



FORDIN TALO KULTTUURILLE
ideasuunnitelma

arkkitehtuuri- ja muotoilutoimisto talli
20.12.2011

FORDIN TALO KULTTUURILLE

ideasuunnitelma

Arkkitehtuuri- ja muotoilutoimisto Talli
Pia Ilonen, Karoliina Hoppu

Ohjausryhmä:

Jari Huhtaniemi
Kaupunkisuunnitteluvirasto

Risto Ruohonen
Valtion taidemuseon ylijohtaja

Marianna Kajantie
Helsingin kulttuurikeskuksen osastonjohtaja

Heikki Lehtomaa
Ovenia, kiinteistön omistan edustaja

Tanssin talo ry
Hanna-Mari Peltomäki

talli

arkkitehtuuri- ja muotoilutoimisto talli oy
ratakatu 1bA 12, 00120 helsinki, [www@talli.fi](http://www.talli.fi)
etunimi.sukunimi@talli.fi tel * 010 3229 550

SISÄLTÖ

1.	JOHDANTO	3
	Fordin talo Hernesaaren vetovoimaiseksi kulttuuritaloksi	3
2.	TAUSTAA	6
	HERNESAARI	6
	Laitumesta kaupungiksi	6
	Hernesaari osana merellistä kantakaupunkia	6
3.	FORDIN TALON HISTORIAA	7
4.	NYKYTILANNE 2011	12
	Vuokralaiset	12
	Tilat	12
5.	IDEASUUNNITELMA	14
	MAHDOLLISIA KÄYTTÄJIÄ - TILAOHJELMA	14
	Tanssi	
	Elokuva	
	1 VAIHE: NYKYTILANTEEN KOHENTAMINEN	16
	2 VAIHE: FORDIN KULTTUURITALO JA LAAJENNUS	24



I. JOHDANTO

Fordin talo Hernesaaren vetovoimaiseksi kulttuuritaloksi

Hernesaaresta tulee yli 5 000 asukkaan asuinalue. Alueelle sijoittuu lisäksi matkailuun ja vapaa-ajanviettoon liittyviä toimintoja. Hernesaaren risteilysatamassa vierailee nykyisin noin 300 000 matkailijaa vuodessa. Tulevassa maankäytössä satama saa uuden kolmannen laituripaikan ja terminaalarakennuksen, jonka yhteyteen rakennetaan hotelli- ja kongressikeskus sekä liiketilaa. Fordin talo liittyy tähän palveluketjuun sisällöllisesti: sataman matkailuliikenne, majoitus- ja kokouspalvelut sekä kulttuurikeskus muodostavat yhdessä toisiaan tukevan kokonaisuuden. Vastaavalla tavalla toimintoja on yhdistetty esimerkiksi Amsterdamissa, jossa risteilyterminaali, musiikkitalo ja hotelli muodostavat vastaavan palvelukokonaisuuden.

Hernesaaren osayleiskaavassa tullaan suojelemaan alueen rakennuksista Fordin entinen kokoonpanotehdas ja läheinen Valtion Viljavarastot. Osayleiskaavatyön puitteissa tutkitaan Fordin talon soveltuvuutta tulevaisuudessa kulttuurikäyttöön.

Kulttuurikäytön selvitys on laadittu ideasuunnitelman muotoon. Se perustuu Arkkitehtuuri- ja muotoilutoimisto Tallin vuonna 2011 laatimaan rakennushistoriaselvitykseen. Työn tarkoituksena on kartoittaa rakennuksen soveltuvuutta kulttuurikäyttöön sen nykyisessä tilassa, ja ideoida mahdollisia tulevia, rakennukseen luontevasti soveltuvia kulttuurin tiloja. Erityisesti on tutkittu esiintymistilojen sijoittamisen mahdollisuuksia, sillä rakennushistoriaselvityksessä esiintuotu alkupe-
räinen tilajäsentely antaisi tähän hyvät mahdollisuudet.

Rakennusten uudelleenkäytön onnistuneita esimerkkejä ovat esimer-



kiksi Kaapelitehdas, Tennispalatsi, Lasipalatsi, Korjaamo ja Suvilahti. Helsingissä on vielä kulttuurihistoriallisesti merkittäviä rakennuksia, joille ei ole olemassa markkinaehtoista käyttäjää. Helsingin kulttuuristrategiassa vuosille 2012-2017 mainitaan, että tyhjiä tai tyhjeneviä tiloja tullaan kartoittamaan erityisesti tanssin, elokuvan ja kuvataiteen tarpeita silmällä pitäen. Keskeisiä toimenpide-ehdotuksia strategian kohdassa ”ympäristö ja kaupunkirakenne” on:

- Varmistetaan, että uusia julkisia tiloja rakennettaessa tai vanhoja korjattaessa niistä löytyy taide- ja kulttuuritoiminnalle soveltuvia tiloja. Otetaan mahdollisuuksien mukaan kaupungin omistuksessa olevia suojeltuja rakennuksia kulttuurikäyttöön.
- Kaupunki varautuu toiminnassaan tanssin talon toteuttamiseen ja Hietaniemen konepajahallin muuttamiseen kulttuurikäyttöön. Näissä hankkeissa lähtökohtana on, että ulkopuoliset tahot ovat päätoimijoina.
- Tuetaan kehitystä, jossa vaihtoehtoiselle eli art house-, klassikko- ja lasten elokuvatarjonnalle on esitystilat keskustassa.

Ideasuunnitelman laatimishetkellä yksi keskeisistä esitys- ja harjoitus-tiloja hakevista ryhmistä on tanssin ala. Tanssin talo -hanke on merkittävä valtakunnallisella tasolla. Ohjausryhmä on siksi kuullut Tanssin talo ry:n edustajia ja kartoittanut myös harrastajatanssin tarpeita. Ideasuunnitelmassa on otettu tämä kohderyhmä esimerkkikäyttäjäksi, mutta se ei tietenkään sulje pois muita toimijoita. Fordin talo soveltuu samantyyppisellä tilaohjelmalla yhtä hyvin myös esimerkiksi elokuva-alan käyttöön.

Fordin talo kehittyi kulttuurin taloksi monivaiheisessa prosessissa. Nyt tehty selvitys pyrkii luomaan tälle kehitykselle puitteet.





2. TAUSTAA



Hernesaaari 1920-luvulla

HERNESAARI

Laitumesta kaupungiksi

Nykyinen Hernesaaren alue muodostuu pääosin täyttömaasta, jonka alle ovat peittyneet niemen keskivaiheilla sijainnut Hernesaari ja eteläkärjen Hernematalankari. 1900-luvun alussa saaren nimeksi vahvistettiin Hernesaari. Saarta käytettiin kesäisin laitumena ja siellä oli kalastajien tukikohta. Munkkisaari ja Hernesaari yhdistettiin vuonna 1941, kun oli saatu lupa niiden välisen salmen täyttämiseen. Viisi vuotta myöhemmin merestä nouseva kallioinen saari tasoitettiin vasta valmistuneen Fordin autotehtaan käyttöön. Nykyisin Hernesaaressa toimii telakka teollisuusalueineen.

Hernesaaari osana merellistä kantakaupunkia

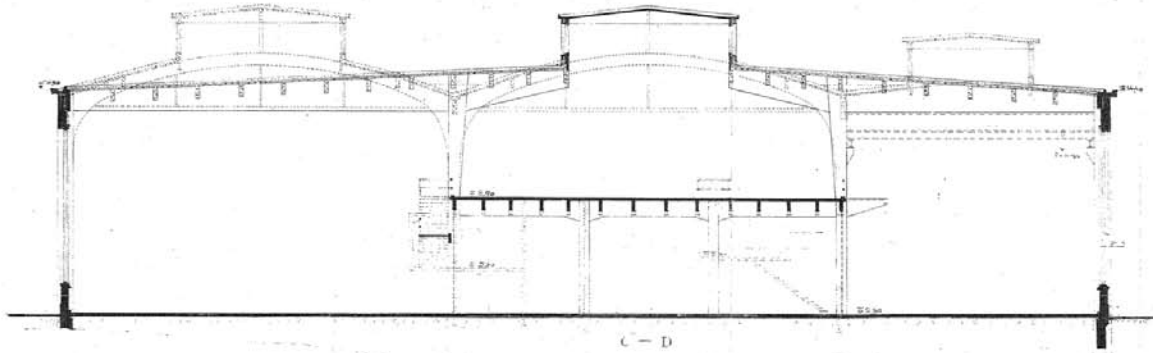
Länsisatamaa on rakennettu osaksi kantakaupunkia 90-luvulta lähtien. Entiset satama- ja telakka-alueet Ruoholahti, Salmisaari, Jätkäsaari ja Hernesaari tulevat muodostamaan yhdessä 23 000 asukkaan ja 23 000 työpaikan merellisen kaupunginosan. Länsisataman osa-alueilla tulee kaikilla olemaan omat kulttuurikeskittymät, jotka luovat alueille vetovoimaisen identiteetin: Ruoholahdella Kaapeli, Salmisaaressa Salmisaaren liikuntakeskus, Jätkäsaaressa Bunkkeri ja Hernesaaressa Fordin talo.

Telakkatoiminnan väistyessä Hernesaaresta rakentuu asuinalue, jossa korostuu vapaa-aika meren äärellä. Vesiurheilukeskus, venesatama, risteilylaivat ja Fordin talo kulttuurikeskus elävöittävät aluetta. Rantapuisto houkuttelee kaupunkilaisia liikkumaan ja harrastamaan. Alueesta tulee 5 100 asukkaan ja 3 600 työpaikan myötä uusi viihtyisä osa Helsingin kantakaupunkia.

Raitiovaunut kulkevat aikanaan pitkin Hernesaaren pääkatua. Kadun itäpuolelle rakennetaan asuinkorttelit, vesiurheilukeskus, merellinen kaupan keskittymä ja helikopterikenttä. Länsipuolella säilyvät viljasiirot, Munkkisaaren teollisuustalo ja Fordin tehdasrakennus. Niiden jatkona sijaitsevat kolmen risteilyaluksen laiturit, matkustajaterminaali sekä pienvenesatama palveluineen.

Asuinkorttelit muodostavat kolme ”kylää”, joista jokaisen keskelle rakennetaan vesiallas venepaikoineen. Altaat yhdistetään mereen kanavilla ja kylien välisille viheralueille rakennetaan leikkialueita ja pelikenttiä. Korttelit ovat tiiviitä ja kaupunkimaisia. Uutta täyttömaata tarvitaan vähintään 11 hehtaarin alueelle. Valmis Hernesaari on kooltaan noin 44 hehtaaria.

Ensimmäiset uudet asukkaat muuttavat Hernesaareen vuonna 2020. Tätä ennen aluetta kehitetään risteilysatamana ja matkailukohteena. Matkailijoiden ja kaupunkilaisten käyttöön rakennettiin kesällä 2011 väliaikainen vesibussilaituri, tapahtumatori, opasteet ja kulkureitit.



Nº 208 ÄNDRINGSRITNING



Leikkauspiirros, vasemmalla kokoonpanohalli, oikealla nosturihalli
Kuva: nosturihalli meren puolella

3. FORDIN TALON HISTORIAA

Fordin entinen kokoonpanotehdas Hernesaassa on arkkitehti Gunnar Nordströmin Oy Ford Ab:lle suunnittelema, edustava pääkonttori- ja tehdasarakennus. Rakennus suunniteltiin ja toteutettiin jatkosodan ja sitä seuranneen pulakauden aikana vuosina 1943 - 1946.

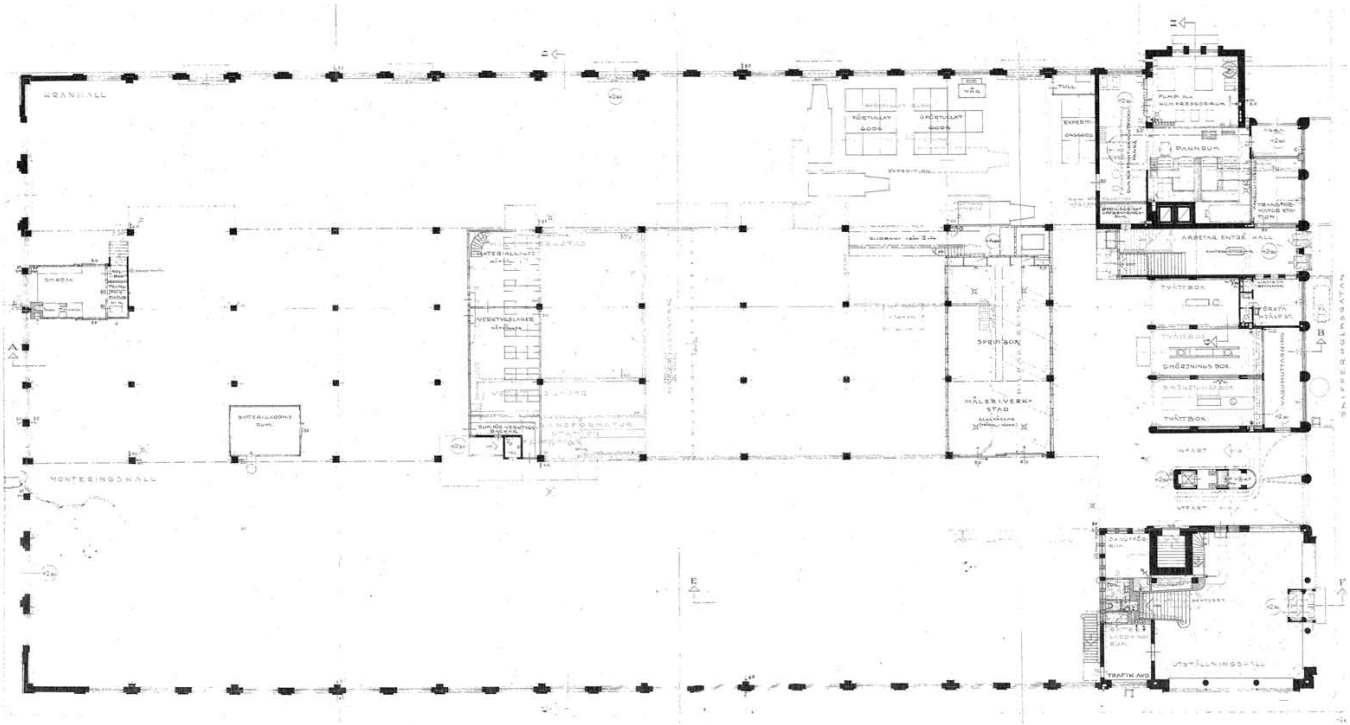
Kokoonpanotehdas oli valmistuessaan avara, valoisa ja toiminnaltaan selväpiirteisesti jäsennelty tuotantolaitos, jonka tiloihin heijastui yrityksen hierarkkinen toimintakulttuuri. Sen arkkitehtuuri oli 1940-luvulle tyypilliseen tapaan yksityiskohdiltaan runsaampaa ja koristeellisempaa kuin edellisellä vuosikymmenellä vallalla ollut funktionalismi.

Fordin talo on historiansa aikana kokenut runsaasti muutoksia, jotka ovat vaikuttaneet monella tapaa etenkin sen entisiin tuotantotiloihin ja tehdastyöväen käytössä olleisiin tiloihin. Rakennukseen suunniteltiin alun perin joustovaraa, jota toteutettiin 1940- ja 50-luvuilla rakentamalla tuotantotiloihin uutta välipohjaa. Vuonna 1965 toteutettiin pitkään suunnitteilla ollut rakennuksen lisäkerros. Rakennuksen sisätilojen arkkitehtuurin laatuun merkittävimmin vaikuttanut yksittäinen muutos on ollut 1970-luvulla vesikaton korjauksen yhteydessä toteutettu kattolyhdyn purkaminen.

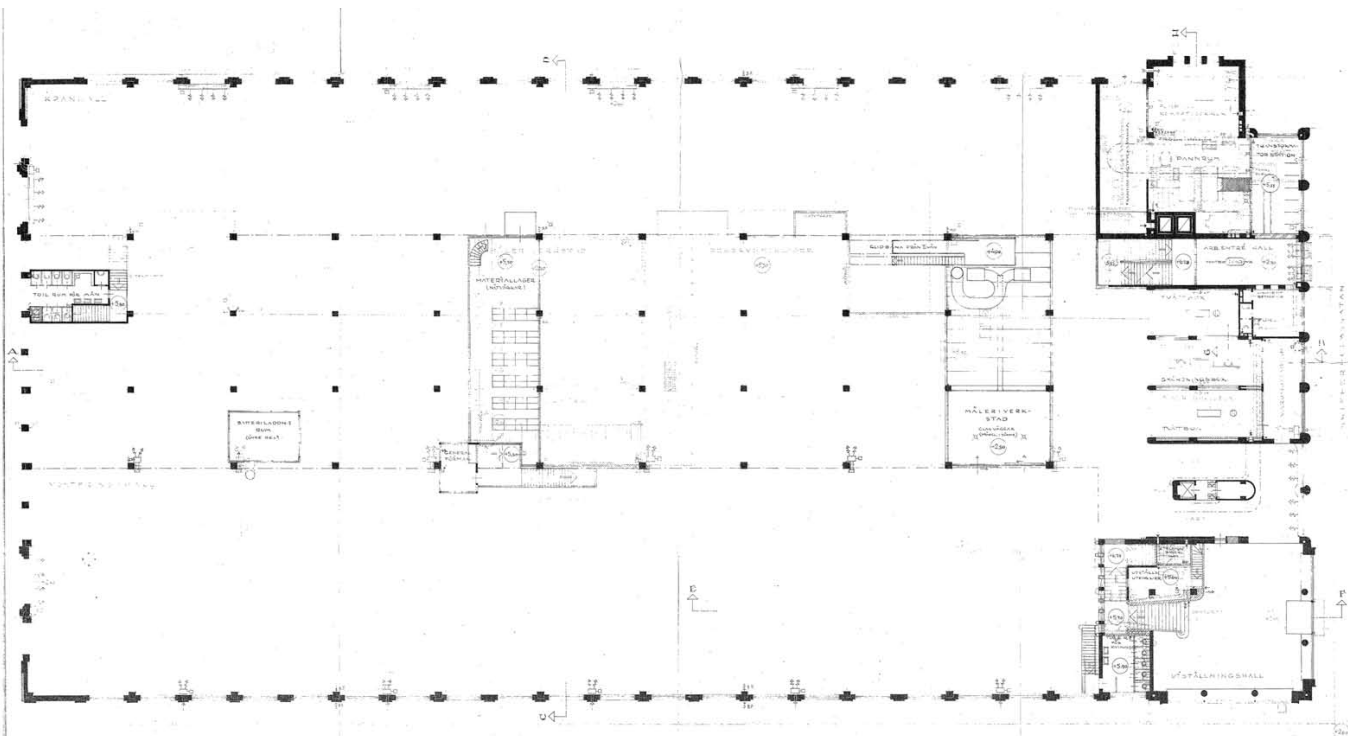
Fordin talon nykyinen ulkohahmo ja julkisivut ovat rakennuksen 1980-luvulla peruskorjattua lounaispäätä lukuun ottamatta pitkälle vuoden 1965 laajennuksen jälkeisessä asussa.



kokoonpanohalli



Tehtaan suuri toimistosali vuonna 1946. HKM



Pääpiirustukset 12.6.1945,
arkkitehti G. Nordström
1. kerros ylhäällä
2. kerros alhaalla

(ei mittakaavassa)



2. kerros, kattolyhty varaosavarastona.FORD, MOBA

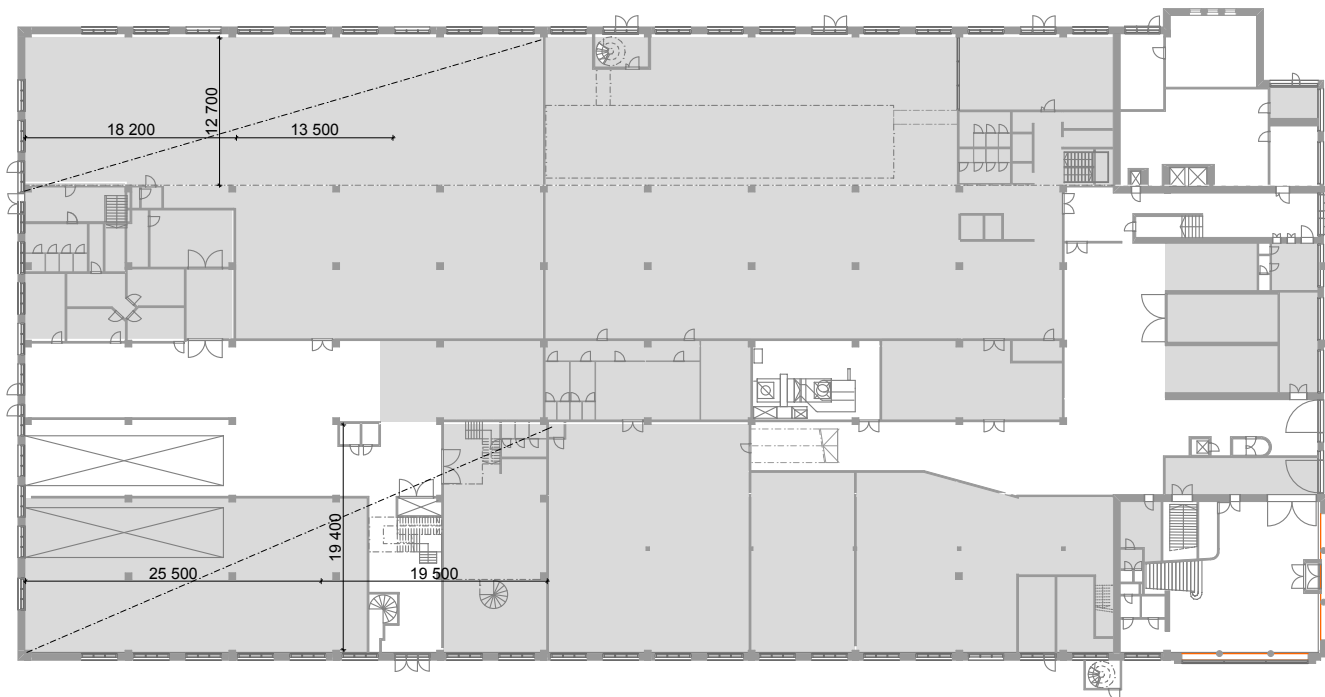
Oy Ford Ab luopui tehdasrakennuksestaan 1990-luvun laman jälkimainingeissa vuonna 1997. Tämän jälkeen rakennuksen sisätiloihin ovat vaikuttaneet rakennuksen eri vuokralaiset, joita varten on jaettu tuotantotiloja useisiin yksiköihin, rakennettu uusia porrasyhteyksiä ja uudistettu osittain toimisto- ja aputiloja. Merkittävän yhtenäisen kerrostuman rakennuksen muutoshistoriassa muodostavat 2000-luvun alussa tehtaan vanhaan nosturihalliin uusmediayhtiö Satama Interactivea varten suunnitellut toimisto- ja kokoustilat. Tehdasrakennuksen eteläpäädyn tuotantokäytössä olevat tilat sen sijaan ovat tilallisesti pirstoutuneita.

Rakennuksen sisätilojen ominaisluonne on muutoksista huolimatta kuitenkin edelleen vahva. Tiloissa on säilynyt runsaasti alkuperäisiä pintoja ja rakennusosia niissäkin tiloissa, joissa tilamuutokset ovat olleet huomattavia, sekä useita yhtenäisiä tilakokonaisuuksia (esimer-

kiksi rakennuksen pääsisäänkäynnit, porrashuoneet, näyttelyhalli ja toisen kerroksen toimistotilat).

Kokonaisuutena Fordin entinen kokoonpanotehdas muodostaa erittäin mielenkiintoisen ja muutoksista huolimatta kokonaisuutena hyvin säilyneen, arvokkaan arkkitehtonisen kokonaisuuden. Rakennuksessa säilyneillä arkkitehtonisilla arvoilla ja kerroksellisella historialla on erityistä merkitystä tulevaisuuden uuden kaupunginosan siteenä Hernesaaren teolliseen menneisyyteen.

Fordin talon historiaa on selvitetty tarkemmin rakennushistoriaselvityksessä KSV/ Talli /Mari Mannevaara 18.4.2011



Nykytilanne, jossa vuokratut tilat merkitty harmaalla rasterilla.

1. kerros ylhäällä
2. kerros alhaalla

(ei mittakaavassa)

FORDIN TALO

Perustiedot:

*Katuosoite Henry Fordin katu 6, 00150
Helsinki*

Alkuperäinen käyttötarkoitus:

Kulkuneuvojen suoja- ja huoltorakennus

Nykyinen käyttötarkoitus: Varasto- liike- ja toimistotilaa

Kerrosluvu 4

Kokonaisala 14134 m²

Kerrosala 12944 m²

Huoneistoala 12500 m²

Suunnittelija:

arkkitehti Gunnar Nordström

Rakennusajankohta 1943 - 1946

Omistus:

*Koy Henry Fordinkatu 6 (Bronda
Properties)*

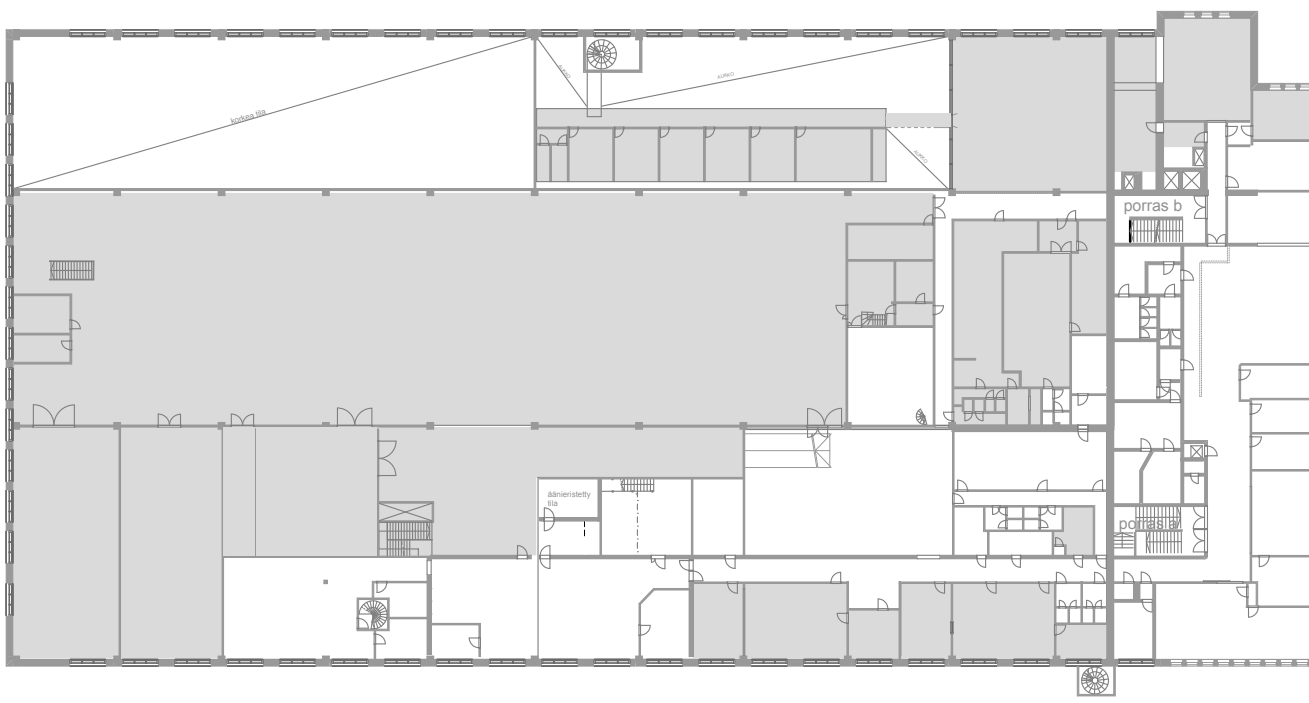
Voimassa oleva asemakaava:

Kaavatunnus 6154, vahvistettu 21.4.1970

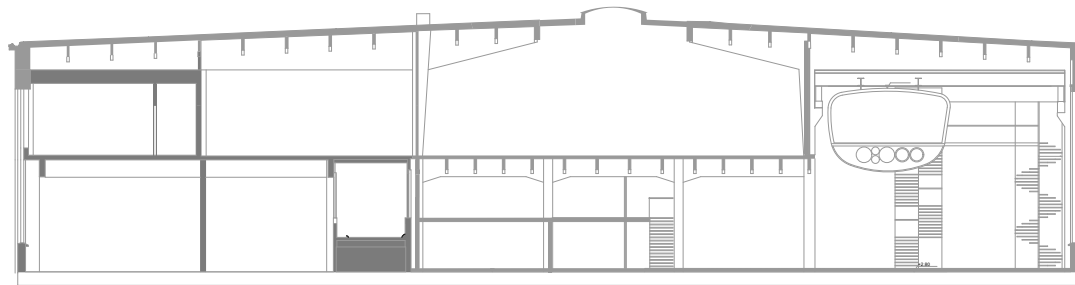
Status:

Rakennus on tarkoitus säilyttää.

*Rakennus on merkitty Hernesaaren
osayleiskaavaluonnokseen sr-merkinnällä.*



4. NYKYTILANNE



KOKOONPANOHALLI

KESKIOSA

NOSTURIHALLI

Vuokralaiset

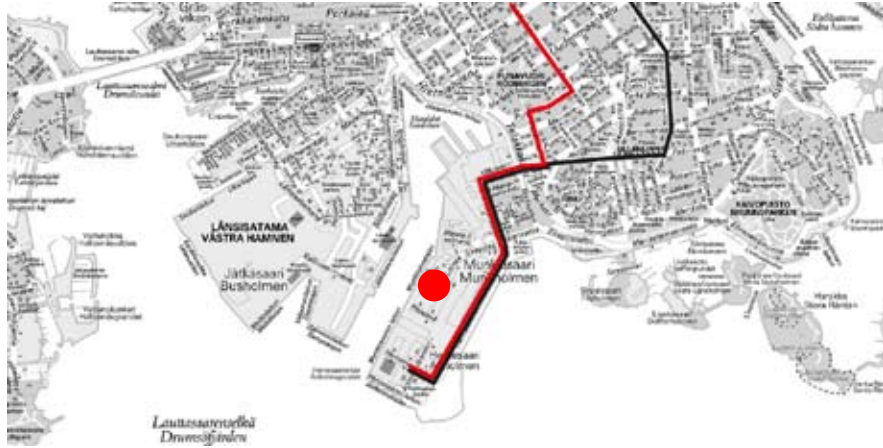
Rakennus on nykyisin osittain aktiivisessa käytössä. Huoneistoala on 12 500 m². Entisten tehdashallien tilat on vuokrattu pääasiassa varastotiloiksi 1. kerroksessa, ja 2. kerroksen keskiosan tehdashalliin on asettumassa käyttäjä joka hakee käyttötarkoituksen muutosta esiintymistilaksi. Toimistotilat on vuokrattu eri toimijoille, mm. tanssille.



Tilat

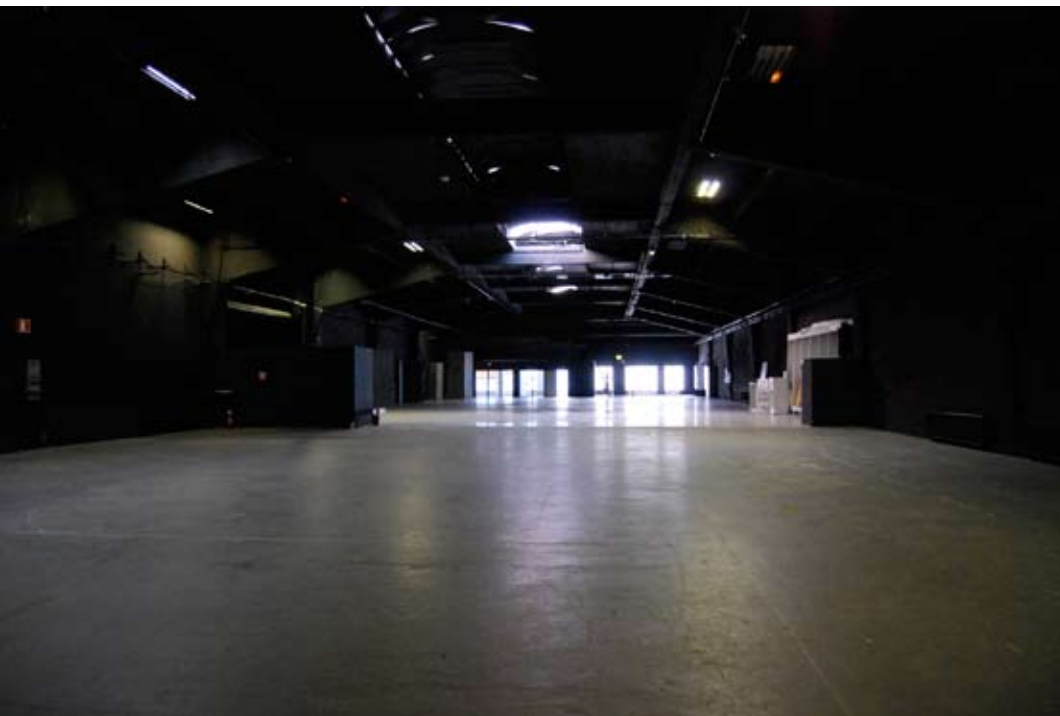
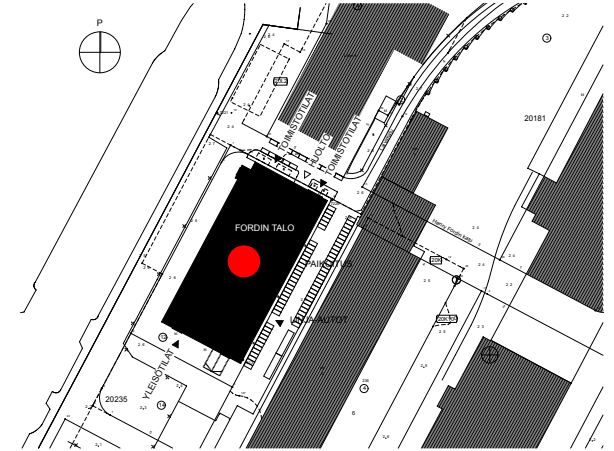
Kokonaisvaltaisen ja pitempiaikaisen vuokralaisen puutteessa rakennuksen tilat ovat osittain tilapäisillä väliseinäjaoilla pilkottuja, ja osaa niitä leimaa väliaikaisuuden ja välinpitämättömän käytön tuntu. Alkuperäinen tilaidea, jossa on kaksi korkeata hallitilaa ja keskellä kaksikerroksinen osa, ei hahmotu nykytilanteesta. Kokoonpanohalliin on jo rakentamisajan loppupuolella rakennettu välipohjaa, jota myöhemmin on laajennettu. Sen 1 kerroksen tilat on jaettu kevein väliseinin varastotiloiksi, ja 2 kerrokseen on lisätty toimistotiloja.

Nykytilannetta on selvitetty tarkemmin rakennushistoriaselvityksessä KSV/ Talli /Mari Mannevaara 18.4.2011.





-  = Fordin talo
-  = bussi 16
-  = bussi 14b



kuvatekstit

5. IDEASUUNNITELMA

Suunnitelma on kaksivaiheinen:

1 VAIHE: NYKYTILANTEEN KOHENTAMINEN

- kartoitetaan rakennuksen soveltuvuutta kulttuurikäyttöön sen nykyisessä tilassa. Selvitetään minkälaisia muutoksia talon tilajärjestelyihin pitäisi tehdä jotta siihen voitaisiin soveltaa Kaapelitehtaan ja Suvilahden kaltaista mallia, jossa tiloja vuokrataan taiteilijoille ja taiteen alan yrityksille.

2 VAIHE: FORDIN KULTTUURITALO JA LAAJENNUS

- ideoidaan mahdollisia tulevia, rakennukseen luontevasti soveltuvia kulttuurin tiloja.

Erityisesti on tutkittu esiintymistilojen sijoittamisen mahdollisuuksia, sillä alkuperäinen tilajäsentely antaisi tähän hyvät mahdollisuudet.

Yksi keskeisistä esitys- ja harjoitustiloja hakevista ryhmistä on tanssin ala. Ideasuunnitelmassa onkin otettu tämä kohderyhmä esimerkikikäyttäjäksi. Fordin talo soveltuu samantyyppisellä tilaohjelmalla yhtä hyvin myös esimerkiksi elokuva-alan käyttöön.

Mahdollisia käyttäjiä - tilaohjelma

Tanssi

Tanssista on tullut taiteena yksi kulttuurin kärkituotteista ja toisaalta sen harrastajien määrä kasvaa eri tasoilla jatkuvasti. Tanssin talo ry on vuonna 2011 teettänyt taustakartoitusta tanssin ammattilaisten ja muiden potentiaalisten käyttäjien näkemyksistä sekä tuottanut käyttäjälähtöistä tietoa tilantarpeista, tarpeellisista toiminnoista ja palveluista hankkeen edistämiseksi (*Tanssin talon taustakartoitus, loppuraportti 21.9.2011, Pink Eminence Oy*). Selvitystyössä kartoitetaan myös mahdollisia sijaintipaikkoja, joista Fordin talo on yksi.

Fordin talon ideasuunnitelmassa on tilaohjelman pohjaksi otettu em. kartoituksen tuloksena esitys- ja harjoitustilojen tilatarpeet seuraavasti:

- suuri esityssali n. 1000h
- keskikokoinen esityssali 300-400h
- muunneltava studionäyttämö 100-150h
- 7-9 harjoitussalia
- ravintolapalvelut n 300 asiakaspaikkaa
- toimistotilat
- harrastepalvelut
- myymälät
- tanssin soveltava käyttö

Tilojen toiminnallisia tarpeita ovat kaikkien tilojen joustavuus ja muunneltavuus monenlaisiin käyttötarkoituksiin, katsomorakenteisiin ja vapaisiin lattiatiloihin.

Suuren esitystilan toteuttamiseksi Fordin taloon voidaan toteuttaa laajennus, joka sisältää myös siihen liittyviä harjoitustiloja. Suuri esitystila on tarpeen erityisesti ulkomaisten vierailujen mahdollistajana, mutta myös tanssin kotimaisilla esiintyjillä on suurimuotoisia tuotantoja. Myös Helsingin juhlatuotantoyritykset tarvitsevat muunneltavaa, isoa, esittävän taiteen tilaa. Käyttäjiksi haetaan sekä kaupallista että ei-kaupallista toimintaa ja residenssikumppanuuksia. Tilan käyttötarpeet ovat ympärivuotisia ja viikon jokaiseen päivään kohdistuvia.

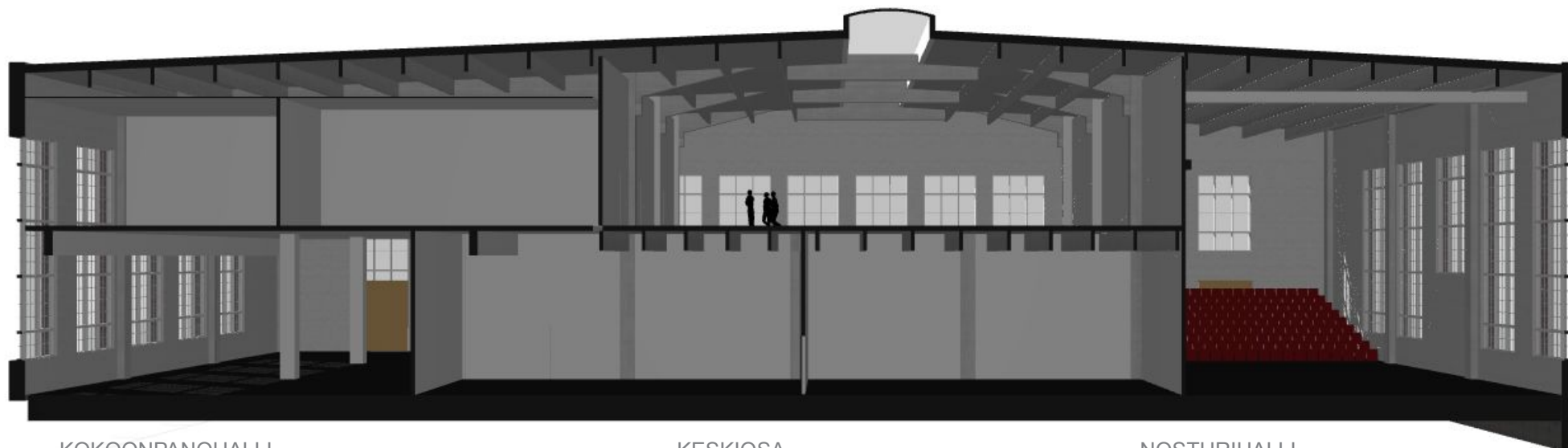
Keskisuuri näyttämö ja muut edellä esitetyn tilaohjelman toiminnot on mahdollista toteuttaa itse Fordin taloon. Keskisuuren näyttämön merkitys on kotimaisen tanssin kentän toimijoiden kannalta keskeinen.

Elokuva

Edellä hahmoteltua tilaohjelmaa voidaan soveltaa myös elokuvan tarpeisiin. Elokuvataiteen aseman vahvistamiseksi Helsingissä on tehty selvitys, joka päättyi ehdottamaan oman elokuvatalon perustamista. Sen neliömääräiseksi tilatarpeeksi arvioitiin 5000 – 6000 neliötä, joten se olisi kokonaisuudessaan hyvin toteutettavissa Fordin taloon. Elokuvatalo sisältäisi viisi teatterisalia, joista suurin olisi 300 – 600 hengelle, ja pienimmät 100 - 200 hengelle. Muita tarpeita ovat tilat ravintolalle, työpajoille, myymälälle, varastolle jne. Suurin este art house elokuvan säännölliselle esittämiselle on salien puute.



näkymä toisen kerroksen studio/työtilasta



KOKOONPANOHALLI

KESKIOSA

NOSTURIHALLI

1 VAIHE: NYKYTILANTEEN KOHENTAMINEN

Rakennuksen nykyisessä ajallisesti kerrostuneessa kokonaisuudessa on paljon mahdollisuuksia.

Pienillä muutoksilla rakennukseen voisi sijoittaa kulttuurialan toimijoita jo nyt. Ennen kaikkea esiintyvien taiteilijoiden harjoitus- ja esitystilat vaativat kohennusta nykyisiin saniteettitiloihin nähden. Ideasuunnitelmassa on esitetty uusien saniteettitilojen toteuttamista yhteen paikkaan siten että ne palvelisivat koko 1 kerrosta.

Myös sisäinen liikenne vaatii järjestelyitä lähinnä 1. kerroksessa. Nykytilanteessa moneen varastona toimivaan tilaan on käynti ulkokautta.

Tiloihin voisi sijoittua toimintaa seuraavasti:

KOKOONPANOHALLI (Matalasalmenkadun puolella):

1 krs: studiotiloja

2 krs: studio- ja toimistotiloja

KESKIOSA:

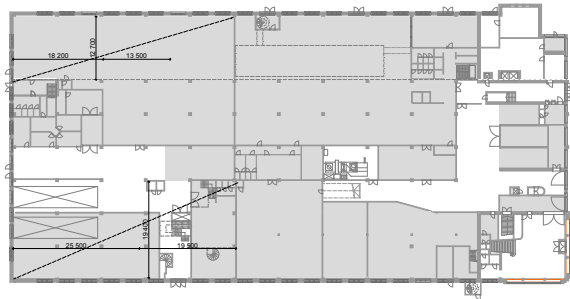
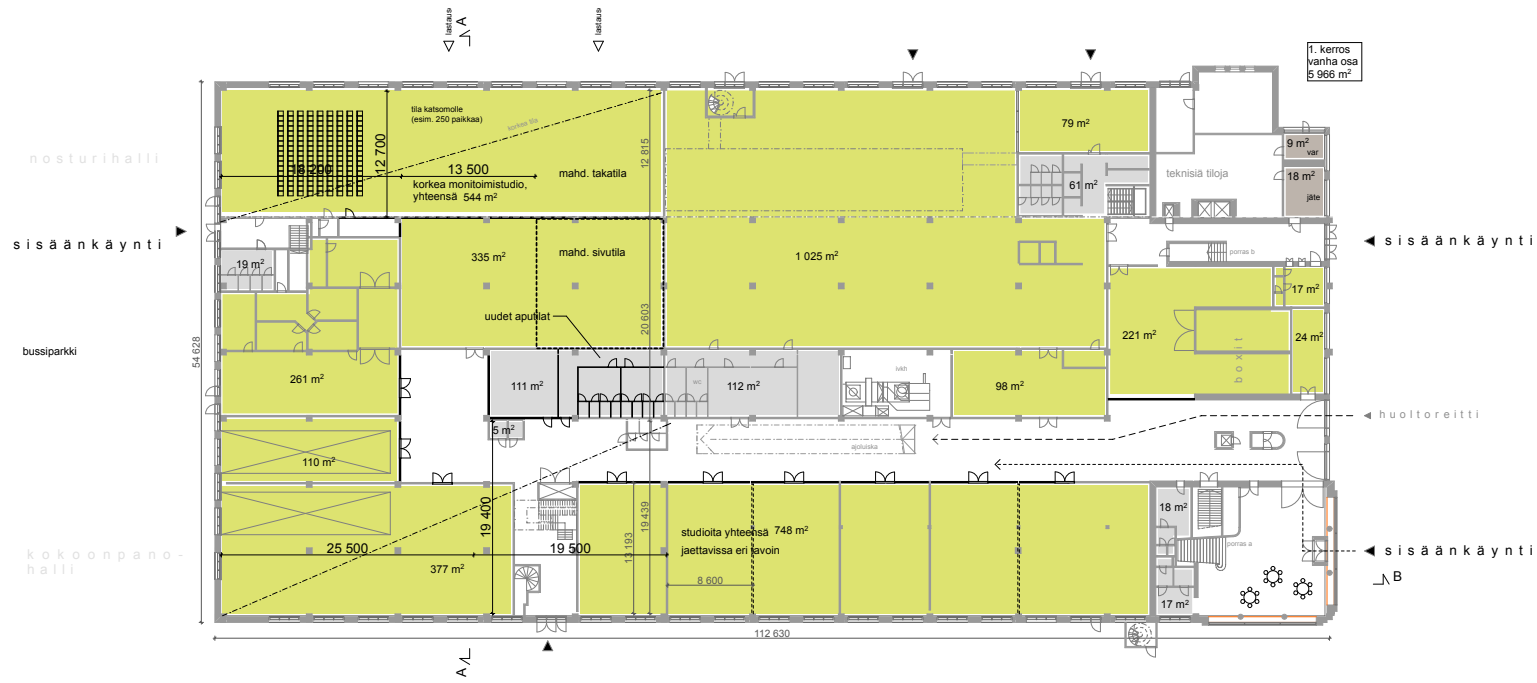
1 krs: aula- ja uudet aputilat

2 krs: esiintymis- ja harjoitustilat

NOSTURIHALLI:

kaksi erillistä korkeaa tilaa: studio ja "tuubitila"

Poikittain näiden sektorien kanssa on päädyssä toimisto-osa 2-4 kerroksessa. Toimisto-osaan voidaan vuokrata niin studio- kuin toimistotiloiksi kulttuurin eri toimijoille.

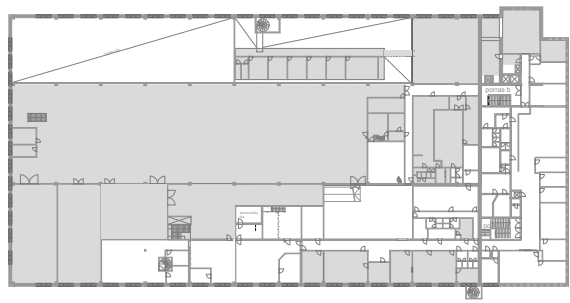
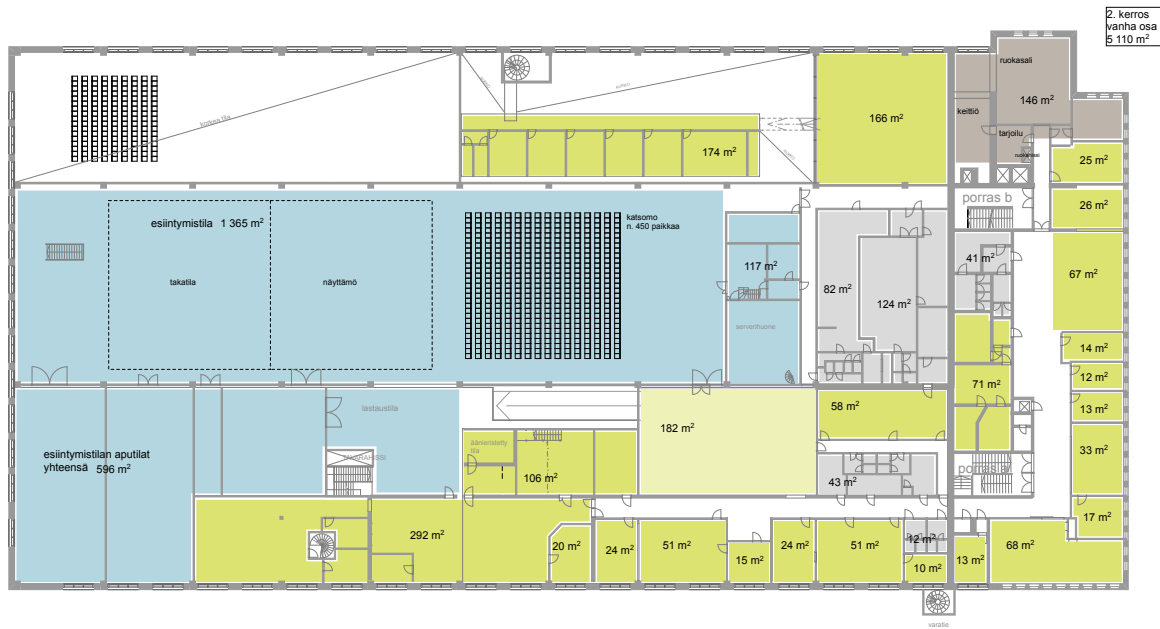


- = studio / työtila
- = aputila (wc-, puku-, pesutila)
- = esiintymistila
- = ravintola/baari/kahvila

Olemassa olevat rakenteet esitetty harmaalla, uudet mustalla värillä.

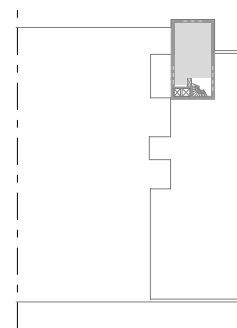
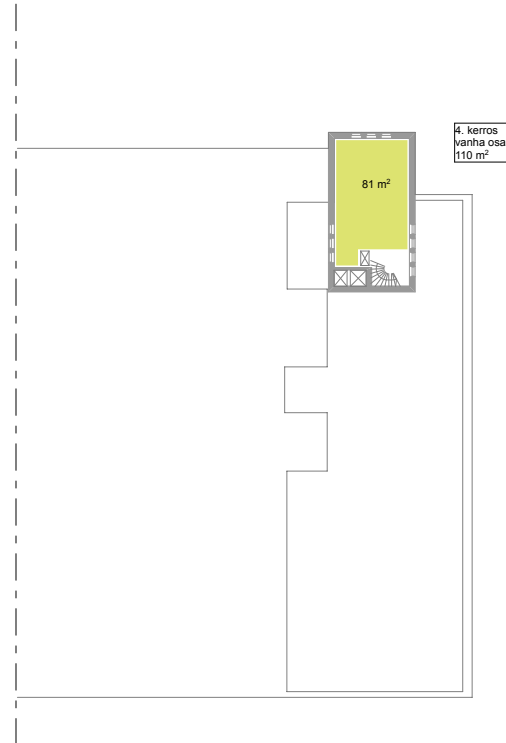
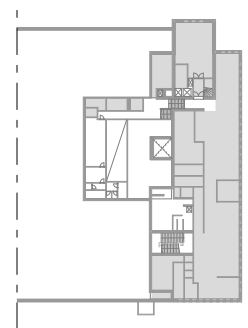
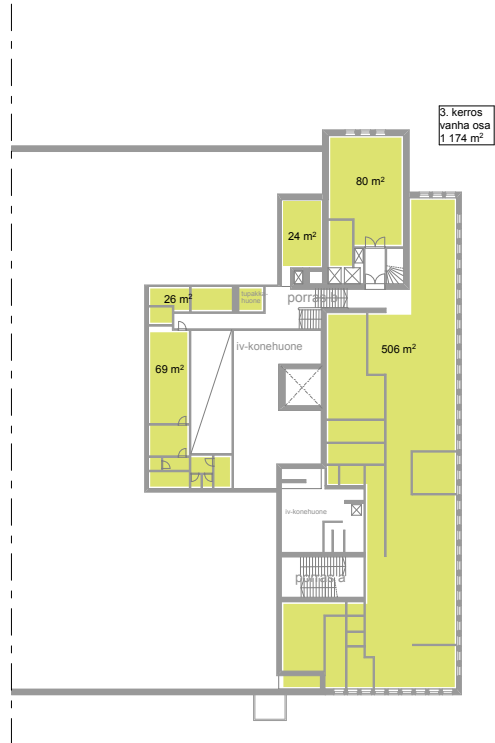
nykytilanne (vuokratut tilat merkitty harmaalla rasterilla)

1. kerros (maantaso) 1 :750



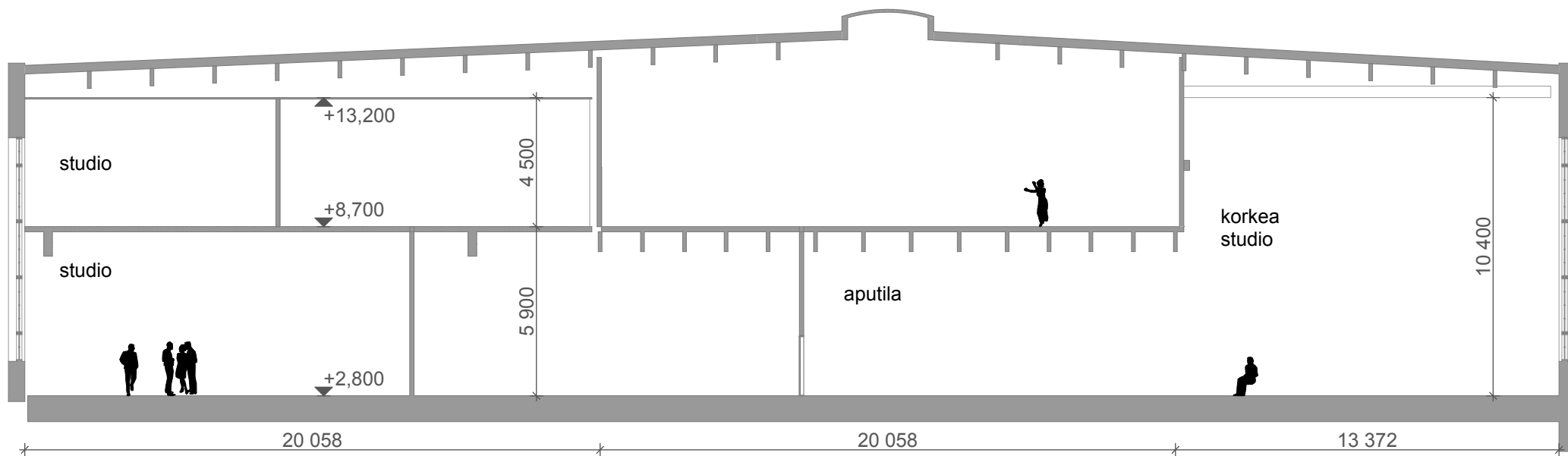
- = studio / työtila
- = aputila (wc-, puku-, pesutila)
- = esiintymistila
- = ravintola/baari/kahvila

Olemassa olevat rakenteet esitetty harmaalla, uudet mustalla värillä.



- = studio / työtila
- = aputila (wc-, puku-, pesutila)
- = esiintymistila
- = ravintola/baari/kahvila

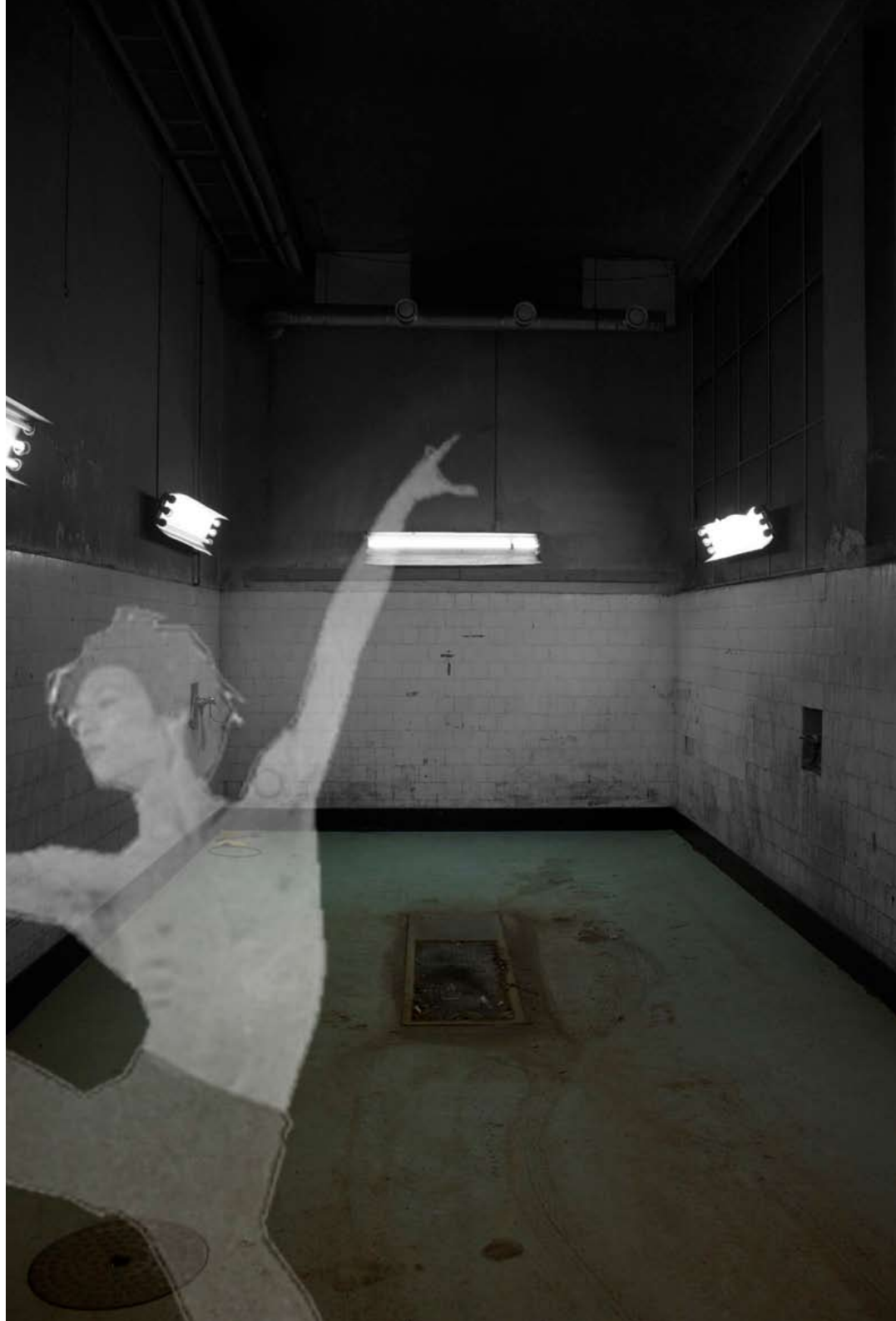
Olemassa olevat rakenteet esitetty harmaalla, uudet mustalla värillä.



leikkaus a-a 1 : 200 (ks. 1.kerros pohjakuva)

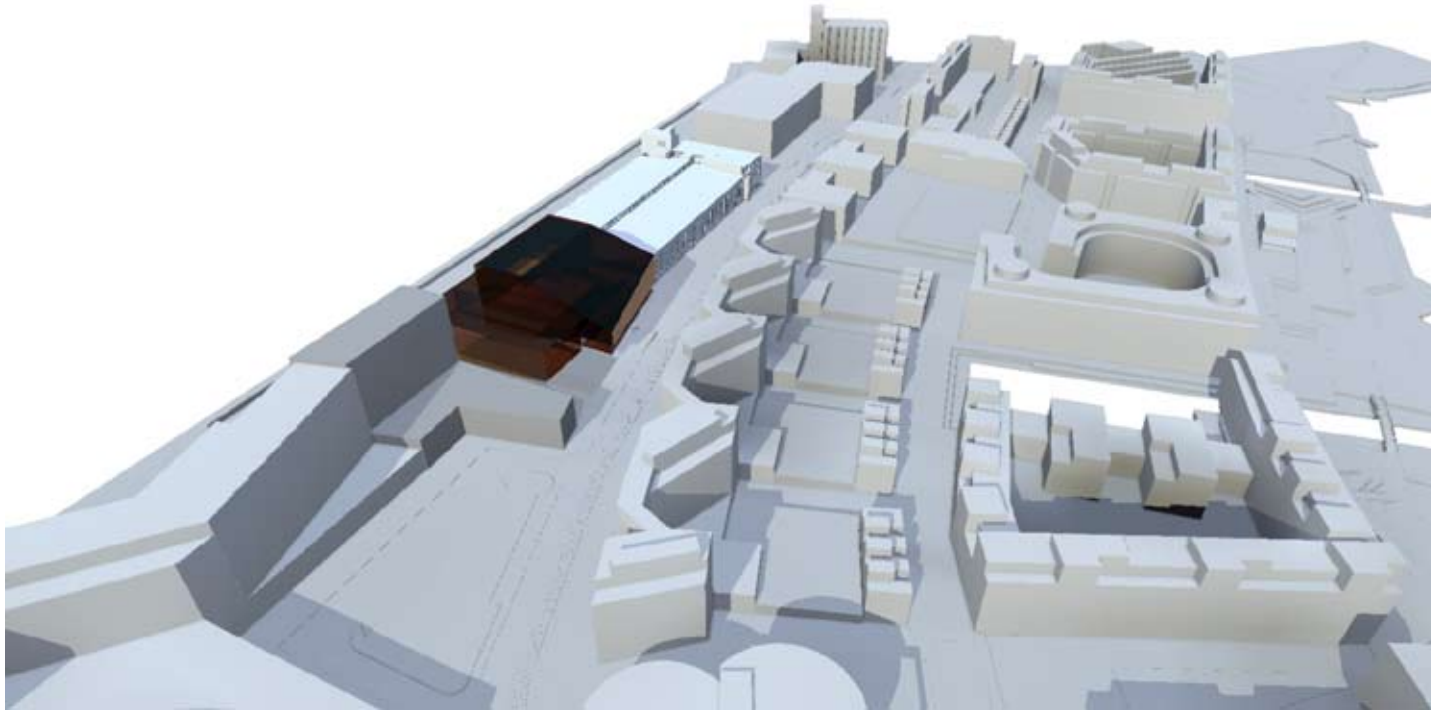


entinen "tvättbox"





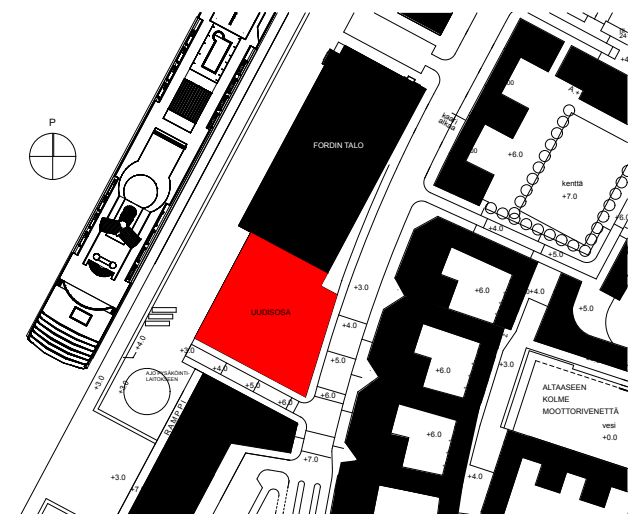
näkymä pohjoisesta kohti laajennusta



2 VAIHE: FORDIN KULTTUURITALO JA LAAJENNUS

Kolmen esitystilan käsittävä tilaohjelma voidaan toteuttaa olemassa olevan rakennuksen puitteissa siten että n. 1000h esitystila toteutetaan laajenuksena, mikä mahdollistaa myös hankkeen toteuttamisen kahdessa vaiheessa. Suuren esitystilan sijoittaminen rakennukseen on mahdotonta rikkomatta tehdasrakennuksen alkuperäistä tilarakennetta. Osayleiskaavatyön puitteissa on tutkittu sen sijoittamista laajennukseen rakennuksen eteläpuolelle. Ideasuunnitelmassa on alustava hahmotelma laajennuksesta joka liittyy Fordin taloon lasiaulan välityksellä.

Alkuperäisen tilajärjestelyn palauttaminen Fordin taloon ainakin pääosin sopisi ideaan kulttuurin talosta. Rakennuksen aiemmista vaiheista voitaisiin palauttaa tuotantotilojen alkuvaiheiden arkkitehtuurille ominaisia piirteitä; tilojen avoimuus ja valoisuus sekä tehtaan toimintaan pohjautuneet tilajärjestelyt.





näkymä etelästä kohti lisäosaa



KOKOONPANOHALLI

KESKIOSA

NOSTURIHALLI

Tehdas muodostui alunperin kolmesta pitkittäisestä, toisiinsa avoyhteessä olevasta sektorista. Nämä sektorit voisivat olla myös kulttuurirakennuksen tilallinen ydin seuraavasti:

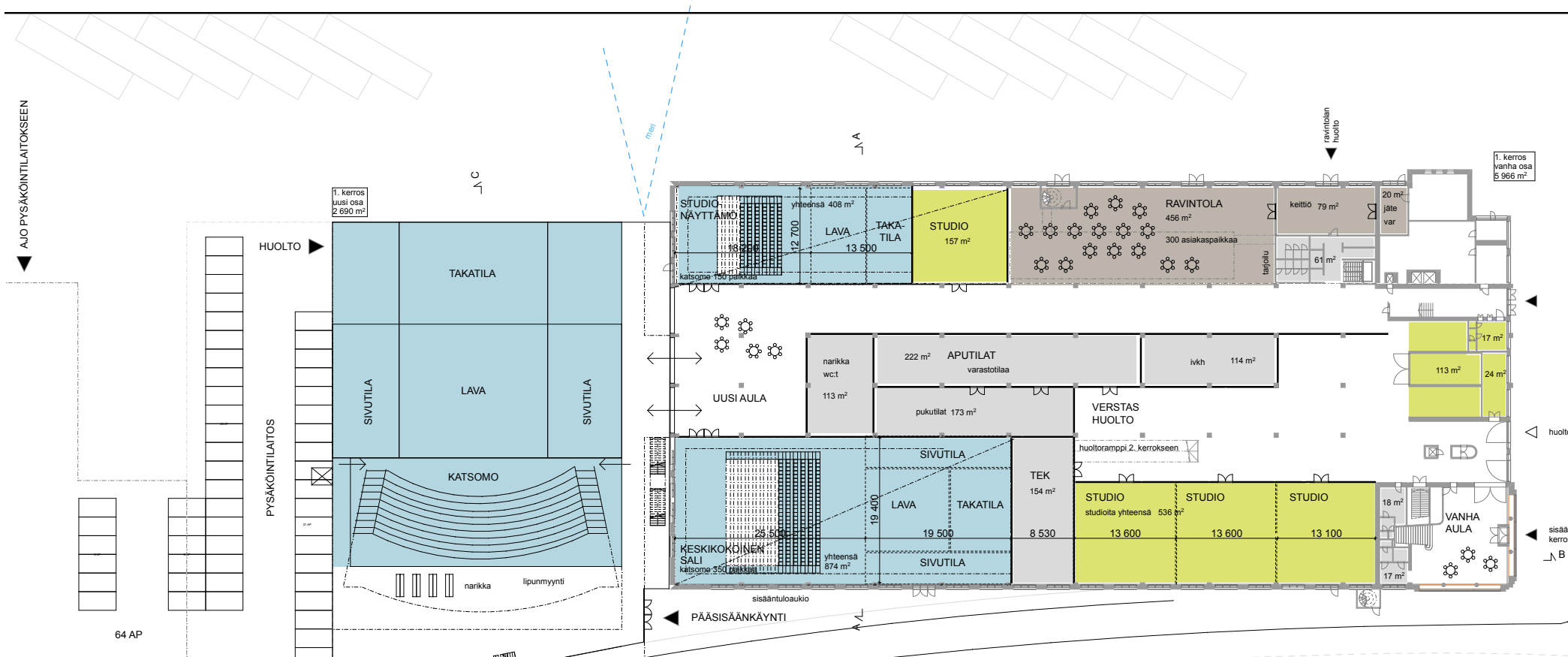
KOKOONPANOHALLI:
välipohja puretaan osittain, tilaan keskisuuri esitystila

KESKIOSA:
1 krs: aula- ja aputilat
2 krs: esiintymis- ja harjoitustilat

NOSTURIHALLI:
kaksi erillistä korkeaa tilaa: studionäyttämö, ja "tuubitila" ravintolana

Poikittain näiden sektorien kanssa on päädyssä toimisto-osa 2-4 kerroksessa. Toimisto-osaan voidaan pienin muutoksin palauttaa alkujaan selväpiirteinen tilallinen luonne, joka on osittain hävinnyt väliseinien purkamisen vuoksi.

MERI



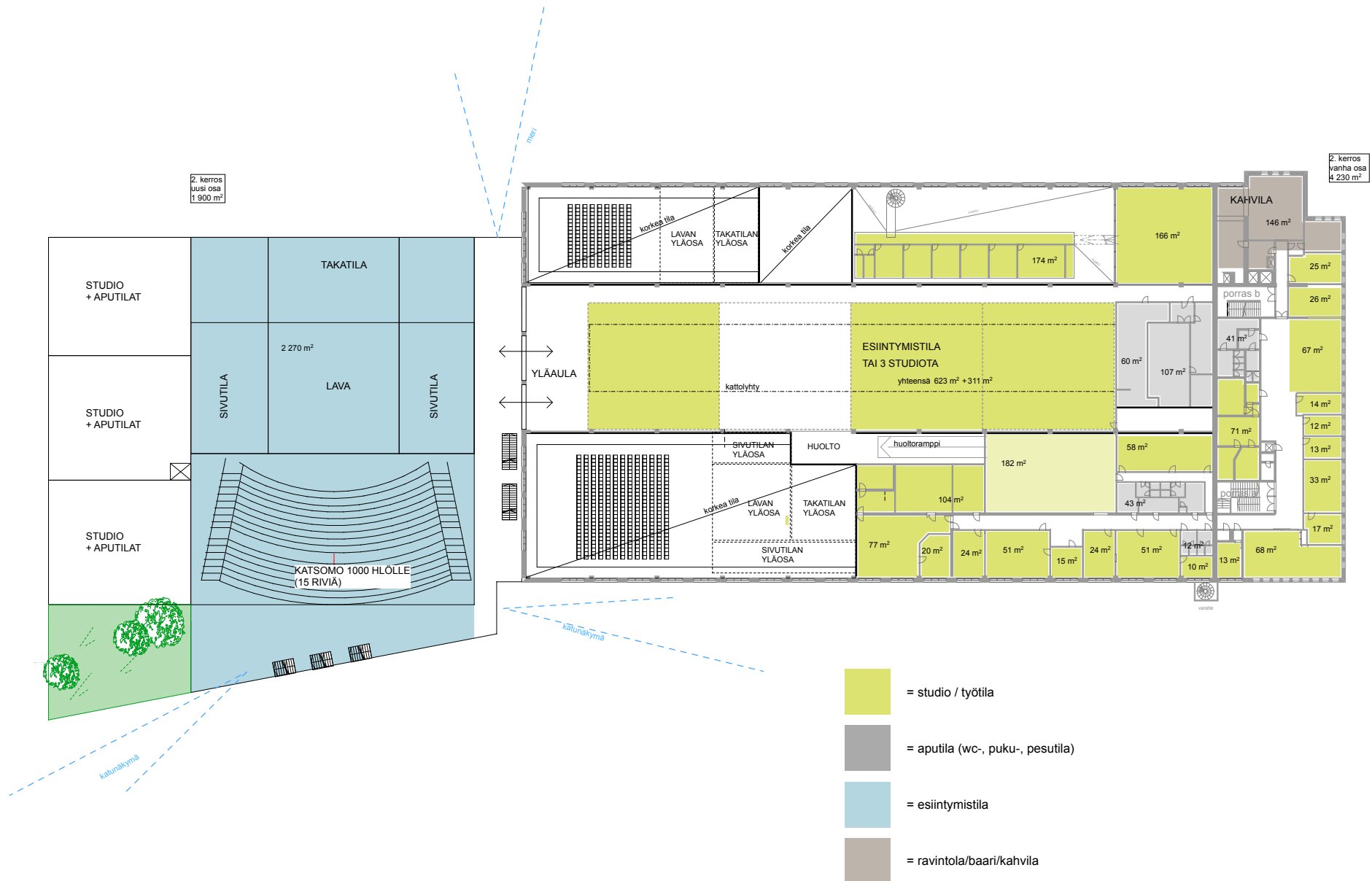
1. kerros
uusi osa
2 690 m²

1. kerros
vanha osa
5 966 m²

- = studio / työtila
- = aputila (wc-, puku-, pesutila)
- = esiintymistila
- = ravintola/baari/kahvila

Olemassa olevat rakenteet esitetty harmaalla, uudet mustalla värillä.

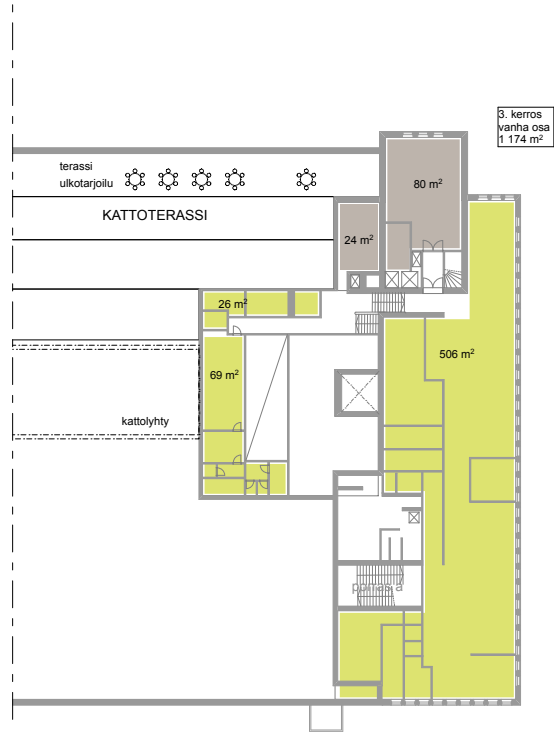
1.kerros (maantaso) 1 : 750



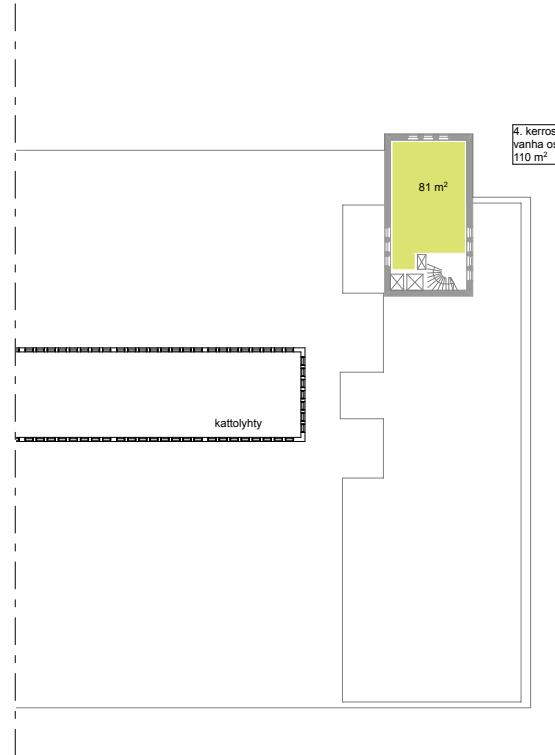
2. kerros 1 : 750

- = studio / työtila
- = aputila (wc-, puku-, pesutila)
- = esiintymistila
- = ravintola/baari/kahvila

Olemissa olevat rakenteet esitetty harmaalla, uudet mustalla värillä.

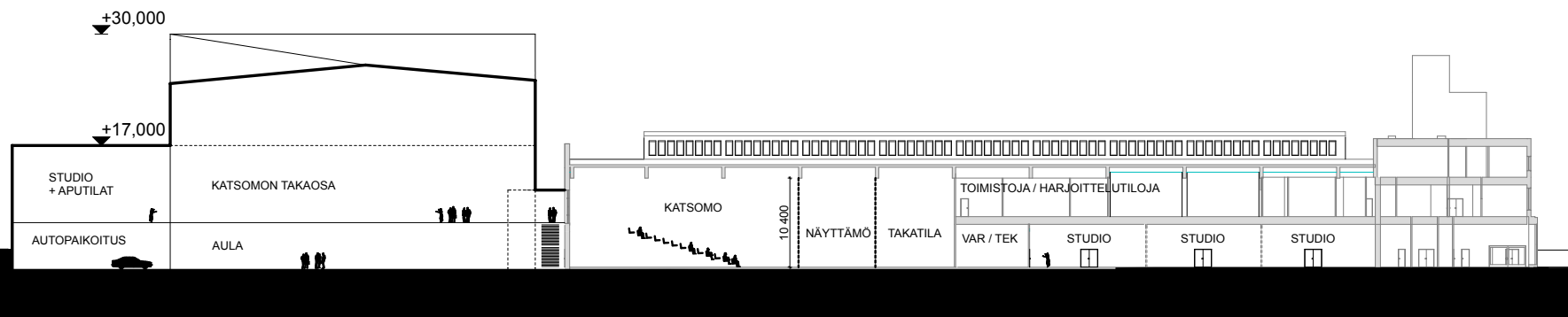


3.kerros 1 : 750

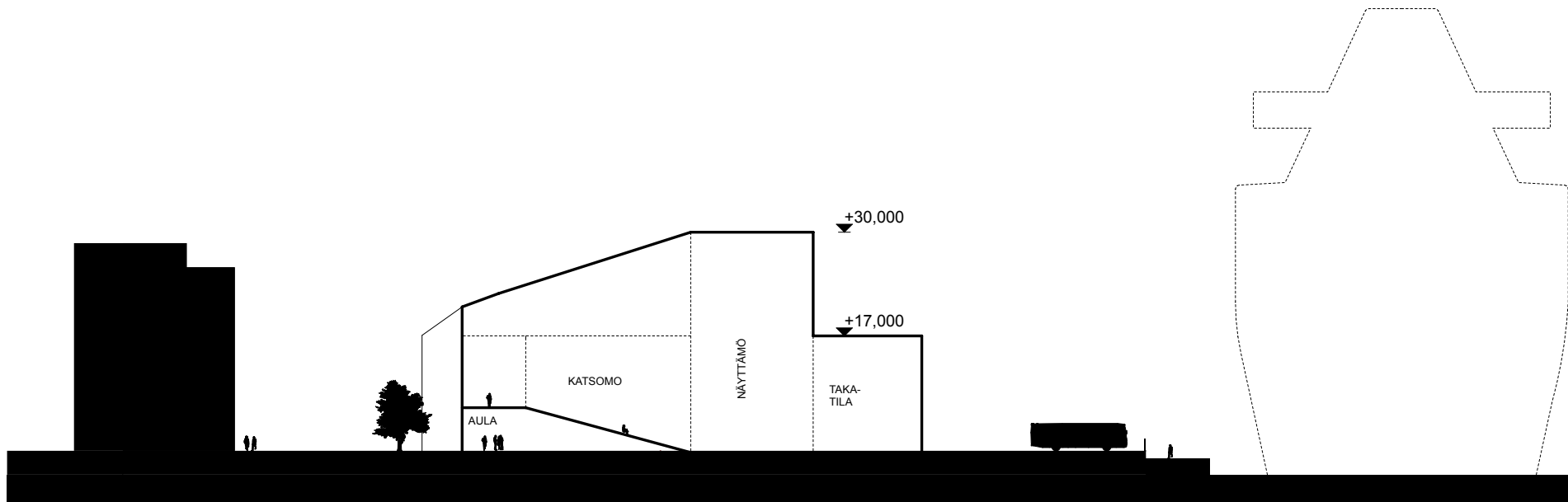


4.kerros 1 : 750

- = studio / työtila
 - = aputila (wc-, puku-, pesutila)
 - = esiintymistila
 - = ravintola/baari/kahvila
- Olemassa olevat rakenteet esitetty harmaalla, uudet mustalla värillä.



leikkaus b-b 1 : 750



leikkaus c-c 1 : 750

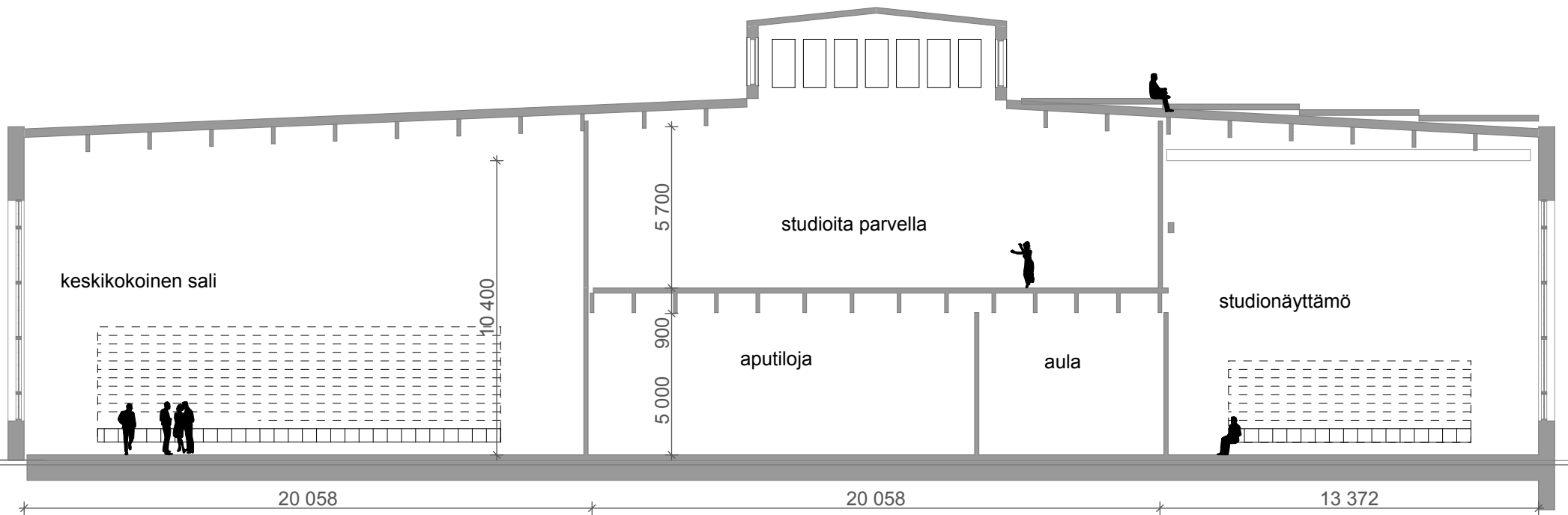


näkymä ravintolasta; "tuubitila"



näkymä kattoterassilta kohti laajennusta





leikkaus a-a 1 : 200 (ks. 1.kerros pohjakuva)