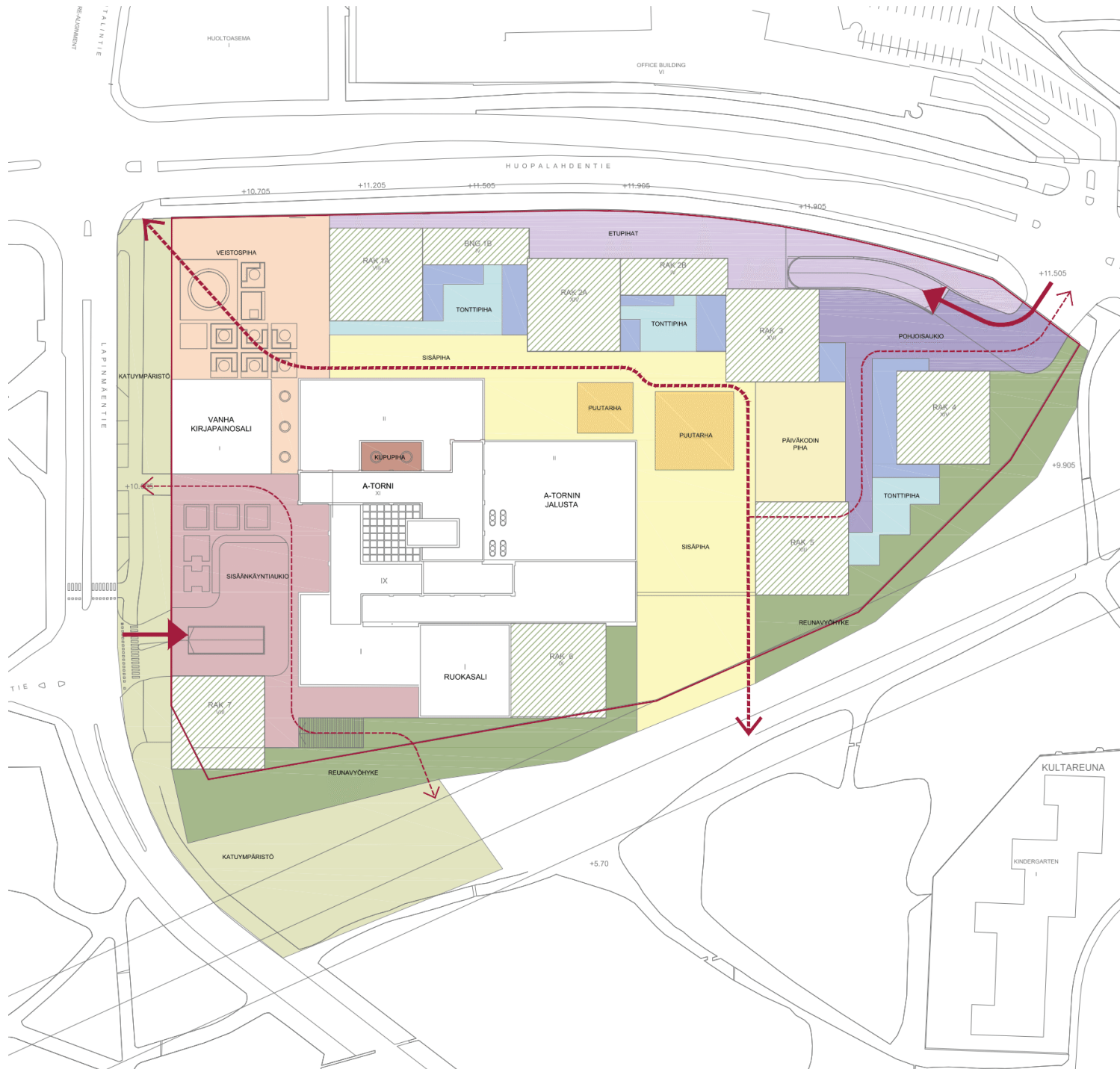




L A P I N M Ä E N T I E 1
MAISEMASUUNNITTELU 17.11.2015
MAISEMA-ARKKITEHDIT BYMAN & RUOKONEN OY



- VEISTOSPIHA
- julkinen aukio, historiallisia arvoja
- SISÄÄNKÄYNTIAUKIO
- julkinen edustuspiha, historiallisia arvoja
- KUPUPIHA
- kivetty sisäpiha
- ETUPIHAT
- puolijulkinen sisäänkäyntialue, Huopalahdentien katunäkymä
- POHJOISAUKIO
- puolijulkinen aukio ja piha-alue, läpikulkureitti
- TONTTIPIHA
- taloyhtiön yksityinen piha-alue
- ASUNTOPIHA
- asuntojen yksityiset terassit ja pihat
- SISAPIHA
- julkinen puistoalue ja korttelipiha, esteetön läpikulkureitti
- PÄIVÄKODIN PIHA
- päiväkodin leikkipiha
- PUUTARHA
- maavarainen, upotettu atriumpiha
- VIHERKATTO
- osa uusien rakennuksien katoista
- KATUYMPÄRISTÖ
- puiston liikenteellinen solmukohta, jalankulun ja parkkihallin ajon järjestely, Lapinmäentien katunäkymä
- REUNAVYÖHYKE
- puolijulkinen, puistoa rajaava monikerroksinen kasvillisuusvyöhyke, maavarainen
- ESTEETÖN LÄPIKULKUREITTI
- MUU KULKUYHTEYS
- AJO PARKKIHALLIIN

LAPINMÄENTIE 1
 VIHERALUEKAAVIO 1:1000
 17.11.2015

MAISEMA - ARKKITEHDIT
 BYMAN & RUOKONEN OY
 Hämeentie 133 A, 00560 HELSINKI PUH. 09-857 1761
 byman.ruokonen@maisema-arkkitehdit.fi



SISÄÄNKÄYNTIAUKIO



ETUPIIHA



REUNAVYÖHYKE



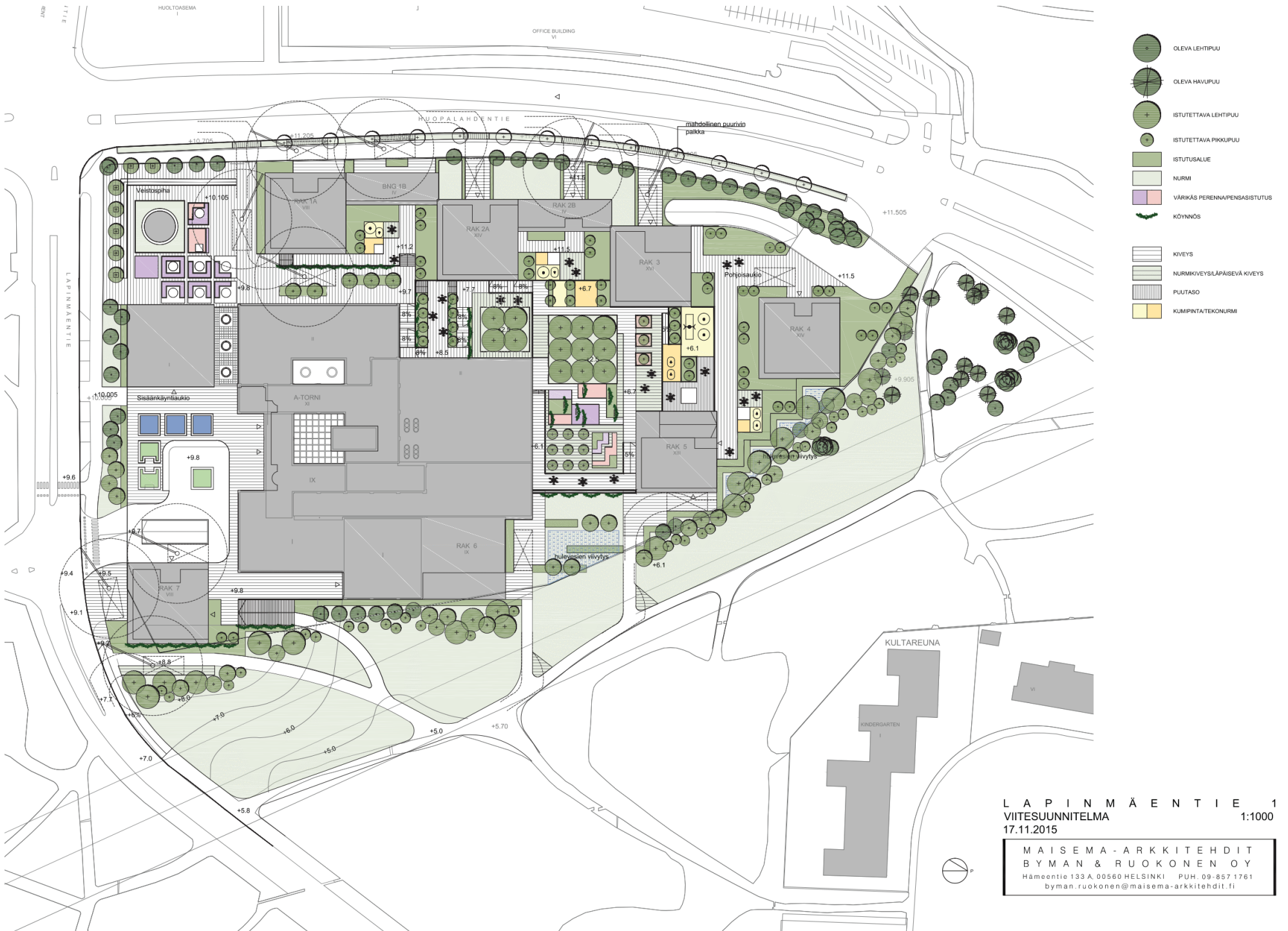
SISÄÄNKÄYNTIAUKIO


VEISTOSPIIHA



KATUYMPÄRISTÖ

NYKYTILANNE



-  OLEVA LEHTIPUU
-  OLEVA HAVUPUU
-  ISTUTETTAVA LEHTIPUU
-  ISTUTETTAVA PIKKUPUU
-  ISTUTUSALUE
-  NURMI
-  VÄRIKÄS PERENNAPENSASISTUTUS
-  KÖYNNÖS
-  KIVEYS
-  NURMIKIVEYSLÄPÄISEVÄ KIVEYS
-  PUUTASO
-  KUMIPINTATEKONURMI

LAPINMÄENTIE 1
 VIITESUUNNITELMA 1:1000
 17.11.2015

MAISEMA - ARKKITEHDIT
 BYMAN & RUOKONEN OY
 Hämeentie 133 A, 00560 HELSINKI Puh. 09-857 1761
 byman.ruokonon@maisema-arkkitehdit.fi



PIHA-ALUEIDEN SUUNNITTELUPERIAATTEITA

TAVOITTEET

Tavoitteena on, että viheraluekaavion eri teemakokonaisuuksilla on oma identiteetti ja kokonaisuusien materiaalit, kasvillisuus ja rakenteet ovat yhteneviä. Korttelin yleistavoitteita ovat geometrisuus, dramaattisuus ja värikkyys. Kasvillisuuden tulee olla runsasta, monikerroksista ja monipuolista. Kasvillisuudella ja pinnoitteilla muodostetaan yhtenäisiä geometrisiä väri- ja tekstuuripintoja.

PINNOITTEET, RAKENTEET JA TOIMINNOT

Korttelin kulkupinnoissa ja rajauksissa mukaillaan korttelin nykyistä tyyliä, jossa kulkupinnat ovat mustaa luonnonkivilaattaa, pystypinnat vaaleanharmaata graniittia ja kasvillisuusalueisiin rajautuvilla seinustoilla on kenttäkivikaista. Leikki- paikkojen pinnoitteina käytetään värikkäitä ja esteettömiä kumi- ja tekonurmipintoja sekä puutasoja.

Kalusteiden ja varusteiden pääasialliseksi materiaaliksi suositellaan terästä ja kiveä. Istuinosa suositetaan kuitenkin puuta ja leikkivälineissä voi olla naru-, muovi- ja kumiosia. Pihan muurien verhoilussa pyritään käyttämään purettavista julkisivuista yli jäävää vaaleanharmaata graniittilaatta. Purettavia pinnoitteita pyritään myös käyttämään uudestaan korttelissa. Kaikki piharakenteet tulee toteuttaa viimeistelysti ja korkeatasoisesti.

KASVUALUSTAT

Lähes kaikki pihan istutukset sijaitsevat kannella. Istutukset sijoitetaan istutus- altaisiin tai upotetaan näkyvän pinnan alle siellä missä tilaa on tarpeeksi. Kansirakenteen kantavuusvaatimukset suunnitellaan kestäväksi tarvittavat kasvu-

alustavarat ja istutusten paino. Lisäksi otetaan huomioon pelastusajoneuvon pistekuorma sekä lumikuormat.

Kasvualustan vähimmäispaksuudet kannen päällä (pois lukien vedenpidätys- ja salaojakerros):

- Puut 80 cm
- Pienet puut 60 cm
- Pensaat 50 cm
- Perennat 30-40 cm
- Nurmi 20 cm
- Maksaruohomatto 5 cm
- Köynnökset 0.5 m²/taimi

HULEVEDET

Korttelista on tehty erillinen hulevesisuunnitelma. Nykyiset ja tulevat piha-alueet ovat lähes kokonaan kannella. Tilanne hulevesien osalta paranee kuitenkin nykyisestä, jossa kansi on pääosin vesikattopintaa.

Pihakannen rakenteiden päälle suositellaan suunniteltavaksi suojabetoni. Suojabetonilla hoidetaan kannen kallistukset, hulevesien ohjaus ja piharakenteiden kiinnitys vesieristettä vaurioittamatta.

Suojabetonin päälle asennetaan salaojakerros, joka samalla toimii keinotekoisena pohjavetenä. Kannelle sijoitettavia muureja aukotetaan siten, etteivät ne patoa vettä vaan vesi liikkuu vapaasti salaojakerroksessa.

Kansipihalla kasvualustojen alla vedenpidätys- ja salaojakerroksena toimiva rakenne voi olla joko salaoja- ja vedenpidätyskennosto tai vettä imevä kivillä ja salaojamatto/salaojasora.

Kennostorakenteet luovuttavat varastoimansa vesimäärän kasveille pitkän ajan kuluessa. Jos valitaan kennostorakenne, on kennoston korkeus nurmen alla noin 25 mm, jolloin nurmen alle varastoituu vettä noin 6 l neliometriä kohti. Pensa-alueilla kennoston korkeus on noin 40 mm, jolloin vettä varastoituu noin 10 l neliometriä kohti.

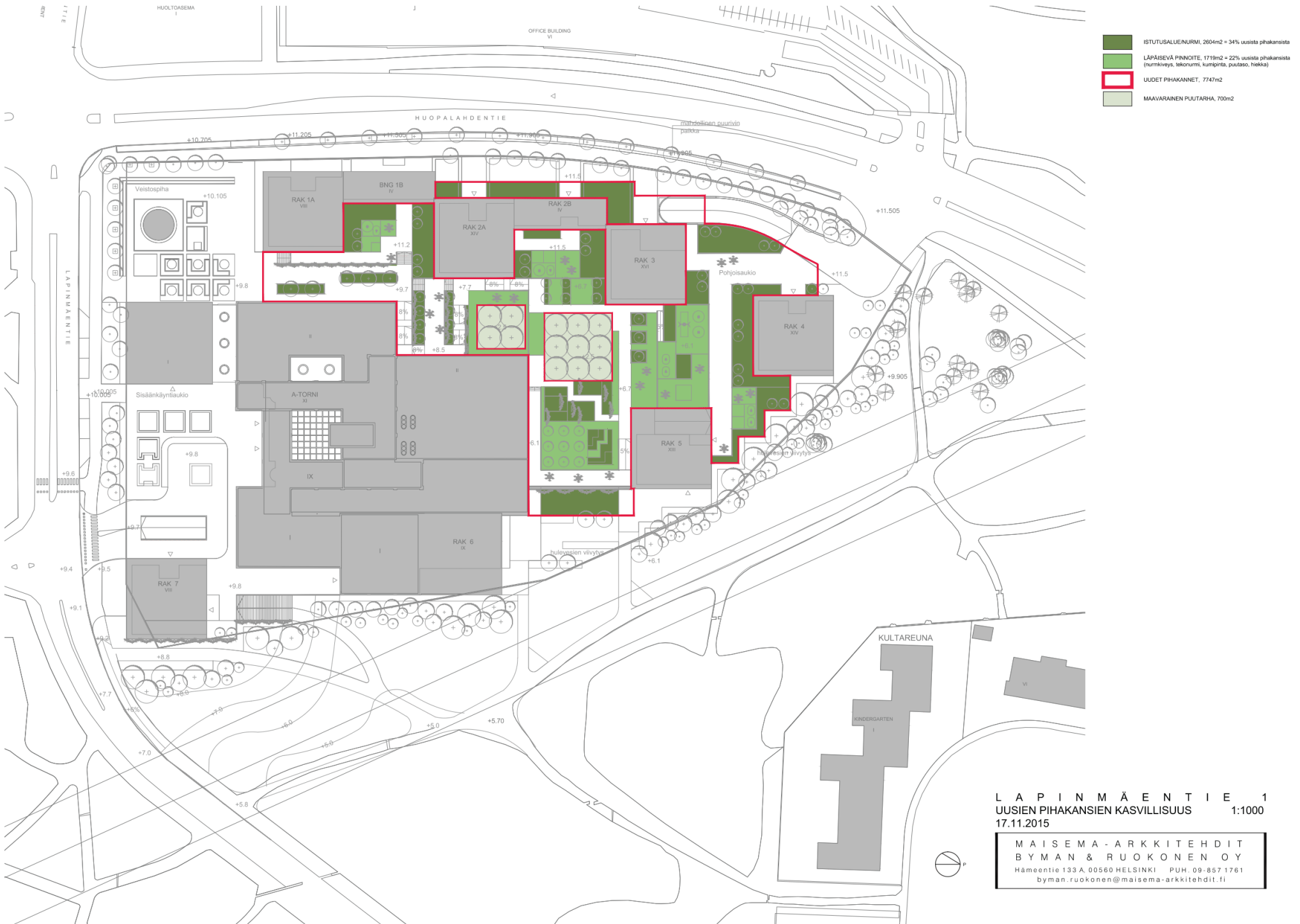
Piha-alueelle istutetaan runsaasti monimuotoista, vettä pidättävää ja hyödyntävää kasvillisuutta: puita, pensaita, perennoja ja nurmea. Pihan pintamateriaaleina käytetään läpäiseviä pinnoitteita: hiekkasaumaisia ja nurmisaumaisia kiveyksiä, kumi- ja tekonurmipintaa sekä puuterasseja. Uudisrakennusten katoille voidaan toteuttaa viherkatot maksaruohomattosta.

Maavaraisille alueille, sisäpihan itäreunalle sekä reunavyöhykkeeseen sijoitetaan hulevesiä viivytäviä- ja imeyttäviä rakenteita, esim. hulevesialtaita ja sadepuutarhoja. Hulevesialtteen kasvillisuuden tulee kestää vaihtelevia kosteusoloja, seisovaa vettä sekä ajoittaista kuivuutta.

Sisäpihalle sekä maavaraisiin puutarhoihin suositellaan sijoitettavaksi rakennettuja vesialtaita, joissa viivytetään hulevesiä. Viivytyksrakenteissa tulee olla suunniteltu ylivuoto. Hulevesien käsittely tulee toteuttaa kaupunkikuvallisesti korkeatasoisena ratkaisuna.



Ideakuvia hulevesialteista (Kuvat: Maisema-arkkitehdit Byman & Ruokonen Oy, Satu Siltanen & Landezine)

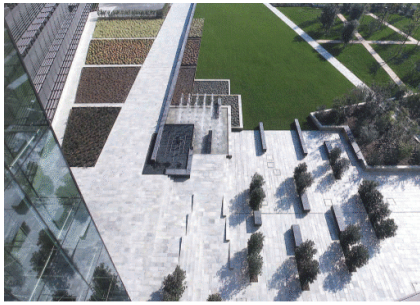


- ISTUTUSALUE/NURMI, 2604m² = 34% uusista pihakansista
- LÄPÄISEVÄ PINNITE, 1719m² = 22% uusista pihakansista (nurmikives, tekourumi, kumpiorta, puutaso, hiekka)
- UJDET PIHAKANNET, 7747m²
- MAAVARAINEN PUUTARHA, 700m²

LAPINMÄENTIE 1
 UUSIEN PIHAKANSIEN KASVILLISUUS 1:1000
 17.11.2015

MAISEMA - ARKKITEHDIT
 BYMAN & RUOKONEN OY
 Hämeentie 133 A, 00560 HELSINKI Puh. 09-857 1761
 byman.ruokonen@maisema-arkkitechdit.fi





TEEMAT

SISÄÄNKÄYNTIAUKIO, VEISTOSPIHA JA KUPUPIHA

Pinnoitteet, rakenteet ja toiminnot:

Sisäänkäyntiaukio, veistospiha ja kupupiha ovat aukioita ja pihoja, joilla on historiallisia arvoja. Nykyiset rakenteet ja pinnoitteet säilytetään ja korjataan. Sisäänkäyntiaukion laatoitusten leveät asfaltoidut saumat muutetaan luonnonkiviksi. Veistospihalle suositellaan sijoitettavaksi oleskeluportaikko, jonka yhteyteen tehdään maavaraiselle alueelle puurivi. Veistospihan tavoite on toimia julkisena aukiona.

Sisäänkäyntiaukion järjestelyt muuttuvat uusien ramppi- ja ajojärjestelyjen myötä. Olevia rakenteita siirretään ja tarvittaessa täydennetään nykyisiä vastaavilla rakenteilla.

Kaikkien uusien rakenteiden ja pinnoitteiden tulee olla luonnonkiveä ja vastata tyyppiltään ja ladonnaltaan vanhoja materiaaleja.

Kasvillisuus

Kasvilajeissa suositellaan käytettäväksi 1960-luvun henkisiä, matalia ja värikkäitä kasveja. Istutettavat puut ovat suurikokoisia katupuutaimia. Kiveyksille sijoitettavat puut varustetaan runkosuojalla ja juurisuojaritillä ja niille tehdään yhteinen kantava kasvualusta.

Kasvilajisuosituksia

- vaahtera, *Acer platanoides*
- matalat punalehtiset pensaat:
 - purppuraheisiangervo *Physocarpus opulifolius* "Little Devil"
 - kääpiöpurppurahappomarja, *Berberis thunbergii* "Atropurpurea Nana"
- matalat havupensaat
 - kääpiövuorimanttu, *Pinus mugo* "Pumilio"
 - japanimarjakuusi, *Taxus cuspidata* "Nana"
- pensashahikit, *Dasiphora*
- jaloangervot, *Astilbe*
- komeamaksaruohot, *Sedum*
- tulppaanit, *Tulipa*

ETUPIHA JA POHJOISAUKIO

Pinnoitteet, rakenteet ja toiminnot:

Etupiha ja pohjoisaukio ovat puoliulkuisia piha-alueita. Huopalahdentien kevyenliikenteen väylältä avautuvat sisäänkäynnit päällystetään mustalla luonnonkivilaatoituksella ja rajataan harmaalla luonnonkivimuurilla tai -reunakivellä. Etupiha ja pohjoisaukion tulee olla pinnoitteiltaan ja rakenteiltaan yhtenevät.

Kasvillisuus

Huopalahdentien varresta joudutaan poistamaan puita ja korvaava puurivi voidaan istuttaa kevyenliikenteen ja ajoradan väliin jäävälle kaistalle. Istutettavat puut ovat suurikokoisia katupuutaimia. Kevyenliikenteen väylää sekä sisäänkäyntejä reunustaa leikattu pensasaita.

Kasvilajisuosituksia

- metsävaahtera, *Acer platanoides*
- koristearonia, *Aronia x prunifolia*
- heisiangervo, *Physocarpus opulifolius*
- taikinamarja, *Ribes alpinum*
- pensasangervot, *Spiraea*

TONTTIPIHA JA ASUNTOPIHA

Pinnoitteet, rakenteet ja toiminnot:

Tonttipiha ja asuntopiha ovat taloyhtiön ja asukkaiden yksityisiä piha-alueita. Pintamateriaalien vaihtelulla jäsenöidään tonttipihaa ja sen toimintoja. Tonttipihalle sijoitetaan leikkipaikka ja oleskelualue. Pinnoitteina suositetaan läpäiseviä ja esteettömiä pinnoitteita, kuten kumpipintaa, tekonurmea ja puutasoja. Asuntopihat rajataan tonttipihasta muurein ja istutuksiin.

Kasvillisuus

Pihalle tulee istuttaa pieniä puita ja monipuolista, tilaa rajaavaa ja muodostavaa kasvillisuutta

Kasvilajisuosituksia

- pikkupuut, esim. tuomipihlajat ja mongolianvaahtera
- rajaukset:
 - keskikorkeat pensasangervot, *Spiraea*
 - taikinamarja, *Ribea alpinum*
 - koristearonia, *Aronia x prunifolia*
- kukkivia pensaita ja perennoja
- hyötykasveja

SISÄPIHA JA PÄIVÄKODIN PIHA

Pinnoitteet, rakenteet ja toiminnot:

Sisäpiha ja päiväkodin piha muodostavat yhtenäisen julkisen korttelipiha. Sisäpihan läpi kulkee esteetön reitti korttelin poikki. Korakoero puiston ja Huopalahdentien välillä jaetaan useisiin pieniin tasoeroihin. Tasoerot pyritään tekemään niin matalina, ettei kaiteita tarvita. Täyttö kannen päällä mahdollistaa istutusten kasvualustojen upottamisen näkyvän pinnan alle.

Sisäpihalla ja päiväkodin pihalla käytetään geometrisesti sommiteltuja pinnoitteita. Sisäpihalla suositetaan läpäiseviä pinnoitteita kuten sorasauomaista ja nurmisauomaista kiveystä sekä kumi/tekonurmipintaa. Päiväkodin piha pinnoitteeksi suositellaan puuterassia ja kumi/tekonurmipintaa.

Kasvillisuus

Kasvilajeissa suositellaan käytettäväksi geometrisuutta ja värikkyyttä korostavaa kasvillisuutta. Sisäpihalla tulee käyttää pieniä puita sekä köynnöksiä. Istutettavien puiden taimien tulee olla suurikokoisia.

Kasvilajisuosituksia:

- kartiotaatanpihlaja ja muut pihlajat, *Sorbus*
- pilvikirsikka, *Prunus pensylvanica*
- rungolliset tuomipihlajat, *Amelanchier*
- pensasangervot, *Spiraea*
- vuohenkuusamat, *Dievilla*
- villiviinit, *Parthenocissus*
- värikkäät pensaat:
 - punaiset heisiangervot, *Physocarpus opulifolius* "Little Devil"; "Diabolo" ja "Darts Gold"
 - purppurahappomarja, *Berberis thunbergii* "Atropurpurea" ja "Atropurpurea Nana"
 - keltajapaninangervot, *Spiraea japonica* "Golden Princess" ja "Goldflame"
- perennoja esim.
 - värikkäät keijunkukat, *Heuchera*
 - nauhukset, *Ligularia*
 - kurjenpolvet, *Geranium*
 - jaloangervot, *Astilbe*
 - värikkäät heinät

Ylhäällä: Ideakuvia sisäpihan pinnoitteista ja köynnösrakenteista (Kuvat: Maisema-arkkitehdit Byman & Ruokonen Oy, Satu Siltanen & Landezine)

PUUTARHA

Pinnoitteet, rakenteet ja toiminnot

Maavaraiset puutarhat ovat upotettuja atriumpihoja sisäpihan keskellä. Puutarhoihin suositellaan sijoitettavaksi oleskelua ja vesiaihe. Käytettävä pinnoite vastaavaa kuin sisäpihan pinnoite.

Kasvillisuus

Puutarhoissa suositellaan käytettäväksi varjossa menestyviä pylväsmäisiä, suurikokoisia puita ja matalia, perenna- ja pensasistutuksia, jotka eivät estä näkymiä puutarhan poikki. Istutettavien puuntaimien tulee olla niin suuria, että latvukset nousevat selvästi sisäpihan tason yläpuolelle.

Kasvilajisuosituksia:

- pylväsmäiset puut, esim.
 - pilaritervaleppä, *Alnus glutinosa* f. *pyramidalis*
 - pylväshaapa, *Populus tremula* 'Erecta'
- matalia pensaita ja perennoja, esim.
 - varjojyrtti, *Pachysandra terminalis*
 - rönsytiarella, *Tiarella cordifolia*
 - jättipöimulehti, *Alchemilla mollis*
 - kuunililjat, *Hosta*
 - seppelvarpu, *Stephanandra incisa* "Crispa"
 - pikkuherukka, *Ribes glandulosum*
 - tuivio, *Microbiota decussata*
 - lamovuohenkuusama, *Diervilla x splendens*

VIHERKATTO

Pinnoitteet, rakenteet ja toiminnot

Kaivojen, kattoikkunoiden ja seinustojen vierellä suositellaan käytettäväksi pinnoitteena nykyistä vesikattosoraa vastaavaa soraa. Soraa voidaan säästää purettavista rakennuksista.

Kasvillisuus

Viherkatolla tarkoitetaan tässä ns. maksaruohomattokatetta, joka koostuu kuivuutta kestävästä sammal- ja maksaruoholajikkeista. Maksaruohomaton kerrospaksuus on noin 50 mm. Katolle voidaan sommitella geometrisiä kuvioita eri lajisten kasvimattojen ja sorastusten vyöhykkeillä.

KATUYMPÄRISTÖ

Pinnoitteet, rakenteet ja toiminnot

Lapinmäentien varsi muuttuu uusien liittymä-, ramppi-, pysäköinti- ja jalankulkujärjestelyjen myötä. Kevyenliikenteen väylä nostetaan ajotien tasoon, minkä johdosta rakennus 7 itäpuolella puistoa nostetaan ylemmäksi. Puiston korotus tehdään loivasti ilman pengerryksiä ja luiskia. Puistoon tulevien pelastusteiden ja nostopaikkojen levennykset tehdään nurmikiveyksellä. Katuympäristön pinnoitteiden tulee liittyä luontevasti sisäänkäyntiaukion ja vesitospihan pinnoitteisiin ja rakenteisiin.

Kasvillisuus

Täyttöjen takia poistettavat puut korvataan uusilla puustutuksilla. Istutukset täydennetään nykyisillä lajeilla. Istutettavat puut ovat suurikokoisia katupuutaimia.

REUNAVYÖHYKE

Pinnoitteet, rakenteet ja toiminnot

Puistoa rajaavaan nykyiseen reunavyöhykkeeseen joudutaan tekemään muutoksia uusien rakennusten ja rakenteiden vuoksi. Reunavyöhyke perustetaan uudelleen ja täydennetään niin, että korttelin reunalle syntyy monikerroksinen kasvillisuusvyöhyke. Sisäänkäyntien ja kulkuväylien pinnoitteet vastaavia kuin sisäpihan pinnoite.

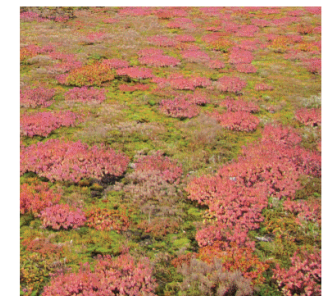
Kasvillisuus

Käytetään reunavyöhykkeessä samoja kasvilajeja mitä reunavyöhykkeessä tällä hetkellä on.

Kasvilajisuosituksia:

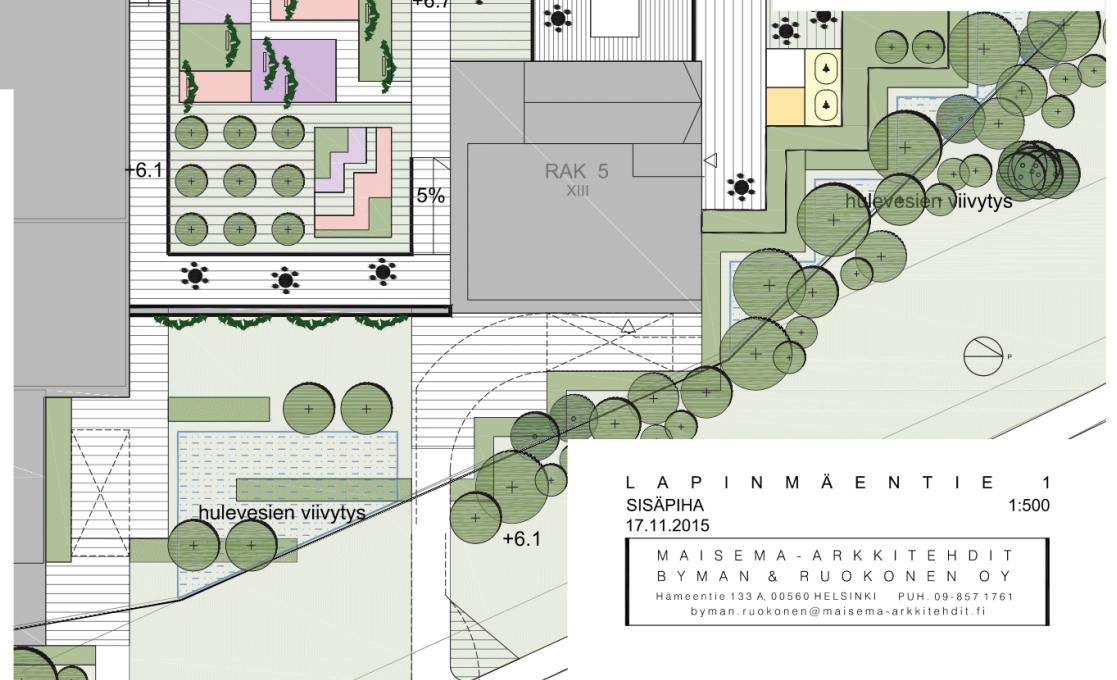
- metsävaahtera, *Acer platanoides*
- kotipihlaja, *Sorbus aucuparia*
- mongolianvaahtera, *Acer tataricum* ssp. *ginnala*
- rauduskoivu, *Betula pendula*

Oikealla: Ideakuvia puutarhasta ja viherkatosta. (Kuvat: Maise- ma-arkkitehdit Byman & Ruokonen Oy & Landezine)



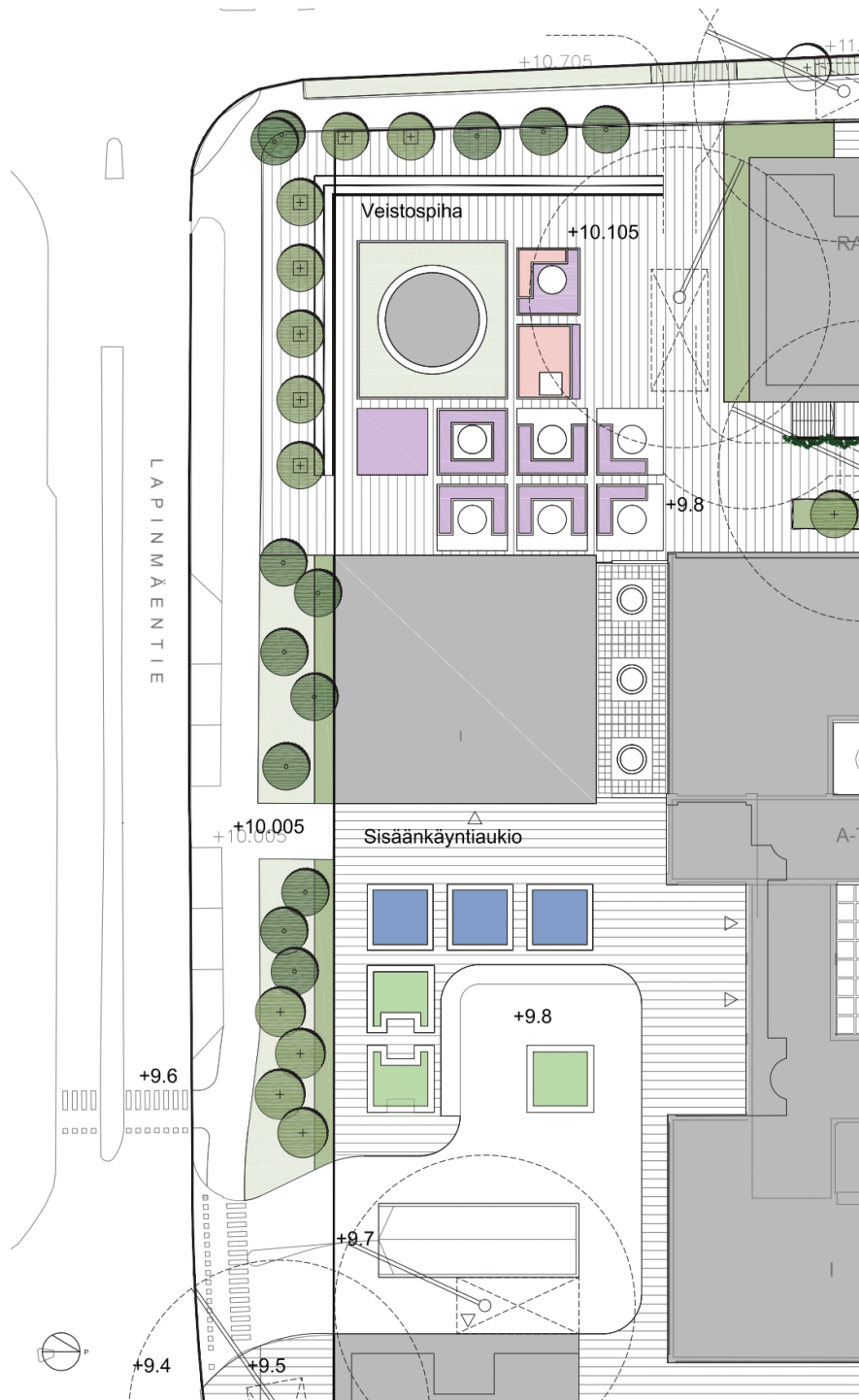


Yllä ja vasemmalla: Ideakuvia sisäpihas-
ta. (Kuvat: Landezine)



LAPINMÄENTIE 1
SISÄPIHA
17.11.2015 1:500

MAISEMA - ARKKITEHDIT
BYMAN & RUOKONEN OY
Hämeentie 133 A, 00560 HELSINKI Puh. 09-857 1761
byman.ruokonon@maisema-arkkitehdit.fi



Ylhäällä: Ideakuvia veistospihan ja sisäänkäyntiaukion istutuksista ja rakenteista. (Kuvat: Maisema-arkkitehdit Byman & Ruokonen Oy & Landezine)

LAPINMÄENTIE 1
 VEISTOSPIHA JA SISÄÄNKÄYNTIAUKIO 1:500
 17.11.2015

MAISEMA - ARKKITEHDIT
 BYMAN & RUOKONEN OY
 Hämeentie 133 A, 00560 HELSINKI Puh. 09-857 1761
 byman.ruokonen@maisema-arkkitehdit.fi



UUDELLEEN KÄYTETTÄVIÄ MATERIAALEJA