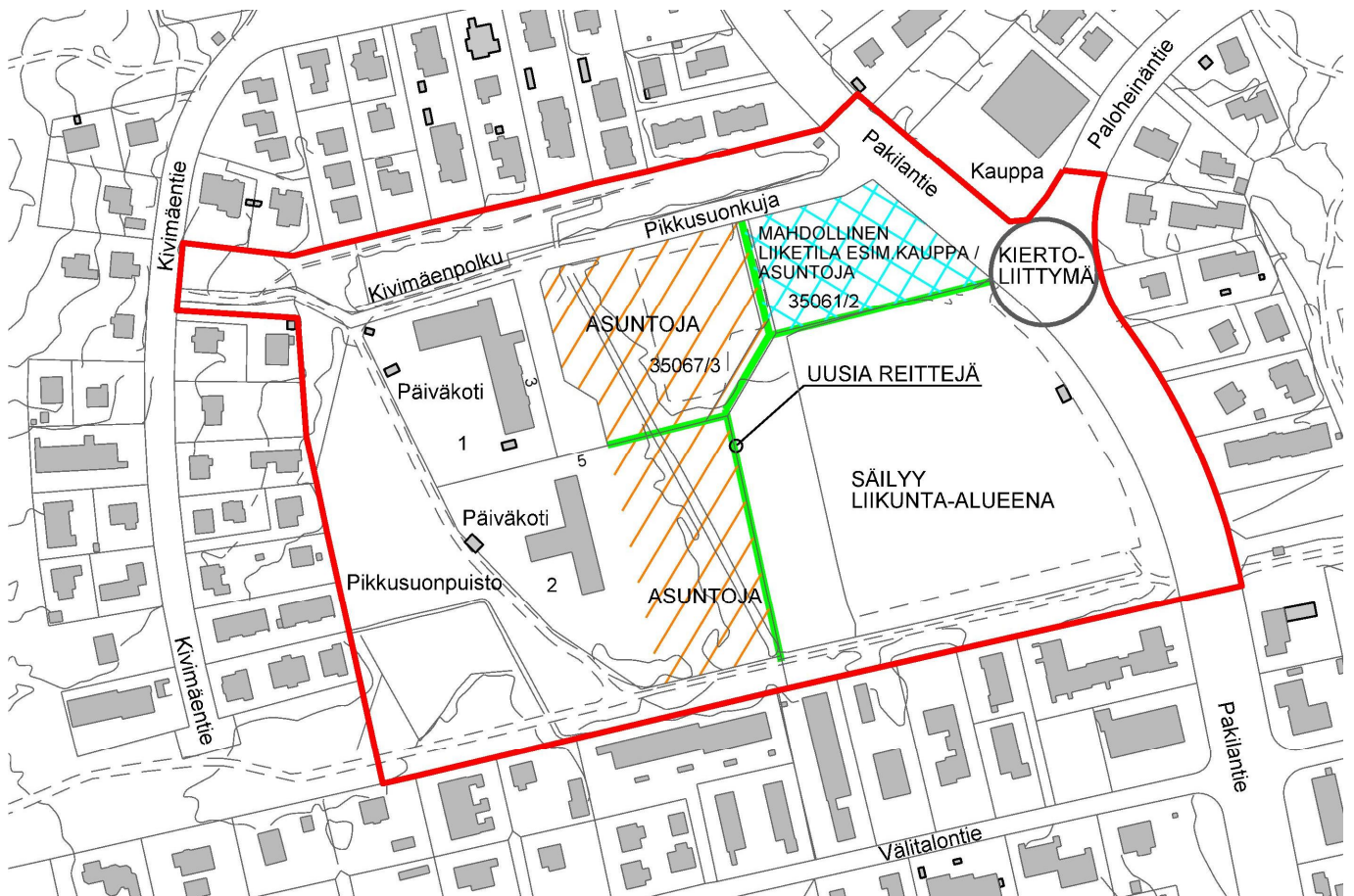




PALOHEINÄ, PIKKUSUONKUJAN YMPÄRISTÖ ASEMAKAAVAN MUUTOS OSALLISTUMIS- JA ARVIOINTISUUNNITELMA



Suunnittelualue

Suunnittelualueeseen kuuluvat Pikkusuonkujan ja Pakilantien välinen alue, osa Pakilantietä, Pikkusuonpuiston liikunta-alue, kaksi päiväkotitonttia sekä ympäröivät puistoalueet.





Nykytilanne

Suunnittelualue sijaitsee Paloheinän etelälaidassa puistovyöhykkeen ympäröimänä. Lähialueiden rakennukset ovat pientaloja. Pakilantien itäpuolella on päivittäistavarakauppa.

Pikkusuonpuiston liikunta-alueella on urheilukenttä ja pieni huoltorakennus. Kentän länsireunassa on metsää. Pakilantien ja Pikkusuonkujan kulmauksessa on pysäköintialue ja kotitalousjätteiden lajittelu-piste.

Pikkusuonkujan eteläpuolen pysäköintitontti ja liikuntarakennusten tontti ovat rakentamattomia. Liikuntarakennusten tontilla on hiekkakenttä. Tonteilla on puus-toa. Pikkusuonkuja 5:ssä ja 3:ssa on kummassakin päiväkotia. Päiväkodit on rakennettu vuosina 1991 ja 2009.

Mitä alueelle suunnitellaan

Pikkusuonkujan varteen ja osittain nykyisen päiväkodin tontille suunnitellaan uusia kerrostaloja. Pakilantien ja Pikkusuonkujan risteykseen tutkitaan uuden päivittäistavarakaupan tai asuntojen sijoittamista. Urheilualueen huolto- ja pysäköintialueet on tarkoitus järjestellä uudelleen. Näiden lisäksi alueelle suunnitellaan uusia kävely- ja pyöräiteitä, lähiliikuntapaikkaa ja uutta alueellista kierrätyspistettä. Pakilantien ja Paloheinäntien risteykseen suunnitellaan kiertoliittymää. Tavoitteena on parantaa alueen palveluja, monipuolistaa alueen asuntotarjontaa hissillisillä kerrostaloasunnoilla, lisätä kulkureittejä ja kohentaa kaupunkikuvaa.

Aloite

Kaavamuutos on tullut vireille kaupunkisuunnitteluviraston aloitteesta.

Maanomistus

Helsingin kaupunki omistaa suunnittelualueen.

Kaavatilanne

Voimassa olevassa asemakaavassa vuodelta 1989 alue on merkitty urheilu- ja virkistyspalvelualueeksi, urheilutoimintaa palvelevien rakennusten korttelialueeksi (tontti 35067/3) sekä autopaikkojen korttelialueeksi (tontti 35061/2). Pikkusuonkuja 5:n tontti on julkisten lähipalvelurakennusten korttelialuetta. Kerrosalaa urheilu- ja virkistyspalvelualueelle on merkitty 500 kerrosalaneliömetriä, urheilurakennusten tontille 2 700 kerrosalaneliömetriä ja julkisten rakennusten tontille 2 700 kerrosalaneliömetriä. Rakennusten enimmäiskerros-luku on kaksi.

Yleiskaava 2002:ssa alue on merkitty pientalovaltaiseksi alueeksi.

Vaikutusten arviointi

Kaupunkisuunnitteluvirasto (ja tarvittaessa) muut asiantuntijat arvioivat kaavan toteuttamisen vaikutuksia asumiseen ja liikenteeseen kaavan valmistelun yhteydessä.

Kaavan valmisteluun osallistuminen

Aloitusvaihe

Mielipiteet suunnittelun lähtökohdista ja osallistumis- ja arviointisuunnitelmasta tulee esittää viimeistään 22.11.2013.

Kaavan valmistelija on tavattavissa keski- viikkona 13.11. klo 18–20 Pikkusuonkujan päiväkodissa, Pikkusuonkuja 3. Lisäksi valmistelija on tavattavissa kaupunkisuunnitteluvirastossa sopimuksen mukaan.





Osallistumis- ja arviointisuunnitelma on lähetetty osallisille ja se on esillä 4.11.–22.11.:

- Paloheinän kirjastossa, Paloheinäntie 22
- kaupunkisuunnitteluvirastossa, Kansakoulukatu 3, 4. krs
- esittelytila Laiturilla; Narinkka 2
- kaupungin ilmoitustaululla, Kaupungintalo, Pohjoisesplanadi 11–13
- www.hel.fi/ksv (kohdassa "Nähtävänä nyt").

Valmisteluvaihe

Asemakaavaluonnos laaditaan talvella 2014. Luonnoksen nähtävilläolosta ilmoitetaan kirjeillä, lehti-ilmoituksella sekä viraston Internet-sivuilla ja siitä on mahdollisuus esittää mielipiteensä. Viranomais- ja muu asiantuntijayhteistyö järjestetään erillisin neuvotteluin.

Ehdotusvaihe

Kaavaluonnoksen ja saadun palautteen pohjalta valmistellaan kaavaehdotus. Tävoitteena on, että ehdotus esitellään kaupunkisuunnittelulautakunnalle keväällä 2014.

Lautakunnan puoltama ehdotus asetetaan julkisesti nähtäville ja siitä pyydetään viranomaisten lausunnot. Kaavaehdotuksesta voi tehdä muistutuksen nähtävilläoloaikana.

Tavoitteena on, että kaavaehdotus on kaupunginhallituksen ja kaupunginvaltuuston käsiteltävänä syksyllä 2014.

Ketkä ovat osallisia

Alueen suunnittelussa osallisia ovat:

- alueen ja lähialueiden maanomistajat, asukkaat ja yritykset
- Pakila-Seura ry ja Paloheinän-Torpparinmäen kaupunginosayhdistys ry

- Helsingin Yrittäjät
- kaupungin asiantuntijaviranomaiset: rakennusvirasto, kiinteistöviraston tonttiosasto ja tilakeskus, rakennusvalvontavirasto, liikuntavirasto, varhaiskasvatusvirasto, ympäristökeskus, pelastuslaitos, Helsingin Energia-liikelaitos sekä Helen Sähköverkko Oy
- muut asiantuntijaviranomaiset: Uudenmaan elinkeino-, liikenne- ja ympäristökeskus sekä Helsingin seudun ympäristöpalvelut/vesihuolto

Mistä saa tietoa

Suunnittelun etenemistä voi seurata kaupunkisuunnitteluviraston internet-palvelusta: www.hel.fi/ksv kohdasta Suunnitelmat kartalla.

Suunnittelusta tiedotetaan

- kirjeillä osallisille (asunto-osakeyhtiöiden kirjeet lähetetään isännöitsijöille, joiden toivotaan toimittavan tiedon osakkaille ja asukkaille)
- Helsingin Uutiset-lehdessä
- www.hel.fi/ksv (kohdassa "Nähtävänä nyt")
- Helsingin kaavoituskatsauksessa.

Mielipiteet

Kirjalliset mielipiteet tulee toimittaa osoitteeseen:

Helsingin kaupunki, Kirjaamo,
Kaupunkisuunnitteluvirasto, PL 10,
00099 HELSINGIN KAUPUNKI
(käyntiosoite: Kaupungintalo, Pohjoisesplanadi 11–13)

tai sähköpostilla [helsinki.kirjaamo\(a\)hel.fi](mailto:helsinki.kirjaamo(a)hel.fi)
tai faksilla (09) 655 783





Mielipiteensä voi esittää myös suullisesti
kaavan valmistelijalle.

Kaavaa valmistelee

arkkitehti Sari Ruotsalainen
puhelin 310 37373
sähköposti sari.ruotsalainen(a)hel.fi

liikennesuunnittelija Kari Tenkanen
puhelin 310 37132
sähköposti kari.tenkanen(a)hel.fi

