



Valokuva: Leonatan Oy, Antero Aaltonen.

PIKKUSUONKUJAN YMPÄRISTÖN SUUNNITTELUPERIAATTEET 29.4.2014

Suunnittelun lähtökohdat

Hämeenlinnanväylän ja Vantaanjoen välinen alue Helsingin pohjoisosassa aina Maunulaan ja Oulunkylään asti on laajaa pientaloaluetta. Alueen asumismuodoista puuttuu esteetön kerrostaloasuminen. Asuntojen keskikoko on n. 100 m², joten myös pieniä asuntoja on suhteellisen vähän.

Kaupunginvaltuusto on hyväksynyt 12.9. 2012 asuminen- ja maankäytön AM-ohjelman, jonka mukaan

- asukasrakenteen yksipuolistumista tulee ehkäistä tarjoamalla erilaisia asumisvaihtoehtoja.
- esteettämiä asumisvaihtoehtoja tulee lisätä täydennysrakentamisalueilla.



PAKILANTIE

Paloheinän Pikkusuonkujan alue sijaitsee Pakilantien varrella. Pakilantie on Maunulaa, Länsi-Pakilaa ja Paloheinää toisiinsa yhdistävä alueellinen kokooajakatu, joka alkaa Maunulasta Käskynhaltijantien jatkeena ja päättyy Paloheinässä Kuusmiehentiehen. Alueen kaupalliset palvelut ovat keskittyneet Pakilantien varteen. Pakilantien etelä- ja pohjoisosissa kulkevat runkobussilinjat Jokeri 1 ja tuleva Jokeri 2.

Kaupunkisuunnitteluvirastossa tutkitaan parhaillaan, voiko Pakilantien vartta rakentaa nykyistä tehokkaammin (Pakilantien suunnitteluperiaatteet).



Suunnittelualue

Suunnittelualueeseen kuuluvat Pikkusuonkuja ja sen varren tontit, Pikkusuonpuiston liikunta-alue, osa Pakilantietä sekä ympäröivät puistoalueet. Pakilantien itäpuolella on päivittäistavarakauppa. Bussipysäkit ovat alueen kohdalla Pakilantien molemmin puolin.

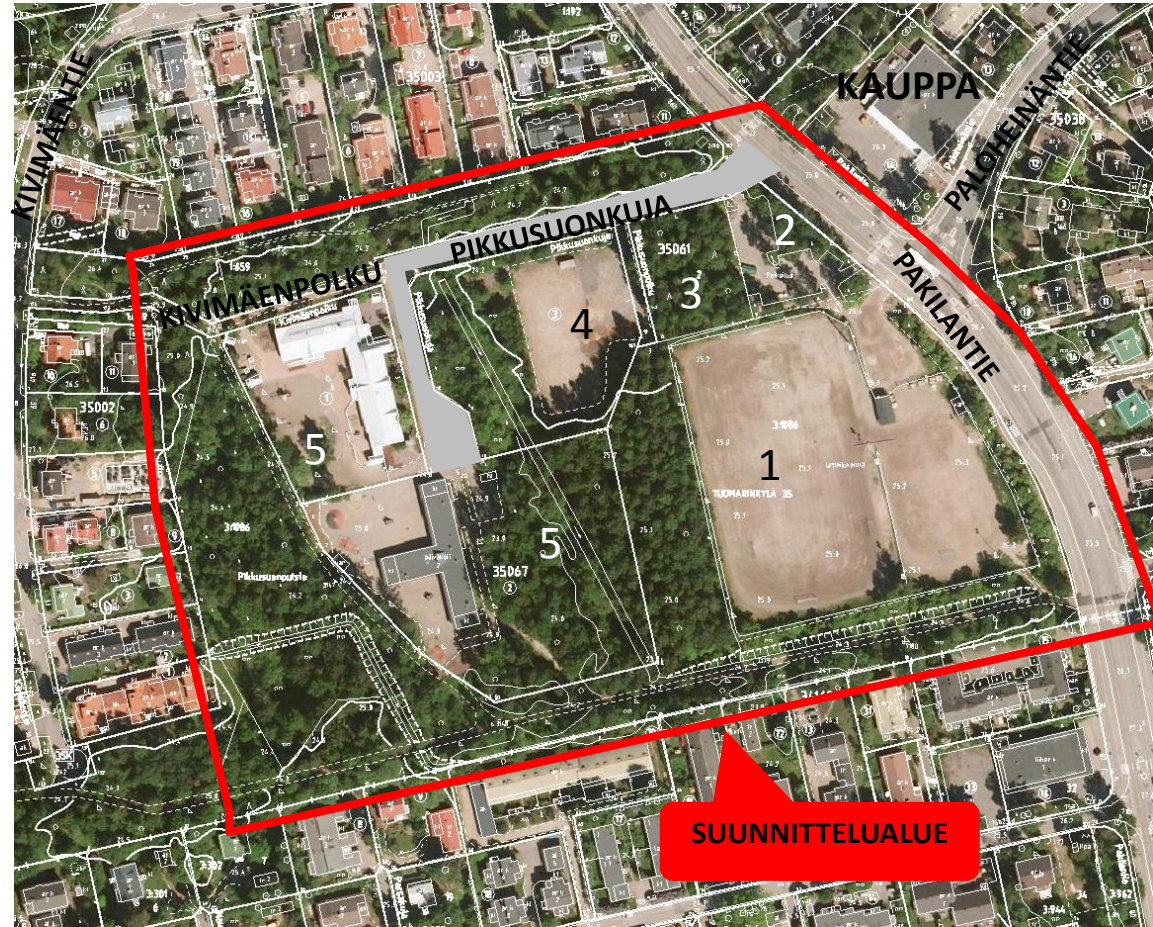
Pikkusuonpuiston liikunta-alueella (1) on urheilukenttä ja pieni huoltorakennus. Kentän länsireunassa on puustoa. Pakilantien ja Pikkusuonkujan kulmauksessa on viereiselle päivittäistavarakaupalle vuoden 2014 loppuun asti vuokrattu pysäköintialue ja kotitalousjätteiden lajittelupiste (2).

Pikkusuonkujan eteläpuolen pysäköintitontti (3) ja liikuntarakennusten tontti (4) ovat rakentamattomia. Tonteilla on puustoa. Tonttien väliin kaavoitettua jalankulun ja pyöräilyn reittiä ei ole rakennettu.

Pikkusuonkuja 5:ssä ja 3:ssa on molemmissa päiväkodit (5). Päiväkodit on rakennettu vuosina 1991 ja 2009. Pikkusuonkuja 5:n päiväkotitontista suurin osa on rakentamatonta puustoista aluetta.

Alueen etelälaidan puistoalueella kulkee itä-länsisuuntainen kävelyn ja pyöräilyn reitti, johon yhtyy Pikkusuonkujan päästä päiväkotitontin läpi kulkeva kulkureitti. Kivimäenpolku yhdistää Kivimäentien ja Pikkusuonkujaan. Pikkusuonkujalla ei ole jalkakäytävää.

Alueen halki kulkee oja.



Suunnitteluperiaatteet

Asuntorakentaminen

- Alueelle voidaan sijoittaa enintään nelikerroksisia kerrostaloja.
- Kerrostalot toteutetaan pääosin puukerrostaloina, jolloin saadaan ympäröivän pientaloalueen ilmeeseen sopiva kodikas ja lämminhenkinen kokonaisuus.
- Pakilantien varteen rakennusten 1. kerroksiin osoitetaan liike-, palvelu- ja/tai työtilaa tukemaan Pakilantien kehitystä monipuolisten toimintojen katuna.

Päiväkotitontti (Pikkusuonkuja 5)

- Rakentamaton päiväkotitontin osa liitetään osaksi rakentamisen ja liikunnan aluetta. Päiväkodille jää riittävä piha-alue.

Liikuntapalveluiden parantaminen

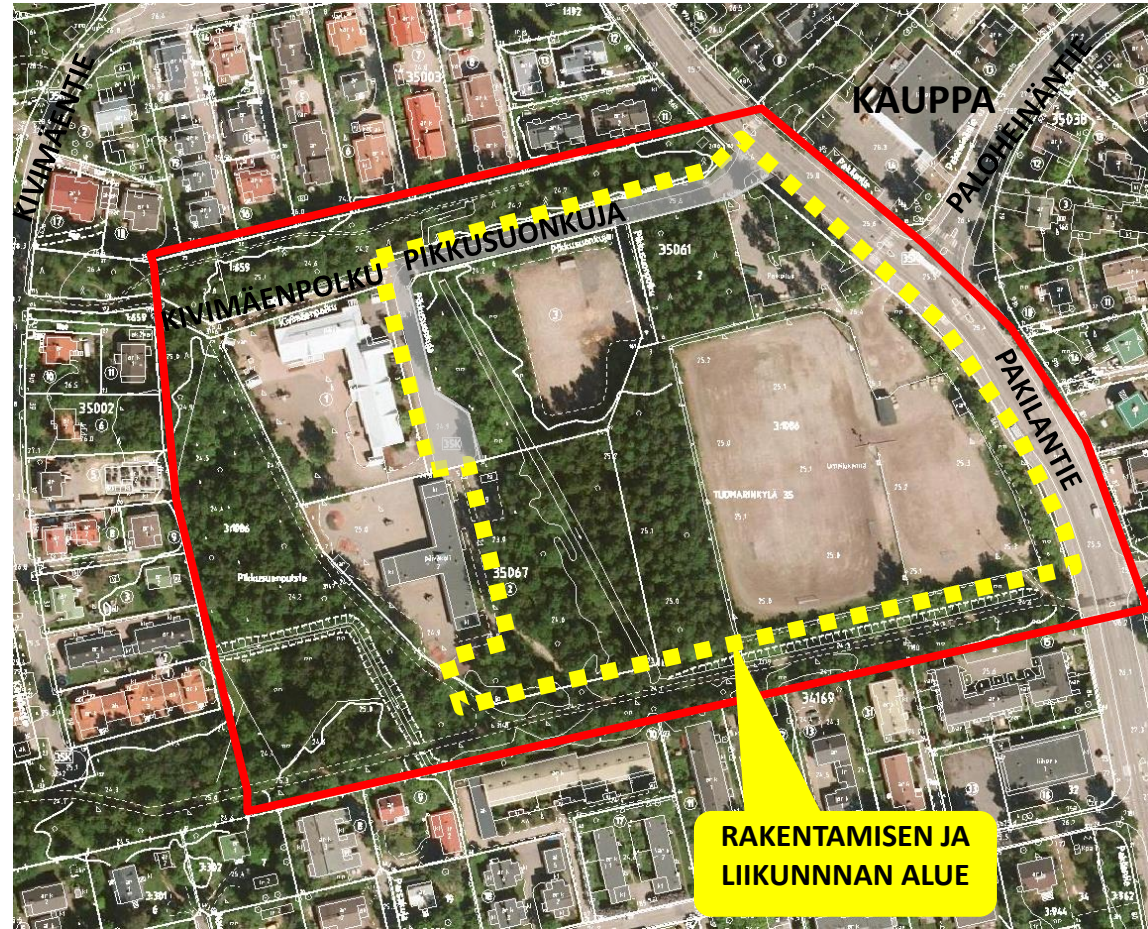
- Liikunta-alueelle varataan tilaa lähiliikuntapaikalle.

Lajittelupiste

- Alueelliselle lajittelupisteelle osoitetaan paikka suunnittelualueelta tai sen läheisyydestä.

Alueella liikkuminen

- Puistoalueiden nykyiset kulkuyhteydet säilytetään.
- Pakilantien ja Paloheinäntien risteys muutetaan kiertoliittymäksi.



Valokuva: Leonatan Oy, Antero Aaltonen.