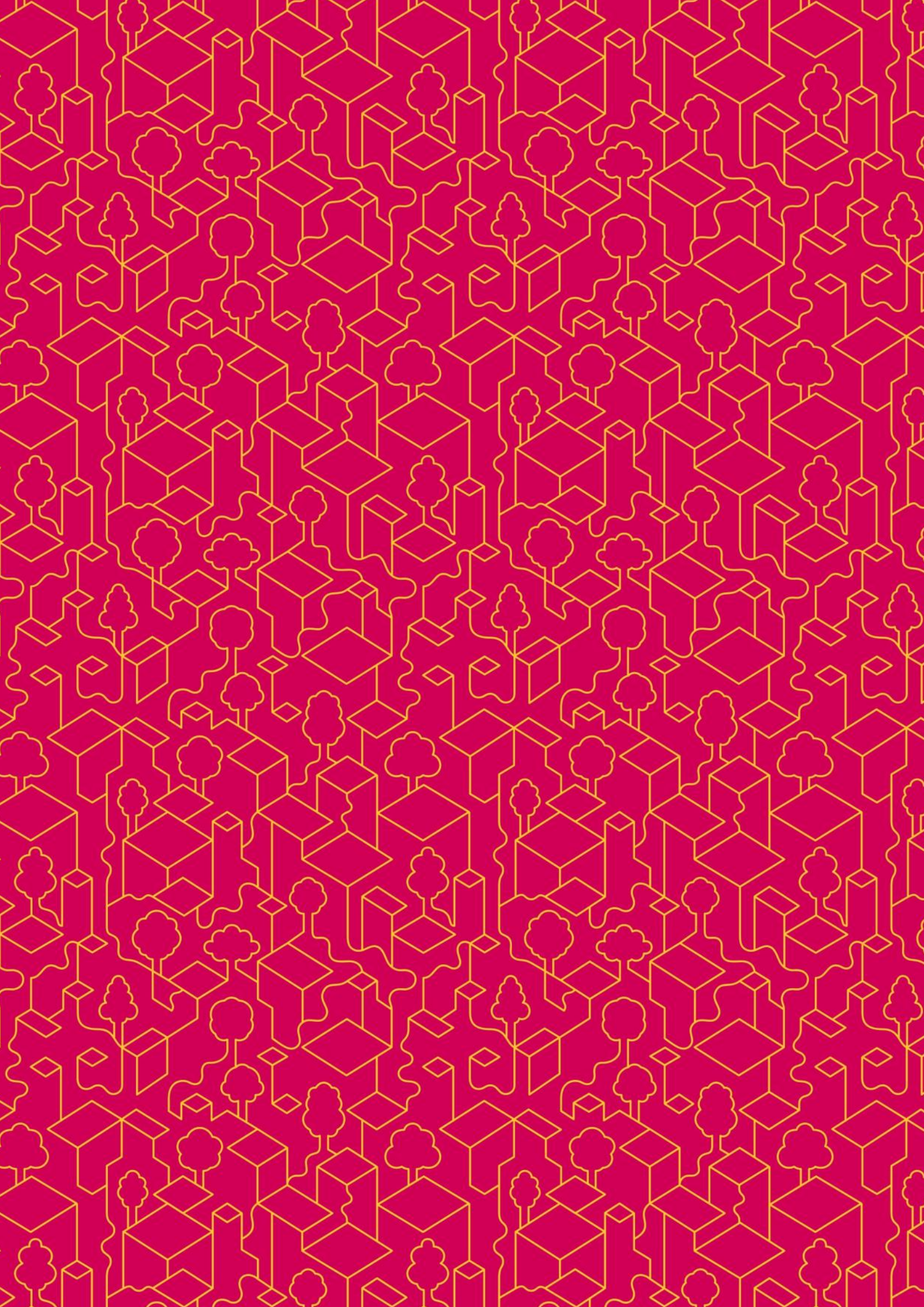


Helsingin kaupunki
Kaupunkisuunnitteluvirasto

Malmin lentokentän ympäristön nimistöhistoriallinen selvitys

Petra Saarnisto



Tilaaja

Helsingin kaupunkisuunnitteluvirasto

Ohjausryhmä

Helsingin kaupunkisuunnitteluvirasto

Johanna Lehtonen

Hanna Ikonen

Selvitystyön tekijä

Petra Saarnisto, FM

Kannen kuva

Kansallisarkisto

Helsingin kaupunkisuunnitteluviraston asemakaavaosaston selvityksiä 2016:3

Malmin lentokentän ympäristön nimistöhistoriallinen selvitys

ISSN 2243-092X

Sisällys

Johdanto	5
1700- ja 1800-luvut	9
1900-luku	17
Selvitysalueen kaavanimistö vuonna 2016	33
Aineisto	34
Lähteitä ja lisää luettavaa	36
Paikannimiluettelot	37

Johdanto

Malmin lentokentälle ja sitä ympäröiville alueille suunnitellaan uutta asuinalueita noin 25 000 asukkaalle. Tämän nimistöhistoriallisen selvityksen tarkoituksena on toimia asemakaavan muutostyön ja alueen uuden nimistön suunnittelun pohjana. Tavoitteena on ollut tallentaa ja paikantaa kaikki vanhoista kartoista löytyvät Malmin lentokentän ympäristön paikannimet. Historiallisten nimien pohjalta voidaan muodostaa uutta, hyvin perusteltua kaavanimistöä. Selvitys on tehty Helsingin kaupunkisuunnitteluviraston toimeksiannosta vuoden 2016 aikana.

Selvitysalue

Selvitysalue kattaa Malmin lentokentän ja sen lähiympäristön. Alueen rajoina ovat pohjoisessa Alankotie, Puistolantienraitti ja Heikinlaaksontie, idässä Lahdenväylä, etelässä Malmin hautausmaa ja lännessä Longinoja. Alue ja sen rajat on esitetty kartassa 1.

Selvitysalue kuuluu nykyisin Malmin ja Suurmetsän kaupunginosiin. Helsingin kaupunginosat jakautuvat edelleen osa-alueisiin, joista selvitysalue kuuluu Malmin lentokenttään, Ala-Malmiin ja Tattariharjuun (Malmin kaupunginosaa) sekä Tattarisuohon, Alppikylään, Puistolaan ja Heikinlaaksoon (Suurmetsän kaupunginosaa). Alue liitettiin Helsingin kaupunkiin suuressa alueliitoksessa vuonna 1946. Aiemmin se oli kuulunut Helsingin maalaiskuntaan.

Malmi oli Helsingin maalaiskunnan suurimpia ja vanhimpia kyliä ja toimi sen hallinnollisena keskuksena. Asiakirjamerkintöjä Malmista on 1500-luvulta lähtien, mutta alueen asutus on sitäkin vanhempaa. Nimen *Malmi* ~ *Malm* taustalla on Uudenmaan ruotsalaismurteiden sana *malm*, jonka merkitys on 'tasainen ja hiekkainen metsämaa, nummi'. Sillä on mahdollisesti tarkoitettu hiekkakangasta nykyisen Malmin hautausmaan kohdalla.

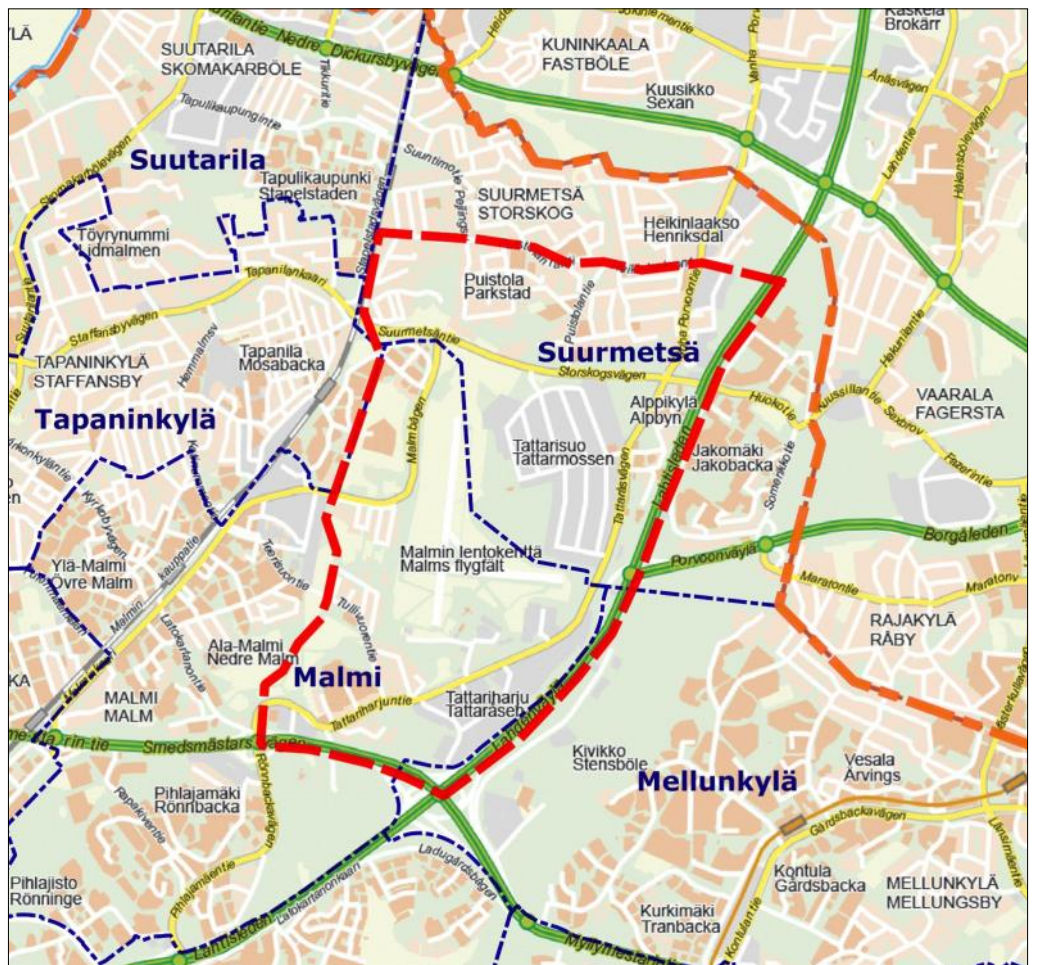
Suurmetsän kaupunginosa on muodostettu osasta vanhaa Tapaninkylää ja pienestä alueesta Ala-Tikkurilaa. Varhaisimmat maininnat Tapaninkylästä ovat 1500-luvun asiakirjoissa muodossa *Staffansby*. Nimi johtuu ilmeisesti kylässä keskiajalla sijainneesta talosta, jonka isäntänä on ollut *Staffan*. Suomenkielistä muotoa *Tapaninkylä* alettiin käyttää 1800-luvun lopulla. Tapaninkylä on ehkä ollut alun perin Malmin tytärkylä.

Nimi *Suurmetsä ~ Storskog* perustuu metsän nimeen *Storskog*, joka esiintyy 1700-luvun kartoissa. Se vahvistettiin kaupunginosan nimeksi vuonna 1962.

Osa-alueiden nimet *Tattarisuo ~ Tattarmossen* ja *Tattariharju ~ Tattaråsen* on johdettu vanhasta suon nimestä *Tattarmossen*. Nimen on ajateltu johtuvan pikkuvihan (1742-1743) aikana paikalla käydystä taistelusta, jossa venäläisten puolella olisi sotinut tataareja (ruots. *tattare*). Toisen selityksen mukaan nimi tulisi "mustalaisteistä" eli salaisista reiteistä, joita romanit eli tattarit olisivat käyttäneet julkisia maanteitä välttääkseen. Vuonna 1894 *Uudessa Suomettaressa* julkaistun Suomen romaneja käsittelevän artikkelin mukaan tällainen tie on kulkenut Tattarisuon alueella.

Alppikylä ~ Alpbyn on vuonna 2012 vahvistettu osa-alueen nimeksi ennestään käytössä olleen nimen mukaan. Nimen kerrotaan johtuvan siitä, että kylä sijaitsee korkeiden kallioiden vieressä (vrt. *Alppila ~ Alphyddan*). Kalliot hävisivät maisemasta Lahdenväylän rakennustöiden yhteydessä.

Kartta 1. Selvitysalueen rajat punaisella, kaupunginosien rajat ja nimet sinisellä ja Helsingin ja Vantaan välinen raja oranssilla. Karttopohja: Helsingin kaupunki.



Osa-alue (vuosina 1959–1962 kaupunginosa) *Puistola* ~ *Parkstad* on saanut nimensä Ab Parkstad-Wanda-Puistokylä Oy -yhtiön mukaan. Yhtiö osti maita nykyisen Puistolan alueelta 1900-luvun alussa ja alkoi kaupata sieltä tontteja vuodesta 1906 lähtien kaupunkilaisille. *Parkstad*-nimen suomenkielinen vastine oli aluksi *Puisto* tai *Puistokylä*, mutta 1930-luvulla se vakiintui *Puistolaksi*. *Heikinlaakso* ~ *Henriksdal* taas perustuu vanhaan *Henriksdal*-nimeen.

Aineisto

Koska selvityksen tarkoituksena on vanhojen paikannimien tallentamisen ohella paikantaa kyseiset nimet, on käytettävä sellaista aineistoa, jonka perusteella paikantaminen on mahdollista. Tähän tarkoitukseen sopivat parhaiten kartat. Aineistosta onkin rajattu pois kirjallisuus ja sellaiset asiakirjat, joihin ei liity karttoja.

Vanhoja karttoja on etsitty Kansallisarkistosta, Helsingin kaupunginarkistosta, Kansalliskirjastosta ja internetistä. Aineistoon on kelpuutettu sellaiset kartat, joissa esiintyy kylää tai kaupunginosaa pienempien paikkojen nimiä. Karttoja on yhteensä 13, ja ne sijoittuvat vuosille 1763–1967. Kaikki kartat on digitoitu ja yhtä lukuun ottamatta saatavilla internetissä (ks. aineistoluettelo). Sopivien karttojen ja niissä esiintyvän nimistön vähyyks johtuu luultavasti siitä, että selvitysalue on pitkään ollut asumaton metsää, suota, niittyä ja peltoa.

Aineistoa on lisäksi etsitty Kotimaisten kielten keskuksen (Kotus) Nimiarkistosta ja Svenska litteratursällskapet i Finland -seuran (SLS) arkiston Perinne- ja kielikokoelmasta. Kotuksen arkiston Helsingin kokoelmasta löytyy joitakin selvitysalueella sijaitsevien paikkojen nimiä. Nimet on tallennettu arkistoon vuosina 1974 ja 1992. SLS:n arkistossa taas on selvitysalueen koskeva paikannimikokoelma vuodelta 1913.

Selvityksessä esiin tullut nimistö on paikannettu. Paikannuksen tulokset tallennetaan Helsingin karttapalveluun (<http://kartta.hel.fi/>). Paikannimet voivat viitata suuriinkin alueisiin, jolloin paikannus on tehty sen mukaan, mihin kohtaan nimi kartassa on kirjoitettu, tai jos alue on kartassa rajattu, tämän alueen keskelle. Vanhimpien karttojen kohdalla paikannus ei ole kovin tarkka karttojen laadun vuoksi. Kaupunginosien ja kylien nimiä ei ole paikannettu.

Termeistä, lähteistä ja selvityksen rakenteesta

Selvityksen on tarkoitus olla yleistajuinen, mutta siinä käytetään yhtä nimistöntutkimuksen termiä, joka on *paikan laji*. Paikan lajilla kuvataan sitä, millaiseen paikkaan nimi viittaa. Paikan lajeja ovat esimerkiksi talo, järvi ja pelto. Tässä selvityksessä kaikkien asuinrakennusten lajiksi on tavallisesti merkitty talo, koska tarkempi määrittely (talo, tila, torppa, huvila) on kartta-aineiston perusteella usein mahdotonta. Joskus paikan lajinkin määrittely on hankalaa. Edes paikannimi ei välttämättä kerro sitä, vaikka sisältäisikin jonkin topografi- eli maastosanan. Esimerkiksi *måsa*-loppuinen nimi voi viitata vaikkapa peltoon eikä suohon, kuten nimestä voisi päätellä (vrt. nykyruotsin *mosse* 'rahkasuo').

Nimien alkuperää ja paikkojen historiaa selvitetessä (esimerkiksi luvussa Aineisto) on käytetty lähteenä *Helsingin kadunnimet* -kirjoja, *Suomalaista paikannimikirjaa*, Saulo Kepsun teosta *Uuteen maahan* ja Finlandssvenska bebyggelsenamn-verkkójulkaisua (ks. tarkemmat tiedot lähdeluettelosta). Kaupunkisuunnitteluviraston ohjeistuksen mukaan lähdeviittauksia ei kuitenkaan ole merkitty selvitykseen.

Paikannimet esitetään siinä kirjoitusasussa kuin ne aineistossa ovat. Kirjoitusasu ei kuitenkaan välttämättä ole sama kuin nimestä käytössä ollut muoto. Aineiston vanhimpien karttojen piirtämisen aikaan oikeinkirjoitussäännöt eivät olleet vielä vakiintuneet, minkä vuoksi sama nimi on voitu kirjoittaa eri tavoin eri yhteyksissä. Lisäksi kirjurit ja kartantekijät ovat voineet tehdä virheitä. Joskus virheet voivat seurata kartasta toiseen, jos nimiä ei välissä tarkisteta.

Selvityksessä käydään aineisto läpi vanhimmasta uusimpaan. Jokaisen kartan kohdalla kerrotaan itse kartasta sekä tehdään huomioita siinä esiintyvistä nimistöistä. Mukana on myös otteet kaikista kartoista selvitysalueen osalta. Selvityksen lopussa on aineistoluettelo, jossa on linkit internetissä oleviin karttoihin, lähdeluettelo sekä erilaisia paikannimiluetteloita. Paikannimiluetteloissa ei ole kadunnimiä eikä kylien ja kaupunginosien nimiä.

1700- ja 1800-luvut

Aineistossa on viisi karttaa 1700- ja 1800-luvuilta. Ne kaikki liittyvät isojakoon. Nykyisen Suomen alueella isojako suoritettiin 1700-luvun puolivälistä alkaen. Jako alkoi Pohjanmaalta ja eteni Lounais- ja Etelä-Suomen kautta kohti itää ja pohjoista. Viimeiset jaot tehtiin vasta 1900-luvulla. Isojaon tarkoituksena oli muuttaa vanhasta sarkajaosta johtuvat hajallaan olevat ja pienet viljelysalueet yhtenäisemmiksi ja isommiksi lohkoiksi.

Isojaonkartoissa paikannimiä on vaihtelevasti, joskus enemmän, joskus vähemmän. Karttojen liitteenä on aina jakokirja, johon on merkitty kunkin tilan omistamat alueet. Malmin ja Tapaninkylän jakokirjoissa on melko vähän paikannimiä. Usein on merkitty vain paikan laji, kuten pelto, niitty tai suo. Epäselväksi jää, eikö paikoilla ollut nimiä vai eikö niitä vain ole syystä tai toisesta jakokirjaan merkitty. Varsinkin sellaisten luonnonpaikkojen, joita jako ei koske, nimet yleensä puuttuvat isojaon asiakirjoista. Kartoista paikan laji ei aina selviä, mutta jakokirjoissa paikan lajit on merkitty paikannimien yhteyteen.

Jakokirjan lisäksi isojaonkartan liitteenä voi olla rajapyykkiluettelo. Rajapyykkeillä on tavallisesti nimet, joiden perusteella on mahdollista päätellä muuta paikannimistöä.

Geometrisk Charta öfwer Malm Byes Åker och Äng 1763

Aineiston vanhin kartta on viljelysten ja niittyjen jakoa koskeva Malmin kylän isojaonkartta vuodelta 1763. Vaikka rautatie rakennettiin vasta 1800-luvulla, on karttaan – varmaankin jälkeenpäin – piirretty rautatielinja. Kartassa pohjoinen ei ole tavalliseen tapaan suoraan ylhäällä, minkä huomaa karttaan piirretyn kompassin pohjoisnuolesta sekä Longinojan ja rautatien suunnasta.

Yhtä lukuun ottamatta kaikki kartassa ja jakokirjassa esiintyvät selvitysalueen paikannimet ovat ruotsinkielisiä. Ainoa suomenkielinen nimi on niittyyn viittaava *Paha Haara*. Muut nimet ovat *Kärrängs åker* (pelto), *Ersängen* (niitty), *Lill ängen* (niitty), *Ny ängen* (niitty), *Öster och Kärr Ängen* (niitty), *Stor Måsan* (suo) ja *Falkullbacka Rån* (rajapyykki).

MALMIN TILAT 1763

1 Sånaby	6 Stensböle
2 Länsmans	7 Philpus
3 Pärs	8 Örskis
4 Tallbacka	9 Brusens
5 Boxbacka	10 Ströms

Kartta 2. Osa Malmin kylän viljelyksiä ja niittyjä koskevaa isojaonkarttaa 1763. Lähde: Kansallisarkisto.



Geometrisk Charta öfver Staffansby Ägor 1768

Tapaninkylässä viljelyksiä koskeva isojaonkartta on valmistunut vuonna 1768. Tässä kartassa ei ole rautatielinjaa, eikä juuri muutakaan sellaista kiintopistettä, jonka perusteella kartan paikannimet voisi sijoittaa nykykartalle. Kaikki nimet kuitenkin esiintyvät uudemmissa kartoissa, mitä voi käyttää apuna karttaa tulkitessaan.

Kaikki kartan ja jakokirjan nimet ovat ruotsinkielisiä. Tosin nimessä *Hirviholm Ängen* vaikuttaa olevan suomen kielen sana *hirvi*.

Suurin osa selvitysalueella sijaitsevien paikkojen nimistä viittaa niittyihin: *Gubb Ängen*, *Hirviholm Ängen*, *Farkullbacka Ängen* ja *Nybergs Ängen*. Muita nimiä ovat *Stor Måsen* (suo), *Farkullbacka Råå* (rajapyykki), *Galt Udden* ja *Svart Holmen*. Jälkimmäisten paikkojen laji ei selviä kartasta tai jakokirjasta.

Kartta 3. Osa Tapaninkylän viljelyksiä koskevaa isojaonkarttaa 1768. Lähde: Kansallisarkisto.



Edellä esitetystä Malmin kylän isojaonkartasta ja nykynimistöstä tuttu *Falkullbacka* on tähän karttaan merkitty muodossa *Farkullbacka*. Tämä muoto esiintyy myös muissa 1700-luvun kartoissa. 1800-luvulla on palattu *Falkullbackaan*. *Falkullbacka*-nimessä alkuosa *falk* tarkoittaa mahdollisesti kaskea tai uudisviljelystä.

TAPANINKYLÄN TILAT 1768	
1 Backas	5 Olas
2 Åsmus	6 Immus
3 Nybondas	7 Rasmus
4 Petas	8 Krogars

Charta öfver Ena Delen af Malms Bys Skog 1775

Vuonna 1775 on valmistunut kartta ja jakokirja Malmin kylän metsämaista. Viljelyksiä koskevan kartan tavoin pohjoinen ei ole suoraan ylhäällä, mikä vaikeuttaa niemiä sijoittamista nykymkartalle. Kartassa on monin paikoin merkintöjä siitä, mitä puulajia kyseisellä alueella kasvaa (esimerkiksi *Tall Skog* 'mäntymetsä'), sekä maaperää kuvaavia merkintöjä (esimerkiksi *Måsa* 'suo'). Lisäksi karttaan on piirretty rautatielinja.

Nykykartoista poiketen tässä kartassa *Tattarisuo* (*Tattar Måsan*) on merkitty Porvooseen ja Östersundomiin vievän tien eteläpuolelle. (Tie kulki nykyisen Tattariharjuntien linjaa pitkin.) Nykyisin *Tattarisuona* pidetään kyseisen tien pohjoispuolella olevaa aluetta, joka taas näyttää 1700-luvulla olleen *Stor Måsan*.

Ruotsinkielisten nimien joukossa on yksi suomenkielinen: *Paska Nitu*. Sama merkintä esiintyy kartassa toisessa kohdassa selvitysalueen ulkopuolella. On ehdotettu, että myös nimessä *Nallibacka* (tässä kartassa niitty *Nalli Backa Ången*)

Kartta 4. Osa Malmin kylän metsämaita koskevaa isojaonkarttaa 1775. Lähde: Kansallisarkisto.



olisi suomenkielinen alkuosa. Suomen murteissa sanan *nalli* merkitys on ollut 'pyssyn panoksen sytytin' ja toisaalta 'nuori karhu, naaraskarhu' sekä 'narttukissa'. Karhu-merkitystä on ilmeisesti ajateltu, kun kadunnimeksi on 1900-luvulla annettu *Nallenmäentie* ~ *Nallebackavägen*. Ei kuitenkaan ole tietoa siitä, mitä *Nalli-backa*-nimi alun perin tarkoittaa.

Muut selvitysalueelle merkityt nimet ovat *Hem Skog* (metsä), *Måsa Holms Ängen* (niitty), *Stor Måsan* (suo), *Tattar Måsan* (suo), *Farkulbacka Rå* (raja pyykki) ja *Stornäs Bergs Rå* (raja pyykki).

MALMIN TILAT 1775	
A Sännaby	F Ströms
B Stensböle	G Pärs
C Boxbacka	H Länsmans
D Tallbacka	K Filpus
E Brusens	L Örskis

Charta öfver Ena Delen af Staffansby Skog 1776

Tapaninkylän kartta ja jakokirja metsämaista on valmistunut vuotta Malmia myöhemmin, vuonna 1776. Myös tähän karttaan on tehty merkintöjä puulajeista ja maaperästä (esimerkiksi *God skog med Gran* 'hyvää kuusimetsää', *Måsa Marken* 'suomaa'). Lisäksi karttaan on piirretty rautatielinja.

Kartassa ja jakokirjassa on vain yksi metsän nimi, *Stor Skogen*. Muut paikanimet ovat pitkälti samoja kuin kymmenisen vuotta aiemmin valmistuneessa kartassa viljelyksistä: *Farkullbacka Äng* (niitty), *Gobbäng* (niitty), *Hirviholms Äng* (niitty), *Holmäng* (niitty), *Nybergs Äng* (niitty), *Farkullbacka* (kohouma), *Farkullbacka Rå* (rajapyykki), *Stornäsbergs Rå* (raja pyykki) ja *Gallt Uddan* (paikan laji epäselvä).

TAPANINKYLÄN TILAT 1776

A Backas	G Rasmus
B Åsmus	H Grogars
C Nybondas	I Björns
D Petas	K Bamsas
E Ohlas	L Brändö Utby
F Immus	

Kartta 5. Osa Tapaninkylän metsämaita koskevaa isojaonkarttaa 1776. Lähde: Kansallisarkisto.



Karta öfver Staffansby ägor 1862

1800-luvulta aineistossa on vain yksi kartta. Se on Kansallisarkistossa nimetty osittaiseksi isojaonjärjestelyksi. Rautatietä oli alettu rakentaa vuonna 1857, ja se valmistui samana vuonna kuin kartta, 1862. Tapanilan seisake otettiin kuitenkin käyttöön vasta 1900-luvun puolella, joten kartassakaan sitä ei ole.

Itse karttaan ei ole merkitty mitään nimiä, jakokirjassakin niitä on vähänlaisesti. Kaikki nimet (alkuosaa *hirvi* lukuun ottamatta) ovat ruotsinkielisiä. Selvitysalueelle merkityt nimet viittaavat niittyihin ja ovat tuttuja vanhemmista kartoista: *Gobbäng, Hirviholms äng, Holmäng, Måsabacka, Måsan* ja *Nybergs äng*.

TAPANINKYLÄN TILAT 1862

A Backas	G Rasmus
B Åsmus	H Krogars
C Nybondas	I Björns
D Petas	K Bamsas
E Olas	L Utbyjordens häfd
F Immus	

Kartat 6 ja 7. Osa Tapaninkylän isojaonkarttaa 1862. Lähde: Kansallisarkisto.



1900-luku

1900-luvun aineistoon kuuluu kaksi isojaonjärjestelyä koskevaa karttaa aivan vuosisadan alusta, pitäjänkartta ja lentokentän ympäristöä kuvaava kartta 1930-luvulta, topografinen ja kiinteistökartta 1940-luvulta sekä peruskartat 1950- ja 1960-luvuilta. Lisäksi aineistossa on SLS:n paikannimikokoelma 1910-luvulta ja Kotuksen Nimiarkistosta muutamia nimiä 1970- ja 1990-luvuilta.

1900-luvun alkupuolen aikana selvitysalueen paikannimistön kieli vaihtuu suomeksi. 1940-luvulta alkaen karttoihin on merkitty myös kadunnimet. Muu nimitys harvenee niiden tieltä kartoissa, ja asutuksen tihentymisen myötä monet nimet luultavasti jäävät myös pois käytöstä.

Karta öfver alla egorna till Staffansby 1902

1900-luvun alussa on Tapaninkylässä jälleen tehty isojaonjärjestely. Sitä koskevaan karttaan on merkitty joitakin paikannimiä, lisää löytyy jakokirjasta. Selvitysalueella on ruotsinkielisten nimien joukossa yksi sellainen nimi, jonka alkuosa on suomenkielinen: *Harakkaäng* (niitty).

Jälleen suurin osa kartan ja jakokirjan nimistä viittaa niittyihin: *Falkullq Gubbängen, Lillängen, Mossabacka äng, Mossan, Mossäng, Nybergsäng* ja *Ängsbacke*. Kartassa esiintyy vanhemmasta aineistosta tuttu nimi *Galtudden* ja jakokirjassa alangon nimi *Stora Galtudden*. Mahdollisesti nämä viittaavat samaan paikkaan.

Ensimmäistä kertaa selvitysalueelle on merkitty myös talonnimi: *Fredrikshof*. Lisäksi alueella on kangas nimeltä *Gripens torp*, mistä voi päätellä kankaan viereisten rakennusten kuuluvan *Gripens*-nimiselle torpalle. Muita kartassa ja jakokirjassa esiintyviä nimiä ovat suon nimi *Stormossan* sekä *Mossabacka*, jonka laji on epäselvä.

TAPANINKYLÄN TILAT 1902

1¹⁻³ Innus

2 Backas

3 Nybondas

4 Björns

5 Åsmus

6¹⁻² Ullas

7¹⁻² Krogars

8 Rasmus

9 Petas

10 Brännas

11 Björns

12 Bamsas

Kartat 8 ja 9. Osa Tapaninkylän isojaonkarttaa 1902. Lähde: Kansallisarkisto.



Karta öfver Malm bys samtliga ägor 1904

Myös Malmin kylässä on 1900-luvun alussa tehty isojaonjärjestely. Vanhempien Malmin karttojen tavoin tämänkään kartan pohjoinen ei ole suoraan ylhäällä. Paikannimiä on karttaan ja jakokirjaan merkitty hyvin vähän. Jakokirjassa suurin osa paikoista on vain peltoja, niittyjä, metsiä ja soita ilman nimeä.

Yksi niityistä on 1700-luvun kartassakin mainittu *Pahahaara*. Muut nimet ovat ruotsinkielisiä. Tähänkin karttaan *Tattarmossen* (suo) on merkitty Porvooseen ja Östersundomiin vievän tien eteläpuolelle. Muut kartassa ja jakokirjassa selvitys-alueella esiintyvät nimet ovat *Nyåker* (pelto), *Stormossen* (pelto), *Stormossaängarna* (niitty) ja *Stormossan* (suo).

Kartat 10 ja 11. Osa Malmin kylän isojaonkarttaa 1904. Lähde: Kansallisarkisto.



MALMIN TILAT 1904

1 ¹ Pehrs	6 ¹ Dal
1 ² Karls	6 ² Brusas
1 ³ Påls	7 ¹ Malmygård
2 ¹ Haga	7 ² Filppus
2 ² Starens	8 Tallbacka
3 Örskis	B1 Boxbacka
4 Ströms	S1 Stensböle
5 Sonaby	

Ortnamnen i Helsinge 1913

Svenska litteratursällskapetin arkistoon on kerätty paikannimiä paikkakuntalaisia haastattelemalla. Ortnamnen i Helsinge -kokoelmasta, joka on viety arkistoon vuonna 1913, löytyy selvitysalueen nimistöä. Nimet on tallennettu paikan lajin mukaan järjestettynä vihkoihin, joiden liitteenä on karttoja. Kartat on digitoitu, ja niitä voi katsella SLS:n tiloissa.

Kokoelmassa on joitakin sellaisia nimiä, joita ei ole edellä esitetyissä kartoissa. Osasyynä lienee se, että kokoelmaan on kerätty kaikenlaisten paikkojen nimiä, ei vain niitä, joilla on isojaon kannalta merkitystä. Kokoelman nimet saattavat myös viitata isojaon jakokirjoissa mainittuihin nimettömiin paikkoihin. Lisäksi nimistö on voinut muuttua. Kaikki kokoelman nimet ovat ruotsinkielisiä, mikä johtuu siitä, että SLS:n arkistoon on kerätty nimenomaan ruotsinkielistä nimistöä.

Myös SLS:n kokoelmassa peltojen ja niittyjen nimiä on eniten, ja ne ovat lähes samoja kuin edellä käsitellyissä kartoissa. Peltoja on viisi: *Hemåkern*, *Måsan*, *Måsaplan*, *Nallibacka åker* ja *Stormåsan*. Samoin niittyjä on viisi: *Kärrängarna*, *Måsan*, *Nallibacka äng*, *Stormåsa äng* ja *Tattarmossen*.

Metsien nimet, *Lilforsskogen* ja *Trädgårdsskogen*, sen sijaan poikkeavat vanhemman aineiston nimistä. Myös vesistönimet ovat uusia, koska isojaonkartoissa ei ole vesistönimiä lainkaan. SLS:n kokoelmassa on kaksi nykyistä *Longin-ojaa* tarkoittavaa nimeä, *Malmbäcken* ja *Stickelbackabäcken*. Lisäksi mainitaan lähteen nimi *Stickelbackakällan*. Muita nimiä kokoelmassa ovat talonnimi *Björkbacka* ja laidunta tarkoittava *Nallibackahagen*.

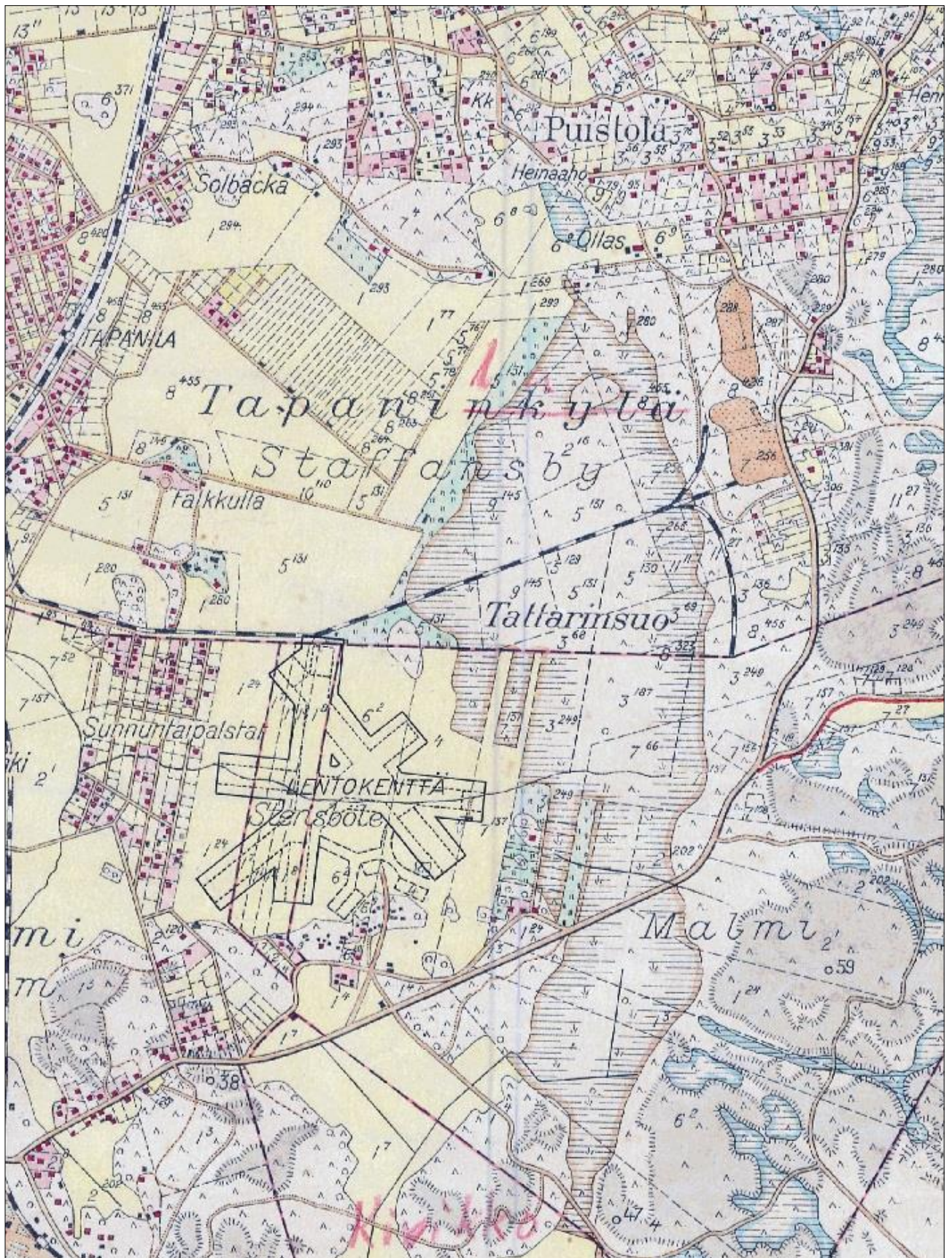
Pitäjänkartta 1933

Vuoden 1933 pitäjänkartta poikkeaa melko paljon 1900-luvun alun kartoista. Asutus on lisääntynyt runsaasti, teitä on enemmän ja enemmistö paikannimistä on suomenkielisiä. Teillä oli tuolloin jo nimet, mutta niitä ei ole merkitty tähän karttaan. Myös lentokenttä on ilmestynyt kartalle. Liikenne Malmin lentokentällä aloitettiin vuonna 1936 eli muutamaa vuotta kartan julkaisua myöhemmin.

Lentokentän länsipuolella on 1910-luvulla perustettu *Sunnuntaipalstat*-niminen asuinalue. Palstojen nimen on ehdotettu tulleen siitä, että kuusipäiväistä työviikkoa tekevillä oli vain sunnuntaisin aikaa rakentaa palstallaan, tai siitä, että palstoja olisi myyty sunnuntaisin. Myöhemmin hieman pohjoisemmaksi perustettiin *Helluntaipalstat*, joiden nimen taas kerrotaan johtuvan siitä, että palstat jaettiin helluntaipäivänä. *Helluntaipalstat*-nimi ei kuitenkaan esiinny tämän selvityksen aineistossa.

Tattarisuo on tässä kartassa nykyisellä paikallaan, mutta sen nimen alkuosa on genetiivissä: *Tattarinsuo*. Suoalue Porvooseen ja Östersundomiin vievän tien eteläpuolella näkyy kuitenkin selvästi kartassa. Nimi *Falkulla* on jälleen eri muodossa. Tällä kertaa se on *Falkkulla* ja viittaa asuinrakennukseen, joka nykyisin tunnetaan *Falkullan kartanon* tai *Falkullan tilana* (ruots. *Falkulla gård*). Sama muoto on toisessa 1940-luvun kartoista sekä 1950-luvun kartassa. Muita talonnimiä ovat *Heinäaho*, *Ollas*, *Solbacka* ja *Stensböle*. Lisäksi kartassa esiintyy nimet *Puistola* ja (käsinkirjoitettuna) *Kivikko*, jotka ovat nykyisin osa-alueen nimiä, sekä kylännimi *Tapaninkylä* ~ *Staffansby*.

Kartta 12. Osa pitäjänkarttaa 1933. Lähde: Vantaan karttapalvelu.



Kartta Helsingin maalentoesemasta ympäristöineen 1937

Toinen aineiston 1930-luvun kartoista on lentokentän ympäristöä kuvaava kartta vuodelta 1937. Kartta kuuluu lentokentän rakentamiseen liittyviin asiakirjoihin. Se ei ole internetissä saatavilla, mutta siihen voi tutustua Kansallisarkistossa (ks. aineistoluettelo). Ainoat karttaan merkityt nimet ovat Sunnuntaipalstojen alueella ja muualla lentokentän ympäristössä sijaitsevien huviloiden nimet.

Huviloiden nimistä suurin osa on suomenkielisiä. Monissa nimissä näkyy 1900-luvun alun kansallisromanttinen kausi. Innoitusta on haettu esimerkiksi *Kalevalasta* ja Suomen luonnosta.

SUOMENKIELISET NIMET

<i>Ainola</i>	<i>Kulmala</i>	<i>Rauhamäki I</i>
<i>Hakala</i>	<i>Kuusisto</i>	<i>Rauhamäki II</i>
<i>Hatla</i>	<i>Lepistö</i>	<i>Salmela</i>
<i>Jaurila</i>	<i>Lepo</i>	<i>Saramäki</i>
<i>Kaleva</i>	<i>Metsämäki</i>	<i>Suistola</i>
<i>Kalevala</i>	<i>Nousula</i>	<i>Syrjälä</i>
<i>Kanala</i>	<i>Ojala</i>	<i>Taimi</i>
<i>Kataja</i>	<i>Passila</i>	<i>Toivola</i>
<i>Kaukola</i>	<i>Perintö</i>	<i>Toivonlähde</i>
<i>Kaunisto</i>	<i>Purola</i>	<i>Tuomela</i>
<i>Koivula</i>	<i>Rauhala</i>	<i>Valkama</i>

Ruotsinkieliseksi luokiteltavia nimiä on vain seitsemän: *Albacken*, *Auroreborg*, *Gustafsberg*, *Linedal*, *Oskarsberg*, *Solbacka* ja *St Georgsbro*. Lisäksi kartassa on venäjänkieliseltä vaikuttava *Arkadjeff* sekä *Bernadotte*, joka on nykyisen Ruotsin hallitsijasuvun nimi mutta alun perin ranskalainen nimi. *Elias Voltin vuokratontti* ja *J. V. Lindqvistin vuokratontti* eivät ole varsinaisia nimiä mutta mahdollisia lähteitä nimitysuunnittelussa.

Kartta 13. Osa kartasta Helsingin maalentosama ympäristöineen 1937. Lähde: Kansallisarkisto.



Topografinen kartta 1945

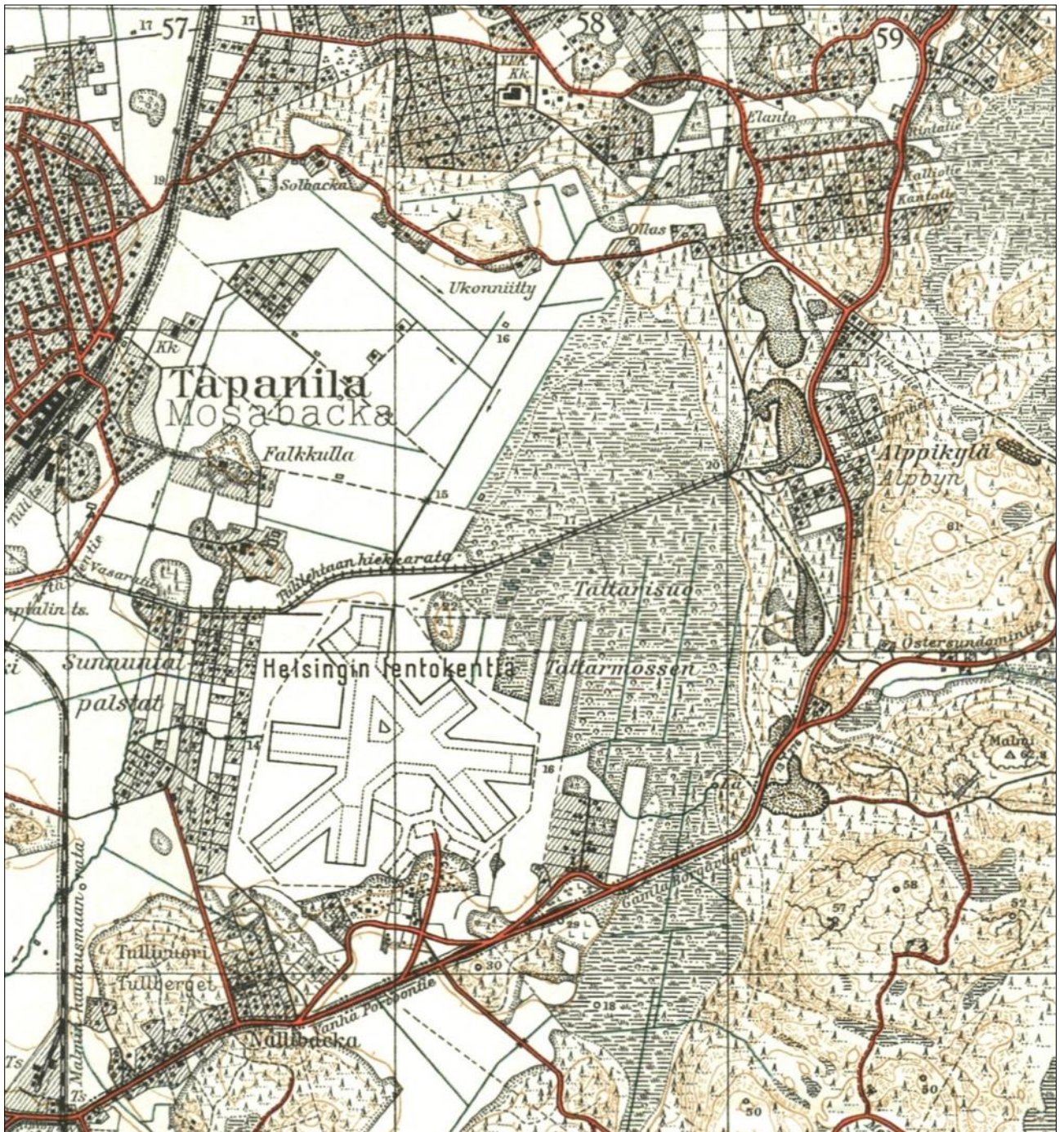
Vuoden 1945 topografinen kartta näyttää maisemansa puolesta melko samalta kuin vuoden 1933 pitäjänkartta. Tähän karttaan on merkitty isoimpien teiden nimiä, esimerkiksi *Itäinentie* ja *Vasaratie*. Muussa nimistössä on sekä vanhaa että uutta. Ennestään tuttuja ovat talonnimet *Falkkulla*, *Ollas* ja *Solbacka* sekä asuinalueen nimi *Sunnuntaipalstat*. *Tattarisuon* alkuosa on nyt perusmuodossa, ja sen rinnalla on ruotsinkielinen vastine *Tattarmossen*.

Nallibacka on esiintynyt vanhemmissa kartoissa peltojen ja niittyjen nimien osana, nyt se näyttäisi ensi kertaa viittaavan kohoumaan. Kohouman nimi on tietenkin vanhempi kuin siitä muodostetut peltojen ja niittyjen nimet, aiemmin ei vain ole koettu tarpeelliseksi merkitä sitä karttaan. *Ukonniitty*, jonka viittauskohteen laji jää epäselväksi, on uusi nimi mutta vaikuttaisi isojaonkartoista tutun *Gobbängen*-nimen käännökseltä.

Täysin uusi nimi on *Tullivuori ~ Tullberget*, mikä ei kuitenkaan välttämättä tarkoita sitä, että nimi olisi vasta keksitty. Se ei vain ole aiemmin esiintynyt aineistossa. On mahdollista, että nimi johtuu joko 1600-luvulla Malmin kylässä sijainneen Ollbackan tilan omistajasta, jonka ammatiksi mainitaan *tulförwaltaren* 'tullinhoitaja', tai 1600-luvun lopulla Brusas-tilan isäntänä olleesta urkuri ja tullimies Erich Brusenista.

Myös *Tapanila* on uusi nimi siinä mielessä, että 1930-luvun pitäjänkartassa se oli vain rautatieaseman nimenä. Nyt se on merkitty kylännimeksi samaan kohtaan kuin *Tapaninkylä ~ Staffansby* vanhemmassa kartassa. Ruotsinkielinen muoto *Mosabacka* on tuttu jo isojaonkartoista.

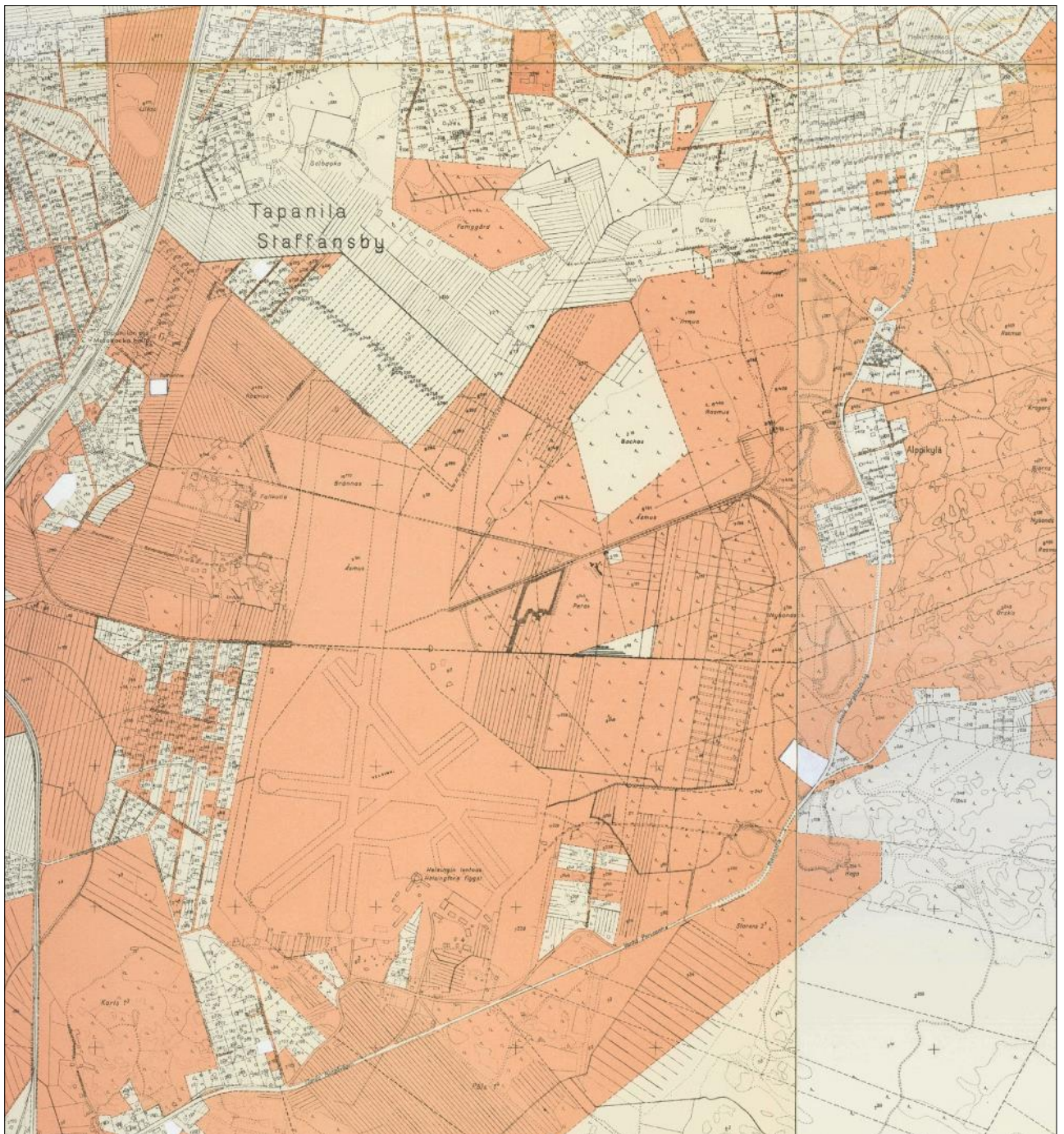
Kartta 14. Osa topografista karttaa 1945. Lähde: Timo Meriluodon vanhat kartat.



Helsingin kiinteistökartta 1945

Helsingin kiinteistökartta on samalta vuodelta kuin topografinen kartta mutta ulkoasultaan hyvin erilainen. Se on ensimmäinen Helsingin kaupungin maanomistusta kuvaava kartta. Kaupungin maanomistus on merkitty punaisella, minkä vuoksi sitä on kutsuttu punavalkokartaksi.

Kartta 15. Osa Helsingin kiinteistökarttaa 1945. Lähde: Helsingin karttapalvelu.



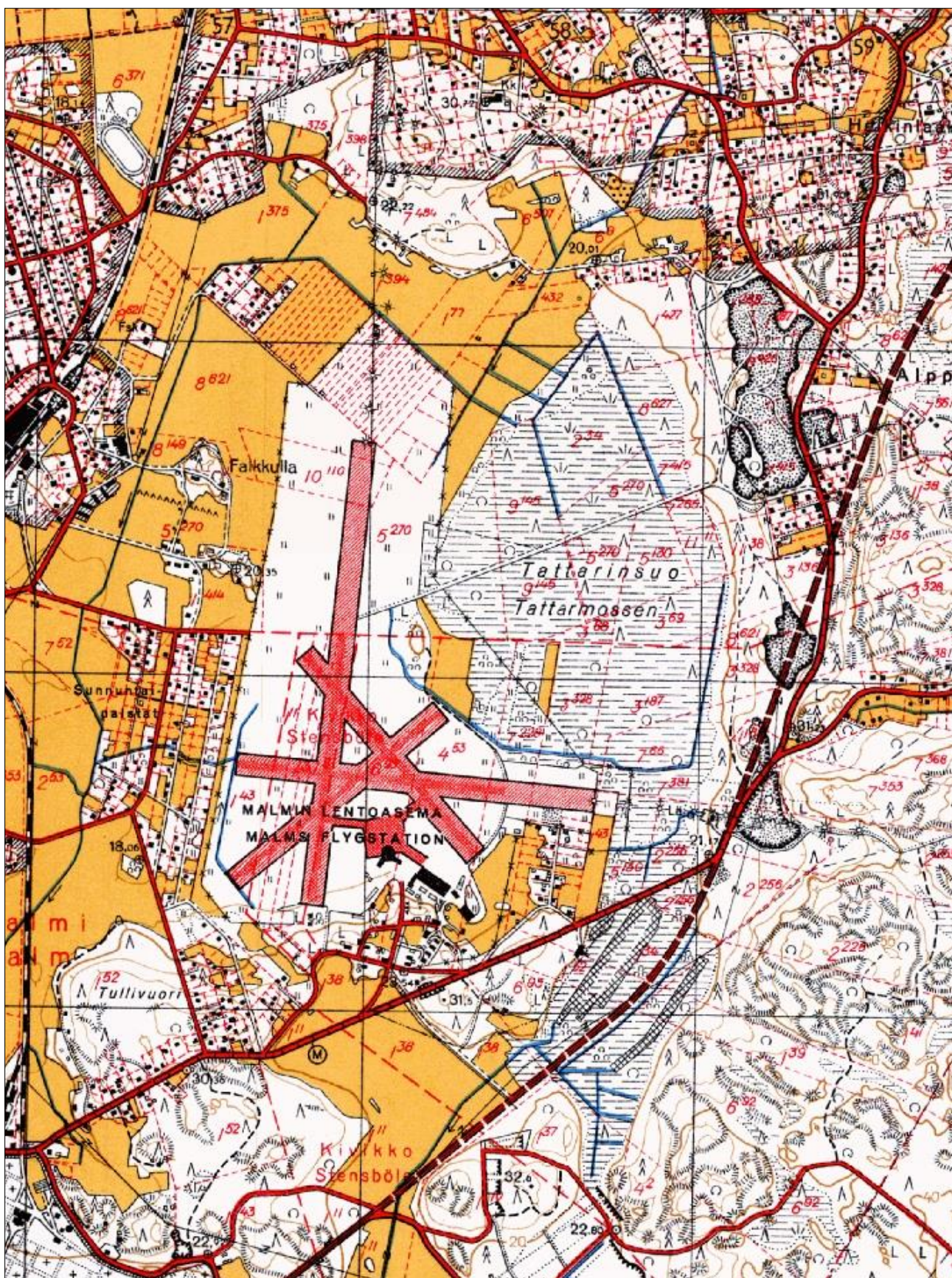
Kartassa on kiinteistötunnukset ja -rajat sekä kadunnimet. Jälkimmäiset tosin näkyvät huonosti. Jotkin kiinteistötunnukset sisältävät isojaonkartoista tuttuja tilojen nimiä. Niitä ei kuitenkaan tässä selvityksessä lasketa paikannimiksi, koska tilojen asuinrakennukset eivät ole sijainneet selvitysalueella. Varsinaisia paikannimiä on kartassa vain kolme, talonnimet *Falkkulla* ja *Solbacka* sekä kylännimi *Tapanila ~ Staffansby*.

Peruskartta 1958

1940-luvun lopulla alettiin julkaista peruskarttoja, jotka korvasivat vanhat pitäjänkartat. Aineiston vanhempi peruskartta on vuodelta 1958. Se on mahdollisesti tehty pitäjänkartan 1933 mukaan, koska myös siinä esiintyy muoto *Falkkulla* ja *Tattarinsuon* alkuosa on genetiivissä. Osa kartan nimistä on kahdella kielellä (esimerkiksi *Tattarinsuo ~ Tattarmossen*), mutta *Tullivuoren* ruotsinkielinen vastine on nyt jäänyt pois. Muita ennestään tuttuja nimiä ovat *Sunnuntaipalstat* ja *Kivikko ~ Stensböle*.

Uusi nimi kartassa on *Långinpuro*. Se tosin on merkitty selvitysalueen ulkopuolelle, mutta viittaa alueella kulkevaan ojaan. Nimen taustalla on Malmilla asunut taloustirehtööri Anders Victor Lång, joka perusti alueelle ruumisarkkuliikkeen vuonna 1903. Långin isännöimästä Filpuksen tilasta käytettiin myös nimiä *Lång* ja *Lonki*.

Kartta 16. Osa peruskarttaa 1958. Lähde: Vantaan karttapalvelu.

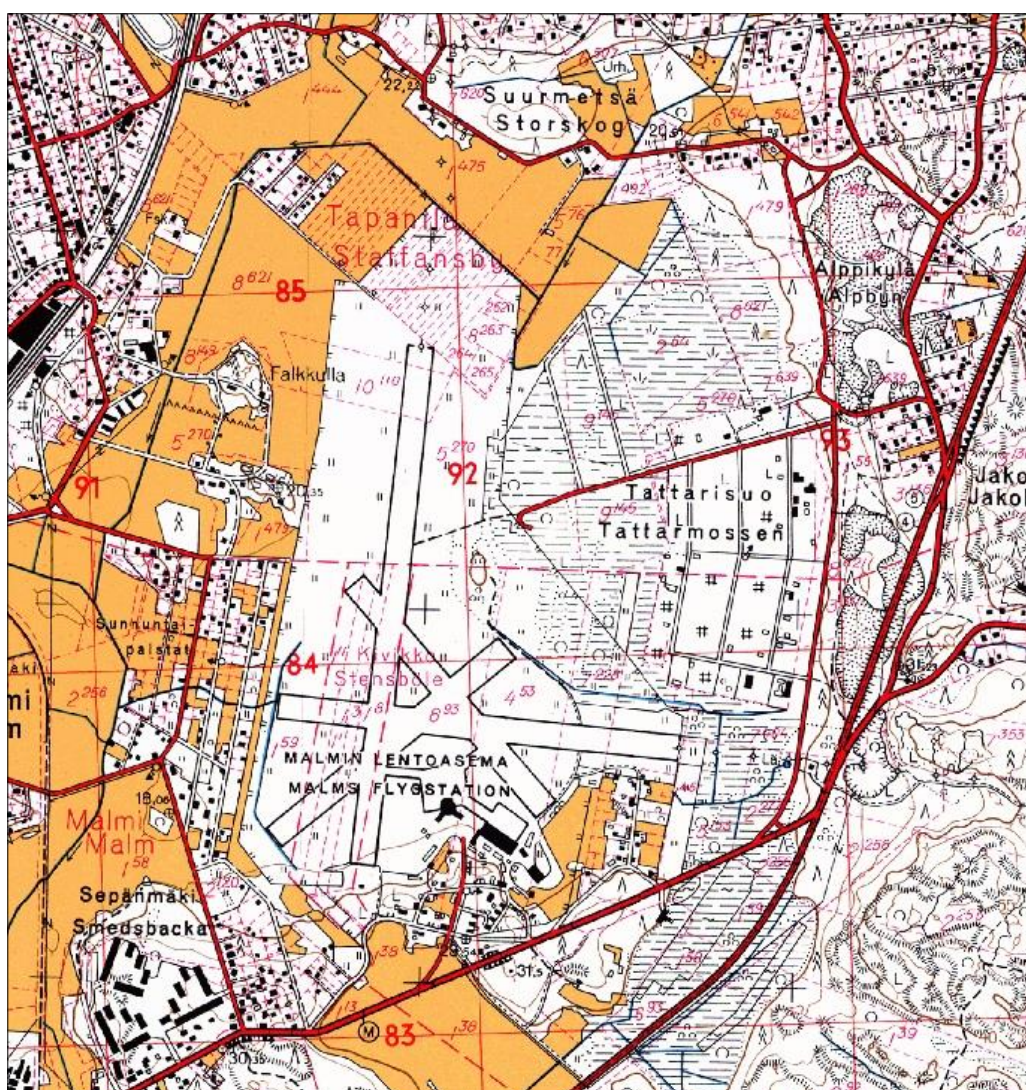


Peruskartta 1967

Aineiston toinen peruskartta on vuodelta 1967. Kartan nimistö poikkeaa jonkin verran kymmenisen vuotta vanhemmasta kartasta. *Långinpuro* on muuttunut *Longinojaksi*, ja *Tattarisuon* alkuosa on jälleen perusmuodossa. *Tullivuori* on kadonnut, sen paikalle on ilmestynyt *Sepänmäki ~ Smedsbacka*. Uusia nimiä ovat myös *Suurmetsä ~ Storskog* ja *Alppikylä ~ Albyn*. Tosin *Storskog* on esiintynyt jo isoja onkartoissa ja *Alppikylä* 1950-luvun kartassa selvitysalueen ulkopuolella.

Falkkulla on samassa muodossa kuin vanhemmassa peruskartassa. Lisäksi tässä kartassa esiintyy nimet *Sunnuntaipalstat*, *Kivikko ~ Stensböle* ja *Tapanila ~ Staffansby*. Vuonna 1959 osa-alueen nimen *Tapanila* ruotsinkieliseksi vastineeksi oli kuitenkin vahvistettu *Mosabacka*. Se onkin merkitty selvitysalueen ulkopuolelle *Tapanilan* yhteyteen.

Kartta 17. Osa peruskarttaa 1967. Lähde: Vantaan karttapalvelu.



Nimiarkiston Helsingin kokoelma 1974 ja 1992

Kotuksen Nimiarkiston Helsingin kokoelmassa on joidenkin selvitysalueella sijaitsevien paikkojen nimiä. Nimet on kerätty paikkakuntalaisia haastatteleamalla. Ne on tallennettu nimilipuille ja paikannettu karttoihin, joihin voi tutustua Kotuksen tiloissa. Suuri osa Malmilta kerätystä nimistöstä on kadunnimiä tai sijoittuu selvitysalueen ulkopuolelle. Selvitysalueen nimistö on enimmäkseen vanhemmasta aineistosta tuttua.

Vuodelta 1974 on kaksi kohouman nimeä, jotka viittaavat samaan paikkaan: *Nallipakka* ja *Sepänmäki*. *Nallipakasta* on nimilipun mukaan käytetty myös *Nallibakka*-muotoa. Nimien kerääjälle on kerrottu, että *Nallipakka* on Sepänmäen vanhempi nimi. Kerääjä toteaa lipussa, että *Sepänmäen* lähellä kulkee *Seppämestartie*. *Seppämestartie* on osa Kehä Itä *Muurimestartien* ja *Myllymestartien* kanssa.

Muita ennestään tuttuja nimiä vuodelta 1974 ovat *Falkullan kartano* ja *Sunnuntaipalstat*. Jälkimmäisen arvellaan nimilipun mukaan tulleen siitä, että palstoilla sijaitsevat mökit olivat kaupunkilaisten viikonloppunviettopaikkoja. Myös *Tattarisuo* on esiintynyt vanhemmassa aineistossa usein. Nimen alkuosa on jälleen genetiivissä, mutta nimilipussa huomautetaan, että paikan virallinen nimi on *Tattarisuo*. Nimien kerääjän mukaan alkuosa kuitenkin yleensä äänntyy genetiivissä.

Vuodelta 1974 on yksi sellainen nimi, joka ei ole aiemmin esiintynyt selvityksen aineistossa: *Noitakallio*. Se on merkitty karttaan Tattarisuon Alppikylän puoleiseen reunaan. Jää kuitenkin epäselväksi, tarkoitetaanko nimellä Alppikylänhuippua vai jotain toista kalliota. Nimilipun mukaan nimen alkuperästä ei ole tietoa. Ehkä se liittyy niin sanottuun Tattarisuon tapaukseen, jolla tarkoitetaan 1930-luvulla Tattarisuon lähteestä löydettyjä ruumiinosia ja löytöä seurannutta tutkimusta. Syylliseksi osoittautui pieni mustaa magiaa harjoittanut ryhmää, joka oli hakenut ruumiinosia Malmin hautausmaalta.

Vuodelta 1992 arkistossa on eniten kohouman nimiä, joista tosin suurin osa viittaa samaan paikkaan. Niitä ovat *Sepänmäki*, *Nallibakka*, *Nallebakka* ja *Nallenmäki*. *Sepänmäki*-lipussa kerrotaan, että mäkeä kutsuttiin aiemmin *Nallenmäeksi*, mutta mäelle rakennetun *Sepänmäen asuinalueen* vuoksi nimi on muuttunut. *Nallenmäen* taas kerrotaan olevan suomennos *Nallebakka*- ja *Nallibakka*-nimistä, joita on käytetty rinnan. Jälkimmäisten loppuosa tosin on jo mukautettu suomen kieleen (vrt. ruotsin *backe* 'mäki').

Muita kohouman nimiä ovat *Tullivuori* ja *Tattariharju*. *Tullivuoren* sijainti poikkeaa vanhemmassa aineistossa esitetystä. Nimilipun mukaan se sijaitsee Tattariharjuntien eteläpuolella, vuosien 1945 ja 1958 karttojen mukaan taas tien pohjoispuolella samassa paikassa kuin Sepänmäki. Nimilipun mukaan paikalla olisi joskus ollut kestäkievari sekä mahdollisesti jonkinlainen tulli. *Tattariharju* esiintyy aineistossa nyt ensimmäistä kertaa. Nimi *Tattariharjuntie* oli kuitenkin vahvistettu jo vuonna 1972. Nimilipussa kerrotaan, että moni liittää nimen alkuosan (samoin kuin *Tattarisuo*-nimessä) 1910-luvulla Malmilla linnoitustöissä olleisiin siirtotyöläisiin. Kuten tässä selvityksessä on käynyt ilmi, *Tattarisuo*-nimi on kuitenkin tätä vanhempi.

Vuoden 1992 aineiston nimet *Longinoja* ja *Pekki* viittaavat samaan ojaan. *Longinojalla* tosin ei ole omaa lippua, mutta nimi mainitaan *Lång*-nimilipussa. *Lång* viittaa aiemmin mainittuun Filpuksen tilaan. Nimilipussa *Longinojan* entisen nimen sanotaan olevan *Pekki*. *Pekki*-lipussa taas kerrotaan, että näitä kahta nimeä ei ole käytetty samaan aikaan. Malmilla pidetyssä asukastilaisuudessa on kuitenkin käynyt ilmi, että nimi *Pekki* on käytössä vielä 2010-luvullakin. Nimi johtuu todennäköisesti ruotsinkielisestä nimestä *Stickelbackabäcken* tai *Malmbäcken*.

Muut vuoden 1992 aineiston nimet ovat *Falkullan* kartano, *Tattarisuo* ja *Sunnuntaipalstat*. *Sunnuntaipalstat*-nimen kerrotaan nimilipussa johtuvan siitä, että palstoja myytiin vain sunnuntaisin, sekä siitä, että työläiset pääsivät rakentamaan niillä vain sunnuntaisin.

Selvitysalueen kaavanimistö vuonna 2016

Selvitysalueen tämänhetkisessä kaavanimistössä¹ näkyy joitakin alueen vanhoja paikannimiä. Tämän selvityksen aineistossa esiintyvien paikannimien mukaan annettuja kaavanimiä ovat *Aurinkomäentie ~ Solbackavägen* (< *Solbacka*), *Hirviholmanpolku ~ Hirviholmastigen* (< *Hirviholmsäng*), *Nallenmäentie ~ Nallebackavägen* (< *Nallibacka*) ja *Tullivuorentie ~ Tullbergsvägen* (< *Tullberget*). Lisäksi vanhojen paikannimien mukaan on annettu seuraavat nimet: *Helluntairaitti ~ Pingstråket* (< *Helluntaipalstat*), *Karjuniitty ~ Galtängen* (< *Galtäng*, aineistossa *Galtudden*), *Korkeamäentie ~ Högbäckavägen* (< *Högbacka*), *Suovaniityntie ~ Stackängsvägen* (< *Stackängsberget*) ja *Väärämäentie ~ Vindobäckavägen* (< *Vindobacka*).

Suurin osa selvitysalueen kaavanimistä kuuluu kuitenkin niin sanottuihin ryhmänimiin. Selvitysalueen osassa Puistolaa ryhmänimien aiheita ovat hyönteiset (esimerkiksi *Ampiaiskuja ~ Getinggränden*), mehiläishoito (esimerkiksi *Kennotie ~ Bikakevägen*), Nummisuutarit (esimerkiksi *Karrantie ~ Karrivägen*), koulu (esimerkiksi *Tenavatie ~ Pojkbytingsvägen*), *Helkavirret* (esimerkiksi *Koudantie ~ Koutavägen*) ja peltoviljelys (esimerkiksi *Kuhilaspolku ~ Rågskylsstigen*). Heikkinlaakson ryhmänimien aihe selvitysalueella on sienet (esimerkiksi *Rousku ~ Risikan*). Malmin lentokentän osa-alueella on meteorologiaan liittyvää nimistöä (esimerkiksi *Tuiskutie ~ Drivsnövägen*), ja Tatta risuon aiheena on auto ja sen laitteet (esimerkiksi *Jarrutie ~ Bromsvägen*). Alppikylässä on kaksi aihetta: matkanteiko, kulku- ja kantovälineet (esimerkiksi *Reppukatu ~ Ränselgatan*) ja romanikulttuuri (esimerkiksi *Hevosmiehenkatu ~ Hästkarlsgatan*). Tattariharjussa ryhmänimet liittyvät vanhaan rautateollisuuteen (esimerkiksi *Masuunikuja ~ Masugnsgränden*).

Lisäksi kaavanimiä on annettu paikan sijainnin tai maaston mukaan (esimerkiksi *Laitatie ~ Yttervägen* ja *Alankotie ~ Låglandsvägen*). Osa nimistä on ollut käytössä jo ennen vuoden 1946 alueliitosta (esimerkiksi *Vasaratie ~ Hammarvägen*).

¹Kaavanimillä tarkoitetaan asemakaavaa varten suunniteltuja nimiä. Niitä ovat esimerkiksi kaupunginosien, katujen ja puistojen nimet.

Aineisto

Helsingin karttapalvelu (HKP)

Helsingin kiinteistökartta 1945

<http://kartta.hel.fi/link/2YUytg>

Kansallisarkisto (KA)

Geometrisk Charta öfwer Malm Byes Åker och Äng 1763²

<http://digi.narc.fi/digi/view.ka?kuid=13665221>

Geometrisk Charta öfver Staffansby Ägor 1768

<http://digi.narc.fi/digi/view.ka?kuid=13742207>

Charta öfver Ena Delen af Malms Bys Skog 1775

<http://digi.narc.fi/digi/view.ka?kuid=13666509>

Charta öfver Ena Delen af Staffansby Skog 1776

<http://digi.narc.fi/digi/view.ka?kuid=13742319>

Karta öfver Staffansby ägor 1862

<http://digi.narc.fi/digi/view.ka?kuid=13742353>

Karta öfver alla egorna till Staffansby 1902

<http://digi.narc.fi/digi/view.ka?kuid=13742475>

Karta öfver Malm bys samtliga ägor 1904

<http://digi.narc.fi/digi/view.ka?kuid=13664183>

Kartta Helsingin maalentösemasta ympäristöineen 1937

Ha:2 Helsingin lentokenttä (Malmi)

²Isojaonkarttojen linkit vievät karttojen ensimmäiselle sivulle. Seuraava-painikkeesta pääsee selämään muita sivuja.

Kotimaisten kielten keskus (Kotus)

Nimiarkisto: Helsinki

<http://kaino.kotus.fi/nimikokoelmat/?a=keruualue&Keruualue=91>

Svenska litteratursällskapet i Finland (SLS)

Ortnamnen i Helsinge 1913

<https://www.finna.fi/Record/sls.SLS%2B624>

Timo Meriluodon vanhat kartat -sivusto (VK)

Topografinen kartta 1945

<http://koti.kapsi.fi/timomeriluoto/KARTAT/Topografiset%20kartat/Topografinen%20kartta%201:20.000%20Vantaankoski-Malmi%201945%20%282+0%29.jpg>

Vantaan karttapalvelu (VKP)

Pitäjän kartta 1933

<http://kartta.vantaa.fi/link/3d6UFM>

Peruskartta 1958

<http://kartta.vantaa.fi/link/3d7aNc>

Peruskartta 1967

<http://kartta.vantaa.fi/link/3d7FAM>

Lähteitä ja lisää luettavaa

FINLANDSSVENSKA BEBYGGELSENAMN. Namn på landskap, kommuner och byar i Finland av svenskt ursprung eller med särskild svensk form. Svenska litteratursällskapet i Finland. <http://bebyggelsenamn.sls.fi/>.

HELSINGIN KADUNNIMET 1970. Helsingin kaupungin julkaisuja 24. Helsinki: Helsingin kaupunki. www.hel.fi/static/tieke/digitoidut_asiakirjat/helsingin_kadunnimien_historia/pdf/Helsingin_kadunnimet_1.pdf.

HELSINGIN KADUNNIMET – HELSINGFORS GATUNAMN 2 1979. Helsingin kaupungin julkaisu- ja 32. Helsinki: Helsingin kaupunki. www.hel.fi/static/tieke/digitoidut_asiakirjat/helsingin_kadunnimien_historia/pdf/Helsingin_kadunnimet_2.pdf.

HELSINGIN KADUNNIMET – HELSINGFORS GATUNAMN 3 1999. Helsinki: Helsingin kaupungin nimistötoimikunta. www.hel.fi/static/tieke/digitoidut_asiakirjat/helsingin_kadunnimien_historia/pdf/Helsingin_kadunnimet_3.pdf.

KEPSU, SAULO 2005: *Uuteen maahan. Helsingin ja Vantaan vanha asutus ja nimistö*. Suomalaisen Kirjallisuuden Seuran Toimituksia 1027. Helsinki: SKS.

MALMIN LENTOKENTÄN ALUE. Helsingin kaupunkisuunnitteluvirasto. www.hel.fi/www/Helsinki/fi/asuminen-ja-ymparisto/kaavoitus/ajankohtaiset-suunnitelmat/malmi/.

SUOMALAINEN PAIKANNIMIKIRJA 2007. Kotimaisten kielten tutkimuskeskuksen julkaisu- ja 146. Helsinki: Karttakeskus, Kotimaisten kielten tutkimuskeskus.

Paikannimiluettelot

Ruotsinkieliset nimet (mahdollinen suomenkielinen vastine sulkeissa)

Nimi	Paikan laji	Kartta	Kartan sijainti
<i>Albacken</i>	talo	Lentokenttä ympäristöineen 1937	KA
<i>Auroreborg</i>	talo	Lentokenttä ympäristöineen 1937	KA
<i>Björkbacka</i>	talo	Ortnamnen i Helsinge 1913	SLS
<i>Ersängen</i>	niiitty	Isojaonkartta 1763	KA
<i>Falkkulla</i>	talo	Pitäjänskartta 1933	VKP
<i>Falkkulla</i>	talo	Topografinen kartta 1945	VK
<i>Falkkulla</i>	talo	Peruskartta 1958	VKP
<i>Falkkulla</i>	talo	Peruskartta 1967	VKP
<i>Falkkulla</i>	niiitty	Isojaonjärjestely 1902	KA
<i>Falkkulla</i>	talo	Kiinteistökartta 1945	HKP
<i>Falkkullbacka Rån</i>	rajapyykki	Isojaonkartta 1763	KA
<i>Farkulbacka Rå</i>	rajapyykki	Isojaonkartta 1775	KA
<i>Farkullbacka</i>	kohouma	Isojaonkartta 1776	KA
<i>Farkulbacka Rå</i>	rajapyykki	Isojaonkartta 1776	KA
<i>Farkullbacka Råå</i>	rajapyykki	Isojaonkartta 1768	KA
<i>Farkulbacka Äng</i>	niiitty	Isojaonkartta 1776	KA
<i>Fredrikshof</i>	talo	Isojaonjärjestely 1902	KA
<i>Gallit Uddan</i>		Isojaonkartta 1776	KA
<i>Gallit Udden</i>		Isojaonkartta 1768	KA
<i>Galltudden</i>	alanko?	Isojaonjärjestely 1902	KA
<i>Gobbäng</i>	niiitty	Isojaonkartta 1776	KA
<i>Gobbäng</i>	niiitty	Isojaonjärjestely 1862	KA
<i>Gripens torp</i>	kangas	Isojaonjärjestely 1902	KA
<i>Gubb Ängen</i>	niiitty	Isojaonkartta 1768	KA
<i>Gubbängen</i>	niiitty	Isojaonjärjestely 1902	KA
<i>Gustafsberg</i>	talo	Lentokenttä ympäristöineen 1937	KA
<i>Harakkaäng</i>	niiitty	Isojaonjärjestely 1902	KA
<i>Hem Skogen</i>	mettä	Isojaonkartta 1775	KA
<i>Hemåkern</i>	pelto	Ortnamnen i Helsinge 1913	SLS
<i>Hirviholm Ängen</i>	niiitty	Isojaonkartta 1768	KA
<i>Hirviholms Äng</i>	niiitty	Isojaonkartta 1776	KA
<i>Hirviholms äng</i>	niiitty	Isojaonjärjestely 1862	KA
<i>Holmäng</i>	niiitty	Isojaonkartta 1776	KA
<i>Holmäng</i>	niiitty	Isojaonjärjestely 1862	KA
<i>Kärrängarna</i>	niiitty	Ortnamnen i Helsinge 1913	SLS
<i>Kärrängs åker</i>	pelto	Isojaonkartta 1763	KA

<i>Lill ängen</i>	niitty	Isojaonkartta 1763	KA
<i>Lilla Maar Holm</i>		Isojaonkartta 1763	KA
<i>Lillforsskogen</i>	metsä	Ortnamnen i Helsinge 1913	SLS
<i>Lillängen</i>	niitty	Isojaonjärjestely 1902	KA
<i>Linedal</i>	talo	Lentokenttä ympäristöineen 1937	KA
<i>Malmbäcken</i>	virtavesi	Ortnamnen i Helsinge 1913	SLS
<i>Mossabacka</i>		Isojaonjärjestely 1902	KA
<i>Mossabacka äng</i>	niitty	Isojaonjärjestely 1902	KA
<i>Mossan</i>	niitty	Isojaonjärjestely 1902	KA
<i>Mossäng</i>	niitty	Isojaonjärjestely 1902	KA
<i>Måsabacka</i>	niitty	Isojaonjärjestely 1862	KA
<i>Måsabacka och Farkullbacka Ängen</i>	niitty	Isojaonkartta 1768	KA
<i>Måsaholms Ängen</i>	niitty	Isojaonkartta 1775	KA
<i>Måsan</i>	niitty	Isojaonjärjestely 1862	KA
<i>Måsan</i>	niitty	Ortnamnen i Helsinge 1913	SLS
<i>Måsan</i>	pelto	Ortnamnen i Helsinge 1913	SLS
<i>Måsaplan</i>	pelto	Ortnamnen i Helsinge 1913	SLS
<i>Nalli Backa Ängen</i>	niitty	Isojaonkartta 1775	KA
<i>Nallibacka</i>	kohouma	Topografinen kartta 1945	VK
<i>Nallibacka åker</i>	pelto	Ortnamnen i Helsinge 1913	SLS
<i>Nallibacka äng</i>	niitty	Ortnamnen i Helsinge 1913	SLS
<i>Nallibackahagen</i>	laidun	Ortnamnen i Helsinge 1913	SLS
<i>Ny ängen</i>	niitty	Isojaonkartta 1763	KA
<i>Nybergs Äng</i>	niitty	Isojaonkartta 1776	KA
<i>Nybergs äng</i>	niitty	Isojaonjärjestely 1862	KA
<i>Nybergs Ängen</i>	niitty	Isojaonkartta 1768	KA
<i>Nybergsäng</i>	niitty	Isojaonjärjestely 1902	KA
<i>Nyåker</i>	pelto	Isojaonjärjestely 1904	KA
<i>Ollas</i>	talo	Pitäjänpöytä 1933	VKP
<i>Ollas</i>	talo	Topografinen kartta 1945	VK
<i>Oskarsberg</i>	talo	Lentokenttä ympäristöineen 1937	KA
<i>Smedsbacka (Sepänmäki)</i>		Peruskartta 1967	VKP
<i>Solbacka</i>	talo	Pitäjänpöytä 1933	VKP
<i>Solbacka</i>	talo	Lentokenttä ympäristöineen 1937	KA
<i>Solbacka</i>	talo	Kiinteistökartta 1945	HKP
<i>Solbacka</i>	talo	Topografinen kartta 1945	VK
<i>St Georgsbro</i>	talo	Lentokenttä ympäristöineen 1937	KA
<i>Stensböle</i>	talo	Pitäjänpöytä 1933	VKP
<i>Stickelbackabäcken</i>	virtavesi	Ortnamnen i Helsinge 1913	SLS
<i>Stickelbackakällan</i>	lähde	Ortnamnen i Helsinge 1913	SLS
<i>Stor Måsan</i>	suo	Isojaonkartta 1763	KA
<i>Stor Måsan</i>	suo	Isojaonkartta 1775	KA
<i>Stor Måsen</i>	suo	Isojaonkartta 1768	KA
<i>Stor Skogen</i>	metsä	Isojaonkartta 1776	KA
<i>Stora Galtudden</i>	alanko	Isojaonjärjestely 1902	KA
<i>Stormossan</i>	suo	Isojaonjärjestely 1902	KA

<i>Stormossan</i>	suo	Isojaonjärjestely 1904	KA
<i>Stormossaängarna</i>	niitty	Isojaonjärjestely 1904	KA
<i>Stormossen</i>	pelto	Isojaonjärjestely 1904	KA
<i>Stormåsa äng</i>	niitty	Ortnamnen i Helsinge 1913	SLS
<i>Stornåsan</i>	pelto	Ortnamnen i Helsinge 1913	SLS
<i>Stornäs Bergs Rå</i>	rajapyykki	Isojaonkartta 1775	KA
<i>Stornäsbergs Rå</i>	rajapyykki	Isojaonkartta 1776	KA
<i>Svart Holmen</i>		Isojaonkartta 1768	KA
<i>Tattar Måsan</i>	suo	Isojaonkartta 1775	KA
<i>Tattarmossen</i>	suo	Isojaonjärjestely 1904	KA
<i>Tattarmossen</i>	niitty	Ortnamnen i Helsinge 1913	SLS
<i>Tattarmossen (Tattarisuo)</i>	suo	Topografinen kartta 1945	VK
<i>Tattarmossen (Tattarisuo)</i>	suo	Peruskartta 1958	VKP
<i>Tattarmossen (Tattarisuo)</i>	suo	Peruskartta 1967	VKP
<i>Trädgårdsskogen</i>	metsä	Ortnamnen i Helsinge 1913	SLS
<i>Tullberget (Tullivuori)</i>	kohouma	Topografinen kartta 1945	VK
<i>Ängsbacke</i>	niitty	Isojaonjärjestely 1902	KA
<i>Öster och Kärr Ängen</i>	niitty	Isojaonkartta 1763	KA

Suomen- ja muunkieliset nimet (mahdollinen ruotsinkielinen vastine sulkeissa)

Nimi	Paikan laji	Kartta	Kartan sijainti
<i>Ainola</i>	talo	Lentokenttä ympäristöineen 1937	KA
<i>Arkadjeff</i>	talo	Lentokenttä ympäristöineen 1937	KA
<i>Bernadotte</i>	talo	Lentokenttä ympäristöineen 1937	KA
<i>Falkkullan kartano</i>	talo	Nimiarkisto 1974	Kotus
<i>Falkkullan kartano</i>	talo	Nimiarkisto 1992	Kotus
<i>Hakala</i>	talo	Lentokenttä ympäristöineen 1937	KA
<i>Hatla</i>	talo	Lentokenttä ympäristöineen 1937	KA
<i>Heinäaho</i>	talo	Pitäjänskartta 1933	VKP
<i>Jaurila</i>	talo	Lentokenttä ympäristöineen 1937	KA
<i>Kaleva</i>	talo	Lentokenttä ympäristöineen 1937	KA
<i>Kalevala</i>	talo	Lentokenttä ympäristöineen 1937	KA
<i>Kanala</i>	talo	Lentokenttä ympäristöineen 1937	KA
<i>Kataja</i>	talo	Lentokenttä ympäristöineen 1937	KA
<i>Kaukola</i>	talo	Lentokenttä ympäristöineen 1937	KA
<i>Kaunisto</i>	talo	Lentokenttä ympäristöineen 1937	KA
<i>Koivula</i>	talo	Lentokenttä ympäristöineen 1937	KA
<i>Kulmala</i>	talo	Lentokenttä ympäristöineen 1937	KA
<i>Kuusisto</i>	talo	Lentokenttä ympäristöineen 1937	KA
<i>Lepistö</i>	talo	Lentokenttä ympäristöineen 1937	KA
<i>Lepo</i>	talo	Lentokenttä ympäristöineen 1937	KA
<i>Longinoja</i>	virtavesi	Peruskartta 1967	VKP

<i>Longinoja</i>	virtavesi	Nimiarkisto 1992	Kotus
<i>Långinpuro</i>	virtavesi	Peruskartta 1958	VKP
<i>Metsämäki</i>	talo	Lentokenttä ympäristöineen 1937	KA
<i>Nallebakka</i>	kohouma	Nimiarkisto 1992	Kotus
<i>Nallenmäki</i>	kohouma	Nimiarkisto 1992	Kotus
<i>Nallibakka</i>	kohouma	Nimiarkisto 1992	Kotus
<i>Nallipakka</i>	kohouma	Nimiarkisto 1974	Kotus
<i>Noitakallio</i>	kallio	Nimiarkisto 1974	Kotus
<i>Nousula</i>	talo	Lentokenttä ympäristöineen 1937	KA
<i>Ojala</i>	talo	Lentokenttä ympäristöineen 1937	KA
<i>Paha Haara</i>		Isojaonkartta 1763	KA
<i>Pahahaara</i>	niitty	Isojaonjärjestely 1904	KA
<i>Paska Nitu</i>	niitty	Isojaonkartta 1775	KA
<i>Passila</i>	talo	Lentokenttä ympäristöineen 1937	KA
<i>Pekki</i>	virtavesi	Nimiarkisto 1992	Kotus
<i>Perintö</i>	talo	Lentokenttä ympäristöineen 1937	KA
<i>Purola</i>	talo	Lentokenttä ympäristöineen 1937	KA
<i>Rauhala</i>	talo	Lentokenttä ympäristöineen 1937	KA
<i>Rauhamäki I</i>	talo	Lentokenttä ympäristöineen 1937	KA
<i>Rauhamäki II</i>	talo	Lentokenttä ympäristöineen 1937	KA
<i>Salmela</i>	talo	Lentokenttä ympäristöineen 1937	KA
<i>Saramäki</i>	talo	Lentokenttä ympäristöineen 1937	KA
<i>Sepänmäki (Smedsbackå)</i>		Peruskartta 1967	VKP
<i>Sepänmäki</i>	kohouma	Nimiarkisto 1974	Kotus
<i>Sepänmäki</i>	kohouma	Nimiarkisto 1992	Kotus
<i>Suistola</i>	talo	Lentokenttä ympäristöineen 1937	KA
<i>Sunnuntaipalstat</i>	asuinalue	Pitäjänskartta 1933	VKP
<i>Sunnuntaipalstat</i>		Topografinen kartta 1945	VK
<i>Sunnuntaipalstat</i>	asuinalue	Peruskartta 1958	VKP
<i>Sunnuntaipalstat</i>	asuinalue	Peruskartta 1967	VKP
<i>Sunnuntaipalstat</i>	asuinalue	Nimiarkisto 1974	Kotus
<i>Sunnuntaipalstat</i>	asuinalue	Nimiarkisto 1992	Kotus
<i>Syrjäjä</i>	talo	Lentokenttä ympäristöineen 1937	KA
<i>Taimi</i>	talo	Lentokenttä ympäristöineen 1937	KA
<i>Tattariharju</i>	kohouma	Nimiarkisto 1992	Kotus
<i>Tattarinsuo (Tattarmossen)</i>	suo	Peruskartta 1958	VKP
<i>Tattarinsuo</i>	suo	Pitäjänskartta 1933	VKP
<i>Tattarinsuo</i>	suo	Nimiarkisto 1974	Kotus
<i>Tattarisuo (Tattarmossen)</i>	suo	Topografinen kartta 1945	VK
<i>Tattarisuo (Tattarmossen)</i>	suo	Peruskartta 1967	VKP
<i>Tattarisuo</i>	suo	Nimiarkisto 1992	Kotus
<i>Toivola</i>	talo	Lentokenttä ympäristöineen 1937	KA
<i>Toivonlähde</i>	talo	Lentokenttä ympäristöineen 1937	KA
<i>Tullivuori (Tullbergeå)</i>	kohouma	Topografinen kartta 1945	VK
<i>Tullivuori</i>	kohouma	Peruskartta 1958	VKP
<i>Tullivuori</i>	kohouma	Nimiarkisto 1992	Kotus
<i>Tuomela</i>	talo	Lentokenttä ympäristöineen 1937	KA

<i>Ukonniitty</i>		Topografinen kartta 1945	VK
<i>Valkama</i>	talo	Lentokenttä ympäristöineen 1937	KA
<i>Valo</i>	talo	Lentokenttä ympäristöineen 1937	KA
<i>Väinölä</i>	talo	Lentokenttä ympäristöineen 1937	KA

Kaikki nimet paikan lajin mukaan järjestettynä

Nimi	Paikan laji	Kartta	Kartan sijainti
<i>Galtudden</i>	alanko?	Isojaonjärjestely 1902	KA
<i>Stora Galtudden</i>	alanko	Isojaonjärjestely 1902	KA
<i>Sunnuntaipalstat</i>	asuinalue	Pitäjäkartta 1933	VKP
<i>Sunnuntaipalstat</i>	asuinalue	Peruskartta 1958	VKP
<i>Sunnuntaipalstat</i>	asuinalue	Peruskartta 1967	VKP
<i>Sunnuntaipalstat</i>	asuinalue	Nimiarkisto 1974	Kotus
<i>Sunnuntaipalstat</i>	asuinalue	Nimiarkisto 1992	Kotus
<i>Sunnuntaipalstat</i>	asuinalue	Topografinen kartta 1945	VK
<i>Noitakallio</i>	kallio	Nimiarkisto 1974	Kotus
<i>Gripens torp</i>	kangas	Isojaonjärjestely 1902	KA
<i>Farkullbacka</i>	kohouma	Isojaonkartta 1776	KA
<i>Nallebakka</i>	kohouma	Nimiarkisto 1992	Kotus
<i>Nallenmäki</i>	kohouma	Nimiarkisto 1992	Kotus
<i>Nallibacka</i>	kohouma	Topografinen kartta 1945	VK
<i>Nallibakka</i>	kohouma	Nimiarkisto 1992	Kotus
<i>Nallipakka</i>	kohouma	Nimiarkisto 1974	Kotus
<i>Sepänmäki</i>	kohouma	Nimiarkisto 1974	Kotus
<i>Sepänmäki</i>	kohouma	Nimiarkisto 1992	Kotus
<i>Tattariharju</i>	kohouma	Nimiarkisto 1992	Kotus
<i>Tullivuori</i>	kohouma	Peruskartta 1958	VKP
<i>Tullivuori</i>	kohouma	Nimiarkisto 1992	Kotus
<i>Tullivuori ~ Tullberget</i>	kohouma	Topografinen kartta 1945	VK
<i>Nallibackahagen</i>	laidun	Ortnamnen i Helsing 1913	SLS
<i>Stickelbackakällan</i>	lähde	Ortnamnen i Helsing 1913	SLS
<i>Hem Skogen</i>	me tsä	Isojaonkartta 1775	KA
<i>Lillforsskogen</i>	me tsä	Ortnamnen i Helsing 1913	SLS
<i>Stor Skogen</i>	me tsä	Isojaonkartta 1776	KA
<i>Trädgårdsskogen</i>	me tsä	Ortnamnen i Helsing 1913	SLS
<i>Ersängen</i>	nii tty	Isojaonkartta 1763	KA
<i>Falkulla</i>	nii tty	Isojaonjärjestely 1902	KA
<i>Farkullbacka Äng</i>	nii tty	Isojaonkartta 1776	KA
<i>Gobbäng</i>	nii tty	Isojaonkartta 1776	KA
<i>Gobbäng</i>	nii tty	Isojaonjärjestely 1862	KA
<i>Gubb Ängen</i>	nii tty	Isojaonkartta 1768	KA
<i>Gubbängen</i>	nii tty	Isojaonjärjestely 1902	KA
<i>Harakkaäng</i>	nii tty	Isojaonjärjestely 1902	KA
<i>Hirviholm Ängen</i>	nii tty	Isojaonkartta 1768	KA

<i>Hirviholm Ängen</i>	niitty	Isojaonkartta 1768	KA
<i>Hirviholms Äng</i>	niitty	Isojaonkartta 1776	KA
<i>Hirviholms äng</i>	niitty	Isojaonjärjestely 1862	KA
<i>Holmäng</i>	niitty	Isojaonkartta 1776	KA
<i>Holmäng</i>	niitty	Isojaonjärjestely 1862	KA
<i>Kärrängarna</i>	niitty	Ortnamnen i Helsinge 1913	SLS
<i>Lill ängen</i>	niitty	Isojaonkartta 1763	KA
<i>Lillängen</i>	niitty	Isojaonjärjestely 1902	KA
<i>Mossabacka äng</i>	niitty	Isojaonjärjestely 1902	KA
<i>Mossan</i>	niitty	Isojaonjärjestely 1902	KA
<i>Mossäng</i>	niitty	Isojaonjärjestely 1902	KA
<i>Måsabacka</i>	niitty	Isojaonjärjestely 1862	KA
<i>Måsabacka och Farkullbacka Ängen</i>	niitty	Isojaonkartta 1768	KA
<i>Måsa holms Ängen</i>	niitty	Isojaonkartta 1775	KA
<i>Måsan</i>	niitty	Isojaonjärjestely 1862	KA
<i>Måsan</i>	niitty	Ortnamnen i Helsinge 1913	SLS
<i>Nalli Backa Ängen</i>	niitty	Isojaonkartta 1775	KA
<i>Nallibacka äng</i>	niitty	Ortnamnen i Helsinge 1913	SLS
<i>Ny ängen</i>	niitty	Isojaonkartta 1763	KA
<i>Nybergs Äng</i>	niitty	Isojaonkartta 1776	KA
<i>Nybergs äng</i>	niitty	Isojaonjärjestely 1862	KA
<i>Nybergs Ängen</i>	niitty	Isojaonkartta 1768	KA
<i>Nybergsäng</i>	niitty	Isojaonjärjestely 1902	KA
<i>Pahahaara</i>	niitty	Isojaonjärjestely 1904	KA
<i>Paska Nitu</i>	niitty	Isojaonkartta 1775	KA
<i>Stormossaängarna</i>	niitty	Isojaonjärjestely 1904	KA
<i>Stormåsa äng</i>	niitty	Ortnamnen i Helsinge 1913	SLS
<i>Tattarmossen</i>	niitty	Ortnamnen i Helsinge 1913	SLS
<i>Ängsbacke</i>	niitty	Isojaonjärjestely 1902	KA
<i>Öster och Kärr Ängen</i>	niitty	Isojaonkartta 1763	KA
<i>Hemåkern</i>	pelto	Ortnamnen i Helsinge 1913	SLS
<i>Kärrängs åker</i>	pelto	Isojaonkartta 1763	KA
<i>Måsan</i>	pelto	Ortnamnen i Helsinge 1913	SLS
<i>Måsaplan</i>	pelto	Ortnamnen i Helsinge 1913	SLS
<i>Nallibacka åker</i>	pelto	Ortnamnen i Helsinge 1913	SLS
<i>Nyåker</i>	pelto	Isojaonjärjestely 1904	KA
<i>Stormossen</i>	pelto	Isojaonjärjestely 1904	KA
<i>Stormåsan</i>	pelto	Ortnamnen i Helsinge 1913	SLS
<i>Fallkullbacka Rån</i>	rajapyykki	Isojaonkartta 1763	KA
<i>Farkullbacka Rå</i>	rajapyykki	Isojaonkartta 1775	KA
<i>Farkullbacka Rå</i>	rajapyykki	Isojaonkartta 1776	KA
<i>Farkullbacka Råå</i>	rajapyykki	Isojaonkartta 1768	KA
<i>Stornäs Bergs Rå</i>	rajapyykki	Isojaonkartta 1775	KA
<i>Stornäsbergs Rå</i>	rajapyykki	Isojaonkartta 1776	KA
<i>Stor Måsan</i>	suo	Isojaonkartta 1763	KA
<i>Stor Måsan</i>	suo	Isojaonkartta 1775	KA

<i>Stor Måsen</i>	suo	Isojaonkartta 1768	KA
<i>Stormossan</i>	suo	Isojaonjärjestely 1902	KA
<i>Stormossan</i>	suo	Isojaonjärjestely 1904	KA
<i>Tattar Måsan</i>	suo	Isojaonkartta 1775	KA
<i>Tattarinsuo</i>	suo	Pitäjänpkartta 1933	VKP
<i>Tattarinsuo</i>	suo	Nimiarkisto 1974	Kotus
<i>Tattarinsuo ~ Tattarmossen</i>	suo	Peruskartta 1958	VKP
<i>Tattarisuo</i>	suo	Nimiarkisto 1992	Kotus
<i>Tattarisuo ~ Tattarmossen</i>	suo	Topografinen kartta 1945	VK
<i>Tattarisuo ~ Tattarmossen</i>	suo	Peruskartta 1967	VKP
<i>Tattarmossen</i>	suo	Isojaonjärjestely 1904	KA
<i>Ainola</i>	talo	Lentokenttä ympäristöineen 1937	KA
<i>Albacken</i>	talo	Lentokenttä ympäristöineen 1937	KA
<i>Arkadjeff</i>	talo	Lentokenttä ympäristöineen 1937	KA
<i>Auroreborg</i>	talo	Lentokenttä ympäristöineen 1937	KA
<i>Bernadotte</i>	talo	Lentokenttä ympäristöineen 1937	KA
<i>Björkbacka</i>	talo	Ortnammen i Helsinge 1913	SLS
<i>Falkkulla</i>	talo	Pitäjänpkartta 1933	VKP
<i>Falkkulla</i>	talo	Topografinen kartta 1945	VK
<i>Falkkulla</i>	talo	Peruskartta 1958	VKP
<i>Falkkulla</i>	talo	Peruskartta 1967	VKP
<i>Falkkulla</i>	talo	Kiinteistökartta 1945	HKP
<i>Falkkullan kartano</i>	talo	Nimiarkisto 1974	Kotus
<i>Falkkullan kartano</i>	talo	Nimiarkisto 1992	Kotus
<i>Fredrikshof</i>	talo	Isojaonjärjestely 1902	KA
<i>Gustafsberg</i>	talo	Lentokenttä ympäristöineen 1937	KA
<i>Hakala</i>	talo	Lentokenttä ympäristöineen 1937	KA
<i>Hatla</i>	talo	Lentokenttä ympäristöineen 1937	KA
<i>Heinäaho</i>	talo	Pitäjänpkartta 1933	VKP
<i>Jaurila</i>	talo	Lentokenttä ympäristöineen 1937	KA
<i>Kaleva</i>	talo	Lentokenttä ympäristöineen 1937	KA
<i>Kalevala</i>	talo	Lentokenttä ympäristöineen 1937	KA
<i>Kanala</i>	talo	Lentokenttä ympäristöineen 1937	KA
<i>Kataja</i>	talo	Lentokenttä ympäristöineen 1937	KA
<i>Kaukola</i>	talo	Lentokenttä ympäristöineen 1937	KA
<i>Kaunisto</i>	talo	Lentokenttä ympäristöineen 1937	KA
<i>Koivula</i>	talo	Lentokenttä ympäristöineen 1937	KA
<i>Kulmala</i>	talo	Lentokenttä ympäristöineen 1937	KA
<i>Kuusisto</i>	talo	Lentokenttä ympäristöineen 1937	KA
<i>Lepistö</i>	talo	Lentokenttä ympäristöineen 1937	KA
<i>Lepo</i>	talo	Lentokenttä ympäristöineen 1937	KA
<i>Linedal</i>	talo	Lentokenttä ympäristöineen 1937	KA
<i>Metsämäki</i>	talo	Lentokenttä ympäristöineen 1937	KA
<i>Nousula</i>	talo	Lentokenttä ympäristöineen 1937	KA
<i>Ojala</i>	talo	Lentokenttä ympäristöineen 1937	KA
<i>Ollas</i>	talo	Pitäjänpkartta 1933	VKP
<i>Ollas</i>	talo	Topografinen kartta 1945	VK

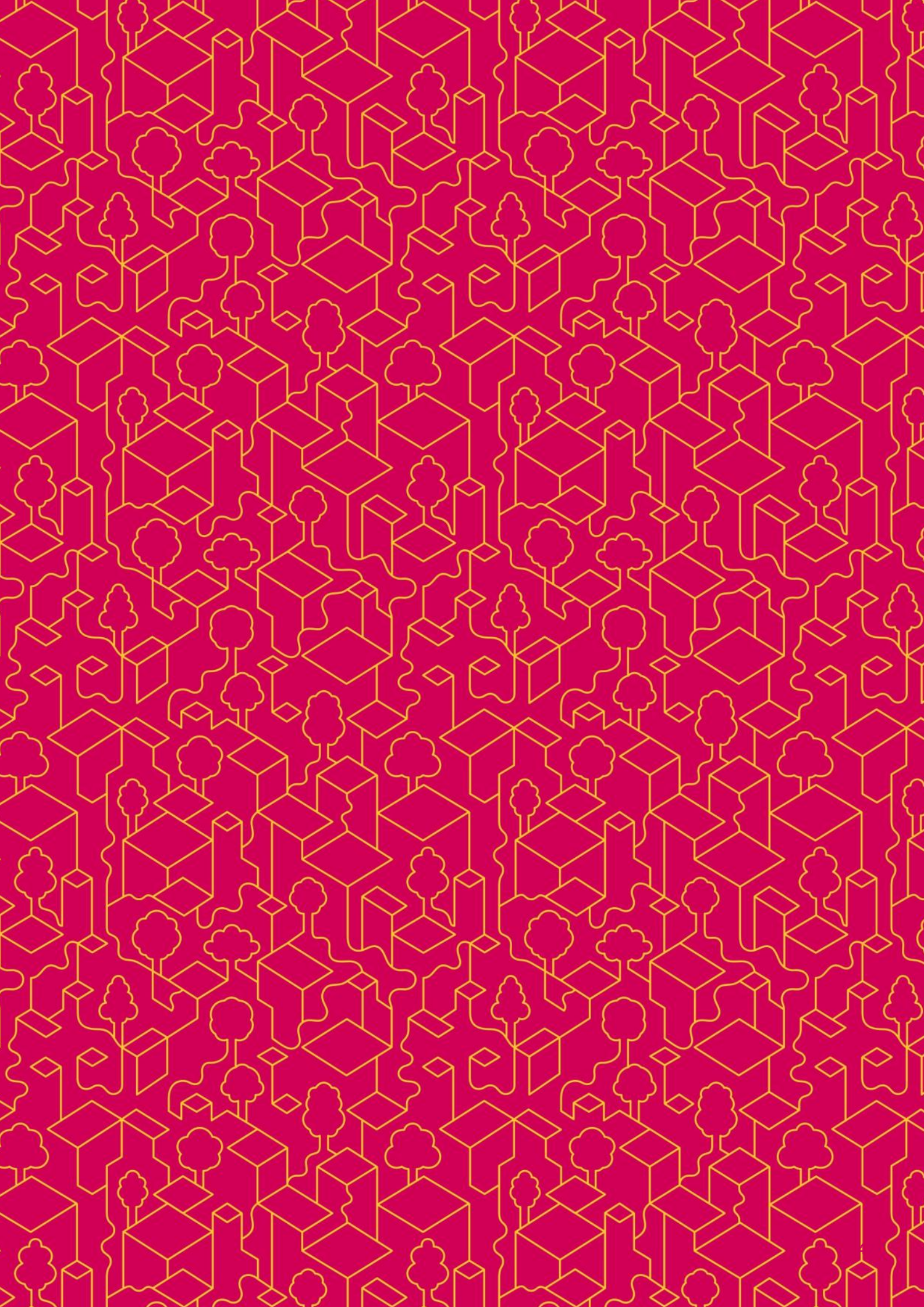
<i>Oskarsberg</i>	talo	Lentokenttä ympäristöineen 1937	KA
<i>Passila</i>	talo	Lentokenttä ympäristöineen 1937	KA
<i>Perintö</i>	talo	Lentokenttä ympäristöineen 1937	KA
<i>Purola</i>	talo	Lentokenttä ympäristöineen 1937	KA
<i>Rauhala</i>	talo	Lentokenttä ympäristöineen 1937	KA
<i>Rauhämäki I</i>	talo	Lentokenttä ympäristöineen 1937	KA
<i>Rauhämäki II</i>	talo	Lentokenttä ympäristöineen 1937	KA
<i>Salmela</i>	talo	Lentokenttä ympäristöineen 1937	KA
<i>Saramäki</i>	talo	Lentokenttä ympäristöineen 1937	KA
<i>Solbacka</i>	talo	Pitäjäkartta 1933	VKP
<i>Solbacka</i>	talo	Lentokenttä ympäristöineen 1937	KA
<i>Solbacka</i>	talo	Kiinteistökartta 1945	HKP
<i>Solbacka</i>	talo	Topografinen kartta 1945	VK
<i>St Georgsbro</i>	talo	Lentokenttä ympäristöineen 1937	KA
<i>Stensböle</i>	talo	Pitäjäkartta 1933	VKP
<i>Suistola</i>	talo	Lentokenttä ympäristöineen 1937	KA
<i>Syrjälä</i>	talo	Lentokenttä ympäristöineen 1937	KA
<i>Taimi</i>	talo	Lentokenttä ympäristöineen 1937	KA
<i>Toivola</i>	talo	Lentokenttä ympäristöineen 1937	KA
<i>Toivoniähde</i>	talo	Lentokenttä ympäristöineen 1937	KA
<i>Tuomela</i>	talo	Lentokenttä ympäristöineen 1937	KA
<i>Valkama</i>	talo	Lentokenttä ympäristöineen 1937	KA
<i>Valo</i>	talo	Lentokenttä ympäristöineen 1937	KA
<i>Väinölä</i>	talo	Lentokenttä ympäristöineen 1937	KA
<i>Longinoja</i>	virtavesi	Peruskartta 1967	VKP
<i>Longinoja</i>	virtavesi	Nimiarkisto 1992	Kotus
<i>Långinpuro</i>	virtavesi	Peruskartta 1958	VKP
<i>Malmbacken</i>	virtavesi	Ortnamnen i Helsing 1913	SLS
<i>Pekki</i>	virtavesi	Nimiarkisto 1992	Kotus
<i>Stickelbackabäcken</i>	virtavesi	Ortnamnen i Helsing 1913	SLS
<i>Galt Uddan</i>		Isojaonkartta 1776	KA
<i>Galt Udden</i>		Isojaonkartta 1768	KA
<i>Lilla Maar Holm</i>		Isojaonkartta 1763	KA
<i>Mossabacka</i>		Isojaonjärjestely 1902	KA
<i>Paha Haara</i>		Isojaonkartta 1763	KA
<i>Smedsbacka</i>		Peruskartta 1967	VKP
<i>Svart Holmen</i>		Isojaonkartta 1768	KA
<i>Ukonniitty</i>		Topografinen kartta 1945	VK

Malmin kylän tilat 1763–1904

Tunniste	Tila	Kartta
1	Sånaby	Isojaonkartta 1763
A	Sånnaby	Isojaonkartta 1775
5	Sonaby	Isojaonjärjestely 1904
2	Länsmans	Isojaonkartta 1763
H	Länsmans	Isojaonkartta 1775
2 ¹	Haga	Isojaonjärjestely 1904
2 ²	Starens	Isojaonjärjestely 1904
3	Pärs	Isojaonkartta 1763
G	Pärs	Isojaonkartta 1775
1 ¹	Pehrs	Isojaonjärjestely 1904
1 ²	Karls	Isojaonjärjestely 1904
1 ³	Påls	Isojaonjärjestely 1904
4	Tallbacka	Isojaonkartta 1763
D	Tallbacka	Isojaonkartta 1775
8	Tallbacka	Isojaonjärjestely 1904
5	Boxbacka	Isojaonkartta 1763
C	Boxbacka	Isojaonkartta 1775
B1	Boxbacka	Isojaonjärjestely 1904
6	Stensböle	Isojaonkartta 1763
B	Stensböle	Isojaonkartta 1775
S1	Stensböle	Isojaonjärjestely 1904
7	Philpus	Isojaonkartta 1763
K	Filpus	Isojaonkartta 1775
7 ¹	Malmbygård	Isojaonjärjestely 1904
7 ²	Filpus	Isojaonjärjestely 1904
8	Örskis	Isojaonkartta 1763
L	Örskis	Isojaonkartta 1775
3	Örskis	Isojaonjärjestely 1904
9	Brusens	Isojaonkartta 1763
E	Brusens	Isojaonkartta 1775
6 ¹	Dal	Isojaonjärjestely 1904
6 ²	Brusas	Isojaonjärjestely 1904
10	Ströms	Isojaonkartta 1763
F	Ströms	Isojaonkartta 1775
4	Ströms	Isojaonjärjestely 1904

Tapaninkylän tilat 1768–1902

Tunniste	Tila	Kartta
1	Backas	Isojaonkartta 1768
A	Backas	Isojaonkartta 1776
A	Backas	Isojaonjärjestely 1862
2	Backas	Isojaonjärjestely 1902
2	Åsmus	Isojaonkartta 1768
B	Åsmus	Isojaonkartta 1776
B	Åsmus	Isojaonjärjestely 1862
5	Åsmus	Isojaonjärjestely 1902
3	Nybondas	Isojaonkartta 1768
C	Nybondas	Isojaonkartta 1776
C	Nybondas	Isojaonjärjestely 1862
3	Nybondas	Isojaonjärjestely 1902
4	Petas	Isojaonkartta 1768
D	Petas	Isojaonkartta 1776
D	Petas	Isojaonjärjestely 1862
9	Petas	Isojaonjärjestely 1902
5	Olas	Isojaonkartta 1768
E	Ohlas	Isojaonkartta 1776
E	Olas	Isojaonjärjestely 1862
6	Ullas	Isojaonjärjestely 1902
6	Immus	Isojaonkartta 1768
F	Immus	Isojaonkartta 1776
F	Immus	Isojaonjärjestely 1862
1	Innus	Isojaonjärjestely 1902
7	Rasmus	Isojaonkartta 1768
G	Rasmus	Isojaonkartta 1776
G	Rasmus	Isojaonjärjestely 1862
8	Rasmus	Isojaonjärjestely 1902
8	Krogars	Isojaonkartta 1768
H	Grogars	Isojaonkartta 1776
H	Krogars	Isojaonjärjestely 1862
7	Krogars	Isojaonjärjestely 1902
I	Björns	Isojaonkartta 1776
I	Björns	Isojaonjärjestely 1862
4	Björns	Isojaonjärjestely 1902
11	Björns	Isojaonjärjestely 1902
K	Bamsas	Isojaonkartta 1776
K	Bamsas	Isojaonjärjestely 1862
12	Bamsas	Isojaonjärjestely 1902
L	Brändö Utby	Isojaonkartta 1776
L	Utbyjordens häfd	Isojaonjärjestely 1862
10	Brännas	Isojaonjärjestely 1902





Helsingin kaupunki
Kaupunkisuunnitteluvirasto

PL 2100
00099 Helsingin kaupunki
Puh. 09 310 1673
www.hel.fi/ksv