



# HELSINGIN YLEISKAAVA

## Kaupungin muutos ja kulttuuriympäristöt



**Helsingin kaupunki**  
Kaupunkisuunnitteluvirasto

Helsingin kaupunkisuunnitteluviraston  
yleissuunnitteluosaston selvityksiä 2014 :17

# HELSINGIN YLEISKAAVA 2050

## Kaupungin muutos ja kulttuuriympäristöt

© Helsingin kaupunkisuunnitteluvirasto 2014

Teksti: Riitta Salastie, Raisa Kiljunen-Siirola, Maria Karisto ja Maria Jaakkola

Graafinen suunnittelu: Tsto

Taitto: Hertta Ahvenainen

Kansikuva: Kaupunginmittausosasto

Pohjakartta: © Kaupunkimittausosasto, Helsinki 2014

Selvityksessä käytetyt lyhenteet

KMO Kaupunginmittausosasto

HKA Helsingin kaupunginarkisto

HKM Helsingin kaupungin museo

SAM Suomen Arkkitehtuurimuseo

KSV Kaupunkisuunnitteluvirasto

# Sisältö

1. Johdanto	6
-------------	---

2. Käsitteistö	8
----------------	---

3. Helsinkiläiset kulttuuriympäristöt	10
---------------------------------------	----

Kaupungin ajalliset kerrostumat ja rakennuskannan ikä	10
Rakennettu kulttuuriympäristö	12
Maisemakulttuuri	14
Arkeologinen perintö	15
Rakennussuojelun ja kulttuurimaisemansuojelun historiaa Helsingissä	16

4. Kulttuuriperinnön vaaliminen Helsingissä	18
---	----

Valtakunnalliset alueidenkäyttötavoitteet	18
Valtakunnallisesti merkittävät rakennetut kulttuuriympäristöt - RKY2009 -kohteet	
Valtakunnallisesti arvokas Vantaanjokilaakso maisema	
Maakuntakaava	19
Maakuntakaava	
Vaihemaakuntakaavat ja Uudenmaan kulttuuriympäristöselvitys	
Suojelu maankäyttö- ja rakennuslain nojalla	20
Asemakaavoilla suojellut kohteet ja alueet Helsingissä	
Suojelu erityislainsäädännöllä	21
Laki rakennusperinnön suojelemisesta	
Kirkkolailla suojellut kohteet ym.	
Muinaismuistolaki	
Kansainväliset sopimukset, julistukset ja suositukset	23
Maailmanperintökohde Suomenlinna	
DOCOMOMO -kohteet	
Muita kulttuuriympäristön säilyttämistä koskevia sopimuksia, suunnitelmia, asiakirjoja tai selvityksiä	25
Kansallinen kulttuuriympäristöstrategia 2014-20	
Kansallismaisema	
Helsingin rakennusjärjestys	
Korjaustapaohjeet kulttuuriperinnön vaalimisen työkaluna	
Ullakkorakentamisen vyöhykekartta	
Arvoympäristöselvitys	
Kulttuuriympäristöjä koskevat inventoinnit	27
Inventointien historiaa ja nykytila Helsingissä	
Tehdyt selvitykset ja kulttuuriympäristöinventoinnit	

5. Kulttuuriympäristöt ja kaupungin muutos	34
--	----

Helsinkiläisten kulttuuriympäristöjen arvotihentymäkartta	35
Helsinkiläiset kulttuuriympäristöt ja yleiskaava 2050	38
Rakennettu kulttuuriympäristö	
Maisemakulttuuri	
Arkeologinen perintö	
Esikaupunkien kerrostaloalueiden herkkyytarkastelu	47

LIITE1: Valtakunnallisesti merkittävät rakennetut kulttuuriympäristöt, RKY 2009 -kohteet

LIITE2: Kulttuuriympäristöjä koskevat inventoinnit







# Tiivistelmä

Tämä selvitys palvelee lähtötietomateriaalina Helsingin yleiskaava 2050:lle ja muodostaa sen helsinkiläisiä kulttuuriympäristöjä koskevan liiteraportin. Selvityksessä käsitellään kulttuuriympäristön tilaa Helsingissä tarkastelemalla kulttuuriympäristölle lainsäädännössä ja eri asiakirjoissa asetettuja tavoitteita, asemakaavallista suojelutilannetta sekä kulttuuriympäristön inventointeja ja niiden ajantasaisuutta.

Selvityksen yhteydessä on kehitetty yleiskaavaa palveleva, vaikutusten arvioinnin työkaluksi tarkoitettu, esikaupunkien uudempien kerrostaloalueiden (1940-1980) muutoksensietokykyä käsittelevä herkkyystarkastelu sekä helsinkiläisten kulttuuriympäristöjen arvotihentymäkartta.

Tässä selvityksessä helsinkiläiset kulttuurihistorialliset ympäristöt esitetään kolmen tarkastelunäkökulman kautta, jotka ovat yleiskaava 2050:n kannalta strategisia, edustavat Helsingille ominaisia kulttuuriympäristön tyyppejä ja muodostavat yhdessä helsinkiläisiä kulttuuriympäristöjä koskevan kokonaisuuden.

Tarkasteltavat rakennetut kulttuuriympäristöt ovat historiallinen keskusta, kivikaupunki, sodan jälkeen rakennetut esikaupunkien uudemmat kerrostaloalueet nk. metsälähiöt, lähiöideologian kritiikki, Käpylän puutarhakaupunki sekä tärkeimmät jälleenrakennuskauden pientaloaluekokonaisuudet. Omina kokonaisuuksinaan omilla liitekartoillaan esitetään maisemakulttuurikohteet sekä arkeologinen kulttuuriperintö.

Asemakaavojen ja inventointien uudistustarpeita on erityisesti historiallisen keskustan ja kantakaupungin osalta, jossa ovat voimassa nk. välilliset asemakaavat. Lisäksi monet tärkeät maisemakulttuurikohteet kuten kaupungin puistoperintö, ovat vailla alueiden arvot turvaavaa asemakaavaa.

**Avainsanat:** kulttuuriperintö, muutos, rakennussuojelu, inventoinnit, asemakaavat

**Tekijät:** Riitta Salastie, Maria Jaakkola, Maria Karisto (maisemakulttuuriosuus), Markku Heikkinen (arkeologinen perintö), Raisa Kiljunen-Siirola

# 1. Johdanto

- **Muutostilanteen hyödyntäminen luovasti ja kulttuuriympäristön parhaaksi**
- **Kulttuuriperinnön merkitys kaupunkiympäristön laadun ja identiteetin osatekijänä**
- **Kaupunkiympäristön kokonaisvaltainen, historiaherkkä kehittäminen ja helsinkiläisten ominaispiirteiden vahvistaminen**
- **Rakennettu ympäristö energiavarantona. Nykyisen rakennuskannan elinkaaren pidentäminen ja tarpeettoman purkamisen välttäminen.**
- **Kulttuuriympäristön ja paikan näkökulman yhteensovittaminen osaksi kaikkea suunnittelua.**
- **Helsinkiläisten kulttuuriympäristöjen rikkauden ja monipuolisuuden vaaliminen**

Kulttuuriympäristö on osa kaupungin identiteettiä ja sen ominaispiirteiden tunnistaminen ja vaaliminen tärkeä osa kasvavan ja muutostilassa olevan kaupungin kehittymistä. Kulttuuriympäristön monimuotoisuus ja sen eri aikakausina syntyneet kerrostumat ovat osa hyvää ja tasapainoista ympäristöä ja kertovat helsinkiläisen kulttuuriympäristön moniarvoisuudesta.

Helsingissä rakennussuojelu on viimeisen kolmenkymmenen vuoden aikana ollut osa prosessia, jossa lähtökohtana on ollut kaupungin kasvu ja siihen liittyvä jatkuva muutos. Kaupunki elää ja muuttuu jatkuvasti. Koko ajan syntyy myös uutta, jonka arvo selviää ajallaan. Yksittäisten arvorakennusten suojelusta on siirrytty arjen rakennusten ja kokonaisuuksien säilyttämiseen. Sen sijaan että kohde hävitetään purkamalla tai muutetaan lisärakentamis- ja muutostoimenpitein tunnistamattomaksi, Helsingissä on jo pitkään sovellettu hienovaraisempaa lähestymistapaa, joka perustuu kohteen omien lähtökohtien ja ominaispiirteiden analyysiin ja tulkintaan. Tunnistamisen tavoitteena on määritellä kohteen säilytettävät arvokkaat ominaisuudet, samalla kun muutos kohdistetaan vähemmän herkkiin, muutosta sietäviin kohtiin.

Kaavoituksessa lähdetään harvoin tyhjältä pöydältä, eikä nykyään juuri ole asemakaavoja, joihin ei sisältyisi säilytettäviä kohteita. Olipa säilyttämisen, täydentämisen ja muuttamisen tapa mikä tahansa, olennaista kohteiden ja alueiden kehittämisessä on kunkin kohteen omien lähtökohtien ja arvojen tunnistaminen. Alueiden historiaherkästä kehittämisestä on Helsingissä muodostunutkin yksi kaupunkiympäristön laadun tärkeä osatekijä. Suojelun tavat ja käytännöt ovat kehittyneet ja saaneet uusia muotoja ja moderni arkkitehtuuri ja esikaupunkien lähiöt ovat nousseet kulttuurihistoriallisen arvottamisen ja vaalimisen kohteiksi. Pääpaino on rakennuskannan monipuolisessa kehittämisessä, ei vain joidenkin harvojen, tarkkaan valittujen arvo kohteiden suojelussa.



Hiilijalanjäljen vähentämisestä ja olemassa oleviin rakennuksiin sitoutuneesta energiasta on tullut tärkeä suunnittelua ohjaava näkökulma kaupunkirakennetta kehitettäessä. Suurin osa rakennuskannasta on jo tämän vuoksi järkevää säilyttää. Tavoite on sopusoinnussa kestävä kehityksen periaatteen ja kaupungin pitkän tähtäimen ympäristöstrategian kanssa.

Tämä selvitys palvelee lähtötietomateriaalina Helsingin yleiskaava 2050:lle ja muodostaa sen kulttuuriperintöä koskevan liiteraportin. Selvityksessä käydään läpi kulttuuriympäristön ja rakennussuojelun tilaa Helsingissä tarkastelemalla suojelulle lainsäädännössä ja eri asiakirjoissa asetettuja tavoitteita, asemakaavallista suojelutilannetta sekä kulttuuriympäristöä koskevia inventointeja ja niiden ajantasaisuutta.

Työn yhtenä tuloksena oleva helsinkiläisten kulttuuriympäristöjen arvotihentymäkarta kertoo helsinkiläisen kulttuuriympäristöön kohdennetuista arvoluokituksista ja suojelupäätöksistä ja miten nämä kohdistuvat alueittain.

Selvityksen yhteydessä on kehitetty yleiskaavaan liittyvä, vaikutusten arvioinnin työkaluksi tarkoitettu esikaupunkien uudempien kerrostaloalueiden muutoksensietokykyä käsittelevä herkkyystarkastelu.

Selvityksen lopussa helsinkiläiset kulttuurihistorialliset ympäristöt esitetään kolmen tarkastelunäkökulman kautta, jotka ovat yleiskaava 2050:n kannalta strategisia, edustavat Helsingille ominaisia kulttuuriympäristöjä ja muodostavat yhdessä helsinkiläisiä kulttuuriympäristöjä koskevan kokonaisuuden.

Tarkasteltavat rakennetut kulttuuriympäristöt ovat historiallinen keskusta, kivikaupunki, sodan jälkeen rakennetut esikaupunkien uudemmat kerrostaloalueet nk. metsälähiöt, lähiöideologian kritiikki, Käpylän puutarhakaupunki sekä tärkeimmät jälleenrakennuskauden pientaloaluekokonaisuudet. Omina kokonaisuuksinaan omilla liitekartoillaan esitetään maisemakulttuurikohteet sekä arkeologinen kulttuuriperintö.



**Kokonaisuuksien vaalimisen myötä kulttuuriympäristöihin kuuluvan maiseman suojelu on noussut rakennussuojelun rinnalle. Esimerkiksi arvorakennusten ympäristöt kuten kartano- ja puistomiljööt ovat nykyään osa kulttuuriympäristöjen vaalimista.**



Puolustusvoimat



## 2. Käsitteistö

Ympäristöministeriö ja Museovirasto ovat yhdessä laatineet luettelon keskeisimmistä ja yleisesti käytetyistä käsitteistä ja niiden määritelmistä tavoitteena yhtenäistää niiden käyttöä (rakennusperinto.fi). Luetteloa on täydennetty erityisesti Helsingissä tärkeiksi osoittautuneilla käsitteillä ja huomioilla.

- **Arkeologia** tutkii menneisyyttä maassa ja vedessä säilyneiden jäännösten avulla. Sen tutkimuskohteina ovat esineet ja rakenteet tai muodostelmat, jotka ovat syntyneet paikalla eläneiden ja työskennelleiden ihmisten toiminnasta. Arkeologia ei rajoitu vain muinaisten aikojen tutkimiseen vaan tutkimuskohteena voi olla vaikkapa 1900-luvun teollisuusrakennuksen jäännökset. Keskeisiä tutkimusmenetelmiä ovat arkeologiset kaivaukset ja muinaisjäännösten inventoinnit.
- **Inventointi** on järjestelmällistä tiedon hankintaa ja tallentamista maisemasta, rakennetusta ympäristöstä, muinaisjäännöksistä jne. Siinä kerätään, järjestetään ja tuotetaan tietoa esimerkiksi kulttuuriympäristön nykytilasta ja siihen johtaneista syistä. Inventointi jakautuu tiedon kokoamiseen esimerkiksi kirjallisuudesta, rekistereistä ja muusta arkistoaineistosta, sen täydentämiseen maastotarkastusten pohjalta ja tuloksen raportointiin.
- **Kulttuuriympäristö** on yleiskäsite. Tarkemmin kulttuuriympäristöä voidaan kuvata käsitteillä rakennettu kulttuuriympäristö ja kulttuurimaisema. Kulttuuriympäristöön kuuluvat myös muinaisjäännökset ja perinnebiotoopit. Kulttuuriympäristöllä tarkoitetaan ympäristöä, jonka ominaispiirteet ilmentävät kulttuurin vaiheita sekä

ihmisen ja luonnon vuorovaikutusta. Kulttuuriympäristöön liittyy ihmisen suhde ympäristöönsä ennen ja nyt; sille annetut merkitykset, tulkinnat ja sen erilaiset nimeämiset.

- **Kulttuuriperintö** on ihmisen toiminnan vaikutuksesta syntynyttä henkistä ja aineellista perintöä. Aineellinen kulttuuriperintö voi olla joko irtainta tai kiinteää.
- **Rakennettu kulttuuriympäristö eli rakennusperintö** -käsite viittaa sekä konkreettisesti rakennettuun ympäristöön että maankäytön ja rakentamisen historiaan ja tapaan, jolla se on syntynyt. Rakennettu kulttuuriympäristö muodostuu yhdyskuntarakenteesta, rakennuksista sisä- ja ulkotiloineen, pihosta, puistoista sekä erilaisista rakenteista kuten esimerkiksi kadut tai aukiot. Rakennusperintö on pääsääntöisesti synonyymi rakennetulle kulttuuriympäristölle.
- **Kulttuurimaisema** on ihmisen ja luonnon yhteisvaikutuksesta syntynyt ihmisen rakentama, käyttämä ja hoitava maisema. Kulttuurimaisemassa voidaan erottaa luonnon ja ihmisen pitkäaikaisen vuorovaikutuksen myötä muovautunut maaseudun kulttuurimaisema ja suurimmaksi osaksi ihmistyön tuloksena kehittynyt kaupunkimaisema eli urbaanimaisema. Helsingissä kulttuurimaisema on pääosin rakennettua urbaania maisemaa; puistoja, pihvoja ja puutarhoja.



Tämän helsinkiläisen maiseman kulttuuriperinnön kuvaamiseksi on kehitetty termi maisemakulttuuri (Helsingin yleiskaava2002).

- **Historiallinen kerroksisuus** on alueen tai kohteen ominaispiirre, kun siinä on näkyvissä tai koettavissa eri aikakausien rakenteita, materiaaleja, tyylipiirteitä tai muuta vastaavaa, jotka ilmentävät rakentamisen, hoidon ja käytön historiaa ja jatkuvuutta.
- **Kunnostaminen** on toimenpide, jossa kohde saatetaan esimerkiksi käytön tai säilymisen kannalta riittävään kuntoon.
- **Korjaaminen** on käyttökelpoiseksi saattamista eli viiallisen rakenteen, osan tai laitteen korjaamista tai vaihtamista toimivaan.
- **Modernismi** on sarja eri taiteenalojen uudistamiseen pyrkineitä kulttuuriliikkeitä, johon kuuluu monia 1900-luvun alkupuolella alkaneita suuntauksia kuvataiteessa, arkkitehtuurissa, muotoilussa jne. Modernismi-sanaa alettiin käyttää 1970-luvulta alkaen erityisesti vastakohtana postmodernismille. Historiallisen rakennusperinnön ohella nykyään vaalitaan myös modernia rakennus- ja kulttuuriperintöä.
- **Selvitys** tarkoittaa alueen tai kohteen historian, ominaisuuksien, toiminnan tai fyysisten piirteiden muutosten kuvaamista ja selvittämistä muun muassa maastokäynteihin ja arkistolähteisiin perustuen. Selvitys sisältää yleensä johtopäätöksiä ja

yhteenvedoja alueiden tai kohteiden arvosta.

- **Puisto- tai ympäristöhistoriallinen selvitys (YHS)** tarkoittaa puiston tai lähiympäristön historialliseen tutkimukseen pohjautuvaa analyttistä arviota kohteen historiasta, säilyneisyydestä ja olennaisista piirteistä ja arvoista. Puistohistoriallisessa selvityksessä määritellään kohteen säilytettävät ja vaalittavat piirteet sekä kunnostamis- ja kehittämistavoitteet.
- **Rakennushistoriaselvitys (RHS)** tarkoittaa rakennusryhmän, rakennuksen tai sen osan historian, käytön muutosten ja fyysisten ominaisuuksien selvittämistä arkistomateriaalin ja kenttätoiden avulla. Museovirasto on 2011 julkaissut ohjeen rakennushistoriaselvityksen laatimisesta. Tämä opas on saatavilla Museoviraston verkkosivuilla. (<http://www.nba.fi/tiedostot/de7d82fc.pdf>)
- **Transformaatiolla** tarkoitetaan suuntausta, jossa taustalla on pyrkimys korvata yksittäisiin raskaisiin korjauksiin perustuva rakennetun ympäristön ylläpito olemassa olevaa ympäristöä hienovaraisemmin hyväksikäyttävällä ja muuttavalla toiminnalla, jossa pääpaino on arjen rakennuskannan monipuolisessa kehittämisessä. Käsitteen on kehittänyt tanskalainen professori Johannes Exner. (Olli-Paavo Koponen, Näkökulma vanhaan vaihtuu - Towards Transformation, Arkkitehti 3/2013)

## 3. Helsinkiläiset kulttuuriympäristöt

Kulttuuriympäristöjen ylläpito ja niiden arvojen vaaliminen ovat osa kulttuurisesti kestävästä kehityksestä. Rakennetun ympäristön historialliset kerrostumat ja sitä kautta muotoutuneet erilaiset kulttuuriympäristöt ovat keskeinen Helsingin identiteettitekijä. Helsingin erityispiirteitä eurooppalaisena pääkaupunkina ovat empiren ruutukaava, modernismi ja 1900-luvun arkkitehtuuriperintö. Helsingin historiassa ja kehityksessä keskeistä on myös merellisyys ja kaupungille luonteenomainen matala silhuetti. Helsingissä on vahva puutarhataiteen perintö, johon sisältyy kartano- ja huvilakulttuuri sekä historialliset puistot. Maailmanperintökohteita edustaa Suomenlinna.

### Kaupungin ajalliset kerrostumat ja rakennuskannan ikä

Helsingissä esihistorialliset muinaisjäännökset ovat kulttuurimaiseman vanhin elementti ja ainoa dokumentti ajoista, joista ei ole kirjallisia lähteitä.

1700-luvulta peräisin olevia rakennuksia tavataan laajempaan ryhmään kartanolaitokseen kuuluvien rakennusten lisäksi ainoastaan Suomenlinnasta. Esikaupungeissa tärkeää historiallista kerrostumaa edustaa kartanomaisema: kartanoihin kuuluneet keskiaikaiset pellot, historialliset kyläpaikat ja historialliset tiet.

Kaupunki siirrettiin 1640 Vantaanjoen suulta Vironniemelle eli nykyisen historiallisen keskustan alueelle ja Helsingistä puuttuu eurooppalaiselle kaupungille tunnusomainen keskiaikainen keskusta. Helsingin niemen alue on eurooppalaisen kaupunkirakennusperinteen mukainen kaupunki, jonka rakentamisen lähtökohtana on ollut J.A. Ehrenströmin uutta pääkaupunkia varten luoma asemakaava.

Kaupungin rakennettua kulttuuriympäristöä luonnehtii Helsingissä historiallisen rakennuskannan ohuus ja eurooppalaisessa katsannossa rakennuskannan nuori ikä. Kaupungin nykyinen rakennuskanta on käytännössä rakentunut 1800-luvun alusta lähtien. Helsingissä on ainoastaan 26 rakennusta, jotka on rakennettu ennen vuotta 1800. Suurin osa näistä keskittyy rajatulle alueelle Suomenlinnaan ja Senaatintorin - Kruununhaan ympäristöön<sup>1</sup>. Kaikkiaan Helsingissä on ennen vuotta 1900 rakennettuja rakennuksia 533 kappaletta. Tämä on 1,5 prosenttia kaupungin koko rakennuskannasta.

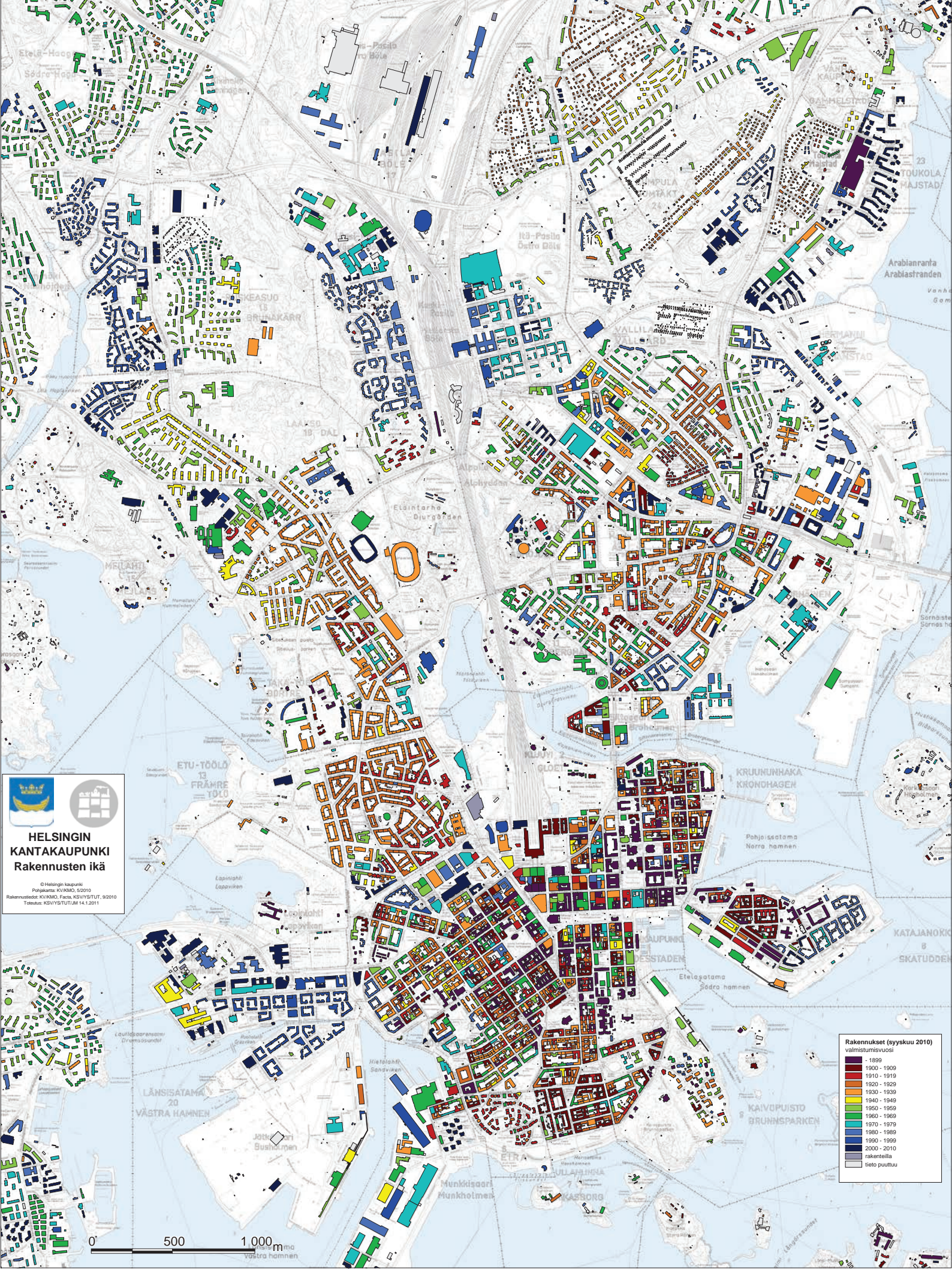
Uusien alueiden rakentamisen myötä vanhemman, historiallisen rakennuskannan suhteellinen osuus rakennuskannasta koko ajan vähenee. Historiallisen rakennusperinnön ohuudesta ja vähäisestä määrästä johtuen kaikki mitä on jäljellä, on jo harvinaisuutensa vuoksi säilyttämisen ja vaalimisen arvoista.

Valtaosa Helsingin rakennuskannasta on 1900-luvulla tai toisen maailmansodan jälkeen rakennettua. Toisin sanoen, Helsinki on 20. vuosisadan kaupunki. Ennen toista maailmansotaa, vuosien 1900 -1940 aikana, toteutettuja rakennuksia on runsas 17 % rakennuskannasta. Jälleenrakennuskaudella eli toisen maailmansodan jälkeen vuosina 1950 - 70 rakennetut rakennukset käsittävät yli kolmasosan rakennuskannasta. Yli puolet Helsingin rakennuskannasta on rakennettu vuoden 1970 jälkeen.

---

<sup>1</sup>Helsingissä oli vuonna 2014 Tilastokeskuksen rekisteritietojen mukaan 45 078 rakennusta.





**HELSINGIN KANTAKAUPUNKI**  
**Rakennusten ikä**

© Helsingin kaupunki  
 Pohjakartta: KV/KMO, 5/2010  
 Rakennustiedot: KV/KMO, Facts, KSVY/SUT, 9/2010  
 Toteutus: KSVY/SUT/JUM 14.1.2011

**Rakennukset (syyskuu 2010)**  
 valmistusvuosi

1899
1900 - 1909
1910 - 1919
1920 - 1929
1930 - 1939
1940 - 1949
1950 - 1959
1960 - 1969
1970 - 1979
1980 - 1989
1990 - 1999
2000 - 2010
rakentilla
tieto puuttuu

0 500 1 000 m  
 västra hamnen



## Rakennetut kulttuuriympäristöt

Helsingille on ominaista sekä kerroksellinen, sekoittunut rakenne että eri vuosikymmeniä edustavat ehjät, yhtenäiset alueet. Kaupunkirakenteeltaan alueet voidaan jakaa yhtäältä kivikaupungin ja historiallisen keskustan umpikortteleihin, toisaalta uudemmalle arkkitehtuurille tunnusomaisiin avokortteleihin.

Helsingin **kerroksellisista alueista** on tärkeimpänä esimerkkinä historiallisen keskusta ja niemen alue, jonka ytimen muodostaa Helsingin empirekeskusta ja ruutukaava. Empirekaavaa täydentävät Pitkäsillan ja Kampin eteläpuoliset kaupunginosat katuverkostoineen, kortteleineen, toreineen, puistoineen ja julkisine rakennuksineen. Rakennuskannan ajalliset kerrostumat ulottuvat arkeologisista kerrostumista uusrenessanssirakennuksiin ja uudempaan arkkitehtuuriin saakka.

Esikaupungeissa kartanomaisemien ja -ympäristöjen kaupungistumis- ja kaupunkimaistumisprosessi alkoi 1800-luvun loppupuolella ja jatkuu osin edelleen. Monet vaiheittain rakentuneet esikaupunkialueet **ovat kaupunkirakenteeltaan ja rakennuskannaltaan kerroksellisia**, osin myös kaupunkikuvaltaan pirstoutuneita.

Helsingin **eri vuosikymmeniä edustavista, yhtenäisesti toteutetuista kokonaisuuksista** ovat historiallisen keskustan alueella tärkeimmät esimerkit Eiran ja Katajanokan 1900-luvun alkuvuosina rakentuneet jugend -kaupunginosat. Kivikaupungin nuorempia, kaupunkikuvaltaan yhtenäisiä aluekokonaisuuksia edustavat Etu-Töölön ja Vallilan 1920-luvulla rakennetut, yhtenäisiin julkisivukaavioihin perustuneet asuntoalueet.

Tärkeää vaihetta kaupungin kehityksessä edustivat **asuntoreformistiset pyrkimykset** 1800-luvun lopulta lähtien. 1910- ja 20-luvuilta lähtien kantakaupungin liepeille syntyneet puutaloalueet perustuivat tyyppiirustuksiin ja yhtenäisiin suunnitelmiin. Laajimpia tällöin syntyneitä kokonaisuuksia on Käpylän puutarhamainen kaupunginosa.

**Kantakaupungin uudemmat kerrostaloalueet** 1930-, 1940- ja 1950-luvuilta esimerkiksi Meilahdessa ja Ruskeasuolla sekä osia Taka-Töölöstä edustavat avokortteliperiaatetta ja ne ovat yhtenäisiä ympäristöltään, yhdessä esikaupunkien yhtenäisesti toteutettujen jälleenrakennuskauden kerrostaloalueiden kanssa. Monet näistä alueista, kuten Kisakylä ja Olympiakylä, kuuluvat Suomen modernin arkkitehtuurin historian



KSV / Riitta Salastie



KSV / Sari Viertö



Stadionark



Stadionark



KMO

avainkohteisiin. Aikakauden kerrostaloalueiden tavoin monet tyyppisuunnitelmiin perustuvat esikaupunkien jälleenrakennuskauden pientaloalueet muodostavat hienoja yhtenäisiä aluekokonaisuuksia.

**1960-luvulta lähtien lähiörakentamisen** myötä siirryttiin teolliseen tuotantotapaan. Elementtirakentamisen alkuvaiheessa lamelli- ja tornitaloja toteutettiin sekä perinteisesti muuraamalla että betonista elementtitekniikalla. Helsingin esikaupunkien uudemmilla, sodan jälkeen rakennetuilla kerrostaloalueilla **metsälähiöideologia** oli hallitseva 1940-luvulta 1960-luvun alkuun asti. Tämän jälkeen aluerakentaminen ja teollinen rakentaminen saivat yhä suuremman jalansijan samalla kun kritiikki metsälähiötä kohtaan voimistui.

Rakentamisessa siirryttiin täysielementtitekniikkaan 1970-luvulta lähtien ja pesubetonista tuli hallitseva piirre. Yksi tuotantotekniikan tehokkuusvaatimuksista syntynyt keksintö oli nk. reikäelementti, jossa ikkuna sijoitettiin seinäelementin keskelle. Kaupunkisuunnittelussa alkoi **pyrkimys pois puhtaasta lähiömallista**. Ihanteeksi nostettiin suomalainen puutalokaupunki ja tavoitteeksi ”tiivis ja matala”. Tämän ideologian puhtain esimerkki on Siltamäen 1970-luvun kompakti-kontaktikaupunki.

**1980-luvulta lähtien** alettiin pyrkiä tietoisesti eroon elementtirakentamisen monotonisuudesta. Elementtisaumat ja betonipinta kätkettiin puu-, tiili- tai klinkkeriverhoukseen. 1980-lukua edustavat Malminkartano, Länsi-Pasila ja Katajanokan uusi osa ovat kaikki esimerkkejä uudesta, urbaanimman kaupunkirakentamisen, ihanteesta. Alueiden rakentamiseen liittyi myös uusia kaupunkisuunnittelua koskevia tavoitteita.

**1990-luvulta lähtien** uudet asuntoalueet ovat sijoittuneet entisille, satama- ja teollisuuskäytöstä poistuneille alueille, Ruoholahteen, Herttoniemeen, Pikku-Huopalahteen ja Vuosaareen. Korttelirakenteessa on palattu umpikortteliin tai sen sovellutuksiin. Ensimmäisiä kantakaupungin tuntumaan toteutetuista alueista oli Viikki-Arabanranta. Kantakaupungin ja esikaupunkien vastakohtaisuus on vähitellen kuroutunut umpeen. Jätkäsaarella ja Kalasatamassa rakentaminen on meneillään. Osalla kaupungin entisistä satama- ja liikennealueista rakentamista vasta suunnitellaan kuten Hernesaarella, Telakkarannassa ja Keski-Pasilassa.



Olympiakylän Huolto Oy



## Maisemakulttuuri

**Maisemakulttuurikohteet** edustavat Helsingin kehityshistorian kannalta keskeisiä, kulttuurihistoriallisesti merkittäviä puistoja, puutarhoja ja kulttuurimaisemakokonaisuuksia. Ne kuvaavat eri aikakausien suunnitteluratkaisuja sekä kertovat helsinkiläisestä puutarha- ja puistokulttuurista ja vapaa-ajanvieton muodoista. Helsingin maisemakulttuurikohteisiin kuuluu eriluonteisia viheraluetyppejä kuten esimerkiksi kartanopuistoja ja -ympäristöjä, huvilapuutarhoja, siirtolapuutarhoja, kansanpuistoja, eri aikakausille tyypillisiä asuinympäristöjä, puistoja ja liikunta-alueita sekä muita erityisviheralueita kuten esimerkiksi hautausmaita, opetus- ja näyttelypuistoja.

Kartanoympäristöt, vanhoine teineen ja viljelyaukioineen ovat osa Helsingin vanhinta kulttuurimaisemaa. 1400- ja 1500-luvulla kartanot, maatilat ja tilakeskukset sijoituivat viljaviin jokilaaksoihin ja meren äärelle maisemallisesti hienoille paikoille. Suomenlinnan rakentamisen myötä kiinnostus puutarhakulttuuriin ja -taiteeseen levisi Helsingin seudulle upseerien omistamien herraskartanoiden ja niiden puutarhojen välityksellä.

Helsinkiin maisemakulttuurin aikakerrostumat ovat syntyneet vuosikymmenten tavoin Helsinginniemeltä alkaen. Kaupungin vihreä yleisilme on kehittynyt tietoisten kaupunki- ja maisemasuunnitteluideologioiden sovellutusten tuloksena. Esimerkiksi 1800-luvun alkupuolen yksityisluontoisiksi perustettua, mutta julkiseksi puistoksi muuntunutta englantilaistyylistä maisemapuutarhaa edustavat Kaivopuisto, Tullisaari ja Lapinlahden sairaalapuisto. Strategisen viheraluesuunnittelun valtakunnallista historiasta kertoo puolestaan Keskuspuiston viherakseli, jonka Bertel Jung suunnitteli jo sata vuotta sitten laajemmaksi yhtenäiseksi kaupunkirakennetta halkovaksi puisto- ja metsävyöhykkeeksi.

1800-luvun lopulta aina 1930-luvun loppupuolelle asti Helsinkiin suunniteltiin suuri joukko puutarhataiteellisesti korkeatasoisia puistoja ja puutarhoja. 1900-luvun taitteessa kaupunkipuistojen ja huvilapuutarhojen rinnalle vakiintuivat ns. reformipuistoatteen myötä toiminnalliset leikki- ja urheilualueet, joista Kaisaniemen ja Eläintarhan urheilukentät ovat edelleen alkuperäisessä käytössään. 1800-luvun puolivälin jälkeen Helsingin niemeä ympäröiviin saariin perustettiin kaupungin toimesta kansanpuistoja erityisesti työväestön kesäisiksi virkistysalueiksi kuten esimerkiksi Korkeasaari, Seurasaaari ja Pihlajasaari.

1920-luvulla siirtolapuutarhaliike ja puutarhakaupunkiaate edistivät helsinkiläisen puutarha- ja viljelykulttuurin kehittymistä. Helsinkiin perustettiin lukuisia siirtolapuutarhoja sekä mm. Käpylän ja Kumpulan vihreät puutarhamaiset asuinalueet. 1930-luvun puistokerrostuma on klassismin ihanteiden mukaisesti muotopuutarhapainotteinen, esimerkkeinä Topeliuksenpuisto Taka-Töölössä, Hesperianesplanadi ja monet Käpylän puistot. Olympialaisiin valmistauduttiin 1930-luvulta lähtien rakentamalla uusia liikunta-alueita. Funktionalististen tyylivirtausten myötä luontoa alettiin arvostaa osana kaupunkiympäristöä. Asemakaava-arkkitehti Birger Brunila laati jo 1940-luvulla kaupungin laajentuessa esikaupunkialueelle yleiskaavallisen vision Helsingin tulevasta viherverkostosta, joka koostui keskuspuistotyyppisistä laajemmista viheralueista ja asuinalueita yhdistävistä puisto- ja metsäalueista.

Sodan jälkeisenä jälleenrakennuskaudella syntyi monia miljööltään yhtenäisiä puutarhamaisia ja vihreitä pientalo- ja kerrostaloalueita. 1970-luvulla asuinympäristöjen viheraluesuunnittelusta tuli virkistysnäkökulmaa painottavaa laaja-alaisempaa maisemasuunnittelua. Östersundomin alueen liittäminen Helsinkiin 2009 toi mukanaan merkittäviä kulttuuriympäristöjä, mm. kaksi RKY 2009 -statuksen omaavaa, valtakunnallisesti merkittävää rakennettua kulttuuriympäristöä eli Östersundomin kulttuurimaiseman ja Mustavuoren ensimmäisen maailmansodan aikaisen puolustustukikohdan. Liitosalueella on lisäksi useita Itä-Uudenmaan ja Uudenmaanliiton merkittäviksi inventoimia kulttuuriympäristöjä<sup>2</sup>.

**Helsingin yleiskaava 2002:n kulttuuriympäristöjä koskevan selvitystyön yhteydessä maisemakulttuurikohteiksi valittiin puutarha- puisto- ja maisemahistoriallista näkökulmaa painottavia kulttuuriympäristökohteita. Kohteiden valinnassa käytettiin valtakunnallisia puutarha- ja puistoinventoinnissa käytettäviä kriteerejä niitä Helsingin erityispiirteet huomioon ottaen ja helsinkiläiset olosuhteet soveltaen. Valitut kohteet nimettiin maisemakulttuurikohteiksi.**



HKA Sinettiarkisto



HKM, Rakas Helsinki, Weilin & Göös in Helsinki  
aiheinen kromolitografia-sarja, 1890-luku

<sup>2</sup>Liitosalueen rakennettu kulttuuriympäristö, KSV2008

## Arkeologinen perintö

- **Kiinteät muinaisjännökset** ovat maisemassa tai maaperässä säilyneitä rakenteita ja kerrostumia, jotka ovat usein maastossa silmin havaittavissa ja selvästi erottuvia, kuten hautaröykkiöt, uhrikivet, linnavuoret, jätinkirkot, jatulintarhat ja puolustuslaitteet. Toisena ryhmänä ovat maanalaiset kiinteät muinaisjännökset kuten asuin- ja työpaikat, ruumishaudat. Kiinteät muinaisjännökset ovat muinaismuistolain rauhoittamia.
- **Esihistoriallisen ajan muinaisjännökset** ovat ajanjaksolta, jolta ei tunneta kirjallisia lähteitä ja jonka asutusta ja oloja koskevat käsitykset perustuvat arkeologian menetelmillä saatuihin tutkimustuloksiin. Esihistoriallinen aika jaetaan kolmeen pääjaksoon, kivikauteen, pronssikauteen ja rautakauteen.
- **Historiallisen ajan muinaisjännöksillä** tarkoitetaan keskiaikaisia ja sitä nuorempia muinaisjännöksiä. Jännökset ajoittuvat 1200-luvulta 1900-luvun alkuun. Kohteita voi olla hyvin monenlaisia, esimerkiksi autioituneet keskiaikaiset kyläpaikat, kaupunkien arkeologiset kerrostumat, tervahaudat ja muut maaseudun elinkeinohistorialliset jännökset sekä käytöstä poistuneet masuunit, tiet, hautausmaat ja ensimmäisen maailmansodan linnoituslaitteet. Historiallisen ajan muinaisjännöksille ei ole määritelty vähimmäisikää, vaan kohteen muinaisjännösluonne ratkaistaan tyyppi- ja tapauskohtaisesti.
- **Vedenalaiset muinaisjännökset** ovat laivojen, veneiden ja ruuhien hylyt, vedenalaiset rakenteet (esim. satama- ja puolustuslaitteet, kalastukseen liittyvät rakenteet), satamapaikat, haaksirikkopaikat, meritaistelupaikat, veden alle jääneet asuin- ja hautapaikat sekä uhripaikat.

Vanhimmat historialliset tiet sijaitsivat Vantaanjokilaaksossa yhdistäen Viikin ja Tuomarinkylän kartanot, Mätäjoenlaaksossa sekä Longinojanlaaksossa. Myöhemmin tiet muodostivat Helsingin ympäristöön kartanoita yhdistävän verkoston.



HKM / Markku Heikkinen



KSV / Riitta Salastie

**Muinaisjännösten** ensisijainen lähtöaineisto on Museoviraston ylläpitämä muinaisjännösrekisteri. Kaikki historialliset muinaisjännökset, joita ovat esimerkiksi muinaishaudat ja linnoituslaitteet, ovat muinaismuistolain (1963) nojalla rauhoitettuja.

**Esihistorialliset muinaisjännökset** keskittyvät Helsingissä Mätäjokilaaksoon ja Itä-Helsinkiin. Helsingin erityispiirteenä on **vedenalainen kulttuuriperintö**, joka on laajuudeltaan huomattava.

**Ensimmäisen maailmansodan aikainen linnoitusketju** kattaa pohjoisilla esikaupunkialueilla ulomman ja sisemmän kehän, jotka ulottuvat itäisestä Helsingistä läntisiin kaupunginosiin saakka. Lisäksi linnoitteita on monissa Helsingin edustalla olevissa saarissa. Yleiskaavatyon yhteydessä on tullut ajankohtaiseksi mm. linnoituslaiteketjun laajuuden ja määrän uudelleen arviointi ja niiden tarkistukset.

## Rakennus- ja kulttuurimaisemansuojelun historiaa Helsingissä

Suomessa rakennuksia ja rakennettuja ympäristöjä suojellaan asemakaavoilla, yleiskaavoilla ja maakuntakaavoilla. Kaavoitus perustuu maankäyttö- ja rakennuslakiin (132/1999). Samassa laissa määritellään myös rakentamista koskevat vähimmäisvaatimukset ja luvanvaraisuus. Maankäyttö- ja rakennuslaki on asemakaava-alueella ensisijainen rakennetun kulttuuriympäristön suojelua ohjaava väline.

Helsingin yleiskaavoissa on vaalittu kaupunkikuvan monimuotoisuutta, arkkitehtonista moniarvoisuutta, historiallista kerrostuneisuutta ja merellisyyteen ja kulttuurimaisemaan liittyviä maisema-arvoja systemaattisesti 1970-luvun lopulta lähtien.

Helsingin ensimmäinen laajempaa aluetta koskeva säilyttävä asemakaava oli Puu-Käpylän asemakaava vuodelta 1971. Puu-Käpylä oli Ruoholahden Villojen ohella ensimmäisiä rakennussuojelukohteita Helsingissä. Näillä jo yli 40 vuotta sitten laadituilla asemakaavoilla Puu-Käpylästä suojeltiin yhteensä 152 puista asuinrakennusta. Asemakaava oli aikoinaan edistyskellinen, ja siihen sisältyi sekä sisätilojen että pihojen säilyttämistä koskevia määräyksiä. Puu-Käpylän ohella helsinkiläisistä arvoympäristöistä suojeltiin jo varhain mm. Kulosaaren huvilakaupunki ja Mellahden huvila-alue.

1980-luvulla arvokkaan rakennuskannan säilymistä edistettiin kantakaupungin alueella (esimerkiksi Etu-Töölö) rakennusoikeutta säätelemällä nk. välillisen suojelun asemakaavoilla. Usealla kantakaupungin alueella on voimassa asemakaava, jossa rakennusoikeus tontilla on pienempi kuin olemassa olevan rakennuksen kerrosala. Nämä asemakaavat tekivät purkamisen vähemmän houkuttelevaksi ja siten osaltaan edesauttoivat vanhan rakennuskannan säilymistä. Useimmat kantakaupungin asemakaavat ovat kuitenkin vanhentuneita suojelumääräyksiltään.

2000-luvun alkuun saakka suojelumääräykset kohdistuivat kaupungin vanhimpaan, historialliseen rakennusperintöön, mutta ovat sittemmin enenevässä määrin ulottuneet koskemaan myös uudempaa, sotien jälkeisen ajan rakennusperintöä. Samalla rakennussuojelun sisällöissä ja käsitteissä on tapahtunut merkittävä muutos. Monumenttien ja arvorakennusten ohella vaalitaan niin maisemaa kuin arjen rakennusperintöäkin ja kulttuuriympäristön arvot ovat nykyään tärkeä osa kaupungin kehittämistä.

Suojelumääräyksiä on kehitetty vastaamaan ajassa ja tutkimuksen kentällä tapahtunutta kehitystä<sup>3</sup>. Yksittäisten rakennusten ohella tutkimuksen ja kiinnostuksen kohteeksi ovat nousseet ilmiöt ja laajemmat kokonaisuudet. Tutkimuksen ja selvitysten perusteella säilyttämisen piiriin nousee myös koko ajan uusia, aikaisemmin tunnistamattomia kohteita. Näistä ovat esimerkkinä kaupungin oman suunnitteluorganisaation tuottama rakennusperintö, samoin kuin monet, ei-nimiarkkitehtien kohteet - ylipäänsä, koko Helsingin uudempi, laadukas arjen rakennusperintö.

**Puistoja, puutarhoja ja kulttuurimaisemaa** koskevat suojelumääräykset ovat yleistyneet. Kehitys on yhteydessä inventoinneissa ja tutkimuksen alueella tapahtuneeseen kehitykseen sekä modernin maiseman nousuun vaalimisen kohteena. Kartanot ja niihin liittyvä rakennuskanta ja osin myös niihin liittyvät kartanoympäristöt ja -maisemat ovat olleet jo pitkään säilyttävän kaavoituksen piirissä<sup>4</sup>. Laajempina kartanoympäristöihin kuuluvina maisemakokonaisuuksina on Helsingissä suojeltu mm. Tuomarinkylän

**Alueiden kokonaisvaltaisen kehittämisen edellytyksenä on kunkin alueen ominaispiirteiden tunnistaminen asiantuntevasti tehtyjen inventointien ja arvotuksen pohjalta. Eri kaupunginosien ominaispiirteiden tunnistamista ja analysointia varten on kehitetty arvottamisen menetelmiä mm. ympäristöhistoriallisten selvitysten avulla. Inventointien olennaiseksi osaksi on vakiintunut arvotus.**



Arkkitehtitoimisto Schulman Oy



keskiaikainen viljelymaisema sekä Viikin pellot. Merkittävä osa maisemakulttuurikohteista on kuitenkin vailla suojelustatusta, mm. kantakaupungin historialliset puistot, joista on suojeltu ajanmukaisella suojeluasemakaavalla vain Kaisaniemenpuisto ja Lapinlahden sairaalapuisto, joilla on kansainvälistäkin merkitystä.

**Säilyttävällä asemakaavoituksella** ja rakennusten **järkevällä käytöllä** pyritään edistämään olemassa olevan rakennuskannan säilymistä ja kehittämistä. Rakennusten uusiokäytöstä erilaisten kulttuuri- ja yhteisötoimijoiden käyttöön on muodostunut tärkeä uusien asuntoalueiden identiteetti- ja kaupunkiympäristön vetovoimatekijä. Kaupungin teollisuusperinnön uusiokäyttö tulee olemaan tärkeässä osassa tulevaisuudessakin vielä rakenteilla tai kaavoituksen alla olevilla alueilla. Vanhojen teollisuuskiinteistöjen loft-asunnot tarjoavat yhden tärkeän helsinkiläisen asumisen näkökulman ullakkoasumisen ja muiden helsinkiläisten asumismuotojen ohella.

Helsingin **uudemman arkkitehtuurin** asemakaavalla suojeltuja alueita edustavat Pihlajamäki, Olympiakylä, Kisakylä ja Sahanmäki kuuluvat suomalaisen modernin arkkitehtuurin avainkohteisiin, ja niiden säilyttämisellä on siten laajempaa merkitystä. Berliinissä vastaavat modernit asuntoalueet on säilytetty maailmanperintökohteina.

<sup>3</sup>Kaupunkisuunnitteluvirasto uudisti asemakaavojen suojelumääräykset 2012. Uudistuksen taustalla olivat vanhentuneet ja kirjavat suojelumääräyskäytännöt sekä tarve sisällöllisesti uudistaa suojelumääräyksiä.

<sup>4</sup>Puutarhataiteellisesti arvokkaille Herttoniemen kartanopuistolle ja Tullisaaren puistolle on laadittu suojelukaavat. Kulosaaren, Oulunkylän, Rastilan kartanoympäristöt eivät ole vielä säilyttävän kaavoituksen piirissä.



Loci maisema-arkkitehdit Oy / KSV

**Olemassa olevien alueiden kehittämisessä kulttuurihistoriallisella näkökulmalla ja alueiden ominaispiirteiden huomioonottamisella tulee kaupungin tiivistymispaineiden lisääntyessä olemaan entistä tärkeämpi merkitys.**



SAM / Heikki Savas



KSV / Luca De Gol



SAM / Otso Pietinen

## 4. Kulttuuriperinnön vaaliminen Helsingissä

### Valtakunnalliset alueiden käyttötavoitteet

**Valtakunnallisissa alueidenkäyttötavoitteissa<sup>5</sup>** on asetettu kulttuuri- ja luonnonperintöä koskevia yleis- ja erityistavoitteita. Niissä edellytetään, että alueidenkäytöllä edistetään kulttuuriympäristön ja rakennusperinnön sekä niiden alueellisesti vaihtelevan luonteen säilymistä. Alueidenkäytössä on varmistettava, että valtakunnallisesti merkittävät kulttuuriympäristöjen ja luonnonperinnön arvot säilyvät.

Viranomaisten laatimat valtakunnalliset inventoinnit tulee ottaa huomioon alueidenkäytön suunnittelun lähtökohtina. Valtakunnallisia alueidenkäyttötavoitteita koskeva valtioneuvoston päätös on tullut voimaan 30.11.2000 ja sen tarkistus 1.3.2009.

### **Valtakunnallisesti merkittävät rakennetut kulttuuriympäristöt - RKY2009**

**Valtakunnallisesti merkittävät rakennetut kulttuuriympäristöt -inventointi (RKY 2009)** on Museoviraston laatima inventointi, joka on valtioneuvoston päätöksellä 22.12.2009 otettu maankäyttö- ja rakennuslakiin perustuvien valtakunnallisten alueidenkäyttötavoitteiden tarkoittamaksi inventoinniksi rakennetun kulttuuriympäristön osalta 1.1.2010 alkaen.

Valtakunnalliseen inventointiin valitut kohteet antavat alueellisesti, ajallisesti ja kohdetyypeittäin monipuolisen kokonaiskuvan maamme rakennetun ympäristön historiasta ja kehityksestä. Helsingistä RKY-inventoinnissa on osoitettu yhteensä 65 aluetta tai yksittäistä kohdetta alkaen Helsingin perustamisen paikasta Vanhastakaupungista aina 1960-luvun Pihlajamäen näköalalähiöön ja 1957 valmistuneeseen Alppilan kirkkoon. RKY 2009-luetteloon sisältyy myös osa ensimmäisen maailmansodan aikaisista maa- ja merilinnoitteista.

Östersundomin liitosalueen RKY 2009 kohteita ovat Östersundomin kulttuurimaisema ja Mustavuoren linnoitteet. Östersundomin kulttuurimaisemassa erikseen mainitut kohteet ovat Östersundomin kartano, kirkko ja hautausmaa sekä Sakari Topeliuksen vanhuuden koti Villa Björkudden.

Tiedot kohteista karttoineen löytyvät museoviraston www-sivulta rky.fi sekä luettelo kohteista tämän selvityksen liitteestä 1.

### **Valtakunnallisesti arvokas Vantaanjokilaakson maisema**

Kulttuuriympäristöjen alueiden käytön suunnittelussa huomioidaan rakennettujen ympäristöjen lisäksi myös valtakunnallisesti arvokkaat maisema-alueet sekä muinaisjäännökset.

**Valtakunnallisesti arvokkaat maisema-alueet Suomessa** on nimetty Valtioneuvoston periaatepäätöksellä vuonna 1995. Valtioneuvoston päätöksen pohjana on ympäristöministeriön mietintö vuodelta 1992. Valtakunnallisesti arvokkaita maisema-alueita on nimetty kaikkien maisemamaakuntien ja -seutujen alueelta yhteensä 156. Päätös velvoittaa tukemaan ja kehittämään alueiden maisemanhoitoa, ja ne tulee myös ottaa huomioon alueiden käytön suunnittelussa kuten maakuntakaavoissa. Helsingistä valtakunnallisesti arvokkaisiin maisema-alueisiin kuuluvat Vantaanjokilaakso ja Suomenlinna.

Uudenmaanliitto on osana ympäristöministeriön käynnistämää koko maan kattavaa valtakunnallisesti arvokkaiden maisema-alueiden tarkistus- ja täydennysinventointia tarkentamassa Helsinkiä koskevien valtakunnallisesti arvokkaiden maisema-alueiden rajausta ja kriteereitä. Suomenlinna on pudotettu tästä luettelosta pois ja tarkistettujen alueiden arvot ovat ihmisen aikaan saamia. Helsingin alueella olevaa Vantaanjokilaakson viljely- ja kulttuurimaiseman rajausta on esitetty muutettavaksi siten, että rajauksesta jää ulos Paloheinän golfkenttä ja alue on rajattu tiiviisti joen varteen.

## Maakuntakaava

Voimassa olevassa **Uudenmaan maakuntakaavassa**<sup>6</sup> osoitetut valtakunnallisesti merkittävät alueet perustuvat valtakunnallisten alueidenkäyttötavoitteiden tarkoittamiin valtakunnallisiin inventointeihin: Valtakunnallisesti arvokkaat maisema-alueet<sup>7</sup> ja Valtakunnallisesti merkittävät kulttuurihistorialliset ympäristöt<sup>8</sup>.

Kaavamääräyksessä todetaan: ”Alueiden yksityiskohtaisemmassa suunnittelussa on otettava huomioon kulttuuriympäristön ominaispiirteiden vaaliminen ja turvattu merkittävien maisema- ja kulttuuriarvojen säilyminen. Yksityiskohtaisemmassa suunnittelussa on arvioitava ja sovitettava yhteen maakuntakaavassa osoitetun käyttötarkoituksen mukainen maankäyttö sekä maisema- ja kulttuuriarvot. Maakuntakaavassa on myös osoitettu valtakunnallisesti merkittävät muinaisjäännökset”.

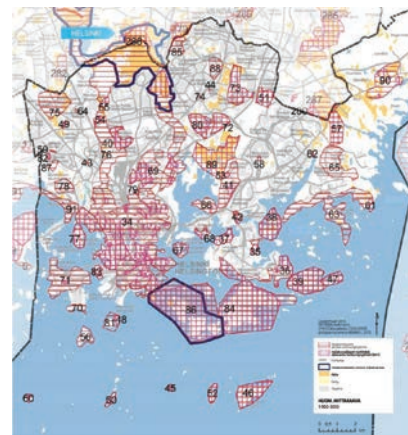
## Vaihemaakuntakaavat ja Uudenmaan kulttuuriympäristöselvitys

Vuonna 2013 valmistunut **Uudenmaan kulttuuriympäristöselvitys** *Missä maat on mainiommat* on tehty koko laajentuneen maakunnan alueelle osana Uudenmaan **2. vaihemaakuntakaavan** laadintaa. Selvityksen tavoite on ollut tuottaa ajantasaista tietoa Uudenmaan arvokkaista kulttuuriympäristöistä kunta- ja maakuntakaavoituksen tueksi. Selvityksen tietoja on hyödynnetty 2. vaihemaakuntakaavan lähtötietoineistona.

Seuraavilla maakuntakaavakierroksilla kulttuuriympäristöjä tullaan käsittelemään maakuntakaavassa myös omana teemanaan. Tämän lisäksi on tarkoitus laatia täydentäviä selvityksiä mm. häiriöitä aiheuttavista muutoksista maisemassa sekä kulttuurihistoriallisesti arvokkaista teistä ja reiteistä. Kulttuuriympäristöselvityksen tulos sovitetaan yhteen muun maankäytön kanssa ja viedään varsinaiselle kaavakartalle **4. vaihemaakuntakaavan** yhteydessä.

Uudenmaan kulttuuriympäristöselvityksessä esitetään **maakunnallisesti arvokkaat kulttuuriympäristöt**, joilla tarkoitetaan rakennettua kulttuuriympäristöä ja maisema-alueita sekä niihin liittyviä muinaisjäännöksiä, maisemanähtävyyksiä ja perinnemaisemia. Valtakunnallisesti merkittävät rakennetut kulttuuriympäristöt (RKY 2009) ja valtakunnallisesti arvokkaat maisema-alueet on huomioitu selvitystyössä suoraan maakunnallisesti arvokkaina.

Selvitys sisältää yhteensä 75 nimettyä kohdetta tai aluekokonaisuutta Helsingistä, joista 65 on RKY 2009-kohteita ja kahdeksan maakunnallista kohdetta. Ylikunnallisina kohteina on pääkaupunkiseudulta (Espoo, Helsinki, Kauniainen, Vantaa) inventoitu Laajalahden kulttuurimaisema, Länsisalmen kulttuurimaisema, Helsingin höyrylaivareittien kesäasutus sekä Vantaanjokilaakson maisema. Maakunnallisesti arvokkaina asuntoalueina on inventoitu Keski-Vuosaaren lähiö, Malminkartano, Munkkivuori ja Siltämäki.



<sup>5</sup> tarkistettujen valtakunnallisten alueidenkäyttötavoitteet, Ympäristöministeriö, 2009

<sup>6</sup>Ympäristöministeriön vahvistama 8.11.2006

<sup>7</sup>Ympäristöministeriö, ympäristönsuojeluosasto, mietintö 66/1992

<sup>8</sup>Ympäristöministeriö, Museovirasto, rakennushistorian osasto, julkaisu 16, 1993



## Suojelu maankäyttö- ja rakennuslain nojalla

### Asemakaavoilla suojellut kohteet ja alueet Helsingissä

Helsingissä oli 2014 alussa **asemakaavoilla suojeltu** yhteensä n. 4500 rakennusta<sup>9</sup>. Asemakaavoilla suojelluista rakennuksista noin puolet, eli yhteensä yli 2000 kappaletta sijaitsi historiallisen keskustan ja kivikaupungin alueella.

Kantakaupungin osalta asemakaavojen uudistustarpeita on erityisesti **nk. välillisten asemakaavojen** osalta, jotka ovat vanhentuneita kaavamääräyksiltään ja sisällöltään. Eri aikoina tehdyt suojelumääräykset vaihtelevat myös sisällöltään. Osassa määräyksiä on suojeltu rakennuksen kadun puoleinen julkisivu. Sisätiloja kuten arvokkaita porrashuoneita koskevia määräyksiä on osassa asemakaavoja ja suuresta osasta asemakaavoja puuttuu uudempi rakennuskanta. Lisäksi huomattava joukko rakennustaiteellisesti merkittäviä rakennuksia on vailla asianmukaisia suojelumääräyksiä.

Helsingissä on viimeisten vuosien aikana panostettu erityisesti **uudemman arkkitehtuurin** ja sen osana arjen arkkitehtuurin arvottamis- ja **suojelumenetelmien kehittämiseen**. Tänä aikana useat merkittävät esikaupunkien uudemmat aluekokonaisuudet on suojeltu asemakaavoilla. Suojelua koskeneista aikarajoista on luovuttu ja arvorakennusten ja arjen rakennusten välinen kUILU kaventunut. Rakennettu kulttuuriperintö kaikessa moninaisuudessaan teollisuusarkeologiasta ja infrastruktuurista yhä nuorempiin kulttuuriympäristön kerrostumiin ja viheralueisiin on noussut vaalimisen ja säilyttämisen kohteeksi. Modernin, uudemman arkkitehtuurin lisäksi tärkeitä rakennetun ympäristön suojelun teemoja ovat olleet koulurakennukset, ullakkorakentaminen sekä Helsingin kantakaupungin alueella olevat kulttuurihistoriallisesti arvokkaat porrashuoneet.

Lähes kaikki Helsingin merkittävimmiksi arvioidut **jälleenrakennuskauden pientaloalueet** ovat tällä hetkellä jonkin asteisen suojelukaavoituksen piirissä. Tämä joukko yksinään karttaa noin 1670 vuosina 1950-1960 rakennettua pientaloa. Alueiden suojelumääräykset vaihtelevat tasoltaan. Myös asemakaavoissa sallittu lisärakentamisen määrä vaihtelee. Eniten on puutteita tai vanhentuneita määräyksiä viheralueiden ja pihamiljöön osalta. Parhaiten on onnistuttu säilyttämään aluekokonaisuuksia Herttoniemessä, Pirkkolassa, Pakilassa ja Lampuotilantiellä.

**Maisemakulttuurikohteet** ovat kulttuuriperinnön osa-alue, jossa on suojelun suhteen edelleen merkittäviä puutteita. Keskustan historiallisista puistoista on asemakaavoilla suojeltu tähän mennessä ainoastaan Kaivopuisto ja Kaisaniemen puisto sekä julkiseksi puistoksi kaavalla muutettu Lapinlahden sairaalapuisto. Esikaupunkialueilla puistoja ja lähiympäristöjä on suojeltu monilla asemakaavoitetuilla suojelualueilla, kuten Käpylässä, Pirkkolassa, Maunulassa ja Pihlajanmäessä. Kuitenkin monia merkittäviä maisema-, puisto- ja puutarha-alueita on vielä vailla alueen arvot turvaavaa asemakaavaa tai asemakaavan aluemääräys on liian yleispiirteinen ympäristön kulttuurihistoriallisten piirteiden säilymiseksi.

Suojelua vailla olevien puistojen määrää lisää modernien, 1920-, 1930-, 1940- ja 1950-lukujen puistojen nousu säilyttämisen ja vaalimisen kohteiksi. Osa liikuntapaikoista sijaitsee vanhoissa, vailla suojelumääräyksiä olevissa historiallisissa puistoissa, osa kohteista edustaa Helsingin moderneja viheralueita. Keskeiset helsinkiläiset maisemakulttuurikohteet on esitetty maisemakulttuurikartassa.



KSV / Riitta Salastie



HKM

<sup>9</sup>Tilanne 1.1.2014; tarkka luku 4495 rakennusta

## Suojelu erityislainsäädännöllä

### Laki rakennusperinnön suojelemisesta

**Lakia rakennusperinnön suojelemisesta** (498/2010) sovelletaan etenkin silloin, kun kohde on valtakunnallisesti merkittävä tai kun rakennuksessa on erityisen arvokkaita sisätiloja ja laitteita tai muita piirteitä, joiden säilymistä ei voi kaavoituksella varmistaa. Valtion omistamia rakennuksia suojeltiin aiemmin erityisen asetuksen perusteella. Suojelupäätökset ovat yhä voimassa, vaikka valtio-omistus olisikin lakannut - ellei ole tehty uutta suojelupäätöstä lain 498/2010 nojalla. Rakennuksen suojelemisesta rakennusperintölain perusteella päättää elinkeino-, liikenne- ja ympäristökeskus (ELY-keskus) kuultuaan Museovirastoa, joka voi tehdä ehdotuksen rakennuksen suojelumääräyksiksi. Suojelupäätöksen vahvistaa ympäristöministeriö.

Uuden rakennusperinnön suojelemista koskevan lain tultua voimaan asetus valtion omistamien rakennusten suojelusta on kumoutunut. Uuden lain mukaan, mikäli valtion omistamien rakennusten suojelua koskevien säännösten nojalla aiemmin suojeltu valtion omistama rakennus luovutetaan toiselle, elinkeino-, liikenne- ja ympäristökeskuksen on pantava vireille rakennuksen suojelua koskeva asia.

Helsingissä rakennussuojelulakia / tai lakia rakennusperinnön suojelemisesta on sovellettu tähän mennessä yhteensä 18 kohteessa.

### Kirkkolailla suojellut kohteet ym.

**Kirkkolain** (1054/1993) mukaan evankelis-luterilaisten seurakuntien kirkolliset rakennukset ovat suojelunalaisia, jos ne on rakennettu ennen vuotta 1917. Lisäksi kirkollisia rakennuksia on suojeltu erillisin rakennussuojelupäätöksin. Em. lakien mukainen rakennuksen suojelu kohdistuu myös sen kiinteään sisustukseen, siihen liittyviin maalauksiin ja taideteoksiin sekä piha-alueeseen. Lailla ortodoksisesta kirkosta (2006) on suojeltu kaikki ennen vuotta 1917 valmistuneet ortodoksiset kirkkorakennukset.

**Kirkolliskokouksen päätöksellä** (2004) kirkkolain suojelun piiriin tuli lisäksi uudempiä kirkkoja, joista kymmenen sijaitsee Helsingissä. Kirkkolain nojalla suojellut 1917 jälkeen valmistuneet kirkot Helsingissä ovat Suomenlinnan, Töölön, Tempelli aukion, Paavalin, Mikael Agricolan, Meilahden, Käpylän, Lauttasaaren, Kannelmäen ja Kulosaaren kirkot. Lisäksi, 1.1.2014 alkaen kaikki kirkot jotka ovat vanhempia kuin 50 vuotta, tulivat lausuntomenettelyn piiriin.

**Rautatiesopimuksella** ovat suojeltuja Huopalahden, Malmin ja Pitäjänmäen asemat, Pasilan veturitallin ja rautatieläistalot sekä Pasilan konepaja. Helsingin päärautatieasema on suojeltu asetuksella.

### Muinaismuistolaki

Kiinteät muinaisjäännökset on Suomessa rauhoitettu **muinaismuistolalla** (295/63). Sen mukaan kiinteät muinaisjäännökset ovat rauhoitettuja muistoina Suomen aikaisemmasta asutuksesta ja historiasta. Muinaismuistolaki rauhoittaa automaattisesti ilman eri toimenpiteitä lain piiriin kuuluvat kiinteät muinaisjäännökset ja kieltää sellaiset toimenpiteet, jotka saattavat olla vaaraksi muinaisjäännöksen säilymiselle. Kiinteillä muinaisjäännöksillä ei ole ikärajaa. Laki koskee niin esihistoriallisia kuin historiallisiäkin kohteita. Nuorimpia suojelun piiriin luettuja kohteita ovat eräät toisen maailmansodan aikaiset puolustuslaitteet. Museovirasto vastaa sekä esihistoriallisen ajan, historiallisen ajan että vedenalaisten kohteiden suojelusta.

**Rakennusperintörekisteri on Museoviraston ylläpitämä palvelu, josta löytyy tietoa niistä kulttuurihistoriallisesti arvokkaista rakennusryhmistä, rakennuksista ja rakennelmista, jotka on suojeltu erityislainsäädännön perusteella, kuten rakennussuojelulailla ja lailla rakennusperinnön suojelusta sekä kirkkolailla. Lisäksi rekisteriin tallennetaan tietoja mm. valtion keskeisestä rakennusperinnöstä sekä viraston suojelusopimuksiin ja selvityksiin sisältyvistä kohteista. Rekisterin täydentämisestä huolehditaan osana viranomaistointia. Museovirasto ajantasaistaa parhaillaan rekisteriä. Toistaiseksi rekisteri sisältää myös tarkistamattomia, vanhentuneita tai puutteellisia tietoja. Lisätietoja palvelusta: paikkatieto@nba.fi**



HKM / H. Iffland

Muinaismuistolaki määrää yleisen maankäyttöhankkeen tai kaavoituksen suunnittelijan selvittämään suunnitelman vaikutukset kiinteään muinaisjäänökseen. Lain mukaan yleisen tai suurehkon yksityisen työhanke toteuttajan on rahoitettava hankkeen aiheuttamat tutkimukset.

Mikäli maata kaivettaessa löytyy kiinteä muinaisjäänös, laki määrää keskeyttämään työn ja ilmoittamaan asiasta Museovirastolle tai maakuntamuseolle. Säännöllisesti tehtävät muinaisjäänösten maastoinventoinnit ja kohteiden merkitseminen eritasoisin kaavoihin tähtäävät siihen, ettei tällaisia rakennuttajan ja maanomistajan kannalta haitallisia tilanteita syntyisi.

### Linnoitteiden suojelustatus ja arvottaminen

Pääkaupunkiseudun ensimmäisen maailmansodan aikaiset linnoitteet on katsottu 1970-luvun alusta lähtien olevan muinaismuistolain (295/63) 2. §:n määrittämiä kiinteitä muinaisjäänöksiä. Nykyään lasketaan myös muualle Suomeen ensimmäisen maailmansodan aikana 1914–1918 ja sitä ennen rakennetut hylätyt linnoitteet rauhoitetuiksi. Muinaismuistolain 1. § määrää, että kiinteän muinaisjäänöksen kaivaminen, peittäminen, muuttaminen, vahingoittaminen, poistaminen ja muu siihen kajoaminen kielletty. Saman lain 11. §:ssä todetaan: ”Milloin kiinteä muinaisjäänös tuottaa sen merkitykseen verraten kohtuuttoman suurta haittaa, lääninhallitus voi hakemuksesta, johon on liitettävä muinaisjäänöstä koskeva tarkka selostus, Museovirastoa kuultuaan antaa luvan kajoamiseen muinaisjäänökseen tavalla, mikä muutoin 1 §:n 2 momentin mukaan on kielletty. Lupa voidaan sisällyttää tarpeellisiksi katsottuja ehtoja.”

Lisäksi muinaismuistolain 13. §:ssä todetaan: ”Yleisen tien tekemistä, rautatien, kanavan tai lentokentän rakentamista, vesistön säännöstelyä tai muuta sellaista yleistä työhanketta taikka kaavoitusta suunniteltaessa on hyvissä ajoin otettava selko siitä, saattaako hankkeen tai kaavoituksen toimeenpaneminen tulla koskemaan kiinteää muinaisjäänöstä. Jos niin on laita, on siitä viipymättä ilmoitettava muinaistieteelliselle toimikunnalle asiasta neuvottelemista varten. Neuvottelussa on kuultava maanomistajaa. Jos 1 momentissa tarkoitettussa neuvottelussa ei päästä yksimielisyyteen, on muinaistieteellisen toimikunnan alistettava asia valtioneuvoston ratkaistavaksi.”

Linnoitteiden suojelun purkamisen on toteutettu 13 §:n neuvottelumenettelyn kautta. Hallinto-oikeuden 24.6.2014 antaman päätöksessä 14/0517/5 todetaan, että kaavoituksen koskiessa kiinteää muinaisjäänöstä noudatetaan muinaismuistolain 13 §:n mukaista neuvottelumenettelyä eikä muinaismuistolain 11 §:n mukaista kajoamislupaa tarvitse hakea.

Käytännössä Museovirasto on antanut kaavaluonnoksesta lausunnon. Suojelun purkamisen yhteydessä on voitu vaatia myös erilaisia tutkimuksia kuten dokumentointeja tai arkeologisia kaivauksia. Tutkimustarve on määritelty tapauskohtaisesti.

Museovirasto ei nykyisin määrittele muinaisjäänöksille rauhoitusluokkia. Kohteet joko ovat tai eivät ole muinaisjäänöksiä. Helsingin alueella sijaitsevat ensimmäisen maailmansodan linnoitteet ovat muinaisjäänöksiä, mikäli niistä on jäljellä rakenteita. Täysin tuhoutuneet kohteet, joista ei ole oletettavaa löytää rakenteita edes maan alta eivät ole rauhoituksen piirissä. Sama koskee myös suunniteltuja mutta toteutumattomia kohteita. Kiinteät muinaisjäänökset ovat rauhoitettuja vaikka niitä ei ole merkitty muinaisjäänösrekisteriin, inventointi- tai muihin tutkimusraportteihin tai niiden olemassaolo ei ole viranomaisten tiedossa.

Osa maarintaman linnoitekohteista on valittu valtakunnallisesti merkittävien rakennettujen kulttuuriympäristöjen listaukseen (RKY 2009). RKY-kohteet on hyvä otos huippukohteista mutta listauksen lisäksi maarintamalla on myös muita merkittäviä kohteita.



**RKY 2009-kohteina osoitettuja Helsingin ensimmäisen maailmansodan aikaisia linnoitteita on ulommalla ja sisemmällä esikaupunkivyöhykkeellä sekä Helsingin edustavalla olevissa saarissa kuten Itä-Villingissä.**



## Kansainväliset sopimukset, julistukset ja suositukset

- Kansainväliset sopimukset, julistukset ja suositukset asettavat suojelulle tavoitteita ja velvoitteita. Suojelun perusteita pohdittaessa ja suojelumääräyksiä laadittaessa ne toimivat tärkeinä ohjaavina asiakirjoina. Sopimukset, suositukset ja julistukset ovat luonteeltaan ja sitovuudeltaan erilaisia.
- **Sopimuksen** allekirjoittaminen tarkoittaa, että maa on vahvasti sitoutunut sopimuksen tavoitteisiin ja sisältöön. Sopimukseen sisältyy myös säädöksiä toimeenpanosta ja seurannasta. Suomi on allekirjoittanut ja ratifioinut muun muassa YK:n alaisen järjestön Unescon Yleissopimuksen maailman kulttuuri- ja luonnonperinnön suojelemisesta (Pariisi, 1972) sekä Euroopan Neuvoston alaiset Euroopan rakennustaiteellisen perinnön suojelua koskevan yleissopimuksen (Granada, 1985) ja Eurooppalaisen maisemayleissopimuksen (Firenze, 2000), jossa veloitetaan lisäämään tietoisuutta maiseman merkityksestä ja ottamaan käyttöön keinoja maiseman suojeluun, hoitoon ja suunnitteluun.
- Kansainväliset  **julistukset** ovat asiantuntijajärjestöjen antamia restauroinnin periaatteita käsitteleviä asiakirjoja, joista ensimmäinen ja yksi tärkeimpiä on Icomosin vuonna 1964 julkaisema nk. Venetsian julistus. Icomosin julistus historiallisten kaupunkien ja kaupunkimaisten alueiden suojelusta (Washington, 1987) käsittelee erityisesti kaupunkisuunnitteluun liittyviä kysymyksiä. Suomi on myös hyväksynyt historiallisia puutarhoja ja maisema-alueita koskevan Firenzen julistuksen, joka on kirjattu Venetsian julistukseen vuonna 1982. Julistuksen mukaan historiallisia puistoja ja puutarhoja tulee suojella Venetsian julistuksen hengen mukaisesti.
- Firenzen julistuksen pohjalta ovat Museovirasto ja Suomen ICOMOSin maisematyöryhmä määrittäneet valtakunnallista inventointia varten kriteeristön arvokkaiden puutarha- ja puistokohteiden kartoitukseen. Menetelmää sovellettiin ja osin täydennettiin Helsingin yleiskaava 2002:ssa Helsingille merkittävien kulttuurimaisemakohteiden (ns. maisemakulttuuri) määrittämisessä. Kansainvälisiä julistuksia ja niiden ajanmukaisuutta arvioidaan jatkuvasti. Tuoreimpia on ICOMOSin 1900-luvun arkkitehtuurikomitean laatima modernin arkkitehtuurin suojelun periaatteita käsittelevä nk. Madridin asiakirja vuodelta 2011.
- Euroopan Neuvoston antamien **suositusten** merkitys on Suomessa pääasiassa jonkin erityiskysymyksen esille nostamisessa.



## Maailmanperintökohde Suomenlinna

Suomessa on kaikkiaan seitsemän **maailmanperintökohdetta**, joista yksi on Suomenlinna.

Suomenlinna on maailman kulttuuri- ja luonnonperinnön suojelemisesta 1972 hyväksytyn Unescon yleissopimuksen mukaan Maailmanperintöluetteloon 13.12.1991 merkitty kohde nro 583.

Oman erityispiirteensä linnoitukselle antaa sen merkitys kolmen valtion - Ruotsin, Venäjän ja Suomen - puolustuksessa. Lisäksi merilinnoituksella on erityismerkitys edelleen asuttuna ja hoidettuna, monipuolisena kaupunginosana.

Suomenlinna on pohjakaavaltaan epäsäännöllinen, kallioluodoille rakennettu bastionilinnoitus, jossa puolustuslaitteita ja varustuksia on alusta alkaen käytetty myös hyötykäyttöön. Suomenlinna on olennaisilta osiltaan autenttinen eli historiallisesti aito. Suomenlinnassa on nähtävissä useita merkittäviä sekä linnoitustekniikkaan että telakkarakentamiseen liittyviä historiallisia kehitysvaiheita. Linnoituksen lähistöllä on myös kymmeniä historiallisia vedenalaislöytöjä.

Suomenlinnan maailmanperintökohteella on UNESCON vuonna 1991 päättämä suojavyöhyke, koska Suomen aloitetta pienentää suojavyöhykettä ei hyväksytty. Museovirastossa on tekeillä selvitys, jossa suojavyöhykkeen sisällä osoitetaan vyöhykkeillä ja osa-alueilla, minkälainen maankäytön ja rakentamisen intensiteetti on soveltuvaa Suomenlinnaan kohdistuvien vaikutusten kannalta.

### DOCOMOMO -kohteet

**DOCOMOMO:n<sup>10</sup> kansalliseen rekisteriin** kuuluu Suomesta yli 90 modernin arkkitehtuurin valiokohdetta. Helsingistä rekisteriin kuuluu yhteensä 32 rakennusta, rakennusryhmää tai laajempaa aluekokonaisuutta. Kohteet löytyvät järjestön www-sivuilta<sup>11</sup>.

Helsingin moderneista asuinalueista rekisterissä on viisi aluekokonaisuutta: Taka-Töölö, Pihlajamäki, Maunulan nk. Sahanmäen alue, Olympiakylä sekä Kisakylä. Laajempina ryhminä ovat mukana Helsingin olympiarakentaminen kokonaisuutena, Puolustusvoimain arkkitehtuuri 1930-luvulla samoin kuin arkkitehti Alvar Aallon tuotanto. Yksittäisistä kohteista ajankohtaisia ovat mm. Käärmetalon (1949-1951) sekä Helsingin kaupunginteatterin (1961-1967) peruskorjaushankkeet.

<sup>10</sup> DOCOMOMO (Documentation and Conservation of Buildings Neighborhoods and Sites of Modern Movement) on kansainvälinen modernin arkkitehtuurin suojelu-järjestö, joka perustettiin Eindhovenissa, Hollannissa vuonna 1989 edistämään erityisesti modernin arkkitehtuurin säilyttämistä ja suojelua.

<sup>11</sup> www.docomomo-fi.com



KSV

**Kaikki Helsingin DOCOMOMO - kohteet sisältyvät valtakunnallisesti merkittävien rakennettujen kulttuuriympäristöjen luetteloon eli RKY 2009 -kohteisiin. Vuonna 2011 neljä rekisterin kohdetta oli Helsingissä suojeltu rakennussuojelulailla ja kahdeksan asemakaavalla.**



HKM

## Muita kulttuuriympäristön säilyttämistä koskevia sopimuksia, suunnitelmia, asiakirjoja tai selvityksiä

### Kansallinen kulttuuriympäristöstrategia 2014-20

Ympäristöministeriön ja opetus- ja kulttuuriministeriön vuonna 2014 laatiman **Kansallisen kulttuuriympäristöstrategian** 2014-2020 tavoitteena on luoda edellytykset kokonaisvaltaiselle kulttuuriympäristöpolitiikalle. Strategiassa esitetyt toimenpiteet edistävät Suomen allekirjoittamien kulttuuriympäristöön liittyvien kansainvälisten sopimusten toteutumista ja kulttuuriympäristön suojelua. Visiona esitetään, että kulttuuriympäristö on hyvinvoinnin ja elinvoiman lähde. Hyvin hoidettu kulttuuriympäristö elää ajassa ominaispiirteensä säilyttäen.

Tavoitteet on kiteytetty kolmeen näkökulmaan: kulttuuriympäristöön merkittävä kulttuurisena, taloudellisena, sosiaalisena ja ekologisena voimavarana, kestävä kehityksen edistämiseen sekä kulttuuriympäristöä koskevan hyvän hallinnon ja vastuunjaon kehittämiseen.

Kulttuuriympäristöstrategiassa tunnistetaan esimerkiksi suojelumääräyksiltään vanhentuneiden kaavojen ongelma ja niiden ajantasaisuuden arvioinnin menetelmien kehittämisen tarve. Kulttuuriympäristön vaaliminen tukee kestävä kehitystä esimerkiksi säästämällä rakennusmateriaaleja ja luonnonvaroja ja sillä on myös merkitystä edistäessään työllisyyttä, elinkeinoja ja alueiden kilpailukykyä. Olemassa olevan rakennuskannan säilyttämisellä ja kehittämisellä tulee rakennuksiin sitoutuneen energian vuoksi olemaan tulevaisuudessa entistä suurempi merkitys.

Kulttuuriympäristölainsäädäntöä ja sen soveltamista koskevassa luvussa todetaan, että Muinaismuistolain uudistaminen on perusteltua, jotta toimintaympäristössä ja muussa lainsäädännössä tapahtuneet muutokset voitaisiin ottaa nykyistä paremmin huomioon. Näkökulma on otettu huomioon myös strategiaan liittyvissä toimenpide-ehdotuksissa (kohta 8) jossa esitetään, että laaditaan kulttuuriympäristöön liittyvien säännösten kokonaisarviointi ja uudistetaan tarvittaessa lainsäädäntöä.

Korjausrakentamista ja alueiden uudistamista ohjataan kulttuurihistorialliset arvot huomioivaan suuntaan. Edistetään tyhjilleen jäävien rakennusten ja ympäristöjen väliaikaista käyttöä sekä rakennuskannan innovatiivista uudelleen käyttöä. Strategiassa todetaan, että ristiriitaiset tarpeet suojelun ja uusien hankkeiden välillä sovitetaan yhteen kaavaprosesseissa. Strategiassa painotetaan modernin ja sodan jälkeen rakennetun rakennuskannan näkökulman esiin nostamista sekä strategiaan sisältyvää viherympäristöjen ja puistojen näkökulmaa.

Kaikilla edellä esitetyillä näkökulmilla on tärkeä merkitys yleiskaava 2050:n kulttuuriiperinnön kehittämistä ja vaalimista koskevien tavoitteiden kannalta

### Kansallismaisema

Vuonna 1994 ympäristöministeriö juhlisti Suomen 75-vuotista itsenäisyyttä nimeämällä 27 **kansallismaisemaa**. Kansallismaisemiksi valittiin kulttuurihistoriallisesti merkittäviä maisemakohteita, jotka kuvastavat monipuolisesti suomalaisen elinkeinomaiseman historiaa sekä maan alueellisia erityispiirteitä tai jotka ovat vaikuttaneet voimakkaasti suomalaisen identiteetin ja maisemakäsityksen syntyyn.

Helsingistä kansallismaisemaksi on luokiteltu *Merellinen Helsinki*, johon keskeisenä osana kuuluvat Kruunuvuorenselän, Eteläsataman, Kauppatorin, Katajanokan ja Suomenlinnan maisemat (Kansallismaisematyöryhmä, Ympäristöministeriö 1993). Kansallismaisema on Helsingissä huomioitu osana Yleiskaava 2002:een merkittävää Helsinki-puistoa. Kansallismaisemalla on voimakas symboliarvo, mutta ei hallinnollista merkitystä.



**Kulttuuriympäristötietoon liittyen strategiassa nostetaan esiin paikallisten kulttuuriympäristöohjelmien merkitys kulttuuriympäristöjen kehittämisen ja suojelun tueksi. Myös Helsingissä koko kuntaa koskeva kulttuuriympäristöohjelman laatiminen tukisi helsinkiläisten kulttuuriympäristön kokonaisvaltaista kehittämistä.**



## Helsingin rakennusjärjestys

Helsingin kaupungin **rakennusjärjestyksen määräykset** täydentävät maankäyttö- ja rakennuslakia, maankäyttö- ja rakennusasetusta sekä voimassaolevia kaavoja. Uusin rakennusjärjestys tuli voimaan syksyllä 2010. Siinä edellytetään, että rakennustoimenpiteet tulee sopeuttaa kunkin alueen luonteeseen ja ominaispiirteisiin sekä alueen rakennustapaan ja julkiseen kaupunkitilaan, lisäksi on otettava huomioon lähiympäristö ja rakennetun ympäristön historiallinen kerroksellisuus (3 § ja 5 §). Rakennukset ja tontin käyttö on suunniteltava siten, että erityiset luonnon- ja kulttuuriarvot mahdollisuuksien mukaan säilyvät ja että maisemallisesti arvokkaat puut suojataan (31 §). Kunnossapidossa ja korjaamisessa sekä rakennuksen käytössä on otettava huomioon sen ominaispiirteet sekä kaupunkikuvalliset ja historialliset arvot. Kun rakennus on asemakaavassa suojeltu määräyksellä, ettei julkisivun tyyliä saa muuttaa, tyylin muuttamiseksi katsotaan, ellei erityisistä syistä muuta johdu, rakennuksen julkisivun, katon, ovien sekä ikkunanpuitteiden ja -karmien materiaalien, värityksen sekä ikkunajon muuttaminen.

Kun suojelu koskee rakennuksen sisätiloja, tyylin muuttamiseksi katsotaan sisäkaton, seinien, lattian, listojen, helojen ja valaisinten sekä kiinteiden kalusteiden muuttaminen. Uuteen rakennusjärjestykseen on tähän yhteyteen lisätty lause: "Eryttäviä syitä harkittaessa voidaan ottaa huomioon korjaustavan toimivuus pitkällä aikavälillä sekä korjausmateriaalien kestoikä, huoltotarve ja energiataloudellisuus." (33 §) Rakennusvalvontaviranomainen voi erityisestä syystä rakennuksen purkamisen sisältävää rakennuslupahakemusta tai erillistä purkamislupahakemusta käsitellessään edellyttää hakijalta selvitystä rakennuksen ja sen sisätilan historiallisesta tai rakennustaiteellisesta arvosta (34 §).

## Korjaustapaohjeet kulttuuriperinnön vaalimisen työkaluna

Kaupunkisuunnittelu- ja/tai rakennuslautakunnan hyväksymien **korjaustapaohjeiden** avulla korjausrakentamista ohjataan siten, että rakennusten ja ympäristön ominaispiirteet säilyvät. Uusimpiin korjaustapaohjeisiin sisältyvät myös rakennusten lähiympäristö ja pihatilat. Korjaustapaohjeet kattavat kaikki Helsingin rakentamishistorian kannalta keskeiset vuosikymmenet 1910-luvulta 1980-luvulle asti.

## Ullakkorakentamisen vyöhykekartta

**Ullakkorakentamisen poikkeamispäätökseen liittyvällä vyöhykekartalla** esitetään Helsingin kattomaisemien arvot ja Helsingin arvokkaimpien kattomaisemien aukotuksen periaatteet yhteensä kuuden arvoluokan avulla. Lisäksi Helsingin niemen alue on kulttuurihistoriallisesti huomattavan arvokkaana kokonaisuutena osoitettu erityismerkinnällä. Helsingissä koko kaupunki on ullakkorakentamisen poikkeamispäätöksen piirissä.

## Helsingin kaupungin rakennusviraston hallinnoimien puistojen ja katujen arvoympäristöselvitys

Vuosina 2008-12 Helsingin kaupungin rakennusviraston toimesta laadittiin katu- ja puisto-osaston hallinnassa olevien arvoympäristöjen eli aikakausien merkittävät puisto-, aukio- ja katualueet määritys- ja linjausperiaatteet. Tämän työn yhteydessä **arvoympäristöt** on arvoitettu yhtenäisin kriteerein. Työn tavoitteena on tuottaa perustietoa kohteiden historiasta ja ominaispiirteistä niin toteutus suunnitteluun kuin kaavoitukseen. Tarkastelu sisältää tällä hetkellä noin 100 helsinkiläistä historiallista ja modernia puistoa, aukiota ja katu ympäristöä.

Selvityksen avulla kunkin arvoympäristön erityisominaisuudet ja kulttuurihistorialliset arvot voidaan ottaa entistä paremmin huomioon suunnittelu- ja korjausprosesseissa sekä yleisten alueiden tapahtumahallinnassa ja ylläpidossa.



## Kulttuuriympäristöjä koskevat inventoinnit

**Maankäyttö- ja rakennuslain mukaan ennen kaavan laatimista tulee tehdä riittävät tutkimukset ja selvitykset.**

Kaupunkisuunnitteluvirasto ja kaupunginmuseo tekevät tai teettävät erityyppisiä ja -tasoisia inventointeja ja selvityksiä tuottaakseen tietoa kulttuuriympäristöstä suojelun ja suunnittelun pohjaksi. Inventoinneilla ja selvityksillä määritetään ne piirteet, jotka tekevät kohteesta arvokkaan ja joiden säilyttäminen on tärkeää, kun kohdetta kehitetään esimerkiksi uuteen käyttötarkoitukseen. Inventoinnit ja selvitykset tuovat kohteesta ja sen arvoista myös sellaista uutta tietoa, joka on olennaista paitsi säilyttämisen tavan, myös kohteiden kehittämisen ja uudistamisen kannalta.

Helsingissä on olemassa suuri määrä eritasoisia ja laajuisia kulttuuriympäristöä koskevia inventointeja, jotka vaihtelevat kaupunginosainventoinneista yksittäisiä rakennuksia koskeviin RHS-selvityksiin. Kaikkiin rakennuskulttuuri-inventointeihin sisältyy nykyään myös arvotus, eli ne sisältävät johtopäätöksiä ja yhteenvedon alueiden tai kohteiden arvosta.

Kulttuuriympäristöä koskevista selvityksistä ja inventoinneista löytyy tietoa kaupunkisuunnitteluviraston [www-sivulta](#) kohdasta Asemakaavoitus, kaupunginmuseon kulttuuriympäristöyksikön sivuilta kohdasta Verkkomuseo/Tietokannat sekä tämän selvityksen liitteestä 2.

Helsingin kaupunki  
Kaupunkisuunnitteluvirasto

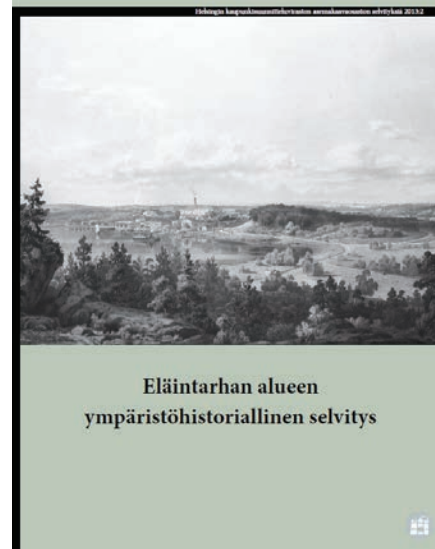


## Inventointien historiaa ja nykytila Helsingissä

Helsingissä on järjestelmällisiä kulttuuriperinnön inventointeja tehty 1970-luvulta lähtien, aluksi kaupungin yleiskaavoihin liittyen. Kaupunginmuseon ja kaupunkisuunnitteluviraston lähtökohdat tehdä ja teettää inventointeja ovat kuitenkin erilaiset. Museo on tehnyt rakennuskulttuuri-inventointeja tukemaan museon viranomaistyötä rakennus- ja arkeologisen perinnön säilyttämisessä sekä tiedon levittämisessä kaupunkilaisille; kaupunkisuunnitteluvirasto taas tuottaakseen tietoa kaavoituksen pohjaksi. Olennainen ero näiden selvitysten välillä on paitsi niiden lähtökohta, myös niiden tavoitteet ja näkökulma: tiedon tuottamisen ja koostamisen lisäksi kaupunkisuunnitteluviraston teettämien selvitysten tarkoituksena on muodostaa johtopäätöksiä suunnittelua ajatellen, analysoida ja arvioida tuotettua tietoa suunnittelukysymysten ja -tavoitteiden valossa ja kartoittaa jo ennakkoon kehittämistarpeita ja -mahdollisuuksia.

Niin inventoinnit kuin tutkimuskin ovat sidoksissa omaan aikaansa, mistä johtuen inventointeja pitää tietyin väliajoin myös päivittää. Helsingissä kantakaupungin vanhimpien inventointien tekemisestä on kulunut yli 20 vuotta ja ne ovat osittain sisällöllisesti jo vanhentuneita. Eri inventointien tarkkuus ja tekotapa myös vaihtelee.

Helsingin kaupunki  
Kaupunkisuunnitteluvirasto



Kaupunginosainventointien lisäksi Helsingissä on viime vuosina tehty suuri määrä erilaisia teemakohtaisia, räätälöityjä inventointeja sellaisista kulttuuriperinnön osa-alueista, joita kaupunginosainventoinnit eivät tavoita, esimerkiksi koulurakennukset tai kantakaupungin arvokkaat porrashuoneet. Myös ympäristöhistoriallisia tai puistohistoriallisia selvityksiä on tehty tarpeellisista kohteista, liittyen alueiden maankäytön muutostarpeisiin.

Nykyään Helsingissä on käytäntönä, että vähänkään merkittävemmän kohteen kyseessä ollen asemakaavan muutostyön tai korjaushankkeen pohjaksi tehdään **rakennushistoria-**(RHS) tai **ympäristöhistoriallinen selvitys** (YHS). Joissakin kohteissa saattaa olla tarpeen tehdä kummatkin selvitykset. Asianmukaisesti tehtyjen selvitysten avulla pyritään tunnistamaan kohteen säilytettävät, käyttökelpoiset ja arvokkaat ominaisuudet ja kohdat, jotka voidaan muuttaa.

Kaupunginosainventointien rinnalle on yhteistyössä rakennusvalvontaviraston ja kaupunginmuseon kanssa kaupunkisuunnitteluvirastossa kehitetty viime vuosina **nk. kevennettyjä perusinventointeja**, joihin yhdistetään **korjaustapaohjeet**.

Sisällöllisesti merkittävien inventointeihin vaikuttanut tekijä on ollut **uudemman, sotien jälkeen rakennetun arkkitehtuurin** nousu inventoinnin ja arvottamisen kohteeksi<sup>12</sup>. Tätä kautta inventoitavien kohteiden lukumäärä on moninkertaistunut. Uudemman rakennusperinnön arvottaminen on nyt helpompaa kuin muutama vuosi sitten, mutta tuon ajan rakennuskannan suuri määrä ja usein teknisesti huono kunto tai virheellisesti tehdyt rakenteet tekee arvottamisesta aikaisempaa vaativamman.

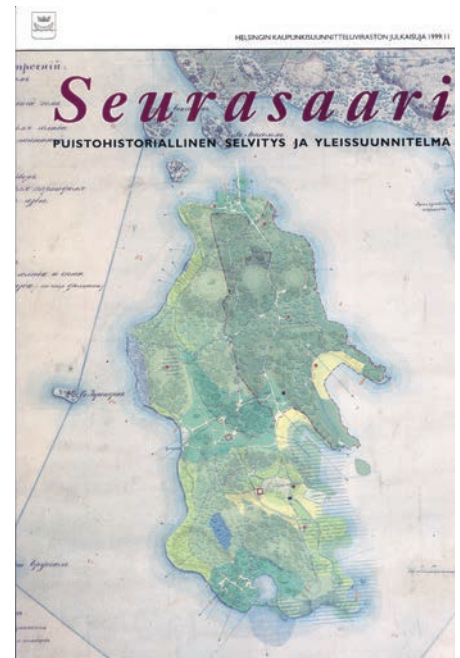
Metsälähiöiden inventointien yhteydessä tarkastelun keskiöön on noussut **modernin maisema**. Lähestymistapaa kehitettiin Helsingissä ensimmäisen kerran Pihlajamäen 1960-luvun näköalakaupungin arvotuksen yhteydessä. Tätä ovat seuranneet useat muut metsälähiön ympäristöhistorialliset selvitykset. Keski-Vuosaassa on kyse jo 3. sukupolven inventoinnista. Viimeisin tällainen inventointi on tehty 1980-luvulla rakennettuun Malminkartanoon.

**Maisema-, puutarha- ja puistokohteiden suojelu** ja kehittäminen edellyttää aina historiallisia taustaselvityksiä ja arkistotyötä sekä asiantuntijuutta kohteiden arvottamisessa. Hoitamattomina arvokkaatkin puutarhat ovat voineet rappeutua ja puutarhasommitelmat kadota. Pelkkä nykytilan inventointi tai arviointi ei siis riitä kohteen historiallisen arvon määrittämiseen.

Helsingiläisestä **puutarha- ja puistokulttuurista** on tehty paljon tutkimustyötä ja kaavoituksen ja alueiden kehittämisen pohjaksi laadittavat nykystandardin mukaiset ympäristöhistorialliset selvitykset (YHS) ovat yleistyneet. Nykyisin asemakaavoitusprosessissa tunnustetaan jo melko hyvin viheralueiden ja ympäristön kulttuurihistorialliset arvot ja pyritään turvaamaan niiden säilyminen asianmukaisin inventoinnein ja asemakaavamääräyksin. Erityisesti kartanopuistoista ja muista historiallisista puistoista on viime vuosina tehty lukuisia inventointeja ja selvityksiä. Tässä yhteydessä on kehitetty myös yleistä arvottamisen ja inventoinnin metodologiaa.

<sup>12</sup>Vedenjakajana oli Helsingin yleiskaava 2002, jonka yhteydessä määriteltiin ensimmäisen kerran kulttuurihistoriallisesti, rakennustaiteellisesti tai maisemakulttuurin kannalta merkittävät esikaupunkien uudemmat kerrostaloalueet, yhteensä 26 aluetta tai osa-aluekokonaisuutta.

<sup>13</sup>Myllypuro, Kontula ja Keski-Vuosaari inventoitiin jo 1990-luvulla.



**Arkeologisten kohteiden osalta Museovirasto on tehnyt inventointeja muun muassa Helsingin kaupunginmuseota, Senaattikiinteistöjä ja Sipoota varten. Arkeologisia inventointeja ovat tehneet myös muut tahot kuten Helsingin yliopisto, yksityiset projektit ja henkilöt. Nämä selvitykset eivät ole kuitenkaan olleet kaavoituksen, vaan tutkimuksen lähtökohdista tehtyjä.**

**Lähiöiden arvot tunnistettiin Helsingissä jo varhain ja alueiden inventointimenetelmiä on kehitetty koko 2000-luvun ajan<sup>13</sup>. Useille kerrostaloalueille on laadittu korjaustapaohjeet, jossa yhteydessä on kehitetty myös inventoinnin ja arvotuksen metodiikkaa.**



## Tehdyt selvitykset ja kulttuuriympäristöinventoinnit

Seuraavassa esitetään Helsingin kulttuuriympäristöjen tämän hetkinen (2014) inventointitilanne. Inventoinnit ja selvitykset on tarkastelussa jaettu viiteen tarkasteluryhmään:

- kantakaupunkia eli kaupunginosia 1-27 koskevat inventoinnit
- esikaupunkien inventoinnit, kaupunginosat 28-
- maisemakulttuuri
- muut inventoinnit
- arkeologinen kulttuuriperintö

Tämä tarkastelu ei sisällä yksittäisiä rakennuksia koskevia inventointeja tai rakennushistoria (RHS-) selvityksiä. Alue, jolle inventoinnin laatimista priorisoidaan, on merkitty tähdellä (\*).

### Kantakaupunkia koskevat inventoinnit (kaupunginosat 1-27)

**Kantakaupungin** inventointien perustan muodostaa Joakim Hanssonin 1990-1991 suorittama inventointi, eli **nk. Hanssonin kortisto**, joka sisältää tietokortin yhteensä n. 1600 kulttuurihistoriallisesti arvokkaasta kohteesta kantakaupungin alueella ja joka kattaa kaupunginosat 1-5, 7, 10, 13, 15, 20-21, 23 ja 27. Lisäksi Hanssonin inventoinnin erillisenä osana on nk. **liikekeskustan inventointi**, joka kattaa kaupunginosat 2.Kluuvi, 3. Kaartinkaupunki, 4. Kamppi ja 5. Punavuori.

Inventoinnissa olivat mukana kaikki 1700- ja 1800-luvuilta sekä 1900-luvun alkuvuosikymmeniltä peräisin olevat rakennukset. Historiallisen rakennuskannan ohella inventointi sisälsi jossain määrin myös uudempaa rakennuskantaa.

Hanssonin inventointi on tehty kortteleittain ja se on tontti/ja rakennuskohtainen. Inventointi on olemassa pääosin paperisena versiona kansioissa kaupunginosittain. Tietokortti sisältää perustietojen ja arvotuksen ohella mustavalkoista valokuvausmateriaalia kohteista. Hanssonin kortistoa on täydennetty vuosien kuluessa **kaupunginosainventoinneilla**. Tällainen kaupunginosainventointi on tehty yhteensä kahdestatoista kaupunginosasta.

Kantakaupungin inventointien kattavuus on historiallisen keskustan ja kivikaupungin osalta hyvä. Sisällöllisesti kantakaupungin inventointien merkittävin puute on se, että niistä puuttuu uudempi rakennuskanta sekä 1970- ja 1980-lukuja edustavat uudemmat aluekokonaisuudet Siltämäkeä ja Malminkartanoa lukuun ottamatta. Kaupunginmuseon tuore (2014) moderneja liikerakennuksia koskeva inventointi, joka kattaa vuosina 1940 - 1990 rakennetut liikerakennukset (n. 65 kohdetta) paikkaa inventointeja liikekeskustan, mutta ei muiden kaupunginosien, osalta.

Kantakaupungin **pientaloalueet** on aikoinaan inventoitu kaavoituksen yhteydessä, mutta näitä inventointeja ei ole yleensä julkaistu. Ajan tasalla oleva ympäristöhistoriallinen selvitys on olemassa ainoastaan Länsi-Käpylän pientaloalueesta (2014).

### Esikaupunkien inventoinnit (kaupunginosat 28- )

Merkittävä osa **esikaupunkien lähiöistä ja kerrostaloalueista** on ajanmukaisten inventointien piirissä. Osassa alueista on inventoinnin lisäksi olemassa korjaustapaohje ja/ tai alueen ominaispiirteet turvaava asemakaava. Uusimmissa inventoinneissa ja ohjeissa ovat mukana myös viheralueet ja rakennusten lähiympäristöt eli nämä inventoinnit ja selvitykset ovat myös maisemakulttuurin osalta ajan tasalla. Inventointia ei ole tehty esim. Vanhasta Kannelmäestä, Yliskylästä (Jussaarenkuja), Kulosaaresta ja Pajamäestä.

**Kantakaupungin inventointien ajantasaistaminen ja saattaminen paikkatietomuotoiseksi tietokannaksi on tärkeä, kulttuuriympäristön vaalimista pitkällä tähtäimellä palveleva, tehtävä.**

Helsingin kaupunki  
Kaupunkisuunnitteluvirasto



Esikaupunkien **jälleenrakennuskauden pientaloalueita** koskeneessa vuonna 2002 tehdyssä yleiskaavatasoisessa selvityksessä<sup>14</sup> tarkastelun kohteena olivat ne esikaupunkien pientaloalueet, jotka yleiskaava 2002:ssa oli osoitettu kulttuurihistoriallisesti, rakennustaiteellisesti ja maisemakulttuurin kannalta merkittävänä alueina, yhteensä 23 aluetta. Selvityksessä arvioitiin alueiden muodostamia kokonaisuuksia yhtenäisin kriteerein sekä tarkasteltiin alueiden suojelutilannetta.

Selvityksen tuloksena määriteltiin Helsingin seitsemän parhaiten säilynyttä jälleenrakennuskauden pientaloaluekokonaisuutta, jotka yhtä lukuun ottamatta sijoittuivat kaupungin omistamalle maalle<sup>15</sup>. Seitsemän parhaiten säilyneen alueen osalta tehtiin tarkempi arvotarkastelu (osa 2). Erityisen fokuksinnin kohteena olivat alueiden puutarhataiteelliset ja maisemakulttuuriarvot. Marttilan ja Hepokalliontien alueen asemakaavat ovat suojelumielessä vanhentuneet.

Tuoreimpia pientaloja koskevia inventointeja on Kaskisaaren 1960-luvun modernia rakennuskantaa käsittelevä inventointi (KSV/HKM 2012, julkaisematon). Kulttuurihistoriallisesti arvokkaita rivitaloja tai -alueita on Kaskisaaren lisäksi mm. Oulunkylässä, Kannelmäessä, Lehtisaarella, Munkkiniemessä ja Kulosaarella.

### Maisemakulttuuri-inventoinnit

Maisemakulttuurikohteiden inventoinnit ovat edistyneet viime vuosina ja vähäänkään merkittävemmän kohteen yhteydessä ympäristöhistoriallisen selvityksen laatiminen on nykyään vakiintunut käytäntö. Seuraavassa helsinkiläisen maisemakulttuurin inventointitilannetta tarkastellaan osa-alueittain:

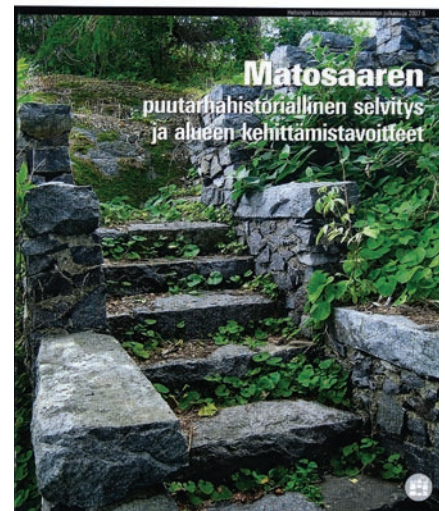
Kartanolaitos kokonaisuutena, **kartanot ja kartanopuistot**, on osa Helsingin vanhinta kulttuurimaisemaa ja helsinkiläistä urbanismia, johon sisältyy merkittävää kehittämispotentiaalia. Monista Helsingin kartanoista ja niiden kartanopuistoista on olemassa ajan tasalla olevat ympäristöhistorialliset selvitykset asemakaavoituksen ja alueiden kehittämisen pohjaksi. Inventointi puuttuu vielä mm. Kulosaaren, Rastilan, Jollaksen ja Munkkiniemen kartanoista.

HKM:n rakennuskulttuuritietokannassa on tiedot kaikista Helsingin **siirtolapuutarha-alueista**. Yksittäisistä siirtolapuutarhoista ainoastaan Vallilan siirtolapuutarhasta on olemassa ajan tasalla oleva ympäristöhistoriallinen selvitys (YHS) ja siihen liittyvä asemakaavan säilyttämistavoitteita tukeva lähiympäristön suunnitteluohje. Pakilan ja Klaukkalanpuiston siirtolapuutarhat inventoitiin asemakaavatyön yhteydessä 2013. Helsingin arvokkaimpiin siirtolapuutarhoihin kuuluvat Ruskeasuo ja Kumpula ovat inventoimatta.

Helsingin vanhimmista **kansanpuistoista** Korkeasaaresta ja Seurasaaressa on olemassa ajan tasalla olevat ympäristöhistorialliset selvitykset. Lauttasaaren eteläkärki on aikoinaan inventoitu alueen kaavoitukseen liittyen. Myös Lammassaari ja Satamasaari on inventoitu asemakaavoituksen yhteydessä. Kansanpuistoista inventointi puuttuu mm. Pihlajasaaresta ja Kivinokasta.

**Huvila-alueiden inventoinnit** juontavat juurensa 1970-luvun lopun ja 1980-luvun alun yleiskaavojen yhteydessä tehtyihin perusinventointeihin, jolloin inventointiin laajasti

Helsingin kaupunki  
Kaupunkisuunnitteluvirasto



<sup>14</sup> Korsutietä Näätäkujalle. Helsingin jälleenrakennuskauden pientaloalueet, osat 1 ja 2. KSV, 2003

<sup>15</sup> Pirkkola, Pakilan Kyläkunnantie ja Halkosuontie-Heinämiehentie-Niittyuhdantie-Suovakuja; Marttila, Herttoniemen pientaloalue, Hepokalliontie ja Lampuotilantie.

esikaupunkien säilynyttä rakennusperintöä<sup>16</sup>. Joiltakin huvila-alueilta tehtiin jo tällöin räätälöityjä erillisselvityksiä (Kulosaaren, Linnunlaulun ja Meilahden huvila-alueet).

Suurin osa huvila-alueista on nykyään jonkin tasoisen inventoinnin piirissä. Uusimpia inventointeja on mm. kaupunginmuseon toimesta laadittu Laajasalon huvila-alueiden (2009) inventointi. Se samoin kuin kaupunkisuunnitteluviraston laatimat/teettämät Vartiosaaren ja Meilahden tuoreet kulttuuriympäristöselvitykset edustavat uusinta sukupolvea huvilaympäristöjen inventoinneissa. Kahdessa viimeksi mainitussa inventoinnissa tärkeässä osassa on huvilarakennusten ohella **huvilakulttuuri** ja siihen liittyvä **huvilapuutarhojen** inventointi ja arvotus. Räätälöityjä puutarhahistoriallisia selvityksiä on tehty mm. puutarhataiteellisesti arvokkaista kohteista Kotiluodosta ja Matosaaresta.

Viime vuosina Helsingin huvila-alueita on alettu tarkastella myös **uudemman rakennuskulttuurin** näkökulmasta. Edellä kävijöinä ovat olleet mm. Kulosaaren huvila-alueelle ja Marjaniemeen tehty inventoinnit<sup>17</sup>. Itäisen saariston asemakaavatyön osana tehty vanhempien inventointien tarkistus (2013) nosti esiin useita rakennustaiteellisesti merkittäviä, uudempaa rakennuskantaa edustavia huviloita mm. Villingissä ja Kivisaareissa.

**Urheilun ja liikunnan** ympäristöt ovat tärkeä osa helsinkiläistä kulttuurihistoriaa ja maisemakulttuuria, ja niihin liittyy merkittävää rakennus- ja kulttuuriperintöä. Liikuntaviraston hallinnassa olevista urheilu- ja liikunta-alueista kaikkein vanhimmista ja merkittävimmistä on tehty ajan tasalla olevat ympäristöhistorialliset selvitykset. Helsingin eri aikakausien urheilu- ja liikuntapuistoja ei ole kuitenkaan kokonaisuutena kattavasti kartoitettu ja arvotettu. Kohteet tulisi arvottaa ja inventoida kokonaisuutena sekä koko kaupungin tasolla että erityisesti kantakaupungin osalta.

### Muut inventoinnit

Useista kantakaupungin tuntumassa sijaitsevista **teollisuusperintökohteista** on laadittu ajan tasalla oleva rakennushistoriaselvitys. Selvitykset täydentävät teollisuusperinnöstä tehtyjä aikaisempia, yleispiirteisempiä inventointeja. Helsingin uudemmasta teollisuusperinnöstä esimerkiksi Herttoniemessä ja Pitäjänmäellä ja Roihuvuoressa ei ole tehty kattavia inventointeja.

Inventointitilanne helsinkiläisten **sairaala- ja hoitoympäristöjen** osalta on hyvä. HKM:n rakennuskulttuuritietokannassa on tiedot kaikista Helsingin sairaala-alueista. Lisäksi lähes kaikista merkittävimmistä helsinkiläisistä sairaalaympäristöistä on tehty ajan tasalla olevat rakennushistorialliset ja ympäristöhistorialliset selvitykset. Sairaalaympäristöt ja niihin liittyvät historialliset ja modernit sairaalapuistot ovat tutkimuksen kautta nousseet yhdeksi tärkeäksi helsinkiläisen maisemakulttuurin osa-alueeksi.

Helsingissä on tehty useita **teemakohtaisia**, tiettyä rakennus- tai miljöötyyppiä koskevia inventointeja ja rakennushistoriaselvityksiä. Nämä teemakohtaiset inventoinnit ovat koskeneet mm. kantakaupungin arvokkaita porrashuoneita, Helsingin koulurakennuksia, esikaupunkien ostoskeskuksia, arkkitehti Alvar Aallon suunnittelemlia rakennuksia, niemen säilyneitä puutaloja, kioskeja jne. Nämä teemakohtaiset inventoinnit täydentävät kaupunginosainventointeja ja tuovat tarkennettua, ajan tasalla olevaa tietoa kulttuuriperinnön niistä osa-alueista, joita perusinventoinnit eivät tavoita.

**Kartanoista, siirtolapuutarhoista ja kansanpuistoista tulisi tehdä selvitykset, joissa nämä Helsingin maisemakulttuurin kehityksen kannalta tärkeät kohteet arvotetaan kokonaisuutena. Aluekohtaisia inventointeja ja selvityksiä jatketaan ajankohtaisten hankkeiden yhteydessä.**

<sup>16</sup>Suosituksia rakennussuojelukohteille esikaupunkialueilla. Kohdeluettelo, KSV, 1986; Esikaupunkialueiden yleiskaava. Liiteraportti 7. Rakennetun ympäristön suojele, KSV, 1978

<sup>17</sup> Alueiden asemakaavan muutoksissa monia alueen uudempaa kerrostumaa edustavia huviloita suojeltiin.



**Perinnemaisemat ja perinnebiotoopit** ovat perinteisten elinkeinojen ja maankäyttötapojen muovaamia alueita, joiden historialliset piirteet ovat säilyneet. Perinnemaisema ja perinnebiotooppi -käsitteitä käytetään usein toistensa synonyymeinä. Helsingissä perinnemaisemakohteet on koottu osaksi luontotietojärjestelmään kohteiden sisältämien luontoarvojen takia.

### **Arkeologinen kulttuuriperintö - arkeologia, muinaisjäänökset, historialliset tiet, kyläpaikat, vedenalainen kulttuuriperintö**

Helsingissä on tehty viimeksi vuonna 1962 Helsingin pitäjää koskeva esihistoriallisten ja historiallisten kiinteiden muinaisjäänösten inventointi. Sen jälkeen on tehty vain rajatuilla alueilla, aiheista tai tietyistä periodeista osainventointeja. Vuoden 1962 inventointitiedot kohteista ja ympäröivistä kohteista ovat täysin vanhentuneita, sillä kaupunki on kasvanut ja muuttunut niiden ympärillä. Museoviraston muinaisjäänösrekisterissä on ajantasaista tietoa tunnetuista kiinteistä muinaisjäänöksistä, mutta varsinaista koko kuntaa käsittävää maastoinventointia ja yhtenäistä esitystä esihistoriallisista ja historiallisista kiinteistä muinaisjäänöksistä ei ole tehty 50 vuoteen.

Osainventointeja on tehty. Mätäjoki-alueen, Santahaminan ja rannikon inventoinnit kattavat vain osan Helsingin alueesta. Lauttasaaren linnoitteiden inventointi kattaa vain tietyn alueen, aiheen ja ajanjakson. Samoin Vanhan ja Uuden Helsingin kaupunkiarkeologiset inventoinnit koskevat vain pieniä rajattuja alueita. Koko kuntaa koskevia inventointeja ovat Helsingin historiallisten kylien inventointi vuodelta 2011 ja ensimmäisen maailmansodan aikaisten linnoitusten inventoinnit. Linnoituksia on inventoitu useamman kerran, mutta ne ovat olleet jo valmistuessaan epätäydellisiä ja niiden valmistumisen jälkeen tilanne on muuttunut paljon. Sipoon liitosalueen inventointitilanne on hyvä, sillä niin esihistorialliset kuin historialliset kohteet inventoitiin vuonna 2007.

Yleiskaavatyöhön liittyen on tehty koko Helsingin linnoituslaitevyöhykkeen inventointiselvitysten tarkistus, jossa on tarkistettu ja täydennetty olemassa olevia selvityksiä ensimmäisen maailmansodan aikaisesta linnoitusvyöhykkeestä.

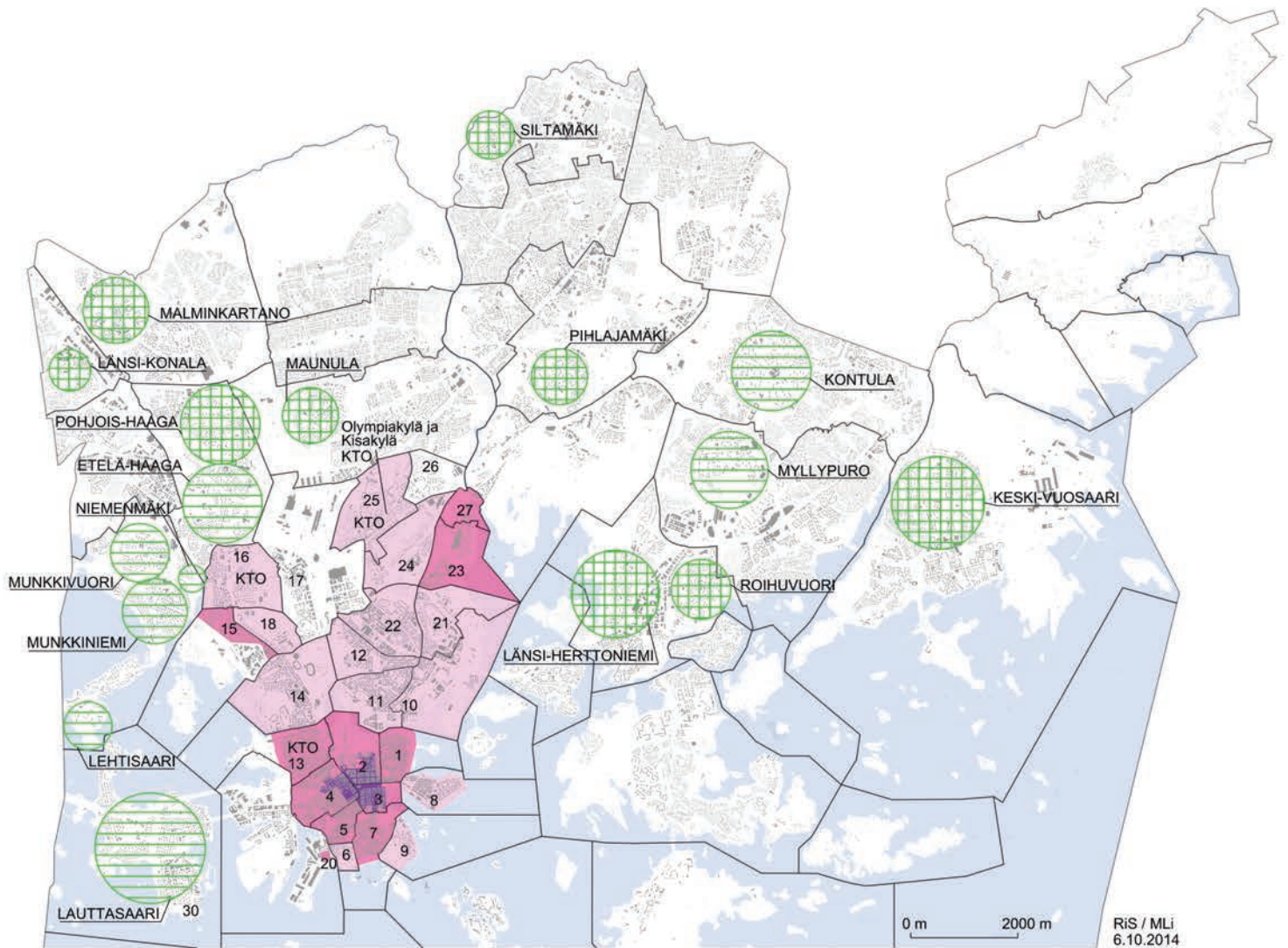
**Koko kunnan yhtenäinen esihistoriallisen ja historiallisen kiinteiden muinaisjäänösten inventointi on vanhentunut paitsi historiallisten kylien kohdalta. Muutamia alue-, aihe- ja aikakausi-inventointeja on tehty. Kattava arkeologinen aineisto on saatavissa vain Museoviraston muinaisjäänösrekisterissä.**



HKM / Markku Heikinen



Helsingin keskiaikaiset ja uuden ajan alun kyläpaikat 2011 -inventoinnissa tarkastetut ja löydetyt muinaisjäänökset. Lähde V: -P.Suhonen ja Janne Heinonen. 2011. Helsingin keskiaikaiset ja uuden ajan alun kyläpaikat 2011. Inventointiraportti. Museovirasto.


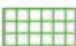


## TEHDYT KAUPUNGINOSAINVENTOINNIT JA KORJAUSTAPAHOJJEET 2014

### Kaupunginosat 1-27

-  Nk. Hanssonin kortisto, kaup.osat 1, 2, 3, 4, 5, 7, 10, 13, 15, 20, 21, 23 ja 27 (Kruunuhaka, Kluuvi, Kaartinkaupunki, Kamppi, Punavuori, Ullanlinna, Sörnäinen, Etu-Töölö, Meilahti, Länsi-Satama, Hermanni, Toukola, Vanha-Kaupunki).
-  Liikekeskusta.
-  Muu kaupunginosainventointi kaup.osat 6, 8, 9, 11, 12, 14, 16, 18, 21, 22, 24, 25 (Eira, Katajanokka, Kaivopuisto, Kallio, Alppiharju, Taka-Töölö, Ruskeasuo, Laakso, Vallila, Kumpula, Käpylä, Hermanni).
-  KTO Korjaustapaohje (Etu-Töölö, Kisakylä, Olympiakylä, Ruskeasuo).

### Esikaupunkien kerrostaloalueet, kaupunginosat 28-

-  Kaupunginosa- tai muu inventointi (Etelä-Haaga, Kontula, Lauttasaari, Lehtisaari, Länsi-Herttoniemi, Munkkiniemi, Munkkivuori, Myllypuro, Puotila).
-  Inventointi ja korjaustapaohje (Keski-Vuosaari, Länsi-Herttoniemi, Länsi-Konala, Malminkartano, Maunulan 1950-luku, Pihlajamäki, Pohjois-Haaga, Roihuvuori, Sahanmäki, Siltamäki).





A



## 4. Kulttuuriympäristöt ja kaupungin muutos

### Helsingiläisten kulttuuriympäristöjen arvotihentymäkartta

Kulttuuriympäristöjen tarkastelua varten on tässä selvityksessä kehitetty nk. arvotihentymäkartta. Kulttuuriympäristön arvotihentymäalue tarkoittaa kulttuuriympäristön moniarvoaluetta, joka syntyy eri suojeluluokituksissa esiintyvien arvoympäristöjen muodostamista päällekkäisyyksistä. Käsitettä on sovellettu mm. Tampereen keskustan osayleiskaavatyön yhteydessä<sup>19</sup>. Kulttuuriympäristön arvotihentymäkartta kertoo kulttuuriympäristöön sisältyvistä arvoista sekä siitä miten nämä arvot kohdentuvat/tihentyvät paikallisesti/alueellisesti.

Helsingiläisten kulttuuriympäristöjen arvotihentymäkarttaan on koottu kaikki ne helsingiläiset kulttuuriympäristöt, jotka eri suunnittelutasoilla - valtakunnallisella/maakunta/paikallisella<sup>20</sup> - on tunnistettu tai määritelty arvokkaiksi. Lisäksi karttaan on koottu kaikki asemakaavoilla/erityislaeilla Helsingissä säilytetyt rakennukset ja alueet.

Arvotihentymäkartta kuvaa kulttuuriympäristön moniarvoisuutta. Se on siten yksi mittari, joka kertoo alueiden muutosherkyydestä ja vaikuttaa alueiden muutoksensietokykyyn. Karttaa voidaan käyttää työkaluna kulttuuriympäristöä koskevien vaikutusten arvioinnissa ja kehittämissuosituksen laadinnassa.

Erilaisten kulttuuriympäristön kyky kestää muutoksia vaihtelee suuresti. Muutoksensietokykyä onkin syytä arvioida jokaisen suunnitteluhankkeen yhteydessä erikseen vaikutusten merkittävyyden edellyttämällä tavalla ja tarkkuustasolla, kulttuurihistoriallisten arvojen sekä ilmiöiden tunnistamisen näkökulmasta. On myös huomattava, että kulttuurihistoriallisista syistä vaalittavia kohteita on kaikkialla Helsingissä muuallakin kuin vain erityisissä arvotihentymäkohteissa. Arvoluokat voivat ajan kuluessa myös muuttua. Jokin kohde voi myöhemmin nousta arvotihentymäalueeksi tai myös, pudota sieltä.

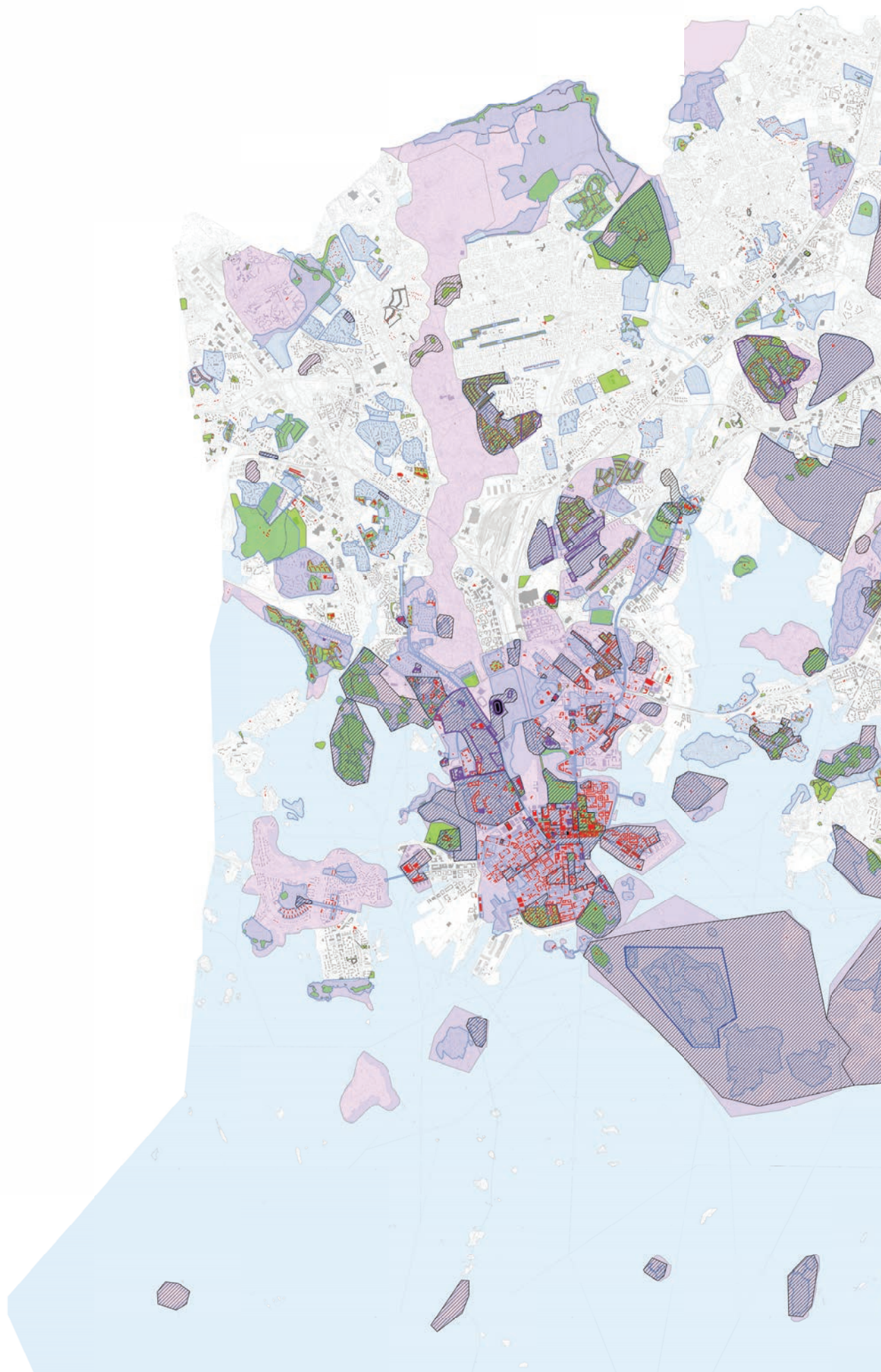
Intensiteetiltään ja integriteetiltään Helsingin merkittävin arvotihentymäalue on historiallisen keskustan eli niemen alue, jossa ovat läsnä useat rakennetun kulttuuriympäristön kerrostumat arkeologisista kerrostumista alkaen. Historiallisen keskustan ohella merkittäviä arvotihentymäalueita muodostuu kivikaupungin alueella, Töölön ja Kallio-Vallilan suunnalla. Myös muualla kaupungissa on merkittäviä arvotihentymä-alueita, kuten esimerkiksi Vanhankaupungin ja Käpylän muodostama puutarhakaupunkimainen kokonaisuus.

<sup>19</sup> A-insinöörit, Tampereen keskustan rakennettu kulttuuriympäristö 2012, Tampereen kaupunki 2012

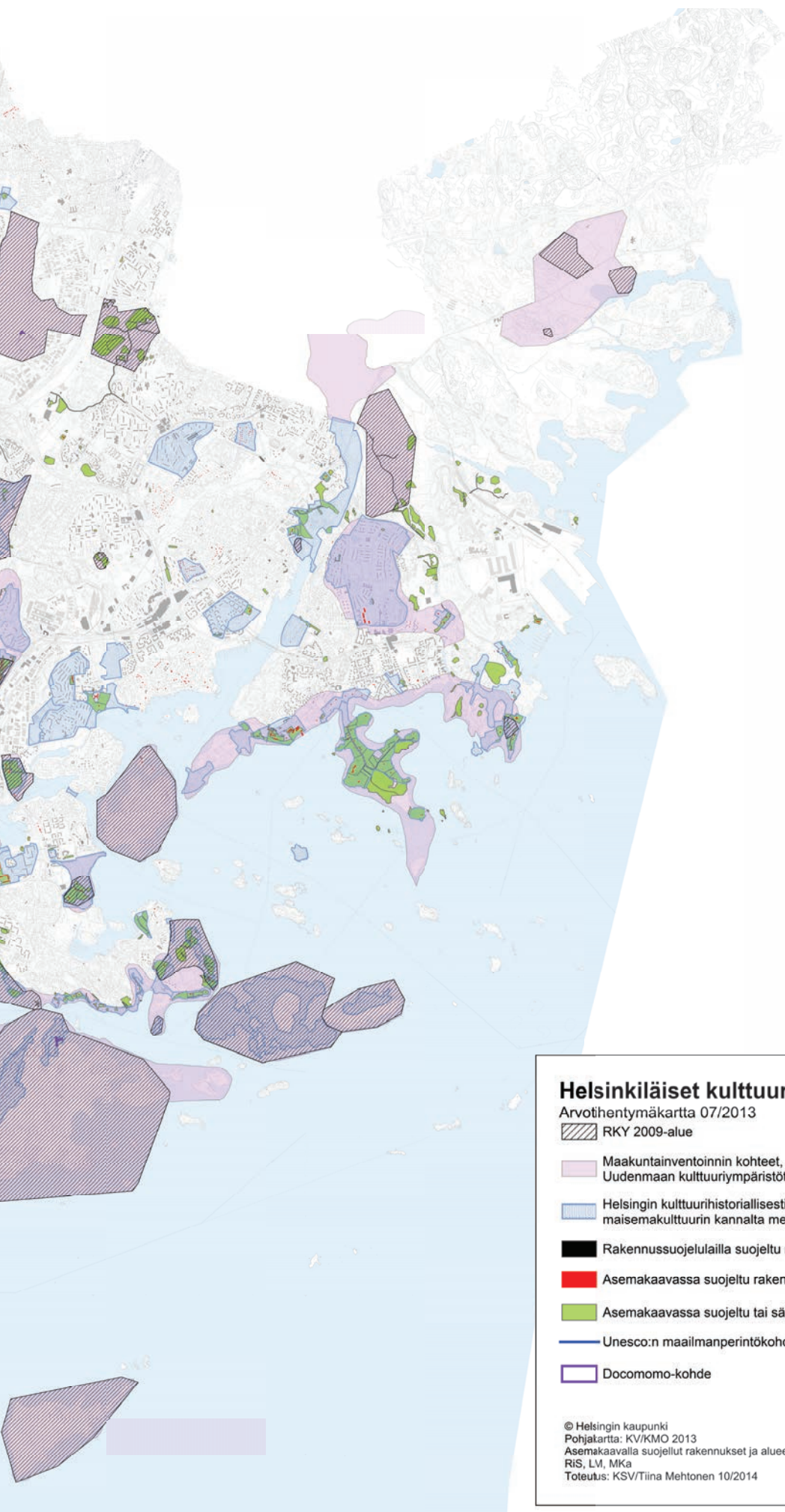
<sup>20</sup> Arvotihentymäkartan paikalliset kohteet perustuvat Helsingin yleiskaavan 2002:n luokituksiin.



**Kartta ei sisällä arkeologisen perinnön kohteita kuin rajoitetussa määrin, eli RKY-kohteiksi määritellyt linnoitteet.**








## Helsinkiläiset kulttuuriympäristöt

Arvotihentymäkarta 07/2013


 RKY 2009-alue

 Maakuntainventoinnin kohteet,  
Uudenmaan kulttuuriympäristöt selvitys 2013


 Helsingin kulttuurihistoriallisesti, rakennustaiteellisesti ja  
maisemakulttuurin kannalta merkittävä alue (2002)

 Rakennussuojelulla suojeltu rakennus

 Asemakaavassa suojeltu rakennus

 Asemakaavassa suojeltu tai säilytettävä alue

 Unesco:n maailmanperintökohde

 Docomomo-kohde

© Helsingin kaupunki  
Pohjakarta: KV/KMO 2013  
Asemakaavalla suojellut rakennukset ja alueet: KSV/07/2013  
RIS, LV, MKa  
Toteutus: KSV/Tiina Mehtonen 10/2014



## Helsinkiläiset kulttuuriympäristöt ja yleiskaava 2050

Kaupungin eri aikoina syntyneet kulttuuriympäristöt ja helsinkiläiset rakennetun ympäristön tyypit luovat merkitystä rakennettuun ympäristöön ja auttavat siten ymmärtämään kaupungin kehitystä ja ajan siihen mukanaan tuomaa kerroksellisuutta. Helsinkiläinen kulttuuriperintö voidaan siten nähdä, ei vain vastavoimana vaan myös **kehittämispotentiaalina** yleiskaavan kasvua ja kehitystä koskeville tavoitteille. Lähtökohdana tarkastelulle on monialainen arkkitehtuurin, kulttuurimaiseman ja arkeologian yhdistävä kaupunkisuunnittelu, joka hyväksyy helsinkiläisen kaupunkirakenteen ja kulttuuriperinnön rikkauden kaikessa monimuotoisuudessaan.

Seuraavassa esitetään ne keskeiset kulttuuriympäristöt, jotka Helsingin yleiskaava 2050 kehittämistavoitteiden kannalta ovat strategisia ja jotka edustavat ja kuvaavat helsinkiläisiä kulttuuriympäristöjä mahdollisimman monipuolisesti, kattavasti ja rikkaalla tavalla. Tämä tapahtuu kolmen työtä varten kehitetyn kartan avulla:

1. Rakennettu kulttuuriympäristö
2. Maisemakulttuuri
3. Arkeologiset kohteet

### **Rakennettu kulttuuriympäristö**

Tässä selvityksessä esitetyt helsinkiläiset rakennetut kulttuuriympäristöt ovat:

1. historiallinen keskusta: sekoittunut kerroksellinen rakenne
2. kivikaupunki: umpikorttelit/avokorttelit
3. Käpylän puutarhakaupunki: esimerkki eri vuosikymmenten reformistisista pyrkimyksistä.
4. esikaupunkien uudemmat kerrostaloalueet, nk. metsälähiö.
5. lähiöajattelun kritiikki: perinteisen kaupunki-ihanteen paluu
6. Seitsemän parhaiten säilynyttä jälleenrakennuskauden pientaloaluekokonaisuutta

Lähtökohdana tarkastelulle ovat olleet Helsingin yleiskaava 2002:n valmistelun yhteydessä tehdyt selvitykset, joita on tätä tarkastelua varten osin arvioitu uudelleen, tarkistettu ja täydennetty.

Aikaisemmissa tarkasteluissa tarkastelurajana oli 1970-luku. Nyt käsillä olevaan tarkasteluun on sisällytetty alueita myös 1980-luvulta. Uusina alueina on nostettu esiin viisi aluetta: Länsi-Pasila, Katajanokan 1980-luvun alue, Malminkartano, Meri-Haka ja Itä-Pasila. Alueet ovat keskeisiä helsinkiläisiä esimerkkejä alueista, jotka suunnitteluaikeanaan edustivat lähiökritiikkiä ja paluuta tiiviimpään, kaupunkimaisempaan rakentamistapaan.

Tätä uudempia alueita ei ole otettu tarkastelun piiriin puuttuvan ajallisen etäisyyden vuoksi. Tarkasteluun ei sisälly myöskään Lauttasaaren tai Malmin tapaisia esikaupunkien kerroksellisia alueita, joista jokainen on synty- ja kehittymishistorialtaan ja kaupunkirakenteelliselta sijainniltaan erilainen ja vaatii siten oman aluekohtaisen, räätälöidyn tarkastelunsa.

Tarkastelun tulokset esitetään kartalla ”rakennettu kulttuuriympäristö”. Kartta yhdessä maisemakulttuurikartan ja arkeologinen perintö -kartan kanssa muodostaa keskeisen helsinkiläisiä kulttuuriympäristöjä kuvaavan kokonaisuuden ja lähtötietoaineiston yleiskaavan 2050:n kulttuuriympäristöä koskeville tavoitteille. Myös muihin, kartoilla määrittelemättömiin kohteisiin ja alueisiin voi sisältyä tärkeitä alueiden kehittämisessä ja täydennysrakentamisessa huomioon otettavia ominaispiirteitä tai arvoja.

Jokaisesta helsinkiläisen rakennetun kulttuuriympäristön tyypistä esitetään lyhyt **kuvaus** alueen ominaispiirteistä. Tämän jälkeen esitetään kunkin ympäristötyypin **erityispiirteet ja arvot** alueen kulttuuriperinnön ja historiaherkän kehittämisen näkökulmasta. Kolmannessa osiossa tarkastellaan **kehittämisen periaatteita ja tarpeita**.

## Rakennettu kulttuuriympäristö

**Alueiden kehittämisen tulee tapahtua siten, että alueiden arvot säilyvät ja vahvistuvat. Lisä- ja täydennysrakentaminen tulee sovittaa alueen ominaispiirteisiin.**

### Historiallinen keskusta

Muodostaa valtakunnallisesti merkittävän, kulttuurihistoriallisesti huomattavan arvokkaan kokonaisuuden, joka edustaa Helsingin vanhinta, arkkitehtuuriltaan moni-ilmeisintä rakennuskantaa. Kaupunkirakenne on tiivistä monine historiallisine, kulttuurisine ja toiminnallisine kerrostumineen.

**Erityispiirteet ja arvot:** Empiren ruutukaava, matala horisontaalinen kaupunkikuva ja silhuetti, osa merellistä Helsinkiä ja kansallismaisemaa. RKY 2009 -alueet. Rakennusperinnön kerroksellisuus, historiallinen rakennusperintö, arkeologiset kohteet. Arvokkaat sisätilat. Jotkut yhtenäiset kattomaisemarintamat. Uudemman arkkitehtuurin kohteet, erityisesti moderni liikerakentaminen.

**Erityisympäristöt:** Eiran, Katajanokan ja Huvilakadun jugend-aluekokonaisuudet. Intensiteetiltään Helsingin merkittävien arvotihentymäalue, jonka historialliset piirteet ovat hyvin säilyneet.

#### Kehittämistavoitteet ja tarpeet:

- Matalan kaupunkikuvan ja horisontaalisen silhuetin säilyttäminen.
- Uudistustarpeita inventointien ja nk. välillisten asemakaavojen osalta.
- Kehittäminen pääasiassa olemassa olevan korttelirakenteen sisällä räätälöidysti, tapauskohtaiseen tutkimukseen perustuen.
- Olemassa olevan rakennuskannan kehittämispotentiaali: ullakot, korttelipihat; värit.

### Kivikaupunki

Kaupunkirakenne perustuu umpikortteleihin. Uudemmissa osissa 1930-luvulta lähtien avokortteliin perustuva rakenne (Taka-Töölö, Vallila, Meilahti). Laajoja hyvin säilyneitä aluekokonaisuuksia 1910-1950-luvuilta.

**Erityispiirteet:** Julkisivukaavioihin perustuvat yhtenäiset julkisivu- ja kattorintamat Etu-Töölössä ja Vallilassa, säilyneisyys aluekokonaisuuksista yksityiskohtiin asti. Arvokkaat porrashuoneet. Modernismin erityisalue: Taka-Töölö.

#### Kehittämistavoitteet ja tarpeet:

- Uudistustarpeita inventointien ja nk. välillisten asemakaavojen osalta.
- Kehittäminen pääasiassa olemassa olevan korttelirakenteen sisällä räätälöidysti, tapauskohtaiseen tutkimukseen perustuen.
- Olemassa olevan rakennuskannan kehittämispotentiaali: ullakot, korttelipihat; värit.
- Kivikaupungin uudemmat kerrokselliset osat (Kallio).

### Käpylän puutarhakaupunkikokonaisuus

Kulttuurihistoriallisesti ja rakennustaiteellisesti arvokas puutarhakaupunkimainen kokonaisuus. Keskeinen esimerkki eri vuosikymmenten ja aikakausien asutusuunnittelun reformistisista pyrkimyksistä. Kisakylä ja Olympiakylä suomalaisen modernismin avainalueita. Puu-Käpylä: rakennussuojelun edelläkävijäalue. Useita hyvin säilyneitä aluekokonaisuuksia eri aikakausilta.

**Erityispiirteet ja arvot:** Merkittävä helsinkiläinen arvotihentymäalue historiallisen keskustan ulkopuolella. Vanha kaupunki: Helsingin syntysija, arkeologiset kerrostumat, kaupungin teollisuusperintö. RKY 2009-alueet; Olympiarakentaminen, modernismi. Sodan jälkeistä kunnallista asutustuotantoa edustava Käärmetalo. Säilyneisyys. Maisema- ja puutarhakulttuuri.

#### Kehittämistavoitteet ja tarpeet:

- Kehittämisen lähtökohtana alueille laaditut säilyttävät asemakaavat. Tarpeen vaatiessa asemakaavoja tarkistetaan ja/tai täydennetään aluekohtaisilla korjaustapaohjeilla.

### Esikaupunkien 1940-, 1950- ja 1960-lukujen kerrostaloalueet, metsälähiö

Esikaupunkien uudempien kerrostaloalueiden keskeinen ympäristön tyyppi, josta on erilaisia helsinkiläisiä sovellutuksia ja muunnelmia (Kisakylä, Keski-Vuosaari, Kontula, Kultareuna, Länsi-Herttoniemi, Maunulan 1950-luvun alue, Munkkivuori, Myllypuro, Niemenmäki, Pihlajamäki, Pohjois-Haaga, Puotila, Olympiakylä, Roihuvuori, Ruskeasuo, Sahanmäki, Yliskylä ns. Olli Kivisen alue).

**Erityispiirteet:** Rakennuksia ympäröivät viheralueet ja pihat ovat osa metsälähiöiden ominaispiirrettä. Muutoksensietokyky ja herkkyys muutoksille eri alueilla vaihtelee. Osa metsälähiöistä suomalaisen modernin arkkitehtuurin avainkohteita, joille on laadittu alueiden ominaispiirteet turvaavat asemakaavat.

#### Kehittämistavoitteet ja tarpeet:

- Tarkemmat kehittämisperiaatteet tutkitaan tarvittaessa aluekohtaisesti.
- Kehittämisen lähtötietoaineistoksi arvotus ja ympäristöhistoriallinen selvitys.

### 1970- ja 1980-luvun uudemmat kerrostaloalueet, lähiöajattelun kritiikki

1970-luvun tiivis ja matala ideologian esimerkkinä Siltämäki. MeriHaka ja Itä-Pasila helsinkiläiset esimerkit aikakauden kompakteista kansiratkaisuista. Hallitsevia piirteitä kannelle nostettu jalankulku, elementtirakentaminen, pesubetoni ja värin käyttö.

1980-luvun kaupunkisuunnittelun pyrkimykset kiteytyvät Länsi-Pasilassa, Katajanokan uudella alueella ja Malminkartanossa. Hallitsevia piirteitä punatiili, pohjakerrosten liiketilat, pyrkimys pois elementtirakentamisen monotonisuudesta.

**Erityispiirteet:** Lähiöajattelun kritiikki, perinteisen kaupunki-ihanteen paluu. Eroteltu jalankulku ja autoliikenne. Malminkartano: sekoitettu kaupunkirakenne.

#### Kehittämistavoitteet ja tarpeet:

- Tarkemmat kehittämisperiaatteet tutkitaan tarvittaessa aluekohtaisesti.
- Kehittämisen lähtötietoaineistoksi arvotus ja ympäristöhistoriallinen selvitys.

### Esikaupunkien kerrokselliset alueet: (eivät näy kartalla)

Ominaispiirteet: Historialtaan ja rakentamistavaltaan erilaisia. Ominaispiirteiltään kerroksellisia alueita, joissa kaupunkirakenne tai rakennuskanta ei ole yhtenäistä. Myös kerrokselliset alueet saattavat sisältää yhtenäisiä ympäristön osia.

Kehittämistavoitteet ja tarpeet:

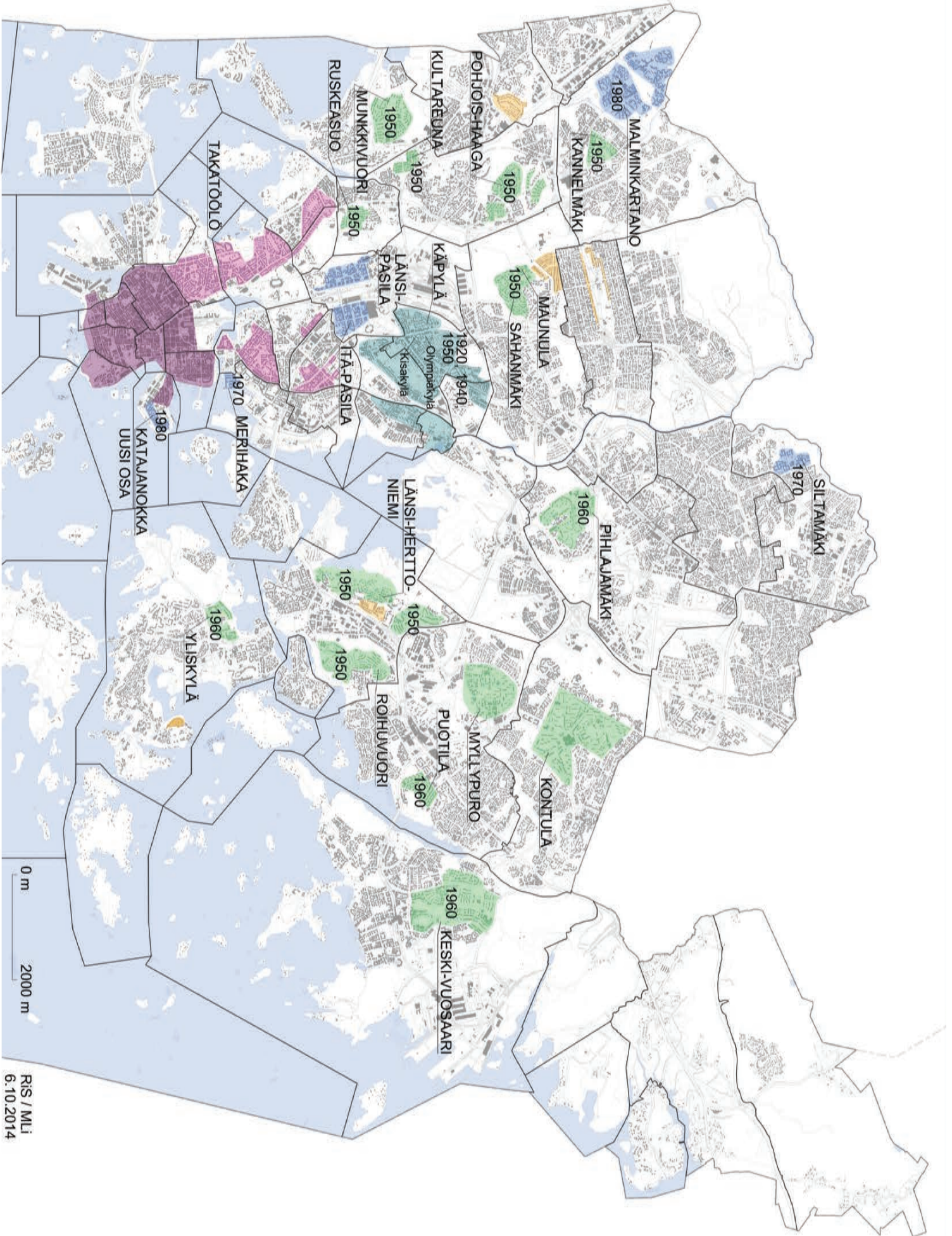
- Kehittämistarpeet ja -periaatteet määritellään tarvittaessa aluekohtaisesti.

### Seitsemän parhaiten säilynyttä jälleenrakennuskauden pientaloaluekokonaisuutta

#### Kehittämistavoitteet ja tarpeet:

- Kehittämisen lähtökohtana alueille laaditut säilyttävät asemakaavat. Asemakaavan tarkistamistarvetta Marttilassa ja Hepokalliontiellä.





0 m 2000 m

## MAISEMAKULTTUURI

**Maisemakulttuurikartassa** on esitetty Helsingin keskeisimmät kulttuurimaisemakohteet, puistot, puutarhat ja maisemakokonaisuudet. Lähtökohtana on ollut yleiskaava 2002:n yhteydessä tehdyt kulttuuriympäristöselvitykset, joita on tarkennettu ja päivitetty. Kohteiden valinnassa on käytetty valtakunnallisessa kartoitustyössä hyväksytyjä valintakriteerejä: paikan historiallista, puutarhataiteellista, maisemakuvallista tai puutarhakulttuurista arvoa. Valintakriteereissä on painotettu erityisesti helsinkiläisen kulttuurimaiseman kannalta keskeisiä erityispiirteitä ja helsinkiläisten vapaa-ajanvietosta kertovia paikkoja. Monet alueet ovat kerroksellisia. Kohteet on luokiteltu alkuperäisen käyttötarkoituksen mukaan. Tarkastelun rajavuotena on ollut 1980-luku, tätä uudempia kohteita ei sisälly tarkasteluun. Osa kohteista on valtakunnallisesti merkittäviä kohteita (RKY2009) ja osa Vantaan jokilaaksoa on valtakunnallisesti arvokasta maisema-alueita.

Uutena näkökulmana on tarkasteluun lisätty Helsingille historiallisesti ja maisemallisesti arvokkaita vaalittavia näkymiä ja näköaloja. Kohteet on ryhmitelty alkuperäiseltä käyttötarkoitukseltaan erilaisiksi viheralutyypeiksi, joilla kullakin on eri aikakausina ollut omat suunnittelulähtökohtansa ja -tavoitteensa. Monelle maisemakulttuurikohteelle tulisi laatia ajanmukainen, alueen arvot turvaava asemakaava. Tavoitteena on, että Helsingin rikasta ja monikerroksista puutarhaperintöä kehitetään osana kasvavaa kaupunkia monipuolisina ja vetovoimaisina, Helsingin identiteettiä vahvistavina alueina niin, että kohteiden kulttuurihistorialliset arvot säilyvät.

### **Kartano- ja tilakeskusten kulttuurimaisemakokonaisuus**

#### **Kartanopuutarhat**

**Kartanoiden ja tilakeskusten ympäristöt on esitetty laajempina maisemakokonaisuuksina. Kokonaisuuteen voi liittyä kartanopuutarha tai -puisto, kartanomäki ja ympäröivää viljelymaisemaa.**

Kartanoympäristöt ovat Helsingin vanhinta kulttuurimaisemaa. Kartanoihin liittyy myös usein puutarhataiteellisesti arvokkaita puistoja ja puutarhoja. Kaupunki omistaa näistä valtaosan. Kartanot ovat aikoinaan sijoittuneet maisemarakenteellisesti hienoille paikoille jokilaaksoihin ja merelliseen rantamaisemaan. Monet kartanoympäristöt antavat hyvät lähtökohdat kehittää alueista Helsingin identiteettiä vahvistavia monipuolisia virkistys- ja kulttuurikeskuksia.

### **Merelliset huvila-alueet maisemakokonaisuuksina**

**Helsingin merelliseen maisemaan liittyvä huvilakulttuuri rakennuksineen ja puutarhoineen, rantalaitureineen ja rakenteineen on sekä kulttuurihistoriallisesti, puutarhataiteellisesti että maisemakuvallisesti merkittävä ja arvokas osa Helsingin merellistä maisemakuvaa.**

Monet huvilapuutarhat ovat aikoina olleet näyttäviä, aikakauden puutarhataiteen ihanteita edustavia puistoja ja puutarhoja. Valtaosa huvilapuutarhoista on menettänyt alkuperäisen loistonsa, rappeutunut tai kokonaan hävinnyt. Linnunlaulun alueella, Meilahdessa ja Itä-Helsingissä on vielä jäljellä laajempia yhtenäisiä huvila-alueita, joita tulee jatkossakin vaalia. Tunnettujen maisema-arkkitehtien suunnittelema huvilapuutarhoja on säilynyt vain vähän. Helsingin omistamia puutarhataiteellisesti arvokkaimpia kohteita tulee kunnostaa ja kehittää.



### Kansanpuistot



### Lomamaja-alueet

**Helsingin niemeä kehystävä kansanpuistojen ketju. Kansanpuistot ovat kulttuurihistoriallisesti merkittäviä merellisiä kaupunkilaisten virkistys- ja lomailualueita.**

1800-luvun puolivälistä alkaen, teollistumisen myötä, Helsingin niemeä ympäröiviin saariin alun perin erityisesti työväestölle suunnattuja vapaa-ajan alueita. Myöhemmin yleistyivät saaristossa yksityisluontoisemmat lomamaja-alueet. Kansanpuistot tulee säilyttää ja kehittää alueita merellisen Helsingin keskeisinä tukikohtina nykypäivän ”kansanpuistoina”. Alueiden virkistyspalveluja ja -toimintaa ja saavutettavuutta tulee parantaa. Lomamaja-alueiden julkisuusastetta tulee lisätä.



### Siirtolapuutarhat

**Suunnitteluhistoriallisesti helsinkiläisen viljely- ja puutarhakulttuurin kannalta arvokas siirtolapuutarha.**

Siirtolapuutarhaliike yleistyi teollistuvassa ja kaupungistuvassa Helsingissä 1900-luvun alussa, jolloin siirtolapuutarhat kaavoitettiin osaksi viheraluerakennetta ja alueiden suunnitteluun panostettiin kaupungin taholta. Helsingissä on kahdeksan puutarhataiteen ja -kulttuurin kannalta merkittävää siirtolapuutarhaa. Alueiden omaleimainen ilme tulee säilyttää ja puutarhojen avoimuutta lisätä.



### Asuntoaluekokonaisuus

**Kaavoitushistoriallisesti ja ympäristöarvoiltaan merkittävä asuinalue, jolla on erityinen merkitys puutarhakulttuurin kannalta.**

Merkinnällä on osoitettu ne eri aikakausien pientalo- ja kerrostaloalueet pihoineen, puistoineen ja katualueineen, joilla on erityinen merkitys puutarhakulttuurinkannalta.

Kaupunkikuvaltaan ja katunäkymiltään vehreä, alkuperäisen asemakaavan ja ympäristö-suunnittelun tavoitteiden mukaisena kohtalaisen hyvin säilynyt alue. Alueiden ominaispiirteet tulee säilyttää.



### Aikakaudelleen tyypillinen puisto

**Puistohistoriallisesti, puutarhataiteellisesti, eri aikakauden tyylipiirteitä tai suunnitteluratkaisuja edustava ja kohtalaisen hyvin alkuperäisen luonteensa säilyttänyt puisto.**

Valtaosa merkittävistä puistoista sijoittuu aikakaudelleen tyypilliseen asuntoaluekokonaisuuteen. Kantakaupungissa melkein kaikki puistot ovat historiallisesti arvokkaita. Osa puistoista ja kaduista on tarkemmin arvioitu puistojen ja katujen arvoympäristöselvityksessä. (HKR 2008-2014)



### Aikakaudelleen tyypillinen urheilu- tai liikuntapuisto

**Eri aikakausien tyylipiirteitä tai suunnitteluratkaisuja edustava ja liikuntakulttuurin muutoksista eri vuosikymmeninä kertova, kohtalaisen hyvin alkuperäisen luonteensa säilyttänyt alue.**

Vuosisadan alussa reformistinen, toiminnallisuutta korostavan suunnittelun myötä urheilu-kentät yleistyivät kantakaupungin puistoissa. Rannoille perustettiin uimarantoja ja saariin purjehduksen tukikohtia. Myöhemmin alettiin suunnitella erillisiä liikuntapuistoja. 1950-luvulla olympiarakentaminen toi Helsinkiin monia arvokkaita urheilu- ja liikunta-alueita esim. Stadionin ympäristöön.





### Puistokadut ja puukujanteet

#### Kaupunkikuvallisesti ja kulttuurihistoriallisesti säilytettävät puukujanteet

Kartanoympäristöjen vanhat puukujanteet ja keskeisimmät katualueita kehystävät puurivit ja bulevardit.



### Kantakaupungin historiallisesti ja kaupunkikuvallisesti keskeisimmät katulinjat



### Kantakaupungin kadut ja aukiot



### Hautausmaat

#### Kulttuurihistoriallisesti ja maisemakuvallisesti merkittävät hautausmaat kappeleineen ja sankarihautojen ympäristöt.

Hautausmaat ja sankarihautojen ympäristöt ovat monen puutarha-arkkitehdin ja arkkitehdin suunnittelemaa puutarhataiteellisia kokonaisuuksia kuten Hietaniemi, Leposaari, Malmin hautausmaa, Maunulan uurnalehto.



### Julkisten rakennusten, työpaikka-alueiden ja laitosten ympäristöt

#### Julkisten rakennusten ja niiden lähiympäristön muodostama kaupunkikuvallinen ja puutarhataiteellinen kokonaisuus.

Esimerkiksi Kaupunginteatterin, Finlandiatalon ja Kalastajatorpan ympäristöt tai tunnettujen maisema-arkkitehtien tai arkkitehtien suunnittelemaa ympäristöjä kuten sairaala-, teollisuus-, rautatieasemien- ja kirkkojen ympäristöt.



### Muut erityisalueet

#### Kulttuurihistoriallisesti ja maisemakulttuurin kannalta erityiset aluekokonaisuudet

Tähän luokkaan kuuluvat Vantaanjoen suu, Suomenlinna, Vallisaari ja Kuninkaansaari ympäristöineen, monet opetus-, näyttely- ja museopuutarhat kuten kasvitieteelliset puutarhat ja arboretumit Kansallismuseon piha, Kumpulan koulupuutarha ja Linnanmäki.

### Historian kannalta tärkeät kaupunkimaisemat

#### ”Helsingin silhuetti” näkyminen mereltä lähestyttäessä



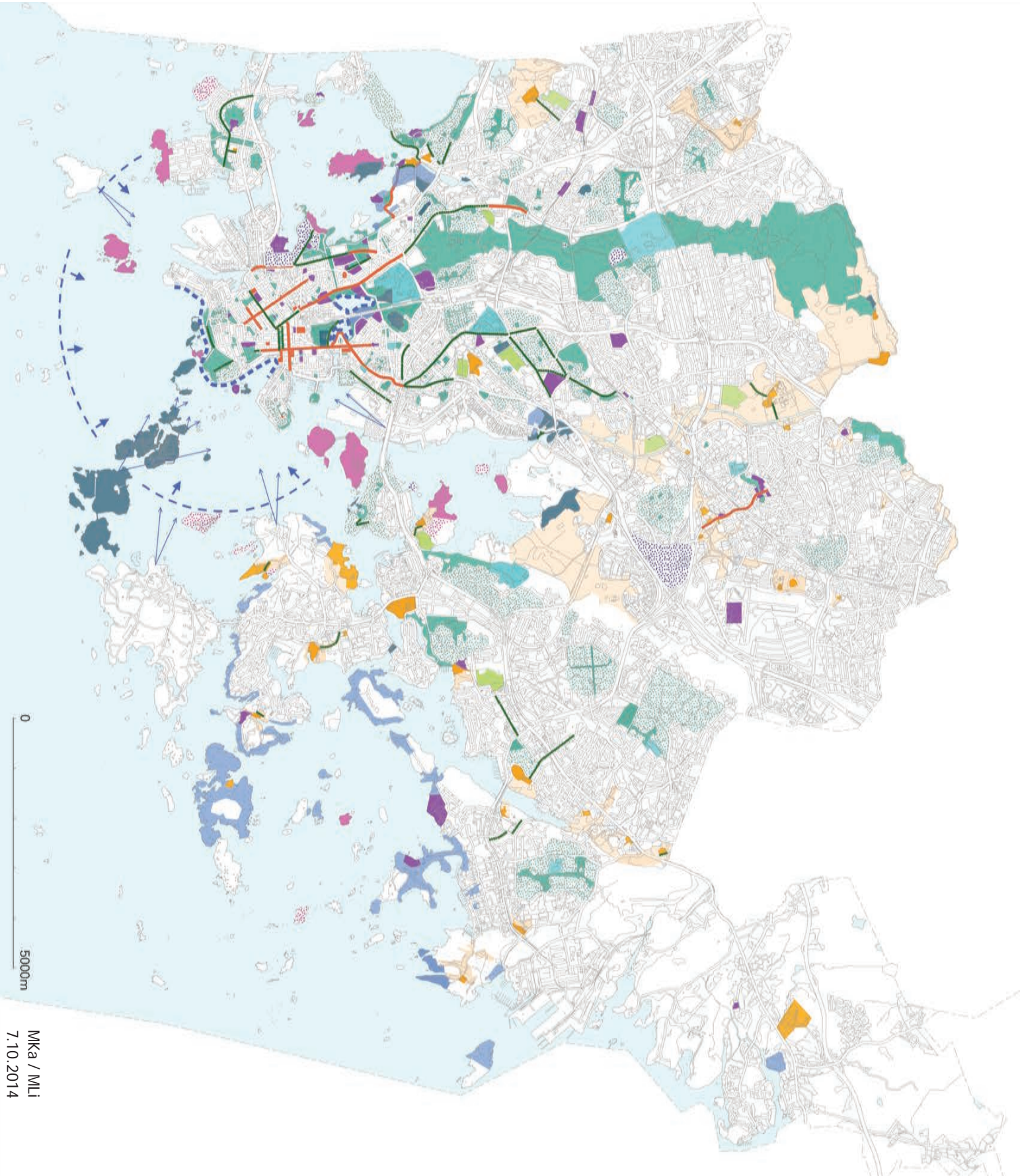
#### Paikallisesti merkittävät silhuettipanoramamat



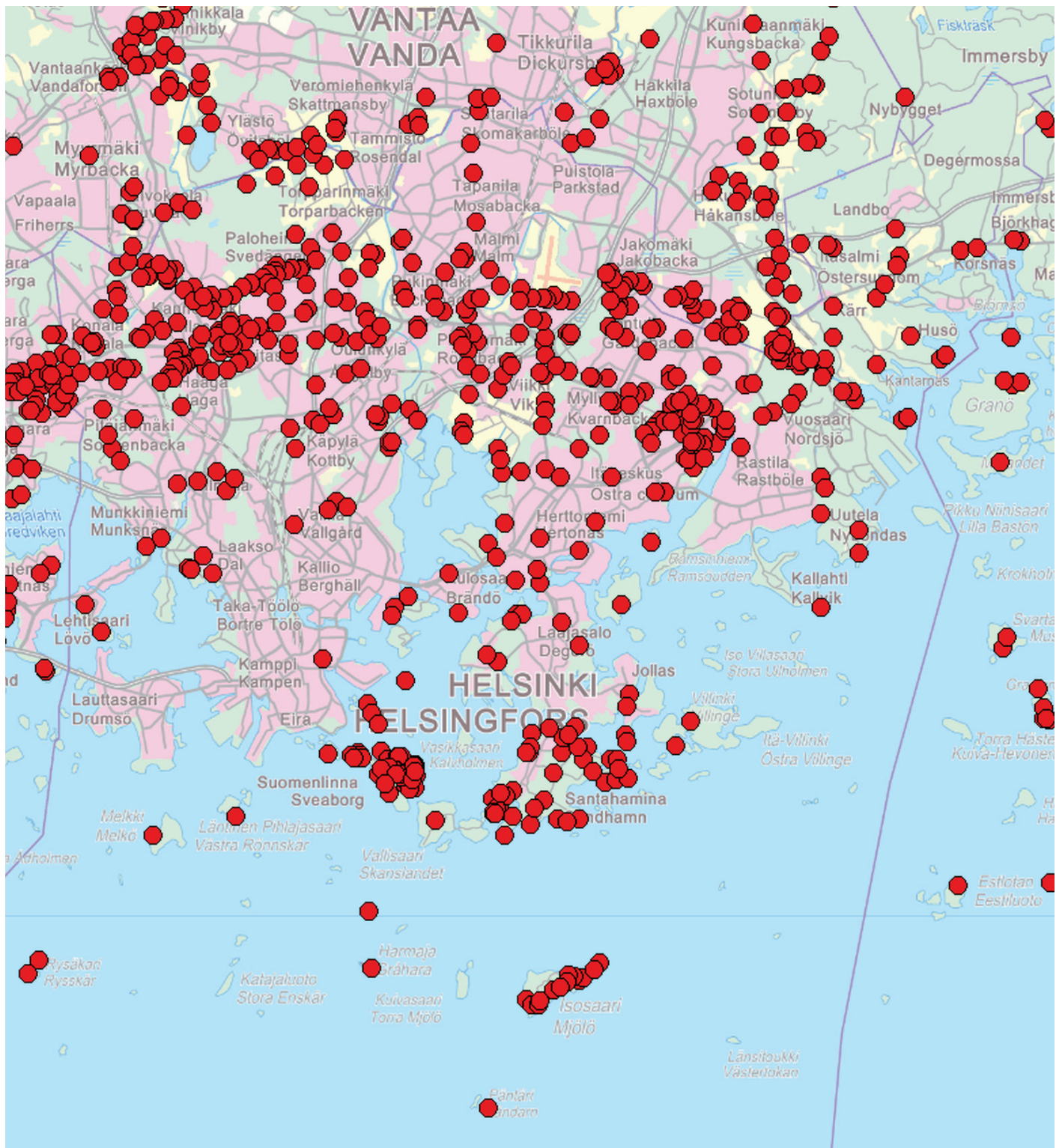
#### Helsingin identiteetin kannalta tärkeimmät rannoilta avautuvat maisemakavalkadit



Maisemakulttuuri (lähtötietoaineisto)







## Arkeologinen perintö

Lähde: [http://www.paikatietoikkuna.fi/web/fi/kartta./Suojellut\\_alueet/Muinaisjännökset\\_ja\\_muinaisjännösalueet](http://www.paikatietoikkuna.fi/web/fi/kartta./Suojellut_alueet/Muinaisjännökset_ja_muinaisjännösalueet).

Muinaisjännösrekisterin paikatiedot- Paikatietoikkuna -aineisto sisältää sijainti- ja ominaisuustiedot Museoviraston ylläpitämässä muinajännösrekisterissä olevista muinajännöskartan 17.6.1963/295 nojalla rauhoitetuista kiinteistä muinajännöksistä. Kohteilla on pistemäinen tieto ja sen lisäksi osalle kohteista on digitoitu aluemäinen raja. Käyttötarkoitus: kulttuuriympäristön suojelun viranomaistehtävät ja tutkimus sekä kohteiden sijainnin osoittaminen maankäytön suunnittelua varten. Linkki lisätietoon: Kulttuuriympäristön tietojärjestelmä: [http://www.nba.fi/fi/kulttuuriymp\\_tietojarj](http://www.nba.fi/fi/kulttuuriymp_tietojarj)



## Esikaupunkien kerrostaloalueiden herkkyystarkastelu

Yleiskaavan 2050:ssä yhdeksi keskeiseksi tavoitteeksi on asetettu olemassa olevan kaupunkirakenteen täydentäminen ja tiivistäminen. Tämän vision mukaan ei riitä, että rakennetaan ainoastaan nykyisten alueiden reunoille, **vaan tarvitaan kokonaan uusi tapa tarkastella kaupunkia**. Kaupungin investointien painopistettä linjataan mahdollisten uusien projektialueiden lisäksi olemassa olevien alueiden uudistamiseen ja täydentämiseen.

Paineita kohdistuu erityisesti **esikaupunkien asuntoaluekokonaisuuksiin**, jolloin olennaiseksi muodostuu se, kuinka hyvin eri alueiden ominaispiirteet ja arvot pystytään tunnistamaan ja alueita kehitettäessä ottamaan ne huomioon. Eri alueiden kulttuurihistorian ja ominaispiirteiden kunnioittamista ja historiaherkkää kehittämistä on pidetty keskeisenä lähtökohtana mm. Tukholman kehitysstrategiassa.

Seuraavassa tarkastellaan esikaupunkien uudempiä kerrostaloalueita ja niiden muodostamia kokonaisuuksia alueiden **muutoksensietokyvyn suhteen** erityisesti alueiden kehittämispotentiaalin/ täydennysrakentamisen näkökulmasta<sup>21</sup>. **Herkkyystarkastelun** kohteena ovat esikaupunkien uudemmat, yhtenäisesti rakennetut aluekokonaisuudet. Toisin sanoen, tarkastelu ei koske kaupunkirakenteeltaan kerroksellisia tai sekoittuneita alueita. Tarkastelussa on hyödynnetty norjalaista kulttuuriympäristöjen tarkasteluun kehitettyä nk. DIVE-metodia helsinkiläisiin oloihin soveltaen. DIVE-metodissa aikasyvyys nähdään kaupunkisuunnittelun neljäntenä ulottuvuutena.

Kullekin alueelle sopivan täydennysrakentamisen ja kehittämisen tavan löytäminen edellyttää paitsi kokonaisvaltaista kehittämissuunnitelmaa myös eri alueiden ominaispiirteiden ja niiden muutosherkkyiden tunnistamista. Tavoitteena tulisi olla, että asuinalueiden tiivistämisestä huolimatta, Helsingissä olisi jatkossakin tunnistettavissa eri vuosikymmeniä edustavia rakennetun ympäristön kerrostumia ja "vuosirenkaita". Arvotihentymäkartan tavoin herkkyyshuokittelu on työkalu, jonka avulla alueiden muutoksensietokykyä/muutospotentiaalia voidaan arvioida ja tarkastella. Luokitusta voidaan käyttää apuna myös kulttuuriympäristöä koskevien vaikutusten arvioinnissa.

Herkkyystarkastelun lähtökohtana ovat kaupunkirakenteellisten tekijöiden lisäksi alueiden kulttuuriympäristön arvot. Esikaupunkien kerrostaloalueiden ja lähiöiden rakentaminen tapahtui pääosin 1940-1980-luvuilla. Suurin osa tarkasteltavista alueista edustaa miljöötyyppinä nk. metsälähiötä. Kyseessä on merkittävä helsinkiläinen rakennetun ympäristön tyyppi, jolla on merkitystä paitsi paikallisesti, myös kansallisesti, osin jopa kansainvälisesti katsoen. Alueet ovat yhteisistä tai yhtenäisistä piirteistään huolimatta herkkyydeltään/ muutoksensietokyvyltään ja siten myös muutospotentiaaliltaan kuitenkin hyvin erilaisia.

Alueiden muutosherkkyteen vaikuttavat useat eri tekijät kuten asemakaavallinen ratkaisu, typologia (metsäkaupunki, kompaktilähiö, suljettu/avoin muoto jne.), talotyyppi, rakentamisen tapa (perinteinen/elementti), vallinneet kaupunkisuunnittelun ihanteet ja ideologia sekä alueen säilyneisyys. Alueet eroavat toisistaan myös toteutustavaltaan 1950-luvun vielä käsityövaltaisesti rakennetuista alueista ja elementtirakentamisen varhaista kokeiluista 1960-luvun lopun täyselementtitekniikalla toteutettuihin alueisiin. Rakennusten ohella ympäröivä maisema ja rakennusten lähiympäristö nähdään tärkeäksi alueiden kaupunkiympäristön laadun osatekijäksi.

---

<sup>21</sup>Tarkastelussa eivät ole mukana 1980-luvun jälkeen rakennetut esikaupunkien uudemmat kerrostaloalueet. Joillekin tarkasteltaville alueille on jo laadittu alueiden arvot säilyttävä asemakaava. Täydennysrakentamisen määrä ja tapa vaihtelee alueen kokonaan säilyttävistä asemakaavoista enemmän tai vähemmän täydennysrakentamista sisältäviin asemakaavoihin.

**Herkkystarkasteluun on valittu 26 esikaupunkien uudempaa kerrostaloaluetta. Valinnan kriteerinä on ollut joku alla olevista kriteereistä tai alla olevien kriteerien yhdistelmä:**

- Alue on RKY 2009 -alue
- Alue on DOCOMOMO -alue (osa I+ alueista)
- Alueen merkitys suomalaisen modernin arkkitehtuurin historiassa
- Alue sisältyy maakunnalliseen inventointiin
- Alueella on tuore säilyttävä asemakaava
- Alue on inventoitu ja arvotettu
- Helsingiläisittäin, paikallisesti arvokas; referenssinä esimerkiksi Helsingin yleiskaava 2002:n selvitysten yhteydessä kulttuurihistoriallisesti, rakennustaiteellisesti ja maisemakulttuurin kannalta arvokkaiksi määritellyt alueet

**Alueet on herkkyytensä ja muutoksensietokykynsä puolesta jaettu neljään pääluokkaan:**

**I+**

**I+ luokan alueet:**

Alue on RKY 2009- / maakuntainventoinnin kohde / merkitys osana suomalaisen modernin arkkitehtuurin historiaa. Alue on erittäin herkkä muutoksille. Lisärakentaminen mahdollista poikkeustapauksessa.

**I**

**I luokan alueet:**

Alue on RKY 2009- / maakuntainventoinnin kohde / merkitys osana suomalaisen modernin arkkitehtuurin historiaa / helsingiläisittäin / paikallisesti arvokas. Alue on herkkä muutoksille. Paikan ominaispiirteisiin sovitettu lisärakentaminen on mahdollista.

**II**

**II-luokan alueet:**

Alue on maakuntainventoinnin kohde / helsingiläisittäin / paikallisesti arvokas. Alueen kaupunkirakenne kestää räätälöityä lisärakentamista.

**III**

**III-luokan alueet:**

Alue on maakuntainventoinnin kohde / alueella on paikallista merkitystä.

ESIKAUPUNKIEN KERROSTALOALUEIDEN HERKKYYSTARKASTELU

Alue	Arvoluokitus	Inventointi	Korjaustapa- ohje	Suojeleva asemakaava	Rakennettu ympäristö	Rakentamistapa	Vuosi- kymmen	Herkkyy- s- luokka
<b>Pihlajamäki</b>	RKY 2009	X	X	X	näköalakaupunki	Elementti, alkuvaihe	1960	I+
<b>Maunulan 1950-luku</b>	RKY 2009	X	X	X	urbaani metsälahio	Perinteinen	1950	I
<b>Sahnamäki</b>	RKY 2009	X	X	X	kukkulakaupunki	Perinteinen	1950	I+
<b>Olympiakylä</b>	RKY 2009	X	X	X	lamelli-periaate	Perinteinen	1940	I+
<b>Kisakylä</b>	RKY 2009	X	X	X	kytketty lamelli	Perinteinen	1950	I+
<b>Keski-Vuosari</b>	MKI	X	X		metsälahio	Elementtirakentaminen	1960	II
<b>Malminkartano</b>	MKI	X	X		vastareaktio metsälahiolle	Elementtirakentaminen	1980	II
<b>Munkkivuori</b>	MKI	X			metsälahio	Perinteinen	1950	I+
<b>Sitamäki</b>	MKI	X	X		kompaktikaupunki	Täysselementti	1970	III
<b>Länsi-Herttoniemi</b>	YK 2002	X	X		metsälahio	Perinteinen	1950	I+
<b>Siilitien alue</b>	YK 2002				metsälahio	Perinteinen	1950	II
<b>Etelä-Konttula</b>	YK 2002	X			metsälahio	Elementtirakentaminen	1960	III
<b>Konala</b>	YK 2002	X	X	tekellää	metsälahiosareke	Perinteinen	1960	II
<b>Kultareuna</b>	YK 2002			X	puistomainen saareke	Perinteinen	1950	I+
<b>Pajamäki</b>	YK 2002				metsälahio	Perinteinen	1950	I
<b>Pohjois-Haaga</b>	YK 2002	X	X		metsälahio	Perinteinen	1950	I
<b>Puotila</b>	YK 2002	X			kartano ja lähio	Elementti	1960	I+
<b>Ruskeasu*</b>	YK 2002	X		X	metsälahio	Perinteinen	1950	I
<b>Rohjuvuori</b>	YK 2002	X		X	metsälahio	Perinteinen	1950	I
<b>Vanha Kannelmäki</b>	YK 2002				metsälahio	Perinteinen	1950	I
<b>Yliskylä, nk. O.Kivisen alue</b>	YK 2002				metsälahio	Elementtirakentaminen	1960	I
<b>Myllypuro</b>		X			metsälahio	Elementtirakentaminen	1960	II
<b>Pohjois-Konttula</b>		X			metsälahio	Elementtirakentaminen	1960	III
<b>Kulosari</b>					metsälahio	Elementti, alkuvaihe	1960	III
<b>Lehtisaari</b>		X			metsälahio	Elementti	1960	III
<b>Niemenmäki</b>		X			metsälahio	Elementti	1960	III

HUOMI!

veistoksellinen, suljettu muoto  
 rakennusten sijoittelu muodostaa katutilaa  
 voimakas kokonaismuoto  
 rakennusten nyransoitu sovitus maastoon  
 L-muotoiset puistopihat  
 avoin muotoperiaate  
 keskeinen jalankulkuraitti  
 ulkoasuyötiminen liikennejärjestelmä  
 strukturaalinen avoin muoto  
 rakennusten herkkä sijoittelu maisemaan  
 voimakaspiirteinen sommittelu  
 sovitus kalliomaastoon  
 noppamainen talotyppi  
 yhtenäisyys, vahva kokonaismuoto  
 ehjä 1950-luvun kokonaisuus  
 rakennusten herkkä sijoittelu maisemaan  
 ehjä 1960-luvun alun kokonaisuus  
 ehjä 1950-luvun aluekokonaisuus  
 ehjä 1950-luvun aluekokonaisuus  
 ehjä 1950-luvun aluekokonaisuus  
 ehjä 1950-luvun aluekokonaisuus  
 tasattu vesikatkon korko, veistoksellinen  
 nk. tuulimylly-periaate, pääraiti  
 muoto veistoksellinen, osin kompromissi  
 ei voimakasta kokonaismuotoa  
 ei voimakasta kokonaismuotoa  
 metsäsaareke

MKI, maakuntakaavan inventoi:

YK 2002 = Helsingin yleiskaava 2002

\* osa kantakaupunkia



LIITE 1 VALTAKUNNALLISESTI MERKITTÄVÄT RAKENNETUT KULTTUURIYMPÄRISTÖT,RKY 2009 -KOHTEET HELSINGISSÄ

Kohteet ja kohteiden kuvaus löytyvät Museoviraston RKY 2009 -nettisivuilta alla olevien nimikkeiden alta:

- Alppilan kirkko
- Alvar Aallon oma talo ja arkkitehtitoimisto
- Arabian tehtaas
- Eiran kaupunginosa, Huvilakadun korttelit ja Mikael Agricolan kirkko
- Eläintarhan huvilat ja yleishyödylliset laitokset
- Esplanadi - Bulevardi
- Etu - Töölön kaupunginosa
- Finlandia-talo, Kaupunginteatteri ja Kulttuuritalo
- Helsingin Aleksanterinkatu
- Helsingin höyrylaivareittien kesähuvila-asutus
- Helsingin Kauppatori rakennuksineen
- Helsingin Rautatien tontti
- Helsingin suomenkielinen työväenopisto
- Helsingin synagoga
- Helsingin vanha kaupunki
- Helsingin yliopiston rakennukset (keskustakampus)
- Herttoniemen ja Kumpulan siirtolapuutarhat
- Herttoniemen kartano
- Hietaniemen hautausmaat
- Huopalahden rautatieasema
- Johanneksen kirkko ympäristöineen
- Kaartin kasarmi
- Kaisaniemen puisto ja kasvitieteellinen puutarha
- Kaivopuisto
- Kallion kirkko
- Kannelmäen kirkko
- Kansanpuisto, Korkeasaari ja Seurasaari
- Katajanokan vanha osa
- Kirurginen sairaala
- Kulosaaren huvilakaupunki
- Käpylän puutaloalueet ja Käärmetalo
- Lapinlahden sairaala-alue
- Lauttasaaren kirkko
- Länsi - Herttoniemen pientaloalue
- Malmin hautausmaa
- Malmion lentokenttä
- Malmin rautatieasema
- Maunulan asuntoalue
- Meilahden huvila-alue
- Meilahden kirkko ja koulu
- Meilahden sairaala-alue
- Olympiarakennukset
- Osuusliikkeiden ja teollisuuden Sörnäinen
- Pasilan veturitallit, Konepaja ja SOK:n teollisuuskorttelit
- Pihlajamäen lähiö
- Pirkkolan omakotialue ja rintamamiestalo
- Pitäjänmäen rautatieasema
- Puolustusvoimain 1930-luvun arkkitehtuuri Helsingissä
- Pääkaupunkiseudun I maailmansodan linnoitteet
- Salmisaaren teollisuusalue
- Santahamina
- Senaatintori ympäristöineen
- Suomen Pankki, Kansallisarkisto ja Säätöalo
- Suomenlinna
- Suvilahden voimalaitosalue
- Sörnäisten vankila
- Taka - Töölön kerrostaloalue
- Torckelinmäen asuinalue
- Tuomarinkylän kartano
- Tähtitorninmäen observatorio ja puisto
- Vakuutusyhtiö Pohjan talo, Lasipalatsi ja Rautatalo
- Vallilan asuinalueet
- Vantaanjokisuun vesi- ja viemärlaitokset
- Vikkin opetus- ja koetila
- Östersundomin kartano, kappeli ja Björkuddenin huvila

## LIITE 2 KULTTUURIYMPÄRISTÖJÄ KOSKEVAT INVENTOINNIT

### **Kantakaupungin inventoinnit (kaup.osat 1-27)**

nk. Hanssonin kortisto: Kaupunginosat 1. Kruunuhaka, 2. Kaartinkaupunki, 3. Kluuvi, 4. Kamppi, 5. Punavuori, 7. Ullanlinna, 10. Sörnäinen, 13. Etu-Töölö, 15. Meilahti, 20. Länsi-Satama, 21. Hermannin, 23. Toukola ja 27. Vanhakaupunki sekä liikekeskustan kaupungin-osat 2, 4, 5 ja 6

### **Kantakaupungin muut inventoinnit:**

- Katajanokan kaupunginosan inventointi, HKM, 1998
- Vallilan ja Hermannin kaupunginosien inventointi, HKM, 1997
- Eiran kaupunginosan inventointiraportti, HKM 1994
- Kaupunginosa 11, Kallio, HKM, 1994
- Kaupunginosa 12, Alppiharju, HKM, 1994
- Kaupunginosa 14, Taka-Töölö, HKM, 1993
- Kaupunginosa 16, Ruskeasu, HKM, 1993
- Kaupunginosa 18, Laakso, HKM, 1993
- Kaupunginosa 24 Kumpula, HKM
- Kaupunginosa 25 Käpylä, HKM
- Kaivopuiston kaupunginosan inventointi, HKM, 2002

### **Lähiöt ja esikaupunkien uudemmat kerrostaloalueet**

- Konalan länsireuna – Aluekartoitus ja korjaustapaohjeet, KSV 2013
- Pohjois-Haagan rakennettu kulttuuriympäristö – Arvot ja ominaispiirteet, Asemakaavaosaston selvityksiä, 2012
- Pohjois-Haaga - Aluekartoitus ja korjaustapaohjeet. 1950-luvun kaava-alueet II ja III, KSV 2012\*
- Malminkartano- Rakennusten ja lähiympäristön korjaustapaohjeet, KSV 2011\*
- Keski-Vuosaari korjaustapaohjeet, KSV 2010\*
- Siltämäki. Siltämäen kontaktikaupunki. Inventointi, arvotus, kehittämisperiaatteet, korjaustapaohjeet, KSV 2009\*
- Kannelmäen - Pohjois-Haagan maiseman ja rakennetun ympäristön tarkastelu, Anna-Kaisa Aalto, KSV, 2009 (ei julkaistu)
- Maunula. Arjen kestävä arkkitehtuuria. Arvottaminen ja kehittämisperiaatteet, KSV, 2007
- Helsingin rakennuskulttuuri, Pohjois-Haagan rakennusinventointi, HKM 2007
- Keski-Vuosaari. Maisema- ja kaupunkikuvallinen selvitys, KSV 2006
- Munkkiniemen kaupunginosainventointi, HKM 2006
- Roihuvuori. Alueen arvot ja ominaispiirteet. Rakentamistapaohjeet, KSV, 2004\*
- Pihlajamäen arvot ja aatteet - suojelun viitekehystä hakemassa, KSV 2003
- Pihlajamäen maisemaselvitys, KSV 2003
- Lautasaaren rakennusinventointi HKM 2001-2002.
- Lehtisaaren kaavoitus- ja rakennushistoriallinen selvitys, Sari Viertiö, KSV 2002 (julkaisematon)
- Pihlajamäen rakennushistoriallinen inventointi, Hilikka Högstöm, Aedes Oy, 2000 (julkaisematon).
- Keski-Vuosaaren rakennusinventointi, KSV 1999
- Haagan rakennukset ja arvotus, KSV 1998
- Myllypuro. Rakennusinventointi, KSV 1998
- Herttoniemen rakennettu ympäristö, KSV 1994
- Selvitys Kontulan rakennetusta ympäristöstä KSV 1995

### **Pientalo- ja huvila-alueet**

- Länsi-Käpylän ympäristöhistoriallinen selvitys, KSV 2014
- Korsutietä Näätäkujalle. Helsingin jälleenrakennuskauden pientaloalueet, osat 1 ja 2. KSV 2003
- Ruoholahden Sadan Markan Villat, KSV1976
- Meilahden huvila-alueen YHS-selvitys, KSV 2013
- Vartiosaaren kulttuuriympäristöselvitys, KSV 2012
- Kotiluodon puutarhahistoriallinen selvitys ja kasvillisuusinventointi, LIV 2012

- Kaskisaaren uudemman pientalokannan inventointi, KSV/HKLM 2012 (ei julkaistu)
- Huviloita Laajasalossa, HKM 2009
- Matosaaren puutarhahistoriallinen selvitys ja alueen kehittämistavoitteet, KSV 2007
- Kulosaaren huvila-alueen uudemman rakennuskannan arvot, KSV 2002 (ei julkaistu)
- Ramsinniemen rakennukset, KSV 2007
- Kallahdenniemi, osa 1: Maisema- ja kulttuurihistoriallinen selvitys ja virkistysalueiden yleissuunnitelma, KSV 2005
- Kallahdenniemi, osa 2: Rakennusperinnön arvot, KSV 2005
- Villinki - saariston huvilayhteisö, HKM 2003
- Uutelan rakennetun ympäristön arvot, KSV 2003
- Kallahdenniemen kulttuurihistoria- ja maisemaselvitys, KSV 2002
- Vanha Tapanila - selvitys puutaloalueen rakennuskannasta ja rakennussuojelukohteet, KSV 1999
- Annala. Annalan huvila. Rakennusten käyttösuunnitelma, KSV 1997
- Annalan huvila uuteen käyttöön. Puutarhakulttuurin keskuksen kehittäminen Annalaan, KSV 1996
- Kulosaaren puutarhainventointi, KSV 1982. Julkaisematon.
- Kulosaaren huvila-alue. Lähtötiedot ja yleiskaavojen aluekohtaiset ohjeet ja suositukset, KSV 1980
- Helsingin saariston rakennetun ympäristön suojele. Helsingin saariston ja merialueen osayleiskaava, KSV1989
- Saarten rakennusinventointi. KSV 1986
- Linnunlaulu. Selvitys alueen tulevista käyttömahdollisuuksista, KSV 1980

## Maisemakulttuuri

### Kartanot

- Kivinokan rakennettu ympäristö, KSV 2012 (ei julkaistu)
- Lauttasaaren kartanon puistohistoriallinen selvitys, KSV 2012
- Lauttasaaren kartanon rakennushistoriaselvitys, Tilakeskus, KSV 2011
- Puotilan kartanon historiallinen selvitys, HKR 2007
- Tuomarinkylän kartanoalueen ympäristöhistoriallinen selvitys, HKR 2011
- Herttoniemen kartanopuiston hoito- ja kehittämissuunnitelma, HKR 2009
- Liitosalueen rakennettu kulttuuriympäristö, KSV 2008
- Viikin Latokartanon tilan historia, KSV 2004
- Talin kartanon ympäristöhistoriallinen selvitys, KSV 2003
- Stansvikin kartanoalue. Ympäristöhistoriallinen selvitys, KSV 2003
- Malminkartanon maiseman kulttuurihistoriallinen selvitys ja kehittämisperiaatteet, HKM 2001
- Viikin Latokartanon tilan historiallinen selvitys sekä päärakennuksen ympäristön kasvillisuusinventointi, KSV 2000
- Vuosaaren kartanopuisto, ympäristöhistoriallinen selvitys ja yleissuunnitelma, KSV 1999
- Sibeliuksen ja Topeliuksen puistojen historiaselvitys ja suunnitelma (Diplomityö)
- Hesperian esplanadi – puistohistoriallinen selvitys ja kehittämisperiaatteet, 2006:10 / Katu- ja puisto-osasto
- Tullisaaren puisto. Puistohistoriallinen selvitys ja restaurointiperiaatteet, KSV 1998
- Borgsin tila, moniste
- Degerön kartano, moniste
- Herttoniemen kartanoalue. Maisemallinen selvitys, käyttösuunnitelma ja toimenpideohjelma, KSV, 1989

### Kansanpuistot

- Kivinokan rakennettu ympäristö, KSV 2012 (ei julkaistu)
- Korkeasaari, Hylkysaari ja Palosaari, kulttuuriympäristöselvitys, KSV 2010 Sari Schulman
- Korkeasaari, Hylkysaari ja Palosaari, kulttuuriympäristöselvitys, KSV 2010 Gretel Hemgård
- Stansvikin kartanoalue. Ympäristöhistoriallinen selvitys, KSV 2003
- Seurasaaren puistohistoriallinen selvitys ja yleissuunnitelma, KSV 1999
- Tullisaaren puisto. Puistohistoriallinen selvitys ja restaurointiperiaatteet, KSV 1998
- Korkeasaari ja Seurasaari. Helsingiläisten ensimmäiset kansanpuistot. Helsinki Seura 1980 Marja-Terttu Knapas
- Klassismin hengessä - Elisabeth Kochin siirtolapuutarha Vallilassa, KSV 2011
- Vapaahetkien kuluksi. Siirtolapuutarhat maailmansotien välisen ajan Helsingissä, HKM 2008 Ulla-Maija Laurila
- Marjaniemen rakentamisen vaiheita, KSV 1987



## Puistot

- Eugen Schaumanin puiston puistohistoriallinen selvitys, HKR 2012
- Ennen II maailmansotaa asemakaavoitettuja helsinkiläisiä puistoja, KSV 2012 (ei julkaistu)
- Puistoja Helsingin 1940-50-lukujen asemakaavoissa, KSV2012 (ei julkaistu)
- Katu- ja puisto-osaston hallinnassa olevien arvoympäristöjen määrittely ja hoito-ohjeet, HKR 2008 (julkaistu), 2011 ja 2012 (Map Info -muodossa)
- Torikorttelit. Katu- ja torialueiden päällysteet. Rakennushistorian selvitys, HKR 2011
- Helsingin kantakaupungin historiallisten puistojen kaavoitus- ja suojelutilanne, KSV 2011 (ei julkaistu)
- Tehtaanpuisto, puistohistoriallinen selvitys, LIV, HKR, KSV 2011
- Tähtitornin vuori ja Ullanpuistikko. Hoito- ja kehittämissuunnitelma, HKR 2011; liite: Tähtitornin vuoren puisto-historiaselvitys, HKR 1998
- Hakasalmen ja Hesperian puistot - puistohistoriallinen selvitys, HKR 2010
- Kulosaaren Kluuvin puistoalueet. Puistohistoriallinen selvitys, HKR 2010
- Kantakaupungin nivelet. Kolmiopuistot ja jäännösaukiot Helsingin ruutukaavaverkkojen saumakohdissa, HKR, 2009
- Alppipuiston ja Leninipuiston hoito- ja kehittämissuunnitelma, HKR 2007
- Liisanpuistikon historiallinen selvitys, HKR 2007
- Kapteenipuistikon historiallinen selvitys, HKR 2007
- Keskuskadun katuympäristön historian selvitys, KSV 2003
- Eiranpuistikon historiallinen selvitys, HKR 1988
- Kauppatorin alue. Rakennushistoriallinen selvitys, KSV 1986
- Eläintarhan alueen ympäristöhistoriallinen selvitys, Liikennevirasto /KSV 2013
- Kaupunginteatterin ympäristöhistoriallinen selvitys. KSV 2014

## Urheilu- ja liikuntapaikat

- Helsingin olympiarakentamiseen liittyvät RHS-selvitykset
- Väinämöisenkenttä, Historiaselvitys ja kehittämissuosituksot, Liv B/47
- Munkkiniemenkentän historiaselvitys ja kehittämissuosituksot, Liv B/46
- Kapteeninkadun puisto, KSV 2000-luku
- Eläintarhan alue, ympäristöhistoriallinen selvitys, Liikennevirasto, KSV 2012
- Uimastadionin maisemahistoriallinen selvitys, LIV 2010
- Eläintarhanlahti ja Kaisaniemenlahti. Merenlahti keskustan sydämessä, KSV 2006
- Olympiarakennusten korjausperiaatteet, KSV 1995

## Teollisuusperintö

- Pitäjänmäen Valion alueen YHS-selvitys, 2013.
- Pasilan konepaja-alueen teollisuusperinnön RHS -selvitykset, 2013
- Valtion viljavarasto, Helsingin satamavarasto. Rakennushistoriaselvitys, KSV, 2011
- Fordin talo. Rakennushistoriaselvitys, KSV 2011
- Telakkarannan rakennushistoriaselvitys, Tilakeskus, 2011
- Helsingin Mylly. Rakennushistoriaselvitys, 2010
- Katajanokan kanavaterminaalin alue, asemakaavahistoria, rakennushistoria ja kaupunkikuvan kehitys, 2010
- Vattuniemen teollisuus-, varasto- ja toimistorakennusten kulttuurihistorialliset ja kaupunkikuvalliset arvot, KSV, 2010 (ei julkaistu)
- Suvilahti. Rakennushistoriaselvitys, KSV 2009
- VR:n Pasilan konepaja-alue, KSV 2000
- Suvilahden mahdollisuus, KSV 1999
- Telakkarannan inventointi, KSV 1998
- Helsingin kantakaupungin teollisuusympäristöt. Teollisuusrakennusten inventointiraportti, HKM, 1995
- Vallilan teollisuusalueen suojelutasoselvitys, HKM, 1999
- Helsingin yleiskaava 1992. Toteuttamissuunnitelma. Liite. rakennussuojelu, Kaupunginkanslia, 1992

## Sairaala-alueet ja hoidon ympäristöt

- Meilahden sairaala-alue. Rakennushistoriaselvitys, 2013
- Marian sairaalan ympäristöhistoriallinen selvitys, KSV 2012
- Koskelan sairaalan inventointi, KSV 2012
- Marian sairaalan alue. Rakennushistorian selvitys ja inventointi (rakennushistoria ja rakennuskohtaiset inventoinnit), Tilakeskus 2011
- Kivelän sairaalan ympäristöhistoriallinen selvitys, Tilakeskus 2011
- Auroran sairaala. Puistoalueen historiallinen selvitys, Tilakeskus 2009
- Laakson sairaala. Piha-alueen ympäristöhistoriallinen selvitys, Lääkärintie 8, Tilakeskus 2009
- Lapinlahden sairaalan puistoalueen historiallinen selvitys, KSV 2002
- Koskelan sairaala-alue. Rakennusvaiheet ja rakennukset, Kiinteistövirasto 2001
- Lapinlahden sairaala-alueen puu- ja ruohovartinen kasvillisuus ja kasvisto, HKR 2000
- Kustaankartanon K-rakennuksen rakennushistoriallinen inventointi, HKM 1995
- Tommi Lindh, Auroran sairaalan rakennusten inventointi, HKM

## Teemakohtaiset inventoinnit

- Helsingin kauppahallien (Wanha kauppahalli, Hakaniemen ja Hietalahden kauppahallit) RHS-selvitykset, Tilakeskus 2012
- Modernismia Helsingissä, KSV 2012
- Töölöläisiä porrashuoneita, 1920-30-luvulta, HKM 2011
- Helsinkiiläisiä porrashuoneita 1800-luvulta ja 1900-luvun alkuvuosikymmeniltä, HKM 2009, 2010
- Kruununhaan porrashuoneet. Rakennustaiteellisesti arvokkaiden porrashuoneiden inventointi, KSV 2005
- Alvar Aallon kädenjälki Helsingissä, KSV 2009
- Opintieillä. Helsinkiiläisiä koulurakennuksia 1880 - 1980, KSV 2004
- Lähiön sydän. Ostari, HKM 2004
- Kioski, kipari, kiska, snagari. Helsingin kioskeja 1800- ja 1900-luvulla, HKM 2003
- Harri Nyman, Meriväylien rakennusperintö, Museovirasto 2009
- Marja Pehkonen, Hauraita muistoja Helsingin hautausmailta. HKM 2009

## Korjaustapaohjeet

- Jälleenrakennuskauden pientalojen korjaustapaohje, KSV 2014
- Länsi-Käpylän pientaloalueen korjaustapaohjeluonnos, KSV 2014
- Olympiakylän korjaustapaohje, KSV 2014
- Kisakylän korjaustapaohje, KSV 2014
- Länsi-Konala, Rakvv 2014
- Etu-Töölön korjaustapaohje, KSV 2011
- Pihlajamäen korjaustapaohje. KSV 2007
- Värillä on Väliä. Pihlajamäen Hakan alueen väriohje, KSV 2007
- Maunulan 1950-luvun arkitaide. Korjaustapaohjeet KSV 2012.
- Länsi-Herttoniemen lähiympäristön suunnitteluohje, KSV 1994
- Keski-Vuosaari
- Siltämäki
- Ruskeasu. Rakennetun ympäristön arvot ja ominaispiirteet, korjausrakentamisohjeet, KSV 2004
- Malminkartano

## Arkeologia

- Museoviraston ylläpitämä muinaisjäännösrekisteri
- Ensimmäisen maailmansodan aikainen maalinnoitus Helsingissä (Sirku Laineen aineiston sähköinen versio HKR, KSV, HKM)
- John Lagerstedt & Markku Saari, Krepost Sveaborg – Helsingin maa- ja merilinnoitus ensimmäisen maailmansodan aikana, <http://www.novision.fi/viaporin>

**Arkisto:**

- Veli-Pekka Suhonen & Janne Heinonen, Helsingin keskiaikaiset ja uuden ajan alun kyläpaikat, Museovirasto, HKM 2011
- Ulrika Köngäs & Tiina Mikkonen, Helsinki Santahamina, arkeologinen inventointi 2009, Museovirasto 2010
- John Lagerstedt, Helsinki, Vuosaari, Mustavuori, linnoitteet, Museovirasto, HKM 2009
- Mika Lavento, Georg Haggrén, Kerkko Nordqvist, Wesa Perttola & Oula Seitsonen, Helsinki, Mätäjoen alu-een inventointi 6.11.2006 & 16.04–20.04.2007. Helsingin yliopisto, Kulttuurien tutkimuksen laitos, Arkeologian laitos 2008
- Tryggve Gestrin, Pääkaupunkiseudun ensimmäisen maailmansodan aikaiset maalinnoitteet: kunto ja hoidon tila. Tarkastus, Museovirasto 2003
- Veli-Pekka Suhonen, Sipoon historiallisen ajan muinaisjäännösten inventointi vuonna 2007, Museovirasto/RHO 2007
- Satu Koivisto, Sipoo, manneralueen esihistoriallisen ajan ja saariston esihistoriallisen ajan muinaisjään-nökset, Museovirasto 2007
- Markku Saari, Lauttasaaren linnoituslaitteet ja muut kohteet, inventointikertomus 2005
- Henrik Jansson & Jaakko Latikka, Länsi- ja Keski-Uudenmaan saariston ja rannikkoalueiden inventointi 2002–2003, Merellinen perintömme.
- Henrik Jansson (toim), Merellinen perintömme (cd), Helsingin yliopisto, Kulttuurien tutkimuksen laitos 2005
- Teemu Mökkönen, Helsinki – Helsingfors, kaupunkiarkeologinen inventointi, Museovirasto, rakennushistorian osasto 2002
- Vesa Kiljo, Helsingin ensimmäisen maailmansodan aikaisten maalinnoituslaitteiden inventointi kesällä 1989, Museovirasto
- Kati Heinämies & Kaj-Erik Löfgren, Helsingin maa- ja merilinnoitukset. Tarkistettu inventointi 1979. Käsikirjoitus. Museovirasto
- Tapani Ahvenisto: Helsingin maalinnoituksen inventointikertomus, inventointi suoritettu kesällä 1966, Museovirasto.
- Veikko Lehtosalo, Helsingin pitäjän kiinteät muinaisjäännökset. inventointiluettelo, Muinaistieteellinen toimikunta, esihistorian osasto 1962
- Museoviraston ja Helsingin kaupunginmuseon arkistoissa on runsaasti tutkimusraportteja eri arkeologisista tutkimuskohteista

**Painetut:**

- Markus Manninen, Merilinnoitus ensimmäisessä maailmansodassa 1914-1918, 2000
- Sirkku Laine, Ensimmäisen maailmansodan aikainen maalinnoitus Helsingissä. Helsingin kaupungin rakennusviraston julkaisuja 1996:3, 1996
- Sirkku Laine, Ensimmäisen maailmansodan aikainen maalinnoitus Helsingissä, Hoito-ohje, Helsingin kaupungin rakennusviraston julkaisuja 1996:4, 1996
- B. Saltikoff, I. Laitakari, A. Kinnunen & P. Oivanen, Helsingin seudun vanhat kaivokset ja louhokset, Geologian tutkimuskeskus, opas 35, 1994.
- Laajasalon, Villingin ja Santahaminan historia, KSV 1994
- Markku Heikkinen, Helsinki, Vaasa-ajan kaupungit 1, HKM 1989
- Lasse Laaksonen (toim.), Ensimmäisen maailmansodan aikaiset linnoitukset Helsingissä. Suojeluluettelo, Museoviraston rakennushistorian osasto, julkaisu n:o 9, 2/1979, 1980
- (Kaj-Erik Löfgren, Helsingin maa- ja merilinnoitus. Sotahistoriallinen seura ja Sotamuseo. Vuosikirja VIII,67-102, 1974)

**Vanhempia:**

Museovirasto, rakennushistorian osaston arkisto:

- Ahvenisto, Tapani 1966: Helsingin maalinnoituksen inventointikertomus, inventointi suoritettu kesällä 1966.
- Heinämies, Kati & Löfgren, Kaj-Erik 1979: Helsingin maa- ja merilinnoitukset. Tarkistettu inventointi 1979.
- Kiljo, Vesa 1989: Helsingin ensimmäisen maailmansodan aikaisten maalinnoituslaitteiden inventointi kesällä 1989.

Kaupunginmuseo (Sotamuseossa aiemmin):

- Löfgren, Kaj-Erik. Linnoitustutkimusten muistiinpanot 1969-72. (sekalaista aineistoa ja karttoja).
- Löfgren, Kaj-Erik. Helsingin merilinnoituksen inventointi kesällä 1972.
- Lukkari, R: Helsingin maalinnoituksen laitteiden luettelo. Helsingin teollisuuspiiri, Helsinki 1938.

Helsingin kaupungin kiinteistövirasto:

Helsingin maa- ja merilinnoitus 1914-1917. Linnoituskartta 1:18 000. Laatinut K.-E.Löfgren 1973. Kaupunkimittausosaston arkisto.