

# HELSINGIN YLEISKAAVA

## Vuorovaikutusraportti II 25.11.2014, Kslk 16.12.2014



**Helsingin kaupunki**  
Kaupunkisuunnitteluvirasto

Helsingin kaupunkisuunnitteluviraston  
yleissuunnitteluosaston selvityksiä 2014:37

# HELSINGIN YLEISKAAVA

## Vuorovaikutusraportti II, 25.11.2014

© Helsingin kaupunkisuunnitteluvirasto 2014

Teksti: Alpo Tani, Raisa Kiljunen-Siirola ja Marja Piimies

Kartat: Alpo Tani

Graafinen suunnittelu: Tsto

Taitto: Sari Yli-Tolppa

## **VUOROVAIKUTUSRAPORTIN LISÄLEHTI 16.12.2014**

Yleiskaavaluonnokseen on tehty tarkennuksia kaupunkisuunnittelulautakunnan 16.12.2014 kokouksen päätösten pohjalta. Muutokset ovat luettavissa kaavaselostukseen liitetyltä lisälehdeltä.

Muutoksilla on vaikutusta tässä vuorovaikutusraportissa annettuihin vastineisiin. Erityisesti vaikutuksia on koskien Herttoniemen yritysalueita, Vuosaarella Pohjois-Vuosaarta (Mustavuori) ja Meri-Rastilaa.



# Sisältö

Vastineet yleiskaavan luonnosvaiheen aikana tulleisiin mielipiteisiin ja karttakyselyn tulokset .....	5
Viheralueiden määrän ja arvon väheneminen sekä suojelumerkinnät yleiskaavassa.....	6
Merellisyys.....	10
Kaupunkibulevardit.....	11
Toimitila-alueet ja elinkeinot .....	12
Liikennratkaisut .....	14
Suunnittelun lähtökohdat .....	15
Muut asiat .....	17
Karttakyselyn analyysi.....	18



# Vastineet yleiskaavan luonnosvaiheen aikana tulleisiin mielipiteisiin ja karttakyselyn tulokset

Seuraavassa vastataan Helsingin uuden yleiskaavan visiovaiheen käsittelyn jälkeen kaupunkisuunnitteluviraston tietoon tulleisiin mielipiteisiin yleiskaavatyöhön liittyen. Mielipiteiden taustalla on ollut vuoden 2013 lopulla kaupunkisuunnittelulautakunnassa käsitelty ja tämän jälkeen avoimesti tutustuttavissa oleva visio 2050 materiaali. Vuoden 2014 aikana visiovaiheesta on edetty kohti yleiskaavan luonnosta, joten laaditut vastineet pyrkivät vastaamaan siihen miten mielipiteissä esille nousseet asiat on ratkaistu tehdyssä yleiskaavaluonnoksessa.

Nuorten kaupunkisuunnittelusafarin tulospaja käynnistymässä Laiturilla 9.4.2014.

Kuva: Helsingin kaupunkisuunnitteluvirasto / Teina Ryyänen



# Viheralueiden määrän ja arvon väheneminen sekä suojelumerkinnät yleiskaavassa

**Seuraavat tahot ovat esittäneet mielipiteessään näkemyksiä yleiskaavan vaikutuksiin viheralueiden määrälliseen tai laadulliseen muutokseen sekä suojelumerkintöihin liittyen:**

- Lauttasaariseura
- Stadin rantaryhmä
- Helsingin keskuspuiston puolesta ry
- Käpylä-Seura
- M2
- Luontojärjestöt: Helsingin luonnonsuojeluyhdistys, Helsingin Seudun Lintutieteellinen Yhdistys Tringa, Luonto-Liitto, Luonto-Liiton Uudenmaan piiri ja Suomen luonnonsuojeluliiton Uudenmaan piiri
- Artova ry
- M3
- Vuosaari-Seura
- Vuosaari-toimikunta

## VASTINE

Yleiskaavaratkaisun yhtenä pääperiaatteena on kaupungin viheralueverkoston säilyttäminen ja kehittäminen siten, että uudet rakentamisalueet on pääosin osoitettu ns. kaupunkibulevardien ja hyvien joukkoliikenneyhteyksien varrelle sekä täydennysrakentamisena jo rakennetuille alueille. Viheralueet kapenevat joiltakin osin reunoiltaan, mutta suurelta osin nykyiset viheralueet säilytetään. Uusia viher- ja virkistys alueita varataan mm. puolustusvoimilta vapautuviin saariin. Asukasmäärä jakaantuu myös kaikkialle kaupungin alueella, jolloin uudet asukkaat voivat käyttää nykyisin jo olemassa olevia virkistyspalveluita.

Yleiskaavatyössä on tunnistettu viheralueiden merkitys kaupunkilaisten hyvinvoinnille ja tehty mm. seuraavat aiheeseen liittyvät selvitykset: Helsingin kestävä viherrakenneselvitys, jonka näkökulma on kaupunkiekologinen. Vihreä ja merellinen Helsinki 2050 -raportissa tunnistetaan puolestaan viheralueiden merkitys tiivistyvässä kaupungissa ja Helsingin viheralueiden erityispiirteet. Yleiskaavatyötä varten Helsingin ympäristökeskuksen luontotietojärjestelmän luontotietoja on päivitetty mm. lepakoiden ja liito-oravien osalta. Yleiskaavan tavoitteena ovat helposti saavutettavat viher- ja virkistysalueet.



Lauttasaari-seura esittää viher- ja virkistysalueisiin liittyen huomion Lauttasaaren sisäisistä viheralueista sekä Melkin saaren tulevasta maankäytöstä. Yleiskaavan esitystapa mahdollistaa rakennetun alueen sisäiset viheralueet, eikä yleiskaavan ratkaisussa esitetä Lauttasaaren rakennetun alueen sisäisten puistojen maankäytön muuttamista. Melkin saari on yleiskaavaluonnoksessa esitetty rakennettavaksi ja merellisen kaupungin kehittämistä kuvaavassa teemakartassa saari on esitetty pääosin ympärivuotisen asumisen alueeksi. Melkin rakentuminen ei kuitenkaan ole strategisesti tärkeimpien maankäytön kehitystoimien joukossa, joten Melkin maankäytön muutos on varsin pitkällä aikavälillä tapahtuva asia, jonka toteutuminen on todennäköisesti lähellä vision tähtäinvuotta 2050.

On totta, että yleiskaavatyössä viher- ja virkistysalueiden osalta puhutaan aiempaa enemmän ko. alueiden laadullisesta kehittämisestä erityisesti silloin kun alueellisen väestömäärän on arvioitu kasvavan siinä määrin että luonnontilaisen ympäristön kuluminen olisi todennäköistä. Yleiskaavan vision liiteraportin mukaisesti on tarkoitus korvata menetettäviä viheralueita laadullisella ja toiminnallisella, viher- ja virkistysympäristöllä, johon kuuluvat mielipiteessäkkin esitetyt rantakahvilat, kaupunkiviljely ja viherkatot. Laajoista virkistysalueista koostuva viheralueverkko säilytetään. Yleiskaavassa esitetään perustelluista syistä joidenkin viheralueiden rakentamista asuntojen lisäämiseksi ja kaupunkirakenteen kehittämiseksi. Tällaiseen ratkaisuun on päädytty mm. Meri-Rastilassa, jossa uutta rakentamista on esitetty suunnitellun saaristoraitiotien käytävän yhteyteen sekä Keskuspuiston Hämeenlinnanväylään rajautuvalla vyöhykkeellä. Jälkimmäisen osalta perusteena on Hämeenlinnanväylän bulevardisoinnin mahdollistaminen osoittamalla väylän varrelle riittävästi maankäyttöä sekä Keskuspuiston viheralueen suojaaminen liikenteen melulta.

Kaavaluonnoksen valmisteluprosessiin on kuulunut luontovaikutusten arviointi ja Natura-vaikutusten arviointia, jota jatketaan kaavaehdotusvaiheessa. Konsultti on tehnyt vaikutusarviointia suunnitteluryhmän kanssa ja työpajatyöskentelyä mm. eri asiantuntijatahojen ja luontojärjestöjen kanssa. Asiantuntijaraportin mukaan kaavan vaikutukset suojeltaviin luontoarvoihin jäänevät vähäisiksi tai kohtalaisiksi. Helsingin erityispiirre on metsien suuri määrä. Kansainvälisestikin verrattuna viheralueiden suuri määrä on suuri (yli 40% maapinta-alasta) Samanaikaisesti kaavatyön kanssa laaditaan yhteistyössä Helsingin ympäristökeskuksen kanssa suunnitelma Helsingin metsäisen verkoston kehittämisestä. Helsingin ympäristökeskus laatii myös samanaikaisesti uutta luonnonsuojeluohjelmaa.

Helsingin keskuspuiston puolesta Ry huomauttaa mielipiteessään yleiskaavavisiomateriaalissa olleesta havainnekuvausta, joka esittää mahdollista ratkaisua laajentaa kaupunkirakennetta Metsäläntien pohjoispuolelle. Käpylä-Seura pitää kannanotossaan viheralueiden suhteen erityisen tärkeänä Taivaskallion aluetta. Vuosaari-Seura kiinnittää erityistä huomiota Vuosaaren osalta tiettyihin alueisiin. Kannanotossa kehoitetaan luontoarvoihin vedoten poistamaan nykyisen yleiskaavan taajama-aluevaraus Mustavuoren eteläosasta ja ehdotetaan rakentamisen rajaksi Niinisaarentietä. Yksityiset mielipiteen esittäjät M2 ja M3 huomauttavat, että yleiskaava-aineistossa pyritään harhauttamaan käyttämällä luonnonarvojen suojeluun tähtäävää retoriikkaa, mutta toisaalta yleiskaavaa laadittaessa näitä arvoja ei oteta huomioon.

Yleiskaavaluonnoksessa Metsäläntien pohjoispuolelle on esitetty rakentamista. Metsäläntien pohjoispuolella on poikittainen ekologinen ja virkistysyhteys, joka otetaan huomioon alueen tarkemmassa suunnittelussa. Taivaskalliolle ei esitetä rakentamista.

Yleiskaavaluonnoksessa Niinisaarentien pohjoispuolelle on osoitettu rakentamisaluevaraus likimain Yleiskaava 2002:n mukaisesti. Perusteena on

alueen sijainti Jokeri 2:n reitin vieressä ja kävelyetäisyys yleiskaavassa esitetystä pikaraitiotielinjasta. Meri-Rastilan eteläosan ja Ramsinniemen osalta on samalla tavoin kysymys saaristoraitiotien käytävän varren osoittamisesta asuinrakentamiseen.

Yleiskaavatyössä on huomioitu kaupunkivihreä yhtenä tärkeimmistä elementeistä kaupungissa ja säilytetty tärkeimmät luonnonympäristön arvot sekä toimittu MRL:n yleiskaavan sisältövaatimusten mukaan. Mielipiteen antajat nostavat erityisesti esiin Itä-Helsingin vähenevät viheralueet. Yleiskaavaluonnoksessa Kivinokka osoitetaan virkistysalueeksi. Vartiosaassa, Ramsinniemessä ja Meri-Rastilan eteläosassa mahdollistetaan rakentaminen. Näiden rakentuminen linkittyy voimakkaasti saaristoraitiotielinjan ja siihen tukeutuvan uuden kaupunkirakenteen rakentamiseen, jolloin asia on välttämätöntä pohtia yleiskaavallisena kokonaisuutena.

Yleiskaavan luontoselvitykset ja luonto- ja Natura-vaikutusten arviointi on tehty ulkopuolisen konsultin toimesta osana kaavaprosessia, kuten edellä on todettu. Luontovaikutusten arviointityötä on tehty myös työpajassa, jossa asiantuntijatahot ja luontojärjestöt ovat voineet vaikuttaa arvioinnin kannalta tärkeisiin asioihin ja siihen, ettei arvioinnin kannalta oleellisia aineistoja jää huomiotta.

Luontojärjestöt, Helsingin luonnonsuojeluyhdistys, Helsingin Seudun Lintutieteellinen Yhdistys Tringa, Luonto-Liitto, Luonto-Liiton Uudenmaan piiri ja Suomen luonnonsuojeluliiton Uudenmaan piiri esittävät, että arvometsät ja laajemmat luonto- ja virkistysalueet turvataan säilyttävillä ja suojelevilla kaavamerkinnöillä Helsingin uudessa yleiskaavassa. Järjestöt ovat keränneet viime vuosina tietoa Helsingin suojelullisesti arvokkaista metsäalueista. Aineisto on toimitettu Helsingin kaupungille ja valtuutetuille. Arvometsät kartalla on 214 metsää, joilla on paikallista, maakunnallista tai jopa valtakunnallista suojelumerkitystä. Lisäksi on osoitettu yli 30 yli 20 hehtaarin suuruista luonto- ja virkistysaluetta. Alueilla tulisi kiinnittää huomiota monimuotoisuuden säilyttämiseen ja välttää ylimitoitettuja metsänhoitotoimia.

Järjestöt esittävät kaupunkisuunnitteluvirastolle ja ympäristökeskukselle myös että, yleiskaavan jatkotyön yhteydessä selvitetään ja osoitetaan kaavakartalla tämän esityksen kohteiden sekä olemassa olevien suojelualueiden ja suojelualuevarausten kannalta tärkeät ekologiset yhteydet. Lisäksi kaupunkisuunnitteluvirastolle ja liikuntavirastolle esitetään, että esityksessä rajattuja alueita ei pirstota ulkoilureiteillä. Mielipiteessä todetaan myös, että mitään todellista pakkoa rakentaa arvokkaille luonto- ja virkistysalueille ei ole. Kestävämpiä ratkaisuja ovat rakennettujen alueiden tiivistäminen, korkeampi rakentaminen, liikenneväylien varsien ja teollisuusalueiden tehokas rakentaminen sekä pientalojen rakentamisen lopettaminen virkistysalueille.

Suomen luonnonsuojeluliiton Uudenmaanpiiri tarkentaa luontojärjestöjen yhteisessä mielipiteessä esitettyjä luonto- ja virkistysalueita koskevia suojeluun ja alueiden säilyttämiseen liittyviä seikkoja ehdottaen yleiskaavaan mm. SL- ja luo-merkintöjä, virkistysalueiden osoittamista useammalla kaavamerkinnällä, virkistys- ja viheralueiden säilymistä nykyisessä laajuudessaan, Keskuspuiston ja Helsinki-puiston osoittamista kaavakartalla, rakentamattomien rantojen varaamista yleiseen käyttöön, ekologisten ja virkistysyhteyksien turvaamista sekä Santahaminan säilymistä puolustusvoimien käytössä ja siellä olevien valtakunnallisesti arvokkaiden luontoalueiden turvaamista SL-merkinnällä.

Helsingin yleiskaavassa osoitetaan kaavamerkinnöin virkistys- ja viheralueet, merellisen virkistysalueen ja matkailun alueet ja viheryhteydet. Kaavamääräykset sisältävät tavoitteen luonnonsuojelun, ekologisen verkoston ja metsäverkoston kehittämisestä. Lähipuistot eivät näy kartalla, mutta ne sisältyvät muihin kaavan pääkäyttötarkoituskäyttöalueisiin, jolloin pieniä metsäalueita voidaan kehittää puistojen osina. Yleiskaavaan liittyy myös yksityiskohtaisemmat teemakartat virkistys- ja viheralueista sekä luontoalueista.

Yleispiirteisen yleiskaavan viherrakenne mahdollistaa tärkeimpien valtakunnallisesti, maakunnallisesti ja paikallisesti arvokkaiden luontokohteiden suojelemisen. Nämä kohteet on otettu huomioon yleiskaavan kaupunkiluonto-teemakartalla, luontovaikutusten arvioinnissa sekä yleiskaavan rinnalla ympäristökeskuksessa tehtävässä luonnonsuojeluohjelmassa ja metsäverkostosuunnitelmassa. Keskuspuisto ja Helsingipuisto on esitetty uuden yleiskaavan tarkkuudella pääkartalla ja virkistys- ja viheralueita koskevalla teemakartalla. Yleiskaavan muut tavoitteet eivät mahdollista kaikkien nykyisten viheralueiden säilyttämistä, mutta kaavan yhtenä lähtökohdana on säilyttää Helsingin laajat yhtenäiset viheralueet. Selvityksissä tunnistetut yleiskaavatasoiset ekologiset ja virkistysyhteydet on osoitettu pääkartan viherverkoston osina ja teemakartalla. Rantojen merkitys virkistys- ja luontoalueina on tunnistettu ja niitä koskevat kehittämistavoitteet on esitetty kaavan teemakartoilla. Kaavassa on osoitettu myös rantareitti, joka mahdollistaa rantojen virkistyskäytön. Järjestöjen toimittama metsä- ja luontotietoaineisto on otettu huomioon kaavaa koskevissa selvityksissä ja luontovaikutusten arvioinnissa ja sitä kautta myös kaavaluonnoksessa. Santahamina on kaavakarttaan merkitty sotilasalueeksi. Alue on Puolustusvoimien käytössä oleva alue, joka osoitetaan asumisen, kaupan ja julkisten palvelujen, toimitilojen, puistojen, virkistys- ja liikuntapalvelujen käyttöön, jos alueella oleva toiminta siirtyy alueelta pois.

Kaavamerkinnot turvaavat keskeisimmän osan esityksessä rajattujen metsäalueiden säilyttämisestä ja mahdollistavat valtuustostrategian mukaisen metsäverkoston kehittämisen. Kaikkia metsäluontokohteita ei voida säilyttää kaavan muiden tavoitteiden kärsimättä. Kasvava asukasmäärä täytyy ottaa huomioon myös metsäverkoston suunnittelussa siten, että kaupunkilaisilla on riittävästi ulkoilureittejä ja alueita ulkoilma-aktiiviteettejä varten. Asukkaiden tarpeet tarkoittavat joillakin alueilla myös sitä, että alkuperäisiä elinympäristötyyppejä, myös metsiä, muutetaan puistoiksi, jotka kestävät paremmin kulutusta.

Kaavan strategisen esitystavan vuoksi suojelumerkintöjä tai mitään sellaisia aluevarauksia, jotka jo turvataan muissa säädöksissä tai joiden rajauksista päätetään toisaalla kuin yleiskaavassa, ei esitetä pääkartalla. Sen sijaan kaava-aineistoon kuuluu kaupunkiluontoa koskeva teemakartta, johon on osoitettu nykyiset luonnonsuojelualueet, Helsingin luonnonsuojeluohjelmassa 2008–2017 suojeltaviksi tarkoitetut alueet, ekologisen verkoston pääpiirteet, metsäverkosto, niittyverkosto ja siniverkosto. Teemakartta toimii pohjana yleiskaavaa toteutettaessa.

Helsingin metsäverkostosta on laadittu yleispiirteinen suunnitelma Helsingin ympäristökeskuksen vastuulla olevassa konsulttityössä, jossa valmistellaan samaan aikaan yleiskaavatyön kanssa uutta luonnonsuojeluohjelmaa. Uusi luonnonsuojeluohjelma ja metsäverkostosuunnitelma valmistuvat loppuvuodesta 2014.

Järjestöjen aineisto on otettu huomioon yleiskaavaan liittyvässä Helsingin yliopiston ja kaupunkisuunnitteluviraston yhteistyössä tekemässä Helsingin kestävä viherrakenne-selvityksessä sekä yleiskaavan luontovaikutusten arvioinnissa ja valmisteilla olevassa uudessa luonnonsuojeluohjelmassa.

Artova ry esittää mielipiteen siitä, että tiivistyvässä kaupungissa on erityisen tärkeää huolehtia luontoalueiden ja virkistysalueiden määrällisestä riittävydestä sekä laadullisista ominaisuuksista. Kanta-Helsingin omakotiyhdistys esittää mielipiteessään tärkeänä laajojen viheralueiden saavutettavuuden parantamista sekä viherverkoston toimivuuden kohentamista. Tavoitteet ovat yhteneväisiä yleiskaavan tavoitteiden kanssa.

# Merellisyys

## Merellisyyteen liittyen ovat seuraavat tahot ilmaisseet mielipiteensä:

- Lauttasaari-seura
- Stadin rantaryhmä
- M2
- M3

### VASTINE

Yhtenä yleiskaavatyön keskeisenä tavoitteena on tukea kaupungin kehitystä entistä merellisemmäksi kaupungiksi. On koettu, että nykyisellään meri on kyllä läsnä suuressa osassa kaupunkia, mutta sitä ei ole toistaiseksi kyetty hyödyntämään täysimääräisesti ja tarjoamaan sitä kautta lisäarvoa niin asukkaille kuin elinkeinotoiminnallekaan.

Lauttasaari-Seura toteaa mielipiteessään, että merellisyys on tärkeä osa lauttasaarelaisten identiteettiä ja että mahdolliset meritäytöt vaarantavat saaren osaleimaisuuden ja merellisyyden. Toivottavimpana mielipiteessä nähdään se, että rantaviiva säilyisi mahdollisimman pitkälle luonnontilaisena. Yleiskaavaluonnoksessa esitetään meritäyttäjien tutkimista Lauttasaaren pohjoisosissa. Tämä liittyy laajempaan kaupunkirakenteelliseen ajatukseen, jossa Länsiväylän muuttamisella kaupunkibulevardiksi on keskeinen rooli. Samoin Melkin pohjoisrantojen täyttäjien selvittäminen nähdään yleiskaavaluonnoksessa mahdollisena asiana tulevaisuudessa.

Yleiskaava kuitenkin mahdollistaa kaikkien, myös mahdollisten täyttöalueiden rantaan rajoittuvien osien jäämisen viheralueiksi tai kaikille avoimiksi rakennetuiksi rantapromenadeiksi. Yleiskaavan tavoite merellisyydestä on myös pitkälti toiminnallista kehittämistä, jolloin tärkeää on lisätä merenranta-alueiden saavutettavuutta. Merellisyyteen liittyvät myös merelliset elinkeinot, matkailu ja merellisten asuinmahdollisuuksien tarjonnan lisääminen. Luonnontilaisilla rannoilla on suuri merkitys myös urbaanissa kaupungissa.

Stadin rantaryhmä esittää mielipiteessään Helsingin merellisyyden tärkeimmiksi elementeiksi nykyisen kaupunkirakenteen, pitkälti rakentamattoman saariston ja näiden välisen vuoropuhelun. Myös yksityiset lausunnonantajat M2 ja M3 ovat mielipiteessään sitä mieltä, että merellisyys esittäytyy Helsingissä parhaimmillaan rakentamattomilla rannoilla. Lisäksi M2 esittää, että kaupunkisuunnittelussa muutoksia tehdään muutosten vuoksi ja usein muutos on todellisuudessa huonompaan suuntaan.

Yleiskaavassa merellisyys ja sen kehittämistarpeet lähtevät kasvavan kaupungin tarpeista ja kaupunkilaisten virkistysmahdollisuuksien lisäämisestä. Keskeisenä pyrkimyksenä on merellisten toimintojen ja merellisen virkistykseen ja matkailun lisääminen kaupungissa sekä merellisten alueiden saavutettavuuden parantaminen. Tätä selostetaan tarkemmin yleiskaavaluonnokseen liittyvässä erillisessä merellistä Helsinkiä koskevassa raportissa. Tavoitteena on, että merialueet avautuisivat entistä paremmin kaupunkilaisille mm. siten, että rannoille pääsy joukkoliikenteen avulla

helpottuu julkisen liikenteen merellisten solmupisteitä ja vesiliikennettä kehittämällä. Joillakin kohdin luonnonmukaisten rantojen muuttaminen rakennetuiksi on todennäköistä, mutta merkittävä osa nykyisistä luonnonmukaisista rannoista kuitenkin säilyy.

## Kaupunkibulevardit

### Kaupunkibulevardeihin liittyen ovat seuraavat tahot ilmaiseet mielipiteensä:

- Lauttasaari-Seura
- Stadin rantaryhmä
- Artova ry
- Käpylä-Seura ry
- Kanta-Helsingin omakotiyhdistys (KHOKY) ry

### VASTINE

Tehtävän yleiskaavan yksi keskeisimmistä tavoista kaupungin kasvulle on kaupungin sisäisten moottoritiealueiden muuntaminen kaupunki-bulevardeiksi. Yleiskaavaluonnoksessa on mahdollistettu käytännössä kaikkien Kehä I:n sisäpuolisten moottoritiealueiden sekä Vihdintin ja Itäväylän muutos urbaaniksi kaupunkiympäristöksi. Käytännössä muutos on pitkällä aikavälillä tapahtuva asia ja bulevardisoinnin toteuttamisjärjestys esitetään tarkemmin vuoden 2015 aikana tehtävässä yleiskaavaehdotukseen olennaisena osana kuuluvassa yleiskaavan toteuttamissuunnitelmassa. Moottoritiealueiden muutokseen liittyen on yleiskaavaluonnoksen yhteydessä tehty Kaupunkibulevardien tavoitelähtöinen vaikutusarviointi ja ilmanlaatuun, tekniseen toteutettavuuteen ja kustannuksiin sekä korttelimalleihin liittyvät selvitykset.

Lauttasaari-Seura vastustaa mielipiteessään ajatusta Länsiväylän muuttamisesta bulevardiksi. Länsiväylän ja siihen liittyvän moottoritieympäristön muuttaminen kaupunkiympäristöksi muuttaisi Lauttasaaren pohjoisosan ilmettä olennaisesti.

Yleiskaavatyössä yksi lähtökohta on kantakaupungin laajentaminen, joka käytännössä tapahtuu suurelta osin kaupungin keskustaa lähinnä olevien moottoritiealueiden muutoksen kautta. Kaupungin tiivistyminen nykyisen keskustan tuntumassa on ympäristöllisesti ja liikenteellisesti sekä kaupunkitalouden kannalta edullista. Länsiväylän itäiset osat ovat yleiskaavatyössä arvioitu olevan sellaisia, että tiivistyvässä kaupunkirakenteessa näiden alueiden olisi tarkoituksenmukaista olla ovat maankäytöltään lähempänä kantakaupunkia kuin moottoritieympäristöä. Yhtenä muutoksen ajurina on metroyhteyden laajentaminen Espooseen, joka osaltaan mahdollistaa joukkoliikenteen käytön kaupunkien välillä nykyistä tehokkaammin. Lauttasaaren pohjoisosan kaupunkirakenteen tiivistäminen mahdollistuu yleiskaavaratkaisun myötä. On kuitenkin huomattava, että tapa jolla se tehdään ja toteutuksen aikataulu ovat vasta jatkosuunnittelussa tarkentuvia asioita.

Stadin rantaryhmä esittää mielipiteessään huomion siitä, että kaupunkiin saapuvien moottoriteiden - ja mahdollisesti tulevien kaupunkibulevardien - luonne eroaa toisistaan voimakkaasti ko. alueen maantieteellisestä sijainnista kaupungissa riippuen. Huomio on samansuuntainen yleiskaavaluonnoksen ja bulevardien suunnitteluun liittyvien selvitysten ja vaikutustenarviointityön kanssa. Uuden rakentamisalueen ominaispiirteet ovat keskeinen kaupunkibulevardien jatkosuunnittelua ohjaava asia yleiskaavaluonnoksen mahdollistaessa kaupunkibulevardiajatuksen kehittämisen edelleen. Maisemallinen muutos on asia, joka liittyy kiinteästi bulevardien rakentamiseen. Yleiskaavatyössä lähtökohtana on, että lähes kaikki muutos moottoritiemäisestä maisemasta urbaanimpaan suuntaan on kuitenkin pääosin positiivista muutosta ja kertoo kaupungin myönteisestä kehityksestä ja entistä paremmin tulevaisuuden odotuksiin vastaavasta kaupungista. Luontoyhteyksien huomioiminen tulee olemaan osa bulevardien kehittämistyötä. Nykyiset moottoritiealueetkaan eivät varsinaisesti edistä ekologisten kulkureittien toteutumista, jolloin tässä suhteessa bulevardisoinnin yhteydessä on mahdollisuus ekologisen verkoston parantamiseen.

Käpylä-Seura ry, KHOKY ja Artova ry toteavat kaikki kannanotossaan moottoritiealueiden muutoksen bulevardeiksi tarjoavan mahdollisuuksia viihtyisän, entistä turvallisemman ja toiminnoltaan monipuolisen kaupunkirakenteen syntymiseksi, mutta painottavat muutosta suunniteltaessa uuden rakentamisen soveltamisen tarvetta ympäröivään miljööseen.

## Toimitila-alueet ja elinkeinot

### Toimitila-alueisiin liittyen ovat seuraavat tahot ilmaisseet mielipiteensä:

- Lauttasaari-Seura ry,
- Helsingin yrittäjät, Helsingin Yrittäjät-Koillis-Helsinki ry
- Planmeca Oy
- Herttoniemen yritysalueen neuvottelukunta HYRY

### VASTINE

Yleiskaavatyön yhtenä painopisteenä on riittävien aluevarausten varmistaminen elinkeinotoiminnalle. Lähtökohtaisesti yleiskaavaluonnokseen on merkitty nykyisten toimitila-alueiden säilyminen nykyisessä maankäytössä myös tulevaisuudessa.

Lauttasaari-Seura ry esittää mielipiteessään, että elinkeinon edellytysten huomioiminen on tärkeää Lauttasaarissa. Erityisesti veneilyyn ja merellisyyteen liittyvien elinkeinon toimintaedellytysten turvaaminen koetaan tärkeäksi. Sen sijaan visiomateriaalissa esitetty ”tuottavuuden huippualue” ei mielipiteessä koeta tarpeelliseksi. Lauttasaaren kehittäminen myös elinkeinoelämän tarpeet huomioiden on asia, joka on otettu huomioon yleiskaavaluonnosta tehtäessä. Lauttasaari on yleiskaavaluonnoksessa merkitty suurelta osin kantakaupunkimerkinnällä, joka mahdollistaa sekoittuneen rakenteen, johon kuuluu myös toimitiloja. Lisäksi itäisen

rantavyöhykkeen erityisasema merellisten elinkeinojen alueena on huomioitu ja merkitty alue toimitila-alueeksi samoin kuin osa Vattuniemeä.

Herttoniemen yritysalueen neuvottelukunta HYRY esittää mielipiteenään mm., ettei Herttoniemeä koeta vetovoimaisena teollisuus- ja yritystoiminnan sijaintipaikkana eikä varsinkaan toimistorakentamisen alueena. Herttoniemestä voidaan mielipiteen mukaan kehittää sekoittuneiden toimintojen: palvelujen, työpaikkojen ja asumisen keskittymä nykyistä keskustatoimintojen rajausta laajemmalla alueella.

Helsingin yrittäjät, Helsingin Yrittäjät-Koillis-Helsinki ry ja Planmeca Oy korostavat mielipiteessään toimitila- ja elinkeinoalueiden säilymisen tärkeyttä tilanteessa, jossa väestö kasvaa ja työpaikka-alueille kohdistuu paineita muuttaa niitä asumiseen. Tattariharjun ja Tattarisuon alueita korostetaan. Lisäksi on varottava asumisen sijoittamista alueille, joilla on runsaasti kuljetuksia vaativaa toimintaa. Planmecan mielipiteessä todetaan lisäksi mm., että työpaikka-alueiden jatkuva työstäminen laidoilta luo alan yrityksille epävarmuuden joka näkyy haluttomuutena sijoittua Herttoniemen ja/tai rakentaa siellä lisää. Helsingin yrittäjien mielipiteissä on otettu kantaa Yleiskaavan vision neljään teemaan ja todetaan mm., että asukastavoitteen toteutuminen edellyttää riittävästi työpaikkoja. Työpaikkaliikennettä tulee tukea raideliikennettä kehittämällä. Esimerkiksi Roihupellon alue kaipaa omaa metroasemaa. Lisäksi on otettu kantaa kantakaupungin kehittämiseen matkailun kannalta, kivijalkakauppoihin, huoltoliikenteen tarpeeseen, keskustatunnelin säilyttämiseen, puolustusvoimien saarten ottamiseen matkailukäyttöön, vesiliikenteeseen sekä mm. kehärataan, Tallinnan rautatietunneliin ja Pietarin nopeisiin junayhteyksiin.

Yleiskaavaluonnoksessa elinkeinoalueiden säilyminen on varmistettu merkitsemällä yleiskaavaluonnoksessa lähes kaikki nykyiset toimitila-alueet, myös mielipiteissä esiintynyt Herttoniemen yritysalue, toimitila-alueiksi. Joiltain osin toimitila-alueiden rajauksia on tarkennettu tai merkitty keskusta-alue-merkinnällä, joka mahdollistaa toiminnallisesti sekoittuneen rakenteen, myös toimitilarakentamisen.

Raideliikenne on yleiskaavan keskeinen teema ja toimitila-alueet sijoittuvat hyvin suunnitellun raideliikenneverkon yhteyteen. Roihupeltoon on yleiskaavaluonnoksessa merkitty metroasema. Yleiskaava mahdollistaa myös keskustatunnelin rakentamisen.

Kantakaupunki, sen merkitys matkailulle ja merellisyys on nostettu keskeiseen asemaan yleiskaavatyössä. Keskustan matkustajaliikennesatamat säilyvät. Puolustusvoimilta vapautuvat saaret on osoitettu viher- tai virkistysalueiksi - tai merellisen matkailun ja virkistykseen alueiksi. Yleiskaavaan liittyy erillinen merellisiä toimintoja kuvaava teemakartta, jossa korostetaan matkailua ja muita merellisiä elinkeinoja ja vesiliikennettä.

Yleiskaavan visiossa ei ole pyrkimyksenä kaupan yksikkökoon kasvattaminen vaan tavoitteena on pienempien yksittäisten myymälöiden saaminen kivijalkaan urbaanien kaupunkirakentamismallien mukaisesti. Myös suurten kaupan yksiköiden tulee jatkossa integroitua osaksi muita toimintoja ja kävelypainotteisiin tai kestäville kulkumuodoilla savutettaviin keskustoihin.

Kansainvälisyys haluttiin nostaa vahvasti esille jo visiovaiheessa ja yleiskaavaluonnokseen on merkitty kaikki mielipiteessäkin mainitut tärkeät kansainväliset liikenneyhteydet.

Citylogistiikkaa koskeva selvitys on tehty yleiskaavatyöhön liittyen.

# Liikenne ratkaisut

## Liikenne ratkaisuihin liittyen ovat seuraavat tahot ilmaisseet mielipiteensä:

- M1
- Planmeca Group Oy
- Stadin rantaryhmä
- Käpylä-Seura ry
- KHOKY
- Artova ry

### VASTINE

Yleiskaavaluonnoksessa mahdollistetaan kaupungin kasvu verkostokaupungin periaatteen mukaan. Keskeisenä osana tässä on raideliikenteen merkittävä rakentaminen ja maankäytön tehostaminen erityisesti raideliikenteen solmukohdissa.

M1 kehottaa yleiskaavatyössä huomioimaan mahdollisuuden suunnitella ja rakentaa metro lentokentälle samalla, kun Tuusulanväylän bulevardi toteutetaan. Yleiskaavaluonnoksessa esitetty ratkaisu osaltaan mahdollistaa esitetyn kaltaisen ratkaisun.

Stadin rantaryhmä kyseenalaistaa mielipiteessään yleiskaavatyössä esitetyn tavan tavoitella verkostokaupunkia ja korostaa liikenneteknologian kehittymisen mahdollisuuksia, joka nähdään olevan vanhentunut tapa joukkoliikenteen järjestämiseen. Yleiskaavaluonnoksessa esitetään huomattavaa lisäystä kaupungin raideliikenneverkkoon. Yleisenä periaatteena tehtävässä maankäytön ja liikenteen suunnittelussa on se, että ratkaisuja tehdään pääosin perustuen varmasti käytettävään teknologiaan. Raideliikenteen hyödyt mm. liikenteen kasvihuonekaasupäästöjen suhteen ovat kiistattomat, mutta mikäli merkittäviä teknisiä läpimurtoja tehdään mielipiteessä esitettyjen vaihtoehtoisten liikennemuotojen suhteen, tulee tehtyjä suunnitteluratkaisuja tarkistaa. Mielipiteessä esitetään myös vesijoukkoliikenteen kehittämisen tarve. Huomio on samansuuntainen yleiskaavaluonnoksen kanssa, jossa vesiliikenteen edellytykset ovat keskeinen asia kaupungin merellisyyden kehittämisessä.

Käpylä-Seura ry pitää raitiotielinjan jatkamista Mäkelänkatua pitkin Käpylän asemalle hyvänä asiana, mutta pitää raideliikenteen säilyttämistä myös Pohjolankadulla tärkeänä. Yleiskaavaluonnos esittää uutta pikaraitiotieyhteyttä Käpylän aseman kautta ja siitä edelleen nykyisen Tuusulanväylän suuntaisena yhteytenä pohjoiseen. Raideliikenteen säilymiseen Pohjolankadulla yleiskaavaluonnos ei ota kantaa. Yleiskaavassa esitetään vain raideliikenteen runkoverkko.

Planmeca Group Oy esittää erityisesti liikenneturvallisuusnäkökulman huomioimista toimitila-alueiden mahdollisessa kehittämisessä toiminnoiltaan sekoittuneiksi alueiksi. Yleiskaavaluonnoksessa toimitila-alueet on pääosin säilytetty toimitila-alueina.



Artova ry ja KHOKY painottavat mielipiteissään poikittaisen joukkoliikenteen kehittämisen tarvetta. Yleiskaavaluonnos on tältä osin samansuuntainen ja poikittaisten raideliikenneyhteyksien kehittäminen on yksi koko yleiskaavaratkaisun keskeisimmistä asioista.

## Suunnittelun lähtökohdat

**Suunnittelun lähtökohtiin liittyen ovat seuraavat tahot ilmaisseet mielipiteensä:**

- Lauttasaari-Seura ry
- Stadin rantaryhmä
- M2
- Helsingin luonnonsuojeluyhdistys ry

### VASTINE

Tehdyn yleiskaavaluonnoksen mitoituksellisena lähtökohtana on ollut varautuminen visiovaiheessa esiteltyyn ja perusteltuun väestönkasvuskenaarioon. Varautuminen voidaan yleiskaavassa tehdä mahdollistamalla väestönkasvun vaatima lisärakentaminen kaupungissa.

Yleiskaavan tehtävänä on mahdollistaa kaupungin kasvu. Yleiskaavaa laadittaessa on päädytty vastaamaan nopean väestönkasvun skenaarioon. Kuten mielipiteissäkin on huomioitu, ei kasvu välttämättä toteudu, mutta valittu lähtökohta vastaa viimeaikaista kehitystä ja vastaa kaupunginvaltuuston päättämää vuotuista sitovaa asuntokaavoitustavoitetta.

Tämä vastaa myös kestäväen ja tasapainoisen kasvun tavoitetta seudun tasolla. Jatkossa merkittävä määrä uudesta rakentamisesta ja siten myös väestönkasvusta tulee suunnata metropolialueen keskeisimpiin sijainteihin. Tällöin liikkumistarve vähenee ja samalla vähenevät liikkumisesta aiheutuvat ilmastopäästöt. Olemassa olevaa infrastruktuuria käytetään tehokkaasti hyväksi. Taloudellisessa mielessä olemassa olevan rakenteen tiivistäminen mahdollistaa työvoiman liikkumisen tehokkaasti ja tuo uusia asumismahdollisuuksia sinne missä kysyntä on suurinta. Tarjonnan lisääminen puolestaan on ainoa yleiskaavoituksellinen keino vaikuttaa asuntojen hintatasoon, joka on keskeinen sosiaalinen ongelma nykyisessä kaupungissa.

Helsingin luonnonsuojeluyhdistys ja M2 ovat tutustuneet vaihtoehtoiseen Pro Helsinki 2.0 suunnitelmaan ja kannattaa sen ottamista Helsingin yleiskaavoituksen lähtökohdaksi.

Helsingin uuden yleiskaavan valmistelu on tullut vireille 13.11.2012. Yleiskaavan lähtökohdat ja työohjelma hyväksyttiin kaupunkisuunnittelulautakunnassa 20.11.2012. Vuonna 2013 valmisteltiin Yleiskaavan visio 2050 - pitkän tähtäimen kehityskuva,

joka hyväksyttiin kaupunkisuunnittelulautakunnassa 3.12.2013 yleiskaavan pohjaksi. Yleiskaavatyössä on tehty runsaasti selvityksiä ja maankäyttötarkasteluja sekä vaikutusarviointia koko kaavatyön ajan. Maankäyttö- ja rakennuslain mukaan yleiskaavan tulee perustua riittäviin selvityksiin. Yleiskaavaa on myös laadittu tiiviissä vuorovaikutuksessa kaupunkilaisten ja sidosryhmien kanssa. Yleiskaava ei voi näin ollen perustua vain yhteen näkemykseen kaupungin kehittämisestä.

Pro Helsinki 2.0 -suunnitelmassa on kuitenkin paljon samoja ajatuksia Helsingin yleiskaavan kanssa, mm. tavoite urbaanin kaupungin lisäämisestä. Myös kaupunkibulevardiajatus näkyy Pro 2.0 -suunnitelmassa. Suurimmat eriävyydet koskevat Helsingin toimitila-alueita, erityisesti Pitäjänmäkeä ja Herttoniemeä sekä Santahaminaa ja Pasilan ratapihaa. Pro 2.0 -suunnitelmassa ei Helsingin keskeisiä toimitila-alueita ole säilytetty ja mm. Pasilan ratapiha ja Santahaminan keskiosat on esitetty rakennettavaksi. Yleiskaavassa nämä alueet säilytetään nykyisessä käytössään.

Stadin Rantaryhmä esittää toisessa mielipidekirjeessään, että Helsingin uuden Yleiskaavan valmistelu- ja päätösaikataulu määritellään uudelleen ja kaavaa valmistellaan tulevan metropolihallinnon koko metropolialueen kehittämiseksi.

Helsingin valmistelussa oleva yleiskaava on laadittu hyvässä yhteistyössä muiden pääkaupunkiseudun kuntien ja uudenmaan liiton kanssa. Myös juuri laadittujen, nyt lausuntokierroksella olevien Helsingin seudun maankäyttösuunnitelman ja Helsingin seudun liikennejärjestelmäsuunnitelman valmistelua on tehty tiiviissä yhteistyössä ja yhteisymmärryksessä yleiskaavan laatimisen kanssa. Kaava ei ole ristiriidassa muiden pääkaupunkiseudun kuntien yleiskaavojen kanssa ja on myös tulevan metropolikaavan kanssa yhteensopiva.

Helsingin metropolialue on yksi toiminnallinen kokonaisuus ja sen suunnittelua tulee tehdä koko alueen etu silmälläpitäen. Näin on Helsingin uuden yleiskaavan laadinnassa pyritty myös tekemään: Helsingin yleiskaavan keskeisenä pyrkimyksenä on koko Helsingin seudun kehittäminen.

Vuonna 2012 laaditussa yleiskaavavarantonselvityksessä (Helsingin kaupunkisuunnitteluviraston yleissuunnitteluosaston selvityksiä 2012:4) todettiin asumisen tulkitun yleiskaavavarannon vastaavan vain reilun kuuden vuoden asemakaavoitustarvetta. Selvityksen perusteella uuden kerrosalan tarvetta voidaan pitää merkittävänä ja uuden yleiskaavan toteutusta kiireellisenä, jotta seudun kuntien ja valtion välisen sopimuksen tavoitteisiin suurten infrastruktuurihankkeiden tukemisesta ja asuntotuotannon edistämisestä voidaan päästä. Sopimuksessa todetaan, että seudun kunnat sitoutuvat kasvattamaan asuntotonttien kaavoitusta vuosina 2016–2019 kerrosalana mitattuna 25 prosentilla verrattuna voimassa olevaan MAL-aiesopimukseen. Helsingin tapauksessa tämä tarkoittaa kaavoitustavoitteen nostamista 562 500 kerrosneliömetriin vuodessa. Helsingin uuden yleiskaavan valmistelu- ja päätösaikataulun muuttaminen vaarantaisi seudun yhteisesti sovittuihin kerrosalatavoitteisiin pääsemisen.

# Muut asiat

- Uskonnotomat Suomessa ry
- Maunula Seura

## VASTINE

Uskonnotomat Suomessa ry esittää mielipiteessään, että Helsingissä on kasvava tarve tunnustuksettomalle hautausmaalle. Yksittäisen hautausmaan sijoittaminen ei ole varsinaisesti yleiskaava-asia, mutta tunnustuksettoman hautausmaan sijoittamista on selvitetty yhteistyössä kiinteistöviraston ja kaupunkisuunnitteluviraston kanssa.

Maunula-seura on lähettänyt Maunulaa koskevan ehdotuksen koskien Maunulan kehittämisen strategisia tavoitteita ja keinoja toteuttaa ne yleiskaavan kautta. Tavoitteet koskevat Maunulan asuntorakenteen ja sitä kautta sosiaalisen rakenteen tasapainottamista. Tavoitteet ovat samansuuntaiset kuin yleiskaavan tavoitteet koko kaupungin alueella koskien alueellisen eriytymisen ehkäisemistä.

# Karttakyselyn analyysi

Loppuvuonna 2013 toteutetun karttakyselyn paikannukset ovat olleet käytettävissä yhtenä suunnittelun lähtökohtana yleiskaavaluonnosta tehtäessä. Oheisissa kartoissa on esitetty kaikki kyselyssä esiintyneet paikannukset uuteen asuinrakentamiseen liittyen sekä ainutlaatuisiksi koettuun luonnonympäristöön liittyen.

Paikantamishdotuksen ”paikka tai alue asuinrakentamiselle” vastattiin 8911 kertaa. ”Tällä on tällaisenaan ainutlaatuista kaupunkiluontoa” paikannusehdotukseen vastattiin puolestaan 4816 kertaa.

## Asuntorakentamisen paikannukset

Asuntorakentamishdotukset painottuvat pitkälti samansuuntaisesti yleiskaavaluonnoksen ratkaisun kanssa. Kaupunkitason tarkastelussa asuinrakentamisen ehdotukset kohdentuvat suurelta osin olemassa oleville projektialueille, säteittäisille ns. bulevardikäytävillä sekä julkisessa keskustelussa esiintyneille mahdollisesti maankäytöltään tulevaisuudessa muuttuvilla alueilla. Lisäksi paikannuksia on tehty myös kaupungin nykyisten laajojen viheralueiden alueille.

Olemassa oleville projektialueille tehdyt paikannukset viestittävät siitä, että ne ovat koettu mahdollisuudeksi kaupungin kasvulle yleisesti ottaen, mutta usein mukana on myös toive siitä, että projektialueet tulisi rakentaa nykyisiä suunnitelmia tiiviimmin. Yleiskaavaluonnoksessa ei tehtyihin tai tekeillä oleviin projektialueiden suunnitelmiin oteta aktiivisesti kantaa, vaan yleiskaavaluonnos mahdollistaa projektialueiden rakentamisen nykyisten osayleiskaavojen mukaan.

Säteittäisinä asuinrakentamisen toiveina karttakyselyssä korostuvat länsiväylän muutos, Turuntien muutos, Vihdintien muutos, Hämeenlinnan väylän muutos, Tuusulan väylän muutos, Lahden väylän muutos sekä itäväylän muutos. Näillä alueilla toiveet uudesta asuinrakentamisesta on hyvin samansuuntaista yleiskaavaluonnoksen ajatusten kanssa, sillä nämä alueet ovat yleiskaavaluonnoksen intensiivisimmän muutoksen alueita.

Mahdollisina maankäytön muutoksen alueina on esitetty julkisessa keskustelussa jo vuosien ajan Santahaminaa, Malmin lentokenttää kuin Talin golfkenttääkin. Myös näille kaikille on paikannettu kyselyssä runsaasti toiveita uudesta asuntorakentamisesta. Yleiskaavaluonnos mahdollistaa näistä Malmin lentokentän muuttamisen asuntoalueeksi. Talin golfkentän säilyminen mahdollistuu yleiskaavassa ja Santahamina on merkitty puolustusvoimien käytössä olevaksi alueeksi, joka osoitetaan asumisen, kaupan ja julkisten palvelujen, toimitilojen, puistojen, virkistys- ja liikuntapalvelujen käyttöön, jos alueella oleva toiminta siirtyy alueelta pois.

Laajoille viheralueille tehdyt asuinrakentamisen paikannukset viestittävät osaltaan arvoiltaan monipuolistuneesta kaupungista, jossa myös maankäyttöä tulee entistä enemmän käsitellä kokonaisvaltaisesti nykyiset keskeiset yhteiskunnalliset kehitysvoimat huomioiden. Laajat viheralueet näyttäytyvät karttakyselyssä osin ristiriitaisina alueina, joille on paikannettu sekä rakentamistoiveita sekä ainutlaatuisiksi koettua luontoa. Asuntorakentamista on ehdotettu runsaasti myös toimitila-alueina yleiskaavaluonnoksessa säilyville alueille, joka osaltaan kertoo myös asuinmahdollisuuksien parantamisen toiveista. Yleiskaavaluonnoksessa nykyiset toimitila-alueet tulevat säilymään pääosin nykyisessä käytössään, jotta elinkeinoelämän tarpeet voidaan parhaalla mahdollisella tavalla huomioida myös tulevaisuudessa.

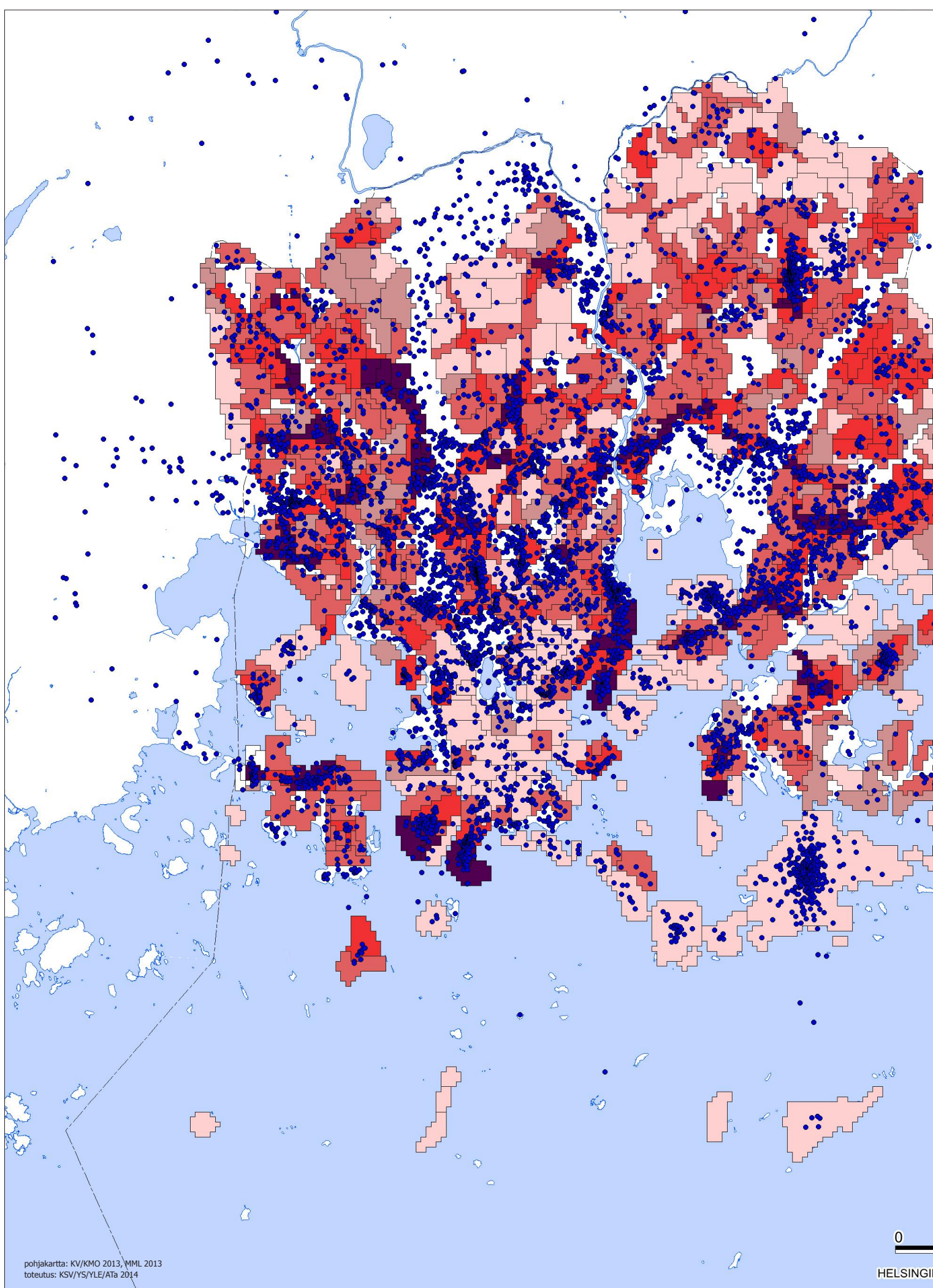
Asumistoiveita kaupunkitasolla tarkasteltaessa on havaittavissa paikannusten keskittyminen Kehä I:n sisäpuoliselle alueelle. Tämän voi tulkita kertovan osaltaan asukkaiden toiveesta asumismahdollisuuksien monipuolistamiseen nimenomaan urbaanissa kaupunkiympäristössä ja on toiveena samansuuntainen yleiskaavaluonnoksen urbaanin kaupungin tavoitteiston sekä kantakaupungin laajentamispyrkimysten kanssa.

Huomattavaa on asuinrakentamista toivovien paikannusten hajonta laajasti ja kattavasti lähes koko kaupungin alueelle olemassa olevan kaupunkirakenteen vyöhykkeille. Yleiskaavaluonnos mahdollistaa merkittävän nykyisen kaupunkirakenteen täydennysrakentamisen suuressa osassa kaupunkia, mutta toisaalta mahdollistaa myös esimerkiksi asuinaluemerkinnän sisäiset puistot. Se, miten nykyisen kaupunkirakenteen tiivistyminen tapahtuu, ratkeaa pitkälti alueiden asemakaavoituksen yhteydessä.

### **Tärkeäksi koetun luonnonympäristön paikannukset**

Karttakyselyssä tehdyt paikannukset ainutlaatuisiksi koetusta kaupunkiluonnosta keskittyivät pitkälti kaupunkien nykyisten laajojen viheralueiden kohdille. Paikannuksia osoitettiin niin Kaivopuiston ja Hietaniemen tapaisille rakennetuille viheralueille kuin myös Keskuspuiston kaltaisille pitkälti luonnontilaisille alueille. Yleiskaavaluonnos on ratkaisultaan suurelta osin samansuuntainen kyselyssä esiinnousseiden koettujen luonnonarvojen paikannusten kanssa. Merkittävimmät ristiriidat on löydettävissä Meri-Rastilan, Ramsinniemen ja Vartiosaaren käytävästä, Pohjois-Vuosaaren alueelta sekä Keskuspuiston Hämeenlinnan väylään rajautuvalta kaistaleelta sekä Malmin lentokentän alueella. Kaikilla näillä alueille yleiskaavaluonnoksessa esitetään paikoin voimakastakin kaupunkirakenteen kehittämistä ja toisaalta asukkaat ovat pitäneet nykyistä luonnontilaista maankäyttöä suurena arvona.

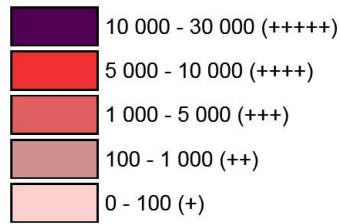
Tärkeitä luonnon arvoja on myös paikannettu varsin tasaisesti ympäri kaupunkia yleiskaavaluonnoksen eriasteisesti kehittyville alueille. Tässä on huomattava yleiskaavan mahdollistava rooli myös sen suhteen, että pienempien viheralueiden säilyminen kaupunkirakenteen sisällä on pääosin yleiskaavaluonnoksen tavoitteiden mukaista.



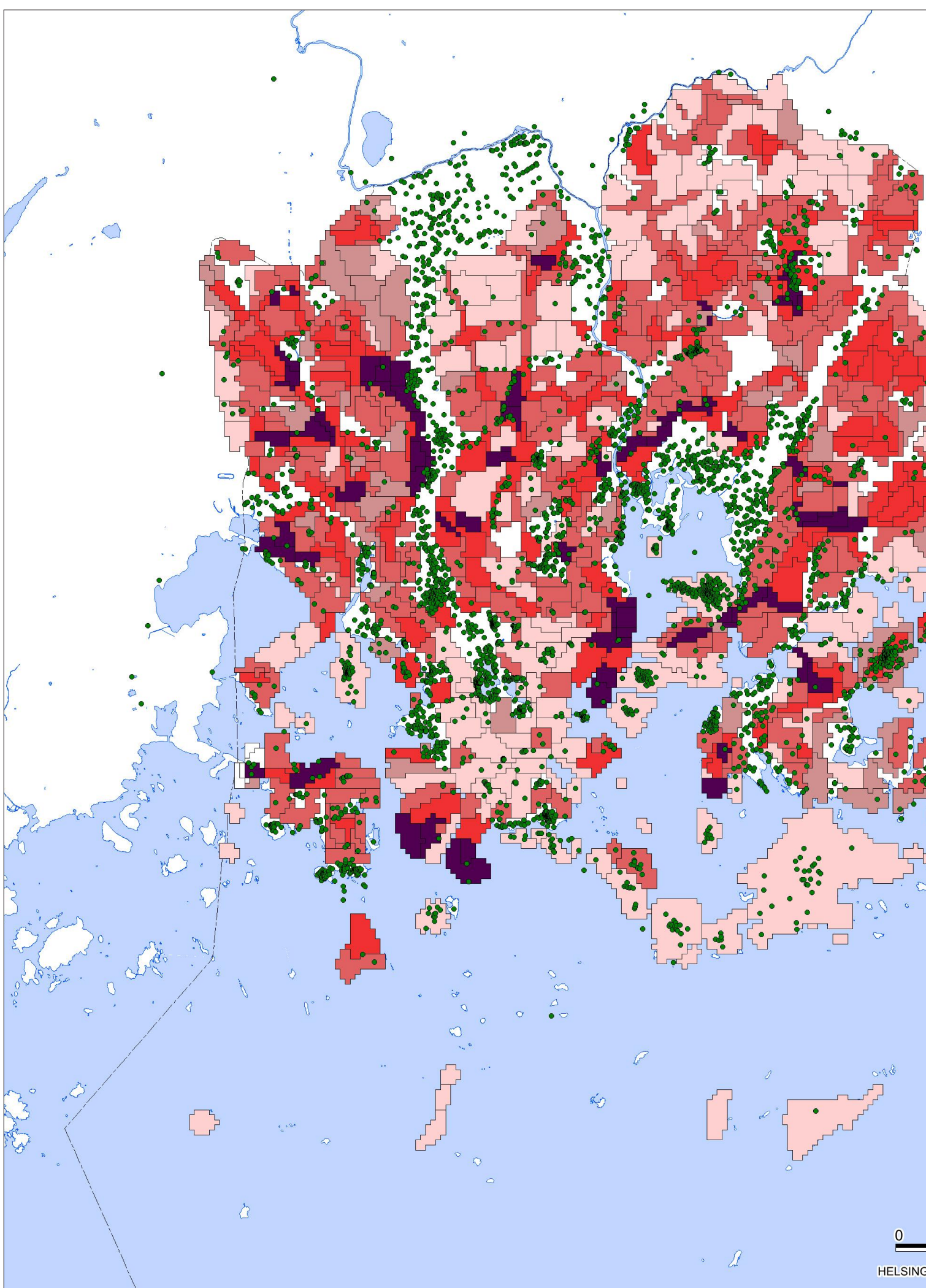
# Asuinrakentamisen ehdotukset suhteessa yleiskaavaluonnokseen

## Ehdotus asuinrakentamiselle

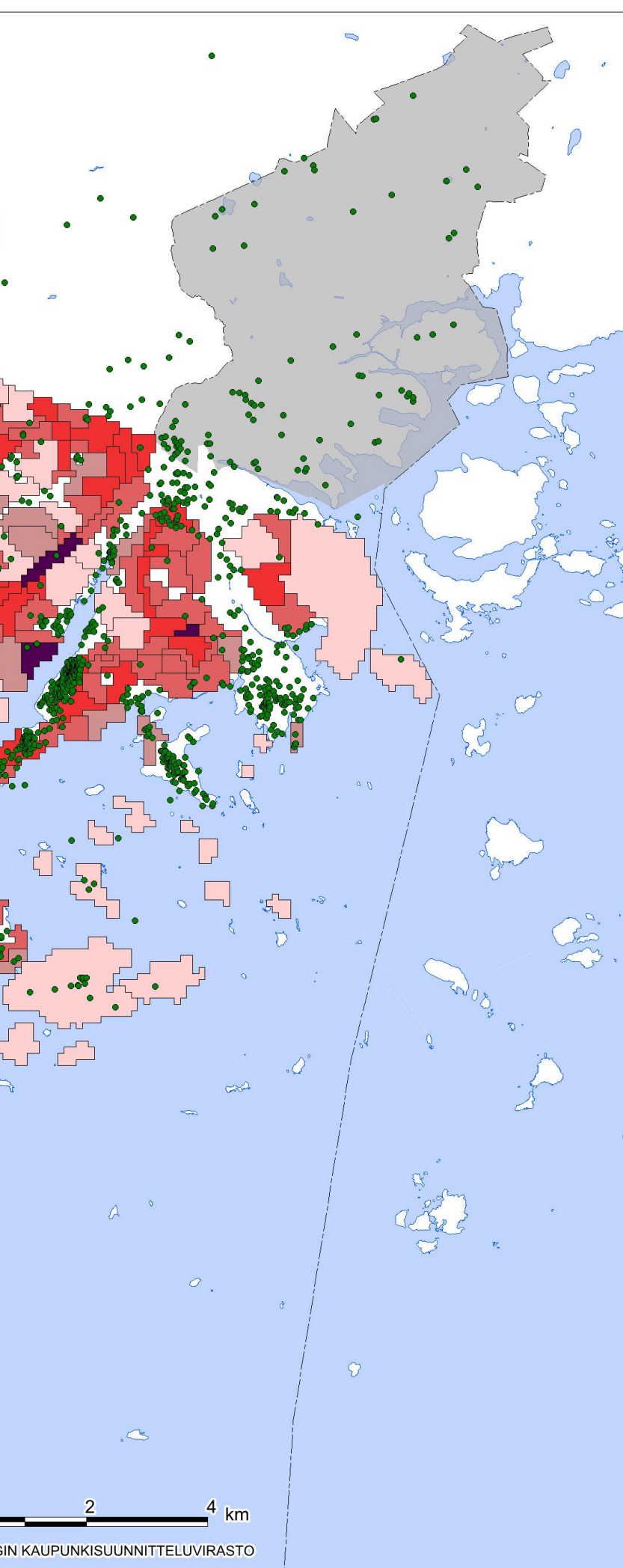
Kaupunkikehityksen muutosintensiiteetti  
uusi kerrosala kem / ha



Östersundom ei kuulu yleiskaava-alueeseen



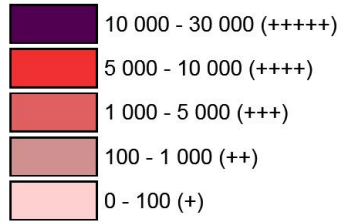


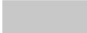


## Ainutlaatuisiksi koetun luonnon ympäristön paikannukset suhteessa yleiskaavaluonnokseen

### Ainutlaatuisiksi koettua luontoa

Kaupunkikehityksen muutosintensiiteetti  
uusi kerrosala kem / ha



 Östersundom ei kuulu yleiskaava-alueeseen

