

## Helsingin Kävelykeskusta

### Yritysten/Toimipaikkojen näkemykset maaliskuussa 2017

Tutkimuksessa tarkastellaan helsinkiläisten yritysten ja niiden toimipaikkojen näkemyksiä suunnitella olevasta Helsingin kävelykeskustasta. Kävelykeskustan tavoitteena on parantaa jalankulkijoiden liikkumista ja joukkoliikenteen sujumista. Autoliikennettä pyritään rajaamaan keskustan ulkopuolelle.

Kävelykeskustan kaikissa suunnitteluvaihtoehdoissa Mannerheimintie välillä eduskuntatalo Erottaja muutetaan kumpaankin suuntaan yksikaistaiseksi. Fabianinkadulla sallitaan vain huolto ja tontille ajo, muuten kävelykatu. Osia Eerikinkadusta ja Kalevankadusta muutetaan yksisuuntaisiksi. Unioninkatu muutettaisiin kaksisuuntaiseksi lukuun ottamatta Esplanadien välistä osuutta. Kävelykeskustan kolme eri suunnitteluvaihtoehtoa poikkeavat toisistaan lähinnä Kaivokadun sekä Pohjoisesplanadin ja Eteläesplanadin osalta.

Tutkimuksen haastattelut kohdistettiin Helsingin keskuskauppakamarin ja Helsingin Yrittäjien jäsenille sekä satunnaisesti yrityksille/toimipaikoille Helsingissä. Kohdejoukkona olivat yritykset ja niiden toimipaikat, jotka sijaitsevat Helsingin niemellä (postinumerot 00100, 00120, 00130, 00140, 00150, 00160, 00170, 00180, 00220, 00530). Haastattelut toteutettiin pääosin puhelinvärvätyynä sähköpostikyselynä ajanjaksolla 7. – 20.3.2017.

Kyselyn aloitti vastaamaan 710 haastateltavaa. Pääosaan kysymyksistä saatiin 650 vastusta. Koko kyselyyn vastasi 560 haastateltavaa. Vaihtoehtoja osasi verrata keskenään parhaimman vaihtoehdon osalta 365 ja huonoimman vaihtoehdon osalta 179.

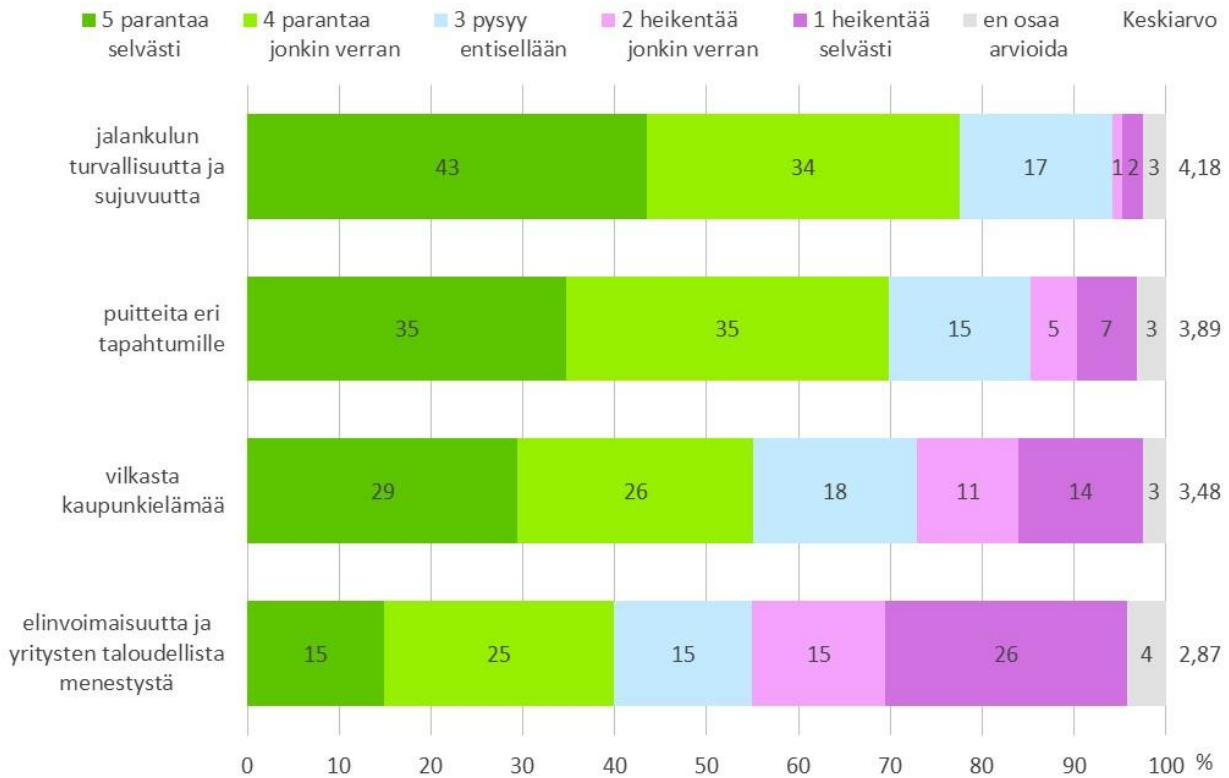
Kävelykeskustan vaikutusalue (kävelykeskusta) määriteltiin seuraavasti: rajat likimäärin (Töölönlahti, Unioninkatu, Kauppatori, Etelä-satama, Ratakatu, Fredrikinkatu, Pohjoinen Rautatiekatu, Mannerheimintie). Vaikutusalue esitettiin haastateltaville myös karttakuvana.

### Kävelykeskusta jakaa mielipiteitä Helsingin niemen yrityksissä/toimipaikoissa

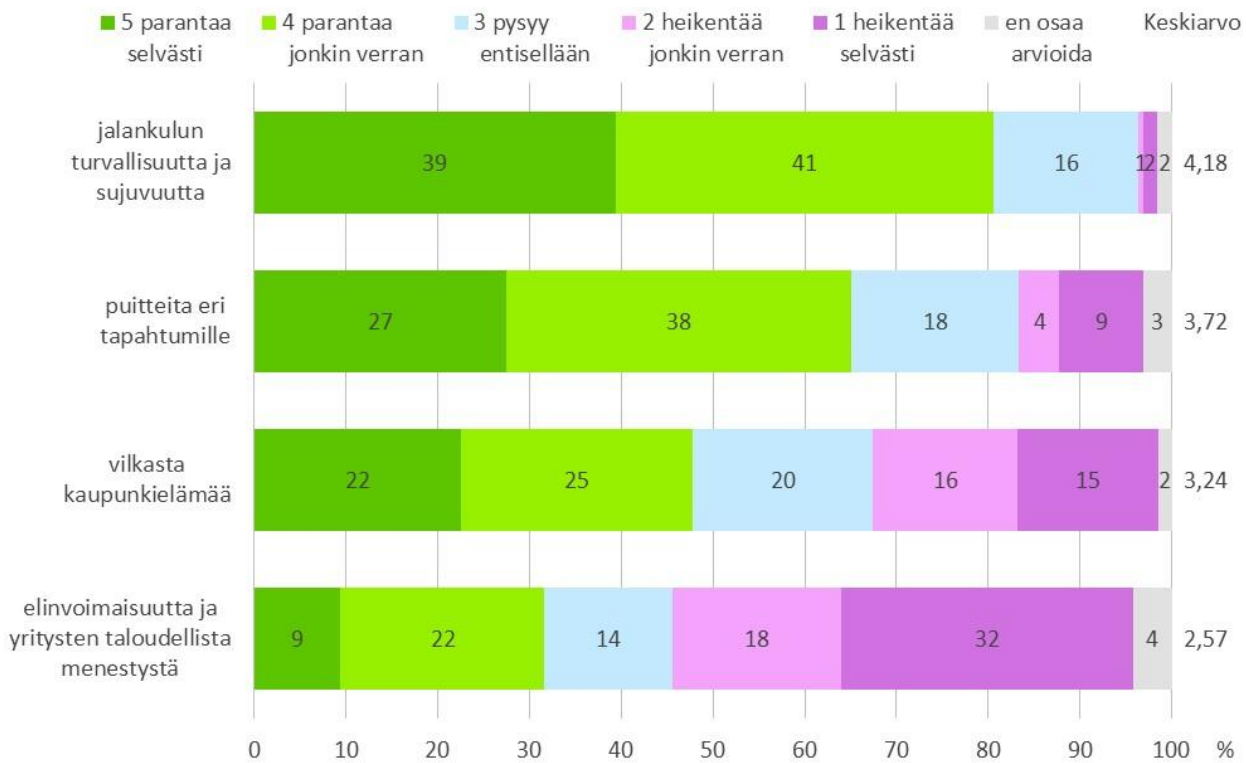
Kaikista yritys-/toimipaikkakyselyyn vastanneista 27 % suhtautuu kävelykeskustaan myönteisesti ja 32 % kielteisesti. palvelualan toimipaikat suhtautuvat kävelykeskustaan selvästi kaupan alan toimipaikkoa myönteisemmin. palvelualalla myönteisesti ja kielteisesti suhtautuvien osuus vastanneista on yhtä suuri, eli molempia 28 % vastanneista.

Kaupan alla kielteisesi suhtautuvien osuus on 48 % ja myönteisesti suhtautuvien 13 %. Mitä suurempi on yritysten liikevaihto kävelykeskustan alueella, sitä negatiivisemmin kävelykeskustaan suhtaudutaan.

Yritykset/toimipaikat arvioivat varsin yhteneväisesti kävelykeskusta parantavan jalankulun sujuvuutta ja puitteita erilaisille tapahtumille sekä vilkastuttavan kaupunkielämää, mutta heikentävän keskustan elinvoimaisuutta ja yritysten menestymistä.



**Kuvio 1.** Muuttaako kävelykeskustan laajentaminen (riippumatta vaihtoehdosta) nykytilanteeseen verrattuna mielestänne Helsingin keskustaa seuraavien tavoitteiden näkökulmasta (VASTAUKSIA EI OLE PAINOTETTU TOIMIPAIKAN KOON MUKAAN)



**Kuvio 2.** Muuttaako kävelykeskustan laajentaminen (riippumatta vaihtoehdosta) nykytilanteeseen verrattuna mielestänne Helsingin keskustaa seuraavien tavoitteiden näkökulmasta (VASTAUKSET PAINOTETTU TOIMIPAIKAN HENKILÖSTÖN MÄÄRÄLLÄ)

### Kävelykeskustaa suunnitellaan kolmen eri vaihtoehdon osalta

Vaihtoehdossa 1 Pohjoisesplanadi muutetaan kävelykaduksi, Eteläesplanadi muutetaan kaksisuuntaiseksi ja Kaivokatu kumpaankin suuntaan yksikaistaiseksi.

Vaihtoehdossa 2 Pohjoisesplanadin ja Eteläesplanadin jalkakäytäviä levennetään ja ne muutetaan yksikaistaisiksi sekä Kaivokatu muutetaan joukkoliikennekaduksi.

Vaihtoehdossa 3 Pohjoisesplanadi ja Eteläesplanadi muutetaan kävelykaduksi. Postikatu muutetaan kävelykaduksi Sokoksen ja Postitalon välissä sekä Kaivokatu muutetaan joukkoliikennekaduksi.

Vaihtoehdot esitettiin haastateltaville sekä sanallisesti että karttakuvina havainnollistettuina.

### Kaikkien kävelykeskustavaihtoehtojen arvioidaan heikentävän alueella toimivien yritysten liikevaihto ja heikentävän pitkällä aikavälillä Helsingin niemen hukuttelevuutta yritysten/toimipaikkojen sijaintipaikkana.

Varsinkin kaupan alan toimipaikat ja yritykset, joiden kävelykeskustan toimipaikkojen liikevaihto on yli 1,5 miljoonaa euroa, arvioivat liikevaihtonsa laskevan.

Kyselyn perusteella kävelykeskustassa sijaitsevien kaupan alan toimipaikkojen liikevaihto laskee seitsemän (7) prosenttia kävelykeskustan toteutuessa. Kyselyn perusteella kävelykeskustassa sijaitsevien palvelualan toimipaikkojen liikevaihto laskee kolme (3) prosenttia kävelykeskustan toteutuessa.

Kyselyn tuloksia voidaan yleistää koskemaan kaikkia helsinkiläisiä yrityksiä/toimipaikkoja vertaamalla haastateltavien yritysten taustatietoja kaikkiin helsinkiläisiin yrityksiin/toimipaikkoihin. Koska isot kaupan alan yritykset/toimipaikat ovat kyselyssä yliedustettuina, niiden painoarvoa täytyy pienentää. Keskimäärin Helsingin niemen yritysten/toimipaikkojen liikevaihdon arvioidaan laskevan noin 4 %.

## Kävelykeskusta vaikutus toimipaikkojen liikevaihtoon

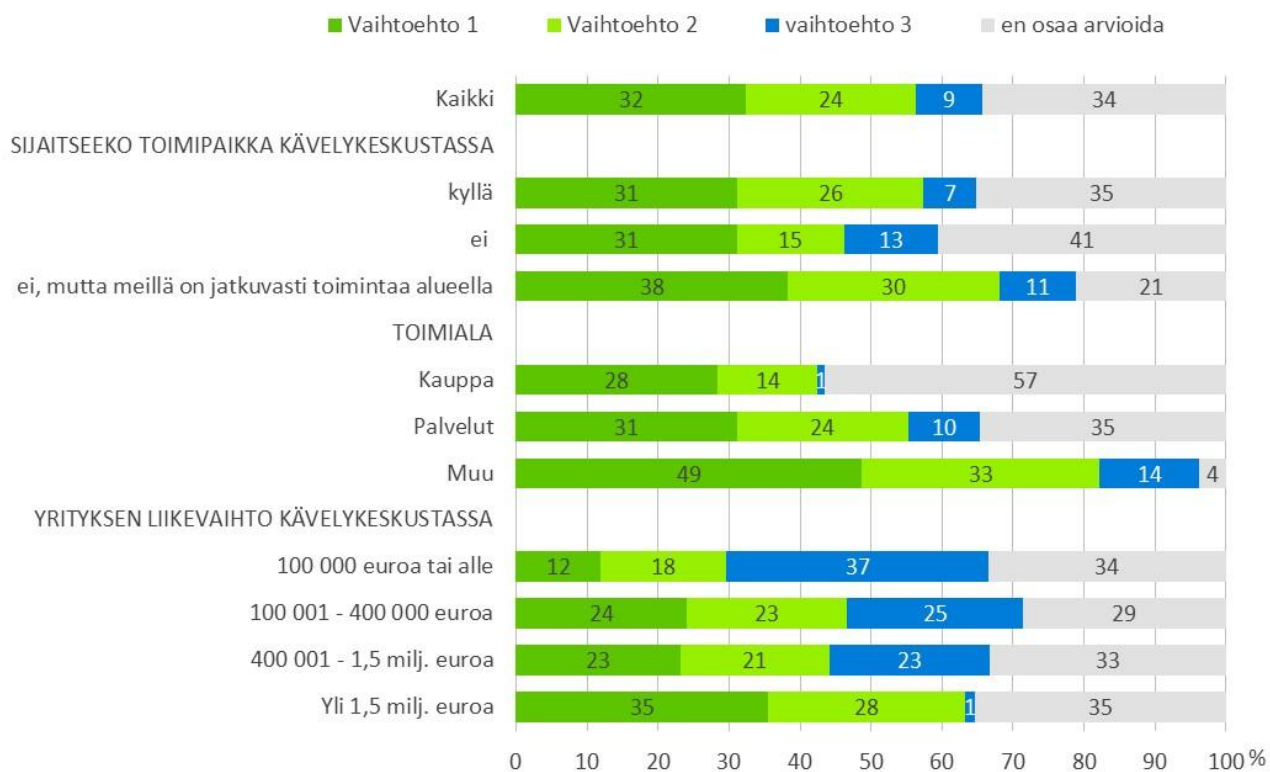
	Toimipaikkoja, kpl	Toimipaikkojen keskikoko, henkilöä	Koko yrityksen liikevaihto kävelykeskustassa, milj euroa (keskim)	Liikevaihdon lasku kävelykeskuksen toteutuessa, % keskimäärin*
Kauppa	47	45	82	7
Palvelut	311	4	10	3
<b>Yhteensä</b>				<b>5,5</b>
<b><i>Yleistys yhteensä</i></b>				<b>4,0</b>

\* Eri kävelykeskustavaihtoehtojen vaikutuksia ei ole tarkoituksenmukaista eritellä

### Kävelykeskustavaihtoehto 3 selvästi huonoin; vaihtoehtojen 1 ja 2 ero on pienempi.

Haastateltavia yrityksiä/toimipaikkoja pyydettiin valitsemaan oman yrityksensä/toimipaikkansa kannalta sekä paras että huonoin vaihtoehto. Haastateltavilla oli vaikeuksia verrata vaihtoehtoja keskenään. Parhaan vaihtoehdon ilmaisi 365 haastateltavaa, eli vajaat 60 prosenttia kyselyn alkuosaan vastanneista. Huonoimman vaihtoehdon ilmaisi 179 haastateltavaa, vajaat 30 prosenttia haastateltavista.

Vaihtoehtoa 1 piti parhaimpana 32 % ja vaihtoehtoja 2 piti parhaimpana 24 %. Kaupan alan yritykset/toimipaikat pitävät vaihtoehtoa 1 selvästi parhaimpana. Kävelykeskustassa toimivat pienet yritykset (alueen toimipaikan liikevaihto alle 100.000 euroa) pitävät parhaimpana vaihtoehtoa 3.



**Kuvio 3.** Jos kävelykeskustan laajennus toteutuu, mikä kävelykeskustavaihtoehto olisi toimipaikkanne kannalta kokonaisuudessaan paras vaihtoehto? (VASTAUKSET PAINOTETTU TOIMIPAIKAN HENKILÖSTÖN MÄÄRÄLLÄ)

**Helsingin kaupungin yleissuunnitteluosasto tilasi tutkimuksen Taloustutkimukselta**

Lisätietoja: Pasi Holm, tutkimusjohtaja, puh 050 374 7462, [pasi.holm@taloustutkimus.fi](mailto:pasi.holm@taloustutkimus.fi)

Liite: Haastattelulomake

## 1. Otoksen poimintaan ja analysointiin vaikuttava aluerajaus

**Nämä näytetään kartalla kysymyslomakkeessa. Tällä jaolla ohjeistetaan kyselyn kohdejoukko.**

**Yrityskyselyalue:** Helsingin niemi (postinumerot 00100, 00120, 00130, 00140, 00150, 00160, 00170, 00180, 00220, 00530)

**Kävelykeskustan vaikutusalue:** Rajat likimäärin (Töölönlahti, Unionikatu, Kauppatori, Etelä-satama, Ratakatu, Fredrikinkatu, Pohjoinen Rautatiekatu, Mannerheimintie)

**Huom. Kartat ja vaihtoehtojen täsmälliset kävelykadut esitetään ohjelmoidussa lomakkeessa, joka lähetetään haastateltaville.**

## 2. Lomake

Yrityskysely kohdistetaan satunnaisesti yrityskyselyalueen yrityksen toimipaikalle. Perusjoukko on yrityskyselyalueen toimipaikka. Logistiikka-alan yritykset/toimipaikat voidaan ottaa mukaan koko Helsingin alueelta.

### A. Toimipaikan taustatiedot

A1. Toimipaikan osoite, VAIN KADUN NIMI

A2. Sijaitseeko kävelykeskustan alueelle?

- 1) kyllä
- 2) ei
- 3) en osaa sanoa

A3. Toimipaikkanne henkilöstömäärä? (keskimäärin vuonna 2016 henkilötyövuosina)?

- 1) alle 3 henkilöä
- 2) 3-5 henkilöä
- 3) 6-9 henkilöä
- 4) 10-19 henkilöä
- 5) 20-49 henkilöä
- 6) 50-99 henkilöä
- 7) 100-149 henkilöä
- 8) 150-250 henkilöä
- 9) yli 250 henkilöä

A4. Kuinka monta toimipaikkaa yrityksessänne on Helsingissä?

- 1) 1
- 2) 2
- 3) 3-5
- 4) 6-10
- 5) 11-15
- 6) 20-30
- 7) yli 30
- 8) en osaa sanoa

**Jos A4 ei ole 1; Kysytään niiltä, joiden vastaajien toimipaikka ei ole kävelykeskustan alueella**

A5. Onko yrityksessänne toimipaikkoja kävelykeskustan vaikutusalueella?

- 1) kyllä
- 2) ei
- 3) en osaa sanoa

A6. Mikä on toimipaikkanne toimiala? (toimialakoodi)

A7. Mikä oli koko yrityksenne liikevaihto vuonna 2015 (noin)

- 1) alle 100 000 euroa
- 2) 100 000 – 249 000 euroa
- 3) 250 000 – 499 000 euroa
- 4) 500 000 – 999 000 euroa
- 5) 1 000 000 – 1 999 000 euroa
- 6) 2 000 000 – 4 999 000 euroa
- 7) 5 000 000 – 9 999 000 euroa
- 8) 10 milj – 49 milj euroa
- 9) 50 milj – 99 milj euroa
- 10) 100 milj – 999 milj euroa
- 11) yli 1000 miljoonaa euroa
- 12) en osaa sanoa

**Jos A5=1 + ne, joiden toimipaikan osoite on kävelykeskustan alueella**

A8. Mikä osuus yrityksenne liikevaihdosta tulee kävelykeskuksen vaikutusalueelta?

- 0) alle 10 prosenttia
- 1) 10 – 19 prosenttia
- 2) 20 – 29 prosenttia
- 3) 30 – 39 prosenttia
- 4) 40 – 49 prosenttia
- 5) 50 – 59 prosenttia
- 6) 60 – 69 prosenttia
- 7) 70 – 79 prosenttia
- 8) 80 – 89 prosenttia
- 9) 90 – 100 prosenttia
- 10) en osaa arvioida

**SELITE (joka kerrotaan haastateltaville):** Kävelykeskustan tavoitteena on parantaa jalankulkijoiden liikkumista ja joukkoliikenteen sujumista. Autoliikennettä pyritään rajaamaan keskustan ulkopuolelle.

Kävelykeskustan kaikissa suunnitteluvaihtoehdoissa Mannerheimintie välillä eduskuntatalo Erottaja muutetaan kumpaankin suuntaan yksikaistaiseksi. Fabianinkadulla sallitaan vain huolto ja tontille ajo, muuten kävelykatu. Osia Eerikinkadusta ja Kalevankadusta muutetaan yksisuuntaisiksi. Unioninkatu muutettaisiin kaksisuuntaiseksi lukuun ottamatta Esplanadien välistä osuutta.

Kävelykeskustan kolme eri suunnitteluvaihtoehtoa poikkeavat toisistaan lähinnä Kaivokadun sekä Pohjoisesplanadin ja Eteläesplanadin osalta.

B1. Miten arvioitte kävelykeskustan laajentamisen (riippumatta vaihtoehdoista) vaikuttavan nykytilanteeseen verrattuna toimipaikkanne liiketoimintaan yleisesti?

- 1) hyvin positiivisesti
- 2) melko positiivisesti
- 3) neutraalisti, positiiviset ja negatiiviset vaikutukset kompensoivat toisensa
- 4) melko negatiivisesti
- 5) hyvin negatiivisesti
- 6) en osaa arvioida

B2. Muuttaako kävelykeskustan laajentaminen (riippumatta vaihtoehdoista) nykytilanteeseen verrattuna mielestänne Helsingin keskustaa seuraavien tavoitteiden näkökulmasta (Vaihtoehdot: parantaa selvästi, parantaa jonkin verran, en osaa arvioida, heikentää jonkin verran, heikentää selvästi)

- a) elinvoimaisuutta ja yritysten taloudellista menestystä
- b) puitteita eri tapahtumille
- c) vilkasta kaupunkielämää
- d) jalankulun turvallisuutta ja sujuvuutta



**HUOM: Esitellään vaihtoehdot karttakuvalla ja selitteellä jokaisen vaihtoehdon osalta. Lisätään myös sanallinen selite.**

***SELITE (joka kerrotaan haastateltaville):*** Seuraavaksi vertaillaan eri kävelykeskusvaihtoehtoja toisiinsa. Vaihtoehdossa 1 Pohjoisesplanadi muutetaan kävelykaduksi, Eteläesplanadi muutetaan kaksisuuntaiseksi ja Kaivokatu kumpaankin suuntaan yksikaistaiseksi.

Vaihtoehdossa 2 Pohjoisesplanadin ja Eteläesplanadin jalkakäytäviä levennetään ja ne muutetaan yksikaistaisiksi sekä Kaivokatu muutetaan joukkoliikennekaduksi.

Vaihtoehdossa 3 Pohjoisesplanadi ja Eteläesplanadi muutetaan kävelykaduksi. Postikatu muutetaan kävelykaduksi Sokoksen ja Postitalon välissä sekä Kaivokatu muutetaan joukkoliikennekaduksi.

B3. Miten arvioitte toimipaikkanne liikevaihdon tai myynnin muuttuvan nykyisestä kävelykeskusta vaihtoehdon 1 toteutuessa?

- 1) liikevaihto/myynti kasvaa yli 10 prosenttia
- 2) liikevaihto/myynti kasvaa 3-10 prosenttia
- 3) liikevaihto/myynti säilyy lähes nykytasolla; muutokset miinus 3 prosentista plus 3 prosenttiin.
- 4) liikevaihto/myynti vähenee 3-10 prosenttia
- 5) liikevaihto/myynti vähenee yli 10 prosenttia
- 6) en osaa arvioida

B4. Miten arvioitte toimipaikkanne kustannusten muuttuvan nykyisestä kävelykeskustavaihtoehdon 1 toteutuessa?

- 1) liiketoiminnan kustannukset vähenevät yli 10 prosenttia
- 2) liiketoiminnan kustannukset vähenevät 3-10 prosenttia
- 3) liiketoiminnan kustannukset lähes nykytasolla; muutokset miinus 3 prosentista plus 3 prosenttiin.
- 4) liiketoiminnan kustannukset kasvavat 3-10 prosenttia
- 5) liiketoiminnan kustannukset kasvavat yli 10 prosenttia
- 6) en osaa arvioida

B5. Miten arvioitte kävelykeskustavaihtoehdon 1 vaikuttavan yrityksenne toimipaikkojen sijoittumiseen pitkällä aikavälillä?

- 1) kävelykeskusta lisää kantakaupungin houkuttelevuutta yrityksenne toimipaikan/toimipaikkojen sijaintipaikkana
- 2) Kävelykeskusta ei vaikuta yrityksenne toimipaikkojen sijoittumiseen
- 3) kävelykeskusta vähentää kantakaupungin houkuttelevuutta yrityksenne toimipaikan/toimipaikkojen sijaintipaikkana
- 4) en osaa arvioida

**HUOM. Kysymysten B3, B4 ja B5 osalta käydään läpi kaikki kävelykeskustavaihtoehdot. Aina kun aloitetaan uusi vaihtoehto, se alkaa kyseisen vaihtoehdon karttakuvalla ja selitteellä.**

***Selite:** Nyt valmistettava kävelykeskustan suunnitteluperiaatteet on pitkän tähtäimen visio kävelykeskustan kehittämiseksi. Visio toimii pohjana yksityiskohtaisemmalle jatkosuunnittelulle. Kävelykeskustan toteuttamisen aikajänne on 10-15 vuotta. Suunnitelma etenee vaiheittain katu kadulta ja jokaisesta muutoksesta tehdään jatkosuunnittelussa erilliset tarkemmat suunnitelmat.*

B6. Jos kävelykeskustan laajennus toteutuu, mikä kävelykeskustavaihtoehto olisi toimipaikkanne kannalta kokonaisuudessaan paras vaihtoehto?

1. Vaihtoehto 1
2. Vaihtoehto 2
3. vaihtoehto 3
4. en osaa arvioida

B7. Miten valitsemanne **parhain vaihtoehto** vaikuttaa toimipaikkanne henkilöstöön nykytilanteeseen verrattuna

1. työmatka-aikoihin (vaihtoehdot lyhenee, pysyy ennallaan, pitenee, en osaa sanoa)
2. työmatkoihin autolla (vähenee, pysyy ennallaan, lisääntyy, en osaa sanoa)
3. työmatka joukkoliikenteellä (lisääntyy, pysyy ennallaan, vähenee, en osaa sanoa)
4. henkilöstön liikkumiseen työpäivän aikana (helpottuu, pysyy ennallaan, vaikeutuu, en osaa sanoa)

B8. Miten valitsemanne **parhain vaihtoehto** vaikuttaa toimipaikkanne asiakkaisiin nykytilanteeseen verrattuna

1. Toimipaikkanne saavutettavuuteen (vaihtoehdot: paranee, pysyy ennallaan, huononee, en osaa sanoa)
2. asiakasmääriin (lisääntyvät, pysyvät ennallaan, vähenevät, en osaa sanoa)
3. asiakkaiden keskiostoihin (kasvavat, pysyvät ennallaan, vähenevät, en osaa sanoa)

B9. Miten valitsemanne **parhain vaihtoehto** vaikuttaa toimipaikkanne kustannuksiin nykytilanteeseen verrattuna

1. Logistiikka- ja huoltokustannuksiin (vähenevät, pysyvät ennallaan, lisääntyvät, en osaa sanoa)
2. Logistiikan ja huollon toimivuuteen (paranee, pysyy ennallaan, huononee, en osaa sanoa)

B10. Mikä on keskeisin tekijä valitsemassanne **parhaassa vaihtoehdossa**, joka vaikuttaa toimipaikkanne tai yrityksenne imagoon nykytilanteeseen verrattuna? (valitse oleellisin)

1. Haluamme sijoittua viihtyisälle kävelykeskusta-alueelle
2. Helsingin keskustan vetovoiman kasvu heijastuu myös siellä toimiviin yrityksiin
3. Asiakkaiden viihtyvyys heijastuu yrityksemme/toimiaikamme toimintaan
4. Työntekijöiden viihtyvyys vaikuttaa yrityksemme/toimipaikkamme imagoon
5. Haluamme tukea jalankulkuun painottuvaa keskustaa
6. Ympäristö- ja ilmastovaikutukset
7. muu mikä
8. kävelykeskustalle ei ole imagovaikutuksia
9. en osaa arvioida

B11. Mitä muuta hyvää **parhaassa vaihtoehdossa** on toimipaikkanne liiketoimintaympäristöön verrattuna nykytilaan? (avoin)

B12. Mitä muuta huonoa **parhaassa vaihtoehdossa** on toimipaikkanne liiketoimintaympäristöön verrattuna nykytilaan? (avoin)

B13. Ovatko **parhaassa vaihtoehdossa** vaikutukset

1. pysyviä
2. väliaikaisia (koskien rakentamista)
3. vaihtelevat kalenterivuoden mukaan
4. en osaa sanoa