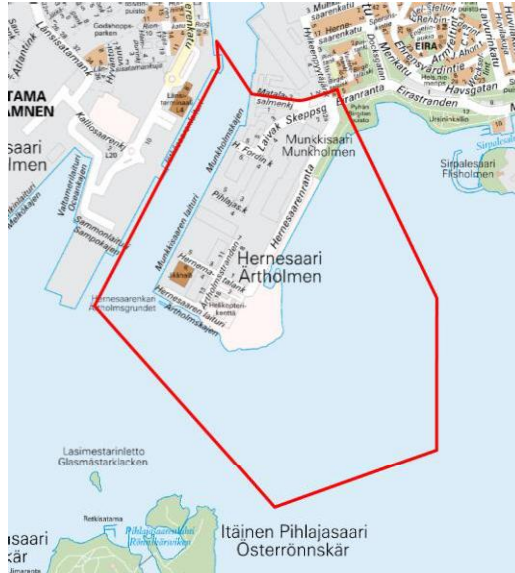




## VUOROVAIKUTUSRAPORTTI II

### Hernesaaren osayleiskaava (nro 12385)



#### Vuorovaikutusraportin sisältö ja siinä käytetyt koodit

7.2.2012 päivätystä vuorovaikutusraportista (täydennetty 18.9.2012, 2.10.2012 ja 29.1.2013) esitetään yhteenvedot osayleiskaavan valmisteluajana saaduista osallistumis- ja arviointisuunnitelmaa, valmisteluaineistoa, luonnosaineistoa ja tarkistettua luonnosaineistoa sekä Hernesaaren osayleiskaavaehdotusta nro 12099 koskevista kannanotoista, mielipiteistä, muistutuksista ja lausunnoista sekä vastineet niihin.

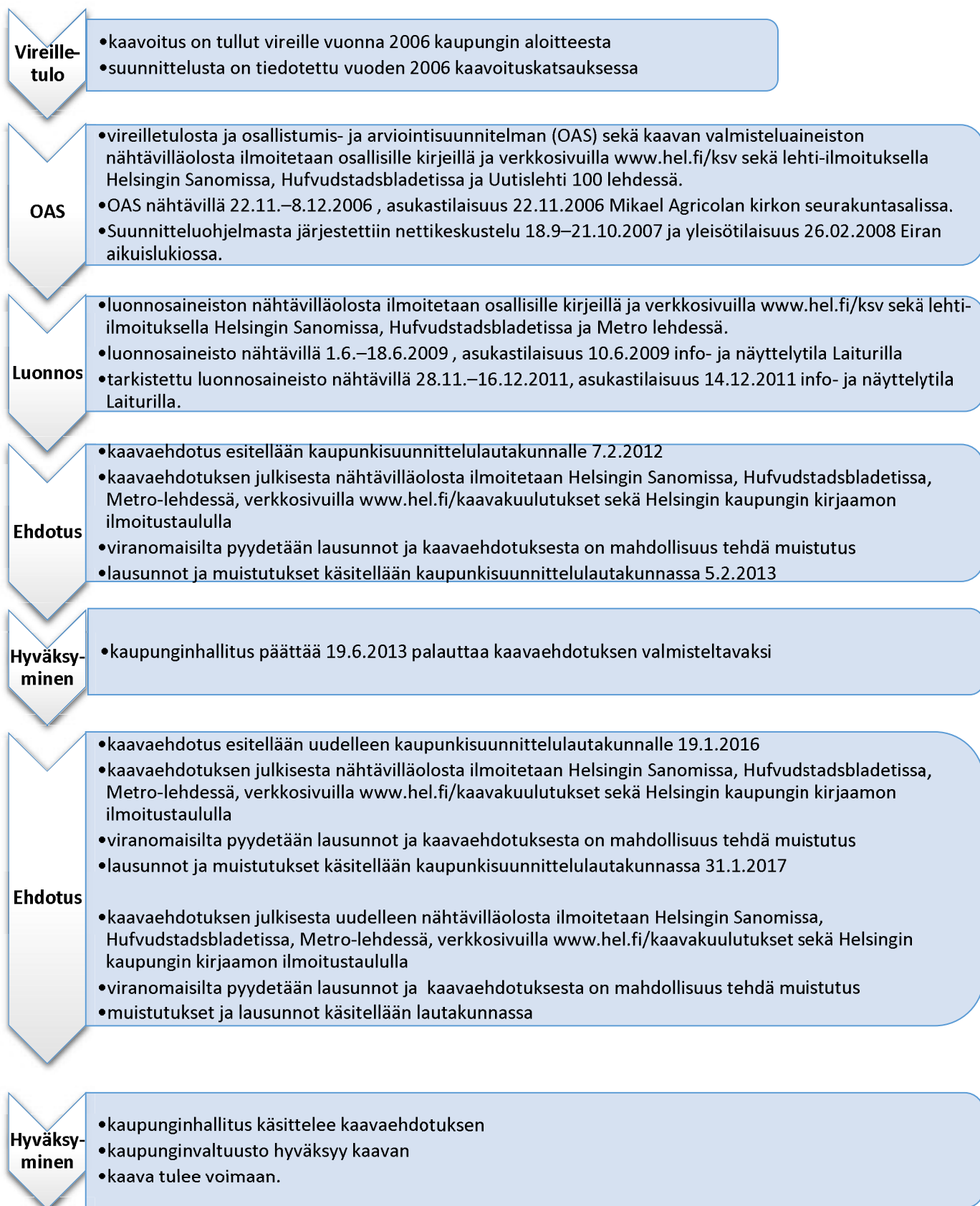
19.1.2016 päivätystä ja 31.1.2017 täydennetyssä vuorovaikutusraportti II:ssä esitetään yhteenvedot Hernesaaren osayleiskaavaehdotusta nro 12385 koskevista mielipiteistä, kannanotoista, muistutuksista ja lausunnoista sekä vastineet niihin.

Mielipiteen tai muistutuksen esittäjä on tarvittaessa ilmaistu koodein, kun kyseessä on yksityishenkilö. Koska henkilötietojen ja henkilörekisterin esittämistä avoimessa verkossa rajoittavat henkilötietolaki ja laki viranomaistoiminnan julkisuudesta, ei koodien selitystä yksityishenkilöiden osalta ole julkaistu vuorovaikutusraportin internet-versiossa.

Jäljennökset kaikista kaavan valmisteluaikana saaduista kannanotoista, mielipiteistä, muistutuksista ja lausunnoista sekä koodien selitys ovat nähtävissä Helsingin kaupungin kirjaamossa, käyntiosoite: Kaupungintalo, Pohjoisesplanadi 11–13.

---

## Kaavoituksen eteneminen



## YHTEENVEDOT ESITETYISTÄ HUOMAUTUKSISTA JA VASTINEET NIIHIN

Osallistumis- ja arviointisuunnitelmasta sekä kaavan valmisteluaineistosta, luonnoksesta, tarkistettun luonnoksesta ja Hernesaaren osayleiskaavaehdotusta nro 12099 saadut viranomaisten kannanotot ja lausunnot sekä osallisten mielipiteet ja muistutukset on esitetty vastineineen listatextin liitteessä 29 vuorovaikutusraportti 7.2.2012 (täydennetty 18.9.2012, 2.10.2012 ja 29.1.2013). Lisäksi yhteenveto vuorovaikutuksesta on esitetty selostuksen kohdassa 5 Suunnitteluvaiheet.

Kaavan valmisteluaineisto ei ole ollut nähtävillä kaupunginhallituksen osayleiskaavaehdotuksen nro 12099 palauttamispäätöksen 19.6.2013 jälkeen. Palauttamispäätöksen jälkeen kaupunkisuunnitteluvirastolle on saapunut kaksi osayleiskaavan valmistelua koskevaa mielipidekirjettä liittyen kilpapurjehduskeskuksen toteuttamiseen.

Suomen Purjehdus ja Veneily ry esitti 22.11.2015, että Hernesaaren kehittämisessä tulisi huomioida mahdollisuus toteuttaa Hernesaaren kaakkoiskärkeen ja sen itäpuoliselle vesialueelle kansallinen kilpapurjehduskeskus ja purjehduksen tarvitsemat rata-alueet. Vastaavaa olympiatason medal race suorituspaikkaa kaupungin keskustassa ei liene missään muualla Euroopassa. Kansainvälisten kilpailuiden tapahtumapaikan lisäksi alue palvelisi hyvin suomalaista huippupurjehdusta, arvokilpailuja ja valmennustoimintaa.

Suomen Olympiakomitea esitti 30.11.2015, että Hernesaaren alueen tulevissa kaavoitusratkaisuissa huomioidaan kansallisen purjehduskeskuksen toteuttamismahdollisuus Hernesaaren kaakkoiskärjessä. Hernesaaren purjehduskeskus on tärkeä osa suomalaisen huippu-urheilun tulevaisuuden menestymisstrategiaa. Suomalaisen huippu-urheilun kehittämisen yksi kivijalka on pyrkiä luomaan strategisesti keskeisille lajeilla toimintaolosuhteita, jotka mahdollistavat huippuharjoittelun sekä myös kansainvälisen tason kilpailuolosuhteet. Purjehdus on suomalaisessa huippu-urheilussa asemoitu 1 -kategorian kesälajiksi mikä tarkoittaa sekä suurimpia menestysodotuksia että myös erityisiä painotuksia Olympiakomitean kehittämistoimenpiteiden suuntaamisen osalta. Lisäksi purjehdus on Olympiakomitean kärkilajeista niiden joukossa, joissa erityisesti olosuhteiden kehittämiseksi on eniten tarvetta ja erityisesti kansainvälisten kilpailutapahtumien edellytysten luomisen näkökulmasta. Näistä lähtökohdista Suomen Olympiakomitea pitää erittäin tärkeänä, että Hernesaaren kaavaratkaisut mahdollistavat laadukkaan ja kansainvälisten kilpailutapahtumien vaatimukset täyttävän purjehduskeskuksen luomisen alueelle. Alueellisesti Hernesaari tarjoaa tähän erinomaisen, jopa maailmanlaajuisesti poikkeuksellisen kohteen, aivan pääkaupunkimme keskusta-alueen palveluiden äärellä ja osana Helsingin monella tavalla vetovoimasta ranta-aluetta. Suomen Olympiakomitea on nostanut Hernesaaren purjehduskeskuksen myös niiden hankkeiden joukkoon, joita se puoltaa liikuntapaikkarakentamisen valtionavustuskohteena.

## Vastineet

Esitetyt asiat on otettu huomioon kaavatyössä siten, että kaavakarttaan merkitty Vesialue/venesatama-alue (W/LV) mahdollistaa kilpapurjehduskeskuksen toteuttamisen. Liikuntavirasto on louhinut Hernesaaren ja Sirpalesaaren välistä merialuetta karikoiden osalta vuonna 2013, jotta Hernesaaren itäpuoleiset kilpapurjehdusradat vastaisivat paremmin vesiuurheilun tarpeisiin.

Asemakaavan muutosehdotuksen julkinen nähtävilläolo (MRL 65 §) 12.2.–14.3.2016

## Muistutukset

Ehdotuksesta tehtiin 11 muistutusta.

Muistutukset kohdistuivat aihepiireittäin:

- Kaupunkirakenne ja rakentamisen määrä  
asuntotuotannon määrän vähentämiseen ja riittävyteen, suunnitelluista asunto- ja joukkoliikennehankkeista luopumiseen, kaupunkirakenteen monimuotoisuuteen ja sekoittuneisuuteen, ensimmäisten kerrosten palveluihin, kaupunkikuvaan, yksityisyyteen ja muurimaisuuteen, korttelirakenteen sisäisten alueiden levähdyspaikkojen määrään ja laatuun, kerrosmääriin, meritäyttöjen pienentämiseen, raitiovaunureitin nostamiseen tasoon +7 ja vaikutuksiin kaupunkikuvaan, alueen liittämiseen rakenteellisesti osaksi kantakaupunkia
  - Venesatama ja veneily  
venesataman venepaikkojen vähentämiseen ja riittävyteen, venesataman pienentämiseen kolmannen risteilylaiturin suojaan, kilpapurjehduskeskuksen laajuuteen ja toteutusaikatauluun (300 venepaikkaa ja 1,5 hehtaaria maa-alueita), venesataman palveluihin ja elinkeinovaikutuksiin sekä vapaa-ajan merellisiin toimintoihin liittyvään kaupan suuryksikköön, Hernesaaren itäpuolisen vesialueen riittävyteen ja merkitsemiseen purjehduskilpailuiden kilparata-alueeksi, Husukarin ja kahden muun karikon poistamiseen kilpapurjehdusalueelta, vesiliikenteen kehittämiseen ja vesiliikenneväylien siirtoon ja kaventamiseen, veneiden talvisäilytyspaikkojen niukkuuteen.
  - Satamatoimintoihin  
Risteilymatkustajamäärien kasvuun
  - Liikenne  
liikenteen sujuvuuteen, joukkoliikennehankkeista luopumiseen, pysäköintipaikkojen riittävyteen ja kadunvarsipaikoituksen osoittamiseen yksityisautoilulle, pysäköintinormin poistamiseen, liikenteen ja pysä-
-

köinnin vaikutuksiin alueen turvallisuuteen, viihtyisyyteen ja esteettömyyteen, käveltävyyteen liittyen reitistön yhdistävyyteen ja fyysisiin etäisyyksiin alueen sisäisiin kohteisiin ja joukkoliikennepysäkeille, virkistyskävelyreitteihin, korttelien sisäisiin kävelyreitteihin ja arkadeihin, kortteleiden välisten alueiden kehittämiseen kävely- ja kevyen liikenteen alueiksi ja kadunvarsipysäköintipaikkojen poistamiseen, keskustan ja Hernesaaren välisten kävelyreittien parantamiseen rakentamalla esteetön reitti Merikadun kautta sekä Nosturin alueen houkuttelevuuden lisäämiseen kävelyreitteinä, Arctech Helsinki Shipyardin Laivakadun portin edustan vapaaseen tilaan ja Matalasalmenkujan portin käyttöön ja pysäköintiin sekä ratiovaunupysäkin sijaintiin

- Puisto

puistopinta-alan ja yleisen rannan määrään kapeuteen ja käyttöön, rantapuiston jatkuvuuteen ja eteläosan näköalatorniin, puisto ulottamiseen Hernesaaren kärkeen ja sinne sijoitettavaan näköalapaikkaan, rantapuiston käytettävyyteen vesiuheilukilpailuissa, puiston merkitykseen ulkoilu- ja virkistysalueena tiivistävällä alueella ja Suomenlinnan Unescon suojavyöhykkeen huomioimiseen jatkosuunnittelussa.

- Vuorovaikutus

suunnittelukokouksien järjestämiseen telakan kanssa, osayleiskaava-luonnoksen palauttamiseen

- Fordin talo

osayleiskaava merkinnän PY/TP korvaamiseen merkinnällä P/TP, Fordin talon nykyisten pysäköintipaikkojen säilyttämiseen, Fordin talon ja sen eteläpuolelle esitettävän pysäköintitalon etäisyyteen, Fordin talon suojelun yksityiskohtaisuuteen

- Ympäristövaikutuksiin

Liikenteen aiheuttamiin meluvaikutuksiin, raitiovaunureitin nostamisen +7 tasolle aiheuttamaan liikennemeluun

- Kaava- ja tonttitaloutteen

pysäköintipaikkojen kustannusten erottamiseen asuntojen ja toimitilojen myynti- ja vuokrahinnoista

## Vastineet aihepiireittäin

- Kaupunkirakenne ja rakentamisen määrä

Asuntokerrosalan tavoitemäärää on nostettu tammikuun 2016 ehdotuksen 250 000 k-m<sup>2</sup>:stä 285 000 k-m<sup>2</sup>:iin. Tavoitekerrosalan lisäys on mahdollistettu laajentamalla asuntoaluetta vähäisissä määrin etelään, jolloin asemakaavassa osittain nykyiselle täyttöalueelle osoitettaneen yksi uusi asuinkerrostalokortteli alueen eteläosaan. Itärannan kortteleiden kerroslukua esitetään korotettavaksi viidestä kerroksesta kuuteen

kerrokseen kaupunkikuvallisista syistä. Asuntoalueen pohjoisosaan esitetään 12–16 kerrosta korkeaa rakentamista. Lisäksi asemakaavavaiheessa teetetään lisäksi tarkempi pysäköintiselvitys, jossa tutkitaan mahdollisuuksia asuntokortteleiden sisäiseen tiivistämiseen ratkaisulla, joissa pihakansien alaiset pysäköintilaitokset olisivat esimerkiksi kaksikerroksisia sekä kortteleiden ulkopuolelle rakennettaisiin erillisiä yhteispysäköintilaitoksia.

Kaupunkirakenteellisesti asuntorakentaminen on osoitettu kokoojakuu Laivakadun itäpuolelle ja työpaikka-alueet länsipuolelle sataman ympäristövaikutusten johdosta. Aluetta kehitetään asukkaiden lisäksi matkailijoille ja kaupunkilaisille suunnattujen matkailupalvelukeskittymänä. Alueen kaupunkikuvasta pyritään luomaan vetovoimainen. Asuntoalueen etelä- ja itäosien ensimmäisiin kerroksiin osoitettaneen jatkosuunnittelun yhteydessä runsaasti liiketilaa ravintola- ja kahvilapalveluille. Yksityisen ja julkisen alueen rajaa pyritään porrastamaan esimerkiksi tasoerojen avulla. Korttelirakenteen sisäisten alueiden levähdyspaikkojen määrään ja laatuun kiinnitetään huomiota.

Alueen meritäyttöjä on pienennetty 150 metriä itäsuunnassa ja 65 metriä kaakkoissuunnassa suhteessa tammikuun 2016 osayleiskaavaehdotukseen.

Raitiovaunureitti ja kokoojakuu tasolla +7 rajautuu venesataman ja mahdollistaa liiketilojen rakentamisen kadun alle. Suunnitteluratkaisu edistää alueen kuivatusta ja ilmasto muutoksen aiheuttamiin haasteisiin varautumista sekä rikastuttaa kaupunkikuvaa venesataman osalta tarjoten mahdollisuuksia porrastettuihin terasseihin. Alue liittyy mittakaavaltaan osaksi kantakaupunkia ja kevyen liikenteen suunnittelussa huomioidaan monipuoliset liikenneyhteydet kantakaupunkiin.

- Venesatama ja veneily

Venesataman venepaikkoja on vähennetty tammikuun 2016 ehdotuksen 770 venepaikasta noin 400 venepaikkaan meritäyttöjen merkittävän vähentämisen seurauksena. Venesatama rajautuu kolmannen risteilylaiturin ja lumen vastaanottoaikan sekä asuinalueen ja puiston väliin. Kilpapurjehduskeskuksen toiminnot on täyttöjen vähentämisen seurauksena hajautettu puistoon. Lumen vastaanottoalue toteutettaneen 2019. Itärannan täyttöjen osalta toteutusaikataulu tarkentuu jatkossa.

Venesatamaan on suunniteltu pursiseuratoimintaa, vierasvenepaikkoja ja jollakeskusta. Venesataman pohjoispuolelle voidaan sijoittaa veneiden nosto-, säilytys- ja huoltopalveluita. Risteilysataman alueella on mahdollista säilyttää veneitä talvisin sikäli kun satamatoiminta sen mahdollistaa. Itäpuolelle sijoitetaan jatkosuunnittelun yhteydessä Laivakatuun rajautuen venesataman palveluita tukevia ravintola- ja liiketiloja.

Puistoon sijoitetaan monipuolisia vesiturheilua tukevia toimintoja. Venesatamasta suunnitellaan vetovoimasta vapaa-ajan viettokeskusta joka houkuttelee alueelle matkailu- ja ravintolapalveluita.

Suomen purjehdus ja veneilyliiton lausunnon mukaan Hernesaaren itäpuolinen vesialue jäisi riittäväksi tammikuun 2016 ehdotuksen meritäyttöjen laajuudessa. Meritäyttöjä on kuitenkin kaupunkisuunnittelulautakunnan jatkosuunnitteluohjeen mukaisesti merkittävästi pienennetty. Vesialuetta ei merkitä osayleiskaavassa purjehduskilpailuiden kilparata-alueeksi. Liikuntavirasto pyrkii määrärahojen puitteissa poistamaan jatkossa kilpapurjehdusrata-alueelta karikoita.

Kaava toteutuessaan edistää vesiliikenteen kehittämistä itärannan pohjoisosan uuden vesiliikennelaiturin ja venesataman myötä. Veneväyliä siirretään yhteistyössä liikenneviraston kanssa kaavan edellyttämässä laajuudessa.

- Satamatoimintoihin

Risteilymatkustajamäärän odotetaan jatkossa kasvavan josta syystä 2017 rakennetaan valmiiksi Hernesaaren kolmas risteilylaituri.

- Liikenne

Raitiovaunupysäkit on sijoitettu alueen kokoojakadun varteen siten, että jokaisesta korttelista on enintään 300 m matka pysäkillä. Pohjoisinta pysäkkiä on siirretty itään päin aiemmasta suunnitelmasta ja eteläisin jättöpysäkki on sijoitettu Laivakadun varteen. Jalankulkuyhteydet pyritään suunnittelemaan helposti hahmotettaviksi ja houkutteleviksi käyttää. Hernesaaren rantojen läheisyydessä kulkee Helsingin rantareitti ja itäisessä rantapuistossa on useita jalankulkureittejä. Liittyminen muuhun kaupunkirakenteeseen huomioidaan jatkosuunnittelussa, mutta Hernesaaren kaavoituksen yhteydessä ei suunnitella muun eteläisen Helsingin jalankulkuyhteyksiä.

Hernesaaren asemakaavoituksessa tullaan käyttämään kaupunkisuunnittelulautakunnan hyväksymiä autopaikkakorjauksia niin asuntojen kuin toimitilojen osalta. Kadunvarsipaikat tullaan osoittamaan vieras- ja asiointikäyttöön ja ne tulevat olemaan maksullisia.

Hernesaaren kadunvarsipysäköintipaikat on suunniteltu lyhytaikaiseen, maksulliseen vieras- ja asiointipysäköintiin, kuten Helsingin pysäköintipolitiikan mukaan ratikkakaupungissa on tavoitteena. Kaduille ei suunnitella asuntojen tai toimitilojen pysäköintiä. Nykyisille toiminnoille on mahdollista rakentaa pysäköintilaitos alueelle. Rekkojen ajo telakan alueelle on ehdotettu kulkevan joko Hylkeenpyytäjänkadulta tai Matsalmenkujalta. Kääntymismahdollisuus kulkee Munkkisaarenlaiturilla olevan kadun kautta. Arctech Helsinki Shipyardin kanssa järjestetään suunnittelukokous asemakaavaluonnoksen tekemisen yhteydessä.



Hernesaaren rakentamisen myötä ajoneuvoliikenne tulee lisääntymään erityisesti Telakkakadulla ja liikenne tulee ruuhkautumaan ajoittain sekä ruuhka-ajan kesto kasvaneeksi. Vaikutukset ulottuvat myös Hietalahdenrantaan, Mechelininkadulle sekä Porkkalankadun rampeille.

- Puisto

Hernesaaren itäranta on kokonaisuudessaan varattu puistotoiminnoille. Puiston pinta-ala on yhteensä noin 7,5 ha eli noin 10,9 m<sup>2</sup> asukasta kohden. Puisto ulottuu yhtenäisenä Pyhän Birgitan puistosta aina Hernesaaren kärkeen asti missä se päättyy aallonmurtajaan ja näköalapaikkaan ns. "taidemajakkaan". Koko rantaviiva on saunakeskuksen kohtaa lukuun ottamatta yleisessä käytössä ja meri saavutettavissa. Puiston tärkeä luonteenpiirre on merellisyys ja sieltä avautuvat näkymät kohti avomerta ja mm. Suomenlinnaan päin. Puistoalue rajautuu lännessä rakennuksiin ja terasseihin. Puiston toiminnot käsittävät palveluja ja erilaisia liikunta- ja leikkialueita. Puiston kapeuden vuoksi puistoa tullaan pengertämään jonkin verran käytettävyyden parantamiseksi.

Hernesaari kuuluu Suomenlinnan maailmanperintökohteen suoja-alueeseen (UNESCO). Itärannan puisto pehmentää Hernesaaren muuten rakennettua silhuettia. Puistoa pengerretään ja muotoillaan tarvittaessa muurein käytettävyyden parantamiseksi. Avoin maisematila merelle säilytetään. Puisto muuttuu etelään päin mennessä merellisemmäksi ja kasvillisuudeltaan saaristomaisemmaksi. Suositaan meri-ilmastossa viihtyviä lajeja. Puisto suunnitellaan tarkemmassa suunnittelussa ns. merellisenä taidepuistona, jossa keskeisessä roolissa on aallot ja tuuli taiteen eri muodoissa.

Rantapuiston eteläosaan on sijoitettu kansainvälisen kilpaurheilun mahdollistava vesiurheilukeskus. Urheilukeskuksessa on mahdollisuus mm. purjehdukseen sekä leijalautailuun. Vesiurheilutoiminnalle on varattu puistoon myös pieni rakennus. Veneille on vesillelaskupaikkoja venesatamassa, puiston vesiurheilukeskuksessa sekä kahdessa kohtaa puiston keskivaiheilla. Puiston eteläosan rinnemäisyys ja aallonmurtajan rannat mahdollistavat puistoalueen hyödyntämisen luonnollisena katsomona vesiurheilutapahtumissa. Aallonmurtajan ranta voidaan tarvittaessa toteuttaa myös kiinteänä katsomona. Vesiurheilukeskuksessa on suojaisa satama-allas.

- Vuorovaikutus

Telakan kanssa on järjestetty suunnittelukokous koskien liikennejärjestelyitä. Kaupunkisuunnittelulautakunta antoi tammikuussa 2016 jatko-suunnitteluohjeen jonka mukaan ehdotusta on jatkokehitetty. Ehdotus esitellään uudestaan kaupunkisuunnittelulautakunnalle 31.1.2017.

- Fordin talo

Fordin taloa koskeva merkintä PY/TP korvataan merkinnällä P/TP. Fordin talon nykyiset pysäköintipaikat eivät säily, koska tonttialuetta rajataan asemakaavan yhteydessä katualueeksi. Fordin talon ja sen eteläpuolelle esitettävän maantasopysäköintipaikkoja korvaavan pysäköintilaitoksen etäisyyttä tutkitaan tarkemmin jatkosuunnittelun yhteydessä. Osayleiskaavan selostuksessa on kerrottu Fordin talon suojeluarvoista, jotka tullaan asemakaavassa määrittelemään yksityiskohtaisesti myös selostuksessa mainittujen rakennushistorialliselta arvoltaan merkittävien sisätilojen osalta.

- Ympäristövaikutuksiin

Maanpinnan nostaminen noin tasoon +7 raitiovaunun kääntösilmukan kohdalla mahdollistaa maanalaisten tilojen rakentamisen Laivakadun alle. Suunniteltu maanpinta asuinkortteleiden kohdalla vaihtelee tyypillisesti n. +5,5 ja +6,5 välillä, maanpinta jää nykyiselle tasolle n. +3 vain säilytettävien rakennusten kohdalla. Suunniteltu maanpinnan yleistaso mahdollistaa toimivan yleisten alueiden kuivatuksen ja tulvareittien järjestämisen sekä pysäköinnin pihakansien tai rakennusten alla.

Maanpinnan tason nostamiselle ei arvioida meluselvityksen mukaan olevan merkittävää vaikutusta liikenteen meluvaikutuksiin asumisen kannalta mm. vaihtelevan korttelirakenteen vuoksi. Meluvaikutuksista tehdään lisätarkasteluja asemakaavoitusvaiheessa, jolloin kiinnitetään huomiota erityisesti raitiovaunun kääntösilmukan alueeseen mm. kiskojen kaarremelun vuoksi ja Laivakadun pohjoispään kortteleihin raskaan liikenteen vuoksi.

- Kaava- ja tonttitalouteen

Alueella pyritään mahdollistamaan monipuolisia pysäköintimahdollisuuksia, joilla voidaan myös vaikuttaa toteutuskustannuksiin. Tarkemat pysäköintiratkaisut määritetään asemakaavasuunnittelussa.

## Kirjeet

Nähtävilläoloajan ulkopuolella on saapunut 4 kirjetä. Kirjeet kohdistuivat Hernesaaren itä- ja kaakkoispuolella olevaan vesialueeseen ja sen vesiuurheilukilpailukäyttöön, saaritukikohtien käyttöön vesiuurheilukilpailujen yhteydessä, maatukikohdan välttämättömyyteen vesiuurheilukilpailujen yhteydessä, kansallisen kilpapurjehduskeskuksen ja vesiuurheilukilpailualueen toteutettavuuteen ja meritäyttöihin, venepaikkoihin ja talvisäilytykseen, vesiuurheilukilpailuiden seurattavuuteen yleisön kannalta, c-rata-alueen ja Pihlajasaaren välisen salmen kaventumiseen.

## Vastineet

Hernesaaren itä- ja kaakkoispuolella oleva kilpapurjehdusvesialue, jota kirjeessä on kutsuttu c- rata-alueeksi, jäisi Suomen purjehdus ja veneilyliiton lausunnon mukaan riittäväksi tammikuussa 2016 esitellyn

osayleiskaavaehdotuksen meritäyttöjen laajuudessa. Meritäyttöjä on kuitenkin kaupunkisuunnittelulautakunnan jatkosuunnitteluohjeen mukaisesti merkittävästi pienennetty. Tämän seurauksena vesiturheilutoimintoja on hajautettu puistoalueelle jotta yleisöllä olisi mahdollisuus seurata urheilutapahtumia myös vesillelähtöalueiden yhteydessä. Osayleiskaava ei ota kantaa saaritukikohtien käyttöön vesiturheilukilpailujen yhteydessä mutta toteutuessaan mahdollistaa Hernesaaren venesataman ja osittain puistoalueen käytön maatukikohtana.

Venesataman venepaikkoja on vähennetty tammikuun 2016 ehdotuksen 770 venepaikasta noin 400 venepaikaan meritäyttöjen merkittävän vähentämisen seurauksena. Risteilysataman alueella on mahdollista säilyttää veneitä talvisin sikäli kun satamatoiminta sen mahdollistaa.

## Viranomaisten lausunnot

Kaavaehdotuksesta saatiin lausunnot seuraavilta tahoilta:

- Puolustusvoimat
- Turvallisuus- ja kemikaalivirasto (Tukes)
- Liikennevirasto
- Helen Sähköverkko Oy
- Helsingin Satama
- Helsingin seudun liikenne -kuntayhtymä (HSL)
- Helsingin seudun ympäristöpalvelut (HSY)
- Museovirasto
- kiinteistölautakunta
- liikuntalautakunta
- opetusvirasto
- pelastuslautakunta
- sosiaali- ja terveystieteiden virasto
- yleisten töiden lautakunta
- ympäristölautakunta
- Helsingin taidemuseo
- kaupunginmuseo

## Lausunnot ja vastineet

**Puolustusvoimien** lausunnossa pyydetään huomioimaan alueella ja läheisyydessä mahdollisesti sijaitsevat puolustusvoimien kaapelilinjat.

## Vastine

Mahdollisiin kaapelilinjoihin liittyvät tarkennukset ovat huomionarvoisia ja ne tulee huomioida jatkosuunnittelussa.

---

**Turvallisuus- ja kemikaalivirasto (Tukes)** toteaa lausunnossaan, että kaava-alueen pohjoispuolella sijaitsee vaarallisten kemikaalien laajamittaista käsittelyä ja varastointia harjoittava Arctech Helsinki Shipyard Oy:n Helsingin telakka. Telakalla käsitellään palovaarallisia kemikaaleja ja muita syttyväksi luokiteltuja kemikaaleja. Telakalle on määritetty 200 metrin konsultaatiovyöhyke. Lisäksi alueen läheisyydessä sijaitsee Helen Oy:n Munkkisaaren lämpökeskus, joka on EU:n Seveso III -direktiivin mukainen suuronnettomuusvaarallinen laitos siellä varastoitavien polttoöljyjen johdosta. Lämpökeskukselle on määritelty 500 metrin konsultointivyöhyke.

Kaavaehdotuksessa tulee huomioida telakalla ja lämpökeskuksella mahdollisesti tapahtuvien kemikaalionnettomuuksien vaikutukset kaava-alueelle. Kaavoituksessa tulee välttää lastentarhojen, koulujen ja isojen kokoontumistilojen sijoittamista kemikaalikohteiden välittömään läheisyyteen. Lisäksi on huomioitava maakaasuputkiston suojavyöhykkeet.

### **Vastine**

Asemakaavan selostusta on täydennetty telakkaa koskevilla kemikaalitiedoilla. Hernesaaren osayleiskaava-alueen jatkosuunnittelussa otetaan huomioon telakan ja lämpökeskuksen toimintojen kemikaalitoimintojen mahdolliset vaikutukset. Telakan toimintojen uudelle järjestely on käynnissä ja arvioinnit laaditaan Hernesaaren toteutuksen kannalta oleellisen lopputilanteen pohjalta. Nykyisin Hernesaaren alueella olevat telakan toiminnot tulevat poistumaan ja osin siirtymään Hietalahteen. Lämpökeskuksen ja telakan konsultointivyöhykkeille laadittavista asemakaavoista pyydetään lausunnot Tukesilta ja pelastusviranomaisilta.

**Liikenneviraston** lausunnossa esitettiin, että Suomenlahden veneilyn runkoväylän ja siihen risteävien kauppamerenkulun väylien suunnittelu- ja muutostyöt tulee toteuttaa siten, että ne pysyvät jatkossakin turvallisina kauppamerenkulun ja huviveneliikenteen osalta. Huomiota tulee kiinnittää laitureiden ja aallonmurtajien yhteensovittamiseen siten, että liikenne uuden sataman ja väylien välillä ohjautuu sujuvasti merkityille väylille. Väylämuutosten suunnittelu- ja toteutus on Helsingin kaupungin vastuulla ja tehtävä Liikenneviraston ohjeistusten sekä vaatimusten mukaisesti.

### **Vastine**

Väylämuutosten suunnittelu- ja toteutus on Helsingin kaupungin vastuulla ja tehdään Liikenneviraston ohjeistusten sekä vaatimusten mukaisesti.

**Helsingin Satama Oy:n** lausunnossa esitettiin, että suunnittelussa tulee varmistaa, että alueen maankäyttö ei ole ristiriidassa satamatoiminnan vaatimusten ja toimintaedellytysten kanssa. Risteilyliikenteen satama-alue (LS) tulee voida käyttää myös muuhun satamakäyttöön ja vesialue (W) tulee mahdollistaa erityyppisten vesiliikennealusten liikennöinti. Risteilysatamassa voi olla tarvetta vaihtomatrustajien tiloille, tällöin satamatoiminnan tarpeisiin tulee voida sijoittaa rakennus P/TP- tai PY/TP -kortteleihin ja sen tulee voida olla sataman turvatoimialuetta (ISPS). Lumenkippaustoiminnassa tulee ottaa huomioon kauppamerenkulun väylät eikä toiminnasta saa aiheutua häiriötä satamatoiminnalle. Sataman toiminta on priorisoitava satama-alueella (LS) ja veneiden talvisäilytys ei saa aiheuttaa häiriötä säännölliselle meriliikenteelle satama-alueella. Sekä lumenkippaustoimintaa ja veneiden talvisäilytystä tulee voida arvioida uudestaan, mikäli satamatoiminta on jatkossa ympärivuotista.

### **Vastine**

Alueen maankäyttö ei ole ristiriidassa satamatoiminnan vaatimusten ja toimintaedellytysten kanssa. Risteilyliikenteen satama-alue (LS) tulee voida käyttää myös muuhun satamakäyttöön ja vesialue (W) -merkintä mahdollistaa erityyppisten vesiliikennealusten liikennöinnin. Vaihtomatrustajien ja satamatoiminnan tarpeisiin voidaan sijoittaa rakennus P/TP- tai PY/TP-kortteleihin ja se voi olla sataman turvatoimialuetta (ISPS). Lumenkippaustoiminta ja veneiden talvisäilytys satama-alueella suunnitellaan siten, että niistä ei aiheudu häiriötä satamatoiminnalle.

**Helsingin seudun liikenne -kuntayhtymän** lausunnossa todettiin, että Hernesaaren osayleiskaavaehdotuksen tavoitteet ovat erittäin kannattavia ja ne yhtenevät Helsingin seudun liikennejärjestelmäsuunnitelman (HLJ 2015) tavoitteiden ja kehittämislinjauksien kanssa. Lausunnossa esitettiin, että HSL on valmis jatkamaan raitiolinjan 6 reittiä Eiranrantaan tilapäiselle kääntöpaikalle ja edelleen Hernesaaren aluerakentamisen edetessä. Alueen nykyinen bussiliikenne voidaan lakkauttaa samaan aikaan kun nykyiset toiminnot ja palvelut Hernesaassa poistuvat aluerakentamisen tieltä. Alueen kaavoituksessa ja rakentamisessa tulee huomioida raitiotieyhteyden käyttöönotto: olisi hyvä, että raitiotieyhteys Eiranrannan tilapäiseltä kääntöpaikalta Hernesaaren kärkeen voitaisi ottaa käyttöön kerralla. HSL pitää tärkeänä, että osayleiskaavan liikennesuunnitelmaluonnoksessa esitetyt periaatteet raitiotielinjauksesta ja sen mitoituksista säilyvät vähintään yhtä laadukaina myös asemakaavaa ja siihen liittyvää liikennesuunnitelmaa laadittaessa. HSL:n mielestä raitiotieyhteyden hanke päätös tulisi kytkeä yhteen osayleiskaavaehdotuksen kanssa. Hernesaaren asemakaavoituksessa on otettava huomioon tarve raitiotien sähkönsyöttöasemille. HSL korostaa, että Laivakadun pyöräliikenneyhteys tulee suunnitella mahdollisimman esteettömäksi ja sen tulee liittyä saumattomasti muuhun kantakaupungin pyöräliikenneverkkoon. HSL osallistuu mielellään Hernesaarta koskevaan kaavoitus- ja liikennesuunnittelutyöhön sekä

haluaa vaikuttaa yhteistyössä kaupungin kanssa rakentamisen aikaisen joukkoliikenteen sujuvuuteen.

### **Vastine**

Osayleiskaavakäsittelyn kanssa samaan aikaan käsitellään myös Hernesaaren raitiotien yleissuunnitelma. Helsingin kaupungin liikennelaitos (HKL) tekee myöhemmin raitiotien hankepäätyksen. Alueen joukkoliikenteen suunnitteluun ja liikennejärjestelmään liittyvissä asioissa jatketaan yhteistyötä HSL:n kanssa.

**HSY:n** lausunnossa todetaan, että alueen nykyinen vesihuolto poistuu lähes kokonaan käytöstä ja tilalle rakennetaan vesihuoltoverkosto. Osayleiskaava-alueen eteläosaan osoitettu venesatama-alue sijoittuu käytössä olevan Lauttasaari-Munkkisaari -paineviemärin päälle, mutta kaava mahdollistaa myös venesataman toteuttamisen pienempänä tai toteuttamatta jättämisen. Paineviemäriin siirtäminen edellyttää koko linjan uusimista, yhtenä vaihtoehtona siirto kokonaan uuteen paikkaan. Jatkosuunnittelussa tulee ottaa huomioon yleisen vesihuoltoverkoston tilantarve ja kunnossapidettävyyden. Pääkadun etäosan maanalaiset liiketilat estävät yleisten vesihuoltolinjojen sijoittamisen tälle katualueelle. Näiden toimintojen ja verkostojen tilantarpeiden yhteensovittamisesta tulee huolehtia jatkosuunnittelussa.

Jätteen putkikeräysjärjestelmä ei täysin kykene vastaamaan alueen asukkaiden jätehuollon ja kierrätyksen tarpeisiin. Putkiin sopimaton jätteen keräily on kerättävä jätteautoilla kierrätyshuoneista tai muista vastaavista tiloista. Näiden tilojen pitäisi olla asukkaille mahdollisimman hyvin tavoitettavissa. Kierrätyshuoneiden paikat, putkijärjestelmän koontaseman sijainti ja jätehuollon ajoreitit tulee ottaa aikaisessa vaiheessa huomioon.

Matalaenergiarakentamisen tulisi tähdätä nolla- ja plusenergiarakentamiseen. Merenpinnan pitkäaikaisen nousun lisäksi jatkosuunnittelussa on hyvä huomioida myös merenpinnan lyhytaikaiset nousut, joiden ääriarvot ovat kasvaneet merkittävästi viimeisten 100 vuoden aikana.

Rikkidioksidin pitoisuudet ovat mittausten mukaan olleet hetkellisesti koholla Hernesaassa, mutta eivät ole ylittäneet ohje- ja raja-arvoja.

### **Vastine**

Alueen eteläosan suunnitelmat ovat muuttuneet edellisestä osayleiskaavaehdotuksesta ja meritäyttöjen osuus on vähentynyt. Osayleiskaava mahdollistaa edelleen meritäytöt Lauttasaari-Munkkisaari -paineviemärin päälle, mutta painevisiä siirtäminen tai uusiminen ei ole alustavien täyttösuunnitelmien mukaan tarpeellista vielä lähivuosina.

Yleistä vesihuoltoverkostoa tarkastellaan asemakaavaluonnoksen yhteydessä laadittavassa kunnallisteknisessä yleissuunnitelmassa. Myös pääkadun eteläosan maanalaisten tilojen ja niiden yläpuolisen tai vierisen infran toteutettavuutta tarkastellaan asemakaavavaiheessa.

Jätehuollon tarvitsemat tilavaraukset otetaan jatkosuunnittelussa huomioon.

Merenpinnan lyhytaikaisiin nousuihin varaudutaan suunnittelemalla ka-tualueet ja rantapuisto vähintään tasoon +5 uusien asuinkortteleiden kohdalla. Nykyisten, korkeustasolla n. +3 olevien rakennusten tulvasuo-jelua tarkastellaan kunnallisteknisessä yleissuunnitelmassa.

Ajoittaisen huonon ilmanlaadun aiheuttamia vaikutuksia on mahdollista vähentää esimerkiksi rakennusten ilmanottoaukkojen sijoittamisella.

**Kiinteistölautakunnan** lausunnossa esitettiin, että jatkosuunnittelussa tulee tutkia asuntorakentamisen tiivistämistä. Asuntokortteleiden kannen alaiset pysäköintilaitokset tulee olla korttelikohtaisia. Julkiset palvelut on järkevää toteuttaa yhdessä korttelikokonaisuudessa mutta tarvittaessa kivijalkatiloihin voisi sijoittaa esimerkiksi yksityisiä päiväkoteja. Fordin talon suojelumääräysten ei tulisi olla jatkosuunnittelun yhteydessä tarpeet-toman tiukkoja jotta mahdollistetaan rakennuksen mahdollisimman mo-nipuolinen käyttö. Hotellirakennusoikeiden kaavoittaminen edistäisi ta-voitetta tehdä Helsingistä risteilymatkailun lähtö- tai paluusatama sekä parantaa puutteellista majoituskapasiteettia. Jatkosuunnittelun yhtey-dessä tulee kiinnittää huomiota pelastusreitteihin erityisesti puisto- ja pi-hakatualueilla. Jätteen imukeräysjärjestelmän taloudelliset edellytykset ja jätteen koontiaseman sijoitus tulee arvioida tarkkaan. Rakentamisaikaisten ja pysyvien julkisten ympäristötaidehankkeiden edistämiseen tu-lee suhtautua varauksella ottaen huomioon vallitsevat taloudelliset olo-suhteet. Erillisten toimintojen eriyttäminen edistää kaavan toteuttamista. Kaavamääräykset koskien energiatehokkaita ja ympäristöystävällisiä menetelmiä, rakenteita ja materiaaleja ja uusiutuvien energiamuotojen käyttöä tulisi poistaa.

### **Vastine**

Jatkosuunnittelussa tutkitaan asuntorakentamisen tiivistämistä ja ker-rosalan lisäämistä. Asuntokortteleiden kannen alaiset pysäköintilaitok-set ovat korttelikohtaisia. Julkiset palvelut suunnitellaan toteutettavaksi yhdessä korttelikokonaisuudessa mutta tarvittaessa kivijalkatiloihin voi-daan sijoittaa esimerkiksi yksityisiä päiväkoteja. Fordin talon suojelu-määräyksistä päätetään jatkosuunnittelun yhteydessä. Hotellirakenta-miselle osoitetaan rakennusoikeutta jatkosuunnittelun yhteydessä ja pelastusreitteihin kiinnitetään huomiota erityisesti puisto- ja pihakatu-alueilla. Jätteen imukeräysjärjestelmän taloudelliset edellytykset ja jät-teen koontiaseman sijoitus arvioidaan jatkosuunnittelun yhteydessä.

Rakentamisaikaisia ja pysyviä julkisia ympäristötaidehankkeita edistetään erityisesti puistoalueella, josta on tavoitteena suunnitella kansainvälisesti vetovoimaista matkailualueita. Kaavamääräykset koskien energiatehokkaita ja ympäristöystävällisiä menetelmiä, rakenteita ja materiaaleja ja uusiutuvien energiamuotojen käyttöä ohjaavat jatkosuunnittelua ja toteutuessaan vahvistavat matkailuelinkeinoille suunniteltavan alueen vetovoimaisuutta.

**Liikuntalautakunnan** lausunnossa esitettiin, että vesiurheilukeskus ja venesatama (770 uutta venepaikkaa) mahdollistavat muilta alueilta häviävien venepaikkojen ja talvisäilytyspaikkojen korvaamisen Hernesaaressa, josta syystä merelliset toiminnot tulee säilyttää osayleiskaavassa esitetyssä laajuudessa. Suuremmat puistokokonaisuudet olisivat tarkoituksenmukaisempia leikki- ja lähiliikuntapalveluiden toteuttamisen näkökulmasta. Puiston esteetön jalankulun ja pyöräilyn reitti on hyvä.

### **Vastine**

Vesiurheilukeskusta ja venesatamaa (ennen 770 uutta venepaikkaa) on kaupunkisuunnittelulautakunnan jatkosuunnitteluohjeen mukaisesti pienennetty täyttöjen osalta merkittävästi siten, että venesatamaan mahtuu jatkossa enää 400 venepaikkaa. Hernesaaren tuulisten olosuhteiden vuoksi suunnittelussa on vältetty suurempia puistokokonaisuuksia ja leikki- ja lähiliikuntapalvelut on hajautettu useisiin pienempiin osakokonaisuuksiin.

**Opetusviraston** lausunnossa esitettiin, että on tarkoituksenmukaista varata tilaa luokkien 1-2 opetusta varten n. 100 oppilaalle päiväkodin yhteyteen. Eteläisen suurpiirin alueelle tullaan lähitulevaisuudessa tarvitsemaan ruotsin- että suomenkielet koulut luokille 1-6 koulupihoineen.

### **Vastine**

Alueelle on soitettu julkisten palveluiden alue, joka on mitoitettu luokkien 1-2 opetusta varten n. 100 oppilaalle ja päiväkotipiha-alueineen.

**Sosiaali- ja terveystieteiden** lausunnossa esitettiin, että selostuksessa toimialan palveluita koskeva teksti tulee korvata 'Sosiaali- ja terveystieteiden palvelut: Hernesaaren sosiaali- ja terveystieteiden palvelut tarjotaan osana eteläisen alueen ja kantakaupungin palveluja. Palvelut tukeutuvat sosiaali- ja terveystieteiden palveluverkkoon. Hernesaaren tavoitteena on ympäristön ja asumisen esteettömyys. Suunnittelussa varaudutaan itsenäisen toimeentulon mahdollistaman eristysasumisen sijoittumiseen asuntokortteleihin.'



## Vastine

Selostuksessa toimialan palveluita koskeva teksti on korvattu esitetyllä tavalla.

**Pelastuslautakunnan** lausunnossa esitettiin, että alueen liikennesuunnittelussa tulee huomioida raitiovaunukiskojen käytettävyys hälytysajoneuvojen reittinä ja vastaavasti ajolankojen mahdollisesti muodostama este pelastustöille. Kaavoitusvaiheessa tulee tutkia mahdollisuutta kahden toisistaan riippumattoman ajoväylän rakentamisesta Hernesaaren alueelle, millä varmistettaisiin pelastusajoneuvojen nopea pääsy sammutuskohteeseen. Kaavoitusvaiheessa tulee myös huomioida pelastuslaitoksen toimintamahdollisuudet korttelien sisäpihoilla tai vaihtoehtoisesti luoda riittävät järjestelyt, jotka mahdollistavat asukkaiden oma toimisen pelastautumisen. Alueen suunnittelussa tulee huomioida riittävä sammutusveden saatavuus.

## Vastine

Jatkosuunnittelun yhteydessä huomioidaan raitiovaunukaistojen käytettävyys hälytysajoneuvojen ajoreittinä sekä pelastuslaitoksen toimintamahdollisuudet kortteleiden sisäpihoilla. Hälytysajoneuvojen on mahdollista käyttää itäisen rantapuiston jalankulun ja pyöräilyn väylää hälytysajossa. Sammutusveden tarve otetaan huomioon verkoston mitoituksessa.

**Yleisten töiden lautakunta** korostaa lausunnossaan Hernesaaren lumenvastaanottoaseman tärkeyttä ja toivoo tarkennusta kaavamääräykseen joka koskee "lumenkippausta". Lausunnon mukaan selvempi termi olisi "lumenvastaanottopaikka". Kaavan pitää mahdollistaa sekä kyseisen toiminnan jatkuminen Hernesaassa että osoittaa riittävä tilanvaraus lumien käsittelylle ennen sulamisvesien ohjaamista mereen.

Viheralueista todetaan, että Hernesaaren osayleiskaavan viheralueiden rakenne perustuu pitkään itärannan puistokaistaleeseen ja kolmeen pieneen taskupuistoon. Kaavassa esitetyt taskupuistot ovat liian pieniä puistikoiksi, jotta niistä muodostuisi valoisia ja miellyttäviä kaupunkitiloja. Lausunnossa todetaan että toimintojen järjestäminen ja muuntelu on rajoitettua tiukan mitoituksen takia. Jotta saataisiin toimivia ja asukkaita palvelevia puistoja, olisi tarkoituksen mukaisempaa muotoilla puistotilat suuremiksi kokonaisuuksiksi ja jättää pienet puistikot pois.

Hulevesien hidastamisesta ja hyödyntämisestä Hernesaassa todetaan, että hulevesien valuma-alue on pieni, hulevesillä on lyhyt matka mereen ja ne ovat hallittavissa myös tulvatilanteissa. Katu- ja viheralueille voidaan hyödyntää hulevesiä. Hulevesien hyödyntämisen ratkaisuja, hyötyjä ja kustannuksia on varauduttava arvioimaan tarkemmin jatkosuunnittelussa.

## Vastine

Lumenvastaanottopaikkaan kohdistuvat asiat on huomioitu tarkistetuissa osayleiskaavaehdotuksessa. Lumen vastaanotolle on määritelty kaavassa mitoitukseltaan riittävä alue, jolla voidaan myös käsitellä lumikuormia lumenvastaanottotoiminnan lisäksi.

Kaavassa esitettyjen pienten puistikoiden eli taskupuistojen tarkoitus on tarjota alueen asukkaille tuulelta ja merenkäynniltä suojaavaa puistoaluetta ympärivuoden, myös talviolosuhteissa. Taskupuistojen kokoa on tarkoituksellisesti pidetty pienenä haitallisten tuulioalojen minimoimiseksi. Puuistutuksilla pyritään estämään suoraa tuuliyhteyttä merelle. Taskupuistoihin on sijoitettu erityisesti suojaa vaativia toimintoja, kuten leikkipaikkoja. Leikki- ja liikuntapalveluita on osoitettu myös rantapuistoon.

Helsingissä hulevesiä tulee käsitellä Helsingin hulevesistrategian mukaisesti. Kaavassa varaudutaan tulevaisuuteen ja hulevesien laadun parantamiseen. Hulevesien hidastuksella voitaisiin pienentää Itämereen kohdistuvaa hulevesien huonon laadun aiheuttamaa kuormitusta. Kaavan hulevesimääräyksellä on näin ollen myös imagollinen merkitys Hernesaarelle. Katu- ja viheralueiden hulevesien sekä puhtaiden kattovesien hyödyntämistä selvitetään asemakaavoitusvaiheessa. Hulevesiä on alustavasti ajateltu ohjattavan katuaukioilla esim. kouruilla pieniin vesiaiheisiin. Hulevesien hyödyntämistä katu- ja viheralueilla selvitetään asemakaavoituksen yhteydessä laadittavissa katu- ja puistoalueiden yleissuunnitelmissa.

**Kaupunginmuseon** lausunnossa esitettiin, että jatkosuunnittelussa tulee ottaa huomioon Fordin talon ja Valtion viljavaraston suojeluarvo ja että Valtion viljavarasto merkitään suojeltavaksi rakennukseksi.

## Vastine

Jatkosuunnittelussa otetaan huomioon Fordin talon ja Valtion viljavaraston suojeluarvo, mutta Valtion viljavarastoa ei merkitä suojeltavaksi rakennukseksi.

**Ympäristölautakunnan** lausunnossa todetaan kaavaratkaisun antavan hyvän lähtökohdan kaupunkirakennetta tiivistävän, joukkoliikenteeseen tukeutuvan, energiatehokkaan kaupunginosan suunnittelulle. Hernesaaren itäreunalle suunniteltu rantapuisto täydentää kantakaupungin etelärannan puistoketjua ja jalankulkuympäristöä.

Erityisiä haasteita jatkosuunnittelulle tuovat ihmisten terveyteen ja viihtyisyyteen liittyvät seikat kuten liikennemelu, päästöt, maaperän pilaan-

tuneisuus sekä Munkkisaaren huippu- ja varalämpökeskus. Osayleiskaava kuitenkin mahdollistaa jatkosuunnittelun siten, että terveellinen asuinympäristö voidaan saavuttaa.

Ilmastonmuutoksen hillintään ja sopeutumiseen liittyvät näkökulmat on otettu huomattavasti paremmin huomioon edelliseen osayleiskaavaehdotukseen verrattuna. Osayleiskaava antaa hyvät edellytykset suunnitella ja rakentaa Hernesaaren kaupunginosa, joka liikenneratkaisujen, rakennuskannan ja energiaratkaisujen osalta hillitsee ilmastonmuutosta. Uuden rakentamisen tulee mahdollistaa kaupunkirakenteen hiilineutraalisuus. Jatkosuunnittelun yhteydessä on tarpeen laatia alueen energiataaseselvitys, jonka tulosten pohjalta voidaan määritellä yksityiskohtaiset keinot hiilineutraalisuustavoitteen saavuttamiseksi.

Ympäristölautakunta pitää aiheellisena kaavamääräystä, jonka mukaan jatkosuunnittelussa tulee kiinnittää erityistä huomiota riittävään meluntorjuntaan. Haasteena jatkosuunnittelussa on etenkin yöaikainen laivamelu asuinalueen länsiosissa. Jatkossa tulee ottaa myös huomioon sataman nykyinen toiminta ja sen kasvusuunnitelmat. Risteilyalusten busiliikenne kesäisin ja raskas lumenkuljetusliikenne talvisin aiheuttaa melua Hernesaaren pohjoisosassa. Meluhaittojen torjuntaan siellä tulee kiinnittää erityistä huomiota asemakaavoituksessa. Raitiolinjan kääntopaikan kaarteissa syntyy melua, jota ei voida ottaa huomioon laskennallisissa meluselvityksissä. Asia on syytä ottaa huomioon meluntorjunnan mitoituksessa. Jatkosuunnittelussa on lisäksi syytä tarkastella raitioliikenteen mahdollisesti aiheuttaman runkoäänen tai tärinän vaikutusta asuinrakennuksiin.

Liikenteestä, laivoista ja lämpövoimalasta aiheutuvien ilmanlaatua heikentävien päästöjen pitoisuuksien ei arvioida ylittävän ohje- ja raja-arvoja siten, että ne rajoittaisivat alueen jatkosuunnittelua. Päästövaikutuksia on mahdollista vähentää esimerkiksi talojen ilmanottoaukkojen sijoittamisella.

PY-tontille suunniteltujen koulun ja päiväkodin piha-alueet on meluselvityksen mukaan mahdollista suojata siten, että niillä saavutetaan melutason ohjearvot. Tontin suunnitteluun ja liikenteen haittojen torjuntaan tulee jatkossa kiinnittää erityistä huomiota. Osayleiskaavaehdotus mahdollistaa lumenkippauspaikan sijoittamisen alueen eteläosaan. Helsingin kaupunki on viime vuosina tehnyt ja tekee edelleen selvityksiä lumen vastaanoton vaihtoehtoista. Ympäristölautakunnan mielestä kaupungin tulee pyrkiä luopumaan lumen merikaadosta mahdollisimman pian, kun vaihtoehtoiset ratkaisut on saatu tehtyä. Tällöin myös Hernesaaren lumenkaatopaikasta voitaisiin luopua. Helsinki on sitoutunut selvittämään keinoja lumen merikaadosta aiheutuvan roskaantumisen vähentämiseksi ja vaihtoehtoisia menetelmiä.

## Vastine

Alueen toteuttamista koordinoivassa jatkotyöskentelyssä tulisi pyrkiä ympäristökeskuksen ehdottaman alueellisen energiaselvityksen laatimiseen. Hernesaaren alue luo hyvät edellytykset energiatehokkaalle, vähäpäästöiselle kaupunkirakenteelle. Alue tulee rakennettavaksi varsin tiiviiksi ja tehokkaaksi hyvien joukkoliikenneyhteyksien äärelle. Alueelle toteutetaan hyvät kävely- ja pyöräily-yhteydet. Alue sijoittuu olemassa olevien yhdyskuntateknisten verkostojen piiriin. On tehokasta liittää alue nykyiseen verkostoon, jolloin kaukolämmön oletetaan olevan alueella merkittävin rakennusten ulkopuolelta hankittavan lämpöenergian lähde. Kaukolämmön tuotannosta uusiutuvan energian osuus tulee kasvamaan kaupunginvaltuuston hyväksymän Helen Oy:n kehitysohjelman mukaisesti. Rakennusten energiankulutusta säädellään rakentamista koskevilla määräyksillä ja uuden rakennuskannan ulkopuolisen lämmitysenergian tarve on tulevaisuudessa pienenevä.

Ympäristömeluselvitystä päivitetään asemakaavoitusvaiheessa ja ympäristölautakunnan esille tuomat asiat otetaan huomioon jatkotarkasteluissa, kuten myös raitioliikenteen aiheuttamaan ääntä ja runkoäänneen liittyvät asiat.

Lumen vastaanotolle on osoitettu uudessa osayleiskaavaehdotuksessa kaavassa mitoitukseltaan riittävä alue venesataman eteläpuolelle. Kaava mahdollistaa lumen merikaadon lisäksi myös lumikuormien käsittelyn vastaanottopaikalle, mikä luo edellytyksiä lumen merikaadosta aiheutuvan roskaantumisen vähentämiseksi.

**Taidemuseon** lausunnossa esitettiin, että alue ja erityisesti rantapuisto on luonteva sijoituspaikka julkiselle taiteelle vahvistamaan alueidentiteettiä ja luomaan alueesta vetovoimaista keskittymää. Kaupunkisuunnitteluvirasto voi osoittaa paikkoja julkisille taideteoksille, joiden toteuttamiselle taidemuseolla on vuotuinen määräraha. Lisäksi julkisia taideteoksia voidaan toteuttaa prosenttiperiaatteella. Katu- ja puistoalueille sijoitettavien taideteosten osalta rakennusvirasto osoittaa määrärahat hankkeisiin. Taidehankkeiden onnistumisen kannalta on tärkeää, että taidemuseo on mahdollisimman varhaisessa vaiheessa mukana.

## Vastine

Aluetta kehitetään kansainvälisesti vetovoimaiseksi matkailupalveluiden keskittymäksi ja alue on luonteva sijoituspaikka julkiselle taiteelle vahvistamaan alueidentiteettiä ja kiinnostavuutta. Kaupunkisuunnitteluvirasto aloittaa taidemuseo kanssa yhteistyön jatkosuunnittelun yhteydessä julkisten taidehankintojen ja ympäristötaiteen edistämiseksi alueella.

---

Seuraavat tahot ilmoittivat, ettei ole lausuttavaa: Museovirasto ja Helen Sähköverkko Oy.

