



# IDA AALBERGIN PUISTON LÄNSIOSA

HAAGA, POHJOIS-HAAGA

ASEMAKAAVAN MUUTOKSEN SELOSTUS



Kuva: Mari Soini





ASEMAKAAVAN SELOSTUS  
ASEMAKAAVAKARTTA NRO 12423  
PÄIVÄTTY 18.10.2016

Asemakaavan muutos koskee:

Helsingin kaupungin  
29. kaupunginosan (Haaga, Pohjois-Haaga)  
korttelin 29134 tonttia 3, korttelin 29138 tonttia 15  
sekä puisto- ja katualueita  
(muodostuva uusi kortteli 29142)

Kaavan nimi:  
Ida Aalbergin puiston länsiosa

Laatija:  
Helsingin kaupunkisuunnitteluviraston asemakaavaosasto

Vireilletulosta ilmoittaminen: 19.1.2016  
Kaupunkisuunnittelulautakunta:  
Nähtävilläolo (MRL 65 §):  
Kaupunkisuunnittelulautakunta /-virasto:  
Hyväksyminen: kaupunginvaltuusto  
Voimaantulo:

Alueen sijainti:  
Alue sijaitsee Pohjois-Haagassa, Näyttelijäntien ja Ida Aalbergin  
tien risteyksen tuntumassa, ostoskeskuksen eteläpuolella.



## YHTEYSHENKILÖT KAAVAN VALMISTELUSSA

Helsingin kaupunki

Kaupunkisuunnitteluvirasto**Maankäyttö:**

Niina Strengell, maisema-arkkitehti

Mikael Ström, arkkitehti

**Liikenne:** Pirjo Koivunen, insinööri**Teknistoloudelliset asiat:** Jarkko Nyman, insinööri**Pilaantuneet maat:** Jaakko Heinonen, insinööri**Julkiset ulkotilat, maisema:** Niina Strengell, maisema-arkkitehti**Vuorovaikutus:** Tiina Antila-Lehtonen, vuorovaikutussuunnittelija**Kaavapiirtäminen:** Sinikka Ekroos, suunnitteluavustajaKaupunginmuseo

Johanna Björkman, tutkija

Rakennusvalvontavirasto

Leena Makkonen, arkkitehti

Rakennusvirasto

Jere Saarikko, aluesuunnittelija

Olli Haanperä, suunnitteluinsinööri

Kiinteistövirasto

Marjut Rantapuro, asiakaspäällikkö

Miia Pasuri

Helsingin ympäristökeskus

Anu Haahla, ympäristötarkastaja

Opetusvirasto

Camilla Zakowski, erityissuunnittelija

Varhaiskasvatusvirasto

Carola Harju, erityissuunnittelija





## Hanke-/viitesuunnittelu

Ida Aalbergin puisto:

Aino-Kaisa Nuotio, maisema-arkkitehti, Ramboll Finland Oy

Pia Rönholm, maisema-arkkitehti, Ramboll Finland Oy

Tyyppipäiväkoti:

Pekka Löyskä, arkkitehti, rakennusvirasto



## SISÄLLYSLUETTELO

TIIVISTELMÄ .....	6
ASEMAKAAVAN KUVAUS .....	6
Tavoitteet .....	6
Mitoitus .....	7
Alueiden käyttötarkoitus ja korttelialueet .....	7
Liikenne .....	10
Palvelut .....	11
Esteettömyys .....	12
Luonnonympäristö .....	12
Ekologinen kestävyys .....	12
Suojelukohteet .....	13
Yhdyskuntatekninen huolto .....	14
Maaperän rakennettavuus, pohjarakentaminen ja pilaantuneisuuden kunnostaminen .....	14
Ympäristöhäiriöt .....	15
Vaikutukset .....	16
TOTEUTUS .....	18
SUUNNITTELUN LÄHTÖKOHDAT .....	18
SUUNNITTELU- JA KÄSITTELYVAIHEET .....	22



## LIITTEET

- 1 Seurantalomake
- 2 Osallistumis- ja arviointisuunnitelma
- 3 Kuvat ja kartat
  - Sijaintikartta
  - Ilmakuva
  - Asemakaavakartta
  - Havainnekuva
  - Ote voimassa olevista asemakaavoista
  - Alustava liikennesuunnitelma (6645-2)
  - Kuvaliite suojelukohteista
- 4 Ida Aalbergin puiston länsiosan viitesuunnitelma, Ramboll 1.6.2016
- 5 Pohjois-Haagan leikkipuiston ympäristöhistoriallinen kooste

## LUETTELO MUUSTA KAAVAA KOSKEVASTA MATERIAALISTA

- Vuorovaikutusraportti
- Pohjois-Haagan rakennettu kulttuuriympäristö, arvot ja ominaispiirteet, Helsingin kaupunkisuunnitteluvirasto, 2012
- Pohjois-Haaga, Aluekartoitus ja korjaustapaohjeet 1950-luvun kaava-alueet II ja III, Helsingin kaupunkisuunnitteluvirasto, 2012
- Pohjois-Haagan rakennusinventointi, Helsingin kaupunginmuseo, 2006



## TIIVISTELMÄ

Asemakaavan muutos mahdollistaa kaksikerroksisen 1 650 k-m<sup>2</sup> kokoisen päiväkotirakennuksen rakentamisen Ida Aalbergin puiston länsiosaan julkisten lähipalveluiden korttelialueelle. Nykyinen leikkipuisto kunnostetaan ja sen tarvitsemat sisätilat sijoitetaan samaan rakennukseen päiväkodin kanssa. Uusi päiväkotitarvitaan korvaamaan päiväkotitarvittava Ella (Näyttelijäntie 17), joka on myöhemmin tarkoitus purkaa rakennuksen huonokuntoisuuden vuoksi.

Kaavaratkaisun toteuttaminen mahdollistaa uuden päiväkodin rakentamisen, jonka saavutettavuus ostoskeskuksen lähellä ja eri liikennemuotojen reittien varrella on erinomainen ja täydentää Pohjois-Haagan palveluita.

Kaavaratkaisu mahdollistaa myös kiertoliittymän rakentamisen Näyttelijäntien, Ida Aalbergin tien ja Adolf Lindforsin tien risteykseen, mikä parantaa alueen liikenneturvallisuutta. Polkupyöräilyn olosuhteita parannetaan.

Ida Aalbergin puiston länsiosa on osa Pohjois-Haagan kaupunginosapuistoa. Lisäksi se toimii ekologisena yhteytenä Keskuspuiston ja Länsipuiston välillä. Kaavaratkaisu säilyttää puiston virkistystoiminnat ja metsäpuiston luonteen. Puiston ulkoilureitit muuttuvat hieman, mutta virkistysyhteydet säilyvät sujuvina.

Tontti 29138/15 on yksityisomistuksessa. Muu suunnittelualue on Helsingin kaupungin omistuksessa. Kaavaratkaisu on tehty kaupungin aloitteesta.

## ASEMAKAAVAN KUVAUS

### Tavoitteet

Kaavaratkaisun tavoitteena on uuden päiväkodin toteuttaminen Pohjois-Haagaan, nykyisen leikkipuistotoiminnan säilyttäminen sekä puiston läpi kulkevan viheryhteyden säilyttäminen.

Kaavaratkaisu edesauttaa kaupungin strategisten tavoitteiden toteutumista siten, että kaupunginosaa kehitetään monipuolisena ja palvelut ovat hyvin saavutettavissa. Ympäristö on viihtyisä ja tarjoaa mahdollisuuksia omaehtoiseen toimintaan.

Kaavassa varataan riittävästi tilaa virkistysalueille ja liikuntaan. Virkistysreitistö ja viherverkosto suunnitellaan jatkuviksi ja hyvin saavutettaviksi.



Kaava toteuttaa strategista tavoitetta kaupungin toimitilojen käytön kehittämisen kytkemisestä kaavoitukseen: kaavassa päiväkotij- ja leikkipuistotilat sijaitsevat samassa rakennuksessa ja tiloissa on myös iltakäyttöä.

## Mitoitus

Suunnittelualan pinta-ala on 40 518 m<sup>2</sup>.

Kaavaratkaisun myötä syntyy uusi tontti (3 623 m<sup>2</sup>) julkista lähipalvelurakentamista varten. Uuden tontin rakennusoikeus on 1 650 k-m<sup>2</sup>, jolloin tontin tehokkuudeksi tulee  $e = 0,45$ .

Lisäksi olemassa olevan YL-tontin kerrosalaa on tarkistettu siten, että kerrosala vähenee 28 m<sup>2</sup> nykyiseen verrattuna, eli jäljelle jää 2 100 k-m<sup>2</sup>.

## Alueiden käyttötarkoitus ja korttelialueet

### Alueen lähtökohdat ja nykytilanne

Kaava-alue on osa Pohjois-Haagan kaupunginosaa. Alueelle ominaisia ovat 1950-luvulla rakennetut asuinkerrostalot, jotka edustavat tyypillistä rakentamistapaa harjakattoineen ja rapattuine julkisivuineen.

Kaava-alue on pääosin puistoa. Puistoalue on luonteeltaan tyypillinen 50-luvun metsäinen viheraluevyöhyke ja hoidettu melko luonnonmukaisena. Ida Aalbergin puisto ja Runar Schildtin puisto muodostavat Pohjois-Haagan kaupunginosapuiston. Puistot muodostavat myös tärkeän itä-länsisuuntaisen viher- ja virkistysyhteyden Keskuspuiston ja läntisen vihersormen välillä. Itä-länsisuuntainen ulkoilutie johtaa alikäytävän kautta Keskuspuistoon Hämeenlinnan väylän itäpuolelle. Tämä Pohjois-Haagan läpäisevä puistoakseli on merkitty Uudenmaan maakuntakaavassa viheryhteystarpeeksi eli virkistykseksi ja ekologiseksi yhteydeksi. Myös Helsingin uudessa yleiskaavassa yhteys on pääulkoilureitti.

Puistoalueella toimii suosittu Pohjois-Haagan leikkipuisto, joka perustettiin vuonna 1958. Leikkipuistossa on yksikerroksinen leikkipuistorakennus, varasto, leikkialueita, kahluualtaat ja pallokenttä sekä useita ulkoiluteitä.

Kaava-alueeseen kuuluu myös ruotsinkielinen päiväkotilasse Maja, joka on rakennettu vuonna 1988.



Ida Aalbergin tien pohjoispuolella sijaitsee Pohjois-Haagan ostoskeskus, joka on valmistunut vuosina 1959–60.

### Julkisten lähipalvelurakennusten korttelialue (YL)

#### Yleisperustelu ja -kuvaus

Asemakaavan muutoksen pohjana on kiinteistöviraston tilakeskuksen tilaama ja Ramboll Oy:n laatima viitesuunnitelma päiväkodin ja leikkipuiston sijoittumisesta Ida Aalbergin puistoon. Tyypipäiväkotiä suunnittelee arkkitehti Pekka Löyskä Helsingin kaupungin rakennusviraston arkkitehtuoriosastolta. Tuleva päiväkotikoti on muunneltava, ulkonäöltään paikkaan räätälöitävä tyypipäiväkoti.

Asemakaavan muutoksessa nykyistä puistoaluetta (VP) muutetaan julkisten lähipalveluiden korttelialueeksi (YL), jolla mahdollistetaan kaksikerroksisen päiväkodin sijoittaminen tontille. Rakennusoikeutta tontille tulee 1 650 k-m<sup>2</sup>. Uuden tontin pinta-ala on 3 623 m<sup>2</sup>.

Päiväkodin ja leikkipuiston pihavarastoihin, katoksiin tms. tulee rakentaa viherkatto.



*Haagan Laajasuon päiväkotikoti on tyypipäiväkoti.*

Asemakaavan toinen julkisten lähipalveluiden korttelialue (YL) on nykyinen ruotsinkielinen päiväkotikoti Lasse-Maja. Tontti on mukana asemakaavassa, koska Näyttelijäntien nykyinen katualue kulkee osittain tontilla.

Asemakaavan muutoksessa Näyttelijäntien katualuetta levennetään koskemaan päiväkodin tontilla olevat nykyiset katualueet, jolloin YL-tontti pienenee n. 100 m<sup>2</sup> verran. Tontin pieneminen ei vaikuta päiväkodin toimintaan, koska päiväkodin leikkipiha on talon toisella puolella ja katumuutoksiin tarvittava alue on tällä hetkellä kadunvarren nurmialuetta puuistutuksineen.



Tontilla on nykyistä kerrosalaa 2 128 k-m<sup>2</sup>, josta on toteutunut 413 m<sup>2</sup>. Asemakaavamuutoksessa kerrosalaa on osoitettu 2 100 k-m<sup>2</sup>. Kerroksia saa olla neljä vanhan kaavan mukaisesti. Vanha rakennusalue on tarkistettu nykyistä rakennuspaikkaa vastaavaksi.

#### Puisto (VP)

Asemakaavan viheralueet on merkitty puistoalueeksi (VP). Leikki-puisto- ja päiväkotitoimintaa palvelevan pienen pallokentän alue on osoitettu up -merkinnällä. Ulkoilutiet on merkitty ohjeellisesti.

Asemakaavaratkaisu vähentää virkistysaluetta hieman yli puoli hehtaaria (5 968 m<sup>2</sup>) katualueen järjestelyjen ja uuden päiväkotitontin vuoksi.

#### Leikkipuisto (VK)

Vanhassa kaavassa leikkipuistoalue sijaitsee puistoalueella (VP).

Asemakaavan muutoksessa tuleva leikkipuistoalue on merkitty merkinnällä leikkipuisto (VK) perinteikkään Pohjois-Haagan leikkipuistotoiminnan turvaamiseksi. Leikkipuistotoiminnalle on varattu aluetta puolisen hehtaaria (5 244 m<sup>2</sup>). Leikkipuiston alkuperäiset piirteet, kuten kahluualtaat ja lehmusrivi on huomioitu kaavassa suojelumerkinnöin.

Pohjois-Haagan leikkipuiston tilat osoitetaan päiväkotirakennuksen länsipäädystä. Leikkipuistoon saa rakentaa korkeintaan 30 m<sup>2</sup> varastorakennuksen yksikerroksisena. Varastorakennuksen katolle tulee rakentaa viherkatto.

#### Autopaikkojen korttelialue (LPA)

Ida Aalbergin tien pohjoispuolella on nykyisin ostoskeskuksen asiakaspysäköintiin varattuja pysäköintipaikkoja noin 30 kappaletta.

Asemakaavan muutoksessa autopaikkojen määrä säilyy ennallaan. Näyttelijäntien puolella parkkipaikan viherkaistasta pieni osa siirtyy katualueeksi Näyttelijäntien uudelleenjärjestelyistä johtuen. Toisaalta Ida Aalbergin tien puolella viherkaistaa on mahdollista lisätä, jolloin alueen pinta-ala pysyy samana.





Alueen osa, jolle saa sijoittaa muuntamon (et)

Näyttelijäntien varressa sijaitsee vanha, tiilinen muuntamo, jonka toiminta jatkuu entisellään.

## Liikenne

### Lähtökohdat

Näyttelijäntie on Pohjois-Haagan alueen paikallinen kokoojakatu ja Ida Aalbergin tie on kerrostaloalueen päättävä tonttikatu. Näiden katujen kautta kulkee kaikki kaava-alueelle tuleva liikenne. Näyttelijäntietä pitkin ajavat bussilinjat 40, 41,43 ja 56. Vuoroväli ruuhka-aikana on noin 10 minuuttia. Pysäkit sijaitsevat kaava-alueen länsipuolella Näyttelijäntien varressa uuden päiväkodin ja leikkipuiston välittömässä läheisyydessä.

Kaavamuutosalue on linnuntietä n. 750 metrin etäisyydellä Pohjois-Haagan asemalta. Junalla matkustusaika Helsingin keskustaan on 13 min ja lentokentälle 18 min.

Ida Aalbergin tien varressa on rajoittamatonta pysäköintiä osittain molemmin puolin katua. Kadun pohjoisreunalle on varattu myös pysäköintipaikkoja isoille ajoneuvoille. Ostoskeskuksen tontilla kaava-alueen pohjoispuolella on nykyisin asiakaspysäköintiin varattuja pysäköintipaikkoja noin 30 kappaletta. Ida Aalbergin tie 9 edustalla olevalla kääntöpaikalla on 15 kappaletta henkilöautojen ja 2 kappaletta kuorma-/pakettiautojen pysäköintipaikkoja. Pysäköintipaikat ovat aikarajoittamattomia.

Näyttelijäntien itäreunalla on eroteltu jalankulku- ja pyörätie ja länsireunalla jalkakäytävä. Ida Aalbergin tiellä on kadun molemmin puolin jalkakäytävät ja pyöräily on nykyisin sekaliikenteenä ajoradalla. Jalankulku- ja pyörätiet kulkevat puistoalueen läpi etelä-pohjois- ja länsi-itäsuuntaisina.

Näyttelijäntien keskimääräinen liikennemäärä kaava-alueen kohdalla on noin 10 000 ja Ida Aalbergin tien 800 ajoneuvoa vuorokaudessa.

### Kaavaratkaisu

Alueen liikenne pohjautuu nykyiseen katuverkkoon.

Katualueen rajausta on tarkistettu Näyttelijäntien, Ida Aalbergin tien ja Adolf Lindforsin tien risteykseen suunnitellun kiertoliittymän kohdalla. Kiertoliittymä on mitoitettu telibussille ja Näyttelijäntien poistumishaaralla on yliajettava kiveysosuus.



Näyttelijäntien länsireunan nykyinen jalkakäytävä sijaitsee tällä hetkellä osittain päiväkodin tontilla. Näyttelijäntien katualuetta levennetään siten, että jalkakäytävä sekä kunnossapidon vaatima lumitila sijaitsevat kokonaisuudessaan katualueella. Ohjaajantien liittymä kavennetaan ja kadun varren pysäköinti toteutetaan ns. taskupysäköintinä.

Pyöräilyn olosuhteita parannetaan rakentamalla jalkakäytävän lisäksi erillinen yhdistetty jalankulku- ja pyörätie Ida Aalbergin tien eteläreunalle Näyttelijäntiestä itään. Pyörätie yhdistyy Runar Schildtin puiston ja Ida Aalbergin puiston itä-länsisuuntaiseen reittiin.

Kaavan autopaikkamääräykset ovat kaupunkisuunnittelulautakunnan 19.5.1994 hyväksymän työpaikka-alueiden autopaikkamäärien laskentaohjeen mukaiset eli päiväkodin osalta 1 autopaikka / 250 k-m<sup>2</sup> kohden. Tontilla sijaitsevia pyöräpaikkoja tulee 1 pp / 90 k-m<sup>2</sup>.

Tontin pysäköintipaikat 7 kappaletta rakennetaan Ida Aalbergin tien varteen tontin pohjoisreunalle. Päiväkodin saattoliikenteelle varataan pysäköintipaikkoja aikarajoituksella kadun eteläreunalta.

Ida Aalbergin tie 9 edustalla sijaitsevaa katualueen pysäköintiä tehostetaan siten, että alueen pysäköintipaikkojen määrä lisäntyy 9 henkilöautopaikalla.

Ostoskeskuksen parkkipaikan pysäköintijärjestelyt ja ajoyhteys säilyvät entisellään. Näyttelijäntien katujärjestelyistä johtuen parkkipaikan nykyinen istutuskaista kapenee hieman, mutta Ida Aalbergin tien puolella on mahdollista laajentaa eteläistä istutuskais-  
taa saman verran, jolloin muutokset menevät päittäin.

## Palvelut

### Lähtökohdat

Suunnittelualueella toimii Pohjois-Haagan leikki puisto sekä ruotsinkielinen päiväkotikoti Lasse-Maja. Suunnittelualuetta sivuaa Pohjois-Haagan ostoskeskus, jossa kaupallisten lähipalvelujen lisäksi toimii työväenopiston opetuspiste. Muita kaupallisia ja julkisia lähipalveluja löytyy noin puolen kilometrin säteellä.

Alueella on tarvetta uusille päivähoiton tiloille. Suunnittelualueesta noin 500 metriä luoteeseen sijaitseva päiväkotikoti Ella (Näyttelijäntie 17) ei tiloiltaan vastaa nykypäivän tarpeita ja lisäksi rakennus on huonokuntoinen.



Kaavaratkaisu

Ida Aalbergin puistoon tulee uusi päiväkotiki, joka tarjoaa tilat 150 lapselle. Pohjois-Haagan leikkipuiston toiminta jatkuu entisellään ja sille osoitetaan tilat päiväkotirakennuksen länsipäädystä. Asemakaavaratkaisu ei muuta ruotsinkielisen päiväkodin toimintaa.

## Esteettömyys

Asemakaava-alue on esteettömyyden kannalta normaalia aluetta.

## Luonnonympäristö

Lähtökohdat

Suunnittelualueella ei ole luonnonsuojelukohteita tai Helsingin luontotietojärjestelmän arvokkaita luontokohteita.

Ida Aalbergin puisto ja Runar Schildtin puisto muodostavat tärkeän itä-länsisuuntaisen viher- ja virkistysyhteyden Keskuspuiston ja läntisen vihersormen välillä.

Ida Aalbergin puistoon on perustettu leikkipuisto jo vuonna 1958. Alue on yleispiirteisään säilynyt melko alkuperäisen kaltaisena, avoimena leikkipuistoalueena, jonka puusto on kehittynyt täysikoiseksi ja reheväksi.

Suunnittelualueen eteläosassa on avokallioita ja alueelle tyypillistä rehevää metsäpuistoa.

Kaavaratkaisu

Kaavaratkaisu on toteutettu siten, että päiväkodin ja leikkipuiston toiminnat on saatu sovitettua pääosin nykyisen alueen puitteissa, jolloin alueen luonnonympäristö säilyy. Urheilukenttää joudutaan siirtämään hieman, joten kaava-alueen kaakkoiskulmasta menetetään vähän luonnonpuustoa, pääosin koivuja. Hieman puustoa menetetään myös kentän ympäristön virkistysreittien siirtojen yhteydessä sekä Ida Aalbergin tien laidasta päiväkodin tontin järjestyksen vuoksi.

## Ekologinen kestävyys

Lähtökohdat

Haagan puistoakseli muodostaa ekologisen yhteyden Keskuspuiston ja läntisen vihersormen välille.



### Kaavaratkaisu

Kaavaratkaisu on toteutettu siten, että alueen eteläinen, kallioinen ja rehevä metsäpuisto säilyy nykyisellään, jolloin ekologinen yhteys säilyy nykyisenkaltaisena.

Suurin osa leikkipuistosta on kivituhkapintaista aluetta, joten hulevedet imeytyvät pääosin paikalla. Hulevesien viivytystä edistävät päiväkodin leikkipuiston pihavarastojen tms. katosten viherkatot.

Päiväkoti ja leikkipuisto sijoittuvat keskeisesti hyvien kävely-, pyöräily- ja joukkoliikenneyhteyksien äärelle.

### Suojelukohteet

#### Lähtökohdat

Yleiskaava 2002:ssa suunnittelualaue on merkitty kulttuurihistoriallisesti, rakennustaiteellisesti ja maisemakulttuurin kannalta merkittäväksi alueeksi.

Asemakaava-alueella ei sijaitse suojeltavia rakennuksia. Näyttelijäntien varrella sijaitsee arkkitehti Yrjö Dunderfeltin suunnittelema punatiilinen muurattu muuntajarakennus vuodelta 1955. Muuntajarakennus on merkitty Helsingin kaupungin museon Pohjois-Haagan rakennusinventointi 2006:ssa kulttuurihistoriallisesti merkittäväksi rakennukseksi. Rakennus ja sen kulttuurihistoriallinen arvo tulee huomioida tarkemmassa suunnittelussa.

Pohjois-Haagan leikkipuisto pyöreine kahluualtaineen, liuskekivipintoineen sekä leikkialueineen suunniteltiin 1960-luvun alussa korkealuokkaiseksi kansainvälisiä esikuvia seuraten. Pohjois-Haagan leikkipuiston historia ja vaiheet on tarkemmin käsitelty kaavan liitteenä olevassa Pohjois-Haagan leikkipuiston ympäristöhistoriallisessa koosteessa.

Kaava-alueen vieressä Ida Aalbergin puiston pohjoisrinteessä olevia I maailmansodan aikaisia linnoituslaitteita, jotka ovat suureksi osaksi hautautuneet maahan.

#### Kaavaratkaisu

Pohjois-Haagan leikkipuisto edustaa varhaista, korkeatasoista leikkipaikkaa. Kaava on laadittu siten, että sen tilaratkaisu säilyy melko samanlaisena. Kahluualtaat liuskekiveyksineen on merkitty kaavaan suojeltavina alueen osina, joiden käyttötarkoitusta voi kuitenkin muuttaa nykyisen leikkikenttätöiminnan vaatimalla tavalla. Myös alkuperäiseen sommitelmaan oleellisesti kuulunut, tilaa



jakava lehmusrivi, on merkitty kaavaan säilytettävä puu-merkinnöillä.

## Yhdyskuntatekninen huolto

### Lähtökohdat

Kaava-alue on yhdyskuntateknisen huollon verkoston piirissä. Puistoalueella on 6 metriä leveä johtokuva, jolla sijaitsee 600 mm runkohulevesiviemäri. Ida Aalbergin puiston länsireunassa Ida Aalbergin tien liittymän eteläpuolella sijaitsee Helen Sähköverkko Oy:n puistomuuntamo.

### Kaavaratkaisu

600 mm runkohulevesiviemäri siirretään kiertämään uusi päiväkotirakennus ja viemärielle merkitään asemakaavaan 6 metriä leveä johtokuva. Runkoviemäri ja leikkipuiston vesijohto ehdotetaan uusittavaksi hieman pidemmältä Näyttelijäntien liittymästä uudelle päiväkotirakennukselle asti, jotta Ida Aalbergin tien eteläreunan puurivi olisi mahdollista istuttaa. Ida Aalbergin tien eteläreuna on yleiskaavan osoittama viheryhteys, jota tulisi laadullisesti parantaa.

## Maaperän rakennettavuus, pohjarakentaminen ja pilaantuneisuuden kunnostaminen

### Lähtökohdat

Kaava-alue sijoittuu osin kitkamaa-alueelle, jossa maakerroksen paksuus on yli metrin ja osin kallioiselle alueelle jolla on avokalliopaljastumia.

Kaava-alueen länsipuolella on toiminut 1920–1940-luvulla ampumarata, jonka maalialue sijaitsee lähimmillään noin sadan metrin päässä päiväkodin tontista. Kaava-alueen itäpuolella oleva raskasmetalleilla pilaantunut alue kunnostettiin vuonna 2012.

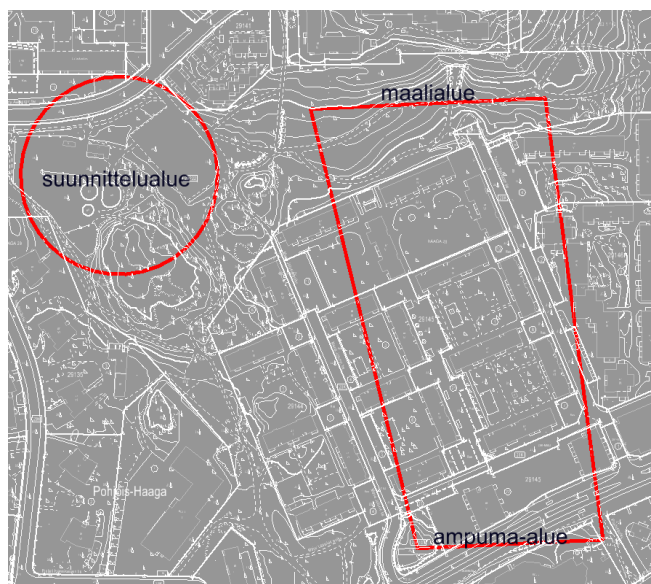
### Kaavaratkaisu

Maaperä on rakennettavuudeltaan hyvää. Rakennus on perustettavissa tiiviin maakerroksen tai kallion varaan.

Suunnittelualueen maaperän ei arvioida olevan pilaantunutta, sillä suunnittelualue sijaitsee erillään lähimmillään noin sadan metrin päässä sijaitsevasta ampumaradasta ja suunnittelualueen ja ampuma-alueen välillä on kaksi kallioista mäkeä. Lisäksi kalliooperä on lähellä maanpintaa ja nykyisen leikkikenttäalueen pintamaa on



pääosin täyttömaata, joka on tuotu alueelle ampumaratatoiminnan loppumisen jälkeen. Alueelle tullaan sijoittamaan herkkää toimintaa, joten maaperän laatu tulee kuitenkin selvittää rakennustöiden yhteydessä.



*Vanhan suojeluskuntien ampumaradan sijainti.*

On mahdollista, että maanrakentamisen yhteydessä kaivu ja massojen käsittely ulottuvat myös ampumaratatoiminnan aikaisiin pintamaakerroksiin. Mikäli maaperän puhtautta ei ole varmistettu ennen rakentamisen alkua, on työn aikana syytä tarkkailla kaivumaiden laatua esimerkiksi mittaamalla kenttämittarilla raskasmetallipitoisuudet ennen massojen kuljetusta tai niiden uudelleen käyttöä alueella. Mikäli työn aikana havaitaan maa-aineksia, jotka ovat pilaantuneita, on asiasta välittömästi ilmoitettava Helsingin kaupungin ympäristökeskukselle.

Asemakaavassa on annettu päiväkotitonttia koskeva määräys, jonka mukaan maaperän puhtaus on varmistettava viimeistään maanrakentamisen yhteydessä.

## Ympäristöhäiriöt

### Lähtökohdat

Leikkipuisto Pohjois-Haaga oli mukana vuonna 2009 valmistuneessa Herkkien kohteiden ilmanlaatu ja melutilanne -selvityksessä. Tuolloin leikkipuiston ilmanlaatu arvioitiin tyydyttäväksi. Leikkipuisto sijaitsee risteysalueen läheisyydessä melko hyvin tuulettuvassa ympäristössä.



Leikkipuiston melutilanne arvioitiin hyväksi. Helsingin kaupungin meluselvityksen 2012 mukaan aivan leikkipuiston läntisimmässä laidassa ylittyy päiväajan melutason ohjearvo 55 dB. Noin 40 metrin etäisyydellä kadun laidasta liikenteen aiheuttama melutaso jää alle melutason ohjearvon. Helsingin ympäristökeskus toteaa OAS-lausunnossaan, että mikäli Näyttelijäntien liikennemäärän ei arvioida voimakkaasti kasvavan, ei erillisen liikennemeluselvityksen tekeminen kaavamuutosta varten ole tarpeen.

### Kaavaratkaisu

Kaavaratkaisussa päiväkodin rakennusalue alkaa 35 metrin päästä Näyttelijäntiestä, joten mikäli ilmanotto sijoitetaan päiväkodin länsireunaan, etäisyys Näyttelijäntiestä on jopa yli 80 metriä.

Päiväkodin pääpiha-alue sijoittuu osittain päiväkotirakennuksen katveeseen ja sijaitsee lähes 100 metrin päässä Näyttelijäntiestä, jolloin piha-alueen melutaso jää alle melutason ohjearvon.

## Vaikutukset

### Yhteenveto laadituista selvityksistä

Tilakeskuksen tilaama ja Ramboll Oy:n laatima viitesuunnitelma päiväkodin ja leikkipuiston sijoittumisesta Ida Aalbergin puistoon.

### Yhdyskuntataloudelliset vaikutukset

Kaavaratkaisun toteuttamisesta aiheutuu kaupungille kustannuksia ilman arvonlisäveroa seuraavasti: Näyttelijäntien, Ida Aalbergin tien ja Adolf Lindforsin tien alustavan liikennesuunnitelman mukainen katurakentaminen kaavamuutosalueella 700 000 euroa ja Ida Aalbergin tien runkohulevesiviemärin sekä tonttivesijohdon siirto noin 130 000 euroa.

Lisäksi liikennesuunnitelman mukaiset katujärjestelyt aiheuttavat johtosiirtoja, joiden kustannuksia ei ole kaavoituksen yhteydessä arvioitu.

Leikkipuiston piha-alueen peruskorjaus aiheuttaa kaupungille kustannuksia ilman arvonlisäveroa n. 500 000 euroa.

Asemakaavan toteuttajalle aiheutuu kustannuksia olemassa olevien rakennuksien purkamisesta ja uusien rakennuksien toteuttamisesta.





### Vaikutukset luontoon ja maisemaan

Asemakaavalla ei ole suuria vaikutuksia luontoon ja maisemaan. Päiväkotij- ja leikkipuistotoiminta sijoitetaan nykyään leikkipuistona toimivalle alueelle. Ainoastaan nykyistä urheilukenttää siirretään hieman, jonka vuoksi alueen kaakkoiskulmasta joudutaan kaatamaan jonkin verran puustoa, lähinnä koivuja. Ida Aalbergin tien eteläpuolelta joudutaan kaatamaan puustoa päiväkotitontin uudelleenjärjestelyjen vuoksi.

Puistoalueen puustoinen vyöhyke kuitenkin säilyy niin leveänä ja latvusyhteys eheänä, että alue toimii jatkossakin ekologisena reitinä Keskuspuiston ja Länsipuiston välillä.

### Vaikutukset kaupunkikuvaan

Asemakaavan melko vähäiset vaikutukset kaupunkikuvaan syntyvät uuden, kaksikerroksisen päiväkotirakennuksen sijoittumisesta Ida Aalbergin tien varteen sekä sen aiheuttamista muutoksista katualueilla. Uusi rakennus sijoittuu pääosin nykyisen, purettavan leikkipuistorakennuksen kohdalle. Uusi päiväkotirakennus on kaksikerroksinen, joten se sopii mittasuhteiltaan ympäröivään rakennuskantaan. Näyttelijäntie ja Ida Aalbergin tien risteys on ollut luonteeltaan vehreä. Uuden päiväkodin rakentamisesta huolimatta puustoa säilyy Näyttelijäntien varrella, joten kaupunkikuva risteysalueella pysyy melko nykyisenlaisena. Ida Aalbergin tien varrelle tulee uudet katupuustutukset.

Ida Aalbergin tien ja Näyttelijäntien tulevaa kiertoliittymää voidaan pitää 50-luvun kaupunkirakenteeseen sopimattomana elementtinä, mutta tässä tapauksessa liikenneturvallisuussyyt puoltavat ratkaisua.

### Vaikutukset ilmastonmuutoksen hillintään ja sopeutumiseen

Kaava edistää ekologista kestävyyttä täydentämällä nykyistä kaupunkirakennetta ja tukeutuen olevaan infrastruktuuriin.

Viherkatot ja hulevesien imeyttäminen vähentävät osaltaan kaupunkitulvien syntymistä sään ääri-ilmiöiden yleistyessä ilmaston lämmetessä.

### Vaikutukset virkistykseen

Asemakaavalla ei ole suuria vaikutuksia virkistyskäyttöön. Runar Schildtin puiston - Ida Aalbergin puiston muodostama puistoakseli säilyy yhteytenä Keskuspuiston ja Läntisen vihersormen välillä. Ulkoilureitit säilyvät pääosin nykyisellään.



Nykyinen leikkipuistotoiminta säilyy alueella. Osa päiväkotirakennuksesta varataan leikkipuiston käyttöön.

### Vaikutukset liikenteen ja teknisen huollon järjestämiseen

Vaikutukset liikenteeseen

Kaavan toteuttaminen ei edellytä uusien katujen rakentamista.

Näyttelijäntien, Ida Aalbergin tien ja Adolf Lindforsin tien liittymään rakennettava uusi kiertoliittymä parantaa alueen liikenneturvallisuutta. Kiertoliittymä hillitsee autoilijoiden ajonopeuksia ja selkeyttää liittymässä ajoa sekä vähentää reitin houkuttelevuutta läpi-ajoon.

Ida Aalbergin varteen Näyttelijäntien ja Idan puiston välille rakennettava jalkakäytävä ja pyörätie täydentävät ja parantavat alueen pyörätieverkkoa.

Ida Aalbergin tie 9:n edustan pysäköintialueen rakentaminen lisää katualueen pysäköintipaikkoja.

## TOTEUTUS

Uuden päiväkodin rakentamisen aloittamiseen tähdätään vuonna 2018.

## SUUNNITTELUN LÄHTÖKOHDAT

### Valtakunnalliset alueidenkäyttötavoitteet

Asemakaavan muutosta koskee neljä erityistavoitetta: taajamia kehitettäessä on huolehdittava yhtenäisten viheraluekokonaisuuksien muodostumisesta; ekologisesti tai virkistyskäytön kannalta merkittävien luonnonalueiden yhtenäisyyden huomioimisesta; jalankulun ja pyöräilyn verkostojen jatkuvuuden edistämisestä sekä pilaantuneen maa-alueen puhdistustarpeen selvittämisestä ennen ryhtymistä kaavan toteuttamistoimiin.

Lisäksi asemakaavan muutosta koskee yksi Helsingin seutua koskeva erityistavoite eli ylikunnalliseen virkistyskäyttöön soveltuvat riittävän laajat ja vetovoimaiset alueet ja niitä yhdistävän viheralueverkoston jatkuvuuden turvaaminen.

Kaavaratkaisu ei ole ristiriidassa valtakunnallisten alueidenkäyttötavoitteiden kanssa.

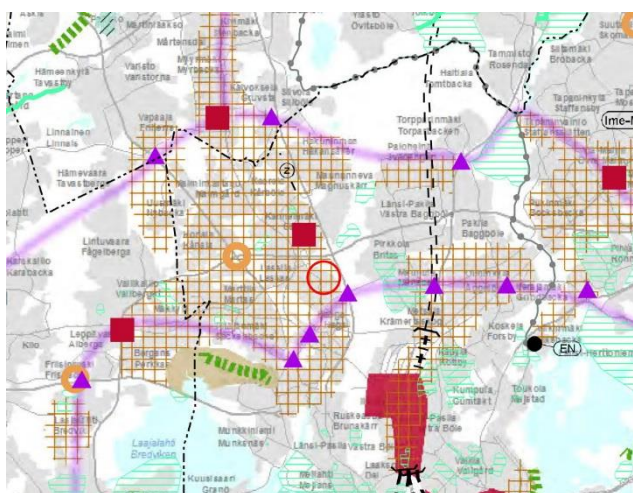


## Maakuntakaava

Ympäristöministeriön 8.11.2006 vahvistamassa Uudenmaan maakuntakaavassa suunnittelualue on taajamatoimintojen aluetta, jonka läpi on merkitty viheryhteystarve.



Ympäristöministeriön 30.10.2014 vahvistamassa Uudenmaan 2. vaihemaakuntakaavassa suunnittelualue on tiivistettävää aluetta.

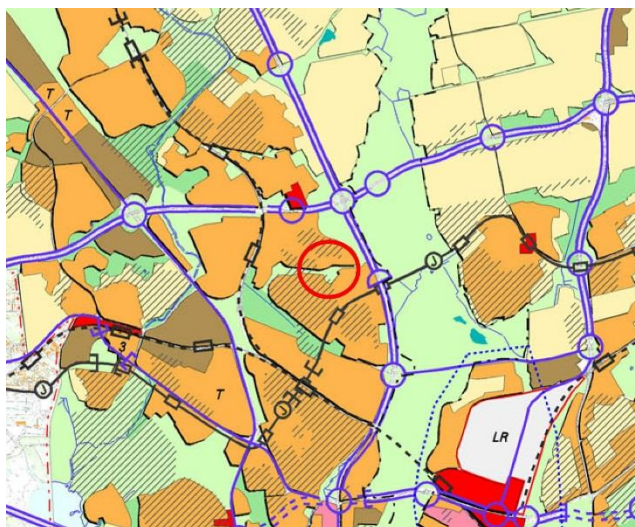


## Yleiskaava

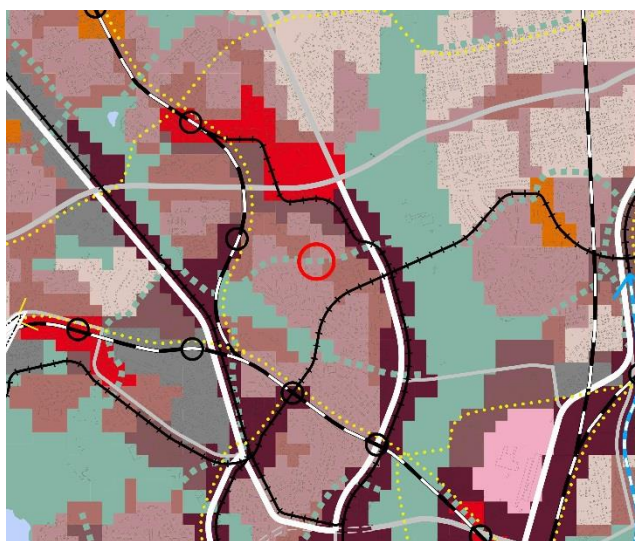
Helsingin yleiskaava 2002:ssa (kaupunginvaltuusto 26.11.2003, tullut kaava-alueella voimaan 23.12.2004) alue on pääosin virkistysaluetta. Osa virkistysalueesta on merkitty kulttuurihistoriallisesti, rakennustaiteellisesti ja maisemakulttuurin kannalta merkittäväksi alueeksi. Muu suunnittelualue on merkitty kerrostaloval-



taiseksi alueeksi. Nyt laadittu kaavaratkaisu on yleiskaavan mukainen.



Helsingin uudessa yleiskaavaehdotuksessa (kaupunkisuunnittelu-  
lautakunnan päätös 10.11.2015, tarkistettu ehdotus 14.6.2016)  
alue on asuntovaltaista aluetta (A2 ja A3), jonka läpi on merkitty  
itä-länsisuuntainen viheryhteys. Nyt laadittu kaavaratkaisu on uu-  
den yleiskaavaehdotuksen mukainen.



Helsingin maanalaisen yleiskaavan nro 11830 (tullut voimaan ko-  
konaisuudessaan 8.11.2011) mukaan alue on kallioresurssialuet-  
ta. Nyt laadittu kaavaratkaisu on maanalaisen yleiskaavan mukai-  
nen.



## Asemakaavat

Alueella on voimassa useita eri asemakaavoja, jotka pääosin osoittavat puisto- ja katualueita ilman tarkentavia määräyksiä.

Runar Schildtin puiston kaakkoisosassa ja Näyttelijäntien katualueella on voimassa asemakaava nro 3259 (vahvistettu 20.8.1952).

Tontilla 29134/3 ja Näyttelijäntien katualueella on voimassa asemakaava nro 3388 (vahvistettu 15.5.1953). Kaavan mukaan tontti 29134/3 on yleisten rakennusten tontti, jolle merkitylle rakennus-alueelle saa rakentaa enintään nelikerroksisen rakennuksen. Rakennuksen kerrosala saa olla yhtä suuri kuin tontin pinta-ala.

Runar Schildtin puiston koillisosassa ja Näyttelijäntien sekä Ida Aalbergin tien katualueella on voimassa asemakaava nro 3796 (vahvistettu 15.6.1955). Tontilla 29138/15 on voimassa asemakaava nro 8745 (vahvistettu 7.10.1983). Kaavan mukaan tontti on autopaikkojen korttelialuetta, jolle saa sijoittaa ostoskeskuksen alueella olevien tonttien 29138/13–14 autopaikkoja. Tontin reuna-alueille tulee kaavan mukaan istuttaa puita. Tontilta on osoitettu kaksi kaupunkikuvallisesti arvokasta puuta, jotka on säilytettävä. (Näistä itäisempi on sittemmin kaadettu)

Ida Aalbergin puistossa on voimassa asemakaava nro 11590 (tullut voimaan 4.4.2008). Leikkipuiston nykyisten rakennusten kohdalla kaavassa on yksikerroksisen huoltorakennuksen merkintä. Lisäksi kaava esittää ohjeellisia ulkoiluteitä, muuntamon rakennusalan ja maanalaisten johtojen aluevarauksia. Suunnittelualueen koilliskulmaa sivuaa alueen osa, jolla sijaitsee muinaismuistolain rauhoittama kiinteä muinaisjäänös.

## Rakennusjärjestys

Helsingin kaupungin rakennusjärjestys on hyväksytty 22.9.2010.

## Kiinteistörekisteri

Alue on merkitty Helsingin kaupungin ylläpitämään kiinteistörekisteriin.

## Pohjakartta

Helsingin kaupungin kiinteistöviraston kaupunkimittausosasto on laatinut pohjakartan, joka on tarkistettu 7.6.2016.



## Maanomistus

Helsingin kaupunki omistaa alueen lukuun ottamatta tonttia 29138/15, joka on yksityisomistuksessa.

## Muut lähtökohdat

Selvitys alueen oloista, rakennuskannasta ja muista ympäristöominaisuuksista on kuvattu kaavaselostuksen kohdassa "Asema-kaavan kuvaus" kunkin aiheen kohdalla.

## SUUNNITTELU- JA KÄSITTELYVAIHEET

### Vireilletulo

Kaavoitus on tullut vireille vuonna 2016 kaupungin aloitteesta.

### Viranomaisyhteistyö

Kaavaratkaisun valmistelun yhteydessä on tehty yhteistyötä seuraavien viranomaistahojen kanssa:

- Helsingin seudun liikenne -kuntayhtymä (HSL)
- Helsingin seudun ympäristöpalvelut (HSY) vesihuolto
- kaupunginmuseo
- kiinteistöviraston tilakeskus
- kiinteistöviraston tonttiosasto
- opetusvirasto
- rakennusvalvontavirasto
- rakennusvirasto
- varhaiskasvatusvirasto
- ympäristökeskus

### Osallistumis- ja arviointisuunnitelman sekä kaavan valmisteluaineiston nähtävilläolo

Osallistuminen ja vuorovaikutus on järjestetty liitteenä olevan osallistumis- ja arviointisuunnitelman (OAS) mukaisesti.

Vireilletulosta ja OAS:n sekä valmisteluaineiston nähtävilläolosta on ilmoitettu osallisille kirjeillä ja viraston verkkosivuilla [www.hel.fi/ksv](http://www.hel.fi/ksv) sekä lehti-ilmoituksella Haagalainen-lehdessä.

Osallistumis- ja arviointisuunnitelma sekä valmisteluaineistoa oli nähtävillä 1.–26.2.2016 seuraavissa paikoissa:

- info- ja näyttelytila Laiturilla, Narinkka 2
- Pohjois-Haagan kirjastossa, Kaupintie 4



- kaupunkisuunnitteluvirastossa, Kansakoulukatu 3, 1. krs
- verkkosivuilla [www.hel.fi/suunnitelmat](http://www.hel.fi/suunnitelmat).

Asukastilaisuus pidettiin 15.2.2016 Pohjois-Haagan yhteiskoululla.

### **Yhteenveto viranomaisten kannanotoista**

Lausuntoja tuli 6 kpl (Helsingin seudun ympäristöpalvelut HSY, Helsingin seudun liikenne -kuntayhtymä HSL, rakennusvirasto, ympäristökeskus, kaupunginmuseo, kiinteistövirasto/tonttiosasto).

HSY:n kannanotto kohdistui alueen nykyisiin vesihuoltolinjoihin, jotka tulee huomioida asemakaavoituksessa. Lisäksi tulee selvittää uuden vesihuollon ja johtosiirtojen tarve ja kustannukset. Mahdolliset johtokuja aluevaraukset tulee merkitä asemakaavaan. Alustava vesihuollon yleissuunnitelma tulee esittää kaavaseloituksen osana.

Kaupunginmuseon kannanotto kohdistui siihen, että leikkipuisto tulee kunnostaa sen alkuperäiset ominaispiirteet huomioiden. Puiston syntyhistoria, suunnitelmat ja toteutuneisuus, kasvillisuus ja myöhemmät muutokset tulee tutkia. Uusi päiväkotirakennus ei saa tuhota puiston alkuperäisiä rakenteita, säilyneitä pintamateriaaleja tai olennaista kasvillisuutta. Betoniliukumäki oli alkuperäinen elementti. Asemakaavan muutoksen yhteydessä tulee selvittää, onko puistolla sellaisia kulttuurihistoriallisia ja puistohistoriallisia arvoja, joiden vuoksi se tulisi suojella.

HSL toteaa kannanotossaan, että uuden päiväkodin rakentaminen hyvien kevyenliikenteen ja julkisen liikenteen yhteyksien varrelle on hyvä ratkaisu. Lisäksi kannanotto kohdistui bussipysäkkiparin säilyttämiseen paikallaan ja toivottiin sen pidentämistä kahden bussin mittaiseksi kiertoliittymän toteuttamisen jälkeenkin.

Ympäristökeskuksen kannanotto kohdistui viheryhteyden kehittämiseen ja sen metsäisen luonteen säilyttämiseen. Ympäristökeskus toteaa myös, että leikkipuiston ilmanlaatu on ollut tyydyttävä vuonna 2009 tehdyssä selvityksessä, mutta siitä huolimatta päiväkodin pihatoiminnot tulisi pyrkiä sijoittamaan mahdollisimman etäälle kadusta. Lisäksi ympäristökeskus toteaa, että erillistä liikennemeluselitystä ei tarvita, mikäli Näyttelijäntien liikennemäärän ei arvioida voimakkaasti kasvavan.

Kiinteistöviraston tonttiosaston kannanotto kohdistui siihen, että katualue tulisi rajata siten, että kaikki jalkakäytävät mahtuvat katualueelle, jotta ei tarvitse mennä rasitesopimusmenettelyyn. Li-





säksi toivottiin päiväkotirakennuksen sijoittamista siten, ettei tarvitse siirtää viemäri- tai vesijohtolinjaa.

Rakennusvirastolla, rakennusvalvonnalla, varhaiskasvatusvirastolla ja opetusvirastolla ei ollut huomautettavaa.

Osallistumis- ja arviointisuunnitelmaa sekä valmisteluaineistoa koskevissa viranomaisten kannanotoissa esitetyt asiat on otettu huomioon kaavassa mm. suojelumerkinnöillä ja tilavarauksilla. Pohjois-Haagan leikkipuistosta on laadittu ympäristöhistoriallinen kooste. Vesihuollon tarpeet ja tilavaraukset on otettu huomioon. Viheryhityden säilymistä on edesautettu sijoittamalla uudet toiminnot pääosin jo nykyisin käytössä oleville alueille.

Vastineet kannanottoihin on esitetty vuorovaikutusraportissa.

### **Yhteenveto mielipiteistä**

Osallistumis- ja arviointisuunnitelmaa sekä valmisteluaineistoa koskevia mielipidekirjeitä saapui 6 kpl. Lisäksi suullisia mielipiteitä on esitetty asukastilaisuudessa.

OAS-vaiheessa ei tullut sellaisia mielipiteitä, joissa vastustettaisiin päiväkodin rakentamista esitetylle kohdalla Ida Aalbergin puiston länsiosaan. Pääosa mielipiteistä koski liikennesuunnitelmaa, mm. alueen ajonopeuksien hidastamista toivottiin. Liikenneympyrä nähtiin vastakkain sekä ajonopeuksia hillitsevänä, että kiihdyttävänä elementtinä. Osa mielipiteistä koski yleisemmin alueen ajonopeuksia mm. Ohjaajantiellä, eikä kuulunut kaava-alueella ratkaistaviin kysymyksiin. Yhdessä mielipiteessä käsiteltiin päiväkodin ja leikkipuiston piha- ja paikoitusjärjestelyjä ja esitettiin vaihtoehtoinen suunnitelma, jossa oli mm. L-mallinen päiväkotirakennus ja kapeampi, pitkänomainen päiväkodinpiha. Yksi mielipide vastusti ostoskeskuksen parkkipaikan liittämistä asemakaava-alueeseen.

Mielipiteet on otettu huomioon kaavatyössä siten, että OAS-tilaisuudessa esitelty päiväkodin ja leikkipuiston viitesuunnitelma oli luonnosasteella ja työstämistä jatkettiin kaavaprosessin aikana. Monet asukastilaisuudessa esiin nousseet asiat otettiin huomioon suunnittelussa.

Vastineet mielipiteisiin on esitetty vuorovaikutusraportissa.

### **Kaavarajauksen muuttaminen**

Kaavarajausta on muutettu OAS-vaiheen jälkeen, koska liikennesuunnitelma liitettiin kokonaisuudessaan tähän kaavahankkeeseen.



seen kuuluvaksi. Alun perin osa liikennesuunnitelmasta kuului Ida Aalbergin tie 1 asemakaavamuutosalueeseen ja se vuorovaikutettiin osana sitä kaavaa (nähtävillä 4.–22.4.2016, asukastilaisuus 6.4.2016). Koska liitettävä osa oli jo vuorovaikutettu, Ida Aalbergin puiston länsiosan asemakaavamuutosta ei laitettu uudestaan nähtäville.

**Tätä selostusta täydennetään asemakaavan muutosehdotuksen julkisen nähtävilläolon jälkeen.**

Esitelty lautakunnalle  
Helsingissä, 18.10.2016

Olavi Veltheim



# Asemakaavan seurantalomake

## Asemakaavan perustiedot ja yhteenveto

Kunta	091 Helsinki	Täyttämispvm	03.10.2016
Kaavan nimi	Ida Aalbergin puiston länsiosa		
Hyväksymispvm		Ehdotuspvm	
Hyväksyjä		Vireilletulosta ilm. pvm	19.01.2016
Hyväksymispykälä		Kunnan kaavatunnus	09112423
Generoitu kaavatunnus			
Kaava-alueen pinta-ala [ha]	4,0518	Uusi asemakaavan pinta-ala [ha]	
Maanalaisten tilojen pinta-ala [ha]		Asemakaavan muutoksen pinta-ala [ha]	4,0518

### Ranta-asemakaava Rantaviivan pituus [km]

Rakennuspaikat [lkm]	Omarantaiset	Ei-omarantaiset
Lomarakennuspaikat [lkm]	Omarantaiset	Ei-omarantaiset

Aluevaraukset	Pinta-ala [ha]	Pinta-ala [%]	Kerrosala [k-m <sup>2</sup> ]	Tehokkuus [e]	Pinta-alan muut. [ha +/-]	Kerrosalan muut. [k-m <sup>2</sup> +/-]
<b>Yhteensä</b>	<b>4,0518</b>	<b>100,0</b>	<b>3750</b>	<b>0,09</b>	<b>0,0000</b>	<b>1622</b>
A yhteensä						
P yhteensä						
Y yhteensä	0,5646	13,9	3750	0,66	0,3518	1622
C yhteensä						
K yhteensä						
T yhteensä						
V yhteensä	2,3031	56,8			-0,5968	
R yhteensä						
L yhteensä	1,1841	29,2			0,2450	
E yhteensä						
S yhteensä						
M yhteensä						
W yhteensä						

Maanalaiset tilat	Pinta-ala [ha]	Pinta-ala [%]	Kerrosala [k-m <sup>2</sup> ]	Pinta-alan muut. [ha +/-]	Kerrosalan muut. [k-m <sup>2</sup> +/-]
Yhteensä					

Rakennussuojelu	Suojellut rakennukset		Suojeltujen rakennusten muutos	
	[lkm]	[k-m <sup>2</sup> ]	[lkm +/-]	[k-m <sup>2</sup> +/-]
Yhteensä				

## Alamerkinntät

Aluevaraukset	Pinta-ala [ha]	Pinta-ala [%]	Kerrosala [k-m <sup>2</sup> ]	Tehokkuus [e]	Pinta-alan muut. [ha +/-]	Kerrosalan muut. [k-m <sup>2</sup> +/-]
<b>Yhteensä</b>	<b>4,0518</b>	<b>100,0</b>	<b>3750</b>	<b>0,09</b>	<b>0,0000</b>	<b>1622</b>
<b>A yhteensä</b>						
<b>P yhteensä</b>						
<b>Y yhteensä</b>	0,5646	13,9	3750	0,66	0,3518	1622
YL	0,5646	100,0	3750	0,66	0,3518	1622
<b>C yhteensä</b>						
<b>K yhteensä</b>						
<b>T yhteensä</b>						
<b>V yhteensä</b>	2,3031	56,8			-0,5968	
VP	1,7787	77,2			-1,1212	
VK	0,5244	22,8			0,5244	
<b>R yhteensä</b>						
<b>L yhteensä</b>	1,1841	29,2			0,2450	
Kadut	1,0087	85,2			0,2334	
Katuauk./torit	0,0066	0,6			0,0066	
LPA	0,1688	14,3			0,0050	
<b>E yhteensä</b>						
<b>S yhteensä</b>						
<b>M yhteensä</b>						
<b>W yhteensä</b>						

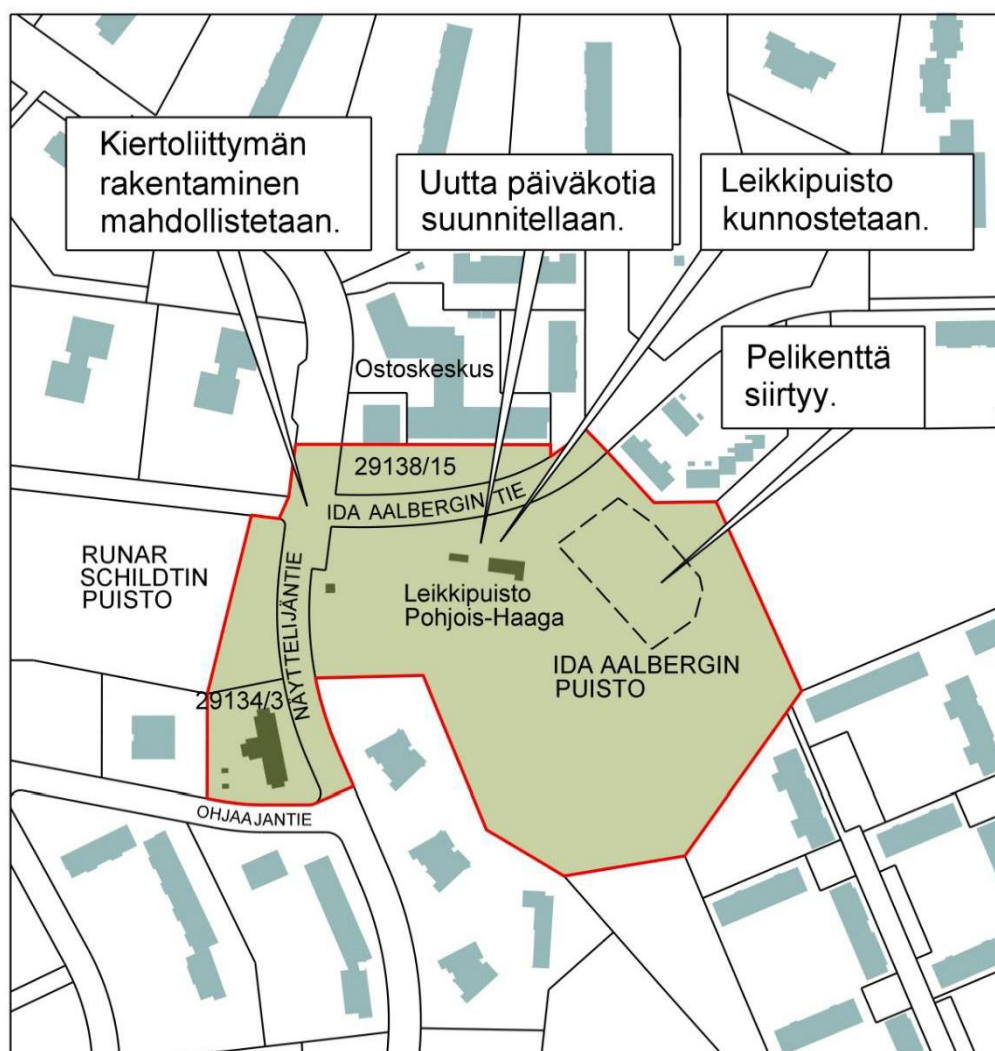
19.1.2016

## IDA AALBERGIN PUISTON LÄNSIOSAN ASEMAKAAVAN MUUTOS

### OSALLISTUMIS- JA ARVIINTISUUNNITELMA

Ida Aalbergin puiston länsiosaan suunnitellaan uutta päiväkotia. Nykyinen leikkipuisto kunnostetaan ja sen tarvitsemat sisätilat on tarkoitus rakentaa samaan rakennukseen päiväkodin kanssa. Hankkeen lähtökohdista keskustellaan Pohjois-Haagan yhteiskoululla (Pietari Hannikaisen tie 6) 15. helmikuuta.

#### Suunnittelun tavoitteet ja alue



OSALLISTUMIS- JA ARVIINTISUUNNITELMASSA (OAS) esitetään miksi kaava laaditaan, miten kaavoitus etenee ja missä vaiheessa siihen voi vaikuttaa. Osallistumis- ja arviointisuunnitelmaa täydennetään tarvittaessa kaavaprosessin edetessä.



Asemakaavan muutos koskee Ida Aalbergin puiston länsiosaa, jossa nykytilanteessa sijaitsee leikkipuisto Pohjois-Haaga (osoitteessa Ida Aalbergin tie 8). Tavoitteena on leikkipuiston kunnostaminen ja muuttaminen siten, että alueelle voidaan myös sijoittaa uusi päiväkotirakennus. Samaan uudisrakennukseen sijoittuisi leikkipuiston tarvitsemat sisätilat. Uusi päiväkotitilava tarvitaan korvaamaan päiväkotitilat Ella (Näyttelijäntie 17), joka on myöhemmin tarkoitus purkaa. Päiväkotitilat eivät vastaa nykypäivän tarpeita ja ovat peruskorjauksen tarpeessa.

Leikkipuiston ulkoalueen ja nykyisen pelikentän sijainti muuttuu. Tavoitteena on parantaa alueen jalankulku- ja pyöräilyreittien laatua. Suunnittelussa huomioidaan, että Ida Aalbergin puiston läpi kulkee itä-länsisuuntainen viheryhteys ja virkistysreitti.

Tavoitteena on myös parantaa Näyttelijäntien ja Ida Aalbergin tien risteyksen turvallisuutta mahdollistamalla tulevaisuudessa kiertoliittymän rakentaminen. Katualueita laajennetaan kiertoliittymän tilantarpeen ja nykyisin puistoalueella sijaitsevien jalkakäytävien takia. Tämän takia kaavamuutosalueeseen kuuluu Ida Aalbergin puiston länsiosan lisäksi Runar Schildtin puiston itäisin osa, Ida Aalbergin tien ja Näyttelijäntien katualueita sekä tontit 29138/15 (pysäköintitontti, Ida Aalbergin tie 11) ja 29134/3 (päiväkotitontti, Näyttelijäntie 9).

## Osallistuminen ja aineistot

Avoin keskustelutilaisuus pidetään Pohjois-Haagan yhteiskoululla, Pietari Hannikaisen tie 6, maanantaina 15.2.2016 klo 17.30–19.30.

Osallistumis- ja arviointisuunnitelma ja muuta valmisteluaineistoa on esillä 1.–26.2.2016 seuraavissa paikoissa:

- info- ja näyttelytila Laiturilla, Narinkka 2
- Pohjois-Haagan kirjastossa, Kaupintie 4
- kaupunkisuunnitteluvirastossa, Kansakoulukatu 3, 1. krs
- verkkosivuilla [www.hel.fi/suunnitelmat](http://www.hel.fi/suunnitelmat).

Suunnitteluun liittyvää aineistoa päivitetään Helsingin karttapalveluun [kartta.hel.fi/suunnitelmat](http://kartta.hel.fi/suunnitelmat).

Mielipiteet osallistumis- ja arviointisuunnitelmasta sekä valmisteluaineistosta pyydetään esittämään **viimeistään 26.2.2016**.

Kirjalliset mielipiteet lähetetään osoitteeseen Helsingin kaupunki, Kirjaamo, Kaupunkisuunnitteluvirasto, PL 10, 00099 HELSINGIN KAUPUNKI, (käyntiosoite: Kaupungintalo, Pohjoisesplanadi 11–13) tai sähköpostilla [helsinki.kirjaamo@hel.fi](mailto:helsinki.kirjaamo@hel.fi).



Mielipiteet voi esittää myös suoraan suunnittelijalle. Tapaamisaika tulee sopia etukäteen. Viranomaisille ja muille asiantuntijoille järjestetään erillinen neuvottelu ja heiltä pyydetään tarvittavat lausunnot.

## Osalliset

Alueen suunnittelussa osallisia ovat:

- alueen ja lähialueiden maanomistajat, asukkaat ja yritykset
- seurat ja yhdistykset
  - Pohjois-Haaga seura
  - Helsingin Yrittäjät
- asiantuntijaviranomaiset
  - Helen Oy
  - Helen Sähköverkko Oy
  - Helsingin seudun liikenne -kuntayhtymä (HSL)
  - Helsingin seudun ympäristöpalvelut (HSY) vesihuolto
  - Uudenmaan elinkeino-, liikenne- ja ympäristökeskus (ELY-keskus)
  - kaupunginmuseo
  - kiinteistöviraston tilakeskus
  - kiinteistöviraston tonttiosasto
  - opetusvirasto
  - rakennusvalvontavirasto
  - rakennusvirasto
  - varhaiskasvatusvirasto
  - ympäristökeskus

## Vaikutusten arviointi

Kaavan valmistelun yhteydessä arvioidaan kaavan toteuttamisen vaikutuksia muun muassa kaupunkikuvaan, luontoon, virkistykseen, maisemaan ja liikenteeseen sekä laaditaan tarvittavat selvitykset kaavaratkaisun merkittävien vaikutusten arvioimiseksi. Vaikutusten arviointia suorittavat kaavan valmisteluun osallistuvat kaupungin asiantuntijat.

## Suunnittelun taustatietoa

Helsingin kaupunki omistaa alueen lukuun ottamatta tonttia 29138/15, joka on yksityisomistuksessa. Kaavoitus on tullut vireille kaupungin aloitteesta.

Alueella on voimassa useita asemakaavoja vuosilta 1952–2008. Niissä alue on merkitty puistoksi, katualueeksi, autopaikkojen korttelialueeksi (tontti 29138/15) ja yleisen rakennuksen tontiksi (tontti 29134/3).





Yleiskaava 2002:ssa alue on pääosin merkitty virkistysalueeksi. Osa virkistysalueesta on merkitty kulttuurihistoriallisesti, rakennustaiteellisesti ja maisemakulttuurin kannalta merkittäväksi alueeksi. Muu suunnittelualue on merkitty kerrostalovaltaiseksi alueeksi.

Helsingin uudessa yleiskaavaehdotuksessa (2015) alue on merkitty asuntovaltaiseksi alueeksi (A2 ja A3), jonka läpi on merkitty itä-länsisuuntainen viheryhteys.

Uudenmaan maakuntakaavassa suunnittelualue on taajamatoimintojen aluetta, jonka läpi on merkitty viheryhteystarve. Uudenmaan 2. vaihe-maakuntakaavassa suunnittelualue on tiivistettävää aluetta.

Suunnittelualuetta koskevia selvityksiä:

- Pohjois-Haagan rakennettu kulttuuriympäristö – Arvot ja ominaispiirteet (Ksv, 2012)

Kiinteistövirasto valmistelee asemakaavan muutoksen perusteella mahdollisesti kyseeseen tulevan maankäytösopimuksen tontinomistajan kanssa käytävissä neuvotteluissa.

Ida Aalbergin puiston länsiosassa sijaitsee nykyisin leikkipuisto ja pelikenttä. Yleiset ulkoilureitit kulkevat leikkipuiston pohjois- ja länsipuolitse. Vuonna 1963 rakennettu leikkipuistorakennus on peruskorjauksessa. Myös leikkipuiston ulkoalueet odottavat kunnostamista. Tontilla 29138/15 on ostoskeskusyhtiön omistama pysäköintialue. Tontilla 29134/3 on ruotsinkielinen päiväkot.

## Lisätiedot suunnittelijoilta

### Maankäyttö

Mikael Ström, arkkitehti, p. (09) 310 37470, mikael.strom@hel.fi

### Liikenne

Pirjo Koivunen, liikenneinsinööri, p. (09) 310 37128, pirjo.koivunen@hel.fi

### Julkiset ulkotilat, maisema

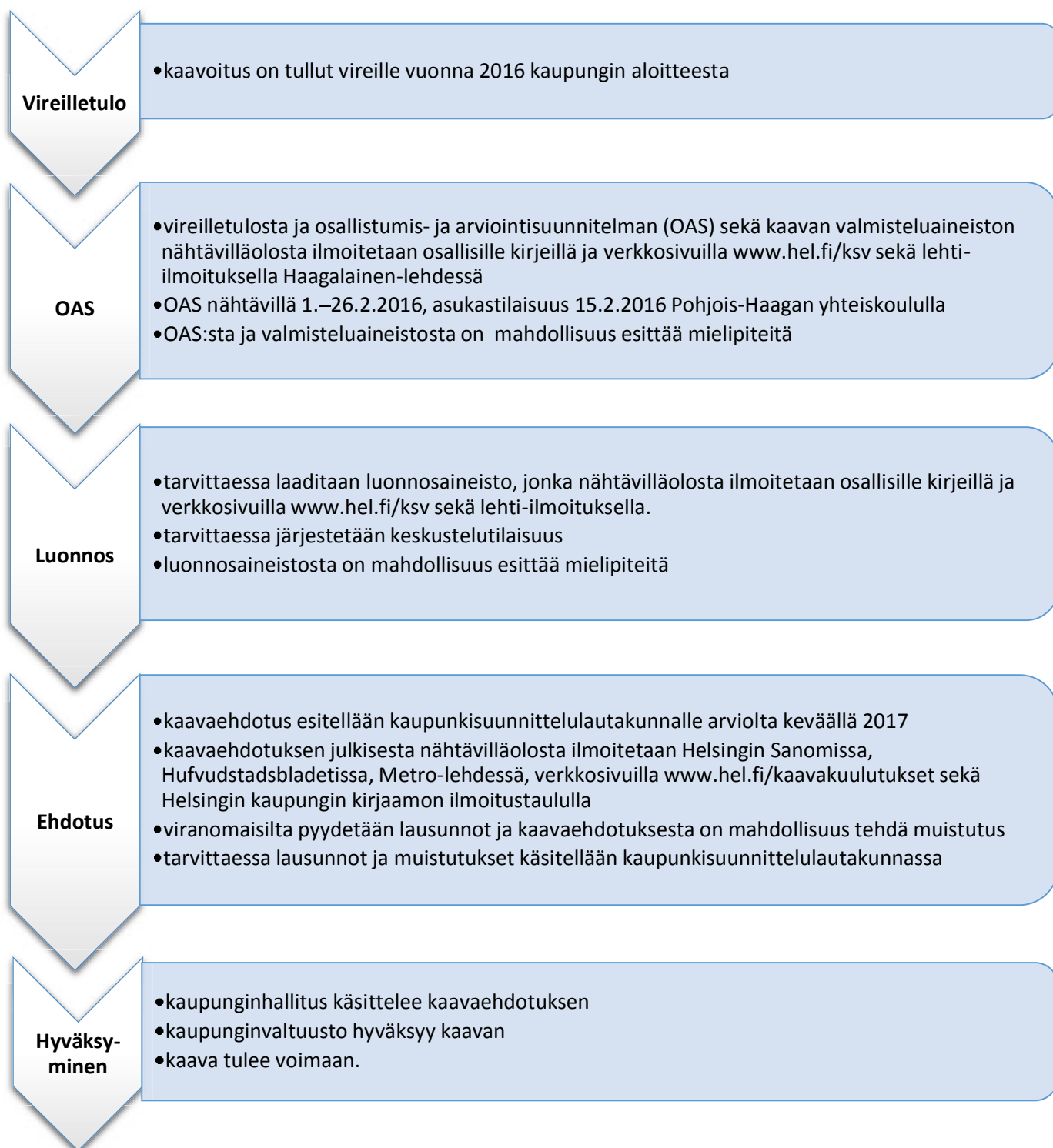
Niina Strengell, maisema-arkkitehti p. (09) 310 37458, niina.strengell@hel.fi



Kaupunkisuunnittelua voi seurata kaupunkisuunnitteluviraston sosiaalisen median kanavissa (facebook.com/helsinkisuunnittelee, twitter.com/ksvhelsinki, [www.youtube.com/helsinkisuunnittelee](http://www.youtube.com/helsinkisuunnittelee)) sekä Suunnitelmavahti-palvelun avulla ([www.hel.fi/suunnitelmavahti](http://www.hel.fi/suunnitelmavahti)).



## Kaavoituksen eteneminen





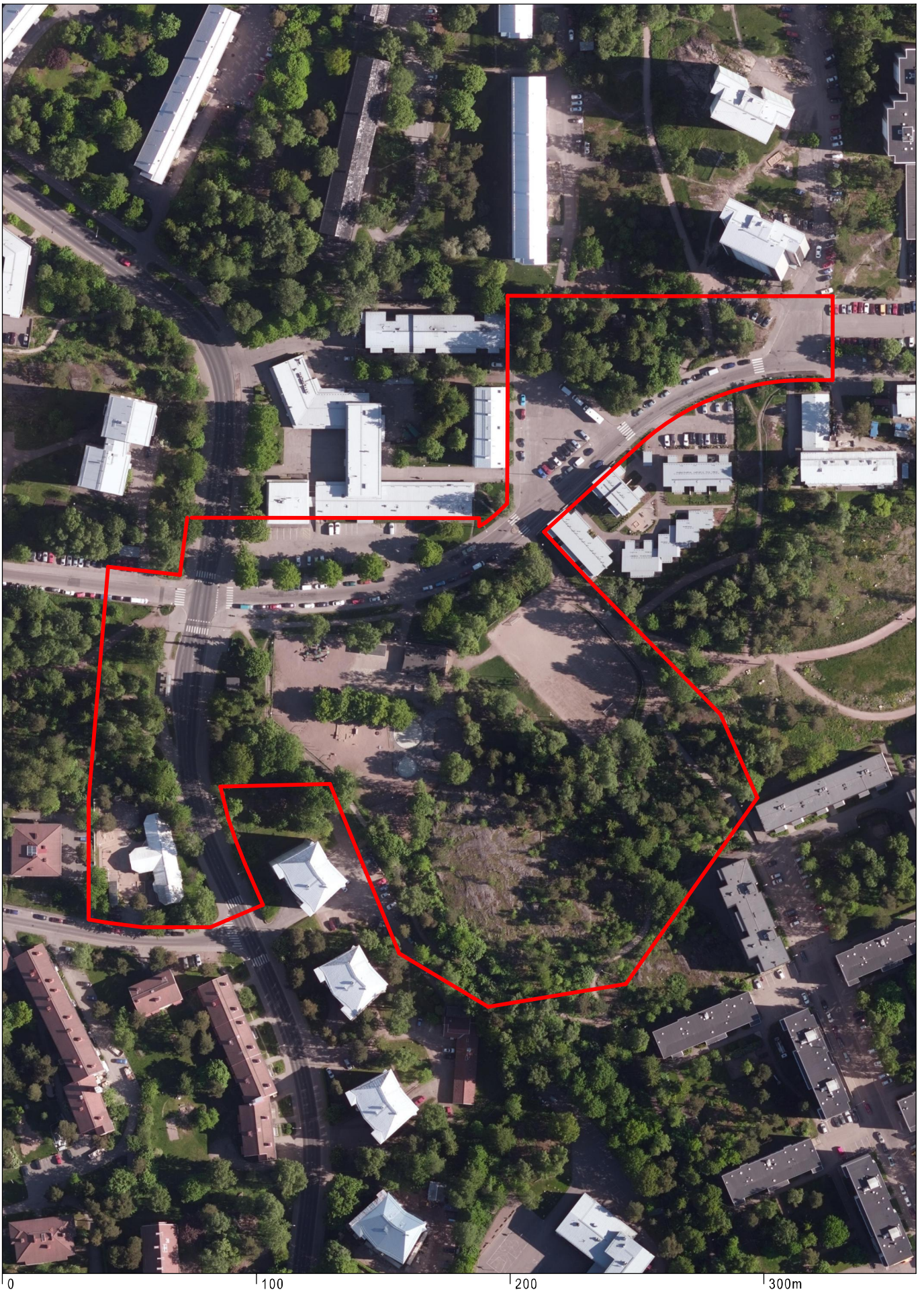


Sijaintikartta  
 Haaga, Pohjois-Haaga  
 Ida Aalbergin puiston länsiosa

Helsingin kaupunkisuunnitteluvirasto  
 Asemakaavaosasto  
 Ympäristötoimisto





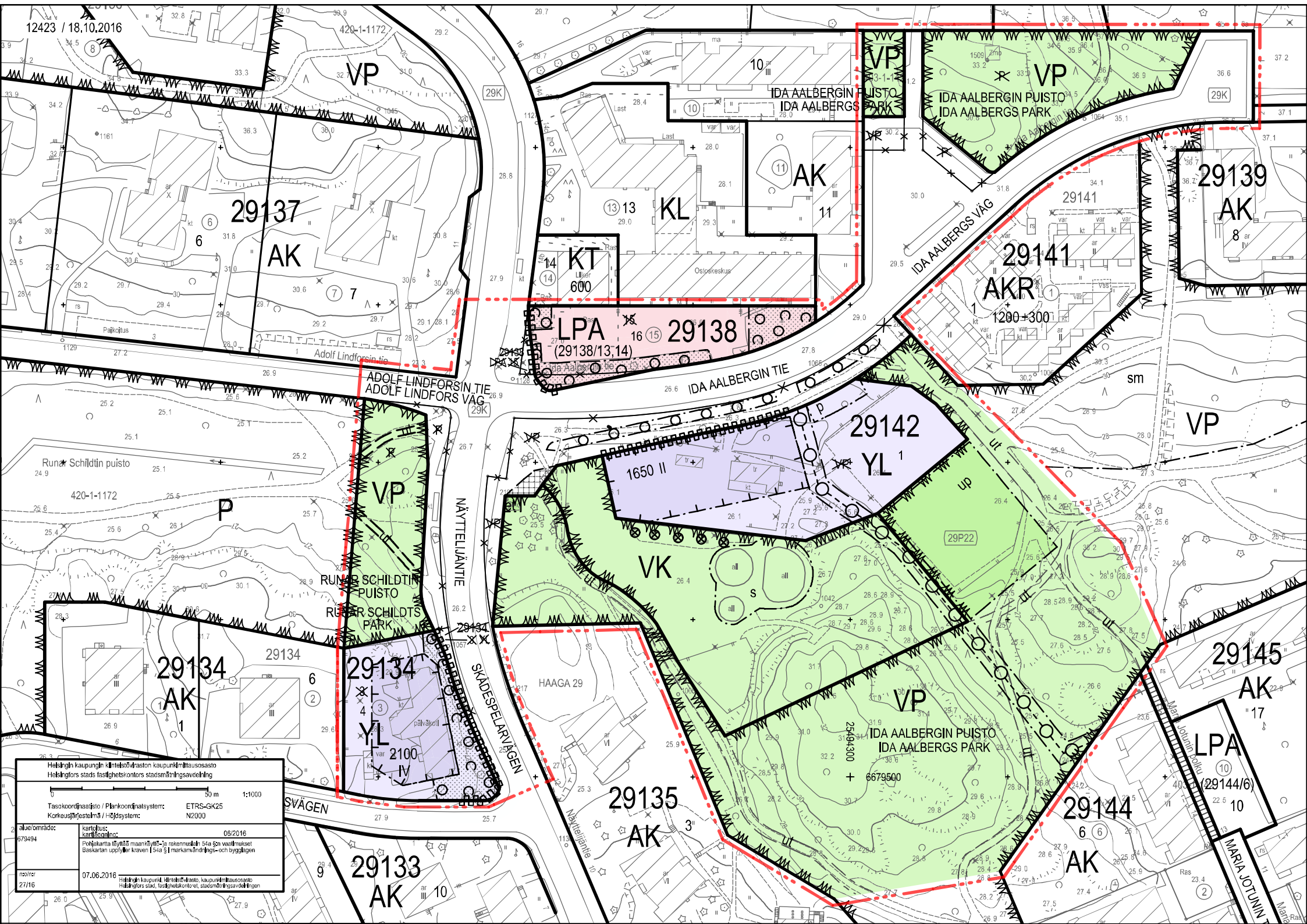


Ilmakuva  
Haaga, Pohjois-Haaga  
Ida Aalbergin puiston länsiosa

Helsingin kaupunkisuunnitteluvirasto  
Asemakaavaosasto  
Ympäristötoimisto








Helsingin kaupungin kintteistöviraston kaupunkimittausosasto Helsingfors stads fastlghetskontors stadsmåtningsavdelning	
Tasokoordinaattijärjestelmä / Plankoordinatnsystem: ETRS-GK25	1:1000
Korkeusjärjestelmä / Höjdsystem: N2000	
alue/område: 679494	karttulos/kartbladnr: 06/2016
Pohjakartta 05/01/05 maankäyttö- ja rakennuslain 54 §:n vaatimukset Baskartan uppbygger kraven i 54 § i markanvändnings- och bygglagen	
nsönr: 27/16	07.06.2016
Helsingin kaupungin kintteistöviraston kaupunkimittausosasto Helsingfors stads fastlghetskontors stadsmåtningsavdelning	


# ASEMAKAAVAMERKINNÄT JA - MÄÄRÄYKSET

 Julkisten lähipalvelurakennusten korttelialue.


 Puisto.

 Leikkipuisto.

 Autopaikkojen korttelialue. Suluissa olevat numerot osoittavat korttelit, joiden autopaikkoja saa alueelle sijoittaa.  
(29138/13,14)


 2 metriä kaava-alueen rajan ulkopuolella oleva viiva.

 Korttelin, korttelinosan ja alueen raja.

 Osa-alueen raja.

 Ohjeellinen alueen raja.

 Ohjeellinen tontin raja.

 Risti merkinnän päällä osoittaa merkinnän poistamista.

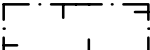
**29142** Korttelin numero.

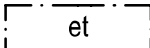
**4** Ohjeellisen tontin numero.

**IDA AALBER** Kadun tai puiston nimi.

**500** Rakennusoikeus kerrosalaneliömetreinä.

**II** Roomalainen numero osoittaa rakennusten, rakennuksen tai sen osan suurimman sallitun kerrosluvun.

 Rakennusala.

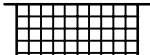
 Alueen osa, jolle saa sijoittaa muuntamon.

 Puilla ja pensailta istutettava alueen osa.

 Istutettava puurivi.

 Säilytettävä puu.


 Katu.

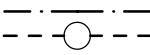
 Katuaukio, jonka sijainti on ohjeellinen.

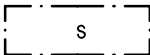
 Ohjeellinen ulkoilutie.

 Alueen osa, jolle saa sijoittaa pallokentän.

 Pysäköintipaikka.

 Katualueen rajan osa, jonka kohdalta ei saa järjestää ajoneuvoliittymää tontille.

 Maanalaista johtoa varten varattu alueen osa.

 Säilytettävät altaat. Altaat ja niihin liittyvä liuskekiveysalue tulee säilyttää, mutta niiden käyttötarkoitusta voi muuttaa leikkipuistotoiminnan vaatimalla tavalla.

#### YL- JA VK-KORTTELIALUEELLA:

- on rakennusten julkisivumateriaalin oltava tiili, rappaus tai puu.
- tulee rakennuksissa olla harja-, taite-, vino-, tai pulpettikatto.
- ilmastointikonehuoneita ja teknisiä tiloja saa sijoittaa pääosin vesikaton sisäpuolelle. Nämä tilat saa rakentaa asemakaavassa osoitetun kerrosalan lisäksi.
- asemakaavassa osoitetun kerrosalan lisäksi ja rakennusalan estämättä saa rakentaa yksi-kerroksisia talousrakennuksia enintään 5 % sallitusta kerrosalasta tai VK-alueella 30 m<sup>2</sup>.
- tulee kaikkiin talousrakennuksiin, polkupyörä-ym. katoksiin rakentaa viherkatto.
- huoltopiha on rajattava siten, että se soveltuu ympäristöön.
- tontin ja leikkipuiston aitaamisessa on käytettävä pinna- tai verkkoaitaa.
- korttelin 29142 alueella suoritettavien kaivutöiden yhteydessä on selvitettävä maaperän laatu.
- korttelin 29134 melu- ja ilmanlaatukysymykset tulee ratkaista jatkosuunnittelun aikana.

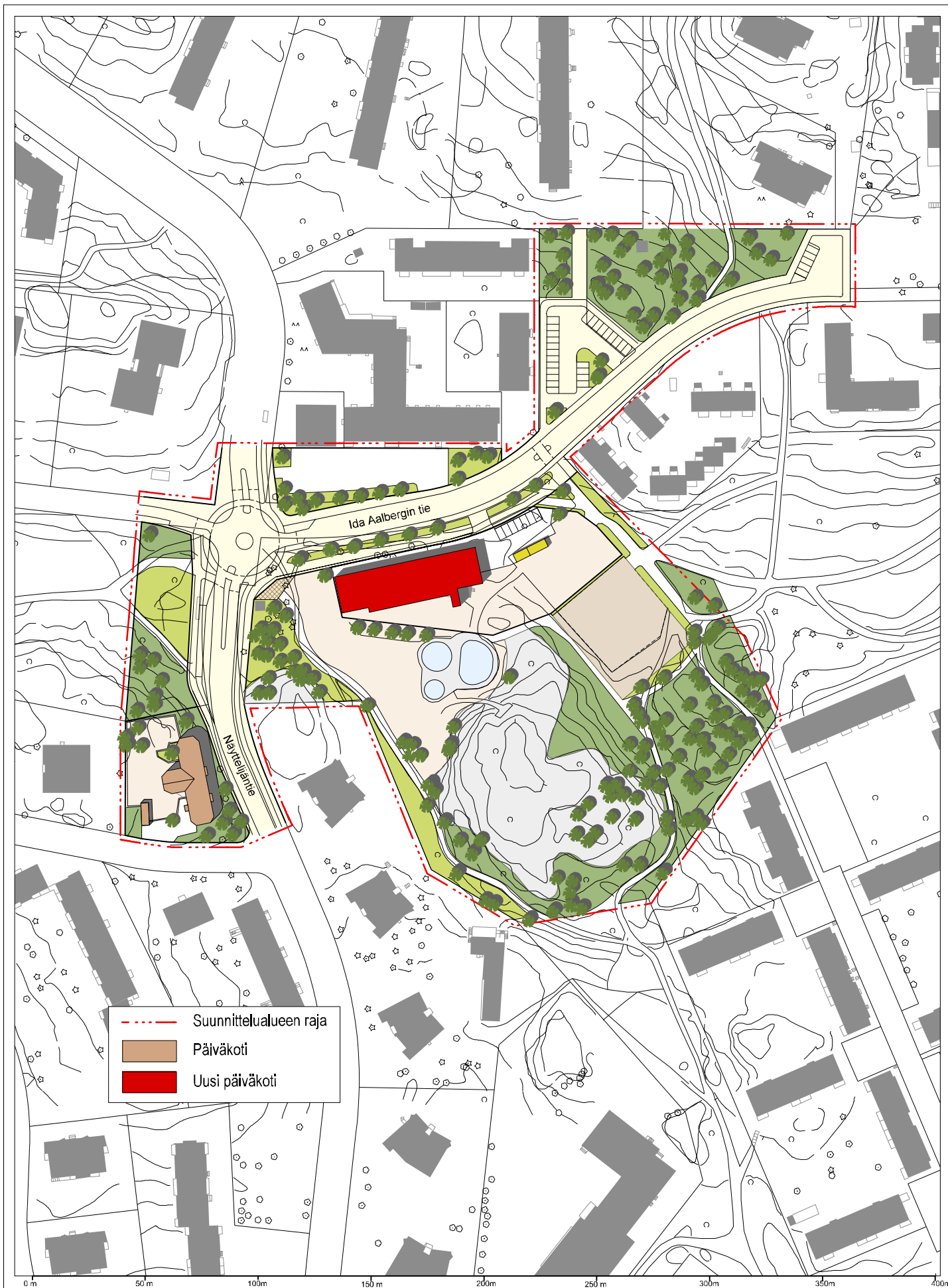
#### AUTOPAikkojen vähimmäismäärät:

- päiväkodit: 1 ap/250 k-m<sup>2</sup>
- myymälä- ja liiketilat: 1 ap/60 k-m<sup>2</sup>

#### Polkupyöräpaikkojen vähimmäismäärät:

- päiväkodit: 1 pp/90 k-m<sup>2</sup>

Tällä asemakaava-alueella korttelialueelle on laadittava erillinen tonttijako.

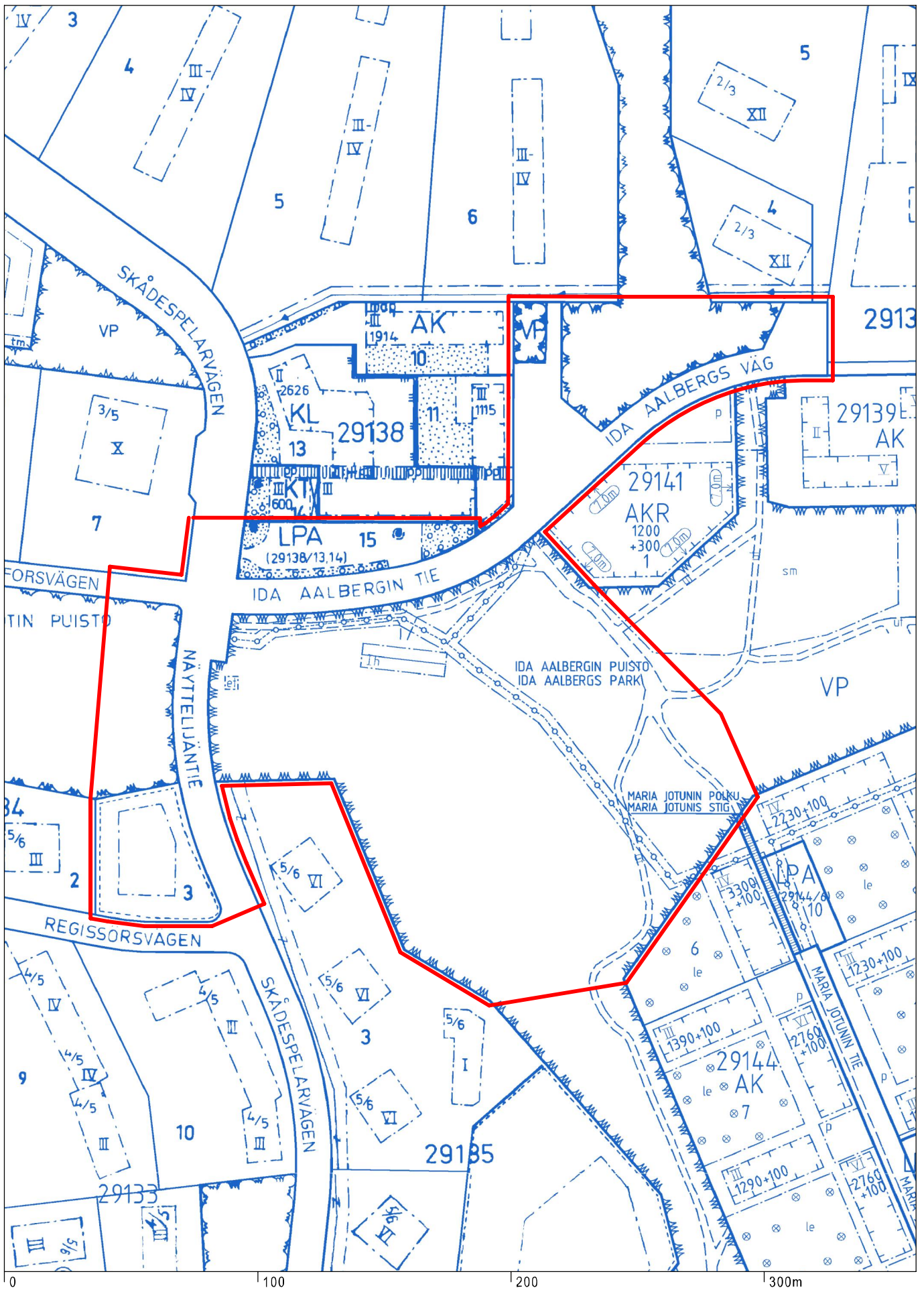


- Suunnittelalueen raja
- Pääväköt
- Uusi päiväkot

HAVAINNEKUVA  
Ida Aalbergin puiston länsiosa



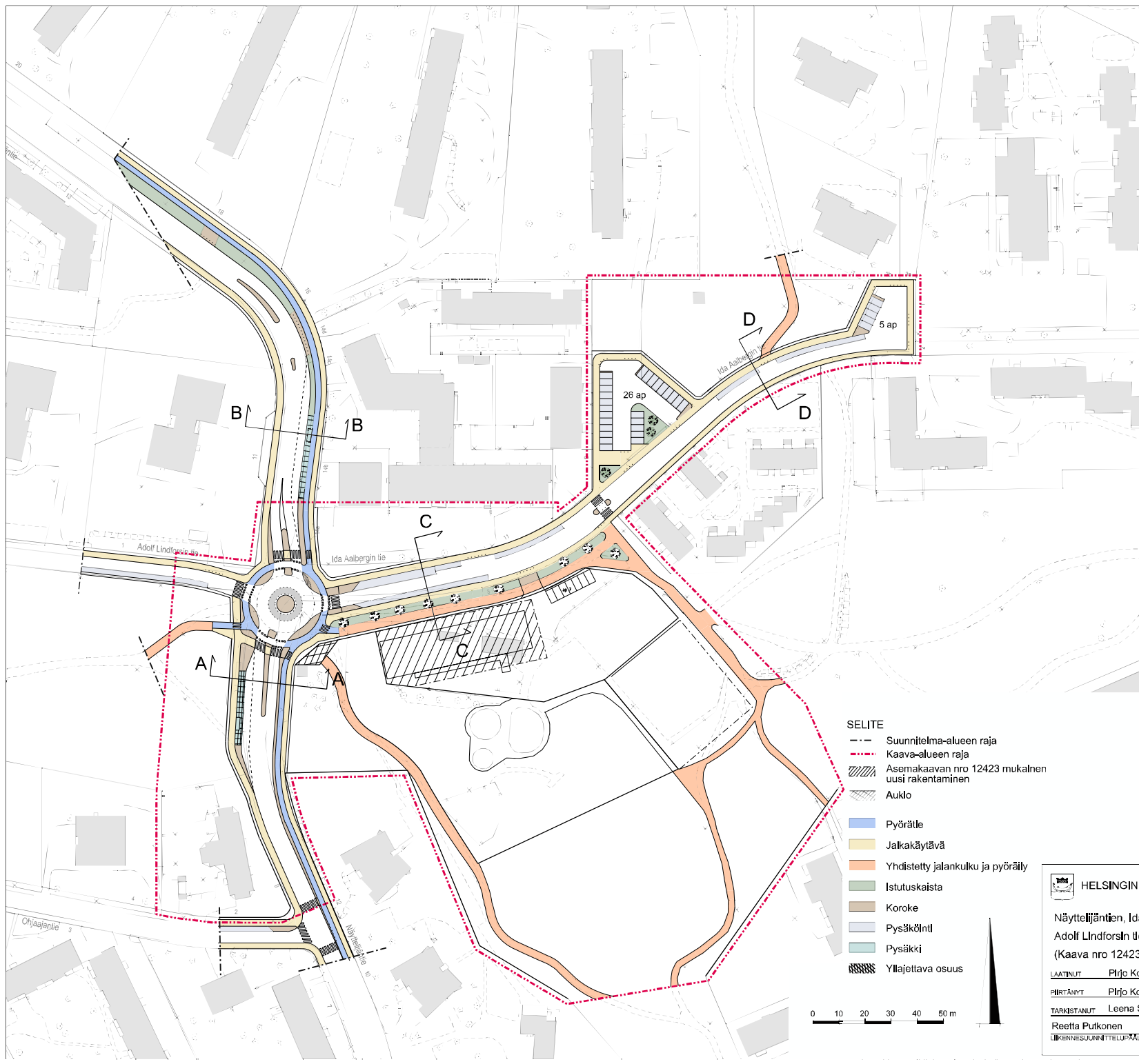




Ote ajantasa-  
 asemakaavasta  
 Haaga, Pohjois-Haaga  
 Ida Aalbergin puiston länsiosa

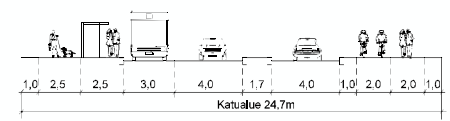
Helsingin kaupunkisuunnitteluvirasto  
 Asemakaavaosasto  
 Ympäristötoimisto



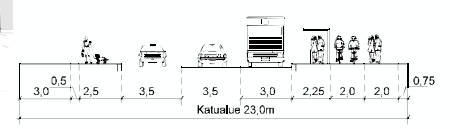


**POIKKILEIKKAUKSET**

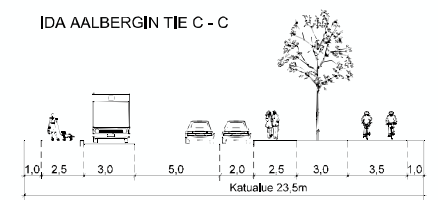
NÄYTTÄLJÄNTIE A - A



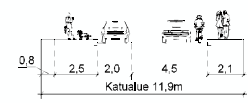
NÄYTTÄLJÄNTIE B - B



IDA AALBERGIN TIE C - C



IDA AALBERGIN TIE D - D



- SELITE**
- Suunnitelma-alueen raja
  - Kaava-alueen raja
  - Asemakaavan nro 12423 mukainen uusi rakentaminen
  - Auklo
  - Pyörätie
  - Jalkakäytävä
  - Yhdistetty jalankulku ja pyöräily
  - Istutuskaista
  - Koroke
  - Pysäköinti
  - Pysäkki
  - Ylläajettava osuus

**HELSINGIN KAUPUNKISUUNNITTELUVIRASTO LIIKENNESUUNNITTELUOSASTO**

Näyttelijäntien, Ida Aalbergin tie ja Adolf Lindforsin tien alusta liikennesuunnitelma (Kaava nro 12423)

**PIIRUSTUS 6645-2**

KAUPUNGINOSA 29, Haaga

MITTAKAAVA 1:1000

LAATINUT Pirjo Kolvonen

PIIRITÄNYT Pirjo Kolvonen

TARKISTANUT Leena Silfverberg

Reetta Pulkonen

HYVÄKSYTTY 18.10.2016

LIIKENNESUUNNITTELUKÄSIKIRJA

Tasokoordinaatio: Pliiniksenkatu 10, 00100 Helsinki  
Kohde: Näyttelijäntie / Ida Aalbergin tie



## Kuvaliite suojelukohteista



Alkuperäinen tilaa jakava lehmusrivi: kaavamerkinnällä **säilytettävä puu**.



Liuskekiviset kahluualtaat: kaavamerkinnällä **s** eli säilytettävät liuskekivialtaat.





**Tilakeskus**  
 Sönnäistenkatu 1  
 PL 2213, 00099 Helsingin kaupunki

**IDA AALBERGIN PUISTON LÄNSIOSAN VIITESUUNNITELMA**  
 Leikkipuisto Pohjois-Haaga, Ida Aalbergin tie 8, 00400 Helsinki  
 Hankenumero: 8055518  
 kiinteistötunnus: 091-029-9903-0022



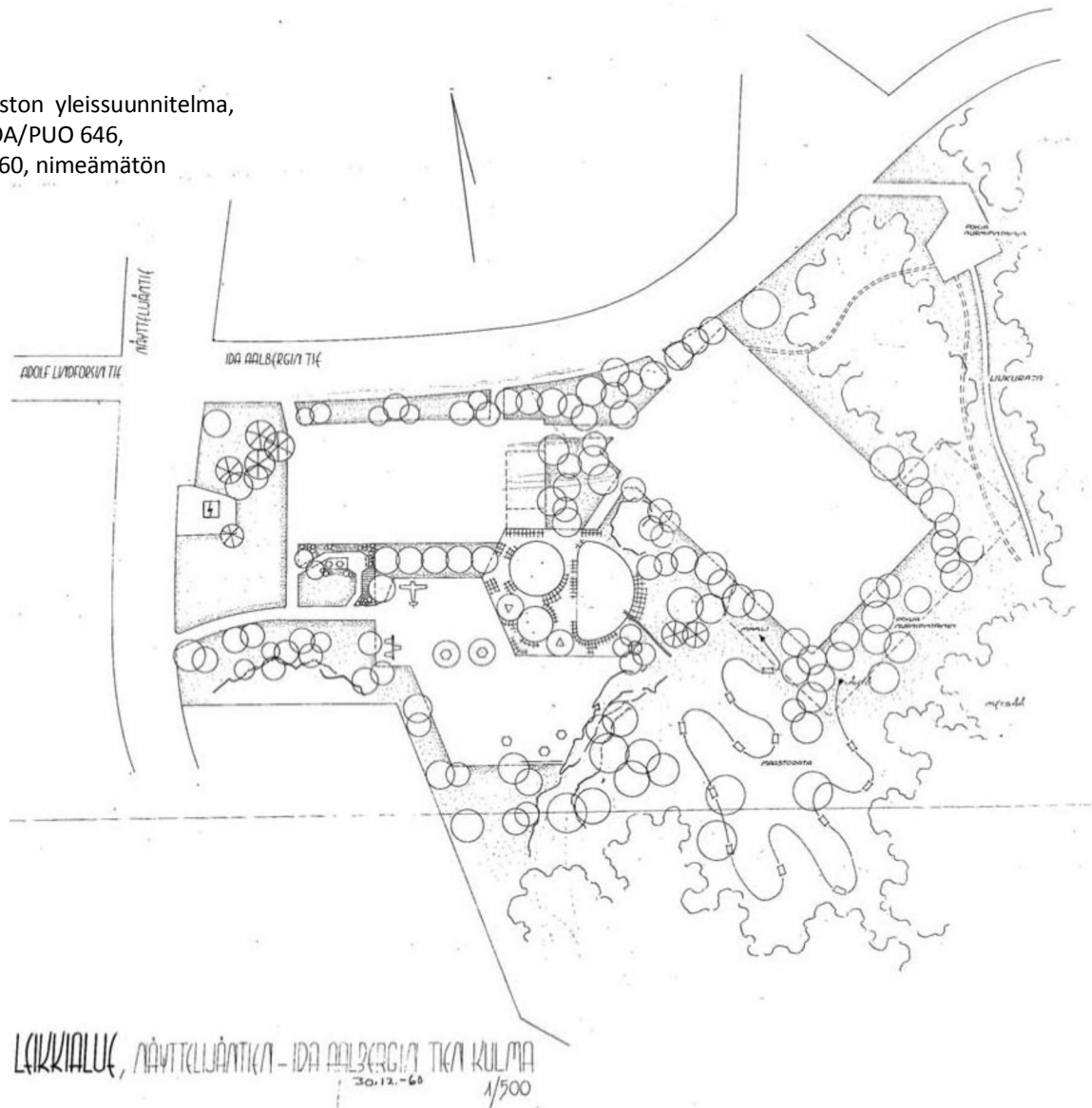
Ramboll Finland Oy  
 PL 25, Säterinkatu 6  
 02601 ESPOO  
 puh. 020 755 611

1.6.2016



1:142

Leikkipuiston yleissuunnitelma,  
HKR/KPOA/PUO 646,  
30.12.1960, nimeämätön



### Pohjois-Haagan leikkipuiston ympäristöhistoriallinen kooste

Helsinkiin perustettiin opetustoimen alainen leikkikenttäkomitea suunnittelemaan leikkikenttäolojen parantamista ja uudelleen järjestämistä vuonna 1948. Leikkipuistojen rakentaminen liittyy sotien jälkeen korostuneeseen sosiaalisten olojen kehittämiseen ja toisaalta kaupungistumiskehitykseen. Ideoita haettiin muista pohjoismaista, varsinkin Ruotsin suunnalta. Ruotsalaisille leikkikentille oli tyypillistä aidatut leikkikentät, runsas leikkivälineiden käyttö sekä kahluualtaat. Pohjois-Haagan leikkipuistossa nämä piirteet saivat helsinkiläisen tulkinnan.

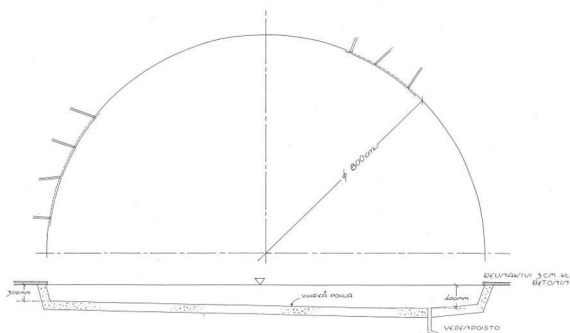
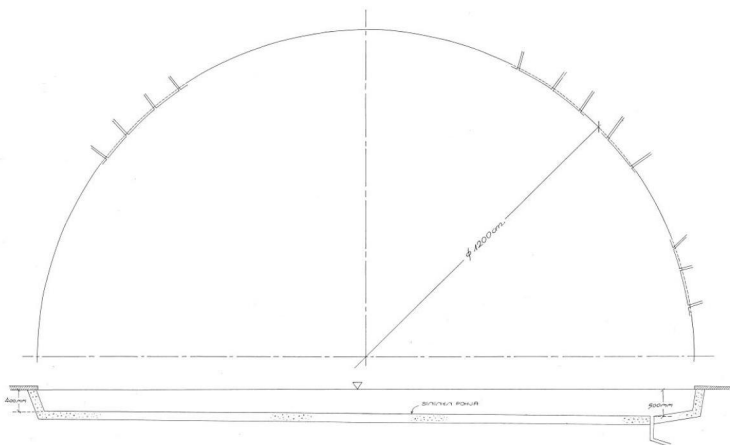
Pohjois-Haagan leikkipuistosta tehtiin ensimmäinen aloite jo vuonna 1956 kaupungin hallinnossa. Alue oli juuri valmistunut ja tarve leikkipuistolle oli suuri. Pohjois-Haagan leikkipuisto on suunniteltu Helsingin kaupungin puisto-osastolla, suunnitelma on päivätty 30.12.1960. Suunnitelman laatija ei ole tiedossa. Leikkipuiston suunnitelmat sisältävät yhden yleissuunnitelman puistosta ja pari tarkepiirrosta kahluualtaista. Yleissuunnitelmassa ei ole kasvilajistoa, eikä erillistä istutussuunnitelmaa ole löytynyt. Liuskekivisistä kahluualtaista on kaksi rakennesuunnitelmaa, joista toinen on päivätty jo 12.10.1957 ja toinen 31.12.1960.

Puisto on kooltaan melko suuri ja se sijoittuu hyvin keskeiselle paikalle Pohjois-Haagan kaupunkirakenteessa: Ida Aalbergin tien ja Näyttelijäntien kulmaan, ostoskeskuksen lähelle. Ida Aalbergin puisto jatkaa Runar Schildtin puistoa ja liittyy sen Keskuspuistoon. Puisto muodostaa tilallisesti oman kokonaisuutensa, joka rajautuu eteläsivulla luonnonmaastoon ja kallioisiin mäkiin.

Pohjois-Haagan leikkipuiston liuskekiviset kahlualtaat olivat alkuperäisen yleissuunnitelman keskipiste, johon kolme kenttätilaa - kaksi leikkikenttää ja urheilukenttä - liittyvät. Altaat ovat yhdet hienoimmista Helsinkiin toteutetuista kahlualtaista. Altaiden materiaali oli aikakaudelle tunnusomainen liuskekivi, altaiden pohjat ovat betoniset ja maalattu vaaleiksi.

Alkuperäisessä suunnitelmassa puisto oli selvemmin jaoteltu kolmeen eri kenttätilaan tilaa jakavan istutusalueen avulla. Jakava istutusalue ei kuitenkaan toteutunut kokonaan, vaan ainoastaan nykyisen lehmusrivin kohta toteutettiin. Lehmusrivi on ollut yhden puun verran pidempi altaihin päin, puiden kasvettua reunimmaisina puu lienee poistettu. Alkuperäisessä suunnitelmassa leikkipuistorakennus oli pohjois-eteläsuuntainen. Vuonna 1963 toteutettu "leikkikentän majaksi" kutsuttu rakennus kuitenkin sijoitettiin toisinpäin. Rakennusta on muokattu vuosina 1970 ja 1985. Leikkikenttä oli aidattu Näyttelijäntien suuntaan sekä myös lehmusrivin takaa, muista sivuista ei ole tietoa. Vuoden 1969 ilmakuvasa näkyy, että kalliolle on valettu betoninen talviliukumäki, jota ei kuitenkaan ole alkuperäisessä suunnitelmassa.

Puiston alkuperäinen ilme oli hyvin avoin. Istutukset olivat yksinkertaisia ja koostuivat lähinnä kenttää ympäröivistä nurmikaistoista istutettuine puuryhmineen, puulajisto ei ole tiedossa. Leikkikenttä muodostui pääasiassa kivituhkakentistä, leikkivälineitä ei ollut kovin paljon ruotsalaisista leikkikentistä poiketen. Valokuvista näkyy pari hiekkalaatikkoa sekä kaarikiipeilyteline. Muuten kentän kalustus käsitti muutaman penkin ja pöytäpenkkiryhmän.



LAMMIKOPPIROKSET, NÄYTTÄLÄNTIEN IDA AALIKKAIN TIKIN KALUJA 1/25  
31.12.1960



Liuskekiviset kahlualtaat olivat yleissuunnitelman keskipiste.  
Kuva: Volker von Bonin, 1965, Helsingin kaupunginmuseo.  
Kahlualtaan rakennekuvat, 31.12.1960, nimeämätön.



Alkuperäinen suunnitelma on toteutunut tilallisesti pääpiirteissään. Kautta vuosien leikkipuisto on tilallisesti säilynyt melko alkuperäisessä muodossaan, mutta leikkipuistovälineitä on lisätty pikku hiljaa vuosien saatossa. Puiston alkuperäinen, hyvin avoin ilme on muuttunut vehreäksi puiden kasvettua. Lehmusrivi edustaa puiston alkuperäistä, säilynyttä kasvilisuutta. Liuskekivialtaat ovat myös alkuperäiset ja melko hyväkuntoiset. Kaksi pienempää allasta toimii edelleen kahluualtaina, kolmatta suurinta käytetään pihapeliareenana. Betoninen talviliukumäki on edelleen kalliolla, mutta se on todettu nykykäytössä liian vaaralliseksi leikkivälineeksi.



Pohjois-Haagan leikkipuisto nykyään. Säilyneitä alkuperäisiä ominaispiirteitä ovat tilajako, liuskekiviset kahluualtaat ja tilaa jakava lehmusrivi.

#### Säilyneet suunnitelmat:

- Yleissuunnitelma, ”Leikkialue, Näyttelijäntien - Ida Aalbergin tien kulma” HKR/KPOA/PUO 646, 30.12.1960, nimeämätön
  - Työpiirustus kahluualtaita varten, 12.10.1957, nimeämätön
  - Työpiirustus kahluualtaita varten, 31.12.1960, nimeämätön
- Leikkikentän maja - rakennuspiirustukset, 1963, I / J. Hansson, Helsingin kaupungin rakennusvirasto, talonrakennusosasto
  - Leikkikentän maja - rakennuspiirustukset, 1970
  - Leikkikentän maja - rakennuspiirustukset, 1985