



## VUOSAAREN MERI-RASTILAN LÄNSIRANNAN OSAYLEISKAVAEHDOTUS NRO 12155

HEL 2012-005546 (KsIk 2007-580)  
Hankenumero 0608\_1

### SISÄLLYS

Osallistumis- ja arviointisuunnitelma nähtävillä 14.9.–5.10.2009

Viranomaisyhteistyö

- tiivistelmä kannanotoista ja lausunnoista ja vastine

Mielipidekirjeet

- tiivistelmät mielipidekirjeistä ja vastineet

Suullisesti esitetyt mielipiteet

- tiivistelmä asukastilaisuudessa esitetyistä mielipiteistä ja vastineet

Suunnitteluperiaatteet ja periaatevaihtoehtojen vaikutusten arviointi nähtävillä  
6.–26.4.2010

Viranomaisyhteistyö

- tiivistelmä kannanotosta ja vastine

Mielipidekirjeet

- tiivistelmät mielipidekirjeistä ja vastineet

Suullisesti esitetyt mielipiteet

- tiivistelmä kaavapäivityksessä esitetyistä mielipiteistä ja vastineet

1. osayleiskaavaluonnos ja valmisteluaineistoa nähtävillä 15.11.–7.12.2010

Viranomaisyhteistyö

- tiivistelmä kannanotosta ja vastine

Mielipidekirjeet

- tiivistelmät mielipidekirjeistä ja vastineet

Suullisesti esitetyt mielipiteet

- tiivistelmä kaavapäivityksessä esitetyistä mielipiteistä ja vastineet

2. osayleiskaavaluonnos 24.4.2012 ei ollut nähtävillä mielipiteitä varten, koska rakentamisaluetta pienennettiin nähtävillä olleesta osayleiskaavaluonnoksesta. Vastineita on täydennetty uuden kaavaluonnoksen valmistelutyön aikana saadun tiedon ja suunnitelmiin tehtyjen muutosten pohjalta.

Esitys Meri-Rastilan uudesta arvioinnista 11.4.2012

- tiivistelmä ja vastine



OurCity-hankkeen vaihtoehtosuunnitelma 16.4.2012

- tiivistelmä ja vastine

KaupSu-yhdistys/Rastila-työryhmän vaihtoehtosuunnitelma 5.5.2012

- tiivistelmä ja vastine

## LIITTEET

Osallistumis- ja arviointisuunnitelman luonnosvaihtoehdot 14.9.2009

Asukastilaisuuden muistio 16.9.2009

Somalinkielisen asukastilaisuuden muistio 28.10.2009

Venäjänkielisen asukastilaisuuden muistio 6.11.2009

Suunnitteluperiaatteet 13.4.2010



**Osallistumis- ja arviointisuunnitelma** vaihtoehtoluonnoksineen oli nähtävänä Internetissä osoitteessa [www.hel.fi](http://www.hel.fi), kohdassa Nähtävänä nyt, kaupunkisuunnitteluvirastossa, Vuotalossa ja asukastila Fokassa 14.9.–5.10.2009. Asukastilaisuus järjestettiin Kallahden koululla 16.9.2009.

#### Viranomaisyhteistyö

Osallistumis- ja arviointisuunnitelmaa ja periaatevaihtoehtoja on esitelty ja niistä on keskusteltu Helsingin kaupungin kiinteistöviraston, liikuntaviraston, rakennusviraston ja opetusviraston edustajien kanssa. Kyseisten hallintokuntien ja liikelaitosten näkemykset on huomioitu vaihtoehtojen vaikutusten arvioinnissa ja jatkosuunnittelussa.

**Helsingin kaupungin ympäristökeskus** on kannanotossaan esittänyt, että laajimmasta vaihtoehdosta tulisi jo tässä vaiheessa luopua, koska se hävittäisi pääosan alueen eliöstön kannalta arvokkaasta metsästä.

Ympäristökeskuksen mielestä tutkittavien maankäyttövaihtoehtojen ympäristövaikutukset tulee selvittää huolellisesti. Tämä koskee sekä arvokkaita luontokohteita, että maisemallisia ja virkistysarvoja. Geologinen muodostuma-alue tulee kartoittaa koko laajuudeltaan, myös mahdollisesti rakennettavaksi hyväksyttäviltä osiltaan.

#### Vastine:

Ympäristökeskuksen esittämiin asioihin on kaavaluonnosta laadittaessa kiinnitetty erityistä huomiota. Kaupunkisuunnitteluvirasto on kannanoton jälkeen teettänyt tarkemman selvityksen alueen luontotiedoista ja rakentamisen vaikutuksista Enviro Oy:llä. Maisemallisia arvoja on tutkittu LOCI maisema-arkkitehdit Oy:n tekemässä puistojen ideasuunnitelmassa. Rakennettava alue on kaavaluonnoksessa rajattu luonto- ja virkistysnäkökohdat huomioon ottaen. Uudessa kaavaluonnoksessa rakennettavaa aluetta on pienennetty ja virkistysalueita laajennettu.

**Asuntotuotantotoimisto** on kannanotossaan puoltanut suurimman vaihtoehdon valitsemista jatkosuunnittelun pohjaksi metroaseman läheisyyden ja nykyisen Meri-Rastilan väljyyden vuoksi.

**Helsingin kaupungin museo** on kannanotossaan todennut, ettei museon tiedossa ole mitään kiinteätä muinaismuistoa tai suojeltua rakennusta suunnittelualueella.

**Helsingin kaupungin sosiaalivirasto** on antanut lausunnon, jossa se toteaa kaikkien saavutettavissa olevien virkistysalueiden ja julkisen liikenteen esteettömyyden tärkeyden. Virasto esittää, että kaavan tulee turvata keskeisten palvelujen ja niiden tilojen toteutumisen edellytykset ja saavutettavuus.



**Helsingin kaupungin liikennelaitos HKL** on puhelimitse esittänyt kantanaan, ettei rakentaminen saisi ulottua yli 300 m päähän olemassa olevista linja-autopysäkeistä.

#### Esitetyt mielipiteet ja vastineet

Osallistumis- ja arviointisuunnitelmasta jätettiin 56 kirjallista mielipidettä, kaksi web-palautetta ja kolme puhelimitse saatua mielipidettä. Lisäksi osayleiskaavahankkeen vireille tuloa edeltäviltä vuosilta on 16 vanhempaa mielipidettä. Mielipiteet on kaavoitustyössä otettu huomioon siinä määrin, kuin se kaavoituksen tavoitteiden puitteissa on ollut mahdollista.

Asukastilaisuudessa 15.9.2009 oli paikalla lähes 60 asukasta. Illan aikana metsäalueen säilymistä nykytilassaan puolustettiin lukuisissa puheenvuoroissa. Aluetta pidettiin merkittävänä muun muassa virkistysarvojen ja muodostamansa viheryhteyden takia. Helsingissä riittää osallistujien mielestä maata rakentamiseen riittävästi muualla, kuten vanhoilla satama-alueilla ja Östersundomissa. Illan aikana esitetyjä havainnekuvia kritisoitiin niiden yleispiirteisyyden vuoksi. Yksi rakentamista puoltava kannanotto kuultiin: rakentamisen todettiin tuovan alueelle elävyyttä ja mahdollisesti lisää palveluita. Illan järjestämisestä esitettiin kiitoksia.

Maahanmuuttajille suunnattuja pienimuotoisia tilaisuuksia järjestettiin kaksi. Somaliksi käydyssä keskustelussa korostuivat akuutit asumiongelmat: tarvitaan lisää asuntoja, isompia perheasuntoja ja hissillisiä taloja, joissa on hyvät pyykkituvat ja leikkihihat. Asuntojonoissa ei saisi syrjiä ketään. Meri-Rastilaan tarvittaisiin lisää palveluita. Arvostettiin sitä, että samalla alueella ja samassa talossa asuvat sekä maahanmuuttajat että kantaväestö, jolloin rakenne on sekoittunut. Nykyistä metsäaluetta kuitenkin myös arvostettiin ja käytettiin.

Venäjäksi käydyssä keskustelussa osa osallistujista toivoi alueen säilyvän nykyisellään, mutta useimmat olivat valmiita hyväksymään rakentamista alueelle. Rannassa kulkeva reitti koettiin tärkeäksi. Alueelle voisi rakentaa korkeampaa nykyisten rakennusten lähelle ja matalampaa rivitalo -tyyppistä kohti rantaa. Hitas -tuotantoa toivottiin, koska osallistujat haluaisivat edetä asumisurallaan vuokra-asunnoista omistusasuntoihin. Meri-Rastilaan toivottiin lisää palveluita erityisesti lapsiperheille.

Kaikista asukastilaisuuksista saadut mielipiteet on kuvattu tarkemmin tilaisuuksien erillisissä muistioissa.



Seuraavaan on koottu aihealueittaan mielipiteiden tiivistelmät.

**Osallistumista ja vuorovaikutusta** koskevat mielipiteet

- Helsingin luonnonsuojeluyhdistys ry olisi pitänyt mainita osallisten luettelossa

Vastine:

Helsingin luonnonsuojeluyhdistys ry:tä ei ollut mainittu osallistumis- ja arviointisuunnitelman osallisten luettelossa. Suunnitelma oli kuitenkin lähetetty tiedoksi Helsingin luonnonsuojeluyhdistykselle samalla tavoin kuin muillekin osallisille. Päivitetyssä osallistumis- ja arviointisuunnitelmassa yhdistys on lisätty osallisten listalle.

**Arviointia** koskevat mielipiteet

- alueen kasvi- ja eläinkunnasta on tehtävä puolueeton/asiantuntijoiden laatima tutkimus/ kartoitukset ja suojelusuunnitelmat
- rakentamisen sosiaaliset vaikutukset tulee arvioida
- telakan aikakauden merkit tulee selvittää maastosta

Vastine:

Helsingin kaupungin ympäristökeskuksen luontotietojärjestelmään on koottu selvitykset alueen arvokkaista luontokohteista. Tiedot ovat viimeisen kymmenen vuoden ajalta ja koska ympäristökeskus katsoo alueen säilyneen riittävän samanlaisena, uusia selvityksiä ei ympäristökeskuksen mukaan tarvita. Ympäristökeskus on vuoden 2011 aikana teettänyt metsäluonnon monimuotoisuutta kuvaavan kääpäselvityksen ja METSO-kriteereihin pohjautuvan virkistysmetsäaluearvion.

Helsingin kaupungin museon mukaan 1500 -1600 -lukujen Norsö Bankstad -telakan sijaintia ei tiedetä. Suunnittelualueella se on voinut sijaita vain nykyisen venesataman alueella, mutta sitä todennäköisemmin kuitenkin Rastilan leirintäalueen puolella. Asia otetaan huomioon jatkosuunnittelussa.

Kaupunkisuunnitteluviraston tutkimustoimisto on arvioinut rakentamisen sosiaalisia vaikutuksia vaihtoehtojen vaikutusten arvioinnin yhteydessä.

**Rakentamisen tarpeellisuuteen** liittyvät mielipiteet

- Helsingillä on muualla runsaasti kaavoitettua maata/ hyvä tonttivaranto
- raideliikenteen asemien ympäristön tiivistäminen on kannatettavaa



- tonttimaan tarpeen vähentämiseksi on rakennettava mahdollisimman korkeita taloja, mahdollisesti myös peruskorjattavien matalien kerrostalojen tilalle
- 5 000 uuden asunnon vuositarve ei ole uskottava
- Vuosaareen on rakennettu jo tarpeeksi
- vuokra-asuntovaltaisuuden vuoksi viihtyisien ja hintalaatusuhteeltaan kilpailukykyisten omistusasuntojen rakentaminen on tärkeää, myös rivi- ja pientaloja, monimuotoisuutta ja riittävä viherkaista viihtyisyyden takeeksi
- Retkeilijäntiellä, Kurkimoisiossa ja Aurinkolahdessa on rakentamattomia tontteja
- uudet asunnot lahden toisella puolen ovat jääneet myymättä
- toimitiloja ei tarvita
- Vuosaareessa on paljon vapaita asuntoja ja tyhjiä toimistoja
- rakentamisen perustelu asuntojen tarpeella ja ilmastonmuutoksella törkeää, kun viimeaikoina on kaavoitettu tehottomasti pientalotontteja
- asumisväljyyden lisäksi huomioitava myös ympäristön väljyys

Vastine:

Helsingin kaupungin muille osayleiskaava-alueille on mahdollista rakentaa asuntoja noin 100 000 asukkaalle seuraavan 30 vuoden kuluessa. Uusimmassa väestöennusteessa Helsingin asukasluvun ennustetaan tuona aikana kasvavan 110 000 asukkaalla ja koko Helsingin seudun asukasmäärän 345 000 asukkaalla. Kun tähän lisätään asumisväljyyden kasvun ja keskimääräisen perheeseen pienemisen vaikutus, muut uudet osayleiskaava-alueet eivät yksin riitä väestönkasvun asuttamiseksi. Tarvitaan myös nykyisten alueiden kehittämistä ja tiivistämistä. Helsingin kaupunki on valtion ja seudun kuntien välisessä aiesopimuksessa sopinut tehostavansa asunto- ja tonttitarjontaa ja asettanut maankäytön ja asumisen toteutusohjelmassaan vuosille 2008–2017 5 000 uuden asunnon vuosituotantotavoitteen.

Vuosaareen on rakennettu viimeisen kahden vuosikymmenen aikana paljon ja kaupunginosa on kasvanut noin 1000 asukkaan vuosivauhdilla. Rakentamisen määrä perustuu yleiskaavaan, jossa on osoitettu rakentamiseen varatut alueet. Vuosaaressakin nykyisiä alueita tulisi täydennysrakentaa, jotta asukas pohja riittäisi jatkossa palveluiden ylläpitämiseen.

Taloudellisten suhdanteiden muuttuessa valmiita asuntoja on jäänyt myymättä ja rakennuskohteita käynnistämättä. Osayleiskaavahankkeella pyritään kuitenkin varautumaan nykyistä markkinatilannetta pidemmällä tähtäimellä asuntojen ja työpaikkojen tarpeeseen.



Vuosaarella ja Itä-Helsingissä yleensäkin tarvittaisiin lisää työpaikkoja heikon työpaikkaomavaraisuuden tähden. Kun länsimetro valmistuu, kytkee metroyhteys pääkaupunkiseudun rannikon tehokkaammin yhdeksi itä-länsisuuntaiseksi työssäkäyntialueeksi. Se antaa yrityksille nykyistä paremmat edellytykset sijoittua tällä hetkellä vähemmän suosittuun Itä-Helsinkiin. Lisäksi asumisen ja työpaikkojen sekoittuminen olisi kaupunkirakenteellisesti toivottavaa: työmatkat lyhenisivät lähialueella ja alue pysyisi aktiivisena ja turvallisena myös päivisin.

Helsingissä kaavoitus ja asuntotuotanto painottuvat kerrostaloihin. Monipuolisuuden vuoksi on tärkeää tarjota mahdollisuuksia myös pientaloasumiseen. Meri-Rastilan länsirantaan suunnitellaan kerrostalovaltaista aluetta.

Viihtyisää asuinympäristöä voidaan luoda monin eri keinoin. Nykyiset kestävään kehitykseen perustuvat suunnittelutavoitteet eivät puolla kovin väljää rakentamistapaa.

#### **Virkistystä** koskevat mielipiteet

- alue on tärkeä ulkoilu- ja virkistysalue asukkaille ja erityisesti lapsiperheille, vanhuksille ja maahanmuuttajille (helppo ja turvallinen saavutettavuus)
- virkistysalueen saavutettavuus metrolla on etu koko Helsingille
- länsiranta on myös ympäröivien kaupunginosien asukkaille tärkeä ja harvinainen luonnonvarainen ulkoilualue
- alue on suunniteltu virkistysalueeksi ja tulee siksi sellaisena säilyttää
- opetuskäyttö, sienestys, marjastus ja myönteiset vaikutukset mielenterveyteen edellyttävät säilyttämistä rakentamattomana
- maastopyöräilijät tarvitsevat laajoja metsäalueita polkuverkostoihin ja kallioineen
- koulut tarvitsevat aluetta ympäristökasvatukseen, ulkoilu- ja suunnistusmaastoksi
- kaupunginosan paras pulkkamäki sijaitsee alueella ja sitä voitaisiin kehittää
- sauvakävely on nyt mahdollista alueella
- koiranomistajille tärkeä alue
- virkistysarvo katoaisi rakentamisen laaja-alaisten vaikutusten vuoksi
- laaja metsä on liian arvokas rakennettavaksi, erämaakokemus on kaupungissa tärkeää, myös lähikaupunginosien asukkaille
- alue on kaavoitettava lähivirkistysalueeksi vihersormen eli Itä-Helsingin kulttuuripuiston osana
- rakentamisen jälkeenkin luontoa riittää ja virkistysarvo on hyvä, virkistysalue on nyt vajaakäytössä



- alueella sijaitseva grillikatos on nykyisin juopottelijoiden käytössä, virkistysalueen lisääntyvä käyttö voisi normalisoida tilannetta ja lapsetkin pääsisivät makkaranpaistoon
- pienvenesatamaa voisi hieman laajentaa, mutta ei asutusta rannalle

Vastine:

Virkistysalueen hyvä saavutettavuus on tärkeä suunnittelutyön lähtökohta. Periaatteena on, että alueen virkistysreitit säilyvät suurimmalta osin nykyisillä paikoillaan. Alue soveltuisi osin rakennettunakin edelleen ulkoiluun, sauvakävelyyn, koiranulkoilutukseen jne. Talvisin osalle hiihtoladuista ja pulkkamäistä täytyy etsiä uusia paikkoja.

Virkistysarvo ei katoa, vaikka ulkoilukokemus muuttuisikin rakennusten läheisyyden myötä, koska luonto on reiteillä edelleen lähellä. Jatko-suunnittelussa pyritään rannan virkistysarvon säilyttämiseen. Terapeuttiseen rakentamattomassa metsässä kävelyynkin jäisi yli 42 ha hiljaisinta metsää, tosin hieman kauemmaksi metroasemalta. Suoranaiselle erämaakokemukselle voi jopa maan pääkaupungissa olla oma paikansa, mutta kaupunkirakenteen kannalta se ei ole metroaseman vieressä.

Itä-Helsingin kulttuuripuisto on viheraluekokonaisuus, johon kuuluu myös rakennettuja kulttuuriympäristöjä. Kulttuuripuiston kehittämissuunnitelma ja siihen liittyvät tavoitteet käsiteltiin kaupunkisuunnittelulautakunnassa lokakuussa 2011. Aluekokonaisuuden luonne säilyy, vaikka viheralue pienenisi metroaseman lähelle rakennettaessa. Venesataman kehittäminen ja varovainen laajentaminen on mahdollista jatkosuunnittelussa.

**Viihtyisyyttä** koskevat mielipiteet

- rakentaminen ajaisi nykyisiä asukkaita muuttamaan luonnonläheisemmille alueille
- metsät ovat alueen vetovoimatekijä ja sosiaalisen kanssakäymisen näyttämö
- ostoskeskuksen ympäristöä siistittävä ja kehitettävä
- viheralueet estävät levottomuutta ja ehkäisevät slummiutumista
- metsän ja hoidetun rantaniityn säilyttäminen on tärkeää viihtyisyyden, hyvinvoinnin ja kotiseutuun kiinnittymisen kannalta
- viihtyisyys kärsii tiiviydestä
- Vuosaaren siltaa ylittäessä on nyt kuin maaseudulle tulisi: kiireinen työssäkäyvä rauhoittuu

Vastine:

Metroasema, merenläheisyys ja laajat virkistysalueet houkuttelevat alueelle varmasti myös paljon uusia asukkaita.





Metsäalueet ovat tärkeitä Meri-Rastilan ja lähialueen nykyisten asukkaiden viihtyvyydelle. Rakentamisen jälkeenkin ranta ja metsä olisivat alueella lähellä ja metsää olisi edelleen asukasta kohden Helsingin keskiarvoa enemmän. Ostoskeskuksen alue ja sen kehittäminen on otettu mukaan osayleiskaavahankkeeseen.

Viihtyisyys on arvostuskysymys ja erilaisilla asukkailla on siitä erilaisia näkemyksiä. Myös tiiviisti rakennettu kaupunkimainen ympäristö voi olla viihtyisää.

### Luontoalueita koskevat mielipiteet

- asukasmäärän kasvu lisäisi alueen kulutusta ja tuhoaisi sen luontoarvoja: kalliolakikasvillisuus, metsän aluskasvillisuus ja lähialueen suopainanteiden kasvillisuus olisivat rakentamisen myötä uhattuina
- Helsingin kestävä kehityksen toimintaohjelman mukaisesti luonnonrantoja ja arvokkaita perinneympäristöjä ei saa hävittää rakentamalla, pyörätie rannassa ei riitä viheralueeksi
- alueen kaavoittaminen vahingoittaisi luonnon monimuotoisuutta sekä asukkaiden terveyttä ja hyvinvointia
- arvokkaat luontokohteet ja viheraluekokonaisuus säilytettävä virkistyskäytössä
- virkistysalue tulisi säilyttää yhtenäisenä kasvi- ja eläinlajiston vuoksi
- Meri-Rastilassa on upea meren ja metsäluonnon yhdistelmä ja viehättävä maisema ja se kannattaa säästää asukkaiden iloksi
- ranta-alueet tulisi säilyttää luonnonvaraisina
- ei minkäänlaista rakentamista metsään
- vähäinkin rakentaminen vaikuttaa myös rakennusalueen ympäristön luontoon
- metsät on kohta perattu kokonaan pois, alueella on jäljellä vielä vähän luontoa
- rannan jättimäntyalue ja tervalepikot on jätettävä rakentamatta
- kallioiden rakentaminen mautonta maiseman kannalta
- pirunpelto vaatii koskemattoman metsän säilyäkseen
- pirunpelto on suojeltava suoja-alueineen
- Litorinameren aikainen rantakivikko on erittäin harvinainen ja tuhoutuu, jos sen ympärille rakennetaan asutusta

### Vastine:

Korttelialueilla luonnonympäristö muuttuu rakennetuksi ympäristöksi ja lisääntyvä rakentaminen ja asutus kuluttavat asuntotontteja ympäröivää metsäaluetta. Rakentamalla olemassa olevien raideyhteyksien varrelle kuitenkin säästetään luonnonvaroja ja aiheutetaan vähemmän kasvihuonekaasupäästöjä hajautuvaan kaupunkirakenteeseen verrattuna. Kun vastakkain ovat lähiluonnon säilyttäminen ja toisaalla kaupunkira-



kenteen ekotehokkuus ja globaalit ilmastonsuojelutoimenpiteet, lähi-  
luontoa ei välttämättä voida säästää asukkaiden toivomassa laajuu-  
dessa. Länsirannan metsäalueet pienenevät laajimmankin osallistumis-  
ja arviointisuunnitelman luonnosvaihtoehdon mukaan vain noin 15%.  
Jäljelle jäävä metsäalue muodostaa yhtenäisen kokonaisuuden raken-  
tamisen sisälle jäävän geologisen muodostelman aluetta lukuun otta-  
matta.

Rakentamisen periaatevaihtoehtojen vaikutuksia luontoon on arvioitu  
kaavaselostuksessa. Arvokkaimmat luontokohteet säilyvät ja jatko-  
suunnittelussa pyritään huolehtimaan herkimmän eläinlajiston elin-  
olosuhteiden säilymisestä ranta-alueella.

Ns. pirunpelto sitä ympäröivine keskeisine muodostelmineen jätetään  
rakentamatta. Rakentamaton alue on tällöin selvästi vaihtoehto 3:ssa  
esitettyä suurempi. Pyöreistä kivistä koostuva muodostelmaosa on tar-  
koitus rauhoittaa luonnonsuojelulain nojalla.

#### **Periaatevaihtoehtoja koskevat mielipiteet**

- vaihtoehto 1 jättää laajan ja harvinaisen ulkoilunalueen ehjäksi, vaihtoehtot 2 ja 3 huonoja
- vaihtoehto 1 Vuotien reunan osalta kevennettynä paras
- vaihtoehto 3 on täysin edesvastuuton ja siinä säästyvä virkistysalue menettäisi merkityksensä, kun viheryhteys pohjoiseen katkeaisi
- vaihtoehto 1 asuntotuotannon oikeuttamiseksi, 2 ja 3 liian massiivisia ja tuhoaisivat arvokkaan lakialueen ja rannan
- vaihtoehto 1 kehityskelpoinen lähtökohta, ei lisää pientaloja, koska tarjontaa on Ramsinrannassa ja kysyntä puuttuu
- korkeintaan vaihtoehto 1:n mukainen rakentaminen
- luonnon säilyttämiseksi vaihtoehto 1 valittavaksi
- annetuista vaihtoehdoista 1 paras luontoarvojen kannalta, vaikka kallioille rakentaminen aiheuttaakin vahinkoa luonnolle, 2 ja 3 täysin kestäättömiä luonnon, virkistäytymisen ja kuntoilun kannalta
- alue on säilytettävä nykyisellään, vastustan ehdottomasti vaihtoehtoja 2 ja 3
- vaihtoehto 3 pitkin katuineen kolkko ja luotaantyöntävä
- vaihtoehto 3:n toimitilarakentaminen epärealistista, nytkin rakentamattomia liiketontteja Vuosaassa
- 0-vaihtoehto puuttuu, vaikka ulkoilu- ja virkistyskäytön aiheuttama metsäalueen kuluneisuus sitä puoltaisi
- alueelle ei saa rakentaa
- esitetyt vaihtoehtot ovat liian laajoja ja niissä rakennukset liian korkealla nykyisiin nähden



- luonnontilainen alue kärsisi rakentamisesta ja alueen luonne muuttuisi, rakentamista korkeintaan YK2002:n mukaan ja vain Märssykujan päähän
- suunnittelijat antavat tietoisesti väärän kuvan rakentamisesta, koska katuja ja pysäköintiä ei ole esitetty havainnekuivissa
- ei lisää pitkiä kaupungin taloja
- suunnitelma rakentaa puolet metsäalueesta on järjetön
- kaikki vaihtoehdot huonontaisivat nykyisen asukkaan asuinviihtyvyyttä
- ei taloja sillan viereen, siinä menisi meri-rastilalaisilta viimeinen virkistysalue

Vastine:

Rakentamisen ja luonnon säilyttämisen ristiriitaa on käsitelty edellä olevissa vastauksissa.

Vaihtoehtoista on nähtävillä olon jälkeen laadittu vaikutusten arviointi, jossa niitä on verrattu keskenään ja myös nykytilanteeseen eli ns. 0-vaihtoehtoon. Virkistys- ja luonnonympäristön osalta vaihtoehto 1:n negatiiviset vaikutukset olisivat pienimmät. Kaupungin strategiset tavoitteet ovat kuitenkin sitä paremmin saavutettavissa, mitä suurempi vaihtoehto ehdotetuista valitaan. Sosiaalisten tavoitteiden osalta ainoastaan vaihtoehto 3 voisi tuottaa toivotut vaikutukset.

Nykyistä tervaleppää ja istutettua lehtipuustoa kasvavaa ranta-alueita on tarkoitus suunnitella puistomaisena, virkistysyhteyttä laajempaan vyöhykkeeseen. Sillan läheisyydessä vyöhyke kapenee, mutta ei katkea kuin siltojen kohdalla. Siltojen alituksesta pyritään tekemään miellyttävämpi ja sellainen, jota pitkin alueen eläimistö pääsee paremmin liikumaan siltavyöhykkeen poikki.

Tavoitteena on sijoittaa alueelle jonkin verran pientaloihin verrattavia asuntoja täydentämään kerrostalovaltaisuutta monipuolisen asukasrakenteen saavuttamiseksi.

Mikään esitetyistä vaihtoehtoista ei sellaisenaan käy jatkotyön pohjaksi. Niiden vertailun avulla on laadittu suunnitteluperiaatteet jatkosuunnittelun pohjaksi. Suunnittelutyötä jatkettaessa tullaan tutkimaan tarkkaan rakentamisen suhdetta rannan viheralueeseen ja nykyisiin Meri-Rastilan tien kerrostaloihin.

Vaihtoehtoja havainnollistettiin tietokonemallinnusten valokuvasuovituksilla. Koska mallinnukset olivat luonteeltaan karkeita ja luonnosmaisia, ne esitettiin vain rakennuskappaleina ilmavalokuvan päälle mallintamatta piha-alueita ja katuja. Valittu esitystapa on voinut antaa joillekin



väärän kuvan rakentamisen vaikutuksista, mutta se ei ole ollut suunnittelijoiden tarkoituksena. Vaihtoehtojen vaikutusten arvioinnin yhteydessä on laadittu täydentäviä valokuvasovituksia alueen näkymisestä Vuotien sillalle Puotilanrantaan.

Osayleiskaavaaluonnos säilyttää 85 % metsäalueesta.

#### **Ilmastonmuutoksen hillitsemistä** koskevat mielipiteet

- metsiä pitäisi jättää ilmaa puhdistamaan ja melua torjumaan
- suunniteltava parkkipaikattomia kerrostaloja ja saunattomia asuntoja kannustamaan asukkaita autottomuuteen
- metsien rakentaminen ei hillitse ilmastonmuutosta
- ilmastonmuutosta on käytetty tekosyynä luonnon monimuotoisuuden ja arkivirkistysalueiden pirstomiselle ja hävittämislle
- metrolla on vain vähän vaikutusta autoliikenteen määrään

#### Vastine:

Metsäalue sitoo ilman epäpuhtauksia ja saattaa vaimentaa liikenteen melua, mutta ilmastonmuutoksen vastustamisessa ja siihen sopeutumisessa on kyse eri asiasta. Pyrkimyksenä on vähentää liikenteen ja yhdyskunnan kasvihuonekaasupäästöjä ja energiankulutusta. Metsän hiilinieluisuuden kannalta on samantekevää, sijaitseeko metsä metroaseman vieressä vai muualla, mutta uusien asuinalueiden aiheuttamille hiilidioksidipäästöille ja energiankulutukselle alueen sijainti rai-deliiikenneyhteyden varrella on oleellista. Joukko- ja kevyellä liikenteellä pyritään yhteensä yli 50 % osuuteen kokonaisliikennemäärästä.

#### **Liikennettä** koskevat mielipiteet

- ei lisää liikennettä Märssykujalle
- rakentaminen tuottaa lisää autoja ja saastetta jo ennestään rankasti liikennöidylle alueelle
- silta on jo nyt ahdas ja metro ruuhkainen
- ostoskeskuksen ympäristön kadut ovat vaarallisia ylitettäviä liikenteen määrän ja ylinopeuksien vuoksi
- metsä lasten leikkialueena lisää tien ylityksiä

#### Vastine:

Märssykujan jatkaminen palvelemaan kaava-alueen pohjoisen osan liikennettä kuormittaa vähiten alueen nykyistä katuverkkoa ja on näin ollen tehokkain tapa liittää alue olemassa olevaan verkkoon. Rakentamalla olemassa olevien raideyhteyksien varrelle säästetään luonnonvaroja ja aiheutetaan vähemmän kasvihuonekaasupäästöjä hajautuvaan kaupunkirakenteeseen verrattuna.



Vuosaaren sillan leventäminen on esitetty aloitettavaksi vuonna 2013 kaupunkisuunnittelulautakunnan 29.4.2010 hyväksymässä liikenneinvestointien investointiohjelmaehdotuksessa. Kaava-alueen rakentamisen aiheuttama joukkoliikenteen matkustajamäärän lisäys voidaan hoitaa metro- ja bussiliikenteen nykyisillä vuoroväleillä.

Meri-Rastilan tie on paikallinen kokoojakuu jonka arkivuorokausiliikenne on noin 3600 ajoneuvoa vuorokaudessa. Kaava-alueen suunnittelussa on liikenneturvallisuudella keskeinen sija. Meri-Rastilan tielle on rakennettu ajonopeuksien hillitsemiseksi tyynyhidasteet Märssykujan liittymän pohjoispuolelle sekä Fokkapolun liittymään.

### **Kaavaprosessia** koskevat mielipiteet

- voidaanko voimassaoleva yleiskaava ohittaa osayleiskaavalla?
- tarvitaan tarkempaa suunnittelua, jotta sitä voitaisiin kommentoida
- suunnittelualuetta laajennettava ostoskeskuksen ympäristöön
- yleiskaavan muuttaminen vahingoittaisi asukkaiden luottamusta demokratiaan ja oikeudenmukaisuuteen
- päättäjien ja kaavoituksen yhteydet talouselämään vaalirahoituksen kautta on selvitettävä ennen kaavoituksen jatkamista

### Vastine:

Osayleiskaavalla voidaan muuttaa yleiskaavaa paikallisesti. Meri-Rastilan länsirannan tapauksessa on nähty perustelluksi tutkia voimassa olevassa yleiskaavassa esitettyä laajempaa rakentamisaluetta ja sitä kautta suurempaa asukasmäärää metroaseman lähialueelle. Osayleiskaavan laatiminen tapahtuu maankäyttö- ja rakennuslain mukaisessa järjestyksessä, jossa päätösvalta on kunnallisilla luottamuselimillä.

Ostoskeskuksen ympäristö on otettu mukaan suunnittelualueeseen ja osayleiskaavaluonnokseen.

### **Muualle rakentamista** koskevat mielipiteet

- asuntorakentaminen on toteutettava vapautuville entisille satama-alueille ja Sipooseen
- ei saa kaavoittaa asutusta luonnonrannoille, vaan kerrostaloja entisille satama-alueille ja pientalot tiivistämällä Laajasaloon, Pohjois-Helsinkiin, Espooseen ja Vantaalle
- metroradan varteen voisi kaavoittaa korkeampaa rakentamista
- rakentamista kannelle metroradan päälle, ilman autopaikkoja
- rakentamista voisi sijoittaa hoitamattomaan Pohjavedenpuistoon
- nykyistä väljää Meri-Rastilaa voisi täydentää ja kohentaa tiivistämällä
- Vuosaaren keskusta voidaan lisätä asuinrakentamista



- nykyisen ostoskeskuksen ympärille voisi rakentaa lisää
- nykyisen ostoskeskuksen alue ja laajat pysäköintialueet ovat täydennysrakennettavissa
- Rastilankallion alueen voisi tiivistää
- Rastilan kartanon puistoon ja leirintäalueelle voisi rakentaa asuntoja
- nykyistä kaupunkirakennetta on tiivistettävä, ei enää lisää pientaloja ja hajaantumista
- asumista, palveluita ja työpaikkoja on hajautettava maaseudulle
- asuntoja Roihupeltoon

Vastine:

Vuosaaren ja muille osayleiskaava-alueille rakentamisen mahdollisuuksia on käsitelty edellä vastauksessa rakentamisen tarpeellisuutta koskeviin mielipiteisiin. Meri-Rastilan nykyisen asuntoalueen tiivistämistä on tutkittu mm. asukaslähtöisessä OurCity-projektissa vuoden 2012 keväällä. Omistusasuntojen rakentamisen esteenä on kuitenkin alueen matala hintataso. Alueelle voitaisiin kiinteistöviraston edustajien mukaan mahdollisesti rakentaa asumisoikeusasuntoja. Valtion tukemaa vuokra-asumista ei alueelle tule enää rakentaa.

Metroradan kattaminen on teknisesti mahdollista, mutta jää korkeiden kustannustensa vuoksi kaukaisemman tulevaisuuden mahdollisuudeksi. Ostoskeskuksen ympäristö on liitetty suunnittelualueeseen täydennysrakentamisen suunnittelua varten.

Leirintäalue palvelee Helsingin matkailua ja sijaitsee tarkoituksenmukaisesti hyvän julkisen liikenneyhteyden varressa. Rastilan kartanon alue on kulttuurihistoriallisesti arvokasta aluetta, joten sen käyttäminen asuinrakentamiseen olisi vaikeaa. Lisäksi Meri-Rastilan alueen vuokratilavaltaisuuteen ja siitä seuranneeseen asukasrakenteeseen ei voida vaikuttaa muualle rakentamalla. Uusia omistusasuntoja tulisi rakentaa Vuotien eteläpuoliseen Meri-Rastilaan. Rastilankallion suurkortteli on jo nyt muuta Rastilaa ja Meri-Rastilaa tiiviimmin rakennettu. Vuosaaren keskusta on suunnitteilla pääasiassa liike- ja toimistorakentamista, mutta myös jonkin verran asuntoja.

Kaupungin ja valtion tavoitteena on ehkäistä yhdyskuntarakenteen hajautumista.

**Sosiaalista rakennetta, palveluja ja imagoa** koskevat mielipiteet

- Meri-Rastilan maine on pilattu vuokra-asunnoilla ja maahanmuuttajilla
- rakentaminen ajaisi nykyisiä asukkaita muuttamaan luonnonläheisemmille alueille
- alue on jo pilattu väärällä asuttamisella



- metsän tuhoamisen myötä normaalit veronmaksajat muuttavat pois ja paikka slummiutuu vielä lisää
- Meri-Rastilan torin ympäristössä on häiriökäyttäytymistä
- viihtyisien ja hintalaatusuhteeltaan kilpailukykyisten omistusasuntojen rakentaminen tärkeää, myös rivi- ja pientaloja, monimuotoisuutta ja riittävä viherkaista viihtyisyyden takeeksi
- ei lisää vuokra-asuntoja, vuokra-asuntovaltaisuus saisi aikaan lisää ongelmia ja häiriöitä
- ahtaasti rakentaminen tuo mukanaan rikollisuutta ja ongelmakäyttäytymistä
- sosiaalisista syistä alueelle ei pitäisi enää rakentaa lisää
  
- asukasmäärän lisääntyminen parantaisi palveluita, alueella voisi olla rantakahvila ja ruokaravintola
- palvelujen monipuolistuminen epätodennäköistä Vuosaaren keskustan ja Itäkeskuksen läheisyyden vuoksi, rakentaminen ei takaa palvelujen lisääntymistä
- terveydenhoitopalvelut ja julkinen liikenne jo nyt huonot
- lähivirkistymis- ja liikuntapalvelujen vähentäminen voi nostaa sosiaali- ja terveystkustannuksia
  
- imagossa ei mitään vikaa, luonto ja kansainvälisyys Meri-Rastilan vahvuudet
- metsäalue antaa lännestä saavuttaessa Vuosaarelle imagon vihreänä kaupunginosana

Vastine:

Nykyinen Meri-Rastila on rakennettu laman olosuhteissa, mikä on tuottanut alueelle poikkeuksellisen paljon vuokra-asuntoja. Kun Meri-Rastilan alueelle rakennetaan, vuokra-asuntojen suhteellinen määrä ei saisi enää nousta, vaan sen tulisi tasapainoisen kehityksen vuoksi laskea. Tämä tarkoittaa omistusasuntovaltaisuutta (välimuodoin täydennettynä) uudis- ja täydennysrakentamisessa.

Meri-Rastila on monessa suhteessa mainettaan parempi ja viihtyisä asuinalue. Alueen sosiaalisessa rakenteessa on kuitenkin tekijöitä, jotka voivat kansainvälisten esimerkkien perusteella johtaa kielteiseen kehitykseen, esimerkiksi koulujen segregoitumiseen eri väestö- ja sosiaaliryhmille. Tällaisia tekijöitä ovat esim. kasvava muunkielisten osuus ja keskimääräistä korkeampi työttömyysaste.

Luonnonläheisyys, merellinen sijainti ja hyvät liikenneyhteydet tarjoavat edellytyksiä nykyiselle metsäalueelle sijoittuvalle omistusasuntotuotannolle.



### Historiaa koskevat mielipiteet

- alueella on historiallista arvoa
- rinnepeltoalue on kulttuurihistoriallisesti arvokas ja tulee siksi säilyttää

### Vastine:

Kaupunginmuseon mukaan alueella ei ole tiedossa mitään kiinteää muinaismuistoa tai suojeltua rakennusta.

Rastilan kylän eteläisin peltoalue on ulottunut suunnittelualueelle, mutta kulttuurihistoriallisesti arvokkaaksi arvioitu osa Rastilan kartanoympäristöstä sijaitsee Vuotien pohjoispuolella.





**Osayleiskaavan suunnitteluperiaatteet** ja periaatevaihtoehtojen vaikutusten arviointi ovat olleet esillä 6.- 26.4.2010 mielipiteiden esittämistä varten. Suunnittelijat ovat olleet tavattavissa 13.4.2010 Meri-Rastilan ala-asteella järjestetyssä näyttelypäivystyksessä. Asemakaavaosastolle jätettiin kirjallisina sosiaaliviraston kannanotto ja 28 mielipidettä.

Viranomaisyhteistyö

**Sosiaalivirasto** on ilmoittanut, ettei sillä ole huomautettavaa suunnitteluperiaatteista.

Esitetyt mielipiteet ja vastineet

Seuraavassa mielipiteissä esitetyt asiat ja niihin laaditut vastineet aiheryhmittäin koottuina:

### **Kaupunkirakenne**

- ranta-alueiden mahdollisuudet ja houkuttelevuus hyödynnettävä
- metron takia tiivistämisen täytyy tapahtua vähemmän arvokkailla alueilla
- perusteet rakentaa raideverkon ääreen ymmärrettäviä, muttei riittäviä metsäalueen rakentamiseen
- paikka on hyvä rakentamiseen, mutta alueen luonto- ja virkistysarvot ovat rakentamista tärkeämpiä
- metroradan ympäristöä tiivistettävä metron käyttäjien lisäämiseksi
- metroasema liian lähellä merta tiiviin ympäristön saavuttamiseksi
  
- ylimitoitettu asuntotuotantotavoite on tekosyy merkittävän luontoalueen tuhoamiselle
- lähialueella ei oikeaa tarvetta rakentaa lisää asuntoja ja toimitilaa
- Helsingillä ei tarvetta tonttimaasta
- Vuosaari on jo riittävän raskaasti rakennettu
- Vuosaaren tiiviys: tarvitaan henkireikiä ja luonnonläheisyyttä
- nykytilanteessa asumisväljyys ei ole alhainen, vaan kansainvälisesti korkea
  
- leirintäalue pitäisi ottaa asuinrakentamiseen
- Rastilan leirintäalue ja Roihupelto olisivat mahdollisia rakentamisalueita
- leirintäalueen sijainti metron varrella tärkeää
- leirintäalueen voi siirtää Östersundomiin ja ottaa sen alueen asunto- ja työpaikkarakentamiseen
- kaupungilla on muita rakentamisalueita ja tonttivaranto on Vuosaaressakin hyvä
- uuden rakentaminen keskitettävä Östersundomiin



- metroradan varressa ja läheisyydessä on paikkoja, joihin mahtuu asuntoja ilman luontoarvojen menettämistä
- leirintäalue voidaan siirtää muualle, koska sijainti on huono (kaukana keskustasta, liian urbaani luontomatkailulle, asuinkortteli varjostaa, avautuu huonoon ilmansuuntaan, melu ja liikenteen saasteet)
- uuden leirintäalueen perustaminen esim. Östersundomiin olisi halpaa, nykyisen leirintäalueen maapohja arvokasta tonttimaana
- leirintäalue urbaaniksi: kartanopuistoon asuintaloja ja mökkien tilalle huoneistohotelli
- Helsingissä on paljon rakennettavaa tyhjää tilaa, Meri-Rastilan länsirantaan ei tule rakentaa
- jo rakennetun alueen täydennysrakentaminen voisi kattaa osan metron läheisyyden luomista rakentamistarpeista
- tiivistämisestä jossakin muualla: metroradan päälle itäsuuntaan, satamiin, Sipooseen, metroradan varteen, Kulosaareen, Vuotien ja metroaseman päälle voi rakentaa
- huolen metroaseman käyttäjämäärästä pitäisi ohjata Kulosaaren, ei Meri-Rastilan tiivistämiseen
  
- autottomuutta ja energiansäästöä tuettava
- pitäisi rakentaa autopaikattomia, saunattomia, ekotehokkaita ja mahdollisimman korkeita kerrostaloja
- raideliikenteen pitäisi merkitä autopaikatonta asumista
- julkinen liikenne saatava toimivaksi myös poikittaissuunnassa
- asumisväljyyden tulisi pienentyä
- liikkumistarvetta pitäisi vähentää työpaikkojen, asuntojen ja palveluiden sijoittamisella lähelle toisiaan
  
- rakentamista vain sinne, missä ei ole luonnonarvoja tuhottavaksi,
- kaupunkimetsät säästettävä ilmastonmuutoksen ja pienilmaston vuoksi
- kaavoittajan julkisuudessa esittämät linjaukset ilmastonmuutoksen torjunnasta ja sosiaalisen statuksen nostamisesta ovat ristiriitaisia ja lukijaa aliarvioivia
- on ihmisten aliarvioimista väittää hiilipäästöjen vähenevän metsän kaatamisen myötä
- metron lähelle rakentaminen ei estä autoilun lisääntymistä
- hiilitasetta ei paranna se, että merinäköala-asuntojen asukkaat käyttävät yksityisautoja metron sijaan
- omistusasuntojen rakentaminen tarkoittaa paljon yksityisautoja

Vastine:

Osaan asioista on vastattu osallistumis- ja arviointisuunnitelman mielteiden yhteydessä.



Kaupungin strategiaohjelmassa ja valtakunnallisissa alueidenkäyttöta-voitteissa kaupunkirakenteen tiivistäminen ilmastonmuutoksen hillitsemiseksi on katsottu tärkeäksi. Myös rakentamisen aiheuttaman virkistysalueen pienenemisen ja luonteen muuttumisen hyväksyttävyyden arvokysymys. 5 000 uuden asunnon vuositavoite on kaupunginvaltuuston ilmaisema tahto. Kaupungin teettämässä selvityksissä on havaittu, että Helsingissä on reaalista asuinkerrostalojen tonttivarantoa vain noin neljän vuoden tarpeisiin. Tätä on pidetty liian pienenä ja osasyynä asumisen korkeaan hintaan.

Vaikka Meri-Rastilan ja Vuosaaren nykyiset asukkaat eivät kokisi olevan tarvetta rakentaa metroaseman lähialueelle asuntoja ja toimitilaa, koko kaupungin mittakaavassa tarve rakentaa on pitkällä tähtäimellä olemassa. Sillä, mihin rakennetaan, on oleellista merkitystä helsinkiläisten tuottamien hiilipäästöjen määrälle. Liikenne tuottaa Helsingissä kaikista hiilipäästöistä tällä hetkellä noin 22%. Henkilöautolla työmatkansa yksin kulkeva tuottaa 16 kertaa metromatkustajan hiilipäästöt, seitsemän kertaa raitiovaunumatkustajan tai kaksi kertaa linja-autolla matkustavan päästöt. Kaupunkirakennetta tiivistämällä ei voi pakottaa kaupunkilaista valitsemaan raideliikennettä, mutta siten pystytään tarjoamaan useammille mahdollisuus vastuullisiin valintoihin ja kestävämpään elämäntapaan - asunnon hallintamuodosta riippumatta.

Meri-Rastilassa asuntopinta-ala asukasta kohden on 33 m<sup>2</sup>, kun koko Helsingissä se on 34 m<sup>2</sup>, Tukholmassa 41 m<sup>2</sup> ja Kööpenhaminassa 44 m<sup>2</sup>.

Leirintäalue ja länsirannan asuinalue eivät ole vaihtoehtoisia alueita asemansuuden tiivistämiseen. Länsirannan asuinalueen laajentaminen osayleiskaavalla on Yleiskaava 2002:n määrittelemän asuinalueen rajojen tarkistamista, kun leirintäalue taas on yleiskaavassa määritelty kokonaisuudessaan virkistysalueeksi ja osin lisäksi kulttuurihistoriallisesti merkittäväksi alueeksi. Liikuntavirasto, joka hallinnoi leirintäaluetta, pitää sen sijaintia ja olosuhteita hyvinä.

Koko kaupungissa kaikki raideliikenteen asemien seudut ovat potentiaalisia täydennysrakentamisalueita ja osa niistä jo tällä hetkellä suunnittelun kohteina. Muualle metroradan varteen varmasti rakennetaan myös. Esimerkkinä voi olla Myllypuro, jonne on jo kaavoitettu asuntoja noin 5 000 uudelle asukkaalle. Kulosaaren kohdalla Itäväylän kattamista on tutkittu, mutta korkeammasta tonttien arvosta huolimatta se ei vielä ole ollut taloudellisesti järkevää.

Helsingin entisten satama-alueiden ja muiden suurten projektialueiden rakentaminen samoin kuin täydennysrakentaminenkin kestää vuosikymmeniä. Myös Meri-Rastilan länsiranta on nähtävä osana pitkän täh-



täimen suunnittelua. Osallistumis- ja arviointisuunnitelmasta esitettyjen mielipiteiden ohjaamana Meri-Rastilan ostoskeskuksen seutu on otettu mukaan osayleiskaavan suunnittelualueeseen.

Muualle rakentamiseen ja hiilinieluja koskeviin mielipiteisiin on vastattu myös edellisen vaiheen mielipiteiden yhteydessä.

### Kaupunkikuva ja maisema

- metroaseman ja ostoskeskuksen ympäristö kaipaavat elävöittämistä ja toiminnallista kohottamista
- Ostoskeskuksen ympäristöön ja Meri-Rastilan tien varteen voi suunnitella täydennysrakentamista
- ostoskeskuksen alueen voisi täydennysrakentaa ja metroradan päälle voisi rakentaa siltamaisen rakennuksen
- ostoskeskuksen ympäristöön ja metroradan päälle voisi rakentaa, muualle ei
- ostarin alueen kehittämisen pohtiminen kiitettävää
- täydennysrakentaminen pitäisi tehdä olemassa olevaa aluetta tiivistämällä ja sen lisäksi leirintäalueelle ja metroradan päälle kannelle
- vaihtoehto 3 voisi ilmeeltään ja mielikuviltaan olla merellisin, puistomaisin ja houkuttelevin
- suunniteltua rakentamista tulisi keventää nykyisten rakennusten välittömässä läheisyydessä
- mäen laelle voisi rakentaa omistus- ja osaomistusasuntoja, jos ranta jätetään rakentamatta ja etäisyys vanhoihin rakennuksiin on riittävä
- merellisyyden pitäisi tarkoittaa luonnonrantojen ja merellisyyden säilyttämistä, ei rantojen rakentamista ja merinäköaloja
- merinäköala ja merellisyys ovat eri asioita, ulkoilualueet korostavat merellisyyttä
- asukasmäärää tulisi pienentää, koska vain periaatevaihtoehto 1:n mukainen rakentaminen olisi edes harkittavissa luontoarvojen turvaamiseksi
- vaikutusten kaupunkikuvaan ja maisemaan arvioitu liian vähäisiksi vaihtoehtojen 2 ja 3 osalta, vaikutukset maisemaan ja esteettisiin arvoihin olisivat suuret
- Rastilankallio on kaupunkikuvallisesti keskeneräinen ja pysäköintitalon dominoima, Rastilanraitti vain toiselta puolen rakennettu katu
- parkkitalo maan alle, tilalle rakentamista
- leirintäalueelle voisi rakentaa tiiviin kerrostalokorttelin ja sillankorvaan toisen, jossa voisi olla korkeita tornitaloja ja liiketilaa
- rakennettava korkeita ja autottomia rakennuksia



- esimerkkiä radan päälle rakentamisesta voi ottaa Tampereelle kaavailtavasta monitoimiareenasta ympäristöineen
- ei kaupunkirakennetta hajauttavia tehottomia pientaloja
- jos rakennetaan raideliikenteen kävelyetäisyydelle, ei tule rakentaa katuja tai pysäköintipaikkoja moottoriliikenteelle
  
- nykyisten rakennusten kunnostaminen ja torin elävöittäminen ja sen turvallisuuden lisääminen olisi parempi tapa Meri-Rastilan ja sen imagon kohentamiseen
- Helsingissä hyvää matala rakentaminen, länsirannalle suunnitellut korkeat talot rikkoisivat maiseman ja rinteiden harjan luonnottoman näköisinä
- jos nyt rakennetaan vähän, jatkossa tulee lisää
  
- ranta säilytettävä luonnonmukaisena ja vanha puusto säilytettävä
- ranta-alue säästettävä rakentamiselta
- puistoa ei tarvita
- koko alue tulisi merkitä ulkoilualueeksi yleiskaavassa ja asemakaavassa Uutelan tapaan
- ei asuinalueita Meri-Rastilan kallioille
- rantametsä säilytettävä
- länsiranta tulee säilyttää monipuolisena virkistysalueena asukkaiden psyykkisen ja fyysisen hyvinvoinnin ja Helsingin imagon vuoksi, rakentaminen heikentäisi kaikkia näitä
- rakennettu ranta saisi Vuosaaren näyttämään tavalliselta betonilähiöltä ja sen imago heikkenisi

Vastine:

Ostoskeskuksen ympäristön täydennysrakentamista ehdotettiin edellisen vaiheen mielipiteissä ja se otettiin mukaan hankkeeseen samoin kuin Rastilan puoleiset aseman ympäristön rakentamattomat tontit.

Vuotien ja metroradan päälle rakentaminen voisi olla mahdollista sitten, kun kysyntä nostaa maan hinnan niin korkeaksi, että kallis kansirakennelma muuttuu kannattavaksi. Kalasataman keskuksessa ja Itäkeskuksessa näin on tapahtumassa ja Kulosaarella ja Lauttasaaren Katajharjussa asiaa on selvitetty. Meri-Rastilan asuntojen hintataso on kaupungin matalimpia ja liiketilan kysyntä vähäistä, joten katualueen kattaminen ei tällä hetkellä eikä lähitulevaisuudessa vaikuta realistiselta.

Korkeat rakennukset eivät ole automaattivastaus rakentamisen tehokkuuteen. Korkeille rakennuksille on Helsingissä katsottu olevan sijansa merkitsemässä keskuksia (kuten Cirrus Vuosaarella) ja yhteiskunnan erityisesti arvostamia toimintoja. Yli kahdeksankerroksisten asuinrakennusten rakentaminen on lisäksi selvästi kalliimpaa, mikä Meri-



Rastilan markkinaolosuhteissa tekisi niistä todennäköisesti toteutuskelvottomia näköaloista huolimatta. Korkeiden rakennusten vaikutukset maisemaan ja kaupunkikuvaan ovat matalampia rakennuksia suurempia ja koskevat laajempaa aluetta.

Kaupungissa on meneillään kahta kerrostalotonttia koskeva autopaikattomien asuintalojen kokeiluhanke, jonka tuloksia on määrä odottaa ennen seuraavia autopaikattomia hankkeita.

Karavaanikujan kohdalla voisi hyvin olla kaupunkikuvallisesti Rastilan-kalliota täydentävä kortteli.

Länsirannalle on viitesuunnitelmissa kaavailtu Meri-Rastilan nykyisiä rakennuksia korkeampaa rakentamista. Maisemallisia vaikutuksia on havainnollistettu osayleiskaavaluonnosta varten laadituissa viitesuunnitelmissa. Rannan lepikkovyöhyke on kaavaluonnoksessa säilytetty eli ranta säilyy rakentamattomana. Luontoarvojen tilanne on arvioitu teetetyssä luontotietoselvityksessä. Metsäalueelle rakentamista on perusteltu edellisissä vastineissa.

### Vaikutusten arvioinnista yleensä

- vaikutusten arvioinnista tuleva tuki laajalle rakentamiselle on vain ennustettua ja sen osittainenkin toteutuminen riippuu aikanaan ton-tinluovutuksen ehdoista
- alueen rakentamiskustannuksista: rakentaminen ei voi olla arvioi-dulla tavalla halpaa kallioalueella, virkistysalueen häviäminen hin-noittelemana
- rakennukset pilaisivat koko alueen maiseman ja liikuntamaastot ja toisivat saastetta, ahtautta, liikennettä ja melua

### Vastine:

Vaikutusten arviointi on nimenomaan arviointia. Kaavalla ei myöskään voida määrittellä asuntojen hallintamuotoja, vaan ne riippuvat aina ton-tin luovutusehdoista eli kaupungin omistamalla maalla kiinteistölautakunnan ja kaupunginhallituksen asiaa koskevista päätöksistä. Kaupunkisuunnittelun ja kaavoituksen keinoin on kuitenkin mahdollista luoda edellytyksiä omistusasuntotuotannolle.

Alueella on rakentamiskustannuksille sekä halventavia että kallistavia tekijöitä, kuten hyvät perustamisolosuhteet ja toisaalta korkeuseroista johtuvat louhinnat ja tuennat. Virkistysalueen arvot ovat ensisijaisesti muuten kuin yhdyskuntatalouden kustannuksina tarkasteltavia.

Alueelle jäisi suunnitteluperiaatteiden mukaan toteutettuna hyvät virkistysmahdollisuudet ja rakentaminen olisi sovitettavissa alueen maastoon



ja maisemaan. Metron ja Vuotien aiheuttama liikennemelu alueella vähensisi rakennusten tuoman melusuojan myötä.

## Luonto

- vaikutukset luontoon: vaikutukset geologiseen kohteeseen arvioitu suuriksi, muusta luonnosta arvioitu vain vaikutukset arvokkaisiin luontokohteisiin, ei kokonaisuuteen
- vaihtoehto 3:lla liian suuret vaikutukset luonnonympäristöön
- kaikki aiemman vaiheen kolme periaatevaihtoehtoa säilyttivät alueen keskeiset luontoarvot ja virkistysmahdollisuudet
- kaupunkimetsät säästettävä ilmastonmuutoksen ja pienilmaston vuoksi
- ranta-alueen puusto säilytettävä ravinnevalumien estämiseksi, meren suojelemiseksi
- luontoarvojen tuhoutuminen rakennettaessa taas olisi varmaa
- kaikki esitetyt rakentamisvaihtoehdot kohtalokkaita muinaisrannalle
- rakentaminen uhkasi myös siltä säästyviä alueita ja geologisia muodostumia lisääntyvän kulumisen vuoksi
- rakentaminen tuhoaisi keskiaikaisen kulttuurimaiseman ja geologisen muodostuman
- muinaisranta tulee säilyttää siinä laajuudessa, muin se on Helsingin luonnonsuojeluohjelmassa esitetty, periaatevaihtoehdoissa ei näin ole tehty
- kivikon lounaispuolelle ei tule rakentaa lainkaan
- osayleiskaavassa kaavailtu rakentaminen hävittäisi Litorinameren muinaisranta-kivikon kohdalta alueen historialliset ominaispiirteet lopullisesti
- yhtenäinen virkistysalue vähensisi alle puoleen nykyisestä ja pirunpelto tuhoutuisi
- rakentamisen seurauksena yhä harvenevat laajemmat metsäalueet ovat uhattuna pirstoutumisen vuoksi
- rakentaminen pirstoisi ja tuhoaisi luontoaluetta liikaa
- yhtenäisiä luonnontilaisia alueita ei saa tuhota niiden harvinaisuuden, virkistysarvon ja historian vuoksi
- isot metsäalueet tulee säilyttää
- ulkoilualueen pienentyessä jäljelle jäävän osan luonto-, virkistys- ja imagoarvot olisivat vaarassa hävitä
- rakentamisen vaikutukset heijastuisivat rakennusaluetta laajemmalle ja uhkaisivat korpialuetta
- rakentamatta jäävien alueiden siisteydestä ja kestävydestä huolehdittava



- luonto kuuluu jo nyt virkistyskäytöstä, asutus tuhoaa luonnon ympäriltään 300 - 500 m säteellä
- rantoja ei saisi tarvella rakentamalla
- rantaan ei saa rakentaa, ne tulee säilyttää luonnontilaisen kaltaisina
- ei rakentamista Puotilasta näkyvään metsämaisemaan
- rakentaminen pilaisi metsäalueen

#### Vastine:

Suunnitteluperiaatteiden laatimisen jälkeen on teetetty luontotietoselvitys ja tarkennettu luontovaikutusten arviointia. Ympäristökeskus on teettänyt alueella kääpäselvityksen ja METSO-ohjelman mukaisen monimuotoisuusarvioinnin. Ranta-alueelle ei tule rakentamista ja lepikko säilytetään eläimistölle tärkeänä alueena.

Ympäristökeskus on kartoittanut koko Litorinameren rantamuodostuman ja määritellyt yhdessä kaupunkisuunnitteluviraston kanssa säilytettäväksi suunniteltavan osan. Rakentamisen rajausta muodostumaa vasten mahdollistaa muinaisrannan suojelun. Muinaisranta ei sinänsä ole helposti kuluva kohde ja kulutus saattaa myös estää kivikkoa peittymästä kasvillisuuteen, mitä voidaan pitää suotavana.

Rakentaminen ei uhkaa luontoalueen jatkuvuutta eikä aiheuta erityistä pirstoutumista muutoin kuin muinaisrantapuiston osalta. Muinaisrantapuistosta muodostuu osittain kortteleiden ympäröimä alue. Jos asutus mielipiteessä esitetyn kaltaisesti tuhoaisi luonnon 300-500 m säteellä, suunnittelualue olisi jo tuhoutunut nykyisen asutuksen vaikutuksesta.

Virkistyskäytön aiheuttama kulutus alueella ja sen lähiympäristössä saattaa lisääntyä, mutta sitä voidaan hillitä virkistysreittien hyvällä suunnittelulla. Korpialue on vaikeakulkuista ja joutuu todennäköisesti sen vuoksi vähemmän kulutuksen kohteeksi. Rakentaminen sinänsä lisää hulevesien valumia korpialueelle, mikä edesauttaa sen säilymistä.

#### Virkistys

- suunniteltu raskas rakentaminen veisi asukkailta rakkaan lähivirkistysalueen
- metsä on lähiseudun ainoa toimiva ulkoilualue lapsiperheille
- rantametsä ainoa turvallinen lähiulkoilualue Meri-Rastilan asukkaille
- metsä on koulujen ja päiväkotien käytössä ja saavutettavissa ilman omaa autoa
- luonnonläheiset virkistysreitit vähentyneet Vuosaaren rannoilla, lapset, suunnistavat koululaiset, sauvakävelijät, koiranulkoiluttajat ja hiihtäjät tarvitsevat Meri-Rastilan metsiä





- riittävän laaja, turvallinen, autoton ja rauhallinen ulkoilualue säilytettävä, kaavan valmistelu keskeytettävä
- rantametsän arvo vähenee rakennettaessa, nykyinen metsä helppo liikkua ja sopii hyvin virkistyskäyttöön
- Meri-Rastilan ulkoilualue tulee metron laajetessa länteen paremmin myös muiden pääkaupunkiseudun asukkaiden käytettäväksi
- monipuolinen ulkoilualue arvokas ja koko Itä-Helsingin saavutettavissa oleva henkireikä
- puistoja ei tarvita vaan luonnontilaisia alueita
- ei asuinrakentamista hienolle ja paljon käytetylle virkistysalueelle
- lenkkeily luonnossa on monin verroin virkistävämpää kuin kaduilla
- metsäalue säilytettävä virkistysalueena
- luonto on ainoa syy tavalliselle ihmiselle asua Meri-Rastilassa vrt maahanmuuttajat ja kaupungin vuokra-asunnoissa pakosta asuvat
- luonto- ja ulkoilualueille rakentamista on vaikea hyväksyä
- Vartiokylänlahden itäranta on säilytettävä viher- ja virkistysalueena
- leirintäalue ei palvele alueen asukkaiden tai helsinkiläisten virkistymistä

Vastine:

Osayleiskaavahankeen tavoitteena on säilyttää alueen virkistysmahdollisuudet riittävinä rakentamisesta huolimatta. Toiminnallisesti ja virkistyspalveluiden kannalta alue voi muuttua jopa monipuolisemmaksi. Alue on nyt ja tulevaisuudessa osa Vuosaaren virkistysalueiden verkostoa, joka takaa poikkeuksellisen runsaat ja monipuoliset virkistysalueet Vuosaaren ja lähialueiden asukkaille.

Vartiokylänlahden ranta-alue säilyy edelleen virkistysalueena. Niittyalue muuttuu rantapuistoksi, jossa säilytetään nykyinen elinvoimainen ja eliöstön kannalta merkittävä tervalepikko. Puistoon voidaan rakentaa pitkospuureittejä tai vastaavia, joita pitkin voi päästä tutustumaan lepikon ja kaislikon peittämään ja tulvien helposti peittämään rantaan. Rantapuisto voi sisältää toimintamahdollisuuksia, esim. asuntoaluetta yhteisesti palvelevan leikkipaikan, nurmiterasseja ja pienen pelinurmen.

Metsäalue olisi suunnitellussa muodossa edelleen helposti saavutettavissa vaikka onkin jonkin verran kauempana. Rakennetun reunan alueen määrä olisi myös suurempi. Rakentamisaluetta on uudessa osayleiskaavaluonnoksessa rajattu selvästi suunnitteluperiaatteissa esitettyä pienemmäksi.

Leirintäalue palvelee lähialuettaan mm. uimarantana ja avantouinti-paikkana. Myös Puotilan kartano puistoineen ja kahviloineen palvelee helsinkiläisten virkistytymistä.



## Liikenne ja ympäristöhaitat

- liikennemäärä kasvaisi, mikä vaikeuttaisi liikennettä nykyisissä ongelmapaikoissa metroaseman ympärillä, rampeilla ja Vuotien sillalla: valo-ohjauksia, väyliä ja kaistajakoja uusiksi
- S-marketin parkkipaikat ruuhkaisia
- rakentaminen tuottaisi läpikulkuliikennettä Meri-Rastilan tien varren tonteille
- autoliikenne lisääntyisi, kalliit asunnot toisivat enemmän autoja
- rakentaminen sijoittuisi melualueelle, joka ulottuu pitkälle rinteseen, miksi suunnitella korkeuserojen vuoksi kalliiksi tulevia asuntoja melualueelle?
- rakentaminen kasvattaisi liikennettä ja sen päästöjä,
- Meri-Rastilan tiellä hurjastelua

### Vastine:

Kaava-alue sijaitsee hyvien joukkoliikenneyhteyksien läheisyydessä. Liikennemäärien hillitsemiseksi onkin tarkoituksenmukaista kaavoittaa lisärakentamista alueille, joilla on jo olemassa valmiiksi hyvät joukkoliikenneyhteydet.

Kaava-alueen rakentamisen aiheuttama ajoneuvoliikenteen lisäys edellyttää Vuotien ja Meri-Rastilan tien liittymän liikennejärjestelyiden tarkistamista. Suurinta liikenteen lisäys on Meri-Rastilan tien länsipäässä sekä Vuotien liittymäalueella, muualla liikenteen lisäys ei ole merkittävä. Nykytilanteessa Vuotien länsipään liikennemäärä on noin 23 800–29 000 ajoneuvoa ja Meri-Rastilan tien noin 3 600 ajoneuvoa vuorokaudessa. Vuotien liikennemäärän on arvioitu kasvavan vuoteen 2030 mennessä noin 37 000 ajoneuvon ja Meri-Rastilan tien noin 5 000 ajoneuvon vuorokaudessa.

Meri-Rastilan tie on paikallinen kokoojakatu ja sen kautta on tarkoituksenmukaista johtaa liikennettä eteläisen Vuosaaren tonttikaduille. Kokoojakadun luonteeseen kuuluu läpiajettavuus, ja läpiajoa esiintyy josain määrin kadulla jo nyt. Suunniteltu rakentaminen ei juurikaan lisää läpiajoa Meri-Rastilan tiellä.

Kaupunkirakennetta tiivistämällä ei voida pakottaa kaupunkilaista valitsemaan joukkoliikennettä, mutta kaavoituksella voidaan ohjata asukkaiden kulkutavan valintaa.

Asuinalueelle kohdistuvaa melua voidaan rajoittaa tehokkaasti sijoittamalla melua vaimentava sivukäytävällinen asuinrakennus Vuotien ja muun asuinrakentamisen väliin.



Meri-Rastilan ostoskeskuksen alueen mukaan ottaminen osayleiskaavahankkeeseen mahdollistaa päivittäistavarakaupan pysäköintialueen käytön tehostamisen.

### Terveys

- huono ilmanlaatu ja melu tekevät alueesta sopimattoman asumiseen
- joukkoliikenteellä saavutettavan virkistysalueen säästäminen hiukkaspäästöjen suodattajaksi ja virkistysalueeksi on viisaampaa
- suunnitelma on katastrofi, joka saa ihmiset voimaan pahoin ja huolestumaan, ei kunnioita luontoa eikä arvosta eliöstöä, pahoinvointia jo tarpeeksi, luonto tärkeä mielenterveydelle
- tuloksena vain tuhoa ja tuskaa
- metsää tarvitaan hiilinieluksi ja liikenteen hiukkaspäästöjä sitovaksi alueeksi
- metsä toimii melu- ja pölyaitana,

### Vastine:

Liikenteen melu, ilmansaasteet ja hiukkaspäästöt nykyisillä tai ennustetuilla liikennemäärillä eivät estä asuntojen rakentamista alueelle. Melun kulkeutuminen rakennuksiin on estettävissä rakenteellisin keinoin ja pihajha-alueet voidaan suunnata niin, että ne ovat suojassa melulta. Ilmanlaadun ongelmia voidaan ratkaista taloteknisin keinoin keskitetyn ilmanvaihtojärjestelmän avulla.

### Kaavoitusprosessi

- rannan suunnittelussa huomioitava YK 2002:n raja.
- kannattaisi odottaa uutta yleiskaavakierrosta
- suunniteltu rakentaminen tuottaisi peruuttamatonta vahinkoa, sitä olisi lykättävä tai luovuttava siitä lopullisesti
- kaupunkisuunnitteluvirastossa ei ymmärretä aidosti luontoarvoja ja kestävä kehitystä, vaan pakonomaisesti pyritään tuhoamaan metsäalue väärin perustein
- yleiskaavaa tulisi kunnioittaa suunnitteluperiaatteissa
- YK 2002 rajat ylittyvät: ei saisi muuttaa osayleiskaavalla, vaan vasta seuraavalla yleiskaavalla
- suunnitteluperiaatteissa esitetty laaja rakentaminen ei ole asukaslähtöistä
- asukastoimikunnassa sovittu asukkaiden ja suunnittelijoiden työryhmän perustamisesta suunnitteluperusteiden miettimiseksi työpajassa ei toteutunut



- asukkaiden järjestämään asukastilaisuuteen ei vaivautunut yhtään suunnittelijaa, mutta 50 asukasta (vrt 20 kävijää suunnittelijoiden yhtenä iltana järjestämään päivystykseen)
- Vuosaaren kaavoitus tauolle
- lehti-ilmoitukset eivät tavoita kaikkia osallisia, tauluja metsiin
- osayleiskaavaluonnoksen esittelymateriaali oli liian niukkaa ja summittaista, ei sisältänyt numerotietoja kortteleiden kerrosaloista, kerrosluvuista tai tehokkuuksista
- aineistossa ei ollut yhtään karttaa kuvaamaan alueen suhdetta koko Vuosaareen, Vuosaaren viherverkosto jäi hahmottomatta
- arviointitaulukot täynnä itsestäänselvyksiä, arvioitsija ei pidä viheraluetta kaupunkirakenteen osana

Vastine:

Meri-Rastilan länsirannan osayleiskaavatyön tavoitteena on tutkia uudelleen ja tarkemmin Yleiskaava 2002:ssa esitettyä rakentamisalueen rajausta ja rakentamisen suhdetta virkistysalueisiin. Uudet asunnot ja työpaikat on ilmastosyistä aiempaa tärkeämpää sijoittaa raideliikenteen asemien ympäristöön, mikä tulee selvästi esiin valtakunnallisissa alueidenkäyttötavoitteissa, Helsingin kaupungin strategiaohjelmassa ja valmisteilla olevassa maakuntakaavan uudistustyössä.

Osayleiskaavaa käytetään usein suunnitteluvälineenä, kun valmistellaan yleiskaavassa osoitettujen rakentamisalueiden toteuttamista ja määritellään tarkemmin kullekin alueelle sopivan rakentamisen määrää ja luonnetta. Yleiskaava 2002:n laatimisen jälkeen on käynnistetty myös mm. Kruunuvuorenrannan, Jätkäsaaren, Hernesaaren ja Kuninkaantammen osayleiskaavojen laadinta.

Kaupunkisuunnitteluviraston edustajat toivat esiin asukastoimikunnan kokouksessa mahdollisuuden käsitellä vaikutusten arviointeja työpajamuotoisesti. Tämä ei toteutunut, kun käytännön järjestelyistä ei päästy yhteisymmärrykseen aluefoorumin ja viraston välillä. Niinpä virasto järjesti päivystetyyn näyttelyyn vaikutusten arvioinneista ja suunnitteluperiaatteista ja asukasfoorumi oman tilaisuutensa. Viraston suunnittelijoita ei kutsuttu asukkaiden järjestämään tilaisuuteen.

Nähtävillä oli vaikutusten arviointitaulukko ja suunnitteluperiaatteet sanallisessa muodossa ja ilmakuvaan tehdyllä kaaviolla havainnollistettuina. Valmisteluaineisto täydentyy ja tarkentuu suunnittelun edetessä. Osayleiskaavaluonnos ja sitä havainnollistavaa viitesuunnitelma-aineistoa oli nähtävillä 15.11.–7.12.2010. Tässä yhteydessä esiteltiin myös alueen asemaa Vuosaaren virkistysalueverkoston osana.



### Sosiaaliset olot, elinolot, palvelut

- paikan edellytykset eivät riitä omistusasuntotuotantoon
- asuntoja ei kuitenkaan saataisi myytyä, vaan ne muuttuisivat vuokra-asunnoiksi, joita on jo liikaa
- uusi alue eriytyisi vanhasta
- viheralueiden hävittäminen heikentäisi alueen imagoa
- luonto- ja virkistysarvot ovat oleellinen osa alueen merellistä ja luonnonläheistä imagoa
- merirastilalaisille tärkeä länsiranta tulee säilyttää luonnontilaisena ja rakentamattomana
- metsä ja luonto tuo lisäarvoa asukkaille, ei asuinalue
  
- asukasrakenteen tasapainottaminen ei toteudu poistamalla nykyasukkaita tärkeä ja identiteettiä luova virkistysalue
- sosioekonomisella rakenteella puolusteltu väärin raskasta rakentamista
- vuokra-asuntoja voisi alueella vähentää myymällä vuokrataloista asuntoja varakkaille eurooppalaisille, vuokra-asunnot voi siirtää Rastilankallion kortteliin tasapainottamaan tilannetta siellä
- täydennysrakentamisesta sosiaalisen kontrollin lisääjänä: kuinka voisi lisätä? turvallisuus syntyy eheydestä, joka syntyy metsän kokemisesta
- palvelujen lisäys ei korvaa asumisviihtyisyyden laskua, pääosa palveluista kuitenkin Vuosaaren keskustassa
- houkutteleva asuinalue ei problematisoidu vaan säilyy elävänä, viireänä ja hyväkuntoisena

#### Vastine:

Alueen luonnonläheisyys, merellisyys ja hyvät joukkoliikenneyhteydet ovat hyviä lähtökohtia omistusasuntojen ja erilaisten välimallin hallintamutojen asuntojen toteuttamiselle. Alue säilyisi luonnonläheisenä ja merellisenä rakentamisesta huolimatta. Uuden alueen markkinoimiseksi sille varmaankin pyritään luomaan omaa imagoa, mutta fyysisesti alue liittyy kiinteästi osaksi Meri-Rastilaa.

Alueen asuntokantaan ja väestörakenteeseen ei voida vaikuttaa rakentamalla uusia omistusasuntoja. Meri-Rastilan nykyisten kortteleiden täydennysrakentaminen ei tarjoaisi yhtä vetovoimaisia asuntoja kuin uusi pienalue. Sosioekonomiseen rakenteeseen vaikuttaminen on yksi hankkeen päämääristä. Mainitussa Rastilankallion suurkorttelissa on sekä vuokra-, omistus- että asumisoikeusasuntoja.

Sosiaalisella kontrollilla on tarkoitettu yhteisön "valvovien silmien alla" elämistä. Tiiviimmin rakennetussa ympäristössä on enemmän ulkona liikkuvia ihmisiä ja siinä mielessä turvallisemman tuntuista.



Asuinalueen vanhetessa yleensä myös sen väestö vanhenee, lapsien määrä vähenee ja asukasmäärä pienenee, jos oletetaan asukkaiden vaihtuvuuden olevan vähäistä. Jossakin vaiheessa alue kokee "sukupolvenvaihdoksen" uusien lapsiperheiden muuttaessa senioreilta vapautuviin perheasuntoihin ja asukasmäärä kasvaa taas. Elintason noustua asumisväljyys on kuitenkin kasvanut, aiempaa pienemmät perheet haluavat isompia asuntoja ja asukasmäärä jää alkuperäistä pienemmäksi. Tällä tavoin asuinalueiden asukasmäärät pienentyvät eivätkä enää elätä yhtä paljon kaupallisia palveluja eivätkä tarvitse yhtä paljon julkisia palveluja kuin aiemmin. Jotta kehitys olisi tasaista ja palvelutasoa voitaisiin pitää yllä, asuntoalueille täytyisi rakentaa lisää asuntoja siellä, missä tiivistäminen on järkevää.

### **Kaupun ja elinkeinoelämän toimintaedellytykset**

- kaavoitetut työpaikat eivät ole toteutuneet metroradan varrella edes lähempänä keskustaa
- Vuosaaren matalasta työpaikkaomavaraisuudesta: ei kysyntää, mieluiten pienyritystoimintaa Meri-Rastilaan
- toimistotyöpaikat eivät ole toteutuneet paremmissakaan paikoissa Vuosaaren keskustassa
- matkailuelinkeinon kehittäminen aseman lähellä tärkeää
- ei toimistoja, toisivat liikaa liikennettä
- esitetyt toimitilat ovat epärealistisia kysynnän puuttuessa
- toimistotilojen lisääminen vaikeaa, kun kysyntä puuttuu

### **Vastine:**

Mahdollisuudet lisätä työpaikkoja Itä-Helsingin alueella tulee pyrkiä käyttämään hyväksi. Myös valmistuva länsimetro saattaa vaikuttaa kysyntään positiivisesti. Toimitilojen aluetta on pienennetty uudessa osayleiskaavaluonnoksessa.

Suulliset ja kirjallisesti kerätyt mielipiteet näyttelypäivystyksessä 13.4.2010 Meri-Rastilan ala-asteella

Näyttelypäivystyksessä kävi odotettua vähemmän asukkaita, noin 15. Esillä oleviin vaikutusten arviointi -taulukoihin olivat kävijät merkinneet rakentamisen keskeisiksi vaikutuksiksi seuraavia (tärkeysjärjestyksessä):

- vaikutukset virkistysmahdollisuuksiin; nykyisten asukkaiden psyykinen ja fyysinen hyvinvointi laskee, jos virkistysalueelle rakennetaan
- vaikutukset Meri-Rastilan asuntokannan rakenteeseen (koko ja omistusmuoto). Rakentamisen tulisi olla omistusasuntorakentamista.



- vaikutukset strategiaohjelman tavoitteeseen asemanseutujen tiivistämisestä
- vaikutukset luontoon, erityisesti lepakoihin ja yhtenäiseen ekologiseen käytävään, vaikutukset muinaiseen rantakivikkoon
- vaikutukset turvallisuuteen
- vaikutukset alueen imagoon ja työpaikkoihin
- vaikutukset maisemaan - rakentaminen näkyy kauas.

Aluetta pidettiin asumiseen liian meluisana paikkana.

Esille tulleisiin asioihin on vastattu edellisissä kohdissa.



**Osayleiskaavaluonnos** ja valmisteluaineistoa on ollut esillä 15.11.–7.12.2010 mielipiteiden esittämistä varten. Suunnittelijat ovat olleet tavattavissa 16.11.2010 asukastila Fokassa järjestetyssä päivystyksessä.

Asemakaavaosastolle jätettiin kolme kannanottoa ja 50 mielipidettä.

Viranomaisyhteistyö

**Rakennusviraston katu- ja puisto-osasto** esittää muutoksia virkistysalueiden kaavamerkintöihin. Rinnekorven rajausta todetaan vanhentuneeksi ulkoilureitin itäpuolella, jossa ulkoilureitti muodostaa todellisen rajan korvelle. Alueelle tulee tehdä hulevesisuunnitelma, jotta hulevedet ohjautuvat kosteikkoon. Puistojen ideasuunnitelmassa ja viitesuunnitelmassa kahden korttelin pelastustiet kulkevat yleistä kevyen liikenteen väylää pitkin, mitä pidetään huonona ratkaisuna rakentamis- ja kunnossapitovastuiden kannalta. Venesatamalle halutaan osoitettavaksi huoltoreitti ja pysäköintipaikkoja viimeistään asemakaavavaiheessa.

Vastine:

Kaavan määräyksille voi olla erilaisia vaihtoehtoisia merkintätapoja. Luontotietojärjestelmässä esitetyn rinnekorven rajausta voidaan tarkistaa yhteistyössä Ympäristökeskuksen kanssa. Uuden osayleiskaavaluonnoksen viitesuunnitelmassa rantapuiston itäreunalla pelastustie ja kunnallistekniikkaa on suunniteltu sijoitettavaksi virkistysalueelle, jotta virkistysalue voitaisiin pitää mahdollisimman laajana. Venesataman kohdalla kaavaluonnoksen ajatuksena on tarjota ensisijaisesti alueen asukkaille mahdollisuuksia venepaikkaan ja järjestää huolto katuverkkoa pitkin, jolloin erillisiä aluevarauksia ei alueella tarvittaisi. Muitakin ratkaisuja tutkitaan. Rakennusviraston kommentit otetaan huomioon jatkosuunnittelussa.

**HSY Helsingin seudun ympäristöpalvelut -kuntayhtymä** toteaa kaavaluonnoksen tukevan ilmastostrategian tavoitteita. Merenpinnan nousu ja sään ääri-ilmiöiden lisääntyminen tulisi huomioida kaavassa. Mielipiteessä esitetään alueen halki kulkeva jätevesitunneli ja Vuotien uuden runkovesijohdon tilavaraus merkittäväksi osayleiskaavaan. Viemäröinnin kapasiteettia joudutaan alueella lisäämään, mutta kustannukset pysyvät kohtuullisina, jos rakentamisen laajuus ei vähene esitetyistä.

Vastine:

Rakentaminen on suunniteltu tulvakorkeuden yläpuolelle ja hulevesien käsittelyyn kiinnitetään jatkotyössä erityistä huomiota. Teknisten verkostojen tilavaraukset otetaan huomioon ja merkitään tarvittavalla tarkkuudella osayleiskaavaehdotukseen.





**HKL-Liikelaitos** esittää, että alueen rakentaminen ei saa aiheuttaa haittaa metrolienteelle ja sen turvallisuudelle eikä aiheuttaa metron melutason alentamisvaatimuksia.

Esitetyt mielipiteet ja vastineet aihealueittain

### Kaupunkirakenne

- alueen rakentaminen kannatettavaa: kohtuuhintaisia asuntoja merellisen luonnon ja joukkoliikenteen äärelle, kiinnostaa erityisesti autottomia perheitä
- asuntojen lisääminen kävelyetäisyydellä metroasemasta tärkeää, omistusasuntovaltaisuus toivottavaa, ei kuitenkaan uutta Aurinkorantaa tai isoja pientaloja
- kaavaluonnos laajuudeltaan hyvä, nykyiset Meri-Rastilan tien rakennusten asukkaat otettu huomioon, luontoa säilytetty ja suunniteltu houkuttelevaa merellistä rakentamista: erinomainen kaavaluonnos
- metsäalueelle kohtuullinen määrä alueelle sopivaa rakentamista, säilytetään arvokkaimmat luontokohteet, ostarin alue kuntoon ja lisää palveluja
- tiivistäminen jo asutuilla alueilla olisi uuden alueen rakentamista parempi vaihtoehto
- jo rakennettuja alueita pitäisi tiivistää autopaikattomin korkein kerrostaloin
- ostoskeskuksen ja metroaseman seutua voidaan tiivistää
- ulkoilualue säilytettävä, täydennysrakentamista ostoskeskuksen ympäristössä uuden alueen sijasta
- uuden maa-alueen ottaminen rakentamiskäyttöön ei ole tiivistämistä
- kokonaan uuden asuinalueen ja toimitilojen rakentamiseen ei ole tarvetta
- jo rakennetun alueen täydentämiseen on Meri-Rastilassa ja Vuosaassa runsaasti tilaa: alueen merellisyys ja omaleimaisuus säilyy ja olemassa olevaa infrastruktuuria hyödynnetään tehokkaammin/virkistys- ja luontoalue säilyy
- Vuosaassa on kaavoitettuja rakentamattomia asuinalueita, joille asukasmäärä voidaan sijoittaa virkistys- ja luontoaluetta tuhoamatta
- uutta rakentamista nykyisiä asuinalueita tiivistämällä ja hieman laajentamalla, ei uutta aluetta
- uudisrakentamista on syytä sijoittaa vain alueille, joissa ei ole luonnonympäristöä
- sopivampia (ei luontoarvoja) vaihtoehtoja rakennusmaaksi löytyy
- lisäasunnot on rakennettava alueille, joilla ei ole luonto- tai kulttuuriarvoja



- alue on viimeinen yhtenäinen rakentamaton metsäalue Vuosaares-  
sa ja Lounais-Sipoo on kokonaan rakentamatta
- rakentamista siirrettävä suunnittelualueelta Vuotien pohjoispuolelle  
suuremman osan ulkoilualueesta säilyttämiseksi
- leirintäalue asuinrakentamiseen
- leirintäalue ei palvele vuosaarelaisia, tilalle asuntoalue, leirintäalue  
Östersundomiin, metsä jätettävä rakentamatta
- suunnittelualue viheralueeksi, asunnot sataman lähialueille
- lisää vuokra-asuntoja Vuotien pohjoispuolelle ja ostoskeskuksen  
ympäri tornitaloja
- nykyinen ulkoilualue menee pilalle suunnitellusta rakentamisesta
- yhtenäisille suurille viheralueille rakentaminen on kaupungin strate-  
giaohjelman vastaista
- ranta on säilytettävä luonnonvaraisena ja rinne rakentamattomana,  
rinteen päälle vähän omistusasuntoja
- suunnittelualue viheralueeksi, ei tarvetta asuntorakentamiseen ja  
toimitilat epärealistisia
- metroa käytetään tekosyynä rantatonttien rakentamiseksi varakkail-  
le yksityisautoilijoille, viherpesua
- rakennusmaasta on Helsingissä ylitarjontaa
- Helsingissä riittää rakennusmaata ja maakuntakaava saattaa tuot-  
taa uuden näkökulman pääkaupunkiseudun kaavoitukseen, joten  
kiirettä ei ole
- asuntotuotantotavoite on ylimitoitettu ja kohdistuu liikaa Vuosaaren
- entiset satama-alueet ja Sipoosta liitetty alue: ei tonttipulaa
- isot projektialueet ja pääkaupunkiseudun tyhjät asunnot tekevät  
alueen rakentamisen tarpeettomaksi, toimitilaakaan ei seudulla tar-  
vita lisää
- yleiskaava vanhentunut, tilanne muuttunut satama-alueiden vapau-  
duttua rakentamiseen: vihersormia ei tarvitse pilkkoa asuinrakenta-  
misella
- ei lisää rakentamista Vuosaaren, metsät polkuineen säilytettävä
- Vuosaari on jo liiaksi rasitettu rakentamisella
- Kulosaaren lisää rakentamista Vuosaaren sijasta, jättäkää Vuo-  
saari rauhaan
- metroaseman kävelyetäisyys hankkeessa väärin määritelty
- sekoittunut kaupunkirakenne ei takaa henkilöautottomuutta
- asuinalueita ei ole alun perin suunniteltu laajennettavaksi



Vastine:

Osaan asioista on vastattu edellisissä vaiheissa.

Vaikka luontoalueen ottaminen asumiskäyttöön ei tarkalleen ottaen olekaan kaupunkirakenteen tiivistämistä Meri-Rastilan näkökulmasta, se on yhdyskuntarakenteen tiivistämistä koko kaupungin, seudun ja maakunnan näkökulmista.

Kaupunkirakenteen tiivistysmahdollisuudet tullaan tutkimaan metro-aseman koko vaikutusalueella.

Vuosaaren metroaseman kävelyalueen tiivistämistä tutkitaan jo keskustan kaavamuutoksen ja Keski-Vuosaaren täydennysrakentamisselvityksen ja esikaupunkien renessanssityön kautta.

Sataman läheisyydessä ja Rastilassa Vuotien pohjoispuolella ei yleiskaavan mukaan ole laajoja asuntorakentamisen mahdollisuuksia.

Viheralue pyritään pitämään riittävän suurena ja säilyttämään yhtenäisenä suunnitellusta rakentamisesta huolimatta. Alueen kautta kulkevat virkistysyhteydet säilyvät.

Rakentamisaluetta on uudessa osayleiskaavaluonnoksessa pienennetty ja virkistysalueita laajennettu.

### Kaupunkikuva ja maisema

- suunniteltu laajuus on hyvä, metsää jää paljon jäljellekin
- umpikorttelit parantaisivat suunnitelmaa kaupunkimaisempana ja suojaisempana rakentamistapana
- suunnitelma liian laaja ja liian tiivistä kerrostaloympäristöä liian kaukana keskustasta
- nykyinen Meri-Rastila on väljästi ja matalasti rakennettu ja siksi alueelle on hyväksyttävä lisää asukkaita, avaralla leirintäalueellakin arvonsa muuten täyteen rakennetun Rastilan henkireikänä
- mielikuvitus puuttuu puhtoisista ja silotelluista merenrantakaupunginosista
- maisemalliset muutokset olisivat ei-toivottavia
- rakentaminen supistaisi maisemallista monimuotoisuutta ratkaisevasti ja kohtalokkaasti
- uusi asuntoalue ei sopisi Meri-Rastilan väljään ja matalaan yleisilmeeseen, vaan olisi kaupunkikuvallinen katastrofi
- uudet korkeat rakennukset rikkoisivat metsämaiseman, näyttäisivät luonottomilta ja poikkeaisivat matalan rakentamisen perinteestä
- korven puro/ oja muokattavissa vesiaiheeksi (kalliolampi)



Vastine:

Osaan asioista on vastattu edellisissä vaiheissa.

Alueesta suunnitellaan omaleimainen ja kaupunkimainen. Ekotehokkuustavoitteet eivät puolla kovin matalaa ja väljää rakentamista. Nähtävillä olon jälkeen laaditussa uudessa viitesuunnitelmassa on pyritty mielenkiintoisen ympäristön avulla saavuttamaan myönteisiä maise-mallisia vaikutuksia ja symboliarvoa.

Umpikorttelit toteutuvat luontevimmin ruutumaisessa katuverkossa. Täl-lainen katuverkko on vaikea sovittaa länsirannan rinnemaastoon.

**Luonto**

- kaupunkimetsät suojeltava
- alueen luonto- ja virkistysarvot korvaamattomia
- rakentamisella olisi suuria negatiivisia luontovaikutuksia
- luontokohteet kärsisivät rakentamisesta
- Litorina-ranta ja alueen kasvit ja eläimet tuhoutuisivat, jos metsään rakennettaisiin
  
- nykyisin hyvät havainnointimahdollisuudet tarjoavan linnustollisesti arvokkaan alueen luontoharrastuskäyttö kärsisi
- luonnos yhdistää hyvin ekologisesti kestävän yhdyskuntarakenteen ja lähialueen luontoarvot
  
- noin kolmannes metsäalueesta häviäisi rakentamisessa
- kaavaluonnoksen mukainen rakentaminen supistaisi virkistysaluetta huomattavasti, mikä heikentäisi sen luonto- ja virkistysarvoja - suoranaisesti yli neljännes vähenisi, lisäksi vaikutukset laajemmalle lisääntyvän käytön ja kulutuksen myötä
- metsäalue on laaja, yhtenäinen ja pirstoutumaton (melko pyöreä muoto, rakentamattomuus ja tietömyys) ja kytkeytynyt Ramsinnien alueeseen, mitkä lisäävät sen merkitystä
- metsäalueen koko ja yhtenäisyys/jatkuvuus sen merkittävyyden perustana
- alueen lintulajistossa korostuvat varsinaiset metsälinnut, joista monet lajit hyötyvät yhtenäisistä laajemmista metsäalueista (myös joi-takin havaintoja vaateliaista ja Helsingissä harvinaisista petolinnuis-ta), alueen pieneneminen vaikuttaisi häiritsevästi herkimpiin lajeihin
- metsäalueen pirstoutuminen ja alan pieneneminen vähentäisi lintu-jen pesintämahdollisuuksia ja kokonaismääriä, lisäksi rakentamisen haitalliset vaikutukset (lisääntyvän virkistyskäytön häiriöt) supistaisi-ivat myös rakentamattomana säilyvän metsän ydinalueen lajistoa
- kallio- ja kangasmetsien luontoarvoja ei riittävässä määrin arvioitu taustaselvityksissä: useat kallio- ja kangasmetsäkuviot täyttävät



METSO-ohjelman luonnonsuojelullisesti arvokkaan luontokohteen kriteerit

- alueella on suojelunarvoisia harvinaistuvia luontotyyppejä
- lepakkolajiston kannalta rannan puuston säilyttäminen ei ole riittävä, metsän sokkeloinen rakenne ja valaistuksen lisääntymisen estäminen tärkeää pikkulepakoille, vesisiipoille ja viiksisipoille
- hulevesien määrä lisääntyy, kun läpäisevän metsämaan pinta-ala pienenee
- osayleiskaava ei auta ilmastonmuutoksen torjunnassa, vaan pahentaa tilannetta:
- hiilinieluna ja -varastona toimivan runsaspuustoisien metsien kaataminen on periaatteellisessa ristiriidassa tavoitteen kanssa
- alueen rakentaminen ei hillitse ilmastonmuutosta, koska autoilu lisääntyisi ja olosuhteiden muuttuminen hävittäisi myös ympäröivää metsäluontoa
- metsä- ja ranta-alue on parasta, mitä Meri-Rastilassa on
- metsä on ikkuna Helsingin historiaan.

Vastine:

Meri-Rastilan laajasta metsäalueesta valtaosa säilyy rakentamattomana. Rakentamisen vaikutukset kohdistuvat alueen pohjoisosaan, jossa yhtenäisen metsäalueen katkaisee jo Vuotie. Vartiokylänlahden ekologisia yhteyksiä on kaava-alueen osalta kuvattu luontoselvityksessä. Helsingin luonnon tärkeimmät ydinalueet ovat eläinatlaksen (ympäristökeskuksen julkaisuja 8/99) mukaan Haltiala, Viikki ja Uutela. Yleiskaavatasolla pyritään säilyttämään ns. vihersormien virkistys-, luonto ja maisema-arvot. Meri-Rastilan länsirannan rantapuisto on osa nk. Itä-Helsingin kulttuuripuiston vihersormeä.

Meri-Rastilan alue on ollut yksi ympäristökeskuksen toimeksiannosta tehdyn Helsingin METSO -inventoinnin kohteista. METSO-kriteerien avulla on kuvattu metsäluonnon monimuotoisuutta ottamalla huomioon metsän rakenne ja lahoppuusto. Ympäristökeskus ei ole julkistanut inventoinnin tietoja, mutta alustavien tietojen mukaan suuri osa suunnittelualueesta kuuluu METSO-kriteerien mukaan I–III-luokkaan. Ympäristökeskuksesta saadun arvion mukaan tämä on ollut odotettua, koska puuston ikä ja HKR:n pitkään noudattama ulkoilmametsien hoitotapa luovat lahoppuun synnylle suotuisimmat olot kuin talousmetsän yleiset hoitokäytännöt. METSO-inventoinnin lopulliset tulokset ja tulkinta eivät kuitenkaan ole vielä valmistuneet. Inventointituloksia tullaan hyödyntämään ensisijaisesti virkistysalueiden hoidossa. Ne tulevat muodostamaan yhden lisäluokan luontotietojärjestelmään, ja niiden ohjaava vaikutus maankäyttöön voidaan rinnastaa muihin luontotietojärjestelmän luokkiin. Helsingin METSO -kartoituksissa ei ensisijaisesti haeta uusia



suojelualueita, koska luonnonsuojelulain mukaisesti arvokkaat alueet on jo valtaosin saatu tietoon ja inventoitu METSO- kartoitusta monipuolisemmin.

Rakentamisaluetta on pienennetty uudessa kaavaluonnoksessa niin, että siihen kuuluu vain vähäinen määrä monimuotoisuusarvoltaan merkittävää aluetta.

Kaavatyön pohjaksi on tehty linnusto- ja lepakkoselvitys. Selvityksessä on esitetty myös toimenpiteet vaikutusten lieventämiseksi.

Hulevesien käsittelyn tarpeet on alustavasti esitetty osayleiskaavaluonnokseen liittyvässä puistojen ideasuunnitelmassa ja asia otetaan huomioon jatkosuunnittelussa.

## Virkistys

- melun vuoksi alueen virkistysarvo on vähäinen
- metrosillan kupeeseen voisi ruopata laguunin onkipaikaksi
- metsäalue säilytettävä kokonaan rakentamatta ulkoilun ja luonnonarvojen vuoksi
- Helsingissä on metsäisiä lähivirkistysalueita liian vähän asukasmäärään nähden, tärkeimpiä ei saa rakentaa
- metsäalue on suosittu ja merkittävä virkistysalue
- laajasti arvostetun ja käytetyn virkistysalueen rakentaminen ei ole järkevää: Meri-Rastilan metsä on Etelä-Vuosaaren tärkein virkistysalue, HKR/ Etelä-Vuosaaren käyttäjäkysely 2009
- länsiranta ulkoilun alueen käytetyin ja helpoimmin saavutettavissa oleva osa
- metsäalueen luonto on metrolla saavutettavissa sen lisäksi, että tarjoaa luontoelämyksen Vuosaaren 35 000 asukkaalle
- helposti saavutettavissa oleva ja eri-ikäisille tärkeä ulkoilun alue tulee säilyttää kokonaisuudessaan rakentamatta
- Vuosaaren tasapainoinen kehittäminen riittävän laajojen ja yhtenäisten luontoalueiden sijaintia eri puolilla Vuosaarta ja helppoa saavutettavuutta
- metsä autottomien virkistysalueena säilytettävä
- suunnittelun alueen ympäristön asukkaiden virkistysmahdollisuudet heikkenisivät, kun hiihtäminen ja mäenlasku loppuisivat, marjastusmahdollisuudet vähenisivät ja kävelylenkki puolittuisi
- luontoliikunta ja muut luontoaktiviteetit ja -kokemukset ovat lasten fyysiselle ja psyykkiselle kehitykselle ja aikuisten hyvinvoinnille tärkeitä



- niin työtä tekevät kuin syrjäytymisvaarassa olevatkin tarvitsevat luontoaluetta virkistymiseen
- koulut ja maahanmuuttajat tarvitsevat metsää
- asukkaat arvostavat rauhaa, hiljaisuutta ja metsän tuntua
- suuri, rakentamaton metsäalue on edellytys rauhan ja hiljaisuuden kokemiselle luonnossa
- puistot eivät ole tarpeellisia tai kiinnostavia, toisin kuin metsäluonto
- ei saa rakentaa metsään, koska luonnonläheisyys on korvaamattoman arvokasta
- luonnonläheisyys asukkaille tärkeää, metsät säilytettävä rakentamattomina
- prof. Liisa Tyrväisen tutkimustulokset lähivirkistysalueiden positiivisista vaikutuksista asukkaiden terveyteen ja tieto virkistysalueiden merkityksestä tulisi ottaa huomioon kaavoissa ja vaikutusarvioissa
- ulkoilualue uusia asuntoja tärkeämpi
- metsäalue on rakennettu ulkoilualueeksi.

Vastine:

Uudessa osayleiskaavaluonnoksessa virkistysalueita on laajennettu ja rakentamisalueita supistettu.

Yleiskaavatason tarkastelussa Meri-Rastila on yksi tärkeä virkistysalue Vuosaarella Kallahdenniemen ja Uutelan ohella. Rakennusviraston käyttäjäkyselyn kartoista oli rajattu pois Kallahdenniemen ja Uutelan virkistysalueet, jotka on asemakaavoissa osoitettu pääasiassa virkistyskäyttöön. Kaavaluonnoksen mukainen maankäyttö supistaa Meri-Rastilan metsäaluetta, mutta Vuosaaren virkistyspalvelut säilyvät hyvinä, myös metsäisten alueiden osalta ja myös Meri-Rastilassa. Vuosaaren ulkoilualueiden vahvuutena ovat myös merellisyys ja rannat. Meri-Rastilan virkistysalueiden suunnittelussa pyritään korostamaan meren läheisyyttä ja esim. rantapuistoja ja rantoja pitkin kulkevia reittejä kehitetään. Ranta-alueita pyritään kehittämään siten että myös luontoarvoja voidaan säilyttää.

Etelä-Vuosaarella on rakentamisen jälkeenkin riittävästi metsäalueita (myös Ramsinniemi, Kallahdenniemi ja Uutela). Tutkimukset metsäalueiden merkityksestä kaupunkilaisten hyvinvointiin on otettu suunnittelussa huomioon siten, että ranta-alueen puistojen suunnittelussa sekä muinaisrantapuiston suunnittelussa otetaan huomioon erityisesti meren läheisyys ja luonnonarvojen säilyttäminen sekä virkistyspalveluiden parantaminen mm. suojeltavien kohteiden opetuskäyttömahdollisuuksia parantamalla.



Rakentaminen painottuu alueen osalle, jossa liikenteen äänet (pohjois-osassa liikennemelu) Vuotieltä ja metroradalta ovat yleensä selvästi kuultavissa. Hiljaisuuden kokemuksen tarjoava metsäalue kaava-alueen eteläpuolella säilyy entisellään.

Uusien asuntojen myötä nykyistä useammat pääsevät nauttimaan alueen hyvistä virkistysmahdollisuuksista ja virkistysyhteyksistä. Hiihtoladuille on osoitettavissa uusia reittejä ja pulkkamäelle vaihtoehtoisia paikkoja.

### **Liikenne, hiilidioksidipäästöt, ympäristöhaitat ja terveys**

- alueen rakentaminen ei vähentäisi hiilidioksidipäästöjä, koska metsän kaataminen ja pysäköintipaikkojen kannustama yksityisautoilu lisäävät päästöjä
- runsaat maanalaiset pysäköintipaikat eivät kannusta käyttämään metroa
- poikittaisyhteyksien kehittäminen metron lisäksi edellytys autoilun vähentymiselle ja hiilipäästöjen pienentymiselle
- luonnos hyvä jatkosuunnittelun pohjaksi, kuitenkin kasvavan liikenteen vaatima tila huomioitava Vuotien liittymässä
- jatkuva katulenkki olisi viitesuunnitelmassa esitettyä parempi liikenteellinen ratkaisu
- alueelle ei pysty rakentamaan kattavaa syöttöliikennettä metrolle, mikä tekee siitä autoriippuvaista vrt. Ramsinniemi
- osayleiskaava ei auta ilmastonmuutoksen torjunnassa, vaan pahentaa tilannetta:
- hiilinieluna ja -varastona toimivan runsaspuustoisen metsän kaataminen periaatteellisessa ristiriidassa tavoitteen kanssa
- lähivirkistysalueilla on hiilidioksidipäästöjä alentava vaikutus (autoilun väheneminen lähiliikunnan vuoksi, kasvava metsä hiilinielu, vanha metsä hiilivarasto)
- kasvihuonekaasujen vähentämistavoite vain näennäisekologinen kikka: alueelle suunnitellut pysäköintipaikat tukevat yksityisautoilua, hiilinielumetsää häviäisi
- metsä on hiilivarasto, ilmanpuhdistin ja melunvaimennin
- Meri-Rastilan metsä on erittäin merkittävä hiilinielu, joka häviäisi alueen rakentamisen myötä
- metsän hävittäminen lisääisi autoilua kauempana sijaitseviin virkistysmetsiin
- hiilidioksidin nettopäästöjen pienemisestä ei esitetty laskelmaa, vaikka ilmastoystävällisyydellä perustellaan kaavahanketta





- ilmastonmuutoksen torjuminen silmänlumetta: kaavaluonnoksessa ei esitetty tavoitteita energiatehokkuuden tai autopaikkojen rajoittamisen suhteen
- liikenne ja sen päästöt lisääntyisivät erityisesti Vuotiellä, metsän melu- ja pölysuojavaikutus menetettäisiin, Meri-Rastilan tien liikenneturvallisuus entisestään heikkenisi
- rakentaminen olisi kallista ja alueen meluisuuden vuoksi lopputulos olisi epäviihtyisä asumisen kannalta
- metsämaa säilytettävä mielenterveydelle tärkeänä
- luontoarvot vaikuttavat psyykkiseen ja fyysiseen hyvinvointiin
- metsässä liikkumisella on hyödyllisiä terveysvaikutuksia.

Vastine:

Osayleiskaavaluonnoksen vaikutuksia alueen rakentamisesta, asumisesta ja liikenteestä aiheutuvien hiilidioksidipäästöjen määrään arvioidaan jatkosuunnittelussa osana hankkeen ekotehokkuuden arviointia. Arvioinnin vertailukohtana tulee olla saman asukasmäärän sijoittuminen jonnekin muualle Helsingin seudulle. Tässä yhteydessä on mahdollista arvioida myös rakentamisen alta häviävän metsäalueen ja toisaalta rakennusten ominaisuuksia hiilinieluinä ja -varastoina.

On ensiarvoisen tärkeää säilyttää alueella hyvät virkistysmahdollisuudet, jotta metron työmatkaliikenteen päästöjä vähentävä vaikutus ei häviä vapaa-ajan autoilun lisääntymiseen. Uudessa osayleiskaavaluonnoksessa rakentamisalueita on pienennetty, joten Meri-Rastilan metsäalueesta 85 % säilyy rakentamattomana.

Sijainti metroaseman läheisyydessä tarjoaa hyvät mahdollisuudet joukkoliikenteeseen tukeutuvaan asumiseen. Viiteseunnitelmissa on kuitenkin tutkittu tarvittavien pysäköintipaikkojen määrä kaupunkisuunnittelulautakunnan hyväksymän ohjeen mukaisesti. Käytännössä monet ihmiset omistavat auton, vaikka eivät käytä sitä päivittäin. Jos periaatteet pysäköintipaikkojen määrän laskemiseksi muuttuvat, paikkojen määrää on helppo vähentää.

Joukkoliikenteen poikittaisyhteyksiä kehitetään metron ohella. Jokeri II -bussilinja tulee liikennöimään Vuosaaren keskustasta Vantaan Myyrmäkeen. Alueen arvioidaan olevan niin lähellä metroasemaa, ettei varsinaista liityntäliikennettä tarvita.

Alueen sisäistä liikenneratkaisua on muutettu nähtävillä olleesta viiteseunnitelmasta.



Meri-rastilalaisilla säilyy mahdollisuus terveyttä edistävään metsässä liikkumiseen osayleiskaava-alueen rakentamisesta huolimatta, sillä 85 % metsäalueesta säilyy virkistyskäytössä.

### Kaavaprosessi

- perustelut uudelle rakentamiselle huonoja, hyvät lähtökohtaiset periaatteet eivät riitä yksittäisen alueen rakentamisen syiksi
- yhteisön asukkaat otettava mukaan suunnitteluun jo varhaisessa vaiheessa
- alueella jo asuvien mielipiteet tulisi ottaa paremmin huomioon kaavoituksessa
- odotettava uutta yleiskaavakierrosta osayleiskaavan sijasta
- alueen kaavoitus jätettävä odottamaan uutta yleiskaavaa, jossa merkittävä virkistysalueeksi
- osayleiskaavaluonnos on maakuntakaavan vastainen rakentamisen sijoituessa selvästi myös maakuntakaavan virkistysaluevaraukselle
- maakuntakaavan vastainen: kaavaluonnos osoittaa rakentamista maakuntakaavan virkistysalueelle, rakentamista tulisi oleellisesti supistaa etelä- ja länsiosassa
- kasvihuonekaasujen vähentämistavoite vain näennäisekologinen kikka: alueelle suunnitellut pysäköintipaikat tukevat yksityisautoilua, hiilinielumetsää häviäisi
- kaavahanke keskeytettävä
- rakentaminen olisi kallista
- rakentaminen hävittäisi koettavaa historiaa.

### Vastine:

Hanke on valtakunnallisten alueidenkäyttötavoitteiden ja kaupungin strategiaohjelman mukainen ja siten hyvin perusteltu.

Asukkaille on esitelty hanketta vireilletulon yhteydessä ja eri vaiheissa suunnittelun edetessä ja heillä on ollut mahdollisuus mielipiteen esittämiseen ja keskusteluun valmistelijoiden kanssa. Mielipiteitä on huomioitu siinä määrin kuin se on mahdollista hankkeelle asetettujen tavoitteiden puitteissa.

Tässä osayleiskaavassa on kysymys voimassa olevaan yleiskaavaan merkityn uuden asuntoalueen rajauksen tarkistamisesta. Asian ratkaiseminen ei edellytä yleiskaavallista tarkastelua koko kaupungin tasolla. Valtakunnalliset ja kaupungin tavoitteet eivät puolla asuntoalueen rakentamisesta luopumista.



Maakuntakaavan uudistustyö on käynnissä. Kaavaluonnos on valmis-  
teilla olevan maakuntakaavan tavoitteiden ja periaatteiden mukainen.  
Toukokuussa 2011 nähtävillä olleessa 2. vaihemaakuntakaavan luon-  
noksessa alueen merkintöjen esitystapa oli ristiriitainen ja sai Helsingin  
kaupungin luonnoksesta antamassa lausunnossa osakseen kritiikkiä.  
Nähtäville tulevassa 2, vaihemaakuntakaavaehdotuksessa alue on taa-  
jamatoimintojen aluetta, jolle on merkitty rantaan viheryhteystarve.

Suhde voimassa olevaan maakuntakaavaan on epäselvempi, joten  
osayleiskaavan hyväksyminen kaupunginvaltuustossa saattaa edellyt-  
tää uuden vaihemaakuntakaavan lainvoimaisuutta. Uudenmaan liiton  
edustajien mukaan osayleiskaavaluonnos on kuitenkin myös voimassa  
olevan maakuntakaavan tavoitteiden mukainen.

### **Sosiaaliset olot, elinolot, palvelut**

- omistusasuntovaltaisuus toivottavaa ja pientalotontit tärkeitä
- hankkeen perustelut ovat ristiriitaisia: metro vs. varakkaiden uusien  
asukkaiden yksityisautoilu, sosiaaliset ongelmat liioittelua
- alueen rakentaminen on kallista eikä takaa palveluiden säilymistä  
Meri-Rastilassa
- uusista asunnoista tulisi kuitenkin sosiaalista asuntotuotantoa
- Helsingissä tarvitaan pienempiä vuokra-asuntoja, ei ökyasuntoja
- uusi asuinalue eriytyisi nykyisestä
  
- pahoinvoivilta ihmisiltä ei saa viedä metsän tarjoamaa henkistä hy-  
vinvointia
- rakentamisen lisääminen lisääisi sosiaalisia ongelmia
- rakentaminen lisääisi henkistä ja sosiaalista pahoinvointia, kun virkis-  
tyskäyttö kärsisi
- alueen rakentaminen toisi nykyisille meri-rastilalaisille vain haittoja  
ja veisi virkistysmahdollisuuksia, vähäosaisten asema heikkenisi
- metsä tärkeä vuokra-asuntojen lähellä
- lisäasukkaat voivat aiheuttaa lisääntyviä sosiaalisia ongelmia virkis-  
tysmahdollisuuksien heiketessä
  
- virkistysalueet ovat syy alueen vetovoimaisuudelle ja lisäksi myös  
metron varrella asuvien autottomienkin saavutettavissa
- virkistysalueet keskeinen vetovoimatekijä, niiden vähentäminen  
ajaa paremmin toimeentulevia alueelta
- alueen imago heikkenisi luontoalueelle rakennettaessa, luonto alu-  
een vetovoimatekijä
- luonnontilaiset alueet tulevaisuudessa yhä arvokkaampia, kohotta-  
vat lähialueiden arvostusta ja viihtyisyyttä



- rakentamisen tuottama vaikutus palvelujen tasoon olisi merkityksentöntä
- palvelut eivät Vuosaassa ole pysyneet rakentamisen perässä
- nykyisille asukkaille tarvitaan uusia yhteistiloja
- länsirannan rakentamisen sijasta tulisi kehittää palveluja
- Vuosaassa on jo liikaa asukkaita, aluetta vaivaa ahtaus ja palveluiden puute
- alueen imagoa parantaisi rakennusten kunnostaminen ja palvelujen kehittäminen (esim. leirintäalueen ja uimarannan palvelut helsinkiläisille)
- kaavaluonnoksen mukainen rakentaminen parantaisi alueen arvoa, lisäisi viihtyisyyttä, turvaisi veronmaksajain määrää, parantaisi aluetta sosiaalisesti, olisi ekologisesti kestävä ja merellistä
- kaavaluonnoksessa merellisyyden houkuttelevuuden hyödyntäminen yhdistyy metrosta johtuviin liikenne-etuihin.

Vastine:

Meri-Rastilan alueen nykyisen vuokra-asuntovaltaisuuden vuoksi uusien asuntojen tulee olla pääosin muita kuin vuokra-asuntoja, jotta alueen asuntokantaa voitaisiin tasapainottaa hallintamuotojen suhteen. Aluetta suunniteltaessa pyritään siihen, etteivät asemakaavan vaatimukset nostaisi asuntojen hintoja tarpeettomasti.

Alueella olisi edelleen hyvät mahdollisuudet luonnossa virkistymiseen, joten sosiaalisten ongelmien lisääntyminen rakentamisen seurauksena ei vaikuta todennäköiseltä. Alue säilyisi luonnonläheisenä ja uuden alueen houkuttelevuus rikastaisi sen imagoa. Laajeneva asukas pohja tukee palvelujen säilymistä ja kehittymistä alueella.

**Kaupun ja elinkeinoelämän toimintaedellytykset**

- Vuosaassa ei tarvita uutta toimistorakentamista
- työpaikka-alueesta tulee kannatettava länsimetron myötä
- toimitilat satamaan ja Vuosaaren keskustaan
- liikerakentaminen satamaan

Vastine:

Osayleiskaavan laatiminen on pitemmän tähtäyksen suunnittelua. Metron varren mahdollisuuksia työpaikka-alueena pyritään kehittämään niin satamassa, Vuosaaren keskustassa kuin Rastilan asemankin ympäristössä. Itä-Helsinkiin ja Vuosaareen pyritään saamaan lisää työpaikkoja.



## Esitys Meri-Rastilan uudesta arvioinnista 11.4.2012

Kaksi yksityishenkilöä esittävät yhdessä, että suunnitelma perustuu vanhoille lähtöolettamuksille ja alueeseen liittyvä kokonaisuus pitäisi arvioida uudelleen ennen ratkaisujen tekemistä.

- uusia tutkimustuloksia Meri-Rastilan metsän luontoarvoista, metron kapasiteetista ja ilmastonmuutoksenaiheuttamista tulvariskeistä ei ole huomioitu suunnitelmassa
- arvokkaalle luontoalueelle rakentaminen olisi vastoin kaupunginhallituksen 8.2.2010 hyväksymiä tavoitteita luonnon monimuotoisuuden turvaamiseksi
- koska tulvariskiin varautuminen edellyttää viheralueiden lisäämistä hulevesien imeyttämiseksi, arvokkaalle luontoalueelle ei saisi suunnitella rakentamista
- maakunnallisesti arvokas luontoalue pitäisi suojella luonnonsuojelulain nojalla
- metron kapasiteetti ei riitä
- joukkoliikenteen suosio tulee jatkossa laskemaan ja yksityisautoilu lisääntymään
- nykyisten asukkaiden asema heikkenee, jos metsäalueelle rakennetaan
- asumismuotoja ja väestörakennetta ei tule tasapainottaa suosimalla joitakin muotoja tai asukkaiden taustoja, koulujen lähipalveluiden hyvä suunnittelu riittää
- mahdollisimman luonnontilaisten lähimetsien myönteiset terveysvaikutukset tulisi huomioida suunnittelussa ja päätöksenteossa
- suunniteltu rakentaminen ei ole kaupunkirakenteen tiivistämistä
- OurCity-hankkeen vaihtoehtoinen täydennysrakentamissuunnitelma osoittaa, että nykyisen Meri-Rastilan alueelle voidaan rakentaa asuntoja 2 000 asukkaalle tuhoamatta ainutlaatuista luontoa.

### Vastine:

Uudet ympäristökeskuksen teettämät selvitykset on otettu huomioon osayleiskaava-alueuudelleen valmistelussa. Käypäselvitys ja METSO-inventointi ovat tuottaneet odotusten mukaista tietoa metsän monimuotoisuusarvosta ja arvokkaimpien kohteiden sijainnista. Arvokkaimpia kohteita jää rakentamisalueille vain vähäisessä määrin. Ympäristökeskus ei ole pitänyt aluetta suojelukohteena.

Alueen suunnittelussa noudatetaan kaupungin hulevesistrategiaa. Hulevesiä viivytetään, imeytetään ja osa vesistä johdetaan hallitusti eteläpuoliselle korpialueelle sen olosuhteiden säilyttämiseksi.

Alueella ei ole luonnonsuojelulain nojalla suojeltavia kasveja tai eläimiä.



Metron kapasiteetin arvioidaan riittävän, kun vuorovälejä pystytään tihentämään. Helsingin kaupunki pyrkii maankäyttö- ja liikennepoliitticalaan kävelyn, pyöräilyn ja joukkoliikenteen kulkuosuuksien nostamiseen.

Asunto- ja kaupunkipoliittisia keinoja ei tule unohtaa alueellisen eriarvoistumisen estämisessä. Ne eivät yksin riitä, mutta eriarvoistumiskehityksen viime vuosina tapahtunut kiihtyminen perustelee pyrkimystä vaikuttaa myös asuntojen hallintamuotojakaumaan ja väestörakenteeseen tasapainottavasti.

Osayleiskaavaluonnoksella pystytään säilyttämään hyvät virkistysmahdollisuudet lähiluonnossa. 85 % metsäalueesta on pystytty jättämään rakentamisalueiden ulkopuolelle, jolloin nykyisten asukkaiden asema ei oleellisesti heikkene. Luonnontilaisimmat metsät säilyvät ennallaan.

Suunniteltu rakentaminen on seudun ja kaupungin tasolta tarkasteltuna rakenteen tiivistämistä.

OurCity-hankkeen vaihtoehtoinen suunnitelma osoittaa, että nykyisen Meri-Rastilan alueen sisälle ja sen liepeille voitaisiin sijoittaa uusia asuntoja. Suunnitelma ei kuitenkaan luo uusia edellytyksiä omistus-asuntotuotannolle, jota tarvitaan alueen asuntojen hallintamuotojakauman tasapainottamiseksi. Täydennysrakentamistarve mm. yhdyskuntarakenteen eheyttämiseksi Helsingin vanhoilla asuntoalueilla on ajankohtainen eikä sitä voi korvata rakentamalla "jonnekin muualle". OurCity-hankkeen täydennysrakentamissuunnitelman mahdollista toteuttamista ei tämän vuoksi voi nähdä vaihtoehtoisena vaan pikemmin aikaa myöten täydentävänä ratkaisuna Meri-Rastilan länsirannan laajennuksen rinnalla.



## OurCity-hankkeen vaihtoehtosuunnitelma 16.4.2012

### Tiivistelmä

OurCity -ryhmä teki WDC -hankkeeseen liittyen suunnitelman Meri-Rastilan täydennysrakentamisesta. Hankkeen tavoitteena oli sijoittaa nykyiselle asuinalueelle osayleiskaavahanketta vastaava määrä asuinrakentamista käyttämättä Meri-Rastilan rakentamatonta metsäaluetta. Hankkeen yhteistyötahoina olivat mm. Helsingin yliopisto ja Aalto -yliopisto ja metsäalueen rakentamista vastustava Pro Meri-Rastila -asukasryhmä.

Suunnittelutyössä käytettiin asukaslähtöisen suunnittelun menetelmiä kuten asukkaiden ja suunnittelijoiden yhteisiä työpajoja. Suunnitelmien laatiminen tapahtui opiskelijoiden kurssitöinä OurCity -ryhmän ammattijäsenten ohjauksessa.

Suunnitelma perustuu viidelle suunnitteluperiaatteelle:

1. olevan asuinalueen elvyttäminen, hyödyntäminen ja se ominaisluonteen vahvistaminen
2. paikallisten asukkaiden tietämyksen hyödyntäminen osallistuvassa suunnitteluprosessissa
3. luonnonympäristön säilyttäminen ja kestävä hyödyntäminen
4. kaupunkimaisten ja esikaupunkimaisten alueen osien yhdistäminen ja sosiaalinen integrointi
5. asuntokannan kasvattaminen ja maineen parantaminen

Suunnitelmassa uusi rakentaminen sijoittuu pääosin nykyisille virkistysalueille ja asuinkortteleiden pysäköintipaikoille. Ostoskeskus on suunnitelmassa purettu ja korvattu asuinrakennusten avoimella korttelirakenteella. Vuotien päälle ja pohjoispuolelle on sijoitettu toimitilaa ja julkisia palvelurakennuksia osin nykyisten rakennusten tilalle. Uusia päiväkotia on kaavailtu sijoitettavaksi nykyisille puistoalueille.

Uudet rakennukset on sijoitettu useissa kohdissa kävely- ja pyöräilyreittien varteen kadunvarsien sijasta. Näiden reittien solmukohtiin on pyritty luomaan rakentamisella kaupunkitilallisia tiivistymiä ihmisten kohtaamispaikoiksi ja Haruspuistoon on suunniteltu em. kohtiin asuinrakennusten lisäksi kaksi uutta yhteistilarakennusta.

Asunnoista 80 % on suunniteltu omistus- ja 20 % vuokra-asunnoiksi. Omistusasunnoista 25% on ajateltu ryhmärakennuttamiskohteiksi. Sosiaaliseen integraatioon on pyritty mm. asuinrakennuksilla, joissa yhdistetään omistusasumiseen erityisryhmien vuokra-asumista.



## Vastine

OurCity-hankkeen vaihtoehtoinen suunnitelma osoittaa, että nykyisen Meri-Rastilan alueen sisälle ja sen liepeille voitaisiin sijoittaa uusia asuntoja. Suunnitelma ei kuitenkaan luo uusia edellytyksiä omistus-asuntotuotannolle, jota tarvitaan alueen asuntojen hallintamuotojakauman tasapainottamiseksi. Täydennysrakentamistarve mm. yhdyskuntarakenteen eheyttämiseksi Helsingin vanhoilla asuntoalueilla on ajankohtainen eikä sitä voi korvata rakentamalla "jonnekin muualle". Osayleiskaavahankkeen konkreettisena tavoitteena on laajentaa asuntoaluetta ja siten tiivistää kaupunkirakennetta Rastilan metroaseman lähialueella. OurCity-hankkeen täydennysrakentamissuunnitelman mahdollista toteuttamista ei tämän vuoksi voi nähdä vaihtoehtoisena vaan pikemminkin aikaa myöten täydentävänä ratkaisuna Meri-Rastilan länsirannan laajennuksen rinnalla. Rastilan metroaseman seudun täydennysrakentamismahdollisuuksia tullaan jatkossa selvittämään riippumatta länsirannan osayleiskaavan ratkaisusta.

OurCity -ryhmän vaihtoehtosuunnitelma on esitetyiltä suunnitteluperiaatteiltaan ja asukaslähtöisen prosessinsa osalta ansiokas. Taustatyö ja analyysi on tehty markkina- ja kustannustilannetta lukuun ottamatta perusteellisesti. Suunnitelma sisältää käyttökelpoisia suunnitteluideoita, mutta määrällinen tavoite on osoittautunut liian suureksi, ja suunnitelman suurimmat ongelmat ovat sen toteutuskelpoisuudessa. Ehdotetut täydennysrakentamisen paikat sijaitsevat pääosin voimassa olevan asemakaavan mukaisilla virkistysalueilla. Suunnitelma toimii kuitenkin Meri-Rastilan täydennysrakentamismahdollisuuksien idealuonnoksena ja työryhmän esittämiä ajatuksia voidaan hyödyntää täydennysrakentamismahdollisuuksien selvittämisen yhteydessä.

Yleinen ongelma esikaupunkien täydennysrakentamisessa on autopaikkojen järjestäminen. Uusi rakentaminen sijoittuu myös tässä suunnitelmassa usein nykyiselle pysäköintialueelle ja syö vanhat autopaikat samalla kun tuottaa tarvetta uusille. Muodostuva taloudellinen yhtälö on todella vaikea Helsingin korkealla kustannustasolla ratkaistavaksi. Metron autopaikkojen tarvetta vähentävä vaikutus voidaan tosin huomioida alueen asemakaavaa tulevaisuudessa tarkistettaessa.

Suurin ongelma suunnitelman toteuttamiskelpoisuuden suhteen on alueen vähäinen omistusasuntokysyntä. Ryhmärakentaminen on hyvä vaihtoehto omistusasumisen toteuttamiseksi alueella, mutta siihen ei vielä kohdistu suurta kysyntää. Ryhmärakentaminen soveltuu hyvin standardituotannosta poikkeaviin esim. yhteisöllisemmän asumisen malleihin, mutta se ei asuntoneliöhinnoltaan liene HITAS -tasoa halvempaa. Tuottajamuotoisen omistusasuntotuotannon on arvioitu olevan alueella mahdollista vain, jos hinnat saadaan yksinkertaisilla ja tehokkailla suunnitteluratkaisuilla erityisen mataliksi. Tätä vaikeuttaa pää-





kaupunkiseudun kustannustason lisäksi em. autopaikkojen rakentamisen hinta.

### **KaupSu-yhdistys/Rastila-työryhmän vaihtoehtosuunnitelma 5.5.2012**

KaupSu-yhdistys/Rastila-työryhmä on toimittanut kaupunkisuunnittelu-lautakunnan kokoukseen 8.5.2012 esityksen, jossa esitetään Rastilan metroaseman ympäristön tiivistämistä yhdistämällä KaupSun, OurCity-ryhmän ja kaupunkisuunnitteluviraston osayleiskaavas suunnitelman osa-alueita.

#### **Vastine**

Vaihtoehtosuunnitelma perustuu OurCity-ryhmän ehdotuksen tavoin ajatukseen, että täydennysrakentaminen on osayleiskaava-alueen rakentamisen vaihtoehto. Kuten vastineessa OurCity-ryhmän suunnitelmaan on todettu, täydennysrakentamistarve mm. yhdyskuntarakenteen eheyttämiseksi Helsingin vanhoilla asuntoalueilla on ajankohtainen eikä sitä voi korvata rakentamalla "jonnekin muualle". Osayleiskaavahankkeen konkreettisenä tavoitteena on laajentaa asuntoaluetta ja siten tiivistää kaupunkirakennetta Rastilan metroaseman lähialueella. Ole-massa olevan asuntoalueen täydennysrakentamista ei tämän vuoksi voi nähdä vaihtoehtoisena vaan pikemminkin aikaa myöten täydentävänä ratkaisuna Meri-Rastilan länsirannan laajennuksen rinnalla. Rastilan metroaseman seudun täydennysrakentamismahdollisuuksia tullaan jatkossa selvittämään riippumatta länsirannan osayleiskaavan ratkaisusta.

Työryhmän esittämiä ajatuksia voidaan hyödyntää täydennysrakentamismahdollisuuksien selvittämisen yhteydessä.

Minkälaista kaupunkia tulisi rakentaa kävelyetäisyydelle Rastilan metroasemasta? Meri-Rastilan nykyisen asuinalueen ja Vartiokylänlahden välisellä metsäalueella kohtaavat useat kaupungin kehittämisen periaatteelliset kysymykset. Ilmastonmuutoksen hillitsemiseksi tulisi kaupunkia tiivistää ja metroasemien ympäristöt ovat tästä näkökulmasta luonnollisesti ensisijaisia tarkastelukohteita. Toisaalta halutaan säästää ja ylläpitää myös luonnonmukaisia virkistysalueita ja luoda viihtyisää asuinympäristöä. Samalla tulisi huolehtia alueen sosiaalisen rakenteen monipuolisuudesta.

Kaupunkisuunnitteluviraston Vuosaari-projekti avaa keskustelun Meri-Rastilan länsirannan tulevaisuudesta kolmen vaihtoehdoisen periaatesuunnitelman avulla. Vaihtoehdojen esittämisen tavoitteena on edistää keskustelua, tutkia ristiriitaisten tavoitteiden yhteensovittamista ja arvioida rakentamisen vaikutuksia. Nyt esitetyt vaihtoehdot eivät ole valmiita suunnitelmia tai ainoita mahdollisia vaihtoehtoja, vaan niiden avulla pyritään kehittämään ne periaatteet, joilla alueen suunnittelua tullaan jatkamaan.

#### Ve 1: Nykyisten korttelien täydentäminen

Ensimmäisessä vaihtoehdossa nykyisiä asuinkortteleita laajennetaan metsään. Uudet asuinkerrostalot sijoittuvat pohjois-eteläsuuntaisen virkistysreitit ja nykyisten asuintalojen väliin. uudet talot voisivat olla esimerkiksi viisikerroksisia, jolloin alueelle voitaisiin rakentaa asunnot noin 500 asukkaalle (noin 20 000 k-m<sup>2</sup>).

#### Ve 2: Rastilanlaki

Toisessa vaihtoehdossa asuntorakentaminen keskitetään metsään kallioiselle lakialueelle tiiviiseen kerrostalojen saarekkeeseen ja alueen pohjoisosan korttelien laajennukseen. Viisikerroksisista kerrostaloista ja muutamista kaksikerroksisista rivitaloista koostuvalla alueella voisi asua noin 1500 uutta asukasta (noin 60 000 k-m<sup>2</sup>).

#### Ve 3: Ranta-Rastila

Vaihtoehdossa kolme asuinrakentaminen ulottuu lähes rantaan asti ja lisäksi Vuotietä reunustaa toimitilakortteli. Neli- ja viisikerroksisten asuinkerrostalojen lisäksi alueelle voitaisiin rakentaa myös pientaloja. Alueella voisi olla noin tuhat toimistotyöpaikkaa ja asuntoja noin 1800 asukkaalle (noin 70 000 k-m<sup>2</sup>).

Kaikissa esitetyissä vaihtoehdoissa on tarkoitus säilyttää alueella likimain nykyiset virkistysreitit ja venesatama. Litorina-muinaisranta (ns. pirunpelto) säilyy kaikissa rakentamattomana.

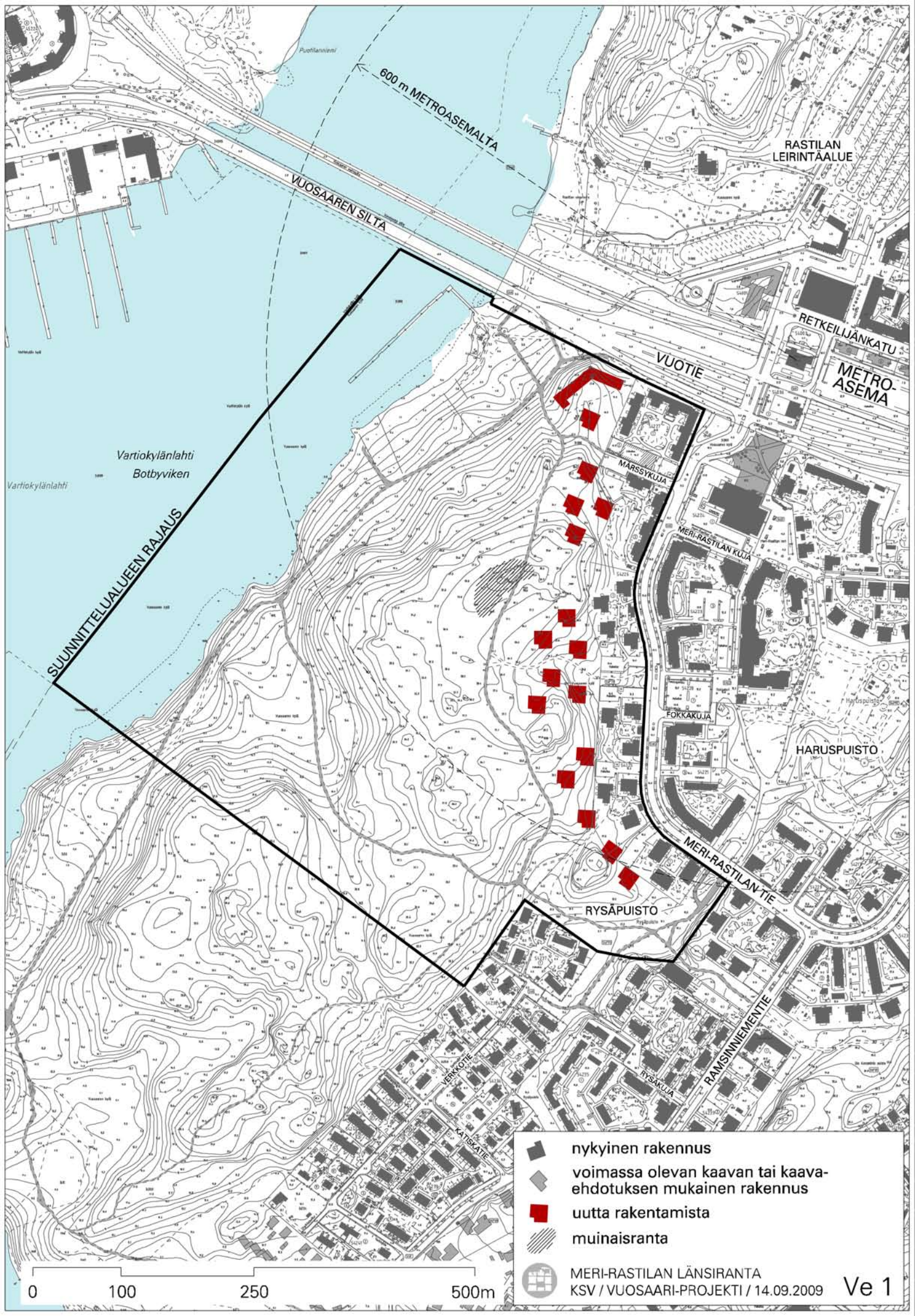


METRO-ASEMA

HARUSPUISTO

RAMSINRANTA





SUUNNITTELUALUEEN RAJAUS

600 m METROASEMALTA

VUOSAAREN SILTA

RASTILAN LEIRINTÄALUE

RETKEILJÄNKATU

METRO-ASEMA

VUOTIE

Vartiokylänlahti  
Botbyviken

MARSSYKUJA

MERI-RASTILAN KUJA

FOKKAKUJA

HARUSPUISTO

RYSÄPUISTO





MERI-RASTILAN TIE

VERKOTIE

KATSKATIE

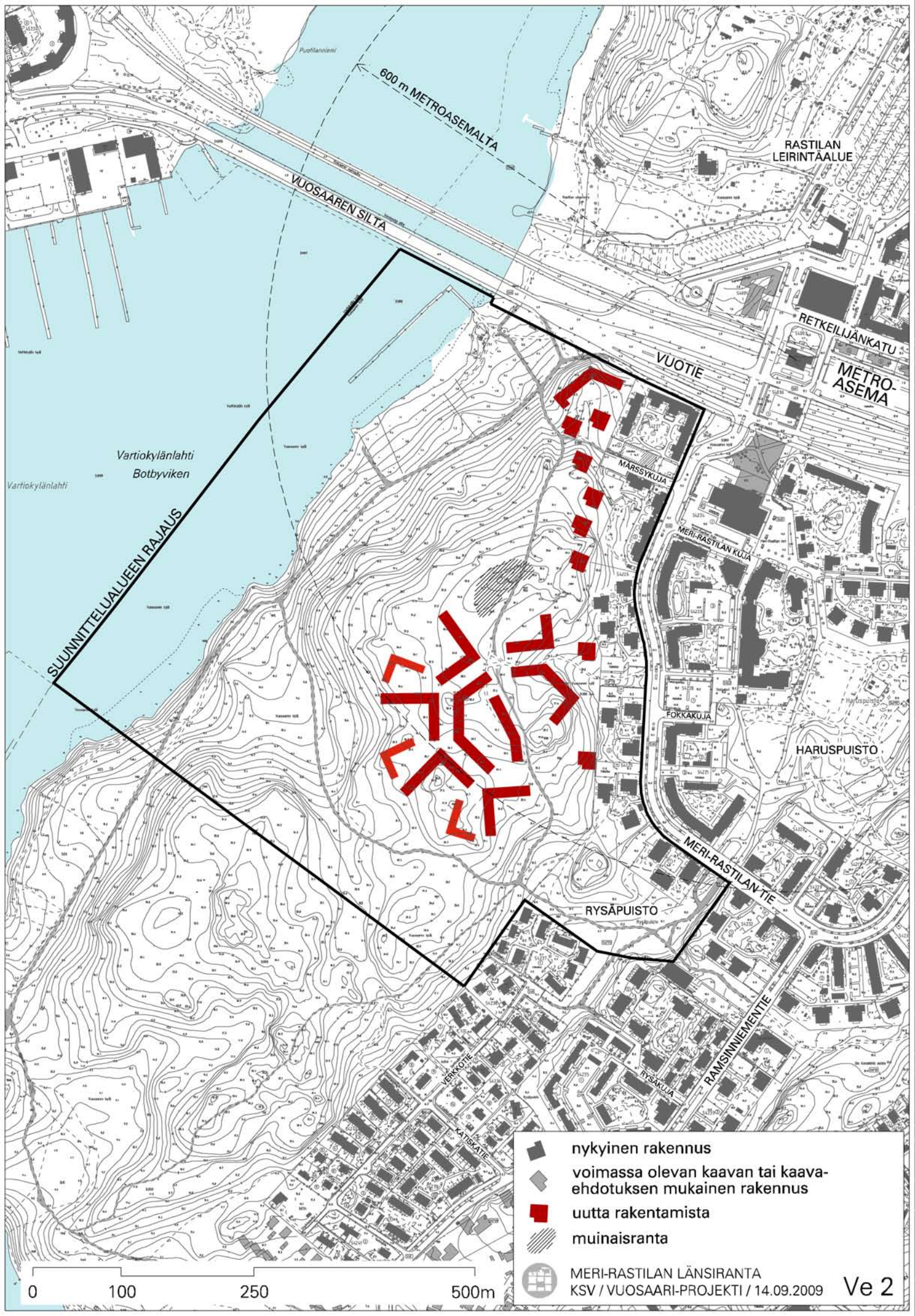
RYSÄKUJA





RAMSINIEMENTIE


-  nykyinen rakennus
-  voimassa olevan kaavan tai kaava-ehdotuksen mukainen rakennus
-  uutta rakentamista
-  muinaisranta

MERI-RASTILAN LÄNSIRANTA  
KSV / VUOSAARI-PROJEKTI / 14.09.2009

0 100 250 500m



-  nykyinen rakennus
-  voimassa olevan kaavan tai kaavaehdotuksen mukainen rakennus
-  uutta rakentamista
-  muinaisranta

 MERI-RASTILAN LÄNSIRANTA  
 KSV / VUOSAARI-PROJEKTI / 14.09.2009

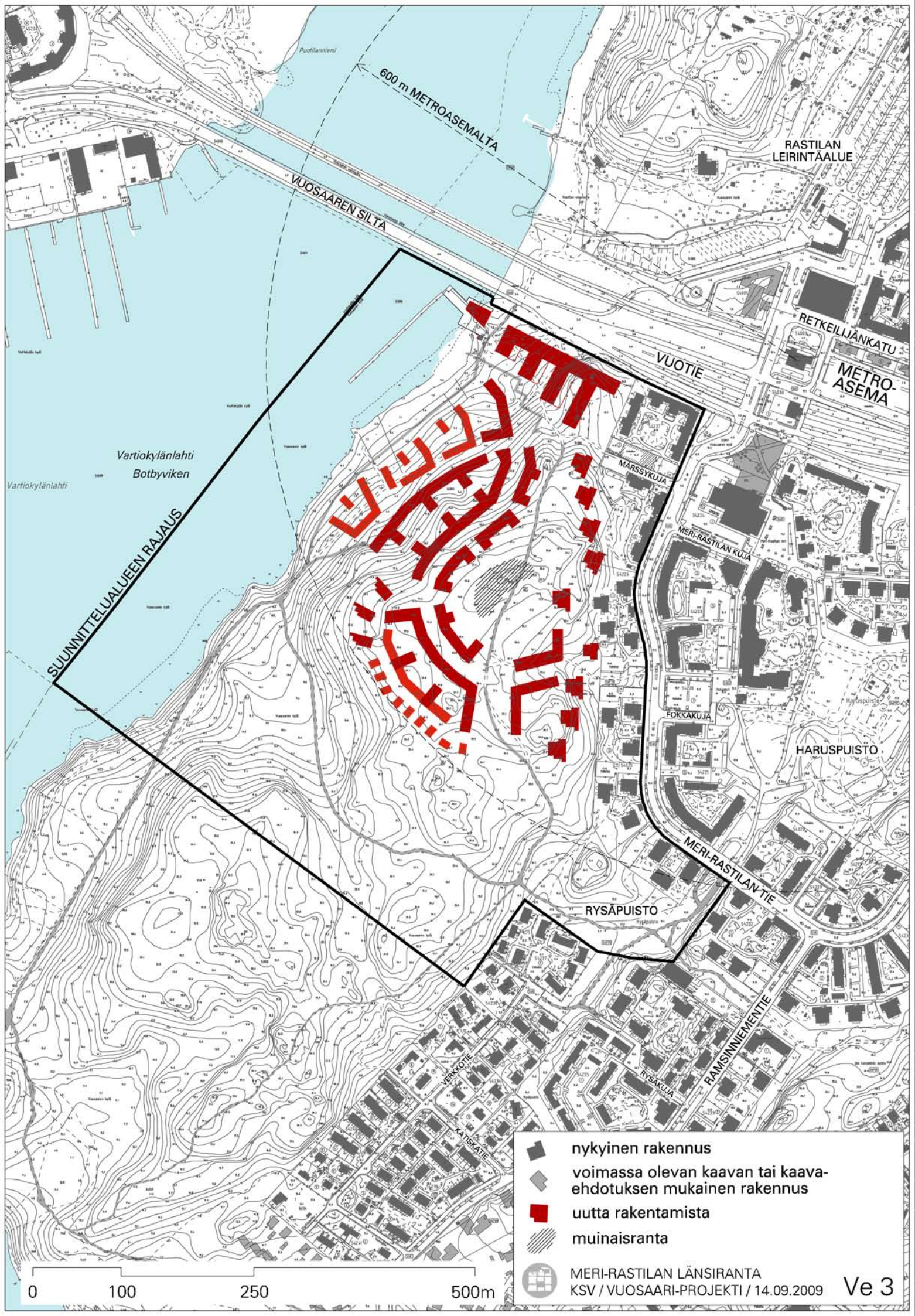







METRO-ASEMÄ

HARUSPUISTO

RAMSINRANTA





	nykyinen rakennus
	voimassa olevan kaavan tai kaava-ehdotuksen mukainen rakennus
	uutta rakentamista
	muinaisranta
	MERI-RASTILAN LÄNSIRANTA KSV / VUOSAARI-PROJEKTI / 14.09.2009



RAMSINRANTA

HARUSPUISTO

METRO-ASEMA







15.9.2009

**ASUKASTILAISUUS****Meri-Rastilan länsiranta, osayleiskaava  
Osallistumis- ja arviointisuunnitelma****Paikka:** Kallahden peruskoulu, auditorio (Kallahdenraitti 1)**Aika:** 15.9.2009 klo 18–20**Paikalla kaupunkisuunnitteluvirastosta:**

Varkemaa Antti, arkkitehti, hankkeen esittely  
Ulla Jaakonaho, arkkitehti  
Ilkka Laine, Vuosaari projektin projektipäällikkö  
Juha-Pekka Turunen, vuorovaikutus, tilaisuuden puheenjohtaja  
Tiina Antila-Lehtonen, tilaisuuden sihteeri

**Osallistujia:** 56 henkilöä**Tilaisuuden ohjelma:**

Aluksi Juha-Pekka Turunen kertoi tilaisuuden tavoitteista, suunnitteluprosessista ja sen aikataulusta. Seuraavaksi Antti Varkemaa esitteli hankkeen taustat, suunnittelualueen ja kolme suunnitteluperiaatetta, jotka eroavat toisistaan rakentamismääriltään. Esitysten jälkeen keskusteltiin vilkkaasti. Esitettyihin kysymyksiin vastattiin, mutta muistioon on kirjattu vain kysymykset ja kommentit.

**Tilaisuudessa esitetyt mielipiteitä ja kysymyksiä:**

- Kaupungin tonttivaranto on muutamaksi tulevaksi vuodeksi erittäin hyvä, joten tällä kaavahankkeella ei ole kiire. Työpaikkavaihtoehto vähän ihmetyttää, koska Vuosaarissa on jo nyt paljon rakentamatonta työpaikoiksi kaavoitettua aluetta, joka ei houkuttele yrityksiä. Asukasmäärätavoite on hyvin väljä – mikä on kaupunkisuunnitteluviraston näkemys siitä, kuinka paljon alueelle kaavoitetaan asumista ja työpaikkoja?
- Mitä tapahtuu laajemmassa vaihtoehdossa (periaateluonnos 3), kun ranta-alueesta tulee puisto? Tarkoititko rakennetulla puistolla vain rantakaistaletta vai koko metsäaluetta? Jos metroasemalle kaivataan lisää käyttöä, olisiko leirintäalueen alue hyvä rakentamispaikka, se on vielä lähempänä asemaa? Tarvitaanko kaupunkiin leirintäalue tai jos tarvitaan, niin voisiko se olla kaupunkimaisempi?
- Suunnitteluun on otettava mukaan myös 0-vaihtoehto, jolloin luontoalue kaavoitetaan puistoksi ja ulkoilualueeksi. Alun perin Meri-Rastilaan ei suunniteltu metroa ja alue rakennettiin matalaksi. Nyt suunnittelualueeksi merkitty alue tarkoitettiin virkistysalueeksi ja sellaisena se tulee säilyttää. Pirunpelto säilyy vain, jos metsä pysyy koskemattomana. Alueen kasvit ja eläimet tulee kartoittaa ja niiden elinmahdollisuudet tulee säilyttää. Aluetta käytetään vilkkaasti virkistykseen ja ulkoiluun ja sitä käyttävät ahkerasti myös luonto-

h:\ohjelma-asetukset\pw\_tuotanto\dms24690\muistio\_meri\_rastila\_tia\_230909.docx

Postiosoite	Käyntiosoite	Puhelin	Faksi	Tilinumero	Y-tunnus
PL 2100 00099 HELSINGIN KAUPUNKI kaupunkisuunnittelu@hel.fi	Kansakoulukatu 3 HELSINKI 10 http://www.hel.fi/ksv	+358 9 310 1673	+358 9 310 37409	800012-62637	0201256-6 Alv. nro FI02012566



15.9.2009

koulut. Monikulttuurisille perheille metsä antaa mahdollisuuden tutustua suomalaiseen kulttuuriin. Myös ihmisten henkiselle hyvinvoinnille virkistysale on tärkeä. Helsingille on vapautunut uutta tonttitilaa sataman siirryttyä Vuosaareen ja kaupungin saatua alueita Sipoosta. Lisärakentamiselle täällä ei ole tarvetta. *Puheenvuoro on toimitettu kokonaisuudessaan kirjallisena kaupunkisuunnitteluviraston kirjaamoon.*

- Kuinka mielekästä kalliomaasto on rakentamiselle? (esteettömyys, viemärit, kadut ym.)
- Ei ole pitkäkään aikaa, kun kaupunginjohtaja totesi Santahaminasta, ettei kaupunki tarvitse sellaista aluetta, koska maata on käytettävissä mm. Sipoossa. On myös olemassa olevia kaavoja, joita ei ole toteutettu, esimerkiksi rakentaminen Vuosaaren metroaseman päälle. Mikä kiire nyt sitten on suunnitella ja rakentaa tälle alueelle?
- Miksi Helsingissä tarvitsee rakentaa lisää? Toisaalta, miksi tarvitsee rakentaa alueelle, joka on jo käytössä – virkistyskäytössä. Idässä on ongelma, että on yhä enemmän syrjäytyviä ihmisiä – ei tarvita lisää ihmisiä, jotka syrjäytyvät vaan lisää hyvinvointia, virkistysalueita. Kun ihmisiä on paljon, he voivat pahoin. Helsinkiläiset tarvitsevat omat sienestys- ja marjastusmaastonsa sekä alueet, joissa voi rentoutua. Alue on lisäksi erittäin vaikeaa maastollisesti rakentaa. Toisaalta miten alueelle päästään kulkemaan – missä kulkevat tiät? Pohditteko ensin mihin voisi rakentaa ja vasta sitten sitä onko rakentaminen käytännössä mahdollista?
- Mitä tahansa rakennetaan, on se tietysti nykyisille asukkaille suuri menetys. Kaupungilla on lisäksi suunnitelma asuinalueen siirtämisestä Puutilassa Vartiokylän lahdelle, jolloin koko Vartiokylän lahti tuhoutuu ja muuttuu kanavaksi.
- Minua hämmästytti se, että ainakin vaihtoehdoissa 2 ja 3 mennään vahvistetun yleiskaavan rajojen ulkopuolelle. Olisi ollut hyvä, että yleiskaavan raja olisi merkitty nyt esitettyihin kuviin. On erittäin erikoista, ellei jopa ainutlaatuista, että mennään tällä tavalla valtuuston päättämän yleiskaavan rajausten yli. Tulee mieleen, että yritetäänkö tässä nyt kompensoida viime vuonna hylätty kaavahanke Mustavuoren alueelle? Tällaiset ajatukset pitäisi unohtaa.
- Voisitko näyttää yleiskaavan rajauksen kuvasta?
- Havainnekuviissa ovat näkyvissä vain talot. Myös kulkuyhteydet tulisi esittää, koska niillä ja kunnallistekniikalla on hyvin suuri merkitys kaupunkikuvaan, pelkät talot näyttävät usein toteutumaa viehättävämiltä, sillä kadut ja kunnallistekniikka vievät paljon tilaa. Kuvien ja vaihtoehtojen tulisi olla sellaisia, että asukkaat ja päättäjät voivat todellisuuspohjaisten esitysten pohjalta muodostaa mielipiteensä. Esimerkiksi Myllypurossa asukkaat saivat katusuunnitelmat vasta kolme vuotta sen jälkeen, kun kaava oli hyväksytty. Vasta sitten selvisi kuinka leveitä kadut todellisuudessa ovat. Todellisen tilanteen piirustukset tulisi siis tuottaa, jotta saisi todellisen käsityksen.
- Kenelle uudet asunnot on tarkoitettu, tulevatko vuokra-asunnoiksi, omistusasunnoiksi vai ovatko sekoitettuja jollain tavoin? Vastustan itse vahvasti tätä rakentamista. Käytän itse päivittäin tätä metsää. Alue muuttuu täysin, jos alue rakennetaan.
- Kiitos virkamiehille, on kiva, että tämä ilta on järjestetty. Ilahtuun näistä suunnitelmista. Vaikka olen kotoisin maalta, olen kaivannut tältä alueelta lisää palveluita sekä metron seutua siistimmäksi ja rauhallisemmaksi. On hyvä, että asumispohja on monipuolinen ja palveluille ja yrityksille voi tulla uutta asiakaskuntaa. Ihan kaivattuja uudistuksia tälle alu-

h:\ohjelma-asetukset\pw\_tuotanto\dms24690\muistio\_meri\_rastila\_tia\_230909.docx

Postiosoite	Käyntiosoite	Puhelin	Faksi	Tilinumero	Y-tunnus
PL 2100 00099 HELSINGIN KAUPUNKI kaupunkisuunnittelu@hel.fi	Kansakoulukatu 3 HELSINKI 10 <a href="http://www.hel.fi/ksv">http://www.hel.fi/ksv</a>	+358 9 310 1673	+358 9 310 37409	800012-62637	0201256-6 Alv. nro FI02012566



15.9.2009

eelle. Itse liikun päivittäin alueen poluilla ja polkujen ulkopuolella ja aika vähän tulee ihmisiä vastaan. Suunnittelussa on mielestäni aika paljonkin otettu luontoarvoja huomioon. Esitetty idea oli mielestäni hyvä eli että Meri-Rastilan luontoa selvittäisiin, jotta suunnittelussa voidaan mahdollisimman hyvin ottaa huomioon luontoarvot.

- Myllypuron jo aiemmin esillä ollut esimerkki oli hyvä – jo alkuvaiheessa tulisi suunnitella tarkasti ja esitellä tarkkoja kuvia. Suurpiirteisistä skenaarioista eivät asukkaat ja päättäjät pysty hahmottamaan mitä tulevaisuus tulee olemaan. Olisiko mahdollisuus tehdä tässä vaiheessa tarkempia kuvia?
- Pirunpellon syntyhistoria on niin monimutkainen ilmiö, että sen suojelusta tulisi ensisijaisesti lähteä. Ensin tulisi tehdä suojelusuunnitelma ja vasta tämän jälkeen lähteä liikkeelle muun suunnittelun kanssa.
- Jos tällainen ainutlaatuinen alue (Pirunpelto) olisi missä tahansa muussa Suomen kaupungissa, ei alueelle saisi lainkaan rakentaa.
- Ehdottaisin uutta toimintatapaa havainnekuviin: pistäkää maapohja ensin sileäksi ja sen jälkeen laittakaa talot. Ei tulisi tällaista keskustelua kaduista ja muista. Tuo alin kuva (periaateluonnos 3) on aivan huuhaata, olette varmaan laittaneet sen "syötiksi", jotta asukkaat hyväksyisivät edes jotain rakentamista. Esimerkiksi tuo ranta-alue – siihen ei tule todellisuudessa jäämään vihreää yhteyttä vaan siihen laitetaan katu. Metsä-alueella on arvokas maankuoren repeämäalue – se tulee jättää koskematta.
- Ostarin yläpuolinen alue jäi epäselväksi. Tuleeko siihen jotain vai ei? Miksei ko. paikkaan voi rakentaa esimerkiksi 6-kerroksista asuinrakennusta? Oletteko käyneet läpi alueen parkkipaikat – autonomistajat voisi laittaa maksamaan maanalaisen pysäköinnin kustannukset, jolloin vapautuvia alueita saataisiin asuinkäyttöön? Mielestäni ei tule rakentaa yhdelle kahdelle asukkaalle asuntoa (paljon neliöitä harvoille), jos hintana on pilattu metsäalue. Uudet asukkaat eivät näkemykseni mukaan lisää alueen turvallisuutta tai palveluja.
- Alue on vihersormi, joka tulee Ramsinniementä ja Vartiosaaresta asti. Viherväylää ei tule katkaista. Uskon, että tämä suunnitteluhanke kaatuu.
- Nykyään kaikkea toimintaa perustellaan ekologisuudella. Se on huuhaa-puhetta silloin, kun puuttuu perustieto biologiasta. Mihin pyritään sillä, että pitäisi rakentaa 5000 asuntoa vuodessa? Minusta tämä nähty esitys on selvää manipulointia, laitetaan taloja eikä esitetä teitä ja muuta. Pitäisi edes selvittää, onko esitetty rakentaminen mahdollista. Vielä mainitsisin, että alueella on vanha tammi, kaadetaanko se?
- Tämä hanke vastaisi asuntorakentamisessa noin yhden kuukauden tarvetta – vaikea nähdä, että tämän takia kannattaisi virkistysaluetta uhrata. Sen ymmärrän, että metroaseman ympärille kannattaisi rakentaa, mutta voiko korkealle tuuliselle kalliolle rakentaa energiataloudellisesti? Entäpä alueen äänimaisema – meluongelma ei ole ratkaistavissa korkealla rakentamisella. Hanketta perusteltiin myös sillä, että Helsinkiä pitäisi kehittää tasapainoisesti ja ratkaista sosiaalisia ongelmia – johtuvatko Itä-Helsingin ongelmat siitä, että tänne on rakennettu liian vähän? Pikemminkin päinvastoin.
- Onko se pelkästään tuo metroasema, joka tässä hiertää? Eli sen takiako halutaan suunnitella tälle alueelle?

h:\ohjelma-asetukset\pw\_tuotanto\dms24690\muistio\_meri\_rastila\_tia\_230909.docx

Postiosoite	Käyntiosoite	Puhelin	Faksi	Tilinumero	Y-tunnus
PL 2100 00099 HELSINGIN KAUPUNKI kaupunkisuunnittelu@hel.fi	Kansakoulukatu 3 HELSINKI 10 <a href="http://www.hel.fi/ksv">http://www.hel.fi/ksv</a>	+358 9 310 1673	+358 9 310 37409	800012-62637	0201256-6 Alv. nro FI02012566

15.9.2009

---

- Voisiko suunnittelualan viivaa siirtää ostoskeskuksen puolelle ja miettiä miten sille alueelle voisi rakentaa ja miten ostoskeskuksen aluetta voisi piristää ja siistiä. Kadun varsilla on paljon pysäköintiä – pysäköintialueita voisi tarkastella ja ottaa asuntorakentamiseen.
- Pistetalojen pohjat ovat 10 metriä korkeammalla kuin Meri-Rastilan tiet – pitäisi laatia si-  
luettikuvat, jotta saisi käsityksen alueen luonteesta.
- Haluan kiittää tästä illasta, vaikka keskustelu onkin mennyt inttämiseksi. Mielestäni periaateluonnos yksi kehitettynä voisi olla ihan hyvä. Meri-Rastilaa on kehitetty ja rakennettu neljässä vaiheessa. Ramsinrannan alueet eivät herättäneet kovaa vastustusta. Tämä ky-  
seinen alue on kuitenkin niin tärkeä, että tätä vastustetaan ihan eri tavalla. Olisi myös hy-  
vä nähdä kaupunginosittainen tarkastelu siitä, kuinka paljon eri kaupunginosaan on suun-  
niteltu ja rakennettu – saataisiin käsitys sitä miten eri alueet ovat kantaneet ”vastuunsa”  
asuntotarpeesta.

h:\ohjelma-asetukset\pw\_tuotanto\dms24690\muistio\_meri\_rastila\_tia\_230909.docx

Postiosoite	Käyntiosoite	Puhelin	Faksi	Tilinumero	Y-tunnus
PL 2100 00099 HELSINGIN KAUPUNKI kaupunkisuunnittelu@hel.fi	Kansakoulukatu 3 HELSINKI 10 <a href="http://www.hel.fi/ksv">http://www.hel.fi/ksv</a>	+358 9 310 1673	+358 9 310 37409	800012-62637	0201256-6 Alv. nro FI02012566



29.10.2009

**SOMALINKIELINEN ASUKASTILAISSUUS**  
**Meri-Rastilan änsiranta, osayleiskaava**  
**Osallistumis- ja arviointisuunnitelma**

**Paikka:** Haruspuiston asukaspuisto  
**Aika:** 28.10.2009 klo 15–16.30

**Paikalla kaupunkisuunnitteluvirastosta:**

Juha-Pekka Turunen, tilaisuuden puheenjohtaja  
Tiina Antila-Lehtonen, tilaisuuden sihteeri

**Osallistujia:** 6 somalitaustaista maahanmuuttajaa, joista yksi nuori mies, muut äitejä

Keskustelu käytiin tulkin välityksellä. Paikalla oli myös Vartti -lehden toimittaja ja kuvaaja.

**Keskustelussa esiin nousseita mielipiteitä ja kysymyksiä:**

Suunnittelualueella kulkeva kävelyreitti oli paikalla olijoille tuttu. Naiset kävelevät hiekkapintaisella kävelytiellä lähinnä kesäisin ryhmänä. He pitävät siitä, että lenkkialusta on pehmeä, hiekkapintainen. Metsässä on oma rauha, sitä ei koeta pelottavaksi. Metsässä on aina liikkeellä muitakin. Lasten kanssa ei niinkään käydä metsässä leikkimässä, mutta koululaiset tekevät sinne retkiä koulun kanssa. Metsää arvostetaan.

Rannalla oleva grillikatos on tuttu, mutta äidit perheineen eivät käytä sitä. Muuten voisivat käyttääkin, mutta uskontonsa mukaisesti ruokaa ei saa valmistaa samalla grillillä, jossa grillataan makkaraa tai sianlihaa. Nuoret maahanmuuttajamiehet sitä vastoin käyttävät grillipaikkaa. He tuovat oman grillin mukanaan grillipaikalle. Nuorilla miehillä on porukka, johon kuuluu mm. so-maleita ja kurdeja. He saattavat jalkapallon jälkeen lähteä lenkille metsäpolulle ja kuntoilla kuntoilupaikalla (nostavat painoja). Grillipaikan he kokevat tutuksi ja sitä on mukava käyttää, koska se on lähellä. Kun se on metsässä, voi siellä kokoontua isommallakin porukalla ilman että se häiritsee ulkopuolisia. Lenkkeilyä harrastetaan tämän metsäalueen lisäksi Vuosaaren vanhalla pururadalla. Nuoret toivoisivat, että metsäalue pysyisi entisellään.

Kahdenalaista mielipidettä oli esillä siitä, että tulisiko uuden suunniteltavan alueen olla kiinteä osa nykyistä Meri-Rastilaa vai olisiko se jollain tavoin erillinen. Uudella alueella pitäisi samaan tapaan kuin nykyisinkin sekoittaa kantaväestöä ja maahanmuuttajia, jotta sopivaa sekaannusta tapahtuisi.

Talot saisivat olla korkeita, noin 6 -kerroksisia ja niissä tulisi ehdottomasti olla hissit. Hissitaloja ei nykyisessä Meri-Rastilassa ole. Huoneistojen tulisi olla isoja, sopivia isolle perheelle. Sopiva huonekoko olisi 4 - 5 huonetta. Huoneistoissa tulisi olla erillinen keittiö. Meri-rastilan nykyiset huoneistot ovat isoille perheille liian pieniä, varsinkin 5 huoneen asuntoja on vaikea saada. Talojen pihat saisivat olla hiekkapohjaisia, ei asfaltoituja. Pyykkkituvan tulee olla lähellä mielellään samassa talossa tai ainakin samassa pihapiirissä. Uudelle alueelle tarvitaan päiväkotia.

h:\ohjelma-asetukset\pw\_tuotanto\dms06677\muistio\_meri\_rastila\_tia\_281009\_somali.docx

Postiosoite	Käyntiosoite	Puhelin	Faksi	Tilinumero	Y-tunnus
PL 2100 00099 HELSINGIN KAUPUNKI kaupunkisuunnittelu@hel.fi	Kansakoulukatu 3 HELSINKI 10 http://www.hel.fi/ksv	+358 9 310 1673	+358 9 310 37409	800012-62637	0201256-6 Alv. nro FI02012566



29.10.2009

Meri-Rastilan alueelle tarvittaisiin lisää kauppoja, nykyisin niitä on vain yksi, mutta olisi hyvä olla 2 - 3. Myös lisää maksuautomaatteja tarvitaan.

Äidit pitivät tervetulleina rakennetuista puistoista erityisesti puistoja, joissa voisi olla lasten kanssa ja joissa on leikkelineitä sekä leikkikaluja. Haruspuiston asukaspuistoa pidettiin hyvänä esimerkkinä toivotusta palvelusta.

Pidettiin hyvänä, että kaupunkisuunnitteluvirasto tekee yhteistyötä asukkaiden kanssa ja että asukkaiden mielipiteitä otetaan huomioon. Vastaavan tilaisuuden voisi järjestää isommallekin porukalle. Osa somalitaustaisista maahanmuuttajista ymmärtää suomea, osa ei, joten tulkki on hyvä olla paikalla. Tulkkina voi toimia joku paikallinenkin, joka osaa hyvin suomea.

Erityisesti toivottiin ratkaisuja akuutteihin asumisongelmiin eli paikalla olijoilla oli akuutti tarve isompiin asuntoihin. Toivottiin, että järjestettäisiin tilaisuus, jossa olisi paikalla Helsingin kaupungin vuokra-asunnoista vastaavia henkilöitä ja toimitusjohtaja Vuosaaren Kiinteistöistä. Paikalla olijat ovat kokeneet, että heitä syrjitään asuntojonossa maahanmuuttajataustansa vuoksi.

h:\ohjelma-asetukset\pw\_tuotanto\dms06677\muistio\_meri\_rastila\_tia\_281009\_somali.docx

Postiosoite	Käyntiosoite	Puhelin	Faksi	Tilinumero	Y-tunnus
PL 2100 00099 HELSINGIN KAUPUNKI kaupunkisuunnittelu@hel.fi	Kansakoulukatu 3 HELSINKI 10 <a href="http://www.hel.fi/ksv">http://www.hel.fi/ksv</a>	+358 9 310 1673	+358 9 310 37409	800012-62637	0201256-6 Alv. nro FI02012566



06.11.2009

**VENÄJÄNKIELINEN ASUKASTILAISSUUS**  
**Meri-Rastilan länsiranta, osayleiskaava**  
**Osallistumis- ja arviointisuunnitelma**

**Paikka:** Haruspuiston asukaspuisto  
**Aika:** 06.11.2009 klo 10–11.30

**Paikalla kaupunkisuunnitteluvirastosta:**

Juha-Pekka Turunen, vuorovaikutussuunnittelija

**Osallistujia:** 5 venäläistaustaista maahanmuuttajaa

Keskustelu käytiin osin tulkattuna.

**Keskustelussa esiin nousseita mielipiteitä:**

Suunnittelualue oli osallistujille tuttu. He käyttivät aluetta pääasiassa kävelyyn, lenkkeilyyn ja lasten kanssa ulkoiluun. Osa osallistujista toivoi alueen säilyvän sellaisenaan, luonnontilaisena metsäalueena. Useimmat olivat kuitenkin valmiita hyväksymään rakentamista alueelle tietyn varauksin. Merenranta koettiin arvokkaaksi ja se tulisi jättää kaikille avoimeksi virkistysalueeksi jatkossakin ja erityisesti rannassa kulkeva reitti koettiin tärkeäksi. Toinen alue jota arvostettiin erityisesti, oli "pirunpelto" joka esitettiin varsinkin lasten ja koululaisten retkikohteeksi. Osallistujien mielestä se tulisi säästää ja etäisyyttä mahdollisesti tuleviin uusiin asuntoihin tulisi olla sen verran, että paikka olisi jatkossakin mielekäs retkikohde koulu- ja päiväkotiryhmille sekä lasten leikeille. Samoin kulku alueelle tulisi olla helppoa.

Yleisesti rakentamisesta oltiin sitä mieltä, että alueelle sopisi erityyppistä rakentamista, kerrostalojen lisäksi myös rivitaloja. Talojen väliin jäävät puut tai pienet metsiköt lisäävät viihtyvyyttä. Rakentamisen korkeuden pitäisi olla sellaista, että se ei muuta kaukomaisemaa radikaalisti. Mäen alarinteellä voisi olla matalampaa ja nykyisten talojen vieressä korkeampia taloja. Hitas -tuotantoa toivottiin, koska osallistujat haluaisivat edetä asumisurallaan vuokra-asunnoista omistusasuntoihin. Hitas -tarjonta mahdollistaisi asumisen jo tutuksi tulleessa ympäristössä. Kovin kalliiden kovan rahan asuntojen kysyntään alueella oltiin epäileväisiä alueen nykyisen maineen takia.

Toimitilarakentamiseen Vuotien varteen suhtauduttiin myönteisesti ja yleisesti ottaen toivottiin alueelle lisää työpaikkoja ja palveluja, myös pienimuotoisia kivijalkamyymälöitä joihin arveltiin maahanmuuttajataustaisten yrittäjien tulevan. Kaupallisiin palveluihin oltiin tyytymättömiä koska Meri - Rastilassa on vain yksi kauppa. Myös perheille sopivaa kahvilaa kaivattiin kovasti, sillä alueen ravintolat ovat nykyisin enemmänkin keskiolutkuppiloita eivätkä sovi lapsiperheiden käyttöön ja kohtaupaikaksi.

Rannan läheisyydessä olevien entisten peltojen paikalle sopisi hoidetumpi puisto ja muutenkin rannan tuntumaan kaivattiin lapsille suunnattuja paikkoja, esimerkiksi leikkipaikkaa. Jyrkästi me-

h:\ohjelma-asetukset\pw\_tuotanto\dms06677\muistio\_meri\_rastila\_venäjä\_061109.docx

Postiosoite	Käyntiosoite	Puhelin	Faksi	Tilinumero	Y-tunnus
PL 2100 00099 HELSINGIN KAUPUNKI kaupunkisuunnittelu@hel.fi	Kansakoulukatu 3 HELSINKI 10 http://www.hel.fi/ksv	+358 9 310 1673	+358 9 310 37409	800012-62637	0201256-6 Alv. nro FI02012566



06.11.2009

relle päin laskevaa kävelypolkua käytetään talvisin lasten liukumäkenä ja toivottiin, että talvinen mäenlaskumahdollisuus säilyisi jatkossakin - parempi tietysti olisi jos olisi oikea pulkkamäki.

h:\ohjelma-asetukset\pw\_tuotanto\dms06677\muistio\_meri\_rastila\_venäjä\_061109.docx

Postiosoite	Käyntiosoite	Puhelin	Faksi	Tilinumero	Y-tunnus
PL 2100 00099 HELSINGIN KAUPUNKI kaupunkisuunnittelu@hel.fi	Kansakoulukatu 3 HELSINKI 10 <a href="http://www.hel.fi/ksv">http://www.hel.fi/ksv</a>	+358 9 310 1673	+358 9 310 37409	800012-62637	0201256-6 Alv. nro FI02012566



# Osayleiskaavan suunnitteluperiaatteet

## Laajuus ja käyttötarkoitus

- Rakennettava alue rajautuu kävelyetäisyydelle metroasemasta ja on Yleiskaava 2002:n rajausta laajempi. Alueelle suunnitellaan asuntoja n. 2000 asukkaalle.
- Meri-Rastilan ostoskeskuksen ympäristö liitetään suunnittelualueeseen ja muutetaan keskustatoimintojen alueeksi (liiketilaa, toimitilaa, asumista).
- Vuotien varteen voidaan sijoittaa myös toimitiloja (esim. pääkonttori meren rantaan).

## Laatu

- Alueesta suunnitellaan merellinen, maisemallisesti komea, kaupunkimainen ja kerrostalovaltainen kokonaisuus.
- Kaavoituksella luodaan edellytykset vetovoimaiseen aluekokonaisuuteen omistusasuntotuotantoa ajatellen.

## Luonto ja virkistys

- Arvokkaat luontokohteet säilytetään (Litorinameren muinaisranta, laaksokorpi, lepakot ym.)
- Lakialueen ja rannan virkistysreitit säilytetään. Ranta rakennetaan puistoksi ja houkuttelevaksi virkistyskohteeksi Vartiokylänlahtea kiertävän reitin varrelle.

