



KAARELAN JÄÄHALLI

33. kaupunginosa Kaarela, Maununneva

Asemakaavan muutoksen nro 12097 selostus



ASEMAKAAVAN MUUTOKSEN SELOSTUS
ASEMAKAAVAN MUUTOSKARTTA NRO 12097
PÄIVÄTTY 28.2.2012

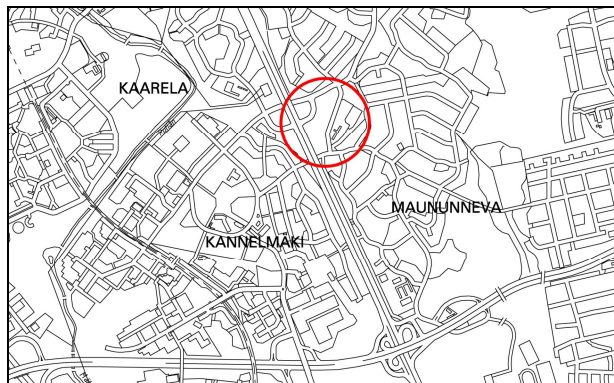
Asemakaavan muutos koskee:

Helsingin kaupungin
33. kaupunginosan (Kaarela, Maununneva)
puistoaluetta ja lähivirkistysaluetta
(muodostuu uusi kortteli 33147)

Kaavan nimi: Kaarelan jäähalli
Hankennumero: 2501_1
HEL 2011-000603
Laatija:
Helsingin kaupunkisuunnitteluviraston asemakaavaosasto

Vireilletulosta ilmoittaminen: 31.12.2010
Kaupunkisuunnittelulautakunta: 28.2.2012
Nähtävilläolo (MRL 65 §):
Hyväksyminen: kaupunginvaltuusto
Voimaantulo:

Alueen sijainti: Alue sijaitsee Hämeenlinnanväylän itäpuolella, Kannel-
tien alikulun kohdalla.



LIITTEET

Osallistumis- ja arviointisuunnitelma
Seurantalomake
Ilmakuva asemakaavan muutosalueesta
Asemakaavan muutoksen pienennös
Havainnekuva
Ote ajantasa-asemakaavasta
Maaperäkartta
Vesihuolto
Energiahuolto- ja tietoliikenne
Liikennesuunnitelma
Kuvia suojeltavista linnoituksista (a, b ja c)

YHTEYSHENKILÖT KAAVAN VALMISTELUSSA

Kaupunkisuunnitteluvirasto:

Arkkitehti Eeva-Liisa Hamari
Toimistopäällikkö Tuula Helasvuo
Insinööri Pirjo Koivunen (liikenne)
Insinööri Peik Salonen (kaavatalous, kunnallistekniikka)
Maisema-arkkitehti Eila Saarainen (maisema)
Suunnitteluavustaja Elisabet Hautamäki

Liikuntavirasto: Toimistopäällikkö Antti Salaterä

Rakennusvirasto: Aluesuunnittelija Jere Saarikko

Kiinteistövirasto: Toimistopäällikkö Juhani Kovanen

1 TIIVISTELMÄ

Asemakaavan muutoksen sisältö

Asemakaavan muutos mahdollistaa kaksikenttäisen harjoitusjäähallin rakentamisen Hämeenlinnanväylän ja Kaarelan raitin välissä sijaitsevaan metsikköön, joka on kaavoitettu puistoksi ja lähivirkistysalueeksi. Keskiosa muuttuu korttelialueeksi, pohjois- ja eteläosa säilyvät virkistysalueina. Linnoituslaitteet säilyvät muinaismuistoalueena. Rakentamisen alle jäävä tykkitie on dokumentoitava museoviranomaisten toimesta. Ajoyhteys ja pysäköinti järjestetään hallin pohjoispuolelle. Halli tulisi korvaamaan Konalassa tilapäistiloissa toimivan hallin.

Asemakaavan muutoksen valmistelun vaiheet

Kaavoitustyö on tullut vireille kaupungin liikuntaviraston aloitteesta.

Vireilletulosta on ilmoitettu osallisille kaupunkisuunnitteluviraston asemakaavaosaston kirjeellä, jonka liitteenä oli osallistumis- ja arviointisuunnitelma (päiväty 31.12.2010).

Osallisille ilmoitettiin asemakaavan muutosluonnoksen nähtävillä olosta kirjeellä (päiväty 2.3.2011), jonka mukana oli havainnekuva. Asemakaavan muutosluonnos ja selostusluonnos olivat nähtävänä 14.3.–1.4.2011. Luonnosta koskeva yleisötilaisuus pidettiin 21.3.2011.

Osallistumis- ja arviointisuunnitelmasta laadittiin korvaava suunnitelma ja se lähetettiin osallisille samassa kirjeessä (päiväty 16.9.2011), jolla ilmoitettiin tarkennetun kaavaluonnoksen nähtävilläolosta ja jonka liitteenä oli uusi havainnekuva. Korvaava osallistumis- ja arviointisuunnitelma, tarkennettu muutosluonnos sekä selostusluonnos olivat nähtävänä kaupungin ilmoitustaululla (Pohjoisesplanadi 11–13), kaupunkisuunnitteluvirastossa ja Kannetalolla 29.9.–21.10.2011 sekä viraston internetsivuilla. Kaavoittajat olivat tavattavissa Kannetalolla 5.10.2011.

Osallistuminen ja vuorovaikutus on järjestetty osallistumis- ja arviointisuunnitelman mukaisesti.

2 LÄHTÖKOHDAT

Valtakunnalliset alueidenkäyttötavoitteet

Asemakaavan muutosta koskee kolme erityistavoitetta: ekologisesti tai virkistyskäytön kannalta merkittävien ja yhtenäisten luonnonalueiden huomioon ottaminen siten, ettei näitä aluekokonaisuuksia tarpeettomasti pirstota, riittävien alueiden varaaminen jalankulun ja pyöräilyn verkostoja varten sekä verkostojen jatkuvuuden, turvallisuuden ja laadun edistäminen ja valtakunnallisesti merkittävien kulttuuriympäristöjen ja luonnonperinnön arvojen säilymisen varmistaminen.

Asemakaavan muutos ei ole ristiriidassa valtakunnallisten alueidenkäyttötavoitteiden kanssa. Laajemmat virkistysaluekokonaisuudet on otettu huomioon siten, että kaavamuutosalueen kautta kulkevat viher yhteydet niiden välillä säilyvät. Kaavamuutos turvaa kevyen liikenteen reitin jatkuvuuden ja kehittämismahdollisuudet sekä muinaismuistolailta suojeltujen linnoitusrakennelmien säilymisen.

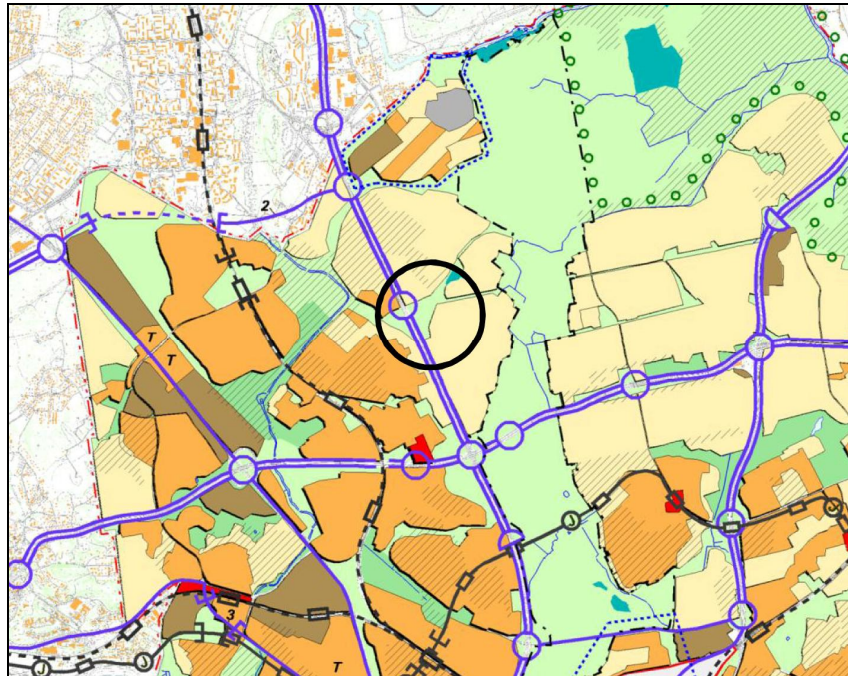
Maakuntakaava

Ympäristöministeriön 8.11.2006 vahvistamassa Uudenmaan maakuntakaavassa suunnittelualue on taajamatoimintojen aluetta.



Yleiskaava

Helsingin yleiskaava 2002:ssa (kaupunginvaltuusto 26.11.2003, tullut kaava-alueella voimaan 23.12.2004) alue on virkistysaluetta. Nyt laadittu asemakaavan muutos poikkeaa yleiskaavasta siten, että osa virkistysalueesta muuttuu korttelialueeksi. Hämeenlinnanväylän vieressä sijaitseva metsikkö on kooltaan noin 3 ha ja siitä noin puolet muuttuu urheilutoimintaa palvelevien rakennusten korttelialueeksi. Viheryhteydet laajempien viheraluekokonaisuuksien välillä säilyvät. Alueen merkitys sekä virkistysalueena että Hämeenlinnanväylän liikenteen suojavaieralueena on vähäinen, joten muutoksen vaikutukset eivät ole merkittäviä.



Asemakaavat

Alueella on voimassa asemakaava nro 7145 (vahvistettu 5.4.1975). Kaavan mukaan alue on luonnontilassa säilytettävää puistoa. Pohjois-osan linnoituslaitteet ovat muinaismuistoaluetta ja sähkönsiirtoverkkoa varten on osoitettu voimansiirtoalue. Puiston poikki kulkee ohjeellisia ulkoiluteitä. Hämeenlinnanväylän varressa kulkevan kevyen liikenteen reitin kohdalla on voimassa asemakaava nro 11549 (hyväksytty 27.9.2006), jonka mukaan alue on lähivirkistysaluetta.

Rakennusjärjestys

Helsingin kaupungin rakennusjärjestys on hyväksytty 22.9.2010.

Kiinteistörekisteri

Alue on merkitty valtion ylläpitämään kiinteistörekisteriin.

Pohjakartta

Helsingin kaupungin kiinteistöviraston kaupunkimittausosasto on laatinut pohjakartan, joka on tarkistettu 7.3.2011.

Maanomistus

Kaupunki omistaa alueen.

Alueen yleiskuvaus ja rakennettu ympäristö

Suojaviheralueena toimiva metsikkö sijaitsee Hämeenlinnanväylän itäpuolella, Kanneltien rampin kohdalla. Pohjoisosassa on ensimmäisen maailmasodan aikaisia linnoituslaitteita ja voimalinja. Vastakkaisella puolella Kaarelan raittia on Kannelmäen peruskoulun sivupiste ja urheilukenttiä. Ympäristössä on omakotiasutusta.

Luonnonympäristö

Rakennusviraston laatimassa Kaarelan aluesuunnitelmassa (06/2008 osa 4) metsikkö on määritelty oleskelu-, ja suojaviheralueeksi, jolla on myös maisemallisia arvoja. Linnoitusten alueella metsä on tiivistä ja paikoin hoitamattoman näköistä sekametsää, jota käytetään läpikulkuun ja oleskeluun. Aluesuunnitelmaan liittyvässä luonnonhoitosuunnitelmassa alueesta osa on luokiteltu hoitoluokaltaan arvometsäksi, jossa on luonnontilaisen kaltaisen metsikön piirteitä. Hoitoluokitus ei anna metsikölle suojelustatusta.

Suojelukohteet

Kaavamuutosalueen pohjoisosassa on Museoviraston muinaisjäännösrekisterin mukaan ensimmäisen maailmansodan aikaisen maalinnoituksen tukikohta XIX:n asemat 1 ja 2. Ne ovat muinaismuistolain suojaamia kiinteitä muinaisjäännöksiä. Sirkku Laineen Ensimmäisen maailmansodan aikainen maalinnoitus Helsingissä -julkaisussa (Helsingin kaupungin rakennusviraston julkaisuja 1996:3) asemien eteläpuolella näkyy lounaiskoillisuuntainen tykkitie. Laineen inventoinnin sähköisissä versioissa sen ilmoitetaan tuhoutuneen, mutta maastossa ja kartoilla sen kohdalla on tielinja. Museovirasto on tutkinut tielinjan ja antanut luvan rakentaa tien päälle, kunhan se ensin dokumentoidaan Museoviraston antamien ohjeiden mukaisesti.

Yhdyskuntatekninen huolto

Kaava-alue on nykyiseen verkostoon liitettävissä.

Maaperä

Olemassa olevan tiedon mukaan alueen maaperä on kallioista kitka-
maa-aluetta, jossa kallion pinta on paikoin näkyvissä tai hyvin lähellä
maan pintaa.

Ympäristöhäiriöt

Tie- ja katuliikenne aiheuttavat kaavamuutosalueelle melua. Hämeen-
linnanväylän ja Kaarelan raitin välisellä alueella liikenteen aiheuttama
päiväajan keskiäänitaso ylittää kauttaaltaan 55 dB ollen suurella osaa
aluetta yli 60 dB. Hämeenlinnanväylän tieliikenteen melu leviää kaa-
vamuutosalueelle erityisen voimakkaasti siltä osin, minne ei ole raken-
nettu meluestettä. Vuonna 2008 valmistuneessa Valtatie 3 rakennus-
suunnitelmassa on esitetty meluesteet, jotka tulevat suojaamaan Kaa-
relan ja Maununnevan asuntoalueita maantien molemmin puolin.

3

TAVOITTEET

Kaavamuutoksen tavoitteena on mahdollistaa harjoitusjäähallin raken-
taminen alueen keskiosaan, turvata linnoituslaitteiden säilyminen ja säi-
lyttää pohjois- ja eteläosat virkistysalueena.

4

ASEMAKAAVAN MUUTOKSEN KUVAUS

Yleisperustelu ja -kuvaus

Puistoalueen keskiosa muutetaan urheilutoimintaa palvelevien raken-
nusten korttelialueeksi (YU), johon voidaan rakentaa kaksikenttäinen
harjoitusjäähalli aputiloineen. Ajoyhteys ja pysäköinti järjestetään hallin
pohjoispuolelle. Pohjois- ja eteläosa säilyvät virkistysalueena ja linnoi-
tuslaitteet muinaismuistoalueena. Korttelialueen keskelle jäävä tykkitie
tulee dokumentoida Museoviraston ohjeiden mukaisesti ennen raken-
tamista. Virkistysalueilla pohjoisosan puusto tulee säilyttää ja eteläosa
hoitaa puistomaisena. Alueen koillis- ja kaakkoisnurkista muutetaan
pieni osa katualueeksi. Hämeenlinnanväylän rampin kohdalla nykyisin
liikennealueella kulkeva kevyen liikenteen väylä siirretään virkistysalu-
eelle Valtatie 3 parantamissuunnitelman mukaisesti.

Mitoitus

Muutosalueen pinta-ala on noin 3,3 ha.

Urheilutoimintaa palvelevien rakennusten korttelialue (YU)

Urheilutoimintaa palvelevien rakennusten korttelialueen koko on noin 1,4 ha. Harjoitusjäähallin rakennusoikeus on 7 000 k-m². Hallin korkein osa saa olla enintään noin 10 metriä nykyisestä maanpinnasta. Sisään-tuloaula, kahvila, toimistot ja pukuhuoneet sijoittuvat Kaarelan raitin puolelle ja sen puoleisesta seinästä on oltava vähintään ¼ ikkunaa. Huoltopiha ja tekniset tilat ovat Hämeenlinnanväylän puolella. Julkisivujen tulee olla väriltään punaruskean tai -keltaisen sävyisiä. Kattomateriaali ei saa olla korkeakiiltainen.

Lähivirkistysalue (VL ja VL-1)

Lähivirkistysaluetta on noin 1,8 ha. Puuston säilyttäminen alueen pohjoisosassa on maisemallisesti tärkeää, koska hallin toteuttaminen hävittää nykyisen metsikön keskiosan. Eteläosan virkistysalueella (VL-1) on viemäri- ja vesijohtoja, joten sen metsittäminen ei ole mahdollista. Eteläosaa koskee määräys, että alue on hoidettava puistomaisena ja sinne on istutettava maisemaa pehmentäviä puuryhmiä.

Suojelukohteet

Alueella on kaksi ensimmäisen maailmansodan aikaista linnoitusasemaa, jotka on merkitty muinaismuistoalueeksi (sm). Kaarelan raitin varrella oleva linnoitus ulottuu kaavamuuutosalueen ulkopuolella olevalle katualueelle. Linnoitus on otettu huomioon kaavan kanssa samaan aikaan tehdyssä liikennesuunnitelmassa. Kaavaan on merkitty myös linnoituskokonaisuuteen kuuluva tykkitie (smd), joka tulee dokumentoida Museoviraston ohjeiden mukaisesti ennen rakentamista.

Liikenne

Kaavamuuutosalue rajautuu liikenteellisesti Hämeenlinnanväylään, Kanneltiehen, Kaarelan raittiin ja Kaarelantiehen. Hämeenlinnanväylän liikennemäärä on 64 000, Kanneltien 3 700, Kaarelantien 2 700 ja Kaarelan raitin 2 000 ajoneuvoa vuorokaudessa.

Kaavamuuutosalue sijaitsee erittäin hyvien etelä-pohjoissuuntaisten joukkoliikenneyhteyksien varrella. Kannelmäkeen ajavat bussilinjat 42, 43 ja ruuhka-aikana 47 sekä useat Hämeenlinnanväylää käyttävät bus-

silinjat. Hämeenlinnanväylän bussipysäkit sijaitsevat pienen kävelymatkan päässä tulevasta jäähallista.

Kaarelan raitin itäreunalla sijaitsee pyörätie ja Kaarelantien varren pyörätieltä pääsee suoraan jäähallille. Kannelmäkeläisiä palveleva Kaarelantien pohjoisreunan puuttuva pyörätie osuus rakennetaan lähiaikoina.

Ajoyhteys ja pysäköinti järjestetään hallin pohjoispuolelle. Pysäköinti toteutetaan rakennuksen tontilla ja mitoitusohjeena käytetään 1 auto-paikka/85 k-m². Hämeenlinnanväylän rampin kohdalla nykyisin liikennealueella kulkeva kevyen liikenteen väylä siirretään virkistysalueelle Valtatie 3 parantamissuunnitelman mukaisesti. Alueen koillis- ja kaakkoisnurkista muutetaan pieni osa katualueeksi.

Yhdyskuntatekninen huolto

Alue on liitettävissä olemassa olevaan teknisen huollon verkostoon.

Maaperän rakennettavuus ja puhtaus

Rakennukset perustetaan maan tai kallion varaan.

Olemassa olevan tiedon mukaan alueella ei ole harjoitettu sellaista toimintaa, josta olisi aiheutunut maaperän pilaantuneisuutta.

Ympäristöhäiriöt

Tie- ja katuliikenne aiheuttavat kaavamuutosalueelle melua. Jäähallin toiminnalla ei arvioida olevan merkittävää vaikutusta alueen melutasoihin. LVIS-laitteiden aiheuttama melu on voimakkuudeltaan hyvin vähäistä verrattuna liikenteen meluun. Kaavamääräyksellä on kiinnitetty asiaan kuitenkin huomiota, jotta jatkosuunnittelussa varmistetaan niiden häiriötön sijoitus. Vuonna 2008 valmistuneessa Valtatie 3 rakennussuunnitelmassa on esitetty melusteet, jotka tulevat suojaamaan muutosaluetta sekä Kaarelan ja Maununnevan asuntoalueita maantien molemmin puolin.

5

ASEMAKAAVAN TOTEUTTAMISEN VAIKUTUKSET

Pohjoisosan tiivis metsä ja linnoituslaitteet säilyvät. Linnoituslaitteet otetaan hallin rakentamisen yhteydessä huomioon, joten niiden merkitys kulttuuriperinnön säilymisessä korostuu ja niiden kunnostaminen vaikuttaa myönteisesti myös kaupunkikuvaan. Eteläosan hoitamaton ympäristö muuttuu istutetuksi ja puistomaisena hoidetuksi lähivirkistys-

alueeksi. Säilyvien virkistysalueiden kautta myös yhteydet laajempiin viheraluekokonaisuuksiin säilyvät. Hämeenlinnanväylän rampin vieressä oleva osa metsiköstä muuttuu, kun sinne rakennetaan halli, pysäköintipaikka ja uusi kevyen liikenteen väylä. Nykyisen metsäkaistaleen vaikutus melun leviämiseen on tutkimusten mukaan vähäinen. Hallin ja Hämeenlinnanväylän väliin jää edelleen kapea viherkaista. Istutettavat puut vähentävät jonkin verran ilman epäpuhtauksien leviämistä ja ne pehmentävät ympäristökuvaa erityisesti jalankulkijoiden näkökulmasta.

Kaavan toteutuessa jääurheilun toimintaedellytykset paranevat.

Vaikutukset liikenteen ja teknisen huollon järjestämiseen

Harjoitusjäähalli lisää alueen liikennemääriä noin 300 ajoneuvolla vuorokaudessa. Liikenne uudelle jäähallille tulee pääasiassa Hämeenlinnanväylän ja Kanneltien sekä Kaarelan raitin kiertoliittymän kautta.

Kaarelantielle laaditussa liikenneturvallisuussuunnitelmassa esitetään kiertoliittymän rakentamista Kaarelantien ja Kaarelan raitin liittymään sekä korotettuja suojateitä ja liittymiä hillitsemään Kaarelantien ajonopeuksia. Hidasteet vähentävät Kaarelantien käyttöä ajoreittinä tulevalle jäähallille. Kaarelan raitin länsireunalle esitetään rakennettavaksi jalkakäytävä.

Kaavan liikennesuunnitelmassa esitetään myös Hämeenlinnanväylän tiesuunnitelman mukaiset uudet kevyen liikenteen järjestelyt. Suunnitelmassa Hämeenlinnanväylän etelä-pohjoissuuntainen pyörätie kulkee uusia ajoradoista erotettuja siltoja pitkin väylän rinnalla.

Vaikutukset teknisen huollon järjestämiseen

Asemakaavan toteuttaminen lisää olemassa olevan teknisen huollon verkoston käyttöä.

Vaikutukset luontoon ja maisemaan

Pohjoisosan tiivis metsä säilyy. Luonnontilainen metsikkö häviää alueen keskiosasta, mutta etelä- ja pohjoisosan virkistysalueiden kautta yhteydet laajempiin viheraluekokonaisuuksiin säilyvät. Eteläosa on nykyisellään epämääräistä kenttää ja ryteikköä, joka muuttuu puistomaisena hoidetuksi ja istutetuksi lähivirkistysalueeksi.

Yhdyskuntataloudelliset vaikutukset

Asemakaavan muutoksesta aiheutuu kaupungille kustannuksia ilman arvonlisäveroa lähivirkistysalueen toteuttamisesta 40 000 euroa ja kevyen liikenteen väylien rakentamisesta 110 000 euroa.

7

SUUNNITTELUN VAIHEET

Vireilletulo, osallistumis- ja arviointisuunnitelma ja vuorovaikutus

Kaavoitustyö on tullut vireille kaupungin liikuntaviraston aloitteesta.

Vireilletulosta on ilmoitettu osallisille kaupunkisuunnitteluviraston asemakaavaosaston kirjeellä, jonka liitteenä oli osallistumis- ja arviointisuunnitelma (päiväty 31.12.2010).

Muutosluonnoksen nähtävilläolosta ilmoitettiin kirjeellä (päiväty 2.3.2011), jonka liitteenä oli havainnekuva. Muutosluonnos ja selostusluonnos olivat nähtävänä kaupungin ilmoitustaululla (Pohjoisesplanadi 11–13), kaupunkisuunnitteluvirastossa ja Kanneltalolla 14.3.–1.4.2011 sekä viraston internetsivuilla. Luonnosta koskeva yleisötilaisuus pidettiin Kannelmäen peruskoululla 21.3.2011.

Osallistumis- ja arviointisuunnitelmasta laadittiin korvaava suunnitelma ja se lähetettiin osallisille samassa kirjeessä (päiväty 16.9.2011), jolla ilmoitettiin tarkennetun kaavaluonnoksen nähtävilläolosta ja jonka liitteenä oli uusi havainnekuva. Korvaava osallistumis- ja arviointisuunnitelma, tarkennettu muutosluonnos sekä selostusluonnos olivat nähtävänä kaupungin ilmoitustaululla (Pohjoisesplanadi 11–13), kaupunkisuunnitteluvirastossa ja Kanneltalolla 29.9.–21.10.2011 sekä viraston internetsivuilla. Kaavoittajat olivat tavattavissa Kanneltalolla 5.10.2011.

Luonnosten nähtävilläoloista ja keskustelutilaisuuksista on ilmoitettu Helsingin Uutisten länsipainoksessa 12.3.2011 ja Tanotorvi-lehdessä 16.3.2011 sekä Helsingin Uutisten länsipainoksessa 1.10.2011. Keskustelutilaisuudet pidettiin 21.3.2011 ja 5.10.2011 ja niistä ilmoitettiin myös kaupunkisuunnittelulautakunnalle. Kaavamutoksesta ilmoitettiin myös vuoden 2011 kaavoituskatsauksessa, joka jaettiin kotitalouksiin huhtikuussa 2011.

Osallistuminen ja vuorovaikutus on järjestetty osallistumis- ja arviointisuunnitelman mukaisesti.

Viranomaisyhteistyö

Kaavamuutoksen valmistelun yhteydessä on tehty viranomaisyhteistyötä Helsingin Energia -liikelaitoksen, Helsingin kaupungin ympäristökeskuksen, rakennusviraston katu- ja puisto-osaston, liikuntaviraston, opetusviraston, kiinteistöviraston tonttiosaston, tilakeskuksen ja kaupunkimittausosaston, kaupunginmuseon, rakennusvalvontaviraston, pelastuslaitoksen, nuorisosiainkeskuksen, Helsingin seudun ympäristöpalvelut Vesihuollon, Uudenmaan elinkeino-, liikenne- ja ympäristökeskuksen sekä Museoviraston kanssa.

Viranomaisyhteistyö on sisältänyt tiedottamista ja yhteisiä neuvotteluja. Viranomaisten kannanotot kohdistuivat linnoituslaitteiden sekä vesi- ja viemärijohtojen sijaintiin ja ne on otettu huomioon kaavaehdotuksessa.

Asemakaavaratkaisun eri vaihtoehdot

Kaavamuutoksen tavoitteena oli aluksi kolmikenttäisen jäähallin rakentaminen. Linnoituslaitteiden ja Hämeenlinnanväylän rampin liikennesuunnitelmien tarkennukset osoittivat, että alueelle mahtuu vain luonnoksessa esitetty kaksikenttäinen jäähalli. Suunnitelman muutoksesta ilmoitettiin osallisille kirjeellä, jossa oli mukana myös korvaava osallistumis- ja arviointisuunnitelma.

Esitetyt mielipiteet

Kaavamuutoksen valmisteluun liittyen on asemakaavaosastolle saapunut kirjeitse 199 mielipidettä. Lisäksi suullisia mielipiteitä on esitetty asukastapaamisissa ja puhelimitse.

Saadut mielipiteet kohdistuivat siihen, että jäähallin aiheuttama liikenne ja ympäristöhäiriöt kuormittavat asuntoaluetta, rakentaminen hävittää metsää ja tykkitien, ja että halli ei sovi pientaloalueen kaupunkikuvaan. Kirjeissä otettiin vilkkaasti kantaa myös jäähallien sijainnin tasapuolisuuteen ja ehdotettiin parempia sijoituspaikkoja. Useissa mielipiteissä huomautettiin yhteen urheilulajin suunnatun hallin palvelevan vain suppeata käyttäjäryhmää. Hanketta kannattavia mielipiteitä esitettiin kirjallisesti 41 kpl.

Mielipiteet on kaavoitustyössä otettu huomioon siten, että liikenne- ja pysäköinti on keskitetty alueen pohjoisosaan, jotta häiriöt eivät leviäisi itse asuntoalueelle. Kaupunkikuvalliset näkökohdat on otettu huomioon ratkaisuisissa ja kaavamääräyksissä, jotka koskevat ympäristörakentamista ja -hoitoa sekä hallirakennusta.

8 TOTEUTTAMINEN

Rakentamisen alle jäävän muinaismuistolain suojeleman linnoituslaitteen osalta asemakaavan toteuttaminen edellyttää Uudenmaan elinkeino-, liikenne- ja ympäristökeskuksen myöntämää kajoamislupaa.

9 KÄSITTELYVAIHEET

Asemakaavan muutosehdotus esiteltiin kaupunkisuunnittelulautakunnalle 28.2.2012 ja se päätti ...

Helsingissä

Olavi Veltheim

KAARELAN JÄÄHALLI ASEMAKAAVAN MUUTOS OSALLISTUMIS- JA ARVIOINTISUUNNITELMA

Tämä osallistumis- ja arviointisuunnitelma korvaa 30.12.2010 päivätyn suunnitelman.

Suunnittelualue

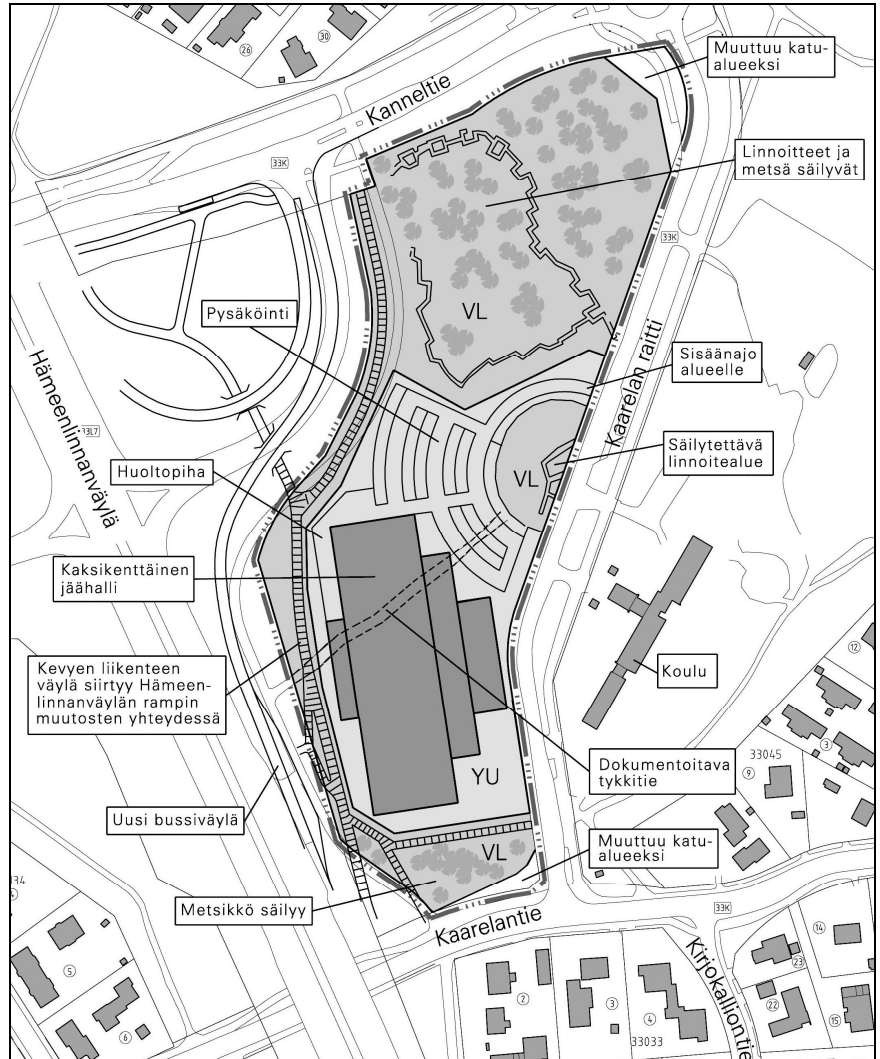
Kaavamuuotos koskee Mau-
nunnevalle sijaitsevaa puis-
toaluetta, jota rajaavat Hä-
meenlinnanväylä, Kanneltie,
Kaarelan raitti ja Kaarelantie.

Nykytilanne

Kaava-alue on sekametsää,
jonka pohjoisosassa on lin-
noituslaitteita ja voimalinja.
Alueen poikki kulkee ulkoilu-
teitä ja eteläosassa maan-
alaisia putkia. Kaarelan raitin
varrella on Kannelmäen per-
uskoulun sivupiste ja urhei-
lukenttiä. Lähiympäristössä
on omakotiasutusta.

Mitä alueelle suunnitellaan

Alueen keskiosaan on suun-
nitteilla kaksikenttäinen har-
joitusjäähalli pysäköintialuei-
neen. Pohjoisosa ja eteläkär-
ki säilyvät viheralueena.



Aloite

Kaavamuuotos on tullut vireille
kaupungin aloitteesta.

Maanomistus

Kaupunki omistaa alueen.

Kaavatilanne

Voimassa olevassa asemakaavassa vuodelta 1975 alue on luonnontilassa säilytettävää puistoa. Pohjoisosa on muinaismuistolailalla suojeltuja linnoituslaitteita ja voimansiirtoaluetta. Puiston poikki kulkee ohjeellisia ulkoiluteitä.

Yleiskaava 2002:ssa alue on merkitty virkistysalueeksi.



Tehdyt selvitykset

Ensimmäisen maailmansodan aikaisista linnoituslaitteista on saatu lisäselvityksiä: Kaupunginmuseon tarkastusraportti 16.5.2011 ja Museoviraston lausunto 18.7.2011. Selvitykset on otettu suunnittelussa huomioon siten, että linnoitusalueiden rajoja on tarkistettu ja tykkitie on merkitty kohteeksi, jonka museoviranomaiset tutkivat ja dokumentoivat ennen rakentamisen aloittamista.

Vaikutusten arviointi

Kaupunkisuunnitteluvirasto ja tarvittaessa muut asiantuntijat arvioivat valmistelun yhteydessä kaavan toteuttamisen vaikutuksia liikenteeseen, kaupunkikuvaan ja kulttuuriperintöön.

Kaavan valmisteluun osallistuminen

Kaavahanketta koskeva osallistumis- ja arviointisuunnitelma lähetettiin osallisille 31.12.2010. Ensimmäinen kaavaluonnos oli nähtävillä 14.3.–1.4.2011. Esittely- ja keskustelutilaisuus järjestettiin 21.3.2011 Kannelmäen peruskoululla. Tilaisuuden aineisto ja keskustelumuistio ovat luettavissa kaupunkisuunnitteluviraston Internet-palvelusta osoitteessa www.hel.fi/ksv kohdassa "Suunnitelmat kartalla"

Osallistumis- ja arviointisuunnitelmasta ja kaavaluonnoksesta saapui kaupunkisuunnitteluvirastoon yhteensä yli 50 mielipidekirjettä ja lausuntoa. Kirjalliset vastineet mielipiteisiin annetaan kaavaehdotusvaiheessa.

Tämä osallistumis- ja arviointisuunnitelma on lähetetty laajemmalle asukasjoukolle kuin aiempi (31.12.2010), koska saaduissa mielipiteissä tiedottamista on pidetty riittämättömänä.

Kaavaluonnos ja muu valmisteluaineisto ovat esillä **29.9.–21.10.2011:**

- Kanneltalon aulassa, Klaneettitie 5
- kaupunkisuunnitteluvirastossa, Kansakoulukatu 3, 1. ja 4. krs
- kaupungin ilmoitustaululla, Kaupungintalo, Pohjoisesplanadi 11–13
- www.hel.fi/ksv (kohdassa "Nähtävänä nyt" tai "Suunnitelmat kartalla").

Kaavan valmistelijat ovat tavattavissa **keskiviikkona 5.10. klo 15.30–19** Kanneltalon aulassa, osoitteessa Klaneettitie 5 ja kaupunkisuunnitteluvirastossa sopimuksen mukaan.

Tästä osallistumis- ja arviointisuunnitelmasta sekä esillä olevasta kaavaluonnoksesta voi esittää mielipiteen viimeistään **21.10.2011** kirjallisesti osoitteeseen:

Helsingin kaupunki, Kirjaamo,
Kaupunkisuunnitteluvirasto, PL 10,
00099 HELSINGIN KAUPUNKI
(käyntiosoite: Kaupungintalo, Pohjoisesplanadi 11–13)

tai sähköpostilla [helsinki.kirjaamo\(a\)hel.fi](mailto:helsinki.kirjaamo(a)hel.fi)
tai faksilla (09) 655 783

Mielipiteensä voi esittää myös suullisesti kaavan valmistelijalle.

Viranomais- ja muu asiantuntijayhteistyö järjestetään erillisin neuvotteluin.

Kaavaluonnoksen ja saadun palautteen pohjalta valmistellaan kaavaehdotus. Tavoitteena on esitellä ehdotus kaupunkisuunnittelulautakunnalle talvella 2012. Lautakunnan puoltama ehdotus asetetaan julkisesti nähtäville ja siitä pyydetään tarvittaessa viranomaisten lausunnot.





Kaavaehdotuksesta voi tehdä muistutuksen nähtävilläoloaikana.

Tavoitteena on, että kaavaehdotus on kaupunginhallituksen ja kaupunginvaltuuston käsiteltävänä vuoden 2012 aikana.

Ketkä ovat osallisia

Alueen suunnittelussa osallisia ovat:

- alueen ja lähialueiden maanomistajat, asukkaat ja yritykset
- Kaarela-seura, Kaarelan omakotiyhdistys, Kårböle Gille, Jääkenttäsäätiö ry, Karhu-Kissat ry
- Helsingin Yrittäjät
- kaupungin asiantuntijaviranomaiset: kiinteistöviraston tonttiosasto ja tilakeskus, rakennusviraston katu- ja puisto-osasto, ympäristökeskus, liikuntavirasto, opetusvirasto, kaupungin museo, rakennusvalvontavirasto, pelastuslaitos, nuorisoasiainkeskus, Helsingin Energia
- muut asiantuntijaviranomaiset: Uudenmaan elinkeino-, liikenne- ja ympäristökeskus, Helsingin seudun ympäristöpalvelut/Vesihuolto

Mistä saa tietoa

Suunnittelun etenemistä voi seurata kaupunkisuunnitteluviraston internet-palvelusta: www.hel.fi/ksv kohdassa Suunnitelmat kartalla.

Suunnittelun etenemisestä sekä osallistumismahdollisuuksista tiedotetaan:

- kirjeillä osallisille (asunto-osakeyhtiöiden kirjeet lähetetään isännöitsijöille, joiden toivotaan toimittavan tiedon osakkaille ja asukkaille)

- Luonnoksen esittely- ja keskustelutilaisuudesta ilmoitetaan lehti-ilmoituksella Helsingin Uutisissa

Asemakaavaehdotuksen julkisesta nähtävilläolosta tiedotetaan kuulutuksella, joka julkaistaan Helsingin Sanomissa, Hufvudstadsbladetissa ja Metrossa sekä viraston Internet-sivuilla (www.hel.fi/ksv).

Kaavaa valmistelee

arkkitehti Eeva-Liisa Hamari
puhelin 310 37300
sähköposti [eeva-liisa.hamari\(a\)hel.fi](mailto:eeva-liisa.hamari(a)hel.fi)



Asemakaavan seurantalomake

Asemakaavan perustiedot ja yhteenveto

Kunta	091 Helsinki	Täyttämispvm	08.02.2012
Kaavan nimi	Kaarelan jäähalli		
Hyväksymispvm		Ehdotuspvm	
Hyväksyjä		Vireilletulosta ilm. pvm	
Hyväksymispykälä		Kunnan kaavatunnus	
Generoitu kaavatunnus			
Kaava-alueen pinta-ala [ha]	3,2835	Uusi asemakaavan pinta-ala [ha]	
Maanalaisten tilojen pinta-ala [ha]		Asemakaavan muutoksen pinta-ala [ha]	3,3000

Ranta-asemakaava	Rantaviivan pituus [km]
Rakennuspaikat [lkm]	Omarantaiset Ei-omarantaiset
Lomarakennuspaikat [lkm]	Omarantaiset Ei-omarantaiset

Aluevaraukset	Pinta-ala [ha]	Pinta-ala [%]	Kerrosala [k-m ²]	Tehokkuus [e]	Pinta-alan muut. [ha +/-]	Kerrosalan muut. [k-m ² +/-]
Yhteensä	3,2835	100,0			0,0000	7000
A yhteensä						
P yhteensä						
Y yhteensä	1,4161	43,1			1,4161	7000
C yhteensä						
K yhteensä						
T yhteensä						
V yhteensä	1,7835	54,3			-1,5000	
R yhteensä						
L yhteensä	0,0839	2,6			0,0839	
E yhteensä						
S yhteensä						
M yhteensä						
W yhteensä						

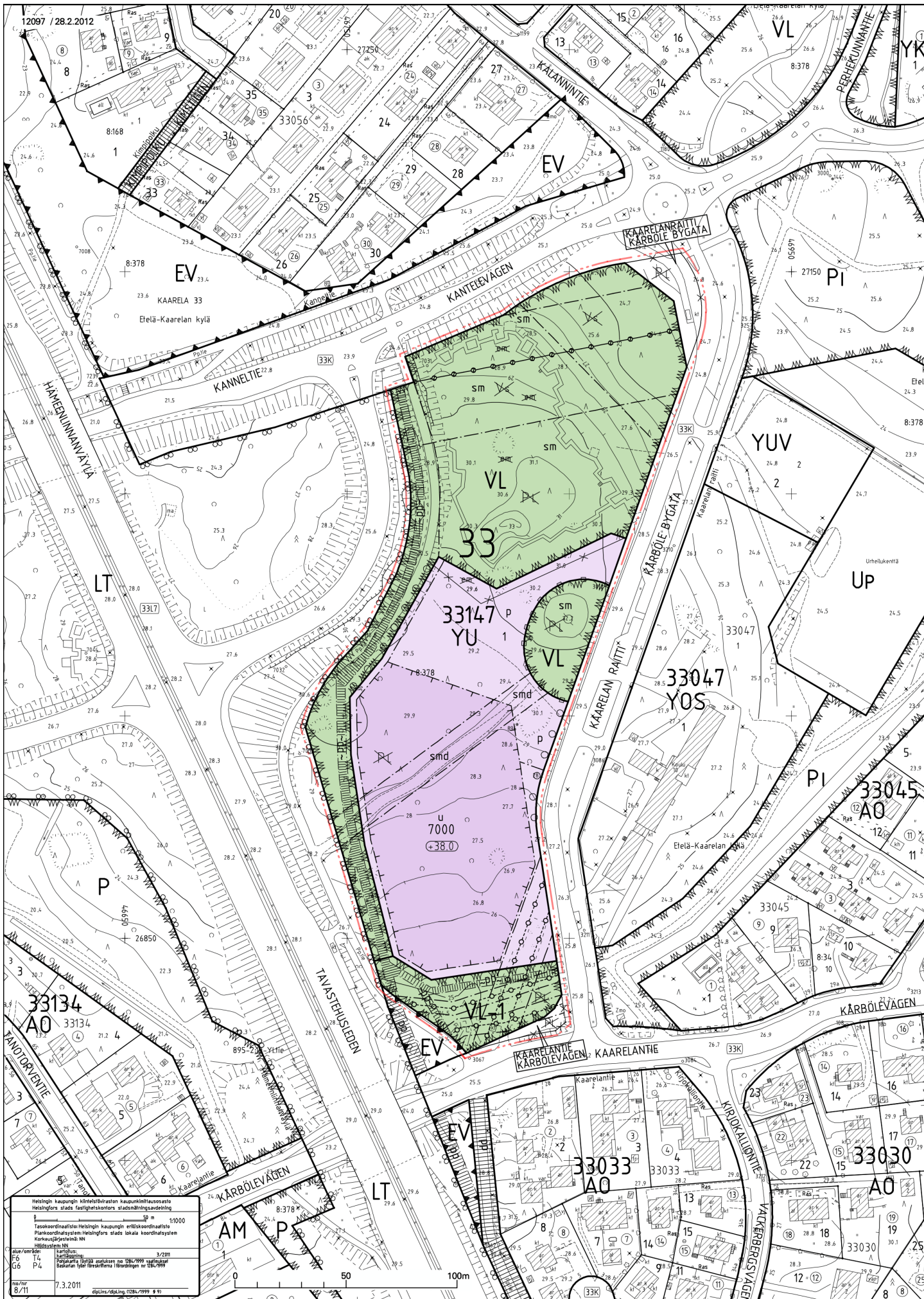
Maanalaiset tilat	Pinta-ala [ha]	Pinta-ala [%]	Kerrosala [k-m ²]	Pinta-alan muut. [ha +/-]	Kerrosalan muut. [k-m ² +/-]
Yhteensä					

Rakennussuojelu	Suojellut rakennukset		Suojeltujen rakennusten muutos	
	[lkm]	[k-m ²]	[lkm +/-]	[k-m ² +/-]
Yhteensä				

Alamerkinnt

Aluevaraukset	Pinta-ala [ha]	Pinta-ala [%]	Kerrosala [k-m ²]	Tehokkuus [e]	Pinta-alan muut. [ha +/-]	Kerrosalan muut. [k-m ² +/-]
Yhteensä	3,2835	100,0			0,0000	7000
A yhteensä						
P yhteensä						
Y yhteensä	1,4161	43,1			1,4161	7000
YU	1,4161	100,0			1,4161	7000
C yhteensä						
K yhteensä						
T yhteensä						
V yhteensä	1,7835	54,3			-1,5000	
VL	1,7835	100,0			-1,5000	
R yhteensä						
L yhteensä	0,0839	2,6			0,0839	
Kadut	0,0839	100,0			0,0839	
E yhteensä						
S yhteensä						
M yhteensä						
W yhteensä						

12097 / 28.2.2012



Helsingin kaupungin kirkonkylän kaavunkinohjeesta
Helsingin stads kyrkostadsplanens utredningshandling

1:1000
Tasokoordinaattien Helsingin kaupungin ensisijainen
Plankoordinaattien Helsingin stads lokala koordinatsystem
Kirkonkylän kaavun

Maailmanmitta: 3/2011
Karttaperuste: 1/1999
Kartan nimi: 1/1999
Kartan peruste: 1/1999

7.3.2011

0 50 100m

ASEMAKAAVAMERKINNÄT JA -MÄÄRÄYKSET



Urheilutoimintaa palvelevien rakennusten korttelialue. Alueelle saa rakentaa harjoitusjäähallin.



Lähivirkistysalue.



Lähivirkistysalue, joka on hoidettava puistomaisesti. Alueelle on istutettava puuryhmiä.



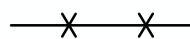
2 m kaava-alueen rajan ulkopuolella oleva viiva.



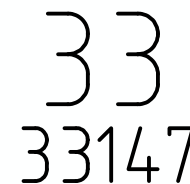
Korttelin, korttelinosan ja alueen raja.



Osa-alueen raja.



Risti merkinnän päällä osoittaa merkinnän poistamista.



Kaupunginosan numero.

Korttelin numero.

1

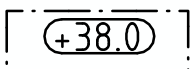
Ohjeellisen tontin numero.

KAARELANT

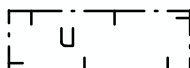
Kadun nimi.

7000

Rakennusoikeus kerrosalaneliömetreinä.



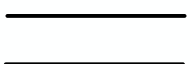
Rakennuksen vesikaton ylimmän kohdan korkeusasema.



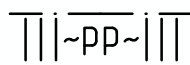
Rakennusala, jolle saa sijoittaa jäähallin.



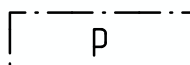
Istutettava puurivi.



Katu.



Likimääräinen yleiselle jalankululle ja polkupyöräilylle varattu alueen osa.



Pysäköimispaikka.

DETALJPLANEBETECKNINGAR OCH -BESTÄMMELSER

Kvartersområde för idrottsbyggnader. På området får byggas en övningsishall.

Område för närrecreation.

Område för närrecreation, som ska skötas som parkområde och där trägrupper ska planteras.

Linje 2 m utanför planområdets gräns.

Kvarters-, kvartersdels- och områdesgräns.

Gräns för delområde.

Kryss på beteckning anger att beteckningen slopas.

Stadsdelsnummer.

Kvartersnummer.

Nummer på riktgivande tomt.

Namn på gata.

Byggnadsrätt i kvadratmeter våningsyta.

Högsta höjd för byggnadens vattentak.

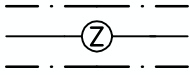
Byggnadsyta där ishall får placeras.

Trädrad som ska planteras.

Gata.

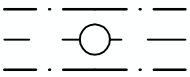
Ungefärlig för allmän gång- och cykeltrafik reserverad del av område.

Parkeringsplats.



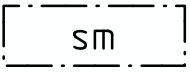
Sähkölinjaa varten varattu alueen osa.

För underjordisk ledning reserverad del av område.



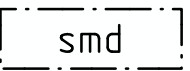
Maanalaista johtoa varten varattu alueen osa.

Del av område som är reserverad för underjordisk ledning.



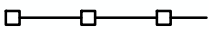
Alueen osa, jossa sijaitsee muinaismuistolailla rauhoitettuja ensimmäisen maailmansodan aikaisia linnoituslaitteita. Alueen kairaminen, peittäminen, muuttaminen ja muu siihen kajoaminen on muinaismuistolain nojalla kielletty. Aluetta koskevista toimenpiteistä on neuvoteltava Helsingin kaupungin museon kanssa. Alueelle tulee laatia kunnostus- ja hoitosuunnitelma.

Del av område med fortifikationsanläggningar från första världskriget som fredats enligt lagen om fornminnen. Enligt lagen om fornminnen är det förbjudet att gräva i, täcka över, ändra eller på annat sätt röra området. Förhandlingar om åtgärder som rör området ska föras med Helsingfors stadsmuseum. För området ska utarbetas en reparations- och skötselplan.



Rakentamisen alle jäävä osa muinaismuistolaisten suojelemasta linnoitusalueesta. Ennen rakennustöiden aloittamista museoviranomaisille on varattava mahdollisuus dokumentoida tuhoutuva kohde.

Del av fortifikationsanläggning som fredats enligt lagen om fornminnen, men vars område bebyggs. Innan byggandet inleds ska museimyndigheterna ges tillfälle att dokumentera det objekt som kommer att förstöras.



Kivimuuri, jonka rakentamisessa on käytettävä paikalla louhittua luonnonkiveä.

Stenmur, som ska byggas av natursten som bryts på platsen.

YU-alueella:

- saa asemakaavaan osoitetun kerrosalan lisäksi rakentaa teknisiä tiloja enintään 5 % sallitusta kerrosalamäärästä.

På YU-området:

- får utöver den i detaljplanen angivna våningsytan byggas tekniska utrymmen högst 5 % av den tillåtna våningsytan.

- tulee jäähallin itäjulkisivusta vähintään 1/4 olla ikkunaa.

-ska av ishallens fasad mot öster minst 1/4 bestå av fönster.

- tulee julkisivujen päävärinä käyttää punaruskean tai -keltaisen sävyjä.

-ska som fasadernas huvudfärg användas rödbruna eller -gula nyanser.

- tulee katemateriaalin olla väriltään tumma eikä se saa olla korkeakiiltoinen.

-ska takmaterialet vara mörkfärgat och det får ej vara högglansigt.

- tulee LVIS-laitteet sijoittaa Hämeenlinnanväylän puolelle. Laitteiden aiheuttama keskiäänitaso saa olla enintään 45 dB lähimmän asuinrakennuksen seinälinjan kohdalla.

- ska VVS-anläggningarna placeras mot Tavastehusleden. Medelljudnivån får vara högst 45 dB vid den närmaste bostadsbyggnadens vägglinje.

VL-alueella:

- tulee alueen puusto hoitaa elinvoimaisena ja tarvittaessa uudistaa siten, että sen maisemallinen merkitys säilyy.

På VL-området:

-ska områdets trädbestånd vårdas så att det förblir livskraftigt och vid behov förnyas så att dess landskapsmässiga betydelse bibehålls.

Autopaikkojen vähimmäismäärät:

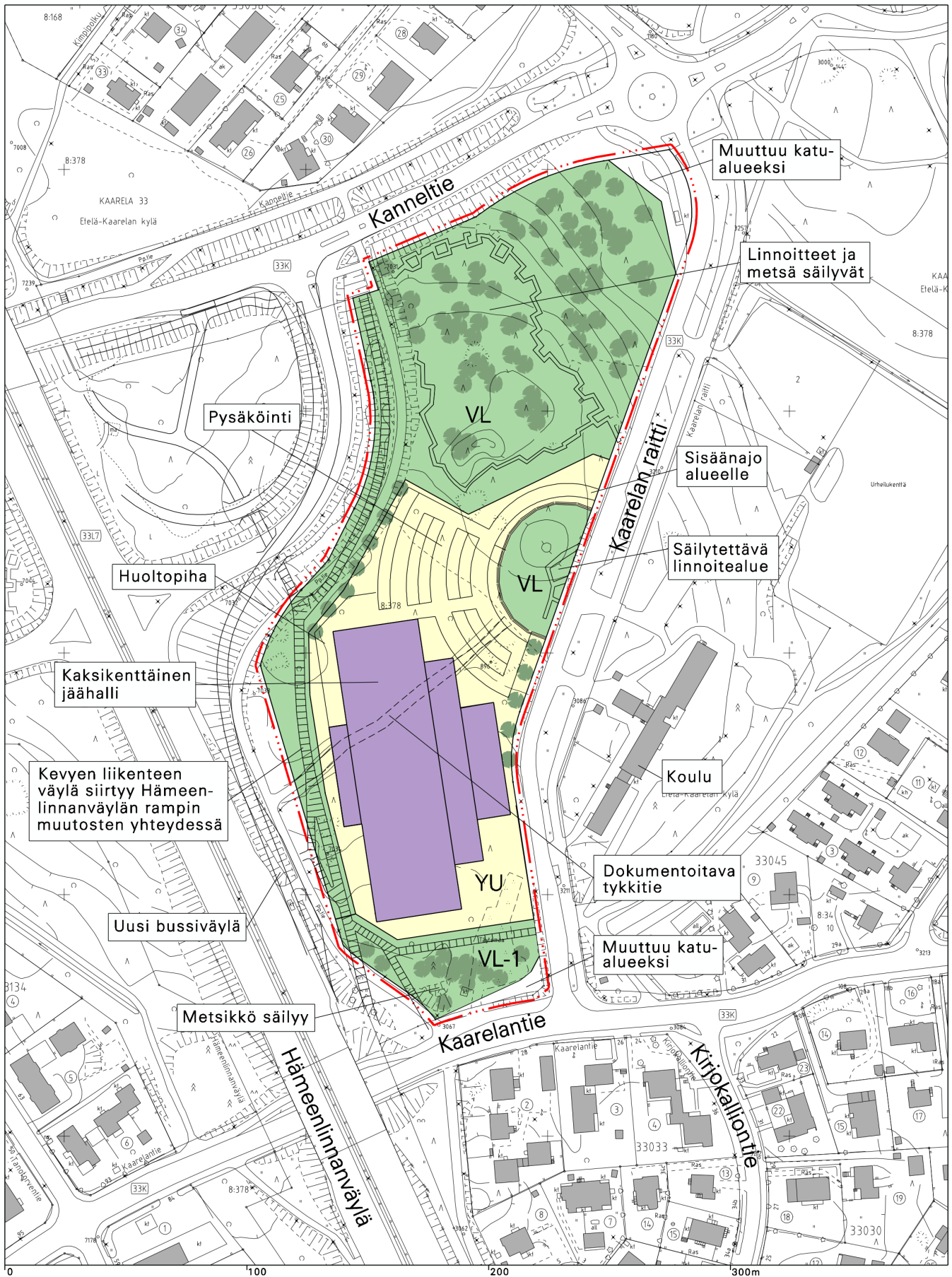
- urheilutilat 1 ap/85 k-m2.

Minimiantal bilplatser:

-idrottsutrymmen 1 bp/85 m2 vy

Tällä asemakaava-alueella korttelialueelle on laadittava erillinen tonttijako.

På detta detaljplaneområde ska för kvartersområdet utarbetas en separat tomtindelning.



Muuttuu katu-
alueeksi

Linnoitteet ja
metsä säilyvät

Pysäköinti

Sisäänajo
alueelle

Huoltopiha

Säilytettävä
linnoitealue

Kaksikenttäinen
jäähalli

Keven liikenteen
väylä siirtyy Hämeen-
linnäväylän rampin
muutosten yhteydessä

Koulu

Dokumentoitava
tykkitie

Uusi bussiväylä

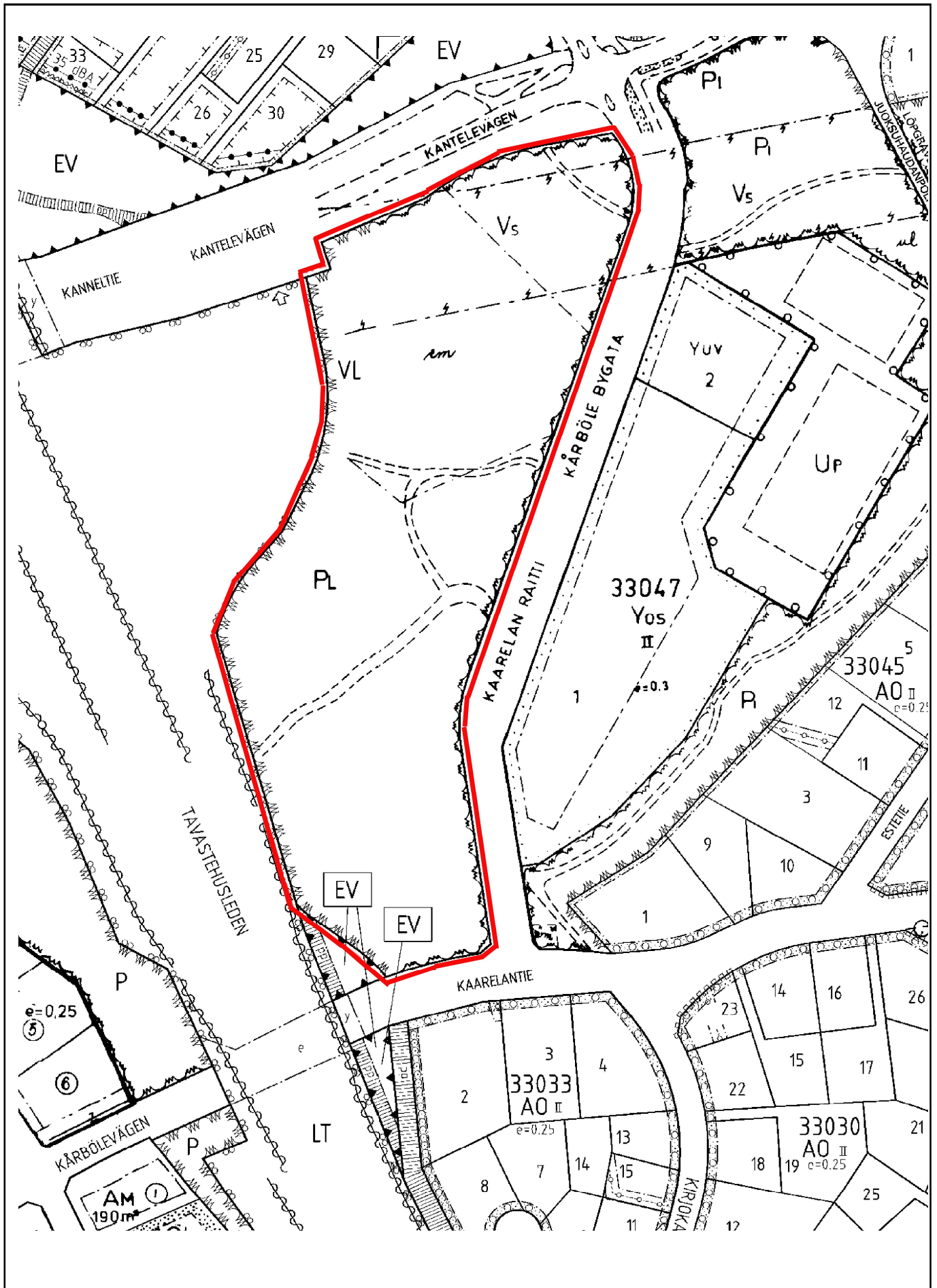
Muuttuu katu-
alueeksi

Metsikkö säilyy

Kaarelan jäähalli
Asemakaavan muutosehdotus
Havainnekuva, liite kaavaan nro 12097

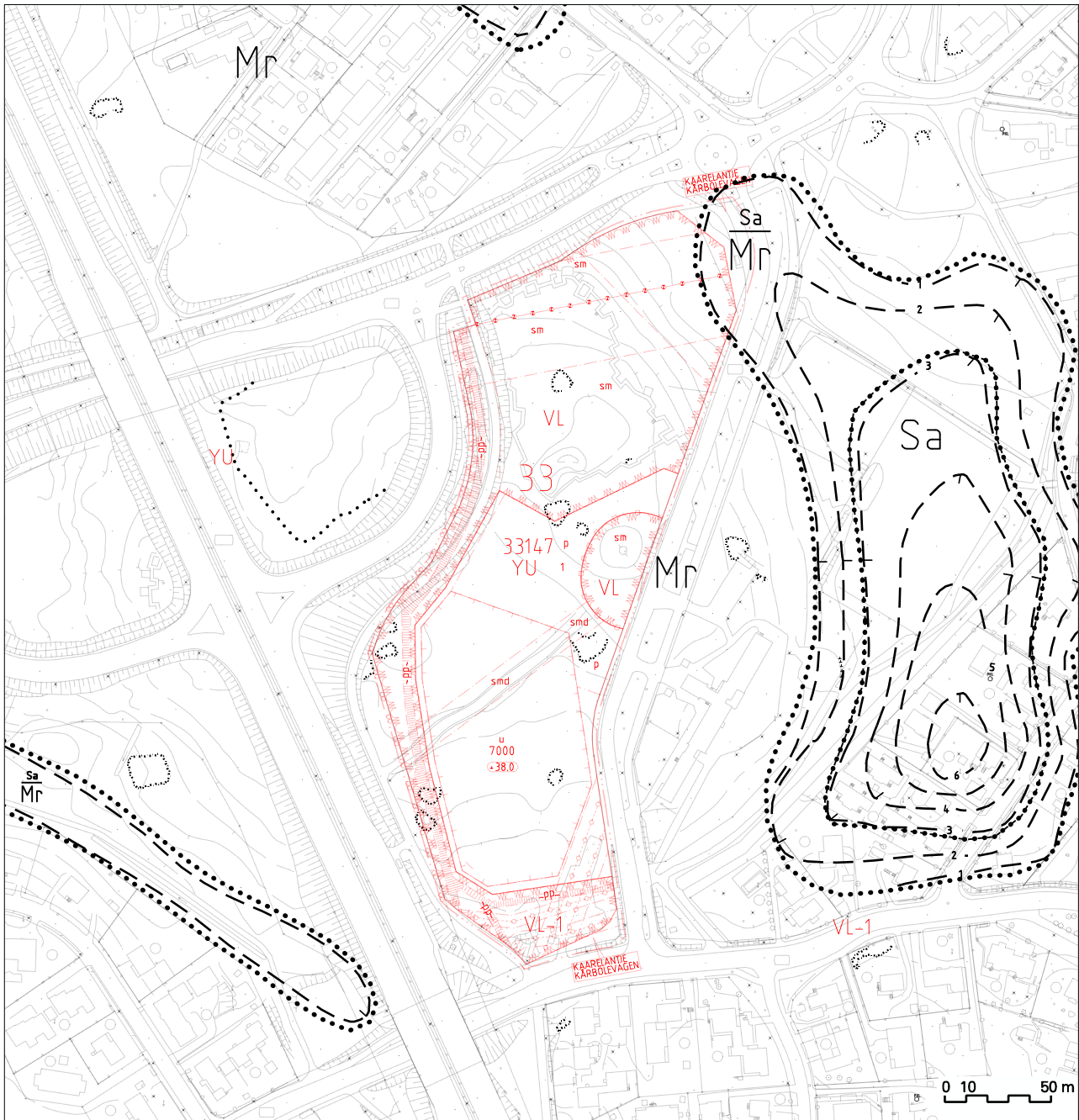
Helsingin kaupunkisuunnitteluvirasto
Asemakaavaosasto/ Läntinen toimisto
Eeva-Liisa Hamari/ Elisabet Hautamäki





Ote ajantasa-aseмкаaavasta
 Kaarela, Maununneva
 Liite kaavaan nro 12097





KAARELAN JÄÄHALLI

Maaperä

1 : 3000

 KALLIOPALJASTUMA

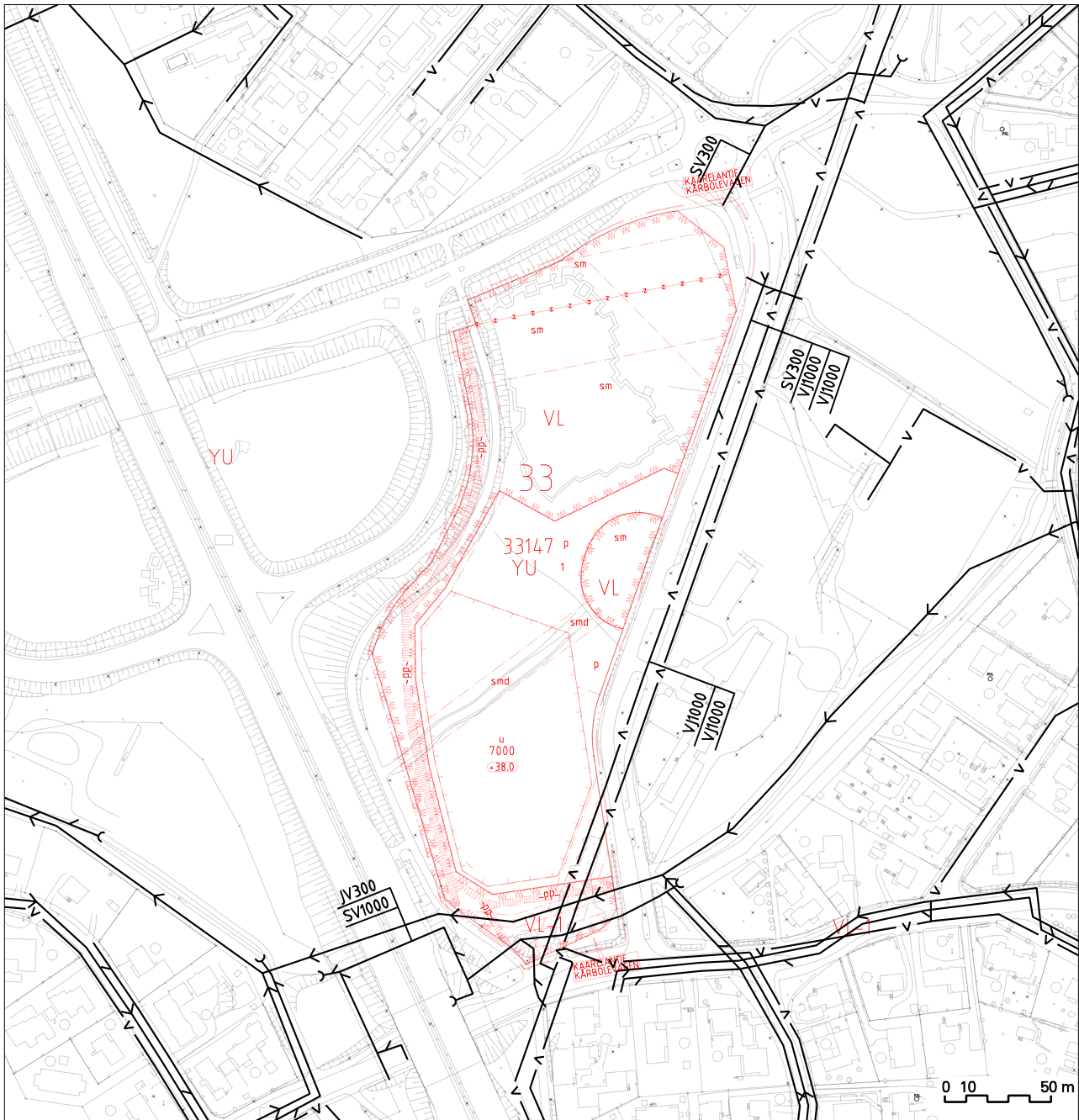
 MAALAJIALUEEN RAJA

 SAVEN ALAPINNAN ARVIOITU SYVYYS MAANPINNASTA

Mr MOREENIALUE, MAANKERROKSEN PAKSUUS YLI 1m

Sa SAVIALUE, SAVIKERROKSEN PAKSUUS YLI 3m

**Sa
Mr** SAVIALUE, SAVIKERROKSEN PAKSUUS 1-3m

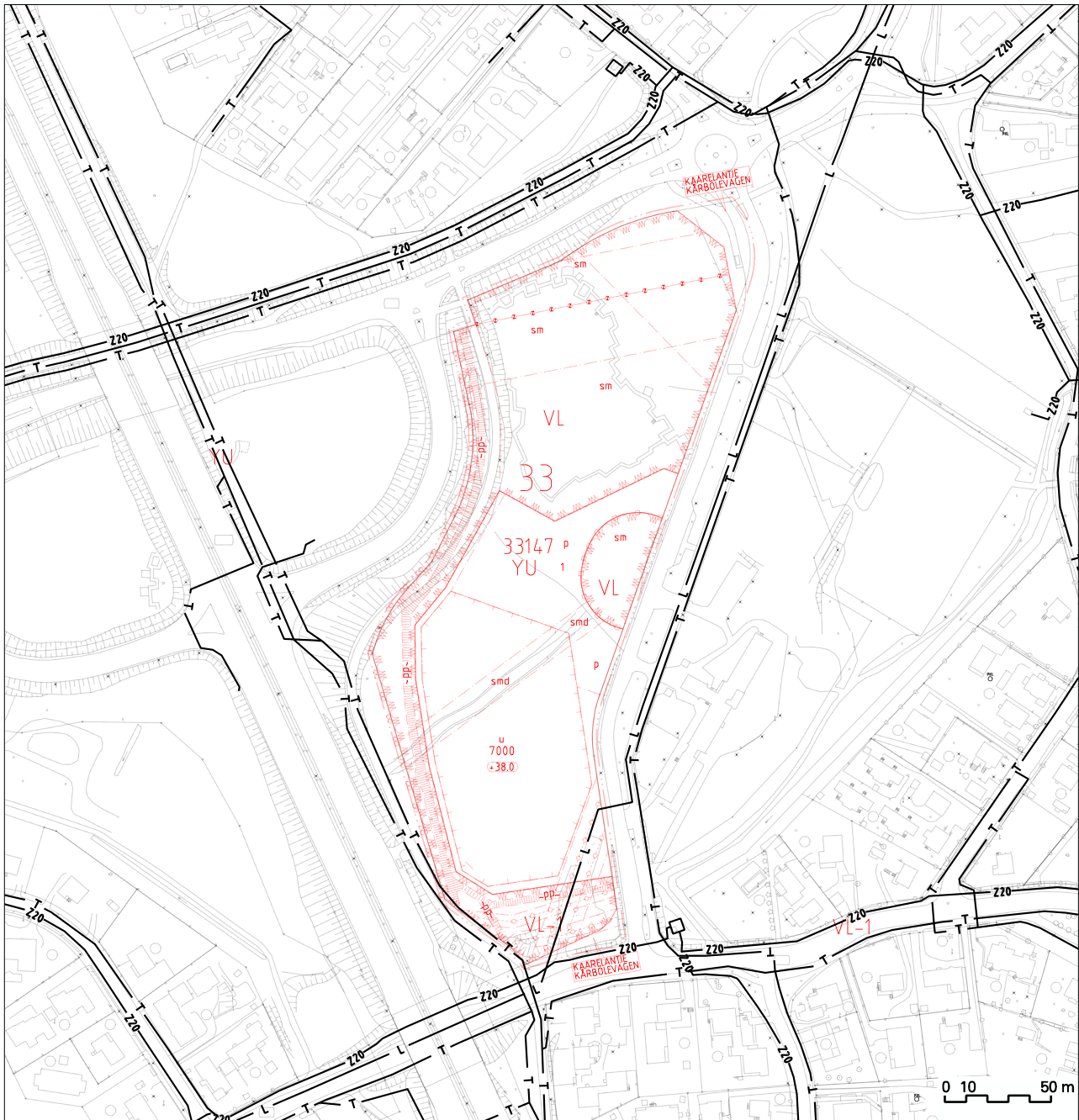


KAARELAN JÄÄHALLI

Vesihuolto

1 : 3000

- V — NYKYINEN VESIJOHTO
- NYKYINEN JÄTEVESIVIEMÄRI
- ↘ NYKYINEN SADEVESIVIEMÄRI

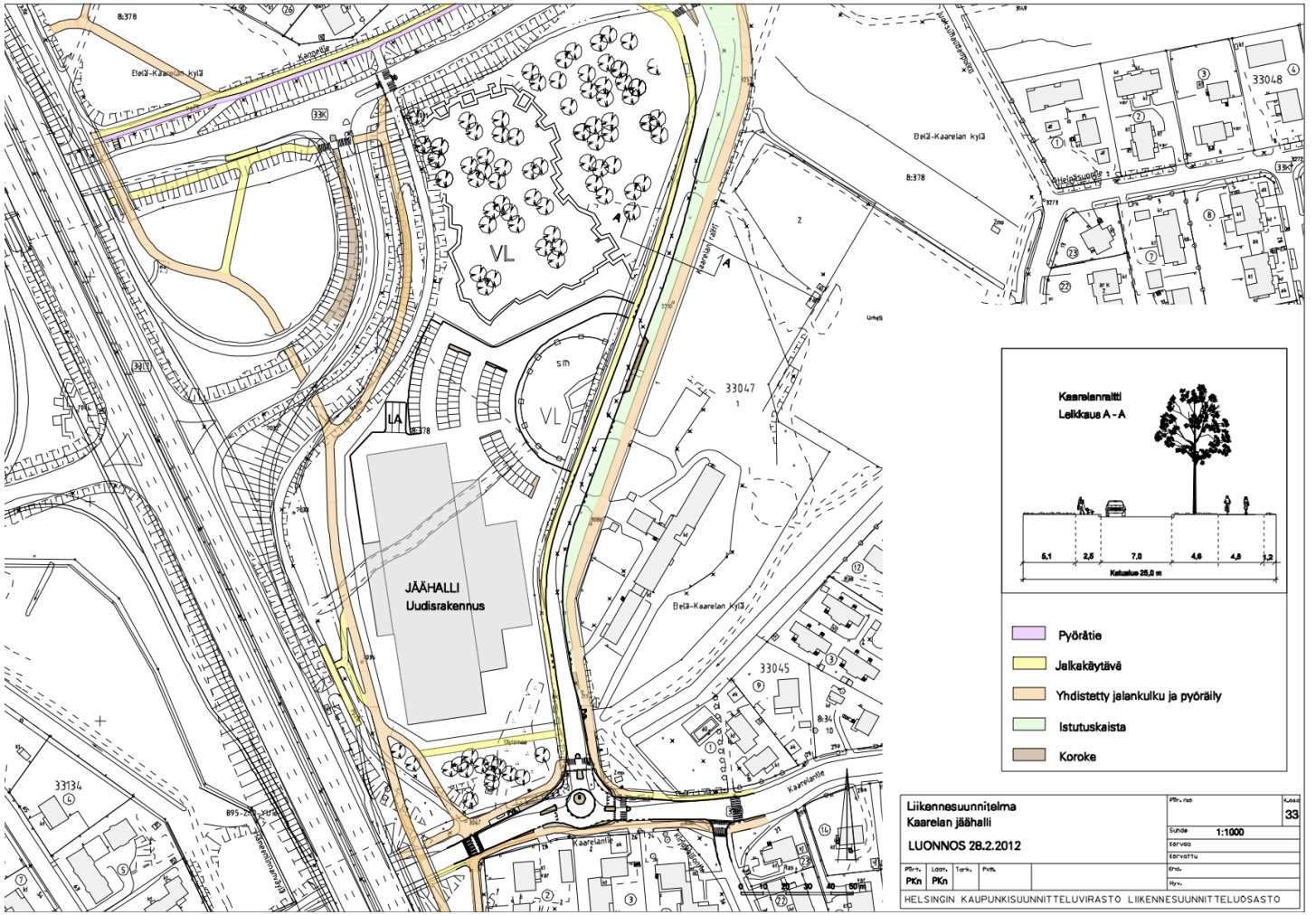


KAARELAN JÄÄHALLI

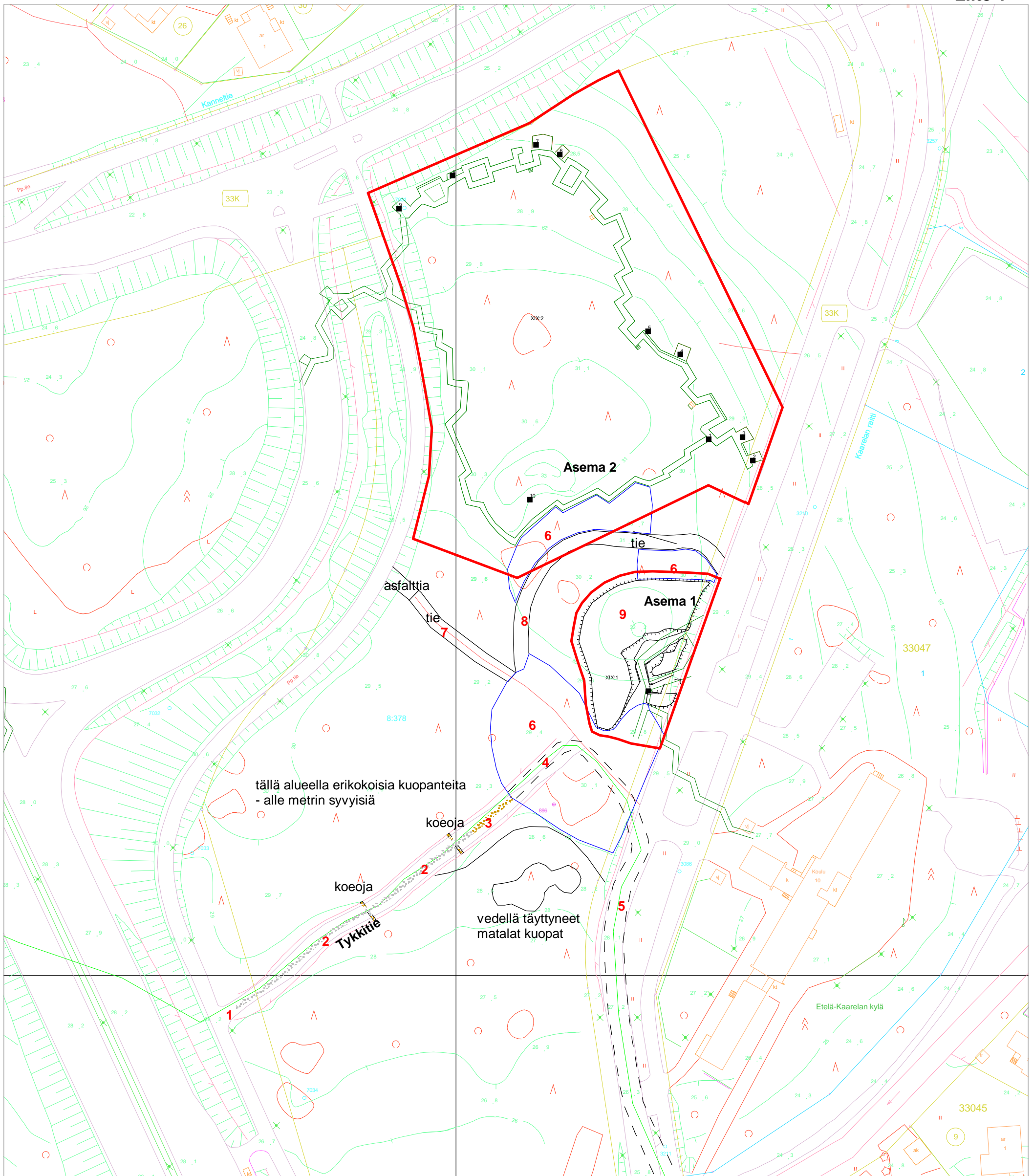
Energiahuolto ja tietoliikenne

1 : 3000

- NYKYINEN MUUNTAMO
- Z20 — NYKYINEN 20 kV:n SÄHKÖMAAKAAPELI
- T — NYKYINEN TIETOLIIKENNEKAAPELI
- L — NYKYINEN KAUKOLÄMPÖJOHTO



Liikennesuunnitelma				Piir.no	Kohde
Kaarelan jäähalli				Suhte	1:1000
LUONNOS 28.2.2012				Erovoito	
Piir.	Loon.	Tark.	Prin.	Itse.	
PKn	PKn			Itse.	
HELSINGIN KAUPUNKISUUNNITTELUVIRASTO LIIKENNESUUNNITTELUOSASTO					



Helsinki, Kaarela, Tukikohta XIX
Karttaluonnos
Mk 1: 1000

- | | | |
|--|--|--|
| <p>1 Kivetty tykkitie tuhoutunut 4 m:n matkalta pyörätien reunasta</p> <p>2 Kivetty tykkitie -kiveyksen leveys 2,6-3,1 m koeojien perusteella</p> <p>3 Sorapäälysteinen tykkitie</p> <p>4 Uuden täyttömaan alle jäänyt tykkitien linjaus</p> | <p>5 Tien alle jäänyt tykkitien linjaus</p> <p>6 Uudempaa jätettä sisältävät alueet</p> <p>7 Sorapäälysteinen tie</p> <p>8 Tie, jonka pinnalla soraa ja kivilouhetta</p> | <p>9 Juoksuhaudan vallirakenne</p> <p>Asema 1:n ja asema 2:n suoja-alueet</p> |
|--|--|--|



Asema 1:n yhdyshaudan keskiosan alaosa harkkomuureineen. Kuvaussuunta N. 5.5.2011.



Asema 1:n yhdyshaudan pohjoisosa. Kuvaussuunta NE. 5.5..2011.



Asema 1 Kaarelan raitin toiselta puolelta. Kuvaussuunta W. 21.4.2011.



Tykkitie kuvattuna Hämeenlinnan väylän kevyenliikenteenväylältä. Tien päässä metsikössä sijaitsee asema 1. Kuvaussuunta NE. 21.4.2011.



Kaarelan jäähalli

Asemakaavan muutosehdotus
Ilmakuva, liite kaavaan nro 12097

Helsingin kaupunkisuunnitteluvirasto
Asemakaavaosasto/ Läntinen toimisto
Eeva-Liisa Hamari/ Elisabet Hautamäki

