

Helsinki voi osoittaa sitoutumista ikäystävällisyyteen liittymällä Maailman Terveysjärjestö WHO:n ikäystävällisten kuntien verkostoon (Age Friendly Cities and Communities). Suomen kunnista verkostossa ovat jo mm. Tampere, Turku, Vantaa ja jopa Espoo. Päätös liittymisestä on tehty useassa muussakin kunnassa.

Verkostoon liittyminen ei synnytä kunnalle suoria velvoitteita. Kunta määrittelee itse, kuinka se toteuttaa ikäystävällisyyttä. WHO:n verkosto voi kuitenkin arvioida kuntia tiettyjen kriteereiden pohjalta. Maailmanlaajuisen verkoston jäsenet voivat vaihtaa kokemuksia asiantuntijoiden kanssa ja jakaa hyväksi koettuja käytänteitä. Tampereella ikäystävällisyys näkyy esimerkiksi säännöllisinä terveystarkastuksina, iäkkäiden äänestys- ja osallistumisaktiivisuutena, kahtena kunnallisena vanhusasiamiehenä sekä erilaisina ikääntyneiden neuvonta- ja palvelupisteinä.

Ikäystävällinen kunta huomioi väestön ikääntymisen päätöksenteossaan ja sitä ohjaavissa asiakirjoissa. Ikäystävällisyyden keskeisiä elementtejä ovat:

1) Päätöksenteon on oltava ikäystävällistä. Asukaslähtöinen demokratia edellyttää ikäihmisten kuulemista ja vaikutusmahdollisuuksia. Vanhusneuvostoilla on oltava todellista vaikutusvaltaa, mielellään jo asioiden valmisteluvaiheessa. Digitalisointi ei saa johtaa ikäihmisten mielipiteiden sivuuttamiseen. Kansalaistoiminnan tuki ja hyvät toimitilat tukevat ikääntyneiden osallisuutta, yhteisöllisyyttä ja vapaaehtoistyötä.

2) Elinympäristön kehittämisessä, kuten kaavoituksessa ja rakentamisessa, on otettava huomioon ikäihmiset. Asumisen, liikenteen ja elinympäristön pitää olla esteetöntä, turvallista ja viihtyisää. Henkistä hyvinvointia edistävät yhteisölliset asumisratkaisut, monipuoliset ja saavutettavat lähipalvelut ja oikeus lähiluontoon.

3) Julkisia palveluita on kehitettävä ikäihmisten tarpeet huomioon ottaen. Sosiaali- ja terveyspalveluiden lisäksi pitää kuntien vastuulla olevien liikunta-, kulttuuri- ja vapaa-ajan palveluiden on oltava ikäystävällisiä. Palveluiden kehittämisessä on myös otettava huomioon ikääntyneen väestön moninaisuus.

Esitys

Edellä olevan perusteella esitämme, että Helsingin kaupunki liittyy ikäystävällisten kuntien verkostoon.

Eläkeläisten Helsingin Aluejärjestö ry , aluetoimikunnan kokous 28.9.2021
Helsinki

12.8.2022

Eläkeläisten Helsingin Aluejärjestö ry

Kiitos aloitteestanne ja huomion kiinnittämisestä ikäihmisten asioihin. Esitätte 28.9.2021 päivätyssä aloitteessanne, että Helsinki liittyisi Maailman terveysjärjestön (WHO) ylläpitämään ikäystävällisten kuntien verkostoon.

Vuonna 2021 Helsingin kaupunki hyväksyttiin Maailman terveysjärjestön Healthy Cities -verkoston jäseneksi, jonka ohjelmatyössä ikäystävälliset kuntien toimenpiteet ovat yhtenä toimintalinjana. Kaupunginkansliassa asetettu poikkihallinnollinen hyvinvoinnin ja terveyden edistämisen ohjausryhmä ja projektikoordinaattori toteuttavat Healthy Cities -verkoston ohjelmia toimialayhteisesti ja ne sisältävät myös lukuisia ikäihmisten hyvinvointiin ja terveyden edistämiseen liittyviä ikäystävällisiä toimenpiteitä ja toimintamalleja.

Kaupunginvaltuusto käsitteli 22.4.2020 § 123 yhdistyksenne tekemää samaa asiaa koskevaa aloitetta. Aiemmin annetussa vastauksessa esiteltiin edellisellä valtuustokaudella hyväksytyjä ikäystävällisiä Helsingin hyvinvointisuunnitelman tavoitteita ja Stadin ikäohjelman toimenpiteitä. Tässä yhteydessä arvioitiin, että ikäystävällisyyden edistämiseen liittyviä tärkeitä tavoitteita voidaan edistää jo olemassa olevilla rakenteilla ja verkostoilla, eikä esitettyyn verkostoon liittyminen ole tarpeen.

Tällä valtuustokaudella kaupunginvaltuusto on linjannut kaupunkistrategiasta päättämisen yhteydessä, että Helsingissä jokaisen, iästä ja terveydentilasta riippumatta, tulee voida elää hyvää elämää. Ikäihmisten hyvinvoinnista pidetään huolta ja ikääntynyt väestö nähdään voimavarana. Arvokas vanhuus on helsinkiläisten oikeus.

Kaupunkistrategian mukaisesti kaupunki ottaa palveluja suunnitellessaan ja toteuttaessaan entistä paremmin huomioon eri ikäiset palvelujen käyttäjät. Helsinki suunnittelee ja rakentaa vetovoimaista, viihtyisää ja kaunista kaupunkitilaa niin uusille kuin vanhoille alueille, joka kutsuu eri-ikäisiä ja eritaustaisia ihmisiä kohtaamaan kaupungissa läpi vuoden. Helsinki vahvistaa osallisuutta ja vuorovaikutteisuutta kaikessa kaupungin toiminnassa edistämällä avointa toimintakulttuuria ja vuorovaikutteisia toimintatapoja sekä hyödyntämällä asukkaita ja yrityksiltä saatua palautetta.

Nämä ja muut kaupunkistrategian linjaukset, Healthy Cities -verkoston tavoitteet, toimenpidevalikoima ja kriteeristö huomioidaan parhaillaan sote-uudistuksen täytäntöönpanon johdosta valmisteilla olevissa uusissa hyvinvoinnin ja terveyden edistämisen tavoitteissa sekä syksyllä kaupunginvaltuuston käsittelyyn tuotavassa hyvinvointisuunnitelmassa. Ikääntyvien osuutta kaupungin hyvinvointisuunnitelmassa on valmisteltu tiiviisti, vanhusneuvostosta mukana on kaksi edustajaa.

Daniel Sazonov

sosiaali- ja terveystoimen apulaispormestari

8.9.2021

Helsingin kaupunginvaltuustolle

Pelastetaan Vuosaari! -adressin luovuttaminen valtuustolle

Aloite yleiskaavan toteuttamisohjelman uusimiseksi

Pelastetaan Vuosaari! -adressi (teksti liitteenä) kirjoitettiin elokuussa 2020 työryhmän Helena Saarikoski, Päivi Istala, Anna Martikainen ja Seppo Honkanen yhteistyönä. Adressi jatkaa 1990-luvulla syntyneen Pelastetaan Vuosaari! -liikkeen toimintaa. Adressi julkaistiin Adressit.com -sivustolla 22.8.2020 ja se keräsi kahdessa päivässä yli tuhat ja viikossa yli kaksituhatta allekirjoitusta. Nyt adressia luovutettaessa allekirjoituksia on 4501 (liite 2).

Adressin vaatimukset tiivistettynä ovat:

- **Me emme suostu hyvän asuinympäristömme pilaamiseen emmekä kotisaaremme luonnon tuhoamiseen.**
- **Ilmastonmuutoksen edetessä ja luonnon monimuotoisuuden huetessa kaupungin kehityksen suunta on käännettävä kestäväälle uralle.**
- **Ikimuoistoinen jokamiehenoikeus, vapaa luonto, on – nyt ja tulevaisuudessa – myös jokaisen helsinkiläisen nautinto-oikeus.**
- **Kaupunkisuunnittelussa on kuunneltava asukkaiden ja osallisten näkemyksiä, ei vain lain pakottamana ”kuultava”.**

Adressin tekstin perusteella ja neljän ja puolen tuhannen allekirjoittajan voimalla yhdyimme Luonto-Liiton Metsäryhmän /Suomen Luonnonsuojeluliiton kampanjaan *Kaadetaan kaava, ei metsää*:

Vaadimme Helsinkiä perumaan jo vireillä olevat arvokkaiden luontokohteiden kaavahankkeet ja lopettamaan metsien päälle kaavoittamisen. Kaavahankkeet, jotka osoittavat rakentamista kaupunkimetsiin, uusitaan, ja suunnitteilla olevien vastaavien kaavojen valmistelu lopetetaan.

Adressin keräysaikana keväällä 2021 Asukkaiden Helsinki ja Keskuspuisto -ryhmien aktiivi ympäristöasiantuntija, FT Maija Hakanen on laatinut *Viheraluealoitteen*, jossa on osoitettu, että tärkeimmät viheralueet voidaan säästää rakentamiselta tinkimättä tarpeellisesta asunto- ja muun rakentamisen määrästä. Viheraluealoitteessa on konkreettisesti osoitettu Helsingin 55 tärkeintä, nyt rakentamisen uhkaamaa luontoaluetta ja kulttuuriympäristöä, jotka vaaditaan säästettäväksi rakentamiselta.

Valtuuston työkalu yleiskaavan säätelämän asemakaavoituksen ohjaamiseksi on yleiskaavan toteuttamisohjelma. Yleiskaavan 2016 toteuttamisohjelmasta on päätetty vuoden 2017 lopulla ja sen pohjana on yleiskaavan lisäksi Helsingin kaupunkistrategia 2017–2021, Maailman toimivin kaupunki. Uuden valtuuston on uusittava yleiskaavan toteuttamisohjelma ilmastonmuutoksen ja lajikadon torjumisen näkökulmista.

Nykyinen asemakaavoitus kuitenkin osoittaa, että tämä ei yksin riitä, vaan valtuuston ja lautakunnan on valvottava, että virkamiehet myös noudattavat tehtyjä päätöksiä, kuten adressissa sanotaan:

”Vaadimme kaupunginvaltuuston päätösten noudattamista myös Vuosaaren asemakaavoituksessa. Hiilineutraali Helsinki 2035 -toimenpideohjelman, yleiskaavan toteuttamisohjelman ja yleiskaavan hyväksymisen yhteydessä hyväksytyjen toivomusponsien lukeminen yhdessä antaa selkeän ja vahvan ohjelman kaikille Helsingin luontoalueille: ensin ajetaan Helsinki hiilineutraaliksi toimenpideohjelman mukaisesti vuoteen 2035 mennessä; luontoalueet säästetään yleiskaavan toteuttamisen ensi vaiheissa, jolloin asemakaavoitus kohdistetaan vain jo rakennettujen alueiden täydentämiseen ja tehostamiseen; vasta vuoden 2035 jälkeen katsotaan, vieläkö luontoalueita on varaa tai tarvetta rakentaa.”

Linkit

Pelastetaan Vuosaari! -adressi https://www.adressit.com/pelastetaan_vuosaari

Kaadetaan kaava, ei metsää -kampanja <http://www.luontoliitto.fi/ajankohtaista/tiedotteet/kaadetaan-kaava-ei-metsaa>

Viheraluealoite <https://www.asukkaidenhelsinki.fi/uutiset/helsingin-tarkeat-viher-ja-virkistysalueet-seka-kulttuuriymparistot-tulee-saastaa-rakentamiselta/>



10.11.2022

Apulaispormestari

Kunnan asukkaan aloite yleiskaavan toteuttamishojelman muuttamiseksi Vuosaaren osalta

HEL 2021-010026 T 10 03 02 00

Hyvät Pelastetaan Vuosaari! -adressin laatijat ja allekirjoittajat, kiitos erittäin tärkeästä aloitteesta. Adressiin liittyen on ollut käynnissä niin monia päätöksenteossakin olleita asioita, että vastausta on päivitetty moneen otteeseen. Pahoittelen siis, että vastaamisessa kesti näin kauan.

Adressissa esiin nostetut laajat teemat ovat jaettuja kaupunkilaisten keskuudessa ja myös valtuustoryhmien parissa. Uudessa kaupunkistrategiassa näitä teemoja koskevia kirjauksia ovat Helsingin hiilineutraalisuustavoitteen aikaistaminen vuodelle 2030 sekä se, että arvokkaimmille luontoalueille ei osoiteta rakentamista ja luonnonsuojeluohjelman mukaisesti arvokkaimmat alueet suojellaan ja, että laaditaan uusi luonnonsuojeluohjelma vuosille 2025 - 2034:

Helsingin kaupunkistrategiassa vuosille 2021 - 2025 on linjattu, että Helsinki nostaa kunnianhimon tasoa ilmastonmuutoksen torjunnassa ja on hiilineutraali vuonna 2030 - viisi vuotta edellisessä kaupunkistrategiassa linjattua nopeammin. Uudessa kaupunkistrategiassa onkin kiinnitetty paljon huomiota luontoon. Strategiassa linjataan puiden ja vehreyden lisäämisestä. "Helsinki suojelee ja vaalii aktiivisesti monimuotoista luontoaan" sekä vahvistaa metsäistä verkostoa ja niittyverkostoa. Strategian mukaan Helsinki huolehtii siitä, että "kaikilla helsinkiläisillä on vastaisuudessakin lyhyt matka lähiluontoon". Helsinki toteuttaa "luonnon monimuotoisuuden turvaamisen toimintaohjelmaa kunnianhimoisesti. Luonnonsuojeluohjelman (2015 - 2024) mukaisesti Helsingin arvokkaimmat alueet suojellaan ja uutta luonnonsuojeluohjelmaa vuosille 2025 - 2034 valmistellaan. Strategiakaudella uusia luonnonsuojelualueita perustetaan vähintään viisi vuodessa. Kaupungin kasvu vaatii tiivistymisen ja lähiluonnon arvojen yhteen sovittamista. Helsingin arvokkaimmille luontoalueille ei osoiteta rakentamista. Virkistys- ja luontoalueiden metsissä ja metsäisillä alueilla suunnitelmallinen monimuo-



10.11.2022

Apulaispormestari

toisuuden lisääminen ja metsien luontainen vanheneminen on keskeisin tavoite."

Liitteenä olevassa kaupunkiympäristön toimialan lausunnossa käydään läpi ohjelmia, jotka määrittelevät, rajaavat sekä turvaavat Vuosaaren ainutlaatuisia luontoa.

Kaupunkiympäristölautakunta on ponnistellut Vuosaaren luonnon säilyttämiseksi. Käsitellessään Vartiokylänlahden suunnitteluperiaatteita 20.10.2020 kaupunkiympäristölautakunta päätti, että Rastilanrannan osa-alue poistetaan suunnitteluperiaatteiden piiristä, jotta voitaisiin huolehtia yhtenäisten arvokkaiden luontoalueiden säilymisestä. Lautakunta korosti Meri-Rastilan länsirannan metsän arvokkuutta kokonaisuutena. Myös Meri-Rastilan itäosasta edellytetyt luontoselvitykset ja viheryhteysien kehittäminen tekivät kaavasta alkuperäistä merkittävästi vähemmän luontoon kajoavan. Kaupunkiympäristölautakunta palautti 16.11.2021 Ramsinniementie 18:n kaavaehdotuksen uudelleen valmisteltavaksi. Palautuspäätöksessä viitataan uuden strategian kirjaukseen siitä, että kaupungin arvokkaimmille luontoalueille ei osoiteta rakentamista. Kaupunkiympäristölautakunnan ympäristö- ja lupajaosto esitti 9.12.2021 kokouksessaan kolmen uuden luonnonsuojelualueen perustamista - kaikki kolme Vuosaarella. Kaupunginhallitus esitti Uudemaan ELY-keskukselle ko. luonnonsuojelualueiden perustamista 7.3.2022 kokouksessaan.

Kaupunkiympäristölautakunta hyväksyi 20.4.2021 Helsingin luonnon monimuotoisuuden turvaamisen toimintaohjelman 2021 - 2028. Ohjelmassa linjataan maanpeiteaineiston säilyttämisestä: "Säilytämme seudullisen maanpeiteaineiston mukaisten metsäisten ja puustoisten alueiden määrän noin kolmasosana kaupungin maapinta-alasta." Kaupunginhallituksen vuonna 2010 hyväksymien luonnonhoidon linjauksen tavoitteiden päivitys on käynnistetty, ja päivitystyössä pyritään uudistamaan laajojen metsäisten alueiden hoitoa niin, että ne tukevat ja parantavat metsien monimuotoisuutta.

Yleiskaavan toteuttamisohjelman 2022 hyväksymisen yhteydessä kaupunkiympäristölautakunta (1.3.2022) hyväksyi yksimielisesti seuraavat vastaehdotukset:

1. Kaupunkiympäristölautakunta edellyttää, että kaupunkistrategiassa vahvistetun Lumo-ohjelman tavoitteen 2.2. "Säilytämme seudullisen maanpeiteaineiston mukaisten metsäisten ja puustoisten alueiden määrän noin kolmasosana kaupungin maapinta-alasta" toteutuminen varmistetaan määrätietoisesti kaavoituksen



10.11.2022

Apulaispormestari

suunnittelun varhaisista vaiheista aina kaavoituksen lopputulemaan asti.

2. Kaupunkiympäristölautakunta edellyttää, että kaupunkistrategian kirjauksen ”arvokkaimmille luontoalueille ei osoiteta rakentamista” kriteerejä valmistellaan niin että niistä voidaan informoida lautakuntaa tämän vuoden aikana. Kriteeristöä kehitetään tunnistamaan arvokkaimman kaupunkiluonnon piirteet hyödynnettäväksi kaavoitustyössä.

Vuosaassa on rakentamatonta tai rakenteilla olevaa lainvoimaista asemakaavaa n. 2 800 asukkaalle (126 000 k-m²). Rakenteilla olevista kaavoista suurin on Aromikujan alue, joka rakentuu jo rakennetulle alueelle, sillä rakentamista halutaan ohjata muualle kuin luontoalueille. Lisäksi kaupunkiympäristölautakunnan hyväksymiä kaavoja on n. 4 600 asukkaalle (209 000 k-m²), joista suurimmat ovat Meri-Rastilan kaavat. Tämä ei kuitenkaan tarkoita, että Vuosaaren väkiluku olisi kasvamassa näiden kaavojen rakentumisen myötä 11 100 asukkaalla, koska samaan aikaan vanhassa rakenteessa asukasluku taantuu.

Kaupungin väestöennusteen (11/2021) mukaan Vuosaaren väkiluku kasvaisi n. 8 700 asukasta vuoteen 2036 mennessä. Väestöennusteen pohjatietoina ovat olleet edellä kuvatut kaavahankkeet: lainvoimaiset, prosessissa olevat ja ohjelmoidut. Samaan aikaan koko kaupungin väkiluvun ennakoidaan kasvavan 97 000 asukkaalla. Vuosaaren ennustettu kasvu edustaa siis 9 %:a koko kaupungin kasvusta. Maapinta-ala Vuosaari edustaa n. 8 %:a koko Helsingistä ja 9 %:a Helsingistä ilman Östersundomin liitosaluetta. Vuosaaren ennustettu väkiluvun kasvu vastaa siis maapinta-alaan suhteutettuna likimäärin Helsingin keskiarvoa. Myös Yleiskaavan pohjalta tehdyissä arvioissa vuoteen 2050 saakka Vuosaari kasvaisi maapinta-alaan suhteutettuna likimäärin Helsingin keskiarvon mukaisesti.

Vuosaaren ainutlaatuinen merellinen luonto ja sen arvot ovat kaupunkiympäristölautakunnan erityisen huomion kohteina. Eri kaavojen kaikissa käsittelyvaiheissa on oltu erityisen tarkkoja mitä tulee suunnitelmien luontovaikutuksiin. Lautakunta on edellyttänyt luontoselvitysten tekemistä, niiden tulosten huomioimista ja niiden ottamista osaksi vuorovaikutusta.

Kuten aloitteessa todetaan, Vuosaaren luonto on monipuolinen ja arvokas. Kallahdenniemi, Mustavuori ja Uutela ovat Helsingin kymmenen hienoimman luontokohteen joukossa. Täydennysrakentamisella pyritään tiiviiseen kaupunkirakenteeseen, jonka avulla säästetään mahdollisimman paljon luontoa, erityisesti arvokkaita ja laajoja luontoalueita.



10.11.2022

Apulaispormestari

Kaupunkiympäristölautakunta on etujoukoissa huolehtimassa, että Vuosaaren luontoa vaalitaan ja rakentaminen ohjataan alueille, joissa se ei vahingoita luontoa. On kaikkien meidän ja tulevien helsinkiläisten etu, että Vuosaaren upea luonto säilyy.

Lisätiedot

Anna Villeneuve, erityisasiantuntija, puhelin: 310 36045
anna.villeneuve(a)hel.fi

Apulaispormestari

Liitteet

1 [Pelastetaan Vuosaari - Kympin lausunto](#)



10.11.2022

Apulaispormestari

Anni Sinnemäki
apulaispormestari

Asiakirja on sähköisesti allekirjoitettu.



1.12.2021

Kaupunkiympäristön toimialajohtaja

Kaupunkiympäristön toimialan lausunto kaupunginkanslialle kunnan asukkaan aloitteesta, jossa esitetään yleiskaavan toteuttamisohjelman muuttamista/uudistamista

HEL 2021-010026 T 10 03 02 00

Lausunto

Aloitteessa esitetään, että Helsingin kaupungin yleiskaavan toteuttamisohjelma tulisi uusaa. Aloitteen tekijät toteavat, että ”valtuuston työkalu yleiskaavan säätelemän asemakaavoituksen ohjaamiseksi on yleiskaavan toteuttamisohjelma. Yleiskaavan 2016 toteuttamisohjelmasta on päätetty vuoden 2017 lopulla ja sen pohjana on yleiskaavan lisäksi Helsingin kaupunkistrategia 2017–2021, Maailman toimivien kaupunki. Uuden valtuuston on uusittava yleiskaavan toteuttamisohjelma ilmastonmuutoksen ja lajikadon torjumisen näkökulmista.” Aloite liittyy adressin Pelastetaan Vuosaari! luovuttamiseen kaupunginvaltuustolle 8.9.2021. Adressin on allekirjoittanut 4502 henkilöä.

Yleiskaavan toteuttamisohjelma päivitetään valtuustokausittain ja päivitystyö on parhaillaan käynnissä. Päivityksessä huomioidaan uusi Kasvun paikka -valtuustostrategia ja sen tavoitteet. Yleiskaavan toteuttamisohjelma aikatauluttaa osayleiskaavoitusta ja muuta yleiskaavoitusta tarkempaa maankäytön suunnittelua merkittävimpien aluekokonaisuuksien osalta. Yleiskaavan toteuttamisohjelmassa ei määritellä maankäytön käyttötarkoituksia, vaan maankäyttöä ohjaa yleiskaava 2016.

Aloitteessa esitetty ilmastonmuutoksen näkökulma on teemana mukana jo vuoden 2017 toteuttamisohjelmassa. Näkökulma perustelee mm. täydennysrakentamisen priorisointia. Täydennysrakentaminen muodostaakin merkittävän osan asuntokaavoittamisesta Helsingissä. Täydennysrakentaminen on kuitenkin hidasta ja sen toteutuminen vaikeasti ennakoitavissa. Pelkästään täydennysrakentamisen kautta ei saavuteta kaavoitukselle asetettuja asuntotuotantotavoitteita eikä vastata ennakoituun asuntokysyntään.

Vuosaari on määritelty täydennysrakentamisen yhdeksi painopistealueeksi sekä Yleiskaavan toteuttamisohjelmassa 2017 että uudessa Kasvun paikka 2021-2025 -valtuustostrategiassa.

Samanaikaisesti täydennysrakentamistavoitteiden kanssa tavoitteena on viheralueiden ja lähiluonnon saavutettavuus, joita sovitetaan yhteen yleiskaavatasoa tarkemmassa suunnittelussa.



1.12.2021

Kaupunkiympäristön toimialajohtaja

Kunnan asukkaan aloitteessa ja siihen liittyvissä Vuosaari-adressissa ja Kaadetaan kaava - ei metsää -kampanjassa on esitetty huoli asuinympäristön pilaamisesta, ilmaston muutoksesta ja luontokadosta, yleiskaavan toteuttamisohjelmasta ja yleiskaavan 2016 rakentamislueiden laajuudesta. Valmisteilla oleva yleiskaavan toteuttamisohjelmapäivitys ottaa huomioon uuden Kasvun paikka -kaupunkistrategian mukaisen kirjauksen aktiivisesta lähiluonnon vaalimisesta ja luonnon monimuotoisuuden ohjelman kunnianhimoisesta noudattamisesta sekä ilmastonmuutokseen liittyvistä toiminnoista. Tähän ovat keinoina mm. metsä- ja niittyverkostojen ja muiden ekologisten verkostojen vahvistaminen ja hulevesien hallinta. Metsä- ja niittyverkostojen tarkempi suunnittelu on edennyt kaupunkitila- ja maisemasuunnittelupalvelussa niin, että verkostoja eheyttäviä toimenpiteitä voidaan toteuttaa.

Yleiskaava ja yleiskaavan toteuttamisohjelma ottavat huomioon luonnon arvokkaimpien osien suojelun luonnonsuojeluohjelman (2015-2024) mukaisesti siten, ettei näille alueille osoiteta rakentamista. Nämä alueet on merkitty oikeusvaikutteisina yleiskaavan kaupunkiluonto- teemakartalle ja niille valmistellaan ympäristöpalveluissa rauhoitusesitykset. Toteuttamisohjelmaan on myös nostettu virkistysverkoston kehittämistarpeita. Aloitteessa esitetyt teemat on tuotu osaksi toteuttamisohjelmaa kaupunkistrategian mukaisesti.

Uuden luonnonsuojeluohjelman valmistelu ja uusien luonnonsuojelualueiden perustaminen tullaan ottamaan huomioon maankäytön suunnittelussa. Luonnon monimuotoisuuden ohjelmassa (LUMO Kylk 20.4.2021) on maankäyttö- ja kaupunkirakennepalvelukokonaisuuden vastuulla ottaa keskuspuistokaavoituksessa huomioon ekologisten verkostojen kehittämistarpeet ja uusin luontotieto, jolloin kaavoitus perustuu ajanmukaiseen luontotietoon. Lisäksi on tavoitteena säilyttää seudullisen maanpeiteaineiston mukaisten metsäisten ja puustoisten alueiden määrä noin kolmasosana kaupungin pinta-alasta.

Aloitteessa on esitetty huoli Vuosaaren luontoalueiden säilymisestä ja aloitteeseen liittyy myös adressi koko kaupungin alueella olevien 55 luonto- ja kulttuuriympäristökohteen rakentamatta jättämisestä (kohteet kartalla liitteessä 1). Nämä kohteet tutkitaan asemakaavoituksen yhteydessä siinä aikataulussa kuin kaavat tulevat valmisteluun. Vuosaari on yksi toteuttamisohjelman ensimmäisen vaiheen täydennysrakentamisen painopistealueista. Täydennysrakentaminen säästää arvokkaita laajoja luontoalueita mutta muuttaa lähiympäristöjä.

Kulttuuriympäristöjä koskeva kaupunkiyhteisesti valmistettava kulttuuriympäristöohjelma valmistuu kaupunginmuseon ja kaupunkiympäristön toimialan johdolla vuonna 2022 ja sen yhtenä toimenpiteenä on kulttuuriympäristötiedon ajantasaistaminen ja helppo käytettävyys. Kulttuu-



1.12.2021

Kaupunkiympäristön toimialajohtaja

riympäristöohjelma työssä on tunnistettu aloitteen liitteessä olevat kulttuuriympäristökohteet ja niiden kestävänn kehittämisen tarve. Kiinteistöstrategian puitteissa laaditaan toimintamalli historiallisten arvorakennusten kunnostamiseksi. Vartiosaareen laaditaan Kasvun paikka -kaupunkistrategian mukaisesti osayleiskaava, jossa alue osoitetaan pääasiallisesti virkistyskäyttöön.

Lausuntopyyntö

Kaupunginkanslia on pyytänyt Kaupunkiympäristötoimialalta lausuntoa asiasta 7.12.2021 mennessä.

Lisätiedot

Anne Karlsson, tiimpäällikkö, puhelin: 310 37444
anne.karlsson(a)hel.fi
Raisa Kiljunen-Siirola, maisema-arkkitehti, puhelin: 310 37209
raisa.kiljunen-siirola(a)hel.fi

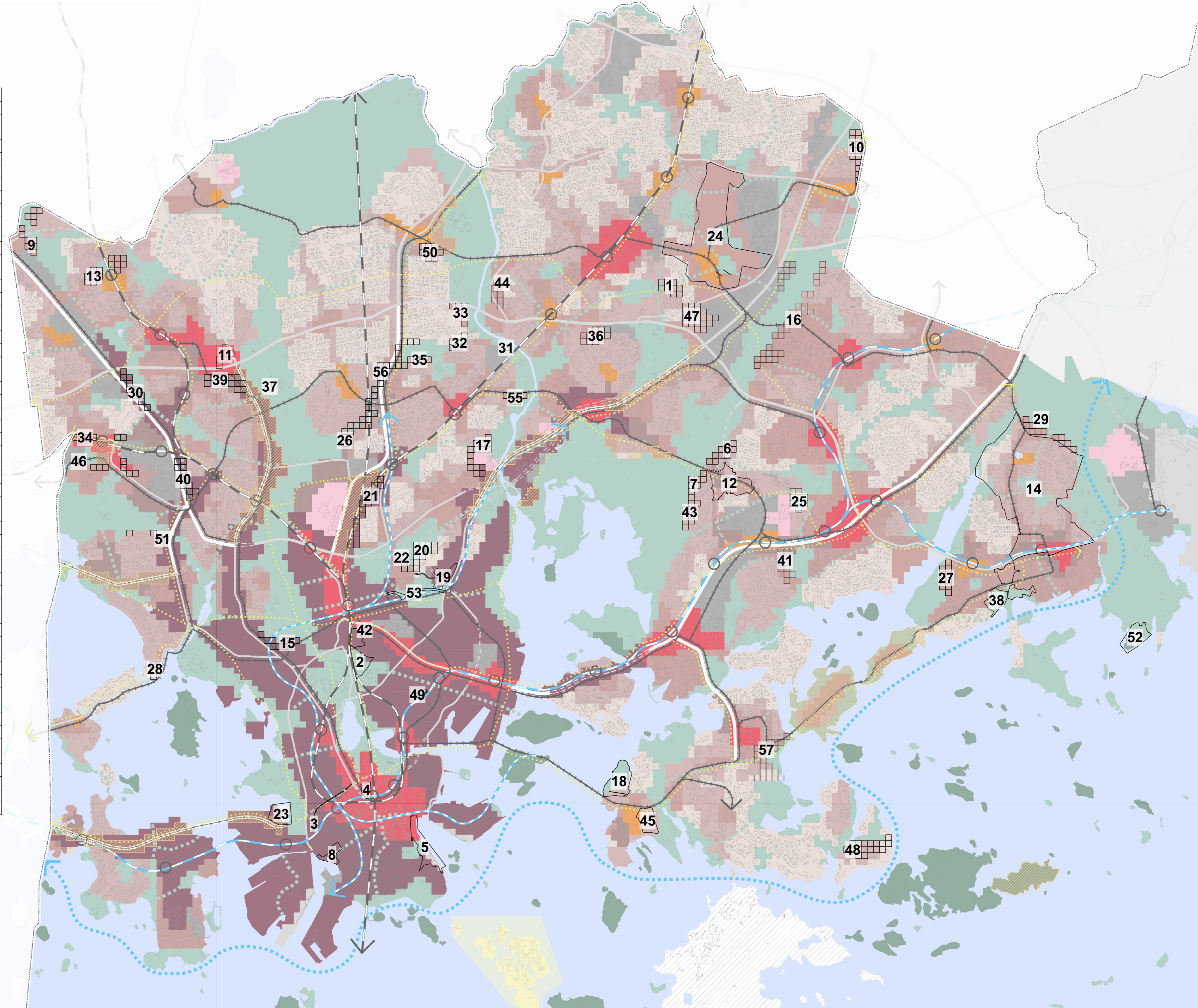
Silja Hyvärinen
va. kaupunkiympäristön toimialajohtaja

Liitteet

1 [Kartta aloitteeseen liittyvästä 55 luonto- ja kulttuurikohteesta](#)

Liite 1: Kartta aloitteeseen liittyvästä 55 luonto- ja kulttuurikohteesta

Nro	Kohteen nimi
1	Ala-Malmin Sepänmäki
2	Alppipuisto
3	Baana
4	Elielinaukio
5	Eteläsatama
6	Hallainvuori
7	Herttoniemen metsät
8	Hietalahdenranta
9	Honkasuon metsä
10	Jakomäen Kalteentien metsät
11	Kannelmäki Raikukallio
12	Karhunkaatajan metsä
13	Kartanonmetsän itä- ja länsiosa
14	Keski-Vuosaaren metsälähiö ja Kallvikintien mäntybulevardi
15	Keskuspuiston Laakson etelä- ja lounaisosan metsät
16	Kivikon ulkoilupuiston metsät
17	Koskelan vedenpuhdistamon länsipuolen metsä
18	Kruunuvuori
19	Kumpulanmäen itärinteiden metsä
20	Kymintien metsät
21	Käpylän radanvarren metsät
22	Kättilöopiston metsä
23	Lapinlahti
24	Malmin lentokentän alueen niityt ja metsät
25	Matokallion metsä
26	Maunulan Takametsä eli Rajametsäntien länsipuoli Keskuspuistoa
27	Meri-Rastilan metsä (ja muinaisrantakivikko) ja puistot
28	Munkkiniemessä Sigurd Steniuksen puisto
29	Mustavuoren eteläosa ja sen metsät
30	Mätäjoen varsi – Vihdintien kaupunkibulevardi
31	Oulunkylän rantapuisto
32	Oulunkylän Sohbergin puisto
33	Oulunkylän Toivolanpuisto
34	Pajamäen pohjois-, länsi- ja eteläpuoli
35	Patolan metsä
36	Pihlajamäen arvometsät
37	Pirkkolametsä
38	Pohjavedenpuisto, Ullaksenpuisto ja Iso-Kallahden puisto
39	Pohjois-Haagan Aku Korhosentien metsä
40	Riistavuoren metsä
41	Roihuvuoren Hiidenkimmujen rinne
42	Savonkadun kalliot
43	Siiltilien länsipuolinen metsä
44	Sinimetsä
45	Stansvikinkallio
46	Suursuon Patterimäen metsä
47	Tattariharjun metsä
48	Tonttuvuori
49	Torkkelinmäki
50	Tuomarinkartano, Siliuksenmäki
51	Ulvilantien pohjoispuoliset metsät
52	Halkullanniemen länsiranta ja Nuottasaari
53	Vallilanlaakso
55	Veräjämäen metsät
56	viheryhteys Keskuspuistosta Patolanmetsään
57	Yliskylän arvometsät ja liikuntapuiston alue



Asia: Lisää senioritaloja Helsingin eri kaupunginosiin

Laajamittainen henkilöstöpula niin terveydenhoidossa kuin vanhustenhoidossakin on ollut viime aikojen keskustelujen keskiössä.

Ratkaisuiksi on ehdotettu mm. palkankorotuksia ja maahanmuuton lisäämistä. Toteutuessaankaan ne eivät riittäisi ratkaisemaan tätä monitahoista ongelmaa, johon liittyy myös palveluitten laadukysymykset.

Vanhusten kotihoito on heikoissa kantimissa. Näyttää lähes heitteillejätöltä, kun liikuntakyvyttömät ihmiset jätetään 15 minuutin käynnin jälkeen istumaan loppupäiväksi tuoleihinsa tai makaamaan sänkyihinsä. Se ei ole ihmisarvoista kohtelua. Elämä yksin, ilman ihmiskontakteja, on kärsimystä.

Ihmettelemme, miksi ei käytetä nykyistä enemmän seuraavaa, toimivampaa ratkaisua:

Yhteiskunnan tulee omilla toimillaan edistää senioriasuntojen lisäämistä. Rakennuttajat tulee saada toteuttamaan nykyistä huomattavasti enemmän senioriasuntoja, joissa asukkailla on oma koti ostettuna tai vuokrattuna. Senioritalon yhteiset kokoontumiset ja virikkeet tuovat ikääntyneet toistensa yhteyteen. Syntyy uusia ystävyys- ja tuttavuussuhteita, joiden myötä voisi viritä vapaaehtoisia kimppoja ulkopuolisten palveluitten ostamiseksi. Mahdollinen vertaisapu, jossa jaksavampi voisi auttaa toista, voisi johtaa siihen, ettei aivan kaikkea palvelua ehkä tarvitsisi hankkia ulkopuolelta.

Kunnallisen kotihoidon työntekijöiltä kuluu paljon kallisarvoista työaikaa, kun pitää kulkea pitkiä matkoja vanhusten yksityiskoteihin. Senioritaloissa tätä ajanhukkaa ei ole. Muutenkin siellä pärjättäisiin vähemmällä hoitohenkilökunnalla, kun parempikuntoisille saattaisi riittää muutama toiminnan ”organisoija” yksikköä kohden. Näin saatu hoitajaresurssien säästö palvelisi koko laajaa vanhushoitoalaa, kun yhteiskunnan muuhun käyttöön vapautuisi hoitohenkilökuntaa,

Ikääntyneellä, kotonaan asuvalla väestöllä on usein käytössään iso vanha asunto, jonka myynnistä saaduilla tuloilla voisi ostaa yhteisöllisen senioriasunnon ja sinne tarvittavaa yksityistä lisäapua. Koska vanhasta kodista on monella vaikea luopua, sitä helpottaisi senioritalojen sijainti omalla tutulla asuinalueella. Asuinnaapureiksi saattaisi tulla tuttuja samalta alueelta. Siksi olisi tärkeää, että esim. pääkaupunkiseudulla seniorikoteja olisi kaikissa asuinlähiöissä, palveluitten läheisyydessä.

Markkinoilla on jo kodinomaisia senioritaloja, mutta ei missään nimessä riittävästi. Niitä tarvittaisiin lisää uusille alueille.

Kuntien ja yhteiskunnan vanhustyöstä vastuussa olevien tahojen tulisi ryhtyä voimakkaasti käynnistämään tätä kehitystä. Oleellista olisi, että kunnat mahdollistaisivat kaavoitusta ja tonttipolitiikkaa rakennusyhtiöiden käyttöön. Ja rakennuttajia aktivoitaisiin senioritalojen rakentamiseen. Isoissa kaupungeissa hankkeet edellyttävät monen eri tahon yhteistyötä, joten asian etenemiseksi pitäisi perustaa kehittämisprojekteja, joissa näitä hankkeita lähdettäisiin yhteisvoimin edistämään. Järjestöt voisivat omalla toiminnallaan tukea hankkeiden toteuttamista.

Korostettakoon lopuksi iäkkäitten ihmisten omaa tahtoa. Vanhaan kotiin voi toki jäädä, mutta sen ohella jokaisella pitäisi olla valittavissa omalla alueellaan laadukas, yhteisöllinen ja kodinomainen seniorikoti.



10.11.2022

Apulaispormestari

Kunnan asukkaan aloite senioritalojen rakentamisesta

HEL 2022-002285 T 05 04 02

Hyvät aloitteen tekijät, kiitos aloitteestanne!

Vanhusneuvoston kanssa on usean vuoden ajan käyty vuoropuhelua niin sanotun välimuodon senioriasumisesta eli asumisesta, joka sijoittuu tavallisen asumisen ja palveluasumisen väliin, ja joka huomioisi ikääntyvän väestön tarpeet kuten esteettömyyden, palvelut ja yhteisöllisyyden. Kaupunki tarjoaa tällä hetkellä ko. asumista lähinnä valtion tukemana vuokra-asumisena. Vanhusneuvoston lausunto aloitteestanne on liitteenä.

Helsingin kaupungin asunnot Oy (Heka) rakennuttaa seniorivuokrakohteita, jotka on toteutettu esteettömästi ja ikääntyneiden tarpeet huomioiden, mutta joihin ei liity palveluja. Toki asukkaat voivat niitä halutessaan hankkia. Lisäksi Helsingin asumisoikeus Oy:ltä (Haso) löytyy senioreille kohdennettuja asumisoikeusasuntoja. Senioriasuntoja eri hallinta- ja rahoitusmuotoihin toteuttavat useat eri toimijat erilaisilla konsepteilla, ja markkinoilta löytyy niin vapaarahoitteisia kuin valtion tukemia vuokra-asuntoja sekä asumisoikeusasuntoja. Kaupunki luovuttaa tähän tarkoitukseen tontteja sekä Hekalle että Hasolle, mutta myös muille toimijoille.

Suuri tarve, kuten aloitteessannekin tuodaan esiin, on senioreille kohdennetuista omistusasuntokohteista. Tähän kaupungilla ei ole omaa toimijaa, vaan kaupungin keino edistää ko. tuotantoa on luovuttaa tontteja toimijoille. Toimijat ovat kuitenkin ilmeisen vähäisiä, vaikka kysyntää saattaisi olla. Usein toimijat vastaavat kysyntään, mutta vastaus riippuu yleisestä asuntomarkkinatilanteesta. Jos muu markkina vetää, niin toimijat toteuttanevat mieluummin ns. tavanomaisia kohteita. Omistussenioriasuntoja on toteutettu myös ryhmärakennuttamisena. Aktiiviset seniorit ry on toteuttanut kaksi hitas-kohdetta Helsinkiin (kaupungin luovuttamille tonteille) ja kolmas kohde on suunnitteilla Verkkosaaren.



10.11.2022

Apulaispormestari

Aktiiviset seniorit hakee parhaillaan nettisivuillaan asukkaita ko. ryhmärakennuttamishankkeeseen:

<https://www.aktiivisetseniorit.fi/>

Kaupungissa on käynnistetty seuraavan asumisen ja siihen liittyvän maankäytön toteutusohjelman (AM-ohjelma) valmistelu. Ohjelmassa tunnistetaan keskeisiä asuntopoliittisia teemoja ja linjataan tarvittavia toimenpiteitä. Ikääntyneiden asuminen on mahdollista silloin ottaa syvempään tarkasteluun. Nykyisessä AM-ohjelmassa on ollut lähtökohtana, että mahdollistamalla uutta, esteetöntä ja monipuolista (eri rahoitus- ja hallintamuodot sekä huoneistotyytit) asumista ja asuinympäristöä, se palvelee myös ikääntyvää väestöä ja kaikkia kaupunkilaisia pitkällä aikajänteellä.

Kiitos vielä aloitteestanne ja pahoittelut vastauksen viipymisestä. Kaupunki kannustaa jatkossa aktiivisemmin toimijoita senioriasuntokohteiden rakentamiseen. Keinona voisi olla senioriasumisen teemaan kohdennetut tonttihaut ja -kilpailut, esimerkiksi Kehittyvä kerrostalo -ohjelma.

Lisätiedot

Anna Villeneuve, erityisasiantuntija, puhelin: 310 36045 anna.villeneuve(a)hel.fi
Riikka Karjalainen, erityissuunnittelija, puhelin: 310 36242 riikka.karjalainen(a)hel.fi

Apulaispormestari

Liitteet

1

[Lausunto, Vanhusneuvosto, 20.5.2022](#)



10.11.2022

Apulaispormestari

Anni Sinnemäki
apulaispormestari

Asiakirja on sähköisesti allekirjoitettu.

KAUPUNGINHALLITUKSELLE

Tämä on Helsingin vanhusneuvoston hyväksymän asiakirjan allekirjoittamaton sähköinen versio.

Viite: HEL 2022-002285

Asia: VANHUSNEUVOSTON LAUSUNTO KUNNAN ASUKKAAN ALOITTEESTA, JOSSA ESITETÄÄN SENIORITALOJEN RAKENTAMISTA ERI KAUPUNGINOSIIN

Aloitteessa esitetään, että kunnat ja vanhustyöstä vastaavat tahot ryhtyisivät käynnistämään ja edistämään senioritalojen toteuttamista Helsingin eri kaupunginosiin. Kuntien tulisi aloitteen mukaan mahdollistaa kaavoitusta ja tonttipolitiikkaa rakennusyhtiöiden käyttöön, aktivoida rakennuttajia ja edistää yhteistyötä. Senioritalot säästäisivät kotihoidon työntekijöiden matkoihin kuluva aikaa, edesauttaisivat vertaisapua ja mahdollisesti helpottaisivat ulkopuolisten palvelujen yhteishankintoja. Ne edistäisivät yhteisöllisyyttä ja helpottaisivat iäkkäiden ihmisten hakeutumista sopiviin asuntoihin haluamallaan asuinalueilla.

Vanhusneuvosto puoltaa aloitetta ja toteaa asian erittäin tärkeäksi. Neuvosto onkin jo vuosia toiminut saman asian puolesta. Tarvitaan asuntoja, joihin voi muuttaa, vaikei olisi palvelutarpeita, ja taloja, joissa on edellytykset yhteisöllisyyteen. Asuntojen tulee olla muunneltavissa eri elämänvaiheiden ja -tilanteiden mukaan ja myös pienituloisille taloudellisesti saavutettavia.

Vanhusneuvosto päätti syksyllä 2020 selvittää, mitkä tahot olisivat valmiita toteuttamaan palvelutarpeista riippumatonta, kaikille taloudellisesti saavutettavaa senioriasumista Helsingissä. Kuudelle yleishyödylliselle asuntotuottajalle tehtiin kysely. Neuvosto tarjosi yhteistyötä ja asiantuntemusta kohteiden suunnitteluun ja kutsui kaupungin johtoa senioriasumista edistävään työryhmään. Kaupunki totesi vastauksessaan 3.12.2020, että työryhmää ei ole tarkoituksenmukaista perustaa, koska kaupungin toimintamahdollisuudet tällaisen asumisen ja palvelun järjestämiseksi ovat käytännössä vähäiset. Vanhusneuvosto totesi, että kaupungin tulee ottaa aiempaa aktiivisempi rooli senioriasumisen kehittämiseen. Kaupunki totesi vastauksessaan 17.3.2021, että seniorien asumisen tarpeet ovat kaupungilla tiedossa ja asioita ollaan jo monin tavoin edistämässä.

Kaupungin tulee kantaa vastuunsa seniori-ikäisten asumisen edistämisessä. Kaupungin AM-ohjelmassa on todettu tavoitteet, jotka täytyy toteuttaa käytännössä. Vanhusneuvosto tarjoaa panostaan valmisteluun ikääntyvien tarpeiden ja näkökulman asiantuntijana.

Vanhusneuvoston puolesta

Auni-Marja Vilavaara
puheenjohtaja

Lahja Sjöblom
varapuheenjohtaja

Kirjaamo Helsinki

Lähtettäjä:

Lähetetty:

tiistai 29. maaliskuuta 2022 14:07

Vastaanottaja:

KYMP Kaupunkiympäristö; Kirjaamo Helsinki; Walin Laura; AD Rossi

Aihe:

Latokartanonkaaren metsä -suojeluesitys

Parahin kaupunkiympäristömme vaalija. En ole varma mihin osoitteeseen suojeluesitys/luontoarvo -raportti kaupungin viheralueelta (+ vaatimus asemakaavan uudistamisesta) tulee lähettää. En löytänyt selkeästi oikeaa osoitetta verkosta, siispä lähetän useaan osoitteeseen. Pyydän osoittamaan viestini oikeaan osoitteeseen, mikäli osoite on väärä.

Kartoitimme pari viikkoa sitten työparini kanssa Helsingin kaupungin viheralueen luontoarvoja Latokartanonkaaren metsässä. Metsään on n. 15 vuotta sitten kaavoitettu toimistorakennuksia. Kaava on auttamatta vanhentunut ja onkin vastuutonta kaavoittaa rakennuksia metsien päälle kuudennen sukupolun aikana. Vedoten niin Helsingin kaupunkistrategiaan kuin EU:n biodiversiteettistrategiaan, esitän kaavan purkamista luonnon monimuotoisuuden säilymiseksi ja varaamista suojelualueeksi. Ohessa tuore raporttimme Latokartanonkaaren metsästä.

<https://docs.google.com/document/d/1Nu9bEdCBIWI7lqIU69-gMmf1-QdjyRISj3exNmSuF4/edit?usp=sharing>

Ystävällisin terveisin,

Luonto-Liiton pk-seudun metsäryhmän koordinaattori
Ville Murmann



Ei viruksia. www.avast.com



10.11.2022

Apulaispormestari

Kunnan asukkaan aloite Latokartanonkaaren metsän suojelusta asemakaavoituksella

HEL 2022-004593 T 10 03 03

Hyvä Ville Murman ja Luonto-Liiton pk-seudun metsäryhmä, kiitos aloitteestanne! Saittekin jo ympäristötarkastaja Raimo Pakariselta vastauksen. Lisäksi liitteenä kaupunkiympäristön toimialan lausunto, joka avaa alueen statusta vielä astetta laajemmin muun muassa kaavoituksen näkökulmasta.

Kiitos raportista, ja uudistan omalta osaltani toiveen tuoda kaupungin tietoon havainnot koskien alueen tarkempia luontoarvoja. Uuden luonnonsuojeluohjelman valmistelu käynnistyy ensi vuonna, jolloin käydään laajasti Helsingin luonnon tyypillisiä ja harvinaisia piirteitä läpi sekä valitaan uusia luonnonsuojelulaila rauhoitettavia alueita. Myös Viikinranta-Lahdenväylän osayleiskaavan valmistelu on käynnissä ja valmistelussa kannattaa olla mukana:

<https://www.uuttahelsinkia.fi/fi/osayleiskaavat/viikinranta-lahdenvayla>

Hyvää loppuvuotta!

Lisätiedot

Anna Villeneuve, erityisasiantuntija, puhelin: 310 36045
anna.villeneuve(a)hel.fi

Apulaispormestari

Liitteet

- 1 [Kaupunkiympäristön toimialan lausunto kaupunginhallitukselle kunnan asukkaan aloitteesta, joka koskee Latokartanonkaaren metsän suoje-
lua, allekirjoitettu](#)
- 2 [Kartta](#)



10.11.2022

Apulaispormestari

Anni Sinnemäki
apulaispormestari

Asiakirja on sähköisesti allekirjoitettu.



20.5.2022

Kaupunkiympäristön toimialajohtaja

**Kaupunkiympäristön toimialan lausunto kaupunginhallitukselle
kunnan asukkaan aloitteesta, joka koskee Latokartanonkaaren met-
sän suojelua**

HEL 2022-004593 T 10 03 03

Kaupunkiympäristön toimiala antaa kaupunginhallitukselle seuraavan lausunnon:

Toimiala kiittää aloitteesta, joka perustuu kohteena olevaan alueeseen paneutumiseen ja sen luonnonarvojen kuvaamiseen.

Latokartanonkaaren pohjoispuolella voimassa olevan kaavan nro 11490 (tullut voimaan 6.7.2007) mukaan alue on varattu pääosin toimilatarakentamiseen, mutta se sisältää myös katu- ja suojaviheralueita sillä osalla, jota suojeluesitys koskee. Lainvoimaisen asemakaavan mukaiset toimitilatontit (KTY) alueen länsireunassa osoitteissa Latokartanonkaari 30 ja 32 omistaa Helsingin seurakuntayhtymä, muilta osin alue on kaupungin omistuksessa.

Kaavan ajanmukaisuutta arvioitaessa voitaneen todeta, että alue on jäänyt jälkeen nykyisistä maankäytön tavoitteista ainakin siten, että alueelle kaavaillun Viikin-Malmin -raitiotien eli VIIMA:n suunniteltu linjaus kulkee Latokartanonkaarta pitkin ja linjaus ei mahdu nykyiselle katualueelle. Jos raitiotien rakentamispäätös tehdään, katualueen tilatarve arvioidaan uudelleen ja laaditaan alueelle uusi asemakaava uuden tilanteen mukaisesti. Tämän takia myös Latokartanonkaaren pohjoispuolisten rakentamattomien tonttien kaava tulee uusittavaksi. Raideliikenteen verkostokaupungin kehittyessä näiden VIIMA-ratikan suunniteltujen pysäkkien äärellä sijaitsevien tonttien saavutettavuus paranee ja sen myötä niiden merkittävyyden rakennettavina tontteina uskotaan myös kasvavan huomattavasti.

Alueen I maailmansodan aikaiset linnoitusrakenteet ovat muinaisjäännöksiä, joiden suojelua valvoo Helsingin kaupunginmuseo.

Metsäalueelle ei kaupungin karttapalvelun kartta.hel.fi - osiossa "Ympäristö ja luonto" ulotu mitään arvokkaiden luontokohteiden rajauksia. On kuitenkin odotuksenmukaista, että alue täyttää ainakin metsoinventoinnin lahoppuun määrään liittyvät kriteerit. Karttapalvelun "Arvokkaat metsäkohteet" on inventoitu metso-kriteereillä pääosin noin 10 vuotta sitten. Koska virkistysmetsien hoito tähtää puuston luontaiseen vanhenemiseen, metso-kriteerit täyttyviä alueita on nyt todellisuudessa



20.5.2022

Kaupunkiympäristön toimialajohtaja

jo huomattavasti enemmän kuin mitä karttapalveluun on rajattu. Sielläkin niitä on jo laajat pinta-alat.

Koska luonnonhoidon linjauksen mukaisesti metsien valtapuusto saa vanheta ja sekä pystylahopuun että maalahopuun muodostumista suositaan, yhä suurempi osa virkistymetsistämme täyttää vuosittain metsä I -alueen kriteerit. Samalla tämän arvoluokan maankäyttöä ohjaava vaikutus heikkenee. Kaupunkistrategian mukaisesti yleiskaavaa on toteutettava siten, että arvokkain luonto säästetään. Kaikki metsäluonto ei sisälly tähän kategoriaan.

Virkistyskäytön näkökulmasta alueen arvoa laskee voimakas liikenteen melu. Sen merkitys ekologisen verkoston kannalta valtatie suuntaisena viherkaistana ei myöskään ole suuri.

Määritetyt kääpälajit ovat kaikki uhanalaisluokituksen mukaan elinvoimaisia. Alue ei siten vielä ole varteenotettava ehdokas seuraavaan luonnonsuojeluohjelmaan 2025-, jota ryhdymme kohta tekemään tavoitteena saada se voimaan heti nykyisen ohjelmakauden päätyttyä vuoteen 2024. Jos metsästä myöhemmin löytyy lisää suojeluperusteita, otamme tiedon mielellämme vastaan.

Etenkin havainto suonirustojäkälästä *Ramalia sinensis* on merkittävä ja vaatii vielä määrittämisen tarkistamisen. Pyydämme aloitteen tekijöitä kutsumaan paikalle jäkäläasiantuntijan tai ottamaan jäkälästä pienen näytteen kasvimuseolla määritettäväksi. Lajin uhanalaisuusluokitus on nykyisin vaarantunut. Luonnontieteellisen keskusmuseon Laji.fi -tietokannassa on Helsingistä vain kaksi havaintoa viime vuosisadan alkupuoliskolta (Pakilasta ja Talista).

Toistaiseksi näitä rakentamattomia tontteja ei tarjota vuokralle tai myyntiin toimitilatontteina. Tonttien tulevaa käyttöä selvitetään mm. äskettäin käynnistetyn Lahdenväylän-Viikinrannan osayleiskaavan suunnittelun yhteydessä. Osayleiskaavan osallistumis- ja arviointisuunnitelma löytyy täältä:

<https://www.uuttahelsinkia.fi/fi/osayleiskaavat/viikinranta-lahdenvayla>

Sivustolle avataan myöhemmin syksyllä karttakysely, jossa voi ottaa kantaa suunnitteluun.



20.5.2022

Kaupunkiympäristön toimialajohtaja

Lisätiedot

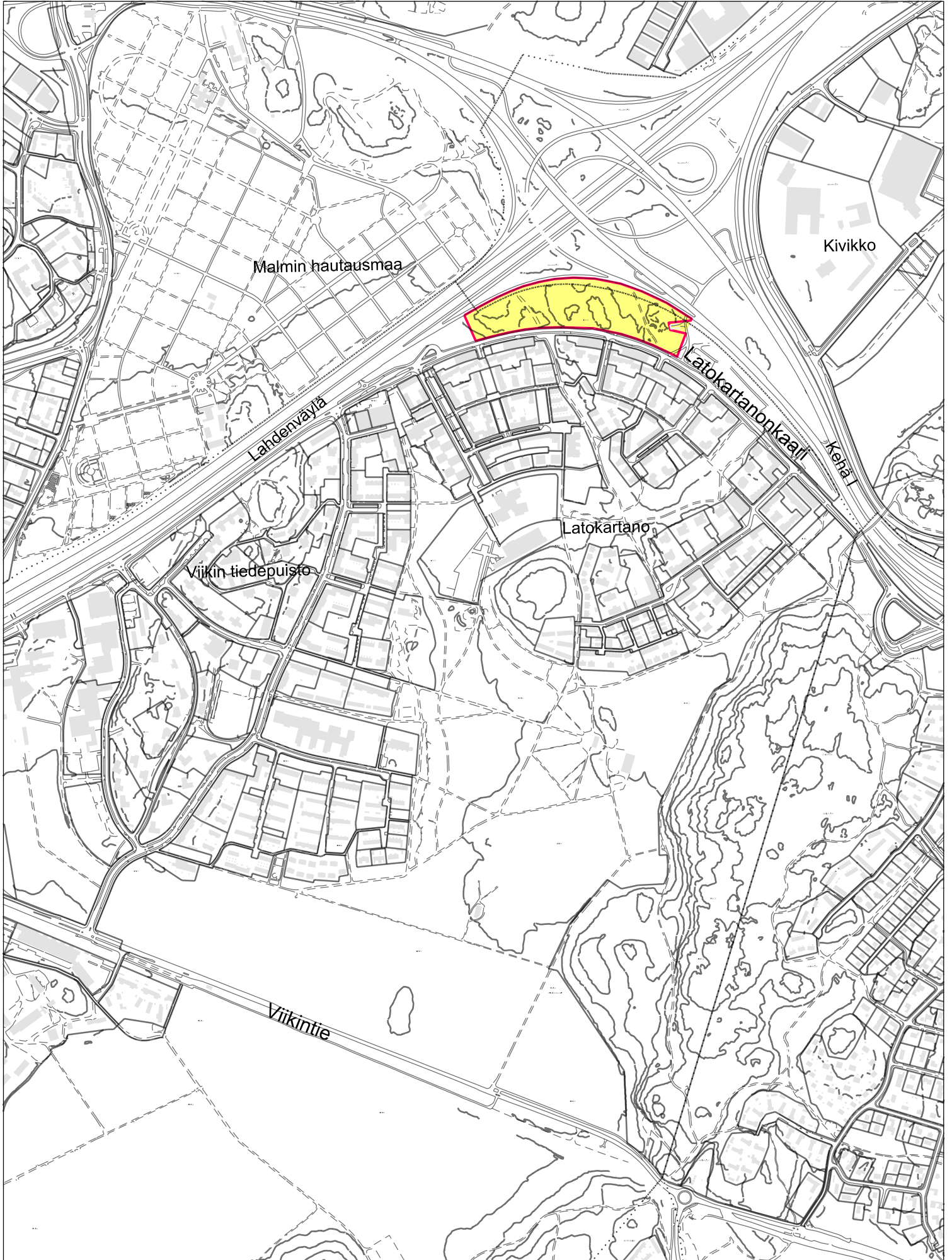
Johanna Mutanen, arkkitehti, puhelin: 310 37299
johanna.mutanen(a)hel.fi
Raimo Pakarinen, ympäristötarkastaja, puhelin: 310 31534
raimo.pakarinen(a)hel.fi

Ville Lehmuskoski
kaupunkiympäristön toimiala-
johtaja

Liitteet

- 1 [Kunnan asukkaan aloite 29.3.2022, Latokartanonkaaren metsän suoje-
lu](#)
- 2 [Kartta](#)

Latokartanonmetsä



Helsingin luonnonsuojeluyhdistys ry
Itälahdenkatu 22B
00210 Helsinki

Aloite
21.6.2022

1(4)

Helsingin kaupunki
helsinki.kirjaamo@hel.fi

ALOITE LUONNONSUOJELUALUEEN PERUSTAMISEKSI OUTAMON LASTENKODIN KIINTEISTÖN ALUEELLE

Helsingin kaupunki omistaa Lohjan kaupungissa Outamon kaupunginosassa Toivoniemen (444-436-1-50) kiinteistön, jossa sijaitsee Helsingin kaupungin lastenkoti. Helsingin luonnonsuojeluyhdistys esittää, että Helsingin kaupunki suojelee Toivoniemen kiinteistön arvokkaat luontoalueet luonnonsuojelulla.

Outamon alue kuuluu laajaan Karkalinniemeen, joka on kuuluisa monista arvokkaista luontokohteista ja lehtoalueistaan. Karkalinniemi on yksi Lohjan kaikkein arvokkaimmista luontoalueista, eräänlainen luonnon monimuotoisuuden ja uhanalaisten lajien keskittymä, ns. monimuotoisuuskeskus. (Liite 1. Karttoja)

Helsingin kaupunki on hienosti perustanut luonnonsuojelualueita Helsinkiin, joista uusimpia ovat muun muassa luonnonsuojelualueet Haltialanmetsässä, Uutelassa ja Laajasalossa. Helsingillä on lisäksi muutamia luonnonsuojelualueita omistamallaan mailla muiden kuntien alueella Hangossa, Inkoossa, Espoossa ja Sipoossa. Toivomme, että Helsinki jatkaa hyvää luonnonsuojelutyötä ja rauhoittaa enenevässä määrin luonnonsuojelullisesti arvokkaita alueita myös muissa kunnissa, kuten Lohjalla.

Lohjan Seudun Ympäristöyhdistys on tehnyt taustatyön tähän aloitteeseen. Ympäristöyhdistys on muun muassa selvittänyt Helsingin kaupungin omistuksessa olevan Outamon kiinteistön luontoarvoja sekä kerännyt yhteen erilaisia aluetta koskevia viranomaistietoja. Alla on yhteenveto selvitysten tuloksista.

Outamon luontoarvot

1. Jo rauhoitettu pähkinäpensaslehto

Outamon Toivoniemen kiinteistön alueella on Uudenmaan Ympäristökeskuksen päätöksellä 10.5.2005 tehty rajauspäätös suojellun luontotyypin pähkinäpensaan suojelemiseksi (Liite 2). Suojellun Myllylammen pähkinäpensaslehdon pinta-ala on noin 4 hehtaaria, ja se sijaitsee Toivoniemen kiinteistön luoteisosassa, Karkalintien pohjoispuolella. On hienoa huomata, että Helsingin kaupunki edisti jo 2000 -luvun alussa pähkinälehtojen suojelua Lohjalla. Helsinki oli tavallaan täällä suojeltujen luontotyyppien rauhoituksen toteuttajien edelläkävijä.

2. Natura 2000 -ohjelman kohteet

Outamon Toivoniemen kiinteistön alueella on Natura 2000 -verkostoon kuuluvia (Lohjanjärven alueet) alueita (Liite 3). Niistä yllä mainittu Myllylammen pähkinäpensaslehto on jo suojeltu, mutta siitä on vielä Porsaslammen ja Varolanlahden välinen kallioinen metsäalue suojelematta. Natu-

ra kohteen kuvauksessa Outamosta sanotaan: "Outamossa on Porsaslammen ja Varolanlahden rannoilla laaja metsäinen kallioalue, jolla on useita korkeita huippuja. Porsaslammen ja Varolanlahden välisellä kallionalusrinteellä kasvaa isoja haapoja, joiden on havaittu toimivan erityisesti suojeltavan, uhanalaisen liito-oravan elinympäristönä. Porsaslammen rantakalliot ovat amfiboliittia, muutoin kalliot ovat hapanta gneissia. Kallioseinämillä on paikoin hieman kalkkivaikutusta. Kallioilla on edustavaa kallioniittykasvillisuutta mm. kangasajuruoho, isomaksaruoho, karvakiviyrtti, haurasloikko ja haisukurjenpolvi. Sammallajistossa on uhanalaisia lajeja mm. haprakarvesammal ja isokarvesammal. Outamon kallioilla on useita rauhoitetun uhanalaisen perhosen elinpaikkoja."

3. Uusimaa 2050 kohteet

Uusimaa 2050 kaavassa (Liite 4) Outamon kallioisen metsäalueen ydinosalla on suojelualuevarus eli alueelle on tavoitteena perustaa luonnonsuojelulain mukainen luonnonsuojelualue. Kaavan suojelualuumerkintä kattaa Natura 2000 -ohjelmaan kuuluvan alueen, Uudenmaan liiton luontoselvityksessä arvokkaaksi todetun kallioalueen eteläisen rantaosan ja osan keskistä sisäkalliota. Luontoselvityksessä vähintään maakunnallisesti arvokkaaksi todettu luontoalue on jonkin verran laajempi kuin kaavaan päätyntä suojeluvaraus, mikä antaa perusteita tarkastella hieman kaavava-
rausta laajempaakin suojeluvaihtoehtoa koulukodin toiminnan turvaaminen huomioiden.

Luontoselvityksessä (Liite 5) todetaan, että valtaosan kohteesta muodostaa laaja, mesotrofinen kallioalue, jossa on edustavaa putkilokasvi-, jäkälä- ja sammallajistoa. Kohteen eteläosa on ollut useita vuosikymmeniä kaiken metsätalouden ulkopuolella. Alue on pinta-alan, biotooppivalikoiman sekä rakentamattoman rantaviivan pituuden perusteella valtakunnallisen arvoluokan kohde. Outamon kallioilla on useita rauhoitetun uhanalaisen perhosen (lajitieto salainen) elinpaikkoja, monia uhanalaisia tai harvinaisia putkilokasvi-, jäkälä-, sammal- tai kääpälajeja. Lajisto on siis poikkeuksellisen arvokas ja monipuolinen. Esimerkkeinä lajistosta mainittakoon erittäin uhanalainen (EN) vuorimunkki, vaarantuneet (VU) kalliokeuhkojäkälä, haprakarvesammal ja isokarvesammal, silmälläpidettävä (NT) ja alueellisesti uhanalainen (RT) kangasajuruoho, silmälläpidettävä rusokantokäpä, puutteellisesti tunnettuihin lajeihin (DD) luokiteltu jauherustojäkälä sekä luontoarvolajeihin kuuluvat kalliotuhkapensas, kalliotöppösammal, levykäpä ja ruostekäpä. Alueen arvoa lisää myös siellä oleva runsas lahoppuuston määrä ja alueen sijainti muiden suojelualueiden välittömässä läheisyydessä.

4. Outamon Myllylammen – Pummimäen kallioalueet

Luonnon- ja maisemansuojelun kannalta arvokkaat kallioalueet Uudellamaalla -julkaisun (Liite 6) mukaan Toivoniemen kiinteistön Karkalintien pohjoispuolella sijaitsevat kallioalueet kuuluvat valtakunnallisesti arvokkaisiin kallioalueisiin. Etenkin Myllylammen itärannan kalliolla kasvaa erityisen arvokasta oligo-mesotrofista, monipuolista kasvilajistoa. Lajistoon kuuluu mm. haisukurjenpolvi, haurasloikko, isomaksaruoho, jäykkärölli, kalliohatikka, kalliokieli, kalliokohokki, liuska-raunioinen, mäkiminttu, mäkitervakko, nuokkukohokki ja tummaraunioinen. Kallion sammallajisto on myös edustavaa.

Valtakunnallisesti arvokkaana kallioalue on myös rauhoittamisen arvoinen, ja se rajoittuu jo suojeltuun Myllylammen pähkinäpensaslehtoon.

Helsingin luonnonsuojeluyhdistys ry
Itälahdenkatu 22B
00210 Helsinki

Aloite
21.6.2022

3(4)

5. Mäyräluolasto

Outamon alueella sijaitsee tiettävästi Karkalinniemen suurin ja vanhin käytössä oleva mäyrän pesäluolasto, jossa elelee satunnaisesti myös kettu ja supikoira (Liite 7. Valokuvia). Kyseinen pesimäluolasto tulee myös suojella, jotta alueen mäyräkannan tulevaisuus voidaan turvata. Mäyrälle tulee taata pesimärauha.

Alue on myös puustoltaan arvokas, sillä siellä kasvaa runsaasti vanhoja ja todella suuria kuusia ja mäntyjä, joiden seassa on jonkin verran suuria koivuja. Suurimpien kuusten ympärysmittat (1,3 m korkeudelta) ovat yli 200 cm ja suurimpien mäntyjen yli 130 cm. Myös lahoppuustoa on runsaasti.

Luolaston alue rajoittuu naapurikiinteistön jo rauhoitettuun luonnonsuojelualueeseen. Luolasto kuuluu yllä esitetyn kohdan 4 Outamon Myllylammen kallioalueen rajaukseen. Alue on siis myös osa valtakunnallisesti arvokasta kallioaluetta.

6. Porsaslammen rannan lehtoalue

Toivoniemen kiinteistöön kuuluva Porsaslammen ja Karkalintien välinen ranta-alue on myös luonnon monimuotoisuuden kannalta arvokasta ranta- ja pähkinäpensaslehtoa (Liite 8). Alue on puustoltaan vaihtelevaa. Sen itä- ja länsiosassa on runsaasti (20-30 kpl) suuria haapoja, jonka seassa pähkinäpensaita. Keskellä on kuusivoittoinen kalliokumpare, jossa kasvaa yksittäisiä hie-noja suuria mäntyjä. Ranta-alueella on kapealti tervaleppiä. Erikoisuutena on kookas sammalpeit-teinen tervaleppävanhus. Lehdossa on myös runsaasti lahoppuustoa. Alueen rajalla virtaa Mylly-lammesta laskeva puro, joka lisää kohteen monimuotoisuutta. Lehdon läpi kulkee voimalinja, joka tultaneen maakaapeloimaan jatkossa.

Porsaslammen lehtoalueesta on jo osa naapurikiinteistön alueelta jo rauhoitettu. Lisäksi se rajoittuu saumattomasti jo perustettuun Outamon Myllylammen pähkinäpensaslehtoon. Porsaslammen lehtoalue saataisiin näin kokonaan suojeltua. Se lisää alueen monimuotoisuutta, laajentaa pähkinäpensaslehtoa sekä on osa Karkalinniemen alueen arvokasta luonnon monimuotoisuuskeskusta.

ESITYS LUONNONSUOJELUALUEIDEN PERUSTAMISEKSI

Helsingin luonnonsuojeluyhdistys esittää yllä esitetyn perusteluin, että Helsingin kaupunki rauhoittaisi omistamansa Toivoniemen (444-436-1-50) kiinteistöllä sijaitsevat aluekokonaisuudet luonnonsuojelulain mukaisiksi luonnonsuojelualueiksi:

- 1. Uudenmaan 2050 kaavassa luonnonsuojelualueeksi osoitettu alue, joka sisältää myös Natura 2000 -ohjelmaan kuuluvat kohteet (harkintaan myös luontoselvityksessä arvokkaaksi todetut laajennusosat).**
- 2. Porsaslammen rannan lehdon ja Myllylammen itäpuolella sijaitsevan kallioalueen mäyräluolastoineen (sisältäen ko. kiinteistön koko Karkalintien pohjoispuolella olevat alueet)**

Helsingin luonnonsuojeluyhdistys ry
Itälahdenkatu 22B
00210 Helsinki

Aloite
21.6.2022

4(4)

Lopuksi haluamme korostaa, että kyseisillä rauhoituspäätöksillä saataisiin muodostettua yksi Lohjan laajimmista yhtenäisistä luonnonsuojelualueiden verkostoista Karkalinniemen tyviosaan. Tällä toimenpiteellä olisi huomattava merkitys alueen luonnon monimuotoisuuden turvaamisessa ja luontokadon torjumisessa. Lähes kaikki Karkalinniemen jo perustetut luonnonsuojelualueet ovat yksityisten maanomistajien vapaaehtoisesti perustamia luonnonsuojelualueita. Toivomme, että Helsingin kaupunki liittyy mukaan heidän joukkoonsa.

Pyydämme myös, että voimme saada tietoa asian etenemisestä kaupungin käsittelyssä.

Helsingissä 21.6.2022

Antti Halkka
puheenjohtaja, Helsingin luonnonsuojeluyhdistys ry
antti.halkka@sll.fi / puh. 050 3082795

Emilia Pippola
järjestösihteeri, Helsingin luonnonsuojeluyhdistys ry
emilia.pippola@sll.fi / puh. 050 3011633

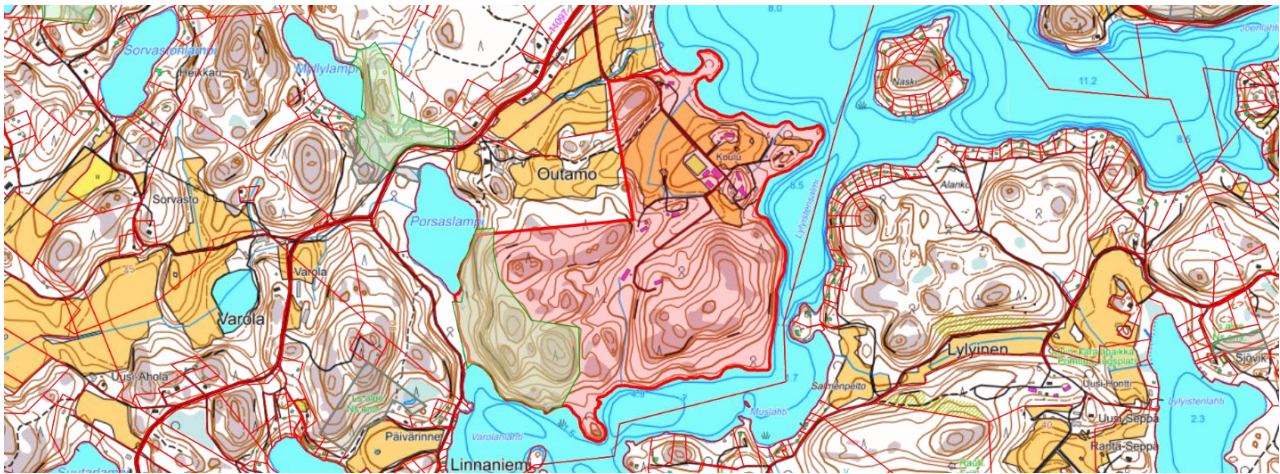
Lisätietoja itse kohteista antaa Lohjan Seudun Ympäristöyhdistyksen hallituksen jäsen Risto Murto: risto.murto@dnainternet.net / puh. 044 2016070

LIITTEET:

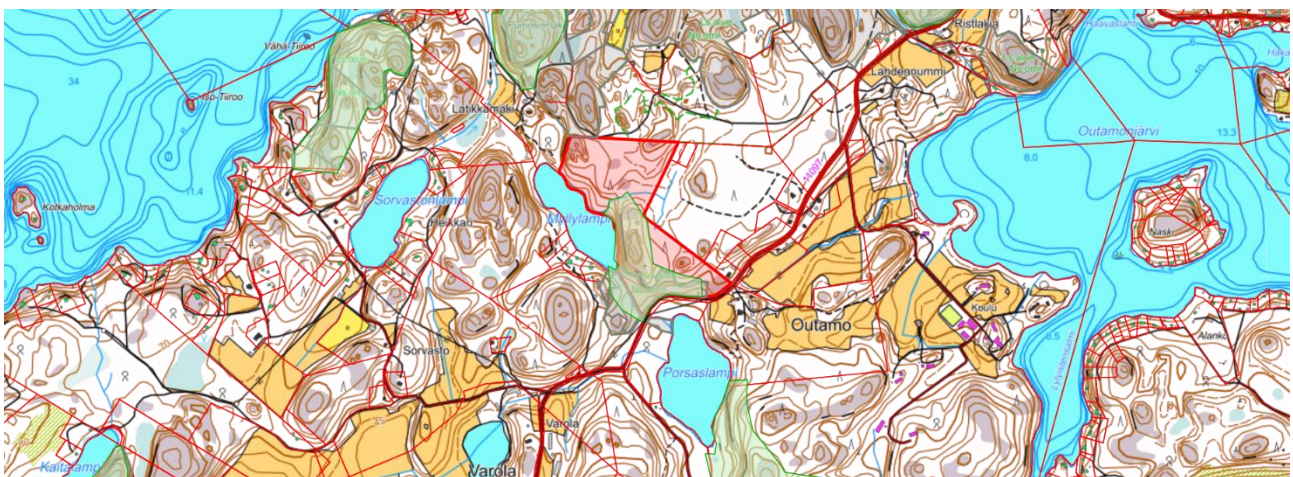
- Liitteet 1, 3 ja 4. Karttoja. Liitteessä 3 Natura 2000 -verkostoon kuuluvat alueet Outamossa (Lohjanjärven alueet) ja liitteessä 4 Uusimaa 2050 kaavan kohteet Outamossa.
- Liite 2. Uudenmaan Ympäristökeskuksen 10.5.2005 tekemä suojellun luontotyypin rajauspäätös pähkinäpensaansuojelulle Outamon Myllylammella.
- Liite 5. Uusimaa 2050 kaavaan liittyvä luontoselvitys.
- Liite 6. Husa, J. & Teeriaho, J. (2004): Luonnon- ja maisemansuojelun kannalta arvokkaat kallioalueet Uudellamaalla. Suomen ympäristökeskus 2004. Alueelliset ympäristöjulkaisut 350. Outamon kohteet.
- Liite 7. Valokuvia mäyräluolaston alueesta.
- Liite 8. Valokuvia Porsaslammien rannan lehdosta.

LIITE 1, LIITE 3 JA LIITE 4. KARTTOJA OUTAMON RAUHOITUSESITYKSEEN

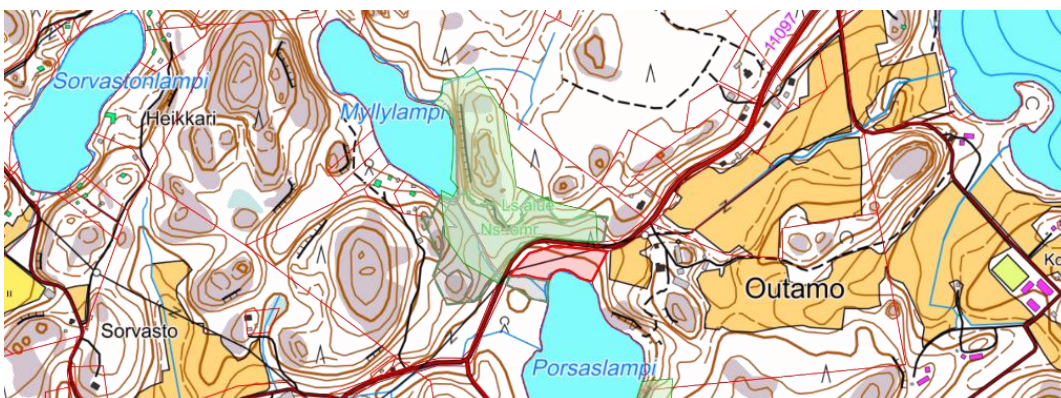
Liite 1 ja Liite 3.



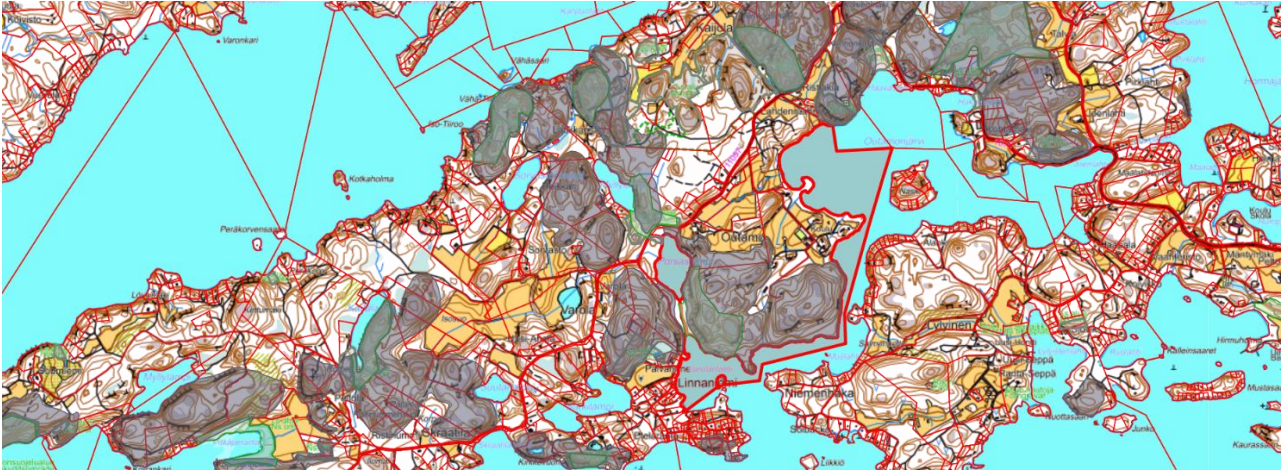
Outamon Toivoniemen kiinteistön eteläosa. Punaisella kiinteistön alue, vihreällä Natura 2000 -ohjelman kohde



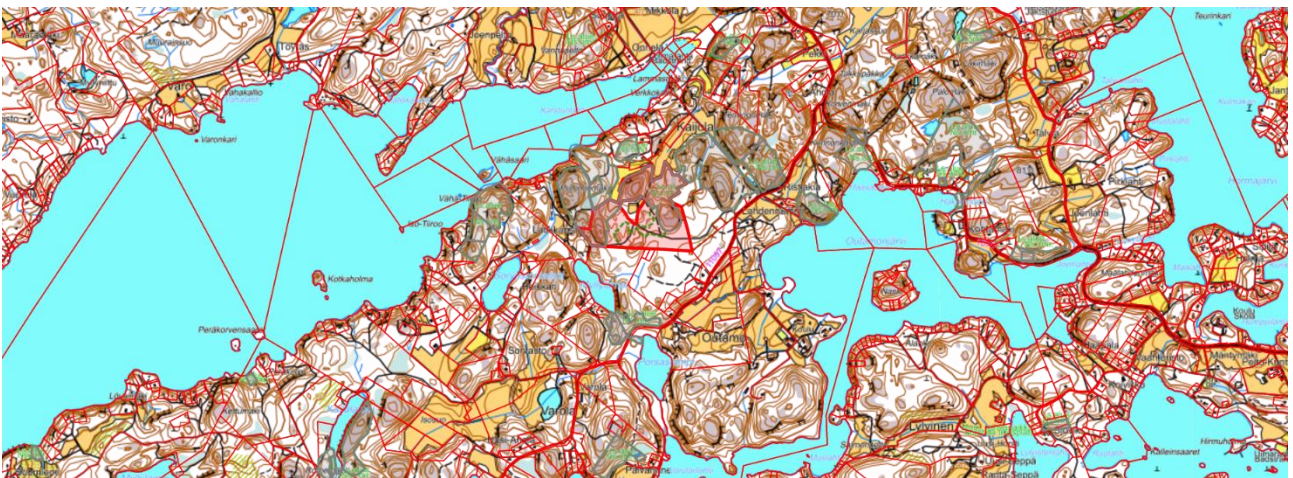
Outamon Toivoniemen kiinteistön pohjoisosa. Punaisella kiinteistön alue, vihreällä Natura 2000 -ohjelman kohde, joka sisältää myös Myllylammen suojellun päikinäpensalehdon



Outamon Toivoniemen kiinteistön keskiosa. Punaisella kiinteistön alue, Porsaslammen rantalehto



Outamon Toivoniemen kiinteistön alue. Harmaalla valtakunnallisesti arvokkaat kallioalueet



Karkalinnien tyviosa. Vihreällä jo perustettuja luonnonsuojelualueita. Näkyy luonnonsuojeluverkoston laajuus.

Yllä esitelyjen karttojen lähde Lohjan karttapalvelu 4.4.2022:

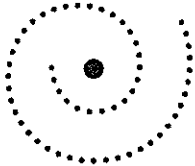
<https://karttapalvelu.lohja.fi/?setlanguage=fi#>

Liite 4. Kuvakaappaus Uusimaa 2050 kaavasta.



Kuvakaappaus Uusimaa 2050 kaavasta. Sivivihreällä luonnonsuojelumerkintä. Tarkemmin:

https://www.uudenmaanliitto.fi/files/25023/Kartta_Lansi-Uudenmaan_vaihemakuntakaava.pdf



UUDENMAAN
YMPÄRISTÖKESKUS
NYLANDS
MILJÖCENTRAL

Helsinki
Helsingfors
10.6.2005

Dnro
Dnr
UUS-2004-L-849-253

PÄÄTÖS

LUO 545

Annettu julkipanon jälkeen

ASIA

Suojellun luontotyyppien rajojen määrittäminen

ASIAN VIREILLETULO

25.10.2004

- kaupunkisuunnittelukeskus -
keskus
- leh

KOHDE

Kunta: Lohja/444
Kylä: Outamo/436
Kiinteistö: Toivoniemi RN:o 1:50
Lainhuuto: 15.6.2002/9021953 1/1 Helsingin kaupunki
Kiinteistö: Uusi-Outamo RN:o 1:108
Lainhuuto: 15.6.2002/9021979 1/1 Karhunen, Niilo Aukusti
Kylä: Yhteiset vesialueet/876
Kiinteistö: Vesialue RN:o 6:0

Aluekuvaus

Liitekarttaan merkitty luonnonsuojelulain 29 §:ssä tarkoitettu suojeltu luontotyyppi on pähkinäpensaslehto. Lohjanjärven pohjoispuolella, Myllylammenn eteläpuolella sijaitsevan rajattavan alueen pinta-ala on 4 hehtaaria. Myllylammenn pähkinäpensaslehto on luonnontilaiseen verrattava, laaja ja edustava alue, jolla on tyypillinen lehtokasvillisuus.

Myllylammenn pähkinäpensaslehto sijaitsee etelään ja lounaaseen viettävässä rinteessä Myllylammenn laskupuron varressa. Lehtipuuvaltaisen lehdon valtalajina kasvaa rauduskoivu (*Betula pendula*), muita yleisiä lajeja ovat kuusi (*Picea abies*), mänty (*Pinus sylvestris*), haapa (*Populus tremula*) ja raita (*Salix caprea*). Lahopuuta on melko paljon, vaikkakin puusto on melko tasaikäistä. Pensaskerroksessa kasvaa noin 3 500 kappaletta yli kaksi metriä korkeaa pähkinäpensasta (*Corylus avellana*). Pähkinäpensaat ovat suuria ja hyvinvoivia sekä monirankaisia. Lahojakin pähkinäpensaan rankoja löytyy. Muita vaateliaita lehtopensaita alueella ovat lehtokuusama (*Lonicera xylosteum*), näsiä (*Daphne mezereum*) ja koiranheisi (*Viburnum opulus*). Pensaskerroksessa kasvavat myös tuomi (*Prunus padus*), vadelma (*Rubus idaeus*) ja punaherukka (*Ribes rubrum*).

Kasvillisuus on valtaosin tuoretta, keskiravinteista käenkaali-oravanmarja -tyypin lehtoa, jonka valtalajejina kasvavat käenkaali (*Oxalis acetosella*), valkovuokko (*Anemone nemorosa*) ja sinivuokko (*Hepatica nobilis*). Muita yleisiä lajeja ovat kielo (*Convallaria majalis*), lillukka (*Rubus saxatilis*), oravanmarja (*Maianthemum bifolium*), metsäimarre (*Gymnocarpium dryopteris*), kivikkoalvejuuri (*Dryopteris filix-mas*), hiirenporras (*Athyrium filix-femina*) ja mustikka (*Vaccinium myrtillus*). Vaateliaita lehtokasveja olivat jänönsalaatti (*Mycelis muralis*) ja mustakonnanmarja (*Actaea spicata*). Pu-

ronvarressa on hiirenporras-käenkaali -tyypin lehtoa, jonka valtalajina kasvaa hiirenporras. Muita luonnehtijalajeja ovat valkovuokko ja käenkaali. Vaateliaana lajina mainittakoon kotkansiipi (*Matteuccia struthiopteris*). Alueen reunoilla on hieman käenkaali-mustikka -tyypin lehtomaista kangasta.

Alue on rajattu yhtenäisen pähkinäpensasesiintymän mukaisesti.

Kohde sisältyy lisäksi Natura 2000 -alueeseen Lohjanjärven alueet (FI0100036).

LAUSUNNONANTAJAT

Lohjan ympäristölautakunta 6.5.2005.
Metsäkeskus Häme-Uusimaa 21.4.2005.
Uudenmaan maanmittaustoimisto 17.11.2004.

KUULEMINEN

Maanomistajia ja yhteisen vesialueen osakastilojen omistajia on kuultu asiassa Uudenmaan ympäristökeskuksessa 6.4.2005 päivätyillä kirjeillä. Asiasta on kuulutettu ja asiakirjat ovat olleet yleisesti nähtävillä Lohjan kaupungintalolla ja Uudenmaan ympäristökeskuksessa. Lisäksi kuulutus on julkaistu Länsi-Uusimaa -nimisessä alueella ilmestyvässä sanomalehdessä sekä Virallisessa lehdessä. Helsingin kaupunki on esittänyt vastineensa 20.5.2005.

UUDENMAAN YMPÄRISTÖKESKUKSEN PÄÄTÖS

Uudenmaan ympäristökeskus päättää, että luonnonsuojelulain 29 § 1 momentin 2 kohdassa ja luonnonsuojeluasetuksen 10 §:n 2 momentin 2 kohdassa tarkoitetun pähkinäpensaslehdon alueen rajat määritellään liitekarttaan merkityllä tavalla.

Luonnonsuojelulain 29 § 1 momentin nojalla liitekarttaan merkityn alueen muuttaminen niin, että pähkinäpensaslehdon ominaispiirteiden säilyminen vaarantuu, on kielletty. Luonnonsuojeluasetuksen 10 § 1 momentin mukaan luontotyyppin ominaispiirteitä ovat tietynlainen kallio- ja maaperä sekä niiden vesi- ja ravinnetalous ja näihin olosuhteisiin luontaisesti sopeutuneet eliölajit ja eliöyhdyskunnat.

Uudenmaan ympäristökeskus katsoo, että seuraavat toimet saattavat muuttaa alueen ominaispiirteitä:

- rakennuksien, rakennelmien tai teiden rakentaminen;
- maa-aineksien ottaminen tai maa- tai kallioperän vahingoittaminen;
- ojittaminen tai muu alueen vesitalouden muuttaminen;
- pähkinäpensaiden poistaminen, hävittäminen tai vahingoittaminen;
- muun luontaisen kasvillisuuden, mukaan lukien puiden poistaminen, hävittäminen tai vahingoittaminen;
- moottoriajoneuvoilla ajo;

- maastopyöräily;
- leiriytyminen sekä
- kaikenlainen muu toiminta, joka saattaa vaikuttaa epäedullisesti alueen ominaispiirteiden säilymiseen.

Myllylammen pähkinäpensaslehtoa voidaan hoitaa maanomistajien suostumuksella Uudenmaan ympäristökeskuksen hyväksymällä tavalla.

PERUSTELUT

Uudenmaan ympäristökeskus on kesällä 2004 selvittänyt Lohjalla luonnonsuojelulain 29 §:ssä tarkoitettuja luontotyyppisiä. Lohjan kaupungin Outamon kylässä kiinteistöillä RN:o 1:50, RN:o 1:108 ja yhteisellä vesialueella RN:o 876:6:0 sijaitseva Myllylammen pähkinäpensaslehto inventoitiin 23.6.2004 ja 29.6.2004. Tällöin Uudenmaan ympäristökeskuksen edustajat totesivat, että liitekarttaan merkitty Myllylammen pähkinäpensaslehto on luonnonsuojelulain 29 §:n 1 momentin 2 kohdassa ja luonnonsuojeluasetuksen 10 §:n 2 momentin 2 kohdassa tarkoitettu suojeltu luontotyyppi.

Laaditut selvitykset ja käytettävissä olevat tiedot osoittavat, että luonnonsuojelulain 29 § 1 momentin 2 kohdassa ja luonnonsuojeluasetuksen 10 §:n 2 momentin 2 kohdassa tarkoitettu pähkinäpensaslehto sijaitsee liitekarttaan merkityllä alueella. Luontotyypin säilyminen vaatii päätöksessä määriteltyjä rajoja.

SOVELLETUT LAINKOHDAT

Luonnonsuojelulaki 29 § 1 mom. 2 kohta ja 30 §
Luonnonsuojeluasetus 10 § 2 mom. 2 kohta

PÄÄTÖKSEN KUULUTTAMINEN JA RAUHOITUKSEN MERKITSEMINEN MAASTOON JA KIINTEISTÖREKISTERIIN

Uudenmaan ympäristökeskus kuuluttaa tästä päätöksestä Lohjan kaupungin ja Uudenmaan ympäristökeskuksen ilmoitustauluilla sekä Länsi-Uusimaa – nimisessä alueella ilmestyvässä sanomalehdessä ja Virallisessa lehdessä. Päätöksestä tehdään merkintä kiinteistörekisteriin ja tilan kartalle. Tarvittaessa Uudenmaan ympäristökeskus merkitsee luontotyypin rajat maastoon.

MUUTOKSENHAKU

Tämä päätös on luonnonsuojelulain 30 §:n 2 momentin nojalla voimassa mahdollisesta muutoksenhausta huolimatta, jollei Helsingin hallinto-oikeus toisin päättä.

Tähän päätökseen tyytymätön saa hakea siihen muutosta Helsingin hallinto-oikeudelta kirjallisella valituksella.

Valitusosoitus on liitteenä.

Osastopäällikön sijaisena
Ylitarkastaja



Uppo Huolman

Ylitarkastaja



Leena Eerola

LIITTEET

Kartta
Valitusosoitus

PÄÄTÖS

Helsingin kaupunki
PL 1
00099 HELSINGIN KAUPUNKI

SAANTITODISTUKSELLA

SAANTITODISTUKSELLA

SAANTITODISTUKSELLA

SAANTITODISTUKSELLA

SAANTITODISTUKSELLA

SAANTITODISTUKSELLA

SAANTITODISTUKSELLA



TIEDOKSI

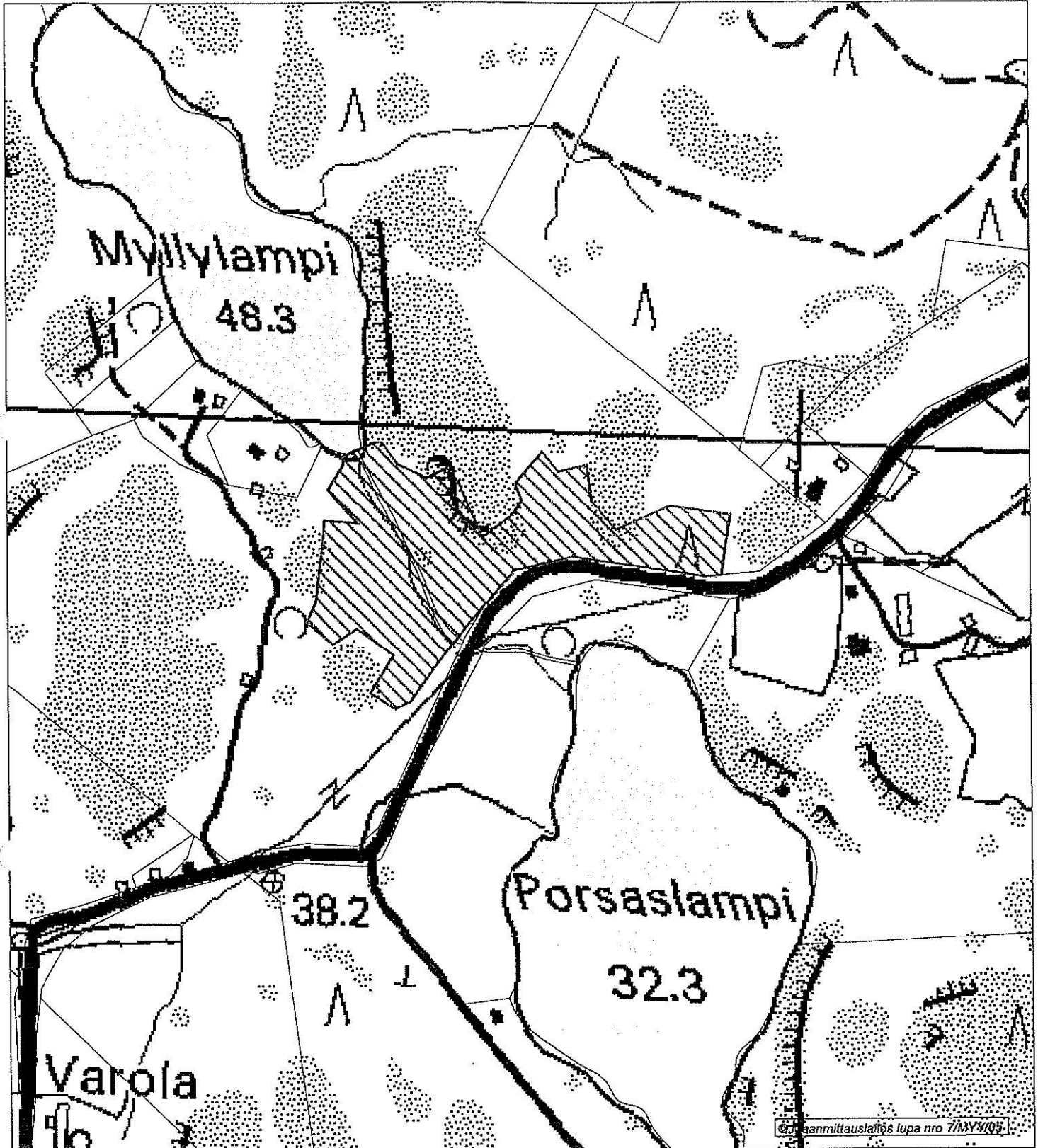
Lohjan kaupunki
Helsingin kaupungin ympäristökeskus
Ympäristöministeriö
Suomen ympäristökeskus
Uudenmaan liitto
Metsäkeskus Häme-Uusimaa
lainvoimaisuusleimoineen Uudenmaan maanmittaustoimisto
Uudenmaan ympäristönsuojelupiiri

MAKSUTTA

MYLLYLAMMEN PÄHKINÄPENSASLEHTO

Kunnat: Lohja

Pinta-ala: 4 ha



Liittyy Uudenmaan ympäristökeskuksen päätökseen LUO 545/10.6.2005

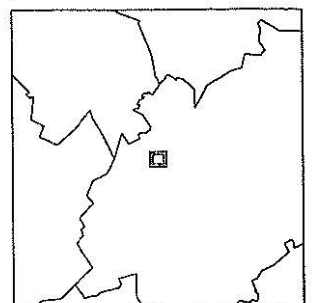
Ylitarkastaja Leena Eerola

Mittakaava 1:5000

0 60 120 m

Penuskarttalehdet:
202310

Koordinaatisto: ykj
Nurkkakoordinaatti: 3329303,6688416 3330232,6689250
Uudenmaan ympäristökeskus/HH/30.05.2005



KAO010199 Karttalehti: 2023 10

Alueen pinta-ala: 9 ha Korkeus: 85 mpy Suht. korkeus: 52 m

Kallioalueen sijainti: Lohjan keskustasta 9 km luoteeseen, Karstun kylässä Karstunlahden pohjukassa.

Maankäytön suunnittelutilanne:

Kallioalueen yleiskuvaus ja tärkeimmät arvot:

Kulttuurimaisemaltaan arvokkaassa Karstun kylässä sijaitseva ja Lohjanjärven Karstunlahden pohjukaa reunustava jyrkänteinen Linnanmäki on muinainen rautakautinen linnanvuori. Linnanmäki erottuu parhaiten lännen ja lounaan suunnalta katsottaessa, jossa sen jyhkeä ja korkea muoto avokallioisine seinämäpintoineen erottuu puuston yli ja loimitse silmiinpistävästi. Se rajautuu terävästi kapeisiin pelto- ja metsänotkelmiin ja muodostaa maiseman solmukohdan, josta avautuu kauniita ja jylhiä näköaloja pitkälle lounaaseen Karstunlahdelle sekä viereisille pelloille ja metsäisille rannoille. Laella on paikallinen näköalapaikka ja alueella on vanha kivenhakkaamo ja kivivallien jäännöksiä.

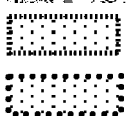
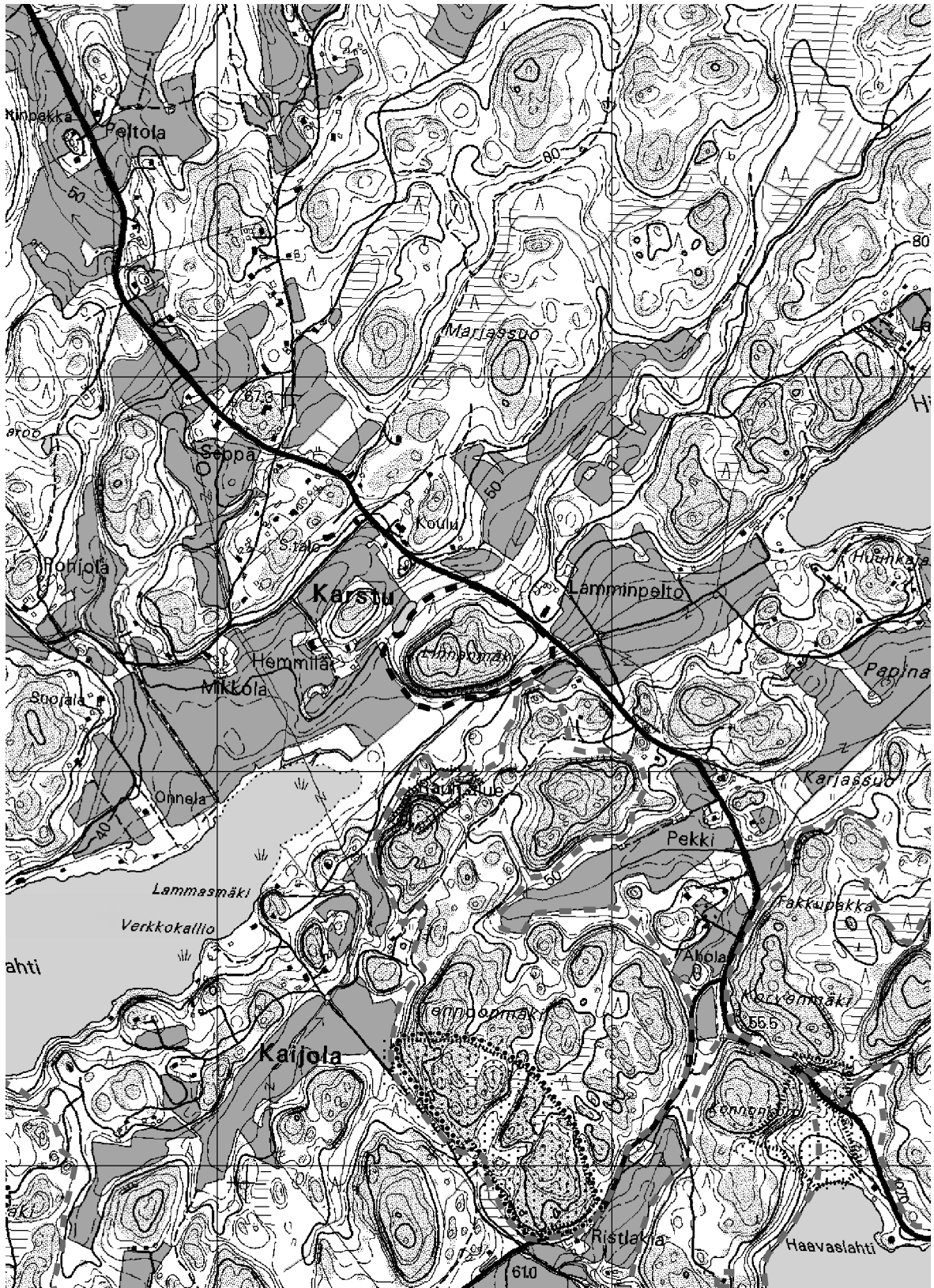
Linnanmäki sijaitsee lounais-koillisuuntaisen Karstunlahtea pitkin kulkevan alueelliseen ruuhjeyöhykkeen reunalla. Luoteis- länsi- ja eteläseinämien jyrkännemuodot ovat todella jylhiä. Jyrkännemuodot ovat edustavimmillaan Linnanmäen eteläsivulla, jossa kohoaa yläosasta ylikaltevaksi taittuva kiilarakoilun lohkomaa 20 metriä korkea graniittiseinämä. Ylikaltevat seinämäpinnat työntyvät tyveltä 3–4 metriä ulospäin. Itään päin mentäessä muuttuu ylikalteva pystyseinämä hiljalleen viistojyrkänteiseksi kalliorinteeksi. Pohjois- ja koillisrinteiden silokalliopinnat kohoavat viistojyrkkinä kuperina pintoina kohti lakea. Luoteis- ja länsisivuilla on 20 metriä korkea viistojyrkänteisiä, lähes pystyjä jäätikön edustavasti hiomia kallioseinämiä. Alueen kivilaji on voimakkaasti graniittiutunutta migmatiittista, suonigneissimäistä kiillegneissistä, joka sisältää granaattia ja kordieriittia. Suonimaisena neosomiaineksena esiintyy keskikarkeaa mikroliini-graniittia, jota on kalliopinnoilla paikoin laajoina osueina.

Alueen kalliokasvillisuus on Karkalinniemen muita kallioita karumpi ja lajisto on melko niukkaa. Lakea peittää karu kalliomännikkö. Kallion lajistoon kuuluvat mm. haisukurjenpolvi, hopeahanhikki, isomaksaruoho, kalliohatikka, kalliokohokki, ketokeltto, mäkiarho, mäkitervakko ja nurmihärkki (Pykälä 1992a). Kallioseinämät ovat melko paljaita ja karuja. Valuvetisen seinämän tyvellä kasvaa kuitenkin uhanalaista kalliopunosammalta (VU) (Taxon). Alarinnettä varjostaa osittain hakattu lehtomainen kuusikko ja kallioalueen eteläreunalla virtaa puro, jonka varrella kasvaa runsaasti vaahteraa. Lehdossa esiintyvät myös mm. koiranvehnä, kotkansiipi, lehtokuusama, lehtopalsami, lehtotähtimö, mustakonnanmarja, mäkiminttu, pensaikkotatar, punaherukka, purolitukka, pähkinäpensas, taikinamarja, tuoksuköynnöskuusama ja lehtonokkasammal (Pykälä 1992a).

Tärkeimpien tekijöiden arviointi:	Muut arvot:
GEOLOGINEN ARVO: 3	Historialliset arvot: 2
BIOLOGINEN ARVO: 3	Monikäyttöarvot: 3
MAISEMA-ARVO: 2	Muuttuneisuus: 3
	Lähiympäristön arvot: 2

KALLIOALUEEN ARVUOKKA: 3

76 Linnanmäki, LOHJA



Suojelu- tai suojeluohjelman alue
 Natura 2000 -verkostoon ehdotettu alue



Kallioalueen raja

1:15000

KAO010466 Karttalehti: 2023 10

Alueen pinta-ala: 8 ha Korkeus: 65 mpy Suht. korkeus: 33 m

Kallioalueen sijainti: Lohjan keskustasta 11 km länteen, Lohjanjärven saari.

Maankäytön suunnittelutilanne:

Kallioalueen yleiskuvaus ja tärkeimmät arvot:

Karkalinniemen eteläpuolella sijaitseva Mussaari on etenkin kasvillisuudeltaan erittäin arvokas kohde, joka oli jo 1800-luvun lopulla tunnettu monista harvinaisista kasvilajeistaan. Se on kallioluonnoltaan Lohjanjärven ympäristön upeimpia alueita. Hieman hajanainen kalliopaljastuma-alue käsittää Mussaaren pohjoisrannan ja saaren keski-osan kumpareiden kalliot, jotka rajautuvat osittain harkinnanvaraisesti viereiseen moreeni- ja kalliopohjaiseen metsämaastoon ja loma-asutukseen. Pohjoisrannan matalat rantakalliot ja Mussaarenlahden etelärannan jyrkänne erotuvat osittain avokalliosina pintoina viereiselle vesistöalueella ja hallitsevat alueen rantamaisemia. Avoimilta rantakallioilta avautuu enemmän tai vähemmän puuston rajoittamia hyvin edustavia järvimaisemia pohjoiseen. Mussaarenlahden etelärannan jyrkänneeltä näkyviä maisemia hallitsee lahden pohjoisrannan kesämökkiasutus. Jyrkänneiden ja rehevien lehtomaisten metsien muodostamat pienmaisemat ovat alueella tavanomaista edustavampia.

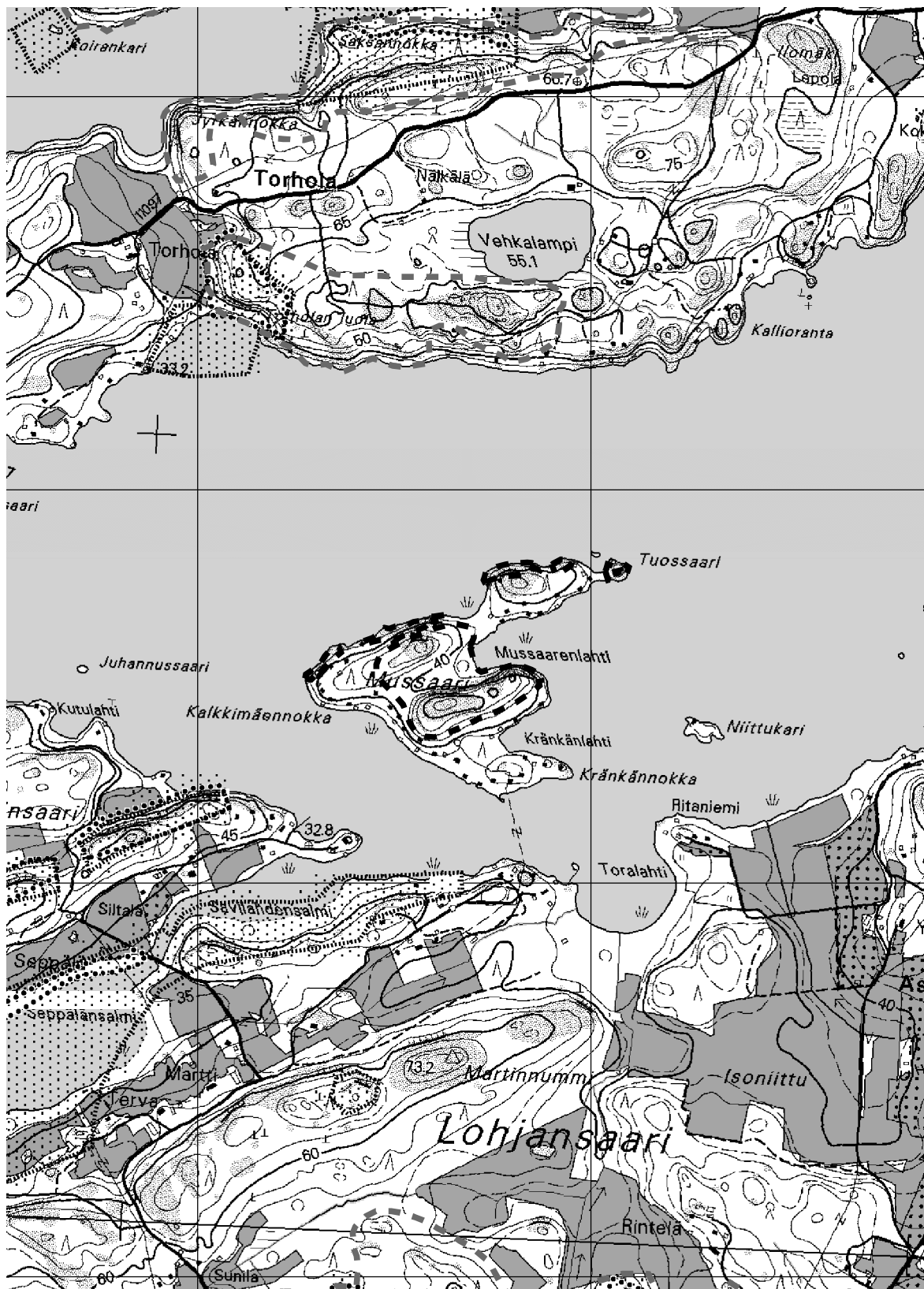
Jyrkkärinteiset pohjoisrannan kalliot rajautuvat osittain suoraan Lohjanjärveen. Edustavin jyrkänne sijaitsee Mussaarenlahden etelärannalla, jossa noin 30 metriä korkea amfiboliitti seinämä kohoaa jäätikön hiomana viisto-jyrkänne seinämämä kohti kapeaa huippua. Siitä länteen on saman amfiboliittiharjanteen pohjoissivulla 15–20 metriä korkea heikosti porrasmainen kallioseinämä. Alue on Lohjanjärven happamien liuskeiden ja amfiboliittien luonnehtimalla kalkkikriittisellä vyöhykkeellä. Kalliopaljastumissa kivilajit vaihtelevat happamasta gneissistä amfiboliittiin ja kalkkikiveen. Mussaaren pohjoisrannan kallioissa esiintyy kalkkikiveä raitaisen, hieno-keskirakeisen granaatti- ja kordieriittipitoisen kvartsimaasälpagneissin välikerroksina. Saaren keskiosassa on vallitsevana kivilajina taas tumma amfiboliitti, joka on hyvin paljastuneena Mussaarenlahden etelärannan jyrkänneessä. Pohjoisrannan länsireunalla Kalkkimäennokalla on saaren laajin laakea kalkkikallio. Kalkkikivivälikerroksia on nähtävissä pitkin matkaa Mussaaren pohjoisrantaa itäänpäin mentäessä. Itäisimmät kalkkikivipaljastumat sijaitsevat saaren itäisimmässä päässä Tuossaareissa (Pykälä 1992).

Alueen kallioperän ravinteisuus ja edullinen pienilmasto tarjoavat edelleen kasvupaikan useille kasviharvinaisuuksille saaren kesämökityksestä huolimatta. Kallioalueella kasvavat mm. kalliorikko (VU), pesäjuuri (RT) rantaorvokki (VU), ahopellava, haurasloikko, haisukurjenpolvi, hopeahanhikki, isomaksaruoho, karvaskallioinen, keltamaksaruoho, ketokäenminttu, keväthanhikki, litteänurmikka, lituruoho, mäkikuisma, mäkimenttu, mäkitervakko, nurmihärkki ja tummaraunioinen. Harvinaisista sammalista alueen lajistoon kuuluvat suippuritvasammal (EN), höyhensammal (NT/RT), saharitusammal (NT/RT), etelänpurosammal (RT), pahtaomenasammal (RT), viherpahkurasammal (RT), isokarvesammal, itutumpurasammal, isoriippusammal, isotuppiammal, kalkkikahtaissammal, kalkkikarvasammal, ketjusammal, kielikellosammal, luutasammal, pallosammal, pikkuruostesammal, ripsikellosammal, taljaruostesammal, vuorikarhunsammal sekä yleisemmistä ravinteisuutta ilmentävistä sammalista kalkkikiertosammal, kalliopunatyvisammal, kiilto-omenasammal, kivikutrisammal, norkkusammal, rotanhäntäsammal ja viuhkasammal. Harvinaisista jäkäläistä alueella tavataan limipullokas (VU), louhunahkajakälä (VU), sammalvahajakälä (VU), punavahajakälä (NT/RT), pohjankorvajäkälä (RT), kalkkikuppijakälä (RT), ryynihyytelöjakälä, isomustejäkälä, jauherustojäkälä, kalkkinuppujakälä, kalliohyytelöjakälä, karvetorvijäkälä, liuskahyytelöjakälä, poimukesijäkälä ja risakesijäkälä (Pykälä 1992b).

Tärkeimpien tekijöiden arviointi:	Muut arvot:	
GEOLOGINEN ARVO: 3	Historialliset arvot:	3
BIOLOGINEN ARVO: 1	Monikäyttöarvot:	3
MAISEMA-ARVO: 3	Muuttuneisuus:	2
	Lähiympäristön arvot:	1

KALLIOALUEEN ARVOLUOKKA: 2

77 Mussaaren kalliot, LOHJA



Suojelu- tai suojeluohjelman alue
 Kallioalueen raja
 1:15000

Natura 2000 -verkostoon ehdotettu alue

KAO010202 Karttalehti: 2023 10

Alueen pinta-ala: 114 ha Korkeus: 102 mpy Suht. korkeus: 70 m

Kallioalueen sijainti: Lohjan keskustasta 9 km länsiluoteeseen, Outamon kylän luoteispuolella.

Maankäytön suunnittelutilanne:

Kallioalueella on yksityisiä luonnonsuojelualueita, vanhojen metsiensuojeluohjelman alue ja Natura 2000 -verkostoon kuuluvia alueita. Kallioalue kuuluu osittain I luokan pohjavesialueeseen.

Kallioalueen yleiskuvaus ja tärkeimmät arvot:

Ylänköisellä Lohjanjärven vesistön ympäröimällä kallioisella kannaksella sijaitseva Outamon Myllylammen ja Pumminmäen muodostama kallioselänteiden alue on luonnonarvoiltaan ja maisemiltaan hyvin arvokas alue. Se on kapeiden luodekaakkosuuntaisten ja koillis-lounaissuuntaisten kallioperämurrosten lohkomaa kalliomaastoa, jota reunustaa rotkomaisissa metsäntokkelmissa olevat lammet. Metsäinen korkea ja korkeuseroiltaan voimakkaasti vaihteleva kallioselänteiden maasto rajautuu terävästi pohjoispuoleiseen Lohjanjärven Karstunlahteen sekä viereisiin Sorvaston lampeen ja Myllylampeen, mutta rajautuminen viereiseen samankaltaisiin kumpuileviin kalliometsiin on harkinnanvaraista. Alue erottuu pohjoisesta Lohjanjärven Karstunlahden suunnasta katsottaessa osana korkeampaa etelärannan metsäistä reunusta, jossa ranta-alueiden ylärinteiden kalliojyrkänteet pilkottavat kuitenkin avoimina pintoina puuston lomitse järvelle. Alueen eteläosassa Myllylammen itärannan jylhät jyrkänteet kohoavat suoraan vedestä ja erottuvat silmiinpistävästi lähimaisemassa. Pumminmäeltä ja sen länsipuolella olevan korkean kallioselänteen päältä avautuu avaria hyvin edustavia, maakunnallista luokkaa olevia vesistö- ja metsämaisemia kauas pohjoiseen, länteen ja etelään. Pumminmäen avoimelta lakialueelta näkyy myös kauas itäpuolelle Lohjan keskustaan saakka. Myllylammen itärannan jyrkänteeltä avautuu kaunis ja jylhä melko luonnontilainen metsälampimaisema. Pumminmäen avara avokallioinen lakimaisema ja jyrkännemuodot ovat omalta osaltaan myös edustavia. Alueella on kesämökeille vievä hiekkatieverkosto ja rannat on laajalti mökkitetty.

Kallioselänteet ja jyrkänteiset rinteet ovat hyvin paljastunutta maastoa. Silokalliot ovat etenkin alueen pohjoisosassa Pumminmäen alueella kuperia ja hieman tavanomaista laajempina pintoina. Pumminmäen länsijyrkäne on vaihtelevan levyisten porrasmaisten hyllyjen erottama 10–20 metriä korkea kallioseinämä. Edustavin kohta on noin 15 metriä korkea kallioseinämä, jonka alaosassa on valtava noin 10 metriä korkea jäätikön sulamisvesien kovertama 1/4 osamuotoinen kirnu. Ylikalveavan seinämään syntynyt kovera muoto on yläosasta halkaisijaltaan arviolta noin 8 metrin läpimittainen. Suppilon muotoinen kirnu kapenee alaosassa halkaisijaltaan noin kolme metriseksi puolikirnuksi. Kirnun yläosa työntyy seinämän alaosaa noin 4 metriä ulommas muodostaen kirnulle suojaavan katon. Myllylammen itärannan jyrkäne on noin 20 metriä korkea heikosti porrasmainen, viistöjyrkänteinen ja melko rikkonainen silokallioseinämä, jossa kapeat hyllyt erottavat viistöjyrkänteisiä matalia yksittäisiä seinämäpintoja toisistaan.

Alueen kivilajit vaihtuvat pohjoisesta etelään mentäessä kiillegneissistä happamaan gneissiin ja pyrokseeniamfiboliittiin. Pohjoisosassa kivilaji on migmatiittista, suonigneissimäistä kiillegneissistä, joka sisältää granaattia ja paikoin kordieriittia. Granaattiporfyroblastit esiintyvät kivessä yleensä punertavina 0,5–1,0 cm:n läpimittaisina rakeina. Suonimaisena neosomiaineksena esiintyy keskikarkeaa, punaista mikroliinigraniittia, jota on kivessä paikoin hyvin runsaasti. Etelään päin mentäessä vaihtuu kivilaji suurinpiirtein Myllylammen eteläosan tienoilla happamammaksi gneissiksi. Aivan alueen eteläreunalla Myllylammen eteläpään kallioissa ja Karkaliin vievän maantien pohjoispuolen kallioissa esiintyy runsaasti hienorakeista diopsidiamfiboliittia, jonka ravinteisuuden vaikutus näkyy selvästi alueen kasvillisuudessa.

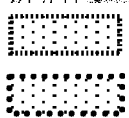
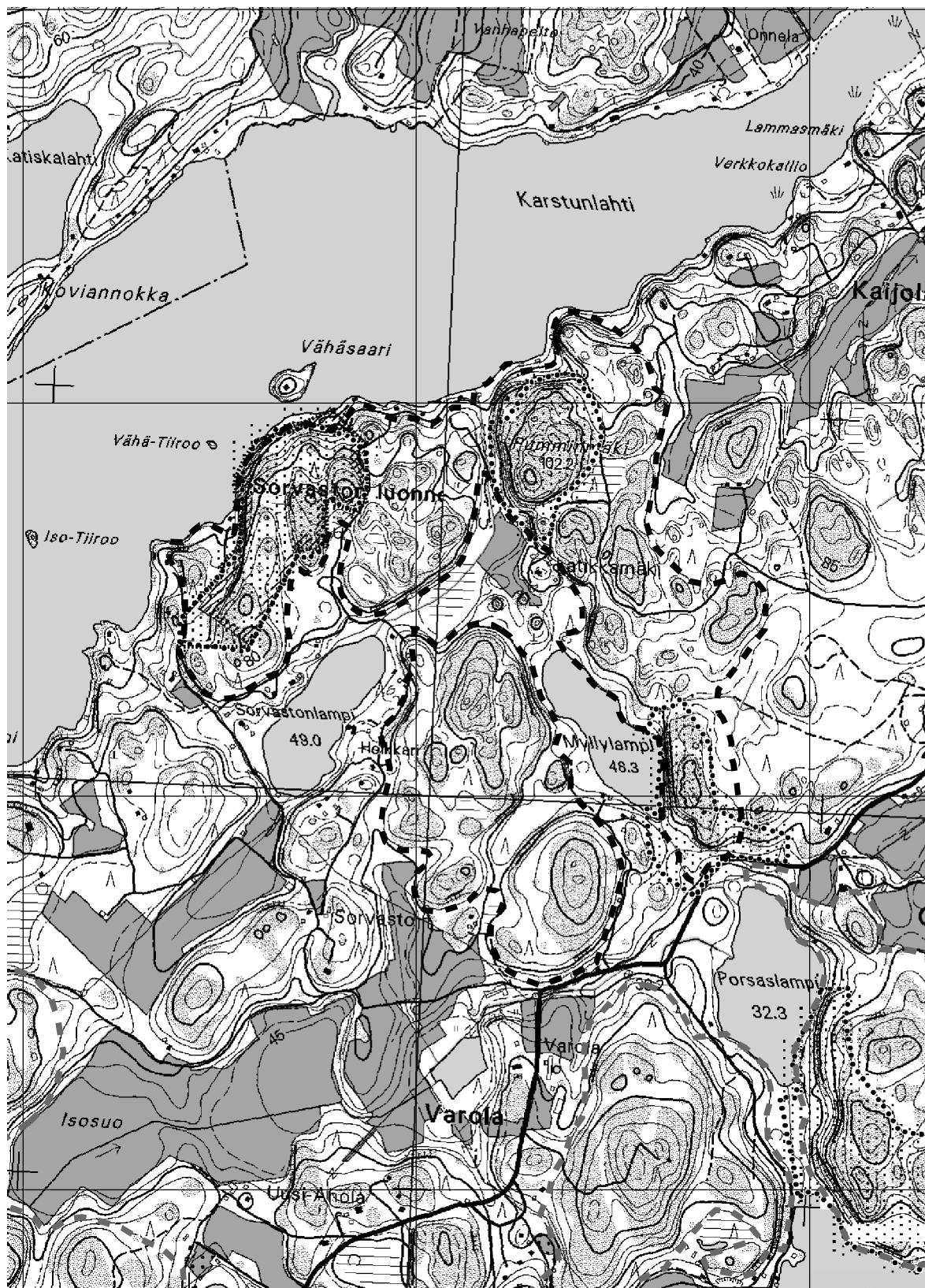
Kallioalueen länsi- ja lounaisjyrkänteillä on edustavaa oligo-mesotrofista kasvillisuutta. Lakiosat ovat lähinnä karuja jäkäläkankaita, joilla kasvaa paikoin runsaasti katajaa. Alueen länsiosassa on lisäksi vanhaa metsää maapuineen ja keloineen. Kalliorinteillä viihtyvät mm. haisukurjenpolvi, haurasloikko, isomaksaruoho, jäykkärölli, kalliohatikka, kalliokieli, kalliokohokki, liuskarauniainen, mäkiminttu, mäkitervakko, nuokkukohokki ja tumarauniainen. Harvinaisista sammalista jyrkänteillä viihtyvät kalliopunossammal (VU), ruutusammal (VU), haprakarvesammal, isokarvesammal, isoriippusammal, isoruostesammal, kalkkikarvasammal, kalliottakusammal, ketjusammal, kielikellosammal ja yleisimmistä ravinteisuutta ilmentävistä sammalista kalkkiertosammal, ketopartasammal, kiilto-omenasammal, kivikutrisammal, lettosiippusammal, norkkusammal, rotanhäntäsammal ja viuhkasammal. Alueella on erittäin edustava kallionaluslehto ja puronvarsilehto. Lehdossa esiintyvät jänönsalaatti, kotkansiiپی, lehmus, lehtokuusama, lehto-orvokki, lehtopalsami, mustakonnanmarja, näsiä ja pähkinäpensas (Pykälä 1992a ja b).

Tärkeimpien tekijöiden arviointi:

GEOLOGINEN ARVO:	2	Muut arvot:	
BIOLOGINEN ARVO:	3	Historialliset arvot:	4
MAISEMA-ARVO:	3	Monikäyttöarvot:	4
		Muuttuneisuus:	3
		Lähiympäristön arvot:	1

KALLIOALUEEN ARVOLUOKKA: 3

78 Outamon Myllylampi-Pumminmäki, LOHJA



Suojelu- tai suojeluohjelman alue

Natura 2000 -verkostoon ehdotettu alue



Kallioalueen raja

1:15000

KAO010204 Karttalehti: 2023 10

Alueen pinta-ala: 89 ha Korkeus: 100 mpy Suht. korkeus: 40 m

Kallioalueen sijainti: Lohjan keskustasta 10 kilometriä länteen, Skraatilan kylän pohjoispuolella.

Maankäytön suunnittelutilanne:

Kaitalammen eteläpuolisessa notkelmassa on yksityisiä luonnonsuojelualueita ja rantaa reunustaa Natura 2000 -verkoston alue. Kallioalue kuuluu osittain III luokan pohjavesialueeseen.

Kallioalueen yleiskuvaus ja tärkeimmät arvot:

Jyrkkärinteisten, kohtalaisen korkeiden ja hyvin paljastuneiden kallioselänteiden ja niiden välisten syvien notkelmien muodostama kallioalue, joka rajautuu kumpuilevaan pienten lampien ja peltonotkelmien värittämään metsävaltaiseen moreeni- ja kalliopohjaiseen maastoon. Kallioalue sulautuu suurelta osin osaksi ympäröivää metsämaastoa. Lounaispuolelta viereisten peltojen takaa katsottaessa erottuu Romemäki korkeampana metsäisenä kohomuotona, jonka puuston lomitse pilkkottaa porrasmaisesti länsi- ja lounaisrinteen avoimet kallioinnat. Myös Kaitalammen itärannan jyrkänteinen selänne muodostaa lähimaisemassa selvästi erottuvan korkeamman profiilin, mutta reunapuuston takia avoimet seinämäpinnat eivät näy kunnolla edes lammelle. Kallioselänteen päältä avautuu kaunis näköala erämaisen tuntuiseksi lammelle. Romemäen länsirinteeltä avautuu puuston lomitse hyvin edustava vesistömaisema Pitkänperänlahden yli länteen.

Silokalliot ovat selänteiden pohjois- ja länsipuoleisilla lakikallioilla kuperia ja paikoin hieman tavanomaista laajalaisempia pintoja. Paikoin alueen selänteiden kauniskukkaiset kalliokedot muodostavat lakikallioilla kauniita pienmaisemia. Alueen halkaiseva kallioperän ruhje näkyy maisemassa kapeana Kaitalampena ja sen eteläpäässä jatkuvana syvänä puronotkelmana. Kaitalammen itärannan 10–15 metriä korkeat viištojyrkänteet ovat heikosti porrasmaisia silokallioseinämiä. Geomorfologisesti ja pienmaisemallisesti erikoisin kohta on Kaitalammen eteläpäässä oleva hyvin kapean kalliokynnyksen yli virtaava solamainen puronotkelma ja sen itäisivulla oleva noin 15 metriä korkea kvartsimaasälpagneissia ja amfiboliittia oleva rakoilun lohkomaa kalliöseinämiä. Seinämän eteläisivulla on noin seitsemän metrin korkuinen vajaa metri leveä pystyhalkeama sekä pieniä seinämästä ulkonevia kalliokelekkaita. Karkaliin vievän maantien varressa oleva Patamäen hapanta gneissia oleva eteläinen kalliorinne on rikkonaista, osittain pienikokoista liuskemaista louhikkoa. Länsiosassa Romemäen jyrkänteiset länsi- ja eteläisivut ovat porrasmaisia kalliorinteitä, joiden alaosassa on matalia pystyseinämäpintoja. Romemäen eteläpuolella Pitkänperänlahden pohjukan peltojen reunalla olevat jyrkänteet ovat noin 10 metrin korkusia jäätikön hiomia viiostoineitä.

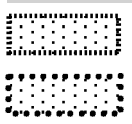
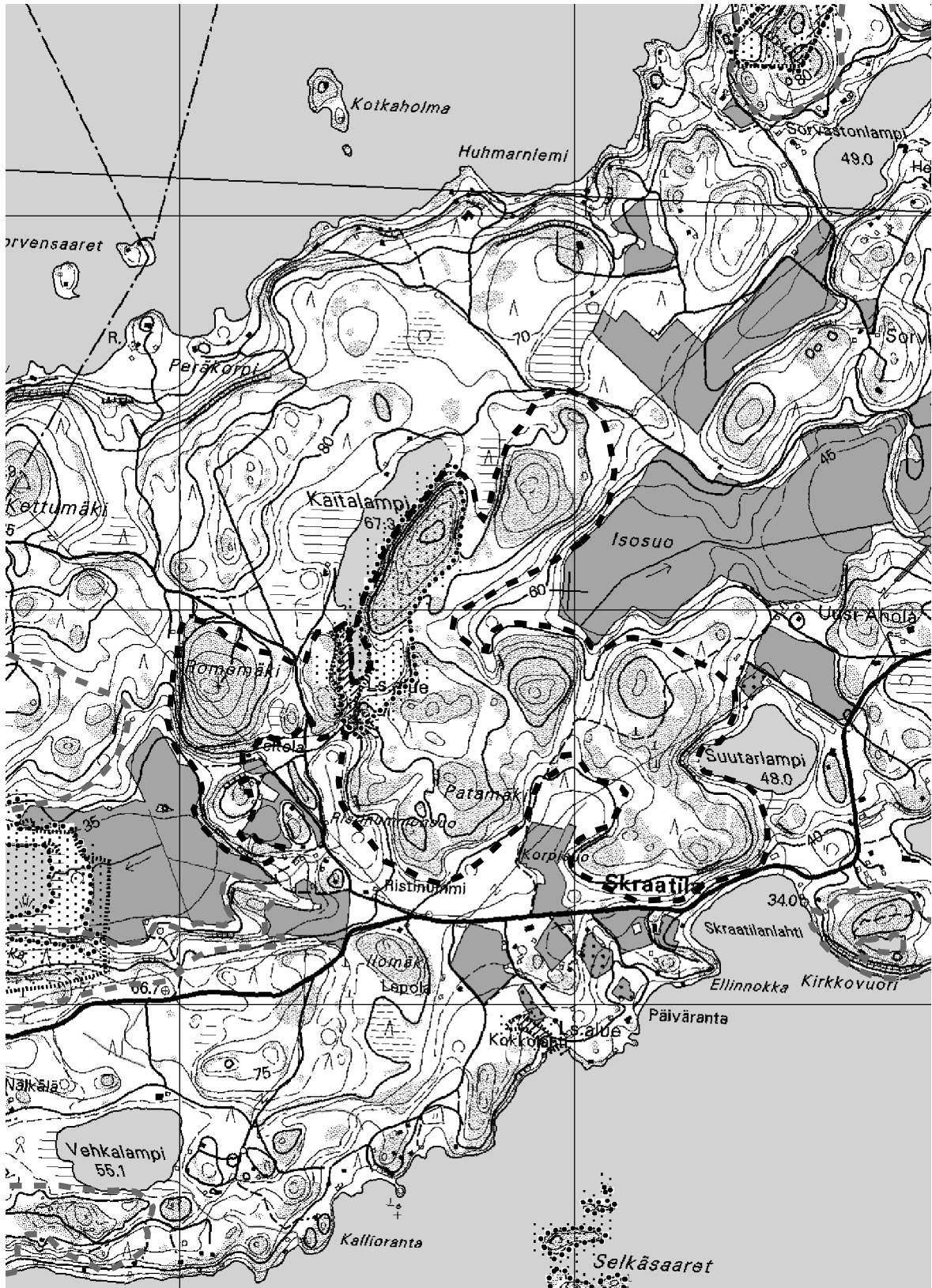
Alueen pääkivilaji on hieno-keskirakeista juovaista pyrokseenipitoista hapanta gneissia, jossa esiintyy granaatti- ja kordieriittipitoisuutta. Kaitalammen eteläosassa itärannan kallioilla esiintyy runsaasti hienorakeista ja tummaa diobsidiamfiboliittia leveänä vyöhykkeenä happaman gneissialueen sisällä. Kaitalammen pohjoispään kalliot ovat hapanta gneissia. Diobsidiamfiboliittia esiintyy myös jonkin verran happaman gneissin välikerroksina Romemäen etelä- ja pohjoisreunan kallioissa. Patamäen alue on pääasiassa hapanta gneissia. Happaman gneissin ja diobsidiamfiboliitin liuskeisuuden kulku noudattelee suurinpiirtein itäkoillis-länsilounaista suuntaa ja liuskeisuuden kaade on lähes pystyasentoinen.

Kaitalammen kallion putkilokasvilajisto on tavanomaista, mutta Kaitalampeen laskevalla luoteisjyrkänteellä on vaateliasta itäkasveja. Romemäen etelä- ja länsijyrkänteillä on myös vaateliasta lajistoa. Patamäki on edellisistä poiketen Karkalinnien karuimpia kallioita. Putkilokasveja kallioilla viihtyvät mm. haisukurjenpolvi, haurasloikko, hopeahanhikki, isomaksaruoho, kalliohatikka, kalliokieli, kalliokohokki, lituruoho, mäkikuisma, mäkitervakko, pensaikkotatar, tumma-ruonioinen ja ukontulikukka. Romemäen aluslehdissä viihtyvät mm. huhtakurjenpolvi (NT), lehtomatara (RT), jänönsalaatti, kotkansiipi, lehtokuusama, lehto-orvokki, lehtopähkämä, lehtosinijuuri, mustakonnamarja, mäkiminttu, soikkokaksikko, vaahtera ja velholehti. Harvinaisista sammalista lajistoon kuuluvat mm. kalliopunossammal (VU), kantokorvasammal (NT/RT), tunturihopeasammal (RT), haprakarvesammal, isokarvesammal, runkokarvesammal, härmäsammal, isoruostesammal, kalkkikarvasammal, kalliopussisammal, kalliotöppösammal, ketjusammal, kielikellosammal, pallosammal, taljaruostesammal ja yleisemmistä ravinteisuutta ilmentävistä sammaleista kalkkikiertosammal, kiilto-omenasammal, kivikutrisammal, oravisammal, rotanhäntäsammal, ruusukehankasammal, suikalesammal sekä viuhkasammal. Harvinaisista jäkäläistä alueella tavataan sammaljäkälä (RT), suoninahkajäkälä (RT), jauherustojäkälä, kalliohyttelöjäkälä, kivitinajäkälä, kääpiötinajäkälä, paasikultajäkälä, paljastinajäkälä, risakesijäkälä ja suomulimijäkälä (Pykälä 1992a ja b, Taxon).

Tärkeimpien tekijöiden arviointi:	Muut arvot:	
GEOLOGINEN ARVO: 3	Historialliset arvot:	4
BIOLOGINEN ARVO: 2	Monikäyttöarvot:	4
MAISEMA-ARVO: 3	Muuttuneisuus:	3
	Lähiympäristön arvot:	2

KALLIOALUEEN ARVOLUOKKA: 4

79 Patamäki-Romemäki, LOHJA



Suojelu- tai suojeluohjelman alue
 Natura 2000 -verkostoon ehdotettu alue



Kallioalueen raja

1:15000

KAO010452 Karttalehti: 2023 10

Alueen pinta-ala: 115 ha Korkeus: 98 mpy Suht. korkeus: 66 m

Kallioalueen sijainti: Lohjan keskustasta 8 km länsilounaaseen, Linnaniemen pohjoispuolella.

Maankäytön suunnittelutilanne:

Itäisen kallioalueen länsiosa kuuluu Natura 2000 -verkoston alueeseen. Kallioalue kuuluu osittain I luokan pohjavesialueeseen.

Kallioalueen yleiskuvaus ja tärkeimmät arvot:

Kaksiosaista kallioaluetta reunustaa pohjoisesta Outamon ja Varolan kylien pelto ja erottaa toisistaan kallioaluiden väliin jäävä Porsaslampi ja siitä laskeva rotkomainen laskuoja Lohjanjärven Varolahteen. Etelästä kallioalue rajautuu pääasiassa vesistöön. Korkeat selänteet erottuvat viereisille vesistöalueille ja pelloille yksittäisinä metsänpeittäminä mäkinä. Lähimaisemassa vesistöihin rajautuvat rantajyrkänteiden kalliopinnat pilkottavat paikoin tiheän puuston lomitse ympäristöön. Eteläpuoleiselle Linnaniemen Varolanlahdelle erottuvat koillisrannan korkean kallioselänteen yläosan avoimet jyrkänteet pinnat selvästi. Myös Porsaslammien koillis- ja itärannan jyrkänteiden avoimet seinämät pilkottavat rantapuuston välistä ympäristöön ja hallitsevat pienen lammen maisemaa. Monin paikoin tiheä rinne- ja aluspuusto peittää kuitenkin tehokkaasti jyrkänteiset seinämät näkyvistä. Kaukomaisemassa kallioalue sulautuu osaksi metsäisten mäkien ja niiden välisten peltojen tai vesistöjen muodostamaa ympäristöä. Selänteiden rinteiltä, rantajyrkänteiden päältä avautuu monipuolisia ja vaihtelevia vesistömaisemia ympäristöön. Varolanlahden koillisrannan korkean jyrkänteisen selänteen avoimelta laelta avautuu hieno saaristojärvimaisema etelään Lohjanjärvelle. Myös Porsaslammien itärannan jyrkänteiltä avautuu edustavia näköaloja lammelle ja sen takaiseen maastoon. Puusto rajoittaa kuitenkin monin paikoin selänteiden loivapiirteisillä lakialueilla ympäristöön avautuvia hienoja järvimaisemia. Lounaispuolella on Linnaniemen kasvillisuudeltaan rehevä ja maisemallisesti hieno alue, joka on täysin mökitetty. Hieman kauempana pohjoisessa sijaitsee Outamon Myllylammen ja Pamminmäen muodostama valtakunnallisesti arvokas kallioalue. Kallioalue on kapeiden luode-kaakkosuuntaisen ja koillislounaissuuntaisen murren lohkomaa maastoa. Länsipuoleisen korkean kalliomäen päällä on talo, jonne on tehty tie länsirinteen yli. Itäosassa Outamonsalmen länsirannan jyrkällä rinteellä on sähkölinja. Muuten alueen luonnontilaisuus on hyvä.

Porslammien-Varolahden kallioomaasto muodostaa pohjoispuolella olevalle arvokkaalle Outamon Myllylammen ja Pamminmäen kallioomaastolle luonnollisen kalliooperän rikkonaisuutta ilmentävän eteläisen jatkeen, jossa selänteiden laet ja jyrkänteiset rinteet ovat kohtalaisen hyvin paljastunutta kalliomännikköistä maastoa. Pohjois- ja länsirinteiden silokalliot ovat kuperia ja hieman tavanomaista laajempina pintoina selänteiden viistoilla tai jyrkänteisillä pinnoilla. Loivemmat alarinteet ovat moreenipeitteisiä. Porslammien itärannalla ja sen eteläisen laskuojan itäreunalla kohoavat porrasmaiset, viistojyrkänteiset länsiseinämät ovat 10–15 metrin korkuisia. Niillä esiintyy vaihtelevan levyisiä kapeita hyllyjä. Yksittäiset pystyseinämäpinnat ovat matalia 2–5 metrin korkuisia pintoja. Selänteiden etelä- ja kaakkoissivuilla olevat matalat jyrkänteiset seinämät ovat länsiseinämiä rikkonaisempia ja muodoltaan hieman porrasmaisia.

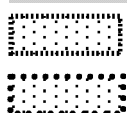
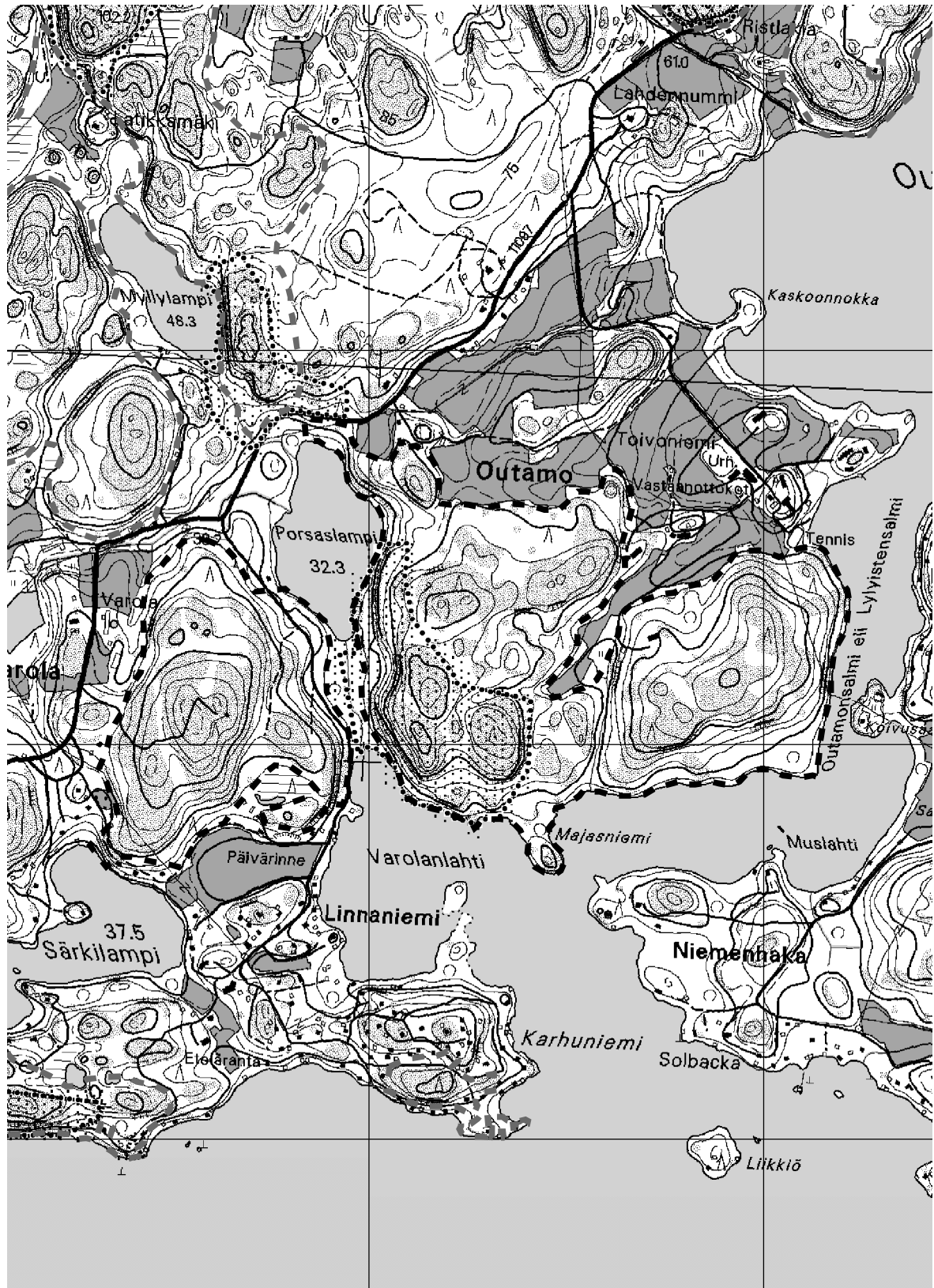
Alueen kivilajit vaihtuvat pohjoisesta etelään mentäessä pyrokseeniamfiboliitista pyrokseenipitoiseen happamaan gneissiin. Pohjoispäässä Porsaslammien koillis- ja länsireunan kalliot ovat hienorakeista diopsidiamfiboliittia. Porsaslammien eteläosaa reunustavilla kallioilla muuttuu kivilaji happamammaksi raitaiseksi pyrokseenipitoiseksi gneissiksi, jossa esiintyy granaatti- ja kordieriittipitoisuutta. Sen välikerroksina esiintyy paikoin biotiittirikkaampaa kiillegneissia. Alueen gneissien ja amfiboliitin liuskeisuuden kulku noudattelee suurinpiirtein itäkoillis-länsilounaista suuntaa ja liuskeisuuden kaade on lähes pystyasentoinen.

Kallioalueen lajisto on mesotrofista ja paikoin on nähtävissä myös kalkkivaikutusta. Alueella on myös edustavaa kallioketokasvillisuutta. Lajistoon kuuluvat mm. haisukurjenpolvi, haurasloikko, hina, hopeahanhikki, isomaksaruoho, jäykärölli, kalliotuhkapensas, kalliohatikka, kalliokielo, kalliokehokki, kangasajuruoho, ketokeltto, lituruoho, liuskarauioinen, mäkiuisma, mäkitervakko, pensaikkotatar, ruoholaukka, tummarauioinen, tuoksusimake ja vuorimunkki. Kallionaluslehdissä tai hikeissä männiköissä kasvaa mm. hietaorvokkia, jänönsalaattia, lehtokuusamaa, lehtoneidonvaippaa, lehto-orvokkia, mustakonnaamarjaa, mäkiminttua, näsiää, pähkinäpensaita ja taikinamarjaa. Harvinaisista sammalista kallioilla kasvavat mm. haprakarvesammal, isokarvesammal, kalliotöppösammal, ketjusammal, isoruostesammal, runkokarvesammal ja yleisistä ravinteisuutta ilmentävistä sammalista mm. kalkkikiertosammal, kiilto- omenasammal, kivikutrisammal, norkkusammal, oravisammal, rotanhäntäsammal ja viuhkasammal. Harvinaista jäkäläistä alueelta löytyy kalliokeuhkojäkälä (NT), jauherustojäkälä, kalliohyttelöjäkälä, kultajäkälä, kääpiötinajäkälä ja paasikultajäkälä (Pykälä 1992 b)

Tärkeimpien tekijöiden arviointi:	Muut arvot:	
GEOLOGINEN ARVO: 3	Historialliset arvot:	4
BIOLOGINEN ARVO: 3	Monikäyttöarvot:	4
MAISEMA-ARVO: 3	Muuttuneisuus:	3
	Lähiympäristön arvot:	1

KALLIOALUEEN ARVLUOKKA: 4

80 Porslammen-Varolahden kalliot, LOHJA



Suojelu- tai suojeluohjelman alue

Natura 2000 -verkostoon ehdotettu alue



Kallioalueen raja

1:15000

LIITE 5. TEKSTIKOPIO TEOKSESTA: Uusimaa-kaava 2050, LUONTOSELVITYSKOHTTEIDEN MAAKUNNALLINEN ARVO

Koosteraportti , Uudenmaan liiton julkaisuja E 217 – 2019, Päivitetty 10.9.2019

J 3. Outamon kalliot ja lehdot, Lohja (137,8 ha)

Luontotieto Maastaselvitys 2018 Kommentteja Outamon kallioalueen luontoarvoista (Savola 2018a) Timo Nuorasan valokuvat kohteelta 2017 Lohjanjärven alueet (FI0100036) -Natura-tietolomake (Ympäristöhallinto 2013a) Luonnon ja maisemansuojelun kannalta arvokkaat kallioalueet Uudellamaalla (Husa & Teeriaho 2004) Ympäristöhallinnon Hertta-tietokannan havainnot (Ympäristöhallinto 2018b) Uudenmaan ekologiset verkostot Zonation-analyyysien perusteella (Jalkanen ym. 2018) Tiedot Natura-alueista sekä yksityismaiden ja valtion maiden luonnonsuojelualueista (Ympäristöhallinto 2018a) Pinta-alojen arviointi ja ilmakuvatarkastelu Maanmittauslaitoksen kartta-aineistojen perusteella Arvioinnissa käytetyt LAKU-kriteerit Yleiset kriteerit Koko- ja laatu-kriteeri

Valtaosan kohteesta muodostaa laaja, mesotrofinen kallioalue, jossa on edustavaa putkilokasvi-, jäkälä- ja sammallajistoa. Kohteen eteläosa on ollut useita vuosikymmeniä kaiken metsätalouden ulkopuolella. Kohteen eteläosa on pinta-alan, biotooppivalikoiman sekä rakentamattoman rantaviivan pituuden perusteella valtakunnallisen arvoluokan kohde (Savola 2018a). Yleisten kriteerien mukaan ”luontotyyppien edustavuus lisää alueen arvoa” ja ”Luontotyyppiesiintymän laajuus lisää alueen arvoa”. Sijaintikriteerit (kuuluminen maakunnallisen tason ekologiseen verkostoon, eri luontotyyppien yhdistyminen ja läheinen sijainti muihin saman luontotyypin esiintymiin) Kohde on osa Lohjanjärven pohjoispuolen laajaa ekologista verkostokokonaisuutta sekä sijoittuu maakunnallisen ekoverkoston ydinalueelle (Uudenmaan Zonation-priorisoinnin parhaaseen 20 %:iin kuuluvat kohteet, joiden pinta-ala on yli 50 ha) ja maakunnallisen ekologisen käytävän välittömään läheisyyteen (Jalkanen ym. 2018). Sijainti ekoverkoston ydinalueella, maakunnallisella ekologisella käytävällä tai niiden välittömässä läheisyydessä vaikuttaa maakunnalliseen arvoon ja voi nostaa kohteen maakunnallisesti arvokkaaksi tapauksissa, joissa kohde on lähes luontotyyppikriteerin mukainen. Kohde sisältää hyvin monipuolisen valikoiman kaikkia Länsi-uudenmaan perusmetsätyyppejä: lehtomaisia, tuoreita ja kuivahkoja kankaita, kitumaan kallioita, keski- ja runsasravinteisia tuoreita lehtoja, kosteita lehtoja (länsiosassa). Lisäksi alueella on ainakin kolme luonnontilaista noroa sekä useita pieniä kartalle merkitsemättömiä korpia (kangaskorpia tai ruoho- ja heinäkorpia) (Savola 2018a). Vaikka kaikki kohteen osa-alueet eivät yksin täyttäisi luontotyyppi- tai yhdistelmä-kriteerejä, mutta jos ne ovat kuitenkin muuten edustavia, ne voivat olla yleisen kriteerin ”kuuluminen suurempaan, erilaisten luontotyyppien muodostamaan yhdistelmään lisää luontotyypin esiintymän arvoa” ansiosta maakunnallisesti arvokkaita. Valtakunnallisesti arvokkaat kallioalueet jatkuvat kohteen ympärillä, ja kohteen lähiympäristössä on useita luonnonsuojelualueita ja Lohjanjärven Natura-alueen muita osa-alueita, joissa on samankaltaisia elinympäristöjä. Tällöin täyttyy yleinen kriteeri ”läheinen sijainti muihin saman luontotyypin esiintymiin nähden lisää yksittäisen esiintymän arvoa”. Ympäröivien arvoalueiden metsät ja suot ovat myös läheisesti kytkeytyneet kohteeseen, mikä vaikuttaa yhdistelmä-kriteerien käyttöön arvioinnissa. Lajistokriteerit (lajien uhanalaisuus ja maakunnallinen harvinaisuus sekä lajien indikaattoriarvo) Outamon kallioilla on useita rauhoitetun uhanalaisen perhosen elinpaikkoja (Ympäristöhallinto 2013a). Porslammen-Varolahden kallioalueen putkilokasvilajistoon kuuluvat mm. vaarantunut (VU) vuorimunkki (*Jasione montana*), silmälläpidettävä (NT) ja alueellisesti uhanalainen (RT) kangasajuruoho sekä hina (*Danthonia decumbens*), kalliottuhkapensas (*Cotoneaster scandinavicus*), kalliokohokki (*Silene rupestris*), Uusimaa-kaava 2050 – Luontonselvityskohteiden maakunnallinen arvo 202 ketokelkto (*Crepis tectorum*), lituruoho (*Arabidopsis thaliana*), liuska- ja tummaraunioinen (*Asplenium septentrionale*, *A. trichomanes*), mäkikuisma (*Hypericum perforatum*) ja pensaikkotatar (*Fallopia*

dumetorum) (Husa & Teeriaho 2004). Myllylammen länsipuolen kallioilla on tavattu vaarantunut koivuhuhmarjäkäälä (*Sclerophora peronella*) ja silmälläpidettävä saarnenpistejäkäälä (*Acrocordia gemmata*) (Ympäristöhallinto 2018b). Harvinaisista sammalista kohteen kallioilla kasvavat mm. haprakarvesammal (*Frullania fragilifolia*), isokarvesammal (*F. tamarisci*), kalliotöppösammal (*Cnestrum schisti*), ketjusammal (*Lejeunea cavifolia*), isoruostesammal (*Anomodon viticulosus*), runkokarvesammal (*Frullania dilatata*) ja yleisistä ravinteisuutta ilmentävistä sammalista mm. kalkkikiertosammal (*Tortella tortuosa*), kiiltoomenasammal (*Bartramia ithyphylla*), kivikutrisammal (*Homalothecium sericeum*), norkkusammal (*Antitrichia curtipendula*), oravisammal (*Leucodon sciuroides*), rotanhäntäsammal (*Isothecium alopecuroides*) ja viuhkasammal (*Homalia trichomanoides*). Lähes kaikki edellä mainitut sammallajit ilmentävät kasvupaikallaan luontoarvoja (Sammaltöyryryhmä 2017). Harvinaista jäkälistä alueelta esiintyy vaarantunut kalliokeuhkojäkäälä (*Lobaria scrobiculata*) sekä jauherustojäkäälä (*Ramalina pollinaria*), kalliohyttelöjäkäälä (*Collema flaccidum*), kääpiötinajäkäälä (*Leprocaulon* sp.) ja paasikultajäkäälä (*Blastenia crenularia*). Kallion aluslehdossa tai hikevissä männiköissä kasvaa myös vaateliasta lajistoa mm. alueellisesti uhanalaista ja rauhoitettua salassa pidettävää lajia, hietaorvokkia (*Viola rupestris*), lehtokuusamaa (*Lonicera xylosteum*), lehto-orvokkia (*Viola mirabilis*), mustakonganmarjaa (*Actaea spicata*), mäkiminttua (*Satureja vulgaris*), näsiä (*Daphne mezereum*), kotkansiipeä (*Matteuccia struthiopteris*), lehtopalsamia (*Impatiens noli-tangere*), lehmusta (*Tilia cordata*) ja pähkinäpensaita (*Corylus avellana*). (Husa & Teeriaho 2004, Ympäristöhallinto 2013a) Lehdossa lajistollisten erityispiirteiden on katsottu määrittelevän hyvin paljon lehdon arvoa. Lehtoja on siis syytä arvottaa luontotyyppikriteerien lisäksi paljolti lajiston ts. yleisten lajistokriteerien perusteella (Salminen & Aalto 2012). Kohteelta on havaintoja myös huomionarvoisista kääpälajeista: silmälläpidettävä ja alueellisesti uhanalainen rusokantokääpä (*Fomitopsis rosea*), luontoarvolaji levykääpä (*Phellinus laevigatus*) ja alueellisesti uhanalainen ruostekääpä (*P. ferrugineofuscus*) (Savola 2018a). Yleisen lajistokriteerin mukaan ”Luonnonympäristöt, joissa on valtakunnallisesti tai alueellisesti uhanalaisten lajien populaatioita, ovat maakunnallisesti arvokkaita.” Kohteelta on havaintoja salassa pidettävästä lajista vuodelta 2017. Lajilla on erityistä indikaattoriarvoa, ja se toimii perusteena maakunnallisesti arvokkaiden alueiden valintaan. Maastaselvityksessä vuonna 2018 havaittiin kallioilla silmälläpidettävää kissankäpäälää (*Antennaria dioica*). Luontotyyppi- ja yhdistelmäkriteerit Metsät Porslammen-Varolahden kallioiden alueella on Savolan (2018a) mukaan kolme luonnonsuojelulain 29 §:n mukaista pähkinäpensaslehtoa, jotka täyttävät myös luontotyyppikriteerin ”pähkinälehdot eli lehdot, joissa kasvaa vähintään 2 m korkeita tai leveitä pähkinäpensaita vähintään 20 kpl hehtaarilla yhtenä tai useamana lähekkäisenä ryhmänä”. Kohteen eteläosassa peruskartalla kalliomaaksi merkitystä alueesta yli puolet on todellisuudessa kallioista kuivahkoa, vähäisemmässä määrin kuivahkoa kangasta ja alle puolet kitumaan kalliota (Savola 2018a). Kallioiden puusto on luonnontilaisen kaltaista sisältäen eri-ikäistä puuta ja paikoin myös yksittäisiä vanhempia mäntyjä (Savola 2018a, Timo Nuorasan valokuvat kohteelta 2017). Eteläosan kalliometsät täyttävät yhdistelmäkriteerin ”vähintään maakunnallisesti arvokkaiden kallioalueiden luonnontilaiset tai luonnontilaisen kaltaiset metsät” ja osin myös luontotyyppikriteerin ”luonnontilaiset tai luonnontilaisen kaltaiset, kalkkivaikutteisten kallioiden metsät”. Kohteen eteläosan kangas- ja lehtometsät ovat (Savolan 2018a) mukaan puustoltaan varttuneita tai vanhapuustoisia. Pääosa on rakenteeltaan luonnontilaisen kaltaisia. Muslahden pohjoisrannalla on pari hehtaaria vanhoille maatalousmaille luontaisesti kehittyneitä, valtapuustoltaan noin 50-vuotiaita sekapuustoisia ja kuusivaltaisia lehtoja, jotka täyttävät pääosin METSO-ohjelman luokan II valintaperusteet. Kangas- ja lehtometsien lahopuumäärät kohteen eteläosan metsissä vaihtelevat suuresti. Keskimäärin lahopuuta on arviolta noin 10 m³ /ha. Ehkä noin kolmasosassa metsistä lahopuuta on noin 3–5 m³ /ha, kolmasosassa 5–10 Uusimaa-kaava 2050 – Luontoselvityskohteiden maakunnallinen arvo 203 m³ /ha ja kolmasosassa 10–20 m³ /ha. Paikoin lahopuuta on arviolta jopa 20–30 m³ /ha. (Savola 2018a) Teoriassa kohteella voisivat siis täytyä luontotyyppikriteerit ”vähintään 5 ha laajuiset, varttuneet tai sitä vanhemmat, tuoreet tai lehtomaiset kankaat, joissa on vähintään kahteen lahoasteluokkaan kuuluvaa lahopuuta yhteensä yli 10 m³/ha sisältäen läpimitaltaan yli 20 cm lahopuita” ja ”vähintään 2 ha laajuiset, varttuneet

tai sitä vanhemmat lehdot, joissa on kahteen eri lahoasteluokkaan kuuluvaa lahopuuta yhteensä yli 10 m³/ha sisältäen läpimitaltaan vähintään 20 cm lahopuuta”, mutta lahopuun jakautumisesta eri metsiköiden ja metsätyypikuvioiden välillä ei ole tarkempaa tietoa. Luonnontilaisen kaltaiset metsät täyttävät kuitenkin yhdistelmäkriteerit ”vähintään maakunnallisesti arvokkaisiin metsiin läheisesti kytkeytyneet, luonnontilaiset tai luonnontilaisen kaltaiset metsät” ja/tai ”vähintään maakunnallisesti arvokkaiden kallioalueiden jyrkänteisiin suoraan rajautuvat, luonnontilaiset tai luonnontilaisen kaltaiset metsät”.

Kohteen eteläosassa on myös vanhojen harvennusten takia tasarakenteisempia metsikkökuvioita (Savola 2018a), joita ei välttämättä voi lukea luonnontilaisen kaltaisiksi. Savolan (2018a) mukaan luonnontilaltaan heikentyneitä alueita kohteella ovat lisäksi keskiosan auki kaivetun ojan ympäristö, itäpään voimalinjan alusta sekä sen itäpuolelle aidattu pieni (0,5 ha) Paintball-rata. Lisäksi alueen keskellä olevalle talolle tulevan tien varressa on vanhaa metsittynyttä maatalousmaata palautettu laitumeksi. Talon ja tien ympäristön ilmakuvassa avoimena näkyvää aluetta voidaan rajata maakunnallisesti arvokkaan kohteen ulkopuolelle, mutta muuten luonnontilaltaan heikentyneet kuviot ovat ilmeisen pienialaisia ja/tai sijaitsevat kohteen keskellä niin, että niiden rajaaminen ulkopuolelle on epätarkoituksenmukaista. Vuoden 2018 maastaselvityksen alue on merkittävältä osin käsiteltyä talousmetsää, jossa ei täyty yksikään metsien luontotyyppi- tai yhdistelmäkriteeri. Maastaselvityksessä todettiin, että kohteen rajaukseen sisältyvä Myllylammen pähkinäpensaslehdon luonnonsuojelualue on erittäin edustava, ja täyttää luontotyyppikriteerit ”vähintään 5 ha laajuiset, luonnontilaiset tai luonnontilaisen kaltaiset, runsaslehtipuustoiset, varttuneet tai sitä vanhemmat metsät, joissa on lahoa lehtipuuta yli 5 m³/ha” ja ”pähkinälehdot eli lehdot, joissa kasvaa vähintään 2 m korkeita tai leveitä pähkinäpensaita vähintään 20 kpl hehtaarilla yhtenä tai useampana lähekkäisenä ryhmänä”. Maastaselvityksen alueella on myös luonnontilaisen kaltaista kalliometsää, joka rajautuu maakunnallisesti arvokkaisiin metsiin tämän selvityksen kohteella sekä läheisillä suojelualueilla ja täyttää siten yhdistelmäkriteerin ”vähintään maakunnallisesti arvokkaisiin metsiin läheisesti kytkeytyneet luonnontilaiset tai luonnontilaisen kaltaiset kalliometsät”. Vuoden 2018 maastaselvityksen perusteella Myllylammen itäpuoliset metsäalueet ovat monimuotoisia. Siellä on mm. pienialainen noron halkoma lehtopainanne, jossa kasvaa pähkinäpensasta. Pähkinäpensaiden lukumäärä ei täytä pähkinäpensaslehdolle asetettua lukumäärää ja pienialaisuutensa vuoksi se ei täytä myöskään lehdolle asetettuja kokokriteerejä. Itäpuolisilla alueilla on myös lehtomaista kangasmetsää sekä pienialaisia korpipainanteita. Paikoin siellä on lahopuuta runsaasti. Kuitenkin nämäkin kuviot jäävät pienialaisiksi kriteereihin nähden. Ne voidaan kuitenkin rajata osaksi maakunnallisesti arvokasta kohdetta osittain yhdistelmäkriteerin ”vähintään maakunnallisesti arvokkaisiin metsiin läheisesti kytkeytyneet, luonnontilaiset tai luonnontilaisen kaltaiset metsät” perusteella ja osin osana eri luontotyyppien muodostamaa yhdistelmää (yleinen sijaintikriteeri). Myllylammen itäpuoliset metsät myös yhdistävät kohteen pohjoispuoliset Natura- ja luonnonsuojelualueet kohderajaukseen sisältyviin suojelualueisiin. Suot Kohteen pienet korvet täyttävät yhdistelmäkriteerin ”vähintään maakunnallisesti arvokkaisiin metsiin läheisesti kytkeytyneet luonnontilaiset, luonnontilaisen kaltaiset tai ennallistamiskelpoisuudeltaan vähintään kohtalaiset korvet”. Kalliot Valtaosan kohteesta muodostaa valtakunnallisesti arvokkaat kallioalueet Porslammien-Varolahden kalliot (arvoluokka 4 ’arvokas kallioalue’) ja Outamon Myllylampi-Pumminmäki (arvoluokka 3 ’hyvin arvokas Uusimaa-kaava 2050 – Luontonselvityskohteiden maakunnallinen arvo 204 kallioalue’). Ensiksi mainitun kallioalueen lajisto on mesotrofista ja paikoin on nähtävissä myös kalkkivaikutusta. Alueella on myös edustavaa kallioketokasvillisuutta. (Husa & Teeriaho 2004) Myllylammen ja Pumminmäen muodostama kallioselänneiden alue on luonnonarvoiltaan ja maisemiltaan hyvin arvokas. Myllylammen eteläpään kallioissa esiintyy hienorakeista diopsidiamfiboliittia, jonka ravinteisuuden vaikutus näkyy selvästi alueen kasvillisuudessa (Husa & Teeriaho 2004). Kallioalueet täyttävät luontotyyppikriteerit ”kalliokasvillisuudeltaan hyvin edustavat ja monipuoliset kalliot” ja ”kalkkikiveä tai voimakkaasti emäksisiä kivilajeja sisältävät kalliot, kivikot tai hylätyt louhokset”. Monet kohteen jyrkänteistä ovat vaikuttavia (Savola 2018a). Myllylammen itärannan jyrkänne on noin 20 metriä korkea viisto jyrkänne ja melko

rikkonainen silokallioseinä (Husa & Teeriaho 2004). Kalliometsät maastaselvityksessä vuonna 2018 tarkastetulla osalla Myllylammen ja Punmminmäen kallioalueesta ovat kärsineet hakkuista ja ovat pääosin hyvin epäluonnontilaisia. Ympäristöhallinnon Hertta-tietokannassa (2018b) ei ole tältä osalta juurikaan huomionarvoisia lajihavaintoja, minkä vuoksi kallioalue jätetään maakunnallisesti arvokkaan kohteen rajauksen ulkopuolelle. Vesiluonto Kohteella on luonnontilaisia tai sen kaltaisia noroja (Maastaselvitys 2018, Savola 2018a), jotka täyttävät yhdistelmäkriteerin suurimmaksi osaksi perkaamattomat, vähintään maakunnallisesti arvokkaisiin metsiin, kallioihin tai soihin rajautuvat virtavesiosuudet”. Myllylammen laskupuroa on osin suoristettu ja se kulkee tien ali putkessa. Se on kuitenkin osin luonnontilaisen kaltainen, ja täyttää yhdistelmäkriteerin ”vähintään maakunnallisesti arvokkaisiin metsiin molemmilta puolilta suoraan rajautuvat virtavesiosuudet”. Myllylampi voidaan kokonsa puolesta luokitella pieneksi järveksi (vrt. vesilain ja metsälain pienveden määritelmä). Sen lounaisrannalla on mökkejä, mutta se täyttää kuitenkin yhdistelmäkriteerin ”metsä- tai suoymäristössä sijaitsevat järvet, joiden rantaviivasta vähintään 75 % on säilynyt rakentamatta, ja joiden ympäristö on 50 m etäisyydellä rannasta suurimmaksi osaksi ojittamaton”. Tulos Kohde on lajistollisesti sekä useiden luontotyyppi- ja yhdistelmäkriteerien perusteella maakunnallisesti arvokas. Lisäarvoa tuo kuuluminen maakunnalliseen ekologiseen verkostoon. Epäluonnontilaista käsiteltyä talousmetsää sekä tien ja asuinrakennuksen ympäristöä voidaan rajata kohteen ulkopuolelle. Epävarmuudet & lisäselvitystarpeet Epävarmuutta tai lisäselvitystarpeita ei ole.

[Uusimaa-kaava 2050 – Luontoselvityskohteiden maakunnallinen arvo. Koosteraportti. \(uudenmaanliitto.fi\)](#)

[Selvitykset - Uudenmaan liitto](#)

**LIITE 7. VALOKUVIA OUTAMON MÄYRÄLUOLASTOSTA
4.4.2022**



Luolaston kulkuaukkoja ja kumpareita



Luolaston järeitä puita. Isoja mäntyjä yli 50 kpl ja isoja kuusia mäntyjä enemmän. Suurimmat kuuset yli 200 cm ympärysmitaltaan ja männyt yli 180 cm ympärysmitaltaan rinnankorkeudelta 1,3 m.

LIITE 8. VALOKUVIA PORSASLAMMEN RANNAN LEHTOALUEESTA



Itäosan suuria haapoja



Porsaslammen länsiosan sekapuustoa ja tervaleppävanhus



10.11.2022

Apulaispormestari

Kunnan jäsenen aloite luonnonsuojelualueen perustamisesta Outamon lastenkodin kiinteistön alueelle

HEL 2022-008381 T 11 01 04

Hyvä Helsingin luonnonsuojeluyhdistys, kiitos aloitteestanne! Emme ole valitettavasti vielä ehtineet käsitellä sitä, sillä ympäristöpalveluissa työskennellään luonnonsuojelualueiden perustamisesitysten parissa, jotta saavutamme kaupunkistrategiassa sovitun mukaisesti viiden luonnonsuojelualueen perustamisen vuodessa. Ympäristöpalveluista kerrottiin, että Outamon alueet ovat hienoja ja valtakunnallisesti arvokkaita, ja niiden suojelua kannatetaan. Valmistelu täytyy kuitenkin tehdä huolella, erityisesti kun kyseessä on toisen kunnan alueella sijaitseva kohde. Ympäristöpalvelut on käynnistänyt Outamon arvioinnin ja tähtäävät siihen, että arvio olisi valmis helmikuun loppuun mennessä, jonka jälkeen olemme teihin yhteydessä.

Hyvää loppuvuotta ja ollaan ensi keväänä taas yhteyksissä!

Lisätiedot

Anna Villeneuve, erityisasiantuntija, puhelin: 310 36045
anna.villeneuve(a)hel.fi

Apulaispormestari



10.11.2022

Apulaispormestari

Anni Sinnemäki
apulaispormestari

Asiakirja on sähköisesti allekirjoitettu.