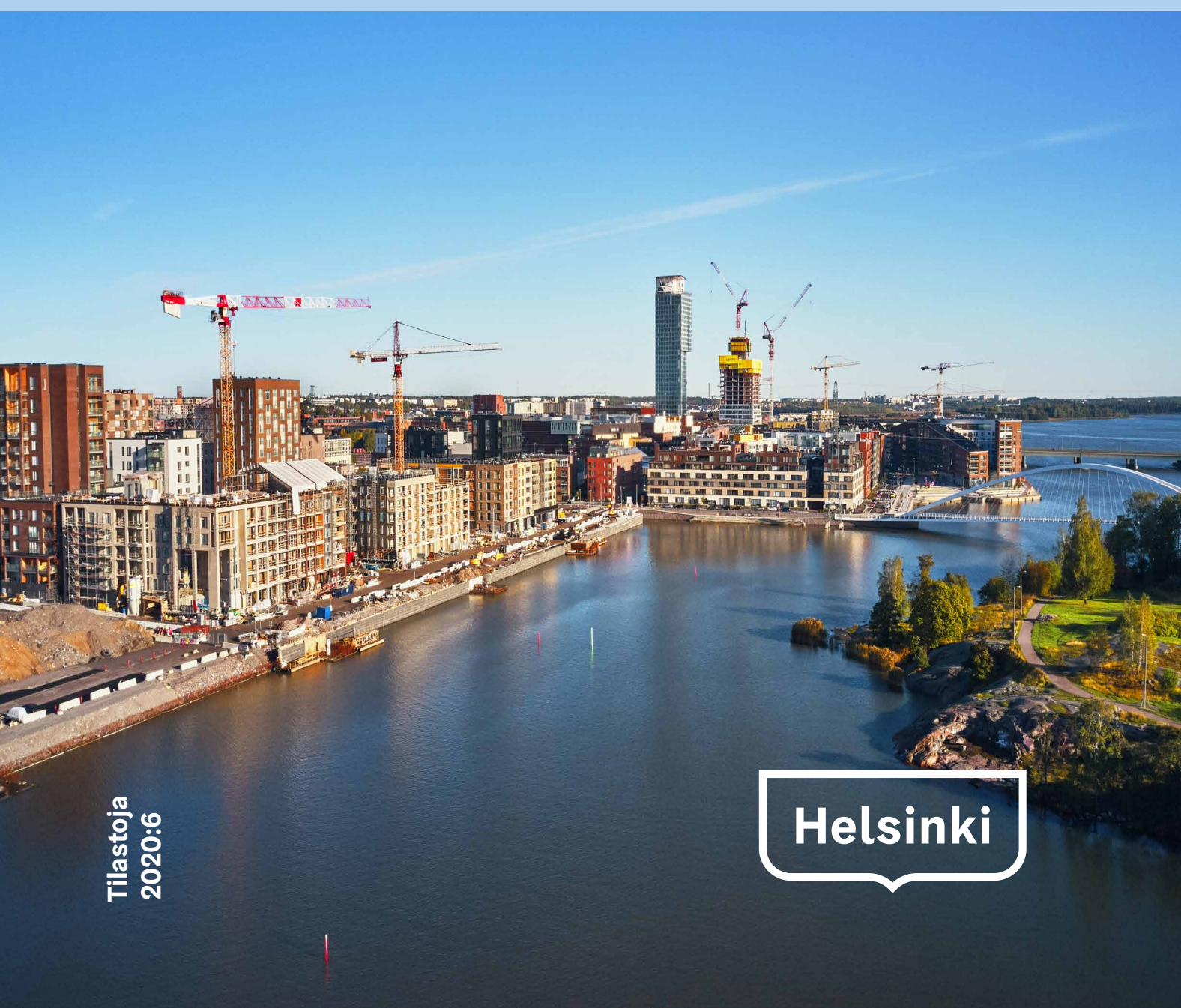


Rakentamisen vuosijulkaisu 2019

Mika Ronkainen



Tilastoja
2020:6

Helsinki

Helsingin kaupunki, kaupunginkanslia,
kaupunkitutkimus ja -tilastot

Rakentamisen vuosijulkaisu 2019

Mika Ronkainen

Tiedustelut

Mika Ronkainen, p. 040 185 5830, mika.ronkainen(at)hel.fi
Helsingin kaupunki, kaupunginkanslia, asuminen

Julkaisija

Helsingin kaupunki, kaupunginkanslia,
kaupunkitutkimus ja -tilastot

Osoite

PL 550, 00099 Helsingin kaupunki
(Siltasaarencatu 18-20 A)

Puhelin

09 310 36377

Internet

www.hel.fi/kaupunkitieto

Tilaukset, jakelu

p. 09 310 36293
kaupunkitieto.tilaukset@hel.fi

Kuviot

Mika Ronkainen, Saara Patronen, Sirkka Koski

Taitto

Sirkka Koski

Kansikuva

Helsinki marketing /Jussi Hellsten

Saavutettavuus

Kuvioiden datat saa saavutettavassa muodossa osoitteesta
[kaupunkitieto.kirjasto\(at\)hel.fi](mailto:kaupunkitieto.kirjasto(at)hel.fi)

Verkossa





ISSN 2489-4311

Sisällys

Asuin- ja toimitilarakentaminen vuonna 2019	8
Asuinrakentaminen kerrosaloina	8
Toimitilarakentaminen kerrosaloina.....	9
Toimitilarakentaminen käyttötarkoituksittain	11
Rakentamisalueet	12
Asuntotuotannon aikasarjoja ja tunnuspiirteitä vuodelta 2019.....	13
Valmistuneet asunnot.....	13
Asuntotuotannon aloitukset, rakenteilla olevat asunnot sekä myönnetyt luvat.....	15
Valmistuneiden asuntojen talotyyppi, hallintaperuste ja rahoitusmuoto.....	15
Helsingin kaupungin rakennuttamat asunnot.....	16
Erityisryhmien asunnot.....	16
Valmistuneiden asuntojen huoneistotyyppi	17
Valmistuneiden asuntojen keskikoko	18
Käsitteet ja määritelmät	19
Liitetaulukot.....	20



Kuva: Helsinki Marketing/Julius Konttinen

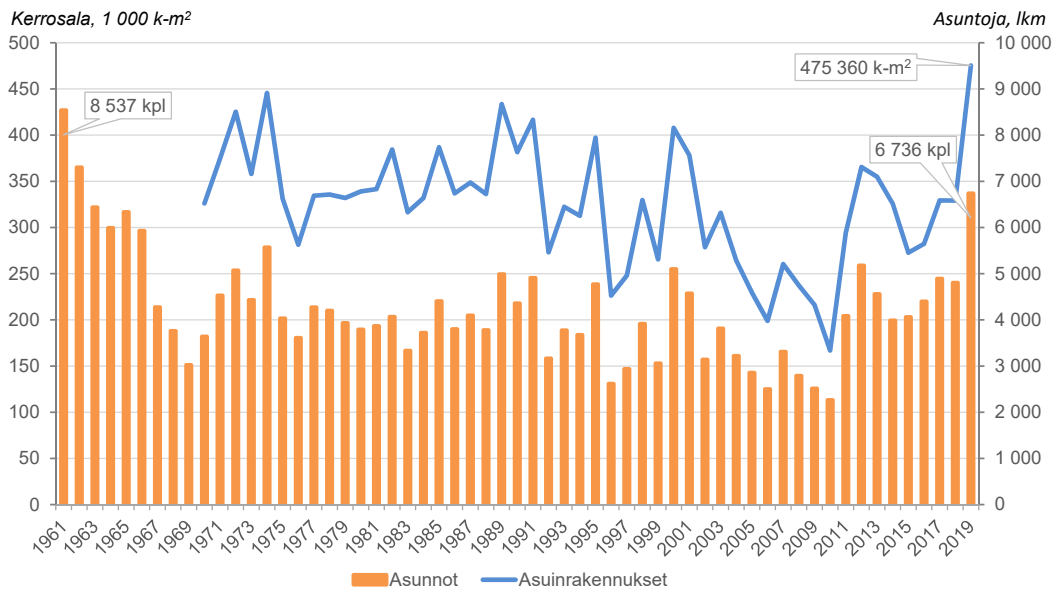
Uustuotanto ja laajennukset		2019	2014–2018 (vuosikeskiarvo)
Myönnetyt luvat			
	Asuinrakentaminen, k-m ²	545 879	421 268
	Toimitilarakentaminen, k-m ²	236 122	291 970
	Asunnot, kpl	7 117	5 888
Aloitettut rakennukset			
	Asuinrakentaminen, k-m ²	501 850	368 717
	Toimitilarakentaminen, k-m ²	212 295	284 793
	Asunnot, kpl	*6 472	5 103
Valmistuneet rakennukset			
	Asuinrakentaminen, k-m ²	475 360	307 867
	Toimitilarakentaminen, k-m ²	263 776	221 131
	Asunnot, kpl	6 156	4 088
Käyttötarkoituksen muutokset			
	Myönnettyjen lupien asunnot, kpl	792	526
	Aloitettut asunnot, kpl	456	413
	Valmistuneet asunnot, kpl	580	338

*Sisältää 100 opiskelija-asuntoa kohteesta, jonka rakennusvalvonta on tulkinnut tilastoissaan asuntolaksi.

Rakentamisen tahti jatkui reippaana Helsingissä vuonna 2019. Asuntoja valmistui enemmän kuin kertaakaan aikaisemmin 1960-luvun jälkeen, yhteensä 6 736 kappaletta. Uusiin asuinrakennusten määrä ylsi kaikkien aikojen huippulukemiin myös kerrosalassa mitattuna (kuviot 1). Eniten asuntoja valmistui Kalasataman, Kuninkaantammen ja Jätkäsaa-
ren projektialueille. Myös aloitettujen asuntorakennustöiden ja niille myönnettyjen lupien osalta vuosi oli positiivinen, sillä 2010-luvun keskiarvot ylitettiin molempien osalta. Asuntotuotannon pitkän aikavälin trendejä tarkasteltaessa on havaittavissa käynnissä oleva siirtymä kohti pienempien huoneistotyyppien rakentamista. Erityisesti tämä näkyi myön-
netyissä rakennusluvuissa, joissa yksiöiden osuus ylitti kaksioiden ja kolmioiden osuudet. Myös sääntelemättömän asuntotuotannon osuus kaikesta tuotannosta oli kasvussa vuonna 2019.

Triplan valmistuminen Keski-Pasilaan leimasi vuotta 2019 toimitilarakentamisen osalta. Keski-Pasila ja Kalasatama olivat selkeitä toimitilarakentamisen keskittymiä Helsingissä, sillä näihin kohteisiin valmistui yhteensä lähes puolet uusista Helsinkiin rakennetuista toimitiloista. Vuoden 2018 poikkeuksellisen korkeisiin lukemiin ei toimitilarakentamisessa päästy, mutta 2010-luvun keskiarvo ylitettiin kuitenkin selkeästi (kuviot 4).

Kuvio 1. Asuntotuotanto ja valmistuneiden asuinrakennusten kerrosala Helsingissä 1961–2019*



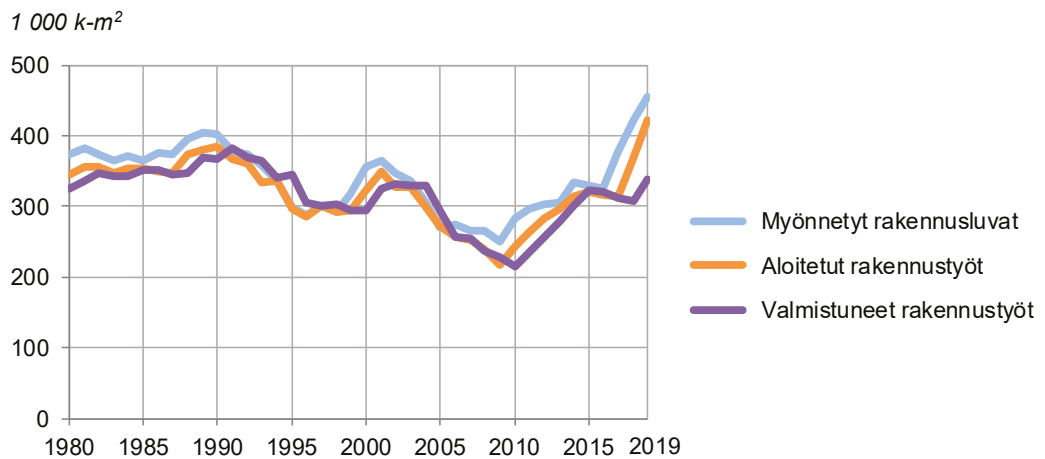
*Kerrosalatietaoa ei ole saatavilla ennen vuotta 1970. Asuntojen kappalemäärässä mukana käyttö-tarkoituksen muutokset.

Asuin- ja toimitilarakentaminen vuonna 2019

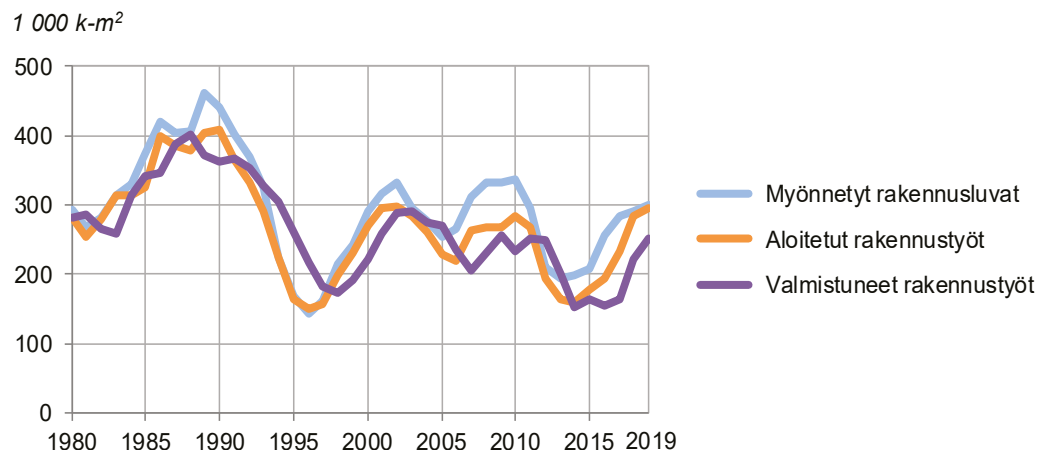
Asuinrakentamisen ennätysmäisen kova tahti jatkui Helsingissä vuonna 2019. Asuinrakentamisen kerrosalassa saavutettiin uusi huippulukema (kuvio 1) ja myös valmistuneen kerrosalan viiden vuoden liukuva keskiarvo saavutti vuonna 2019 korkeimman lukemansa 2010-luvulla (kuvio 2). Myös myönnettyjen rakennuslupien ja aloitettujen rakennustöiden viiden vuoden liukuvat keskiarvot jatkoivat tiukkaa nousuaan (kuvio 2). Suotuisaa tilannetta edesauttoivat kaupungin omien toimien tuomat hyvät valmiudet tontti- ja kaavavarannossa.

Toimitilarakentamisessa, jolla tässä julkaisussa tarkoitetaan kaikkea muuta kuin asuinrakentamista, viiden vuoden liukuvan kerrosalan vuoden 2015 tienoilla alkanut voimakas kasvu tasaantui jonkin verran myönnettyjen rakennuslupien ja aloitettujen rakennustöiden osalta. Myös valmistuneiden toimitilarakennusten kerrosalan tasaisesti nousut keskiarvokäyrä taittui hieman vuonna 2019 mutta suunta oli kuitenkin selkeästi yhä ylöspäin (kuvio 3).

Kuvio 2. Asuinrakentaminen, kerrosalan viiden vuoden liukuva keskiarvo, 1980–2019



Kuvio 3. Toimitilarakentaminen, kerrosalan viiden vuoden liukuva keskiarvo, 1980–2019



Asuinrakentaminen kerrosaloina

Asuinrakentamiseen tarkoitettua kerrosalaa valmistui vuoden 2019 aikana 475 360 kerrosneliometriä, mikä on enemmän kuin kertaakaan aikaisemmin vuodesta 1970 alkaneen tarkastelujakson aikana. Määrä ylittää 2010-luvun keskiarvon lähes 50 prosentilla ja edellisvuoteen verrattuna kasvua tuli 45 prosenttia. Asuntojen lukumääränä tämä tarkoitti 6 156 asunnon valmistumista uustuotantona ja laajennuksin (taulukko 1, kuviot 4 ja 5).

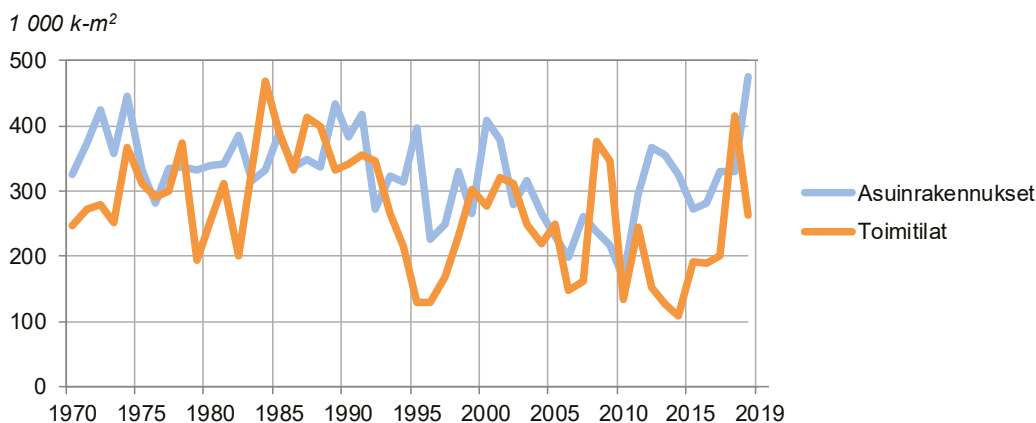
Asuinrakentaminen jatkui hyvissä merkeissä myös aloitettujen ja rakenteilla olevien asuinrakennusten sekä niille myönnettyjen lupien määrissä mitaten. Vuonna 2019 aloitettiin vuoden aikana 501 850 asuinrakennusluvan rakennustyöt, mikä jää edellisvuoden huippulukemasta mutta ylittää kuitenkin 2010-luvun keskiarvon 37 prosentilla. Rakenteilla olevia asuinrakentamisen kerrosneliometrejä vuoden 2019 lopussa oli 750 905, joka ylittää edellisvuoden lukeman kahdeksalla prosentilla ja 2010-luvun keskiarvon peräti 57 prosentilla. Asuinrakentamiseen myönnettyjen rakennuslupien määrä oli 545 879 kerrosneliometriä, joka on noin viidenneksen enemmän kuin edellisvuonna ja 38 prosenttia enemmän kuin 2010-luvulla keskimäärin (taulukko 1, kuvio 5).

Toimitilarakentaminen kerrosaloina

Muita kuin asuinrakennuksia Helsinkiin valmistui 263 776 kerrosneliometriä, mikä on 30 prosenttia enemmän kuin 2010-luvulla keskimäärin. Määrää voidaan täten pitää korkeana, vaikka vuoden 2018 poikkeuksellisen korkeista luvuista jäätiinkin 37 prosenttia. Huomattavimpia vuonna 2019 valmistuneita toimitilahankkeita olivat Keski-Pasilan Tripla ja Kalasataman K-Kampus. Uusia toimitilojen rakennustöitä aloitettiin lähes yhtä paljon kuin 2010-luvulla keskimäärin. Niitä aloitettiin 212 295 kerrosneliometrillä verran, mikä jää 2010-luvun keskiarvosta noin kuusi prosenttia. Vuoden 2018 poikkeuksellisen korkeisiin lukuihin verrattuna paluu normaalitasolle tarkoitti 42 prosentin pudotusta (taulukko 1, kuvio 4).

Toimitilarakentamiseen myönnettiin rakennuslupia 236 122 kerrosneliometrille. Myös niiden osalta päästiin lähelle 2010-luvun keskiarvoa, sillä luku alittaa 2010-luvun keskiarvon vain noin viidellä prosentilla. Rakenteilla olevia toimitiloja oli vuoden 2019 lopussa 489 453 kerrosneliometriä, mikä ylittää 2010-luvun keskiarvon reilulla neljänneksellä. (taulukko 1, kuvio 5.)

Kuvio 4. Valmistunut rakennustuotanto vuosina 1970–2019

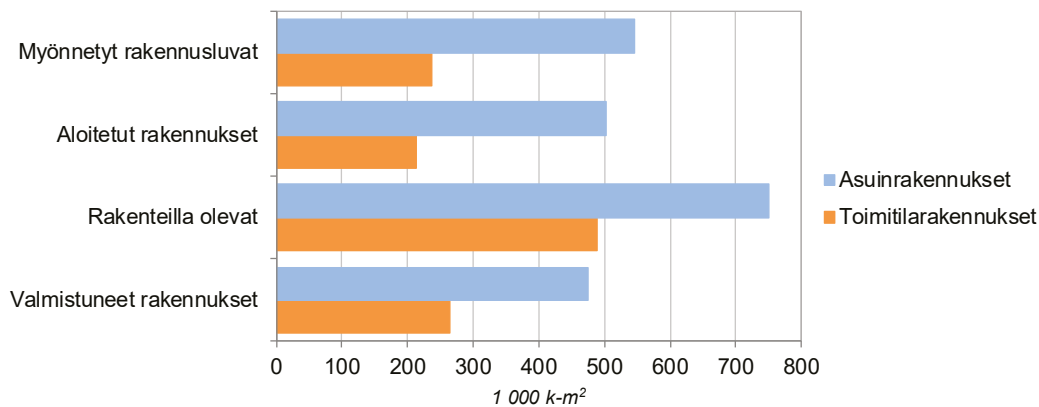


Taulukko 1. Rakennustoiminta vuosina 2010–2019, uustuotanto ja laajennukset

	Yhteensä, kerrosala, m ²	Asuinrakennukset, lkm	Muut kuin asuin- rakennukset, lkm	Asuntoja, lkm
Myönnetyt rakennusluvut				
2010	629 680	377 076	252 604	4 390
2011	501 375	374 765	126 610	4 624
2012	476 843	291 476	185 367	3 286
2013	483 076	249 050	234 026	3 127
2014	579 172	381 271	197 901	5 012
2015	644 265	352 665	291 600	4 922
2016	725 938	348 133	377 805	5 197
2017	883 840	562 744	321 096	7 924
2018	733 087	461 529	271 446	6 387
2019	782 001	545 879	236 122	7 117
Aloitettut rakennukset				
2010	545 364	352 712	192 652	4 339
2011	536 405	356 721	179 684	4 438
2012	492 771	345 165	147 606	4 108
2013	384 716	272 452	112 264	3 274
2014	399 552	240 571	158 981	3 065
2015	682 279	389 737	292 542	5 544
2016	600 684	338 999	261 685	4 702
2017	672 469	331 182	341 287	4 710
2018	912 680	543 096	369 472	7 493
2019	714 145	501 850	212 295	6 472
Keskeneräiset talonrakennustyöt ²				
2010	834 268	404 943	428 935	5 014
2011	837 891	475 547	361 954	5 921
2012	724 627	455 086	269 151	5 401
2013	596 343	366 875	229 078	4 321
2014	535 928	291 787	244 141	3 800
2015	752 434	413 390	339 044	5 673
2016	884 720	472 423	412 297	6 400
2017	1 025 178	474 097	551 081	6 587
2018	1 209 484	692 533	516 951	9 561
2019	1 240 358	750 905	489 453	10 009
Valmistuneet rakennukset				
2010	300 293	166 889	133 404	2 059
2011	537 709	294 236	243 473	3 656
2012	518 276	365 463	152 813	4 643
2013	482 074	354 923	127 151	4 320
2014	433 794	325 670	108 124	3 679
2015	465 117	272 789	192 328	3 718
2016	471 611	282 372	189 239	3 985
2017	529 420	329 366	200 054	4 520
2018	745 160	329 137	415 911	4 538
2019	739 136	475 360	263 776	6 156

¹Sisältää 100 opiskelija-asuntoa kohteesta, jonka rakennusvalvonta on tulkinut tilastoissaan asuntolaksi.²Vuoden viimeisen neljänneksen lopussa.

Kuvio 5. Rakennustoiminta vuonna 2019, rakennusten kerrosala

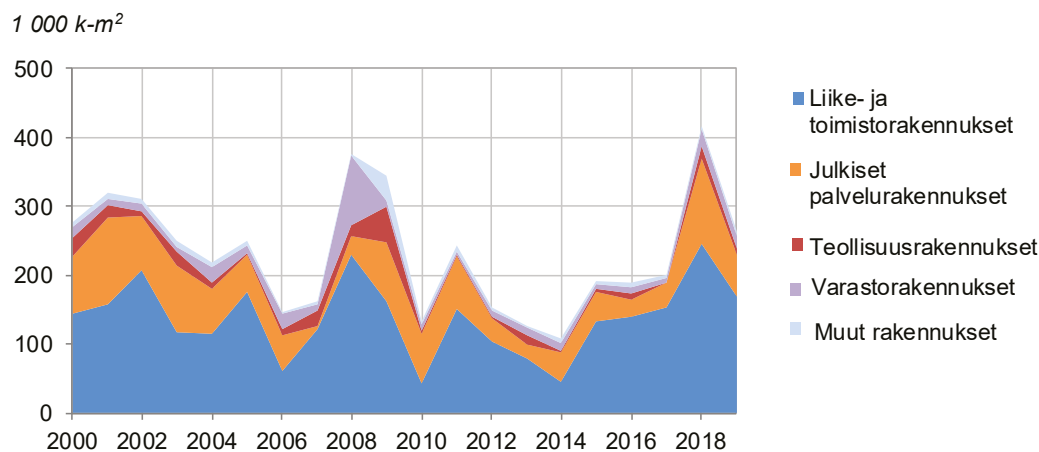


Toimitilarakentaminen käyttötarkoitukseluokittain

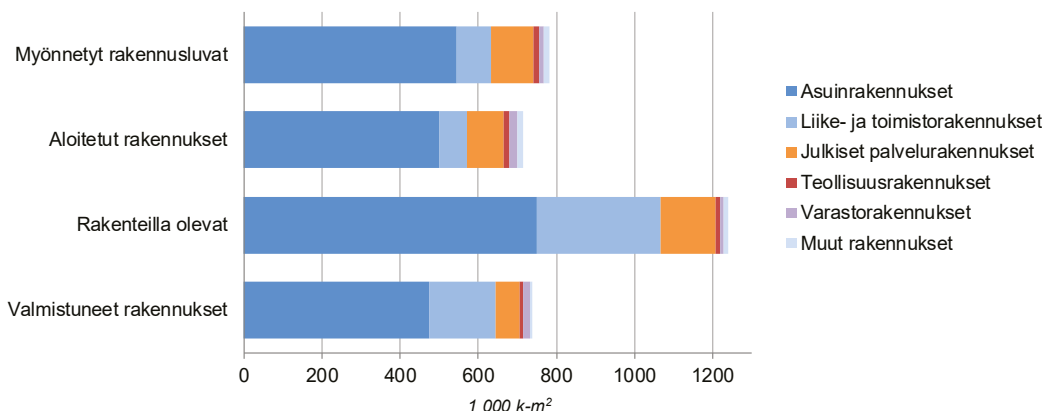
Toimitilarakennukset jaetaan viiteen luokkaan pääasiallisen käyttötarkoituksen mukaan. Eniten Helsinkiin valmistui vuonna 2019 liike- ja toimistorakennuksia, julkisten palvelurakennusten ollessa valmistuneelta kerrosalaltaan toiseksi suurin toimitilarakennusten luokka. Yksittäisiä vuosia lukuun ottamatta ne ovat olleet suurimmat toimitilarakentamisen luokat myös läpi 2000-luvun (kuvio 6).

Poikkeuksellisesti vuonna 2019 aloitettiin rakentamaan enemmän julkisia palvelurakennuksia kuin liike- ja toimistorakennuksia. Enimmäkseen tämä on seurausta normaalia alhaisemmasta aloitettujen liike- ja toimistorakennustöiden määrästä, kerrosneliömetrejä tarkastellessa tiputusta tuli 2010-luvun keskiarvoon verrattuna yli 50 prosenttia. Toisaalta myös aloitettujen julkisten palvelurakennusten kerrosala ylsi korkeimpaan arvoonsa sitten vuoden 2002 ja ylitti 2010-luvun keskiarvon yli 60 prosentilla. Myös myönnettyjen rakennuslupien määrässä julkiset palvelurakennukset nousi liike- ja toimistorakennusten ohi suurimmaksi toimitilarakennusten luokaksi. Liike- ja toimistorakennuksille myönnettiin kerrosalassa mitaten vähiten lupia sitten vuoden 2011 ja julkisille palvelurakennuksille myönnettyjen lupien määrä pysyi korkealla tasolla, ollen kuitenkin 7 000 kerrosneliömetriä vähemmän kuin edellisvuonna. Rakenteilla olevaa liike- ja toimistorakennuksille tarkoitettua kerrosalaa oli vuoden 2019 lopussa kuitenkin vielä yli kaksi kertaa julkisia palvelurakennuksia enemmän (kuvio 7).

Kuvio 6. Toimitilarakentaminen käyttötarkoitukseluokittain 2000–2019



Kuvio 7. Rakentaminen käyttötarkoitukseluokittain vuonna 2019

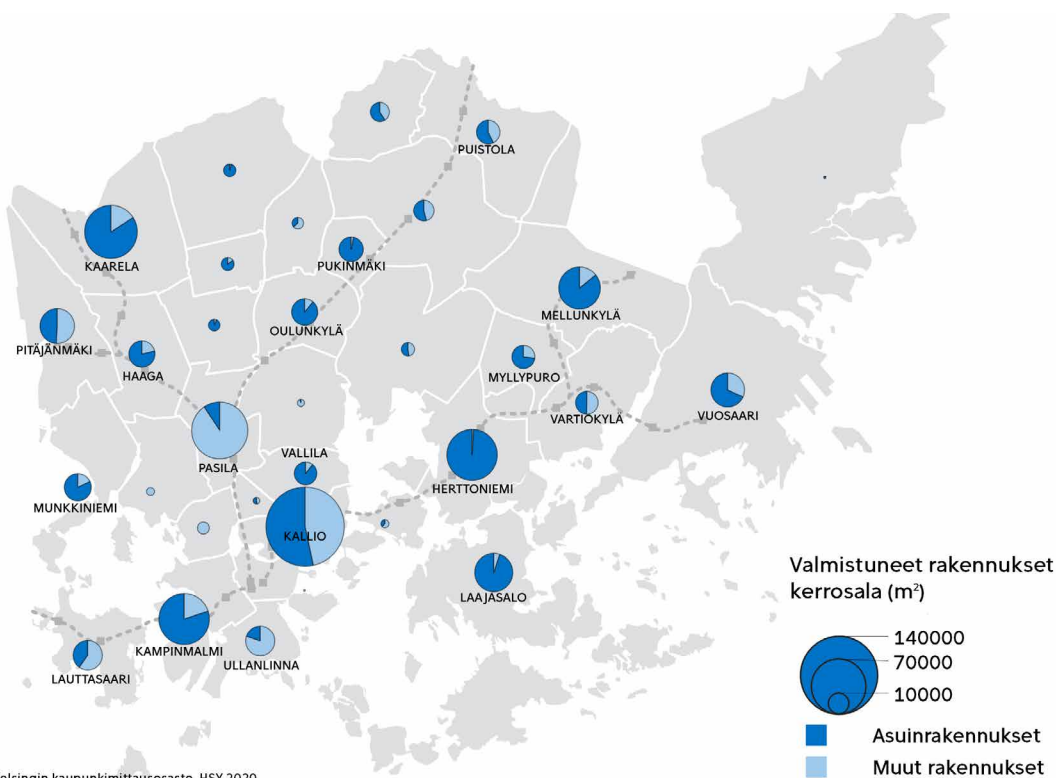


Rakentamisalueet

Rakentaminen jatkui erityisen vilkkaana asuinrakentamisen projektialueilla. Asuntoja valmistui eniten Kalasatamaan (1 071 kpl), Kuninkaantammeen (594 kpl) ja Jätkäsaareen (565 kpl). Yli 300 asuntoa valmistui myös Mellunkylään (482 kpl), Kruunuvuorenrantaan (404 kpl) ja Herttoniemenrantaan (306 kpl). Toimitilarakentamisen selkeät keskittymät olivat Keski-Pasila ja Kalasatama. Keski-Pasilaan uusia toimitiloja valmistui 66 018 kerrosneliometriä ja Kalasatamaan 51 760 kerrosneliometriä. Yhteensä Keski-Pasilaan ja Kalasatamaan valmistui peräti 44 prosenttia Helsingin uusista toimitiloista vuonna 2019 (kuvio 8).

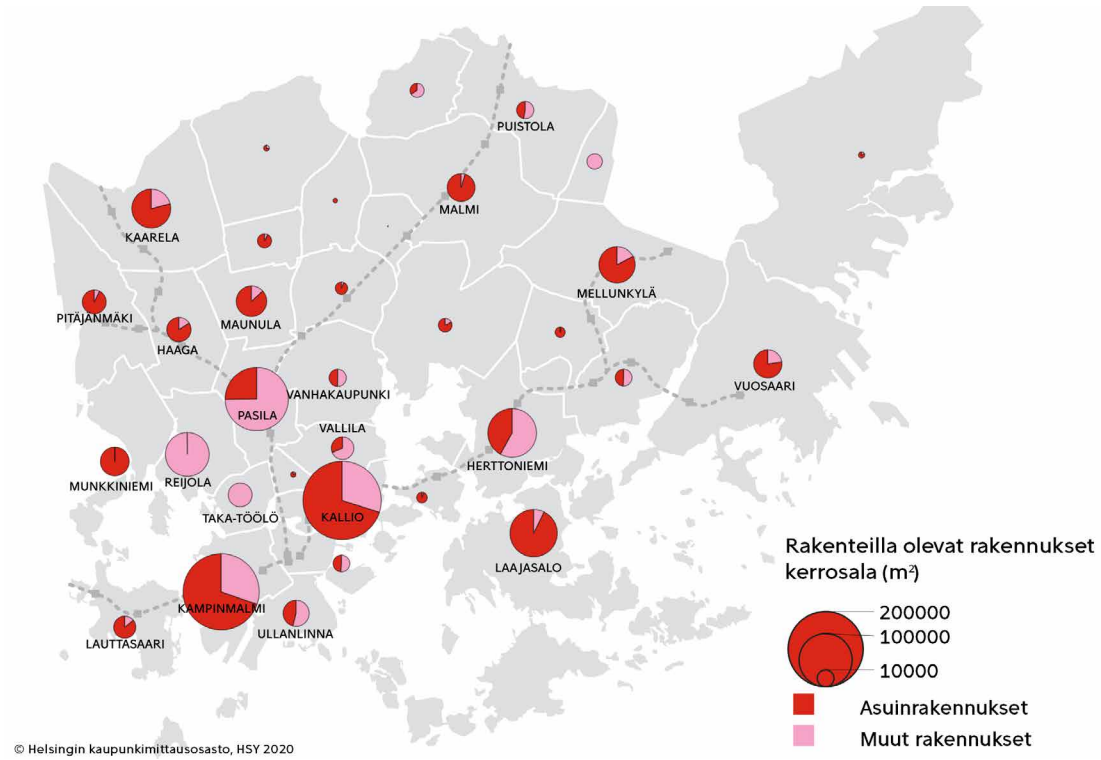
Vuoden 2019 lopussa rakenteilla olevia asuinrakennuksia oli erityisesti Kalasataman ja Jätkäsaaren projektialueilla. Asuntoja oli runsaasti rakenteilla myös Kruunuvuorenrannan projektialueella sekä Kaarelan ja Mellunkylän kaupunki-uudistusalueilla. Toimitilarakentamista vuoden lopussa oli käynnissä erityisesti Pasilassa, Herttoniemessä, Kalasatamassa ja Jätkäsaarella (kuvio 9).

Kuvio 8. Valmistuneiden rakennusten kerrosala peruspiireittäin vuonna 2019



© Helsingin kaupunkimittausosasto, HSY 2020

Kuvio 9. Rakenteilla olevien rakennusten kerrosala peruspiireittäin vuoden 2019 lopussa



Asuntotuotannon aikasarjoja ja tunnuspiirteitä vuodelta 2019

Taulukko 2. Kaikki aloitetut ja valmistuneet asunnot Helsingissä 2000–2019 (uustuotanto, laajennukset ja käyttötarkoituksen muutokset)

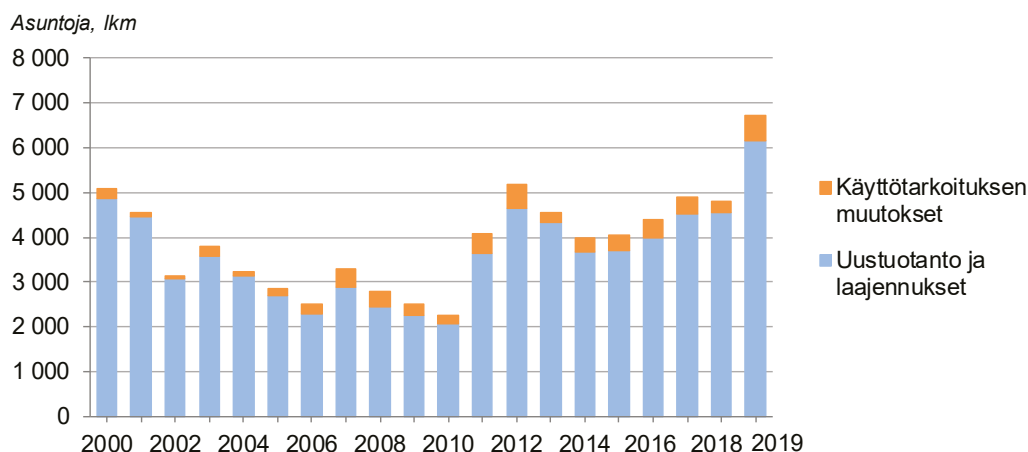
	Aloitettut asunnot			Valmistuneet asunnot		
	Yhteensä	Uustuotanto ja laajennukset	Käyttö-tarkoituksen muutokset	Yhteensä	Uustuotanto ja laajennukset	Käyttö-tarkoituksen muutokset
2000	4 099	3 989	110	5 098	4 853	245
2001	3 871	3 757	114	4 569	4 457	112
2002	3 148	2 964	184	3 137	3 083	54
2003	3 378	3 299	79	3 812	3 582	230
2004	3 317	3 209	108	3 218	3 134	84
2005	2 671	2 314	357	2 854	2 698	156
2006	3 068	2 717	351	2 497	2 289	208
2007	2 892	2 625	267	3 308	2 881	427
2008	2 483	2 184	299	2 787	2 451	336
2009	2 341	2 110	231	2 512	2 245	267
2010	4 824	4 339	485	2 261	2 059	202
2011	4 918	4 438	480	4 082	3 656	426
2012	4 258	4 108	150	5 175	4 643	532
2013	3 555	3 274	281	4 556	4 320	236
2014	3 497	3 065	432	3 985	3 679	306
2015	5 967	5 544	423	4 059	3 718	341
2016	5 129	4 702	427	4 395	3 985	410
2017	5 044	4 710	334	4 890	4 520	370
2018	7 943	7 493	450	4 801	4 538	263
2019	*6 928	*6 472	456	6 736	6 156	580

*Sisältää 100 opiskelija-asuntoa kohteesta, jonka rakennusvalvonta on tulkinut tilastoissaan asuntolaksi.

Valmistuneet asunnot

Helsingin kaupunkistrategian 2017–2021 tavoitteena on 7 000 asunnon vuosittainen valmistuminen vuosina 2019–2021. Vuonna 2019 tavoitteesta jäätiin hieman yhteensä 6 736 asunnon valmistuttua, joista 6 156 oli uustuotantona ja laajennuksina valmistuneita asuntoja ja loput 580 käyttötarkoituksen muutoksia. Tavoitteesta jäämisestä huolimatta asuntoja valmistui enemmän kuin koskaan aikaisemmin 1960-luvun jälkeen ja 2010-luvun keskiarvo ylitettiin lähes 50 prosentilla kaikkien valmistuneiden asuntojen osalta. Myös käyttötarkoituksen muutoksina asuntoja valmistui huomattavasti tavanomaista runsaammin (taulukko 2 ja kuvio 10).

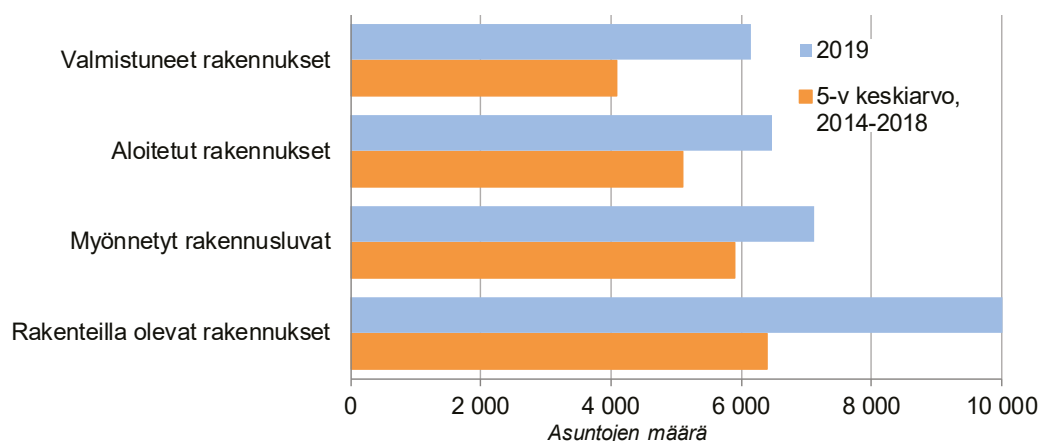
Kuvio 10. Valmistuneet asunnot vuosina 2000–2019, sisältää uustuotannon, laajennukset ja käyttötarkoituksen muutokset



Asuntotuotannon aloitukset, rakennetut asunnot sekä myönnettyt luvat

Vuonna 2019 aloitettiin 6 928 asunnon rakentaminen, joista käyttötarkoituksen muutoksia oli 456. Aloitetujen asuntorakennustöiden määrä jäi edellisvuoden huippulukemista, mutta 2010-luvun keskiarvo ylittyi kuitenkin 30 prosentilla. Rakennuslupia myönnettiin 7 117 asunnolle, mikä ylittää edellisvuoden lukeman 11 prosentilla ja 2010-luvun keskiarvon 37 prosentilla. Käyttötarkoituksen muutoksille myönnettiin lupia 792 asunnon verran, mikä ylittää 2010-luvun keskiarvon peräti 50 prosentilla. Lukemaa nosti muutoslupien myöntäminen Jätkäsaaren Bunkkerille, johon rakennetaan noin 300 asuntoa. Rakenteilla olevia asuntoja oli vuoden 2019 lopussa peräti 10 009 kappaletta (taulukko 2 ja kuvio 11).

Kuvio 11. Asuntorakentaminen vuonna 2019, asuntojen lukumäärä



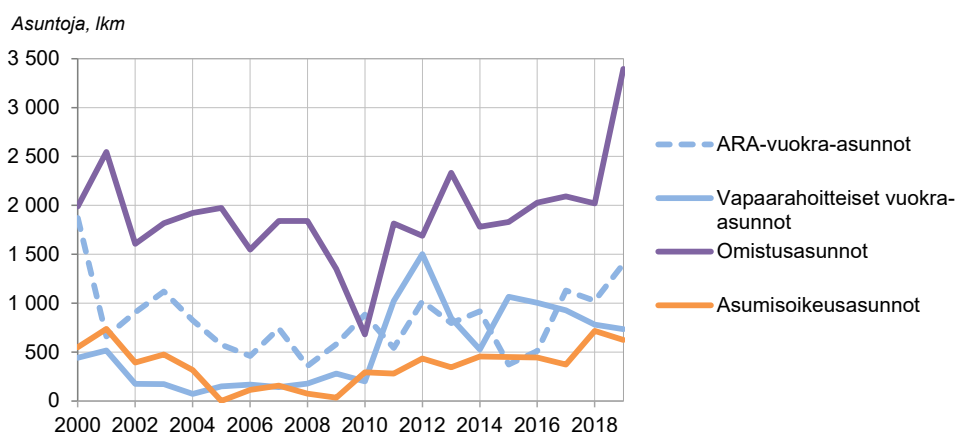
Valmistuneiden asuntojen talotyyppi, hallintaperusteet ja rahoitusmuoto

Suurin osa vuonna 2019 Helsinkiin uustuotantona ja laajennuksin valmistuneista asunnoista valmistui kerrostaloihin. Kerrostaloasuntoja valmistui 5 526 kappaletta, joka oli lähes 90 prosenttia asuntotuotannosta. Omakotitalojen osuus tuotannosta oli noin kuusi prosenttia (350 asuntoa) ja rivitalojen osuus 4 prosenttia (259 asuntoa). (Liitetaulukko 3.) Kaikesta vuoden 2019 asuntotuotannosta 24 prosenttia oli välimuodon säänneltyä asuntotuotantoa. Se koostui pääasiassa Hitas-asunnoista, joita valmistui 950 kappaletta, ja asumisoikeusasunnoista, joita valmistui 625 kappaletta. Hitas-asunnoista 268 oli hintakontrolloituja niin kutsuttuja Puolihitas-asuntoja. ARA-vuokratuotanto muodosti 21 prosentin osuuden uusista asunnoista, kun opiskelija/nuorisoasuntoja valmistui 349 kappaletta ja muita ARA-vuokraohteita 1 052 kappaletta. Kaiken kaikkiaan valtion tukemia pitkän korkotuen ARA-vuokra-asuntoja sekä ARA-asumisoikeusasuntoja valmistui yhteensä 2 027 kappaletta, joka tarkoittaa 33 prosentin osuutta kaikista uustuotantona ja laajennuksin valmistuneista asunnoista. ARA-tuotannon osuus kaikesta asuntotuotannosta oli täten hieman pienempi kuin vuonna 2018 (38 prosenttia), vaikka kappalemäärällisesti ARA-kohteita valmistuikin edellisvuotta enemmän (kuvio 12 ja liitetaulukko 5).

Kaikkien vuokra-asuntojen osuus uustuotantona ja laajennuksin valmistuneista asunnoista oli 35 prosenttia eli 2 136 kappaletta. Valmistuneista vuokra-asunnoista kaksi kolmasosaa oli valtion tukemia ARA-vuokra-asuntoja (1 401 kpl) ja yksi kolmasosa vapaarahoitteisia vuokra-asuntoja (734 kpl). Vapaarahoitteisiin vuokra-asuntoihin on luettu mukaan 70 kappaletta takauslainoitettuja asuntoja. Lisäksi vapaarahoitteisia vuokra-asuntoja valmistui paljon käyttötarkoituksen muutoksina. Kaikista käyttötarkoituksen muutoksien kautta valmistuneista asunnoista (580 asuntoa) vapaarahoitteisissa vuokra-asuintaloissa sijaitsevia asuntoja oli 379 kappaletta eli 65 prosenttia. Valmistuneiden ARA-vuokra-asuntojen määrä oli 37 prosenttia suurempi kuin edellisvuonna, kun taas vapaarahoitteisia vuokra-asuntoja valmistui hieman vähemmän kuin vuonna 2018. Sääntelemättömiä omistus- ja vuokra-asuntokohteita kaikesta asuntotuotannosta oli 55 prosenttia eli 3 682 kappaletta (liitetaulukko 5).

Omistusasuntoja valmistui 3 395 kappaletta, joka tarkoittaa 55 prosentin osuutta kaikista uustuotantona ja laajennuksin valmistuneista asunnoista. Osa omistusasunnoiksi tilastoiduista asunnoista on vuokratyössä joko rahastojen tai yksityisten sijoittajien ostamina asuntoina. Valmistuneiden omistusasuntojen määrä nousi edellisvuodesta peräti 68 prosenttia ja 2010-luvun keskiarvo ylitettiin 72 prosentilla. Määrään on laskettu mukaan edellä mainitut 950 Hitas- ja Puolihitas-asuntoa (kuvio 12 ja liitetaulukko 5).

Kuvio 12. Valmistuneet asunnot hallintaperusteen mukaan 2000–2019

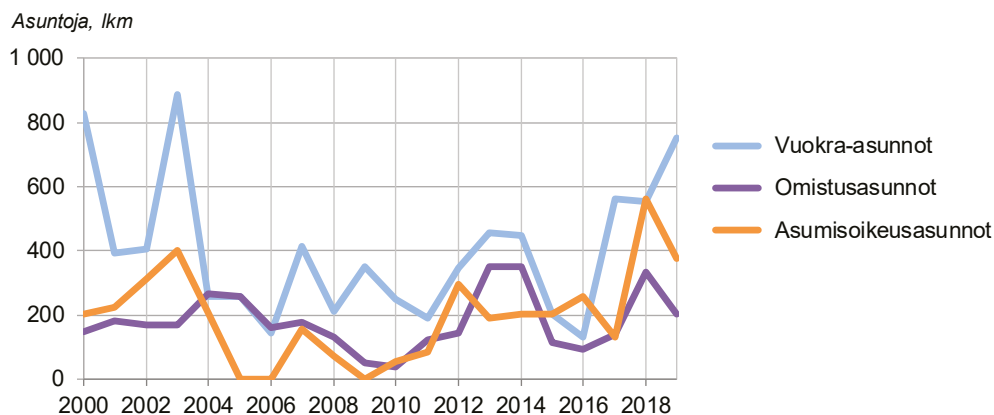


Helsingin kaupungin rakennuttamat asunnot

Helsingin kaupunki aloitti vuokra-asuntojen rakennuttamisen jo 1900-luvun alussa ja asumisoikeusasuntoja kaupunki on tuottanut vuodesta 1992 lähtien. Helsingin vuonna 2016 julkaiseman asumisen ja maankäytön suunnitelman tavoitteena on 1 500 asunnon rakennuttaminen vuosittain. Valmistuneiden asuntojen osalta tavoitteesta jäätiin hieman, sillä Helsingin kaupungin rakennuttamaa asuntotuotantoa valmistui yhteensä 1 314 asunnon verran, mikä tarkoittaa kahdeksan prosentin laskua edellisvuoden lukemista. Kyseessä on kuitenkin toiseksi suurin määrä kaupungin rakennuttamia asuntoja 2010-luvulla ja yli 60 prosenttia enemmän kuin 2010-luvulla keskimäärin. Kaupungin rakennuttamat asunnot muodostivat noin viidenneksen kaikesta asuntotuotannosta (liitetaulukko 6).

Valmistuneista asunnoista valtaosa oli ARA-vuokra-asuntoja, joita valmistui 732 kappaletta. Kaupungin rakennuttamia asumisoikeusasuntoja valmistui 378 kappaletta ja hitas-asuntoja 204 kappaletta (kuvio 13 ja liitetaulukko 6). Kaupungin rakennuttamat ARA-vuokra-asunnot rakennetaan Helsingin kaupungin asunnot Oy:n (Heka) omistukseen ja asumisoikeusasunnot Helsingin asumisoikeus Oy:n (Haso) omistukseen. Helsingin kaupunki on merkittävä asuntojen tuottaja jatkossakin, sillä vuonna 2019 aloitettiin 1 505 asunnon rakentaminen ja myönnettiin luvat 1 534 asunnon rakentamiselle.

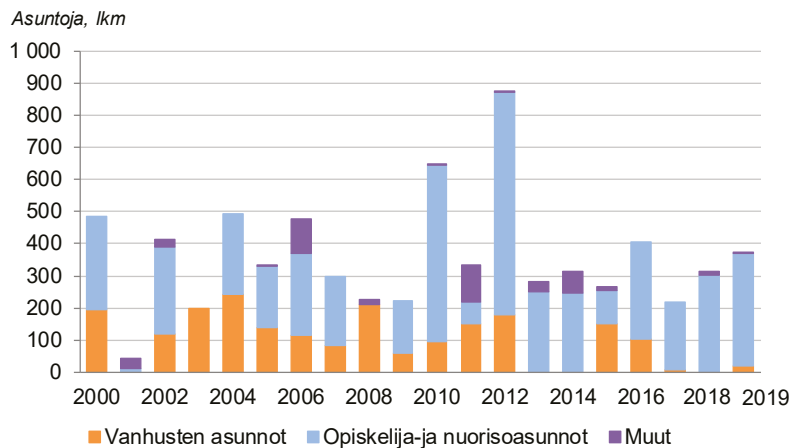
Kuvio 13. Valmistunut kaupungin rakentama asuntotuotanto hallintaperusteen mukaan vuosina 2000–2019



Erityisryhmien asunnot

Vuonna 2019 valmistui 349 opiskelija- ja nuorisoasuntoa, joka tarkoittaa 15 prosentin kasvua edellisvuodesta. Vanhuksille suunnattuja asuntoja valmistui 20 kappaletta, kun niitä ei vuonna 2018 valmistunut yhtään. (Kuvio 14 ja liitetaulukko 9.) Erityisryhmille suunnattujen asuntojen rakentamisen painopiste on siirtynyt kokonaisesta rakentamisesta muiden asumisen ratkaisujen sisälle integroituihin asuntoihin. Erityisryhmien asuntoja saattaa olla myös tavallisessa vapaarahoitteisessa asuntokannassa, sillä asuntojen omistaja määrittelee itse niiden kohderyhmän. Tästä esimerkkinä on Meilahteen valmistunut yli sadan asunnon kohde, jossa on sekä opiskelija- että ikäihmiskasuntoja. Tilastoinnissa erityisryhmien asuntoina näkyvät vain sellaisiksi rakennusvalvonnasta haetut kohteet.

Kuvio 14. Erityisryhmille suunnattu asuntotuotanto vuosina 2000–2019



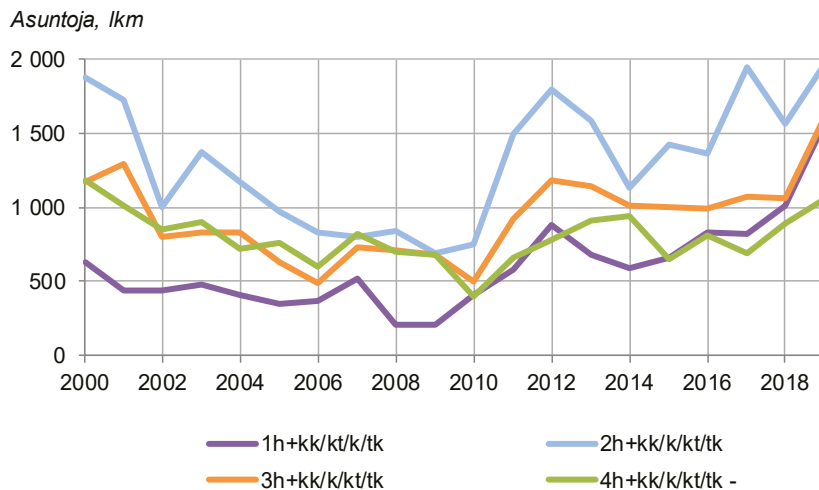
Valmistuneiden asuntojen huoneistotyyppi

Vuonna 2019 Helsinkiin valmistui määrällisesti eniten kaksioita, 1 958 kappaletta. Kuten edellisinäkin vuosina, valmistui yksiöitä ja kolmioita lähes tulkoon yhtä paljon, kumpiakin hieman yli 1 500 kappaletta. Sekä yksiöitä että kolmioita valmistui kappalemäärällisesti noin 50 prosenttia enemmän kuin vuonna 2018 (kuviokuva 15). Yksiöiden osuus uusien asuntojen tuotannossa on kasvussa, ja vuonna 2019 yksiöille myönnettiin jo enemmän rakennuslupia kuin kaksioille tai kolmioille.

Kaksioiden osuus kaikista uustuotantona ja laajennuksin valmistuneista asunnoista oli 32 prosenttia. Sekä yksiöitä että kolmioita oli noin 25 prosenttia uusista asunnoista ja vähintään neljähuoneisia asuntoja noin 17 prosenttia. Neljän huoneen asuntoja valmistui 818 kappaletta ja viiden huoneen tai sitä suurempia asuntoja 238 kappaletta vuonna 2019 (liitetaulukko 4.)

Valtion tukemia ARA-asuntoja, joihin sisältyy myös asumisoikeusasunnot, valmistui yhteensä 2027 kappaletta. Näistä suurin osa oli kaksioita (34 prosenttia) ja yksiöitä (28 prosenttia). ARA-asuntojen keskimääräisen koon pieneneminen jatkui ollen nyt 54,6 neliometriä (liitetaulukko 4).

Kuvio 15. Valmistuneet asunnot huoneistotyyppin mukaan 2000–2019

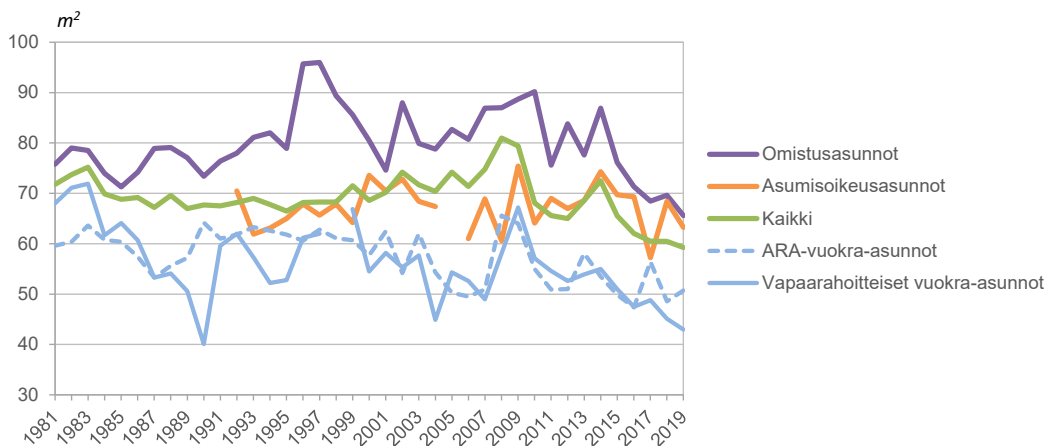


Valmistuneiden asuntojen keskikoko

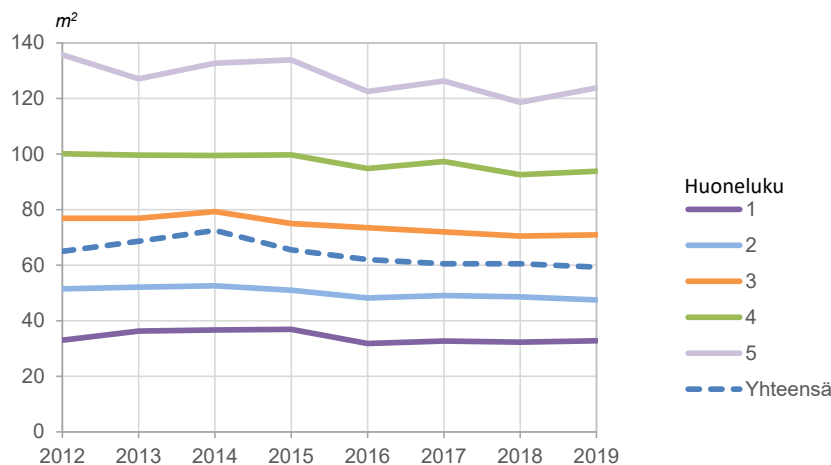
Vuonna 2019 uustuotantona ja laajennuksin valmistuneiden asuntojen keskikoko jatkoi hienoista laskuaan, ollen nyt 59,3 neliometriä. 60 neliömetrin raja alittui nyt ensimmäistä kertaa 1980-luvun alusta lähtien tarkasteltuna. Asuntojen keskipinta-alojen kehitystä hallintaperusteittain tarkasteltaessa huomattavaa on omistusasuntojen koon pieneminen 2010-luvulla. Vaikka asuntojen keskipinta-alat ovat pienentyneet hallintaperusteesta riippumatta, ovat uusien omistusasuntojen keskipinta-alat pienentyneet niin paljon, että ne ovat enää vain hieman suurempia kuin uudet asumisoikeusasunnot. Myös vapaarahoitteisten vuokra-asuntojen keskipinta-alat ovat tulleet jyrkästi alaspäin 2010-luvulla. Ainoastaan ARA-vuokra-asuntojen keskipinta-ala kasvoi hieman vuodesta 2018 (kuvio 16 ja liitetaulukko 5).

Pienten asuntojen osuuden kasvu asuntojen kokonaistuotannosta näkyy siten, että kaikkien valmistuneiden asuntojen keskipinta-alan pieneneminen jatkui yhä, vaikka kaksioita lukuun ottamatta eri huoneistotyyppien keskimääräiset koot eivät enää pienentyneet vuodesta 2018. Vuonna 2019 valmistuneiden neljä- tai viisihuoneisten perheasuntojen koot kasvoivat hieman edellisvuoteen verrattuna, samalla kun pienempien asuntojen keskimääräiset koot säilyivät pääosin ennallaan. Suurten asuntojen keskipinta-alat ovat kuitenkin pienentyneet huomattavasti verrattuna 2010-luvun alun lukemiin (kuvio 17).

Kuvio 16. Valmistuneiden asuntojen keskipinta-ala Helsingissä hallintaperusteen ja rahoitusmuodon mukaan 1981–2019



Kuvio 17. Valmistuneiden asuntojen keskipinta-ala Helsingissä huoneluvun mukaan*



*Yli 5 huoneen asunnot jätetty pois tarkastelusta vähäisen määrän vuoksi.

Käsitteet ja määritelmät

Aineisto pohjautuu Helsingin kuntarekisterin rakennusvalvontaosasta poimituihin tietoihin luvanvaraisesta rakentamisesta. Uudisrakentamista koskevat tiedot sisältävät uusien rakennusten lisäksi tiedot rakennusten laajennuksista (rakennustoimenpiteet 1 ja 2). Julkaisussa on myös esitetty tietoja rakennusten ja asuntojen käyttötarkoituksen muutoksiin liittyvästä asuntorakentamisesta (rakennustoimenpiteet 3 ja 4).

ARA-lyhennettä käytetään tilastoissa valtion tukemasta asuntotuotannosta, johon on luettu mukaan valtion pitkällä korkotuella ja aravalainalla (ei käytössä vuoden 2007 jälkeen) rahoitetut asunnot. Erityisryhmien asunnot (jotka on varattu vain jonkun tietyn ryhmän käyttöön) on luokiteltu nuoriso- ja opiskelija-asuntoihin, vanhusten asuntoihin ja luokkaan muut (esim. kehitysvammaiset, mielenterveyskuntoutujat, pitkäaikaisasunnottomat).

Erityisryhmien asuntoja on myös valmistunut asuntola- ja laitosrakennusten käyttötarkoituksiluokkaan kuuluvina. Rakennusvalvonnan rekisteriin näitä asuntoja ei ole kuitenkaan luokiteltu asunnoiksi, joten ko. rakennuksiin valmistuneet asunnot eivät ole mukana valmistuneiden asuntojen tilastossa. Myöskään tavanomaisen asuintalohankkeen yhteyteen rakennettuja erityisryhmien asuntoja ei rakennusvalvonnan rekisteritietojen perusteella voida ko. ryhmään kuuluvina erillisinä asuintaloina identifioida eikä tilastoida.

Rakennuksen käyttötarkoitus määräytyy sen mukaan, mihin suurinta osaa rakennuksen kerrosalasta käytetään.

Tilastossa on käytetty seuraavia yhdistettyjä pääryhmiä:

- **Asuinrakennukset**
- **Liike- ja toimistorakennukset, johon kuuluvat**
 - Liikerakennukset
 - Toimistorakennukset
 - Liikenteen rakennukset
- **Julkiset palvelurakennukset, johon kuuluvat**
 - Hoitoalan rakennukset
 - Kokoontumisrakennukset
 - Opetusrakennukset
 - Palo- ja pelastustoimen rakennukset
- **Teollisuusrakennukset**
- **Varastorakennukset**
- **Muut rakennukset**

Liitetaulukot

Liitetaulukko 1. Valmistuneiden rakennusten kerrosala rakennuksen pääkäyttötarkoituksen mukaan 1970–2019

	Kaikki rakennukset yhteensä kerrosala, m ²	Asuinrakennukset	Muut kuin asuinrak.	Liike- ja toimitusrakennukset.	Julkiset palvelurakennukset	Teolluusrakennukset	Varastorakennukset	Muut rakennukset
1970	573 782	326 145	247 637	72 438	36 988	28 431	85 667	24 113
1971	647 469	374 612	272 857	52 319	62 626	36 877	86 812	34 223
1972	704 427	425 359	279 068	86 024	67 263	89 268	31 766	4 747
1973	608 505	357 980	250 525	97 035	25 349	68 324	42 718	17 099
1974	811 132	445 602	365 530	99 992	46 604	111 851	64 621	42 462
1975	641 889	331 342	310 547	113 106	23 964	88 649	54 640	30 188
1976	571 227	281 289	289 938	105 989	44 668	69 397	30 177	39 707
1977	634 649	334 392	300 257	122 346	18 024	98 588	32 227	29 072
1978	708 884	335 699	373 185	122 501	93 942	98 778	19 873	38 091
1979	526 458	332 000	194 458	59 475	62 638	38 398	12 141	21 806
1980	593 541	338 993	254 548	73 152	61 421	61 849	20 691	37 435
1981	651 983	341 544	310 439	149 844	40 585	32 920	38 231	48 859
1982	584 771	384 433	200 338	55 882	10 530	68 942	16 946	48 038
1983	650 081	316 527	333 554	88 073	56 752	80 855	49 487	58 387
1984	800 841	331 845	468 996	235 782	38 699	102 754	31 082	60 679
1985	778 128	386 959	391 169	187 624	42 234	79 051	41 347	40 913
1986	668 116	336 935	331 181	103 456	74 421	66 596	36 125	50 583
1987	760 410	348 590	411 820	157 246	46 721	116 924	41 040	49 889
1988	734 186	336 249	397 937	193 291	54 006	59 093	55 530	36 017
1989	764 998	433 625	331 373	105 417	62 908	107 241	18 215	37 592
1990	723 563	381 590	341 973	47 322	61 414	116 731	33 949	82 557
1991	772 000	416 597	355 403	87 764	58 927	139 073	26 375	43 264
1992	618 014	273 202	344 812	186 898	59 210	45 999	7 918	44 787
1993	588 549	322 401	266 148	54 951	76 294	93 043	8 161	33 699
1994	527 521	312 691	214 830	19 463	51 825	101 921	8 142	33 479
1995	525 734	397 199	128 535	14 389	73 268	9 946	7 184	23 748
1996	356 165	226 342	129 823	54 836	28 268	10 696	13 808	22 215
1997	416 384	247 865	168 519	25 150	66 617	32 319	15 178	29 255
1998	559 664	329 684	229 980	81 906	40 338	54 548	15 855	37 333
1999	567 883	265 613	302 270	122 348	66 223	48 884	26 038	38 777
2000	684 679	407 891	276 788	144 804	82 614	26 267	15 688	7 415
2001	697 636	378 117	319 519	158 365	125 698	17 171	9 983	8 302
2002	589 332	278 704	310 628	208 000	77 596	7 960	10 080	6 992
2003	565 506	315 910	249 596	117 751	97 404	19 702	6 116	8 623
2004	483 942	264 274	219 668	114 120	65 410	9 531	22 853	7 754
2005	479 355	229 517	249 838	175 924	53 580	3 557	10 874	5 903
2006	346 097	198 914	147 183	62 162	50 933	8 558	22 495	3 035
2007	422 096	260 367	161 729	121 302	5 532	22 595	7 741	4 559
2008	613 035	237 324	375 711	230 841	26 379	15 707	100 017	2 767
2009	561 160	216 245	344 915	162 814	84 153	52 076	9 506	36 366

Liitetaulukko 1. Valmistuneiden rakennusten kerrosala rakennuksen pääkäyttötarkoituksen mukaan 1970–2019, jatk.

	Kaikki rakennukset yhteensä kerrosala, m ²	Asuinrakennukset	Muut kuin asuinrak.	Liike- ja toimistorakennukset.	Julkiset palvelurakennukset	Teolluusrakennukset	Varastorakennukset	Muut rakennukset
2010	300 293	166 889	133 404	43 084	72 320	3 394	8 876	5 730
2011	537 709	294 236	243 473	151 670	75 405	3 867	2 741	9 790
2012	518 276	365 463	152 813	103 085	34 269	1 526	9 016	4 917
2013	482 074	354 923	127 151	78 762	19 488	13 771	11 341	3 789
2014	433 794	325 670	108 124	45 933	43 093	1 767	9 768	7 563
2015	465 117	272 789	192 328	132 558	42 806	5 114	7 357	4 493
2016	471 611	282 372	189 239	139 922	24 599	9 810	9 263	5 645
2017	529 420	329 366	200 054	152 675	36 715	872	6 512	3 280
2018	745 160	329 137	415 911	246 200	123 833	17 952	23 523	4 403
2019	739 136	475 360	263 776	168 037	61 719	8 299	18 871	6 850

Liitetaulukko 2a. Valmistuneiden rakennusten kerrosala rakennuksen käyttötarkoituksen mukaan 2000–2009, yksityiskohtaisempi käyttötarkoituseritys

	2000	2001	2002	2003	2004	2005	2006	2007	2008	2009
	k-m ²									
Kaikki rakennukset	684 679	697 636	589 332	565 506	483 942	479 355	346 097	422 096	613 035	561 160
Asuinrakennukset	407 891	378 117	278 704	315 910	264 274	229 517	198 914	260 367	237 324	216 245
Vapaa-ajan asuinrakennukset	.	120	9	147	76	145	113	282	.	40
Toimitilarakennukset	276 788	319 399	310 619	249 449	219 592	249 693	147 070	161 447	375 711	344 875
Liikerakennukset	36 026	14 005	15 345	39 416	5 550	133 163	10 989	22 920	18 252	41 843
Toimistorakennukset	84 669	108 351	143 117	51 105	93 454	32 211	13 684	39 282	174 365	60 836
Liikenteen rakennukset	24 109	36 009	49 538	27 230	15 116	10 550	37 489	59 100	38 224	60 135
Hoitoalan rakennukset	8 134	13 704	21 302	32 075	4 356	2 799	11 448	175	3 924	33 978
Kokoontumisrakennukset	17 635	29 535	28 762	14 791	2 053	2 205	9 904	2 288	7 591	32 273
Opetusrakennukset	30 298	82 283	24 139	50 517	58 978	48 391	25 874	3 069	14 419	17 722
Teollisuusrakennukset	26 267	17 171	7 960	19 702	9 531	3 557	8 558	22 595	15 707	52 076
Varastorakennukset	15 688	9 983	10 080	6 116	22 853	10 874	22 495	7 741	100 017	9 506
Palo- ja pelastustoimen rakennukset	26 547	176	3 393	21	23	185	3 707	.	445	180
Maatalousrakennukset	961	.	170	112	99	26	.	535	.	251
Muut rakennukset	6 454	8 182	6 813	8 364	7 579	5 732	2 922	3 742	2 767	36 075

Liitetaulukko 2a. Valmistuneiden rakennusten kerrosala rakennuksen käyttötarkoituksen mukaan 2010–2019, yksityiskohtaisempi käyttötarkoituseritys

	2010	2011	2012	2013	2014	2015	2016	2017	2018	2019
	km ²									
Kaikki rakennukset	300 293	537 709	518 276	482 074	433 794	465 117	471 611	529 420	745 160	739 136
Asuinrakennukset	166 889	294 236	365 463	354 923	325 670	272 789	282 372	329 366	329 137	475 360
Vapaa-ajan asuinrakennukset	288	90	104	105	.	120	121	302	180	140
Toimitila-rakennukset	133 116	243 383	152 709	127 046	108 124	192 328	189 239	200 054	415 911	263 776
Liikerakennukset	11 853	71 382	20 028	23 252	8 824	7 102	39 823	49 057	89 284	25 329
Toimistorakennukset	13 610	30 539	60 217	28 345	33 511	75 855	18 351	49 219	23 570	105 858
Liikenteen rakennukset	17 621	49 749	22 840	27 165	3 598	49 601	81 748	54 399	133 346	36 850
Hoitoalan rakennukset	34 181	6 206	8 170	9 652	22 677	17 656	6 673	21 258	54 554	24 552
Kokoontumisrakennukset	28 746	63 096	22 219	1 403	4 756	420	11 359	2 019	20 289	2 154
Opetusrakennukset	2 670	6 081	3 559	8 358	15 643	24 689	6 244	13 072	48 990	34 806
Teollisuusrakennukset	3 394	3 867	1 526	13 771	1 767	5 114	9 810	872	17 952	8 299
Varastorakennukset	8 876	2 741	9 016	11 341	9 768	7 357	9 263	6 512	23 523	18 871
Palo- ja pelastustoimen rakennukset	6 723	22	321	75	17	41	323	366	.	207
Maatalousrakennukset	323	.	1 088	87	2 744	.	.	.	537	1 498
Muut rakennukset	5 119	9 700	3 725	3 597	4 819	4 373	5 524	2 978	3 686	5 212

Liitetaulukko 3a. Valmistuneet asunnot Helsingissä talotyyppin mukaan 1971–2019, erikseen ARA-tuotanto

Valmistunut asuntotuotanto yhteensä										
	Yhteensä		Omakotitalot		Rivitalot		Kerrostalot		Muut kuin asuinrakennukset.	
	Asuntoja kpl	Asuntojen keskikoko, m ²	Asuntoja kpl	Asuntojen keskikoko, m ²	Asuntoja kpl	Asuntojen keskikoko, m ²	Asuntoja kpl	Asuntojen keskikoko, m ²	Asuntoja kpl	Asuntojen keskikoko, m ²
1971	4 526	63,9	169	121,2	245	111,4	4 072	58,6	40	63,6
1972	5 068	66,6	162	126,4	325	121,0	4 538	60,6	43	70,8
1973	4 429	65,0	155	113,1	316	112,1	3 931	59,4	27	58,4
1974	5 567	64,2	223	124,5	470	104,0	4 845	57,6	29	57,4
1975	4 029	63,2	140	131,6	449	97,0	3 422	56,0	18	65,4
1976	3 608	61,7	149	116,2	380	99,4	3 051	54,3	28	63,1
1977	4 270	62,6	213	121,6	447	99,2	3 568	54,5	42	62,6
1978	4 196	64,3	201	115,4	587	94,3	3 387	56,1	21	67,9
1979	3 931	68,5	365	108,0	828	90,0	2 650	56,6	88	57,5
1980	3 788	71,9	429	108,8	733	95,1	2 614	59,4	12	61,3
1981	3 836	71,8	491	108,9	580	91,9	2 728	60,9	37	64,7
1982	4 065	73,7	476	114,5	771	88,8	2 798	62,7	20	61,5
1983	3 330	75,2	543	106,9	498	88,6	2 261	64,7	28	70,0
1984	3 719	69,9	505	102,3	489	87,5	2 702	60,6	23	77,3
1985	4 402	68,8	616	99,9	840	81,0	2 925	58,7	21	61,4
1986	3 798	69,2	614	98,9	481	85,5	2 666	59,6	37	49,1
1987	4 093	67,2	615	98,7	548	83,2	2 909	57,5	21	69,9
1988	3 775	69,6	613	98,8	606	80,5	2 503	60,1	53	54,8
1989	4 987	67,0	824	96,4	587	82,1	3 561	57,8	15	65,3
1990	4 355	68,2	696	97,7	403	82,2	3 228	60,0	28	75,1
1991	4 908	67,5	478	103,8	239	85,7	4 168	62,2	23	69,0
1992	3 163	68,2	277	111,8	229	79,9	2 629	62,7	28	57,4
1993	3 771	69,0	242	115,0	284	82,5	3 209	63,9	36	110,0
1994	3 671	67,8	264	120,7	205	87,5	3 192	62,0	20	51,5
1995	4 769	66,5	271	111,4	149	85,9	4 341	63,1	8	53,1
1996	2 614	68,2	261	111,5	186	86,8	2 156	61,5	11	43,9
1997	2 935	68,6	240	112,2	247	92,5	2 429	61,9	19	64,5
1998	3 913	68,3	345	116,6	200	91,4	3 364	61,9	4	121,2
1999	3 056	71,5	334	117,3	189	88,6	2 513	64,3	20	47,8
2000	4 853	68,6	365	113,1	440	91,5	4 048	62,0	.	.
2001	4 457	70,2	350	121,1	323	87,9	3 774	64,0	10	79,9
2002	3 083	74,2	346	121,9	461	88,0	2 206	64,8	70	46,7
2003	3 582	71,7	375	124,7	258	91,0	2 942	63,2	7	99,1
2004	3 134	70,4	411	122,7	232	89,8	2 486	59,9	5	68,4
2005	2 698	74,2	366	127,8	190	93,6	2 003	63,8	139	56,6
2006	2 289	71,4	278	127,0	134	96,3	1 876	61,4	1	42,0
2007	2 881	74,8	258	121,8	233	101,8	2 386	67,0	4	109,5
2008	2 451	81,0	295	119,1	150	101,6	1 988	73,9	18	67,4
2009	2 245	79,4	230	131,7	62	114,3	1 952	72,2	1	49,0
2010	2 059	68,1	178	131,3	69	91,4	1 807	60,7	5	164,2

Liitetaulukko 3a. Valmistuneet asunnot Helsingissä talotyyppin mukaan 1971–2019, erikseen ARA-tuotanto, jatk.

Valmistunut asuntotuotanto yhteensä										
	Yhteensä		Omakotitalot		Rivitalot		Kerrostalot		Muut kuin asuinrakennukset	
	Asuntoja kpl	Asuntojen keskikoko m ²	Asuntoja kpl	Asuntojen keskikoko m ²	Asuntoja kpl	Asuntojen keskikoko m ²	Asuntoja kpl	Asuntojen keskikoko m ²	Asuntoja kpl	Asuntojen keskikoko m ²
2011	3 656	65,6	273	128,0	159	88,5	3 224	59,1	.	.
2012	4 643	65,0	310	128,7	125	95,2	4 204	59,3	4	96,0
2013	4 320	68,6	300	120,0	244	86,4	3 721	63,5	55	55,3
2014	3 679	72,5	334	123,3	254	91,5	3 075	65,3	16	89,8
2015	3 718	65,5	281	118,1	187	89,4	3 247	59,6	3	114,7
2016	3 985	62,0	256	113,0	232	81,1	3 326	57,2	171	53,6
2017	4 520	60,5	248	117,0	171	85,1	4 094	55,6	7	318,7
2018	4 538	60,5	290	112,9	290	89,0	3 928	54,7	30	29,6
2019	6 156	59,3	350	112,2	259	87,7	5 526	54,6	21	51,7

Liitetaulukko 3b. Valmistuneet asunnot Helsingissä talotyyppin mukaan 1971–2019, ARA-tuotannonossa

	Yhteensä		Omakotitalot		Rivitalot		Kerrostalot	
	Asunnot kpl	Asuntojen keskikoko m ²	Asunnot kpl	Asuntojen keskikoko m ²	Asunnot kpl	Asuntojen keskikoko m ²	Asunnot kpl	Asuntojen keskikoko m ²
1971	1 921	61,5	9	107,1	.	.	1 912	61,3
1972	2 418	58,9	20	112,4	.	.	2 398	58,5
1973	1 328	62,6	10	115,8	31	59,4	1 287	62,3
1974	1 496	57,5	10	110,7	0	0	1 486	57,2
1975	1 617	59,5	6	103,0	50	76,0	1 561	58,8
1976	2 631	55,9	11	100,0	142	92,5	2 478	53,5
1977	2 532	53,7	3	112,6	131	81,6	2 398	52,2
1978	2 299	57,7	3	115,3	246	83,9	2 050	54,5
1979	2 476	61,1	93	87,9	463	83,5	1 920	54,4
1980	1 621	60,5	63	97,0	176	86,4	1 382	55,6
1981	1 264	63,7	64	98,3	126	85,5	1 074	59,0
1982	1 519	65,4	42	97,5	228	85,2	1 249	60,7
1983	1 280	67,0	54	95,9	127	78,2	1 099	64,3
1984	1 507	63,8	24	101,7	53	84,9	1 430	62,4
1985	1 684	64,9	80	86,1	313	78,2	1 291	60,4
1986	1 215	60,7	20	100,8	92	83,7	1 103	58,1
1987	1 761	58,0	32	86,7	93	76,9	1 636	56,4
1988	1 665	60,0	12	102,0	253	75,8	1 400	56,7
1989	2 149	58,9	12	111,9	.	.	2 137	58,6
1990	1 971	60,9	7	127,7	90	72,6	1 873	60,1
1991	3 470	62,4	3	197,3	54	85,1	3 413	61,9
1992	2 383	62,9	3	113,3	143	77,8	2 237	61,9
1993	3 092	65,2	28	95,5	160	75,8	2 904	64,4
1994	2 975	62,6	17	99,6	84	80,6	2 874	61,9
1995	3 732	62,7	41	96,1	52	81,9	3 639	62,1
1996	2 120	62,6	89	94,6	137	87,2	1 894	59,3
1997	2 350	63,5	75	91,8	170	91,8	2 105	60,2
1998	3 324	63,1	53	110,6	153	89,7	3 118	61,0
1999	1 826	62,3	12	103,6	51	77,8	1 749	61,8
2000	2 656	62,0	40	89,6	188	89,3	2 428	59,5
2001	1 536	66,1	26	100,0	150	89,3	1 352	62,7
2002	1 364	61,5	46	85,6	304	83,1	978	53,4
2003	1 886	64,2	14	112,5	177	89,0	1 695	61,2
2004	1 474	59,8	38	94,6	114	81,9	1 322	56,9
2005	660	52,4	621	53,0
2006	574	51,8	10	168,1	22	81,7	542	48,4
2007	899	54,0	2	93,5	24	98,8	873	52,7
2008	432	64,8	424	65,2
2009	698	67,6	.	.	6	92,7	692	67,4
2010	57,2	57,2	.	.	40	93,6	1 138	56,0

Liitetaulukko 3b. Valmistuneet asunnot Helsingissä talotyyppin mukaan 1971–2019, ARA-tuotannonossa, jatk.

	Valtion tukema asuntotuotanto (ARA)							
	Yhteensä		Omakotitalot		Rivitalot		Kerrostalot	
	<i>Asuntoja kpl</i>	<i>Asuntojen keskikoko m²</i>	<i>Asuntoja kpl</i>	<i>Asuntojen keskikoko m²</i>	<i>Asuntoja kpl</i>	<i>Asuntojen keskikoko m²</i>	<i>Asuntoja kpl</i>	<i>Asuntojen keskikoko m²</i>
2010	1 178	57,2	.	.	40	93,6	1 138	56
2011	820	57	.	.	111	88,8	709	52
2012	1 453	55,8	38	98,5	15	85,9	1 400	54,3
2013	1 141	61,3	12	90,7	171	82,9	956	55,6
2014	1 371	60,4	3	102	139	85,5	1 220	57,6
2015	823	60,7	8	83,1	119	81,5	696	56,9
2016	954	57,6	26	85,2	125	82,1	803	52,9
2017	1 502	56,6	13	87,8	101	89,7	1 382	52,6
2018	1 739	56,7	.	.	86	99,1	1 653	54,5
2019	2 027	54,6	6	87	58	81,8	1 962	53,5

Liitetaulukko 4. Valmistuneet asunnot huoneistotyyppin mukaan Helsingissä 2000-2019, erikseen ARA-tuotanto

	Valmistuneet asunnot	Huoneistotyyppi						
	Yhteensä kpl	Keskikoko, m ²	1h+kk/k/ kt/tk, kpll	2h+kk/k/ kt/tk, kpl	3h+kk/k/ kt/tk, kpl	4h+kk/k/ kt/tk, kpl	5h+kk/k/ kt/tk, kpl	6h+kk/k/ kt/tk, kpl
Yhteensä								
2000	4 853	68,2	629	1 875	1 170	856	280	43
2001	4 457	69,6	434	1 723	1 291	690	243	76
2002	3 083	73,7	442	997	799	586	198	61
2003	3 582	71,3	475	1 372	834	572	255	74
2004	3 134	69,6	409	1 172	830	490	178	55
2005	2 697	72,8	344	966	632	510	180	65
2006	2 289	70,4	367	832	492	406	141	51
2007	2 881	74,1	520	804	734	575	184	64
2008	2 451	81,0	202	842	712	502	129	64
2009	2 245	79,4	202	688	679	446	162	68
2010	2 059	68,2	411	747	500	246	122	33
2011	3 656	65,7	580	1 495	922	447	158	54
2012	4 643	65,0	885	1 796	1 183	540	165	74
2013	4 320	68,6	681	1 587	1 142	668	197	45
2014	3 679	72,5	592	1 129	1 014	672	224	48
2015	3 718	65,5	655	1 421	997	454	149	42
2016	3 985	62,0	833	1 360	987	615	152	38
2017	4 520	60,5	816	1 943	1 071	525	122	43
2018	4 538	60,5	1015	1 569	1 064	634	227	29
2019	6 156	59,3	1551	1 958	1 591	818	207	31
ARA-asunnot								
2000	2 656	62,2	435	1 118	592	407	100	4
2001	1 536	65,8	162	597	425	269	75	8
2002	1 364	61,5	341	472	277	209	58	7
2003	1 886	64,2	282	796	446	274	75	13
2004	1 474	59,8	264	622	375	176	34	3
2005	660	52,4	224	263	124	40	8	1
2006	574	51,8	219	212	79	52	6	6
2007	899	54,0	388	246	159	81	19	6
2008	432	64,8	61	192	137	38	.	4
2009	614	64,7	140	193	174	92	15	.
2010	1 178	57,3	374	416	253	100	33	2
2011	820	57,3	175	348	150	125	19	3
2012	1 453	55,8	407	570	310	145	20	1
2013	1 141	61,3	257	439	254	170	18	3
2014	1 371	60,4	355	472	336	189	17	2
2015	823	60,7	147	312	260	91	13	.
2016	954	57,6	232	335	236	140	9	2
2017	1 502	56,6	296	743	326	112	18	7
2018	1 739	56,7	460	655	369	184	70	1
2019	2 027	54,6	559	689	481	266	31	1

Liitetaulukko 5. Valmistuneet asunnot hallintaperusteen ja rahoituksen mukaan
1981–2019

	Valmistuneet asunnot						
	Yhteensä kpl	Huoneistoala m ²	Asuntojen keskikoko m ²	ARA- tuotanto kpl	Asuntojen keskikoko m ²	Vapaa- rahoitteiset m ²	Asuntojen keskikoko m ²
1981	3 836	275 268	71,8	1 264	63,7	2 572	75,7
1982	4 065	299 665	73,7	1 519	65,4	2 546	78,7
1983	3 330	250 525	75,2	1 280	67,0	2 050	80,3
1984	3 719	260 075	69,9	1 507	63,8	2 212	74,1
1985	4 402	302 712	68,8	1 684	64,9	2 718	71,2
1986	3 798	262 640	69,2	1 215	60,7	2 583	73,1
1987	4 093	275 086	67,2	1 761	58,0	2 332	74,2
1988	3 775	262 681	69,6	1 665	60,0	2 110	77,2
1989	4 987	334 264	67,0	2 151	59,2	2 836	73,0
1990	4 355	294 723	67,7	1 877	64,1	2 478	70,4
1991	4 908	331 189	67,5	3 485	62,0	1 423	80,9
1992	3 163	215 816	68,2	2 383	62,9	780	84,5
1993	3 771	260 140	69,0	3 159	65,3	612	88,2
1994	3 671	248 869	67,8	3 060	62,8	611	92,7
1995	4 769	317 364	66,5	3 781	62,9	988	80,4
1996	2 614	178 280	68,2	2 119	62,5	495	92,5
1997	2 935	200 325	68,3	2 398	63,5	537	89,7
1998	3 913	267 109	68,3	3 319	63,0	594	97,6
1999	3 056	218 426	71,5	1 810	62,4	1 246	84,6
2000	4 853	332 680	68,6	2 656	62,0	2 197	76,4
2001	4 457	312 962	70,2	1 536	66,1	2 921	72,4
2002	3 083	228 900	74,2	1 364	61,5	1 719	84,3
2003	3 582	256 946	71,7	1 886	64,2	1 696	80,1
2004	3 134	220 658	70,4	1 474	59,8	1 660	79,8
2005	2 698	200 208	74,2	660	52,4	2 038	81,3
2006	2 289	163 433	71,4	574	51,8	1 715	78,0
2007	2 881	215 458	74,8	899	54,0	1 982	84,2
2008	2 451	198 464	81,0	432	64,8	2 019	84,4
2009	2 245	178 277	79,4	614	64,7	1 631	85,0
2010	2 059	140 215	68,1	1 178	57,2	881	82,6
2011	3 656	239 687	65,6	820	57,0	2 836	68,0
2012	4 643	301 563	65,0	1 453	55,8	3 190	69,1
2013	4 320	296 490	68,6	1 141	61,3	3 179	71,3
2014	3 679	266 608	72,5	1 371	60,4	2 308	79,6
2015	3 718	243 619	65,5	823	60,7	2 895	66,9
2016	3 985	247 193	62,0	954	57,6	3 031	63,4
2017	4 520	273 537	60,5	1 502	56,6	3 018	62,4
2018	4 538	274 454	60,5	1 739	56,7	2 799	62,8
2019	6 156	364 900	59,3	2 027	54,6	4 129	61,6

Liitetaulukko 5. Valmistuneet asunnot hallintaperusteen ja rahoituksen mukaan
1981–2019, jatk.

	Vuokra-asunnot					
	Yhteensä kpl	Asuntojen keskikoko m ²	ARA- tuotanto kpl	Asuntojen keskikoko m ²	Vapaa- rahoitteiset kpl	Asuntojen keskikoko m ²
1981	987	60,1	928	59,6	59	68,0
1982	1 240	61,7	1 085	60,4	155	71,1
1983	744	64,0	710	63,6	34	71,9
1984	1 159	60,9	1 065	60,8	94	61,7
1985	1 042	60,7	960	60,4	82	64,1
1986	1 188	58,0	992	57,4	196	60,7
1987	1 866	53,3	1 232	53,3	634	53,3
1988	1 509	55,3	1 177	55,6	332	54,1
1989	2 342	55,6	1 764	57,2	578	50,6
1990	1 893	60,2	1 580	64,2	313	40,1
1991	2 813	60,9	2 596	61,0	217	59,6
1992	1 893	61,8	1 829	61,8	64	62,0
1993	2 251	62,9	2 101	63,3	150	57,3
1994	2 007	62,5	1 986	62,6	21	52,2
1995	3 176	61,7	3 123	61,8	53	52,8
1996	1 623	60,6	1 538	60,6	85	61,2
1997	1 897	62,7	1 738	62,8	159	62,0
1998	2 508	61,2	2 505	61,1	3	107,0
1999	1 276	61,4	1 121	60,7	155	66,9
2000	2 314	57,1	1 872	57,7	442	54,5
2001	1 176	60,6	659	62,5	517	58,2
2002	1 082	54,3	907	54,2	175	55,3
2003	1 291	61,4	1 118	62,0	173	57,7
2004	896	53,5	825	54,3	71	44,9
2005	725	51,1	575	50,3	150	54,3
2006	626	50,4	460	49,5	166	52,6
2007	883	50,6	741	50,9	142	49,0
2008	536	63,2	358	65,6	178	58,1
2009	861	65,1	580	64,0	281	67,2
2010	1 085	55,3	884	55,0	201	57,1
2011	1 562	53,3	541	50,9	1021	54,6
2012	2 520	52,0	1 019	51,0	1501	52,6
2013	1 643	55,9	797	58,1	846	53,9
2014	1 443	54,0	916	53,5	527	55,0
2015	1 439	50,7	373	49,9	1066	51,0
2016	1 514	47,5	510	47,3	1004	47,5
2017	2 055	53,0	1 129	56,4	926	48,8
2018	1 804	47,1	1 024	48,6	780	45,1
2019	2 136	48,1	1 402	50,7	734	43,0

Liitetaulukko 5. Valmistuneet asunnot hallintaperusteen ja rahoituksen mukaan, jatk.

	Omistusasunnot						Asumisoikeusasunnot	
	Yhteensä kpl	Asuntojen keskikoko m ²	ARA- tuotanto kpl	Asuntojen keskikoko m ²	Vapaa- rahoitteiset kpl	Asuntojen keskikoko m ²	Yhteensä kpl	Asuntojen keskikoko m ²
1981	2 849	75,8	336	74,9	2 513	75,9	.	.
1982	2 825	79,0	434	77,9	2 391	79,2	.	.
1983	2 586	78,5	570	71,3	2 016	80,5	.	.
1984	2 560	74,0	442	70,9	2 118	74,7	.	.
1985	3 360	71,3	724	70,8	2 636	71,4	.	.
1986	2 610	74,2	223	75,4	2 387	74,1	.	.
1987	2 227	78,9	529	69,0	1 698	81,9	.	.
1988	2 266	79,1	488	70,4	1 778	81,5	.	.
1989	2 645	77,1	387	67,9	2 258	78,7	.	.
1990	2 462	73,4	297	63,4	2 165	74,8	.	.
1991	2 095	76,4	889	65,0	1 206	84,7	.	.
1992	1 234	78,0	518	66,1	716	86,6	36	70,5
1993	1 269	81,1	807	71,4	462	98,2	251	61,9
1994	975	82,0	385	63,4	590	94,1	689	63,1
1995	1 298	78,9	363	70,8	935	82,0	295	65,0
1996	453	95,7	43	64,2	410	99,0	538	67,9
1997	434	96,0	56	60,6	378	101,3	604	65,7
1998	853	89,4	262	70,9	591	97,5	552	67,9
1999	1 205	85,6	114	70,6	1 091	87,2	575	64,2
2000	1 989	80,5	234	69,4	1 755	82,0	550	73,6
2001	2 545	74,6	141	59,9	2 404	75,4	736	70,5
2002	1 608	88,0	64	96,6	1 544	87,6	393	72,8
2003	1 817	79,9	294	65,8	1 523	82,7	474	68,4
2004	1 922	78,8	333	66,3	1 589	81,4	316	67,4
2005	1 973	82,7	85	66,9	1 888	83,4	.	.
2006	1 549	80,7	.	.	1 549	80,7	114	61,0
2007	1 840	86,9	.	.	1 840	86,9	158	68,9
2008	1 841	87,0	.	.	1 841	87,0	74	60,6
2009	1 350	88,7	.	.	1 350	88,7	34	75,4
2010	680	90,2	.	.	680	90,2	294	64,1
2011	1 815	75,6	.	.	1 815	75,6	279	69,0
2012	1 689	83,8	.	.	1 689	83,8	434	67,0
2013	2 333	77,6	.	.	2 333	77,6	344	68,6
2014	1 781	86,9	.	.	1 781	86,9	455	74,3
2015	1 829	76,1	.	.	1 829	76,1	450	69,7
2016	2 027	71,3	.	.	2 027	71,3	444	69,3
2017	2 092	68,5	.	.	2 092	68,5	373	57,2
2018	2 019	69,6	.	.	2 019	69,6	715	68,4
2019	3 395	65,6	.	.	3 395	65,6	625	63,2

Liitetaulukko 6. Kaupungin rakennuttama tuotanto rahoitusmuodon ja hallintaperusteen mukaan 1971–2019, vertailuna koko asuntotuotanto

	Helsingin koko asuntotuotanto							
	Kaikki asunnot yhteensä	Kaupungin rakennuttamat yhteensä	Vuokra-asuntoja Kaikki	Kaupunki	Omistus-asuntoja Kaikki	Kaupunki	Asumisoikeusasuntoja Kaikki	Kaupunki
1971	4 526	1 164	1 785	1 089	2 741	75	.	.
1972	5 068	1 153	1 846	1 101	3 222	52	.	.
1973	4 429	923	1 083	521	3 346	402	.	.
1974	5 567	860	1 516	545	4 051	315	.	.
1975	4 029	1 212	1 624	945	2 405	267	.	.
1976	3 608	1 611	2 286	1 255	1 322	356	.	.
1977	4 270	1 616	2 128	1 139	2 142	477	.	.
1978	4 196	1 606	2 329	1 310	1 867	296	.	.
1979	3 931	1 733	1 653	847	2 278	886	.	.
1980	3 788	888	1 122	680	2 666	208	.	.
1981	3 836	774	987	499	2 849	275	.	.
1982	4 065	891	1 240	645	2 825	246	.	.
1983	3 330	670	744	330	2 586	340	.	.
1984	3 719	1 221	1 159	803	2 560	418	.	.
1985	4 402	892	1 042	663	3 360	229	.	.
1986	3 798	987	1 188	890	2 610	97	.	.
1987	4 093	1 568	1 866	1 242	2 227	326	.	.
1988	3 775	1 101	1 509	941	2 266	160	.	.
1989	4 987	2 090	2 342	1 825	2 645	265	.	.
1990	4 355	1 281	1 893	1 229	2 462	52	.	.
1991	4 908	2 277	2 813	1 689	2 095	588	.	.
1992	3 163	1 596	1 893	1 373	1 234	223	36	.
1993	3 771	1 353	2 251	1 045	1 269	277	251	31
1994	3 671	1 658	2 007	1 448	975	32	689	178
1995	4 769	2 108	3 176	1 787	1 298	217	295	104
1996	2 614	618	1 623	562	453	.	538	56
1997	2 935	906	1 897	836	434	.	604	70
1998	3 913	1 325	2 508	1 182	853	.	552	143
1999	3 056	773	1 276	621	1 205	73	575	79
2000	4 853	1 182	2 314	829	1 989	150	550	203
2001	4 457	800	1 176	392	2 545	182	736	226
2002	3 083	892	1 082	407	1 608	171	393	314
2003	3 582	1 458	1 291	889	1 817	168	474	401
2004	3 134	730	896	257	1 922	265	316	208
2005	2 698	513	725	256	1 973	257	0	.
2006	2 289	306	626	145	1 549	161	114	.
2007	2 881	748	883	414	1 840	176	158	158
2008	2 451	418	536	211	1 841	133	74	74
2009	2 245	403	861	351	1 350	52	34	.
2010	2 059	345	1 085	249	680	40	294	56
2011	3 656	395	1 562	190	1 815	121	279	84
2012	4 643	784	2 520	345	1 689	144	434	295
2013	4 320	1 000	1 643	457	2 333	352	344	191

Liitetaulukko 6. Kaupungin rakennuttama tuotanto rahoitusmuodon ja hallintaperusteen mukaan 1971–2019, vertailuna koko asuntotuotanto, jatk.

Helsingin koko asuntotuotanto								
	Kaikki asunnot yhteensä	Kaupungin rakennut- tam yhteensä	Vuokra- asuntoja Kaikki	Kaupunki	Omistus- asuntoja Kaikki	Kaupunki	Asumis- oikeus- asuntoja Kaikki	Kaupunki
2014	3 679	1 000	1 443	446	1 781	353	455	201
2015	3 718	522	1 439	205	1 829	113	450	204
2016	3 985	482	1 514	130	2 027	92	444	260
2017	4 520	838	2 055	564	2 092	141	373	133
2018	4 538	1 453	1 804	555	2 019	335	715	563
2019	6 156	1 334	2 136	752	3 395	204	625	378

Liitetaulukko 6. Kaupungin rakennuttama tuotanto rahoitusmuodon ja hallintaperusteen mukaan 1971–2019, vertailuna koko asuntotuotanto, jatk.

	siitä ARA-tuotanto								vapaarahoitteiset	
	Kaikki asunnot yhteensä	Kaupungin rakennuttamat yhteensä	Vuokra-asuntoja Kaikki	Kaupunki	Omistus-asuntoja Kaikki	Kaupunki	Asumis-oikeus-asuntoja Kaikki	Kaupunki	Asuntoja yhteensä Kaikki	Kaupunki
1971	1 921	820	1 300	.	621	.	.	.	2 605	344
1972	2 418	1 141	1 728	.	690	.	.	.	2 650	12
1973	1 328	697	775	.	553	.	.	.	3 101	226
1974	1 496	483	1 186	.	310	.	.	.	4 071	377
1975	1 617	894	1 457	.	160	.	.	.	2 412	318
1976	2 631	1 551	2 243	.	388	.	.	.	977	60
1977	2 532	1 589	1 896	.	636	.	.	.	1 738	27
1978	2 299	1 549	2 050	1 301	249	248	.	.	1 897	57
1979	2 476	1 725	1 465	839	1 011	886	.	.	1 455	8
1980	1 621	813	1 026	633	595	180	.	.	2 167	75
1981	1 264	711	928	490	336	221	.	.	2 572	63
1982	1 519	765	1 085	577	434	188	.	.	2 546	126
1983	1 280	544	710	327	570	217	.	.	2 050	126
1984	1 507	1 031	1 065	798	442	233	.	.	2 212	190
1985	1 684	859	960	652	724	207	.	.	2 718	33
1986	1 215	842	992	745	223	97	.	.	2 583	145
1987	1 761	1 111	1 232	785	529	326	.	.	2 332	457
1988	1 665	895	1 177	735	488	160	.	.	2 110	206
1989	2 151	1 570	1 764	1 372	387	198	.	.	2 836	520
1990	1 884	1 248	1 580	1 196	297	52	.	.	2 478	33
1991	3 485	2 246	2 596	1 658	889	588	.	.	1 423	31
1992	2 383	1 371	1 829	1 371	518	.	36	.	780	225
1993	3 159	1 353	2 101	1 045	807	277	251	31	612	.
1994	3 060	1 642	1 986	1 448	385	16	689	178	611	16
1995	3 781	2 090	3 123	1 787	363	199	295	104	988	18
1996	2 134	618	1 538	562	43	.	538	56	495	.
1997	2 398	906	1 738	836	56	.	604	70	537	.
1998	3 323	1 325	2 505	1 182	262	.	552	143	594	.
1999	1 810	773	1 121	621	114	73	575	79	1 246	.
2000	2 656	1 104	1 872	829	234	72	550	203	2 197	78
2001	1 536	618	659	392	141	.	736	226	2 921	182
2002	1 364	753	907	407	64	32	393	314	1 719	139
2003	1 886	1 406	1 118	837	294	168	474	401	1 696	52
2004	1 474	680	825	257	333	215	316	208	1 660	50
2005	660	310	575	225	85	85	.	.	2 038	203
2006	574	145	460	145	.	.	114	.	1 715	161
2007	899	572	741	414	.	.	158	158	1 982	176
2008	432	263	358	189	.	.	74	74	2 019	155
2009	614	351	580	351	.	.	34	.	1 631	52
2010	1 178	305	884	249	.	.	294	56	881	40
2011	820	274	541	190	.	.	279	84	2 836	121
2012	1 453	640	1 019	345	.	.	434	295	3 190	144

Liitetaulukko 6. Kaupungin rakennuttama tuotanto rahoitusmuodon ja hallintaperusteen mukaan 1971–2019, vertailuna koko asuntotuotanto, jatk.

	siitä ARA-tuotanto								vapaarahoitteiset	
	Kaikki asunnot yhteensä	Kaupungin rakennuttamat yhteensä	Vuokra-asuntoja Kaikki	Kaupunki	Omistus-asuntoja Kaikki	Kaupunki	Asumis-oikeus-asuntoja Kaikki	Kaupunki	Asuntoja yhteensä Kaikki	Kaupunki
2013	1 141	648	797	457	.	.	344	191	3 179	352
2014	1 371	647	916	446	.	.	455	201	2 308	353
2015	823	409	373	205	.	.	450	204	2 895	113
2016	954	390	510	130	.	.	444	260	3 031	92
2017	1 502	697	1 129	564	.	.	373	133	3 018	141
2018	1 739	1 118	1 024	555	.	.	715	563	2 799	335
2019	2 027	1 110	1 402	732	.	.	625	378	4 129	224

Liitetaulukko 7. Käyttötarkoituksen muutokset: uudet asunnot, vertailutietona
uustuotanto ja laajennusrakentaminen 2000–2019

	Käyttötarkoituksen muutokset							
	Asuntoja kpl	Keskikoko m ² /asunto	1h+kk/k/ kt/tk kpl	2h+kk/k/ kt/tk	3h+kk/k/ kt/tk	4h+kk/k/ kt/tk	5h+kk/k/ kt/tk	6h+kk/k/ kt/tk
2000	245	61,2	37	144	38	23	1	2
2001	112	64,7	32	36	33	8	2	1
2002	54	76,3	24	18	5	1	3	3
2003	230	71,2	78	75	35	23	9	10
2004	84	80,2	24	22	15	17	4	2
2005	156	59,8	67	57	13	7	9	3
2006	208	73,3	44	91	34	25	12	2
2007	427	68,4	128	169	81	36	9	4
2008	336	81,4	94	104	79	28	22	9
2009	267	87,9	82	68	60	33	14	10
2010	202	79,5	58	70	37	23	5	9
2011	426	62	114	195	78	29	5	5
2012	532	56,7	188	211	82	35	13	3
2013	236	60,4	72	108	33	14	4	5
2014	306	62,1	122	105	49	23	5	2
2015	341	64	120	130	54	18	17	2
2016	410	60,9	164	138	63	20	12	13
2017	370	53,6	188	114	43	18	2	5
2018	263	51,8	140	75	21	19	5	3
2019	580	52,4	285	184	74	19	13	5

Liitetaulukko 7. Käyttötarkoituksen muutokset: uudet asunnot, vertailutietona uustuotanto ja laajennusrakentaminen 2000–2019

	Uustuotanto ja laajennusrakentaminen							
	Asuntoja kpl	Keskikoko m ² /asunto	1h+kk/k/kt/tk kpl	2h+kk/k/kt/tk	3h+kk/k/kt/tk	4h+kk/k/kt/tk	5h+kk/k/kt/tk	6h+kk/k/kt/tk
2000	4 853	68,2	629	1 875	1 170	856	280	43
2001	4 457	69,6	434	1 723	1 291	690	243	76
2002	3 083	73,7	442	997	799	586	198	61
2003	3 582	71,3	475	1 372	834	572	255	74
2004	3 134	69,6	409	1 172	830	490	178	55
2005	2 697	72,8	344	966	632	510	180	65
2006	2 289	70,4	367	832	492	406	141	51
2007	2 881	74,1	520	804	734	575	184	64
2008	2 451	81,0	202	842	712	502	129	64
2009	2 245	79,4	202	688	679	446	162	68
2010	2 059	68,2	411	747	500	246	122	33
2011	3 656	65,7	580	1 495	922	447	158	54
2012	4 643	65,0	885	1 796	1 183	540	165	74
2013	4 320	68,6	681	1 587	1 142	668	197	45
2014	3 679	72,5	592	1 129	1 014	672	224	48
2015	3 718	65,5	655	1 421	997	454	149	42
2016	3 985	62,0	833	1 360	987	615	152	38
2017	4 520	60,5	816	1 943	1 071	525	122	43
2018	4 538	60,5	1 015	1 569	1 064	634	227	29
2019	6 156	59,3	1 551	1 958	15 91	818	207	31

Liitetaulukko 8. Valmistuneet asunnot 2000–2019, uustuotanto ja käyttötarkoituksen muutokset, erikseen erityisryhmille suunnatut asunnot

	Valmistuneet uustuotannon ja laajennusrakentamisen asunnot			Käyttötarkoituksen muutokset, uudet asunnot (eivät sisälly valmistuneisiin uusiin asuinhuoneistoihin)			Erityisryhmien asunnot 1) yhteensä (mukana valmistuneissa uusissa asunnoissa)			Valmistuneet asunnot (ei erityisryhmien asunnot)		
	Asunnot yhteensä lkm	Huoneistoala m ²	Keskipinta-ala m ²	Asunnot yhteensä lkm	Huoneistoala m ²	Keskipinta-ala m ²	Asunnot yhteensä lkm	Huoneistoala m ²	Keskipinta-ala m ²	Asunnot yhteensä lkm	Huoneistoala m ²	Keskipinta-ala m ²
2000	4 853	330 774	68,2	245	14 982	61,2	486	19 779	40,7	4 367	310 995	71,2
2001	4 457	310 294	69,6	112	7 244	64,7	42	2 073	49,4	4 415	308 221	69,8
2002	3 083	227 095	73,7	54	4 121	76,3	414	19 077	46,0	2 669	208 018	77,9
2003	3 582	255 262	71,3	230	16 386	71,2	197	8 821	44,8	3 385	246 441	72,8
2004	3 134	217 970	69,6	84	6 735	80,2	495	24 190	48,8	2 639	193 780	73,4
2005	2 698	200 208	74,2	156	9 335	59,8	330	13 082	42,6	2 368	187 126	79,0
2006	2 289	163 433	71,4	208	15 245	73,3	477	22 042	44,5	1 812	141 391	78,0
2007	2 881	215 458	74,8	427	29 186	68,4	300	11 126	37,1	2 581	204 332	79,2
2008	2 451	198 464	81,0	336	27 334	81,4	227	13 653	60,1	2 224	184 811	83,1
2009	2 245	178 277	79,4	267	23 457	87,9	222	10 033	45,2	2 023	168 244	83,2
2010	2 059	140 215	68,1	202	16 054	79,5	648	28 332	43,7	1 411	111 883	79,3
2011	3 656	240 175	65,7	426	26 397	62,0	333	13 245	39,8	3 323	226 930	68,3
2012	4 643	301 563	65,0	532	30 144	56,7	872	35 071	40,2	3 771	266 492	70,7
2013	4 320	296 490	68,6	236	14 266	60,4	284	10 859	38,2	4 036	285 631	70,8
2014	3 679	266 608	72,5	306	18 991	62,1	316	11 153	35,3	3 363	255 455	76,0
2015	3 718	243 619	65,5	341	21 836	64,0	268	10 673	39,8	3 450	232 946	67,5
2016	3 985	247 193	62,0	410	24 954	60,9	404	14 709	36,4	3 581	232 484	64,9
2017	4 520	273 537	60,5	370	19 815	53,6	220	9 631	43,8	4 300	263 906	61,4
2018	4 538	274 454	60,5	263	13 626	51,8	316	11 767	37,2	4 222	262 687	62,2
2019	6 156	364 900	59,3	580	30 391	52,4	370	12 320	33,3	5 786	352 580	60,9

Liitetaulukko 9. Valmistuneet erityisryhmien asunnot rahoituksen mukaan vuosina 2000–2019, vertailuna koko asuntotuotanto

	Asunnot			Opiskelija-asunnot/nuoriso-asunnot			Vanhusten asunnot			Muut	Asuntotuotanto	
	Yhteensä	ARA-tuotanto	Vapaa-rahoitteiset	Yhteensä	ARA-tuotanto	Vapaa-rahoitteiset	Yhteensä	ARA-tuotanto	Vapaa-rahoitteiset	Yhteensä	Yhteensä	ARA-tuotanto
2000	486	398	88	290	290		196	108	88		4 853	2 656
2001	42	42		10	10					32	4 457	1 536
2002	414	332	82	271	271		118	36	82	25	3 083	1 364
2003	197	142	55				197	142	55		3 582	1 886
2004	495	380	115	254	254		241	126	115		3 134	1 474
2005	330	118	212	190	79	111	139	39	100	1	2 698	660
2006	477	315	162	255	205	50	114	2	112	108	2 289	574
2007	300	210	90	216	155	61	84	55	29		2 881	899
2008	227	15	212				210		210	17	2 451	432
2009	222	164	58	164	164		58		58		2 245	614
2010	648	610	38	547	547		97	59	38	4	2 059	1 178
2011	333	333		65	65		153	153		115	3 656	820
2012	872	646	226	692	467	225	179	179		1	4 643	1 453
2013	284	237	47	249	222	27				35	4 320	1 141
2014	316	316		245	245					71	3 679	1 371
2015	268	183	85	102	102		152	67	85	14	3 718	823
2016	404	299	105	299	299		105		105		3 985	954
2017	220	220		214	214		6	6			4 520	1 502
2018	316	316		303	303					13	4 538	1 739
2019	370	350	20	349	349		20		20	1	6 156	2 027

Liitetaulukko 10. Rakennustoiminta (myönnetyt luvat, aloitetut ja valmistuneet rakennukset)
Helsingissä vuosina 1976-2019

	Myönnetyt rakennusluvut			Aloitetut rakennukset			Valmistuneet rakennukset		
	Yhteensä Kerrosala, m ²	Asuin- rakennuk- set	Muut kuin asuinraken- nukset	Yhteensä	Asuin- raken- nukset	Muut kuin asuin- raken- nukset	Yhteensä	Asuin- raken- nukset	Muut kuin asuinraken- nukset
1976	679 614	294 605	385 009	558 376	318 514	239 862	571 227	281 289	289 938
1977	787 735	404 062	383 673	682 101	333 640	348 461	634 649	334 392	300 257
1978	529 832	358 147	171 685	553 775	370 636	183 139	708 884	335 699	373 185
1979	633 709	347 906	285 803	666 603	327 890	338 713	526 458	332 000	194 458
1980	698 414	459 185	239 229	678 494	377 460	301 034	593 541	338 993	254 548
1981	604 129	344 289	259 840	475 847	372 737	103 110	651 854	341 415	310 439
1982	809 213	361 707	447 506	810 430	335 705	474 725	583 856	384 272	199 584
1983	652 822	314 635	338 187	672 578	325 491	347 087	650 075	316 521	333 554
1984	744 845	379 806	365 039	700 880	355 230	345 650	808 829	331 845	476 984
1985	883 296	423 574	459 722	747 538	384 367	363 171	778 315	387 146	391 169
1986	890 588	403 873	486 715	818 415	348 125	470 290	668 124	336 943	331 181
1987	718 126	348 428	369 698	722 307	323 152	399 155	760 500	348 590	411 910
1988	775 112	427 228	347 884	776 040	461 619	314 421	734 186	336 249	397 937
1989	1 058 442	417 908	640 534	859 612	389 356	470 256	764 998	433 625	331 373
1990	767 238	411 148	356 090	781 815	396 649	385 166	723 563	381 590	341 973
1991	579 484	281 583	297 901	518 325	264 404	253 921	772 000	416 597	355 403
1992	527 596	326 919	200 677	530 905	289 570	241 335	618 014	273 202	344 812
1993	481 338	352 415	128 923	432 222	328 559	103 663	588 549	322 401	266 148
1994	449 523	314 016	135 507	546 663	406 035	140 628	527 521	312 691	214 830
1995	302 197	218 981	83 216	279 282	196 483	82 799	525 734	397 199	128 535
1996	394 577	229 047	165 530	388 511	211 261	177 250	356 165	226 342	129 823
1997	693 298	394 048	299 250	649 658	366 401	283 257	416 384	247 865	168 519
1998	699 127	305 854	393 273	587 109	276 765	310 344	559 664	329 684	229 980
1999	715 950	448 826	267 124	719 726	418 990	300 736	567 883	265 613	302 270
2000	728 641	397 745	330 896	619 524	345 666	273 858	684 679	407 891	276 788
2001	572 784	280 976	291 808	652 054	338 345	313 709	697 636	378 117	319 519
2002	674 719	297 574	377 145	550 466	257 954	292 512	589 332	278 704	310 628
2003	464 781	255 806	208 975	511 814	277 462	234 352	565 506	315 910	249 596
2004	471 242	296 696	174 546	461 984	271 319	190 665	483 942	264 274	219 668
2005	441 242	219 767	221 475	325 357	212 444	112 913	479 355	229 517	249 838
2006	645 530	304 505	341 025	527 925	261 509	266 416	346 097	198 914	147 183
2007	870 376	256 219	614 157	751 929	241 821	510 108	422 096	260 367	161 729
2008	561 917	246 490	315 427	471 942	209 273	262 669	613 035	237 324	375 711
2009	397 504	229 946	167 558	348 263	156 834	191 429	561 160	216 245	344 915
2010	629 680	377 076	252 604	545 364	352 712	192 652	300 293	166 889	133 404
2011	501 375	374 765	126 610	536 405	356 721	179 684	537 709	294 236	243 473
2012	476 843	291 476	185 367	492 771	345 165	147 606	518 276	365 463	152 813
2013	483 076	249 050	234 026	384 716	272 452	112 264	482 074	354 923	127 151
2014	579 172	381 271	197 901	399 552	240 571	158 981	433 794	325 670	108 124
2015	644 265	352 665	291 600	682 279	389 737	292 542	465 117	272 789	192 328
2016	725 938	348 133	377 805	600 684	338 999	261 685	471 611	282 372	189 239
2017	883 840	562 744	321 096	672 469	331 182	341 287	529 420	329 366	200 054
2018	733 087	461 529	271 446	912 680	543 096	369 472	745 160	329 137	415 911
2019	782 001	545 879	236 122	714 145	501 850	212 295	739 136	475 360	263 776

Liitetaulukko 11. Valmistuneet asunnot huoneistotyyppin, rahoituksen ja hallinta mukaan vuonna 2019, erikseen kaupungin rakennuttamat

Asunnot	Huoneistotyyppi						
	Yhteensä	1h+kk/k/ kt/tk	2h+kk/k/ kt/tk	3h+kk/k/ kt/tk	4h+kk/k/ kt/tk	5h+kk/k/ kt/tk	6h+kk/k/ kt/tk
Koko kaupunki	6 156	1 551	1 958	1 591	818	207	31
Omistusasuntoja	3 395	636	1 023	997	533	176	30
Vuokra-asuntoja	2 136	840	711	409	164	11	1
Asumisoikeusasuntoja	625	75	224	185	121	20	0
Valtion tukema tuotanto yhteensä	2 027	559	689	481	266	31	1
ARA-vuokra-asuntoja	1 402	484	465	296	145	11	1
ARA-asumisoikeusasuntoja	625	75	224	185	121	20	0
Vaparaohitteinen asuntotuotanto yhteensä	4 129	992	1 269	1 110	552	176	30
Omistusasuntoja	3 395	636	1 023	997	533	176	30
Vuokra-asuntoja	734	356	246	113	19	0	0
Kaupungin rakennuttama tuotanto yhteensä	1 334	169	503	414	225	23	0
ATT, omistusasuntoja	204	10	70	75	48	1	0
ATT, vuokra-asuntoja	752	125	293	218	107	9	0
ATT, asumisoikeusasuntoja	378	34	140	121	70	13	0
HITAS-asuntoja	950	191	257	313	158	30	1

Liitetaulukko 12. Valmistuneet rakennukset ja niiden kerrosala (k-m²) rakennuksen pääkäyttötarkoituksen mukaan osa-alueittain vuonna 2019

Alue	Rakennukset								Asunnot Asuntojen lukumäärä yhteensä
	Yhteensä Kerrosala, m ²	Asuinrakennukset yhteensä	Muut kuin asuinrakennukset yhteensä	Näistä					
				Liike- ja toimistorakennukset	Julkiset palvelurakennukset	Teollisuusrakennukset	Varistorakennukset	Muut rakennukset	
Koko Helsinki	739 136	475 360	263 776	168 037	61 719	8 299	18 871	6 850	6 156
1 Eteläinen suurpiiri	104 871	60 775	44 096	14 593	24 596	1 502	2 690	715	729
101 Vironniemi	115	0	115	115	0	0	0	0	0
010 Kruunuhaka	0	0	0	0	0	0	0	0	0
020 Kluuvi	115	0	115	115	0	0	0	0	0
080 Katajanokka	0	0	0	0	0	0	0	0	0
102 Ullanlinna	20 295	4 032	16 263	13 433	61	79	2 690	0	42
030 Kaartinkaupunki	841	696	145	84	61	0	0	0	4
050 Punavuori	15 295	1 946	13 349	13 349	0	0	0	0	23
060 Eira	139	139	0	0	0	0	0	0	0
070 Ullanlinna	1 226	1 226	0	0	0	0	0	0	15
090 Kaivopuisto	0	0	0	0	0	0	0	0	0
204 Hernesaari	2 769	0	2 769	0	0	79	2 690	0	0
520 Suomenlinna	25	25	0	0	0	0	0	0	0
103 Kampinmalmi	60 595	48 534	12 061	1 045	8 878	1 423	0	715	576
040 Kamppi	1 693	648	1 045	1 045	0	0	0	0	7
130 Etu-Töölö	660	660	0	0	0	0	0	0	4
201 Ruoholahti	1 423	0	1 423	0	0	1 423	0	0	0
203 Jätkäsaari	56 819	47 226	9 593	0	8 878	0	0	715	565
104 Taka-Töölö	3 453	0	3 453	0	3 453	0	0	0	0
140 Taka-Töölö	3 453	0	3 453	0	3 453	0	0	0	0
105 Lauttasaari	20 413	8 209	12 204	0	12 204	0	0	0	111
311 Kotkavuori	0	0	0	0	0	0	0	0	0
312 Vattuniemi	13 956	4 339	9 617	0	9 617	0	0	0	57
313 Myllykallio	6 457	3 870	2 587	0	2 587	0	0	0	54
2 Läntinen suurpiiri	129 046	96 018	33 028	14 875	13 078	1 166	1 308	2 601	1 279
201 Reijola	1 510	0	1 510	0	1 225	0	0	285	0
150 Meilahti	1 437	0	1 437	0	1 225	0	0	212	0
161 Vanha Ruskeasuo	0	0	0	0	0	0	0	0	0
162 Pikku Huopalahti	73	0	73	0	0	0	0	73	0
202 Munkkiniemi	17 436	14 313	3 123	2 998	0	0	0	125	193
301 Vanha Munkkiniemi	16 028	12 905	3 123	2 998	0	0	0	125	186
302 Kuusisaari	1 003	1 003	0	0	0	0	0	0	6
303 Lehtisaari	405	405	0	0	0	0	0	0	1
304 Munkkivuori	0	0	0	0	0	0	0	0	0
306 Talinranta	0	0	0	0	0	0	0	0	0
203 Haaga	16 163	12 701	3 462	0	3 421	0	0	41	123
291 Etelä-Haaga	14 623	12 701	1 922	0	1 922	0	0	0	123
293 Pohjois-Haaga	1 540	0	1 540	0	1 499	0	0	41	0

Liitetaulukko 12. Valmistuneet rakennukset ja niiden kerrosala (k-m²) rakennuksen pääkäyttötarkoituksen mukaan osa-alueittain vuonna 2019

Alue	Rakennukset								Asunnot Asuntojen lukumäärä yhteensä
	Yhteensä Kerros- ala, m ²	Asuin- raken- nukset yhteensä	Muut kuin asuin- raken- nukset yhteensä	Näistä					
				<i>Liike- ja toimisto- raken- nukset</i>	<i>Julkiset palvelu- raken- nukset</i>	<i>Teolli- suus- raken- nukset</i>	<i>Varasto- raken- nukset</i>	<i>Muut raken- nukset</i>	
204 Pitäjänmäki	28 607	14 054	14 553	8 994	2 999	1 166	1 308	86	190
320 Konala	6 568	2 225	4 343	0	2 999	0	1 308	36	21
463 Reimarla	9 499	9 449	50	0	0	0	0	50	137
465 Pitäjänmäen yritysalue	12 540	2 380	10 160	8 994	0	1 166	0	0	32
205 Kaarela	65 330	54 950	10 380	2 883	5 433	0	0	2 064	773
331 Kannelmäki	13 455	5 139	8 316	2 883	5 433	0	0	0	75
332 Maununneva	1 810	1 796	14	0	0	0	0	14	16
333 Malminkartano	4 748	3 250	1 498	0	0	0	0	1 498	50
334 Hakuninmaa	706	706	0	0	0	0	0	0	8
335 Kuninkaan- tammi	41 835	41 283	552	0	0	0	0	552	594
336 Honkasuo	2 776	2 776	0	0	0	0	0	0	30
3 Keskinen suurpiiri	234 825	96 094	138 731	131 587	4 169	942	2 033	0	1 310
301 Kallio	144 709	77 277	67 432	65 496	1 120	816	0	0	1 000
101 Vilhonvuori	12 371	0	12 371	12 371	0	0	0	0	0
102 Kalasatama	81 930	30 170	51 760	49 824	1 120	816	0	0	387
103 Sompasaari	48 952	46 797	2 155	2 155	0	0	0	0	581
111 Siltasaari	1 146	0	1 146	1 146	0	0	0	0	0
112 Linjat	310	310	0	0	0	0	0	0	32
302 Alppiharju	1 086	591	495	0	495	0	0	0	8
121 Harju	591	591	0	0	0	0	0	0	8
122 Alppila	495	0	495	0	495	0	0	0	0
303 Vallila	12 390	11 068	1 322	0	1 196	126	0	0	191
211 Hermanninmäki	1 322	0	1 322	0	1 196	126	0	0	0
213 Kyläsaari	6 032	6 032	0	0	0	0	0	0	103
220 Vallila	5 036	5 036	0	0	0	0	0	0	88
304 Pasila	75 386	7 084	68 302	66 091	178	0	2 033	0	111
172 Pohjois-Pasila	2 106	0	2 106	73	0	0	2 033	0	0
173 Itä-Pasila	178	0	178	0	178	0	0	0	0
174 Keski-Pasila	73 102	7 084	66 018	66 018	0	0	0	0	111
305 Vanhakaupunki	1 254	74	1 180	0	1 180	0	0	0	0
231 Toukola	46	46	0	0	0	0	0	0	0
240 Kumpula	0	0	0	0	0	0	0	0	0
250 Käpylä	1 208	28	1 180	0	1 180	0	0	0	0
270 Vanhakaupunki	0	0	0	0	0	0	0	0	0
4 Pohjoinen suurpiiri	30 877	26 075	4 802	0	4 505	0	0	297	299
401 Maunula	3 334	3 139	195	0	0	0	0	195	22
282 Maunula	280	85	195	0	0	0	0	195	1
283 Metsälä	3 054	3 054	0	0	0	0	0	0	21

Liitetaulukko 12. Valmistuneet rakennukset ja niiden kerrosala (k-m²) rakennuksen pääkäyttötarkoituksen mukaan osa-alueittain vuonna 2019

Alue	Rakennukset								Asunnot
	Yhteensä Kerros- ala, m ²	Asuin- raken- nukset yhteensä	Muut kuin asuin- raken- nukset yhteensä	Näistä					Asuntojen lukumäärä yhteensä
				<i>Liike- ja toimisto- raken- nukset</i>	<i>Julkiset palvelu- raken- nukset</i>	<i>Teolli- suus- raken- nukset</i>	<i>Varasto- raken- nukset</i>	<i>Muut raken- nukset</i>	
402 Länsi-Pakila	4 019	3 425	594	0	527	0	0	67	52
341 Länsi-Pakila	4 019	3 425	594	0	527	0	0	67	52
403 Tuomarinkylä	3 747	3 625	122	0	87	0	0	35	28
351 Paloheinä	1 972	1 972	0	0	0	0	0	0	16
352 Torpparinmäki	1 775	1 653	122	0	87	0	0	35	12
404 Oulunkylä	16 491	14 681	1 810	0	1 810	0	0	0	185
284 Patola	16 055	14 245	1 810	0	1 810	0	0	0	182
285 Veräjämäki	436	436	0	0	0	0	0	0	3
405 Itä-Pakila	3 286	1 205	2 081	0	2 081	0	0	0	12
342 Itä-Pakila	3 286	1 205	2 081	0	2 081	0	0	0	12
5 Koillinen suurpiiri	49 897	33 802	16 095	2 070	6 000	212	5 656	2 157	370
501 Latokartano	4 203	2 207	1 996	0	1 276	0	0	720	26
361 Viikinranta	751	751	0	0	0	0	0	0	4
363 Viikin tiedepuisto	96	0	96	0	96	0	0	0	0
364 Viikinmäki	1 456	1 456	0	0	0	0	0	0	22
383 Pihlajämäki	720	0	720	0	0	0	0	720	0
386 Pihlajisto	1 180	0	1 180	0	1 180	0	0	0	0
502 Pukinmäki	14 033	13 606	427	94	0	0	0	333	171
370 Pukinmäki	14 033	13 606	427	94	0	0	0	333	171
503 Malmi	9 935	5 388	4 547	0	2 857	134	1 060	496	52
381 Ylä-Malmi	404	404	0	0	0	0	0	0	5
382 Ala-Malmi	2 533	1 087	1 446	0	1 180	134	0	132	11
385 Malmin lentokenttä	207	0	207	0	207	0	0	0	0
391 Tapaninvainio	4 129	2 411	1 718	0	1 470	0	0	248	22
392 Tapanila	2 662	1 486	1 176	0	0	0	1 060	116	14
504 Suutarila	8 604	5 085	3 519	0	237	0	2 929	353	47
401 Siltämäki	7 593	4 123	3 470	0	237	0	2 929	304	38
403 Töyrynummi	1 011	962	49	0	0	0	0	49	9
505 Puistola	13 122	7 516	5 606	1 976	1 630	78	1 667	255	74
402 Tapulikaupunki	1 852	616	1 236	0	1 196	0	0	40	5
411 Puistola	3 583	2 994	589	0	434	0	0	155	26
412 Heikinlaakso	435	400	35	0	0	18	0	17	3
413 Tattarisuo	1 727	0	1 727	0	0	60	1 667	0	0
415 Alppikylä	5 525	3 506	2 019	1 976	0	0	0	43	40
6 Kaakkinen suurpiiri	96 729	93 500	3 229	1 432	915	0	473	409	1 307
601 Kulosaari	1 524	569	955	0	915	0	0	40	3
420 Kulosaari	1 524	569	955	0	915	0	0	40	3

Liitetaulukko 12. Valmistuneet rakennukset ja niiden kerrosala (k-m²) rakennuksen pääkäyttötarkoituksen mukaan osa-alueittain vuonna 2019

	Rakennukset								Asunnot
	Yhteensä Kerros- ala, m ²	Asuin- raken- nukset yhteensä	Muut kuin asuin- raken- nukset yhteensä	Näistä					Asuntojen lukumäärä yhteensä
				<i>Liike- ja toimisto- raken- nukset</i>	<i>Julkiset palvelu- raken- nukset</i>	<i>Teolli- suus- raken- nukset</i>	<i>Varasto- raken- nukset</i>	<i>Muut raken- nukset</i>	
602 Herttoniemi	60 344	59 820	524	385	0	0	0	139	869
431 Länsi-Herttoniemi	5 949	5 564	385	385	0	0	0	0	130
432 Roihuvuori	19 198	19 198	0	0	0	0	0	0	250
433 Herttoniemen yritysalue	13 392	13 392	0	0	0	0	0	0	178
434 Herttoniemenranta	21 049	20 910	139	0	0	0	0	139	306
440 Tammisalo	756	756	0	0	0	0	0	0	5
603 Laajasalo	34 861	33 111	1 750	1 047	0	0	473	230	435
491 Yliskylä	15 672	15 169	503	0	0	0	473	30	229
492 Jollas	1 246	1 217	29	0	0	0	0	29	8
493 Tullisaari	11 047	10 000	1 047	1 047	0	0	0	0	136
494 Kruunuvuorenranta	5 996	5 996	0	0	0	0	0	0	57
495 Hevossalmi	729	729	0	0	0	0	0	0	5
500 Villinki	171	0	171	0	0	0	0	171	0
7 Itäinen suurpiiri	92 774	68 966	23 778	3 480	8 456	4 477	6 711	654	862
701 Vartiokylä	12 000	5 956	6 044	0	3 092	2 893	0	59	39
451 Vartiogarju	3 071	3 038	33	0	0	0	0	33	20
452 Puotila	152	152	0	0	0	0	0	0	2
453 Puotinharju	2 447	551	1 896	0	1 896	0	0	0	5
455 Marjaniemi	3 437	2 215	1 222	0	1 196	0	0	26	12
456 Roihupelto	2 893	0	2 893	0	0	2 893	0	0	0
457 Itäkeskus	0	0	0	0	0	0	0	0	0
702 Myllypuro	12 563	9 173	3 390	0	3 260	0	0	130	97
454 Myllypuro	12 563	9 173	3 390	0	3 260	0	0	130	97
703 Mellunkylä	41 479	35 617	5 862	2 410	546	1 584	1 042	280	490
471 Kontula	8 927	5 923	3 004	2 410	546	0	0	48	92
472 Vesala	608	608		0	0	0	0	0	6
473 Mellunmäki	25 726	25 442	284	0	0	86	0	198	339
474 Kivikko	5 511	2 971	2 540	0	0	1 498	1 042		42
475 Kurkimäki	707	673	34	0	0	0	0	34	11
704 Vuosaari	26 732	18 250	8 482	1 070	1 558	0	5 669	185	236
541 Keski-Vuosaari	14 752	13 313	1 439	1 070	330	0	0	39	173
542 Nordsjön kartano	1 555	0	1 555	0	0	0	1 555	0	0
544 Meri-Rastila	221	124	97	0	0	0	0	97	1
545 Kallahti	1 420	143	1 277	0	1 228	0	0	49	1
546 Aurinkolahti	4 365	4 365	0	0	0	0	0	0	59

Liitetaulukko 12. Valmistuneet rakennukset ja niiden kerrosala (k-m²) rakennuksen pääkäyttötarkoituksen mukaan osa-alueittain vuonna 2019

Alue	Rakennukset								Asunnot Asuntojen lukumäärä yhteensä
	Yhteensä Kerros- ala, m ²	Asuin- raken- nukset yhteensä	Muut kuin asuin- raken- nukset yhteensä	Näistä <i>Liike- ja toimisto- raken- nukset</i>	<i>Julkiset palvelu- raken- nukset</i>	<i>Teolli- suus- raken- nukset</i>	<i>Varasto- raken- nukset</i>	<i>Muut raken- nukset</i>	
547 Rastila	305	305	0	0	0	0	0	0	2
548 Niinisaari	4 114	0	4 114	0	0	0	4 114	0	0
8 Östersundomin suurpiiri	117	100	17	0	0	0	0	17	0
801 Östersundom	117	100	17	0	0	0	0	17	0
550 Östersundom	39	22	17	0	0	0	0	17	0
591 Landbo	78	78	0	0	0	0	0	0	0