



Vallisaaren ja Kuninkaansaaren asemakaavaehdotus

Suomenlinnan hoitokunnan lausunto

Vallisaaren ja Kuninkaansaaren asemakaavaehdotuksessa on huomioitu kohdealueen sijainti Suomenlinnan maailmanperintöalueen suojavyöhykkeellä ja uusi rakentaminen on sijoitettu siten, että se ei vaikuta oleellisesti Suomenlinnasta avautuviin näkyymiin. Uusi rakentaminen on lähinnä säilyvien rakennuksien yhteyteen tulevaa lisärakentamista, poikkeuksena Kuninkaansaaren uudet majoitusrakennukset, jolloin suurin osa saarien pinta-alasta säilyy luontoalueena ja vanhat linnoituslaitteet säilyvät kokonaisuutena. Tämä kaavaratkaisu antaa hyvät edellytykset alueen luonto- ja historiallisten arvojen suojeluun. Valli- ja Kuninkaansaaren ja muiden saarten saavutettavuuden ja vetovoimaisuuden kasvu hyödyttää koko merellistä Helsinkiä. Seuraavissa kappaleissa on kirjattu kuitenkin seikkoja, joita toivomme vielä huomioitavan kaavan jatkotyöstössä.

Helsingin edustan saarien avaamisen yleisölle, mihin tämäkin asemakaavoitus liittyy, sanotaan kaavaselostuksessa vähentävän Suomenlinnaan kohdistuvaa matkailu- ja virkistyskäyttöpainetta. Tämän tavoitteen toteutuminen Suomenlinnan kävijähallinnan osalta vaatii saarten avaamisen lisäksi myös muita toimenpiteitä esim. henkilölauttaliikenteen ohjelmointia ja suunnittelua. Suomenlinna on maailmanperintökohde ja hinnaltaan edullisin saari tulla virkistymään, koska tänne pääsee Helsingin seudun liikenteen lipulla. Jos vesibussien lippujen hinnat nousevat markkinaehtoisesti vielä nykyisestä, on mahdollista, että helsinkiläisperheille ei synny eri saarten ominaispiirteisiin kohdistuvasta kiinnostuksesta syntyvää valinnanvaraa, vaan käynti suunnataan julkisen lippujärjestelmän piirissä olevaan Suomenlinnaan.

Lisääntyvät palvelut Vallisaarella edellyttävät saareen johdettavaa kunnallistekniikkaa. Vallisaaren tulevat kunnallistekniset liitokset vaikuttavat Suomenlinnan kautta kulkiessaan Suomenlinnaan ja sen maanalaiseen kulttuuriperintöön.

Merenpinnan nousuennuste aiheuttaa maankorotuspaineita osalle Vallisaaren ja Kuninkaansaaren kulkuväylistä sekä huoltoalueella Vallisaarenpolun päässä (Kuolemanlaakso). Varsinkin Kuninkaansaarenpolun sekä Vallisaarta ja Kuninkaansaarta yhdistävän maakannaksen korotus yli tulvarajan olisi suurmaisemaankin merkittävästi vaikuttava muutos. Nyt kaavamerkinnoissä ja määräyksissä on kirjattu merenpinnan nousun huomioiminen. Onko mahdollista tai





Drno 22/10.02.03/2019

syystä huomioida tätä enemmän kaavoituksen osalla? Vai ratkaistaanko asia jatkosuunnittelussa?

Uuden rakentamisen sijoittuminen ja volyymi herättää meissä seuraavia kysymyksiä ja huomioita:

- Sopiiko Kasarminpolun päätteenä olevan aukion mittakaava ja muoto sekä osan sen reunalla olevien rakennusten massa Vallisaaren maisemarakenteeseen ja nykyisten rakennusten mittakaavaan?
- Kuninkaansaaren majoitusrakennuksiin rm-3 alueilla osoitettu kerrosneliömetri 100 k-m2 on mielestämme massiivista rakentamista Kuninkaansaaren maisemassa ja luonnossa.

Kaavamääräyksissä on huomioitu myös maisemassa olevat rakenteet ja todettu, että ne tulee toteuttaa siten, että ne soveltuvat maisemaan. Näin tulevien uusien maisemaan sijoittuvien varusteiden ja kalusteiden suunnittelussa tulee paremmin huomioitua alueen historiallinen luonne. Sekä maisema että paikan luonne ja historia tulisikin huomioida nykyistä paremmin niin opasteiden, retkipaikkojen kalusteiden kuin näköalapaikkojenkin suunnittelussa.

Kaavamääräyksiin on syytä lisätä myös väylien kohdalla maininta pinnoitteiden ja materiaalien historialliseen ja luontoympäristöön sopivuudesta sekä vanhojen pinnoitemateriaalien suojelusta.

Petteri Takkula
vt. johtaja
Suomenlinnan hoitokunta

Miia Perkkiö
restaurointipäällikkö
Suomenlinnan hoitokunta





helsinki.kirjaamo(a)hel.fi

Helsingin kaupungin kirjaamo
Kaupunkiympäristön toimiala
PL 10 (Pohjoisesplanadi 11-13)
00099 HELSINGIN KAUPUNKI

Viite: KYLK/HEL 2014-000892

Lausunto asemakaavaehdotuksesta, Helsinki, Vallisaari ja Kuninkaansaari asemakaavat ja asemakaavamuutokset

Helsingin kaupunkiympäristön toimialan asemakaavoituspalvelu on pyytänyt Uudenmaan ELY-keskuksen lausuntoa asemakaavaehdotuksesta, joka koskee Vallisaarta ja Kuninkaansaarta sekä näiden vieressä olevia pienempiä luotoja Suomenlinnan ja Santahaminan välissä. Uudenmaan ELY-keskus antoi kaavaluonnoksesta lausunnon 22.8.2016. Tämän jälkeen on pidetty vielä erikseen työneuvottelu 7.6.2018.

Kaavaselostuksessa on kirjattu suunnittelun lähtökohdissa valtakunnalliset alueidenkäyttötavoitteet. Uudistetut valtakunnalliset alueidenkäyttötavoitteet tulivat voimaan 1.4.2018. Selvyyden vuoksi kaavaselostusta on syytä päivittää tältä osin.

Uudenmaan ELY-keskuksen kaavaluonnoksesta antama lausunto on otettu jatkosuunnittelussa hyvin huomioon.

Rakennettu kulttuuriympäristö

Uudenmaan ELY-keskus suhtautui asemakaavan luonnosvaiheessa kriittisesti esitettyyn uudisrakentamiseen sekä siihen, että tehokuutta ei oltu määritelty.

Ehdotuksessa Vallisaaren uudisrakentaminen sijoittuu aiemmin rakennetulle alueelle, minkä vuoksi uudisrakentaminen sinne on perusteltua. Rakennusalat ja tehokkuus on määritelty. Vaikka uudisrakentaminen on verraten mittavaa, ratkaisu noudattaa alueen historiallista rakentumisen perinnettä, luoden alueelle uutta käyttötarkoitusta vastaavan uuden kerrostuman. Kuninkaansaaren r-m-alueiden pienikokoisten rakennusten sijoittelussa tulee kaavaselostuksen ja määräysten mukaan huomioida maaston piirteet, mitä Uudenmaan ELY-keskus pitää hyvänä. Havainnekuvien perusteella uudisrakentaminen huomioi vanhojen sotilassaarten

ominaispiirteet, kuten näkymät linnoitteista ja suojelumääräykset turvaavat suojelutavoitteet.

Sr-3 –määräykseen Uudenmaan ELY-keskus esittää muutosta. Määräyksen mahdollistama rakennuksen korvaaminen sen korjauskelvottomuuden vuoksi on rinnastettavissa toisinaan suojelumääräyksissä käytettyyn ilmaisuun ”*Ei saa purkaa ilman pakottavaa syytä.*” Ilmaisua ei tule Ympäristöministeriön oppaan nro 12 ”*Asemakaavamerkinnot ja –määräykset*” mukaan käyttää suojelumääräyksissä, koska purkamisluvan myöntämisen edellytykset ovat maankäyttö- ja rakennuslain (MRL) 139 §:ssä.

Tässä yhteydessä Uudenmaan ELY-keskus tuo vielä esiin, että suojelumääräyksestä poikkeamisen edellytykset tutkitaan MRL:n mukaisessa poikkeamismenettelyssä.

Uimaranta

Kuninkaansaarella sijaitsee nykyisin yleisessä virkistyskäytössä oleva uimaranta. Asemakaavassa ranta on osoitettu rm -merkinnällä. Kaavamääräyksen mukaan kyseessä on luontomatkailuun liittyvien liike- ja työtilojen sekä majoitustilojen alueen osa. Määräys siis mahdollistaa muun kuin yleisen uimaranta käytön. Uudenmaan ELY-keskus katsoo, että nykyinen yleinen virkistyskäyttö uimarantana tulee kaavamääräyksiin turvata.

Vesihuolto

Kaavaselostuksessa ja vuorovaikutusraportissa mainitaan olemassa olevan vesihuoltojärjestelmän olevan riittämätön kaavan mahdollistamalle rakentamiselle. Selostuksessa on mainittu, että vesihuollon toteuttamisvaihtoehdot on selvitetty ja HSY:n toiminta-alueetta laajennettu saarten alueelle. Kaavan toteutuminen on mahdollista vasta, ja sitä mukaa, kun vesihuolto on kaavan tarpeet huomioiden rakennettu ja verkostoon on mahdollista liittyä.

Alueelle tulee järjestää kaavan tarpeita vastaava vesihuolto, hyvänlaatuisen talousveden saanti ja jätevesien asianmukainen käsittely.

Rakentamisen määrä ja MRL:n 73§:n sisältö huomioiden tulee kaavamääräyksiin lisätä määräys vesihuollosta. Määräyksiin tulee laittaa vesikäymäläkielto, mikäli vesihuoltoverkostoa ei ole rakennettu ja määräys vesihuoltoon liittymisestä, kun verkosto alueelle toteutuu.

Asian on esitellyt ylitarkastaja Tuomas Autere ja ratkaissut alueidenkäyttöpäällikkö Brita Dahlqvist-Solin. Merkintä sähköisestä hyväksynnästä on asiakirjan lopussa.

TIEDOKSI

UUDELY: Ilpo Huolman, Olli Jaakonaho, Ilkka Juva, Larri Liikonen, Anna Puolamäki, Marjo Vuola, Henrik Wager

Tämä asiakirja UUELY/4577/2015 on hyväksytty sähköisesti / Detta dokument UUELY/4577/2015 har godkänts elektroniskt

Ratkaisija Dahlqvist-Solin Brita 30.01.2019 16:21

Esittelijä Autere Tuomas 31.01.2019 09:08



Lausunto

30.01.2019

MV/316/05.02.00/2015 1 (5)

Helsingin kaupunki
PL 1
00099 HELSINGIN KAUPUNKI

Viite HEL 2014-000892 T 10 03 03

Asia **HELSINKI, Suomenlinna, Vallisaaren ja Kuninkaansaaren asemakaava, nro 12560**

Museovirasto on perehtynyt 27.11.2018 päivätyyn kaavaehdotukseen ja antaa kaupunkiympäristölautakunnalle osoitettuna lausuntonaan seuraavan.

ASEMAKAAVAN LÄHTÖKOHDAT

Asemakaava koskee 52. kaupunginosan (Suomenlinna) Vallisaarta ja Kuninkaansaarta, niiden ympärillä olevia pienempiä luotoja ja saaria (Reimarisaaari, Pukkisaari, Kukipaasi ja Haminasalmenpaasi) sekä suojele- ja vesialueita. Alueen pinta-ala on noin 280 ha. Suomen valtio hallinnollisena edustajanaan Metsähallitus omistaa pääosan alueesta, Helsingin kaupunki pienen osan alueen länsireunasta.

Alueella ei ole ennestään asemakaavaa. Helsingin uudessa yleiskaavassa (kaupunginvaltuusto 26.10.2016) alue on osoitettu merellisen virkistys- ja matkailun alueeksi, jota kehitetään merkittävänä mantereen virkistys- ja viheralueisiin kytkeytyvänä virkistys-, ulkoilu-, liikunta-, luonto- ja kulttuurialueena. Lisäksi sitä koskee yleismääräys siitä, että valtakunnallisesti merkittävät maisema- ja kulttuuriympäristöt on otettava oikeusvaikutteisina huomioon ko. teemakartalta kaavassa osoitettu maankäyttö näihin sovittaen.

Asemakaavan suunnittelualue sisältyy Suomenlinnan valtakunnallisesti merkittävään rakennettuun kulttuuriympäristöön (RKY 2009) sekä lisäksi länsipuolella sijaitsevan Suomenlinnan maailmanperintökohteen suojavyöhykkeeseen. Santahamina on välittömästi saarten itäpuolella.

Vallisaari ja Kuninkaansaari kuuluivat 2015 asti puolustusvoimille. Saarten linnoittaminen käynnistyi jo Krimin sodan aikoihin 1853 maarakenteisilla valleilla. Patteristoa on sittemmin kehitetty 1900-luvun alkuun asti. Merkitys puolustuslinnakkeena jatkui itsenäisyyden ajalla. Saarilla on sijainnut mm. ammusvarastoja ja -lataamo sekä laboratorio. Vallisaarella tapahtui 1937 räjähdysonnettomuus, jonka seurauksena maastossa voi paikoin olla edelleen räjähteitä, mikä rajoittaa käyttöä.

Asemakaavan myötä Metsähallituksen tavoitteena on kehittää aluetta luontomatka-alueena, yhtenä Helsingin merellisistä virkistysalueista, luonnon ja kulttuuriympäristön arvot turvaten. Luonnonsuojelualueiden lakisäätöisiä päätöksiä on valmisteltu asemakaavavalmistelun kanssa rinnakkain.

KAAVARATKAISU

Asemakaavan pääkäyttötarkoituksena on suojelu ja alueet jakautuvat eri tavoin profiloituneisiin suojelualueisiin. Valtaosa asemakaava-alueesta on osoitettu kulttuuriympäristön kokonaisuuteen liittyväksi luonnonsuojelualueeksi (SL). Kaavaluonnoksessa virkistysalueiksi merkityt pikkusaaret ja luodot on ehdotuksessa merkitty pääosin SL-alueiksi, yksi S-alueeksi. Maisemakuvallisesti arvokkaat linnoitus- ja kulttuurihistorialliseen kokonaisuuteen liittyvät sekä luonnonympäristön kannalta arvokkaat alueet on osoitettu suojelualueiksi (S). Rakennussuojelualueiksi (SR) on osoitettu alueet, joilla korostuu linnoite- tai muu rakentaminen.

Rakennuskohtaisesti kaavaehdotus osoittaa 28 kpl sr-2- ja kolme kpl sr-3 -merkintää. Molemmissa määräykset edellyttävät rakennusten korjaamista alkuperäiset tai niitä vastaavat ominaispiirteet säilyttäen. Erona on se, että sr-3 -määräys mahdollistaa korjauskelvottoman rakennuksen korvaamisen vastaavan kokoisella uudella ympäristöön soveltuvalla rakennuksella. Yleismääräyksissä todetaan lisäksi, että yllättävästi tuhoutuvan sr-2- ja sr-3 -rakennuksen tilalle voidaan rakentaa vastaava uusi. Säilytettävälle rakennusten kivijaloille tai raunioille on annettu sr-kj-merkintä. Niitä voidaan hyödyntää uudisrakentamisessa.

Linnoituskokonaisuudet, linnoitteet tai sen osat on osoitettu sr-l merkinnällä, joka edellyttää kaikkien alkuperäisten tai linnoituskäytön aikaisten rakenteiden, rakennusosien, materiaalien ja pintakäsittelyiden säilyttämistä ja huonokuntoisten uusimista alkuperäistoteutuksen mukaisesti. Alkuperäisiin rakenteisiin kajoamisesta on neuvoteltava museoviranomaisen kanssa. Joitakin linnoitusten osia, rakenteita ja maavalleja on osoitettu erikseen merkinnällä sr/l, joka edellyttää vain niiden hahmon säilyttämistä. Yleismääräys toteaa lisäksi, että olemassa oleviin rakennuksiin ja linnoituksiin voidaan sijoittaa luontomatkailua palvelevia tiloja.

Puistoalueena (vp), historiallisen linnoitusluonteen mukaisina puistoalueina (vp/s), luonnontilaisen kaltaisina virkistysalueina (vl/s) ja avoimena pidettäville alueille (vl/a) on annettu omat määräyksensä ympäristön luonteen säilymiseksi. Aukiomaisesti käsiteltävillä alueille (au) olevia kivijalkoja tulee hyödyntää osana uutta suunnitelmaa. Yleismääräykset edellyttävät lisäksi koko alueen historiallisten jäänteiden, mm. tukimuurien, portaikkojen, polkujen ja teiden säilyttämistä. Uusien opasteiden, kulkurakenteiden, valaistuksen tms. on sovellettava maisemaan. Osa olevista kulkureiteistä on osoitettu sisäisen huollon alueen osiksi (h) sekä alueen osiksi, joille voi sijoittaa yhdyskuntateknisiä johtokujia edellyttäen tarkempaa suunnittelua kulttuurihistorialliset- ja luonnonarvot huomioiden (h/ev). Aleksanterinpuutarhan läheisyydessä olevat puukujat on merkitty erikseen säilytettäviksi.

Satama- ja venesatama-alueille (ls ja lv) saa sijoittaa vesialueelle laitureita ja maalle luontomatkailupalveluiden rakennuksia. Alueet sijaitsevat olevien laitureiden luona Vallisaaren pohjoisrannalla, Kukinsalmessa sekä Kuninkaansaaren pohjoisrannalla. Suomenlinnan puoleiselle rannalle yleismääräys erikseen kieltää laiturit.

Uutta kerrosalaa yhteensä 23 010 k-m² on suunniteltu Vallisaaren koillisosan kyläalueelle sekä Kuninkaansaaren pohjoisosaan osoitetuille rakennusaloille. Osa kerrosalasta kohdistuu olemassa oleviin rakennuksiin. Rakentamisella on tarkoitus luoda edellytykset luontomatkailua tukeville ravintola-, tapahtuma- ja majoituspalveluille sekä venesatamalle. Rakentamiseen osoitetuilla osa-alueilla rm-, rm-1 – rm-3- alueilla tehokkuus on keskimäärin noin $e = 0,1$. Osa-alueet eroavat toisistaan mm. rakennuskohtaisen maksimikerrosalan sekä rakentamattoman alueen käsittelyn suhteen. Sallittu kerroskorkeus 1 tai 2 on merkitty rakennusaloille. Rakentamista ohjaavien yleismääräysten mukaan rakennusten on oltava puurakenteisia ja pääosin myös puulla verhoituja sekä linnoitusympäristöön ja olevaan rakennuskantaan materiaaliilta ja kattomuodolta soveltuvaa.

Kaavan luonnonympäristöä ja rakennettua kulttuuriympäristöä koskevissa yleismääräyksissä mainitaan mm. alueen kuuluminen Suomenlinnan RKY-alueeseen sekä

maailmanperintökohteen suojavyöhykkeeseen. Alueella todetaan olevan muinaismuistolain rauhoittamina muinaisjäännöksiä rakennusjäännöksiä sekä kulttuurikerroksia, mikä edellyttää maahan kajoavista toimista neuvottelua museoviranomaisen kanssa. Vedenalainen arkeologinen kulttuuriperintö otetaan erikseen huomioon saaria ympäröivän vesialueen merkinnässä (W/s). Lisäksi määrätään, että laitureiden ja aallonmurtajien tulee olla kelluvia.

MUSEOVIRASTON KANTA

Puolustusvoimilta vapautuneiden alueiden hyödyntäminen luonto- ja kulttuurimatkailuun on hyvä lähtökohta saarten kulttuuriarvojen turvaamiseksi. Keskeistä on saarten puolustuskäytössä omintakeiseksi muodostuneen kulttuuriympäristön ja luonnon vaaliminen sekä näiden kannalta riittävän maltillinen matkailu- ja virkistyskäytön edistäminen.

Saarten rakennettu kulttuuriympäristö muodostuu sekä rakennusperinnöstä että arkeologisesta kulttuuriperinnöstä. Erilaiset puolustusvoimien ja luotsien asuin- ja toimintatarpeita palveleet ja vähintään kunnostettuina käytettävissä olevat rakennukset kuuluvat selkeästi rakennusperintöön. Erityyppisissä linnoituksissa raja rakennusperinnön ja muinaisjäännösten välillä on sen sijaan häilyvä. Tämä ilmenee myös kaavaratkaisun problematiikassa, koska näitä koskee eri lainsäädäntö: muinaismuistolaki sekä maankäyttö- ja rakennuslaki. Muinaisjäännökset ovat jo itsessään lain suojaamia, rakennetun kulttuuriympäristön ominaispiirteet tulevat suojeltaviksi vasta kaavan myötä. Tätä seikkaa olisi hyvä avata kaavaselostuksessa, koska esim. linnoitteissa on otettava huomioon sekä kaavan suojelumääräys että muinaismuistolain edellyttämä kajoamismenettely.

Kaavaselostuksen mukaan alueelta on tehty inventoinnit koskien muinaisjäännöksiä (Arkeologinen inventointi, Muuritutkimus ky/Kari Uotila, 2015) sekä rakennusperintöä (Vallisaari ja Kuninkaansaari. Rakennusten inventointi ja kuntoarviointi, WSP, 2016). Vedenalaista kulttuuriperintöä on puolestaan selvitetty Vallisaaren ja Kuninkaansaaren ympäristön vedenpohjan monikeilainluotauksin Metsähallituksen tilaamana (Mittausselostus 22.12.2014, MeriTaito).

Luotaus on vain osa inventointiin kuuluvista töistä, joten Museovirasto esitti kaavaluonnoksesta antamassaan lausunnossa, että inventointi on saatettava loppuun laajennettavan Torpedolahden venesataman alueella. Inventointi on asianmukaisesti tehty ja Museovirasto on saanut kaksiosaisen inventointiraportin Metsähallitukselta (Inventointiraportti Vallisaari, Torpedolahti (Kukisalmi), Rami Kokko/ARK-sukellus 20.12.2018; Helsingin Vallisaaren arkeologinen vedenalaisinventointi, Torpedolahti Kukisalmi, Tanja Tenhunen/Metsähallitus ja Rami Kokko/ARK-sukellus, MH 28/2019/06.0.01). Inventoinnissa ei havaittu vedenalaisia muinaisjäännöksiä venesatamasta, mutta Kukisalmissa venesataman eteläpuolella on mahdollinen 1700-luvun väyläesteen jäännös www.kyppi.fi/to.aspx?id=112.1000034387. Toinen merkittävä kaava-alueella oleva vedenalainen muinaisjäännös on väyläeste Kuninkaansaaren itäpuolella Haminasalmessa www.kyppi.fi/to.aspx?id=112.2172.

Maassa sijaitsevat arkeologiset kohteet on esitetty selostuksen liitteenä olevassa raportissa. Rakennusperintöä koskevaa inventointia ei sen sijaan esitetä kaava-aineistossa, joten sitä ei voi arvioida. Tämä vaikeuttaa myös suojelumääräysten kohdentamisen arviointia. Museovirasto toi kaavaluonnosta koskevassa lausunnossaan esille, että rakennushistoriaselvityksen valmistuttua on vielä tarkennettava, onko sisätiloilla suojelutarvetta. Muilta osin rakennusten sr-2 -määräys edellyttää tarkoin rakennusten alkuperäisen olemuksen säilymistä eri osatekijöineen sekä korjaamista alkuperäistä toteutusta vastaavalla tavalla.

Verrattuna luonnosvaiheeseen muutamalle rakennukselle on ehdotusvaiheessa annettu sr-3-merkintä, joka erotuksena sr-2-merkintään mahdollistaa korjauskelvottoman rakennuksen purkamisen. Kaksi näiden rakennusten paikoista oli luonnoksessa merkitty

uudisrakennusaloiksi, yhdellä ei ollut mitään merkintää. Periaatteessa on hyvä, että kaavamääräys kannustaa huonokuntoistenkin rakennusten kunnostamiseen suojelumerkinnällä, vaikka suojelu tällä tavalla ilmaistuna ei ole juurikaan velvoittava. Toisaalta voi harkita, tarvitseeko kaavassa ottaa kantaa purkamisen edellytyksiin, kun korjauskelvottoman rakennuksen purkaminen tulee mahdolliseksi myös maankäyttö- ja rakennuslain säätämällä poikkeamismenettelyllä. Mikäli menettelyn keventämiseksi tms. syystä purkamisen mahdollisuus ja korvaaminen uudella rakennuksella kuitenkin halutaan ilmaista kaavassa, olisi hyvä edellyttää korjauskelvottomuuden osoittamista.

Kaavan luonnosvaiheessa suojeltavista linnoituksista käytettiin ainoastaan sr-l- merkintää. Kaavaehdotuksessa joillekin linnoitusten osille, rakenteille ja maavalleille on annettu sr/l-merkintä. Osaa näistä ei ollut kaavaluonnoksessa lainkaan huomioitu erillisellä merkinnällä. Linnoiteisiin kuuluvia osatekijöitä on siten huomioitu laajemmin. Aleksanterinpatterin suhteen sen sijaan ihmetyttää, miksi linnoituskokonaisuus on aiemman sr-l –merkinnän sijasta osoitettu ehdotuksessa suojelustatukseltaan huomattavasti heikommalla sr/l-merkinnällä. Tämä ei ole perusteltua linnoituksen huomattavan merkityksen sekä rakenteisiin ja yksityiskohtiin ulottuvan suojelutarpeen vuoksi. Aleksanterinpatterin linnoituskokonaisuus on merkittävä sr-l-merkinnällä.

Suurelta osin sr/l-merkinnällä osoitetut kohteet näyttävät olevan 1800-luvun lopun suojavalleja. Määräyksen ilmaisu hahmon säilyttämisestä on kuitenkin liian epämääräinen ja tulkinnanvarainen. On parempi edellyttää ominaispiirteiden, rakenteiden, maastonmuotojen tms. säilyttämistä. Koska nämä ovat myös muinaisjäännöksiä, on tässäkin määräyksessä tuotava esille kajoamiskäytäntö. On myös pohdittava, tarvitaanko näille lainkaan omaa merkintäänsä, kun ne kuitenkin kuuluvat saarten linnoituskokonaisuuteen.

Kaavaluonnoksessa muinaisjäännökset oli otettu huomioon kaikissa suojelualuumerkinnöissä, ehdotuksessa vain vesialuetta koskevassa merkinnässä (W/s). Muinaisjäännöksiä koskevat veloitteet on kirjattu ehdotuksen yleismääräyksiin luonnonympäristöä ja rakennettua kulttuuriympäristöä koskevan otsikon alle. Jo otsikossa olisi mainittava erikseen myös arkeologinen kulttuuriperintö. Tässä yhteydessä olisi todettava myös vedenalaiset muinaisjäännökset olkoonkin, että ne on todettu myös vesialuumerkinnässä. Jotta muinaisjäännökset tulisivat kaavamääräyksissä loogisesti huomioiduiksi, on ne mainittava vesialueen lisäksi myös muissa suojelualuevarauksissa (S, SL ja SR). Saarten kulttuuriympäristön luonne perustuu hyvin merkittävältä osalta linnoitushistoriallisiin muinaisjäännöksiin, joten on paikallaan, että ne tulevat esille sekä yleismääräyksissä että aluevarauksissa.

Uudisrakentaminen on sijoitettu Vallisaarella luontevasti olevaa rakennuskantaa täydentäen. Ehdotusvaiheessa Kuninkaansaarelle osoitetut uudisrakennusalat ovat myös mahdolliset kulttuuriympäristön ja maiseman vaalimisen näkökulmasta. Ne sijaitsevat hieman erillään linnoituskokonaisuuksista. Saaren pohjoisreunalla rakennukset tulevat ilmeisesti näkymään jossain määrin mereltä päin katsoen, mutta eivät esim. Suomenlinnasta avautuvassa maisemassa jääden Vallisaaren taakse.

Rakennusalaakohtaiset kerrosalat sekä osaan merkintöjä liittyvät rajoitukset käytettävästä enimmäiskerrosalasta / rakennus ohjaavat suhteellisen pienirakeiseen, olevan rakennuskannan mittakaavaan soveltuvaan rakentamiseen. Lisäksi määräyksissä kiinnitetään hyvällä tavalla huomiota rakennusten sijoitteluun ympäristöä, mm. puustoa säästäen. Kaavan yleismääräyksillä puolestaan edellytetään uudisrakennusten soveltuvuutta arvoympäristöön mm. arkkitehtuurin, materiaalien ja kattomuotojen suhteen. Vallisaaren kyläalueen suurimpia rakennusaloja voisi vielä harkita jaettavaksi pienempiin yksiköihin.

Luonto- ja matkailupalvelut tarvitsevat erilaisia turvallisuuteen, opastamiseen ja palveluun liittyviä rakenteita, ulkokalusteita ja valaistusratkaisuja, joten on hyvä, että näiden maisemalliseen soveltuvuuteen on kiinnitetty huomiota kaavan yleismääräyksissä. Toisin

kuin rakennusaloin määritelty rakentaminen, voivat erilaiset, esim. yleisön kulkua turvaavat rakenteet sijoittua tarpeen mukaan minne vain. Tästä syystä määräystä olisi hyvä tarkentaa siten, että suunnittelun yhteydessä on arvioitava vaikutus maisemaan myös Suomenlinnasta käsin.

Laitureita koskien määräys kieltää laitureiden rakentamisen Kustaanmiekan rannalle. Tämän voisi selvytyden vuoksi kirjoittaa muotoon, että laitureita ei saa rakentaa Kustaanmiekan salmen rannalle. Kustaanmiekkä on kuitenkin Suomenlinnaan kuuluva niemi, olkoonkin, että myös salmesta tätä nimitystä tavataan käyttää.

Vaikutukset on arvioitu asianmukaisesti mm. kaupunkikuvaan, rakennettuun kulttuuriympäristöön, arkeologiseen kulttuuriperintöön maalla ja vedessä, maisemaan, luontoon sekä Suomenlinnaan kohdistuvien vaikutusten osalta.

Museovirasto pitää kaavaratkaisua pääpiirteissään hyvänä saavutuksena saarten luonto- ja kulttuuriarvojen sekä uudistuvan käytön yhteen sovittamiseksi. Edellä mainitut seikat on kuitenkin otettava huomioon ennen kaavan hyväksymistä.

Osastonjohtaja

Mikko Härö

Intendentti

Elisa El Harouny

Tiedoksi

Uudenmaan elinkeino-, liikenne- ja ympäristökeskus
Helsingin kaupunki / Helsingin kaupunginmuseo
Sari Saresto, kulttuuriympäristöpäällikkö, Helsingin kaupunki

Helsingin kaupungin kirjaamo
Kaupunkiympäristölautakunta
Kaupunkiympäristön toimiala
PL 10 (Pohjoisesplanadi 11–13)
00099 HELSINGIN KAUPUNKI

KYLK/HEL 2014-000892

LAUSUNTO VALLISAAREN JA KUNINKAANSAAREN ASEMAKAAVAN MUUTOSEHDOTUKSESTA (NRO 12560)

Helsingin kaupunkiympäristön toimialan asemakaavoituspalvelu on pyytänyt lausuntoa Vallisaaren ja Kuninkaansaaren asemakaavan muutosehdotuksesta.

Asemakaavaehdotuksen selostuksessa todetaan asemakaavan muutosehdotuksesta mm. seuraavaa:

”Asemakaava koskee Vallisaarta ja Kuninkaansaarta sekä näiden vieressä olevia pienempiä saaria ja luotoja Suomenlinnan ja Santahaminan välissä. Tavoitteena on saarten kulttuurihistoriallisesti ja luonnon kannalta arvokkaiden kohteiden suojeleminen sekä muuttaminen luontomatkailuun siten, että alueen arvot eivät vaarannu. Alueelle on suunniteltu luontomatkailua tukevaa rakentamista kuten palveluita, majoitustiloja, työtiloja sekä venesatama. Alueen pinta-ala on 280 ha. Uutta kerrosalaa on 23 010 k-m².

Kaavaratkaisun toteuttaminen vaikuttaa erityisesti siten, että saarien arvokkaat luonto- ja kulttuurihistoriallisesti arvokkaat kohteet suojellaan ja merellisten virkistysalueiden määrä kasvaa Helsingissä. Suomen valtio / Metsähallitus omistaa pääosan alueesta. Helsingin kaupunki omistaa vähäisen osan alueen länsireunasta. Kaavaratkaisu on tehty hakemuksen johdosta ja kaavaratkaisun sisältö on neuvoteltu hakijan kanssa.”

Helsingin seudun ympäristöpalvelut -kuntayhtymä esittää lausuntonaan seuraavaa:

Vallisaaren ja Kuninkaansaaren toimintojen kehittäminen ja kasvavat kävijämäärät edellyttävät alueen liittämistä vesihuoltoverkostoon. Kaavoituksen yhteydessä laaditussa Vallisaaren ja Kuninkaansaaren teknisen huollon rakentamisselvityksessä on alueen keskimääräisen sesonkiajan veden käytön arvioitu olevan tulevaisuudessa noin 340 m³/d.

Vallisaareen ja Kuninkaansaaren vesihuollon järjestämiseksi on sovittu, että alue liitetään vesihuoltoverkostoon rakentamalla yleinen vesijohto ja paineviemäri Suomenlinnasta Vallisaareen sekä yleinen jätevedenpumppaamo saaren pohjoisrantaan. Merenalituslinjan pituus on noin 2,5 km ja rakentamiskustannukset ml. jätevedenpumppaamo noin 2,5 Me.

Kustannusarvio tarkentuu suunnittelun edetessä. Merenalitusjohtojen ja jätevedenpumppaamon rakentamiskustannuksista vastaavat HSY ja kaupunki KT-sopimuksen periaatteiden mukaisesti. Vallisaaren ja Kuninkaansaaren sisäisten vesihuoltoverkostojen toteutuksesta ja ylläpidosta vastaa Metsähallitus. Liitoskohta yleiseen vesihuoltoverkkoon on Vallisaaren pohjoisrannassa tulevan jätevedenpumppaamon kohdalla. Alueen viemäroinnin ja jätevedenpumppaamon käyttöönoton edellytyksenä on, että Vallisaarella on riittävä sähkönjakeluverkko.

Lisätietoja antaa aluepäällikkö Saara Neiramo, puh. (09) 1561 3047.

Tuomo Heinonen
osastonjohtaja

Tämä asiakirja on sähköisesti allekirjoitettu.

29.1.2019

Helsingin kaupunki
Kaupunkiympäristölautakunta
PL 10 (Pohjoisesplanadi 11–13)
00099 Helsingin kaupunki
helsinki.kirjaamo@hel.fi

**KYLK/HEL 2014-000892
HELSINGIN SATAMA OY:N LAUSUNTO VALLISAAREN JA KUNINKAANSAAREN
ASEMAKAAVAEHDOTUKSESTA**

Helsingin kaupunki valmistelee asemakaavaa Vallisaareen ja Kuninkaansaareen. Asemakaava (kaavaratkaisu) koskee Vallisaarta ja Kuninkaansaarta sekä näiden vieressä olevia pienempiä saaria ja luotoja Suomenlinnan ja Santahaminan välissä.

Vallisaaren ja Suomenlinnan välissä kulkee nk. Kustaanmiekka - Sörnäinen -väylä (9.6 m), joka on osa Eteläsatamaan johtavaa väylää ja yksi Helsingin kauppamerenkulun pääväylistä. Vallisaaren ja Suomenlinnan välinen väyläalue on Helsingin Satama Oy:n hallinnassa olevaa aluetta.

Helsingin Satama Oy esittää lausuntonaan seuraavaa:

Asemakaavaehdotuksen kaavaselostus ottaa pääosin hyvin huomioon Vallisaaren ja Suomenlinnan välisen kauppamerenkulun väylän ja Helsingin Satama Oy:n vesialueen.

Selostuksessa mainitaan mm.: "Kaavaratkaisu ei vaikuta kauppamerenkulun väyliin. Väyliä läheisyyteen tai vaikutusalueelle ei osoiteta laituripaikkoja, eikä uimapaikkoja." Rakentamista koskevissa määräyksissä mainitaan, että "Kustaanmiekkan rannalle ei saa sijoittaa laitureita." Kaavakartassa väylää koskeva vesialue on kuitenkin merkitty merkinnällä W/s, joka mahdollistaa laitureiden ja aallonmurtajien rakentamisen.

W/s

Vesialue. Alueella sijaitsee muinaismuistolain rauhoittamia vedenalaisia muinaisjäännöksiä. Ennen alueella tehtäviä vesirakennustöitä on selvitettävä, vaikuttaako työ vedenalaisiin muinaisjäännöksiin. Aluetta koskevista suunnitelmista ja toimenpiteistä on neuvoteltava museoviranomaisen kanssa. Laitureiden ja aallonmurtajien tulee olla kelluvia.

Kaavakartan W/s-merkintää olisi hyvä täsmentää koko Suomenlinnan ja Vallisaaren, so. kauppamerenkulun väylän, osalta siten että Suomenlinnan ja Vallisaaren väliselle vesialueelle ei saa sijoittaa rakenteita. Nykyistä väyläaluetta ei tule kaventaa eikä kauppamerenkulun liikennettä estää; Kustaanmiekkan salmi on kapea ja väylä käännöksineen navigoinniltaan vaativa. Riittävän ohjailukyvyyn säilyttääkseen alusten on pidettävä salmessa suhteellisen korkeaa nopeutta. Tämä puolestaan aiheuttaa sekä aallonmuodostusta salmen rannoilla että voimakkaita virtauksia.

Kaavassa esitetään mkt-merkinnällä merenkulun turvalaitteille varatut alueet. Kartalla esitettyjen alueiden lisäksi myös Kustaanmiekansalmessa sijaitsee yksi merenkulun turvalaite. Se tulee merkitä karttaan, ks. kuva alla.

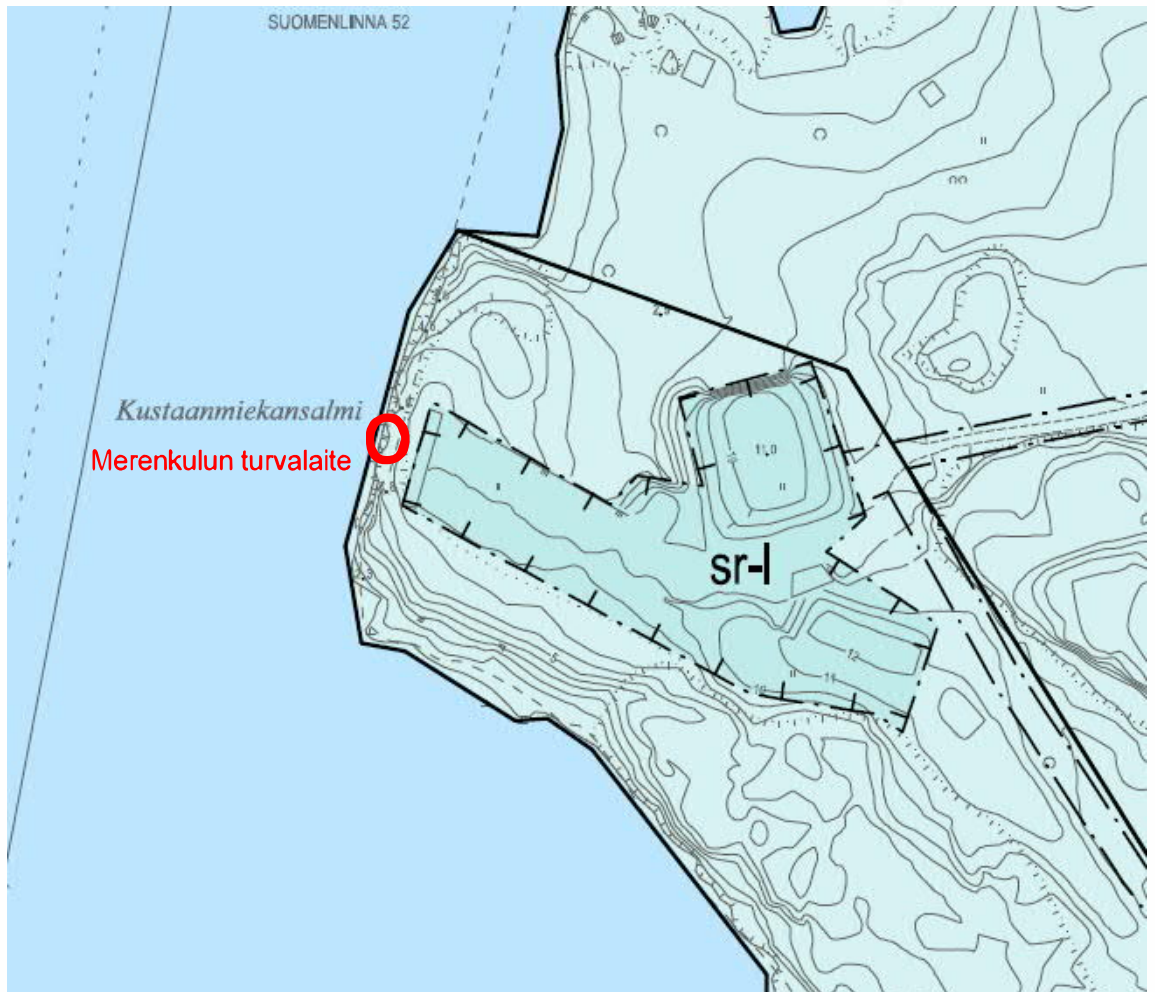
Maanalaisten laitteiden (kaapelit jne.) sijaintien osalta tulee ottaa huomioon kauppamerenkulun väylät.

Edellä mainituin lisäyksin Helsingin Satama Oy:lla ei ole kaavaehdotukseen huomautettavaa.

Lisätietoja antavat

Jukka Kallio, puh. 09 310 33676

Tero Sievänen, puh. 09 310 33577



Ville Haapasaari
toimitusjohtaja
Helsingin Satama Oy



28.01.2019

BP1683
629/10.02/2018

Helsingin kaupunki
Kaupunkiympäristön toimiala

PL 10
00099 HELSINGIN KAUPUNKI
SUOMI

Helsingin kaupunkiympäristön toimialan lausuntopyyntö, 2.1.2019

VALLISAAREN JA KUNINKAANSAAREN ASEMAKAAVAEHDOTUS

1. Asia

Helsingin kaupungin kaupunkiympäristön toimiala on pyytänyt viitteenä olevalla asiakirjalla Puolustusvoimien lausuntoa Vallisaaren ja Kuninkaansaaren asemakaavaehdotuksesta.

2. Puolustusvoimien lausunto

Puolustusvoimat on lausunut Vallisaaren ja Kuninkaansaaren asemakaavan osallistumis- ja arviointisuunnitelmasta sekä asemakaavaluonnoksesta asiakirjoilla BL10778, 24.8.2015 ja BM10639, 17.8.2016.

Tämä asiakirja täydentää aikaisemmin annettuja lausuntoja.

Santahaminan ampumatoiminnan melualueet

Puolustusvoimat tuo esille, että raskaiden aseiden melusta on annettu valtioneuvoston asetus 2017 (903/2017, 19.12.2017), joka tuli voimaan 1.1.2018. Asetuksella annetaan mm. raskaiden aseiden melun ohjearvo alueidenkäytön suunnitteluun. Puolustusvoimat on päivittänyt Santahaminan ampumatoiminnan melualueen vastaamaan RAME-asetusta (päivitetty melualue liitteenä). Päivitys on huomioitu asemakaavaehdotuksessa.

Melualueen rajausta ei estä ampumatoiminnasta aiheutuvan melun kantautumista suunnittelualueelle, joten rakentamisen osalta on tärkeää kiinnittää huomiota rakennusten sijoitteluun sekä siihen, että alueelle ei sijoiteta melulle erityisen herkkiä toimintoja. Ampumatoiminnan melua kuuluu ajoittain myös melualueen ulkopuolisille alueille.

Vesihuollon rakentaminen

Asemakaavaselostuksen liitteessä 4 on käsitelty vesihuoltojärjestelmän rakentamista Vallisaaren ja Kuninkaansaaren alueille. Puolustusvoimat esittää, että mahdollisesti rakennettava kunnallistekniikka rakennetaan muualta kuin Santahaminan saaren kautta suunnittelualueelle.

3. Yhteystiedot

Yhteyshenkilöt 1LOGR:ssa ovat kiinteistöpäällikkö, Seppo Kesänen puh. 0299 571 262 ja kiinteistöinsinööri Jukka Kohopää, puh. 0299 571 263, sähköposti etunimi.sukunimi@mil.fi.

Rykmentin komentajan sij
Everstiluutnantti

Markku Kuusela

Logistiikkaosaston päällikkö
Everstiluutnantti

Ilpo Ylä-Käpölä

Tämä asiakirja on sähköisesti allekirjoitettu.

LIITTEET

Santahaminan raskaiden aseiden melualue 2018

JAKELU

TIEDOKSI

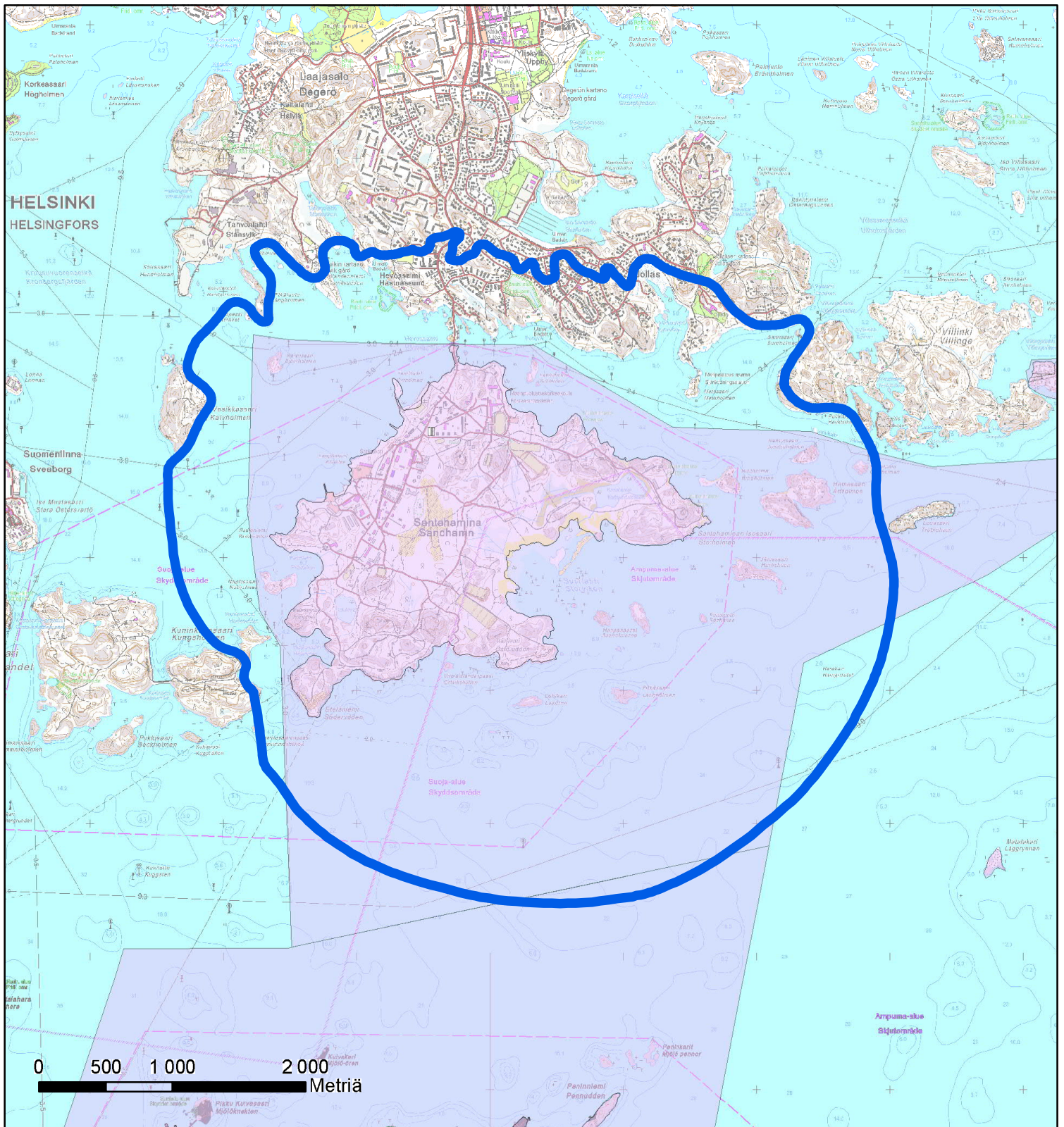
KAARTJR

MAAVE HOS



Sanna Mäntynen, Puolustusvoimien logistiikkalaitoksen esikunta Logistiikkaosasto

Asko Parri, Puolustusvoimien logistiikkalaitoksen esikunta Logistiikkaosasto

Santahaminan raskaiden aseiden melualue 2018



Melualue perustu Akukon Oy:n
laatimaan raporttiin Santahaminan ampuma- ja harjoitus-
alue - Raskaiden aseiden ympäristömeluselvitys,
päivitys 2018, 180384-02, 29.11.2018

 Santahaminan rs-melualue 55 dB LRden
 Pv:n käytössä oleva alue

25.2.2019

Metsähallitus
Kirjaamo
PL 94
01301 Vantaa
kirjaamo@metsa.fi

MH 50/2019

Helsingin kaupunki, KAUPUNKIYMPÄRISTÖLAUTAKUNTA
Helsinki.kirjaamo@hel.fi

**ASIA METSÄHALLITUKSEN LAUSUNTO VALLISAAREN-KUNINKAANSAAREN
ASEMAKAAVAEHDOTUKSESTA (KYLK/HEL 2014-000892)**

1. Metsähallitus lausunnonantajana

Valtion omistuksessa, Metsähallituksen hallinnassa luontopalvelujen eli julkisten hallintotehtävien taseessa on koko asemakaavaehdotuksen alue. Valtion omistuksessa olevalla alueella on käynnissä säädösvalmistelu eli lakisääteisen luonnonsuojelualueen perustaminen, josta vastaa ympäristöministeriö. Asetusluonnos on parhaillaan lausuntokierroksella.

2. Kaavamerkinnot ja kaavamääräykset

Metsähallitus ehdottaa, että kaavamääräystä SL muutetaan seuraavaksi:
Luonnonsuojelulain mukainen luonnonsuojelualue. Tämä määrittää määräystä paremmin kuin pelkkä teksti luonnonsuojelualue.

Maa-arkeologisen inventoinnin ja rakennusinventoinnin osalta tehdyt selvitykset ja arvioinnit ovat hyviä ja riittäviä.

Metsähallitus ehdottaa, että S, SL ja SR -alueiden kaavamääräykset muutetaan edellisen luonnoksen määräyksen mukaiseksi, eli määräyksessä mainitaan edellytys neuvotella maahan kajoavista toimista muinaisjäännösalueilla museoviranomaisen kanssa ennen työhön ryhtymistä. Nykyisen tyyppinen yleismääräyksen mukaan kaikki maahan kajoava toiminta koko alueella edellyttää museoviranomaisen kuulemista.

Muinaisjäännökset, rakennusjäännökset sekä rauhoitetut kulttuurikerrokset tulee koota liitekarttaan, joka yksiselitteisesti osoittaa rauhoitetut alueet ja rakenteet. Yleismääräyksen tekstiä tulee muuttaa siten, että liitekartalla osoitetut muinaisjäännökset, rakennusjäännökset sekä kulttuurikerrokset ovat muinaismuistolain rauhoittamia. Tekstiin tulee kirjata, että liitekartalla esitetyille alueille kohdistuva maahan kajoaminen edellyttää neuvottelua museoviranomaisen kanssa.



25.2.2019

Kaavaselostuksen ja kaavakartan merkitysten ja määräysten tulee olla yhdenmukaisia ja tukea toisiaan. Lausunnolla olevissa aineistoissa selostuksen ja kartan välillä on eroavaisuuksia.

Metsähallitus toivoo, että terminologiaa yhtenäistetään siten, että on yksiselitteisesti selvää, mitä määritteellä historialliset jäänteet tarkoitetaan. On tarpeen määritellä myös mitä säilyttämällä tarkoitetaan (voiko se sisältää esimerkiksi kajoavia toimenpiteitä).

Määräysten tulee olla yksiselitteisiä. Esimerkiksi: ”Olevien rakenteiden turvallisuus ja terveellisyys on selvitettävä ennen rakentamiseen ryhtymistä ja oleellisesti aiempaa herkempään käyttötarkoitukseen ottamista.” Määräyksen osalta jää epäselväksi, mitä on aiempaa herkempi käyttötarkoitus

”Mikäli olemassa oleva sr-2 tai sr-3 suojelurakennus tuhoutuu yllättävistä syistä, niin samalle rakennuspaikalle saadaan uudelleenrakentaa tuhoutuneen rakennuksen näköinen ja kokoinen uusi rakennus.” Kirjaus on tarpeeton ja tekee tällaisenaan rakennussuojelumääräykset tarpeettomiksi. Kirjauksen perusteella on epäselvää, mikä voidaan katsoa yllättävistä syistä tuhoutumiseksi ja purku-/uudisrakennustarpeen osalta tilanne arvioidaan joka tapauksessa tapauskohtaisesti. Metsähallitus ehdottaa, että kirjaus poistetaan.

Metsähallitus huomauttaa, että Vallisaareen ollaan toteuttamassa jo vuoden 2019 aikana ensimmäistä osuutta kunnallistekniikasta (vesi- ja viemäriverkosto). Kaavakartan merkinnät eivät kaikilta osin vastaa tällä hetkellä verkoston linjauksien edellyttämiä, sillä verkoston suunnittelu on tehty vuoden 2018 lopussa. Kaavakartan merkinnät tulee käydä läpi ja päivittää tarvittavilta osin siten, että ne huomioivat suunnitellun vesi- ja viemäriverkoston.

Ainakin seuraavissa kohdissa kaavakartan merkinnät tulisi yhteensovittaa vastaamaan vesi- ja viemäriinjaston edellyttämiä merkintöjä (h/ev) kanssa: Vallisaarenpolun pohjoispuolisten rakennusten taakse suunniteltu huoltotie ja sen yhteyteen tuleva vesi- ja viemäriputkisto, Kuninkaansaarenpolun merkinnät vierasvenesataman alueella ja Kuninkaansaareen rakennettavan alueen huoltotien merkinnät. Lisäksi voisi olla tarpeen laajentaa määräyksiä siten, että tarpeen vaatiessa kunnallistekniikkaa voidaan sijoittaa myös h/ev-merkintöjen ulkopuolelle.

Metsähallitus pyytää, että lausuntoon lähetetään vastine sähköpostiosoitteeseen kirjaamo@metsa.fi

Turussa 25.2.2019

Mikael Nordström
Aluepäällikkö, Metsähallitus, Rannikon Luontopalvelut



Investointien hallinta / Risto Seppänen

23.01.2019

Helsingin kaupungin kirjaamo
Kaupunkiympäristön toimiala
PL 10 (Pohjoisesplanadi 11–13)
00099 Helsingin kaupunki
helsinki.kirjaamo@hel.fi

Kymp/ HEL 2014 - 000892

VALLISAAREN JA KUNINKAANSAAREN ASEMAKAAVAEHDOTUS (NRO 12560)

Olemme tutustuneet otsikossa mainittuun asemakaavaan ja asemakaavan muutoksen selostukseen.

Vallisaarella ja Kuninkaansaarella on Senaattikiinteistöjen omistamaa sähköverkkoa. Sähköverkko on osa puolustusvoimien käytössä olleiden saarten sähköjakelukokonaisuutta. Saaria palvelevan sähköverkon keskijänniteliittymä jakeluverkonhaltijan verkkoon sijaitsee Santahaminassa.

Valtion omistamien saarten sähköjakeluvastuun siirtämisestä jakeluverkonhaltijalle on keskusteltu omistajatahojen edustajien kanssa teknisellä tasolla. Helen Sähköverkko tekee muutosalueen sähköjakelun järjestämisestä ratkaisuehdotuksen verkkoon tutustumisen jälkeen. Helen Sähköverkolla ei ole ollut saaria palvelevan sähköverkon verkkodokumentteja käytettävissä.

Senaattikiinteistöjen sähköverkkoon voidaan tehdä uusia sähkökäyttöpaikkoja omistajan Senaattikiinteistöjen suostumuksella siihen asti, kunnes Helen Sähköverkolla on valmius liittää uudet ja nykyiset käyttöpaikat liittymänä jakeluverkkoonsa. Käyttöpaikkaratkaisut tulee olla Helen Sähköverkon ohjeistuksen mukaisia. Käyttöpaikkojen mittausratkaisuihin ja mittalaitteista vastaa Helen Sähköverkko. Alamittauspalveluista Helen Sähköverkko perii erillisen maksun, joka laskutetaan liittymän omistajalta Senaattikiinteistöiltä siirtolaskun yhteydessä. Käyttöpaikan haltija on vapaa tekemään sähkösovimuksen valitseman sähkömyyjän kanssa.

Helen Sähköverkko Oy:llä ei ole asemakaavan muutosehdotukseen tällä hetkellä muuta lausuttavaa.

HELEN SÄHKÖVERKKO Oy

 Nieminen Jyrki
verkkojohtaja

Kirjaamo Helsinki

Lähettäjä: Kantokari Petteri <Petteri.Kantokari@hsl.fi>
Lähetetty: tiistai 8. tammikuuta 2019 15:19
Vastaanottaja: Kirjaamo Helsinki
Aihe: KYLK/HEL 2014-000892 / Vallisaaren ja Kuninkaansaaren asemakaavaehdotus

Hei,

Helsingin seudun liikenne –kuntayhtymällä ei ole uutta lausuttavaa Vallisaaren ja Kuninkaansaaren asemakaavaehdotuksesta (nro 12560) ja sen asettamisesta nähtäville.

Ystävällisin terveisin

Petteri Kantokari

Petteri Kantokari, joukkoliikennesuunnittelija
Joukkoliikennesuunnitteluosasto,
linjasto- ja aikataulusuunnittelu
Helsingin seudun liikenne –kuntayhtymä (HSL)
PL 100
00077 HSL
käyntiosoite Opastinsilta 6 A, 3. krs
gsm +358 (0)40 179 2355
www.hsl.fi
