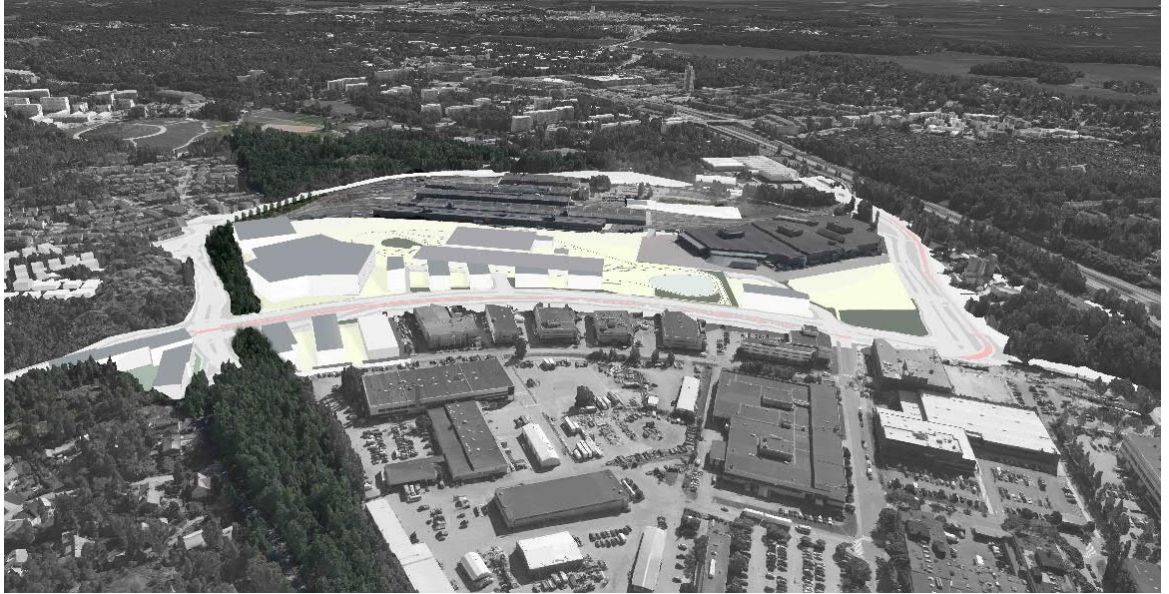


Kaupunkiympäristön toimiala
Asemakaavoitus

VUOROVAIKUTUSRAPORTTI

Kauppamylyntien ympäristön asemakaavan muutos (nro 12646)



Vuorovaikutusraportin sisältö

Vuorovaikutusraportissa esitetään yhteenvedot asemakaavan ja asemakaavan muutoksen (kaavaratkaisu) valmisteluaikana saaduista kannanotoista, mielipiteistä, muistutuksista ja lausunnoista (huomautukset) sekä vastineet niihin.

Jäljennökset kaikista kaavan valmisteluaikana saaduista kannanotoista, mielipiteistä, muistutuksista ja lausunnoista ovat nähtävissä Helsingin kaupungin kirjaamossa, käyntiosoite: Kaupungintalo, Pohjoisesplanadi 11–13, puhelimitse 09 310 13700 ja sähköpostilla helsinki.kirjaamo@hel.fi.

Kaavoituksen eteneminen

Vireilletulo

- kaavoitus on tullut vireille vuonna 2019 kaupungin aloitteesta
- suunnittelusta on tiedotettu vuoden 2019 kaavoituskatsauksessa



OAS

- OAS ja muuta aineistoa nähtävillä 4.3.–22.3.2019, asukastilaisuus 15.3.2019 Itäkeskuksen Stoassa
- nähtävilläolosta ilmoitetaan kirjeillä, verkkosivuilla www.hel.fi/suunnitelmat ja Helsingin Uutisissa
- mahdollisuus esittää mielipiteitä



Ehdotus

- kaavaehdotus laitetaan julkisesti nähtäville 9.3.-7.4.2020
- julkisesta nähtävilläolosta ilmoitetaan verkkosivuilla www.hel.fi/kaavakuulutukset
- mahdollisuus tehdä muistutus, viranomaisilta pyydetään lausunnot

- kaavaehdotus, jota on tarvittaessa tarkistettu julkisen nähtävilläolon jälkeen, esitellään lautakunnalle arviolta vuonna 2020
- kaavan valmistelun aikana saatuihin huomautuksiin vastataan vuorovaikutusraportissa, joka löytyy karttapalvelusta kartta.hel.fi/suunnitelmat
- lautakunnan päätöksistä lähetetään tieto niille, jotka ovat mielipiteen tai muistutuksen yhteydessä ilmoittaneet sähköposti- tai postiosoitteensa



Hyväksyminen

- kaupunginhallitus käsittelee kaavaehdotuksen
- kaupunginvaltuusto hyväksyy kaavan
- tieto kaavan hyväksymistä koskevasta päätöksestä lähetetään niille, jotka ovat sitä kirjallisesti pyytäneet kaavaehdotuksen julkisen nähtävilläolon aikana
- hyväksymispäätöksestä voi valittaa Helsingin hallinto-oikeuteen ja edelleen korkeimpaan hallinto-oikeuteen
- kaava tulee voimaan, jos hyväksymispäätöksestä ei ole valitettu tai valitukset on hylätty.

YHTEENVEDOT ESITETYISTÄ HUOMAUTUKSISTA JA VASTINEET NIIHIN

Osallistumis- ja arviointisuunnitelman sekä kaavan valmisteluaineiston nähtävilläolo 4.3.–22.3.2019

Yhteenveto viranomaisten kannanotoista

- Helsingin seudun liikenne – kuntayhtymän (HSL) kannanotto kohdistui Raide-Jokerin varikon tarpeellisuuteen ja bussivarikkokokonaisuuden toimivuuteen, sähköbussien kasvuun varautumiseen sekä sujuvien yhteyksien järjestämiseen joukkoliikenteen pysäkeille
- Helsingin seudun ympäristöpalvelut kuntayhtymän (HSY) kannanotto kohdistui vesihuollon verkostoon kustannusarvioineen ja hulevesien hallintaan
- Helen Oy:n kannanotto totesi olemassa olevan kaukolämpöjohdon jäävän uuden Raide-Jokerin varikon alle
- Kaupunginmuseon kannanotto kohdistui Viilarintien ja Kauppamyllyntien risteyksen pohjoispuolella sijaitsevaan yhdystien huomioimiseen.

Kannanotoissa esitetyt asiat on otettu huomioon kaavatyössä siten, että

- kaavaratkaisussa on varattu raitotievarikolle ja bussivarikolle laajenusvaraa sisältävä rakennusala ja rakennusoikeus
- on laadittu kunnallistekninen yleissuunnitelma, joka sisältää vesihuollon yleissuunnitelman kustannusarvioineen ja hulevesien hallintasuunnitelman, selvityksen tulokset on huomioitu kaavaratkaisussa
- Kauppamyllyntielle on osoitettu bussipysäkit, joille on turvallinen ja lankulkuyhteys
- Yhdystiestä suojelulle luolalle on neuvoteltu kaupunginmuseon kanssa ja todettu, että sen merkitseminen asemakaavaan ei ole tarpeellista, sillä tie on kadonnut Viilarintien aikaisempien rakentamistaiheiden yhteydessä.

Kannanotot osallistumis- ja arviointisuunnitelmasta sekä valmisteluaineistosta saatiin seuraavilta asiantuntijaviranomaisilta:

- Helen Oy
- Helsingin seudun liikenne -kuntayhtymä (HSL)
- Helsingin seudun ympäristöpalvelut (HSY) vesihuolto
- Kaupunginmuseo

Vastineet viranomaisten kannanottoihin

Raide-Jokerin varikko ja Roihupellon bussivarikko

HSL toteaa Raide-Jokerin varikon olevan edellytys Raide-Jokerin liikennöinnille HSL:n Raide-Jokerin hankesuunnitelmaa koskevan aikaisemman lausunnon mukaisesti. HSL edellyttää, että suunnittelussa

kiinnitetään huomiota Itä-Helsingin bussivarikkokokonaisuuteen ja varmistetaan varikkotilojen toimivuus ja riittävyys myös jatkossa. Suunnittelussa tulisi varautua myös sähköbussien määrän kasvuun ja niiden tarvitsemaan latausinfraan. Bussivarikon toiminnallisuuteen ja riittäviin sosiaaliloihin on kiinnitettävä huomiota. HSL pitää täydennysrakentamista joukkoliikenteen runkoyhteyden varrelle kannatettavana ja esittää, että Kauppamylyntielle rakennetaan bussipysäkit. Alueella on varmistettava sujuvat ja turvalliset yhteydet joukkoliikenteen pysäkeille.

HSL haluaa jatkossa edelleen osallistua alueen liikennejärjestelyjen suunnitteluun.

Vastine

Raidejokeri allianssi toteuttaa raitiotievarikon sekä uuden bussivarikon. Näin on oletettavaa, että raitiovaunuvarikko valmistuu oikea-aikaisesti Raide-Jokerin liikennöinnin alkuun mennessä. Uusi bussivarikko on jo rakenteilla ja valmistumassa.

Viilarintien ja Kauppamylyntien risteyksessä kaikilla suunnilla on pysäkit siten, että kaikki liikennöintisuunnat ovat mahdollisia. Pysäkit on sijoitettu risteyksen jälkeen. Tällöin pysäkiltä lähtevä linja-auto voi lähteä pysäyttämisen jälkeen heti liikkeelle. Holkkitiellä pysäkki toteutetaan tarvittaessa ajoratapysäkinä. Pysäkeille johtavat jalkakäytävät. Viilarintien ja Kauppamylyntien risteys varustetaan liikennevaloin Raide-Jokerin rakentamisen yhteydessä. Jalankulkijan kadunylitys tapahtuu valo-ohjattujen suojaiteiden kautta.

Teknisen huollon verkosto

HSY toteaa, että kaavoituksen yhteydessä tulee laatia alustava vesihuollon yleissuunnitelma kustannusarvioineen. Suunnittelussa tulee huomioida alueella sijaitsevat vesihuoltolinjat, selvittää uuden vesihuollon ja johtosiirtojen tarve sekä huomioida riittävät tilavaraukset. Vesihuoltolinjat tulee pääsääntöisesti sijoittaa yleisille alueille ja mahdollisten johtokuja-aluevarausten tarve tulee selvittää. Kaupungin hulevesistrategian mukaisesti suunnittelun yhteydessä tulee selvittää alueella muodostuvien hulevesien imeytys- ja viivytysmahdollisuudet ja huomioida niiden vaatimat tilavaraukset sekä laatia hulevesien hallintasuunnitelma. Olemassa olevien vesihuoltojärjestelmien maankäytön aiheuttamat muutostarpeet ratkaisuihin tulee miettiä ja niistä sopia yhdessä HSY:n kanssa.

Helen Oy toteaa, että olemassa oleva kaukolämpöjohto jää uuden Raide-Jokerin varikon alle.

Vastine

Kaavatyön yhteydessä on laadittu kunnallistekninen yleissuunnitelma kustannusarvioineen, joka sisältää hulevesien hallintasuunnitelman. Kunnallistekninen yleissuunnitelma on kaavaehdotuksen liitteenä. Kaukolämpöjohto on otettu huomioon Raide-Jokerin raitiotievarikon suunnittelussa ja se osoitettu siirrettäväksi.

Kulttuuriympäristö

Kaupunginmuseo toteaa, että kulttuuriympäristön näkökulmasta kaava-hankkeen vaikutukset ovat vähäiset. Viilarintien ja Kauppamyllyntien risteyksen pohjoispuolella välittömästi suunnittelualueen ulkopuolella sijaitsee 1. maailmansodan aikainen muinaismuistolain perusteella suojeltu luola (Tukikohta VI:13) ja sinne johtava lyhyt tie, joka tulee ottaa suunnittelussa huomioon, jos katualuetta laajennetaan tähän suuntaan.

Vastine

Viilarintien rakentaminen toteutetaan Raide-Jokerin katusuunnitelmien (KYLK 28.5.2019) mukaisesti, Kauppamyllyntien ympäristön kaava-hankkeella ei ole vaikutuksia Viilarintien katurajoihin Kauppamyllyntien pohjoispuolella. Yhdystiestä suojelulle luolalle on neuvoteltu kaupunginmuseon kanssa ja todettu, että sen merkitseminen asemakaavaan ei ole tarpeellista, sillä tie on kadonnut Viilarintien aikaisempien rakentamisvaiheiden yhteydessä.

Yhteenveto mielipiteistä

Mielipiteet osallistumis- ja arviointisuunnitelmasta sekä valmisteluai-neistosta kohdistuivat

- luontoon, virkistykseen ja ekologisiin kestävytyteen liittyviin asioihin
- tulevaan rakentamiseen ja sen sijoittumiseen
- liikenteeseen, reitteihin ja meluun
- kaasunjakeluaseman siirtämiseen
- tietoliikennekaapeleiden huomiointiin
- kaavahankkeen OAS-tiedottamisen menettelytapaan

Mielipiteet on otettu huomioon kaavoitustyössä siten, että

- on laadittu kaava-alue laajempi metsä- ja puustoisien verkoston suunnitelma viheryhteyksiä koskien. Kaavaratkaisussa on varattu Kauppamyllyntien varteen viheralue, joka vahvistaa metsä- ja puustoisien verkoston paikallista yhteyttä.
- Ratasmyllyntien varteen on osoitettu istutettava puurivi.
- on varauduttu raitiotievarikon päälle rakentamiseen.
- on selvitetty metrovarikon melu- ja valosaastetta aiheuttavaa toiminta.
- Gasumin kaasunjakeluasemalle on osoitettu uusi sijainti kaava-alueelta.

Kirjallisia mielipiteitä saapui 9 kpl.

Vastineet mielipiteisiin aihepiireittäin

Viheryhteydet

Viikin ja Myllypuron viheralueiden välisen ekologisen yhteyden säilymisestä ollaan huolissaan, sen katsotaan uhkaavan katkeavan Kaup-pamyllyntien ympäristön kaavahankkeessa. Holkkitien pohjoispuolen metsän (Karhumetsä), joka on osin Karhunkaatajan alueen säilytettäviiin METSO-metsiin liittyvää arvoluokan I METSO-metsää, sekä metro-varikon ja betoniaseman välisen pienen, luontoarvoiltaan tunnistamattoman, metsäalueen todetaan toimivan ekologisen yhteyden solmukoh-tana Viilarintien ja Ratasmyllyntien itäpuolisille viheralueille. Mielipi-teissä todetaan Karhumetsän ja Myllypuron metsäalueen välille sijoittu-van maakuntakaavan viheryhteystarve, yleiskaavan kehitettävä metsä-verkostoyhteys-merkintä ja metsäverkostaselvityksen mukainen ver-koston osana kehitettävä yhteys-merkintä, yleiskaavan viheryhteysmer-kintä sekä VISTRA:n lisättävä viheryhteysmerkintä.

Mielipiteen esittäjien mielestä Karhumetsän ja betoniaseman eteläpuo-len metsäalueille osoitetusta rakentamisesta tulee luopua ja puustoiset teollisuustontit tulee osoittaa viheralueiksi. Metsäalueiden säilyttämisen Karhunkaatajan varressa nykyisessä leveydessään todetaan turvaavan Uudenmaan maakuntakaavan mukaisen viheryhteyden, joka on Helsingin yleiskaavassa merkitty ekologiseksi yhteydeksi. Yhteyden merkityk-sen todetaan korostuvan Karhunkaatajan asemakaavan toteuttamisen myötä, kun Karhunkaatajan poikki kulkeva ekologinen yhteys katkeaa. Sekä ekologisia että virkistyksellisiä ominaisuuksia toteuttavan viheryh-tyden esitetään olevan toteuttavissa vain teollisuustontin metsäalueen kautta. Teollisuustontille toteutettava viheryhteys muodostaisi myös suojaviheralueen pohjoispuolisen asumisen ja eteläpuolisen toimitila- ja varikkotoiminnan välillä vaimentaen samalla varikkojen aiheuttamaan valo- ja melusaastetta.

Mielipiteissä todetaan myös, että kaupunkiympäristön lautakunta on antanut Karhunkaatajan asemakaavamuutoksen käsittelyn yhteydessä (16.5.2017) Holkkitien pohjoispuolelle jatkosuunnitteluohjeeksi maa-kuntakaavan edellyttämän itä-länsi-suuntaisen ekologisen viheryhtey-den huomioimisen. Lisäksi lautakunta päätti (29.5.2018) Roihupellon teollisuusalueen suunnitteluperiaatteiden osalta jatkosuunnitteluoh-jeeksi metsäisten alueiden huomioimisen ja viheryhteyksien turvaami-nen.

Vastine

Toimitilarakentamisen osoittaminen kaava-alueelle on Helsingin yleis-kaavan (2016) ja Roihupellon teollisuusalueen suunnitteluperiaatteiden (2018) mukaista.

Asemakaavatyön yhteydessä laaditussa metsä- ja puustoisien verkoston suunnitelmassa Viikki-Kivikko-Mustapuronlaakso välillä on tutkittu alueen viheryhteydet sekä niiden kehittämistarpeet ja -mahdollisuudet. Kauppamylyntien kautta kulkeva viheryhteys on metsä- ja puustoisien verkoston paikallinen yhteys, joka yhdistyy Viikin vihersormen runkoyhteyteen sekä Viilarintien pohjoispuolella kulkevaan alueelliseen yhteyteen. Kauppamylyntien eteläpuolella sijaitsevat alueet on voimassa olevissa asemakaavoissa osoitettu teollisuus- ja varastorakennusten korttelialueeksi sekä yhdyskuntateknistä huoltoa palvelevien rakennusten ja laitosten alueeksi. Metsä- ja puustoisien verkoston selvityksen perusteella Kauppamylyntien asemakaavamuutoksella on vähäiset vaikutukset metsä- ja puustoiseen verkostoon, eikä alueen muuttaminen rakennetuksi heikennä sitä. Kaavaratkaisussa Kauppamylyntien paikallista yhteyttä vahvistetaan puustoisena yhteytenä osoittamalla katualueen viereen puustoisena ylläpidettävä viheralue nykyisin rakennetun alueen kohdella, sekä osoittamalla puurivi Ratasmylyntien varteen. Yhteys palvelee paikallisesti sekä ekologisesta että virkistyksestä näkökulmasta. Metrovarikon länsipuolella sijainneen pienen metsikön kohdalla on aloitettu louhinta syksyllä 2019 Raide-Jokerin raitiotievarikon rakennustöiden yhteydessä. Metsä- ja puustoisien verkoston suunnitelma on kaavaehdotuksen liitteenä.

Helsingin metsäverkosto on inventoitu Helsingin luonnonsuojeluohjelman 2015–24 valmistelun yhteydessä. Luontojärjestöjen aineistot on otettu huomioon inventoinnissa. Metsäverkostosta on nostettu arvokaimmat kohteet luonnonsuojeluohjelmaan. Holkkitien pohjoispuolinen Karhumetsä ei kuulu ympäristölautakunnan 19.5.2015 esittämään luonnonsuojeluohjelmaan. Uuden luonnonsuojeluohjelman kohteet on esitetty uudessa yleiskaavassa. Karhumetsä sisältää METSO-metsäalueita arvoluokista I-II sekä yhtenäisyyden kannalta tärkeitä lisäalueita. METSO-alueet jäävät pääosin rakentamisen ulkopuolelle, rakentaminen sijoittuu Raide-Jokerin tulevan pysäkin läheisyyteen. METSO-alueiden kapeneminen reunalta ei uhkaa metsäverkoston toimivuutta.

Vihersilta

Mielipiteissä esitetään vihersillan rakentamista varikkoalueen metsän kohdalle metron raidealueen ja Ratasmylyntien yli Myllypuroon. Mielipiteiden mukaan vihersillan rakentaminen parantaisi alueen ekologisia yhteyksiä ja toimisi samalla virkistysyhteytenä, sillan tulisi olla vähintään 50 m leveä.

Vastine

Asemakaavatyön yhteydessä laaditussa metsä- ja puustoisien verkoston suunnitelmassa Viikki-Kivikko-Mustapuronlaakso välille on tutkittu alueen viheryhteydet sekä niiden kehittämistarpeet ja -mahdollisuudet. Kauppamylyntien kautta kulkeva viheryhteys on metsä- ja puustoisien verkoston paikallinen yhteys. Kaavaratkaisussa yhteyttä vahvistetaan

puustoisena yhteytenä osoittamalla katualueen viereen puustoisena ylläpidettävä viheralue sekä osoittamalla puurivi Ratasmyllyntien varteen. Kauppamyllyntien varrelle osoitettu uusi viheralue muodostaa virkistykseen ja maiseman kannalta raidealueen kautta kulkevaa yhteyttä yhtenäisemmän viheryhteyden Karhumetsän ja Myllypuron liikuntapuiston välille. Metrovarikon länsipuolella sijainneen pienen metsikön kohdalla on aloitettu louhittu syksyllä 2019 Raide-Jokerin raitiotievarikon rakennustöiden yhteydessä. Selvityksessä on esitetty tavoitteeksi kaava-alueen ulkopuolella vihersillan toteuttaminen Viilarintien ja Viikin tien risteykseen, mikä vahvistaisi Viikin vihersormen ekologista runkoyhteyttä. Metsä- ja puustoisien verkoston suunnitelma on kaavaehdotuksen liitteenä.

Lepakot

Mielipiteessä ihmetellään, miten kaupungin tietojen mukaan alueella ei sijaitse lepakoiden tärkeitä saalistus- tai pesimäalueita, vaikka alueella esiintyy lepakoita.

Vastine

Kaupungin tekemän yleiskaavatasoisen lepakoinventoinnin tai muun käytettävissä olevan tiedon perusteella ei ole katsottu tarpeelliseksi tehdä kaava-alueella erillistä lepakkoselvitystä. Alueella esiintyy yksittäisiä lepakoita, mutta se ei ole tärkeäksi lepakkoalueeksi luokiteltava.

Raide-Jokerin varikon sijainti

Useammassa mielipiteessä esitetään Raide-Jokerin raitiotievarikon sijoittamista suunniteltua etelämmäksi viheryhteyksien säilyttämiseksi. Lisäksi esitetään raitiotievarikon säilytyshallin lyhentämistä ja leventämistä. Toisaalta on esitetty myös mielipide, jossa alustavaa suunnitelmaa Raide-Jokerin raitiotievarikon rakentamisesta ja bussivarikon siirrosta pidetään erittäin hyvin suunniteltuna.

Vastine

Alun perin Raide-Jokerin raitiotievarikkoa suunniteltiin etelämmäksi HKL:n nykyiselle (lyhyemmälle ja leveämmälle) tonttialueelle, mutta ratkaisu ei raitiotievarikon teknillisten ja toiminnallisten syiden vuoksi osoittautunut tarkoituksenmukaiseksi.

Kaupunkiympäristön lautakunta myönsi Raide-Jokerin raitiotievarikon rakentamiselle poikkeamisluvan 21.5.2019, eikä asiasta valitettu. Raitiotievarikon rakentaminen on käynnistynyt syksyllä 2019.

Toimitila- ja asuntorakentaminen

Roihupeltoa pidetään soveltuvana paikkana korkealle rakentamiselle. Useammassa mielipiteessä esitetään toimitilarakentamisen sijoittamista varikkorakennuksen päälle Holkkitien pohjoispuolisen metsän sijaan. Lisäksi esitetään varikon päälle ja Kauppamylyntien varrelle asuntojen rakentamista. Toisaalta osa mielipiteen jättäjistä toivoo, ettei merkittäviä muutoksia rakennuskannan korkeudessa tapahtuisi. Mielipiteissä todetaan myös, että teollisuusalueelta löytyy jo tyhjää toimitilaa. Jos alueelle suunnitellaan toimistoja, pyydetään siitä yksityiskohtaista selvitystä tehtäväksi.

Vastine

Toimitilarakentamisen osoittaminen kaava-alueelle on Helsingin yleiskaavan (2016) ja Roihupellon suunnitteluperiaatteiden mukaista. Yleiskaavassa kaava-alueelle on osoitettu asuntorakentamista vain Holkkitien pohjoispuoliselle Karhumetsän alueelle. Yleiskaavan hyväksymisen jälkeen kaupungin tonttiyksikössä on todettu, että yritystonteille on tarvetta, Karhumetsän alueen osoittaminen toimitilarakentamiselle asuntorakentamisen sijaan on katsottu olevan tarkoituksenmukaista. Kaavaehdotuksessa on mahdollistettu liikunnan ja vapaa-ajan tilojen rakentaminen varikkorakennuksen päälle.

Kauppamylyntien liikunnan ja vapaa-ajan hanke

Liikunnan ja vapaa-ajan hanke sai mielipiteissä kannatusta. Liikuntatilojen lisäksi betonitehtaan alueen ympäristön katsotaan soveltuvan asuinrakentamiselle, sillä sen sijainti Raide-Jokerin pysäkin vieressä on erinomainen. Asuinrakentamisen esitetään olevan kaupungille taloudellisesti kannattavampi kuin suunnitteilla oleva liikunta- ja vapaa-ajan hanke: mielipiteen esittäjien arvion mukaan Kauppamylyntien varteen olisi mahdollista osoittaa n. 20 000 - 55 000 k-m² asuntokerrosalaa (500 - 1400 asukasta) sekä 3000 k-m² liiketilaa ja lähipalveluita, jolloin rakennusoikeuden arvo voisi olla 10 - 30 miljoonaa euroa, mikä rahoitaisi mm. vihersillan rakentamisen.

Vastine

Helsingin yleiskaavan (2016) ja Roihupellon teollisuusalueen suunnitteluperiaatteiden (2018) mukaisesti Kauppamylyntien varteen voidaan osoittaa toimitilaa sekä teollisuuden ja kaupan toimintoja, teollisuusalueelle ei osoiteta asumista. Suunniteltu liikunnan ja vapaa-ajan hanke on uuden tyyppinen konsepti, joka sopii toiminnoiltaan luontevasti läheisen Myllypuron liikuntapuiston jatkeeksi Raide-Jokerin pysäkin välittömään läheisyyteen. Kaupunginhallituksen elinkeinojaosto on tehnyt hankkeelle tontinvarauspäätöksen 4.6.2019.

Liikenneyhteydet ja liikennevaikutukset

Holkkitien pohjoispuolen toimitilarakentaminen ulottuu alueelle, joka Karhunkaatajan asemakaavaehdotuksessa on näkynyt luonnontilaisena ulkoilualueena. Alueen halki on suunniteltu kevyen liikenteen väylä Kauppamyllyntien risteykseen, joka on Karhunkaatajan alueen tuleville asukkaille merkittävä yhteys Roihupellon kaupallisiin palveluihin ja Raide-Jokerin pysäkille, mikä tulee huomioida suunnittelussa.

Viilarintien pelätään olevan tulevaisuudessa erittäin vilkasliikenteinen ja vaikeasti ylitettävä, sillä Holkkitien toimitilarakentaminen, Viilarintien katkaisu Karhunkaatajan asemakaavaehdotuksessa ja Stadin ammattiopiston laajennus lisäävät merkittävästi liikennettä Viikintien ja Kauppamyllyntien risteysalueella tulevaisuudessa. Mielenpisteissä esitetään, että Viikintien säilyminen ennallaan toisi helpotusta Viilarintien liikenteeseen. Myös vanhan Karhunkaatajantie – Kitusentie yhteyden avaamista Siilitien risteykseen sekä siirtämistä etelään Holkkitien teollisuusalueen reunassa esitetään selvitettäväksi.

Raide-Jokerin varikon ajoliittymän sijaintia esitetään Tulppatien kohdalle, mikä mahdollistaisi yhden liikennevaloliittymän poistamisen Viilarintieltä sujuvoittaen sen liikennettä. Liittymä sijoittuisi vähäisiltä osin kauppakeskus Lanternan pysäköintialueelle.

Myös Viilarintien leventäminen luonnon kustannuksella aiheuttaa huolta. Mielenpisteessä esitetään, että kahden polkupyöräbaanan sijaan yksi riittävän leveä pyörätie olisi kohtuullinen vaihtoehto.

Raide-Jokeria esitetään korvattavaksi sähköisillä nivelbusseilla, jotka olisivat luonto säästävämpi, meluttomampi ja edullisempi vaihtoehto kuin Raide-Jokeri.

Vastine

Yksi asemakaavan suunnittelun keskeisistä lähtökohdista on ollut Raide-Jokerin toteutussuunnitelmat. Raide-Jokeri on jo rakenteilla, joten näihin suunnitelmiin pyritään tekemään mahdollisimman vähän muutoksia tämän asemakaavan ja siihen liittyvän liikennesuunnitelman yhteydessä.

Tulppatien risteykseen rakennetaan uusi katu Varikkokuja Viilarintien itäpuolelle. Tämä palvelee raitiotie- ja Metrovarikon lisäksi kadun varteen sijoittuvia tontteja sekä kauppakeskus Lanternaa.

Kauppamyllyntien ja Viilarintien risteuksen toimivuus on tarkistettu simuloimalla tähän asemakaavaan liittyvän kunnallisteknisen yleissuunnitelman yhteydessä. Selvityksen perusteella liittymä näyttäisi toimivan.

Viilarintien pyörätiejärjestelyt ovat osa Raide-Jokerin toteutusta, joten toteutus tapahtuu Raide-Jokerin katusuunnitelmien mukaisesti.

Karhunkaatajantien yhteys Viilarintielle on muutettu jalankulku- ja pyöräliikenteelle tarkoitetuksi kaduksi vuonna 1988 voimaan tulleessa Roihupellon asemakaavassa, tarkoituksena lienee ollut rauhoittaa asuntoalue läpiajoliikenteeltä. Karhunkaatajantie-Kitusentie yhteyden nykyiset katujärjestelyt eivät täytä läpiajoliikenteelle tarkoitettua kokoojakadun liikennejärjestelyjä. Tuollaisten järjestelyjen toteuttaminen nykyisellä katualueella ei ole mahdollista, sillä katualue on liian kapea. Läpiajoliikenteen ohjaaminen uudelleen käyttämään pientaloalueen katuverkkoa ei ole perusteltua.

Melu- ja valohäiriöt

Lisääntyvän ajoneuvoliikenteen ja raideliikenteen liikennemelun vaikutukset lähialueen olemassa olevien ja tulevien asukkaiden terveyteen huolettavat. Meluhaittojen vähentämiseksi esitetään kallioisen metsäalueen säilyttäminen melumuurina, jonka räjäyttämisen lisäksi entisesti meluhaittoja asuinalueella. Lisäksi esitetään metroradan pohjoisosan kattamista ja melumuurin tai rakennusten sijoittamista kannen eteläosan päälle. Mielenkiintoisesti todetaan myös, että kaupunkiympäristön lautakunta (29.5.2018) antoi jatkosuunnitteluohjeeksi asukkaille koituvien metrovarikon melu- ja valohaittojen vähentämisen selvittämisen, tätä pidettiin hyvänä periaatteena.

Vastine

Metrovarikon toimintaa ja sen johdosta syntyviä melu- ja valohaittoja on selvitetty asemakaavatyön aikana yhdessä HKL:n kanssa. Metroliikenteen ja -varikon toiminta edellyttää huolto-, siivous- ja kunnostustöitä yöaikaan, joista aiheutuu myös ääniä. HKL:n mukaan yöaikaan melua tuottavaa toimintaa pyritään välttämään ja sitä on pyritty sijoittamaan sisätiloihin mahdollisuuksien mukaan. Varikkoalue on myös pidettävä valaistuna turvallisuuden ja valvonnan vuoksi. Valaistuksen uudelleensuuntausta voidaan jatkossa HKL:n toimesta selvittää, kuitenkin huomioiden varikkoalueen alueturvallisuus. Metrovarikko on ollut olemassa jo ennen ympäröivien asuinrakennusten rakentamista, eikä nykyisellä varikolla ole mahdollista toteuttaa metroliikenteen operointia muulla tavalla. Vaikka hiljaisen taustamelun aikaan metrovarikon toiminnan aiheuttamat äänet voivatkin olla kuultavissa varikon lähiympäristössä, ei toiminnan arvioida aiheuttavan ympäristöön merkittävää meluhaittaa. Kaavaratkaisussa on Ratasmyllyntien varteen osoitettu istutettava puurivi varikkoalueen ja Myllypuron asuinalueen väliin, joka osaltaan muodostaa visuaalista suojaa. Raitiovaunuvarikon kohdalta pois louhittavan kummun osalta on laskennallisesti arvioitu, ettei kummun poistolla ole vaikutusta lähimpien asuinrakennusten melutasoihin. Kaavaratkaisun ei arvioida merkittävästi lisäävän kaava-alueen ympäristöön kohdistuvaa melua.

Teknisen huollon verkosto

Gasum Oy toivoo ensisijaisesti, että nykyisellä Roihupellon maa- ja bio-kaasun tankkausasemalla voidaan tulevaisuudessakin harjoittaa liikennekaasun jakelua. Mikäli kaasuasema ei ole säilytettävissä, ehdottaa Gasum Oy toissijaisena ratkaisuna Helsingin kaupungin vuokraavan Gasum Oy:lle uuden vastaavan tontin Herttoniemi-Vartiokylä alueelta kaasuputken läheisyydestä. Lisäksi suunnittelussa tulee huomioida aseman toiminnan mahdollistava Auris Kaasunjakelu Oy:n kaasunjakeluverkko ja aseman liittyminen siihen.

Elisa Oyj:llä ei ole huomautettavaa asemakaavan muutokseen. Alueella sijaitsee Elisa Oyj:n tietoliikennekaapeleita, joiden olemassaolo tulee alueen toimijoiden tiedostaa sekä varmistaa niiden riittävä suojaus.

Vastine

Kaavaprosessin aikana on neuvoteltu Gasumin kanssa uudesta kaasunjakeluaseman sijainnista ja sille on kaavaehdotuksessa osoitettu kaava-alueen eteläosasta uusi paikka.

Menettelytapa

Herttoniemi-seuralle ei ole tullut kaavahankkeesta tietoa. Seura toivoo olevansa osallisena kaava-aluetta sekä lähiseutua koskevissa kaavahankkeissa.

Mielipiteissä todetaan, että asemakaavoituksen mukaan suunnitelma viedään lautakuntakäsittelyyn ilman asukkaiden kuulemista. Kaava-alueen merkittävyyden vuoksi kaavoitusmenettelyyn esitetään sisällytettäväksi kaavaluonnoksen valmistelu, jotta asukkaiden on mahdollista tutustua suunnitelmaan ennen lautakuntakäsittelyä.

Vastine

Kaava-alue sijaitsee Roihupellossa ja vähäisiltä osiltaan Myllypuron lounaisosassa, joten Herttoniemi-seura ei ole asemakaavamuutoksen virallinen osallinen. Näin ollen Herttoniemi-seuralle ei ole postitettu kaavahankkeen OAS-materiaalia. Myös muilla kuin varsinaisilla osallisilla on kuitenkin aina mahdollisuus kommentoida kaavahankkeita. Kauppamylyntien ympäristön asemakaavanmuutoksesta on ilmoitettu lehti-ilmoituksella ja järjestetty avoin yleisötilaisuus. Asemakaavan aikataulu on OASin nähtävilläolon jälkeen tarkistettu siten, että kaavaehdotus laitetaan nähtäville ennen sen käsittelyä kaupunkiympäristön lautakunnassa. Nähtävilläolon aikana kaavaehdotuksesta on mahdollista antaa muistutuksia.

Yhteenveto asukastilaisuudesta 15.3.2019

Uutta Itä-Helsinkiä-tapahtuma

OAS-vaiheen asukastilaisuus järjestettiin Itäkeskuksen Stoassa 15.3.2019. Asemakaavoituspalvelun, liikenne- ja katusuunnittelupalvelun sekä kaupunkitila- ja maisemapalvelun suunnittelijat olivat tavattavissa vapaamuotoisesti osallistumis- ja arviointisuunnitelman ja valmisteluaineiston äärellä. Suunnittelijat kertoivat kaavoitusprosessin etenemisestä ja aikataulusta.

Valmisteluaineistosta käytiin jonkin verran keskustelua. Eniten keskustelua herättivät viheryhteyden ja luontoarvojen huomioiminen, Raide-Jokerin varikon sijainti ja rajautuminen sekä kaavaprosessin kulku. Kaavaprosessiin toivottiin mahdollisuutta kommentoida suunnitelmia ennen kaavaehdotusvaihetta.

Kaavaehdotuksen julkinen nähtävilläolo (MRL 65 §) 9.3.–7.4.2020

Muistutukset

Kaavaehdotuksesta tehtiin 3 muistutusta.

Muistutuksissa esitetyt huomautukset kohdistuivat

- tulevaan rakentamiseen sekä sen tehokkuuteen ja sijoittumiseen
- metsäverkostoon, viheryhteyksiin ja ekologiin yhteyksiin
- virkistysyhteyksiin
- asemakaavan suhde lainsäädäntöön, ylemmän asteen kaavoihin sekä muihin kaavoitusta ohjaaviin lähtökohtiin
- kaavamateriaaliin, kaavaprosessiin ja vuorovaikutukseen

Vastineet aihepiireittäin

Maankäyttö

Esitettyä toimitilarakentamisen tehokkuutta pidetään matalana.

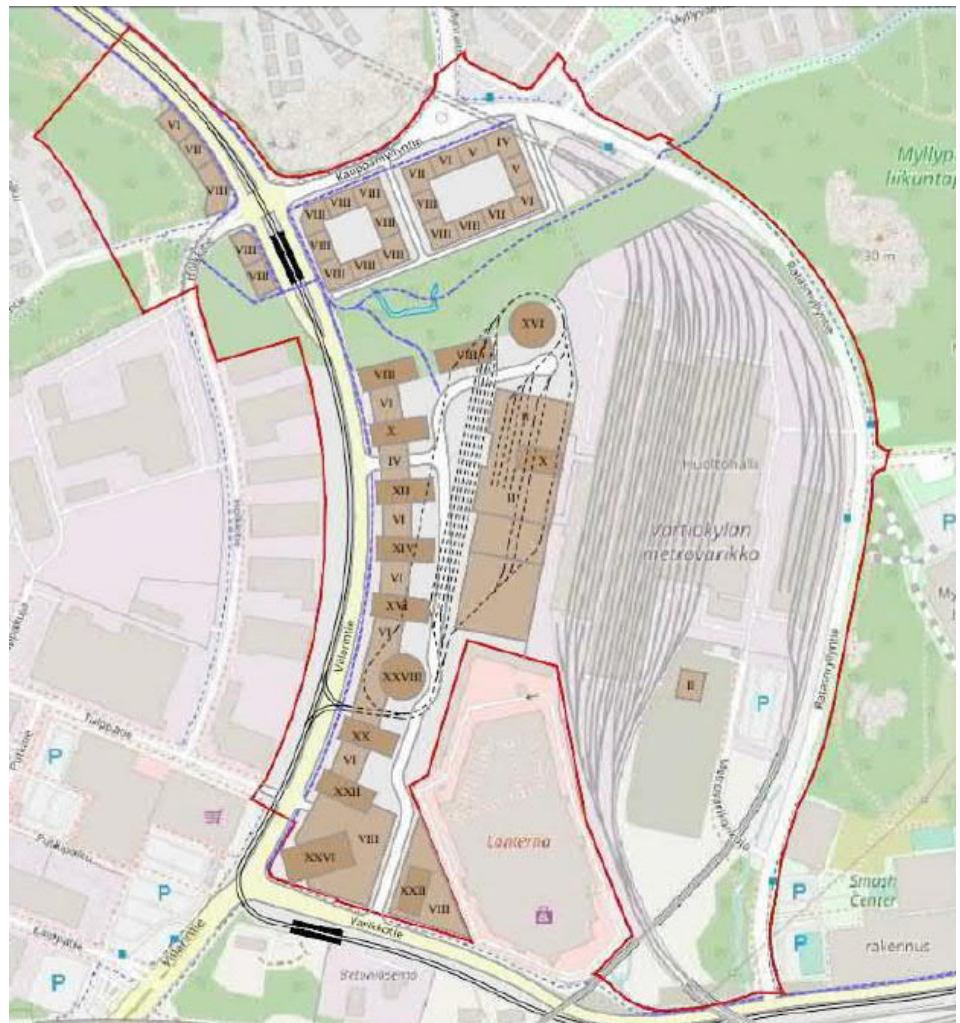
Rakentamisen todetaan levittyvän väljästi Viilarintien ja Kauppamylyntien varteen, rakentaminen on eroteltu tiukasti toimintojen mukaisesti omille tonteilleen, siitä huolimatta, että yleiskaava tavoittelee sekoitettua kaupunkirakennetta.

Muistutuksissa todetaan, että Viilarintien risteykseen sijoittuva toimitilarakennus suurkauppoineen tuhoaisi luontoarvoja heikentäen luonnon monimuotoisuutta, ekologista yhteyttä sekä suosittuja ulkoreittejä, minkä vuoksi rakentamisneliöt tulee sijoittaa muualle kaava-alueelle tai Roihupeltoon esimerkiksi parkkipaikoille tai rakennuksia korottamalla, myös varikon rakentamista huomattavasti korkeampana on syytä harkita. Kauppakeskusten ja suurkauppojen kaavoittamisen mielekkyyttä on mietittävä yhä tarkemmin ilmastonmuutoksen vuoksi. Jos Holkkitien ja Viilarintien toimitila jää kaavaan, tulee kaavamerkinnöin vaatia tontin liittämistä metsään mahdollisimman luonnonmukaisena.

Raide-Jokerin varikon rakentamista pidetään perusteltuna, samoin tavoitteita puun käytöstä ja puiden istuttamisesta. Rakentamista tulisi kuitenkin tiivistää siten, että alueen viimeiset metsäalueet saadaan säilymään. Viilarintien länsipuolelle ei tule rakentaa.

Muistutuksessa esitetään vaihtoehtoista suunnitelmaa, jossa esitetään Kauppamylyntien varten asuntorakentamista, sillä vapaa-ajankeskus tulee kaupungille menetettyinä asuinrakennusoikeuden myyntituloina kalliiksi. Vapaa-ajankeskuksen tilaratkaisua tulee tiivistää siten, että tontille saadaan myös muuta toimintaa tai vaihtoehtoisesti vapaa-ajankeskus voidaan toteuttaa Raide-Jokerin varikon päälle. Lisäksi esitetään Raide-Jokerin varikon sijoittamista alemmalle tasolle sekä toimitilarakentamista Viilarintien ja Varikkotien varrelle. Varikko- ja toimitila-

alueen sekä Kauppamylyntien asuntoalueen väliin on osoitettu viher- yhteys, joka toteutetaan osin vihersillalla. Vaihtoehtoratkaisun esitetään ottavan huomioon kaikki asemakaavasuunnittelulle asetetut lähtökohdat ja tavoitteet.



Kuva: muistuttajan esittämä suunnitelma suunnittelun lähtökohdaksi.

Muistutuksessa todetaan, että maantasopysäköintiä on sijoitettu keskeiselle sijainnille aivan Raide-Jokerin pysäkin viereen, mm. vapaa-ajankeskuksen tontilla sijaitsee maan päällä n. 150 autopaikkaa. Maantasopysäköintiä ei voida sallia tällaisessa sijainnissa vaan pysäköinti tulee ratkaista kellarikerroksissa tai pihakansien alla.

Vastine

Kaavaratkaisu on Helsingin yleiskaavan 2016 ja yleiskaavaa tarkentavien Roihupellon teollisuusalueen suunnitteluperiaatteiden (2018) mukainen. Kaavaratkaisussa Viilarintien varren tontit on osoitettu toimitilarakentamiselle (KTY), mikä mahdollistaa monipuolisesti eri toimintoja, asuminen pois lukien. Kaavaratkaisussa toimitilatonteille on sallittu myymälätilojen sijoittuminen, mutta tilaa vievää kauppaa saa sijoittaa vain tontille 45196/29 ja korkeintaan 500 k-m2 kokoisena päivittäistavaramyymälän saa sijoittaa vain tontille 45196/27. Kaavaratkaisussa on

edellytetty toimitilatonttien saumatonta liittymistä virkistysalueisiin. Karhumetsän toimitilarakentamisen korttelialueelle on merkitty osana tonttia luonnonmukaisena säilytettävä avokallio. Kaava-alue on keskeinen Mustapuron valuma-alueen tulvavesien hallinnassa, maanvaraiset piha-alueet auttavat hulevesien hallinnassa.

Raide-Jokerin raitiovaunuvarikkoalueen rakentaminen on käynnistynyt jo syksyllä 2019, kaavaratkaisu perustuu raitiovaunuvarikosta tehtyyn hanke- ja rakennussuunnitteluun. Kaupunginhallituksen elinkeinojaosto on tehnyt vapaa-ajankeskuksen hankkeelle tontinvarauspäätöksen 4.6.2019. Vapaa-ajankeskuksen hankkeen osalta kaavaratkaisu perustuu ko. hankkeen laatimaan viitesuunnitelmaan. Pysäköinti on pääosin hallien kellareissa, mutta osittain myös maan päällä.

Kaavaehdotusta on tarkistettu siten, että ET-korttelialueella varikkorakennusten päälle sallitaan liikunnan-, vapaa-ajan- ja teknisten tilojen rakentaminen.

Lisäksi kaavaehdotusta on tarkistettu siten, että määräys ”tontin pinta-alasta enintään puolet saa käyttää rakentamiseen” on poistettu. Määräyksen taustalla oli ajatus maanvaraisen pihan määrän varmistamisesta hulevesien hallinnan vuoksi. Tarkistusvaiheessa todettiin, että viherkerroin-määräys ohjaa riittävässä määrin tontinkäyttöä, joten rakentamisen pinta-alaa koskevasta määräyksestä voidaan luopua.

Metsäverkosto, viheryhteydet ja ekologiset yhteydet

Muistuttajien mielestä kaavaehdotuksen vuorovaikutusraportissa väitetään virheellisesti, että kaavamuutoksella on vähäiset vaikutukset metsä- ja puustoiseen verkostoon, ettei alueen muuttaminen rakennetuksi heikennä verkostoa, ja ettei METSO-alueiden kapeneminen reunalta uhkaa metsäverkoston toimivuutta. Todellisuudessa Holkkitien ja Viilarintien toimitilarakentaminen heikentää I-arvoluokan METSO-metsää heikentäen Karhunkaatajan metsän luontoarvoja. Kaavamuutos johtaisi metsäverkostoyhteyden katkeamiseen. Varikon ja betoniaseman välissä sijaitseva metsä tulee kartoittaa luontoarvojen osalta ja säästää viheralueena. Lisäksi toimitilarakentaminen Karhumetsään heikentää metsän tuntua, kaavaehdotus tarvelee maiseman toteutukseen.

Holkkitien ja Viilarintien risteykseen sijoittuva toimitilarakentaminen heikentää merkittävästi maakuntakaavaan ja yleiskaavaan merkittyä Viikki-Kivikko-vihersormen ja Mustapuronlaakson välistä ekologista yhteyttä, joka on ekologisten yhteyksien verkoston osana kehitettävä yhteys. Luontotietojärjestelmässä yhteys sijoittuu Viilarintien koillispuolelle, mutta käytännössä ekologinen yhteys kulkee kaava-alueella Viilarintien lounaispuolella, sillä koillispuolen kalliomaasto on hyvin jyrkkää ja kasvillisuudeltaan sekä puustoltaan niukkaa. Holkkitien pohjoispuoli on oletettavasti viimeinen mahdollinen vaihtoehto säilyttää luonnonmukainen ekologinen poikittainen viherkäytävä Itä-Helsingissä.

Kauppamylyntielle istutettava kapea puu- ja pensasalue parantaa jonkin verran ekologista yhteyttä, mutta se ei ole leveydeltään riittävä ja alue on pääosin asfaltoitua piha-aluetta. Uuden metsäalueen luominen Kauppamylyntien varteen tarkoittaisi vuosien rakennustöitä, ja tämän jälkeen vielä vuosikymmeniä ennen kuin uudelle paikalle kasvaa metsää. Lisäksi vaatisi vielä vuosisadan, ennen kuin uudelle paikalle kasvaisi ikäkaudeltaan saman laatuista metsää, jota nyt ollaan vierestä hävittämässä. Asukastietojen mukaan metsäalueella kasvaa kilpikaarnamäntyjä. Alueen luontoarvoja ei ole asiallisesti selvitetty. Ratasmylyntielle istutettavan puurivi ei muodosta metsää, jolloin metsäverkostoyhteys katkeaa siltä osin kokonaan. Muistuttajat ovat esittäneet vihersillan rakentamista varikon kapean pohjoisosan päälle. Vaihtoehtoisesti metsäverkostoreitti Karhumetsästä voitaisiin toteuttaa olemassa olevia metsäalueita hyödyntäen, joka varikon läheisyydessä rajoittuu mm. rivitaloon.

Vastine

Kauppamylyntien kaava-alueen ratkaisut toteuttavat yleiskaavan ja siten myös maakuntakaavan viheryhteyksiä. Yleiskaava on toteutettu *Helsingin luonto - Metsäverkosto ja ekologisten yhteyksien verkosto* – selvityksen (2015) kanssa samanaikaisesti, ja siten muistutuksessa kuvattu ja kyseisessä selvityksessä osoitettu *ekologisen verkoston osana kehitettävä yhteys* on huomioitu jo yleiskaavan ratkaisuissa.

Tämän kaavaratkaisun laatimisen aikana alueen ekologisista yhteyksistä on tehty kaksi tarkastelua: *Helsingin metsä- ja puustoisien verkoston runko- ja alueelliset yhteydet 2019* (2020) sekä *Viikki –Kivikko – Mustapuronlaakso, Metsä- ja puustoisien verkoston suunnitelma* (2019). Molemmat selvitykset perustuvat yleiskaavan ja siten Karhumetsään osoitetun Karhunkaatajan asemankaavaehdotuksen mukaiseen tilanteeseen, jossa ekologisen verkoston alueellinen pääyhteys tulee jatkossa toteutumaan Viilarintien pohjoispuolella suoraan Viikki-Kivikon ja Mustapurolaakson välillä. Kauppamylyntien suuntaisena, kaava-alueella Viikki-Kivikko-vihersormen ja Mellunkylän liikuntapuiston välillä, metsä- ja puustoinen yhteys tulee jatkossa olemaan laajemman alueen kehityksen seurauksena paikallinen. Kyseiset metsä- ja puustoisien verkoston selvitykset tarkentavat yleiskaavaa ja muita aiempia selvityksiä ollen ajantasaisin tieto metsäverkostosta. Yleiskaavan viheryhteydet ovat luonteeltaan ohjeellisia, joten selvityksen mukaisena ne ovat yhä sekä virkistykseen että ekologian näkökulmasta riittäviä, eivätkä katkea kaavaratkaisun seurauksena. Kauppamylyntien kaavan osalta viheryhteyttä kehitetään Kauppamylyntien eteläpuolella entisestään. Varsinaiset metsäiset yhteydet toteutuvat Helsingin kaupunkialueilla vihersormien runkoyhteyksinä.

Tuleva rakentaminen tulee kaventamaan Holkkkitien pohjoispuolisen nk. Karhumetsän eteläkärjen osaa Viilarintiehen nojaavan rakentamisen kohdalta, mutta ei uhkaa sen METSO I –luokkaan sisältyviä ekologisien

arvojen säilymistä tai katkaise viheryhteyttä. Karhumetsän säilyvä osa jää kaava-alueella metsäiseksi, sillä virkistysyhteyttä ei jatkossa osoiteta rakennettuna tätä kautta. Lisäksi rakennettavassa osassa noudetaan viherkerrointa, mikä kompensoi rakentamisen vaikutuksia. Karhunkaatajantien eteläpuolelle kaavalla ei ole vaikutuksia. Kaavan luontoselvitysten riittävyys on arvioitu yhteistyössä kaupungin ympäristöpalveluiden kanssa.

Voimassa olevassa asemakaavassa kaava-alue on pääosin jo kaavoitettu tonttimaaksi (teollisuus, varikkotoiminnot, liikerakennukset) tai kaualueeksi, vain pieni alue Holkkitien länsipuolella on kaavoitettu suoja- viheralueeksi ja pieni osa Karhumetsästä on kaavoitettu lähivirkistys-alueeksi, pääosin Karhumetsä on kaavoittamaton. Kaavaratkaisu ei Karhunkaatajantien ja Kauppamyllyntien eteläpuolella vähennä kaavoitettuja viheralueita vaan päin vastoin lisää niitä, kun Kauppamyllyntien varrella nykyisten kaavojen katu- ja tonttimaata on osoitettu viheralueeksi. Metrovarikon länsipuolella sijainneen pienen metsikön kohdalla on aloitettu louhinta syksyllä 2019 Raide-Jokerin raitiotievarikon rakennustöiden yhteydessä. Voimassa olevassa kaavassa metsikkö sijaitsee teollisuustontilla.

Virkistysyhteydet / ulkoilupolku

Karhunkaatajan metsään vievä ulkoilupolku Karhunkaatajan tien suunnalta siirtyy kaavan takia ja muuttuu korkeuserojen takia vaikeakulkuiseksi, käytännössä katkaisten metsän kiertävän reitin. Rakentaminen ja kalliomuodostelma estävät kulun Karhumetsään Karhunkaatajantieltä. Metsä on kuitenkin tulevaisuudessa yhä suosittu lähiasukkaiden määrän kasvaessa.

Vastine

Rakentaminen on osoitettu Kauppamyllyntien ja Viilarintien risteykseen siten, että kalliometsää säästyy mahdollisimman paljon. Kaavatyön aikana tutkittiin uutta korvaavaa porrasyhteydellistä ulkoilureittiä Karhunkaatajantieltä toimitilakorttelin länsipuolelle, mutta maaston suurien korkeuserojen vuoksi se olisi edellyttänyt metsäalueen kallion louhintaa samalla heikentäen metsä- ja puustoisien verkoston paikallista yhteyttä, joten reitin toteuttamista ei katsottu tarkoituksenmukaiseksi. Tutkittu ratkaisu on esitetty kaavaselostuksen liitteenä olevassa kunnallisteknisen suunnitelmassa. Jatkossa Karhumetsän alueelle pääsee Karhunkaatajantieltä Sissosentien ja Ajopolun kautta.

Asemakaavan ongelmat suhteessa lainsäädäntöön, ylempien asteiden kaavoihin ja muihin kaavoitusta ohjaaviin lähtökohtiin

Muistutuksissa esitetään, että kaavaehdotus on ristiriidassa valtakunnallisten alueidenkäyttötavoitteiden, Uudenmaan maakuntakaavan, yleiskaavan sekä maankäyttö- ja rakennuslain kanssa.

Muistuttajien mukaan kaavaehdotuksessa on vakavia ristiriitoja valtakunnallisiin alueenkäyttötavoitteisiin ja huomautetaan, että osa aluetta koskevista tavoitteista on jätetty selostuksessa kokonaan mainitsematta, vaikka ne ovat hyvin tärkeitä alueen kannalta. Erityisesti todetaan kaavaratkaisun olevan ristiriitainen suhteessa tavoitteisiin koskien mm. yritystoiminnan kehittämisedellytyksiä, riittävää asuntotuotantoa, vähähiilistä yhdyskuntakehitystä, palveluiden ja työpaikkojen hyvää saavutettavuutta, ympäristö- ja terveyshaittojen ehkäisemistä sekä luonnon monimuotoisuuden säilymistä.

Muistutuksessa huomautetaan, että kaavaehdotuksesta on jätetty asuntorakentaminen pois kokonaan, vaikka yleiskaavassa kaava-alueelle on merkitty asuntovaltaisia alueita. Asuntorakentamisen poisjättämisen tarpeellisuutta ei ole perusteltu. Muistuttajan mielestä asuntorakentaminen on otettava mukaan asemakaavaan siten, että tavoitteena kaava-alueelle olisi n. 2000 asukasta, sillä Helsingissä on enemmän pulaa asunnoista ja toimitiloista ennemminkin ylitarjontaa. Myöskään kaavaehdotuksen toimitilarakentaminen ei muistutuksen mukaan vastaa yleiskaavan asettamia tavoitteita.

Kaavaehdotuksen viheryhteyksien todetaan olevan monin paikoin asemakaavoitukselle asetettujen lähtökohtien vastaisia ja siten maankäyttö- ja rakennuslain vastaisia, viheryhteydet tulee suunnitella ylempien kaava-asteiden määräysten mukaisesti. Muistutusten mukaan asemakaavaehdotus ei toteuta maakuntakaavassa osoitettua Itä-Helsingin ainoata poikittaista viheryhteyttä mm. leveyden osalta. Maakuntakaavassa määritetty viheryhteystarve on toteutettava olemassa olevien metsäisten alueiden kautta maakuntakaavan suunnittelumääräyksen mukaisesti. Muistuttajat esittävät, että yleiskaavan mukaan asemakaavoituksella tulee kehittää alueen metsäverkostoyhteyttä, tarvittaessa tehdään vihersiltoja. Itä-länsi-suuntainen ekologinen viher- ja virkistysyhteys on toteutettava kaava-alueen nykyisten metsäalueiden kautta niin, että ylempien kaava-asteiden kaikki vaatimukset tulevat täytetyksi. Yhteys on esitetty yleiskaavan kaupunkiluonto-teemakartalla, joka ei ole oikeusvaikutteinen, mutta yleiskaavan ”virkistys- ja viheralue”-määräys velvoittaa ottamaan verkoston huomioon sekä säilyttämään verkoston metsäisen luonteen. Myös Vistra II kehittämistoimenpiteissä on osoitettu alueelle viherverkosto, jonka jatkuvuus tulee varmistaa tiivistämisen yhteydessä.

Muistutusten mukaan asemakaavaehdotuksen lähtökohdaksi eivät ole kelvanneet yleiskaavan yhteydessä tehdyt selvitykset (metsäverkosto-

selvitys, Vistra II), vaan ulkopuolisella konsultilla on teetetty uusi suunnitelma, joka pyrkii osoittamaan metsäverkostoyhteyden arvokkaiden metsäalueiden ja kaava-alueen ulkopuolelle Myllypuron tiiviisti rakennetun pientaloalueen keskelle, jota yleiskaava ja metsäverkostoselvitys eivät edes tunnista metsäksi. Luonnonmukaista, verkostoon sopivaa korvaavaa metsää ei ole enää jäljellä kaava-alueen ulkopuolella. Suunnitelmalla pyritään mitätöimään lautakunnan ja valtuuston aiemmat päätökset.

Muistutuksissa tuodaan myös esiin, että lautakunta on puoltanut metsäverkoston huomiointia suunnittelussa ja yhteyksien turvaamista (Karhunkaatajan asemakaavaluonnos 16.5.2017, Roihupellon suunnitteluperiaatteet 29.5.2018)

Muistutuksien mukaan kaavaratkaisu tukee heikosti Helsingin kaupunkistrategiaa asuntotuotannon, riittävän maankäytön tehokkuuden ja viheryhteyksien osalta.

Vastine

Maakuntakaava sekä valtakunnalliset alueidenkäyttötavoitteet ohjaavat yleiskaavaa. Yleiskaava ohjaa asemakaavoitusta ja se on luonteeltaan strateginen. Asemakaavan sisältämällä ratkaisulla osoitetaan strategisen tason toimivuus konkreettisesti. Kaavaratkaisu on Helsingin yleiskaavan 2016 tavoitteiden mukainen. Lisäksi kaavaratkaisu on yleiskaavaa tarkentavien Roihupellon teollisuusalueen suunnitteluperiaatteiden (2018) mukainen.

Yleiskaavassa Karhumetsän tontin voidaan katsoa osoitetun asuntovaltaiseksi alueeksi A2. Yleiskaavassa A2-ruudut rajutuvat Viilarintien ja Karhunkaatajantien risteyksessä toimitila-alueeksi osoitettuihin ruutuihin. Yleiskaavan esitystapa on yleispiirteinen koostuen 100 m x 100 m ruuduista. Yleiskaavassa on määrätty, että ruudut kuvaavat maankäytön pääkäyttötarkoitusta ja alueilla ei ole tarkkaa rajaa. Yleiskaavamääräysten tulkinta on kuvattu tarkemmin yleiskaavan selostuksessa, tulkinnan mukaan vierekkäisten ruutujen maankäyttö voidaan suunnitella myös ottamalla molempien ruutujen pääkäyttötarkoitus huomioon. Tarkat rajaukset määritellään asemakaavoituksella. Roihupellon teollisuusalueen suunnitteluperiaateissa Karhumetsä on osoitettu ensisijaisesti toimitilan ja kaupan alueeksi sekä lisäksi asumisen alueeksi.

Tarkemman suunnittelun myötä on täsmentynyt, että Karhumetsän tontti on tarpeen osoittaa kokonaisuudessaan toimitilarakentamiselle, sillä yritystonteille on todettu olevan tarvetta. Tästä johtuen ja yleiskaavan sen mahdollistaessa kaavaratkaisussa on osoitettu Viilarintien ja Kauppamyllyntien varrelle toimitilaa eikä asumista.

Yleiskaavan osoittama viheryhteys toteutuu jatkossakin alueella, ja Kauppamyllyntien varteen osoitettavalla viheralueella parannetaan

kaava-alueen viheryhteyden kytkeytyvyyttä entisestään. Yleis- ja maakuntakaavan viheryhteyksille ei ole määritetty mitoituksellisia tai laadullisia kriteerejä, vaan niiden toimivuus ekologisesti ja virkistyksellisesti perustuu paikalliseen tarkasteluun ja harkintaan. Yleiskaavan yhteyksien toteutumista on tarkasteltu kaavatyön yhteydessä kaupungin eriasiantuntijoiden (erityisesti ympäristöpalvelut, kaupunkisuunnittelu- ja maisemapalvelu) sekä metsä- ja puustoisien verkoston suunnitelman laatineen konsultin kanssa yhteistyönä. Muistutuksen mukaista yleiskaavan virkistys- ja viheraluetta ei ole kaava-alueella. Etenkään VISTRA II:n mukaisella virkistysyhteyden toteuttamisella ei ole tarkojoja ekologisia määritelmiä, mutta ekologisen yhteyden siirtäminen Kauppamyllyntien eteläpuolelle elävöittää myös virkistysyhteyttä. VISTRAN tavoitteet on otettu kaavatyössä huomioon. Vihersiltainvestoinneille ei selvitysten kehittämissuosituksissa löydetty tarvetta ekologian tai virkistykseen kannalta.

Yleiskaavan kanssa samaan aikaan laaditut selvitykset (metsäverkoston selvitys, Vistra II) on otettu huomioon yleiskaavassa ja asemakaavaa laadittaessa maankäytön suunnitelmien tarkentuessa on selvityksiä päivitettävä ja tarkennettava. Yleiskaavakartalla on osoitettu sekä Kauppamyllyntien suuntainen, että Myllypuron asuinalueen läpi kulkevat yhteydet, ei muita yhteyksiä.

Luontoasioita kaupungilla arvioivat ja selvittävät kaupungin omat asiantuntijat ja konsultit. Tässä tapauksessa uusimmat *Helsingin metsä- ja puustoisien verkoston runko- ja alueelliset yhteydet 2019 (2020)* sekä *Viikki –Kivikko – Mustapuronlaakso, Metsä- ja puustoisien verkoston suunnitelma (2019)* -selvityksissä konsultti on osin sama kuin vuonna 2015 teetetyssä *Helsingin luonto - Metsäverkosto ja ekologisten yhteyksien verkosto* -selvityksessä (Sito Oy, Ympäristötutkimus Enviro), jossa osoitettuun kehitettävään viheryhteyteen muistutuksessa viitataan. Vuoden 2015 selvitys on ollut tausta-aineistona Kauppamyllyntien kaavaehdotusta varten laaditulle tarkentavalle metsä- ja puustoisien verkoston suunnitelmalle.

Uusimmissa metsäverkoston selvityksissä on otettu huomioon yleiskaavan toteuttaminen ja ympäröivät kaavahankkeet, ja näin niissä osoitettu verkosto perustuu kaavojen yhteisvaikutuksiin sekä aiempiin määräyksiin ja päätöksiin. Viikki-Kivikko-Mustapuronlaakso, Metsä- ja puustoisien verkoston suunnitelma (2019) tarkentaa osaltaan Helsingin laajuista suunnitelmaa, ja on siten Kauppamyllyntien kaavan kannalta ohjaavampi. Luonteeltaan verkostotarkastelut ovat päivittyviä.

Kaavaprosessi ja vuorovaikutus

Muistutuksissa kritisoidaan kaavaprosessia, joka ei sisältänyt kaavaluonnosta. Kaavaluonnos aidolla vuorovaikutuksella olisi mahdollistanut tarkistaa ja parantaa kaavaehdotuksen OAS-vaiheen suuria ongelmia, jotka nyt ovat siirtyneet suoraan kaavaehdotukseen.

Muistutuksessa esitetään, että kaava on palautettava uudelleen valmisteluun. Vain Raide-Jokerin varikko voidaan jättää tähän kaavaan ja määräykseen on kirjattava, että rakenteet on tehtävä siten, että koko varikon päälle voidaan rakentaa tehokkaasti useaan kerrokseen. Muilta osin kaavoitus on aloitettava uudelleen alusta täysin uudelta pohjalta.

OAS-vaiheen vuorovaikutusraportti antaa virheellisesti ymmärtää, ettei kaava heikentäisi metsäverkostoyhteyttä ja että ekologinen yhteys olisi katkeamassa jo Karhunkaatajan asemakaavan toteutumisen myötä. Vuorovaikutusraportissa mielipiteenä esitettyä virheellistä väittämää ”yhteyden merkityksen todetaan korostuvan, kun Karhunkaatajan poikki kulkeva ekologinen yhteys katkeaa” ei kumota, mikä luo mielikuvan, että Karhunkaatajan asemakaava aiheuttaisi ekologisen yhteyden katkeamisen. Karhunkaatajan alueella ei ole huomioitu yleiskaavan metsäverkostomääräystä, mutta kun yleiskaava ja maakuntakaava huomioidaan asemakaavassa siten, kuin lainsäädäntö edellyttää, saadaan ekologinen viherkäytävä säilymään Karhunkaatajan alueella.

Muistutusten mukaan OAS-vaiheen vuorovaikutusraportissa todetaan, virheellisesti että ”metsä- ja puustoisien verkoston selvityksen perusteella Kauppamylyntien asemakaavamuutoksella on vähäiset vaikutukset metsä- ja puustoiseen verkostoon, eikä alueen muuttaminen rakennetuksi heikennä sitä”. Muistuttajien mielestä väite ei pidä paikkaansa ja se on aiheuttanut asukkaissa epäluottamusta selvitystä ja vuorovaikutusprosessia kohtaan, sillä on ensiarvoisen tärkeää, että vuorovaikutusraportista löytyvään tietoon voi luottaa.

Herttoniemi-seura huomauttaa, että OAS-vaiheen vuorovaikutusraportti antaa ymmärtää, ettei seura olisi lain määrittämä osallinen kaavahankkeessa, vaikka OAS-vaiheen asukastilaisuudessa seuran jäsenille kuitenkin kerrottiin, että seura voi ilmoittautua osalliseksi.

Kaavaehdotuksen suunniteltu esittelytilaisuus Uutta Itä-Helsinkiä tapahtumassa (12.3.2020) jouduttiin perumaan. Tilaisuus olisi suunnattu kaikille itähelsinkiläisille, eli n. 133 000 asukkaalle, mikä normaaliolosuhteissakin vaarantaa asukkaiden osallistumisen elinympäristönsä kehittämiseen. Kaavatilaisuuksien tulisi olla kaupunginosakohtaiset, jotta asukkaat kokisivat lain hengen tulevan noudatetuksi.

Vastine

Kaava-alueen suunnitteluratkaisuja on vuorovaikutettu jo useampaan otteeseen, vaikka varsinaista kaavaluonnosta ei tämän kaavaprosessin yhteydessä laadittu. Kaavaratkaisu perustuu kaupunkiympäristölautakunnan hyväksymiin Roihupellon suunnitteluperiaatteisiin (2018), jotka olivat nähtävillä maaliskuussa 2018. Roihupellon suunnitteluperiaatteista annettiin mielipiteitä asumisen mahdollistamisesta Roihupeltoon, varikon yhteyteen rakentamisesta, vihaverkostosta, lähiympäristön liikenverkosta, pysäköinnin riittävyydestä sekä metroasemasta. Lisäksi

Karhumetsän tontti oli aiemmin osa Karhunkaatajan asemakaava-aluetta (kaavaluonnos 2017). Karhunkaatajan asemakaava-alueesta on laadittu suunnitteluperiaatteet, kaavaluonnos ja kaavaehdotus. Karhunkaatajan asemakaavaluonnoksessa Karhumetsän tontin käyttötarkoitus oli toimitilarakentamisen sijaan asuminen, mutta tontinkäyttöperiaatteitaan ratkaisu oli hyvin samankaltainen Kauppamylyntien ympäristön kaavaratkaisun kanssa. Karhumetsän tontti erotettiin Karhunkaatajan asemakaavasta luonnosvaiheen jälkeen, ja Roihupellon suunnitteluperiaatteissa tontin ensisijaiseksi käyttötarkoitukseksi osoitettiin toimitilarakentaminen. Edellä mainituista suunnitteluvaiheista johtuen kaavaluonnoksen laatimista ei katsottu Kauppamylyntien ympäristön kaavatyössä tarpeelliseksi.

Rakentaminen kaventaa viheryhteyttä erityisesti nk. Karhumetsän eteläisimmässä kulmassa, mutta yhteys ei tule rakentamisen myötäkään katkeamaan. Kaavaratkaisusta tehtyihin mielipiteisiin annetuissa vastineissa tarkastellaan viherverkoston säilymistä yleiskaavan ja siten uusimpien verkostotarkastelujen mukaisena. Karhunkaatajan asemakaava-alueen viheryhteyksien toteutuminen ei muulta osin kuulu tämän kaavan sisältöön: Karhunkaatajan kaava-alueen sisäiset ja lähiympäristön viheryhteydet on käsitelty Karhunkaatajan kaavamateriaalissa.

Kauppamylyntien kaava-alueen rakentaminen sijoittuu pääosin jo ennestään rakennetulle alueelle, joten rakentaminen ei aiemmin mainitun mukaisesti merkittävästi muuta alueen ekologista ja virkistyksellistä tilaa, etenkin kun tonttien vaaditaan toteuttavan viherkertoimen määräämää tavoitetasoa. Voimassa olevassa asemakaavassa kaava-alue on pääosin jo kaavoitettu tonttimaaksi (teollisuus, varikkotoiminnot, liikeraennukset) tai katualueeksi, vain pieni alue Holkkitien länsipuolella on kaavoitettu suojaviheralueeksi ja pieni osa Karhumetsästä on kaavoitettu lähivirkistysalueeksi, pääosin Karhumetsä on kaavoittamaton.

OAS-vaiheen vuorovaikutusraportissa tuotiin ilmi, että Herttoniemi-seuralle ei postitettu OAS-materiaalia, sillä kaava-alue sijoittuu Vartiokylän kaupunginosaan eikä Herttoniemi-seura näin ollen asemakaavoituksen näkökulmasta ollut sellainen osallinen, jolle postitettaisiin OAS-materiaali. Myös muilla kuin OAS:ssa määritetyillä osallisilla on kuitenkin aina mahdollisuus kommentoida kaavahankkeita esimerkiksi jättämällä mielipide kirjallisesti tai olemalla suoraan suunnittelijaan yhteydessä. Kauppamylyntien ympäristön asemakaavanmuutoksesta on ilmoitettu lehti-ilmoituksella ja järjestetty avoin yleisötilaisuus OAS-vaiheessa. Ehdotusvaiheessa pidettäväksi suunniteltu yleisötilaisuus jouduttiin perumaan koronapandemian vuoksi, mutta kaavaehdotuksesta oli mahdollisuus jättää muistutuksia kirjallisesti tai olemalla suoraan suunnittelijaan yhteydessä esimerkiksi sähköpostilla tai puhelimitse soittaen.

Kaavamateriaali

Kaavaselostuksen liitteenä olevassa ilmakekuva on vanhentunut, sillä Kauppamyllyntien pohjoispuolen kalliolle on rakennettu viime vuosina runsaasti. Myös osallistumis- ja arviointisuunnitelmassa esitetään kuvat, joissa alue vaikuttaa rakentamattomammalta kuin se todellisuudessa on.

Vastine

Uusimmat Valssimyllynkadun rakennukset ovat pääosin alkaneet rakentua vuoden 2019 aikana, osin rakennukset ovat valmistuneet alkuvuodesta 2020 ja rakentuminen jatkuu edelleen. Holkkitie 6:n toimitilarakennus on valmistunut loppuvuodesta 2019. Osallistumis- ja arviointisuunnitelman kuvassa (päivätty 13.2.2019) on esitetty OASin laatimishetkellä käytössä olleen pohjakartan mukainen rakentamisen tilanne.

Kaavaselostuksen liitteeseen on päivitetty vuoden 2019 ilmakekuva (uusin käytössä oleva kuva).

Viranomaisten lausunnot

Kaavaehdotuksesta saatiin viranomaisten lausuntoja sen ollessa julkisesti nähtävillä.

- Helsingin seudun liikenne – kuntayhtymän (HSL) lausunto kohdistui Raide-Jokerin varikon tarpeellisuuteen ja bussivarikkokokonaisuu- den toimivuuteen, sähköbussien kasvuun varautumiseen sekä sujuvien yhteyksien järjestämiseen joukkoliikenteen pysäkeille
- Helsingin seudun ympäristöpalvelut kuntayhtymän (HSY) lausunto kohdistui tulvamitoitetun hulevesiviemärin johtokuja-aluevaraukseen sekä vesihuollon kustannuksiin
- Kaupunginmuseon lausunto kohdistui Viilarintien ja Kauppamyllyn- tien risteyksen pohjoispuolella sijaitsevaan luolaan ja siihen liitty- vään yhdystiehen.

Lausunnot saatiin seuraavilta tahoilta:

- Helsingin seudun liikenne -kuntayhtymä (HSL)
- Helsingin seudun ympäristöpalvelut (HSY)
- Kaupunginmuseo

Lisäksi seuraavat tahot ilmoittivat, ettei ole lausuttavaa: Helen Sähkö- verkko Oy.

Vastineet lausuntoihin

Raide-Jokerin varikko ja Roihupellon bussivarikko

HSL toteaa Raide-Jokerin varikon olevan edellytys Raide-Jokerin liikennöinnille HSL:n Raide-Jokerin hankesuunnitelmaa koskevan aikaisemman lausunnon mukaisesti.

Metrovarikonkujalle toteutettava bussivarikko toimii poistuvan Vartiokylän varikon korvaajana, mutta ei kokonsa puolesta vastaa yksin tulevaisuuden tarpeisiin. Varikon toteutuksessa ei tule tehdä sellaisia ratkaisuja, jotka estävät varikon mahdollisen laajentumisen tulevaisuudessa. HSL edellyttää, että Itä-Helsingin yleisessä suunnittelussa ja kehittämisessä kiinnitetään huomiota Itä-Helsingin bussivarikkokokonaisuuteen ja varmistetaan varikkotilojen toimivuus ja riittävyys myös jatkossa. Keskeisellä sijainnilla on myös merkittävä kustannusvaikutus bussiliikenteen tulevien tarjousten hintatasoihin.

Roihupellon bussivarikolla tulee varautua myös sähköbussien määrän kasvuun, niiden tarvitsemaan latausinfraan sekä kiinnitettävä huomiota bussivarikon toiminnallisuuteen ja sosiaalitulojen riittävyyteen.

HSL pitää täydennysrakentamista joukkoliikenteen runkoyhteyden varrelle kannatettavana ja toteaa, että kaavaehdotuksen liikennesuunnitelmassa esitetyt paikat bussipysäkeille ovat toimivat. Raide-Jokerin ja bussien pysäkeille on varmistettava sujuvat ja turvalliset yhteydet.

HSL haluaa jatkossa edelleen osallistua alueen liikennejärjestelyjen suunnitteluun.

Vastine

Raidejokeri allianssi toteuttaa raitiotievarikon sekä uuden bussivarikon. Näin on oletettavaa, että raitiovaunuvarikko valmistuu oikea-aikaisesti Raide-Jokerin liikennöinnin alkuun mennessä. Uusi bussivarikko on jo rakenteilla ja valmistumassa. Kaavaratkaisu mahdollistaa varikkotoimintojen laajentamisen tulevaisuudessa.

Vesihuolto

HSY toteaa lausunnossaan, että alueella on nykyistä rakennuskantaa palvelevia vesijohtoja, jäte- ja hulevesiviemäreitä sekä avo-ojia. Alueen tasauksista johtuen kaava-alueen keskiosaan muodostuu erillinen valuma-alue, jonka tulvareittinä toimii raitiotievarikolla sijaitseva tulvami-toitettu hulevesiviemäri. Tähän johdetaan hulevesiä Viilarinkujalta, Viilarinpolulta, KTY-1-korttelista sekä korttelista 45234. HSY esittää, että tulvamitoitettua hulevesiviemäriä varten asemakaavaan merkittyä tavalista kapeampaa johtokuja-aluevarausta tulee leventää, mikäli mahdollista.

Kaavaselostuksessa on arvioitu uuden vesihuollon kustannukseksi 0,2 miljoonaa euroa. HSY toteaa, että summassa ei ole huomioitu päävesijohdon uusimista, eikä tulvamitoitettua hulevesiviemärin rakentamista, jonka kustannusjaosta sovitaan erikseen.

Vastine

Kaavaratkaisussa on päädytty tavallista kapeampaan hulevesiviemärin johtokuja-aluevaraukseen, koska käytettävissä ei ollut enempää tilaa sovittaessa yhteen alueen toimintojen erilaisia tilantarpeita. Ratkaisua tehtäessä on ymmärretty, että tämä aiheuttaa mahdollisesti kunnossapidollisia haasteita, mutta muuta vaihtoehtoa ei tarkasteluissa löydetty. HSY on ollut mukana kunnallisteknisen yleissuunnitelman laadinnassa, johon esitetty johtokuja-aluevaraus perustuu.

Raide-Jokerin varikkoalueelle sijoittuvan ja HSY:n kunnossapitoon tulevan tulvamitoitetun hulevesiviemärin rakentamiskustannukset on esitetty omana kohtanaan yhdessä hulevesien viivytsaltaan rakentamiskustannusten kanssa (yht. 0,90 milj. euroa). Viemäriputkien rakentamiskustannusten osuudeksi tästä on arvioitu noin 0,6 milj. euroa ja sen jaosta sovitaan erikseen Helsingin kaupungin, HSY:n ja Raide-Jokerin kesken. Päävesijohdon uusiminen ei ole edellytys kaavaratkaisun toteuttamiselle, joten sen kustannuksia ei ole huomioitu esitetyissä vesihuollon kustannuksissa.

Kulttuuriympäristö

Viilarintien ja Kauppamylyntien risteyksen pohjoispuolella, kaava-alueen ulkopuolella, sijaitsee 1. maailmansodan aikainen luola, joka on muinaismuistolain suojaama kiinteä muinaisjäänös. Luolaan on alun perin tullut yhdystie suoraan lounaasta, joka on tuhoutunut käytännössä kokonaan Viilarintietä rakennettaessa. Nykyinen tie luolalle ei ole alkuperäinen, mutta kaava-alueen rajalla on luolansuun edessä voinut säilyä tätä yhdystietä. Kohdetta on käsitelty aiemmin Raide-Jokerin kaavan yhteydessä ja neuvotteluissa ja päätetty, että alkuperäisen tien mahdollisesti säilyneellä kohdalla ja nykyisen tien kohdalla voidaan tehdä tarvittavia katumuutoksia. Rakentaminen ei vaadi muinaisjäänöksen kajoamislupaa. Rakentamistöiden aikana on sovittu tehtävän valvontaa ja dokumentointia tarvittaessa kaupunginmuseon toimesta.

Vastine

Kaavaselostusta on täydennetty kaupunginmuseon lausunnon pohjalta.

Julkisen nähtävilläolon jälkeinen vuorovaikutus

Julkisen nähtävilläolon jälkeen tehdyistä muutoksista on neuvoteltu asianomaisten hallintokuntien kanssa. Niitä, joiden etua muutokset koskevat, on kuultu erikseen sähköpostilla. Esitetyt huomautukset kohdistuivat ET-korttelin 45196 nykyisen metrovarikon

lisärakentamismahdollisuuksiin.

Vastineet

Asemakaavamuutokseen on HKL:n kanssa käydyssä keskustelun pohjalta tehty muutoksia ET-korttelia koskeviin kaavamerkintöihin ja -määräyksiin.
