

KAMPIN HILJENTYMISKAPPELI

4. KAMPPI KORTTELI 4012 TONTTI 1

ASEMAKAAVAN MUUTOKSEN SELOSTUS



ASEMAKAAVAN SELOSTUS
ASEMAKAAVAKARTTA NRO 12611
PÄIVÄTTY 14.1.2020

Asemakaavan muutos koskee:

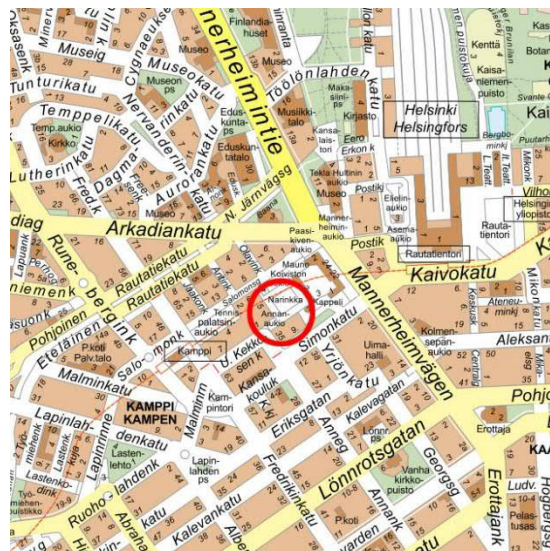
Helsingin kaupungin
4. kaupunginosan (Kamppi)
Korttelin 4012 tonttia 1 sekä torialuetta

Kaavan nimi:
Kampin hiljentymiskappeli

Laatija:
Helsingin kaupungin asemakaavoituspalvelu

Vireilletulosta ilmoittaminen: 14.12.2018
Nähtävilläolo (MRL 65 §): 27.9.–28.10.2019
Kaupunkiympäristölautakunta: 14.1.2020
Asemakaavoituspalvelu: korjattu 16.3.2020
Hyväksyminen: kaupunginvaltuusto
Voimaantulo:

Alueen sijainti:
Alue sijaitsee Narinkan laidalla.



YHTEYSHENKILÖT KAAVAN VALMISTELUSSA

Helsingin kaupunkiympäristön toimiala

Asemakaavoitus: Janne Prokkola, yksikön päällikkö

Kaavapiirtäminen: Päivi Kaartinen, suunnitteluavustaja

Liikenne- ja katusuunnittelu: Pekka Nikulainen, liikenneinsinööri

Kaupunkitila- ja maisemasuunnittelu:

Anu Lamminpää, maisema-arkkitehti

Teknistaloudelliset asiat: Karri Kyllästinen, diplomi-insinööri

Hakijataho

Helsingin seurakuntayhtymä

Hankesuunnittelu

K2S arkkitehdit Oy, arkkitehti Mikko Summanen

SISÄLLYSLUETTELO

| | |
|--|----|
| TIIVISTELMÄ..... | 5 |
| ASEMAKAAVAN KUVAUS | 5 |
| Tavoitteet | 5 |
| Mitoitus..... | 5 |
| Alueiden käyttötarkoitus ja korttelialueet | 6 |
| Liikenne..... | 6 |
| Palvelut | 6 |
| Esteettömyys..... | 6 |
| Luonnonympäristö..... | 7 |
| Suojelukohteet | 7 |
| Yhdyskuntatekninen huolto | 7 |
| Maaperän rakennettavuus, pohjarakentaminen | 7 |
| Vaikutukset..... | 8 |
| SUUNNITTELUN LÄHTÖKOHDAT | 8 |
| SUUNNITTELU- JA KÄSITTELYVAIHEET | 10 |

LIITTEET

- 1 Seurantalomake
- 2 Osallistumis- ja arviointisuunnitelma
- 3 Kuvat ja kartat
 - Ilmakuva
 - Asemakaavakartta (A4-koossa)
 - Havainnekuva
 - Ote ajantasa- asemakaavasta
- 4 Viitesuunnitelma
- 5 Rakennekuvaus

LUETTELO MUUSTA KAAVAA KOSKEVASTA MATERIAALISTA

- Vuorovaikutusraportti
-

TIIVISTELMÄ

Asemakaavan muutos (kaavaratkaisu) koskee Kampin hiljentymiskappelia, joka sijaitsee Kampissa Narinkan laidalla. Kaavaratkaisu mahdollistaa kappelin asiakastilojen laajentamisen. Laajennus ei vaikuta puisen kappelin itsenäiseen asemaan kaupunkitilassa.

Tavoitteena on parantaa kappelin toimintaedellytyksiä vastaanottaa asiakkaita ja järjestää tilaisuuksia.

Uutta kirkkojen ja muiden seurakunnallisten rakennusten kerrosalaa on 70 kerrosneliötä.

Kaavaratkaisun toteuttaminen vaikuttaa erityisesti siten, että jaluksiosa laajenee ja Simonpuistikoon johtava porras jää rakennuksen taakse.

Helsingin kaupunki omistaa alueen. Kaavaratkaisu on tehty hakuksen johdosta ja kaavaratkaisun sisältö on neuvoteltu hakijan kanssa.

Kaavaehdotus on ollut julkisesti nähtävillä. Kaavaehdotuksesta ei tehty muistutuksia. Kaavaehdotuksesta saatiin viranomaisten lausuntoja sen ollessa julkisesti nähtävillä. Lausunnoissa ei ollut huomautettavaa. HSY ilmoitti, että asemakaavan muutos ei edellytä aluetta palvelevien yleisten vesijohtojen ja viemärien siirtämistä.

Kaavaehdotukseen tehtiin muutoksia, jotka on esitetty yksityiskohtaisesti kaavaselostuksen viimeisessä luvussa.

ASEMAKAAVAN KUVAUS

Tavoitteet

Kaavaratkaisun tavoitteena on parantaa Kampin hiljentymiskappelin toimintaedellytyksiä vastaanottaa asiakkaita ja järjestää tilaisuuksia. Muilta osin asemakaava päivitetään vastaamaan nykytilannetta.

Kaavaratkaisu edesauttaa kaupungin strategisten tavoitteiden toteutumista siten, että keskustan elinvoimaisuutta kehitetään ja siten, että hanke ehkäisee osaltaan segregaaation kehittymistä.

Mitoitus

Suunnittelualan pinta-ala on 425 m².

Kaavaratkaisun myötä tontin kerrosala kasvaa 70 k-m².

Alueiden käyttötarkoitus ja korttelialueet

Alueen lähtökohdat ja nykytilanne

Alueella on Kampin hiljentymiskappeli ja sen asiakas-tilat.

Vuonna 2012 valmistunut hiljentymiskappeli on nykyään tärkeä osa kirkon sosiaalityötä keskellä kaupunkia.

Kirkkojen ja muiden seurakunnallisten rakennusten korttelialue (YK)

Nykyisen rakennuksen asiakaspalvelutiloja laajennetaan. Yleisö-palvelutilojen tulee avautua Narinkan tasolle n. +10. Kerrosala kasvaa 70 k-m². Korttelialue kasvaa laajennuksen osalta ja ole-massa olevan puisen kappelin osalta tarkistetaan vastaamaan ra-kennettua tilannetta.

Nykyisen puisen kappelin osalle kaava ei salli muutoksia.

Liikenne

Lähtökohdat

Alue on torialuetta ja vilkasta kävelyaluetta.

Kaavaratkaisu

Torialue pienenee laajennuksen verran. Kävely-yhteys porrasyh-teydeltä hotellin ylätasanteen edustalle avataan.

Palvelut

Lähtökohdat

Tontilla on kirkon rakennus ja seurakunnan asiakaspalvelutiloja.

Kaavaratkaisu

Laajenevat asiakas-tilat voivat palvella asiakaskohtaamisia ny-kyistä paremmin.

Esteettömyys

Asemakaava-alue on esteettömyyden kannalta normaalia aluetta.

Luonnonympäristö

Lähtökohdat

Alueella ei ole luonnonympäristöä.

Kaavaratkaisu

Kaavaratkaisu ei muuta nykytilannetta.

Suojelukohteet

Lähtökohdat

Alueella ei ole rakennussuojelukohteita.

Kaavaratkaisu

Kaavaratkaisussa ei osoiteta uusia kohteita suojeltavaksi.

Yhdyskuntatekninen huolto

Lähtökohdat

Kaava-alue on teknisen huollon verkoston piirissä.

Kaavaratkaisu

Kaavaratkaisu on liitettävissä olemassa olevaan teknisen huollon verkostoon.

Maaperän rakennettavuus, pohjarakentaminen

Lähtökohdat

Maanpinnan korkeusasema on nykytilanteessa noin +9,7 (N2000). Laajennus sijoittuu osin olemassa olevan Simonkadun pysäköintilaitoksen kannen päälle.

Kaavaratkaisu

Kaavaa varten on laadittu yleissuunnitelmat laajennusosan perustamisesta. Laajennus perustetaan maanvaraisten anturoiden vaaraan. Osalla rakennusta anturat tukeutuvat olemassa olevaan Simonkadun pysäköintilaitoksen yläpohjaan. Nykyisen tiedon perusteella voidaan todeta, että olemassa olevan kannen kuormakapasiteetti kantaa hyvin laajennuksesta tulevat kuormat. Laajennuksen pohjarakentamiseen liittyvät ratkaisut tarkentuvat jatkosuunnittelun yhteydessä.

Vaikutukset

Yhdyskuntataloudelliset vaikutukset

Kaavaratkaisun toteuttamisesta ei aiheudu kaupungille kustannuksia.

Vaikutukset yhdyskuntarakenteeseen, rakennettuun ympäristöön, liikenteeseen, kaupunkikuvaan ja kulttuuriperintöön.

Kaavaratkaisun vaikutukset ovat vähäiset. Porrasyhteyden näkyvyys Narinkan suuntaan heikkenee. Yhteyden käytettävyys Simonkadulta Narinkalle on tarkoitus saada sujuvammaksi avaamalla ylemmän tason kaidetta. Autoliikenteeseen kaavaratkaisulla ei ole vaikutuksia.

Vaikutukset ihmisten terveyteen, turvallisuuteen, eri väestöryhmien toimintamahdollisuuksiin lähiympäristössä, sosiaaliin oloihin ja kulttuuriin

Kaavaratkaisu edistää ihmisten sosiaalisia oloja parantamalla kirkon tuottaman sosiaalipalvelujen toimintaedellytyksiä.

SUUNNITTELUN LÄHTÖKOHDAT

Valtakunnalliset alueidenkäyttötavoitteet

Kaavaratkaisu vastaa valtakunnallisiin tavoitteisiin (valtioneuvoston päätös 14.12.2017). Näistä kaavaratkaisun valmistelussa on erityisesti painotettu seuraavia:

- edistetään palvelujen, työpaikkojen ja vapaa-ajan alueiden hyvää saavutettavuutta eri väestöryhmien kannalta.

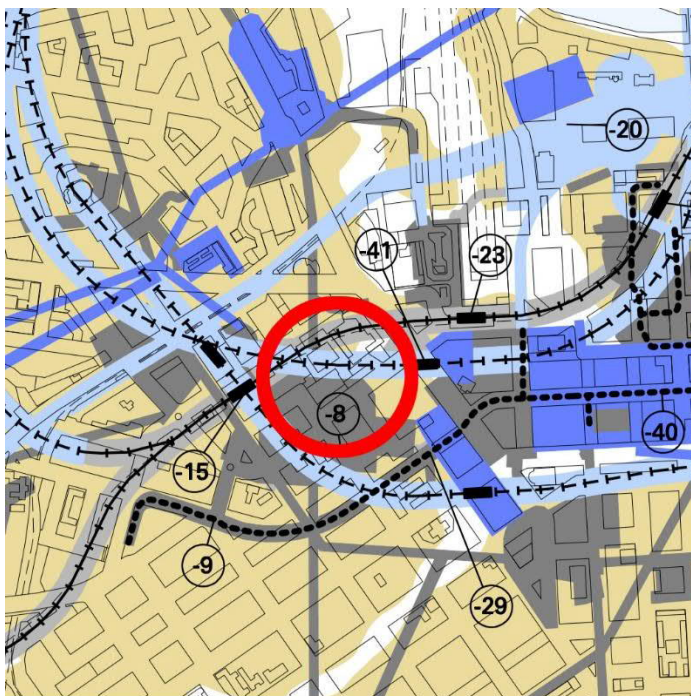
Kaavaratkaisu ei ole ristiriidassa valtakunnallisten alueidenkäyttötavoitteiden kanssa.

Yleiskaava

Helsingin yleiskaavan 2016 (tullut voimaan 5.12.2018) mukaan alue on keskustatoimintojen aluetta. Kaavaratkaisun kohdalla on merkintä rautatietä varten (Pisararata). Nyt laadittu kaavaratkaisu on Helsingin yleiskaavan (2016) mukainen.



Helsingin maanalaisen yleiskaavan nro 11830 (tullut voimaan kokonaisuudessaan 18.11.2011) mukaan alue on kallioresurssialueella. Maanalaisessa yleiskaavassa on tilavaraus suunnitellun raiteliikennetunnelin ohjeelliselle linjaukselle. Nyt laadittu kaavaratkaisu on maanalaisen yleiskaavan mukainen.



Asemakaavat

Alueella on voimassa asemakaava nro 11858 (tullut voimaan 22.1.2010). Kaavan mukaan kappeli on kirkkojen ja muiden seurakunnallisten rakennusten korttelialuetta. Tontin sallittu kerrosala on 300 k-m². Rakennusala täyttää koko korttelin.

Rakennusjärjestys

Helsingin kaupungin rakennusjärjestys on hyväksytty 22.9.2010.

Rakennuskiellot

Alueella on voimassa maankäyttö- ja rakennuslain 53 §:n 1 momentin mukainen rakennuskielto asemakaavan muuttamiseksi.

Pohjakartta

Helsingin kaupungin kaupunkimittauspalvelut on laatinut pohjakartan.

Maanomistus

Helsingin kaupunki omistaa alueen.

Muut lähtökohdat

Selvitys alueen oloista, rakennuskannasta ja muista ympäristöominaisuuksista on kuvattu kaavaselostuksen kohdassa "Asemakaavan kuvaus" kunkin aiheen kohdalla.

SUUNNITTELU- JA KÄSITTELYVAIHEET

Vireilletulo

Kaavoitus on tullut vireille vuonna 2018 kaupungin aloitteesta ja tontin vuokralaisen hakemuksesta.

Viranomaisyhteistyö

Kaavaratkaisun valmistelun yhteydessä on tehty yhteistyötä kaupunkiympäristön toimialan eri tahojen lisäksi seuraavien viranomaistahojen kanssa:

- Helsingin seudun ympäristöpalvelut (HSY) vesihuolto
 - Helen Sähköverkko Oy
 - Väylävirasto
 - kulttuurin ja vapaa-ajan toimiala
-

Osallistumis- ja arviointisuunnitelman sekä kaavan valmisteluaineiston nähtävilläolo

Osallistuminen ja vuorovaikutus on järjestetty liitteenä olevan osallistumis- ja arviointisuunnitelman (OAS) mukaisesti.

Vireilletulosta ja OAS:n sekä valmisteluaineiston nähtävilläolosta on ilmoitettu osallisille kirjeillä ja verkkosivuilla www.hel.fi/suunnitelmat sekä lehti-ilmoituksella Helsingin Sanomissa, Hufvudstadsbladetissa ja Helsingin Uutisissa.

Osallistumis- ja arviointisuunnitelma sekä valmisteluaineistoa oli nähtävillä 14.1.–4.2.2019 seuraavissa paikoissa:

- Kaupunkiympäristön asiakaspalvelussa, Sörnäistenkatu 1
- verkkosivuilla www.hel.fi/suunnitelmat.

Yhteenveto viranomaisten kannanotoista

Viranomaisten kannanotoissa osallistumis- ja arviointisuunnitelmasta sekä valmisteluaineistosta ei ollut huomautettavaa asemakaavan muutoksesta. Kannanotoissa tuotiin esille Pisararadan suunnitelma-aineisto, alueen vesijohtojen vaikutus sekä valtakunnallisesti merkittävän rakennetun kulttuuriympäristön huomioiminen. Kannanotoissa esitetyt asiat on otettu huomioon kaavoitustyössä siten, että jatkosuunnittelussa tarkennetaan laadittujen suunnitelmien vaikutusta laajennusosan suunnitteluun.

Vastineet kannanottoihin on esitetty vuorovaikutusraportissa.

Yhteenveto mielipiteistä

Kirjallisia mielipiteitä saapui 1 kpl. Mielipide osallistumis- ja arviointisuunnitelmasta sekä valmisteluaineistosta kohdistui uudisrakennuksen muotoon ja sijaintiin. Uudisosa ei saisi peittää Danske Bankin asiakassisäänkäyntiä, eikä portaikon alapäähän saisi muodostua varjoisaa paikkaa. Mielipide on otettu huomioon kaavoitustyössä siten, että uudisosa on muotoiltu uudelleen avonaisemmaksi siten, että portaikko näkyy hieman kutsuvammin Narinkan suunnasta.

Vastine mielipiteeseen on esitetty vuorovaikutusraportissa.

Kaavaehdotuksen julkinen nähtävilläolo (MRL 65 §) 27.9.–28.10.2019

Kaavaehdotus oli julkisesti nähtävillä 30 päivän ajan.

Muistutukset

Kaavaehdotuksesta ei tehty muistutuksia.

Viranomaisten lausunnot

Kaavaehdotuksesta saatiin viranomaisten lausuntoja sen ollessa julkisesti nähtävillä. Lausunnoissa ei ollut huomautettavaa. HSY ilmoitti, että asemakaavan muutos ei edellytä aluetta palvelevien yleisten vesijohtojen ja viemärien siirtämistä.

Lausunnot saatiin seuraavilta tahoilta:

- Helen Sähköverkko Oy
- Helsingin seudun ympäristöpalvelut (HSY)
- kulttuurin ja vapaa-ajan toimiala / kaupunginmuseo

Toimenpiteet julkisen nähtävilläolon jälkeen

Vuorovaikutusraportissa on esitetty yhteenvedot kaavaehdotuksesta saaduista viranomaisten lausunnoista.

Kaavakartan merkintöihin tai määräyksiin tehdyt muutokset:

Kaavakarttaan on tehty joitakin teknisluonteisia tarkistuksia

- porrasyhteyden merkintä ”p” on muutettu muotoon ”po”.

Aineistoon tehdyt täydennykset:

- kaavaselostusta on täydennetty suunnittelu- ja käsittelyvaiheiden osalta.

Kaavaehdotuksen esittäminen kaupunginhallitukselle

Kaupunkiympäristölautakunta esitti kaupunginhallitukselle 14.1.2020 päivätyn asemakaavan muutosehdotuksen nro 12611 hyväksymistä.

Kaupunkiympäristölautakunnan käsittelyn jälkeen kaavakarttaan on tehty vähäisiä teknisiä tarkistuksia: ylimääräinen rakennusalan osan raja on poistettu ja korttelialueen rajaa on tarkistettu siten, että uutta torialuetta ei muodostu ja siten, että tontin kaarevia rajoja on siistitty laskennallisista syistä. Tarkistukset eivät vaikuta kaavan sisältöön.

Helsingissä 16.3.2020

Tuomas Hakala
vs. asemakaavapäällikkö

Asemakaavan seurantalomake

Asemakaavan perustiedot ja yhteenveto

| | | | |
|-------------------------------------|---------------------------|--------------------------------------|------------|
| Kunta | 091 Helsinki | Täyttämispvm | 12.03.2020 |
| Kaavan nimi | Kampin hiljentymiskappeli | | |
| Hyväksymispvm | | Ehdotuspvm | 14.01.2020 |
| Hyväksyjä | | Vireilletulosta ilm. pvm | 14.12.2018 |
| Hyväksymispykälä | | Kunnan kaavatunnus | 09112611 |
| Generoitu kaavatunnus | | | |
| Kaava-alueen pinta-ala [ha] | 0,0425 | Uusi asemakaavan pinta-ala [ha] | |
| Maanalaisten tilojen pinta-ala [ha] | | Asemakaavan muutoksen pinta-ala [ha] | 0,0425 |

Ranta-asemakaava Rantaviivan pituus [km]

| | | |
|--------------------------|--------------|-----------------|
| Rakennuspaikat [lkm] | Omarantaiset | Ei-omarantaiset |
| Lomarakennuspaikat [lkm] | Omarantaiset | Ei-omarantaiset |

| Aluevaraukset | Pinta-ala [ha] | Pinta-ala [%] | Kerrosala [k-m ²] | Tehokkuus [e] | Pinta-alan muut. [ha +/-] | Kerrosalan muut. [k-m ² +/-] |
|---------------|----------------|---------------|-------------------------------|---------------|---------------------------|---|
| Yhteensä | 0,0425 | 100,0 | 370 | 0,87 | 0,0000 | 70 |
| A yhteensä | | | | | | |
| P yhteensä | | | | | | |
| Y yhteensä | 0,0390 | 91,8 | 370 | 0,95 | 0,0075 | 70 |
| C yhteensä | | | | | | |
| K yhteensä | | | | | | |
| T yhteensä | | | | | | |
| V yhteensä | | | | | | |
| R yhteensä | | | | | | |
| L yhteensä | 0,0035 | 8,2 | | | -0,0075 | |
| E yhteensä | | | | | | |
| S yhteensä | | | | | | |
| M yhteensä | | | | | | |
| W yhteensä | | | | | | |

| Maanalaiset tilat | Pinta-ala [ha] | Pinta-ala [%] | Kerrosala [k-m ²] | Pinta-alan muut. [ha +/-] | Kerrosalan muut. [k-m ² +/-] |
|-------------------|----------------|---------------|-------------------------------|---------------------------|---|
| Yhteensä | 0,0035 | 8,2 | | | |

| Rakennussuojelu | Suojellut rakennukset | | Suojeltujen rakennusten muutos | |
|-----------------|-----------------------|---------------------|--------------------------------|------------------------|
| | [lkm] | [k-m ²] | [lkm +/-] | [k-m ² +/-] |
| Yhteensä | | | | |

Alamerkinntät

| Aluevaraukset | Pinta-ala [ha] | Pinta-ala [%] | Kerrosala [k-m ²] | Tehokkuus [e] | Pinta-alan muut. [ha +/-] | Kerrosalan muut. [k-m ² +/-] |
|-----------------|----------------|---------------|-------------------------------|---------------|---------------------------|---|
| Yhteensä | 0,0425 | 100,0 | 370 | 0,87 | 0,0000 | 70 |
| A yhteensä | | | | | | |
| P yhteensä | | | | | | |
| Y yhteensä | 0,0390 | 91,8 | 370 | 0,95 | 0,0075 | 70 |
| YK | 0,0390 | 100,0 | 370 | 0,95 | 0,0075 | 70 |
| C yhteensä | | | | | | |
| K yhteensä | | | | | | |
| T yhteensä | | | | | | |
| V yhteensä | | | | | | |
| R yhteensä | | | | | | |
| L yhteensä | 0,0035 | 8,2 | | | -0,0075 | |
| Katuauk./torit | | | | | -0,0075 | |
| Kev.liik.kadut | 0,0035 | 100,0 | | | | |
| E yhteensä | | | | | | |
| S yhteensä | | | | | | |
| M yhteensä | | | | | | |
| W yhteensä | | | | | | |

| Maanalaiset tilat | Pinta-ala [ha] | Pinta-ala [%] | Kerrosala [k-m ²] | Pinta-alan muut. [ha +/-] | Kerrosalan muut. [k-m ² +/-] |
|-------------------|----------------|---------------|-------------------------------|---------------------------|---|
| Yhteensä | 0,0035 | 8,2 | | | |
| ma | 0,0035 | 100,0 | | | |

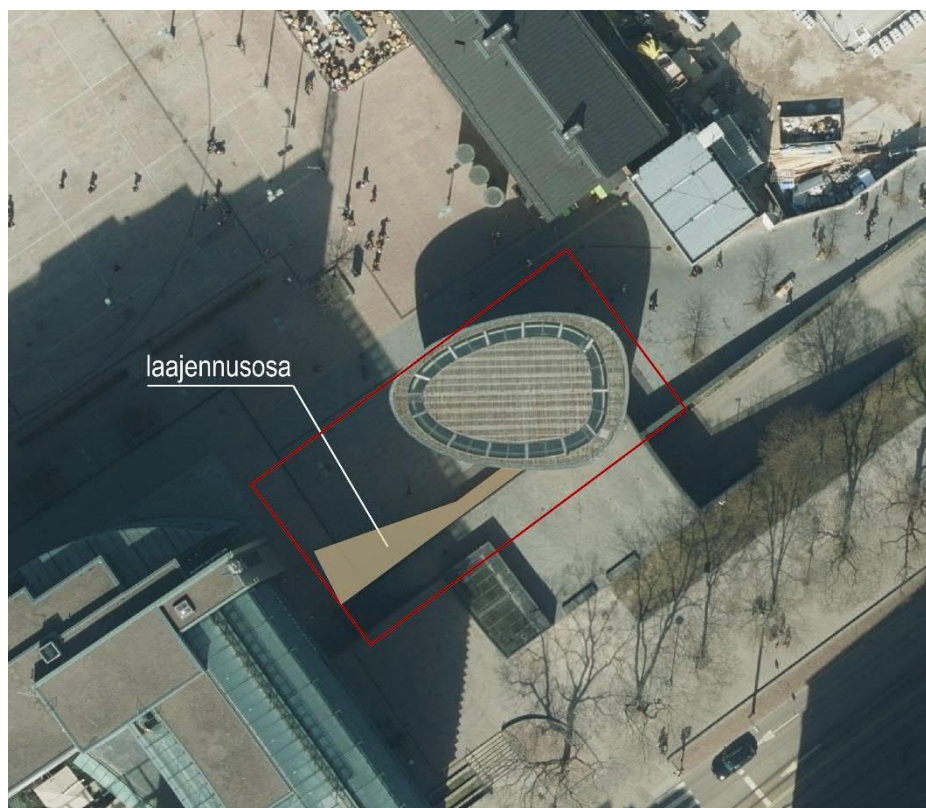
Kaupunkiympäristön toimiala
Asemakaavoitus

KAMPIN HILJENTYMISKAPPELIN ASEMAKAAVAN MUUTOS

OSALLISTUMIS- JA ARVIOINTISUUNNITELMA

Narinkan vieressä olevaa Kampin hiljentymiskappelia laajennetaan.

Suunnittelun tavoitteet ja alue



Asemakaavan muutos koskee Kampin hiljentymiskappelia Narinkan laidalla. Tavoitteena on mahdollistaa Kampin hiljentymiskappelin kohtamistilojen laajentaminen, jotta kappeli pystyisi palvelemaan paremmin asiakkaitaan. Laajennus on suuruudeltaan noin 68 k-m². Itse puinen kappeli pysyy ennallaan ja sen kaupunkikuvallinen asema itsenäisenä monumenttina ei tule muuttumaan.

Osallistuminen ja aineistot

Osallistumis- ja arviointisuunnitelma ja kaavan valmisteluaineistoa (selostusluonnos, viitesuunnitelma) on esillä 14.1.–4.2.2019 seuraavissa paikoissa:

- verkkosivuilla www.hel.fi/suunnitelmat.

Aineistoon voi käydä tutustumassa Kaupunkiympäristön asiakaspalvelussa (käyntiosoite Sörnäistenkatu 1, ala-aula, avoinna ma–to klo 9–16, pe 10–15), jossa saa henkilökohtaista neuvontaa. Suunnitteluun liittyvää aineistoa päivitetään Helsingin karttapalveluun kartta.hel.fi/suunnitelmat.

Mielipiteet osallistumis- ja arviointisuunnitelmasta sekä valmisteluaineistosta pyydetään esittämään **viimeistään 4.2.2019**. Kirjalliset mielipiteet lähetetään osoitteeseen Helsingin kaupunki, Kirjaamo, PL 10, 00099 HELSINGIN KAUPUNKI, (käyntiosoite: Kaupungintalo, Pohjoisesplanadi 11–13, avoinna arkisin ma–pe klo 8.15–16) tai sähköpostilla hel-sinki.kirjaamo@hel.fi.

Mielipiteet voi esittää myös suoraan suunnittelijalle. Tapaamisaika tulee sopia etukäteen.

Kun mielipiteet on saatu, suunnittelu etenee ja laaditaan kaavaehdotus. Kaavoituksen etenemisen vaiheet ja osallistumismahdollisuudet on kuvattu viimeisellä sivulla.

Osalliset

Alueen suunnittelussa osallisia ovat:

- alueen ja lähialueiden maanomistajat, asukkaat ja yritykset
- seurat ja yhdistykset
 - Helsingin Yrittäjät
- asiantuntijaviranomaiset
 - Helen Oy
 - Helen Sähköverkko Oy
 - Helsingin seudun ympäristöpalvelut (HSY) vesihuolto
 - Liikennevirasto
 - Museovirasto
 - kulttuurin ja vapaa-ajan toimiala

Vaikutusten arviointi

Kaavan valmistelun yhteydessä arvioidaan kaavan toteuttamisen vaikutuksia muun muassa kaupunkikuvaan, kulttuuriperintöön ja liikenteeseen ja laaditaan tarvittavat selvitykset kaavaratkaisun merkittävien vaikutusten arvioimiseksi. Vaikutusten arviointia suorittavat kaavan valmisteluun osallistuvat kaupungin asiantuntijat sekä tarvittaessa muut viranomaiset ja osalliset.

Suunnittelun taustatietoa

Helsingin kaupunki omistaa alueen. Kaavoitus on tullut vireille Helsingin seurakuntayhtymän aloitteesta.

Voimassa olevassa asemakaavassa (2009) alue on merkitty torialueeksi. Alueella on voimassa myös maanalainen asemakaava (2015) Pii-sararataa varten.

Voimassa olevassa Helsingin yleiskaavassa (2016) alue on merkitty keskustatoimintojen alueeksi.

Suunnittelualue sijoittuu valtakunnallisesti merkittävälle rakennetun kulttuuriympäristön alueelle (RKY 2009, Vakuutusyhtiö Pohjolan talo, Lasipalatsi ja Rautatalo).

Suunnittelualueetta koskeva rakennuskielto:

- alueella on voimassa rakennusten ensimmäisiä kerroksia koskeva rakennuskielto asemakaavan laatimiseksi.

Kampin kappeli sijaitsee omalla tontillaan. Kappeli laajenisi nykyiselle asemakaavan torialueelle. Laajennuksen kohdalla on maanalaisia tiloja.

Lisätiedot suunnittelijoilta

Maankäyttö

Janne Prokkola, yksikön päällikkö, p. (09) 310 37233,
janne.prokkola@hel.fi

Kajsa Lybeck, arkkitehti, p. (09) 310 37052, kajsa.lybeck@hel.fi

Liikenne

Pekka Nikulainen, liikenneinsinööri, p. (09) 310 37122,
pekka.nikulainen@hel.fi

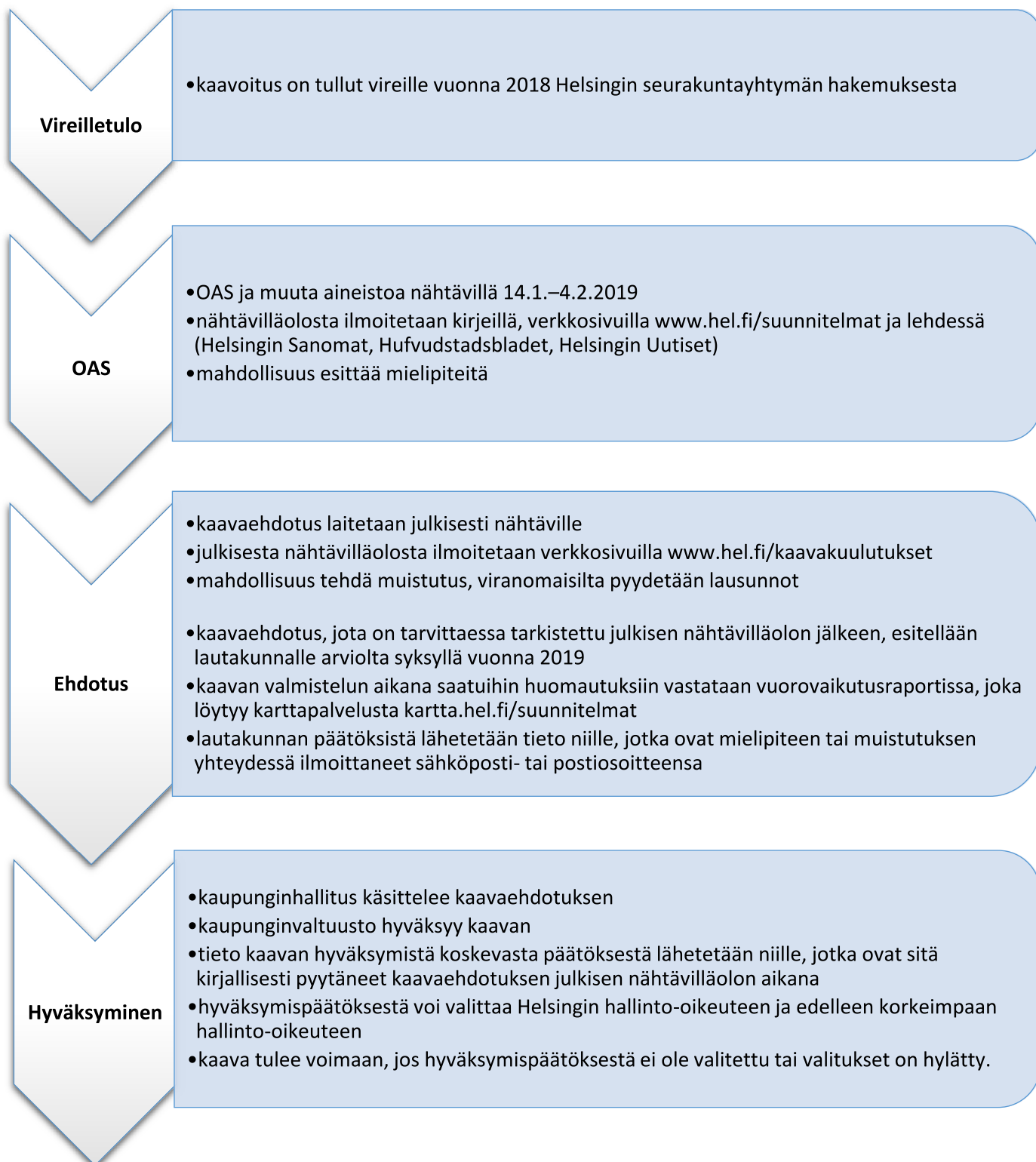
Teknistoloudelliset asiat

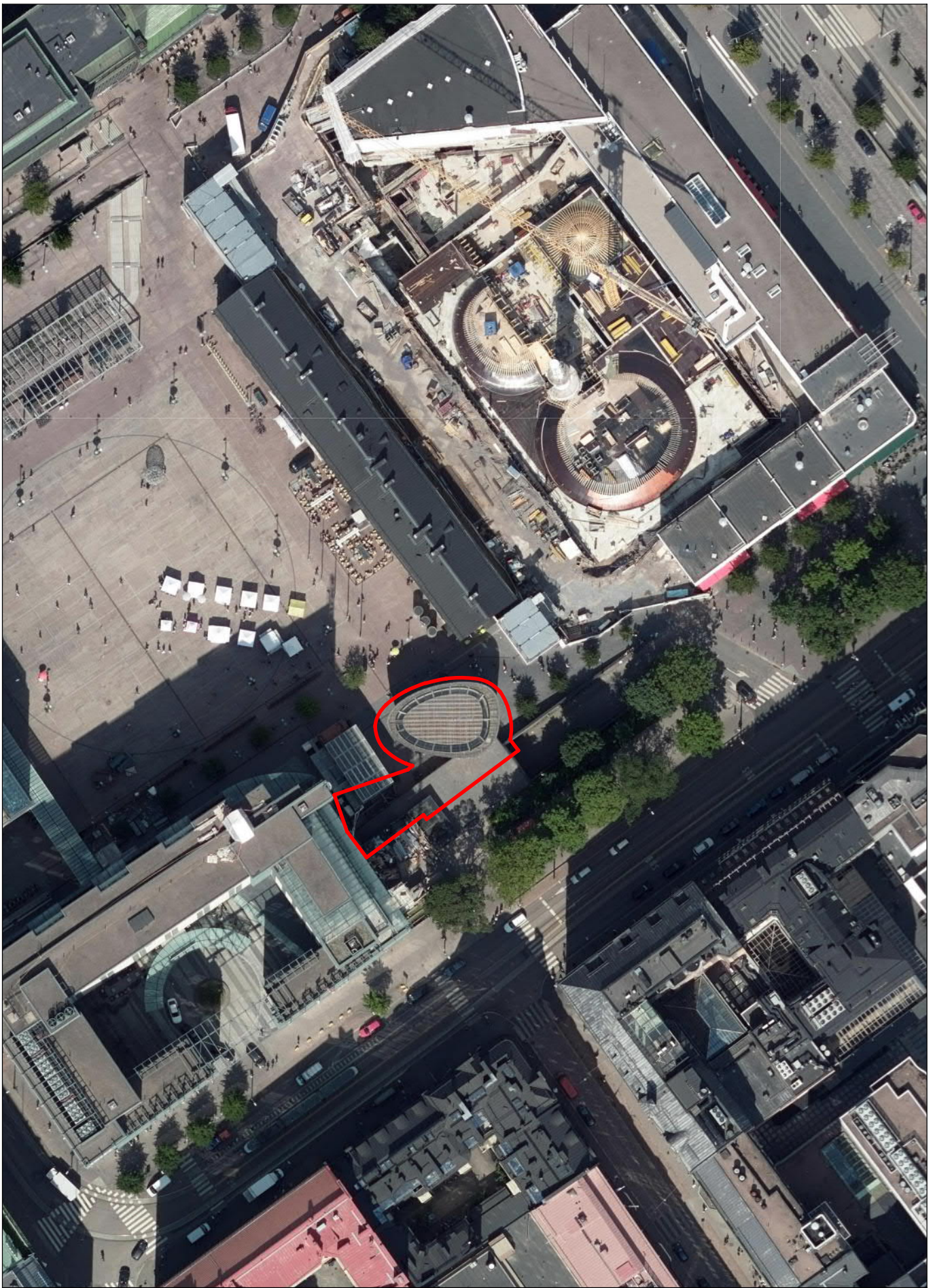
Mikko Juvonen, projektipäällikkö, p. (09) 310 37252,
mikko.juvonen@hel.fi



Kaupunkisuunnittelua voi seurata sosiaalisen median kanavissa (facebook.com/helsinkikaupunkiymparisto ja twitter.com/helsinkikymp) sekä Suunnitelma-vahti-palvelun avulla, jonka voit tilata osoitteesta www.hel.fi/suunnitelma-vahti.

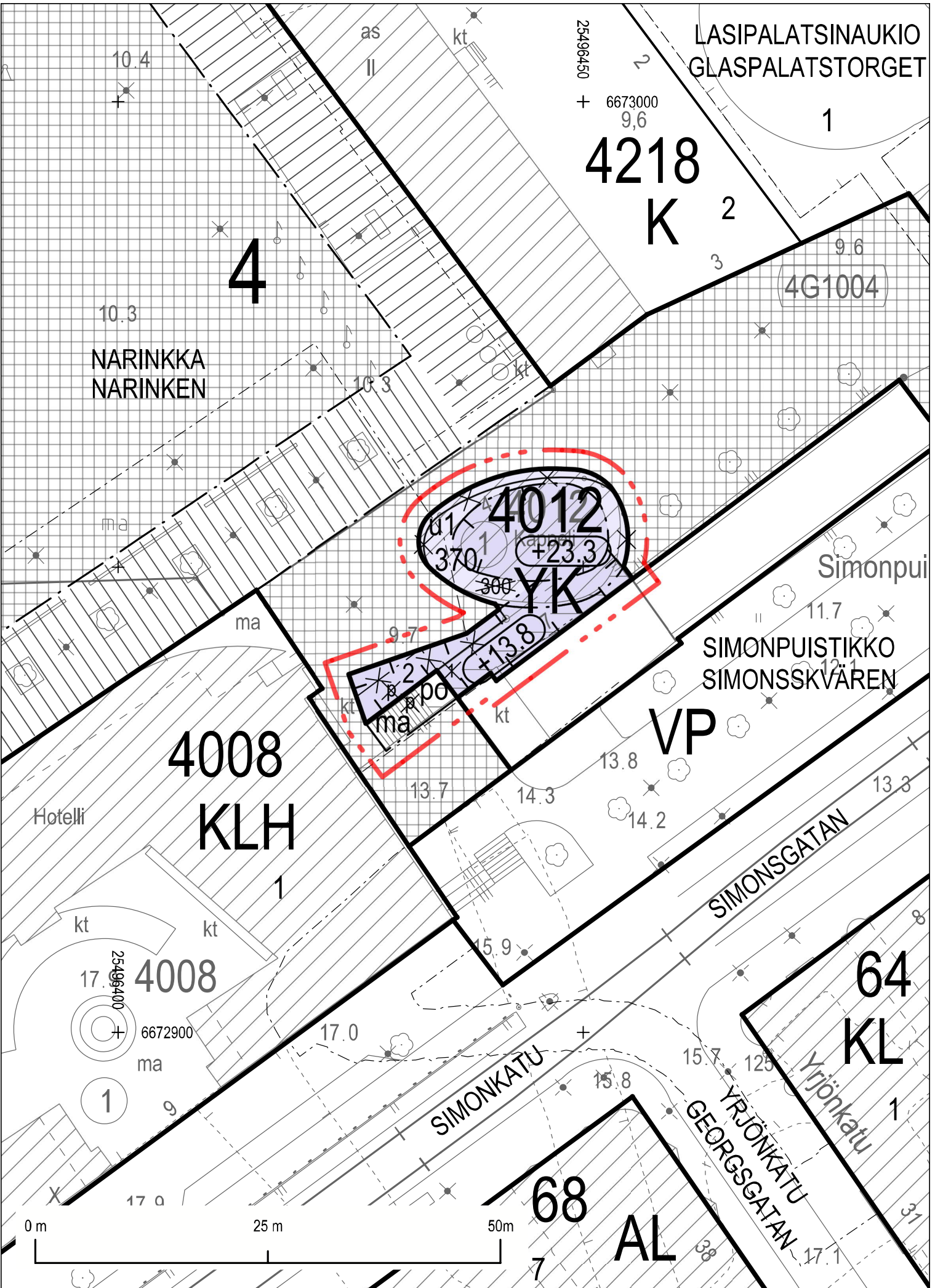
Kaavoituksen eteneminen





Ilmakuva
Kampin hiljentymiskappeli

Helsingin kaupunki
Asemakaavoitus
Eteläinen alueyksikkö / Keskusta



LASIPALATSINAUKIO
GLASPALATSTORGET

25496450
+ 6673000
9,6
4218
K

(4G1004)

NARINKKA
NARINKEN

4012
YK
+23.3

Simonpui

SIMONPUISTIKKO
SIMONSSKVÄREN

4008
KLH

VP

Hotelli

SIMONSGATAN

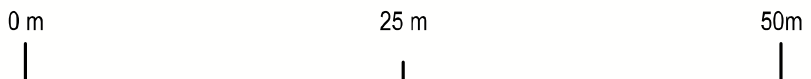
4008

64
KL

SIMONKATU

YRJÖNKATU
GEORGGATAN

68
AL



ASEMAKAAVAMERKINNÄT JA -MÄÄRÄYKSET



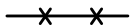
Kirkkojen ja muiden seurakunnallisten rakennusten korttelialue.



2 m kaava-alueen rajan ulkopuolella oleva viiva.



Korttelin, korttelinosan ja alueen raja.



Risti merkinnän päällä osoittaa merkinnän poistamista.

4012

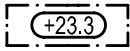
Korttelin numero.

2

Ohjeellisen tontin numero.

370

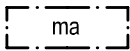
Rakennusoikeus kerrosalaneliömetreinä.



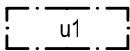
Rakennuksen vesikaton ylimmän kohdan korkeus-
asema.



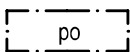
Rakennusala.



Maanalainen tila. Maanalaiseen tilaan saa sijoittaa
Kampin kalliosuojan ja pysäköintilaitoksen sekä sen
ajoyhteyksien tiloja ja rakenteita sekä Simonkadun
alittavan yleisen jalankulkutunnelin.



Uloke, jossa rakennuksen seinät saavat ulottua kort-
telialueella yläosiltaan rakennusalan ulkopuolelle.
Rakennusala tulee tasolla n. +10 käsitellä aukiomai-
sena Narinkkaan liittyvänä julkisena tilana.



Jalankululle varattu alueen osa, jossa taso vaihtuu ja
johon tulee rakentaa portaat.

KAUPUNKIKUVA JA RAKENTAMINEN

Rakennuksen yleisötilojen tulee avautua Narinkalle
tasoon n. +10.

Kappelin korkean osan julkisivumateriaalin tulee olla
puuta, joka on kuultokäsitelty.

Rakennuksen kaikki julkisivut ja vesikatto on käsitel-
tävä osana rakennuksen arkkitehtuuria. Rakennus
tulee arkkitehtonisesti sovittaa huolellisesti lähiympä-
ristöönsä ja ympäröivän keskustan kaupunkikuvaan
ja kaupunkinäköymiin eri suunnista ja yläpuolelta kat-
sottaessa.

PIHAT JA ULKOALUEET

Narinkan ja Simonkadun välisen jalankulkuyhteyden valais-
tukseen on kiinnitettävä erityistä huomiota.

Rakennusten ja torialueen väliin jäävän tontin osan mate-
riaalin on oltava luonnonkivi.

Tonttia ei saa aidata. Liittyminen torialueeseen tulee toteut-
taa saumattomasti.

Katu- tai jalankulkualueelle ei saa rakentaa ilmanvaihto-
hormeja, teknisiä tiloja tai ilmastointilaitteita.

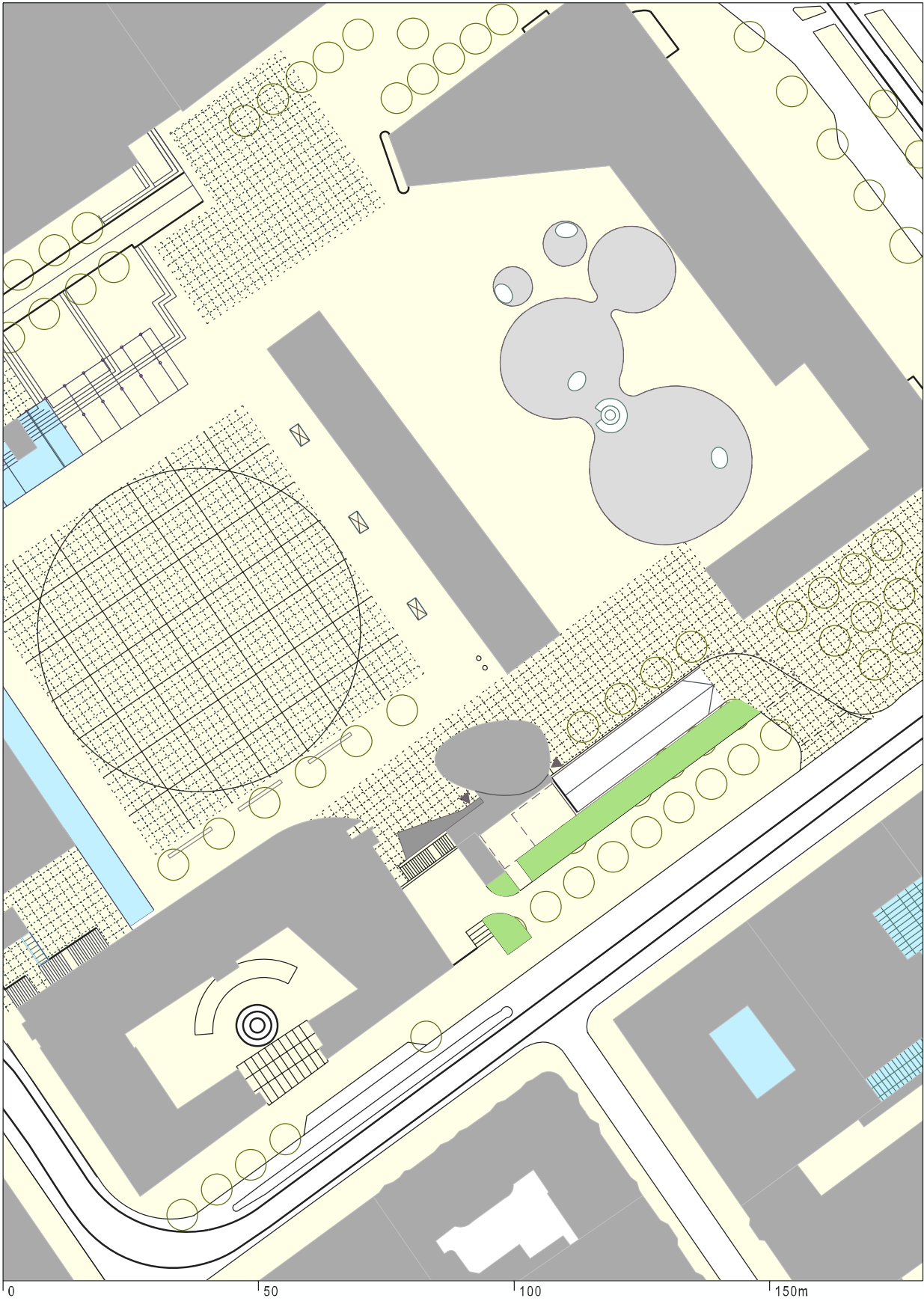
RAKENNETTAVUUS

Rakentaminen ei saa aiheuttaa haittaa ympäröiville raken-
nuksille, rakenteille tai maanalaisille tiloille.

LIIKENNE JA PYSÄKÖINTI

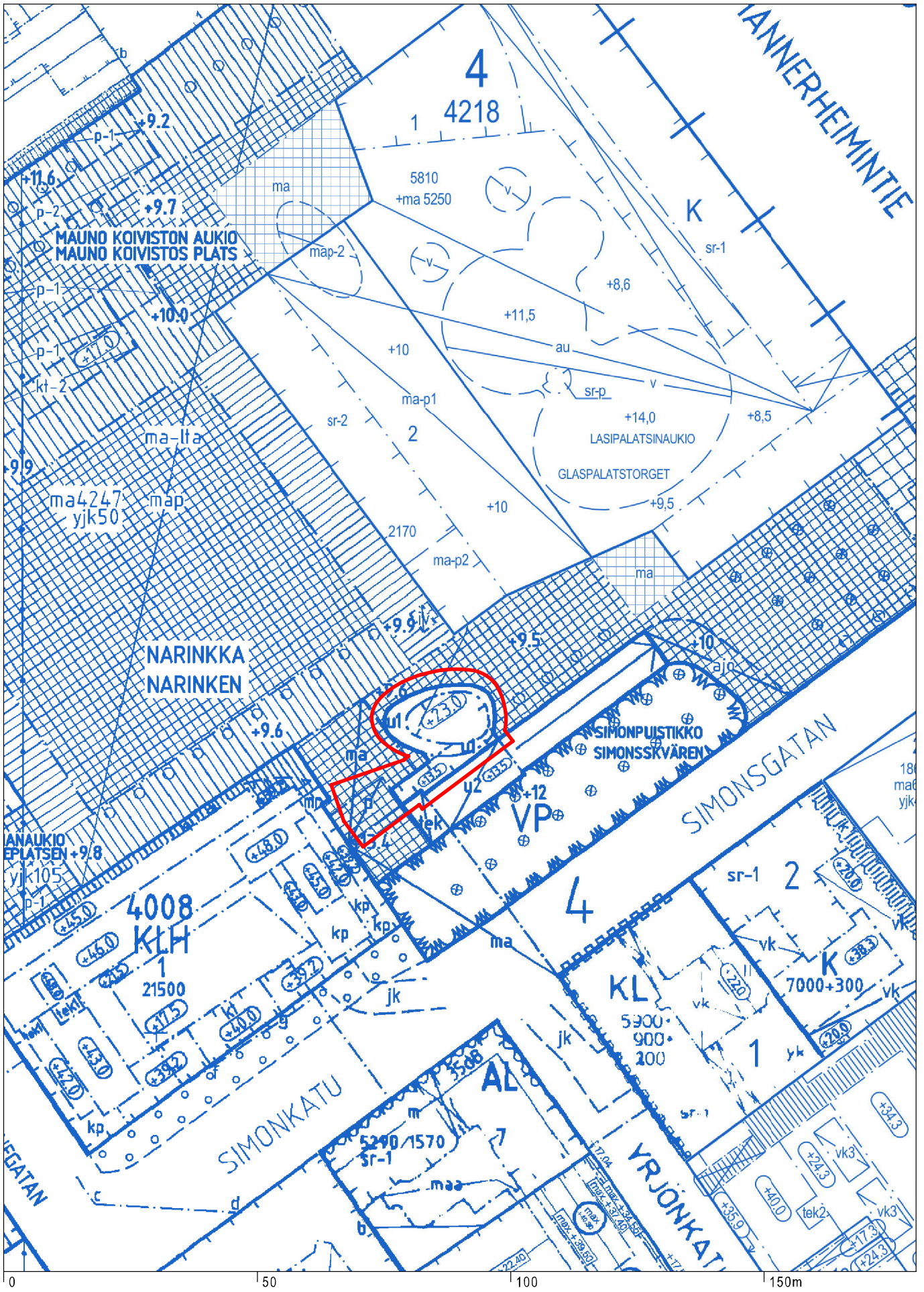
Huoltoajoneuvo- tai pysäköintipaikkoja ei saa sijoittaa ton-
tille, eikä sen viereiselle katuaukio- tai puistoalueelle.

Tällä asemakaava-alueella korttelialueelle on laadittava
erillinen tonttijako.



Havainnekuva
Kampin hiljentymiskappeli

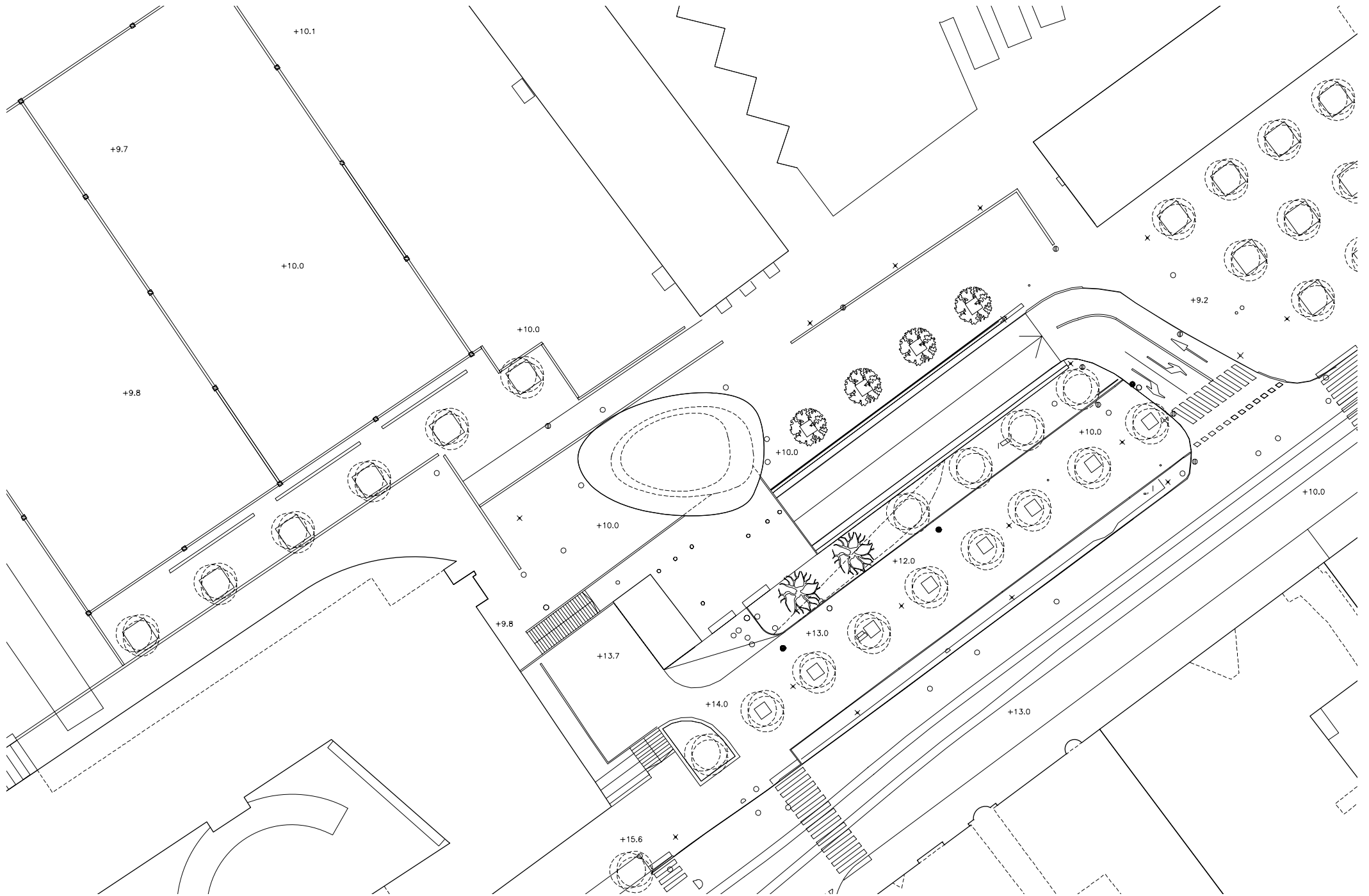
Helsingin kaupunki
Asemakaavoitus
Eteläinen yksikkö / Keskusta

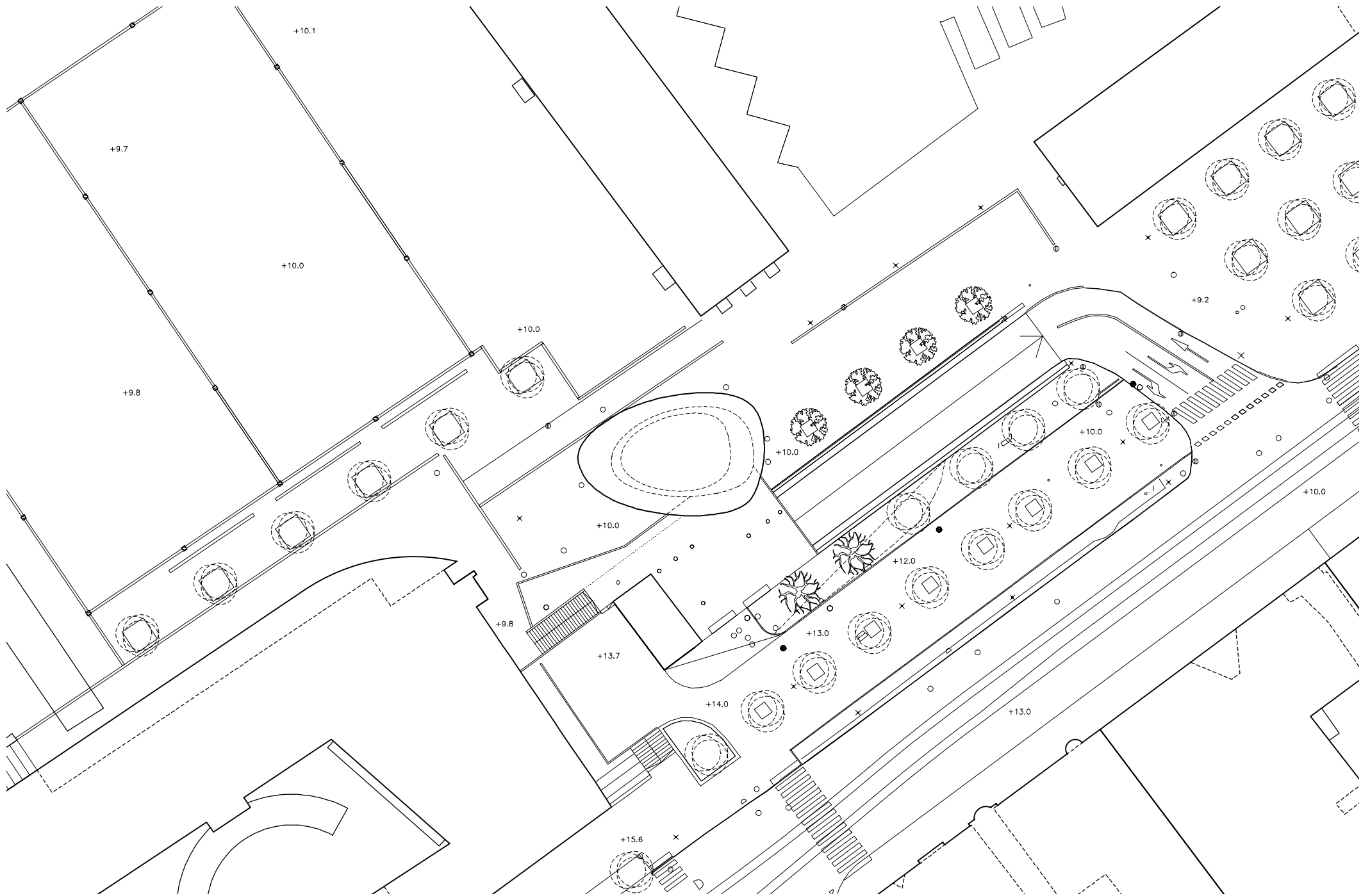


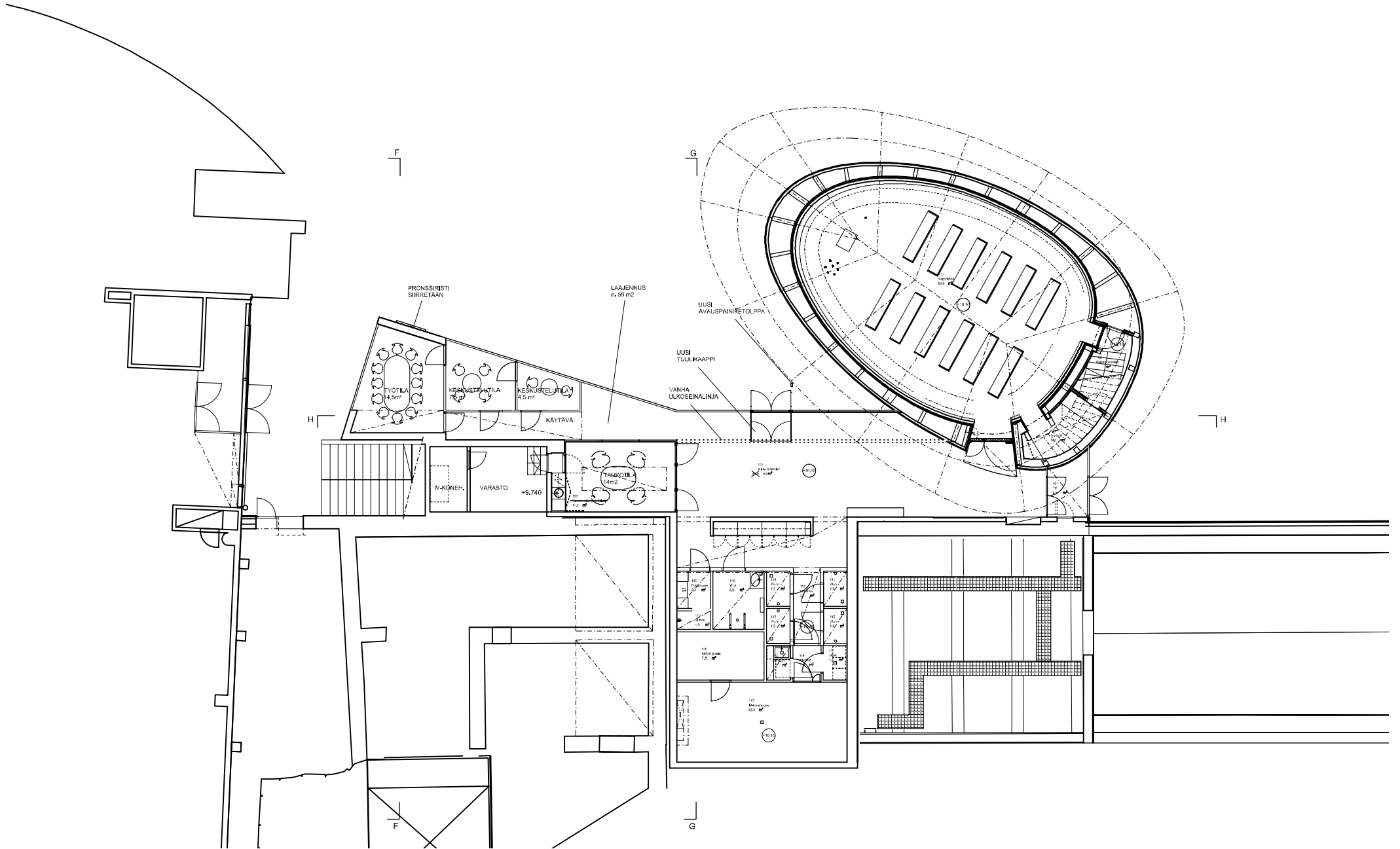
Ote ajantasa-
 asemakaavasta
 Kampin hiljentymiskappeli

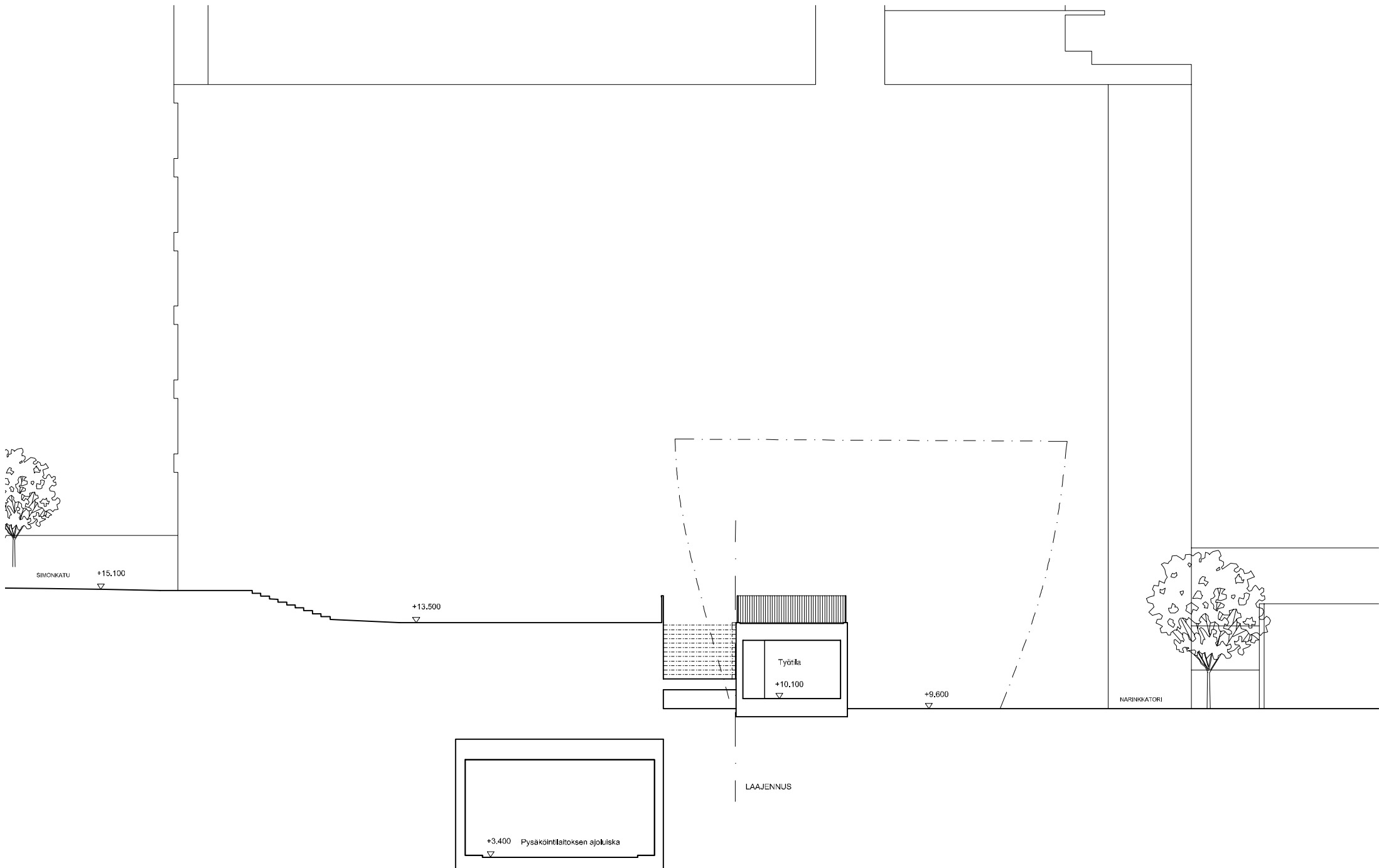
Helsingin kaupunki
 Asemakaavoitus
 Eteläinen alueyksikkö / Keskusta

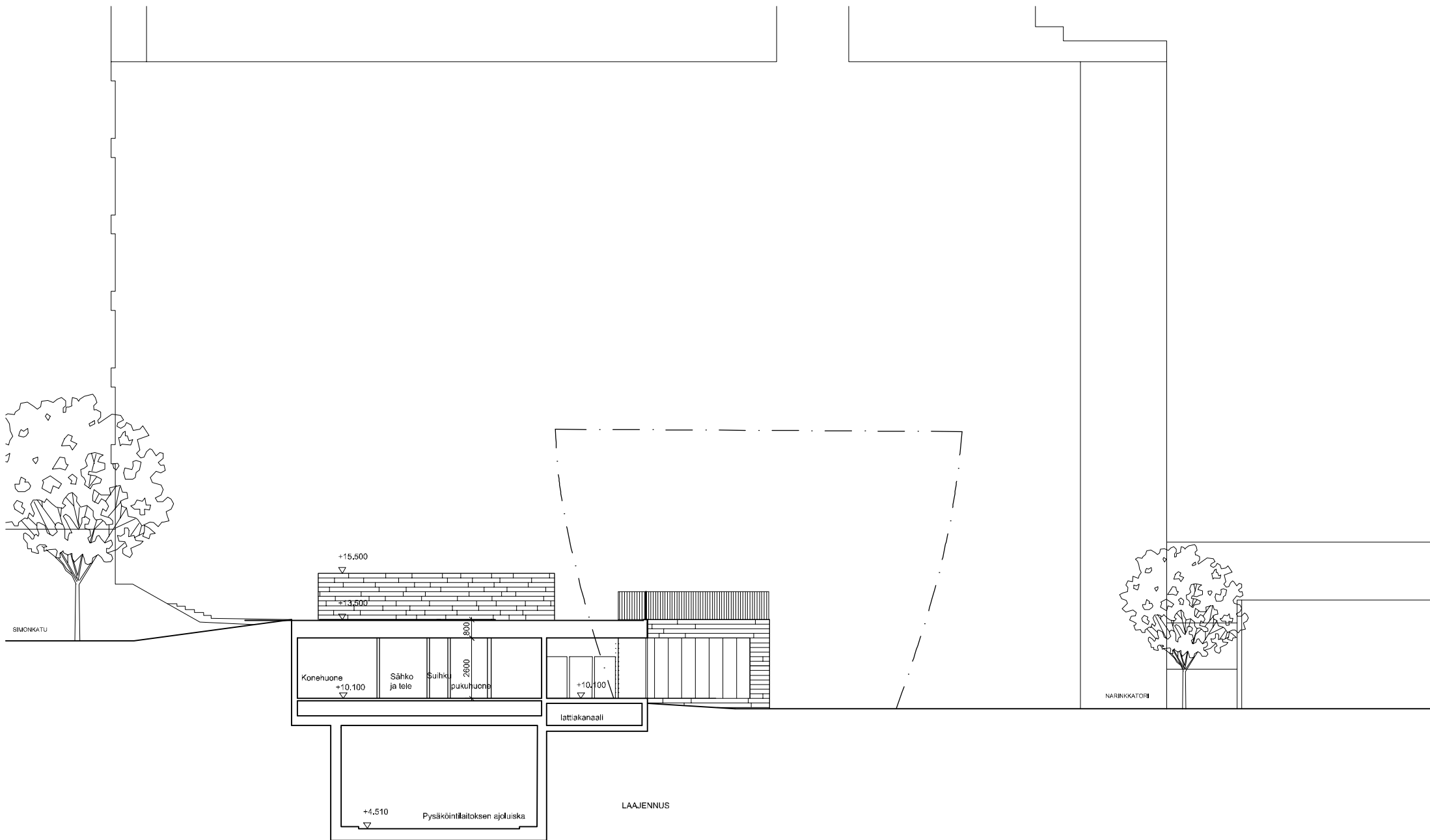


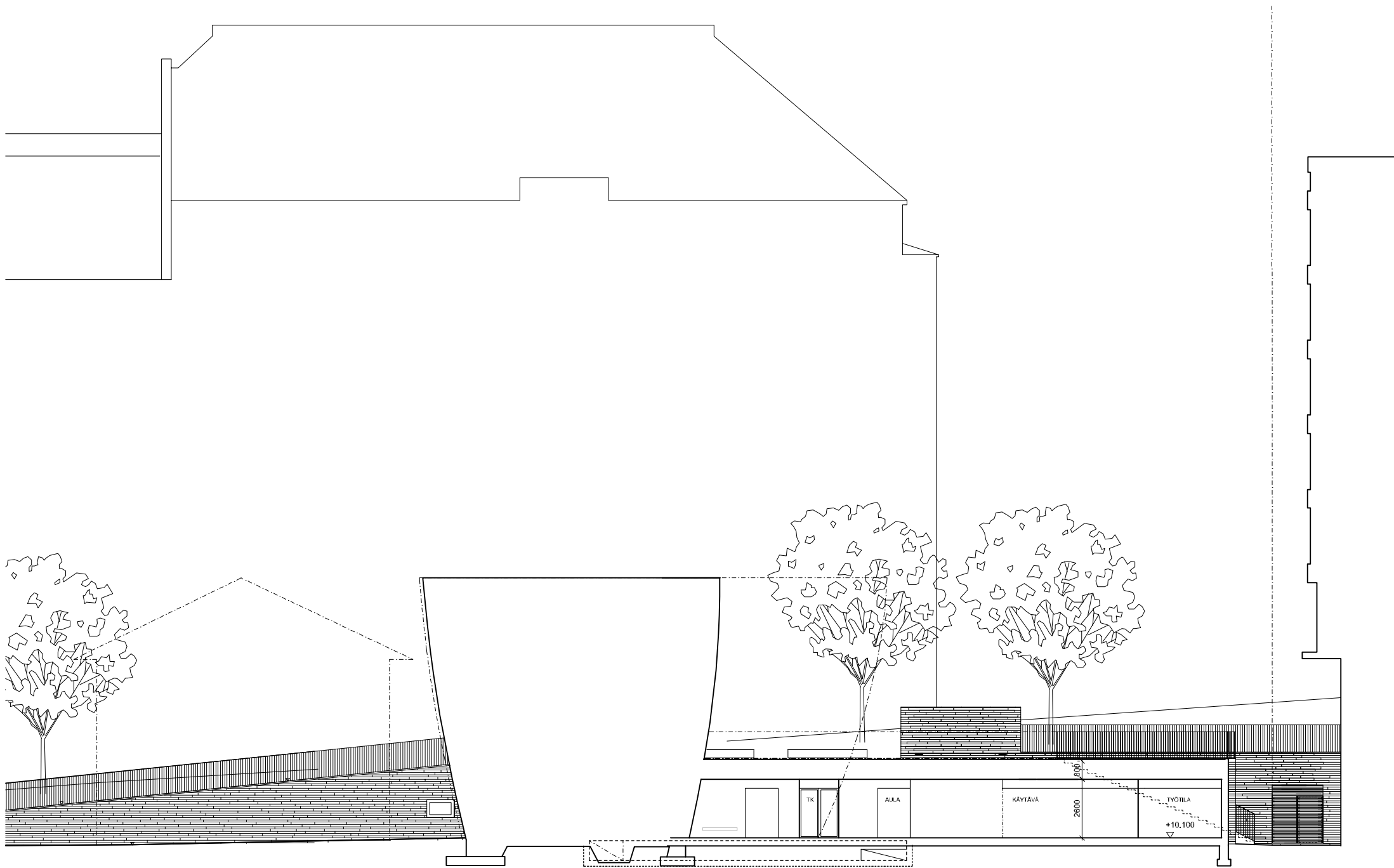






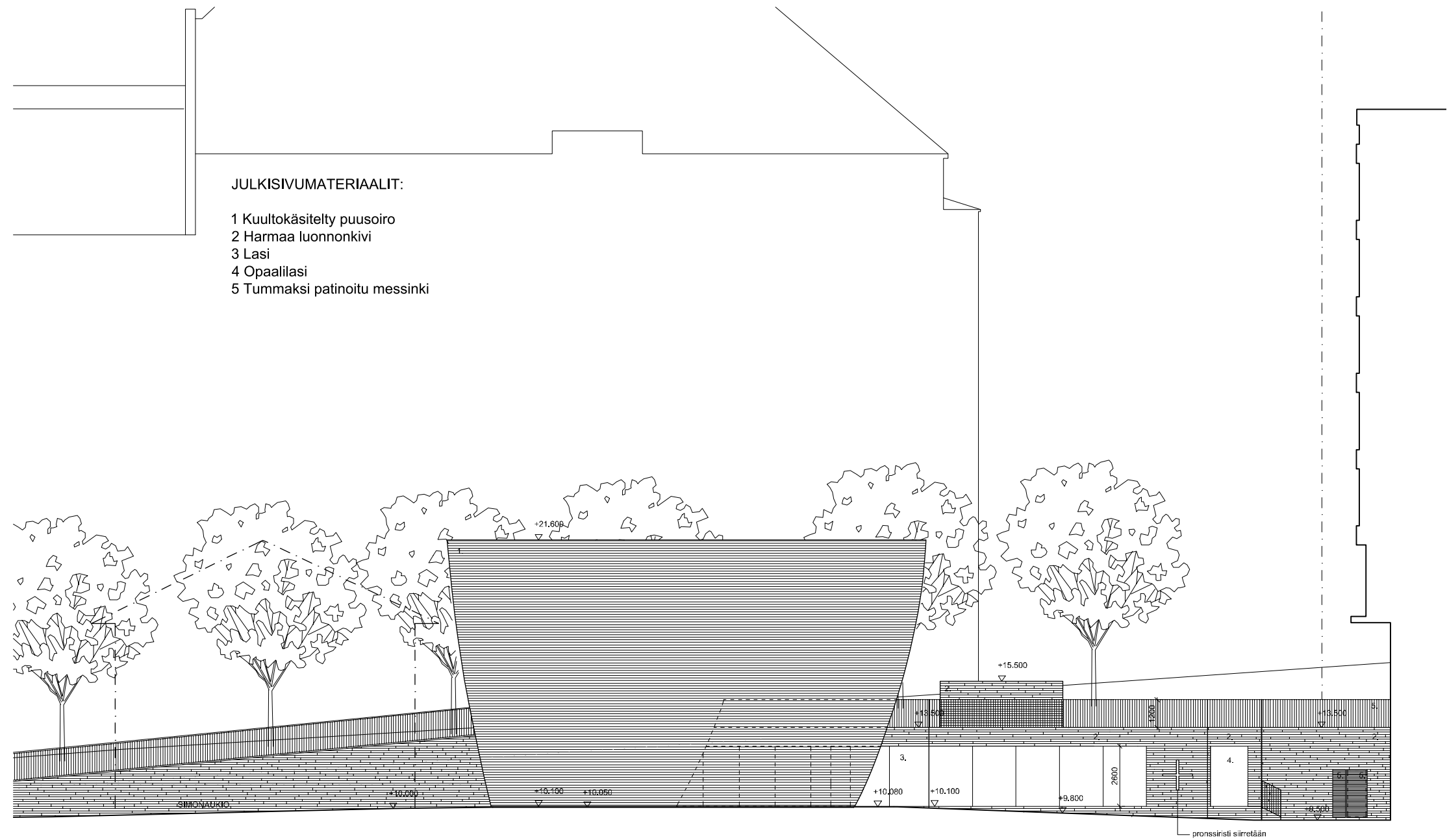


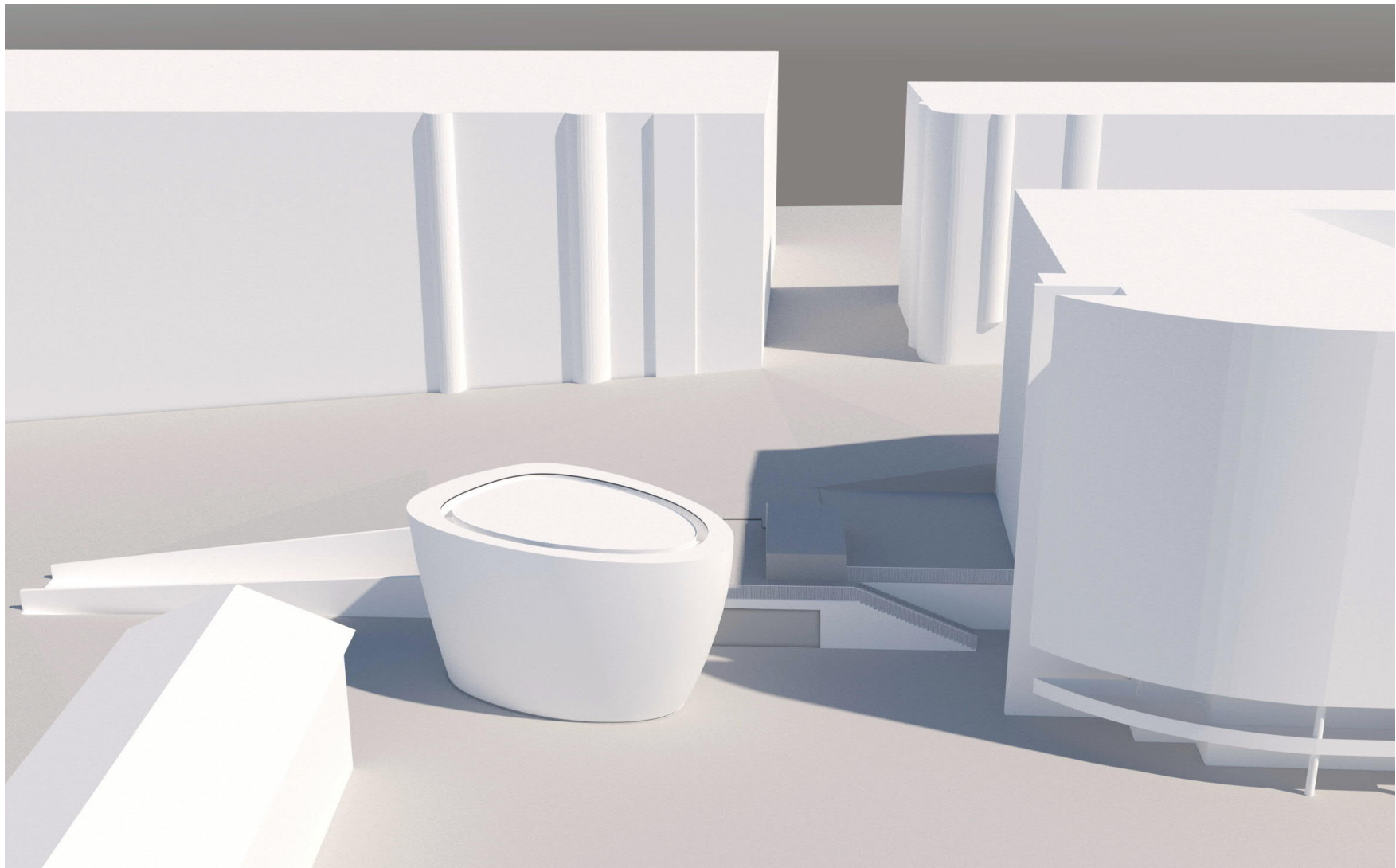


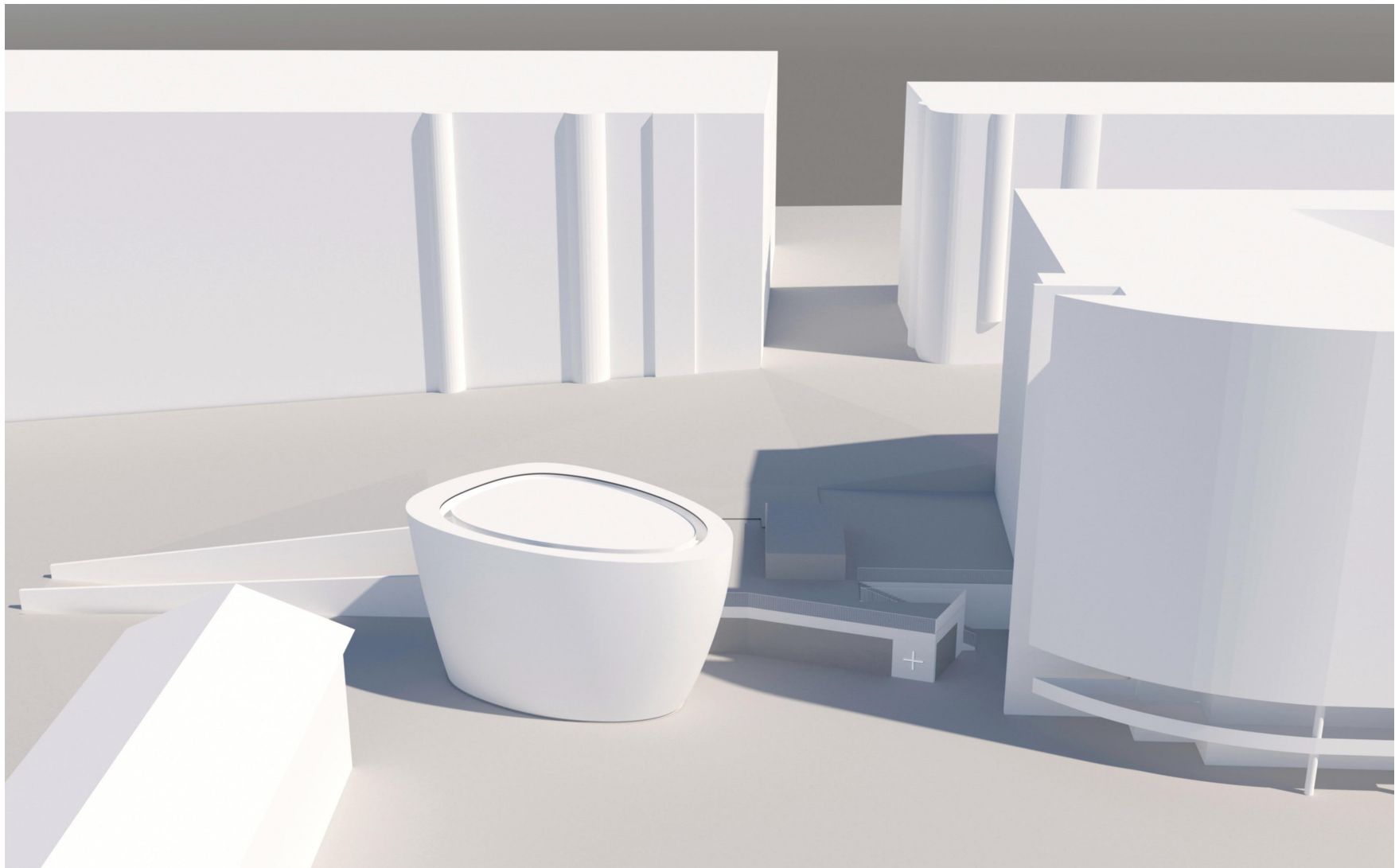


JULKISIVUMATERIAALIT:

- 1 Kuultokäsitelty puusoiro
- 2 Harmaa luonnonkivi
- 3 Lasi
- 4 Opaalilasi
- 5 Tummaski patinoitu messinki









Kampin hiljentymiskappelin laajennus

Tulevan laajennuksen kantavat rakenteet ovat pääosin betonirakenteisia, muutamia teräspilareita lukuunottamatta.

Pystyrakenteina ovat kantavat ja jäykistävät teräsbetoniseinät.

Vaakarakenteena toimii paikalla valettava teräsbetonilaatta (= käännetty rakenne/ vesikatto-terassi).

Alapohjana on lämpöeristetty maanvarainen kuitubetonilaatta.

Laajennus perustetaan maanvaraisten anturoiden varaan (pohjapaine 200 kN/m²). Osalla rakennusta anturat tukeutuvat olemassa olevaan Simonaukion pysäköintilaitoksen yläpohjaan. Pysäköintilaitoksen yläpohja on mitoitettu silloisille raskaille liikennekuormille (kuormaluokka1: akselikuorma 210 kN ja nauhakuorma 9 kN/m), lisäksi pintarakenteiden kuormille on varattu 21 kN/m².

Voidaan todeta että vanhan kannen kuormakapasiteetti kantaa hyvin laajennuksesta tulevat kuormat . Perustukset on myös suunniteltu siten, että kuormat jakautuvat laajalle alueelle.

Laajennuksen korkeusolosuhteet (ETRS-GK25 / N2000) järjestelmän mukaan:

Lattian valmispinta + 10.405

Perustamistaso + 9.800 - + 9.500

Suunnitelmien / aikaisempien toteamusten mukaiset Simonaukion paikoitustalon holvikorot alueella eo.korkeusjärjestelmään muokattuna ovat ~+ 9.700 - +9.000.

Helsingissä 3.9.2019 Ulla Harju

Ulla Harju RI
Projektipäällikkö
Rakennesuunnittelu | Structural Engineering
gsm:+358 41 5152574
e-mail: ulla.harju@vahanen.com

VAHANEN YHTIÖT
Linnoitustie 5
FIN-02600 Espoo
FINLAND
tel: +358 207698698

