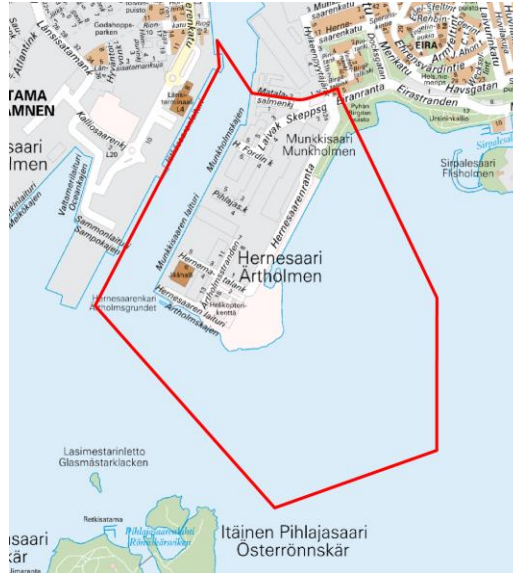




VUOROVAIKUTUSRAPORTTI II

Hernesaaren osayleiskaava (nro 12385)



Vuorovaikutusraportin sisältö ja siinä käytetyt koodit

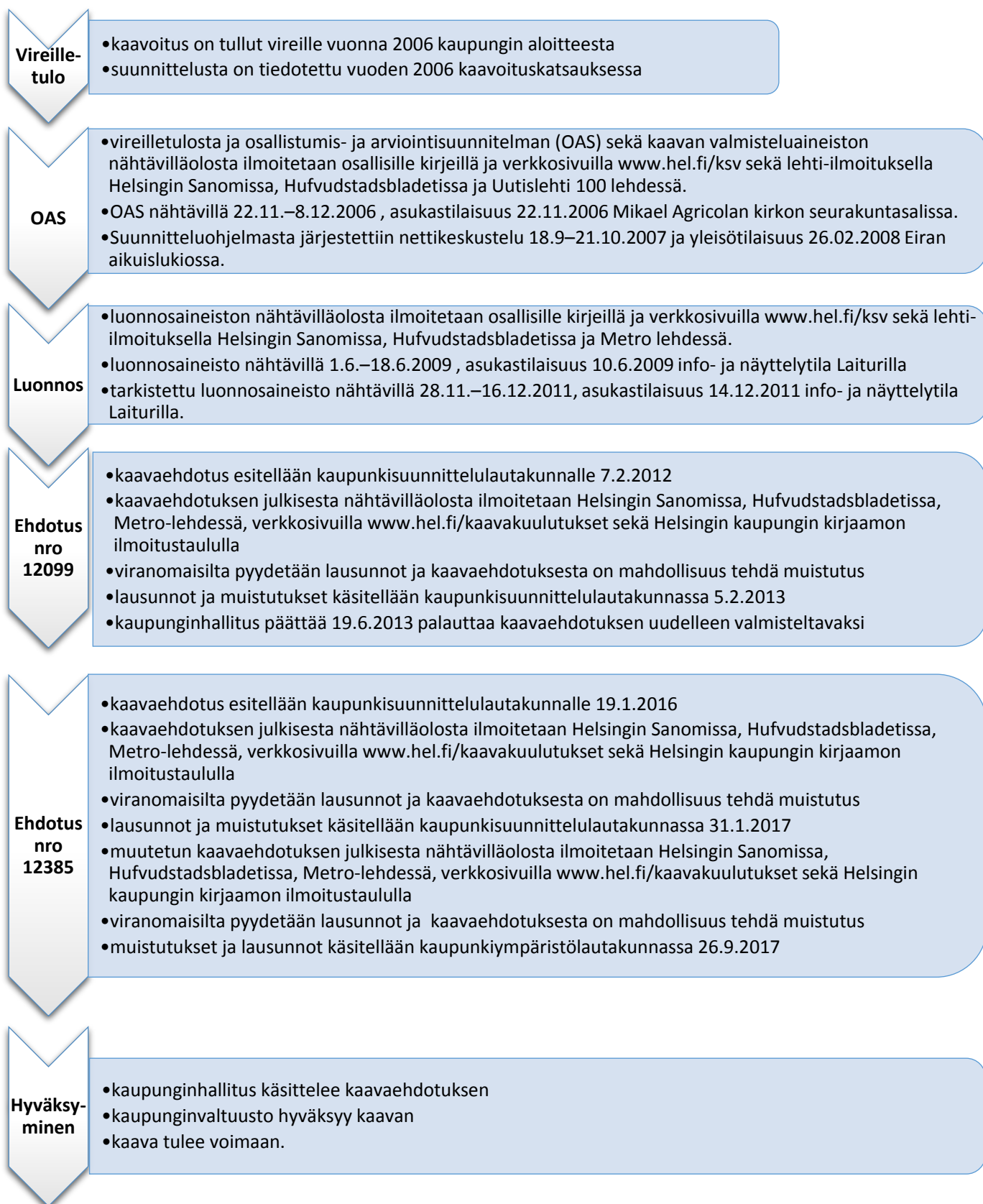
7.2.2012 päivytyssä vuorovaikutusraportissa (täydennetty 18.9.2012, 2.10.2012 ja 29.1.2013) esitetään yhteenvedot osayleiskaavan valmisteluajana saaduista osallistumis- ja arviointisuunnitelmaa, valmisteluaineistoa, luonnosaineistoa ja tarkistettua luonnosaineistoa sekä Hernesaaren osayleiskaavaehdotusta nro 12099 koskevista kannanotoista, mielipiteistä, muistutuksista ja lausunnoista sekä vastineet niihin.

19.1.2016 päivytyssä ja 31.1.2017 ja 26.9.2017 täydennetyssä vuorovaikutusraportti II:ssa esitetään yhteenvedot Hernesaaren osayleiskaavaehdotusta nro 12385 koskevista mielipiteistä, kannanotoista, muistutuksista ja lausunnoista sekä vastineet niihin.

Mielipiteen tai muistutuksen esittäjät on tarvittaessa ilmaistu koodein, kun kyseessä on yksityishenkilö. Koska henkilötietojen ja henkilörekisterin esittämistä avoimessa verkossa rajoittavat henkilötietolaki ja laki viranomaistoiminnan julkisuudesta, ei koodien selitystä yksityishenkilöiden osalta ole julkaistu vuorovaikutusraportin internet-versiossa.

Jäljennökset kaikista kaavan valmisteluajana saaduista kannanotoista, mielipiteistä, muistutuksista ja lausunnoista sekä koodien selitykset ovat nähtävissä Helsingin kaupungin kirjaamossa, käyntiosoite: Kaupungintalo, Pohjoisesplanadi 11–13.

Kaavoituksen eteneminen



Yhteenvedot palautuspäätöksen jälkeen esitetyistä huomautuksista ja vastineet niihin

Kaupunginhallituksen osayleiskaavaehdotuksen nro 12099 palauttamispäätöksen 19.6.2013 jälkeen on saapunut kaksi osayleiskaavan valmistelua koskevaa mielipidekirjettä liittyen kilpapurjehduskeskuksen toteuttamiseen.

Suomen Purjehdus ja Veneily ry esitti 22.11.2015, että Hernesaaren kehittämisessä tulisi huomioida mahdollisuus toteuttaa Hernesaaren kaakkoiskärkeen ja sen itäpuoliselle vesialueelle kansallinen kilpapurjehduskeskus ja purjehduksen tarvitsemat rata-alueet. Vastaavaa olympiatason medal race suorituspaikkaa kaupungin keskustassa ei liene missään muualla Euroopassa. Kansainvälisten kilpailuiden tapahtumapaikan lisäksi alue palvelisi hyvin suomalaista huippupurjehdusta, arvokilpailuja ja valmennustoimintaa.

Suomen Olympiakomitea esitti 30.11.2015, että Hernesaaren alueen tulevissa kaavoitusratkaisuissa huomioidaan kansallisen purjehduskeskuksen toteuttamismahdollisuus Hernesaaren kaakkoiskärjessä. Hernesaaren purjehduskeskus on tärkeä osa suomalaisen huippu-urheilun tulevaisuuden menestymisstrategiaa. Suomalaisen huippu-urheilun kehittämisen yksi kivijalka on pyrkiä luomaan strategisesti keskeisille lajeilla toimintaolosuhteita, jotka mahdollistavat huippuharjoittelun sekä myös kansainvälisen tason kilpailuolosuhteet. Purjehdus on suomalaisessa huippu-urheilussa asemoitu 1 -kategorian kesälajiksi mikä tarkoittaa sekä suurimpia menestysodotuksia että myös erityisiä painotuksia Olympiakomitean kehittämistoimenpiteiden suuntaamisen osalta. Lisäksi purjehdus on Olympiakomitean kärkilajeista niiden joukossa, joissa erityisesti olosuhteiden kehittämislle on eniten tarvetta ja erityisesti kansainvälisten kilpailutapahtumien edellytysten luomisen näkökulmasta. Näistä lähtökohdista Suomen Olympiakomitea pitää erittäin tärkeänä, että Hernesaaren kaavaratkaisut mahdollistavat laadukkaan ja kansainvälisten kilpailutapahtumien vaatimukset täyttävän purjehduskeskuksen luomisen alueelle. Alueellisesti Hernesaari tarjoaa tähän erinomaisen, jopa maailmanlaajuisesti poikkeuksellisen kohteen, aivan pääkaupunkimme keskusta-alueen palveluiden äärellä ja osana Helsingin monella tavalla vetovoimasta ranta-aluetta. Suomen Olympiakomitea on nostanut Hernesaaren purjehduskeskuksen myös niiden hankkeiden joukkoon, joita se puoltaa liikuntapaikkarakentamisen valtionavustuskohteena.

Vastineet

Esitetyt asiat on otettu huomioon kaavatyössä siten, että kaavakarttaan merkitty Vesialue/venesatama-alue (W/LV) mahdollistaa kilpapurjehduskeskuksen toteuttamisen. Liikuntavirasto on louhinut Hernesaaren ja Sirpalesaaren välistä merialuetta karikoiden osalta vuonna 2013, jotta Hernesaaren itäpuoleiset kilpapurjehdusradat vastaisivat paremmin vesiuurheilun tarpeisiin.

Osayleiskaavaehdotuksen julkinen nähtävilläolo (MRL 65 §) 12.2.–14.3.2016

Muistutukset

Ehdotuksesta tehtiin 11 muistutusta.

Muistutukset kohdistuivat aihepiireittäin:

- Kaupunkirakenne ja rakentamisen määrä
asuntotuotannon määrän vähentämiseen ja riittävyteen, suunnitelluista asunto- ja joukkoliikennehankkeista luopumiseen, kaupunkirakenteen monimuotoisuuteen ja sekoittuneisuuteen, ensimmäisten kerrosten palveluihin, kaupunkikuvaan, yksityisyyteen ja muurimaisuuteen, korttelirakenteen sisäisten alueiden levähdyspaikkojen määrään ja laatuun, kerrosmääriin, meritäyttöjen pienentämiseen, raitiovaunureitin nostamiseen tasoon +7 ja vaikutuksiin kaupunkikuvaan, alueen liittämiseen rakenteellisesti osaksi kantakaupunkia
 - Venesatama ja veneily
venesataman venepaikkojen vähentämiseen ja riittävyteen, venesataman pienentämiseen kolmannen risteilylaiturin suojaan, kilpapurjehduskeskuksen laajuuteen ja toteutusaikatauluun (300 venepaikkaa ja 1,5 hehtaaria maa-alueetta), venesataman palveluihin ja elinkeinovaikutuksiin sekä vapaa-ajan merellisiin toimintoihin liittyvään kaupan suuryksikköön, Hernesaaren itäpuolisen vesialueen riittävyteen ja merkitsemiseen purjehduskilpailuiden kilparata-alueeksi, Husukarin ja kahden muun karikon poistamiseen kilpapurjehdusalueelta, vesiliikenteen kehittämiseen ja vesiliikenneväylien siirtoon ja kaventamiseen, veneiden talvisäilytyspaikkojen niukkuuteen.
 - Satamatoimintoihin
Risteilymatkustajamäärien kasvuun
 - Liikenne
liikenteen sujuvuuteen, joukkoliikennehankkeista luopumiseen, pysäköintipaikkojen riittävyteen ja kadunvarsipaikoituksen osoittamiseen yksityisautoilulle, pysäköintinormin poistamiseen, liikenteen ja pysäköinnin vaikutuksiin alueen turvallisuuteen, viihtyisyyteen ja esteettömyyteen, käveltävyyteen liittyen reitistön yhdistävyyteen ja fyysisiin etäisyyksiin alueen sisäisiin kohteisiin ja joukkoliikennepysäkeille, virkistyskävelyreitteihin, korttelien sisäisiin kävelyreitteihin ja arkadeihin, kortteleiden välisten alueiden kehittämiseen kävely- ja kevyen liikenteen alueiksi ja kadunvarsipysäköintipaikkojen poistamiseen, keskustan ja Hernesaaren välisten kävelyreittien parantamiseen rakentamalla esteetön reitti Merikadun kautta sekä Nosturin alueen houkuttelevuuden
-

lisäämiseen kävelyreittinä, Arctech Helsinki Shipyardin Laivakadun portin edustan vapaaseen tilaan ja Matalasalmenkujan portin käyttöön ja pysäköintiin sekä ratiovaunupysäkin sijaintiin

- **Puisto**
puistopinta-alan ja yleisen rannan määrään kapeuteen ja käyttöön, rantapuiston jatkuvuuteen ja eteläosan näköalatorniin, puisto ulottamiseen Hernesaaren kärkeen ja sinne sijoitettavaan näköalapaikkaan, rantapuiston käytettävyyteen vesiturheilukilpailuissa, puiston merkitykseen ulkoilu- ja virkistysalueena tiivistyvällä alueella ja Suomenlinnan Unescon suojavyöhykkeen huomioimiseen jatkosuunnittelussa.
- **Vuorovaikutus**
suunnittelukokouksien järjestämiseen telakan kanssa, osayleiskaava-luonnoksen palauttamiseen
- **Fordin talo**
osayleiskaava merkinnän PY/TP korvaamiseen merkinnällä P/TP, Fordin talon nykyisten pysäköintipaikkojen säilyttämiseen, Fordin talon ja sen eteläpuolelle esitettävän pysäköintitalon etäisyyteen, Fordin talon suojelun yksityiskohtaisuuteen
- **Ympäristövaikutuksiin**
Liikenteen aiheuttamiin meluvaikutuksiin, raitiovaunureitin nostamisen +7 tasolle aiheuttamaan liikennemeluun
- **Kaava- ja tonttitalouteen**
pysäköintipaikkojen kustannusten erottamiseen asuntojen ja toimitilojen myynti- ja vuokrahinnoista

Vastineet aihepiireittäin

- **Kaupunkirakenne ja rakentamisen määrä**
Asuntokerrosalan tavoitemäärää on nostettu tammikuun 2016 ehdotuksen 250 000 k-m²:stä 285 000 k-m²:iin. Tavoitekerrosalan lisäys on mahdollistettu laajentamalla asuntoaluetta vähäisissä määrin etelään, jolloin asemakaavassa osittain nykyiselle täyttöalueelle osoitettaneen yksi uusi asuinkerrostalokortteli alueen eteläosaan. Itärannan kortteleiden kerroslukua esitetään korotettavaksi viidestä kerroksesta kuuteen kerrokseen kaupunkikuvallisista syistä. Asuntoalueen pohjoisosaan esitetään 12–16 kerrosta korkeaa rakentamista. Lisäksi asemakaavavaiheessa teetetään lisäksi tarkempi pysäköintiselvitys, jossa tutkitaan mahdollisuuksia asuntokortteleiden sisäiseen tiivistämiseen ratkaisulla, joissa pihakansien alaiset pysäköintilaitokset olisivat esimerkiksi kaksikerroksisia sekä kortteleiden ulkopuolelle rakennettaisiin erillisiä yhteispysäköintilaitoksia.
-

Kaupunkirakenteellisesti asuntorakentaminen on osoitettu kokoojakatu Laivakadun itäpuolelle ja työpaikka-alueet länsipuolelle sataman ympäristövaikutusten johdosta. Aluetta kehitetään asukkaiden lisäksi matkailijoille ja kaupunkilaisille suunnattujen matkailupalvelukeskittymänä. Alueen kaupunkikuvasta pyritään luomaan vetovoimainen. Asuntoalueen etelä- ja itäosien ensimmäisiin kerroksiin osoitettaneen jatkosuunnittelun yhteydessä runsaasti liiketilaa ravintola- ja kahvilapalveluille. Yksityisen ja julkisen alueen rajaa pyritään porrastamaan esimerkiksi tasoerojen avulla. Korttelirakenteen sisäisten alueiden levähdyspaikkojen määrään ja laatuun kiinnitetään huomiota.

Alueen meritäyttöjä on pienennetty 150 metriä itäsuunnassa ja 65 metriä kaakkoissuunnassa suhteessa tammikuun 2016 osayleiskaavaehdotukseen.

Raitiovaunureitti ja kokoojakatu tasolla +7 rajautuu venesataman ja mahdollistaa liiketilojen rakentamisen kadun alle. Suunnitteluratkaisu edistää alueen kuivatusta ja ilmasto muutoksen aiheuttamiin haasteisiin varautumista sekä rikastuttaa kaupunkikuvaa venesataman osalta tarjoten mahdollisuuksia porrastettuihin terasseihin. Alue liittyy mittakaavaltaan osaksi kantakaupunkia ja kevyen liikenteen suunnittelussa huomioidaan monipuoliset liikenneyhteydet kantakaupunkiin.

- Venesatama ja veneily

Venesataman venepaikkoja on vähennetty tammikuun 2016 ehdotuksen 770 venepaikasta noin 400 venepaikkaan meritäyttöjen merkittävän vähentämisen seurauksena. Venesatama rajautuu kolmannen risteilylaiturin ja lumen vastaanottoaikan sekä asuinalueen ja puiston väliin. Kilpapurjehduskeskuksen toiminnot on täyttöjen vähentämisen seurauksena hajautettu puistoon. Lumen vastaanottoalue toteutettaneen 2019. Itärannan täyttöjen osalta toteutusaikataulu tarkentuu jatkossa.

Venesatamaan on suunniteltu pursiseuratoimintaa, vierasvenepaikkoja ja jollakeskusta. Venesataman pohjoispuolelle voidaan sijoittaa veneiden nosto-, säilytys- ja huoltopalveluita. Risteilysataman alueella on mahdollista säilyttää veneitä talvisin sikäli kun satamatoiminta sen mahdollistaa. Itäpuolelle sijoitetaan jatkosuunnittelun yhteydessä Laivakatuun rajautuen venesataman palveluita tukevia ravintola- ja liiketiloja. Puistoon sijoitetaan monipuolisia vesiurheilua tukevia toimintoja. Venesatamasta suunnitellaan vetovoimasta vapaa-ajan viettokeskusta joka houkuttelee alueelle matkailu- ja ravintolapalveluita.

Suomen purjehdus ja veneilyliiton lausunnon mukaan Hernesaaren itäpuolinen vesialue jäisi riittäväksi tammikuun 2016 ehdotuksen meritäyttöjen laajuudessa. Meritäyttöjä on kuitenkin kaupunkisuunnittelulautakunnan jatkosuunnitteluohjeen mukaisesti merkittävästi pienennetty.

Vesialuetta ei merkitä osayleiskaavassa purjehduskilpailuiden kilparata-alueeksi. Liikuntavirasto pyrkii määrärahojen puitteissa poistamaan jatkossa kilpapurjehdusrata-alueelta karikoita.

Kaava toteutuessaan edistää vesiliikenteen kehittämistä itärannan pohjoisosan uuden vesiliikennelaiturin ja venesataman myötä. Veneväyliä siirretään yhteistyössä liikenneviraston kanssa kaavan edellyttämässä laajuudessa.

- Satamatoimintoihin

Risteilymatkustajamäärän odotetaan jatkossa kasvavan josta syystä 2017 rakennetaan valmiiksi Hernesaaren kolmas risteilylaituri.

- Liikenne

Raitiovaununpysäkit on sijoitettu alueen kokoojakadun varteen siten, että jokaisesta korttelista on enintään 300 m matka pysäkillä. Pohjoisinta pysäkkiä on siirretty itään päin aiemmasta suunnitelmasta ja eteläisin jättöpysäkki on sijoitettu Laivakadun varteen. Jalankulkuyhteydet pyritään suunnittelemaan helposti hahmotettaviksi ja houkutteleviksi käyttää. Hernesaaren rantojen läheisyydessä kulkee Helsingin ranta-reitti ja itäisessä rantapuistossa on useita jalankulkureittejä. Liittyminen muuhun kaupunkirakenteeseen huomioidaan jatkosuunnittelussa, mutta Hernesaaren kaavoituksen yhteydessä ei suunnitella muun eteläisen Helsingin jalankulkuyhteyksiä.

Hernesaaren asemakaavoituksessa tullaan käyttämään kaupunkisuunnittelulautakunnan hyväksymiä autopaikkanormeja niin asuntojen kuin toimitilojen osalta. Kadunvarsipaikat tullaan osoittamaan vieras- ja asiointikäyttöön ja ne tulevat olemaan maksullisia.

Hernesaaren kadunvarsipysäköintipaikat on suunniteltu lyhytaikaiseen, maksulliseen vieras- ja asiointipysäköintiin, kuten Helsingin pysäköintipolitiikan mukaan ratikkakaupungissa on tavoitteena. Kaduille ei suunnitella asuntojen tai toimitilojen pysäköintiä. Nykyisille toiminnoille on mahdollista rakentaa pysäköintilaitos alueelle. Rekkujen ajo telakan alueelle on ehdotettu kulkevan joko Hylkeenpyytäjänkadulta tai Matsalmenkujalta. Kääntymismahdollisuus kulkee Munkkisaarenlaiturilla olevan kadun kautta. Arctech Helsinki Shipyardin kanssa järjestetään suunnittelukokous asemakaavaluonnoksen tekemisen yhteydessä.

Hernesaaren rakentamisen myötä ajoneuvoliikenne tulee lisääntymään erityisesti Telakkakadulla ja liikenne tulee ruuhkautumaan ajoittain sekä ruuhka-ajan kesto kasvaneeksi. Vaikutukset ulottuvat myös Hietalahdenrantaan, Mechelininkadulle sekä Porkkalankadun rampeille.

- Puisto

Hernesaaren itäranta on kokonaisuudessaan varattu puistotoiminnoille. Puiston pinta-ala on yhteensä noin 7,5 ha eli noin 10,9 m² asukasta

kohden. Puisto ulottuu yhtenäisenä Pyhän Birgitan puistosta aina Hernesaaren kärkeen asti missä se päättyy aallonmurtajaan ja näköalapaikkaan ns. "taidemajakkaan". Koko rantaviiva on saunakeskuksen kohtaa lukuun ottamatta yleisessä käytössä ja meri saavutettavissa. Puiston tärkeä luonteenpiirre on merellisyys ja sieltä avautuvat näkymät kohti avomerta ja mm. Suomenlinnaa päin. Puistoalue rajautuu lännessä rakennuksiin ja terasseihin. Puiston toiminnot käsittävät palveluja ja erilaisia liikunta- ja leikkialueita. Puiston kapeuden vuoksi puistoa tullaan pengertämään jonkin verran käytettävyyden parantamiseksi.

Hernesaari kuuluu Suomenlinnan maailmanperintökohteen suoja-alueeseen (UNESCO). Itärannan puisto pehmentää Hernesaaren muuten rakennettua silhuettia. Puistoa pengerretään ja muotoillaan tarvittaessa muurein käytettävyyden parantamiseksi. Avoin maisematila merelle säilytetään. Puisto muuttuu etelään päin mennessä merellisemmäksi ja kasvillisuudeltaan saaristomaisemmaksi. Suositaan meri-ilmastossa viihtyviä lajeja. Puisto suunnitellaan tarkemmassa suunnittelussa ns. merellisenä taidepuistona, jossa keskeisessä roolissa on aallot ja tuuli taiteen eri muodoissa.

Rantapuiston eteläosaan on sijoitettu kansainvälisen kilpaurheilun mahdollistava vesiurheilukeskus. Urheilukeskuksessa on mahdollisuus mm. purjehdukseen sekä leijalautailuun. Vesiurheilutoiminnalle on varattu puistoon myös pieni rakennus. Veneille on vesillelaskupaikkoja venesatamassa, puiston vesiurheilukeskuksessa sekä kahdessa kohtaa puiston keskivaiheilla. Puiston eteläosan rinnemäisyys ja aallonmurtajan rannat mahdollistavat puistoalueen hyödyntämisen luonnollisena katsomona vesiurheilutapahtumissa. Aallonmurtajan ranta voidaan tarvittaessa toteuttaa myös kiinteänä katsomona. Vesiurheilukeskuksessa on suojaisa satama-allas.

- Vuorovaikutus

Telakan kanssa on järjestetty suunnittelukokous koskien liikennejärjestelyitä. Kaupunkisuunnittelulautakunta antoi tammikuussa 2016 jatko-suunnitteluohjeen jonka mukaan ehdotusta on jatkokehitetty. Ehdotus esitellään uudestaan kaupunkisuunnittelulautakunnalle 31.1.2017.

- Fordin talo

Fordin taloa koskeva merkintä PY/TP korvataan merkinnällä P/TP. Fordin talon nykyiset pysäköintipaikat eivät säily, koska tonttialuetta rajataan asemakaavan yhteydessä katualueeksi. Fordin talon ja sen eteläpuolelle esitettävän maantasopysäköintipaikkoja korvaavan pysäköintilaitoksen etäisyyttä tutkitaan tarkemmin jatkosuunnittelun yhteydessä. Osayleiskaavan selostuksessa on kerrottu Fordin talon suojeluarvoista, jotka tullaan asemakaavassa määrittelemään yksityiskohtaisesti myös

selostuksessa mainittujen rakennushistorialliselta arvoltaan merkittävien sisätilojen osalta.

- Ympäristövaikutuksiin

Maanpinnan nostaminen noin tasoon +7 raitiovaunun kääntösilmukan kohdalla mahdollistaa maanalaisten tilojen rakentamisen Laivakadun alle. Suunniteltu maanpinta asuinkortteleiden kohdalla vaihtelee tyypillisesti n. +5,5 ja +6,5 välillä, maanpinta jää nykyiselle tasolle n. +3 vain säilytettävien rakennusten kohdalla. Suunniteltu maanpinnan yleistaso mahdollistaa toimivan yleisten alueiden kuivatuksen ja tulvareittien järjestämisen sekä pysäköinnin pihakansien tai rakennusten alla. Maanpinnan tason nostamiselle ei arvioida meluselvityksen mukaan olevan merkittävää vaikutusta liikenteen meluvaikutuksiin asumisen kannalta mm. vaihtelevan korttelirakenteen vuoksi. Meluvaikutuksista tehdään lisätarkasteluja asemakaavoitusvaiheessa, jolloin kiinnitetään huomiota erityisesti raitiovaunun kääntösilmukan alueeseen mm. kiskojen kaarremelun vuoksi ja Laivakadun pohjoispään kortteleihin raskaan liikenteen vuoksi.

- Kaava- ja tonttitalouteen

Alueella pyritään mahdollistamaan monipuolisia pysäköintimahdollisuuksia, joilla voidaan myös vaikuttaa toteutuskustannuksiin. Tarkemat pysäköintiratkaisut määritetään asemakaavasunnittelussa.

Kirjeet

Nähtävilläoloajan ulkopuolella on saapunut 4 kirjettä. Kirjeet kohdistuvat Hernesaaren itä- ja kaakkoispuolella olevaan vesialueeseen ja sen vesiuurheilukilpailukäyttöön, saaritukikohtien käyttöön vesiuurheilukilpailujen yhteydessä, maatukikohdan välttämättömyyteen vesiuurheilukilpailujen yhteydessä, kansallisen kilpapurjehduskeskuksen ja vesiuurheilukilpailualueen toteutettavuuteen ja meritäyttöihin, venepaikkoihin ja talvisäilytykseen, vesiuurheilukilpailuiden seurattavuuteen yleisön kannalta, c-rata-alueen ja Pihlajasaaren välisen salmen kaventumiseen.

Vastineet

Hernesaaren itä- ja kaakkoispuolella oleva kilpapurjehdusvesialue, jota kirjeessä on kutsuttu c- rata-alueeksi, jäisi Suomen purjehdus ja veneilyliiton lausunnon mukaan riittäväksi tammikuussa 2016 esitellyn osayleiskaavaehdotuksen meritäyttöjen laajuudessa. Meritäyttöjä on kuitenkin kaupunkisuunnittelulautakunnan jatkosuunnitteluohjeen mukaisesti merkittävästi pienennetty. Tämän seurauksena vesiuurheilutoimintoja on hajautettu puistoalueelle jotta yleisöllä olisi mahdollisuus seurata urheilutapahtumia myös vesillelähtöalueiden yhteydessä. Osayleiskaava ei ota kantaa saaritukikohtien käyttöön vesiuurheilukilpailujen yhteydessä mutta toteutuessaan mahdollistaa Hernesaaren vene-sataman ja osittain puistoalueen käytön maatukikohtana.

Venesataman venepaikkoja on vähennetty tammikuun 2016 ehdotuksen 770 venepaikasta noin 400 venepaikaan meritäyttöjen merkittävän vähentämisen seurauksena. Risteilysataman alueella on mahdollista säilyttää veneitä talvisin sikäli kun satamatoiminta sen mahdollistaa.

Viranomaisten lausunnot

Kaavaehdotuksesta saatiin lausunnot seuraavilta tahoilta:

- Puolustusvoimat
- Turvallisuus- ja kemikaalivirasto (Tukes)
- Liikennevirasto
- Helen Sähköverkko Oy
- Helsingin Satama
- Helsingin seudun liikenne -kuntayhtymä (HSL)
- Helsingin seudun ympäristöpalvelut (HSY)
- Museovirasto
- kiinteistölautakunta
- liikuntalautakunta
- opetusvirasto
- pelastuslautakunta
- sosiaali- ja terveysvirasto
- yleisten töiden lautakunta
- ympäristölautakunta
- Helsingin taidemuseo
- kaupunginmuseo

Lausunnot ja vastineet

Puolustusvoimien lausunnossa pyydetään huomioimaan alueella ja läheisyydessä mahdollisesti sijaitsevat puolustusvoimien kaapelilinjat.

Vastine

Mahdollisiin kaapelilinjoihin liittyvät tarkennukset ovat huomionarvoisia ja ne tulee huomioida jatkosuunnittelussa.

Turvallisuus- ja kemikaalivirasto (Tukes) toteaa lausunnossaan, että kaava-alueen pohjoispuolella sijaitsee vaarallisten kemikaalien laajamittaista käsittelyä ja varastointia harjoittava Arctech Helsinki Shipyard Oy:n Helsingin telakka. Telakalla käsitellään palovaarallisia kemikaaleja ja muita syttyväksi luokiteltuja kemikaaleja. Telakalle on määritetty 200 metrin konsultaatiovyöhyke. Lisäksi alueen läheisyydessä sijaitsee Helen Oy:n Munkkisaaren lämpökeskus, joka on EU:n Seveso III -di-

rektiivin mukainen suuronnettomuusvaarallinen laitos siellä varastoitavien polttoöljyjen johdosta. Lämpökeskukselle on määritelty 500 metrin konsultointivyöhyke.

Kaavaehdotuksessa tulee huomioida telakalla ja lämpökeskuksella mahdollisesti tapahtuvien kemikaalionnettomuuksien vaikutukset kaava-alueelle. Kaavoituksessa tulee välttää lastentarhojen, koulujen ja isojen kokoontumistilojen sijoittamista kemikaalikohteiden välittömään läheisyyteen. Lisäksi on huomioitava maakaasuputkiston suojavyöhykkeet.

Vastine

Asemakaavan selostusta on täydennetty telakkaa koskevilla kemikaalitiedoilla. Hernesaaren osayleiskaava-alueen jatkosuunnittelussa otetaan huomioon telakan ja lämpökeskuksen toimintojen kemikaalitoimintojen mahdolliset vaikutukset. Telakan toimintojen uudelle järjestely on käynnissä ja arvioinnit laaditaan Hernesaaren toteutuksen kannalta oleellisen lopputilanteen pohjalta. Nykyisin Hernesaaren alueella olevat telakan toiminnot tulevat poistumaan ja osin siirtymään Hietalahteen. Lämpökeskuksen ja telakan konsultointivyöhykkeille laadittavista asemakaavoista pyydetään lausunnot Tukesilta ja pelastusviranomaisilta.

Liikenneviraston lausunnossa esitettiin, että Suomenlahden veneilyn runkoväylän ja siihen risteävien kauppamerenkulun väylien suunnittelu- ja muutostyöt tulee toteuttaa siten, että ne pysyvät jatkossakin turvallisina kauppamerenkulun ja huviveneliikenteen osalta. Huomiota tulee kiinnittää laitureiden ja aallonmurtajien yhteensovittamiseen siten, että liikenne uuden sataman ja väylien välillä ohjautuu sujuvasti merkityille väylille. Väylämuutosten suunnittelu- ja toteutus on Helsingin kaupungin vastuulla ja tehtävä Liikenneviraston ohjeistusten sekä vaatimusten mukaisesti.

Vastine

Väylämuutosten suunnittelu- ja toteutus on Helsingin kaupungin vastuulla ja tehdään Liikenneviraston ohjeistusten sekä vaatimusten mukaisesti.

Helsingin Satama Oy:n lausunnossa esitettiin, että suunnittelussa tulee varmistaa, että alueen maankäyttö ei ole ristiriidassa satamatoiminnan vaatimusten ja toimintaedellytysten kanssa. Risteilyliikenteen satama-alue (LS) tulee voida käyttää myös muuhun satamakäyttöön ja vesialueen (W) tulee mahdollistaa erityyppisten vesiliikennealusten liikennöinti. Risteilysatamassa voi olla tarvetta vaihtomatrustajien tiloille, tällöin satamatoiminnan tarpeisiin tulee voida sijoittaa rakennus P/TP- tai PY/TP -kortteleihin ja sen tulee voida olla sataman turvatoimialuetta

(ISPS). Lumenkippaustoiminnassa tulee ottaa huomioon kauppamerenkulun väylät eikä toiminnasta saa aiheutua häiriötä satamatoiminnalle. Sataman toiminta on priorisoitava satama-alueella (LS) ja veneiden talvisäilytys ei saa aiheuttaa häiriötä säännölliselle meriliikenteelle satama-alueella. Sekä lumenkippaustoimintaa ja veneiden talvisäilytystä tulee voida arvioida uudestaan, mikäli satamatoiminta on jatkossa ympärivuotista.

Vastine

Alueen maankäyttö ei ole ristiriidassa satamatoiminnan vaatimusten ja toimintaedellytysten kanssa. Risteilyliikenteen satama-alueella (LS) tulee voida käyttää myös muuhun satamakäyttöön ja vesialue (W) -merkintä mahdollistaa erityyppisten vesiliikennealusten liikennöinnin. Vaihdomatkustajien ja satamatoiminnan tarpeisiin voidaan sijoittaa rakennus P/TP- tai PY/TP-kortteleihin ja se voi olla sataman turvatoimialuetta (ISPS). Lumenkippaustoiminta ja veneiden talvisäilytys satama-alueella suunnitellaan siten, että niistä ei aiheudu häiriötä satamatoiminnalle.

Helsingin seudun liikenne -kuntayhtymän lausunnossa todettiin, että Hernesaaren osayleiskaavaehdotuksen tavoitteet ovat erittäin kannattavia ja ne yhtenevät Helsingin seudun liikennejärjestelmäsuunnitelman (HLJ 2015) tavoitteiden ja kehittämissuunnitelmien kanssa. Lausunnossa esitettiin, että HSL on valmis jatkamaan raitiolinjan 6 reittiä Eiranrantaan tilapäiselle kääntöpaikalle ja edelleen Hernesaaren aluerakentamisen edetessä. Alueen nykyinen bussiliikenne voidaan lakkauttaa samaan aikaan kun nykyiset toiminnot ja palvelut Hernesaassa poistuvat aluerakentamisen tieltä. Alueen kaavoituksessa ja rakentamisessa tulee huomioida raitiotieyhteyden käyttöönotto: olisi hyvä, että raitiotieyhteys Eiranrannan tilapäiseltä kääntöpaikalta Hernesaaren kärkeen voitaisi ottaa käyttöön kerralla. HSL pitää tärkeänä, että osayleiskaavan liikennesuunnitelmaluonnoksessa esitetyt periaatteet raitiotielinjauksesta ja sen mitoituksista säilyvät vähintään yhtä laadukaina myös asemakaavaa ja siihen liittyvää liikennesuunnitelmaa laadittaessa. HSL:n mielestä raitiotieyhteyden hanke päätös tulisi kytkeä yhteen osayleiskaavaehdotuksen kanssa. Hernesaaren asemakaavoituksessa on otettava huomioon tarve raitiotien sähkönsyöttöasemille. HSL korostaa, että Laivakadun pyöräliikenneyhteys tulee suunnitella mahdollisimman esteettömäksi ja sen tulee liittyä saumattomasti muuhun kantakaupungin pyöräliikenneverkkoon. HSL osallistuu mielellään Hernesaarta koskevaan kaavoitus- ja liikennesuunnittelutyöhön sekä haluaa vaikuttaa yhteistyössä kaupungin kanssa rakentamisen aikaisen joukkoliikenteen sujuvuuteen.

Vastine

Osayleiskaavakäsittelyn kanssa samaan aikaan käsitellään myös Hernesaaren raitiotien yleissuunnitelma. Helsingin kaupungin liikennelaitos

(HKL) tekee myöhemmin raitiotien hankepäätöksen. Alueen joukkoliikenteen suunnitteluun ja liikennejärjestelmään liittyvissä asioissa jatketaan yhteistyötä HSL:n kanssa.

HSY:n lausunnossa todetaan, että alueen nykyinen vesihuolto poistuu lähes kokonaan käytöstä ja tilalle rakennetaan vesihuoltoverkosto. Osayleiskaava-alueen eteläosaan osoitettu venesatama-alue sijoittuu käytössä olevan Lauttasaari-Munkkisaari -paineviemärin päälle, mutta kaava mahdollistaa myös venesataman toteuttamisen pienempänä tai toteuttamatta jättämisen. Paineviemäriin siirtäminen edellyttää koko linjan uusimista, yhtenä vaihtoehtona siirto kokonaan uuteen paikkaan. Jatkosuunnittelussa tulee ottaa huomioon yleisen vesihuoltoverkoston tilantarve ja kunnossapidettävyyden. Pääkadun etäosan maanalaiset liiketilat estävät yleisten vesihuoltolinjojen sijoittamisen tälle katualueelle. Näiden toimintojen ja verkostojen tilantarpeiden yhteensovittamisesta tulee huolehtia jatkosuunnittelussa.

Jätteen putkikeräysjärjestelmä ei täysin kykene vastaamaan alueen asukkaiden jätehuollon ja kierrätyksen tarpeisiin. Putkiin sopimaton jätteenainekeräys on kerättävä jäteautoilla kierrätyshuoneista tai muista vastaavista tiloista. Näiden tilojen pitäisi olla asukkaille mahdollisimman hyvin tavoitettavissa. Kierrätyshuoneiden paikat, putkijärjestelmän koontaseman sijainti ja jätehuollon ajoreitit tulee ottaa aikaisessa vaiheessa huomioon.

Matalaenergiarakentamisen tulisi tähdätä nolla- ja plusenergiarakentamiseen. Merenpinnan pitkäaikaisen nousun lisäksi jatkosuunnittelussa on hyvä huomioida myös merenpinnan lyhytaikaiset nousut, joiden ääriarvot ovat kasvaneet merkittävästi viimeisten 100 vuoden aikana.

Rikkidioksidin pitoisuudet ovat mittausten mukaan olleet hetkellisesti koholla Hernesaareissa, mutta eivät ole ylittäneet ohje- ja raja-arvoja.

Vastine

Alueen eteläosan suunnitelmat ovat muuttuneet edellisestä osayleiskaavaehdotuksesta ja meritäyttöjen osuus on vähentynyt. Osayleiskaava mahdollistaa edelleen meritäytöt Lauttasaari-Munkkisaari -paineviemärin päälle, mutta paineviemärin siirtäminen tai uusiminen ei ole alustavien täyttösuunnitelmien mukaan tarpeellista vielä lähivuosina. Yleistä vesihuoltoverkosta tarkastellaan asemakaavaluonnoksen yhteydessä laadittavassa kunnallisteknisessä yleissuunnitelmassa. Myös pääkadun eteläosan maanalaisen tilojen ja niiden yläpuolisen tai vierisen infran toteutettavuutta tarkastellaan asemakaavavaiheessa.

Jätehuollon tarvitsemat tilavaraukset otetaan jatkosuunnittelussa huomioon.

Merenpinnan lyhytaikaisiin nousuihin varaudutaan suunnittelemalla katualueet ja rantapuisto vähintään tasoon +5 uusien asuinkortteleiden kohdalla. Nykyisten, korkeustasolla n. +3 olevien rakennusten tulvasuojelua tarkastellaan kunnallisteknisessä yleissuunnitelmassa.

Ajoittaisen huonon ilmanlaadun aiheuttamia vaikutuksia on mahdollista vähentää esimerkiksi rakennusten ilmanottoaukkojen sijoittamisella.

Kiinteistölautakunnan lausunnossa esitettiin, että jatkosuunnittelussa tulee tutkia asuntorakentamisen tiivistämistä. Asuntokortteleiden kannen alaiset pysäköintilaitokset tulee olla korttelikohtaisia. Julkiset palvelut on järkevää toteuttaa yhdessä korttelikokonaisuudessa mutta tarvittaessa kivijalkatiloihin voisi sijoittaa esimerkiksi yksityisiä päiväkoteja. Fordin talon suojelumääräysten ei tulisi olla jatkosuunnittelun yhteydessä tarpeettoman tiukkoja jotta mahdollistetaan rakennuksen mahdollisimman monipuolinen käyttö. Hotellirakennusoikeiden kaavoittaminen edistäisi tavoitetta tehdä Helsingistä risteilymatkailun lähtö- tai paluusatama sekä parantaa puutteellista majoituskapasiteettia. Jatkosuunnittelun yhteydessä tulee kiinnittää huomiota pelastusreitteihin erityisesti puisto- ja pihakatualueilla. Jätteen imukeräysjärjestelmän taloudelliset edellytykset ja jätteen koontiaseman sijoitus tulee arvioida tarkkaan. Rakentamisaikaisen ja pysyvien julkisten ympäristötaidehankkeiden edistämiseen tulee suhtautua varauksella ottaen huomioon vallitsevat taloudelliset olosuhteet. Erillisten toimintojen eriyttäminen edistää kaavan toteuttamista. Kaavamääräykset koskien energiatehokkaita ja ympäristöystävällisiä menetelmiä, rakenteita ja materiaaleja ja uusiutuvien energiamuotojen käyttöä tulisi poistaa.

Vastine

Jatkosuunnittelussa tutkitaan asuntorakentamisen tiivistämistä ja kerrosalan lisäämistä. Asuntokortteleiden kannen alaiset pysäköintilaitokset ovat korttelikohtaisia. Julkiset palvelut suunnitellaan toteutettavaksi yhdessä korttelikokonaisuudessa mutta tarvittaessa kivijalkatiloihin voidaan sijoittaa esimerkiksi yksityisiä päiväkoteja. Fordin talon suojelumääräyksistä päätetään jatkosuunnittelun yhteydessä. Hotellirakentamiselle osoitetaan rakennusoikeutta jatkosuunnittelun yhteydessä ja pelastusreitteihin kiinnitetään huomiota erityisesti puisto- ja pihakatualueilla. Jätteen imukeräysjärjestelmän taloudelliset edellytykset ja jätteen koontiaseman sijoitus arvioidaan jatkosuunnittelun yhteydessä. Rakentamisaikaisia ja pysyviä julkisia ympäristötaidehankkeita edistetään erityisesti puistoalueella, josta on tavoitteena suunnitella kansainvälisesti vetovoimaista matkailualueita. Kaavamääräykset koskien energiatehokkaita ja ympäristöystävällisiä menetelmiä, rakenteita ja materiaaleja ja uusiutuvien energiamuotojen käyttöä ohjaavat jatkosuunnittelua ja toteutuessaan vahvistavat matkailuelinkeinoille suunniteltavan alueen vetovoimaisuutta.

Liikuntalautakunnan lausunnossa esitettiin, että vesiurheilukeskus ja venesatama (770 uutta venepaikkaa) mahdollistavat muilta alueilta häviävien venepaikkojen ja talvisäilytyspaikkojen korvaamisen Hernesaarella, josta syystä merelliset toiminnot tulee säilyttää osayleiskaavassa esitetyssä laajuudessa. Suuremmat puistokokonaisuudet olisivat tarkoituksenmukaisempia leikki- ja lähiliikuntapalveluiden toteuttamisen näkökulmasta. Puiston esteetön jalankulun ja pyöräilyn reitti on hyvä.

Vastine

Vesiurheilukeskusta ja venesatamaa (ennen 770 uutta venepaikkaa) on kaupunkisuunnittelulautakunnan jatkosuunnitteluohjeen mukaisesti pienennetty täyttöjen osalta merkittävästi siten, että venesatamaan mahtuu jatkossa enää 400 venepaikkaa. Hernesaaren tuulisten olosuhteiden vuoksi suunnittelussa on vältetty suurempia puistokokonaisuuksia ja leikki- ja lähiliikuntapalvelut on hajautettu useisiin pienempiin osakokonaisuuksiin.

Opetusviraston lausunnossa esitettiin, että on tarkoituksenmukaista varata tilaa luokkien 1-2 opetusta varten n. 100 oppilaalle päiväkodin yhteyteen. Eteläisen suurpiirin alueelle tullaan lähitulevaisuudessa tarvitsemaan ruotsin- että suomenkielet koulut luokille 1-6 koulupihoineen.

Vastine

Alueelle on soitetu julkisten palveluiden alue, joka on mitoitettu luokkien 1-2 opetusta varten n. 100 oppilaalle ja päiväkotipiha-alueineen.

Sosiaali- ja terveystervaston lausunnossa esitettiin, että selostuksessa toimialan palveluita koskeva teksti tulee korvata 'Sosiaali- ja terveystervastopalvelut: Hernesaaren sosiaali- ja terveystervastopalvelut tarjotaan osana eteläisen alueen ja kantakaupungin palveluja. Palvelut tukeutuvat sosiaali- ja terveystervaston palveluverkkoon. Hernesaaren tavoitteena on ympäristön ja asumisen esteettömyys. Suunnittelussa varaudutaan itsenäisen toimeentulon mahdollistaman eristysasumisen sijoittumiseen asuntokortteleihin.'

Vastine

Selostuksessa toimialan palveluita koskeva teksti on korvattu esitetyllä tavalla.

Pelastuslautakunnan lausunnossa esitettiin, että alueen liikennesuunnittelussa tulee huomioida raitiovaunukiskojen käytettävyyttä hälytysajoneuvojen reittinä ja vastaavasti ajolankojen mahdollisesti muodostama este pelastustöille. Kaavoitusvaiheessa tulee tutkia mahdollisuutta kahden toisistaan riippumattoman ajoväylän rakentamisesta Hernesaaren

alueelle, millä varmistettaisiin pelastusajoneuvojen nopea pääsy sammutuskohteeseen. Kaavoitusvaiheessa tulee myös huomioida pelastuslaitoksen toimintamahdollisuudet korttelien sisäpihoilla tai vaihtoehtoisesti luoda riittävät järjestelyt, jotka mahdollistavat asukkaiden oma-toimisen pelastautumisen. Alueen suunnittelussa tulee huomioida riittävä sammutusveden saatavuus.

Vastine

Jatkosuunnittelun yhteydessä huomioidaan raitiovaunukaistojen käytettävyys hälytysajoneuvojen ajoreittinä sekä pelastuslaitoksen toimintamahdollisuudet kortteleiden sisäpihoilla. Hälytysajoneuvojen on mahdollista käyttää itäisen rantapuiston jalankulun ja pyöräilyn väylää hälytysajossa. Sammutusveden tarve otetaan huomioon verkoston mitoituksessa.

Yleisten töiden lautakunta korostaa lausunnossaan Hernesaaren lumenvastaanottoaseman tärkeyttä ja toivoo tarkennusta kaavamääräykseen joka koskee "lumenkippausta". Lausunnon mukaan selvempi termi olisi "lumenvastaanottopaikka". Kaavan pitää mahdollistaa sekä kyseisen toiminnan jatkuminen Hernesaassa että osoittaa riittävä tilanvaraus lumien käsittelylle ennen sulamisvesien ohjaamista mereen.

Viheralueista todetaan, että Hernesaaren osayleiskaavan viheralueiden rakenne perustuu pitkään itärannan puistokaistaleeseen ja kolmeen pieneen taskupuistoon. Kaavassa esitetyt taskupuistot ovat liian pieniä puistikoiksi, jotta niistä muodostuisi valoisia ja miellyttäviä kaupunkitiloja. Lausunnossa todetaan että toimintojen järjestäminen ja muuntelu on rajoitettua tiukan mitoituksen takia. Jotta saataisiin toimivia ja asukkaita palvelevia puistoja, olisi tarkoituksen mukaisempaa muotoilla puistotilat suuremiksi kokonaisuuksiksi ja jättää pienet puistikot pois.

Hulevesien hidastamisesta ja hyödyntämisestä Hernesaassa todetaan, että hulevesien valuma-alue on pieni, hulevesillä on lyhyt matka mereen ja ne ovat hallittavissa myös tulvatilanteissa. Katu- ja viheralueille voidaan hyödyntää hulevesiä. Hulevesien hyödyntämisen ratkaisuja, hyötyjä ja kustannuksia on varauduttava arvioimaan tarkemmin jatkosuunnittelussa.

Vastine

Lumenvastaanottopaikkaan kohdistuvat asiat on huomioitu tarkistuksessa osayleiskaavaehdotuksessa. Lumen vastaanotolle on määritelty kaavassa mitoitukseltaan riittävä alue, jolla voidaan myös käsitellä lumikuormia lumenvastaanotto toiminnan lisäksi.

Kaavassa esitettyjen pienten puistikoiden eli taskupuistojen tarkoitus on tarjota alueen asukkaille tuulelta ja merenkäynniltä suojaavaa puistoaluetta ympärivuoden, myös talviolosuhteissa. Taskupuistojen kokoa on tarkoituksellisesti pidetty pienenä haitallisten tuuliolojen minimoimiseksi. Puuistutuksilla pyritään estämään suoraa tuuliyhteyttä merelle. Taskupuistoihin on sijoitettu erityisesti suojaa vaativia toimintoja, kuten leikkipaikkoja. Leikki- ja liikuntapalveluita on osoitettu myös rantapuistoon.

Helsingissä hulevesiä tulee käsitellä Helsingin hulevesistrategian mukaisesti. Kaavassa varaudutaan tulevaisuuteen ja hulevesien laadun parantamiseen. Hulevesien hidastuksella voitaisiin pienentää Itämeren kohdistuvaa hulevesien huonon laadun aiheuttamaa kuormitusta. Kaavan hulevesimääräyksellä on näin ollen myös imagollinen merkitys Hernesaarelle. Katu- ja viheralueiden hulevesien sekä puhtaiden kattovesien hyödyntämistä selvitetään asemakaavoitusvaiheessa. Hulevesiä on alustavasti ajateltu ohjattavan katuaukioilla esim. kouruilla pieniin vesiaiheisiin. Hulevesien hyödyntämistä katu- ja viheralueilla selvitetään asemakaavoituksen yhteydessä laadittavissa katu- ja puistoalueiden yleissuunnitelmissa.

Kaupunginmuseon lausunnossa esitettiin, että jatkosuunnittelussa tulee ottaa huomioon Fordin talon ja Valtion viljavaraston suojeluarvo ja että Valtion viljavarasto merkitään suojeltavaksi rakennukseksi.

Vastine

Jatkosuunnittelussa otetaan huomioon Fordin talon ja Valtion viljavaraston suojeluarvo, mutta Valtion viljavarastoa ei merkitä suojeltavaksi rakennukseksi.

Ympäristölautakunnan lausunnossa todetaan kaavaratkaisun antavan hyvän lähtökohdan kaupunkirakennetta tiivistävän, joukkoliikenteeseen tukeutuvan, energiatehokkaan kaupunginosan suunnittelulle. Hernesaaren itäreunalle suunniteltu rantapuisto täydentää kantakaupungin etelärannan puistoketjua ja jalankulkuympäristöä.

Erityisiä haasteita jatkosuunnittelulle tuovat ihmisten terveyteen ja viihtyisyyteen liittyvät seikat kuten liikennemelu, päästöt, maaperän pilaantuneisuus sekä Munkkisaaren huippu- ja varalämpökeskus. Osayleiskaava kuitenkin mahdollistaa jatkosuunnittelun siten, että terveellinen asuinympäristö voidaan saavuttaa.

Ilmastonmuutoksen hillintään ja sopeutumiseen liittyvät näkökulmat on otettu huomattavasti paremmin huomioon edelliseen osayleiskaavaehdotukseen verrattuna. Osayleiskaava antaa hyvät edellytykset suunnitella ja rakentaa Hernesaaren kaupunginosa, joka liikenneratkaisujen,

rakennuskannan ja energiaratkaisujen osalta hillitsee ilmastonmuutosta. Uuden rakentamisen tulee mahdollistaa kaupunkirakenteen hiili-neutraalisuus. Jatkosuunnittelun yhteydessä on tarpeen laatia aluetason energiataseselvitys, jonka tulosten pohjalta voidaan määritellä yksityiskohtaiset keinot hiilineutraalisuustavoitteen saavuttamiseksi.

Ympäristölautakunta pitää aiheellisena kaavamääräystä, jonka mukaan jatkosuunnittelussa tulee kiinnittää erityistä huomiota riittävään meluntorjuntaan. Haasteena jatkosuunnittelussa on etenkin yöaikainen laivamelu asuinalueen länsiosissa. Jatkossa tulee ottaa myös huomioon sataman nykyinen toiminta ja sen kasvusuunnitelmat. Risteilyalusten bus-siliikenne kesäisin ja raskas lumenkuljetusliikenne talvisin aiheuttaa melua Hernesaaren pohjoisosassa. Meluhaittojen torjuntaan siellä tulee kiinnittää erityistä huomiota asemakaavoituksessa. Raitiolinjan kääntöpaikan kaarteissa syntyy melua, jota ei voida ottaa huomioon laskennallisissa meluselvityksissä. Asia on syytä ottaa huomioon meluntorjunnan mitoituksessa. Jatkosuunnittelussa on lisäksi syytä tarkastella raitioliikenteen mahdollisesti aiheuttaman runkoäänen tai tärinän vaikutusta asuinrakennuksiin.

Liikenteestä, laivoista ja lämpövoimalasta aiheutuvien ilmanlaatua heikentävien päästöjen pitoisuuksien ei arvioida ylittävän ohje- ja raja-arvoja siten, että ne rajoittaisivat alueen jatkosuunnittelua. Päästövaikutuksia on mahdollista vähentää esimerkiksi talojen ilmanottoaukkojen sijoittamisella.

PY-tontille suunniteltujen koulun ja päiväkodin piha-alueet on meluselvityksen mukaan mahdollista suojata siten, että niillä saavutetaan melutason ohjearvot. Tontin suunnitteluun ja liikenteen haittojen torjuntaan tulee jatkossa kiinnittää erityistä huomiota. Osayleiskaavaehdotus mahdollistaa lumenkippauspaikan sijoittamisen alueen eteläosaan. Helsingin kaupunki on viime vuosina tehnyt ja tekee edelleen selvityksiä lumen vastaanoton vaihtoehtoista. Ympäristölautakunnan mielestä kaupungin tulee pyrkiä luopumaan lumen merikaadosta mahdollisimman pian, kun vaihtoehtoiset ratkaisut on saatu tehtyä. Tällöin myös Hernesaaren lumenkaatopaikasta voitaisiin luopua. Helsinki on sitoutunut selvittämään keinoja lumen merikaadosta aiheutuvan roskaantumisen vähentämiseksi ja vaihtoehtoisia menetelmiä.

Vastine

Alueen toteuttamista koordinoivassa jatkotyöskentelyssä tulisi pyrkiä ympäristökeskuksen ehdottaman alueellisen energiaselvityksen laatimiseen. Hernesaaren alue luo hyvät edellytykset energiatehokkaalle, vähäpäästöiselle kaupunkirakenteelle. Alue tulee rakennettavaksi varsin tiiviiksi ja tehokkaaksi hyvien joukkoliikenneyhteyksien äärelle. Alueelle toteutetaan hyvät kävely- ja pyöräily-yhteydet. Alue sijoittuu olemassa olevien yhdyskuntateknisten verkostojen piiriin. On tehokasta liittää

alue nykyiseen verkostoon, jolloin kaukolämmön oletetaan olevan alueella merkittävin rakennusten ulkopuolelta hankittavan lämpöenergian lähde. Kaukolämmön tuotannosta uusiutuvan energian osuus tulee kasvamaan kaupunginvaltuuston hyväksymän Helen Oy:n kehitysohjelman mukaisesti. Rakennusten energiankulutusta säädellessään rakentamista koskevilla määräyksillä ja uuden rakennuskannan ulkopuolisen lämmitysenergian tarve on tulevaisuudessa pienenevä.

Ympäristömeluselvitystä päivitetään asemakaavoitusvaiheessa ja ympäristölautakunnan esille tuomat asiat otetaan huomioon jatkotarkasteluissa, kuten myös raitioliikenteen aiheuttamaan tärinään ja runkoäänien liittyvät asiat.

Lumen vastaanotolle on osoitettu uudessa osayleiskaavaehdotuksessa kaavassa mitoitukseltaan riittävä alue venesataman eteläpuolelle. Kaava mahdollistaa lumen merikaadon lisäksi myös lumikuormien käsittelyn vastaanotto paikalle, mikä luo edellytyksiä lumen merikaadosta aiheutuvan roskaantumisen vähentämiseksi.

Taidemuseon lausunnossa esitettiin, että alue ja erityisesti rantapuisto on luonteva sijoituspaikka julkiselle taiteelle vahvistamaan alueidentiteettiä ja luomaan alueesta vetovoimaista keskittymää. Kaupunkisuunnitteluvirasto voi osoittaa paikkoja julkisille taideteoksille, joiden toteuttamiselle taidemuseolla on vuotuinen määräraha. Lisäksi julkisia taideteoksia voidaan toteuttaa prosenttiperaatteella. Katu- ja puistoalueille sijoitettavien taideteosten osalta rakennusvirasto osoittaa määrärahat hankkeisiin. Taidehankkeiden onnistumisen kannalta on tärkeää, että taidemuseo on mahdollisimman varhaisessa vaiheessa mukana.

Vastine

Aluetta kehitetään kansainvälisesti vetovoimaiseksi matkailupalveluiden keskittymäksi ja alue on luonteva sijoituspaikka julkiselle taiteelle vahvistamaan alueidentiteettiä ja kiinnostavuutta. Kaupunkisuunnitteluvirasto aloittaa taidemuseo kanssa yhteistyön jatkosuunnittelun yhteydessä julkisten taidehankintojen ja ympäristötaiteen edistämiseksi alueella.

Seuraavat tahot ilmoittivat, ettei ole lausuttavaa: Museovirasto ja Helen Sähköverkko Oy.

Osayleiskaavaehdotuksen julkinen nähtävilläolo (MRL 65 §) 3.3.–3.4.2017

Muistutukset

Ehdotuksesta tehtiin 6 muistutusta.

Muistutukset kohdistuivat aihepiireittäin:

- Kaupunkirakenne ja rakentamisen määrä
asuntotuotannon määrän vähentämiseen, palvelulle ja hallinnolle osoitetun alueen laajuuteen, täydennysrakentamisen vaikutuksiin
- Venesatama ja veneily
kilpapurjehduskeskuksen laajuuteen ja toteutusaikatauluun (vähintään 300 venepaikkaa ja 1,6 hehtaaria maa-aluetta)
- Liikenne
raskaan liikenteen ohjaukseen, joukko- ja kevyen liikenteen sujuvuuteen, pysäköintipaikkojen riittävyteen, kadunvarsipaikoituksen osoittamiseen yksityisautoilulle, Hernesaaren kierrettävyyteen kävellen
- Puisto
puistopinta-alan ja yleisen rannan määrään, leveyteen ja käyttöön
- Fordin talo
varastotoiminnan mahdollistamiseen, Fordin talon nykyisten pysäköintipaikkojen säilyttämiseen, Fordin talon ja sen eteläpuolelle esitettävän pysäköintitalon etäisyyteen
- Ympäristövaikutuksiin
liikenteen aiheuttamiin meluvaikutuksiin, suurikokoisten jätteiden keruuseen, lumenvastaanottoaikan sijaintiin.

Vastineet aihepiireittäin

- Kaupunkirakenne ja rakentamisen määrä
Asuntokerrosalan tavoitemäärää on nostettu tammikuun 2016 ehdotuksen 250 000 k-m²:stä 285 000 k-m²:iin. Tavoitekerrosalan lisäys on mahdollistettu laajentamalla asuntoaluetta vähäisissä määrin etelään, jolloin asemakaavassa osittain nykyiselle täyttöalueelle osoitettaneen yksi uusi asuinkerrostalokortteli alueen eteläosaan. Itärannan kortteleiden kerroslukua esitetään korotettavaksi viidestä kerroksesta kuuteen kerrokseen kaupunkikuvallisista syistä. Asuntoalueen pohjoisosaan esitetään 12–16 kerrosta korkeaa rakentamista. Lisäksi asemakaavavaiheessa teetetään lisäksi tarkempi pysäköintiselvitys, jossa tutkitaan mahdollisuuksia asuntokortteleiden sisäiseen tiivistämiseen ratkaisuilla, joissa pihakansien alaiset pysäköintilaitokset olisivat esimerkiksi kaksikerroksisia sekä kortteleiden ulkopuolelle rakennettaisiin erillisiä yhteispysäköintilaitoksia.

Kaupunkirakenteellisesti asuntorakentaminen on osoitettu kokoojakatu Laivakadun itäpuolelle ja työpaikka-alueet länsipuolelle sataman ympä-

ristövaikutusten johdosta. Palvelulle ja hallinnolle osoitetun alueen laajuus määräytyy osittain siitä, ettei asumista voida osoittaa satama-alueen läheisyyteen.

Täydennysrakentamista ja sen vaikutuksia alueen säilyviin rakennuksiin tutkitaan tarkemmin yhteistyössä alueen nykyisten toimijoiden kanssa asemakaavan laatimisen yhteydessä.

- Venesatama ja veneily

Venesataman venepaikkoja on vähennetty tammikuun 2016 ehdotuksen 770 venepaikasta noin 400 venepaikkaan meritäyttöjen merkittävän vähentämisen seurauksena. Venesataman lopullisen maa-alueen laajuutta tutkitaan jatkosuunnittelun yhteydessä.

Venesatamasta suunnitellaan vetovoimasta vapaa-ajan viettokeskusta joka houkuttelee alueelle matkailu- ja ravintolapalveluita. Venesatamaan on suunniteltu pursiseuratoimintaa, vierasvenepaikkoja ja jollakeskusta. Venesataman pohjoispuolelle voidaan sijoittaa veneiden nosto-, säilytys- ja huoltopalveluita. Risteilysataman alueella on mahdollista säilyttää veneitä talvisin sikäli kun satamatoiminta sen mahdollistaa. Venesataman itäpuolelle sijoitetaan jatkosuunnittelun yhteydessä Laivakatuun rajautuen venesataman palveluita tukevia ravintola- ja liiketiloja. Puistoon sijoitetaan monipuolisia vesiurheilua tukevia toimintoja. Asemakaava mahdollistaa venesataman toteuttamisen mutta asemakaavan yhteydessä ei tehdä päätöstä toteuttamisen tarkemmasta aikataulusta.

- Liikenne

Hernesaaren rakentamisen myötä ajoneuvoliikenne tulee lisääntymään erityisesti Telakkakadulla ja liikenne tulee ruuhkautumaan ajoittain sekä ruuhka-ajan kesto pidentyy. Vaikutukset ulottuvat myös Hietalahdenrantaan, Mechelininkadulle sekä Porkkalankadun rampeille.

Liikenne-ennusteen mukaan Hernesaaresta ulospäin suuntautuva liikenne jakautuu Eiranrantaa itään (1/3) ja Telakkakatua pohjoiseen päin (2/3) suuntautuviin virtoihin. Suurin osa liikenteestä ohjautuu ulosmenoteille ja ennusteen mukaan liikenteen lisääntyminen eteläisen Helsingin tonttikaduilla on vähäistä. Hernesaaren itärannalla ei jatkossa ole moottoriajoneuvoliikenteen katuja vaan puisto, jolloin henkilöajoneuvoliikenne rannan tuntumassa ei ole jatkossa mahdollista.

Hernesaaren asemakaavoituksessa käytetään kaupunkisuunnittelulautakunnan hyväksymiä asuintonttien ja työpaikka-alueiden autopaikkamäärien laskentaohjeita. Asemakaavoituksen yhteydessä tutkitaan vaihtoehtoisia pysäköintiratkaisuja, kuten mm. asuinkortteleiden pihakannen alaista pysäköintiä ja maanpäällisiä yhteispysäköintilaitoksia. Hernesaaren nykyisten toimijoiden kanssa on pidetty suunnittelupalaa-

veri ja suunnittelua jatketaan yhteistyössä niin autopaikkojen, huoltoajon kuin tontin rajojen suhteen. Tontin ja katualueen rajoja tutkitaan asemakaavoituksen yhteydessä tarkemmin ottaen huomioon nykyisten toimijoiden toimintaedellytykset. Fordin talon ja ehdotetun pysäköintitalon väliin on jätetty tilaa huoltoajolle ja lastauslaiturin käytölle. Fordin talon pohjoispuolelle tutkitaan mahdollisuutta sijoittaa vähäisissä määrin autopaikkoja tontille. Kaduille ei suunnitella asuntojen tai toimitilojen pysäköintiä. Hernesaaren kadunvarsipysäköintipaikat on suunniteltu lyhytaikaiseen, maksulliseen vieras- ja asiointipysäköintiin.

Hernesaaren joukkoliikenne-, pyöräliikenne- sekä jalankulkyhteydet suunnitellaan sujuviksi ja esteettömiksi. Jalankulkyhteydet ovat helposti hahmotettavia ja houkuttelevia käyttää. Hernesaaren rantojen läheisyydessä kulkee Helsingin rantareitti ja itäisessä rantapuistossa on useita jalankulkureittejä. Jatkosuunnittelun yhteydessä tutkitaan mahdollisuutta käyttää osaa risteilysatama-alueesta rantoja kiertävänä kevyen liikenteen raittina silloin, kun laiva ei ole satamassa.

- Puisto

Hernesaaren itäranta on varattu puistotoiminnoille. Puiston pinta-ala on yhteensä noin 7,5 ha eli noin 10,9 m² asukasta kohden. Puisto ulottuu yhtenäisenä Pyhän Birgitan puistosta aina Hernesaaren kärkeen asti missä se päättyy aallonmurtajaan ja näköalapaikkaan ns. "taidemajakkaan". Rantaviiva on yleisessä käytössä ja meri saavutettavissa. Puiston tärkeä luonteenpiirre on merellisyys ja sieltä avautuvat näkymät kohti avomerta ja mm. Suomenlinnaan päin. Puistoalue rajautuu lännessä rakennuksiin ja terasseihin. Puiston toiminnot käsittävät palveluja ja erilaisia liikunta- ja leikkialueita. Puiston kapeuden vuoksi puistoa tullaan pengertämään jonkin verran käytettävyyden parantamiseksi. Puisto suunnitellaan tarkemmassa suunnittelussa ns. merellisenä tai-depuistona, jossa keskeisessä roolissa on aallot ja tuuli taiteen eri muodoissa.

Yhdessä muistutuksessa Hernesaaren puistoja toivottiin laajennettavan ja lisättävän, toisessa puisto nähtiin liian suureksi ja leveäksi. Rantavyöhykkeen puistoon liittyy virkistysten ja ekologisten ja maisemallisten merkitysten ohella myös teknisiä lähtökohtia, jotka osaltaan vaikuttavat puistojen mitoittamiseen ja sijoittumiseen. Alueen merellinen sijainti lähes ulkomeren tuntumassa asettaa reunaehdoja muun muassa rakentamisen, oleskelun ja kulkureittien sijoittelulle sekä maastonmuotoilulle. Osayleiskaavaratkaisussa on tullut huomioitavaksi muun muassa luonnonolot, kuten aaltoilu ja tuulisuus. Samoin taloudelliset näkökohdat, kuten uusien meritäyttöjen määrä ja rakenteet sekä olevan merenpohjan rakennettavuus asettavat reunaehdoja suunnittelulle. Sama tilanne on myös esimerkiksi Jätkäsaaren uusien merellisten asuinalueiden rantavyöhykkeillä. Rantapuiston ohella osayleiskaavassa on osoitettu myös suojaisampia julkisia ulkotiloja, kuten aukioita ja pienempiä puistoja, jotka osaltaan täydentävät alueen virkistyspalveluja.

- Fordin talo

Fordin taloa koskeva osayleiskaavamerkintä P/TP ei estä tulevan asemakaavoituksen yhteydessä varastotoiminnan mahdollistamista alueella. Fordin talon nykyiset pysäköintipaikat eivät säily, koska tonttialueita rajataan asemakaavan yhteydessä katualueeksi. Fordin talon ja sen eteläpuolelle esitettävän maantasopysäköintipaikkoja korvaavan pysäköintilaitoksen yhteyksiä tutkitaan tarkemmin jatkosuunnittelun yhteydessä.

- Ympäristövaikutuksiin

Hernesaari sijaitsee hyvällä paikalla kantakaupungin lumenkuljetuksen kannalta. Lumen vastaanottoipaikkaverkostoa on selvitetty kaupungin toimesta ja vaihtoehtoisia paikkoja tai menetelmiä tutkitaan edelleen. Lumenvastaanottotoiminnan turvaamiseksi on kuitenkin tarpeellista varautua toiminnan jatkumiseen Hernesaassa. Kaava mahdollistaa roskaisten lumikuormien puhdistuksen ja sulatuksen lumenvastaanottopaikalla.

Lumikuljetusten ja risteilysataman bussiliikenteen ajoreitti joudutaan ohjaamaan Matalasalmenkadun ja Munkkisaarenlaiturin kautta, jotta Hernesaaren uudet asuinkorttelit säästyisivät raskaan liikenteen aiheuttamalta liikennemelulta.

Suurikokoisille jätteille on tarkoitus järjestää keskeisille paikoille sijoitettavia kierrätyshuoneita. Jätehuoltosuunnitelma tarkentuu asemakaavoitusvaiheessa.

Viranomaisten lausunnot

Kaavaehdotuksesta saatiin lausunnot seuraavilta tahoilta:

- Puolustusvoimat
 - Liikennevirasto
 - Elinkeino-, liikenne- ja ympäristökeskus (ELY)
 - Helsingin seudun liikenne -kuntayhtymä (HSL)
 - Helsingin seudun ympäristöpalvelut (HSY)
 - asuntotuotantotoimisto (ATT)
 - kiinteistölautakunta
 - pelastuslautakunta
 - yleisten töiden lautakunta
 - ympäristölautakunta
 - kaupunginmuseon johtokunta
-

Seuraavat tahot ilmoittivat, ettei ole lausuttavaa:

- Turvallisuus- ja kemikaalivirasto
- Museovirasto

Lausunnot ja vastineet

Puolustusvoimien lausunnossa pyydetään osoittamaan paikka kanta-kaupunginalueelta helikopterikentälle suuronnettomuus- meripelastus- ja muuhun operatiiviseen toimintaan sekä huomioimaan alueella ja läheisyydessä mahdollisesti sijaitsevat puolustusvoimien kaapelilinjat.

Vastine

Yleissuunnitteluosasto on tehnyt selvityksen uuden yleiskaavan yhteydessä liikentotoimintaan soveltuvien helikopterikenttien sijaintivaihtoehtoista. Puolustusvoimien suuronnettomuus-, meripelastus- ja muuhun operatiiviseen liittyvän kentän sijoitusvaihtoehtoja keskusta-alueella ei ole selvitetty yleiskaavan yhteydessä. Suuronnettomuus-, meripelastus- ja operatiivisessa toiminnassa lienee kyse tilapäisestä laskeutumispaikkatarpeesta johon voidaan osoittaa lyhytaikaisesti käytettävän esimerkiksi keskusta-alueen puisto- ja liikuntakenttäalueita. Mahdollisiin kaapelilinjoihin liittyvät tarkennukset ovat huomionarvoisia ja ne tulee huomioida jatkosuunnittelussa.

Liikenneviraston lausunnossa esitettiin, että lumen vastaanottoalueella mahdollisesti tapahtuva lumen kippaus sekä alueen eri toiminnot tulee sovittaa yhteen siten, ettei lumen kippauksesta aiheudu haittaa Suomenlahden veneilyn runkoväylälle ja sitä risteävälle kauppamerenkululle.

Vastine

Lumen vastaanotto ja kippaus mereen sekä alueen toimintojen ja väylämuutosten suunnittelu- ja toteutus on Helsingin kaupungin vastuulla ja tehdään Liikenneviraston ohjeistusten sekä vaatimusten mukaisesti.

Elinkeino-, liikenne- ja ympäristökeskuksen lausunnossa esitettiin, Valtion viljavaraston säilymisen turvaaminen kaavamääräyksin olisi suotavaa rakennussuojelun näkökulmasta. Asemakaavoitusvaiheessa on etsittävä ratkaisuja asuinrakennusten, parvekkeiden ja ulko-oleskelualueiden meluntorjuntaan lisääntyvien satamatoimintojen melulta. Tällöin voi tulla vastaan erilaisen pohjaratkaisujen etsiminen, esimerkiksi huoneiston ulottaminen sellaisen julkisivun puolelle, jossa VNp:n 993/1992 ulkomelun ohjeavrot toteutuvat. Raitioliikenteen mahdollisesti aiheuttaman melun, tärinän ja runkomelun torjuntaan on osoitettava asemakaavassa ratkaisut. Läheisen Länsisataman ympäristöluvassa määritetty edellytykset satamatoiminnalle, kuten mm. se meluntorjunta,

joka on sataman vastuulla. Uuden asuinrakentamisen tuominen melu-alueelle ei saisi aiheuttaa satamalle tiukentuvia meluntorjuntamääräyksiä ympäristöluvassa, vaan riittävästä meluntorjunnasta on huolehdittava Hernesaaren alueen suunnittelussa. Meritulvan huomioiminen vaikuttaa osayleiskaavatasoon nähden riittävältä. Katualueen toteuttaminen aallonmurtajan suojassa yleisesti tasolle N2000 +3 metriä on käypä ratkaisu, kunhan tulvakorkeutta aikanaan asemakaavavaiheessa täsmennetään maanalaisten pysäköintilaitosten suuaukkojen kohdalla ja ko. tilat ovat vesitiiviit. Alueelta lähtevää ja sille saapuvaa liikennettä tulisi saada ohjattua henkilöautoliikenteestä mahdollisimman paljon muihin kulkumuotoihin.

Vastine

Valtion viljavaraston rakennushistorialliset arvot on tunnistettu mutta kaupunkisuunnittelulautakunnan antaman jatkosuunnitteluohjeen mukaisesti Valtion viljavarastoa ei merkitä osayleiskaavassa suojeltavaksi rakennukseksi.

Asemakaavaa laadittaessa tullaan esittämään riittävät meluntorjuntaa koskevat määräykset, joilla luodaan edellytykset viihtyisälle asuinympäristölle sekä satamatoiminnan ja asuinalueen yhteensovittamiselle.

Maanalaiset pysäköintiratkaisut tarkentuvat asemakaavoituksen yhteydessä laadittavassa pysäköintiselvityksessä. Pysäköintilaitosten sisäänajot pyritään sijoittamaan turvalliselle rakentamiskorkeudelle, vähintään tason +4 (N2000) yläpuolelle.

Hernesaaren joukkoliikenne-, pyöräliikenne- sekä jalankulkuyhteydet suunnitellaan helposti hahmotettaviksi ja houkutteleviksi käyttää. Tällä pyritään ohjamaan liikkumista kestäviin liikkumismuotoihin.

Helsingin seudun liikenne -kuntayhtymän lausunnossa todettiin, että Hernesaaren osayleiskaavaehdotuksen tavoitteet ovat erittäin kannattavia ja ne yhtenevät Helsingin seudun liikennejärjestelmäsuunnitelman (HLJ 2015) tavoitteiden ja kehittämislinjauksien kanssa. Alueen kaavoituksessa ja rakentamisessa tulee huomioida raitiotieyhteyden käyttöönotto: olisi hyvä, että raitiotieyhteys Eiranrannan tilapäiseltä kääntöpaikalta Hernesaaren kärkeen voitaisi ottaa käyttöön kerralla, aluerakentamisen kanssa samassa tahdissa. HSL toteaa, että raitioliikenteen yleissuunnitelma on hyväksytty, mutta raitiotieyhteydestä ei ole vielä tehty hankesuunnitelmaa. HSL edellyttää, että hankkeen ja aluerakentamisen päätöksen aikataulutetaan hyvin. HSL pitää tärkeänä, että jatkosuunnittelussa varmistetaan, ettei hetkellisesti suurimääräinen tilausbussiliikenne estä raitioliikenteen toimintaedellytyksiä ja häiriötöntä liikennöintiä. Tilausbusseille on varattava riittävät odotuspaikat, jotta ne eivät aiheuta häiriötä muulle liikenteelle. Tarkemmassa suunnittelussa tulee myös huomioida risteilymatkustajien sujuva siirtyminen

keskustaan joukkoliikenteellä, pyöräillen tai kävellen. HSL kehottaa tutkimaan asemakaavoituksessa autopaikkainnormin soveltamista autopaikkojen vähentämisen näkökulmasta. HSL korostaa, että joukkoliikenteen pysäkeille vievien jalankulkuyhteyksien turvallisuus ja esteettömyys tulee huomioida myös jatkosuunnittelussa. Alueen sijainnin ja toimintojen vuoksi alueella tulee varautua kaupunkipyöräasemiin. Alueelle tulee suuntautumaan myös raskasta liikennettä, jonka määrät ja vaikutukset tulee huomioida suunnittelussa. HSL osallistuu mielellään Hernesaarta koskevaan kaavoitus- ja liikennesuunnittelutyöhön sekä haluaa vaikuttaa yhteistyössä kaupungin kanssa rakentamisen aikaisen joukkoliikenteen sujuvuuteen.

Vastine

Raitiotieyhteys ulotetaan Eiranrannan tilapäiseltä kääntöpaikalta Hernesaaren eteläkärkeen aluerakentamisen mahdollistamassa aikataulussa arviolta vuonna 2023. Hankesuunnittelu aloitetaan Hernesaaren raitiotien yleissuunnitelman pohjalta keväällä 2018.

Tilausbusseille varataan riittävästi paikkoja risteilysataman alueelta. Kadunvarsipysäköinti Munkkisaarenlaiturilla on mitoitettu 3 metriä leveäksi, jotta mahdollistetaan risteilytoimintaan liittyvien palvelujentarjoajien toiminta risteilysataman läheisyydessä. Hernesaaren suunnitellaan laadukkaat joukkoliikenne-, pyöräliikenne- sekä jalankulkuyhteydet, joiden käyttäjiksi ohjataan myös risteilymatkustajia.

Hernesaaren asemakaavoituksessa käytetään kaupunkisuunnittelulautakunnan hyväksymiä asuintonttien ja työpaikka-alueiden autopaikkamäärien laskentaohjeita. Laskentaohjeet sisältävät kannustimia, joiden ehdot täyttämällä on mahdollista vaikuttaa laskentaohjeen velvoittamaan autopaikkamäärään.

Kaupunkipyöräasemien sijoituspaikat suunnitellaan asemakaavoituksen yhteydessä.

Raitiotien rakentaminen sovitetaan yhteen aluerakentamisen kanssa. Alueen raskaan liikenteen määrät ja vaikutukset otetaan huomioon jatkosuunnittelussa.

Alueen joukkoliikenteen suunnitteluun ja liikennejärjestelmään liittyvissä asioissa jatketaan yhteistyötä HSL:n kanssa.

HSY:n lausunnossa todetaan, että alueen nykyinen vesihuolto poistuu lähes kokonaan käytöstä ja tilalle rakennetaan vesihuoltoverkosto. Osayleiskaava-alueen eteläosaan osoitettu venesatama-alue sijoittuu käytössä olevan Lauttasaari-Munkkisaari -paineviemärin päälle, mutta kaava mahdollistaa myös venesataman toteuttamisen pienempänä. Paineviemärilinjan siirtäminen edellyttää koko linjan uusimista, yhtenä

vaihtoehtona siirto kokonaan uuteen paikkaan. Jatkosuunnittelussa tulee ottaa huomioon yleisen vesihuoltoverkoston tilantarve ja kunnossapidettävyys. Pääkadun etäosan maanalaiset liiketilat estävät yleisten vesihuoltolinjojen sijoittamisen tälle katualueelle. Linjojen on suunniteltu kiertävän kyseisen korttelin. Näiden toimintojen ja verkostojen tilantarpeiden yhteensovittamisesta tulee huolehtia jatkosuunnittelussa.

Kaupungin ja seudun ilmastotavoitteet huomioiden HSY ehdottaa, että alueen energiahuollon jatkosuunnittelussa varaudutaan uusiutuvan energian maksimaaliseen hyödyntämiseen.

Rikkidioksidin pitoisuudet ovat mittausten mukaan olleet hetkellisesti koholla Hernesaassa, mutta eivät ole ylittäneet ohje- ja raja-arvoja. Hernesaaren pitoisuuksiin vaikuttavat pääasiallisesti laivojen ja talviaikaan Munkkisaaren huippulämpökeskuksen päästöt.

Jätteen putkikeräysjärjestelmä ei täysin kykene vastaamaan alueen asukkaiden jätehuollon ja kierrätyksen tarpeisiin. Putkiin sopimaton jätteenaines on kerättävä jäteautoilla kierrätyshuoneista tai muista vastaavista tiloista. Näiden tilojen pitäisi olla asukkaille mahdollisimman hyvin tavoitettavissa. Kierrätyshuoneiden paikat, putkijärjestelmän koontaseman sijainti ja jätehuollon ajoreitit tulee ottaa aikaisessa vaiheessa huomioon. Mahdollista imuputkijärjestelmää suunniteltaessa tilavarauksissa on myös syytä varautua uusiin erilliskerättäviin materiaaleihin joko imuputkessa tai kierrätyshuoneessa. HSY kehottaa varautumaan myös siihen, että suunnittelualueelle ei tule putkikeräysjärjestelmää.

Vastine

Osayleiskaava mahdollistaa meritäytöt Lauttasaari-Munkkisaari -paineviemäriin päälle, mutta paineviemäriin siirtäminen tai uusiminen ei ole alustavien esirakentamissuunnitelmien mukaan tarpeellista vielä lähivuosina. Yleistä vesihuoltoverkostoa on suunniteltu asemakaavaluonnoksen yhteydessä laadittavassa kunnallisteknisessä yleissuunnitelmassa keväällä 2017. Pääkadun eteläosan maanalainen tilavaraus on huomioitu suunnitelmassa yhdyskuntateknisen verkoston osalta.

Uusiutuvan energian maksimaaliseen hyödyntämiseen varautuminen energiahuollon jatkosuunnittelussa on kannatettava ajatus.

Ajoittaisen huonon ilmanlaadun aiheuttamia vaikutuksia on mahdollista vähentää esimerkiksi rakennusten ilmanottoaukkojen sijoittamisella.

Jätehuollon tarvitsemat tilavaraukset otetaan jatkosuunnittelussa huomioon.

Asuntotuotantotoimiston (ATT) lausunnossa esitettiin, että jatkosuunnittelussa hankkeiden taloudellisuuteen pitää kiinnittää erityistä

huomiota, jotta kohtuuhintaisen asuntotuotannon toteuttamiskelpoisuus ei vaarannu mm. korkeiden esirakentamisen ja pysäköinnin kustannusten vuoksi. Pelastusautojen toimintaedellytykset pitää varmistaa katujen ja puistoyhteyksien mitoituksessa. Sataman ja katuliikenteen melulle alttiiden Laivakadun varren asuntojen ja niiden parvekkeiden tai terassien toteutusmahdollisuuksiin on kiinnitettävä erityistä huomiota. Sähköjakelumuuntamoiden sijoittaminen asuinrakennuksiin ei ole toivottavaa ja niille tulisi miettiä vaihtoehtoisia sijoituspaikkoja.

Vastine

Asemakaavoituksen yhteydessä tutkitaan vaihtoehtoisia pysäköintiratkaisuja, kuten maanpäällisiä pysäköintilaitoksia ja asuinkortteiden pihakansien alaista pysäköintiä. Jatkosuunnittelun yhteydessä laaditaan alustava pelastusreittisuunnitelma. Lähtökohtana Hernesaaren pelastusreiteissä on, että Laivakadulle ei sijoiteta nostopaikkoja. Laivakadun haasteelliset meluolosuhteet otetaan huomioon kortteiden jatkosuunnittelussa. Erillismuuntamot ovat kannatettava ajatus, mutta kaava-alueella on haastavaa löytää niille tilaa yleisiltä alueilta. Muuntamoiden sijoittelu tarkentuu jatkosuunnittelussa.

Kiinteistölautakunnan lausunnossa esitettiin, että jatkosuunnittelussa tulee tutkia asuntorakentamisen tiivistämistä. Alueen pohjoisosaan suunniteltujen alueen suurimpien päivittäistavarakauppojen toteuttaminen asuinkortteleiden yhteyteen tulee edellyttämään monimutkaisia yhteisjärjestely- ja/tai rasitesopimuksien laatimista eri hankkeiden kesken. Toteuttamisen edellytysten arviointiin on kiinnitettävä erityistä huomiota kiinteistötoimen osalta. Julkiset palvelut on järkevää toteuttaa yhdessä korttelikokonaisuudessa mutta tarvittaessa kivijalkatiloihin voisi sijoittaa esimerkiksi yksityisiä päiväkoteja. Fordin talon suojelumääräysten ei tulisi olla jatkosuunnittelun yhteydessä tarpeettoman tiukkoja jotta mahdollistetaan rakennuksen mahdollisimman monipuolinen käyttö. Säilyvien rakennusten pysäköinnin uudelleen järjestämisen edellytyksistä on sovitettava kiinteistötoimen ja kiinteistöjen omistajien kanssa. Venesatama-alueen vedenvaihtuvuutta ja länsipuolen aallonmurtajan sijoitusta matalammalle merialueelle tulee tutkia jatkossa. Rakentamisaikaisten ja pysyvien julkisten ympäristötaidehankkeiden edistämiseen tulee suhtautua varauksella ottaen huomioon vallitsevat taloudelliset olosuhteet. Kaava-alueeseen kohdistuvat maanvuokrasopimukset ja niiden hallinnointi tulee ottaa huomioon toteutussuunnittelussa, jotta toteutus ei viivästy. Velvoiteautopaikkamäärien sijaan rakennuttajille tulisi tarjota mahdollisuus toteuttaa vain kysyntää vastaava määrä autopaikkoja. Tällöin myöhemmin ilmenevään autopaikkatarpeeseen tulisi olla toteutettavissa erillisiä pysäköintilaitoksia alueelle. Jatkossa laadittavat asemakaavat tulee tarvittavilta osin valmistella yhteistyössä kiinteistötoimen ja kaupungin muiden eri hallintokuntien kanssa.

Vastine

Jatkosuunnittelussa tutkitaan asuntorakentamisen tiivistämistä ja kerosalan lisäämistä. Alueen pohjoisosaan suunniteltujen alueen suurimpien päivittäistavarakauppojen kortteleiden osalta käynnistetään asemakaavoituksen yhteydessä selvitys, jossa korttelialueen ja sen osien toteuttavuuden arviointiin kiinnitetään erityistä huomiota. Julkiset palvelut on suunniteltu toteutettavaksi yhdessä korttelikokonaisuudessa mutta tarvittaessa kivijalkatiloihin voidaan sijoittaa esimerkiksi yksityisiä päiväkoteja. Fordin talon suojelumääräyksistä päätetään jatkosuunnittelun yhteydessä. Hernesaaren nykyisten toimijoiden kanssa on pidetty suunnittelupalaveri koskien autopaikkoja. Asemakaavoituksen edetessä yhteistyötä jatketaan niin nykyisten toimijoiden kuin kaupungin eri toimijoiden kesken. Venesatama-alueen vedenvaihtuvuutta tutkitaan jatkossa. Länsipuolen aallonmurtajan sijainti on suunniteltu siten, että se mahdollistaa lumenvastaanottoalueen, venesataman ja risteilysataman toimintojen ristiriidattomuuden sekä lisäksi suojaa aaltoisuudelta eteläosan asuntokortteleilta. Rakentamisaikaisia ja pysyviä julkisia ympäristötaidehankkeita edistetään erityisesti puistoalueella ja Korallikujan varrella, josta on tavoitteena suunnitella kansainvälisesti vetovoimaista matkailualueita. Taidehankkeiden kustannukset selvitetään jatkosuunnittelun yhteydessä. Kaava-alueeseen kohdistuvissa maanvuokrasopimuksissa tulee ottaa huomioon toteutusaikataulu. Maanvuokrasopimukset otetaan mahdollisuuksien mukaan huomioon toteutussuunnittelussa, jotta toteutus ei viivästy. Hernesaaren asemakaavoituksessa käytetään kaupunkisuunnittelulautakunnan hyväksymiä asuintonttien ja työpaikka-alueiden autopaikkamäärien laskentaohjeita. Laskentaohjeet sisältävät kannustimia, joiden ehdot täyttämällä on mahdollista vaikuttaa laskentaohjeen velvoittamaan autopaikkamäärään. Asemakaavaa valmistellaan yhteistyössä kiinteistötoimen ja kaupungin muiden eri hallintokuntien kanssa.

Pelastuslautakunnan lausunnossa korostetaan etsimään vaihtoehtoisia ratkaisuja liikenteen ruuhkautumisen estämiseksi erityisesti Hylkeenpyytäjänkatu – Hernesaarenranta – Eiranranta risteykseen. Risteysalueen ruuhkautuminen voi muodostua vakavaksi esteeksi mahdolliselle pelastusliikenteelle. Pelastuslautakunta kehottaa myös suunnittelemaan katuverkon, jossa umpikujien määrä on mahdollisuuksien mukaan minimoitu. Umpikortteleita kaavoitettaessa suunnittelua on syytä ohjata siten, että rakennussuunnittelussa harkittaisiin omaehtoisia poistumisjärjestelyjä asuinrakennusten varapoistumisteitä suunniteltaessa. Raitioliikenteen infrastruktuuria suunniteltaessa tulee pyrkiä järjestämään ajojohtimien ripustus omiin pilareihinsa katualueelle seinäkiinnitysten sijaan. Alueen suunnittelussa tulee huomioida riittävä sammutusveden saatavuus.

Vastine

Hernesaaren rakentamisen myötä ajoneuvoliikenne tulee lisääntymään erityisesti Telakkakadulla ja liikenne tulee ruuhkautumaan ajoittain sekä ruuhka-ajan kesto pidentyneenä. Vaikutukset ulottuvat myös Hietalahdenrantaan, Mechelininkadulle sekä Porkkalankadun rampeille. Pelastusliikenteen esteetön pääsy pyritään turvaamaan mahdollistamalla raitiovaunukaistojen käyttö hälytysajossa. Lisäksi toisena reittinä pelastusajoneuvoilla on itäisellä puistoalueella oleva jalankulun ja pyöräilyn väylä, jonka mitoituksessa hälytysajoneuvojen käyttö huomioidaan. Lähtökohtana Hernesaaren pelastusreiteissä on, että Laivakadulle ei sijoiteta nostopaikkoja. Ajojohtimien ripustus on ajateltu tapahtuvan yhteiskäyttöpölväistä. Jatkosuunnittelun yhteydessä tutkitaan pelastuslaitoksen toimintamahdollisuuksia kortteleiden sisäpihoilla ja omaehtoisia poistumisjärjestelyjä asuinrakennuksista. Sammutusveden tarve otetaan huomioon verkoston mitoituksessa. Hernesaareen ei ole suunniteltu umpikatuja eteläkärjen kortteleita lukuun ottamatta.

Yleisten töiden lautakunta korostaa lausunnossaan Hernesaaren lumenvastaanottoaseman tärkeyttä ja toivoo tarkennusta kaavamääräykseen joka koskee "lumenvastaanottoaluetta". Lumenvastaanottoaika ja lumen kaato mereen tulee sisältyä kaavamääräykseen niin, että lumenvastaanottoaika voi jatkaa toimintaa Hernesaareen keskeytyttä riippumatta muista rakennushankkeista. Lumenkäsittely vaatii yhteensä vähintään hehtaarin alueen, nyt osayleiskaavaehdotuksessa on varattu tilaa 0,6 hehtaaria. Kaavamääräyksen pitää mahdollistaa sekä kyseisen toiminnan jatkuminen Hernesaareen että osoittaa riittävä tilanvaraus lumien käsittelylle ennen sulamisvesien ohjaamista mereen. Mahdollisesti toteutettava tilapäinen lumenvastaanottoasema tulee osoittaa osayleiskaavassa koska lopputilanteen mukaisen lumenvastaanottoalueen toteuttamisen aikataulu on epävarma.

Viheralueista todetaan, että Hernesaaren osayleiskaavan viheralueiden rakenne perustuu pitkään itärannan puistokaistaleeseen ja kolmeen pieneen taskupuistoon. Kaavassa esitetyt taskupuistot ovat liian pieniä puistikoiksi, jotta niistä muodostuisi valoisia ja miellyttäviä kaupunkitiloja. Lausunnossa todetaan että toimintojen järjestäminen ja muuntelu on rajoitettua tiukan mitoituksen takia. Jotta saataisiin toimivia ja asukkaita palvelevia puistoja, olisi tarkoituksen mukaisempaa muotoilla puistotilat suuremmiksi kokonaisuuksiksi ja jättää pienet puistikot pois.

Puistoalueen (VP) osayleiskaavamääräyksen mukaan alueelle saa sijoittaa rakennuksia ja jatkossa kaavamääräyksiin tulisi varmistaa, että huomattava osa alueesta jää rakentamattomaksi puistoalueeksi. Kaupunkisuunnitteluvirasto on tehnyt puiston yleissuunnitelman mutta sitä laadittaessa ei ole käytetty riittävästi kaupungin puistosuunnittelun ja kustannusvaikutusten arvioinnin asiantuntemusta. Turhia maanpinnan

korotuksia ja maatäyttöjä tulee välttää. Osayleiskaavamääräystä hulevesien virtauksen hidastamisesta ja hyödyntämisestä kortteli- ja yleisillä alueilla tulee tarkentaa siten, että tavoitteena on laadullinen hulevesien hallinta ja puhdistus ennen mereen purkua. Tulvareittien tulee toimia katujen ajoratojen yhteydessä riippumatta hulevesien hidastamisen ratkaisuista. Kaavakustannukset ovat vuodelta 2014 ja ne tulee tarkistaa ajan tasalle. Puistoalueet on suunniteltava niin, että niitä ylläpidetään hoitoluokissa käyttöviheralue A2 ja käyttö- ja suojaviheralue A3.

Vastine

Lumen vastaanotolle on määritelty osayleiskaavaehdotuksessa mitoitukseltaan noin 0,9 hehtaarin laajuinen alue, jolla voidaan myös käsitellä lumikuormia lumenvastaanotto toiminnan lisäksi. Osayleiskaava ei estä lumenvastaanotto paikan toiminnan jatkamista Hernesaassa keskeytyttä riippumatta muista rakennushankkeista. Tilapäisen lumenvastaanottoaseman toteuttaminen lopputilanteen mukaisen alueen viereen on kaupungille ylimääräinen kustannuserä. Tilapäistä lumenvastaanottoasemaa ei osoiteta osayleiskaavassa, lopputilanteen mukainen lumenvastaanottoalueen on sijoitettu alueelle siten, että se mahdollistaa lumenvastaanottoalueen, venesataman ja risteilysataman toimintojen ristiriidattomuuden sekä lisäksi suojaa aaltoisuudelta eteläosan asuntokortteleilta.

Kaavassa esitettyjen pienten puistikoiden eli taskupuistojen tarkoitus on tarjota alueen asukkaille tuulelta ja merenkäynniltä suojaavaa puistoaluetta ympärivuoden, myös talviolosuhteissa. Taskupuistojen kokoa on tarkoituksellisesti pidetty pienenä haitallisten tuuliolojen minimoimiseksi. Puuistutuksilla pyritään estämään suoraa tuuliyhteyttä merelle. Taskupuistoihin on sijoitettu erityisesti suojaa vaativia toimintoja, kuten leikkipaikkoja. Leikki- ja liikuntapalveluita on osoitettu myös rantapuistoon.

Puistoalueen (VP) osayleiskaavamääräyksen mukaan alueelle saa sijoittaa rakennuksia ja jatkossa asemakaavamääräyksen varmistetaan että, huomattava osa alueesta jää rakentamattomaksi puistoalueeksi. Asemakaavoitus on tehnyt puiston yleissuunnitelman toimintojen ja tassausten tutkimiseksi sekä kaavakustannusten osayleiskaavataso selvittämiseksi. Sitä laadittaessa on käytetty sekä kaupungin puistosuunnittelun että kustannusvaikutusten arvioinnin asiantuntemusta. Jatko suunnittelun yhteydessä kustannusvaikutuksia tarkennetaan ja suunnittelussa otetaan huomioon leikki- ja liikuntapalveluiden lisäksi puistoon kohdistuvan puisto- ja ympäristötaiteen vaikutukset.

Maanpinnan korotuksia ja maatäyttöjä on vähennetty puistoalueella laskemalla rantaraittia tasolta +6 metriä tasoon +5 metriä.

Osayleiskaavamääräys hulevesien virtauksen hidastamisesta ja hyödyntämisestä kortteli- ja yleisillä alueilla pitää sisällään ajatuksen siitä, että tavoitteena on laadullinen hulevesien hallinta ja puhdistus ennen mereen purkua. Helsingissä hulevesiä tulee käsitellä Helsingin hulevesistrategian mukaisesti. Kaavassa varaudutaan tulevaisuuteen ja hulevesien laadun parantamiseen. Hulevesien hidastuksella voitaisiin pienentää Itämereen kohdistuvaa hulevesien huonon laadun aiheuttamaa kuormitusta. Kaavan hulevesimääräyksellä on näin ollen myös imagollinen merkitys Hernesaarelle. Katu- ja viheralueiden hulevesien sekä puhtaiden kattovesien hyödyntämistä selvitetään asemakaavoitusvaiheessa. Hulevesiä on alustavasti ajateltu ohjattavan katuaukioilla esim. kouruilla pieniin vesiaiheisiin. Hulevesien hyödyntämistä katu- ja viheralueilla selvitetään asemakaavoituksen yhteydessä laadittavissa katu- ja puistoalueiden yleissuunnitelmissa.

Tulvareitit toimivat katujen ajoratojen yhteydessä riippumatta hulevesien hidastamisen ratkaisusta. Rantapuistosta teetetään asemakaavoitusvaiheessa yleissuunnitelma, josta saadaan tarkennusta puiston kustannusarvioon. Rantapuisto suunnitellaan Kaivopuiston ja Merisatamanpuiston jatkeeksi joiden ylläpidon hoitoluokka käyttöviheralue A2. Suunniteltuja meritäyttöjä on kustannussyistä vähennetty, mikä on johtanut Hernesaaren rantapuistovyöhykkeen kaventumiseen. Toimintojen ja korkoerojen yhteensovittaminen kavennetulla puistoalueelle johtaa kalliimpiin puiston rakentamis- ja hoitokustannuksiin. Osayleiskaava-alueen rantapuiston ylläpidon hoitoluokka on vähintään A2 perustuen puistoalueen käyttöön vapaa-ajan ja matkailupalveluiden keskittymäalueena. Rantapuiston matkailukohteiden kansainvälisestä vaikuttavuudesta johtuen osaa puistosta tulee suunnitella edustuspuistojen hoitoluokkaan läheisen Eiranpuiston ja Engelinpuiston tavoin.

Kaupunginmuseon johtokunta vetoaa lausunnossaan valtion viljavaraston säilyttämisen turvaamisen puolesta ja siihen, että rakennuksen alkuperäinen käyttötarkoitus olisi mahdollista säilyttää.

Vastine

Jatkosuunnittelussa otetaan huomioon Valtion viljavaraston suojelu-arvo, mutta Valtion viljavarastoa ei merkitä osayleiskaavassa suojeltavaksi rakennukseksi.

Ympäristölautakunnan lausunnossa todetaan kaavaratkaisun antavan hyvän lähtökohdan kaupunkirakennetta tiivistävän, joukkoliikenteeseen tukeutuvan, energiatehokkaan kaupunginosan jatkosuunnittelulle.

Erityisiä haasteita jatkosuunnittelulle tuovat ihmisten terveyteen ja viihtyisyyteen liittyvät seikat kuten liikennemelu, päästöt, maaperän pilaantuneisuus. Osayleiskaava kuitenkin mahdollistaa jatkosuunnittelun siten, että terveellinen asuinympäristö voidaan saavuttaa.

Tiiviin rakentamisen vastapainoksi tulee asemakaavoituksessa kiinnittää erityistä huomiota myös korttelialueiden vehreyteen ja viihtyisyyteen. Viherkertoimen käyttöä on syytä harkita. Ympäristölautakunta korostaa edelleen tarvetta laatia jatkosuunnittelun yhteydessä aluetason energiataseselvitys, jonka tulosten pohjalta voidaan määritellä yksityiskohtaiset keinot hiilineutraalisuustavoitteen saavuttamiseksi.

Kaavoituksen rooli meluhaittojen ehkäisyssä on erittäin merkittävä tilanteessa, jossa asuminen tuodaan toimivan sataman lähiympäristöön. Ympäristölautakunta pitää aiheellisena kaavamääräystä, jonka mukaan jatkosuunnittelussa tulee kiinnittää erityistä huomiota riittävään meluntorjuntaan. Haasteena jatkosuunnittelussa on etenkin yöaikainen laivamelu asuinalueen länsiosissa. Jatkossakin tulee ottaa myös huomioon sataman nykyinen toiminta ja sen kasvusuunnitelmat. Risteilyalusten bussiliikenne kesäisin ja raskas lumenkuljetusliikenne talvisin aiheuttaa melua Hernesaaren pohjoisosassa. Meluhaittojen torjuntaan siellä tulee kiinnittää erityistä huomiota asemakaavoituksessa. Raitiolinjan käännpaikan kaarteissa syntyy melua, jota ei voida ottaa huomioon laskennallisissa meluselvityksissä. Asia on syytä ottaa huomioon meluntorjunnan mitoituksessa. Jatkosuunnittelussa on lisäksi syytä tarkastella raitioliikenteen mahdollisesti aiheuttaman runkoäänen tai tärinän vaikutusta asuinrakennuksiin.

Liikenteestä, laivoista ja lämpövoimalasta aiheutuvien ilmanlaatua heikentävien päästöjen pitoisuuksien ei arvioida ylittävän ohje- ja raja-arvoja siten, että ne rajoittaisivat alueen jatkosuunnittelua. Päästövaikutuksia on mahdollista vähentää esimerkiksi talojen ilmanottoaukkojen sijoittamisella.

Arctech Helsinki Shipyard Oy:n telakan ympäristöselvitysten ajantasaisuus kannattaa tarkastaa asemakaavoitusvaiheessa.

Osayleiskaavaehdotus mahdollistaa lumen vastaanottoaikan sijoittamisen venesataman eteläpuolelle. 0,9 hehtaarin tilavarauksen todetaan olevan riittävä lumien käsittelylle roskaantumisen vähentämiseksi. Helsingin kaupunki on viime vuosina tehnyt ja tekee parhaillaan selvityksiä lumen vastaanoton ja käsittelyn vaihtoehtoista. Ympäristölautakunnan mielestä kaupungin tulee pyrkiä luopumaan lumen merikaadosta mahdollisimman pian, kun vaihtoehtoiset ratkaisut on saatu tehtyä. Tällöin myös Hernesaaren lumenkaatopaikasta voitaisiin luopua. Helsinki on sitoutunut selvittämään keinoja lumen merikaadosta aiheutuvan roskaantumisen vähentämiseksi ja vaihtoehtoisia menetelmiä lumen suoralle merikaadolle. Lumen vastaanottoalueen mahdollistaminen Hernesaareen on kannatettavaa, mikäli mereen ei johdeta puhdistamatonta sulamisvettä, eikä toiminnasta ja siihen välittömästi liittyvästä kuljetusliikenteestä aiheudu kohtuutonta meluhaittaa asukkaille.

Asemakaavoitusvaiheessa pitäisi tutkia lumen vastaanottoaikan toiminnan meluvaikutuksien lisäksi myös toimintaan liittyvän liikenteen haittojen vaikutukset.

Vastine

Alueen toteuttamista koordinoivassa jatkotyöskentelyssä tulisi pyrkiä ympäristökeskuksen ehdottaman alueellisen energiaselvityksen laatimiseen. Hernesaaren alue luo hyvät edellytykset energiatehokkaalle, vähäpäästöiselle kaupunkirakenteelle.

Tarkemmassa suunnittelussa voidaan tarkastella korttelialueiden vehreyteen, viihtyisyyteen ja ekologiaan vaikuttavia tekijöitä. Samoin voidaan harkita Helsingille kehitetyn viherkertoimen soveltamista jatkosuunnittelussa.

Osayleiskaavamääräyksen mukaan jatkosuunnittelussa tulee kiinnittää erityistä huomiota riittävään meluntorjuntaan. Ympäristömeluselvitystä on tarkoitus päivittää asemakaavoitusvaiheessa ja ottaa huomioon ympäristölautakunnan esille tuomat asiat. Asemakaavaa laadittaessa tullessaan esittämään riittävät meluntorjuntaa koskevat määräykset, joilla luodaan edellytykset viihtyisälle asuinympäristölle sekä satamatoiminnan ja asuinalueen yhteensovittamiselle.

Kaava mahdollistaa lumen merikaadon lisäksi myös lumikuormien käsittelyn tai sulattamisen vastaanottoaikalla, mikä luo edellytyksiä lumen merikaadosta aiheutuvan roskaantumisen vähentämiseksi. Lumen vastaanottoaikaan liittyvän liikenteen haittavaikutukset huomioidaan asemakaavavaiheen meluselvityksessä.
