



Helsingin kaupunki

4/2015

Talouden ja toiminnan seurantaraportti



Kaupunginkanslia

Talouden ja toiminnan seurantaraportti 4/2015

Toimittaja	Mari Rajantie
Taitto	Nina Nyytjä
Kansi	Seurasaaren joulupolku
Kuva	Jussi Hellsten
Jakelu	Mari Rajantie, puh. 310 73043, mari.rajantie@hel.fi
Internet	www.hel.fi/taske
ISSN	1456-0720

Sisällysluettelo

Talouden ja toiminnan seurantaraportti 4/2015	2
Sisällysluettelo	3
Yhteenveto	4
Väestömuutosten ennakkotietoja Helsingissä tammi-kesäkuussa 2015	6
Työllisyys vuoden 2015 lokakuussa	8
Helsingin palveluksessa oleva henkilöstö	10
Ennakkotietoja rakentamisesta Helsingissä vuonna 2015	13
Koko kaupungin yhdistetty tulos- ja rahoituslaskelmaennuste	15
Talousarvion mukainen tulos- ja rahoituslaskelmaennuste	18
Verotulot	21
Maksuvalmius	24
Ottolainat	26
Antolainat	27
Talousarvion toteutumisennusteet toimialoittain	28
Kaupunginjohtajan toimiala	29
Taloushallintopalvelu-liikelaitos	31
Rakennus- ja ympäristötoimi	32
Tukkutori	33
Hankintakeskus	33
Rakennusvirasto	33
Stara	34
Pelastuslaitos	34
Ympäristökeskus	34
Helsingin kaupungin liikennelaitos -liikelaitos	35
Helsingin kaupungin Palvelukeskus -liikelaitos	37
Sosiaali- terveys- ja varhaiskasvatustoimi	38
Sosiaali- ja terveysvirasto	39
Sosiaali- ja terveyspalvelut	39
Varhaiskasvatusvirasto	41
Sivistystoimi	43
Opetusvirasto	45
Suomenkielinen työväenopisto	45
Ruotsinkielinen työväenopisto	45
Kaupunginkirjasto	46
Taidemuseo	46
Kulttuurikeskus ja Savoy-yksikkö	46
Kaupunginmuseo	46
Kaupunginorkesteri	46
Korkeasaaren eläintarha	47
Nuorisoasiainkeskus	47
Liikuntatoimi	47
Työterveyskeskus	47
Tietokeskus	47
Kunnalliset liikelaitokset	48
Oiva Akatemia	48
Kaupunkisuunnittelu- ja kiinteistötoimi	49
Kaupunkisuunnitteluvirasto	49
Kiinteistövirasto	50
Asuntotuotantotoimisto	51
Rakennusvalvontavirasto	51
Investoinnit	52
Talousarvion toiminnallisten tavoitteiden seuranta	56
Tilankäytön tehokkuus	62
tilojen kokonaispinta-ala htm2	62
Tuottavuusindeksien toteutumisennuste 4/2015	71
Kaupunginjohtajan ja apulaiskaupunginjohtajien toimialojen virastot ja kunnalliset liikelaitokset	72
Helsingin kaupungin hallinnon organisaatio 1.1.2015 alkaen	73

Yhteenveto

Vuoden 2015 talousarvio on alijäämäinen 45 miljoonaa euroa. Toteutumisennusteen mukaan kaupungin käyttötalouden tasapaino näyttää toteutuvan kokonaisuutena talousarviossa ennakoitua parempana, mutta ennusteen mukainen tulos on 13 miljoonaa euroa alijäämäinen ja tilikauden alijäämä 4 miljoonaa euroa.

Yhdistetyn tuloslaskelman vuosikate on 221 milj. euroa kun se oli talousarviossa 151 milj. euroa. Talousarviota parempi vuosikate on seurausta talousarviota paremmista verotulo- (+55 milj. euroa) ja valtionosuusennusteista (+26 milj. euroa) sekä korkomenojen talousarviota pienemmästä ennusteesta (-31 milj. euroa). Vuonna 2015 vuosikate jää kuitenkin selvästi edellisiä vuosia alemmalle tasolle (481 milj. euroa vuonna 2014). Helsingin Energia, Helsingin Satama ja Palmia -liikelaitokset yhtiöitettiin vuoden 2015 alusta alkaen (Palmia osittain) ja siten nämä toiminnot eivät enää sisälly kaupungin tulos- ja rahoituslaskelmiin.

Ennusteen mukaan strategiatavoitteen mukaiset toimintamenot (sisäiset erät huomioiden sekä ilman liikelaitoksia ja nettobudjetoituja yksiköitä tarkasteltuna) toteutuvat 3,31 % eli 131 milj. euroa vuoden 2014 toteumaa korkeampana. Tuoreimpien ennusteiden mukaan strategian tavoitteen mukaan menokasvu edellisestä vuodesta saisi olla 36 milj. euroa. Vuoden 2015 talousarviossa kyseinen menokasvu on 2,0 % eli 80,7 milj. euroa vuoden 2014 toteumaa korkeampi. Eli jo talousarvio 2015 ylittää strategian menokasvutavoitteen. Toteutumisennusteen talousarviota suuremman menokasvuennusteen syynä ovat toimeentulotuen, erikoissairaanhoidon (HUS), työllisyydenhoidon ja opetusviraston menoennusteet, jotka ylittävät talousarvion.

Strategiatavoitteen tarkastelu

	TP 2 014 1 000 €	TA 2 015 1 000 €	Ennuste 2015 1 000 €
Väestönkasvun %-muutos (väestöennuste kesä 2015)	1,44	1,50	1,31
Peruspalvelujen hintaindeksin %-muutos (syyskuu 2015)	0,50	1,10	0,60
Menokasvu ilman tuottavuuden parantamista (2013 TP)	1,94	2,60	1,91
Tuottavuuden parantaminen -1,0 %-yksikkö	-1,00	-1,00	-1,00
Strategiatavoitteen mahdollistama menokasvu	0,94 %	1,60 %	0,91 %
Strategiatavoitteen mahdollistama menotaso	3 951 751		3 987 711
		Ylittää strat. tavoitteen -43 110	Ylittää strat. tavoitteen -93 104
YHTEENSÄ (bruttobudjetoidut yksiköt sekä tuet hallintokunnille)	3 950 075	4 030 821	4 080 815
Menokasvu edellisestä vuodesta prosentteina	0,90	2,04	3,31
Menokasvu edellisestä vuodesta euroina	35 125	80 746	130 740

Ennustettu 3,31 %:n menokasvu merkitsee toteutuessaan sitä, että valtuuston strategiakaudelle asettamaa vuotuista tuottavuustavoitetta ei tulla saavuttamaan vuonna 2015. Ellei johtamistoimenpiteillä pystytä vaikuttamaan kehitykseen, menokasvu vaarantaa koko strategiakauden taloustavoitteiden saavuttamisen.

Toimintatulojen ennakoitaan toteutuvan rakentamispalveluissa ja kiinteistövirastossa talousarviota alemmina sekä tilakeskuksessa talousarviota korkeampana.

	Käyttö	Käyttö	Käyttö	Käyttö	Ennuste
	2011	2012	2013	2014*	2015
Vuosikate	574	439	473	481	221
Maanmyyntitulot	35	80	79	105	100
Rakennusten ja osaketilojen myynti	8	22	6	19	42
Vuosikate sekä kaupungin maan, rakennusten sekä osaketilojen myyntitulot yhteensä	617	541	558	605	363
Investoinnit	683	650	647	549	603
Erotus	-66	-109	-89	56	-240

Kvston 21.10.2015 hyväksymän Helsingin Bussiliikenne Oy:n liiketoiminnan kauppaan liittyvät kulukirjaukset vuodelle 2015 tulevat olemaan yhteensä noin 65 milj. Vaikutus vuosikatteeseen on noin -11 milj. euroa ja vuoden 2015 tulokseen noin -65 milj. Rahoituslaskelmaan järjestelystä kirjautuu investointimenoihin osakkeiden hankintamenoksi 45 milj. euroa kaupungin Bussiliikenteelle myöntämien pääomainojen (noin 30 milj. euroa) muuttamisesta oman pääoman ehtoiseksi eräksi ja kaupungin vastuulle siirtyvän yhtiön osamaksuvelan (noin 15 milj.) kirjaamisesta osakkeiden hankintameno. Järjestelystä aiheutuu antolainojen lyhennyksiin 41 milj. euron kirjaus.

Kaupungin strategiaohjelman investointiraamin alaisten investointien ennakoidaan toteutuvan 425 milj. euron tasolla eli 36 milj. euroa korkeampina kuin vuonna 2014. Kaupungin investointimenoihin on yhteensä käytettävissä 734 milj. euroa, joista arvioidaan käytettävän 523 milj. euroa eli 71 %. Edellä esitettyihin lukuihin ei sisälly investointimenoihin lisäyksenä tulevat Helsingin Bussiliikenne Oy:n omistujärjestelyihin liittyvä osakkeiden hankintameno 45 milj. euroa (jota vastaavan ylitysoikeuden Kvsto myönsi 21.10.2015) eikä Lasipalatsin ja 400-vuotiskotisäätiön rakennusten apporttiomaisuuden siirroista aiheutuvia yhteensä 35 milj. euron menoja (joita vastaavan ylitysoikeuden Kvsto myönsi 4.11 ja 9.12.2015).

Strategian tavoite investointien tulorahoitusosuuden nostamisesta ei toteudu vuonna 2015.

Vuoden 2015 talousarviossa kaupungin taloudellinen asema muuttui vuodesta 2014 oleellisesti liikelaitosten, erityisesti Helsingin Energian yhtiöittämisen seurauksena. Talousarviossa asetetun tavoitteen mukaisesti taloussuunnitelmakaudella Helen Oy jakaa tuloksestaan noin 50 % osinkona. Yhtiö maksaa osinkoa ensimmäisen kerran vuoden 2015 tilinpäätökseen perustuen vuonna 2016. Helsingin kaupunkikonsernin vuoden 2015 tulos tulee olemaan selvästi vuoden 2014 tilinpäätöstä huonompi, kun sekä kaupungin että konsernitulokseen merkittävästi vaikuttavan Helen Oy:n tulossennusteet ovat edellisvuotta heikompia. Bussiliikenne Oy:n liiketoimintakaupasta kirjautuu noin 23 milj. euron tappio konsernitilinpäätökseen.

Väestönmuutosten ennakkotietoja Helsingissä tammi-marraskuussa 2015

Vuodenvaihteessa 2014/2015 Helsingissä asui vakituisesti 620 715 asukasta. Marraskuun loppuun mennessä on asukasmäärä ennakkotietojen mukaan lisääntynyt 7 200 henkeä. Edellisvuonna samaan aikaan kirjattiin lisäystä 8 510 henkeä.

Syntyneitä oli 24 enemmän ja kuolleita 75 edellisvuotta enemmän. Syntyneiden enemmyys oli 51 henkeä pienempi kuin vastaavana ajanjaksona vuosi sitten.

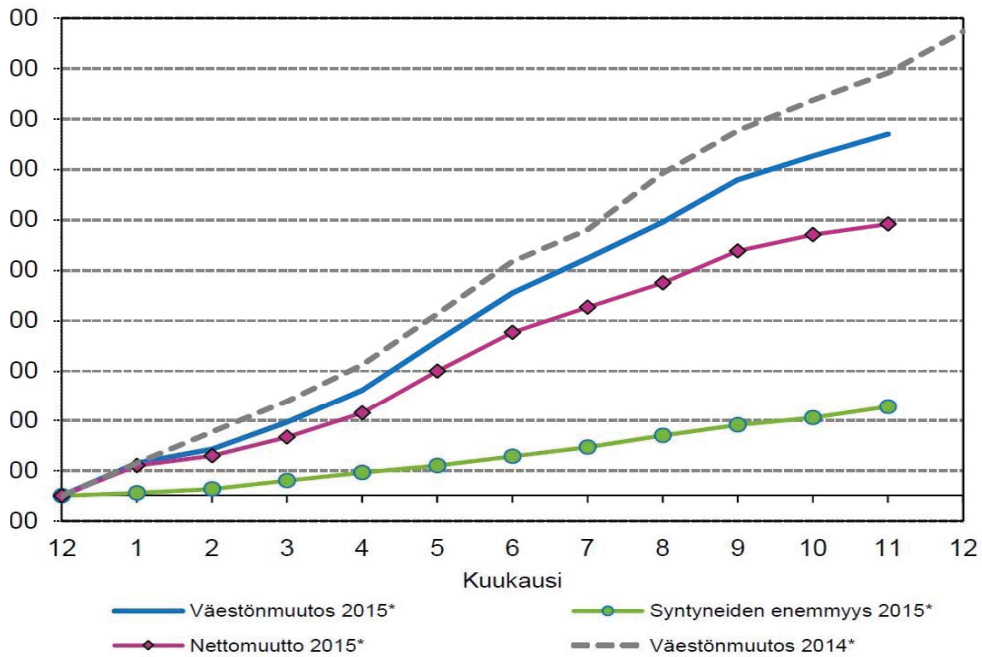
Helsinkiin muutti 470 henkeä enemmän tammi-marraskuussa 2015 kuin edellisvuonna samaan aikaan ja Helsingistä muutti pois 1 720 henkeä enemmän. Tulomuutto kotimaasta ja lähtömuutto muualle Suomeen kasvoi selvästi edelliseen vuoteen verrattuna. Tammi-marraskuussa kirjattiin kotimaista muuttovoittoa 3 230 henkeä, mikä on hieman vähemmän kuin edellisenä vuonna. Muuttoja ulkomailta oli vähemmän kuin viime vuonna ja muuttoja ulkomaille oli lähes saman verran viime vuoteen verrattuna. Ulkomailta saatu muuttovoitto, 2 190 henkeä, oli 1 020 henkeä vähemmän kuin tammi-marraskuussa 2014.

Kokonaisuudessaan Helsingin muuttovoitto oli nyt 5 420 henkeä, kun tammi-marraskuussa 2014 se oli 6 670

henkeä. Syksyn aikana vilkastunut turvapaikanhakijoiden muuttoliike Suomeen ei vielä näy väestön ennakkotilastoissa. Turvapaikanhakijoiden saapuessa vastaanottokeskukseen heitä ei rekisteröidä minkään kunnan asukkaiksi. Saatuaan myönteisen turvapaikkapäätöksen maistraatti tekee päätöksen kuntalaisuudesta ja kirjaa henkilön väestötietojärjestelmään. Vuoden 2015 kesän ja syksyn aikana turvapaikkaa hakeneet kasvattavat siten Helsingin väestöä vasta ensi vuoden puolella.

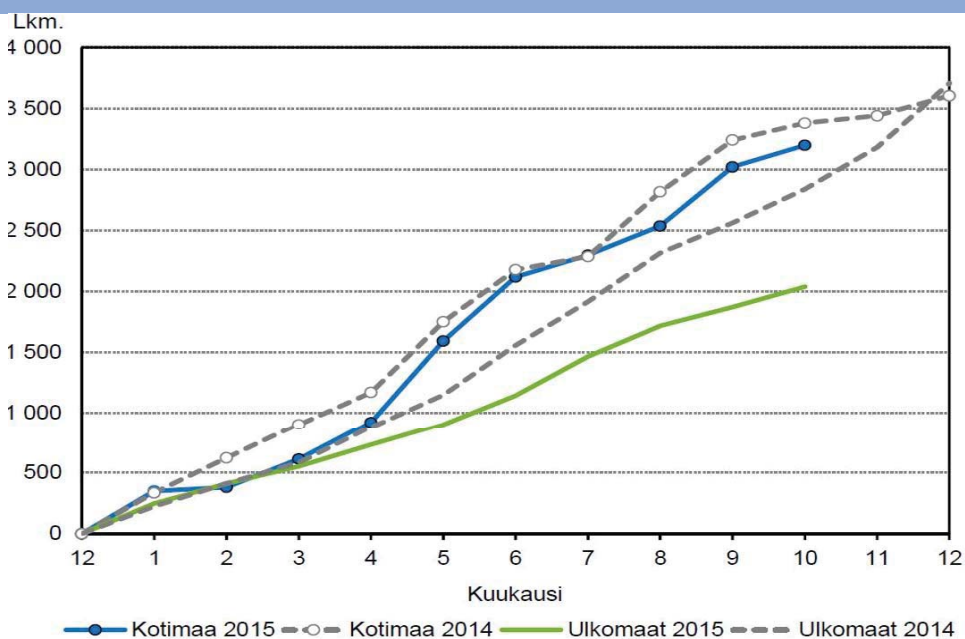
Ennakkotiedot vuosien 2014 ja 2015 väestönmuutosten kertymästä

Taulukko 1



Ennakkotiedot vuosien 2014 ja 2015 nettomuuton kertymästä

Taulukko 2



Työllisyys vuoden 2015 lokakuussa

Helsingin työttömyysaste oli lokakuun lopussa 2015 työ- ja elinkeinoministeriön tietojen mukaan 12,0 %, vuotta aiemmin työttömyysaste oli 11 %. Pääkaupunkiseudulla työttömyysaste oli 11,5 %, Helsingin seudulla työttömyysaste oli 11,0 % ja koko maassa 12,8 %. Työttömien työnhakijoiden määrä kasvoi Helsingissä 11 % vuoden takaisesta.

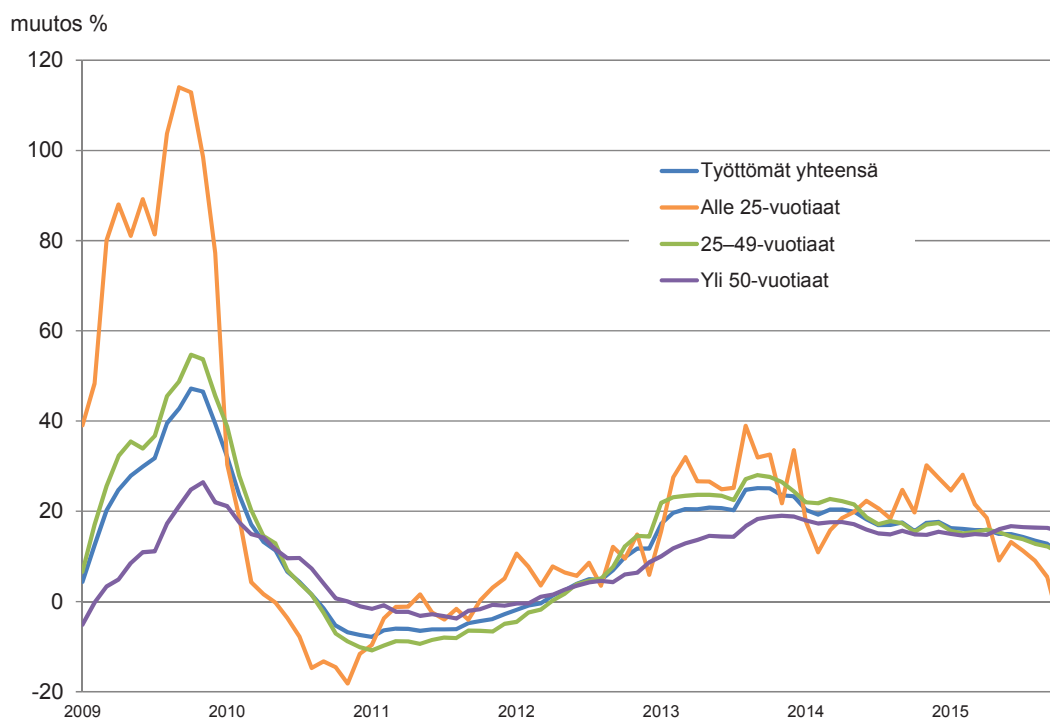
Alle 25-vuotiaiden työttömien määrä aleni vuoden takaisesta 5 %. Tätä ennen nuorten työttömien määrä oli kasvanut yhtä jaksaisesti kuukausi toisensa perään neljän vuoden ajan, vuoden 2011 lokakuusta saakka. 25–29-vuotiaiden työttömien määrä sen sijaan kasvoi vuoden takaisesta 22 %. 25–49-vuotiaiden työttömien määrä kasvoi 11 % ja yli 50-vuotiaiden työttömien määrä lisääntyi 16 %:lla. Työttömiä ulkomaan kansalaisia oli 4 % enemmän kuin vuotta aiemmin. Pitkäaikaistyöttömien määrä kasvaa edelleen voimakkaasti, heitä oli 35 % enemmän kuin vuosi sitten.

Neljäsosalla Helsingin työttömistä on korkeintaan perusasteen tutkinto, keskiasteen tutkinnon suorittaneita on 37 % ja korkea-asteen tutkinnon suorittaneita 31 % kaikista työttömistä. Koulutusaste jää 8 %:lla työttömistä tuntemattomaksi. Vuoden takaiseen verrattuna työttömien määrä kasvoi tutkijakoulutuksen omaavilla 12 %, ylemmän korkeakoulututkinnon suorittaneilla 14 %, alemman korkeakoulututkinnon suorittaneilla 17 % ja keskiasteen suorittaneilla 13 %. Vain perusasteen koulutuksen omaavien työttömien määrä kasvoi 8 %.

Työ- ja elinkeinotoimistoon ilmoitettuja avoimia työpaikkoja oli Helsingissä lokakuun lopussa 5 946. Tämä oli 4 % enemmän kuin edellisvuonna vastaavaan aikaan. Espoossa avoimien työpaikkojen lisäys oli 5 % ja Vantaalla 30 % vuoden takaisesta.

Taulukko 3

Pitkäaikaistyöttömät Helsingissä, Espoossa ja Vantaalla kuukausittain 2013–2015/2 TEM, työnvälitystilast



Rakennetyöttömät Helsingissä 2008-2015/6

Taulukko 4

vuosi kuukausi	työttömyys- aste, %	työttömiä yhteensä	yli vuoden työttömänä	alle 25-vuotiaat	avoimet työpaikat	
1998		13,1	32 119	13 032	3 447	2 739
1999		11,0	30 480	10 003	2 701	1 759
2000		9,2	26 910	8 860	2 086	2 452
2001		8,6	25 495	8 271	1 975	2 792
2002		8,7	26 483	8 520	2 144	2 968
2003		9,0	27 859	8 426	2 308	2 844
2004		9,4	28 707	8 855	2 327	3 044
2005		9,1	27 582	8 728	2 022	4 310
2006		8,2	25 094	7 580	1 722	5 996
2007		6,8	20 632	5 427	1 307	7 239
2008		6,0	18 090	3 800	1 221	6 005
2009		7,6	23 575	3 392	2 245	3 775
2010		8,0	25 074	5 014	2 155	4 109
2011		7,5	23 664	5 273	2 117	5 471
2012		7,8	24 699	5 678	2 288	5 606
2013						
I		8,7	27 832	6 184	2 673	7 030
II		8,8	28 025	6 225	2 758	7 844
III		8,7	27 755	6 257	2 648	7 146
IV		8,7	27 664	6 433	2 557	6 033
V		8,8	28 222	6 578	2 624	5 429
VI		9,9	31 761	6 955	3 375	3 867
VII		10,6	33 779	7 315	3 789	4 604
VIII		9,9	31 652	7 450	3 287	4 662
IX		9,6	30 671	7 542	2 934	4 703
X		9,6	30 725	7 800	2 843	5 336
XI		9,6	30 627	8 028	2 579	4 705
XII		10,3	32 785	8 515	3 014	4 603
Keskiarvo		9,4	30 125	7 107	2 923	5 497
2014						
I		10,3	33 482	8 983	3 146	7 912
II		10,3	33 429	9 323	3 060	8 521
III		10,3	33 421	9 586	3 067	6 777
IV		10,3	33 306	9 861	3 030	5 817
V		10,5	33 849	10 123	3 145	4 287
VI		11,6	37 557	10 674	4 129	4 168
VII		12,2	39 492	11 011	4 571	4 807
VIII		11,4	37 027	11 048	3 893	5 538
IX		11,1	36 044	11 395	3 659	5 743
X		11,0	35 528	11 605	3 405	5 738
XI		11,1	35 969	11 889	3 357	4 908
XII		11,9	38 585	12 540	3 840	4 228
Keskiarvo		11,0	35 641	10 670	3 525	5 704
2015						
I		11,8	38 932	13 060	3 920	8 231
II		11,8	38 824	13 351	3 920	9 072
III		11,8	38 713	13 742	3 728	6 721
IV		11,7	38 577	14 185	3 591	6 880
V		11,8	38 924	14 617	3 432	6 071
VI		13,1	43 170	15 525	4 674	4 770
VII		13,7	45 135	16 058	5 085	5 156
VIII		12,8	42 024	16 164	4 246	5 727
IX		12,4	40 665	16 298	3 858	6 027
X		12,0	39 368	15 668	3 239	5 946

Helsingin palveluksessa oleva henkilöstö

Kaupungin työntekijöiden määrä lisääntyi 225 henkilöllä viime vuoden lokakuun lopun tilanteeseen verrattuna kun huomioidaan Helsingin Sataman, Helsingin Energian ja Palmian osaksi siirtyminen osakeyhtiöksi.

Kaupungin palveluksessa oli lokakuun 2015 lopussa 39 590 päätoimista henkilöä (ilman työllistettyjä), joista vakinaisia 33 006 (83 %) ja määräaikaista 8642 (22 %). Työllistämistuella palkattuja henkilöitä oli 555.

Prosentuaalisesti suurimpien työntekijämäärien muutokset johtuvat:

- Korkeasaaren eläntarhassa 13 % nousu varsinkin määräaikaissa. Virastossa on jouduttu palkkaamaan määräaikaista eläintenhoitajien huomattavan pitkien sairauslomien sijaisiksi. Kaksi auki ollutta hallinnon vakanssia on täytetty.
- Tietokeskuksessa 11 % nousu määräaikaissa johtuu projektien ja niihin kohdennetun resursoinnin lisäämisestä.
- Kaupunginorkesterissa 4 % nousu määräaikaissa johtuu pitkistä sairauslomista ja virkavapaista.
- Asuntotuotantotoimistossa 7 % nousu johtuu varautumisesta suurempiin tuotantomääriin vuonna 2016.
- Varhaiskasvatusvirastossa on 2% nousu vakinaisissa vakansseissa. Virastossa määräaikaista henkilöitä on vakainaistettu päiväkodeissa ilman täyttölupaa olevissa tehtävissä.

Prosentuaallisesti suurimpien työntekijämäärien vähennykset johtuvat:

- Taloushallintopalvelussa 6 % johtuu varsinkin vakinaisten tehtävien täyttämättä jättämisestä, joka on seurausta prosessien kehittymisestä ja sähköistämisen lisääntymisestä perustehtävissä.
- Suomenkielisen työväenopiston 9 % vähennys johtuu määräaikaisten tarpeen pienenemisestä.

Kuviossa 5 esitetään vuoden lopun 2005-2014 sekä lokakuun lopun 2015 henkilöstön kokonaismäärät. Vuoden 2015 alusta Helsingin Energia, Helsingin Satama ja Osa Palmiasta siirtyivät osakeyhtiöiksi. Tämä muutoksen huomioon ottaen henkilöstömäärä on pysynyt lähes ennallaan. Virastojen ja liikelaitosten henkilöstömäärässä tapahtuu aina luonnollista kausivaihtelua.

Lokakuun 2015 loppuun mennessä virastojen ja liikelaitosten palkkoja (ilman työllistettyjen palkkoja) on maksettu 1 135 miljoonaa euroa, mikä on noussut noin 1,0 % edellisestä vuodesta lokakuun lopun tilanteesta kun organisaatiomuutokset huomioidaan.

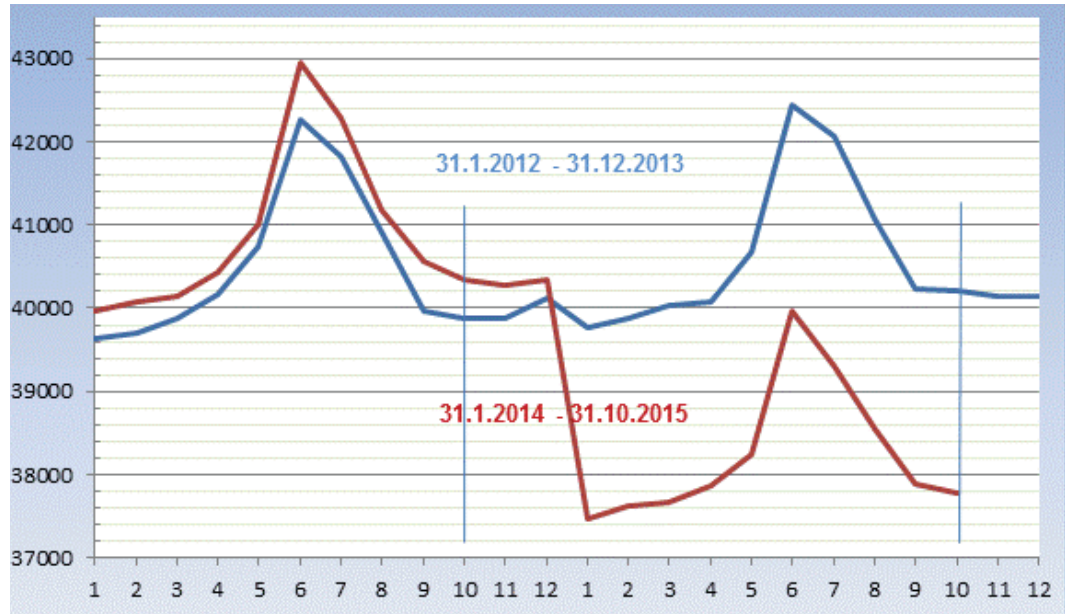
Henkilöstömäärä virastoittain ja liikelaitoksittain lokakuu 2014 ja 2015

Taulukko 5

	30.10.2014						30.10.2015						Vak+määräaik (ei työll.)		Muutos
	Kk-palkkaiset			Tuntipalkkaiset			Kk-palkkaiset			Tuntipalkkaiset			2014	2015	
	Vakin	Määr	Työll	Vakin	Määr	Työll	Vakin	Määr	Työll	Vakin	Määr	Työll			
Kaupunginjohtajan toimiala	2081	219	22	23	0	0	862	149	19	0	0	0	2323	1 011	-1 312
Tarkastusvirasto	18	0	0	0	0	0	16	0	0	0	0	0	18	16	-2
Kaupunginkanslia	498	101	16	0	0	0	498	107	14	0	0	0	599	605	6
Helsingin Energia	1042	58	0	23	0	0							1123	0	-1123
Helsingin Satama	160	12	1	0	0	0							172	0	-172
Talouhallintopalvelu	363	48	5	0	0	0	348	42	5	0	0	0	411	390	-21
Rakennus- ja ympäristötoimi	5063	313	91	1278	237	2	3805	208	25	1234	238	3	6891	5485	-1406
Helsingin tukkutori	31	4	0	0	0	0	31	4	0	0	0	0	35	35	0
Hankintakeskus	50	6	6	0	0	0	51	5	3	0	0	0	56	56	0
Rakennusvirasto	432	33	2	0	0	0	439	47	0	0	0	0	465	486	21
Rakentamispalvelu	375	12	5	986	216	2	377	232	2	944	214	3	1589	1553	-36
Pelastuslaitos	639	40	0	0	0	0	647	26	0	0	0	0	679	673	-6
Ympäristökeskus	129	40	3	0	0	0	132	29	1	0	0	0	169	161	-8
HKL	666	20	2	292	21	0	970	41	1	290	24	0	999	1011	12
Palma	2741	158	73	0	0	0	1 448	62	16	0	0	0	2899	1510	-1389
Sosiaali- ja terveystoimi	17541	3824	532	8	0	0	17 667	3 879	392	8	0	0	21368	21554	186
Sosiaali- ja terveysvirasto	12717	2903	385	8	0	0	12 694	3 027	293	8	0	0	15628	15721	93
Varhaiskasvatusvirasto	4819	921	147	0	0	0	4 981	852	99	0	0	0	5740	5833	93
Sivistystoimi	6714	1812	185	284	22	4	6722	1786	111	287	21	3	8832	8816	-16
Opetusvirasto	4954	1467	7	0	0	0	4 981	1410	2	0	0	0	6421	6391	-30
Suomenkielinen työväenopisto	104	91	27	0	0	0	102	76	13	0	0	0	195	178	-17
Ruotsinkielinen työväenopisto	26	10	0	0	0	0	26	10	0	0	0	0	36	36	0
Kaupunginkirjasto	488	60	30	0	0	0	485	51	13	0	0	0	548	536	-12
Helsingin taidemuseo	66	5	1	0	0	0	67	7	0	0	0	0	71	74	3
Kulttuuriasiainkeskus	104	21	25	0	0	0	101	16	26	0	0	0	125	117	-8
Kaupunginmuseo	70	12	11	0	0	0	66	13	6	0	0	0	82	79	-3
Kaupunginorkesteri	109	15	0	0	0	0	108	21	0	0	0	0	124	129	5
Korkeasaaren eläintarha	70	9	21	0	0	0	72	17	16	0	0	0	79	89	10
Nuorisosiainkeskus	324	58	48	0	0	0	320	66	19	0	0	0	382	386	4
Liikuntavirasto	162	37	9	284	22	4	447	58	14	287	21	3	505	505	0
Työterveyskeskus	140	18	1	0	0	0	137	21	1	0	0	0	158	158	0
Tietokeskus	72	8	5	0	0	0	72	17	1	0	0	0	80	89	9
Oiva Akatemia	25	1	0	0	0	0	25	3	0	0	0	0	26	28	2
Kaupunkisuunnittelu- ja kiinteistöt	877	51	6	0	0	0	892	45	2	0	0	0	928	937	9
Kaupunkisuunnitteluvirasto	271	19	0	0	0	0	274	14	0	0	0	0	290	288	-2
Kiinteistövirasto	438	23	6	0	0	0	443	22	2	0	0	0	461	465	4
Asuntotuotantotoimisto	58	3	0	0	0	0	63	2	0	0	0	0	61	65	4
Rakennusvalvontavirasto	110	6	0	0	0	0	112	7	0	0	0	0	116	119	3
Yhteensä	32271	6219	836	1593	259	6	31477	6305	549	1 529	259	6	41184	39570	-1614

Taulukko 6

Henkilöstömäärät 2012-2015



Ennakkotietoja rakentamisesta Helsingissä vuonna 2015

Toimitilarakentamisessa vuosi 2015 on ollut yksi 2010-luvun vilkkaimpia vuosia. Myönnettyjen rakennuslupien ja aloitettujen rakennustöiden kerrosneliömäärä tulee ylittymään edellisistä vuosista. Myös valmistuneiden rakennustöiden kerrosneliömäärä on tänä vuonna samalla tasolla kuin aikaisempina vuosina keskimäärin. Asuinrakentaminen on puolestaan vuoden 2015 aikana vilkastunut aloitettujen rakennustöiden osalta. Myönnettyjen rakennuslupien asuntomäärä on sen sijaan ennakkotiedon mukaan tänä vuonna aikaisempiin 2010-luvun vuosiin nähden keskimääräinen. Valmistuneiden asuntojen osalta rakennustoiminta on hiljentynyt vuodesta 2012 lähtien ja suunta näyttäisi jatkuvan samana.

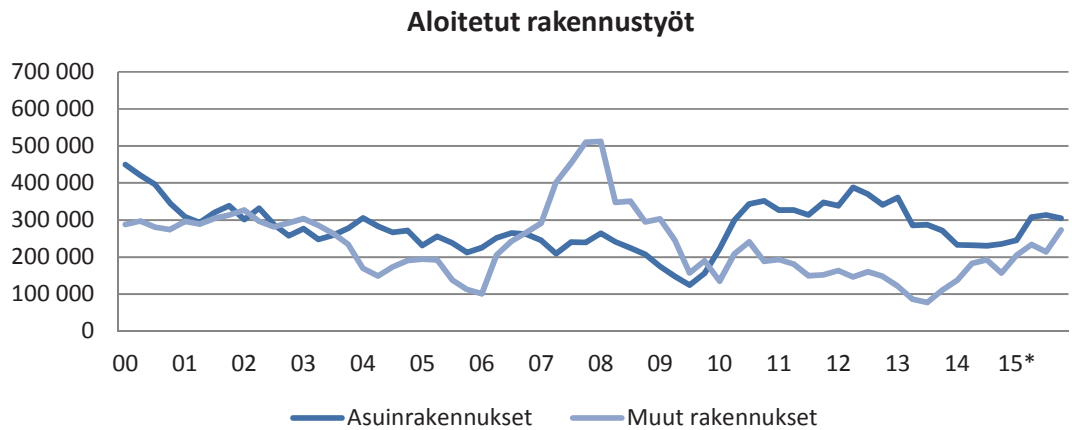
Toimitilarakentamisessa vuosi 2015 on ollut edellisiä vuosia vilkkaampi. Syyskuun loppuun mennessä oli myönnetty rakennuslupa 249 631 kerrosneliömetrin rakentamiselle, mikä on noin 50 000 neliötä enemmän kuin keskimäärin vuosina 2010–2014 koko vuoden aikana. Myös aloitettuja rakennustöitä oli edellisvuosia enemmän. Kun tämän vuoden tammi-syyskuun aikana aloitettiin 200 997 kerrosneliön rakentaminen, aloitettiin viitenä edellisenä vuotena keskimäärin noin 151 000 kerrosneliön rakentaminen koko vuoden aikana. Kun vielä otetaan huomioon vuoden 2015 loka-marraskuun aikana myönnettyt rakennusluvut ja aloitetut rakennustyöt, ero aikaisempiin vuosiin kasvaa lisää. Tänä vuonna syyskuun loppuun mennessä valmistui 139 004 kerrosneliötä toimitilarakennuksia. Ainoastaan vuonna 2011 valmistui enemmän kerrosalaa tammi-syyskuun aikana.

Vaikka asuinrakentamisessa on myönnettyjen rakennuslupien osalta menossa toinen vilkkaampi vuosi peräkkäin, tulee vuonna 2015 myönnettyjen rakennuslupien asuntomäärä olemaan ennakkotiedon mukaan samalla tasolla kuin aikaisempina 2010-luvun vuosina keskimäärin. Kun vuosina 2010–2014 myönnettiin lupa keskimäärin noin 4 090 asunnon rakentamiselle, on tämän vuoden syyskuun loppuun mennessä myönnetty lupa 3 711 asunnon rakentamiselle ja syyskuun jälkeen vielä 262 asunnon rakentamiselle. Aloitettujen rakennustöiden osalta rakennustoiminta vilkastui jälleen kolme vuotta jatkuneen hiljentymisen jälkeen. Syyskuun loppuun mennessä aloitettiin 3 516 asunnon ja tämän jälkeen vielä 844 asunnon rakentaminen eli yhteensä 4 360 asunnon rakentaminen. Vuosina 2010–2014 aloitettiin keskimäärin noin 3 800 asunnon rakentaminen vuodessa. Valmistuneiden asuntojen määrä on puolestaan laskenut. Syyskuun loppuun mennessä oli tänä vuonna valmistunut yhteensä 2 319 asuntoa ja loka-marraskuun aikana on näiden lisäksi valmistunut 706 asuntoa eli yhteensä 3 025 asuntoa. Vuosina 2010–2014 valmistui keskimäärin noin 3 670 asuntoa vuodessa.

Tiedot on poimittu Facta-kuntarekisteristä 25.11.2015

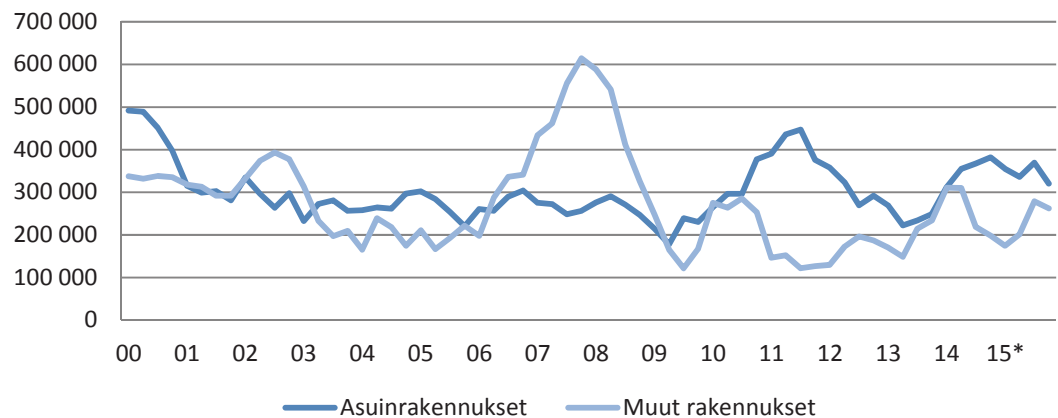
Taulukko 7

Aloitettujen rakennusten kerrosalan liukuva vuosisumma Helsingissä 2000/1 -2015/I



Taulukko 8

Rakennusluvan saaneiden rakennusten kerrosalan liukuva vuosisumma Helsingissä 2000/1 -2015/IV



Koko kaupungin yhdistetty tulos- ja rahoituslaskelmaennuste

Toteutumisenennusteen mukainen yhdistetyn tuloslaskelman vuosikate on 221 milj. euroa kun se oli talousarviossa 151 milj. euroa. Talousarviota parempi vuosikate on seurausta talousarviota paremmista verotulo- (55 milj. euroa) ja valtionosuusennusteista (26 milj. euroa) sekä korkomenojen talousarviota pienemmästä ennusteesta (-31 milj. euroa). Helsingin bussiliikenteen omistusjärjestelyistä aiheutuvien kulukirjausten vaikutus vuosikatteeseen on -11 milj. euroa (muut rahoitusmenot)

Vuonna 2015 vuosikate jää selvästi edellisiä vuosia alemmalle tasolle (481 milj. euroa vuonna 2014). Helsingin Energia, Helsingin Satama ja Palmia -liikelaitokset yhtiöitettiin vuoden 2015 alusta alkaen (Palmia osittain) ja siten nämä toiminnot eivät enää sisälly kaupungin tulos- ja rahoituslaskelmiin. Ennusteen mukaan vuosikate kattaa poistoista vain 58,2 % eli kaupungin verorahoitus ja rahoitustuotot eivät riitä kattamaan kaupungin palvelutuotannon toimitilojen korvausinvestointitasoa. Vuosina 2013 ja 2014 vuosikatteen suhde poistoihin oli selvästi yli 100 %. Ennusteen mukainen vuosikatteen suhde poistoihin 58,2 % on heikompi kuin 10 suurimman kaupungin vastaava luku niiden vuoden 2014 tilinpäätöksissä.

Ennusteen mukaan vuosikate kattaa investoinneista vain 37 %. Vastaava vertailukelpoinen luku oli vuoden 2014 tilinpäätöksessä 88 %.

Vuoden 2015 talousarvio on 45 milj. euroa alijäämäinen. Ennusteen mukainen alijäämä on 4 milj. euroa. Bussiliikenteen omistusjärjestelyistä aiheutuvien kulukirjausten vaikutus tulokseen on noin -65 milj. euroa. Rahoituslaskelmaennusteen mukaan toiminnan ja investointien rahavirran ennakoidaan olevan 257 milj. euroa negatiivinen. Mikäli ennusteen mukaiset menot ja investoinnit toteutuvat, alijäämää tasapainotetaan lainanotolla.

Liikelaitosinvestointeihin on talousarvioon varattu 163 milj. euroa, joista ennusteen mukaan käytetään 107 milj. euroa eli 61 %. Kaupungin investointimenoihin on yhteensä käytettävissä 734 milj. euroa, joista arvioidaan käytettävän 523 milj. euroa eli 71 %. Luvuissa ei ole mukana rakennusten apporttiomaisuuden siirroista aiheutuvia yhteensä 35 milj. euron menoja eikä vastaavia ylitysoikeuksia.

Investointimenoihin kirjautuu lisäksi Bussiliikenne Oy:n omistusjärjestelyistä osakkeiden hankintamenoon 45 milj. euroa kaupungin Bussiliikenteelle myöntämien pääomalainojen (noin 30 milj. euroa) muuttamisesta oman pääoman ehtoiseksi eräksi ja kaupungin vastuulle siirtyvän yhtiön osamaksuvelan (noin 15 milj.) kirjaamisesta osakkeiden hankintamenoksi. Järjestelystä aiheutuu antolainojen lyhennyksiin 41 milj. euron kirjaus.

Taulukko 9

Koko kaupungin yhdistetty tuloslaskelmaennuste

	Tilinpäätös 2014 milj. €	Talousarvio 2015 milj. €	4. Ennuste 2015 milj. €	Erotus milj. €
Toimintatulot				
Myyntitulot	1 099	275	286	10
Maksutulot	220	209	207	-2
Tuet ja avustukset	51	113	117	4
Vuokratulot	322	346	351	4
Muut toimintatulot	70	46	50	3
Toimintatulot yhteensä	1 762	990	1 010	20
Valmistus omaan käyttöön	125	127	112	-15
Yhteensä	1 886	1 117	1 121	5
Toimintamenot				
Palkat	-1 451	-1 386	-1 375	10
Henkilöstösivumenot	-465	-464	-465	-2
Palvelujen ostot	-1 601	-1 644	-1 675	-32
Aineet, tarvikkeet ja tavarat	-507	-165	-156	9
Avustukset	-407	-399	-428	-29
Vuokrat	-206	-179	-188	-9
Muut menot	-28	-37	-17	20
Toimintamenot yhteensä	-4 665	-4 273	-4 305	-32
Toimintakate	-2 779	-3 156	-3 183	-27
Verotulot	2 952	3 014	3 068	55
Valtionosuudet	251	244	270	26
Rahoitustulot ja -menot				
Korkotulot	52	90	83	-8
Muut rahoitustulot	29	15	18	3
Korkomenot	-23	-54	-22	31
Muut rahoitusmenot	0	-2	-13	-11
Yhteensä	57	50	65	16
Vuosikate	481	151	221	70
Poistot	-408	-345	-379	-34
Satunnaiset erät	116	140	146	5
Tilikauden tulos	189	-54	-13	41
Poistoeron muutos	11	3	2	0
Varausten muutos	-1	-3	-4	-1
Rahastojen lisäys	*1	0	0	
Rahastojen vähennys	35	10	10	0
Tilikauden yli-/alijäämä	233	-45	-4	40

Koko kaupungin yhdistetty rahoituslaskelmaennuste

Rahoituslaskelmaennuste	Tilinpäätös 2014 milj. €	Talousarvio 2015 milj. €	4. Ennuste 2015 milj. €	Erotus milj. €
Tulorahoitus				
Vuosikate	481	151	221	70
Satunnaiset erät	116	140	146	5
Tulorahoituksen korjauserät	-160	-154	-158	-4
Investointien rahavirta				
Investointimenot	-549	-610	-603	7
Rahoitusosuudet investointimenon	5	2	4	1
Pysyvien vastaavien luovutustulot	129	138	142	4
Toiminnan ja investointien rahavirta	22	-332	-248	84
Antolainauksen muutokset				
Antolainasaamisten lisäykset	-16	-16	-28	-11
Antolainasaamisten vähennykset	25	65	97	32
Lainakannan muutokset				
Pitkäaikaisten lainojen lisäys	355	421	120	-301
Pitkäaikaisten lainojen vähennys	-221	-142	-117	25
Lyhytaikaisten lainojen muutos	0	0	0	0
Oman pääoman muutokset	0	0	0	0
Muut maksuvalmiuden muutokset	-79	0	-1	-2
Rahoituksen rahavirta	64	327	71	-256
Vaikutus maksuvalmiuteen	86	-5	-177	-172
TUNNUSLUVUT	TP 2013	TP 2014	TA 2015	ENNUSTE
Toimintatuotot toimintakuluista, %	37,9 %	37,8 %	23,2 %	23,5 %
Vuosikate	473	481	151	221
Vuosikate % poistoista	117,5 %	117,8 %	43,6 %	58,2 %
Investointien tulorahoitus	73,1 %	88,5 %	24,7 %	36,6 %

Talousarvion mukainen tulos- ja rahoituslaskelmaennuste

Talousarvion mukaisen tuloslaskelmaennusteen toimintakate (ilman liikelaitoksia ja itsenäisinä taseyksiköinä toimivia rahastoja, sisältäen sisäiset erät) toteutuu 19 milj. euroa talousarviota heikompana.

Toimintamenojen arvioidaan ylittävän talousarvion 24 milj. euroa ja toimintatulojen ylittävän 5 milj. euroa. Toimeentulotuen, työllisyydenhoidon, erikoissairaanhoidon (HUS), ja opetusviraston menoennusteet ovat talousarviossa varattuja määrärahoja suuremmat. Toimintatuloja ennakoidaan talousarvioita vähemmän rakentamis- palveluihin ja kiinteistövirastoon, mutta tilakeskuksen tulot toteutuvat talousarviota korkeampana.

Ennusteen mukaan strategiatavoitteen mukaiset toimintamenot toteutuvat 3,31 % vuoden 2014 tasoa korkeampina.

Talousarvion investointien määrärahat (ilman liikelaitoksia) ovat 447 milj. euroa. Talousarviovuodelle edelliseltä vuodelta käyttämättä jääneiden määrärahojen perusteella myönnettyjen sekä muiden yhteensä 124 milj. euron ylitysoikeuksien jälkeen käytettävissä oleva määräraha on yhteensä 571 milj. euroa. Tänä vuonna arvioidaan investointeihin (ilman liikelaitoksia) käytettävän 425 milj. euroa eli 74 % käytettävissä olevista määrärahoista. Viime vuonna vastaava toteuma oli 391 milj. euroa. Bussiliikenne Oy:n omistusjärjestelyistä kirjautuu osakkeiden hankintaan 45 milj. euroa. Luvuissa ei ole mukana myöskään rakennusten apporttiomaisuuden siirroista aiheutuvia yhteensä 35 milj. euron menoja eikä vastaavia ylitysoikeuksia.

Helsingin bussiliikenteen omistusjärjestelyistä aiheutuvien kulukirjausten vaikutus vuosikatteeseen on -11 milj. euroa (muut rahoitusmenot) ja tulokseen noin 65 milj. euroa.

Talousarvion mukainen tuloslaskelmaennuste

Taulukko 11

	Tilinpäätös 2014 milj. €	Talousarvio 2015 milj. €	4. Ennuste 2015 milj. €	Erotus TA/ennuste milj. €	Ylitysoik. 2015 milj. €	Edellinen Ennuste milj. €	Ennusteen muutos milj. €
Toimintatulot							
Myyntitulot	245	263	268	6	0	261	8
Maksutulot	226	211	209	-2	0	213	-4
Tuet ja avustukset	117	115	119	4	0	117	2
Vuokratulot	695	713	719	5	0	712	6
Muut toimintatulot	53	42	49	7	0	55	-6
Toimintatulot yhteensä	1 336	1 344	1 364	20	0	1 358	6
Valmistus omaan käyttöön	111	121	107	-15	0	105	2
Yhteensä	1 446	1 466	1 470	5	0	1 463	8
Toimintamenot							
Palkat	-1 253	-1 289	-1 280	9	0	-1 283	3
Henkilöstösivumenot	-409	-435	-437	-2	-5	-444	6
Palvelujen ostot	-1 789	-1 803	-1 831	-28	-3	-1 823	-8
Aineet ja tarvikkeet	-156	-170	-159	12	0	-158	0
Avustukset	-414	-413	-441	-28	-1	-444	3
Vuokrat	-533	-539	-547	-8	0	-550	3
Muut menot	-11	-37	-16	22	-14	-20	4
Toimintamenot yhteensä	-4 565	-4 686	-4 710	-24	-22	-4 721	11
Toimintakate	-3 119	-3 221	-3 240	-19	-22	-3 259	19
Verot ja valtionosuudet							
Verotulot	2 952	3 014	3 068	55	0	3 041	27
Valtionosuudet	251	244	270	26	0	270	0
Yhteensä	3 203	3 258	3 338	81	0	3 312	27
Rahoitustulot ja -menot							
Korkotulot	67	88	80	-7	0	80	0
Muut rahoitustulot	80	35	38	3	0	34	4
Korkomenot	-18	-47	-18	29	0	-21	3
Muut rahoitusmenot	0	-2	-13	-11	-11	-13	0
Yhteensä	128	74	87	14	-11	81	7
Vuosikate	212	111	186	76	-33	134	52
Poistot ja satunnaiset erät							
Poistot	-283	-308	-343	-35	0	-348	4
Satunnaiset tulot	116	140	146	5	0	185	-40
Satunnaiset menot	0	0	0	0	0	0	
Tilikauden tulos	45	-57	-11	46	-33	-28	17
Poistoeron muutos	1	0	0	0	0	0	
Varausten muutos	0	0	0		0	0	
Rahastojen lisäys	-1	0	0		-9	0	
Rahastojen vähennys	9	10	10	0	0	9	1
Yhteensä	10	10	10	0	-9	9	1
Tilikauden yli-/alijäämä	56	-47	-1	46	-42	-19	18

Taulukko 12

Talousarvion mukainen rahoituslaskelmaennuste

	Liinpaatos 2014 milj. €	Talousarvio 2015 milj. €	4. Ennuste 2015 milj. €	Erotus TA/ennuste milj. €	Yitysoik. :yy-1: milj. €	Edellinen Ennuste milj. €	Ennusteen muutos milj. €
Tulorahoitus							
Vuosikate	212	111	186	76	-33	134	52
Satunnaiset erät	116	140	146	5	0	185	-40
Tulorahoituksen korjauserät	-152	-154	-158	-4	0	-199	41
Investointien rahavirta							
Investointimenot	-391	-447	-504	-57	-204	-476	-29
Rahoitusosuudet investointimen	5	2	4	1	0	10	-7
Pysyvien vastaavien luovutustulot	126	138	142	4	0	175	-33
Toiminnan ja investointien rahavirta	-83	-210	-184	25	-238	-170	-14
Antolainauksen muutokset							
Antolainojen lisäys	-11	-16	-18	-1	-11	-28	10
Antolainojen lyhennys	38	61	93	32	0	93	0
Lainakannan muutokset							
Pitkäaikaisten lainojen lisäys	305	290	120	-170	0	290	-170
Pitkäaikaisten lainojen vähennys	-191	-136	-111	25	0	-111	0
Oman pääoman muutokset	0	0	0		0	0	
Muut maksuvalmiuden muutokset	-96	0	0		0	0	
Rahoituksen rahavirta	284	199	84	-115	11	244	-160
Vaikutus maksuvalmiuteen	200	-11	-100	-89	-226	74	-174
TUNNUSLUVUT	TP 2013	TP 2014	TA 2015	ED. ENN		ENNUSTE	
Toimintatuotot toimintakuluista, %	28,1 %	-29,3 %	-28,7 %	-28,8 %		-29,0 %	
Vuosikate	170	212	111	134		186	
Vuosikate % poistoista	59,8 %	75,1 %	35,9 %	38,5 %		54,2 %	
Investointien tulorahoitus	41,0 %	8,3 %	24,7 %	28,2 %		36,9 %	

Verotulot

Verotuloja kertyi yhteensä 3 068 milj. euroa eli kokonaisverotulojen arvioidaan toteutuvan 55 milj. euroa talousarviota korkeampina. Verotilitystoteuma nousee kolmannesta ennusteesta 27 milj. euroa. Vuoteen 2014 nähden verotuloja kertyi 3,9 % enemmän.

Kunnallisveroja kertyi 2 481 milj. euroa eli 5 milj. euroa kolmatta ennustetta vähemmän, mutta vuoden 2014 toteumaan nähden 1,9 % enemmän. Toteutuneen verotilityksen lasku edellisestä ennusteesta on seurausta siitä, että kuntien verovuoden 2015 ryhmäosuutta ansio- ja pääomatuloista alennettiin joulukuussa aiemmin käytetystä 61,48 %:sta 61,04 %:iin. Muutos tarkoittaa kunnille -124 miljoonan euron negatiivista oikaisua joulukuun tilitysten yhteydessä. Verovuoden 2014 lopullisten verotietojen perusteella pääomatuloihin liittyvien erien kehitys erosi jako-osuuslaskennassa käytetyistä oletuksista. Valtion pääomatuloveron alaiset luovutusvoitot olivat noin 400 miljoonaa euroa suuremmat kuin ennustettiin. Osinko-tuloverojen määrä jäi 600 miljoonaa ennustettua alhaisemmiksi. Osinkoverouudistuksen seurauksena oli ennustettu, että merkittävä osa ennustetusta osinkotulojen kasvusta muodostuisi ansiotuloina verotettavista osingoista. Kun näin ei käynyt, niin valtion verojen osuus kasvoi luovutusvoittojen kasvun seurauksena ennustetta suuremmaksi. Näin ollen jako-osuuslaskennan pohjana käytettävien vuoden 2014 tietojen muutos aiheuttaa jako-osuuden tarkistamisen.

Työllisyystilanne sekä palkkasumman kasvu on vuoden 2015 aikana kehittynyt jokseenkin 2015 talousarvion valmistelun yhteydessä tehdyn arvion mukaisesti.

Yhteisöveroja kertyi 372 milj. euroa eli 64 milj. euroa talousarviota enemmän (ja 32 milj. euroa kolmatta ennustetta enemmän) ja vuoden 2014 toteumaan nähden 20,2 % enemmän. Yhteisöveron kertymän nousu vuodesta 2014 on seurausta siitä, että Helsingin kuntakohtainen jako-osuus nousi vuonna 2015 verrattuna vuoteen 2014 (21,35 prosentista 23,14 prosenttiin). Nousu on seurausta siitä, että vuoden 2013 valmistuneen verotuksen (valmistui lokakuun lopussa 2014) Helsingin veropohjan kasvu oli yhteisöverojen osalta maan keskimääräistä myönteisempi.

Yhteisöverotilitysten pohjana oleva arvio yritysten verotettavasta tulosta vuonna 2015 on hieman heikompi kuin vuonna 2014, joten veropohjan kasvu ei lisännyt yhteisöverotuloja vuonna 2015. Sen sijaan kuntaryhmän jako-osuuden paraneminen vuodelle 2015 (35,56 % -> 36,87 %) lisäsi kunnille vuonna 2015 tilittävää määrää. Lisäksi vuoden 2014 ennakoiden täydennyksiä toteutui toukokuussa paremmin kuin edellisen vuoden vastaavat täydennysmaksut olivat. Näistä syistä myös kuntien yhteenlasketut yhteisöverotilitykset nousivat vuodesta 2014.

Kiinteistöveroja kertyi 214 milj. euroa eli 5 milj. euroa talousarviota vähemmän ja 3,7 % eli 7 milj. euroa vuoden 2014 kertymää enemmän. Kertymän kasvu vuodesta 2014 on osaltaan seurausta (noin 6 milj. euroa) vuodelle 2015 tehdystä vakituisten asuinrakennuksen kiinteistöveroprosentin nostosta 0,32 % -> 0,37 %:iin. Veroprosentin nosto johtui siitä, että valtio teki vakituisten asuinrakennuksen veroprosentin ala-rajaa nostavan lakimuutoksen, jonka seurauksena Helsinki joutui nostamaan veroprosentin lain mahdollistamalle uudelle alarajalle 0,37 %:iin.

Edellisissä ennusteissa ennakoitu vakituisten asuinrakennusten verotusarvojen nousu pääasiassa arava-vuokratulojen osalta ei toteutunut ennakoidulla tasolla vuoden toteutuneessa 2015 kiinteistöverotuksessa.

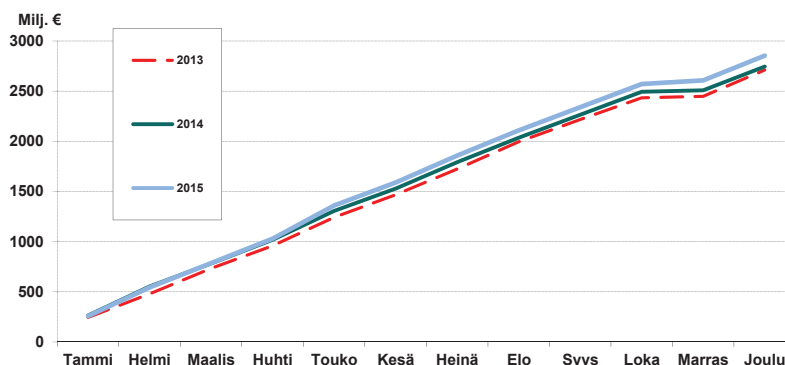
Koiraveroa kertyy 0,4 milj. euroa eli vuoden 2014 kertymän mukaisesti.

Taulukoissa 14 ja 15 esitetään vuoden 2015 kumulatiiviset kunnallisverojen ja yhteisöverojen kertymät aikaisempiin vuosiin verrattuna.

Taulukossa 16 esitetään kunnallisveron ennakoiden kehitys kumulatiivisena vuosina 2013–2015. Ennakoista on havaittavissa kunakin ajankohtana tapahtuva kehitys maksettavassa palkkasummassa ja eläkkeissä. Veroennakoiden tilitysten lisäksi kaupungille maksettaviin kuukausittaisiin tilityksiin sisältyy erilaisia maksatuksia (mm. edellisiltä ja tulevilta vuosilta kertyvät sekä palautettavat verot), jotka eivät ole yhteydessä kyseisenä ajankohtana tapahtuvaan palkkasumman ja eläkkeiden kehitykseen. Palkkasumman kehitys peilaa kunkin hetken työllisyyskehitystä sekä toisaalta maksettavien palkkojen kasvuvauhtia. Taulukossa 17 esitetään vastaavasti yhteisöveron ennakoiden kehitys kumulatiivisena vuosina 2013–2015.

Taulukko 13

Kunnallisveron ja yhteisöveron kumulatiivisten tilitysten kertymä 2013-2015+



Taulukko 14

Kunnallisveron ja yhteisöveron kumulatiiviset tilitykset kuukausittain (tilityskuukauden mukaan)

	2013	2014	2015	Muutos 14-15
	milj. €	milj. €	milj. €	%
Tammi	245,1	263,9	257,5	-2,4
Helmi	479,4	553,1	543,7	-1,7
Maalis	733,1	782,3	785,6	0,4
Huhti	959,1	1018,3	1029,1	1,1
Touko	1242,1	1305,8	1359,7	4,1
Kesä	1467,8	1529,3	1589,3	3,9
Heinä	1723,8	1792,0	1858,0	3,7
Elo	1995,4	2036,1	2108,1	3,5
Syys	2217,2	2264,5	2339,4	3,3
Loka	2433,8	2493,6	2571,2	3,1
Marras	2447,9	2508,3	2606,9	3,9
Joulu	2710,6	2744,7	2853,6	4,0

**Kunnallisveron ennakoiden kumulatiiviset tilitykset kuukausittain 2013-2015
(tilityskuukauden mukaan)**

Taulukko 15

	2013	Muutos	2014	Muutos	2015	Muutos
	Milj. €	%	Milj. €	%	Milj. €	%
Tammi	207,3	0,2	221,5	6,8	223,4	0,9
Helmi	381,8	0,4	408,8	7,1	410,7	0,5
Maalis	577,9	1,1	611,4	5,8	618,8	1,2
Huhti	780,8	1,4	817,0	4,6	831,7	1,8
Touko	999,6	2,1	1045,7	4,6	1069,2	2,2
Kesä	1198,6	2,3	1252,8	4,5	1276,2	1,9
Heinä	1432,8	2,4	1490,7	4,0	1517,1	1,8
Elo	1646,6	2,5	1711,9	4,0	1738,6	1,6
Syys	1844,4	2,6	1911,2	3,6	1937,8	1,4
Loka	2036,4	2,7	2110,2	3,6	2136,8	1,3
Marras	2234,4	2,7	2315,0	3,6	2343,7	1,2
Joulu	2454,0	3,9	2505,6	2,1	2532,9	1,1

**Yhteisöveron ennakoiden kumulatiiviset tilitykset kuukausittain 2013-2015
(tilityskuukauden mukaan)**

Taulukko 16

	2013	Muutos	2014	Muutos	2015	Muutos
	Milj. €	%	Milj. €	%	Milj. €	%
Tammi	24,4	4,4	25,8	5,7	20,3	-21,4
Helmi	44,8	-2,0	51,0	13,8	44,9	-11,9
Maalis	65,1	0,0	71,8	10,2	69,4	-3,3
Huhti	85,2	0,8	91,1	6,9	93,3	2,5
Touko	104,2	0,3	110,4	6,0	116,2	5,2
Kesä	123,0	0,7	130,3	5,9	140,1	7,5
Heinä	141,3	1,2	150,9	6,8	162,7	7,8
Elo	161,5	2,5	169,4	4,9	186,4	10,0
Syys	179,8	2,8	192,6	7,1	212,3	10,2
Loka	198,0	2,9	214,6	8,4	238,5	11,2
Marras	218,4	3,1	242,1	10,8	264,2	9,2
Joulu	238,7	3,2	262,3	9,9	291,0	10,9

Maksuvalmius

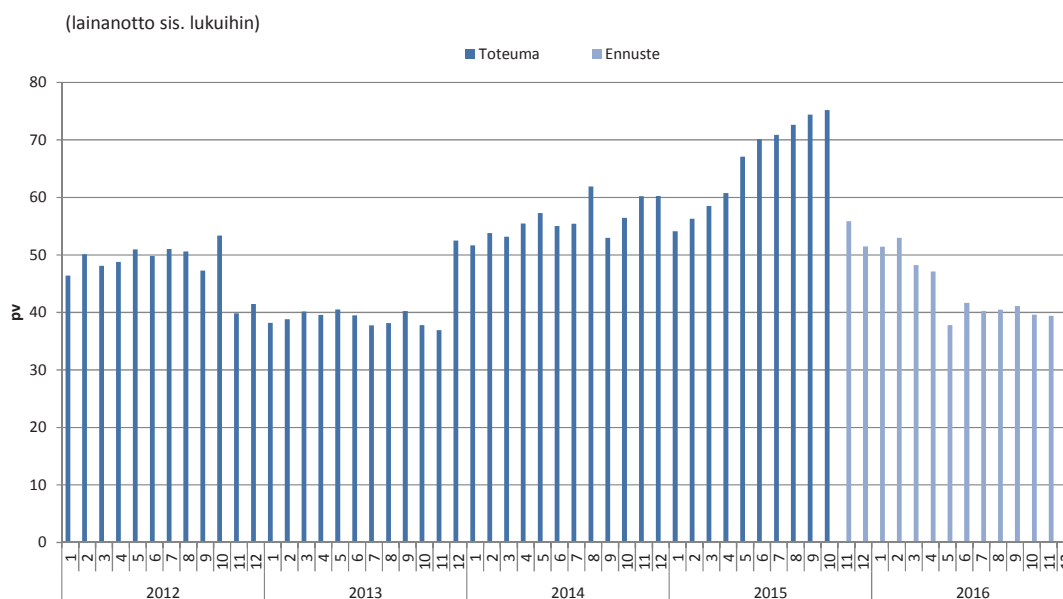
Vuonna 2015 pitkäaikaisia talousarviolainoja nostettiin yhteensä 120 milj. euroa osan lainanottotarpeesta siirtyessä seuraavan vuoden puolelle. Loppuvuonna nostettavilla lainoilla varaudutaan kaupungin investointien rahoittamiseen sekä vuoden lopulla ja ensi vuoden alkupuoliskolla erääntyvien pitkäaikaisten lainojen uudelleenrahoittamiseen. Pitkäaikaisten lainojen lyhennyksiä kertyy vuoden 2015 aikana maksettavaksi yhteensä 116,7 milj. euroa, HKL:n lainanlyhennykset mukaan lukien. Myös HKL:n investointeja varten tarvittavien uusien pitkäaikaisten lainojen nostotarve on siirtynyt vuoden 2016 alkupuolelle.

Taulukon 17 ennuste kuvaa maksuvalmiuden kehityksen loppuvuonna 2015. Vuoden 2015 talousarviolainojen nostot sisältyvät taulukon joulukuun lukuihin.

Maksuvalmiuden kehitystä kuvaavan taulukon tarkasteluvuosina 2012–2014 kaupungin pitkäaikaisten lainojen määrä (ml. liikelaitokset) kasvoi 370 milj. euroa, ja oli vuoden 2014 lopussa yhteensä 1578,6 milj. euroa. Vuonna 2015 lainakanta kasvaa nettomääräisesti 3,3 milj. eurolla yhteensä 1581,9 milj. euroon.

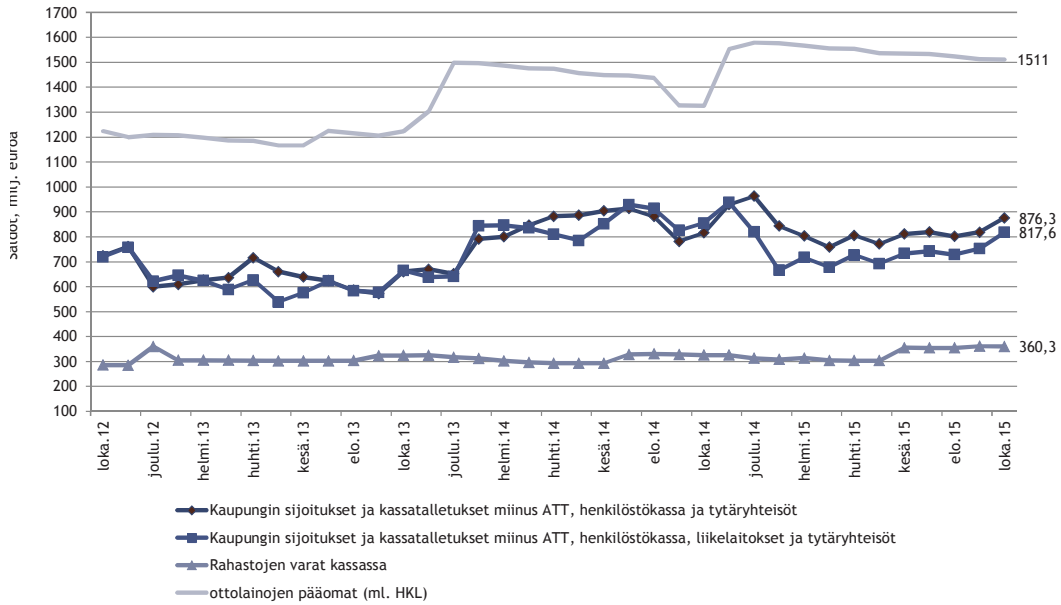
Taulukko 17

Maksuvalmiuden kehitys maksuvalmiuspäivinä 1.1. 2012-30.10.2015



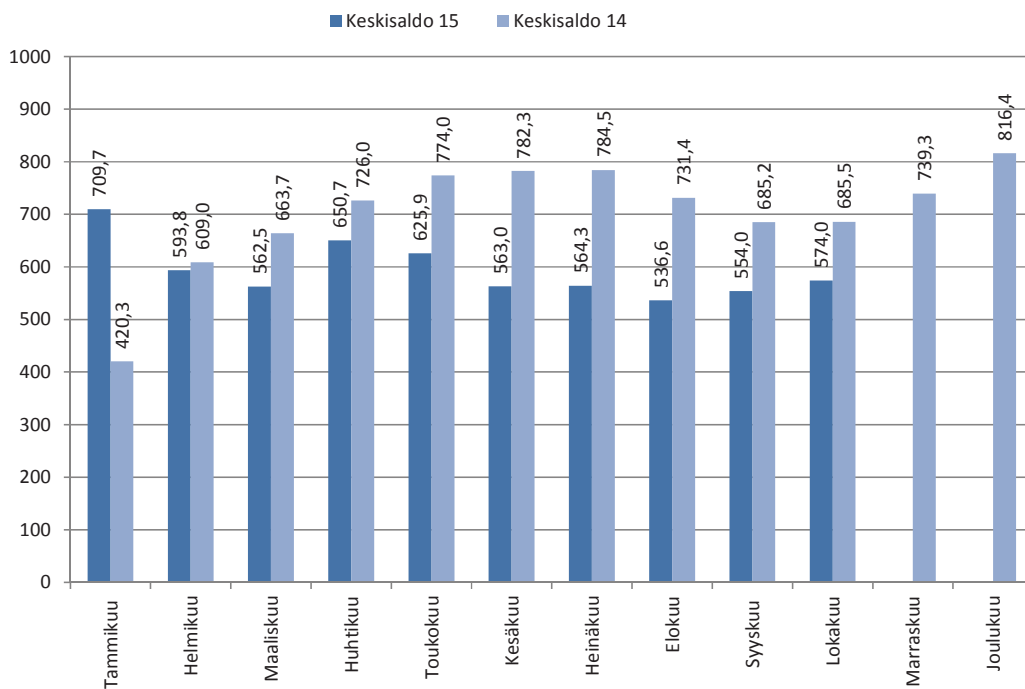
Sijoitusten ja kassatalletusten keskisaldot sekä ottolainojen pääomat kuukausittain

Taulukko 18



Sijoitusten keskisaldot kuukausittain vuosina 2014 ja 2015

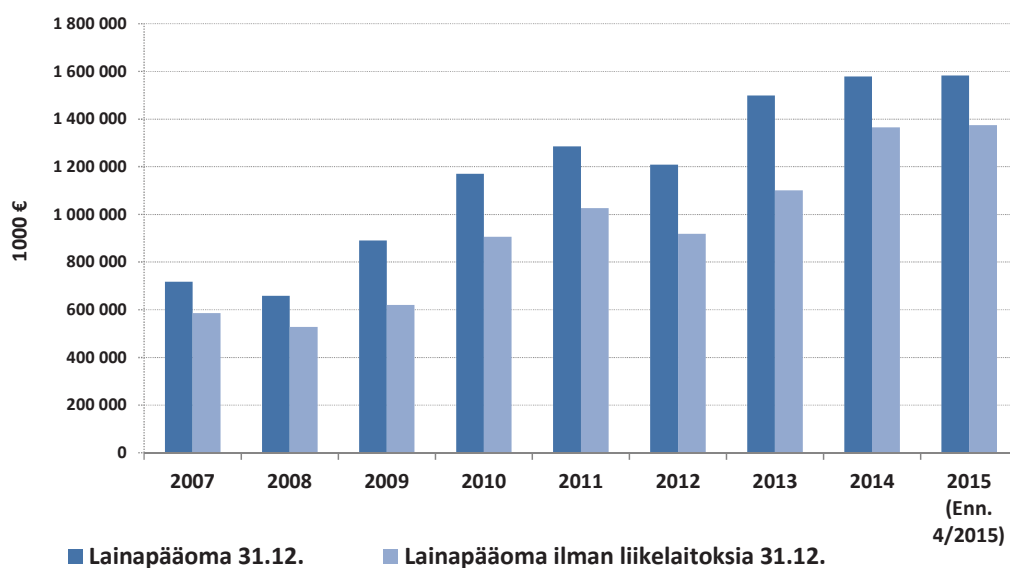
Taulukko 19



Ottolainat

Taulukko 20

Lainakanta



Taulukko 21

Lainanotto

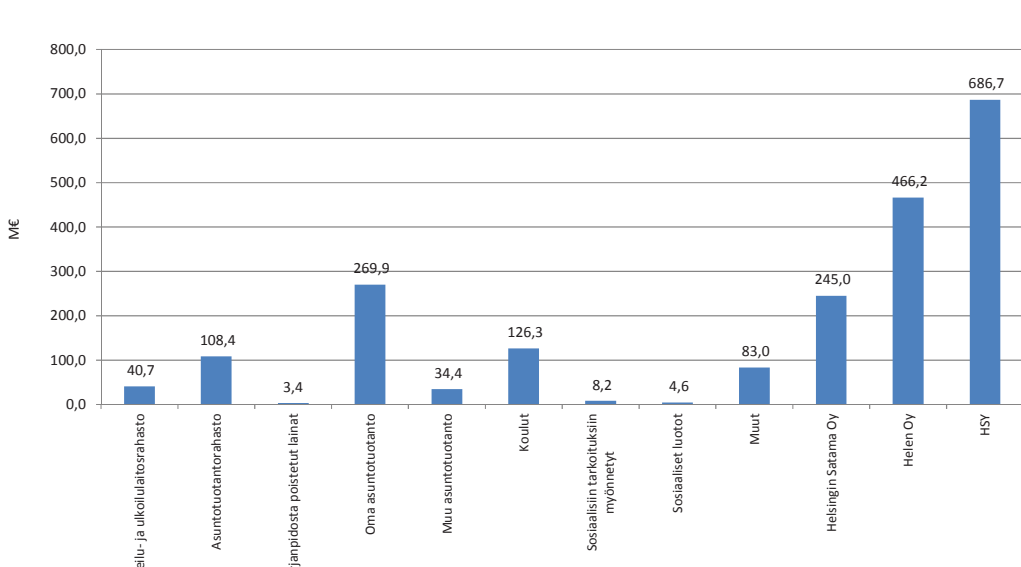
Lainanotto	TA 2015	Ennuste 4/2015	Lainoista nostettu 2015
Kaupungin lainanotto (pl. HKL)	290 000 000 €	120 000 000 €	
Kaupungin lainojen lyhennykset	135 745 000 €	110 800 000 €	
Kaupungin nettolainanotto	154 255 000 €	9 200 000 €	
HKL:n ulkoinen lainanotto	130 500 000 €	0 €	
HKL:n ulkoisten lainojen lyhennykset	5 952 000 €	5 920 000 €	
<i>HKL:n sisäisten lainojen lyhennykset</i>	<i>1 988 000 €</i>	<i>1 988 000 €</i>	
HKL ulkoinen nettolainanotto	124 548 000 €	-5 920 000 €	
Ulkoinen lainanotto yhteensä	420 500 000 €	120 000 000 €	
Ulkoisten lainojen lyhennykset, yht.	141 697 000 €	116 720 000 €	
Ulkoinen nettolainanotto yht.	278 803 000 €	3 280 000 €	

Antolainat

Kaupungin antolainauskanta ilmn HKL-liikelaitoksen ja valtion välitettyjä lainoja on 30.11.2015 yhteensä 2 076,5 milj. euroa. Antolainauskannan jakauma on esitetty kuvassa 23. Antolainojen erääntyneet saamiset on esitetty kuvassa 24.

Antolainauskannan jakauma 30.11.2015, yht. 2076,5 milj. euroa (ilman valtion välitettyjä lainoja ja HKL:n lainoja)

Taulukko 23



Antolainojen erääntyneet, yli 12 kk maksamattomat lainasaamiset per 30.11.2015
Sisältää erääntyneet korot ja lyhennykset sekä rästissä olevien lainojen pääomat.

Taulukko 24

	Hoitamattomat	Kpl	Lainapääomat	Kpl	% pääomasta	% kpl
	M€		M€			
Valtion lainat	0,006	2	139,6	110	0,00 %	1,82 %
Rahastolainat	0,683	10	149,1	528	0,46 %	1,89 %
Sosiaaliset luotot	1,362	482	4,6	963	29,31 %	50,05 %
Yhteensä	2,051	494	293,3	1 601	0,70 %	30,86 %

Luottotappioiksi on kirjattu v. 2012 0€, v.2011 0€, v. 2010 0,019 M€, v.2014 0,038M€
Luottotappiovaraus v.2014 0,537M€ v.2013 0,447M€ v. 2012 0,418 M€, v.2011 0,525 M€

Talousarvion toteutumisennusteet toimialoittain

Toimintamenojen arvioidaan ylittyvän kokonaisuudessaan 2 milj. euroa, kun ylitysoikeudet (22 milj. euroa) otetaan huomioon. Toimintamenoissa ylityksiä on työllisyyden hoidossa 29,5 milj. euroa, HUS-kuntayhtymän osuus 33,2 milj. euroa ja toimeentulotuen osuus 6,0 milj. euroa. Opetusvirasto ennustaa 6,7 milj. euron ylitystä. Menoylityksiä pienentää Staran volyymin merkittävä aleneminen, menot ja tulot ovat n 15 milj. euroa alle talousarvion, sekä ICT-palvelukeskuksen toiminnan käynnistymisen viivästyminen.

Toimialakohtaisissa taulukoissa talousarviosarake sisältää kaupunginvaltuuston hyväksymät määrärahasiirrot ja -muutokset.

Taulukko 25

Talousarvion toimintamenojen ennuste toimialoittain

	Tilinpäätös 2014 milj. €	Talousarvio 2015 milj. €	4. Ennuste 2015 milj. €	Erotus TA/Enn. milj. €	Ylitysoik. 2015 milj. €	Edellinen ennuste milj. €	Ennusteen muutos milj. €
Kaupunginjohtajan toimiala	165	220	195	25	21	204	9
Rakennus- ja ympäristötoimi	602	614	596	18	0	596	-1
Sosiaali-, terveys- ja varhaiskasvatustoimi	2 549	2 567	2 632	-64	0	2 631	-1
Sivistystoimi	928	941	950	-10	0	951	1
Kaupunkisuunnittelu- ja kiinteistötoimi	308	326	320	6	1	322	2
Käyttötalouden menot yhteensä	4 551	4 668	4 693	-25	22	4 704	11
Tuet, tkaupunginkanslian käytettäväksi	14	18	17	1		17	0
Toimintamenot yhteensä	4 565	4 686	4 710	-24	22	4 721	11

Kaupunginjohtajan toimiala

Kaupunginjohtaja toimialan tulo- ja menoennuste

Taulukko 26

	Tilinpäätös 2014 milj. €	Talousarvio 2015 milj. €	4. Ennuste 2015 milj. €	Erotus TA/Enn. milj. €	Ylitysoik. 2015 milj. €	Edellinen ennuste milj. €	Ennusteen muutos milj. €
1 Kaupunginjohtajan toimiala							
Tulot yhteensä	25,1	30,3	26,0	-4,3	0,0	24,5	1,5
Menot yhteensä	-164,8	-220,2	-195,0	25,2	-20,8	-204,5	9,5
<i>TA+ylitysoikeus / TA+yliit./Enn</i>		-241,1		46,1			
Toimintakate	-139,8	-189,9	-169,0	20,9	-20,8	-180,0	11,0
101 Vaalit, keskusvaaliltk:n käyt.							
Tulot yhteensä	0,9	0,9	1,0	0,1	0,0	1,0	0,0
Menot yhteensä	-1,6	-3,2	-2,1	1,1	0,0	-2,0	-0,1
<i>TA+ylitysoikeus / TA+yliit./Enn</i>		-3,2		1,1			
Toimintakate	-0,6	-2,3	-1,1	1,2	0,0	-1,0	-0,1
102 Kaupunginvaltuusto, kanslian käyt.							
Tulot yhteensä	0,0	0,0	0,0		0,0	0,0	
Menot yhteensä	-1,9	-2,3	-2,0	0,3	0,0	-2,1	0,1
<i>TA+ylitysoikeus / TA+yliit./Enn</i>		-2,3		0,3			
Toimintakate	-1,9	-2,3	-2,0	0,3	0,0	-2,1	0,1
103 Tarkastuslautakunta ja -virasto							
Tulot yhteensä	0,0	0,0	0,0		0,0	0,0	
Menot yhteensä	-1,9	-2,1	-2,0	0,1	0,0	-2,0	0,0
<i>TA+ylitysoikeus / TA+yliit./Enn</i>		-2,1		0,1			
Toimintakate	-1,9	-2,1	-2,0	0,1	0,0	-2,0	0,0
104 Kaupunginhallitus							
Tulot yhteensä	0,4	0,0	0,0	0,0	0,0	0,0	
Menot yhteensä	-15,1	-13,8	-13,9	0,0	-10,0	-14,0	0,1
<i>TA+ylitysoikeus / TA+yliit./Enn</i>		-23,8		10,0			
Toimintakate	-14,7	-13,8	-13,9	-0,1	-10,0	-14,0	0,1
110 Kaupunginkanslia							
Tulot yhteensä	20,9	28,1	22,0	-6,1	0,0	21,9	0,1
Menot yhteensä	-112,0	-153,3	-136,8	16,5	-6,8	-145,3	8,5
<i>TA+ylitysoikeus / TA+yliit./Enn</i>		-160,1		23,4			
Toimintakate	-91,1	-125,2	-114,8	10,5	-6,8	-123,4	8,7
114 Keskitetysti maksettavat menot							
Tulot yhteensä	0,0	0,0	0,0		0,0	0,0	
Menot yhteensä	3,6	-6,7	-2,6	4,1	0,0	-2,8	0,2
<i>TA+ylitysoikeus / TA+yliit./Enn</i>		-6,7		4,1			
Toimintakate	3,6	-6,7	-2,6	4,1	0,0	-2,8	0,2
127 Kunnallisverotus, kanslian käytettäväksi							
Tulot yhteensä	0,0	0,0	0,0		0,0	0,0	
Menot yhteensä	-17,6	-18,7	-17,0	1,7	0,0	-17,0	0,0
<i>TA+ylitysoikeus / TA+yliit./Enn</i>		-18,7		1,7			
Toimintakate	-17,6	-18,7	-17,0	1,7	0,0	-17,0	0,0
135 HSY-kuntayhtymän maksuosuudet kanslian käyt.							
Tulot yhteensä	0,0	0,0	0,0		0,0	0,0	
Menot yhteensä	-2,1	-2,1	-2,1	0,0	0,0	-2,1	0,0
<i>TA+ylitysoikeus / TA+yliit./Enn</i>		-2,1		0,0			
Toimintakate	-2,1	-2,1	-2,1	0,0	0,0	-2,1	0,0
139 Muu yleishallinto							
Tulot yhteensä	2,9	1,4	3,0	1,7	0,0	1,6	1,4
Menot yhteensä	-16,3	-18,1	-16,7	1,4	-4,0	-17,2	0,5
<i>TA+ylitysoikeus / TA+yliit./Enn</i>		-22,1		5,4			
Toimintakate	-13,4	-16,7	-13,7	3,1	-4,0	-15,6	1,9

Toimialan menojen ennakoidaan alittavan käytettävissä olevat määrärahat 46,1 milj. eurolla (edellinen ennuste 36,6 milj. euroa) kun huomioidaan edelliseltä vuodelta säästyneiden hankerahojen pohjalta kuluvalle vuodelle myönnettyt ylitysoikeudet.

Toimialan toiminnoista ennakoidaan toteutuvan talousarvion määrärahoja alhaisemmalla tasolla keskitetysti varattujen jaksotettujen henkilöstömenomäärärahojen (4,0 milj. euroa) sekä verohallinnolle maksettava verotuksen toteuttamiseen liittyvä kaupungin maksuosuuksien (1,7 milj. euroa).

Keskitettyihin kaupunginhallituksen käytävissä oleviin määrärahoihin sisältyy vuodelta 2014 siirtyneitä hankkeita, mm. osuus Helsingin 200 v. juhlapäätöksen nuorten syrjäytymisen erillismäärärahasta. Tämä huomioiden kaupunginhallituksen käyttöön varattujen määrärahojen ennakoidaan alittavan käytettävissä olevat määrärahat 9,7 milj. eurolla.

Kaupunginkanslian alle varattuihin keskitetyn tietotekniikan määrärahoihin siirrettiin vuodelta 2014 viivästyneitä hankkeita koskevia määrärahoja. Nämä siirretyt määrärahat huomioiden kaupunginkanslian alle varatut määrärahat alittuvat 23,3 milj. eurolla. Kaupunginkanslian oman toiminnan ennakoidaan alittavan talousarvion 5,6 milj. eurolla. ICT-palvelukeskuksen menot alittuvat myös, koska toiminta ei ole käynnistynyt suunnitellusti.

Muissa yleishallinnon menoissa määrärahoihin sisältyy vuodelta 2014 siirtyneitä hankkeita, mm. Pisararadan suunnitteluhanke. Tämä huomioiden muun yleishallinnon määrärahojen ennakoidaan alittavan käytettävissä olevat määrärahat 5,4 milj. euroa.

Taloushallintopalvelu-liikelaitos

Talpan vuoden 2015 neljännen talousarvion toteutumisennusteen mukaan liikelaitoksen kuluvaan vuoden tuloksen ennustetaan toteutuvan 500 000 euroa positiivisena.

Liikelaitoksen toimintavuoden resurssisuunnitelmien merkittävin haaste on 5 %:n tuottavuuskasvutavoite. Lokakuun lopun tilanteessa näyttää siltä, että tavoitteessa onnistutaan.

Investointeihin on varattu 450 000 euroa, josta ennustetaan toteutuvan 340 000 euroa. Sitovat tavoitteet saavutetaan, mutta toiminnallisista tavoitteista kaikkia ei saavuteta.

Taloushallintopalvelun tulos- ja rahoituslaskelmaennuste

Taulukko 27

Tuloslaskelma	Tilinpäätös	Talousarvio	4. Ennuste	Erotus
	2014	2015	2015	
	milj. €	milj. €	milj. €	milj. €
Liikevaihto	26,9	27,7	27,3	-0,4
Liiketoiminnan muut tuotot	0,0	0,0	0,1	0,0
Varsinaiset kulut	-26,8	-27,6	-26,7	0,9
Poistot	-0,1	-0,1	-0,1	0,0
Liikeliijäämä/alijäämä	0,1	0,1	0,6	0,5
Rahoitustuotot	0,0	0,0	0,0	
Rahoituskulut	-0,1	-0,1	-0,1	0,0
Ylijäämä ennen varauksia	0,0	0,0	0,5	0,5
Varausten muutos	0,0	0,0	0,0	
Tilikauden yli-/alijäämä	0,0	0,0	0,5	0,5

Rahoituslaskelma

Varsinaisen toiminnan ja investointien

kassavirta

Tulorahoitus				
Liikeliijäämä	0,1	0,1	0,6	0,5
Poistot	0,1	0,1	0,1	0,0
Rahoitustuotot ja -kulut	-0,1	-0,1	-0,1	0,0
Investoinnit	-0,1	-0,5	-0,3	0,1
Toiminnan ja investointien rahavirta	0,0	-0,4	0,3	0,6

Rahoitustoiminnan nettokassavirta	-1,0	0,0	0,0	
--	-------------	------------	------------	--

Kassavarojen muutos	-1,0	-0,4	0,3	0,6
----------------------------	-------------	-------------	------------	------------

Muut toiminnalliset tavoitteet:	TA 2015	Ennuste	Ero	TOT-%
Myyntilaskut ja myyntireskontralaskut	1 331 500	1 275 000	-56 500	95,8 %
Maksumuistutukset ja perintätoimeksiannot	183 300	213 000	29 700	116,2 %
Ostolaskut	780 000	780 000	0	100,0 %
Palkka- ja palkkiolipukkeet	774 000	785 000	11 000	101,4 %
Sitovat tavoitteet:	TA 2015		Ero	TOT-%
Asiakastyytyväisyys vähintään 3,7 (asteikoilla 1-5)	3,70	3,86	0,0	104,3 %
Tilikauden tulos ≥ 0	≥ 0	500 000	500 000	

Rakennus- ja ympäristötoimi

Taulukko 28

Rakennus- ja ympäristötoimen tulo- ja menoennuste

	Tilinpäätös 2014 milj. €	Talousarvio 2015 milj. €	4. Ennuste 2015 milj. €	Erotus TA/Enn. milj. €	Ylitysoik. 2015 milj. €	Edellinen ennuste milj. €	Ennusteen muutos milj. €
2 Rakennus- ja ympäristötoimi							
Tulot yhteensä	312,1	329,5	313,5	-16,0	0,0	312,1	1,4
Menot yhteensä	-601,9	-613,9	-596,2	17,6	0,0	-595,6	-0,7
TA+ylitysoikeus / TA+ylit./Enn		-613,9		17,6			
Toimintakate	-289,7	-284,3	-282,7	1,6	0,0	-283,5	0,8
205 Tukkutori							
Tulot yhteensä	5,9	6,2	6,5	0,2	0,0	6,3	0,1
Menot yhteensä	-6,7	-6,8	-7,0	-0,2	0,0	-6,8	-0,1
TA+ylitysoikeus / TA+ylit./Enn		-6,8		-0,2			
Toimintakate	-0,9	-0,5	-0,5	0,0	0,0	-0,5	0,0
208 Hankintakeskus							
Tulot yhteensä	16,0	15,2	16,0	0,8	0,0	15,8	0,2
Menot yhteensä	-15,7	-15,3	-16,0	-0,7	0,0	-15,9	-0,1
TA+ylitysoikeus / TA+ylit./Enn		-15,3		-0,7			
Toimintakate	0,4	-0,1	0,0	0,1	0,0	-0,1	0,0
209 Rakennusvirasto							
Tulot yhteensä	70,4	73,7	70,7	-3,0	0,0	71,4	-0,8
Menot yhteensä	-137,8	-130,0	-126,4	3,6	0,0	-127,5	1,2
TA+ylitysoikeus / TA+ylit./Enn		-130,0		3,6			
Toimintakate	-67,4	-56,3	-55,7	0,6	0,0	-56,1	0,4
210 Rakentamispalvelu							
Tulot yhteensä	203,8	220,0	205,6	-14,4	0,0	204,0	1,6
Menot yhteensä	-195,4	-211,1	-196,6	14,6	0,0	-195,0	-1,6
TA+ylitysoikeus / TA+ylit./Enn		-211,1		14,6			
Toimintakate	8,5	8,9	9,0	0,1	0,0	9,0	0,0
235 Pelastustoimi							
Tulot yhteensä	14,9	13,3	13,8	0,5	0,0	13,5	0,3
Menot yhteensä	-51,0	-52,2	-51,8	0,4	0,0	-51,8	0,0
TA+ylitysoikeus / TA+ylit./Enn		-52,2		0,4			
Toimintakate	-36,1	-38,9	-38,1	0,8	0,0	-38,4	0,3
237 Ympäristötoimi							
Tulot yhteensä	1,1	1,2	1,1	-0,1	0,0	1,1	0,0
Menot yhteensä	-12,7	-12,7	-12,7	0,0	0,0	-12,7	0,0
TA+ylitysoikeus / TA+ylit./Enn		-12,7		0,0			
Toimintakate	-11,5	-11,5	-11,6	0,0	0,0	-11,6	0,0
242 HSL-kuntayhtymän maksuosuudet, kanslian käyt.							
Tulot yhteensä	0,0	0,0	0,0	0,0	0,0	0,0	0,0
Menot yhteensä	-182,6	-185,9	-185,9	0,0	0,0	-185,9	0,0
TA+ylitysoikeus / TA+ylit./Enn		-185,9		0,0			
Toimintakate	-182,6	-185,9	-185,9	0,0	0,0	-185,9	0,0

Tukkutori

Lokakuun lopun toteuman pohjalta Tukkutori pysyy talousarviossaan. Tukkutorilla on oma säästöohjelmansa, jonka seurantaan toiminnassa on kiinnitetty erityistä huomiota. Vuokraustilanne on ollut alkuvuonna Hietalahden hallia lukuun ottamatta erityisen hyvä.

Suurin toiminnallinen muutos vuoden alusta on ollut tukkutorialueen kiinteistöihin kohdistuvien investointien ja niiden suunnittelun siirtyminen Tilakeskukselle.

Silakkamarkkinoiden järjestäminen on siirtynyt Tukkutorille vuoden 2015 osalta. Tukkutorin uuden pakastamon hanke on siirtynyt Tilakeskuksen ja Helsingin Toimitilat Oy:n vetovastuulle. Merkittäviä riskejä ovat uusien liiketoimintojen käynnistämiset kauppahalleissa ja Teurastamolla. Erityisesti on ollut ongelmia Hietalahden hallissa, jonka täyttäminen uusilla myymälöillä on ollut suunniteltua hitaampaa.

Hankintakeskus

Sote-muutokseen liittyvän hankintojen ja varastojen keskittämisen talousvaikutusten johdosta tulojen ja menojen arvioidaan toteutuvan noin 6 % talousarviota suurempina. Toimintakate pysyy talousarvion puitteissa. Sitovien toiminnallisten tavoitteiden arvioidaan toteutuvan suunnitelmien mukaisesti.

Rakennusvirasto

Rakennusvirastoon sisältyy omina talousarviokohtinaan katu- ja viheralueiden ylläpito ja nettobudjetoitu HKR-Rakennuttaja. Rakennusviraston kokonaistulojen ennuste on 3,0 milj. euroa talousarviota pienempi. Kokonaismenojen ennuste alittaa talousarvion 3,6 milj. eurolla. Toimintakatteen on siten ennustettu olevan 0,6 milj. euroa talousarviota parempi. Poistojen ennustetaan toteutuvan 5 milj. euroa talousarviota suurempina. Poistojen ylitys johtuu ulkovalaistustoimiston siirtämisestä rakennusvirastoon vuoden 2015 alusta, eikä vuoden 2015 talousarvion laatimisvaiheessa ollut tarkkaa tietoa siirtyvästä omaisuudesta.

Katu- ja viheralueiden ylläpidon tuloennuste on 0,8 milj. euroa talousarviota pienempi. Tuloja on pienentänyt muun muassa se että katujen hoitomaksuja jää toteutumatta, koska kokonaisvastuuhoitoalueen laajentumisen käynnistyminen uusille alueille siirtyi alkuvuodesta syksyyn. Tuloja on kasvattanut maanvuokratulojen talousarviota suurempi tuloennuste sekä pysäköintitunnustulojen kasvu. Menojen ennustetaan alittavan talousarvion 1,4 milj. euroa mm. ennakoitua pienempien henkilöstömenojen vuoksi.

HKR-Rakennuttajan talousarvion sitovana toimintatavoitteena on, että menot ovat korkeintaan tulojen suuruiset eli tulojen ja menojen erotuksena syntyvä toimintakate on nolla. HKR-Rakennuttajan tuloennuste on 2,2 milj. euroa talousarviota pienempi. Tulojen suuruuteen vaikuttaa rakennutettavien tilahankkeiden ennakoitua vähäisempi määrä. Menojen ennustetaan olevan 2,2 milj. euroa talousarviota pienemmät palkkakustannuksissa ja palveluiden ostoissa saatujen säästöjen vuoksi. Ennusteen mukaan sitova toimintakate saavutetaan eli menot ovat korkeintaan tulojen suuruiset.

Kaikkien viraston sitovien toiminnallisten tavoitteiden ennustetaan toteutuvan.

Investointihankkeisiin liittyvät valitukset hidastavat hankkeiden käynnistymistä. Katu- ja puisto-osaston henkilöstöresurssien suuntaamiseen on jatkossa kiinnittävä huomiota, jotta ylläpito- ja investointipalveluiden hankinnat voidaan toteuttaa suunnitellusti. HKR-Rakennuttajan toteutettavaksi tulevien infrahankkeiden työkanta on tyydyttävällä tasolla, mutta tilahankkeiden määrä on vähentynyt.

Stara

Staran talousarvion mukaiset tulot ovat 220,0 milj. euroa. Ennusteen mukaan tulot jäisivät 14,4 milj. euroa talousarviota pienemmäksi. Talousarvion mukaiset menot ovat 211,1 milj. euroa ja vastaavasti ennustettu toteuma 14,6 milj. euroa talousarviota pienempi. Talousarvion sitova toimintakate ennustetaan saavutettavan.

Liikevaihdon ennustetaan olevan 1,7 milj. euroa edellisvuotta suurempi. Asetettuun tulostavoitteeseen pyritään pääsemään kustannussäästöillä, jotka kohdistuvat ennen kaikkea aliurakoitsijoilta ostettaviin tuotannollisiin palveluihin. Poistojen arvioidaan olevan hieman talousarviota pienemmät.

Viraston kaikkien sitovien tavoitteiden ennakoidaan toteutuvan.

Pelastuslaitos

Pelastuslaitoksen käyttötalouden arvioidaan toteutuvan hieman talousarviota parempana.

Sitovista toiminnallisista tavoitteista I-riskialueella pelastustoiminnan keskimääräinen lähtö- ja ajoaika kohteeseen ensimmäisellä 1+3 vahvuisella yksiköllä on enintään 6 minuuttia 60 % tehtävistä ei toteudu. Lähtö- ja ajoaika oli tammi-lokakuussa 54 %. Lähtöaikojen lisäksi viivettä ovat aiheuttaneet pitkät ajomatkat pelastusasemilta hälytyskohteeseen sekä liikenneuhkat. Tilannetta korjataan tehostamalla pelastusyksiköiden lähtöaikaa sekä analysoimalla pelastusyksiköiden toiminnan kohdentumista oman toiminta-alueen ulkopuolella. Myöskään ensihoidon tavoittamisviive on 70 % tavoite ei toteudu. Viive oli tammi-lokakuussa 67 %. Tehtävämäärät ovat jatkuvassa kasvussa. Tämän lisäksi asiakkaiden tavoittamisaikaa hidastavat jonoutuvat hälytystehtävät, jotka osoitetaan sairaalassa tai oman toiminta-alueen ulkopuolella oleville yksiköille. Korjaavina toimenpiteinä pelastuslaitos toimii yhteistyössä hätäkeskuksen kanssa hälytysmäärän vähentämiseksi. Muut sitovat toiminnalliset tavoitteet ja muut toiminnalliset tavoitteet toteutuvat.

Ympäristökeskus

Ympäristökeskuksen käyttötalous toteutuu talousarvion mukaisesti. Sitovista toiminnallisista tavoitteista asumisterveyttä koskeva tavoite ei toteudu.

Elintarvikevalvonnan Oiva-järjestelmä on laajentunut koskemaan myös mm. ulkomyyntiä, varastoja ja tuotantolaitoksia vuoden 2015 alusta. Suunnitelmallisten tarkastusten määrä on nousussa tästä huolimatta.

Helsingin kaupungin liikennelaitos -liikelaitos

Liikennelaitoksen talouden ennuste on kokonaisuutena hieman talousarviota parempi. Sekä kaupungin tuki HKL:lle että liikennöintikorvaukset HSL:ltä ovat toteutumassa budjetoitua pienempinä, mikä johtuu pääosin siitä, että tuloihin kohdistuva pääomakorvausosuus (poistot ja korot) ovat toteutumassa budjetissa arvioitua pienempinä. Menoista korkomenoja ennustetaan toteutuvan 2,8 milj. euroa budjetoitua vähemmän.

Investointien toteutumisennuste on 96,9 milj. euroa, kun talousarvion investoinnit ovat 161,1 milj. euroa. Talousarviossa suunnitelluista investoinneista uudet metrovaunut ovat toteutumassa 35,5 milj. euroa pienempänä kuin talousarviossa oli budjetoitu. Talousarvioon budjetoituja automaattimetroyrityksiä ei toteutunut vuonna 2015, koska HKL:n ja Siemensin välinen automaattimetroyritys purettiin tammikuussa 2015. Tilikauden suurimmat investoinnit ovat uudet metrovaunut 35,0 milj. euroa, uudet raitiovaunut 15,2 milj. euroa, 9,7 milj. euroa ja Myllypuron metroaseman peruskorjaus 7,8 milj. euroa.

HKL ei nosta uutta lainaa vuonna 2015 (TA: 130,5 milj. euroa); vuodelle 2015 suunniteltu lainannosto siirtyy alkuvuoteen 2016. Investoinnit rahoitetaan kaupungin sisäiseltä rahatililtä, joka näkyy maksuvalmiuden muutoksena rahoituslaskelmassa. Liikennelaitos arvioi tässä vaiheessa, että muut sitovat tavoitteet ovat toteumassa paitsi raitioliikenteen luotettavuustavoite.

Taulukko 29

HKL:n tulos- ja rahoituslaskelmaennuste

Tuloslaskelma	Tilinpäätös	Talousarvio	4. Ennuste	Erotus
	2014	2015	2015	
	milj. €	milj. €	milj. €	milj. €
Liikevaihto	151,6	158,6	153,8	-4,7
Valmistus omaan käyttöön	5,8	5,3	5,0	-0,3
Liiketoiminnan muut tuotot	17,9	15,5	15,5	-0,1
Varsinaiset kulut	-110,1	-115,7	-113,3	2,4
Poistot	-36,0	-36,5	-35,3	1,3
Liikelylijäämä/alijäämä	29,2	27,2	25,8	-1,4
Rahoitustuotot	0,0	0,0	0,0	0,0
Rahoituskulut	-23,5	-27,0	-24,2	2,8
Ylijäämä ennen varauksia	5,8	0,2	1,5	1,4
Poistoeron muutos	-2,3	2,6	2,5	-0,1
Varausten muutos	-1,1	-2,7	-4,0	-1,3
Tilikauden yli-/alijäämä	2,4	0,0	0,0	
Rahoituslaskelma				
Varsinaisen toiminnan ja investointien kassavirta				
Tulorahoitus				
Liikelylijäämä	29,2	27,2	25,8	-1,4
Poistot	36,0	36,5	35,3	-1,3
Rahoitustuotot ja -kulut	-23,4	-27,0	-24,2	2,8
Investoinnit	-44,1	-161,1	-96,9	64,2
	-2,4	-124,4	-60,0	64,4
Toiminnan ja investointien rahavirta				
Rahoitustoiminnan kassavirta				
Lainakannan muutokset				
Muilta saatujen lainojen lisäys	0,0	130,5	0,0	-130,5
Muilta saatujen lainojen vähennys	-5,9	-6,0	-5,9	0,0
Kunnalta saatujen pitkäaikaisten lainojen vähennys	-2,0	-2,0	-2,0	0,0
Kunnalta saatujen pitkäaikaisten lainojen lisäys	0,0	0,0	0,0	
Oman pääoman muutokset				
Muut maksuvalmiuden muutokset	-39,7	1,8	68,0	66,1
Rahoitustoiminnan nettokassavirta	-47,6	124,4	60,0	-64,3
Kassavarojen muutos	-50,0	0,0	0,0	0,0
Sitovat tavoitteet:				
Tilikauden tulos \geq nolla		Toteutuu	Toteutuu	
Raitio- ja metroliikenteen asiakastyytyväisyys vähintään vuoden 2013 tasolla				
Raitioliikenne		3,96	4,02	0,06 101,5 %
Metroliikenne		3,99	4,10	0,11 102,8 %
Liikenteen luotettavuus				
Raitioliikenne		99,85 %	99,80 %	-0,05 % 99,9 %
Metroliikenne		99,96 %	99,97 %	0,01 % 100,0 %
Metroasemat ovat siistit ja odottamisolosuhteet raitiovaunupysäkeillä ovat hyvät, tavoite 3,72		3,72	3,72	0,00 100,0 %
Muut toiminnalliset tavoitteet:				
Helsingin sisäinen liikenne / Paikkakilometrit, milj. km		TA 2015	Ennuste	Ero TOT-%
		2 770,6	2 765,0	-5,6 99,8 %

Helsingin kaupungin Palvelukeskus -liikelaitos

Tämän hetkisen arvion perusteella talousarvion liikevaihtotavoite 91,6 milj. euroa tullaan ylittämään ollen 93,9 milj. euroa. Ennusteen mukaan talousarvion mukainen tilikauden ylijäämä 0,8 milj. euroa tullaan ylittämään ollen 3,5 milj. euroa. Sitovat toiminnalliset tavoitteet saavutetaan.

Helsingin kaupungin palvelukeskuksen tulos- ja rahoituslaskelmaennuste

Taulukko 30

	milj. €	milj. €	milj. €	milj. €
Liikevaihto	164,9	91,6	93,9	2,3
Liiketoiminnan muut tuotot	1,5	0,5	0,6	0,1
Varsinaiset kulut	-157,3	-90,7	-90,2	0,5
Poistot	-1,0	-0,5	-0,6	-0,1
Liikelylijäämä/alijäämä	8,3	0,9	3,6	2,7
Rahoitustuotot	0,0	0,0	0,0	
Rahoituskulut	-0,2	-0,1	-0,1	0,0
Ylijäämä ennen varauksia	8,2	0,8	3,5	2,7
Varausten muutos	0,0	0,0	0,0	
Tilikauden yli-/alijäämä	8,2	0,8	3,5	2,7

Rahoituslaskelma

Varsinaisen toiminnan ja investointien

kassavirta

Tulorahoitus				
Liikelylijäämä	8,3	0,9	3,6	2,7
Poistot	1,0	0,5	0,6	0,1
Rahoitustuotot ja -kulut	-0,2	-0,1	-0,1	0,0
Investoinnit	-1,4	-1,0	-1,0	0,0
Toiminnan ja investointien rahavirta	7,8	0,3	3,1	2,9

Rahoitustoiminnan nettokassavirta	6,0	0,3	-1,4	-1,7
--	------------	------------	-------------	-------------

Kassavarojen muutos	13,8	0,5	1,7	1,2
----------------------------	-------------	------------	------------	------------

Toimintatiedot:	TA 2015	Ennuste	Ero	TOT-%
Sitovat tavoitteet:				
Asiakastyytyväisyys vähintään 3,5 (asteikolla 1-5)	3,5	3,5	0,0	100,0 %
Muut toiminnalliset tavoitteet:				
Liikelylijäämä vähintään 0,8 % liikevaihdosta	0,8	3,7	3	462,5 %
Sijoitetun pääoman tuotto vähintään 3,1 %	3,1	7,1	4	229,0 %
Henkilöstökulut (ml. työvoiman ostot) enintään 64 % liikevaihdosta	64,0	64,0	0	100,0 %

Sosiaali- terveys- ja varhaiskasvatustoimi

Taulukko 31

Sosiaali-, terveys- ja varhaiskasvatustoimen tulo- ja menoennuste

 Sosiaali-, terveys- ja varhaiskasvatustoimi
 Tuloslaskelmaennuste

	Tilinpäätös 2014 milj. €	Talousarvio 2015 milj. €	4. Ennuste 2015 milj. €	Erotus TA/Enn. milj. €	Ylitysoik. 2015 milj. €	Edellinen ennuste milj. €	Ennusteen muutos milj. €
3 Sosiaali-, terveys- ja varhaiskasvatustoimi							
Tulot yhteensä	300,1	299,1	311,4	12,3	0,0	309,4	2,0
Menot yhteensä	-2 548,7	-2 567,4	-2 631,7	-64,2	0,0	-2 630,7	-1,0
<i>TA+ylitysoikeus / TA+yliit./Enn</i>		-2 567,4		-64,2			
Toimintakate	-2 248,6	-2 268,3	-2 320,3	-52,0	0,0	-2 321,2	1,0
310 Sosiaali- ja terveysvirasto							
Tulot yhteensä	263,4	263,0	271,7	8,7	0,0	271,4	0,3
Menot yhteensä	-2 178,4	-2 188,2	-2 253,1	-64,9	0,0	-2 251,9	-1,2
<i>TA+ylitysoikeus / TA+yliit./Enn</i>		-2 188,2		-64,9			
Toimintakate	-1 914,9	-1 925,2	-1 981,4	-56,2	0,0	-1 980,5	-0,9
320 Varhaiskasvatusvirasto							
Tulot yhteensä	36,6	36,2	39,7	3,6	0,0	38,0	1,7
Menot yhteensä	-370,3	-379,3	-378,6	0,7	0,0	-378,8	0,2
<i>TA+ylitysoikeus / TA+yliit./Enn</i>		-379,3		0,7			
Toimintakate	-333,6	-343,1	-338,8	4,3	0,0	-340,7	1,9
31001 Sosiaali- ja terveystalot							
Tulot yhteensä	175,2	179,8	182,7	2,8	0,0	182,4	0,2
Menot yhteensä	-1 469,9	-1 459,8	-1 456,9	2,9	0,0	-1 462,5	5,6
<i>TA+ylitysoikeus / TA+yliit./Enn</i>		-1 459,8		2,9			
Toimintakate	-1 294,7	-1 279,9	-1 274,2	5,7	0,0	-1 280,0	5,8
31004 Toimeentulotuki							
Tulot yhteensä	88,1	82,9	88,9	6,0	0,0	88,8	0,1
Menot yhteensä	-175,8	-172,1	-177,2	-5,1	0,0	-178,5	1,3
<i>TA+ylitysoikeus / TA+yliit./Enn</i>		-172,1		-5,1			
Toimintakate	-87,6	-89,2	-88,3	0,9	0,0	-89,7	1,4
31005 Työllisyyden hoitaminen							
Tulot yhteensä	0,1	0,2	0,1	-0,1	0,0	0,1	0,0
Menot yhteensä	-5,4	-32,5	-62,0	-29,5	0,0	-63,1	1,1
<i>TA+ylitysoikeus / TA+yliit./Enn</i>		-32,5		-29,5			
Toimintakate	-5,3	-32,3	-61,9	-29,6	0,0	-63,0	1,1
31006 HUS kuntayhtymä							
Tulot yhteensä	0,0	0,0	0,0		0,0	0,0	
Menot yhteensä	-527,2	-523,8	-557,0	-33,2	0,0	-547,8	-9,2
<i>TA+ylitysoikeus / TA+yliit./Enn</i>		-523,8		-33,2			
Toimintakate	-527,2	-523,8	-557,0	-33,2	0,0	-547,8	-9,2

Sosiaali- ja terveystoimisto

Sosiaali- ja terveystoimistossa on neljä talousarviokohtaa, sosiaali- ja terveystoimistopalvelut, toimeentulotuki, työllisyyden hoitaminen ja HUS kuntayhtymä.

Sosiaali- ja terveystoimiston talousarviomenojen ennustetaan ylittävän yhteensä 64,9 milj. euroa, josta työllisyyden hoitamisen osuus on 29,5 milj. euroa, Husin osuus 33,2 milj. euroa ja toimeentulotuen osuus 5,1 milj. euroa. Sosiaali- ja terveystoimistopalvelujen talousarviokohtaan ennustetaan alittavan budjetoidun 2,9 milj. euroa. Tulojen ennustetaan kokonaisuutena ylittävän budjetoidun 9,5 milj. eurolla.

Sosiaali- ja terveystoimistopalvelut

Edellisessä ennusteessa sosiaali- ja terveystoimistopalvelujen budjetin arvioitiin alittuvan toiminnallisesti noin 4,8 milj. eurolla, kun pois luettiin vastaanottokeskusten laajentamisesta aiheutunut 7,5 milj. euron lisäkulu, jolloin talousarviokohtaan kokonaiskulojen arvioitiin ylittävän 2,7 milj. eurolla. Lokakuun lopun tilanteessa budjetin toiminnallisen alituksen arvioidaan olevan 11,1 milj. euroa, ja vastaanottokeskusten laajentamisesta aiheutuneiden kulojen suuruudeksi arvioidaan 8,2 milj. euroa, jolloin talousarviokohtaan kokonaisalitus on 2,9 milj. euroa. Lähes kaikkien osastojen ennuste on pienentynyt edelliseen (08/2015) ennusteeseen nähden. Perhe- ja sosiaalipalvelujen ennuste on pienentynyt noin 3 milj. euroa kun pois lasketaan vastaanottokeskusten laajentamisesta aiheutunut lisäkustannus, terveys- ja päihdepalvelujen ennuste noin 1,3 milj. euroa, johdon ja keskitettyjen toimintojen 1 milj. euroa, talous- ja tukipalvelujen 0,8 milj. euroa ja henkilöstö- ja kehittämisspalvelujen 0,3 milj. euroa. Sairaala- kuntoutus- ja hoivapalvelujen sekä tietohallinto ja viestintäosaston ennusteet ovat jokseenkin ennallaan.

Toiminnoittain tarkasteltuna budjettien arvioidaan poikkeavan seuraavasti:

Toiminto (-ylitys, + alitus) milj. euroa

Vuokrat	+6,7
Lastensuojelu	+4,3
Henkilöstö- ja kehittämisspalveluiden hallinnoimien kehittämishankkeiden	
viivästyminen ja ostojen väheneminen	+0,9
Suun terveydenhuollon kysynnän kasvu	-1,4
Sairaala-, kuntoutus- ja hoivapalvelut	-3,0
Vastaanottokeskusten toiminnan laajentaminen	-8,2
Muut pienemmät poikkeamat yhteenlaskettuna	+4,0
Yhteensä	+2,9

Kaupunginhallitus käsitteli 24.8.2015 ja 28.9.2015 Helsingin kaupungin ja maahanmuuttoviraston välisessä kansainvälistä suojelua hakevien vastaanoton ja säilöön-oton järjestämistä koskevassa sopimuksessa tarkoitetun paikkamäärän ylityksiä ja vastaanottotoiminnan tilapäistä laajentamista. Lisäkustannuksiksi vuodelle 2015 arvioidaan syntyvän 8,2 milj. euroa. Valtio korvaa kaupungille täysimääräisesti toiminnan laajentamisesta aiheutuneet kulut. Turvapaikanhakijoiden määrän tasaantua on arviota lisäkustannuksista voitu tarkistaa alaspäin aiemmin esitettyyn 10 milj. euron ylitysoikeusesitykseen nähden.

Keskitetysti budjetoiduissa vuokrissa säästyy 6,7 milj. euroa. Lastensuojelussa arvioidaan budjetin alittuvan 4,3 milj. euroa, mitä selittää palvelurakenteen muutoksista johtuva laitoshoidon vuorokausien väheneminen. Henkilöstö- ja kehittämispalvelujen hallinnoimien kehittämishankkeiden viivästyminen sekä ostojen osittainen korvautuminen omalla työllä aiheuttaa 0,9 milj. euron säästöt.

Suun terveydenhuolto ennustaa ylitystä 1,4 milj. euroa. Kiireettömän hoidon kysyntä on kasvanut lähes 20 % hoidon tarpeen arvion kautta jonoon asetettujen potilaiden määrässä viime vuoteen verrattuna. Hoitotakuussa pysyminen vaatii palvelusetelien aktiivista jakamista. Aluehallintovirasto on lähestynyt virastoa hoitotakuussa pysymisen osalta.

Sairaala-, kuntoutus- ja hoivapalvelujen budjetin arvioidaan ylittyvän 3 milj. eurolla. Ylityksestä suurin osa liittyy alle 65-vuotiaiden palveluasumisen sopimusmuutokseen, jossa siirryttiin nettolaskutuksesta bruttolaskutukseen, eli kaupunki perii asiakkasmaksut ja saa ylitystä vastaavan summan tuloina takaisin. Siltamäen palvelutalon kokovuotistamiseen liittyvät palkkakustannukset ylittyvät 0,3 milj. eurolla, mikä tulee myös kaupungille tuloina takaisin, koska kyse on asunnottomuusohjelmaan liittyvästä Kastehankerahoitusosuudesta. Omaishoidon tuen hoitopalkkioiden ennustetaan 65 vuotta täyttäneiden osalta ylittyvän 0,3 milj. eurolla, koska omaishoito on lisääntynyt ennakoitua enemmän. Budjetin toteutumisen kannalta keskeistä on jatkaa palvelurakenteen keventämistä, kuten laitoshoidon ja sairaalatoiminnan paikkojen vähentämistä.

Talousarviokohdan tulojen arvioidaan ylittävän 2,8 milj. eurolla budjetoidun tason; perhe- ja sosiaalipalvelujen tulot ylittyvät 3,8 milj. euroa, mikä johtuu vastaanotto-keskusten lisätuloista, talous- ja tukipalveluissa tulot alittuvat 0,3 milj. euroa ja sairaala-, kuntoutus ja hoivapalveluissa 1,1 milj. euroa.

Toimeentulotuki

Toimeentulotuen arvioidaan ylittyvän noin 5,1 milj. euroa. Talousarviokohdan ylitystä selittää se, että toimeentulotuen asiakastalouksien määrä on tammi-syyskuussa 2015 ollut 3,3 % suurempi kuin vastaavana ajankohtana edellisvuonna. Toimeentulotuen menoennusteen noustessa myös talousarviokohdan tulot ylittyvät, koska valtio korvaa puolet perustoimeentulotuesta. Valtion talousarviossa arvioitu ensisijaisten etuuksien (esim. asumistuen) asiakkuuksia ja toimeentulotukea vähentävä vaikutus ei ole realisoitunut odotetusti.

Työllisyyden hoitaminen

Työllisyyden hoidon talousarviokohta ylittyy merkittävästi, 29,5 milj. eurolla. Työmarkkinatuen kuntaosuuden maksuperusteet muuttuivat 1.1.2015 alkaen siten, että 50 % joudutaan maksamaan yli 300 päivää työttöminä olleiden (aiemmin rajana oli 500 päivää) työmarkkinatuesta ja 70 % niiden osalta, jotka olleet työttöminä 1000 päivää. Tuen saajia on ollut kuukausittain 3500 enemmän kuin edellisvuonna. Yli 1000 päivää työttöminä olleita on ollut kuukausittain noin 290 enemmän ja 300 - 499 päivää työttömänä olleita noin 2300 enemmän kuin edellisvuonna. Kuntouttavassa työtoiminnassa oli vuonna 2014 yhteensä 1472 asiakasta, kuluvana vuonna on asiakkaita ollut 1489, tavoitteen ollessa 1800 asiakasta koko vuonna.

HUS-kuntayhtymä

HUS on arvioinut, että kuntalaskutus ylittyy 33,2 milj. eurolla. HUS:n valtuuston 16.12.2015 päätöksen mukaan tänä vuonna ei palauteta kuntayhtymän ylijäämiä kunnille, joten ylitysenuste on suurentunut edellisestä ennusteesta 9 milj. euroa.

Toiminnallisten tavoitteiden toteutuminen

Suoritettavien ennustetaan toteutuvan pääsääntöisesti budjetin mukaan. Lastensuojelussa painopiste siirtyy tavoitteiden mukaisesti laitoshoidosta perhehoitoon. Lääkärin ja terveydenhoitajan käyntimäärät ylittävät talousarvion, kuten myös suun-terveydenhuollon käynnit. Kotihoidon käynnit ylittävät talousarvion, ja palvelurakenteen muutoksen mukaisesti iäkkäiden pitkäaikaisen laitoshoidon määrä vähenee.

Sitovat toiminnalliset tavoitteet

Kaikkien sitovien tavoitteiden ennustetaan toteutuvan suunnitellusti.

Varhaiskasvatusvirasto

Varhaiskasvatusviraston talousarviokohdan menojen loppusumma on vuoden 2015 neljännen virallisen ennusteen mukaan 378,6 milj. euroa ja tulojen 39,7 milj. euroa. Menot ovat 0,7 milj. euroa alle talousarvion ja tulot ylittävät 3,6 milj. euroa talousarviosta. Menolajeittain tarkasteltuna ennuste eroaa tulosbudjetista ja talousarviosta.

Palkka- ja henkilösivumenot alittuvat 4,8 milj. euroa johtuen mm. vuoden 2014 tulospalkkiovarauksen palautuksesta vuoden 2015 henkilöstömenoihin. Ylitystä ennusteen mukaan aiheutuu palvelujen ostoissa ja aineissa ja tarvikkeissa yhteensä noin 1,5 milj. euroa talousarviosta. Avustukset ylittävät talousarviosta 0,6 milj. euroa ja vuokratulot 1,7 milj. euroa. Muut toimintakulut ylittävät 0,3 milj. euroa talousarviosta. Myyntitulot ylittävät erityispäivähoidon lasten pakolaiskorvauksista johtuen sekä maksutulot hoidossa olevien lasten määrästä johtuen.

1.8.2015 voimaan astuvan varhaiskasvatuslain 5 a §:n mukaisesti päiväkodin yhdessä ryhmässä saa olla yhtä aikaa läsnä enintään kolmea hoito- ja kasvatustehtävässä olevaa henkilöä vastaava määrä lapsia. Henkilöstön suhdeluvun määrittävä päivähoitoasetus on edelleen voimassa. Tämä varhaiskasvatuslain muutos edellyttää toiminnan tarkempaa suunnittelua.

Toiminnallisten tavoitteiden toteutuminen

Väestöennuste on päivitetty kesällä 2015. Päivitetyn ennusteen mukaan alle kouluikäisten, 1–6 -vuotiaiden, lasten määrän ennustetaan kasvavan vuonna 2015 noin 512 lapsella, kun lokakuussa 2014 julkaistun väestöennusteen mukaan kasvu olisi

ollut noin 880 lasta. Väestöennuste on vuodelle 2015 pienentynyt 368 lapsella.

Kesäkuusta lähtien ja syksyn 2015 toteutuneet lasten määrät tähän mennessä poikkeavat noin 300 lapsella alkuvuoden toteumista. Toteutumat lasten määristä päiväkotihoidossa ovat olleet alkuvuodesta (tammi-toukokuu) yli 900 lasta enemmän kuin vuonna 2014 vastaavana aikana, nyt ero edelliseen vuoteen on laskenut n. 700:aan.

Omissa päiväkodeissa ennustetaan olevan noin 344 lasta enemmän kuin talousarviossa suunniteltiin. Ostopalvelupäiväkodeissa ennustetaan lasten määräksi noin 10 lasta alle talousarvion. Perhepäivähoidossa ennustetaan lasten määrän ylittävän noin 30:lle talousarviosta. Kotihoidontuella olevien lasten määrä alittaa yli 230 lapsella talousarvion ja vastaavasti yksityisen hoidon tuella olevien lasten määrä ylittää talousarvion 65 lapsella. Alle kouluikäisten lasten määrä kerhoissa alittaa talousarvion noin 50 lapsella.

Sitovat toiminnalliset tavoitteet

Varhaiskasvatusviraston sitova tavoite ”Deflatoidut menot €/1–6- vuotiaiden väestöä kohden Helsingissä eivät kasva” ei ennusteen mukaan toteudu. Syinä ovat alkuvuodesta 2015 toteutuneet päiväkotihoidon suuremmat suoritelmäärät sekä väestöennusteen pieneneminen huomattavasti vuodelle 2015. Jolloin vuodenvaihteen poikkileikkaustilanteessa koko vuoden kustannuksia jakaa huomattavasti pienempi suoritelmäärä kuin alkuvuodesta toteutuneet, ja näin yksikköhinta nousee, ellei kustannuksia saada loppuvuodesta merkittävästi alenemaan lapsimäärän vähene mistä vastaavasti.

Muiden varhaiskasvatusviraston sitovien ja muiden toiminnallisten tavoitteiden ennustetaan toteutuvan suunnitelmien mukaisesti.

Sivistystoimi

Sivistystoimen tulo- ja menoennuste

Taulukko 32

	Tilinpäätös 2014 milj. €	Talousarvio 2015 milj. €	4. Ennuste 2015 milj. €	Erotus TA/Enn. milj. €	Ylitysoik. 2015 milj. €	Edellinen ennuste milj. €	Ennusteen muutos milj. €
4 Sivistystoimi							
Tulot yhteensä	77,5	71,9	79,2	7,4	0,0	79,4	-0,2
Menot yhteensä	-928,0	-940,6	-950,4	-9,8	0,0	-951,3	0,9
<i>TA+ylitysoikeus / TA+ylit./Enn</i>		-940,6		-9,8			
Toimintakate	-850,6	-868,7	-871,2	-2,5	0,0	-871,9	0,7
402 Opetusvirasto							
Tulot yhteensä	28,4	26,8	30,2	3,4	0,0	30,6	-0,4
Menot yhteensä	-657,6	-671,9	-678,6	-6,7	0,0	-679,5	0,9
<i>TA+ylitysoikeus / TA+ylit./Enn</i>		-671,9		-6,7			
Toimintakate	-629,1	-645,0	-648,3	-3,3	0,0	-648,9	0,6
404 Metropolia AMK Oy:n tukeminen, Khn käyt.							
Tulot yhteensä	0,0	0,0	0,0		0,0	0,0	
Menot yhteensä	-2,6	-2,0	-2,0	0,0	0,0	-2,0	0,0
<i>TA+ylitysoikeus / TA+ylit./Enn</i>		-2,0		0,0			
Toimintakate	-2,6	-2,0	-2,0	0,0	0,0	-2,0	0,0
411 Suomenkielinen työväenopisto							
Tulot yhteensä	2,2	2,1	2,1	0,0	0,0	2,1	0,0
Menot yhteensä	-14,8	-15,0	-15,1	0,0	0,0	-15,1	0,0
<i>TA+ylitysoikeus / TA+ylit./Enn</i>		-15,0		0,0			
Toimintakate	-12,6	-13,0	-13,0	0,0	0,0	-13,0	0,0
412 Ruotsinkielinen työväenopisto							
Tulot yhteensä	0,6	0,5	0,6	0,0	0,0	0,6	0,0
Menot yhteensä	-3,0	-3,2	-3,2	0,0	0,0	-3,2	0,0
<i>TA+ylitysoikeus / TA+ylit./Enn</i>		-3,2		0,0			
Toimintakate	-2,5	-2,7	-2,6	0,1	0,0	-2,6	0,0
415 Kaupunginkirjasto							
Tulot yhteensä	3,7	2,7	3,9	1,2	0,0	4,0	-0,1
Menot yhteensä	-38,7	-36,9	-37,9	-1,0	0,0	-38,1	0,2
<i>TA+ylitysoikeus / TA+ylit./Enn</i>		-36,9		-1,0			
Toimintakate	-35,0	-34,2	-34,0	0,2	0,0	-34,1	0,1
416 Kaupungin taidemuseo							
Tulot yhteensä	0,3	0,3	0,4	0,1	0,0	0,4	0,1
Menot yhteensä	-6,2	-6,5	-6,7	-0,1	0,0	-6,6	-0,1
<i>TA+ylitysoikeus / TA+ylit./Enn</i>		-6,5		-0,1			
Toimintakate	-5,9	-6,2	-6,2	0,0	0,0	-6,2	0,0
417 Kulttuuritoimi							
Tulot yhteensä	1,5	1,2	1,4	0,2	0,0	1,5	-0,2
Menot yhteensä	-43,9	-44,3	-44,5	-0,2	0,0	-44,7	0,2
<i>TA+ylitysoikeus / TA+ylit./Enn</i>		-44,3		-0,2			
Toimintakate	-42,4	-43,1	-43,1	0,0	0,0	-43,1	0,0

Sivistystoimi

	Tilinpäätös 2014 milj. €	Talousarvio 2015 milj. €	4. Ennuste 2015 milj. €	Erotus TA/Enn. milj. €	Ylitysoik. 2015 milj. €	Edellinen ennuste milj. €	Ennusteen muutos milj. €
418 Kaupunginmuseo							
Tulot yhteensä	0,6	0,5	0,5	0,0	0,0	0,5	0,0
Menot yhteensä	-7,6	-7,7	-7,7	0,0	0,0	-7,7	-0,1
<i>TA+ylitysoikeus / TA+ylit./Enn</i>		-7,7		0,0			
Toimintakate	-7,0	-7,3	-7,3	0,0	0,0	-7,2	-0,1
419 Orkesteritoiminta							
Tulot yhteensä	1,3	1,7	1,6	-0,2	0,0	1,6	0,0
Menot yhteensä	-13,0	-12,8	-12,7	0,1	0,0	-12,7	0,0
<i>TA+ylitysoikeus / TA+ylit./Enn</i>		-12,8		0,1			
Toimintakate	-11,8	-11,1	-11,2	-0,1	0,0	-11,2	0,0
421 Korkeasaaren eläintarha							
Tulot yhteensä	4,3	4,5	4,5	0,0	0,0	4,4	0,1
Menot yhteensä	-7,7	-8,0	-8,0	0,0	0,0	-8,0	-0,1
<i>TA+ylitysoikeus / TA+ylit./Enn</i>		-8,0		0,0			
Toimintakate	-3,4	-3,6	-3,6	0,0	0,0	-3,6	0,0
431 Nuorisotoimi							
Tulot yhteensä	1,5	1,6	1,7	0,1	0,0	1,7	0,0
Menot yhteensä	-30,2	-30,3	-30,4	-0,1	0,0	-30,4	0,0
<i>TA+ylitysoikeus / TA+ylit./Enn</i>		-30,3		-0,1			
Toimintakate	-28,6	-28,7	-28,7	-0,1	0,0	-28,7	0,0
441 Liikuntatoimi							
Tulot yhteensä	16,5	13,7	15,5	1,8	0,0	15,2	0,3
Menot yhteensä	-79,9	-78,9	-80,2	-1,3	0,0	-79,9	-0,3
<i>TA+ylitysoikeus / TA+ylit./Enn</i>		-78,9		-1,3			
Toimintakate	-63,4	-65,1	-64,6	0,5	0,0	-64,6	0,0
453 Työterveyskeskus							
Tulot yhteensä	16,2	15,7	16,5	0,9	0,0	16,5	0,0
Menot yhteensä	-15,6	-15,0	-15,9	-0,9	0,0	-15,9	0,0
<i>TA+ylitysoikeus / TA+ylit./Enn</i>		-15,0		-0,9			
Toimintakate	0,6	0,7	0,7	0,0	0,0	0,7	0,0
455 Tietokeskus							
Tulot yhteensä	0,4	0,6	0,4	-0,2	0,0	0,4	-0,1
Menot yhteensä	-7,3	-8,0	-7,6	0,4	0,0	-7,6	0,1
<i>TA+ylitysoikeus / TA+ylit./Enn</i>		-8,0		0,4			
Toimintakate	-6,9	-7,4	-7,2	0,2	0,0	-7,2	0,0

Opetusvirasto

Tuloja arvioidaan kertyvän noin 3,4 milj. euroa enemmän kuin talousarviossa on ennakoitu. Menoja ennakoidaan kertyvän kaikki opetusviraston kolme käyttötalouden talousarviokohtaa huomioiden noin 6,7 milj. euroa yli talousarvion.

Talousarviokohdassa Kaupungin tuottamat opetus- ja koulutuspalvelut talousarvio ylittyy ennusteen mukaan 6,5 milj. eurolla ja talousarviokohdassa Korvaukset ja avustukset 0,2 milj. eurolla. Talousarviokohdassa Työllisyyden hoitaminen talousarviokohta toteutuu ennusteen mukaan talousarvion mukaisena.

Talousarviokohdassa Kaupungin tuottamat palvelut ennakoitu ylitys selittyy pääosin kaupungin saamalla käyttötarkoitussidonnaisilla valtionavustuksilla sekä muulla ulkopuolisella rahoituksella, joita ei ole pystytty huomioimaan talousarviossa ja jotka näkyvät sekä tulo- että menoennusteessa. Lisäksi oman toiminnan ennusteessa on ennakoitu ylitystä perusopetuksen tilavuokrissa

Talousarviokohdassa Korvaukset ja avustukset ylitys johtuu pääosin siitä, että oppilas- ja opiskelijahuoltolaisia muutettiin 1.1.2015 alkaen. Kuntien velvollisuus järjestää psykologi- ja kuraattoripalvelut muiden ylläpitäjien koulujen oppilaille ja opiskelijoille laajeni koskemaan toisen asteen koulutuksen lisäksi esi- ja perusopetusta. Helsingissä näitä oppilaita on noin 10 000. Pääosa yksityisistä koulutuksen järjestäjistä on ilmoittanut järjestävänsä palvelut itse kaupungin tukemana, jolloin menot kohdentuvat pääosin avustuksiin ja korvauksiin. Ylitystarve on arvioitu ennusteeseen kaupunginhallituksen 30.3.2015 hyväksymien tukiperiaatteiden mukaisesti. Periaatteiden mukaisesti kaupunki maksaa muille koulutuksen järjestäjille tukea saman verran, kuin valtio laskennallisesti rahoittaa palveluiden järjestämistä peruspalvelujen valtionosuuksilla. Vuoden 2015 osalta kustannusarvio on 0,2 milj. euroa.

Toiminnallisten tavoitteiden ennakoidaan toteutuvan talousarvion mukaisesti. Valtionosuuteen oikeuttavia oppilaita ja opiskelijoita ennakoidaan olevan kaikkiaan runsaat 59 600 eli noin 140 (0,2 %) talousarviossa ennakoitua enemmän. Perusopetuksen oppilasmäärä ylittää ennusteen mukaan talousarvion noin 250 oppilaalla, kun taas lukiokoulutuksessa opiskelijamäärä jää noin 100 opiskelijaa alle talousarviossa ennakoitun määrän. Ammatillisen koulutuksen oppilaitosmuotoisen koulutuksen opiskelijamäärä ylittää talousarvion vajaalla 160 opiskelijalla, kun taas oppisopimuskoulutuksessa on opiskelijoita noin 170 vähemmän.

Suomenkielinen työväenopisto

Suomenkielisen työväenopistojen käyttötalouden tulojen ennustetaan ylittyvän 50 000 euroa johtuen opetushallituksen myöntämästä ulkopuolisesta rahoituksesta opetussuunnitelmatyöhön ja opintoseteleiden myöntämiseen. Menojen ennakoidaan ylittävän talousarvion 33 000 euroa vuonna 2015 johtuen edellä mainituista ulkopuolisella rahoituksella rahoitettavista hankkeista. Sitova toiminnallinen tavoite toteutuu talousarvion mukaisesti ao. vuonna.

Ruotsinkielinen työväenopisto

Ruotsinkielisen työväenopistojen käyttötalouden tulot ylittyvät 45 000 euroa ja menot alittuvat 21 000 euroa vuonna 2015. Sitova toiminnallinen tavoite ylittyy 250 opetustunnilla vuonna 2015.

Kaupunginkirjasto

Kaupungin kirjaston tulojen arvioidaan toteutuvan noin 1,2 milj. euroa parempana, koska kirjasto saa vuosittain lähinnä opetus- ja kulttuuriministeriöltä harkinnanvaraisia valtionavustuksia erilaisiin tietoyhteiskuntaa edistäviin hankkeisiin, joista noin puolet on ollut vain ennakoitavissa talousarviota laadittaessa. Kaupunginkirjaston menojen ennakoidaan ylittävän talousarvion noin 1,0 milj. euroa vuonna 2015 johtuen edellä mainituista ulkopuolisella rahoituksella rahoitettavista hankkeista.

Kaupunginkirjastolle on vahvistettu kaksi sitovaa toiminnallista tavoitetta, aukiolo-tunnit ja käyntien yhteismäärä (kirjastokäynnit ja verkkokäynnit). Molemmat sitovat toiminnalliset tavoitteet ylittyvät vuonna 2015. Verkkokäyntien määrä on kasvussa, mikä selittää käyntien tavoitteen ylityksen.

Taidemuseo

Taidemuseon valtuuston nähden sitovan toimintakatteen arvioidaan toteutuvan talousarvion mukaisesti vuonna 2015. Sitova toiminnallinen tavoite – 50 000 kävijää – ylittyy noin 50 000 kävijällä johtuen siitä, että laajennetut tilat Tennispalatsissa avattiin yleisölle syyskuussa 2015 ja Kluuvin gallerian sekä pop-up näyttelyiden kävijätavoitteet ylittyvät myös. Muut toiminnalliset tavoitteet toteutuvat suunnitellusti vuonna 2015.

Kulttuurikeskus ja Savoy-yksikkö

Kulttuurikeskuksen käyttötalouden tulojen ja menojen arvioidaan talousarvion mukaisesti.

Kulttuurikeskukselle on vuodeksi 2015 vahvistettu kaksi sitovaa toiminnallista tavoitetta. Ne ovat taide- ja kulttuuriopetus erityisesti lapsille (12 000 h) sekä kulttuuri- ja taidetilaisuudet saleissa (1 200 tilaisuutta). Ennusteen mukaan molempien tavoitteiden arvioidaan ylittävän talousarvion vuonna 2015.

Nettobudjetoidun Savoy-yksikön toimintakatteeksi on vuoden 2015 talousarviossa vahvistettu - 883 000 euroa, jonka ennustetaan toteutuvan suunnitellusti vuonna 2015. Savoy-yksikön sitova toiminnallinen tavoite -kulttuuri- ja taidetilaisuudet Savoy-teatterissa ja Esplanadin lavalla saavutetaan ao. vuonna.

Kaupunginmuseo

Kaupunginmuseon kaupunginvaltuuston nähden sitovan toimintakatteen ennustetaan toteutuvan talousarvion mukaisena. Sitova toiminnallinen tavoite ylittyy 60 750 kävijällä johtuen ennakoitua suuremmasta näyttely- että verkkokävijöiden määrästä vuonna 2015.

Kaupunginorkesteri

Kaupunginorkesterin tulotavoitteesta jäädään 155 000 euroa vuonna 2015 johtuen ennakoitua pienemmästä kausikorttimyynnistä ja kertalippumyynnistä. Käyttötalouden menot toteutuvat suunnitelmallisesti.

Orkesterin nettobudjetoidun talousarviokohdan – Käyttövarat, Khn käytettäväksi – toimintakate toteutuu talousarvion mukaisesti vuonna 2015.

Kaupunginorkesterin yksi sitova toiminnallinen tavoite - sinfoniakonserttien määrä (43 kpl) - saavutetaan vuonna 2015. Muiden toiminnallisten tavoitteiden ennusteissa ei ole olennaisia poikkeamia talousarvioon verrattuna eikä orkesterilla tiedossa talousarvion toteutumiseen vaikuttavia merkittäviä poikkeamia toimintaympäristössä ja riskeissä.

Korkeasaaren eläintarha

Kaupunginvaltuuston Korkeasaaren eläintarhalle nähden asetetun sitovan tavoitteen - toimintakateen – ennakoidaan toteutuvan talousarvion mukaisesti.

Korkeasaaren sitova toiminnallinen tavoite 2 793 aukiolotuntia ylittyy 16 tuntia johtuen tapahtumapäivien pidennetyistä aukioloajoista. Korkeasaaren eläintarhalle asetettu muu toiminnallinen tavoite on 530 000 asiakkaan kävijämäärä vuonna 2015. Tavoitteesta jäädään 5 000 kävijää vuonna 2015.

Nuorisoasiainkeskus

Nuorisoasiainkeskuksen käyttötalouden tulojen ennustetaan alittuvan 56 000 euroa johtuen etupäässä myyntitulojen ennakoitua pienemmästä kertymästä. Menojen ennustetaan ylittävän talousarvion 140 000 johtuen ulkopuolisella rahoituksella rahoitettavista hankkeista vuonna 2015.

Sitovia toiminnallisia tavoitteita nuorisoasiainkeskuksella on kolme vuonna 2015. Ne ovat käyntikerrat (1 370 000 kertaa), nuorten pienryhmät (1000) ja suunnitelmallisesti tuetut nuoret (1 200). Kaksi ensimmäistä tavoitetta ylittyy ja viimeinen sitova toiminnallinen tavoite toteutuu talousarvion mukaisesti vuonna 2015.

Liikuntatoimi

Kaupunginvaltuuston liikuntatoimelle asettama sitova tavoite – toimintakate – ylittyy ennusteen mukaan 0,5 milj. euroa. Tämä johtuu ennakoitua suuremmista liikuntalaitosten pääsymaksuista ja vuokratuotoista.

Talousarvion kaikki sitovat toiminnalliset tavoitteet saavutetaan. Sitoviin toiminnallisiin tavoitteisiin sisältyy vuonna 2015 myös aukiolotuntitavoitteita, joiden toteutumisista seurataan erityisesti niiden suhdetta käytettävissä oleviin taloudellisiin resursseihin. Muissa toiminnallisissa tavoitteissa kävijämäärätavoitteet ovat tietyiltä osin hyvin säästä riippuvaisia etenkin uimarantatoiminnan osalta.

Työterveyskeskus

Käyttötalouden sitova toimintakatetavoite toteutuu suunnitellusti vuonna 2015. Sitovan toiminnallisen tavoitteen ennustetaan toteutuvan talousarvion mukaisesti myös vuonna 2015.

Tietokeskus

Tietokeskuksen käyttötalouden tulot alittuvat 200 000 eurolla johtuen siitä, että ulkopuolista rahoitusta saadaan ennakoitua vähemmän erillishankkeisiin. Menot alittuvat noin 0,4 milj. euroa johtuen henkilöstömenoissa muun muassa sijaisuuksien, eläköitymisen ja muun vaihtuvuuden tuomista lyhyistä viiveistä vuonna 2015. Sitovissa ja muissa toiminnallisissa tavoitteissa ei ole poikkeamia talousarvioon verrattuna.

Kunnalliset liikelaitokset

Oiva Akatemia

Oiva Akatemia ennustaa, että liikevaihto tilikauden lopussa on ylittää talousarvion ollen 4 500 000 euroa. Sitovat tavoitteet saavutetaan mutta toiminnallisissa tavoitteissa jäädään opintopäivien määrän tavoitteesta. Kaupungissa tapahtuvat organisatoriset ja toiminnalliset muutokset tuovat tarpeita johtamis- ja esimiestyön kehittämiseen ja työyhteisöjen muutostukeen. Oiva Akatemia kehittää palveluitaan muuttuvia tarpeita vastaaviksi.

Taulukko 33

Oiva Akatemian tulos- ja rahoituslaskelmaennuste

Tuloslaskelma	Tilinpäätös	Talousarvio	4. Ennuste	Erotus
	2014	2015	2015	
	milj. €	milj. €	milj. €	milj. €
Liikevaihto	4,7	4,0	4,5	0,5
Liiketoiminnan muut tuotot	0,1	0,0	0,0	
Varsinaiset kulut	-4,5	-3,9	-4,4	-0,5
Poistot	0,0	-0,1	0,0	0,0
Liikeylijäämä/alijäämä	0,2	0,0	0,0	0,0
Rahoitustuotot	0,0	0,0	0,0	
Rahoituskulut	0,0	0,0	0,0	0,0
Ylijäämä ennen varauksia	0,2	0,0	0,0	0,0
Varausten muutos	0,0	0,0	0,0	
Tilikauden yli-/alijäämä	0,2	0,0	0,0	0,0
Rahoituslaskelma				
Varsinaisen toiminnan ja investointien kassavirta				
Tulorahoitus				
Liikeylijäämä	0,2	0,0	0,0	0,0
Poistot	0,0	0,1	0,0	0,0
Rahoitustuotot ja -kulut	0,0	0,0	0,0	0,0
Investoinnit	0,0	-0,1	0,0	0,0
Toiminnan ja investointien rahavirta	0,2	0,0	0,0	0,0
Rahoitustoiminnan nettokassavirta	-0,2	0,0	0,0	
Kassavarojen muutos	0,1	0,0	0,0	0,0
Sitovat tavoitteet:				
Palveluiden asiakastytyväisyystavoite on 4,00 asteikolla 1-5		4,00	4,0	4,00 100,0 %
Muut toiminnalliset tavoitteet:				
		TA 2015	Ennuste	Ero TOT-%
Koulutettava päivät		30 500	29 000	30 500 95,1 %
Konsulttipäivät		1 570	1 550	1 570 98,7 %

Kaupunkisuunnittelu- ja kiinteistötoimi

Kaupunkisuunnittelu- ja kiinteistötoimen tulo- ja menoennuste

Taulukko 34

	Tilinpäätös 2014 milj. €	Talousarvio 2015 milj. €	4. Ennuste 2015 milj. €	Erotus TA/Enn. milj. €	Ylitysoik. 2015 milj. €	Edellinen ennuste milj. €	Ennusteen muutos milj. €
5 Kaupunkisuunnittelu- ja kiinteistötoimi							
Tulot yhteensä	731,8	734,7	740,2	5,4	0,0	737,2	3,0
Menot yhteensä	-308,1	-325,8	-319,6	6,3	-1,4	-322,0	2,4
<i>TA+ylitysoikeus / TA+ylit./Enn</i>		-327,2		7,7			
Toimintakate	423,6	408,9	420,6	11,7	-1,4	415,2	5,3
511 Kaupunkisuunnittelutoimi							
Tulot yhteensä	1,0	0,4	0,4	0,0	0,0	0,4	0,0
Menot yhteensä	-26,8	-26,4	-26,6	-0,2	-0,7	-27,2	0,5
<i>TA+ylitysoikeus / TA+ylit./Enn</i>		-27,2		0,5			
Toimintakate	-25,8	-26,0	-26,2	-0,2	-0,7	-26,7	0,5
521 Kiinteistötoimi							
Tulot yhteensä	706,0	710,6	713,0	2,4	0,0	709,4	3,6
Menot yhteensä	-260,7	-276,4	-271,9	4,5	-0,7	-273,6	1,7
<i>TA+ylitysoikeus / TA+ylit./Enn</i>		-277,1		5,2			
Toimintakate	445,3	434,2	441,0	6,9	-0,7	435,8	5,2
522 Asuntotuotantotoimisto							
Tulot yhteensä	13,2	14,9	15,0	0,2	0,0	15,0	0,0
Menot yhteensä	-11,9	-14,1	-11,8	2,3	0,0	-12,1	0,3
<i>TA+ylitysoikeus / TA+ylit./Enn</i>		-14,1		2,3			
Toimintakate	1,3	0,7	3,2	2,5	0,0	3,0	0,3
531 Rakennusvalvonta							
Tulot yhteensä	11,6	8,9	11,8	2,9	0,0	12,4	-0,6
Menot yhteensä	-8,8	-8,9	-9,2	-0,3	0,0	-9,1	-0,1
<i>TA+ylitysoikeus / TA+ylit./Enn</i>		-8,9		-0,3			
Toimintakate	2,9	0,0	2,6	2,6	0,0	3,2	-0,7

Kaupunkisuunnitteluvirasto

Tulojen ennustetaan toteutuvan talousarvion mukaisesti. Menoista ennustetaan jäävän käyttämättä 0,5 milj. euroa sisältäen lähiöprojektin osuuden 0,1 milj. euroa.

Kaikkien sitovien toiminnallisten tavoitteiden ennustetaan toteutuvan talousarvion mukaisesti. Muista sitovista tavoitteista joukkoliikenne-etuudet sisältävien tulosuuntien määrää koskeva tavoite ei toteudu.

Sitovista tavoitteista joukkoliikenteen kuljetusosuus aamuliikenteessä keskustaan kasvaa 0,2 %-yksikköä edellisvuoden toteumasta -tavoite ja joukkoliikenteen osuus poikittaisliikenteessä kasvaa 0,2 %-yksikköä edellisvuoden toteumasta -tavoite eivät toteudu. Muut sitovat tavoitteet toteutuvat.

Muista toiminnallisista tavoitteista jalankulku-, pyöräily- ja joukkoliikennematkojen yhteenlaskettu osuus kaikista matkoista kasvaa -tavoite ja liikenneonnettomuuksissa loukkaantuneiden ja kuolleiden kokonaismäärän vähenemistrendi on vähintään 2 % vuodessa -tavoite eivät toteudu. Muut toiminnalliset tavoitteet toteutuvat.

Kiinteistövirasto

Kiinteistötoimeen sisältyvät omina talousarviokohtinaan kiinteistövirasto, nettobudjetoitu tilakeskus sekä avustukset asuintalojen hissien rakentamiseen. Kiinteistötoimen tuloennuste on 2,4 milj. euroa talousarviota suurempi. Menot alittavat talousarvion runsaalla 4,5 milj. eurolla. Tulojen ja menojen erotuksena syntyvä toimintakate on ennusteen mukaan 6,9 milj. euroa talousarviota parempi. Poistojen ennuste on 9,2 milj. euroa talousarviota pienempi.

Kiinteistövirasto ilman tilakeskusta tulojen ennustetaan toteutuvan 4,8 milj. euroa talousarviota pienempänä. Tulovajaus johtuu ulkoisista maanvuokrasta ja maankäytösopimuksiin perustuvien korvausten budjetoitua pienemmästä tulokertymästä. Maanvuokrien budjetoitua alhaisempi tulokertymä johtuu arvioitua alhaisemmasta indeksikehityksestä sekä vuokratonttien myynneistä. Menojen ennustetaan alittuvan 0,1 milj. euroa. Poistojen ennustetaan ylittävän 8,8 milj. eurolla. Poistojen lisäys johtuu Helsingin Satamalta siirtyneiden maa- ja vesirakennelmien poistoista, joita ei ole otettu huomioon budjetissa. Ulkoisen maanvuokrien osuus on 193 milj. euroa, maankäytösopimuksiin perustuvia korvauksia arvellaan saatavan noin 11 milj. euroa.

Tilakeskuksen tuloennuste on 7,2 milj. euroa talousarviota parempi. Menot ovat ennusteen mukaan 4,8 milj. euroa talousarviota pienemmät. Ennusteen mukaan sitova toimintakate on 12,0 milj. euroa talousarviota parempi. Poistojen ennustetaan olevan 18,0 milj. euroa talousarviota pienemmät.

Avustukset asuintalojen hissien rakentamiseen on käytettävissä 1,8 milj. euroa sisältäen käyttämättä jääneiden määrärahojen saadun ylitysoikeuden. Määrärahaa ennustetaan käytettävän 1,6 milj. euroa. Hissiavustuksia myönnetään ennusteen mukaan 83 hissiprojektille.

Ennusteen mukaan viraston kaikki sitovat tavoitteet toteutuvat lukuun ottamatta ulkoisia maanvuokratuloja. Tulojen vajaus johtuu ennakoitua alhaisemmasta indeksikehityksestä ja vuokratonttien myynneistä. Muista toiminnallisista tavoitteista ennustetaan jäävän toteutumatta, tilojen vuokraustavoite (m²) sekä rekisteröityjen kiinteistöjen ja rasitteiden, uudisrakennusmittauksien, ara- asunnon hakijat ilman asunnonvaihtajia ja välitettyjen vuokra-asuntojen määrät, sairauspoissaoloprosenttia koskeva tavoite sekä koulutuspäivien määrä -tavoite.

Kiinteistövirasto on pyrkinyt pienentämään korjausvelkaan liittyviä riskejä mm luopumalla kaupungin kannalta tarpeettomista kiinteistöistä. Rakennusten korjauksissa on turvallisuuden ja terveellisuuden kannalta välttämättömät kohteet asetettu etusijalle.

Asuntotuotantotoimisto

Tulojen ennustetaan toteutuvan 0,2 milj. euroa talousarviota suurempina. Tulot muodostuvat rakennuttajapalkkioista ja teknisen asiantuntijapalvelun palkkioista. Menojen ennustetaan jäävän 2,3 milj. euroa talousarviota pienemmiksi ennakoitua pienempien korkokulujen, hankkeiden rakennusaikatauluissa tapahtuneiden siirtymisien sekä talousarviota alhaisempien henkilöstökulujen vuoksi. Tulojen ja menojen erotuksena syntyvä sitova toimintakate ennustetaan olevan 2,5 milj. euroa talousarviota parempi.

Sitova tavoite, joka on 963 uudistuotannon asunnon käynnistämispäätöstä, ennustetaan toteutuvan. Käynnistyspäätöksiä arvioidaan tehtävän 1045 asunnon rakennuttamisesta. Peruskorjauskohteiden käynnistämispäätöksiä arvioidaan vuonna 2015 tehtävän seitsemässä kohteessa, joissa on yhteensä 916 asuntoa. Muista toiminnallisista tavoitteista ARA-tuotannon uudiskohteiden määrää ei ennusteta aivan saavutettavan.

Rakennusvalvontavirasto

Tuloja ennustetaan kertyvän 2,9 milj. euroa talousarviota enemmän. Suurimpien rakennushankkeiden maksuja on ajoittunut tälle vuodelle ennakoitua enemmän. Menojen arvioidaan ylittävän talousarvion 0,3 milj. eurolla. Tulojen ja menojen erotuksena syntyvän sitovan toimintakatteen arvioidaan toteutuvan 2,6 milj. euroa talousarviota parempana. Talousarviossa tulot ja menot on merkitty yhtä suuriksi eli sitova toimintakatetavoite on nolla.

Sitovana toiminnallisena tavoitteena on, että saapuneista lupahakemuksista vähintään 80 % käsitellään 6 viikossa. Tavoitteen ennustetaan toteutuvan. Muista toiminnallisista tavoitteista suurin osa toteutuu. Toteutumattomat tavoitteet koskevat mm. lupapäätösten kappalemääriä ja uudisrakentamisen lupapäätöksiin sisältyviä teollisuuden ja varastotilojen pinta-alatavoitteita.

Sähköinen lupapiste.fi -palvelu on otettu käyttöön 1.2.2015 muutoslupien toimenpidelupien jättö- ja käsittelykanavana. Uudisrakentamisen lupien osalta suunnitteilla on osittainen käyttöönotto myös kuluvan vuoden aikana.

Investoinnit

Talousarvion investointien määrärahat (ilman liikelaitoksia) ovat 447 milj. euroa. Talousarviovuodelle edelliseltä vuodelta käyttämättä jääneiden määrärahojen perusteella myönnettyjen sekä muiden yhteensä 124 milj. euron ylitysoikeuksien jälkeen käytettävissä oleva määräraha on yhteensä 571 milj. euroa. Tänä vuonna arvioidaan investointeihin (ilman liikelaitoksia) käytettävän 425 milj. euroa eli 74 % käytettävissä olevista määrärahoista. Viime vuonna vastaava toteuma oli 391 milj. euroa. Liikelaitosinvestointeihin on talousarvioon varattu 163 milj. euroa, joista ennusteen mukaan käytetään 98 milj. euroa eli 60 %. Kaupungin investointimenoihin on yhteensä käytettävissä 734 milj. euroa, joista arvioidaan käytettävän 523 milj. euroa eli 71 %. Edellä esitettyihin lukuihin ei sisälly investointimenoihin lisäyksenä tulevat Helsingin Bussiliikenne Oy:n omistusjärjestelyihin liittyvät osakkeiden hankintamenokirjaukset 45 milj. euroa vastaavine ylitysoikeuksineen. Luvuissa ei ole mukana myöskään rakennusten apporttiomaisuuden siirroista aiheutuvia yhteensä 35 milj. euron menoja eikä vastaavia ylitysoikeuksia.

Kiinteän omaisuuden 100 milj. euron myyntitavoite arvioidaan savutettavan epävarmasta taloustilanteesta huolimatta. Pasilan keskuksen (ns. Triplan alue) tontti-kaupan toteutumiseen liittyy merkittäviä epävarmuustekijöitä, joten sen ei ennusteta toteutuvan tänä vuonna. Talousarviossa on lisäksi tavoitteena saada kaupungin ydintoiminnan kannalta tarpeettomien kiinteistöjen ja osakkeiden myynnistä 35 milj. euroa. Myynneistä arvioidaan saatavan 7 milj. euroa. Lisäksi rakennusten apporttiomaisuuden siirroista kirjataan yhteensä 35 milj. euroa.

Kaupunginhallituksen käytettävänä oleviin kiinteistöjen ostoihin ja lunastuksiin on ylitysoikeuksien ja määrärahasiirtojen jälkeen käytettävissä 1 milj. euroa, joka jää käyttämättä. Lisäksi kiinteistölautakunnan maanhankintaan on käytettävissä määrärahasiirtojen ja ylitysoikeuksien jälkeen 6,4 milj. euroa, joista arvioidaan käytettävän 5,9 milj. euroa. Tämän lisäksi määrärahaa on käytetty yhtiömuotoisten kiinteistöjen hankintaan Östersundomista 2,8 milj. euroa. Täydennysrakentamiseen ja korvausinvestointeihin ennustetaan käytettävän käytettävissä olevat määrärahat kokonaisuudessaan.

Esirakentamisen ja alueiden käyttöönoton edellyttämiin toimenpiteisiin käytettävissä olevasta 80 milj. euron määrärahasta ennustetaan käytettävän 62 milj. euroa. Länsisataman esirakentamisen arvioitu rahankäyttö on 14 milj. euroa. Kalasataman esirakentamiseen ja maaperän puhdistukseen ennustetaan tarvittavan 21 milj. euroa. Pasilan esirakentamiseen arvioidaan käytettäväksi 9 milj. euroa. Kruunuvuorenrannan esirakentamiseen arvioidaan käytettävän 3 milj. euroa. Kuninkaankolmion esirakentamiseen arvioidaan käytettävän 1 milj. euroa. Muuhun eli nimeämättömien kohteiden esirakentamiseen ja alueiden käyttöönoton edellyttämiin selvityksiin jne. arvioidaan käytettävän tänä vuonna yhteensä 14 milj. euroa käytettävissä olevista 18 milj. eurosta. Esirakentamisen ja alueiden käyttöönoton edellyttämiin toimenpiteisiin tarvittavia määrärahoja jää käyttämättä, koska hankkeiden toteutus siirtyy myöhäisempään ajankohtaan. Myöhentymiseen vaikuttavat useat eri tekijät kuten lupaedellytysten ja asemakaavallisten edellytysten viivästyminen. Rakentamishankkeiden eteneminen on myös sidoksissa muiden osapuolten edellytyksiin toteuttaa suunniteltuja hankkeita.

Talonrakennusinvestointeihin on käytettävissä edelliseltä vuodelta käyttämättä jääneiden määrärahojen perusteella myönnettyine ylitysoikeuksineen yhteensä 209 milj. euroa, josta arvioidaan käytettävän vajaat 167 milj. euroa.

Tilakeskuksella on käytettävissä ylitysoikeuksineen sisältäen kaupungintalokorttelien kehittämiseen osoitetut määrärahat runsaat 200 milj. euroa, joista arvioidaan käytettävän 79 % eli 159 milj. euroa.

Ennusteen mukaan uudisrakentamisen käytettävissä olevista määrärahoista jää käyttämättä 7 milj. euroa, koska Outamon oppilaskodin osasto 4:n, lasten päiväkoti Selkämeren, leikkipuisto Mäkitorpan, Lammen ja Pohjois-Haagan uudisrakennushankkeiden aloitukset ovat siirtyneet talousarviossa ohjelmoidusta. Lisäksi määrärahaa jää käyttämättä, koska Staran työtukikohta Jätkäsaareen toteutuu aiottua hitaammin.

Korjaushankkeisiin on käyttämättä jääneiden määrärahojen perusteella myönnettyt ylitysoikeudet huomioiden käytettävissä 143 milj. euroa, josta arvioitu käyttö on 112 milj. euroa. Määrärahasta noin 32 milj. euroa jää käyttämättä, koska Stadin ammattiopiston Prinsessantien toimipisteen ja Roihuvuoren ala-asteen perusparannushankkeiden rakentamisvaiheen alkaminen on myöhentynyt noin puoli vuotta talousarvion aikatauluista. Lapinlahden sairaalan säilyttävien toimenpiteiden ja Kokoelmakeskuksen muutostöiden suunnittelu on kestänyt arvioitua kauemmin ja toteutus alkaa myöhässä. Seuraavat hankkeet siirtyvät alkamaan vasta vuonna 2016, koska niiden aloitusten edellytykset eivät ole toteutuneet suunnitellun aikataulun mukaisesti: Hoplaxskolanin perusparannus, Tehtaanpuiston yläasteen korjaus, lasten päiväkoti Yliskylän perusparannus, Teinilän lastenkodin perusparannus ja laajennus, Sofianlehdonkatu 8:aan rakennettavat lyhytaikaisyksikkö ja vaikeasti kehitysvammaisten päivätoimintakeskus. Pelimannin ala-asteen julkisivujen peruskorjausta ei toteuteta.

Kaupungintalokorttelien kehittämiseen käytettävissä olevista 16 milj. euron määrärahoista jää käyttämättä ennusteen mukaan vajaat 4 milj. euroa. Elefanttikorttelin pohjoisosan peruskorjaukseen ja torikortteleiden pieniin muutostöihin ennustetaan käytettävän talousarviota vähemmän määrärahaa.

Pelastustoimen rakennuksiin on käytettävissä ylitysoikeuksineen 8 milj. euroa, joka ennustetaan käytettävän kokonaisuudessaan. Merkittävimpänä hankkeena on käynnistynyt Haagan pelastusaseman peruskorjaus.

Katurakentamisen käytettävissä olevat määrärahat ylitysoikeuksineen ovat 153 milj. euroa. Talousarviomäärärahoista on osoitettu 56 milj. euroa rakennusviraston käyttöön (Uudisrakentaminen, Peruskorjaus ja liikennejärjestelyt sekä Muut kadun pidon investoinnit) ja 47 milj. euroa kaupunginhallituksen käyttöön (Yhteishankkeet Liikenneviraston kanssa, Liityntäpysäköintipaikat ja Projektialueiden kadut). Rakennusvirasto on hakenut hankekohtaisesti kaupunginhallitukselta määrärahat hankkeiden etenemisen mukaan. Investointimäärärahojen käyttöennuste on 105 milj. euroa eli 69 % käytettävissä olevista määrärahoista.

Sitovista talousarviokohdista mikään ei ole ylittymässä. Talousarviokohdan alakohdattaiset ylitykset on katettavissa sisäisinä siirtoina.

Katujen uudisrakentamiseen käytettävissä olevat 24 milj. euron määrärahat käytetään kokonaisuudessaan.

Yhteensä perusparantamisesta ja liikennejärjestelyistä määrärahaa arvioidaan jäävän käyttämättä 11 milj. euroa. Katujen peruskorjaukseen sekä siltojen peruskorjaukseen varattu määräraha alittuu hankkeiden käynnistämisen viivästymisen vuoksi. Jalankulun ja pyöräilyn väylät eivät toteudu täysimääräisesti, koska mm. Mechelininkadun toteutus siirtyy vuodelle 2016 katusuunnitelmasta hallinto-oikeuteen tehdyn valituksen vuoksi. Korvaavia hankkeita on hyödynnetty mahdollisuuksien mukaan. Monet pyöräilyväylähankkeet ovat olleet vasta katusuunnitteluvaiheessa. Ulkovaikatuksen LED-hanke on käynnistynyt ja kustannukset jäävät alle 1 milj. euron ja se on mahdollista toteuttaa käytettävissä olevien määrärahojen puitteissa.

Yhteishankkeet liikenneviraston kanssa rahoitetaan käyttämättä jääneiden määrärahojen perusteella myönnettyillä ylitysoikeuksilla. Kehä I:n ja Kivikontien eritasoliittymän rakentamisen 2. vaihe jatkuu vuodelle 2016. Muiden Kehä I:n yhteishankkeiden Kehä I välillä Espoon raja-Vihdintie ja Hämeenlinnanväylän eritasoliittymä toteutus siirtyy vuoteen 2016. Määrärahaa arvioidaan jäävän käyttämättä yhteensä 15 milj. euroa.

Vihdintien rakentamiseen varattu määräraha on alittumassa ja pääosin siirtyy vuoteen 2016, koska Uudenmaan Ely-keskuksella on hanke urakkakilpailutusvaiheessa.

Tuusulanväylällä Yhdyskunnantien pysäkkien rakentamiseen varattu määräraha siirtyy ainakin vuoteen 2016, koska valtio ei vielä ole tehnyt rahoituspäätöstä hankkeesta.

Porvoonväylän meluntorjuntaan Jakomäen kohdalla varattu määräraha on alittumassa ja pääosin siirtymässä vuodelle 2016, koska hanke käynnistyy vasta loppusyksystä tiesuunnitelman tultua hyväksytyksi kesällä 2015.

Tiehankeiden suunnitteluun varattu määräraha on alittumassa, koska yhteishankkeiden suunnittelun käynnistäminen on viivästynyt.

Projektialueilla käytettävissä olevista 63 milj. euron määrärahoista arvioidaan käytettävän 42 milj. euroa. Jätkäsaareen varatuista määrärahoista arvioidaan jäävän käyttämättä 2 milj. euroa. Kalasataman keskuksen katujen toteutus on viivästynyt edelleen keskuksen rakentamisen viivästymisen vuoksi. Määrärahaa ennustetaan jäävän käyttämättä 15 milj. euroa.

Kruunuvuorenrannan projektialueen määrärahoihin kuuluva Itäväylä - Linnanrakentajantien liittymään liittyvä Suunnittelijankadun sillan rakentaminen siirtyy voimalinjan siirron vuoksi myöhempään ajankohtaan. Suunnittelijankadun sillan rakentamisen edellyttämän tukimuurin rakentaminen Itäväylän alentamiseksi on käynnistynyt erillisen urakkana Operaattorinkadun ja Itäväylän väliin. Kruunusiltoihin käytetään arvioitua enemmän määrärahaa muun muassa siltojen toteuttamisen edellyttämän vesilain mukaisen luvan haun valmistelun vuoksi. Myös katu- ja siltasuunnittelu on

käynnistetty. Pasilan projektialueella Keski-Pasilaan varattua määrärahaa jää käyttämättä noin 3 milj. euroa, koska katu-urakkakohteista osa ajoittuu vuoden 2016 puolelle mm. Pasilankatu ja Teollisuuskatu. Kuninkaankolmion projektialueen määrärahoja jää käyttämättä noin 0,5 milj. euroa katurakentamisen viivästymisen vuoksi.

Liityntäpysäköintiin varattu määrärahaa jää käyttämättä kokonaan, koska Pohjois-Haagan aseman liityntäpysäköintialueen muutos on katusuunnitteluvaiheessa vuonna 2015.

Puistorakentamisen käytettävissä olevat määrärahat ylitysoikeuksineen ovat yhteensä 14 milj. euroa. Määrärahasta on osoitettu 5 milj. euroa rakennusviraston käyttöön (Uudisrakentaminen ja Peruskorjaus), jotka ennustetaan käytettävän kokonaisuudessaan. Määrärahasta 9 milj. euroa on osoitettu kaupunginhallituksen käyttöön (Projektialueiden puistot), joista ennustetaan käytettäväksi 6 milj. euroa. Rakennusvirasto on hakenut hankekohtaisesti kaupunginhallitukselta määrärahat hankkeiden etenemisen mukaan. Kamppi-Töölönlahden -alueen väliaikaisen puiston rakentaminen jatkuu ja valmistuu vuoden 2016 puolella. Kalasataman puistojen rakentamiseen varattu määräraha alittuu, koska Kalasatamanpuiston eteläosan alueella on tehty esirakentamistöitä kuten pilaantuneiden maiden kunnostustöitä ja purettu satamatoiminnan aikaisia kunnallisteknisiä rakenteita. Puiston rakentaminen käynnistyy loppuvuodesta 2015 ja jatkuu vuonna 2016.

Arvopapereihin on käytettävissä yhteensä 86 milj. euroa. Määrärahasta arvioidaan käytettävän 85 milj. euroa. Helsingin Bussiliikenne Oy:tä koskeviin omistusjärjestelyihin käytetään 45 milj. euroa, jonka kaupunginvaltuusto päätti 22.10.2015 myöntää ylitysoikeutena. Kaupunginvaltuusto myönsi 4.11.2015 ylitysoikeutena Helsingin 400-vuotiskotisäätiön rakennusten apporttiomaisuuden siirtoihin 14 milj. euroa. Lasipalatsin rakennusten luovuttamiseen apporttiomaisuutena tarvittavan 20,7 milj. euroa kaupunginvaltuusto myönsi ylitysoikeutena 9.12.2015.

Investoinnit (ilman liikelaitoksia)

Taulukko 35

Investointimenot	TP 2014 milj. €	TA 2015 milj. €	Ylitysoik. 2015 milj. €	TA+ylitys 2015 milj. €	4. Ennuste 2015 milj. €	Tot.-%	Ed. ennuste milj. €	Enn. muutos milj. €
Kiinteä omaisuus	73	72	20	92	71	77	70	-1
Talonrakennus	162	181	28	209	167	80	169	2
Kadut, liikenneväylät ja radat	78	103	50	153	105	69	107	2
Väestönsuojat	1	0	0	1	1	100	1	0
Puistorakentaminen	6	11	3	14	11	79	11	0
Liikuntapaikat, liik:n käytettäväksi	11	11	1	12	11	91	11	0
Korkeasaaren eläintarha	3	3	0	3	3	100	3	0
Irtaimen omaisuuden perushankinta	46	52	12	65	48	74	54	6
Helsingin kaupungin tukkutori	2	0	0	0	0	100	0	0
Kuntayhtymät, kanslian käytettäväk:	0	0	0	0	0	100	0	0
Arvopaperit	2 176	7	81	88	85	96	47	-38
Muu pääomatalous	4	8	8	16	4	24	4	0
Yhteensä	2 563	447	204	651	504	77	476	-29

Talousarvion toiminnallisten tavoitteiden seuranta

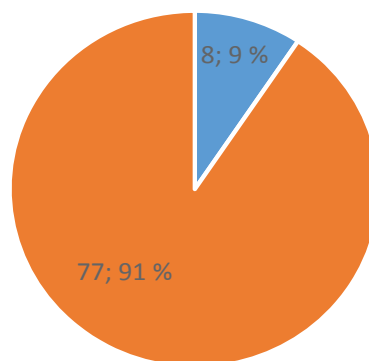
Helsingin kaupunginvaltuusto hyväksyi strategiaohjelman 2013–2016 kokouksessaan 24.4.2013. Kaupungin strategiaa toteutetaan ja ohjataan talousarvion avulla. Talousarviossa ja -suunnitelmassa hyväksytään kaupungin toiminnalliset ja taloudelliset tavoitteet. Talousarviossa esitetyt tavoitteet ovat kaupungin strategian seurannan mittaristo.

Virastojen ja liikelaitosten talousarvioissa on määritelty kaupungin strategiaohjelmasta johdetut oman toimialan toiminnalliset ja taloudelliset tavoitteet. Valtuusto päätti osana talousarviota 12.11.2014 sitovista ja muista toiminnallisista tavoitteista.

Sitovat toiminnalliset tavoitteet on esitetty liitteessä 1 strategiaohjelman mukaisessa järjestyksessä (vuoden 2015 talousarvion noudattamisohjeet, Khs 24.11.2014). Liitteessä 2 on esitetty valittu joukko muita toiminnallisia tavoitteita toimialojen mukaisessa järjestyksessä. Liitteessä 3 on esitetty talousarviossa esitettyjen tuottavuusindeksien ennuste

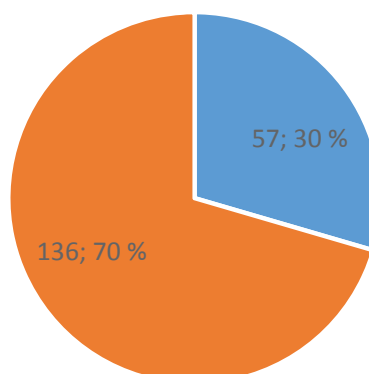
Taulukko 36

Sitovien toiminnallisten tavoitteiden saavuttaminen



Taulukko 37

Muiden toiminnallisten tavoitteiden saavuttaminen





Helsingin kaupunki



Taulukko 39

Tulospalkkiojärjestelmien toimialarajat ylittävien prosessien tavoitteiden toteutuminen

Liikennehankkeiden investointien suunnitteluprosessi			
Vastuuvirasto: kaupunginkanslia			
Osallistajat: Kaupunkisuunnitteluvirasto, kiinteistövirasto, liikennelaitos ja rakennusvirasto (ja Helsingin Satama)			
Asetettu tavoite/tavoitteet	Toteuma 1.1. – 30.11.2015	Ennuste	Selitys/analyysi
<p>Liikennehankkeita koskevien investointien ohjauksen ja seurannan tehostaminen.</p> <ul style="list-style-type: none"> - Liikenneinvestointien ohjaamiseen valmistellaan liikennehankkeiden käsittelyohjeet <p>Mittari:</p> <ul style="list-style-type: none"> - Liikennehankkeiden käsittelyohjeiden luonnos (50 %) - Liikennehankkeiden käsittelyohjeet valmiina (75 %) - Liikennehankkeiden käsittelyohjeet esitetään päätettäväksi (100 %) 	<p>Liikennehankkeiden käsittelyohjeiden valmistelu on käynnissä.</p>	<p>Toteutuu 75 %</p>	<p>Ohjeen laatimisen yhteydessä on tunnistettu liikennehankkeiden laajuudesta, liikenne muodosta jne. riippuen selvästi ennakoitua useampia prosesseja. On katsottu tarkoituksenmukaiseksi kuvata ohjeessa mahdollisimman kattavasti eri prosessit, jotta hankkeiden kustannusohjausta ja päätöksentekoa voitaisiin kehittää.</p>
Hankintojen tehostaminen			
Vastuuvirasto: hankintakeskus			
Osallistajat: kaupunginkanslia, rakennusvirasto, Stara, liikuntavirasto, työterveyskeskus ja sosiaali- ja terveystieteiden tutkimuskeskus			
Asetettu tavoite/tavoitteet	Toteuma 1.1. – 30.11.2015	Ennuste	Selitys/analyysi
<p>Hankintojen tehostamisen toimenpiteiksi valittiin vuonna 2014 asianosaisten virastojen virastopäälliköistä koostuvassa työryhmässä</p> <ul style="list-style-type: none"> - yhteishankintojen työnjaon uudistaminen - hankintojen keskittäminen ja hankintaosaamisen optimaalinen käyttö sekä - hankintojen tehostaminen sähköisillä ratkaisulla. <p>Vuoden 2014 tavoitteet toteutuivat näiden toimenpiteiden osalta seuraavasti: Yhteishankintojen työnjaon uudistamiseksi muodostettu esiselvitysryhmä laati katsauksen nykytilaan, kehittämistarpeisiin ja mahdollisiin vaihtoehtoihin. Hankintojen keskittämisen ja hankintaosaamisen optimaalisen käytön tueksi konseptoituihin asiantuntijaryhmässä sosiaali- ja terveystieteiden tutkimuskeskuksen välinen yhteistyömalli hankinnoissa. Hankintakeskus laati seurantaraportin hankintojen sähköisen tehostamisen hankkeista asianosaisten virastojen virastopäälliköistä koostuvalle työryhmälle.</p> <p>Vuodelle 2015 prosessin tavoitteena on yllä esitettyjen toimenpiteiden toteuttaminen työryhmä- ja asiantuntijatyössä sovitulla tavalla.</p>	<p>Yhteishankintojen työnjaon uudistaminen</p> <p>Yhteishankintojen kehittämisen osalta esiselvitystyöryhmän ehdotuksia ei yleisen tilanteen epävarmuuden (kansallinen sosiaali- ja terveydenhuollon uudistus, kaupungin johtamisjärjestelmän uudistus, Staran toimintamallin selvittäminen) vuoksi toistaiseksi viedä eteenpäin ehdotetulla tavalla.</p> <p>Sen sijaan hankintakeskus jatkaa Staran kanssa keskustelua yhteishankintojen työnjaon kehittämisestä ja selvittää kiinteistöviraston Tilakeskuksen kanssa mahdollisuuksia tehdä nykyistä hankintarengaskäytäntöä joustavammaksi tietyissä teknisen sektorin hankinnoissa ilman yhteishankintoja koskevan päätösvallan muodollista keskittämistä hankintakeskukseen. Ehdotettua hankintaprojektien kilpailuttamista matriisiorganisaatiossa voidaan kokeilla sopivissa pilottihankinnoissa.</p> <p>Hankintakeskus selvittää kaupunginkanslian kanssa Helsingin kaupungin palvelut Oy:n tuottamien palvelujen (siivous, kiinteistöhoito, turvapalvelut ja catering) kilpailuttamista tulevaisuudessa yhteishankintoina yhtiöitymisen yhteydessä tehdyn palvelusopimusten korjaon pohjalta. Edelleen selvitetään sähkön kilpailuttamista yhteishankintana Helsingin Energian yhtiöitymisen seurauksena.</p>	<p>Aikataulussa.</p>	

	<p>Tilannetta arvioidaan vuosien 2015 ja 2016 kuluessa tarpeen mukaan uudelleen kaupungin organisaatiossa tapahtuva asiaan liittyvä valmistelu- ja selvitystyö huomioiden.</p> <p>Hankintojen keskittäminen ja hankintaosaamisen optimaalinen käyttö Toimenpiteen osalta edetään ehdotuksen mukaisesti. Työssä huomioidaan kohdassa "yhteishankintojen työnjaon uudistaminen" esitetyt asiaan vaikuttavat muutokset.</p> <p>Hankintojen tehostaminen sähköisillä ratkaisuilla Toimenpiteen osalta edetään ehdotuksen mukaisesti.</p>		
--	--	--	--

Asuntotuotantoprosessi			
Vastuuvirasto: kaupunkisuunnitteluvirasto ja kiinteistövirasto			
Osallistujat: kaupunginkanslia, asuntotuotantotoimisto, rakennusvalvontavirasto			
Asetettu tavoite/tavoitteet	Toteuma 1.1. – 30.11.2015	Ennuste	Selitys/analyysi
<p>Asuntotuotantotoimisto ATT:n kehittämisprojektin "Hyvästä parempi - ATT:n toiminnan kehittäminen kuntatalouden ja asuntomarkkinoiden ristipaineessa" läpivienti. Mittarina raportti.</p> <p>Kaupunkisuunnitteluvirasto Asuntotuotantoprosessi: Sujuvoittamistyöryhmän raportin mukainen toimenpide: yhteistilajoheen läpivienti, ohje valmistunut.</p> <p>Kiinteistövirasto Asuntotuotantoprosessi: Sujuvoittamistyöryhmän raportin mukainen toimenpide: tarjouspyyntömalli hinta- ja laatukilpailulle tehty.</p> <p>Rakennusvirasto Asuntotuotantoprosessi: Sujuvoittamistyöryhmän raportin mukainen toimenpide.</p> <p>Rakennusvalvontavirasto Helsinki-kerrostalo. Suunnitelmien konkretisointi, suunnittelu viety periaatetasolla loppuun ja aineistot ladattu verkkoon toteuttajia varten siten, että yksityiskohtainen, rakennuspaikkakohtainen suunnittelu voi niiden pohjalta tapahtua. Mittarina raportti.</p>	<p>Asuntotuotantotoimisto Kehittämisprojektin raportti on tehty ja toimenpiteitä on vireillä.</p> <p>Kaupunkisuunnitteluvirasto Ohje valmis, hyväksytty rakennuslautakunnassa 5.5.2015.</p> <p>Kiinteistövirasto Kiinteistövirasto järjestää kevään/alkusyksyn 2015 aikana hintakilpailun, jonka yhteydessä hintakilpailumalli laaditaan. Laatukilpailua varten laaditaan malli syksyn aikana. Malli laaditaan joko perinteiselle arkkitehtuuriin painottuvalle kilpailulle tai laajempaan asuntorakentamisen kehittämiseen tähtäävää ilmoittautumis- ja neuvottelumenettelyä varten.</p> <p>Rakennusvirasto Rakennusviraston ja kaupunkisuunnitteluviraston välistä yhteistyötä on parannettu yleisesti kaavoituksessa niin, että maankäytön suunnittelun laatu on parantunut, lausuntoprosessia on nopeutettu ja lausuttavien asioiden määrä on voitu vähentää. Toimintatavasta on sovittu asianosaisten virastojen päälliköiden välillä ja prosessi on kuvattu. Lisäksi rakennusvirasto edistää asuntotuotantoprosessin etenemistä siten, että virasto on aikaistanut katusuunnitelmien käynnistämistä. Esimerkiksi aluerakentamisalueilla katusuunnittelu on käynnistetty jo kaavuluonnosvaiheessa. Lisäksi on tiivistetty yhteistyötä katu- ja liikennesuunnittelun työvaiheissa siten, että työskentelyä tehdään mahdollisuuksien mukaan yhtäaikaiseksi.</p>	<p>Asuntotuotantotoimisto Raportti kehittämisprojektista on tehty.</p> <p>ATT:n toimintaedellytysten ja asuntotuotantoprosessin parantamista sekä asuntotuotannon nopeuttamis- ja toteuttamismahdollisuuksia on selvitetty yhteistyössä muiden virastojen kanssa. Tonttien rakentamiskelpoisuuden varmistamiseksi ja reaaliaikaisen tiedon levittämiseksi asianosaisille virastoille on otettu käyttöön uusia yhteistyömuotoja. Tonttikantaa on analysoitu ja etsitty mahdollisuuksia kaavamääräysten kustannuksia nostavien vaikutusten pienentämiseen.</p> <p>Erialaisten urakkamuotojen käyttöä on laajennettu pyrkiä myksenä hankkeiden toteuttamiskelpoisuuden varmistaminen ja rakennustöiden nopeuttaminen toteutuksen laatu ja riskit halliten. Kaavoituksen ja rakentamisen kustannustietoisuuden lisäämiseksi ATT järjesti marraskuussa 2015 rootelin muille virastoille seminaarin kaupunkisuunnitteluvirastossa.</p> <p>Kiinteistövirasto Toteutuvat hintakilpailumallin sekä ilmoittautumis- ja neuvottelumenettelymallin laadinnan osalta vuoden 2015 aikana ja varsinaiset kilpailut käynnistyvät kilpailuohjelman hyväksymisen jälkeen.</p>	

	<p>Rakennusvalvontavirasto Lopullinen raportti on lähes valmis. Tontteja Helsinki-kerrostaloa varten on varattu Mellunmäen Tankovainion alueelta. Suunnittelu ensimmäisten Helsinki-kerrostalojen osalta on käynnistymässä.</p> <p>Yhteistilaohje: ohje on uusittu ja hyväksytty rakennuslautakunnassa 5.5.2015.</p> <p>Kiinteistöviraston vetovastuulla on Helsinki-kerrostaloja koskevien tontinluovutusehtojen muotoilu siten, että rakennusvalvontavirasto osallistuu työhön. Tontinluovutusehdot ovat olleet käytössä siinä vaiheessa kun kevättalvella käytiin tontinhakukierros. Tontinvarausesitys on hyväksytty kaupunginhallituksessa 23.11.2015 ja hankkeet etenevät normaalin alue-ryhmyöskentelyn kautta. Varauksensaajat ovat velvollisia osallistumaan Helsinki-kerrostalon kehittämiseen yhteistyössä kaupungin kanssa.</p>	<p>Rakennusvalvontavirasto Varattujen tonttien osalta ja suunnitelmien konkretisoiduksi järjestetään eri tahojen kanssa workshop 15.1.2016. Helsinki-kerrostaloa edistävä yhteistyöryhmä kokoontuu sitä ennen: 8.1.2016.</p> <p>Yhteistilaohje: ohje on uusittu ja hyväksytty rakennuslautakunnassa.</p>	
--	---	---	--

Lasten ja nuorten terveyden edistäminen			
Vastuuvirasto: sosiaali- ja terveysvirasto			
Osallistujat: varhaiskasvatusvirasto, opetusvirasto, liikuntavirasto, nuorisosaainkeskus (ja Palmia)			
Asetettu tavoite/tavoitteet	Toteuma 1.1. – 30.11.2015	Ennuste	Selitys/analyysi
<p>Tavoitteena on luoda Lasten ja nuorten hyvinvointisuunnitelman 2013 – 2016 jokaiselle toimenpiteelle arviointimittari sekä tuottaa seurantatietoa etenemisestä.</p> <p>Toimenpiteet ovat:</p> <ol style="list-style-type: none"> Lasten, nuorten ja neuvoloiden palveluiden kehittämishanke (sosiaali- ja terveysvirasto) Hyve 4 päivähoidon ja neuvoloiden yhteisen terveystarkastuksen jatkokehittäminen (varhaiskasvatusvirasto) Syrjäytymisvaarassa olevien lasten ja nuorten monitoimijaisen tuen kehittäminen peruskoulun aikana ja toisen asteen nivelvaiheeseen (opetusvirasto) Lasten ja nuorten kulttuurisen harrastamisen tukeminen (kulttuurikeskus, ei mukana tulospalkkiojärjestelmässä) Lasten ja nuorten harrasteliikuntamahdollisuuksien parantaminen (liikuntavirasto) Ruuti – nuorten vaikuttamistoiminnan edistäminen (nuorisosaainkeskus) Hyvinvoinnin alueellinen johtamisrakenne (kaikki edellä mainitut virastot) 	<p>Ensimmäiset versiot mittareista on valmisteltu virastokohtaisesti 26.3.2015 LASU-kollegion kokoukseen, jossa mittareista on käyty yhteinen keskustelu ja sovitut mittareiden jatkoyöstämisestä.</p> <p>Mittarit on jatkoyöstetty valmiiksi virastokohtaisesti keväällä 2015.</p> <p>26.3.2015 LASU-kollegion kokouksessa on sovittu, että perustetaan seurantatiedon keräämiseen työryhmä. Seurantatiedon keräämiseksi koottu ryhmä on tavannut 29.5.2015, jolloin on sovittu seurantatiedon keräämisestä LASU-kollegion ja virastopäälliköiden 27.10.2015 tapaamiseen. Seurantatietoa on kerätty.</p> <p>Mittarit ja seurantatieto on esitelty virastopäälliköille 27.10.2015. Tuolloin on todettu, että toimenpiteet etenevät suunnitellusti. On sovittu, että LASU-kollegio valmistelee virastojen yhteisen tavoitteen osallistamiseen ja harrastustoimintaan liittyen. Lisäksi on sovittu alueellisten johtamisrakenteiden toimivuuden arvioimisesta vuodelle 2016.</p>	<p>Lasten ja nuorten hyvinvointisuunnitelman 2013-16 toimeenpanosuunnitelman toimenpiteiden toteuttaminen on aloitettu vuonna 2013 ja toteutumisesta löytyy tarkempaa tietoa Lasten ja nuorten hyvinvointisuunnitelman Helmi-työtilasta.</p> <p>LASU-kollegio valmistelee 7.12.2015 virastojen yhteistä tavoitetta osallistamiseen ja harrastustoimintaan liittyen. Alueellisten johtamisrakenteiden toimivuuden arvioimisesta on sovittu vuodelle 2016.</p>	

Lasten ja nuorten terveyden edistäminen			
Vastuuvirasto: sosiaali- ja terveystoimi			
Osallistujat: varhaiskasvatusvirasto, opetusvirasto, liikuntavirasto, nuorisosiainkeskus (ja Palmia)			
<p>Jokaisen toimenpiteen vastuuviraston osalta toteutuu seuraavasti (sote, vaka, opev, nk, liv)</p> <p>1. Jokaiselle toimenpiteelle on luotu arviointimittari (50 %)</p> <p>2. Toimenpiteiden toteutumisesta on tuotettu seurantatietoa (100 %)</p> <p>Vuoden 2015 tavoite liittyy edellisvuoden tavoitteen käytäntöön viemiseen. Vuonna 2014 TUPA-tavoitteen puitteissa selvitettiin hallintokuntien alueelliset johtamisrakenteet, osoitettiin ongelmakohtat sekä luotiin ja kuvattiin Lasten ja nuorten terveyden ja hyvinvoinnin edistämisen johtamisrakenne.</p>			

Peruskoulun päättäneiden ohjaus ja toisen asteen koulutuksen tehostaminen			
Vastuuvirasto: opetusvirasto			
Osallistujat: kaupunginkanslia, sosiaali- ja terveystoimi ja nuorisosiainkeskus			
Asetettu tavoite/tavoitteet	Toteuma 1.1. – 30.11.2015	Ennuste	Selitys/analyysi
<p>Varmistetaan toimialarajat ylittävän strategisesti keskeisen prosessin tehokas johtaminen ja nuorisotakuun toteutumisen onnistuminen Helsingissä.</p> <p>Toimintaympäristön muutosten johdosta tavoite on tarkentunut vuodelle 2015 nelivaiheen sähköisen palvelun innovointiin.</p>	<p>Peruskoulun päättäneiden ohjaus ja toisen asteen koulutuksen tehostaminen -prosessin sekä Ohjaamo Helsingin toimeenpanon yhteydessä innovoidaan sähköistä nelivaiheen palvelua, joka toteuttaa prosessin tavoitetta. Työ tulee olemaan osa Ohjaamon sähköisiä palveluita.</p>	Toteutunee	

Taulukko 39

Tilankäytön tehokkuus
tilojen kokonaispinta-ala htm2

		TA	ENN
Kaupunginkanslia	Tilojen kokonaispinta-ala htm2		
Kaupunginkanslia	tilojen pinta-alamäärä (htm2) suhteessa asiakasmäärään		
Talpa	Tilat, neliötä/henkilötyövuosi	22,0	
Talpa	Toimitilat m2	8306	
Tarkastusvirasto	Tilojen kokonaispinta-ala htm2	560	602
Hankintakeskus	Tilojen kokonaispinta-ala htm2	4168	4168
Hankintakeskus	tilojen pinta-alamäärä (htm2) suhteessa asiakasmäärään		
Pelastuslaitos	Tilojen kokonaispinta-ala htm2	86671	86671
Pelastuslaitos	Tilojen pinta-alamäärä (htm2) suhteessa asiakasmäärään	0,9	0,9
Pelastuslaitos	Toimipaikkojen määrä	10	10
Pelastuslaitos	Vuokrakustannukset euroa vuodessa	5763398	5763398
Rakennusvirasto	Tilojen kokonaispinta-ala htm2	20119	11060
Rakennusvirasto	Tilojen pinta-alamäärä (htm2) suhteessa asiakasmäärään		
Rakennusvirasto	Tilojen pinta-ala (htm2) suhteessa työntekijöihin	47,19	
Stara	Tilankäytön tehokkuus	98	98
Tukkutori	Tilojen kokonaispinta-ala htm2		
Tukkutori	Tilojen pinta-alamäärä (htm2) suhteessa asiakasmäärään		
Ympäristökeskus	Tilojen kokonaispinta-ala htm2	3504	3504
Ympäristökeskus	Tilojen pinta-alamäärä (htm2) suhteessa asiakasmäärään	96,2	96,2
Sosiaali- ja terveysvirasto	Tilojen kokonaispinta-ala htm2		
Sosiaali- ja terveysvirasto	Tilojen pinta-alamäärä (htm2) suhteessa asiakasmäärään		
Sosiaali- ja terveysvirasto	Tilat m2/henkilöstömäärä	30,8	
Varhaiskasvatusvirasto	Tilatäyttö	100	98
Kaupunginkirjasto	Tilojen kokonaispinta-ala htm2	36395	36395
Kaupunginkirjasto	tilojen pinta-alamäärä (htm2) suhteessa asiakasmäärään		
Kaupunginkirjasto	Kirjastokäynnit/m2	173	165
Kaupunginmuseo	Tilojen kokonaispinta-ala htm2		15064
Kaupunginmuseo	tilojen pinta-alamäärä (htm2) suhteessa asiakasmäärään		0,0396
Kaupunginmuseo	Tilat m2	15064	15064
Kaupunginorkesteri	Tilojen kokonaispinta-ala htm2		
Kaupunginorkesteri	Tilojen pinta-alamäärä (htm2) suhteessa asiakasmäärään		
Korkeasaaren eläintarha	Tilat yhteensä htm2	10069	10069, 2
Korkeasaaren eläintarha	tilojen pinta-alamäärä (htm2) suhteessa asiakasmäärään		
Kulttuurikeskus	Tilojen kokonaispinta-ala htm2	20580	20580
Kulttuurikeskus	Tilojen pinta-alamäärä (htm2) suhteessa asiakasmäärään	0,08	0,08
Liikuntavirasto	Tilojen kokonaispinta-ala htm2	191203	191203
Liikuntavirasto	Tilojen pinta-alamäärä (htm2) suhteessa asukasmäärään	297,1	297,1
Nuorisosiainkeskus	Tilojen kokonaispinta-ala htm2	40405	40405
Nuorisosiainkeskus	Tilojen pinta-alamäärä (htm2) suhteessa asiakasmäärään	1,01	1,01
Opetusvirasto	Tilojen kokonaispinta-ala htm2	756363	756363
Opetusvirasto	Tilojen pinta-alamäärä (htm2) suhteessa asiakasmäärään	12,6	12,6
Opetusvirasto	htm2/opp, ammatillinen koulutus	18,17	18,17
Opetusvirasto	htm2/opp, yleissivistävä koulutus	12,30	12,3
Ruotsinkielinen työväenopistc	Tilojen kokonaispinta-ala htm2		3807
Ruotsinkielinen työväenopistc	Tilojen pinta-alamäärä (htm2) suhteessa asiakasmäärään		
Suomenkielinen työväenopist	Tilojen kokonaispinta-ala htm2	17148	17148
Tietokeskus	Tilojen kokonaispinta-ala htm2	7410	7410
Tietokeskus	Tilojen pinta-alamäärä (htm2) suhteessa asiakasmäärään		0,0199
Työterveyskeskus	Tilojen kokonaispinta-ala m2	5320	5320
Työterveyskeskus	Tilojen pinta-alamäärä (htm2) suhteessa asiakasmäärään	0,87	0,87
Asuntotuotantotoimisto	Tilojen kokonaispinta-ala htm2		1787
Asuntotuotantotoimisto	tilojen pinta-alamäärä (htm2) suhteessa asiakasmäärään		1,07
Asuntotuotantotoimisto	Tilojen ja henkilöstön suhde (2013 = 100)	97	
Kaupunkisuunnitteluvirasto	Tilojen kokonaispinta-ala htm2		
Kaupunkisuunnitteluvirasto	tilojen pinta-alamäärä (htm2) suhteessa asiakasmäärään		
Kaupunkisuunnitteluvirasto	Tilankäytön tehokkuus	100	100
Kiinteistövirasto	Tilojen kokonaispinta-ala htm2	11401	11528
Kiinteistövirasto	Tilojen pinta-alamäärä (htm2) suhteessa asiakasmäärään	1,06	0,94
Rakennusvalvontavirasto	Tilankäytön tehokkuus	109	109

Talousarvion sitovien toiminnallisten tavoitteiden toteutumisennuste 4/2015

LIITE 1

sivu 1(3)

Strat Strategi Virasto tai liikelaitos Toimenpide	TA	Ennuste	Sara
	TA	Ennuste	
1. HYVINVOIVA HELSINKILÄINEN			
Helsinkiäisten liikunta lisääntyä sekä hyvinvointi ja terveys paranee			
Liikuntavirasto			
Ulkoiluteitä aurataan ja hiekoitetaan talvella tarvittaessa päivittäin 45 km	45	45	
Hiihtolatupohjia ylläpidetään 230 km	230	230	
Mauuimaloissa on yhteensä 210 aukiolopäivää	210	210	
Monitoimihalleissa on yhteensä 700 aukiolopäivää	700	700	
Tekojääradoilla on yhteensä 650 aukiolopäivää	650	650	
Ulkoiluteitä ja kuntoratoja ylläpidetään Helsingissä 188 km	188	188	
Venepaikkojen määrä	11800	11955	
Sosiaali- ja terveysvirasto			
Ennaltaehkäisevään toimeentulotukeen käytetään 3 % toimeentulotukimäärärahoista ja vähintään puolet ehkäisevästä toimeentulotuesta kohdennetaan vähävaraisille lapsiperheille		Toteutuu	
Kuntouttavaa työtoimintaa saa 1800 henkilöä vuoden aikana		Toteutuu	
Koulutuksen ja työelämän ulkopuolella olevien nuorten terveystarkastukset, tavoite 2 000 vuodessa	2000	Toteutuu	
Perhehoidon ja läheisverkostosijoitusten suhteellinen osuus kasvaa edelliseen vuoteen verrattuna		Toteutuu	
Kiireettömän hoidon odotusaika terveysasemilla enintään neljä viikkoa		Toteutuu	
Suun terveydenhuollossa hoidettujen potilaiden määrä lisääntyy 1 % -yksikköä väestönkasvua enemmän käytössä oleviin resursseihin suhteutettuna		Toteutuu	
Päivystysosastojen kotiutusprosentti kasvaa vuoteen 2014 verrattuna ilman, että keskimääräiset hoitoajat pitenevät yli puolella vuorokaudella.		Toteutuu	
Sekä somaattisen että psykiatrisen erikoissairaanhoidon siirtoviivehoitopäivämaksut vähenevät vuodesta 2014		Toteutuu	
Ruotsinkielinen työväenopisto			
toteutetaan 22 5000 opetustuntia	22500	22 750	
Suomenkielinen työväenopisto			
Toteutetaan 102 000 opetustuntia	102000	102000	
Ikääntyvistä huolehditaan			
Sosiaali- ja terveysvirasto			
Kotona asuvien osuus 75 vuotta täyttäneistä nousee vuoteen 2014 verrattuna		Toteutuu	
Ei tavoitetta			
Nuorille tilaa kuulua ja loistaa			
Nuorisosiainkeskus			
Käyntikerrat	1370000	1430000	
Nuorten pienryhmät	1000	2000	
Suunnitelmallisesti tuetut nuoret	1200	1200	
Opetusvirasto			
Oppimisen ja kasvun polku esiopetuksesta perusopetukseen toteutetaan laaditun mallin mukaan yhteistyössä varhaiskasvatusviraston kanssa		toteutuu	
Lukioissa ylioppilaskirjoitusten pakollisten aineiden arvosanojen keskimääräinen pistemäärä on vähintään maan keskitasoa		toteutuu	
Ammatillisessa peruskoulutuksessa otetaan käyttöön kaikki opetus- ja kulttuuriministeriön myöntämät 320 lisäkoulutuspaikkaa		toteutuu	
Peruskoulun päättötodistuksen saa suomenkielisissä peruskouluissa vähintään 98 % ja ruotsinkielisissä peruskouluissa 99 % kaikista peruskoulun päättävistä oppilaista		toteutuu	
2. TOIMIVA HELSINKI			
Asukkaille sujuvat ja integroidut palvelut			
Kaupunginkanslia			
Sivuston asiointi.hel.fi yhdistäminen hel.fi -sivustoon teknisesti ja toiminnallisesti		Toteutuu	
Käynnistetään yritysten sähköisen palvelualueen valmistelu, jossa määritellään kaupungin sisäiset palvelupolut sekä laaditaan järjestelmän kustannusarvio ja toteutusaiakataulu		Toteutuu	
HKL			
Raitio- ja metroliikenteen asiakastytyväisyys vähintään vuoden 2013 tasolla (raitio 2013: 3,96, Metro 2013: 3,99)	3,96; 3,99	4,02, 4,10	
Metroasemat ovat siistit ja odottamisolosuhteet raitiovaunupysäkeillä ovat hyvät, tavoite 3,72 (2013: 3,70)	3,72	3,72	
Palmia			
Asiakastytyväisyys	3,5		
Pelastuslaitos			
Ensihoidon tavoittamisviive enintään 8 minuuttia 70 %:ssa kiireellisyysluokkien A ja B tehtävistä	70 %	67 %	
I-riskialueella pelastustoiminnan keskimääräinen lähtö- ja ajoaika kohteeseen ensimmäisellä 1+3 vahuisella yksiköllä on enintään 6 minuuttia 60 % tehtävistä	60 %	54 %	
Turvallisuuspistekertymä	8000	8150	
Varhaiskasvatusvirasto			
4-vuotiaiden lasten varhaiskasvatussuunnitelmaan liitetään vanhempien toteuttama lapsen		toteutuu	
Asiakastytyväisyyskyselyn toiminnan sisältöä koskevien valittujen kysymysten tulokset ovat verkossa nähtävissä yksikkökohtaisesti		toteutuu	

Talousarvion sitovien toiminnallisten tavoitteiden toteutumisenennuste 4/2015

Kaupungin toiminta on kestävä ja tehokasta				
Ympäristökeskus	Suunnitelmallisia elintarviketarkastuksia tehdään vähintään 2400 kpl	2400	2600	
Rakennusvirasto	Rakennusviraston energiansäästöavoite 2015 on energiansäästöneuvottelukunnan ohjeistuksen mukaisesti 8 % vuoden 2010 kokonaisenergiankulutuksesta mukaan lukien aiempien vuosien säästöavoitteet			toteutuu
	Helsingin katu- ja puistorakentamisessa muodostuvista maa-aineksista vähintään 70 % hyötykäytetään kaupungin rakennuskohteissa			toteutuu
	Katupölyn (PM10) pienhiukkasmäärät eivät ylitä ilmanlaatuasetuksen mukaisia raja-arvoja Mannerheimintien mittauspisteessä			toteutuu
	Rakennusvirasto vaatii liikenteellisesti merkittävälle alueelle maankäyttöluvaa hakevilta työstä aiheutuvien haittojen hallintasuunnitelman, jonka perusteella hankekohtaiset lupaehdot asetetaan			toteutuu
Stara	Energiansäästöavoite on 8 % vuoden 2010 energiankulutuksesta mukaan lukien aiempien vuosien säästöavoitteet. Tavoitteeseen sisältyvät sähkön ja kaukolämmönkulutus	8	8	
Tukkutori	Toimitilojen käyttöaste vähintään 88 %	88	92	
Ympäristökeskus	Asumisterveyttä koskevista toimenpiteistä 80 % on ratkaistu 220 vuorokaudessa asian vireille tulosta	220	230	
	Katupölypitoisuudet Mannerheimintien mittausasemalla ei ylitä ilmanlaatuasetuksen mukaisia raja-arvoja			Toteutuu Toteutuu
Kaupunginosat kehittyvät eloisina ja houkuttelevina				
Rakennusvirasto	Rakennusvirasto laatii rakennetut ja luonnonmukaiset alueet kattavan viheralueohjelman suunnittelun, rakentamisen ja ylläpidon ohjauksalaineeksi			toteutuu
Rakennusvalvontavirasto	Saapuneista lupahakemuksista vähintään 80 % käsitellään 6 viikossa	6	6	
Kaupunkirakenteen eheytyminen parantaa saavutettavuutta ja sujuvuutta				
Kaupunkisuunnitteluvirasto	Joukkoliikenteen osuus poikittaisliikenteessä kasvaa 0,2 %-yksikköä edellisvuoden toteumasta			ei toteudu
HKL	Raitioliikenteen luotettavuus 99,85 % (2013: 99,87 %) ja metrolinjojen 99,96 % (2013: 99,96 %)	99,85; 99,96	99,80; 99,97	
Rakennusvirasto	Liikenteen ja liikkumisen toimivuutta talviolosuhteissa parannetaan lumilogistiikkaa tehostamalla asutokatualueiden talvihoidon laatutavoitteiden saavuttamiseksi			toteutuu
Kaupunkisuunnitteluvirasto	Joukkoliikenteen kuljetusosuus aamuliikenteessä keskustaan kasvaa 0,2%-yksikköä edellisvuoden toteumasta			ei toteudu
	Laaditaan strategiaohjelman mukaisesti asemakaavoja noin 5 500 asunnon rakentamisen mahdollistamiseksi pääosin raideliikenteen palvelualueelle	5500	6100	
	Laaditaan yleiskaavaehdotus			Toteutuu
Monipuolisia asumisvaihtoehtoja kasvavassa kaupungissa				
Asuntotuotantotoimisto	rakennutetaan kaupungin kiinteistöyhtiöiden tilaamat peruskorjaukset, joille saadaan rahoitus Uudistuotanto, käynnistyspäättöksiä	963	1045	
Kaupunkisuunnitteluvirasto	Asemakaavoitetusta asuntokerrosalasta on täydennysrakentamista vähintään 150 000 k-m ² , mikä tarkoittaa 1650 asuntoa	1650	2800	
Kiinteistövirasto	Maanmittaustoimintaan liittyvien keskeisten palvelujen toimitusaika (keskiarvo pv)	19	19	
	Tyhjien tilojen osuus tilakannasta	4 %	4%	
	Vapautuvien vuokra-asuntojen markkinointiaika (keskiarvo enintään pv)	5	3	
3. ELINVOIMAINEN HELSINKI				
Kansainvälisesti tunnettu ja vetovoimainen kaupunki				
Korkeasaaren eläintarha	Aukiolotuntien määrä	2793	2809	
Kulttuurista iloa ja vetovoimaa				
Kaupunginkirjasto	98 600 aukiolotuntia	98600	103000	
	Käyntien määrä 14,3 miljoonaa	14,3	14,6	
Kaupunginmuseo	Asiakkaiden lukumäärä	320000	380750	
Kaupunginorkesteri	Sinfoniakonserttien määrä	43		
Kulttuurikeskus	Esitysten lukumäärä toimipaikkojen saleissa	1200	1341	
	Opetustuntien määrä yhteensä	12000	15100	
	Savoy-teatterin ja Espan lavan esitysten lukumäärä	320	323	
Taidemuseo	Kävijämäärä	50 000	100 000	
Suomen yritysmönteisin kaupunki				
Tukkutori	Asiakastytyväisyys vähintään 3,4	3,4	3,7	
Kiinteistövirasto	Luovutettu asuntorakennusoikeus (kem ²)	260000	260000	

Talousarvion sitovien toiminnallisten tavoitteiden toteutumisenennuste 4/2015

LIITE 1

sivu 3(3)

4. TASAPAINOINEN TALOUS JA HYVÄ JOHTAMINEN				
Kaupunkikonsernia johdetaan kokonaisuutena				
Kaupunginkanslia				
	Tavoitteena on, että 60 % kaupunginvaltuuston ja hallituksen päätettäväksi tulevista asioista käsitellään enintään 100 kalenteripäivässä		Toteutuu	
Taitava johtaminen ja osaava henkilöstö				
Stara				
	Työhyvinvointia kehitetään siten, että sairauspoissaolojen määrä vähenee vuodesta 2014 vähintään 0,2 prosenttiyksikköä	0,2	0,2	
4. TASAPAINOINEN TALOUS JA HYVÄ JOHTAMINEN				
Pelastuslaitos				
	Väestönsuojelun ja suuronnettomuuksien johto- ja erityishenkilöstöä koulutetaan vuosittain kymmenessä harjoituksessa	10	10	
Talous pysyy tasapainossa ja tuottavuus paranee				
Varhaiskasvatusvirasto				
4. TASAPAINOINEN TALOUS JA HYVÄ JOHTAMINEN				
Kaupunginkanslia				
	Talouden ohjauksen tasapainotavoite: Pidetään emokaupungin käyttömenojen reaalkasvu asukasmäärän kasvun mukaisena vähennettynä vuotuisella 1 % tuottavuuden parantamisen tavoitteella.		Ei toteutuu	
Talpa				
	Tilikauden tulos > 0	0	500 000 euroa	
HKL				
	Tilikauden tulos vähintään nolla		Toteutuu	
Stara				
	Tuottavuutta parannetaan alentamalla kiinteitä kustannuksia edelliseen vuoteen verrattuna		Toteutuu	
Kiinteistövirasto				
	Ulkoiset maanvuokrat, milj.euroa	195	193	
Tehokkaat ja toimivat tukipalvelut				
Hankintakeskus				
	50 %:ssa hankintakeskuksen tekemistä hankinnoista huomioidaan ympäristönäkökulma			
Henkilöstön kehittämisspalvelut -liikelaitos				
	Asiakastyytyväisyys	4,0	4,0	
Tarkastusvirasto				
	Arviointikertomus ja tilintarkastuskertomus valmistuvat 30.4.2015 mennessä		Toteutuu	
Tietokeskus				
	Helsinki Region Infoshare (HRI) avattujen tietoaaineistojen määrä yhteensä 1200 kpl	1200	1229	
Talpa				
	Asiakastyytyväisyyden taso	3,7	3,9	
Hankintakeskus				
	asiakastyytyväisyys	3,8	4	
Tietokeskus				
	68 julkaisua, joista 25 kpl on myös painettuina		68,25	
	Tuotekalenteri, jota päivitetään 11 kertaa vuodessa	11	14	
Työterveyskeskus				
	Asiakastyytyväisyys	8,9	Toteutuu	

Muiden toiminnallisten tavoitteiden toteutumisennuste 4/2015

St Virasto tai liikelait	Toimenpide	TA	Ennuste
	RAKENNUS- JA YMPÄRISTÖTOIMI	TA	ENN
Hankintakeskus	Hankintakilpailutukset, joissa ympäristönäkökulma on huomioitu hankintakriteereissä	45	53
	Hankintakilpailutusten määrä, kpl	100	140
	Keskimääräinen työpanos/1000 toimitusriviä, htp	16	16
	Keskimääräinen työpanos/kilpailutus, htp	48	48
	Logistiikkakeskuksen toimitusrivien määrä, 1000 kpl	400	415
	Logistiikkakeskuksen varaston arvo	850	1000
	Hankintakeskus kehittää markkinakartoitusmenetelmiään luomalla yhtenäisen mallin markkinakartoitusten		
	Henkilöstömäärä 31.12.	54	54
Pelastuslaitos	Maallikoiden havaitsemista kammioväriäpotilaista selviytyy vähintään 32 %	32 %	56 %
	Ensihoitoyksiköiden tehtäväsidonaisuus ei kasva vuoteen 2014 verrattuna	42 %	42 %
	VATU-menettelyt toteutuvat 100 %.	100 %	100 %
	Täydennyskoulutuksen määrä on vähintään sama kuin	2002	2010
	Väestönsuojelun ja suuronnettomuuksien johtamisjärjestelmä on kuvattu	Kyllä	Kyllä
	Pelastuslaitoksen viestinnän ja kriisiviestinnän suunnitelmat on päivitetty	Kyllä	Kyllä
	Pelastustoimialueen alueellisen pelastusliiton sekä sopimuspalokuntien tuottavat onnettomuuksien ehkäisyyn ja omatoimiseen varautumiseen liittyviä palveluja kuntalaisille enemmän kuin vuonna 2014.	Kyllä	Kyllä
	Pelastuspalveluorganisaation koulutustarve on määritetty	Kyllä	Kyllä
	Operatiivinen henkilöstösuunnittelujärjestelmä HESU on otettu käyttöön.	Kyllä	Kyllä
	Määräaikaisen valvonnan piirissä olevissa valvontakohteissa riskiluvun 3 - 5 saaneiden kohteiden suhteellinen osuus kaikista valvonnan piiristä olevista kohteista kasvaa	31 %	Kyllä
Rakennusvirasto	Ajoneuvojen siirtokehotukset, kpl	5000	5500
	Ajoneuvojen varasto- ja lähisiirrot, kpl	19000	17400
	Arkkitehtuuriostosten projekteille tehdyt tunnit	30000	32900
	Asiakaspalvelutapahtumat, kpl	125000	130000
	Katuvihreä	479	479
	Maankäyttöluvat ja vuokraukset, kpl	13950	14000
	Metsäiset alueet	4739	4739
	Pellot ja niityt	1175	1175
	Pysäköintiautomaatit, kpl	600	580
	Pysäköintivirhemaksukehotukset	230000	160000
	Rakennetut puistot	886	886
	Uudelleen päällystetty katuala	45	45
	Uudisrakennukset ja peruskorj.	50000	46956
	Yleiset käymälät, kpl	39	39
	Ylläpidettävä katuala	2114	2114
	Ylläpidettävät sillat	318778	318778
	Ulkovalaistuksen energian kulutus, Kwh/asukas	81,14	79,82
Stara	Henkilöstön määrä	1486	1492

Muiden toiminnallisten tavoitteiden toteutumisenennuste 4/2015

LIITE 2

sivu 2(5)

Tukkutori	Vuokratut tilat, kauppahallit	3385	3799
	Vuokratut tilat, tukkutorialue	16500	17488
	Henkilöstön määrä	35	35
Ympäristökeskus	Asumisterveyttä koskevista toimenpidepyynnöistä vähintään 80 % otetaan käsittelyyn 60 vuorokauden kuluessa asian vireille tulosta.	60	90
	Pilaantuneen maaperän kunnostamista koskevista ilmoituksista 80 % on ratkaistu 80 vuorokaudessa.	80	75
	Yksittäisten ruokamyrkytyspäilyjen käsittelyaika on enintään 7 vrk.	7	5
	Ympäristöterveydenhuollossa, pois lukien elintarvike- ja talousvesivalvonta, tehdään vähintään 600 tarkastusta tai näytteenottoa.	600	1300
	Oleskelutilojen – mm. päiväkodit, koulut, vanhainkodit, majoitustilat – ja nk. hygieniaa edellyttävien huoneistojen käyttöönottoa koskevista ilmoituksista 80 % käsitellään alle 100 vuorokaudessa.	100	120
	Ympäristövalvonnan suunnitelmallisen valvonnan mukaisesta tarkastustavoitteesta (500 tarkastusta) tehdään vähintään 80 %, 400 kpl.	400	500
SOSIAALI- JA TERVEYSTOIMI			
Sosiaali- ja terveys	Hammashuolto, käynti	480000	527700
	lääkäiden ympärivuorokautinen laitoshoido, vrk	560000	470000
	lääkäiden ympärivuorokautinen palveluasuminen, vrk	1100000	1030000
	Kehitysvammapalvelun asumispalvelut, paikat	882	901
	Kehitysvammapalvelun laitoshuolto, paikat	130	131
	Korvaushoido, käynnit vuoden aikana	125000	134400
	Kotihoido, käynti	2650000	2808000
	Lapsiperheiden kotipalvelu, käynti	23000	33590
	Lastensuojelun laitoshoido, hoitovrk	235000	190000
	Lastensuojelun perhehoito, hoitovrk	320000	320000
	Lääkärin vastaanotto, koulu- ja opiskeluterveydenhuolto	24000	24000
	Lääkärin vastaanottokäynti	707000	780000
	Kasvatus ja perheneuvonta, käynti	23000	19000
	Toimeentulotukiasiakastalouksia	42000	45000
	PKI-vastaanotto	82000	78400
	Polikliininen päihdehuolto, as. käynnit vuoden aikana	60000	60500
	Psykiatrian avohoitokäynti	221000	233000
	Psykiatrian avohoitopäivä	70000	73800
	Psykiatrian vuodeosastohoitopäivät	88000	78500
	Päihdehuollon asumispalvelut, asumisvuorokaudet yht.	63000	65600
	Päihdehuollon laitoshuolto, hoitovuorokaudet yht.	55000	46000
	Sisätautien päivystyspoliklinikka, käynti	38000	43800
	Somaattinen sairaalahoido, päättyneet hoitojaksot	32000	30000
	Somaattisen päivystyksen hoitopäivät	70000	60000
	Terveydenhoitajan vastaanotto, kouluterveydenhuolto	131000	123000
	Terveydenhoitajan vastaanotto, opiskeluterveydenhuolto	60000	60000
	Terveydenhoitajan vastaanottokäynti	586000	720000
	Terveysneuvonta, lääkärikäynti	52000	52000
	Tk-päivystys, käynti	125000	135000
	Lähiverkostosijoitukset, hoitovrk	90000	8000
	Terveysneuvonta, terveydenhoitajakäynti	285000	270000
Varhaiskasvatusvir	Kerhoissa, lapset 31.12	1450	1 400
	Lasten kotihoidontuki, lapset 31.12.	9034	8 800
	Omissa päiväkodeissa 31.12.	21444	21 788
	Ostopalvelupäiväkodeissa 31.12.	273	260
	Perhepäivähoidossa 31.12.	1000	1 030
	Yksityisen hoidon tuki, lapset 31.12.	3022	3 087

Muiden toiminnallisten tavoitteiden toteutumisenennuste 4/2015

	Lasten ja nuorten hyvinvoinnin edistämisessä tehdään alueellista yhteistyötä kaupungin muiden hallintokuntien kanssa		Tavoite on t
	Leikkipuistoissa suunnitellaan ja toteutetaan koululaisten kanssa osallistumisen foorumit		Tavoite on t
	Lisätään yksityisen päivähoidon osuutta		Tavoitteen e
SIVISTYS- JA HENKILÖSTÖTOIMI			
Kaupunginkirjasto	Aukiolotunnit/ 1000 as.	158	168
	Henkilötyövuodet /1000 as	0,73	0,74
	Käynnit / henkilötyövuosi	31429	32088
	Käynnit/aukiolotunti	145	142
	Lainat /aukiolotunti	86	85
	Lainat /henkilötyövuosi	18681	19341
Kaupunginorkesteri	Kamarimusiikkikonsertit	5	
	Kokonaiskuulijamäärä	100000	
	Lasten- ja koululaiskonsertit	40	
	Tilaukskonsertit	1	
	Täyttöaste	90	
	Ulkomaiset konsertit	5	
	Viihdekonsertit	7	
Korkeasaaren eläin	Kävijämäärä	530000	525000, 26.
	Eläinlajien määrä	170	170, 26.11.2
Kulttuurikeskus	Tehokkuus/Taloudellisuus: Artist in Residence, käyttöpäivät keskimäärin (majoitustilat)	220	289
	Kävijöitä toimipaikkojen tilaisuuksissa: Esitykset	75000	123200
	Taide- ja kulttuuriopetus erityisesti lapsille: Kurssien määrä yhteensä, kpl	1100	1442
	Tehokkuus/Taloudellisuus: Käsitellyt avustuksia, kpl	990	1200
	Kävijöitä toimipaikkojen tilaisuuksissa	225000	330200
	Tehokkuus/Taloudellisuus: Myönnettyjä avustuksia, kpl	440	600
	Kävijöitä toimipaikkojen tilaisuuksissa: Näyttelyt	150000	207000
	Taide- ja kulttuuriopetus erityisesti lapsille: Oppilasmäärä yhteensä	11000	16938
	Kulttuuritoiminta toimipaikoissa (Stoa, Vuotalo, Malmitalo, Kanneltalo, Annantalo, Caisa) Taidenäyttelyiden lukumäärä	120	144
	Tehokkuus/Taloudellisuus: Tilojen vuokraukset taiteilijoille, kpl (Harakan saari) –	30	30
Liikuntavirasto	Kalastusluvat, kpl	7000	7100
	Laitostoiminnan käyntikerrat	3809	3911
	Leirinnän yöpymisvuorokaudet	98	91
	Liikunnanohjauksen käyntikerrat	630	650
	Uimarantatoiminnan käyntikerrat	928	927
	Ulkokenttätöiminnan käyntikerrat	4280	4263
	Venesatam. venepaikat, kpl	11800	11955
Nuorisosiainkesku	Tilat, m2	40405	40405

Muiden toiminnallisten tavoitteiden toteutumisenennuste 4/2015

LIITE 2
sivu 4(5)

Opetusvirasto	Ruotsinkielinen lasten päivähoito: Omissa päiväkodeissa	1739	1745
	Ruotsinkielinen lasten päivähoito: Perhepäivähoidossa	124	120
	Oppilas- ja opiskelijakohtaiset nettomenot ovat kaupungin tuottamissa opetus- ja koulutuspalveluissa keskimäärin enintään 9 105 euroa ja noin 74 euroa vähemmän kuin vuonna 2014.	9105	9141
	Peruskoulun 1. luokkalaisista yleisopetukseen tulijoista suomenkielisissä peruskouluissa 84 % ja ruotsinkielisissä peruskouluissa 94 % valitsee oman oppilaaksiottoalueen koulun tai painotetun opetuksen. Kuudesluokkalaisista yleisopetuksen oppilaista suomenkielisissä kouluissa 75 % ja ruotsinkielisissä peruskouluissa 84 % valitsee oman oppilaaksiottoalueen koulun tai jatkaa painotetussa opetuksessa.		toteutuu
	Alueellisten hyvinvoinnin koordinaatioryhmien toiminta on vakiintunutta ja säännöllistä; vähintään kolme kokousta ja yksi verkostoseminaari vuodessa.		toteutuu
	Kaikilla suomenkielisen perusopetuksen alueilla on käytössä koulun ja lastensuojelun yhteistyöprosessin mukainen toimintamalli lastensuojelun asiakkaina olevien oppilaiden koulunkäynnin turvaamiseksi.		toteutuu
	Vuonna 2014 toimintansa käynnistäneen kaupunkitasoinen ruotsinkielisten oppilashuoltoon liittyvien palveluiden koordinoitiryhmä kehittää toimintaansa edelleen, ja vakiintuu osaksi palvelurakennetta.		toteutuu
Opetusvirasto, Amn Kulttuuriala		289	321
	Sosiaali- ja terveysala	2818	2994
	Tekniikan ja liikenteen ala	4362	4305
	Ammatilliseen peruskoulutukseen ohjaava ja valmistava koulutus	119	113
	Maahanmuuttajien valmistava koulutus	237	240
	Maksullinen palvelutoiminta	300	300
	Matkailu-, ravitsemis- ja talousala	536	547
	Oppisopimuskoulutus	2800	2626
	Valtionosuuteen oikeuttava lisäkoulutus	185	185
	Perusopetuksen lisäopetus	50	40
	Työpajatoiminta, opiskelijamäärä henkilötyövuosina	132	100
Opetusvirasto, ruot:	Esiopetus	76	94
	Lukiokoulutus	1259	1257
	Perusopetuksen lisäopetus (10 lk)	12	547
	Perusopetus	3210	3280
	Esiopetus	116	113
	Lukiokoulutus	7394	7166
	Perusopetuksen lisäopetus (10 lk)	110	72
	Perusopetus	35165	35381
Ruotsinkielinen työ\	Osallistujat	18100	18100
Savoy-yksikkö	Omat esitykset	150	35
	Savoyn teatterisalin kävijät	60000	66000
	Savoyn teatterisalin käyttöpäivät	210	210
	Savoyn teatterisalin päiväkäyttö	50	10
	Yhteisesitykset	30	170

Muiden toiminnallisten tavoitteiden toteutumisenennuste 4/2015

Suomenkielinen työ	Kurssilaiset, ilmoittautuneet opiskelijat	78000	75000
	Opiskelutunnit, säännölliset opiskelijat	1336000	1280000
Taidemuseo	Näyttelyt	13	19
	Uusien julkisen taiteen hankkeiden käynnistäminen	2	2
Työterveyskeskus	Esimieskonsultaatio	3000	Toteutuu yli
	Käyntimäärät	116500	Toteutuu 90
	Työpaikkaselvitys- tai sisäilmaselvityskohteet	700	Toteutuu 90
	Työterveysneuvottelut	1700	Toteutuu yli
KAUPUNKISUUNNITTELU- JA KIINTEISTÖTOIMI			
Asuntotuotantotoim	Aratuotanto: käynnistyspäätöksiä, asuntoja, kpl	808	807
	Muu uudistuotanto: käynnistyspäätöksiä, asuntoja, kpl	155	238
	Peruskorjaus: käynnistyspäätöksiä, asuntoja, kpl	814	916
Kaupunkisuunnittelu	Asemakaavat, kpl (painotettu) -	100	100
	Jalankulku- pyöräily- ja joukkoliikennematkojen yhteenlaskettu osuus kaikista matkoista kasvaa verrattuna vuoden 2013 tasoon		Tavoite ei t
	Joukkoliikenne-etuudet sisältävien tulosuuntien määrä liikennevaloliittymissä, kpl	160	80
	Kaavoitettu kokonaiskerrosala, kem ²	1000000	1000000
	Liikenneonnettomuuksissa loukkaantuvien ja kuolevien kokonaismäärän vähenemistrendi on vähintään 2 %		1 %
	Liikennesuunnitelmat, kpl	65	65
	Tuetaan toimia, jotka edistävät pyöräilyä		Toteutuu
	Turvataan yritysten toimintaedellytykset ja elinkeinoelämän toimivuus laatimalla riittävästi ja oikea-aikaisesti toimitilakaavoja kaupunkirakenteen ja saavutettavuuden kannalta hyvälle paikoille.		Toteutuu
	Laaditaan Malmin lentokenttäalueen asemakaavoituksen pohjaksi Malmin kaavarunkoluonnos		Toteutuu
Kiinteistövirasto	Ara-asunnon hakijat ilman asunnonvaihettajia, kpl	24000	15000
	Geoteknisestä suunnittelusta johtuvia, yli 0,5 milj. euron vahinkoja ei toteudu pohja- ja kalliorakentamisessa, vahinkojen määrä, kpl.	0	0
	Kaupungin palvelurakennusten sääkorjattu lämpöenergian kulutus, kWh/brm ² /v	142,0	142,0
	Kaupungin tuella rakennettujen hissien määrä, kpl	60	83
	Maaomaisuus Helsingissä	14553	15374
	Maaomaisuus muissa kunnissa	5800	5620
	Pohjatutkimusprofileja tietokannassa kpl.	256000	259000
	Rakentamiskelpoiseksi tutkittu ja kunnostettu maa (5 v. keskiarvo, ha)	15	15
	Rekisteröityjä kiinteistöjä ja rasitteita, kpl.	590	550
	Tiloja vuokrauksessa, m ²	2980000	2960000
	Tiloja ylläpidossa, m ²	1880000	1880000
	Uudisrakennusmittauksia kpl	700	650
	Välitetyt ara-vuokra-asunnot, kpl.	3000	2200
Rakennusvalvontav	Erityissuunnitelmat,	31000	31000
	Katselmukset, kpl	15000	15000
	Käyttötarkoituksen muutokset, asuntoja kpl	500	500
	Lupapäätökset, kpl	3500	2700
	Uudisrakentamisen lupapäätökset, teollisuus- ja varastotilat, k-m ²	90000	12600
	Uudisrakentamisen lupapäätökset, asuntoja, kpl	5000	5000
	Uudisrakentamisen lupapäätökset, muut, k-m ²	7500	7500
	Uudisrakentamisen lupapäätökset, toimistot, liiketilat, julkiset tilat, k-m ²	200000	270000
	Uudisrakentamisen määrä, milj. m ³	3,8	3,5
	Uudisrakentamista koskevat lupapäätökset, kpl	650	550

Tuottavuusindeksien toteutumisennuste 4/2014

LIITE 3

sivu 1(1)

Strate	Virasto tai liikelaitos	Toimenpide	TA	Ennuste	Toteuma 2012	Toteuma 2013	Toteuma 2014
	KAUPUNGINJOHTAJAN TOIMIALA		TA	Enn	2012	2013	2014
	Talpa	Tuottavuus 2012 = 100	107		100	100	102
	Tarkastusvirasto	Tuottavuus 2012 = 100	101,0	105		100	102,9
	RAKENNUS- JA YMPÄRISTÖTOIMI						
	Hankintakeskus	Tuottavuus (2013 = 100)	100	100		86	97
	HKL	Tuottavuus (2012 = 100)	98	98	100	100	98
	Palma	Jalostusarvo, 2011 = 100	54		100	98	100
	Pelastuslaitos	Tuottavuus (2013 = 100)	102,6				
	Rakennusvirasto	Ylläpidon teettäminen, 2012 = 100	114	108	100	108	120
	Rakennusvirasto	Investointien teettäminen, 2012 = 100	104	104	100	104	107
	Rakennusvirasto	Pysäköinninvalvonta, 2012 = 100	103		100	117	63
	Stara	Jalostusarvo/hlö, 2013 = 100	103	102	100	98	96
	Tukkutori	Tuottavuus 2013 = 100	97	97	100	96	90
	Ympäristökeskus	Tuottavuus 2012 = 100	113,9	113,9	100	93	93
	SOSIAALI- JA TERVEYSTOIMI						
	Sosiaali- ja terveysvirasto	Tuottavuus (2012 = 100)	104	104	100	96	102
	SIVISTYS- JA HENKILÖSTÖTOIMI						
	Henkilöstön kehittämisspalvelut -liikelaitos	Tuottavuus (2013=100)	99	95	100	104	100
	Kaupunginkirjasto	Tuottavuus (2012 = 100)	106	102	100	98	94
	Kaupunginmuseo	Tuottavuus (2012 = 100)	104	82,8	100	119	108
	Korkeasaaren eläintarha	Aukiolotunnin hinta	1285,71	1274,47, 26,1	1520,80	1401,55	1341,92
	Kulttuurikeskus	Tuottavuus (2012 = 100)	100	100	100	102	114
	Liikuntavirasto	Tuottavuus (2012 = 100) Aukiolotuntia kohti	107	107	100	94	99
	Liikuntavirasto	Tuottavuus (2012 = 100) Käyntikertaa kohti	106	106	100	97	97
	Nuorisosiainkeskus	Tuottavuus (2012 = 100)	97	108			107
	Ruotsinkielinen työväenopisto	Tuottavuus (2012 = 100)	97,3	97,6	100	107	94
	Suomenkielinen työväenopisto	Tuottavuus 2012 = 100	102	102	104	99	101
	Taidemuseo	Tuottavuus, näyttelykäynti€/kuntalainen (2012 =	50,8	92,7	100	93	124
	Tietokeskus	Tuottavuus (2012 = 100)	102,4	102,4	100	110	102
	Työterveyskeskus	Tuottavuus (2012 = 100)	106	104	100	101	105
	KAUPUNKISUUNNITTELU- JA KIINTEISTÖTOIMI						
	Asuntotuotantotoimisto	Tuottavuus (2012=100)	78	86	100	106	92
	Kaupunkisuunnitteluvirasto	Tuottavuus (2012 = 100)	110	106		101	102
	Kiinteistövirasto	Tuottavuus (2013 = 100)	102	99		113	106
	Rakennusvalvontavirasto	Tuottavuus (2012 = 100)	110	110	100	100	110

Kaupunginjohtajan ja apulaiskaupunginjohtajien toimialojen virastot ja kunnalliset liikelaitokset

Kaupunginjohtajan toimialaan kuuluvat tarkastusvirasto ja kaupunginkanslia. Kunnallisista liikelaitoksista kaupunginjohtajan toimialaan kuuluu Taloushallintopalvelu. Pääluokkaan kuuluvat lisäksi kaupunginhallituksen, kaupunginjohtajan, keskusvaalilautakunnan, kaupunginkanslian ja tietokeskuksen käytettäväksi osoitettuja määrärahoja.

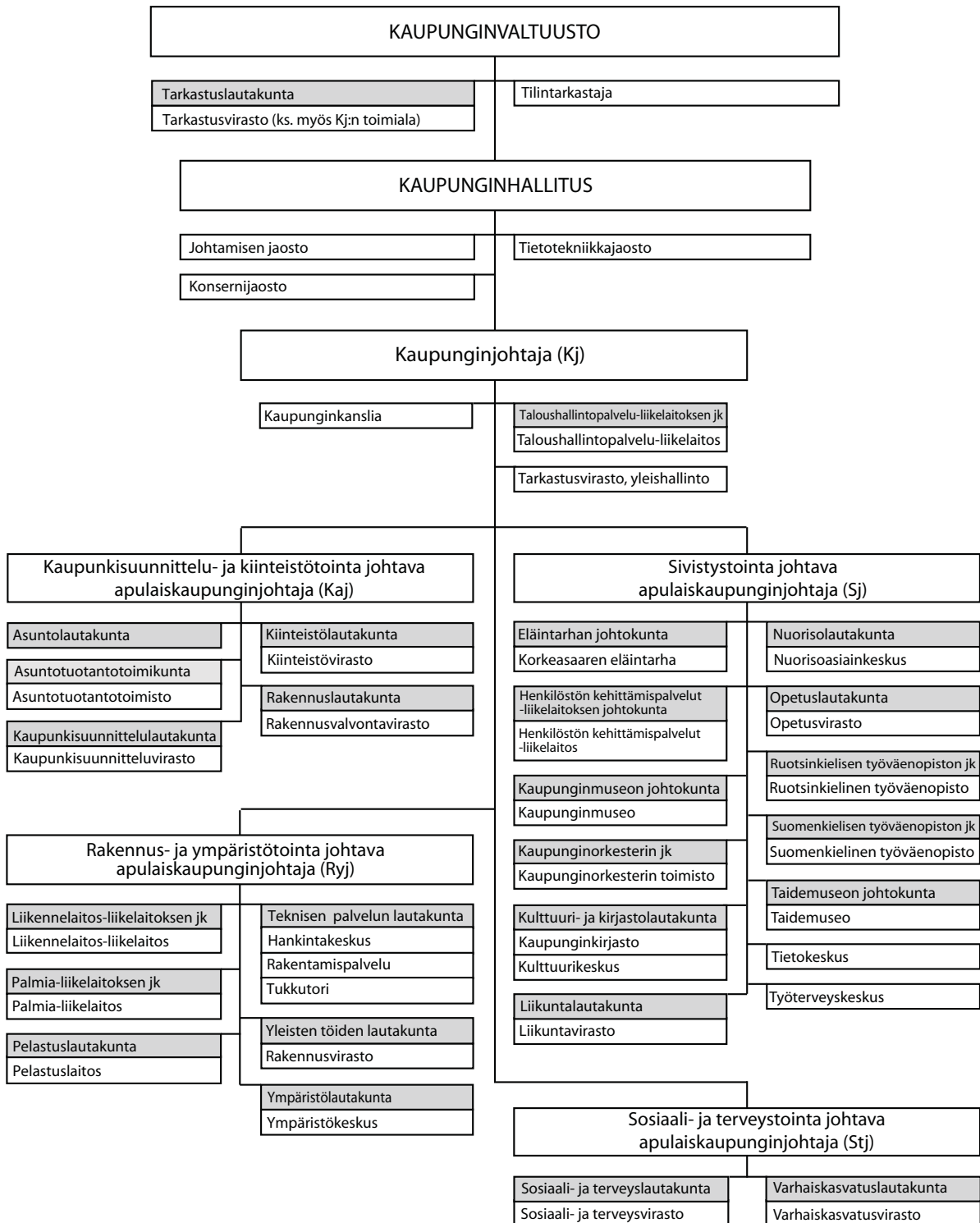
Rakennus- ja ympäristötoimen apulaiskaupunginjohtajan toimialaan kuuluvat Helsingin kaupungin tukkutori, hankintakeskus, rakennusvirasto, Stara (ent. rakentamispalvelu), pelastuslaitos, ympäristökeskus ja HSL:n maksuosuus sekä kunnallisista liikelaitoksista HKL ja Helsingin kaupungin Palvelukeskus -liikelaitos.

Sosiaali-, terveys- ja varhaiskasvatustoimen apulaiskaupunginjohtajan toimialaan kuuluvat sosiaali- ja terveysvirasto ja Varhaiskasvatusvirasto. Sosiaali- ja terveysviraston määräraha sisältää HUS-kuntayhtymälle osoitetut määrärahat.

Sivistystoimen apulaiskaupunginjohtajan toimialaan kuuluvat opetusvirasto, suomen- ja ruotsinkieliset työväenopistot, kaupunginkirjasto, kaupungin taidemuseo, kulttuurikeskus, kaupunginmuseo, kaupunginorkesteri, Korkeasaaren eläintarha, nuorisoasiainkeskus, liikuntavirasto, työterveyskeskus ja tietokeskus sekä kunnallisista liikelaitoksista Oiva Akatemia.

Kaupunkisuunnittelu- ja kiinteistötoimen apulaiskaupunginjohtajan toimialaan kuuluvat kaupunkisuunnitteluvirasto, kiinteistövirasto, asuntotuotantotoimisto ja rakennusvalvontavirasto.

Helsingin kaupungin hallinnon organisaatio 1.1.2015 alkaen



HELSINGIN KAUPUNGIN
HALLINNON ORGANISAATIO
1.1.2015

Apulaiskaupunginjohtajat aakkosjärjestyksessä toimialan mukaan.
Virastot ja liikelaitokset aakkosjärjestyksessä lauta- tai johtokunnan nimen mukaan.