



# Kulosaaren korttelitalon tontti ympäristöineen

---

42. KAUPUNGINOSA KULOSAARI

ASEMAKAAVAN MUUTOKSEN SELOSTUS

---





ASEMAKAAVAN MUUTOKSEN SELOSTUS  
ASEMAKAAVAN MUUTOSKARTTA NRO 12285  
PÄIVÄTTY 3.6.2014

Asemakaavan muutos koskee:

Helsingin kaupungin  
42. kaupunginosan (Kulosaari)  
kortteli 42047 tontteja 8 ja 31 ja osaa tontista 7 sekä  
puistoalueita

Kaavan nimi: Kulosaaren korttelitalon tontti ympäristöineen  
Hankennumero: 0785\_7  
HEL 2013-010540

Laatija:  
Helsingin kaupunkisuunnitteluviraston asemakaavaosasto

Vireilletulosta ilmoittaminen: 5.8.2013  
Kaupunkisuunnittelulautakunta: 3.6.2014  
Nähtävilläolo (MRL 65 §): 8.8.–8.9.2014  
Kaupunkisuunnittelulautakunta: muutettu 12.5.2015  
Hyväksyminen: kaupunginvaltuusto  
Voimaantulo:

Alueen sijainti:  
Keskellä Kulosaarta, korttelitalon tontilla ja sen vieressä, kirkon ja ostoskeskuksen naapurissa.

## LIITTEET

Osallistumis- ja arviointisuunnitelma  
Seurantalomake  
Sijaintikartta  
Ilmakuva  
Asemakaavan muutoksen pienennös  
Havainnekuva (viitesuunnitelman asemapiirros)  
Ote maakuntakaavasta  
Ote 2. vaihemaakuntakaavasta  
Ote Yleiskaava 2002:sta  
Ote ajantasa-asemakaavasta  
Liikennesuunnitelma  
Pelastussuunnitelma  
Teknisen huollon verkostot  
Viitesuunnitelma

## YHTEYSHENKILÖT KAAVAN VALMISTELUSSA

### Kaupunkisuunnitteluvirasto

Toimistopäällikkö, arkkitehti Kari Piimies / Anri Linden  
Arkkitehti Laura Hietakorpi  
Arkkitehti Riitta Salastie  
Liikenneinsinööri Maija Rekola  
Maisema-arkkitehti Mari Soini  
Insinööri Peik Salonen

### Kiinteistövirasto

Toimistopäällikkö Sami Haapanen

### Rakennusvirasto

Aluesuunnittelija Birgitta Rossing

## VIITESUUNNITELMA

Asemakaavan muutosta valmisteltaessa laadittiin Kulosaaren korttelitalon tontti ja sen ympäristö - viitesuunnitelma / PES-Arkkitehdit Oy

## 1 TIIVISTELMÄ

### Asemakaavan muutoksen sisältö

Asemakaavan muutoksessa Kulosaaren korttelitalon tontti rajataan vastaamaan rakenteilla olevan korttelitaloa ja sen pihaa sekä osoitetaan sen viereen, pääosin nykyiselle korttelitalon tontille kaksi uutta asuinkerrostalotonttia, yhteensä 6 410 kerrosneliötä seitsemässä III–IV-kerroksisessa kaupunkivillassa. Nykyisen kaavan pysäköinti- ja kulkujärjestelyjä muutetaan.

### Asemakaavan muutoksen valmistelun vaiheet

Kaavoitustyö on käynnistetty kaupunkisuunnitteluviraston aloitteesta. Osallistuminen ja vuorovaikutus on järjestetty liitteenä olevan osallistumis- ja arviointisuunnitelman mukaisesti. Osallistumis- ja arviointisuunnitelmasta esitettiin kaksi mielipidettä. Luonnoksesta esitettiin neljä mielipidettä.

Kaupunkisuunnittelulautakunta puolsi asemakaavan muutosehdotuksen hyväksymistä.

Asemakaavan muutosehdotus oli julkisesti nähtävillä ja siitä saatiin lausunnot. Muistutuksia esitettiin kolme. Lausunnoissa esitettiin kaavakartan teknisiin tarkistuksiin ja johtorasitteisiin kohdistuvia huomautuksia. Asemakaavan muutosehdotukseen tehtiin muutoksia, jotka on selostettu kohdassa Suunnittelun vaiheet.

## 2 LÄHTÖKOHDAT

### Valtakunnalliset alueidenkäyttötavoitteet (valtioneuvosto 13.11.2008)

Helsingin seudun erityistavoitteet koskevat mm. asuintonttimaan riittävyyttä ja asuntorakentamista joukkoliikenteen palvelualueelle. Asemakaavan muutos ei ole ristiriidassa valtakunnallisten alueidenkäyttötavoitteiden kanssa. Alueidenkäyttötavoitteisiin kuuluu myös valtakunnallisesti merkittävien rakennettujen kulttuuriympäristöjen (RKY 2009) ottaminen suunnittelun lähtökohdaksi. Kulosaaren huvilakaupunki on RKY-alue, jonka ominaispiirteiden säilyttäminen on tämän kaavan lähtökohtana.

## Maakuntakaava

Alue on ympäristöministeriön 8.11.2006 vahvistamassa Uudenmaan maakuntakaavassa ja ympäristöministeriön 30.10.2014 vahvistamassa Uudenmaan 2. vaihemaakuntakaavassa taajamatoimintojen aluetta. Em. RKY 2009 -alue on myös maakuntakaavoissa.

Laadittu asemakaavan muutos on maakuntakaavan ja 2. vaihemaakuntakaavan mukainen.

## Yleiskaava

Helsingin yleiskaava 2002:ssa (kaupunginvaltuusto 26.11.2003, tullut kaava-alueella voimaan 23.12.2004) alue on kerrostalovaltaista aluetta. Nyt laadittu asemakaavan muutos on yleiskaavan mukainen.

## Asemakaavat

Alueella ovat voimassa asemakaavat nro 10533 (hyväksytty 7.4.1999 ja nro 5766 (vahvistettu 22.4.1966). Kaavojen mukaan alue on pääosin julkisten lähipalvelurakennusten korttelialuetta (YL), pieneltä osin puistoa (VP ja P) ja autopaikkojen korttelialuetta (LPA).

## Rakennusjärjestys

Helsingin kaupungin rakennusjärjestys on hyväksytty 22.9.2010.

## Kiinteistörekisteri

Alue on merkitty Helsingin kaupungin ylläpitämään kiinteistörekisteriin.

## Pohjakartta

Helsingin kaupungin kiinteistöviraston kaupunkimittaosasto on laatinut pohjakartan, joka on tarkistettu 15.7.2013.

## Maanomistus

Kaupunki omistaa alueen kirkkotontin osaa lukuun ottamatta, joka on seurakuntayhtymän.

## Alueen yleiskuvaus, rakennettu ja luonnonympäristö

Alue sijaitsee aivan Kulosaaren keskustassa. Alueella on aikaisemmin ollut kaksi julkisten palvelujen rakennusta, jotka käsittivät peruskoulun

ala-asteen, lasten päiväkodin ja sivukirjaston. Rakennukset on purettu, ja niiden tilalle on valmistumassa korttelitalo, jossa on tilat ala-asteelle ja päiväkodille. Alueen koilliskulmassa on pysäköintialue kirkon ja yleistä pysäköintiä varten.

Alue rajautuu etelässä Kulosaaren huvila-alueeseen ja sen osana kaakossa kirkon tonttiin, josta pieni kulma kuuluu kaava-alueeseen. Lännessä ja pohjoisessa alue rajautuu pääosin 1960-luvulla rakennettuun, yhtenäiseen kerrostaloalueeseen, jolla talotyyppi on pääosin lamellitalo ja kerrosluku kolme–viisi.

Maisemarakenteessa suunnittelualue sijoittuu suotuisalle rakennuspaikalle, selänteen kallioisen lakialueen länsireunalle Kulosaaren keski-osissa. Alue on pienilmastoltaan suotuisa. Suunnittelualueen maasto on pääosin moreenimaata ja idässä alue rajoittuu kallioiseen puistoalueeseen. Alueen lounaisreunassa on pieni mäntyjä kasvava avokallio-alue. Tontin eteläosassa maasto on muotoiltu luiskaksi puretun koulurakennuksen jäljiltä. Alempi taso on tasaista maastoa, jonka laidoilla kasvaa pääosin kuusia ja lehtipuita. Alueella on muutamia suuria kiviä. Alueen kaakkoispuolella kirkon tontti ja puisto edustavat hoidettua puistoympäristöä.

Alueen luoteiskulmassa on kallioisen puiston kautta Presidentinpolun jatkeena kävelytie koulutontin länsipuolitse huvila-alueen ja ostoskeskuksen ja metroaseman välillä. Alueen itäosassa puistoalueen reunalla on kävely- ja ajoyhteys kirkolle.

#### Palvelut

Peruskoulu ja päiväkoti ovat alueella. Ostoskeskus ja evankelisluterilainen kirkko ovat naapurissa. Yläasteelle, lukioon ja ruotsinkielisiin kouluihin on matkaa 600–700 m. Koulutontin kohdalla pysähtyy liityntäbussi, metroasemalle on matkaa 400–600 m. Lähin liikuntapuisto on Mustikkamaalla, matkaa runsas kilometri.

#### Suojelukohteet

Alue rajautuu kaakkoisosastaan kallioiseen puistoalueeseen ja kirkkotonttiin. Kirkon tontti ja puiston eteläinen osa kuuluu valtakunnallisesti merkittävien rakennettujen kulttuuriympäristöjen (RKY 2009) Kulosaaren huvilakaupungin rajaukseen. Kaava-alueen pieni kulma kuuluu tähän rajaukseen.

Koko Kulosaaren huvila-alueella, myös muilla kuin RKY-alueella on voimassa suojeluasemakaava, siis mm. kaava-alueen eteläpuolisissa kortteleissa.

#### Yhdyskuntatekninen huolto

Alueella on olemassa oleva teknisen huollon verkosto.

#### Maaperä

Alueen maanpinnan korkeus vaihtelee välillä +14,0...+26,7. Maaperä on kallioista kitkamaata.

#### Ympäristöhäiriöt

Katuliikenne on korttelitalon tontin lähiympäristössä vähäistä eikä se aiheuta ohjearvotason ylittävää melua kaavamuutoskohteessa.

### 3

#### TAVOITTEET

Asemakaavan muutoksen tavoitteena on tehdä uusien asuntojen rakentaminen mahdolliseksi keskeisellä paikalla Kulosaarissa hyvien palvelujen ja liikenneyhteyksien alueella sovittaen se saaren kaupunkirakenteeseen ja kulttuuriympäristöön.

### 4

#### ASEMAKAAVAN MUUTOKSEN KUVAUS

##### Yleisperustelu ja -kuvaus

Asemakaavan muutoksessa on valmistumassa olevan Kulosaaren korttelitalon itä- ja eteläpuolelle osoitettu korttelialueet pääosin neljä-, osin kolmikerroksisia asuinpistetaloja, "kaupunkivilloja" varten.

Uudet asuintalot on sijoitettu ja mitoitettu siten, että ne eivät rajaa näkymiä korttelitalon tontille/tontilta, että kirkon kellotapulien kaupunkikuvallinen asema säilyy ja että huvila-alueen pohjoisreunan rajausta säilyy väljänä.

Itäinen uusi korttelimaa ulottuu jonkin verran nykyiseen puistoon. Muutoin asuntorakentaminen sijoittuu nykyisille lähipalvelujen korttelialueelle ja autopaikkojen korttelialueelle.



Uusi katuyhteys uusille asunnoille ja kirkolle sijoitetaan heti korttelitalon itäpuolelle. Katua pitkin kuljetaan myös päiväkodille.

#### Mitoitus

Muutosalueen pinta-ala on 2,76 ha.

Asuinkerrostalojen korttelialueiden rakennusoikeus on yhteensä 6 410 k-m<sup>2</sup> ja pinta-ala yhteensä 1,05 ha. Vastaavat luvut julkisten lähipalvelurakennusten korttelialueella ovat 5 000 k-m<sup>2</sup> ja 1,10 ha. Asuintonttien tonttitehokkuudet ovat 0,82 ja 0,50 ja kaikkien tonttien keskimäärin 0,52. (Tonttitehokkuudet lähimmillä viidellä kerrostalotontilla ovat 0,57...1,3, huvila-alueella 0,30 ja nykyisen asemakaavan YL-tontilla 0,50.)

Uusia asukkaita tulee suuruusluokaltaan 150 henkeä.

#### Asuinkerrostalojen korttelialueet (AK)

Asuinkerrostalojen korttelialueet käsittävät kaksi tonttia, joilla on kolmen ja neljän pistetalon rakennusalat.

Yhden kerroksen tasoerot tonteilla hyödynnetään niin, että oleskelupiha eteläisellä tontilla on alemmalla huvila-alueen puoleisella tontin osalla ja itäisellä tontilla ylemmällä isoon puistoon liittyvällä osalla.

Rakennusalat on merkitty tiukasti. Ylimmän kerroksen vesikaton yläpuolelle ei voi sijoittaa teknisiä tiloja.

Itäisellä tontilla etupiha liittyy suoraan uuteen katuun, eteläisellä etupiha on osa huoltokatuluonteista tontinosaa, jonka varressa ovat autotalit ja jonka kautta on yleisen jalankulun sallittu kulkea esim. kouluun ja kirkkoon.

Kaupunkikuvallisista syistä rakennukset AK-tonteilla määrätään valkoisiksi ja rapattaviksi. Merkittävät avokalliot ja puusto määrätään säilytettäväksi mahdollisuuksien mukaan.

#### Julkisten lähipalvelurakennusten korttelialue (YL)

Kaava perustuu valmistumassa olevan korttelitalon suunnitelmiin. Kerrosala on vain hieman nykyistä hanketta suurempi. Rakennuksen enimmäiskorkeus on nykyisen hankkeen mukainen.

## Liikkuminen

Asuntojen autopaikat on sijoitettu asuintonteille.

Uusi LPA-tontti sijoittuu kirkkotontin kulmalle, ja sille siirretään Kyösti Kallion tien tuntumassa nyt olevat nykyisen asemakaavan mukaiset kirkkotontin autopaikat. LPA-alueen kautta on myös kulkuyhteys kirkkotontille ja kävelymahdollisuus viereiseen puistoon.

Werner Wirénin tie on uusi katu koululle, päiväkodille, asuintonteille ja kirkolle. Sen eteläpää, johon liittyvät useat näistä tonttiyhteyksistä, määrätään kaavassa suunniteltavaksi torinomaiseen tapaan.

Presidentinpolku on muutettu katualueeksi myös korttelitalon tontin kohdalla ja Lempi Alangon kallio -puistossa, jotta koko kulkuyhteys on katua.

Esteettömyyden kannalta asemakaava-alue on normaalia aluetta.

## Yhdyskuntatekninen huolto

Itäosan uudet rakennukset liitetään Kyösti Kallion tiellä olevaan vesihuoltoverkostoon, eteläpuoleiset uudet rakennukset liitetään tontilla olevaan vesihuoltoverkostoon. Werner Wirénin tien kuivatusta varten tulee rakentaa uutta hulevesiviemäriä noin 60 metriä. Teknisen huollon verkostoa varten on eteläisemmälle AK-tontille merkitty johtokuja.

## Maaperän rakennettavuus ja puhtaus

Alueen maaperä on kallioista kitkamaata, jossa kallion pinta on monin paikoin näkyvissä tai hyvin lähellä maan pintaa. Paikoin jyrkkäpiirteinen topografia vaatii kalliolouhintaa sekä täyttöjä. Rakennukset perustetaan anturoilla maan tai kallion varaan.

Olemassa olevan tiedon mukaan aluetta ei ole käytetty sellaiseen toimintaan, josta olisi aiheutunut maaperän pilaantuneisuutta.

## Nimistö

Nimistötoimikunta päätti kokouksessaan 13.11.2013 esittää uudelle kadulle nimeä Werner Wirénin tie - Werner Wiréns väg Kulosaaren pitkäaikaisen kirkkoherran mukaan ja kaava-alueen luoteisosan puiston nimeksi Lempi Alangon kallio - Lempi Alankos klippa Kulosaaren valmistavan koulun/kansakoulun vuosien 1919–1962 opettajan ja johtajan mukaan.

## 5

## ASEMAKAAVAN TOTEUTTAMISEN VAIKUTUKSET

## Vaikutukset yhdyskuntarakenteeseen ja rakennettuun ympäristöön

Kaavan toteuttaminen lisää asuntokantaa seudun keskeisissä osissa. Kaupunkikuvassa asuintalot pihoineen muodostavat hoidetun ympäristön ja tuovat kirkon ja koulun miljööseen tarpeellista tasokkuutta.

RKY-alueen arvot on otettu huomioon niin, että uusi rakentaminen on pienimittakaavaista ja jättää sille tarpeellisen tilan. Kirkon itsenäinen asema säilyy. Kellotapulin asema kaupunkikuvassa muuttuu niin, että se ei enää näy Kyösti Kallion tieltä kirkon pysäköintialueen yli, puistoalueen yli kylläkin.

## Vaikutukset liikenteen ja teknisen huollon järjestämiseen

Kaava-alue liittyy helposti oleviin liikenteen ja yhdyskuntateknisen huollon verkkoihin.

Eriyisinä paikallisina vaikutuksina on, että Presidentinpolun yhteys katuverkossa selkeytyy, kun siitä tulee katua koko mitaltaan, ja että kulku kirkkotontille helpottuu, kun yhteys muuttuu kulkemaan kadulle ja kun velvoiteautopaikat siirtyvät aivan tontin nurkalle.

## Vaikutukset luontoon ja maisemaan

Puiston pinta-ala supistuu 0,24 ha. Luvaton pysäköinti Lempi Alangon kallio -puistossa loppuu.

Vaikutukset ihmisten terveyteen, turvallisuuteen, eri väestöryhmien toimintamahdollisuuksiin lähiympäristössä, sosiaalisiin oloihin ja kulttuuriin

Uudet asukkaat, määrältään suuruusluokkaa 150 henkeä, saavat asunnon palvelujen, miljöön ja liikenneyhteyksien kannalta hyvin toimivalta alueelta.

Näkymät naapuritonteilta ja -taloista muuttuvat uusien talojen vuoksi, vaikka uudet talot pistetaloina sallivat näkymät toistensa lomasta.

## Yhdyskuntataloudelliset vaikutukset

Asemakaavan muutoksen toteuttamisesta aiheutuu kaupungille kustannuksia ilman arvonlisäveroa yhteensä noin 310 000 euroa, josta Werner Wirénin tie -kadun ja pysäköintialueiden rakentamisen osuus on 270 000 euroa ja Lempi Alangon kallio-puistoon rakennettavan Presidentinpolun osuus on 36 300 euroa.

## 6

### SUUNNITTELUN VAIHEET

#### Vireilletulo, osallistumis- ja arviointisuunnitelma ja vuorovaikutus

Kaavoitustyö on tullut vireille kaupungin aloitteesta.

Vireilletulosta on ilmoitettu osallisille kaupunkisuunnitteluviraston asemakaavaosaston kirjeellä, jonka mukana lähetettiin osallistumis- ja arviointisuunnitelma (päiväty 5.8.2013).

Osallistuminen ja vuorovaikutus on järjestetty liitteenä olevan osallistumis- ja arviointisuunnitelman mukaisesti. Sitä sekä kaavan lähtökoh-  
tia ja tavoitteita esiteltiin avoimessa keskustelutilaisuudessa 19.8.2013.

Kaava-alueen raja-  
us poikkeaa osallistumis- ja arviointisuunnitelmassa esitetystä niin, että huvila-alueen tontti osoitteessa Kulosaarentie 32 ei ole kaavamuutoksessa mukana, koska mm. osallistumis- ja arviointisuunnitelmasta esitetyn mielipiteen perusteella pitää huvila-alueen tonttien lähetystökäytöstä tehdä laajempi selvitys ennen kaavamuutosta, ja toisaalta niin, että kaava-alueeseen on lisätty pieni alue kirkkotontin pohjoiskulmasta (osa uutta LPA-korttelialuetta).

#### Viranomaisyhteistyö

Yhteistyötä on tehty asianomaisten virastojen, liikelaitosten ja kuntayhtymien sekä Uudenmaan elinkeino-, liikenne- ja ympäristökeskuksen kanssa.

Rakennusvirasto arvioi kannanotossaan, että Presidentinpolun jatketta ei saada täysin esteettömäksi. Kiinteistöviraston tilakeskus muistuttaa korttelitalon toimintojen tarpeista ja liikenneturvallisuudesta. HSY-vesi edellyttää, että arvioidaan myös uuden vesihuollon tarve ja kustannukset. Kaupunginmuseo esittää reuna-  
ehta-  
ja uudelle rakentamiselle sekä vehreän väljyyden, huvila-alueen puoleisen reunavyöhykkeen ja länsireunan avokallio-puusto-alueen säilyttämistä.

## Esitetyt mielipiteet

Asemakaavaosastolle on saapunut kirjeitse kaksi mielipidettä osallistumis- ja arviointisuunnitelmasta ja neljä mielipidettä asemakaavan muutosluonnoksesta. Lisäksi suullisia mielipiteitä on esitetty keskustelutilaisuudessa.

Osallistumis- ja arviointisuunnitelmasta saadut mielipiteet koskivat mm. korttelitaloon sijoitettavien palveluiden riittävyttä, sitä, että osallistumis- ja arviointisuunnitelmaan ei ollut liitetty hahmotelmia kaavamuu- tok- sen sisällöstä, huvila-alueen kulttuuriympäristön huomioonottamista, aikaisempien koulurakennusten aiheuttamaa mahdollista maaperän pi- laantuneisuutta sekä lähetystökäytössä olevien tonttien kaavoitusta. Luonnoksesta esitetyt mielipiteet käsittelivät pääosin samoja asioita, erityisesti liian lähelle RKY- aluetta, kirkkoa ja huvila- aluetta rakentamis- ta. Myös kaava-aineiston todenperäisyyttä epäiltiin. Kirkolle haluttiin enemmän autopaikkoja.

Vastineiden keskeinen asia on, että uusi rakentaminen on sovitettu olemassa olevaan ympäristöön väljästi rakennusten koon, rakennus- tyy- pin ja etäisyyksien puolesta.

## Muistutukset ja lausunnot sekä nähtävilläolon jälkeen tehdyt muutokset

Asemakaavan muutosehdotus oli julkisesti nähtävillä 8.8.–8.9.2014.

Asemakaavan muutosehdotuksesta saatiin Uudenmaan elinkeino-, lii- kenne- ja ympäristökeskuksen, opetustoimen, pelastuslautakunnan, yleisten töiden lautakunnan, Helsingin kaupunginmuseon, Helen Säh- köverkko Oy:n ja Helsingin seudun ympäristöpalvelut -kuntayhtymän lausunnot. Helen Sähköverkko Oy:llä, varhaiskasvatusvirastolla, Hel- singin Energia -liikelaitoksella ja kiinteistövirastolla ei ole ehdotuksesta huomautettavaa. Kaavaan saatiin kolme muistutusta.

Muistutukset koskivat mm. kulttuuriympäristön vaarantamista sillä pe- rusteella, että esitetyt rakennukset ovat liian korkeita tai liian lähellä ny- kyisiä rakennuksia. Kulosaaren kirkon ja huvilayhdyskunnan asema vaarantuu, asumisviihtyvyy- ys heikentyy ja liian lähelle tulevat uudisra- kennukset aiheuttavat vakavia turvallisuusongelmia. Kaavan ei nähty täyttävän valtakunnallisia alueidenkäyttötavoitteita. Yleisten alueiden supistamista ei pidetty perusteltuna. Havainneaineiston todenmukai- suutta epäiltiin. Kerroslukumerkinnän ristiriidasta selostuksessa ja kaa- vakartassa huomautettiin. Kaavaa oli muistuttajan mielestä valmisteltu lainvastaisesti, koska osalliset on otettu valmisteluun liian myöhään.

Uudenmaan elinkeino-, liikenne- ja ympäristökeskuksen (ELY-keskus) lausunnossa todetaan, että kaavamääräykset tukevat laadukkaan ympäristön tavoitetta ja esitetty ratkaisu vaikuttaa perustellulta. Lisäksi ELY-keskus kehottaa korjaamaan kaavakartan kerroslukumerkinnän (2/3) V (2/3) vastaamaan kaavaselistuksen ja kaavamääräysten merkintää (2/3) IV (2/3).

Pelastuslautakunta ilmoittaa, että huoneistojen varateitä suunniteltaessa tulee varmistaa, että pelastautuminen on mahdollista joko omatoimisesti tai pelastuslaitoksen avustamana.

Yleisten töiden lautakunta toteaa, että asemakaavan muutoksen toteuttamisesta aiheutuu kaupungille kustannuksia ilman arvonnlisäveroa yhteensä noin 310 000 euroa.

Helsingin kaupunginmuseon kaavamuutokselle esittämät tavoitteet on otettu riittävästi huomioon, kunhan avokallioita ja puustoa koskevia säilyttämistavoitteita sekä istuttamismääräyksiä noudatetaan toteutusvaiheessa.

Helsingin seudun ympäristöpalvelut -kuntayhtymä (HSY) toteaa, että LPA-alueelle tulee merkitä johtokuja yleistä hulevesiviemäriä varten tai vaihtoehtoisesti kaavaan tulee lisätä kaavamääräys, jonka mukaan alueelle saa rakentaa yhdyskuntateknistä huoltoa palvelevia johtoja.

Kaupunkisuunnittelulautakunta päätti 12.5.2015, että asemakaavan muutosehdotusta tarkistetaan lausuntojen ja muistutuksen johdosta seuraavasti:

- Kaavakartan kerroslukumerkintä korjataan vastaamaan kaavaselistuksen ja kaavamääräysten merkintää (2/3) IV (2/3).
- Kaavaan lisätään määräys yhdyskuntateknisiä huoltoa palvelevien johtojen sallimisesta LPA-alueella.

Kaavakartan kerrosala on muutettu uuden ohjeistuksen mukaiseksi niin, että porrashuoneet lasketaan kokonaisuudessaan kerrosalaan mukaan. Kaavan kokonaisvolyymi ei muutu.

Lisäksi kaavakarttaan ja kaavaselistukseen on tehty joitakin teknisluonteisia tarkistuksia, jotka eivät muuta ehdotuksen sisältöä.

## 7 KÄSITTELYVAIHEET

Asemakaavan muutosehdotus esiteltiin kaupunkisuunnittelulautakunnalle 3.6.2014 ja se päätti esittää kaupunginhallitukselle asemakaavan muutosehdotuksen hyväksymistä.

Kaupunkisuunnittelulautakunta päätti 12.5.2015 muuttaa asemakaavan muutosehdotusta lausuntojen ja muistutuksen johdosta.

Helsingissä 12.5.2015

Olavi Veltheim



# KULOSAARI, KORTTELITALON TONTTI YMPÄRISTÖINEEN ASEMAKAAVAN MUUTOS OSALLISTUMIS- JA ARVIOINTISUUNNITELMA

## Suunnittelualue

Asemakaavan muutos koskee Kulosaaren korttelitalon tonttia osoitteessa Kyösti Kallion tie 1 sekä pieniä puistoalueita ja pysäköintitonttia sen vieressä sekä tonttia osoitteessa Kulosaarentie 32.

## Nykytilanne

Korttelitalon tontille rakennetaan parasta-aikaa rakennusta, johon tulee ala-aste ja lasten päiväkotia. Pysäköintitontti on ollut koulun ja kirkon käytössä. Tontin eteläosasta on vastikään purettu koulu, ja siellä on tilapäiskoulun parakkeja. Alueen luoteiskulmassa ja etelä- ja itäreunassa on viheraluetta ja puustoa. Itäreunassa aluetta on kulku kirkolle ja länsireunassa raitti huvila-alueelta kohti metroasemaa

## Mitä alueelle suunnitellaan

Alueelle suunnitellaan asuntoja jo rakenteilla olevan korttelitalon lisäksi. Jalankulku- ja pyöräteitä täydennetään. Myös kirkkoa ja korttelitaloa varten osoitetaan autopaikkoja. Luoteiskulman puistoon osoitetaan esteetön jalankulku. Huvilatontilla sallitaan myös lähetystöjen tiloja.

## Aloite

Kaavamuutos on tullut vireille kaupunkisuunnitteluviraston aloitteesta.

## Maanomistus

Alueen omistaa kaupunki, huvilatontin yksityinen.

## Kaavatilanne

Asemakaavassa vuodelta 1999 korttelitalon tontti on lähipalvelurakennusten korttelialuetta (YL) ja pysäköintitontti autopaikkojen korttelialuetta (LPA). Luoteiskulmassa on asemakaavassa vuodelta 1966 puistoa (P), ja myös itäreunassa on asemakaavassa vuodelta 1999 puistoa (VP). Huvila-alueen kaava on vuodelta 1985.

Yleiskaava 2002:ssa alue on kerrostalovaltaista aluetta mm. asumisen, palvelujen ja virkistyksen tarpeisiin.

## Muut suunnitelmat ja päätökset

Kulosaaren korttelitalon hankesuunnitelma on hyväksytty 25.5.2011 (kaupunginvaltuusto) ja rakennuslupa 5.6.2012 (rakennuslautakunta). Alueen eteläpuolella on valtakunnallisesti merkittäviin rakennettuihin kulttuuriympäristöihin (valtioneuvosto 22.12.2009) kuuluva Kulosaaren huvilakaupunki.

## Vaikutusten arviointi

Kaupunkisuunnitteluviraston asiantuntijat arvioivat kaavan toteuttamisen vaikutuksia mm. ihmisten elinoloihin, kaupunkikuvaan, maisemaan ja kulttuuriperintöön kaavan valmistelun yhteydessä.







## Kaavan valmisteluun osallistuminen

### *Aloitusvaihe*

Mielipiteet suunnittelun lähtökohdista ja osallistumis- ja arviointisuunnitelmasta tulee esittää **viimeistään 2.9.2013**.

Keskustelutilaisuus on torstaina 22.8..2013 klo 17–20 kaupunkisuunnitteluviraston auditoriossa, Kansakoulukatu 3, Helsinki. Tilaisuudessa puhutaan myös Svinhufvudintie 3:n kaavamutoksesta. Kaavan valmistelija on tavattavissa kaupunkisuunnitteluvirastossa sopimuksen mukaan.

Osallistumis- ja arviointisuunnitelma on nähtävillä 12.8. –2.9.2013.:

- kaupungin ilmoitustaululla, Kaupungintalo, Pohjoisesplanadi 11–13
- kaupunkisuunnitteluvirastossa, Kansakoulukatu 3, ala-aula
- [www.hel.fi/ksv](http://www.hel.fi/ksv) kohdassa Nähtävänä nyt.

### *Valmisteluvaihe*

Asemakaavan muutosluonnos laaditaan syksyn 2013 aikana. Luonnoksen nähtävillä olosta ilmoitetaan kirjeillä, lehti-ilmoituksella Helsingin Uutisten itäpainoksessa sekä viraston internet-sivuilla, ja siitä on mahdollisuus esittää mielipiteensä. Viranomais- ja muu asiantuntijayhteistyö järjestetään erillisin neuvotteluin.

### *Ehdotusvaihe*

Kaavaluonnoksen ja saadun palautteen pohjalta valmistellaan kaavaehdotus. Tavoitteena on, että ehdotus esitellään kaupunkisuunnittelulautakunnalle loppuvuodesta 2013 tai alkutalvesta 2014.

Lautakunnan puoltama ehdotus asetetaan julkisesti nähtäville ja siitä pyydetään viranomaisten lausunnot. Kaavaehdotuk-

sesta voi tehdä muistutuksen nähtävillä olon aikana.

Tavoitteena on, että kaavaehdotus on kaupunginhallituksen ja kaupunginvaltuuston käsiteltävänä vuonna 2014.

## Ketkä ovat osallisia

Alueen suunnittelussa osallisia ovat:

- saaren asukkaat, yritykset ja maanomistajat
- Kulosaarelaiset ry. - Brändöborna rf.
- Helsingin Yrittäjät ry.
- kunnalliset asiantuntijaviranomaiset: kiinteistöviraston tonttiosasto ja tilakeskus, opetusvirasto, kaupunginmuuseo, varhaiskasvatusvirasto, rakennusvirasto, Helsingin Energia, Helsingin seudun ympäristöpalvelut / vesihuolto
- valtion viranomaiset: Uudenmaan elinkeino-, liikenne- ja ympäristökeskus, Museovirasto

## Mistä saa tietoa

Suunnittelun etenemistä voi seurata kaupunkisuunnitteluviraston internet-palvelusta: [www.hel.fi/ksv](http://www.hel.fi/ksv) kohdassa Suunnitelmat kartalla.

Suunnittelun etenemisestä sekä osallistumismahdollisuuksista tiedotetaan:

- kirjeillä osallisille naapurikiinteistöillä (taloyhtiöiden kirjeet lähetetään isännöitsijöille, joiden toivotaan toimittavan tiedon osakkaille, asukkaille ja yrityksille) sekä yhdistyksille ja viranomaisille
- ilmoituksella Helsingin Uutisten itäpainoksessa
- [www.hel.fi/ksv](http://www.hel.fi/ksv) kohdassa Nähtävänä nyt
- Helsingin kaavoituskatsauksessa.





5.8.2013

Hankenro 0785\_7 3 (3)  
HEL 2012 - 005949  
Oas 1111-00/13

Asemakaavaehdotuksen julkisesta nähtävyydellä tiedotetaan kuulutuksella, joka julkaistaan Helsingin Sanomissa, Hufvudstadsbladetissa ja Metrossa sekä viraston internet-sivuilla ([www.hel.fi/ksv](http://www.hel.fi/ksv)).

### **Mielipiteet**

Kirjalliset mielipiteet tulee toimittaa osoitteeseen:

Helsingin kaupunki, Kirjaamo,  
Kaupunkisuunnitteluvirasto,  
PL 10, 00099 HELSINGIN KAUPUNKI  
(käyntiosoite: Kaupungintalo, Pohjoisesplanadi 11–13)

tai sähköpostilla [helsinki.kirjaamo\(a\)hel.fi](mailto:helsinki.kirjaamo(a)hel.fi)  
tai faksilla (09) 655 783.

Mielipiteensä voi esittää myös suullisesti kaavan valmistelijalle.

### **Kaavaa valmistelee**

toimistopäällikkö, arkkitehti Kari Piimies  
puhelin 310 37327  
sähköposti [kari.piimies\(a\)hel.fi](mailto:kari.piimies(a)hel.fi)

liikenneinsinööri Maija Rekola  
puhelin 310 37424  
sähköposti [majja.rekola\(a\)hel.fi](mailto:majja.rekola(a)hel.fi)



# Asemakaavan seurantalomake

## Asemakaavan perustiedot ja yhteenveto

|                                     |                                                |                                      |            |
|-------------------------------------|------------------------------------------------|--------------------------------------|------------|
| Kunta                               | 091 Helsinki                                   | Täyttämispvm                         | 30.03.2015 |
| Kaavan nimi                         | Kulosaaren korttelitalon tontti ympäristöineen |                                      |            |
| Hyväksymispvm                       |                                                | Ehdotuspvm                           | 03.06.2014 |
| Hyväksyjä                           |                                                | Vireilletulosta ilm. pvm             | 05.08.2013 |
| Hyväksymispykälä                    |                                                | Kunnan kaavatunnus                   | 09112285   |
| Generoitu kaavatunnus               |                                                |                                      |            |
| Kaava-alueen pinta-ala [ha]         | 2,7597                                         | Uusi asemakaavan pinta-ala [ha]      |            |
| Maanalaisten tilojen pinta-ala [ha] |                                                | Asemakaavan muutoksen pinta-ala [ha] | 2,7597     |

## Ranta-asemakaava Rantaviivan pituus [km]

|                          |              |                 |
|--------------------------|--------------|-----------------|
| Rakennuspaikat [lkm]     | Omarantaiset | Ei-omarantaiset |
| Lomarakennuspaikat [lkm] | Omarantaiset | Ei-omarantaiset |

| Aluevaraukset   | Pinta-ala [ha] | Pinta-ala [%] | Kerrosala [k-m <sup>2</sup> ] | Tehokkuus [e] | Pinta-alan muut. [ha +/-] | Kerrosalan muut. [k-m <sup>2</sup> +/-] |
|-----------------|----------------|---------------|-------------------------------|---------------|---------------------------|-----------------------------------------|
| <b>Yhteensä</b> | <b>2,7597</b>  | <b>100,0</b>  | <b>11410</b>                  | <b>0,41</b>   | <b>0,0000</b>             | <b>702</b>                              |
| A yhteensä      | 1,0488         | 38,0          | 6410                          | 0,61          | 1,0488                    | 6410                                    |
| P yhteensä      |                |               |                               |               |                           |                                         |
| Y yhteensä      | 1,1087         | 40,2          | 5000                          | 0,45          | -1,0328                   | -5708                                   |
| C yhteensä      |                |               |                               |               |                           |                                         |
| K yhteensä      |                |               |                               |               |                           |                                         |
| T yhteensä      |                |               |                               |               |                           |                                         |
| V yhteensä      | 0,2942         | 10,7          | 0                             |               | -0,2399                   | 0                                       |
| R yhteensä      |                |               |                               |               |                           |                                         |
| L yhteensä      | 0,3080         | 11,2          | 0                             |               | 0,2239                    | 0                                       |
| E yhteensä      |                |               |                               |               |                           |                                         |
| S yhteensä      |                |               |                               |               |                           |                                         |
| M yhteensä      |                |               |                               |               |                           |                                         |
| W yhteensä      |                |               |                               |               |                           |                                         |

| Maanalaiset tilat | Pinta-ala [ha] | Pinta-ala [%] | Kerrosala [k-m <sup>2</sup> ] | Pinta-alan muut. [ha +/-] | Kerrosalan muut. [k-m <sup>2</sup> +/-] |
|-------------------|----------------|---------------|-------------------------------|---------------------------|-----------------------------------------|
| Yhteensä          |                |               |                               |                           |                                         |

| Rakennussuojelu | Suojellut rakennukset |                     | Suojeltujen rakennusten muutos |                        |
|-----------------|-----------------------|---------------------|--------------------------------|------------------------|
|                 | [lkm]                 | [k-m <sup>2</sup> ] | [lkm +/-]                      | [k-m <sup>2</sup> +/-] |
| Yhteensä        |                       |                     |                                |                        |

## Alamerkinnt

| Aluevaraukset     | Pinta-ala [ha] | Pinta-ala [%] | Kerrosala [k-m <sup>2</sup> ] | Tehokkuus [e] | Pinta-alan muut. [ha +/-] | Kerrosalan muut. [k-m <sup>2</sup> +/-] |
|-------------------|----------------|---------------|-------------------------------|---------------|---------------------------|-----------------------------------------|
| <b>Yhteensä</b>   | <b>2,7597</b>  | <b>100,0</b>  | <b>11410</b>                  | <b>0,41</b>   | <b>0,0000</b>             | <b>702</b>                              |
| <b>A yhteensä</b> | 1,0488         | 38,0          | 6410                          | 0,61          | 1,0488                    | 6410                                    |
| AK                | 1,0488         | 100,0         | 6410                          | 0,61          | 1,0488                    | 6410                                    |
| <b>P yhteensä</b> |                |               |                               |               |                           |                                         |
| <b>Y yhteensä</b> | 1,1087         | 40,2          | 5000                          | 0,45          | -1,0328                   | -5708                                   |
| YL                | 1,1087         | 100,0         | 5000                          | 0,45          | -1,0205                   | -5646                                   |
| YK/s              | 0,0000         |               | 0                             |               | -0,0123                   | -62                                     |
| <b>C yhteensä</b> |                |               |                               |               |                           |                                         |
| <b>K yhteensä</b> |                |               |                               |               |                           |                                         |
| <b>T yhteensä</b> |                |               |                               |               |                           |                                         |
| <b>V yhteensä</b> | 0,2942         | 10,7          | 0                             |               | -0,2399                   | 0                                       |
| VP                | 0,2942         | 100,0         | 0                             |               | -0,2399                   | 0                                       |
| <b>R yhteensä</b> |                |               |                               |               |                           |                                         |
| <b>L yhteensä</b> | 0,3080         | 11,2          | 0                             |               | 0,2239                    | 0                                       |
| Kadut             | 0,1738         | 56,4          | 0                             |               | 0,1738                    | 0                                       |
| Kev.liik.kadut    | 0,0972         | 31,6          | 0                             |               | 0,0972                    | 0                                       |
| LPA               | 0,0370         | 12,0          | 0                             |               | -0,0471                   | 0                                       |
| <b>E yhteensä</b> |                |               |                               |               |                           |                                         |
| <b>S yhteensä</b> |                |               |                               |               |                           |                                         |
| <b>M yhteensä</b> |                |               |                               |               |                           |                                         |
| <b>W yhteensä</b> |                |               |                               |               |                           |                                         |



Sijaintikartta  
Kulosaaren korttelitalon tontti ympäristöineen

Helsingin kaupunkisuunnitteluvirasto  
Asemakaavaosasto  
Itäinen toimisto





ILMAKUVA  
Kulosaaren korttelitalon tontti ympäristöineen  
Alueen rajaus

Helsingin kaupunkisuunnitteluvirasto  
Asemakaavaosasto  
Itäinen toimisto

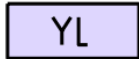




ASEMAKAAVAMERKINNÄT JA  
-MÄÄRÄYKSET



Asuinkerrostalojen korttelialue.



Julkisten lähipalvelurakennusten korttelialue.



Puisto.



Autopaikkojen korttelialue, joka on varattu viereisen kirkkotontin 42047/7 autopaikoille.



2 m kaava-alueen rajan ulkopuolella oleva viiva.



Korttelin, korttelinosan ja alueen raja.



Osa-alueen raja.



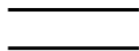
Risti merkinnän päällä osoittaa merkinnän poistamista.

42047

Korttelin numero.

32

Ohjeellisen tontin numero.



Katu.

WERNER W

Kadun tai puiston nimi.

5000

Rakennusoikeus kerrosalaneliömetreinä.

IV

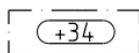
Roomalainen numero osoittaa rakennusten, rakennuksen tai sen osan suurimman sallitun kerrosluvun.

(2/3) IV (2/3)

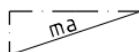
Murtoluvut roomalaisen kerroslukua osoittavan numeron edessä ja jäljessä sekä alleviivaus osoittavat kuinka suuren osan laajimman kerroksen alasta saa ja tulee sekä alimmassa että ylimmässä kerroksessa käyttää asuinkerrosalaksi.



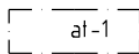
Rakennusala.



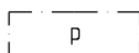
Rakennuksen vesikaton ylimmän kohdan korkeusasema.



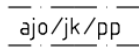
Maanalainen tila I kerroksen tasolla.



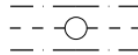
Autotallien ja talousrakennusten rakennusala. Kaikki tontin autopaikat tulee sijoittaa tälle alueelle.



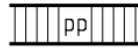
Pysäköimispaikka.



Ajoyhteys, joka on varattu myös yleistä jalankulkua ja pyöräilyä varten.



Maanalaista johtoa varten varattu alueen osa. Johtokuja-alueelle ei saa istuttaa syvään juurtuvia puita tai pensaita.



Jalankululle ja polkupyöräilylle varattu katu.



Yleiselle jalankululle varattu alueen osa, jolla tulee olla vähintään 2,5 m leveä jalkakäytävän omainen raitti.

ASUINRAKENNUSTEN TILANKÄYTTÖÄ  
KOSKEVAT MÄÄRÄYKSET

Tontin asuntojen huoneistoalasta vähintään 50 % tulee toteuttaa asuntoina, joissa on keittiön/keittotilan lisäksi kolme asuinhuonetta tai enemmän. Näiden asuntojen keskipinta-alan tulee olla vähintään 80 h-m<sup>2</sup>.

Asemakaavassa osoitetun kerrosalan lisäksi saa rakentaa: asumista palvelevia asunnon ulkopuolisia varastoja, saunoja, talopesuloita, kuivaus- ja jätehuoneita, teknisiä tiloja, väestönsuojia, kiinteistönhuoltotiloja sekä harraste-, kokoontumis- ja vastaavia yhteistiloja maanpäällisinä enintään 15 % asemakaavaan merkitystä kerrosalasta.

Tulee asukkaiden käyttöön rakentaa riittävät varastotilat sekä vähintään:

- talosauna, jos tontilla on vähintään 20 saunatonta asuntoa
- talopesula, jos tontilla asuntoja on 30 tai enemmän
- kuivaushuone 10 m<sup>2</sup>, jos asuntoja on alle 30
- 1 % tontin asemakaavaan merkitystä kerrosalasta harraste-, kokoontumis- tai vastaavia yhteistiloja

Tilat saa rakentaa asemakaavaan merkityn kerrosalan lisäksi.

Tekniset tilat tulee sijoittaa ylimmän kerroksen vesikaton alapuolelle. Tontilla 42047/34 ylimmän kerroksen ala saa olla enintään 4/5 edellisen kerroksen alasta.

Talosauna ja harrastus- ja kokoontumistilat tulee sijoittaa ylimpään kerrokseen.

KAUPUNKIKUVAA JA LÄHIYMPÄRISTÖN  
SUUNNITTELUA KOSKEVAT MÄÄRÄYKSET

Asuinrakennusten ja autotallien pääasiallisen julkisivumateriaalin tulee olla valkoinen perinteinen rappaus.



Rakentamattomat tontinosat, joita ei käytetä kulkuteinä, autojen tai polkupyörien pysäköintipaikkoina, leikki- tai ulko-oleskelupaikkoina, on istutettava.

Merkittävät avokalliot ja puusto säilytetään mahdollisuuksien mukaan.

Tontilla 42047/33 pihataso säilytetään lähellä nykyistä maanpinnan tasoa lukuun ottamatta lähellä katutasoa olevaa pysäköintialuetta.

Tontilla 42047/34 tulee autopaikkojen väliin istuttaa kutakin 5 autopaikkaa kohti 1 värikkäästi kukkiva tai kellastuva lehtipuu. Jos autopaikat sijoitetaan autotalleihin, nämä puut kerätään ryhmiä autotallien väliin ja koulun eteläisen portin viereen.

Werner Wirénin tien eteläpään tehtävän kääntöpaikan ja siitä länteen ja itään tonteille johtavien kulkuyhteyksien muodostama alue on suunniteltava yhtenäisellä katuaukionomaisella tavalla.

#### LIIKENNETÄ JA LIIKENTEEN TILOJA KOSKEVAT MÄÄRÄYKSET

Autopaikkojen vähimmäismäärät:

AK-korttelialueella 1 ap/120 k-m2  
asuntokerrosalaa, kuitenkin vähintään  
0,6 ap/asunto

YL-korttelialueella 1 ap/350 k-m2

Autopaikkojen sijoitus: Tontilla.

Polkupyöräpaikkojen vähimmäismäärä:

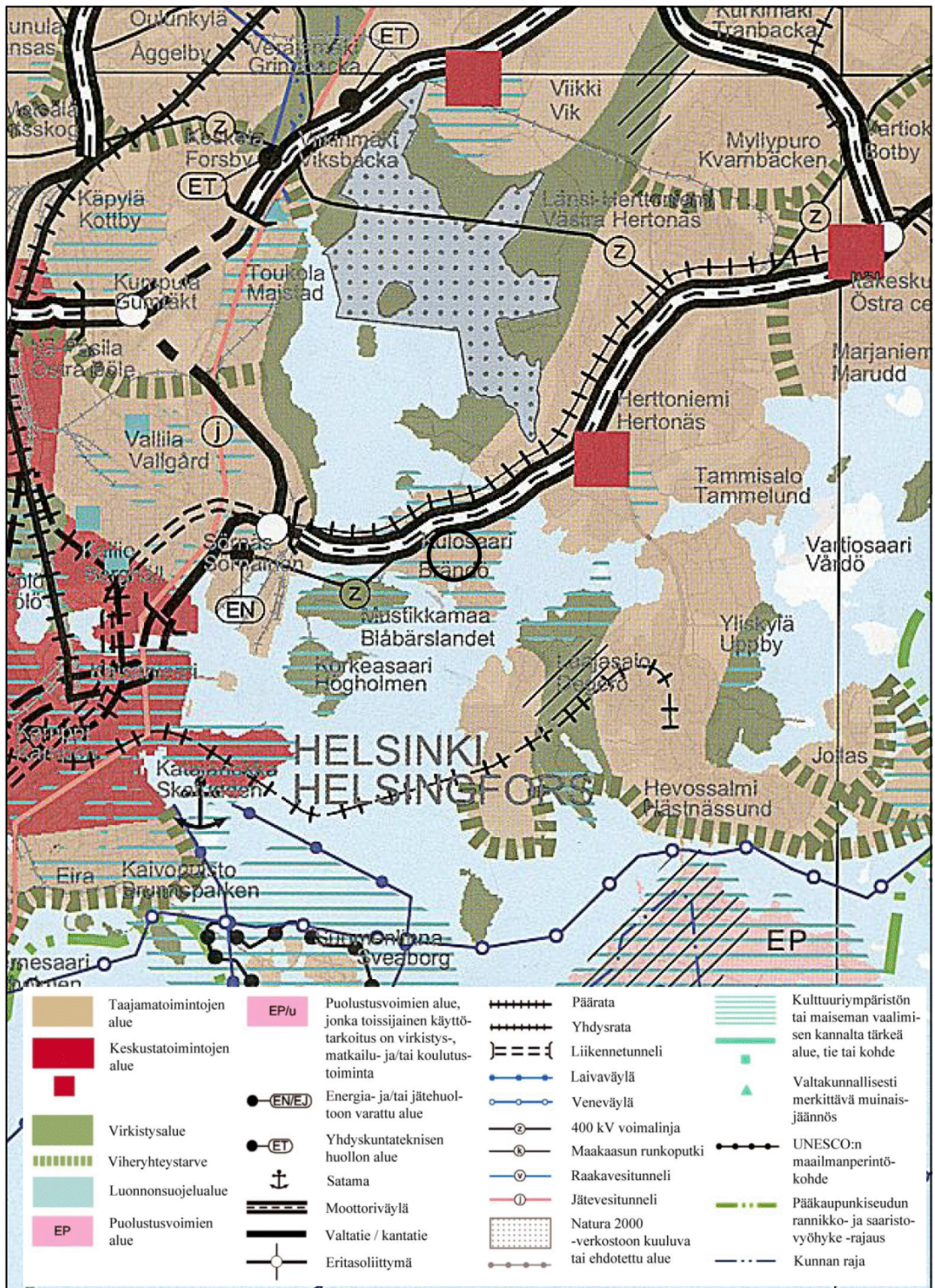
AK-korttelialueella 1 pp/30 k-m2  
asuntokerrosalaa.

Polkupyöräpaikkojen sijoitus: 75 % on sijoitettava asuinrakennuksen kellariin tai ensimmäiseen kerrokseen.

LPA-alueelle saa rakentaa yhdyskuntateknistä huoltoa palvelevia johtoja.

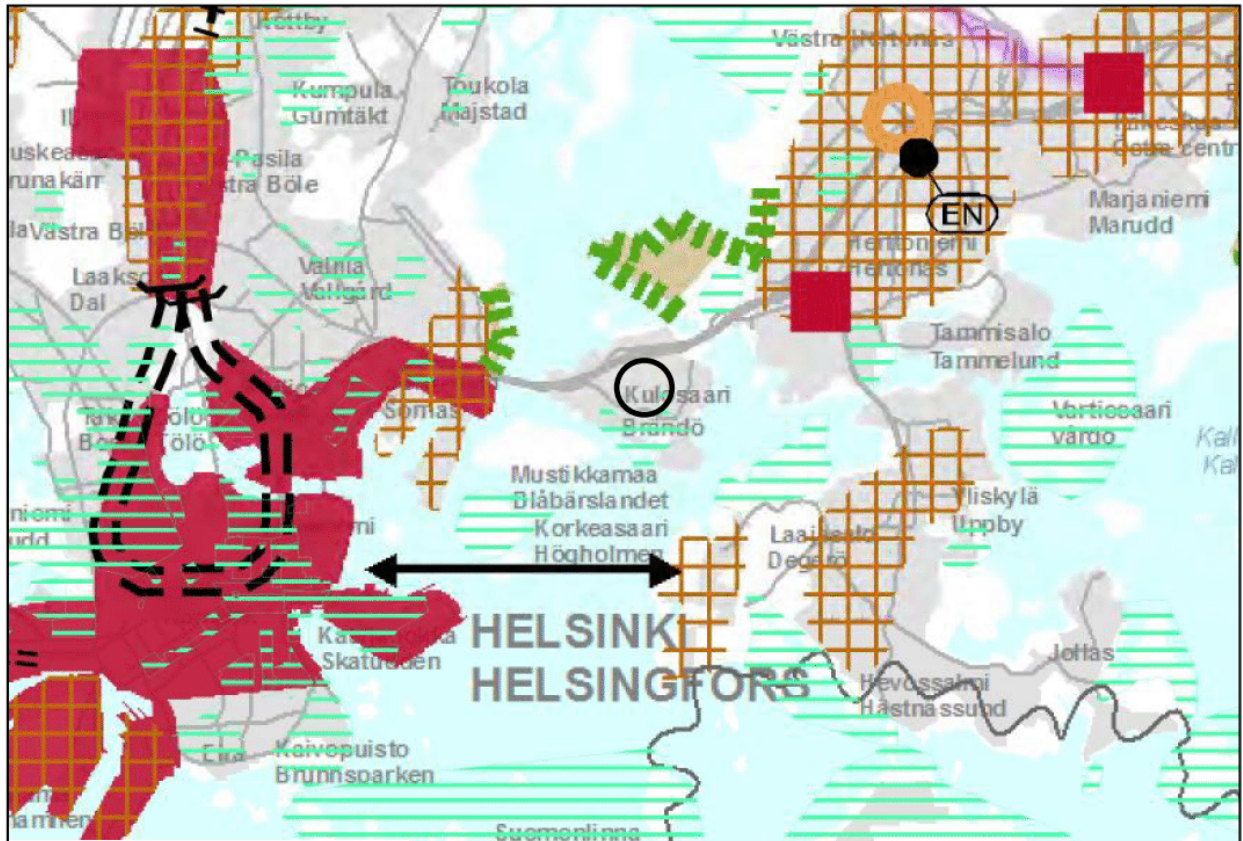
Tällä asemakaava-alueella korttelialueelle on laadittava erillinen tonttijako.





**Ote maakuntakaavasta**  
Kulosaaren korttelitalon tontti ympäristöineen



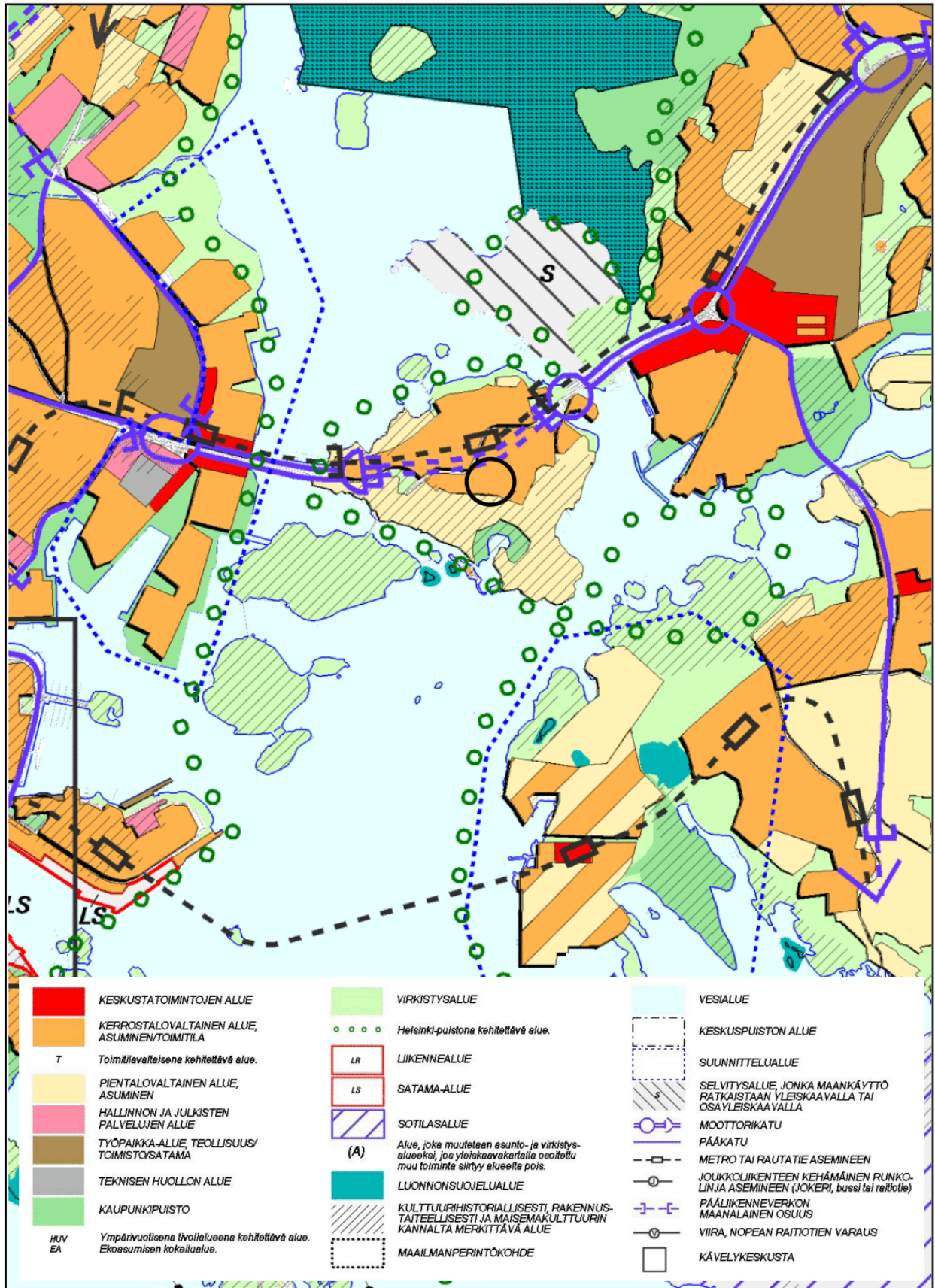


### Merkinnät Beteckningar

|  |                                                                                                                 |  |                                                                                                                                                                                                                    |  |                                                                                                                                                                                                              |
|--|-----------------------------------------------------------------------------------------------------------------|--|--------------------------------------------------------------------------------------------------------------------------------------------------------------------------------------------------------------------|--|--------------------------------------------------------------------------------------------------------------------------------------------------------------------------------------------------------------|
|  | Taajamatoimintojen alue<br>Område för tätortsfunktioner                                                         |  | Puolustusvoimien alue, jonka toissijainen käyttötarkoitus on virkistys-, matkailu- ja/tai koulutustoiminta<br>Försvarsmaktens område, vars sekundära användningsändamål är rekreation, turism och/eller utbildning |  | 110 kV voimajohto<br>110 kV kraftledning                                                                                                                                                                     |
|  | Tiivistettävä alue<br>Område som ska förtätsas                                                                  |  | Moottoriväylä<br>Motorled                                                                                                                                                                                          |  | 110 kV voimajohdon ohjeellinen linjaus<br>110 kV kraftledning, riktgivande sträckning                                                                                                                        |
|  | Taajamatoimintojen tai työpaikka-alueiden reservialue<br>Reservområde för tätortsfunktioner eller arbetsplatser |  | Vallatie / Kantatie<br>Riksväg / Stamväg                                                                                                                                                                           |  | Estlink 1                                                                                                                                                                                                    |
|  | Raideliikenteeseen tukeutuva taajamatoimintojen alue<br>Område för tätortsfunktioner som stöder sig på spå      |  | Seututie<br>Regional väg                                                                                                                                                                                           |  | Estlink 2                                                                                                                                                                                                    |
|  | Raideliikenteeseen tukeutuva asemaseudun kehitysalue<br>Utvecklingsområde för stationstrakt som stöder sig      |  | Yhdystie<br>Förbindelseväg                                                                                                                                                                                         |  | 110 kV voimajohdon tai merkittävän merikaapelin yhteystarve<br>Behov av förbindelse                                                                                                                          |
|  | Kylä<br>By                                                                                                      |  | Eritasoliittymä<br>Planskild anslutning                                                                                                                                                                            |  | Energiahuollon alue<br>Område för energiförsörjning                                                                                                                                                          |
|  | Palvelujen alue<br>Område för service                                                                           |  | Päärata<br>Huvudbana                                                                                                                                                                                               |  | Siltoviemäri<br>Avloppsledning                                                                                                                                                                               |
|  | Keskustamatoimintojen alue, valtakunnan keskus<br>Område för centrumfunktioner, riksentrum                      |  | Yhdysrata<br>Förbindelsebana                                                                                                                                                                                       |  | Siltoviemärin ohjeellinen linjaus<br>Riktgivande sträckning för avloppsledning                                                                                                                               |
|  | Keskustamatoimintojen alue, seutukeskus<br>Område för centrumfunktioner, regioncentrum                          |  | Liikennetunneli<br>Trafiktunnel                                                                                                                                                                                    |  | Maakaasun runkoputki<br>Naturgashuvudledning                                                                                                                                                                 |
|  | Keskustamatoimintojen alue<br>Område för centrumfunktioner                                                      |  | Liikennetunnelin ohjeellinen linjaus<br>Trafiktunnel, riktgivande sträckning                                                                                                                                       |  | Lentomelualue M (L <sub>Aeq7-22</sub> yli 55 db)<br>Flygbullerområde M (L <sub>Aeq7-22</sub> över 55 db)                                                                                                     |
|  | Merkitykseltään seudullinen vähittäiskaupan suuryksikkö<br>Stor detaljhandelsenhet av regional betydelse        |  | Liikenneväylän katkoviivamerkinnä osoittaa vaihtoehdotseisen ratkaisun tai ohjeellisen linjauksen<br>Trafikled betecknad med streckad linje anger en alternativ lösning eller riktgivande sträckning               |  | Puolustusvoimien melualue (L <sub>Aeq7-22</sub> yli 55 db)<br>Försvarsmaktens bullerområde (L <sub>Aeq7-22</sub> över 55 db)                                                                                 |
|  | Työpaikka-alue<br>Arbetsplatsområde                                                                             |  | Liikenteen yhteystarve<br>Behov av trafikförbindelse                                                                                                                                                               |  | Natura 2000 verkostoon kuuluva tai ehdotettu alue<br>Område som hör till eller föreslagits höra till nätverket Natura 2000                                                                                   |
|  | Teollisuusalue<br>Industriområde                                                                                |  | Joukkoliikenteen vaihtopaikka<br>Omstigningsplats för kollektivtrafik                                                                                                                                              |  | Kulttuuriympäristön vaalimisen kannalta tärkeä alue, tie tai kohde, valtakunnallisesti merkittävä (RKY 2009)<br>Område, väg eller objekt av riksintresse som är viktigt med tanke på kulturmiljön (RKY 2009) |
|  | Virkitysalue<br>Rekreatiomsområde                                                                               |  | Lityntäpysäköintipaikka<br>Plats för anslutningsparkering                                                                                                                                                          |  | Arvokas harjualue tai muu geologian muodostuma<br>Värdefullt område eller annan värdefull geologisk formation                                                                                                |
|  | Viheryhteystarve<br>Behov av grönförbindelse                                                                    |  | Pääkaupunkiseudun poikittainen joukkoliikenteen yhteysväli<br>Tvärgående kollektivtrafikförbindelse i huvudstadsregionen                                                                                           |  | Kunnan raja 1.1.2013<br>Kommungräns 1.1.2013                                                                                                                                                                 |
|  | Lunnonuojelualue<br>Naturskyddsområde                                                                           |  | Ulkoilureitti<br>Fritullsled                                                                                                                                                                                       |  | Maakuntakaava-alueen raja<br>Gräns för landskapsplaneområdet                                                                                                                                                 |
|  | Puolustusvoimien alue<br>Försvarsmaktens område                                                                 |  | 400 kV voimajohto<br>400 kV kraftledning                                                                                                                                                                           |  |                                                                                                                                                                                                              |

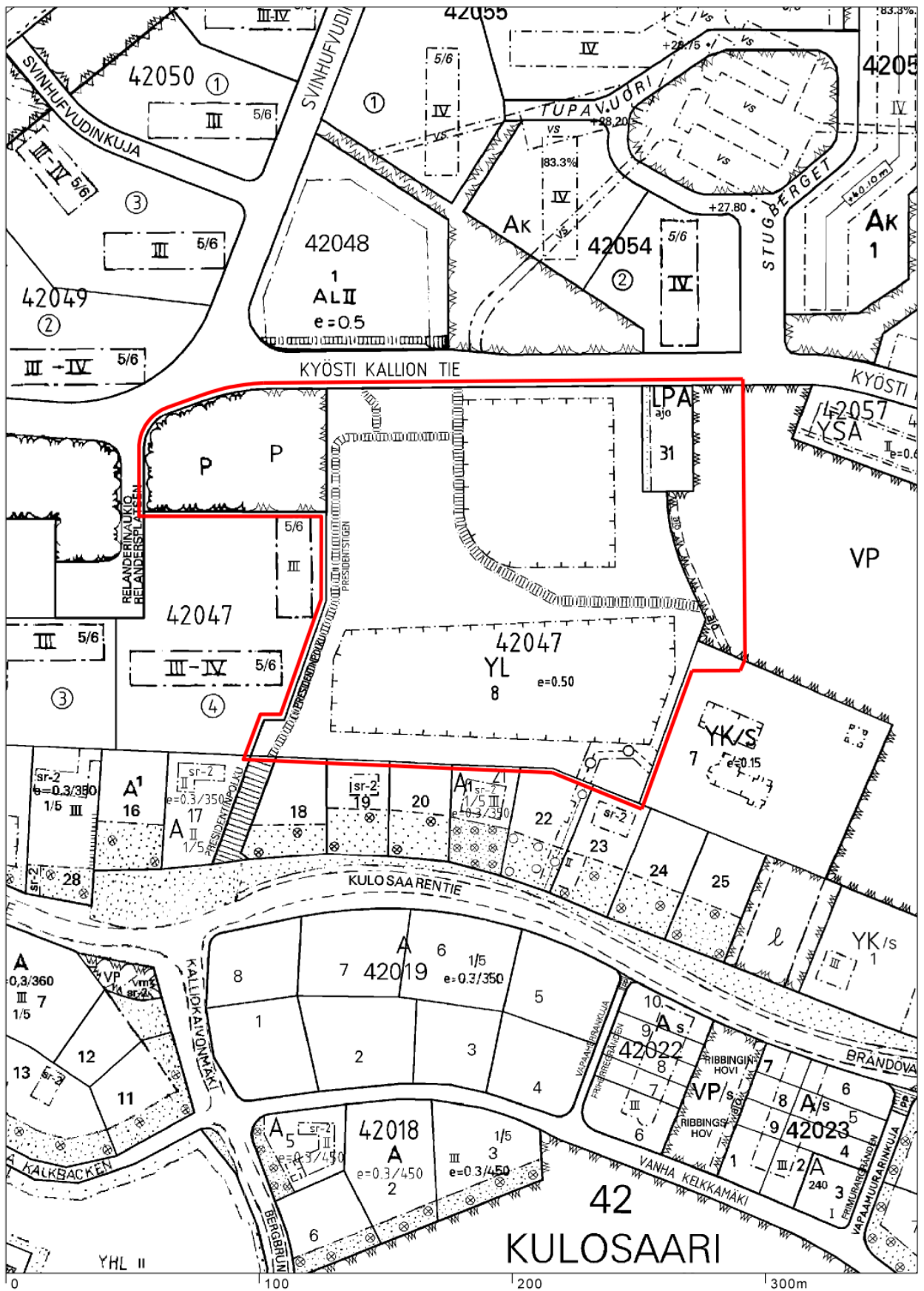
Ote Uudenmaan 2. vaihemaakuntakaavasta  
Kulosaaren korttelitalon tontti ympäristöineen





Ote Yleiskaava 2002:sta  
Kulosaaren korttelitalon tontti ympäristöineen

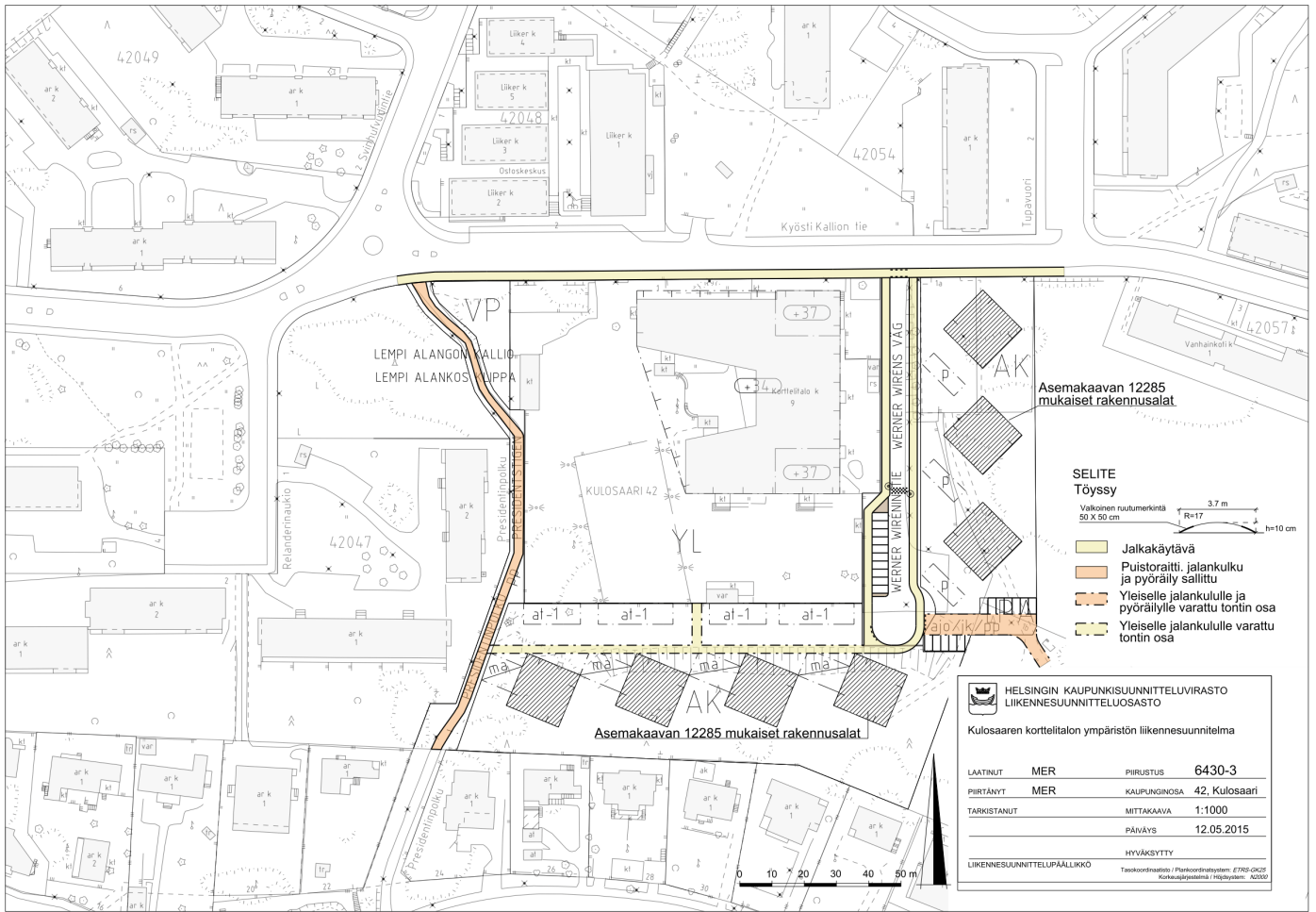




Ote ajantasa-asemakaavasta  
 Kartta on eri korkeusjärjestelmässä  
 kuin asemakaavan muutosluonnos  
 Kuloosaaren korttelitalon tontti ympäristöineen

Helsingin kaupunkisuunnitteluvirasto  
 Asemakaavaosasto  
 Itäinen toimisto





Asemakaavan 12285 mukaiset rakennusalat

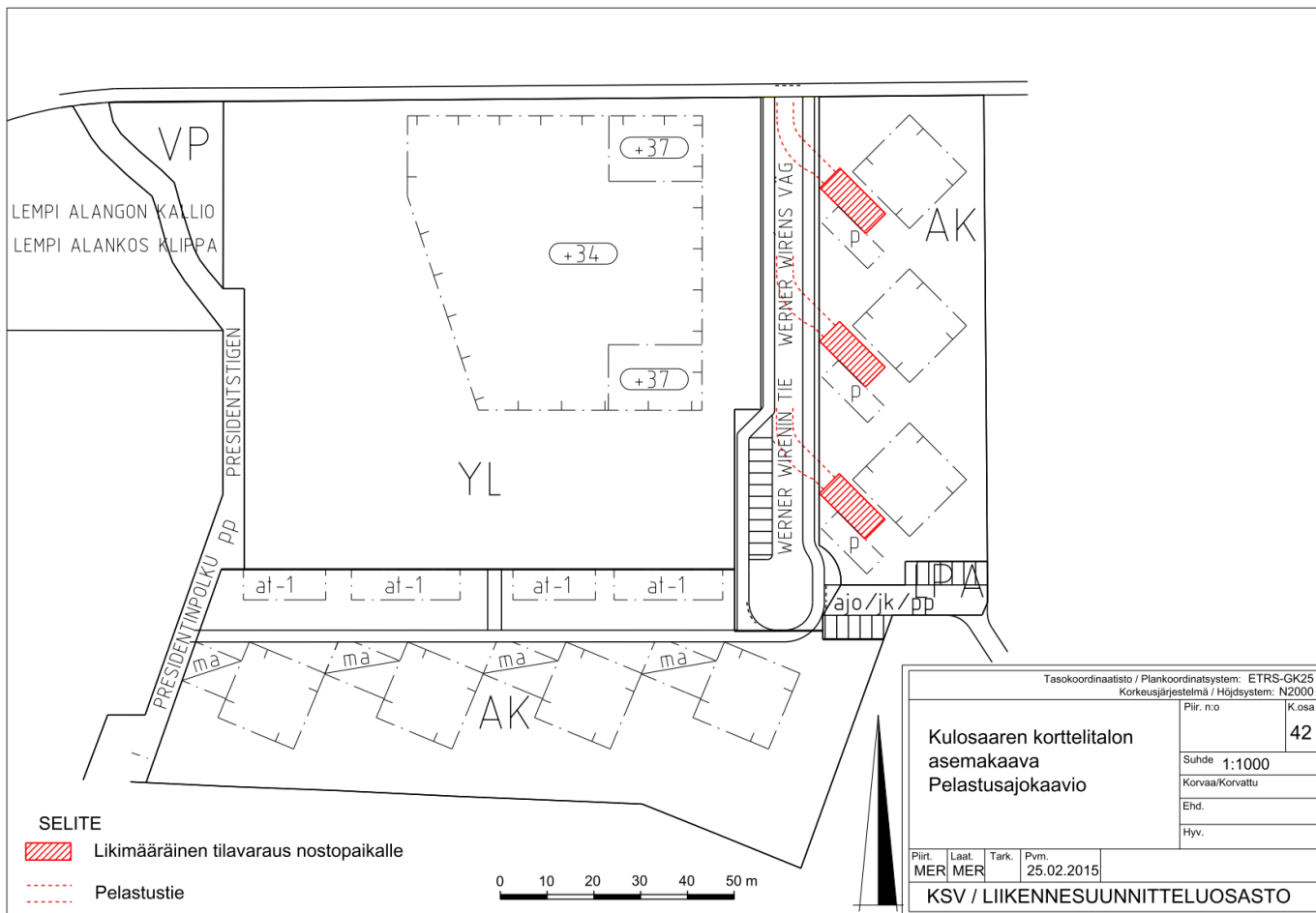
**SELITE**  
Töyssy

Valkoinen nuutumerkintä 50 x 50 cm  
R=17  
h=10 cm

- Jalkakäytävä
- Puistoraitti, jalankulku ja pyöräily sallittu
- Yleiselle jalankululle ja pyöräilylle varattu tontin osa
- Yleiselle jalankululle varattu tontin osa

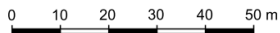
Asemakaavan 12285 mukaiset rakennusalat

|                                                                         |                                                                                                                                     |               |               |
|-------------------------------------------------------------------------|-------------------------------------------------------------------------------------------------------------------------------------|---------------|---------------|
| <b>Helsingin Kaupunkisuunnitteluvirasto</b><br>LIKENNESUUNNITTELUOSASTO |                                                                                                                                     |               |               |
| Kulosaaren korttelitalon ympäristön liikennesuunnitelma                 |                                                                                                                                     |               |               |
| LAATINUT                                                                | MER                                                                                                                                 | PIIRUSTUS     | 6430-3        |
| PIIRITÄNYT                                                              | MER                                                                                                                                 | KAUPUNKINGOSA | 42, Kulosaari |
| TARKISTANUT                                                             |                                                                                                                                     | MITTAKAAVA    | 1:1000        |
|                                                                         |                                                                                                                                     | PÄIVÄYS       | 12.05.2015    |
|                                                                         |                                                                                                                                     | HYVÄKSYTYT    |               |
| LIKENNESUUNNITTELUÄLLIKKO                                               | <small>Tasokoordinaatit / Plancoordinatystem: ETRS-GOCS<br/>         Koko- ja leveysasteet / Longitude and latitude: 602007</small> |               |               |



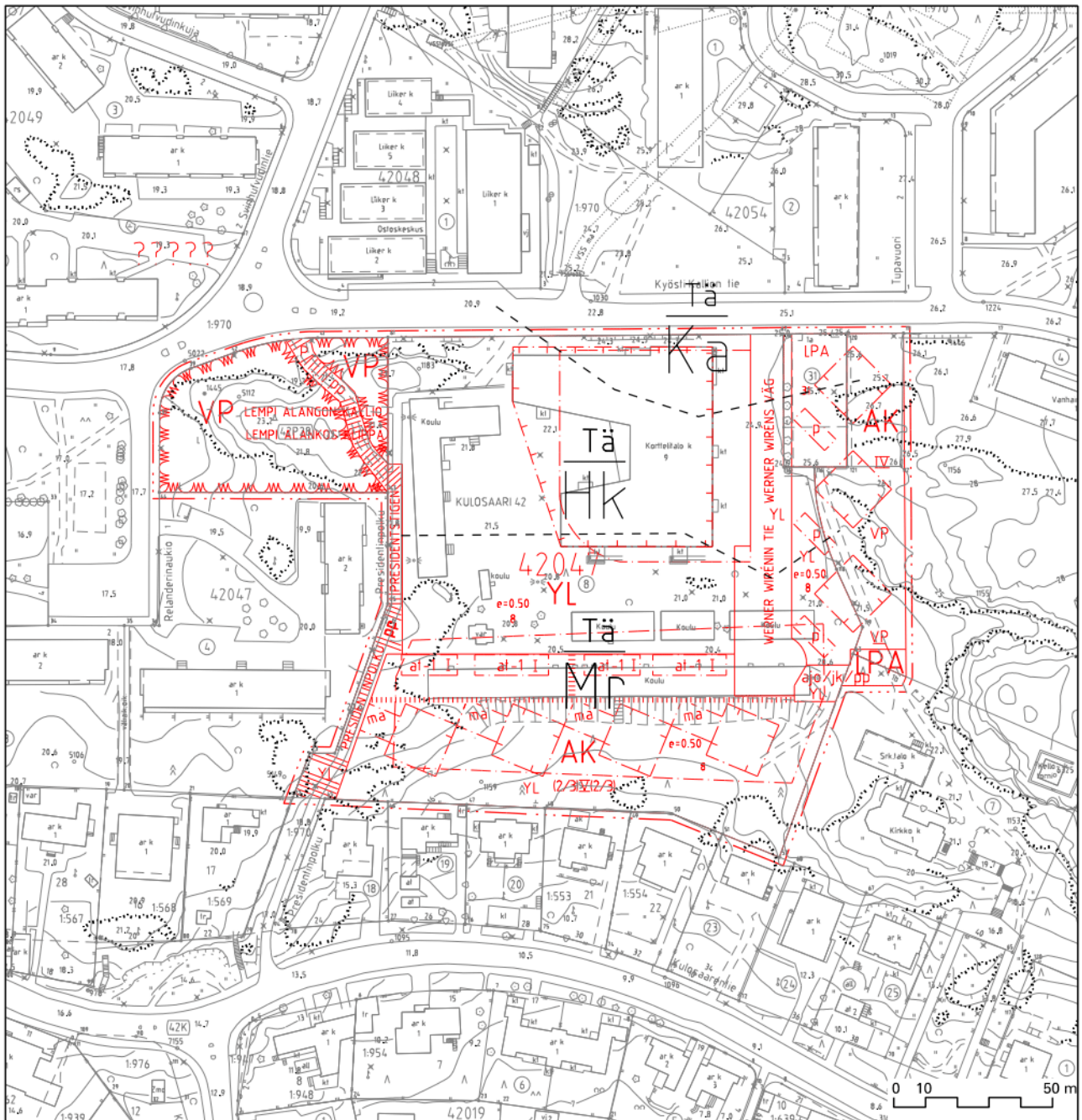
**SELITE**

- Likimääräinen tilavaraus nostopaikalle
- Pelastustie








|                                                            |       |       |            |
|------------------------------------------------------------|-------|-------|------------|
| Tasokoordinaalisto / Plankoordinaalijärjestelmä: ETRS-GK25 |       |       |            |
| Korkeusjärjestelmä / Höjdsystem: N2000                     |       |       |            |
| Piir. n:o                                                  | K.osa |       |            |
|                                                            | 42    |       |            |
| Suhde 1:1000                                               |       |       |            |
| Korvaa/Korvattu                                            |       |       |            |
| Ehd.                                                       |       |       |            |
| Hyv.                                                       |       |       |            |
| Piirt.                                                     | Laat. | Tark. | Pvm.       |
| MER                                                        | MER   |       | 25.02.2015 |
| <b>KSV / LIIKENNESUUNNITTELUOSASTO</b>                     |       |       |            |

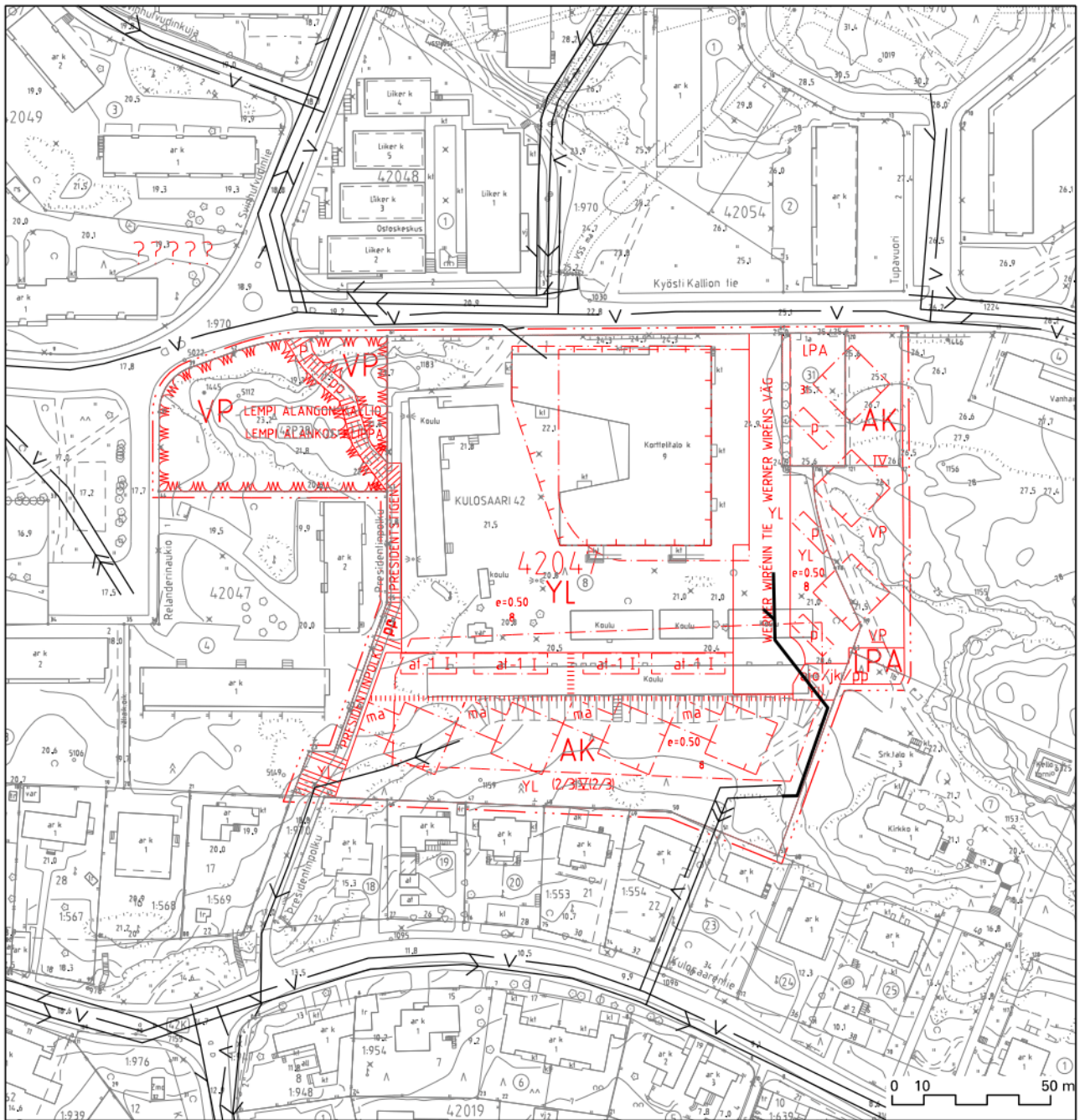




# Kulosaari korttelitalo Maaperä

1 : 2000

- 
KALLIOPALJASTUMA
  
- 
MAALAJIALUEEN RAJA
  
- 
TÄYTEALUE, TÄYTEKERRROKSEN  
PAKSUUS 1-3m
  
- 
TÄYTEALUE KALLIOLLA
  
- 
TÄYTEALUE, TÄYTEKERRROKSEN  
PAKSUUS 1-3m



## Kulosaari korttelitalo Vesihuolto

1 : 2000

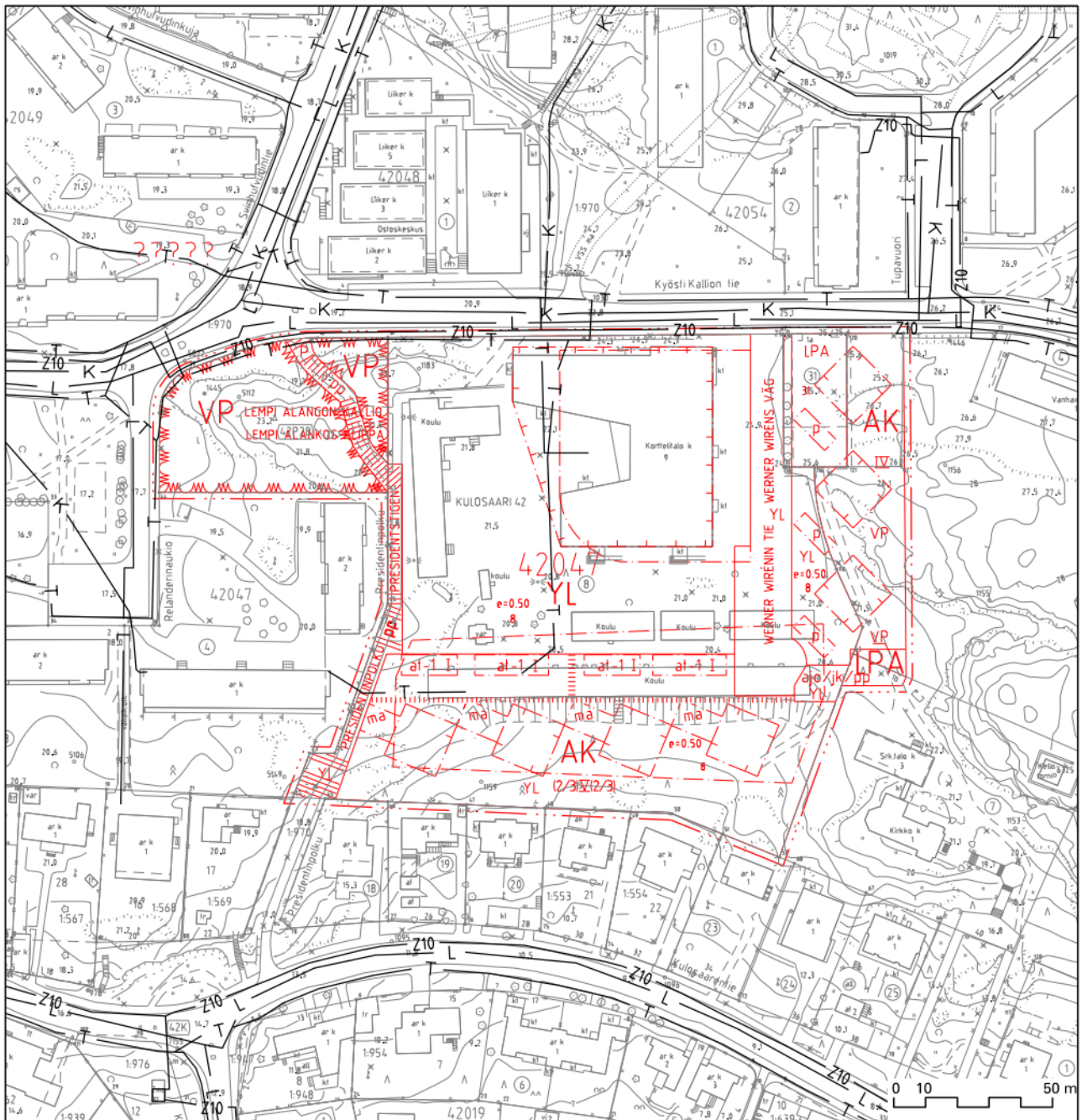
— V — NYKYINEN VESIJOHTO

— UUSI HULEVESIVIAMÄRI

—> NYKYINEN JÄTEVESIVIAMÄRI

—> NYKYINEN HULEVESIVIAMÄRI

—>> NYKYINEN SEKAVESIVIAMÄRI



# Kulosaari korttelitalo Energiahuolto ja tietoliikenne

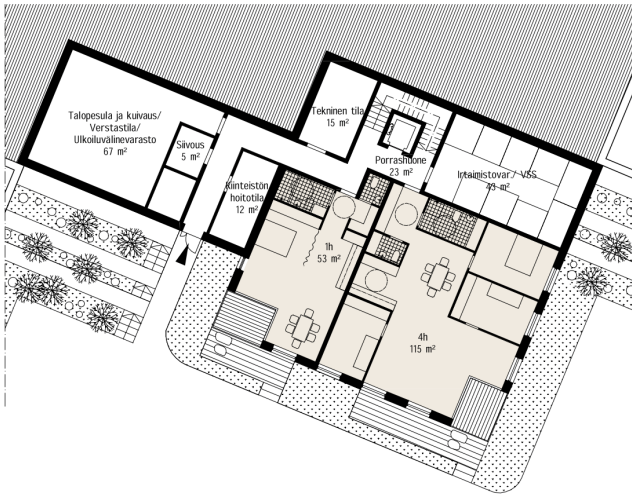
1 : 2000

- NYKYINEN MUUNTAMO
- T — NYKYINEN TIETOLIIKENNEKAAPELI
- L — NYKYINEN KAUKOLÄMPÖJOHTO
- K — NYKYINEN KAASUPUTKI
- Z10 — NYKYINEN 10 KV:n SÄHKÖMAAKAAPELI





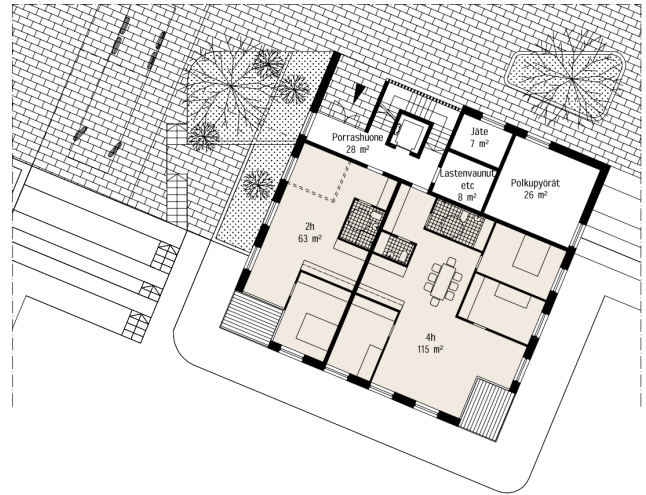
PES  
ARK



#### Kellari

197 k-m<sup>2</sup> (RAK 1: 134 k-m<sup>2</sup>)

Lisäksi rakennusten välinen kellarilaajennus 110 brm<sup>2</sup>  
(poistettu yhteistilat sekä porrashuoneen 15m<sup>2</sup> ylittävä osuus)



#### 1 krs

216 k-m<sup>2</sup>

(poistettu yhteistilat sekä porrashuoneen 15m<sup>2</sup> ylittävä osuus)  
Taloyhtiön yhteistilat: (jäte, polkupyörät ja vaunuvarasto) 41 hum



**2 krs**

267 k-m<sup>2</sup>

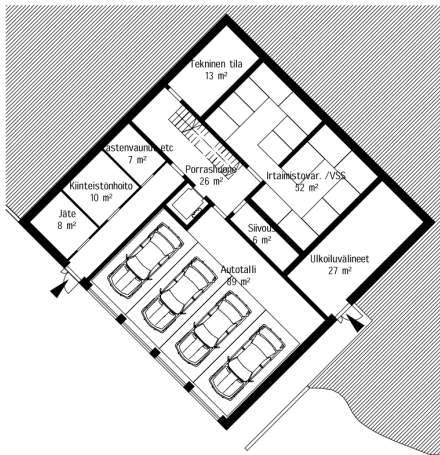
(poistettu porrasuoneen 15m<sup>2</sup> ylittävä osuus)



**3 krs**

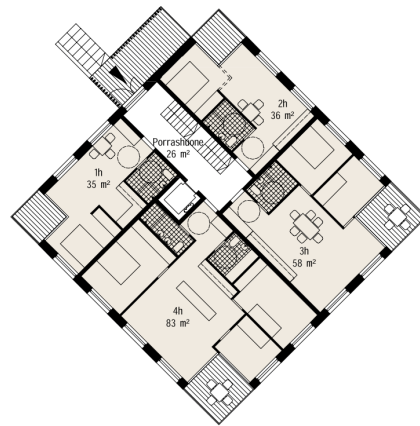
159 k-m<sup>2</sup> + talosauna 51 m<sup>2</sup>

(poistettu porrasuoneen 15m<sup>2</sup> ylittävä osuus)



#### Kellari

296 brm<sup>2</sup>, josta yhteistilat 110 hu<sup>2</sup>



#### 1-2 krs

247 k-m<sup>2</sup>

(poistettu porrashuoneen 15m<sup>2</sup> ylittävä osuus)





**3 krs**

247 k-m<sup>2</sup>

(poistettu porrashuoneen 15m<sup>2</sup> ylittävä osuus)



**4 krs**

242 k-m<sup>2</sup>

(poistettu porrashuoneen 15m<sup>2</sup> ylittävä osuus)



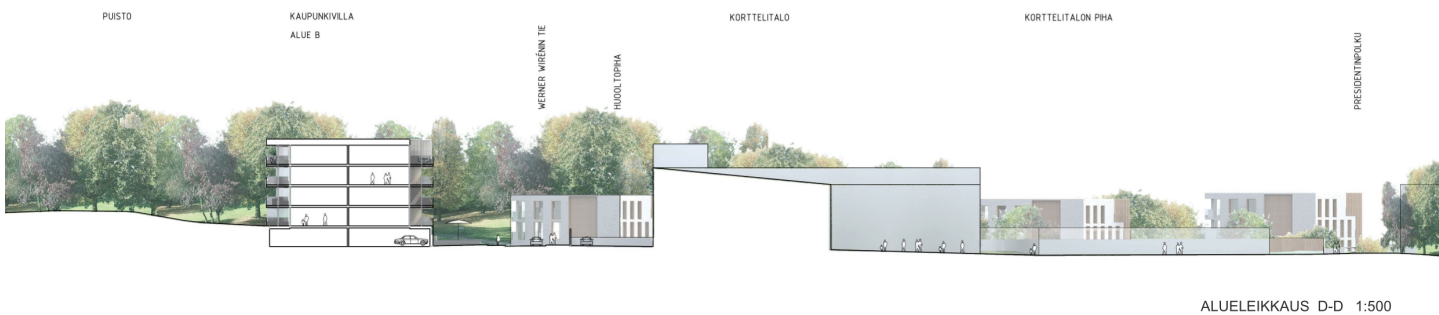


ALUELEIKKAUS A-A 1:500



ALUELEIKKAUS B-B 1:500





PUISTO

KIRKKO JA SEURAKUNTATALO

KAUPUNKIVILLA  
ALUE A

WERNER WIRÉNIN TIE

PRESIDENTINKU



ALUELEIKKAUS E-E 1:500





PES  
ARK

