



HEIKKI HELIN

# KUNNAT SUUNNISTAVAT SUMUSSA

Suurten kaupunkien talousarviot 2015

51

TUTKIMUSKATSAUKSIA 2014



Helsingin kaupunki  
**Tietokeskus**

**TIEDUSTELUT**

Heikki Helin, p. – tel. 040 516 5976  
etunimi.sukunimi@phnet.fi

**JULKAISIJA**

Helsingin kaupungin tietokeskus

**OSOITE**

PL 5500, 00099 Helsingin kaupunki  
(Siltasaarencatu 18-20 A)

**PUHELIN**

09 310 1612

**INTERNET**

[WWW.HEL.FI/TIETOKESKUS/](http://WWW.HEL.FI/TIETOKESKUS/)

**TILAUKSET, JAKELU**

p. – tel. 09 310 36293  
tietokeskus.tilaukset@hel.fi

**KÄTEISMYynti**

Tietokeskuksen kirjasto  
Siltasaarencatu 18–20 A, p. 09 310 36377  
tietokeskus.kirjasto@hel.fi

Helsingin kaupungin tietokeskus  
Helsingfors stads faktacentral  
City of Helsinki Urban Facts

# KUNNAT SUUNNISTAVAT SUMUSSA

Suurten kaupunkien talousarviot 2015

HEIKKI HELIN

TUTKIMUSKATSAUKSIA  
FORSKNINGSRAPPORTER  
STUDY REPORTS

2014:5

KANSI

Lotta Haglund

Kansikuva

Heikki Helin/Lahden Jalkarannantiellä Pikku-Vesijärven alikulkutunneliin  
nuoria työllistäneen Inspis ry:n hankkeen puitteissa maalattu graffitti.

VERKOSSA

ISSN 1796-7236

ISBN 978-952-272-810-4

## **Sisällys**

Esipuhe

1 Tarkastelun taustaa

2 Kaupunkien talousarviot verkossa

3 Talousarvioiden laadinnan taustaa

4 Tulorahoituksen riittävyys

5 Verotulot

6 Lainat

7 Pohdiskelua suurten kaupunkien talouden taustoista

Yhteenveto

Kuvioluettelo

Taulukkoluettelo

## **Liitteet**

Liite 1. Vantaan talousarvion täydentäviä tietoja

Liite 2a. Vuoden 2013 tilinpäätöksen ja 2015 talousarvion verotulot ja valtionosuudet, miljoonaa euroa

Liite 2b. Rahoituslaskelman lukuja 2015 (miljoonaa euroa)

Liite 3. Kiinteistöveroprosentit ja niiden muutos 2015 (Kuntaliitto)

Liite 4 Tuloveroprosentit 2007–2015 (Kuntaliitto)

Liite 5. Valtion toimenpiteiden vaikutukset kuntien ja kuntayhtymien talouteen valtion talousarviossa milj. euroa, muutos 2014–2015, miljoonaa euroa

Liite 6. Aikaisemmat talousarvioyhteenvedot

Liite 7. Talousarviotiedotteet

## Esipuhe

Erikoistutkija Heikki Helinin jo perinteeksi muodostunut pikayhteenveto suurten kaupunkien talousarvioista on valmistunut. Tutkimuskatsaus kokoaa yhteen suurimpien suomalaisten kaupunkien tilanteen ja antaa samalla kuvan kuntakentän näkymistä.

Tutkimusraportti ei pidä sisällään ainoastaan tutkijan omaa tekstiä ja kuntien talouslukuja. Mukana on niin lainauksia sanomalehdistä kuin myös kaupunkien tuottamia talousarvioiden yhteydessä laadittuja tiedotteita. Nämä kertovat omilla tavoillaan nykytilanteesta.

Epävarmuus näkyy kuntien talousarvioissa vuodelle 2015. Taustalla on kansantalouden kehitys ja valtion toimenpiteet. Valtionosuuksia on leikattu ja valtionosuusjärjestelmää on muutettu. Epävarmuutta lisää sote-uudistus, jonka yksityiskohtat ovat vielä ratkaisematta ja arviot kustannusvaikutuksista ovat hyvin epämääräisiä.

Minkään tarkastelussa olevan 11 kaupungin vuosikate ei riitä investointien kattamiseen. Niinpä kaupungit joutuvat ottamaan lisää velkaa. Kaupunkien tulokset ovat Lahtea ja Poria lukuun ottamatta miinuksella..

Helsingissä joulukuussa 2014

Timo Cantell  
tutkimuspäällikkö  
Helsingin kaupungin tietokeskus

## 1 Tarkastelun taustaa

Tämä on 22. Helsingin kaupungin tietokeskuksen julkaisema suurten kaupunkien talousarviotarkastelu<sup>1</sup>. Tämä on toinen kooste, jota en tee tietokeskuksen erikoistutkijana. Ensimmäinen yhteenveto tehtiin vuoden 1994 talousarvioista.

Talousarvioiden yksityiskohtainen vertailu ei ole tarpeen. Tärkeintä on ollut hahmottaa kehityssuuntaa eikä määritellä kaupunkien millintarkkaa asemaa suhteessa toisiinsa. Paikallisia tunteja kuvataan kaupunkien talousarvioihin liittyvien uutisten otsikoilla ja kaupunginjohtajien tiedotteilla.

Tämä kuten aikaisemmatkin suurten kaupunkien tilinpäätösten ja talousarvioiden yhteenvedot on kyseisten kaupunkien talousjohdon ja kirjoittajan pitkän yhteistyön tulos. Suurin osa tiedoista on koottu kaupunkien www-sivuilta, ja kaupunkien talousjohto on tarkistanut luvut.

Vaikka tiedot ovat www-sivuilla, ei ulkopuolisen ole helppo löytää kaikkia tarvittavia tietoja. Talousarvioasiakirjat ovat paisuneet vuosi vuodelta. Toistan aiemminkin esittämäni toivomukseni, että pikaisen lukijan etsimisen helpottamiseksi talousarviokirjassa voisi ollai koottuna yhdelle sivulle talouden keskeisimmät tunnusluvut kuten Vantaan talousarvion täydentävissä tiedoissa (liite 1). Tulos- ja rahoituslaskelmien yhteydessä voisi myös talousarvioissa olla keskeisimmät tunnusluvut kuten useilla kaupungeilla on tilinpäätöslaskelmissa.

Yleiskuvan hahmottamista helpottaa verkossa oleva talousarvion esittelyaineisto, joka parantunut vuosi vuodelta. Ne saattaisi olla syytä päivittää valtuustojen päätösten mukaisiksi.

Sysmän Liikolassa joulukuun 17. päivänä 2015

Heikki Helin  
p. 040 5165 976  
sähköposti: helin.heikki (at) phnet.fi

---

<sup>1</sup> Laatumani Helsingin kaupungin tietokeskuksen sarjoissa vuosina 1993–2014 julkaistut talousarvioyhteenvedot luetellaan liitteessä 6.

## 2 Kaupunkien talousarviot verkossa

Verkkojulkaisun henkeen sopii, että yhteys alkuperäisiin asiakirjoihin löytyy www-osoitteiden avulla. Seuraavassa luetellaan osoitteet, joista kaupunkien talousarvotiedot löytyvät.

Helsinki

<http://www.hel.fi/www/Helsinki/fi/kaupunki-ja-hallinto/strategia-ja-talous/talousarvio/>

Espoo

[http://www.espoo.fi/fi-fi/Espoon\\_kaupunki/Paatoksenteko/Talous/Talousarvio](http://www.espoo.fi/fi-fi/Espoon_kaupunki/Paatoksenteko/Talous/Talousarvio)

Tampere

<http://www.tampere.fi/teksti/index/hallintojatalous/talous/talousarvio/talousarvio2015.html>

Vantaa

<http://www.tampere.fi/teksti/index/hallintojatalous/talous/talousarvio/talousarvio2015.html>

Turku

<http://www.turku.fi/Public/default.aspx?nodeid=3759&culture=fi-FI&contentlan=1>

Oulu

<http://www.ouka.fi/oulu/paatoksenteko-ja-hallinto/talous>

Jyväskylä

<http://www.jyvaskyla.fi/info/talous/ta-2015>

Kuopio

<http://www.kuopio.fi/web/kaupunkitietoa/talous>

Lahti

<http://www.lahti.fi/www/cms.nsf/pages/E779CD8A717285BBC2257D6600253E1A>

Kouvola

<http://www.kouvola.fi/index/uutiset/2014/10/6EcOEg8q5.html>

Pori

<http://pori.fi/asiakirjat/talous.html>



Kuntien talouteen vaikuttavat kuntaliitokset. Suuret kaupungit ovat olleet osallisina seuraavissa kuntaliitoksissa 2000-luvulla:

2005 Kuopio ja Vehmersalmi

2009 Oulu ja Ylikiiminki

Jyväskylä, Jyväskylän mlk ja Korpilahti

Kouvola, Anjalankoski, Kuusankoski, Valkeala, Jaala ja Elimäki

2010 Pori ja Noormarkku

2011 Kuopio ja Karttula

2013 Oulu-Haukipudas-Kiiminki-Oulunsalo-Yli-Ii

Kuopio-Nilsinä

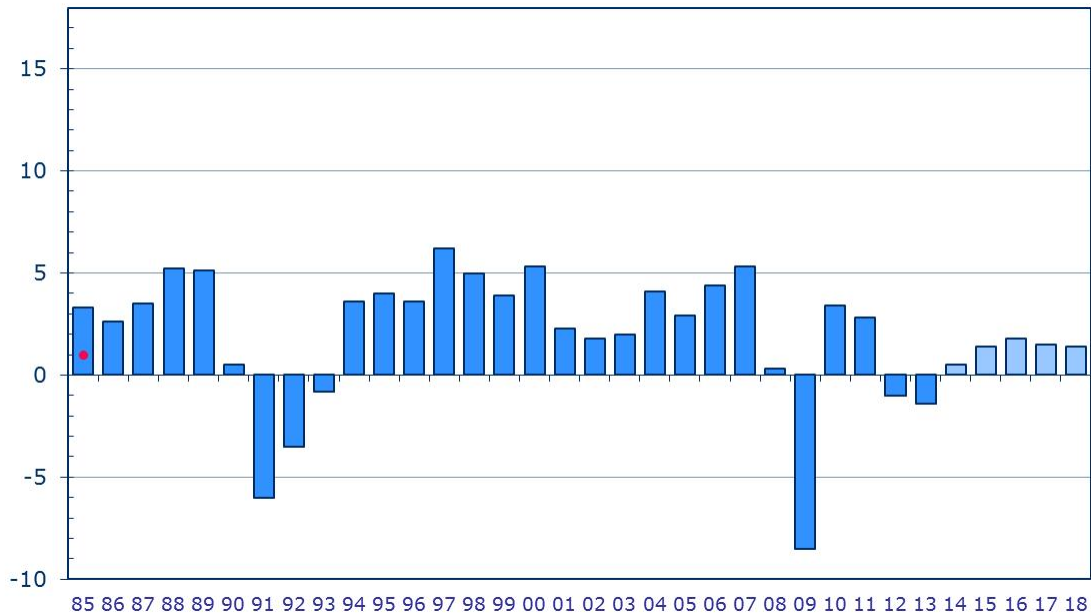
2015 Pori ja Lavia

Maaninka ja Kuopio

### 3 Talousarvioiden laadinnan taustaa<sup>2</sup>

Suomen bruttokansantuotteen määrä laski 1,2 prosenttia vuonna 2013 ollen jo toinen peräkkäinen negatiivisen talouskasvun vuosi. Valtiovarainministeriön ennusteen mukaan BKT ei kasva vuonna 2014. Vuonna 2015 talouskasvun arvioidaan laajapohjaistuvan ja piristyvän, vaikka ennuste-laitosten kasvuluvut ovatkin tasoltaan hyvin vaatimattomia. Valtiovarainministeriön mukaan vuoden 2015 kasvuksi muodostuu 1,2 prosenttia.

**Kuvio 1. BKT:n kehitys 1990–2014 määrän muutos vuosina 1985–2018, % (Kuntaliitto)<sup>3</sup>**



#### Kunnallisveron muutokset

Kuntien verotilitykset yhteensä kasvoivat vuonna 2013 peräti 6,8 prosenttia, minkä seurauksena tilitysten taso nousi 20,6 mrd. euroon<sup>4</sup>. Vuonna 2014 verotilitysten kasvuvauhti hidastuu Kuntaliiton veroennustekehikon mukaan vuoden 2013 poikkeuksellisen korkealta tasolta.

Palkkasumman kasvun kiihtymisestä huolimatta kunnallisveron tilitysten ennakoidaan kasvavan vuonna 2015 vain 1,2 prosenttia. Keskeinen syy tilitysten vaimeaan kasvuun on kunnallisverosta myönnettävien vähennysten kasvu.

<sup>2</sup> Tämä perustuu Kuntaliiton Kuntataloustiedotteeseen 3/2014.

[http://www.kunnat.net/fi/asiantuntijapalvelut/kuntatalous/kuntatalous-tilastot-julkaisut/kuntatalous/kuntataloustiedotteet-2014/Documents/Liite%203\\_Kuntataloustiedote\\_3\\_2014\\_Korjattu.pdf](http://www.kunnat.net/fi/asiantuntijapalvelut/kuntatalous/kuntatalous-tilastot-julkaisut/kuntatalous/kuntataloustiedotteet-2014/Documents/Liite%203_Kuntataloustiedote_3_2014_Korjattu.pdf)

<sup>3</sup> <http://www.kunnat.net/fi/tietopankit/tilastot/kuntatalous/kuviot/kuntatalouden-tilastot-kansantalous-julkisen-talous/Sivut/default.aspx>

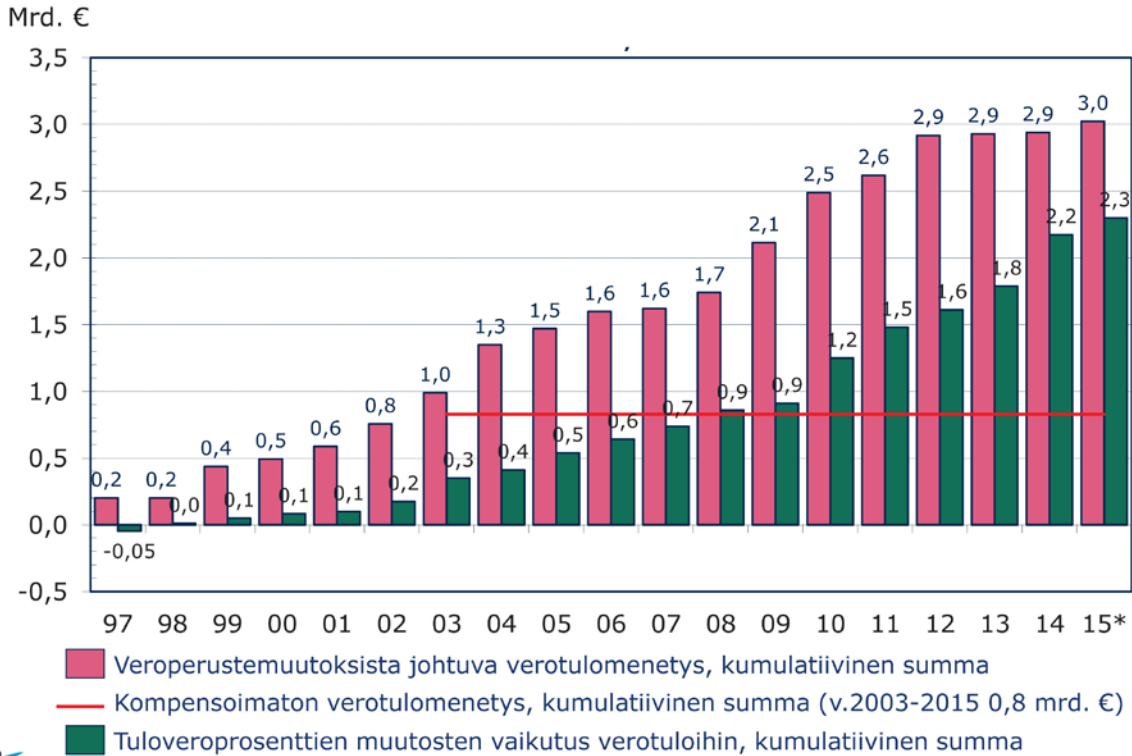
<sup>4</sup> Kuntien vuoden 2013 verotulojen tarkastelussa on otettava huomioon, että mukana on kertaluonteisia eräiä yli 400 miljoonaa euroa. Ilman niitä kuntien yhteenlaskettu tulos olisi jäänyt miinusmerkkiseksi.

Heikki Helin: Kertaerät kaunistivat lukuja. Suurten kaupunkien tilinpäätökset 2013. Helsingin kaupungin tietokeskus, Tutkimuskatsauksia 2014:2,

[http://www.hel.fi/hel2/Tietokeskus/julkaisut/pdf/14\\_04\\_02\\_Tutkimuskatsauksia\\_2\\_14\\_Helin.pdf](http://www.hel.fi/hel2/Tietokeskus/julkaisut/pdf/14_04_02_Tutkimuskatsauksia_2_14_Helin.pdf)

Kuntien tuloveroihin vaikuttavien veroperustemuutosten yhteisvaikutukseksi vuonna 2015 arvioidaan -131 milj. euroa. Verotulomenetykset kuitenkin kompensoidaan kunnille täysimääräisesti valtionosuusjärjestelmän kautta lisäämällä kuntien valtionosuuksia.

## Kuvio 2. Veroperustemuutosten sekä tuloveroprosenttien muutosten vaikutus kuntien verotuloihin 1997–2015, mrd. euroa (Kuntaliitto)



## Yhteisövero

Voimassaoleva kuntaryhmän jako-osuus vuodelle 2015 on 34,19 %. Uudet veroperustemuutokset on esitetty kompensoitavan kunnille aiempien tapaan verojärjestelmän sisällä jako-osuutta muuttamalla. Kuntien jako-osuutta esitetään nostettavaksi veroperustemuutosten johdosta 0,26 prosenttiyksikköä

Budjettiriihessä päätettiin, että kunnille siirrettävän työmarkkinatuen rahoitusvastuuta kompensoidaan kunnille 75 milj. eurolla yhteisöveron jako-osuutta korottamalla. Tällä perusteella kuntien ryhmäosuutta on esitetty nostettavaksi 1,81 prosenttiyksiköllä. Tämä hankaloittaa kuntien talouden ja verotulojen kehityksen muutenkin vaikeaa analysointia.

Kunnille lisäys jakaantuu siten voimassaolevien yksittäisten kuntien jako-osuuksien mukaisesti. Kompensaation kuntakohtaista kohdentumista on tältä osin tarkoitus ottaa valtionosuusjärjestelmän kautta Kelan työttömyysturvatilastojen perusteella.

Kaikkien edellä esitettyjen muutosten jälkeen vuonna 2015 kuntaryhmän jako-osuudeksi on arvioitu muodostuvan 36,26 %. Samassa yhteydessä on esitetty muu-

tettavan kuntien jako-osuutta verovuodelle 2016 siten, että poistetaan määräaikaisen 5 prosenttiyksikön korotuksen vaikutus ja huomioidaan vakausmaksun suurempi vaikutus. Verovuonna 2016 kuntaryhmän jako-osuudeksi esitetään 30,31 %.

**Taulukko 1. Kiinteistöveroprosenttien alarajojen korotusten vaikutus (Kuntaliitto)**

	Yleinen kv. %			Vakituisen as. kv. %				
	Alaraja	Muutos	Osuus	Alaraja	Muutos	Osuus	Muutokset	Osuus
	2014		muutoksesta	2014		muutoksesta	yhteensä	muutoksesta
Helsinki	0,80	0		0,32	6,2	0,37	6,2	0,16
Espoo	0,60	17,6	81,6	0,32	2,9	0,18	20,6	0,54
Vantaa	1,00	0		0,32	2,2	0,13	2,2	0,06
Tampere	1,05	0		0,50				
Turku	1,00	0		0,32	1,9	0,11	1,9	0,05
Oulu	0,95	0		0,40				
Jyväskylä	1,15	0		0,50				
Kuopio	1,30	0		0,52				
Lahti	1,00	0		0,50				
Pori	0,90	0		0,50				
Kouvola	1,35	0		0,55				
Koko maa		21,6	100,0		16,6	1,00	38,2	1,00

## Kiinteistövero

Kiinteistöveron tilitykset kasvavat kiinteistöverouudistuksen vuoksi vuonna 2014. Tilitysten määrän arvioidaan lisääntyvän yli 10 prosenttia, jolloin kiinteistövero kasvaa noin 1,5 miljardiin euroon. Vuonna 2015 kiinteistöveroa arvioidaan kertyvän noin neljä prosenttia enemmän kuin vuonna 2014.

Yleisen kiinteistöveron sekä vakituisten asuinrakennusten kiinteistöveron laissa säädettyjä ala- ja ylärajoja korotetaan. Yleisen kiinteistöveron osalta korotus rajoihin on 0,2 prosenttiyksikköä. Alaraja tulee siis olemaan 0,8 % ja yläraja 1,55 %. Vakituisten asuinrakennusten kiinteistöveroprosentin osalta korotus on 0,05 prosenttiyksikköä uuden alarajan ollessa siten 0,37 % ja ylärajan 0,8 %. Samassa yhteydessä kiinteistöverolain 13 §:n muotoilua tullaan muuttamaan niin, että muiden asuinrakennusten veroprosentti voidaan määrätä kunnassa erikseen vastaamaan kunnan yleistä kiinteistöveroprosenttia, vaikka se olisi enemmän kuin 0,60 prosenttiyksikköä yli kunnan määräämän vakituisten asuinrakennusten veroprosentin.

Yleisen ja vakituisten asuinrakennusten kiinteistöveroprosenttien korotus lisää kuntien verotuloja noin 38,3 milj. euroa. Korotus kohdentuu pääosin pieneen kuntajoukkoon. Korotuksen vaikutuksista 90 % menee 10 kunnalle. Suurimpana yksittäisenä hyötyjänä on Espoo, johon lisäverotuloista kohdentuu yli puolet. Hallituksen esityksessä kiinteistöverorajojen nostosta muodostuviksi lisäverotuloiksi on arvioitu yleisen kiinteistöveroprosentin osalta 31 milj. euroa ja vakituisten asuinrakennusten osalta 17 milj. euroa. Kiinteistöverotulojen on täten arvioitu kasvavan noin 48 milj. eurolla.

Kun alarajojen korotuksesta saatava verohyöty on noin 38,3 milj. euroa, niin loppuosan (noin 10 milj. euroa) on oletettu kertyvän niille kunnille joissa kiinteistöveroprosentit ovat tällä hetkellä lain sallimalla ylärajalla. Lisäksi laskelmissa on oletettu, että veropohjan kasvun perusteella verotuottoja tulee muutosten johdosta noin 2 milj. euroa. Vaikka tuottoarviosta osa perustuu vahvoihin oletuksiin ja korotusten vaikutukset jakautuvat hyvin epätasaisesti kuntien kesken, niin hallitus on päättänyt kiinteistöveron muutosten tuottoarviota vastaavan erän (48 milj. euroa) vähentämisestä peruspalvelujen valtionosuudesta.

Aiemmasta käytännöstä poiketen hallitus on esittänyt, että myös kiinteistöverotukseen tehtyjen muutoksien aiheuttamat verotulojen laskennalliset lisäykset peritään kunnilta valtiolle ja otetaan huomioon kuntakohtaisissa kompensatiolaskelmissa.

Kunnilla on itsehallinto, jonka eräitä tunnusmerkkejä on verotusoikeus. Valtio voi kuitenkin omalla päätöksellä ottaa kunnan verotuloja omaan käyttöönsä.

Vähennysten kohdistumisesta kuntien kesken ei ole selkeää päätöstä, mutta todennäköisesti leikkaus kohdistuu pääosin niihin kuntiin, joiden verotulot kasvavat alarajojen korotusten perusteella. Näiltä kunnilta on esitetty leikattavaksi nykyisen kiinteistöveroprosenttinsa ja uuden alarajan välinen tuotto. Loppuosa tuottoarviosta (ylärajojen korotuksen laskennallinen vaikutus) leikataan todennäköisesti kaikilta kunnilta kiinteistöjen verotusarvojen suhteessa.

### **Muut veroratkaisut**

Budjettiriihessä päätettiin korottaa jäteveroa kehysriihen linjausten mukaisesti. Kaatopaikalle toimitettavasta jätteestä kannettavaa jäteveroa korotettaisiin 50 eurosta 55 euroon tonnilta. Vaikka jäteveron tuotto ohjattiin kunnille vuoden 2014 alusta lukien valtionosuuksien lisäyksenä, niin jäteveron korotuspäätöksen yhteydessä linjattiin, että saatavaa lisätuottoa ei ohjata kunnille.

### **Valtionosuusuudistus**

Vuoden 2015 alussa otetaan käyttöön uusi valtionosuusjärjestelmä. Se on yksinkertaisempi kuin edeltäjänsä siinä mielessä, että muuttujien määrää karsittiin lähes 50:stä 11:een. Uusi piirre uudistuksessa on tulojen tasauksen painoarvon kasvattaminen siirtämällä noin 720 milj. euroa kustannusten tasauksesta verotulojen laskennalliseen tasaukseen. Kuntaliiton mukaan tasaus suosii selvästi vahvan verotulon kuntia ja on epäedullinen heikon veropohjan kunnille korkean omavastuun vuoksi<sup>5</sup>.

Uudistuksen suurin laskennallinen vaikutus tuloveroprosenttiin on +6,0 prosenttiyksikköä ja pienin -2,7 prosenttiyksikköä. Vaikutus 34 kunnan kohdalla on +2,50 ja +6,00 prosenttiyksikön välillä ja pienin 26 kunnalla -1,00 ja -2,70 prosenttiyksikön välillä.

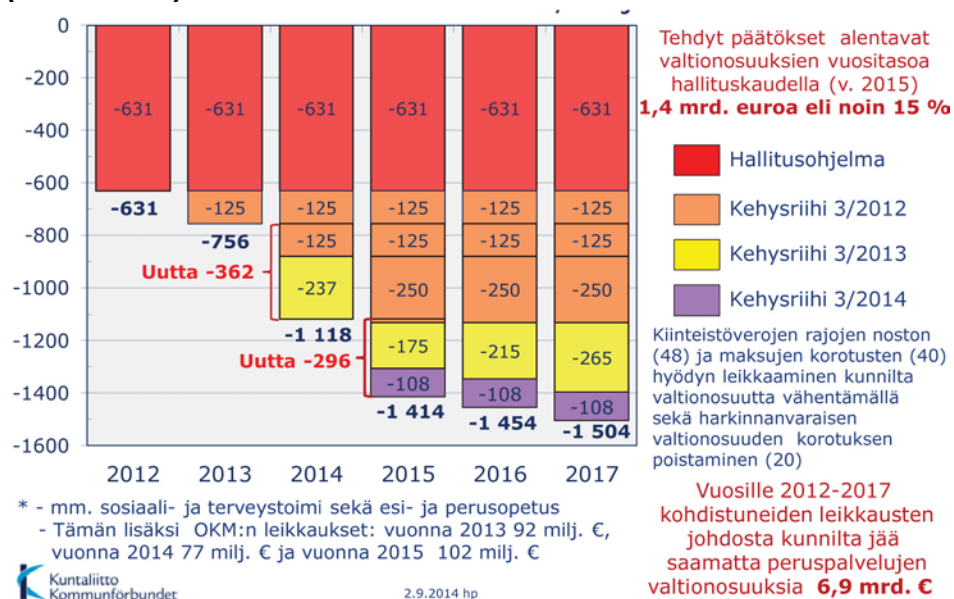
---

<sup>5</sup> [http://www.kunnat.net/fi/Kuntaliitto/yleiskirjeet-lausunnot/lausunnot/2014/Sivut/Dnro\\_542\\_90\\_2014.aspx](http://www.kunnat.net/fi/Kuntaliitto/yleiskirjeet-lausunnot/lausunnot/2014/Sivut/Dnro_542_90_2014.aspx)

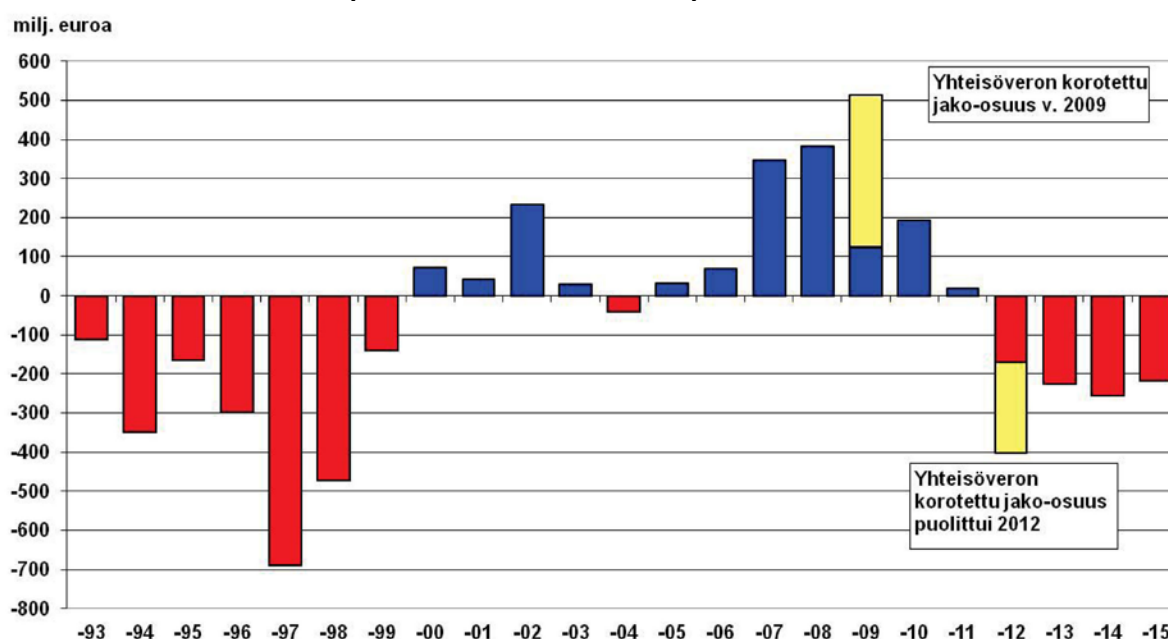
## Valtionosuuksien leikkaukset

Kuluneella hallituskaudella on tehty merkittäviä kuntien tulopohjaa leikkaavia päätöksiä. Valtion päätösten mukanaan tuomat kuntien tulopohjaa heikentävät 1,4 mrd. euron valtionosuusleikkaukset (tarkoittaa noin 15 % valtionosuuspohjasta) toteutetaan portaittain kasvaen vuosina 2012–2017. Vuosille 2012–2017 kohdistuneiden leikkausten seurauksena kunnilta jää saamatta peruspalvelujen valtionosuuksia 6,9 miljardia euroa.

**Kuvio 3. Hallitusohjelman sekä vuosien 2012–2014 kehysriihien päätösten vaikutus kunnan peruspalvelujen valtionosuuteen, miljoonaa euroa (Kuntaliitto)**



**Kuvio 4. Valtion toimenpiteiden vaikutus kuntien talouteen verrattuna edellisen vuoden talousarvioon (Valtiovarainministeriö)**



Kuvio 5. Iltasanomien uutinen sote-uudistuksesta (5.12.2014)



### Sote-uudistus

Sote-uudistuksessa Helsingin, Tampereen, Turun ja Kuopion menot vähenevät. Kuntaliiton mukaan sosiaali- ja terveydenhuollon järjestämislain toteutuminen hallituksen esityksen mukaan ajaa osan kunnista taloudellisesti erittäin vaikeaan tilanteeseen ja pakkoliitoksiin<sup>6</sup>. Taulukossa on esitetty myös valtionosuusuudistukset vaikutukset miljoonina euroina ja veroprosentteina. Uudistuksessa menettävät Tampere, Turku, Kouvola ja Pori.

Kaikki kolme muutosta yhteenlaskettuina aiheuttavat Porille 3,2 veroprosentin korotuspaineen. Toiseksi suurin paine on Lahdessa, 2,0 veroprosenttia.

<sup>6</sup> <http://www.kunnat.net/fi/Kuntaliitto/media/tiedotteet/2014/12/Sivut/2014-12-04-kuntaliitto-sote-laista.aspx>

**Taulukko 2. Valtionosuusuudistuksen, sote-uudistuksen ja valtionosuusuudistuksen leikkausten vaikutus kaupunkien talouteen (milj. euroa ja euroa/asukas)<sup>7</sup>**

	Valtionosuusuudistus		Soteuudistus		Leikkaukset		Yhteensä	
	Milj. e	Euroa/as.	Milj. e	Euroa/as.	Milj. e	Euroa/as.	Milj. e	Euroa/as.
Helsinki	38	62	146	241	-156	-259	27	45
Espoo	3	10	-32	-126	-67	-259	-96	-375
Tampere	-8	-38	47	215	-56	-259	-18	-82
Vantaa	21	100	-9	-44	-53	-259	-42	-203
Oulu	8	42	-24	-125	-49	-259	-65	-343
Turku	-26	-145	25	137	-47	-259	-48	-267
Jyväskylä	7	49	-11	-85	-35	-259	-39	-295
Kuopio	14	134	2	19	-27	-259	-11	-106
Lahti	4	35	-21	-201	-27	-259	-44	-426
Kouvola	-1	-9	-2	-19	-23	-259	-25	-287
Pori	-15	-181	-6	-74	-22	-259	-43	-514
	<b>43</b>		<b>114</b>		<b>-561</b>		<b>-405</b>	

**Taulukko 3. Valtionosuusuudistuksen, sote-uudistuksen ja valtionosuusuudistuksen leikkausten vaikutus kaupunkien talouteen veroprosentteina (Valtiovarainministeriö)**

	Vaikutus yhteensä		Tulovero- pros. tuotto	Tulovero- pros. 2014	Paine +/- %-yksikköä
	Milj. e	Euroa/as.			
Helsinki	27	45	130	18,50	-0,2
Espoo	-96	-375	63	18,00	1,5
Tampere	-18	-82	38	19,75	0,5
Vantaa	-42	-203	41	19,00	1,0
Oulu	-65	-343	32	20,00	2,0
Turku	-48	-267	30	19,50	1,6
Jyväskylä	-39	-295	21	20,00	1,9
Kuopio	-11	-106	17	20,50	0,7
Lahti	-44	-426	17	20,25	2,6
Kouvola	-25	-287	14	20,00	1,7
Pori	-43	-514	14	19,25	3,2

<sup>7</sup> [http://www.vm.fi/vm/fi/03\\_tiedotteet\\_ja\\_puheet/01\\_tiedotteet/20141204Soteja/name.jsp](http://www.vm.fi/vm/fi/03_tiedotteet_ja_puheet/01_tiedotteet/20141204Soteja/name.jsp)



## Organisaatiomuutokset<sup>8</sup>

Energialaitosten ja satamien yhtiöittämiset vaikuttavat kuntatalouden menoennusteseen erityisesti vuonna 2015, jolloin noin 2 000 henkeä siirtyy hallinnollisesti kuntataloustilastojen ulkopuolelle. Karkean arvion mukaan kuntien palkkasumma pienenee muutoksen seurauksena noin 125 milj. eurolla. Yhtiöittämiset vaikuttavat myös muihin palkkaus- ja vuosikustannuksiin, poistoihin sekä esimerkiksi investointimenoihin.

Liikelaitosten yhtiöittämisvelvoitteen ohella kunnallisten ammattikorkeakoulujen yhtiöittäminen on pienentänyt kuntatalouden menoja jo vuodesta 2013 lähtien. Kun vuonna 2012 kuntien tai kuntayhtymien ammattikorkeakouluja oli kymmenisen kappaletta, niin vuonna 2014 niitä on jäljellä enää kolme.

Vuonna 2014 kuntien palkkasumman arvioidaan vähentyvän ammattikorkeasektorilla tapahtuneiden muutosten myötä noin 130 milj. eurolla. Vuonna 2015 toteutettava ammattikorkeakoulujen rahoitusuudistus poistaa viimeisetkin ammattikorkeakoulut kuntataloudesta, minkä seurauksena kuntien palkkamenot pienenevät kumulatiivisesti noin 190 milj. eurolla.

## Talousarviotietoja aletaan taas koota<sup>9</sup>

Talousarviotilaston tietojen keruu tehdään suppeampana ja rajataan kaikista oleellisiin tietoihin kuin aiemman talousarviotilaston. Aiempaan talousarviotilastoon verrattuna tärkeä lisäys koskee toimintatulojen ja -menojen lisäerittelyä sekä henkilöstömäärää koskevaa uutta tiedonkeruuta. Lisäksi kysytään suunnitelmavuosien tuloveroprosentti. Tiedot kerätään niin, että liikelaitokset yhdistetään kunnan/ kuntayhtymän tuloslaskelma- ja rahoitusosaan vastaavalla tavalla kuin tilinpäätöksissä. Tiedot kerätään kaikista Manner-Suomen kunnista ja kuntayhtymistä.

---

<sup>8</sup> Esimerkiksi Helsingissä kaupungin vuoden 2014 tilinpäätökseen tulee merkittävästi vaikuttamaan Helsingin Energian ja Helsingin Sataman yhtiöittäminen. Tuloslaskelmaan kirjautuu yhtiöittämisjärjestelyjen seurauksena noin 1 000 milj. euron kirjanpidollinen myyntivoitto. Yhtiöittämisjärjestely tulee näkymään myös eräissä rahoituslaskelman erissä, mutta järjestelyssä ei synny rahavirtaa osapuolten välillä eikä sillä näin ollen ole vaikutusta kaupungin rahoitukselliseen asemaan vuonna 2014. Yhtiöittämisen vaikutuksia ei ole sisällytetty toteutumisenennusteeseen. Konsernitilinpäätöksessä nämä kirjanpidolliset voitot eliminoidaan

<sup>9</sup> Kokosin vuonna 2012 yhteenvedon Tilastokeskuksen talousarviotilastoista otsikolla "Varovaista budjetointia. Kuntien talousarvioiden toteutuminen 1993–2010".  
[http://www.hel.fi/hel2/tietokeskus/julkaisut/pdf/12\\_10\\_17\\_Tutkkats\\_5\\_Helin.pdf](http://www.hel.fi/hel2/tietokeskus/julkaisut/pdf/12_10_17_Tutkkats_5_Helin.pdf)

## 4 Tulorahoituksen riittävyys

Kuntien tulorahoituksen riittävyttä voidaan arvioida vertaamalla vuosikatetta investointien omahankintamenuon<sup>10</sup>. Investointien tulorahoitusprosentti jää kaikkien suurten kaupunkien vuoden 2015 talousarvioissa alle 100 prosentin. Myöskään edellisvuosien talousarvioissa minkään suuren kaupungin vuosikate ei riittänyt kattamaan investointien omahankintamenuoa.

Tunnusluku vuosikate prosentteina poistoista antaa liian myönteisen kuvan kaupungin talouden tilasta poistojen pienuuden takia. Tästä seuraa, että myös tuloslaskelman tilikauden tulos ja tilikauden ylijäämä (alijäämä) saattavat antaa väärän signaalin kunnan talouden tilasta. Kaupungin talous on muodollisesti tasapainossa, vaikka sen velka kasvaisi joka vuosi.

Suurten kaupunkien yhteenlaskettu vuosikate jää poistoja pienemmäksi. Vuosikate on 572 (731) miljoonaa euroa ja poistot ovat 964 (1 056<sup>11</sup>) miljoonaa euroa. Investoinnit ovat 1 771 (1 880) miljoonaa euroa ja investointien omahankintamenuot 1689 (1 770) miljoonaa euroa (taulukko 1). Koska tulorahoitus ei riitä investointien kattamiseen, kaupungit joutuvat ottamaan lisää velkaa. Kaupunkien tulokset ovat Lahtea ja Poria lukuun ottamatta miinusmerkkisiä.

**Kuviot 6 ja 7. Helsingin Sanomien Vantaan talousarviota esittelevä uutisotsikko (HS 15.10.2014 ja HS 21.10.2014)**



**Säästöt  
iskevät  
terveyden-  
hoitoon**

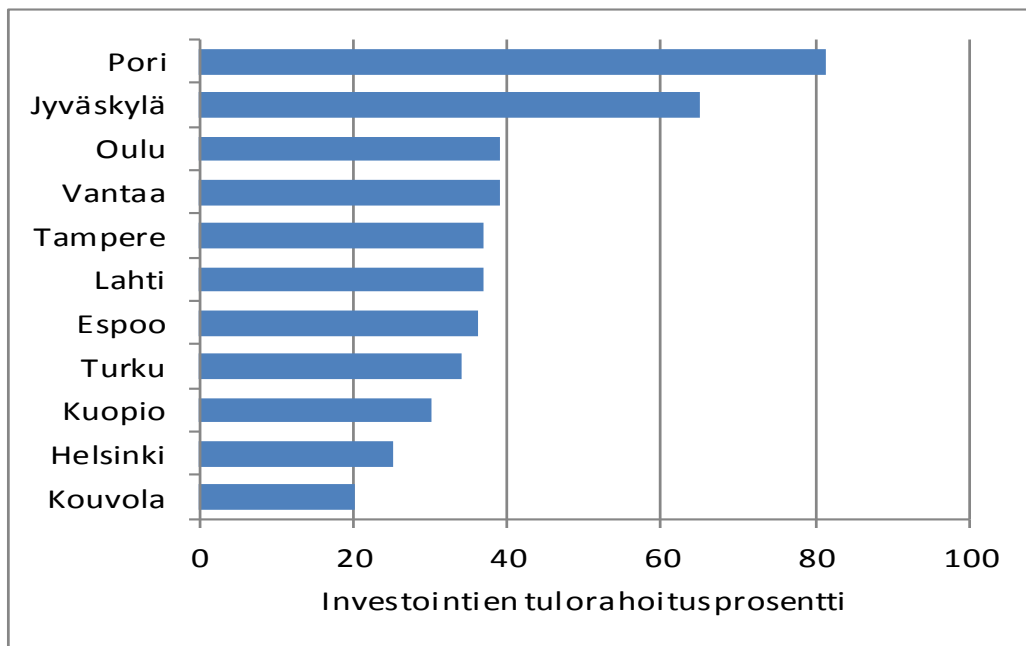


**Vantaa  
junnaa  
säästö-  
kuurilla**

<sup>10</sup> Investointien omahankintamenuolla tarkoitetaan rahoituslaskelman käyttöomaisuusinvestointeja, joista on vähennetty rahoituslaskelmaan merkityt rahoitusosuudet.

<sup>11</sup> Suluissa vuoden 2013 tilinpäätöksen luku.

Kuvio 8. Investointien tulorahoitusprosentti talousarviossa 2015



Kuvio 9. Etelä-Suomen Sanomien Lahden talousarviota esittelevä uutinen (E-SS 8.10.2014)

# Lahti nousi pahimmasta ahdingosta

**Budjetti:** Lahti on onnistunut oikaisemaan taloutaan viime vuoden sukeluksen jälkeen. Vuosikate on kohoamassa noin 40 miljoonaan euroon.

**Säästöt:** Kaupunki on kyennyt suitsimaan menojaan. Tämän vuoden menot ovat alittamassa budjetoidun lähes 5 miljoonalla eurolla.

**Verot:** Kaupunki aikoo korottaa kiinteistöveroä. Lisätuloilla paikataan valtionosuuksien menetystä ja työllisyyden hoidosta aiheutuvia kuluja.

**Energiayhtiö:** Kaupunki odottaa Lahti Energialta 9 miljoonan euron osinkoa. Sisäinen kiinteistökauppa parantaa tulosta 4 miljoonalla. Uutiset A4

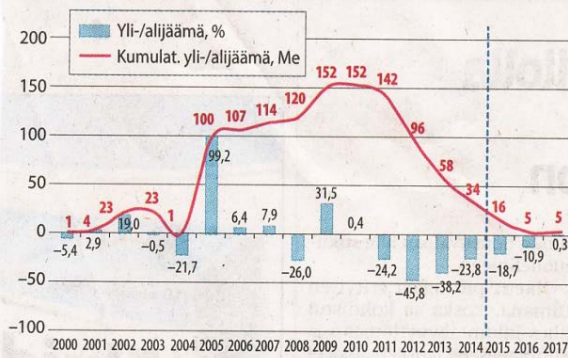
Taulukko 4. Vuosikate, poistot, tulos ja investoinnit miljoonaa euroa 2015

2015	Vuosi- kate	Poistot	Käyttömai- suusinves- toinnit	Investointien omahankinta- meno	Tilikauden tulos
Helsinki	150,7	345,4	609,7	607,2	-54,2
Espoo	95,5	119,5	325,3	264,2	-34,0
Tampere	78,7	88,6	220,7	212,5	-9,9
Vantaa	52,3	88,7	133,1	131,5	-36,4
Oulu	47,0	85,0	121,8	121,4	-37,7
Turku	26,9	57,4	79,6	77,6	-25,5
Jyväskylä	31,0	51,9	48,2	47,8	-20,5
Kuopio	15,3	40,6	51,2	51,0	-22,5
Lahti	36,2	37,0	101,0	98,5	9,1
Kouvola	8,2	20,1	42,3	40,6	-11,9
Pori	29,9	29,9	37,1	36,7	0,0
Yhteensä	572	964	1 770	1 689	-244

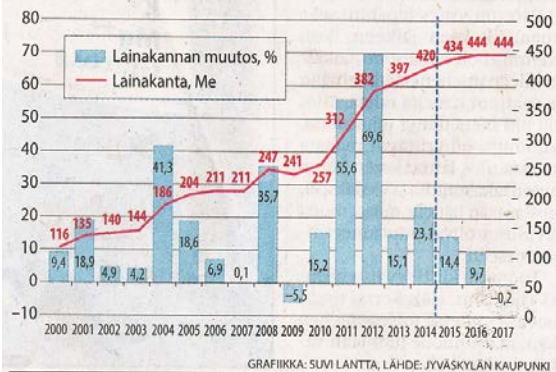
Kuvio 10. Keskisuomalainen Jyväskylän kaupungin talouden ongelmia kuvaava uutinen (Keskisuomalainen 28.10.2014)

# Hiipten ylös kohti parempaa

Yli- ja alijäämä vuosittain ja kumulatiivisesti



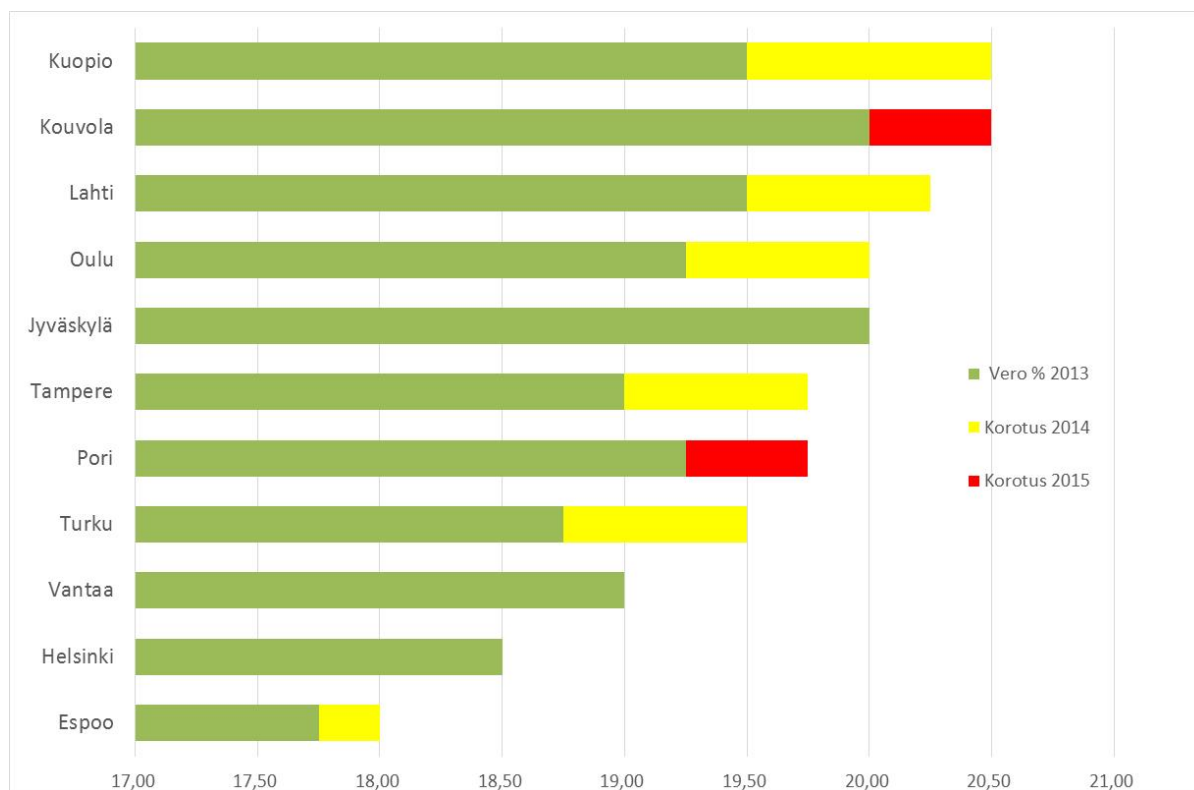
Jyväskylän lainakanta ja lainojen vuosimuutos



## 5 Verotulot

Vuodelle 2015 kaksi tarkastelussa mukana olevaa kaupunkia Kouvola ja Pori korottivat veroprosenttiaan. Vuodelle 2014 korottivat Kuopio, Lahti, Oulu, Tampere, Turku ja Espoo. Korkeimmat veroprosentit ovat Kuopissa ja Kouvolassa (20,50) ja Lahdesa 20,25. Alimmat veroprosentit ovat Espoossa 18,00 ja Helsingissä 18,50.<sup>12</sup>

**Kuvio 11. Tuloveroprosentit 2015**



Verotulojen kasvua tarkastellaan vertaamalla verotulojen muutosta vuoden 2013 tilinpäätöksen ja vuoden 2015 talousarvion välillä. Tarkastelussa on otettava huomioon, että osa kaupungeista on kahden vuoden kuluessa korottanut veroprosenttiaan<sup>13</sup>. Taulukossa 5 on esitetty myös tuloveron muutos ilman veroprosenttien korotuksia.

Suuri osa verotulojen 443 miljoonan kasvusta tulee tuloveron kasvusta. 11 kaupungin tuloveron kasvu vuodesta 2013 vuoteen 2015 on noin 250 miljoonaa euroa. Tästä veroprosenttien korotuksen osuus on yli puolet. Yhteisöveron kasvu on noin 90 miljoonaa euroa ja kiinteistönveron kasvu on noin 100 miljoonaa euroa.

<sup>12</sup> Suurten kaupunkien tuloveroprosentit 2007–2015 on esitetty liitteessä 4.

<sup>13</sup> Suurten kaupunkien kiinteistöveroprosentit 2013–15 on esitetty liitteessä 3.

**Taulukko 5. Verotulojen muutos 2013–2015, prosenttia**

2013-2015 %	Verotulot	Kunnan tulovero	Yhteisövero	Kiinteistövero	Valtionosuudet	Tulovero ilman korotuksia
Helsinki	3,7	1,8	14,7	12,1	-11,5	1,8
Espoo	6,0	3,4	11,6	39,8	-86,4	2,0
Tampere	6,6	4,7	19,3	21,2	-2,7	0,7
Vantaa	3,6	2,0	10,6	16,1	-0,7	2,0
Oulu	5,5	4,6	18,6	10,8	10,3	0,6
Turku	6,4	5,4	9,7	13,8	-7,7	1,3
Jyväskylä	2,9	2,0	11,0	10,5	5,7	2,0
Kuopio	6,9	6,1	14,2	13,4	-0,7	0,9
Lahti	5,9	4,9	4,9	18,0	2,5	1,0
Kouvola	2,2	1,0	10,2	12,7	-0,6	-1,5

**Taulukko 6. Verotulojen muutos 2013–2015, miljoonaa euroa**

2013-2015 milj	Verotulot	Kunnan tulovero	Yhteisövero	Kiinteistövero	Valtionosuudet	Verorahoitus
Helsinki	107,2	43,9	39,5	23,7	-31,7	75,5
Espoo	78,9	38,8	12,6	27,5	-35,0	43,9
Tampere	55,1	34,0	9,9	11,2	-8,2	46,9
Vantaa	32,8	15,6	6,8	10,4	-1,0	31,8
Oulu	38,0	28,5	5,2	4,4	23,3	61,3
Turku	43,4	30,3	7,0	6,1	-21,5	21,9
Jyväskylä	13,9	8,4	2,0	3,9	8,2	22,1
Kuopio	27,4	21,0	2,5	4,4	-1,1	26,3
Lahti	22,0	16,0	1,0	4,9	3,8	25,8
Kouvola	7,2	2,7	2,4	2,1	-1,0	6,2
Pori	15,6	11,0	2,5	2,1	-6,9	8,7
Yhteensä	441,5	250,2	91,4	100,6	-71,2	370,3

Kuvio 12. Helsingin Sanomien uutinen Vantaan talousarviosta  
(Helsingin Sanomat 21.10.2014)

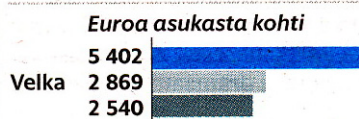
# Vantaan kaupungin miljardivelka kasvaa edelleen ensi vuonna

VANTAAN miljardivelka kasvaa ensi vuonna, sillä kaupunki aikoo ottaa lisälainaa yhteensä 89 miljoonaa euroa. Velkataakka kasvaa ensi vuoden lopulla jo 5 402 euroon jokaista kaupunkilaista kohden. Esimerkiksi Helsingillä on velkaa 3 200 euroa asukasta kohden.

Vantaa rahoittaa velaksi lähinnä isoja liikenneinvestointeja kuten kehärataa ja Kehä III:n peruskorjausta.

## Vantaa on velkaisin

- Vantaa
- 10 suurinta kaupunkia
- Koko Suomi



PS & ML HS, lähteet: Vantaan budjettiesitys 2015, Kuntien tilinpäätökset 2013

Kaupunginjohtaja Kari Neno ei halua kommentoida sitä, pystyykö kaupunki lyhentämään lainojaan heti urakoiden valmistuttua.

Todennäköisesti lainaa voidaan lyhentää ensimmäisen kerran vasta vuonna 2018, jos Suomen taloustilanne paranee ja Vantaan verokertymä tervehtyy. Tänä vuonna Vantaan verotulojen kasvu jää kuitenkin nolnaan.

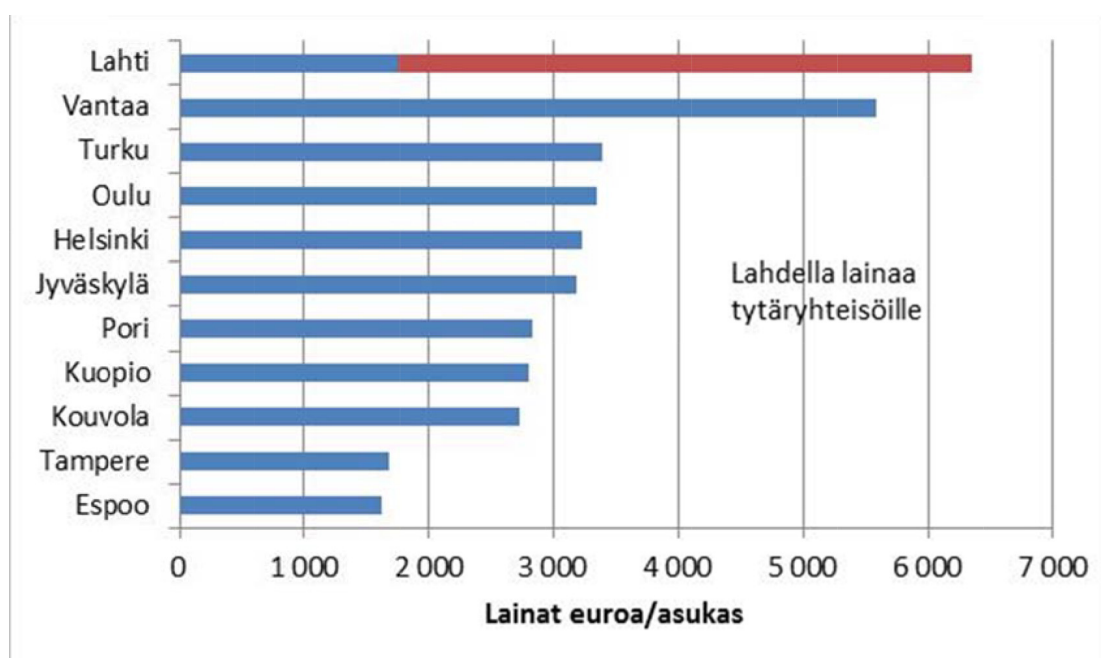
► Kaupunki A 18-A 19

## 6 Lainat

Kaikki suuret kaupungit joutuvat ottamaan lisää velkaa, koska vuosikate jää liian pieneksi. Velka kasvaa vuoden 2013 tilinpäätöksen 5,9 miljardista eurosta 1,3 miljardia euroa. Vuoden 2015 lopussa velkaa olisi noin 7,2 miljardia euroa.

Kuviossa 15 esitetään 11 kaupungin lainat euroina asukasta kohti. Eniten velkaa asukaslukuun suhteutettuna on Lahdessa ja vähiten Espoossa. Tosin Lahden lainalukuihin liittyy lainojen organisoinnista johtuvia ongelmia<sup>14</sup>.

**Kuvio 13. Kaupunkien lainakanta euroa/asukas 2015**



Lainojen vertailuun liittyy monia ongelmia<sup>15</sup>. Sama lainamäärä euroa/asukas merkitsee erilaista raskautta eri kunnille. Seuraavassa muutama esimerkinomainen ero:

- Liikelaitokset on organisoitu eri tavoin.
- Toimitilojen hankinta vuokraamalla pitkäaikaisin sopimuksin vähentää lainantarvetta.
- Erilaiset elinkaarimallit vähentävät lainantarvetta.
- Isäntäkuntamallissa kiinteistöt ovat isäntäkunnan, mikä lisää lainantarvetta.
- Lainakantaa lisäävät konsernipankit, joissa kaupungin yhtiöiden lainat kiertävät peruskaupungin kautta.
- Konsernin sisäiset kaupat, joilla peruskunta myy omaisuuttaan. Peruskaupunki välttyy lainanotolta ja lainan ottaa konserniin kuuluva yhtiö. Tällaisia järjestelyjä on tehty monissa kaupungeissa.

<sup>14</sup> Lahden pitkäaikaiset lainat ovat 665 miljoonaa euroa. Siitä 481 miljoonaa euroa on antolainoja tytäryhteisöille. Kaupungin omat lainat ovat 184 miljoonaa euroa eli 1 757 euroa/asukas.

<sup>15</sup> Heikki Helin, Velkaa velan päälle. Kuntien lainakannan kehitys 2000-luvulla. Helsingin kaupunki. Tietokeskus. Tutkimuskatsauksia 2011:4.

[http://www.hel.fi/hel2/tietokeskus/julkaisut/pdf/11\\_12\\_08\\_Tutkimuskatsauksia\\_4\\_Helin.pdf](http://www.hel.fi/hel2/tietokeskus/julkaisut/pdf/11_12_08_Tutkimuskatsauksia_4_Helin.pdf)



## Kuvio 14 Etelä-suomen Sanomien uutinen Lahden vuoden 2015 talousarviosta (Etelä-Suomen Sanomat 8.10.2014)

### Konsernin velkamäärä kipuaa yli miljardiin

**Lainat:** Kaupungin omiin toimintoihin Lahdella on maltillisesti velkaa.

LAHTI  
Vili Uuskallio

Lahden kaupunkikonsernin velkamäärä kohoaa ensi vuonna runsaaseen miljardiin euroon. Konserni, johon kuuluvat esimerkiksi Lahti Energia ja Lahden Talot, on velkaantunut vauhdilla. Vielä vuonna 2008 Lahti-konsernilla oli lainaa noin 400 miljoonaa euroa.

– On äärimmäisen tärkeää, että meillä on varmuus siitä, että tytäryhtiöillä on kyky hoitaa lainansa. Samalla yhtiöiden on oltava kaupunkilaisten näkökulmasta mielekkäitä, kaupunginjohtaja Jyrki Myllyvirta

kommentoi konsernin velkaantumista.

Lahti on välittänyt konsern pankkiansa kautta yhteensä noin 430 miljoonan euron lainat tytäryhtiöilleen. Halutessaan kaupunki voisi siirtää velkoja tytäryhtiöilleen.

**Kaupungin omiin** toimintoihin otetun velan määrä kasvaa ensi vuonna noin 1760 euroon asukasta kohden. Vuonna 2017 vastaava summa on 2 290 euroa.

– Kaupungin omiin toimintoihin otetun velan määrä ei ole poikkeuksellinen, Myllyvirta toteaa.

Lahti velkaantuu, koska kau-

Talousarvio 2015	Tilinpäätös		LAHTI Talousarvio 2015
	2013	2014 (ennuste)	
Asukasluku 1.1.	103 364	103 994	104 633
Veroprosentti	19,50	20,25	20,25
<i>Milj. euroa</i>			
Verotulot	373,41	385,80	397,30
Vuosikate	6,82	39,00	40,54
Investointien omahankintameno	52,4	92,5	80,6
Lainat kaupunki	91,9	151,7	183,3
Lainat kaupunki + konserniyhtiöt	474,0	582,5	665,0
Investointien tularahoitus, %	13,0	35,9	50,3
Lainat €/asukas: kaupunki	889	1 459	1 757
Lainat €/asukas: kaupunki + konserniyhtiöt	4 586	5 601	6 356

Investointien omahankintameno = käyttöönotettujen investointien - rahoitusosuudet

punkki investoi tänä vuonna yli 90 miljoonalla ja ensi vuonna noin 80 miljoonalla. Vuosina 2016-17 taso laskee 70 miljoonaa euroon vuodessa.

Rahaa tarvitaan muun muassa kouluihin, päiväkoteihin ja kaupunginsairaalan tiloihin rakennettaviin pääterveysasemaan. Investoinnit kasvattavat

**”Ei tietysti voi mennä maailmantalouden takuumieheksi.**

Jyrki Myllyvirta

kaupungin velkamäärää noin 30 miljoonalla eurolla vuodessa. – Kestää muutaman vuoden, että päästään parempaan tulokseen. Investoinnit ovat taloudellisesti, toiminnallisesti ja palveluiden kannalta sellaisia, ettei niiden lykkäämisestä olisi mitään hyötyä.

**Lahti on tavoitellut** yhden prosentin vuotuisia väestönkasvua. Enimmillään on päästy noin 0,7 prosenttiin, mutta tänä vuonna väestönlisäys on jäämässä selvästi vaatimattommaksi. Myllyvirran mukaan kaupungin kasvu on valittamaton pal-

veluiden turvaamiseksi.

– Hartauden keskeillä kaupungin kasvu jatkuu, hidastuneeksi, mutta jatkuu. Yksityinen rakentaminen antaa lohtumusta tulevaisuuteen.

Kaupungin murheena on yli 17 prosentin työttömyys.

– Työttömyyskehitys on huolestuttava. Uusien työpaikkojen luomisen ja työllisyystoimien merkitys korostuu Lahdessa.

Valtio ohjaa työttömyydestä aiheutuvia kuluja kunnille, mikä tuo kaupungille jopa viiden miljoonan euron lisämenot ensi vuonna. Lisäksi kaupunki menettää miljoonia euroja valtionosuuksia.

Vajetta paikataan korottamalla kiinteistövero, mutta tuloveroon (20,25) ei haluta kajota.

– Ei tietysti voi mennä maailmantalouden eikä valtion toimien takuumieheksi. Jos sietä tulee hankalia uutisia, korotukset ei voi välttää.

Uuden kuntalain valmistelussa onkin määritelty kunnalle velkaantumisen enimmäistaso. Esityksen mukaan velka ei saisi ylittää 150 prosenttia kolmen vuoden yhteenlasketusta kunnallisveron tulosta. Velkaan luetaan tällöin kunnan vastuut laajasti ottaen huomioon muun ohella kunnan eläkevastuut ja leasing-rahoituksesta aiheutuvat vastuut. (Hallituksen esitys eduskunnalle kuntalaiksi ja eräksi siihen liittyviksi laeiksi 24.11.2014)

### Taulukko 7. Lainakanta ja sen muutos tilinpäätös 2013 – talousarvio 2015 (miljoonaa euroa ja euroa/asukas)<sup>16</sup>

	2013		2015		Muutos	
	Euroa/as.	Milj. e	Euroa/as.	Milj. e	Euroa/as.	Milj. e
Helsinki	2 447	1 499	3 233	2 012	786	513
Espoo	1 299	339	1 642	441	343	102
Tampere	1 785	394	1 678	377	-107	-17
Vantaa	4 626	963	5 590	1 192	964	229
Oulu	2 788	540	3 341	662	553	122
Turku	2 742	499	3 385	627	643	128
Jyväskylä	2 948	397	3 174	436	226	39
Kuopio	2 315	255	2 806	312	491	57
Lahti	5 412	559	6 356	665	944	106
Kouvola	2 141	186	2 726	235	585	48
Pori	2 820	241	2 835	242	15	1
<b>Yhteensä</b>		<b>5 873</b>		<b>7 201</b>		<b>1 329</b>

<sup>16</sup> Espoon vuoden 2013 lainamäärä sisältää 127 milj. euroa lyhytaikaista konsernivelkaa tytäryhteisöille. Tytäryhteisöjen pitkäaikaisia lainoja nostetaan suuremmissa erissä ja tästä johtuen tytäryhteisöjen aldot konsernitilijärjestelmässä voivat hetkellisesti olla suuria. Sisäinen konsernivelka eliminoiduu pois konsernitilinpäätöksessä. Kaupungin lainamäärä ilman ko. lyhytaikaista velkaa on 211 milj. euroa.

## 7 Pohdiskelua suurten kaupunkien talouden taustoista

Suomen kansantalous ajautui lamaan 1990-luvun alussa. Lama yllätti ennustelaitokset, joiden ennustekäyrät sojottivat ylöspäin nahasta muistista. Kansantalouden kasvu ei pelkästään hidastunut, vaan kansantalous supistui. Siitä seurasi mm. työttömyyden kasvu ja kuntien verotulojen supistuminen. Kunnallistalous syöksyi ennen kokemattomaan ahdinkoon.

Laman seurauksena useimmat kaupungit menettivät yli viidesosan työpaikoistaan<sup>17</sup>. Lahden menetys oli peräti 26,9 prosenttia. Laman kohtasi kaupunkeja hieman eri rytmissä. Turussa työpaikat olivat suurimmillaan 1987, Helsingissä ja Jyväskylässä 1988, Espoossa, Tampereella, Kuopiossa, Lahdessa, Kouvolassa ja Porissa 1989 ja Vantaalla ja Oulussa 1990. Kaikilla laman pohjanoteeraus oli vuonna 1993.

Taulukossa onkin vertailtu parasta lamaa edeltänyt vuoteen 1993 ja saatu siten lamasta johtunut työpaikkojen vähennys. Vastaavalla tavalla vuoden 2012 työpaikkojen määrä vertaillaan kunkin kaupungin parhaaseen, lama edeltäneeseen vuoteen.

Taulukko osoittaa, että Lahdessa, Kouvolassa ja Porissa on työpaikkoja edelleen vähemmän kuin ennen lamaa. Ne eivät siis näin tarkastellen ole vielä toipuneet edellisestäkään lamasta. Tässä käytetyt luvut on laskettu vuoden 2014 kuntarakenteen mukaan.

Työpaikat vähenivät myös 2000-luvun alussa<sup>18</sup> Helsingissä vähennys oli vuosina 2002–2003 noin 6 000 työpaikkaa.

Vuonna 2009 Helsingissä oli noin 8 000 työpaikkaa vähemmän kuin vuonna 2008. Vuonna 2012 työpaikkoja oli edelleen vähemmän kuin vuonna 2008.

---

<sup>17</sup> Heikki Helin, Lahti ei ole toipunut vielä 90-luvunkaan lamasta. Etelä-Suomen Sanomat Vierailija 17.9.2014.

Heikki Helin, Elinvoimainen, kilpailukykyinen, vetovoimainen? Etelä-Suomen Sanomat Vierailija 5.12.2014.

<sup>18</sup> Heikki Helin, Verotulojen verkkainen kehitys. Helsingin kaupungin tietokeskuksen verkkajulkaisu 2005:3

[http://www.hel.fi/hel2/tietokeskus/julkaisut/pdf/05\\_10\\_04\\_Helin\\_Vj36.pdf](http://www.hel.fi/hel2/tietokeskus/julkaisut/pdf/05_10_04_Helin_Vj36.pdf)

Taulukko 8: Työpaikat 1987–2012 (Tilastokeskus)<sup>19</sup>

	Helsinki	Espoo	Tampere	Vantaa	Oulu	Turku	Jyväskylä	Kuopio	Lahti	Kouvola	Pori
1987	370 772	78 714	93 813	65 140	61 657	95 136	49 578	44 578	47 711	44 144	39 299
1988	370 984	82 086	95 892	70 138	64 280	94 484	51 779	45 811	48 657	44 484	39 234
1989	368 414	86 974	98 219	73 617	66 272	94 029	51 755	47 160	49 951	44 740	39 479
1990	367 857	84 753	96 970	74 469	66 354	92 917	51 512	45 504	48 261	43 556	39 244
1991	336 506	82 275	88 830	71 725	62 250	87 742	48 579	41 977	44 026	40 416	35 602
1992	312 264	76 757	83 081	68 435	57 361	81 411	45 031	39 244	40 587	37 311	33 063
1993	290 727	71 939	77 203	62 995	53 524	75 630	40 969	36 317	36 518	34 144	30 655
1994	294 237	73 966	79 479	66 402	54 953	76 957	41 856	36 796	37 443	34 676	31 088
1995	297 932	77 064	83 468	68 668	57 610	79 016	42 711	37 130	38 283	35 016	30 841
1996	307 514	81 171	85 456	70 662	60 402	80 028	43 639	37 771	38 373	34 925	30 857
1997	321 430	87 624	88 846	75 906	64 514	83 624	45 857	39 080	40 427	35 777	31 921
1998	344 939	93 746	95 690	82 148	67 413	86 594	48 812	40 522	42 329	36 551	33 150
1999	357 160	99 711	98 061	85 485	70 077	88 663	50 597	41 371	42 898	36 212	33 232
2000	372 352	102 559	102 650	89 249	73 581	91 275	52 294	42 126	44 041	36 647	33 875
2001	375 763	105 850	104 504	91 207	74 088	92 025	52 814	42 253	44 294	36 593	34 297
2002	373 381	106 030	106 460	91 670	75 025	92 785	54 410	42 676	44 694	36 537	34 966
2003	367 705	105 562	106 730	94 361	76 862	91 693	55 059	43 454	44 439	36 593	35 104
2004	368 263	106 719	109 271	95 964	77 990	92 601	56 501	44 398	45 049	36 779	35 785
2005	374 344	108 510	111 269	94 589	78 327	93 558	56 549	44 516	44 588	36 358	34 965
2006	378 158	112 344	116 251	96 977	81 009	95 636	57 910	45 864	45 982	36 001	35 595
2007	385 356	116 221	119 265	103 196	82 673	97 408	60 202	47 101	47 485	36 254	36 312
2008	388 053	118 912	119 772	105 716	84 534	98 245	61 329	47 546	47 921	36 062	36 910
2009	380 579	115 624	114 120	101 134	82 139	94 352	59 388	47 097	45 693	34 652	35 534
2010	381 625	118 585	116 219	103 955	83 581	94 188	60 805	47 539	46 462	34 359	35 729
2011	386 357	121 055	118 866	105 995	85 259	96 080	62 253	48 534	47 210	34 211	36 203
2012	386 634	121 253	118 797	106 602	84 620	96 812	61 522	49 420	46 989	33 577	35 767
Muutos 2012-1993											
Kpl	18 220	34 279	20 578	32 985	18 348	2 783	9 767	2 260	-2 962	-11 163	-3 712
Muutos %	4,9	39,4	21,0	44,8	27,7	3,0	18,9	4,8	-5,9	-25,0	-9,4
Laman vähennys											
Kpl	-80 257	-15 035	-21 016	-11 474	-12 830	-19 506	-10 786	-10 843	-13 433	-10 596	-8 824
Muutos %	-21,6	-17,3	-21,4	-15,4	-19,3	-20,5	-20,8	-23,0	-26,9	-23,7	-22,4
2012 verrattuna ennen lamaa											
Kpl	15 650	34 279	20 578	32 133	18 266	1 676	9 743	2 260	-2 962	-11 163	-3 712
Muutos %	4,2	39,4	21,0	43,1	27,5	1,8	18,8	4,8	-5,9	-25,0	-9,4
Laman vähennys rivillä verrattu kunkin kaupungin parasta vuotta ennen lamaan laman heikoimpaan vuoteen 1993.											
Samalla tavalla vuotta 2012 on verrattu parhaaseen lamaa edeltäneeseen vuoteen.											

<sup>19</sup> Tiedot vuoden 2014 kuntajaon mukaisesti.

## Valtiolta uusia tehtäviä ja tulojen leikkauksia

Valtio on tasapainottanut talouttaan kuntien kustannuksella ja säilyttänyt uusia meno- ja kuntien maksettavaksi, mikä taas on osaltaan vauhdittanut talouden kiristymistä.

Velkaantumisen taustalla on yleisen taloustilanteen heikkenemisen lisäksi valtion toimenpiteet. Valtio leikkasi kuntien veropohjaa 2000-luvun vaihteessa 0,8 miljardilla eurolla. 2000-luvulla kunnilta on jäänyt tämän takia saamatta verotuloja enemmän kuin velka on kasvanut. Vuonna 2000 kuntien velka oli 3,8 miljardia ja 2013 se oli 13,8 miljardia euroa

Nykyisen hallitus vähentää valtionosuuksia kaikkiaan 1,4 miljardilla eurolla vuoteen 2015 mennessä. Lisäksi kuntien menoja ovat kasvattaneet uudet tehtävät. Vuosina 2012–2017 kunnilta jää saamatta valtionosuuksia 6,9 miljardia euroa. Kunnat ovat joutuneet korottamaan tuloveroprosenttejaan. Vuosien 1997–2015 korotusten tuotto on 2,3 miljardia euroa (kuvio 2). Valtion toimenpiteiden vaikutusta olen kuvannut esimerkiksi julkaisussa Miten tähän on tultu<sup>20</sup>.

Kuntien menojen kasvu on ollut kieltämättä nopeampaa kuin tulojen kasvu. Kasvu johtuu suureksi osaksi valtion kunnille asettamista uudista tehtävistä. Ongelma on tältä osin valtionhallinnossa. Valtiovarainministeriö ei ole kyennyt pitämään ministeriöitä "kurissa", vaan ne ovat voineet lisätä kuntien tehtäviä ja monissa tapauksissa hyvin alimitoitetuina kustannusarvioin.

Kun valtio asettaa kunnille uusia tehtäviä ja leikkaa valtionosuuksia (nykyinen hallitus 1,5 miljardia euroa), keventää verotusta kuntien kustannuksella (Lipposen hallitukset 0,8 miljardia euroa) tai asettaa kunnille uusia tehtäviä heikoin kustannusselvityksin tai lupaa palkankotuksia (2008), ei kuntien talous voi olla tasapainossa. Se ei johdu ainakaan yksinomaan kuntien huonosta taloushoidosta.

Suuret kaupungit ovat voineet paikata talouttaan myös tulouttamalla omilta liikelaitoksiltaan. Helsinki on voinut tulouttaa vuosina 2000–2013 noin 2,5 miljardia euroa. Vastaavasti Lahti on tasapainottanut talouttaan Lahti Energialta saamallaan osingoilla. Samanlaisia järjestelyjä on tehty muissakin kaupungeissa, missä ne ovat olleet mahdollisia. Liikelaitoksilta tulouttaminen on kuitenkin korottanut asumisen kustannuksia, koska ne joutuvat korottamaan maksujaan.

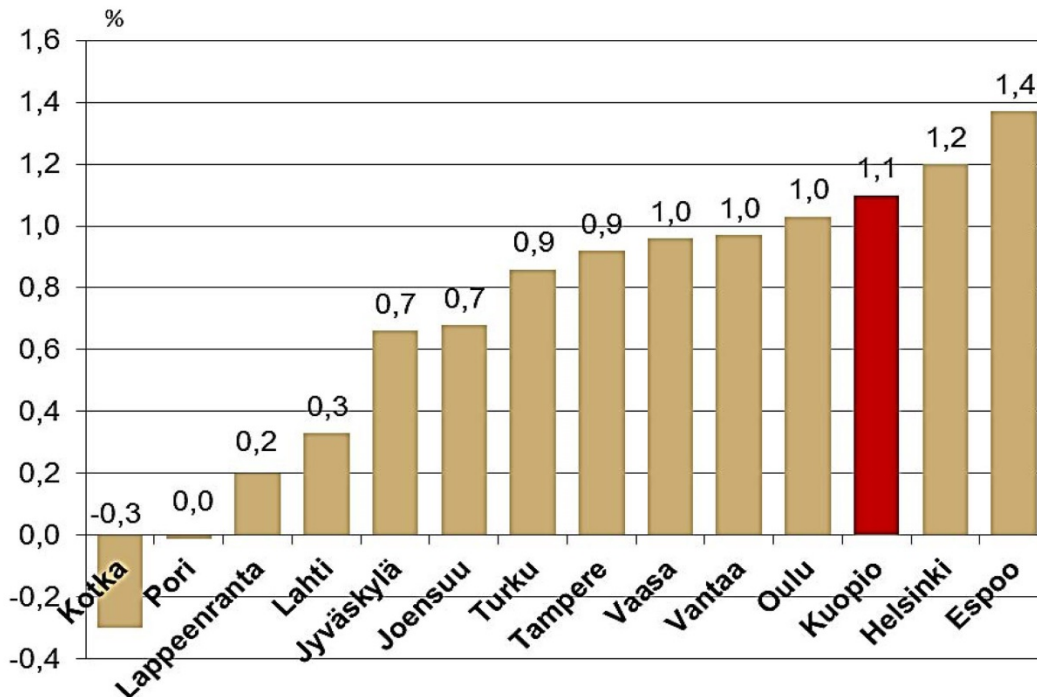
## Kaupunkien asema suhteessa toisiin suuriin kaupunkeihin

Kaupungit pyrkivät talousarvioiden esittelyaineistossa kuvaamaan asemaansa toisten suurten kaupunkien joukossa. Kaupunginjohtajien powerpointsarjoissa on erilaisia näkökulmia kaupunkien kehitystä kuvaavista tekijöistä. Kaupunkien järjestys vaihtelee käytettävän mittarin ja tarkastelun aikajänteen mukaan.

Kaupunkien vuoden 2015 talousarvioiden esittelyissä on myös kuvioita työttömyydestä. Luvut ovat syyskuun lopulta. Työttömyysaste oli korkein Lahdessa ja Kotkassa (17,3). Seuraavina olivat Tampere, Jyväskylä, Oulu ja Turku. Muita pienempi työttömyys oli Espoossa ja Vantaalla (kuvio 16).

<sup>20</sup> [http://www.hel.fi/hel2/Tietokeskus/julkaisut/pdf/11\\_05\\_05\\_tutkimuskatsaus\\_2\\_Helin.pdf](http://www.hel.fi/hel2/Tietokeskus/julkaisut/pdf/11_05_05_tutkimuskatsaus_2_Helin.pdf)

**Kuvio 15. Väestömuutos % tammi-syyskuussa 2014  
(Kuopion kaupungin talousarvion esittelyaineisto)**



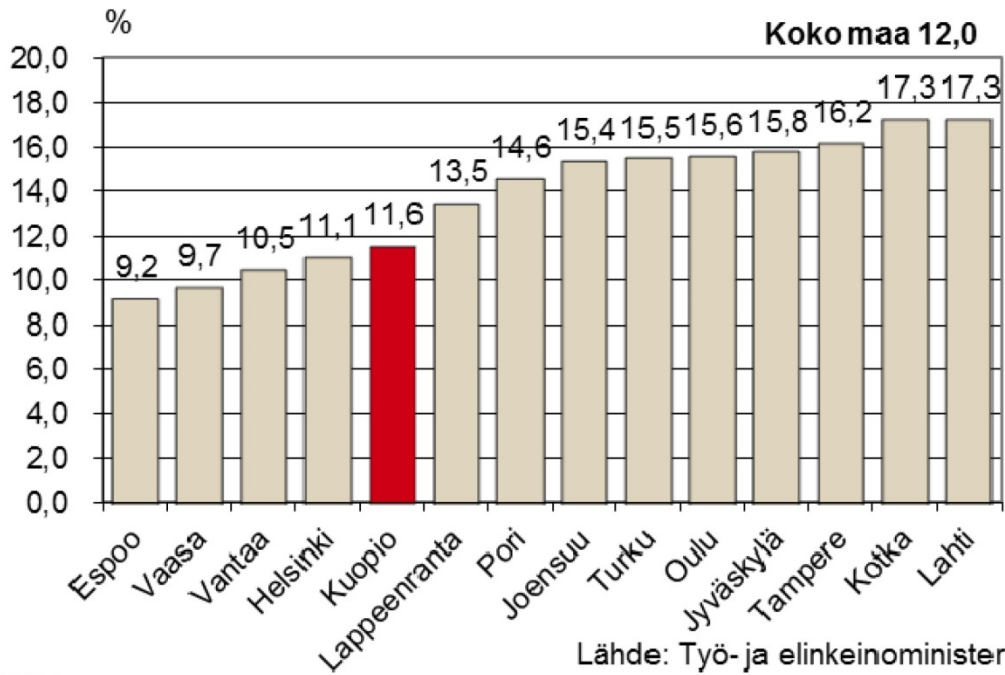
Lähde: Tilastokeskus, väestömuutosten ennakkotiedot

Kaupunginjohtajien kuvasarjoissa käytettiin myös asukasluvun muutosta. Suurin väestömuutoksesta tammi–syyskuussa 2014 kasvu oli Espoossa (1,4 %). Kolmantena kasvutilastossa oli Kuopio Helsingin jälkeen (kuvio 15).

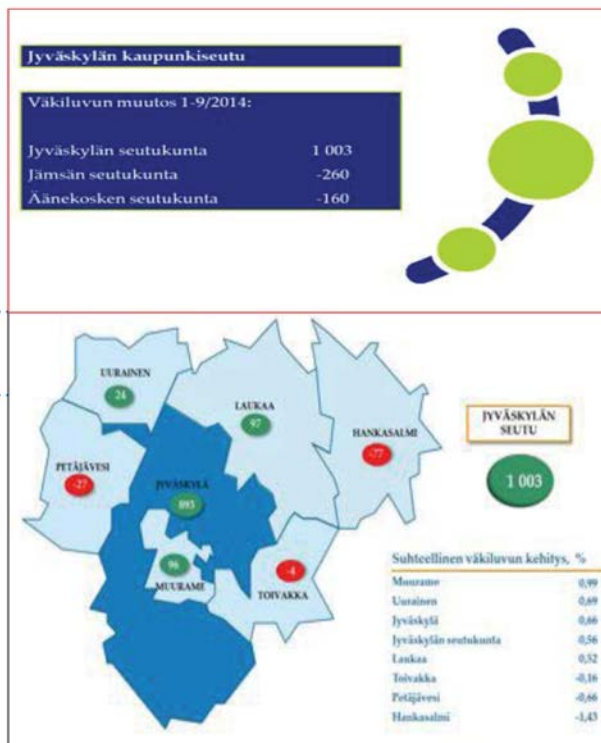
Yli 20 000 asukkaan kasvuun vuosina 2000–2013 ylsivät Helsinki, Espoo, Oulu, Vantaa, Tampere ja Jyväskylä. Seuraavina oli 10 000 asukkaan kasvulla Turku ja suurten kaupunkien ulkopuolinen Seinäjoki. Kuopion ja Lahden kasvu oli 7 000 (kuvio 17).

Kaupungin elinvoimaa, vetovoimaa ja kilpailukykyä kuvataan usein muuttoliikkeellä. Kuusi kaupunkiseutua sai Timo Aron selvityksen mukaan 89,1 prosenttia kaikesta muuttovoitosta vuosina 2009–2013. Nämä olivat Helsinki, Tampere, Hämeenlinna, Oulu, Jyväskylä ja Kuopio. Näistä pienin voitto oli Kuopiolla (2 239) (kuvio 18).

Kuvio 16. Työttömyysaste suurissa kaupungeissa syyskuussa 2014 (Kuopion kaupungin talousarvion esittelyaineisto)

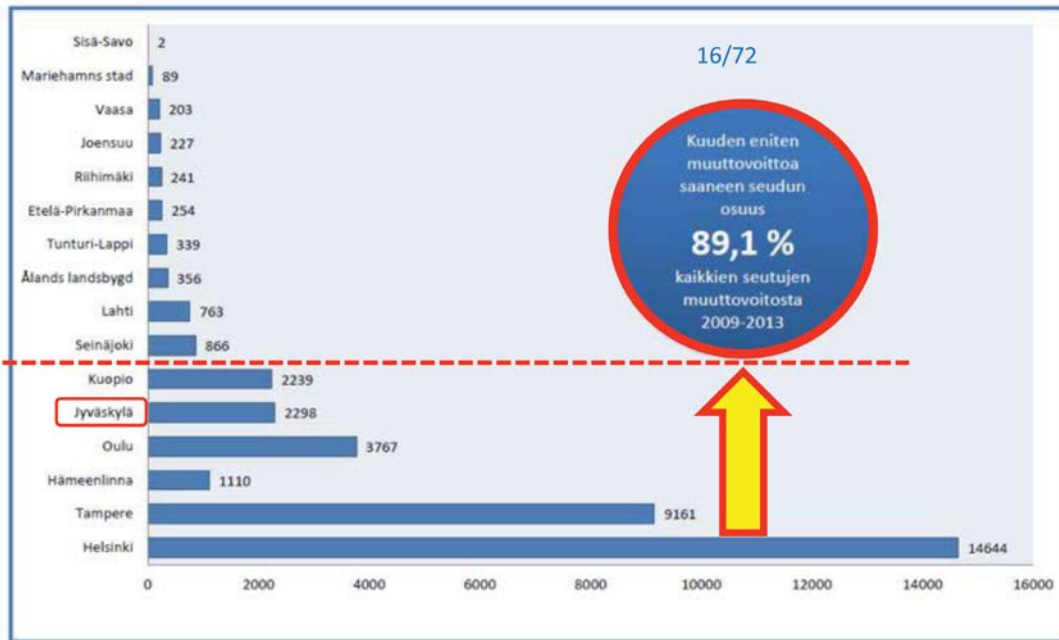


Kuvio 17. Suurten kaupunkien väestönkasvu 2000–2013 – maassamuuton suuri kuva. (Jyväskylän kaupungin talousarvion esittelyaineisto)



Lähde: Tilastokeskus,  
ennakkoväkiluku 31.12.2013

**Kuvio 18. Muuttovoimaiset seudut kuntien välisessä muuttoliikkeessä vuosina 2009–2013. (Jyväskylän kaupungin talousarvion esittelyaineisto)**



Lähde: Tilastokeskus, väestötilastot

Timo Aro 2014

## Yhteenveto

11 suurimman kaupungin yhteenlaskettu vuosikate ei riitä poistojen kattamiseen vuoden 2015 talousarvioissa. Vuosikate on 572 miljoonaa euroa ja poistot ovat 964 miljoonaa euroa. Investoinnit ovat 1 771 miljoonaa euroa ja investointien omahankintamenot 1 689 miljoonaa euroa. Kaupunkien tulokset ovat Lahtea ja Poria lukuun ottamatta miinuksella..

Vuodelle 2015 kaksi tarkastelussa mukana olevaa kaupunkia (Pori ja Kouvola) korottivat veroprosenttiaan. Vuodelle 2014 korottajia oli kuusi (Kuopio, Lahti, Oulu, Tampere, Turku ja Espoo). Korkeimmat veroprosentit ovat Kuopissa ja Kouvolaissa (20,50) ja Lahdessa 20,25. Alimmat veroprosentit ovat Espoossa 18,00 ja Helsingissä 18,50.

Verotulojen 441 miljoonan kasvusta vuodesta 2013 vuoteen 2015 tulee noin 250 miljoonaa tuloveron kasvusta. Siitä yli puolet on peräisin veroprosenttien korotuksista vuosina 2014 ja 2015. Valtio ottaa itselleen kiinteistöveroien alarajojen korotuksesta muodostuvan lisätulon leikkaamalla valtionosuutta.

### Taulukko 9. Yhteenveto vuoden 2015 talousarvioista

	Asukas- luku	Tulovero- prosentti	Vuosi- kate % poistoista	Investointien tutorahoitus- prosentti	Laina- kanta e/asukas	Lainat milj.e
Helsinki	622 386	18,50	44,0	25,0	3 233	2 012
Espoo	268 800	18,00	79,9	36,1	1 642	441
Tampere	224 900	19,75	89,0	37,0	1 678	377
Vantaa	213 205	19,00	59,0	39,0	5 590	1 192
Oulu	198 243	20,00	55,6	39,0	3 341	662
Turku	185 236	19,50	46,8	34,0	3 385	627
Jyväskylä	137 399	20,00	57,9	64,9	3 174	436
Kuopio	111 340	20,50	38,0	30,0	2 806	312
Lahti	104 633	20,25	98,1	36,8	6 356	665
Kouvola	86 034	20,50	40,7	20,2	2 726	235
Pori	85 399	19,75	100,0	81,5	2 820	242
<b>Yhteensä</b>	<b>2 237 575</b>					<b>7 201</b>

Velka kasvaa vuoden 2013 tilinpäätöksen 5,9 miljardista eurosta 1,3 miljardia euroa. Vuoden 2015 lopussa velkaa olisi noin 7,2 miljardia euroa.

Kaupunkien talouden tarkempi ennustaminen on hyvin vaikeaa tekeillä olevien uudistusten, erityisesti sote-uudistuksen takia. Laskelmat sen vaikutuksista ovat epävarmat. Kaupungit joutuvat navigoimaan sumussa.



## Kuvioluettelo

1. BKT:n kehitys 1990–2014 määrän muutos vuosina 1985–2018, % (Kuntaliitto)
2. Veroperustemuutosten sekä tuloveroprosenttien muutosten vaikutus kuntien verotuloihin 1997–2015, mrd. euroa (Kuntaliitto)
3. Hallitusohjelman sekä vuosien 2012–2014 kehysriihien päätösten vaikutus kunnan peruspalvelujen valtionosuuteen, miljoonaa euroa (Kuntaliitto)
4. Valtion toimenpiteiden vaikutus kuntien talouteen verrattuna edellisen vuoden talousarvioon (Valtiovarainministeriö)
5. Iltasanomien uutinen sote-uudistuksesta (5.12.2014)
6. Helsingin Sanomien Helsingin talousarviota esittelevä uutisotsikko (15.10.2014)
7. Helsingin Sanomien Vantaan talousarviota esittelevä uutisotsikko (21.10.2014)
8. Investointien tulorahoitusprosentti talousarviossa 2015
9. Etelä-Suomen Sanomien Lahden talousarviota esittelevä uutinen (E-SS 8.10.2013)
10. Keski-suomalainen Jyväskylän kaupungin talouden ongelmia kuvaava uutinen (Keski-suomalainen 28.10.2014)
11. Tuloveroprosentit 2015
12. Helsingin Sanomien uutinen Vantaan talousarviosta (21.10.2014)
13. Kaupunkien lainakanta euroa/asukas 2015
14. Etelä-suomen Sanomien uutinen Lahden vuoden 2015 talousarviosta (Etelä-Suomen Sanomat 8.10.2014)
15. Väestömuutos % tammi–syyskuussa 2014 (Kuopion kaupungin talousarvion esittelyaineisto)
16. Työttömyysaste suurissa kaupungeissa syyskuussa 2014 (Kuopion kaupungin talousarvion esittelyaineisto)
17. Suurten kaupunkien väestönkasvu 2000–2013 – maassamuuton suuri kuva. (Jyväskylän kaupungin talousarvion esittelyaineisto)
18. Muuttovoimaiset seudut kuntien välisessä muuttoliikkeessä vuosina 2009–2013. (Jyväskylän kaupungin talousarvion esittelyaineisto)

## Taulukkoluettelo

1. Kiinteistöveroprosenttien alarajojen korotusten vaikutus (Kuntaliitto)
2. Valtionosuusuudistuksen, sote-uudistuksen ja valtionosuusuudistuksen leikkausten vaikutus kaupunkien talouteen (milj. euroa ja euroa/asukas)
3. Valtionosuusuudistuksen, sote-uudistuksen ja valtionosuusuudistuksen leikkausten vaikutus kaupunkien talouteen veroprosentteina (Valtiovarainministeriö)
4. Vuosikate, poistot, tulos ja investoinnit miljoonaa euroa 2015
5. Verotulojen muutos 2013–2015, prosenttia
6. Verotulojen muutos 2013–2015 miljoonaa euroa
7. Lainakanta ja sen muutos tilinpäätös 2013 – talousarvio 2015 (miljoonaa euroa ja euroa/asukas)
8. Työpaikat 1987–2012 (Tilastokeskus)
9. Yhteenveto vuoden 2015 talousarvioista

## Taulukkoluettelo

1. Vuosikate, poistot, tulos ja investoinnit miljoonaa euroa 2014
2. Verotulojen muutos 2012–2014, prosenttia 2014
3. Lainakanta ja sen muutos 2012–2014 (miljoonaa euroa ja euroa/asukas)
4. Yhteenveto vuoden 2014 talousarvioista

## Liitteet

### Liite 1. Vantaan talousarvion täydentäviä tietoja

1000 euroa	TP 2013	KS 2014	TA 2015	TS 2016	TS 2017	TS 2018
Asukasluku 31.12	208 098	210 538	213 205	215 672	218 228	220 878
- syntyneiden enemmitys	1 340	1 367	1 367	1 456	1 451	1 448
- nettomuutto	1100	1300	1100	1100	1 200	900
Tuloveroprosentti	19,00	19,00	19,00	19,00	19,00	19,00
Kiinteistöveroprosentti						
- yleinen	1,00	1,00	1,00	1,00	1,00	1,00
- vakituinen asuinrakennus	0,37	0,37	0,37	0,37	0,37	0,37
- voimalaitos	2,85	2,85	2,85	2,85	2,85	2,85
- rakentamaton rakennuspaikka	3,00	3,00	3,00	3,00	3,00	3,00
Toimintamenot (ilman VOK ) M€	1 359	1 401	1 446	1 469	1 487	1 509
Toimintakate M€	-977	-1 034	-1 052	-1 068	-1 078	-1 093
Verotulot M€	915	926	948	979	1 020	1 059
Valtionosuudet M€	147	139*	146	158	161	164
Vuosikate (ml. LL ja Rah.)M €	108	38	52	63	97	121
Poistot M€	73	80	89	100	101	102
Vuosikate %:ia poistoista	149 %	47 %	59 %	63 %	96 %	120 %
Bruttoinvestoinnit (ml. LL ja Rah.) M€	173	177	133	111	126	107
Investoinnit omahankintameno (ml. LL ja Rah.)	163	172	1 315	110	126	107
- investointien tulorahoitus %	63 %	21 %	39 %	57 %	77 %	113 %
Investoinnit omahankintameno (kaupunki) M€	161	170	129	108	123	105
Lainojen muutos M€	38	140	89	30	0	-18
Lainamäärä per 31.12. M€	963	1 103	1 192	1 222	1 222	1 204
Lainakanta €/asukas	4 626	5 238	5 590	5 665	5 598	5 450
Toimintamenot €/asukas	6 529	6 656	6 782	6 811	6 813	6 833
Verotulot €/asukas	4 398	4 398	4 446	4 539	4 674	4 795
Valtionosuudet €/asukas	707	660*	685	733	738	742
Vuosikate €/asukas	521	179	245	294	445	550
Kokonaismenot M€	1 541	1 599	1 598	1 615	1 650	1 657

\*) Ennustetieto

**Kokonaismenot koostuvat toimintamenoista (ilman vok ja Kehä III), bruttoinvestoinneista sekä rahoitusmenoista.**

**Liite 2a. Vuoden 2013 tilinpäätöksen ja 2015 talousarvion verotulot ja valtionosuudet, miljoonaa euroa**

TP2013	Vero- tulot	Kunnan tulovero	Yhteisö- vero	Kiinteis- tövero	Valtion- osuudet	Vero- rahoitus
Helsinki	2 906,3	2 442,1	268,5	195,3	275,7	3 182,0
Espoo	1 307,2	1 129,1	109,0	69,1	40,5	1 347,7
Tampere	831,3	727,0	51,5	52,8	301,5	1 132,8
Vantaa	915,2	786,4	64,2	64,6	147,0	1 062,2
Oulu	692,7	624,4	27,8	40,5	225,1	917,8
Turku	680,2	563,7	72,3	44,2	280,3	960,5
Jyväskylä	478,1	422,6	18,2	37,3	144,3	622,4
Kuopio	395,8	345,7	17,5	32,6	162,7	558,5
Lahti	373,3	325,1	21,2	27,1	151,2	524,5
Kouvola	326,0	286,1	16,2	23,7	164,0	490,0
Pori	301,3	265,6	15,9	19,8	143,2	444,5
Yhteensä	9 207,4	7 917,8	682,3	607,1	2 035,5	11 243,0

TA2015	Vero- tulot	Kunnan tulovero	Yhteisö- vero	Kiinteis- tövero	Valtion- osuudet	Vero- rahoitus
Helsinki	3 013,5	2 486,0	308,0	219,0	244,0	3 257,5
Espoo	1 386,1	1 167,9	121,6	96,6	5,5	1 391,6
Tampere	886,4	761,0	61,4	64,0	294,1	1 180,5
Vantaa	948,0	802,0	71,0	75,0	146,0	1 094,0
Oulu	730,7	652,9	33,0	44,9	248,4	979,1
Turku	723,6	594,0	79,3	50,3	258,8	982,4
Jyväskylä	492,0	431,0	20,2	41,2	152,5	644,5
Kuopio	423,2	366,7	20,0	37,0	161,6	584,8
Lahti	395,3	341,1	22,2	32,0	155,0	550,3
Kouvola	333,2	288,8	18,3	26,1	163,0	496,2
Pori	316,9	276,6	18,4	21,9	136,3	453,2
Yhteensä	9 648,9	8 168,0	773,4	708,0	1 965,1	11 614,1
Muutos 2013-15	441,5	250,2	91,1	100,9	-70,4	371,1

**Liite 2b. Rahoituslaskelman lukuja 2015 (miljoonaa euroa)**

2015	Käyttöomai- suusinvestoi- nnot	Rahoitusosuudet investointi- menoihin	Käyttöomai- suuden myyntitulot	Investointien omahankinta- meno	Vars. toim. ja inv. netto- kassavirta
Helsinki	609,7	2,5	138,0	607,2	-332,4
Espoo	325,3	61,2	50,4	264,2	-148,7
Tampere	220,7	8,2	22,6	212,5	-127,1
Vantaa	133,1	1,6	39,0	131,5	-75,7
Oulu	121,8	0,4	6,0	121,4	-73,1
Turku	79,6	1,9	40,1	77,6	-28,0
Jyväskylä	48,2	0,5	11,0	47,8	-15,6
Kuopio	51,2	0,2	8,6	51,0	-30,2
Lahti	101,0	2,5	23,4	98,5	-36,1
Kouvola	42,3	1,8	1,6	40,6	-32,4
Pori	37,1	0,4	5,7	36,7	-2,0
Yhteensä	1770,0	81,2	346,4	1688,8	-901,4
Muutos 2012-15	-120,0	-19,8	40,6	-101,3	-413,6

**Liite 3. Kiinteistövero prosentit ja niiden muutos 2015 (Kuntaliitto)**

	Tuloveroprosentti		Yleinen kiinteistö- vero-%		Vakituinen asuin- rakennus		Muu kuin vakituinen asuinrakennus	
	2015	Muutos	2015	Muutos	2015	Muutos	2015	Muutos
	%yks.		%yks.		%yks.		%yks.	
Helsinki	18,50		0,80		0,37	0,05	0,80	
Espoo	18,00		0,80	0,20	0,37	0,05	0,80	0,10
Tampere	19,75		1,05		0,50		0,90	
Vantaa	19,00		1,00		0,37	0,05	1,00	
Oulu	20,00		0,95		0,40		0,90	
Turku	19,50		1,00		0,37	0,05	0,80	
Jyväskylä	20,00		1,15		0,50		1,10	
<b>Kuopio</b>	20,50		1,30		0,52	0,00	1,10	
Lahti	20,25		1,15	0,15	0,55	0,05	1,15	0,15
Kouvola	20,50	0,50	1,35		0,55		1,15	
<b>Pori</b>	19,75	0,50	0,90		0,50		1,10	
<b>Koko maa</b>	19,84	0,10	0,99	0,04	0,46	0,03	1,07	0,02
<b>Manner- Suomi</b>	19,85	0,10	0,99	0,04	0,46	0,03	1,08	0,02
<b>Uusimaa</b>	18,85	0,05	0,88	0,05	0,40	0,04	1,11	0,02

**Liite 4 Tuloveroprosentit 2007–2015 (Kuntaliitto)**

	2007	2008	2009	2010	2011	2012	2013	2014	2015
Helsinki	17,50	17,50	17,50	17,50	18,50	18,50	18,50	18,50	18,50
Espoo	17,50	17,50	17,50	17,75	17,75	17,75	17,75	18,00	18,00
Tampere	18,00	18,00	18,00	19,00	19,00	19,00	19,00	19,75	19,75
Vantaa	18,50	18,50	18,50	19,00	19,00	19,00	19,00	19,00	19,00
Oulu	18,28	18,30	18,29	19,22	19,21	19,21	19,25	20,00	20,00
Turku	18,00	18,00	18,00	18,75	18,75	18,75	18,75	19,50	19,50
Jyväskylä	18,69	18,69	18,50	19,00	19,00	19,50	20,00	20,00	20,00
Kuopio	18,81	18,81	18,81	19,52	19,52	19,55	19,50	20,50	20,50
Lahti	19,00	19,00	19,00	19,00	19,50	19,50	19,50	20,25	20,25
Kouvola	19,00	19,00	19,00	19,00	20,00	20,00	20,00	20,00	20,50
Pori	18,05	18,10	18,34	18,75	18,75	19,25	19,25	19,25	19,75

**Liite 5. Valtion toimenpiteiden vaikutukset kuntien ja kuntayhtymien talouteen valtion talousarviossa milj. euroa, muutos 2014 - 2015, miljoonaa euroa<sup>21</sup>**

	Menot	Tulot	Netto
<b>1. Toiminnan muutokset ja budjettipäätökset</b>			
VM, valtionosuusleikkaus		-188	-188
VM, vanhuspalvelulain toimeenpano	51	28	-24
VM, oppilas- ja opiskelijahuollon muutokset	9	5	-4
VM, sosiaali- ja terveydenhuollon uudistus ja lastensuojelun kehittäminen	32	16	-16
VM, aikuisten hammashuollon säästötoimet	-3	-1	2
VM, subjektiivisen päivähoito-oikeuden rajaaminen	-24	-6	18
VM, valtionosuusmenetysten kompensatiot		-2	-2
VM, yhdistymisavustukset		5	5
VM, kuntajakolain mukaiset selvitykset ja esiselvitykset		-2	-2
VM, kiinteistöveron korotusta vastaava vähennys		-48	-48
VM, sosiaali- ja terveydenhuollon asiakasmaksujen korotukseen liittyvä vähennys		-40	-40
VM, harkinnanvaraisen valtionosuuden korotuksen poistaminen		-20	-20
VM/OKM, perustamishankkeet	-21	-21	0
OKM, koulutuksen laadun kehittäminen	-9	-9	0
OKM, ryhmäkokojen pienentäminen	-14	-14	0
OKM, lukiokoulutuksessa toteutettavat säästöt	-32	-14	19
OKM, ammatillisessa koulutuksessa toteutettavat säästöt	-31	-13	18
OKM, nuorten yhteiskuntatakuun toimeenpano ammatillisessa koulutuksessa	21	9	-12
OKM, nuorten yhteiskuntatakuuseen liittyvä kouluttamattomien varannon purkaminen ammatillisessa lisäkoulutuksessa	-2	-2	0
OKM, ammatillisen peruskoulutuksen toiminnan laajuuden muutos	-12	-5	7
OKM, nuorten yhteiskuntatakuuseen liittyvä kouluttamattomien varannon purkaminen oppisopimuskoulutuksessa	-1	-1	0
OKM, lukiokoulutuksen yksikköhinnan leikkaus	-15	-6	9
OKM, toisen asteen koulutuksen järjestäjäverkon rakenteen ja rahoitusjärjestelmän uudistaminen	-7	-7	0
OKM, ammatillisen peruskoulutuksen yksikköhinnan leikkaus	-25	-10	14
OKM, lukiokoulutukseen valmistava koulutus maahanmuuttajille ja vieraskielisille	2	1	-1
OKM, Suomen itsenäisyyden 100-vuotisjuhlakirjaston perustamishanke	4	4	0
OKM, ammatillisen peruskoulutuksen avustusten vähentäminen	-1	-1	0
OKM, uudelleenkohdentaminen ammatillisesta peruskoulutuksesta	-1	-1	0
OKM, vapaan sivistystyön säästö	-6	-6	0
TEM, luovutaan alueveloitteesta järjestää työntekomahdollisuuksia työttömille	-3		3
TEM, pakolaisista ja turvapaikanhakijoista maksettavat korvaukset	3	3	0
STM, säästö kehittämishankkeissa (Kaste)	-13	-10	4
STM, oikeuspsykiatriset tutkimukset ja potilassiirrot	1	1	0
STM, säästö EVO-tutkimuksessa	-11	-11	0
STM, koulutus-EVO-korvaukset	-13	-13	0
STM, kuntouttava työtoiminta	8	8	0
STM, perustoimeentulotuen muutokset	-28	-14	14
STM, turvakotien siirto valtiolle	-8	-4	4
STM, valtion korvaus lääkärikooperitoimintaan		-4	-4
STM, yli 300 päivää työmarkkinatuella olleiden työmarkkinatuen rahoitusvastuun siirto osaksi kunnille	135		-135
<b>Yhteensä</b>	<b>-14</b>	<b>-395</b>	<b>-381</b>
<b>2. Verotuksen ja maksujen muutokset</b>			
Tuloveroperustemuutoksiin liittyvä valtionosuuskompensatio (131 milj. euroa)		0	0
Kiinteistöveroprosenttien ylä- ja alarajojen korotus		48	48
Sosiaali- ja terveydenhuollon asiakasmaksujen korottaminen		40	40
Työmarkkinatuen rahoitusvastuun siirtoon liittyvä kuntien yhteisöveron jako-osuuden korotus		75	75
<b>Yhteensä</b>		<b>163</b>	<b>163</b>
<b>Valtion toimenpiteiden vaikutukset yhteensä</b>	<b>-14</b>	<b>-232</b>	<b>-218</b>
<sup>1)</sup> Valtion budjetilla on kuntatalouteen myös välillisiä vaikutuksia, joita ei ole huomioitu tässä taulukossa. Taulukossa luvut on pyöristetty lähimpään täyteen miljoonaan euroon.			

## Liite 6. Aikaisemmat talousarvioyhteenvedot

**Heikki Helin**, *Vuoden 1994 talousarviot: Valtio siirsi velanottoa kunnille.* Helsingin kaupungin tietokeskuksen tutkimuksia 1994:1.

**Heikki Helin**, *Valoa tunnelin päässä? Suurten kaupunkien vuoden 1995 talousarviot.* Helsingin kaupungin tietokeskuksen tutkimuksia 1995:1.

**Heikki Helin**, *Kunnilla menee hyvin, kuntalaisilla huonommin. Suurten kaupunkien vuoden 1996 talousarviot ja palvelukustannusten vertailu 1993 sekä kuntien vuoden 1994 tilinpäätökset.* Helsingin kaupungin tietokeskuksen tutkimuksia 1996:1.

**Heikki Helin**, *Kunnallistalous – valtiontalouden jakojäännös? Kuntien tilinpäätökset 1995, suurten kaupunkien toiminnoittaiset menot 1995 ja talousarviot 1997.* Helsingin kaupungin tietokeskuksen tutkimuksia 1997:3.

**Heikki Helin**, *Kunnallistalous kiristyy. Kuntien tilinpäätökset 1996, suurten kaupunkien toiminnoittaiset menot 1996 ja talousarviot 1998.* Helsingin kaupungin tietokeskus, tutkimuksia 1998:2.

**Heikki Helin**, *Vuoristorataa valtion tahdittamana. Kuntien talouden kehitys ja suurten kaupunkien talousarviot 1999.* Helsingin kaupungin tietokeskus, tutkimuksia 1999:1.

**Heikki Helin**, *Suurten kaupunkien talousarviot 2000 ja Manner-Suomen kuntien tilinpäätökset 1998.* Helsingin kaupungin tietokeskus, tutkimuksia 2000:1.

**Heikki Helin**, *Kaupungeissa varovaista optimismia. Suurten kaupunkien talousarviot 2001, palvelukustannukset 1999 ja Manner-Suomen kuntien tilinpäätökset 1999.* Helsingin kaupungin tietokeskus, tutkimuksia 2001:1.

**Heikki Helin**, *Suurten kaupunkien talousarviot 2002: Kuntien resurssien uusjako.* Helsingin kaupungin tietokeskuksen verkkojulkaisuja 2002:1.

**Heikki Helin**, *Suurten kaupunkien talousarviot 2003: Kunnallistalouden vakautus ja Helsingin notkahdus.* Helsingin kaupungin tietokeskuksen verkkojulkaisuja 2002:16.  
<http://www.hel.fi/tietokeskus/tutkimuksia/helin051202.pdf>

**Heikki Helin**, *Suurten kaupunkien talousarviot 2004: Suurten kaupunkien talous kiristyy.* Helsingin kaupungin tietokeskuksen verkkojulkaisuja 2004: 1.  
[http://www.hel2.fi/tietokeskus/julkaisut/pdf/04\\_01\\_19\\_helin\\_vj1.pdf](http://www.hel2.fi/tietokeskus/julkaisut/pdf/04_01_19_helin_vj1.pdf)

**Heikki Helin**, *Nousua ei luvassa. Suurten kaupunkien talousarviot 2005.* Helsingin kaupungin tietokeskuksen verkkojulkaisuja 2004: 37.  
[http://www.hel2.fi/tietokeskus/julkaisut/pdf/04\\_12\\_23\\_Helin\\_vj37.pdf](http://www.hel2.fi/tietokeskus/julkaisut/pdf/04_12_23_Helin_vj37.pdf)



**Heikki Helin**, *Suurten kaupunkien talousarviot 2006*. Helsingin kaupungin tietokeskuksen verkkojulkaisuja 2005:44.

[http://www.hel2.fi/tietokeskus/julkaisut/pdf/05\\_12\\_15\\_Helin\\_Vj44.pdf](http://www.hel2.fi/tietokeskus/julkaisut/pdf/05_12_15_Helin_Vj44.pdf)

**Heikki Helin**, *Investoinnit edelleen velaksi. Suurten kaupunkien talousarviot 2007*. Helsingin kaupungin tietokeskuksen verkkojulkaisuja 2006:40.

[http://www.hel2.fi/tietokeskus/julkaisut/pdf/06\\_12\\_19\\_Helin\\_vj40.pdf](http://www.hel2.fi/tietokeskus/julkaisut/pdf/06_12_19_Helin_vj40.pdf)

**Heikki Helin**, *Suurten kaupunkien talousarviot 2008*. Tutkimuskatsauksia 2007:11

[http://www.hel2.fi/tietokeskus/julkaisut/pdf/07\\_12\\_20\\_Tutkkats\\_11\\_Helin.pdf](http://www.hel2.fi/tietokeskus/julkaisut/pdf/07_12_20_Tutkkats_11_Helin.pdf)

**Heikki Helin**, *Arvioita ja arvauksia. Suurten kaupunkien talousarviot 2009*. Tutkimuskatsauksia 2008:7.

[http://www.hel2.fi/Tietokeskus/julkaisut/pdf/08\\_12\\_17\\_Tutkkats\\_8\\_Helin.pdf](http://www.hel2.fi/Tietokeskus/julkaisut/pdf/08_12_17_Tutkkats_8_Helin.pdf)

**Heikki Helin**, *Veron korotus – velan lisäys – vyönkiristys. Suurten kaupunkien talousarviot 2010*. Helsingin kaupungin tietokeskuksen tutkimuskatsauksia 2009:9

[http://www.hel2.fi/Tietokeskus/julkaisut/pdf/09\\_12\\_17\\_Tutkimuskatsaus\\_9\\_Helin.pdf](http://www.hel2.fi/Tietokeskus/julkaisut/pdf/09_12_17_Tutkimuskatsaus_9_Helin.pdf)

**Heikki Helin**, *Velkaa lisää. Suurten kaupunkien talousarviot 2011*. Helsingin kaupungin tietokeskus. Tutkimuskatsauksia 2010:9.

[http://www.hel.fi/wps/portal/Tietokeskus/Artikkeli?WCM\\_GLOBAL\\_CONTEXT=/tieke/fi/Julkaisut/Tutkimukset](http://www.hel.fi/wps/portal/Tietokeskus/Artikkeli?WCM_GLOBAL_CONTEXT=/tieke/fi/Julkaisut/Tutkimukset)

**Heikki Helin**, *Velkaa velan päälle. Suurten kaupunkien talousarviot 2012*. Helsingin kaupungin tietokeskus, Tutkimuskatsauksia 2011:4.

[http://www.hel.fi/wps/portal/Tietokeskus/Artikkeli?url=hki:path:/Tieke/fi/tiedotteet/Tiedotevarasto/Tiedote\\_8\\_12\\_11\\_Helin&current=true](http://www.hel.fi/wps/portal/Tietokeskus/Artikkeli?url=hki:path:/Tieke/fi/tiedotteet/Tiedotevarasto/Tiedote_8_12_11_Helin&current=true)

**Heikki Helin**, *Kunnat velkakierteessä. Suurten kaupunkien talousarviot 2013*. Helsingin kaupungin tietokeskus, Tutkimuskatsauksia 2012:7.

[http://www.hel.fi/hel2/tietokeskus/julkaisut/pdf/12\\_12\\_18\\_Tutkkats\\_7\\_Helin.pdf](http://www.hel.fi/hel2/tietokeskus/julkaisut/pdf/12_12_18_Tutkkats_7_Helin.pdf)

**Heikki Helin**, *Kuntien kujanjuoksu. Suurten kaupunkien talousarviot 2014*. Helsingin kaupungin tietokeskus, Tutkimuskatsauksia 2013:7.

[http://www.hel.fi/hel2/Tietokeskus/julkaisut/pdf/13\\_12\\_19\\_Tutkimuskatsauksia\\_7\\_Helin.pdf](http://www.hel.fi/hel2/Tietokeskus/julkaisut/pdf/13_12_19_Tutkimuskatsauksia_7_Helin.pdf)

LAHTI

# LAHTI

Kaupungin  
talousarvio



Kari Nenonen  
Kaupunginjohtaja

eiinkeinotaiminnan vahvist



**Kaupunginjohtajan  
esitys**

Talousarvio 2015 ja  
talousuunnitelma

OULU



Talouden t

JYVÄSKYLÄ

Pormestari Anna-Kaisa Ikonen esitys  
vuoden 2015 talousarvioksi

27.10.2014



# KUOPIO

uvolan ka  
i ja talouss-

Kaupunginjohtaja Petteri Parosen  
esitys Kuopion kaupungin  
talousarvioksi vuodelle 2015

johtajan es

TURKU



## Liite 7. Talousarviotiedotteet

Helsingin kaupunginjohtaja Jussi Pajunen talousarviosta 2015:

### **Talouden tasapainottamisessa haasteita – Helsinki investoi uusiin asuntoalueisiin**

”Talousarvioehdotus mahdollistaa helsinkiläisille nykytasoiset peruspalvelut. Kunnallisveroa ei koroteta. Investoinneilla turvataan uusien asuntoalueiden rakentaminen ja toimiva joukkoliikenne”, kaupunginjohtaja **Jussi Pajunen** sanoo vuoden 2015 talousarvioehdotuksestaan.

Kaupunginjohtajan ehdotus vuoden 2015 talousarvioksi on tehty valtuuston strategiaohjelman edellyttämin ehdoin.

Kaupungin keskeisinä haasteina ovat yleinen talouden toimintaympäristön muutos ja taloudellisen tilanteen epävarmuus. Kaupungin talouden kokonaiskuvaan vaikuttavat keskeisesti Helsingin Energian ja Helsingin Sataman yhtiöittämiset vuoden 2015 alusta.

Helsingin kunnallisvero säilyy 18,5 prosentissa. Talousarvioehdotuksen mukaan Helsingin lainakanta kasvaa nettomääräisesti 280 miljoonalla eurolla vuonna 2015, mukana luvussa on HKL-liikelaitos.

Asukasmäärän ennustetaan kasvavan sekä kuluvana vuonna että ensi vuonna 9 000 henkilöllä. Helsingin asukasluku oli 612 664 vuoden 2013 lopussa.

### **Verotulojen kasvu niukkaa**

Vuonna 2015 kaupungin verotulojen arvioidaan olevan kokonaisuudessaan 3 013,5 miljoonaa euroa. Verotulojen ja valtionosuuksien ennustetaan kasvavan 2,2 prosenttia.

Kunnallisverojen ennakoitaan tuottavan 2 486 miljoonaa euroa eli 52 prosenttia tuloista, yhteisöveron 308 miljoonaa euroa eli 6 prosenttia tuloista ja kiinteistöveron 219 miljoonaa euroa eli 5 prosenttia tuloista. Valtionosuuksia arvioidaan kertyvän Helsingille 244 miljoonaa euroa eli 5 prosenttia tuloista.

Kiinteän omaisuuden myyntitavoitteena on 100 miljoonaa euroa vuodessa. Lisäksi rakennusten ja osakkeiden myyntitavoite on 35 miljoonaa euroa.

### **Menojen kasvun rajat on sovittu valtuustokaudeksi**

Kaupungin toimintamenot ovat talousarvioehdotuksessa yhteensä 4 686,9 miljoonaa euroa. Toimintamenojen kasvu on strategiaohjelman tuottavuustavoitteen mukainen.

Kaupungin menoista 47 prosenttia eli 2 188 miljoonaa euroa käytetään sosiaali- ja terveysviraston palveluihin, erikoissairaanhoidon ja toimeentulotukeen. Opetusviraston osuus menoista on 14 prosenttia eli 666 miljoonaa euroa. Varhaiskasvatusviraston osuus on 8 prosenttia eli 380 miljoonaa euroa ja se sisältää lasten päivähoidon, esiopetuksen sekä koululaisten aamu- ja iltapäivätoiminnan.

Rakennus- ja ympäristötoimen vastuulla on tiivistyvä kaupunkirakenne, julkinen ympäristö ja rakennetun kaupungin pitäminen kunnossa 617,1 miljoonalla eurolla eli 13 prosentin osuudella toimintamenoista. Kaupunkisuunnittelun ja kiinteistötoimen osuus toimintamenoista on 7 prosenttia eli 326,2 miljoonaa euroa.

### **Kymmenvuotisen investointiohjelman toinen vuosi**

Talousarvioehdotuksessa kymmenen vuoden investointiohjelman vuositasoksi on asetettu strategiaohjelman mukaisesti 447 miljoonaa euroa. Liikelaitosten investointien kanssa investoinnit nousevat 611,2 miljoonaan euroon. HKL:n investoinnit kasvavat 161,1 miljoonaan.

Suurimmat investointihankkeet vuosina 2015–2017 ovat Kalasataman, Pasilan, Länsisataman ja Kruunuvuorenrannan kadut ja puistot sekä esirakentaminen. Suuriin investointikohteisiin kuuluvat myös Stadin ammattiopiston Roihuvuoren yksikön perusparannus ja Stadin ammattiopiston Teollisuuskadun yksikön muutostyöt. Kaupunki varautuu keskustakirjaston kustannuksiin 50 prosentin osuudella.

Talonrakennusinvestointeihin on vuonna 2015 varattu yhteensä 181 miljoonaa euroa. Summasta uudis- ja lisärakennushankkeisiin on varattu runsaat 36 miljoonaa euroa, korjaushankkeisiin runsaat 145 miljoonaa euroa.

### **Talousarvioletiedusteluihin vastaavat**

Kaupunginjohtaja Jussi Pajunen, puh. (09) 310 36000, 050 310 4664

Rahoitusjohtaja Tuula Saxholm, puh. (09) 310 36250, 050 511 0264

Talousarviopäällikkö Matti Malinen, puh. (09) 310 36277, 050 380 9874

### **Aineistoa osoitteessa [hel.fi/talousarvio](http://hel.fi/talousarvio)**

- [talousarvioehdotus](#)
- [talousarvioehdotuksen tiivistelmä](#)
- [kartta: merkittävät rakennushankkeet 2015](#)
- [talousarvioon liittyvää kuvamateriaalia](#)

## Kaupunginjohtaja Jukka Mäkelä Espoo parantaa tuottavuutta ja investoi kasvun edellytyksiin

30.10.2014 klo 11.00

Espoo jatkaa talouden tasapainotus- ja tuottavuusohjelmaa ja parantaa kaupungin tuottavuutta niin, että kaupungin talous ja rahoitus ovat kestävästi tasapainossa suunnitelmakaudella. Toiminnan ja palvelutuotannon kehittämiseen kuuluvat myös omistaja-tilaaja-tuottajamenettelyjen ja kaupungin nykyisen liikelaitosmallin uudistaminen ja uuden ICT-toimintamallin käyttöönotto vuoden 2015 alussa.

Kaupungin henkilöstömäärä ei kasva vuonna 2015 nykyisestä 14 100 työntekijästä. Koska työvoiman tarve kasvaa useissa kaupungin palveluissa, on muissa toiminnoissa henkilöstömäärän pienennettävä, jotta tavoite saavutetaan. Tämä merkitsee huomattavaa tuottavuuden paranemista koko kaupungin tasolla. Espoon kaupunki solmii henkilöstöä edustavien järjestöjen kanssa henkilöstösopimuksen yhteistyöstä työn tuottavuuden parantamiseksi ja kaupungin talouden tasapainottamiseksi.

Länsimetro muodostaa Espoon ja koko Suomen kannalta merkittävän kasvu- ja kehityskäytävän, joka määrittää kaupungin kehitystä pitkälle tulevaisuuteen. Länsimetro ja valtion kanssa tehty sopimus asunto-kaavoituksen lisäämisestä tulevat tiivistämään kaupunkirakennetta, parantamaan palvelutarjontaa ja mahdollistamaan uusien yritysten sijoittumisen ja työpaikkojen syntymisen hyvien liikenneyhteyksien varrelle. "Suomen on Aalto-yliopistoon, Otaniemen tiedeyhteisöön ja alueen yrityksiin tukeutuvassa Länsimetron kasvu- ja kehityskäytävässä voitettava takaisin osaamis- ja tietointensiiviset yritykset ja työpaikat", linjaa kaupunginjohtaja **Jukka Mäkelä**. Raiteisiin tukeutuva kaupunkirakenne edistää kestävästä kehitystä ja ilmastomuutoksen torjuntaa. Kaupungin talouden kannalta Länsimetron varren maankäyttötulot ja kasvava verotulopohja ovat merkittävät tulonlähde tulevana vuosina.

### Kasvaminen on kallista

"Kasvaminen on kallista", kaupunginjohtaja Jukka Mäkelä tiivistää. Espoossa palvelutarve kasvaa jopa väestönkasvua nopeammin, sillä vanhuspalveluja tarvitsevan ikääntyvän väestön määrä kasvaa samanaikaisesti, kun maahanmuutto ja syntyvyys jatkuvat vahvoina ja muuttoliike tuo nuoria ikäluokkia ja lapsiperheitä kaupunkiin. Espoon väestönkasvu on vauhdittunut kuluvana vuonna ja elokuun lopussa espoolaisia oli 263 705. Väestö kasvaa noin 4000 asukkaalla vuosittain. "Espoo on tehnyt valtion ja metropolialueen kuntien kanssa sopimuksen maankäytöstä, asumisesta ja liikenteestä, ja kantaa näin oman vastuunsa seudun asuntotuotannosta myös jatkossa", sanoo kaupunginjohtaja Mäkelä.

Muita Espoon suuria kokonaisuuksia ovat koulujen peruskorjausohjelma, yli 65-vuotiaan väestönosan palvelutarpeen kasvuun varautuminen, kaupunkikeskusten kehittäminen ja kaupunkirakenteen kehittämisen edellyttämien liikenneväylien ja joukkoliikenteen parannukset.

Peruskaupungin investoinnit ovat noin 325 miljoonaa euroa vuonna 2015. Tästä rahoitetaan tulorahoituksella 40 prosenttia. Loppuosa katetaan peruspalvelujen kehittämisrahastoa purkamalla ja lainarahalla sekä osin valtionosuuksilla. Koko kaupunkikonsernin investoinnit ovat yli 700 miljoonaa euroa vuonna 2015.

Vuodesta 2016 alkaen peruskaupungille on asetettu vuosittainen 180 miljoonan euron investointikatto, joka suunnitelmissa ylittyy vuosina 2016 - 2019 yhteensä 38 miljoonalla eurolla. Kattoajattelun ulkopuolelle on rajattu metron rakentaminen sekä kunnallistekniikan sopimusrakentaminen sekä Suurpellon ja Tapiolan taseyksiköiden investoinnit, joiden menot katetaan kohdealueiden maankäyttötuloilla.

Kaupunki ottaa vuonna 2015 uutta lainaa 213 miljoonaa euroa ja lainaa on vuoden lopussa 436 miljoonaa euroa eli 1621 euroa/asukas. Koko Espoo-konsernin lainakanta kasvaa suuren investointiohjelman myötä vuonna 2015 yhteensä vajaalla 500 miljoonalla eurolla ja on 2,8 miljardia euroa vuoden lopussa. Sekä peruskaupungin että konsernin lainamäärä kasvaa voimakkaasti tulevana vuosina. Metron osuus kasvusta on noin puolet.

## **Verot ja henkilöstömäärä pysyvät ennallaan**

Kaupungin toimintakulut kasvavat 2,5 prosenttia vuonna 2015 ja niiden kokonaismäärä on 2,2 miljardia euroa. 44 prosenttia menoista käytetään sosiaali- ja terveyspalveluihin, 38 prosenttia sivistystoimeen ja 13 prosenttia tekniseen ja ympäristötoimeen. Palveluliiketoimen ja yleishallinnon osuus on 6 prosenttia.

Espoon kunnallisveroprosentti säilyy ehdotuksen mukaan ennallaan 18 prosentissa. Valtio nostaa ensi vuoden alussa vakituisen asunnon ja yleisen kiinteistöveron veroprosenttien alarajoja, mutta tämä ei tuo Espoolle lisätuloja. Verotulot kasvavat yhteensä noin 4,3 prosenttia vuonna 2015 ja niitä kertyy 1,39 miljardia euroa. Valtionosuuksien määrä putoaa lähelle nollaa, mikäli hallituksen esittämä tapa kiinteistöveroprosentin noston aiheuttaman lisätulon perimisestä valtiolle toteutuu. Tällöin verorahoituksen kokonaismäärä on 2,5 prosenttia.

Kaupungin talous tulee olemaan lähivuosina erittäin kireällä. Vuonna 2015 vuosikate jää 101 miljoonaan euroon ja tulos on noin 18,5 miljoonaa euroa alijäämäinen.

## **Talouden tasapainotus- ja tuottavuusohjelma käynnissä**

Keskeiset ohjelman projekti- ja toimenpidekokonaisuudet tähtäävät kaupunki- ja aluekeskusten vetovoiman kasvattamiseen sekä työllisyyden parantamiseen. Kaupungin maanluovutus- ja maankäyttösopimustulojen kertymistä edistetään siten, että samalla varmistetaan monimuotoinen asuntotuotanto ja tonttitarjonta. Kaupunkiympäristön ja toimitilojen hankinta- ja ylläpitoprosesseja parannetaan. Palvelutilojen käytön tehokkuutta ja sähköistä asiointia lisätään ja hankintojen ohjausta parannetaan.

Espoo-tarinaa toteutetaan uudella tavalla valtuustokaudeksi asetetuilla poikkihallinnollisilla kehitysohjelmilla, joilla vastataan Espoon keskeisiin haasteisiin. Kehitysohjelmat läpäisevät kaupunkiorganisaation toimialat.

[Vuoden 2015 talousarvio- ja taloussuunnitelmaehdotus \(pdf\)](#)

[Kaupunginjohtaja Jukka Mäkelän esitys mediainfossa 30.10.2014 \(pdf\)](#)

[Talonrakennus- ja kunnallistekniset investoinnit 2015 \(pdf\)](#)

[Merkittävät talonrakennushankkeet 2015-2019 \(pdf\)](#)

## Tampere isojen murrosten ristiaallokossa

27.10.2014 kello 12:48

---

Tampereen kaupungin pormestari Anna-Kaisa Ikonen esitteli maanantaina 27.10.2014 talousarvioesityksensä ensi vuodelle 2015. Vaikeasta taloustilanteesta huolimatta Tampereen kaupunki turvaa peruspalvelujen saatavuuden ja keskeiset sosiaali-, terveys- ja koulutuspalvelut.

– Edessämme on isojen haasteiden ja uudistusten vuosi. Talousarviota on valmisteltu murrosten ristiaallokossa. Haasteita tuovat kunta- ja soteuudistukset, väestönkasvun ja ikärakenteen muutos sekä talouden rakennemuutos ja kuntatalouden tasapainottamisen vaatimukset, sanoo pormestari Ikonen.

Vuosi 2015 on nimetty Uudistusten vuodeksi. Tavoitteena on saada kaupungin nettomenot laskemaan 1,4 prosenttia tämän vuoden tilinpäätösennusteeseen verrattuna.

– Tämä on poikkeuksellista ja erittäin haastavaa. Toimialat ovat joutuneet etsimään säästöjä ja pidättäytymään menoja kasvattavista palvelu-uudistuksista, ja silti budjettiesitys jää noin 10 miljoonaa euroa alijäämäiseksi, konsernijohtaja Juha Yli-Rajala toteaa.

Talousarvion loppusumma on 1,750 miljardia euroa. Huolimatta kaikista käynnistetyistä talouden tasapainottamistoimenpiteistä tilikauden tulos on ensi vuonna yhä merkittävästi alijäämäinen.

– Talouden tasapainottamiseksi voimme joutua käynnistämään kaupunkitasoisen yhteistoi-  
mintamenettelyn henkilöstömenojen vähentämiseksi. Yt-menettely on myös mahdollisuus tarkastella uudelleen työtehtävien sisältöjä ja uudistaa toimintoja yhdessä henkilöstön kanssa, sanoo Ikonen.

Kaupungin henkilöstömenot ovat ensi vuonna 678,3 miljoonaa euroa. Menot vähenevät 5,8 miljoonaa euroa tämän vuoden tilinpäätösennusteesta. Henkilöstöstä valtaosa eli 72 prosenttia on hyvinvointipalveluissa, jonka henkilöstömenot ovat 488,5 miljoonaa euroa. Merkittävin henkilöstömenoja supistava tekijä on henkilötyövuosien väheneminen budjettiin 2015 sisältyvien talouden tasapainottamistoimenpiteiden vuoksi. Henkilötyövuosien lasketaan vähenevän 192:lla. Suunniteltu henkilöstön määrä vuonna 2015 on yhteensä 13 888 palkallista henkilötyövuotta.

Tampereen talouden haasteet johtuvat talouden murroksesta ja vientiteollisuuden vaikeuksista. Lisäksi valtio tasapainottaa oma talouttaan leikkaamalla edelleen kuntien valtionosuuk-  
sia, mutta lakisääteiset kuntien velvoitteet eivät vähene samassa suhteessa.

– Ensi vuonna toiminnan painopisteitä palveluissa ovat ennaltaehkäisy, varhainen puuttuminen ja liikunta. Vahvistamme lasten ja nuorten kasvua, perusterveydenhuoltoa ja ikäihmisten kotona asumista tukevia palveluja. Kehitämme palveluverkkoa yhdessä sähköisten palveluiden kanssa ja vauhditamme rakenteellisia uudistuksia, Ikonen kertoo.

### **Investointeja joudutaan priorisoimaan**

Talousarvion vuosikate on 78,7 miljoonaa euroa, mikä on talousjohtaja Jukka Männikön mukaan investointitarpeisiin nähden liian pieni. Vuosikate kertoo sen, paljonko kaupungin tulo-  
rahoituksesta jää investointeihin, lainanlyhennyksiin ja muihin pitkävaikutteisiin menoihin.

Kaupungin kehityksen ja rakenteen kannalta tärkeät investoinnit vaativat ensi vuonna paljon rahoitusta. Investoinnit rahoitetaan oman tulorahoituksen ja Tampereen Sähkölaitos Oy:n

kaupungille suorittaman lainanlyhennyksen avulla, joten kaupungin lainamäärä vähenee ensi vuonna.

– Tampereen asukaskohtainen lainamäärä on suurten kaupunkien matalimmasta päästä, mutta se kasvaa nopeasti, elleimme saa vuosikatetta parannettua, sanoo Männikkö.

Investoinneissa etusijalle asetetaan sellaiset hankkeet, jotka luovat työtä, kasvua ja veto-voimaa. Investoinneilla kaupunki pitää yllä ja kehittää omaisuuttaan ja vastaa kasvuun sekä rakentamistarpeisiin.

Kaupungin investointeihin ensi vuoden budjetissa on varattu 220,7 miljoonaa euroa. Suurin yksittäinen investointi, 51,4 miljoonaa euroa, on Rantaväylän tunneli -hanke. Tampereen Ti-lakeskuksen talonrakennusinvestointeihin varataan kaikkiaan 68,2 miljoonaa euroa, josta muun muassa kansanvälisen koulun perusparannukseen ja laajennukseen varataan 8,2 miljoonaa euroa, Vehmaisten kouluun ja päiväkotiin 6,3 miljoonaa euroa ja Metsäniityn kouluun ja päiväkotiin 3,9 miljoonaa euroa. Tesoman yhtenäiskoulun ja päiväkodin perusparannukseen ja laajennukseen varataan 4,5 miljoonaa euroa. Rauhaniemen sairaalan perusparannus jatkuu 3,8 miljoonalla eurolla ja Tampereen uintikeskuksen 2,4 miljoonalla eurolla. Tesoman palloiluhallia varten varataan 1,5 miljoonaa euroa.

Rantaväylän tunnelin, aluerakennushankkeiden ja Raitiotie-hankkeen lisäksi kaupunkiympäristön kehittämiseen satsataan kaikkiaan 39,4 miljoonalla eurolla. Katuja, väyliä, toreja ja aukioita saneerataan 5,4 miljoonalla eurolla ja uusia rakennetaan 12,8 miljoonalla eurolla. Siltoihin ja erikoisrakenteisiin varataan 4,1 miljoonaa euroa ja ulkovalaistukseen 1,7 miljoonaa euroa. Tampereen Veden investointeihin varataan kaikkiaan 26,3 miljoonaa euroa, josta vesihuollon saneerauksiin ja uusiin alueisiin menee 10,9 miljoonaa euroa, ja muun muassa Kaupinajan vedenottamon saneeraukseen 10 miljoonaa euroa.

Pormestari Anna-Kaisa Ikonen esittelee vuoden 2015 talousarviota. Istumassa johtaja Kirsi Koski ja konsernijohtaja Juha Yli-Rajala.

### **Toiminnan ja palvelujen painopisteet vuonna 2015**

Lasten ja nuorten palveluissa vahvistetaan perhepalveluita ja lisätään avoimia varhaiskasvatustalvueluita ja palvelusetelipäivähoitoa. Päivähoitoon tulee subjektiivista oikeutta rajoittava lainsäädäntö.

Terveyttä ja toimintakykyä tukevissa palveluissa vahvistetaan perusterveydenhuoltoa ja laajennetaan sähköistä ajanvarausta terveydenhuollon palveluissa. Pienten hammashoitoloiden toiminta yhdistetään suurempiin yksiköihin. Härmälään ja Pispalan paloasemalle valmistuvat pitkäaikaisasunnottomuuden vähentämishjelmaa tukevat tilat.

Ikäihmisten palveluissa painopistettä siirretään edelleen pitkäaikaisesta laitoshoidosta kotona asumista tukeviin palveluihin. Lähitori-toiminta aloitetaan palvelukeskuksissa.

Kaupungin osaamista ja elinkeinoja tukevissa palveluissa lisätään pitkäaikaistyöttömien aktiivointia ja työllisyysenhoidon palveluja. Sivistus- ja elämänlaatu palveluissa aloitetaan Kalevan liikuntapuiston suunnittelu ja Pyykin kentälle hankitaan levitettävä tekojää. Tampereen uintikeskus avautuu peruskorjauksen jälkeen ja uintikeskuksen yhteyteen toteutetaan maauimala.

Kaupunkiympäristön kehittämisessä panostetaan Kunkun parkin, Eteläpuiston, Asemakeskuksen ja Tullin alueen suunnitteluun. Raitiotie-hanketta viedään eteenpäin suunnittelu-, rakennus- ja kalustohankintaryhmien kilpailuttamisella. Merkittävimpiä aluerakentamishankkeita ovat Ruskon Huppionmäki, Atalan Risso, Niemenranta ja Vuores, joissa jatketaan katuverkon ja puistojen rakennustöitä.



Maankäytön suunnittelussa keskeisimpiä kohteita ovat keskustassa Kunkun parkki, Eteläpuisto, Asemakeskuksen ja Tullin alue sekä raitiotien varrelle sijoittuvat varikkoalue, Hervannan pohjoisosan alue, Hallila ja Turtola. Myös Hervantajärvi, Vuoreksen Västinginmäki, Tesoma, Haukiluoma ja Linnanmaa ovat keskeisiä yhdyskuntarakenteen kehittämiskohteita vuonna 2015. Työpaikkojen kasvulle luodaan edellytyksiä kaavoittamalla yritystontteja Linnanmaan Sammon valtatieen tuntumaan ja Aitovuoren alueille.

#### **Tampereen kaupungin talousarvio 2015 lukuina**

Asukasluku 31.12.2015.....	224 900 henkilöä
Tuloveroprosentti.....	19,75
Talousarvion loppusumma.....	1,750 miljardia euroa
Toimintamenojen kasvu.....	-1,4 prosenttia
Vuosikate.....	78,7 miljoonaa euroa
Tulos.....	-9,9 miljoonaa euroa
Investoinnit yhteensä .....	212,5 miljoonaa euroa
Lainamäärä /asukas.....	1678 euroa

**Talousarvioon voi tutustua tarkemmin verkossa [tampere.fi/hallinto](http://tampere.fi/hallinto)**

## Vantaan suurten hankkeiden vuosi 2015

Vuosi 2015 tulee olemaan merkittävä vuosi Vantaan kehityksessä, kun kauan odotetun Kehäradan liikennöinti aloitetaan. Valmistuessaan Kehärata uusine asemineen tiivistää kaupunkirakennetta ja avaa aivan uudentyypisiä mahdollisuuksia kaupungin kestäväälle kehittämiselle.

Huolimatta jo useita vuosia jatkuneesta talouden taantumasta on Vantaa investoinut tulevaisuuteensa ja vetovoimansa jatkuvaan kehittämiseen. Kehäradan ohella muita Vantaan vuoden 2015 merkkipaaluja ovat muun muassa Tikkurilan uuden asemakeskus Dixin avaaminen vuoden 2015 alussa sekä Vantaan Kivistössä heinä-elokuussa järjestettävät Asuntomessut. Lisäksi kaupungin keskustojen kehittäminen etenee tehtyjen suunnitelmien mukaisesti ja Kehä III:n perusrakennuksen toisen vaiheen valmistuminen lähestyy.

Vuonna 2014 asuntorakentaminen on ollut Vantaalla vilkasta, ja kehitys jatkuu Kivistön rakentamisen ja keskustojen täydennysrakentamisen siivittämänä samansuuntaisena myös lähi-vuosina. Tämä nostaa kaupungin vuotuisen väestönkasvun ennusteiden mukaan seuraavina vuosina yli 2 500 asukkaaseen. Valtion ja Helsingin seudun kuntien tekemän sopimuksen mukaisesti vuodesta 2016 alkaen Vantaan vuotuinen asuntokaavoitustavoite nousee 2 500 asunnon tasolle.

Voimakkaan kasvun ja ennätysellisen investointiohjelman yhteensovittaminen talouden matalasuhdanteeseen ja alhaiseen verorahoituksen kasvuun on ollut haastavaa. Vantaan kaupunginvaltuusto teki tärkeänpäätöksen ja lähti kuntakentän etujoukossa tasapainottamaan talouttaan, mikä osaltaan vaikutti vuoden 2013 myönteiseen tilinpäätökseen. Vuonna 2013 Vantaan asemaan suurten kaupunkien talousvertailuissa paranikin selvästi.

Vuonna 2015 Vantaan kokonaisinvestointien taso laskee talousarviosta 2014 noin 45 miljoonalla eurolla suurten liikenneinvestointien valmistuessa. Talouden tasapainottamis- ja velkaohjelman mukaisesti kaupungin omien investointien taso on sovitettu 100 miljoonan euron raamiin. Kaupungin kokonaisinvestointitaso laskee edelleen seuraavina vuosina, kun suuret liikenneinvestoinnit saadaan valmiiksi.

Vuoden 2015 talousarvion haasteita ovat etenkin kuntien kasvavat lakisääteiset velvoitteet, valtionosuusleikkausten jatkuminen sekä heikot verorahoituksen kasvunäkymät. Edelleen jatkuva talouden taantuma ja siitä johtuva korkea työttömyys eivät helpota tilannetta. Tulevina vuosina Vantaan suhteellista asemaa kuntakentässä parantaa kuitenkin uusi, entistä selkeämpi ja oikeudenmukaisempi valtionosuusjärjestelmä, joka tulee voimaan 1.1.2015 alkaen.

Sitoutunut ja innovatiivinen henkilöstö, hyvä johtaminen, vahva luottamushenkilöiden tuki sekä virtaviivainen palveluorganisaatio takaavat jatkossakin kaupungin toimivat ja kustannustehokkaat hyvinvointipalvelut. Useiden viimeaikaisten selvitysten mukaan vantaalaiset ovat varsin tyytyväisiä kaupungin tarjoamiin palveluihin. Strategiamme mukaisesti palvelujen käyttäjät ovatkin keskeisessä roolissa kaupungin järjestämien palvelujen edelleen kehittämisessä.

Kari Nenonen  
Kaupunginjohtaja

## **Kaupunginjohtaja julkisti talousarvioesityksen vuodelle 2015**

### **Oulu uudistaa toimintatapojaan turvatakseen palvelut vuoteen 2020**

Monikuntaliitos yhdisti teknisesti viisi kuntaa uudeksi Ouluksi. Kaupunginjohtajan talousarvioesitys vuodelle 2015 aloittaa kuntaliitoksen edellyttämät toimintatapojen ja –rakenteiden muutokset. Tavoitteena on turvata oululaisten yhdenvertaiset palvelut vuoteen 2020 ja vahvistaa alueen elinvoimaisuutta.

Oulun tavoitetilana on "Rohkeasti uudistuva Skandinavian pohjoinen pääkaupunki". Rohkealla uudistumisella tarkoitamme halua ja kykyä muuttua entistä nopeammin muuttuvassa toimintaympäristössä.

### **Kaupunginjohtajan esitys ei täytä valtuustososopimuksen tavoitteita**

Valtuustososopimus on ohjannut talousarvion valmistelua. Luottamushenkilöt ovat osallistuneet vahvasti jo virkamiesesityksen valmisteluun linjaamalla palveluverkkoon liittyviä toimenpiteitä ennen kaupunginjohtajan esityksen valmistumista.

Valtuustososopimuksen tavoitteisiin ei kaikilta osin ole päästy. Talousarvioesityksessä kaupungin tulos on suunnittelukaudella alijäämäinen, vaikka talousarviossa esitetyt toimenpiteet onnistuttaisiin toteuttamaan. Vuosikate tulee ennusteen mukaan jäämään tänä vuonna 30 miljoonaa euroa tavoitteesta. Ensi vuoden esityksessä alijäämä on saatu puristettua viiteen miljoonaan ja v. 2016 neljään miljoonaan.

Investoinnit ylittävät valtuustososopimuksen tavoitteen 29 miljoonalla eurolla (2014-2016).

Valtuustoryhmät tekivät sopimuksen valtuustokaudelle 2013 – 2016. Valtuustososopimuksessa on määritelty kaupungin talouskehyykset, jotka ovat pohjana talousarvion laadinnassa.

Valtuustososopimus sisältää numeeriset tavoitteet: vuosikate 70 miljoonaa euroa (2014), investointikatto 380 miljoonaa euroa (2014-2016) ja lainakanta enintään 740 miljoonaa euroa (2014-2016). Lainakannan kasvu johtaa korkomenojen voimakkaaseen kasvuun. Vuonna 2016 korkomenot ylittävät jo 20 miljoonaa, mikä vastaa noin 500 työntekijän palkkauskustannuksia.

### **Henkilöstöön panostetaan – esitys ei sisällä lomautuksia**

Oulun kaupungin henkilöstön kokonaismäärä laskee. Keinoina ovat eläköitymisen hyödyntäminen ja tehtävien ja toimintatapojen uudelleenjärjestelyt sekä tilapäisen henkilökunnan määrän vähentäminen. Toiminnalliset ja taloudelliset muutokset koskevat koko henkilöstöä. Muutokset tehdään yhdessä henkilöstön kanssa.

Oulun kaupungilla on n. 12.000 työntekijää, joista vakinaisia 9.300 ja tilapäisiä 2.500. Arvioitu poistuma on noin 500 henkilöä. Henkilöstön palvelussuhdeturva voimassa vuoden 2017 loppuun.

### **Oulu lisäpanostaa työllisyyden hoitoon**

Kuntien vastuu työllisyyden hoidosta on lisääntynyt ensi vuoden alusta; tämä tarkoittaa Oulun kaupungin osalta noin 12 miljoonan euron lisäpanostusta työllisyyden hoitoon ensi vuonna. Oulu panostaa työllisyyden hoitoon suhteellisesti eniten suurista kaupungeista, nettomenojen ollessa n. 35 miljoonaa euroa vuodessa.

## Investoinnit

Oulu investoi v. 2015 yli 122 miljoonaa euroa. Pelkästään uusiin koulu- ja päiväko-  
ti-rakennuksiin ja vanhojen peruskorjauksiin käytetään yhteensä 70 miljoonaa eu-  
roa. Uusia koulurakennuksia rakennetaan 2 000 oppilaalle: Metsokankaan- ja Rita-  
harjun lisärakennukset, Hiukkavaaran monitoimitalo ja Korvensuoran koulu

Lisäksi aloitetaan Pokkimaantien sillan rakentaminen sekä katuvalaistuksen uusimi-  
nen. Investoinnit auttavat osaltaan Oulun seudun vaikeaan työllisyystilanteeseen.

## Sosiaali- ja terveystalouden saavutettavuus muuttuu – saatavuus para- nee

Ouluun tulee kuusi hyvinvointikeskusta: Haukipudas, Kaakkuri, Kiiminki, Kontin-  
kangas, Myllyoja ja Tuira. Hyvinvointikeskusten myötä oululaisten hyvinvointipalve-  
lujen saavutettavuus muuttuu, mutta saatavuus paranee. Hyvinvointikeskuksiin  
kootaan saman katon alle sekä terveys- että sosiaalipalvelut, aukioloaikoja piden-  
netään, paljon palveluja tarvitsevat saavat omahoitajan. Lisäksi uutena toimintata-  
pana otetaan käyttöön vastaanottokäytäntö ilman ajanvarausta.

Kevään 2015 aikana selvitetään myös jo päätettyjen Yli-Iin, Ylikiimingin ja Oulunsa-  
lon hyvinvointipisteiden lisäksi tulevien hyvinvointi- ja/tai monipalvelupisteiden si-  
jainti sekä palveluvalikoima.

## Kouluverkko muuttuu

Sivistys- ja kulttuuripalveluissa järjestetään kokonaisvaltaista hyvinvointia tukevat  
palvelut pienemmin kustannuksin kasvavalle väestölle ja lisääntyvälle nuorisolle.  
Painopisteenä ennaltaehkäisevät palvelut, uusi palveluohjaus ja palveluiden keven-  
täminen. Laaja-alaista asiakasohjausta ja alueellisia toimintamalleja kehitetään  
mm. alueellinen oppilaaksiotto.

Yksityisen varhaiskasvatuksen osuutta lisätään, tavoitteena on 30–35 % osuus ko-  
ko palvelutuotannosta. Oulu-lisästä luovutaan.

Erikoisopetus muutetaan painotetuksi opetuksiksi 3–6 luokkalaisille. Seudullinen  
lukioverkko selvitys tehdään kevään 2015 aikana. Lukio paikka varataan 50 prosen-  
tille ikäluokasta.

## Joukkoliikenne

Joukkoliikenteestä tehdään ensi vuonna esitys vaihtoehtoista, joilla kuntalaisten ja  
erityisryhmien kuljetukset voidaan hoitaa taloudellisesti ja kuntalaislähtöisesti.  
Henkilöstö ja toiminnot organisoidaan niin, että palveluliikennestrategian linjaukset  
toteutuvat uudessa palveluverkkorakenteessa.

## Hintojen muutokset

Vesi- ja jätevesien hintoja korotetaan kolmella prosentilla.

**Aineistot:** [www.ouka.fi/talous](http://www.ouka.fi/talous)

## Lisätiedot:

Kaupunginjohtaja Matti Pennanen, p. 044 703 1110.

**Turun kaupunginjohtaja Aleksí Randellin talousarvioesitys 2015:**

## **Talouden tasapainottamistavoitteesta pidetään kiinni**

29.10.2014

Turun kaupunginjohtaja Aleksí Randellin vuoden 2015 talousarvioesityksen mukaan kaupungin palveluihin, investointeihin ja kehittämiseen käytetään rahaa 1,57 miljardia euroa. Toiminnan nettomenot kasvavat kuluvan vuoden talousarvioon nähden 0,8 prosenttia. Talousarvioesitys on 23,9 miljoonaa euroa alijäämäinen. Veroprosentteihin ei esitetä muutoksia.

Kaupungin saamat valtionosuudet laskevat kuluvan vuoden tasosta merkittävästi, laskua on yhteensä 14,1 miljoonaa euroa. Kaupungin tulorahoitus ei kata toiminnan ja investointien menoja, minkä johdosta kaupungin nettovelka kasvaa 30 miljoonaa euroa. Suhdannesyistä talouden tasapainottamistavoitetta on jouduttu siirtämään vuodelle 2018 ja kaupunki tulee tekemään lisätoimenpiteitä talouden sopeuttamiseksi.

Turun kaupunginjohtajan talousarvioesitys on laadittu muutamia poikkeuksia lukuun ottamatta kesäkuussa kaupunginvaltuuston vahvistaman talousraamin mukaisesti. Vuoden 2015 talousarvio on budjetoitu 23,9 miljoonaa euroa alijäämäiseksi.

Valtuustokauden päätösten mukaisesti vuodelle 2016 tavoiteltua talouden tasapainottamistavoitetta on jouduttu siirtämään vuoteen 2018. Tämä johtuu valtionosuuksien merkittävästä pienuudesta sekä pitkään jatkuneesta talouden taantumasta.

Valtionosuuksiksi ja verotuloiksi on budjetoitu 982,4 miljoonaa euroa, mikä on 4,2 miljoonaa euroa vuoden 2014 talousarviota vähemmän. Verotulojen ja valtionosuuksien laskusta huolimatta toiminnan nettomenot kasvavat 0,8 prosenttia, 982,3 miljoonaa euroon. Palvelutarvetta ja kustannuksia kasvattavat korkea työttömyys ja erityisesti pitkäaikaistyöttömyyden lisääntyminen. Menojen kasvupainetta kohdistuu erityisesti työmarkkinatuen kuntaosuuteen ja erikoissairaanhoidon menoihin.

– Uskon että taantumän syvin vaihe on nyt ohitettu Turun seudulla ja muun muassa hyvät uutiset koskien telakkaa ja lääketeollisuutta lisäävät luottamusta aluetalouteen. Kaupungin tuloihin ja menoihin elinkeinoelämän viriäminen vaikuttaa kuitenkin viiveellä aikaisintaan suunnittelukauden loppupuolella, sanoo Turun kaupunginjohtaja Aleksí Randell.

### **Tuottavuutta lisätään monin tavoin**

Kaupunki on pyrkinyt lisäämään tuottavuutta kaikessa toiminnassaan. Tuottavuuden parantamiseksi Turku on laatinut kaksiosaisen uudistamisohjelman, jonka toimenpiteet jatkuvat ja vaikuttavat koko suunnittelukauden 2015–2018. Kevään aikana valmistuu kaupungin tehtäviä syväluotaava toimintoanalyysi, jonka tarkoituksena on löytää uusia kohteita, joilla kaupungin toimintaa voidaan muuttaa pysyvästi.

Talousarvioesitykseen sisältyvä henkilöstösuunnitelma vähentää kaupungin henkilöstötyövuosien määrää vuonna 2014 keväällä vahvistetun tavoitteen mukaisesti 175:llä. Samansuuruinen henkilötyövuosien vähennystavoite on asetettu meneillään olevissa yhteistoimintaneuvotteluissa tavoitteeksi myös vuodelle 2016.

– Koska 2015 talousarvio on laadittu merkittävästi alijäämäiseksi ja koska vuosi 2016 tulee olemaan kuntatalouden osalta vielä haastavampi, on mahdollisiin poikkeamiin reagoitava ensi vuoden aikana välittömästi ja arvioitava lisätoimenpiteitä, Randell sanoo.

### **Tehostamisesta huolimatta Turku investoi merkittävästi**

Investointimenoja on karsittu kevään tasosta painottamalla valtuuston linjauksen mukaisesti kasvua edistäviä investointeja ja välttämättömiä korjauksia. Vuonna 2015 ei aloiteta uusia suuria tilainvestointeja.

Investointien uudelleenpriorisoinnista huolimatta kaupunki ja kaupunkikonserni investoivat taloussuunnitelmakaudella merkittävästi. Kaupungin bruttoinvestoinnit ovat 79,6 miljoonaa euroa vuonna 2015 ja 82,3 miljoonaa euroa vuonna 2016.

Investointien rahoitus edellyttää lisävelanottoa 28,1 miljoonaa euroa ja omaisuuden myyntituottoja 40,1 miljoonaa euroa vuonna 2015. Vuoden 2016 velkarahoitustarpeeksi arvioidaan 31,4 miljoonaa euroa. Omaisuuden myyntituotoksi odotetaan 22,6 miljoonaa euroa.

### **Toimintamallin uudistaminen jatkuu**

Kaupungin toimintamallin uudistamista jatketaan vuonna 2015, jolloin työllisyyspalvelut uudelleen organisoidaan konsernihallinnon alaiseksi palvelukeskukseksi. Tavoitteena on tehostaa työllistämistoimintaa ja lisätä yhteistyötä elinkeinoelämän ja järjestöjen suuntaan.

Myös hyvinvointitoimialalla otetaan vuoden alusta käyttöön uusi toimintamalli. Hallintoa kevennetään ja sairaalatoimintoja keskitetään, millä tavoitellaan potilasvirtojen tehokkaampaa hallintaa niin kaupungin omissa kuin sairaanhoitopiirin yksiköissä. Lisäksi terveyskeskuspalveluja tehostetaan. Tärkeä kokonaisuus on myös lastensuojelun ja perhepalveluiden uudistaminen.

Hallinnon keventämistä tehdään myös sivistystoimialalla, jossa lisäksi aloitetaan kaikkien koulutusmuotojen ja opetussuunnitelmien sekä nuorisosaasteen ja aikuiskoulutuksen uudistustyöt.

Turun elinkeino- ja innovaatiopalvelut kootaan Kupittaaalle ICT-taloon vuoden 2015 alusta. ICT- taloon muuttavat Turun seudun kehittämiskeskus, Turku Science Park, Turun Ammattikorkeakoulun, Turun yliopiston ja Åbo Akademin toimintoja sekä Teknologiateollisuus Oy. Start up -yritysten palvelut kootaan ElectroCityyn ja samalla käynnistetään uudenlainen AHJO-toiminta alkavien yrittäjien tueksi.

# Jyväskylän kaupunginjohtaja Markku Anderssonin talousarvioesitys vuodelle 2015

Jyväskylän kilpailukykyä varmistetaan oman toiminnan tehostamisella ja elinkeinotoiminnan vahvistamisella

- Talouden tasapainotus etenee oikean suuntaisesti
- Palveluissa tapahtuu kipeitäkin leikkauksia, mutta palvelutaso säilyy hyvänä
- Elinkeinotoiminta painopisteenä, omaa toimintaa tehostetaan ja tiivistetään
- Keskustan kehittäminen, Kangas ja INKA-ohjelma sekä muun muassa asumisvisio vahvistavat kilpailukykyä ja väestö- ja työpaikkakasvua

Keväällä 2014 asetetussa talousarvion valmisteluohjelmassa talouden tasapainottamisohjelman aikataulua muutettiin niin, että tasapaino saavutetaan vuonna 2017. Verotulot vuodelle 2015 on arvioitu tällä hetkellä tiedossa olevien ennusteiden mukaisesti ja vuonna 2014 käytössä olevilla kunnallis- ja kiinteistöveroprosenteilla.

Vuoden 2014 aikana valmistellut kaupungin johtamisjärjestelmän muutokset sekä hallinnon uudistukset viedään täytäntöön vaiheittain 1.6.2015 mennessä. Muissakin palveluissa tullaan arvioimaan toimintojen tarkoituksenmukaisuus ja tehostamispotentiaali. Palveluprosessit käydään läpi arvioiden palveluverkot, palveluiden tuotantorakenne, laatu, määrä ja tuottavuus. Tavoitteena on edelleen henkilöstömäärän vähentäminen.

Valtuusto käsittelee uutta kaupunkistrategiaa joulukuussa 2014. Strategiset kärjet valitaan siten, että ne vastaavat talouden, kestävä kasvun ja asukkaiden hyvinvoinnin sekä kilpailukyky- ja elinkeinopolitiikan haasteisiin.

Vaikuttavan elinkeinopolitiikan strategiset tavoitteet ovat työllisyyden parantaminen, uuden yritystoiminnan synnyttäminen ja yritysten kasvun tukeminen. Oikea-aikaiset elinkeinopolitiiset toimet vahvistavat kaupungin työllisyysastetta ja lievittävät nykyistä korkeaa työttömyyttä. Elinkeinopolitiikan toimijoiden yhteistyönä tehdään Jyväskylän kaupunkiseudun elinvoimaohjelma, jonka pohjana ovat Jyväskylän uusi kaupunkistrategia ja Keski-Suomen maakuntastrategia 2040.

Jyväskylän kaupunki yhdessä maakunnan muiden kuntien kanssa valmistelee vuosina 2014-2016 koko maakunnan laajuisen sosiaali- ja terveydenhuollon palvelujen tuotantoalueen perustamista vuoden 2017 alusta.

Uusi sairaala –hankkeen toteuttaminen on maakunnan kuntien sosiaali- ja terveydenhuollon uudistuksen kärkihanke.

## *Jyväskylän asukasmäärä kasvaa*

Jyväskylän asukasmäärän kasvu on ollut 2000-luvulla suurten kaupunkien kuudenneksi nopeinta ja näyttää jatkuvan. Jyväskylän asukasmäärä lisääntyi vuosina 2004–2013 yhteensä 13 413 henkilöllä. Kasvu oli 11 prosenttia. Syyskuun 2014 lopussa jyväskyläläisiä oli 893 enemmän kuin vuoden alussa. Väkilukujen kehitys oli myönteinen myös muissa ympäristökunnissa Hankasalmea, Petäjävettä ja Toivakkaa lukuun ottamatta. Ympäristökunnista Muurame, Uurainen ja Laukaa kasvoivat suhteellisesti eniten. Vuonna 2020 jyväskyläläisiä on arvioitu olevan noin 142 800.

Ikärakenteella on merkitystä palvelujen kysynnän ja kaupungin taloudenkin kannalta. Lasten ja iäkkäiden määrän suhde työikäisiin on Jyväskylässä suurten kaupunkien keskitasoa. Työllisten määrän suhteella muuhun väestöön verrattuna useat suuret kaupungit ovat Jyväskylää edullisemmassa asemassa. Tämä on seurausta Jyväskylän opiskelijoiden ja työttömien suuresta määrästä. Samanaikaisesti työllisten määrä on kasvanut 2000-luvulla Jyväskylässä nopeammin kuin vertailukaupungeissa. Taloudellinen huoltosuhde on pääkaupunkiseudun ulkopuolisten vertailukaupunkien keskitasoa.

Päivähoitoikäisten määrä lisääntyi 1 619:llä (17,2 %) vuosina 2004-2013. Määrä kasvaa myös jatkossa. Alakouluikäiset vähenivät 244 henkilöllä (3 %). Kuluvalla vuosikymmenellä myös koululaisten määrä kasvaa Tilastokeskuksen ennusteen mukaan.

Vuoden 2013 lopussa 65–74-vuotiaita oli 12 411 eli 3 955 enemmän kuin kymmenen vuotta aiemmin. Ennusteen mukaan heitä on vuonna 2020 noin 3 000 enemmän kuin nyt. 75-vuotta täyttäneiden määrä kasvaa nykyisestä lähes 9100 henkilöstä reilulla kahdella tuhannella vuoteen 2020 mennessä.

Työ- ja elinkeinoministeriön työnvälitystilaston mukaan Jyväskylässä oli vuoden 2014 syyskuun lopussa 10 485 työtöntä. Jyväskylän työttömien määrä kasvoi vuoden takaisesta 11,0 %. Työttömyysaste oli syyskuussa 15,8 % (14,3 % syyskuussa 2013).

Syyskuun 2014 lopussa Jyväskylässä oli 3 688 pitkäaikaistyötöntä, joka oli 26 % enemmän kuin vuotta aiemmin. Nuoria (alle 25-v.) oli Jyväskylässä työttömänä syyskuussa 1 871 henkilöä, 17,4 % enemmän kuin vuotta aiemmin.

Jyväskylän väestötiheys (115 asukasta per neliökilometri) on kymmenen suurimman kaupungin neljänneksi pienin Kouvolan, Kuopion ja Oulun jälkeen. Jyväskylän keskusta-alueen väestötiheys on hyvin korkea, mutta palvelurakenteen kannalta on merkittävää, että noin 10 000 jyvaskyläläistä asuu haja-asutusalueilla.

## *Käyttötalouden menojen kasvu 1,2 %*

Käyttötalouden menot kasvavat vuonna 2015 vuoden 2014 muutetun talousarvion tasosta 1,5 %, eli 11,7 miljoonaa euroa. Liikelaitokset mukaan lukien menot laskevat 11,2 miljoonaa euroa.

Suurimmat menoihin kohdistuvat muutokset ovat työmarkkinatuen kuntaosuuden kasvu 4,9 miljoonalla eurolla, kaupunkirakennepalveluiden toimintamenojen kasvu noin 5,4 miljoonalla eurolla joukkoliikenteen järjestämistä vastaavien siirryttyä kaupungille ja palkkaratkaisun myötä tuleva menojen kasvu 2,9 miljoonaa euroa.

Käyttötalouden tulojen muutos vuoden 2014 muutettuun talousarvioon verrattuna on 5,8 miljoonaa euroa, eli 4,2 %. Liikelaitokset mukaan lukien kasvu on 1,7 miljoonaa euroa, eli 0,5 %.

Käyttötalouden nettomenot eli toimintakate kasvaa talousarvion mukaan 5,9 miljoonaa euroa eli 0,9 % ja liikelaitokset mukaan lukien 9,5 miljoonaa euroa eli 1,6 %.

## *Yhteenveto vuodelle 2015 tehtävistä keskeisistä muutoksista palvelukokonaisuuksittain*

**Konsernihallinto ja kilpailukyky -palvelukokonaisuudessa** toimintakuluihin kohdistuvia säästötoimenpiteitä vuoden 2014 tasosta tehdään noin 1,0 miljoonaa euroa (3,0 %). Kaupunginvaltuuston päätös, jolla Jyväskylän kaupunki ei osallistu Keski-Suomen laajakaistahankkeeseen, pienentää palvelukokonaisuuden menoja 0,5 miljoonaa euroa. Vuosien 2014 ja 2015 aikana vakituisen henkilöstön poistumasta hyödynnetään 70 %. Henkilöstöpoistuman hyödyntämisestä arvioidaan saatavan noin 0,34 miljoonan euron säästö vuodelle 2015. Vuoden 2014 aikana perusturvan ja sivistyksen johdon tukipalvelut on yhdistetty Konsernihallinto ja -kilpailukyky -palvelukokonaisuuteen. Henkilöstösiirtoihin liittyvät määrärahasiirrot (2,5 miljoonaa euroa) tehdään vuoden 2015 talousarviossa. Vesiosuuskuntien investointiavustus siirretään vuoden 2015 talousarviossa Kaupunkirakennepalveluiden määrärahaan.

**Sosiaali- ja terveystalouden palvelukokonaisuudessa** sosiaalihuoltolain ja lastensuojelulain uudistusten mukaisesti asiakkaille järjestetään sosiaalisen kuntoutumisen mahdollisuuksia. Aikuissosiaalityö on hakenut ESR-rahoitteista hanketta, jossa luodaan malleja sosiaali-



lisen osallisuuden ja kuntoutumisen edistämiseksi yhteistyössä terveydenhuollon ja työllisyyspalveluiden kanssa. Perheille tarjotaan lastensuojelun perhekuntoutusta, perhetyötä ja tuki- palveluita entistä varhaisemmassa vaiheessa.

Lotilan nuorisokodin avotyön projekti vakinaistetaan. Lasten osallisuutta vahvistetaan lastensuojelun sosiaalityön viranomaispalveluissa. Asiakkaita osallistetaan psykososiaalisten palveluiden vaikuttavuuden arviointiin. Varhaisen tuen palveluissa yhteistyötä tiivistetään järjestöjen ja yksityisten palveluiden kanssa. Matalankynnyksen palvelua lisätään mm. nuorten mielenterveys- ja päihdepalveluiden nuorisovastaanotolla. Lastensuojelun esimiehet osallistuvat työhyvinvoinnin kehittämishankkeeseen. Muutosjohtamisessa tehostetaan sisäistä viestintää.

Terveyspalvelujen sopeuttaminen kehukseen vaatii mittavia supistuksia terveyspalveluissa. Avoterveydenhoidon palveluita joudutaan keskittämään nopealla aikataululla 3 – 5 terveysasemalle. Avoterveydenhoidon sulkuaikojen määrää lisätään ja suunnittelu palvelujen aukioloaikojen pidentämisestä käynnistetään. Lisäksi selvitetään vaihtoehtoiset palvelujen tuottamismallit mm. palvelusetelit ja ostopalvelut sekä uuden teknologian hyödyntäminen. Terveyspalvelujen supistus vaarantaa hoitoon pääsyn erityisesti kiireettömässä hoidossa. Riskinä on, että kaikkia lakisääteisiä neuvolatoimintoja, koulu- ja opiskeluterveydenhuoltoa sekä ehkäisevää suun terveydenhuoltoa koskevia tehtäviä ei pystytä toteuttamaan.

Ilta-, yö – ja viikonloppupäivystyksen kustannukset ovat nousseet. Ilman lisärahoitusta sairaanhoitopiirin perusterveydenhuollon päivystyksen käyttöä joudutaan rajaamaan, joka aiheuttaa painetta terveysasemille. Käynnistetään neuvottelut ensihoidon kustannusten hallitsemiseksi.

Hoitotarvikkeiden ja apuvälineiden myöntämisperusteita kiristetään, jolloin osa potilaista jää ilman hoitotarvikkeita tai apuvälineitä ja itsenäinen selviytyminen voi vaarantua. Ruoansulatuskanavan tähyystyksiä perusterveydenhuollossa joudutaan vähentämään. Tällöin on riski, että kyseisiä tutkimuksia siirtyy ostopalveluihin, jonka kustannukset kasvavat.

Terveyskeskussairaalan paikkoja vähennetään 20. Sairaalapaikkojen vähentäminen kaupunginsairaalassa aiheuttaa painetta erityisesti palveluasumiseen ja kotihoitoon.

**Vanhus- ja vammaispalvelujen palvelukokonaisuudessa** yhden ympärivuorokautisen asumisen ja hoidon toimintayksikön toiminnat lakkautetaan ja henkilöstö siirtyy kotona asumisen tukemisen (kotihoito, työ- ja päivätoiminta, päiväkeskus) sekä toimintakyvyn ja hyvinvoinnin edistämisen (OIVA, varahenkilöstö) prosesseihin. Matkojenyhdistelykeskuksen toiminta kilpailutetaan, jonka kautta kuljetuspalveluiden matkojen järjestely ja kyytien suunnittelu keskitetään. Ostetun päivä- ja työtoiminnan toiminta siirtyy omaksi toiminnaksi.

**Kasvun ja oppimisen palvelukokonaisuudessa** toimintakuluihin kohdistuvia säästötoimenpiteitä vuoden 2014 tasosta tehdään 3,5 miljoonaa euroa (1,9 %). Perusopetuspalveluissa keskeisimpiä säästötoimenpiteitä ovat jo lautakunnassa aiemmin päätetyt Saakosken ja Keljon koulujen sulkemiset, jotka säästävät vuonna 2015 noin 0,28 miljoonaa euroa. Määräaikaisia koulunkäyntiohjaajia vähennetään 11 henkilötyövuotta ja muuta eläkepoistumaa hyödynnetään. Perusopetuksessa opetusta vähennetään 1., 3. ja 5. luokalta yksi tunti viikossa, eli noin 160 vuosiviikkotuntia. Tuntikehys on kuitenkin edelleen valtakunnallista minimitasoa korkeampi.

Varhaiskasvatuspalvelujen palvelutaso heikennee, kun perhepäivähoitajien omien lasten palvelurahasta ja virikepaikkojen palvelusetelistä luovutaan (0,5 miljoonaa euroa). Kunnallisten perhepäivähoitajien määrä vähenee mm. eläkepoistuman myötä (0,60 miljoonaa euroa). Samaan aikaan kaupungin päiväkotien toimintaa tehostetaan edelleen.

**Kulttuuri- ja liikuntapalveluiden palvelukokonaisuudessa** toimintakuluihin kohdistuvia säästötoimenpiteitä vuoden 2014 tasosta tehdään 0,8 miljoonaa euroa 2,0 %. Säästöistä 119 000 katetaan kirjastopalvelujen sisältä, kulttuuripalvelujen toimiston vuokrien pienentymisellä toimiston siirtyessä Matarasta pääkirjastolle sekä teatterin ja sinfonian talousarviosta.

Kansalaisopiston tuntiopettajien matkakorvauksia tarkennetaan ja Tikkakosken käsityöneu-

vonnasta luovutaan, joilla säästetään 115 000 euroa. Henkilöstöjärjestelyin säästetään 64 000 euroa. Liikuntapalveluissa liikuntalaitosten menoja karsitaan sekä Laajavuori-sopimusta tarkistetaan niin, että menot vähenevät 166 000 euroa.

Säästöjen lisäksi liikuntapalvelujen ja kansalaisopiston tulee kerätä tuloja 335 000 euroa nykyistä enemmän. Tulojen lisäyksen kohdentaminen tarkentuu käyttösuunnitelman laadinnan yhteydessä.

**Kaupunkirakennepalveluissa** talousarviokauden menot ja tulot muuttuvat poikkeuksellisen paljon aiempiin vuosiin verrattuna. Tämä selittyy suurelta osin joukkoliikenteen järjestämistä vastuun siirtymisellä kaupungille. Tuleva vuosi on ensimmäinen kokonainen toimintavuosi uudella järjestämistavalla. Joukkoliikenteen tulot ja menot kasvavat noin 5 miljoonaa euroa. Toinen palvelualueen tuloja merkittävästi lisäävä muutos (2,5M€) on sisäisen maanvuokran käyttöönotto. Merkittävin tulojen lasku tapahtuu rakentamisen suhdanteesta johtuen maankäyttösopimusmaksuissa, joita arvioidaan kertyvän yli miljoona euroa aiempaa vähemmän.

Kaupunkirakennepalveluiden toimintamenoja on karsittu noin kaksi miljoonaa euroa. Raamitavoitteen saavuttaminen tarkoittaa ostopalvelusopimusten tiukempaa kilpailutusta, heikennyksiä palveluiden saatavuuteen ja eläkepoistuman hyödyntämistä henkilöstösäästöjen toteuttamiseksi. Lisäksi asunto-messujen päättyminen sekä ostopalveluiden karsinnat mahdollistavat kaupunkirakennepalveluiden tuottamisen 3,2M€ (15 %) aiempaa pienemmin nettomenoin.

Palvelualueen toiminnoissa suurimmat muutokset arvioidaan tapahtuvan johdon tukipalveluiden erityishankkeissa ja liikenne- ja viheralueilla. Asuntomessut ovat takana ja voimavaroja pystytään keskittämään Kankaan hankkeen kasvaviin tarpeisiin. Uutena hankkeena aloitetaan kaupunkikeskustan kehittämisen kolmas vaihe. Liikenne- ja viheralueilla aiemmin oman tuotannon (Altek Aluetekniikka liikelaitos) ylläpitämällä Vaajakosken ja Kuokkalan alueilla urakoitsijana toimii YIT Rakennus Oy. Samalla vastuualueella muutoksia toimintaan tuovat myös vesihuoltolain ja pakkausjätteiden tuottajavastuun muutokset.

## *Lainakanta lisääntyy edelleen*

Taloussuunnitelmassa vuoden 2015 tavoitteeksi asetetaan 32,9 miljoonaa euron vuosikate, jolloin se kattaa poistoista 63,3 prosenttia ja poistonalaisista investoinneista 75,0 prosenttia. Vuosikatteen riittävyydellä suhteessa poistoihin mitaten kaupungin tulo-rahoitus ei ole talousarviovuonna 2015 tasapainossa. Vuosi 2015 on talousarvion mukaan 18,7 miljoonaa euroa alijäämäinen. Taloussuunnitelma on laadittu siten, että vuonna 2017 vuosikate kattaa poistot ja kaupungin taseessa ei ole kertyneitä alijäämiä.

Kaupungin lainakanta kasvaa myös vuonna 2015 yhteensä 14,5 miljoonalla eurolla ja lainakanta kääntyisi laskuun vuonna 2017. Velkaantuminen kuitenkin vähenee merkittävästi vuodesta 2014. Kaupungin lainakanta tulee olemaan vuoden 2015 lopussa 434,5 miljoonaa euroa, eli 3 162 euroa asukasta kohti.

Taloussuunnitelman mukaan kaupungin talous tasapainotetaan valtuustokauden aikana siten, että vuosikate vastaa poistoja vuonna 2017. Tavoite on mahdollista saavuttaa sillä edellytyksellä, että käyttötalouden toimintakate kasvaa vain hieman vuoden 2015 tasosta. Tämä tulee edellyttämään talousarvion pitävyyttä ja toimintojen tuottavuuden merkittävää parantamista.

Vuoden 2013 tilinpäätös osoitti yhteensä 58,2 miljoonan euron ylijäämää vuosilta 1997–2013. Vuoden 2014 alijäämäksi arvioidaan noin 23,8 miljoonaa euroa ja vuoden 2015 alijäämäksi 18,7 miljoonaa. Kaupungilla ei vuonna 2015 ole kuntalain mukaista taloussuunnitelmassa katettavaa alijäämää, mikäli vuodet 2014 ja 2015 toteutuvat arvioiden mukaan.

Kumulatiivinen ylijäämä supistuu merkittävästi niin, että vuonna 2015 sen määrä on enää 15,7 miljoonaa euroa. Taloussuunnitelman mukaan talous tasapainotetaan siten, että vuonna 2017 ei synny enää alijäämää ja kaupungin taseen yli-/alijäämäkertymä ei muodostu negatiiviseksi.

Vuonna 2015 arvioidaan lyhennettävän talousarviolainoja yhteensä 27,7 miljoonaa euroa. Uusia pitkäaikaisia talousarviolainoja otetaan 42,1 miljoonaa euroa. Lainakannan kokonaiskasvuksi arvioidaan 14,4 miljoonaa euroa.

Kokonaislainamäärän arvioidaan olevan vuoden 2015 lopussa 434,5 miljoonaa euroa eli 3 162 euroa asukasta kohti. Taloussuunnitelman mukaan lisävelkaantuminen pysähtyy vuonna 2017.

## *Investointien määrä laskee suunnitellusti*

Investointimenot ovat yhteensä 48,5 miljoonaa euroa, mikä on 2,8 miljoonaa euroa eli 5,5 % vähemmän kuin vuonna 2014. Investoinneista 17,8 miljoonaa euroa kohdistuu talonrakennukseen, mikä on 2,5 miljoonaa euroa vähemmän kuin vuonna 2014.

Kaupungin investointibudjetin ulkopuoliset hankkeet mukaan lukien vuoden 2015 investointien yhteismäärä on 68,2 miljoonaa euroa, mikä on 0,9 miljoonaa (-1,7 %) vähemmän kuin vuonna 2014 arvioidaan toteutuvan.

Suurimpia investointeja ovat Vaajakosken terveysasema sekä Wesmanninmäen, Korpilahden ja Neulaskankaan päiväkodit. Kosteusvaurio- ja sisäilmaongelmakorjauksiin on varattu 3 miljoonaa, joka kohdennetaan vuoden kuluessa korjausta vaativiin rakennuksiin.

## *Plussat ja miinukset*

### Sosiaali- ja terveystaloudelliset palvelut

- + Toimeentulotuen asiakasmäärän kasvu mahdollistuu 200 kotitaloudella.
- + Palokan nuorisokodin 7-paikkainen laajennus otetaan käyttöön.
- + Vaajakosken terveysasema
- Jonot ja odotusajat pitenevät palveluissa, joita ei määritä palvelutakuu.
- Ostopalveluiden käyttöä karsitaan indeksikorotusten kattamiseksi.
- Perheiden laitostuntoutuksen hoitopäivien määrä vähenee.
- Potilaiden jonottaminen kiireettömään hoitoon pitenee; riskinä on, että lakisääteisiä määrärahoja ei pystytä noudattamaan.

### Vanhus- ja vammaispalvelut

- + Omaishoidon 25 asiakkaan lisäys (vrt. 2014) ja omaishoidon tuen indeksikorotus
- + Vammaispalvelun asumispalveluiden arvioidut lisätarpeet ostopalveluna
- + Kankaan hanke, johon sisältyy mm. älykotiajatteluun perustuva palveluasuminen
- Ei mahdollista palveluasumisen tarpeen mukaista paikkamäärän lisäämistä
- Kehitysvammaisten ja autistien työ- ja päivätoiminnan toimintamallien ja myöntämislajin arviointi asiakaskohtaisesti on tehtävä uudelleen, voi vaikuttaa joidenkin asiakkaiden työ- ja päivätoiminnan määrään / viikko ja ajankohtaan päivässä sekä asiakkaan asumismuoto voi vaikuttaa toimintatapaan

### Kasvu ja oppiminen

- + Jyväskylä pystyy takaamaan hoitopaikan kaikille päivähoitopaikkaa tarvitseville lapsille.
- + Perusopetuksen luokkakoot pysyvät edelleen kohtuullisen kokoisina.
- + Päiväkotien uudisrakentaminen ja peruskorjaukset etenevät suunnitellusti.
- Lasten kotona hoitamisen vaihtoehdot vähenevät virikepaikkojen palvelusetelin sekä perhepäivähoitajien omista lapsista maksettavan palvelurahan poistumisen myötä.
- Oppilaille tarjottavan opetuksen määrä vähenee

### Kulttuuri ja liikunta

- + Vehkalammen jalkapallohalli otetaan käyttöön.

- + Huhtasuon monialainen hyvinvointihanke jatkuu vuoden 2015 loppuun.
- Tikkakosken käsityöneuvonnasta luovutaan.

#### Kaupunkirakennepalvelut

- + Alueiden hoitourakoiden kilpailuttamisella saavutetaan merkittäviä kustannussäästöjä.
  - + Kankaan hanke etenee, kaavat ja yhteistyösopimukset mahdollistavat alueen jatkokehittämisen.
  - + Linkkiliiikenteen kehittäminen pääsee täyteen vauhtiin
  - + Keskustan kehittäminen käynnistyy
- Katujen korjausvelka kasvaa
  - Raakamaan ostorahan niukkuus vaikeuttaa maankäytön kehittämistä

Tiedotteen talousarviotaulukot löytyvät täältä

[http://www3.jkl.fi/ajankohtaista/filet/ta2015kj\\_tiedote\\_liitteet.pdf](http://www3.jkl.fi/ajankohtaista/filet/ta2015kj_tiedote_liitteet.pdf)

Talousarviokirja ym. materiaalia:

<http://www.jyvaskyla.fi/info/talous/ta-2015>

Kaupunginjohtaja esittelee vuoden 2015 talousarvioesityksensä klo 18 alkavalle kaupunginvaltuustolle tänään. Valtuustokokouksen videointi on katsottavissa suorana osoitteessa:

<http://www.jyvaskyla.fi/hallinto/valtuusto/kokousajat>

**Lehdistötiedote, julkaisuvapaa tiistaina 18.11.2014 klo 9**

**PALVELURAKENNE KEVENEE - PALVELUJEN SAATAVUUS TURVATAAN  
Kaupunginjohtaja Petteri Parosen talousarvioesitys vuodelle 2015**

Kaupunginjohtajan talousarvioesitys vuodelle 2015 on laadittu kaupunginvaltuuston hyväksymien tuottavuustoimenpiteiden, henkilöstöohjelman ja työhyvinvointiohjelmien tavoitteita noudattaen. Kaupungin kasvuohjelma on myös mahdollisuuksien mukaan otettu huomioon. Vaikeasta taloudellisesta tilanteesta ja palveluverkoston muutoksista huolimatta kaupunki turvaa asukkaidensa palvelujen saatavuuden. Toiminnan painopisteitä suunnataan entistä enemmän ennaltaehkäisevään toimintaan ja kuntalaisten omatoimisuuden tukemiseen.

**Kuntatalouden tasapainotusvaatimukset tiukentuvat**

Kuntatalous, myös Kuopion kaupungin osalta, on erittäin haasteellisessa tilanteessa. Kuntien ahdinkoa ovat lisänneet viime vuosien merkittävät valtionosuusleikkaukset. Valtiovallan toimet kuntien tehtävien rajaamiseksi eivät ole edenneet. Toimintamenoja kasvattaa edelleen väestön ikääntymisestä johtuva palvelutarpeen kasvu. Oman lisänsä kuntien toiminnan ja talouden suunnitteluun tuo vuoden 2017 alusta toteutuva sote-uudistus, jonka talous- ja muista vaikutuksista ei vielä ole tietoa. Kuopion talouteen vaikuttavat osaltaan myös asukasmäärän ja työpaikkojen kasvu. Maamme kärkeä edustava väestönkasvu ja työpaikkojen lisääntyminen ovat kaupungille mahdollisuus, mutta lisäävät haasteita palvelutuotantoon.

Vuoden 2015 aikana voimaan tuleva uusi kuntalaki tiukentaa edelleen kuntien talouden tasapainotusta ja edellyttää kunnilta entistä tiiviimpää toiminnan ja talouden yhteensovittamista.

**Tiukka talouskuuri jatkuu**

Kuopion kaupungin vuoden 2014 talous tulee syyskuun lopun tilannetietojen mukaan toteutumaan talousarvion mukaisena eli noin 19 miljoonaa euroa alijäämäisenä. Kuopion Energia liikelaitoksen sekä ammattikorkeakoulun yhtiöittämisjärjestelyt parantavat kuluvan vuoden tulosta noin 125 miljoonaa euroa. Yhtiöittämiset eivät kuitenkaan paranna kaupungin rahoitusasemaa, mutta kohentavat kaupungin tasetta kerryttäen kaupungin talouteen ylijäämää.

Kuopion kaupunki on toteuttanut mittavia tasapainotustoimenpiteitä jo usean vuoden aikana ja etenee pysyviin rakenteellisiin muutoksiin. Suunnittelukauden 2014 – 2017 keskeinen tavoite on saada talous tasapainoon. Tuottavuutta ja toimintaa kehitetään muun muassa seuraavilla toimenpiteillä:

- Palvelurakennetta kevennetään edelleen ja keskitytään ydintehtäviin. Palvelutapoja kehitetään yhdessä asukkaiden kanssa. Kuntalaisille luodaan mahdollisuuksia ja heitä tuetaan ottamaan aiempaa enemmän vastuuta omasta hyvinvoinnistaan, terveydestään ja ympäristöstään.
- Palveluverkostoja tiivistetään ja tilojen käytön tehokkuutta lisätään edelleen. Tarpeettomista tiloista luovutaan.

## **Lahden talous tasapainottumassa – talousarvio on uudistumista ja kasvua**

07.10.2014

Kaupunginjohtaja Jyrki Myllyvirran esitys vuoden 2015 talousarvioksi on tasapainossa, samoin taloussuunnitelman vuodet 2016 ja 2017. Lahti jatkaa palvelurakenteiden ja toimitapojen uudistusta, ja investoi tulevaisuuteen.

### **TA2015: vuosikate 40,5 M€, tulos 3,6 M€, nettoinvestoinnit 80,6 M€**

Vuoden 2015 talousarvioesitys vaikuttaa palvelujen laatuun, määrään ja toteutustapaan. Asetetut taloustavoitteet edellyttävät jatkuvaa rakenteiden ja toimintatapojen uudistamista. Kaupungin menokasvu vuodelle 2015 on 1,1 %, seuraaville vuosille alle 1 % vuodessa.

Yleisen taloustilanteen ja valtion toimien vaikutukset näkyvät suoraan kaupungin taloudessa. Valtionosuuksien leikkaukset merkitsevät Lahdelle laskennallisesti noin 7 miljoonan euron leikkausta vuodesta 2014 vuoteen 2015 ja peräti noin 20 miljoonan euron leikkausta vuodesta 2012 vuoteen 2015.

Valtion suunnitteleman tehtävien purun tai normien karsimisen vaikutuksia ei ainakaan vielä näy. Kaupunginjohtajan esitys sisältää lähes 6 miljoonan euron korotuksen kiinteistöveroon vuodesta 2015 alkaen. Taloussuunnitelmaan ei sisälly muita veronkorotuksia. Lahti Energian osingoksi ensi vuonna on arvioitu 9 miljoonaa euroa, ja nousuksi seuraaviin vuosiin miljoona euroa vuodessa.

### **Talousohjelma uudistaa toimintatapoja**

Taloussuunnitelmaesitykseen sisältyy konkreettinen talousohjelma vuosille 2015 – 2017. Ohjelma täydentää syksyllä 2013 hyväksyttyä talouden tasapainottamisohjelmaa. Ohjelman sisältämien toimenpiteiden vaikutus on noin 41 miljoonaa euroa seuraavien kolmen vuoden aikana.

Talousohjelma edellyttää jatkamaan ja nopeuttamaan mm. sosiaali- ja terveydenhoitopalveluiden rakennemuutosta (Sote 2015). Sivistystoimissa ohjelma määrittelee Etelä-Lahden ja keskusta-alueen uudet kouluverkkoratkaisut ja vahvistaa yksityisen päivähoiton käytön tukea. Toimenpiteet sisältävät sähköisten palveluiden laajan hyödyntämisen ja kaupunkilaisille suunnatun asiakaspalvelun keskittämisen. Joukkoliikenteen osalta kustannus kaupungille vakiinnutetaan ensi vuoteen budjetoidulle tasolle.

Talousohjelman tavoitteiden saavuttaminen ei ole mahdollista ilman henkilöstövähennyksiä. Vähennysten määräksi on arvioitu 500 työntekijää vuodesta 2014 vuoteen 2017. Toteutettavat järjestelyt perustuvat mahdollisimman pitkälti luonnolliseen vaihtuvuuteen ja sisäisiin siirtoihin, jotta lomautuksilta ja irtisanomisilta voitaisiin välttyä. Uudistuksia toteutetaan yhdessä henkilöstön kanssa.

Tiukasta taloustilanteesta huolimatta talousohjelmalla pyritään tukemaan työllisyyttä ja kaupungin kasvua. Lahti on mukana sekä pitkäaikaistyöttömyyden torjunnan kuntako-keilussa että nuorisotakuun kuntako-keilussa.

### **Lahti vahvistaa kaupungin vetovoimaa**

Lahden kaupunki on pitkittyneestä talouden taantumasta huolimatta pystynyt turvaa-

maanvetovoimansa. Tämä näkyy sekä muuttovoittona että poikkeuksellisen runsaina yksityisinä rakennusinvestointeina. Kasvun edellytykset ovat edelleen hyvät, ja nyt tarvitaan uutta pontta vetovoiman, kulttuurin ja elinkeinojen kehittämiseen.

Lahden suhteellisen korkea investointitaso jatkuu koko suunnitelmakauden. Suurimpina kohteina ovat pääterveysaseman peruskorjaus ja uudistaminen sekä kouluinvestoinnit. Investoinnit vuonna 2015 ovat noin 80 miljoonaa euroa ja vuosina 2016 ja 2017 noin 70 miljoonaa euroa. Investointitaso nostaa velkamäärää, käytännössä noin 30 miljoonalla eurolla vuodessa. Kaupungin omaan toimintaan otettujen lainojen määrä kohoaa vuoden 2014 lopun tasolta 1460 €asukas tasolle 2290 €as vuoden 2017 lopussa.

Taloussuunnitelmassa ei ole otettu huomioon lakiluonnosvaiheessa olevaa sote-uudistusta ja kuntajakoselvitystä. Molemmat uudistukset voivat vaikuttaa toteutuessaan merkittävästi Lahden kaupungin toimintaan ja talouteen – myös vahvistavalla ja tasa-painottavalla tavalla.

Kaupunginjohtajan esitys vuosien 2015 – 2017 taloussuunnitelmasta antaa Lahdelle mahdollisuudet pitää paikkansa houkuttelevana ja elinvoimaisena ympäristökaupunkina, joka tarjoaa laatua asumiseen, elämiseen ja yrittämiseen.

Kaupunginhallitus käsittelee talousarvioesitystä 3.-5.11. ja valtuusto päättää vuoden 2015 talousarviosta ja vuosien 2015–2017 taloussuunnitelmasta 24.11.2014. Vuoden 2015 verotasot päätetään valtuustossa 10.11.2014.

[Talousarvioesitys kokonaisuudessaan.](#)

**Lisätietoja:**

kaupunginjohtaja Jyrki Myllyvirta, 050 63895

**TIEDOTE 1 (2)** 16.10.2014 Julkaistavissa 16.10.2014 klo 9.00

Kouvolan kaupunki PL 85 (Torikatu 10) Puhelin 020 615 11 www.kouvola.fi Y-tunnus 0161075-9 45101  
Kouvola Faksi 020 615 3054 etunimi.sukunimi@kouvola.fi

Kouvolan kaupunki tiedottaa

**Kouvolan kaupunginjohtajan talousarvioesitys 2015  
ja taloussuunnitelma vuosille 2015 - 2017**

*Kouvolan kaupungin talousarvioesityksen 2015 ja taloussuunnitelman 2015 - 2017 laadintaan ovat vaikuttaneet voimakkaasti toimintaympäristössä tapahtuvat muutokset mm. väestön ikääntymisen ja yleisen taloustilanteen vaikutukset ja työllisyyden heikko kehitys sekä valtionosuusleikkaukset. Tulevina vuosina keskeistä on kaupungin tulorahoituksen turvaaminen sekä menojen hallinta, jotta pystytään turvaamaan palvelut. Kaupunginjohtajan talousarvioesitys sisältää kunnallisveron korotuksen 0,5 prosenttiyksiköllä vuodelle 2015.*

Vuoden 2015 talousarvio on laadittu 9,7 miljoonaa euroa alijäämäiseksi talousarvion sisältämistä tasapainottamistoimenpiteistä huolimatta, mutta kertyneet alijäämät on tarkoitus kattaa suunnitelma-kaudella vuoteen 2017 mennessä. Vuosikate kattaa vain 52 % poistoista ja investoinnit katetaan pääosin lainarahoituksella.

**Kouvolan kaupungin taloudellinen kehitys**

Kaupungin toimintaympäristössä tapahtuvat muutokset aiheuttavat hyvinvointipalveluiden tuottamissa palveluissa kasvutarpeita. Väestömäärä on koko 2000-luvun laskenut. Palvelutarpeiden lisääntyminen ja työllisyyden heikkeneminen sekä muutokset muun muassa työmarkkinatukiudistuksesta ja varhais-kasvatuslaissa lisäävät menoja. Tulevina vuosina keskeistä on kaupungin tulorahoituksen turvaaminen sekä menojen hallinta, jotta turvataan riittävät palvelut.

Kaupungin talouteen on syntynyt rakenteellinen menojen ja tulojen epätasapaino. Vaikka vuoden 2014 tilinpäätösennusteen mukaan aikaisemmilta vuosilta kertyneet alijäämät saadaan katettua, niin talouden tasapainottamista tulee edelleen jatkaa. Vuoden 2014 tilinpäätöksen arvioidaan muodostuvan positiiviseksi kertaluonteisista tuloeristä johtuen. Ilman näitä tuloeria talouden sopeuttamistarve on noin 10 - 15 miljoonan euron luokkaa.

**Julkisen rahoituksen kehitys**

Valtion tekemien valtionosuusleikkausten johdosta kunnilta jää saamatta peruspalvelujen valtion-osuuksia yhteensä 6,9 mrd. euroa, joka tarkoittaa Kouvolan kaupungin osalta 116 miljoonan euron tulojen menettämistä vuosien 2012 - 2017 aikana. Vuoden 2015 valtionosuudet vähenevät 1,5 milj. euroa vuoteen 2014 verrattuna, johtuen valtionosuusleikkauksista sekä valtionosuusjärjestelmän muutoksesta. Kouvolan kunnallisverotulokertymään vaikuttaa matala ansiotulojen kehitys. Ansiotulojen arvioitu kasvu vuodelle 2014 on 1,4 % ja vuoden 2015 arvio ainoastaan 1,1 %.

**Talousarvio 2015 ja taloussuunnitelma 2015 - 2017**

Vuoden 2015 talousarviossa toimintakatteen kasvu on vain 1,6 prosenttia vuoden 2014 tilinpäätös-arvioon verrattuna. Toimintakatteen vertailua kuluvaan vuoteen verrattuna vaikeuttaa tehty Kouvolan Veden liikelaitoksen yhtiöittäminen, jonka vaikutus toimintakatteeseen oli positiivinen eli muutosprosentti edelliseen vuoteen nähden on suurempi.

Talousarvioesitys sisältää kunnallisveron korotuksen 0,5 prosenttiyksiköllä. Yhteisöverotulojen arvioidaan kasvavan hieman vuonna 2015, mutta laskevan vuonna 2016. Kiinteistöverotulot pysyvät suunnittelukaudella samalla tasolla. Yhteensä verotulojen kasvu vuodelle 2015 on 3,5 % kunnallisveron korotuksesta huolimatta.



Suunnitelmakaudella talous tulee tasapainottaa joko veronkorotuksen tai menosäästöillä.

Talousarvio sisältää lisää lainanottoa ja kaupunki velkaantuu, lainakannan arvioidaan vuonna 2015 olevan 235,6 milj. euroa eli 2 738 euroa asukasta kohden. Vuoteen 2017 mennessä lainakanta kasvaa 351,6 milj. euroon. Lainakanta on kuitenkin suuruudeltaan kuntakentän keskiarvoissa.

## Porin vuoden 2015 talousarvio noudattaa valtuustosopimuksen linjauksia

(29.09.2014 10:03 Lehtonen Tiina J / päivitetty 29.09.2014 10:04)

Kaupunginjohtajan ehdotuksen mukaan vuonna 2015 kaupungin nettolainanotto on enää 6,8 miljoonaa euroa, kun kuluvana vuonna se on 15 miljoonaa euroa. Vuonna 2016 kaupungin lainakanta pienenee noin 1,5 miljoonaa euroa ja vuonna 2017 noin 4,1 miljoonaa euroa.

Talousarvion valmistelussa on otettu huomioon Lavian liittäminen Poriin. Jokaisen tulosalueen kehykseen tehtiin kaupunginhallituksen päätöksellä Laviaa koskevat lisäykset heinäkuussa. Kaupunki saa liitoksen yhteydessä myös yhdistymisavustusta 4,3 miljoonaa euroa. Pääosa siitä käytetään Lavian kunnan alijäämän ja pienempi osuus liitoksesta aiheutuvien tietojärjestelmäuudistusten kulujen kattamiseen. Yhdistymisavustuksesta 1,7 miljoonaa euroa saadaan vuonna 2015. Vuosina 2016 ja 2017 avustuksen määrä on 1,4 miljoonaa euroa.

Haasteita talousarvion laadintaan ovat tuoneet sekä verotulojen että valtionosuuksien arvioitu kehitys. Verotulojen heikkoon kehitykseen varauduttiin taloussuunnitelmassa jo vuoden 2014 talousarviosta päätettäessä. Tämän vuoksi keväällä käynnistettiin jokaista toimialaa koskeva tulosaluekohtaisten toiminnallisten muutosten valmistelu. Toiminnalliset muutokset on otettu huomioon vuoden 2015 talousarvion laadinnassa ja niiden kautta haetaan pysyviä säästöjä kaupungin talouteen.

Negatiivisena yllätyksenä kaupungin taloussuunnitelman kannalta tuli joulukuussa 2013 julkaistu ehdotus valtionosuusjärjestelmän uudistuksesta. Uudistuksen vaikutus on kaupungille yli -15 miljoonaa euroa, joka realisoituu kokonaisuudessaan vuonna 2017. Vuoden 2015 talousarviossa vaikutus on yli 4 miljoonaa euroa. Lisäksi valtionosuuksien odotettua heikompi yleinen kehitys ja niiden edelleen jatkuvat leikkaukset merkitsivät sitä, että tulosaluekohtaisia kehyksiä jouduttiin jo keväällä leikkaamaan huomattavasti. Menettelyä helpotti vuoden 2013 erinomainen tilinpäätös, jonka perusteella voidaan odottaa, että vuoden 2014 talousarviossa asetetut tulosaluekohtaiset taloudelliset tavoitteet tullaan monen tulosalueen osalta ylittämään merkittävästi. Tätä tukevat myös vuoden 2014 tammi-elokuun toteumatiedot, joiden mukaan kaupungin toimintakatteen muutos on ollut alle yhden prosentin ilman erikoissairaanhoidon osuutta.

Tulosaluekohtaiset raamit koko suunnitelmakaudella ovat kuitenkin erittäin tiukat ja niiden toteuttaminen tulee vaatimaan kaikkien mahdollisten säästökeinojen jatkuvaa käyttöä. Käytännössä toimintakatteen kasvua sallitaan vain perusturvasektorilla ja sielläkin kasvuvара vaihtelee 1-2 prosentin luokassa. Monen tulosalueen osalta määrärahataso jopa laskee hieman.

Talousarvioehdotukseen sisältyy ehdotus kunnallisveroprosentin nostosta 0,5 prosenttiyksiköä. Esitetyn korotuksen jälkeen veroprosentti on 19,75. Korotuksella saadaan noin 6,5 miljoonan euron taloudellinen vaikutus. Investointien osalta taso on pidetty jo taloussuunnitelmassa vahvistetulla 32 miljoonan euron tasolla. Valtuustosopimuksen mukainen alaraja on 30 miljoonaa euroa. Suurimmat investointikohteet/kokonaisuudet ovat:

- Liikenneväylien rakennus ja kunnossapito 5,2 M€
- Kiinteistöjen kunnossapito- ja hätätyöt 3,1 M€
- PSYL:n väliosan ja juhlasalin peruskorjaus 3,3 M€
- Kuninkaanhaan koulun peruskorjaus 2,0 M€

- Uuden päiväkodin rakennus Noormarkkuun 2,0 M€
- Pääterveysaseman saneeraus 1,8 M€
- Kiinteän omaisuuden hankinta 1,5 M€ → Kate kiinteän omaisuuden myyntituloista.
- Kaupunginsairaalan keittiön saneeraus 1,5 M€
- Pelastuslaitoksen kalusto 1,4 M€ → Kate poistoihin perustuvista maksuosuuksista.
- Noormarkun kunnantalon muutos kirjastoksi 1,2 M€
- Koivulan terveysaseman muutos päiväkodiksi 0,9 M€
- Sairaanhoidopiirin lainan lyhennys 0,8 M€
- Ajoneuvojen hankinta Logistiikkayksikön ajoneuvokeskukseen 0,8 M€
- Porin Teatterin peruskorjaus 0,6 M€
- Jäähallin peruskorjaus 0,6 M€

Näiden lisäksi toteutetaan Kaarisillan koulun uudisrakennus talousarviokäsittelyn yhteydessä vahvistettavalla vaihtoehtoisella rahoitusmallilla.

Vuoden 2015 talousarvio ja vuosien 2016–2017 taloussuunnitelma noudattaa valtuustosopimuksen mukaisia linjauksia haasteellisista olosuhteista huolimatta. Kaupunginhallitus aloittaa talousarvion käsittelyn maanantaina 6.10.2014. Kaupunginvaltuuston talousarviokokous on maanantaina 17.11.2014.