



Helsingin kaupunki

4 | 2014

Talouden ja toiminnan seurantaraportti



Talouden ja toiminnan seurantaraportti 4/2014

Toimittaja	Mari Rajantie
Taitto	Nina Nyytäjä, Mari Rajantie
Kansi	Tuomaan markkinat
Kuva	Aleksi Salonen
Jakelu	Mari Rajantie, puh. 310 73043, mari.rajantie@hel.fi
Internet	www.hel.fi/kaupunginkanslia ja www.hel.fi/talousarvio
ISSN	1456-0720

Sisällysluettelo

Yhteenveto	4
Väestönmuutosten ennakkotietoja Helsingissä tammi-syyskuussa 2014	5
Väestörakenteen ennakkotietoja Helsingissä tammi-syyskuussa 2014	6
Helsingin palveluksessa oleva henkilöstö	9
Ennakkotietoja rakentamisesta Helsingissä vuonna 2014	10
Talousarvion mukainen tulos- ja rahoituslaskelmaennuste	12
Koko kaupungin yhdistetty tulos- ja rahoituslaskelmaennuste	15
Verotulot	18
Maksuvalmius	21
Ottolainat	23
Antolainat	24
Talousarvion toteutumisennusteet toimialoittain	25
Kaupunginjohtajan toimiala	26
Kunnalliset liikelaitokset	28
Helsingin Energia -liikelaitos	28
Helsingin Satama -liikelaitos	29
Taloushallintopalvelu-liikelaitos	31
Rakennus- ja ympäristötoimi	32
Tukkuutori	33
Hankintakeskus	33
Rakennusvirasto	33
Stara	34
Pelastuslaitos	34
Ympäristökeskus	35
Helsingin kaupungin liikennelaitos -liikelaitos	35
Helsingin kaupungin Palmia -liikelaitos	37
Sosiaali-, terveys- ja varhaiskasvatustoimi	38
Sosiaali- ja terveysvirasto	39
Varhaiskasvatusvirasto	41
Sivistystoimi	42
Opetusvirasto	43
Suomen- ja ruotsinkielinen työväenopisto	44
Kaupunginkirjasto	44
Taidemuseo	45
Kulttuurikeskus ja Savoy-yksikkö	45
Kaupunginmuseo	45
Kaupunginorkesteri	45
Korkeasaaren eläintarha	46
Nuorisoasiainkeskus	46
Liikuntatoimi	46
Työterveyskeskus	46
Tietokeskus	46
Kunnalliset liikelaitokset	47
Oiva Akatemia	47
Kaupunkisuunnittelu- ja kiinteistötoimi	48
Kaupunkisuunnitteluvirasto	49
Kiinteistövirasto	49
Asuntotuotantotoimisto	50
Rakennusvalvontavirasto	50
Investoinnit	51
Talousarvion toiminnallisten tavoitteiden seuranta	54
Tulospalkkiojärjestelmien toimialarajat ylittävien prosessien tavoitteiden toteutuminen	56
Tilankäytön tehokkuus, tilojen kokonaispinta-ala htm2	59
Talousarvion sitovien toiminnallisten tavoitteiden toteutumisennuste 4/2014	60
Tuottavuusindeksien toteutumisennuste 4/2014	68
Kaupunginjohtajan ja apulaiskaupunginjohtajien toimialojen virastot ja kunnalliset liikelaitokset	69
Helsingin kaupungin hallinnon organisaatio 1.1.2014 alkaen	70

Yhteenveto

Vuoden 2014 kolmannen talousarvion toteutumisennusteen mukaan kaupungin käyttötalouden tasapaino näyttää toteutuvan talousarviota parempana. Liikelaitokset mukaan lukien vuosikatteen ennakoidaan toteutuvan 91 milj. euroa talousarviota parempana (ed. ennuste 40 milj. euroa). Ennusteen mukainen vuosikate on kuitenkin 55 milj. euroa vuoden 2013 tilinpäätöstä heikompi (ed. ennuste 106 milj. euroa). Vuosikate kattaa poistot (ed. ennuste 88 %) ja investoinneista 69 % (55 %).

Ennusteen mukaan toimintamenot ilman liikelaitoksia sekä nettobudjetoituja sisäisiä palveluntuottajia Staraa, Tilakeskusta ja ICT-palvelukeskusta tarkasteltuna toteutuvat 2,5 % vuoden 2013 tasoa korkeampina. Menokasvuun ovat syynä sosiaali- ja terveystalouden oman toiminnan, toimeentulotuen, erikoissairaanhoidon (HUS), ja opetusviraston menoennusteet, jotka ovat talousarviota suuremmat. Tuloslaskelmassa näkyvää menokasvua tasapainottaa Staran volyymin pieneneminen ja HSL:n maksuosuuden pieneneminen talousarviosta. Vastaavasti toimintatuloja ennakoidaan vähemmän Starassa. Tilakeskuksen tulot toteutuvat ennusteen mukaan talousarviota korkeampana.

Virastojen ennustettu menokasvu merkitsee toteutuessaan sitä, että valtuuston strategiakaudelle asettamaa vuotuista tuottavuustavoitetta ei tulla saavuttamaan vuonna 2014. Tämänhetkisen väestönkasvu- ja kustannusennusteiden pohjalta strategian mukainen menokasvu saisi olla 1,3 %.

Talousarvion investointien määrärahat (ilman liikelaitoksia) ovat 435 milj. euroa. Talousarviovuodelle edelliseltä vuodelta käyttämättä jääneiden määrärahojen perusteella myönnettyjen sekä muiden yhteensä 118 milj. euron ylitysoikeuksien jälkeen käytettävissä oleva määräraha on yhteensä 553 milj. euroa. Tänä vuonna arvioidaan investointeihin (ilman liikelaitoksia) käytettävän 433 milj. euroa eli 77 % käytettävissä olevista määrärahoista. Viime vuonna vastaava toteuma oli 415 milj. euroa. Liikelaitosinvestointeihin on talousarvioon varattu 273 milj. euroa, joista ennusteen mukaan käytetään 182 milj. euroa. Kaupungin investointimenoihin on yhteensä käytettävissä 826 milj. euroa, joista arvioidaan käytettävän 615 milj. euroa.

Kaupungin vakinaisten työntekijöiden määrä kasvoi 136 henkilöllä viime vuoden lokakuun lopun tilanteeseen verrattuna. Määräaikaisten työntekijöiden määrä puolestaan kasvoi 67 työntekijällä. Kaupungin henkilöstömäärän kokonaismuutos oli 203 henkilöä. Lokakuun 2014 loppuun mennessä virastojen ja liikelaitosten palkkoja (ilman työllistettyjen palkkoja) on maksettu 1204 miljoonaa euroa, mikä oli 0,8 prosenttia enemmän kuin edellisenä vuonna.

Kaupungin vuoden 2014 tilinpäätökseen tulee merkittävästi vaikuttamaan Helsingin Energian ja Helsingin Sataman yhtiöittäminen vuoden lopussa. Tuloslaskelmaan kirjaantuu yhtiöittämisjärjestelyjen seurauksena noin miljardin euron kirjanpidollinen myyntivoitto. Yhtiöittämisjärjestely tulee näkymään myös eräissä rahoituslaskelman erissä, mutta järjestelyissä ei synny rahavirtaa osapuolten välillä eikä sillä näin ollen ole vaikutusta kaupungin rahoitukselliseen asemaan vuonna 2014. Yhtiöittämisen vaikutuksia ei ole sisällytetty toteutumisennusteeseen. Konsernitilinpäätöksessä nämä kirjanpidolliset voitot eliminoidaan.

Väestönmuutosten ennakkotietoja Helsingissä tammi-syyskuussa 2014

Vuodenvaihteessa 2013/2014 Helsingissä asui vakituisesti 612 664 asukasta. Vuoden 2014 tammi-syyskuun aikana on asukasmäärä ennakkotietojen mukaan lisääntynyt 7 401 henkeä. Edellisvuonna samaan aikaan kirjattiin lisäystä 6 956 henkeä.

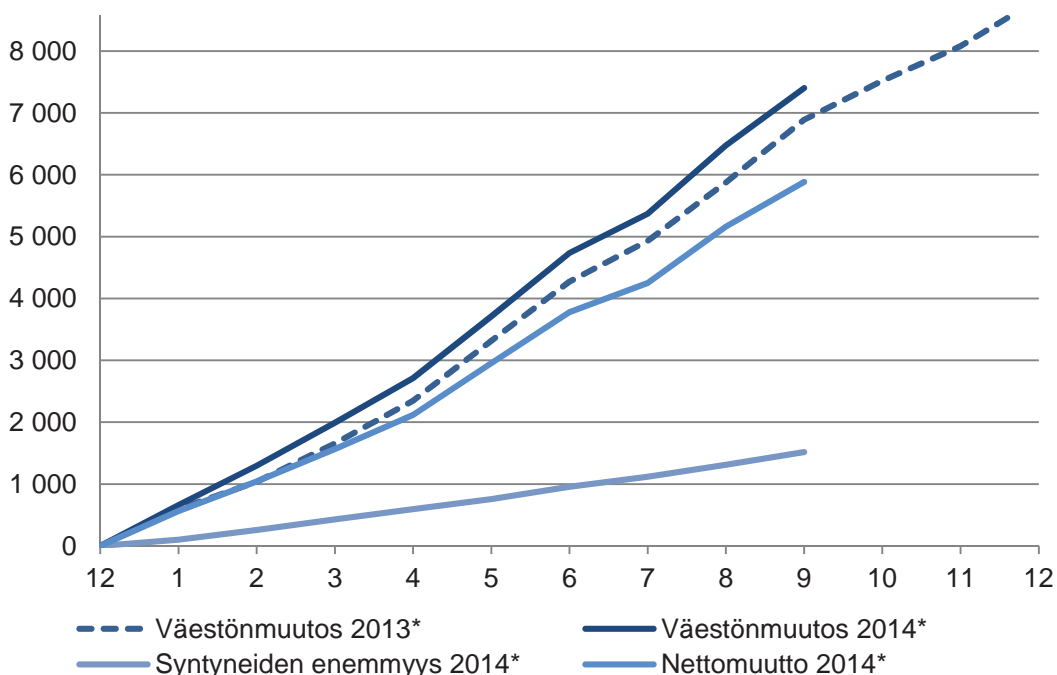
Syntyneitä oli 159 enemmän ja kuolleita 66 edellisvuotta enemmän. Syntyneiden enemmisyys oli 93 henkeä suurempi kuin vuosi sitten.

Kaupunkiin muutti 659 henkeä enemmän tammi-syyskuussa 2014 kuin vuonna 2013 samaan aikaan ja kaupungista muutti pois 307 henkeä enemmän kuin viime vuonna. Tulomuutto kotimaasta oli lähes samansuuruisista ja lähtömuutto muualle Suomeen kasvoi hieman edelliseen vuoteen verrattuna. Tammi-syyskuussa kirjattiin kotimaista muuttovoittoa 3 336 henkeä, mikä on hieman vähemmän kuin edellisellä vuonna. Tulomuutto ulkomailta lisääntyi enemmän kuin lähtömuutto ulkomaille. Ulkomailta saatu muuttovoitto, 2 547 henkeä, oli 428 henkeä suurempi kuin tammi-syyskuussa 2013.

Kokonaisuudessaan Helsingin muuttovoitto oli nyt 5 883 henkeä, kun tammi-syyskuussa 2013 se oli 5 531 henkeä.

Enakkotiedot vuosien 2013 ja 2014 väestönmuutosten kertymästä

Taulukko 1



Väestörakenteen ennakkotietoja Helsingissä tammi-syyskuussa 2014

Vuoden 2013 aikana 0-6-vuotiaiden lasten määrä kasvoi 1 220 hengellä, ja vuoden 2014 tammi-syyskuussa kasvu oli 995 henkeä. Peruskouluikäisten, 7-15-vuotiaiden määrä kasvoi viime vuonna 565 hengellä, ja tammi-syyskuun aikana määrä on kasvanut 575 henkeä. Yli 65-vuotiaiden määrä kasvoi 3 448 hengellä vuonna 2013, ja tammi-syyskuussa 2 412 hengellä.

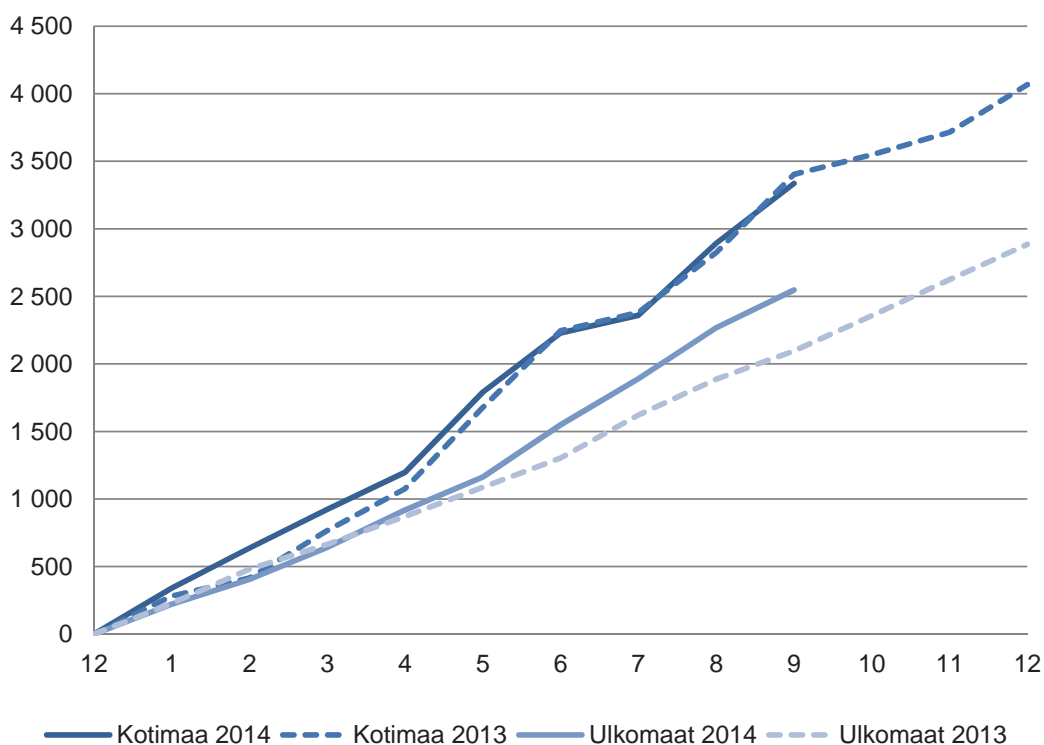
Ulkomaan kansalaisten määrä kasvoi vuoden 2013 aikana 2 221 hengellä ja vuoden 2014 tammi-syyskuun aikana kasvu oli 2 690 henkeä.

Suomenkielisten määrä kasvoi vuoden 2013 aikana 3 665 hengellä ja ruotsinkieliset 170 henkeä. Tammi-syyskuun aikana suomenkielisten määrä on kasvanut 2 724 hengellä ja ruotsinkielisten määrä on kasvanut 44 henkeä.

Vieraskielisten määrä kasvoi viime vuonna 4 861 hengellä, ja tammi-syyskuussa kasvu oli 4 775 henkeä. Viime vuonna eniten kasvoi vironkielisten määrä, 1 515 hengellä. Tammi-syyskuussa kasvua oli 486 henkeä. Venäjänkielisten määrä kasvoi 683 hengellä vuonna 2013, tammi-syyskuun aikana 520 hengellä. Somalinkielisten kasvu oli viime vuonna 341 henkeä ja tammi-syyskuun kasvu oli 347 henkeä.

Taulukko 2

Ennakkotiedot vuosien 2013 ja 2014 nettomuuton kertymästä



Työllisyys vuoden 2014 syksyllä (TEM:n tiedot lokakuun lopussa)

Helsingin työttömyysaste oli lokakuun lopussa 2014 työ- ja elinkeinoministeriön tietojen mukaan 11,0 %, mikä oli 1,4 prosenttiyksikköä korkeampi kuin vuotta aiemmin. Pääkaupunkiseudulla työttömyysaste oli 10,4 %, Helsingin seudulla työttömyysaste oli 9,9 % ja koko maassa 12,2 %. Työttömien työnhakijoiden määrä kasvoi Helsingissä 16 % vuoden takaisesta.

Nuorten työttömyys kasvoi vuoden takaisesta 20 %. Sekä 25–49-vuotiaiden työttömien että yli 50-vuotiaiden työttömien määrä lisääntyi 15 %:lla. Työttömiä ulkomaan kansalaisia oli 16 % enemmän kuin vuotta aiemmin. Ulkomaalaisten työttömien työnhakijoiden osuus ulkomaalaisesta työvoimasta oli lokakuussa Helsingissä 28,3 %.

Pitkäaikaistyöttömiä oli Helsingissä 49 % enemmän kuin vuosi sitten. Joka kolmas työtön kuuluu pitkäaikaistyöttömiin, eli heillä työttömyys on kestänyt yhtäjaksoisesti vähintään vuoden. Pitkäaikaistyöttömien lisäksi lähes 10 000 henkilöllä työttömyysjaksot keskeytyvät vain väliaikaisesti työllistymisen tai työvoimapolitiittisten toimenpiteiden vuoksi. Kaikkiaan näitä vaikeasti työllistyviä helsinkiläisiä oli työ- ja elinkeinoministeriön tietojen mukaan syyskuussa yli 20 000.

Työ- ja elinkeinotoimistoon ilmoitettuja avoimia työpaikkoja oli Helsingissä lokakuun lopussa 5 738. Tämä oli 8 % enemmän kuin edellisvuonna vastaavaan aikaan. Espoossa avoimien työpaikkojen lisäys oli 10 % ja Vantaalla 5 %.

Taulukko 3

 Työttömät työnhakijat ja avoimet työpaikat Helsingissä 30.10.2014.
 TEM, työnvälitystilasto

vuosi kuukausi	työttömyys- aste, %	työttömiä yhteensä	yli vuoden työttömänä	alle 25-vuotiaat	avoimet työpaikat
1998	13,1	32 119	13 032	3 447	2 739
1999	11,0	30 480	10 003	2 701	1 759
2000	9,2	26 910	8 860	2 086	2 452
2001	8,6	25 495	8 271	1 975	2 792
2002	8,7	26 483	8 520	2 144	2 968
2003	9,0	27 859	8 426	2 308	2 844
2004	9,4	28 707	8 855	2 327	3 044
2005	9,1	27 582	8 728	2 022	4 310
2006	8,2	25 094	7 580	1 722	5 996
2007	6,8	20 632	5 427	1 307	7 239
2008	6,0	18 090	3 800	1 221	6 005
2009	7,6	23 575	3 392	2 245	3 775
2010	8,0	25 074	5 014	2 155	4 109
2011	7,5	23 664	5 273	2 117	5 471
2012					
I	7,5	23 743	5 223	2 313	8 264
II	7,4	23 423	5 360	2 163	8 316
III	7,3	23 028	5 362	2 006	7 036
IV	7,3	22 969	5 497	2 019	6 077
V	7,4	23 359	5 679	2 073	5 223
VI	8,3	26 308	5 690	2 703	3 728
VII	8,9	28 089	5 841	3 026	4 507
VIII	8,0	25 362	5 760	2 366	4 939
IX	7,8	24 508	5 610	2 224	5 802
X	7,8	24 563	5 792	2 144	4 770
XI	7,9	24 785	5 863	2 118	4 485
XII	8,4	26 580	6 079	2 257	4 147
Keskiarvo	7,8	24 699	5 678	2 288	5 606
2013					
I	8,7	27 832	6 184	2 673	7 030
II	8,8	28 025	6 225	2 758	7 844
III	8,7	27 755	6 257	2 648	7 146
IV	8,7	27 664	6 433	2 557	6 033
V	8,8	28 222	6 578	2 624	5 429
VI	9,9	31 761	6 955	3 375	3 867
VII	10,6	33 779	7 315	3 789	4 604
VIII	9,9	31 652	7 450	3 287	4 662
IX	9,6	30 671	7 542	2 934	4 703
X	9,6	30 725	7 800	2 843	5 336
XI	9,6	30 627	8 028	2 579	4 705
XII	10,3	32 785	8 515	3 014	4 603
Keskiarvo	9,4	30 125	7 107	2 923	5 497
2014					
I	10,3	33 482	8 983	3 146	7 912
II	10,3	33 429	9 323	3 060	8 521
III	10,3	33 421	9 586	3 067	6 777
IV	10,3	33 306	9 861	3 030	5 817
V	10,5	33 849	10 123	3 145	4 287
VI	11,6	37 557	10 674	4 129	4 168
VII	12,2	39 492	11 011	4 571	4 807
VIII	11,4	37 027	11 048	3 893	5 538
IX	11,1	36 044	11 395	3 659	5 743
X	11,0	35 528	11 605	3 405	5 738

Helsingin palveluksessa oleva henkilöstö

Kaupungin vakinaisten työntekijöiden määrä kasvoi 136 henkilöllä viime vuoden lokakuun lopun tilanteeseen verrattuna. Määräaikaisten työntekijöiden määrä puolestaan kasvoi 67 työntekijällä. Kaupungin henkilöstömäärän kokonaismuutos oli 203 henkilöä.

Kaupungin palveluksessa oli lokakuun 2014 lopussa 40 342 päätoimista henkilöä (ilman työllistettyjä), joista vakinaisia 33 728 (84 %) ja määräaikaisia 6 478 (16 %). Työllistämistuella palkattuja henkilöitä oli 842. Virastojen ja liikelaitosten henkilöstömäärissä tapahtuu aina luonnollista kausivaihtelua.

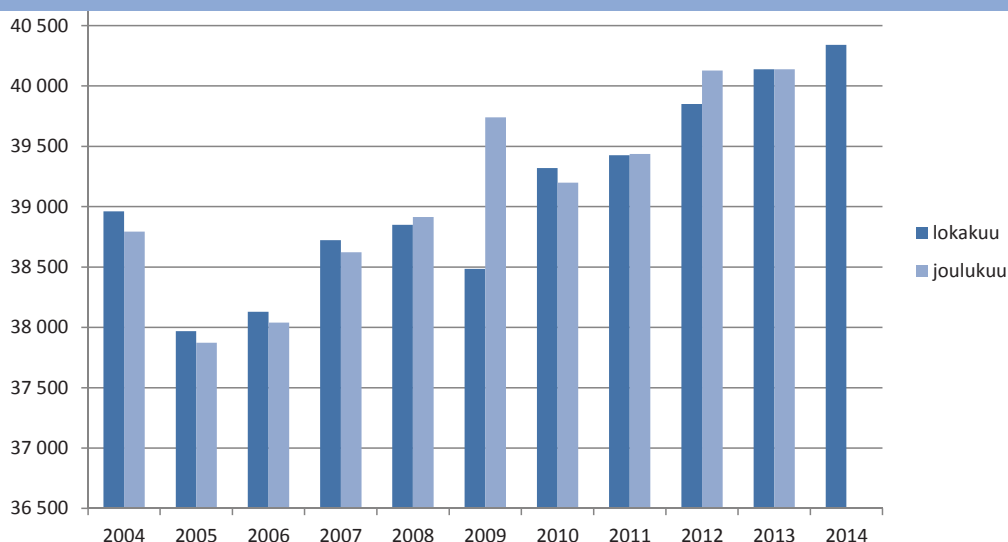
Vuoden alusta hallintokeskus, henkilöstökeskus ja talous- ja suunnittelukeskus yhdistettiin kaupunginkansliaksi. Tällöin entisen henkilöstökeskuksen henkilöstö siirtyi sivistys- ja henkilöstötoimesta kaupunginjohtajan toimialalle.

Kaupunginjohtajan toimialalla henkilöstömäärä olisi vähentynyt ilman henkilöstökeskuksen henkilöstön siirtymistä. Henkilöstömäärä väheni hiukan myös kaupunkisuunnittelu- ja kiinteistötoimessa sekä sivistystoimessa. Rakennus- ja ympäristötoimen, sosiaali- ja terveystoimen henkilöstömäärä kasvoi. Vakinaisen henkilöstön määrä kasvoi tarkastelujaksolla erityisesti varhaiskasvatusvirastossa.

Kuviossa 4 esitetään lokakuun sekä vuoden lopun henkilöstön kokonaismäärät vuosina 2004–2014. Kaupungin henkilöstömäärään ovat tänä aikana vaikuttaneet kaupungin taloudellinen tilanne, terveyskeskuksen ja liikennelaitoksen henkilöstövähennykset sekä bussiliikenteen yhtiöittäminen. Myös ammattikorkeakoulun henkilöstön siirtyminen Metropolia Ammattikorkeakoulu Oy:hyn vuonna 2008 vaikutti henkilöstömäärään. Vuodesta 2005 alkaen, kun bussiliikenteen yhtiöittämistä ei tuona vuonna oteta huomioon, henkilöstömäärä on kasvanut.

Lokakuun 2014 loppuun mennessä virastojen ja liikelaitosten palkkoja (ilman työllistettyjen palkkoja) on maksettu 1 204 miljoonaa euroa, mikä oli 0,8 prosenttia enemmän kuin edellisenä vuonna.

Henkilöstömäärät 2003-2013



Taulukko 4

Ennakkotietoja rakentamisesta Helsingissä vuonna 2014

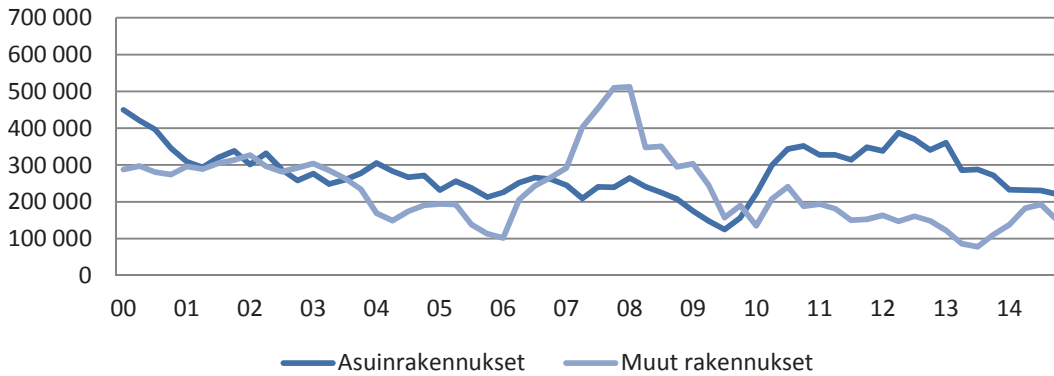
Myönnettyjen rakennuslupien osalta voidaan jo sanoa, että asuinrakentaminen on vuonna 2014* ollut edellisvuotta vilkkaampaa. Marraskuun loppupuoleen mennessä on myönnetty lupa noin 4 020 asunnon rakentamiselle uudistuotantona tai laajennuksina, mikä on 900 asuntoa enemmän kuin kaiken kaikkiaan vuonna 2013. Aloitettujen asuinrakennustöiden ja valmistuneiden asuntojen osalta samanlaista johtopäätöstä ei vielä tässä vaiheessa vuotta voida tehdä. Marraskuun loppupuoleen mennessä oli Helsingissä aloitettu noin 2 870 asunnon rakentaminen, kun taas vuonna 2013 aloitettiin 3 274 asunnon rakentaminen koko vuoden aikana. Myös valmistuneita asuntoja on ainakin vielä marraskuun lopulla vähemmän kuin kaiken kaikkiaan vuonna 2013. Tänä vuonna on valmistunut noin 3 180 asuntoa tammikuun ja marraskuun loppupuolen välisenä aikana, kun taas koko viime vuoden aikana valmistui 4 320 asuntoa. Uudistuotannon ja laajennusten lisäksi Helsingissä valmistuu suhteellisen paljon asuntoja asuinkäyttöön muutettuihin toimitiloihin. Käyttötarkoituksen muutoksen myötä on tänä vuonna valmistunut enemmän asuntoja kuin vuonna 2013: marraskuun loppupuoleen mennessä on valmistunut noin 280 asuntoa entisiin toimitiloihin, kun edellisvuonna niitä valmistui koko vuoden aikana 236.

Toimitilarakentamisessa vuosi 2014 on aloitettujen rakennustöiden osalta ollut vuotta 2013 vilkkaampi: marraskuun loppupuoleen mennessä on aloitettu noin 152 500 kerrosneliön rakentaminen, kun taas vuonna 2013 aloitettiin koko vuoden aikana 112 264 kerrosneliön rakentaminen. Myönnettyjen rakennuslupien ja valmistuneiden rakennustöiden osalta vuosi 2014 näyttää ennakkotiedon mukaan edellisvuotta hiljaisemmalta. Marraskuun loppupuoleen mennessä on myönnetty lupa noin 175 600 kerrosneliön rakentamiselle, mikä on neljänneksen vähemmän kuin koko viime vuoden aikana. Rakennustöitä on puolestaan tähän mennessä vuotta valmistunut noin 99 400 kerrosneliön verran, mikä on vähemmän kuin koko viime vuoden aikana, jolloin valmistui 127 151 kerrosneliötä.

* Vuotta 2014 koskevat tiedot on poimittu Facta-kuntarekisteristä 25.11.2014

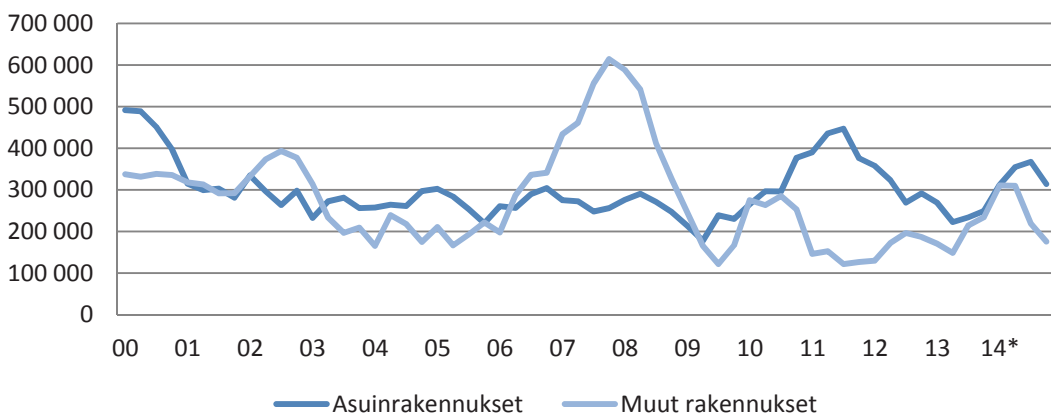
Aloitettujen rakennusten kerrosalan liukuva vuosisumma Helsingissä I/2000 -III/2014

Taulukko 5



Rakennusluvan saaneiden rakennusten kerrosalan liukuva vuosisumma Helsingissä I/2000 -III/2014

Taulukko 6



Talousarvion mukainen tulos- ja rahoituslaskelmaennuste

Talousarvion mukaisen tuloslaskelmaennusteen mukaan (ilman liikelaitoksia ja itsenäisinä taseyksiköinä toimivia rahastoja, sisältäen sisäiset erät) toimintakate, joka kuvaa käyttötalouden toteutumista, toteutuu ennusteen mukaan 42 milj. euroa talousarviota parempana (muutos edelliseen ennusteeseen 30 milj. euroa).

Toimintamenojen arvioidaan alittavan talousarvion 33 milj. euroa ja toimintatulojen ylittävän 9 miljoona euroa. Sosiaali- ja terveystieteiden oman toiminnan, toimeentulotuen, erikoissairaanhoidon (HUS), ja Opetusviraston menoennusteet ovat talousarviota suuremmat. Menokasvua tasapainottaa Staran 43 milj. euron volyymin pieneneminen ja HSL:n maksuosuuden pieneneminen talousarviosta. Vastaavasti toimintatuloja ennakoitaan vähemmän Starassa. Kiinteistöviraston tulot toteutuvat talousarviota korkeampana.

Ennusteen mukaan toimintamenot ilman liikelaitoksia sekä nettobudjetoituja sisäisiä palveluntuottajia Staraa, Tilakeskusta ja ICT-palvelukeskusta tarkasteltuna toteutuvat 2,5 % (edellinen ennuste 2,9 %) vuoden 2013 tasoa korkeampana.

Tuloslaskelmaennusteen mukaan vuosikatteen ennakoitaan toteutuvan 75 milj. euroa talousarviota parempana. Poistoista vuosikate ilman liikelaitoksia kattaa 41 % (edellinen ennuste 28 %). Vuosikate-ennuste on vuoden 2013 tilinpäätökseen nähden heikompi.

Verotulojen ennuste on 22 milj. euroa talousarviota parempi. Valtionosuuksia ennakoitaan kertyvän 5 milj. euroa talousarviossa arvioitua vähemmän.

Tilikauden tulos on ennusteen mukaan -51 milj. euroa negatiivinen (ed. ennuste -106 milj. euroa). Satunnaisten tulojen ennakoitaan toteutuvan talousarviota heikompana. Toiminnan ja investointien rahavirran ennakoitaan jäävän negatiiviseksi -198 milj. euroa (ed. ennuste -271 milj. euroa), joka on talousarviota 77 milj. euroa parempi ja edellistä vuotta 47 milj. euroa heikompi. Lisäksi rahoituslaskelmaan aiheuttaa alijäämää olemassa olevien pitkäaikaisten lainojen lyhennykset 191 milj. euroa. Tätä alijäämää tasapainottaa osaltaan 150 milj. euron siirto Helsingin Energian edellisten tilikausien ylijäämästä kaupungin omaan pääomaan. Uusia pitkäaikaisia lainoja nostetaan 301 milj. euroa. Loppuvuoteen painottuvalla lainojen nostolla varaudutaan kaupungin investointien rahoittamiseen, kaupungin eräänntyvien pitkäaikaisten lainojen (190,9 milj. euroa) uudelleenrahoittamiseen, sekä Helsingin Energian, Helsingin Sataman ja Palmian yhtiöittämissä vaikutuksiin kaupungin maksuvalmiudessa.

Talousarvion investointien määrärahat (ilman liikelaitoksia) ovat 435 milj. euroa. Talousarviovuodelle edelliseltä vuodelta käyttämättä jääneiden määrärahojen perusteella myönnettyjen sekä muiden yhteensä 118 milj. euron ylitysoikeuksien jälkeen käytettävissä oleva määräraha on yhteensä 553 milj. euroa. Tänä vuonna arvioidaan investointeihin (ilman liikelaitoksia) käytettävän 433 milj. euroa eli 77 % käytettävissä olevista määrärahoista. Viime vuonna vastaava toteuma oli 415 milj. euroa.

Talousarvion mukainen tuloslaskelmaennuste

Taulukko 7

	Tilinpäätös 2013 milj. €	Talousarvio 2014 milj. €	4. Ennuste 2014 milj. €	Erotus TA/ennuste milj. €	Yliytysok. 2014 milj. €	Edellinen Ennuste milj. €	Ennusteen muutos milj. €
Toimintatulot							
Myyntitulot	246	276	254	-22	0	252	2
Maksutulot	190	203	219	16	0	215	4
Tuet ja avustukset	117	109	114	5	0	114	0
Vuokratulot	676	662	686	24	0	684	2
Muut toimintatulot	46	45	51	6	0	53	-2
Toimintatulot yhteensä	1 275	1 295	1 325	30	0	1 319	6
Valmistus omaan käyttöön	119	132	111	-20	0	108	3
Yhteensä	1 394	1 427	1 436	9	0	1 427	9
Toimintamenot							
Palkat	-1 239	-1 280	-1 273	7	0	-1 279	6
Henkilöstösivumenot	-431	-436	-433	3	0	-435	2
Palvelujen ostot	-1 784	-1 831	-1 811	20	-3	-1 814	3
Aineet ja tarvikkeet	-163	-184	-155	29	0	-159	4
Avustukset	-393	-389	-414	-24	0	-415	2
Vuokrat	-510	-515	-535	-20	0	-535	0
Muut menot	-20	-34	-16	18	-19	-21	5
Toimintamenot yhteensä	-4 540	-4 669	-4 637	33	-22	-4 658	22
Toimintakate	-3 146	-3 243	-3 201	42	-22	-3 231	30
Verot ja valtionosuudet							
Verotulot	2 906	2 922	2 948	27	0	2 938	10
Valtionosuudet	276	255	250	-5	0	250	0
Yhteensä	3 182	3 176	3 198	22	0	3 188	10
Rahoitustulot ja -menot							
Korkotulot	68	66	67	1	0	67	0
Muut rahoitustulot	79	79	75	-3	0	79	-4
Korkomenot	-12	-31	-19	11	0	-19	-1
Muut rahoitusmenot	0	-2	0	2	0	-2	2
Yhteensä	135	112	123	11	0	126	-3
Vuosikate	170	45	120	75	-22	83	37
Poistot ja satunnaiset erät							
Poistot	-285	-304	-293	12	0	-294	2
Satunnaiset tulot	78	131	123	-8	0	104	19
Satunnaiset menot	0	0	0	0	0	0	0
Tilikauden tulos	-37	-129	-49	79	-22	-107	58
Poistoeron muutos	1	0	0	0	0	0	0
Rahastojen lisäys	0	0	0	0	0	0	0
Rahastojen vähennys	7	11	10	-1	-7	11	-1
Yhteensä	8	11	10	-1	-7	11	-1
Tilikauden yli-/alijäämä	-29	-118	-40	78	-30	-96	56

Taulukko 8

Talousarvion mukainen rahoituslaskelmaennuste

Rahoituslaskelmaennuste	Tilinpäätös 2013 milj. €	Talousarvio 2014 milj. €	4. Ennuste 2014 milj. €	Erotus TA/ennuste milj. €	Ylitysoik. :yy-1: milj. €	Edellinen Ennuste milj. €	Ennusteen muutos milj. €
Tulorahoitus							
Vuosikate	170	45	120	75	-22	83	37
Satunnaiset erät	78	131	123	-8	0	104	19
Tulorahoituksen korjauserät	-93	-146	-138	8	0	-119	-19
Investointien rahavirta							
Investointimenot	-415	-435	-433	2	-118	-443	9
Rahoitusosuudet investointimenon	13	3	2	0	0	2	0
Pysyvien vastaavien luovutustulot	97	128	120	-8	0	101	19
Toiminnan ja investointien rahavirta	-151	-275	-206	69	-140	-272	66
Antolainauksen muutokset							
Antolainojen lisäys	-18	-15	-23	-7	-17	-24	1
Antolainojen lyhennys	29	29	55	26	0	35	20
Lainakannan muutokset							
Pitkäaikaisten lainojen lisäys	273	472	305	-167	0	472	-167
Pitkäaikaisten lainojen vähennys	-91	-241	-191	50	0	-191	0
Oman pääoman muutokset	0	0	0		0	0	
Muut maksuvalmiuden muutokset	150	0	0		0	150	-150
Rahoituksen rahavirta	343	245	147	-98	17	443	-296
Vaikutus maksuvalmiuteen	192	-30	-59	-29	-123	171	-230
TUNNUSLUVUT	TP 2012	TP 2013	TA 2014	ED. ENN	ENNUSTE		
Toimintatuotot toimintakuluista, %	28,0 %	-28,1 %	-27,7 %	-28,3 %	-28,6 %		
Vuosikate	154	170	45	83	120		
Vuosikate % poistoista	54,3 %	59,8 %	14,8 %	28,3 %	41,2 %		
Investointien tulorahoitus	31,9 %	41,0 %	10,4 %	18,8 %	27,8 %		

Koko kaupungin yhdistetty tulos- ja rahoituslaskelmaennuste

Koko kaupungin yhdistetyn tuloslaskelmaennusteen (sisältäen virastot, liikelaitokset sekä itsenäisinä taseyksiköinä toimivat rahastot; sisäiset erät eliminoitu) mukaan vuosikate on 418 milj. euroa (ed. ennuste 368 milj. euroa). Vuosikate kattaa poistot ja investoinneista 68 %.

Tilikauden tulos on ennusteen mukaan 123 milj. euroa (ed. ennuste 54 milj. euroa) 90 milj. euroa talousarviota parempi. Ennustettu tulos on edelliseen vuoteen nähden heikompi.

Rahoituslaskelmaennusteen mukaan toiminnan ja investointien rahavirran ennakoidaan jäävän -90 milj. euroa negatiiviseksi. Rahoituksellista alijäämää tasapainotetaan suunnitellulla lainanotolla.

Kun talousarviovuodelle edelliseltä vuodelta käyttämättä jääneiden määrärahojen perusteella myönnetyt ylitysoikeudet (118 milj. euroa) otetaan huomioon, on investointeihin määrärahaa käytettävissä 826 milj. euroa. Tästä ennustetaan käytettäväksi 615 milj. euroa.

Taulukko 9

Koko kaupungin yhdistetty tuloslaskelmaennuste

	Tilinpäätös 2013 milj. €	Talousarvio 2014 milj. €	4. Ennuste 2014 milj. €	Erotus milj. €
Toimintatulot				
Myyntitulot	1 062	1 080	1 037	-43
Maksutulot	187	201	216	15
Tuet ja avustukset	117	107	113	5
Vuokratulot	330	314	328	13
Muut toimintatulot	75	61	67	6
Toimintatulot yhteensä	1 770	1 764	1 761	-4
Valmistus omaan käyttöön	131	141	121	-21
Yhteensä	1 901	1 906	1 881	-24
Toimintamenot				
Palkat	-1 432	-1 476	-1 468	8
Henkilöstösivumenot	-489	-497	-492	4
Palvelujen ostot	-1 606	-1 624	-1 613	10
Aineet, tarvikkeet ja tavarat	-536	-567	-498	69
Avustukset	-389	-379	-405	-26
Vuokrat	-170	-196	-194	2
Muut menot	-51	-59	-43	16
Toimintamenot yhteensä	-4 673	-4 797	-4 714	83
Toimintakate	-2 772	-2 892	-2 833	59
Verotulot	2 906	2 922	2 948	27
Valtionosuudet	276	255	250	-5
Rahoitustulot ja -menot				
Korkotulot	52	65	63	-2
Muut rahoitustulot	27	21	16	-6
Korkomenot	-15	-42	-26	16
Muut rahoitusmenot	-1	-2	0	2
Yhteensä	63	42	53	10
Vuosikate	473	327	418	91
Poistot	-403	-433	-416	17
Satunnaiset erät	77	131	123	-8
Tilikauden tulos	148	24	125	101
Poistoeron muutos	11	17	14	-3
Varausten muutos	-5	-5	-7	-2
Rahastojen lisäys	0	0	0	
Rahastojen vähennys	6	11	10	-1
Tilikauden yli-/alijäämä	160	47	142	95

Koko kaupungin yhdistetty rahoituslaskelmaennuste

Taulukko 10

Rahoituslaskelmaennuste

	Tilinpäätös 2013 milj. €	Talousarvio 2014 milj. €	4. Ennuste 2014 milj. €	Erotus milj. €
Tulorahoitus				
Vuosikate	473	327	418	91
Satunnaiset erät	77	131	123	-8
Tulorahoituksen korjaukset	-98	-146	-139	8
Investointien rahavirta				
Investointimenot	-647	-708	-615	93
Rahoitusosuudet investointien	13	10	2	-7
Pysyvien vastaavien luovutustulot	107	231	120	-110
Toiminnan ja investointien rahavirta	-74	-157	-90	67
Antolainauksen muutokset				
Antolainasaamisten lisäykset	-24	-24	-23	1
Antolainasaamisten vähennykset	70	23	45	21
Lainakannan muutokset				
Pitkäaikaisten lainojen lisäys	401	536	355	-181
Pitkäaikaisten lainojen vähennys	-117	-276	-221	55
Lyhytaikaisten lainojen muutos	0	0	0	0
Oman pääoman muutokset	0	0	0	0
Muut maksuvalmiuden muutokset	1	0	1	0
Rahoituksen rahavirta	331	260	157	-103
Vaikutus maksuvalmiuteen	257	102	67	-35
TUNNUSLUVUT	TP 2012	TP 2013	TA 2014	ENNUSTE
Toimintatuotot toimintakuluista, %	38,1 %	37,9 %	36,8 %	37,3 %
Vuosikate	439	473	327	418
Vuosikate % poistoista	110,7 %	117,5 %	75,4 %	100,5 %
Investointien tulorahoitus	67,6 %	73,1 %	46,1 %	68,0 %

Verotulot

Verotuloja arvioidaan kertyvän yhteensä 2 948 milj. euroa eli kokonaisverotulojen arvioidaan toteutuvan 27 milj. euroa talousarviota korkeampina. Verotuloarviossa on nousua edelliseseen ennusteeseen verrattuna 10 milj. euroa. Vuoteen 2013 nähden verotuloja ennakoitaan kertyvän 1,4 % enemmän.

Kunnallisveroja arvioidaan kertyvän 2 436 milj. euroa eli 10 milj. euroa talousarviota vähemmän (vähennystä edellisestä ennusteesta 10 milj. euroa) ja vuoden 2013 toteumaan nähden -0,2 % vähemmän.

Työllisyystilanne sekä palkkasumman kasvu on kuluneen vuoden aikana kehittynyt jokseenkin 2014 talousarvion valmistelun yhteydessä tehdyn arvion mukaisesti.

Valtakunnallisesti kunnallisverotulojen kasvuennuste vuodelle 2014 on valtiovarainministeriön ja kuntaliiton arvioiden mukaan 1,2 % eli jonkin verran Helsingissä ennakoitua kunnallisverotulokasvua enemmän. Tämä on seurausta siitä, että vuodelle 2014 yhteensä 156 kuntaa nostivat kunnallisveroprosenttejaan ja siten näille kunnille kohdentuva verokertymä kasvaa keskimääräistä enemmän. Vuodelle 2014 keskimääräinen kunnallisveroprosentti nousi 0,36 prosenttiyksikköä ja veroprosenttien noston laskennallinen kunnallisverotuloja lisäävä vaikutus on noin 350 milj. euroa. Helsingin kunnallisveroprosentti säilyi vuodelle 2014 ennallaan ja erityisesti siitä syystä Helsingin kunnallisverotulojen kasvu tulee jäämään ennusteen mukaan valtakunnallisesta kunnallisverotulojen kasvusta.

Yhteisöveroja arvioidaan kertyvän 305 milj. euroa eli 35 milj. euroa talousarviota enemmän (nousua edellisestä ennusteesta 20 milj. euroa) ja vuoden 2013 toteumaan nähden 13,6 % enemmän. Yhteisöveron kertymäennusteen nousu vuodesta 2013 on seurausta osaltaan siitä, että Helsingin kuntakohtainen jako-osuus nousi vuonna 2014 verrattuna vuoteen 2013 (21,35 prosentista 23,40 prosenttiin). Nousu on seurausta siitä, että vuoden 2012 valmistuneen verotuksen (valmistui lokakuun lopussa 2013) Helsingin veropohjan kasvu oli yhteisöverojen osalta maan keskimääräistä myönteisempi. Lisäksi lokakuun lopussa valmistuneen vuoden 2013 verotuksen mukaan veropohjan kasvu yhteisöverojen osalta on ollut vuonna 2013 edelleen maan keskimääräistä myönteisempää.

Osa talousarviossa ennustettua suuremmasta yhteisöverotilitysten määrästä vuonna 2014 on seurausta lokakuulle ja siitä eteenpäin ajoittuneista yhteisöveron kerta- luonteisista suurista ennakon täydennys- ja jäännösverojen maksuista.

Kiinteistövero arvioidaan kertyvän 207 milj. euroa eli 2 milj. euroa talousarviota enemmän. Koiraveroa kertyy 0,4 milj. euroa eli vuoden 2013 kertymän mukaisesti.

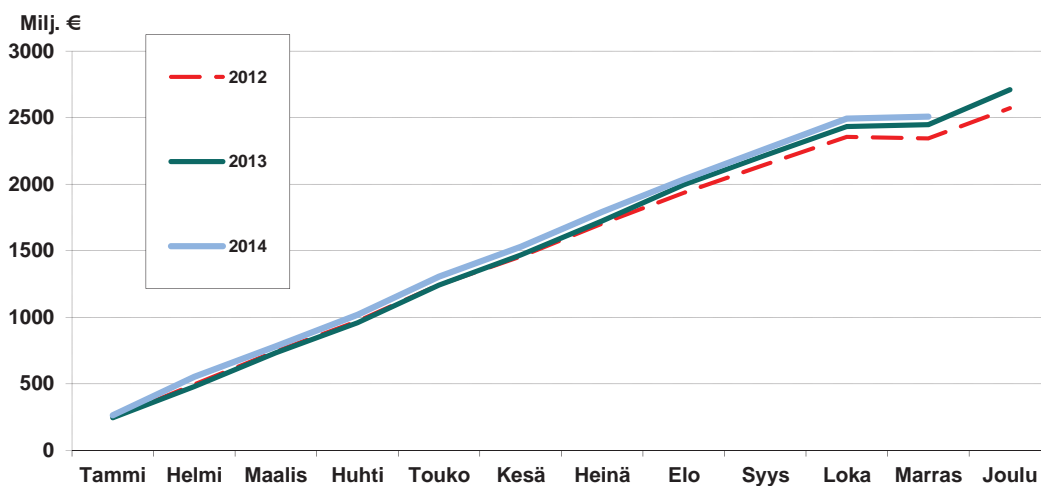
Taulukoissa 11 ja 12 esitetään vuoden 2014 kumulatiiviset kunnallisverojen ja yhteisöverojen kertymät aikaisempiin vuosiin verrattuna.

Taulukossa 13 esitetään kunnallisveron ennakoiden kehitys kumulatiivisena vuosina 2012–2014. Ennakoista on havaittavissa kunakin ajankohtana tapahtuva kehitys maksettavassa palkkasummassa ja eläkkeissä. Veroennakoiden tilitysten lisäksi kaupungille maksettaviin kuukausittaisiin tilityksiin sisältyy erilaisia maksatuksia (mm. edellisiltä ja tulevilta vuosilta kertyvät sekä palautettavat verot), jotka eivät ole yhteydessä kyseisenä ajankohtana tapahtuvaan palkkasumman ja eläkkeiden

kehitykseen. Palkkasumman kehitys peilaa kunkin hetken työllisyyskehitystä sekä toisaalta maksettavien palkkojen kasvuvauhtia. Taulukossa 14 esitetään vastaavasti yhteisöveron ennakoiden kehitys kumulatiivisena vuosina 2012–2014.

Kunnallisveron ja yhteisöveron kumulatiivisten tilitysten kertymä 2012-2014

Taulukko 11



Kunnallisveron ja yhteisöveron kumulatiiviset tilitykset kuukausittain (tilityskuukauden mukaan)

Taulukko 12

	2012	2013	2014	Muutos 13-14
	milj. €	milj. €	milj. €	%
Tammi	245,0	245,1	263,9	7,7
Helmi	495,7	479,4	553,1	15,4
Maalis	744,4	733,1	782,3	6,7
Huhti	971,3	959,1	1018,3	6,2
Touko	1243,7	1242,1	1305,8	5,1
Kesä	1455,9	1467,8	1529,3	4,2
Heinä	1704,2	1723,8	1792,0	4,0
Elo	1935,0	1995,4	2036,1	2,0
Syys	2147,6	2217,2	2264,5	2,1
Loka	2356,0	2433,8	2493,6	2,5
Marras	2344,5	2447,9	2508,3	2,5
Joulu	2571,7	2710,6	2710,6	

Taulukko 13

Kunnallisveron ennakoiden kumulatiiviset tilitykset kuukausittain 2012-2014
(tilityskuukauden mukaan)

	2012	Muutos	2013	Muutos	2014	Muutos
	Milj. €	%	Milj. €	%	Milj. €	%
Tammi	206,9	8,4	207,3	0,2	221,5	6,8
Helmi	380,2	7,7	381,8	0,4	408,8	7,1
Maalis	571,5	6,1	577,9	1,1	611,4	5,8
Huhti	769,9	4,8	780,8	1,4	817,0	4,6
Touko	978,9	4,2	999,6	2,1	1045,7	4,6
Kesä	1171,3	4,2	1198,6	2,3	1252,8	4,5
Heinä	1399,7	3,9	1432,8	2,4	1490,7	4,0
Elo	1607,2	4,1	1646,6	2,5	1711,9	4,0
Syys	1797,2	4,1	1844,4	2,6	1911,2	3,6
Loka	1983,4	3,8	2036,4	2,7	2110,2	3,6
Marras	2176,5	3,9	2234,4	2,7	2315,0	3,6
Joulu	2362,5	3,5	2454,0	3,9		

Taulukko 14

Yhteisöveron ennakoiden kumulatiiviset tilitykset kuukausittain 2012-2014
(tilityskuukauden mukaan)

	2012	Muutos	2013	Muutos	2014	Muutos
	Milj. €	%	Milj. €	%	Milj. €	%
Tammi	23,4	-1,0	24,4	4,4	25,8	5,7
Helmi	45,7	1,7	44,8	-2,0	51,0	13,8
Maalis	65,1	-2,1	65,1	0,0	71,8	10,2
Huhti	84,5	-3,1	85,2	0,8	91,1	6,9
Touko	103,9	-2,6	104,2	0,3	110,4	6,0
Kesä	122,1	-4,2	123,0	0,7	130,3	5,9
Heinä	139,6	-5,5	141,3	1,2	150,9	6,8
Elo	157,5	-8,8	161,5	2,5	169,4	4,9
Syys	175,0	-12,0	179,8	2,8	192,6	7,1
Loka	192,5	-13,6	198,0	2,9	214,6	8,4
Marras	211,8	-13,6	218,4	3,1	242,1	10,8
Joulu	231,2	-13,8	238,7	3,2		

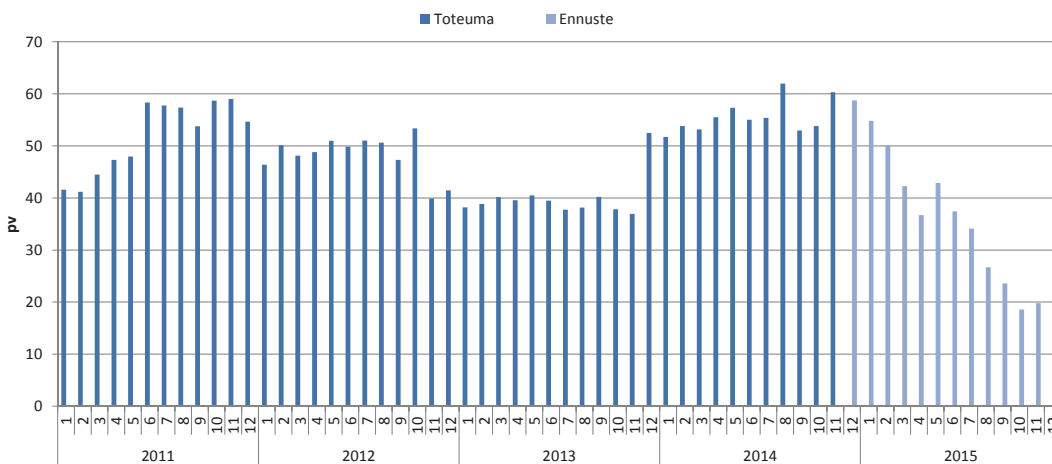
Maksuvalmius

Uusia pitkäaikaisia lainoja nostettiin 301 milj. euroa, eli 171 milj. euroa talousarviova-
rausta vähemmän, osan lainanotosta siirryttyä seuraavalle vuodelle. Loppuvuoteen
painottuneella lainojen nostolla varauduttiin kaupungin investointien rahoittamiseen,
kaupungin erääntyvien pitkäaikaisten lainojen (190,9 milj. euroa) uudelleenrahoit-
tamiseen, sekä Helsingin Energian, Helsingin Sataman ja Palmian yhtiöittämisten
vaikutuksiin kaupungin kassatilanteessa. HKL:n investointeja varten ennustetaan
lainaa 50 milj. euroa, joka on 13,5 milj. euroa vähemmän kun talousarviovaltuus.
Pitkäaikaisia lainoja lyhennetään vuonna 2014 yhteensä 190,9 milj. euroa (221 milj.
euroa liikelaitosten lainanlyhennykset mukaan lukien).

Taulukon 15 ennuste kuvaa maksuvalmiuden kehityksen loppuvuonna 2014. Vuo-
den 2014 talousarviolainojen nostot sisältyvät taulukossa marras-joulukuun lukui-
hin. Maksuvalmiuden kehitystä kuvaavan taulukon tarkastelujakson toteumavuosina
2010–2013 kaupungin pitkäaikaisten lainojen määrä (ml. liikelaitokset) kasvoi 610
milj. euroa, ja oli vuoden 2013 lopussa yhteensä 1498,6 milj. euroa. Vuonna 2014
lainakanta kasvaa nettomääräisesti edelleen 80 milj. eurolla yht. 1578,6 milj. euroon.

Maksuvalmiuden kehitys maksuvalmiuspäivinä 1.1. 2011-31.11.2014

Taulukko 15



Lainanotto 2014

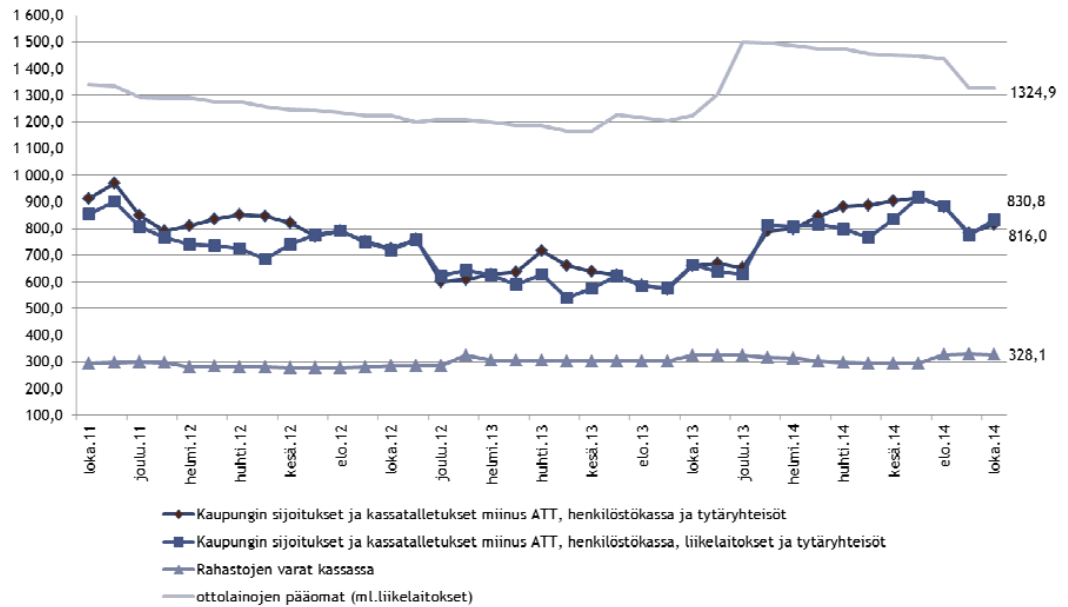
- Talousarviolainat, yht. 305 milj. euroa sisältyvät marras-joulukuun lukuihin (TA-varaus: 472 milj. euroa)
- HKL:n investointien rahoitus; 50 milj. euroa (TA-varaus: 63,5 milj. euroa)

Lainanotto 2015

- Talousarviolainat, 290 milj. euroa
- HKL:n investointien rahoitus; 130,5 milj. euroa

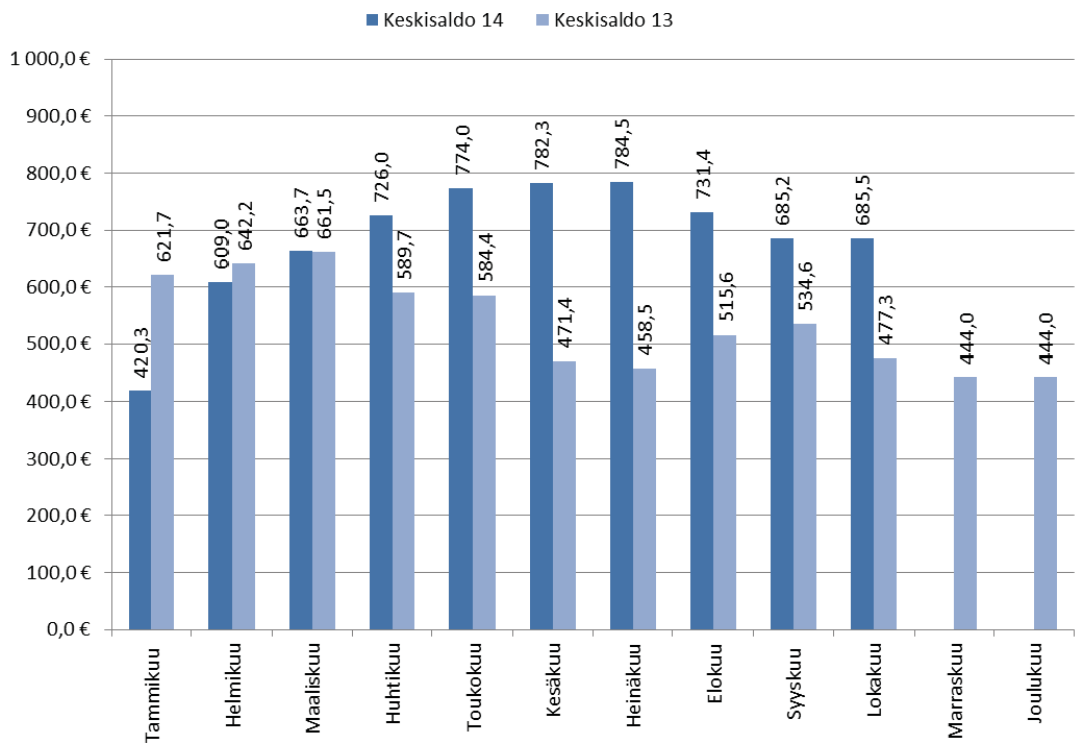
Taulukko 16

Sijoitusten ja kassatalletusten keskisaldot sekä ottolainojen pääomat kuukausittain



Taulukko 17

Sijoitusten keskisaldot kuukausittain vuosina 2013 ja 2014



Ottolainat

Vuoden 2014 talousarviossa ottolainojen lyhennyksiin (liikelaitokset mukaan luki-en) on varattu 275,9 milj. euroa. Lyhennysten määrä tulee olemaan 221 milj. euroa johtuen uusien lainojen lyhennysvapaista vuosista.

Taulukossa 18 on esitetty ottolainojen kehitys vuodesta 2012 lähtien. Nykyisestä lainakannasta aiheutuvat korot ja lyhennykset vuosittain on esitetty taulukossa 19.

Ottolainojen määrä vuosina 2012 – 2014

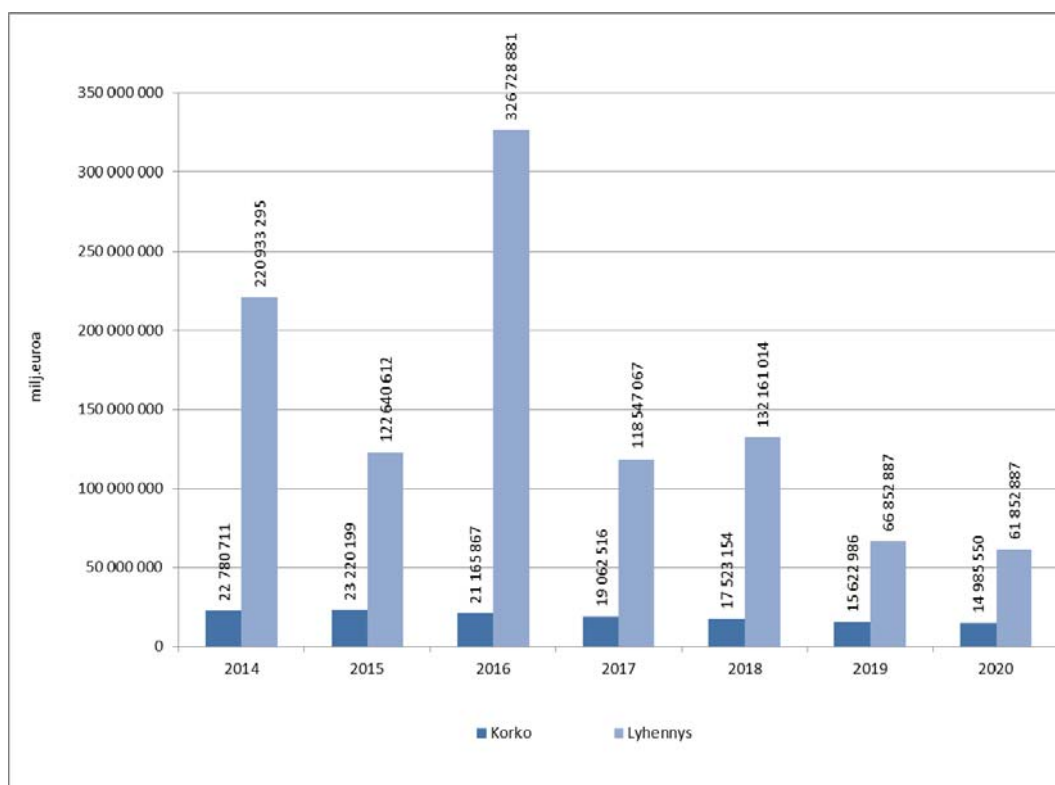
Taulukko 18

	31.12.2012	31.12.2013	30.11.2014	31.12.2014
Lainapääoma ilman Liikelaitosten lainapääomaa, milj.euroa	912	1094,1	1126,1	1365
Liikelaitosten lainapääoma, milj.euroa	296,4	404,5	425,6	213,6
Lainapääoma yhteensä, milj.euroa	1208,4	1498,6	1551,7	1578,6
Euroa/asukas	2198,4	2481,2	2532,8	2576,6

- Liikelaitosten lainapääoma per 31.12.2014 sisältää vain HKL:n ulkoiset lainat Vuodenvaihteen yhtiöittämisjärjestelyjen yhteydessä:
- Helsingin Sataman lainat (156,8 milj. euroa) jäävät kaupungin vastuulle (sisältyvät lukuun: lainapääoma ilman liikelaitoksia)
- Helsingin Energian lainat (54,0 milj. euroa) siirtyvät vuodenvaihteessa Helen Oy:lle

Ottolainojen korot (laskettuna nykyisen korkokannan mukaisesti) ja lyhennykset (liikelaitosten lainat huomioiden) 2012 - 2018, 30.10.2014

Taulukko 19

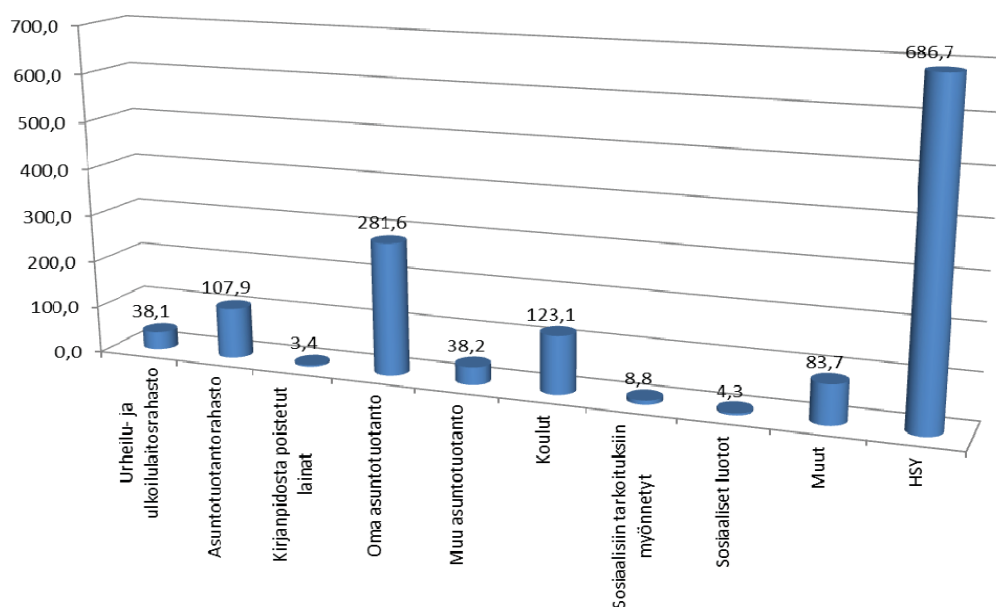


Antolainat

Kaupungin antolainauskanta ilman liikelaitosten ja valtion välitettyjä lainoja on 31.10.2014 yhteensä 1375,8 milj. euroa. Antolainauskannan jakauma on esitetty kuvassa 20. Kaupungin liikelaitoksille myönnettyistä 188,2 milj. euron lainoista on perustamislainojen osuus 181,98 milj. euroa. Antolainojen erääntyneet lainasaamiset on esitetty taulukossa 21.

Taulukko 20

Antolainauskannan jakauma 31.10.2014, yht. 1375,8 milj. euroa (ilman liikelaitosten ja valtion välitettyjä lainoja)



Taulukko 21

Antolainojen erääntyneet, yli 12 kk maksamattomat lainasaamiset per 31.10.2014 (sisältää erääntyneet korot ja lyhennykset sekä rästissä olevien lainojen pääomat)

	Hoitamattomat	Kpl	Lainapääomat	Kpl	% pääomasta	% kpl
	M€		M€			
Valtion lainat	0,006	2	145,4	113	0,00 %	1,77 %
Rahastolainat	0,357	8	146,0	529	0,24 %	1,51 %
Sosiaaliset luotot	1,271	470	4,3	956	29,50 %	49,16 %
Yhteensä	1,634	480	295,7	1 598	0,55 %	30,04 %

Luottotappioiksi on kirjattu v. 2012 0€, v.2011 0€, v. 2010 0,019 M€

Luottotappiovaraus v.2013 0,447M€ v. 2012 0,418 M€, v.2011 0,525 M€

Talousarvion toteutumisennusteet toimialoittain

Toimintamenojen arvioidaan alittuvan kokonaisuudessaan 33 milj euroa. Toimintamenoissa suurimmat ylitykset ovat HUS -kuntayhtymän osuus 12,6 milj. euroa ja toimeentulotuen osuus 6,6 milj. euroa. Sosiaali- ja terveystalouden ylityksen osuus on 22 milj. euroa. Opetustoimen osuus on 6 milj. euroa. Menoylityksiä pienentää Staran volyymin merkittävä aleneminen, menot ja tulot ovat n 43 milj. euroa alle talousarvion, ja HSL:n maksuosuuden toteutuminen 4,7 milj euroa talousarviota pienempänä.

Toimialakohtaisissa taulukoissa talousarviosarake sisältää kaupunginvaltuuston hyväksymät määrärahasiirrot ja -muutokset.

Talousarvion toimintamenojen ennuste toimialoittain

Taulukko 22

Talousarvion toimintamenoennuste

	Tilinpäätös 2013 milj. €	Talousarvio 2014 milj. €	4. Ennuste 2014 milj. €	Erotus TA/Enn. milj. €	Ylitysoik. 2014 milj. €	Edellinen ennuste milj. €
Kaupunginjohtajan toimiala	186	223	203	20	21	209
Rakennus- ja ympäristötoimi	625	655	605	50	0	607
Sosiaali-, terveys- ja varhaiskasvatustoimi	2 506	2 534	2 574	-40	0	2 579
Sivistystoimi	910	925	934	-9	0	936
Kaupunkisuunnittelu- ja kiinteistötoimi	303	318	309	8	1	315
Käyttötalouden menot yhteensä	4 530	4 654	4 624	30	22	4 645
Tuet, kaupunginkanslian käytettäväksi	10	15	13	2		13
Toimintamenot yhteensä	4 540	4 669	4 637	33	22	4 658

Kaupunginjohtajan toimiala

Taulukko 23

Kaupunginjohtaja toimialan tulo- ja menoennuste

	Tilinpäätös 2013 milj. €	Talousarvio 2014 milj. €	4. Ennuste 2014 milj. €	Erotus TA/Enn. milj. €	Ylitysoik. 2014 milj. €	Edellinen ennuste milj. €	Ennusteen muutos milj. €
1 Kaupunginjohtajan toimiala							
Tulot yhteensä	20,4	29,6	23,6	-6,0	0,0	23,3	0,3
Menot yhteensä	-185,6	-222,6	-202,5	20,1	-20,9	-208,8	6,3
<i>TA+ylitysoikeus / TA+ylit./Enn</i>		-243,5		41,0			
Toimintakate	-165,2	-193,1	-178,9	14,1	-20,9	-185,5	6,6
101 Vaalit, keskusvaalilitt:n käyt.							
Tulot yhteensä	0,0	0,9	0,9	0,0	0,0	0,9	0,0
Menot yhteensä	-0,3	-3,0	-3,0	0,0	0,0	-1,8	-1,1
<i>TA+ylitysoikeus / TA+ylit./Enn</i>		-3,0		0,0			
Toimintakate	-0,3	-2,1	-2,1	0,0	0,0	-0,9	-1,2
102 Kaupunginvaltuusto, kanslian käyt.							
Tulot yhteensä	0,0	0,0	0,0	0,0	0,0	0,0	0,0
Menot yhteensä	-2,0	-2,3	-2,0	0,4	0,0	-2,1	0,1
<i>TA+ylitysoikeus / TA+ylit./Enn</i>		-2,3		0,4			
Toimintakate	-2,0	-2,3	-2,0	0,4	0,0	-2,1	0,1
103 Tarkastuslautakunta ja -virasto							
Tulot yhteensä	0,0	0,0	0,0	0,0	0,0	0,0	0,0
Menot yhteensä	-2,1	-2,1	-2,0	0,1	0,0	-2,1	0,1
<i>TA+ylitysoikeus / TA+ylit./Enn</i>		-2,1		0,1			
Toimintakate	-2,1	-2,1	-2,0	0,1	0,0	-2,1	0,1
104 Kaupunginhallitus							
Tulot yhteensä	0,4	0,0	0,0	0,0	0,0	0,0	0,0
Menot yhteensä	-18,1	-14,1	-17,3	-3,2	-15,0	-20,0	2,7
<i>TA+ylitysoikeus / TA+ylit./Enn</i>		-29,1		11,8			
Toimintakate	-17,7	-14,1	-17,3	-3,2	-15,0	-20,0	2,7
110 Kaupunginkanslia							
Tulot yhteensä	14,3	27,5	21,0	-6,5	0,0	21,1	-0,1
Menot yhteensä	-124,1	-152,5	-136,0	16,6	-1,9	-138,3	2,4
<i>TA+ylitysoikeus / TA+ylit./Enn</i>		-154,4		18,4			
Toimintakate	-109,8	-125,1	-115,0	10,1	-1,9	-117,2	2,2
114 Keskitetysti maksettavat menot							
Tulot yhteensä	0,0	0,0	0,0	0,0	0,0	0,0	0,0
Menot yhteensä	-3,2	-9,9	-4,6	5,3	0,0	-4,6	0,0
<i>TA+ylitysoikeus / TA+ylit./Enn</i>		-9,9		5,3			
Toimintakate	-3,2	-9,9	-4,6	5,3	0,0	-4,6	0,0
127 Kunnallisverotus, kanslian käytettäväksi							
Tulot yhteensä	0,0	0,0	0,0	0,0	0,0	0,0	0,0
Menot yhteensä	-17,3	-18,2	-17,6	0,6	0,0	-17,6	0,0
<i>TA+ylitysoikeus / TA+ylit./Enn</i>		-18,2		0,6			
Toimintakate	-17,3	-18,2	-17,6	0,6	0,0	-17,6	0,0
135 HSY-kuntayhtymän maksuosuudet kanslian käyt.							
Tulot yhteensä	0,0	0,0	0,0	0,0	0,0	0,0	0,0
Menot yhteensä	-1,9	-2,1	-2,1	0,0	0,0	-2,1	0,0
<i>TA+ylitysoikeus / TA+ylit./Enn</i>		-2,1		0,0			
Toimintakate	-1,9	-2,1	-2,1	0,0	0,0	-2,1	0,0
139 Muu yleishallinto							
Tulot yhteensä	5,8	1,2	1,7	0,5	0,0	1,2	0,5
Menot yhteensä	-16,7	-18,4	-18,1	0,3	-4,0	-20,2	2,2
<i>TA+ylitysoikeus / TA+ylit./Enn</i>		-22,4		4,3			
Toimintakate	-10,9	-17,2	-16,4	0,8	-4,0	-19,0	2,7

Toimialan menojen ennakoidaan alittavan käytettävissä olevat määrärahat kun huomioidaan edelliseltä vuodelta säästyneiden hankerahojen pohjalta kuluvalle vuodelle myönnettyt ylitysoikeudet. Toimialan virastoista kaupunginkanslia, ICT-palvelukeskus, keskitetty tietotekniikka ja tarkastusvirasto ennustavat menojen toteutuvan talousarviota alhaisemmalla tasolla.

Keskitettyihin määrärahoihin sisältyy vuodelta 2013 siirtyneitä hankkeita, mm. Helsingin 200 v. juhlapäätöksen nuorten syrjäytymisen 10 milj. euron erillismääräraha sekä lasten ja nuorten hyvinvointiin tarkoitettu erillismääräraha (ns. LASU-rahast).

Muissa yleishallinnon menoissa määrärahoihin sisältyy vuodelta 2013 siirtyneitä hankkeita, mm. Pisara-radon suunnitteluhanke sekä Keski-Pasilan toteutuskilpailu.

Muissa keskitetysti maksettavissa menoissa ennakoidaan säästöä 6,3 milj. euroa verrattuna talousarvioon.

Kunnalliset liikelaitokset

Helsingin Energia -liikelaitos

Liikevaihdon ennustetaan toteutuvan 7 % talousarviota alhaisemmalla tasolla. Keskimääräistä lämpimämpi alkuvuosi vähensi lämmön myyntiä, myös sähkömarkkinoiden hintataso ja sähkön myyntimäärä vaikuttivat liikevaihdon kehitykseen.

Kulujen ennakoitaan toteutuvan talousarviota alemmalla tasolla pääosin polttoainekulujen 16 %:n alentumisen vuoksi. Kannattavuus säilyy hyvällä tasolla, liikevoiton ennustetaan toteutuvan 7 % talousarviota pienempänä. Ennusteen mukainen liikevoitto on 168 milj. euroa.

Investointiohjelman ja sijoitusten yhteismäärä on 93 miljoonaa euroa. Investoinnit liittyvät normaaliin tuotanto- ja kaukolämpötoimintaan sekä tunneli- ja kaukojäähdytysverkoston laajentamiseen ja perusrannuksiin.

Linjaukset uusiutuvan energian lisäämisestä ja hiilidioksidipäästöttömien ja vähäpäästöisten energialähteiden käytöstä luovat lähivuosina merkittävät investointitarpeet. Helsingin Energian kehitysohjelma täyttää asetetut vuoden 2020 tavoitteet ja luo edellytykset hiilineutraaliin tulevaisuuteen 2030 luvun jälkeen. Toteutessaan kehitysohjelman vaikutus tulevien vuosien tuloskehitykseen on huomattavan negatiivinen.

Taulukko 24

Helsingin Energian tulos- ja rahoituslaskelmaennuste

Tuloskehitys	Tilinpäätös 2013 milj. €	Talousarvio 2014 milj. €	4. Ennuste 2014 milj. €	Erotus milj. €	Edellinen ennuste milj. €
Liikevaihto	746,6	746,1	692,1	-54,0	699,3
Liikeliijäämä/alijäämä	202,2	180,3	167,9	-12,4	166,6
Ylijäämä ennen varauksia	203,9	187,8	172,9	-14,9	171,6
Tilikauden yli-/alijäämä	156,1	142,9	125,3	-17,6	124,0
Rahoituskehitys					
Kassavarojen muutos	-41,7	26,9	-76,9	-103,8	-78,2
Sitovat tavoitteet:		TA 2014	Ennuste	Ero	TOT-%
Sijoitetun pääoman tuotto vähintään 18 %		13 %	13 %	0,0 %	100 %
Yleisillä alueilla suoritettavien kaivutöiden toteuttaminen lupaehdoissa edellytettyjen tavoiteaikojen puitteissa.		Toteutuu	Toteutuu		

Helsingin Satama -liikelaitos

Liikevaihdon ennakoidaan olevan 90,8 milj. euroa ja ylittävän talousarvion 2,7 milj. euroa (3,1 %). Tavara-, alus-, sekä matkustajamaksutulojen arvioidaan nousevan talousarvion ennusteesta. Myös satamaliikennetulo (kiinnitys- ja irrotus sekä vedenmyynti), sivutoiminnan tuotot ja sekalaiset tulot ylittävät talousarvion. Satamaliikenteen tuloja lisää satamapalveluiden siirtyminen kokonaan Helsingin Sataman hoidettavaksi. Muissa tulolajeissa on laskua talousarvioon nähden.

Varsinaisten kulujen arvioidaan alittavan 3,3 milj. euroa talousarvion ennusteen. Kunnossapitokulut jäivät ennustetta pienimmiksi suotuisien kelien vuoksi. Säästöjä kertyy palveluiden ja tarvikkeiden ostoissa. Myös henkilöstökulut jäävät alle talousarvion edellä mainitusta satamapalvelutoiminnan uudelleen organisoinnista aiheutuvista henkilöstötarpeen lisäyksistä huolimatta.

Poistojen ennakoidaan alittavan talousarvion ennusteen 1,2 milj. euroa. Korkokulujen väheneminen talousarviosta (1,0 milj. euroa) on seurausta markkinakorkojen pysymisestä alhaisella tasolla.

Liikelylijäämän ennakoidaan olevan 22,8 milj. euroa ja ylittävän talousarvion 7,2 milj. euroa. Ylijäämä ennen satunnaiseriä on 16,0 milj. euroa ja se on 8,0 milj. euroa parempi kuin talousarviossa. Tilinpäätöserien jälkeen tilikauden ylijäämäksi muodostuu 28,0 milj. euroa (20,0 milj. euroa talousarviossa).

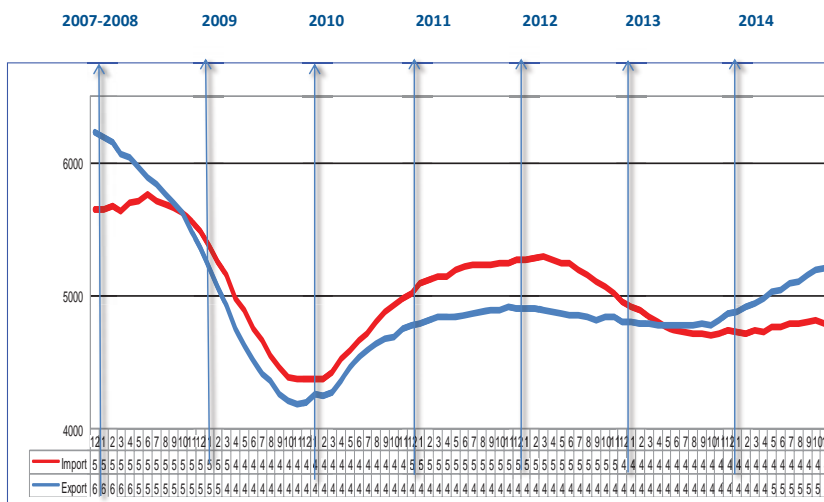
Investointien nettomääräksi arvioidaan 16,0 milj. euroa, joka on 7,2 milj. euroa talousarviossa arvioitua pienempi. Merkittävimmät investointikohteet vuonna 2014 ovat Länsisataman laajennusalueen uuden LJ8 lauttapaikan rakentaminen ja Eteläsataman EO2 lauttapaikan laiturirakenteiden peruskorjaus.

Varsinaisen toiminnan ja investointien kassavirta on 34,2 milj. euroa ylijäämäinen (talousarviossa ylijäämä 25,0 milj. euroa). Rahoitustoiminnan kassavirta on -19,8 milj. euroa. Rahoituslaitosten lainoja lyhennetään yhteensä 19,8 milj. euroa. Kassavarat (rahat ja käyttötilit) lisääntyvät ennusteen mukaan 14,5 milj. euroa (talousarviossa lisäystä 5,4 milj. euroa).

Yksiköity tavaraliikenne vuosina 2007 - 2014

Taulukko 25

Rolling 12 months
1,000 tons



Taulukko 26

Helsingin Sataman tulos- ja rahoituslaskelmaennuste

Tuloslaskelma	Tilinpäätös 2013 milj. €	Talousarvio 2014 milj. €	4. Ennuste 2014 milj. €	Erotus milj. €	Edellinen ennuste milj. €	Ennusteen muutos milj. €
Liikevaihto	89,0	88,1	90,8	2,7	90,6	0,3
Valmistus omaan käyttöön	0,8	0,8	0,8	-0,1	0,8	-0,1
Liiketoiminnan muut tuotot	0,1	0,0	0,1	0,1	0,1	0,0
Varsinaiset kulut	-37,2	-40,0	-36,7	3,3	-37,5	0,8
Poistot	-31,8	-33,2	-32,1	1,2	-32,4	0,3
Liikelylijäämä/alijäämä	20,9	15,7	22,8	7,2	21,6	1,3
Rahoitustuotot	0,3	0,4	0,2	-0,2	0,2	0,0
Rahoituskulut	-7,1	-8,0	-7,0	1,0	-7,0	0,0
Satunnaiset erät	-0,3	0,0	0,0		0,0	
Ylijäämä ennen varauksia	13,8	8,1	16,0	8,0	14,8	1,3
Poistoeron muutos	11,9	11,9	11,9	0,0	11,9	0,0
Varausten muutos	0,0	0,0	0,0		0,0	
Tilikauden yli-/alijäämä	25,7	20,0	28,0	8,0	26,7	1,3
Rahoituslaskelma						
Varsinaisen toiminnan ja investointien kassavirta						
Tulorahoitus						
Liikelylijäämä	20,9	15,7	22,8	7,2	21,6	1,3
Poistot	31,8	33,2	32,1	-1,2	32,4	-0,3
Rahoitustuotot ja -kulut	-6,9	-7,6	-6,8	0,8	-6,8	0,0
Satunnaiset erät	-0,3	0,0	0,0		0,0	
Investoinnit	-13,3	-16,3	-16,0	0,2	-13,8	-2,2
Toiminnan ja investointien rahavirta	32,2	25,0	32,1	7,1	33,3	-1,3
Rahoitustoiminnan kassavirta						
Lainakannan muutokset						
Muilta saatujen lainojen vähennys	0,0	-19,8	0,0	19,8	-19,8	19,8
Kunnalta saatujen pitkäaikaisten lainojen vähennys	0,0	0,0	0,0		0,0	
Oman pääoman muutokset						
Muut maksuvalmiuden muutokset	-1,3	0,2	1,6	1,3	-1,8	3,4
Rahoitustoiminnan nettokassavirta	-1,3	-19,6	1,6	21,2	-21,6	23,2
Kassavarojen muutos	31,0	5,4	33,6	28,3	11,7	21,9
Toimintatiedot:						
	TA 2014	Ennuste	Ero	TOT-%		
Kokonaistavaraliikenne, 1000 t	10 400,0	10 950,0				
Yksiköity tavaraliikenne, 1 000 t	9 600	10 050	450	104,7 %		
Bulkkitavaraliikenne, 1 000 t	800	900	100	112,5 %		
Matkustajaliikenne, 1 000 matkustajaa	10 930	10 990	60	100,5 %		
Saapuneet alukset, 1000 nt	113 500	120 000	6 500	105,7 %		
Sitovat tavoitteet:						
Asiakastytyväisyyden taso ≥ 8,00	8,00	8,23	0,23	102,9 %		
Sijoitetun pääoman tuotto-% ≥ 2,8	2,8	4,0	1,2	142,9 %		
Liikevaihto/henkilö vähintään, 1 000 euroa	524	560	36	106,9 %		

Taloushallintopalvelu-liikelaitos

Talpan vuoden 2014 viimeisen talousarvion toteutumisennusteessa tilikauden tuloksen ennustetaan toteutuvan talousarvion mukaisena nollatuloksena. Tulot ja menot toteutuvat 205 000 euroa talousarviota korkeammalla tasolla.

Sitovat tavoitteet saavutetaan, mutta toiminnallisista tavoitteista kaikkia ei saavuteta.

Taloushallintopalvelun tulos- ja rahoituslaskelmaennuste

Taulukko 27

Tuloslaskelma	Tilinpäätös	Talousarvio	4. Ennuste	Erotus	Edellinen Ennuste	Ennusteen muutos
	2013	2014	2014			
	milj. €	milj. €	milj. €	milj. €	milj. €	milj. €
Liikevaihto	26,4	26,7	26,9	0,2	26,7	0,2
Liiketoiminnan muut tuotot	0,0	0,0	0,1	0,0	0,0	0,0
Varsinaiset kulut	-26,3	-26,6	-26,8	-0,2	-26,7	-0,1
Poistot	-0,1	-0,1	-0,1	0,0	-0,1	0,0
Liikelylijäämä/alijäämä	0,1	0,1	0,1	0,0	-0,1	0,1
Rahoitustuotot	0,0	0,0	0,0	0,0	0,0	0,0
Rahoituskulut	-0,1	-0,1	-0,1	0,0	-0,1	0,0
Ylijäämä ennen varauksia	0,0	0,0	0,0	0,0	-0,1	0,1
Varausten muutos	0,0	0,0	0,0	0,0	0,0	0,0
Tilikauden yli-/alijäämä	0,0	0,0	0,0	0,0	-0,1	0,1

Rahoituslaskelma

Varsinaisen toiminnan ja investointien kassavirta

Tulorahoitus						
Liikelylijäämä	0,1	0,1	0,1	0,0	-0,1	0,1
Poistot	0,1	0,1	0,1	0,0	0,1	0,0
Rahoitustuotot ja -kulut	-0,1	-0,1	-0,1	0,0	-0,1	0,0
Investoinnit	-0,1	-0,3	-0,2	0,2	-0,1	-0,1
Toiminnan ja investointien rahavirta	-0,1	-0,2	0,0	0,2	-0,1	0,1

Rahoitustoiminnan nettokassavirta	0,7	0,0	0,0		0,0	
Kassavarojen muutos	0,6	-0,2	0,0	0,2	-0,1	0,1

Muut toiminnalliset tavoitteet:	TA 2014	Ennuste	Ero	TOT-%
Kirjanpidon automaattiset tapahtumat / kaikki tapahtumat, %	99,3%	Ei Ennustetta		
Automaattisesti täsmäytyneet ostolaskut / kaikki ostolaskut, %	12,5%	13,0%	0,5 %	104,0 %
Sähköisesti ilmoitetut poissaolot / kaikki poissaoloilmoitukset, %	75,0%	66,0%	-9,0 %	88,0 %
Sähköiset palkkalipukkeet / kaikki palkkalipukkeet, %	75,0%	64,5%	-10,5 %	86,0 %
Sitovat tavoitteet:	TA 2014	Ero	TOT-%	
Asiakastytyväisyys vähintään 3,6 (asteikolla 1-5)	3,60	3,80	0,0	105,6 %
Tilikauden tulos ≥ 0	≥ 0	0	0	

Rakennus- ja ympäristötoimi

Taulukko 28

Rakennus- ja ympäristötoimen tulo- ja menoennuste

	Tilinpäätös 2013 milj. €	Talousarvio 2014 milj. €	4. Ennuste 2014 milj. €	Erotus TA/Enn. milj. €	Ylitysoik. 2014 milj. €	Edellinen ennuste milj. €	Ennusteen muutos milj. €
2 Rakennus- ja ympäristötoimi							
Tulot yhteensä	322,9	351,3	312,6	-38,7	0,0	307,7	4,9
Menot yhteensä	-625,3	-654,9	-604,6	50,4	0,0	-606,5	1,9
<i>TA+ylitysoikeus / TA+yliit./Enn</i>		-654,9		50,4			
Toimintakate	-302,3	-303,6	-292,0	11,6	0,0	-298,8	6,8
205 Tukkuutori							
Tulot yhteensä	5,8	5,9	5,8	-0,1	0,0	5,9	-0,1
Menot yhteensä	-6,4	-6,4	-6,7	-0,2	0,0	-6,4	-0,2
<i>TA+ylitysoikeus / TA+yliit./Enn</i>		-6,4		-0,2			
Toimintakate	-0,6	-0,5	-0,8	-0,3	0,0	-0,5	-0,3
208 Hankintakeskus							
Tulot yhteensä	15,3	13,8	15,7	1,9	0,0	15,4	0,3
Menot yhteensä	-15,2	-14,0	-15,4	-1,4	0,0	-15,4	0,0
<i>TA+ylitysoikeus / TA+yliit./Enn</i>		-14,0		-1,4			
Toimintakate	0,0	-0,2	0,3	0,5	0,0	0,0	0,3
209 Rakennusvirasto							
Tulot yhteensä	65,7	68,5	71,0	2,5	0,0	67,5	3,5
Menot yhteensä	-143,3	-142,7	-138,8	3,9	0,0	-141,0	2,2
<i>TA+ylitysoikeus / TA+yliit./Enn</i>		-142,7		3,9			
Toimintakate	-77,7	-74,2	-67,8	6,4	0,0	-73,5	5,7
210 Rakentamispalvelu							
Tulot yhteensä	219,7	248,7	205,5	-43,1	0,0	204,6	1,0
Menot yhteensä	-213,4	-240,2	-196,9	43,3	0,0	-196,6	-0,3
<i>TA+ylitysoikeus / TA+yliit./Enn</i>		-240,2		43,3			
Toimintakate	6,3	8,5	8,6	0,2	0,0	8,0	0,6
235 Pelastustoimi							
Tulot yhteensä	15,3	13,3	13,5	0,2	0,0	13,3	0,2
Menot yhteensä	-50,7	-51,7	-51,4	0,3	0,0	-51,7	0,3
<i>TA+ylitysoikeus / TA+yliit./Enn</i>		-51,7		0,3			
Toimintakate	-35,4	-38,4	-37,9	0,5	0,0	-38,3	0,5
237 Ympäristötoimi							
Tulot yhteensä	1,2	1,2	1,1	-0,1	0,0	1,1	0,0
Menot yhteensä	-11,8	-12,5	-12,8	-0,2	0,0	-12,8	0,0
<i>TA+ylitysoikeus / TA+yliit./Enn</i>		-12,5		-0,2			
Toimintakate	-10,7	-11,4	-11,7	-0,3	0,0	-11,7	0,0
242 HSL-kuntayhtymän maksuosuudet, kanslian käyt.							
Tulot yhteensä	0,0	0,0	0,0		0,0	0,0	
Menot yhteensä	-184,3	-187,4	-182,7	4,7	0,0	-182,7	0,0
<i>TA+ylitysoikeus / TA+yliit./Enn</i>		-187,4		4,7			
Toimintakate	-184,3	-187,4	-182,7	4,7	0,0	-182,7	0,0

Tukkutori

Marraskuun lopun toteuman pohjalta Tukkutori ei pysy talousarviossaan, vaan toimintakatevaatimus -517 000 alittuu yli 300 000 eurolla ja on 829 000. Tulot jäävät 100 000 euroa budjetoitua pienemmiksi, koska kaupungin sisäinen iso vuokralainen irtisanoi alkuvuonna vuokrasopimuksensa ja Hietalahden kauppahalli on ollut vajaakäytössä väistötilavaiheen jälkeen. Lisäksi Teurastamon rakennuskohteiden valmistumisen viivästyminen on aiheuttanut tulomenetyksiä.

Toimitilojen käyttöasteen osalta pyritään pääsemään tavoitteeseen, joka on 87 %. Tavoite on kova, sillä pitkästä ajasta on toiminnassa kolme elintarvikkeita myyvää kauppahallia, joten tiloja vapautuu enemmän kuin aikaisemmin Vanhan kauppahallin uudelleen käynnistymisen johdosta. Samanaikaisesti tukkutorialueella on vapautunut tiloja vuokrattavaksi tavanomaista enemmän. Kysyntä on ollut toistaiseksi kuitenkin hyvää. Vanha kauppahalli avautui kesäkuussa uudelleen, jolloin elintarvikemyyntiä harjoittavien myymälätilojen määrä lisääntyi selvästi. Hallin avaus aiheutti lisäkuluja toimintaan ja vaikutti myös Hietalahden kauppahallin tilanteeseen, jonne joudutaan etsimään uusia kauppiaita puoleen myymälätiloista. Talouden tiukka tilanne heijastuu myös tukkutorialueen yrityksiin.

Hankintakeskus

Sote-muutokseen liittyvän hankintojen ja varastojen keskittämisen talousvaikutusten johdosta tulojen ja menojen arvioidaan toteutuvan noin 15 % talousarviota suurempina. Toimintakate pysy talousarvion puitteissa. Sitovana tavoitteena olevan hankintojen raportointijärjestelmän kehittämishankkeen toteutuminen riippuu kaupungin tilauksesta-maksuun -hankkeen edistymisestä ja sen yhteydessä tehtävistä linjauksista. Raportointijärjestelmähanketta ei ehditä toteuttaa tänä vuonna. Muiden tavoitteiden arvioidaan toteutuvan suunnitelmien mukaisesti.

Rakennusvirasto

Rakennusvirastoon sisältyy omina talousarviokohtinaan katu- ja viheralueiden ylläpito sekä yleishallinto ja nettobudjetoitu HKR-Rakennuttaja. Rakennusviraston kokonaistulojen ennuste on 2,5 milj. euroa talousarviota suurempi. Kokonaismenot alittavat talousarvion vajaalla 3,9 milj. eurolla. Toimintakate on siten vajaan 6,4 milj. euroa talousarviota parempi. Poistojen ennustetaan toteutuvan 1,3 milj. euroa talousarviota pienempinä.

Katu- ja viheralueiden ylläpidon sekä yleishallinnon tuloennuste on 1,1 milj. euroa talousarviota suurempi. Tuloja on kasvattanut Vuosaaren kaatopaikan vesien hallinnan vastuiden siirrosta Helsingin seudun ympäristöpalvelut -kuntayhtymältä (HSY) rakennusvirastolle sekä ennakoitua suuremmasta kaupungille siirtyneiden hoitovastuiden laskutuksesta. Kiinteistöiltä kaupungille otettujen hoitovastuiden (jalkakäytävien talvihoito ja katualueen puhtaanapito) laskutus on ollut 0,25 milj. euroa talousarviota suurempi. Tuloja on puolestaan pienentänyt pysäköintivirhemaksutulojen vähentyminen mm. pysäköintikulttuurin muuttumisesta parempaan suuntaan. Menojen ennustetaan alittavan talousarvion 2,8 milj. euroa, johon on vaikuttanut rekrytointien siirtyminen myöhemmäksi.

HKR-Rakennuttajan talousarvion sitovana toimintatavoitteena on, että menot ovat korkeintaan tulojen suuruiset eli tulojen ja menojen erotuksena syntyvä toimintakate

on nolla. Tulot ovat olleet 1,0 milj. euroa talousarviota pienemmät arvioitua pienemmän volyymin vuoksi. Vastaavasti menot ovat olleet 1,1 milj. euroa talousarviota pienemmät palkkakustannuksissa ja palveluiden ostoissa saatujen säästöjen vuoksi. Ennusteen mukaan sitova toimintakate saavutetaan toimintakatteen ollessa 0,1 milj. euroa positiivinen.

Viraston sitovat toiminnalliset tavoitteet toteutuvat yhtä lukuun ottamatta. Rakennusviraston, Helsingin Energian ja HKL -liikelaitoksen asutukselle, liikenteelle ja muulle toiminnalle kaivutöistä aiheutuvien haittojen vähentymistä koskevan tavoitteen ei ennusteta toteutuvan. Muista toiminnallisista tavoitteista ennakoidaan jäävän ajoneuvojen siirtokehotusten ja pysäköintivirhemaksukehotusten tavoitemäärissä sekä asiakaspalvelutapahtumissa.

HKR-Rakennuttaja on tehnyt sopimuksen Stadionsäätiön kanssa Olympiastadionin peruskorjaushankkeen rakennuttamistehtävistä. Hanke on monivuotinen ja vaatii kokeneita resursseja jo nyt hankkeen suunnitteluvaiheessa. Itse peruskorjauksen on arvioitu ajoittuvan vuosille 2015–2018.

Harmaan talouden torjumiseksi verottajan edellyttämät ja 1.7.2014 käyttöön otetut ilmoitusmenettelyt lisäävät jonkin verran hallinnollista työtä. Investointihankkeisiin liittyvät valitukset hidastavat hankkeiden käynnistymistä. Katu- ja puisto-osaston henkilöstöresurssien suuntaamiseen on jatkossa kiinnittävä huomiota, jotta ylläpito- ja investointipalveluiden hankinnat voidaan toteuttaa suunnitellusti. HKR-Rakennuttajan toteutettavaksi tulevien infrahankkeiden työkananta on tyydyttävällä tasolla, mutta joidenkin tilahankkeiden käynnistymisen ajankohtaan ja etenemisen aikatauluun liittyy epävarmuustekijöitä.

Stara

Staran talousarvion mukaiset tulot ovat vajaat 249 milj. euroa. Ennusteen mukaan tulot jäisivät 43,2 milj. euroa talousarviota pienemmäksi. Talousarvion mukaiset menot ovat runsaat 240 milj. euroa ja vastaavasti ennustettu toteuma vajaat 43,3 milj. euroa talousarviota pienempi. Viraston sitovan toimintakatteen ennustetaan olevan noin 0,2 milj. euroa ylitse talousarvion mukaisen tavoitteen.

Selkeimmät syyt toiminnan volyymin voimakkaaseen laskuun ovat tärkeimpien tilaajien palveluiden ja hankkeiden pienentyneet tilaukset. Sitovaan toimintakatetavoitteeseen pyritään pääsemään kustannussäästöillä, jotka kohdistuvat ennen kaikkea aliurakoitsijoilta ostettaviin tuotannollisiin palveluihin sekä aineiden ja tarvikkeiden hankintaan. Poistojen ennakoidaan toteutuvan suunnilleen talousarvion mukaisina.

Viraston kaikkien sitovien tavoitteiden ennakoidaan toteutuvan.

Pelastuslaitos

Pelastuslaitoksen käyttömenojen ennakoidaan toteutuvan noin 300 000 euroa pienempinä kuin on budjetoitu.

Sitovista tavoitteista ei toteudu ensihoidon tavoittamisviive, jonka ennustetaan toteutuvan tasolla +8 % (tavoite 70 %). Tavoitteesta jäädään, koska yksiköt ovat kiinni edellisissä tehtävissä saadessaan uuden hälytyksen. Myöskään ei toteudu toinen sitova tavoite, jonka mukaan I-riskialueella pelastustoiminnan keskimääräinen

lähtö- ja ajoaika kohteeseen ensimmäisellä 1+3 vahvuisella yksiköllä on enintään 6 minuuttia vähintään 60 % tehtävissä. Tavoitteen saavuttamatta jäämiseen vaikuttavat sekä alentunut lähtöaika että miehistövahvuudet.

Muista toiminnallista tavoitteista ensihoito- ja pelastusyksiköiden lähtöaikataavoite 60 sekuntia ei toteudu. Muut sitovat ja toiminnalliset tavoitteet toteutuvat.

Tehtävämäärät ovat alentuneet viime vuoteen verrattuna sekä pelastustoimessa että ensihoidossa.

Ympäristökeskus

Ympäristökeskuksen talousarvio on ylittymässä 230 000 eurolla, koska Haltiakeskuksen ylläpitomaksuun ei oltu varauduttu viraston talousarviossa. Tavoitteiden asettaminen oli haastavaa, koska tavoitteiden suunnitteluvaiheessa ei ollut vielä tiedossa vuoden 2014 alussa toteutetun organisaatiouudistuksen lopputulosta. Asumisterveyttä koskevaa tavoitetta ei tulla saavuttamaan.

Helsingin kaupungin liikennelaitos -liikelaitos

Liikennelaitoksen talouden kehitys kokonaisuutena on talousarviota parempi. Ennuste on 2,3 milj. euroa ylijäämäinen, kun talousarviossa tavoitteeksi on asetettu vähintään nollatulot.

Sekä kaupungin tuki HKL:lle että liikennöintikorvaukset HSL:ltä ovat toteutumassa budjetoitua pienempinä, mikä johtuu pääosin siitä, että tuloihin kohdistuva pääomakorvausosuus (poistot ja korot) ovat toteutumassa budjetissa arvioitua pienempinä.

Menoista korkomenoja ennustetaan toteutuvan 2,7 milj. euroa budjetoitua vähemmän ja henkilöstömenoja 2,6 milj. euroa vähemmän. Myös poistot ja palvelujen ostot ovat toteutumassa budjetoitua pienempinä.

Investointien toteutumisennuste on 71,1 milj. euroa, kun talousarvion investoinnit ovat 90,8 milj. euroa. Tilikauden suurimmat investoinnit ovat Jokeri 2 16,9 milj. euroa, uudet metrovaunut 8,0 milj. euroa ja metrovarikon automatisointi 7,1 milj. euroa.

HKL nostaa lainoja yhteensä 50,0 milj. euroa (TA: 63,5 milj. euroa).

Liikennelaitos ennakoi pääosin saavuttavansa talousarvion sitovat tavoitteet. Tilikauden tulosennuste on tavoitetta parempi. Alkuvuonna raitioliikenteen luotettavuus on pysynyt tavoitteessa, mutta metrolinjojen luotettavuus on hieman jäämässä tavoitteesta. Raitio- ja metrolinjojen asiakastytyväisyystavoitteet ollaan saavuttamassa.

Kaivutöiden arvioidaan toteutuvan asetetuissa aikatauluissa. Infainvestointien seuranta on siirtynyt projektijärjestelmään kevään 2014 aikana.

Taulukko 29

HKL:n tulos- ja rahoituslaskelmaennuste

Tuloslaskelma	Tilinpäätös 2013 milj. €	Talousarvio 2014 milj. €	4. Ennuste 2014 milj. €	Erotus milj. €	Edellinen ennuste milj. €	Ennusteen muutos milj. €
Liikevaihto	144,6	157,0	152,4	-4,7	153,1	-0,8
Valmistus omaan käyttöön	6,3	5,0	5,4	0,4	5,3	0,1
Liiketoiminnan muut tuotot	21,9	16,6	17,8	1,2	17,1	0,7
Varsinaiset kulut	-108,9	-113,8	-110,6	3,2	-111,3	0,7
Poistot	-33,6	-36,5	-35,1	1,4	-35,2	0,1
Liikelylijäämä/alijäämä	30,3	28,3	29,7	1,4	29,0	0,8
Rahoitustuotot	0,0	0,0	0,0	0,0	0,0	0,0
Rahoituskulut	-21,6	-25,9	-23,1	2,8	-23,6	0,5
Ylijäämä ennen varauksia	8,7	2,4	6,7	4,2	5,4	1,3
Poistoeron muutokset	-1,4	2,4	2,3	-0,1	2,4	0,0
Varausten muutokset	-5,0	-4,8	-6,7	-1,8	-5,4	-1,3
Tilikauden yli-/alijäämä	2,3	0,0	2,3	2,3	2,4	0,0

Rahoituslaskelma

Varsinaisen toiminnan ja investointien

kassavirta

Tulorahoitus

Liikelylijäämä	30,3	28,3	29,7	1,4	29,0	0,8
Poistot	33,6	36,5	35,1	-1,4	35,2	-0,1
Rahoitustuotot ja -kulut	-21,6	-25,9	-23,1	2,8	-23,6	0,5
Investoinnit	-81,2	-90,8	-71,1	19,7	-85,1	13,9
	-38,8	-51,9	-29,3	22,5	-44,5	15,2

Toiminnan ja investointien rahavirta

Rahoitustoiminnan kassavirta

Lainakannan muutokset

Muilta saatujen lainojen lisäys	0,0	63,5	50,0	-13,5	50,0	0,0
Muilta saatujen lainojen vähennys	0,0	-9,2	-4,2	5,0	-4,2	0,0
Kunnalta saatujen pitkäaikaisten lainojen vähennys	-2,0	-2,0	-2,0	0,0	-2,0	0,0
Kunnalta saatujen pitkäaikaisten lainojen lisäys	0,0	0,0	0,0		0,0	
Oman pääoman muutokset						
Muut maksuvalmiuden muutokset	-27,1	1,0	-14,5	-15,5	12,7	-27,2
Rahoitustoiminnan nettokassavirta	-29,1	53,4	29,3	-24,0	56,5	-27,2
Kassavarojen muutos	-67,9	1,5	0,0	-1,5	12,0	-12,0

Muut toiminnalliset tavoitteet:

	TA 2014	Ennuste	Ero	TOT-%
Helsingin sisäinen liikenne / Paikkakilometrit, milj. km	2 708,8	2 730,5	21,7	100,8 %

Sitovat tavoitteet:

Tilikauden tulos \geq nolla	Toteutuu	Toteutuu		
Raitio- ja metrolinjojen asiakastytyväisyys vähintään vuoden 2012 tasolla				
Raitiolinjojen	3,93	4,00	0,07	101,8 %
Metrolinjojen	4,00	4,00	0,00	100,0 %
Liikenteen luotettavuus				
Raitiolinjojen	99,85 %	99,86 %	0,01 %	100,0 %
Metrolinjojen	99,96 %	99,94 %	-0,02 %	100,0 %
Yleisillä alueilla suoritettavien kaivutöiden toteuttaminen lupaehdoissa edellytettävien tavoiteaikojen puitteissa	Toteutuu	Toteutuu		

Helsingin kaupungin Palmia -liikelaitos

Tämän hetkisen arvion perusteella talousarvion liikevaihtotavoitetta 166,4 milj. euroa ei arvioida saavutettavan. Liikevaihto on ennusteen mukaan 163,5 milj. euroa arvioidaan saavutettavan. Talousarvion mukaisen tilikauden ylijäämän 2,0 milj. euroa arvioidaan ylittävän noin 2,0 milj. eurolla ollen 4,0 milj. euroa, mikäli yllättäviä kulueriä ei tule.

Investointien ennakoitaan toteutuvan talousarvion mukaisesti. Kaikki sitovat tavoitteet saavutetaan. Loppuvuoden ponnistuksena on uuden yhtiön eriyttäminen liikelaitoksen toiminnasta.

Palmian tulos- ja rahoituslaskelmaennuste

Tuloslaskelma	Tilinpäätös 2013 milj. €	Talousarvio 2014 milj. €	4. Ennuste 2014 milj. €	Erotus milj. €	Edellinen Ennuste milj. €	Ennusteen muutos milj. €
Liikevaihto	160,2	166,4	163,5	-2,9	162,9	0,7
Liiketoiminnan muut tuotot	1,4	1,6	1,3	-0,2	1,3	0,1
Varsinaiset kulut	-156,7	-164,6	-160,1	4,6	-160,3	0,3
Poistot	-1,2	-1,3	-1,1	0,1	-1,1	0,0
Liikeylijäämä/alijäämä	3,9	2,2	3,9	1,8	2,9	1,0
Rahoitustuotot	0,0	0,0	0,0	0,0	0,0	0,0
Rahoituskulut	-0,2	-0,2	-0,2	0,0	-0,2	0,0
Ylijäämä ennen varauksia	3,7	2,0	3,7	1,7	2,7	1,0
Varausten muutos	0,0	0,0	0,0	0,0	0,0	0,0
Tilikauden yli-/alijäämä	3,7	2,0	3,7	1,7	2,7	1,0

Rahoituslaskelma

Varsinaisen toiminnan ja investointien kassavirta

Tulorahoitus						
Liikeylijäämä	3,9	2,2	3,9	1,8	2,9	1,0
Poistot	1,2	1,3	1,1	-0,1	1,1	0,0
Rahoitustuotot ja -kulut	-0,2	-0,2	-0,2	0,0	-0,2	0,0
Investoinnit	-0,9	-2,5	-1,5	1,0	-2,5	1,0
Toiminnan ja investointien rahavirta	3,9	0,8	3,4	2,6	1,4	2,0

Rahoitustoiminnan nettokassavirta	2,4	0,0	-0,9	-0,9	-1,6	0,7
--	------------	------------	-------------	-------------	-------------	------------

Kassavarojen muutos	6,3	0,8	2,5	1,7	-0,2	2,7
----------------------------	------------	------------	------------	------------	-------------	------------

Toimintatiedot:	TA 2014	Ennuste	Ero	TOT-%
-----------------	---------	---------	-----	-------

Muut toiminnalliset tavoitteet:

Liikeylijäämä vähintään 1,3 % liikevaihdosta	1,3	2,4	1	184,6 %
Sijoitetun pääoman tuotto vähintään 6,1 %	6,1	10,9	5	178,7 %
Henkilöstökulut (ml. työvoiman ostot) enintään 64 % liikevaihdosta	64,0	64,0	0	100,0 %

Sitovat tavoitteet:

Sosiaali-, terveys- ja varhaiskasvatustoimi

Taulukko 31

Sosiaali- ja terveystoimen tulo- ja menoennuste

Tuloslaskelmaennuste

	Tilinpäätös 2013 milj. €	Talousarvio 2014 milj. €	4. Ennuste 2014 milj. €	Erotus TA/Enn. milj. €	Ylitysoik. 2014 milj. €	Edellinen ennuste milj. €	Ennusteen muutos milj. €
3 Sosiaali-, terveys- ja varhaiskasvatustoimi							
Tulot yhteensä	289,8	309,1	303,8	-5,3	0,0	306,6	-2,8
Menot yhteensä	-2 505,5	-2 533,7	-2 573,6	-39,9	0,0	-2 578,5	4,9
<i>TA+ylitysoikeus / TA+yylit./Enn</i>		-2 533,7		-39,9			
Toimintakate	-2 215,7	-2 224,6	-2 269,7	-45,1	0,0	-2 271,9	2,2
310 Sosiaali- ja terveystoimen virasto							
Tulot yhteensä	254,4	272,9	267,0	-5,9	0,0	269,9	-2,9
Menot yhteensä	-2 146,5	-2 162,9	-2 203,9	-41,0	0,0	-2 207,7	3,8
<i>TA+ylitysoikeus / TA+yylit./Enn</i>		-2 162,9		-41,0			
Toimintakate	-1 892,1	-1 890,0	-1 936,9	-46,9	0,0	-1 937,7	0,9
320 Varhaiskasvatustoimen virasto							
Tulot yhteensä	35,4	36,2	36,8	0,6	0,0	36,7	0,1
Menot yhteensä	-359,0	-370,8	-369,7	1,1	0,0	-370,8	1,1
<i>TA+ylitysoikeus / TA+yylit./Enn</i>		-370,8		1,1			
Toimintakate	-323,6	-334,7	-332,9	1,8	0,0	-334,2	1,3
322 Käyttövarat, Khn käytettäväksi							
Tulot yhteensä	0,0	0,0	0,0		0,0	0,0	
Menot yhteensä	0,0	0,0	0,0		0,0	0,0	
<i>TA+ylitysoikeus / TA+yylit./Enn</i>		0,0					

Sosiaali- ja terveysvirasto

Sosiaali- ja terveysvirastossa on neljä talousarviokohtaa, sosiaali- ja terveyspalvelut, toimeentulotuki, työllisyyden hoitaminen ja HUS kuntayhtymä.

Sosiaali- ja terveysviraston talousarviomenojen ennustetaan ylittyvän yhteensä 41 milj. euroa, josta HUS-kuntayhtymän osuus on 12,6 milj. euroa, toimeentulotuen osuus 6,6 milj. euroa ja sosiaali- ja terveyspalvelujen ylityksen osuus 21,8 milj. euroa. Sosiaali- ja terveysviraston tulojen ennustetaan alittuvan 5,9 milj. eurolla kokonaisuudessaan. Kasvaneet toimeentulotukimenot näkyvät myös kasvaneina tuloina, mikä kattaa osittain tulojen alittumista muualla sosiaali- ja terveyspalveluissa.

Sosiaali- ja terveyspalvelut

Sosiaali- ja terveysvirasto ennustaa perhe- ja sosiaalipalvelujen ylittävän määrärahasa 17,6 milj. eurolla, mikä selittyy työmarkkinatuen ylittymisellä 16,1 milj. eurolla, vammaistyön ylittymisellä 8,1 milj. eurolla ja menojen alittumisella 6,6 milj. eurolla muualla perhe- ja sosiaalipalveluissa. Työmarkkinatuen kuntaosuutta on maksettu noin 1 300 henkilölle enemmän kuin viime vuoden vastaavana aikana. Oman toiminnan muuttamisella on lisätty kuntouttavan työtoiminnan paikkoja 600, millä ei ole pystytty estämään sakkomaksujen kasvua. Tavoitteena oleva asiakasmäärän puolittuminen ei näytä todennäköiseltä, koska tuetun työllistämisen paikkoja ei ole vielä kaupunkikonsernin kokonaisuudessa lisätty riittävästi. Sosiaali- ja terveysviraston oma suunnitelma toteutuu, mutta sillä kyetään kattamaan ainoastaan asiakasmäärässä tapahtunut lisäys.

Vammaistyössä ylitystä selittää henkilökohtainen apu, asiakaspalvelun ostot ja avustukset. Kuljetuspalvelujen osalta terävöitetään tarvearviointia (toimintakykyarviot, julkisen liikenteen käytön mahdollisuuksien tarkempi huomioon ottaminen) ja määräaikaiset päätökset. Matkojen tilausjärjestelmästä irroitettujen asiakkaiden osalta tehdään tilannearvio ja päätösten tarkistukset. Matkojen yhdistelyn bonusmatkoista luovutaan sosiaali- ja terveyslautakunnan päätöksen mukaisesti 1.9.2014. SHI-kuljetusten saajien tulotarkistukset ovat niin ikään käynnissä. Henkilökohtaisen avun osalta tuottamistapoja muutetaan siten, että jatkossa lisätään työnantajamallin ja palvelusetelin käyttöä, jotka ovat kustannuksiltaan puitesopimuksilla hankittua palvelua halvempia. Epävarmuustekijöinä ennusteessa on nähtävissä matkamäärien ja kustannusten nousun arviointi, ennakoimattomat palvelutarpeet, asiakasvirran kasvu vammaispalvelulain mukaiseen kuljetuspalveluun sekä lautakunnan päätösten kustannusvaikutukset, jotka arvioidaan ja raportoidaan täysimääräisesti vasta vuonna 2015.

Merkittävimmät säästöt saavutetaan lastensuojelun laitoshuollon ostopalveluissa. Kaikissa toiminnoissa tarkastellaan kriittisesti vapautuvien vakanssien, sijais- ja vuokratyövoiman sekä ostopalvelujen käyttöä.

Terveys- ja päihdepalvelut -osaston kulujen ylitysuhka on 7,5 milj. euroa. Ylityksestä 3,7 milj. euroa muodostuu päihde- ja mielenterveysasiakkaiden asumispalveluista. Palveluntuottajien kanssa on käynnistetty neuvottelut palvelurakenteen keventämiseksi ja asutettavien määrää vähennetään tiukentamalla asiakasohjausta. Päihdehuollon laitosisvieroitusta ja kuntouttavaa korvaushoitoa ohjataan omaan toimintaan. Terveysasemilla ja sisätautien poliklinikoilla ennustetaan 1,9 milj. euron

ylitystä, mikä selittyy pääosin laboratorio- ja kuvantamispalvelujen ylittymisellä. Ylitysuhkaa vähennetään kohdentamalla laboratorio- ja kuvantamispalvelut entistä tarkemmin, minimoimalla sijaisten käyttö. Lisäksi päiväaikaisen vuokratyövoiman käyttö on lopetettu 1.4.2014 lukien. Päivystyksen budjetin arvioidaan ylittyvän 1,8 milj. eurolla, mitä selittävät merkittävimmin henkilöstömenot. Sijaistyövoiman käyttö päivystyksessä on tiukennettu, varahenkilöstöä pyritään käyttämään ensisijaisesti ja henkilöstöä siirretään yksikön sisällä tarpeen mukaan. Suun terveydenhuolto pysyy budjetissa.

Sairaala-, kuntoutus- ja hoivapalvelut osaston toiminnan menojen ennustetaan toteutuvan pääosin suunnitellusti.

Hallinnon osastojen osalta talous- ja tukipalvelut -osasto alittaa budjetin yhteensä 2,5 milj. euroa, alituksen muodostuessa henkilöstömenoista, palvelujen ostoista sekä vuokratukustannuksista. Tietohallinto- ja viestintä -osasto ennustaa budjetin alittuvan 0,6 milj. eurolla ja henkilöstö- ja kehittämisspalvelut -osasto 0,8 milj. eurolla. Hallinnon osastojen yhteenlaskettu budjettialitus on 3,9 milj. euroa.

Toimeentulotuki

Toimeentulotuen arvioidaan ylittyvän noin 6,6 milj. euroa. Asiakastalouksia on tammilokakuussa 2014 ollut noin 6,8 % enemmän kuin edellisen vuoden vastaavana aikana. Toimeentulotuen ylitysennuste on pienentynyt 1,6 milj. eurolla edelliseen ennusteeseen verrattuna. Kustannuskasvu ei ole ollut niin suurta kuin asiakasmäärän kasvu edellyttäisi, koska tänä vuonna toimeentulotukena myönnettävän kriisimajoituksen kustannukset ovat laskeneet 56 % viime vuoden vastaavaan ajankohtaan nähden.

Työllisyyden hoitaminen

Työllisyyden hoitamisen ennustetaan toteutuvan budjetin mukaisesti sekä tulojen että menojen osalta.

HUS-kuntayhtymä

Virasto ennustaa HUS:n menojen ylittyvän 12,6 milj. euroa. Ennuste pohjautuu HUS:n syyskuun lopussa laatimaan ennusteeseen. Pääosa muodostuu operatiivisesta tulosityksiköstä 5,4 milj. euroa sekä naisten ja lastentautien tulosityksiköstä 5,2 milj. euroa.

Toiminnallisten tavoitteiden toteutuminen

Suoritettavien tavoitteiden ennustetaan toteutuvan pääsääntöisesti budjetin mukaan. Terveysneuvonnan ja terveydenhoitajan vastaanottojen käyntimäärät noudattelevat viime vuoden toteumaa. Lastensuojelussa sijoitusten hoitovuorokaudet ovat kokonaisuudessaan vähentyneet. Eniten vähennystä on laitoshoidon ostopalveluissa. Perheneuvolan ja lapsiperheiden kotipalvelun osalta todetaan, etteivät luvut ole vertailukelpoisia keskenään, sillä aiempina vuosina seurattiin asiakkaita ja kotitalouksia, ei käyntejä. Somaattisen sairaalahoidon hoitojaksot ovat lyhentyneet ja niiden määrä on kasvanut sairaalapaikkojen vähentämisestä huolimatta. Ikääntyneiden palveluissa palvelurakenteen muutos on myös edennyt tavoitteiden suuntaisesti ja näkyy kotihoidon käyntien määrän lisääntymisenä ja ympärivuorokautisen hoidon tarpeen vähenemisenä.

Sitovat toiminnalliset tavoitteet

Vaikka siirtoviivepäivien lukumäärä on vähentynyt 90 % edellisvuoden vastaavaan ajankohtaan verrattuna, tavoite ei toteudu. läkkäiden tehostetun palveluasumisen palveluseteliasiakkaiden määrän kasvu ei tule toteutumaan suunnitellussa laajuudessa nykyisellä palvelusetelin arvolla. Määrän lisääminen vaatii palvelusetelin arvon korottamista sekä aktiivista palveluohjausta ja neuvonnan lisäämistä. Koulutuksen ja työelämän ulkopuolella olevien nuorten terveystarkastusten määräksi ennustetaan 1 800, joten tavoite ei toteudu.

Muilta osin sitovien toiminnallisten tavoitteiden arvioidaan toteutuvan suunnitellusti.

Varhaiskasvatusvirasto

Varhaiskasvatusviraston talousarviokohdan menojen loppusumma on 369,7 milj. euroa ja tulojen 36,8 milj. euroa. Menot ovat 1,1 milj. euroa alle talousarvion ja tulot ylittävät 0,6 milj. euroa talousarviosta. Menolajeittain tarkasteltuna neljäs virallinen ennuste eroaa tulosbudjetista ja talousarviosta. Ennusteen alitus tulosbudjetista aiheutuu palkkamenojen ja henkilösivukulujen säästöstä, 1,6 milj. euroa. Lisäksi usean vuoden 2014 aikana käynnistyväksi suunnitellun hankkeen myöhentyminen joko vuoden vaihteeseen 2014 tai vuoden 2015 puolelle aiheuttaa säästöä. Päivähoidon piirissä yhteensä olevien lasten eli kaikkien hoito- ja tukimuotojen piirissä olevien lasten määrä, jää alle talousarviossa arvioidun.

Toiminnalliset tavoitteiden toteutuminen

Omissa päiväkodeissa ennustetaan olevan 529 lasta enemmän kuin talousarviossa suunniteltiin. Vastaavasti kotihoidon tuella ja yksityisen hoidon tuella olevien lasten määrän ennustetaan olevan yhteensä 522 lasta alle talousarvion. Kerholasten määrä on kasvanut, mutta talousarviotavoitteesta jäädään n. 50 lapsella. Toteutuneen kehityksen perusteella päästävän noin 1 300 lapsen tavoitteeseen. Päivähoidon kaikkien hoito- ja tukimuotojen piirissä olevien lasten määrä jää alle talousarviossa arvioidun.

Sitovat toiminnalliset tavoitteet

Varhaiskasvatusviraston sitovana tavoitteena vuonna 2014 on, että hallintokunnan käytössä oleva huoneistoala hoidossa olevaa lasta kohden ei kasva. Kaupungin valtuuston päättämässä Helsingin kaupungin strategiaohjelmassa tavoite on, että kaupungin omassa käytössä olevien kokonaistoimitilojen kokonaispinta-alan määrä ei kasva strategiakaudella. Valtuuston 13.11.13 päättämässä talousarviossa todetaan, että tarkastetaan varhaiskasvatuksen tilavaatimusta 9 m²:stä 8 m²:iin uusissa tiloissa ja olemassa olevissa tiloissa, joissa se on toiminnallisesti mahdollista.

Varhaiskasvatusviraston talousarvion 2014 kaikkien kuuden sitovan toiminnallisen tavoitteen ennustetaan toteutuvan.

Sivistystoimi

Taulukko 32

Sivistys- ja henkilöstötoimen tulo- ja menoennuste

	Tilinpäätös 2013 milj. €	Talousarvio 2014 milj. €	4. Ennuste 2014 milj. €	Erotus TA/Enn. milj. €	Ylitysoik. 2014 milj. €	Edellinen ennuste milj. €	Ennusteen muutos milj. €
4 Sivistystoimi							
Tulot yhteensä	74,7	66,5	75,9	9,4	0,0	74,6	1,3
Menot yhteensä	-910,3	-925,3	-933,9	-8,6	-0,1	-935,9	2,0
<i>TA+ylitysoikeus / TA+ylit./Enn</i>		-925,4		-8,5			
Toimintakate	-835,6	-858,8	-858,0	0,8	-0,1	-861,3	3,3
402 Opetusvirasto							
Tulot yhteensä	25,6	21,8	27,4	5,6	0,0	27,0	0,4
Menot yhteensä	-640,6	-657,4	-663,4	-6,0	0,0	-665,2	1,8
<i>TA+ylitysoikeus / TA+ylit./Enn</i>		-657,4		-6,0			
Toimintakate	-615,0	-635,6	-636,0	-0,4	0,0	-638,2	2,2
404 Metropolia AMK Oy:n tukeminen, Khn käyt.							
Tulot yhteensä	0,0	0,0	0,0		0,0	0,0	
Menot yhteensä	-3,1	-2,6	-2,6	0,0	0,0	-2,6	0,0
<i>TA+ylitysoikeus / TA+ylit./Enn</i>		-2,6		0,0			
Toimintakate	-3,1	-2,6	-2,6	0,0	0,0	-2,6	0,0
411 Suomenkielinen työväenopisto							
Tulot yhteensä	2,2	2,1	2,1	0,0	0,0	2,1	0,0
Menot yhteensä	-14,7	-15,1	-15,1	0,0	0,0	-15,1	0,0
<i>TA+ylitysoikeus / TA+ylit./Enn</i>		-15,1		0,0			
Toimintakate	-12,5	-13,0	-13,0	0,0	0,0	-13,0	0,0
412 Ruotsinkielinen työväenopisto							
Tulot yhteensä	0,7	0,6	0,5	0,0	0,0	0,6	0,0
Menot yhteensä	-3,1	-3,2	-3,2	0,0	0,0	-3,2	0,0
<i>TA+ylitysoikeus / TA+ylit./Enn</i>		-3,2		0,0			
Toimintakate	-2,4	-2,7	-2,7	0,0	0,0	-2,6	0,0
415 Kaupunginkirjasto							
Tulot yhteensä	4,1	3,0	4,2	1,2	0,0	4,2	0,0
Menot yhteensä	-38,3	-37,0	-38,5	-1,6	0,0	-38,7	0,1
<i>TA+ylitysoikeus / TA+ylit./Enn</i>		-37,0		-1,6			
Toimintakate	-34,2	-34,0	-34,4	-0,4	0,0	-34,5	0,1
416 Kaupungin taidemuseo							
Tulot yhteensä	0,5	0,3	0,3	0,0	0,0	0,3	0,0
Menot yhteensä	-6,1	-6,2	-6,1	0,2	0,0	-6,3	0,2
<i>TA+ylitysoikeus / TA+ylit./Enn</i>		-6,2		0,2			
Toimintakate	-5,6	-5,9	-5,7	0,2	0,0	-5,9	0,2
417 Kulttuuritoimi							
Tulot yhteensä	1,5	1,2	1,5	0,3	0,0	1,4	0,1
Menot yhteensä	-43,0	-43,7	-43,9	-0,3	0,0	-43,8	-0,1
<i>TA+ylitysoikeus / TA+ylit./Enn</i>		-43,7		-0,3			
Toimintakate	-41,5	-42,4	-42,4	0,0	0,0	-42,4	0,0

	Tilinpäätös 2013 milj. €	Talousarvio 2014 milj. €	4. Ennuste 2014 milj. €	Erotus TA/Enn. milj. €	Ylitysoik. 2014 milj. €	Edellinen ennuste milj. €	Ennusteen muutos milj. €
418 Kaupunginmuseo							
Tulot yhteensä	0,5	0,5	0,5	0,1	0,0	0,5	0,0
Menot yhteensä	-7,5	-7,6	-7,4	0,2	0,0	-7,5	0,1
<i>TA+ylitysoikeus / TA+ylit./Enn</i>		-7,6		0,2			
Toimintakate	-7,0	-7,1	-6,8	0,3	0,0	-6,9	0,1
419 Orkesteritoiminta							
Tulot yhteensä	1,5	1,6	1,5	-0,2	0,0	1,5	-0,1
Menot yhteensä	-12,2	-12,8	-12,6	0,2	0,0	-12,6	0,0
<i>TA+ylitysoikeus / TA+ylit./Enn</i>		-12,8		0,2			
Toimintakate	-10,7	-11,2	-11,1	0,1	0,0	-11,1	-0,1
421 Korkeasaaren eläintarha							
Tulot yhteensä	4,2	4,3	4,3	0,0	0,0	4,2	0,0
Menot yhteensä	-7,7	-7,9	-7,8	0,1	0,0	-7,8	0,0
<i>TA+ylitysoikeus / TA+ylit./Enn</i>		-7,9		0,1			
Toimintakate	-3,5	-3,6	-3,6	0,0	0,0	-3,6	0,0
431 Nuorisotoimi							
Tulot yhteensä	1,5	1,8	1,5	-0,3	0,0	1,5	0,0
Menot yhteensä	-29,3	-30,3	-30,3	0,0	0,0	-30,3	0,0
<i>TA+ylitysoikeus / TA+ylit./Enn</i>		-30,3		0,0			
Toimintakate	-27,8	-28,5	-28,8	-0,3	0,0	-28,8	0,0
441 Liikuntatoimi							
Tulot yhteensä	16,1	13,7	15,7	2,0	0,0	15,2	0,5
Menot yhteensä	-82,0	-79,2	-80,2	-1,0	0,0	-80,0	-0,3
<i>TA+ylitysoikeus / TA+ylit./Enn</i>		-79,2		-1,0			
Toimintakate	-65,9	-65,5	-64,5	1,0	0,0	-64,7	0,3
453 Työterveyskeskus							
Tulot yhteensä	15,8	15,1	16,1	1,0	0,0	15,9	0,2
Menot yhteensä	-15,5	-14,5	-15,5	-1,0	0,0	-15,3	-0,2
<i>TA+ylitysoikeus / TA+ylit./Enn</i>		-14,5		-1,0			
Toimintakate	0,3	0,6	0,6	0,0	0,0	0,6	0,0
455 Tietokeskus							
Tulot yhteensä	0,5	0,6	0,4	-0,2	0,0	0,2	0,1
Menot yhteensä	-7,3	-8,0	-7,4	0,6	-0,1	-7,8	0,4
<i>TA+ylitysoikeus / TA+ylit./Enn</i>		-8,1		0,7			
Toimintakate	-6,8	-7,4	-7,0	0,4	-0,1	-7,5	0,5

Opetusvirasto

Tuloja arvioidaan kertyvän noin 5,6 milj. euroa enemmän kuin talousarviossa on ennakoitu. Menoja ennakoidaan kertyvän kaikki opetusviraston kolme käyttötalouden talousarviokohtaa huomioiden noin 6,0 milj. euroa yli talousarvion.

Talousarviokohdassa, Kaupungin tuottamissa opetus- ja koulutuspalveluissa talousarvio ylittyy ennusteen mukaan noin 5,2 milj. eurolla. Ylitys selittyy pääosin kaupungin saamista käyttötarkoitussidonnaisilla harkinnanvaraisilla valtionavustuksilla sekä muulla ulkopuolisella rahoituksella, joita ei ole pystytty huomioimaan talousarviossa ja jotka näkyvät sekä tulo- että menoennusteissa. Suurin osa rahoituksesta muodostuu perusopetukseen vuosiksi 2014 - 2015 saaduista avustuksista ryhmäkokojen pienentämiseen ja tasa-arvoa edistäviin hankkeisiin.

Kaupungin tuottamien palvelujen ennusteissa on huomioitu ulkopuolisen rahoituksen lisäksi vuoden 2014 alusta voimaan astuneet lainsäädännön muutokset. Lainsäädännöllisistä muutoksista merkittävimmät kustannusvaikutukset on oppilas- ja opiskelijahuoltolailla, joka on velvoittanut kunnat järjestämään psykologi- ja kuraattoripalvelut kaikille kunnan alueella sijaitseville toisen asteen koulutusta järjestäville oppilaitoksille syksystä 2014 alkaen.

Muista kuin edellä todetuista syistä johtuvat edellisessä ennusteessa ennakoitut ylitykset suomenkielisessä perusopetuksessa (ennakoitua suurempi oppilasmäärä ja tilavuokrat), päivähoidossa (henkilöstömenot ja palvelujen ostot) sekä ammatillisessa koulutuksessa (talousarvioon sisällyttämättömät uusien ja peruskorjattujen tilojen vuokramenot) sopeutetaan ennusteen mukaan käyttösuunnitelmamuutoksilla.

Talousarviokohdassa, Avustukset ja korvaukset muiden tuottamiin palveluihin ennakoidaan 0,8 milj. euron ylitystä. Ylityksen syynä ovat lainsäädännön muutokset.

Opiskelijahuoltolakiin liittyen lakia kunnan peruspalvelujen valtionosuudesta on tarkistettu siten, että opiskelijoiden kotikunnat ovat olleet velvollisia maksamaan opiskelijoiden psykologi- ja kuraattoripalvelujen käytöstä syntyvät henkilöstökustannukset oppilaitosten sijaintikunnille syksystä 2014 alkaen. Lisäksi kotikuntien maksuvelvoitteet sairaalaopetuksen ja lastensuojelulain nojalla sijoitettujen lapsien esi- ja perusopetuksen järjestämisestä laajenivat vuoden 2014 alusta. Ennusteessa on huomioitu myös se, että em. lainsäädännön muutokset lisäävät Helsingin kaupungin saamia kotikuntakorvaustuloja

Talousarviokohdassa, Työllisyyden hoitaminen ennakoidaan 63 000 euron ylitystä, joka johtuu Uudenmaan elinkeino-, liikenne- ja ympäristökeskuksen myöntämästä samansuuruisesta avustuksesta työpajatoiminnan kehittämiseen.

Valtionosuuteen oikeuttavia oppilaita ja opiskelijoita ennakoidaan olevan kaikkiaan noin 58 210, joka vastaa talousarviossa ennakoitua oppilaiden ja opiskelijoiden kokonaismäärää. Ennakoitua enemmän oppilaita/opiskelijoita on suomenkielisessä perusopetuksessa (500 yli talousarvion). Oppisopimuskoulutuksen opiskelijamäärä jää puolestaan noin 400 oppisopimuksella alle talousarvion. Lisäksi ruotsinkielisessä perusopetuksessa ja lukiokoulutuksessa on yhteensä noin 90 oppilasta ja opiskelijaa talousarviossa ennakoitua vähemmän.

Suomen- ja ruotsinkielinen työväenopisto

Suomenkielisen ja ruotsinkielisen työväenopistojen käyttötalouden tulojen ja menojen ennustetaan toteutuvan talousarvion mukaisesti vuonna 2014 ja sitovat toiminnalliset tavoitteet ylittyvät ao. vuonna molempien opistojen kohdalla.

Kaupunginkirjasto

Kaupungin kirjaston tulojen arvioidaan toteutuvan noin 1,2 milj. euroa parempana, koska kirjasto saa vuosittain lähinnä opetus- ja kulttuuriministeriöltä harkinnanvaraisia valtionavustuksia erilaisiin tietoyhteiskuntaa edistäviin hankkeisiin, joista noin puolet on ollut vain ennakoitavissa talousarviota laadittaessa. Kaupunginkirjaston menojen ennakoidaan ylittävän talousarvion noin 1,6 milj. euroa vuonna 2014 johdun ulkopuolisella rahoituksella rahoitettavista hankkeista.

Kaupunginkirjastolle on vahvistettu kaksi sitovaa toiminnallista tavoitetta, aukiolotunnit ja käyntien yhteismäärä (kirjastokäynnit ja verkkokäynnit). Molemmat sitovat toiminnalliset tavoitteet ylittyvät vuonna 2014. Verkkokäyntien määrä on voimakkaassa kasvussa, mikä selittää käyntien tavoitteen ylityksen ja Töölön kirjaston perusparannuksen ajankohdan siirtyminen vastaavasti aukiolotuntien ylityksen ao. vuonna.

Taidemuseo

Taidemuseon valtuuston nähden sitovan toimintakatteen arvioidaan toteutuvan noin 0,2 milj. euroa parempana vuonna 2014 johtuen etupäässä ennakoitua suuremmasta ulkopuolisesta rahoituksesta. Sitova toiminnallinen tavoite – 50 000 kävijää – ylittyy noin 40 000 kävijällä johtuen Hotel Manta of Helsinki pop up –näyttelyn odotetusta suosiosta. Muut toiminnalliset tavoitteet toteutuvat suunnitellusti vuonna 2014.

Kulttuurikeskus ja Savoy-yksikkö

Kulttuurikeskuksen käyttötalouden tulojen ja menojen arvioidaan toteutuvan suunnitellusti. Kulttuurikeskus saa ulkopuolista rahoitusta erinäisiin projekteihin muun muassa EU:lta, ELY-keskukselta, opetus- ja kulttuuriministeriöltä, opetusvirastosta sekä Elokuvasäätiöltä vuonna 2014.

Kulttuurikeskukselle on vuodeksi 2014 vahvistettu kaksi sitovaa toiminnallista tavoitetta. Ne ovat taide- ja kulttuuriopetus erityisesti lapsille (12 000 h) sekä kulttuuri- ja taidetilaisuudet saleissa (1 200 tilaisuutta). Ennusteen mukaan molempien tavoitteiden arvioidaan ylittyvän talousarvion vuonna 2014.

Nettobudjetoidun Savoy-yksikön toimintakatteeksi on vuoden 2014 talousarviossa vahvistettu - 884 000 euroa, jonka ennustetaan toteutuvan suunnitellusti vuonna 2014. Savoy-yksikön sitova toiminnallinen tavoite - kulttuuri- ja taidetilaisuudet Savoy-teatterissa ja Esplanadin lavalla ylittyy 50 tilaisuudella vuonna 2014.

Kaupunginmuseo

Kaupunginmuseon sitova toimintakate toteutuu noin 300 000 euroa parempana johtuen ennakoitua suuremmasta ulkopuolisesta rahoituksesta sekä Uudenmaan maakuntaliitolta veloittavasta presidentinlinnan kaivauksien loppulaskutuksesta vuonna 2014.

Kaupungin museolla on kaksi sitovaa toiminnallista tavoitetta vuodelle 2014, aukiolotunnit 8 450 tuntia ja asiakasmäärä 350 000 asiakasta. Asiakasmäärä ylittyy noin 34 prosenttisesti johtuen Lasten museon kävijämäärien lisäyksestä ja Hakasalmen huvilan Rasvaletti-näyttelyn suosiosta. Aukiolotunneista jäädään noin 210 tuntia johtuen siitä, että Sederholmin talo on suljettuna osana Elefanttikorttelin rakennus- töitä. Ruiskumestarin taloa ei ole myös pysytty avaamaan sisäilmaongelmien takia.

Kaupunginorkesteri

Kaupunginorkesterin käyttötalouden menoja arvioidaan säästyvän noin 0,2 milj. euroa vuonna 2014 johtuen etupäässä säästöistä palkka- ja henkilösivumenoissa sekä vuokratilaisuuksissa. Tulotavoitteesta jäädään noin 0,2 milj. euroa vuonna 2014. Orkesterin nettobudjetoidun talousarviokohdan – Käyttövarat, Khn käytettäväksi – toimintakate toteutuu noin 30 000 euroa parempana vuonna 2014.

Kaupunginorkesterin yksi sitova toiminnallinen tavoite - sinfoniakonserttien määrä (47 kpl) - ylittyy vuonna 2014. Muiden toiminnallisten tavoitteiden ennusteessa ei ole ei ole olennaisia poikkeamia talousarvioon verrattuna eikä orkesterilla tiedossa talousarvion toteutumiseen vaikuttavia merkittäviä poikkeamia toimintaympäristössä ja riskeissä.

Suuri ja haasteellinen toimintaympäristön muutos on edelleen saumattoman ja tuloksekkaan yhteistyön rakentaminen kolmen toimijan ja Musiikkitalon hallinnon välillä ja täyttöasteen säilyttäminen viime vuosien tasolla.

Korkeasaaren eläintarha

Kaupunginvaltuuston Korkeasaaren eläintarhalle asetetun sitovan tavoitteen - toimintakatteen – ennakoidaan toteutuvan talousarvion mukaisesti.

Korkeasaaren sitova toiminnallinen tavoite 2 793 aukiolotuntia ylittyy 54 tuntia johtuen tapahtumapäivien pidennetyistä aukioloajoista. Korkeasaaren eläintarhalle asetettu muu toiminnallinen tavoite on 530 000 asiakkaan kävijämäärä vuonna 2014. Tavoitteesta jäädään noin 40 000 kävijää vuonna 2014.

Nuorisoasiainkeskus

Nuorisoasiainkeskuksen käyttötalouden tulojen ennustetaan toteutuvan talousarviota heikompana noin 0,3 milj. euroa vuonna 2014 johtuen etupäässä ennakoitua pienemmästä muiden toimintatulojen kertymästä. Menojen arvioidaan toteutuvan talousarvion mukaisesti.

Sitovia toiminnallisia tavoitteita nuorisoasiainkeskuksella on kolme vuonna 2014. Ne ovat käyntikerrat (1 270 000 kertaa), nuorten pienryhmät (850) ja suunnitelmallisesti tuetut nuoret (1 200). Kahden ensimmäisen sitovan toiminnallisten tavoitteen ennustetaan ylittyvän ja viimeisen sitovan toiminnallisen tavoitteen arvioidaan jäävän tavoitteesta 200 nuorella ao. vuonna.

Liikuntatoimi

Kaupunginvaltuuston Liikuntatoimelle asettama sitova tavoite – toimintakate – ylittyy ennusteen mukaan 1,0 milj. euroa. Tämä johtuu ennakoitua suuremmista liikuntalaitosten pääsymaksuista ja vuokratuotoista.

Talousarvion kaikki sitovat toiminnalliset tavoitteet saavutetaan. Sitoviin toiminnallisiin tavoitteisiin sisältyy vuonna 2014 myös aukiolotuntitavoitteita, joiden toteutumista seurataan erityisesti niiden suhdetta käytettävissä oleviin taloudellisiin resursseihin. Muissa toiminnallisissa tavoitteissa kävijämäärätavoitteet ovat tietyltä osin hyvin säästä riippuvaisia etenkin uimarantatoiminnan osalta.

Työterveyskeskus

Käyttötalouden sitova toimintakatetavoite toteutuu suunnitellusti vuonna 2014. Sitovien toiminnallisten tavoitteiden ennustetaan toteutuvan talousarvion mukaisesti myös vuonna 2014.

Tietokeskus

Tietokeskuksen tulot alittuvat noin 0,2 milj. euroa johtuen EU-ohjelmakauden vaihtumisesta ja kansallisella tasolla tutkimuksen infrastruktuurin uudistuksesta vuonna 2014. Menot toteutuvat myös noin 0,6 milj. euroa talousarviota pienempänä johtuen henkilövaihtuvuudesta runsaan eläköitymisen myötä. Sitovissa ja muissa toiminnallisissa tavoitteissa ei ole poikkeamia talousarvioon verrattuna eikä tietokeskuksella ole tiedossa talousarvion toteutumiseen vaikuttavia merkittäviä poikkeamia toimintaympäristössä ja riskeissä.

Kunnalliset liikelaitokset

Oiva Akatemia

Oiva Akatemia ennustaa, että liikevaihto tilikauden lopussa ylittää talousarvion 350 000 eurolla, ollen 4 150 000 euroa. Ostopalvelut kasvavat myös talousarviota suuremmiksi. Oiva Akatemian tulos tulee olemaan talousarviota 27 000 alhaisempi eli 0 euroa. Sitovat ja toiminnalliset tavoitteet saavutetaan.

Oiva Akatemian tulos- ja rahoituslaskelmaennuste

Taulukko 33

Tuloslaskelma	Tilinpäätös 2013 milj. €	Talousarvio 2014 milj. €	4. Ennuste 2014 milj. €	Erotus milj. €	Edellinen Ennuste milj. €	Ennusteen muutos milj. €
Liikevaihto	4,2	3,8	4,2	0,4	4,1	0,1
Liiketoiminnan muut tuotot	0,1	0,0	0,0		0,0	
Varsinaiset kulut	-4,3	-3,7	-4,1	-0,4	-4,0	-0,1
Poistot	0,0	-0,1	0,0	0,0	0,0	0,0
Liikelylijäämä/alijäämä	0,0	0,0	0,0	0,0	0,0	0,0
Rahoitustuotot	0,0	0,0	0,0		0,0	
Rahoituskulut	0,0	0,0	0,0	0,0	0,0	0,0
Ylijäämä ennen varauksia	0,0	0,0	0,0	0,0	0,0	0,0
Varausten muutos	0,0	0,0	0,0		0,0	
Tilikauden yli-/alijäämä	0,0	0,0	0,0	0,0	0,0	0,0
Rahoituslaskelma						
Varsinaisen toiminnan ja investointien kassavirta						
Tulorahoitus						
Liikelylijäämä	0,0	0,0	0,0	0,0	0,0	0,0
Poistot	0,0	0,1	0,0	0,0	0,0	0,0
Rahoitustuotot ja -kulut	0,0	0,0	0,0	0,0	0,0	0,0
Investoinnit	0,0	-0,1	0,0	0,0	0,0	0,0
Toiminnan ja investointien rahavirta	0,0	0,0	0,0	0,0	0,0	0,0
Rahoitustoiminnan nettokassavirta	0,3	0,0	0,0		0,0	
Kassavarojen muutos	0,3	0,0	0,0	0,0	0,0	0,0
Muut toiminnalliset tavoitteet:						
			TA 2014	Ennuste	Ero	TOT-%
Koulutettava päivät			20 500	28 000	7 500	136,6 %
Konsulttipäivät			1 400	1 400	0	100,0 %
Sitovat tavoitteet:						
Palveluiden asiakastytyväisyystavoite on 3,95 asteikolla 1-5			3,95	4,0	0,00	100,0 %

Kaupunkisuunnittelu- ja kiinteistötoimi

Taulukko 34

Kaupunkisuunnittelu- ja kiinteistötoimen tulo- ja menoennuste

	Tilinpäätös 2013 milj. €	Talousarvio 2014 milj. €	4. Ennuste 2014 milj. €	Erotus TA/Enn. milj. €	Ylitysoik. 2014 milj. €	Edellinen ennuste milj. €	Ennusteen muutos milj. €
5 Kaupunkisuunnittelu- ja kiinteistötoimi							
Tulot yhteensä	685,8	670,1	720,0	49,9	0,0	715,0	5,0
Menot yhteensä	-302,9	-317,5	-309,2	8,3	-1,4	-315,3	6,1
<i>TA+ylitysoikeus / TA+ylit./Enn</i>		<i>-318,9</i>		<i>9,7</i>			
Toimintakate	382,9	352,5	410,8	58,2	-1,4	399,7	11,0
511 Kaupunkisuunnittelutoimi							
Tulot yhteensä	0,6	0,4	0,4	0,0	0,0	0,4	0,0
Menot yhteensä	-26,1	-26,5	-26,9	-0,5	-1,1	-27,6	0,6
<i>TA+ylitysoikeus / TA+ylit./Enn</i>		<i>-27,6</i>		<i>0,6</i>			
Toimintakate	-25,5	-26,0	-26,5	-0,5	-1,1	-27,1	0,6
521 Kiinteistötoimi							
Tulot yhteensä	664,6	648,5	696,1	47,6	0,0	692,2	3,9
Menot yhteensä	-257,2	-268,8	-261,6	7,2	-0,3	-267,4	5,8
<i>TA+ylitysoikeus / TA+ylit./Enn</i>		<i>-269,1</i>		<i>7,5</i>			
Toimintakate	407,5	379,6	434,5	54,9	-0,3	424,8	9,7
522 Asuntotuotantotoimisto							
Tulot yhteensä	11,8	14,1	12,5	-1,6	0,0	12,1	0,4
Menot yhteensä	-11,0	-13,4	-11,8	1,6	0,0	-11,4	-0,4
<i>TA+ylitysoikeus / TA+ylit./Enn</i>		<i>-13,4</i>		<i>1,6</i>			
Toimintakate	0,9	0,7	0,7	0,0	0,0	0,7	0,0
531 Rakennusvalvonta							
Tulot yhteensä	8,7	7,1	10,9	3,8	0,0	10,2	0,7
Menot yhteensä	-8,6	-8,9	-8,9	0,0	0,0	-8,9	0,0
<i>TA+ylitysoikeus / TA+ylit./Enn</i>		<i>-8,9</i>		<i>0,0</i>			
Toimintakate	0,1	-1,8	2,0	3,8	0,0	1,3	0,7

Kaupunkisuunnitteluvirasto

Tulojen ennustetaan toteutuvan talousarvion mukaisesti. Käytettävissä olevat määrärahat ovat 27,6 milj. euroa, josta vuodelta 2013 käyttämättä jääneistä määrärahoista virastolle on myönnetty ylitysoikeuksia 1,1 milj. euroa. Lähiöprojektin osuus käytettävistä olevista määrärahoista on 0,6 milj. euroa. Viraston käytettävissä olevista määrärahoista ennustetaan jäävän käyttämättä 0,7 milj. euroa. Käyttämättä jääneistä määrärahoista siirtyneiden asiantuntijapalveluiden osuus on 0,4 milj. euroa ja lähiöprojektin 0,1 milj. euroa.

Sitovista toiminnallisista tavoitteista joukkoliikenteen kuljetusosuustavoitteiden ennustetaan jäävän toteutumatta. Muut sitovat tavoitteet toteutunevat talousarvion mukaisesti. Muista toiminnallisista tavoitteista jalankulku-, pyöräily- ja joukkoliikennematkojen yhteenlasketun osuuden kasvun arvioidaan jäävän toteutumatta.

Kiinteistövirasto

Kiinteistötoimeen sisältyvät omina talousarviokohtinaan kiinteistövirasto, nettobudjetoitu tilakeskus sekä avustukset asuintalojen hissien rakentamiseen. Kiinteistötoimen tuloennuste on 48 milj. euroa talousarviota parempi. Menot alittavat talousarvion 7 milj. eurolla. Tulojen ja menojen erotuksena syntyvä toimintakate on ennusteen mukaan 55 milj. euroa talousarviota parempi.

Kiinteistöviraston ilman tilakeskusta tulojen ennustetaan toteutuvan 20 milj. euroa talousarviota parempana. Menojen ennustetaan toteutuvan lähes talousarvion mukaisesti. Tulonylitys johtuu maankäyttösopimuksiin perustuvista tuloista sekä ennakoitua suuremmista vuokratuloista. Ulkoisen maanvuokrien osuus on 167 milj. euroa, maankäyttösopimuksiin perustuvia korvauksia arvellaan saatavan noin 28 milj. euroa.

Tilakeskuksen tuloennuste on 28 milj. euroa talousarviota parempi. Budjetoimattomat kertaluontoiset tuotot lisäävät tuloja 9 milj. euroa. Näitä ovat taantuvasti saadut vakuutusrahasto- ja rakennuttamiskorvaukset. Menot ovat ennusteen mukaan 7 milj. euroa talousarviota pienemmät. Ennusteen mukaan sitova toimintakate on 34 milj. euroa talousarviota parempi.

Avustuksen asuintalojen hissien rakentamiseen on käytettävissä 1,4 milj. euroa sisältäen ylitysoikeuden. Määräraha ennustetaan käytettävän kokonaan. Hissiavustuksia myönnetään ennusteen mukaan 50 hissihankkeelle.

Ennusteen mukaan viraston sitovat tavoitteet toteutuvat lukuun ottamatta luovutettua asuntorankennusoikeutta, joka ennustetaan jäävän 200 000 kem² suuruiseksi eli 50 000 kem² alle tavoitteen. Tavoitetta ei saavuteta, koska mm Kruunuvuorenrannan rakentaminen siirtyy valitusten vuoksi sekä asuntomarkkinoilla vallitsee yleinen epävarmuus. Muista toiminnallisista tavoitteista ennustetaan jäävän toteutumatta, kaupungin tuella rakennettujen hissien, rekisteröityjen kiinteistöjen ja rasitteiden, uudisrakennusmittauksien, ylläpidettävien tilojen (m²) ja välitettyjen vuokra-asuntojen sekä pohjatutkimusprofiileja tietokannassa määrät.

Kiinteistövirasto on pyrkinyt pienentämään korjausvelkaan liittyviä riskejä mm luopumalla kaupungin kannalta tarpeettomista kiinteistöistä. Rakennusten korjauksissa on turvallisuuden ja terveellisuuden kannalta välttämättömät kohteet asetettu etusijalle.

Asuntotuotantotoimisto

Tulojen ennustetaan jäävän 1,6 milj. euroa talousarviota pienemmiksi. Tulot muodostuvat rakennuttajapalkkioista ja teknisen asiantuntijapalvelun palkkioista. Menojen ennustetaan myös jäävän 1,6 milj. euroa talousarviota pienemmiksi ennakoitua pienempien korkokulujen, hankkeiden rakennusaikatauluissa tapahtuneiden siirtymisien sekä pienentyneiden henkilöstökulujen vuoksi. Tulojen ja menojen erotuksena syntyvä 0,7 milj. euron sitova toimintakate saavutetaan.

Sitova tavoite, joka on 892 uudistuotannon asunnon käynnistämispäätöstä, ennustetaan toteutuvan. Käynnistyspäätöksiä arvioidaan tehtävän 1 130 asunnon rakennuttamisesta. Muista toiminnallisista tavoitteista muun kuin ARA-tuotannon uudiskohteiden ja peruskorjauskohteiden käynnistämispäätöksien asuntojen määrän ei arvioida toteutuvan.

Rakennusvalvontavirasto

Rakennusvalvontaviraston tulojen arvioidaan toteutuvan 4 milj. euroa talousarviota parempana. Tulojen kertymään sisältyy muutamia poikkeuksellisen mittavia hankkeita. Menojen arvioidaan toteutuvan talousarvion mukaisina.

Sitovan toiminnallisen tavoitteen arvioidaan toteutuvan. Muista toiminnallisista tavoitteista arvioidaan jäävän toteutumatta lupapäätösten kappalemäärä, uudisrakentamista koskevien lupapäätösten kappalemäärä, uudisrakentamisen määrä sekä uudisrakentamista koskevien teollisuus- ja varastotilojen lupapäätösten pinta-alamäärä.

Rakentamiseen liittyvä tiedonantovelvollisuus (1.7.2014 alkaen) tuo rakennusvalvontavirastolle velvollisuuden tietyissä rakennusluvan alaisissa töissä, loppukatselmuksen (myös osittaisen) yhteydessä, pyytää rakennuttajaa esittämään verohallinnolta saatu todistus tiedonantovelvollisuuden hoitamisesta.

Investoinnit

Talousarvion investointien määrärahat (ilman liikelaitoksia) ovat 435 milj. euroa. Talousarviovuodelle edelliseltä vuodelta käyttämättä jääneiden määrärahojen perusteella myönnettyjen sekä muiden yhteensä 118 milj. euron ylitysoikeuksien jälkeen käytettävissä oleva määräraha on yhteensä 553 milj. euroa. Tänä vuonna arvioidaan investointeihin (ilman liikelaitoksia) käytettävän 433 milj. euroa eli 77 % käytettävissä olevista määrärahoista. Viime vuonna vastaava toteuma oli 415 milj. euroa. Liikelaitosinvestointeihin on talousarvioon varattu 273 milj. euroa, joista ennusteen mukaan käytetään 197 milj. euroa eli 72 %. Kaupungin investointimenoihin on yhteensä käytettävissä 826 milj. euroa, joista arvioidaan käytettävän 615 milj. euroa.

Kiinteän omaisuuden 100 milj. euron myyntitavoite arvioidaan savutettavan epävarmasta tilanteesta huolimatta. Kiinteistölautakunnassa ja kaupunginhallituksessa on käsitelty maanmyyntisuunnitelma vuosille 2014–2018. Talousarviossa on lisäksi tavoitteena saada kaupungin ydintoiminnan kannalta tarpeettomien kiinteistöjen ja osakkeiden myynnistä 25 milj. euroa. Myynneistä arvioidaan saatavan 19 milj. euroa.

Kaupunginhallituksen käytettävänä oleviin kiinteistöjen ostoihin ja lunastuksiin käytetään ennusteen mukaan yhteensä 38 milj. euroa, jolloin käytettävissä olevat määrärahat käytetään kokonaisuudessaan. Lisäksi kiinteistölautakunnan maanhankintaan on käytettävissä 9 milj. euroa, jotka arvioidaan tarvittavan kokonaan. Maanhankintaa tehdään AM-ohjelman mukaisen kohtuuhintaisen asuntotuotannon edistämiseksi ja Östersundomin aktiivisen maanhankinnan mahdollistamiseksi. Täydennysrakentamiseen ja korvausinvestointeihin ennustetaan käytettävän kaikki käytettävissä olevat määrärahat.

Esirakentamisen ja alueiden käyttöönoton edellyttämiin toimenpiteisiin käytettävissä olevasta 53 milj. euron määrärahasta ennustetaan käytettävän 35 milj. euroa. Länsisataman esirakentamisen arvioitu rahankäyttö on 8 milj. euroa. Kalasataman esirakentamiseen ja maaperän puhdistukseen ennustetaan tarvittavan 8 milj. euroa. Muuhun eli nimeämättömien kohteiden esirakentamiseen ja alueiden käyttöönoton edellyttämiin selvityksiin jne. arvioidaan käytettävän tänä vuonna yhteensä 10 milj. euroa määrärahasiirtojen jälkeen käytettävissä olevista 19 milj. eurosta. Esirakentamisen ja alueiden käyttöönoton edellyttämiin toimenpiteisiin tarvittavia määrärahoja jää käyttämättä, koska hankkeiden toteutus siirtyy myöhäisempään ajankohtaan. Myöhentymiseen vaikuttavat useat eri tekijät kuten lupaedellytysten ja asemakaavallisten edellytysten viivästyminen. Rakentamishankkeiden eteneminen on myös sidoksissa muiden osapuolten edellytyksiin toteuttaa suunniteltuja hankkeita.

Talonrakennusinvestointeihin on käytettävissä edelliseltä vuodelta käyttämättä jääneiden määrärahojen perusteella myönnettyine ylitysoikeuksineen yhteensä 195 milj. euroa, josta arvioidaan käytettävän 172 milj. euroa.

Tilakeskuksella on käytettävissä ylitysoikeuksineen 191 milj. euroa, joista arvioidaan käytettävän eli 168 milj. euroa.

Ennusteen mukaan uudisrakentamisen käytettävissä olevista määrärahoista jää tehtyjen määrärahasiirtojen jälkeen käyttämättä 6 milj. euroa, koska vuonna 2014 valmistuneiden Malmin sairaalan yhteyteen rakennetun Itäisen yhteispäivystyssairaalan ja Viikinmäen korttelitalon loppulaskutusta siirtyy ensi vuoden puolelle. Tämän lisäksi uudisrakentamismäärärahaa jää käyttämättä koska lasten päiväkotit

Fallpakan ja lasten päiväkoti Kurkimoision uudisrakennushankkeiden aloitukset ovat siirtyneet talousarviossa ilmoitetusta.

Korjaushankkeisiin on tehtyjen määrärahasiirtojen jälkeen käytettävissä 129 milj. euroa, josta arvioitu käyttö on 114 milj. euroa. Määrärahasta noin 15 milj. euroa jää käyttämättä, koska Stadin ammattiopiston lisätilat Myllypuron keskusvarastoon sekä työterveyskeskuksen toimitalon vesikaton ja julkisivujen peruskorjaus eivät valmistu suunnitellussa aikataulussa. Töölön kirjaston ja Roihuvuoren ala-asteen peruskorjausten sekä Seurasaaren kunnallistekniikan rakentamisen ja lukioiden varustamisen sähköisiin ylioppilaskirjoituksiin aloitukset ovat siirtyneet talousarviossa ilmoitetusta. Svenska Normallyceumin perusparannuksen ja Pelimannin ala-asteen julkisivujen peruskorjauksen aloitusten edellytykset eivät toteutuneet suunnitellun aikataulun mukaisesti. Lisäksi Konalan ala-asteen Hilatien toimipisteen perusparannusta ei toteuteta, koska opetusvirasto luopui kohteesta.

Kaupungintalokorttelien kehittämiseen osoitettu määrärahaa jää käyttämättä ennusteen mukaan 2 milj. euroa. Elefanttikorttelin pohjoisosan peruskorjaukseen ja torikortteleiden pieniin muutostöihin ennustetaan vuonna 2014 käytettävän vähemmän määrärahaa kuin talousarviossa ilmoitettiin.

Pelastustoimen rakennuksiin on käytettävissä ylitysoikeuksineen 4 milj. euroa, joka ennustetaan tarvittavan kokonaisuudessaan. Merkittävin käynnistynyt hanke on Haagan pelastusaseman peruskorjaus.

Katurakentamisen käytettävissä olevat määrarahat ylitysoikeuksineen ovat 135 milj. euroa. Investointimäärärahojen käyttöennuste on 86 milj. euroa.

Uudisrakentamiseen sisältyvä joukkoliikenteen kehittäminen ei toteudu täysimääräisesti, koska runkolinjan 560 (ennen Jokeri 2) hankkeet ovat pääosin vasta suunnitteluvaiheessa.

Perusparantamiseen ja liikennejärjestelyihin sisältyvien katujen peruskorjaukset eivät toteudu täysimääräisesti Vuorikadun peruskorjauksen siirryttyä vuodelle 2015. Jalankulun ja pyöräilyn väyliin varattua määrärahaa jää käyttämättä mm. Mechelininkadun katusuunnitelman viivästyttyä hallinto-oikeuden valituksen vuoksi. Jalankulun ja pyöräilyn siltoihin osoitettuja määrärahoja jää käyttämättä, koska Paciuksenkadun alikulkukäytävän rakentaminen käynnistyi kesällä ja ympäristön viimeistelyjen jäädessä vuodelle 2015. Siltojen peruskorjaukset eivät toteudu täysimääräisesti Haagan risteyssiltojen peruskorjauksen siirtymisen vuoksi.

Yhteensä perusparantamisesta ja liikennejärjestelyistä määrärahaa jää käyttämättä 6 milj. euroa.

Yhteishankkeet liikenneviraston kanssa -kohtaan kuuluva Kehä I:n ja Kivikontien eritasoliittymän rakentaminen käynnistyi vasta syksyllä liikenneviraston rahoitusjärjestelyistä johtuen. Lisäksi Kehä I:n välillä Espoon raja – Vihdintie sekä Kehä I:n ja Hämeenlinnanväylän eritasoliittymän toteutukset siirtyvät myöhemmäksi. Määrärahaa arvioidaan jäävän käyttämättä yhteensä 22 milj. euroa.

Projektialueilla Länsisataman Jätkäsaaren katurakentamiseen varattua määrärahaa jää 1 milj. euroa käyttämättä, koska alueen talonrakentaminen on viivästynyt.

Kalasadaman keskuksen katujen toteutus viivästyy edelleen keskuksen talonrakentamisen viivästymisen vuoksi. Määrärahaa ennustetaan jäävän käyttämättä 9 milj. euroa.

Kruunuvuorenrannan projektialueen määrärahoihin kuuluva Itäväylä - Linnanrakentajantien liittymään liittyvä Suunnittelijankadun sillan rakentaminen siirtyy voimalinjan siirron vuoksi myöhempään ajankohtaan. Kruunuvuorenrannan katujen rakentaminen viivästyy Koirasaarentien maaperän kunnostustöiden vuoksi. Kruunusiltojen esisuunnittelu on käynnissä, mutta osa kohteeseen osoitetusta määrärahasta jää käyttämättä. Yhteensä määrärahaa arvioidaan jäävän käyttämättä 4 milj. euroa. Pasilan projektialueella Keski-Pasilaan varattua määrärahaa jää käyttämättä rakentamisen viivästyessä ja Pohjois-Pasilassa kaavamuutoksen vuoksi. Ilmalaan toimitilatuotannon edellyttämään katujen rakentamiseen tarvitaan puolestaan ennakoitua enemmän määrärahaa. Sisäisten määrärahasiirtojen jälkeen määrärahaa arvioidaan jäävän käyttämättä 5 milj. euroa. Kuninkaankolmion projektialueen määrärahat käytetään lähes kokonaisuudessaan.

Liityntäpysäköintiin varattu määrärahaa jää käyttämättä noin 1 milj. euroa, koska Mellunmäen keskuksessa sijaitsevan bussiterminaalin muutostyöt ovat viivästyneet.

Puistorakentamisen investointimäärärahat ylitysoikeuksineen ovat yhteensä 10 milj. euroa. Kamppi–Töölönlahden-alueen väliaikaisen puiston rakentaminen jatkuu vuonna 2015. Jätkäsaaren puistojen rakentamisen viivästyy asuntotuotannon hidastumisen vuoksi. Määrärahaa arvioidaan jäävän käyttämättä yhteensä 3 milj. euroa.

Tukkutorin rakennusten peruskorjauksiin ja suunnitteluun on talousarviossa varattu 1,5 milj. euroa, jonka arvioidaan ylittyvän 0,2 milj. eurolla ennakoitua kalliimpien korjaustöiden vuoksi. Ylityksestä tehdään tarvittava esitys kaupunginvaltuuston käsiteltäväksi.

Kaupungin käynnissä olevien rakennushankkeiden tilanteesta on koottu tietoa www-sivuille, www.hel.fi/helsinkirakentaa. Hankkeista on kerrottu laajuus, kustannusarvio, toteutusaikataulu ja lisätietoja antava yhteyshenkilö. Tilannetietoa verrataan voimassaolevaan taloussuunnitelman mukaiseen kustannusvaraukseen. Sivusto korvaa aiemmin toimitetun paperiraportin. Hankkeet on listattu palveluittain ja viety pisteeksi kartalle.

Investoinnit (ilman liikelaitoksia)

Taulukko 35

Investointimenot	TP 2013 milj. €	TA 2014 milj. €	Ylitysoik. 2014 milj. €	TA+ylitys 2014 milj. €	4. Ennuste 2014 milj. €	Tot.-% 2014	Ed. ennuste milj. €	Enn. muutos milj. €
Kiinteä omaisuus	79	66	38	104	86	83	83	-3
Talonrakennus	175	176	19	195	172	88	176	4
Kadut, liikenneväylät ja radat	75	104	31	135	86	64	91	4
Väestönsuojat	1	1	1	1	1	100	1	0
Puistorakentaminen	7	8	2	10	7	68	7	1
Liikuntapaikat, liik:n käytettäväksi	14	11	1	12	10	87	12	2
Korkeasaaren eläintarha	2	3	1	3	3	91	3	0
Irtaimen omaisuuden perushankinta	41	55	12	66	55	83	54	0
Helsingin kaupungin tukkutori	2	2	0	2	2	115	2	0
Kuntayhtymät, kanslian käytettäväksi	0	0	0	0	0	100	0	0
Arvopaperit	15	8	0	8	5	66	5	0
Muu pääomatalous	4	3	13	16	6	37	8	2
Yhteensä	415	435	118	553	433	78	443	9

Talousarvion toiminnallisten tavoitteiden seuranta

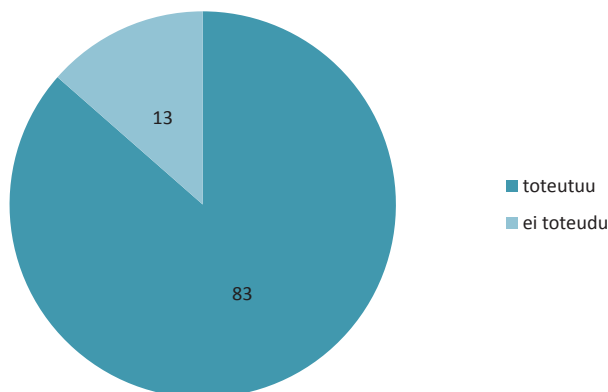
Helsingin kaupunginvaltuusto hyväksyi strategiaohjelman 2013–2016 kokouksessaan 24.4.2013. Kaupungin strategiaa toteutetaan ja ohjataan talousarvion avulla. Talousarviossa ja -suunnitelmassa hyväksytään kaupungin toiminnalliset ja taloudelliset tavoitteet. Talousarviossa esitetyt tavoitteet ovat kaupungin strategian seurannan mittaristo.

Virastojen ja liikelaitosten talousarvioissa on määritely kaupungin strategiaohjelmasta johdetut oman toimialan toiminnalliset ja taloudelliset tavoitteet. Valtuusto päätti osana talousarviota 13.11.2013 sitovista ja muista toiminnallista tavoitteista.

Sitovat toiminnalliset tavoitteet on esitetty taulukossa 36 strategiaohjelman mukaisessa järjestyksessä (vuoden 2013 talousarvion noudattamisohjeet, Khs 9.12.2013). Taulukossa 37 on esitetty valittu joukko muita toiminnallisia tavoitteita toimialojen mukaisessa järjestyksessä. Liitteessä 3 on esitetty talousarviossa esitettyjen tuotavuusindeksien ennuste.

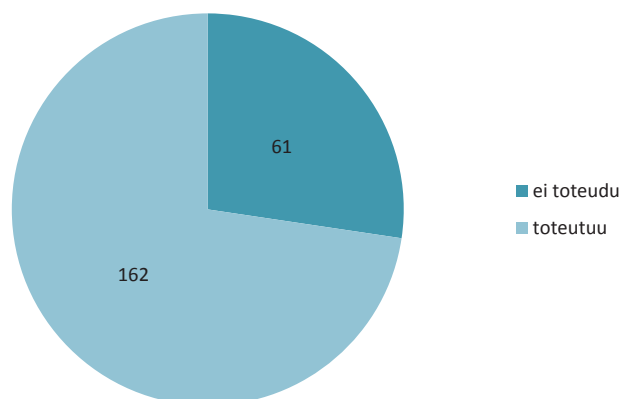
Taulukko 36

Sitovien toiminnallisten tavoitteiden saavuttaminen



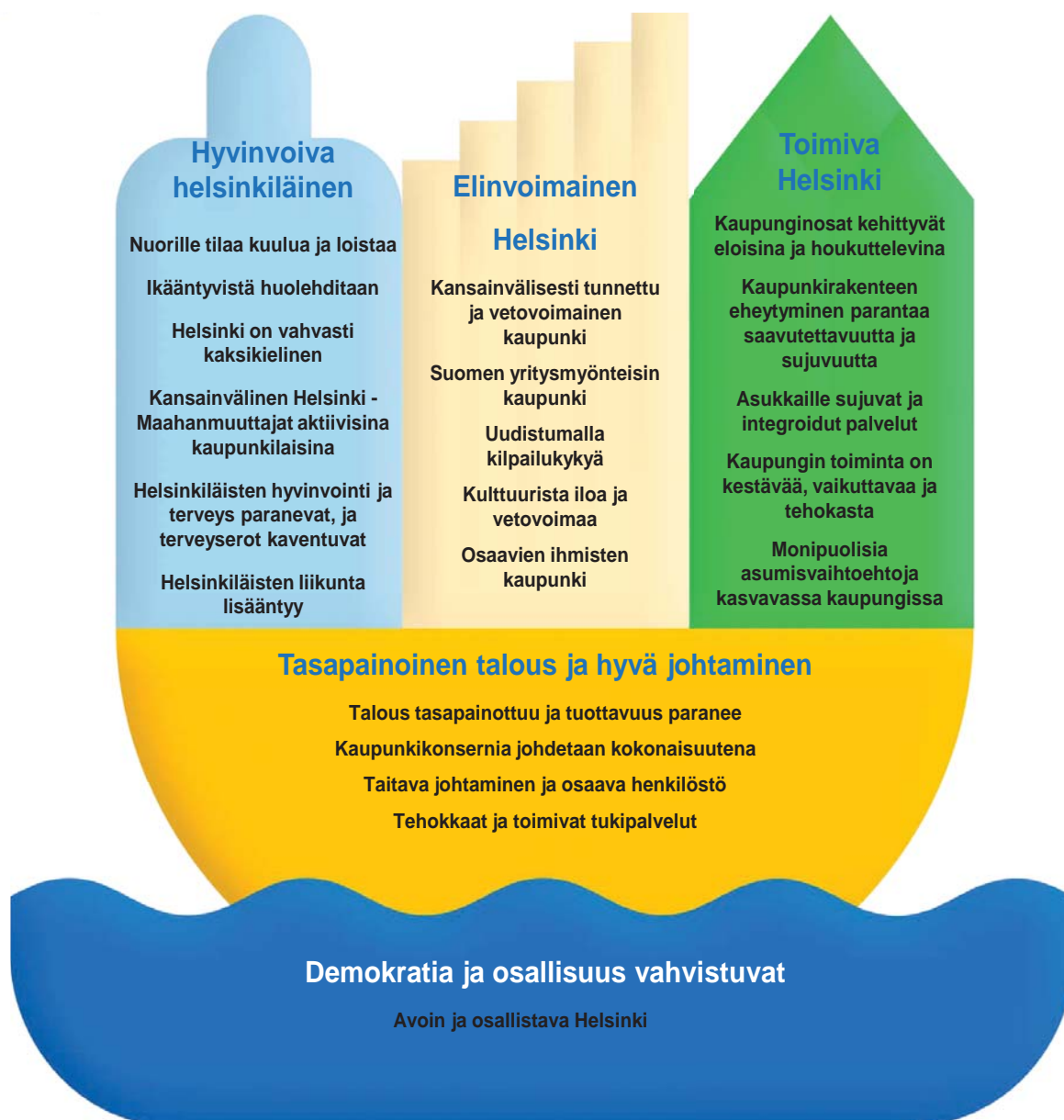
Taulukko 37

Muiden toiminnallisten tavoitteiden saavuttaminen



Visio: strategiset alueet, strategiset tavoitteet ja toiminnalliset tavoitteet

Taulukko 38



Tulospalkkiojärjestelmien toimialarajat ylittävien prosessien tavoitteiden toteutuminen

Liikennehankkeiden investointien suunnitteluprosessi			
Vastuuvirasto: kaupunginkanslia			
Osallistujat: Helsingin Satama, kaupunkisuunnitteluvirasto, kiinteistövirasto, liikennelaitos ja rakennusvirasto			
Asetettu tavoite/tavoitteet	Toteuma 1.1. – 31.12.2014	Ennuste	Selitys/analyysi
<p>Liikennehankkeita koskevien investointien ohjauksen ja seurannan tehostaminen.</p> <ul style="list-style-type: none"> - Laaditaan ns. liikennehankkeiden käsittelyohjeet vuosien 2014 – 2015 aikana, jossa täsmennetään mm. liikennehankkeiden päätösvaltarajat ja kuvataan päätös vaiheet - Kaupungin toimintamenojen kasvuun merkittävästi vaikuttavien investointien (esim. HKL) ohjaaminen jatkossa samanaikaisesti investointiraamin kanssa sekä - Malli merkittävien liikennehankkeiden vaikutusten arvioimiseksi kaupungin toimintamenoihin 	<p>Liikennehankkeiden hankeohjausryhmä "Liikenne-HOR" on kokoontunut kaupunginkanslian kokoon kutsumana vuoden alusta alkaen (mukana KSV, HKR, KV ja HKL).</p> <p>Kokouksissa on keskitytty yhteistyön lisäämiseen liikenneinvestointeja koskevien investointiehdotusten talousarviovalmistelussa sekä suurten liikennehankkeiden valmisteluun liittyvään ohjaukseen ja seurantaan.</p>	<p>Laaditaan joukkoliikennehankkeiden suunnittelun ja toteutuksen vastuunjako koskeva prosessikaavio. Työtä tehdään ratikkaprojektin yhteydessä. Prosessikaavio valmistuu syksyllä 2014. Prosessikaavioyhteydessä tulee havainnollistaa liikennehankkeiden vaikutuksia kaupungin toimintamenoihin. Myös muita liikennehankkeita koskeva prosessikaavio laaditaan vuoden 2014 aikana. Prosessikaavion avulla on tarkoitus selvittää liikennehankkeisiin liittyvää päätöksentekoa (mm. päätösvaltarajat).</p> <p>Ns. liikennehankkeiden käsittelyohjeiden laatiminen tehdään tilahankkeiden käsittelyohjeiden päivitystyön yhteydessä. Vuoden 2014 aikana tehtävä prosessityö palvelee käsittelyohjeiden laadintaa, varsinaiset käsittelyohjeet valmistunevat vuoden 2015 puolella.</p>	

Hankintojen tehostaminen			
Vastuuvirasto: hankintakeskus			
Osallistujat: kaupunginkanslia, rakennusvirasto, Stara, liikuntavirasto, työterveyskeskus ja sosiaali- ja terveysvirasto			
Asetettu tavoite/tavoitteet	Toteuma 1.1 – 31.12.2014	Ennuste	Selitys/analyysi
<p>Helsingin kaupungin hankintojen tehostamisen toimenpiteiden ja niiden toteutumisen mittareiden määrittely.</p>	<p>Hankintakeskus on käynnistänyt hankintojen tehostamisen toimenpiteiden ja niiden toteutumisen mittareiden määrittelyn. Hankintojen tehostamisen toimenpiteiksi valittiin asianosaisten virastojen virastopäälliköistä koostuvassa työryhmässä yhteishankintojen työnjaon uudistaminen, hankintojen keskittäminen ja hankintaosaamisen optimaalinen käyttö sekä hankintojen tehostaminen sähköisillä ratkaisulla.</p> <p>Yhteishankintojen työnjaon uudistamiseksi muodostetaan hankintakeskuksen johdolla vapaamuotoinen esiselvitysryhmä laatimaan jatkotyön tueksi katsaus nykytilaan, kehittämistarpeisiin ja mahdollisiin vaihtoehtoihin. Mukaan esiselvitysryhmään kutsutaan jäsenet asuntotuotantotoimistosta, rakennusvirastosta, Starasta, kiinteistöviraston tilakeskuksesta, kaupunginkanslian oikeuspalveluista sekä hankintakeskuksesta. Ryhmä laati katsauksensa vuoden 2014 loppuun mennessä. Mittarina on esiselvityksen valmistuminen.</p> <p>Hankintojen keskittämisen ja hankintaosaamisen optimaalisen käytön tueksi konseptoidaan sosiaali- ja terveysviraston ja hankintakeskuksen välinen yhteistyömalli hankinnoissa. Samassa yhteydessä selvitetään mallin monistamista ja suunnitelmaa sen käytöstä hankintojen tehostamisessa. Hankintakeskus kutsuu työtä varten kokoon pienen asiantuntijaryhmän, johon tulevat mukaan hankintakeskus, sosiaali- ja terveysvirasto ja työterveyskeskus. Konseptointi tehdään vuoden 2014 loppuun mennessä. Mittarina on yhteistyömallikonseptin valmistuminen.</p> <p>Hankintojen tehostamisessa sähköisillä ratkaisulla edetään siten, että hankintakeskus laatii seurantaraportin hankintojen sähköisen tehostamisen hankkeista vuodenvaihteen 2014 - 2015 tilanteesta asianosaisten virastojen virastopäälliköistä koostuvalle työryhmälle.</p>	<p>Aikataulussa</p>	

Asuntotuotantoprosessi			
Vastuuvirasto: kaupunkisuunnitteluvirasto ja kiinteistövirasto			
Osallistujat: kaupunginkanslia, asuntotuotantotoimisto, rakennusvalvontavirasto			
Asetettu tavoite/tavoitteet	Toteuma 1.1. – 31.12.2014	Ennuste	Selitys/analyysi
<p>Kaupunkisuunnitteluvirasto:</p> <p>Asuntotuotantoprosessin sujuvoittamistyöryhmän toimenpide-ehdotukset 1 - 18 joista toimenpiteet 1 - 8, 13 ja 16 liittyvät olennaisesti kaupunkisuunnitteluviraston toimialaan. Myös toimenpiteet 12, 17 ja 18 sivuavat sisällöltään kaupunkisuunnitteluvirastoa.</p> <p>Kiinteistövirasto:</p> <p>Asuntokaavojen toteutuskelpoisuutta tutkineen työryhmän raportissa annettujen jatko-toimenpiteiden toteuttaminen</p>	<p>Kaupunkisuunnitteluvirasto:</p> <p>Tavoitteiden 1 - 5 mukaiset toimet on otettu aktiiviseen käyttöön ja niitä kehitetään käyttökokemusten perusteella edelleen. KSV:n ja KV:n joryt ovat 28.8.2014 hyväksyneet kumppanuuskaavoitusprosessin, joka otetaan heti käyttöön.</p> <p>Kohdan 6 osalta on valmistumassa KSV:n, ATT:n, RakVV:n ja KV:n yhteistyönä yhteistilaselvitys, jonka tulokset saataneen virastojen johtoryhmäkäsittelyyn vuoden 2014 loppuun mennessä.</p> <p>Kohtien 7 ja 8 osalta KSV ja HKR ovat laatineet prosessikuvaus, joissa on kartoitettu prosessien kosketuspinnat ja kirjattu sujuvoittamispotentiaalit. Toimenpiteitä viedään asteittain käytäntöön loppuvuonna 2014.</p> <p>Kohta 12 liittyy KSV:n osalta kohtaan 3: kumppanuuskaavoitus.</p> <p>Kohdan 13 mukainen kokeilulain menettelyiden laajentaminen lupamenettelyissä myös kerrostalorakennuksiin on valmistelussa periaatepäätökseksi kaupunkisuunnittelulautakuntaan. Tätä menettelytapaa varten on valmisteltu pilotti. Poikkeamispäätöksistä tehtiin 2 valitusta. Ennen asian ratkaisemista ei ole perusteltua ottaa menettelytapaa laajempaan käyttöön.</p> <p>Kohta 16: KSV:n liikennesuunnitteluosasto on laatimassa täydennysrakentamiselle omaa pysäköintipaikkaohjetta linjauksen mukaisesti.</p> <p>Kohta 17: KSV osallistuu RakVV:n Helsingin kerrostalon kehittämishankkeeseen.</p> <p>Kohta 18: KSV:n ITC-sektio osallistuu aktiivisesti toimenpiteisiin.</p> <p>Kiinteistövirasto:</p> <p>Pääosa kiinteistöviraston vastuulle annetuista toimenpiteistä on vireillä.</p>	<p>Kaupunkisuunnitteluvirasto:</p> <p>Vuodelle 2014 asetetut tavoitteet toteutuvat sillä varauksella, että kohdan 13 osalta toteutumiseen saattavat vaikuttaa ELY-keskuksen kannanotot.</p> <p>Kiinteistövirasto:</p> <p>Kiinteistövirasto on kehittänyt asuntotuotantoprosessin sujuvuutta yhteistyökokouksilla kaupunkisuunnitteluviraston, rakennusviraston, rakennusvalvontaviraston, kaupunginkanslian ja asuntotuotantotoimiston kanssa. Yhteisiä prosesseja ja työkäytäntöjä on pyritty keventämään. Merkittävien kaavahankkeiden osalta on jatkettu ns. kick off-menettelyä, joissa kaavoituksen alkuvaiheessa määritellään kaavoituksen yhteiset tavoitteet. Tonttiosasto on järjestänyt myös muille hallintokunnille koulutusta osaston toimialaan kuuluvista asioista (ns. tonttikoulu). Kumppanuuskaavoitusta on jatkettu viime vuoden lopulla tehdyn kumppanuuskaavoituspalveluyksikön pohjalta. Erityistä huomiota on kiinnitetty kaavamäärysten kustannuksia nostaviin ratkaisuihin ja pyritty löytämään toteuttamiskelpoisempia ratkaisuja korkeatasoisesta toteutuksesta tinkimättä.</p>	<p>Kaupunkisuunnitteluvirasto:</p> <p>Tavoite 13: rakentamisen lupamenettelyä koskevan kokeilulain hyödyntämistä jatketaan ja käyttöä laajennetaan pientaloista kerrostalorakennuksiin.</p> <p>Tavoitteen toteuttaminen saattaa vaarantua: ELY-keskus on tehnyt oikaisuvaatimuksen pientalotontin tehokkuuden korottamisesta poikkeamispäätöksellä 0,2:sta 0,25:een. ELY:n oikaisuvaatimuksen perusteella päätöstä ei muutettu. ELY valitti päätöksestä hallinto-oikeuteen. Mikäli tämä linja tulee jatkumaan, on epätodennäköistä, että poikkeamismenettelyä voitaisiin helposti laajentaa koskemaan kerrostalokohteita.</p>

Lasten ja nuorten terveyden edistäminen			
Vastuuvirasto: sosiaali- ja terveysvirasto			
Osallistujat: varhaiskasvatusvirasto, opetusvirasto, liikuntavirasto, nuorisosiainkeskus ja Palmia			
Asetettu tavoite/tavoitteet	Toteuma 1.1. – 31.12.2014	Ennuste	Selitys/analyysi
<p>Mittari: lasten ja nuorten terveyden ja hyvinvoinnin edistämisen johtamisrakente.</p> <p>- selvitetty hallintokuntien alueelliset johtamisrakenteet (50 %)</p> <p>- edellisten lisäksi osoitettu olemassa olevat ongelmat (75 %)</p> <p>- luotu ja kuvattu Lasten ja nuorten terveyden ja hyvinvoinnin edistämisen johtamisrakente (100 %)</p>	<p>Valmistelu etenee suunnitellusti lasten ja nuorten hyvinvointisuunnitelmaan liittyvänä toimenpiteenä.</p> <p>Hankkeessa mukana olevat virastopäälliköt kokoontuivat keväällä 2014 ja pitivät johtamisrakenteen edistämistä hyvänä.</p> <p>Virastojen osastopäälliköt kokoontuivat toukokuussa, jolloin sovittiin, että hyvinvoinnin alueelliset koordinaatioryhmät tuottavat kuvauksen alueellisista johtamisrakenteista ja olemassa olevista ongelmakohdista osastopäällikköiden seuraavaan loppusyksyllä olevaan kokoukseen mennessä.</p> <p>Todettiin, että Palmia ei ole mukana kaupungin tulospalkkio järjestelmässä eikä näin ollen tässä hankkeessa.</p>	<p>Hyvinvoinnin koordinaatioryhmät selvittävät ja kuvaavat lasten ja nuorten palveluja tuottavien hallintokuntien nykyiset alueelliset johtamisrakenteet maantieteellisesti sekä organisaatiotasoin. Lisäksi ne tuottavat kuvauksen erillaisista johtamisrakenteista juontuvista haasteista monihallintokuntaisiin prosesseihin sekä asiakkaalle. Luodaan lasten ja nuorten terveyden ja hyvinvoinnin edistämisen johtamisrakente yhteistyössä eri virastojen kanssa, joka edistää yhteisten prosessien johtamista, tiedonkulkua sekä tuottaa asiakkaalle parempia hoito- ja palveluketjuja.</p>	<p>Hankkeessa mukana olevien virastojen kesken on laadittu selvitys hallintokuntien alueellisista johtamisrakenteista ja niihin liittyvistä, olemassa olevista ongelmakohdista sekä ehdotus alueellisista lasten ja nuorten terveyden ja hyvinvoinnin johtamisrakenteista. Materiaali on esitelty ja hyväksytty osastopäällikköjen kesken 4.9.2014. Virastopäälliköt ovat hyväksyneet esityksen 21.11.2014.</p>

Peruskoulun päättäneiden ohjaus ja toisen asteen koulutuksen tehostaminen			
Vastuuvirasto: opetusvirasto			
Osallistajat: kaupunginkanslia, sosiaali- ja terveysvirasto ja nuorisoasiainkeskus			
Asetettu tavoite/tavoitteet	Toteuma 1.1. – 31.12.2014	Ennuste	Selitys/analyysi
<p>Varmistetaan toimialarajat ylittävän strategisesti keskeisen prosessin tehokas johtaminen ja nuorisotakuun toteutumisen onnistuminen Helsingissä.</p>	<p>Prosessin tehokkaan johtamisen varmistaminen vaatii prosessin päätöksentekorakenteiden, omistajuuden, omistajan tehtävien, vastuun ja valtuuksien sekä prosessiin liittyvien muiden roolien määrittelyä. Lisäksi keskeiset resurssit, menestystekijät, riskit sekä mittarit tulee kuvata. Prosessin rajapinnat ja ohjaus- sekä kehittämismenetelmät tulee tunnistaa.</p> <p>Tavoitteen toteuttamiseen on nimetty opetusvirastosta, kaupunginkansliasta, nuorisoasiainkeskuksesta sekä sosiaali- ja terveysvirastosta edustajat. Opetusvirasto toimii vastuu virastona.</p> <p>Edustajat ovat opetusvirastosta nuoriso- ja aikuiskoulutuslinjan linjanjohtaja Liisa Pohjolainen (pj.) sekä erityissuunnittelija Anna Lyra-Katz (siht.), kaupunginkansliasta työllistämispäällikkö Jaana Karvonen, nuorisoasiainkeskuksesta kehittämispäällikkö Pekka Sihvonen sekä sosiaali- ja terveysvirastosta nuorten palvelujen päällikkö Sari Tuominen ja sosiaalisen ja taloudellisen tuen päällikkö Heidi Hällman.</p> <p>Työryhmä on määritellyt prosessin perustietoja, kuvannut prosessia, nimennyt riskitekijöitä, määritellyt menestystekijöitä. Prosessiin on pureuduttu asiakasnäkökulmasta aikajanalla sekä asiakkaan toimeentulon näkökulmasta.</p>	Toteutuu	

Tilankäytön tehokkuus
tilojen kokonaispinta-ala htm2

Tilankäytön ennuste 3/2014	Vertailuluku 31.12.2013	Ennuste 3/2014
KAUPUNGINJOHTAJAN TOIMIALA	5 173	
Kaupunginkanslia	22 297	21 500
Tarkastusvirasto	602	602
RAKENNUS- JA YMPÄRISTÖTOIMI		
Hankintakeskus	4 168	4 168
Pelastuslaitos	89 832	89 832
Rakennusvirasto	20 199	20 508
Tukkutori	24 019	27 831
Ympäristökeskus	3 489	3 489
Stara	79 254	79 254
SOSIAALI, TERVEYS- JA VARHAISKASVATUSTOIMI		
Sosiaali- ja terveysvirasto Toteutuu	500 533	500 533
Varhaiskasvatusvirasto	227 197	226 290
SIVISTYSTOIMI		
Kaupunginkirjasto	36 395	36 794
Kaupunginmuseo	15 064	15 064
Korkeasaaren eläintarha	10 069	12 586
Kulttuurikeskus	20 580	20 580
Liikuntavirasto	191 203	181 331
Nuorisoasiainkeskus	40 090	40 090
Opetusvirasto	764 711	756 363
Orkesteritoiminta	1 521	1 215
Ruotsinkielinen työväenopisto	3 807	4 541
Suomenkielinen työväenopisto	17 148	17 405
Taidemuseo	5 395	5 395
Tietokeskus	7 410	7 410
Työterveyskeskus	5 321	5 321
KIINTEISTÖTOIMI		
Asuntotuotantotoimisto	1 980	1 787
Kaupunkisuunnitteluvirasto	9 387	9 387
Kiinteistövirasto	11 401	11 401
Rakennusvalvontavirasto	3 130	3 130

Talousarvion sitovien toiminnallisten tavoitteiden toteutumisen nuste 4/2014

Helsinkiäisten liikunta lisääntyy sekä hyvinvointi ja terveys paranee			
Liikuntavirasto	<i>Maauimaloissa on yhteensä 215 aukiolopäivää</i>	215	225
	<i>Monitoimihalleissa on yhteensä 685 aukiolopäivää</i>	685	685
	<i>Tekojääradoilla on yhteensä 650 aukiolopäivää</i>	650	650
	<i>Ulkouiluteitä ylläpidetään 163 km, talvella 40 km. Kuntoratoja ylläpidetään 50 km. Ja hiihtolatupohjia 180 km.</i>		
	<i>Venepaikkojen määrä</i>	(tyhjä)	Toteutuu,
		11800	11950
Ruotsinkielinen työväenopisto	<i>toteutetaan 22 5000 opetustuntia</i>	22500	22550
Sosiaali- ja terveysvirasto	<i>Ehkäisevään toimeentulotukeen käytetään 3 % toimeentulotukimäärärahoista ja vähintään puolet ehkäisevästä toimeentulotuesta kohdennetaan vähävaraisille lapsiperheille</i>	(tyhjä)	Toteutuu
	<i>Hammashoidon tarpeen arviointi, tavoite 3 vrk</i>	3	Toteutuu
	<i>Kiireettömään hammashoittoon pääsy, tavoite 6 kk</i>	6	Toteutuu
	<i>Koulutuksen ja työelämän ulkopuolella olevien nuorten terveystarkastukset, tavoite 2 000 vuodessa</i>	2000	Ei toteudu
	<i>Kuntouttavaa työtoimintaa saa 1 300 henkilöä vuodessa</i>	(tyhjä)	Toteutuu
	<i>Perustereydenhuollon hoidon tarpeen arviointi, tavoite 3 vrk</i>	3	Toteutuu
	<i>Perusterveydenhuollon yhteydessä toteutettuun psykiatriseen erikoissairaanhoidon pääsy kuudessa kuukaudessa</i>	(tyhjä)	Toteutuu
	<i>Perusterveydenhuollon yhteydessä toteutettuun somaattiseen erikoissairaanhoidon pääsy kuudessa kuukaudessa</i>	(tyhjä)	Toteutuu
	<i>Siirtoviivepäivähoitomaksuihin johtavia somaattisen erikoissairaanhoidon siirtoviiveitä ei synny</i>	(tyhjä)	Ei toteudu
Suomenkielinen työväenopisto	<i>Toteutetaan 101 000 opetustuntia</i>	101000	102000
Ikääntyvistä huolehditaan			
Sosiaali- ja terveysvirasto	<i>lääkkäiden tehostetun palveluasumisen palveluseteliasiakkaiden määrä nousee 100:lla</i>	(tyhjä)	Ei toteudu
	<i>kotona asuvien osuus 75 vuotta täyttäneistä nousee</i>	(tyhjä)	Toteutuu
Maahanmuuttajat aktiivisia kaupunkilaisia			
(tyhjä)	<i>Ei tavoitetta</i>	(tyhjä)	(tyhjä)
Nuorille tilaa kuulua ja loistaa			
Nuorisoasiainkeskus	<i>Käyntikerrat</i>	1270000	1370000
	<i>Nuorten pienryhmät</i>	850	1700
	<i>Suunnitelmallisesti tuetut nuoret</i>	1200	1000
Opetusvirasto	<i>Ammatillisessa peruskoulutuksessa ammattiosaamisen näyttöjen arvosanojen keskiarvo on 2,20 asteikolla 1 - 3</i>	2,2	2,2
	<i>Lukiokoulutuksessa ylioppilaskirjoitusten pakollisten aineiden arvosanojen keskimääräinen pistemäärä on kaupungin lukioissa vähintään maan keskitasoa</i>	tot	tot
	<i>Oppisopimuskoulutuksessa opintonsa edellisenä vuonna päättäneistä opiskelijoista vähintään sama osuus suorittaa vuoden loppuun mennessä näyttötutkinnon kuin vuonna 2013</i>	(tyhjä)	tot
	<i>Peruskoulun päättötodostuksen saa suomenkielisissä peruskouluissa vähintään 98 % ja ruotsinkielisissä peruskouluissa 99 % kaikista peruskoulun päättävistä oppilaista</i>	(tyhjä)	tot
Yhteinen taloustavoite koko osiolle			
(tyhjä)	<i>Ei tavoitetta</i>	(tyhjä)	(tyhjä)
2. TOIMIVA HELSINKI			
Asukkaille sujuvat ja integroidut palvelut			
HKL	<i>Raitio ja metrolinjojen asiakastytyväisyys vähintään vuoden 2012 tasolla (raitio 2012:39,93, Metro 2012: 4,00)</i>	3,93; 4,00	4,00; 4,00
Kaupunginkanslia	<i>Palautejärjestelmä on käytössä koko kaupungissa ja palautteen käsittelyajat raportoidaan</i>	(tyhjä)	Tavoite toteutuu
Palmia	<i>Asiakastytyväisyys</i>	3,5	3,5
Pelastuslaitos	<i>Ensihoidon tavoittamisviive enintään 8 minuuttia 70 %:ssa kiireellisyysluokkien A ja B tehtävistä</i>	70 %	69 %
	<i>I-riskialueella pelastustoiminnan keskimääräinen lähtö- ja ajoaika kohteeseen enintään 6 minuuttia 60 % tehtävistä</i>	60 %	58 %
	<i>Turvallisuuspistekertymä</i>	6200	8400
Varhaiskasvatusvirasto	<i>Asiakastytyväisyys paranee erityisesti niillä osa-alueilla, joilla asiakastytyväisyyskyselyn tulokset ovat olleet vuosina 2011 - 2013 heikommat tai laskevat</i>	(tyhjä)	Toteutuu
	<i>kerhoista laaditaan lukujärjestys ja kerhopäivien määrä lisätään siten, että avoimen leikkitoiminnan suhteellinen osuus kasvaa</i>	(tyhjä)	Toteutuu
	<i>selvitetään 4-vuotistarkastuksen päiväkodeissa tehtävän osuuden kattavuus ikäluokassa varhaiskasvatusalueittain</i>	(tyhjä)	Toteutuu
	<i>yksityisen hoidon tuen piirissä olevien lasten määrä kasvaa edellisen vuoden tasoon verrattuna</i>	(tyhjä)	Toteutuu

Talousarvion sitovien toiminnallisten tavoitteiden toteutumisen nuste 4/2014

LIITE 1

sivu 2(3)

Rakennusvirasto	<i>Energiansäästötaavoite vuodelle 2014 on 6 % vuoden 2010 kokonaisenergiannkulutuksesta sisältäen aiempien vuosien säästötaavoitteet. Kokonaisenergiannkulutus luetaan sähkön ja kaukolämmön päämittareilla</i>	(tyhjä)	Toteutuu
	<i>Helsingin katu ja puistorakentamisesta ylijäämämassojen vastaanottoaikoihin sijoitettavat massat puolitetaan vuoden 2010 tasosta enintään 175 000 m3 määrään käsittelemällä ne rakennuskelpoiseksi maa-ainekseksi</i>	(tyhjä)	Toteutuu
	<i>Katupölyn (PM10) pienhiukkasmäärät eivät ylitä ilmanlaatuasetuksen mukaisia raja-arvoja</i>	(tyhjä)	Toteutuu
	<i>Kaupunkiluonnon monimuotoisuutta edistetään siten, että mersien ja puuston käsittelyssä turvataan luontotyypin eliölajiston säilyminen luonnonhoidon linjausten mukaisesti</i>	(tyhjä)	Toteutuu
	<i>Työmatkaliikennettä palvelevat 1. ylläpitoluokkaan kuuluvat tärkeimmät väylät on aurattu ja luekkudentorjunta tehty arkisin aamulla ennen kello seitsemää</i>	(tyhjä)	Toteutuu
	<i>Ydinkeskustan ja aluekeskusten keskeisimmät torit ja puistot sekä joukkoliikenteen terminaalien lähiympäristöt siivotaan arkisin ennen kello kahdeskaa aamulla</i>	(tyhjä)	Toteutuu
Stara	<i>Energiansäästötaavoite vuodelle 2014 on 6 % vuoden 2010 kokonaisenergiannkulutuksesta sisältäen aiempien vuosien säästötaavoitteet. Kokonaisenergiannkulutus luetaan sähkön ja kaukolämmön päämittareilla toimitilojen käyttöaste vähintään %</i>	6 87	6 87
Tukkuutori	<i>Hallintokunnan käytössä oleva huoneistoala hoidossa olevaa lasta kohden ei kasva</i>	(tyhjä)	Toteutuu
Varhaiskasvatusvirasto	<i>Asumisterveyttä koskevista toimenpiteistä 80 % on ratkaistu 8 kuukaudessa (240 vrk) asian vireille tulosta</i>	(tyhjä)	200
Ympäristökeskus	<i>Katupölypitoisuudet Mannerheimintien mittausasemalla ei ylitä ilmanlaatuasetuksen mukaisia raja-arvoja</i>	(tyhjä)	Toteutuu
Kaupunginosat kehittyvät eloisina ja houkuttelevina	<i>Lupahakemusten käsittelyaika</i>	6	6
Rakennusvalvontavirasto	<i>Nuorista katupuukujanteista poistetut puut korvataan uusilla viimeistään seuraavan kasvukauden syksynä</i>	(tyhjä)	Toteutuu
Rakennusvirasto	<i>parantaa saavutettavuutta ja sujuvuutta</i>		
Kaupunkirakenteen eheytyminen	<i>Yleisillä alueilla suoritettavien kaivutöiden toteuttaminen lupaehdoissa edellytettujen tavoiteaikojen puitteissa</i>	(tyhjä)	Toteutuu
Helsingin Energia	<i>Raitioliikenteen luotettavuus 99,85 ja metroliikenteen 99,96</i>	99,85; 99,99,86; 99,94	
HKL	<i>Yleisillä alueilla suoritettavien kaivutöiden toteuttaminen lupaehdoissa edellytettujen tavoiteaikojen puitteissa</i>		Toteutuu
Kaupunkisuunnitteluvirasto	<i>Joukkoliikenteen kuljetusosuus aamuliikenteessä keskustaan kasvaa 0,2%-yksikköä edellisvuoden toteumasta</i>	(tyhjä)	Ei toteutune
	<i>Laaditaan strategiaohjelman mukaisesti asemakaavoja noin 5 500 asunnon rakentamisen mahdollistamiseksi pääosin raideliikenteen palelualueelle</i>	5500	5500
Rakennusvirasto	<i>Laaditaan yleiskaavaluonnos</i>	(tyhjä)	Toteutuu
	<i>Rakennusviraston, Helsingin Energian ja HKL liikelaitoksen asutukselle, liikenteelle ja muulle toiminnalle kaivutöistä aiheutuvia haittoja vähennetään Rakennusviraston koodinoina. Rakennetussa katuverkossa yhteisenä työmaana toteutettujen hankkeiden kesto alittaa edellisen vuoden tuloksenvähintään 5%</i>	(tyhjä)	Ei toteudu
Monipuolisia asumisvaihtoehtoja kasvavassa kaupungissa	<i>kasvavassa kaupungissa</i>		
Asuntotuotantotoimisto	<i>rakennutetaan kaupungin kiinteistöyhtiöiden tilaamat peruskorjaukset, joille saadaan rahoitus</i>	(tyhjä)	Toteutuu
	<i>Uudistuotanto, käynnistyspäättöksiä</i>	892	1130
Kaupunkisuunnitteluvirasto	<i>Asemakaavoitetusta asuntokerrosalamäärästä on täydennysrakentamista vähintään 150 000 k-m2, mikä tarkoittaa 1650 asuntoa</i>	1650	1650
Kiinteistövirasto	<i>Maanmittaustoimintaan liittyvien keskeisten palvelujen toimitusaika</i>	18 %	18%
	<i>Tyhjien tilojen osuus tilakannasta</i>	5 %	5%
	<i>Vapautuvien vuokra-asuntojen markkinointiaika</i>	7	3,12

Talousarvion sitovien toiminnallisten tavoitteiden toteutumisen nuste 4/2014

Helsingin Satama	Asiakastytyväisyyden taso	> 8	8,23	
Korkeasaaren eläintarha	Aukiolotuntien määrä	2793		2847
Kulttuurista iloa ja vetovoimaa				
Kaupunginkirjasto	99 600 aukiolotuntia	(tyhjä)	103000	
	Käyntien määrä 12,4 miljoonaa	(tyhjä)	14700000	
Kaupunginmuseumuseo	Asiakkaiden lukumäärä	350000	470000	
Kaupunginorkesteri	Sinfoniakonserttien määrä	47	48	
Kulttuurikeskus	Esitysten lukumäärä saleissa	1200	1300	
	Opetustuntien määrä yhteensä	12000	14800	
	Savoy teatterin ja Espan lavan esitysten lukumäärä	320	370	
Taidemuseo	Kävijämäärä	50000	90000	
Osaavien ihmisten kaupunki				
(tyhjä)	Ei tavoitetta	(tyhjä)	(tyhjä)	
Suomen yritysmyönteisin kaupunki				
Kaupunginkanslia	Helsingin sijoittuminen kuntien elinkeinopoliittikkaa ja yritysilmastoa koskevissa mittauksissa paranee	(tyhjä)	Tavoite toteutuu	
Kiinteistövirasto	Luovutettu asunorakennusoikeus	250000	200000	
Tukutori	Asiakastytyväisyys	3,4	3,5	
Uudistamalla kilpailukykyä				
(tyhjä)	Ei tavoitetta	(tyhjä)	(tyhjä)	
4. TASAPAINOINEN TALOUS JA HYVÄ JOHTAMINEN				
Kaupunkikonsernia johdetaan kokonaisuutena				
Kaupunginkanslia				
	Tavoitteena on, että 60 % kaupunginvaltuuston ja hallituksen päätettäväksi tulevista asioista käsitellään enintään 100 kalenteripäivässä	(tyhjä)	Tavoite toteutuu	
Taitava johtaminen ja osaava henkilöstö				
Pelastuslaitos	Väestönsuojelun johto- ja erityishenkilöstöä koulutetaan vuosittain kymmenessä harjoituksessa	10	10	
Stara	Lyhytaikaisten, 1 - 3 päivän sairauspoissaolojen määrä vähenee vuodesta 2013 vähintään 0,2 prosenttiyksikköä	0,2	0,2	
Varhaiskasvatusvirasto				
	Auditoinnit ovat käytössä yksityisen päivähoidon, esiopetuksen ja lapsen tukemisen prosessien laadun arvioinnin ja kehittämisen välineenä	(tyhjä)	Toteutuu	
Talous pysyy tasapainossa ja tuottavuus paranee				
Helsingin Energia	Sijoitetun pääoman tuotto vähintään 13 %	13 %	13 %	
Helsingin Satama	Liikevaihto/henkilö	>524	560	
	Sijoitetun pääoman tuotto vähintään	>2,8	4	
HKL	Tilikauden tulos vähintään nolla	Toteutuu	Toteutuu	
Kaupunginkanslia				
	Kaupunginkanslian hallinnon tuottavuuden parantamisen tavoitteet: Kaupunginkanslian omien toimintamenojen osuus emokaupungin toimintamenoista pienenee	(tyhjä)	Tavoite toteutuu	
	Kaupunginkanslian henkilöstömäärä ei kasva	(tyhjä)	Tavoite toteutuu	
	Talouden ohjauksen tasapainotavoite: Pidetään emokaupungin käyttömenojen reaalkasvu asukasmäärän kasvun mukaisena vähennettynä vuotuisella 1 % tuottavuuden parantamisen tavoitteella.	(tyhjä)	Tavoite ei toteudu	
Kiinteistövirasto	Ulkoiset maanvuokrat, milj.euroa	166	167,4	
Stara	Tuottavuutta parannetaan alentamalla kiinteitä kustannuksia edelliseen vuoteen verrattuna	(tyhjä)	(tyhjä)	
Talpa	Tilikauden tulos > 0	0	0	
Tehokkaat ja toimivat tukipalvelut				
Hankintakeskus	Asiakastytyväisyys	3,8	3,9	
	Kaupungin ja hallintokuntien hankintojen raportoinnin toteuttaminen kaupungin yhteisellä raportointijärjestelmällä	(tyhjä)	(tyhjä)	
HKL	Projektinhallintajärjestelmä on otettu käyttöön kaikissa infrainvestointihankkeissa	Toteutuu	Toteutuu	
Talpa	Asiakastytyväisyyden taso	3,6	3,8	
Tietokeskus	Julkaisut, painetut joista verkkoversio	23	30	
	Pdf-julkaisut	67	71	
	Tietokannat	10	10	
	Tuotekalenteri	11	11	
Työterveyskeskus	Asiakastytyväisyys	8,9	Toteutuu	
	Työnantajan pyytämästä työkykyarviosta on annettu lausunto (välilaikainen tai lopulinen) viimeistään kuuden kuukauden sisällä työkykyarviopyynnön vastaanottamisesta	(tyhjä)	Toteutuu	
Tarkastusvirasto	Arviointikertomus ja tilintarkastuskertomus valmistuvat 30.4.2014	(tyhjä)	Tavoitteet toteutu	

Muiden toiminnallisten tavoitteiden toteutumisenennuste 4/2014

LIITE 2

sivu 1(5)

Rakennus- ja ympäristötoimi

	TA	Ennuste
Hankintakeskus		
Hankintakilpailutukset, joissa ympäristönäkökulma on huomioitu hankintakriteereissä	45	45
Hankintakilpailutusten määrä, kpl	95	100
Keskimääräinen työpanos/1000 toimitusriviä, htp	17,3	16
Keskimääräinen työpanos/kilpailutus, htp	50,8	48,6
Logistiikkakeskuksen toimitusrivien määrä, 1000 kpl	400	400
Logistiikkakeskuksen varaston arvo	830	950
Pelastuslaitos		
Ensivastetehtävien osuus kaikista kensihoitotehtävistä ei alene vuoteen 2011 verrattuna	2 %	2,4 %
Lopputulokseen vaikuttaneita poikkeamia tapahtuu enintään 5 %ssa kaikista tehtävistä vakavissa onnettomuustyypeissä	5 %	0 %
Lähtöaika ensihoidossa sekä pelastusyksiköiden lähtöaika on keskimäärin enintään 60 sekuntia	60	76
Maallikoiden havaitsemista kammiovärinäpotilaista selviytyy vähintään 32 %	32	75 %
Määräaikaisen valvonnan piirissä olevissa valvontakohteissa riskiluvun 3 - 5 saaneiden kohteiden suhteellinen osuus kaikista valvonnan piiristä olevista kohteista kasvaa	31 %	50 %
Rakennusvirasto		
Ajoneuvojen siirtokehotukset, kpl	6500	4500
Ajoneuvojen varasto- ja lähisiirrot, kpl	12900	14500
Arkkitehtuuriosaston projekteille tehdyt tunnit	30000	38000
Asiakaspalvelutapahtumat, kpl	130000	128000
Katuvihreä	479	479
Maankäyttöluvut ja vuokraukset, kpl	13700	14000
Metsäiset alueet	4725	4725
Pellot ja niityt	1184	1184
Pysäköintiautomaatit, kpl	593	593
Pysäköintivirhemaksukehotukset	276000	173000
Rakennetut puistot	908	908
Uudelleen päällystetty katuala	45	45
Uudisrakennukset ja peruskorj.	59000	81574
Yleiset käymälät, kpl	39	39
Ylläpidettävä katuala	2228	2228
Ylläpidettävät sillat	310000	318778
Tukkutori		
Vuokratut tilat, kauppahallit	4002	4002
Vuokratut tilat, tukkutorialue	16900	16900

Muiden toiminnallisten tavoitteiden toteutumisenennuste 4/2014

Ympäristökeskus		
Asuntojen terveyshaittoja koskevat toimenpitepyynnöt otetaan käsittelyyn viimeistään kahden kuukauden (60 vrk) kuluessa asian vireilletulosta	60	120
Luonnon monimuotoisuutta turvataa Lumo-ohjelman ja Luonnonhoidon linjausten mukaisesti. Vuonna 2012 ympäristökeskus jatkaa vuonna 2010 käynnistynyttä kolmevuotista kaupungin luontotyyppien kartoitusprojektia ja tuottaa biotooppikuviotiedot alueilta, joiden suunnittelun HKR käynnistää vuonna 2013.	toteutuu	Toteutuu
Mikrobiologisia elintarvikenäytteitä otetaan 1900 kappaletta.	1900	1800
Pilaantuneen maaperän puhdistamisilmoituksista 80 % on ratkaistu 80 vrk:ssa	80	60
Ruokamyrkytyspäilyt on käsitelty keskimäärin 11 vuorokaudessa	11	10
Suunnitelmallisia elintarvikevalvonnan tarkastuksia tehdään yhteensä 2 700 kpl.	2500	2300
Ympäristövalvonnan hyväksytyjen valvontasuunnitelmien mukaisista tarkastuksista) tehdään 650 kpl	600	560

Sosiaali- terveys- ja varhaiskasvatustoimi

Sosiaali- ja terveysvirasto		
Hammashuolto, käynti	465000	481400
lääkäiden pitkäaikainen laitoshoido, vrk	580000	590000
lääkäiden pitkäaikainen palveluasuminen, vrk	970000	1000000
Kehitysvammapalvelun asumispalvelut, paikat	882	860
Kehitysvammapalvelun laitoshuolto, paikat	104	140
Korvaushoido, käynnit vuoden aikana	136000	124900
Kotihoito, käynti	2600000	2650000
Lapsiperheiden kotipalvelu, käynti	28000	35000
Lastensuojelun laitoshoido, hoitovrk	247000	215800
Lastensuojelun perhehoito, hoitovrk	325000	315600
Lääkärin vastaanotto, koulu- ja opiskeluterveydenhuolto	20000	25000
Lääkärin vastaanottokäynti	707000	770000
Perheneuvolat, käynti	19000	18500
Perustoimeentulotuki, taloudet vuoden aikana	40800	43500
Pkl-vastaanotto	82000	82000
Polikliininen päihdehuolto, as. käynnit vuoden aikana	69000	56100
Psykiatrian avohoitokäynti	212000	210200
Psykiatrian avohoitopäivä	70000	69000
Psykiatrian vuodeosastohoitopäivät	93000	90000
Päihdehuollon asumispalvelut, asumisvuorokaudet yht.	61000	66000
Päihdehuollon laitoshuolto, hoitovuorokaudet yht.	66000	49000
Sisätautien päivystyspoliklinikka, käynti	36000	36000
Somaattinen sairaalahoido, päättyneet hoitajaksot	30000	30000
Somaattisen päivystyksen hoitopäivät	70000	70000
kouluterveydenhuolto	131000	135000
Terveystenhoitajan vastaanotto, opiskeluterveydenhuolto	61000	64000
Terveystenhoitajan vastaanottokäynti	586000	750000
Terveystsneuvonta, käynti	310000	320000
Tk-päivystys, käynti	125000	125000

Muiden toiminnallisten tavoitteiden toteutumisenennuste 4/2014

Varhaiskasvatusvirasto			
	Kerhoissa, lapset 31.12	1350	1300
	Lasten kotihoidontuki, lapset	9252	8816
	Omissa päiväkodeissa	20621	21150
	Ostopalvelupäiväkodeissa	379	280
	Perhepäivähoidossa	1100	1050
	Yksityisenhoidontuki, lapset	2952	2866
Sivistystoimi			
Opetusvirasto			
	Ruotsinkielinen lasten päivähoito: Omissa päiväkodeissa	1722	1743
	Ruotsinkielinen lasten päivähoito: Perhepäivähoidossa	120	118
	Energiankulutus vähenee 6 % vuoden 2010 tasosta	6	6
	Lastensuojelun asiakkaina olevien lasten koulunkäynnin osalta opettajan ja sosiaalityöntekijän yhteistyöprosessi on kuvattu ja sitä kokeillaan vähintään yhdellä alueella		toteutuu
	Nettomenot keskimäärin 9179 euroa	9179	9204
	Peruskoulun 1 luokkalaisista suomenkielisistä 82% ja ruotsinkielisissä 88% sekä kuudesluokkalaisista suomenkielisistä 86% ja ruotsinkielisistä 85 % valitsee oman oppilaaksiottoalueen koulun tai painotetun opetuksen.		toteutuu
	Suomenkielisessä perusopetuksessa on kaikilla alueilla alkanut alueellisten hyvinvoinnin koordinaatioryhmien toiminta	toteutuu	toteutuu
	Vuonna 2014 käynnistää toimintansa kaupunkitasoinen ruotsinkieliseen oppilashuoltoon liittyvien palveluiden koordinoitiryhmä	toteutuu	toteutuu
Opetusvirasto, Ammatillinen koulutus, valtionosuuteen oikeuttava koulutus			
	Kulttuuriala	272	272
	Sosiaali- ja terveysala	2720	2776
	Tekniikan ala	4132	4125
	Ammatilliseen peruskoulutukseen ohjaava ja valmistava koulutus	146	105
	Maahanmuuttajien valmistava koulutus	204	231
	Maksullinen palvelutoiminta -	578	578
	Matkailu-, ravitsemis- ja talousala	566	536
	Oppisopimuskoulutus	3 000	2587
	Valtionosuuteen oikeuttava lisäkoulutus	185	161
Opetusvirasto, ruotsinkielinen perusopetus ja lukiokoulutus			
	Esiopetus	71	74
	Lukiokoulutus	1258	1225
	Perusopetuksen lisäopetus (10 lk)	15	10
	Perusopetus	3184	3132
Opetusvirasto, suomenkielinen perusopetus ja lukiokoulutus			
	Esiopetus	107	115
	Lukiokoulutus	7325	7252
	Perusopetuksen lisäopetus	300	164
	Perusopetus	33931	34404
Kaupunginkirjasto			
	Aukiolotunnit/ 1000 as.	153	168
	Henkilötyövuodet /1000 as	0,75	0,74
	Käynnit / henkilötyövuosi	27253	32308
	Käynnit/aukiolotunti	132	143
	Lainat /aukiolotunti	92	85
	Lainat /henkilötyövuosi	18901	19341
Kaupunginmuseo			

Muiden toiminnallisten tavoitteiden toteutumisennuste 4/2014

	Asiantuntijapalvelujen lukumäärä	9500	7000
	Tutkimustoimintojen lukumäärä	15000	15000
Korkeasaaren eläintarha			
	Kävijämäärä	530000	490 300
Kulttuurikeskus			
	Tehokkuus/Taloudellisuus: Artist in Residence, käyttöpäivät keskimäärin (majoitustilat)	220	300
	Kävijöitä toimipaikkojen tilaisuuksissa: Esitykset	75000	120000
	Taide- ja kulttuuriopetus erityisesti lapsille: Kurssien määrä yhteensä, kpl	1100	1160
	kpl	990	1050
	Kävijöitä toimipaikkojen tilaisuuksissa	225000	375000
	Tehokkuus/Taloudellisuus: Myönnettyjä avustuksia, kpl	440	625
	Kävijöitä toimipaikkojen tilaisuuksissa: Näyttelyt	150000	255000
	Taide- ja kulttuuriopetus erityisesti lapsille: Oppilasmäärä yhteensä	11000	11000
	Kulttuuritoiminta toimipaikoissa (Stoa, Vuotalo, Malmitalo, Kanneltalo, Annantalo, Caisa) Taidenäyttelyiden lukumäärä	120	120
	Tehokkuus/Taloudellisuus: Tilojen vuokraukset taiteilijoille, kpl (Harakan saari) –	30	31
Savoy-yksikkö			
	Omat esitykset	150	18
	Savoyn teatterisalin kävijät	60000	66000
	Savoyn teatterisalin käyttöpäivät	210	200
	Savoyn teatterisalin päiväkäyttö	50	10
	Yhteisesitykset	30	207
Liikuntavirasto			
	Kalastusluvut, kpl	6800	7000
	Laitostoiminnan käyntikerrat	3643	3733
	Leirinnän yöpymisvuorokaudet	100	95
	Liikunnanohjauksen käyntikerrat	570	590
	Uimarantatoiminnan käyntikerrat	892	975
	Ulkokenttätoiminnan käyntikerrat	4241	3853
	Venasatam. venepaikat, kpl	11800	11950
Nuorisosiainkeskus			
	Tilat	39790	40090
Orkesteritoiminta			
	Kamarimusiikkikonsert	5	4
	Kokonaiskuulijamäärä	102000	114749
	Lasten- ja koululaiskonsertit	40	59
	Muut konsertit	2	1
	Tilauskonsertit	1	0
	Täyttöaste	92	92
	Ulkomaiset konsertit	10	10
	Viihdekonsertit –	6	5
Ruotsinkielinen työväenopisto			
	Osallistujat	18100	17100
Suomenkielinen työväenopisto			
	Kurssilaiset, ilmoittautuneet opiskelijat	75000	68658
	Opiskelutunnit, säännölliset opiskelijat	1333000	1369635
Taidemuseo			
	Näyttelyt	20	25
	Uusien julkisen taiteen hankkeiden käynnistäminen	3	3

Muiden toiminnallisten tavoitteiden toteutumisenennuste 4/2014

LIITE 2

sivu 5(5)

Työterveyskeskus			
	Esimieskonsultaatio	3000	Toteutuu
	Käyntimäärät	116500	Vastaanott
	Työpaikkaselvitys tai sisäilmaselvityskohteita	640	Toteutuu 90
	Työterveysneuvottelut	1700	Toteutuu

Kiinteistötoimi

Asuntotuotantotoimisto			
	Aratuotanto: käynnistyspäätöksiä, asuntoja, kpl	688	981
	Muu uudistuotanto: käynnistyspäätöksiä, asuntoja, kpl	204	149
	Peruskorjaus: käynnistyspäätöksiä, asuntoja, kpl	653	584
Kaupunkisuunnitteluvirasto			
	Asemakaavat, kpl (painotettu) -	100	100
	Jalankultu- pyöräily- ja joukkoliikennematkojen yhteenlaskettu osuus kaikista matkoista kasvaa verrattuna vuoden 3013 tasoon		Ei toteutun
	Joukkoliikenne-etuudet sisältävien tulosuuntien määrä liikennevaloliittymissä, kpl	120	120
	Kaavoitettu kokonaiskerrosala, kem ²	1300000	1000000
	Liikenneonnettomuuksissa loukkaantuvien ja kuolevien kokonaismäärän vähenemistrendi on vähintään 2 %		2 %
	Liikennesuunnitelmat, kpl	65	65
	Osayleiskaavat, kpl (valmisteilla)	7	7
	Tuoteaan pyöräilyä edistäviä toimia		Toteutuu
	Turvataan elinkeinoelämän toimivuus laatimalla riittävästi toimitilakaavoja kaupunkirakenteen ja saavutettavuuden kannalta hyville paikoille		Toteutuu
Kiinteistövirasto			
	Ara-asunnon hakijat ilman asunnonvaihtaji	22000	24000
	Geoteknisestä suunnittelusta johtuvia, yli 0,5 milj. euron vahinkoja ei toteudu pohja- ja kalliorakentamisessa, vahinkojen määrä, kpl.	0	0
	Kaupungin palvelurakennusten sääkorjattu lämpöenergian kulutus, kWh/brm ² /v	143,4	143,4
	Kaupungin tuella rakennettujen hissien määrä, kpl	65	53
	Maaomaisuus Helsingissä	14190	14503
	Maaomaisuus muissa kunnissa	5846	5834
	Pohjatutkimusprofiileja tietokannassa kpl.	253000	251539
	Rakentamiskelpoiseksi tutkittu ja kunnostettu maa (5 v. keskiarvo, ha)	15	15
	Rekisteröityjä kiinteistöjä ja rasitteita, kpl.	600	500
	Tiloja vuokrauksessa	2920000	2970000
	Tiloja ylläpidossa	1870000	1850000
	Uudisrakennusmittauksia kpl	750	650
	Välitetyt ara-vuokra-asunnot, kpl.	3200	2700
Rakennusvalvontavirasto			
	Erityissuunnitelmat,	31000	31000
	Katselmukset, kpl	15000	15000
	Käyttötarkoituksen muutokset, asuntoja kpl	500	500
	Lupapäätökset, kpl	3500	3000
	Uudisrakentamisen lupapäätökset, teollisuus- ja varastotilat, k-m ²	90000	40000
	Uudisrakentamisen lupapäätökset, asuntoja, kpl	5000	5000
	Uudisrakentamisen lupapäätökset, muut, k-m ²	7500	7500
	Uudisrakentamisen lupapäätökset, toimistot, liiketilat, julkiset tilat, k-m ²	200000	200000
	Uudisrakentamisen määrä	3,8	3,5
	Uudisrakentamista koskevat lupapäätökset, kpl	650	600

Tuottavuusindeksien toteutumisenennuste 4/2014

Virasto		Toteuma 2011	Toteuma 2012	Toteuma 2013	TA	Ennuste
Helsingin Energia	jalostusarvo, 2007 = 100	91	91	100	95	95
Helsingin Satama	2011 = 100	100	102	107,2	102,8	113,4
Talpa	2011 = 100	100	100	102	103	103
Tarkastusvirasto	2011 = 100	100	101,8	105		109,2
Hankintakeskus	2010 = 100		86	97	87	111
HKL	2010 = 100	100	100	98	97	100
Palmaa	jalostusarvo, 2008 = 100	100	98	100	103	103
Pelastuslaitos			-	0	100	68
Rakennusvirasto	Ylläpidon tilaaminen, 2010 = 100	100	108	120	122	122
Rakennusvirasto	Investointien teettäminen, 2010 = 100	100	104	107	103	103
Rakennusvirasto	Pysäköinnin valvonta, 2010 = 100	100	117	63	63	70
Stara	jalostusarvo/hiö, 2010 = 100	100	98	96	103	97
Tukutori	2010 = 100	100	96	90	93	93
Ympäristökeskus	2009 = 100	100	93	93	104	104
Sosiaali- ja terveysvirasto		100	96	102	97	
Varhaiskasvatusvirasto		100	112	113	113	113
Henkilöstön kehittämisspalvelut -liikelaitos		100	104	131	109	120
Kaupunginkirjasto	2011 = 100	100	98	94	97	96
Kaupunginmuseo	2011 = 100	100	119	108	125	125
Korkeasaaren eläintarha		100	100	78	78	1261,33
Kulttuurikeskus		100	102	100	100	100
Liikuntavirasto	(2010 = 100) Aukiolotuntia kohti	100	94	99	101	101
Liikuntavirasto	(2010 = 100) Käyntikertaa kohti	100	97	97	101	101
Nuorisosiainkeskus	2010 = 100	100	99	105	97	102
Opetusvirasto, ammatilliset oppilaitokset		103	101	107	104	102
Opetusvirasto, ruotsinkielinen perusopetus	esi- ja perusopetus	100	100	99	99	98,5
Opetusvirasto, ruotsinkielinen perusopetus	lukiokoulutus	100	100	94	95	92
Opetusvirasto, suomenkielinen perusopetus	esi- ja perusopetus	100	101	98	101	101
Opetusvirasto, suomenkielinen perusopetus	lukiokoulutus	100	100	100	102	100
Ruotsinkielinen työväenopisto		100	107	94	94	88
Suomenkielinen työväenopisto	2010 = 100	104	99	101	104	104
Taidemuseo	Asukaskohtainen tunnusluku (Näytte	100	93	124	44	82,5
Tietokeskus		100	110	102	102	102
Työterveyskeskus	2009 = 100	100	101	105	108	Toteutuu
Asuntotuotantotoimisto	2010=100	100	106	92	78	81
Kaupunkisuunnitteluvirasto			101	102	103	103
Kiinteistövirasto		100	113	106	107	112
Rakennusvalvontavirasto		100	100	110	110	110

Kaupunginjohtajan ja apulaiskaupunginjohtajien toimialojen virastot ja kunnalliset liikelaitokset

Kaupunginjohtajan toimialaan kuuluvat tarkastusvirasto ja kaupunginkanslia. Kunnallisista liikelaitoksista kaupunginjohtajan toimialaan kuuluvat Helsingin Energia, Helsingin Satama ja Taloushallintopalvelu. Pääluokkaan kuuluvat lisäksi kaupunginhallituksen, kaupunginjohtajan, keskusvaalilautakunnan, kaupunginkanslian ja tietokeskuksen käytettäväksi osoitettuja määrärahoja.

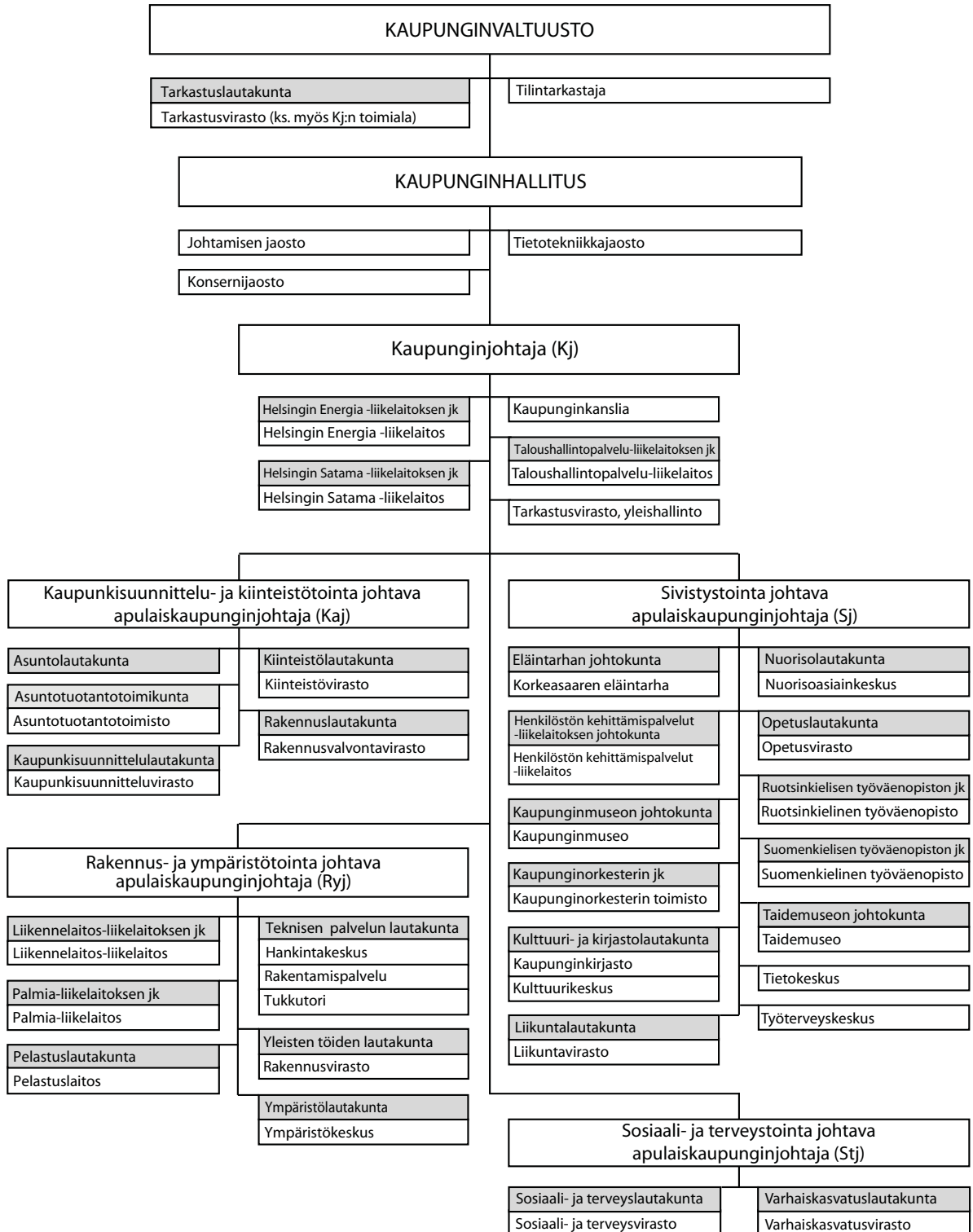
Rakennus- ja ympäristötoimen apulaiskaupunginjohtajan toimialaan kuuluvat Helsingin kaupungin tukkutori, hankintakeskus, rakennusvirasto, Stara (ent. rakentamispalvelu), pelastuslaitos, ympäristökeskus ja HSL:n maksuosuus sekä kunnallisista liikelaitoksista HKL ja Palmia.

Sosiaali-, terveys- ja varhaiskasvatustoimen apulaiskaupunginjohtajan toimialaan kuuluvat sosiaali- ja terveysvirasto ja Varhaiskasvatusvirasto. Sosiaali- ja terveysviraston määräraha sisältää HUS-kuntayhtymälle osoitetut määrärahat.

Sivistystoimen apulaiskaupunginjohtajan toimialaan kuuluvat opetusvirasto, suomen- ja ruotsinkieliset työväenopistot, kaupunginkirjasto, kaupungin taidemuseo, kulttuurikeskus, kaupunginmuseo, kaupunginorkesteri, Korkeasaaren eläintarha, nuorisoasiainkeskus, liikuntavirasto, työterveyskeskus ja tietokeskus sekä kunnallisista liikelaitoksista Oiva Akatemia.

Kaupunkisuunnittelu- ja kiinteistötoimen apulaiskaupunginjohtajan toimialaan kuuluvat kaupunkisuunnitteluvirasto, kiinteistövirasto, asuntotuotantotoimisto ja rakennusvalvontavirasto.

Helsingin kaupungin hallinnon organisaatio 1.1.2014 alkaen



HELSINGIN KAUPUNGIN
HALLINNON ORGANISAATIO
15.1.2014

Apulaiskaupunginjohtajat aakkosjärjestyksessä toimialan mukaan.
Virastot ja liikelaitokset aakkosjärjestyksessä lauta- tai johtokunnan nimen mukaan.