



HEIKKI HELIN

# KUNNAT VELKAKIERTEESSÄ

## Suurten kaupunkien talousarviot 2013

7

TUTKIMUSKATSAUKSIA 2013



Helsingin kaupunki  
Tietokeskus

**TIEDUSTELUT  
FÖRFÅGNINGAR  
INQUIRIES**

Heikki Helin, p. – tel. 040 516 5976  
sukunimi.etunimi@phnet.fi

**JULKAISIJA  
UTGIVARE  
PUBLISHER**

Helsingin kaupungin tietokeskus  
Helsingfors stads faktacentral  
City of Helsinki Urban Facts

**OSOITE  
ADRESS  
ADDRESS**

PL 5500, 00099 Helsingin kaupunki  
(Siltasaarenkatu 18-20 A)  
PB 5500, 00099 Helsingfors stad  
(Broholmsgatan 18-20 A)  
P.O.Box 5500, FI-00099 City of Helsinki  
Finland (Siltasaarenkatu 18-20 A)

**PUHELIN  
TELEFON  
TELEPHONE**

09 310 1612

**INTERNET  
WWW.HEL.FI/TIETOKESKUS/**

**TILAUKSET, JAKELU  
BESTÄLLNINGAR, DISTRIBUTION  
ORDERS, DISTRIBUTION**

p. – tel. 09 310 36293  
tietokeskus.tilaukset@hel.fi

**KÄTEISMYynti  
DIREKTFÖRSÄLJNING  
DIRECT SALES**

Tietokeskuksen kirjasto  
Siltasaarenkatu 18-20 A, p. 09 310 36377  
Faktacentralens bibliotek  
Broholmsgatan 18-20 A, tel. 09 310 36377  
City of Helsinki Urban Facts Library  
Siltasaarenkatu 18-20 A, tel. +358 09 310 36377  
tietokeskus.kirjasto@hel.fi

Helsingin kaupungin tietokeskus  
Helsingfors stads faktacentral  
City of Helsinki Urban Facts

# KUNNAT VELKAKIERTEESSÄ

Suurten kaupunkien talousarviot 2013

HEIKKI HELIN

TUTKIMUSKATSAUKSIA  
FORSKNINGSRAPPORTER  
STUDY REPORTS

2012:7

KANSI

PÄRM

COVER

Tarja Sundström-Alku

Kansikuva | Pärmbild | Cover picture

Heikki Helin

VERKOSSA

ISSN 1796-7236

ISBN 978-952-272-398-7

# **Kunnat velkakierteessä**

## **Suurten kaupunkien talousarviot 2013**

### Esipuhe

- 1 Tarkastelun taustaa
- 2 Kaupunkien talousarviot verkossa
- 3 Talousarvioiden laadinnan taustaa
- 4 Tulorahoituksen riittävyys
- 5 Verotulot
- 6 Lainat
- 7 Valtio velkaannuttaa kunnat
- 8 Verotuloarviot ja toteutumat 1990–2010
- 9 Yhteenveto

### Kuvioluettelo

### Taulukkoluetelo

### Liitteet

Liite 1. Vantaan talousarvion täydentäviä tietoja

Liite 2. Vuoden 2013 verotulot ja valtionosuudet, miljoonaa euroa

Liite 3. Valtion toimenpiteiden vaikutukset kuntien ja kuntayhtymien talouteen valtion talousarviossa milj. euroa, muutos 2012—2013

Liite 4. Aikaisemmat talousarvioyhteenvedot

Liite 5. Talousarviotiedotteet

## Esipuhe

Erikoistutkija Heikki Helinin jo perinteeksi muodostunut pikayhteenveto suurten kaupunkien talousarvioista on valmistunut. Tutkimuskatsaus kokoaa yhteen suurimpien suomalaisien kaupunkien tilanteen ja antaa samalla kuvan kuntakentän näkymistä.

Tutkimusraportti ei pidä sisällään ainoastaan tutkijan omaa tekstiä ja kuntien talouslukuja. Mukana on niin lainauksia sanomalehdistä kuin myös kaupunkien tuottamia talousarvioiden yhteydessä laadittuja tiedotteita. Nämä kertovat omilla tavoillaan nykytilanteesta.

Epävarmuus näkyy kuntien talousarvioissa vuodelle 2013. Minkään tarkastelussa olevan 11 kaupungin vuosikate ei riitä investointien (omahankintamenon) kattamiseen. Niinpä kaupungit joutuvat ottamaan lisää velkaa.

Kuntien lainamäärä on kasvanut vuosittain 2000-luvulla. Helin osoittaa, että kehitys ei johdu kuntien heikosta taloudenhoidosta vaan valtion toimenpiteistä, joilla on leikattu kuntien tulopohjaa ja lisätty tehtäviä.

Heikki Helin kuvasi edellisessä tutkimuskatsauksessaan kuntien talousarvioiden toteutumista vuosina 1993–2010. Tässä hän esittää suurten kaupunkien verotulojen toteutumisen vuosina 1990–2010.

Helsingissä joulukuussa 2012

Timo Cantell  
tutkimuspäällikkö  
Helsingin kaupungin tietokeskus

## 1 Tarkastelun taustaa

Tämä on 20. suurten kaupunkien talousarviotarkastelu<sup>1</sup>. Tämä on samalla myös viimeinen, jonka teen tietokeskuksen erikoistutkijana. Ensimmäinen yhteenveto tehtiin vuoden 1994 talousarvioista.

Talousarvioiden yksityiskohtainen vertailu ei ole tarpeen. Tärkeintä on ollut hahmottaa kehityssuuntaa eikä määritellä kaupunkien millintarkkaa asemaa suhteessa toisiinsa. Paikallisia tuntoja kuvataan kaupunkien talousarvioihin liittyvien uutisten otsikoilla ja kaupunginjohtajien tiedotteilla.

Luvussa 7 tarkastellaan kuntien velkaantumista ja sen taustalla olevia tekijöitä. Sama lainamäärä euroa/asukas merkitsee erilaista rasisitusta eri kunnille. Suurimmat erot johduvat liiketoiminnan organisointieroista. Myös toimitilojen hankinnan rahoituksessa on erilaisia käytäntöjä. Talouden kiristyessä on vaarana, että kunnat turvautuvat lopulta kalliiksi muodostuviin ratkaisuihin kuten elinkaarimalleihin, jotta niiden ei tarvitsisi ottaa lisää velkaa.

Tämä kuten aikaisemmatkin suurten kaupunkien tilinpäätösten ja talousarvioiden yhteenvedot on kyseisten kaupunkien talousjohdon ja kirjoittajan yhteistyön tulos. Suurin osa tiedoista on koottu kaupunkien www-sivuilla, ja kaupunkien talousjohto on tarkistanut luvut.

Vaikka tiedot ovat www-sivuilla, ei ulkopuolisen ole helppo niitä löytää. Talousarvioasiakirjat ovat paisuneet vuosi vuodelta. Pikaista lukijaa auttaisi, jos talousarviokirjassa olisi koottuna yhdelle sivulle talouden keskeisimmät tunnusluvut kuten Vantaan täydentävissä tiedoissa (liite 1).

Yleiskuvan hahmottamista helpottaa verkossa oleva talousarvion esittelyaineisto. Siinä on kuitenkin melkoisia kaupunkikohtaisia eroja.

Sysmässä joulukuun 15. päivänä 2012

Heikki Helin  
p. 040 5165 976  
s-posti helin.heikki (at) phnet.fi

---

<sup>1</sup> Laatimani Helsingin kaupungin tietokeskuksen sarjoissa vuosina 1993–2012 julkaistut talousarvioyhteenvedot luetellaan liitteessä 4.

## 2 Kaupunkien talousarviot verkossa

Verkkojulkaisun henkeen sopii, että yhteys alkuperäisiin asiakirjoihin löytyy www-osoitteiden avulla. Seuraavassa luetellaan osoitteet, joista kaupunkien talousarvotiedot löytyvät.

Helsinki

<http://www.hel2.fi/taske/julkaisut/talousarvio2013/uutiset/uutinen-2012-29-11.asp>

Espoo

[http://www.espoo.fi/fi-FI/Espoon\\_kaupunki/Paatoksenteko/Talous/Talousarvio](http://www.espoo.fi/fi-FI/Espoon_kaupunki/Paatoksenteko/Talous/Talousarvio)

Tampere

<http://www.tampere.fi/teksti/index/hallintojatalous/talous/talousarvio/talousarvio2013.html>

Vantaa

<http://www.vantaa.fi/talouskuntoon>

Turku

<http://www.turku.fi/talousarvio>

Oulu

<http://www.ouka.fi/oulu/paatoksenteko-ja-hallinto/talous>

Jyväskylä

<http://www.jyvaskyla.fi/info/talous/ta-13>

Lahti

<http://www.lahti.fi/www/cms.nsf/pages/8461920B896B6B5FC22578A80026AE39>

Kuopio

[http://www.kuopio.fi/c/document\\_library/get\\_file?uuid=408ac1cc-e6ff-4b5f-8875-7de868b5973a&groupId=12167](http://www.kuopio.fi/c/document_library/get_file?uuid=408ac1cc-e6ff-4b5f-8875-7de868b5973a&groupId=12167)

Kouvola

<http://www.kouvola.fi/index/uutiset/2012/10/6BcwGmvJG.html>

Pori

<http://www.pori.fi/asiakirjat.html>



### 3 Talousarvioiden laadinnan taustaa

#### Kuntien taloudellinen tilanne

Seuraava yhteenveto kuntien taloudellisesta tilanteesta on Helsingin kaupungin Talousarvio 2013 ja taloussuunnitelma 2013–2015 -kirjasta:

*Kuntatalouden tilanteen tarkastelu pohjautuu valtion talousarvioehdotuksen yhteydessä (17.9.2012) esitetyn peruspalvelubudjetin tietoihin.*

*Kuntatalous näytti selviytyvän vuosien 2008–2009 finanssikriisistä ennakoitua paremmin ja vuonna 2010 kuntatalous oli lähellä tasapainoa. Kuntatalouden tila heikkeni keskimääräisesti vuonna 2011, kun verotulojen kasvu hidastui ja menot puolestaan kasvoivat edellisvuotta nopeammin.*

*Vuonna 2012 kuntien verotulojen arvioidaan kasvavan viime vuotta hitaammin. Kunnallisveron keskeisimmän veropohjan muodostaa palkkasumma, jonka kasvu hidastuu edellisvuoden 4,5 prosentista 3,1 prosenttiin.*

*Vuonna 2013 kuntien verotulojen kasvun arvioidaan peruspalveluohjelman mukaan nopeutuvan. Palkkasumman kasvuksi arvioidaan 2,5 % ja veronalaisten ansiotulojen yhteensä 3,5 % eläketulojen ja työttömyysetuuksien kasvaessa nopeammin kuin palkkatulot. Ansiotuloverotuksen muutokset vuosina 2013–2014 ovat hyvin pieniä ja tämä vaikuttaa osaltaan kunnallisverokertymän kasvuvauhtiin. Keskimäärin kuntien kokonaisverotulojen arvioidaan lisääntyvän 4,0 % vuonna 2013.*

*Vuosina 2014–2015 kuntien kokonaisverotulojen kasvuksi arvioidaan 4,3 % (arviot ilman kunnallisveroprosenttien mahdollisia nostoja). Valtionosuuksien kasvu jää noin 1,5 prosenttiin vuonna 2013. Kasvua hidastavat valtionosuuksien leikkaaminen 125 milj. eurolla sekä opetus- ja kulttuuriministeriön hallinnonalan valtionosuuksien indeksikorotuksen jäädytys, jonka valtionosuuksia vähentävä vaikutus on 50 milj. euroa. Edellä mainitut valtionosuuksien leikkaukset vuodelle 2013 ovat lisäleikkauksia vuodelle 2012 jo tehdyn yhteensä 631 milj. euron valtionosuusleikkausten päälle.*

*Peruspalvelujen valtionosuuksiin tehdään 3 prosentin indeksikorotus, joka lisää valtionosuuksia noin 230 milj. eurolla vuonna 2013. Tämän lisäksi väestön määrän ja ikärakenteen muutokset lisäävät valtionosuuksia.*

*Valtiontalouden vuosien 2013–2016 kehysten mukaan valtionosuuksia tullaan edelleen leikkaamaan siten, että vuonna 2014 leikataan edellisten leikkausten päälle 250 milj. euroa ja vuonna 2015 edelleen edellisten leikkausten päälle 500 milj. euroa. Näin ollen vuosina 2013–2015 tehtävä valtionosuusleikkaus olisi yhteensä 875 milj. euroa ja siten vuodelle 2012 tehty leikkaus huomioiden vuosina 2012–2015 leikattavat valtionosuudet olisivat yhteensä jopa yli 1,1 mrd. euroa. Kumulatiivisesti tarkasteltuna tämä tarkoittaa sitä, että vuosina 2012–2015 kunnat saisivat valtionosuuksia 3,4 mrd. euroa vähemmän kuin ne olisivat saaneet ilman hallitusohjelmassa sekä valtiontalouden vuosien 2013–2016 kehyksissä päätettyjä leikkauksia.*

*Peruspalvelujen hintaindeksin kasvun ennakoidaan olevan keskimäärin noin 3 % vuosina 2012–2015. Kulutuksen määrän oletetaan ennustejaksolla lisääntyvän vajaalla prosentilla seuraten väestön ikärakenteen ja määrän muutoksesta aiheutuvaa peruspalvelujen kysyntäpainetta.*

*Kuntasektorin investointipaineet ovat mittavia johtuen mm. peruskorjaustarpeista, kasvukeskusten suurista hankkeista sekä meneillään olevista rakenneuudistuksista. Kuntien investoin-*

tisuunnitelmien toteutumisen ennakoidaan riippuvan kuitenkin pitkälti kuntatalouden taloustilanteesta ja lainarahan hinnasta.

Jos edellä kuvattu tulo- ja menokehitys toteutuu, kuntatalous pysyy lähivuosina selvästi alijäämäisenä. Kuntatalouden näkymät lähivuosille ovat heikentyneet aiemmin arvioidusta.

Kuntien bruttovelka on tasoltaan noin kolminkertaistunut vuodesta 2000 lähtien. Vastaavasti velan suhde bruttokansantuotteeseen on kaksinkertaistunut samalla ajanjaksolla. Jos tulojen ja menojen kehitys on edellä kuvatun mukaista, kuntatalous velkaantuu kiihtyvällä vauhdilla. Kun korkotaso lähtee keskipitkällä aikavälillä nousuun, kiristää se kuntataloutta ja erityisesti pahimmin velkaantuneiden kuntien liikkumavaraa entisestään.

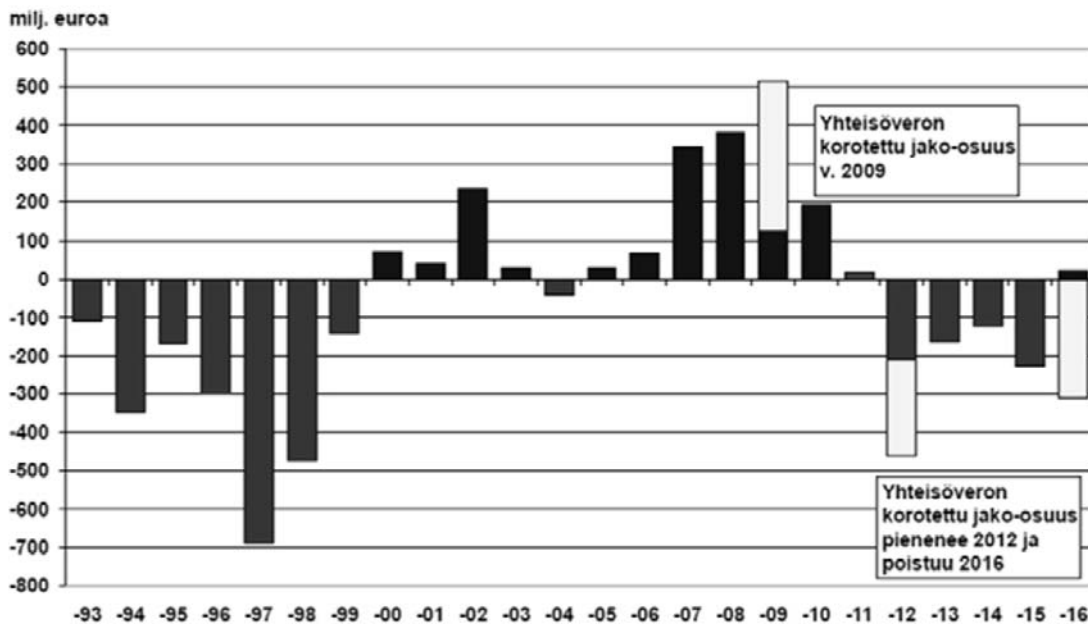
Kuntatalouteen on syntyessä poikkeuksellisen syvä ja kuntatalouden kestävyyttä vaarantava epätasapaino, mikäli alijäämien syvenemiskierrettä ei saada ajoissa katkaistua. Näkymiä heikentää entisestään se, että väestön ikääntymisestä kuntatalouteen kohdistuvat paineet jatkavat kasvuaan myös pidemmällä aikavälillä. Kuntien talouden kestävä tervehdyttäminen edellyttää, että kunnissa ryhdytään nopeisiin menojen kasvua hillitseviin toimiin jo kuluvan vuoden aikana. Vuosina 2013–2015 pääpainon tulee peruspalvelubudjetin mukaan olla menojen kasvua hillitsevissä rakenteellisissa toimita. Henkilöstömenot muodostavat valtaosan kuntatalouden menoista, joten erityisesti palkkamenojen kasvun hillitseminen on peruspalvelubudjetin mukaan välttämätöntä.

### Kuvio 1. Kataisen hallituksen valtionosuusleikkaukset 2012–2015 (Kuntaliitto)

	2012	2013	2014	2015
Hallitusohjelman mukainen leikkaus valtionosuuteen -631 milj. euroa vuodesta 2012 alkaen	-631 milj. €	-631 milj. €	-631 milj. €	-631 milj. €
→ kunnilta jää valtionosuutta saamatta yhteensä 2 524 milj. euroa				
Kehysriihen 22.3.2012 mukaiset lisäleikkaukset valtionosuuteen jaksotettuna v. 2013-2015:		-125 milj. €	-250 milj. €	
- 2013: -125 milj. euroa				
- 2014: -250 milj. euroa				
- 2015: -500 milj. euroa				
→ kunnilta jää valtionosuutta saamatta lisäksi yhteensä 875 milj. euroa				
		yhteensä -756 milj. €	yhteensä -881 milj. €	-500 milj. €
				yhteensä -1 131 milj. €

Hallituskaudella 2012-2015 kunnilta jää valtionosuutta saamatta yhteensä 3 399 milj. euroa

**Kuvio 2. Valtion toimenpiteiden vaikutus kuntien talouteen verrattuna edellisen vuoden talousarvioon (valtiovarainministeriö)<sup>2</sup>**



Kuntaliitto, kuntataloustiedote 25.9.2012:

*Taloustilanne vaikea – uusia sopeutustoimia saattaa olla tulossa*

*Kuntien tehtävät laajenevat erityisesti vanhushuollon osalta. Vanhuspalvelulaki tulee voimaan 1.7.2013. Henkilöstömitoitusten mahdolliset tarkistukset siirtyvät vuodelle 2015. Kevään kehysratkaisussa alennettiin sosiaali- ja terveydenhuoltoon osoitettuja kehittämistä varoja aiemmin sovitusta 145 miljoonasta 125 miljoonaan vuonna 2015. Kehysriihessä nämä varat palautettiin niin, että 10 miljoonaa euroa kohdistetaan vanhuspalveluihin ja 10 miljoonaa euroa omaishoidon kehittämiseen. Vanhuspalvelulain toteuttamisen kokonaiskustannuksiksi vuoden 2015 tasossa arvioidaan hallituksen esityksessä 151 miljoonaa euroa, josta valtion osuus olisi 86 miljoonaa, eli 54,3 %. Vanhuspalvelulain toteutumisen vuositaso kustannusten luotettava arviointi on kuitenkin vielä hyvin vaikeata.*

*Vanhuspalvelulain lisäksi useat muut pienemmät, kuten liikenne- tai rakennusvalvonnan ratkaisut kiristävät kuntataloutta. Myönteistä budjettiesityksessä on, että hallitus kompensoi kunnille kaikki veroperusteiden muutosten aiheuttamat menetykset ja että pitkäaikaistyöttömien työllistämisen kuntakokeiluun saadaan rahoitus luvattun suuruisena.*

<sup>2</sup> Liitteessä 3 esitetään valtion toimenpiteiden vaikutukset kuntien ja kuntayhtymien talouteen valtion talousarviossa (muutos 2012–2013) tarkemmin eritellen.

*Hallitus on ohjelmassaan sitoutunut kuntien veropohjan vahvistamiseen. Viime keväänä valtion talouden kehityksen yhteydessä keskustelua herätti jäteveron tuoton siirto kunnille. Valitettavasti tätä siirtoa ei sisälly hallituksen ensi vuoden budjettiesitykseen.*

*Tilanne kuntien kannalta ensi vuoden talousvalmistelua ajatellen on varsin selkeä. Tulevat muutokset tiedetään eikä yllätyksiä pitäisi olla tulossa. Kuntatalous kiristyy ja sopeutustoimiin joudutaan laajasti kuntakentässä.*

*Mikäli talouskehitys ei parane, maan hallitus tulee viimeistään ensi kevään kehysriihessä arvioimaan hallitusohjelman tavoitteita. Edessä saattaa olla vielä uusia sopeuttamistoimenpiteitä.*

### **Yleisohje poistoista**

Kirjanpitolautakunnan kuntajaosto on 15.11.2011 tarkistanut yleisohjetta kunnan ja kuntayhtymän suunnitelman mukaisista poistoista. Kirjanpitolautakunnan kuntajaosto suosittelee poistoaikojen alarajojen käyttämistä, ellei pidemmän poistoajan käyttämiselle ole hyödykekohtaista teknis-taloudellista perustetta. Tarkistettua ohjetta on noudatettava viimeistään tilivuodesta 2013 alkaen<sup>3</sup>.

Poistojen tasoa on muutettu Jyväskylässä ja Oulussa<sup>4</sup>.

---

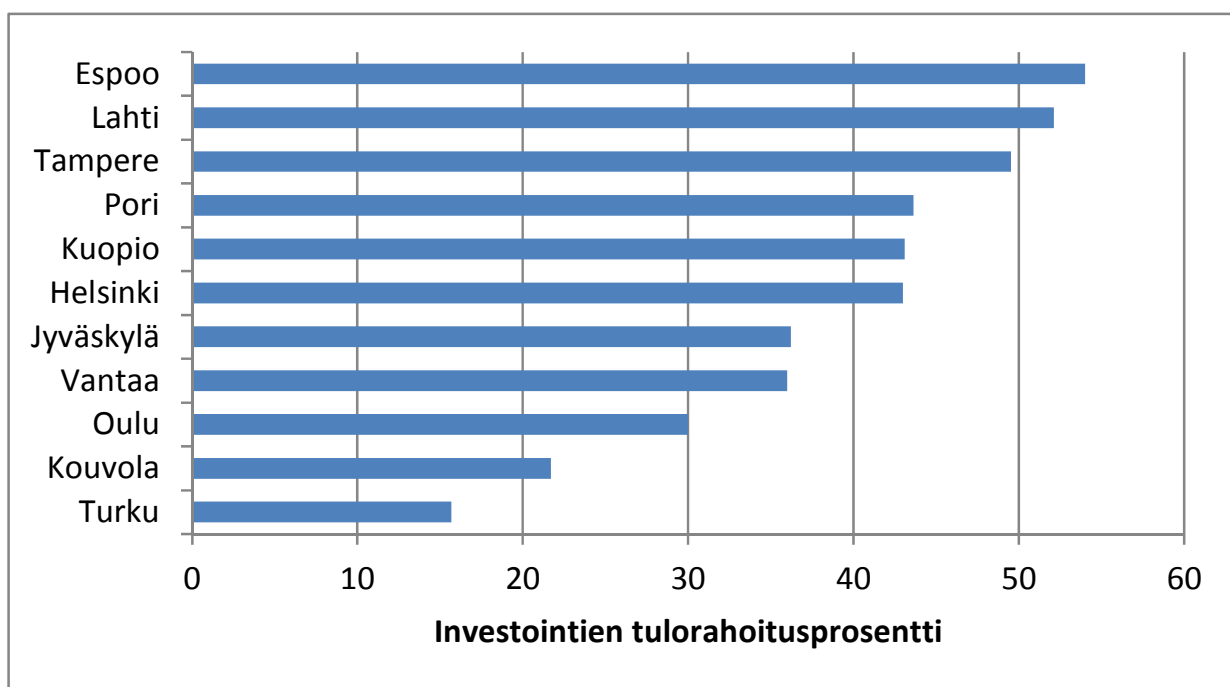
<sup>3</sup> Jyväskylän vuoden 2013 talousarviossa on otettu huomioon poistoaikojen muutoksen vaikutus siten, että vuonna 2013 tehdään 23,2 miljoonan euron ylimääräinen rakennusten poistoaikojen lyhentämisestä aiheutuva kertapois-to. Lisäksi hyödykekohtaisten poistoaikojen harmonisointi kasvattaa tilapalvelun taseessa olevien rakennusten suunnitelman mukaisia poistoja noin 4 miljoonaa euroa/vuosi vuoden 2012 poistotasoon verrattuna. Vuoden 2013 talousarviossa poistojen määrä on 77,2 miljoonaa euroa, kun se vuoden 2012 talousarviossa on 51,0 miljoonaa euroa.

<sup>4</sup> Oulussa vuoden 2012 talousarvion poistot ovat 80,7 miljoonaa euroa ja vuoden 2013 talousarvion 117,4 miljoonaa euroa.

## 4 Tulorahoituksen riittävyys

Kuntien tulorahoituksen riittävyyttä voidaan arvioida vertaamalla vuosikatetta investointien omahankintamenoon<sup>5</sup>. Investointien tulorahoitusprosentti jää kaikkien suurten kaupunkien vuoden 2013 talousarvioissa alle 100 prosentin. Myöskään vuosien 2011 ja 2012 talousarvioissa minkään suuren kaupungin vuosikate ei riittänyt kattamaan investointien omahankintamenoa.

**Kuvio 3. Investointien tulorahoitusprosentti talousarviossa 2013**



Tunnusluku vuosikate prosentteina poistoista antaa liian myönteisen kuvan kaupungin talouden tilasta poistojen pienuuden takia. Tästä seuraa, että myös tuloslaskelman tilikauden tulos ja tilikauden ylijäämä (alijäämä) saattavat antaa väärän signaalin kunnan talouden tilasta. Kaupungin talous on muodollisesti tasapainossa, vaikka sen velka kasvaisi joka vuosi.

Suurten kaupunkien yhteenlaskettu vuosikate jää poistoja pienemmäksi. Vuosikate on 772 miljoonaa euroa ja poistot ovat 1 041 miljoonaa euroa. Investoinnit ovat 1 878 miljoonaa euroa ja investointien omahankintamenot 1 777 miljoonaa euroa (taulukko 1). Koska tulorahoitus ei riitä investointien kattamiseen, kaupungit joutuvat ottamaan lisää velkaa.

Vuosittain kaupungeissa on tehty organisaatiomuutoksia, jotka heijastuvat talousarvioon<sup>6</sup>.

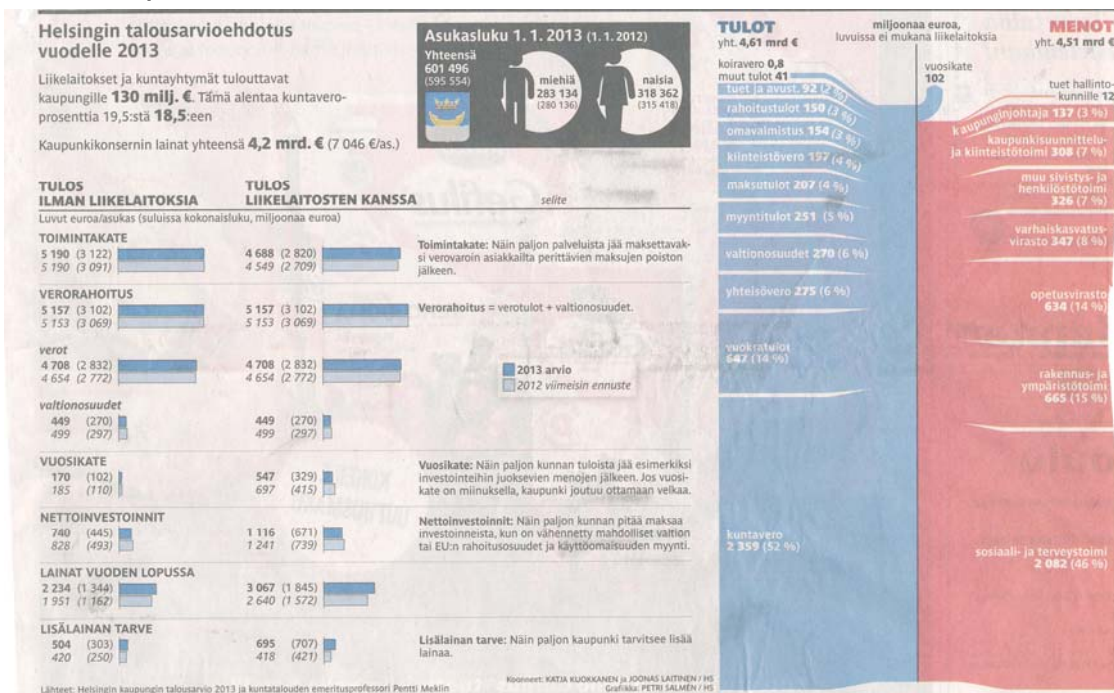
<sup>5</sup>Investointien omahankintamenoilla tarkoitetaan rahoituslaskelman käyttömousuinvestointeja, joista on vähennetty rahoituslaskelmaan merkityt rahoitusosuudet.

<sup>6</sup>Turun sataman yhtiöittämisen vaikutus talousarvioon: investointikulut 25 milj. e, pysyvien vastaavien hyöd. luovutustuotot 85 milj. e, antolainasaamisten lisäys 60 milj. e, satunnaiset tuotot 28,5 milj. e, tulorahoituksen korjauserät. -28,5 milj. e.

Kuvio 4. Helsingin Sanomien Helsingin kaupungin talousarviota käsittelevän pääkirjoituksen otsikko (HS 5.10.2012)

# Pajusen budjettiehdotus suunnistaa taloussumussa

Kuvio 5. Helsingin Sanomien Helsingin talousarviota esittelevä taulukko (HS 5.11.2012)



Taulukko 1. Vuosikate, poistot, tulos ja investoinnit miljoonaa euroa 2013

	Vuosikate	Poistot	Käyttöomaisuusinvestoinnit	Investointien omahankintameno	Tilikauden tulos
Helsinki	299	396	696	693	18
Espoo	101	105	244	188	-4
Tampere	71	87	148	143	-6
Vantaa	64	75	177	177	-11
Turku	19	54	133	121	-7
Oulu	57	117	186	181	-55
Jyväskylä	20	77	57	56	-57
Lahti	33	33	64	62	0
Kuopio	33	45	81	78	-7
Kouvola	9	22	44	41	-13
Pori	16	30	48	36	-14
Yhteensä	722	1 041	1 878	1 777	-156



Kuvio 6. Jyväskylän kaupunginjohtajan talousarvioesityksen uutisotsikko Keski-suomalaisessa (6.11.2012)

**JYVÄSKYLÄN TALOUSARVIO 2013**

# "Näin ei voi enää jatkaa"

Jyväskylän päättäjät joutuvat säästämään rankasti lähivuosina. Ikäviäkin ratkaisuja tarvitaan, jotta menojen kasvu palautuisi alle suurten kaupunkien keskiarvon ja myös velkaantumisen pysähtyisi.

Tiukkaa rotia vaatii kaupunginjohtaja Markku Andersson. Hänen tuore budjettiesityksensä paisuttaa velkataakkaa vielä ensi vuonna lähes 50 miljoonalla eurolla yhteensä 438 miljoonaan euroon.

Veroja Andersson ei korottaisi, mutta hän säästäisi miljoonia euroja palveluista. Neuvola- ja kouluterveydenhuoltoon ei palkkautaisi asetuksen vaatimia lisähoitajia täysimääräisesti. Omaishoidon

alin maksuluokka ja k...  
tuen kuntalisä lakkau...  
Puistot ja kadut rapist...  
bussimatkat kallistuis...  
tot lakkautettaisiin Ku...  
Kypärämaässä. JYVÄSK...

# Neljän vuoden säästökuu

**Talousarvio:** "Tämänhetkisiä palveluja on mahdotonta tuottaa nykyrahalla", sanoo 25:nneen budjettiesityksensä laatinut Jyväskylän kaupunginjohtaja Markku Andersson.

Kuvio 7. Helsingin Sanomien uutisen otsikoita Vantaan kaupunginjohtajan talousarvioesityksestä (16.10.2012)

TIISTAINA 16. LOKAKUUTA 2012

# Vantaa aliarvioi velan tarpeen

**UUTISANALYYSI:** Kaupunginjohtaja Nenonen arvioi lisävelan määrän liian varovasti. Poliitikot vaativat silti lisäyksiä ensi vuoden budjettiin, kirjoittaa HS:n kaupunkitoimittaja Katja Kuokkanen.

PERJANTAINA 26. LOKAKUUTA 2012

**A** Kaupunki

hs.kaupunki@hs.fi  
Uutisvinkit: (09) 122 7575  
PL 75, 00089 Sanoma

# Vakaa mutta ei järin vauras

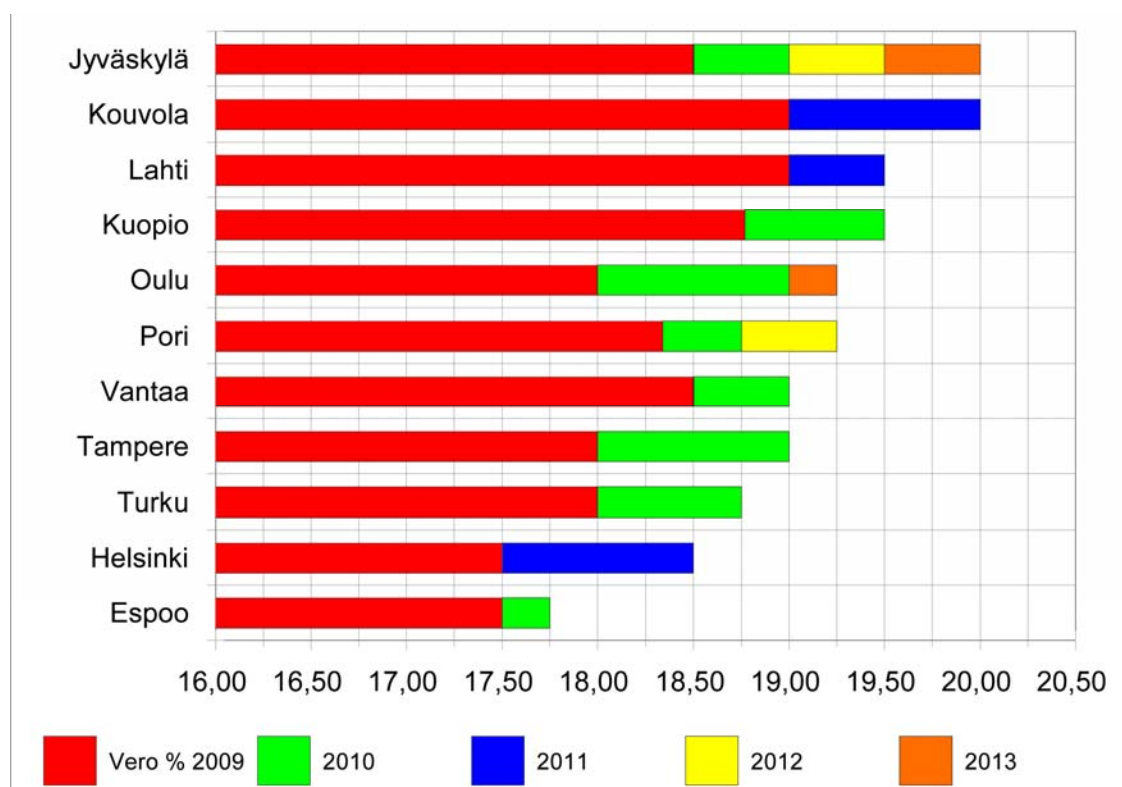
**UUTISANALYYSI:** Espoon talouden kehityssuunnasta on syytä olla huolissaan. Velka kasvaa investointiohjelman vuoksi hurjaa vauhtia, kirjoittaa HS:n kaupunkitoimittaja Elina Vöntönen.

## 5 Verotulot

Vuosina 2006–2008 mikään 11 suurimmasta kaupungista ei korottanut tuloveroprosenttiaan. Vuodelle 2009 Pori korotti veroprosenttia 0,25 prosenttiyksikköä.

Kuviossa esitetään veroprosentin korotukset 2010–2013. Vuoden 2010 veroprosenttia korottivat kaikki muut paitsi Helsinki, Lahti ja Kouvola, jotka korottivat seuraavana vuonna. Vuodelle 2012 veroprosenttiaan korottivat Jyväskylä ja Pori. Jyväskylä korotti myös vuodelle 2013. Oulun veroprosentti nousi myös<sup>7</sup>. Alin veroprosentti on Espoon 17,75 ja korkein Jyväskylän ja Kouvolan 20,00 prosenttia.

**Kuvio 8. Tuloveroprosenttien kehitys 2009–2013**



Koko maassa tuloveroprosenttiaan vuodelle 2013 korottaa 119 kuntaa. Vuodelle 2012 korotus tehtiin 91 kunnassa.<sup>8</sup>

<sup>7</sup> Oulun veroprosentin muutosta arvioitaessa on otettava huomioon kuntaliitos. Verovuoden 2012 jako-osuuksilla painotettu tuloveroprosentti on 19,22. Uuden Oulun veroprosentti on 19,25. Siinä on korotusta 0,25 prosenttiyksikköä.

Turussa taloussuunnitelmavuosien tasapainottamiseksi on käytetty kunnallisveron korottamista vuodelle 2014. Verotulojen kasvattamiseksi on kaavailtu ½–1 prosenttiyksikön kunnallisveron korotusta. Lahden vuosien 2014 ja 2015 tuloarviot perustuvat korotettuun veroprosenttiin. Näiden vuosien kertymäarvioissa veroprosentti on 20,25. Korotus nykyiseen on 0,75 prosenttiyksikköä.

<sup>8</sup> Kuntaliitto tiedottaa (20.11.2012): Verotus kiristyy: 119 kuntaa korottaa tuloveroprosenttiaan. Useampi kuin joka kolmas kunta korottaa tuloveroprosenttiaan vuodelle 2013. Luku on merkittävästi ennakoitua suurempi. Korkein tuloveroprosentti on Mänttä-Vilppulassa, 22,00 prosenttia. Matalin Manner-Suomen tuloveroprosentti on Kauniassa, 16,50 prosenttia.



## Kuvio 9. Aamulehden uutisotsikko Tampereen pormestarin talousarvioehdotuksesta (8.11.2011)

Viikko 44 N:o 301 (42514) 131. vuosikerta Torstai 1. marraskuuta 2012

# Vanha valtuusto jättää perinnöksi paljon pulmia

**Taloustilanne:** Tampereen palvelujen määrä ja laatu ovat pysyneet ennallaan, vaikka tulot ovat laskeneet. Selvää on, että uusi valtuusto joutuu pohtimaan palvelujen karsimista.

**Velka:** Kaupungin velka kasvaa noin 100 miljoonaa euroa vuosina 2011–2013, mikäli lainaa joudutaan ottamaan kuten on ennakoitu. Johtaja Juha Yli-Rajalan mukaan kunnallisveroa ei voi korottaa.

**Budjetti:** Pormestarin keskiviikkona julkistama budjesitys karsii katuremonteista perhepäivähoidosta. Lukiolaisen sijaan saavat uusia tiloja j Näsiliina katon.

## Kuvio 10. Kouvolan Sanomien otsikoita Kouvolan kaupunginjohtajan talousarvioesityksestä (24.10.2012)

Keskiviikkona 24. lokakuuta 2012

# Kouvola karsii lisää palveluja

**Keskusta häviää myös** Kouvolan kaupunginjohtaja **Lauri Lamminmäki** esittää ensi vuodelle lisää lainaa ja palvelujen karsimista. Kouvolan tuloksen ennakoidaan jäävän 350 000 euroa miinukselle. Budjettileikkuri puree sivukylien lisäksi nyt myös keskustan palveluja.

**Haanoja listalla** Ehdotuksessa häviäjiä ovat Voikkaa, Valkeala ja Eskolanmäki. Voikkaalta kaupunki sulkisi kirjaston ja terveysseman. Haanojalta esitys veisi kirjaston ja uimahallin. Listalla ovat myös Lehdokin kirjasto, Korian terveysasema sekä neuvoloita.

**Juniorivuoroille taksa** Jos ehdotus hyväksytään, lasten ja nuorten salivuorot muuttuvat maksullisiksi, mutta vastaavasti kaupunki kasvattaisi seurojen avustuspottia. Lapsiperheiltä kaupunki lopettaisi Kouvola-lisän, jota tällä hetkellä saa yli 600 lasta yli 400 perheessä. **Uutiset 4**

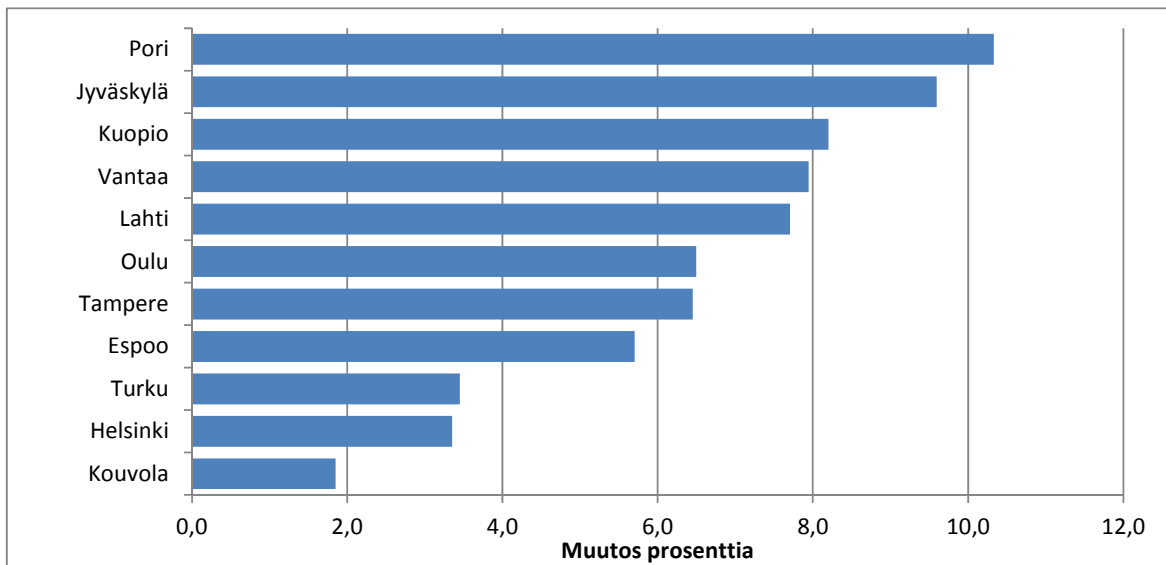
## Kuvio 11. Savon Sanomien otsikko Kuopion talousarviosta (Savon Sanomat 17.10.2012)

# Säästöt heikentävät lähiöiden palveluja

**Velkojen hoito:** Kuopio karsii lähikirjastoja ja heikentää kunnossapitoa.

Kuopion ensi vuoden talousarvio heikentää joiltakin osin palvelutasoa ja kaventaa palvelujen saamista. Samalla niiden laatua parannetaan esimerkiksi vanhusten kotihoidolla.

Kirjastoverkostosuunnitelman mukaan ensimmäiseksi selvitetään Jynkän ja Särkiniemen kirjastojen sulkeminen. Jynkässä asuva Aarne Törmänen käyttää lähikirjastoaan viikoittain. –Lähikirjasto on tarpeen varsinkin, kun se on näin hyvällä paikalla. **ARTIKKELIT, SIVU 2, KOTIMAA, SIVU 5**

**Kuvio 12. Verotulojen muutos, prosenttia 2011–2013**

Verotulojen kasvua vertaillaan tässä tarkastelemalla verotulojen muutosta vuoden 2011 tilinpäätöksen ja vuoden 2013 talousarvion välillä. Tarkastelussa on otettava huomioon, että osa kaupungeista on kahden vuoden kuluessa korottanut veroprosenttiaan.

**Taulukko 2. Verotulojen muutos 2011–2013, prosenttia**

Muutos, prosenttia	Verotulot	Kunnan tulovero	Yhteisövero	Kiinteistövero	Valtionosuudet	Verorahoitus
Helsinki	3,4	6,4	-17,9	5,6	3,9	3,8
Espoo	5,7	9,7	-23,8	7,4	30,0	6,3
Tampere	6,5	9,6	-33,1	24,7	35,5	13,0
Vantaa	7,9	9,1	-5,5	8,6	5,4	7,6
Turku	3,5	6,0	-13,1	3,2	6,4	4,4
Oulu	6,5	9,3	-39,0	27,7	8,2	6,9
Jyväskylä	9,6	12,1	-26,7	8,3	8,4	9,3
Lahti	7,7	9,2	-8,9	5,7	8,1	7,8
Kuopio	8,2	7,5	-14,7	36,9	5,0	7,2
Kouvola	1,9	17,6	-34,1	13,8	8,8	4,1
Pori	10,3	9,9	0,0	28,7	-20,5	-1,8

Suuri osa verotulojen 470 miljoonan kasvusta tulee tuloveron kasvusta. 11 kaupungin tuloveron kasvu vuodesta 2011 vuoteen 2013 on noin 569 miljoonaa euroa. Yhteisövero vähenee 169 miljoonaa euroa. (Liite 2.)



Kuvio 13. Kalevan pääkirjoitus Oulun vuoden 2013 talousarviosta (Kaleva 2.11.2012)

Kuvio 14. Etelä-Suomen Sanomien uutisotsikko ja pääkirjoituksen otsikko Lahden kaupunginjohtajan talousarvioesityksestä (17.1.2012)

## Myllyvirran budjettiesitys velkaannuttaa

**Verotus:** Lahti kahdenkymppin pahemmalle puolelle vuonna 2014.

## Velkapeikko on iso uhka Lahdelle

**Budjettiehdotus:** Kaupunginjohtaja Jyrki Myllyvirta korottaisi veroja vuonna 2014.

## PÄÄKIRJOITUS

YHTEYSTIED  
Puhelin 044  
Sähköposti 1  
Kalevan valh

## Menot pantava ajoissa kuriin

Jättimäinen investointiohjelma on muuttumassa Oulussa raskaaksi taakaksi. Uuden valtuuston ikävä velvollisuus on karsia menoja ja palveluja jo ensi vuonna.

**K.** Oulun yhdistymisen kädenjennukseksi viime vuonna sovittu yli 0,5 miljardin euron investointiohjelma on muuttumassa kovaa vauhtia Oulun taloutta kuristavaksi ketunraudaksi. Vuoteen 2015 ulottuva investointiohjelma velkaannuttaa Oulua 100 miljoonan euron vuosivauhdilla seuraavat kolme vuotta. Järkälemäistä investointiohjelmaa ei voi pysäyttää, sillä kohteet ovat jo tekeillä. Oulun velka kaksinkertaistuu lyhyessä ajassa yli 730 miljoonaan euroon.

**Valikka investoinneilla** on taloutta elvyttävä vaikutus, ovat ne vinouttamassa Oulun vuosikatteen vaarallisen kaltevalle pohjalle.

Velka ei ole matalan koron ja hyvän tulovirran oloissa ongelma, mutta tilanne muuttuu välittömästi, jos korkotaso lähtee nousuun ja tulot notkahtavat. Silloin ollaan pakkotilanteessa ja palvelujen karsiminen alkaa. Oulu on hiuskarvan päässä tästä tilanteesta.

Oulua ravistaa heikko työllisyys, raju rakennemuutos, valtionosuuksien leikkaukset, yhteisöverotottojen romahdus ja kunnille säilyttävät lisävastuut.

Ensi vuoden talousarvioesitykseen ei vielä sisälly merkittäviä konkreettisia säästökohteita lukuun ottamatta tavoitetta tasapainottaa talous rakenteellisilla, toiminnallisilla ja tuottavuutta parantavilla muutoksilla ja valinnoilla. Nettomenojen kasvu on tänä vuonna 8,3 prosenttia, ja se on tarkoitus puristaa ensi vuonna 2,9 prosenttiin.

Uudella valtuustolla ei ole varaa tuudittautua hyvinvointuntuneeseen. Kuntavaalikampanjoinnissa vaaditut menolisyydet sinne tänne on syytä unohtaa saman tien.

Kaupunginjohtaja Matti Pemanen vetosi budjetti-infossa torstaina päättäjiin useamman kerran, että jotain on tehtävä tulojen ja menojen tasapainottamiseksi. Myrskyvaroi-

tus on annettu.

Palvelujen karsintaan saadaan lisävalmistusta, kun palveluverkkoselvitys valmistuu alkuvuodesta. Käytännössä se merkitsee sitä, että kaupungin henkilöstöä ei lisätä, palveluissa korostuu avohoito eikä uusia palvelumuotoja tule. Päinvastoin, nykyistä palvelutasoa alennetaan ja toimipisteitä karsitaan. Myös kouluverkko tulee uuteen tarkasteluun.

**”Oulun uudet valtuutetut pääsevät vielä tosi-toimiin, kun joutuvat miettimään, mistä säästetään ja karsitaan. Uudet menosiytykset voi unohtaa.”**

**Talouden tasapainottaminen** ei periaatteessa ole ihmeellinen asia. Jos tulot eivät vastaa menoja, ei entistä elintasoja voi ylläpitää, vaan on karsittava menoja ja vältettävä lisävelkaa. Samalla on mietittävä, voiko lisätuloja saada myymällä omaisuutta.

Oulu ei ole köyhä kaupunki, vaan omaisuutta on 2,7 miljardin euron edestä. Oulu joutuinkin harkitsemaan myös omistustensa myyntiä. Saatavat tulot on syytä sijoittaa elinvoimaisuuteen ja uusien työpaikkojen luomiseen. Tyhjiin jäävät kunnantolat voi myydä yrityshautomoiksi.

Kun veroja ja taksoja ei voi koko ajan vain korottaa, eikä velkaa ottaa loputtomiin, on tehtävä kaikki sen eteen, että Oulun seudulle saadaan lisää työpaikkoja.

Ikävät työmarkkinauutiset peittävät alleen myönteiset merkit. Pohjoinen suunta on yhä mahdollisuuksia täynnä.

Kuvio 15. Keskisuomalaisen otsikko Jyväskylän veroprosentin korotuksesta (Keskisuomalainen 6.11.2012)

## Veroprosentti nousee 20:een Jyväskylässä

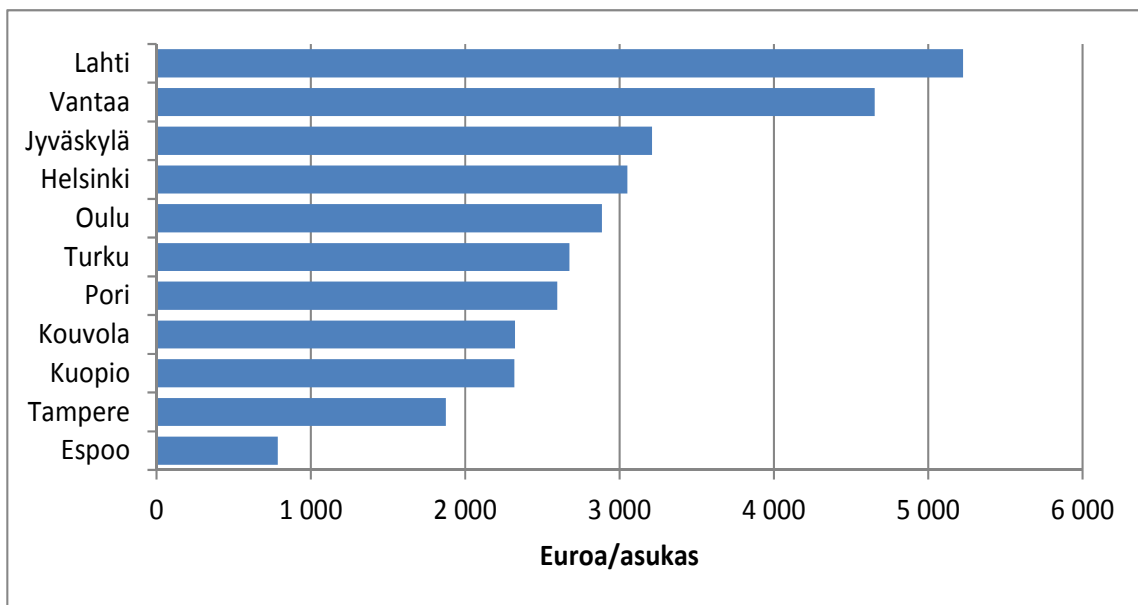
**2013:** Kolmas tuloveron korotus samalla valtuustokaudella.

## 6 Lainat

Kaikki suuret kaupungit joutuvat ottamaan lisää velkaa. Velka kasvaa vuoden 2011 tilinpäätöksen 4,5 miljardista eurosta 1,6 miljardia euroa. Vuoden 2013 lopussa velkaa olisi noin 6,1 miljardia euroa.

Kuviossa 16 esitetään 11 kaupungin lainat euroina asukasta kohti. Eniten velkaa asukasluvuun suhteutettuna on Lahdessa ja vähiten Espoossa.

**Kuvio 16. Kaupunkien lainakanta euroa/asukas 2013**



Lainojen vertailuun liittyy monia ongelmia<sup>9</sup>. Sama lainamäärä euroa/asukas merkitsee erilaista rasiitetta eri kunnille. Tämän takia esimerkiksi asukaslukupohjainen lainakatto ei ole perusteltu. Asiaa hämärtää myös se, että kunnat organisoivat toimintojaan eri tavoin. Seuraavassa muutama esimerkinomainen ero:

- Liikelaitokset: Helsingissä energialaitos on kaupungin liikelaitos, Lahdessa ja Jyväskylässä se on kaupungin yhtiö, ja Espoo on myynyt oman yhtiönsä.
- Toimitilojen hankinta vuokraamalla pitkäaikaisin sopimuksin
- Erilaiset elinkaarimallit (ks. kuvio 17)
- Erot toiminnan organisoinnissa. Isäntäkuntamallissa kiinteistöt ovat isäntäkunnan.
- Konsernipankit, joissa kaupungin yhtiöiden lainat kiertävät peruskaupungin kautta, mistä välitystoiminnasta kaupunki saa korkotuloja<sup>10</sup>.

<sup>9</sup> Heikki Helin, Velkaa velan päälle. Kuntien lainakannan kehitys 2000-luvulla. Helsingin kaupunki. Tietokeskus. Tutkimuskatsauksia 2011:4.

<sup>10</sup> Lahdessa kaupunki ottaa välittämistään lainoista "välityspalkkion", minkä takia Lahden korkotulot ovat suuremmat kuin korkomenot. Samankaltainen järjestely on Jyväskylässä, jossa kaupunki on lainannut Jyväskylä Energia Oy:lle ja kaupunki saa korkotuloja 16,3 miljoonaa euroa.



## Kuvio 17. Helsingin Sanomien uutinen Suur-Oulusta (8.12.2012)

A 6 | HELSINGIN SANOMAT

A | Kotimaa

# Uusi Suur-Oulu aloittaa

Kouvolan kuntaliitoksesta on neljä vuotta. Palveluita on karsittu ja se Oulun kaupunginjohtaja arvioi, että liitoksen tulokset tiedetään viide

Tapio Mainio HS

**OULU.** Suurin odotuksin ensi vuoden alussa virallisesti yhdistyvä Suur-Oulu on saamassa vaikean alun.

Uusi Oulu joutuu ottamaan lisää velkaa vähintään sata miljoonaa euroa vuodessa seuraavien kolmen vuoden aikana selvittääkseen menoistaan.

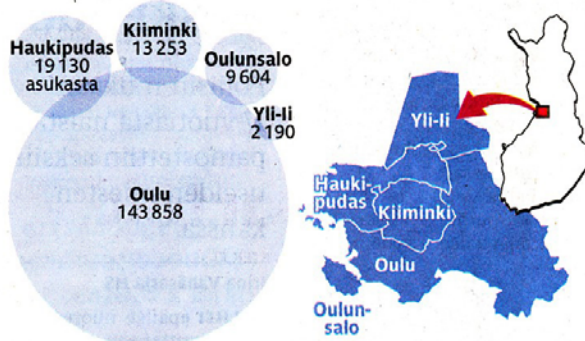
Yhdistyvillä viidellä kunnalla on velkaa yhteensä lähes 346 miljoonaa euroa. Siitä Oulun osuus on 220 miljoonaa. Muutos on huima: vielä 2005 Oulu oli velaton ja kassassa oli rahaa noin sata miljoonaa.

**UUDEN OULUN** valtuutetut tutustuivat talouden tunnuslukuihin kokouksessaan Utajärven Rokulla marraskuussa.

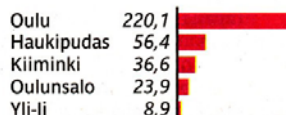
"Parempina talouden aikoina solmittu kuntien yhdistymissopimus sitoo liikaa päättäjiä. Lisäksi sopimuksessa on jo päätetty yhteensä 533 miljoonan euron investoinneista yhdistyvien kuntien alueelle. Ne ajoittuvat seuraaville kolmelle vuodelle", sanoo **Juha Huikari**. Hän johtaa suurinta keskustan valtuustoryhmää.

"Ympäristökunnissa etsittiin kaikki mahdolliset investointitarpeet ja laitettiin ne Suur-Oulun piikkiin. Myös

## Suur-Oululla on paljon velkaa ja asukkaita

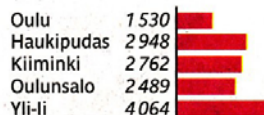


### Uuden Oulun lainat, milj. €



Lähde: Oulun kaupunki

### Lainat henkeä kohti, €

Koonnut: TAPIO MAINIO / HS  
Grafiikka: TUOMAS KÄRKKÄINEN / HS

Oulun päättäjät syyllistyivät kerskakulutukseen. Esimerkiksi Kastellin monitoimitalo paisui liian kalliiksi 900 neliön liikuntasaleineen."

**YLI** neljäkymmentä miljoonaa euroa maksavaan rakennukseen sijoittuvat päiväkotit, aamu- ja iltapäivähoito, yhteinäispuerokoulu, lukio, aikuis-

lukio, kirjasto, nuorisotilat, auditorio sekä liikuntatilat.

"Rakennuskokonaisuus on niin suuri, että samaan tilaan mahtuisi kolme Oulun teatteritaloa", kertoo taloa urakoivan Lemminkäisen vastaava mestari **Esko Erkkilä**.

Elinkaarimallilla hinta nousee yli 80 miljoonan euron, sillä Lemminkäinen vastaa ra-

kennuksen käyttö- ja korjauskuluista neljännesvuosisadan.

Hyvinä aikoina investointipaketista olisi selvitty. Näkyviä synkentäviä Nokian ja tuoreimmana Accenturen irtisanomiset ja yt-neuvottelut. Oulu on nimetty äkillisen rakennemuutoksen alueeksi, mutta valtionapu ei kaupungin taloutta pelasta.

"Tätä menoa Oulu ei kestä vaan rakenteisiin ja palveluihin on pakko puuttua. Sekin on vaikeaa, sillä yhdistymislaki turvaa työpaikat usean vuoden siirtymäajaksi", Huikari sanoo.

**UUDEN OULUN** palveluksessa on noin 13 000 työntekijää. Kaupunginjohtaja **Matti Pennanen** mukaan väkimäärä alenee, kun eläkkeelle jää noin 4 000 työntekijää lähivuosina.

Investointipakettia ei avata Pennanen mukaan, sillä useat hankkeet, kuten koulujen rakentamiset, on jo aloitettu liitostunnissa.

"On mietittävä aivan uusia palvelu- ja toimintatapoja, kuten sähköistä asioimista. Kuntaliitos on suuri mahdollisuus, jonka hyödyt näkyvät aikaisintaan viiden vuoden kuluttua", Pennanen kertoo.

Hänen mukaansa Oululla on silti hyvä tulevaisuus.

## 7 Valtio velkaannuttaa kunnat

Kunnilla ei mene hyvin. Kuntien tulorahoitus ei ole kertaakaan 2000-luvulla riittänyt investointien rahoittamiseen. Kunnat ovat joutuneet ottamaan lainaa ja kuntien yhteenlaskettu velkamäärä on kasvanut vuosittain 2000-luvulla.

Harvoin pohditaan syitä kuntien talouden kireyteen<sup>11</sup>. Kuntatalous onkin valtiontalouden jakojäännös<sup>12</sup>. Valtio on tasapainottanut talouttaan kuntien kustannuksella ja säilyttänyt vaalien lähestyessä uusia menoja kuntien maksettavaksi, mikä taas on osaltaan vauhdittanut talouden kiristymistä.

**Taulukko 3. Investointien tulorahoitusprosentti 2000–2011**

	2000	2001	2002	2003	2004	2005	2006	2007	2008	2009	2010	2011
Helsinki	92,3	75,9	19,9	69,8	77,7	80,2	84,0	85,3	77,9	50,8	44,8	85,1
Espoo	173,0	88,3	52,2	25,2	50,8	100,4	129,7	116,9	31,8	56,9	62,6	85,1
Tampere	78,3	80,1	106,7	60,4	65,1	61,2	77,4	98,0	62,3	52,9	69,5	53,8
Vantaa	45,7	43,3	45,1	-5,5	14,4	40,4	60,7	49,1	62,9	46,7	38,2	46,0
Turku	56,8	78,1	100,3	55,4	40,3	6,3	39,5	67,5	32,7	101,6	115,3	62,1
Oulu	126,1	105,7	91,4	75,8	72,1	120,1	87,9	58,9	52,0	49,2	113,0	69,0
Jyväskylä	38,7	56,3	77,6	21,3	16,0	33,1	58,5	76,7	37,7	37,7	51,1	17,7
Lahti	-5,0	84,5	161,0	34,3	57,6	3,9	82,1	113,6	105,3	72,7	77,8	71,8
Kuopio	48,6	64,1	105,8	64,0	33,0	44,3	41,9	31,4	34,3	64,9	99,7	84,0
Kouvola	91,5	64,6	112,1	9,9	7,5	46,0	64,1	54,1	7,6	25,2	61,5	50,8
Pori	26,2	90,2	117,4	102,8	69,6	29,4	32,2	33,2	57,5	86,2	40,3	43,8
Manner-Su	62,8	68,4	80,5	49,1	42,0	44,4	62,2	67,1	57,6	58,1	71,2	61,4

Kuntaliitossa on havainnollistettu kuntien talouden kehitystä kumulatiivisella tulorahoitusjäämällä. Se saadaan laskemalla vuosikatteen ja poistonalaisten investointien erotusten vuosittaiset summat. Kuntien rahoitusvaje oli vuoden 2010 lopussa 7,9 miljardia. Koska kuntien tulot eivät ole riittäneet investointien rahoittamiseen, on jouduttu ottamaan velkaa.

Tulorahoitusjäämän paisuminen ja sen kattaminen velalla selittyy paljolti hallitusten toimenpiteillä. Kuntien veropohjan leikkaamisella on ollut kohtalokas vaikutus kuntien talouteen. Valtio kevensi vuosina 1997–2003 verotusta kuntien kustannuksella 0,8 miljardilla eurolla. Kun tämä kertaantuu koko vuosikymmenen, siitä tulee kuntien talouteen lähes 10 miljardin euron lovi. Sen on enemmän kuin em. tulorahoitusjäämä ja enemmän kuin kuntien velan kasvu. Jos Lipposen hallitukset eivät olisi leikanneet

<sup>11</sup> Heikki Helin, Valtio tasapainottanut talouttaan kuntien kustannuksella. Kuntalehti 18.10.2012.

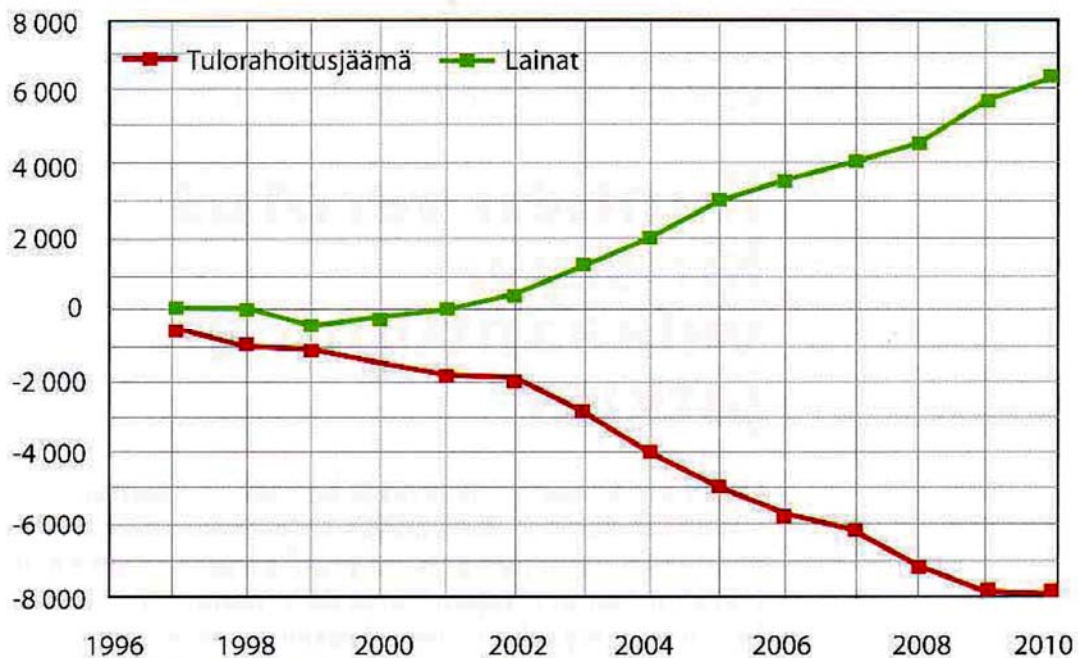
<sup>12</sup> Heikki Helin, Kunnallistalous – valtiontalouden jakojäännös? Kuntien tilinpäätökset 1995, suurten kaupunkien toiminnoittaiset menot 1995 ja talousarviot 1997. Helsingin kaupungin tietokeskuksen tutkimuksia 1997:3. Heikki Helin, Tapausten kulku. Valtionosuus- ja verouudistukset ja uudistussuunnitelmat 1990–2006 ja valtion toimenpiteiden vaikutus kuntien talouteen. Helsingin kaupungin tietokeskuksen tutkimuksia 2008:4

**Taulukko 4. Lainamäärän kehitys 2000–2015 (miljoonaa euroa)**

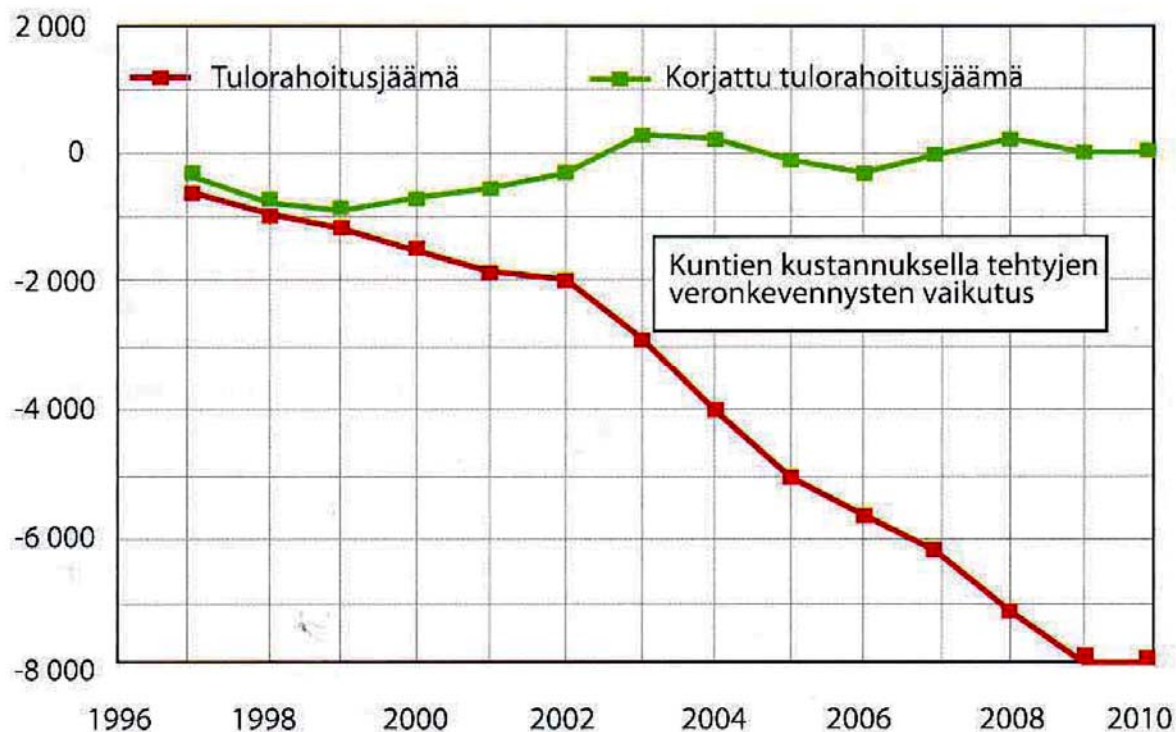
	2000	2001	2002	2003	2004	2005	2006	2007	2008	2009	2010	2011	2012	2013	2014	2015
Helsinki	225	204	540	683	796	739	680	718	659	890	1 171	1 286	1 583	1 853	2 171	2 540
Espoo	57	56	25	95	116	143	127	121	114	153	215	160	169	205	302	374
Tampere	73	81	82	142	167	203	218	199	196	283	312	323	369	411	522	647
Vantaa	155	182	247	323	411	467	527	582	601	724	755	858	930	966	1 062	1 101
Turku	153	120	109	105	105	231	270	343	336	329	352	333	393	483	543	593
Oulu	104	95	90	119	161	183	181	194	230	286	323	346	443	556	662	732
Jyväskylä	116	135	140	144	186	204	211	211	247	241	257	312	390	483	543	593
Lahti	174	158	191	269	225	252	289	289	260	328	341	380	404	543	644	754
Kuopio	30	24	39	33	63	76	96	131	156	163	177	192	214	243	261	273
Kouvola	58	57	64	75	89	98	107	109	119	117	123	132	171	202	237	267
Pori	89	78	78	78	78	97	123	131	151	139	158	177	197	216	228	233
Yhteensä	1 235	1 191	1 605	2 066	2 396	2 693	2 830	3 027	3 069	3 654	4 183	4 499	5 263	6 160	7 175	8 107

kuntien veropohjaa, ei kuntien velka olisi kasvanut eikä kunnilla olisi tulo-rahoitusjää-  
mää. (kuvio 19).

Kataisen hallitus leikkaa kuntien valtionosuuksia niin, että vuoteen 2015 mennessä lakisääteisten palvelujen järjestämiseen tarkoitettua valtionosuutta on leikattu yhteensä 1,1 miljardia. Leikkaus on siis suurempi kuin Lipposen hallitusten kompensoimattomat veronkevennykset. Ei ole vaikea ennustaa, että kuntien velkaantuminen jatkuu. Kunnallistalous tulee kiristymään.

**Kuvio 18. Kuntien toteutunut kumulatiivinen tulo-rahoitusjäämä ja lainakannan kehitys.**

**Kuvio 19. Kuntien toteutunut kumulatiivinen tulo-rahoitusjäämä ja tulo-rahoitusjäämä ilman vuosien 1997–2003 kompensoimattomia veroleikkauksia, miljoonaa euroa.**



Kuntatalouden tulkintaa hämäävät käsitteet. Kuntien tulo-rahoituksen riittävyyttä on arvioitu vuosikatteen ja poistojen suhteella. Jos vuosikate on siitä vähennettävien poistojen suuruinen, kunnan tulo-rahoitus on riittävä. Edellytyksenä on, että poistojen määrä vastaa keskimääräistä vuotuista korvausinvestointitasoa. Poistot ovat kuitenkin olleet 20–50 prosenttia liian pienet. Tämä vie pohjan tällaiselta tarkastelulta.

Tästä syystä tuloslaskelman viimeiset rivit antavat väärän kuvan kunnan talouden tilasta. Vaikka laskelma päättyisi tasapainoon, ts. nollatulokseen, kaupunki voi joutua ottamaan velkaa. Tällöin otsikko, että talous on tasapainossa, kertoo vain osatotouden kaupungin talouden tilasta<sup>13</sup>.

<sup>13</sup> Kaupunginjohtaja Jarmo Myllyvirran yleisönosastokirjoitus Helsingin Sanomissa 9.12.2012. Lahden talous on tasapainossa.



## 8 Verotuloarviot ja toteutumat 1990–2010

Talousarvioiden valmistelussa viime vuosina menojen ja tulojen tasapainottaminen on ollut työlästä, vaikka menojen kasvua on pyritty jarruttamaan. Valtio on omilla ratkaisuihillaan vaikeuttanut tasapainottamista leikkaamalla valtionosuuksia ja säilyttämällä kunnille uusia tehtäviä, joiden kustannusarviot lienevät alimitoitettuja.



Kunnat ovat noudattaneet talousarvioidensa valmistelussa varovaisuuden periaatetta. Verotuloja on kertynyt vuosina 1993–2010 enemmän kuin talousarvioissa arviointiin. Ainoastaan kolmena vuonna (1993, 2003 ja 2004) verotuloarvio on ollut toteutunutta kertymää pienempi. Voimakkaina talouden kasvun vuosina verotuloarviot ovat olleet liian pieniä.



**Taulukko5. Verotulojen poikkeama prosenttia 1990–2000<sup>14</sup>**

Ero %	1990	1991	1992	1993	1994	1995	1996	1997	1998	1999
Helsinki	-0,9	-15,3	-11,4	-1,8	9,4	24,3	5,5	13,6	8,8	2,5
Espoo	-0,2	-16,8	-6,5	0,4	11,4	14,4	7,5	1,9	6,8	6,5
Tampere	0,0	-8,0	-6,2	-1,2	7,5	20,7	5,2	1,9	3,5	5,8
Vantaa	-4,6	-15,4	-5,3	-7,3	3,2	6,0	7,7	0,2	1,8	0,0
Turku	-5,4	-14,5	0,3	2,1	0,2	15,4	6,1	-2,1	1,9	-2,5
Oulu	0,1	-10,4	2,2	6,2	8,4	12,8	5,5	0,8	5,5	5,4
Lahti	-0,5	-15,7	-5,4	-4,0	8,6	8,6	4,0	-2,1	3,1	1,9
Kuopio	-1,3	-11,4	0,4	4,3	4,1	8,9	10,0	-0,7	4,7	1,7
Pori	1,0	-13,8	1,3	11,6	8,9	19,6	13,0	0,0	-3,5	-4,0
Jyväskylä	-1,2	-14,9	0,1	10,5	8,9	6,9	-0,5	-2,6	6,2	2,6

1990-luvun alun lama yllätti kunnat. Niinpä vuosina 1990–1993 verotuloarviot eivät toteutuneet. Pahin oli vuosi 1991, jolloin verotulot jäivät 15 prosenttia arvioitua pienemmiksi useimmissa suurissa kaupungeissa. Vuosina 1990–1999 kuuden kaupungin verotulot jäivät tilinpäätöksissä neljänä vuonna pienemmiksi kuin talousarvioissa oli oletettu.

Vuodesta 1994 alkaen verotulot lisääntyivät erityisesti yhteisöveron yllättävän suuren kasvun ansiosta. Helsingin ja Tampereen vuoden 1994 tilinpäätöksissä verotulokohta ylittyi yli 20 prosentilla.

<sup>14</sup> (Tilinpäätös – talousarvio) \* 100/talousarvio

**Taulukko 6. Verotulojen poikkeama veroprosenttia 2000–2010<sup>15</sup>**

	2000	2001	2002	2003	2004	2005	2006	2007	2008	2009	2010
Helsinki	3,5	2,8	0,3	-0,8	-0,7	-0,6	0,7	1,2	0,7	-1,1	1,4
Espoo	3,9	0,8	-1,1	-1,7	-0,3	1,1	1,2	0,9	-0,1	-0,6	1,8
Tampere	1,1	2,1	1,9	0,1	0,2	0,2	0,5	0,3	1,9	-0,6	1,1
Vantaa	0,1	0,1	0,5	-1,1	-0,6	0,0	0,5	0,7	1,4	-0,6	0,6
Turku	-0,2	-0,1	2,3	0,4	-0,2	-0,7	0,3	0,6	1,7	-0,7	1,8
Oulu	2,7	2,5	1,4	-0,8	-0,2	0,1	0,3	0,1	-0,3	-0,5	2,0
Lahti	-0,4	1,0	2,1	0,2	0,3	0,0	0,5	0,6	1,2	0,5	1,4
Kuopio	-0,3	0,2	1,7	0,9	0,1	-0,2	0,1	0,2	1,0	0,1	1,0
Jyväskylä	-0,1	1,4	0,7	-0,2	-0,1	-0,1	0,2	0,1	1,7	-0,04	1,3
Pori	-0,4	1,4	1,3	-0,6	0,4	-0,6	-0,1	0,1	2,9	0,0	0,8
Kouvola										0,1	0,9

Vuosina 2000–2010 kymmenessä suurimmassa kaupungissa verotulot jäivät tilinpäätöksessä noin joka kolmas kerta pienemmiksi kuin alkuperäisissä talousarvioissa oli arvioitu. Viisi kertaa näin kävi Espoossa, Turussa ja Jyväskylässä. Parhaiten onnistuivat Tampere (1) sekä Lahti ja Kuopio (2).

<sup>15</sup> (Tilinpäätös – talousarvio) / kunnallisveron yhden veroprosentin tuotto.

## 9 Kunnat velkakierteessä

Kunnat ovat paikanneet valtion toimenpiteillään kiristämää talouttaan velkaa ottamalla koko 2000-luvun. Suuret kaupungit joutuvat ottamaan lisää velkaa. Velka kasvaa vuoden 2011 tilinpäätöksen 4,5 miljardista eurosta 1,6 miljardia euroa. Vuoden 2013 lopussa velkaa olisi noin 6,1 miljardia euroa.

Suurten kaupunkien velkakierrettä havainnollistaa se, että yhteenlaskettu velka on kasvanut joka vuosi ja kasvaa edelleen vuosina 2013–2015. 11 suurimmalla kaupungilla oli vuonna 2000 velkaa 1,2 miljardia euroa. Vuoteen 2015 se lähes seitsenker-taituu.

Velkaantumisen taustalla on yleisen taloustilanteen heikkenemisen lisäksi valtion toimenpiteet. Valtio leikkasi kuntien veropohjaa 2000-luvun vaihteessa 0,8 miljardilla eurolla ja nykyisen hallitus vähentää valtionosuuksia kaikkiaan 1,1 miljardilla eurolla vuoteen 2015 mennessä. Lisäksi kuntien menoja ovat kasvattaneet uudet tehtävät. 2000-luvun vaihteen veroleikkausten vaikutus kuntien talouteen on suurempi kuin kuntien velkamäärän kasvu 2000-luvulla.

11 suurimman kaupungin yhteenlaskettu vuosikate ei riitä edes poistojen kattamiseen vuoden 2013 talousarvioissa. Vuosikate on 772 miljoonaa euroa ja poistot ovat 1041 miljoonaa euroa. Investoinnit ovat 1 878 miljoonaa euroa ja investointien omahankintamenot 1 777 miljoonaa euroa. Kaupungit joutuvat ottamaan lisää velkaa taloutensa tasapainottamiseen.

Vuodelle 2013 veroprosenttiaan korottavat Jyväskylä ja Oulu. Alin veroprosentti on Espoon 17,75 ja korkein Jyväskylän ja Kouvolan 20,00 prosenttia. Suurin osa verotulojen 462 miljoonan kasvusta tulee tuloveron kasvusta. 11 kaupungin tuloveron kasvu vuodesta 2011 vuoteen 2013 on 569 miljoonaa euroa. Yhteisövero vähenee 168 miljoonaa euroa.

### Taulukko 7. Yhteenveto vuoden 2013 talousarvioista

TA 2013	Asukas- luku	Tulovero- prosentti 2013:	Investointien tutorahoitus- prosentti	Laina- kanta e/asukas	Lainat milj.e
Helsinki	607 417	18,50	43	3 050	1 853
Espoo	260 200	17,75	54	787	205
Tampere	219 200	19,00	50	1 875	411
Vantaa	207 628	19,00	36	4 653	966
Turku	180 451	18,75	16	2 677	483
Oulu	192 793	19,25	30	2 886	556
Jyväskylä	135 000	20,00	36	3 211	483
Lahti	103 835	19,50	52	5 227	543
Kuopio	97 433	19,50	43	2 318	243
Kouvola	86 757	20,00	22	2 323	202
Pori	83 032	19,25	44	2 598	216
Yhteensä	2 173 746	19,14	39	2 873	6 160

## Kuvioluettelo

1. Kataisen hallituksen valtionosuusleikkaukset 2012–2015 (Kuntaliitto)
2. Valtion toimenpiteiden vaikutus kuntien talouteen verrattuna edellisen vuoden talousarvioon (valtiovarainministeriö)
3. Investointien tulorahoitusprosentti talousarviossa 2013
4. Helsingin Sanomien Helsingin kaupungin talousarviota käsittelevän pääkirjoituksen otsikko (HS 5.10.2012)
5. Helsingin Sanomien Helsingin talousarviota esittelevä taulukko (HS 5.11.2012)
6. Jyväskylän kaupunginjohtajan talousarvioesityksen uutisotsikko Keski-suomalaisessa (6.11.2012)
7. Helsingin Sanomien uutisen otsikkoja Vantaan kaupunginjohtajan talousarvioesityksestä (16.10.2012)
8. Tuloveroprosenttien kehitys 2009–2013
9. Aamulehden uutisotsikko Tampereen pormestarin talousarvioehdotuksesta (8.11.2011)
10. Kouvolan Sanomien otsikoita Kouvolan kaupunginjohtajan talousarvioesityksestä (24.10.2012)
11. Savon Sanomien otsikko Kuopion talousarviosta (Savon Sanomat 17.10.2012)
12. Verotulojen muutos prosenttia 2011–2013
13. Kalevan pääkirjoitus Oulun vuoden 2013 talousarviosta (Kaleva 2.11.2012)
14. Etelä-Suomen Sanomien uutisotsikko ja pääkirjoituksen otsikko Lahden kaupunginjohtajan talousarvioesityksestä (17.1.2012)
15. Keski-suomalaisen otsikko Jyväskylän veroprosentin korotuksesta (Keski-suomalainen 6.11.2012)

16. Kaupunkien lainakanta euroa/asukas 2013
17. Helsingin Sanomien uutinen Suur-Oulusta (8.12.2012)
18. Kuntien toteutunut kumulatiivinen tulorahoitusjäämä ja lainakannan kehitys.
19. Kuntien toteutunut kumulatiivinen tulorahoitusjäämä ja tulorahoitusjäämä ilman vuosien 1997–2003 kompensoimattomia veroleikkauksia, miljoonaa euroa

## Taulukkoluetelo

1. Vuosikate, poistot, tulos ja investoinnit miljoonaa euroa 2013
2. Verotulojen muutos 2011–2013, prosenttia
3. Investointien tulorahoitusprosentti 2000–2011
4. Lainamäärän kehitys 2000–2015 (miljoonaa euroa)
5. Verotulojen poikkeama prosenttia 1990–2000<sup>16</sup>
6. Verotulojen poikkeama veroprocenttia 2000–2010<sup>17</sup>
7. Yhteenveto vuoden 2013 talousarvioista

---

<sup>16</sup> (Tilinpäätös – talousarvio) \* 100/talousarvio

<sup>17</sup> (Tilinpäätös – talousarvio) / kunnallisveron yhden veroprocentin tuotto

## Liite 1. Vantaan talousarvion täydentäviä tietoja

1000 euroa	TP 2010	TA 2011	LTK 2012	TA 2012	TS 2013	TS 2014	TS 2015
Asukasluku 31.12	200 005	202 452	204 671	204 671	206 877	209 172	211 460
- syntyneiden enemmitys	1 596	1 620	1 606	1 606	1 595	1 587	1 575
- nettomuutto	800	600	600	600	700	700	700
Tuloveroprosentti	19,00	19,00	19,00	19,00	19,00	19,00	19,00
Kiinteistöveroprosentti							
- yleinen	1,00	1,00	1,00	1,00	1,00	1,00	1,00
- vakituinen asuinrakennus	0,32	0,32	0,32	0,32	0,32	0,32	0,32
- voimalaitos	2,85	2,85	2,85	2,85	2,85	2,85	2,85
- rakentamaton rakennuspaikka	2,50	2,50	2,50	2,50	2,50	2,50	2,50
Toimintamenot M€	1 339	1 503	1 526	1 509	1 600	1 632	1 668
Toimintakate M€	-875	-926	-973	-946	-979	-1 024	-1 070
Verotulot M€	805	848*	868	868	907	935	971
Valtionosuudet M€	129	133	139	141	144	147	150
Vuosikate M€	77	38	37	71	66	49	38
Poistot M€	62	68	72	69	76	90	102
Vuosikate % poistoista	125 %	56 %	57 %	109 %	87 %	54 %	38 %
Investoinnit M€	209	210	201	188	211	187	168
Investointien tulorahoitus %	45 %	22 %	24 %	31 %	48 %	45 %	38 %
Lainojen muutos M€	38	80*	95	95	98	160	163
Lainamäärä per 31.12. M€	755	835*	930	930	1 028	1 188	1 351
Lainakanta €/asukas	3 775	4 124*	4 544	4 544	4 969	5 680	6 389
Toimintamenot €/asukas	6 694	7 423	7 456	7 373	7 734	7 803	7 889
Verotulot €/asukas	4 023	4 189	4 241	4 241	4 384	4 470	4 592
Valtionosuudet €/asukas	645	657	679	689	696	703	709
Vuosikate €/asukas	387	189	182	348	321	233	182
Kokonaismenot M€	1 548	1 713	1 727	1 697	1 811	1 819	1 836

\*) Ennustetieto

## Liite 2. Vuoden 2013 verotulot ja valtionosuudet, miljoonaa euroa

TA 2013	Tulovero- prosentti	Verotulot	Kunnan tulovero	Yhteisö- vero	Kiinteis- tövero	Valtion- osuudet	Verorahoitus
Helsinki	18,50	2 832	2 359	275	197	270	3 102
Espoo	17,75	1 302	1 123	110	68	40	1 342
Tampere	19,00	815	714	48	53	302	1 117
Vantaa	19,00	902	775	62	65	144	1 046
Turku	18,75	660	550	68	42	346	1 006
Oulu	19,25	682	611	30	41	224	906
Jyväskylä	20,00	469	414	18	37	143	611
Lahti	19,50	368	320	22	26	152	520
Kuopio	19,50	371	323	17	30,8	154	525
Kouvola	20,00	314	314	14	23	164	477
Pori	19,25	291	256	16	18	136	426
Yhteensä		9 005	7 759	679	602	2 074	11 078
Yhteensä 2011		8 535	7 143	849	542	1 922	10 457



### Liite 3. Valtion toimenpiteiden vaikutukset kuntien ja kuntayhtymien talouteen valtion talousarviossa milj. euroa, muutos 2012—2013

	Menot	Tulot	Netto
<b>1. Toiminnan muutokset ja budjettipäätökset</b>			
VM, valtionosuusleikkaukset		-125	-125
VM, vanhuspalvelulain toimeenpano	50	27	-23
VM, omaishoidon tukipalvelut	32	10	-22
OKM, koulutuksen laadun kehittäminen	7	7	0
OKM, perustamishankkeet <sup>2</sup>	-20	-20	0
OKM, ammatillisen lisäkoulutuksen opiskelijatyövuosien ja harkinnanvaraisten avustusten vähentäminen	-3	-3	0
OKM, ammatillisen lisäkoulutuksen oppisopimuspaikkojen vähentäminen	-19	-19	0
OKM, valtionrahoituksessa toteutettavat säästöt ammattikorkeakouluissa	-32	-14	19
OKM, nuorten yhteiskuntatakuun toimeenpano ammatillisessa koulutuksessa	13	5	-8
OKM, nuorten yhteiskuntatakuun toimeenpano oppisopimuskoulutuksessa	9	4	-5
OKM, nuorten yhteiskuntatakuu ja pitkäaikaistyöttömyyden torjunta nuorisotyössä (määräaikainen lisäys päättyi)	-5	-5	0
OKM, yhteiskuntatakuuseen liittyvä nuorten aikuisten osaamisohjelma ammatillisessa lisäkoulutuksessa	13	13	0
OKM, yhteiskuntatakuuseen liittyvä nuorten aikuisten osaamisohjelma oppisopimuskoulutuksessa	4	4	0
OKM, ammatillisen peruskoulutuksen toiminnan laajuuden muutos	-10	-4	6
OKM, ammatillisen lisäkoulutuksen toiminnan laajuuden muutos	-4	-3	1
OKM, oppisopimuskoulutuksen toiminnan laajuuden muutos	-6	-6	0
OKM, nuorisotyön toiminnan laajuuden muutos	7	7	0
OKM, valtionosuusindeksin jäädytys		-50	-50
TEM, työllistämistuki kunnille ja pitkäaikaistyöttömyyden vähentämisen määräaikainen kokeilu	18	18	0
TEM, pakolaisista ja turvapaikanhakijoista maksettavat korvaukset	5	5	0
STM, valtionavustus kunnille vanhuspalvelulain toimeenpanoon	12	6	-6
STM, säästö kehittämishankkeissa	-3	-3	0
STM, sosiaali- ja terveydenhuollon korjaushankkeiden määräaikaisen lisäyksen päättyminen	-40	-20	20
STM, säästö EVO-tutkimuksessa	-6	-6	0
STM, perustoimeentulotuen muutos (perusturvan korotus ja asumistuen tuloarajojen korotus; aktiiviajan korotusosien säätäminen etuoikeutetuksi tuloksi; indeksitarkistuksen aikaistus 2013 alkuun; työmarkkinatuen tarveharkinnan rajaaminen; pitkäaikaistyöttömien asumistuen tarkistamisen lykkäyksen kokeiluluonteinen pidennys; pitkäaikaistyöttömien työllistymisbonuskokeilu)	0	1	0
<b>Yhteensä</b>	<b>22</b>	<b>-170</b>	<b>-193</b>
<b>2. Verotuksen ja maksujen muutokset</b>			
Veroperustemuutoksista aiheutuva valtionosuuskompensatio n. 12 milj. euroa (työtulovähennyksen korotus -20 milj. euroa, perusvähennyksen korotus -9 milj. euroa, asuntolainojen korkovähennyksen rajaaminen 12 milj. euroa, kilometrikorvausten laskentatavan kehittäminen 6 milj. euroa, avainhenkilölain voimassaolon jatkaminen -0,5 milj. euroa)			
<b>Yhteensä</b>	<b>0</b>	<b>0</b>	<b>0</b>
<b>Valtion toimenpiteiden vaikutukset yhteensä</b>	<b>22</b>	<b>-170</b>	<b>-193</b>

<sup>1</sup> Valtion budjetilla on kuntatalouteen myös välillisiä vaikutuksia, joita ei ole huomioitu tässä taulukossa.

<sup>2</sup> Sisältää sekä hallitusohjelman mukaisen säästön että määräaikaisten lisäysten alenemisen (vuodelle 2012 budjetoitu yhteensä 22 milj. euron kertaluonteiset lisäykset, kun taas vuodelle 2013 esitetään kertaluonteista 7 milj. euron lisäystä)

## Liite 4. Aikaisemmat talousarvioyhteenvedot

Heikki Helin, Vuoden 1994 talousarviot: Valtio siirsi velanottoa kunnille. Helsingin kaupungin tietokeskus, tutkimuksia 1994:1.

Heikki Helin, Valoa tunnelin päässä? Suurten kaupunkien vuoden 1995 talousarviot. Helsingin kaupungin tietokeskus, tutkimuksia 1995:1.

Heikki Helin, Kunnilla menee hyvin, kuntalaisilla huonommin. Suurten kaupunkien vuoden 1996 talousarviot ja palvelukustannusten vertailu 1993 sekä kuntien vuoden 1994 tilinpäätökset. Helsingin kaupungin tietokeskus, tutkimuksia 1996:1.

Heikki Helin, Kunnallistalous – valtiontalouden jakojäännös? Kuntien tilinpäätökset 1995, suurten kaupunkien toiminnoittaiset menot 1995 ja talousarviot 1997. Helsingin kaupungin tietokeskus, tutkimuksia 1997:3.

Heikki Helin, Kunnallistalous kiristyy. Kuntien tilinpäätökset 1996, suurten kaupunkien toiminnoittaiset menot 1996 ja talousarviot 1998. Helsingin kaupungin tietokeskus, tutkimuksia 1998:2.

Heikki Helin, Vuoristorataa valtion tahdittamana. Kuntien talouden kehitys ja suurten kaupunkien talousarviot 1999. Helsingin kaupungin tietokeskus, tutkimuksia 1999:1.

Heikki Helin, Suurten kaupunkien talousarviot 2000 ja Manner-Suomen kuntien tilinpäätökset 1998. Helsingin kaupungin tietokeskus, tutkimuksia 2000:1.

Heikki Helin, Kaupungeissa varovaista optimismia. Suurten kaupunkien talousarviot 2001, palvelukustannukset 1999 ja Manner-Suomen kuntien tilinpäätökset 1999. Helsingin kaupungin tietokeskus, tutkimuksia 2001:1.

Heikki Helin, Suurten kaupunkien talousarviot 2002: Kuntien resurssien uusjako. Helsingin kaupungin tietokeskuksen verkkojulkaisuja 2002:1.

Heikki Helin, Suurten kaupunkien talousarviot 2003: Kunnallistalouden vakautus ja Helsingin notkahdus. Helsingin kaupungin tietokeskuksen verkkojulkaisuja 2002:16. <http://www.hel.fi/tietokeskus/tutkimuksia/helin051202.pdf>

Heikki Helin, Suurten kaupunkien talousarviot 2004: Suurten kaupunkien talous kiristyy. Helsingin kaupungin tietokeskuksen verkkojulkaisuja 2004: 1. [http://www.hel2.fi/tietokeskus/julkaisut/pdf/04\\_01\\_19\\_helin\\_vj1.pdf](http://www.hel2.fi/tietokeskus/julkaisut/pdf/04_01_19_helin_vj1.pdf)

Heikki Helin, Nousua ei luvassa. Suurten kaupunkien talousarviot 2005. Helsingin kaupungin tietokeskuksen verkkojulkaisuja 2004: 37. [http://www.hel2.fi/tietokeskus/julkaisut/pdf/04\\_12\\_23\\_Helin\\_vj37.pdf](http://www.hel2.fi/tietokeskus/julkaisut/pdf/04_12_23_Helin_vj37.pdf)

Heikki Helin, Suurten kaupunkien talousarviot 2006. Helsingin kaupungin tietokeskuksen verkkojulkaisuja 2005:44.

[http://www.hel2.fi/tietokeskus/julkaisut/pdf/05\\_12\\_15\\_Helin\\_Vj44.pdf](http://www.hel2.fi/tietokeskus/julkaisut/pdf/05_12_15_Helin_Vj44.pdf)

Heikki Helin, Investoinnit edelleen velaksi. Suurten kaupunkien talousarviot 2007. Helsingin kaupungin tietokeskuksen verkkojulkaisuja 2006:40.

[http://www.hel2.fi/tietokeskus/julkaisut/pdf/06\\_12\\_19\\_Helin\\_vj40.pdf](http://www.hel2.fi/tietokeskus/julkaisut/pdf/06_12_19_Helin_vj40.pdf)

Heikki Helin, Suurten kaupunkien talousarviot 2008. Helsingin kaupungin tietokeskus, tutkimuskatsauksia 2007:11

[http://www.hel2.fi/tietokeskus/julkaisut/pdf/07\\_12\\_20\\_Tutkkats\\_11\\_Helin.pdf](http://www.hel2.fi/tietokeskus/julkaisut/pdf/07_12_20_Tutkkats_11_Helin.pdf)

Heikki Helin, Arvioita ja arvauksia. Suurten kaupunkien talousarviot 2009. Helsingin kaupungin tietokeskus, tutkimuskatsauksia 2008:7.

[http://www.hel2.fi/Tietokeskus/julkaisut/pdf/08\\_12\\_17\\_Tutkkats\\_8\\_Helin.pdf](http://www.hel2.fi/Tietokeskus/julkaisut/pdf/08_12_17_Tutkkats_8_Helin.pdf)

Heikki Helin, Veron korotus – velan lisäys – yönkiristys. Suurten kaupunkien talousarviot 2010. Helsingin kaupungin tietokeskus, tutkimuskatsauksia 2009:9

[http://www.hel2.fi/Tietokeskus/julkaisut/pdf/09\\_12\\_17\\_Tutkimuskatsaus\\_9\\_Helin.pdf](http://www.hel2.fi/Tietokeskus/julkaisut/pdf/09_12_17_Tutkimuskatsaus_9_Helin.pdf)

Heikki Helin, Velkaa lisää. Suurten kaupunkien talousarviot 2011. Helsingin kaupungin tietokeskus, tutkimuskatsauksia 2010:9.

[http://www.hel.fi/wps/portal/Tietokeskus/Artikkeli?WCM\\_GLOBAL\\_CONTEXT=/tieke/fi/Julkaisut/Tutkimukset](http://www.hel.fi/wps/portal/Tietokeskus/Artikkeli?WCM_GLOBAL_CONTEXT=/tieke/fi/Julkaisut/Tutkimukset)

Heikki Helin, Velkaa velan päälle. Helsingin kaupungin tietokeskus, Tutkimuskatsauksia 2011:4.1

[http://www.hel.fi/wps/portal/Tietokeskus/Artikkeli?url=hki:path:/Tieke/fi/tiedotteet/Tiedotevarasto/Tiedote\\_8\\_12\\_11\\_Helin&current=true](http://www.hel.fi/wps/portal/Tietokeskus/Artikkeli?url=hki:path:/Tieke/fi/tiedotteet/Tiedotevarasto/Tiedote_8_12_11_Helin&current=true)

**Liite 5**

# **Talousarviotiedotteet**

## Vastuullista välittämistä

Tiedote Kaupunginjohtaja Jussi Pajunen talousarviosta 2013 (4.10.2012)

<http://www.hel2.fi/taske/julkaisut/talousarvio2013/uutiset/talousarvotiedote.asp>

”Maltillinen menokehitys ja velkaantumisen hillitseminen ovat kaupungin taloudenpidon keskeisimmät tavoitteet”, kaupunginjohtaja Jussi Pajunen sanoo vuoden 2013 talousarvioehdotuksestaan.

Talousarvioehdotus turvaa helsinkiläisille peruspalvelut. Kaupungin ja helsinkiläisten tulevaisuutta rakennetaan investoimalla uusiin kaupunginosiin ja ympäristöystävälliseen joukkoliikenteeseen.

”Suomalainen hyvinvointimalli on murroksessa. Valtiovallan hankkeet kuntarakenteen sekä sosiaali- ja terveydenhuollon uudistamiseksi tulevat muuttamaan merkittävästi kuntien toimintaa. Tulevaisuudessa toimintaa säädellään kasvavassa määrin erilaisilla takuilla ja mitoituksilla. Kunnat ovat entistä enemmän hyvinvointimme vastuunkantajia”, Jussi Pajunen toteaa.

Kunnallisveroprosentti ei nouse ensi vuodelle eikä talousarvioehdotus sisällä palvelujen leikkauksia. Talousarvioehdotuksen loppusumma on 4,5 miljardia euroa.

### Asukkaita kuunnellen

Tuottavuuden lisääminen on edelleen kaupungin tavoitteena. Palvelurakenteita uudistetaan, organisaatiota kevennetään, sähköisiä palveluja lisätään ja tilankäyttöä tehostetaan. Helsingin sosiaali- ja terveystoimen uudistaminen jatkuu, palvelut tuodaan lähemmäksi helsinkiläisiä, asiointi helpottuu ja hoitoketjuja sujuvoitetaan. Helsinki perustaa yrittäjyyden edistämiskeskuksen yhteistyössä Helsingin yliopiston ja Aalto-yliopiston kanssa.

”Helsingin kilpailukyvyyn turvaamiseksi tarvitaan myös yrittäjyyden edistämistä perinteisen yritysneuvonnan lisäksi”, Pajunen sanoo. Helsingin asukasluku on yli 600 000. Työttömyysaste on hieman edellisvuotista korkeampi, heinäkuussa 8,9 prosenttia. Työttömyyden hoitamisen painopisteinä ovat nuoret ja maahanmuuttajat.

”Kaupunki valmistelelee yhdessä työ- ja elinkeinohallinnon kanssa nuorten yhteiskuntatakuun toteuttamista Helsingissä”, Jussi Pajunen sanoo. Lisäksi talousarvioehdotuksessa on kahden miljoonan erillismääräraha maahanmuuttajien työllistämiseen.

Kaupunginjohtaja haluaa kehittää Helsinkiä elinvoimaisena, hauskana ja viihtyisänä kaupunkina.

”Helsinki toimii vuorovaikutuksessa helsinkiläisten kanssa. Ensi vuonna on luvassa monia demokratiaa lisääviä hankkeita kuten osallistuvan budjetoinnin kokeiluja, ja nuorten Ruuti-järjestelmää vakiinnutetaan aitona vuorovaikutusvälineenä”, Jussi Pajunen sanoo.

### **Niukka verotulojen kehitys jatkuu**

Talousarvioehdotus on tehty tilanteessa, jossa Euroopan talous on kriisissä ja ennustettavuus on huono. Syksyllä 2012 tulleet lukuisat ilmoitukset yritysten irtisanomisista saattavat heikentää kuntien lähivuosien verotulonäkymiä.

Verotulojen ennakoitaan kasvavan 2,2 prosenttia vuonna 2013. Kunnallisveron tuotto on kaupungin tuloista noin 2 359 miljoonaa euroa eli 52 prosenttia. Yhteisöveron tuotoksi arvioidaan 275 miljoonaa euroa eli kuusi prosenttia tuloista. Kiinteistöveron arvioidaan tuottavan 197 miljoonaa euroa eli neljä prosenttia tuloista.

Julkisen talouden tasapainotus vähentää Helsingin valtionosuuksia. Valtionosuuksia arvioidaan kertyvän Helsingissä 270 miljoonaa euroa eli kuusi prosenttia tuloista. Vähennyistä vuoteen 2012 on noin 27 miljoonaa euroa.

Muita merkittäviä tuloja kaupunki arvioi saavansa tonttien myynnistä 94 miljoonaa euroa ja tonttien vuokrauksista 158 miljoonaa euroa.

### **Maltillista menojen kasvua**

Talousarviossa kaupungin toimintamenot kasvavat kustannusten nousun verran eli noin 2,8 prosenttia.

Kaupungin toimintamenot ovat talousarvioehdotuksessa 4,5 miljardia euroa. Kaupungin menoista lähes puolet eli hieman alle 2,1 miljardia euroa käytetään sosiaali- ja terveysviraston palveluihin, erikoissairaanhoidon ja toimeentulotukeen. Opetusviraston osuus menoista on 14 prosenttia eli 634 miljoonaa euroa. Varhaiskasvatusviraston osuus on 8 prosenttia eli 347 miljoonaa euroa ja se sisältää lasten päivähoiton, esiopetuksen sekä koululaisten aamu- ja iltapäivätoiminnan.

Rakennus- ja ympäristötoimen vastuulla on tiivistyvä kaupunkirakenne, julkinen ympäristö ja rakennetun kaupungin pitäminen käyttökelpoisena 665 miljoonalla eurolla eli 15 prosentin osuudella toimintamenoista. Kaupunkisuunnittelun ja kiinteistötoimen osuus toimintamenoista on 7 prosenttia eli 308 miljoonaa euroa.

Helsinki tavoittelee talouden tasapainoa, jolla turvataan palvelut sekä kasvun ja kehityksen edellytykset asukkaille ja kaupungissa toimiville yrityksille.

### **Uudet kaupunginosat rakentuvat – muusta kaupunkiympäristöstä huolehditaan**

Kaupunki investoi vuonna 2013 yhteensä 675 miljoonalla eurolla. Tästä summasta perustoimintojen investoinnit ovat 449 miljoonaa euroa ja liikelaitosten investoinnit 226 miljoonaa euroa.

Investointien taso on kasvanut edellisvuoden talousarviosta 9 miljoonalla eurolla eli 1,4 prosenttia. Vuonna 2014 investointimenot kasvavat 771 miljoonaan euroon ja vuonna 2015 investointien ennakoitaan olevan 883 miljoonaa euroa. Nousun aiheuttavat erityisesti Helsingin Energian mittavat investoinnit, jotka eivät näy vielä vuonna 2013.

Merkittävä osa investoinneista kohdistuu Pasilan ja Kruunuvuorenrannan rakentamiseen Jätkäsaaren ja Kalasataman ohella. Uusissa kaupunginosissa tehdään esirakentamista ja rakennetaan puistoja ja katuja. Vuonna 2013 Pasilaan on varattu 23

miljoonaa euroa, Kalasatamaan 23 miljoonaa euroa ja Länsisatamaan 18 miljoonaa euroa.

Kaiken kaikkiaan kolmen vuoden aikana Pasilan rakentamiseen on varattu 101 miljoonaa euroa, Kalasatamaan 85 miljoonaa euroa ja Länsisatamaan 60 miljoonaa euroa.

Talonrakennusinvestointeihin vuonna 2013 on varattu yhteensä 183 miljoonaa euroa. Summasta uudis- ja lisärakennushankkeisiin on varattu runsaat 61 miljoonaa euroa, korjaushankkeisiin runsaat 121 miljoonaa euroa.

### **Painopisteenä ympäristöystävällinen joukkoliikenne**

Vuosina 2013–2015 eli taloussuunnitelmakaudella HKL:n kokonaisinvestoinnit ovat yhteensä 410 miljoonaa euroa. Vuonna 2013 HKL hankkii uusia metrovaunuja 86,7 miljoonalla eurolla, uudistaa metron kulunvalvontaa 34 miljoonalla eurolla, peruskorjaa Itäkeskuksen metrovarikkoa 19 miljoonalla eurolla, Koskelan raitiovaunuvarikkoa 12 miljoonalla eurolla sekä rakentaa Jokeri 2 -tunnelia ja -joukkoliikenneväylää 17 miljoonalla eurolla.

### **Arkipäivässä mukana**

Kaupunki kunnostaa ja korjaa kymmeniä päiväkoteja ja koulurakennuksia ensi vuonna. Rahallisesti suurimmat uudisrakennushankkeet ovat Lapinlahden sairaala-alue, Kulosaaren ala-aste ja korttelitalo, Viikinmäen korttelitalo, Malmin sairaala ja itäinen yhteispäivystyssairaala, päiväkotit Meritähti Vuosaarella ja Staran työtukikohta Jätkäsaarella.

Liikuntarakentamiseen on varattu 13 miljoonaa euroa ja summasta käytetään 10 miljoonaa liikuntapaikkojen perusparannuksiin. Suurin yksittäinen korjaus on Oulunkylän tekojääradan pinnoituksen ja valaistuksen peruskorjaus sekä Käpylän liikuntapuitossa ja Töölön Kisahallissa tehtävät korjaustyöt. Lähiliikuntapaikkoja perustetaan Vesalan, Roihuvuoren ja Konalan liikuntapuistoihin.

Kaupunki varautuu jatkossa osallistumaan Olympiastadionin peruskorjaukseen yhdessä valtion kanssa.

**Kaupunginjohtaja Jukka Mäkelä:  
Espoo järjestää palveluja kasvavalle väestölle ja luo edellytyksiä kasvulle**

25.10.2012 klo 11.00

[http://www.espoo.fi/fi-FI/Kaupunginjohtaja\\_Jukka\\_Makela\\_Espoo\\_jarj\(24616\)](http://www.espoo.fi/fi-FI/Kaupunginjohtaja_Jukka_Makela_Espoo_jarj(24616))

Espoon kaupunki investoi lähivuosina voimakkaasti kasvavan väestön palveluihin ja elinkeinoelämän toimintaedellytyksiin. Vuonna 2013 kaupunkikonsernin investoinnit ovat yhteensä noin 500 miljoonaa euroa vuokra-asuntotuotanto mukaan lukien.

Syntyvyyden enemmyys ja maahanmuutto kasvattavat Espoon väestöä yli 4 000 asukkaalla vuodessa. Myös vanhusväestön määrä ja suhteellinen osuus kasvavat nopeasti. ”Kasvavana kaupunkina Espoo haluaa varmistaa kuntalaisten palvelut ja edistää työllisyyttä taloudellisesti haastavassa tilanteessa. Espoon ennätysuuri investointiohjelma on panostus tulevaisuuteen”, sanoo kaupunginjohtaja Jukka Mäkelä.

Mäkelä painottaa metropoliratkaisun merkitystä. ”Metropoliratkaisu vähintään Helsingin seudun 14 kunnan alueella on paras tapa huolehtia hyvinvoinnista ja kilpailukyvyistä tulevaisuudessa.”

Espoon vahvuus on viiteen aluekeskukseen perustuva verkostomainen kaupunkirakenne. Se mahdollistaa viihtyisän asuin-, asiointi- ja työpaikkaympäristön palvelujen, luonnon ja hyvien liikenneyhteyksien äärellä. Kaikkia aluekeskuksia kehitetään niiden vahvuuksien pohjalta.

Merkittäviä hankekokonaisuuksia vuonna 2013 ovat koulujen peruskorjausohjelma, Opinmäen koulun rakentaminen, Leppävaaran uimahallin peruskorjaus ja uusi maa-uimala, Elä ja asu -keskukset ja Espoon sairaala sekä Espoon keskuksen kehittämisohjelma ja Suurpellon alueen toteuttaminen. Espoon asunnot Oy rakennuttaa uusia vuokra-asuntoja noin 300 vuodessa. Kaupungin palveluja sijoitetaan erityisesti raideyhteyksien ja muiden joukkoliikenneyhteyksien varteen. Tietoliikennealan rakennemuutos ja sen työllisyysvaikutukset huomioidaan kaupungin elinkeinopolitiikassa. Kaupunki rakentaa tehokasta verkostomaista tapaa tukea startup-yritysten syntyä sekä elinkeinoelämän yleisiä toimintaedellytyksiä kasvaa ja kansainvälistyä.

”Tämä näkyy jo nyt lukuisten yritysten menestystarinoina ja vahvana uskona tulevaisuuteen. Länsimetron ja sen jatkon rakentaminen sekä Tapiolan, Otaniemen ja Keilaniemen muodostaman T3-alueen kehittäminen ovat merkittäviä investointeja pääkaupunkiseudun ja koko Suomen kansainvälisen kilpailukyvyn vahvistamiseen”, Mäkelä muistuttaa.

Espoo on MAL-aiesopimuksessa sitoutunut rakentamaan vuosittain 2 500 uutta asuntoa, joista 500 on vuokra-asuntoja. Edellisellä sopimuskaudella Espoo piti lupauksensa ja aikoo pitää tälläkin kaudella. ”Tämän määrän Espoo pystyy vuosittain toteuttamaan. Se on Espoon panos seudun asuntomarkkinoille”, Mäkelä sanoo. Espoon väestönkasvu on ollut ennätysellistä 1950-luvulta alkaen, jolloin asukasmäärä on kymmenkertaistunut. ”Espoo on aina hoitanut kasvuvetoitteensa”, Mäkelä muistuttaa.



### **Lainamäärä kasvaa hallitusti**

Hyvin merkittävä osa toimitila- ja infrarakentamisesta toteutetaan tytäryhtiöiden ja seudullisten yhteisöjen taseisiin. Peruskaupungin investoinnit ovat 243 miljoonaa euroa ja tytäryhteisöjen kautta tehtävät investoinnit yhteensä 256 miljoonaa euroa. Tähän sisältyy Espoon asunnot Oy:n vuokra-asuntotuotanto, joka rahoitetaan lainarahalla ja maksetaan vuokratuloilla.

Peruskaupungin investoinneista noin puolet rahoitetaan tulorahoituksella. Loppuosa katetaan purkamalla peruspalvelujen kehittämisrahastoa sekä lainarahalla ja valtionosuuksilla. Energiayhtiön osakkeiden myynnistä syntyneen rahaston pääomiin ei kosketa, mutta aikaisemmin perustetun rahaston käyttö jatkuu seuraavina vuosina niin, että sen pääoma käytetään loppuun vuoden 2015 jälkeen.

Konsernin tytäryhtiöiden investoinnit rahoitetaan täysin lainoituksella. Konsernin lainakanta kasvaa vuonna 2013 yhteensä 236 miljoonalla eurolla. Tästä peruskaupungin lisälainaa on noin 42 miljoonaa euroa. Sekä konsernin että peruskaupungin lainakanta tulee kasvamaan voimakkaasti vuosina 2014 ja 2015. Lainamäärän kasvu on kuitenkin hallittua, kun otetaan huomioon kaupungin taseen rakenne.

Espoon kasvu, uudet palvelut ja tilat lisäävät myös käyttökustannuksia. Kaupungin toimintamenot kasvavat 4,1 prosenttia vuonna 2013. Kaupungin henkilöstömäärä kasvaa noin 150 henkilöllä. Lisäys kohdistuu varhaiskasvatukseen, opetukseen, vanhusten palveluihin sekä perhe- ja sosiaalipalveluihin. Vuonna 2013 verotuloja arvioidaan kertyvän 1 302 miljoonaa euroa eli 3,6 prosenttia enemmän kuin vuonna 2012. Verotuloarviota on pienennetty viime keväästä yleisen taloustilanteen heikkenemisen vuoksi. Vuoden 2013 vuosikate on noin 105 miljoonaa euroa. Tilikauden tulos on lähellä nollaa vuonna 2013.

Espoo tulee ensi vuoden aikana arvioimaan palvelujen järjestämis- ja tuotantotapaa. Valtuustokaudelle 2013–16 valmistellaan Espoo-tarinaksi nimetty kaupunkistrategia ja valtuustokauden tavoitteista on tarkoitus päättää keväällä. Tiukka taloudellinen toimintaympäristö edellyttää kustannusvaikuttavuuden ja tuottavuuden parantamista. Espoo valmistelee myös talouden varautumisohjelman 10 vuoden ajanjaksolle.

## Tampereella edessä haasteiden ja mahdollisuuksien vuosi 2013

31.10.2012

<http://www.tampere.fi/tampereinfo/viestinta/tiedotteet/2012/6BoyzsJeW.html>

Tampereen kaupungin pormestari Timo P. Nieminen esitteli keskiviikkona 31.10.2012 talousarvioesityksensä vuodelle 2013. Talousarvioesityksen loppusumma on 1,6 miljardia euroa. Talousarvio turvaa nykyisen palvelutason ja pitää sisällään myös kohdennettuja kehittämispanostuksia. Kaupungin investointitaso pysyy edelleen korkeana. Tämä siitäkkin huolimatta, vaikka talousarvion valmistelua on leimannut epävarmuus Euroopan talouden kehityksestä ja kuntatalouden synkkenevät näkymät.

Tampereen kaupungin menojen kasvun arvioidaan olevan ensi vuonna 1,9 prosenttia. Tampereen kaupungin toimintamenoja lisää ensi vuonna Tredun perustaminen, Oriveden kaupungin sosiaalityön palvelujen siirtyminen Tampereen vastuulle, Ylöjärven ja Tampereen työväenopistojen yhdistyminen sekä vuoden 2013 alusta käyttöön otettava sisäisten maavuokrien laskutus.

Ensi vuoden budjetista 70 prosenttia menee terveyden ja toimintakyvyn edistämiseen, lasten ja nuorten kasvun tukemiseen sekä ikäihmisten hyvinvoinnin edistämiseen. Suurin yksittäinen osa eli 458,7 miljoonaa euroa (33 %) menee terveyttä ja toimintakykyä edistävien palvelujen järjestämiseen. Lasten ja nuorten kasvun tukemiseen kohdistetaan 341,3 miljoonaa euroa (24 %) ja ikäihmisten hyvinvoinnin ylläpitämiseen 177,4 miljoonaa euroa (13 %).

Kaupungin arvioidaan saavan verotuloja ensi vuonna yhteensä 815 miljoonaa euroa. Verotulojen lasketaan kasvavan 3,8 prosenttia eli yhteensä 30 miljoonaa euroa. Tuloveroprosentti on ensi vuonna edelleen 19,00 ja myös kiinteistöveroprosentit säilyvät ennallaan.

Vuonna 2013 valtionosuuksien kasvuksi arvioidaan 26 prosenttia eli 62 miljoonaa euroa kuluvan vuoden toteutumaan verrattuna. Kaikkiaan valtionosuuksia arvioidaan saatavan 302,3 miljoonaa euroa. Tampereen seudun ammattiopiston (Tredun) perustaminen lisää valtionosuuksia 55,8 miljoonalla eurolla.

Vuosikate on ensi vuonna 72,5 miljoonaa euroa positiivinen. Se kattaa 83 prosenttia poistojen määrästä. Talousarvioesitys on 14,6 miljoonaa euroa alijäämäinen.

Koska Tampereen väkiluku kasvaa vuosittain 1500–2000 asukkaalla, pormestari Nieminen painottaa, että kaupungin on vastattava kasvun aiheuttamiin haasteisiin. Investoinneilla vastataan kaupungin kasvuun ja rakentamistarpeisiin. Näin kaupunki edistää osaltaan talouskehitystä ja työllisyyttä. Investointien taso on yhteensä 148 miljoonaa euroa.

Suurimpia investointikokonaisuuksia ovat Tilakeskuksen talonrakennusinvestoinnit 57,6 miljoonalla eurolla. Tähän sisältyvät muun muassa Koukkuniemen kehittäminen (10,3 miljoonaa euroa) sekä koulujen, päiväkotien, sosiaali- ja terveystalujen, kult-

tuuri- ja liikuntapalvelujen pienet perusparannushankkeet (11,2 miljoonaa euroa). Teknillisen lukion, TAO Hervannan laajennukseen investoidaan 8,2 miljoonaa euroa. Kaupunki mahdollistaa taloudellisesti ja ekologisesti kestävää tulevaisuutta yhdyskuntarakenteen investoinneillaan (48,2 miljoonaa euroa). Yhdyskuntarakenteen kehittämishankkeista ensi vuonna suurimmat ovat Rantaväylän tunneli (6,5 miljoonaa euroa), Vuores (8,2 miljoonaa euroa), keskustahanke (3,1 miljoonaa euroa) ja muun muassa Risson ja Hiidenmäen alueet (4,8 miljoonaa euroa). Näiden lisäksi Tampereen Vesi investoi yhteensä 23 miljoonaa euroa Kaupinojan pintavesilaitoksen saneeraukseen vedenjakeluverkoston ja viemäriverkon saneeraukseen sekä uusien alueiden vesihuollon toteuttamiseen.

Rantaväylän tunnelin rakentaminen mahdollistaa myös muiden keskustan kehittämishankkeiden toteuttamisen, kuten Ranta-Tampellan ja Santalahden asuinalueen, Onkinimen ja Särkänniemen kehittämisen, Ratapihankadun ja aseman seudun täydennysrakentamisen sekä Hämeenkadun rauhoittamisen läpiajoliikenteeltä. Työpaikkojen kasvulle luodaan edellytyksiä kaavoittamalla muuhun kuin asuntotuotantoon tarkoitettuja tontteja Lahdesjärven ja Myllypuron Kolmenkulman sekä TAYSin alueille.

Lainamäärää varaudutaan kasvattamaan ensi vuonna enimmillään 75 miljoonalla eurolla. Kaupungin asukaskohtainen lainamäärä nousee ensi vuoden lopussa 1 875 euroon. Pormestari Niemisen mukaan kaupungin talous on pysynyt kohtuullisen hyvänä ja asukaskohtainen lainamäärä on ensi vuoden jälkeenkin suurten kaupunkien pienimpiä.

### **Tampereen kaupungin talousarvio 2013 lukuina**

Asukasluku 31.12.2013	219 200
Tuloveroprosentti	19,00
Talousarvion loppusumma	1,6 miljardia euroa
Toimintamenojen kasvu	1,9 prosenttia
Vuosikate	72,5 miljoonaa euroa
Tulos	-14,6 miljoonaa euroa
Investoinnit yhteensä	148,2 miljoonaa euroa
Lainamäärän kasvu	75,0 miljoonaa euroa
Lainaa euroa/asukas	1 875 euroa

### **Toiminnalliset tavoitteet**

Talousarvioon 2013 sisältyy valtuuston vahvistamia sitovia tavoitteita kaupungin toiminnalle. Kaupunkistrategiaa toteutetaan 52 sitovalla talousarvion toiminnallisella tavoitteella. Keskeisiä painotuksia ovat kuntalaisen hyvinvoinnin lisääminen, kaupungin vetovoiman vahvistaminen ja osaaminen, kaupunkiseudun rakenteen eheys ja ilmastonmuutoksen hillintä sekä tuottavuuden parantaminen.

Tampereen palvelujen ensi vuoden strategisiin painopisteisiin kuuluu, että palvelujen asiakaslähtöisyyttä ja tasapuolista saatavuutta parannetaan. Päivähoitopaikkoja lisätään ja perheille kehitetään myös kotiin kohdennettavia tukitoimia. Sijaishuollossa kasvatetaan perhehoidon osuutta.

Ensi vuoden aikana avataan uusi Tiptien sosiaali- ja terveysasema, ja Vuoreksessa valmistuu koulukeskuksen ensimmäinen vaihe. Painopisteisiin kuuluu myös Näsilinnan perusparannuksen käynnistäminen.

Jukolan ja Impivaaran perusparannuksen ensimmäisen vaiheen valmistumisen myötä tehostettua palveluasumista pystytään lisäämään. Ikäihmisten kotona asumista tuetaan ja vähennetään sairaalassa asumista.

## Vantaan kehittämiseen investoidaan kohdennetusti

Vantaan kaupungin talousarvio vuodelle 2013

15.10.2012

[http://www.vantaa.fi/fi/ajankohtaista-arkistot/etusivun\\_arkisto/101/0/kaupunginjohtajan\\_talousarvioesitys\\_julkistettiin](http://www.vantaa.fi/fi/ajankohtaista-arkistot/etusivun_arkisto/101/0/kaupunginjohtajan_talousarvioesitys_julkistettiin)

Kaupunginjohtaja Kari Nenosen vuoden 2013 talousarvioesitys perustuu 66,7 milj. euron vuosikatetavoitteen, sekä kaupungin omien investointien osalta noin 100 milj. euron nettoinvestointitasoon. Valtion kanssa toteutettavat yhteishankkeet, Kehäradan rakentaminen ja Kehä III:n perusparantamisen 2. vaihe, huomioiden vuoden 2013 kokonaisnettoinvestoinnit asettuvat 166 milj. euron tasolle. Vuosikatteella mitattuna vuoden 2013 investointien tulo-rahoitusasteeksi muodostuu 40 prosenttia.

Kaupunginjohtajan talousarvioesityksen mukaisesti kaupungin lainamäärä kasvaa vuoden 2013 aikana 38 milj. eurolla, mikä tarkoittaa selkeästi edellisvuosia alempaa velkaantumiskehitystä. Rahoitustilannetta parantaa Vantaan valtion puolesta rahoittaman Kehä III:n perusparannuksen ensimmäiseen vaiheeseen liittyvän 50 miljoonan euron suoritus kaupungille.

"Talouden tasapainottamistyön tavoitteena on vahvistaa kaupungin tulo-rahoituskykyä ja saada velkaantumiskehitys hallintaan seuraavan taloussuunnitelmakauden aikana suurten liikennehankkeiden päättyessä. Talousarvioesitys ei sisällä muutoksia kunnallisvero- tai kiinteistövero-prosentteihin", toteaa kaupunginjohtaja Kari Nenonen.

### **Kaupungin kehittäminen jatkuu vahvana**

Suurten liikennehankkeiden ohella keskeisiä taloussuunnitelmakauden investointeja ovat mm. Marja-Vantaan rakentaminen kokonaisuudessaan sekä Aurinkokivi-hanke. Kunnallistekniikan investoinneissa merkittävimmät rakennushankkeet kohdistuvat Marja-Vantaan asu-alueen edellyttämiin katu- ja vesihuolto-yhteyksiin sekä Tikkurilan keskustan uudistamiseen.

"Talouden sopeuttamisesta huolimatta myös nykyisten ja uusien kuntalaisten lakisääteiset palvelut turvataan, eikä kaupungin henkilöstöä lomauteta tai irtisanota. Keskeisistä palveluista esimerkiksi perusopetuksen ryhmäkoot pidetään viime vuosien alennetulla tasolla", kertoo kaupunginjohtaja Kari Nenonen säästöjen kohdentamisesta.

Vantaa kasvaa tulevinakin vuosina yli 2 000 asukkaan vuositahdilla. Ennusteiden mukaan myös kaupungin työpaikkamäärä kasvaa edelleen voimakkaasti; nykyisellään kaupungin työpaikkaomavaraisuus on 104 prosenttia.

"Työpaikkaomavaraisuudesta huolimatta Vantaan haasteena on seudullisesti korkea työttömyysaste. Viime aikoina kuitenkin kaupungin nuorisotyöttömyys on kehittynyt erittäin hyvin yleiseen kehitykseen verrattuna", kuvaa Nenonen kaupungin ajankohtaisia haasteita.

Vantaalla kiinnitetään nyt erityistä huomiota elinkeino-, työllisyys- sekä maapolitiikan uudistamiseen. Vuoden 2013 talousarvioon on varattu määrärahat mm. pitkäaikais-työttömyyden kuntakokeilun aloittamiseen.

Vantaan vuoden 2013 talousarvioesitys rakentuu talouden tasapainottamis- ja velka-ohjelmaan, joka laadittiin ja hyväksyttiin kevään ja kesän 2012 aikana. Ohjelman linjauksiin perustuen kaupungin lähivuosien investointitasoa on alennettu merkittävästi suunnitellusta. Lisäksi käyttötalouden sopeuttamistoimenpiteillä varmistetaan koh- tuullinen vuosikate ja investointien tulorahoituskyky.

## Taloukasvun vauhdittamiseksi tarvitaan valtion voimakkaita toimenpiteitä

Turun kaupunginjohtajan talousarvioehdotus vuodelle 2013  
6.11.2012

<http://www.turku.fi/Public/default.aspx?contentid=398780&nodeid=4911>

Kaupungin lähivuosien toimintaympäristö pitää sisällään merkittäviä haasteita. Talouden kasvun ennustetaan pysyvän hitaana myös Turun alueella ja samanaikaisesti Turun työttömyysasteen ennustetaan pysyvän nykyisellä selkeästi maan keskiarvoa korkeammalla tasolla.

Julkisen talouden kustannusten nousu on nopeampaa kuin tulojen kasvu. Suhdanne-tilanne, Turun maan keskiarvoa korkeampi työttömyys ja taloudellisesti haastava väestörakenne lisäävät kaupungin palvelujen kysyntää ja tarvetta työllisyyttä tukeville toimille.

– Turun seudun ja koko Lounais-Suomen kannalta on keskeisen tärkeää miten erityisesti meriteollisuuden kysyntä ja työllisyys kehittyvät. Ennen vuoden 2008 alkanutta meriteollisuuteen voimakkaasti vaikuttanutta taantumaa meriklusteri työllisti suoraan ja välillisesti lähes 20 000 henkilöä. Ennen kaikkea meriteollisuutta kohdannut taantuma nosti Turun työttömyysprosentin taantumaa edeltäneeltä noin 8,6 prosentin tasolta lähes 15 prosentin tasolle, josta työttömyys on varsin hitaasti laskenut nykyiselle noin 12,5 prosentin tasolle, kaupunginjohtaja Aleksis Randell toteaa.

– Nopeimmin Turun alueen kasvuun ja työllisyyden parantamiseen vaikuttaisivat telakkateollisuuden suuret tilaukset ja koko toimittajaverkostoon ja muihin palveluihin kohdistuva kasvava kysyntä. Turun kaupunki luotaa siihen, että maan hallitus ohjelmansa mukaisesti löytää viipymättä ratkaisut julkisuudessakin esillä olleiden suurtilausten kotiuttamiseksi Suomeen ja Turkuun. Kyseessä olevat alukset tulevat olemaan teknologisesti maailman huippua, sisältävät edelläkäyviä innovaatioita ja vastaavasti edellyttävät tekijöiltään maailman huippuosaamista.

– Mikäli esille nousseet tilaukset menetetään, esimerkiksi Saksaan, tarkoittanee se vakavia seurauksia koko laivateollisuuden tulevaisuudelle Suomessa ja heikentää meriklusterin edellytyksiä kilpailla uusilla kasvavilla markkinoilla muun muassa erityyppisten erikoisalusten tilauksista, Randell korostaa.

Turun seudun kilpailukykyyn ja kuntien toimintaedellytyksiin vaikuttaa merkittävästi se, miten maan hallituksen keskeisimmät kuntia koskevat uudistushankkeet – kuntuuudistus, valtionosuusuudistus sekä sosiaali- ja terveydenhuollon palvelurakennemuutos – etenevät.

Lisäksi Turun seudun ja valtion välille tulee nopeasti aikaansaada hallitusohjelman mukainen kasvusopimus ja siihen sisältyvä neuvottelumenettely, jolla osaamisperusteista elinkeino- ja innovaatiopolitiikkaa vauhditetaan.

Ottaen huomioon Turun kaupungin suuri maahanmuuttajaväestö, segregaatioon liittyvät haasteet ja yleinen syrjäytymiskehitys, Turun kannalta on välttämätöntä laatia

valtion ja Turun seudun välinen sosiaalisen kestävyuden aiesopimus ja aikaansaada huomattavasti nykyistä vaikuttavampia toimenpiteitä.

### **Kaupunki uudistaa toimintamalliaan**

Toimintamalliuudistuksella pyritään vastaamaan muuttuvan toimintaympäristön haasteisiin muuttamalla kaupungin toimintamallia ja johtamisjärjestelmää siten, että johto ja päättäjät kykenevät paremmin ohjamaan ja tarvittaessa reagoimaan talouden muutoksiin aiempaa paremmin jo budjettivuoden aikana kehittyneempien johtamisjärjestelmien, ohjausmallien ja raportoinnin kautta.

Toimintamalliuudistuksella pyritään myös hallinnon tuottavuuden lisäämiseen yhdistämällä kaupungin asiantuntijaresurssien käyttöä. Edelleen uudella toimintamallilla ja organisoinnilla parannetaan resurssien kokonaisjohtamista. Myös kaupungin kilpailukyvyyn parantamisen edellytykset on huomioitu uudessa toimintamallissa. Kaupungin vetovoimaisuuden ja kilpailukyvyyn edistäminen näkyy jatkossa kaupungin toimitavassa ja organisaatiossa.

### **Toiminta ja talous saatettava tasapainoon suunnittelukaudella**

Vuoden 2012 aikana kaupungin menojen ennustetaan kasvavan lähes 9 %, mikä on suurimmalta osin seurausta sosiaali- ja terveystalouden sekä varhaiskasvatuksen palveluiden kysynnän kasvusta ja niihin osoitetuista lisäresursseista. Sosiaali- ja terveysmenojen voimakas kasvu on osin seurausta valtion kunnille osoittamista lisävelvoitteista. Kustannusten noustessa verotulojen kasvuvauhti on hidastunut, mikä on johtamassa merkittävästi alijäämäiseen tulokseen.

Kustannusten kasvu on siirtynyt merkittävältä osin hallintokuntien taloussuunnitelmaesityksiin. Kaupungin hallintokunnat antoivat omat esityksensä talousarvioksi ja taloussuunnitelmaksi syyskuun puoleenväliin mennessä. Esitykset poikkeavat merkittävästi keväällä tasapainoon laadituista ohjeluviuista. Poikkeama oli yli 30 milj. euroa. Verotulojen kasvuvauhdin tarkistusten jälkeen taloussuunnitelmakautta ei ole mahdollista suunnitella kasvavien tulojen varaan.

Nopea muutos edellyttää voimakkaita ja nopeita toimenpiteitä talouden tasapainottamiseksi. Kaupunginjohtajan esitys sisältää toiminnan uudistamisohjelman, joka edellyttää tuottojen lisäämistä, toimintakulujen kasvuvauhdin sopeuttamista ja järjestelyjä kaupungin omistusten osalta.

Vuoden 2013 esitykseen ei sisälly veronkorotuksia, mutta tulojen kasvattamiseksi on vuodelle 2014 kaavailtu ½–1 prosenttiyksikön kunnallisveron korotus. Sen lopullinen suuruus määritellään vuoden 2014 talousarvion laadinnan yhteydessä sen mukaan miten menojen kasvu on saatu hallintaan ja miten toimintatuottojen lisäämisessä arvioidaan onnistuttavan. Koska palkkojen nousuprosentin ennakoidaan olevan suurempi kuin taloudellisesti kestävä toimintamenojen kasvuvauhti, edellytetään työpanoksen käytön laskevan vuosittain noin sadalla henkilötyövuodella vuosina 2014–2016.

Talousarvioehdotuksessa vuoden 2013 hallintokuntien välisen laskutuksen sisältävät toimintakulut ovat 1 516 milj. euroa. Toimintakatteen kasvuksi tulee vuoden 2012 muutettuun talousarvioon verrattuna 4,3 %. Verotuloarvio vuodelle 2013 on 660 milj.



euroa ja kasvua vuoden 2012 toiseen ennusteeseen tulee 2,1 %. Kaupungin saamat valtionosuudet kasvavat vain 1,1 % joka tarkoittaa ensi vuodelle 345,7 milj. euroa.

Tuloslaskelman vuosikate vuodelle 2013 on esityksen mukaan 21,8 milj. euroa ja poistot 54,1 milj. euroa. Vuoden 2013 tilikauden tulos on tasapainotettu sataman yhtiöittämisestä seuraavien satunnaisten tuottojen (28,5 milj. euroa) avulla. Suunnitelmavuosina 2014–2016 tulopohjan muutokset ja toiminnan sopeuttaminen nostavat vuosikatteen poistojen tasolle, jolloin kaupungin talouden katsotaan olevan tasapainossa.

Vuoden 2013 tilikauden tulos on budjetoitu –2,7 miljoonaan euroon. Suunnitelma-  
vuosista 2014 tulos on –0,6 milj. euroa ja 2015 ja 2016 tulokset lievästi positiivisia.

Taloustarvioarvioehdotuksessa vuoden 2013 investointien osuus on 133,1 milj. euroa (brutto), joka pitää sisällään sataman oman pääoman osuuden (25 milj. euroa).

Taloussuunnitelmakaudella investointien taso on noin kaksinkertainen tilikauden poistoihin nähden. Investointitaso esitetään pidettävän korkealla tasolla kaupungin palvelutason, vetovoiman ja kilpailukyvyyn parantamiseksi. Investointikyvyn turvaamiseksi ja suunnitelmakauden merkittävien tilahankkeiden kuten Hirvensalon uuden koulun ja kaupunginteatterin uudistamisen rahoittamiseksi vuosille 2014–2016 on kaavailtu noin 25 miljoonan euron suuruisia vuosittaisia omaisuuden uudelleenjärjestelyjä.

Taloussuunnitelmakauden aikainen velkaantuminen on toteutettavien toimenpiteiden jälkeen maltillista. Pitkäaikaiset lainat kasvavat vielä 2013 noin 400 miljoonasta eurosta 460 miljoonaan euroon. Jatkovuosina velkaantuminen olisi noin 30 miljoonan euron tasolla vuosittain. Velkaantumiseen vaikuttaa myös konsernin sisäiset rahoitusjärjestelyt. Kaupungin nettovelan (kokonaisvelasta vähennetään antolainat ja kasvavarat) taso pysyy suunnitelmakaudella lähes ennallaan. Nettovelan arvioidaan olevan vuoden 2012 päättyessä 121 milj. euroa ja vuonna 2016 suunnitelmakauden päättyessä 126 milj. euroa.

Kokonaisvelka per asukas kasvaa vuoden 2012 ennusteesta 2 189 euroa per asukas vuoteen 2016 mennessä tasolle 3 051 euroa per asukas. Nettovelka kasvaa vastaavalla jaksolla 14 eurolla per asukas. Vuoden 2012 ennuste on 674 euroa jokaista turkulaista kohden ja vuoden 2016 suunnitelma on 688 euroa asukasta kohden.

## Oulun kaupunginjohtajan talousarvioesitys vuodelle 2013: Oulun ja koko Pohjois-Suomen on mahdollista uusiutua

Oulun kaupunginjohtajan talousarvioesitys vuodelle 2013

<http://www.ouka.fi/oulu/paatoksenteko-ja-hallinto/oulu-kaupungin-talousarvio-2011-ja-suunnitelma-2012-2013/tiedote>

Oulun kaupunginjohtaja Matti Pennasen talousarvioesitys vuodelle 2013 on valmistunut. Uuden Oulun ensimmäistä talousarviota on laadittu poikkeuksellisessa taloustilanteessa. Elinvoimaisuuden vahvistaminen pitkällä tähtäimellä oli keskeinen syy kuntien päättäessä yhdistymisestä. Globaali, euroalueen ja kansallinen talouskehitys ovat heijastuneet Ouluun erityisellä voimalla. Oulun nimeäminen Äkillisen rakennemuutoksen alueeksi on osoitus tilanteen vakavuudesta. Rakennemuutos on myös mahdollisuus Oululle ja koko Pohjois-Suomelle uudistua. Pohjoisten alueiden maaperän rikkauksien ja Koillisväylän tarjoamat mahdollisuudet ovat avautumassa. Vapautuvan teknologiaosaamisen yhdistäminen eri toimialoille mm. uudistuviin hyvinvointi- ja energiapalveluihin antaa uusia liiketoimintamahdollisuuksia Oulun seudulle. Rakennemuutoksessa onnistuminen ja sitä myöden työllisyyden paraneminen on Oulun kuntatalouden ja kuntapalveluiden perusta. Nuori ikärakenne on Oulun vahvuus ja kansainvälisyys on mahdollisuus, jota tulee määrätietoisesti vahvistaa.

Epävarmuus talouden suunnasta on jatkunut vuoden 2011 jälkipuoliskolta alkaen. Tämä heijastuu Suomen talouteen useita välittymiskanavia myöden. Kysynnän laimeus erityisesti euroalueella johtaa viennin hienoiseen supistumiseen. Euroalueen talouden ongelmat jatkunevat lähivuosina, tapahtuipa valuutta-alueen rakenteessa muutoksia tai ei. Suomen kokonaistuotannon kasvun ennustetaan olevan sekä kuluvana että ensi vuonna noin prosentti. Kehitystä hidastavat viennin hiipuminen ja investointien alhaisuus. Kasvu on täysin kotimaisen kysynnän varassa. Työmarkkinoilta eläköityy enemmän työvoimaa kuin sinne tulee. Tämä yhteiskunnallinen muutos pakottaa uusiin toimintatapoihin ja rakenteisiin.

### **Oulu panostaa työpaikkoihin**

Business Oulu panostaa elinvoimaisuuteen ja uusien työpaikkojen synnyn edistämiseen sovitulla painopistealoilla. Lisäksi talousarvioon on varattu noin 16 miljoonaa euroa työllistymisen tukemiseen ja hankkeisiin. Painopisteinä vuonna 2013 ovat erityisesti nuoriso- ja rakennetyöttömyys. Työllisyyttä tuetaan myös uuden Oulun mittavilla investoinneilla, jotka tulevat olemaan suunnittelukaudella yhteensä yli 530 miljoonaa.

### **Rakenteellisia ja toiminnallisia muutoksia tarvitaan**

Uuden Oulun kuntien taloustilanne on heikentynyt nopeasti. Vuosina 2010 ja 2011 kuntien yhteenlasketut vuosikatteet olivat tyydyttävällä tasolla (2010:136,2 M€, 2011: 93,5 M€). Kuluvan vuoden vuosikate-ennuste on noin 43 miljoonaa ja samaan aikaan Oulussa tehdään yli 180 miljoonan investoinnit. Talouden kannalta kestävä vuosikateen taso on 90–100 miljoonaa euroa nykyisellä investointitasolla. Vuoden 2013 investoinnit on päätetty pääosin jo vuoden 2012 talousarvioiden yhteydessä. Talouden tasapainottaminen edellyttää rakenteellisia ja toiminnallisia muutoksia ja valintoja tulevalla suunnittelukaudella.

Yhdistymissopimuksessa määriteltiin verokertymän tavoitteet. Talousarvion kunnallisveron tuotto pohjautuu yhdistyvien kuntien jako-osuudella painotettuun tuloveroprosenttiin 19,25. Kiinteistöveron osalta on pyritty noudattamaan kymmenen verrokikaupungin keskimääräistä kiinteistöverotasoa. Oulun yhteisöveron osuus verotuloista on romahtanut vuosituhannen vaihteen lähes neljänneksestä kuluvaan vuoden viiteen prosenttiin. Onnistuminen elinkeinorakenteen uudistamisessa näkyy yhteisöveron tuotossa vasta useamman vuoden viiveellä, mutta työpaikkojen lisääntymisen kautta välittömästi kunnallisveron tuottona.

Vuoden 2012 leikattujen valtionosuuksien kasvun arvioidaan olevan ensi vuonna 3,9 prosenttia. Valtiontalouden kehysten mukaisesti kunnilta leikataan vuonna 2014 aiempien edellisten leikkausten päälle 250 miljoonaa ja vuonna 2015 edellisten leikkausten päälle 500 miljoonaa. Oulun valtionosuuksiin ei ole osoitettu vuosille 2014 ja 2015 kasvua.

Vuosina 2013–2015 Oulu velkaantuu noin 100 miljoonan vuosivauhdilla. Vuonna 2015 velkaa on 732 miljoonaa, kun se vuoden 2011 lopussa oli vain noin puolet tuosta määrästä. Nykyinen korkotaso on poikkeuksellisen matala. Korkojen kahden prosenttiyksikön nousu johtaa noin 15 miljoonan korkokulujen kasvuun.

Talousarviovuosi 2013 on tasapainotettu ilman merkittäviä rakenteellisia muutoksia. Vuosikatteen saaminen tavoitellulle tasolle edellyttää taloussuunnitelmavuosille 2014–2015 nyt suunniteltujen säästöjen lisäksi vaikutukseltaan 30–35 miljoonan tuottavuuden lisäystä. Tavoitteen saavuttaminen edellyttää kuntaliitoksen kaikkien syynergiaetujen hyödyntämistä. Keskeisintä ja vaikutuksiltaan merkittävintä on rakenteellinen uudistaminen ja uusien toimintatapojen käyttöönotto.

### **Palveluverkkosuunnitelma tulossa kaupunginvaltuuston käsiteltäväksi**

Palveluverkkosuunnitelma tulee vuoden 2013 alkupuoliskolla kaupunginvaltuuston käsiteltäväksi. Tavoitteelliseen palveluverkkoon siirtyminen ja tilojen käytön tehostuminen tapahtuu vaiheittain ja vaatii myös investointeja, jotka maksavat kuitenkin itsensä takaisin alhaisempina toiminnan kustannuksina. Tavoitteena on monikanavainen palveluverkko, jossa huomioidaan myös sähköisten palvelujen kehittämisen.

Yhdistyvien kuntien henkilöstöä koskeva palvelussuhdeturva on voimassa vuoden 2017 loppuun saakka. Tavoitteena vuonna 2013 on, että henkilöstön määrä ei kasva. Pitemmällä aikavälillä henkilöstösuunnittelussa joudutaan huomioimaan suunnitelmallisesti eläköitymisen hyödyntäminen siten, että eläköityvien tilalle ei ainakaan täysimääräisesti rekrytoida uutta henkilökuntaa. Rekrytointi suoritetaan ensisijaisesti sisäisesti ottaen huomioon henkilöt, jotka eivät uudelleenorganisoinnin vuoksi voi jatkaa entisissä tehtävissään. Eläköityminen antaa mahdollisuuden yhdistymissopimuksen mukaisesti monituottajamallin hyödyntämiseen palvelutuotannossa. Tämä edellyttää suunnitelmallisuutta ja oman toiminnan sovittamista muuhun palvelutuotantoon.

### **Omistajapoliittisilla linjauksilla luodaan tavoitteita Oulu-konsernin kehittämiseksi**

Alkuvuodesta 2013 käsittelyyn tulevissa Omistajapoliittisissa linjauksissa tullaan määrittelemään tavoitteet ja kehittämissuunnitelmat konsernin tytäryhteisöille ja eri liiketoi-

minta-alueille. Tämä antaa hyvän pohjan liikelaitosten kehittämissuunnitelmille, joilla määritellään tarkemmin tavoitteelliset henkilöstöresurssit ja palvelutuotantoalueet, joihin kyseinen toimintayksikkö keskittyy. Perusteltua on myös päättää oman tuotannon osuus kehittämissuunnitelmassa.

Kuntaliitoksen tuloksena uuden kaupungin omistukset lisääntyvät merkittävästi. Omistajapoliittisten linjauksien ja palveluverkkosuunnitelman pohjalta määritellään, mikä omaisuus on tarpeen säilyttää ja mistä omistuksista voidaan luopua ja sitä kautta vapauttaa pääomia ja vähentää velkaantumista.

Vaiheittaisen yhdistymisen ansiosta ei vuoden vaihteessa ole odotettavissa tavanomaisia kuntaliitokseen liittyviä käynnistysongelmia. Uuden Oulun rakentamisessa ollaan kuitenkin vasta alkuvaiheessa. Siirtymävaiheessa on laadittu palvelujen järjestämishjelma ja muut toimikuntien työstämät ohjelmat. Vuoden 2013 alussa valmistuvat omistajapoliittiset linjaukset ja palveluverkkosuunnitelma, jotka ovat perustana uuden Oulun strategiatyölle ja kehittämissuunnitelmalle, jolla kuntaliitoksen hyödyt realisoitetaan ja talous saadaan tasapainoon vuoden 2016 loppuun.

Kaupunginjohtaja Pennanen haluaa osoittaa kiitokset yhdistymispäätöksen tehneille ennakkoluulottomille luottamushenkilöille ja erityisesti yhdistymishallitukselle ja toimikunnille sekä henkilöstölle, jotka ovat yli kahden vuoden ajan olleet hyvässä yhteistyössä valmistelemassa uutta Oulua. Pennanen toteaa, että tulevaisuus on meidän omissa käsissä – meillä on mahdollisuus tehdä Oulusta ”Asuttavan maanpiirin oivallisin paikka” kuten Johannes Snellman totesi vuonna 1737 Oulusta sen historiaa kuvaavassa väitöskirjassaan *De urbe Uloa*.

## **Jyväskylän kaupunginjohtaja Markku Andersson:**

### **Vuoden 2013 talousarvion on oltava realistinen ja toteuttamiskelpoinen**

Jyväskylän taloutta tasapainotetaan ja velkaantumiskierrettä pysäytetään Peruspalveluiden ydin turvataan ja satsataan myös tulevaisuuteen

Jyväskylän kaupungin talous on vaikeassa tilanteessa. Alkavan valtuustokauden painopisteitä ovat

- 1) Jyväskylän talouden ja palveluiden tasapainottaminen siten, että velkaantumiskierre saadaan pysäytettyä
- 2) Jyväskylän kasvun turvaaminen elinvoima ja kilpailukyky keskiössä (väestönkasvu, positiivinen työpaikkakehitys, uudet yritykset sekä erityisesti nuorten ja vastavalmistuneiden työllisyys)
- 3) Ikärakenteen huomioon ottaminen palveluissa ja taloudessa, palveluverkkojen laajuuden sekä uusien investointien yhteen sovittaminen suhteessa taloudellisiin resursseihin.

”Talouden vakauttaminen edellyttää usean vuoden määrätietoista työtä. Rakenteita ja palvelujen tuottamisen tapoja on muutettava ja uusia toimintatapoja on löydettävä. Kaupungin menot on sopeutettava näköpiirissä oleviin tuloihin. Palvelutason ja -varustelun pitäminen nykyisellään on tämänhetkiselä rahoituksella mahdottomuus. Peruspalveluiden ydin kuitenkin turvataan ja satsataan myös tulevaisuuteen. Jyväskylässä ja Keski-Suomessa tarvitaan onnistunut kuntauudistus, joka sisältää myös kuntalaisten osallisuuden ja vaikuttamismahdollisuuksien parantamisen. Hyvien kuntalaispalvelujen tuottamiseen tarvitaan sekä osaava ja tyytyväinen kaupungin oma henkilöstö että yksityisen sektorin yrittäjyyteen ja innovointiin perustuva palvelutarjonta. Jyväskylä on edelleen hyvä paikka asua, työskennellä, yrittää ja opiskella”, lupaa kaupunginjohtaja Markku Andersson.

Kaupunginjohtajan talousarvioesityksessä veroprosentti pysyy nykyisellään eli 19,50 prosentissa. Kaupunginhallitus tekee oman esityksensä jatkokokouksessaan keski- viikkona 31.10.2012.

#### **Talouden tasapainotus ja taloustoimikunnan nimeäminen**

Uusi kaupunginhallitus nimeää alkuvuodesta 2013 keskuudestaan taloustoimikunnan. Sen tehtävänä on valmistella kaupunginhallitukselle esitys valtuustokauden mittaisista toimenpiteistä, joilla kaupungin vuosikate vastaa poistoja eikä lisävelkaantumista tapahdu valtuustokauden viimeisenä vuonna 2016.

Esimerkiksi sosiaali- ja terveyspalveluissa on tavoitteena talouden ja johtamisen uudistaminen sekä saada aikaan muutoksia, joilla vältetään talousarvion määrärahojen ylittyminen tai toiminnallisten tavoitteiden alittuminen. Koko organisaatiossa tehostetaan talouden seurantaa ja johdon vastuuta siitä, että talousarviota ei ylitetä.

Valtuuston päätettäväksi valmistellaan palveluverkkoja koskevat periaatelinjaukset siten, että toiminnan tehostumisen ja kiinteistökustannusten pienenemisen kautta saadaan aikaan tilakustannusten viiden prosentin säästö.

Strategisissa kehittämishankkeissa paneudutaan myös mm. uusien työpaikkojen syntymiseen innovaatiokeskittymähankkeen avulla sekä nuorten työllisyyden parantamiseen kuntakokeilun myötä.

### **Jyväskylän asukasmäärä kasvaa edelleen**

Jyväskylän (Jyväskylän kaupunki, Jyväskylän maalaiskunta ja Korpilahti) väkiluku on kasvanut voimakkaasti vuosina 2001–2011. Kaupungin kasvu on 2000-luvulla ollut suurten kaupunkien kolmanneksi nopeinta ja näyttää myös jatkuvan samanlaisena. Syyskuun 2012 lopussa jyväskyläläisiä oli 1 298 enemmän kuin vuoden alussa, väkilukujen kehitys oli myönteinen myös muissa ympäristökunnissa lukuun ottamatta Hankasalmea ja Toivakkaa. Ympäristökunnista Uurainen kasvoi suhteellisesti eniten.

Asukasmäärän kasvun rinnalla väestörakenteella on suuri merkitys niin palvelujen kysynnän kuin kaupungin taloudenkin kannalta. Lasten ja iäkkäiden määrän suhde työikäisiin on Jyväskylässä suurten kaupunkien keskitasoa. Taloudellisella huoltosuhteella (työlliset per muu väestö) verrattuna useat suuret kaupungit ovat Jyväskylää edullisemmassa asemassa. Tämä aiheutuu Jyväskylän opiskelijoiden ja työttömien runsaudesta ja pienentää keskituloja. Toisaalta on huomattava, että työllisten määrä on kehittynyt 2000-luvulla Jyväskylässä suhteellisesti nopeammin kuin vertailukaupungeissa, ja taloudellinenkin huoltosuhte on pääkaupunkiseudun ulkopuolisten vertailukaupunkien keskitasoa.

Jyväskylän väestötiheys (113 asukasta per neliökilometri) on kymmenen suurimman kaupungin neljänneksi pienin Kouvolan, Kuopion ja Oulun jälkeen. Vanhan Jyväskylän väestötiheys on hyvin korkea, mutta palvelurakenteen kannalta on merkittävää, että noin 10 000 jyväskyläläistä asuu haja-asutusalueilla.

### **Palveluissa pureudutaan ydintehtäviin – poimintoja plussista ja miinuksista**

Sosiaali- ja terveyspalveluissa hoitajavetoista terveysasematoimintaa laajennetaan JYTE:n terveysasemille. Näin paikataan lääkärivajausta ja siten esim. ostopalvelulääkäreiden käyttötarvetta. Vuoden 2013 alussa aloittavassa Nuorten aikuisten palvelukeskuksessa tehdään moniammatillista yhteistyötä syrjäytymisvaarassa olevien nuorten aktivoimiseksi.

Päivä- ja työtoiminnalle valmistuneiden uusien tilojen (toimintakeskus, tukiasuntoja, ryhmäkotiasuntoja ja lyhytaikaishoitopaikkoja) myötä voidaan ostopalveluja vähentää. Kodinomaista palveluasumista voidaan lisätä, sillä Hannalalle valmistuu uudet tilat Toivolaan Kinkomaalle. Kotilääkäritoimintaa saadaan vahvistettua, jolloin sairaalahoidon tarve vähenee.

Peruskorjattu vesiliikuntakeskus AaltoAlvari avataan yleisölle. Kaikille päivähoitopaikkaa tarvitseville lapsille pystytään takaamaan hoitopaikka ja opetusryhmät pysyvät edelleen kohtuullisen kokoisina. Katujen talvihoito säilyy entisellä hyvällä tasolla ja sähköinen asiointi kehittyy erityisesti rakentamiseen liittyvissä asioissa.

Lapsiperheiden tilapäisen kotipalvelun palveluseteleihin varattua määrärahaa supistetaan puolella.

Omaishoidon tukea myönnetään jatkossa vain kaikkein vaikeahoitoisimpien asiakkaiden omaishoitajille. Omaishoidon tuen määrärahan leikkaaminen vähentää asiakkaita ja paineet muissa palveluissa kasvavat.

Liikunta- ja kulttuuripalvelujen maksuja korotetaan. Alle 18-vuotiaiden liikuntaseuroissa harrastavien nuorten liikuntavuorot ovat edelleen maksuttomia. Kirjastojen toimipisteet Kuokkalassa ja Kypärämäessä esitetään lakkautettaviksi. Lasten kotona hoitaminen vaihtoehtona päivähoitopalveluille vähenee kotihoidon tuen ei-lakisääteisen kuntalisän poistumisen myötä.

Rakennettujen puistojen ylläpito heikkenee merkittävästi ja katujen peruskorjaustaso laskee. Jätteenkuljetuksen hintoja korotetaan ja samoin paikallisliikenteen osalta joudutaan korottamaan tuettujen lippujen hintoja.

Viime vuosien huikea investointitahti pienenee. Suurimpia kouluinvestointeja ovat Liinalammen päiväkotikoulun ja Keltinmäen päiväkodin uudisrakennukset sekä Puistokoulun peruskorjaus. Muita talonrakennusinvestointeja ovat mm. Korpilahden sekä Palokan terveysasemien korjaukset.

Kaupunginhallitus siirtyy sähköiseen kokouskäytäntöön vuonna 2013. Kaupunginvaltuuston kokousten videointi alkaa, kun kokoukset siirtyvät maaliskuun alusta peruskorjattuun kaupungintaloon.

### **Veropuusta näkee kaupungin tulot ja menot**

Kaupungin kokonaismenot ovat talousarvioesityksen mukaan 991,1 miljoonaa euroa. Mistä rahat tulevat ja minne ne menevät? Kaupungin laajaa talousarviota esitellään nyt selkeämmällä tavalla Veropuun avulla. Kaupunginjohtajan talousarvioesitys julkaistaan olennaisilta osiltaan uudenlaisessa muodossa. Veropuu-sovelluksen avulla kuka tahansa voi hahmottaa Jyväskylän tulot ja menot.

Linkki Veropuuhun löytyy osoitteesta [www.jyvaskyla.fi/talous](http://www.jyvaskyla.fi/talous)

### **Käyttötalous kasvaa**

Käyttötalouden menot kasvavat talousarvion mukaan 2,2 % eli 16,6 miljoonaa euroa. Tästä noin 5 miljoonaa on seurausta palkkatason noususta ja 8,3 miljoonaa sisäisten vuokramenojen kasvusta. Liikelaitokset mukaan lukien menojen kasvu on 24,7 miljoonaa euroa eli 2,8 %.

Käyttötalouden tulojen muutos vuoden 2012 toteutumaennusteeseen verrattuna on 1,8 miljoonaa euroa eli +1,4 %.

Käyttötalouden nettomenot eli toimintakate kasvaa talousarvion mukaan 14,7 miljoonaa euroa eli 2,4 % ja liikelaitokset mukaan lukien 8,9 miljoonaa (1,5 %).

### **Henkilöstömäärä säilyy nykyisellään**

Henkilöstön suuri poistuma eläköitymisen vuoksi luo mahdollisuuden talouden tervehdyttämiseksi ja rakenteiden muuttamiselle. Täyttölupamenettely on vuoden 2013 osalta erittäin tiukka, jolloin vain talousarvion mukana hyväksytyssä henkilöstösuunnitelmassa olevat täytöt voidaan toteuttaa. Näissäkin tapauksissa edellytetään aina vielä tapauskohtaista harkintaa sekä ajankohdan taloustilanteen huomioimista. Hen-

kilöstöllä on kuntajakolain ja erillisen henkilöstösopimuksen perusteella vuoden 2013 loppuun kestävä työsuhdeturva.

### **Investoinnit puolittuvat**

Investointimenot ovat yhteensä 56,3 miljoonaa euroa, mikä on 42,8 miljoonaa euroa eli 43,2 % vähemmän kuin vuonna 2012. Investoinneista 22,8 miljoonaa euroa kohdistuu talonrakennukseen, mikä on 23 miljoonaa euroa vähemmän kuin vuonna 2012.

Valtuustokauden 2013–2016 investointien yhteismäärä on taloussuunnitelman mukaan kaikkiaan 185,7 miljoonaa euroa. Edelliseen vuosien 2012–2016 taloussuunnitelmaan nähden investoinnit ovat supistuneet 49,3 miljoonalla eurolla. Talonrakennuksen investointien yhteismäärä uudella valtuustokaudella on suunnitelman mukaan 75 miljoonaa, kun se edellisessä taloussuunnitelmassa oli 113,8 miljoonaa.

### **Lainakanta lisääntyy edelleen**

Taloussuunnitelmassa vuoden 2013 tavoitteeksi asetetaan 15,2 miljoonan euron vuosikate, jolloin se kattaa poistoista 18,6 prosenttia ja poistonalaisista investoinneista 23,9 prosenttia. Vuosikatteen riittävyydellä suhteessa poistoihin mitaten kaupungin tulo-rahoitus ei ole tasapainossa.

Kaupungin lainakantaa joudutaan kasvattamaan 48,5 miljoonalla eurolla vuonna 2013, joten lainaa tulee olemaan vuoden 2013 lopussa 438,3 miljoonaa eli 3 246 euroa asukasta kohti (2 965 euroa vuonna 2012). Vuosi 2013 on talousarvion mukaan 66,3 miljoonaa euroa alijäämäinen. Taloussuunnitelman mukaan kaupungin talous vahvistuu ja vuosikate nousee poistojen tasolle vuonna 2015.

Vuosien 2014 ja 2015 taloussuunnitelmassa asetettu vuosikatetavoite on mahdollista saavuttaa sillä edellytyksellä, että käyttötalouden menot ja tulot kasvavat 0,6 % vuoden 2013 tasosta. Tämä tulee edellyttämään talousarvion pitävyyttä ja toimintojen tuottavuuden merkittävää parantamista. Kunnallis- ja kiinteistöveroprosenttien on olettettu taloussuunnitelmassa säilyvän vuosina 2014–2015 vuoden 2013 tasolla.

### **Talousarvioesityksen jatkokäsittely**

Kaupunginhallitus käsittelee veroprosentteja jatkokokouksessaan 31.10. Kaupunginjohtajan talousarvioesityksen käsittely jatkuu kaupunginhallituksen seminaarissa 6.–7.11.2012. Seminaarin jälkeen 7.11. julkaistaan tiedote. Kaupunginvaltuusto päättää veroprosenteista kokouksessaan 5.11. ja talousarviosta 3.12.2012.

### **Plussat ja miinukset**

Terveys ja sosiaalinen turvallisuus

- + Huhtasuon hoitajoukkumallin mukaisen toiminnan levittäminen muille avosairaanhoidon vastaanotoille
- + Nuorten aikuisten palvelukeskus aloittaa
- + Hovilan nuorisokoti ja omien laitosten avotyö

– terveyspalveluissa talousarvio ei täysin mahdollista asetuksen mukaisten lisähoitajien palkkaamista neuvola- ja kouluterveydenhuoltoon. Jotta asetuksen vaatimiin ta-



voitteisiin päästään, on omaa toimintaa kehitettävä ja löydettävä uusia palveluiden järjestämismalleja.

- lapsiperheiden kotipalvelun ja neuvolan perhetyön väheneminen
- odotusajat sosiaalityöntekijä-lastenvalvoja palveluihin pitenevät

Toimintakyky ja arjen sujuvuus

- + Päiväharjun toiminnalle uudet tilat ja toiminnan laajentaminen
- + uudet tilat Hannalalle Toivolaan
- + uutena toimintamallina on aloitettu perhehoito tukemaan omaishoitoa
- + kotilääkäritoimintaa saadaan vahvistettua

– omaishoidon tuen määrärahan leikkaaminen vähentää asiakkaita ja paineet muissa palveluissa kasvavat

- ympärivuorokautisten hoitopaikkojen lopettaminen (yhteensä 19–59 paikkaa) ja asukkaiden siirrot lisäävät hoidon jonotusta

Elinympäristö ja kaupunkirakenne

- + Kankaan alueen kehittäminen ja vuoden 2014 asuntomessujen valmistelut etenevät aikataulun ja tavoitteiden mukaisesti
- + katujen talvihoito säilyy entisellä hyvällä tasolla
- + sähköinen asiointi kehittyy erityisesti rakentamiseen liittyvissä asioissa

– rakennettujen puistojen ylläpito heikkenee merkittävästi

- katujen peruskorjaustaso laskee
- paikallisliikenteen tuettujen bussilippujen hinnat nousevat

Elämänlaatu ja kulttuuri

- + peruskorjattu vesiliikuntakeskus AaltoAlvari avataan yleisölle
- + Aalto-kirjastojen seudullinen yhteistyö etenee. Uuden yhteisen kirjastojärjestelmän ansioista sama kirjastokortti käy 21 Keski-Suomen kunnassa ja noin viidessäkymmenessä kirjastossa.

– liikunta- ja kulttuuripalvelujen maksuja korotetaan

- kirjastojen toimipisteet Kuokkalassa ja Kypärämäessä lakkautetaan

Kasvu, oppiminen ja perheet

- + kaikille päivähoitopaikkaa tarvitseville lapsille taataan hoitopaikka
- + opetusryhmät pysyvät edelleen kohtuullisen kokoisina
- + varhaiskasvatuksen, perusopetuksen ja nuorisopalvelujen tiivistyvä yhteistyö mahdollistaa lapsille ja nuorille yhtenäisen kasvun- ja opinpolun, heidän tarvitsemansa palvelut sekä tuen entistä koordinoitummin

– lasten kotona hoitaminen vaihtoehtona päivähoitopalveluille vähenee kotihoidon tuen ei-lakisääteisen kuntalisän poistumisen myötä

- opetuksen palvelutarjonta kaventuu, kun englanninkielinen opetus ja luontokoulu lakkautetaan

29.10.2012 Mikael Ratschinskij

## Lahden talousarvio 2013 – esipuhe

Lahden kaupungin talousarviota ja taloussuunnitelmaa vuosille 2013–2015 on tehty arvaamattomissa olosuhteissa. Vuoden 2009 taantumaa on kasvuvaiheen sijasta seurannut jatkuva talouden epävarmuus niin Euroopassa kuin muuallakin. Suomen talouskasvu on todennäköisestä pitkälläkin aikavälillä jäämässä totuttua hitaammaksi, kun työkäinen väestö vähenee ja investointiaste näyttää alentuneen pysyvästi.

Suomen yritystoiminnan rakennemuutos jatkuu osin dramaattisestikin. Myös Lahden seudulla on edelleen menetetty työpaikkoja, erityisesti teollisuudessa. Valtiovarainministeriön mukaan valtion toimet kiristävät kuntataloutta 193 miljoonalla eurolla tästä vuodesta ensi vuoteen. Kun valtio joutuu pitkäjänteisesti kuroma kiinni Suomen julkisen talouden alijäämää, on vähintäänkin vastaavia leikkauksia odotettavissa useina vuosina tästä eteenpäin.

### Lahden talouden kestävyys

Lahden kaupungin talous on ollut viime vuodet vakiintuneen luokituksen mukaan tasapainossa, eli tulos on ollut positiivinen. Uusimman ennusteen mukaan tämän vuoden tulos on lähes 8 miljoonaa euroa ylijäämäinen, kun alkuperäinen talousarvio lupasi alle miljoonan euron tuloksen. Talousarvioesitys vuodelle 2013 päätty nollatulokseen, eli selvästi parempaan kuin valtuustossa syksyllä 2011 hyväksytty taloussuunnitelma, joka arvioi vuoden 2013 tuloksen noin 9 miljoonaa euroa tappiolliseksi.

Nollatulos tai lievästi positiivinen tulos ei kuitenkaan tarjoa kaupungin taloudelle kestävä pohjaa. Kaupungin omaisuudesta huolehtiminen ja kasvun edellytysten ylläpitäminen edellyttää niin suurta investointien kokonaismäärää, että ilman vahvasti positiivista tulosta kaupungin velkamäärä kasvaa, kuten viime vuosina on tapahtunut. Vaikka Lahden velkamäärä ei nykyisellään ole kestävä, velan kasvuvauhti on.

Talousarvioesitys vuodelle 2013 perustuu kaupunginvaltuuston kesäkuisen päätöksen mukaisesti tämänvuotisille veroprosenteille. Lahden talouden peruselementit ovat edelleen useita muita kaupunkeja alhaisempi keskimääräinen tulotaso ja varsin alhainen toimintamenojen taso. Lahti Energian tältä vuodelta maksettava osinko jää merkittävästi muutaman viime vuoden tason alapuolelle, ja myös odotukset seuraaville vuosille ovat aiempaa matalampia. Ensi vuoden ja seuraavien vuosien talouden mitoitus on ollut näissä olosuhteissa hyvin haastavaa.

Taloussuunnitelman mukaan kaupungin vuotuiset nettoinvestoinnit ovat vuonna 2013 noin 55 miljoonaa euroa, mutta nousevat vuosiksi 2014 ja 2015 yli 80 miljoonaan euroon. Näihin vuosiin kohdistuvat peruskorjausten ja keskustan kunnallistekniikan suurten investointien lisäksi Jalkarannan ja Liipolan uusien monitoimitalojen rakentaminen sekä sosiaali- ja terveystoimen rakennemuutosten edellyttämä kaupungin sairaalan uudisosa.

Taloussuunnitelmaan on kirjattu, että vuodesta 2014 tuloveroa korotetaan 0,75 prosenttiyksikköä eli 20,25 prosenttiin. Toimintojen tehostumisesta huolimatta tämä on arvioitu välttämättömäksi, jotta tuloskehitys voidaan pitää myönteisenä ja velkaantumista voidaan hillitä suurimpien investointien vuosina. Varsinaisen päätöksen vuoden 2014 verotasoista tekee uusi valtuusto ensi vuonna, joten toiminnan kehittämisen ja rahoituksen näkymiä ehditään arvioida uudestaan ennen päätöstilannetta. Talous-

suunnitelman mukaisesta veronkorotuksesta huolimatta on välttämätöntä jatkaa ja vauhdittaa tulojen lisäämistä, määrätietoista menojen kasvun hillintää, toimintamallien uudistamista ja toimintojen karsimista.

### **Toiminnan uudistaminen**

Talousarvion pohjana on jatkuva toimintojen ja toimintatapojen kehittäminen, tehokkuuden ja vaikuttavuuden parantaminen sekä panostaminen kaupunkilaisten kannalta tärkeimpiin palveluihin. Erityisiä painopisteitä ovat terveydenhuollon avopalveluiden kehittäminen ja vanhuspalveluiden rakennemuutos. Päivähoidossa vastataan kasvavaan kysyntään.

Pitkäjänteisiä taloutta tasapainottavia toimenpiteitä toteutetaan koko organisaatiossa. Kaupungin palveluiden kehittämistä jatketaan kokonaisuutena asiakaslähtöisesti, yhteispalveluina, sektori- ja toimintarajat unohtaen. Pyrkimys on turvata palveluiden mahdollisimman hyvä saatavuus eri kaupunginosissa ja sähköisinä palveluina, vaikka erillisten toimipisteiden määrää vähennetään ja raskaampia palveluita keskitetään.

Organisaatorajoista riippumatonta kaupungin toimintojen tehostamista on tuki- ja palveluiden keskittäminen erikoistuneisiin toimintakokonaisuuksiin. Sosiaali- ja terveyspalveluissa siirretään Eteva Kuntayhtymän toimintoja kaupungin omaksi toiminnaksi. Perusopetuksessa vähennetään vuosiviikkotunteja jossakin määrin ja siirrytään lähemmäksi valtakunnallisia vähimmäisrajoja. Kaikessa toiminnassa edellytetään määrätietoista säästäväisyyttä ja vuoden aikana ilmenevien ennakoimattomien mahdollisuuksien hyödyntämistä, mm. vapautuvien tehtävien täyttämättä jättämistä ja tehtävien uudelleenjärjestelyä aina, kun se on mahdollista. Kokonaisuutena talousarvion mukaan käyttömenot nousevat noin 2 ½ prosenttia tämän vuoden ennusteesta.

Työllisyyden parantaminen vaatii erityishuomiota, ja kaupungin työllistämismääräraha kohoaaakin yli 6 prosenttia. Valtakunnallinen pitkäaikaistyöttömyyden torjunnan kuntakokeilu on olennainen osa syrjäytymisen ehkäisyä, jota tukee myös käyttöön otettava nuorten yhteiskuntatakuu.

Toimintojen kehittämisessä painopisteenä on esimiestyö ja muutosjohtaminen. Päätöksentekorakenteita ja hallinnollisia menettelyjä tulee edelleen yksinkertaistaa. Keskeistä on avoin kehittäminen kaikissa työyhteisöissä ja koko henkilöstön sitoutuminen uudistuksiin ja rakenteellisiin muutoksiin. Vain yhdessä henkilöstön kanssa toteutettava uudistuva ja joustava toimintatapa mahdollistaa talouden tasapainottamisen ilman lomautuksia ja irtisanomisia.

### **Uuden elinvoiman synnyttäminen**

Ensi vuoden talousarvio panostaa edelleen kaupungin kestäväan kasvuun vahvistamalla elinkeinoelämää ja osaamis pohjaa uusien työpaikkojen luomiseksi ja lisäämällä kaupungin vetovoimaa. Kasvu ja elinkeinoelämän monipuolistuminen ovat kaupungin tulopohjan kannalta välttämättömiä.

Kaupungin keskustan kehittämisen hankkeet, kuten Ranta-Kartanon alue, torinaluspysäköinti sekä keskustan kävelykatu- ja liikennejärjestelyt ovat lähdössä liikkeelle. Radan varren suunnittelukilpailun joulukuussa 2012 julkistettavat tulokset antavat pohjan koko laajan asemanseudun kehittämiseksi. Eteläisen kehätien suunnittelun

liikkeelle saaminen ja rakentamisaikataulun varmistaminen ovat avainasioita sekä radanvarren tulevaisuudelle että kaupunkikeskustan kestäväälle uudistamiselle.

Talousarvioon sisältyvät elinkeino- ja osaamispolitiikan panostukset ja avustukset ovat pääosin tämän vuoden tasolla, kuitenkin ilman indeksikorotusta. Elinkeinoyhtiöiden uudelleenjärjestelyllä tavoitellaan panostusten parempaa vaikuttavuutta samalla, kun välittömän kaupunkiseudun yhteistyö tiivistyy. Valtion kanssa neuvoteltava kasvusopimus ja Hennalan varuskunnan lakkauttamisen vuoksi myönnetty tukialuease- ma ovat kaupunkiseudun työkaluja elinvoiman turvaamisessa, samoin ensi vuonna neuvoteltava rooli uudessa Innovatiiviset kaupungit -ohjelmassa.

Lahden kaupungin vuoden 2013 talousarvion ja vuosien 2013–2015 taloussuunnitelman pohjana on edelleen valtuustokauden strategia ja sen visio houkuttelevasta ja elinvoimaisesta ympäristökaupungista.

Strategiaa on valtuustokauden aikana toteutettu haastavassa toimintaympäristössä. Siitä huolimatta eteneminen on ollut kohtuullista, esimerkkeinä uusi kestävä kasvun yleiskaava, ympäristö ja muotoilu osaamisen kärkialoina sekä alueen vetovoimaa vahvistavat vapaa-aika-, kulttuuri- ja liikuntapalvelut ja tapahtumat. Vuoden 2013 talousarvio on selvästi kasvuhakuinen ja tulevaisuuteen luottava; siinä yhdistetään keskeisten palveluiden turvaaminen ja talouden tasapaino tulevaisuuden panostuksiin ja kaupungin elinvoiman vahvistamiseen.

Lahdessa 16.10.2012

Jyrki Myllyvirta  
kaupunginjohtaja

## **Vuoden 2013 talousarvio Kuopio turvaa kasvun edellytykset kiristyvän talouden keskellä**

16.10.2012

Kuopion kaupunki pyrkii kiristyvistä taloudesta huolimatta turvaamaan koko Kuopion seudulle mahdollisimman hyvät nykyisen vahvan kasvun jatkumisen edellytykset. Tämä on tiistaina 16.10.2012 julkaistun kaupungin vuoden 2013 talousarvion linjaus, jonka myös kaupunginhallitus on hyväksynyt. Toisaalta jatkuvasti paisuvat erikoissairaanhoidon kustannukset ovat kaupungin visaisin ongelmakenttä nyt ja tulevina vuosina.

Kaupunginjohtaja Petteri Paronen esitteli Kuopion vuoden 2013 talousarvion linjauksia.

Valtiovalta on pannut merkille Kuopion ilahduttavan ja nopean nousun maamme kärkikaupunkien eturiviin ja katsonut Kuopion hoitaneen kasvun ja kehittymisen ohella palvelutoimintaansa monilta osin esimerkillisesti.

Kuopio aikoo turvata kasvunsa jatkamalla hyvässä vauhdissa olevaa elinkeinorakentamista ja toisaalta asuntotuotannon mahdollistavaa kaavoitusta ja kunnallistekniikan rakentamista, mikä takaa työpaikkojen ja asukasluvun kasvun pysymisen nykyisellä hyvällä tasolla.

Kuopion asukasluku nousee ensi vuoden alussa 104 600:een Nilsiä-liitoksen ja luonnollisen väestönkasvun ansiosta.

### **Kaupungin on ratkaistava erikoissairaanhoidon ongelma**

Ilman erikoissairaanhoidon jatkuvasti kasvavia menoja Kuopion talous olisi kaupunginjohtaja Petteri Parosen mukaan hyvin tasapainossa. Ongelma ei ole pelkästään Kuopion kaupungin, vaan koko Pohjois-Savon sairaanhoitopiirin ja siihen kuuluvien suurten kuntien.

Kuopio on aloittanut osaltaan yhteistyössä sairaanhoitopiirin kanssa toiminnan aktiivisen tehostamisen, jonka toteutumisesta kaupunki seuraa tiiviisti. Erikoissairaanhoidon kustannukset ovat kasvaneet vuodesta 2000 yli kahdeksan prosentin vuosivauhtia, eikä kaupungilla ole Petteri Parosen mukaan nykyisessä taloustilanteessa mahdollista kattaa näin kovaa kustannusten kehitystä sairaanhoitopiirissä.

Kuopion ohella myös Pohjois-Savon sairaanhoitopiiri on aloittanut nyt omaa toimintaansa koskevan tuottavuusohjelman valmistelun. Tavoitteena on palvelualuejohtaja Markku Tervahaudan mukaan hillitä Kuopion kaupungin erikoissairaanhoidon kustannustason kasvu 2,6 prosenttiin vuosien 2013–2016 aikana.

Tehostamistoimet merkitsevät muun muassa kahdensadan vuodepaikan vähennystä ja henkilöstön luonnollisen poistuman merkittävää hyödyntämistä tulevina vuosina. Samanaikaisesti Kuopion kaupunki selvittää yhdessä KYSin kanssa useita erikoisaloja koskevien yhteisten toimintojen ja yksikköjen muodostamista.

### **Vanhusten palvelumuutos: laitosmaisuuudesta kodinomaiseen asumiseen**

Ikääntyvien ihmisten palveluja ja hoitoja muutetaan edelleen perinteisestä laitostaisesta hoidosta ja asumisesta nykyisestä kodinomaisempaan, kevyempään ja inhimillisempään suuntaan.

Tämän kaltainen ikääntyvien ihmisten kodissa asumisen huolehtiminen ja aiempaa kevyemmät ja kodinomaisemmat palveluyksiköt ovat Parosen mukaan myös vanhus-ten toiveena. Raskaat hoitolaitokset passivoivat: tavoitteena on vanhojen ihmisten vireyden ja aktiivisuuden säilyminen mahdollisimman pitkään hyvänä, mikä on paitsi vanhoille ihmisille itselleen hyväksi, myös kaupungille järkevin ja kustannuksia säästävää toimintatapa.

Ensi vuoden taloutta rasittavat pakolliseksi käyneet Kuopion Veden Lehtoniemen puhdistamon rakentaminen ja toisaalta Kuopion Energian Haapaniemen uuden yksikön rakennustyöt, jotka vievät rahaa ensi vuonna yhteensä yli 30 miljoonaa euroa. Vastaavia pakollisia hankkeita ei Parosen mukaan olen näköpiirissä seuraaville vuosille.

– Osin näiden pakollisten investointien toteutus tekee ensi vuodesta Kuopion kaupungille poikkeuksellisen raskaan investointivuoden. Investointitaso kevenee seuraavana vuonna selvästi, Paronen kertoi.

### **Teatteritalo ja Nilsin terveyskeskus suurimmat rakennuskohteet**

Teatteritaloa laajennetaan ja perusparannetaan.

Kuopion kaupunginteatterin rakentaminen on edennyt kaupunginjohtaja Parosen mukaan hyvin aikataulussa. Toinen suuri rakennushanke on Nilsin terveyskeskuksen vuodeosasto, jonka rakentaminen ajoittuu pääosin ensi vuoteen.

Kaupunkiympäristön palvelualuejohtaja Jarmo Pirhonen arvioi torikeskuskokonaisuuden olevan käytössä ensi vuoden 2013 vappuna, jolloin uusi Toripaviljonki avaa näillä näkymin ovensa. Koko kaupunkikeskuksen työt jatkuvat edelleen: urakka on kokonaisuutena valmis vuonna 2014.

### **Kuopioon tulossa tapahtumien suma**

Kuopio saa vuosina 2013 ja 2014 järjestettäväkseen ennätysmäisen määrän kansainvälisiä ja kansallisia suur tapahtumia. Muun muassa mäkihypyn maailmancupkiertue palaa Kuopioon muutaman poissaolovuoden jälkeen ja on samalla kaupungille näytön paikka.

Ensi vuosi pitää sisällään lisäksi Kuninkuusravit, valtakunnallisen Hopeasompa-loppukilpailun, valtakunnalliset Kirkkopäivät, Suomen Vapaakirkon valtakunnalliset kesäjuhlat ja Tahkolla järjestettävän kansainvälisen rallitapahtuman.

Vuonna 2014 Kuopion ohjelmassa ovat muun muassa Jukolan Viesti ja Kalevan Kikat muiden suur tapahtumien huipentumina.

Teksti: Pertti Kovanen

## **Kouvolan kaupunginjohtajan talousarvioesitys 2013 ja taloussuunnitelma vuosille 2013–2015**

23.10.12

Kouvolan kaupungin talousarviota ja taloussuunnitelmaa vuosille 2013–2015 on leimannut yleinen epävarmuus talouden olosuhteissa ja toimintaympäristössä. Kaupunginjohtajan talousarvioesityksessä bruttomenojen kasvu on 0,8 %, kun Kuntaliiton arvio valtakunnalliseksi kasvuksi on 3,6 %. Toiminnallisilla muutoksilla tavoitellaan 16 M€:n suuruisia menosäästöjä. Kaupungin nettomenot pysyvät esityksessä kuluvan vuoden tasolla, koska talousarvio sisältää 7 M€:n suuruiset henkilöstömenosäästöt. Ilman mainittuja säästöjä kasvu olisi 1,47 %, mikä sekin on erittäin pieni.

Suomen yritystoiminnan rakennemuutos jatkuu osin dramaattisestikin. UPM Kymmenen Myllykosken paperitehtaan sulkeminen oli Kouvolan seudulle raskas menetys. Kouvolan seudun työttömyys on keskimäärin 10 %, kun maassa keskimäärin se on 7,6 %. Työttömyysasteen arvioidaan ensi vuonna kohoavan n. 8 %:iin. Kouvolan seudulla lisäksi väkiluku on jatkuvasti laskenut. Rakennemuutos ja väestön vähentyminen on selvästi näkynyt keskiarvoa heikompana verotulojen ja valtionosuuksien kehityksenä.

Valtionvarainministeriön mukaan valtion toimet kiristävät kuntataloutta 193 miljoonalla eurolla tästä vuodesta ensi vuoteen. Kun valtio joutuu pitkäjänteisesti kuromaan kiinni Suomen julkisen talouden alijäämää, on vähintäänkin vastaavia leikkauksia odotettavissa useina vuosina tästä eteenpäin.

### **Kouvolan talouden kestävyys**

Kouvolan kaupunki on kamppailut koko uuden kaupungin olemassa olon ajan talouden saamiseksi tasapainoiseen tilaan. Työpaikkamenetysten lisäksi uusi Kouvola sai kuudelta kunnalta perinnöksi tuloihin nähden liian raskaan palveluverkon sekä saaneerausvelkaa rakennuksiin, teihin ja verkostoihin. Kun vielä 2009 iski maailmanlaajuinen finanssikriisi, voidaan todeta, että Kouvotalta ei ole puuttunut talouden ongelmia. Taloudelliseksi kestävyysvajeksi vuoteen 2016 mennessä on arvioitu noin 50 M€, joka vastaa neljän veroprosentin tuottoa. Kestävyysvajetta kasvattaa valtion alijäämästä johtuvat usealle vuodelle arvioidut talouden sopeuttamistoimet. Niistä kuntien valtionosuusleikkaukset ovat merkittäviä vuosina 2012–2015. Kouvotalle pelkästään tiedossa olevat valtionosuusleikkaukset vastaavat kahden veroprosentin tuottoa.

Kouvolan kaupungin taloudellinen kestävyysvaje suunnittelukaudella on merkittävä. Vuoden 2013 talousarvio sisältää 7 miljoonan euron henkilöstösäästöarvion sekä pääomarahastotuloutuksen 9,5 M€. Kaupungin taloudellista kestävyysvajetta lisäävät suunnittelukaudella väestön ikääntymisestä aiheutuva palvelujen lisääntynyt tarve ja väestön vähenemisestä sekä suhdannevaihteluista aiheutuva verotulojen hidaskasvu. Siten kaupungin tuottamaa ja ostamaa palvelutuotantoa kehitetään tuottavuutta edistävillä toimintatapamuutoksilla.

### **Investointiohjelma ja lainakanta**

Kouvolan kaupungin investointimäärä on liian korkealla tasolla tuloihin nähden. Ensi vuoden nettoinvestointimäärä on 37 M€ ja taloussuunnittelukaudelle esitetään vuosittain samaa suuruusluokkaa olevaa investointiohjelmaa. Jotta kaupunki ei velkaantuisi nopeasti, tarkastellaan investointien rahoittamista suunnittelukaudella muillakin ta-

voin kuin uutta velkaa ottamalla. Päiväkotien korvaavien tilojen ensi vuonna tapahtuvaa rakentamista, n. 11 M€, esitetään tehtäväksi leasingrahoituksella.

Kaupungin lainakannan arvioidaan olevan tämän vuoden lopussa 1 950 €/as ja lainakannaksi arvioidaan kasvavan ensi vuonna 2 277 euroon asukasta kohden. Kasvuksi tulee 16,8 %. Velkamäärää kasvaa siten lähes 200 M€:oon, kun vielä vuoden 2011 tilinpäätöksessä se oli 132 M€. Kuntaliitto on ennakoanut, että valtakunnallinen lainakanta asukasta kohden olisi ensi vuonna 2 711 €/as ja vuonna 2015 noin 3 200 €/as. Siten kaupungin lainakannan kasvu edustaa kuntakentän yleistä kehitystä, vaikka tunnusluku ei näytä suunnittelukaudella vielä saavuttavan valtakunnallista keskiarvoa.

### **Talouden vakauttaminen**

Kaupunginvaltuusto hyväksyi 19.3.2012 taloustyöryhmän loppuraportin ja sen toimenpide-ehdotukset taloussuunnittelun yleisohjeeksi. Valtuusto asetti taloussuunnittelun tavoitteeksi tasapainotilan saavuttamisen ensisijaisesti toiminnallisista ja rakenteellisista uudistuksista siten, että vuosikate kattaa suunnitelman mukaiset poistot, veroprosentti pysyy nykyisellä tasolla ja velkamäärä ei merkittävästi poikkea kuntien keskimääräisestä tasosta.

Valtuusto päätti, että kaupungin omistajapolitiikkaa tehostetaan siten, että se tukee nykyistä paremmin kaupungin palvelutuotantoa.

Toimintatuottojen tulosvaikutusta tulee nostaa. Palvelujen hintoja tarkasteltaessa tulee ottaa huomioon palveluista aiheutuvat tuotantokustannukset. Harkinnanvaraisten palvelujen osalta tulee arvioida palvelumäärien ohella käyttäjien osallistuminen kustannusten kattamiseen.

Kuntaliitto on arvioinut, että vuositasolla pitäisi menoja leikata noin 0,7 %, jotta menot sopeutuisivat tulotasoon. Kouvolan menojen sopeuttamistarve on keskimääräistä tarvetta suurempi johtuen palveluverkon laajuudesta ja hajanaisuudesta. 0,7 %:n sopeutustarve leikkaisi menoja vuodessa noin 4 M€. Talouden sopeutustarpeeksi on ns. Laesterän raportissa arvioitu 35 M€, jossa tarkastelussa ei ole ollut mukana nyt tiedossa olevia valtionosuusleikkauksia. Kaupungin sopeuttamistarve on siten ainakin 50 M€, josta vuositasolle 2013–2015 tulee noin 20 M€. Kaupunki on jo talouden tasapainotavoitteen aikaansaamiseksi nostanut tuloveroprosenttinsa 20 %:iin ja kiinteistöveroprosentteja on nostettu useana vuonna. Siten veronkorotukset on jo käytetty. Jäljelle jäävät toiminnan tehokkuuden kasvattaminen ja investointien karsiminen.

### **Taloussuunnittelun kokonaistarkastelua**

#### **Hyvinvointipalvelut**

Palvelujen kysyntä on kasvanut. Vanhuspalveluja on kehitetty rakentamalla vanhusten palvelutalot Marjoniemi I ja II sekä yksityiseltä sektorilta on lisätty vanhusten asumispalvelujen ostoa. Erikoissairaanhoidon tuotantolaitos, Pohjois-Kymen sairaala eli POKS on otettu omaan johtoon sairaanhoitopiiristä vuodesta 2011 alkaen. Päivystys on myös siirretty takaisin kunnan toiminnaksi. Suurimmat ongelmat liittyvät edelleen sairaanhoitopalveluihin. Ensi vuoden taloussuunnitelma sisältää hyvinvointipalveluihin monia toiminnallisia muutoksia, jotka pyrkivät edistämään asiakaslähtöisiä palveluja oikea-aikaisesti ja kustannustehokkaasti.



Hyvinvointipalvelujen talousarvioesitys turvaa hoito- ja palvelutakuun toteutumisen, mutta edellyttää uusia toimintatapoja ja supistaa toimipisteitä.

#### Lasten ja nuorten palvelut

Palvelut sopeutetaan asiakastarpeita vastaaviksi ja niissä painotetaan ennaltaehkäisevää toimintaa. Lapsiperheille tuodaan vaihtoehtoisia palveluja päivähoitoon sekä uudistetaan perheiden varhaisen tuen muotoja. Lasten ja nuorten syrjäytymistä ehkäistään yhteiskuntatakuuta toteuttavilla toimenpiteillä. Koulutuksen, terveydenhuollon ja sosiaalipalveluiden asiakaslähtöinen yhteistyö turvataan toimivalla palveluohjauksella.

#### Aikuisväestön palvelut

Aikuisväestön palvelut tarjoavat hyvinvoinnin edistämisen ja terveydenhuollon riittävät palvelut kuntalaisille. Toimintatapojen muutos on väistämätöntä, jotta voimme luvata onnistuvamme tässä tehtävässä. Panostamme ennaltaehkäiseviin palveluihin sekä toiminnan tehostamiseen kaikissa palvelumuodoissa.

#### Ikäihmisten palvelut

Ikäihmisten palveluiden toteutus perustuu asiakastarpeeseen ja toiminnan painopiste tulee olemaan kotona asumista tukevissa palveluissa. Kotihoidon asiakaskriteerit tarkistetaan sekä sovitaan yhteistyöstä tilapäisen kotihoidon asiakkaiden osalta terveydenhuollon kanssa. Kotiutusyksiköiden ja terveydenhuollon yhteistyötä tehostetaan. Asumispalveluiden osalta edetään ikääntyneiden palveluverkkosuunnitelman mukaisesti.

#### Kaupunkikehitys

Kaupunkikehityksen toimialan keskeisin tehtävä on kaupungin elinvoiman ja veto-voimaisuuden vahvistaminen. Toimiala muodostuu elinkeinotoimesta eli elinvoiman vahvistamisesta ja teknisestä ja ympäristötoimesta eli elinympäristön kehittämisestä. Tavoitteisiin pyritään vastaamaan kaupunkistrategian mukaisin keinoin. Toimialaan kuuluvat lisäksi Teknisen tuotannon liikelaitos ja Kouvolan Vesi sekä elinkeino-osaakeyhtiöt Kouvola Innovation Oy ja Ebick Oy.

#### Oleelliset muutokset ja kehittämiskohteet suunnittelukaudella 2013–2015

Elinkeinojen kehittämisen painopistevalintoja koskevat muutokset määritellään uuden kaupunkistrategian elinkeino-ohjelmassa. Samalla kehitetään myös elinkeinohankkeiden rahoitusta ja ohjausta koskevia menettelyjä. Kaakkois-Suomen kasvusopimuksen valmisteluun osallistutaan. Toiminnan keskeisenä lähtökohtana on yritystoiminnan edellytysten ja yritysilmapiirin parantaminen.

Kansallinen Laajakaista 2015 -hankkeen tukemista jatketaan valtuuston tekemien päätösten perusteella. Tuen määrä vuonna 2013 on 850 000 €. Yksityisteiden avustusmäärärahat pysyvät vuoden 2012 tasolla ja vesiavustusten määrä laskee ennen kuntaliitosta olevalle tasolle (450 000 €).

Teknisissä palveluissa jatkuu keskeisten alueiden osayleiskaavan ja maankäytön toteuttamisohjelman laatiminen. Asemakaavoituksen tavoitteena on tonttivarannon turvaaminen eri tarkoituksiin. Rakennuskelpoisten tonttien markkinointi toteutetaan tehokkaasti yhteistyössä elinkeinopalvelujen kanssa. Erityisesti maanhankinnassa ja kaavoituksessa panostetaan elinvoimaa vahvistavaan maapolitiikkaan.

Kymen jätelautakunta on aloittanut toimintansa 1.5.2012. Kouvolan kaupunki toimii osakaskuntien (9 kpl) isäntäkuntana. Jätehuoltopalvelut palvelukokonaisuus huolehtii kunnalle jätelain mukaan kuuluvista jätehuollon järjestämiseen, suunnitteluun ja seurantaan liittyvistä viranomaistehtävistä. Lautakunta toimii yhteistyössä alueen kuntien, ympäristönsuojeluviranomaisten ja jäteyhtiön kanssa.

Ympäristöpalvelujen palvelukokonaisuus vastaa ympäristöohjelman tavoitteiden tehokkaasta ja koordinoidusta jalkautuksesta ja tulosten seurannasta. Talousarvioon sisältyy koko kaupunkia hyödyttävän resurssin varmistaminen ympäristönsuojeluun. Osana ympäristöjärjestelmän kehittämistä toteutetaan ympäristövaikutusten arviointijärjestelmän ja ympäristötilinpidon kehittämistoimenpiteitä. Suunnittelukaudella ajankohtaisia ovat myös eläinlääkintähuollon yhteisvastaanoton perustaminen ja kuntien elintarvikevalvonnan tiedonkeruun kehittämisprojektin (KUTI) käyttöönotto.

Koko toimialan toimintaa kehitetään asiakaslähtöisemmäksi.

Lisätietoja: kaupunginjohtaja Lauri Lamminmäki, puh. 020 615 3100