



25.03.2013

Ryj/1

### § 333

#### Lausunnon antaminen Etelä-Suomen aluehallintovirastolle Staran ympäristölupahakemuksesta (Viikki)

HEL 2013-001751 T 11 01 00 00

Viite: Dnro ESAVI/171/04.08/2012

#### Päätös

Kaupunginhallitus päätti antaa Etelä-Suomen aluehallintovirastolle seuraavan lausunnon Staran (Helsingin kaupungin rakentamispalvelu) ympäristönsuojelulain mukaisesta hakemuksesta, joka koskee puhtaiden maa-ainesten, puutarhajätteen sekä kantojen käsittelyä ja välivarastointia Viikissä.

Kaupunginhallitus toteaa, että Helsingin kaupungin ympäristölautakunta on 5.3.2013 kaupungin ympäristön- ja terveydensuojeluviranomaisena antanut Etelä-Suomen aluehallintovirastolle lausunnon Staran hakemuksesta. Kaupunginhallitus viittaa ympäristölautakunnan lausuntoon ja toteaa, että kyse on toiminnan jatkamisesta. Kaupunginhallitus katsoo, että välivarastointi- ja käsittelytoiminta mahdollistaa kaivumassojen tehokkaan hyötykäytön.

Kaupunginhallitus puoltaa Staran ympäristölupahakemuksen hyväksymistä hakemuksen mukaisesti ja ympäristölupapäätöksessä 21.12.2009 annettuja nykyiseen toimintaan soveltuvia lupamääräyksiä noudattaen.

#### Esittelijä

apulaiskaupunginjohtaja  
Pekka Sauri

#### Lisätiedot

Erja Saarinen, apulaiskaupunginsihteeri, puhelin: 310 36102  
erja.saarinen(a)hel.fi

#### Liitteet

- 1 Etelä-Suomen AVI:n lausuntopyyntö
- 2 Etelä-Suomen AVI:n kuulutus
- 3 Ympäristölupahakemus
- 4 Sijaintikartta

#### Otteet

**Ote**  
Etelä-Suomen  
aluehallintovirasto,



25.03.2013

Ryj/1

ympäristölupavastuualue

## Päätösehdotus

Kaupunginhallitus päättäneen antaa Etelä-Suomen aluehallintovirastolle seuraavan lausunnon Staran (Helsingin kaupungin rakentamispalvelu) ympäristönsuojelulain mukaisesta hakemuksesta, joka koskee puhtaiden maa-ainesten, puutarhajätteen sekä kantojen käsittelyä ja välivarastointia Viikissä.

Kaupunginhallitus toteaa, että Helsingin kaupungin ympäristölautakunta on 5.3.2013 kaupungin ympäristön- ja terveydensuojeluviranomaisena antanut Etelä-Suomen aluehallintovirastolle lausunnon Staran hakemuksesta. Kaupunginhallitus viittaa ympäristölautakunnan lausuntoon ja toteaa, että kyse on toiminnan jatkamisesta. Kaupunginhallitus katsoo, että välivarastointi- ja käsittelytoiminta mahdollistaa kaivumassojen tehokkaan hyötykäytön.

Kaupunginhallitus puoltaa Staran ympäristölupahakemuksen hyväksymistä hakemuksen mukaisesti ja ympäristölupapäätöksessä 21.12.2009 annettuja nykyiseen toimintaan soveltuvia lupamääräyksiä noudattaen.

## Esittelijä

Etelä-Suomen aluehallintovirasto pyytää Helsingin kaupungin lausuntoa Staran ympäristönsuojelulain mukaisesta hakemuksesta, joka koskee muun muassa maa- ja kiviainesten, mineraalisten purkujättemateriaalien ja tuhkapitoisen maa-aineksen välivarastointia ja esikäsittelyä Kivikossa. Lausunto pyydetään toimittamaan aluehallintovirastoon 21.3.2013 mennessä.

Esittelijä toteaa, että myös ympäristölautakunta on 5.3.2013 kaupungin ympäristön- ja terveydensuojeluviranomaisena antanut Etelä-Suomen aluehallintovirastolle lausunnon rakennusviraston hakemuksesta.

## Hakemuksen tiivistelmä

Stara (Helsingin kaupungin rakentamispalvelu) hakee lupaa puhtaiden maa-ainesten, puutarhajätteen sekä kantojen käsittelyä ja välivarastointia varten. Toiminta-alue sijaitsee Viikin entisen jätevedenpuhdistamon alueella osoitteessa Viikintie 35, Helsinki. Kentän pinta-ala on 2,8 hehtaaria.

Uudenmaan ympäristökeskus on aiemmin myöntänyt toiminnalle määräaikaista ympäristölupaa 21.12.2009, joka oli voimassa 31.12.2012 asti. Nyt vireillä oleva lupahakemus koskee toiminnan jatkamista aiemman kaltaisena.



Toiminta-alue rajautuu Viikin Vanhankaupunginlahden luonnonsuojelualueeseen sekä Vanhankaupunginlahden lintuvesinimiseen Natura-alueeseen. Lähimmät asunnot sijaitsevat noin 400 metrin päässä laitoksen pohjoispuolella ja muut vastaavat häiriintyvät kohteet lähimmillään 800 metrin päässä. Alue ei sijaitse pohjaveden hankinnan kannalta tärkeällä pohjavesialueella.

Hakemuksen mukaan kentällä on tarkoitus jatkaa samaa toimintaa kuin tähänkin asti. Toiminnassa maa-ainekset seulotaan tai välpätään, puutarhajäte kompostoidaan ja kannot ja risut haketetaan alueella. Jätteet ovat pääasiassa rakentamispalvelujen omasta toiminnasta peräisin, mutta alueelle otetaan kaivumaita myös esimerkiksi HSY Veden työmailta tai urakoitsijoiden työmailta. Kentällä käsiteltävät materiaalit ovat pilaantumattomia. Käsitellyt maa- ja kiviainekset toimitetaan ensisijaisesti hyötykäyttöön ja toissijaisesti ylijäämämaiden vastaanottopaikoille.

Käsittelykenttä on avoinna maanantaista sunnuntaihin ympärivuorokautisesti. Pääasiallisesti toiminta-aika, jolloin paikalla on myös henkilökuntaa, on maanantaista perjantaihin 7–15.

Alueella tarkkaillaan kompostoitumisprosessin etenemistä ja kahdesti vuodessa kentän hulevesien laatua.

Toiminnassa ei synny päästöjä vesistöön tai viemäriin eikä pohjaveteen tai maaperään. Kiinteistö ei sijaitse luokitellulla pohjavesialueella.

Päästöjä ilman aiheutuu toiminnan liikenteestä ja kuljetuksista. Mahdollisia pölypäästöjä voi aiheutua puhtaiden maa-ainesten, puutarhajätteen sekä kantojen käsittelystä. Pölypäästöt arvioidaan olevan vähäisiä.

Melua aiheutuu lähinnä kuljetuksista, seulonnasta tai välppäyksestä ja kompostiaumojen kääntämisestä. Vuonna 2006 tehdyssä melumittauksessa todettiin, että vallitseva melunlähde on pohjoisessa sijaitseva Lahdenväylä. Ympäristökeskukselle ei ole tullut toimintaa koskevia valituksia. Hakija katsoo, että toiminnan jatkaminen alueella ei aiheuta haitallisia vaikutuksia Natura-alueen suojeluperusteisiin.

Seulonnassa syntyvät jätteet ovat muun muassa metalleja, puhtaita betoni- ja asfalttijätteitä, muovia tms. Välivarastointikentältä jätejakeet toimitetaan muualle luvanvaraiseen laitokseen tai paikkaan hyödynnettäviksi tai käsiteltäviksi.

Esittelijä

apulaiskaupunginjohtaja  
Pekka Sauri

Lisätiedot



25.03.2013

Ryj/1

Erja Saarinen, apulaiskaupunginsihteeri, puhelin: 310 36102  
erja.saarinen(a)hel.fi

## Liitteet

- 1 Etelä-Suomen AVI:n lausuntopyyntö
- 2 Etelä-Suomen AVI:n kuulutus
- 3 Ympäristölupahakemus
- 4 Sijaintikartta

## Otteet

**Ote**  
Etelä-Suomen  
aluehallintovirasto,  
ympäristölupavastuualue

## Tiedoksi; Muutoksenhaku: Muutoksenhakukielto, valmistelu

Ympäristölautakunta  
Rakennusvirasto

## Päätöshistoria

Ympäristölautakunta 05.03.2013 § 83

HEL 2013-001751 T 11 01 00 00

ESAVI/171/04.08/2012

### Päätös

Ympäristölautakunta, joka on myös Helsingin kaupungin terveydensuojeluviranomainen, päätti antaa Etelä-Suomen aluehallintovirastolle ja kaupunginhallitukselle Staran jätteiden laitostai ammattimaista käsittelyä tai hyödyntämistä koskevasta ympäristölupahakemuksesta seuraavan lausunnon.

### Laitoksen sijainti ja muu toiminta alueella

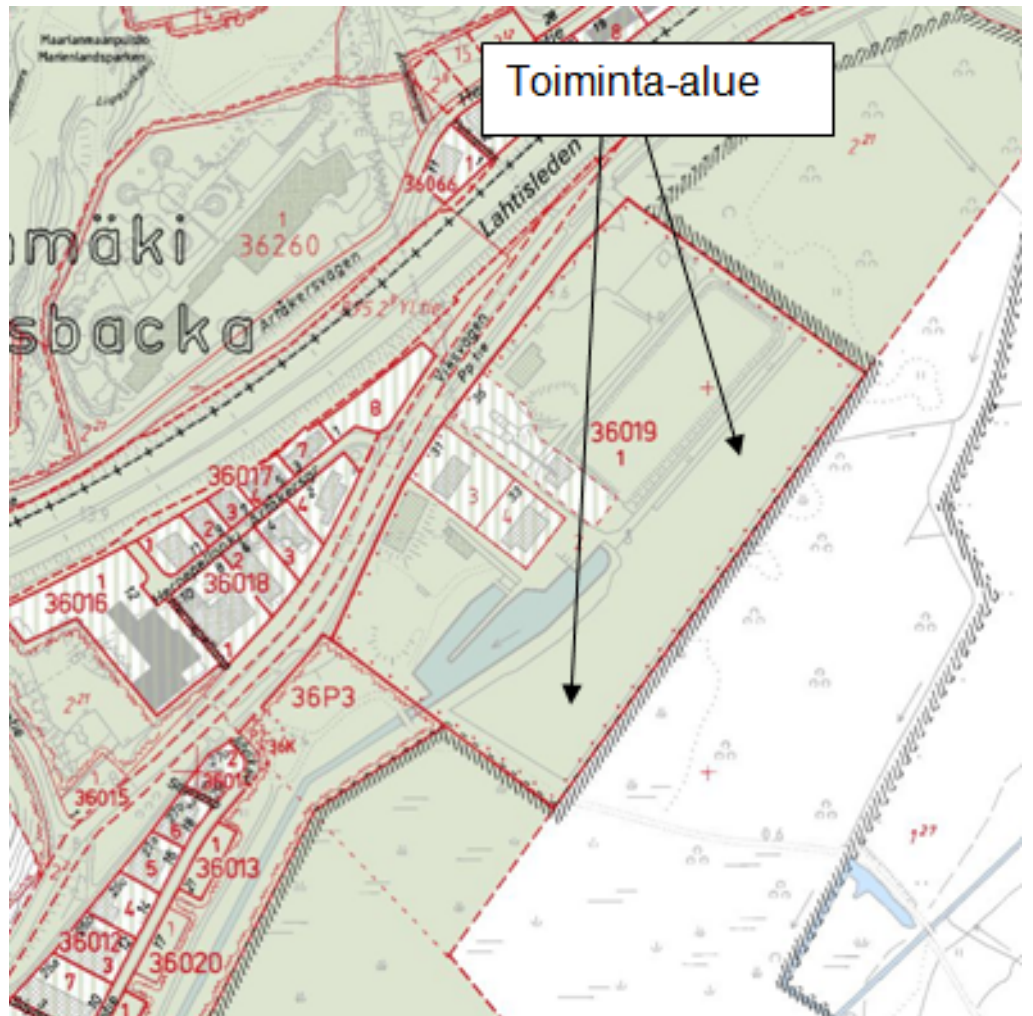
Laitos sijaitsee Viikin entisen jätevedenpuhdistamon alueella osoite Viikintie 35. Puhdistamon toiminnan aikaan aluetta käytettiin lietteen kompostointikenttänä. Kentän pinta-ala on 2,8 hehtaaria. Vuosien 1996-2008 välisenä aikana aluetta käytettiin pilaantuneiden maa-ainesten välivarastointiin ja kompostointiin.

Uudenmaan ympäristökeskus myönsi 21.12.2009 ympäristöluvan Helsingin kaupungin rakentamispalveluille maa-ainesten sekä puu- ja puutarhajätteiden varastointia ja käsittelyä varten. Lupa on voimassa



31.12.2012 saakka. Alueella on lisäksi voimassa vanhempi 12.4.2006 Uudenmaan ympäristökeskuksen myöntämä lupa, joka koskee pilaantuneiden maa-ainesten kompostointikentän toimintaa.

Viikin entisen jätevedenpuhdistamon alueella toimivia yrityksiä ovat Suomen Hyötykeskus Oy (teollisuus-, rakennus- ja yhdyskuntajätteen lajittelu, käsittely ja siirtokuormaus), Lassila & Tikanoja Oy (jätteen lajittelu), Rudus Oy (kiviaineksen käsittely ja murskaus), Betset Oy (betoniasema).



#### Laitoksen toiminta ja häiriintyvät kohteet

Toiminta-alue rajautuu Viikin Vanhankaupunginlahden luonnonsuojelualueeseen sekä Vanhankaupunginlahden lintuvesinimiseen Natura-alueeseen. Lähimmät asunnot sijaitsevat noin 400 metrin päässä laitoksen pohjoispuolella ja muut vastaavat häiriintyvät kohteet lähimmillään 800 metrin päässä.



25.03.2013

Ryj/1

Alue ei sijaitse pohjaveden hankinnan kannalta tärkeällä pohjavesialueella.

#### Laitoksen toiminta

Hakemuksen mukaan kentällä on tarkoitus jatkaa samaa toimintaa kuin tähänkin asti eli vastaanottaa ja kompostoida puistojen hoidossa syntyvää puutarhajätettä, ottaa vastaa ja murskata ja hakettaa kantoja ja risuja sekä ottaa vastaan, välivarastoida ja seuloa puhtaita maa-aineksia. Jätteet ovat pääasiassa rakentamispalvelujen omasta toiminnasta peräisin, mutta alueelle otetaan kaivumaita myös esimerkiksi HSY Veden työmailta tai urakoitsijoiden työmailta.

Kentällä käsiteltävät materiaalit ovat pilaantumattomia.

Tulevalla ympäristöluvalla on tarkoitus korvata edellä mainitut ympäristöluvat. Stara pyytää, että se voi aloittaa toiminnan mahdollisesta muutoksenhausta huolimatta.

Vastaanotettavat massamäärät ovat seuraavanlaisia:

Materiaali	Määrä, tonnia/vuosi	Toteutuma 2009-2011 tonnia /vuosi
Pilaantumattomien maa-ainesten varastointi ja välppäys	50 000	17 500 – 23 000
Kantojen ja risujen varastointi ja haketus	1 200	1 000
Puutarhajätteen kompostointi	1 000	500

Kompostointi tapahtuu noin 3 metriä korkeissa aumoissa. Kasoja kalkitaan ja niihin lisätään vettä tarvittaessa. Aumat käännetään muutaman kerran kesän aikana. Kompostoituminen kestää noin 2 vuotta. Kompostimulta hyödynnetään viherrakentamisessa.

Kantojen ja risujen haketuksessa käytetään tavanomaista haketustekniikkaa. Murskauspäiviä arvioidaan olevan vuodessa 1–2. Hake viedään esimerkiksi poltettavaksi.

Maa-aineksia välivarastoidaan noin 3 metriä korkeissa aumoissa. Maa-ainesten seulonnan tarkoitus on parantaa massojen hyötykäyttöä erottelemalla maa-aineksesta isompia jakeita, esimerkiksi jätejakeita, kiviä ja puunkappaleita. Seulonta- ja välppäyspäiviä on vuosittain noin 200. Käsitellyt maa- ja kiviainekset toimitetaan ensisijaisesti hyötykäyttöön ja toissijaisesti ylijäämämaiden vastaanotto paikoille.



Erotellut jätejakeet viedään sellaiseen vastaanottoaikaan, jolla on lupa vastaanottaa kyseisiä jätteitä.

Alueella on myös toimintaa, joka ei edellytä ympäristölupaa, kuten ostettujen kasvualustojen varastointi ja rakenteelliseen kunnossapitoon liittyvän tavaran varastointi. Lisäksi alueelta on tarkoitus vuokrata määrääla ulkopuoliselle ei ympäristöluvanvaraista toimintaa harjoittavalle yritykselle.

Alueella on toimintaa ympäri vuorokauden seitsemänä päivänä viikossa. Pääasiallisesti toiminta-aika, jolloin paikalla on myös henkilökuntaa, on maanantaista perjantaihin 7–15. Muina aikoina alueelle voidaan tuoda maita esimerkiksi HSY Veden putkirikkotyömailta.

#### Ympäristöhaitat ja niiden torjunta

##### Kentän rakenteet

Kenttä on tehty pilaantuneiden maiden varasto- ja kompostointikentäksi. Kenttärakenne on siis tiivis. Kentän rakennetta on parannettu 2002 laittamalla kentän päälle osittain lasikuitukangas ja uusi asfalttikerros.

##### Sadevedet

Kenttää kiertää ympärysoja, joka on tiivistetty muovikalvolla ja valuasfalttibetonilla. Vedet johdetaan hiekan- ja öljynerottimen kautta lumensulatusaltaaseen. Siitä vedet menevät Katajaluodon tunneliin. Hakemuksen mukaan tämä on mahdollista, koska kentällä käsiteltävä aines on puhdasta ja sen vuoksi haitta-ainepitoisuudet alhaisia. Hakemuksessa ei ole arvioitu kuormitusta. Hiekan- ja öljynerottimet tyhjennetään noin kerran vuodessa.

Kenttää ympäröi reunavalli, joka estää meriveden pääsyn kentälle tilanteissa, joissa meriveden pinta nousee. Ääritapauksissa vettä voi päästä myös kentän puolelle. Vedet pumpataan lumensulatusaltaan kautta takaisin mereen. Mahdollisesta tulvasta ei oleteta aiheutuvan pilaantumista, koska käsiteltävät massat eivät ole pilaantuneita. Kentälle pääsi edellisen toiminnan aikana vettä. Sen jälkeen vallia korotettiin.

Vesien johtamisessa on varauduttu harvinaisiin rankkasateiden yhteydessä esiintyviin tilanteisiin, joissa vettä voi tulla kerralla hyvin paljon. Mitoitusvirtaamien ylittyessä joudutaan vettä pumppaamaan ohi erottimien pumppaamoon. Sateen alkuvaiheessa syntyvät likaisimmat vedet menevät kuitenkin erottimien kautta.



25.03.2013

Ryj/1

## Pöly

Pölypäästöjä voi syntyä maa-aineksia seulottaessa ja kompostiaumoja käännettäessä. Liikennöinti kentällä voi myös aiheuttaa jonkin verran pölyämistä Pölyä torjutaan tarvittaessa kastelemalla. Alueella on palo-posti, josta on saatavissa kasteluun vettä. Pölyämisen arvioidaan kuitenkin olevan melko vähäistä.

## Melu

Melua aiheutuu alueella tapahtuvasta liikennöinnistä, maa-ainesten seulonnasta ja aumojen käännöstä. Toiminnasta aiheutuvien meluhaittojen arviointi perustuu pilaantuneiden maiden varastointi- ja kompostointitoiminnan aikaiseen vuonna 2006 tehtyyn meluselvityksiin. Siinä selvitettiin maa-ainesten kuormauksen ja kompostiaumojen käännön aiheuttamaa melua luonnonsuojelualueella.

Tulosten mukaan muun melua aiheuttavan toiminnan (Lahdentien liikenne, muut laitokset) vaikutukset mittauspisteiden melutasoihin olivat huomattavasti merkittävämpiä kuin pilaantuneiden maiden käsittelyyn liittyvät toiminnot (maa-ainesten kuormaus ja aumojen kääntö).

Liikennöinti alueelle tapahtuu Viikintien kautta.

Hakemuksen mukaan aumojen sijoittelulla pyritään estämään melun leviämistä alueen ulkopuolelle. Murskaus- ja seulontalaitteistot sijoitetaan alueella siten, että melu ei suuntaudu melulle alttiisiin kohteisiin.

Ympäristökeskukselle ei ole tullut toimintaa koskevia valituksia.

## Kemikaalit

Kentällä ei varastoida polttoaineita.

## Luonnonarvot

Hakija katsoo, että toiminnan jatkaminen alueella ei aiheuta haitallisia vaikutuksia Natura-alueen suojeluperusteisiin. Sen vuoksi hakija katsoo, että asian ratkaisemiseksi ei ole tarpeen tehdä luonnonsuojelulain 65 §:ssä tarkoitettua vaikutusten arviointia.

## Toiminnan tarkkailu

---

**Postiosoite**

PL 10  
00099 HELSINGIN KAUPUNKI  
hallintokeskus@hel.fi

**Käyntiosoite**

Pohjoisesplanadi 11-13  
Helsinki 17  
<http://www.hel.fi/hallintokeskus>

**Puhelin**

+358 9 310 1641

**Faksi**

+358 9 655 783

**Y-tunnus**

0201256-6

**Tilinro**

FI0680001200062637

**Alv.nro**

FI02012566





25.03.2013

Ryj/1

Vaikutustarkkailua laitoksen ympäristössä ei hakemuksessa pidetä tarpeellisena.

Hakija esittää, että lumensulatusaltaaseen johdettavasta vedestä otetaan näyte kaksi kertaa vuodessa. Näytteenottoaika on pumppukaivo ennen lumensulatusallasta.

Toiminnanharjoittaja pitää kirjaa luvanvaraisista vastaanotettavista ja poisviedyistä massoista. Seulaylitteen määrästä laadusta ja loppusijoituskohteista pidetään erikseen kirjaa. Vuosiraportti toimitetaan viranomaisille. Poikkeavista tilanteista ilmoitetaan viranomaisille.

#### Ympäristölautakunnan lausunto

Ympäristölautakunta päätti puoltaa ympäristöluvan myöntämistä Staralle hakemuksen mukaisesti ja ympäristölupapäätöksessä 21.12.2009 annettuja nykyiseen toimintaan soveltuvia lupamääräyksiä noudattaen.

Tarkkailuun tulee kuitenkin sisällyttää myös alueelta poisjohdettavan veden määrän mittaus kuormituksen arvioimiseksi.

Toiminta voidaan aloittaa mahdollisesta muutoksenhausta huolimatta. Kyse on toiminnan jatkamisesta.

Pöytäkirjanote Etelä-Suomen aluehallintovirastolle (PL 110, 00521 HELSINKI) ja kaupunginhallitukselle (PL 1) ja ympäristövalvontayksikölle.

#### Esittelijä

ympäristöpäällikkö  
Pertti Forss

#### Lisätiedot

Hannu Arovaara, vs. johtava ympäristötarkastaja, puhelin: +358 9 310 32014  
hannu.arovaara(a)hel.fi

Rakennusvirasto 18.2.2013

HEL 2013-001751 T 11 01 00 00

ESAVI/171/04.08/2012

Hallintokeskus on pyytänyt lausuntoa rakennusvirastolta 8.3.2013 mennessä Etelä-Suomen aluehallintoviraston lausuntopyynnön johdosta. Etelä-Suomen aluehallintovirasto on pyytänyt Helsingin kaupungin lausuntoa 27.3.2013 mennessä Helsingin kaupungin rakentamispalvelun Staran ympäristölupahakemuksesta. Staran



25.03.2013

Ryj/1

Pohjoinen kaupunkitekniikka on hakenut ympäristölupaa Viikin pilaantumattomien maa-ainesten välivarastointi ja kompostointikentän käytön jatkamiselle.

Helsingin kaupungin rakennusvirasto puoltaa Helsingin kaupungin Staran Viikin pilaantumattomien maiden välivarastointi- ja kompostointikenttätöiminnan ympäristöluvan hyväksymistä. Välivarastointi- ja käsittelytoiminta mahdollistaa kaivumassojen tehokkaan hyötykäytön.

Lisätiedot

Mikko Suominen, projektinjohtaja, puhelin: 310 39232  
mikko.suominen(a)hel.fi

**Postiosoite**

PL 10  
00099 HELSINGIN KAUPUNKI  
hallintokeskus@hel.fi

**Käyntiosoite**

Pohjoisesplanadi 11-13  
Helsinki 17  
<http://www.hel.fi/hallintokeskus>

**Puhelin**

+358 9 310 1641

**Faksi**

+358 9 655 783

**Y-tunnus**

0201256-6

**Tilinro**

FI0680001200062637

**Alv.nro**

FI02012566