



## MYLLYPURO, KARHUNKAATAJAN ALUEEN ASEMAKAAVA- JA ASEMAKAAVAN MUUTOSLUONNOS

### SISÄLLYS

#### **Osallistumis- ja arviointisuunnitelma nähtävillä 29.4.–20.5.2013**

Viranomaisyhteistyö  
– Tiivistelmät viranomaisten kannanotoista ja vastineet

Mielipidekirjeet  
– Tiivistelmät mielipidekirjeistä ja vastineet

Yhteenveto yleisötilaisuudesta

#### **Tarkistettu osallistumis- ja arviointisuunnitelma nähtävillä 13.5.–5.6.2015**

Viranomaisyhteistyö  
– Tiivistelmät viranomaisten kannanotoista ja vastineet

Mielipidekirjeet  
– Tiivistelmät mielipidekirjeistä ja vastineet

Yhteenveto yleisötilaisuudesta

#### **Kaavaluonnos nähtävillä 18.11.–12.12.2016**

Viranomaisyhteistyö  
– Tiivistelmät viranomaisten kannanotoista ja vastineet

Mielipidekirjeet  
– Tiivistelmät mielipidekirjeistä ja vastineet

Yhteenveto yleisötilaisuudesta

### LIITTEET:

OAS-Keskustelutilaisuuden 8.5.2013 muistio  
Työpajan muistio 12.6.2013  
Jokeri-messujen 19.5.2015 muistio  
Asukastilaisuuden 22.11.2016 muistio  
Kerrokantasi-verkkokeskustelun 18.11.–12.12.2016 muistio

Mielipiteen tai muistutuksen esittäjät on ilmaistu koodein, kun kyseessä on yksityishenkilö. Koska henkilötietojen ja henkilörekisterin esittämistä avoimessa verkossa rajoittavat henkilötietolaki ja laki viranomaistoiminnan julkisuudesta, ei koodien selitystä yksityishenkilöiden osalta ole julkaistu vuorovaikutusraportin internet-versiossa.

Jäljennökset kaikista kannanotoista ja mielipiteistä sekä koodien selitys ovat nähtävissä Helsingin kaupungin kirjaamossa, käyntiosoite: Kaupungintalo, Pohjoisesplanadi 11–13.

Osallistumis- ja arviointisuunnitelma nähtävillä 29.4.–20.5.2013

Osallistumis- ja arviointisuunnitelma oli nähtävänä kaupungintalon ilmoitustaululla ja kaupunkisuunnitteluvirastossa 29.4.–20.5.2013 ja viraston internetsivuilla. Suunnitelmaa koskeva yleisötilaisuus pidettiin 8.5.2013 ja asukastyöpaja 12.6.2013.

#### Viranomaisyhteistyö

Yhteistyötä on tehty rakennusviraston, kiinteistöviraston, talous- ja suunnittelukeskuksen, Helsingin seudun liikenteen (HSL) ja Uudenmaan elinkeino- liikenne- ja ympäristökeskuksen (ELY) kanssa.

Osallistumis- ja arviointisuunnitelmasta saapui viisi viranomaisten kannanottoa.

**Kiinteistöviraston tonttiosasto, asuntotuotantotoimisto, Helsingin Energia ja rakennusvalvontavirasto** ilmoittivat, ettei niillä ole lausuttavaa. **Varhaiskasvatusvirastolla** ei ole huomautettavaa. **Opetustoitelta** ei kommentteja.

**Helsingin seudun ympäristöpalvelut -kuntayhtymä (HSY)** pyytää lausunnossaan, että asemakaavamuutoksen selostuksessa tulee esittää vesihuollon täydennykset kustannusarvioineen. HSY pyytää myös, että alueelle varataan paikka isolle kierrätyspisteelle (n. 2m x 20m tilaa sekä huolto- ja turvaetäisyydet), sekä yksittäiset paperin kierrätyspisteet (1 paperipiste / 40 kpl alle 10 huoneiston kiinteistöä).

#### Vastine

Kyseiset asiat huomioidaan asemakaavaa laadittaessa.

**Ympäristökeskuksen** lausunnossa todetaan, että alueen luonto- ja virkistysvaikutusten lähtöaineistona ovat käytettävissä Helsingin kaupungin luontotietojärjestelmän tiedot. Alueella on arvokkaita metsäkohteita (kangas- ja kalliometsiä), joiden sijainti on yksi lähtökohta viheralue-suunnittelulle. Alue on virkistyskäytön ja ekologisten yhteyksien kannalta tärkeä, sillä Viikin-Kivikon vihersormen ja Mustapuron kapean viherkäytävän välillä on Myllypuron eteläpuolella ollut poikittaisyhteytenä metsävyöhyke, joka on hiljattain supistunut Puukaupungin asemakaava-alueella. Siksi suunnittelussa tulisi kiinnittää huomiota siihen, ettei

rakentamisen ja katujen sijoittelulla luoda tarpeettomasti pohjois-etelä-suuntaisia poikittaisesteitä, vaan viheraluetta jätetään riittävästi itä-länsisuunnassa.

### **Vastine**

Asemakaavaa laaditaan yhteistyössä kaupunkisuunnitteluviraston asemakaavaosaston ja yleiskaavaosaston maisema-arkkitehtien kanssa. Yleiskaavaluonnoksessa viheryhteydet on osoitettu kulkemaan Karhunkaatajan suunnittelualueen pohjois- ja eteläpuolitse. Ne toimivat ekologisina ja virkistysyhteyksinä. Asuinalueelle on myös tarkoitus jättää itä-länsi-suuntainen virkistysyhteys, jonka leveys tarkentuu jatkosuunnittelussa. Arvokkaat metsäkohteet huomioidaan suunnittelussa.

**Liikennelaitos-liikelaitos (HKL)** toteaa lausunnossaan seuraavaa: Kaavoitus-, suunnittelu- ja toteuttamistyössä on huomioitava seuraavat asiat:

- Metroliikenne tarvitsee kaava-alueen sisäpuolelle jäävän koetusraiteen tunnelin ja sen jälkeisen varoalueen ratoineen Viilarintien vieressä pohjoispuolella (koillinen) nykyisessä paikassaan.
- Asemakaavan muuttaminen nykyisestä poistamalla nykyinen koetusraide osittain ei ole mahdollista. Rakentamishanke ei saa aiheuttaa liikennelaitokselle automaattimetron sekä nykyisten ja tulevien metrovaunujen huoltoon ja kunnossapitoon liittyvien koe- ja katsastusajoihin heikentäviä vaatimuksia.
- kaavamuutos ei saa aiheuttaa metrorataan kohdistuvia vaatimuksia esim. alueen radan melutason alentamisvaatimuksia.
- Asuntoalueiden- ja yleisten alueiden perustusten tekeminen ei saa aiheuttaa minkäänlaisia penkereen sortumia tai ampumisesta aiheutuvia kivien sinkoutumisia metroradalla.
- Työnaikaiset rakennelmat eivät saa tukkia metron nykyistä koetusraidetta sekä huolto-, hätäpoistumis- ja palokunnan hyökkäysteitä (jos sellaisia alueella on).
- Kaikenlainen rakentaminen (lyöntipaalutus, ampuminen jne.) ei saa häiritä metroliikenteen junan vaunujen katsastustoimintaa (jarrukoheet).

Jos edellä mainittuja ei pystytä takaamaan, suunnittelun ja rakentamisen tulee edetä vuorovaikutuksessa liikennelaitoksen edustajien kanssa.

### **Vastine**

Koetusraide on otettu huomioon alustavassa suunnittelussa. Myös muut asiat pyritään huomioimaan asemakaavaa laadittaessa ja suunnittelua jatketaan vuorovaikutuksessa HKL:n kanssa.

**Rakennusvirasto** toteaa lausunnossaan seuraavaa:

Alueen pohjoisosassa sijaitsee viljelypalsta-alue. Vuokrasopimukset solmitaan yleensä viideksi vuodeksi eteenpäin. Rakennusvirasto pyytää kiinnittämään jatkosuunnittelussa huomiota alueen luontoarvojen säilyt-

tämiseen ja luomaan hyvät edellytyksen viheryhteyksien säilyttämiseksi. Viljelypalstalle toivotaan korvaavaa paikkaa mahdollisimman pian.

Suunnittelualan maaperä on savista kitkamaata tai savea. Rakennusvirasto pyytää kiinnittämään ajoissa huomiota alueen kuivatuksen suunnitteluun kaupungin hulevesistrategian mukaisesti. Viilarintien eteläpuolisen alueen maastossa on suuria korkeusvaihteluita. Asemakaava luo pohjan katusuunnittelulle, ja rakennusviraston tarkoitus on luoda mahdollisimman viihtyisiä ja esteetön katutila, jossa on tilaa teknisille toiminnoille. Tässä asemakaavahankkeessa pyritään kiinnittämään erityistä huomiota massatasapainon ennakoivaan tutkimiseen sekä alueen rakennettavuuteen. Karhunkaatajan asemakaavahankkeesta tehdään massatasapainosta pilottihanke.

Hyvien liikenneyhteyksien varrelle täydennysrakentaminen ja olemassa olevan infrastruktuurin hyödyntäminen on rakennusviraston mielestä kannatettavaa. Rakennusvirasto kannattaa myös ehdotusta järjestää työpajoja suunnitteluperiaatteiden laatimiseksi.

### **Vastine**

Viljelypalsta-alueille ollaan etsimässä yhdessä maisema-arkkitehdin ja muiden virastojen kanssa korvaavaa paikkaa. Luontoarvojen ja rakentamisen yhteensovittamista tehdään osana kaavasuunnittelua. Yhteistyötä jatketaan maaperän ja massatasapainoon liittyvissä asioissa. Olemassa olevaa infrastruktuuria pyritään hyödyntämään mahdollisimman hyvin ottaen huomioon alueen tavoitteet liittää rakentaminen saumattomasti olemassa olevaan ympäristöön. Suunnittelutyöpaja on järjestetty 12.6.2013, jossa rakennusvirastoltakin oli kaksi edustajaa mukana.

**Helsingin seudun liikenne -kuntayhtymä (HSL)** haluaa osallistua alueen suunnitteluun erityisesti joukkoliikenteen näkökulmasta ja toivoo mahdollisuutta kannanoton esittämiseen sekä kaavamuutoksen luonnos- että ehdotusvaiheessa. Myös Helsingin kaupungin sosiaali- ja terveystieteiden viraston pitää olla osallisena sosiaali- ja terveystieteiden palvelujen saatuuden osalta.

Suunnittelun lähtökohdiksi HSL ehdottaa:

- Suunniteltavalle alueelle on rakennettava tiivistä asutusta, joka painottuu Raide- Jokerin pysäkkien läheisyyteen.
- Karhunkaatajantien pientaloalueelta tulisi järjestää sujuvat, suorat ja esteettömät yhteydet Raide- Jokerin pysäkeille.
- Alueen länsiosista on tarpeen järjestää joukkoliikenneyhteys myös Herttoniemeeseen esim. siirtämällä linjan 81 kääntöpaikka alueelle.
- Siilitien, Viikintien ja Kitusentien risteyksessä Siilitieltä vasemmalle käännyttäessä näkemä Viikintieltä on heikko. Risteykseen olisi hyvä rakentaa kiertoliittymä tai liikennevalot.

Sosiaali- ja terveystalvelujen hyvä saavutettavuus pitää varmistaa, koska uudelta alueelta ei ole mahdollista järjestää hyviä joukkoliikenneyhteyksiä Myllypuron suuntaan. Hyvät joukkoliikenneyhteydet voidaan järjestää Itäkeskukseen sekä Herttoniemeen, jos linja 81 pystytään jatkamaan Viilarintien ja Myllärintien risteukseen saakka.

### **Vastine**

Yhteistyötä on tehty HSL:n kanssa ja kaavan laatimisen jokaisessa vaiheessa on mahdollisuus kannanottoon. Helsingin kaupungin sosiaali- ja terveystalvelu lisätään osallisten luetteloon.

Asemakaavoituksen lähtökohtana on rakentaa tiivis Raide- Jokeriin tukeutuva asuinalue. Raidejokerin pysäkeille on tarkoitus järjestää mahdollisimman sujuvat yhteydet erityisesti jalankulkijoille ja pyöräilijöille. Linjan 81 päätepysäkki olisi tarkoitus siirtää lähelle Raide- Jokerin pysäkkiä. Siilitien, Kitusentien ja Viikintien risteys on vastikään uusittu kiertoliittymäksi.

Asuntotuotantotoimistolla, Helsingin energialla, opetusvirastolla, varhaiskasvatusvirastolla, pelastuslaitoksella sekä talous- ja suunnittelukeskuksella ei ollut lausuttavaa.

### Mielipidekirjeet

Mielipiteitä osallistumis- ja arviointisuunnitelmasta saapui 20 kappaletta nähtävilläoloaikana, sekä yksi adressi, jossa on tähän mennessä 210 allekirjoitusta. Viisi kirjettä saapui nähtävilläolon jälkeen.

Alla on tiivistelmät saapuneista mielipiteistä sekä vastineet niihin.

Mielipiteissä Mi1, Mi2, Mi4, Mi5, Mi6, Mi8, Mi10, Mi11, Mi12, Mi13, Mi14, Mi15, Mi16, Mi17, Mi18, Mi20, Mi21, Mi22, Mi23, Mi24, Mi25 kommentoitiin Luontoon, virkistykseen ja ekologiseen kestävyteen liittyviä asioita:

- Alueen luontoarvot on selvitettävä ja verrattava merkitystä laajemmassa viherverkostossa. Alueesta tulee tehdä maisema-analyysi, lisäksi pitäisi tehdä kattavampi METSO-kohteiden selvitys sekä kääpäselvitys. Tulee hyödyntää Myllypuron, Roihupellon ja Puotinharjun aluesuunnitelman materiaalia.
- Alueella sijaitsee kolme arvokkaaksi metsäkohteeksi luokiteltua aluetta. Alueella on mm. vanha- runsaslahopuustoisia kallio- ja kangasmetsiä sekä kilpikaarnamäntyjä, mikä tekee alueesta potentiaalisen lahottajasienilajistolle. Rakentamisen täytyy säilyttää riittävästi ympäröivää koskematonta luontoa.
- Metsä on tärkeä virkistysalue ympäri vuoden sekä arvokas kävely-, ulkoilu- ja marjastamisympäristö. Erityisesti lapset tarvitsevat lähi- luontoa. Luonnossa liikkumisen terveystalvelut ovat kiistatonta.
- Alueelle on saatava muutama pieni puisto.

- Alueen metsä on viher- ja ekologinen käytävä alueen eläimistölle Viikin suuntaan. Vihersilta tulisi rakentaa sekä Myllypuron vesitornin juurelta Viilarintien yli että Viikintien yli.
- Alueen suunnittelussa tulee huomioida maisemalliset ja kaupunkikuvalliset vaikutukset.
- Alueen identiteetti perustuu Karhumetsälle.
- Alueella sijaitsee geologisesti arvokas hiidenkouru, joka täytyy säilyttää.
- Kestääkö Viikin Natura-alue lisärakentamista näin lähelle?
- Lähialueille on rakennettu ja rakennetaan edelleen runsaasti asuntoja, joka lisää Herttoniemen, Viikin ja Myllypuron metsiin kohdistuvaa kuormitusta. Karhunkaatajan virkistysalue voi kantaa osan tästä kuormituksesta.
- Alavalla alueella on suomaista luontotyyppiä, jolla on merkitystä veden luonnollisessa kiertokulussa ja kaupunkiluonnon monipuolista-jana. Asemakaavaan tulee sisällyttää pintavesien reittejä sekä viivytys- ja imeytysalueita. Ne voidaan hyödyntää osana ulkotiloja.
- Alueen kalliolle ja suolle rakentaminen vaatii raskaita toimenpiteitä, jotka kasvattavat uuden asuinalueen hiilijalanjälkeä. Asemakaavoituksessa tulisi korostaa ekologisia kriteerejä.
- Ulkoympäristön laatu ja monipuolisuus täytyy huomioida suunnittelussa.
- Karhunkaatajan alueella on maakuntakaavassa merkitty viheryhteystarve. Maakuntakaavan mukaan viheryhteystarve tulee pääsääntöisesti olla käytävänomaisia ratkaisuja leveämpi.

Mielipiteissä Mi1, Mi2, Mi3, Mi4, Mi7, Mi8, Mi9, Mi10, Mi12, Mi15, Mi17, Mi18, Mi20, Mi21, Mi22 kommentoitiin tulevaan Rakentamiseen ja asumiseen liittyviä asioita:

- Alueen topografiaan ja ympäröiviin pientaloalueisiin sopii kylämäinen tiivis-matala rakentaminen tai pientalot jatkumona esimerkiksi eko-Viikin alueelle.
- Kerrostaloja voidaan sijoittaa Viilarintien ja Viikintien varteen.
- Täydennysrakentamisen tulee sopia kaupunkitilaan ja kytkeytyä ympäröivään rakennuskantaan. Uuden ja vanhojen asuinalueiden väliin pitäisi jättää selkeä rakentamaton vyöhyke.
- Tavoitteena tulee olla viihtyisä ja lapsiystävällinen asuinympäristö.
- Kaupungin vuokra-asuntoja alueelle ei tulisi rakentaa, koska Herttoniemessä ja Myllypurossa niitä on paljon.
- Rakentamisen tulisi keskittyä alavalle alueelle.
- Viilarintien pohjoispuolinen alue on hankalaa maastoa eikä alueelle saisi järkevällä tavalla rakennettua.
- Tulevat asukkaat tulisi saada asumaan alueella mahdollisimman pitkään. Asuntotarjonnan tulisi olla monipuolista.
- Alueelle pitäisi rakentaa myös työpaikkoja tai Roihupellon teollisuusalue pitäisi ottaa asumiskäyttöön. Bussi- ja metrovarikon kohdalle saisi asuinrakentamista.

- Suunnitelma on ylimitoitettu. Karhunkaatajan asemakaavalla ei voida hoitaa asuntopulaa kuin marginaalisesti.
- Kallion louhiminen on maisemallisista ja kaupunkikuvallisista syistä huono ratkaisu. Rakentamisen sijoittelua rinteisiin tulee tarkastella huolella.
- On järkevää, että alue kaavoitetaan tehokkaasti.

Mielipiteissä Mi1, Mi3, Mi5, Mi10, Mi15, Mi17, Mi18 kommentoitiin liikenteeseen, pysäköintiin ja reitteihin liittyviä asioita:

- Liikenneväylät tulevat ruuhkautumaan jo nykyisellään ruuhkaisilla Viilarin- ja Viikintiellä. Alueeseen liittyvien liikennejärjestelyjen tulee olla toimivia. Asukasmäärä kasvaa niin paljon, että edes Raide-Jokeri ei ole ratkaisu. Riskinä on lisääntyvä läpiajoliikenne Myllärintien kautta.
- Viikintie ja Viilarintie pitäisi tunneloida ensi tilassa. Kannen päällä voisi kulkea Viilarintien paikallisliikenne sekä Raide-Jokeri.
- Uudelle alueelle on järjestettävä riittävät pysäköintimahdollisuudet. Pysäköintipaikat täytyy saada asunnon välittömään läheisyyteen. Paikkojen louhiminen kallioon on kallista ja maisemallisesti moraalitonta. Kadunvarsipaikat ja pysäköintialueet vähentävät ulkotilan määrää ja laatua.
- Yksi Jokeribussipysäkki pitäisi lisätä Viilarintien ja Kauppamylyntien risteyksen kohdalle.
- Raide-Jokerin aseman yhteyteen tulisi varata riittävästi liityntäliikenteen parkkipaikkoja.
- Liikenneturvallisuus tulee huomioida suunnittelussa.

Mielipiteissä Mi1, Mi6, Mi10, Mi14, Mi23 kommentoitiin kaavan lainmukaisuuteen, rajaukseen ja asemakaavaprosessiin liittyviä asioita:

- Laadittava asemakaava on voimassa olevan maakuntakaavan ja yleiskaavan vastainen pientaloalueiden ja virkistysalueiden osalta. Osin suunnittelualueella olevassa asemakaavassa nro 9600 on lähivirkistysaluetta asemakaavan pohjoisreunassa.
- Ensimmäinen asukaskuuleminen pidettiin 8.5.2013, jonka jälkeen nähtävilläoloaika loppui 20.5. Osa mielipiteistä jäi toimittamatta kiireän aikataulun vuoksi. Suunnittelutyöpajan ajankohta oli 12.6.2013 eli Helsinki-päivänä, mikä vähensi osallistujia.
- Suunnittelussa tulisi huomioida Kerro kartalla-kyselyn tulokset.
- Kaava-aluetta voisi laajentaa pohjoisosassaan.

Mielipiteissä Mi1, Mi3, Mi9, Mi10, Mi12, Mi14, Mi15, Mi17, Mi18, Mi19, Mi20, Mi21, Mi22 kommentoitiin palveluihin liittyviä asioita:

- Päiväkoti Myllärintie 2:ssa tulee säilyttää. Sen voisi siirtää uuden alueen keskelle.
- Palstaviljelyalue ja koirien koulutuskentät tulee säilyttää tai niille tulee ennen rakentamista osoittaa korvaavat paikat. Viljelypalstoille

on Helsingissä pitkät jonot ja ne ovat osa kestävästä kaupunkikehityksestä. Uuden koirankoulutuskentän toteutus on yhdistettävä aikataulullisesti Viilarin kentän käytön loppumiseen.

- Alueelle voisi tulla pieni päivittäistavarakauppa tai kioski sekä tiloja Raide-Jokerin pysäkin läheisyyteen erilaisille palveluille.
- Lähellä sijaitsevat Viikin, Myllypuron, Itäkeskuksen ja Herttoniemen palvelut, joten alueelle ei tarvita merkittäviä kaupallisia palveluita.
- Alueelle pitää saada työpaikkoja.

Mielipiteissä Mi1, Mi9, Mi18, Mi20 kommentoitiin meluun liittyviä asioita:

- Suunnittelussa tulee huomioida meluhaittojen minimoiminen.
- Viilarintien pohjoispuolella on kalliota, joka vaimentaa liikenteen melua Myllärintanhuan alueella. Melutilannetta ei tule heikentää.
- Omakotialueen ja Viilarintien pohjoispuolella sijaitsevan kaistaleen väliin pitää tulla meluaita.
- Kevyen liikenteen yhteyksiä täytyy säilyttää viheralueella, sillä Viilarin- ja Viikintien varret ovat meluisia.

Mielipiteissä Mi1, Mi9 kommentoitiin nimistöön liittyviä asioita:

- Alue liittyy olennaisesti Herttoniemeeseen, joten alueen nimikin voisi juontua alueen historiasta.
- Pohjoispuolinen alue käyttää nimeä Myllärinlaakson omakotialue, minkä voisi kaavan yhteydessä virallistaa.

## **Vastine**

### Luonto, virkistys ja ekologinen kestävyys

Helsingin laajempi viher- ja virkistysverkosto on tutkittu yleiskaavaprosessin aikana. Ne esitetään teemakartoissa Virkistys- ja viherverkosto 2050 (luonnos 25.11.2014) ja Kaupunkiluonto (luonnos 25.11.2014). Helsingin viherverkosto perustuu vihersormiin, joista lähimpänä Karhunkaatajaa on Viikki-Kivikko-vihersormi. Vihersormien välinen poikittainen yhteys kytkee Viikin viheralueen kevyen liikenteen sillan, Hal lainvuori-vesitorni-yhteyden kautta Myllypuron urheilupuistoon. Yleiskaavaluonnoksen (16.14.2014) mukaan toinen viher- ja virkistysyhteys kulkee Karhunkaatajan nykyisen pientaloalueen eteläpuolella.

Uudenmaan maakuntakaavassa on osoitettu viheryhteystarve, joka yhdistää Viikki-Kivikon vihersormen etelässä Strömsinlahden ja idässä Myllypuron ja Mustapuronlaakson suuntaan. Maakuntakaavan mitta-kaavasta johtuen viheryhteyden sijainti on viitteellinen ja se voidaan tulkita kulkevan myös Karhunkaatajan alueen pohjoispuolelta, kuten yleiskaavaluonnoksessa on tulkittu. Yleiskaavaluonnoksessa toinen viheryhteys on osoitettu Karhunkaatajan suunnittelualueen eteläpuolitse. Maakuntakaavan määräys tarkoittaa ”virkistysalueverkoston ja ekologiseen verkostoon kuuluvaa viheryhteyttä ja -aluetta” eikä erottele ekologisen yhteyden tarvetta virkistysyhteystarpeesta. Pohjoinen yhteys on yhtenäinen, maakuntakaavan mukainen yhteys eikä joudu ylittämään



isoja katualueita. Eteläinen yhteys on erityisen helppokulkuinen, koska siinä ei ole suuria nousuja ja laskuja. Nämä toimivat myös ekologisina yhteyksinä.

Karhunkaatajan alueelle ei voida muodostaa kunnollista ekologista yhteyttä, koska yhteyksiä haittaavat jo nykytilanteessa Viikin- ja Viilarintien leveät katualueet. Maakuntakaavan selostuksessa todetaan myös: "Joissakin tapauksissa tiiviissä kaupunkirakenteessa ja keskusta-alueilla ekologisen käytävän kriteerit voidaan täyttää suhteellisen kapealla viheryhteydellä." Valmisteilla olevan uuden yleiskaavan tavoitteiden mukaisesti Karhunkaatajan aluetta voidaan pitää tulevaisuudessa tällaisena tiiviin kaupunkirakenteen alueena.

Karhunkaatajan läpi pyritään silti saamaan viheryhteys, jonka leveys vaihtelee. Kaupunkiympäristössä virkistys- ja ekologist yhteydet ovat usein samoja. Ekologisen ja virkistysyhteyden sijainneista, leveydestä ja muista vaatimuksista on keskusteltu Helsingin kaupungin ympäristökeskuksen ja rakennusviraston metsäsuunnittelijan kanssa. Myllypuron vesitornin ja kallioalueen välille tutkitaan viher- tai kävelysiltaa, joka kytkee yhteen Karhunkaatajan virkistysalueen ja maakuntakaavan mukaisen viheryhteyden. Alueella liikkuminen helpottuu myös nykyisten asukkaiden näkökulmasta. Virkistysyhteydet myös Hallainvuoren ja Viikin suuntaan otetaan huomioon suunnittelussa.

Viikki-Kivikon laaja ja monipuolinen vihersormi on suunnittelualan reunassa. Keskuspuiston kaltainen palveluja paljon sisältävä virkistysalue voi vastaanottaa huomattavasti suuremman käyttäjämäärän, ilman, että alueen luontoarvot heikentyisivät. Viikki-Kivikko vihersormen suunnitelmaa on päivitetty 2015 vastaamaan lisääntyvään virkistyskäyttötarpeeseen. Metsissä on ulkoilureittejä, jotka on suunniteltu hyvin ja niitä on riittävästi, joten käytön lisääminen ei vaikuta metsiä kuormittavasti.

Karhunkaatajan luontoarvot on selvitetty yhdessä Helsingin ympäristökeskuksen kanssa useilla maastokäynneillä, Helsingin kaupungin luontotietojärjestelmän aineiston pohjalta ja mm. seuraavan selvityksen perusteella:

- Helsingin lepakkolajisto ja tärkeät lepakkoalueet vuonna 2014 Myllypuron, Roihupellon ja Puotinharjun aluesuunnitelma on parhailaan (syksy 2015) tekeillä. Valmiin aluesuunnitelman materiaalia hyödynnetään suunnittelussa.

Viikki-Kivikko-vihersormen tyvessä, Vanhankaupunginlahdella, noin kilometrin etäisyydellä suunnittelualueesta sijaitsevat mm. Vanhankaupunginlahden lintuveden Natura-alue ja Viikki-Vanhankaupunginlahden luonnonsuojelualue. Yleiskaavan valmistelun yhteydessä laaditussa Natura-arvioinnissa (Ramboll Oy 11.8.2015) on todettu, että uuden yleiskaavan mukainen rakentaminen ja lisääntyvä virkistyskäyttö eivät aiheuta merkittävää haittaa Vanhankaupunginlahden Natura-alueelle. Ympäristökeskus totesi lausunnossaan 5.6.2015, että nykyisten suun-

nittelutietojen perusteella voidaan arvioida, että asemakaavan toteuttaminen ei todennäköisesti vaikuta luonnonsuojelualueen tilaan eikä aiheuta luonnonsuojelulain 65 §:ssä tarkoitettua merkittävää haittaa Natura-alueelle.

Karhunkaatajan alueella on tehty havaintoja lepakoista, mutta vuonna 2014 tehdyn Helsingin lepakkoselvityksen perusteella tai Helsingin kaupungin ympäristökeskuksen muidenkaan tietojen mukaan Karhunkaatajan alueelle ei sijoitu lepakoiden tärkeitä saalistus- tai pesintäalueita. Näillä tiedoilla alueen rakentaminen ei vaaranna lepakkoyhdyskuntia. Luontotietojärjestelmän perusteella alueella ei ole arvokkaita kasvi-, kääpä-, matelija- ja sammakkoeläinkohteita, luonnonsuojelualueita, luonnonmuistomerkkejä tai suojeltuja luontotyyppejä. Arvokkaan lintualueen (Länsi-Herttoniemen metsä) itäisin laita sijaitsee Viikintien länsipuolisten tonttien kohdalla eikä siihen ole tulossa merkittäviä muutoksia. Geologisista arvokohteista alueella sijaitsee "hiidenkouru", jäätikön sulamisvesien uurtama kouru aivan Viilarintien eteläpuolella. Asuinrakentaminen ei ulotu sen päälle. Hiidenkouru pyritään huomioimaan asemakaavaa laadittaessa (myös Raide-Jokerin suunnittelussa).

Rakennusvirasto on päivittänyt Myllypuron arvokkaiden metsäkohteiden METSO-kartoituksen vuonna 2013. Rakennusvirasto on korjannut Innoforin tekemää vuonna 2011 tehtyä puutteellista ja virheellistä inventointia ja korjattu METSO-aineisto on viety YMK:n luontotietojärjestelmään. Korjauksen myötä METSO-kriteerit täyttävien alueiden pinta-ala kasvoi ja yhtenäistyi suunnittelualueella. Luontotietojärjestelmän rajaukset on päivitetty vuoden 2015 alussa vastaamaan vuoden 2013 kartoitusta. Karhunkaatajan metsä sisältää alueita arvoluokista I-II sekä yhtenäisyyden kannalta tärkeitä lisäalueita. I luokan alue sijaitsee Ajo-polun itäpuolisten tonttien vieressä eikä sitä olla ottamassa rakennuskäyttöön. II luokan alueita sijaitsee laajalti suunnittelualueen keskeisellä alueella, lähellä Raide-Jokerin tulevaa pysäkkiä. Näiden alueiden luontoarvot eivät ole sellaisia, että niiden säilyttäminen olisi välttämätöntä. Viilarintien Myllypuron puoleisista osista ei ole kohteita, joissa metsäluonto on monimuotoista.

Metsäalueella on kiistatta arvoa asukkaiden lähivirkistysmetsänä, identiteettitekijänä ja maisemallisesti. Metsää pyritään edellä mainituista syistä säilyttämään mahdollisimman paljon, silti rakentamisen tehokkuustavoitteet huomioon ottaen. Alueesta on tehty maisema-analyysi, jossa on arvioitu mm. maisemarakennetta, näkymiä, topografiaa, maaperää ja kasvillisuutta. Maisema-analyysi on mukana suunnitteluperiaatteiden lähtötiedoissa. Tulevalla asuinalueella tulee olemaan jatkosakin viheryhteys alueen halki. Kallion korkein kohta jätetään rakentamatta ja virkistykseen kannalta tärkeitä pitkiä, puustoisia näkymiä ja metsän yhtenäisyyttä pyritään vaalimaan. Rakennetun alueen sisälle jätetään vain pieniä puistomaisia alueita, jotta kallioista metsää saadaan säilytettyä ja tarvittavaa asumisen volyymin rakennettua silti tarpeeksi. Puistoalueita suojaavat melulta Viilarin- ja Viikintien varren rakennusmassat.

Karhunkaatajasta suunnitellaan ekologisesti kestävä ensisijaisesti kaupunkisuunnittelun keinoin: se on tiivis ja tukeutuu joukkoliikenteeseen. Rakentaminen tuottaa aina jonkin verran päästöjä, mutta toteutuneella alueella pyritään hiilineutraaliuteen. Kestävyyden tavoitetason määrittelyssä ja arvioinnissa sovelletaan tarkemmassa suunnittelussa esim. ekotehokkuus-, viherkerroin- tai matalahiilisen aluekehityksen työkaluja. Alueella hyödynnetään kaukolämpöä, mutta paikallista energiantuotantoa ja geotermistä lämpöä tutkitaan jatkosuunnittelussa.

Karhunkaatajan hulevesien käsittely niiden syntypaikalla on melko hankalaa osittain kallioiden, osittain savikkoisen maaston takia. Hulevesien viivyttämisen tarvitsema tila on kuitenkin otettu huomioon alustavassa suunnittelussa esimerkiksi jättämällä tarpeeksi imeyttävää pintaa. Pintavesien kulkua viivytetään sekä ohjataan ja käytetään piha- ja puistosuunnittelun teemana. Hulevesiä pyritään hallitsemaan myös viherkattojen avulla. Asiaa tarkennetaan jatkosuunnittelussa.

### Rakentaminen ja asuminen

Voimassa oleva yleiskaavassa 2002 Karhunkaatajan alueelle esitetään pientalovaltaista asumista, joka erotetaan viereisistä pientaloalueista virkistysaluein. Raide-Jokerin linjaus pysäkkeineen oli jo tuolloin mukana. Vuoden 2015 alussa nähtävillä olleessa yleiskaavaluonnoksessa Karhunkaatajan alueelle esitetään tiivistä asuinrakentamista, joka kytkeytyy viereisiin alueisiin paremmin kuin voimassa olevassa yleiskaavassa. Raide-Jokerin pysäkin ympäristöön esitetään korostetun tehokasta rakentamista.

Tämän eron taustalla on suunnittelutilanteen ja Helsingin odotettavissa oleva väestönkasvun muutos. Helsingin väestönkasvu on ollut viimeisen noin kymmenen vuoden aikana voimakasta. Lisäksi Helsingin toteutunut väestönkasvu on ylittänyt 1990-luvulla tehtyjen väestöennusteiden korkeimmankin vaihtoehdon. Asuntotuotanto ei ole pystynyt vastaamaan tarpeeseen. Uusi yleiskaava pyrkii sijoittamaan väestönkasvun ympäri Helsinkiä erityisesti raidejoukkoliikenteen varrelle. Karhunkaatajan kaltainen, Raide-Jokerin pysäkin vieressä sijaitseva alue on erityisen tärkeää saada rakennetuksi tehokkaasti.

Metro- ja bussivarikko eivät ole yleiskaavaluonnoksen mukaan siirtymässä pois. Jatkossa varikon tilaa saatetaan tarvita myös Raide-Jokerin varikolle. Myös Roihupellon teollisuusalue säilyy ennallaan yleiskaavaluonnoksen mukaan.

Yleiskaavaluonnoksen tehokkuustavoite Karhunkaatajan alueelle on niin korkea, että alue täytyy toteuttaa kerrostalovaltaisena. Tarkoituksena on sijoittaa korkein rakentaminen Raide-Jokerin pysäkin läheisyyteen. Korkeampi umpikorttelimainen rakentaminen Viikin- ja Viilarintien varrella on välttämätöntä myös pihojen suojaamiseksi melulta. Alavampi alue on rakennettavuudeltaan ja esteettömyyden kannalta helpompi kuin jyrkkä kalliomaasto, joten pääosa rakentamisesta painottuu sinne.

Myös Viilarintien pohjoispuolelle tutkitaan rakentamista, koska tuolla puolella ei ole metsäluonnon monimuotoisuuskohteita eikä muita todettuja luontoarvoja ja matka Raide-Jokerin pysäkille on lyhyt.

Tavoitteena on tehokas, mutta kuitenkin miellyttävän mittakaavan ympäristö. Uusi rakentaminen sovitetaan olemassa oleviin asuinalueisiin matalammilla rakennuksilla. Tavoitteena on kytkeä alueet luontevasti yhteen. Jatkosuunnittelussa tutkitaan tarkemmin rakentamisen suhdetta viereisiin alueisiin ja kuinka paljon pientalo-, townhouse- tai rivitalorakentamista alueelle on mahdollista saada.

Kallion suurimittaista louhimista pyritään välttämään maisemallisten ja kaupunkikuvallisten syiden takia. Rakentamisen kaupunkikuvalliset vaikutukset tarkastellaan suunnittelun edetessä. Kallioleikkauksiin liittyvä ja rinteisiin sijoittuva rakentaminen tutkitaan erityisen huolellisesti.

Tavoitteena on saada alueelle monipuolinen asukaskunta. Alueen asuntojakaumasta päätetään jatkosuunnittelussa. Asuntojen hallintomuotojakaumaa eli omistus- ja vuokra-asuntojen välistä suhdetta ei päätetä tässä vaiheessa suunnittelua. Siitä vastaa kiinteistöviraston tonttiosasto.

Karhunkaatajan alueelle ei tule merkittävää työpaikkakeskittymää. Jotakin työpaikkoja alueelle tulee julkisten palveluiden (esim. päiväkotit) yhteyteen, mahdollisen päivittäistavarakauppaan ja muihin pienpalveluihin.

#### Liikenne, pysäköinti ja reitit

Myllärintien kautta kulkeva läpiajoliikenne pyritään estämään ohjaamalla liikenne Kauppamylyntien kautta. Myllärintiellä on läpiajokielto Myllypurontielle-Ratasmylyntielle. Kadun katkaisua on kokeiltu, mutta siitä luovuttiin, koska haitat asukkaille olivat suuremmat kuin saavutetut hyödyt. Viilarin- ja Viikintie ovat melko vilkkaasti liikennöityjä, mutta arvioidulla asukasmäärän lisäyksellä merkittävää ruuhkautumista ei synny. Lisääntyneellä asukasmäärällä liikennemäärät ovat arviolta noin 11 000 ajoneuvoa/vrk (Viikintie) ja 16 000 ajoneuvoa/vrk (viilarintie). Jalankulun, pyöräilyn ja ajoneuvoliikenteen toimivuus ja turvallisuus ovat ensi sijalla alueen liikenneverkon suunnittelussa kaikissa vaiheissa.

Viilarintien sijainti säilyy ja sinne tulee uutena Raide-Jokeri. Viikintien linjausta muutetaan maankäytön tehostamiseksi. Uudelle asuinalueelle tulee tarpeellinen asuntokatuverkosto, mikä liitetään yhdellä ajoneuvoliikenteen liittymällä em. katuihin, joko molempiin tai vain toiseen.

Viikin- tai Viilarintien tunnelointi ei ole kestävä ratkaisu ruuhkautumiseen. Kansiratkaisut ovat hyvin kalliita eikä asuinrakentaminen riitä kattamaan niiden kustannuksia varsinkaan, kun tunnelointi tai kansi ei tuottaisi merkittävästi lisää kerrosalaa.

Raide-Jokerin hankesuunnitelma valmistuu vuoden 2015 lopussa. Suunnitelmassa on varaus pysäkillle myös Viilarintien ja Kauppamylyn tien risteyksen kohdalle. Raide-Jokerin kapasiteetti on noin kaksinkertainen linja 550:aan verrattuna, arviolta 3000 matkustajaa tunnissa yhteen suuntaan. Joukkoliikenteen parannus on siis huomattava. Pysäkkien yhteyteen ei nähdä tarvetta varata liityntäliikenteen parkkipaikkoja, kun kyseessä on pääasiassa asukkaita palveleva pysäkki, kuten Karhunkaatajassa. Pyöräpaikkoja varataan jokaisen pysäkin yhteyteen.

Asuinalueen pysäköinnissä noudatetaan kulloinkin voimassa olevaa pysäköintinormia. Alustavasti asuinrakentamista on tutkittu pysäköintinormilla 1 ap /120 k-m<sup>2</sup>. Pyöräpysäköintinormi asunnoissa on alustavasti 1pp / 30 k-m<sup>2</sup>, josta puolet tulee olla katettuja. Pysäköinnin järjestämisessä tutkitaan toistaiseksi useita erilaisia vaihtoehtoja. Yleiskaavaluonnoksen tehokkuustavoitteilla pysäköinti ei voi olla maantasossa, vaan pihakannen alla, pysäköintilaitoksissa, kallioluolassa tai näiden yhdistelmänä. Pysäköintipaikkojen hinta arvioidaan samalla, kun eri vaihtoehtoja hyötyjä ja haittoja tutkitaan. Pysäköintipaikkojen sijainti asunnoista mitoitetaan niin, että etäisyys on käveltävä. Asuntojen läheisyyteen tulee aina myös muutamia invapaikkoja.

Kadunvarsipaikkojen käyttämistä tutkitaan tarkemmassa suunnittelussa. Luultavasti ainakin asiakas- ja vieraspaikat sijaitsevat kadunvarsipaikkoina.

#### *Kaavan lainmukaisuus, rajaus ja asemakaavaprosessi*

Karhunkaatajaan laadittava asemakaava noudattaa ensisijaisesti yleiskaavaa. Yleiskaavan laatiminen on käynnissä ja suunnittelu etenee yhdessä yleiskaavatyön kanssa. Asemakaava ei voi vahvistua ennen yleiskaavan vahvistumista, mutta suunnitteluprosessit ovat pitkiä ja on tavanomainen käytäntö käynnistää suunnittelu ennen yleiskaavan vahvistumista. Asemakaavan tullessa voimaan nykyiset asemakaavat, kuten asemakaava nro 9600, korvautuvat. Voimassa olevien asemakaavojen lähivirkistysalueet kuvastavat sen ajan tavoitteita, jotka nyt osittain muuttuvat.

Osallistumis- ja arviointisuunnitelma oli vuonna 2013 nähtävillä noin 3 viikkoa. Asukastilaisuus pidetään tavallisesti hieman nähtävillä olon alkamisen jälkeen, kuten myös 2013 tehtiin. Mielenpitoita saa jättää myös nähtävilläoloajan loputtua, mutta silloin ne merkitään kirjeiksi. Asukastyöpajojen kanssa ei aina voida välttyä yhteensattumilta, kuten 12.6.2013 Helsinki-päivänä.

Suunnittelussa huomioidaan Kerro kartalla-kyselyn tulokset.

Kaava-aluetta ei laajenneta koillisosassa alueelle suunnitteilla olevien muiden hankkeiden takia.

Palvelut

Alueen rakentuessa nykyinen palstaviljelyalue ja koirien koulutuskenttä eivät mahdu olemaan nykyisillä paikoillaan. Niillä voidaan kuitenkin jatkaa toimintaa niin kauan, kunnes alueen valmistelu rakentamiseen alkaa. Molemmille toiminnoille etsitään korvaavia paikkoja Herttoniemen tai Myllypuron alueilta yhdessä rakennus- ja liikuntaviraston kanssa. Kaupunkiviljelyä ja hyötykasveja piholla tutkitaan jatkosuunnittelussa.

Karhunkaatajan asukasmäärän lisäys on niin suuri, että alueelle tarvitaan ainakin yksi päiväkotitoiminta. Myllärintien päiväkotitoiminta palvelee ainakin siihen asti, että alueelle saadaan yksi päiväkotitoiminta lisää. Myllypuron-Herttoniemen alueen päivähoito- ja koulutarpeista on keskusteltu Helsingin kaupungin opetusviraston kanssa kokouksessa keväällä 2015. Myös tilakeskusta on tiedotettu. Yhteistyötä muiden virastojen kanssa jatketaan palveluverkoston, leikkipuistojen ja muiden toimintojen osalta alueen suunnittelussa.

Kaavoituksella mahdollistetaan päivittäistavarakauppa Raide-Jokerin pysäkin lähelle. Lisäksi alueelle mahdollistetaan pienpalvelut, esimerkiksi kioski ja ravintola, keskeisten kortteleiden kivijalkaliiketoimintapaikoissa. Laajemmalla kaupallisella palvelulla sijaitsevat Viikissä, Myllypurossa ja Itäkeskuksessa.

Karhunkaatajan alueelle ei tule merkittävää työpaikkakeskittymää. Jotakin työpaikkoja alueelle tulee julkisten palveluiden (esim. päiväkotitoiminta) yhteyteen, mahdollisen päivittäistavarakauppaan ja muihin pienpalvelutoimintoihin.

Melu

Viilarin- ja Viikintieltä tuleva liikennemelu asuinalueelle minimoidaan ensisijaisesti suunnittelulla; korkeammilla rakennusmassoilla tien varrella ja suosimalla umpinaisempaa korttelimuotoa tielle päin. Suunnitelmasta tehdään liikennemeluserveys kaavatyön aikana osana asemakaavaan liittyvää vaikutusarviointia. Sen mukaisesti tehdään tarvittavia muutoksia suunnitelmaan tai lisätään kaavamääräyksiä melun hallinnasta. Rakennusten seinärakenteelle asetetaan riittävä suojausvaatimus liikennemelua vastaan. Olemassa olevien pientaloalueiden melutilanne pysyy oletettavasti ennallaan tai jopa paranee, jos niiden ja liikenneväylien väliin tulee uusia rakennusmassoja.

Jalankulku- ja pyöräily-yhteyksiä tehdään myös alueen sisälle, jolloin ne eivät ole meluisia, kuten Viilarin- ja Viikintien varressa olevat reitit.

Nimistö

Mielipiteet merkitään tiedoksi. Alueen nimistöstä päätetään suunnittelun myöhemmässä vaiheessa.

Tarkistettu osallistumis- ja arviointisuunnitelma nähtävillä 13.5.–5.6.2015

Osallistumis- ja arviointisuunnitelma oli nähtävänä kaupungintalon ilmoitustaululla ja kaupunkisuunnitteluvirastossa 13.5.–5.6.2015 ja viraston internetsivuilla. Suunnitelmaa koskeva yleisötilaisuus pidettiin 19.5.2015 Jokeri-messuilla.

#### Viranomaisyhteistyö

Yhteistyötä on tehty rakennusviraston, kiinteistöviraston, kaupunginkanslian, Helsingin seudun liikenteen (HSL), ympäristökeskuksen, opetusviraston ja varhaiskasvatusviraston kanssa esimerkiksi kokouksin ja maastokäynnein. Lisäksi hanketta käsiteltiin hallintokuntien yhteisessä kick-off-kokouksessa.

Osallistumis- ja arviointisuunnitelmasta saapui kuusi viranomaisten kannanottoa.

**Rakennusvalvontavirasto, sosiaali- ja terveysvirasto sekä varhaiskasvatusvirasto** ilmoittivat, että niillä ei ole lausuttavaa.

**Liikennelaitos-liikelaitos (HKL)** kantana on, että pikaraitiotie tulee sijoittaa omalle väylälleen ja sille tulee myös taata esteetön kulku. Ajo-ohjeiden valo-ohjaamaton vasemmalle kääntyminen raitiotien yli tulee olla estetty. Jalankulkijoiden suojateitä tulee osoittaa harkiten raitiotieradan yli ja vain sellaisiin kohtiin, jossa se ei hidasta raitiovaunun kulkua. HKL muistuttaa, että pikaraitioliikenne aiheuttaa melu- ja tärinähaittoja, jotka tulee huomioida raitiotien lähialueen suunnittelussa.

Kaavoituksen raitiotiesuunnittelussa tulee jatkossa käyttää valmistumassa olevaa kaupunkisuunnitteluviraston ja HKL:n yhteistä raitioteiden suunnitteluohjetta.

#### Vastine

Raide-Jokerin hankesuunnitelma valmistuu vuoden 2015 lopussa. Suunnitelmassa pikaraitiotie sijoitetaan omalle väylälleen ja mahdollinen kääntyminen raitiotien yli on valo-ohjattu. Karhunkaatajan kohdalle tutkitaan toistaiseksi kahta vaihtoehtoa raitiotien sijainnista katupoikkeileikkauksessa.

Jalankulkijoiden suojateitä osoitetaan ensisijaisesti pysäkin kohdalle, mutta tarvittaessa myös muualle, riippuen Viilarintien kohdalle muotoutuvasta kaupunkirakenteesta. Pyrkimyksenä on tehdä turvallista ja helppokulkuista kävely-ympäristöä. Pitkät kiertomatkat hankaloittavat alueen sisäistä liikkumista.

Suunnitelmasta tehdään liikennemeluserivitys kaavatyön aikana osana asemakaavaan liittyvää vaikutusarviointia. Sen mukaisesti tehdään tarvittavia muutoksia suunnitelmaan tai lisätään kaavamääräyksiä melun hallinnasta. Samalla arvioidaan runkomelu- ja tärinäselvitysten tarve.

Alueen suunnittelussa noudatetaan raitioteiden suunnitteluohjetta. Suunnitelmassa raitiotien tilavaraukset saadaan Jokerin hankesuunnitelmasta.

**Ympäristökeskus** toteaa, että lähtökohtaisesti tiiviin asuinrakentamisen sijoittaminen toimivien joukkoliikenneyhteyksien läheisyyteen on kannatettavaa. Asemakaavan suunnittelun tavoitteissa on mainittu, että jalankulku, pyöräily ja joukkoliikennevälineet ovat aina etusijalla katujärjestelyissä. Lisäksi tavoitteissa on mainittu, että kestävyuden tavoitteen määrittelyssä ja arvioinnissa sovelletaan tarkemmassa suunnittelussa esimerkiksi ekotehokkuus-, viherkerroin- tai matalahiilisen aluekehityksen työkaluja sekä pyritään hiilineutraaliuteen. Ympäristökeskus katsoo, että tämä on hyvä lähtökohta alueen suunnittelussa. Vuoden 2021 alusta tulee voimaan EU-direktiivi, joka edellyttää kaikkien uusien rakennusten olevan lähes nollaenergiataloja. Siten asemakaavan tulisi luoda parhaat mahdolliset edellytykset toteuttaa rakentaminen tulevien vaatimusten mukaisesti sekä sallia uusiutuvan energiantuotantoon tarvittavien rakenteiden toteuttaminen.

Ympäristökeskus toteaa, että kaava-alueen luontoa on inventoitu vuonna 2013 rakennusviraston toimesta aluesuunnitelman ja luonnonhoidon suunnittelun taustaksi. Luontotietojärjestelmässä alueen kaakkoiskulman kalliolaet ja rinteet on osoitettu metsäluonnon monimuotoisuuskohteeksi. Suunnittelualueen halkaisee itä-länsi -suuntainen viheryhteys, joka yhdistää Viikki-Kivikon vihersormen etelässä Strömsinlahden ja idässä Myllypuron ja Mustapuronlaakson suuntaan. Viheryhteys on osoitettu Uudenmaan maakuntakaavayhdistelmässä, joka käsittää vuonna 2007 lainvoiman saaneen Uudenmaan kokonaiskaavan ja vaihemaakuntakaavat vuosilta 2012–2014. Asemakaava tulee valmistella siten, että tiedossa oleva viheryhteys säilytetään eheänä ja lisäksi nykyisiä luontoarvoja säilytetään mahdollisuuksien mukaan. Ympäristökeskuksen mielestä metsäkohteiden säilyttämisen tulisi olla lähtökohtana asemakaavan jatkovalmistelussa.

Suunnittelualueen länsipuolella sijaitsevat muun muassa Vanhankaupunginlahden lintuveden Natura-alue sekä Viikki-Vanhankaupunginlahden luonnonsuojelualue. Ympäristökeskus toteaa, että nykyisten suunnittelutietojen perusteella voidaan arvioida, että asemakaavan toteuttaminen ei todennäköisesti vaikuta luonnonsuojelualueen tilaan eikä aiheuta luonnonsuojelulain 65 §:ssä tarkoitettua merkittävää haittaa Natura-alueelle.

Ympäristökeskus katsoo, että jatkosuunnittelua varten tulee laatia liikennemeluserelvitys ja arvioida mahdollisten runkomelu- ja tärinäselvityksien tarve. Suunnittelussa tulee ottaa huomioon myös liikenteen vaikutukset suunnittelualueen ilmanlaatuun.

Asemakaavan suunnittelun tavoitteissa on todettu, että hulevesien



käsittely suunnitellaan kaupungin hulevesistrategian mukaisesti. Ympäristökeskus katsoo, että ilmastonkestävä kaupunki ILKKA-hankkeessa Helsingille kehitetyn viherkertoimen käyttöä voisi harkita alueen tonteilla.

### **Vastine**

Alueesta tehdään maankäytön suunnittelun keinoin energiatehokas, esimerkiksi selvästi joukkoliikenteeseen tukeutuva ja pienilmastoltaan edullinen. Kaavamerkinnöissä tutkitaan keinoja edistää ekologista kestävyyttä ja energiatehokkuutta. Uusiutuvan energiatuotannon mahdollisuuksia, mm. geotermistä lämpöä, tutkitaan suunnittelun edetessä.

Uudenmaan maakuntakaavassa osoitettu viheryhteystarve on kartassa Karhunkaatajan suunnittelualueen kohdalla. Maakuntakaavan mitta-kaavasta johtuen ei voida kuitenkaan sanoa, että viheryhteys on tarkoitettu kulkemaan täsmälleen Karhunkaatajan läpi. Yleiskaavaluonnoksessa viheryhteydet on osoitettu kulkemaan Karhunkaatajan suunnittelualueen pohjois- ja eteläpuolitse ja Karhunkaatajan suunnittelualue itsessään on osoitettu tehokkaaksi, kerrostalovaltaiseksi asuinalueeksi. Suunnitelmaa kehitetään ja pyritään löytämään Hallainvuoren ja Viikin suuntaan menevien virkistysyhteyksien lisäksi myös tilaa viheryhteydelle. Ekologisen ja virkistysyhteyden sijainneista, leveydestä ja muista vaatimuksista on keskusteltu Helsingin kaupungin ympäristökeskuksen ja rakennusviraston metsäsuunnittelijan kanssa. Yhteistyötä ympäristökeskuksen kanssa jatketaan.

Karhunkaatajan metsä sisältää alueita METSO-luokituksen arvoluokista I-II sekä yhtenäisyyden kannalta tärkeitä lisäalueita. I luokan alue sijaitsee Ajopolun itäpuolisten tonttien vieressä eikä sitä olla ottamassa rakennuskäyttöön. II luokan alueita sijaitsee laajalti suunnittelualueen keskeisellä alueella, lähellä Raide-Jokerin tulevaa pysäkkiä. Ne eivät ole luontotyyppiltään erityisiä ja siksi niiden säilyttäminen ei ole välttämättöntä. Metsäalueella on kuitenkin kiistatta luontoarvoja ja lisäksi arvoa asukkaiden lähivirkistysmetsänä, identiteettitekijänä ja maisemallisesti. Metsää pyritään edellä mainituista syistä säilyttämään mahdollisimman paljon, silti rakentamisen tehokkuustavoitteet huomioon ottaen.

Arvioitu vaikutus Natura-alueisiin merkitään tiedoksi.

Suunnitelmasta tehdään liikennemeluserveys kaavatyön aikana osana asemakaavaan liittyvää vaikutusarviointia. Sen mukaisesti tehdään tarvittavia muutoksia suunnitelmaan tai lisätään kaavamääräyksiä melun hallinnasta. Samalla arvioidaan runkomelu- ja tärinäselvitysten tarve. Liikenteen vaikutuksia ilmanlaatuun tutkitaan yhteistyössä ympäristökeskuksen kanssa.

Helsingille kehitetyn viherkertoimen käyttöä harkitaan jatkosuunnittelussa vaihtoehtona muiden ekotehokkuus-, viherkerroin- tai matalahiilisen aluekehityksen työkalujen kanssa.

**Rakennusvirasto** toteaa, että jatkosuunnittelussa on turvattava viheryhteydet laajoille viheralueille eli länteen Viikki-Kivikon vihersormen ja idän suuntaan Itä-Helsingin kulttuurisormen välille. Yleiskaavaluonnoksessa oleva viheryhteys Roihupellon teollisuusalueen suuntaan on turvattava. Alueelle muodostuu useita yhteystarpeita, joten jatkosuunnittelussa on kiinnitettävä huomiota uuden jalankulun- ja pyöräilyn verkoston sekä palveluverkoston suunnitteluun.

Rakennusvirastolla on tällä hetkellä Karhunkaatajan alueella tärkeitä toimintoja. Viljelypalstojen vuokrasopimus on voimassa 31.12.2017 asti. Koirien koulutuskenttä vuokrataan vuodeksi kerrallaan. Rakennusvirasto toivoo, että näille toiminnoille löytyy jatkosuunnittelussa korvaavat sijainnit. Uuden asuinalueen tarve leikkipuistolle ja muille tärkeille toiminnoille tulee selvittää yhdessä varhaiskasvatusviraston ja muiden hallintokuntien kanssa.

Rakennusvirasto toteaa, että alueen kaakkoiskulman kalliolaet ja rinteet ovat Metso-inventoinnissa osoitettu I- ja II-luokkaan. Rakennusvirasto toivoo, että nämä arvokkaimmat metsäalueet säästetään mahdollisimman suurena kokonaisuutena metsäluonnon monimuotoisuuskohteeksi. Mahdollisimman laaja yhtenäinen metsäalue palvelee parhaiten lähiasukkaiden lähivirkistystarpeita.

Rakennusvirasto esittää, että jatkosuunnittelussa tarkastellaan maankäyttövaihtoehtoja niin, että tulevat ratkaisut ovat kaava- ja yhteiskuntataloudellisesti järkeviä. Jatkossa tulee tarkemmin tutkia katujen linjauksia ja tilavarauksia niin, että eri liikennemuotojen vaatiman tilan lisäksi katutilaan sopivat mm. kunnallistekniset verkostot, kalusteet, mahdolliset istutukset sekä lumitila. Massatasapainoon, hulevesien hallintaan, pysäköintiratkaisuihin, reittien esteettömyyteen sekä jalankulun ja pyöräilyn sujuvuuteen tulee kiinnittää huomiota.

### **Vastine**

Yleiskaavaluonnoksessa on osoitettu kaksi viheryhteyttä Karhunkaatajan suunnittelualueen pohjois- ja eteläpuolitse. Nämä toimivat sekä jalankulun ja pyöräilyn että ekologisina yhteyksinä. Jalankulun ja pyöräilyn yhteydet Karhunkaatajasta Hallainvuoren ja Viikin suuntaan ja toisaalta Myllypuroon päin otetaan asemakaavan suunnittelussa huomioon. Esteetön reitti Myllypuro-Viikki-välillä kulkee suunnittelualueen eteläpuolitse Karhunkaatajantien-Kitusentien reittiä. Luonnonläheisempi reitti kallioiden kautta ja edelleen rakentuvan uuden alueen kautta johtaa Viikintien jalankulkusillalle. Joukkoliikenteen ja jalankulun yhteyksiä Herttoniemeen ja Myllypuroon päin tutkitaan enemmän jatkosuunnittelussa.

Alueen rakentuessa nykyinen palstaviljelyalue ja koirien koulutuskenttä joutuvat siirtymään. Niillä voidaan kuitenkin jatkaa toimintaa niin kauan, kunnes alueen valmistelu rakentamiseen alkaa. Molemmille toiminnoille etsitään korvaavia paikkoja Herttoniemen tai Myllypuron alueilta yhdessä rakennus- ja liikuntaviraston kanssa.

Palveluverkon suunnittelusta on järjestetty kokous 29.5.2015 opetusviraston ja varhaiskasvatusviraston kanssa. Myös tilakeskusta on tiedotettu. Yhteistyötä muiden virastojen kanssa jatketaan palveluverkoston, leikkipuistojen ja muiden toimintojen osalta.

Karhunkaatajan metsä sisältää alueita METSO-luokituksen arvoluokista I-II sekä yhtenäisyyden kannalta tärkeitä lisäalueita. I luokan alue sijaitsee Ajopolun itäpuolisten tonttien vieressä eikä sitä olla ottamassa rakennuskäyttöön. II luokan alueita sijaitsee laajalti suunnittelualueen keskeisellä alueella, lähellä Raide-Jokerin tulevaa pysäkkiä. Ne eivät ole luontotyyppiltään erityisiä ja siksi niiden säilyttäminen ei ole välttämättöntä. Metsäalueella on kuitenkin kiistatta luontoarvoja ja lisäksi arvoa asukkaiden lähivirkistysmetsänä, identiteettitekijänä ja maisemallisesti. Metsää pyritään edellä mainituista syistä säilyttämään mahdollisimman paljon ja yhtenäisenä alueena. Kallion korkein kohta jätetään rakentamatta ja virkistykseen kannalta tärkeitä pitkiä, puustoisia näkymiä ja metsän yhtenäisyyttä pyritään vaalimaan.

Jatkosuunnittelussa tutkitaan tarkemmin reittejä, tilavarauksia, massatasapainoa, hulevesien käsittelyä ja suunnitteluratkaisujen kustannusvaikutuksia.

**Helsingin seudun liikenne (HSL)** pitää kannatettavana, että maankäyttöä tiivistetään tulevan Raide-Jokerin reitin varrella tukien HLJ2015:n periaatteita. Pyöräilyn kilpailukyky paranee, kun Viilarintiestä tulee osa baanaverkkoa. On hyvä, että suunniteltu rakentaminen liittyy Herttoniemen ja Myllypuron alueita yhteen. HSL esittää, että alue rakennetaan tiiviisti ja suunnittelua jatketaan vaihtoehtojen 2 tai 3a pohjalta, jotta alueen väestöpohja on riittävä lähipalvelujen tuomiseksi alueelle. Alueen palvelut tulisi sijoittaa Raide-Jokerin pysäkin läheisyyteen.

Palvelujen sijoittelu ja joukkoliikennetarjonta tulee suunnitella yhtenä kokonaisuutena. Alueelta on tulevalle Raide-Jokerilla erinomaiset yhteydet Viikin ja Itäkeskuksen suuntaan. Lisäksi Herttoniemen ja Siilitien suuntaan on yhteys linjoilla 79 ja 81. Tällä hetkellä ei ole suoraa yhteyttä Myllypuron suuntaan, mikä tulee huomioida terveys-, sosiaali- ja koulupalveluja järjestettäessä. Suunnittelussa olisi hyvä luoda edellytykset joukkoliikenteen järjestämismahdollisuudelle Myllypuroon Kauppamyllyntien kautta. Linjasto tullaan tarkemmin suunnittelemaan myöhemmin.

Asemakaavan valmistelussa on otettava huomioon Raide-Jokerin hankesuunnitelman mukainen pikaraitiotien linjaus Viilarintiellä. Vaihtoehdossa 3b esitetty Viilarintien linjaus heikentää pikaraitiolinjan sujuvuutta, eikä siten ole HSL:n strategian mukainen. Lisäksi vaihtoehdossa esitetyt kallioleikkauksen täyttö ja katujen siirrot nostanevat hintaa huomattavasti, ja vain 300 asukkaan lisäys ei kattane näitä kustannuksia. Raide-Jokerin linjauksen poikki Viilarintielle ei pidä suunnitella tonttiliittymiä, jotta tonttien liikenne ei heikentäisi pikaraitiotielinjan liikennöintiä.

Viikintie on suunnitelmissa esitetty linjattavaksi uudelleen. Kadun suunnittelussa tulee huolehtia, etteivät ratkaisut heikennä bussiliikenteen sujuvuutta. Viikin- ja Viilarintielle tulee varata riittävät tilat bussiliikenteen pysäkkejä varten. Viikintien- ja Viilarintien kiertoliittymän eteläpuolelle tulee sijoittaa kahden teliauton mittaiset pysäkkilevennykset, jotka tulee sijoittaa mahdollisimman tasaiselle osuudelle. Myös Viilarin- ja Kaup-pamylytien kiertoliittymän pohjoispuolelle tulee varata tilat vastaavalle pysäkkiparille. Lisäksi Raide-Jokerin pysäkin läheisyyteen tulee sijoittaa pysäkkipari, joka mahdollistaa vaihdot. Kävelyn ja pyöräilyn yhteyksien pysäkeille on oltava suorat, esteettömät ja turvalliset.

Alueen suunnittelussa tulisi mahdollistaa ajettavuus alueen läpi pienka-lustolinjalla Viikintieltä Viilarintielle.

HSL haluaa osallistua alueen suunnitteluun erityisesti joukkoliikenteen näkökulmasta, ja asiasta tulee järjestää erillinen kokous, jossa käydään läpi myös joukkoliikenteen toimintaedellytysten tarpeet. Tarve tälle erilli-sille liikennekokoukselle nousi esiin myös kaavan suunnitteluperiaatteita käsitelleessä kokouksessa keväällä 2015. HSL toivoo lisäksi mahdolli-suutta kannanoton esittämiseen sekä kaavamutoksen luonnos- että ehdotusvaiheessa.

### **Vastine**

Karhunkaatajassa pyritään tehokkaaseen, kerrostalovaltaiseen asuin-alueeseen. Mahdollista päivittäistavarakauppaa ja muita pienpalveluita suunnitellaan Raide-Jokerin pysäkin lähelle. Julkisten palveluiden sijoit-telua sekä kävely-, pyöräily- ja joukkoliikenneyhteyksiä niihin suunnitel-laan yhdessä muiden hallintokuntien kanssa.

Raide-Jokerin hankesuunnitelmassa tutkitaan kahta linjausta Viilarintiel-le. Tonttiliittymät tutkitaan samassa yhteydessä liikennesuunnittelijoiden kanssa loppuvuoden 2015 aikana. Vaihtoehtoa 3b ei esitetä jatkosuun-nittelun pohjaksi.

Viikintien uutta linjausta ja siihen liittyvää rakentamista suunnitellaan yhdessä liikennesuunnittelijan kanssa. Linja-autoliikenteen reiteistä päättää HSL. Reittikatuja voivat olla Viikintie ja Viilarintie, joille tehdään riittävät pysäkkivaraukset HSL:n toiveiden mukaisesti.

Muilta osin lausunto merkitään tiedoksi.

**Helsingin seudun ympäristöpalvelut -kuntayhtymä (HSY)** huomaut-taa, että kaavoituksen yhteydessä tulee selvittää uuden vesihuollon tar-ve sekä huomioida alueella sijaitsevat nykyiset vesihuoltolinjat. Alueella sijaitsee jakeluverkon lisäksi viemäritunneleita ja päävesijohto NS 600. Lisäksi tulee huomioida riittävät tilavaraukset sekä nykyisille että raken-nettaville vesihuollon putkille ja laitteille. Vesihuoltolinjat tulee pääsään-töisesti sijoittaa yleisille alueille. Mahdollisten johtokuja-aluevarausten tarve tulee selvittää ja merkitä ne asemakaavaan. Alustava vesihuollon

yleissuunnitelma kustannusarvioineen tulee laatia kaavoituksen yhteydessä ja esittää kaavaselostuksen osana.

### **Vastine**

Suunnittelua tehdään yhdessä mm. liikennesuunnittelijan ja teknis-taloudellisen asiantuntijan kanssa. Nykyiset vesihuoltolinjat on otettu alustavasti huomioon suunnittelussa. Jatkossa tilavarauksia tarkennetaan maankäytön suunnitelman, mm. katujen ja puistojen paikkojen, tarkentuessa. Alustava vesihuollon yleissuunnitelma laaditaan kaavoituksen aikana.

**Asuntotuotantotoimisto (ATT)** pyytää huomioimaan kaavan valmistelussa kohtuuhintaisen asuntotuotannon toteuttamisedellytykset.

### **Vastine**

Kohtuuhintaisen asuntotuotannon toteuttamisedellytykset huomioidaan suunnittelussa arvioimalla ja vertailemalla mm. asuntoratkaisujen, pysäköinnin, infran rakentamisen ja rakennettavuustoimenpiteiden vaikutusta kustannuksiin. Näihin pyritään vaikuttamaan suunnittelun aikana niin, että kohtuuhintaisen asuntotuotannon edellytykset säilyvät.

**Kiinteistöviraston geotekninen osasto** toteaa seuraavaa:

Mikäli alueellinen korkeustasot muodostuvat sellaisiksi, että alueella joudutaan tekemään autohallien ja katujen vuoksi laajoja louhintoja, esitämme, että louhinnat suoritettaisiin yhtenäisenä esirakentamisurakkana. Jos alueen autopaikkatarve kasvaa riittävän suureksi, suosittelemme selvittämään yhtenäisen kalliopysäköinnin mahdollisuutta alueen itäpään kallioresurssiin.

### **Vastine**

Lausunto merkitään tiedoksi. Kalliopysäköinnin toteuttamisedellytyksiä tutkitaan suunnittelun aikana mm. tilankäytön ja kustannusten kannalta. Tarvittavien louhintojen määrää tutkitaan suunnittelun edetessä.

## Mielipidekirjeet

Mielipiteitä osallistumis- ja arviointisuunnitelmasta saapui yhdeksän kappaletta nähtävilläoloaikana sekä yksi kirje nähtävilläolon jälkeen.

Mielipiteissä Mi26, Mi27, Mi28, Mi29, Mi30, Mi31, Mi32, Mi33, Mi35 kommentoitiin luontoon, virkistykseen ja ekologisiin yhteyksiin liittyviä asioita:

- Viilarintien eteläpuolinen alue on yhtenäisenä säilynyt luonto- ja virkistysalue, joka tulee säästää nykyisille asukkaille ja jälkipolville lähiluontona. Viikko-Kivikko-vihersormi sijaitsee alueen tiivistyessä liian kaukana.
- Kaava-alueen metsäalue on luontojärjestöjen Helsingin arvometsät-suojeluesityksessä 11 ha laajuisena luo-alue-ehdotuksena. Rakennusviraston muokkaamassa METSO-aineistoissa on jäänyt osoittamatta noin 40 % kaava-alueen METSO-kriteerit täyttävistä kuvi-

oista. Keskeiset osat Viilarintien eteläpuolisista metsistä tulee mm. näiden arvojen perusteella säilyttää.

- Metsäalue pitäisi suojella luonnonsuojeluna.
- Luontoarvoiltaan merkittävä Viilarintien Myllypuron puoleinen metsäalue on syytä säilyttää.
- Rakentaminen pitäisi osoittaa mieluummin alavalle alueelle.
- Alueelta on runsaasti lepakkohavaintoja vuosilta 2013–2014. Lepakkokanta on syytä ottaa huomioon kaavoituksessa.
- Alueelle tulee tehdä asianmukaiset luontoselvitykset (Maankäyttö- ja rakennuslaki 5.2.1999/132, 9 §) lepakkokartoituksineen, joiden perusteella arvokkaat luontokohteet tulee suojella.
- Metsäalueella on erityisesti maisemallisia arvoja, jotka antavat alueelle identiteetin.
- Metsäalueen ekologista merkitystä lisää sijainti Viikki-Vanhankaupunginlahden luontoalueen, Hallainvuoren ja Myllypuron alueen metsien välissä. Uudenmaan maakuntakaavassa alueen läpi on merkitty maakunnallinen viheryhteys. Kaavaratkaisun tulee säilyttää ekologisen yhteyden kannalta riittävän leveä, länsi-itäsuuntainen luontoalueyhteys kaava-alueen poikki. Viheryhteyden minimileveys tulee määrittää. Viheryhteystarvetta ei saa tulkita ai-noastaan kapeaksi raittimaiseksi yhteydeksi.
- Hiidenkouru tulee suojella.
- Vaikutukset Viikin Natura-alueen läheisyydessä tulee selvittää (lainsäädäntö 20.12.1996/1096m 65 §).
- Tarvitaan puistoalue melulta suojattuun paikkaan.
- Viheralueiksi merkityt alueet Viilarintien pohjoispuolella eivät sovellu virkistyskäyttöön topografian ym. esteiden takia.
- Luontainen virkistysreitti kulkee nykyisen Karhunkaatajan pientalo-alueen pohjoisreunaa pitkin.

Mielipiteissä Mi29, Mi30, Mi31 kommentoitiin kaavaprosessiin ja lainmukaisuuteen liittyviä asioita:

- Vuoden 2002 yleiskaavan merkinnöistä ei anneta totuudenmukaista kuvaa. Alueelle on pientaloalueen lisäksi osoitettu virkistysaluetta.
- Alueelle suunnitellaan yleiskaavaprosessin ollessa kesken. Osallistumis- ja arviointisuunnitelmassa on jätetty huomiotta se, että asianomaisten osallistumiselle on jätettävä riittävästi aikaa yleiskaavan lainvoimaisuuden jälkeenkin ja ylempää kaava, tässä tapauksessa lainvoimaista maakuntakaavaa täytyy noudattaa.
- Aiemmissa kaavoissa olevia suoja- ja lähiviheralueita ei saa kaavoittaa massiiviseen asuinkäyttöön.
- Uudet luonnokset voisi esitellä kesän jälkeen osallisille mielipiteiden antamista varten ennen asemakaavaluonnoksen laatimista.
- Mielipide mm. luontoarvojen säästämistä on esitetty jo 2013 suunnittelun alkuvaiheessa, mutta sen vaikutus ei näy maankäyttö- vaihtoehdoissa.

Mielipiteissä Mi26, Mi27, Mi29, Mi30, Mi31, Mi33, Mi34, Mi35 kommentoitiin rakentamiseen ja maankäyttövaihtoehtoihin liittyviä asioita:

- Maankäyttövaihtoehto 1 on tulevia kaavoitustarpeita ajatellen epärealistinen. Se on rakentamisen määrässä maltillisempi kuin asukkaiden mielipide.
- Virkamiestahon tulisi tuoda esiin, jos alueelle ei mahdu niin paljon asukkaita kuin poliitikot haluavat.
- Sosiaalisen segragaation vaara on olemassa, jos alueelle tehdään lisää vuokra-asuntoja.
- Ei pelkästään kallion laet, vaan myös maisemallisesti arvokas kalliorinne on säilytettävä. Se on tärkeä alueen identiteetille. "Rakentamisen sovittaminen rinteisiin hienovaraisesti" on hyvä periaate.
- Alueelle sopii tiivis-matala rivi- ja pientalovaltainen rakentaminen. Korkeammat kerrostalot sopivat Viikin- ja Viilarintien varteen. Voitaisiin rakentaa jopa 12-kerroksista, jotta metsä voidaan säästää. Rakennusten pitää madaltua vanhaa, matalaa asutusta lähestyttäessä. Tämä on myös tasapuolista kohtelua.
- Asukastiheys suunnittelualueella tulee olemaan ympäröivää aluetta huomattavasti korkeampi, mikä on huono asia.
- Kolmessa maankäytön vaihtoehdossa välittömästi Sissosentien pohjoispuolelle on merkitty korkeaa kerrostaloasutusta. Tämä merkintä pitää poistaa.
- Rakentamisessa pitää olla yhdenmukaisuutta mutta toisaalta monimuotoisuutta; detaljeja; kaartuvia katuja; harmonisia värejä ja kattomuotoja. monipuolisuutta asuntojaossa. Talon julkisivujen, kattomuotojen ja väriskaalan pitää olla kaavassa määritelty.
- Viljelypalstat voisi korvata hyötykasveilla alueen sisällä. Alavaan maastoon voi sijoittaa tasaisia nurmialueita ja pelikenttiä ja säilyttää pääosa viljelypalstoista alueella.
- Viilarintien pohjoispuoli pitäisi rakentaa tehokkaasti, koska se on jyrkkäpiirteistä, hankalaa liikkumiseen ja siksi huonoa virkistysaluetta.
- Viilarintien pohjoispuolelle sijoittuva asuntorakentaminen rikkoo alueen yhtenäistä pientaloluonnetta ja lisää liikennettä alueelle.
- Vaihtoehdossa 3a ja 3b esitetyllä rakennustehokkuudella ekologisen yhteyden säilyttäminen vaikuttaa mahdottomalta. Maisemallisesti tärkeille alueille on esitetty rakentamista. Virkistysmahdollisuudet ovat riittämättömät.
- Varjoleiskaavan ratkaisuihin Karhunkaatajan osalta on syytä tutustua virallisessa asemakaavaprosessissa.
- Pääkatujen varteen pitäisi rakentaa paksurunkoisia umpikortteleita, jotta rakentaminen saadaan maksimoitua joukkoliikennepysäkin lähellä. Korttelit voisivat kaventua etelään päin.

Mielipiteissä Mi26, Mi29, Mi30, Mi34 kommentoidaan liikenteeseen ja pysäköintiin liittyviä asioita:

- Sissosentien pientaloalueelle syntyy läpikulkuliikennettä, koska maankäyttövaihtoehdoissa on johdettu ajoneuvokatu Sissosenkadun kautta.

- Myllärintien liikennemäärää ei ole mahdollista lisätä turvallisesti ja sujuvasti. Jo tällä hetkellä läpiajoliikenne on estetty. Liikenne Kehä I:lle ja Myllypuroon tulee ohjata muuta kautta.
- Viikintie ja Viilarintie ruuhkautuvat uuden asuinalueen takia. Ei ole esitetty laskelmia liikennemäärästä. Linja 550 ei tee liikennettä sujuvaksi tällä hetkellä.
- Alueelle on järjestettävä riittävät pysäköintimahdollisuudet, jotta autot eivät rasita vanhoja alueita. Paikat maan alle.
- Liikenneturvallisuus täytyy huomioida suunnittelussa.
- Asukkaiden pysäköinti ja Raide-Jokerin liityntäpysäköinti pitäisi järjestää rakennusten kellarikerroksissa, kivijalkaliikkeiden asiakkaiden pysäköinti kadun varressa.
- Raide-Jokerin pysäkin yhteyteen on rakennettava riittävästi liityntäparkkipaikkoja sekä autoille että polkupyörille.
- Ajotunneli Kehä I:ltä Karhunkaatajan alueelle pitäisi rakentaa varmistamaan sujuva liikenne Kehä I:n suuntaan. Yleiskaavaehdotuksessa mainittu Viikintien ajotunneli Itäväylälle on myös rakennettava, ettei Itäväylän ja Viikintien liittymä ruuhkauta Viikintietä ja sen vuoksi estä ajoa Viilarintien liikenneympyrään ja siitä lähtevää tunnelia Kehä I:lle.
- Kevyt liikenne tulee suunnitella esteettömäksi ja sujuvaksi.

Mielipiteissä Mi26, Mi29, Mi31 kommentoitiin palveluihin liittyviä asioita:

- Alueella on päivähoito- ja ala-asteen koulupaikkojen tarvetta. Myllypuron vastaavat tilat ovat täydessä käytössä. Samaan rakennukseen päiväkodin kanssa voisi laittaa vanhusten päiväkerhon.
- Tarvitaan nuorisotila, pieni päivittäistavarakauppa tai kioski, ravintola.
- Päiväkodin voi purkaa asuinrakennusten tieltä.
- Raide-Jokerin pysäkin lähelle tarvitaan liiketiloja katutasoon.
- Alueella on viljelypalsta-alue ja agilyrata. Näille tulee ennen rakentamisen aloittamista etsiä korvaavat alueet.
- Sosiaali- ja terveyspalvelujen tarve ja järjestäminen Karhunkaatajan alueen asukkaille on arvioitava ja suunniteltava samaan aikaan muun suunnittelun kanssa.

Mielipiteissä Mi29 ja Mi31 kommentoitiin muuta asioita:

- Alueelle on saatava uusi mieleenpainuva nimi.
- Melusuojaus on otettava huomioon suunnittelussa.

## **Vastine**

### Luonto, virkistys ja ekologiset yhteydet

Suurin osa palautteesta koski samoja asioita kuin vuoden 2013 palaute. Vastine niihin löytyy vuoden 2013 palautteen vastineen *Luonto, virkistys ja ekologinen kestävyys*-otsikon alta. Alla on vastine asioihin, joista esitettiin mielipiteitä vuoden 2015 palautteessa.

Karhunkaatajan alueella on tehty havaintoja lepakoista, mutta vuonna 2014 tehdyn Helsingin lepakkoselvityksen perusteella tai Helsingin



kaupungin ympäristökeskuksen muidenkaan tietojen mukaan Karhunkaatajan alueelle ei sijoitu lepakoiden tärkeitä saalistus- tai pesintäalueita. Näillä tiedoilla alueen rakentaminen ei vaaranna lepakko-yhdyskuntia

Helsingin metsäverkosto on inventoitu Helsingin luonnonsuojeluohjelman 2015–24 valmistelun yhteydessä. Luontojärjestöjen aineistot on otettu huomioon inventoinnissa. Metsäverkostosta on nostettu arvokkaimmat kohteet luonnonsuojeluohjelmaan. Karhunkaatajan metsät eivät kuulu ympäristölautakunnan 19.5.2015 esittämään luonnonsuojeluohjelmaan. Uuden luonnonsuojeluohjelman kohteet on esitetty valmisteltavassa uudessa yleiskaavassa.

#### *Kaavaprosessi ja lainmukaisuus*

Osa palautteesta koski samoja asioita kuin vuoden 2013 palaute. Vastine niihin löytyy vuoden 2013 palautteen vastineen *Kaavan lainmukaisuus, raja- ja asemakaavaprosessi*-otsikon alta. Alla on vastine asioihin, joista esitettiin mielipiteitä vuoden 2015 palautteessa.

Yleiskaavaluonnos oli nähtävillä vuoden 2015 alussa. Suunnitteluperiaatteet ja maankäyttövaihtoehdot perustuvat yleiskaavaluonnoksen periaatteisiin, mutta suunnitteluprosessit ovat pitkiä ja on tavanomainen käytäntö käynnistää suunnittelu ennen yleiskaavan vahvistumista. Yleiskaavaluonnos noudattaa puolestaan lainvoimaista maakuntakaavaa. Asemakaavaluonnoksessa suunnitelmaa on kehitetty mielipiteiden ja lausuntojen pohjalta. Luonnollisesti kaikkia mielipiteitä esimerkiksi pientalovaltaisesta asumisesta ei voida ottaa huomioon, jos ne ovat vahvasti ristiriidassa yleiskaavaluonnoksen tavoitteiden kanssa. Asemakaava vahvistuu vasta yleiskaavan vahvistumisen jälkeen, joten osalliset voivat vaikuttaa suunnitteluun vielä vuosia.

#### *Rakentaminen ja maankäyttövaihtoehdot*

Osa palautteesta koski samoja asioita kuin vuoden 2013 palaute. Vastine niihin löytyy vuoden 2013 palautteen vastineen *Rakentaminen ja asuminen*-otsikon alta. Alla on vastine asioihin, joista esitettiin mielipiteitä vuoden 2015 palautteessa.

Suunnitteluperiaatteiden maankäyttövaihtoehdot 1 on koostettu vuoden 2013 asukastyöpajan perusteella. Se oli asukkaiden silloisen mielipiteen mukainen, mutta ei enää vastaa uuden yleiskaavaluonnoksen tehokkuustavoitteeseen. On mahdollista, että mielipideilmasto on muuttunut parin vuoden aikana. Vaihtoehto päätettiin kuitenkin laittaa nähtävillä, koska uudempaa työpajan tulosta ei ollut ja suunnitelman kehittyminen on tärkeää näyttää avoimesti.

Vaihtoehtoissa 2, 3a ja 3b asukastiheys tulee olemaan viereisiä alueita korkeampi. Tarkoituksena on sijoittaa korkein rakentaminen Myllärin tien risteyskseen, Raide-Jokerin pysäkin lähelle. Rakennukset madaltuvat lähestyttäessä olemassa olevia asuinalueita. Maankäyttökaaviot ovat tarkoituksella suurpiirteisiä, sillä suunnittelu on alkuvaiheessaan ja

useita vaihtoehtoja tutkitaan vielä. Myös Viilarintien pohjoispuolelle suunnitellaan rakentamista, koska sillä puolella ei ole metsäluonnon monimuotoisuuskohteita eikä muita todettuja luontoarvoja ja matka Raide-Jokerin pysäkillle on lyhyt.

Asukasmäärä tarkentuu esimerkiksi pysäköintiratkaisujen ja ekologisen yhteyden myötä. Rakentamisen kaupunkikuvalliset vaikutukset tarkastellaan suunnittelun edetessä. Rakentamisen suhdetta erityisesti maisemallisesti tärkeisiin kallioalueisiin ja rinteisiin tutkitaan tarkasti. Rakentamisen detaljeja, rakennussuunnitteluun liittyviä asioita (esim. runkosyvyys) ja niihin liittyviä kaavamääräyksiä sekä asuntojakaumaa pohditaan suunnittelun myöhemmissä vaiheissa.

Karhunkaatajaan jää itä-länsi-suuntainen viheryhteys virkistytymistä varten. Lisäksi Viikki-Kivikon vihersormen alueella on erittäin hyvät virkistysmahdollisuudet hyvien yhteyksien päässä Karhunkaatajasta.

Varjoyleiskaava on tiedossa kaupunkisuunnitteluvirastossa.

#### Liikenne ja pysäköinti

Sissosentien kautta ei ole tarkoitus johtaa suuria liikennemääriä. Suunnittelussa pyritään jatkuviin liikenneverkkoihin päättyvien katujen sijasta, mutta ajoyhteyttä Sissosentien ja uuden asuinalueen välillä harkitaan liikenneverkon tarkemman suunnittelun yhteydessä. Ajoyhteys on merkitty maankäyttökaavioihin, koska se on ainoa kohta, jossa Sissosentien ja uuden asuinalueen voi yhdistää toisiinsa esteettömästi ja ilman suuria kallioleikkauksia.

Yleiskaavaluonnoksessa on varauduttu pitkään ajotunneliin Itäväylältä Viikintien suuntaisesti Myllymestarintielle asti. Se ei vaikuta alueen suunnitteluun, koska Viilarintien rampeista on päätetty luopua. Tunnelin rakentamisen ajoitus selviää yleiskaavan toteutusohjelmasta, joka valmistuu yleiskaavaehdotuksen jälkeen.

#### Palvelut

Palaute koski samoja asioita kuin vuoden 2013 palaute. Laajempi vastine molempiin löytyy vuoden 2013 palautteen vastineen *Palvelut*-otsikon alta.

#### Muut asiat

Palaute koski samoja asioita kuin vuoden 2013 palaute. Laajempi vastine molempiin löytyy vuoden 2013 palautteen vastineen *Nimistö- ja Melu*-otsikoiden alta.

Luonnosaineiston nähtävilläolo 18.11.–12.12.2016

Kaavaluonnos oli nähtävänä kaupunkisuunnitteluvirastossa, viraston internetsivuilla 18.11.–12.12.2016. Suunnitelmaa koskeva yleisötilaisuus pidettiin 22.11.2016.

## Viranomaisten kannanotot

Luonnosaineistoista saatiin kannanotot seuraavilta tahoilta:

- Helen Oy
- Helsingin seudun liikenne -kuntayhtymä (HSL)
- Helsingin seudun ympäristöpalvelut (HSY) vesihuolto
- asuntotuotantotoimisto (ATT)
- Helsingin kaupungin liikennelaitos -liikelaitos (HKL)
- kiinteistöviraston geotekninen osasto
- kiinteistöviraston tilakeskus
- kiinteistöviraston tonttiosasto
- opetusvirasto
- pelastuslaitos
- rakennusvalvontavirasto
- rakennusvirasto
- sosiaali- ja terveysvirasto
- varhaiskasvatusvirasto
- ympäristökeskus

Luonnosaineistoa koskevissa viranomaisten kannanotoissa esitetyt asiat on otettu huomioon kaavatyössä siten, että

- korttelin 45350 rakennusoikeus on siirretty kortteliin 45351 Viilarintien reunaan
- selostukseen lisätään selostus viherkertoimen määritelmästä ja tavoitetason määrittymisestä
- louheen käyttöä koskeva määräys muutetaan muotoon "tulee pyrkiä käyttämään"
- asemakaavaan lisätään erillinen määräys invapaikoista asuinkorttelien pihalla
- autopaikkanormia monikäyttötiloille muutetaan niin, että monikäyttötiloille on vain yksi normi
- kaavaluonnokseen on lisätty liikennemelusta johtuvat julkisivujen ääneneristävyysvaatimukset sekä mm. parvekkeiden lasittamista koskeva määräys
- yhteistilamääräystä muutetaan niin, että sauna- ja kerhotilat voi sijoittaa myös ensimmäiseen kerrokseen, jos niistä on suora yhteys pihalle
- kaavamääräys katualueen ja korttelialueen rajavyöhykkeen suunnittelusta poistetaan
- kaavaluonnoksen katualueita levennetään pelastuksen nostopaikkojen takia niin, että kaikilla katualueilla on vähintään 6 metriä leveä ajorata. Kaava mahdollistaa pelastusteiden ja nostopaikkojen sijoittamisen ajoradoille ja kevyenliikenteenväylille
- enimmäisäänitasot on huomioitu ääneneristävyysmääräyksillä,
- kaavassa on annettu määräykset koskien parvekkeiden lasittamista sekä kortteliin 45239 (sittemmin 45238) edellytettävää meluaitaa
- kävelytie muutetaan kaavakartassa ohjeelliseksi ulkoilutiekse,
- useita kaavamääräysten sanamuotoja tarkennetaan

- liikennesuunnitelmassa esitetään suojatietä pysäköintilaitoksen liittymään ja portaallista yhteyttä Viikintien itäpuolen kallioalueelle
- VP-merkitty pieni viheralue muutetaan VL-merkityksi
- Viilarintien pohjoispuolen AK-korttelin rajausta tarkistetaan kaavakarttaan niin, että siihen mahtuu reittitilavaraus. Korttelien 45238 ja 45239 välinen pp-merkintä muutetaan osaksi tonttia
- viherkattomääräystä täydennetään niin, että muille kattopinnoille, joilla ei ole terasseja, "tulee rakentaa ensisijaisesti hulevesiä viivytäviä viherkattoja ja/tai hyödyntää ne aurinkosähkön tuottamiseen."

**Helen Oy ja sosiaali- ja terveysvirasto** ilmoittivat, ettei niillä ole lausuttavaa. **Varhaiskasvatusvirastolla, opetusvirastolla, kiinteistöviraston tilakeskuksella ja liikuntavirastolla** ei ollut huomautettavaa.

**Kiinteistöviraston tonttiosaston** mukaan kaava-alueen kiilamaiselle varastoalueelle tulisi etsiä uutta käyttötarkoitusta. Kortteli 45360 ympäristöineen tulisi suunnitella yhtenä kokonaisuutena. Lähivirkistysalue (VL-1) on tulevalle asuinalueelle merkitykseltään suuri ja kerrosalaa tulisi siirtää metsäalueelta pois. Lisäksi kiinteistövirasto pyysi kiinnittämään huomiota kolmeen kaavamääräykseen ennakoitavuuden, yksiselitteisyyden, rakentamiskustannusten ja toteutettavuuden kannalta.

#### **Vastine:**

Ajoneuvoliikenteen liittymän järjestäminen kiilamaiselle alueelle Viilarintien pohjoispuolella on vaikeaa, koska Raide-Jokeri siirtyy Viikintien eteläreunalta nykyisen Viilarintien keskelle. Lähtökohtaisesti raitiotien kulun turvaamiseksi tulisi välttää autoliikenteen liittymiä raitiotien ylitse. Näin ollen lähes ainoa tapa tämän kaavan yhteydessä on järjestää ajoneuvoliikenteen yhteys Myllärintien uusien kortteleiden läpi. Suunnittelun kuluessa varastoalue päätettiin kuitenkin jättää rakennusmaavarannoksi tulevaisuuden kaavahankkeita varten, jolloin yhteys voisi toimia myös alueen pohjoispuolelta.

Kortteli 45360 lähiympäristöineen irrotetaan todennäköisesti kaavan ehdotusvaiheessa omaksi kaavakseen. Samassa yhteydessä tutkitaan tarkemmin korttelin liittymistä Kauppamylyntien/Viilarintien risteykseen.

Lähivirkistysalueen merkitys on tunnistettu suunnitelmassa ja kaavaluonnosta on edelleen kehitetty yhtenäisemmän metsän säilyttämiseksi. Korttelin 45350 rakennusoikeus on siirretty kortteliin 45351 Viilarintien reunaan. Keskeinen, meluton ja luonto- ja virkistysarvoiltaan tärkeä metsäalue säilyy näin suurempana.

Kaupunkisuunnitteluviraston ympäristöohjelman tavoitteena on urbaanin resilienssin eli ääriolosuhteista selviytymisen ja palautumisen huomioiminen suunnitelmissa. Helsingin viherkertoimen käyttö korttelialueiden vihertehokkuuden mittarina on eräs keino resilienssin parantamiseen. Vihertehokkuusmääräystä tässä muodossa on käytetty monissa viimeaikaisissa asemakaavahankkeissa. Selostukseen lisätään selostus viherkertoimen määritelmästä ja tavoitetason määrittämisestä.

Puurakentamisen perusteluna on ilmastokestävyyden parantaminen Karhunkaatajassa. Puurakentaminen ja rakennuskohteiden massatasapaino ovat kaupungin strategian mukaisia tavoitteita. AM-ohjelman mukaan Helsingissä on päämääränä edistää uusiutuvien ja ympäristöä mahdollisimman vähän kuormittavien rakennusmateriaalien ja tuotantotapojen käyttöä. Lupatulkinnasta kunkin määräyksen osalta neuvotellaan tarvittaessa rakennusvalvonnan kanssa. Puurakentaminen on tällä alueella jatkumoa Puu-Myllypurosta ja tärkeä kaupunkikuvallinen elementti tiiviisti rakennettavalla alueella. Määräystä muutetaan siten, että rakennusten on oltava pääosin puuta.

Puurakentamiseen on osoitettu korttelit tasaiselta alueelta, joissa perustamistapana on osittain teräsbetonipaalut ja osittain maanvarainen perustaminen. Lyöntipaalujen pituudet ovat pääosin kohtuullisia. Pysäköintiratkaisuna puukorttelien alueelle esitetään erillisiä pysäköintilaitoksia, joilla voidaan saavuttaa alhaisemmat kustannukset kuin muilla pysäköintiratkaisuilla. Näin ollen tonteille asemakaavasta ja paikallisista olosuhteista aiheutuvat kustannukset ovat kohtuulliset. Helsingissä on toteutettu tai toteutetaan parhaillaan Honkasuolle, Kuninkaantammen, Pukinmäkeen ja Jätkäsaaren puurakentamiskohteita, jotka ovat hallintamuodoltaan sekä vapaarahoitteisia että asumisoikeus- ja aravuokrakohteita. Kokemus siis osoittaa, että puukerrostalorakentamisella saadaan aikaan kohtuuhintaista asumista.

Louheen käyttöä koskeva määräys muutetaan muotoon "tulee pyrkiä käyttämään", jolloin se ei ole ehdottomasti velvoittava.

**Asuntotuotantotoimiston** mukaan kaavamääräyksiensä ja -merkintöjen suuri liikkumavara on hyvä. Monikäyttötilan määrä tuntuu suurelta. Liikennemelun vaikutus ja pelastautuminen tulee huomioida kortteleissa 45351, 45353, sekä tonteilla 45239/5 ja AK-tontilla korttelissa 45101. Yhteistilamääräys ei saisi ohjata sitovasti rakennuksen tilaohjelmaa. Sisäänkäynti suoraan kadulta asuntoon soveltuu heikosti kerrostaloihin. Rakennusten rakenneratkaisua (puu) ei tulisi määritellä kaavassa. Kaavassa tulisi sallia konehuoneet asuinkerrosten yläpuolella. Muuntamoille tulisi olla erillinen rakennus. Hajautetun energiantuotannon tilavarauksista voi tulla virheinvestointeja. Katu- ja korttelialueita ei todennäköisesti suunnitella yhtäaikaisesti. Vihertehokkuuteen tavoitetaso oli epäselvä. Viherkattomääräys tulisi poistaa etenkin puurakennuksilta. Autoaikkojen määrittelyä hankaloittaa monikäyttötilan puuttuva käyttötarkoitus. Pelastustieratkaisuja ei pysty vielä arvioimaan. Lepakkokartoitukset tulisi laatia kaavoituksen aikana.

#### **Vastine:**

Määräyksiä on tarkoitus tarkentaa kaavan ehdotusvaiheessa niin, että laadukkaan ympäristön toteutuminen riittävällä tarkkuudella varmistetaan. On siis mahdollista, että rakennusten massoitteeluun liittyvät määräykset tarkentuvat jatkossa.

Asemakaavaan lisätään erillinen määräys invapaikoista asuinkortteleiden pihalla.

Monikäyttötilan määrä on arvioitu Karhunkaatajan tulevan asukasmäärän ja kaupunkirakenteessa vastaavilla paikoilla sijaitsevien kohteiden avulla. Jatkossa laaditaan mahdollisesti kaupallinen selvitys, jotta tarvittava määrä voidaan arvioida tarkemmin. Monikäyttötilan määräystä tarkennetaan ehdotusvaiheessa.

Monikäyttötila on kerrosalaa. Pysäköintipaikkamäärät lasketaan kaavaan merkitystä kokonaiskerrosalasta, joka sisältää myös monikäyttötilan. Pysäköintipaikkojen vähimmäismäärä on määrätty asemakaavassa, joten enemmän paikkoja saa rakentaa tapauskohtaisen harkinnan mukaan. Autopaikkannormia monikäyttötiloille muutetaan niin, että monikäyttötiloille on vain yksi normi.

Kaavaluonnokseen on lisätty liikennemelusta johtuvat julkisivujen ääneristävyysvaatimukset sekä mm. parvekkeiden lasittamista koskeva määräys. Kaavaluonnoksessa ei ole otettu kantaa asuntojen avautumissuuntiin Viikintien ja Viilarintien osalta, joiden varrella asuinrakennuksiin kohdistuva melu on suurinta. Melun huomioon ottamiseksi asuntopuunnittelussa tulisi pyrkiä välttämään ratkaisuja, joissa asunnot tarpeettomissa määrin avautuvat vain meluisimpien katujen suuntaan.

Kaavamääräyksissä ei puututa yhteistilojen määrään tai sijaintiin muuten kuin saunojen ja kerhotilojen sijainnin osalta. Yhteistilojen määrässä ja sijainnissa noudatetaan muuten rakennusvalvonnan yhteistilaohjetta. Saunatilojen sijainnilla varmistetaan laadukkaat yhteistilat näkymineen. Määräystä muutetaan niin, että sauna- ja kerhotilat voi sijoittaa myös ensimmäiseen kerrokseen, jos niistä on suora yhteys pihalle. Läpi talon ulottuvat asunnot ovat yleensä melko suuria perheasuntoja, joille oma sisäänkäynti kadulta on merkittävä laatutekijä.

Puurakentaminen on kaupungin strategian mukaista. AM-ohjelman mukaan Helsingissä on päämääränä edistää uusiutuvien ja ympäristöä mahdollisimman vähän kuormittavien rakennusmateriaalien ja tuotantotapojen käyttöä. Uusiutuvien sekä ympäristöä mahdollisimman vähän kuormittavien rakennusmateriaalien käyttö on tärkeä kehittämistavoite ilmastonmuutoksen hillitsemiseksi Helsingissä.

Kaavaluonnoksessa on määräys ilmastointikonehuoneiden integroimisesta rakennusten arkkitehtoniseen muotoon. Määräystä tarkennetaan tarvittaessa kaavaehdotuksessa.

Muuntamoiden ja hajautetun energiantuotannon tilatarpeista ja sijoittamisesta on neuvoteltu Helen Oy:n kanssa. Sillä perusteella Muuntamot sijoitetaan ensisijaisesti pysäköintilaitoksiin tai erillisiin rakennuksiin, jos tilaa kaupunkirakenteessa on. Kaavamääräys tarkentuu ehdotusvaiheessa. Hajautetun energiantuotannon kaavamääräys ei aiheuta tässä vaiheessa tilavarauksia. Määräystä tarkennetaan kaavaehdotusvai-

heessa niin, että viimeistään rakennuksen hankesuunnitteluvaiheessa tilan tarve on tiedettävä, jotta virheinvestointeja ei tule.

Kaavamääräys katualueen ja korttelialueen rajavyöhykkeen suunnittelusta poistetaan.

Helsingin viherkerroin on suhdeluku tontin painotetun viherpinta-alan ja tontin kokonaispinta-alan välillä. Painotettu viherpinta-ala koostuu erilaisten viherkerroinelementtien (esim. nurmi, viherkatto, istutettava puu) yhteenlasketuista painotetuista pinta-aloista. Laskennassa käytettävät elementtien painotukset on määritelty ekologisuuden, toiminnallisuuden, maisema-arvon ja kunnossapidon näkökulmasta, huomioiden kaupungin maankäytön asiantuntijoiden näkemykset. Tavoitetaso määräytyy kunkin tontin ominaisuuksien mukaan. Viherkerroin lasketaan kaavaehdotusvaiheessa esimerkinomaisesti ja liitetään kaavaselostukseen.

Helsingin kaupunginhallituksen 19.12.2016 hyväksymän Helsingin viherkattolinjauksen mukaan "Uudisrakennuksissa, joiden kattokulma on alle 20 astetta, tulee kaavoituksessa ja suunnittelussa viherkaton olla ensisijaisesti tutkittava vaihtoehto. Kylmissä talousrakennuksissa ja katoksissa tulee ensisijaisesti olla viherkatto." Kaavamääräys noudattaa tätä linjausta. Määräystä täydennetään niin, että muille kattopinnoille, joilla ei ole terasseja, "tulee rakentaa ensisijaisesti hulevesiä viivyttäviä viherkattoja ja/tai hyödyntää ne aurinkosähkön tuottamiseen."

Kaavaluonnoksen katualueita levennetään pelastuksen nostopaikkojen takia niin, että kaikilla katualueilla on vähintään 6 metriä leveä ajorata. Kaava mahdollistaa pelastusteiden ja nostopaikkojen sijoittamisen ajoradoille ja kevyenliikenteenväylille.

Ympäristökeskuksen kanssa on tarkasteltu alueen lepakkotilannetta ja todettu, että lepakkokartoitusta ei ole tarpeen tehdä.

**Helsingin seudun liikenteen (HSL)** mukaan kestävien kulkumuotojen käytön edistämisen takia maankäyttöä voisi edelleen painottaa enemmän pysäkkien läheisyyteen. Pysäköintilaitokset pysäkkien vieressä ei ole toivottavaa. Bussilinja 79:n sujuvuus heikkenee jonkin verran Viikintien muutoksen myötä. Bussipysäkkien sijoittelu ja vaihtoyhteys ovat toimivia, mutta jatkossa Kauppamyllyntien risteykseen voisi varata tilaa pysäkille. Linjan 81 kääntöpaikalle tulisi löytää paikka.

**Vastine:**

Pysäköintilaitokset on sijoitettu Viikintien varteen tai hyvin lähelle sitä, jotta autoliikenne asuinkortteleiden ympäristössä olisi mahdollisimman vähäistä. Raidejokerin pysäkin läheisyydessä pysäköintilaitos palvelee myös samaan rakennukseen tulevan liikekeskuksen pysäköintiä.

Viikintien linjauksesta riippumatta linja 79:n sujuvuus tulee jonkin verran heikentymään alueen rakentumisen myötä. Tämä johtuu Viikintien ympäristön muuttumisesta nykyisestä maantiemaisesta ympäristöstä tii-

viiksi kaupunkimaiseksi ympäristöksi. Asemakaavan katuverkkovaihtoehdossa Viikintien ja Viilarintien risteykseen haluttiin järjestää sujuva vaihtoyhteys Raide-Jokeriin Myllärintien pysäkkien yhteydessä. Tämä osaltaan lisää pysäkin läheisyyteen tulevan kaupan asiakaspotentiaalia. Viilarintien ja uuden Viikintien liittymään rakennetaan liikennevalot, joilla tarjotaan Viilarintien suuntaan Raide-Jokerille sujuva yhteys. Tämä hidastaa väistämättä linjan 79 kulkua Herttoniemestä Viikin suuntaan. Ehdotettu oikean kaistan käyttö bussin vasemmalle kääntymiskaistana on periaatteessa mahdollista eikä vaikuta asemakaavan tilavarauksiin. Ratkaisu tehdään myöhemmin liikennevalosuunnittelun yhteydessä.

Kauppamylyntie ei kuulu tähän asemakaava-alueeseen. Nykyisellä katualueella ei ole tilaa pysäkkisyvennykselle välittömästi Viilarintien liittymän jälkeen. Lisäksi kohdalla on kaksi tonttiliittymää, joista toiselle ei ole osoitettavissa korvaavaa sijaintia. Mikäli Kauppamylyntien eteläreunalle halutaan pysäkkisyvennys, ainoa rakentamismahdollisuus on juuri ennen Kauppamylyntien ja Ratasmylyntien liittymää. Tällöin katualueen ja eteläpuolisen tontin rajalle joudutaan rakentamaan n. 3 metriä korkea tukimuuri. Tämän asian ratkaiseminen on syytä siirtää tuon kohdan uudelleen kaavoituksen yhteyteen, ellei asian ratkaisemiselle ole pakottavaa tarvetta ennen sitä.

Linjan 81 lähimpänä olevat "kääntöpaikat" ovat Kauppamylyntien ja Ratasmylyntien kiertoliittymä tai ajo Roihupellon pohjoisimman korttelin ympäri.

**Ympäristökeskuksen** mukaan liikenteen vaikutukset ilmanlaatuun on otettu hyvin huomioon. Uusiutuvan energiantuotannon määräykset voisivat olla velvoittavampia. Lisäkommenteissa (30.12.2016 sähköpostilla) todettiin, että liikennemeluselvytys on laadukkaasti tehty. Ääneneristävyysvaatimusta tulee korottaa, jos makuuhuonetilaja halutaan Viilarin ja Viikintien puolelle. Asuntojen tulisi avautua myös hiljaiseen suuntaan. Meluaita tarvitaan kortteliin 45239.

#### **Vastine:**

Kaavaluonnoksessa ei ole määräyksillä ohjattu asuntojen avautumista melun vuoksi, vaan enimmäisäänitasot huomioivilla ääneneristävyysmääräyksillä on varmistettu melun kannalta viihtyisien asuinhuoneiden toteutusedellytykset. Kaava-alueella on varattu tiloja yhdistetylle lämmön ja jäähdytyksen CHC-tuotannolle, minkä pitäisi luoda myös hyvät edellytykset asuntojen lämpöolosuhteiden osalta viihtyisälle asuinhuoneille, vaikka melun vuoksi asuntojen tuuletusmahdollisuus ikkunoiden kautta olisikin paikoin huonosti järjestettävissä. Kaavassa on annettu määräykset koskien parvekkeiden lasittamista sekä kortteliin 45239 (sittemmin 45238) edellytettävää meluaitaa.

Uusiutuvan energian tuotantotasovaatimuksia tutkitaan lisää suunnittelun myöhemmissä vaiheissa.



**Rakennusvalvonnan kannanotto** kohdistui kaavan viher- ja kävely-yhteyksiin sekä määräystekstien muotoiluun lukuisten kaavamääräysten osalta.

**Vastine:**

LPA-tonttia 45 358/1 ja omakotitonttia 45 226/1 erottava VL-vyöhykkeen kautta voidaan järjestää ulkoilyyhteys koillisen suuntaan. Korttelin 45227 länsipuolinen yhteys on olemassa oleva polku, jota ei ole tarpeen poistaa. Se muutetaan kaavakartassa ohjeelliseksi ulkoilutieksi. Korttelin 45227 itäpuolinen kulkuyhteys on maastomuotojen kannalta sujuvin ja esteettömin yhteys vanhan Karhunkaatajan pientaloalueen ja uuden asuinalueen välillä ja tarvitaan kattavan kävelyverkoston takia.

- Liikennemelua vastaan tapahtuvaa ääneneristämistä koskeva merkintä täydennetään lukuarvolla: – dB(A).
- Maanalaista tunnelia koskeva määräys muutetaan muotoon: "...tunnelin kallioholville tai tunnelille aiheutuu haittaa."
- Istutettavan puurivin määräys muutetaan muotoon: "Istutettuna ylläpidettävä puurivi".
- Runkomelua koskeva määräys muutetaan muotoon: "Raitiotie tulee toteuttaa siten, ettei ..."
- Viherhuone poistetaan kerrosalan lisäksi rakennettavista tiloista. "Kerrostaloportaan yhteydessä olevat valoaukot" ja luhtikäytävät tarkennetaan kaavamääräykseen.
- Yhteistilamääräys muutetaan muotoon "asumismuotoon nähden riittäviksi osoitettuja yhteisiä vapaa-ajantiloja"
- Ulko-oleskelutilamääräys muutetaan muotoon "ensimmäisen kerroksen kullakin asunnolla tulee olla huoneistokohtainen ulko-oleskelutila maantasopihana tai terassina."
- Puurakentamista koskeva määräys muutetaan muotoon " ... alle 7-kerroksisten rakennusten tulee pääosin olla puuta julkisivuiltaan sekä rakenteiltaan."
- Parvekemääräys muutetaan muotoon "... sisäänvedettyinä ja yhteinäistä julkisivupintaa muodostavina."
- Ilmastointikonehuonemääräys muutetaan muotoon "tulee integroida rakennuksen arkkitehtoniseen muotoon."
- Pysäköintilaitosmääräys muutetaan muotoon "... laadukkaiksi. Ulkoasua on elävöitettävä ... viherjärjestelyin tai vastaavin keinoin. Näiden pysyvyys on tarvittaessa osoitettava."
- Julkisivumääräys muutetaan muotoon " ...julkisivujen tulee myös alimman kerroksen sekä kellarin osalta olla ikkunallisia"
- Pysäköintilaitosmääräys muutetaan muotoon "... poistoilmahormit tulee sijoittaa rakennuksiin tai niiden yhteyteen."
- Uusiutuvan energian määräys muutetaan muotoon "Aurinkopaneelien ... asentaminen rakennuksiin ja pystyttäminen tonteille on sallittua yleisiä säännöksiä noudatettaessa."
- Hulevesimääräys muutetaan muotoon "... tonttien yhteisinä nk. sadepuutarhoina."

**Pelastuslaitoksen** mukaan osaan rakennuksista pelastustiet saadaan vain toiselle puolelle, mikä on huomioitava poistumistieratkaisuissa.

**Vastine:**

Pelastusreitit ratkaistaan asemakaavaehdotuksen laadinnan yhteydessä. Tarvittaessa asemakaavassa voidaan määrätä asunnoille esimerkiksi aukeamissuunta. Lopulliset pelastustiejärjestelyt ratkaistaan vasta rakennusluvan yhteydessä.

**Rakennusviraston** mukaan kaavaratkaisu aiheuttaa merkittäviä kustannuksia yleisille alueille, mutta kaava mahdollistaa tehokkaan rakentamisen. Viljelypalstat siirretään Myllypuron koulujen läheisyyteen ja koirien koulutuspaikka siirretään Uutelaan. Viheraluepalveluille on turvattu hyvät reitit ja ylikulkusilta. Karhumetsä tulisi nimetä. Metsän metso-rajaukset tulee tarkistaa. VP-merkitty kalliopuisto olisi parempi VL-merkittynä. AK-kortteleiden rajaukset ovat osin epäjohdonmukaisia. Liikennemuotojen, kunnossapidon, kunnallistekniikan ja kalusteiden tilavaraukset tulee ottaa huomioon. Liikennesuunnitelma on osin ristiriitainen Raide-Jokerin liikennesuunnitelman kanssa.

**Vastine:**

Ylikulkusillan mahdollisuutta Viikintien eteläpäässä on tutkittu. Silta ei ole toteuttamiskelpoinen ratkaisu. Nykyinen maanpinta pitäisi saavuttaa Viikintien länsipuolella nykyisen Sopulirinteen kohdalla olevan raitilla, mutta tämä on mahdollista ainoastaan yli 17% pituuskaltevuudella, joka on liikaa. Sen sijaan liikennesuunnitelmassa esitetään suojatietä pysäköintilaitoksen liittymään ja portaallista yhteyttä Viikintien itäpuolen kallioalueelle.

Karhumetsä nimetään samassa yhteydessä, kun muutkin kaavan nimet päätetään kaavan ehdotusvaiheessa. VL-1-alueen luo-merkinnät on tarkistettu kaupungin luontotietojärjestelmän mukaisen metso-alueiden rajausten mukaisesti. VP-merkitty pieni viheralue muutetaan VL-merkityksi.

Viilarintien pohjoispuolen AK-korttelin rajausta tarkistetaan kaavakarttaan niin, että siihen mahtuu reittitilavaraus. Korttelien 45238 ja 45239 välinen pp-merkintä muutetaan osaksi tonttia.

Asemakaavassa on noudatettu yleisesti käytössä olevaa asuntokatumi-toitusta. Kunnallisteknisiä tilavarauksia on suunniteltu yhdessä teknistaloudellisten suunnittelijoiden kanssa. Mahdollisia lumen tilapäisiä säilytyspaikkoja ovat hulevesialtaan kohta ja Viilarintien pohjoispuolella oleva kallioon louhittu alue, joka on tälläkin hetkellä varastointikäytössä.

Raide-Jokerin tilavaraukset on otettu tässä asemakaavassa huomioon. Liikenneverkko muuttuu tämän asemakaavan yhteydessä niin, että Viikintien ja Viilarintien kierto liittymä poistuu. Tältä osin tarpeeton katualue Viilarintien eteläreunalla on liitetty asuinkortteliin 45363.

**Kiinteistöviraston geoteknisen osaston** kannanotossa tiedustellaan edelleen mahdollisuutta järjestää yhtenäinen kalliopysäköintilaitos.

**Vastine:**

Kalliopysäköinnin toteuttamisedellytyksiä on tutkittu suunnittelun aikana mm. tilankäytön ja kustannusten kannalta. Kalliopysäköintilaitos osoittautui hyvin kalliiksi ratkaisuksi. Kaikki pysäköintipaikat eivät mahdu kallioluolaan, vaan lisäksi tarvitaan maanpäällisiä pysäköintilaitoksia tai paikkoja kansipihan alle. Myös kalliopysäköintilaitoksen epäedullinen sijoittuminen muuhun rakentamiseen nähden johti kaavaluonnoksen pysäköintilaitosratkaisuun.

**Helsingin kaupungin liikennelaitos-liikelaitoksen (HKL)** mukaan pikaraitiotie tulee sijoittaa omalle väylälleen ja sille tulee taata esteetön kulku. Raitiotiekatujen suunnittelussa tulee käyttää valmistumassa olevaa KSV:n ja HKL:n yhteistä raitioteiden suunnitteluohjetta. Suunnittelussa ja toteutuksessa noudatetaan YKT:n periaatteita. Melu- ja tärinähaitat tulee huomioida kiinteistöjen sijoittelussa ja rakennusmääräyksissä.

**Vastine:**

Raide-Jokerin hankesuunnitelmassa pikaraitiotie on sijoitettu omalle väylälleen ja mahdollinen kääntyminen raitiotien yli on valo-ohjattu. Alueen suunnittelussa noudatetaan raitioteiden suunnitteluohjetta. Suunnitelmassa raitiotien tilavaraukset on saatu Jokerin hankesuunnitelmasta.

Suunnitelmasta on tehty liikennemeluserveys kaavatyön aikana osana asemakaavaan liittyvää vaikutusarviointia ja lisätty kaavamääräyksiä melun hallinnasta. Kaavassa annetun määräyksen mukaisesti raitiotie tulee suunnitella siten, ettei raitioliikenteen aiheuttama tärinä tai runkoääni ylitä tavoitteena pidettäviä enimmäisarvoja rakennusten sisätiloissa. Rakennusten ääneneristävyysvaatimuksissa on sen sijaan varauduttu myös raitiotieliikenteestä aiheutuvaan ilmastukseen muun liikennemelun ohessa. Raitiotien suunnittelun yhteydessä tulee laatia tarvittavat runkomelu- ja tärinäselvitykset, joissa huomioidaan tuleva maankäyttö.

**Mielipidekirjeet**

Mielipiteitä kaavaluonnoksesta saapui 24 kappaletta nähtävilläoloaikana ja kolme kirjettä nähtävilläoloajan ulkopuolella. Lisäksi Kerrokantasi-verkkokeskustelussa 18.11.–12.12.2016 annettiin 84 kommenttia. Lisäksi suullisia mielipiteitä on esitetty asukastilaisuudessa ja puhelimitse.

Mielipiteet kohdistuivat erityisesti Viilarintien pohjoispuolen rakentamiseen ja Viikintien uuteen linjaukseen. Lisäksi mielipiteitä esitettiin - vaihtoehtoisesta tai korvaavasta rakentamisesta Viilarintien pohjoispuolelle

- vaihtoehtoisesta rakentamisesta koko suunnittelualueelle
- muista ajoyhteyksistä
- Viilarintien leventämisestä
- kävely-yhteyksistä
- rakentamisen korkeudesta ja määrästä yleensä
- asuntojen hallintamuodoista, sosioekonomisesta rakenteesta ja tontinluovutuksesta
- puurakentamisesta
- pysäköinnistä
- palveluista
- luonto- ja ympäristövaikutuksista sekä maakuntakaavan viheryhteydestä
- vaiheistuksesta
- prosessista
- hulevesien käsittelystä.

Mielipiteet on otettu huomioon kaavatyössä siten, että

- kaavakarttaan lisätään Sarsantien tontteja vasten korttelinosa, jossa rakentaminen on 2-kerroksista
- korttelia 45239 (sittemmin 45238) pienennetään hiukan, jotta olemassa olevat oleskelualueet eivät kärsi ja näkymät ovat hieman väljemmät. Lähimpänä nykyistä päiväkotia sijaitseva rakennus madalletaan havainnekuvassa IV-kerroksiseksi
- havainnekuvaan merkitään Myllärintanhuan puuttuvat sauna- ja varastorakennus ja asuinrakennuksia siirretään havainnekuvassa kauemmaksi niistä
- liikennesuunnitelmaan lisätään suojatie ja portaat kortteleiden 45357 ja 45358 väliin, jotta virkistysyhteys on käytettävämpi
- Karhunkaatajan viher- ja virkistysyhteyksiä ja niiden liittymistä ympäröivään verkostoon selvennetään kaaviolla, joka liitetään osaksi kaavaselostusta.

#### Viilarintien pohjoispuolen rakentamisesta:

- Viilarintien pohjoispuolen rakentaminen on useiden mielipiteiden mukaan liian korkea. Talot ovat liian lähellä Myllärintanhuan ja Sarsantien matalia kerrostaloja ja pientaloja, varjostavat ja sulkevat lähinäkymät. Uudet rakennukset ovat vanhojen eteläpuolella, jolloin vanhat talot jäisivät uusien varjoon.
- Talojen tulisi noudattaa Myllypuron pientaloalueen korkeustasoa, 2-3-kerroksista. Korkeutta pitää vertailla nykyisten talojen harjakorkeuteen. 6-kerroksiset rakennukset Myllärintien kulmassa ovat liian korkeita, eivät istu ympäristöönsä. Kaavamuutos muuttaisi olennaisesti Myllypuron pientaloalueen luonnetta.
- Myllärintanhuan alue koostuu 3-kerroksisista kerrostaloista. Kolmi-kerroksiset rakennukset täydentävät aluetta.
- Uudet rakennukset näkyvät suoraan Myllärintanhuan etelään suunnatuille pihoille ja parvekkeille, saunarakennukselle ja grillikatokselle. Missään muualla suunnitelmassa ei tulla näin lähelle asutusta. Lapsia varten pitää rakentaa turva-aita autojen takia. Myllärintanhuan eteläpään ja Viilarintien välinen tila on kapea. Yksi asuntokatu on

liian vähän rakentamisen määrälle. Ulkoiluun käytetty metsäsaareke jyrätään.

- Rivitaloista reunimmainen on jätettävä pois suunnitelmasta. Asemakaavaluonnoksen havainnekuvista puuttuvat Myllärintanhuan sauna- ja varastorakennus. Uusi rakennus on esitetty toteutettavaksi vain noin 5 metrin päähän varastorakennuksesta.
- Kaavoitus painottuu Myllypuron omakotialueen reunaan, mutta Karhunkaatajaan pientalojen viereen on jätetty leveä "hajurako" Rakentamista tulisi painottaa sinne, jolloin korkeiden kerrostalojen rakentaminen vältettäisiin ja palattaisiin edellisen yleiskaavan ideaan omakotialueesta. Kallioalueet ovat siellä huomattavasti matalammalla.
- Viilarintien pohjoisreunan korkeat talot ovat hyvä idea. Myös Viilarintien länsipäähän esitetty korkea maamerkkitalo sopii paikkaansa hienosti.
- Mistä materiaalista Sarsantien eteläpuoleisen korttelin pihakansi tehtäisiin? Minne valumavedet ohjattaisiin? Aidataanko piha väliaikaisella työmaa-aidalla, ja tullaanko nykyisten pientaloasukkaiden etupihojen ääreen kasaamaan rakennustarvikkeita ym.? Mitä "kattamattomalle" pihalle on tulossa? Sarsantien tonttien rajan tuntuun on ilmeisesti kaavailtu roskakatosta kerrostalon asukkaille. Ovatko siitä aiheutuvat hajua ja meluhaitat otettu huomioon sijoittelua?
- Myllylaakson asukkaita on kuultu huonosti tässä asiassa, sillä on puhuttu Karhunkaatajan alueen suunnittelusta ja vasta loppuvaiheessa kerrottu kuinka ratkaisevasti se vaikuttaa Myllylaaksoon.
- Viilarintien pohjoispuolen rakentamista voisi tehostaa esitetystä joko niiden pistetalojen korkeutta nostamalla muutamalla kerroksella tai porrastamalla ne kallioon.
- Ovatko Viilarintien ja Viikintien pohjoispuoleisella varastoalueella säilytettävät tiilet myrkyllisiä ja vaaraksi tuleville asukkaille?

#### **Vastine:**

Uudisrakennusten suhdetta nykyisiin tontteihin on tutkittu mm. periaatteellisella leikkauksella Viilarintien varresta, jossa näkyy rakennusten suhde ympäristöön, 3d-perspektiivikuvilla ja muulla nähtävillä olleella havainnemateriaalilla. Ehdotusvaiheessa tehdään tarkempia leikkauksia, joissa näkyy suhde vanhoihin rakennuksiin ja varjostavatko uudet talot nykyisiä tontteja.

Viilarintien pohjoispuolisella kadulla on asuntokadulle tavanomainen määrä rakentamista ja koska kyseessä on päättyvä katu, nopeudet ovat hyvin hiljaisia.

Lähinäkymien sulkeutuminen on osittain väistämätöntä uudisrakentamisen takia. Viilarintien varressa kuusikerroksiset rakennukset ovat perusteltuja Raide-Jokerin käyttäjämäärien varmistamiseksi ja leveän katu-tilan takia. Viilarintien varren rakennukset sijaitsevat lähimmillään noin 50 metrin päässä nykyisistä asuinrakennuksista, mitä voidaan pitää kohtuullisena etäisyytenä. Aivan nykyisten pientalotonttien lähistöllä

uudiskorttelit ovat matalampia, noin II-IV kerrosta, kuin muualla alueella. Lähimpänä nykyistä päiväkotia sijaitseva rakennus madalletaan havainnekuvassa IV-kerroksiseksi. Kaavakartassa on vielä luonnosvaiheessa koko rakennusalueella korkeus IV-VI, joten muutos ei näy siinä. Kaavakarttaan lisätään Sarsantien tontteja vasten korttelinosa, jossa rakentaminen on 2-kerroksista. Myllärintanhuan eteläpuoleista korttelia pienennetään hiukan, jotta olemassa olevat oleskelualueet eivät kärsi ja näkymät ovat hieman väljemmät. Havainnekuvaan merkitään puuttuvat sauna- ja varastorakennus ja asuinrakennuksia siirretään havainnekuvassa kauemmaksi niistä.

Viilarintien pohjoispuolisen rakentamisen takia metsää kaadetaan asuntojen ja päiväkodin vierestä jonkin verran, mutta heti nykyisten tonttien länsipuolelta alkavat Hallainvuoren ja Herttoniemen ulkoilumetsät sekä Viikin pellot.

Viilarintien eteläpuoleiseen kalliometsään, Karhumetsään, rakentaminen on suunnitelman luonnosvaiheessa karsittu pois vaihtoehtoista. Tavoitteena on säilyttää suurempi, yhtenäinen metsäalue kaikkien asukkaiden käyttöön ja samalla vaalia luonto- ja maisemallisia arvoja. Viilarintien eteläpuolen metsissä tavoitteet täyttyvät parhaiten. Pientaloalue ei ole enää uuden yleiskaavan tavoitteena.

Sarsantien eteläpuolisen korttelin pihakannen materiaali, hulevesijärjestelyt, jätekatokset ja työmaa-aikaiset järjestelyt ovat kaavan toteuttamiseen liittyviä asioita, jotka ratkaistaan myöhemmin. Sarsantien tonttien ja uuden tontin väliin on suunniteltu muuntamaa, joka näkyy havainnekuvassa ja teknisissä liitekartoissa.

Karhunkaatajan asemakaava-alue on ulottunut jo ensimmäisessä osallistumis- ja arviointisuunnitelmassa 2013 myös Viilarintien pohjoispuolelle. Vuonna 2015 nähtävillä olleissa vaihtoehtoluonnoksissa erityisesti vaihtoehdossa 3b esitettiin samankaltaista rakentamisen laajuutta kuin kaavaluonnoksessa on esitetty.

Viilarintien pohjoispuolen kallioiden louhimista ei pidetty lähtökohteisesti hyvänä mm. siksi, kulku asuntoihin olisi hankalaa. Ajoneuvoliittymiä ei voida ottaa Viilarintieltä, joten tonttikatu kallion päälle tarvittaisiin silti. Rakennusten räystäskorkeus asettuu nyt samalle korkeudelle tai korkeammalle kuin eteläpuolisten rakennusten. Rakennusten korottaminen korostaisi kuilumaista katutilaa ei-toivotusti.

Ympäristökeskus on osoittanut tilakeskukselle selvityspyynnön tiilien säilyttämisestä ja jatkotoimenpiteistä huhtikuussa 2017.

Vaihtoehtoisesta tai korvaavasta rakentamisesta  
Viilarintien pohjoispuolelle:

VE 1 Korttelin 45238  
 uuden kadun  
 pohjoispuolen  
 rakentamista  
 painotettu  
 etelään



VE 2 Päiväkoti  
 siirretty  
 kortteliin 45238



- VE 1: Rakennuksia voisi madaltaa 2-kerroksiksi.
- VE 2: 1-kerroksinen päiväkoti voitaisiin siirtää kortteliin 45238 ja asuinrakentamisen lisätä korttelissa 45239. Päiväkodin piha voi sijaita alueen pohjoisreunassa ja rakennus kadun varrella käänköpaikan läheisyydessä. Näin uudet rakennukset eivät varjosta päiväkotia.
- Voiko osan Myllärintanhuan ja Viilarintien välisestä kaavoituksesta siirtää kiertoliittymän pohjoispuolelle varastoalueelle?
- Viilarintien pohjoispuolen kalliot pitäisi louhia ja rakentaa kallion päälle suunnitellut kerrostalot Viilarintien tasoon.

**Vastine:**

Rakennusten madaltamiselle 2-kerroksisiksi ei ole erityistä perustetta, kun ympäröivät, olemassa olevat rakennuksetkin ovat osin 3-kerroksisia. Olemassa olevaa päiväkotia ei ole kannattavaa purkaa ja siirtää uudelle paikalle, koska tarkoituksena on turvata päivähoitopalvelut heti alueen rakentumisen alkuvaiheessa. Mäkinen tontti vaikeuttaisi pihan järjestämistä uudelle paikalle.

Ajoneuvoliikenteen kulkuyhteyden järjestäminen kiertoliittymän pohjoispuolelle on mm. Raide-Jokerin liikennejärjestelyjen takia vaikeaa, minkä takia alue on päätetty jättää toistaiseksi vara-alueeksi tulevaisuuden Raide-Jokerin varren kaavahankkeita varten. Alueelle voisi olla käyttöä esimerkiksi pysäköintilaitoksen paikkana.

Massataloudellisesti pohjoispuolen kallioiden louhiminen olisi melko ongelmallista ja tarkoittaisi sitä, että nykyisen asutuksen viereen jäisi kallioleikkaus, joka olisi varsin korkea. Tämän takia rakentaminen on päätetty sijoittaa kallion päälle.

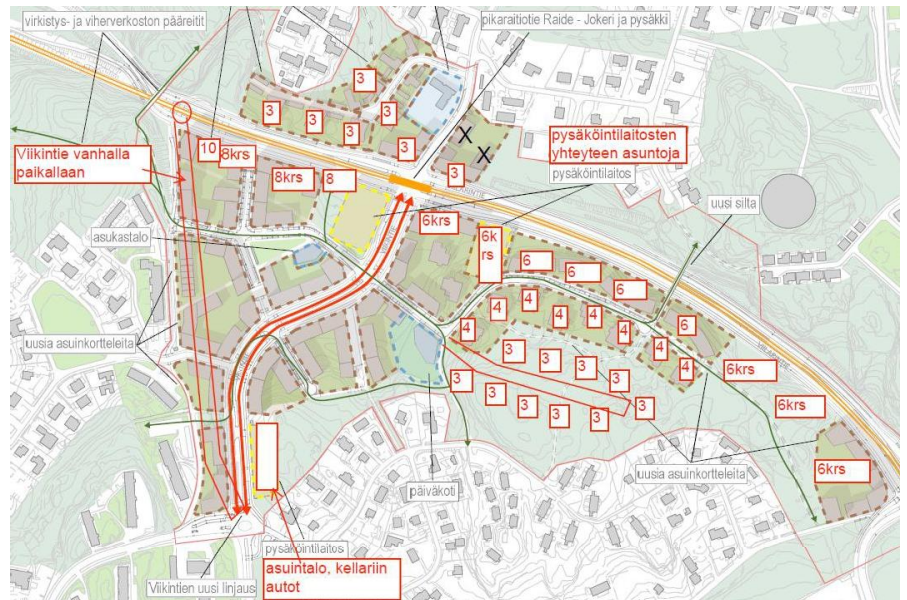
Vaihtoehtoisesta rakentamisesta koko suunnittelualueelle:

- Kaavaluonnoksen rakentaminen leviää hyvin laajalle alueelle ja tekee alueen ahtaan näköiseksi. Valtaosa nykyisestä viheralueesta häviää ja ekologinen yhteys katkeaa. Ei ole osoitettu tilaa pelikenttää tai vastaavaa isompaa avointa aluetta varten.
- Vaihtoehtosuunnitelmissa (kuva alla) rakennetaan tehokkaasti olemassa olevien liikenneväylien varteen estämään melun kantautumista viereisille alueille. Uusien katujen rakentamiselta ja pehmeikön pohjanvahvistustoiminpiteiltä vältytään kokonaan. Ekologista käytävää parannetaan leveillä vihersilloilla.
- Rakennusten vesikatot tehdään pääsääntöisesti viherkattoina. Asukas- ja työpaikkapysäköinti järjestetään rakennusten kellarikerroksissa ja pihakansien alla.
- Viilarintien liikenne voitaisiin siirtää kadun alla kulkevaan betonitunneliin melu- ja saastehaittojen takia.



- Esitetty rakentaminen painottuu liikaa Viilarintien ja Myllypuron omakotialueen reunaan. Kaavaa pitää painottaa enemmän länteen ja etelään (kuva alla). Herttoniemen puolella on laaja kaavoittamaton alue, jonne voi rakentaa. Tiiviin rakentamisen esimerkkejä ovat Myllärintanhuan, Puu-Myllypuron ja Hallainvuoren alueet. Näin Viilarintien pohjoispuolella ei tarvita raskasta kerrostalorakentamista ja vanha omakotialue säilyttää ilmeensä. Myllärintien kulman talojen tulisi olla korkeintaan kolme kerrosta. Asuintalojen sijaan paikalla voisi olla pysäköintipaikka henkilöautoille ja pyörille Raide-Jokeriin vaihtajille.





### Vastine:

Maakuntakaavan ekologinen yhteystarve on osoitettu uudessa yleiskaavassa kulkemaan Karhunkaatajan pohjoispuolelta. Toinen uudessa yleiskaavassa osoitettu viheryhteys kulkee Karhunkaatajan vanhan pientaloalueen eteläpuolelta. Lisäksi kaava-alueella on pyritty säilyttämään yhtenäistä metsäaluetta sekä lounaseen Herttoniemen että luoteeseen Hallainvuoren suuntaan. Suunnitelmassa alueen läpi kulkee kadulla latvusyhteys pienine vihertaskuineen ja liittyvine pihoineen. Kaava-alue on varsin lähellä Myllypuron liikuntapuistoa, jossa on pelikenttä ja muita liikuntapalveluja.

Vaihtoehtosuunnitelmassa ei vältyttäisi uusien katujen rakentamiselta tai pohjanvahvistamiselta, koska Viilarintietä ei voi ottaa suoria tontilleajoja Raide-Jokerin takia. Tonteille on rakennettava tonttikatu eteläpuolelle ja samoin kuin kadut, myös uudet tontit joudutaan vahvistamaan. Viikintien nykyinen sijainti ei mahdollista kortteleiden muodostamista kadun länsipuolelle, mikä oli suunnitelman keskeinen lähtökohhta. Pysäköintiratkaisu on mm. kustannus-, muunneltavuus-, hulevesi- ja pihasuunnittelusyistä päätetty ratkaista pysäköintitaloin. Viherkattoihin ja melutorjuntaan on otettu kantaa kaavamääräyksissä.

Viilarintietä ei ole järkevää siirtää kannen alle. Tunnelit ovat lähes poikkeuksetta osoittautuneet kustannuksiltaan liian kalliiksi ratkaisuksi Helsingissä. Ne ovat kalliita rakentaa ja niihin liittyvät tekniset järjestelmät on kalliita yllä pitää.

Raide-Jokerin pysäkillä ei ole tulossa liityntäpysäköintiä autoille, mutta pyöräpysäköintipaikkoja on. Asuinrakentamisen paikkana pysäkin seutu on erinomainen ja pikaraitiotien käyttäjien maksimoimiseksi rakentamista ei ole syytä vähentää tai madaltaa tarpeettomasti. Rakentamisen korkeuteen ja sijaintiin on vastattu otsikon "Viilarintien pohjoispuolen rakentaminen" alla.

Viikintien uudesta linjauksesta:

- Linjaus ei ole Helsingin yleiskaava 2002:n eikä uuden yleiskaavan mukainen. Kiertoliittymästä pohjoiseen on yleiskaavassa varaus Kivikontielle kohti Kehä I:tä. Yleiskaavan periaate on, että Viikintietä tuleva liikenne voi suoraan jatkaa Kivikontielle kuormittamatta Viilarintietä.
- Pitäisi tutkia uutta liikenneväylää Viikin peltojen kautta Kehä I:n uuteen liittymään.
- Erityisesti Viikintie-Viilarintie-risteys ruuhkautuu. Linjaus lisää merkittävästi ajoneuvoliikennettä Viikintieltä Myllypuron pientaloalueen läpi Kivikon liittymään. Asumisviihtyvyys ja liikenneturvallisuus kärsivät, tulee kohtuutonta meluhaittaa. Läpiajoliikenne on jo nyt merkittävästi lisääntynyt ja tulee lisääntymään Kolsintiellä, Sarsantiellä, Halistentiellä ja Ratasmyllyntiellä. Läpiajoliikennettä tulee konkreettisesti rajoittaa tai estää, on asennettava tarvittavat liikennemerkit, tai käytettävä tieteknisiä keinoja.
- Viikintien uusi linjaus hidastaa linjan 79 kulkemista alueen läpi. Voisiko alueen länsipuolella nykyisen Viikintien paikalla kulkea vain busseille sallittu katu? Henkilöautot kiertäisivät pysäkin kautta, jotta ne tukisivat palveluita ja hillitsisivät nopeuksia.
- Miksi Viikintien liikenne halutaan ohjata suoraan uuden asuntoalueen läpi, kun yleensä taajamille ja asuntoalueille pyritään nykyään rakentamaan ohiajo- ja kiertoteitä.
- Onko risteykseen tulossa liikennevalot? Viikintien ja Viilarintien kiertoliittymän liikennevalot tulee ohjelmoida raitovaunun sopivaksi, millä turvataan raitiovaunun esteetön kulku Viikintieltä Viilarintielle.
- Suunnitelmassa ei ole arvioitu luotettavasti läpiajon määriä ja ajoneuvoliikenteen vaikutuksia. Miten liikennemäärät on arvioitu ja miten ne tulevat kehittymään?
- Nykyisen Viikintien ja Viilarintien liittymän kiertoliittymä pitää säilyttää. Nykyisen kiertoliittymän rakentamiseen käytetyt rahat menevät hukkaan. Jos uusi katulinjaus toteutetaan, liittymän pitäisi olla kiertoliittymä.
- Linjaus hidastaa liikennettä Viikin ja Itä-Helsingin välillä. Liikenne Viilarintiellä lisääntyy, koska Viikin suunnasta Itäkeskukseen ja Itä-Helsinkiin ajavien ei ole enää luontevaa kääntyä Viikintielle. Pitäisi ohjata liikennettä Itäväylän ja Viikintien eritasoliittymän kautta eikä lisätä liikennettä Raide-Jokerin kanssa samoilla kaduilla Roihupellossa. Kehä 1:lle liittyminen Pihlajamäen kautta on teoreettista, sillä käytännössä käytetään lähintä liittymää.
- Viikintien linjausta pitäisi siirtää suunnitelmassa sen verran idemmäksi, että Viikintien ja Sopolitien väliin saadaan kaavoitettua taloja.
- Linjaus aiheuttaa uuden alueen keskiosaan liikennemelua ja –saastetta. Sisäisistä kävely-yhteyksistä tulee epämiellyttäviä.
- Lisääntyvän liikenteen takia myös jalankulkijoiden ja pyöräilijöiden tilanne heikkenee.
- Viikintien siirto tuhoaa tykkien jäänteet Myllärintan huan lähipuiston ulkoiluraitilta.

**Vastine:**

Uudessa yleiskaavassa ei ole osoitettu liittymää Viilarintielle Kivikontien tunnelista. Asemakaavoituksen alkuvaiheessa selvitettiin lyhyen Kivikontien tunnelin toteuttamismahdollisuuksia. Raide-Jokerin ja Kivikontien tunnelista Viilarintielle suuntautuvan liikenteen hoitaminen olisi vaikeaa, koska Raide-Jokerille pitäisi taata esteetön kulku, mutta toisaalta Kivikontien tunnelissa ei saisi syntyä seisovia autoliikenteen jonoja.

Viikin ja Hallainvuoren viheralueiden erottaminen toisistaan uudella vilkasliikenteisellä pääkadulla ei ole nykyisen tai tulevan yleiskaavan mukainen eikä viherverkoston kannalta tai kustannuksiltaan järkevä ratkaisu.

Myllärintien liikenne ei ole viime vuosina lisääntynyt tehtyjen liikennelaskentojen perusteella. Jatkossakin Myllärintie on varsin huonosti läpiajettava katu katuvarsipysäköinteineen ja hidasteineen. (Myllärintien liikenne on laskettu kolmeen otteeseen: vuonna 1994, 940 ajon./vrk, 2005, 1370 ajon./vrk ja 2016, 1170 ajon./vrk. Näiden perusteella voi todeta, että liikenne ei ole kasvanut enää viime vuosina. Karhunkaatajan maankäyttö tuottaa ajoneuvoliikennettä lisää arviolta 400 ajoneuvoa vuorokaudessa, josta suuri osa suuntautuu Viilarintien suuntaan, mutta osa autoliikenteestä suuntautuu myös Myllärintietä pohjoiseen. Liikenneennusteessa vuodelle 2040 esitetty liikennemäärä sisältää muita yleiskaavassa Hallainvuoren asuntoalueelle sijoitettuja rakentamisvarauksia. Viikintien linjauksen muutos ei vaikuta olennaisesti autoilijoiden reitin valintaan. Myllärintien liikenteen lisääntyminen kadun eteläpäässä johtuu ensisijaisesti uudesta rakentamisesta.

Suunnitelman liikennemäärät on arvioitu tavanomaisesti liikenneennustein, joskin Myllärintien kaltaisilla pientaloalueiden kokoojakaduilla liikenneennusteiden luotettavuus on varsin huono. Arvio on tarkin mahdollinen, johon tässä vaiheessa suunnittelua on mahdollista päästää. Liikenneennusteen mukaan Viikintien-Viilarintien-Myllärintien liittymään ei aiheudu tavanomaista enempää ruuhkia. Liikennemäärien kehittymistä koko suunnittelualueella ja lähiympäristössä on arvioitu liikennesuunnittelun yhteydessä.

Liikenne pyritään ohjaamaan Kehä I:lle ensisijaisesti Kauppamyllyntien kautta. Viikintietä etelään on uudessa yleiskaavassa varauksia asuntorakentamiselle ja pidemmällä tähtäimellä on tarkoitus muuttaa Viikintie kokonaisuudessaan katumaisemmaksi, kuten tämän asemakaavan alueella.

Kääntämällä Viikintie Raide-Jokerin pysäkin läheisyyteen tarjotaan mahdollisuus sujuvaan vaihtoon joukkoliikennevälineestä toiseen. Nykyisen Viikintien ja Viilarintien liittymä poistuu kokonaisuudessaan mm. siksi, että risteyksiä Raide-Jokerin kanssa voidaan vähentää ja Jokerilinjausta sujuvoittaa. Jos Viikintie säilyisi nykyisessä sijainnissaan eikä toista ajoneuvoliittymää Viilarintieltä tulisi, tulevan Karhunkaatajan pienpalvelukeskusta ja mm. päivittäistavarakaupan sijainti pitäisi miettiä

uudelleen eivätkä ne enää asettuisi luontevasti Raide-Jokerin pysäkille. Tämä taas ei olisi mielekästä alueen ihmisvirtojen kannalta. Kaikkiin Raide-Jokerin liittymiin, eli myös Myllärintien liittymään, rakennetaan liikennevalot eikä kiertoliittymä ole järkevä ratkaisu uudessa liittymässä. Linja 79 hidastuisi jonkin verran riippumatta Viikintien linjauksesta liikennevalojen ja tonttiliittymien takia. Kaksi katua erityyppiselle ajoneuvoliikenteelle ei ole järkevää maankäyttöä näin pienellä alueella.

Uusi linjaus heikentää jonkin verran uuden asuinalueen keskiosan kävelijöiden viihtyvyyttä. Toisaalta Viikintie ja Viilarintie väistämättä erottavat uuden asuntoalueen olevasta kaupunkirakenteesta ja tässä suunnitelmassa olemassa olevia alueita ja reittejä on pyritty yhdistämään yhtenäisellä kaupunkirakenteella. Kyseessä on siis valinta katu- ja tien sijainnista. Viilarintie olisi nykyisellä paikallaankin jatkossa asuinalueen sisällä, vaikkakin lähempänä uuden ja vanhan rakenteen rajaa.

Liikennesuunnittelussa on pyritty ottamaan erityisen hyvin huomioon jalankulkijoiden ja pyöräilijöiden liikkuminen. Tämän vuoksi on suunniteltu esimerkiksi kattavat kävelyreitit, portaita, suojateitä ja siltoja kävelijöille sekä yksisuuntaiset pyörätiet Viilarintielle.

Tykkitien jäänteitä ei kaupungin museon ja saatavilla olevan tiedon mukaan ole jäämässä kaavaluonnoksen mukaisen rakentamisen tai katu- ja tien siirron alle.

#### Viilarintien leventämisestä:

- Viilarintien eteläpuolen jyrkästi louhitut kallioleikkaukset tulee säilyttää ainutlaatuisen sammal- ja saniaiskasvuston takia.
- Viikintien leventäminen on turhaa. Ei ole tarvetta molemmin puolin täysleveille pyöräily- ja jalankulkuteille. Mikäli kalliota joudutaan louhimaan, niin mieluummin Viilarintien pohjoispuolelta. Jos pyörätietä ei rakenneta valmiiksi Viikistä Herttoniemeeseen, kannattaa Karhunkaatajan puoleinen pyörätie jättää varaukseksi.
- Kallio tulee nähdä alueen tärkeänä osana alueen identiteettiä.
- Onko tynkäkallio enää merkittävä luonnonmuodostuma, vai voitaisiinko se käyttää rakentamiseen?

#### **Vastine:**

Nykyiseen louhittuun katutilaan ei ole mahdollista sijoittaa Raide-Jokerin edellyttämiä liikennejärjestelyjä. Viilarintiestä on tehty oma asemakaava (hyväksytty kaupunkisuunnittelulautakunnassa joulukuussa 2016), joka on tämän asemakaavan lähtökohta, ja johon ei ole tarkoitus puuttua muilta osin kuin Viilarintien ja Viikintien kiertoliittymän osalta, joka poistuu tämän asemakaavan myötä.

Viikintie-Viilarintie on osa pyöräilyn baanareittiä. Nykyisin tavoitteena on, että pyöräily kadunvarsien pyöräteillä tapahtuu samaan suuntaan ajoneuvoliikenteen kanssa. Tästä tulee tarve järjestää kadun molemmille puolille yksisuuntainen pyöräliikenne.

Kalliot sekä Karhumetsässä että pienellä säästyvällä kalliolla Raide-Jokerin pysäkin länsipuolella on otettu tärkeäksi osaksi alueen identiteettiä. Niitä on säästetty mahdollisimman paljon tiivistämällä rakentamista muualla.

Muista ajo-yhteyksistä ja linja-autoliikenteestä:

- Karhunkaatajantielle tulee rakentaa läpiajo molemmista päistä.
- Onko mahdollista rakentaa pihakatu Karhunkaatajan alueelta Kauppamylyntien liikenneympyrään, jotta asukkaiden päivittäinen asiointi Itäkeskuksen ja Lanternan suuntaan helpottuisi?
- Tarvitaan uusi bussiliityntälinja Karhunkaatajantietä kiertämään, jotta pääsee Itikseen, Jokerille ja Herttoniemeen. Linjaa 81 voisi jatkaa Viilarintien ja Myllärintien risteykseen.

**Vastine:**

Pihakatujen tehtävä on nimensä mukaisesti palvella pihaan ajoa. Ne eivät voi olla läpiajoliikenteen katuja. Karhunkaatajantien liittäminen Holkkitiehen tarkoittaisi sitä, että Siilitien suunnasta Myllypuron suuntautuva liikenne alkaisi kulkea pientaloalueen läpi, mikä ei ole toivottavaa.

Bussilinjaston suunnittelusta vastaa HSL. Asemakaavassa ja sen liitteenä olevassa liikennesuunnitelmassa luodaan mahdollisuuksia järjestää bussiliikenne tarkoituksenmukaisella tavalla. Asemakaava-alueella pysäkkien paikat on suunniteltu siten, että linjasto voidaan suunnitella mahdollisimman vapaasti kulloisenkin tarpeen mukaan. Asemakaava-alueen ulkopuolella Kauppamylyntieltä Myllypuron suuntaan ja Holkkitieltä sekä Viikintieltä Siilitien eteläpuolelta puuttuvat toistaiseksi pysäkkivaraukset, mutta ne on mahdollista suunnitella, mikäli uudet linjastot sitä edellyttävät.

Kävely-yhteyksistä:

- Kevyen liikenteen silta on hyvä idea. Sen kautta tulevien ulkoilureitien tulee olla yhtenäisiä kevyen liikenteen väyliä eikä katuosuuksia.
- Ylikulkusillan molemmin puolin tulee rakentaa portaat tai muu kulku Viilarintielle.
- Kortteleiden 45363 ja 45361 välistä jalankulkija aina olettaa löytävänsä suojatietä (yli Viilarintien), mutta ylityspaikkaa ei ole. Toinen vastaavanlainen ongelmakohta löytyy Viikintiellä kortteleiden 43170 ja 43169 välissä.
- Suojateiden puuttuminen ratikkapysäkin päästä on ongelma.

**Vastine:**

Portaiden rakentaminen edellyttäisi kortteleiden 45353 ja 45351 välissä olevan jalankululle ja pyöräilylle varatun tilan leventämistä. Kaavaluonnoksessa tila on varattu korttelin 45353 länsipuolelle. Sen tehtävä on palvella pääsyä Raide-Jokerin pysäkeille.

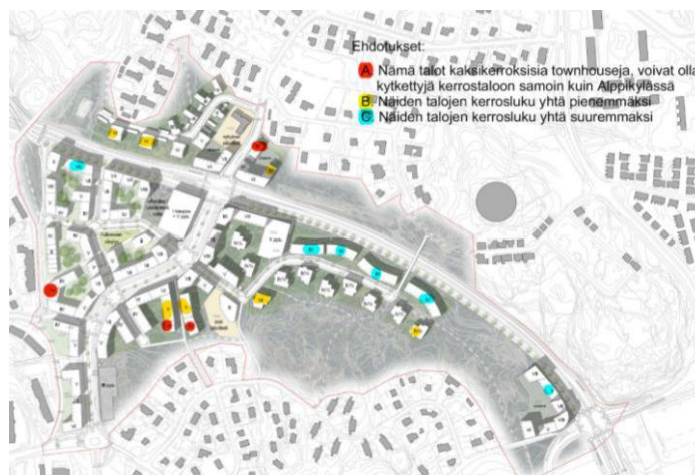
Viilarintien suojateiden sijainti on ratkaistu raidejokerin liikennesuunnittelun yhteydessä. Raidejokeri on pikaraitiotie toisin kuin nykyiset raitiotiet keskustassa. Raitiotien häiriöttömän kulun turvaamiseksi suojatie-

ylitykset pyritään saamaan mahdollisimman vähäisiksi. Tämän takia kortteleiden 45363 ja 45361 välistä tuleva jalankulku- ja pyöräily-yhteys liittyy ainoastaan Viilarintien eteläiseen jalkakäytävään ja pyörätiehen.

Kortteleiden 43170 ja 43169 on lisätty suojatie uudessa liikennesuunnitelmassa, kun varmistui, että Viikintien varressa olevan pysäköintilaitoksen pohjoispuolitse voidaan järjestää yhteys puistoalueelle.

*Suunnitelman rakentamisesta, sen korkeudesta ja määrästä yleensä:*

- Rakentaminen on liian tehokasta. Asukasmäärä on edelleen liian suuri alueelle.
- Viilarintien eteläpuolelle sopivat 5-10-kerroksiset talot.
- Viilarintien pohjoispuolelle sopivat olemassa olevia rakennuksia korkeammat talot. Hyvä, että rakennetaan Jokeri-pysäkin viereen.
- Suunnitelma on tehoton, miksi on Jokeri-pysäkin vieressä alle 6-kerroksisia rakennuksia?
- Viilarintien eteläpuolen korkeat rakennukset näkyvät pohjoispuolen ikkunoista ja parvekkeilta.
- Katutiloihin ja korttelien ominaisuuksiin pitäisi perehtyä uudessa asukasillassa.
- Lähes kaikki rakennettavat talot on suunniteltu Viilarintien ja Myllärintien viereisille alueille ja Kauppamylyntien pysäkkialuetta ollaan kaavoittamassa hyvin vähäisesti, mikä ei tue tarvetta rakentaa kaikkien pikaraitiotielinjan pysäkkien ympäristöön asuntoja.
- Muutaman talon korkeuden nostamista yli latvuslinjan olisi syytä harkita, jotta ne kävisivät vuoropuhelua Siilitie 11:n korkeiden talojen kanssa. Tällaisia voisivat olla korttelin 45353 maaston muotoa mukailevat talot.
- Korttelien 45350, 45351 ja 45360 osalta olisi syytä tutkia, millä tavalla ne vaikuttavat korttelien väliin jäävän kallion näkymiin. Korttelissa 45360 on sallittu 7 kerrosta korkea rakentaminen. Näin korkea talo turmelisi näkymän vastapäiselle kalliolle.
- Uuden ja vanhan rakentamisen rajapinnassa kerroskorkeuksia olisi syytä madaltaa. Kriittisissä kohdissa osa kerrostaloista voisi olla kaksikerroksisia townhouseja, (alla kartassa punaisella). Kerrostalojen kerrosluku tulisi olla yhtä matalampi keltaisella merkityillä alueilla. Rakennusala tulisi käyttää tehokkaammin rakennuspaikoilla ja rakennuksia korottaa kerroksella siellä, missä ne eivät ole ympäröivän rakennuskannan kannalta ongelmallisia (alla kartassa sinisellä).



### Vastine:

Rakentamisen tehokkuus on muotoutunut uuden yleiskaavan ja aiemmin hyväksytyjen suunnitteluperiaatteiden pohjalta. Rakentamisen korkeutta on tutkittu esimerkiksi varjostumisen kannalta; umpikortteleiden sisäpihoille on hyvä jäädä valoista oleskelualueita. Toisaalta ympäröivä rakentaminen on huomattavasti matalampaa, joten rakennusten korkeuksia uuden ja vanhan rakentamisen rajapinnassa on kaavaluonnoksessa tutkittu tarkasti. Palautteen perusteella Viilarintien pohjoispuolella rakentamisen korkeutta hieman madalletaan ja määrää vähennetään, samoin kalliometsän reunan rakentamista tiivistetään kohti Viilarintietä.

Viilarintien eteläpuolen korkeat rakennukset ovat noin kymmenen metriä alempana kuin esimerkiksi Myllärintanhuan talot, joten ne jäävät suhteellisesti melko matalalle. Jonkinlainen muutos näkymissä on väistämätöntä näin merkittävän uudisrakentamisen myötä.

Katutiloihin ja kortteleihin on jonkin verran perehdytty jo kaavaluonnoksen havainnemateriaalissa, mutta kaavaehdotuksen myötä niitä suunnitellaan tarkemmin.

Kauppamylyntien pysäkkialue irrotetaan todennäköisesti kaavaehdotusvaiheessa muusta alueesta, jotta alue voidaan suunnitella kokonaisuutena.

Korttelin 45353 talojen katot ovat maastonmuodot huomioon ottaen melko samalla korkeudella kuin Viilarintien korkeammat talot. Tavoitteena on, että pysäkinpaikka ja toisaalta saapuminen Karhunkaatajaan Viikistä korostuvat, eikä niinkään kalliolle tuleva rakentaminen. Näkymiä kalliolla tutkitaan tarkemmin myöhemmin suunnittelussa.

### Asuntojen hallintamuodoista, sosioekonomisesta rakenteesta ja tontinluovutuksesta:

- Tulee huomioida Myllypuron nykyinen vuokratalovaltaisuus ja keskittää uudelle alueelle omistuspohjaista rakennuskantaa.

- Ryhmärakennuttaminen on kannatettavaa, samoin pienien tontti-osuuksien jakaminen.
- Liian suuri rakennustehokkuus yhdistettynä vähäisiin palveluihin ja suureen määrään sosiaalisesti tuettua asumista johtavat ongelmalähiöihin. Tästä syystä sosiaalisen asuntotuotannon pitää olla alueella minimissä. Ruotsin ongelmalähiöistä pitää ottaa opiksi.

**Vastine:**

Asemakaavassa ei päätetä asuntojen hallintamuodoista ja tonttien jakamisesta rakentajille, vaan ne päätetään myöhemmin tontinluovutusvaiheessa. Tavoitteena on sekoittunut asukasrakenne eikä liian yksipuolinen jakauma.

*Puurakentamisesta:*

- Alueen rakentamisessa tulee käyttää mahdollisimman paljon puurakenteita.
- Uusi kävelysilta tulee olla puurakenteinen.
- Puurakentamista tulisi jatkaa Kauppamyllyntien varrella.

**Vastine:**

Kaavaluonnoksessa on määräys puurakentamismääräys, joka koskee osaa kortteleista. Kävelysillan materiaali ratkaistaan siltasuunnittelun yhteydessä.

*Pysäköinnistä:*

- Pitäisi tutkia, voidaanko pysäköintilaitokset rakentaa maan alle, jolloin maanpäälliset osat voitaisiin kokonaisuudessaan käyttää asunto- ja palvelurakentamiseen.
- Alueelle tarvitaan hyvät pyöräpysäköintimahdollisuudet.
- Asuinrakennusten yhteydessä olevat pysäköintitilat koetaan turvallisemmiksi ja lisäävät alueen arvostusta enemmän kuin pysäköintitalot. Pysäköintitilat lisäävät lyhytaikaista maanpäällistä pysäköintiä kodin läheisyydessä.
- Pysäköintilaitos Jokeri-pysäkillä ei ole oikeassa paikassa.
- Pysäköintiä voisi sijoittaa ainakin rajoitetusti myös maan alle. Se ei voi olla kovan rahan asuntojen osalta kustannuskysymys.
- Pysäköintitalot sijaitsevat juuri oikeilla paikoilla, isojen väylien varrella.

**Vastine:**

Kalliopysäköintilaitoksia tutkittiin kaavaluonnoksen valmistelun aikana. Se osoittautui hyvin kalliiksi ratkaisuksi. Lisäksi kaikki pysäköintipaikat eivät mahtuisi kallioluolaan, vaan tarvitaan lisäksi pysäköintilaitoksia tai paikkoja kansipihan alle. Kellariin rakennettavat pysäköintipaikat olisivat myös kalliita johtuen mm. pinnassa olevasta pohjavedestä. Asuin-kortteleihin rakennetut pysäköintilaitokset johtavat kansipihoihin, joille pihatoimintojen ja puiden sijoittaminen on rajoitetumpaa. Pysäköintilaitokset ovat kohtuuhintaisin ja joustavin ratkaisu tälle alueelle.



Pyöräpysäköintiä koskeva kaavamääräys on asemakaavaluonnoksessa. Lopulliset järjestelyt suunnitellaan rakennussuunnittelun yhteydessä.

Pysäköintilaitos Raide-Jokerin pysäkin vieressä on sijoitettu esitettyyn paikkaan, jotta se palvelisi alueelle suunniteltua päivittäistavarakauppaa sekä asukkaiden pysäköintiä.

Palveluista:

- Alueelle tarvitaan liikunta-aktiiviteetteja, kuten leikkipuisto ja palloilukenttä.
- Uusi päiväkotitoi voisi olla yhdistetty päiväkotitoi ja leikkipuisto, joilla on molemmilla oma piha-alue.
- Ala- ja yläasteen tarve ja tilojen riittävyys on selvitettävä.
- Uusi päiväkotitoi on osoitettu kostealle maaperälle, joka toimii tällä hetkellä hulevesien imeytyskenttänä.
- Viljelypalstojen siirto Mustapurou laaksoon on hyvä idea.
- Kaavaselosteessa on maininta että alueen asukkaat tukeutuvat Myllypurou palveluihin, muuta ei tarkemmin analysoida minkälaiset liikennevirrat siitä aiheutuvat.
- Uusi päiväkotitoi on erinomaisella paikalla.

**Vastine:**

Karhunkaatajan lähellä sijaitsee Myllypurou liikuntapuisto, jossa on palloilukenttä ja muita urheilupalveluja. Leikkipuistoa henkilö kuntineen ei ole tulossa alueelle, mutta päiväkodin pihaa voi käyttää ilta-aikaan leikkipaikkana. Päiväkodin tontti tullaan esirakentamaan ja hulevesiä viivytetään sekä omalla tontilla että tarvittaessa vedet ohjautuvat jatkossa kootulle hulevesien viivytyspaikalle.

Opetusviraston kanssa on neuvoteltu alueen koulutilanteesta. Karhunkaatajassa ei ole tarvetta omalle koululle, vaan tulevat koululaiset käyvät joko Herttoniemessä tai Myllypurossa koulussa.

Myllypurou palvelut ovat etäisyydeltään kävellen ja pyörällä saavutettavissa. Jos tarvetta on, Myllypurou suuntaan on mahdollista järjestää tulevaisuudessa linja-autoyhteys Kauppamylyntien kautta.

Luonto- ja ympäristövaikutuksista sekä maakuntakaavan viheryhteydestä:

- Suunnitelmassa ei ole arvioitu kasvihuonekaasujen päästöjä, jotka syntyvät, kun alueen metsää muutetaan yhdyskuntarakentamiseen. Kaupungin tulee teettää uusi ympäristövaikutuskuvauus ja arvio.
- Viilarintien eteläpuolinen metsäalue on yhtenäisenä säilynyt luonto- ja virkistysalue, joka pitäisi säilyttää. Sijainti on keskeinen Viikki-Vanhankaupunginlahden luontoalueen, Hallainvuoren, Strömsinlahden metsien sekä Myllypurou metsien välissä.
- Kaava-alueen keski- ja itäosan metsäalue on luontojärjestöjen Helsingin arvometsät-suojeluesityksessä 11 ha luo-alue-ehdotuksena. Rakennusviraston muokkaamassa METSO-aineistoissa on osoitta-

matta arvion mukaan noin 30 % kaava-alueen METSO-kriteerit täytävistä kuvioista.

- Viilarintien eteläpuolella sijaitsee Helsingin oloissa erittäin arvokas (arvoluokka I) geologinen muodostuma (kalliokouru). Sen säilyminen tulee taata kaavan jatkotyössä. Raide-Jokerin hankesuunnitelman mukaan kadun keskellä kulkeva Raide-Jokeri on 7,9 miljoonaa euroa kalliimpi kuin kadun reunassa kulkeva, joka kiertäisi hiidenkourun.
- Kaavaluonnoksessa esitetään maakuntakaavaan viheryhteytenä merkityn, merkittävän ekologisen yhteyden heikentämistä Viikki-Vanhankaupunginlahden metsäalueen koillisosan ja Myllypuron metsien välillä. Kaavaluonnos on tältä osin maakuntakaavan vastainen toisin kuin MRL 32 § edellyttää. Uudessa yleiskaavassa maakuntakaavan viheryhteys on esitetty pohjoisena ja eteläisenä yhteytenä. Ne eivät korvaa tärkeintä yhteystarvetta. Erityisen ongelmallisia ovat korttelit 45352, 45354, 45361, 45363, 45365 sekä 45354 itäpuolinen LPA-varaus.
- Viilarintien ylikulkusilta pitäisi sijoittaa korttelien 45350 ja 45351 kaakkoispuolelle ja toteuttaa vihersilta.
- Kaava-alueen luoteisnurkassa ekologiselle yhteydelle tarvitaan rakennusten välissä vähintään 100 m tilaa. Viikintien ylitse tarvitaan vihersilta.
- Arvokkaimpien metsien säilyminen edellyttää myös Viilarintien reunassa lännestä itään kulkevan uuden kadun ja sen varren kerrostalokorttelien (45350, 45351, 45353) poistamista.
- Kaava-alueen lounaisosan poikki Länsi-Herttoniemen suuntaan kulkeva, uudessa yleiskaavassa tunnistettu yhteys vaatii laadukkaaman toteutuksen. Kaavaan pitäisi lisätä metsäalueen leveyttä Siilitien ja Kitusentien risteyksen koillispuolella sekä PL-varauksen kohdalla.
- Luo- kaavamääräyksessä tulee edellyttää luo-alueen pirstomisen välttämistä sekä alueen metsien säilyttämistä mahdollisimman luonnontilaisen kehityksen piirissä.
- Osa virkistysalueista on täysin vailla kaavamääräystä (VL) ja osalle (VL-1) on annettu muodollinen määräys. Ne mahdollistavat kaiken metsänhoidon, mitä rakennusvirasto päättää tehdä.
- Muutoksien vaatimia rakentamisneliöitä voidaan korvata tiivistämällä ja korottamalla kortteleita, korvaamalla parkkitalot pysäköintipaikoilla talojen alla, vähentämällä parkkipaikkavaatimusta.
- Poikittaisen viheryhteyden ja ekologisen käytävän tilanne tulee kartoittaa koko matkalta Viikistä Mustavuoreen ja Strömsinlahdelle. Kartoitus tulee tehdä myös muille laajoille poikittaisille viheryhteyksille ja ekologisille käytäville.

**Vastine:**

Osa palautteesta koski samoja asioita kuin vuoden 2013 palaute. Vastine niihin löytyy vuoden 2013 palautteen vastineen *Luonto, virkistys ja ekologinen kestävyys*-otsikon alta. Alla on vastine asioihin, joista esitettiin mielipiteitä vuoden 2016 palautteessa sekä päivitystä vuoden 2013 vastineeseen.

Vaikutukset metsän muuttamisesta yhdyskuntarakentamiseen on pyritty minimoimaan mm. siten, että varsinaiset metsäiset alueet on suurelta osin jätetty virkistysalueeksi, korttelit ovat tiiviitä ja keskittyvät Viilarintien varteen ja kaavassa edellytetään osalle aluetta puurakentamista. Ympäristövaikutuksia arvioidaan ja kuvataan kaavaselostuksessa.

Helsingin laajempi viher- ja virkistysverkosto on tutkittu yleiskaavaprosessin aikana. Ne esitetään teemakartoissa Virkistys- ja viherverkosto 2050 (kaupunginvaltuusto 26.10.2016) ja Kaupunkiluonto (26.10.2016). Helsingin viherverkosto perustuu vihersormiin, joista lähimpänä Karhunkaatajaa on Viikki-Kivikko-vihersormi. Vihersormien välinen poikittainen yhteys kytkee Viikin viheralueen kevyen liikenteen sillan, Hallainvuori-vesitorni-yhteyden kautta Myllypuron urheilupuistoon. Uuden yleiskaavan (kaupunginvaltuusto 26.10.2016) mukaan toinen viher- ja virkistysyhteys kulkee Karhunkaatajan nykyisen pientaloalueen eteläpuolella.

Karhunkaatajan viher- ja virkistysyhteyksiä ja niiden liittymistä ympäröivään verkostoon selvennetään kaaviolla, joka liitetään osaksi kaavaselostusta.

Karhunkaatajan asemakaavaluonnos on uuden yleiskaavan mukainen. Maakuntakaava on ollut ohjeena uudelle yleiskaavalle eli suunnittelussa noudatetaan kaavahierarkiaa ja MRL 32 § tavoite täyttyy.

Asemakaavaluonnoksessa on tulkittu uuden yleiskaavan kaavakarttaa ja kaupunkiluonto-teemakarttaa niin, että yhtenäinen metsäverkosto, vihersormien välinen yhteys ja myös ekologinen yhteys, kulkee kaava-alueen pohjoispuolella Myllypurossa. Sen lisäksi viherverkostoa täydentävät Karhunkaatajantien eteläpuolinen yhteys ja kaava-alueen säilyvät metsäalueet. Kaava-alueen kalliometsä (Karhumetsä) säilytetään mahdollisimman yhtenäisenä. Metsän maisemallisesti, virkistysarvoiltaan ja luontoarvoiltaan tärkeimpien osien säästämiseksi kortteli 45350 poistetaan ja korttelia 45351 Viilarintien varressa pidennetään. Kaavaluonnosta muutetaan Karhumetsän ja Viikki-Kivikko-vihersormen välillä on kaksi kaava-alueen sisäistä virkistysyhteyttä: kaupunkimaisempi ja rakennetumpi yhteys luoteeseen sekä metsäisempi yhteys lounaaseen. Rakennetumpi yhteys koostuu puiden latvusyhteydestä ja siihen liittyvistä pienistä puistomaisista osista (hulevesien viivytysalue, pieni säilyvä metsäalue) sekä maanvaraisista korttelipihoista. Kaava-alueen lounaisuuntaan viheryhteys on kapea, mutta metsäinen. Liikennesuunnitelmaan lisätään suojatie ja portaat kortteleiden 45357 ja 45358 väliin, jotta virkistysyhteys on käytettävämpi. Virkistysyhteys palvelee ensisi-

jaisesti virkistyskäyttöä ja maisemallisia tavoitteita eikä leveämmälle yhteydelle ole tässä kohdassa niiden osalta tarvetta.

Yhdessä edellä mainitut yhteydet muodostavat viherverkoston, joka on todettu riittäväksi ympäristökeskuksen kanssa. Osa viheryhteyksistä on kaupunkimaisessa ympäristössä kapeita. Mielipiteissä poistettavaksi esitetyt korttelit sijaitsevat aivan Raide-Jokerin pysäkin vieressä eikä ole mielekästä esittää tällaiselle paikalle laajalti säilytettävää viheraluetta, kun säilyviä viheralueita (Viikki-Kivikko-vihersormi, Karhumetsä) on lähietäisyydellä. Viikintien ylittävä vihersilta tai ekologiselle yhteydelle varattu 100 m levyinen tila veisi hyvin paljon tilaa esteettömine luiskineen ja edellyttäisi tilan varaamista jo rakennetusta kortteleista 43160/2. Sille ei nähty tässä kaavassa tarvetta, koska metsäyhteyksiä säilyy suunnittelualueen etelä- ja pohjoispuolella sekä latvusyhteys suunnittelualueen läpi. Vihersiltoja ei ole nähty myöskään Viilarintien yli tarpeellisina, koska yhtenäinen, isoja väyliä ylittämätön viheryhteys on jo olemassa Myllypuron puolella.

Viilarintien katualueen leveys on määritelty Raide-Jokerin teknisessä asemakaavamuutoksessa, joka on tullut voimaan 17.3.2017. Tässä asemakaavassa ei olla puuttumassa tilavaraukseen, vaan se on suunnittelun lähtökohta.

VL-merkityt lähivirkistysalueet ovat Karhunkaatajassa pieniä, lähinnä asuintonttien väliin jääviä alueita. VL-1-merkityt alueet ovat suurempia ja ne on tunnistettu maisemallisesti tärkeiksi alueiksi. Kaavamääräys sallii niille vain luonnonhoidolliset toimenpiteet. Luo-kaavamääräys on tarkoitettu sellaisten arvokkaille luontoalueiden osoittamiseen, joihin ei sovelleta luonnonsuojelulakia, kuten esimerkiksi tässä tapauksessa. Tarvittaessa määräystä tarkennetaan kaavaehdotusvaiheessa.

Suunnitellut korttelit ovat jo nyt tehokkuudeltaan suurimmaksi osaksi välillä  $e=2,0$  molemmin puolin, joka vastaa esimerkiksi Töölön rakentamistehokkuutta. Kortteleiden tiivistäminen johtaisi aivan poikkeukselliseen rakentamistehokkuuteen eikä se ole tässä osassa kaupunkirakennetta tavoiteltavaa. Pysäköintipaikkamääräyksissä noudatetaan kaupunkisuunnittelulautakunnan hyväksymää ohjeistusta. Pysäköintipaikkojen sijoittamista kalliiluolaan tutkittiin kaavaluonnoksen suunnittelun aikana, mutta se todettiin tälle paikalle liian kalliiksi vaihtoehdoksi. Tarkemmin pysäköintiratkaisusta on kerrottu selostuksen kaavaratkaisu-kappaleessa.

#### Vaiheistuksesta:

- Asuntorakentaminen tulisi aloittaa Viilarintien itäisimmästä päädyttä.

#### **Vastine:**

Vaiheistusta on alustavasti suunniteltu siten, että Viikintien siirto ja siihen liittyvät korttelit rakennetaan ensimmäisenä, koska kyseessä on

keskeisin alue. Viilarintien itäpää Kauppamylyntien risteyksessä suunnitellaan kokonaisuutena lähiympäristönsä kanssa.

Prosessista:

- Pääosaa edellisen mielipiteen huomioista ei ole millään tavoin huomioitu kaavaprosessissa.
- Asemakaavaluonnos on voimassa olevan yleiskaavan vastainen.
- Asukkaiden huolia ja mielipiteitä on kuultu suunnittelun edetessä. Kaavoittaja on pääsääntöisesti onnistunut hyvin kaupungin antamien reunaehtojen täyttämässä ja vuorovaikutuksessa asukkaiden kanssa.
- Jos Viikintie linjataan uudelleen Viilarintien ja Myllärintien risteykseen, risteuksen eteläpuoliselle Viikintielle joudutaan antamaan uusi nimi, esimerkiksi alueen rautatiehistorian, tykkien tai alueella sijainneiden Kvarnbäck- ja Nybacka-torppien mukaan.

**Vastine:**

Kaikkiin mielipiteisiin on vastattu vuorovaikutusraportissa ja niiden pohjalta on tehty tarvittavia muutoksia suunnitelmaan. Asemakaavoituksen lähtökohtana on uusi yleiskaava. Poikkeaminen voimassa olevasta yleiskaavasta on kerrottu nähtävillä olleessa kaavaselostuksessa. Kadut nimetään kaavan luonnosvaiheen jälkeen.

Hulevesistä:

- Hulevesille on ehdotettu kosteikkoalueen perustamista Harakkamylyntien päädyssä olevien omakotitalojen läheisyyteen. Suunnittelun yhteydessä on selvittävä, ettei taloille aiheudu kosteusongelmia.

**Vastine:**

Hulevesisuunnitelman tekee tai teettää rakennusvirasto. Suunnitelman yhteydessä selvitetään tarpeelliset asiat.



HELSINGIN KAUPUNKI

ASUKASTILAISUUS  
MUISTIO

KAUPUNKISUUNNITTELUVIRASTO

Asemakaavaosasto

ah

8.5.2013

---

**Myllypuro, Karhunkaatajan alue  
Osallistumis- ja arviointisuunnitelma  
Keskustelutilaisuus + mielikuvatehtävä**

**Paikka:** Myllypuron asukastalo Mylläri, Kiviparantie 2 J

**Aika:** 8.5.2013 klo 18.00–20.00

**Paikalla**

**Kaupunkisuunnitteluvirastosta:**

J-P Turunen, vuorovaikutussuunnittelija, puheenjohtaja

Anri Linden, arkkitehti, kaavoitus

Kaisa Karilas, arkkitehti

Jussi Jääskä, liikennesuunnittelu

Ami Hillberg, tilaisuuden sihteeri

**Osallistujia:** n. 45 henkilöä

**Tilaisuuden kulku**

Puheenjohtaja avasi tilaisuuden ja toivotti läsnäolijat tervetulleiksi

Anri Linden kertoi tilaisuuden kulusta ja alueen suunnitelmista sekä mainosti työpajaa, joka järjestetään ke 12.6. klo 17–20.

Osallistumis- ja arviointisuunnitelma on nähtävillä 29.4.–20.5.2013, mielipiteet 20.5. mennessä.

*Esitysten jälkeen käytiin yleistä keskustelua. Tilaisuudessa vastattiin esitettyihin kysymyksiin, mutta näitä vastauksia ei ole kirjattu muistioon.*

---

**Postiosoite**

PL 2100  
00099 HELSINGIN KAUPUNKI  
kaupunkisuunnittelu@hel.fi

**Käyntiosoite**

Kansakoulukatu 3  
HELSINKI 10  
<http://www.hel.fi/ksv>

**Puhelin**

+358 9 310 1673

**Faksi**

+358 9 310 37409

**Tilinumero**

800012-62637

**Y-tunnus**

0201256-6  
Alv. nro  
FI02012566

**Tilaisuudessa esitetyjä mielipiteitä ja kysymyksiä:**

- Kalliomuodostelmat suunnittelualueella, ovatko ammatti-ihmiset tutkineet näitä.
- Myllypuro on saanut uuden ostoskeskusalueen, jossa palveluita, Itäkeskus lähellä, mitä palveluita vielä tarvitaan, mistä palveluista suunnitelmissa puhutaan.
- Myllärintie on vilkasliikenteinen.
- Latokartanonkaaren jatke, koska tarkoitus rakentaa, 20 vuotta siitä jo puhuttu, omakoti-alue kärsii.
- Viherväylä merelle asti, ihmispaljous rasittaa viheralueita, paljonko luonto kestää, luontoarvot otettava resurssina, jo nyt kova paine.
- Karhunkaatajan alueen asukas: olen huolissani kokonaisuudesta. Hyppyrin ja Sopolitien välille suunniteltu asumusta, kohta kaikki paikat ovat tukossa, kalliit ja metsät ovat vaarassa. Mikä on asukasmäärä Raide-jokerin vaikutusalueella? Oltava vahva peruste suunnitelmille.
- Miten Raide-jokeri on tarkoitus keskittää. Lähtekö Viilarintien päästä Kehä I:lle? Ainakin niin esitetään kartan suunnitelmissa.
- Näiden suunnitelmien mukaan Itäväylälle on tulossa reippaasti lisäliikennettä. Viemäriverkosto? Metron läheisyyteen yritysvaltaiselle alueelle on tulossa Stadin ammattiopisto.
- Roihupellon yritysalueella on 30 000 k-m<sup>2</sup> tyhjää toimitilaa, vanha teollisuusalue, pääkaupunkiseudulla yli 1 milj. k-m<sup>2</sup> tyhjiä teollisuus- ja toimitilarakennuksia, alue on realistinen asumiselle.
- Tunnelin pitäisi mennä itäväylälle, nyt suunnitellaan asuinalueita paikalle, jossa liikennettä jo paljon ja vaan lisääntyy, pitää huomioida koululaiset ym., kadun ylityksiä paljon.
- Onko alueen luontoarvoja tutkittu. Helsingin kaupungin luontotietojärjestelmä netissä.
- Viikin Natura-alue kartoitettava, mikä on tehokkuusluku; 0,4 vai 0,6.
- Luontoarvoja ovat myös kalliit, siellä liikkuu paljon ihmisiä, lapsia, pyöräilijöitä, koiran ulkoiluttajia, arvokas paikallisille ihmisille.
- Paljonko asukkaita tulossa alueelle.
- Milloin arviolta alue on valmis rakennettuna.
- Minkälaisia asumismuotoja alueelle tulee, kerrostaloja, omakotitaloja, rivitaloja?
- Miten kauan menee aikaa ennen kuin korvaavat viljelyspalstat toteutuvat.
- Kuka miettii missä uudet alueet viljelypalstoille.
- Otettava huomioon kaavoituksen aikataulu, valitusprosessi ym. vrt. Vuosaaren satama
- Viherväylä...
- Oltava hyvät perusteet, miksi suunnitellaan kerrostaloja, alueella on paljon pientaloja.
- Kallio voisi olla viherväylänä, voiko koko kallion säästää.
- Viherväylä, mitä sillä tarkoitetaan, kuinka leveä ym.
- Viher-/puistoväylä ei koskaan korvaa metsää.
- Viherväylä ei ole pelkästään ihmisten liikkumisväylä, vaan myös eläinten, ei saa pirskoa niiden elinalueita.



*Tilaisuus jatkui mielikuvatehtävällä.*

*Osalliset saivat valita annetuista kuvista mieleisensä, teipata seinälle ja kirjoittaa kommenttinsa, toiveensa alueen kehittämisestä, tärkeistä paikoista ym.*

**MIELIKUVATEHTÄVÄ / NYKYISET ASUKKAAT:**

- Vanhan olemassa olevan omakotialueen harmonia ja rauha halutaan säilyttää, uudet rakennukset rikkovat sen. Ei haluta lisää liikennettä vanhalle alueelle (Karhunkaatajan alue + Mylläri).
- Korkeat kalliot/jyrjanteet ja metsäalue säilytettävä.
- Jos on pakko rakentaa, niin sitten pientä, matalaa, tiiviisti ryhmitellen ei ruutukaavaan.
- Monimuotoisuus huomioitava, kallio- ja metsäalueet ovat luonnollinen meluste.
- Jos on pakko rakentaa, niin sitten pientä, matalaa, tiiviisti ryhmitellen ei ruutukaavaan
- Miten saadaan suojaisia piha-alueita?
- Viherkäytävä -ajatus on arvokas myös eläimille (luontoarvot)
- Työpaikat asumisen yhteyteen
- Työmatkaongelma ennen/nyt...
- Siilitien väliin ei haluta 2 000 asukasta vaan paljon vähemmän
- Mikä on tornitalon määritelmä
- Varjostukset huomioitava uusilla alueilla
- Kiilaan 5-kerroksisia taloja, onko reilua niitä ihmisiä kohtaan, jotka hankkivat asunnon n. 3 vuotta sitten
- Voisivatko suunnittelijat suunnitella alueita ja rakennuksia siten, että asuisivat itse alueella/talossa
- Minkälaisia asumismuotoja alueelle tulee: vuokra/omistus
- Päiväkoti Myllytupa säilytettävä

**MIELIKUVATEHTÄVÄ / TULEVAT ASUKKAAT:**

- Vihreä ilme alueella säilytettävä, omat takapihat englantilaiseen tyyliin, kaupunkiviljelyä
- Jos tulee kerrostaloja, niiden pitää olla värikkäitä, harjakattoisia, ei laatikoita.
- Kerrostalot eivät pelkästään saa olla melumuureina, kyllä niissäkin tarvitaan rauhaa ja hiljaisuutta, ne ovat ihmisten asuinpaikkoja/koteja.
- Vanha omakotialue on kuin pieni kylä, sitä ei saa yhdistää uuteen siten, ettei väliin tule lainkaan puistoaluetta.
- Oltava hyvät pyöräilyyhteydet 15–20 km:n päähän, sinne mihin työpaikkaliikenne suuntautuu, vaikka olisikin hyvä raideliikenne.
- Kalliot säilytettävä myös uusille asukkaille, aitoa oikeaa luontoa
- Viljelypalstat ja koirapuistot voidaan siirtää
- Puurakentamista, pienimuotoista, vihreää
- Uudenlaista kaupunkisuunnittelua ajattelua, ekologinen, urbaani, tiivistä pientaloaluetta, ei kerrostaloja. Kotoisuutta + omaleimaisuutta.
- Townhouse-mittakaava on viihtyisä, mutta alueelle pitäisi luoda muilta osin kyläyhteisö-mäinen tunnelma.

---

**Postiosoite**

PL 2100  
00099 HELSINGIN KAUPUNKI  
kaupunkisuunnittelu@hel.fi

**Käyntiosoite**

Kansakoulukatu 3  
HELSINKI 10  
<http://www.hel.fi/ksv>

**Puhelin**

+358 9 310 1673

**Faksi**

+358 9 310 37409

**Tilinumero**

800012-62637

**Y-tunnus**

0201256-6  
Alv. nro  
FI02012566





- Uudelle alueelle on motivoitua sijoittaa pienkerrostaloja ihmismäisessä mittakaavassa liikenneväylien varteen muttei muualle.
- Viikarintien varteen korkeampia rakennuksia, kuitenkin max. 3 kerrosta ja niin että luonto ympäröi niitäkin
- Miksi kiilan kohdalle suunnitellaan korkeaa rakentamista
- Syvemmälle alueelle avaraa luonnonmukaista ja sinne mukautuvia taloja
- Risteysalueelle voisi tulla korkeampaa ja tihempää
- Vaikka omia lapsia ei olekaan, niin olisi kiva nähdä lapsia leikkimässä turvallisesti.
- Uusi alue vaatii rajapinnassaan vanhaan alueeseen kallioalueen säilyttämistä rakentamattomana. Muutoin alue voisi liittyä vanhaan alueeseen (ks. kuva) puistokaistaleen avulla. Tällöin puistoalueet ja rakentamaton kallioalue palvelisivat hyvin sekä uutta että vanhaa aluetta, ja alueen kiistämättömät luontoarvot tulisivat tosiasiallisesti huomioon otetuiksi.
- Kallioiset seudut tulisi säilyttää virkistyskäyttöön
- Ei kerrostaloja!
- Helsingillä on sitova tavoite rakentaa 5 500 asuntoa vuodessa. Tämä on kiva paikka.

---

**Postiosoite**

PL 2100  
00099 HELSINGIN KAUPUNKI  
kaupunkisuunnittelu@hel.fi

**Käyntiosoite**

Kansakoulukatu 3  
HELSINKI 10  
<http://www.hel.fi/ksv>

**Puhelin**

+358 9 310 1673

**Faksi**

+358 9 310 37409

**Tilinumero**

800012-62637

**Y-tunnus**

0201256-6  
Alv. nro  
FI02012566

**Karhunkaatajan alue  
Suunnittelutyöpaja****Paikka:** Myllypuron asukastalo Mylläri, Kiviparantie 2 J**Aika:** 12.6.2013 klo 17–20**Paikalla****Kaupunkisuunnitteluvirastosta:**

Juha-Pekka Turunen, vuorovaikutussuunnittelija, puheenjohtaja

Kari Piimies, toimistopäällikkö, Itäinen toimisto

Anri Linden, arkkitehti, kaavoitus

Jussi Jääskä, liikenneinsinööri, liikennesuunnittelu

Emma Valtonen, arkkitehtiharjoittelija

Ami Hillberg, tilaisuuden sihteeri

**Lisäksi paikalla:**

Nina Mouhu, Rakennusvirasto

Jenna Ikonen, Rakennusvirasto

**Suunnittelutyöpajaan osallistujia:** 16 henkilöä**Tilaisuuden kulku**

Puheenjohtaja avasi illan tilaisuuden ja pyysi läsnäolijoita esittäytymään missä päin suunnittelu-  
aluetta asuvat.

Anri Linden kertasi aluksi suunnittelualueen nykytilaa ja kertoi suunnittelun tavoitteista ja periaatteista sekä illan työpajan ohjelmasta.

Työpajassa tehtiin kaksi tehtävää, joista toinen oli *SWOT-analyysi* ja toinen *toimintojen sijoittaminen kartalle*.

**Tehtävä 1:****Karhunkaataja asuinalueena - SWOT-analyysi**

Ryhmissä kirjattiin ylös karttoja, pienoismallia ja ilmakuvaa apuna käyttäen yhden teeman mukaisia asioita:

1. vahvuudet
2. heikkoudet
3. mahdollisuudet
4. uhat



*Tehtävä 2:*

*Toimintojen sijoittaminen kartalle*

Ryhmissä sijoitettiin legopalikoilla ja muilla välineillä eri toimintoja karttapohjalle pienoismallia ja ilmakuvaa apuna käyttäen:

- luonto ja virkistys
- asuminen
- palvelut
- liikenne

Tehtävien jälkeen oli tulosten purku ryhmittäin.



## TEHTÄVÄ 1

### *Karhunkaataja asuinalueena - SWOT-analyysi*

(ks. valokuvat => työpajan seinällä)

## **RYHMÄ 1**

### *Vahvuudet*

- tilaa asua
- luonto
- kalliot
- viljelypalsta
- toiminnot (virkistys)
- yhteisöllisyys (pienkerrostalo)
- turvallisuus (koska alueella ei ole kauppaa eikä kioskia. Ne luovat häiriötä ja turvattu-  
muutta)
- Bussi 550
- töyssyt

### *Heikkoudet*

- liikenneuhkat, (hyvää tosin ovat liikenneympyrä ja bussi 550)
- alueen läpiajo (jatkuu, kun uusi asuntoalue tulee, Raide-Jokeri ei ole ratkaisu, turha kuvi-  
tella, että kaikki ihmiset tyytyisivät siihen ja käyttäisivät sitä. Myllärintiellä jatkuva läpiajo  
ja ajetaan kovaa)

### *Mahdollisuudet*

- voidaan tehdä viihtyisää asutusta (ei haluta pientalojen joukkoon kymmenkerroksisia ker-  
rostaloja)
- hyvälaatuinen rakennusmaa
- ekologisen käytävän säilyminen

### *Uhat*

- kauppa (lisää häiriötä, lisää liikennettä)
- liikenteen lisääntyminen
- kaavoitetaan isoja kerrostaloja
- melu (kallio toimii hyvänä melu-/suojamuurina)
- lisää läpiajoa



## TEHTÄVÄ 1

### *Karhunkaataja asuinalueena - SWOT-analyysi*

#### **RYHMÄ 2**

##### *Vahvuudet*

- rauhallisuus
- luonnonläheisyys
- rakennuskannan harmoonisuus eri ikäisistä rakennuksista huolimatta
- maastoon istuva rakennuskanta
- kyläyhteisömäisyys
- ei läpiajoliikennettä
- puutarhakaupunkimaisuus
- hyvät liikenneyhteydet, bussi ja metro
- monipuoliset palvelut lähellä
- kaupunkimaisemallinen

##### *Heikkoudet*

- liikenne (-> Viikintie, Viilarintie)
- melu
- ihan lähellä ei ole kauppaa

##### *Mahdollisuudet*

- vielä parempi julkinen liikenne
- lähipalvelut (lähikauppa)
- kolmion tasamaan harrastusalueen monipuolistaminen
- ehkä melun hallinta taitavasti rakentamalla

##### *Uhat*

- kalliometsän tuhoutuminen
- lisääntyvä autoliikenne
- metsäalueen eroosio
- kallioalueen rakentaminen (-> liikenne, rikollisuus, omakotialueen läpi lisääntyä)
- rauhoitetun lepakkokannan häviäminen
- ekologinen käytävän tuhoutuminen
- monimuotoisuuden väheneminen/katoaminen



## TEHTÄVÄ 1

### *Karhunkaataja asuinalueena - SWOT-analyysi*

#### **RYHMÄ 3**

##### *Vahvuudet*

- korkeat kalliot ja vanha metsä luonnontilassa
- ainutlaatuinen alueen helmi, ei voi siirtää eikä korvata

##### *Heikkoudet*

- kallioalueen rakentaminen kallista (radon?)

##### *Mahdollisuudet, ulkoiset*

- ehkä kioski
- liikkuminen Jokeri-radalla
- rakennusmahdollisuudet alavalla alueella

##### *Uhat*

- luontoarvot vähenevät ja käyttöpaine lisääntyy
- liikennepaine lisääntyy
- radon



## TEHTÄVÄ 2

### *Toimintojen sijoittaminen kartalle (legopalikoilla)*

(ks. valokuvat lopullisista sommitelmista)

#### **RYHMÄ 1**

- korkeintaan kaksikerroksisia rakennuksia
- rivitaloja
- hulevedet keskellä olevaan lampeen
- maaston korkeuskäyrät huomioitava, matalampaa rakentamista
- talot rytmittävä, mutta tiukkaa kaavaa, ei rönsyilyä eikä talorivistöä
- uusi Helsinki-pientalo
- viherväylä alkaa Kivikosta
- kevytliikenne etelä-pohjoissuuntainen
- ei haluta läpiajoliikennettä etelä-pohjoissuunnassa
- kaksisuuntainen ratikka, muutaman minuutin välein
- kolmioalue viljelypalstoille ja koirapuistolle
- eläimet huomioitava

**Postiosoite**

PL 2100  
00099 HELSINGIN KAUPUNKI  
kaupunkisuunnittelu@hel.fi

**Käyntiosoite**

Kansakoulukatu 3  
HELSINKI 10  
<http://www.hel.fi/ksv>

**Puhelin**

+358 9 310 1673

**Faksi**

+358 9 310 37409

**Tilinumero**

800012-62637

**Y-tunnus**

0201256-6  
Alv. nro  
FI02012566

**RYHMÄ 2**

- kerrostalot pohjoisosassa, viherkattoisia
- kauppa kivijalassa
- kerrostalot vaimentavat pysäkki-Jokerista tulevaa häiriötä
- polveileva talorivistö
- kerrostalot 2–3-kerroksisia Myllypuron puolella rinteessä
- autopaikat maan alle, sisäänajo rakennusrivistön länsipuolelta (ks. sommitelma, valokuva)
- polveileva autotie, ei tuulitunnelia
- päiväkotit eteläosassa (keltainen lego)
- rivi-/paritaloja
- autotie itä-länsisuunnassa
- kevytliikenne länsireunassa
- viherväylä
- muutama lampi ojan väliin, on kosteikkoinen alue
- kosteikko hyväksi luonnolle, eläimille (juomapaikka)
- kerrostaloille viherkatot
- liikenneympyrä
- viheralueella säilytettävä alkuperäinen puusto, mm. haaparivistö
- melumuuri
- kallio on leimallinen alueella, säilytettävä
- ei värikkäitä kerrostaloja





**RYHMÄ 3**

- sommitelmissamme (ks. valokuva) 'harmaakattoien' rakennus on parkkitalo
- kolmekerroksisia kerrostaloja
- townhouseja
- kaavoittajan mieliksi olemme laittaneet yhden ison kerrostalon ☺ metsän viereen, tosin ilta-aurinko poistuu
- viherväylä - riittääkö
- päiväkotileikkikenttä
- julkiset palvelut sommitelmissa valkoisella (kioski)
- kiilan alueelle paritaloja
- hulevedet piirretty sinisellä tussilla





## Jokeri-messut

**Paikka:** Helsingin kaupungin ympäristökeskus, Viikinkaari 2 a  
**Aika:** 19.5.2015 klo 15:30–19:30

## Kommentit Karhunkaatajan maankäyttöluonnoksiin

### VE 1:

- Onko Roihupellon yritysalueen käyttöasteesta tutkimusta?
- Pari kerrosta lisää sinne, missä ei vaikutusta omakotitaloihin, vähemmän muualle.
- Missä koirat koulutetaan jatkossa?
- Meillä on isot tontit. Tänne mahtuu paljon muitakin asumaan.
- Upea metsä. Hyvä säilyttää virkistysalueena.
- Vaikeaa rakennusmaastoa. Hyvä säilyttää reservinä.

### VE 2:

- Hyvä suunnitelma.
- Vihersilta Myllypuron vesitornilta alueelle.
- Raide-Jokerin pysäkille liityntäliikenteen parkkipaikkoja.
- Pysäkin lähelle korkeampia rakennuksia!
- Alueella on liikennesuma jo nyt. Kun tulee lisää asuntoja, tulee lisää liikennettä.
- Isot talot tien viereen kauas omakotitaloista, matalammat talot omakotitaloihin päin. Kallion päälle ei korkeita rakennuksia.
- Ei ajotietä omakotialueelta, liikaa läpiajoa.
- Kallio ja kallion reuna säilytettävä.

### VE 3a:

- Viilarintien pohjoispuolista aluetta ei voi käyttää virkistykseen: siellä on metrokiskot, jyrkkä kallio, vilkkaasti liikennöity tie
- Huono suunnitelma, koska ei anna luonnolle eikä ihmiselle väljyyttä.
- Liian pieni virkistysalue suhteessa suunniteltuun asukasmäärään.
- Tämä on paras. Voisi olla tehokkaampi.
- Alueella on lepakkojen pesintäalue. Suomi sitoutunut lainsäädännössä suojelemaan.

### VE 3b:

- Ympäriällä on paljon kavereita. Lapset viihtyvät.
- Meluhaitat suurimmat. Lapsille ikävin.
- On tärkeää jättää viheraluetta vanhan asutuksen läheisyyteen.

### Keskustelua:

- Pysäkin läheisyydessä voisi olla vielä korkeampia taloja.
- Olemassa olevien omakotitalojen asukkaisiin on suhtauduttava tasapuolisesti. Uuden rakentamisen saumakohta omakotitalojen kohdalla suunnittelualueen eteläreunassa on mietittävä tarkasti.



## KARHUNKAATAJAN ALUEEN ASUKASTILAISUUDEN MUISTIO Kaavaluonnos

**Paikka:** asukastila Mylläri, Myllypuro

**Aika:** 22.11.2016 klo 18 - 20

### Läsnä kaupunkisuunnitteluvirastosta:

Laura Hietakorpi, arkkitehti  
Mervi Nicklen, maisema-arkkitehti  
Jussi Jääskä, liikenneinsinööri  
Juha-Pekka Turunen, vuorovaikutus, puheenjohtaja

**Osallistujia:** noin 50 henkilöä

### Tilaisuuden kulku

Turunen avasi tilaisuuden, esitteli asiantuntijat ja illan ohjelman. Hietakorpi esitteli kaavaluonnoksen ja Jääskä liikennesuunnitelman jonka jälkeen avattiin keskustelu. Tilaisuudessa vastattiin esitettyihin kysymyksiin, mutta näitä vastauksia ei ole kirjattu muistioon.

### Tilaisuudessa esitetyjä mielipiteitä ja kysymyksiä:

- Myllärintien liikennemäärien kasvusta oltiin huolissaan useissa puheenvuoroissa. Liikennejärjestelyjen koettiin lisäävän tarpeettomasti läpiajoliikennettä Myllypuron läpi Kehä I:lle ja Viikintielle esitettyjen muutosten koettiin lisäävän tätä. Myllärintielle vaadittiin sellaisia ratkaisuja jotka vähentäisivät tai estäisivät läpiajoa. Myös Itäväylän ja Kehä I:n välisestä tunnelista keskusteltiin ja nähtiin että se toimisi ratkaisuna liikenneongelmiin. Viikintien ja Viilarintien risteuksen uskottiin suunnitelman myötä ruuhkautuvan.
- Maakuntakaavaan merkitystä viheryhteydestä ja sen sijainnista esitettiin useita puheenvuoroja. Viheryhteyttä pidettiin tärkeänä varsinkin luonnon ja eläinten kulkureittinä. Usealla keskusteluun osallistuneella oli sellainen käsitys että yhteyden tulisi kulkea Karhunkaatajan alueen läpi tai ainakin näin he olivat tulkinneet maakuntakaavaa ja sen kaavaluonnoksessa esitetty sijainti Viilarintien pohjoispuolella koettiin yllätykseksi.
- Alueen läpi kulkevan puistokadun luonteesta kyseltiin.
- Alueen komeat ja näyttävät kalliot herättivät useita puheenvuoroja. Viilarintien varressa olevia kalliota pidettiin arvokkaina ja koettiin että niitä tulisi suojella kaikin tavoin louhinnalta. Toivottiin että Raide-jokeri voitaisiin linjata ja rakentaa niin ettei kallioita tarvitsisi tuhota. Kysyttiin myös kallioiden ja niiden kasvillisuuden luontoarvojen perään ja että onko niitä tutkittu.
- Myllärinlaakson eteläosan rakentamissuunnitelmat herättivät paljon keskustelua ja toiveita suunnitelman tarkastamiseksi. Esitettyjen rakennusten koettiin tulevan aivan liian lähelle nykyisiä asuntoja ja pihapiirejä ja jopa lähes piharakennuksiin kiinni. Suunniteltuja rakennuksia arvosteltiin myös niiden korkeudesta ja siitä, että ne tulisivat nykyisten asuntojen näkymien eteen ja pilaisivat pihojen yksityisyyden.



- Palvelujen riittävyys ja niille varattujen tilojen mitoitus herätti myös keskustelua. Koettiin, että uudella alueella voisi hyvinkin olla tarvetta myös koululle, ainakin alaluokille esimerkiksi päiväkodin yhteydessä. Pohdittiin myös kaupunginosarajojen merkitystä siihen, mihin lapsia ohjataan. Kaupallisten palvelujen tilavarauksiin suhtauduttiin kriittisesti. Epäiltiin ettei kivijalkaliiketoiltoille ole kysyntää ja jos tilat jäävät tyhjilleen niin siitä aiheutuu ikävää ympäristöä.
- Asuntojen hallintamuodoista käydyssä keskustelussa painotettiin, että alueelle tulisi rakentaa ensisijaisesti omistusasuntoja jotta ne tasapainottaisivat ympäröivien alueiden suhteellisesti korkeita vuokra-asuntojen osuutta.
- Esitettiin, että alueella tulisi jatkaa Myllypurossa ja Viikissä tehtyä puurakentamista ja näin luoda alueelle omaa imagoa ja kaupunkikuvaa.
- Keskusteltiin uuden yleiskaavan vaikutuksesta alueella. Hallainvuoren metsien säilymisestä oltiin huolissaan. Esitettiin mielipide, että on parempi rakentaa Karhunkaatajan kaava-alueelle tiiviisti, jotta muita metsiä voidaan säästää.
- Ehdotettua uutta kävelysiltaa pidettiin hyvänä.
- Viljelypalstojen siirtyminen muualle herätti kiinnostusta.
- Kauppamyllyntien risteyksen tulevaisuudesta keskusteltiin. Betoniasemaa esitettiin poistettavaksi, jotta se ei häiritsisi lähelle tulevaa asumista.

## **Karhunkaatajan kaavaluonnoksen Kerro kantasi -verkkokeskustelun yhteenveto**

Verkkokeskustelu oli avoinna 11.11. - 12.12.2016 ja kommentteja saatiin 84 kappaletta. Keskeisimmiksi aiheiksi nousivat rakentaminen Viilarintien pohjoispuolelle, Viikintien linjaus ja liikennejärjestelyt, rakentamisen määrä ja tiiviys sekä viheralueet. Kaikki kommentit ovat luettavissa osoitteessa: <https://kerrokantasi.hel.fi/>

### **Viilarintien pohjoispuoli**

Lähes puolet kaikista kommentoijista otti kantaa Viilarintien pohjoispuolelle suunniteltuihin taloihin. Valtaosa kommentoijista piti niitä paikkaansa sopimattomina. Niiden koettiin poikkeavan liikaa ympäröivästä rakentamisesta joka on pääasiassa omakotirakentamista. Koettiin, että korkeita taloja ei pitäisi tuoda omakotitalojen viereen. Korkeiden rakennusten esitettiin varjostavan taakse jääviä matalampia omakotitaloja ja heikentävän asumisviihtyisyyttä sekä pilaavan Myllypuron luonnonläheiseksi koetun omakotialueen ilmeen.

Osa kommentoijista oli sitä mieltä että Viilarintien tulisi olla rakentamisen pohjoisraja ja mahdollisesti tavoitteesta puuttuvat kerrosneliöt voitaisiin sijoittaa eteläpuolelle joko rakennuksia korottamalla tai rakentamisalueita laajentamalla. Tämä ei häiritsisi asukkaita nykyisillä jo rakennetuilla alueilla. Eräässä kommentissa tuotiin esiin että Myllylaakson asukkaita on kuultu huonosti tässä asiassa, sillä on puhuttu Karhunkaatajan alueen suunnittelusta ja vasta loppuvaiheessa kerrottu kuinka ratkaisevasti se vaikuttaa Myllylaakson alueeseen. Jotkut kommentoijat olisivat valmiit hyväksymään myös pohjoispuolelle rakentamisen mutta sillä ehdolla, että uudet rakennukset olisivat korkeintaan kolme kerroksisia tai sijoittuisivat ainoastaan Viilarintien varteen. Yhden kommentoijan mukaan varsinkaan vuokrataloja ei tulisi rakentaa.

Kahden kommentoijan mielestä Viilarintien pohjoispuolen rakentamista voisi tehostaa esitetystä joko niiden pistetalojen korkeutta nostamalla muutamalla kerroksella jotka eivät ole omakotitalojen välittömässä läheisyydessä tai kerrostaloja yhdistämällä katuun porrastamalla ne kallioon. Nyt talojen koettiin olevan eristyksissä muusta alueesta vaikka sijaitsevat aivan ytimen vieressä.

Viidessä kommentissa nostettiin erikseen esiin päiväkotia Myllytuvan eteläpuolelle Myllärintien ja Viilarintien kulmaan suunniteltu 6-kerroksinen asuinrakennus joka koettiin paikkaan sopimattomaksi. Sen koettiin varjostavan pahasti päiväkotia ja vievän auringon lasten pihaleikeistä. Lisäksi oltiin huolissaan siitä, että päiväkotia menettää myös luontoretkien mahdollisuuden, joka onnistuu nykyisin pienelläkin panostuksella.

### **Viikintien linjaus**

Eniten keskustelussa otettiin kantaan liikennejärjestelyihin, varsinkin Viikintien siirtämiseen, uudesta ja toimivaksi koetusta liikenneympyrästä luopumiseen ja huoleen, että Kehä I:lle suunnattava liikenne kulkisi Myllärintietä omakotialueen läpi.

Viikintien – Viilarintien kiertoliittymän koettiin toimivan hyvin ja useat kommentoijat ihmettelivät miksi se pitäisi purkaa. Purkamista pidettiin myös lyhytnäköisenä suunnitteluna ja verovarujen vastuuttomana haaskauksena. Esitettiin myös, että se säilyttäisi paremmin mahdollisuuden Hal lainvuoren tunnelin toteuttamiseen.

Suurin huoli kommentoijilla oli että liikenne puuroutuu Myllärintiellä jos Viilarintien ja Viikintien risteys siirretään Myllärintien kohdalle. Tämän koettiin lisäävän autoliikennettä merkittävästi vanhalla omakotialueella, kun sen läpi oikaistaan Kehä I uuteen liittymään. Kommentoijien mukaan liikenne on lisääntynyt jo nyt Myllypuron- ja Ratasmyllyntiellä ja että läpiajo omakotialueella on kiellosta ja hidasteista huolimatta yleistä. Kasvavan liikennemäärän Myllärintiellä koettiin aiheuttavan meluhaittoja ja ennen kaikkea heikentävän liikenneturvallisuutta alueella jossa kulkee

myös paljon lapsia. Lisäksi huomautettiin, että Myllärintien tukkeutuessa (esim. päiväkodin kohdalla ruuhka-aikana) koko Viilarintien ruuhkautuminen on todennäköistä kääntyvän liikenteen jumittaessa kaistojen välissä ja raiteiden tiellä. Kolmantena seurauksena Myllärintien tukkeutumisesta nähtiin se, että autot todennäköisesti valitsevat reitiksi poikkikadut:

Sarsantie - Halistentie- Kolsintie-Ratasmyllyntie - Myllypurontie tai Kolsintie-Ratasmyllyntie-Myllypurontie. Tämän vuoksi vaadittiin tehtäväksi uusi liikennesuunnitelma josta selviäisi kuinka läpikulkuliikenne voidaan estää.

Yksi kommentoijista näki kuitenkin Viikintien siirtämisen järkeväksi julkisen liikenteen kannalta. Samalla se tulisi osaksi uutta yhdyskuntaa jolloin mm. kauppoja olisi helpompi houkutella alueelle.

Kivikonttien tunneli herätti myös kommentoijissa kysymyksiä ja pohdintaa ja kaavaselostusta pidettiin tältä osin ristiriitaisena. Tunnelin nähtiin mahdollisesti vähentävän paikallista liikennettä maan päällä, mutta jos sen sisäänajo olisi nykyisen liikenneympyrän kohdalla, niin Viikintien siirtäminen olisikin huono ratkaisu. Esitettiin selvitettäväksi myös ajoyhteyden mahdollisuus Viikintieltä Viikinpeltojen kautta Kehä I:n uuteen liittymään kuten myös se kuinka Holkkitie-Kauppamylyntien risteyksestä voisi ohjata liikenteen Karhunkaatajan alueelle.

Bussilinjojen kehittämisestä tuli kaksi ehdotusta. Toisessa ehdotettiin uutta liityntälinja Karhunkaatajantietä kiertämään, jotta pääsee sekä Itikseen että Jokerille että Herttoniemeen. Toisessa ehdotuksessa linjaa 81 toivottiin jatkettavaksi Viilarintien ja Myllärintien risteykseen.

## **Rakentamisen tiiviys ja määrä**

Rakentamisen määrä ja tiiviys jakoi kommentoijia selvästi, toiset kaipasivat maltillisempaa, matalampaa ja väljempää rakentamista toisten taas vaatiessa tehokkaampaa ja korkeampaa rakentamista.

Erään kommentoijan mukaan tiivis ja umpikorttelimainen rakentaminen tuovat alueelle omaleimaisen ilmeen ja mahdollistavat ympäröivän alueen tulevan tiivistymisen kaupunkimaisemaksi. Ehdotettu ratkaisu pääsee kuitenkin vain vaivoin tavoiteltuun kerrosneliömäärään vaikka enemmän olisi alueelle helposti mahtunut. Ratikkapysäkkien lähistöhän piti rakentaa tehokkaasti ja tiiviisti. Nyt olisi tulossa vain 3500 asukasta ja rakentaminen leviää yhtenäisenä niin laajalle alueelle, että se katkaisee kokonaan viheryhteyden Viikin ja Myllypuron urheilupuiston väliltä. Rakentaminen tulisikin keskittää yhtenäisinä lamellitalojen riveinä Viilarintien molemmin puolin aivan kadun rajaan kiinni. Rakennusten tulisi lähtökohtaisesti olla tehokkaat 8 kerrosta korkeita ja syvärunkoisia. Lisäksi tulisi tutkia korkeampien rakennusten sijoittamista alueelle.

Toisen kommentoijan mielestä alueelle tulee kaupunkimaisen oloinen keskuspiete, joka kuitenkin loppuu todella nopeasti molempiin suuntiin Viilarintietä. Lisäksi Viilarintien itäpään kortteli tulee olemaan todella kummallinen saareke kun se ei yhdisty millään lailla muuhun alueeseen. Katuun kiinni tuotuna talorivi jättäisi myös aivan riittävästi tilaa ulkoilupolulle eteläpuoleisessa metsässä samalla suojellen sitä melulta.

Useampi kommentoija toi esiin toiveen että mieluummin rakennettaisiin tiiviisti ja korkeampaa jotta säästyisi enemmän viheraluetta ja metsiä. Erään kommentoijan mukaan esimerkiksi Herttoniemessä on jo valmiiksi korkeita kerrostaloja, joten kokonaisuuteen uudellakin rakentamisalueella sopii korkeampi rakentaminen. Toinen kommentoija moitti kaavaa törkeän tehottomaksi ja ihmetteli miksi taas haaskataan rakennusmaata rakentamalla alle 6-kerroksisia taloja. Hänen mukaansa kaikkiin taloihin tulisi lisätä vähintään kaksi kerrosta ja muutama 15-kerroksinen torni pääväylän viereen. Muutama kommentoija ihmetteli että miksi esitetään vain nelikerroksisia pistetaloja. Heidän mielestään suunnitelma on turhan pientä, hajanaista ja matalaa, varsinkin siltä osin kun ollaan heti Jokerin varrella.

Erään kommentoijan mielestä pitäisi rakentaa enemmän, jotta turvataan päivittäistavarakaupan ja muiden palveluiden pysyminen elinvoimaisina. Lähimmät korttelit aseman ympärillä voisivat olla korkeampia n. 10-kerroksisia.

Esitettiin myös että puiston ja alueen reuna voisi olla täsmällisempi kadun reunustama ja rajautua tyylikkäämmin maisemaan ja ympäristöönsä. Myös keskelle sijoittuvan puiston ala voisi olla suurempi. Alueelle kaivattiin myös jotain, jolla se erottuu ja luo identiteettiä: maauimala, näköalatorni, ryhmärakennustontteja, omatonttisia townhouse rakentamista tms.

Joidenkin mielestä mallia rakentamiselle pitäisi ottaa esimerkiksi vanhasta Herttoniemestä jossa on huomioitu maaston luontainen ilme, vaihtelevuus ja rakennusten asettuminen maisemaan. Vastaavaa suunnittelua toivottiin Karhunkaatajan alueelle ja ohjenuorana tulisi olla 50 -luvun lähiösuunnittelu eikä kaupunkimainen tiiviys. Urbaaniutta koettiin olevan jo tarpeeksi Kulosaaren sillan jälkeen ja ihmeteltiin miksi kaikkialle halutaan nykyään rakentaa näitä umpikortteleita.

Esitettiin että saman asukastiheyden voisi saada ympäröivien alueiden rakennuskantaa kunnioittavammallakin tyyllillä aikaiseksi rakentamalla esim. korkeampia lamellitaloja. Perinteisessä lähiörakentamisessakin nähtiin vaalimisen arvoisia piirteitä, joita voidaan uusintaa rinnan uusien visioiden toteuttamisen kanssa.

Yhdessä kommentissa vastustettiin 10- ja 7-kerroksisia taloja uuden alueen länsireunalla jonka vieressä on pientaloalue, jossa rivitaloja ja omakotitaloja. Ehdotettiin, että länsireuna voisi olla vaikka kokonaisuudessaan kaksi kerroksisia taloja.

Eräs kommentoija ehdotti että Viikintien varrelle voisi molemmin puolin rakentaa korkeita kerrostaloja Itäväylältä lähtien aina Viikintien ja Saunapellonpolun risteysalueelle kaikille vapaana oleville alueille. Näin saataisiin varovaisen arvion mukaan vähintään 600.000 kerrosneliometriä asuntoja ja nykyinen tavoite voitaisiin ylittää yli 200%:lla.

## **Pyöräily ja jalankulku**

Yhden kommentoijan mukaan Viilarintien molemmilta puoliilta tulisi olla pääsy kevyen liikenteen sillalle. Toinen kommentoija näki ongelmia pyöräilyjärjestelyjen ja jalankulkureittien turvallisuudessa. Pyörätiet tulisi hänen mukaansa olla aina eri tasossa jalkakäytävien kanssa ja pyöräteiden tulisi sijaita autoliikenteen vieressä. Lisäksi bussipysäkeille mentäessä jalankulkijoille tulisi olla suojatiet yli pyöräteiden.

Jalankulun osalta nähtiin kaksi ongelmaa turvallisuuden näkökulmasta. Ensinnäkin korttelit 45363 ja 45361 muodostavat rakenteellisesti jalankulkijaristeyksen, josta jalankulkija aina olettaa löytävänsä suojatietä (yli Viilarintien). Toinen vastaavanlainen, vaikka vielä todennäköisempi, ongelmakohta löytyy Viikintietä risteävällä viherkäytävällä (läntisellä puolella kortteleiden 43170 ja 43169 välissä). Tässä ohjataan ihmisiä kulkemaan reittiä pitkin josta ei isoa katua saisi ylittää. Edellisessä esimerkissä kadun ylittäminen ilman suojatietä on tietenkin laillista, sillä ei voi katsoa suojatietä löytyvän läheltä, kuten laissa on määritelty suojatien käytön vaatimus. Myöhemmässä esimerkissä alkaa toki jo suojatie olla lähellä, mutta todennäköisesti näin selvää loukkausta jalankulkijaa kohtaan ei tule kaikki kulkijat nielaisemaan. Tähän olisi jopa parempi siirtää läheisen autoliikennesteyksen eteläistä suojatietä kuin jättää kyseistä sijaintia kokonaan ilman suojatietä.

Toisena ongelmana nähtiin ratikkapysäkin suojateiden puuttuminen. Tullessa pysäkillä raitiotien suuntaista katua pitkin, nuoret ja nuoret aikuiset varsinkin, siirtyvät jalkakäytävästä pysäkillä suorinta reittiä, onko siinä suojatie vai ei. Eli tässä tapauksessa Viilarintietä pitkin idästä tuleva



jalankulkija (korttelit 45350-3) matkalla itään päin ratikalla ylittää päästäkseen pysäkillä Viilarintietä missä ei ole suunnitelmassa suojatie. Vastaavasti länteen päin matkaava (korttelit 45361 & 45363-4) tekee saman päästäkseen läntiselle pysäkillä.

## **Pysäköintilaitokset ja pysäköinti**

Kuusi kommentoijaa ihmetteli pysäköintilaitosten sijaintia keskeisellä paikalla aivan keskellä tulevaa keskustaa. Arveltiin, että ne eivät ole omiaan parantamaan kaupunkikuvaa ja viihtyisyyttä. Keskitettyä pysäköintiratkaisua pidettiin sinänsä hyvänä, mutta ehdotettiin laitosten rakentamista syrjäisempään paikkaan. Yhden kommentoijan mukaan toisen laitoksen paikalle sopisi hyvin 10 - 14 kerroksinen talo. Esitettiin myös että laadun vuoksi pysäköinti kannattaisi sijoittaa kaupalliseen alueelliseen pysäköinti- ja väestösuoja-alueeseen, jolloin alueelle ei tule ilmeeltään epäkaupunkimaisia pysäköintitaloja.

## **Kalliot ja tykkitie**

Kallioiden merkitystä ja säilyttämisen tärkeyttä tuotiin esiin kolmessa kommentissa. Viilarintien kallioleikkauksia pidettiin kallioimarteineen, sammaleineen ja saniaisineen komeina viherseininä jotka tuovat alueelle omintakeista ilmettä ja jotka tulisi säilyttää. Niillä nähtiin olevan merkitystä visuaalisuuden lisäksi vesitaloudelle ja akustiikalle. Kommentoijat toivoivat että Viilarintien eteläpuolelle tulevat talot tulisivat kallioiden päälle eikä kadun tasalle jotta kalliot eivät tuhoutuisi.

Erään kommentoijan näkemyksen mukaan Viikintien siirto esitetyllä tavalla tuhoaa viimeisetkin mukulakivisen ns. tykkitien jäänteet, jotka on yhä osin nähtävissä Myllärintanhuan lähipuiston läpi kulkevalla ulkoiluraitilla. Tämä tykkitie on Myllypuron eteläisin jäänteet Ensimmäisen maailmansodan aikana rakennetusta sotilastieverkostosta.

## **Hulevedet**

Hulevesisuunnitelmassa esitetty Myllärintanhuan kosteikko sai muutaman kommentoijan kannatuksen. Sitä pidettiin järkevänä koska se palauttaa alueen vesitaloutta luonnollisempaan tilaan ja säilyttää alueen monipuolista luontoa sekä lisää alueen ulkoilu ja biodiversiteettiarvoa.

## **Viherverkosto ja viheryhteydet**

Toistakymmentä kommentoijaa otti esiin viheralueverkoston ja viheryhteydet. Koettiin, että suunnitelma pirstoo suhteellisen yhtenäisen luontokokonaisuuden pieniksi saarekkeiksi. Esitettiin, että kaavaluonnoksesta puuttuu ympäristön kokonaisvaltainen tarkastelu ja että olisi tärkeää ottaa huomioon Vanhankaupunginlahden läheisyys ja sen vaikutus koko Herttoniemen ja Myllypuron kestävään suunnitteluun. Harmiteltiin myös että Viikin alueen ainutkertaisia viheralueita nipistetään pala palalta eri suunnista. Yksi ehdotus vähentää haitallisia vaikutuksia olisi rakentaa vihersilta Viikintien yli Hallainvuorelle. Se korvaisi osin viheryhteyksien kutistumisen ja häviämisen.

Eräiden kommentoijien mukaan Karhunkaatajan kallioiselle alueelle ei tulisi rakentaa vaan korvaava paikka löytyisi esimerkiksi Roihupellon teollisuusalueen tuntumasta hyvien liikenneyhteyksien ääreltä. Metsät ja kallioiset alueet tulisi varata virkistysalueiksi kasvavalle asukasmäärälle. Tuotiin esiin myös että metsät ovat lähikoulujen säännöllisessä käytössä.