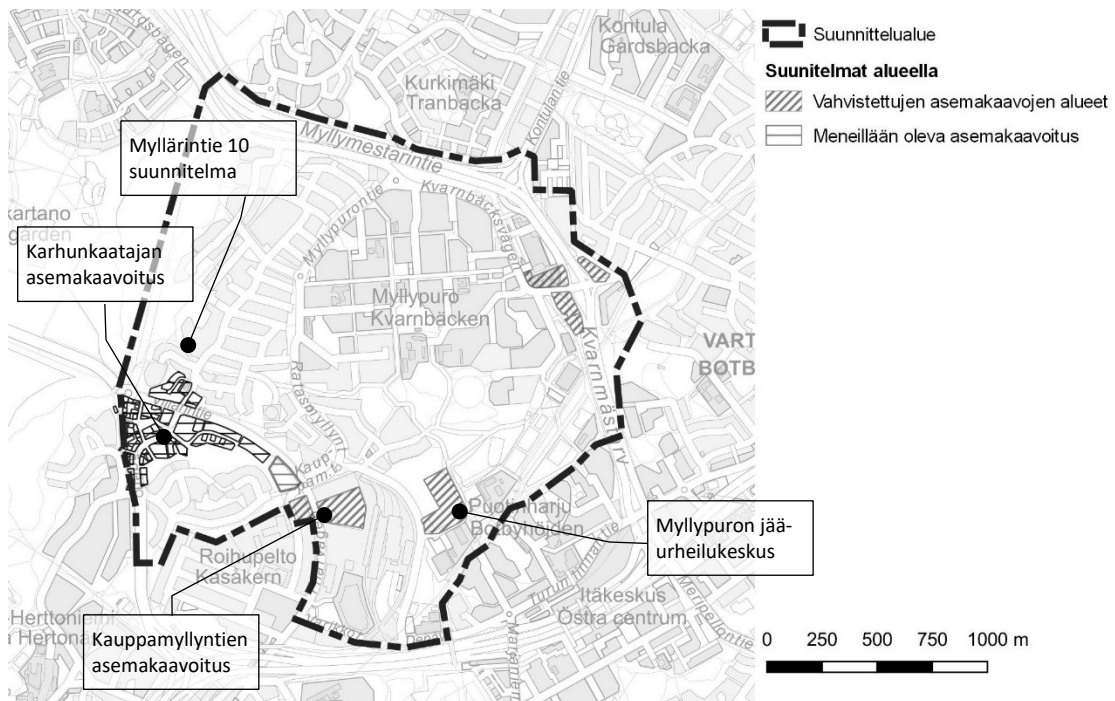


VIIKKI – KIVIKKO – MUSTAPURONLAAKSO, METSÄ- JA PUUSTOISEN VERKOSTON SUUNNITELMA

1 Tausta

Viikki – Kivikko – Mustapuronlaakson alueella on käynnissä Karhunkaatajan, alue 1 asemakaavoitus sekä Kauppamylyntien ympäristön asemakaavoitus. Muita alueella meneillään olevia hankkeita tai suunnitelmia ovat Raide-Jokerin rakentaminen, Myllärintie 10 suunnitelma (asemakaavoitus) sekä Myllypuron jäärheilukeskuksen suunnitelma.



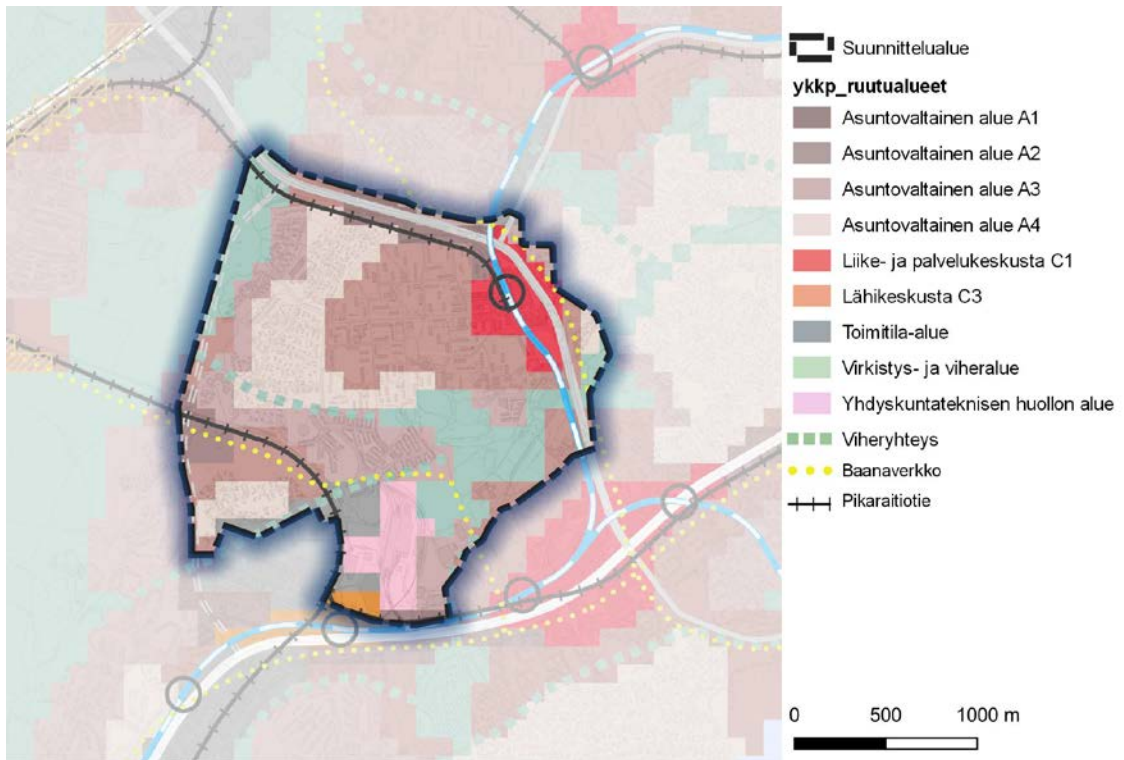
Kuva 1. Suunnittelualueen rajaus.

Tarkastelualueella on Helsingin yleiskaavassa osoitettu viheryhteydet Alakivenpuiston viheralueelle Viikki-Kivikko vihersormen Rajakalliolta, Hallainvuoresta sekä etelästä Marjaniemen siirtola-puutarhan alueelta. Alakivenpuistosta viheralueet jatkuvat edelleen koilliseen Mustapuronlaaksoa myöten (Kuva 2).

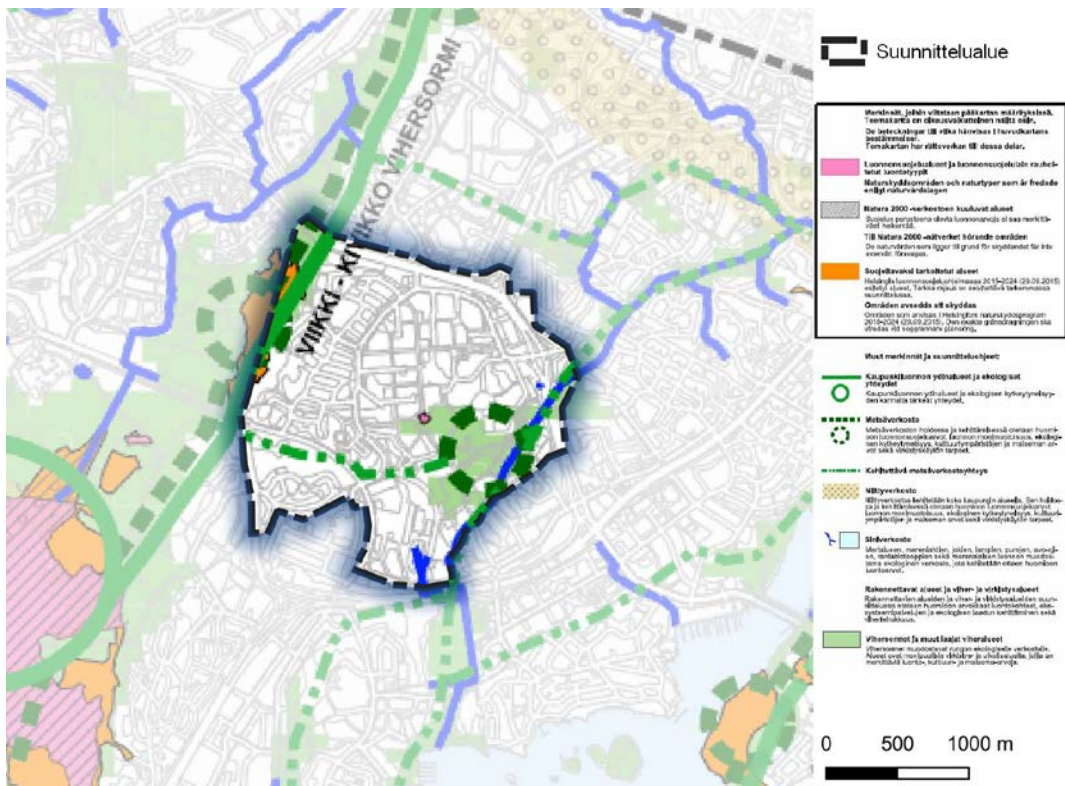
Yleiskaavan Kaupunkiluonto -liitekartassa on osoitettu metsäverkosto ja kehitettävät metsäverkostoyhteydet. Tarkastelualueella metsäverkostokohteena on osoitettu Alakivenpuiston metsäalue (Kuva 3).

Metsäverkoston yhteys sijoittuu Viikki-Kivikko vihersormelle. Kehitettäviä metsäverkostoyhteyksiä on osoitettu Viikki-Kivikon vihersormelta Alakivenpuistoon ja Alakivenpuistosta edelleen koilliseen Mustapuronlaaksoa myöten sekä etelään kohti Marjaniemeä. Metsäverkosto yhteyksineen on osoitettu yleisellä tasolla Kaupunkiluontoteemakartalla.

9.12.2019



Kuva 2. Ote Helsingin yleiskaavasta 2016.



Kuva 3. Ote Helsingin yleiskaavan kaupunkikuvateemakartasta.

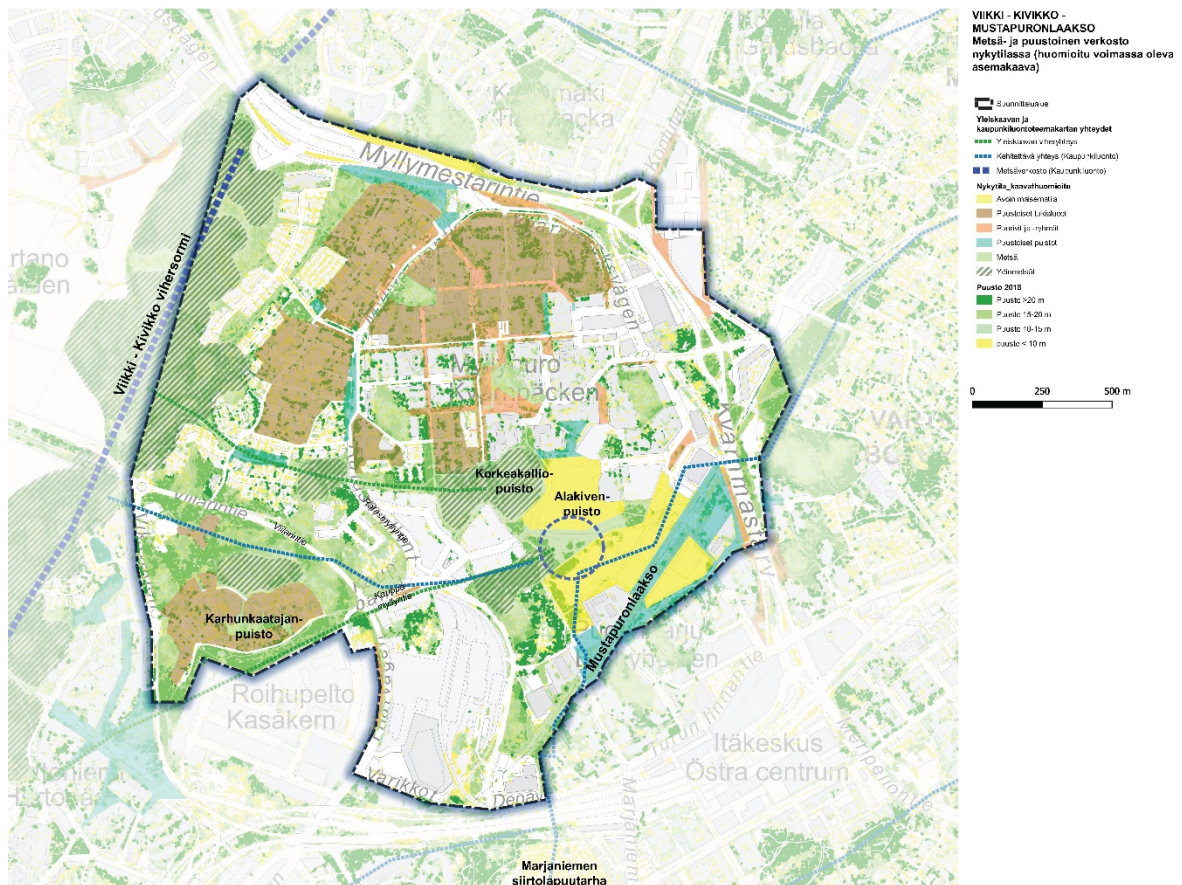
9.12.2019

2 Tavoite

Suunnitelmassa osoitetaan yleiskaavan viheryhteydet ja kaupunkiluonto-teemakartan metsäverkostoyhteydet. Tavoitteena on tuoda esiin metsä- ja puustoisien verkoston kehitettävät kohteet suhteessa alueen maankäytön suunnitelmiin.

3 Nykytila

Tarkastelualue on suurimmaksi osaksi rakennettua ympäristöä, jossa metsä- ja puustoisia ympäristöjä on pienialaisina alueina rakennetun ympäristön sisällä käsittäen metsiköitä, puustorivejä sekä puustoisia puistoja. Laajemmat metsäalueet sijoittuvat Viikki-Kivikko vihersormelle, Karhunkaatajanpuiston ja Viilarintien väliselle kalliometsäalueelle sekä Korkeakallionpuiston ja Alakivenpuiston alueille ml. Ratasmyllynkujan ja Ratasmyllyntien kulmauksen metsäalue. Karhunkaatajanpuiston metsäalue kytkeytyy nykyisin heikosti Alakivenpuistoon, koska välissä on Viilarintie sekä Kauppamylyntien alue, joten yhteys on itäosastaan katkonainen. Yleiskaavan kaupunkiluontoteemakartassa osoitetut metsäverkoston yhteydet on esitetty teemakartassa karkealla mittakaavalla osoittamaan ensi sijaisesti yhteystarpeet.



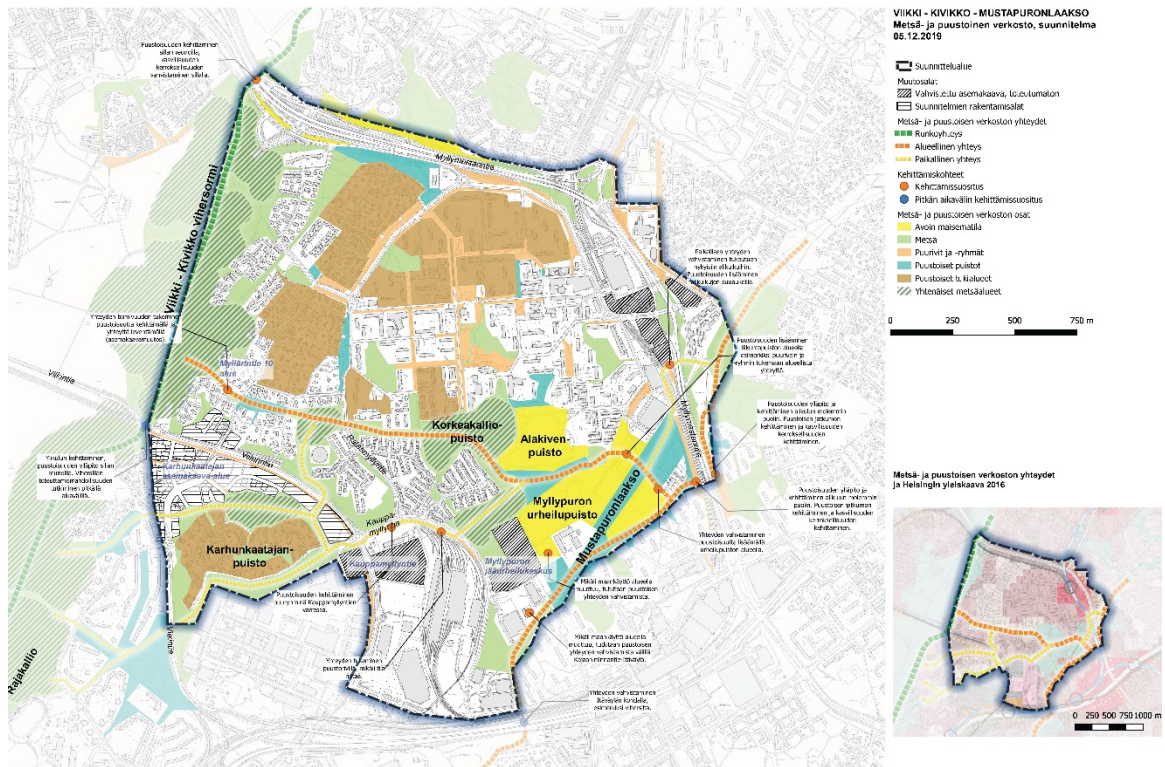
Kuva 4. Metsä- ja puustoinen verkosto suunnittelualueella nykytilanteessa. Kartalla on esitetty myös yleiskaavan viheryhteydet sekä kaupunkiluontoteemakartan metsäverkosto ja kehitettävät yhteydet.

4 Suunnitelma metsä- ja puustoisesta verkostosta tarkastelualueella

Suunnitelmassa on osoitettu metsä- ja puustoisien verkoston yhteydet, jotka on luokiteltu metsä- ja puustoisien verkoston oppaan mukaisesti kolmeen luokkaan: runkoyhteydet, alueelliset yhteydet ja paikalliset yhteydet. Yhteydet on esitetty alla olevassa kuvassa (Kuva 5) ja liitteessä 3.

Viikko-Kivikko runkoyhteys sijoittuu suunnitelma-alueen länsireunaan. Runkoyhteys vastaa vihersormea sekä Kaupunkiluontoteemakartan metsäverkostoyhteyttä, joka on luonteeltaan metsäinen (liite 2). Viikki-Kivikko vihersormella liikenneväylät aiheuttavat osittaisia katkoksia metsä- ja puustoisien verkoston runkoyhteyteen. Myllymestarintien poikki on rakennettu vihersilta, jota suositellaan edelleen kehitettäväksi kasvillisuudeltaan kerroksellisemmaksi. Lisäksi sillan molemmin puolin puustoisuuden kehittämistä suositellaan. Viikintien ylitse on nykyisin kevyenliikenteen silta. Sillan toteuttaminen vihersiltana tukisi runkoyhteyden toimivuutta parhaiten.

Alueellinen yhteys Viikki-Kivikko vihersormelta Alakivenpuistoon on suunnitelmassa osoitettu Hallainvuoresta Myllärintanhuan ja Kolsintien välistä viheraluetta myöten. Osoitettu alueellinen yhteys on luonteeltaan käytävämäinen, mutta yhtenäinen. Myllärintie 10:n suunnitelmat mahdollistavat yhteyden toimivuuden parantamisen siten, että yhteys levenee hieman nykyisestä. Kyseisen alueellinen yhteys vastaa Helsingin yleiskaava 2016 Kaupunkiluonto-teemakartan metsäverkoston kehitettävää yhteyttä (liite 2), jonka toteuttaminen teemakartan yhteyden mukaisesti ei asemakaavan toteutuessa ole mahdollista alueen muuttuessa rakennetuksi.



Kuva 5. Suunnitelma metsä- ja puustoisesta verkostosta.

Viikki-Kivikko – Alakivenpuiston alueellista yhteyttä tukemaan suunnitelmassa on osoitettu **paikallinen metsä- ja puustoisien verkoston yhteys** noudattaen yleiskaavan virkistysyhteyttä Alakivenpuistosta Rajakalliolle (liite 2). Kauppamyllyntien alueella yhteyttä kehitetään puustoisuutta lisäämällä tien varteen, jossa nykyisin on vain yksittäisiä puita. Ratasmyllyntien reunan puustoisuutta pyritään lisäämään, mikäli tila riittää.

Alueellinen yhteys Alakivenpuistosta Mustapuronlaaksoon on nykyisin puustoisena ympäristönä katkonainen. Kehittämissuosituksena on puustoisuuden lisääminen Myllypuron urheilupuiston alueella siten, että alueellinen yhteys muodostuisi puustoriveistä tai ryhmistä. Myllymestarintien alikulun molemmilla puolilla puustoisuutta ja kasvillisuuden erirakenteisuutta suositellaan kehitettäväksi toimivuuden parantamiseksi. Edelleen Mustapuronlaakson alueellista yhteyttä etelään pyritään vahvistamaan alueella tulevaisuudessa mahdollisesti toteutettavien maankäyttösunnitelmien yhteydessä. Yhteys perustuu Kaupunkiluontoteemakartan kehitettävään yhteyteen (liite 2).

9.12.2019

Raide-Jokerin rakentamisen yhteydessä Viilarintien länsireunaan istutetaan puustorivi, joka toimii **paikallisena**, urbaanina puustoisena yhteytenä Viilarintietä myöten.

5 Suunnitelmien vaikutukset

Jääurheilukeskuksen suunnitelma sijoittuu alueelle, joka voimassaolevissa asemakaavoissa on jo osoitettu rakennettavaksi korttelialueeksi. Nykyisin alue on rakentamatonta, puustoista ympäristöä. Hallin sijoittelu mahdollistaa uuden viheryhteyden perustamisen Kauppamylyntien varteen, vaikka itse metsikköalue rakennetun alueen keskellä menetetään.

Karhunkaatajan asemakaavassa osoitettu uusi maankäyttö supistaa metsäaluetta sekä Viilarintien eteläpuoleisten metsien ja puustoisten ympäristöjen kytkeytyvyyttä. Alueellinen yhteys on toteutettavissa Viilarintien pohjoispuolelta, jolloin yhteys on myös yhtenäisempi kokonaisuus, vaikkakin luonteeltaan käytävämäinen. Paikalliset yhteydet Karhunkaatajan alueelta Viikki-Kivikko vihersormelle ja Alakivenpuistoon tukevat alueellista yhteyttä.

Raide-Jokerin rakentaminen leventää Viilarintien estevaikutusta. Raide-Jokerin katusuunnitelmassa Viilarintien varteen Viikintieltä Holkkitielle on kuitenkin osoitettu puustorivi, jolloin tienvarren puustoisuus turvataan.

Kauppamylyntien asemakaavalla on vähäiset vaikutukset verkostoon. Kaava-alue on pääasiassa jo ennestään rakennettua ympäristöä ja verkoston osalta oleellista on vahvistaa paikallista yhteyttä Kauppamylyntien varressa.

Helsingin yleiskaavassa 2016 suunnittelualueelle on osoitettu asumiseen varattuja alueita. Näiden tarkemman suunnittelun yhteydessä on tarpeen tarkastella mahdollisia muutoksia metsä- ja puustoisien verkoston yhteyksiin.

9.12.2019


Sitowise Oy

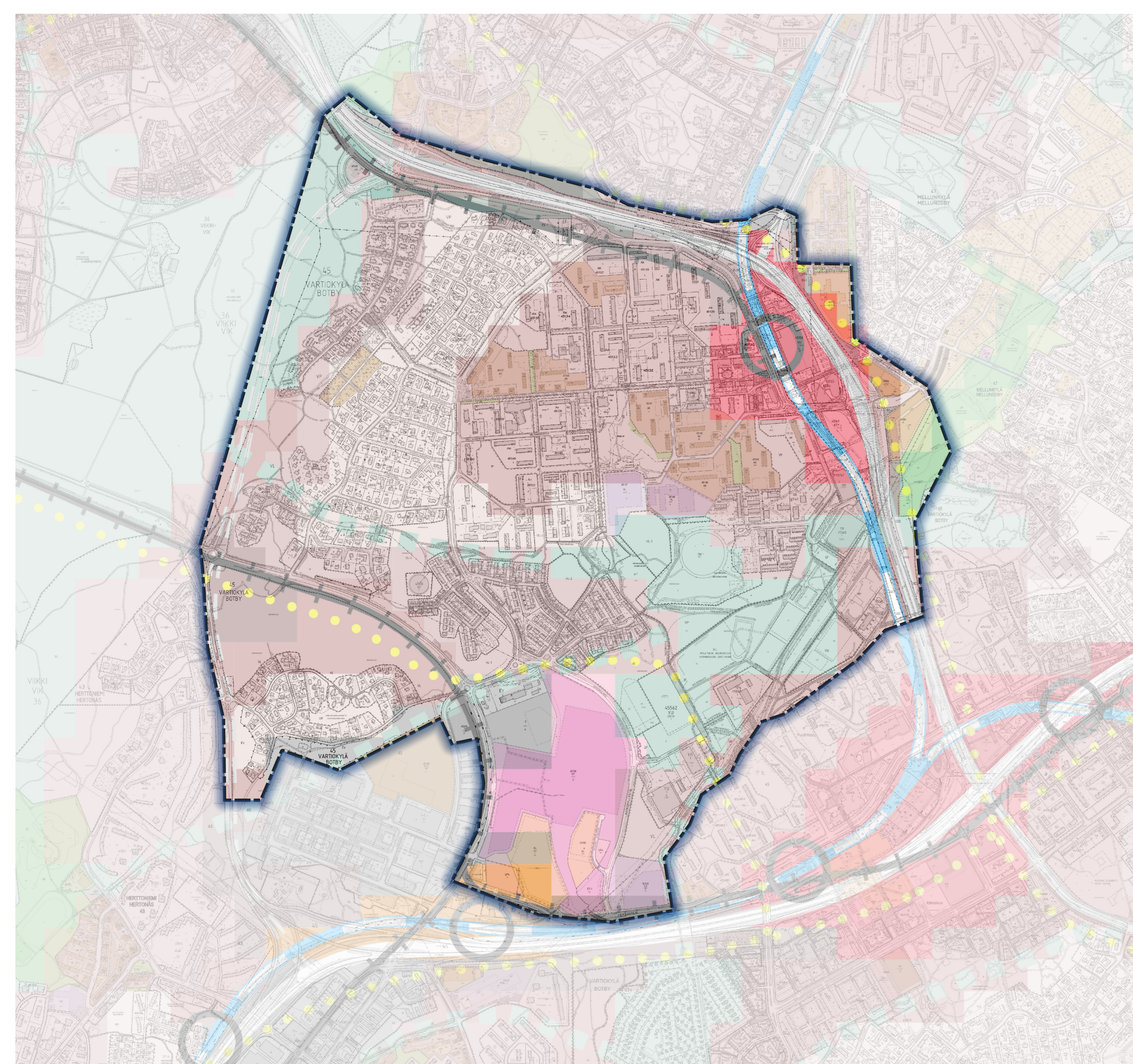
Lauri Erävuori

Liitteet

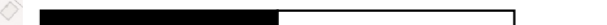
- | | |
|---------|---|
| Liite 1 | Ajantasa-asemakaava ja Helsingin yleiskaava 2016 |
| Liite 2 | Metsä- ja puustoinen verkosto, Nykytila vahvistetut asemakaavat huomioituna |
| Liite 3 | Metsä- ja puustoisien verkoston suunnitelma 2019 |

**VIIKKI - KIVIKKO -
MUSTAPURONLAAKSO**
Kaavatilanne:
Ajantasa-asemakaava sekä Helsingin
yleiskaava 2016

 Suunnittelualue

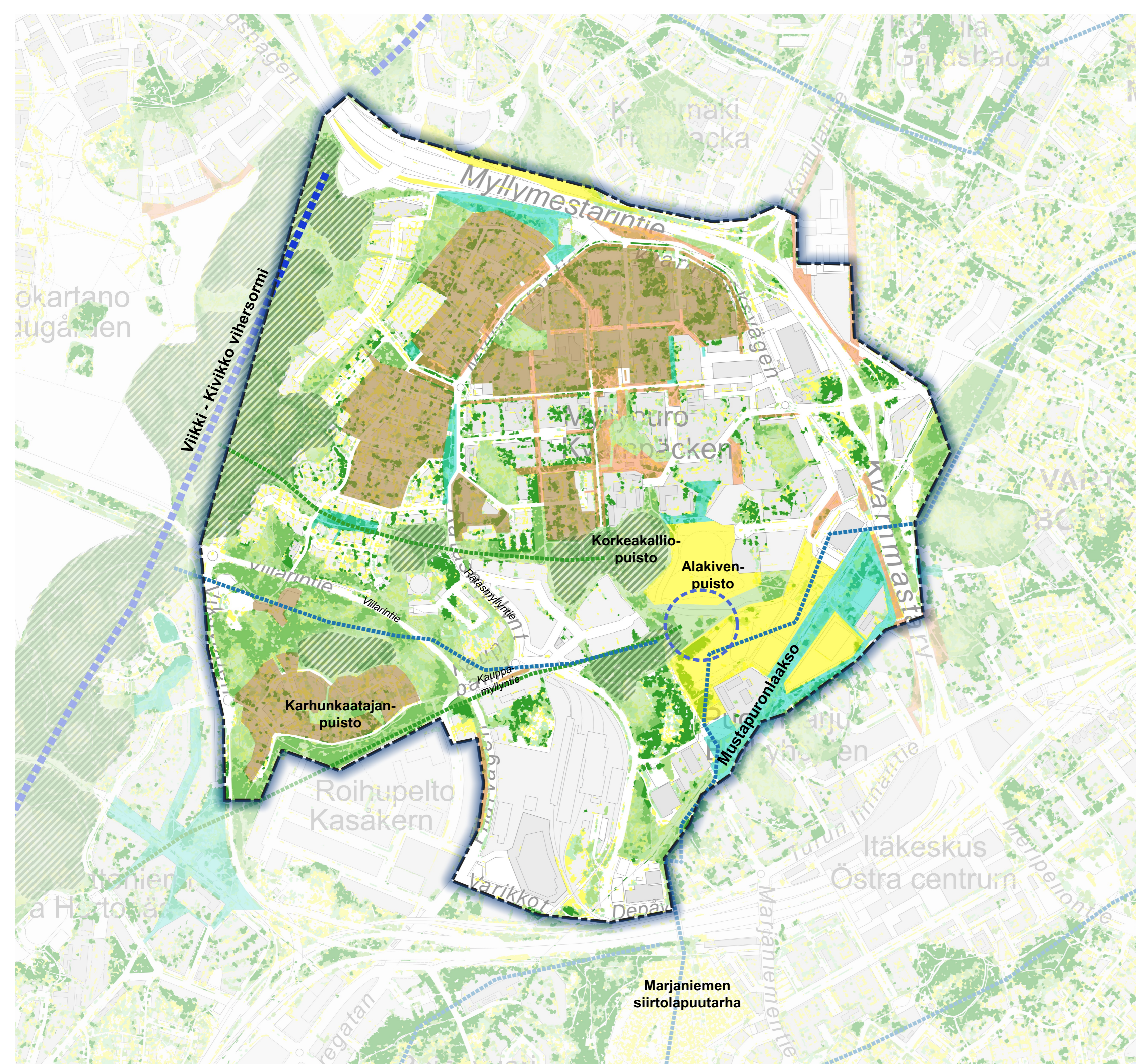
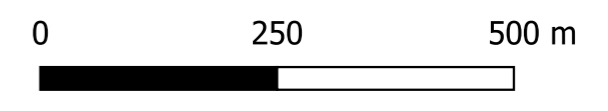


0 250 500 m



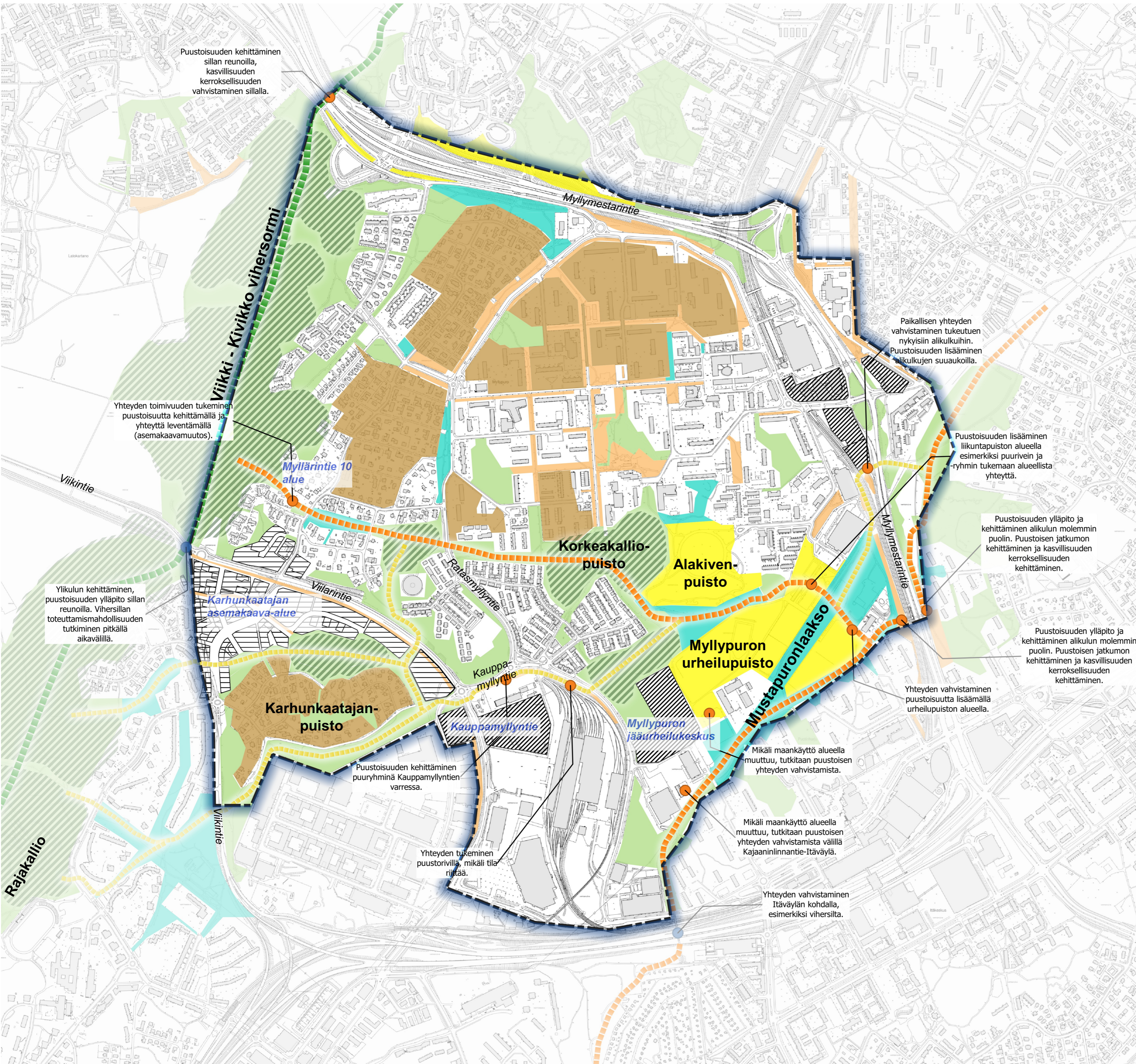
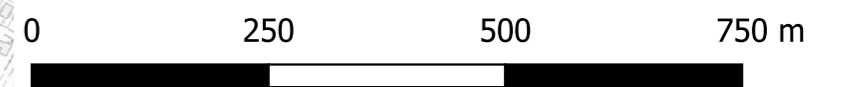
VIIKKI - KIVIKKO - MUSTAPURONLAAKSO
Metsä- ja puustoinen verkosto
 nykytilassa (huomioitu voimassa oleva asemakaava)

-  Suunnittelualue
- Yleiskaavan ja kaupunkiluontoteemakartan yhteydet**
 -  Yleiskaavan viheryhteys
 -  Kehitettävä yhteys (Kaupunkiluonto)
 -  Metsäverkosto (Kaupunkiluonto)
- Nykytila_kaavathuomioitu**
 -  Avoin maisematila
 -  Puustoiset tukialueet
 -  Puurivit ja -ryhmät
 -  Puustoiset puistot
 -  Metsä
 -  Ydinmetsät
- Puusto 2018**
 -  Puusto >20 m
 -  Puusto 15-20 m
 -  Puusto 10-15 m
 -  puusto < 10 m



VIIKKI - KIVIKKO - MUSTAPURONLAAKSO
Metsä- ja puustoinen verkosto, suunnitelma
05.12.2019

- Suunnittelualue
- Muutosalat
- Vahvistettu asemakaava, toteutumaton
- Suunnitelmien rakentamisalat
- Metsä- ja puustoinen verkoston yhteydet
- Runkoyhteys
- Alueellinen yhteys
- Paikallinen yhteys
- Kehittämiskohteet
- Kehittämissuositus
- Pitkän aikavälin kehittämissuositus
- Metsä- ja puustoinen verkoston osat
- Avoin maisematila
- Metsä
- Puurivit ja -ryhmät
- Puustoiset puistot
- Puustoiset tukialueet
- Yhtenäiset metsäalueet



Puustoisuuden kehittämisen sillan reunoilla, kasvillisuuden kerroksellisuuden vahvistaminen sillalla.

Yhteyden toimivuuden tukeminen puustoisuutta kehittämällä ja yhteyttä leventämällä (asemakaavamuutos).

Ylikulun kehittäminen, puustoisuuden ylläpito sillan reunoilla. Vihersillan toteuttamismahdollisuuden tutkiminen pitkällä aikavälillä.

Puustoisuuden kehittäminen puuryhminä Kauppamyllyntien varressa.

Yhteyden tukeminen puustorivillä, mikäli tila riittää.

Mikäli maankäyttö alueella muuttuu, tutkitaan puustoisien yhteyden vahvistamista välillä Kajaaninlinnantie-Itäväylä.

Yhteyden vahvistaminen Itäväylän kohdalla, esimerkiksi vihersilta.

Paikallisen yhteyden vahvistaminen tukeutuen nykyisiin alkukuihin. Puustoisuuden lisääminen alkukuijen suuaukoilla.

Puustoisuuden lisääminen liikuntapuiston alueella esimerkiksi puurivein ja -ryhmien tukemaan alueellista yhteyttä.

Puustoisuuden ylläpito ja kehittäminen aikulun molemmin puolin. Puustoisien jatkumon kehittäminen ja kasvillisuuden kerroksellisuuden kehittäminen.

Puustoisuuden ylläpito ja kehittäminen aikulun molemmin puolin. Puustoisien jatkumon kehittäminen ja kasvillisuuden kerroksellisuuden kehittäminen.

Yhteyden vahvistaminen puustoisuutta lisäämällä urheilupuiston alueella.

Mikäli maankäyttö alueella muuttuu, tutkitaan puustoisien yhteyden vahvistamista välillä Kajaaninlinnantie-Itäväylä.

Metsä- ja puustoinen verkoston yhteydet ja Helsingin yleiskaava 2016

