

Helsinki

Kaupunkiympäristön julkaisu VVV:NO

# Uutelan metsän luonnonsuojelualue Hoito- ja käyttösuunnitelma 2022–31

Luontotieto Keiron Oy



Kaupunkiympäristön julkaisuja VVVV:NO

# **Uutelan metsän luonnonsuojelualue**

## **Hoito- ja käyttösuunnitelma 2022–31**

Luontotieto Keiron Oy

Kannen kuva | Etunimi Sukunimi  
Julkaisija | Helsingin kaupunki / Kaupunkiympäristön toimiala  
ISBN | XXX-XXX-XXX-XXX-X  
ISSN | 2489-4230

## Sisällys

<b>1. Johdanto</b> .....	<b>5</b>
<b>2. Tausta</b> .....	<b>6</b>
2.1. Sijainti .....	6
2.2. Kaavoitus Uutelassa ja lähiympäristössä .....	7
2.3. Uutela muissa suunnitelmissa .....	8
2.4. Uutelan historia lyhyesti.....	8
2.5. Luonnonsuojelualueen rajauksen taustaa .....	8
<b>3. Luonnon yleiskuvaus</b> .....	<b>10</b>
3.1. Kartoitusten menetelmät.....	10
3.2. Luontotietojärjestelmän tiedot.....	10
3.2.1. Helsingin luonnonsuojeluohjelma .....	11
3.2.2. Uhanalaiset ja muut merkittävät luontotyytit.....	11
3.2.3. Uhanalaiset lajit .....	13
3.2.4. Maa- ja kallioperä .....	13
3.3. Kartoitettujen luontotyyppien kuvaus.....	14
3.3.1. Kalliometsät .....	17
3.3.2. Kangasmetsät ja lehdot .....	20
3.3.3. Suot ja turvekankaat .....	22
3.3.4. Rannat .....	25
3.4. Lahopuut ja niiden seuralaislajisto.....	27
3.5. Lahokaviosammal.....	29
3.6. Linnusto .....	30
3.7. Muu eläimistö.....	32
<b>4. Virkistyskäytön nykytila</b> .....	<b>34</b>
4.1. Palvelut .....	34
4.2. Uutelan käyttö .....	37
4.3. Tulevaisuuden uhat Uutelassa .....	39
<b>5. Osallistaminen</b> .....	<b>41</b>
<b>6. Luonnonhoidon suunnitelma</b> .....	<b>43</b>
6.1. Luonnonsuojelun tavoitteet.....	43
6.2. Luonnon hoito .....	43
6.3. Reittien varsien hoito .....	46
6.4. Vieraslajien torjunta .....	47

<b>7. Virkistyskäytön suunnitelma</b> .....	<b>49</b>
7.1. Virkistyskäytön tavoitteet .....	49
7.2. Käytön ohjaus .....	49
7.2.1. Keinot Uutelan metsässä.....	49
7.2.2. Keinot Uutelan ulkoilupuistossa.....	50
7.3. Opasteet ja viitoitus .....	50
7.4. Reitistö .....	54
7.4.1. Ulkoilureitit .....	54
7.4.2. Opastettu luontopolku.....	55
7.5. Rakenteet .....	56
7.6. Kunnossapitovastuu .....	56
<b>8. Suunnitelman vaikutukset</b> .....	<b>57</b>
8.1. Ekologiset .....	57
8.2. Sosiaaliset .....	57
8.3. Taloudelliset.....	57
<b>9. Kustannusarvio</b> .....	<b>58</b>
9.1. Suunnittelu- ja seurantakustannukset .....	58
9.2. Investointikustannukset .....	58
9.3. Ylläpitokustannukset.....	59
<b>10. Aikataulu</b> .....	<b>59</b>
<b>11. Seurantasuunnitelma</b> .....	<b>61</b>
<b>12. Lähdeluettelo</b> .....	<b>62</b>
<b>13. Liite</b> .....	<b>63</b>

# 1. Johdanto

Helsingin luonnonsuojeluohjelman 2015–2024 mukaisesti Vuosaaren Uutelaan on tarkoitus perustaa kolme uutta luonnonsuojelualuetta nykyisen Särkkäniemen luonnonsuojelun alueen lisäksi. Tämä suunnitelma koskee Uutelan metsää, joka sijoittuu Uutelan ulkoilupuiston 163 hehtaarin viheralueen lounaisosaan. Luonnonsuojelualue on kooltaan 25,14 hehtaaria.

Uutelan metsän luonnonsuojelun alueen tavoitteena on luonnonoloiltaan monipuolisen metsäalueen ja arvokkaan kasvillisuuskohteen säilyttäminen. Lisäksi pyritään säilyttämään maisemallisesti näyttävä ja geologisesti arvokas ranta-alue. Suojelualue muodostuu kolmesta kallioalueesta, niiden välisistä kosteapohjaisista laaksoista ja merenrannasta. Alue on edustavaa meren läheisyyden muokkaamaa rannikkovyöhykkeen metsää, jossa on sekä luonnontilaisen kaltaisia että aiemmasta käytöstä palautuvia alueita. Nuottaniemen tyvellä, alueen lounaisosassa, on arvokas korpi. Korven itäpuolella on maisemallisesti merkittävä kallioalue ja jyrkäne. Uutelan metsän luontoarvoja monipuolistaa arvokas kääpälajisto (I arvoluokan kohde). Alue on myös lepakoille ja metsälinnuille tärkeä.

Tämän hoito- ja käyttösuunnitelman tavoitteena on esittää suojelukeinot Uutelan metsän luontoarvojen säilymiseksi ja toimenpiteet kestävä virkistyskäytön mahdollistamiseksi. Suunnitelma toimii pohjana rauhoitusesitykselle. Suunnitelmassa esitetään suojeluun, hoitoon ja käyttöön liittyvät tavoitteet ja toimenpiteet.

Suunnitelma on laadittu Helsingin kaupunkiympäristön toimialan ympäristöpalveluiden toimeksiannosta Luontotieto Keiron Oy:ssä, jossa työstä on vastannut biologi FM Susanna Pimenoff. Työhön ovat osallistuneet biologit FM Anu Luoto (tiedon koonti ja suunnittelu) ja FM Susanna Pimenoff (suunnittelu ja kartat). Raportin valokuvat on ottanut Pimenoff.

Työn ohjausryhmään ovat kuuluneet kaupunkiympäristön toimialalta ympäristösuunnittelija Hanna Seitapuro, tutkija Anni Korhonen, luontoasiantuntija Tuuli Ylikotila, metsävastaava Vesa Koskikallio ja maisema-arkkitehti Elise Lohman. Kulttuuri- ja vapaa-ajan toimialalta ryhmään kuuluivat projektipäällikkö Hannu Airola, kalatalousasiantuntija Jukka Linder ja kaupunginmuseosta tutkija Heini Hämäläinen sekä Staralta vastaava palvelupäällikkö Antti Rautiainen. Ohjausryhmä on kokoontunut viisi kertaa ja lisäksi tutustunut suunnittelun alueeseen kerran maastokäynnillä. Suunnittelu aloitettiin luontokartoituksella vuonna 2018 ja sitä jatkettiin suunnittelutyöllä syksyllä 2019. Työ saatiin päätökseen vuoden 2021 aikana.

Raportin tulosteita ja sähköisiä versioita, paikkatietoaineistoja ja valokuvia säilytetään Helsingin kaupungin ympäristöpalveluissa.

# 2. Tausta

## 2.1. Sijainti

Uutelan metsä sijaitsee Uutelan niemellä Itä-Helsingissä. Uutelan niemeä ympäröi kolmella puolella meri. Viheralue jatkuu Vuosaaren liikuntapuiston ja Porslahden puiston kautta Vuosaarenhuipun maantäyttöalueelle ja Mustavuoren luonto- ja luonnonsuojelualueille. Kartalla viheralueiden muodostama vihersormi näyttäytyy yhtenäisenä, mutta metsäiset yhteydet katkeavat Vuosaaren golfkentän ja Nordsjön kartanon alueella. Uutelan yhtenäinen metsäalue on pääkaupungin mittakaavassa melko laaja ja sen pinta-ala riittää ylläpitämään monien lajien kantoja.

Luonnonsuojelualueen rajausta ulottuu Uutelantieltä meren rantaan asti Nuottaniemen ja Niemenapajan välisellä alueella. Uutelan metsän suojelualueen pinta-ala on 25,14 hehtaaria. Alueen sijainti esitetään kuvassa 1.



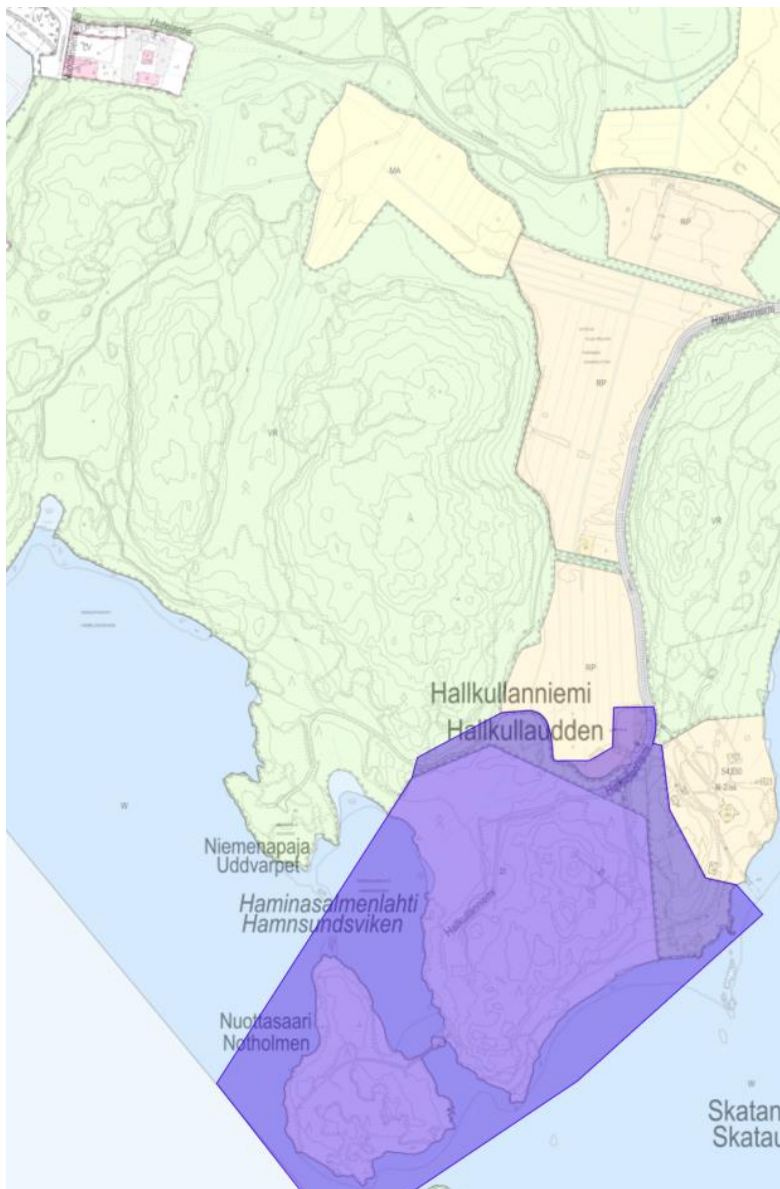
Kuva 1 Uutela sijoittuu Vuosaaren kaakkoisosaan. Sinisellä osoitetaan luonnonsuojeluohjelman 2015-24 kaudella perustettavat luonnonsuojelualueet ja pinkillä vuonna 1993 perustettu Särkkäniemen luonnonsuojelualue. Pohjakartta © Helsingin kaupunki 2021.

## 2.2. Kaavoitus Uutelassa ja lähiympäristössä

Yleiskaavan 2016 oikeusvaikutteisissa kaupunkiluontorajauksissa Uutelan metsän alue on osoitettu suojeltavaksi. Uutelan metsän alue on voimassa olevassa asemakaavassa 1150 osoitettu virkistysalueeksi merkinnällä VR ja suurimmilta osin suojeltavaksi merkinnällä sl. (Helsingin kaupunki 2009)

Uutelan metsän luonnonsuojelualueen kaakkoispuolelle valmistellaan Vuosaari, Hallkullanniemi ja Nuottasaari -asemakaavaa 12530. Kaavan tavoite on Uutelan virkistysalueen laajentuminen meren rannoille. Kaavan mukaan myös viljelypalstojen viereen sijoittuvaa pysäköintialuetta voidaan laajentaa Uutelan hoito- ja kehittämissuunnitelman 2017–2026 mukaisesti.

Alue on kokonaisuudessaan Helsingin kaupungin omistuksessa.



**Kuva 2** Uutelan metsä on merkitty virkistysalueeksi voimassa olevassa kaavassa. Tumman sinisellä esitetään valmisteilla olevan asemakaavan rajaus.



### **2.3. Uutela muissa suunnitelmissa**

Uutelan hoito- ja kehittämissuunnitelmassa 2017–2026 esitetään useita toimenpiteitä, jotta erityäin hienon Uutelan ulkoilupuiston koko virkistysarvo ja kaikki mahdollisuudet saadaan käyttöön. Käyttöpainetta pyritään ohjaamaan suunnitelluilta luonnonsuojelualueilta pois avaamalla uusia mahdollisuuksia toisaalla. Reitistöä ehdotetaan laajennettavaksi rantaraitin toteutumiseksi. Viljelypalsta-alueen pysäköintitilaa laajennetaan ja ojia perataan. Umpeen kasvavia kulttuuriympäristöjä hoidetaan niittämällä tai laiduntamalla maiseman avartumiseksi. (Maisema-arkkitehtitoimisto Näkymä Oy 2018a).

Luonnonhoidon toteutussuunnitelmassa esitetään suunniteltu niittyjen ja metsän hoito vuosille 2018–2027. Sen perustana ovat maisemanhoitotavoitteet Uutelan hoito- ja kehittämissuunnitelmasta. Suunnitelmasta on rajattu pois tulevat suojelualueet. Metsänhoitoa esitetään 15 prosentille suunnitelman pinta-alasta (145 ha). Hakamaiden ja niittyjen kunnostusta ja hoitoa esitetään laajalle alueelle. (Maisema-arkkitehtitoimisto Näkymä Oy 2018b)

### **2.4. Uutelan historia lyhyesti**

Uutelassa on isojaon aikaan 1778 ollut kaksi kantatilaa: Skata ja Nybondas. Niistä jäljellä on Skatan tila. Vuosaaren ja Uutelaan nousi kesänviettopaikoiksi huviloita 1880-luvulta alkaen, kun höyrylaivaliikenne Helsingistä alkoi. Huvilakaudelta on peräisin myös Villa Meriharju, joka on rakennettu Nybondaksen tilan maille.

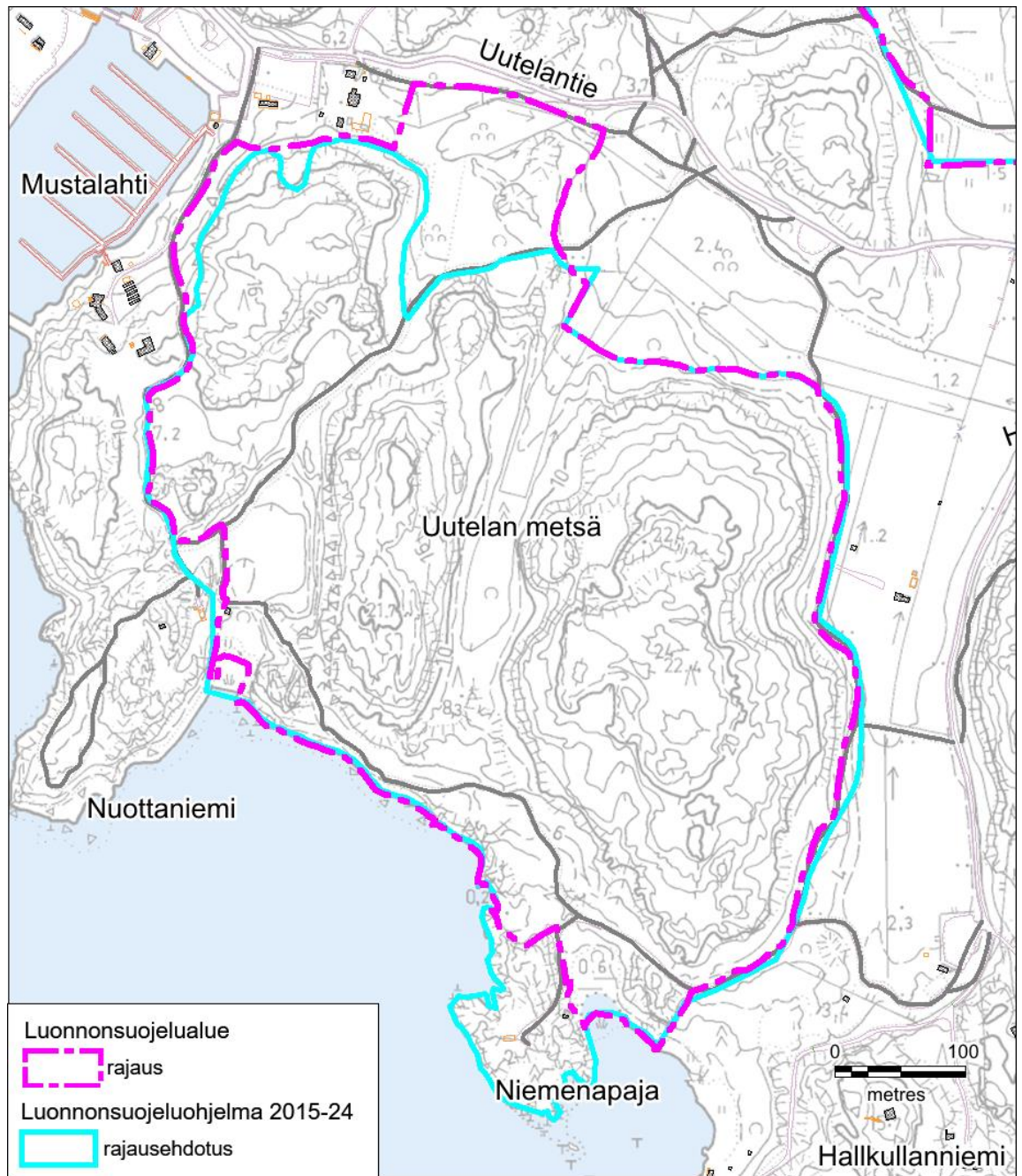
Skatan tilaa viljeltiin 1950-luvun loppuun asti. Sotien jälkeen ruokapula ajoi myös Skatan viljelysmaiden laajentamiseen. Uutelassa ei ole muina vuosisatoina ollut yhtä laajaa viljelysmaisemaa kuin 1950-luvulla. Kaupunki osti Skatan tilan Nybondaksen omistajalta Harry Backbergilta vuonna 1953. Kuvanveistäjä Miina Äkkijyrkkä vuokrasi tilan 1990-luvulla, jolloin hänen käyttönsä laidunsivat eri puolilla Uutelaa. Äkkijyrkän lähdettyä niityt alkoivat pensoittumaan, mutta kaupungin järjestämällä koneellisella niitolla osa niityalasta on saatu pidettyä avoimena.

Uutelan metsän luonnonsuojelualueella ei vanhojen karttojen perusteella ole ollut asutusta. Sen sijaan Niemenapajassa on ollut kalastajantorppa, jonka viljelykset ovat sijainneet alavalla maalla luonnonsuojelualueen puolella. Uutelantie on kulkenut samalla paikalla jo 1880-luvulla. Tien eteläpuolella kallioiden välissä sijaitseva alue on ollut viljelykäytössä.

### **2.5. Luonnonsuojelualueen rajauksen taustaa**

Helsingin luonnonsuojeluohjelmassa on esitetty 47 arvokasta luontokohdetta suojeltavaksi (Erävuori ym. 2015). Yksi niistä on Uutelan metsä, jossa suojeltavaksi ehdotetaan monipuolista, kallio- ja kangasmetsistä ja ranta-alueista muodostuvaa kokonaisuutta. Luonnonsuojeluohjelma mukainen rajaus on kooltaan 24,4 ha.

Vuosien 2019–2020 suunnittelun aikana luonnonsuojelualueen rajauksesta on keskusteltu useaan otteeseen. Työssä on tarkennettu luonnonsuojelualueen rajausta käsittämään 25,14 hehtaarin kokoisen alueen. Siitä on poistettu Nuottaniemen ja Niemenapajan kuluneiden grillipaikkojen ympäristöt sekä ulkoilutien ylitse menevää reunaa viljelypalstojen kohdalla. Sen sijaan on lisätty pohjoisessa rehevä tervalepikko ja sekametsää kallioniittyineen suurten luonnon monimuotoisuusarvojen takia. Rajan merkitsemiseen on tuotu selkeyttä ulottamalla luonnonsuojelualue ulkoilureitin reunaan sekä luoteessa että idässä.



**Kuva 3** Tässä suunnitelmassa esitetään luonnonsuojelualan rajan tarkentamista ja laajentamista pohjoiseen. Niemenapajan grillikatoksen kulunut ympäristö on jätetty suojelun ulkopuolelle.

# 3. Luonnon yleiskuvaus

Vuonna 2018 selvitettiin hoito- ja käyttösuunnitelman laatimista varten Uutelaan perustettavien uusien luonnonsuojelualueiden luonnon piirteitä. Selvitykset kohdistettiin luonnonsuojeluohjelman mukaisille rajauksille, joita suunnittelun aikana on täydennetty laajennusosien luontotyyppien osalta. Maastokartoituksia on tehty kasvillisuuden, luontotyyppien ja matelijoiden osalta. Muut tiedot pohjautuvat olemassa oleviin luontotietoihin.

Luontoselvityksen tekstin ovat laatineet biologit, FM Susanna Pimenoff (kasvit, luontotyypit, matelijat), FM Anu Luoto (lintukuvaus Tringa-aineistosta).

Suunnittelun aikana käytössä olivat seuraavat lähtötietomateriaalit:

- LTJ:n (Helsingin luontotietojärjestelmä) tietoja arvokkaista kasvikohteista ja käävistä, Tringan lintulaskenta-aineisto 2016, uhanalaiset luontotyypit (lukuun ottamatta kangas- metsiä sekä kallioita ja kivikoita), arvokkaat lintualueet, lepakkoalueet, matelija- ja sammakkoeläinalueet, metsät, lahokaviosammalkohteet, geologiset kohteet, lammet, lähteet ja purot.
- Uutelan luonnonhoidon toteutussuunnitelma pdf-muodossa
- kaupungin luonnonhoitosuunnitelman metsäkuvioaineisto paikkatietona
- Laji.fi-palvelun tiedot

## 3.1. Kartoitusmenetelmät

Alueen luontotyyppejä ja putkilokasvillisuutta koskevat maastotyöt tehtiin pitkin maastokautta, jolloin selvitysalue kuljettiin läpi. Kartoituspäivät olivat: 12.4., 19.7., 26.7. ja 7.9.2018. Lisäksi tietoja täydennettiin kesällä 2019 sekä maastokatselmuksilla syksyllä 2020 luonnonsuojelualan laajennuksen osalta. Luontotyypit luokiteltiin metsätyyppeihin ja muihin luontotyypeihin. Kasvillisuuden yleispiirteet kartoitettiin luontotyyppejä määrittäessä. Erityistä huomiota kiinnitettiin harvinaisten kasvien ja vieraslajien löytämiseksi. Kurton LTJ:hin ilmoittamia lajeja etsittiin aiemmista havaintopaikoista muuta aluetta suuremmalla tarkkuudella.

Matelijoita havainnointiin selvitysalueelta kasvillisuuskartoituksen yhteydessä. Matelijoille soveltuvia paikkoja pääteltiin esitietojen perusteella ja havainnointi maastotyössä. Hyvin helteinen kesä 2018 asetti omat haasteensa kartoitukselle, kun matelijoiden ei tarvinnut hakea lämpöä vaan enemmän piilotella paahteelta suojassa.

## 3.2. Luontotietojärjestelmän tiedot

Luontotietojärjestelmän mukaan Uutelan metsän alueella on monipuolisia luontoarvoja. Uutelan metsä sijaitsee kokonaan tai lähes kokonaan arvokkaalla metsä-, kasvi-, lintu-, lepakko- sekä matelija- ja sammakkoeläinalueella.

### 3.2.1. Helsingin luonnonsuojeluohjelma

Helsingin luonnonsuojeluohjelmassa (Erävuori ym. 2015) esitellään Uutelan metsän luontoarvoja seuraavasti:

*RAUHOITUKSEN TARKOITUS: Luonnonoloiltaan monipuolisen metsäalueen ja arvokkaan kasvillisuuskohteen monimuotoisuuden säilyttäminen. Maisemallisesti näyttävän ja geologisesti arvokkaan ranta-alueen säilyttäminen.*

*Uutelan niemen lounaisosassa sijaitseva kalliainen metsäalue, jossa on mukana noin 500 metriä rakentamattomana säilynyttä, niukkakasvista merenrantaa. Kohde koostuu kolmesta kallioalueesta ja niiden välisistä kosteapohjaisista laaksoista. Alue on edustavaa meren läheisyyden muokkaamaa rannikkovyöhykkeen metsää, jossa sekä luonnontilaisen kaltaisia että aiemmasta käytöstä palautuvia alueita. Alueen lounaisosassa on Nuottaniemen tyvelle ulottuva korpi, joka muodostaa Nuottaniemen itäpuolisen poukaman kanssa I arvoluokan kasvillisuuskohteen. Poukaman kivikkoisella rantaniityllä kasvaa alueellisesti uhanalaista ruskokaislaa ja valtakunnallisesti silmälläpidettävää pikkurantasapnea. Rantaniityn lajistoon kuuluvat myös mm. rantayrtti, käärmeenkieli ja merinätkelmä.*

*Rantaniitty vaihettuu metsän puolella tervaleppäluhdaksi ja pitkälle sisämaahan työntyväksi korveksi. Alueella kasvaa mm. Helsingissä harvinaista mesimarjaa ja velholehteä. Korpialueen itäpuolella sijaitseva kallio on maisemallisesti merkittävä; sen itäreunassa on jyrkkä, paikoin pysty kallioseinä. Jyrkänteessä on myös taaksepäin kallistuvia kourumaisia osia, jotka ovat mannerjään tai sen sulamisvesien hiomia. Jyrkänteellä kasvaa Helsingissä silmälläpidettävää tummaraunioista. Uutelanniemen luontoarvoja monipuolistaa arvokas kääpälajisto (I arvoluokan kohde). Alueella on runsaasti vanhoja mäntyjä, eri-ikäistä mäntylahopuuta ja kallioiden etelärinteillä on näyttäviä kuivuustuhoalueita. Alueelta tunnetaan lähes 70 kääpälajia, joista puolet on arvokkaita elinympäristöjä ilmentäviä lajeja. Koko maassa vaarantuneista lajeista on tavattu kuusensitkokäpä. Alueellisesti uhanalaisia lajeja on viisi.*

*Uutelan alueella on lisäksi monipuolinen sammakko ja matelijalajisto. Alue on myös lepakoille ja metsälinnuille tärkeä. Pesimälinnustoon kuuluvat mm. uuttukyyhky, palokärki ja isokäpylintu.*

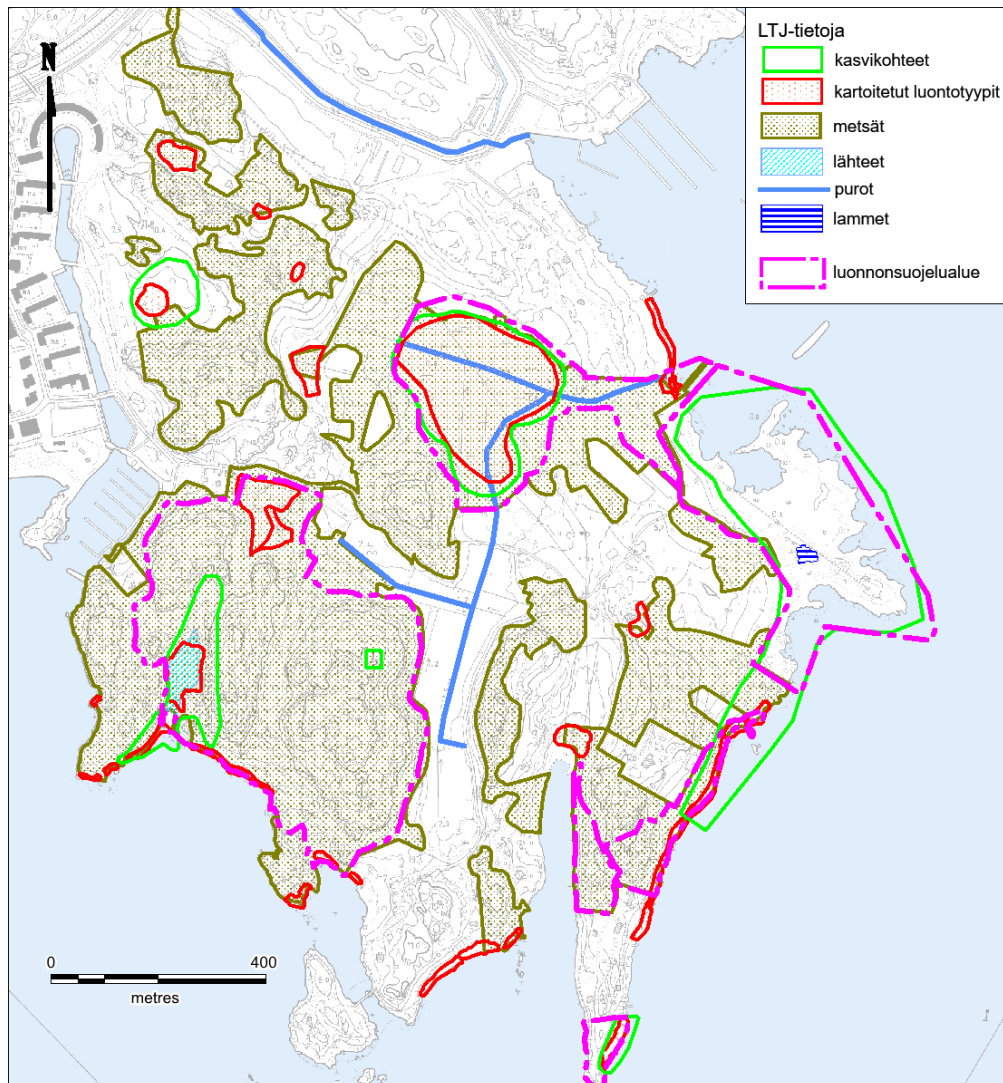
*HOITO JA KÄYTTÖ: Aluetta kiertää ulkoilureitti ja alueen läpi kulkee yksi ulkoilutie. Nuottaniemessä lähellä alueen rajaa (ulkopuolella) on kaupungin ylläpitämä tulentekopaikka. Alueen itäpuolella on palstaviljelyalue. Alueen virkistyskäyttö on voimakasta.*

### 3.2.2. Uhanalaiset ja muut merkittävät luontotyypit

Uutelan metsän luonnonsuojelualueelta on rajattu aiemmissa selvityksissä kaikkiaan viisi uhanalaista tai silmälläpidettävää luontotyyppikohdetta. Näitä ovat Uutelantien eteläpuolella sijaitsevat lehdot: kostea keskiravinteinen lehto (NT) ja tuore keskiravinteinen lehto (VU). Länsiosassa sijaitsee "Nuottaniemen kainalon korpi", joka edustaa äärimmäisen uhanalaista (CR) kangaskorpien luontotyyppiä. Merenrantojen luontotyypeistä Humalistonlahden rannassa sijaitsee "Uutelan lounaiskärki II", joka edustaa Itämeren kivikkoisia niityrantoja. Rajaus ulottuu osittain suojelualueelle ja on uhanalaisuusluokaltaan silmälläpidettävä. Rajauksella on havaittu huomionarvoinen laji ruskokaisla. Samaa luontotyyppiin edellisen kanssa kuuluu suojelualueerajaukselle sijoittuva "Uutelan eteläinen kivikkoranta".

Helsingin alueella tehdyissä METSO-inventoinneissa mainitaan metsälakikohteena Uutelan metsän pohjoisosasta tulvavaikutteinen tervaleppävaltainen kostea lehtolaikku, jonka koko on 0,3 hehtaaria (Helsingin kaupunki 2021).

Uutelan lähteikkö sijoittuu Nuottaniemen kinaloon uhanalaisissa luontotyypeissä mainitun korven alueelle. Luontotietojärjestelmän tiedot ovat vuosilta 2003 ja 2011. Lähteiköstä kerrotaan mm. seuraavaa ”Upea tihkupinta/korpialue. Vettä ei ole nyt näkyvissä kaivoa lukuun ottamatta. Kaivon vedenpinta oli kesäkuussa 2011 puoli metriä maan pinnan alapuolella ja syyskuussa vettä oli kaivossa maanpinnan tasoon asti. Syksyllä kaivon ympärillä oli vesilampareita ja kaivolta lähti pieni purouoma kohti merenrantaa. Lähdekasveja: luhtakuirisammal, okarahkasammal, ojakellukka, mesiangervo, suokorte, (metsälehmäkasvi, suo-orvokki, kurjenjalka, terttu-  
alpi). Muita: käenkaali, oravanmarja, metsäimarre, metsätähti, pikkutalvikki, paatsama, isoalvejuuri, korpikarhunsammal.” (Helsingin kaupunki 2021, LTJ Vesistökohteet-tasolla alataso Lähteet)



**Kuva 4 Osa luontotietojärjestelmässä mainituista luontokohteista Uutelassa**

### 3.2.3. Uhanalaiset lajit

Uutelan metsän alueelta on tavattu valtakunnallisesti uhanalaisista lajeista erittäin uhanalainen (EN) lahokaviosammal, joka on myös rauhoitettu ja luontodirektiivin II-liitteen laji. Uutelan metsän alueella esiintyvistä käävistä vaarantunut (VU) on kuusensitkokääpä ja silmälläpidettäviä (NT) ovat rustikka, lumokääpä, rusokantokääpä, heltta-aidaskääpä, pitsikääpä ja kaarnakääpä. Linnuista erittäin uhanalainen viherpeippo todennäköisesti pesii alueella. Silmälläpidettäviä lajeista kanahaukka ja närhi esiintyvät Uutelan metsän alueella.

Vaarantunut ruskokaisla on tavattu Nuottaniemen kaakkoisrannalta. Myös silmälläpidettävä pikkusappi on havaittu samalta rantaluontotyypiltä.

Helsingissä uhanalaisista lajeista Uutelan metsän alueelta Nuottaniemen kainalon korvesta on havaittu Helsingissä erittäin uhanalainen soikkokaksikko, vaarantunut velholehti sekä silmälläpidettävät lajit tummaraunioinen ja mesimarja. Suolajeista Helsingissä vaarantunut hanhenpaju (nykyisin siropaju) on havaittu kalliosuolta alueen koillisosasta.

### 3.2.4. Maa- ja kallioperä

Uutelan metsä on pääosin maaperältään ns. kalliomaata, jossa peruskallio on alle 2 metrin syvyydellä. Pohjois- ja koillisreunalla maaperä on hiekkamoreenia, hiekkaa sekä savea. Uutelan metsän kallioperä on kahtiajakoinen: sen keskiosa on hapanta kivilajia gabroa, mutta reuna-alueilla kallioperä muodostuu vulkaanisista kivilajeista kuten tyynylaavasta ja uraliittiporfyyriitistä. (Geologian tutkimuskeskus 2021).

Uutelan metsän kallioista kerrotaan seuraavasti Helsingin kallioperän arvokkaissa luontokohteissa (Salla 2004):

*Maisemallisesti merkittävä kallioalue, jonka länsireunassa jyrkänne, joka on paikoin pysty seinämä. Jyrkänneessä on myös taaksepäin kallistuvia kourumaisia osia, jotka ovat mannerjään tai sen sulamisvesien hiomia.*

Jyrkänne sijoittuu luontotyypikuvion 19 länsireunaan (ks. kuva 6).



**Kuva 5** Länteen avautuva kalliojyrkäne on lähes 200 metriä pitkä. Se sijoittuu luontotyyppikuvion 19 länsireunaan.

### **3.3. Kartoitettujen luontotyyppien kuvaus**

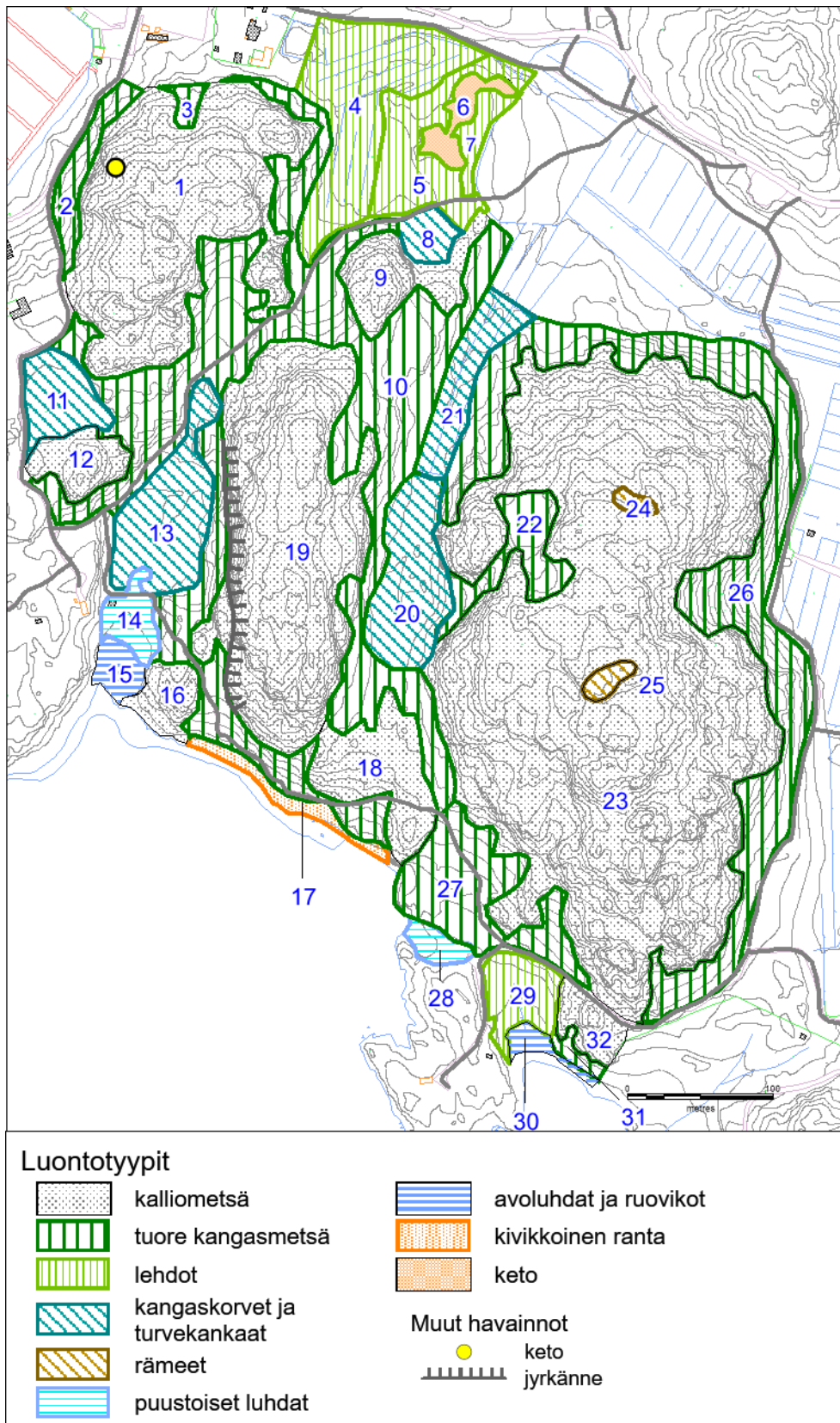
Tässä luvussa esitetään kesän 2018 inventoinnin tulokset, joita on täydennetty vuonna 2020 laajennusosien osalta. Luontotyyppien rajausta, tyyppittelyä ja numerointia esitetään kuvassa 6. Luontotyyppien uhanalaisuus esitetään taulukossa 1.

Uutelan metsäksi kutsuttu alue muodostuu kolmesta kallioselänteestä, joilla kasvaa vanhaa kalliomännikköä ja rannikkoalueelle tyypillisiä ohuen pintamaan kangasmetsiä. Kallioilla on huomattava määrä suuria mäntykeloja ja pieni metsäpaloalue. Rannoilla on avokalliota ja kivikkoista hiekkarantaa, vain muutamissa poukamissa esiintyy ruovikkoa. Kaakossa Niemenapajan kupeessa on rehevää rantalehtoa. Tämän poukaman rantaniityllä kasvaa alueellisesti uhanalaista ruskokaislaa ja valtakunnallisesti silmälläpidettävää pikkurantasappea. Kallioselänteiden välissä esiintyy muutamia korpia ja metsittynyttä peltoa tai niittyä. Nuottaniemen kinalon kangaskorvessa kasvavat mm. Helsingissä harvinaiset mesimarja ja velholehti. Alueen luoteisosassa on lehtipuuvaltainen, rehevä lehto, joka on 1950-luvulla ollut osa Uutelan laajoja peltoja.

**Taulukko 1 Uutelan metsän luontotyypit sekä niiden uhanalaisuus Etelä-Suomessa (Kontula ja Raunio (toim.) 2018). Kaikkia kuvioita ei ole luokiteltu välimuotojen takia.**

<b>Luontotyyppi</b>	<b>Kuviot</b>	<b>Uhanalaisuus</b>	<b>Pinta-ala (ha)</b>
Kalliometsät	1, 9, 12, 18, 19, 23, 32	silmälläpidettävä NT	13,39
Heinäkedot	6	äärimmäisen uhanalainen CR	0,14
Tuoreet kankaat	2, 27	vaarantunut VU	0,89
Varttuneet, havupuuvallaiset tuoreet kangasmetsät	10, 22, 26, 31	vaarantunut VU	5,96
Tuoreet keskiravinteiset lehdot	5	vaarantunut VU	0,5
Kosteat keskiravinteiset lehdot	4, 29	silmälläpidettävä NT	1,18
Kangaskorvet	11, 13	äärimmäisen uhanalainen CR	0,86
Isovarpurämeet	25	vaarantunut VU	0,06
Boreaaliset piensuot	24	erittäin uhanalainen EN	0,03
Metsäluhdat	14, 28	ei arvioitu DD	0,25
Itämeren kivikkoiset niittyraunnot	17	silmälläpidettävä NT	0,14
Karut merenrantakalliot	16	elinvoimainen LC	0,19
Merenrantaruovikot	30	elinvoimainen LC	0,11
<b>Yhteensä</b>	<b>26 kpl</b>		<b>23,97</b>





Kuva 6 Luontotyyppien rajaus ja kuvioiden numerointi.

### 3.3.1. Kalliometsät

Uutelan metsäalueen kallioiden tyypillisiä, edustavia kalliomänniköitä. Niiden puusto on vanhaa ja kovissa olosuhteissa kasvanutta, sillä monet puut ovat matalia ja kitukasvuisia. Kilpikaarnaiset männyt ovat yleisiä ja lakkapäisiä eli niiden kasvu pysähtynyt ja latvasta on tullut leveä. Kookkaita keloja ja jo kaatuneita mäntykeloja on paljon varsinkin laajimmalla kalliolla kuviolla 23. Mäntyjen lomassa kasvaa yksittäisiä kuusia ja koivuja kalliopainanteissa, jossa maakerros on vähän paksumpi. Pensaskerros on harva, yleisiä lajeja ovat kataja ja painanteissa virpapaju. Kallioiden aluskasvillisuudessa esiintyy runsaasti metsälauhaa, kanervaa, tierasamalla, poron- ja hirvenjäkäliä. Kallioperä on hapanta.

Kalliopainanteissa kasvaa mustikkavaltaista kuusi-mäntymetsää, jonka lajisto on tuoretta kangasta vähälajisempaa ja kalliomänniköksi luokiteltavaa.

**Kuvion 1** kallioalue on selvitysalueen kulunein, koska siihen kohdistuu ilmeisesti suurin käyttöpaine Aurinkolahden asutuksen ja Mustalahden pienvenesataman läheisyyden takia. Polkuja ristitelee koko kallioalueella ja ne ovat paikoin jopa 3–4 metriä leveitä. Suurin polku kulkee luoteesta ulkoilutieltä etelään yhtyen luontopolkuun. Polulle, kuvion 1 ja 10 rajalle, maastopyöräilijät olivat vuonna 2018 rakentaneet suuren maapuun ylittävän sillan jäleistä lankuista. Silta on sittemmin purettu. Kallion laella on ollut valtava maja, joka on rakennettu todennäköisesti kallioalueelta kerätyistä kuivuneista riu'uksista. Majan paikka on suunnittelutyön aikana vaihtunut useaan otteeseen. Aluskasvillisuus on kulunut koko kalliolla, mutta erityisesti majapaikkojen ympäristössä. Korkeimman kalliokumpareen varvikko on parissa vuodessa kokonaan hävinnyt ja puiden juuret paljastuneet. Pieniä nuotionpohjia löytyy eri puolilta kallioaluetta. Rajauksen länsireunassa on hyvin pienialainen kallioketo. Sen lajistoon kuuluvat runsaana kasvava isomaksaruoho, lisäksi ahosuolaheinä, keto-orvokki ja kalliokieli. Kallion länsireunalla kasvaa runsaasti kallioimarretta. Luontotyyppi on luokiteltu kalliometsäksi, joka on uhanalaisluokaltaan silmälläpidettävä.

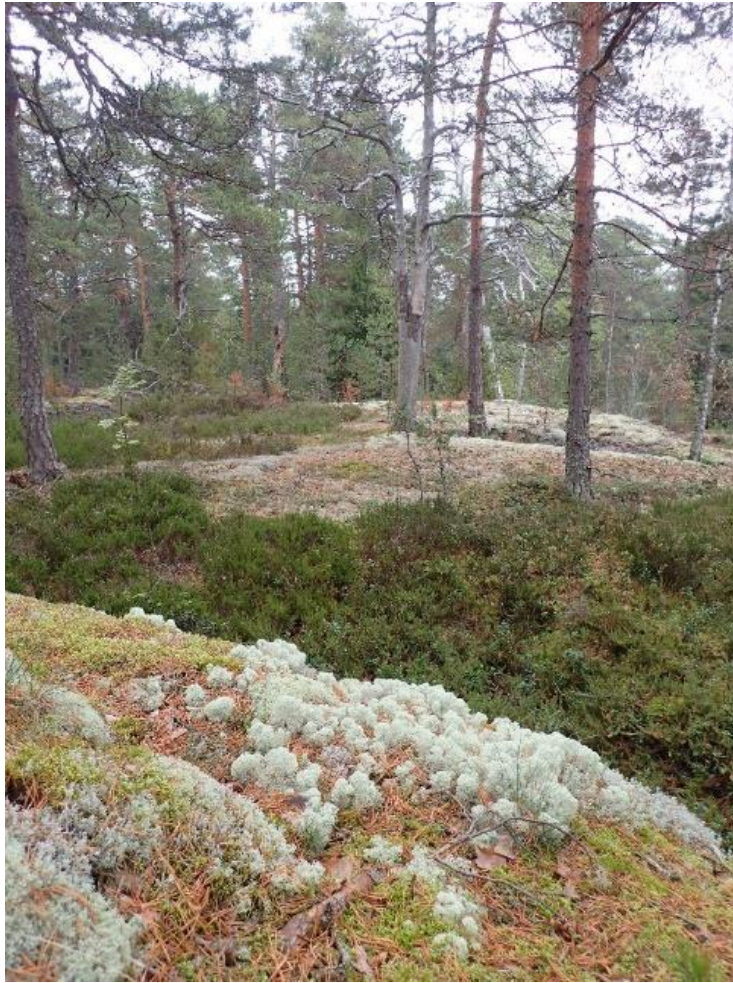
Pohjoisella **kalliolla 6** kasvaa heinävaltaista kallioniittyä. Matalakasvuisen heinän seassa kasvaa mm. ahomansikkaa, metsätähteä ja lillukkaa sekä kivikkoalvejuurta. Niittyä varjostavat kalliion reunoilla kasvavat suuret puut, mutta myös kalliolle kylväytyneet haapa- ja pihlajavesat. Kalliolla kasvaa myös katajia, mikä osoittaa sen olleen aikoinaan nykyistä paahteisempi. Luontotyyppi on luokiteltu heinäkedoksi, joka on uhanalaisluokaltaan äärimmäisen uhanalainen.

Pieni, pyöreä avokallio **kuviolla 12** on tavanomainen, kanervaa ja metsälauhaa kasvava kumpare. Luontotyyppi on luokiteltu kalliometsäksi, joka on uhanalaisluokaltaan silmälläpidettävä. **Kuvion 16** rantakallio on sileä ja rantamaisemassa näkyvä elementti. Kitukasvuiset männyt kasvavat kalliion laella. Kalliopinta on kulumisesta paljas. Luontotyyppi on luokiteltu karuksi merenrantakallioksi, joka on uhanalaisluokaltaan elinvoimainen.



**Kuva 7 Sileä kallio kuviolla 19 on suosittu näköalapaikka.**

**Kuvion 19** kallioalueen eteläosa on suosittu näköalapaikka, jossa poltetaan nuotioita ja ehkä myös otetaan aurinkoa. Kallion pinta on kulunut tallauksesta. Monet vanhat ja komeat kilpikaarnamännyt ovat kitukasvuisia ja runko on kierteinen. Avokalliolla polkujen lähellä kasvaa paikoin runsaasti ahusolaheinää, seassa vähän keto-orvokkia ja isomaksaruohoa. Kalliopainanteissa kasvaa kanervaa. Kuvion pohjoisosan kalliomännikkö on vähemmän kulunut kuin eteläosa. Koko kallioalueella on paljon mäntykeloja. Keloja on käytetty polttopuuna siinä määrin, kun se on ollut mahdollista. Yhtä, ilmeisesti kovatyvistä keloja on yritetty kaataa kirveellä. Kuviorajauksen länsireunassa on pitkä ja komea, paikoin lähes pystysuora jyrkänne, joka avautuu länteen. Sen korkeus on noin 6–9 metriä. Jyrkänneestä ei havaittu rehevää kasvillisuutta, vaan siinä kasvaa tieraja kynsisammalia, metsälauhaa ja rupijäkälää. Varjoisammassa paikoissa on paljon kallioimarretta ja kosteudesta enemmän riippuvaisia sammalia. Jyrkänneessä on useita kapeita kielekkeitä, jossa kasvaa muutamia vanhoja mäntyjä ja nuoria lehtipuita. Kalliometsä 18 on samankaltainen kuin kuviolla 19. Luontotyyppi on molemmissa luokiteltu kalliometsäksi, joka on uhanalaisluokaltaan silmälläpidettävä.



**Kuva 8** Komea kallioalue kuviolla 23 on lahopuurikas. Se oli vielä vuonna 2018 yllättävän kulumaton.

**Kuvion 23** kallioalue oli vielä vuonna 2018 säilynyt kulumiselta yllättävän hyvin. Kalliolla risteilevät polut olivat kesällä 2018 pieniä ja melko harvassa. Sitten kulumisen on kiihtynyt ja polusto on laajentunut huomattavasti, varsinkin covid-19 pandemian aiheuttaman ulkoilun lisääntymisen takia. Edelleen kallio on erittäin edustava rannikkoalueen kalliomännikkö runsaine keloineen ja järeine maapuineen. Männikkö on hyvin vanhaa ja kitukasvuista. Tallauksen vähäisyydestä kertovat myös hyvin säilyneet jäkäläköt ja sammalikot sekä runsaat kanervakasvustot. Kallion itäosassa on edustava metsäpaloalue, jota ei helposti enää huomaa. Laajan kallioalueen eteläosassa on hylätty asumus irtotavaroineen. Luontotyyppi on luokiteltu kalliometsäksi, joka on uhanalaisluokaltaan silmälläpidettävä.

Pieni avokalliokumpare **kuviolla 32** on lajistoltaan tavanomainen ja ulkoilijoiden suosimana kulumaton. Luontotyyppi on luokiteltu kalliometsäksi, joka on uhanalaisluokaltaan silmälläpidettävä.



**Kuva 9** Itäisellä kalliolla on paljon keloja (kuvio 23).

### 3.3.2. Kangasmetsät ja lehdot

Suurin osa Uutelan metsän kankaista voidaan luokitella tuoreeksi kangasmetsäksi, joka on rannikkoalueelle tyypillisesti vähälajista ohuen pintamaan takia. Kangasmaiden puut ovat yleensä 50-80 vuotta vanhoja, ylispuumännnyt ovat tätä huomattavasti vanhempia. Lahopuuta esiintyy tavanomaiseen talousmetsään verrattuna hyvin runsaasti, mutta ei luonnontilaiseen metsään verrattuna paljonkaan. Lahopuuta on kaatuneiden kuusten, rannassa leppien ja keloutuneiden mäntjen muodossa. Lahopuuta on selvästi myös hävinnyt luvattomien nuotioiden polttopuiksi.

**Lehdoksi** luokiteltava metsikkö **kuviolla 4** sijoittuu metsän pohjoisreunaan, umpeen kasvaneiden peltojen yhteyteen. Puustossa on paljon jo keskikokoisia tai järeitä tervaleppiä, koivuja ja runsaasti tuomia. Metsäsuunnitelmassa oli tieto tervaleppien istuttamisesta pellolle 1950-luvun loppupuolella. Lehtotyyppi on lähinnä kosteaa saniaislehtoa (AthT) ja tuoretta vuohenputkityypin lehtoa (AegT), kuivimmista osistaan tuoretta keskiravinteista lehtoa (OMaT). Lehtoa kuivattavat syvät ojat, jotka on aikoinaan kaivettu pellonraivauksessa. Uutelantien suuntaisen ulkoilutien varressa kasvaa puutarhakarkulaisena alaskankleitoniana noin viiden aarin kokoisena kasvustona tervaleppien ja tuomien suojassa. Lehto luokiteltu silmälläpidettäväksi kosteaksi keskiravinteiseksi lehdoksi.

Lehtokasvillisuus jatkuu itään, jossa se vaihtuu kuusia, haapoja ja koivuja kasvavaksi sekametsäksi **kuviolla 5**. Luontotyyppi on lähinnä tuore keskiravinteinen lehto (OMaT) tai ruohoturvekangas. Lehdon uhanalaisluokka on vaarantunut. Luontotyyppi on kehitysvaiheessa pellosta lehdoksi. Ylispuut ovat keskikokoisia. Puusto on kerroksellista nuoren alikasvoskuusikon ansiosta. Aluskasvillisuus on harvaa varjostuksen takia, mutta valoisassa reunassa kasvaa lillukkaa, ahomansikkaa ja vuohenputkea, paikoin myös mustikkaa. Metsä jatkuu lehtipuuvaltaisena **kuviolla 7**. Luontotyyppiä 7 ei pysty määrittämään, koska metsikkö on vaihettumassa niitystä lehdoksi.

Keskikokoisten haapojen ja koivujen alla kasvaa mm. hiirenporrasta, metsäalvejuurta, korpikastikkaa, lillukkaa, käenkaalia, korpikastikkaa ja mustikkaa.



**Kuva 10** Tervaleppävaltainen lehto kuviolla 4 lisättiin luonnonsuojelun rajaukseen suunnittelun aikana.

Laaja, rinteisiin sijoittuva **kuvio 10** on puustoltaan kuusivaltaista, vain pohjoisessa mäntyä on vähän enemmän. Sekametsässä kasvaa kuusten ja mäntyjen lisäksi harvakseltaan koivua, jonkin verran pihlajaa sekä yksittäisiä muita lehtipuita. Puusto on enimmäkseen keskikokoista tai paikoin järeää. Metsä on melko varjoisaa ja tiheää. Aluskasvillisuudessa on tuoreen tai kuivahkon kangasmetsän tyyppilajeista eniten mustikkaa. Varjoisissa ja sammaleisissa paikoissa voi havaita vanamoja ja metsätähteä. Metsä on ojittamaton. Lahopuuta on tavanomaista talousmetsää enemmän, mutta tuskin yli 10 m<sup>3</sup>/ha maapuuna. Luontotyyppi on luokiteltu varttuneeksi, havupuuvaltaiseksi tuoreeksi kangasmetsäksi, jonka uhanalaisluokka on vaarantunut.

Kallion väliin sijoittuva **kuvio 22** on luontotyypiltään varttunutta, havupuuvaltaista tuoretta kangasmetsää. Tyyppi on uhanalaisluokitukseltaan vaarantunut. Puustossa on kookkaita kuusia ja mäntyjä sekä vähän lehtipuita. Valoisassa mustikkavarvikon peittämässä metsikössä on jonkun verran kookkaita maapuita.



**Kuva 11** Tyypillistä metsää Uutelan metsässä, puusto on melko varjoisaa ja aluskasvillisuus niukahkoa. Polun oikealla puolella näkyy korpikuviota 13 ja vasemmalla kangasmetsää kuviolla 10. Kuvasuunta on koilliseen.

Mustikkatyyppin kangasmetsän itäosa **kuviolla 26** on kivinen. Puusto on kuusivaltaista keski-ikäistä tai vähän vanhempaa sekametsää. Kuvion 26 rinteiden koillislaidassa kasvaa runsaasti keskikokoisia haapoja ja se on liito-oravalle soveltuva. Siirtolapuutarhan lounaisnurkassa ja metsän hiekkaisessa alarinteessä on laaja luolasto, joka alun perin lienee mäyrän kaivama. Suurin osa luolastosta on autio, mutta osa siitä voi olla supikoirien asuttama. Muut tuoreet kangasmetsät ovat enimmäkseen mäntyvaltaisia ja valoisia. Ulkoilutien eteläpuolella on hyvin kulunut, tiheä ja nuorehko kuusikko **kuviolla 27**. Myös kallion alla oleva kapea metsäkaistale **31** on kulunut. Luontotyyppi kuviolla 26 ja 31 on luokiteltu varttuneeksi, havupuuvaltaiseksi tuoreeksi kangasmetsäksi, jonka uhanalaisluokka on vaarantunut. Kuvion 27 tuore kangasmetsä on luokaltaan vaarantunut. Kuvion 29 rantalehto kuvaillaan soiden yhteydessä.

### 3.3.3. Suot ja turvekankaat

Uutelan metsäalueella on yksitoista kosteaa luontotyyppiä, jotka voi luokitella suoksi tai turvekankaaksi. Kaikki ovat enemmän tai vähemmän kuivuneita, vaikkei kaikissa olekaan ojia.

Kuivahkossa ja kuluneessa **mustikkakorvessa kuviolla 11** on hyvin vähän kasvillisuutta: mätätällä sekä reunoilla mustikanvarpuja ja keskellä rahkasammalikkoo. Puustossa on suuria ylispuumäntyjä, tätä nuorempia erikokoisia kuusia sekä muutama koivu. Kuviolla on muutama maa-puu. Kangaskorpiin lukeutuva kuvio 11 on uhanalaisluokaltaan äärimmäisen uhanalainen.

Kuusivaltaisessa ja varjoisassa **korvessa kuviolla 13** kasvaa harvakseltaan mustikkaa ja suursaniaisista iso- ja metsäalvejuuri sekä hiirenporras. Sitä voisi luonnehtia lähinnä kangaskorveksi,

jossa paikoin on ruohokorvelle tyypillistä kasvillisuutta. Pääosin korven aluskasvillisuus on harvaa ja sammaleista. Muutamissa kohdissa on orsivetistä tihkupintaa, jossa kasvaa ruohoista ranta-alpia, mesiangervoa ja suo-orvokkia. Viättävässä rinteessä valuu vesiä korven läpi pienessä norossa ja korven keskellä on lähes umpeutunut oja. Puuston muodostavat järeät männyt ja kuuset, joiden alla on runsaasti pientä kuusta ja vähän hieskoivua sekä muutamia korpipaatsamia. Korvesta löytyi pari versoa lehtopalsamia, lisäksi korpi-imarre, suoputki, punakoiso, kurjenjalka, nurmilauha ja korpialvejuuri. Korven eteläosassa kasvaa suuria tervaleppiä ja niiden alla raatetta ja vehkaa, mikä viittaa luhtaisuuteen, siksi tämä pieni kohta on liitetty kuvioon 14. Ehkä ulkoilutie patoaa vettä korven alaosaan tai vesi nousee ajoittain mereltä. Korvessa 13 on useita kookkaita, tuoreita kuusimaapuita, joiden ympäristöstä löytyi vessapapereita. Suhteellisen kuivassa korvessa on useita polkuja. Luontotyyppi kuviolla 13 on kangaskorpi, joka on uhanalaisalueiltaan äärimmäisen uhanalainen.



**Kuva 12 Hiirenporrasta korvessa kuviolla 13.**

Ulkoilutie on jakanut korven: tien eteläpuolella se jatkuu rantaluhtana **kuviolla 14**. **Luhdan** aluskasvillisuudessa on suurruohoja ja heiniä, mm. terttualpi, jänönsalaatti, mesiangervo, yksittäinen kurjenmiekkä ja vähän ojasorsimoa. Puustossa on runsaasti keskikokoista tervaleppää, pensas-kerroksessa vähän vadelmaa. Luhdan länsireunassa maaperä on hiekkainen. Kuvio 14 on luokiteltu metsäluhdaksi, jonka uhanalaisuutta ei ole arvioitu. Lähempänä rantaa puustoinen luhta muuttuu **ruovikkoluhdaksi kuviolla 15**, jossa kasvaa tiheää ruovikkoa sekä ylempänä kurjenmiekkää ja rantakukkaa. Luhdassa haisi pahalta kesällä 2018 sinne kasautuneen leväpuuron takia. Rihmalevien peittämässä ryönävalleissa kasvoi kukkivia tomaatintaimia. Rantavesi on matala ja hiekkapohjainen. Luontotyyppi 15 on luokiteltu avoluhdaksi, jonka uhanalaisuutta ei ole arvioitu. LTJ:ssä on maininta luontotyypistä Itämeren kivikkoiset niittyranat, jonka pohjoiskärki yltää tälle kuviolle. Osa kuviosta 15 sisältyy luonnonsuojelun rajaukseen.

Kallioselänteiden 19 ja 23 välissä on kaksi soistuvaa, entistä peltoa tai niittyä. Näissä on pohjoiseen virtaava valtaoja ja paljon pieniä sarkaojia. Metsittyminen on edennyt pidemmälle **kuviolla 20** ja sen sekapuusto on jo varttunut. Aluskasvillisuus on sekoitus mustikanvarvikkoa ja pieniä lehtolaikkuja, josta havaittiin niittylajeja kuten nurmitädykettä ja päivänkakkaraa. Hiukan kosteammalla **kuviolla 21** lehtipuusto on kuviota 21 nuorempaa, arviolta noin 10-30 vuotta vanhaa



ja kuusialikasvos on tätä nuorempaa. Aluskasvillisuudessa on nurmilauhaa ja suursaniaisia. Tiheä metsikkö toimii eläinten suojapaikkana. Kuvion halki pohjoiseen virtaava oja on syvä. Kuviot on luokiteltu turvekankaiksi, jotka tulevat kehittymään joko korviksi tai lehdoksi. Turvekankailla ei ole uhanalaisluokkaa.



**Kuva 13** Entinen avoalue kuviolla 21 on metsittynyt. Kosteus lisääntyy, kun oja ei perata ja alue palautuu pikkuhiljaa korveksi tai kosteaksi lehdoksi. Kuvan aluskasvillisuudessa näkyy nurmilauhaa ja metsälvejuurta.

Laajojen kallioalueiden painanteissa esiintyy pienialaisia rämeitä, josta on rajattu erikseen vain kuviot 24 ja 25. Rämekuviolla 24 kasvaa muutamia nuoria pajuja ja saniaisia, rahkasammalikko on pysynyt kosteana melko pitkään kuivuudesta huolimatta. Tältä etsittiin Kurton ilmoittamaa siropajua (aiemmilta nimiltään hanhenpaju/kapealehtipaju) sitä kuitenkaan havaitsematta, vaikka kaikki painanteet lähiympäristöstäkin koluttiin. Tarkempaa rämetyyppeä ei pystytty määrittämään, mutta kuvion 24 voisi luokitella lähinnä boreaaliseksi piensuoksi. Se on uhanalaisluokaltaan erittäin uhanalainen.

**Kuviolla 25** sijaitsee pieni isovarpuräme, jonka puustossa on kilpikaarnaista mäntyä, hieskoivua, hentoja koivupötkelöitä ja pensaskeroksessa virpapajua ja katajaa. Kenttäkeroksessa esiintyvät runsaana suopursu, reunoilla kasvaa juolukka ja tupasvilla sekä kaikkialla pienikasvuista mustikkaa ja puolukkaa. Luontotyyppi on luokiteltu vaarantuneeksi.

Niemenapajan kallioniemen tyvellä on alavaa maata (**kuviot 28-30**). Vuosina 1943-1950 ainakin kuvio 29 on ollut peltona tai niittynä, kun Niemenapajalla on ollut asutusta. Kuvio 28 on kuivahtanut ja kulunut rantaluhdaksi, johon aika ajoin nousee merivesi tai siihen valuu reilusti sadevettä. Luhdan reunoilla kasvaa muutamia tervaleppiä, aluskasvillisuus puuttuu lähes kokonaan. Kuvio 28 on luokiteltu metsäluhdaksi, jonka uhanalaisuutta ei ole arvioitu. **Kuvion 29** kasvillisuutta voisi luonnehtia lähinnä kosteaksi rantalehdoksi tai osin metsäluhdaksi. Kuvion 29 lehtipuusto on nuorehkoa ja aluskasvillisuudessa on suurruohoja. Luontotyyppi on määritetty lähinnä kosteaksi keskiravinteiseksi lehdoksi, joka on luokaltaan silmälläpidettävä. **Ranta-alue kuviolla 30** on tiheää järviruovikkoa, jossa kasvaa lähellä puuston rajaa myös luhtaruohoja kuten rentukkaa ja rantakukkaa. Se on luokiteltu merenrantaruovikoksi, mutta voisi olla myös Itämeren suurruohostoa. Molemmat ovat uhanalaisuudeltaan elinvoimaisia.

### 3.3.4. Rannat

Lounaaseen avautuvalla **rannalla kuviolla 17** on 2–5 metriä leveä hiekkaranta, jossa paikoin on vaaleaa kvartsihiekkää, soraa ja pikkukiviä sekä jonkun verran kivilohkareita. Rantavesi on matalaa ja kivikkoista. Kasvillisuus on tallauksen ja merenkäynnin vaikutuksesta melko niukkaa eikä ruovikoitumista tapahdu. Rehevämpää aluskasvillisuutta esiintyy laikuittain pienten tervaleppien tai suojaavien kivien lomassa kauempana rantaviivasta. Rannan kasvilajistoa ovat mm: rantavehänä, siniheinä, ruokonata, ruokopuntarpää, rönnsyrölli, rantakukka, meriputki ja isosappi. Tervaleppien ja kivien lomassa kasvaa pienialaisesti ruohokanukkaa, suomenlahdennurmikohokkia, keltamaitetta, rantatädykettä ja aho-orvokkia. Vesirajan tuntumassa kasvaa harvakseltaan merirannikkia ja suolavihvilää. Ranta on luokiteltu Itämeren kivikkoiseksi niityrannaksi, joka on silmälläpidettävä luontotyyppi.



Kuva 14 Kivikoinen hiekkaranta kuviolla 17 avautuu lounaaseen.



**Kuva 15 Vasemmalla lahdenpoukama kuviolla 15, keskellä kalliorantaa ja piiloon jäävä hiekkaranta kuviolla 17. Takana keskellä Niemenapaja.**

### 3.4. Lahopuut ja niiden seuralaislajisto

Lahopuu ja sen määrä, mutta erityisesti sen laatu ja jatkumo, kertovat metsän luonnontilasta. Lisäksi lahopuu on merkittävä monimuotoisuuden lisääjä, sillä lahopuuta tarvitsevat todella monet eliöryhmät. Harvinainen lahopuusta riippuvainen lajisto on usein erikoistunut tiettyihin puulajeihin ja vaatii pidempää lahopuujatkumoa. Lahopuun merkitystä ei mitata yksinomaan määrällä, vaan myös laadulla eli puulajistolla, lahoasteella ja erityisesti pitkällä lahopuujatkumolla.

Alueella on runsaasti vanhoja mäntyjä, eri-ikäistä mäntylahopuuta ja kallioiden etelärinteillä on näyttäviä kuivuustuhoalueita. Alueelta tunnetaan lähes 70 kääpäalajia, joista puolet on arvokkaita elinympäristöjä ilmentäviä lajeja. Koko maassa vaarantuneista lajeista on tavattu kuusensitkääpä ja kuusi silmälläpidettävää lajia. Alueellisesti uhanalaisia lajeja on yksi.

Uutelan metsän kääpiä on selvitetty vuonna 2011 osana Helsingin alueen metsiä koskevaa kääpäselvitystä (Savola 2012). Koko Uutelan metsä on rajattu arvokkaana kääpäalueena. Kohteen tiedot päivitettiin vuonna 2021 vastaamaan tuoreimpia havaintoja ja uhanalaisuusluokitusta (Helsingin kaupunki 2021). Alueesta kerrotaan seuraavaa:

*”Uutelan lounaisosan metsäalue (osa-alue 1) on pitkään metsätaloustoimien ulkopuolella ollut iäkkäiden kallio- ja kangasmetsien luonnehtima yhtenäinen metsäalue, jota monipuolistavat pohjoisosan ja ranta-alueiden muutamaiset lehtokuviot. Kalliometsissä on melko paljon eri-ikäistä mäntylahopuuta niin pystyssä kuin maapuinaakin. Etenkin kallioiden etelärinteillä on näyttäviä kuivuustuhoalueita. Iäkkäiden mäntyjen ja kelojen määrä on paikoin huomiota herättävän korkea. Itäisimmän kallioalueen keskiosista löytyy myös kymmenen vuoden takainen edustava metsäpa-loalue.*

*Alueen keskiosan sekä kallioalueiden rinteiden kuusivaltaisemmissa metsissä lahoaa puolestaan merkittäviä määriä eri lahoasteiden kuusilahopuuta. Koivulahopuuta on harvakseltaan koko alueella, kallioiden reunamilla on jonkin verran myös pihlajalahopuuta. Raitalahopuuta on etenkin pohjoisosan lehdossa sekä muutamilla rantametsäkuvioilla. Rantametsissä on hieman myös lep-pälahopuuta.*

#### Lajitiedot

*Eteläisemmältä osa-alueelta havaittiin syksyn 2011 selvityksessä 68 kääpäalajia ja pohjoisem-malta osa-alueelta 21 lajia. Yhteensä alueilta havaittiin 72 lajia. Tämän lisäksi eteläisemmältä osa-alueelta havaittiin neljää muuta indikaattorikääväkästä. Lisäksi vuoden 2011 METSO-selvi-tyksissä Uutelan lounaisosan metsäalueelta havaittiin (Kaija Helle, kirjallinen tiedoksianto) lakka-kääpä, jota ei havaittu varsinaisessa kääpäselvityksessä. Uutelan länsiosan metsistä yhtenä vuonna havaittujen kääpien kokonaislajimäärä on siis 73 lajia, mikä on inventoituun pinta-alaan ja selvitystunteihin suhteutettuna korkea luku ja kertoo osaltaan Uutelan metsien monimuotoi-suudesta. Laji.fi-tietokannan mukaan eteläisemmältä osa-alueelta on selvityksen jälkeen havaittu karhikäpä (Aku Korhonen 2019), pitsikäpä (Aku Korhonen 2019), voikäpä (Allar Antson 2020) ja pohjanrypykkää (Allar Antson 2020) sekä pohjoisemmalta osa-alueelta kaarnakääpä (2021).*

*Uutelan länsiosan metsien lajeihin kuuluu 42 arvokkaita elinympäristöjä ilmentävää lajia (37 kää-päalajia ja viisi muuta kääväkästä). Havaittuihin lajeihin sisältyy yksi vaarantunut laji (kuusensitko-kääpä), yksi alueellisesti uhanalainen laji (riukukääpä) sekä kuusi valtakunnallisesti silmälläpidet-tävää lajia (helтта-aidas-, kaarna-, lumo-, pitsi- ja rusokantokääpä sekä rustikka). Lajeista ruso-kantokääpä ja rustikka havaittiin kahdelta, loput lajit yhdeltä isäntäpuulta. Pohjoisemmalta osa-*

*alueelta havaittuja heltta-aidaskääpää sekä kaarnakääpää lukuun ottamatta Punaisen kirjan laji-havainnot ovat eteläisemmältä osa-alueelta.*

*Alueen lajeista merkittävin on kuusensitkokääpä, josta on kautta aikain Helsingin alueelta vain viisi havaintoa. Koko maasta havaintoja on muutamia kymmeniä. Punaisen kirjan lajien lisäksi muita erityisen huomionarvoisia Uutelan länsiosan lajeja ovat eteläisemmältä osa-alueelta havaitut kerma-, kolo-, lakka-, lumikon- ja verivahakääpä sekä kulta- ja pohjanrypykkä. Pohjoisemmalta osa-alueelta havaittiin harvinaisemmista lajeista kohva- ja paperiludekääpä.*

*Selvityksen perusteella Uutelan länsiosan metsillä on Helsingin oloissa huomattavaa merkitystä mänty- ja kuusilahopuusta riippuvaisen vaateliaan ja uhanalaisen kääpälajiston suojelun kannalta. Eteläisemmällä osa-alueella on jonkin verran merkitystä myös koivulahopuuta sekä raita-, pihlaja- ja harmaaleppälahopuuta suosivan lajiston kannalta.*



**Kuva 16 Männynkääpää kasvaa joissakin vanhoissa männyissä.**

**Arvoluokka I** (hyvin arvokas kääpäalue) useiden alakriteerien perusteella.

*Pääperusteena arvokkaita elinympäristöjä indikoivien lajien Helsingin ja pääkaupunkiseudun oloissa huomattavan korkea määrä (43 lajia, raja-arvo 25). Myös havulahopuuarvoja indikoivien lajien määräkriteeri täyttyy selvästi (31 lajia, raja-arvo 20). Luokan I kriteerit täyttyvät selvästi myös havaittujen Punaisen kirjan lajien osalta (havaittu kahdeksan lajia, rajana kuusi lajia).*

### **Arvojen ylläpitoon liittyvät suositukset**

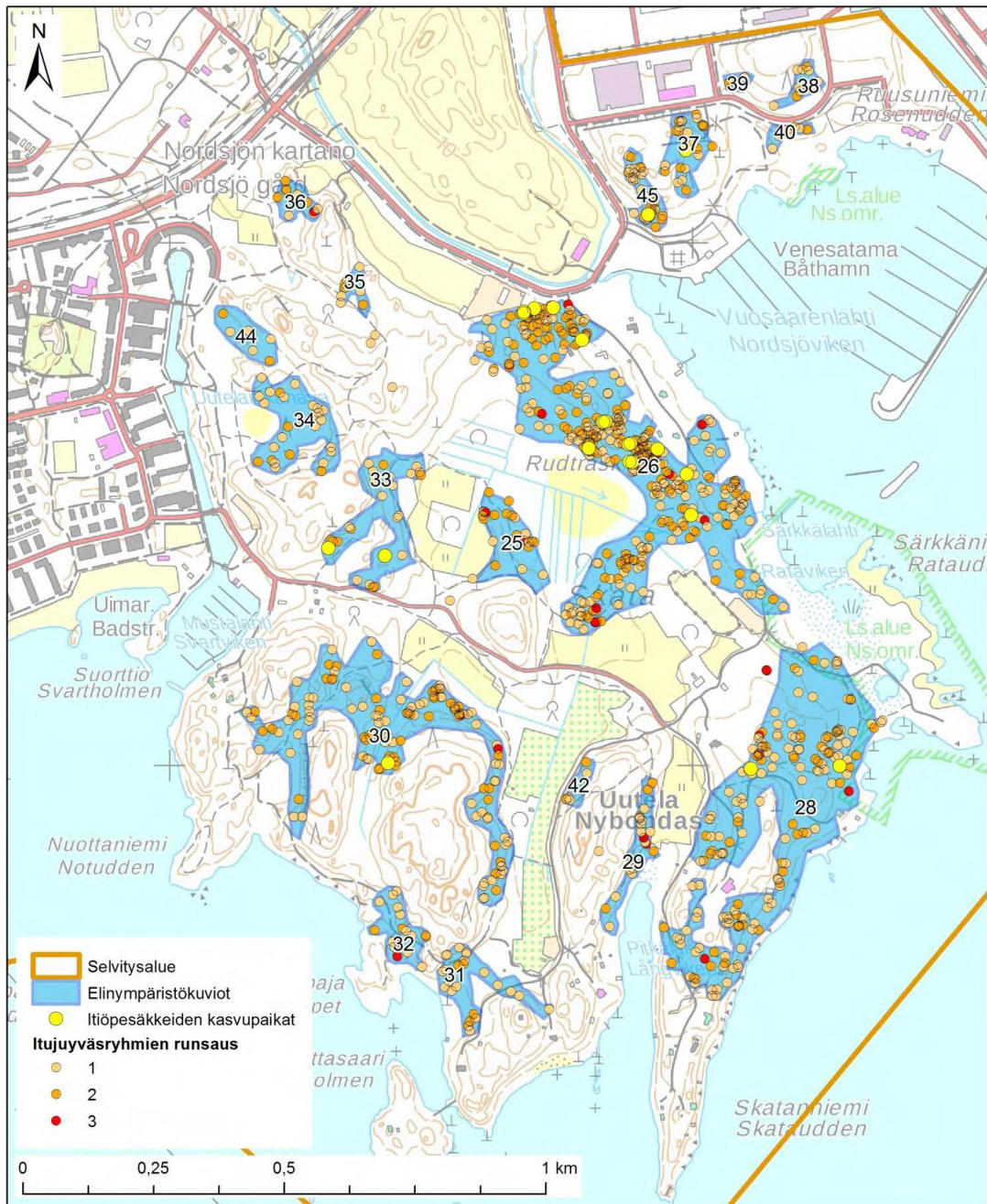
*Alueen merkitys kääpälajiston suojelun kannalta kasvaa lahoppuuston määrän lisääntymisen ja laadun kehittymisen myötä. Osa eteläisen osa-alueen arvokkaimmista kuusivaltaisista metsistä sijoittuu ulkoilureittien lähetyville. Mikäli näiltä alueilta kaadetaan sijaintinsa takia ongelmallisiksi arvioituja huonokuntoisia tai kuolleita puita, nämä tulee jättää maalahoppuiksi alueelle. Sama koskee myös alueelle myrskyissä kaatuvia tuulenkaatoja.*

*Huonokuntoisten kuusten luontaisen kaatumisen salliminen olisi erityisen perusteltua eteläisen osa-alueen keskiosassa sekä osa-alueen itälaidalla, jonne on muodostumassa erittäin hyvä, luontaisesti kaatunutta järeämpää kuusilahoppuuta suosivaan lajistoon liittyvä jatkumo. Tätä ilmentävät etenkin ruostekäävän runsaus sekä rusokantokäävän ja lumokäävän esiintyminen.*

*Uutelan kalliometsien mäntylahoppuuta poltetaan säännöllisesti nuotioissa. Ongelma on näkyvin alueen lounaisosan mereen rajoittuvilla kallioalueilla. Erityistä haittaa kääpälajistolle koituu vanhempien kelomaapuiden poltosta. Käytäntö tulisi saada loppumaan.”*

## **3.5. Lahokaviosammal**

Helsingin kaupungin teettämässä lahokaviosammalselvityksessä vuonna 2018 Uutelan metsän alueelta ei löytynyt lahokaviosammaleen itiöpesäkkeitä (Manninen 2018). Vuoden 2020 selvityksessä löytyi kuitenkin varsin runsaasti lahokaviosammalen itujuvärsryhmiä (Nieminen ym. 2020). Havaintojen perusteella on rajattu kolme elinympäristökuviota (kuva 16), jotka sijoittuvat joko kokonaan tai suurelta osin luonnonsuojelualueelle. Näistä merkittävin on keskiosan laajahko elinympäristökuviorajaus (kuvio 30), josta on tehty runsaasti havaintoja itujuvärsryhmistä sekä on havaittu myös itiöpesäkkeitä. Eteläisimmät rajaukset, kuviot 31 ja 32, eivät ole yhtä merkityksellisiä lajin kannalta.



Kuva 17 Vuonna 2020 havaitut lahokaviosammalen esiintymät (Nieminen ym. 2020).

### 3.6. Linnusto

Uudenmaan lintutieteellinen yhdistys Tringa ry on tehnyt Uutelan alueella lintulaskentoja vuonna 2016. Laskennat ovat liittyneet koko Helsingin alueella tehtyyn merkittävien lintualueiden selvitykseen. Laskentojen tulokset on esitelty yleispiirteisesti julkaisussa "Helsingin tärkeät lintualueet ja merkittävä linnusto 2017" (Ellermaa 2017).

Tätä selvitystä varten on saatu edellä mainittu laskenta-aineisto Helsingin kaupungilta (Tringa ja Helsingin kaupunki 2017). Saatu paikkatietoaineisto on käsittelemätön havaintotietokanta, joka kertoo Uutelan alueella tavattavasta lajistosta. Lisäksi saatiin myös aineistosta tehty pesivien lin-

tujen tulkinta-aineisto Excel-tiedostona. On huomattava, että laskennoissa käytetyt lintualuerajukset poikkeavat jonkin verran tämän selvityksen aluerajauksista (kts. kuva 19). Lasketun alueen pinta-ala on n. 53 hehtaaria ja se on huomattavasti laajempi kuin suunniteltu luonnonsuojelun alueen rajaus (25 ha). Pesivän lintulajiston kuvaus pohjautuu lasketuilta lintualueilta tulkittuihin parimääriin.

Uutelan metsäalueelta on havaittu 41 pesimälajia, jotka ovat pääosin metsissä viihtyviä varpuslintuja. Laskenta-alueen pesivistä varpuslinnuista yleisin on kirjosiippo, josta on tulkittu kaikkiaan 11 paria. Metsäilmentäjistä runsaslukuisimpia ovat sirittäjä (6 paria), mustapääkerttu, kuusiainen ja puukiipijä, joita kaikkia on 4 paria. Muita metsäilmentäjiä alueella ovat peukaloinen (2 paria), kultarinta (2 paria) sekä idänuunilintu (1 pari). Punavarpuksista on tulkittu 1 pari (silmälläpidettävä, NT). Pikkusiippo on havaittu alueella, mutta sitä ei ole tulkittu pesiväksi. Laji kuuluu lintudirektiivin I-liitteen lajeihin. Erittäin uhanalaiseksi (EN) luokiteltu viherpeippo pesii alueella, mutta sen parimääriä ei ole tulkittu tarkemmin.

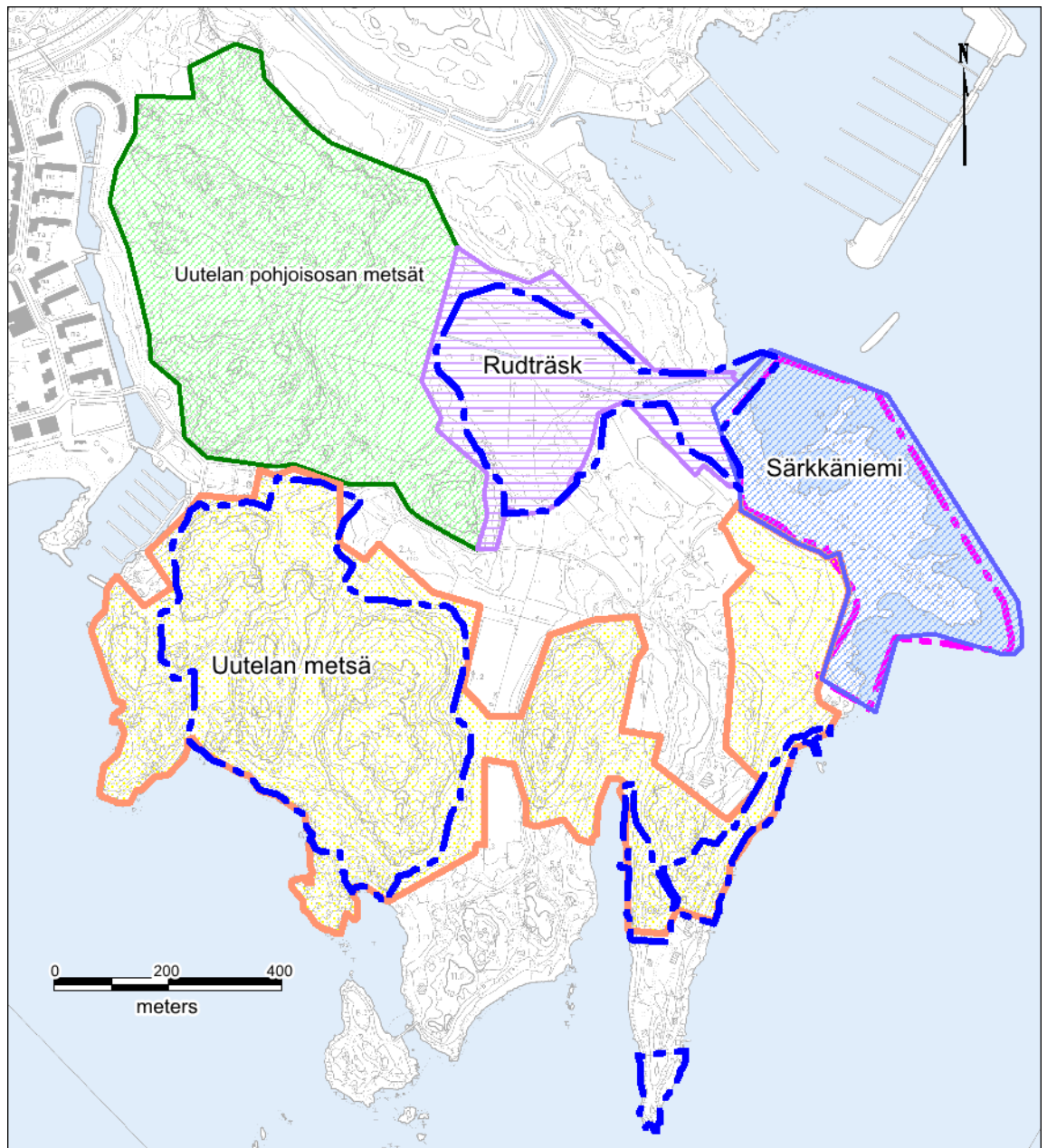


**Kuva 18 Kanahaukka pesii Uutelan metsässä.**

Petolinnuista Uutelan metsäalueella pitää reviiä kanahaukka (NT) sekä lehtopöllö. Muita pesiviä ei-varpuslintuja ovat rantasipi (1 pari), lehtokurppa (2 paria), sepelkyyhky (4 paria) ja närhi (NT, 1 pari).

Laskenta-alueen lintuhavainnoista päätellen lintujen runsaus on erityisen suuri metsän ja niittyjen reunoissa sekä rehevissä elinympäristöissä, kuten tervaleppälehdossa. Tästä syystä luonnonsuojelun alueen laajennus pohjoisen reheville luontotyypeille lisää suojeltavan alueen lintujen lajimäärää.





**Kuva 19 Uutelassa lasketut lintualueet vuodelta 2016 erivärisinä täyttöinä ja suojeltavat alueet sinisellä.**

### 3.7. Muu eläimistö

Vuoden 2018 luontoselvityksen yhteydessä Uutelan metsän alueelta ei tehty havaintoja sammakkoeläimistä tai matelijoista. Kesä oli turhan kuuma matelijoille, jolloin niitä oli vaikea havaita.

Helsingin yleiskaavaan liittyneessä laajassa lepakkoselvityksessä on tutkittu lepakkolajistoa ja rajattu tärkeitä lepakkoalueita (Wermundsen ym. 2014). Selvityksessä koko Uutelan metsäalue on rajattu arvokkaana I-luokan lepakkoalueena. Koko Uutelan alueelta mainitaan seuraavat lepakkolajit: pohjanlepakko, vesisiippa, viikisiipat, korvayökkö, kimolepakko sekä pikkulepakko. Tarkempia tietoja siitä, missä lepakoita on havaittu tai missä niiden keskeisimmät saalistusalueet

ovat ei raportissa ole. Näin ollen ei ole mahdollista kuvailla juuri Uutelan metsän alueella esiintyviä lepakoita. Todennäköisempiä Uutelan metsän alueella esiintyviä lepakkolajeja ovat pohjanlepakko, isoviiksisipiippa ja viiksisipiippa.



**Kuva 20** Lepakot saalistavat usein pienillä metsänaukioilla, mikäli niissä riittää saalista. Kuva kalliomänniköstä kuviolla 23.

# 4. Virkistyskäytön nykytila

## 4.1. Palvelut

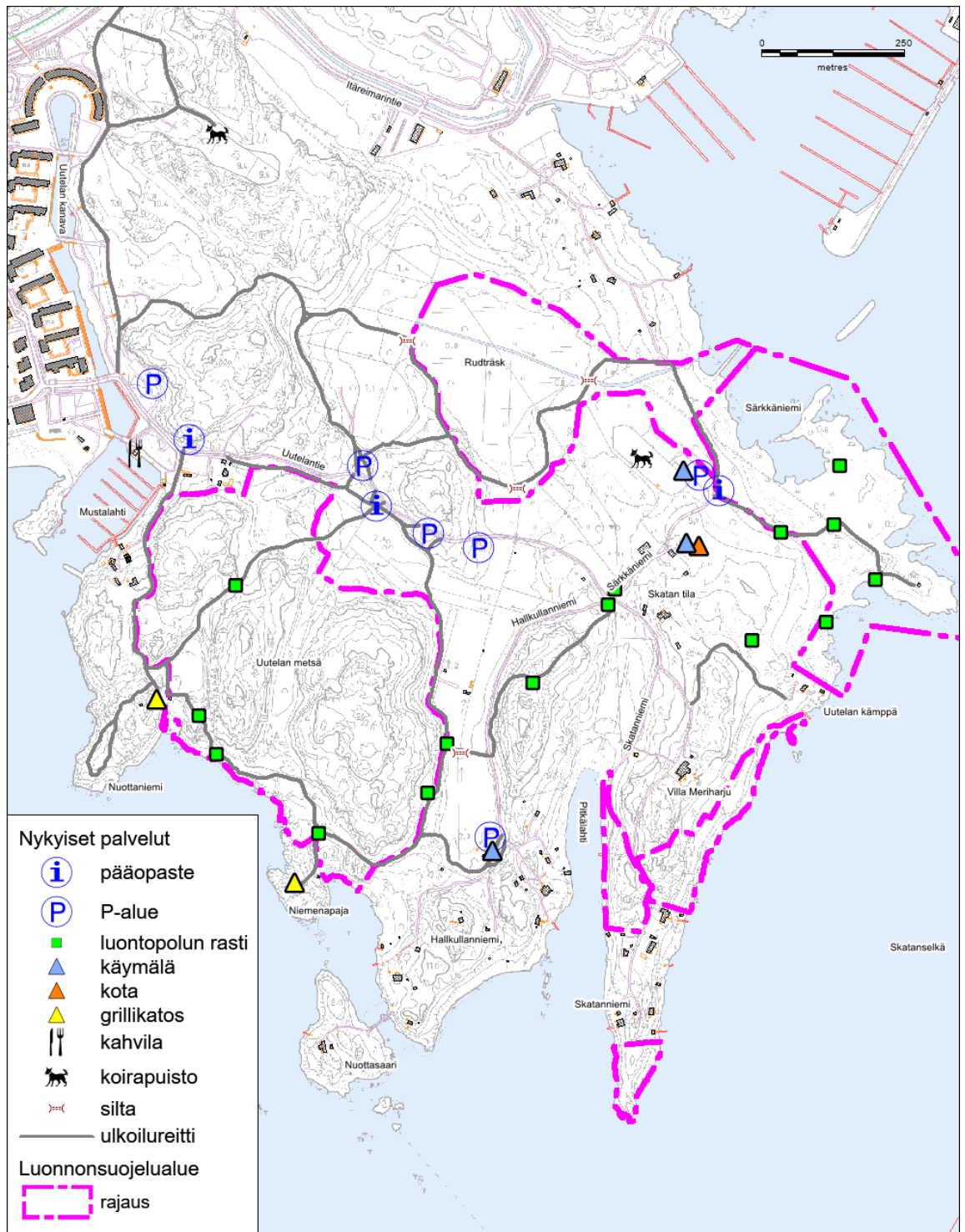
Uutelan metsä sijoittuu lähelle ainoaa Uutelan ulkoilualueelle johtavaa sisääntulotietä, Uutelantietä. Heti Uutelantien alussa länsipäässä on pääopaste, jolta rannan varren ulkoilureitti kulkee etelään luonnonsuojelualueen länsireunaa pitkin. Leveä ulkoilureitti päättyy Nuottaniemen grillikatokselle. Reitti on viitoitettu. Reititys ja palveluiden tilanne suunnitteluajana esitetään kuvassa 21.

Maisemaniittyjen kohdalla, Uutelantien varressa olevalta luontopolun pääopasteelta, lähtee kaipa ulkoilupolku Uutelan metsään. Reitti kulkee metsäalueen läpi kohti Nuottaniemeä ja jatkaa rannan myötäisesti kaartuen takaisin Uutelantielle viljelypalstojen koillispuolella. Tämä rantareitti vie myös Niemenapajan grillikatokselle. Reitti on viitoitettu.

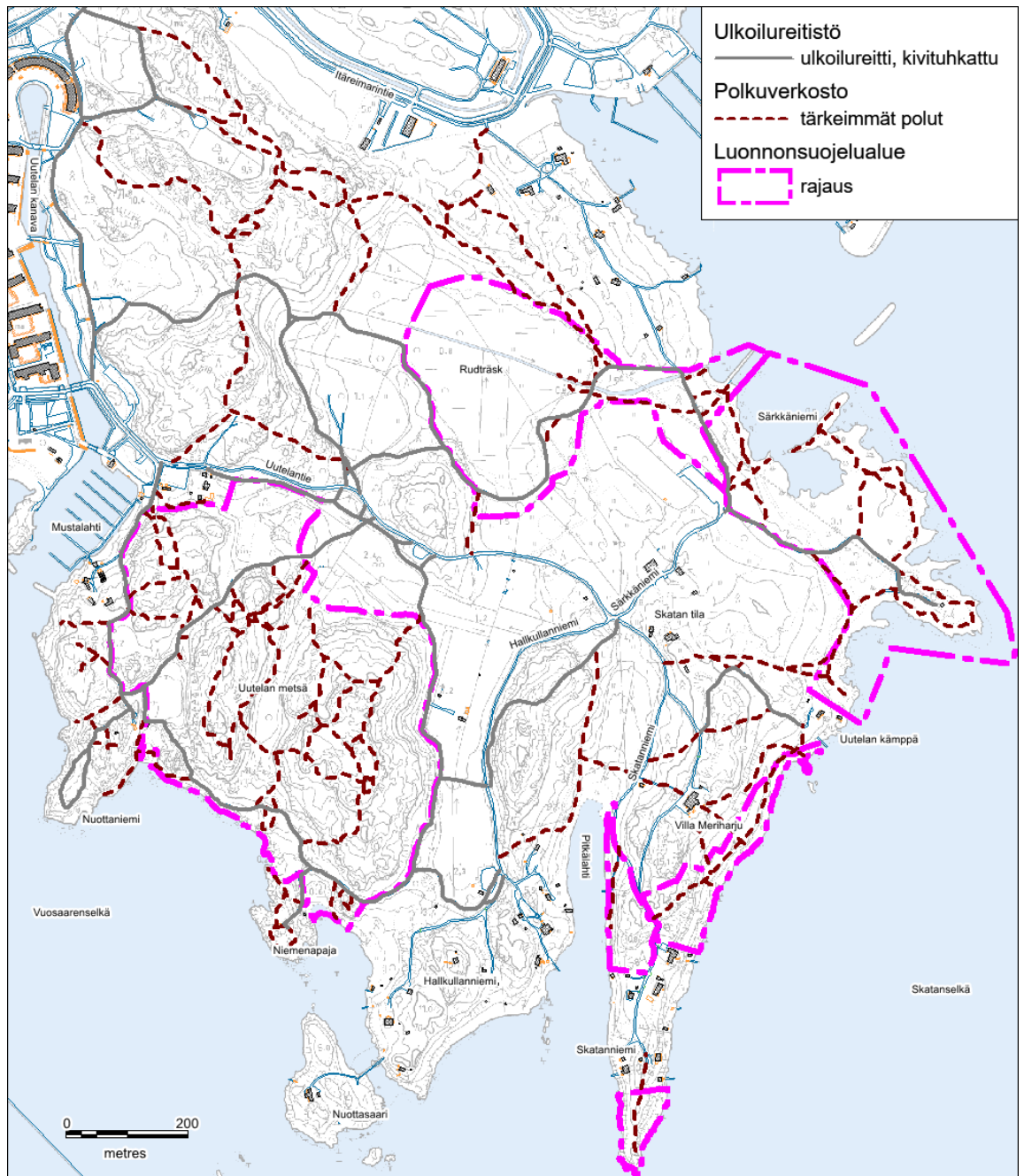
Uutelan luontopolun rastit on sijoitettu näiden polkujen ja ulkoilureittien varteen. Kaikkiaan luontopolun rastipisteitä on Uutelan metsän luonnonsuojelualueella kuusi kappaletta. Rastipisteissä on tolppa, jossa on rastin numero ja QR-koodi, jonka takaa avautuu kohteesta kertova teksti. Uutelan metsän luontopolun rastit sisältyvät myös [citynature.eu](http://citynature.eu)-nettisivuilta löytyvään Uutelan luontopolkuun.

Uutelan muut palvelut sijoittuvat nykytilassa Uutelan metsän luonnonsuojelualueen rajauksen ulkopuolelle. Pienet pysäköintialueet sijoittuvat Uutelantien varteen, lähelle ulkoilureittien lähtöpisteitä. Uutelassa on alueellinen pysäköintikielto, joka ilmaistaan Uutelan kanavan läheisyydessä. Viljelypalstoja palveleva pysäköintialue on Hallkullaniemeen johtavan tien päässä, ja sinne on sijoitettu myös kuivakäymälä. Uutelan laajin pysäköintialue löytyy Skatan tilan läheisyydestä Särkkäniemen luonnonsuojelualueen reunalta. Se palvelee sekä koirapuiston käyttäjiä että Uutelassa ulkoilijoita. Pysäköintialueen kupeessa on kuivakäymälä sekä Särkkäniemen luonnonsuojelualueetta esittelevä pääopaste. Skatan tilalla toimii Sininauhaliitto, joka järjestää siellä luontoavusteista toimintaa. Yhteistyökumppanina on 4H-liitto. Skatan tilan vieressä on vapaaehtoisvoimin auki pidetty kota ja kuivakäymälä, jotka on sijoitettu aiemmalle ratsastuskentälle.

Uutelaa palveleva lähin bussipysäkki on Aurinkotuulenkatu, ja sijaitsee Aurinkotuulenkadun ja Urheilukalastajankujan risteyksessä. Tälle Aurinkolahdessa sijaitsevalle pysäkillä kulkee bussi 90.



Kuva 21 Uutelan nykyiset palvelut ja ulkoilureitit lisättyinä luonnonsuojelualueiden rajauksilla.



**Kuva 22 Uutelan reittiverkosto koostuen teistä ja ulkolureiteistä. Lisäksi esitetään tärkeimmät polut katkoviivalla.**

Uutelan metsän luonnonsuojelualueelle on muodostunut laaja polkuverkosto ja monia rinnakkaisia polkuja (ks. kuva 22). Varsinkin alueen keskiosaan syntynyt polusto on hyvin tiheä. Tässä työssä on kartoitettu polkuja lähinnä suunnitellulla luonnonsuojelualueella. Muualta Uutelasta polut on kartoitettu vain osittain maastossa ja osa on digitoitu eri kartta-aineistojen avulla. Todellisuudessa maastosta on havaittavissa polkuja kartan osoittamaa enemmän ja tilanne myös muuttuu.



**Kuva 23 Polkuverkosto on varsin tiheä luoteisella kallioselänteellä (kuvio 1, kuvassa 6).**

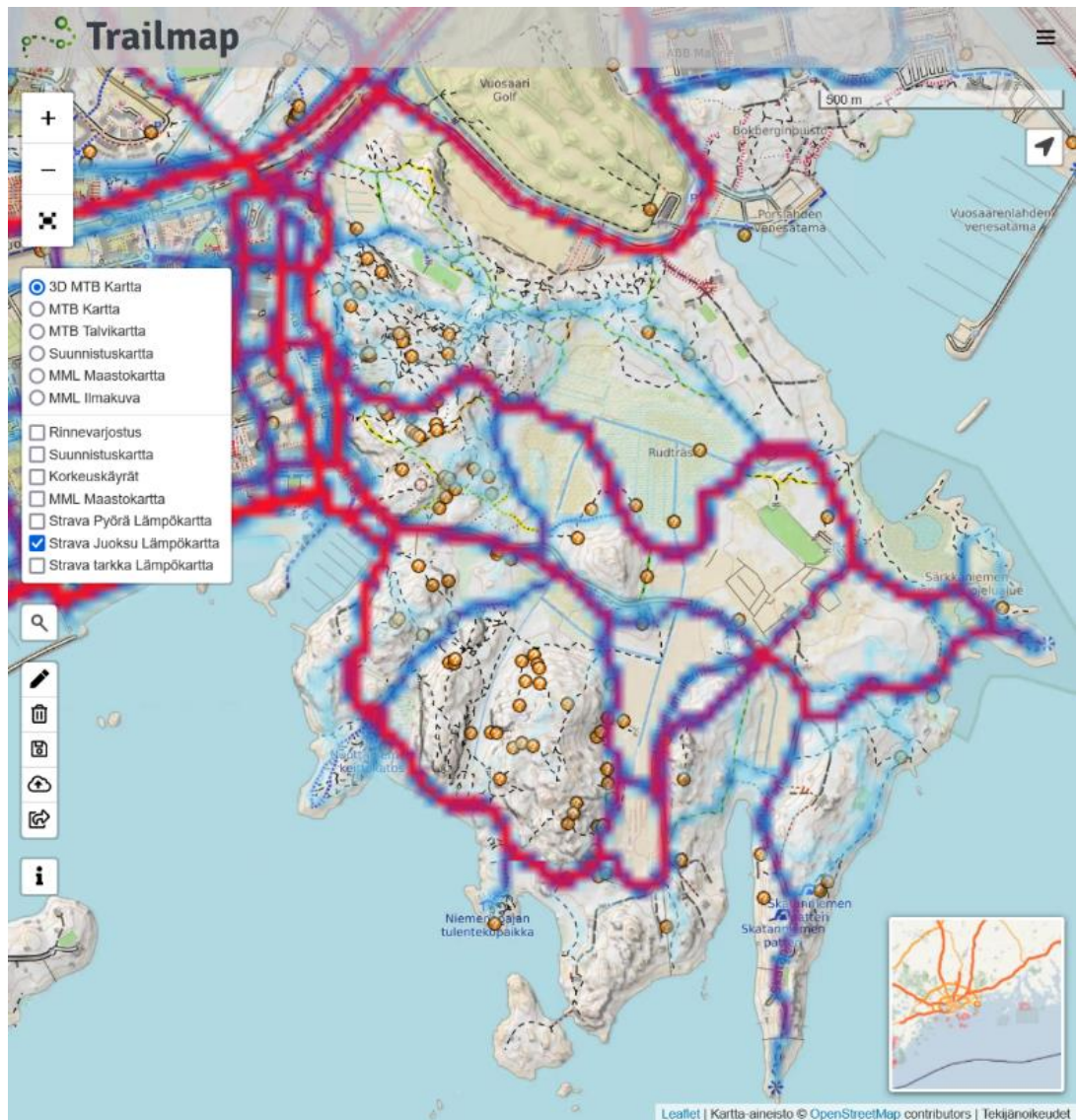
## **4.2. Uutelan käyttö**

Uutelan ulkoilualueen käyttö on vilkasta ja monipuolista. Ulkoilemaan tullaan lähikaupunginosa kauempaa, myös Helsingin ulkopuolelta. Varsinkin Covid19 pandemian kokoontumisrajoitusten aikaan kevästä 2020 syksyyn 2021 ulkoilu alueella on kasvanut voimakkaasti.

Uutelan hoito- ja kehittämissuunnitelmaa (Maisema-arkkitehtitoimisto Näkymä Oy 2018a) tehdessä vuonna 2016 on järjestetty laajaa vuorovaikutusta käyttäjien ja suunnittelijoiden kesken. Silloin on selvitetty karttakyselyn avulla ihmisten käyttämiä paikkoja ja huomioita alueesta. Tätä hoito- ja käyttösuunnitelmaa varten on selvitetty joidenkin käyttäjäryhmien käyttötapoja tarkemmin.

Uutelan metsässä ja lähialueella harrastetaan mm.:

- kävelyä, juoksua, polkujuoksua
- pyöräilyä, maastopyöräilyä
- koiran ulkoilutusta
- luonnon tarkkailua
- marjastusta ja sienestystä
- eväretkeilyä
- nuotion polttamista ja illanviettoa seurassa
- luontokoulun ryhmätoimintaa ja ohjattuja päiväretkiä, kesäleirejä
- auringon ottamista
- geokätköilyä



**Kuva 24** Kuvankaappaus 15.9.2021 koskien juoksureittien käyttömääriä Trailmap sivustolla. Punaiset reitit ovat suosituimpia, sinisiä ja vaalean sinisiä käytetään vähemmän. Pienimmät käyttäjien tallentamat reitit näkyvät mustina katkoviivoina



**Kuva 25 Lahopuuta käytetään surutta nuotioissa polttopuuna. Kelon katkaisu voi joskus olla työlästä. Kuvion 19 pohjoisosasta (kuva 6).**

### **4.3. Tulevaisuuden uhat Uutelassa**

Uutelan luontoon kohdistuu useita uhkia, jotka ovat muuttaneet ja muuttavat alueen luontoa ja ilmettä. Monia uhkia yhdistää luonnon elpymistä voimakkaampi käyttöpaine. Käyttöpaine on nykyisen kaupunkikehityksen seurauksena vain kasvamassa, koska viheralueita jää rakentamisen seurauksena jäljelle yhä vähemmän. Ulkoilemaan lähdetään myös lähialuetta pidemmälle, eli päiväretkikohteeksi koettu Uutela vastaanottaa ulkoilijoita koko pääkaupunkiseudulta. Uusille reiteille, opastuksen uudistamiselle ja rakenteille on todettu tarve tässä työssä ja Uutelan hoito- ja kehittämissuunnitelmassa (Maisema-arkkitehtitoimisto Näkymä 2018a).

Uutelan luonnonsuojelualueet eivät ole käyttöpaineelta suojassa olevia erillisiä saarekkeita, vaan tärkeä osa ulkoilijoiden käyttämää Uutelan ulkoilualuetta. Luonnonsuojelun keinoin ei ole mahdollista vaikuttaa kaikkiin uhkiin, vaan siihen tarvitaan koko alueen käyttöä ohjaavaa valistusta, opastusta ja viitoitusta. Tämä on mahdollista järjestää yhteistyöllä Uutelan ulkoilualuetta hallinnoivien tahojen välillä.

Alla luetellaan tarkemmin luonnonolojen ja virkistyksen tulevaisuuteen vaikuttavia asioita:



### **Käyttöpaineen lisääntyminen muuttaa lajiston elinedellytyksiä**

- Polkureitistön laajentuminen, varsinkin jos kuluneimmat alueet koetaan epämiellyttäväksi.
- Tallauksesta johtuva aluskasvillisuuden kulumisen pahenee ja varvikko voi paikallisesti hävitä.
- Taimettuminen heikentyy, kun puuntaimet joko tallotaan tai ne eivät kasva pintamaan häviämisen vuoksi.
- Lahopuun väheneminen, kun sitä käytetään polttopuuna, jonka seurauksena lahopuusta riippuvaisen lajiston elinolosuhteet heikentyvät.
- Roskaantuminen ja lasinsirpaleet, varsinkin rannoilla, mutta myös nuotiopaikoilla.

### **Luonnonolojen muutos voi vaikuttaa maisemaan**

- Kasvillisuuden ja maapohjan kulumisen, kallion tai kivennäismaan paljastuminen.
- Nuotiosta alkava metsäpalo.
- Ilmastonmuutos – äärevien sääilmiöiden seuraukset. Kuivuustuhot, myrskytuhot ja sitä seuraava lahopuun äkillinen lisääntyminen puiden joukkokuolemien myötä. Voi johtaa maiseman muuttumiseen pysyvästi yhdessä voimakkaan käyttöpaineen kanssa.
- Meren rehevöityminen johtaa herkästi rantojen umpeenkasvuun ja ruovikoitumiseen yksipuolistaen lajistoa ja vähentäen virkistysarvoa.

### **Ylläpidon resursseista on pulaa**

- Uutelassa on todettu toistuvaa ilkeävaltaa, joka on kohdistunut grillikatoksiin, luontopolun rakenteisiin, opasteisiin ja muihin rakenteisiin. Ylläpitoon tulee budjetoida rakenteiden korjausta ja uusimista säännöllisesti.
- Merkitettyjen polkujen ylläpitoon voi olla jatkuva tarve.
- Vieraslajien torjunta vaatii pitkäjänteistä työtä ja epäonnistuminen muuttaa luonnonvaraista lajistoa.

# 5. Osallistaminen

Uutelan luonnonsuojelualueiden luontokartoituksessa ja hoitosuunnittelussa on kerätty havain-  
toja käytöstä ja jututettu satunnaisia ulkoilijoita arkena ja viikonloppuisin. Laajalta työn ohjausryh-  
mältä on myös tiedusteltu alueen käytöstä. Laajaa työpajamaista osallistamista ei voitu tehdä tal-  
vella 2020 puhjenneen Covid-19 pandemian aiheuttamien rajoitusten ja suositusten takia. Sen  
sijaan on pidetty muutama tapaaminen sidosryhmien kanssa joko ulkona tai etäkokouksena. Li-  
säksi suunnitelmaa on ollut mahdollista kommentoida netissä.

MTBCF ry:n maastopyöräilijöiden edustajan kanssa pidettiin maastokatselmus elokuussa 2020.  
Katselmuksessa pohdittiin alueen käyttöä maastopyöräilijän silmin ja keskusteltiin eri käyttömuo-  
tojen yhteiselosta sekä kulun ohjauksen keinoista.

Luonnonsuojelun keinoista ja alueen luontoarvoista on käyty keskustelua SLL Uudenmaan piirin  
luonnonsuojeluasiantuntijan kanssa.

Luonnonsuojelualueen perustamisesta ja alueen käytöstä on keskusteltu Vuosaari-seuran edus-  
tajan kanssa.

Aluetta käyttävän suunnistusseuran Helsingin Suunnistajat ry:n kanssa pidettiin etäkokous loka-  
kuussa 2020. Kokouksessa esiteltiin alueen luontoarvoja ja käytön aiheuttamia ongelmia sekä  
suunnistustapahtumien laatua ja kävijämäärää. Tietojen vaihdon jälkeen pohdittiin tekeillä ole-  
van hoito- ja käyttösuunnitelman ehdotusten vaikutuksia suunnistukseen ja ihmisten käyttäytymi-  
seen yleensä.

Meriharjun luontotalon edustajan kanssa on syksyllä 2020 keskusteltu luontotalon toiminnasta ja  
ympäristökasvatuksen tarpeista.

Koulujen, päiväkotien ja iltapäiväkerhojen opettajille ja ohjaajille annettiin mahdollisuus kertoa  
alueen käytöstä verkkokyselyllä, joka toteutettiin lokakuussa 2020. Kyselyyn vastasi 23 henkilöä.  
Vastausten mukaan Uutelaan tullaan ympäristökasvatuksen merkeissä, opiskelemaan luontoon  
liittyviä asioita sekä liikkumaan. Vastaajien mielestä Uutela sijaitsee sopivan lähellä ja siellä on  
kaunis, upea ja monimuotoinen luonto. Monet ryhmät liikkuvat alueella laajasti eri paikoissa ja  
erilaisilla säillä. Noin kolmasosa vastaajista käy alueella viikoittain ja neljäsosa kerran kuussa.  
Suosituimmat vierailukuukaudet ovat touko-, elo- ja syyskuu. Vähiten vierailaan joului-, tammi- ja  
kesäkuussa. Vastauksista kävi ilmi, että alueen käytettävyyttä lisääisivät reitistön selkeämmät  
merkinnät ja viitoitukset sekä monipuolisemmat taustatiedot alueesta. Lisäksi toivottiin parempaa  
julkista liikennettä sekä palveluita. Monet opettajat kirjoittivat tiedostavansa, että liikkuminen alu-  
eella aiheuttaa kulumista. Samalla kuitenkin todettiin, että lapset oppivat luontoon liittyviä asioita  
ja voivat liikkua.

Suomen kiipeilyliitto ry:n edustajien kanssa on keskusteltu kiipeilystä alueella.

Työn aikana on konsultoitu Suomen Latua polkuihin liittyvistä merkitsemiskysymyksistä.

Staran luontovalvojan kanssa on keskusteltu opastuksesta ja ihmisten käyttäytymisestä luonnon-  
suojelualueilla.



# 6. Luonnonhoidon suunnitelma

Hoito- ja käyttösuunnitelmaa tarvitaan luonnonsuojelullisten tavoitteiden ja kasvavan käyttöpai-  
neen aiheuttamien tarpeiden yhteensovittamiseksi. Hoito- ja käyttösuunnitelmassa esitetään toi-  
menpiteet, joiden avulla ylläpidetään tai lisätään luonnon monimuotoisuutta ja ohjataan virkistys-  
käyttöä. Luvussa 6 esitetään luonnonhoidon ja luvussa 7 virkistyskäytön tavoitteet ja menetel-  
mät.

## 6.1. Luonnonsuojelun tavoitteet

Uutelan metsän suojelun tavoitteena on

- suojella arvokkaita luontotyyppisiä, kuten kallioisia ja lahopuurikkaita rannikkometsiä, ter-  
valeppälehtoa, korpea, rantaluhtia ja rantaa,
- vaalia edellytyksiä elinympäristöjen luonnontilaisuuden ja edustavuuden kehittymiseksi,
- suojella monipuolista lahopuusta riippuvaista lajistoa kuten kääpiä ja lahokaviosam-  
malta,
- ylläpitää edellytyksiä monipuoliselle kasvillisuudelle, pesimälinnustolle ja lepakkolajis-  
tolle,
- säilyttää geologisesti arvokasta kallioperää.

Suojeluun liittyviä laajempia tavoitteita ovat

- säilyttää Uutelan metsäalue riittävän suurena ja yhtenäisenä, jotta luontaisten lajien kan-  
noilla on edellytyksiä pysyä elinvoimaisina myös pitkällä tähtäimellä,
- kytkeä Uutela Helsingin itäisen vihersormen kautta muihin luonnontilaisiin alueisiin.

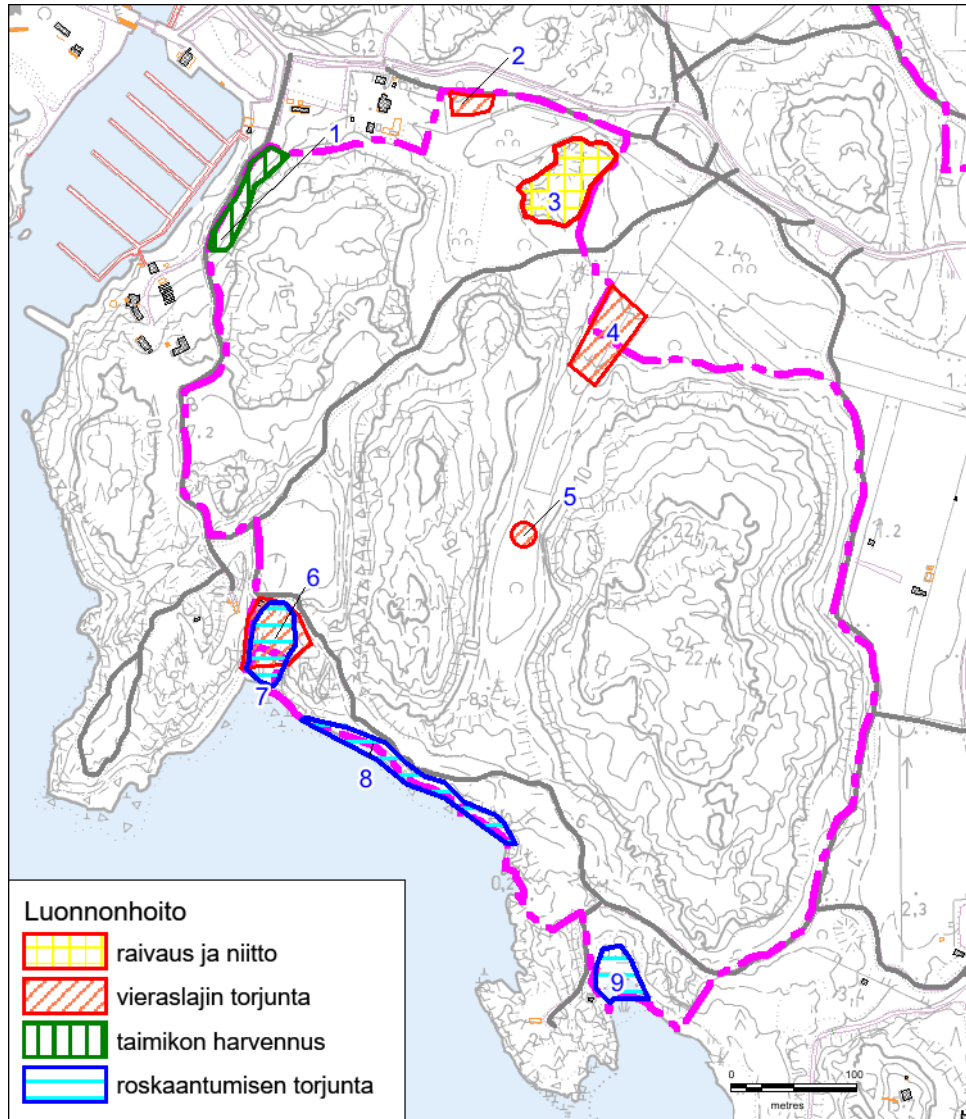
Uutelan metsässä tavoitellaan luontaista metsän rakennetta ja luontaista puuston uusiutumista.  
Lahopuun määrä lisääntyy ajan mittaan, kun kaatuneita puita ei korjata pois. Metsään voi muo-  
dostua maapuista rytöjä, jotka luovat eläimistölle ja puiden taimille suojaisia paikkoja.

Tavoitteena on, ettei Uutelan metsässä esiinny haitallisia tai muitakaan vieraslajeja, vaan ne tor-  
jutaan eri keinoin.

## 6.2. Luonnon hoito

Luonnonsuojelualueella on tarpeen tehdä hoitotoimia joissakin paikoissa suojelutavoitteiden  
saavuttamiseksi. Valtaosa alueesta jää kuitenkin hoitotoimien ulkopuolelle kehittymään luontai-  
sesti. Luontaiset prosessit muokkaavat alueen elinympäristöjä, jolloin esimerkiksi lahopuun  
määrä kasvaa vähitellen itsestään.

Tässä suunnitelmassa ehdotetaan lehtikuusitaimikon harventamista, kallioniityn puuston raivausta, vieraslajien poistoa ja rannan roskien keräämistä. Kuluneilla alueilla puiden taimettumista voi edistää luomalla maapuilla suojaisia paikkoja tai tuomalla valmista kunntaa lähialueilta. Luonnonhoito esitetään kuvassa 26.



**Kuva 26 Uutelan metsässä torjutaan vieraslajeja, niitetään ketoa, harvennetaan lehtikuusitaimikkoa ja kerätään roskaa.**

Mustalahden venesataman läheisyyteen on kallion ja ulkoilutien väliin istutettu lehtikuusta kohteelle 1 kuvassa 26. Samainen kohde on numeroltaan 93 Uutelan luonnonhoidon toteutussuunnitelmassa (Helsingin kaupunki 2018). Tätä lehtikuusitaimikkoa on tarpeellista harventaa, jotta puustoon ajan saatossa kehittyä luontaisia piirteitä kuten kerroksellisuutta. Samalla vierasperäisten lehtikuusien määrä hiljalleen vähenee. Harvennuksen yhteydessä poistetaan osa pihlajavesakosta, mutta jätetään muutama elinvoimainen pihlajan- ja koivuntaimi. Ylispuuston kunto tarkistetaan ulkoilureitin turvallisuutta silmällä pitäen ja kaadetaan tarvittaessa vaaralliset puut. Kaikki kaadetut puut jätetään paikalle lahoamaan, jolloin ne myös seuraavina vuosina ohjaavat kulkua ja luovat suojaisia paikkoja puiden taimettumiselle.

Kohteella 1 on ulkoilutien reunassa matojen kaivuupaikka, josta puuttuu kaikki kasvillisuus. Matojen kaivu estää luontaisen kasvillisuuden palautumisen, vaarana on lisäksi kasvittoman alueen laajeneminen. Lähiympäristössä ei ole tarjolla toista lierojen kaivuuseen soveltuvaa paikkaa luonnonsuojelualan ulkopuolella, koska rantakaistale on kapea ja sillä on venekerhon laitureille johtava polku. Särkkäniemen luonnonsuojelualueella toiminut matojen kaivuupaikka on suljettu. Ongintaan soveltuvien lierojen kaivamista ei ole voitu ratkaista kaikkia tavoitteita tyydyttävällä tavalla. Matojen kaivuupaikka rajataan selkeästi ja valistuksella pyritään estämään kaivuun leviämistä laajemmalle. Kaupungin taholta pyritään vuoropuheluun käyttäjien kanssa.



**Kuva 27 Lehtikuusia harvennetaan ulkoilutien reunametsikössä hoitokohteella 1.**

Äärimmäisen uhanalaiseksi luokiteltu heinäketo kohteella 3 (kuva 26) on arvokas jäännös aiemmasta perinnemaisemasta, jossa laiduneläimiä kulki eri puolilla Uutelaa. Kedolla kasvaa pääosin lyhytkortista heinää ja runsaasti ahomansikkaa, mutta seassa on myös isomaksaruohoa. Niityllä kasvaa jonkun verran pihlajanvesää ja haavan taimia. Ketoa hoidetaan niittämällä tai laiduntamalla ja poistamalla niittojäte. Lisäksi raivataan pihlajan ja haavan taimia. Niittoa tehdään vuosittain, vesakon raivaamista 3-5 vuoden välein. Mikäli viereisille pelloille tuodaan laiduneläimiä, on suositeltavaa aidata eri niittytyypit eri laidunlohkoille.



**Kuva 28 Ketao kohteella 3 hoidetaan niittämällä ja raivaamalla kedolle levinneitä puiden taimia.**

Meri tuo roskia rannoille varsinkin myrskyjen jälkeen. Roskaantumista torjutaan keräämällä rannoilta jätteitä vuosittain (ks. kuva 26 kohteet 7–8). Kaupungin sisällä sovitaan kuka vastaa roskien keräämisestä. Meriharjun luontotalo on yhdessä lasten kanssa kerännyt rannoilta roskia useita vuosia.

Metsänpohjan talleaminen voi pahimmillaan kuluttaa pintamaan pois ja paljastaa mineraalimaan. Talleamisen seurauksena maa tiivistyy tai orgaaninen aines häviää, eivätkä puiden siemenet idä tai nuoret taimet kasva. Puuston uudistumisen ja luontaisen metsän säilyminen tulee varmistaa erittäin kuluneissa kohdissa. Tämä voidaan haluttaessa toteuttaa esimerkiksi luomalla kulutukselta suojattuja paikkoja maapuilla tai kivillä. Toisena mahdollisuutena on kuluneiden alueiden ennallistaminen istuttamalla niihin puuntaimia, tuomalla paikalle kangasmetsän kunttaa lähialueilta tai muokkaamalla maanpintaa kevyesti ja kylvämällä luontotyyppiin soveltuvien paikallisten kasvilajien siemeniä. Taimien menestymiseksi on syytä suojata ne tallautumiselta.

### **6.3. Reittien varsien hoito**

Ulkoilureittien varsilla metsänreunoja on tarpeen hoitaa virkistyskäytön turvallisuuden varmistamiseksi. Ulkoilijoille vaarallisia puita kaadetaan tarvittaessa. Vaarallisten puiden kaatoa tehdään korkeintaan puun mitan etäisyydellä reitistä.

Monenlainen pystyssä ja maassa oleva lahopuu lisää alueen luontoarvoja. Mahdollisuuksien mukaan kaadettavista puista jätetään alaosia pötkelöksi, jolla lisätään elinmahdollisuuksia kolopesijöille. Kaadettavat puut tulee jättää maahan lahoamaan luonnonsuojelualueella. Kuolleita tai irtoamassa olevia puiden oksia voidaan poistaa kaatamatta koko puuta. Maapuiden asettelulla voidaan jossain määrin ohjata kulkua ja vähentää metsäpolkujen houkuttelevuutta.

Vaarallisiksi puiksi tulkitaan esim.:

- 1) kuolleet oksat ja latvukset, jotka roikkuvat ulkoilutien yli tai sen reunalla
- 2) kaatuessaan ulkoilureitille ulottuvat konkelot, eli toista puuta vasten nojaavat puut
- 3) kaatuessaan ulkoilureitille ulottuvat lahoavat pötkelöt
- 4) hyvin heikkokuntoiset elävät puut, jotka saattavat asiantuntija-arvion perusteella kaatua ulkoilureitille tuuliolojen tai latvuksen painopisteen perusteella.

Vaarallisten puiden seuranta tehdään alueella säännöllisesti. Rakennukset ja yleiset alueet - palvelukokonaisuuden metsävastaava sopii vaarallisten puiden seurannasta urakoitsijan tai Staran ympäristönhoidon kanssa.



**Kuva 29** Rungoista voi tehdä ulkoilupolkua ohjaavan reunarakenteen. Kuva Uutelan metsän ulkoilupolulta.

## 6.4. Vieraslajien torjunta

Luonnonsuojelun yhtenä tavoitteena on pitää Uutelan metsän luonnonsuojelualue vieraslajeista vapaana. Uutelan metsässä havaittiin vieraslajeista alaskankleitonias, pensaskanukkaa ja jättipalsamia. Todennäköisesti alueella kasvaa myös terttuseljaa, mutta sitä ei ole huomattu.



Haitalliseksi vieraslajiksi luokiteltua **jättipalsamia** kasvaa luonnonsuojelualueella kohteella 6 (kuva 26) ja useissa paikoissa alueen ulkopuolella, josta se saattaa levitä luonnonsuojelualueelle. Lisäksi kohteella 6 on karhunköynnöstä ja itäreunassa tuomipihlajaa.

Helsingin luontotietojärjestelmään on tallennettu havainto **lännenpensaskanukasta**, jonka esiintymän eteläisin osa yltää luonnonsuojelualueen kohteelle 4 (kuva 26). Sen tehokas torjunta vaatisi juurten poistamista kaivamalla, mutta luonnonsuojelualueella sitä on torjuttava toistuvilla raivauksilla terttuseljan torjunnan kaltaisesti.

Uutelan metsässä kasvaa **alaskankleitonias** peittäväenä kasvustona tervaleppälehdon pohjoisreunassa (kuva 26, kohde 2) ja myös yksittäisinä versoina nuoressa metsässä (kuva 26, kohde 5). Kleitonia on yksivuotinen puutarhakarkulainen, joka kukkii jo toukokuussa ja kukinta jatkuu heinäkuulle asti. Pienikokoisena ja hentojuurisena se on helppo kitkeä, mutta suuren siementuotannon takia torjunnan tulee olla pitkäaikaista. Kitkentä on tehokkainta ennen siementen muodostumista ja kasvi on parhaiten havaittavissa kukkiessaan.



**Kuva 30 Alaskankleitonia kasvaa tervalepikossa viidellä aarilla (v. 2020).**

**Terttuseljaa** poistetaan sitä mukaa kun sitä havaitaan. Sitä kasvaa yksittäisinä kasveina eri puolilla Uutela ja uusia yksilöitä saattaa muodostua lintujen levittämistä siemenistä. Erityisen suuri kasvuvoima terttuseljalla on rehevällä lehtomaalla. Tehokas torjunta vaatii 3-5 raivausta kasvukauden aikana usean vuoden ajan. Suurten terttuseljojen, kuten muidenkin puuvartisten, ensimmäinen torjunta tehdään syksyllä lintujen pesimäkauden päättyttyä.

Vieraslajien torjumiseksi voidaan järjestää talkoita esim. yhteistyössä maanomistajan eli kaupungin, Skatan tilan, luontotalon tai palstaviljely-yhdistyksen kanssa. Vieraslajien torjuntaan tarvitaan aina maanomistajan lupa, joka haetaan Helsingin ympäristöpalveluiden Luonto ja ympäristötietoisuus -tiimiltä.

Koko Uutelan alueella esiintyy supikoiraa ja mahdollisesti myös minkkiä. Kaupungin järjestämä pienpetopyynti ulotetaan myös tälle luonnonsuojelualueelle rajoittamaan supikoiran ja minkin kantoja.

Tulevaisuudessa suunnittelualueelle saattaa levitä uusia vieraslajeja. Myös vieraslajien haitallisuutta arvioidaan ja luetteloita päivitetään. Haitallisten vieraslajien torjuminen jo leviämisen alkuvaiheessa on kustannustehokkain keino estää arvokkaan lajiston muuttuminen. Siksi vieraslajien esiintymistä, ilmestymistä on seurattava niin luonnonsuojelualueella kuin ulkoilualueellakin.

# 7. Virkistyskäytön suunnitelma

Tässä luvussa käsitellään Uutelan käyttöä kokonaisuutena, mutta keskitytään Uutelan metsän ympäristöön.

## 7.1. Virkistyskäytön tavoitteet

Uutelan metsän luonnonsuojelualue säilyy suojelun myötä rakentamattomana ja luonnontilaistuvana metsänä. Ulkoilija voi nauttia vaihtelevista sekametsistä, komeista kalliomänniköistä ja Vuosaarenselälle avautuvasta merinäköalasta. Maisemia voi ihailla aluetta kiertävän ulkoilureitin ja luontopolun varrelta.

Opasteita lukemalla ulkoilija voi tutustua alueen luontoon ja reitistöön. Opasteiden ja reittiviittojen avulla ulkoilija löytää itselleen sopivan reitin. Opasteissa kerrotaan luontoarvoista ja niissä on selkeät ohjeet luontoa huomioivalle käytölle. Luontoon voi lisäksi tutustua seuraamalla aluetta esittelevää luontopolkua.

## 7.2. Käytön ohjaus

### 7.2.1. Keinot Uutelan metsässä

Luonnonsuojelualueella liikkuminen on sallittua kaikkialla. Kulumisen ehkäisemiseksi ja luontoarvojen säilymiseksi on tarpeen ohjata kulkua nykyistä tehokkaammin. Opastuksella ja viitoituksella on merkittävä vaikutus kulumisen ehkäisyssä. Luonnonsuojelualueen opasteissa esitetään suositus pysymisestä ulkoilureiteillä ja merkityillä poluilla, erityisesti lintujen pesimäaikana touko-kesäkuussa.

Yhteistyö sidosryhmien kanssa on tulevaisuudessa entistä tärkeämpää. Tavoitteena on toimiva vuoropuhelu alueen ylläpitäjän ja käyttäjien välillä. Neuvonnalla ohjataan sidosryhmiä käyttämään Uutelan luonnonsuojelualueita kestäväällä tavalla. Esimerkiksi Helsingin Suunnistajien oma ohjeistus kilpailujen haitallisten luontovaikutusten vähentämiseksi on toimiva. Muut käyttäjätahot voivat luoda vastaavia ohjeistuksia yhteistyössä kaupungin luonnonsuojelusuunnittelun kanssa. Helsingissä tapahtumat tarvitsevat tapahtumaluvan, jonka yhteydessä voidaan antaa ohjeita luonnonsuojelualueilla toimimisessa.

Uutelan metsän kalliojyrkänteellä (kuvio 19, kuva 5) sallitaan kiipeily paikassa, joka osoitetaan kallioon kiinnitettävien merkinnöin. Boulderointiin soveltuva kohta sijaitsee pitkän jyrkänteen osassa, missä kallio on jo kulunut. Joillakin kalliojyrkänteen kohdilla on arvokasta kasvillisuutta. Kasvilajistosta tehdään paikalle opasteita. Niillä alueilla kiipeily ei ole sallittua. Kiipeilyä valvotaan sekä kiipeilijöiden omavalvontana että luontovalvojan toimesta.

Uutelan neljälle luonnonsuojelualueille on suositeltavaa laatia yhtenäiset rauhoitussäännöt, jotta sekä ulkoilijat että viranomaiset helposti hahmottavat miten luonnonsuojelualueilla tulee käyttäytyä. Tämä ei kuitenkaan ole kovin helppoa hyvin erityyppisillä alueilla, koska käyttörajoituksille pitää olla luonnontieteelliset ja juridisesti kestävä perusteet.

### 7.2.2. Keinot Uutelan ulkoilupuistossa

Uutelan ulkoilupuistossa on erilaisia **käyttövyöhykkeitä**, joissa ihmistoiminnan vaikutus on eritasoisista. Eniten toimintaa on Uutelan hoito- ja kehittämissuunnitelman mukaisesti tarkoitus ohjata rakennettuun ympäristöön, jossa on puitteet ottaa vastaan suuria kävijämääriä tai säännöllistä toimintaa. Seuraavaksi eniten käyttöä ohjataan suojelemattomiin luonnonympäristöihin. **Uutelan luonnonsuojelualueille** ohjataan vähiten toimintaa ja toimintoja. Luonnonkauniissa ympäristössä on paljon vetoimatekijöitä, joita tulee vaalia niitä tuhoavalta kulumiselta. (Maisema-arkkitehtitoimisto Näkymä Oy 2018a).

Kokonaisuuden huomioiva **opastus ja viitoitus** tulee suunnitella ja toteuttaa käsittäen koko Uutelan. Tämä ohjaa kulkua tehokkaasti.

Uutelan **luontopolku uudistetaan** ja sisältö päivitetään. Tämän yhteydessä päätetään rastipaikkojen siirroista. Reittilinjaus pysyy kutakuinkin samana ja kulkee olemassa olevia reittejä pitkin.

### 7.3. Opasteet ja viitoitus

Luonnonsuojelualan perustamisen jälkeen alueen rajat merkitään maastoon selkeästi. Merkinäissä käytetään rajatolppia ja rauhoitusmääräystauluja. Luonnonsuojelualue on merkittävä riittävän hyvin maastoon, jotta luonnonsuojelualueelle saapuminen huomataan ja siellä toimitaan oikein.

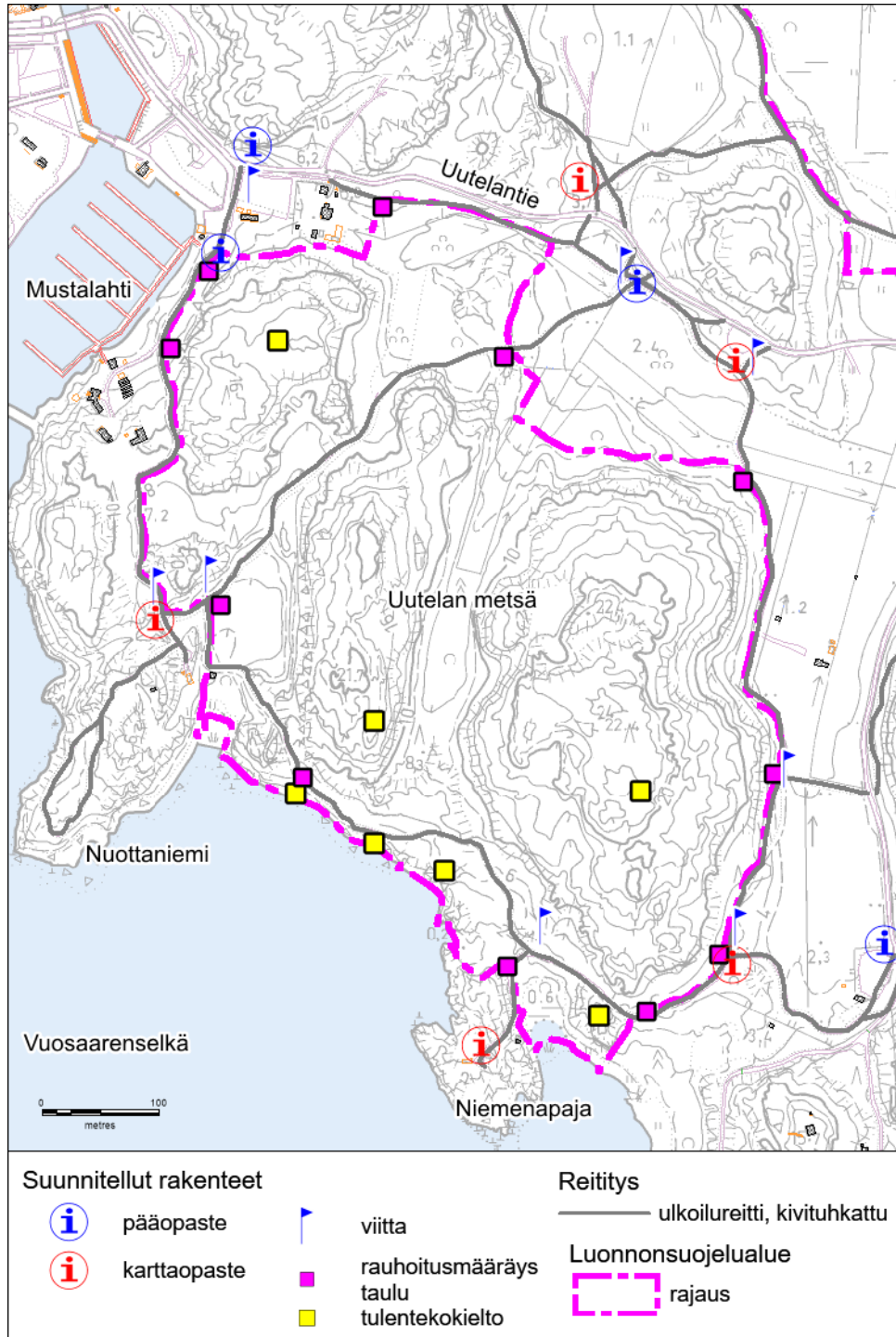
Uutelan metsän luonnonsuojelualueesta ja sen suojeluarvoista kerrotaan uudessa pääopasteessa. Opaste sijoitetaan joko Uutelan luontopolun pääopasteen yhteyteen Uutelantien ulkoilureitin varteen; tai Mustalahden venesataman ohitse kulkevan ulkoilutien varteen luonnonsuojelualan reunaan. Tarkka sijainti päätetään Uutelaa kokonaisuutena käsittävän opastuksen suunnittelussa, mikäli hanke käynnistyy kohtuullisessa ajassa luonnonsuojelualan perustamisen jälkeen. Muutoin pääopaste sijoitetaan Mustalahden lähellä sijaitsevan ulkoilutien varteen.

Uutelan metsän reittien varsille tarvitaan useita karttaopasteita, jotka sijoitetaan luonnonsuojelualan ulkopuolelle. Niiden alustavat sijainnit on esitetty kuvassa 31. Uutelassa on tarve päivittää opastus kokonaisuudessaan. Opasteista tulee selkeästi ilmetä luonnonsuojelualan rajat ja palvelut sekä luonnonsuojelualueilla että niiden ulkopuolella. Samassa yhteydessä päivitetään viitoitussuunnitelma, jolla selkiytetään kulun ohjausta. Opastusta on suunniteltu viimeksi vuosina 2008-2009.

Uutelan metsän rannan tuntumaan laitetaan useampi tulenteon kieltävä kyltti nykyisen kyltin lisäksi. Kylttejä laitetaan myös kalliolle.

Luonnonsuojelualueella käytetään kaupungin linjauksen mukaisia opasteita ja viittoja, jotka soveltuvat luontoalueille.

Kaikki ulkoilureitit merkitään maastoon selkeästi. Tämä voidaan toteuttaa puihin kiinnitettävien tai maalattavien merkein tai polkuviitoin. Käyttösuunnitelmapkartassa kuvassa 31 esitetään muutama paikka, jossa uuden viitoituksen tarve on tunnistettu jo tässä suunnitteluvaiheessa.



Kuva 31 Uutelan metsään suunnitellut rakenteet ja opastus ja nykyiset palvelut.



**Kuva 32 Uutelan luontopolun reittikartta ja sitä esittelevä pääopaste on sijoitettu Uutelantien eteläpuolelle.**



**Kuva 33 Uutelan ulkoilupuiston pääopaste on sijoitettu Uutelantien länsipäähän. Takana oikealla näkyy VUK:in venetelakka.**

Kaikissa opasteissa suositellaan Uutelan merkityillä ulkoilureiteillä pysymistä luonnon kulumisen vähentämiseksi. Niissä ilmaistaan myös tulentekokiello vähintään symboleja käyttäen. Lahopuun merkityksestä ja sen polttamisen vaikutuksista kerrotaan selkeästi, jotta myös vieraskieliset ymmärtävät sanoman kuvituksen avulla.



Kuva 34 Viitoitus kaippaa ylläpitävää huoltoa.

### Reittikäsitteitä Helsingissä

**Ulkoilureitti** = noin 3-6 metriä leveä kevyen liikenteen reitti, jota ylläpidetään mm. kävelyä, pyöräilyä, hiihtämistä tai juoksemista varten. Pinta voi olla asfalttia, kivituhkaa tai sahanpurua. Valaistu tai valaisematon. Reunakasvillisuutta niitetään tarvittaessa. Puita kaadetaan reitin hoidon mahdollistamiseksi, risteysalueilta voidaan poistaa näkyvyyttä häiritsevä pensasto.

**Opastettu luontopolku** = noin 1-3 metriä leveä luontoon muodostunut/muodostettu polku, jonka reittilinjaus on merkitty opastein tai puihin maalatuilla/kiinnitetyillä merkeillä. Luontopolun rastiopasteissa kerrotaan luonnosta. Pintana on enimmäkseen luontainen maaperä, joka voi olla vahvistettu soralla, kivituhkalla tai pitkospuilla. Polun leveydeksi tavoitellaan noin 1-1,5 m. Valaisematon, ellei kulje valaistua ulkoilureittiä pitkin.

**Merkitty ulkoilupolku** = noin 1-3 metriä leveä luontoon muodostunut polku, joka on merkitty opastein tai puihin maalatuilla/kiinnitetyillä merkeillä. Pintana on enimmäkseen luontainen maaperä, joka voi olla vahvistettu soralla, kivituhkalla tai pitkospuilla. Tallauksen takia leveys voi vaihdella. Polun leveydeksi tavoitellaan noin 1-1,5 m.

## 7.4. Reitistö

### 7.4.1. Ulkoilureitit

Nykyiset ulkoilureitit Uutelan metsässä säilytetään ja niitä ylläpidetään. Niiden varsien puustoa seurataan ja kaadetaan tarvittaessa vaaralliset puut. Uusia ulkoilureittejä ei rakenneta luonnonsuojelualueelle.

Tärkeimpiä syitä siihen, ettei uusia ulkoilureittejä rakenneta Uutelan metsään, ovat reittien vähäinen merkitys Uutelan reittiverkostossa, suuret investointi- ja ylläpitokustannukset sekä uusien reittien myötä lisääntyvä kulutus ja häiriö luonnolle.



**Kuva 35** Kallioisten polkujen turvallisuutta ei voi ilman kustannuksiltaan kalliita rakenteita taata, siksi niitä ei osoiteta merkityiksi ulkoilupoluiksi.

### 7.4.2. Opastettu luontopolku

Vuonna 2009 valmistunutta Uutelan luontopolkua uudistetaan ja sisältö päivitetään. Toteutus- suunnittelun yhteydessä päätetään rastipaikkojen siirroista. Reittilinjaus pysyy Uutelan metsän alueella samana. Nykyistä linjausta voi olla tarpeen muuttaa luonnonsuojelun ulkopuolella, maisemaniityn kohdalla, jos sinne järjestyy laidunnusta.

Useat rastipaikat ovat kuluneet siinä määrin, ettei rastin aihetta enää ole havaittavissa. Esimerkiksi Niemenapajan rastin 4 aiheena on lahopuu ja rasti sijoitettiin valtavan kuusimaapuun viereen, joka vuonna 2008 oli tuore. Nykyään maapuu on hävinnyt kokonaan; joko se on viety kaupungin toimesta pois tai se on pilkottu grillipaikan polttopuiksi.



**Kuva 36 Uutelan luontopolun rastitolppa. Sisältö on luettavissa QR-koodin avulla netistä.**



## 7.5. Rakenteet

Ulkoilureittejä huolletaan ja niiden kestävyyttä parannetaan tarvittaessa rakentein.

Muut virkistystä palvelevat rakenteet kuten mahdolliset kuivakäymälät ja uudet jäteastiat, sijoitetaan luonnonsuojelualueen ulkopuolelle. Mustalahden venesataman ulkoilutien varteen rakennettu Molok-jäteastia saa pysyä paikallaan.

## 7.6. Kunnossapitovastuu

Hoito- ja käyttösuunnitelmaa laadittaessa luonnonsuojelualueen kunnossapidosta vastaavat useat kaupungin tahot seuraavasti:

- Ympäristöpalvelut (Ympa) vastaa luonnonsuojelualueiden luonnonhoidon ja käytön suunnittelusta sekä investointien suunnittelusta ja tilaamisesta
- Rakennukset ja yleiset alueet (Rya) palvelukokonaisuus vastaa alueiden luonnonhoidon ja rakenteiden vuosittaisen hoidon tilaamisesta urakoitsijoilta.
- Vastuu reittien käyttöturvallisuudesta kuuluu Ryalle.
- Urakoitsijat tekevät luonnonhoidon toimenpiteitä ja ylläpitävät rakenteita. Käytännössä lähes kaikki luonnonsuojelualueilla tehtävät työt tekee Staran Luonnonsuojelualueet-työyksikkö.

# 8. Suunnitelman vaikutukset

## 8.1. Ekologiset

Luonnonsuojelualueen perustaminen turvaa Uutelan metsän luontoarvoja aiempaa paremmin, kun alueelle ei ole mahdollista sijoittaa muita toimintoja. Suojelu itsessään ei kuitenkaan turvaa luontoarvoja virkistyskäytön aiheuttamalta kulumiselta ja häiriöltä. Suunnitelmassa ei ole esitetty käyttörajoituksia liikkumiseen, jonka takia alueen kulumisen laajeneminen on todennäköistä. Tästä seuraa luontotyypeille luontaisen aluskasvillisuuden vähenemistä ja puiden taimettumisen heikentymistä.

## 8.2. Sosiaaliset

Uutela on vuosaarelaisille ja helsinkiläisille erittäin tärkeä viheralue. Uutelan metsän luonnonsuojelualueen säilyminen luonnonympäristönä on ulkoilijoille myönteistä. Alueelle ei esitetä käyttörajoituksia ja siksi monipuolinen virkistyskäyttö voi jatkua entisellään. Mikäli luonnon kulumisen lisääntyä merkittävästi, heikkenee myös luonnon virkistysarvo.

## 8.3. Taloudelliset

Luonnonsuojelualueen perustaminen vaatii alussa panostuksen, joka muodostuu hoidon- ja käytön suunnittelusta, rajojen merkitsemisestä sekä rakenteiden ja opastuksen suunnittelusta ja rakentamisesta. Rakenteita on hoidettava vuosittain, kuten muillakin viheralueilla. Luontoalueilla vuosittainen hoito on edullisempaa kuin rakennetuissa puistoissa. Luonnon tilan seuranta vaatii resursseja.

Ulkoilumahdollisuuksien tarjoaminen lähialueen asukkaille ja muillekin helsinkiläisille tuo terveyshyötyjä.

Uutela on kaavoitettu virkistysalueeksi eikä kaupunki siten menetä suojelun takia maan myyntituloja tai muuta rakentamisesta aiheutuvaa tuloa.

# 9. Kustannusarvio

Uutelassa sijaitsevien neljän luonnonsuojelun alueen töiden vuosittaiseen koordinointiin menee n. **40 %** kokoaikaisen henkilön **vuosityöajasta**. Työpanos ei jakaudu tasaisesti eri vuosille, vaan on suurin heti luonnonsuojelun alueen perustamisen jälkeen, jolloin investointeja aletaan toteuttaa. Muutaman vuoden kuluttua opasteiden ja muiden rakenteiden ollessa paikoillaan koordinointiin tarvittava työmäärä vähenee. Samalla vuosittaiseen kunnossapitoon tarvittava panos suurenee.

Alla oleviin kustannuksiin ei sisälly koko Uutelan alueen opasteiden uusiminen. Opasteisiin tulee päivittää uusien luonnonsuojelun alueiden tiedot. Lisäksi kustannuksista puuttuu kaikilla neljällä luonnonsuojelun alueella kulkevan ja niitä yhdistävän luontopolun päivityksen suunnittelu ja toteutus, jonka kustannus on yhteensä n. **70 000 €**.

Myöskään viestintään ja kestävään luonnossa liikkumiseen liittyvä työ ei sisälly kustannuksiin.

## 9.1. Suunnittelu- ja seurantakustannukset

1. Seurantasuunnitelman toteuttaminen
2. Hoito- ja käyttösuunnitelman päivitys 10 vuoden kuluttua. 15 000 €
3. Luontokartoitusten päivitys suunnitelmapäivityksen tueksi. 10 000 €

Kustannukset yhteensä reilut **25 000 €**.

## 9.2. Investointikustannukset

Erilliset suunnittelukulut:

1. Uutelan metsän pääopasteen suunnittelu, kuvitus, käänös ja taitto, 7 000 €
2. Kiipeilypaikan ja muiden erityisympäristöjen opasteiden suunnittelu, 20 000 €

Toteutus:

1. Pääopaste, rakentaminen ja pystytys, 1 kpl, 2000 €
2. Luonnonsuojelun alueen rauhoitusmääräystaulut, suunnittelu, rakenteet ja pystytys, n. 500 €/taulu, 11 kpl, 6000 €
3. Luonnonsuojelun alueen merkitseminen: rajatolpat, noin 30 kpl, ja maalimerkinnot puihin, merkintäsuunnitelma, rakenteet ja pystytys, max. 5 €/m, n. 2500 metriä rajaa. 13 000 €
4. Tulentekokiellot, suunnittelu, rakentaminen ja pystytys, 500 €/taulu, 7 kpl, 3500 €
5. Polkuviitat, suunnittelu, rakentaminen ja pystytys, 500 €/taulu, 4 kpl, 2000 €
6. Luontopolkutolpat, suunnittelu, rakentaminen ja pystytys, 500 €/kpl, n. 3-5 kpl, 2500 €
7. Aitarakenteet kulun ohjaamiseksi, sijaintien määrittäminen virkatyönä, rakennuspiirroksat valmiina, rakentaminen ja pystytys 15 000 €
8. Kiipeilypaikan ja muiden erityisympäristöjen merkintä, opasteiden rakentaminen ja pystytys, 20 000 €.

Investointikustannukset yhteensä **91 000 €**.

### 9.3. Ylläpitokustannukset

1. Ajoesteiden, reittien, kylttien, rakenteiden ja opasteiden tarkastuskierrokset kerran vuodessa tai tarpeen mukaan.
2. Ilkivallasta johtuva opasteiden ja rakenteiden uusiminen tarvittaessa. Yhden opasteen uusiminen maksaa noin 1500 €, jos kaikki rakenteen osat joudutaan uusimaan. Pelkkä opasteen puhdistus graffitista maksaa käytettyjen työtuntien mukaan.
3. Merkityille ulkoilureiteille kaatuneiden puiden katkaisu puun kiertämisen estämiseksi.
4. Ulkoilureitin reunuspuuston tarkastus ja vaarallisten puiden kaataminen tarvittaessa.
5. Polkujen ja polkurakenteiden kunnostus.
6. Kedon niittäminen.
7. Jatkuva luontovalvonta. Käynti viikoittain on kustannuksiltaan noin 10 000 € per vuosi.
8. Pienpetopyynnit.
9. Vieraslajien torjunta (osin talkoilla), järjestelyt virkatyönä.
10. Tapahtumaluvitus, virkatyönä.

Kunnossapitokustannukset **15 000-20 000 €/vuosi**.

## 10. Aikataulu

Tässä luvussa esitetään suunniteltujen toimien tärkeysjärjestys ja tavoiteaikataulu.

### Investoinnit

1. Luonnonsuojelun alueen merkinnät v. 2022
  - suojelun alueen merkintä
  - rauhoitustaulujen pystytys
2. Viestinnän suunnittelu v. 2022
  - pää- ja karttaopasteiden suunnittelu ja taitto
  - luontopolun päivityksen ja opasteiden suunnittelu
3. Opastuksen toteuttaminen v. 2023
  - pääopasteen pystytys
  - luontopolun rastipisteiden pystytys
4. Reitistön kunnostus
  - reittiviitoituksen pystytys ja merkintöjen kiinnitys v. 2023

### Vuosittainen hoito

1. Opasteiden, viitoituksen, rastitaulujen ja rajamerkkien seuranta, ylläpito ja huolto esim. ilkvallan takia, kerran vuodessa tai tarpeen mukaan.
2. Ulkoilureittien varsien puuston tarkastus vuosittain tai tarpeen mukaan.
3. Vaarallisten puiden kaataminen ulkoilureittien varsilla tarvittaessa.
4. Polkujen ylläpito, esim. soraistuksella paikkaaminen, tarvittaessa.
5. Vieraslajien tilanteen tarkastus ja torjunta.

#### **Suunnittelu ja seuranta**

1. Luontokartoitukset, v. 2030
2. Hoito- ja käyttösuunnitelman päivittäminen, v. 2031
3. Kulumisen seuranta, aluksi vuosittain

# 11. Seurantasuunnitelma

Uutelan metsässä seurataan luontotyyppien ja eliölajien tilaa kymmenen vuoden välein, kun hoito- ja käyttösuunnitelma päivitetään. Lisäksi seurataan kulumista. Seurannasta vastaa Helsingin kaupungin ympäristöpalvelut.

Kulumisen seuranta tehdään valokuvaamalla polkuja ja niiden ulkopuolisia kulumia vakiopisteistä. Kuvapisteitä tarvitaan 3-5. Valokuvattaviin paikkoihin laitetaan mittanauha, jonka avulla muutosta voi seurata. Seurantaväli kolme tai enintään viisi vuotta. Virkistyskäyttöä voi seurata myös esim. Trailmap -karttasivustolta, josta ilmenee rekisteröityjen käyttäjien valitsemat reitit ja niiden suosio. Näistä voi tehdä kuvakaappaukset valokuvauksen ajankohdilta, jolloin kartan osoittama suosio ja valokuva vastaavat toisiaan.

# 12. Lähdeluettelo

- Ellermaa, M.: Helsingin tärkeät lintualueet ja merkittävä linnusto 2017. – Kaupunkiympäristön julkaisu 2018:8, Helsingin kaupunki. 121 s. ISBN 978-952-331-431-3 (verkkoversio)
- Erävuori, L., Lammi, E. ja Routasuo, P. 2015. Helsingin luonnonsuojeluohjelma 2015-2024 ja metsäverkot selvitys, korjattu ehdotus. –Sito, Enviro, Helsingin kaupunki, ympäristökeskus. Netissä julkaistu raporttiehdotus 29.9.2015. 143 s.
- Geologian tutkimuskeskus 2021: GTK:n karttapalvelut Maankamara, karttatasot maankamara 1:20 000/1:50 000 ja kallioperä 1:200 000. URL: <https://gtkdata.gtk.fi/Maankamara/index.html>
- Helsingin kaupunki 2021: Luontotietojärjestelmän virkaversio. Luontoon liittyvät tasot.
- Helsingin kaupunki 2018: Uutelan luonnonhoidon toteutussuunnitelma vuosille 2018-2027. – Helsingin kaupunki, 96 s. URL: [https://www.hel.fi/static/hkr/luonnonhoitosuunnitelmat/Uutelan\\_toteutus-lhs\\_2018\\_2027\\_vol2.pdf](https://www.hel.fi/static/hkr/luonnonhoitosuunnitelmat/Uutelan_toteutus-lhs_2018_2027_vol2.pdf)
- Helsingin kaupunki 2009: Asemakaava 11510. –Helsingin kaupunki, karttapalvelu. URL: <https://kartta.hel.fi/>
- Kurtto, A. 2020: Helsingin uhanalaiset, silmälläpidettävät ja muuten huomionarvoiset putkilokasvit. Valta-kunnallinen, alueellinen ja kunnallinen tarkastelu Kansainvälisen luonnonsuojeluliiton (IUCN) arviointiperusteiden mukaan ja niitä soveltaen. – Helsingin kaupunkiympäristön toimiala, ympäristöpalvelut, raportti. 11 s., 2 liitettä.
- Maa- ja metsätalousministeriö 2012: Kansallinen vieraslajistrategia. Helsinki 2012. 128 s.
- Maisema-arkkitehtitoimisto Näkymä Oy 2018a: Uutelan hoito- ja kehittämissuunnitelma 2017 – 2026. – Kaupunkiympäristöön aineistoja 2018:1. 43 s. + 3 liitettä. ISBN 978-952-331-403-0.
- Maisema-arkkitehtitoimisto Näkymä Oy 2018b: Uutelan luonnonhoidon toteutussuunnitelma 2018 – 2027. – Julkaisematon raportti. 14 s. + 9 liitettä.
- Manninen, O. 2018: Helsingin lahokaviosammalselvitys 2018. – Julkaisematon raportti. 7 s.
- Nieminen, M., Makkonen, H. & Manninen, E. 2020: Vuosaaren alueen lahokaviosammalselvitys vuonna 2020. – Faunatican raportteja 24/2020. 39 s.
- Kontula, T. & Raunio, A. (toim.). 2018: Suomen luontotyyppeiden uhanalaisuus 2018. Luontotyyppeiden punainen kirja – Osa 2: luontotyyppeiden kuvaukset. Suomen ympäristökeskus ja ympäristöministeriö, Helsinki. Suomen ympäristö 5/2018. 925 s.
- Salla, A. 2004: Kallioperän ja maaperän arvokkaat luontokohteet Helsingissä. – Helsingin kaupungin ympäristökeskuksen julkaisu 6/2004/ LTJ arvokkaat geologiset kohteet –taso
- Savola, K. 2012: Helsingin metsien kääpäselvitys 2011. –Helsingin kaupungin ympäristökeskuksen julkaisu 5/2012.
- Tringa ry & Helsingin kaupunki 2017: Helsingin vuoden 2017 (Lauttasaari 2016) linnustolaskentojen raaka-havainnot. Excel-taulukot ja niistä muokattu paikkatietoaineisto.
- Uudenmaan liitto 2012: Luonnonympäristöjen arvottamisen kriteeristö Uudellemaalle (LAKU), loppuraportti. –Uudenmaan liiton julkaisu E 119 – 2012.
- Wermundsen, T., Nieminen, J. & Asikainen, P. 2014: Helsingin lepakkolajisto ja tärkeät lepakkoalueet vuonna 2014. – Helsingin kaupunkisuunnitteluvirasto 2014. 57 s. +4 liitettä.

# 13. Liite

## Ehdotus rauhoitusmääräyksiksi

### Yleiset rajoitukset

Alueella on kielletty:

- rakennuksien, rakennelmien ja teiden rakentaminen;
- maa-aineksen, kivien ja kaivoskivennäisten ottaminen ja maa- tai kallioperän vahingoittaminen tai muuttaminen
- puiden, pensaiden, jäkälien, käävökkäiden tai muiden kasvien ja sienten sekä niiden osien ottaminen ja vahingoittaminen;
- luonnonvaraisten eläinten pyydystäminen, tappaminen tai häiritseminen ja niiden pesien hävittäminen mukaan lukien kalastus
- tulenteke, telttailu ja muu leirytyminen;
- muut toimet, jotka vaikuttavat epäedullisesti alueen luonnonoloihin, maisemaan tai eliöläjien säilymiseen.

### Liikkumisrajoitukset

Edellä mainittujen toimenpiteiden lisäksi on kielletty:

- moottoriajoneuvolla liikkuminen, lukuun ottamatta alueen hoidon kannalta välttämätöntä liikkumista;
- koirien, kissojen ja muiden lemmikkien irti pitäminen;

### Sallitut toimenpiteet

Edellä olevien määräysten estämättä alueella on sallittua:

- toimintarajoitteisen henkilön liikkuminen sähkömoottoridulla apuvälineellä alueen ulkoiluteilla;
- marjojen ja ruokasienten poimiminen;
- vaarallisiksi arvioitujen puiden ja niiden oksien tapauskohtainen poistaminen siten, että puiden rungot jätetään lahopuiksi kasvupaikalleen tai sen läheisyyteen
- ulkoiluteiden ja merkittyjen polkujen ylläpitoon ja turvallisuuteen liittyvät toimet;
- haitallisten vieraslajien poistaminen maanomistajan luvalla;
- köysi- ja boulderkiipeily siihen osoitetulla paikalla;
- muu toiminta hoito- ja käyttösuunnitelmassa sekä toimenpidesuunnitelmissa tarkemmin osoitetulla tavalla.



## **Rauhoitusmääräyksistä poikkeaminen**

Uudenmaan ELY-keskus voi yksittäistapauksessa myöntää poikkeuksen luonnonsuojelualuetta koskevista rauhoitusmääräyksistä, jos poikkeaminen ei vaaranna alueen perustamistarkoitusta ja on tarpeen alueen hoidon, käytön tai tutkimuksen kannalta.

# Kuvailulehti

Tekijä	Luontotieto Keiron Oy/ Susanna Pimenoff, Anu Luoto
Nimike	Uutelan metsän luonnonsuojelun hoito- ja käyttösuunnitelma 2022-2031
Sarjan nimike	Helsingin kaupungin kaupunkiympäristön julkaisu
Sarjanumero	VVVV:NO
Julkaisuaika	KK:VVVV
Sivuja	XX
Liitteitä	XX
ISBN	XXX-XXX-XXX-XXX-X
ISSN	2489-4230 (verkkojulkaisu)
Kieli, koko teos	Suomi
Kieli, yhteenveto	Suomi

## Tiivistelmä:

Uutelan metsän luonnonsuojelualue sijaitsee Vuosaaren Uutelan lounaisosassa. Uutelan metsän keskeisiä luontoarvoja ovat edustavat ja rannikolle tyypilliset kalliomänniköt, luonnontilaistuva puuston rakenne sekä runsas lahoppuusto. Muita tärkeitä ja uhanalaisia luontotyyppisiä ovat kangaskorvet ja kostea lehto. Kääpälajisto on edustava. Kulumista on havaittavissa varsinkin läntisellä kallioselänteellä ja polkuverkosto on ylipäättänsä melko tiheä.

Uutelan metsän luonnonsuojelualue on osa laajempaa Uutelan ulkoilupuistoa. Koko ulkoilupuiston pinta-ala on noin 163 hehtaaria, josta Uutelan metsä kattaa 25,14 hehtaarin alan. Uutela on erittäin suosittu retki- kohde, johon tullaan myös kauempaa.

Tämän suunnitelman tavoitteena on säilyttää luontotyyppisiä edustavina ja niille tyypillinen lajisto monimuotoisena. Luonnonhoitoa tarvitaan vieraslajien torjuntaan, niityn hoitoon ja istutetun taimikon harventamiseen. Alueen kulumiseen vaikutetaan ohjaamalla käyttöä opastuksella ja kulkusuosituksin. Seuranta tehdään alueen kulumisesta sekä luontotyyppien ja lajien tilasta.

Avainsanat: Uutelan metsä, luonnonsuojelualue, hoito- ja käyttösuunnitelma, kuluminen

## Sammandrag:

Naturskyddsområdet Nybondas skog är beläget i sydöstra Nordsjö. De viktigaste naturvärdena är den representativa och för skärgården typiska hälletmarken, trädbeståndet som utvecklas mot naturtillstånd samt en riklig mängd död ved. Övriga viktiga och hotade naturtyper är skogskärr och fuktig lund. Trädtickorna är representativa. Man kan observera slitage särskilt på den västra bergsformationen och nätverket av stigar är överlag ganska tät.

Naturskyddsområdet Nybondas skog är en del av det större friluftsområdet i Nybondas. Hela grönområdets storlek är ca 163 hektar, varav Nybondas skog utgör 25,14 hektar. I Nybondas finns från förut Skatauddens naturskyddsområde. Nybondas är ett mycket populärt utflyktsmål, som lockar folk även längre ifrån.

Målsättningen med denna plan är att bevara naturtyperna representativa och den typiska floran och faunan mångsidig. Naturvård behövs för att bekämpa invasiva arter, vårda en äng och gallra en planterad skog. Man påverkar slitaget genom att styra nyttjandet med hjälp av information och skyltning samt rekommendationer gällande leder. Slitage på området och artsammansättningens utveckling följs upp.

Nyckelord: Nybondas skog, naturskyddsområde, nyttjandeplan, slitage



**Helsinki**

Kaupunkiympäristön toimiala huolehtii Helsingin kaupunkiympäristön suunnittelusta, rakentamisesta ja ylläpidosta, rakennusvalvonnasta sekä ympäristöön liittyvistä palveluista.