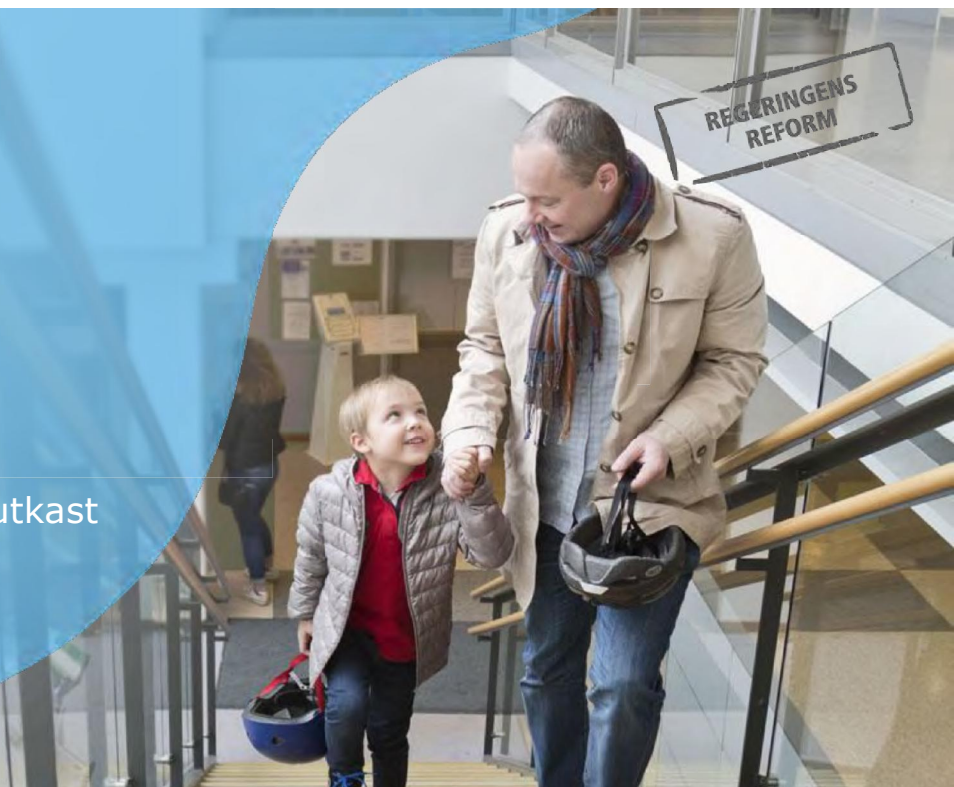


Kundens valfrihet

Enligt regeringens propositionsutkast
och riktlinjerna för valfriheten

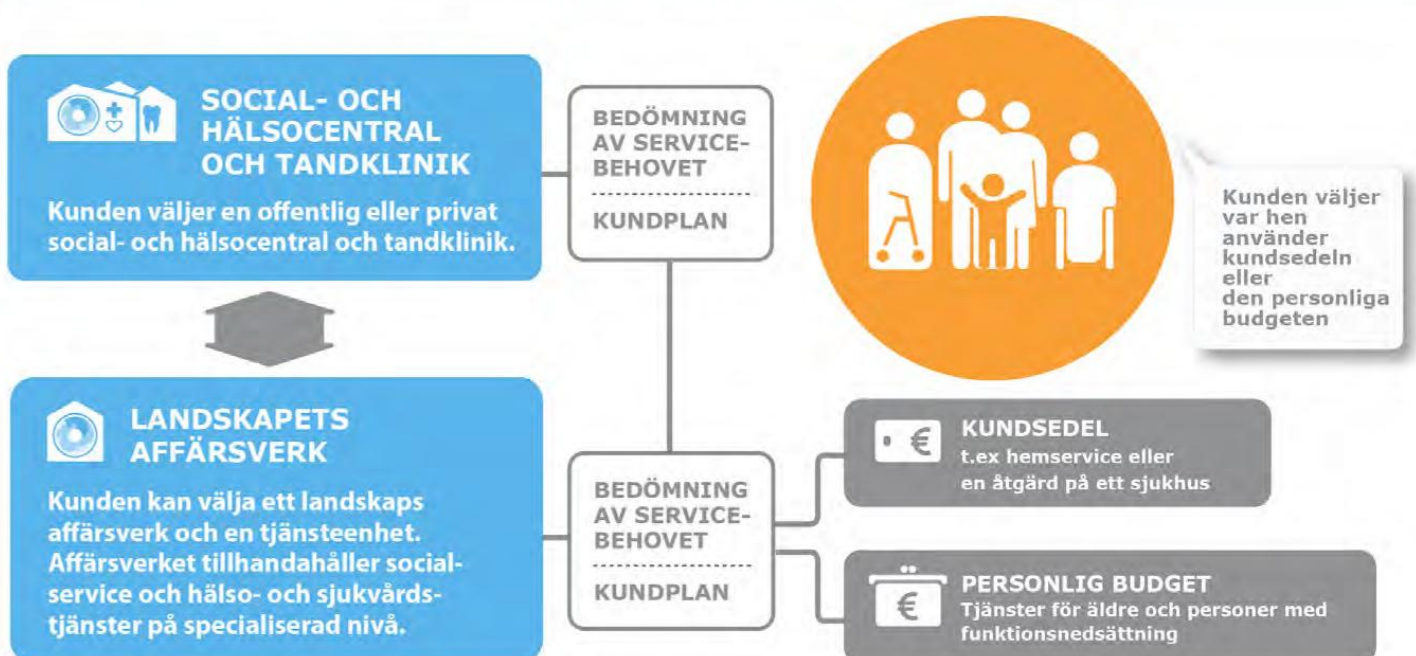


Ändringar utifrån grundlagsutskottets utlåtande

Bland annat:

- Landskapet behöver inte bolagisera sina egna social- och hälsocentraler och mun- och tandvårdsenheter:
 - Landskapets affärsverk ska ha en egen social- och hälsocentral och mun- och tandvårdsenhet.
 - De kan finnas i samma affärsverk som övriga tjänster, eller så kan landskapet ha separata affärsverk för dem.
- Valfrihetssystemet träder i kraft stegvis från och med 2020.
- Social- och hälsocentralernas tjänsteutbud har ändrats, bl.a. ska socialservice fås endast från affärsverket.
- Endast landskapets affärsverk kan bevilja kundsedlar, och bestämmelserna om kundsedlarna har preciserats.

VALFRIHETENS HÖRNSTENAR



KUNDENS OLIKA VALSITUATIONER

STM 23/10/2017

Val av social- och hälsocentral och tandklinik



Kunden kan välja en offentlig eller privat social- och hälsocentral och tandklinik och något av deras verksamhetsställen var som helst i Finland.

Bedömning av servicebehovet och kundplan

Val av landskapets affärsverk



Kunden kan välja ett landskaps affärsverk och någon av dess tjänsteenheter var som helst i Finland.



Landskapet svarar för ordnandet av tjänsterna, pengarna följer kunden.

Kundsedel som beviljats av landskapets affärsverk



Kunden kan med kundsedeln välja en tjänsteproducent var som helst i Finland. Tjänsteproducenterna är privata.

- På basnivå t.ex. hemservice och hemsjukvård
- På specialiserad nivå t.ex. kirurgiska ingrepp på poliklinik samt tandprotetiska behandlingar

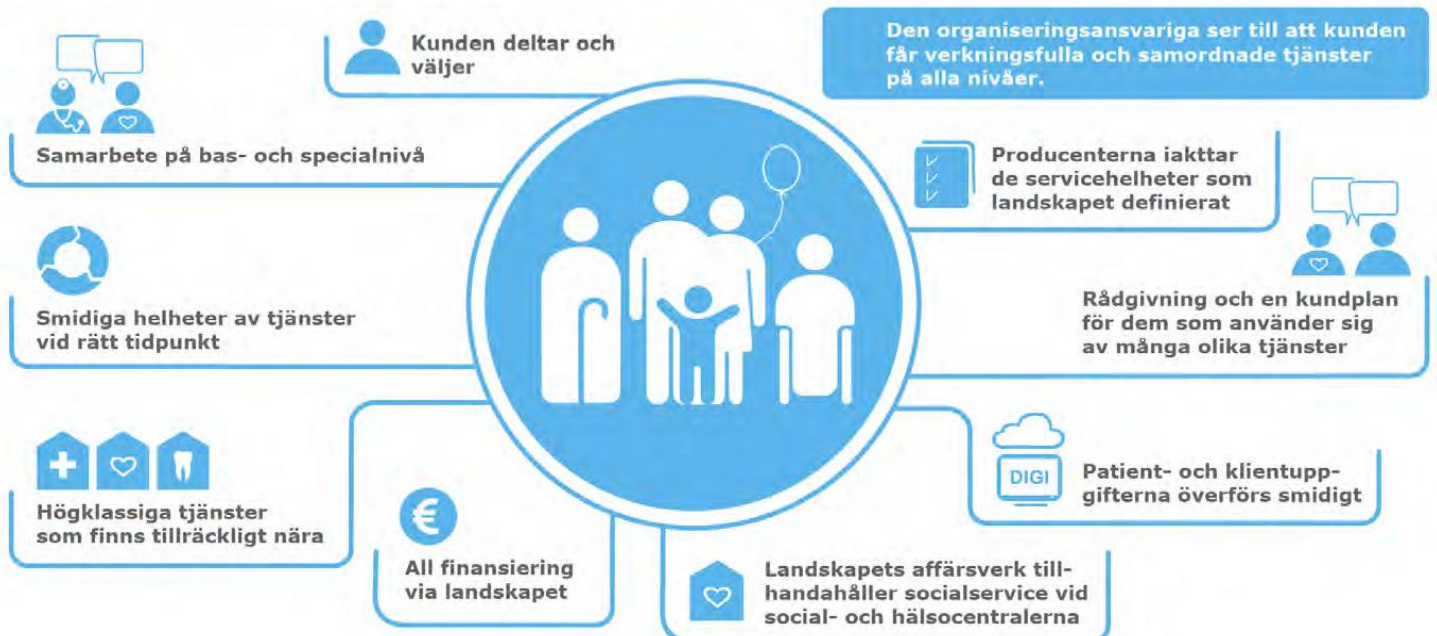
Personlig budget som beviljats av landskapets affärsverk



Kunden kan med den personliga budgeten välja en tjänsteproducent var som helst i Finland. Tjänsteproducenterna är privata.

INTEGRATION AV TJÄNSTERNA

STM / 03/2017





Val av social- och hälsocentral

- Social- och hälsocentralerna inleder sin verksamhet den 1 januari 2021.
- Invånaren kan välja en offentlig eller privat social- och hälsocentral. Invånaren har möjlighet att göra detta val fr.o.m. den 1 oktober 2020. Valet är bindande för ett halvt år framåt.
- Om invånaren inte själv väljer social- och hälsocentral, registreras han eller hon som kund hos affärsverkets social- och hälsocentral. Kunden kan dock byta social- och hälsocentral om han eller hon så vill.
- Om invånaren inte har valt social- och hälsocentral före ingången av 2023, blir han eller hon kund hos den social- och hälsocentral som är bäst tillgänglig.



Social- och hälsocentralernas tjänster

- Hälsorådgivning, tjänster av skötare och läkare, handledning och rådgivning av yrkesutbildade personer inom socialvården.
- Fr.o.m. den 1 januari 2022 specialistläkartjänster inom åtminstone specialiteterna inre medicin, pediatrik, geriatrik och ögonsjukomar.
- Alla social- och hälsocentraler har samma tjänster och avgifter.
- Social- och hälsocentralerna beviljar inte kundsedlar.
- Social- och hälsocentralen svarar alltid för kundens tjänster som helhet, även om den anlitar underleverantörer i fråga om vissa tjänster.



Affärsverkets socialservice vid social- och hälsocentralerna

- Landskapet ska förankra socialvårds kompetens hos social- och hälsocentralerna.
- Bedömning av kundens servicebehov i samarbete med social- och hälsocentralen, upprättande av en kundplan och beslut om andra tjänster än social- och hälsocentralens tjänster, inklusive tjänster som betalas med kundsedel och personlig budget.
- Vid bedömning av servicebehovet och beslutsfattande kan man använda sig även av digitala tjänster.



Val av tandklinik

- Tandklinikerna inleder sin verksamhet den 1 januari 2022.
 - Invånaren kan välja en offentlig eller privat mun- och tandvårdsenhet. Invånaren har möjlighet att göra detta val fr.o.m. den 1 oktober 2021. Valet är bindande för ett halvt år framåt.
- Om en invånare inte väljer en tandklinik, sparas hans eller hennes uppgifter i landskapets affärsverks uppgifter, men han eller hon registreras inte som kund hos någon tandklinik.
- Om kunden inte har valt tandklinik före den 1 januari 2024, får han eller hon från ingången av 2024 mun- och tandvårdstjänster vid den tandklinik som är bäst tillgänglig.



Tjänster som tillhandahålls av landskapens affärsverk

- Utöver social- och hälsocentralernas och tandklinikernas tjänster producerar landskapets affärsverk de tjänster som inte fås från social- och hälsocentralerna eller tandklinikerna.
 - Bl.a. all socialservice, specialiserad sjukvård, rådgivningsbyråttjänster, skol- och studerandehälsovård
- Kunden kan välja ett landskaps affärsverk och någon av dess tjänsteenheter var som helst i Finland. Tjänsteenheter kan vara t.ex. sjukhus och socialstationer.
- Landskapets affärsverk bedömer för sin del kundens servicebehov och gör vid behov upp en kundplan.
- Kunden kan beviljas en kundsedel eller en personlig budget för att skaffa de tjänster han eller hon behöver från privata tjänsteproducenter.

Vad är en kundsedel?

Kunden kan få en kundsedel av landskapets affärsverk för att skaffa en tjänst från en privat producent. Först gör landskapets affärsverk en bedömning av kundens servicebehov. Om kunden inte vill ha en kundsedel, får han eller hon tjänsterna vid affärsverket eller på något annat sätt som köpt tjänst.



- Med kundsedeln kan man av en privat tjänsteproducent skaffa sådana tjänster som anges i lag och som landskapet har beslutat att kundsedlar kan användas för.
- Kunden kan välja en tjänsteproducent från vilket landskap som helst så länge som producenten är godkänd av något landskap.
- Den avgift som kunden betalar är lika stor för lika tjänster, och den tas ut av landskapet, inte av tjänsteproducenten.
- Landskapets affärsverk svarar för kundens tjänster som helhet samt för tjänsternas kvalitet och kostnader.
- Kundsedeln tas i bruk i fråga om tjänster som anges i lag och andra tjänster som landskapet beslutar att kundsedel kan användas för (t.ex. hemservice, hemvård, boendeservice, social rehabilitering, vissa kirurgiska ingrepp).

Individuella tjänster enligt en personlig budget

Med en personlig budget kan man välja en organisation eller ett företag som tjänsteproducent och inverka på innehållet i tjänsterna.



- Budgeten får användas för sådana tjänster som anges i kundplanen och inom ramen för det innehåll som anges i planen. Kunden kan själv besluta varifrån han eller hon skaffar tjänsterna och hurdan hjälp eller hurdant stöd som hjälper just honom eller henne på bästa sätt.
- Landskapet är skyldigt att ta i bruk en personlig budget för kunder inom äldreomsorgen och funktionshinderservicen som har ett långvarigt och omfattande behov av hjälp och som antingen själva eller med stöd klarar av att planera och skaffa sina egna tjänster.
- Landskapet betalar ersättningar enligt den personliga budgeten direkt till tjänsteproducenten. Inga pengar förs alltså över till kundens konto.

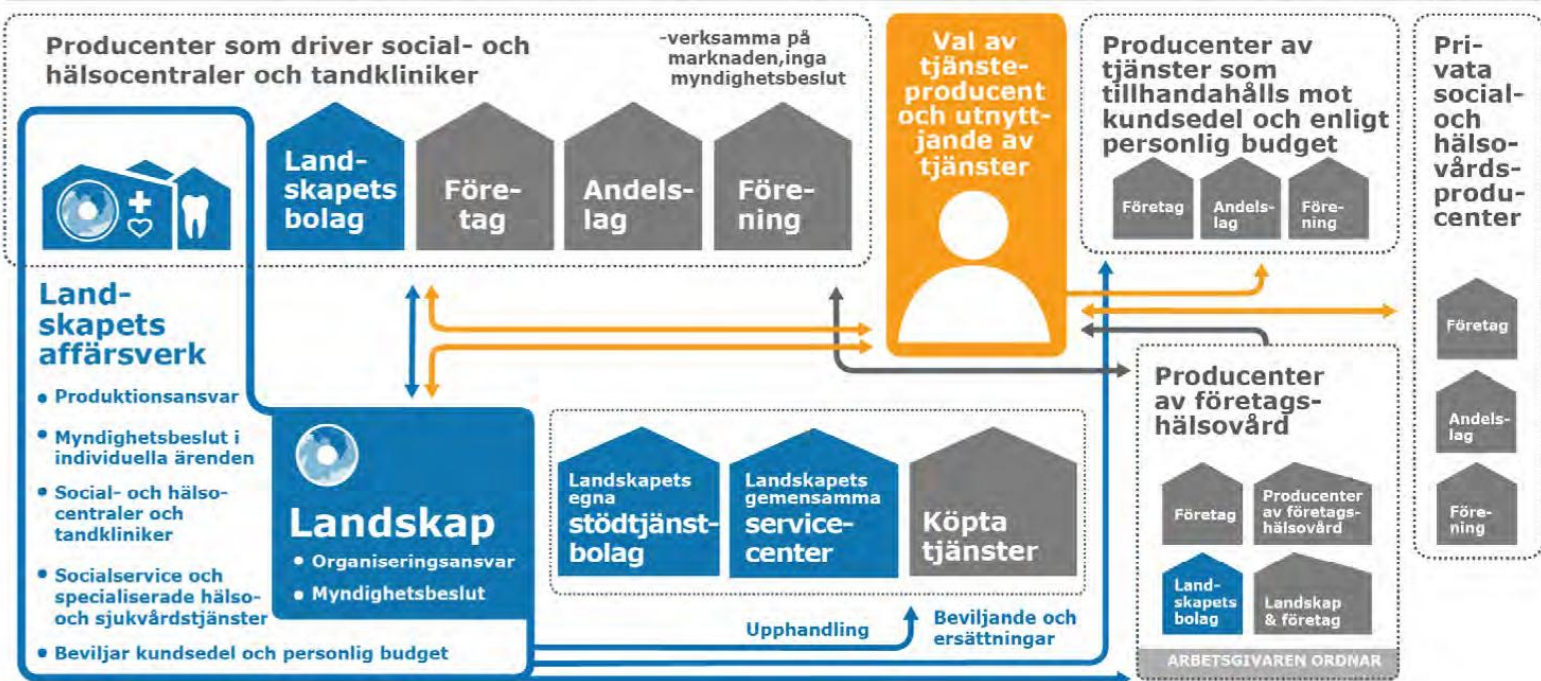
DE OFFENTLIGA SOCIAL- OCH HÄLSOVÅRDSTJÄNSTERNAS PRODUKTIONSSTRUKTUR



VÅRD- OCH LANDSKAPSREFORMEN

SOCIAL- OCH HÄLSOVÅRDSTJÄNSTERNAS PRODUKTIONSSTRUKTUR

ATA 34/30/2017



VÅRD- OCH LANDSKAPSREFORMEN

Små och medelstora producenter

- En social- och hälsocentral kan komplettera sin egen tjänsteproduktion genom att köpa tjänster av små företag och mikroföretag.
- Företag kan driva en social- och hälsocentral även genom samarbetsavtal eller ett gemensamt företag (t.ex. ett andelslag).
- Små och medelstora företag och mikroföretag har goda förutsättningar att vara producenter av kundsedelstjänster och tjänster som tillhandahålls enligt en personlig budget.
- Även landskapets affärsverk kan sköta en del av sin tjänsteproduktion genom att köpa tjänster av företag.
- Små och medelstora företag och mikroföretag har även i fortsättningen möjlighet att producera stödtjänster (t.ex. städning, bespisning) för de tjänsteproducenter som är verksamma i landskapet.

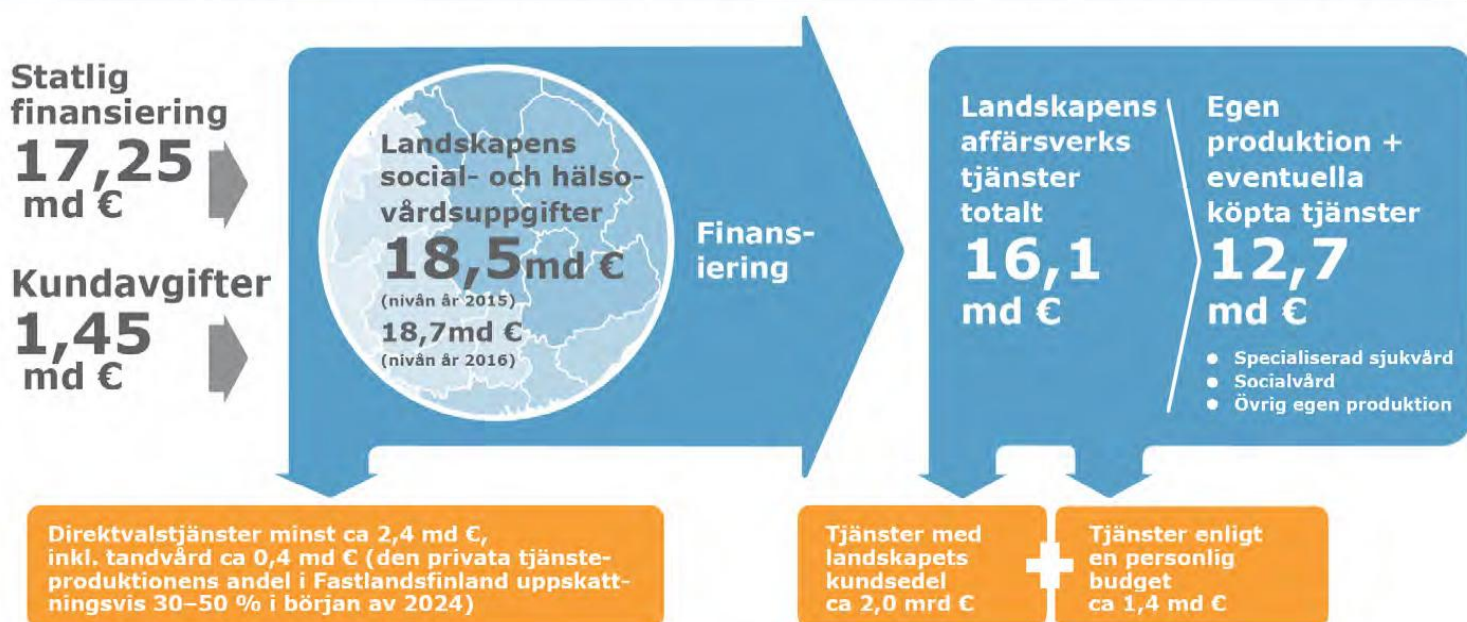
Offentliga och privata tjänsteproducenters jämförbarhet

Man har strävat efter att reglera jämförbarheten bl.a. på följande sätt:

- Utgångspunkten är att både offentliga och privata producenter har samma uppgifter (18 §)
- Villkoren är de samma, och det beslutas om dem i ett förvaltningsbeslut. Villkoren ska vara enhetliga (42 §) samt jämlika och förenliga med proportionalitetsprincipen (44 §).
- Ersättningsgrunderna är de samma (7 kap.).
- Prissättningen av interna tjänster som säljs av landskapets affärsverk till en social- och hälsocentral eller servicecentrens tjänster ska vara marknadsmässig (61 §).
- Både offentliga och privata producenter ska iaktta de allmänna förvaltningslagarna (3 §).
- Direktvalstjänsterna ska särredovisas i bokföringen (56–57 §) eller också måste det inrättas ett eller flera separata affärsverk för dem (16 §).
- Alla producenter av direktvalstjänster har samma skyldigheter (54 §).
- Både offentliga och privata producenter har samma straffrättsliga tjänste- och skadeståndsansvar (74 §).

UPPSKATTNING AV DE ÅRLIGA PENNINGFLÖDENA INOM SOCIAL- OCH HÄLSOVÅRDEN

STH 18/30/2017



SOCIAL- OCH HÄLSOVÅRDSTJÄNSTERNA I SIN HELHET

(MN €, BERÄKNAT 9.10.2017)

	Helhet	RP 47 Producers av landskapens affärsverk	Den nya modellen Producers av landskapens affärsverk	RP 47 Valfrihets- marknaden	Den nya modellen Valfrihets- marknaden
Socialvården	7 720	4 900	5 000*	2 860	2 700
Hälsa- och sjukvården	10 700	7 700	7 650**	2 960	3 050***
Miljö- och hälsoskyddet	80	80	80	0	0
Totalt	18 500	12 680	12 750	5 820	5 750

*varav köpta tjänster år 2015 ca **1 500 mn €**

varav köpta tjänster år 2015 ca **100 mn €

***i affärsverkets direktvalstjänster köpta
tjänster uppskattningsvis ca **200 mn €**

VALFRIHETSMARKNADEN

(MN €, BERÄKNAT 9.10.2017)

	RP 47	Ändringar, anmärkningar, antaganden	Ny beräkning
Social- och hälsocentral	2 480	Ändringar i social- och hälsocentralernas tjänsteutbud: <ul style="list-style-type: none"> • Tjänster som slopats (socialservicen inte medräknad): rådgivning, hemsjukvård och icke-nödvändiga hjälpmedel (inverkan -680 mn €) • Tjänster som lagts till: konsultationer och mottagningstjänster som tillhandahålls av andra yrkesutbildade personer inom hälso- och sjukvården än sådana som är yrkesutbildade inom området allmänmedicin. (+200 mn €) 	2 000
Mun- och tandvårdsenhet	320	Till anslagsberäkningen har lagts till kostnaderna för brådskande vård (+30 m€)	350
Kundsedel	1 600	Ändringar i kundsedelns lämplighet för hälso- och sjukvårdstjänster: ökning i den psykiatriska öppenvården, minskning i dagkirurgin (ingen nettoinverkan på beräkningen) Ändringar i kundsedelns lämplighet för socialvårdstjänster: ökning i boendeservice med heldygnsomsorg för äldre, minskning i hemvårdstjänsterna (+200 mn €) Ändringar i statistikföringen av förvaltningskostnaderna har ökat postens värde. (+100 mn €) 24 § den nya formuleringens förpliktande verkan (+100 mn €)	2 000
Personlig budget	1 400 +	Att de tjänster som innefattar utövning av offentlig makt har slopats antas vara en mer administrativ fråga och inverkar inte nämnvärt på anslagen för tjänsterna. Denna summa är en minimiberäkning.	1 400+
Totalt	5 800		5 750

Ikraftträdandet sker stegvis

- Lagen om ordnande av social- och hälsovård och lagen om kundens valfrihet inom social- och hälsovården avses träda i kraft den 1 januari 2020. Ansvaret för ordnandet av social- och hälsovårdstjänsterna överförs från kommunerna till landskapen.
- Den personliga budgeten tas i bruk den 1 januari 2020.
- Kundsedeln ska tas i bruk senast den 1 juli 2020.
 - Landskapet ska ta i bruk kundsedeln i vissa tjänster som gäller den specialiserade sjukvården senast den 1 januari 2022.
- Social- och hälsocentralerna inleder sin verksamhet den 1 januari 2021.
- Mun- och tandvårdsenheterna inleder sin verksamhet den 1 januari 2022.



Exempel på hur valfriheten kan se ut för olika kunder

Dessa exempel visar hurdana val kunden kan göra,
om valfriheten utvidgas i enlighet
med regeringens lagutkast

BEHOV AV BRÅDSKANDE VÅRD



Det är kväll och mitt barn har feber och väldigt ont i öronen. Vad ska jag göra?



Du kan själv göra en preliminär bedömning av vårdbehovet t.ex. i landskapets webbtjänst. Du kan också ringa till det riksomfattande hälsorådgivningsnumret.



Om det behövs kan du åka till social- och hälsocentralen, eftersom du för ditt barn har valt en producent som också har kvällsmottagning.



Om behovet av vård är brådskande, kan du också åka direkt till närmaste jourmottagning.

KUNDSEDEL



Jag är en 75-årig pensionär. Jag klarar mig inte längre riktigt själv hemma. Vad ska jag göra?



Du kan kontakta social- och hälsocentralen. Där hänvisas du till en yrkesutbildad person inom socialvården, som arbetar i social- och hälsocentralens lokaler. Yrkespersonen gör tillsammans med dig en bedömning av vilka tjänster du behöver.



Utifrån ditt servicebehov och din kundplan får du en kundsedel för att skaffa hemservice. Efter det kan du välja av vilken producent du skaffar hemservicen.



Efter att du har valt producent betalar du själv endast en kundavgift för servicen.

PERSONLIG BUDGET



Jag är en 72-årig man som bor på landsbygden. På grund av reumatism har jag svårt att röra mig. Min fru hjälper mig, men hon verkar utmattad. Vad ska jag göra?



Ta först kontakt med din social- och hälsocentral. Social- och hälsocentralen bedömer din situation och hänvisar dig vid behov till de tjänster som ges vid landskapets affärsverk. Det görs en bedömning av ditt servicebehov och en kundplan upprättas tillsammans med dig.



Utifrån kundplanen beviljas du en personlig budget. Du kan välja den tjänsteproducent som passar dig bäst och inverka på innehållet i tjänsterna. En expert på service för äldre hjälper dig med planeringen och användningen av den personliga budgeten.

VAL AV TANDKLINIK

Jag är 40 år och besökte den kommunala tandvården senast för 2-3 år sedan. Börjar det vara dags att kolla upp att allt är som det ska i munnen?



I oktober 2021 informerar landskapet dig om vilka tandkliniker du kan välja mellan. I början av 2022 kan du bli kund hos den tandklinik du har valt. När du kontaktar tandkliniken, görs en preliminär bedömning av vårdbehovet redan per telefon. I dina patientuppgifter kan det också stå vid vilken tidpunkt följande kontroll behöver göras. Under telefonsamtalet kan du boka en tid för ett besök vid kliniken.



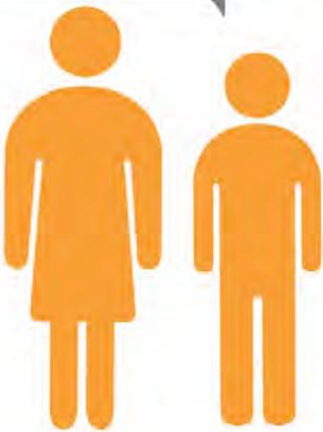
Det förekommer också situationer när ingen vård behövs. Då kommer man överens om en senare tidpunkt. Intervallen mellan besöken inom tandvården är individuella.



Det är också viktigt att tänka på egenvården, dvs. att sköta om tänderna och tänka på vad man äter.

KUNDSSEDEL INOM TANDVÅRDEN

Jag är en 10-årig skolelev och mina tänder är väldigt sneda. Min mamma är orolig för mina tänder. Vad ska hon göra?



- ➔ Det landskap där du bor ansvarar för skoltandvården. På landskapets affärsverks webbplats får din mamma information om vilken tandklinik ni kan åka till. En tandläkare vid tandkliniken bedömer och undersöker ditt behov av tandreglering.
- ➔ På basis av bedömningen upprättas en kundplan för hur de tjänster du behöver ska genomföras.
- ➔ Tandregleringen kan utföras vid landskapets tandklinik, eller också kan landskapet ha beslutat att använda kundsedlar för tandregleringstjänster. Din mamma kan välja en kundsedel åt dig, och då kan ni från en lista över tjänste-producenter välja den närmaste klinik där du kan få tandreglering.

TIDSPLAN FÖR VÅRD- OCH LANDSKAPSREFORMEN

2017

- 7-11/2017
Beredning av ny valfrihetsslag: paragrafer och motivering, konsekvensbedömning, översättning

- 11-12/2017
Utkast till valfrihetsslag på remiss

2018

- 1-2/2018
Eventuella ändringar i utkastet till valfrihetsslag, färdigställande efter laggranskningen

- 3/2018
Ny RP med förslag till valfrihetsslag till riksdagen

- 5/2018
De lagar som gäller vård- och landskapsreformen och valfriheten antas

- 6/2018
Lagarna stadfästs och träder i kraft, den temporära förvaltningen inleder sin verksamhet

- 10/2018 Landskapsval

2019

- Fr.o.m. 1/2019
Landskapsfullmäktige och landskapen konstituerar sig

- 2-4/2019
Landskapens beslut om ordnandet av social- och hälsovården och genomförandet av valfriheten

- 8-9/2019
Landskapsstrategier samt budgetar för 2020 + överföring av avtal

2020

- 1/2020
Organiseringsansvaret överförs till landskapen, den nya lagstiftningen i kraft

- Fr.o.m. 1/2020
Valfriheten utvidgas etappvis