

JÄTKÄSAAREN LIIKUNTAPUISTON HANKESUUNNITELMA



28.4.2017 / FCG SUUNNITTELU JA TEKNIikka OY

Käyntiosoite: Kasarmikatu 21, Helsinki 13
Postiosoite: PL 1500, 00099 Helsingin kaupunki
Puhelin (09) 310 1661, Faksi (09) 310 38655
www.hkr.hel.fi

Besöksadress: Kaserngatan 21, Helsingfors 13
Postadress: PB 1500, 00099 Helsingfors stad
Telefon (09) 310 1661, Fax (09) 310 38655
www.hkr.hel.fi



Sisältö

YHTEENVETO

Tiedot hankkeesta, tiivistelmä

0

Johdanto

1

Toiminnalliset lähtökohdat

2.1

Toiminnan kuvaus

2.2

Laajuus ja tilaohjelma

3

Hankkeen sijainti

4

Rakennuspaikka ja rakentamiskelpoisuus

5

Laatutaso

6

Rakennuskustannukset

7

Aikataulu

8

Rahoitussuunnitelma

9

Käyttötalous ja henkilöstö

10

Toteutus- ja ylläpitovastuut

11

Yhteenveto ja päätösehdotus

Liitteet

Liite 1. Vaiheistuskartta

Liite 2. Työryhmä

Liite 3. Jätkäsaaren liikuntapuiston päivitetty yleissuunnitelma

Liite 4. Pukusuoja- ja huoltorakennuksen hankesuunnitelma

Liite 5. Jätkäsaaren liikuntapuiston kustannusarvio (HKR)

Käyntiosoite: Kasarmikatu 21, Helsinki 13
Postiosoite: PL 1500, 00099 Helsingin kaupunki
Puhelin (09) 310 1661, Faksi (09) 310 38655
www.hkr.hel.fi

Besöksadress: Kaserngatan 21, Helsingfors 13
Postadress: PB 1500, 00099 Helsingfors stad
Telefon (09) 310 1661, Fax (09) 310 38655
www.hkr.hel.fi



JÄTKÄSAAREN LIIKUNTAPUISTON HANKESUUNNITELMA



YHTEENVETO

Tiedot hankkeesta, tiivistelmä

hankkeen nimi	Jätkäsaaren liikuntapuiston hankesuunnitelma
osoite	Hyväntoivonkatu 1, 00220 Helsinki
sijainti	Jätkäsaari, Helsinki
toiminta	Liikuntapuisto
laajuus	4,72 ha
rakennuksen laajuus	632 k-m ²
kustannukset	kts. erillinen kustannusarvio
ajoitus	kts. liite 1. (vaihe 1: 2019, vaihe 2 :2020-21 ja vaihe 3 :2021-22)

Käyntiosoite: Kasarmikatu 21, Helsinki 13
 Postiosoite: PL 1500, 00099 Helsingin kaupunki
 Puhelin (09) 310 1661, Faksi (09) 310 38655
www.hkr.hel.fi

Besöksadress: Kaserngatan 21, Helsingfors 13
 Postadress: PB 1500, 00099 Helsingfors stad
 Telefon (09) 310 1661, Fax (09) 310 38655
www.hkr.hel.fi





0 Johdanto

Aikaisemmat päätökset ja esitykset

Liikuntalautakunta 26.3.2015 käsitteli Jätkäsaaren liikuntapuiston asemakaavaa (nro 12277), joka mahdollistaa liikuntapuiston rakentamisen Jätkäsaareen. Liikuntalautakunnan tavoitteena Jätkäsaaren liikuntapuiston osalta on toiminnallisesti korkeatasoinen liikunta-alue, joka tarjoaa ulkoliikunta-alueet Jätkäsaaren peruskouluille sekä monipuolisia lähiliikuntapaikkoja. Koska liikuntapuisto sijaitsee hyvien joukkoliikennedyteyksien varrella, se tulee palvelemaan kaikkia helsinkiläisiä.

Kaupunginvaltuuston 30.11.2016 hyväksymässä talousarviossa 2017 ja taloussuunnitelmassa 2017–2019 on Jätkäsaaren liikuntapuistolle rahoitusvaraus 2,9 miljoonaa euroa vuodelle 2019 ja alustavia varauksia myös tuleville vuosille 2020-2026 liikuntapuiston rakentamiseksi vaiheittain valmiiksi.

Jätkäsaaren liikuntapuiston yleissuunnitelma on laadittu 2014 (FCG Suunnittelu ja tekniikka Oy).

Jätkäsaaren liikuntapuistoa koskeva asemakaavan muutos on hyväksytty kaupunginvaltuustossa 9.12.2015 ja tullut voimaan 22.1.2016.

Työryhmä

Hankesuunnittelun työryhmä on esitetty liitteessä 2.

1 Toiminnalliset lähtökohdat

Hankkeen tarpeellisuus ja kiireellisyys

Eteläisen kantakaupungin liikuntapalvelutarjonta on vähäisempää kuin esikaupungeissa. Hesperiankadun ja Pitkäsillan eteläpuolella asuu noin satatuhatta ihmistä eli noin joka kuudes helsinkiläinen. Eteläisessä Helsingissä ei ole yhtään liikuntapuistoa. Asukkaita palvelevat Selkämerenpuiston, Tehtaanpuiston, Johanneksen, Väinämöisen ja Kaisaniemen yksittäiset isommat kentät.

Liikuntapuisto tarjoaa monipuolisia liikuntapaikkoja lähialueen asukkaille ja ulkoliikunta-alueet Jätkäsaaren peruskouluille. Se lisää koko eteläisen Helsingin liikuntapalveluja ja palvelee sekä harrastus- että kilpatoimintaa.

Puistoon on osoitettu varaus kahdelle täysikokoiselle urheilukentälle harrastus- ja kilpaurheiluun, jotka mahdollistavat monipuolisen lajitarjonnan. Toinen kentistä voidaan kattaa talvikausiksi ja toista voidaan käyttää talvisin tekojäätana. Kenttien lisäksi liikuntapuistoon on suunniteltu toteutettavaksi monipuolinen lähiliikuntapaikka, jossa on vapaata palloittelunurmea, pienempiä pelikenttiä sekä tilavaraus skeitille. Lähiliikuntapaikka on laajoille käyttäjäryhmille soveltuva, liikkumaan innostava, käyttäjiensä helposti saavutettava sekä vapaasti ja maksutta käytettävissä oleva alue.



Yleissuunnitelman tarkistaminen hankesuunnitelman yhteydessä

Liikuntapuiston yleissuunnitelmaa on tarkistettu ja päivitetty hankesuunnitelman yhteydessä. Ympäröivien katujen muutokset on aiheuttanut tarkistuksia mm. liikuntapuiston yleistasaukseen, kunnallisteknisten liittymien liittymisiin sekä kevyenliikenteenverkkoon liittymiseen. Liikuntapuiston toimintoja, reitistöä, valaisemista, rajautumista ja kasvillisuusperiaatteita on tarkistettu.

Pukusuoja- ja huoltorakennusta on tarkennettu käyttäjäpalautteen sekä paikan vaatimusten mukaisesti. kts. erillinen hankesuunnitelmaraportti liitteineen, liite 4.

2.1

Toiminnan kuvaus

Eteläisen kantakaupungin liikuntapalvelutarjonta on vähäisempää kuin esikaupungeissa. Eteläisessä Helsingissä ei ole yhtään liikuntapuistoa vaan asukkaita palvelevat Selkämerenpuiston, Tehtaanpuiston, Johanneksen, Väinämöisen ja Kaisaniemen yksittäiset isommat kentät.

Jätkäsaaren liikuntapuisto tarjoaa monipuoliset liikuntamahdollisuudet sekä lähialueen asukkaille että kilpa- ja harrastustoiminnalle ja muodostaa kiinteän osan urbaania ja merellistä Jätkäsaarta. Liikuntapuisto tarjoaa ulkoliikuntatilat myös lähiympäristön kouluille.

Puistoon on osoitettu varaus kahdelle täysikokoiselle urheilukentälle harrastus- ja kilpaurheiluun. Toinen kentistä voidaan kattaa talvikausiksi ja toista voidaan käyttää talvisin tekojäätana. Alueelle on osoitettu myös pienempiä pelikenttiä, monitoiminurmi-alue ja muita liikuntaviraston määrittelemiä liikunnan suorituspaikkoja, kuten lähiliikunta- ja ulkokuntoilualueita. Lisäksi Tyynenmerenkadun läheisyyteen on osoitettu alue, jolle saa sijoittaa rullalautailua tms. toimintoja palvelevia liikuntapaikkoja.

Liikuntapuisto sijoittuu lähitulevaisuudessa rakennettavan kantakaupunkimaisen, tiiviin asuin- ja toimitilarakentamisen keskelle. Liikuntapuiston toimintojen kannalta tärkeiden alueelle rakennettavien pukuhuone- ja huoltotilojen tulee täyttää korkeatasoisen ja laadukkaan kaupunkikuvan vaatimukset.

Alueelle ominaisen tuulisuuden pienentämiseksi suunnitellut kumpareet luovat liikuntapuistolle omintakeisen ilmeen ja niitä voidaan hyödyntää kenttien katsomoina. Kumpujen rinteille on sijoitettu lenkkipolku ja tuulisuuden vaikutuksia hillitsevää kerroksellista kasvillisuutta, joka muodostaa myös vehreää virkistysympäristöä.

2.2

Laajuus ja tilaohjelma

Liikuntaviraston kenttätöimintojen tavoitteellinen tilaohjelma:

- Kaksi täysikokoista pallokenttää (min. 64x100m). Tavoitteena on varautua kattamaan toinen kentistä talvikausiksi. Toista voidaan käyttää talvisin tekojäätana.
- Vapaa-alueita ja kaikkien käytettävissä olevia ulkopeli- ja palloilualueita
- Lähiliikunta-alueita lähiliikuntavälineineen ja ministadioneineen



- Skeittipaikka
- Tuulelta suojaavia rakenteita ja istutuksia
- Tavoitteena on varautua myös hölkkälenkin ja tekniikkaradan sijoittamiseen liikuntapuiston alueelle
- Huolto- ja pukusuojarakennus
- Kenttä- ja liikuntapaikkoihin kuuluvan kaluston säilytys- ja huoltotilat
- Tarvittavat katsomorakenteet
- Pysäköintialueet henkilö- ja linja-autoille.

Tämän tilaohjelman pohjalta on laadittu Jätkäsaaren liikuntapuiston yleissuunnitelma (2014, FCG), jota on päivitetty hankesuunnittelun yhteydessä. kts. liite 3.

Pukusuoja- ja huoltorakennuksesta on laadittu erillinen hankesuunnitelmaselostus, kts. liite 4. Sen liitteenä ovat rakennuksen tilaohjelma ja viitesuunnitelmat.

3

Hankkeen sijainti

Selvitys asemakaavasta

Asemakaavan muutos koskee: Helsingin kaupungin 20. kaupunginosan (Länsisatama, Jätkäsaari) osaa korttelista 20262 sekä satama-aluetta ja katualueita.

Kaavan nimi: Jätkäsaaren liikuntapuisto Hankenumero: 0848_1
HEL 2011-006009

Vireilletulosta ilmoittaminen: 11.3.2011 Kaupunkisuunnittelulautakunta: 24.2.2015 Nähtävilläolo (MRL 65 §): 13.3.–15.4.2015 Kaupunkisuunnitteluvirasto: muutettu 10.8.2015 Hyväksyminen: kaupunginvaltuusto 9.12.2015 Voimaantulo: 22.1.2016



huoltorakennukselle. Koulu tulee sijoittumaan liikuntapuiston pohjoispuolelle ja koululaiset tulevat hyödyntämään liikuntapuiston palveluja välitunteina ja liikuntatunteina. Koillispuolella sijaitseva Bunkkeri on osoitettu osittain liikuntatoimintojen käyttöön. Lähimmät päiväkodit sijaitsevat Saukonpaadessa ja Jätkäsaaren Hietasaaren osa-alueella.

Alue liitetään yhdyskuntateknisen huollon verkostojen piiriin. Jätevesiliittymä otetaan Hampurinkujalta ja vesiliittymä Länsisatamankadulta. Uusi puistomuuntamo (keskijänniteliittymä) sijoitetaan huoltorakennuksen päähän, rakennuksen eteläpuolelle. Kaukolämpöön liitytään Hyväntoivonkadulta. Hulevesiliittymät osoitetaan Hampurinkujan ja Länsisatamankadun suuntiin. Tulvareitti kulkee poikki liikuntapuiston Hyväntoivonkadulta Tyynenmerenkadulle.

Huolto- ja pukusuojarakennuksen hankesuunnitelmassa on kuvattu rakennukseen liittyvät kunnallistekniset ja LVIAS-ratkaisut ja –varaukset.

4

Rakennuspaikka ja rakentamiskelpoisuus

Tontin nykytilanne ja maankäyttö/ympäristösuunnitelma

Alue on asfaltoitua entistä satamakenttää, jonka maa-ala sijoittuu täyttömaalle. Maanpäällistä luonnonympäristöä ei ole muodostunut, eikä alueella ole puuvartista kasvillisuutta.

Jätkäsaaren sijainti useammasta suunnasta avomerens ympäröimänä tekee siitä Helsingin oloissa tuulisen alueen. Nykytilanteessa alue on avointa entistä satamakenttää, jolla ei ole tuulensuojaa antavia elementtejä, kuten kasvillisuutta, maastonmuotoja tai rakennuksia. Jätkäsaareen jo rakentuneet ja tulevat rakennukset, kuten koulu, suojaavat osittain aluetta pohjoisesta ja idästä puhaltavilta tuuilta.

Kenttien ja liikuntapaikkojen viuhkamainen sijoittelu mahdollistaa liikunta-alueiden välisen tilan varaamisen tarvittaville rakenteille sekä harjumaisille, tuuilta suojaaville viherkumpareille, joihin istutetaan mm. havupuita tuulen suojaksi. Kumpareet luovat liikuntapuistolle omintakeisen ilmeen, rajaavat tiloja pienemmiksi tilasarjoiksi ja niitä voidaan hyödyntää kenttien katsomoina. Kumpujen rinteille sijoitetaan lenkkipolku ja istutetaan tuulisuuden vaikutuksia hillitsevää kerroksellista kasvillisuutta, kuten mäntyjä ja muita havupuita, joiden avulla muodostetaan myös vehreää virkistysympäristöä. Harjumaisilla viherkumpareilla voidaan hieman rajoittaa myös katuliikennemelun leviämistä puistoon.

Liikuntapuisto valaistaan. Huolto- ja pukusuojarakennukseen liittyvät sähkösuunnitteluasiat on kuvattu huolto- ja pukusuojarakennuksen hankesuunnitelmaraportissa.

Perustamisolosuhteet

Liikuntapuiston alue on mereen luonnontilaisen savikerroksen päälle tehtyä sekalaista täyttöä. Täyte sisältää kiviainesperäisten jätejakeiden lisäksi myös orgaanisia aineksia. Täyttäminen on alkanut 1930-luvulla ja päätynyt pääosin 1950-luvulla. Nykyinen maanpinnan korkeustaso vaihtelee tasolla noin +2,5...3,0 ja on keskimäärin noin +2,8. Alue on pääosin asfaltoitu.

Alue on rakennettavuuden kannalta haastava. Maaperässä on sekalaista jätetäyttöä, joka sisältää haitta-aineita. Jätteen hajoamisesta aiheutuu epätasaisia painumia.



Tontin rakennuskelpoiseksi saattaminen

Alueella on entinen kaatopaikka. Alueen perustaminen edellyttää paikoin paalulattape-
rustusta sekä kaatopaikkakaasujen ohjaamista. kts. Erilliset selvitykset perustamista-
voista ja pohjanvahvistuksesta / Ramboll ja maaperän pilaantuneisuudesta ja kunnos-
tamisesta /Ramboll.

Kenttien pintarakenteita kevennetään mm. vaahtolasikerrosten avulla.

5

Laatutaso

Toiminnallinen laatutaso

Kentät ja lähiliikuntapaikat palvelevat lähiasukkaita, koululaisia ja urheiluseuroja. Ne
ovat monipuolisia ja palvelevat eri-ikäisiä käyttäjiä. Rakenteiden, pinnoitteiden ja varus-
teiden tulee olla kestäviä ja turvallisia.

Tekninen laatutaso

Kentät ja lähiliikuntapaikat täyttävät mitoitukseltaan ja tekniseltä laatutasoltaan harrasta-
jatason ja junioreiden kilpailutason (jalkapallo) kriteerit sekä jääpallon kilpailutason kri-
teerit (mm. valaistus riittävä).

6

Rakennuskustannukset

Kts. erillinen liikuntapuiston kustannusarvio, liite 5 (HKR).

Alueen haastavasta maaperästä ja käyttöhistoriasta johtuen kaava-alueen toteuttami-
sen esirakentamis- ja perustamiskustannukset ovat korkeat. Liikuntapuiston esi- ja poh-
jarakentamisen toteuttamisesta kaupungille aiheutuvat kustannukset on arvioitu erillis-
sä selvityksissä perustamistavoista ja pohjanvahvistuksesta / Ramboll sekä kaasujen
hallinnasta / Ramboll.

Liikuntapuisto (vaiheet 1-3)	n. 7,99 milj euroa (alv 0%)
Huolto- ja pukusuojarakennus	n. 1,89 milj. euroa (alv 0%)
Lisä- ja muutostyöt ja riskivaraus	n. 1,48 milj. euroa (alv0%)
Rakennuttajan kustannukset	n. 1,67 milj. euroa (alv 0%)

Yhteensä n. 13,03 milj. euroa (alv 0%)

Esirakentamiseen mahdollisesti siirrettävät arvioidut kustannukset vaihe 1/2019 n. 0,3
milj.euroa, vaihe 2/2020-21 n. 0,2 milj. euroa ja vaihe 3/2021-22 n. 0,25 milj.euroa eli
yht. n. 0,75 milj.euroa.

Alueelle mahdollisesti toteutettavan ylipainehallin kustannuksiksi on arvioitu edellä mai-
nittujen lisäksi noin 1,4 miljoonaa euroa. Ylipainehalli ei sisälly Jätkäsaaren liikuntapuis-
ton hankesuunnitelmaan. Sen mahdollista toteutusta tutkitaan jatkossa seurojen kanssa
yhteistyössä toteutettavana seurahankkeena, joka nostaa olosuhteiden laatua ja käytet-
tävyyttä.

7

Aikataulu

Aikataulu ja vaiheistus

Liikuntapuiston tavoitteellinen vaiheittainen toteutus kts. liite 1.

Paalulaatan rakentaminen kentän 1, jäähdytyslaitteiden sekä kylmäsiirtoputkien (vaihe 2019) osalta vuonna 2018, liikuntapuiston vaiheen 1 (kenttä 1, jäähdytyslaitteet, kylmäsiirtoputket, pohjoinen lähiliikuntapaikka) rakentaminen vuonna 2019. Tavoitteena on saada liikuntapuiston 1 vaihe valmiiksi Jätkäsaaren koulun valmistumiseen mennessä syksyllä 2019.

Liikuntapuiston läntisen osan rakentaminen parkkipaikoineen ja lähiliikuntatoimintoneen on arvioitu valmistuvan 2020-21. Toisen kentän ja monitoiminurmialueen on arvioitu valmistuvan 2021-22. Rakennuksen on arvioitu valmistuvan 2021-22.

Liikuntapuiston eteläisellä osa-alueella on voimassa olevia vuokrasopimuksia vuoden 2020 loppuun asti. Rakentamisen vaiheistuksessa ja aikataulutuksessa on otettava huomioon satama-alueen toiminnot.

8

Rahoitussuunnitelma

Kaupunginvaltuuston 30.11.2016 hyväksymässä talousarviossa 2017 ja taloussuunnitelmassa 2017–2019 on Jätkäsaaren liikuntapuistolle rahoitusvaraus 2,9 miljoonaa euroa vuodelle 2019 ja alustavia varauksia myös tuleville vuosille 2020-2026 liikuntapuiston rakentamiseksi vaiheittain valmiiksi.

Hanke on merkitty vuoden 2017 talousarvion rakentamisohjemaan yhteensä 7,8 milj. euron suuruisena. Hankkeen korotettu enimmäishinta 13,03 milj. euroa edellyttää siten talousarvioon nähden 5,23 milj. euron lisämäärärahaa. Vaiheittain rakennettavan Jätkäsaaren liikuntapuiston hankkeen lisärahoitus vaiheissa 2 ja 3 on mahdollista rahoittaa siirtämällä alustavia varauksia liikuntapaikkarakentamisen talousarviokohdalla 8 07 08, liikuntapaikkojen suunnittelu, rakentaminen ja perusparannukset.

Hankkeeseen tulee varata yhteensä 13,03 milj.euroa.

9

Käyttötalous ja henkilöstö

Hankkeen elinkaari- ja käyttötalouslaskelmaa ei ole tehty.

Liikuntapuiston toiminnasta vastaa 1.6.2017 alkaen Kulttuurin ja vapaa-ajan toimiala, Liikuntapalvelut, Liikuntapaikat, Läntinen alueyksikkö.





10

Toteutus- ja ylläpitovastuut

Kaupunkiympäristön toimiala on 1.6.2017 alkaen hankkeen tilaaja, toteuttaja ja vuokraa liikuntapuiston tilat kulttuurin ja vapaa-ajan toimialalle. Liikuntapuiston ja sen tilojen ylläpitovastuu on liikunnan palvelukokonaisuudella.

11

Yhteenveto ja päätösehdotus

Uusi liikuntapuisto monipuolistaa ja parantaa lähialueen asukkaiden virkistysaluetarjontaa ja tarjoaa hyvällä sijainnilla helposti saavutettavan liikuntapaikan kaupunkilaisille. Jätkäsaaren liikuntapuisto tarvitaan koko eteläistä Helsinkiä palvelevaksi liikuntapuitoksiksi. Liikuntapuisto lisää liikuntamahdollisuuksia Helsingin keskustan tuntumaan, julkisen liikenteen verkoston ulottuville. Liikuntapuisto tarjoaa lähiympäristön kouluille ulkoliikuntamahdollisuudet ja puiston pohjoisimpia osia voidaan hyödyntää välituntikäytössä.

Lautakunta päättäneenä hyväksyä Jätkäsaaren liikuntapuiston hankesuunnitelman lähetettäväksi edelleen kaupunginhallituksen hyväksyttäväksi siten, että hankkeen enimmäishinta jo käytetyin suunnittelu- ja valmistelukustannuksin, lisä- ja muutostyövarauksin on 13 030 000,00 € (alv 0%).

Arvonlisäverollinen enimmäishinta
16 157 000,00 € (24 %)



Jätkäsaaren liikuntapuiston hankesuunnittelu ja vaiheen 1 rs

NIMI	TOIMIPAIKKA	PUHELIN	SÄHKÖPOSTI	FAXI
Tilaaaja				
Matti Kuusela suunnittelupäällikkö	Helsingin kaupunki/Liikuntavirasto Tekninen osasto Paavo Nurmen kuja 1 A PL 4801 00099 Helsingin kaupunki	(09) 310 87783	matti.kuusela@hel.fi	
Rauno Pekonen projektipäällikkö	Helsingin kaupunki/Liikuntavirasto Tekninen osasto Paavo Nurmen kuja 1 A PL 4801 00099 Helsingin kaupunki	050 552 3144	rauno.pekonen@hel.fi	
Stefan Fröberg osastopäällikkö	Helsingin kaupunki/Liikuntavirasto Uikoliikuntapalvelut Pirkkolan liikuntapuisto PL 4860, 00099 Helsingin kaupunki	09 310 87901	stefan.froberg@hel.fi	
Jyrki Inkinen kenttäpäällikkö	Helsingin kaupunki/Liikuntavirasto Uikoliikuntapalvelut Pirkkolan liikuntapuisto PL 4860, 00099 Helsingin kaupunki	09 310 87904	jyrki.inkinen@hel.fi	
Hanna Lehtiniemi hankesuunnittelija	Helsingin kaupunki/Liikuntavirasto Tekninen osasto Paavo Nurmen kuja 1 A PL 4801 00099 Helsingin kaupunki	09 310 87723, 040 334 6925	hanna.lehtiniemi@hel.fi	
Rakennuttaja				
Matti Priha projektinjohtaja, hankesuunnittelija	HKR-Rakennuttaja Elimäenkatu 5 00510 Helsinki	(09) 310 39705	matti.priha@hel.fi	
Sakari Heikkinen toimistopäällikkö	HKR-Rakennuttaja Elimäenkatu 5 00510 Helsinki		sakari.heikkinen@hel.fi	
Veli-Martti Pohjola LVI-rakennuttaja	HKR-Rakennuttaja Elimäenkatu 5 00510 Helsinki		velimartti.pohjola@hel.fi	
Jari Virta SÄH-rakennuttaja	HKR-Rakennuttaja Elimäenkatu 5 00510 Helsinki		jari.virta@hel.fi	
Muut kaupungin edustajat				
Outi Säntti	Kanslia		outi.santti@hel.fi	
Jari Virmanen	Kanslia		jari.virmanen@hel.fi	

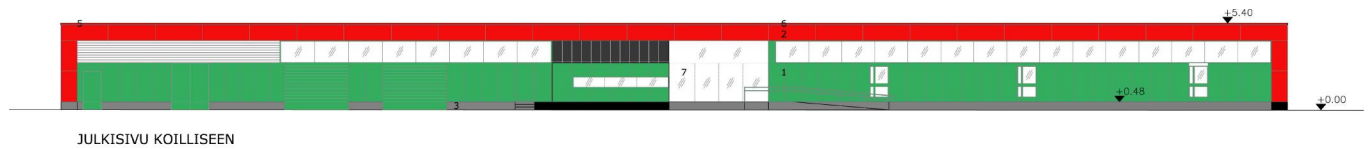
Johanna Hytönen	KV/Tontti		johanna.hytonen@hel.fi	
Kalle Rantala	KV/GEO	09 310 37819	kalle.rantala@hel.fi	
Kati Immonen	KSV/ Teknistaloudellinen osasto PL2100 00099 HELSINGIN KAUPUNKI Kansakoulunkatu 3, 00100 Helsinki	09-310 37254 040-334 2279	kati.immonen@hel.fi	
Helena Färkkilä-Korjus	KSV/ Teknistaloudellinen osasto PL2100 00099 HELSINGIN KAUPUNKI Kansakoulunkatu 3, 00100 Helsinki	09-310 37325 ja 040-137 5160	helena.farkkila-korjus@hel.fi	
Ari Parviainen	Satama	0500 214 904	ari.parviainen@portofhel sinki.fi	
Rambollin edustajat				
Outi Kettunen/ geotekniikka, projektipäällikkö	Ramboll Säterinkatu 6 02601 ESPOO	050 380 1221	outi.kettunen@ramboll.fi	
Saara Frimodig/ geosuunnittelu	Ramboll Hallituskatu 7 C 45100 Kouvola	050 412 6863	saara.frimodig@ramboll.fi	
Jukka Tengvall/ PIMA	Ramboll Säterinkatu 6 02601 ESPOO	040 527 8057	jukka.tengvall@ramboll.fi	
Anne-Mari Kuoppala/ paalulaatan suunn.	Ramboll PakkaHuoneenaukio 2 33101 Tampere	040 759 7376	anne-mari.kuoppala@ramboll.fi	
Mauri Myyrä/ katusuunnittelu	Ramboll Säterinkatu 6 02601 ESPOO	040 486 9378	mauri.myyra@ramboll.fi	
Jyrki Oinaanoja/ katusuunnittelu	Ramboll Säterinkatu 6 02601 ESPOO	040 082 3762	jyrki.oinaanoja@ramboll.fi	
Janne Leskinen / PIMA	Ramboll Säterinkatu 6 02601 ESPOO	040 743 0776	janne.leskinen@ramboll.fi	
Jani Rantalainen/ katusuunnittelu	Ramboll Säterinkatu 6 02601 ESPOO	040 583 0211	jani.rantalainen@ramboll.fi	
Taneli Ratilainen/ Tyynenmerenkadun suunnittelu	Ramboll Säterinkatu 6 02601 ESPOO	040 749 0318	taneli.ratilainen@ramboll.fi	
FCG:n edustajat				
Eeva Eitsi, projektipäällikkö	FCG (Osmontie 34) PL 950, 00601 Helsinki	0504201192	eeva.eitsi@fcg.fi	101 409 5008

Taina Tuominen, laadunvarmistus	FCG (Osmontie 34) PL 950, 00601 Helsinki	040 7600907	taina.tuominen@ fcg.fi	101 409 5008
Kalle Linkola, geo- ja liikunta- paikkasuunnittelu	FCG (Osmontie 34) PL 950, 00601 Helsinki	0405315798	kalle.linkola@fcg.fi	101 409 5008
Mikko Kaira, pukusuoja- ja huoltorakennuksen suunnittelu	FCG (Osmontie 34) PL 950, 00601 Helsinki	040 5176975	mikko.kaira@fcg.fi	101 409 5008
Eija Rauhamaa, pukusuoja- ja huoltorakennuksen suunnittelu	FCG (Osmontie 34) PL 950, 00601 Helsinki	050 3120253	eija.rauhamaa@fcg.fi	101 409 5008
Inkeri Niskanen ympäristösuunn.	FCG (Osmontie 34) PL 950, 00601 Helsinki	044 7046205	inkeri.niskanen@fcg.fi	101 409 5008
Else Kaloinen, ympäristösuunn., kustannuslaskenta	FCG (Osmontie 34) PL 950, 00601 Helsinki	0503120238	else.kaloinen@fcg.fi	101 409 5008
Johanna Stigzelius, suunnitteluavustus	FCG (Osmontie 34) PL 950, 00601 Helsinki	044 7046217	johanna.stigzelius@fcg .fi	101 409 5008
Kari Manninen katu- ja kunnallis- tekniikka	FCG (Osmontie 34) PL 950, 00601 Helsinki	0400 634967	kari.manninen@fcg.fi	101 409 5008
Karoliina Kitinoja katu- ja kunnallis- tekniikka	FCG (Osmontie 34) PL 950, 00601 Helsinki	050 3902882	karoliina.kitinoja@ fcg.fi	101 409 5008
Niko Kivioja sähkösuunnittelu	FCG (Osmontie 34) PL 950, 00601 Helsinki	0503120240	niko.kivioja@fcg.fi	101 409 5008
Aleksei Hamppu rakennesuunnittelu	FCG (Osmontie 34) PL 950, 00601 Helsinki	0503525710	aleksei.hamppu@fcg.fi	101 409 5008
Marko Issakainen LVI-suunnittelu	FCG (Osmontie 34) PL 950, 00601 Helsinki	050 3453900	marko.issakainen@fcg. fi	101 409 5008
SITO:n edustajat				
Jussi Pesonen Logistiikkaoperaattorin projektipäällikkö	SITO Rakennuttajat Oy Tuulikuja 2 02100 Espoo	040 6723203	jussi.pesonen@sito.fi	

LIITE 3



JÄTKÄSAAREN LIIKUNTAPUISTON PUKUSUOJA- JA HUOLTORAKENNUKSEN HANKESUUNNITELMA



JULKISIVU KOILLISEEN



JULKISIVU LOUNAASEEN

28.4.2017 / FCG SUUNNITTELU JA TEKNIikka OY

Käyntiosoite: Kasarmikatu 21, Helsinki 13
Postiosoite: PL 1500, 00099 Helsingin kaupunki
Puhelin (09) 310 1661, Faksi (09) 310 38655
www.hkr.hel.fi

Besöksadress: Kaserngatan 21, Helsingfors 13
Postadress: PB 1500, 00099 Helsingfors stad
Telefon (09) 310 1661, Fax (09) 310 38655
www.hkr.hel.fi



Sisältö

YHTEENVETO

Tiedot hankkeesta, tiivistelmä

0

Johdanto

1

Toiminnalliset lähtökohdat

2.1

Toiminnan kuvaus

2.2

Laajuus ja tilaohjelma

3

Hankkeen sijainti

4

Rakennuspaikka ja rakentamiskelpoisuus

5

Laatutaso

6

Arkkitehtisuunnittelu

7

Rakennesuunnittelu

8

LVI-suunnittelu

9

Sähkösuunnittelu

10

Rakennuskustannukset

11

Aikataulu

12

Rahoitussuunnitelma

13

Käyttötalous ja henkilöstö

14

Käyntiosoite: Kasarmikatu 21, Helsinki 13
Postiosoite: PL 1500, 00099 Helsingin kaupunki
Puhelin (09) 310 1661, Faksi (09) 310 38655
www.hkr.hel.fi

Besöksadress: Kaserngatan 21, Helsingfors 13
Postadress: PB 1500, 00099 Helsingfors stad
Telefon (09) 310 1661, Fax (09) 310 38655
www.hkr.hel.fi



JÄTKÄSAAREN LIIKUNTAPUISTON PUKUSUOJA- JA HUOLTORAKENNUKSEN HANKESUUNNITELMA



Käyntiosoite: Kasarmikatu 21, Helsinki 13
Postiosoite: PL 1500, 00099 Helsingin kaupunki
Puhelin (09) 310 1661, Faksi (09) 310 38655
www.hkr.hel.fi

Besöksadress: Kaserngatan 21, Helsingfors 13
Postadress: PB 1500, 00099 Helsingfors stad
Telefon (09) 310 1661, Fax (09) 310 38655
www.hkr.hel.fi





YHTEENVETO

Tiedot hankkeesta, tiivistelmä

hankkeen nimi	Jätkäsaaren liikuntapuiston hankesuunnitelma
osoite	Hyväntoivonkatu 1, 00220 Helsinki
sijainti	Jätkäsaari, Helsinki
toiminta	Liikuntapuisto
laajuus	4,72 ha
rakennuksen laajuus	632 k-m ²
kustannukset	kts. erillinen kustannusarvio, liite 5.
ajoitus	kts. liite 1.

0

Johdanto

Aikaisemmat päätökset ja esitykset

Kts. koko liikuntapuistoa koskeva hankesuunnitelmaraportti.

Jätkäsaaren liikuntapuiston yleissuunnitelma 2014 (FCG Suunnittelu ja tekniikka Oy)

Jätkäsaaren liikuntapuistoa koskeva asemakaavan muutos on hyväksytty kaupunginvaltuustossa 9.12.2015 ja tullut voimaan 22.1.2016.

Työryhmä

Hankesuunnittelun työryhmä on esitetty liitteessä 2.

1

Toiminnalliset lähtökohdat

Hankkeen tarpeellisuus ja kiireellisyys

Huolto- ja pukusuojarakennus tullaan toteuttamaan vaiheittain. Jäädettävän tekonurmikentän valmistuminen on ajoitettu Jätkäsaaren peruskoulun valmistumiseen syksylle 2019. Tämän vuoksi huoltorakennukseen liittyen on tarkoitus rakentaa ainakin jäähdytyslaitteet sekä lauhduttimet ja siihen liittyvät muuntamo, polttoainesäiliö ja jätehuollon tilat. Myöhemmässä vaiheessa toteutetaan konesuojat, tekniset tilat ja henkilökunnan tilat sekä pukuhuoneet.

2.1

Toiminnan kuvaus

Pukusuoja- ja huoltorakennus tulee palvelemaan kenttien kunnossapitoa, valvontaa ja huoltoa sekä käyttäjiä (mm. koululaiset, jalkapalloilijat, seurat, jääpalloilijat, asukkaat).

2.2

Laajuus ja tilaohjelma

Käyttäjien toiveita on otettu huomioon tilaohjelman ja viitesuunnitelmien laatimisessa.

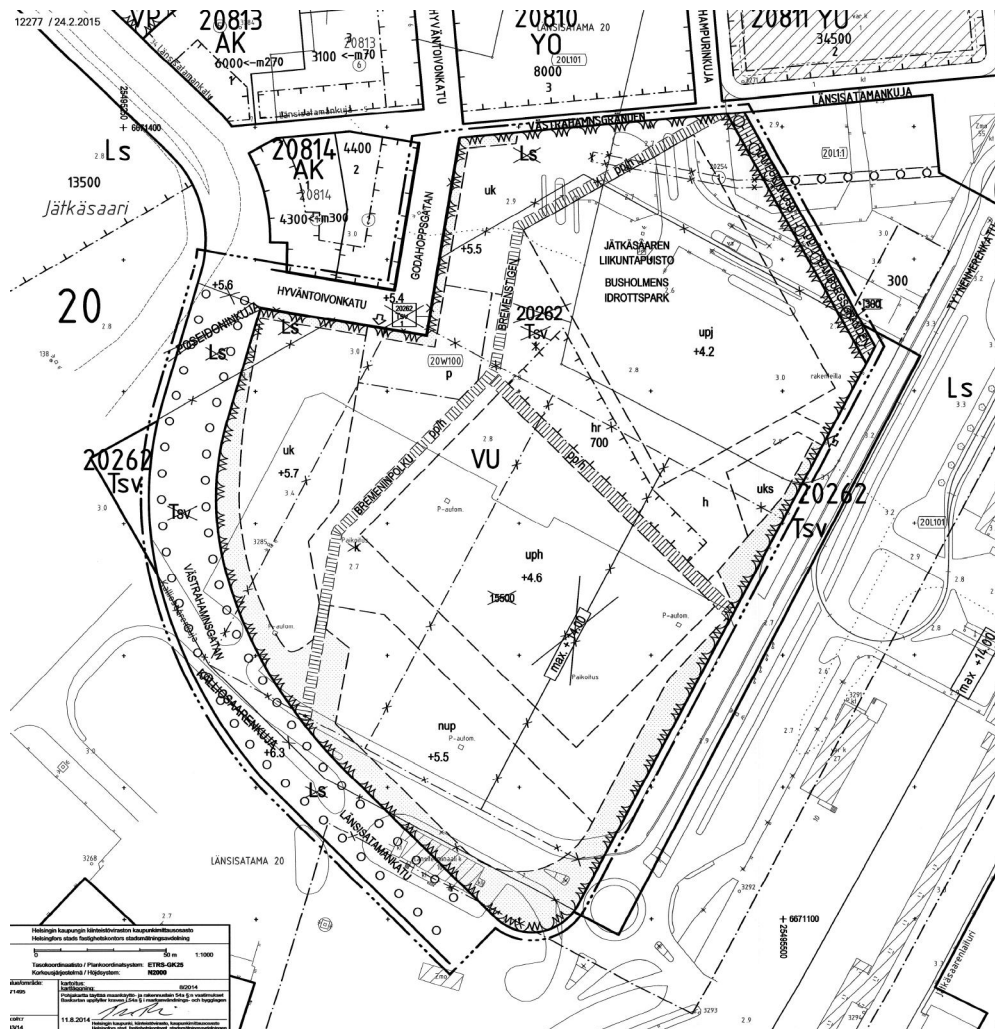
Huolto- ja pukusuojarakennuksen laajuus on ilman laajennusta 516 k-m² ja laajennuksen kanssa 632 k-m².

Tilaohjelma liitteenä, liite 4.1.

3

Hankkeen sijainti

Selvitys asemakaavasta



Ote asemakaavasta

ASEMAKAAVAN MUUTOSKARTTA NRO 12277 PÄIVÄTTY 24.2.2015

Asemakaavan muutos koskee: Helsingin kaupungin 20. kaupunginosan (Länsisatama, Jätkäsaari) osaa korttelista 20262 sekä satama-aluetta ja katualueita.



Kaavan nimi: Jätkäsaaren liikuntapuisto Hankenumero: 0848_1
HEL 2011-006009

Vireilletulosta ilmoittaminen: 11.3.2011 Kaupunkisuunnittelulautakunta: 24.2.2015 Nähtävilläolo (MRL 65 §): 13.3.–15.4.2015 Kaupunkisuunnitteluvirasto: muutettu 10.8.2015 Hyväksyminen: kaupunginvaltuusto 9.12.2015 Voimaantulo: 22.1.2016

Liikuntapuisto sijoittuu kaupunkirakenteessa näkyvälle ja keskeiselle paikalle. Kaupunkikuvallisena tavoitteena on korkeatasoinen ja ilmeeltään tunnistettava liikuntapuisto, joka liittyy ympäristönsä monikäyttöiseksi ja kiinteäksi osaksi. Alue on rakentamatonta entistä satamakenttää. Kaava mahdollistaa 700 k-m² kokoisen huolto- ja pukusuojarakennuksen toteuttamisen.

Liikenneyhteydet, pysäköinti, muut palvelut, kunnallistekniikka
Kts. liikuntapuiston hankesuunnitelmaraportti

4

Rakennuspaikka ja rakentamiskelpoisuus

Tontin nykytilanne ja maankäyttö/ympäristösuunnitelma

Kts. koko liikuntapuiston hankesuunnitelmaraportti ja päivitetty yleissuunnitelmat.

Perustamisolosuhteet

kts. erillinen selvitys / Ramboll

Tontin rakennuskelpoiseksi saattaminen

Alueella on entinen kaatopaikka. Alueen perustaminen edellyttää paikoin paalulattaperustusta sekä kaatopaikkakaasujen ohjaamista. kts. erilliset selvitykset / Ramboll.

Rakennuksen perustaminen, kts. erillinen selvitys Ramboll. Rakennuksessa tulee olla tuulettuva alapohja.

5

Laatutaso

Toiminnallinen laatutaso

Pukusuoja- ja huoltorakennus palvelee lähiasukkaita, koululaisia ja urheiluseuroja sekä kentänhoitajia. Rakenteiden, pinnoitteiden, järjestelmien, kalusteiden ja varusteiden tulee olla kestäviä ja turvallisia.

Tekninen laatutaso

Pukusuoja- ja huoltorakennuksen tulee täyttää rakennusosiltaan ja –materiaaleiltaan tekniset standardit (CE- ja EN-normit).

6

Arkkitehtisuunnittelu

Viitesuunnitelmat, kts. liite 4.2.

- Huoltorakennus on 1-kerrokseinen rakennus, joka jakautuu toiminnallisesti kolmeen osaan; 1. konesuojat ja jäähdytyslaitteet, 2. henkilökunnan sosiaalitilat ja 3. yleisön puku- ja pesuhuoneet. Katettu terassi jakaa yleisessä käytössä olevat tilat henkilökunnan ja teknisistä tiloista.
Terassi voidaan muuttaa lasitetuksi lämpimäksi tilaksi, jolloin sen pinta-ala 60 m² lasketaan mukaan kerrosalaan. Pukuhuoneita pesutiloihin on rakentamisen 1. vaiheessa 4 kpl ja mahdollisessa laajennuksessa 2 kpl. Näihin tiloihin kuljetaan tuuli-kaapin kautta suoraan ulkoterrassilta.
Erotuomareita varten on oma pukuhuone. Käynti siihen ja yleisiin WC-tiloihin on terrassilta, joka on n. 500mm maanpintaa ylempänä. Terrassille noustaan portaita tai inva-luiskaa pitkin. Terrassilta on käynti myös henkilökunnan sosiaalitiloihin, valvomon ja välinevarastoon.
Konetallien ja IV-konehuoneen lattiat ovat maanpinnan tasossa, huonetilojen vapaa korkeus on 4300 mm.
Jäähdytyskontit lauhduttimiseen, muuntamo, polttoainesäiliö ja jätehuone sijaitsevat aitauksessa rakennuksen kaakkoispäädyssä.
Rakennuksen ulkoseinät tehdään eristetyistä valuharkoista, aitaus eristämättömistä valuharkoista. Yläpohja tehdään ontelolaatoista ja väliseinät valuharkoista. Kuivien tilojen lattiat ovat epoksimassalattioita, märkätilat vesieristettyjä. Kuivien tilojen seinäpinnat käsitellään ohutpinnoitteella, märkätilojen vedeneristetään ja laatoitetaan. Ulkoseinien yläosassa kiertää pitkällä sivuilla nauhaikkuna, päädyt ovat ikkunattomat. Ikkunat jätetään pois 1. osalta, jotta ilma pääsee kiertämään lauhduttimille myös sivuilta.
Sisääntulon puoleinen eristetty valuharkkoseinä vuorataan esim. Steni-julkisivulevyllä. Myös katoksen otsa- ja alapinnat sekä lounaan puoleisen pitkän sivun ikkunoiden yläpuolinen osa levytetään. Muut ulkoseinien pinnat jätetään valuharkkopinnoille.
Sadevedet johdetaan vesikatolta minimikaltevuudella (1:40) lounaaseen. Vesikatotomateriaalina on konesaumattu peltikate, jonka alapuolisena rakenteena on bitumikermikate.

Rakennuksen pinta-alat:

Kerrosalat

- o 1. vaiheen kerrosala 516 m²
- o laajennuksen kerrosala 116 m²
- o jätehuoneen kerrosala 11 m²
- o kerrosala yhteensä 643 m²

Huoneistoalat

- o 1. vaiheen huoneala 461 m²
- o laajennuksen huoneala 103 m²
- o jätehuoneen huoneala 10 m²
- o huoneala yhteensä 574 m²





Bruttoalat

- o 1. vaiheen bruttoala 725m²
- o laajennuksen bruttoala 116 m²
- o bruttoala yhteensä 841 m²

7

Rakennesuunnittelu

Perustaminen

Rakennuksen jäädytyslaitteet ja lauhduttimet perustetaan paalulaatalle teräsbetonipaalujen varaan ja loppuosa rakennuksesta paaluanturoiden varaan.

Runko

Kantava runko on valuharkkoseinät ja ontelolaatat.

Alapohja

Alapohja on kantava ontelolaattataso ja tuulettava ryömintätila.

Yläpohja

Yläpohja on kantava ontelolaattataso. Vesikatto on konesaumattua peltikattoa.

Ulkoseinät

Ulkoseinät ovat eristeharkkoseinät, ulkopinta toisella puolella verhoiltu julkisivulevyllä ja toisella puhtaaksi muurattu.

Luiska ja portaat

Luiskan ja portaiden runko on puurakenteinen ja perustetaan teräspaalujen varaan.

8 LVI-suunnittelu

Lämmitysjärjestelmät

Rakennus liitetään kaukolämpöön. Jäänhoitokoneen tila ja konetalli varustetaan matalalämpöisellä, vesikiertoisella lattialämmityksellä. Kaikki muut tilat varustetaan matalalämpöisellä radiaattoriverkostolla. Terassi (mikäli se myöhemmin lasitetaan ja muutetaan puolilämpimäksi tilaksi) tarvittaessa lämmitetään matalalämpöisillä säteilylämmittimillä katosta. Lämmönjakohuoneen pinta-ala n. 10 m². Kaukolämmityksen liittymistehoon tulee kiinnittää erityistä huomiota. Sen on oltava optimaalinen. Ylisuuret liittymistehot sekä liittymien määrä lisäävät aiheettomasti liittymismaksuja ja vuotuisia perusmaksuja.





Lämmöntalteenottojärjestelmät

Ilmanvaihtokoneet varustetaan tehokkailla lämmöntalteenottojärjestelmillä. Jääkiekkokentän hukkalämpö ajetaan lauhdelämpöpiiristä mahdollisuuksien mukaan hyödynnettäväksi kaikkien lämmitettävien tilojen lämmitykseen ja käyttöveden lämmitykseen.

Jäähdytysvesijärjestelmät

Rakennuksiin ei järjestetä erillistä jäähdytysverkostoa. Ilmanvaihtoa tehostetaan tarvittaessa kesäkaudella.

Vesi- ja viemärijärjestelmät

Rakennus liitetään HSY:n vesi- ja viemäriverkkoihin. Ulkopuolisten katto- ja pihasadevesien suunnittelusta sekä järjestelmien toimivuudesta eri vuodenaikoina tulee suunnittelussa huolehtia. Erytishuomiona, jääkentän viereen asennetaan kaksi kastelupostia, joilla hoidetaan talvikaudella kentän jäädyttäminen.

Vesijohtojen kytkennät tehdään pääasiallisesti muovijohdoista suojaputkiin asennettuna. Noudatetaan RakMk:n osan C2 ja D1 ohjeistoa. Viemärointi ensisijassa muoviviemärein.

Ilmanvaihtojärjestelmät

Sisäilmaston yleisenä tavoitearvona pidetään S3 luokkaa.

Rakennustöiden puhtaudessa noudatetaan P2 luokkaa, pintamateriaalien osalta M1 päästöluokkaa ja ilmanvaihtojärjestelmän puhtausluokan tulee olla P2 tasoa.

Ilmamääriä tulee voida muuttaa käyttöaluekohtaisella lämpötila-/hiilidioksidiohjauksella ja puhaltimien taajuusmuuttajilla.

Ilmanvaihto tulee varustaa suodatuksella, lämmityksellä, tulo- ja poistopuhaltimilla sekä tehokkaalla lämmöntalteenotolla.

Ilmanvaihtokonehuoneen pinta-alarave on yhteensä n. 10 % bruttoalasta. Konehuoneen tulee olla riittävän korkea ja sen laitetiloihin tulee olla hyvä huoltoyhteys. IV-konehuoneessa on oltava huoltotila, vesipiste ja lattiakaivo.

Suunnitteluratkaisujen tulee taata käyttäjälle puhdas ja terveellinen sisäilmasto kaikissa käyttötilanteissa.

Tavoitteen saavuttaminen edellyttää rakenteiden kosteuden hallintaa, puhtaiden materiaalien käyttöä, puhdasta rakentamista yleensä ja etenkin ilmanvaihtolaitoksen osalta sekä riittävää, erilaisiin käyttötilanteisiin mukautuvaa ilmanvaihtoa.

Energiatehokkuus otetaan huomioon suunnittelussa kustannustehokkaasti.

LVI-laitteiden suunnittelussa pyritään sähkötehokkaisiin ratkaisuihin. Ominais sähköteho korkeintaan 1,6 kW/m³/s koko järjestelmälle.





Energian ja veden kulutusmittaukset suunnitellaan Helsingin kaupungin Tilakeskuksen ohjeen mukaan.

Kylmätekniset ja jäähdytysjärjestelmät

Jääkenttä jäähdytetään erillisellä jäähdytysjärjestelmällä, joka sijaitsee huoltorakennuksen päädyssä. Lauhdelämpö ohjataan ensisijassa rakennuksen katolla oleviin liuosjäähdyttimiin. Lauhdelämpöverkoon tehdään varaushaarat hukkalämmön siirtämisestä viereiselle jalkapallokentälle.

Palontorjuntajärjestelmät

Kiinteistöön ei rakenneta sprinklerijärjestelmää, vaan se varustetaan paloilmaisinjärjestelmällä.

Eristykset

Talotekniset järjestelmät eristetään LVI-RYL ohjeiden mukaisesti sekä saattolämmitystarpeen mukaan. Erityisenä huomiona, että piha-alueelle asennettavat LVI-järjestelmät tulevat liitoskorkojen asennussyvyyksien ja liitosetäisyyksien takia olemaan lähellä maanpintaa. Tämän takia piha-alueiden putkistojen roudaneristykseen tulee kiinnittää erityistä huomiota kaikkialla hankkeessa.

Rakennusautomaatiojärjestelmät

Rakennusautomaatiojärjestelmä toteutetaan nykyaikaisella DDC-tekniikalla.

Rakennusautomaatiojärjestelmään otetaan sellaiset tiedot LVIS-prosesseista, jotka tarvitaan hälytyksiin, mittauksiin, säätöihin sekä olosuhteiden ja energiatalouden hallintaan.

Alakeskus varustetaan selainpohjaisella graafisella käyttöliittymällä.

Alakeskukseen liitetään myös energian ja veden mittaukset.

Laitepositioneissa on noudatettava Helsingin kaupungin tekemiä ohjeita.

Rakennuksen energiankulutuksen seuranta ja energiatasetta sekä olosuhteiden hallintaa varten rakennetaan mittarointijärjestelmä.

Kulutusseuranta liitetään Helsingin kaupungin järjestelmään ja sen täytyy olla täysin yhteensopiva myös siten, että laitteita voidaan käyttää sekä kaupungin ohjelmistojärjestelmällä, että internetistä etänä.

Energiatohokkuustavoitteiden varmistaminen on mahdollista vain silloin kun energian kulutus mitataan riittävän yksilöidysti. Mitattavia asioita rakennuksessa ovat:

- lämmityksen energiankulutus





Valaisinten turvallisuus, huolto ja energiatehokkuus huomioitava.

Tietoliikennejärjestelmät

Tietoliikenneyhteyksiä varten asennetaan yleiskaapelointi CAT 6. Pistemäärät järjestelmien mukaan.

Huoltorakennukseen varaudutaan digitaaliseen keskusradiojärjestelmään. Tarve tarkentuu rakennussuunnittelun yhteydessä. Kuulutus- ja äänentoisto kentille (varaudutaan putkituksin).

Merkinantojärjestelmät

Rakennus varustetaan keskusaikakellojärjestelmällä.

Inva-wc avunpyyntöjärjestelmä suunnitellaan määräysten mukaan.

Merkki- ja turvavalistus asennetaan noudattaen turvavalistuksen voimassa olevia standardeja.

Turvallisuusjärjestelmät

Varaudutaan ulko-oviin asennettaviin kulunvalvontajärjestelmiin ja sähkölukkoihin sekä ulko-oviin asennettaviin kulunvalvontaan liitettäviin valvontakoskettimiin. Tarve tarkentuu rakennussuunnitteluvaiheessa.

Varaudutaan rakennukseen asennettaviin tutka- tai infraperiaatteella toimiviin murtoilmaisimiin. Tarve tarkentuu rakennussuunnitteluvaiheessa.

Kiinteistöön suunnitellaan kameravalvontajärjestelmä. Järjestelmä varustetaan digitaalisella tallennuksella.

10

Rakennuskustannukset

Kts. kustannusarvio, liite 5.

Huolto- ja pukusuojarakennus n. 1,89 milj. euroa (alv 0%).

Tämän lisäksi tulee lisä- ja muutostyöt sekä riskivaraus ja rakennuttajan kustannukset.

11

Aikataulu

Aikataulu ja vaiheistus

Käyntiosoite: Kasarmikatu 21, Helsinki 13
Postiosoite: PL 1500, 00099 Helsingin kaupunki
Puhelin (09) 310 1661, Faksi (09) 310 38655
www.hkr.hel.fi

Besöksadress: Kaserngatan 21, Helsingfors 13
Postadress: PB 1500, 00099 Helsingfors stad
Telefon (09) 310 1661, Fax (09) 310 38655
www.hkr.hel.fi



Liikuntapuiston tavoitteellinen vaiheittainen toteutus kts. liite 1.

Paalulaatan rakentaminen kentän 1, jäähdytyslaitteiden sekä kylmäsiirtoputkien (vaihe 2019) osalta vuosina 2018-19, liikuntapuiston vaiheen 1 (kenttä 1, jäähdytyslaitteet, kylmäsiirtoputket, pohjoinen lähiliikuntapaikka) rakentaminen vuonna 2019. Tavoitteena on saada liikuntapuiston 1 vaihe valmiiksi Jätkäsaaren koulun valmistumiseen mennessä syksyllä 2019. Tällöin huoltorakennuksesta olisi osa valmiina.

Liikuntapuiston läntisen osan rakentaminen parkkipaikkoineen ja lähiliikuntatoimintoi-
neen arvioitu olevan valmis 2020-21. Toinen kenttä ja monitoiminurmialue arvioitu ole-
van valmis 2021-22. Pukusuoja- ja huoltorakennuksen loppuosan arvioitu olevan valmis
2021-22. Suunnitelmassa on esitetty laajennusvara, jonka voi toteuttaa myöhemmin.

Liikuntapuiston eteläisellä osa-alueella on voimassa olevia vuokrasopimuksia vuoden
2020 loppuun asti. Rakentamisen vaiheistuksessa ja aikataulutuksessa on otettava
huomioon satama-alueen toiminnot.

12

Rahoitussuunnitelma

Kts. koko liikuntapuistoa koskeva hankesuunnitelmaraportti.

13

Käyttötalous ja henkilöstö

Hankkeen elinkaari- ja käyttötalouslaskelmaa ei ole tehty.

Liikuntapuiston toiminnasta vastaa vastaa 1.6.2017 alkaen Kulttuurin ja vapaa-ajan toi-
miala, Liikuntapalvelut, Liikuntapaikat, Läntinen alueyksikkö.

14

Toteutus- ja ylläpitovastuut

Kaupunkiympäristön toimiala on 1.6.2017 alkaen hankkeen tilaaja, toteuttaja ja vuokraa
liikuntapuiston tilat kulttuurin ja vapaa-ajan toimialalle. Liikuntapuiston ja sen tilojen yllä-
pitovastuu on liikunnan palvelukokonaisuudella.

15

Yhteenveto ja päätösehdotus

Kts. koko liikuntapuistoa koskeva hankesuunnitelmaraportti.



Eeva Eitsi

21.3.2017

**Helsingin kaupunki
Jätkäsaaren liikuntapuisto, hankesuunnitelma
100-P31448**

JÄTKÄSAAREN LIIKUNTAPUISTON HUOLTORAKENNUS, TILAOHJELMA

**1 JÄÄN YLLÄPITOLAITTEISTO, LAUHDUTTIMIT, MUUNTAMO, JÄTEHUONE,
yht.100m² + 23,5 -30 m² (10 x 3 m)**

- Jään ylläpitolaitteiston tilavaraus n. 10 x 10 m (10 x 7,2), oviaukon tulee olla riittävän korkea haalaukselle. Jääntekolaitteen huolto vaatii pituussuunnassa koneen leveyden verran tilaa. Oviaukkoa voi hyödyntää huomioimalla laitteen mitat ja sijoituksen.
- Lauhduttimet, tilavaraus n. 10 x 10 m (2,5 x 9,9 kaksi kpl), sijoitetaan jäädytyslaittekonttien päälle
- Muuntamon tilavaraus n. 3,35 x 2,1 m > n. 7,0 m²
- Polttoainesäiliö/varasto n. 6,5 m²
- Jätehuone n. 9-10 m² (3 x 3 m)

**2 HUOLTORAKENNUS (konesuojat ja henkilökunnan tilat) yht. 200-300 m² >
205,1 – 250 m²**

- Jäänhoitokoneen tila 5-5,2 x 10 m n. 50-52 m²
- Konehalli n. 70 m²
- Varastotilaa n. 7 m²
- Varastotilaa välineille n. 12-14 m²
- Henkilökunnan tilat (pukuhuone, wc ja suihku x 2 kpl) n. 6-7,5 m² per yksikkö
- Valvomo, n. 8-9 m²
- Keittiö/taukotila n. 9-10,5 m²
- Kenttämestarin tila n. 5 m²
- Siivouskomero n. 7-9 m²
- Lämminvesivaraaja n. 7 m²
- SPK (sähköpääkeskus) n. 11 m²
- Lämmönjakohuone n. 10 m²
- IV-konehuone n. 18,5 m²

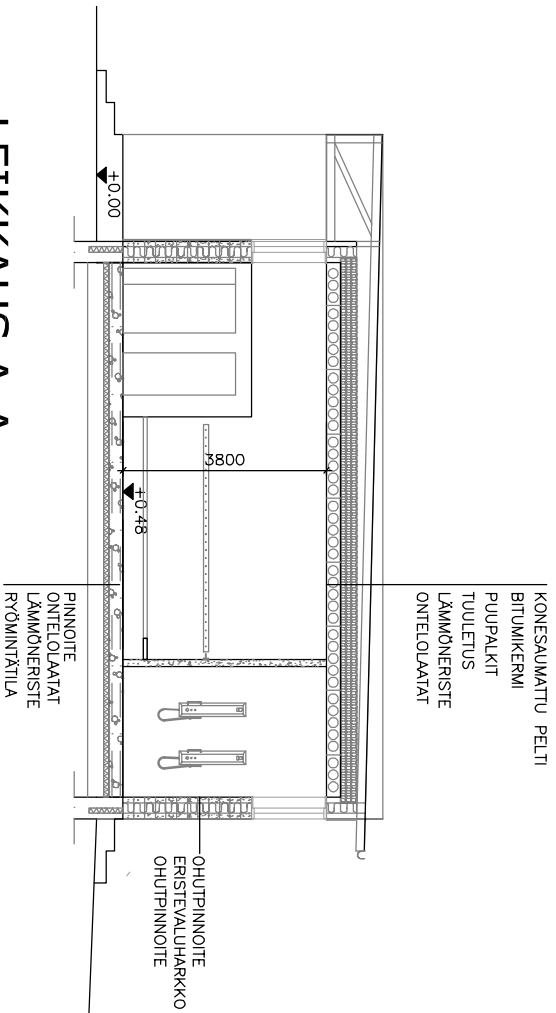
21.3.2017

3 PUKUSUOJARAKENNUS n. 200-300 m²


- Pukuhuoneet 4-6 kpl (ensimmäisessä vaiheessa 4 ja toisessa 2 lisää), koko 35 m² ja muutama 25 m², esim. 2 kpl 35 m² ja 2 kpl 25 m²
- Suihkutilat 3-4 kpl per pukuhuone (9,5 – 12,5 m²)
- Erotuomarin pukuhuone n. 9 m²
- wc-tilat (pukuhuoneiden yhteydessä n. 1,5 m²)
- Aulatila/terassi, n. 60 m² > myöhemmin voidaan tehdä lämpimäksi tilaksi
- Tuulikaapit n. 3,5 m² x 3
- Yleisö-wc:t n. 2 m² per wc + Inva-wc n. 3,6 - 5 m²


LIITE 4.2





LEIKKAUS A-A

Kaupunginosa/Kylä 20 Jätkäsaari	Korttel/Tila VU Liikuntapiste	Tontti/rno	Viranomaisen merkintä:	
Rakennuksen numero/Rakennusten numerot/Rakennustunnus/Rakennustunnukset				
Rakennusjohtajanimike	Pitustustaji Yleissuunnittelu			
Rakennuskohde Heltingin kaupunki Jätkäsaaren liikuntapiston Huoltorakennus Yleissuunnitelman päivitys Helsinki	Pitustuksen sisältö Julkisivut ja leikkaus			
Suunnitteluala, työnnumero ja pitustuksen numero		Muutos		
 FCG Suunnittelu ja tekniikka Oy Osmonite 34, PL 950 00601 Helsinki Puh. 0104090 www.fcg.fi		ARK	P31448	003
Päiväys 28.4.2017		Suunn./Pihit. Eija Rauhamaa		
Pääsuunn. Mikko Kalra		Tarkastaja		
Hyv.		Yhteyshenkilö Eeva Elisi		
		A		
		S		

 HELSINGIN KAUPUNGIN LIKUNTAVERASTO Tekninen yksikkö Päävo Nummen kula 1 A PL4801, 00099 HELSINGIN KAUPUNKI		Projekti Jätkäsaaren liikuntapiston rakentaminen	Liik Pjivast. MK	Hanketo Pjätunnus P175-16
---	--	--	------------------------	---------------------------------

JÄTKÄSAAREN LIIKUNTAPUISTO

27.4.2017

Vaiheet 1-3

Hankennumero:	R-04413	Projektinjohtaja:	Matti Priha
Hallintokunta:	Liv	Pääsuunnittelija:	FCG Suunnittelu ja tekniikka Oy
Kortteli/osoite:	Hyväntoivonkatu 1	Suunnitelmien päiväys:	10.4.2017
Puistoalue yht. m2:	47 216	Laatija:	Marko Puhakka
Rakennus brm2:	771		

Indeksit:	Kausi	RI	THI
Hankesuunnitelma:	3/2017	108,9	170,0

	ALV 0 % €	€/m2	ALV 24 % €	€/m2
Liikuntapuisto -vaiheet 1-3	7 990 000	169	9 907 600	210
Huoltorakennus	1 890 000	2 451	2 343 600	3 040
	9 880 000		12 251 200	
Lisä- ja muutostyöt sekä riskivaraus	1 480 000	31	1 835 200	39
	11 360 000	31	14 086 400	39
Rakennuttajan kustannukset	1 670 000	35	2 070 800	44
YHTEENSÄ	€ 13 030 000	276	16 157 000	83

Huom. kustannusarvio ei sisällä esirakentamiseen liittyviä töitä

27.4.2017
pvm



Toimistopäällikkö
Osmo Rasimus

Jakelu: Forsman, Rasimus, Heikkinen, Nurmi, Hinkkanen, M.Mäkinen, Priha, Puhakka