

Utkast till regeringsproposition med lagstiftning för social- och hälsovårds- och landskapsreformen

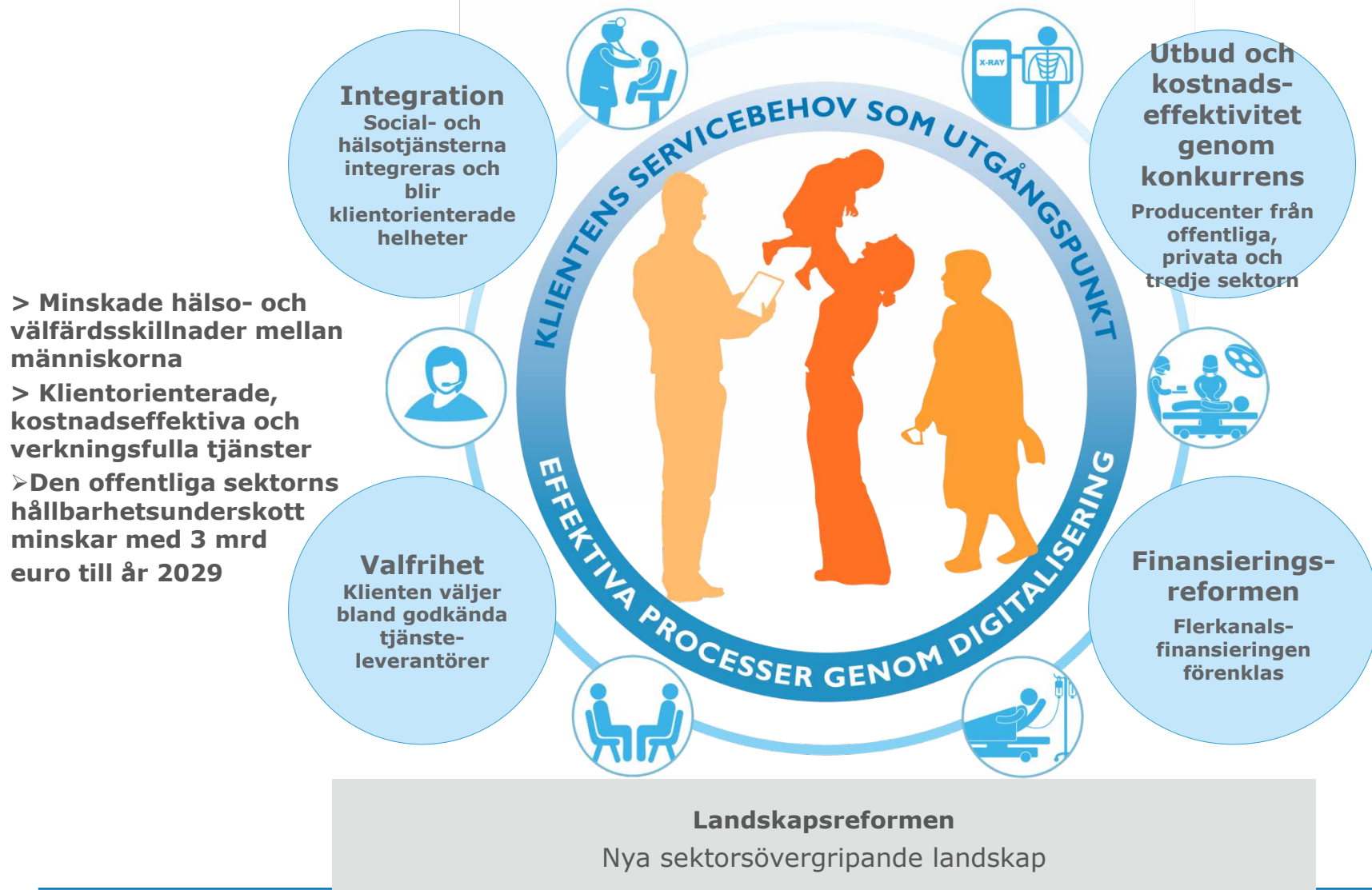
31.8.2016



Målen med reformen

- Målet med social- och hälsovårds- och landskapsreformen är att genomföra ett service- och förvaltningssystem som grundar sig på självstyrelse för landskapen och genom vilken man tydligare och enklare kan bemöta människors servicebehov samt stärka hållbarheten i de offentliga finanserna.
- Målet med reformen av social- och hälsovården är att minska hälso- och välfärdsskillnaderna mellan människorna samt förbättra tjänsternas jämlikhet, tillgången till tjänsterna och tjänsternas verkningsfullhet samt stävja kostnadsökningen.
- Målet med landskapsreformen är att integrera den statliga regionförvaltningen och landskapsförvaltningen samt skapa en ändamålsenlig arbetsfördelning mellan den statliga regionförvaltningen, landskapen och kommunerna.

Social- och hälsovårds- och landskapsreformen



Landskapens uppgifter och den nya social- och hälsovårdsstrukturen

1.1.2019

En riksomfattande tillstånds- och tillsynsmyndighet

Staten

Riktlinjer om social- och hälsovården; riksomfattande arbetsfördelning, arbetsfördelning av uppgifter som överskrider regiongränserna, riktlinjer för hur produktionen ska ordnas, vittomfattande investeringar, övriga funktioner som tillgången till tjänster förutsätter, styrning av informationsadministrationen och IKT, styrning av landskapen genom avtal

Gemensam IKT, övriga gemensamma stödtjänster

Landskapen

- Socialvård och hälso- och sjukvård
- Räddningsväsendet
- Landskapsförbundens uppgifter
- Regionala utvecklingsuppgifter och uppgifter för främjande av näringslivet
- Miljö- och hälsoskydd
- Styrning och planering av områdesanvändningen
- Främjande av landskapets identitet och kultur
- Övriga regionala tjänster som landskapet åläggs genom lag
- Samarbete mellan landskapen

Samarbetsområdena för social- och hälsovården

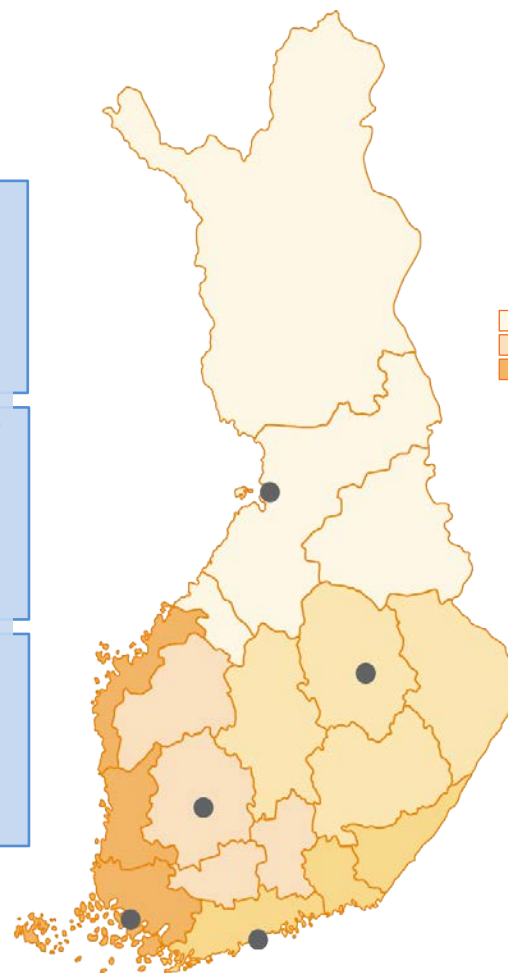
- centraliserade uppgifter inom de mest krävande tjänsterna
- samordning av servicestruktur, investeringar och tjänster
 - utveckling och kompetenscentrum, central för prehospital akutsjukvård, samarbetsuppgifter och samarbetsforum
 - samarbetsavtal

Kommunerna

- Lagstadgade uppgifter – lokala uppgifter
- Främjande av hälsa och välfärd
- Lokal demokrati och livskraft
- Allmän kompetens

Service-producenter

- Service-producenter från offentliga, privata och tredje sektorn



18 landskap

- organiseringsansvar
- finansieringsansvar
- beslutar om servicenivå och samarbetsavtal

5 samarbetsområden för social- och hälsovården

12 enheter med omfattande dygnetruntjour

- (inkl. 5 universitetssjukhus)

Kommunerna

Lagstiftning under beredning



Lagutkast som beretts under våren 2016:

- lagen om ordnandet av social- och hälsovården
- lagen om införande av landskapslagen och lagen om ordnandet av social- och hälsovården
- landskapslagen (grundläggande bestämmelser om de självstyrande områdena)
- lagen om landskapsindelning
- lagen om statsandelar till landskapen (statlig finansiering för landskapen)
- lagen om statsandel för kommunal basservice
- inkomstskattelagen och ändringar i annan skattelagstiftning
- ändringar i vallagen, lagen om kandidaters valfinansiering, förvaltningslagen, offentlighetslagen, språklagen och annan allmän lagstiftning om förvaltningsrätt och informationsrätt
- ändringar som rör tjänsteinnehavare, tjänste- och kollektivavtalssystemet samt pensionssystemet (personal)

Lagar som bereds senare 2016–2017:

- övrig lagstiftning som rör landskapsreformen
- lagstiftningen om valfrihet och finansiering via flera kanaler

De viktigaste förslagen

- Inom den offentliga förvaltningen finns det i fortsättningen tre självständiga aktörer: staten, landskapen (självstyrande områden) och kommunerna.
- Landskapets högsta beslutande organ, dvs. landskapsfullmäktige, väljs genom direkt val.
- Staten finansierar skötseln av landskapets uppgifter och tjänsterna.
- Genom statlig ekonomisk styrning säkerställs att landskapens ekonomi hålls balanserad och att de klarar av att sköta sina uppgifter.
- I anslutning till inrättandet av landskapen genomförs en reform av statsandelssystemet för kommunal basservice. Syftet med den är att säkerställa att kommunerna klarar av att sköta den basservice som blir kvar på deras ansvar.
- I frågor som gäller egendom strävar man alltid efter att säkerställa en opartisk behandling av kommunerna samtidigt som landskapen ska kunna ordna sina tjänster i ändamålsenliga lokaler.
- Personalen överförs i enlighet med principen om överlåtelse av rörelse.

De viktigaste förslagen

- Landskapen ansvarar för att tjänsterna är integrerade helheter och att de genomförs i enlighet med befolkningens behov nära klienterna.
- Landskapets tjänster kan produceras av aktörer från offentliga, privata eller tredje sektorn. Landskapen ansvarar för att tjänsterna bildar fungerande helheter och service- och vårdkedjor för klienterna.
- Klientens och patientens valfrihet är i fortsättningen huvudregeln på basnivå och i tillämpliga delar i bruk inom social- och hälso-tjänster på specialiserad nivå.
- För landskapets egen tjänsteproduktion ansvarar landskapets serviceinrättning, vars tjänsteinnehavare kan fatta myndighetsbeslut och utöva offentlig makt.
- Landskapets serviceinrättning producerar offentliga social- och hälso-tjänster för invånarna även i sådana fall där sådana inte annars finns att tillgå.
- Landskapet är skyldigt att bolagisera tjänsterna, om landskapet sköter social- och hälso-tjänster i en konkurrenssituation på marknaden eller om tjänsterna omfattas av klientens valfrihet.
- Den statliga styrningen inom social- och hälsovården stärks.
- Kommunerna varken ordnar eller finansierar social- och hälso-tjänster längre. Kommunerna har fortfarande som uppgift att främja hälsa och välfärd.

Landskapslagen

I landskapslagen föreskrivs bland annat om landskapets uppgifter, förvaltningsstruktur, ledarskap, ekonomi och beslutsfattande.

- Landskap = ett offentligrättsligt samfund med självstyrelse inom sitt område
- De 18 nya landskapen inleder sin serviceverksamhet 1.1.2019.
- Landskapet ansvarar för att invånarnas lagenliga rättigheter tillgodoses, att servicehelheterna samordnas och att tillgången till tjänster är jämlik.
- Landskapet kan producera tjänsterna själv eller i samarbete med andra landskap eller på basis av ett avtal köpa dem från en annan serviceproducent, om inte något annat föreskrivs i lag.
- Landskapet kan ge offentliga förvaltningsuppgifter till andra än myndigheter endast om det finns särskilda bestämmelser om detta i lag.
- Landskapsfullmäktige beslutar om serviceinrättningens förvaltningsstadga samt ramvillkoren för verksamheten och ekonomin.
- Landskapets serviceinrättning är en offentligrättslig inrättning som landskapet grundar genom en stiftelseurkund.

Beslutsfattandet, verksamheten och invånarnas deltagande



Invånarnas påverkningmöjligheter

- direkta val
- initiativrätt
- rådgivande folkomröstning
- diskussions- och hearingmöten
- ungdomsfullmäktige, senior- och handikappsråd
- påverkningsorgan för minoritetsspråk



Riksomfattande servicecentra

- ICT
- gemensamma upphandlingar
- andra stödtjänster
- lokaler

Deltagande och demokrati

- Landskapsfullmäktige har den högsta beslutanderätten i landskapet.
- Landskapsval förrättas samtidigt som kommunalvalet (fr.o.m. 2021). Det första landskapsvalet förrättas dock i samband med presidentvalet 28.1.2018.
- Varje landskap deltar i valet som ett valdistrikt.
- Antalet fullmäktigeledamöter bestäms i landskapsfullmäktige: minst 59 i de mindre landskapen och högst 99 ledamöter i de största.
- Som ny valmyndighet inrättas landskapsvalnämnder.
- Gränsen för valfinansiering är densamma i landskapsvalet som i riksdagsvalen.
- Fullmäktige godkänner en landskapsstrategi som ska styra verksamheten.
- Landskapets verksamhet, förvaltning och ekonomi leds av en landskapsstyrelse.
- Invånarna i landskapet och de som utnyttjar landskapets tjänster har rätt att delta i och påverka landskapets verksamhet (initiativrätt, initiativ till folkomröstning, påverkansorgan).
- I en fråga som hör till landskapet kan det ordnas en rådgivande folkomröstning inom hela landskapets område.

Klientens språkliga rättigheter

- De språkliga rättigheterna tryggas. Klienterna och patienterna har rätt att använda nationalspråken, dvs. finska eller svenska, att bli hörda och att i förvaltningsärenden få handlingar på finska eller svenska.
- Det föreskrivs om de språkliga rättigheterna i den nuvarande språklagen, samiska språklagen och teckenspråklagen samt i den lag om ordnandet av social- och hälsovården som är under beredning.
 - Enligt språklagen ska myndigheterna självmant se till att individens språkliga rättigheter förverkligas i praktiken.
 - Då tjänsterna ordnas ska verksamheten planeras för att följa språklagstiftningen.
 - Rätten att använda samiska hos myndigheterna gäller främst samernas hembygdsområde, dvs. kommunerna Enontekis, Enare och Utsjoki samt en del av Sodankylä.
 - Klientens och patientens deltagande ska säkras även i de situationer där klienten eller patienten och personalen inte har ett gemensamt språk eller då personen på grund av t.ex. en sinnes- eller talskada inte kan göra sig förstådd. Sådana språkgrupper är det finska och det finlandssvenska teckenspråket. I sådana situationer ska det säkerställas att personen får en tillräcklig uppfattning av ärendet och dess betydelse och att personen kan uttrycka sin åsikt. Om det inte är möjligt att tillkalla tolk, ska man se till att förståelsen tryggas på andra sätt.

Lagen om ordnandet av social- och hälsovården

I lagen om ordnandet av social- och hälsovården föreskrivs det på vilket sätt landskapet ska ordna invånarnas lagstadgade social- och hälsovård.

- Lagen gäller ordnande, utveckling, styrning och tillsyn av den offentliga socialvården och hälso- och sjukvården.
- Syftet med lagen är att främja och upprätthålla befolkningens välfärd och hälsa och säkerställa jämlika, kostnadseffektiva och produktiva social- och hälsotjänster i hela landet.
- Landskapet ansvarar för att social- och hälsotjänsternas innehåll, omfattning och kvalitet motsvarar klienternas behov.
- Ordnandet och produktionen av tjänsterna skiljs åt och en serviceinrättning svarar för landskapets egen produktion. Dessutom kan tjänster produceras av aktörer från offentliga, privata eller tredje sektorn. Landskapen ansvarar för att tjänsterna bildar fungerande helheter och service- och vårdkedjor för klienterna.
- Landskapen utarbetar en servicestrategi och avger ett servicelöfte.
- Kommunerna varken finansierar eller ordnar social- och hälsotjänster längre. Kommunerna har fortfarande som uppgift att främja hälsa och välfärd.

Införandelagen

I införandelagen föreskrivs det om de åtgärder som krävs för införandet av landskapslagen och lagen om ordnandet av social- och hälsovården:

- landskapsindelning
- temporär förvaltning
- personalens ställning
- egendomsarrangemang
- reglering om kommunalskatten
- verkställighet
- ikraftträdande

Personalarrangemang (1/2)

- Ett betydande antal arbetstagare från kommuner och samkommuner övergår i anställning hos landskapen
-> cirka 220 000 personer byter arbetsgivare
 - personal som arbetar i organisationer som producerar kommunala social- och hälsovårdstjänster
 - personal som inom övrig kommunal förvaltning eller kommunala stödtjänster huvudsakligen utför social- och hälsovårdsuppgifter.
- Överföring i enlighet med principerna om överlåtelse av rörelse som s.k. gamla arbetstagare
 - personalen behåller de rättigheter och skyldigheter som gäller vid övergången.



Personalarrangemang (2/2)

- Reglering om landskapens personal genom en utvidgning av tillämpningsområdet för lagstiftningen om kommunal anställning
- Ordnanet av intressebevakningen för landskapen som arbetsgivare:
 - KT Kommunarbetsgivarna kommer i fortsättningen att vara arbetsgivarrepresentant även för landskapen (Kommun- och landskapsarbetsgivarna KT).
 - I denna nya arbetsgivarorganisation har landskapen en ställning som motsvarar deras personalantal och ekonomiska betydelse.
- Landskapen och serviceinrättningen blir medlemssamfund i Keva.

Egendomsarrangemang (1/2)

- Att landskapen har tillgång till den egendom som de behöver för sina uppgifter säkerställs dels genom överföring av egendom, dels genom hyrning.
- Lagstadgade samkommuners tillgångar och förpliktelser samt kommunernas lösa egendom överförs till landskapen utan vederlag (s.k. begränsad fördelningsmodell).
- Kommunernas byggnader överförs inte, utan landskapen hyr lokalerna under en övergångstid i enlighet med en gemensam hyresavtalsmall.
- Egendomsarrangemangen genomförs på ett sådant sätt att de inte har någon inverkan på kommunernas resultat.
- Vid den fortsatta beredningen försöker man hitta gemensamma lösningar på nationell nivå för att utveckla de fastigheter som blir kvar hos kommunerna, så att oanvända fastigheter inte blir en belastning för enskilda kommuner.

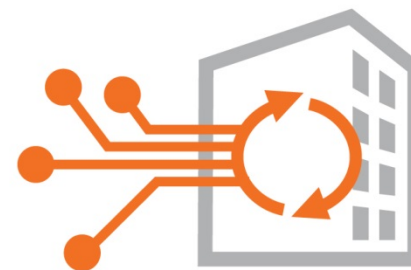
Egendomsarrangemang (2/2)



Användningsgrad



Sakkunskap



- För landskapen inrättas ett gemensamt professionellt fastighetsbolag som producerar lokaltjänster. Målet är lokaler som stöder verksamheten, ett fungerande servicenätverk och en god användningsgrad av lokalerna.
- Lokaltjänsterna har kompetens för planering, finansiering och investeringar när det gäller specialfastigheter, så att lokalerna stöder verksamheten och beaktar framtida behov i takt med att vårdteknologin och digitaliseringen går framåt.

Styrningen av landskapens ekonomi och tjänster

- De viktigaste instrumenten för landskapens ekonomistyrning är planen för de offentliga finanserna, statsbudgeten och den lagstiftning som gäller landskapen.
- Vid beredningen av planen för de offentliga finanserna samordnas landskapens uppgifter och finansiering.
- Den statliga styrningen inom social- och hälsovården stärks.
- Vart fjärde år fastställer statsrådet strategiska mål.
- Statsrådet kan fatta beslut som är bindande för landskapen i fråga om utveckling av social- och hälsovårdens servicestruktur, långsiktiga investeringar och informationssystemtjänster.
- Landskapen ska som en del av sin landskapsstrategi utarbeta en servicestrategi för social- och hälsovården som stöd för planeringen och styrningen av sin verksamhet.
- Finansministeriet kan inleda ett bedömningsförfarande i fråga om ett landskap, om landskapets förmåga att ordna lagstadgade tjänster är äventyrad.

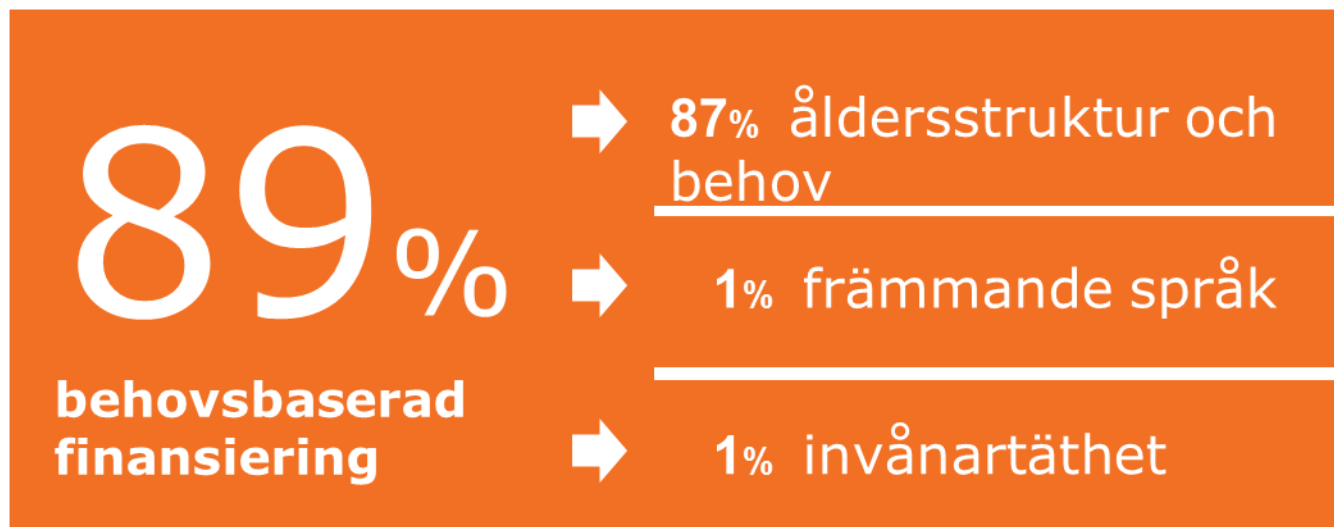
Landskapens finansiering

- Staten finansierar landskapens verksamhet. Dessutom får landskapen intäkter från klient- och användaravgifter. Landskapen kan också ta kortfristiga lån.
- Landskapet beslutar självständigt om hur det använder sin allmänt täckande finansiering.
- Landskapen får kalkylerad statlig finansiering på basis av invånarantalet och invånarnas behov av social- och hälsotjänster. Landskapen får finansiering även för att främja invånarnas välfärd och hälsa.
- Under övergångsperioden 2019-2023 ändras den statliga finansieringen från utgiftsbaserad finansiering till behovsbaserad finansiering, vilket betyder att grunderna för bestämningen av finansieringen ändras från faktiska kostnader till kalkylerade kostnader.
- Den statliga finansieringen till landskapen justeras årligen och allokeringsgrunderna bedöms minst vart fjärde år.

Finansieringen av landskapen

- statlig finansiering med allmän täckning
- kund- och användningsavgifter
- Kortfristiga lån

Fastställandet av statsfinansieringen



Landskapsskatt utreds

10%

Finansiering på basis av invånartalet

1%

Hyte-Finansiering

Beskattning

- Avsikten är att kommunernas inkomster ska sänkas i en omfattning som motsvarar kostnaderna för de uppgifter som överförs från kommunerna till landskapen.
- Inkomsterna från kommunalskatten och från kommunernas andel av samfundsskatten sänks. Statsbeskattningen skärps i motsvarande grad.
- Enligt den senaste beräkningen sänks den kommunala skattesatsen med 12,3 procentenheter.
- Ändringar av den kommunala skattesatsen begränsas också åren 2020 och 2021.
- Kommunalskatten är trots en nivåsänkning fortfarande den viktigaste inkomstkällan för kommunerna.
- Reformen genomförs så att den får så lite konsekvenser som möjligt för de skattskyldigas totala beskattningsnivå.

Överföring av skatteintäkter från kommunerna

Uppgifterna som överförs från kommunerna till landskapen uppgår till

17,7 md€

Kommunalskatteprocenten sänks med **12,3** procentenheter 2019

11,3 md €

Kommunernas samfundsskatteandel minskas **0,5 md €**

Statsandelar överförs

5,9 md €

Finansieringen av landskapsuppgifterna

- Kommunerna kan höja inkomstskatteprocenten med högst 0,5 procentenheter per år under 2020–2021
- Avvikelser kan tillåtas i undantagsfall



Kommunernas statsandelar och kommunspecifika konsekvenskalkyler (1/2)

- Överföringen av skatteinkomster och statsandelar i kombination med betydande kostnadsskillnader leder till stora förändringar i kommunernas ekonomi.
- Förändringarna jämnas ut genom en reform av statsandelssystemet för kommunal basservice.
 - De obalanser som uppkommer på grund av överföringen av kostnaderna och inkomsterna begränsas.
 - I fråga om utjämningen av statsandelen på basis av skatteinkomsterna kommer utjämningstillägget att höjas och utjämningsavdraget att sänkas.
- Dessutom kommer de effekter som inträffar vid reformens ikraftträdande att göras skäligare genom en utjämning av systemändringen. Det tryggar kalkylmässigt och relativt att kommunens ekonomi hålls lika balanserad som före reformen.
 - Övergången till den nya finansieringsmodellen sker gradvis, +/-25 euro per invånare per år.
 - Förändringen begränsas dock till +/- 100 euro per invånare.

Kommunernas statsandelar och kommunspecifika konsekvenskalkyler (2/2)

- Propositionsutkastet innehåller beräkningsprinciper och preliminära kommunspecifika kalkyler över vilka konsekvenser reformerna har för den kommunala ekonomin (FM).
- Kalkylerna kommer att uppdateras i fortsättningen – nu har uppskattningar för 2016 använts.
 - I samband med ikraftträdandet (2019) baserar sig kalkylerna delvis på uppskattade uppgifter.
 - För att säkerställa att kommunerna behandlas rättvist bestäms den överföring av kostnader och inkomster som finansieringsmodellen förutsätter samt de utjämningselement som hör samman med dem enligt den faktiska situationen från och med 2020.
 - Dessa kalkyler görs på 2018 års nivå på basis av de genomsnittliga faktiska kostnaderna för 2017–2018.

Kommunens ekonomi efter ikraftträdandet: utgångsläget av avgörande betydelse

- Trycket på den kommunala ekonomin på grund av befolkningens åldrande och sjukfrekvens minskar väsentligt.
 - Prognoser och långsiktig planering av ekonomin underlättas.
 - Trycket på att åtgärda hållbarhetsunderskottet överförs i fråga om social- och hälsovården på landskapen.
- En enskild kommuns ställning efter reformen kan inte helt entydigt bedömas när regeringens proposition bereds.
 - Det sker förändringar i omvärlden som är oberoende av reformen.
 - En reform av statsandelssystemet har inte beretts och en konsekvensbedömning av en sådan reform inte tidigare gjorts så långt på förhand före reformens ikraftträdande.
- Kommunens ekonomiska situation i dag bestämmer även den framtida situationen.
- Planen för de offentliga finanserna, kommunekonomiprogrammet och finansministeriets tjänstemän övervakar den kommunala ekonomin både ur helhetsperspektiv och ur den enskilda kommunens perspektiv > behövliga åtgärder.

Integration av social- och hälso-tjänster

I synnerhet storanvändare av tjänster ska ges handledning, få en omfattande bedömning av servicebehovet och en klientplan.

Landskapet ansvarar för att tjänsterna utgör integrerade helheter och att de genomförs i enlighet med befolkningens behov nära klienterna.



Alla tjänster samlas under landskapet som ansvarar för organisering av tjänsterna. All finansiering går via landskapet till serviceproducenterna

Tjänsteproducenterna ska följa de servicehelheter och servicekedjor som landskapet har fastställt. Tjänsteproducenterna ska också se till att integrationen av tjänsterna genomförs.

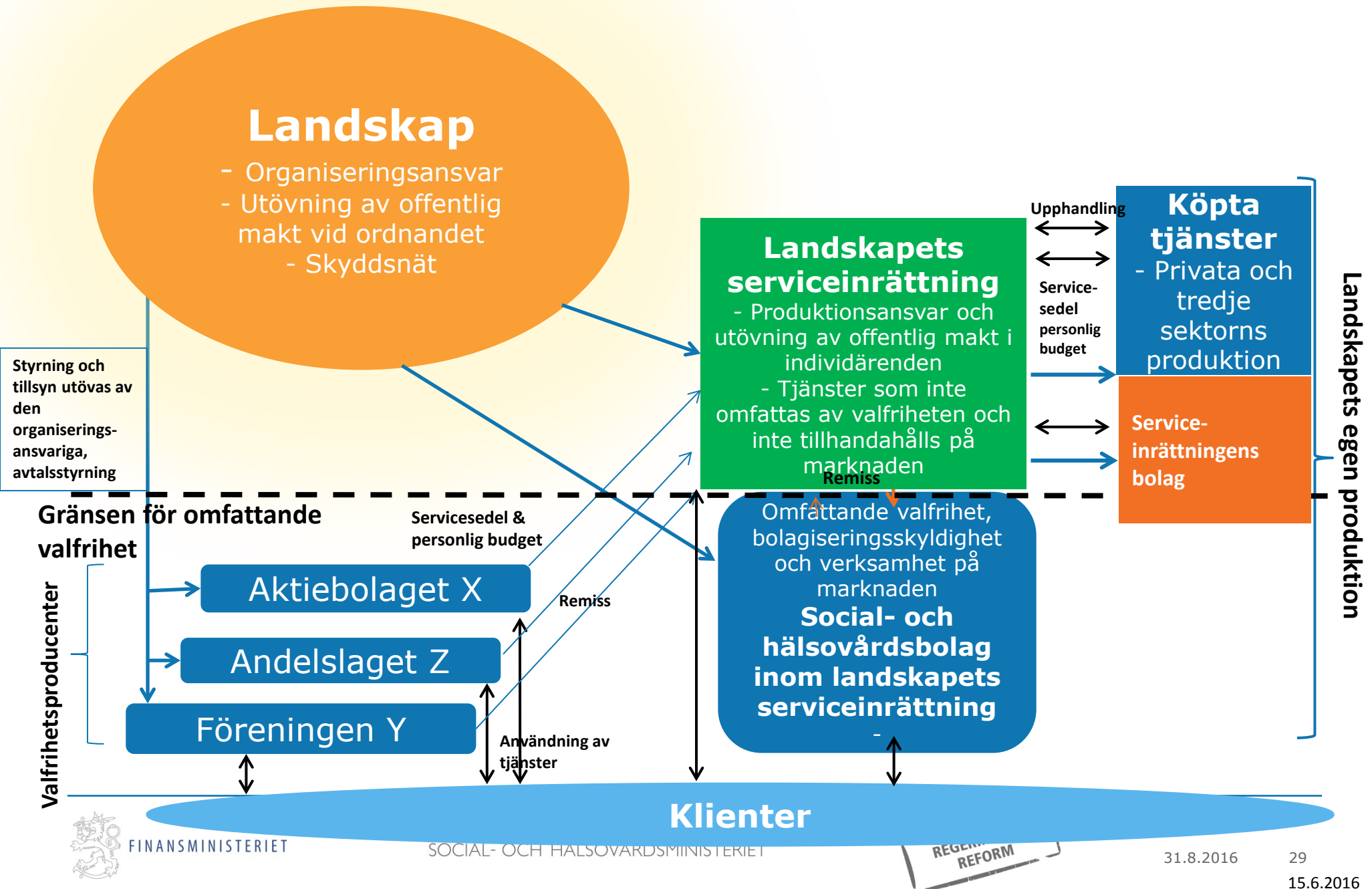
Offentligt servicelöfte

- Landskapet avger ett offentligt servicelöfte som ger landskapets invånare information om hur tjänsterna genomförs och om huruvida de genomförs i enlighet med löftet.
- Genom servicelöftet har invånarna även möjlighet att ge respons och lägga fram förslag som förbättrar tjänsterna i praktiken.
 - Servicelöftet gäller inte social trygghet i vidare omfattning.
 - Servicelöftet är inte juridiskt bindande.

Klientens valfrihet

- Lagberedningen om klientens och patientens valfrihet pågår fortfarande. Regeringen gav anvisningar om den fortsatta beredningen den 29 juni.
- Valfrihet är i fortsättningen huvudregeln på basnivå och i tillämpliga delar i bruk inom social- och hälso-tjänster på specialiserad nivå.
- Klienten kan välja en tjänsteproducent från den privata, offentliga eller tredje sektorn.
- Man vill att människors olika servicebehov ska vara utgångspunkten för den finländska valfrihetsmodellen. Man överväger att inkludera fyra olika valfrihetsmetoder i valfrihetsmodellen.
- Möjligheterna för företag av olika storlek av erbjuda tjänster säkerställs. Landskapens olika serviceutbud beaktas.
- Social- och hälsovårdsministeriet formulerar lagstiftningen. Avsikten är att ett lagutkast sänds på remiss i november 2016.

De offentliga social- och hälsojärsternas produktionsstruktur



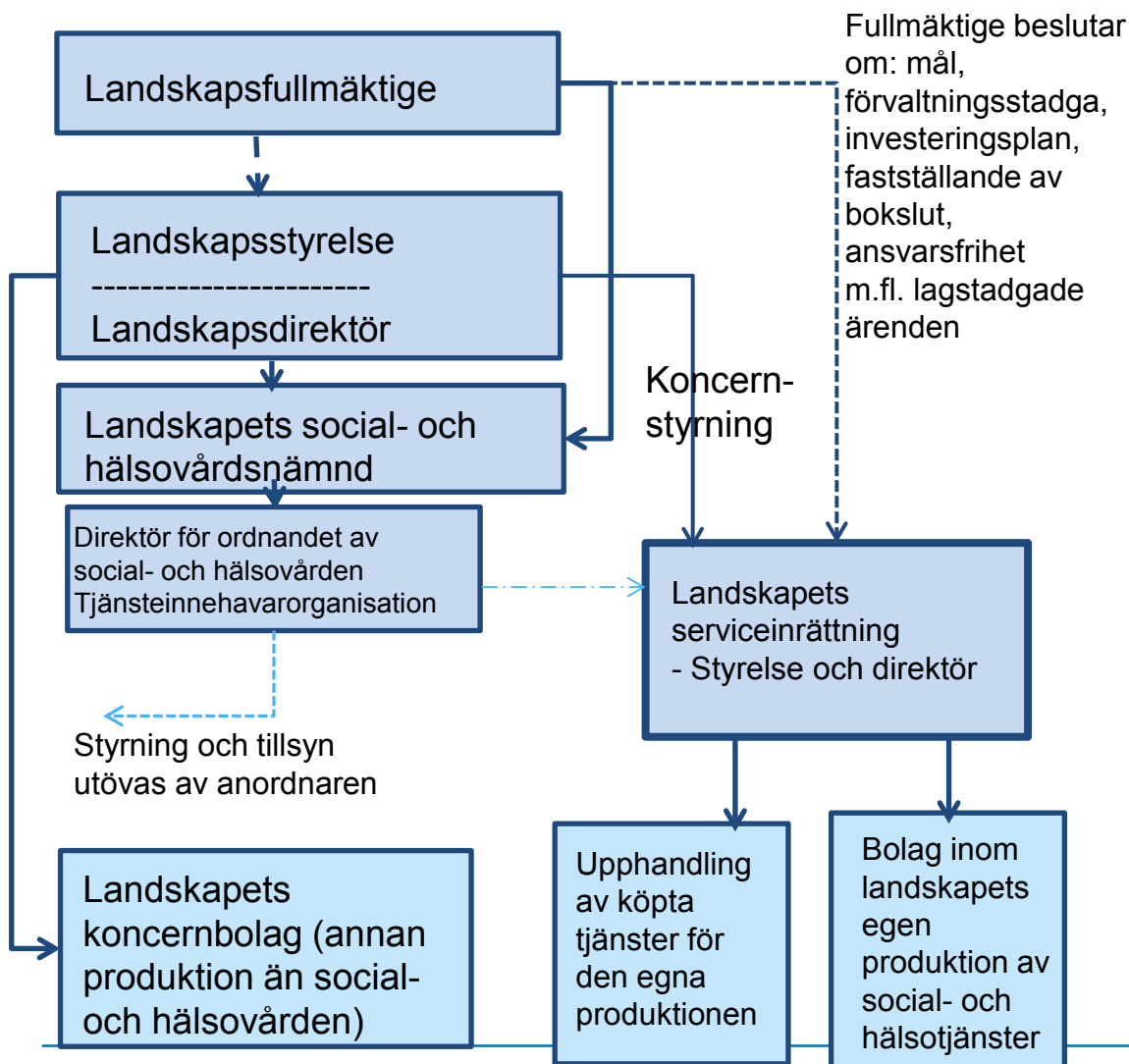
Landskapets serviceinrättning och bolag

- Landskapet kan producera tjänsterna själv eller i samarbete med andra landskap eller på basis av ett avtal köpa dem från en annan tjänsteproducent.
- Landskapets serviceinrättning, ett aktiebolag, en sammanslutning, en förening, ett andelslag, en stiftelse eller en självständig yrkesutövare kan vara tjänsteproducent.
- För landskapets egen tjänsteproduktion ansvarar landskapets serviceinrättning, vars tjänsteinnehavare kan fatta myndighetsbeslut och utöva offentlig makt.
- Landskapets serviceinrättning producerar offentliga social- och hälso-tjänster för invånarna även i fall där sådana annars inte finns att tillgå.
- Serviceinrättningen kan producera även andra tjänster som anknyter till landskapets uppgifter.
- Landskapet är skyldigt att bolagisera tjänsterna om landskapet sköter social- och hälso-tjänster i en konkurrenssituation på marknaden eller om tjänsterna omfattas av klientens valfrihet.

Produktionen av tjänsterna

- I landskapets servicestrategi bör det beaktas hur de tjänster som omfattas av valfriheten och de övriga social- och hälsotjänsterna ska samordnas.
- Även tjänsteproducenten ska säkerställa att servicehelheterna genomförs och att servicekedjorna fungerar som avtalat.
- I landskapets servicestrategi fastställs dessutom vilka upphandlingar som ska konkurrensutsättas för att det ska utvecklas nya lösningar som förbättrar tjänsternas innovativitet och kostnadseffektivitet.
- Den nya lagen om produktion av social- och hälsotjänster: rätt att producera social- och hälsotjänster som är på landskapets organiseringsansvar och privata social- och hälsotjänster.
- Genom lagen vill man säkerställa patienternas och klienternas säkerhet samt tjänster av hög kvalitet. Dessutom vill man minska företagarnas administrativa börda.

Landskapskoncernen i social- och hälsovårdsuppgifterna



Fullmäktige fattar beslut om bl.a. – förvaltningsstadga och strategi för serviceproduktionen (inkl. förvaltningsstadga för serviceinrättningen och riktlinjer för upphandling av köpta tjänster)

-godkännande av samarbetsavtalet inom social- och hälsovården och deltagande i beredningen av det samt riktlinjer för landskapets område baserade på dessa

Landskapsstyrelsen:

Koncernstyrning (landskapets bolag och serviceinrättningen)

Landskapsdirektören:

Landskapets tjänstemannaledning och föredragning för landskapsstyrelsen, koncernledning

Det organ som ansvarar för ordnandet av social- och hälsovården:

-Beslut om organiseringsansvar och produktion samt allmänna riktlinjer för verksamheten inom de gränser som bestäms av fullmäktiges förvaltningsstadga

-Social- och hälsovårdsdirektören: den operativa ledningen av ordnandet av social- och hälsovården

Serviceinrättningens styrelse och direktör:

- den operativa och professionella ledningen av den egna produktionen och ordnande av den egna produktionsverksamheten

- upphandling av köpta tjänster för landskapets egen produktion inom de ramar som landskapet dragit upp

styrelse och direktör som består av experter (inte förtroendevalda)

Klienternas möjligheter att delta och påverka

- Landskapet ska beakta invånarnas synpunkter vid beredningen av
 - servicelöftet
 - samarbetsavtal mellan landskap
 - samarbetsområdets förslag till social- och hälsovårdsministeriet om riksomfattande mål.
- Möjligheterna att delta och påverka kan främjas
 - i synnerhet genom att ordna diskussionsmöten och genom att utreda invånarnas åsikter innan beslut fattas
 - genom att företrädare för dem som utnyttjar tjänsterna väljs in i landskapets organ och genom att tjänsterna planeras och utvecklas tillsammans med dem som utnyttjar tjänsterna
 - genom att ordna möjligheter att delta i planeringen av landskapets ekonomi och genom att stödja invånare, organisationer och andra sammanslutningar när de tar egna initiativ till att planera och bereda ärenden.
- Initiativrätt, initiativ till folkomröstning och påverkansorgan



Servicecenter

- För landskapen inrättas gemensamma landsomfattande servicecenter som ska sköta de stödtjänster som landskapen behöver. Därutöver kan landskapen ordna gemensamma stödtjänster tillsammans med kommuner eller andra samarbetsparter inom den offentliga sektorn.
- Åtminstone följande stödtjänster organiseras på riksnivå:
 1. Servicecenter för gemensamma upphandlingar (avtals- och konkurrensutsättningsfrågor)
 2. Servicecenter för lokal- och fastighetsförvaltning
 3. Servicecenter för informations- och kommunikationstekniska tjänster (IKT-servicecenter)
 4. Servicecenter för ekonomi- och personalförvaltning
- Servicecentren producerar stödtjänster för landskapen, landskapens dottersamfund och serviceinrättningarna. Servicecentren producerar inte tjänster för landskapens produktionsbolag som agerar på marknaden eller aktörer inom den privata sektorn som omfattas av valfriheten.
- Den beredning som gäller servicecentren pågår fortfarande.

Digitalisering

- Med hjälp av digitalisering kan tjänsterna produceras på helt nya sätt och processerna effektiviseras.
- Genom e-tjänster uppmuntras också invånarna själva att upprätthålla sin funktionsförmåga och sin hälsa.
- Utgångspunkten för IKT-lösningarna: klientuppgifterna kan användas oberoende av organisations- och områdesgränser.
- Landskapet ska se till att klientuppgifter friktionsfritt kan överföras mellan de olika producenterna.
- Regeringens riktlinje: stark nationell styrning
- Landskapen har ett gemensamt IKT-servicecenter och genomför gemensamma upphandlingar.



Nyckelfaktorerna med tanke på framgången med reformen

- Utfästelse och ömsesidigt förtroende mellan alla aktörer
- Samarbete mellan invånarna, beslutsfattarna och personalen
- Frivillighet och beaktande av särdragen inom det egna landskapet
- Digitalisering, förnyande av handlingsätt och gott ledande
- Ett modigt grepp om framtiden

Ett landskap kan vara litet eller stort. Precis som stater.

Tidsplan

2016

Lagutkasten som gäller social- och hälsovårdsreformen och inrättandet av landskap på remiss 8/2016, proposition till riksdagen 11/2016



2017

Lagutkasten som gäller landskapsreform, RP våren 2017

Den temporära förvaltningen börjar bereda inledandet av verksamheten 1.7.2017

Lagutkasten som gäller valfrihet och förenkling av flerkanalsfinansiering på remiss 11/2016 och proposition till riksdagen 2/2017

2018

Det första landskapsvalet hålls i januari 2018 i samband med presidentvalet



2019

Ordnandet av den offentliga social- och hälsovården övergår till de nya landskapen den 1 januari 2019

Lagarna om utvidgande av valfriheten och förenkling av finansieringen träder i kraft 1.1.2019. Eventuell övergångstid.