

16.5.2016

Helsingin kaupungin rakennusvirasto
PL 1515
00099 Helsingin kaupunki

Etelä-Suomen aluehallintovirasto
kirjaamo.etela@avi.fi
PL 150
13101 Hämeenlinna

VESILUPAHAKEMUKSEN TÄYDENNYS, Dnro ESAVI/1379/2016

Etelä-Suomen aluehallintovirasto on pyytänyt täydennystä Helsingin kaupungin rakennusviraston vesilupahakemukseen koskien Helsingin Vaskilahden vesialueen ruoppausta ja täyttöä, ruoppausmassojen läjittämistä mereen sekä valmistelulupaa. Täydennyksenä on pyydetty:

- 1) Täyttömateriaali ja tarkempi selvitys täyttöalueen rakenteista.
- 2) Työn kesto.
- 3) Vesienhoitosuunnitelma/merenhoitosuunnitelma ja hankkeen vaikutukset niiden tavoitteiden toteutumiseen.
- 4) Esitettyä selkeämpi asemapiirustus, johon on merkitty vain ruoppaus- ja täyttöalue.
- 5) Vedenkorkeustiedot (HW, MW, NW).
- 6) Vedenlaatutiedot.
- 7) Töiden vaikutukset vesialueen käyttöön (mm. pienvenesatama).

Täydennykset on esitetty alla.

- 1) Ruoppausalueella (paalun 200 kohdalla) ajoradan alle tulee kaksi asfalttikerrosta AB 16/100 ja ABK 32/120. Jalkakäytävälle tulee yksi asfalttikerros AB 11/100. Kantava kerros on koko täyttöalueella mursketta (# 0...63) ja tasauserros mursketta (# 0...32). Murskeen alle tulee suodatinkangas N4. Suodatinkankaan alle tulee louhepenger (yläpinnan kiilaus murskeella # 0...90).

Ruoppausalueen ulkopuolella luoteispäädystä täyttönä on koneladottu louheverhous (# 300...600).



16.5.2016

- 2) Ruoppauksen kestoksi on arvioitu noin 2 viikkoa. Rakennustöiden kestoksi on arvioitu 3 kuukautta.
- 3) Vaskilahti kuuluu Helsingin-Espoon rannikkoalueeseen sekä Kymijoen-Suomenlahden vesienhoitoalueeseen. Vesienhoitoalueelle on tehty vesienhoitosuunnitelma vuosille 2016–2021. Suunnitelma on ladattavissa osoitteesta <http://www.doria.fi/handle/10024/121868>. Vesienhoitosuunnitelman päätavoitteena on pinta- ja pohjavesien hyvä tila vuoteen 2015 mennessä. Yleiselle tavoiteajalle on esitetty jatkoaikaa vuoteen 2021 tai 2027 saakka. (Karonen ym. 2015, 197.)

Uudenmaan rannikkovedet ovat pääosin ekologisesti välttävissä ja kemiallisesti hyvässä tilassa. Tavoite pintavesien hyvän kemiallisen tilan osalta on siis saavutettu. Ekologisen tilan osalta on haettu jatkoaikaa. (Karonen ym. 2015, 198.)

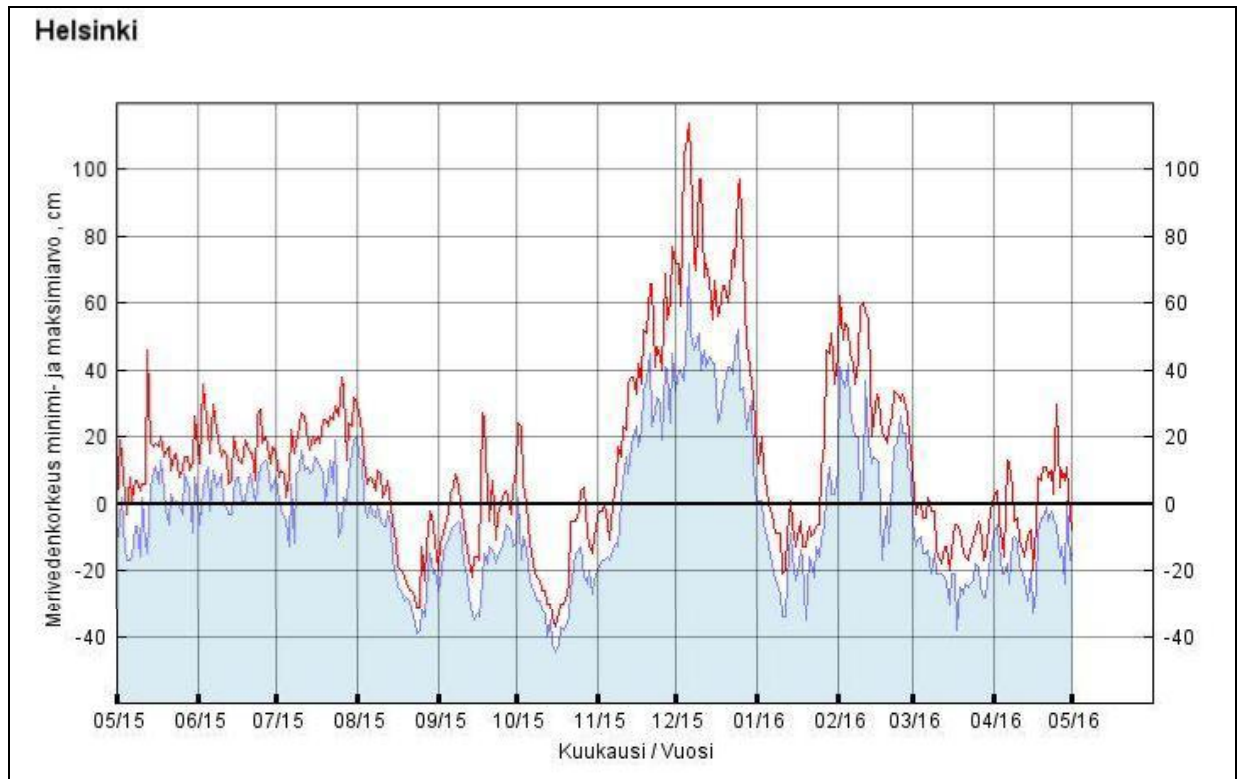
Ruoppaustoimenpide on pieni ja sen vaikutukset paikallisia, joten ruoppauksella ei arvioida olevan vaikutusta veden kemialliseen tai ekologiseen tilaan. Ruoppaustoimenpide ei vaikuta vesienhoitosuunnitelman tavoitteiden toteutumiseen.

- 4) Asemapiirustus on esitetty liitteessä 1.
- 5) Meriveden korkeustiedot on esitetty julkisesti saatavilla olevan aineiston perusteella (Ilmatieteen laitos 2016). Helsingin edustan meriveden korkeutta on mitattu vuodesta 1904 lähtien. Meriveden maksimivedenkorkeus (HW) oli +151 cm (9.1.2005) ja minimivedenkorkeus (NW) -93 cm (28.1.2010). Vuonna 2015 meriveden teoreettinen keskivedenkorkeus (MW) oli +20 cm.

Merivedenkorkeuden vaihtelu mittausaikana 05/2015–05/2016 on esitetty kuvassa 1. Kuvan perusteella meriveden HW on noin +70 cm ja NW noin -45 cm. Vedenkorkeustiedot on esitetty korkeusjärjestelmässä N2000.



16.5.2016



Kuva 1. Helsingin alueen merivedenkorkeus mittausaikana 05/2015–06/2016. Tuntihavainnot on esitetty sini-
sellä ja ennuste punaisella viivalla (Ilmatieteen laitos 2016)

- 6) Vaskilahdessa on vedenlaadun havaintopaikka Koivusaari TP1. Lisäksi Vaskilahden eteläpuolella on havaintopaikka Koivusaari TP1 ja pohjoispuolella Koivusaari TP3. Havaintopaikkojen sijainnit ja vedenlaatutiedot on esitetty liitteessä 2. Helsingin ja Espoon merialueen yhteistarkkailun seurantapaikka (Melkinselkä 68) sijaitsee Lauttasaaren edustalla noin 3 km ruoppausalueesta etelään. Seurantapaikan tulokset eivät kuitenkaan edusta ruoppausalueen vedenlaatua, koska seurantapaikka sijaitsee kaukana ruoppausalueesta.
- 7) Ruoppausalue ei sijaitse pienvenelaiturialueella, joten ruoppauksesta aiheutuva toiminta ei vaikuta satama-alueen veneilykäyttöön merkittävästi. Vähäistä haittaa aiheuttaa proomun kulkeminen pienvenelaiturialueen kautta sisään ja ulos lahdesta. Ruopattava alue sijaitsee aivan lahden itäpäädyssä eli se ei ole veneiden liikenneväylällä.

Ruoppausalueella ei harjoiteta kalastusta eikä alueella ole uimarantoja, joten töillä ei ole vaikutusta alueen virkistyskäyttöön. Ruoppausalueen vieressä on rakenteilla Koivusaaren met-roasema, joten alueella on jo ennestään työmaatoimintaa ja siihen liittyvää liikennettä.



16.5.2016

Vahanen Environment Oy

Maarit Luoranen
Nuorempi suunnittelija



Petra Pihlainen
Suunnittelupäällikkö

LIITTEET:

Liite 1 Asemapiirustus
Liite 2 Vedenlaatutiedot

Lähteet:

Ilmatieteen laitos 2016. Merivedenkorkeus. WWW-dokumentti.
<http://ilmatieteenlaitos.fi/vedenkorkeus>. Päivitetty 2.5.2016. Luettu 2.5.2016.

Karonen, Mauri; Mäntykoski, Antti; Nylander, Esko & Lehto, Kaisa 2015. Vesien tila hyväksi yhdessä: Kymijoen-Suomenlahden vesienhoitoalueen vesienhoitosuunnitelma vuosiksi 2016–2021. Raportteja 132/2015. PDF-dokumentti.
<http://www.doria.fi/handle/10024/121868>.

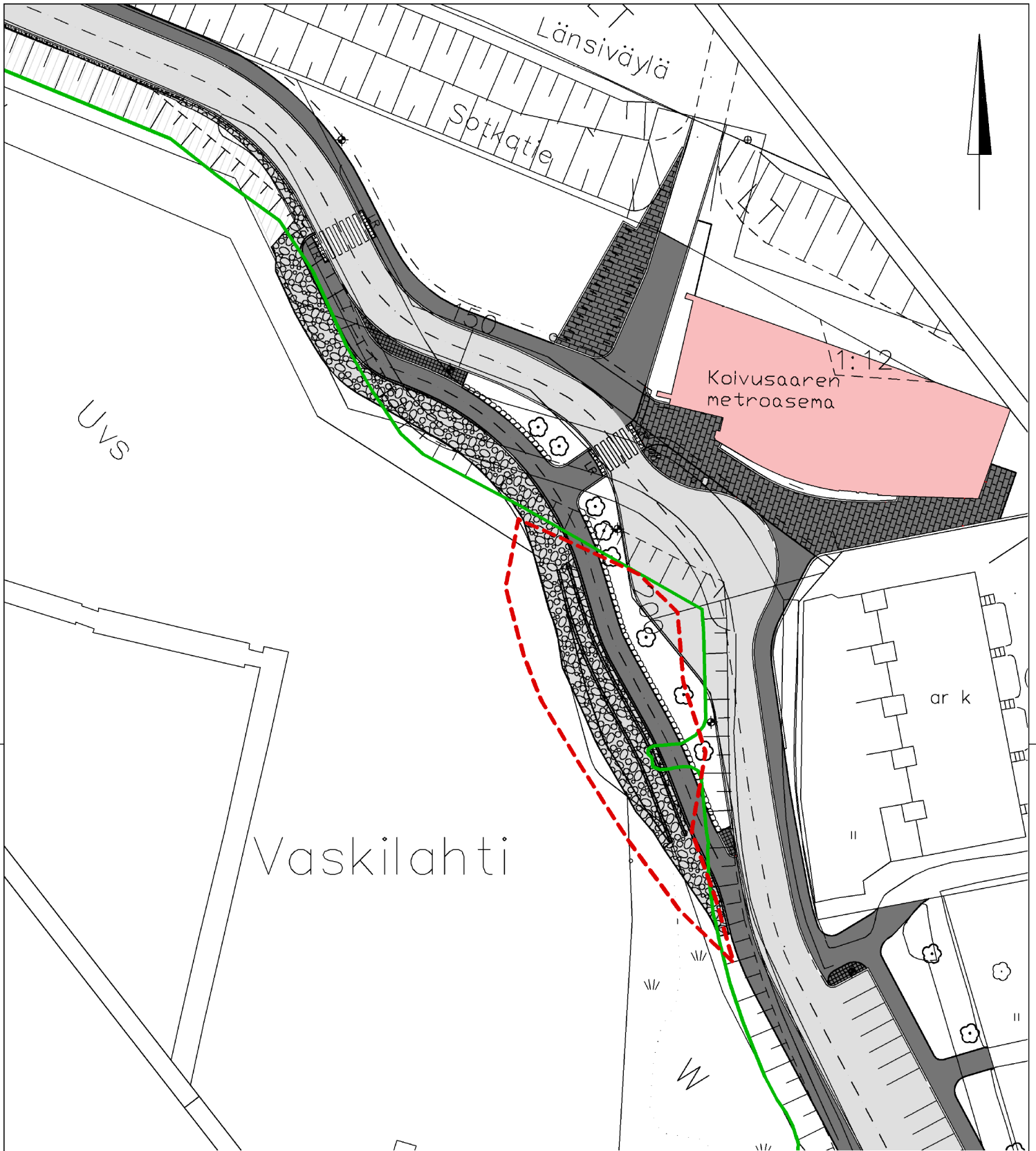
Ympäristötiedon hallintajärjestelmä Hertta 2016. http://www.syke.fi/fi-FI/Avoin_tieto/Ymparistotietojarjestelmat. Päivitetty 4.2.2016. Luettu 2.5.2016.













LIITE 1

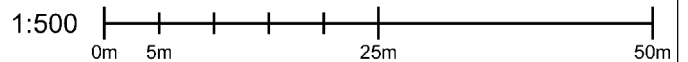
Asemapiirustus






PIIRUSTUSMERKINNÄT

-  Ajorata/jalkakäytävä ja jk/pp, asfalttia
-  Noppakiveys, punainen, n.90x90x90, ruutuladonta
-  Granittilatta, punainen, 295x145x100, ristipähakattu, tiililadonta.
-  Betopikiveys, valkoinen, 278x138x80, tiililadonta (suojateiden varoitusalue).
-  Konekladottu louheverhous
-  Nykyinen kunnostettava louheverhous
-  Istutettava lehtipuu
-  Kiviloikareita, # n. 500...800
-  Ruoppausalueen raja
-  Nykyinen rantaviiva



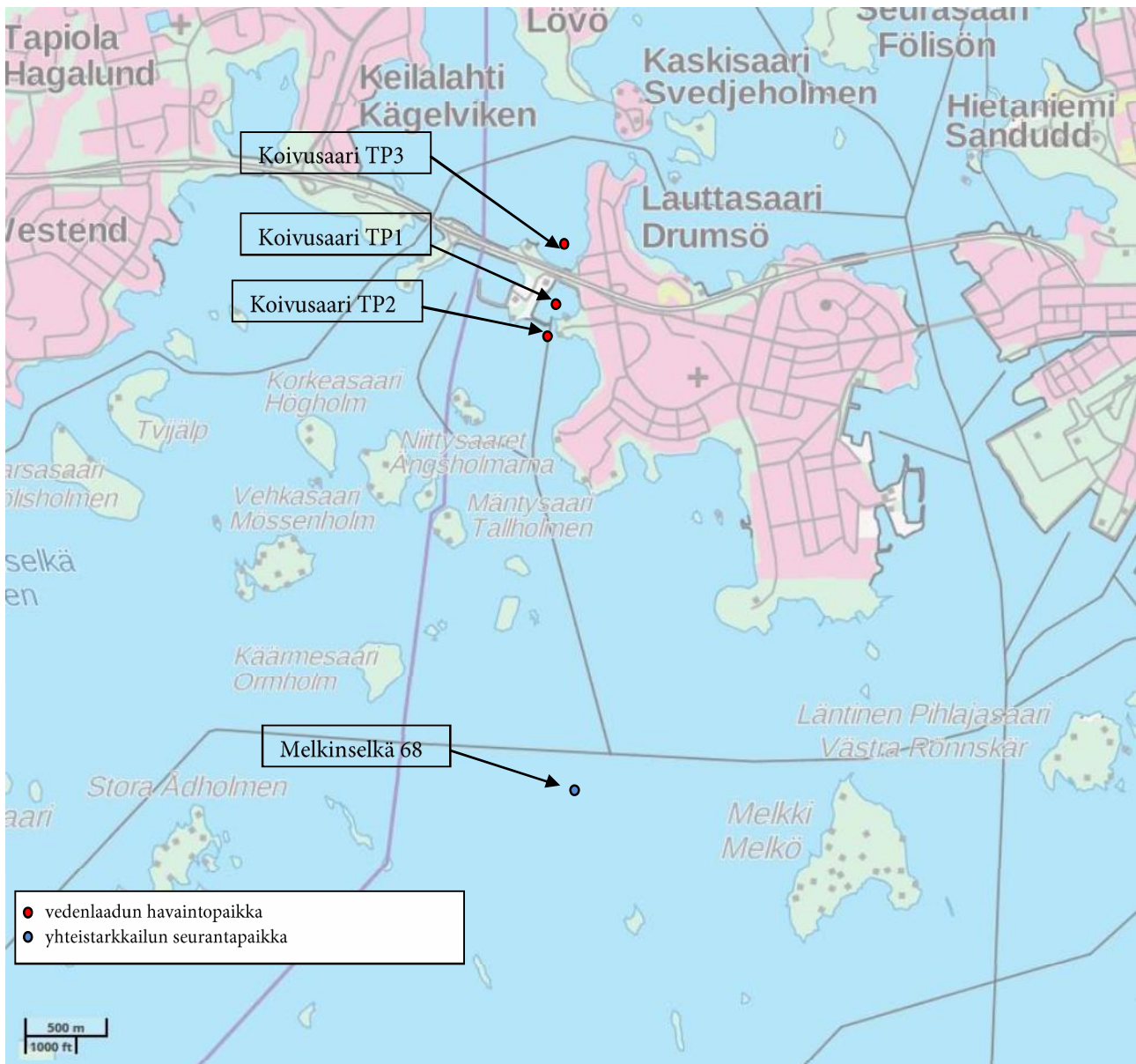
Toimenpide Vesilupahakemuksen täydennys			Piirustustyyppi YMP		
Kohteen nimi ja osoite Sotkatie ja Sotkatien puistoalue Vaskilahden kohdalla			Piirustuksen sisältö Asemapiirustus Ruoppausalue, täyttöalue Nykyinen rantaviiva		
Päiväys 2.5.2016	Suunnittelija M. Luoranen	Hyväksyjä P. Pihlainen	Projektinumero ENV797	Mittakaava 1:500 (A3)	
			Suun.ala Työ N:O	Piir. N:O	REV
<small>Linnoitustie 5, 02600 ESPOO puh 0207 698 698 fak 0207 698 699 www.vahananen.com</small>			YMP 797 08		

VAHVALLISET KOPPIOIDIT

LIITE 2

Havaintopaikkojen vedenlaatutiedot





Kuva 1. Vedenlaadun havaintopaikat ja tarkkailun seurantaipaikka (Ympäristötiedon hallintajärjestelmä Hertta 2016)



Taulukko 1. Havaintopaikan Koivusaari TP1 vedenlaatutiedot

Koivusaari TP1			
Suure	Yksikkö	Näytteenottosyvyys	
		1 m	2 m
Sameus	FNU	9,8	12,0
Kiintoaine	mg/l	16,3	17,3
Kokonaistyyppi	µg/l	580,0	513,3
Kokonaisfosfori	µg/l	61,3	53,7

Mittausaika 06/2011-09/2011

Taulukko 2. Havaintopaikan Koivusaari TP2 vedenlaatutiedot

Koivusaari TP2			
Suure	Yksikkö	Näytteenottosyvyys	
		1 m	2 m
Sameus	FNU	6,1	6,1
Kiintoaine	mg/l	8,6	10,7
Kokonaistyyppi	µg/l	490,0	443,3
Kokonaisfosfori	µg/l	47,3	42,7

Mittausaika 06/2011-09/2011

Taulukko 3. Havaintopaikan Koivusaari TP3 vedenlaatutiedot

Koivusaari TP3			
Suure	Yksikkö	Näytteenottosyvyys	
		1 m	2 m
Sameus	FNU	10,6	11,9
Kiintoaine	mg/l	14,5	22,0
Kokonaistyyppi	µg/l	546,7	540,0
Kokonaisfosfori	µg/l	59,0	58,3

Mittausaika 06/2011-09/2011

