

SIVISTYS ON SIISTIÄ

Lähiöprojektin toimintakertomus 2012–2015



TOIMINTAKERTOMUS 2012–2015

SISÄLLYSLUETTELO

1. ESIPUHE	
2. TIIVISTELMÄ	5
3. KAUDEN 2012–2015 PÄÄTAVOITTEET	9
4. KAUDEN 2012–2015 TOIMINTA JA ARVIOINTI	11
<i>Julkisen ympäristön suunnitteluhankkeet</i>	12
<i>Lähiörahaston käytön tukeminen ja käyttö</i>	19
<i>Esikaupunkiasumisen ja palveluiden parantaminen</i>	20
<i>Elinkeinotoiminnan edellytysten kehittäminen ja markkinointi</i>	22
<i>Pyöräilyn edistäminen esikaupunkialueilla</i>	26
<i>Hyvän kaupunkielämän vahvistaminen alueilla</i>	26
<i>Lähikoulujen vetovoiman vahvistaminen</i>	33
<i>Alueellisten osallistumismahdollisuuksien tarjoaminen asukkaille</i>	36
<i>Esikaupunkiviestinnän parantaminen</i>	42
5. LÄHIÖPROJEKTIN TOIMINNAN RESURSOINTI JA SEURANTA	45
<i>Toimintarahan käyttö ja seuranta</i>	46
<i>Lähiöprojektin johtoryhmä</i>	47
<i>Lähiöprojektin työryhmät</i>	48
6. VALTION AVUSTUKSET	48
<i>Kaupunginosien Helsinki 2013–2015</i>	49

ESIPUHE

Lähiöprojektin toimintakausi 2012–2015, "Sivistys on siistiä" on edennyt vuoteen 2015. Toimintakauden viimeisenä vuonna on jatkettu kaupunginhallituksen linjaamien esikaupunkien kehittämistoimien organisointia sekä valmisteltu uutta kautta. Kausi on ollut aktiivista yhteistyön ja toteuttamisen aikaa. Projektisuunnitelman tavoitteiden ja kauden sloganin mukaisesti pääosassa ovat olleet kulttuuri-, liikunta- ja sivistystoimen kanssa tehtävä yhteistyö sekä julkisen ympäristön laatutason nosto. Erityisesti toimenpiteet, joissa on keskitytty täydennyskaavoituksen edistämiseen ja julkisen ympäristön parantamistoimenpiteiden ohjelmointiin ja aikatauluttamiseen kaavahankkeiden yhteyteen ovat olleet tekemisemme keskiössä.

Kauden aikana Lähiöprojekti jatkoi aktiivista rooliaan lähiökehittämisen puolestapuhujana, toiminnan yhteensovittajana ja koordinaattorina. Lähiöprojektin toiminnan tuloksellisuus ja vaikuttavuus perustuivat vahvaan hallintokuntien väliseen yhteistyöhön ja toimijoiden sitouttamiseen. Kauden aikana tuotiin esiin yhdessä tekemisen ja yhteisen suunnittelun merkitystä eri alueilla. Kaudella 2012–2015 toiminta-alueena oli koko esikaupunkivyöhyke, joka mahdollisti toimenpiteiden kohdistamisen joustavasti ja nopeasti reagoiden eri kaupunginosiin. Myös alueelliseen, kokoavaan lähestymistapaan perustuvaa yhteistyötä ja suunnittelua toteutettiin. Hyvänä esimerkkinä yhteisesti koordinoitun aluekohtaisen toiminnan toteuttamisesta on Meri-Rastila, jossa käynnistyi vuonna 2014 monipuoliseen kaupunki uudistukseen tähtäävä hanke yhdessä kaupunkisuunnitteluviraston kanssa. Saman tyyppistä, hyväksi todettua lähestymistapaa toteutetaan myös uudella kaudella 2016-2017 Jakomäessä, Malmilla ja läntisillä esikaupunkialueilla.

Projektin toiminnan ja onnistumisten arviointia tehtiin koko kauden ajan. Hallintokuntien omakohtainen arviointi, säännöllinen raportointi sekä erilaiset yhteistyöfoorumit palvelivat tehdyn työn arviointia ja tarvittaessa myös mahdollistivat toiminnan suunnan tarkistuksia. Julkisen tilan kehittämishankkeiden osalta vaikuttavuus perustui yhteiseen suunnitteluun, yhteistyön monipuolisuuteen ja kokonaistaloudellisuuden varmistamiseen sekä alueelliseen, kokoavaan lähestymistapaan. Sosiaalisten ja toiminnallisten hankkeiden osalta taas keskeisimpinä vaikuttavuutta mittaavina tekijöinä olivat toimintaan osallistuneiden, kuten lasten ja nuorten määrä sekä hankkeiden näkyvyys mediassa.

Lähiöprojektin kokemukset toimintakaudesta 2012–2015 ovat positiiviset. Tiivistimme yhteistyötä eri virastojen kanssa, aktivoimme asukkaita omaehtoiseen toimintaan, pilotoimme ja toteutimme erilaisia hankkeita koko esikaupunkivyöhykkeellä sekä edistimme alueiden positiivista mainetta. Kiitämme kuluneesta kaudesta kaikkia mukana olleita yhteistyötahoja, on ollut antoisaa työskennellä kanssanne. Tästä on hyvä ponnistaa uuteen kauteen 2016–2017!

Rikhard Manninen
Lähiöprojektin puheenjohtaja

Tero Santaoja
Projektipäällikkö

2. TIIVISTELMÄ

Kaupunginhallitus hyväksyi 2.4.2012 (§ 324) Lähiöprojektin projektisuunnitelman kaudelle 2012 – 2015. Lisäksi kaupunginhallitus päätti kehottaa hallintokuntia ottamaan vuosien 2012 – 2015 toiminnassaan huomioon Lähiöprojektin tavoitteet ja kehittämisteemat sekä jatkamaan ja tehostamaan hallintokuntien välistä yhteistyötä.

Vuonna 1996 perustettu Lähiöprojekti tukee kaupungin strategioiden ja tavoitteiden toteuttamista sekä raportoi toiminnastaan vuosittain kaupunginhallitukselle. Tehtävänä on esikaupunkien yleisten kehityslinjojen määrittelemineen sekä alueellisten kehittämistoimien organisoiminen ja integrointi. Lähiöprojekti on hallintokuntien yhteistyötä, jonka toiminta perustuu nelivuotiskausiin ja kiinteään virastojen väliseen toimintaan. Tärkeässä roolissa on myös virastojen välisten kustannustehokkaiden ja innovatiivisten toimintatapojen- ja mallien kehittäminen ja pilotointi. Tekemisen ja toteutuksen lähtökohtana oli toimintakauden kattava projektisuunnitelma, jossa määriteltiin kauden tärkeimmät päämäärät ja keinovalikoimat. Suunnitelma ohjasi projektin toimintaa koko toimintakauden ajan. Projektikauden 2012–2015 tunnukseksi oli: **”Sivistys on siistiä”**.

Lähiöprojektin toiminta ja hankkeiden toimenpiteet kohdistettiin esikaupunkialueille, jotka fyysisten, toiminnallisten ja sosiaalisten indikaattorien mukaan sitä tarvitsivat. Indikaattoreina olivat muun muassa ikärakenteen yksipuolistuminen, palvelujen heikentyminen, syrjäytyminen, rakennuskannan ja ympäristön tila sekä heikko maine. Projektin joustava rakenne, oma toimintaraha ja organisatorinen asema mahdollistivat monipuolisen ja etupainotteisen lähestymistavan eri alueisiin ja haasteisiin. Toiminnan tavoitteena oli ympäristön kunnostustoimenpiteiden, täydennysrakentamisen ja yhteisöllisyyden tukeminen.

Toimintakaudella 2012–2015 täydennyskaavoituksen edistäminen oli keskeisiä projektin painopisteitä. Lähiöprojekti osallistui aktiivisesti kaupunkisuunnitteluviraston täydennysrakentamiskaavoituksen tukemiseen. Tavoitteena oli etenkin julkisen ympäristön parantamistoimenpiteiden sekä asukastoiminnan ja -vuorovaikutuksen edistäminen osana kaavoitushankkeita. Tärkeänä osana oli kaupungin Lähiörahaan haettavien toteutushankkeiden liittäminen entistä saumattomammin esikaupunkialueiden täydennyskaavoitushankkeisiin. Lähiöprojekti osallistui muun muassa Kontulan, Mellunmäen, Myllypuron, Meri-Rastila, Tapulikaupungin ja Siltamäen kaavoitushankkeisiin. Kauden merkittävimpiä lähiörahaan hankkeita olivat muun muassa Malmin Pekanraitti, Tapulikaupungin Maatullinpuisto, Kontulan Kalliopuisto, Kannelmäen Vanhaistenpuisto, Jakomäen taideseina "Broda" sekä Stoa aukio.

Projektikauden aikana pyrittiin vahvistamaan alueellista lähestymistapaa esikaupunkialueiden kehittämiseksi. Tavoitteena oli yhteen sovittaa ja organisoida parantamistoimenpiteitä samanaikaisesti. Tämän tyyppistä alueellista toimintaa tehtiin erityisesti Jakomäen, Malmin ja Meri-Rastilan alueilla. Meri-Rastilassa käynnistyi kaupunkiudistukseen tähtäävä hanke vuonna 2014.

Julkisen ympäristön parantamiseen keskityttiin koko toimintakauden 2012–2015 ajan. Tärkeimpinä parantamiskohteina olivat asemakeskusalueet, pääraitit sekä kaupunginosien keskeiset puistoympäristöt. Yhteistyössä hallintokuntien kanssa laadittiin suunnitelmia itäisiin, koillisiin sekä läntisiin kaupunginosiin. Toiminnassa painotettiin erityisesti koillisia ja läntisiä esikaupunkialueita, joissa ympäristön laatu on

päässyt heikentymään. Suunnitteluhankkeissa pilotoitiin aktiivisesti myös vuorovaikutteisia suunnittelu-käytäntöjä. Suunnitelmia laadittiin muun muassa Kannelmäkeen, Pohjois-Haagaan, Siltämäkeen, Pukinmäkeen, Malmille, Tapulikaupunkiin, Jakomäkeen, Kontulaan, Keski-Vuosaaren sekä Meri-Rastilaan. Lähiöprojektin lähiöarkkitehdit osallistuivat aktiivisesti julkisen ympäristön suunnitteluhankkeiden, kuten asemien kehittämiseen sekä jatkosuunnitteluun edenneiden hankkeiden ohjaamiseen.

Vuosina 2012 – 2015 Lähiöprojekti tuki korjausrakentamista laatimalla korjaustapaohjeita kaupunkikuvalisesti ja kulttuurihistoriallisesti sekä maisemakulttuurin kannalta merkittävälle alueelle yhteistyössä rakennusvalvonta- ja kaupunkisuunnitteluviraston kanssa. Ohjeet laadittiin Pohjois-Haagan 1950-luvun kaava-alueille (2011–2012), Konalan länsireunalle (2012–2013) sekä Pajamäelle (2014–2015). Vuonna 2015 lisäksi käynnistyi korjaustapaohjeiden laadinta Kannelmäen 1950–1960-lukujen rakennuksille ja pihoille.

Toimintakaudella Lähiöprojekti keskittyi myös elinkeinotoiminnan kehittämiseen ja edistämiseen kaupungin strategian mukaisesti. Tehtävänä oli itäisten kaupunginosien yritysyhteistyön edistäminen sekä alueellisen elinkeinomarkkinoinnin toteuttaminen erillisen MetroHelsinki-hankkeen puitteissa. Hankkeen kohdealueina olivat koko kauden ajan metroradanvarteen sijoittuvat kaupunginosat Herttoniemi, Roihupelto, Itäkeskus, Myllypuro ja Mellunkylä. Yritystoiminnan edellytyksiin keskityttiin myös Malmin aluekeskuksessa vuosina 2012–2014.

Toiminnallisen ja sosiaalisen kehittämisen osalta päätavoitteena olivat lähikoulujen vetovoiman vahvistaminen, hyvän kaupunkielämän vahvistaminen sekä asukastoiminnan- ja yhteistyön tukeminen. Koko toimintakauden ajan keskityttiin erityisesti toiminta- ja yhteistyömuotoihin, jotka tukivat lasten ja nuorten sekä lapsiperheiden aktiivista toimintaa omalla asuinalueellaan. Toteutettuja hankkeita olivat muun muassa Operaatio Pulssi, Lähiöliikunta, Vuosaari-blogi sekä PerjantaiAction Tapulikaupungissa.

Esikaupunkialueiden lähikoulujen vetovoiman vahvistamiseen keskityttiin etenkin itäisten kaupunginosien kouluissa Jakomäessä, Mellunkylässä sekä Vuosaaren alueella. Hankkeina olivat muun muassa Bändipaja, Kylään!-hanke sekä Tempo-orkesteri. Kulttuurikeskus ja opetusvirasto toteuttivat Bändipaja -hanketta vuosina 2013–2015. Hankkeen tavoitteena oli matalan kynnyksen bändipajatoiminnan avulla ennalta ehkäistä syrjäytymistä tarjoamalla perheen tulotasosta tai taustasta riippumatta lapsille laadukasta maksutonta musiikinopetusta koulupäivän aikana. Kulttuurikeskuksen, opetusviraston ja varhaiskasvatusviraston yhteistyönä toteutettiin vuosina 2013 - 2014 Kylään! -hankkeita. Hankkeiden tavoitteena oli lisätä koululaisten hyvinvointia lieventämällä pelkoja koulusta toiseen siirtymisvaiheessa - nivelvaiheessa, tukea opettajien työtä taiteen keinoin sekä kannustaa lähikoulun valitsemiseen.

Toimintakaudella 2012–2015 Lähiöprojektin tehtävänä oli yhdessä muiden virastojen kanssa luoda pohjaa alueelliselle palvelukulttuurille ilman, että asukkaiden tarvitsisi erikseen miettiä esimerkiksi hallintokuntien tehtäviä tai vastuualueita. Yhteiseen kehittämiseen osallistui myös asukastahoja ja yhdistyksiä resurssiansa puitteissa. Toiminnan edistämisen keskeisenä lähtökohtana oli tuetun tarjonnan tasapuolisuus kaupunginosan asukkaille ja toimijoille sekä syrjäytymisen ehkäisy. Asukasyhteistyöhön keskittyviä hankkeita olivat muun muassa Monen polven kasvutila-hanke Roihuvuoressa, Kaupunginosaradio, Esikaupunkimesujen järjestäminen sekä sosiaali- ja terveystieteiden aluetyön kanssa yhteistyössä toteutettu aluekohtainen toiminta. Lähiöprojekti oli myös mukana tapahtumatoiminnan tukemisessa vuosina 2012–2015.

Lähiöprojektin viestintä tuki laaja-alaisesti projektin tavoitteiden ja toimenpiteiden toteuttamista, hankkeiden näkyvyyttä ja projektin tunnettuuden kehittymistä. Toimintakauden laajoina viestintäkampanjoina olivat muun muassa #liketälähiötä-valokuvauskilpailu vuonna 2015 sekä Word Design Capital Helsinki 2012 tapahtumavuosi. WDC Helsinki 2012 vuonna Lähiöprojekti osallistui kumppaneineen viiden yhteistyöhankkeensa viestinnän suunnitteluun ja toteutukseen. Tärkeänä osana viestintätoimenpiteitä olivat positiivisten uutisten tiedottaminen esikaupunkialueilla tapahtuvista asioista ja toiminnasta. Toimintakauden aikana julkaistiin Lähiöprojektin teema-aukeamaa Helsingin Uutisissa ja Metrolehdessä keskimäärin neljä kertaa vuodessa. Lähiöprojekti myös arvioi viestintänsä näkyvyyttä, toimintaa ja kehittämismahdollisuuksia koko toimintakauden ajan.

Lähiöprojektin toimintaraha oli keskeinen osa projektin toiminnan ja yhteistyöhankkeiden mahdollistajana. Vuonna 2014 hankkeiden raportointia ja vaikuttavuuden arviointia lisättiin muun muassa arviointilomaketta hyödyntämällä ja toimintarahan alueellista seuranta lisäämällä. Hankkeiden arviointilomake toimi hankkeiden toiminnasta vastaavien henkilöiden apuna arviointia tehtäessä. Lähiöprojektin toimintaraha oli vuonna 2015 yhteensä 585 000 €. Toimintarahaan sisältyivät myös vuodelta 2014 siirtyneet määrärahat, 112 000 €. Vuonna 2015 hallintokuntien käytettävissä oli Lähiöprojektin toimintaraha seuraavasti: kaupunkisuunnitteluvirasto/ Lähiöprojektin toiminta 340 000 €, kulttuurikeskus 115 000 €, liikuntavirasto 50 000 €, sosiaali- ja terveystoimi 20 000 €, nuorisosiainkeskus 35 000 €, rakennusvalvontavirasto 5 000 € sekä kaupunginkanslia 20 000 €. Vuoden 2015 kokonaiskäyttö oli 458 800 €. Käyttämättä jäi 126 200 €, josta osa johtui uuden kauden valmistelun viemästä työajasta, hankkeiden arvioitua vähäisemmistä kustannuksista, tai aikataulutuksesta, jonka myötä edellisen vuoden toiminnasta koituvat kustannukset ajoittuivat vuoden 2016 puolelle ja määrärahoista siirrettiin 88 000 € vuodelle 2016. Toimintaraha oli vuosittain keskimäärin 620 000 €, johon sisältyi projektin budjettimääräraha 473 000€ sekä siirtyneet määrärahat noin 150 000€/per vuosi.

Lähiöprojektin toimintaa ohjasi kaupunginhallituksen lisäksi eri hallintokuntien edustajista koostuva johtoryhmä, jonka nimitti kaupunginjohtaja. Toimintakaudelle 2012–2015 nimettiin johtoryhmä vuonna 2011, jonka kokoonpanoa päivitettiin kaksi kertaa kauden aikana. Johtoryhmään kuuluivat toimintakauden 2012–2015 aikana seuraavat henkilöt: yleiskaavapäällikkö **Rikhard Manninen**, pj, kaupunkisuunnitteluvirasto, suunnitteluinsinööri **Anu Turunen**, kaupunginkanslia, yksikön päällikkö **Saila Machere**, kaupunginkanslia, apulaisosastopäällikkö **Esko Patrikainen**, kiinteistövirasto, yliarkkitehti **Henna Helander**, rakennusvalvontavirasto, osastopäällikkö **Silja Hyvärinen**, rakennusvirasto, vuorovaikutussuunnittelija **Janne Typpi**, kaupunginkanslia, osastopäällikkö **Paiju Tyrväinen**, kulttuurikeskus, kirjastotoimen apulaisjohtaja **Saara Ihamäki**, kaupunginkirjasto, osastopäällikkö **Mikko Vatka**, nuorisosiainkeskus, linjanjohtaja **Outi Salo**, opetusvirasto, apulaiskaupunginsihteeri **Suvi Rämö**, kaupunginkanslia, tilakeskuksen päällikkö **Arto Hiltunen** kiinteistövirasto, vuorovaikutuspäällikkö **Johanna Seppälä** sekä strategiapäällikkö **Marko Karvinen** kaupunginkanslia. Johtoryhmän puheenjohtaja toimii yleiskaavapäällikkö **Rikhard Manninen** kaupunkisuunnitteluvirastosta sekä Lähiöprojektin projektipäällikkönä **Tero Santaoja**. Lähiöprojektissa toimivat myös projektisuunnittelija **Pirjo Ruotsalainen**, arkkitehti **Linda Wiksten**, tiedottaja **Tiina Nuto** sekä lähiöarkkitehdit **Päivi Hellman** ja **Mustafa Gurler**.

Lähiöprojekti vastasi kaupunginhallituksen asettaman päätöksen mukaisesti yhteydenpidosta valtion suuntaan. Helsingin kaupunki oli mukana Valtion asuinalueohjelmassa vuosina 2013–2015 "**Kaupunginosien Helsinki**"- kokonaishankkeellaan. Lähiöprojekti vastasi hankkeen koordinoinnista yhdessä kaupunginkanslian kanssa. Hankekokonaisuus jakautui kärkihankkeisiin, jotka olivat asuinalueohjelman teemapainotusten mukaisesti: 1) täydennysrakentamisen edellytysten parantaminen, 2) asuin ympäristön laadun parantaminen sekä uudet toimintamallit ympäristön kehittämiseen sekä 3) demokratiatilojen kehittäminen, toteuttaminen ja toiminnan tukeminen. Vuosien 2013–2015 aikana Helsingin kaupunki sai avustuksia yhteensä 3 998 421 euroa, josta maksatukseen on saatu tähän mennessä 1 648 991 euroa (2013 - 2014). Saatujen avustusten osuus on noin 20 prosenttia koko asuinalueohjelman määrärahoista kaikkien mukana olevien kasvukeskuskaupunkien (Helsinki, Espoo, Vantaa, Tampere, Lahti, Jyväskylä, Lappeenranta, Turku, Kuopio, Oulu, Pori, Vaasa ja Joensuu) osalta.

3. KAUDEN 2012–2015 PÄÄTAVOITTEET

Verkostoituva esikaupunki ja viihtyisä ympäristö

Olemassa olevaa kaupunkirakennetta tiivistetään ja monipuolistetaan kestävä kehityksen mukaisesti energiatehokkuuden vaatimukset huomioiden. Esikaupunkialueiden roolia tuetaan osana yhtenäistä, seudullisesti toimivaa kaupunkirakennetta. Täydennysrakentamista ohjataan olemassa olevan infrastruktuurin, palveluiden sekä hyvien kävely-, pyöräily- ja joukkoliikenneyhteyksien äärelle. Täydennys- ja korjausrakentamista tuetaan uusia toiminta- ja rahoitusmalleja kehittämällä.

Toimivan, viihtyisän ja kunnossa olevan arkiympäristön kehittymistä edistetään alueiden sisäisiä yhteyksiä ja kaupunginosien saavutettavuutta tukemalla, julkisten kaupunkitilojen laatua parantamalla, asuinrakennusten ja pihojen laadukasta korjaamista ohjeistamalla sekä elinkeinoelämän alueellisia edellytyksiä vahvistamalla. Viihtyisä kaupunkiympäristö tarjoaa hyvän pohjan turvalliselle ja laadukkaalle kaupunkielämälle.

Kokeminen, oppiminen ja hyvä kaupunkielämä

Esikaupunkien toimintamahdollisuuksia ja imagoa vahvistetaan sivistys-, kulttuuri- ja elinkeinoelämän toimijoiden kanssa tehtävällä monipuolisella yhteistyöllä. Hyvän kaupunkielämän rakentumista tuetaan kokemisen ja oppimisen kautta yhdessä alueellisten kulttuuri- ja sivistystoimijoiden, asukkaiden ja kolmannen sektorin kanssa.

Kasvavan vapaa-ajanvieton tarpeita ja mahdollisuuksia tuetaan osana lähiympäristöä, erityisesti koulujen kanssa tehtävällä yhteistyöllä. Erityistä painoarvoa asetetaan syrjäytymisen ehkäisyyn ja arjen turvallisuuden vahvistamiseen. Tavoitteena on mahdollistaa hallintokuntien välisten yhteistyöhankkeiden rakentuminen sekä laadukkaiden, alueen identiteettiä ja toimintaa vahvistavien tapahtumien edellytykset.

Viestintä

Viestinnän avulla tuetaan kattavasti Lähiöprojektin tavoitteita. Esikaupunkien tunnettavuutta ja imagoa vahvistetaan tuomalla julkisuuteen positiivisia ja todenmukaisia uutisia esikaupungeista. Erityisesti keskitytään tapahtumista tiedottamiseen, kohdeyleisöjen tavoittamiseen ja ajankohtaisten teemojen esiin nostamiseen. Teemojen valinnassa otetaan huomioon asukkaiden kyselyissä ilmaisemat mielipiteet ja kumppanihallintokuntien asiantuntijoilta kertyneet tiedot eri alueiden ihmisten tarpeista ja mielipiteistä. Näin parannetaan tiedonkulkua asukkaiden, kaupungin, yritysten, kansalaisjärjestöjen ja kaupunginosien välillä sekä lisätään vuorovaikutus- ja osallistumismahdollisuuksia.

Uudella kaudella keskitytään Lähiöprojektin tunnetuksi tekemiseen kaupungin sisällä ja rakennetaan uusia yhteistyötapoja hallintokuntien ja alueen toimijoiden välille. Viestinnällä vahvistetaan verkostoituvan esikaupungin rakentumista.

LÄHIÖPROJEKTI 2012-2015

“Sivistys on siistiä”



VISIO

Helsingin esikaupungit ovat viihtyisiä ja urbaaneja kaupunginosia, joissa on monipuolinen asunto- ja työpaikkatarjonta, elinvoimainen kaupunkikulttuuri ja asukkaiden tarpeisiin vastaava palveluverkko..

YDINTEHTÄVÄ

Lähiöprojektin ydintehtävänä on Helsingin esikaupunkialueen imagon vahvistaminen edistämällä asunto- ja toimitilarakentamista, korostamalla kaupunginosien vahvuuksia ja alueidentiteettiä sekä tukemalla lähipalvelujen edellytyksiä osana viihtyisää kaupunkiympäristöä. Lähiöprojekti keskittyy kaupunkilaisten toimintamahdollisuuksien ja hyvän elämän edellytysten parantamiseen asuinalueellaan yhteistyössä muiden toimijoiden kanssa.

TOIMINTA

Lähiöprojekti suunnittelee, käynnistää ja koordinoi Helsingin esikaupunkialueiden kehittämiseen liittyviä hankkeita ja yhteistyötapoja eri hallintokuntien sekä yksityisen ja kolmannen sektorin toimijoiden kanssa. Keskeisessä roolissa on hallintokuntien välisten toimintamallien kehittäminen.

TAVOITTEET

**Verkostoituva esikaupunki
ja viihtyisä arkiympäristö**

**Kokeminen, oppiminen
ja hyvä kaupunkielämä**

Toimenpiteet

**Täydennysrakentamisen
edistäminen**

**Kulttuurikasvatuksen ja
sivistyksen tukeminen**

**Julkisten kaupunkitilojen
kunnostaminen**

**Hallintokuntien väliset yhteistyömallit
syrjäytymisen ehkäisyyn**

**Korjausrakentamisen
edistäminen**

**Tapahtumien
tukeminen**

**Alueellisen elinkeinotoiminnan
edellytysten parantaminen**

**Asukastoiminnan ja verkos-
toitumisen tukeminen**

Liikkumisympäristön houkuttelevuus

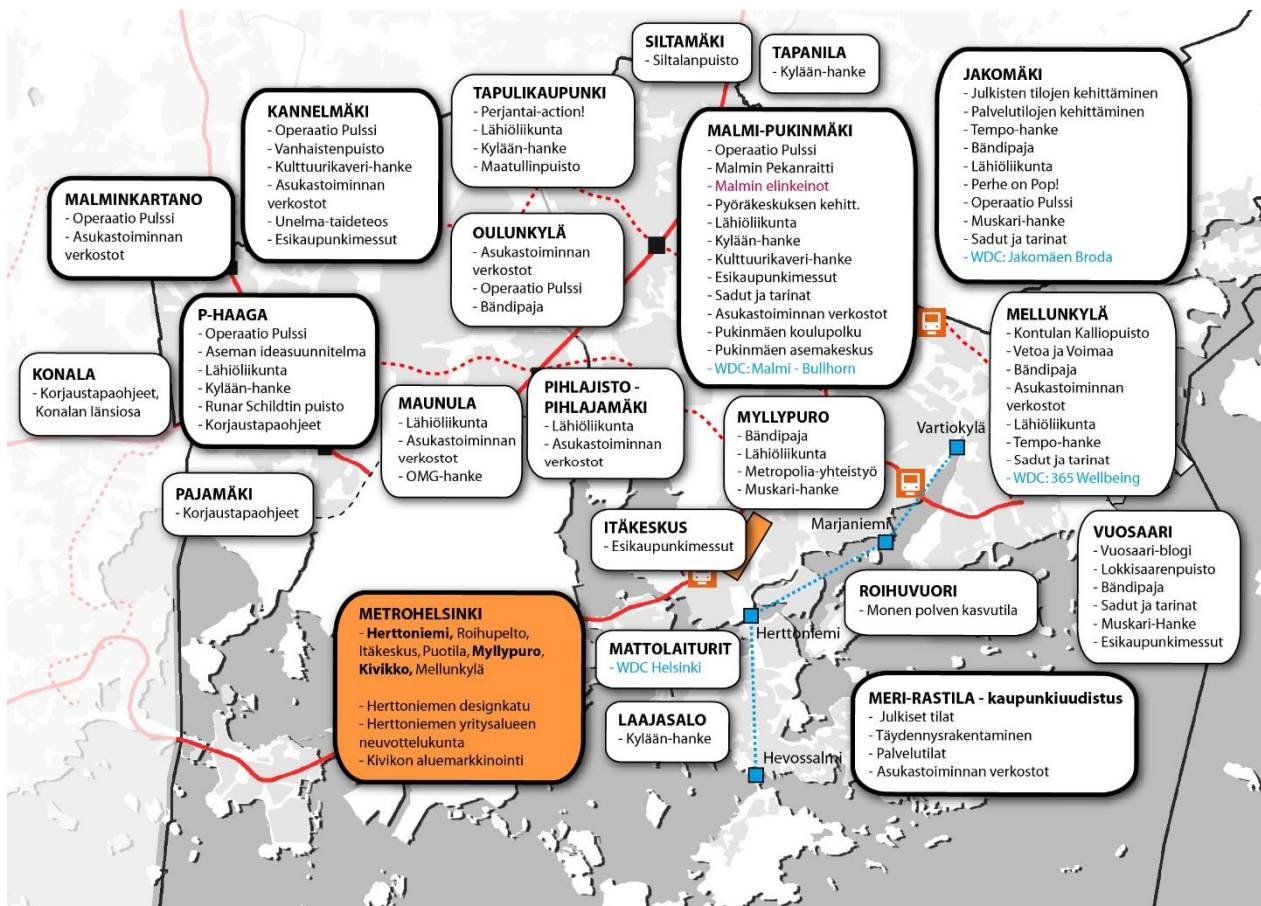
Seuranta

Viestintä

4. KAUDEN 2012–2015 TOIMINTA JA ARVIOINTI

Lähiöprojektin toiminta ja hankkeiden toimenpiteet kohdistettiin esikaupunkialueille, jotka fyysisten, toiminnallisten ja sosiaalisten indikaattorien mukaan sitä tarvitsivat. Indikaattoreina olivat muun muassa ikärakenteen yksipuolistuminen, palvelujen heikentyminen, syrjäytyminen, rakennuskannan ja ympäristön tila sekä imagolliset tekijät. Projektin joustava rakenne, oma toimintaraha ja organisatorinen asema mahdollistivat monipuolisen ja etupainotteisen lähestymistavan eri alueisiin ja haasteisiin. Toiminnan tavoitteena oli ympäristön kunnostustoimenpiteiden, täydennysrakentamisen ja yhteisöllisyyden tukeminen. Hankkeiden osalta lähtökohtana oli niiden alueellisuuden, kehittämisen tarkoituksenmukaisuuden ja vaikuttavuuden varmistaminen. Hankkeiden kohdealueet sovittiin Lähiöprojektin johtoryhmän sekä toiminnasta vastaavien hallintokuntien kanssa yhdessä projektisuunnitelmaan perustuen.

Lähiöprojektin yhtenä tehtävänä on yhteistyössä hallintokuntien kanssa pilotoida erilaisia toiminta- ja palvelumalleja esikaupunkien kehittämiseen. Tässä kappaleessa esitellään koko projektikauden toimintaa hankekohtaisesti sekä arvioidaan niiden onnistumista, vaikuttavuutta sekä tekemisessä syntyneiden toimintamallien integroinnin onnistumisia. Hankkeen arvioinnit perustuvat hallintokuntien omiin näkemyksiin ja käytäntöihin, joiden pohjalta Lähiöprojekti on koostanut ja tehnyt tulkintoja johtopäätöksiksi. Arviointi on tehty muun muassa erillistä arviointilomaketta hyödyntäen.



Lähiöprojektin toimintakauden 2012–2015 keskeisiä hankkeita alueittain. Tummennetulla aluekohtaisen toiminnan alueet Meri-Rastila, Jakomäki, Malmi-Pukinmäki sekä läntinen Pohjois-Haaga-Kannelmäki-Malminkartano

Julkisen ympäristön suunnitteluhankkeet

Julkisen ympäristön parantaminen oli toimintakauden 2012–2015 keskeisiä tavoitteita. Laadukas, turvallinen ja toimiva julkinen tila luo hyvät edellytykset ympäristön aktiiviselle käytölle, asukastoiminnalle sekä edistää parhaimmillaan lähiöiden hyvää mainetta. Tärkeimpinä suunnittelu- ja parantamiskohteina olivat asemakeskusalueet, pääraitit sekä kaupunginosien keskeisimmät puistoympäristöt. Yhteistyössä hallintokuntien kanssa laadittiin suunnitelmia itäisiin, koillisiin sekä läntisiin kaupunginosaan. Toiminnassa pyrittiin painottamaan erityisesti koillisia ja läntisiä esikaupunkialueita, joissa ympäristön laatu on päässyt heikentymään. Lähiöprojektin lähiöarkkitehdit osallistuivat aktiivisesti julkisen ympäristön suunnitteluhankkeiden, kuten asemien kehittämiseen sekä jatkosuunnitteluun edenneiden hankkeiden ohjaamiseen.

Suunnitteluhankkeissa pilotoitiin aktiivisesti myös vuorovaikutteisia suunnittelukäytäntöjä. Mahdollistamalla asukkaiden aktiivisen vuorovaikutuksen suunnitteluhankkeissa edistetään paikallistuntemuksen kartoittamista, tuodaan uusia ideoita suunnitteluun sekä sitoutetaan asukkaat yhteiseen hankkeeseen. Julkisten tilojen ja puistojen kehittäminen on monialaista työtä, jossa eri hallintokuntien välinen yhteistyö ja sitoutuminen on hyvin tärkeää. Tekemisen lisäksi tarvitaan myös yhteisiä foorumeita, joissa ideat ja sitoutuminen rakentuvat. Lähiöprojektin ympäristöparannustyöryhmä toimi koko kauden ajan foorumina tiedon jakamiseen, projektin toiminnan kohdistamiseen ja toimenpiteiden käynnistämiseen. Työryhmän tavoitteena oli myös edistää kaupungin Lähiörahaston laadukasta ja tarkoituksenmukaista käyttöä sekä parantaa hallintokuntien välistä yhteistyötä hankkeiden valmistelussa. Merkittävä osa kauden aikana jatkosuunnitteluun edenneistä hankkeista tukeutuivat kaupungin lähiörahastoon, eikä niitä olisi ollut mahdollista toteuttaa ilman rahaston mahdollistamaa investointitukea.

Yhteistyössä eri hallintokuntien kanssa teetettiin idea- ja yleissuunnitelmia laajasti koko esikaupunkivyöhykkeelle. Suunnittelukohteen valinnoissa painotettiin tärkeimpiä julkisia tiloja ja turvattomaksi koettuja paikkoja ja ne valittiin hallintokunnilta tulevien tarpeiden pohjalta. Suunnitelmia laadittiin muun muassa Kannelmäkeen, Pohjois-Haagaan, Siltämäkeen, Pukinmäkeen, Malmille, Tapulikaupunkiin, Jakomäkeen, Kontulaan, Keski-Vuosaareen sekä Meri-Rastilaan.

Projektikauden aikana pyrittiin vahvistamaan alueellista lähestymistapaa esikaupunkialueiden kehittämiseksi. Tavoitteena oli yhteen sovittaa ja organisoida parantamistoimenpiteitä samanaikaisesti. Tämän tyyppistä alueellista toimintaa tehtiin erityisesti Jakomäen, Malmin ja Meri-Rastilan alueilla. Alueellisesti kohdistettu kehittäminen lisäsi toiminnan vaikuttavuutta. Kattavalla aluerajauksella mahdollistettiin tarkastelu ja kehittäminen esimerkiksi reittien, verkostojen ja alueen palvelurakenteen osalta sekä yksittäisiä suunnitteluhankkeita laajemman yhteistyön kaupungin hallintokuntien ja yksityisen ja kolmannen sektorin yhteistyötahojen välillä. Yhteisen suunnittelun myötä lisättiin myös alueen positiivista näkyvyyttä ja viestittiin kattavammin alueella tapahtuvista muutoksista. Alueelle suuntautuva monipuolinen kehittäminen tuki myös kaupungin kasvuviestintää.

Meri-Rastilan kaupunkiudistus

Lähiöprojekti ja kaupunkisuunnitteluviraston täydennysrakentamisprojekti käynnistivät syksyllä 2014 Meri-Rastilan kaupunkiudistuksen. Kaupunkiudistuksen tavoitteena on parantaa alueen julkisia kaupunkitiloja sekä laatia alueen täydennysrakentamiseen tähtäävä asemakaava. Hankkeessa tehdään aktiivista yhteistyötä keskeisten hallintokuntien kanssa. Tavoitteena on kytkeä aluekehitykseen mukaan kulttuurikeskuksen Helsinki-mallin jalkauttaminen, nuorisoasiankeskuksen alueellinen työ ja nuorten tukeminen sekä tilakeskuksen palvelutilojen kehittäminen. Hankkeiden yhteydessä tarkastellaan myös alueen julkisten palvelujen toimivuus nyt ja tulevaisuudessa. Kaupunkiudistus käsittää Meri-Rastilan metroaseman ympäristön, ostarin, torin ja 1990-luvun alussa rakennetun kerrostaloalueen sekä asuinalueen sisäiset puistoalueet.

Meri-Rastilan kaupunkiudistuksen päätoimijat ovat Lähiöprojekti ja kaupunkisuunnitteluviraston täydennysrakentamisprojekti. Hankkeen vetämisestä vastaa arkkitehti **Linda Wiksten**. Kiinteistövirasto vastaa palvelutilojen kehittämistyöstä. Tiiviissä yhteistyössä ovat mukana myös rakennusvirasto, liikuntavirasto, nuorisoasiainkeskus, kaupunginkanslia ja kulttuurikeskus. Lisäksi monet muut kaupungin hallintokunnat osallistuvat suunnitteluun hankkeen eri vaiheissa. Aktiivisesti mukana on myös alueen paikallistoimijoita.

Vuoden 2014 loppupuolella käynnistettiin kaupunkitilojen ideasuunnitelma Lähiöprojektin toimeksiantona. Suunnitelmassa maisema-arkkitehtitoimisto MASU Planning analysoi alueen puistot ja muut julkiset ulkotilat ja tekivät tiiviissä yhteistyössä asemakaavoituksen kanssa ideasuunnitelman puistojen ja rakentamisen suhteesta, reiteistä, toiminnoista ja puistojen luonteesta. Työ valmistui kesällä 2015.

Syksyllä 2014 kartoitettiin nuorten näkemyksiä alueen kehittämisestä. Keväällä järjestettiin Rastilan rieha-asukastapahtuma Meri-Rastilan nuorisotalolla. Tapahtumassa esiteltiin kaupunkiudistushanketta, kerättiin lähtötietoja asukkailta ja eri paikallistoimijat esittelivät toimintaansa. Kaupunkitilojen ideasuunnitelmaa vuorovaikutettiin Rastilan riehan lisäksi myös toukokuussa järjestetyssä Haruspuiston kyläjuhlassa, jossa tavattiin erityisesti lapsiperheitä. Lopullinen ideasuunnitelma julkaistiin syksyllä samassa yhteydessä, kun asemakaavaluonnoksen ensimmäiset massoitteleversion tuotiin asukkaiden kommentoitavaksi. Ideasuunnitelmasta ja sen jatkokehittämisestä sai jättää kommentteja nettifoorumille.

Meri-Rastilan monikulttuurista ääntä on haluttu saada kuuluviin kaupunkiudistuksen yhteydessä. Vilma Autio teki diplomityönsä "Maailma kylässä Meri-Rastilassa" (Aalto-yliopisto, arkkitehtuurin laitos) yhteistyössä Lähiöprojektin kanssa vuonna 2015. Työ käsitteli monikulttuuristen asuinympäristöjen kehittämistä, esimerkikohteena Meri-Rastila ja se valmistui syksyllä 2015.

Syksyllä 2015 Lähiöprojekti tilasi etnografisen tutkimuksen "Itiksestä itään" -yrittämisen edellytykset Meri-Rastilassa" Etnografinen tutkimustoimisto Kenno Oy:ltä. Tutkimuksessa haastateltiin alueen yrittäjiä erityisesti monikulttuurisuutta tutkivasta näkökulmasta. Monikulttuurisen yrittäjyyden ymmärtäminen ja tukeminen lähiöissä on tulevaisuuden kaupunkikehittämisen haaste ja voimavara. Työn ohjausryhmässä oli mukana myös kaupunginkanslian elinkeino-osasto. Vuonna 2016 etnografista tutkimusta laajennetaan tarkastelemaan maahanmuuttajataustaisten asukkaiden liikkumista ja oleskelua Meri-Rastilassa. Tutkimuksesta saatua tietoa hyödynnetään kaupunkitilojen jatko suunnittelussa.

Lähiöprojekti käynnisti vuonna 2015 ja kesällä 2016 toteutettavan Placemaking -taidehankkeen, jossa muotoilutoimisto Raivio&Bumann suunnittelee yhteistyössä asukkaiden kanssa väliaikaisia kalusteita, kaupunkiviljelyä ja merkityksellisiä reittejä metroasemalta Meri-Rastilan torin ja Haruspuiston kautta Ison Kallahden puiston rannalle. Hankkeen tavoitteena on osallistaa asukkaita etupainotteisesti kaupungin osan elävöittämiseen sekä jatkaa kaupunki uudistukseen sisältyvän julkisen ympäristön kehittämisteeman edistämistä.

Kaupunki uudistuksen asemakaavahanke, julkisten kaupunkitilojen kehittämishanke ja palvelutilatarkastelu etenevät rinnakkain ja toisiaan tukien. Hankkeet kestävät useamman vuoden. Asemakaavaluonnos ja alustava liikennesuunnitelma pyritään saamaan kaupunkisuunnittelulautakuntaan vuoden 2016 aikana. Tämän jälkeen siirrytään tarkempaan suunnitteluvaiheeseen niin kaavoituksen, liikenne- ja katusuunnittelun, puistojen kehittämisen kuin palvelutilojenkin osalta.

Jakomäen kehittäminen

Jakomäen kehittämiseen keskityttiin koko toimintakauden ajan. Pääpainona oli etenkin julkisen tilan elävöittäminen, asukastoiminnan vahvistaminen sekä täydennysrakentamiskaavoituksen ja palvelutilojen kehittämisen edistäminen. Lähiöprojekti toimi kehittämistyön tukena vastaten muun muassa hallintokuntien välisen yhteistyön koordinoinnista. Vuonna 2013 käynnistyneen hallintokuntien yhteistarkastelun myötä syntyi esitys keskuksen täydennyskaavoitukselle ja tilojen uudelleen organisoinnille. Kiinteistöviraston tilakeskuksen koordinoimana vietiin eteenpäin alueellisen tilankäytön kokonaistarkastelua, jonka tavoitteena on löytää kustannustehokas ja toiminnallisesti perusteltu palvelutilojen suunnitelma Jakomäen keskukseen. Samassa yhteydessä vuonna 2015 kaupunkisuunnitteluvirasto käynnisti keskuksen täydennysrakentamiseen tähtäävän asemakaavamuutoksen.

Lähiöprojekti keskittyi Jakomäessä erityisesti julkisen ympäristön elävöittämiseen ja asukkaiden osallistamiseen suunnitteluhankkeisiin. World Design Capital Helsinki 2012 vuoden kunniaksi Jakomäkeen toteutettiin alikulku-hanke "Broda", joka aktivoi asukkaita oman ympäristönsä parantamiseen ja huomioimiseen. Taideteoksen toteuttivat taiteilijat **Karin Widnäs** ja **Pekka Paikkari** teoksillaan Rock Art sekä Täältä tullaan elämä. Uudistamistyön toteutuksesta vastasi taiteilijoiden lisäksi laaja kaupungin eri virastojen yhteistyöverkosto. Hankkeessa olivat mukana Helsingin Energia, nuorisoasiainkeskus, rakennusvirasto, Stara, kiinteistöviraston tonttiosasto, talous- ja suunnittelukeskus, opetusvirasto sekä kaupunkisuunnitteluvirasto. Hankkeen rakentaminen toteutettiin kaupungin Lähiörahanaston rahoituksella ja omistajuudesta vastaa rakennusvirasto. Hankkeesta julkaistiin sarjakuvakirja, joka toteutettiin yhteistyössä Sarjakuvakeskuksen ja Jakomäen peruskoulun oppilaiden kanssa. Syksyllä 2013 valmistunutta hanketta esiteltiin myös kaupunginhallitukselle. Brodan avajaiset ja Jakomäki sekä Alppikylä saivat myös positiivista julkisuutta painetussa ja sähköisessä mediassa.

Broda toimi erinomaisena pilottina ympäristötaiteen soveltamisesta lähiökehittämiseen ja asukastoiminnan aktivoimiseen. Vuorovaikutteisen ympäristötaiteen hyödyntäminen esikaupunkialueiden kehittämisessä on hyvä vaihtoehto sen aikaan saamien välittömien ja välillisten hyötyjen vuoksi. Pienilläkin toimenpiteillä voidaan muuttaa merkittävästi ympäristön siisteyttä ja turvallisuuden tunteen kokemuksia muun

muassa vaikeasti kehitettävillä asemakeskusalueilla. Taidehankkeilla voidaan myös vahvistaa alueen yhteisöllisyyttä, yhteistyöverkostoja ja kaupunginosaidentiteetin rakentumista.

Vuonna 2015 Lähiöprojekti keskittyi Jakomäen keskuksessa sijaitsevan aukion parantamiseen. Keväällä toteutettiin yhdessä alueen toimijoiden kanssa maalausprojekti torin betonirakenteisiin sekä kaupunkiviljelyä torin läheisyyteen. Syksyllä 2015 laadittiin yhdessä rakennusviraston kanssa torin valaistussuunnitelma ja toteutus. Kustannuksista vastasi Lähiöprojekti.

Asemakeskusten kehittäminen

Esikaupunkialueiden asemakeskukset ja ostarit ovat alueen tärkeitä käyntikortteja. Laadukas, turvallinen ja viihtyisä asemaympäristö tukee ajanviettomahdollisuuksia sekä edistää koko kaupunginosan imagoa.

Asemakeskusten elävöittäminen oli yksi toimintakauden 2012–2015 tärkeistä kehittämiskokonaisuuksista. Suunnitelmia ja toimenpiteitä toteutettiin yhteistyössä hallintokuntien kanssa muun muassa Kontulassa, Tapulikaupungissa, Meri-Rastilassa, Pohjois-Haagassa sekä Malmilla. Tapulikaupunkiin laadittiin vuonna 2012 kehittämisanalyysi julkisen ympäristön ja torin alueille. Analyysissä kartoitettiin Maatullin aukion, Tapuliaukion ja Ajurinaukion julkisen ympäristön tila, kiinteistöjen kuntotaso silmämääräisesti sekä erilaiset epäkohdat ja korjaustarpeet. Malmille laadittiin vuonna 2012 lähiöarkkitehdin toimesta Pekkaraitin yleissuunnitelmaa, jossa kartoitettiin tärkeän pääraitin teknisiä ja toiminnallisia lähtökohtia sekä raitin korjaustarpeita. Tarkempi toteuttamissuunnitelma valmistui vuonna 2015 ja se etenee toteutukseen lähivuosina. Meri-Rastilaan valmistui julkisen tilan ideasuunnitelma, jonka kohteena olivat myös asemakeskuksen ympäristöt ja keskeiset aukiot. Vuonna 2015 käynnistettiin myös neuvottelut liikenneviraston ja liikennelaitoksen kanssa valtion omistuksessa olevien Helsingin puolisten asemien parantamiseksi.

Olemassa olevien asemakeskusten kehittäminen on haasteellista muun muassa laajan vastuu- ja omistuspohjan sekä erilaisten, osin toisistaan eroavien tarpeiden vuoksi. Hyvänä esimerkkinä yhteistyön ja intressien sovittamisesta oli Pohjois-Haagan asemaympäristöön teetetty ideasuunnitelma vuonna 2014. Suunnitelmaan saatiin koottua keskeiset muutostarpeet, kiinteistönomistajien ja asukkaiden näkökulmat ja toiveet sekä sitoutettua alueen toimijat asemaympäristön kehittämiseen. Ideasuunnitelman lähtökohdaksi oli hyvin kuluneena ilmenevän asema-alueen ja siihen liittyvien kulkualueiden tilallisen kokonaiskuvan ja viihtyisyyden parantaminen sekä kävely- ja pyöräily-yhteyksien sujuvoittaminen. Hanke on edennyt rakennusviraston toteutussuunnitteluun vuonna 2015.

Asemakeskusten laatutasoon voidaan vaikuttaa hyvin erilaisin ja tasoisin keinoin. Pienimuotoisilla parantamistoimenpiteillä voidaan vaikuttaa visuaaliseen ympäristöön sekä tätä kautta edistää käyttäjien kokemaa turvallisuutta sekä korostaa, että ympäristön laadulla ja siisteydellä on väliä. Hyvänä esimerkkinä pienimuotoisesta elävöittämisestä oli vuonna 2013 toteutettu Unelma-aideteoksen siirto Kannelmäen Sitratorille Hakaniemestä. Lähiöprojektin organisoimana sekä asukkaiden ja kaupungin virastojen yhteistyönä toteutetussa yhteistyössä olivat mukana alueen asukkaat, Helsingin taidemuseo, rakennusvirasto, kulttuurikeskus ja Helsingin Energia.

Malmin aluekeskuksen julkisen ympäristön kehittämiseen keskityttiin koko toimintakauden ajan. Eri hallintokuntien edustajista koostuvassa Malmin kehittämistyöryhmässä vaihdettiin tietoa hallintokuntien välillä, ideoitiin tulevia suunnitteluhankkeita sekä koordinoitiin yhteisiä hankkeita. Vuonna 2012 Malmin alueella järjestettiin World Design Capital Helsinki 2012-suunnittelukilpailu, jossa suunnittelijat ympäri maailman esittivät ratkaisuja, jotka parantaisivat Malmin aseman ja sen ympäristön viihtyisyyttä ja toimivuutta. Yksi Helsingin tärkeimmistä keskuksista kiinnosti suunnittelijoita niin Euroopassa, Amerikan mantereella kuin Aasiassa. Kilpailun järjesti kuitusementtisiä tasolevyjä valmistava tanskalainen Cembit Oy yhteistyössä Helsingin kaupunkisuunnitteluviraston ja Lähiöprojektin kanssa. Työn myötä keskustelu Malmin kehittämiseksi lisääntyi.

Tulevalla toimintakaudella 2016–2017 asemien kehittämiseen panostetaan entistä määrätietoisemmin ja resursoidummin erityisesti läntisillä esikaupunkialueilla Malminkartanossa, Kannelmäessä ja Pohjois-Haagassa sekä Malmilla ja Meri-Rastilassa.

Kaupunkipuistojen ideasuunnitelmat

Esikaupunkialueiden keskusten puistokokonaisuuksien suunnittelun ja toteuttamisen edistäminen on tärkeää. Laadukkaat puistotilat ovat keskeinen osa vetovoimasta esikaupunkiasumista. Varmistamalla monipuoliset ajanvietto- ja toimintamahdollisuudet luodaan hyvät puitteet myös asukastoiminnalle. Kaupunkipuistojen kehittämisen tavoitteena on luoda esikaupunkialueille kaupunginosan kokoavia, toiminnallisesti monipuolisia ja tyylikkäitä puistoja, jotka parantavat alueen imagoa. Kehittämisen myötä edistetään myös täydennysrakentamisen toteuttamisedellytyksiä sekä parannetaan Lähiörahaston tavoitteiden toteuttamista ja virastojen välistä yhteistyötä. Kaupunginosapuistojen kehittämisessä yhteistyö eri hallintokuntien välillä on tärkeää, sillä yhdessä tehty suunnittelu, toteutus ja ylläpito säästävät resursseja sekä synnyttävät toimivampia ratkaisuja. Yhteisellä suunnittelulla vastataan myös entistä paremmin asuntotuotantoprosessin sujuvoittamistyöryhmän loppuraportissa (Khs 3.2.2014) todettuun toimenpiteeseen rakennusviraston ja kaupunkisuunnittelun yhteistyön tiivistämisestä ja prosessin päällekkäisyyksien purkamisesta puistosuunnittelussa.

Kaupunkipuistojen kehittäminen oli toimintakauden tärkeitä painopisteitä. Kaupunginosien keskeisten puistotilojen parantaminen yhdessä täydennysrakentamisen kanssa luovat hyvät lähtökohdat positiiviselle kehitykselle. Kaupunginosapuistojen kehittämistä tehtiin laajasti koko esikaupunkivyöhykkeellä. Esimerkiksi vuonna 2012 Tapulikaupungin Maatullinpuistoon laadittiin laaja puistosuunnitelma yhteistyössä rakennusviraston, kaupunkisuunnitteluviraston, liikuntaviraston sekä sosiaaliviraston kanssa. Työn tavoitteena oli esittää puistoalueelle maisemallisesti mielenkiintoinen kokonaisratkaisu, johon on sovitettu tarvittavat kaupunginosapuiston toiminnot ja joka tarjoaa asukkaille yhtenäiseksi koettavan, elämyksellisen virkistysalueen. Puiston korkeatasoisen kehittämisen myötä edistetään myös täydennysrakentamisen hyväksyttävyyttä alueen etelälaidalla. Työ eteni vuonna 2015 rakentamisvaiheeseen.

Toisena merkittävänä suunnittelukokonaisuutena oli Pohjois-Haagan Runar Schildtin puistoon syksyllä 2013 laadittu yleissuunnitelma. Laaja kaupungin virastoista ja asukkaista koostuva yhteistyöverkosto oh-

jasi osaltaan suunnittelua. Puiston kehittämisen tarve oli ollut esillä lukuisissa aluetta koskevissa selvityksissä sekä todettu asukkaiden puolesta turvattomaksi ja epäsiistiksi. Työn tavoitteena oli luoda puistoalueelle aikaa kestävä ja imagoa kohottava suunnitteluratkaisu. Kokoamalla laajan toimijaverkoston suunnittelemaan tärkeän julkisen kaupunkitilan kehittämistä, monipuolistettiin puistosuunnitelman sisältöä sekä edistettiin alueen toimijoiden välistä yhteistyötä. Suunnitelma sai Lähiörahaston rahoituksen vuonna 2014 ja eteni toteutukseen vuonna 2015.

Kaupunkipuistojen kehittämisessä tärkeänä tavoitteena oli myös vuorovaikutuksen kehittäminen ja lisääminen alueen toimijoiden suuntaan. Esimerkiksi Kontulassa keskityttiin monipuoliseen vuorovaikutukseen alueen asukkaiden sekä toimijoiden kanssa. Erityisenä kohderyhmänä olivat alueen lapset ja nuoret. Puistoalueelle toteutettiin ideasuunnitelma eri hallintokuntien toimesta kevään 2014 aikana. Suunnittelussa edistettiin vuorovaikutusmalleja ja asukasyhteistyötä. Työhön kuului keskeisenä osana asukkaille ja alueen toimijoille järjestetyt esittely- ja keskustelutilaisuudet sekä suunnittelutyöpajat. Työn tavoitteena oli muokata Kalliopuistosta Kontulan keskuksen uusi kaupunginosapuisto. Tukemalla Kontulan asemakeskusalueen julkisen ympäristön parantamista edistetään myös täydennysrakentamisen edellytyksiä puiston läheisyydessä. Hanke sai Lähiörahaston rahoituksen vuonna 2015 ja eteni tarkempaan puisto- ja rakennussuunnitteluun syksyn 2015 aikana.

Siltamäen Siltalanpuisto

Lähiöprojekti laati vuonna 2015 ideasuunnitelman Siltamäen Siltalanpuistoon. Työn tavoitteena on tukea puiston läheisyyteen sijoittuvan täydennysrakentamisen toteutusedellytyksiä sekä parantaa puiston laadun käyttöasteen kasvaessa. Täydennysrakentamisen yhteydessä tehty puiston elävöittäminen asukkaiden yhteiseksi ajanviettopaikaksi on viesti siitä, että kaupunki resursoi alueelle sekä pitää huolta yhteisestä julkisesta ympäristöstään. Suunnitelman tavoitteena oli edistää kaupunkirakenteen tiivistämistä ja monipuolistamista, imagon kohottamista ja alueellisten toimintamahdollisuuksien parantamista. Siltalanpuisto etenee tarkempaan suunnitteluun vuoden 2016 aikana.



Siltalanpuiston ideasuunnitelma, havainnekuva. Kuva: Terhikki Vaarala

Turvallinen koulupolku

Vuonna 2015 laadittiin yhteistyössä opetusviraston kanssa julkisen tilan suunnitelma turvallisen koulupolun pilotoimiseksi ja toteuttamiseksi. Kyse on kaksivuotisesta hankkeesta, jonka tavoitteena on toteuttaa elokuussa 2016 yhdistyvien koulujen oppilaille turvallinen, helposti hahmotettava ja helppokulkuinen reitti koulukiinteistöjen välille. Työssä esitetty turvallisen koulupolun konsepti toimii pilottimallina, jota on jatkossa tarkoitus soveltaa muissakin vastaavissa kohteissa esikaupunkialueen koulupolkujen kehittämiseksi. Hankkeen toteuttamisrahaa haetaan kaupungin lähiörahastosta vuonna 2016.

Yhdistyvien koulujen ympäristön kokonaisvaltainen kehittäminen on tärkeää niin fyysisesti, toiminnallisesti kuin sosiaalisestikin. Suunnittelulla tuetaan koulujen yhdistymistä sekä luodaan turvallisempi ja mahdollisesti hallittu kokonaisuus, joka tukee kaupunginosan vetovoiman vahvistumista. Vuorovaikutteisen ja monihallintokuntaisen suunnitteluprosessin myötä edistetään myös alueen toimijoiden yhteistä verkostoitumista ja kustannustehokasta resurssien käyttöä. Koulupolun suunnittelun erityisteemoja ovat lasten toiminnallisuuden lisääminen innostamalla liikkumaan, pyöräilyä ja kävelyn edistäminen sekä kaupungissa liikkumisen harjoittelu, mihin liittyy muun muassa liikennekasvatus. Tärkeää on myös edesauttaa kahden erillisen koulu yhdistymistä ja ennaltaehkäistä koulujen välistä segregatiota. Tästä hyvänä esimerkkinä koulujen ulkotilojen laatu, joiden tulisi olla keskenään samalla tasolla.



Pukinmäen turvallinen koulupolku, ideasuunnitelman havainnekuva. Kuva: Studio Terra

Lähiörahaston tukeminen ja käyttö

Lähiöprojektin tehtävänä on tukea kaupungin Lähiörahaston tarkoituksenmukaista ja laadukasta käyttöä. Helsingin kaupungin lähiörahasto on erillinen investointirahasto, josta rahoitetaan hankkeita, jotka nostavat Helsingin lähiöiden arvostusta parantamalla lähiöiden viihtyvyyttä ja toiminnallisuutta sekä ikääntyvien kaupunkilaisten palvelumahdollisuuksia. Lähiörahaston varoja käytetään kaupungin toimesta tai yhteistyössä muiden osapuolien kanssa toteuttavien kaupunginvaltuuston tai kaupunginhallituksen erikseen päättämien investointihankkeiden rahoitukseen. Rahaston hallinnoinnista vastaa kaupunginkanslia.

Lähiörahaston merkitys esikaupunkialueiden kehittämisessä on merkittävä. Lähiörahaston kautta on tuettu hyvin monipuolisesti esikaupunkialueiden kehittämistä niin laajempien julkisten rakentamishankkeiden kuin pienempien palvelutilojen ja niiden toiminnan parantamisen myötä. Useissa tapauksissa ilman rahaston tukea esimerkiksi julkisen ympäristön tai tärkeän palvelutilan parantamista ei olisi ollut mahdollista toteuttaa. Lähiörahasto on myös tärkeä mekanismi tukemaan virastojen välistä yhteistyötä.

Lähiöprojekti jatkoi toimintakaudella 2012–2015 aktiivista osallistumista Lähiörahaston käytön tukemiseen. Suuri osa yhteistyöhankkeista eteni virastojen suunnitteluun ja toteutukseen. Kauden merkittävimpiä hankkeita olivat muun muassa Malmin Pekanraitti, Tapulikaupungin Maatullinpuisto, Kontulan Kallio-
puisto, Kannelmäen Vanhaistenpuisto, Jakomäen taideseina Broda sekä Stoan aukio.

Vuonna 2015 käytön tukemista jatkettiin osallistumalla hankkeiden kommentoimiseen ja virastojen välisen yhteistyön parantamiseen hankkeita valmisteltaessa. Tärkeänä foorumina toimii Lähiöprojektin johdoryhmä sekä ympäristöhankkeiden työryhmä. Toteuttamisen lisäksi hankkeiden näkyvyys oli tärkeää, jotta positiiviset, lähiöiden viihtyisyyttä ja imagoa parantavat asiat ovat esillä ja tulevat asukkaiden ja median tietoisuuteen.

Lähiörahaston käyttö oli vuosittain noin 5 M€. Merkittävä osa hankkeista keskittyi julkisen ympäristön parantamiseen, palvelutilojen monipuolistamiseen sekä asukkaiden osallistamisen lisäämiseen omassa kaupunginosassaan. Rahaston käyttö keskittyi vuosina 2012–2015 erityisesti koilliseen ja läntiseen Helsinkiin, mutta osaltaan myös itäisiin kaupunginosiin. Lähiörahaston rahaa käytettiin vuonna 2015 yhteensä noin 3 M€ rahaston tarkoituksen mukaisiin hankkeisiin. Merkittävä osa käytöstä suuntautui ympäristöparranusinvestointeihin noin 2,1 M€, josta rakennusviraston hankkeisiin 1,5 M€ ja liikuntaviraston 0,6 M€. Suurimmat hankkeet olivat Linnanpellonpuiston rakentaminen Mellunmäessä (0,4 M€), leikkipuisto Salpausselän kunnostaminen Pihlajistossa (0,4 M€), Lassilan liikuntapuiston lähiliikuntakentän (0,3 M€) sekä Roihuvuoren liikuntapuiston lähiliikuntakentän rakentaminen (0,2 M€). Myös asukastalojen ja -tilojen, vanhustenkeskusten ja palvelutalojen sekä nuorisotilojen toiminallisuutta lisättiin noin 500 000 eurolla. Suurin hanke oli Siltamäen palvelutalon puutyötilan kunnostaminen (0,2 M€).

Esikaupunkiasumisen ja palveluiden parantaminen

Kaupunginosien vetovoimaisuus on sidoksissa useisiin eri tekijöihin, joista monipuolinen ja laadukas asuntokanta sekä julkisten palvelutilojen laatutaso ja saavutettavuus ovat merkittävimpiä. Kaupungin keinot vetovoiman edistämiseksi kytkeytyvät vahvasti täydennyskaavoitukseen ja monimuotoisen asumisen edellytysten kehittämiseen.

Toimintakaudella 2012–2015 täydennyskaavoituksen edistäminen oli keskeisiä projektin painopisteitä. Lähiöprojekti osallistui aktiivisesti kaupunkisuunnitteluviraston asemakaavatyöhön koko esikaupunkialueella. Tavoitteena oli parantaa hallintokuntien välistä yhteistyötä suunnittelussa ja tiedonkulussa, asukasvuorovaikutusta sekä ajoittaa Lähiöprojektin ja hallintokuntien toimenpiteitä kaavahankkeiden yhteyteen. Keinovalikoimina olivat muun muassa julkisen tilan parantamiseen tähtäävät toimenpiteet sekä erilaiset yhteisö- ja taidehankkeet osana täydennyskaavoitusta. Pääosa täydennyskaavoituksen tukemiseen liittyvät hankkeet on esitelty julkisen ympäristön suunnitteluhankkeet-kappaleessa sivulla 12.

Lähiöprojekti keskittyi myös täydennysrakentamisprosessien kehittämiseen yhdessä kaupunginkanslian, kaupunkisuunnitteluviraston sekä kiinteistöviraston kanssa. Muun muassa vuonna 2013 laadittiin selvitys pysäköinnin kehittämisestä täydennyskannakkeissa yhdessä hallintokuntien kanssa. Työssä kartoitet-

tiin nykytilannetta pysäköintikäytännöissä ja täydennysrakentamisen toteuttamisen keskeisiä kipupisteitä. Selvitys oli osa kaupunginkanslian täydennysrakentamisprojektin ja Lähiöprojektin välistä yhteistyötä.

Täydennyskaavoituksen edistäminen

Lähiöprojekti osallistui aktiivisesti kaupunkisuunnitteluviraston täydennysrakentamiskaavoituksen tukemiseen. Tärkeänä osana oli kaupungin Lähiörahoon haettavien toteutushankkeiden liittäminen entistä saumattomammin esikaupunkialueiden täydennyskaavoitushankkeisiin. Lähiöprojekti osallistui muun muassa Kontulan, Mellunmäen, Myllypuron, Meri-Rastila, Tapulikaupungin ja Siltamäen täydennyskaavoitushankkeisiin.

Organisoitua aluekohtaista kehittämistoimintaa pyrittiin edistämään erityisesti kohteissa, johon kohdistui täydennyskaavoitusta, julkisen tilan kehittämistä ja asukastoimintaa. Hyvänä esimerkkinä tästä on kaupunkisuunnitteluviraston täydennysrakentamisprojektin sekä Lähiöprojektin yhteistyöllä käynnistynyt Meri-Rastilan kaupunkiudistustyö vuonna 2014. Hankkeessa tähdätään alueen monipuoliseen, hallintokuntarajat ylittävään kehittämiseen, jonka tavoitteena on alueen merkittävä parantaminen. Tärkeänä lähtökohdiana on alueen asuntorakentamisen lisääminen yhdessä julkisten ulkotilojen parantamisen kanssa.

Toisena aluekohtaisen kehittämisen kohteena oli Jakomäki. Toimintakauden aikana Jakomäessä toteutettiin Lähiöprojektin toimesta muun muassa ympäristötaidehankkeita ja ympäristön parantamista, asukastoimintaa sekä osallistuttiin julkisten palvelutilojen kehittämistarkasteluun ja keskuksen asemakaavatyöhön. Työn tavoitteena on tukea koko kaupunginosan kehittymistä osana täydennysrakentamista sekä julkisten palvelu- ja ulkotilojen ja asukastoiminnan kehittämistä. Meri-Rastilan ja Jakomäen hankkeita on esitelty tarkemmin julkisen ympäristön suunnitteluhankkeet-kappaleessa sivulla 12.

Korjaustapaohjeet

Lähiöprojekti tukee korjausrakentamista laatimalla korjaustapaohjeita kaupunkikuvallisesti ja kulttuurihistoriallisesti merkittävillä alueilla. Tämän lisäksi lähiöarkkitehdit ovat jatkaneet korjausneuvonnan antamista taloyhtiöille sekä osallistuneet julkisen ympäristön kehittämiseen keskeisillä asemanseuduilla ja pääraiteilla. Korjaustapaohjeiden laadinnasta on vastannut lähiöarkkitehti **Päivi Hellman**.

Vuosina 2012 – 2015 Lähiöprojekti tuki korjausrakentamista laatimalla korjaustapaohjeita kaupunkikuvallisesti ja kulttuurihistoriallisesti sekä maisemakulttuurin kannalta merkittävillä alueilla yhteistyössä rakennusvalvonta- ja kaupunkisuunnitteluviraston kanssa. Ohjeet laadittiin Pohjois-Haagan 1950-luvun kaava-alueille (2011–2012), Konalan länsireunalle (2012–2013) sekä Pajamäelle (2014–2015). Vuonna 2015 käynnistettiin korjaustapaohjeiden laadinta Kannelmäen 1950–1960-lukujen rakennuksille ja pihoille.

Kaikki valmistuneet ohjeet painettiin ja jaettiin alueilla järjestetyissä asukastilaisuuksissa maksutta osallistujille. Ohjeet toimitettiin lisäksi alueiden parissa työskenteleville viranomaisille ja rakennusvalvontavi-

raston neuvontapisteeseen Tellinkiin, sekä kaupunkisuunnitteluviraston ja alueiden kirjastoihin. Kaikki ohjeet ovat myös ilmestyneet pdf-versioina Lähiöprojektin, kaupunkisuunnitteluviraston ja rakennusvalvontaviraston internet-sivuilla.

Korjaustapaohjeiden tarkoituksena on ohjata alueiden rakennusten ja pihojen tulevia korjauksia sekä alueiden kehittämistä alkuperäisiä suunnitteluperiaatteita kunnioittaen. Ohjeiden perustaksi tuodaan esiin alueiden rakennusten ja pihojen rakennustapa ja ominaispiirteet, joiden säilyttäminen korjaustapoja valittaessa tulisi ottaa huomioon. Päämääränä on rakennusten alkuperäisen ulkoasun, kaupunkikuvallisten arvojen ja ulkoympäristön maisemakuvallisten arvojen säilyttäminen tulevissa korjauksissa niin hyvin kuin se on käytännössä mahdollista.

Asukastilaisuudet saavuttivat hyvin yleisöä. Sekä kaupunkisuunnitteluviraston kaavahankkeiden esittelytilaisuuksien että kaupungin hissiprojektin kanssa yhteistyössä pidetyt tilaisuudet olivat hyödyllisiä. Niissä asukkaille järjestettiin yhdellä iskulla mahdollisuuksia keskustella asiantuntijoiden kanssa monista sekä asemakaavoitukseen että korjausrakentamiseen liittyvistä kysymyksistä. Asukkaille ja taloyhtiöille annettiin myös korjausneuvontaa puhelimitse ja sähköpostitse.

Elinkeinotoiminnan edellytysten kehittäminen ja markkinointi

Tärkeä osa elinvoimaisia esikaupunkialueita on aktiivinen yritystoiminta. Helsingin tavoitteena on olla Suomen yritysmönteisin kaupunki vuonna 2016. Toimintakaudella 2012–2015 Lähiöprojekti keskittyi elinkeinotoiminnan kehittämiseen ja edistämiseen kaupungin strategian mukaisesti. Lähtökohtana oli erityisesti itäisten kaupunginosien yritysyhteistyön edistäminen sekä alueellisen elinkeinomarkkinoinnin toteuttaminen erillisen MetroHelsinki-hankkeen puitteissa. Hankkeen kohdealueina olivat koko kauden ajan metroradanvarteen sijoittuvat kaupunginosat Herttoniemi, Roihupelto, Itäkeskus, Myllypuro, Kontula ja Mellunmäki. Yritystoiminnan edellytyksiin keskityttiin myös Malmin aluekeskuksessa vuosina 2012–2014.

Lähiöprojektin roolina oli edistää vuoropuhelua ja tiedonvaihtoa alueen yrittäjien suuntaan. Toimintakauden aikana järjestettiin muun muassa yritysyhteistyötapaamisia, laadittiin selvityksiä ja ideasuunnitelmia elinkeinotoimintaan keskittyen sekä toimittiin alueen nousevan tiedon välittäjänä ja koordinoititahona. Tavoitteena oli myös parantaa kaupungin sisäistä tiedonvaihtoa ja yhteistä toimintaa yritysmönteisyyden parantamiseksi. Keinoina olivat muun muassa erilaiset toiminnan pilotointiin keskittyvät hankkeet, kuten Kivikon yritysalueen aluemarkkinointityö sekä Herttoniemen yritysalueen neuvottelukunnan toiminnan organisointi. Kehittämisen tuloksena kaupungin toiminta yritysalueiden toiminnan tukemiseksi parantui.

MetroHelsinki-hanke

Lähiöprojektin koordinoima MetroHelsinki - hanke toteutti alueellista elinkeinomarkkinointia ja yritysyhteistyötä Itä-Helsingin metroradan varren alueilla vuosina 2008–2014. Hanke käynnistettiin tarpeeseen nostaa itäisten kaupunginosien elinkeinokehittäminen näkyväksi ja paremmin resursoiduksi. Yhteistyön,

kaupunkikehittämisen sekä markkinoinnin kohdealueena olivat Itäkeskus, Puotila, Myllypuro, Herttoniemi, Roihupelto sekä Mellunkylä. Hankkeella pyrittiin varmistamaan kohdealueiden elinkeinoelämän monipuolinen kehittyminen, alueiden houkuttelevuus yritysten sijoittumispaikkana sekä viihtyisyys ja vetovoimaisuus korkean profiilin alueina. Toimenpiteinä olivat tiedon jakaminen, jalkautuminen kohdealueille sekä yhteisten keskustelufoorumien järjestäminen. Hankkeessa kehitettiin myös kaupungin elinkeinotoiminnan yhteisiä toimintamalleja ja työtapoja.

Vuonna 2014 Metrohelsinki hankkeen toiminta muuttui laaja-alaisesta markkinointilähtöisyydestä aluekohtaisempaan kehittämiseen. Vuonna 2014 laaditun selvityksen ja hallintokuntien välisen keskustelujen pohjalta hankkeessa päädyttiin tekemään suunnantarkistus yhdessä kaupunginkanslian elinkeino-osaston kanssa. Hanke jaettiin selkeämmin yritysyhteistyön edistämiseen koko kohdealueella sekä kolmeen keskeiseen kehittämisalueeseen vuosittain. Vuonna 2014 kohdealueiksi valikoituivat Myllypuro, Herttoniemen yritysalue sekä Kivikon teollisuusalue. Alerajausten tarkoituksena oli tehostaa toiminnan vaikuttavuutta ja yhteistyötä eri osapuolten kesken, mutta tarvittaessa uudelleen arviointi kehittämistoimenpiteiden kohdistamiselle oli mahdollista.

Vuonna 2015 MetroHelsinki-kokonaishanke päättyi ja toiminta jatkuu valituilla kohdealueilla yhteistyössä kaupunginkanslian, kaupunkisuunnitteluviraston ja kiinteistöviraston kanssa. Vuonna 2015 yhteistyökokous järjestettiin Myllypurossa, jossa käsiteltiin Myllypuron tulevan kampuksen tilannetta ja alueen yrittäjien toimintaa. Myllypurossa tehtiin myös aktiivista yhteistyötä Metropolian kanssa.

MetroHelsinki-hankkeessa onnistuttiin kiitettävästi. Vuonna 2008 perustettu hanke perustui alun perin tarpeelle lisätä itäisten kaupunginosien elinkeinokehittämistä osana lähiöiden elinvoiman parantamista sekä edistää virastojen välistä yhteistyötä yritystoiminnan tukemiseksi. Vuonna 2014 laaditun arvioinnin perusteella vuorovaikutus parantui kaupungin ja alueen yrittäjien kesken sekä myös yrittäjien keskuudessa. Hanke sai myös kiitosta siitä, että Lähiöprojekti toimi erilaisten tarpeiden yhteen sovittajana, koordinoijana sekä edistäjänä. Hankkeessa pilotoitiin aktiivisesti erilaisia toimintatapoja alueellisen yrittäjyyden tukemiselle, jonka myötä toimintamallit integroituivat osaltaan virastojen normaaliin toimintaan. Hyvänä esimerkkinä tästä on Kivikon yritysalueen suunnittelussa esiin nousseet tarpeet yritysalueiden tonttien markkinoimiseksi.

Noin 2-4 kertaa vuodessa järjestetyt yritysyhteistyötapaamiset toimivat foorumina tiedonvaihdolle. Tapaamisia järjestettiin Myllypurossa, Itäkeskuksessa, Herttoniemen yritysalueella, Kivikossa, Kontulassa, Mellunmäessä sekä Puotilassa. Osallistujia tilaisuuksissa oli keskimäärin 20–30 henkilöä kaupungin eri hallintokunnista, asukasyhdistyksistä sekä alueen yrittäjistä. Kokouksissa esiteltiin ajankohtaisia suunnitteluhankkeita sekä keskusteltiin paikallisista näkemyksistä ja toiveista yritysalueiden ja kaupunginosien kehittämiseksi. Osa kohdealueista on laajoja ja kansainvälisestikin merkittäviä yritysalueita, kun osa taas asunto- ja työpaikkapainotteisia kaupunginosia, joissa yritystoiminnan kehittämisen logiikat olivat erityyppisiä.

MetroHelsinki-hankkeessa keskityttiin myös viestinnällisiin toimenpiteisiin. Keväällä 2012 järjestettiin perinteiden seminaari yrittäjille, sijoittajille ja julkisen sektorin sidosryhmille. Seminaarista kertova verkko-video toteutettiin ja julkaistiin tiedotteena. WDC Helsinki 2012:n ja Metrohelsingin lisäksi viestintä- ja

markkinointiyhteistyötä tehtiin Helsinki-viikon, Juhlaviikkojen taiteiden yön ja Jakomäen Megalauantain kanssa.

Herttoniemen yritysalueen kehittäminen

Vuonna 2012 Lähiöprojekti aloitti Herttoniemen yritysalueen koordinoitun kehittämistyön. Alueelle laadittiin vuonna 2012 toimijakartoitus ja kaupallinen konsultointi alueen elinkeinokehittämisen tukemiseksi. Konsultoinnin myötä perustettiin alueen yhteistyön vauhdittamiseksi Herttoniemen yritys- ja kauppa-alueen kiinteistönomistajista koostuva kehittämissyhistys Hyry Ry. Kehittämissyhistys edistää alueen yleistä kehittämistä, markkinointia sekä toimii tärkeänä neuvottelu- ja yhteistyökumppanina kaupungin toimijoiden suuntaan. Herttoniemen yritysalueen kehittämissyhistyksen ja kaupungin edustajista koostuva Herttoniemen yritysalueen neuvottelukunta kokoontui aktiivisesti vuodesta 2013 lähtien. Tapamisten tavoitteena oli tiedon välittäminen, yhteistyörakenteiden ja toimintatapojen kehittäminen sekä Designkadun suunnittelun jatkaminen kaupungin ja yksityisten toimijoiden välisenä yhteistyönä. Yhteistyön tärkeänä painopisteenä oli myös kaupungin elinkeinokehittämisen toimintamallien ja lähestymistavan vahvistaminen vastaamaan paremmin aluelähtöisyyteen. Keskeisenä osana keskusteluissa oli uuden yleiskaavan valmisteluun liittyvät tavoitteet yritysalueen kehittämiseksi sekä alueen yritystoiminnan monipuolistaminen ja jäsenhankinnan tukeminen. Neuvottelukunta jatkaa toimintaansa myös uudella toimintakaudella 2016–2017.

Yritysalueen toisena päätavoitteena oli kehittää yritysalueen pääväylän, Designkadun (Laivalahdenkatu - Mekaanikonkatu) viihtyisyyttä ja toiminnallisuutta sekä tuoda näkyvyyttä tärkeälle työpaikka-alueelle. World Design Capital Helsinki 2012 vuoden kunniaksi kadusta järjestettiin suunnittelukilpailu vuonna 2011, jonka voitti Arkkitehtitoimisto Sopenen-Svärd Oy. Vuonna 2012 Designkadun yleissuunnitelmaa työstettiin arkkitehtitoimiston voittaman ehdotuksen pohjalta ja se eteni vuonna 2014 tarkentuneeseen yleissuunnitelmaan. Yleissuunnitelmassa esitettyjä kadun kaupunkikuvallisia tavoitteita hyödynnettiin osaltaan alueen autoliikkeiden rakennushankkeissa.

Kivikon teollisuusalueen kehittäminen

Kivikon teollisuusalueen kehittämisen tavoitteena oli parantaa uuden teollisuusalueen näkyvyyttä yritysten sijaintipaikkavalinnoissa ja tuoda aluetta paremmin esille julkisuudessa sekä luoda malli, jota voi soveltaa jatkossa muidenkin yritysalueiden markkinoinnissa. Vuonna 2015 alueelle laadittiin markkinointisuunnitelma yhteistyössä kaupunginkanslian elinkeino-osaston ja kiinteistöviraston kanssa. Markkinointisuunnitelman teon pohjaksi lähetettiin kysely liki 500 yritykselle Vantaalla ja kehyskunnissa. Ajatuksena oli, että kyselystä kertova sähköposti sekä itse kysely toimivat jo Kivikon alueen ensimmäisenä markkinointitekona potentiaaliselle kohderyhmälle. Suunnitelmasta vastasi AC Sanafor Oy.

Kivikon alueen markkinointiviestinnän lähtökohta oli huolellisesti määritelty ydinviesti ja sitä tukeva taustakuvaus. Ydinviestin ainekset koostettiin työpajassa, jonka jälkeen viestintätoimisto kiteytti viestin ja sitä

tukevan kuvauksen. Ydinviesti oli: *"Modernien mahdollisuuksien Kivikko – valmiita yritystontteja parhaiden yhteyksien äärellä. Kivikon yritysalue sijaitsee Lahdentien ja Kehä I:n risteyskohdassa, lähellä Vuosaaren satamaa ja ja kehittyviä palveluita. Alue tarjoaa valmiita tontteja ja mahdollisuuden näkyvyyteen valtaväylien varrella. Helsinki on yrittäjälle hyvä ja luotettava kumppani. Nopeimmillaan yritys pääsee aloittamaan toimintansa uusissa tiloissa alle vuodessa. Kivikossa ammattilaiset voivat hyvin!"*

Malmin kehittäminen

MetroHelsinki-hankkeen lisäksi Lähiöprojekti keskittyi vuosien 2012–2014 aikana Malmin aluekeskuksen elinkeinotoiminnan kehittämiseen. Malmi on perinteinen ja keskeinen kauppapaikka, joka sijaitsee erinomaisten julkisten liikenneyhteyksien solmukohdassa. Kaupunginosassa on hyvä palvelu- ja kauppatarjonta ja asukasohjaltaan kattava, selkeästi rajattavissa oleva vaikutusalue. Alueella on useita yksityisiä, jopa vuosikymmeniä Malmilla toimineita liikeyrittäjiä. Tulevaisuudessa Malmi kytkeytyy entistä vahvemmin niin Helsinki-Vantaan lentokentän kuin keskustankin suuntaan.

Malmi on myös murroksessa: rakennettu ympäristö on osin epäsiistiä ja huonokuntoista, palvelut ja yritystoiminta hajautuvat sekä liiketiloja on tyhjillään. Potentiaalin valjastamiseksi ja kehityssuunnan kääntämiseksi tarvitaan toimintamalleja, joiden avulla niin asukkaat, yritys-elämä kuin kaupunki sitoutuvat yhteisiin päämääriin Malmin paremman tulevaisuuden mahdollistamiseksi. Keskeisenä tekijänä toimivan asemakeskusalueen kehittämisessä on alueen toimijoiden organisoitunut ja innokas osallistuminen yhteiseen tekemiseen.

Keväällä 2013 valmistui Malmin toimijakartoitus, jossa selvitettiin Malmin asemakeskusalueen toimija- ja kaupallinen rakenne sekä analysoitiin lähtökohdat alueen elinkeinojen kehittämiseksi jatkossa. Alkuvuodesta 2014 Lähiöprojekti ja kaupunginkanslian elinkeino-osasto järjestivät alueen toimijoille yhteisen ideointi- ja kehittämisiltapäivän Malmitalolla. Tilaisuudessa nousi monipuolisesti esiin yhteisiä tavoitteita ja ideoita alueen yritys- ja asukastoiminnan tukemiseksi. Elinkeinotoimijoiden aktivointi ja toiminnan käynnistäminen eivät onnistuneet odotetulla tavalla. Haasteena oli muun muassa konkreettiseen tekemiseen tähtäävän yhteisen hankkeen tai teeman löytäminen sekä henkilöresursoinnin valjastaminen alueellisen elinkeinoyhteistyön jalkauttamiseen.

Lähiöprojektin kokoon kutsuma Malmin kehittämistyöryhmä toimi foorumina toimenpiteiden edistämiseksi, yhteistyön parantamiselle sekä ideoinnille. Koko toimintakauden ajan kokoontunut työryhmä tuki erinomaisesti kokoavaa, alueellista lähestymistapaa, jossa eri virastojen laaja yhteistyöverkosto visioi ja toteutti yhdessä kaupunginosan kehittämistoimenpiteitä. Toimintakauden aikana esillä olivat muun muassa pyöräkeskuksen kehittäminen, Latokartanontien asemakaavoitus, Malmin Pekanraitin ja Ala-Malmintorin katu- ja rakennussuunnittelu, julkisten tilojen parantaminen sekä asukasyhteistyön monipuolistaminen ja aktivointi. Malmin kehittämistyöryhmä jatkaa toimintaansa myös toimintakaudella 2016–2017.

Pyöräilyn edistäminen esikaupunkialueilla

Kaupunginosien hyvään arjen ympäristöön kuuluvat saavutettavat palvelut, joita on houkuttelevaa käyttää. Laadukkaat ja toimivat kävelyn ja pyöräilyn yhteydet sekä liikkumisen helppous tukevat palveluiden monipuolista käyttöä. Etenkin lähikoulun laadukas ja turvallinen saavutettavuus on tärkeää.

Lähiöprojekti keskittyi toimintakaudella 2012–2015 pyöräilyn edistämiseen esikaupunkialueilla. Keskeisenä kohdealueena ja hankkeena oli Malmin pyöräkeskuksen kehittäminen. Hankkeen tavoitteena oli toteuttaa pyöräkeskus Malmin asemakeskusalueen yhteyteen. Vuonna 2012 käynnistynyt Aalto-yliopiston PDP-tuotekehityskurssi (Product Development Project) pyöräkeskuksen ideoimiseksi ja konseptoimiseksi valmistui keväällä 2013. Kurssin myötä syntyi uudenlainen pyöräkeskusproto Otaniemen kampuksen Urban Mill-nimiseen, tuote- ja yrityskehitykseen keskittyvään hautomoon. Tuotekehityskurssin ideat sekä pyöräkeskusproto toimivat apuna sekä Kampin pyöräkeskuksen jatkokehittämisessä että Malmin pyöräkeskuksen suunnittelussa. Vuonna 2014 aloitettiin myös yhteistyö Metropolian Liikkuvan Arjen Design-hankkeen (LAD) kanssa.

Vuonna 2015 Malmin pyöräkeskuksen toteuttamista edistettiin yhteistyössä HKL:n ja Liikenneviraston kanssa. Tavoitteena oli avata keskus käyttöön kevään 2016 aikana. Keskeisessä osassa oli löytää taloudellisesti toteuttamiskelpoinen ratkaisu tilan remontoimiseksi uuteen käyttöön sekä virastojen yhteisen viestinnän rakentaminen. Pyöräkeskuksen toteuttaminen ei kuitenkaan onnistunut määriteltyjen aikataulujen mukaisesti hankkeen korkeiden investointikustannusten vuoksi. Neuvotteluja jatketaan vuonna 2016 toteuttamisen mahdollistamiseksi. Neuvotteluista liikenneviraston suuntaan vastaa pyöräkeskuksen tuleva toiminnasta vastaava HKL.

Hyvän kaupunkielämän vahvistaminen esikaupunkialueilla

Toimintakauden yhtenä päätavoitteena oli hyvän kaupunkielämän vahvistaminen lähiöalueilla. Hyvä kaupunkielämä rakentuu monipuolisten ja matalan kynnyksen toimintamahdollisuuksien kautta, jotka tukevat asukkaiden kokemista, oppimista, elämäntapoja ja verkostoitumista osaksi yhteisöä. Sosiaalisia ja kulttuurisia rakenteita tukemalla ehkäistään tehokkaasti syrjäytymistä, häiriökäyttäytymistä ja turvattuutta. Tukemalla ja luomalla esikaupunkialueille monipuolisia ja yhteisöllisiä hankkeita, edistetään eri elämäntilanteissa olevien kaupunkilaisten sitoutumista ja kotoutumista omaan asuinalueeseen sekä luodaan puitteita hyvän kaupunkielämän rakentumiselle.

Koko toimintakauden ajan Lähiöprojekti keskittyi erityisesti toiminta- ja yhteistyömuotoihin, jotka tukivat lasten ja nuorten sekä lapsiperheiden aktiivista toimintaa omalla asuinalueellaan. Tärkeässä roolissa oli myös eri hankkeiden näkyvyyden ja viestinnän kehittäminen sekä vuorovaikutus hankkeessa toimivien kanssa. Erityisesti ruohonjuuritason toiminnan, vuorovaikutuksen ja yhteydenpidon kautta luotiin parhaimmat edellytykset toiminnan jalkauttamiselle. Kokonaisuuden alle kuului monia eri hankkeita ja pilotoitteja. Kohdealueina olivat lähiöt, jotka sosioekonomisin mittarien mukaan kuuluivat haasteellisimpiin. Alueet valittiin yhdessä hankkeita toteuttaneiden hallintokuntien kanssa. Hankkeita toteutettiin koko esikaupunkivyöhykkeellä painottuen etenkin itäisiin kaupunginosiin. Tavoitteena oli myös mahdollisuuksien

mukaan yhdistää syrjäytymisen ennalta ehkäisyyn liittyviä hankkeita osaksi fyysisiä kehittämishankkeita, kuten julkisen ympäristön taidehankkeisiin. Useassa hankkeessa hyödynnettiin erilaisia työmenetelmiä, kuten kaupunkiviljelyä osana asukkaiden aktivointia tai nuorten osallistamista yhteiseen tekemiseen ja arjen verkostoon. Kaikki toiminta oli niin sanottua matalan kynnyksen toimintaa, jossa osallistumiskynnys on matala ja toiminta maksutonta.

Operaatio Pulssi

Operaatio Pulssi -hankkeen tavoitteena on innostaa 12–18-vuotiaita nuoria kulttuuri- ja liikunnallisten harrastusten sekä muun yhteisen tekemisen pariin vaihtoehtona virtuaaliselle yhdessäololle. Tavoitteena on myös lisätä nuorten kohtaamispaikkoja esikaupunkialueilla sekä nuorten äänen kuulumista alueella tarjoamalla heille vaikuttamisen väylän. Hankkeen tarjoama toiminta on kohdealueen nuorille avointa ja maksutonta matalan kynnyksen harraste-, kurssi- ja tapahtumatoimintaa. Tarjottavia sisältöjä luodaan vuorovaikutuksessa nuorten kanssa kartoittamalla heidän mielipiteitä ja toiveita kouluissa järjestettävissä tilaisuuksissa. Nuorten harrastetoiveita alueen toimijat järjestävät sen mukaisesti mikä on luontevaa kullekin, kuten kirjastot peli-iltoja ja nuorisoasiainkeskus tanssikursseja jne. Tarjottava toiminta kootaan Pulssi-esitykseen.

Operaatio Pulssi alkoi vuonna 2009 kulttuurikeskuksen koordinoimana Kannelmässä, Malminkartanossa ja Pohjois-Haagassa. Pulssi-toiminnan järjestämiseen osallistuivat nuorisoasiainkeskus, kirjasto sekä työväenopisto. Vuonna 2012 toiminta laajeni Malmille, Pukinmäkeen ja Tapanilaan. Jakomässä Pulssin toiminta alkoi vuonna 2015. Toimintaan osallistuvat myös alueella toimivat kolmannen sektorin toimijat. Operaatio Pulssi on integroitunut Länsi-Helsingissä nuorisoasiainkeskuksen koordinoimana hallintokuntien normaaliksi toiminnaksi vuonna 2013. Koillisen alueen Pulssi jatkuu Lähiöprojektin rahoituksella myös uudella kaudella. Lähiöprojektin rahoitus on kohdentunut toimintakuluihin ja pulssi-koordinaattorin palkkaan.



Pulssi-toimintaa on kehitetty koko ajan siten, että nuoret saadaan toimintaan mukaan sekä vaikuttamaan itse toiminnan sisältöihin. Vuonna 2014 käyttöön otetun osallistavamman vaikuttamisprosessin myötä nuoria aktivoidaan tekemään itse, ja samalla ymmärtämään vaikuttamismahdollisuutensa omien ideoidensa toteutuksessa. Kouluissa pidettävissä tilaisuuksissa kerätään nuorten ideoita ja toiveita harrastuksista ja tekemisestä ideaseinille. Nuorten suljetulla äänes-

tyksellä valitaan ne ideat, joita lähdetään viemään eteenpäin nuorten ryhmissä. Nuoret tekevät myös suunnitelmat ohjaajien tuella ja ovat mukana toteuttamassa niitä yhdessä Pulssi-toimijoiden kanssa. Esimerkiksi Koillisen alueen Pulssi-esitteeseen kootuista sisältöjen määrästä 80 % on nuorten suunnittelema ja toteuttama.

Pulssi-toiminta on onnistunut aktivoimaan nuoria kiitettävästi. Koillisen alueen Pulssi-toiminnassa mukana olevien nuorten määrä kasvoi vuosittain siten, että kursseilla ja työpajoissa kävijöitä oli noin 750 ja tapahtumissa noin 2 600. Koulutempauksissa tai vaikuttamisprosessissa tavoitettiin lähes 8 000 nuorta. Lisäksi Pulssi sai 700 tykkääjää verkossa. Muun muassa vuonna 2015 toteutettiin 22 harrastekurssia. Nuorten kokemukset kursseilta ja tapahtumista ovat olleet kurssikyselyiden mukaan hyvin positiivisia. Nuoret ovat löytäneet kursseilta uusia harrastuksia, päässeet syventämään tietojaan ja taitojaan sekä saaneet uusia kavereita. Maksuttomuus ja kodin läheisyys on koettu myös tärkeiksi syiksi osallistua.

Vuodesta 2016 alkaen nuorisoasiainkeskuksen Ruutibudjetointi on tulossa osaksi nuorisotyöyksiköiden toimintaa. Ruutibudjetti tarkoittaa osallistuvaa budjetointia, jossa alueen nuoret pääsevät vaikuttamaan siihen, miten alueen nuorisotyöyksikön varoja käytetään. Operaatio Pulssin vaikuttamisprosessin aika-taulu ja tuotanto yhdistyvät soveltuvin osin Ruudin vaikuttamisprosessin kanssa. Tavoitteena on, että Operaatio Pulssi toimisi yhtenä välineenä nuorten budjettipäätösten toteuttajana. Esimerkkeinä lännen alueella viime aikojen Ruutibudjetin ja Operaatio Pulssin yhteistyöstä voidaan mainita kevään 2016 Pulssin tapahtumatuotantokurssi, joka oli suora toive Ruutibudjettiin osallistuneilta nuorilta. Voidaan todeta, että Pulssi vastaa alueen nuorten toiveisiin ja tarpeisiin entistä tehokkaammin.

Operaatio Pulssin pilotointi on vastannut hyvin alueelta ja toimijoilta tulleisiin tarpeisiin. Hallintokuntien ja järjestöjen yhteistyö on ollut sitoutunutta ja yhteistyön hyödyt nähdään erinomaisina nuorten kanssa toimimiseen ja heidän löytämisekseen. Mukana olevat toimijat ovat osaltaan kustantaneet yhteistyössä toteutettua toimintaa, kuten kursseja tai työpajoja sekä osallistuneet henkilöresursseillaan hankkeen kehittämiseen. Mukana olevien toimijoiden tulee olla aktiivisia ja vastuunjakajia toimintaa suunniteltaessa ja toteutettaessa. Hanke on syventänyt virastojen välistä yhteistyötä nuorten kanssa toimittaessa sekä mahdollistanut resurssien jakamisen kustannustehokkaasti kun päällekkäisten toimintojen syntymistä on ehkäisty. Pulssi -toiminta on lyhytkestoista tutustumista harrastuksiin ja sen tähden osallistujille kerrotaan, missä harrastusta voi jatkaa kurssin jälkeen.

Hyvällä graafisella ilmeellä on ollut tärkeä rooli "Pulssibrändin" rakentumisessa. Brändi on tärkeää toiminnan markkinoinnille ja vaikuttavuudelle etenkin koulujen suuntaan. Toimintaa on markkinoitu koulutempauksin, esittein, julistein, Internet ja Facebook-sivujen sekä yhteistyötahojen avulla. Toisaalta voidaan nähdä, että nuorten aktiivisuuden ja sitoutuneisuuden lisääminen on haaste, johon tulee miettiä jatkuvasti interaktiivisia ja innovatiivisia ratkaisuja. Myös toimijoiden yhteistyön vahvistaminen ja Pulssitoiminnan ankkurointi arkeen haastaa toimijoita esimerkiksi toiminnan ohjausmekanismien yhdenmukaistamisen osalta (tilastointikäytännöt).

Toimintamallia on tarkasteltu Hanna-Maria Lehtosen opinnäytetyössä Case Operaatio Pulssi: miten edistää nuorten osallistumista kunnan nuoriso- ja kulttuuripalveluiden suunnittelussa poikkihallintokuntaisesti.

Lähiöliikunta

Liikuntavirasto on toteuttanut Lähiöprojektin tuella lähiöliikuntaa vuodesta 1996 lähtien. Kaudella 2012–2015 lähiöliikunnan kohdealueina olivat Myllypuro, Kontula, Maunula, Haaga, Pihlajamäki, Malmi, Jakomäki ja Tapulikaupunki. Lähiöliikunnan tavoitteena on asukkaiden terveyden ja hyvinvoinnin edistäminen tarjoamalla laadukkaita liikuntapalveluja matalan kynnyksen, monikulttuurisuuden, yhteisöllisyyden ja syrjäytymisen ennalta ehkäisemisen periaatteella. Lähiöliikuntaa vetää neljä lähiöliikuttajaa. Lähiöliikunnan vaikuttavuus perustuu erityisesti merkittäviin kävijämääriin. Lähiöliikunnan käyntikerrat kasvoivat vuoden 2012 noin 88 000 käyntikerrasta vuoden 2015 lähes 100 000 kertaan.

Lähiöliikunnan toiminta perustuu ohjattuihin liikuntaryhmiin muun muassa Myllypuron Liikuntamylyssä ja Maunulan liikuntahallissa. Ohjattuihin tunteihin osallistuminen edellyttää lähiöliikuntapassin ostamista, jonka kausihinta on 20 euroa. Passi oikeuttaa osallistumisen kaikkiin liikuntatunteihin syys- kevät- tai kesäkaudella. Toiminta myös aktivoi terveytensä kannalta liian vähän liikkuvia ikääntyviä, nuoria, perheitä ja aikuisia sekä kannustaa asukkaita omatoimiseen liikunnan harrastamiseen. Omaehtoista liikuntaa tukee myös kirjastokortilla lainattavissa olevat liikuntavälineet. Lähiöliikunta osallistuu alueen asukas- ja yhteisötapahtumiin sekä järjestämällä avoimia ja kaikille maksutonta liikuntaa puistoissa ja ulkokentillä.

Lähiöprojektin tukea on käytetty tuntiohjaajien palkkaamiseen ja liikuntatilojen vuokraamiseen muun muassa kouluilta, etenkin sellaisilla alueilla, joissa ei liikuntavirastolla ole omia liikuntahalleja. Lähiöprojektin tuella on myös innovoitu vuosien aikana useita hyviksi koettuja toimintamalleja kuten nuorten Fun Action -toiminta, Seniorisäpinät ja perheiden Liikuntahulinat, jotka ovat siirtyneet liikuntaviraston normaaliksi toiminnaksi. Jakomäen uimahallissa on maahanmuuttajalaisille oma uintivuoro.

Kaudella 2016–2017 Lähiöprojekti tukee toimintaa kevätkauden 2016 loppuun. Tämän jälkeen nykymuotoinen lähiöliikuntatoiminta loppuu ja jatkuu osana liikuntaviraston normaalia liikuntatoimintaa. Liikuntavirasto järjestää liikuntapalveluja eri kohderyhmille omissa toimipisteissään, joihin lähiöliikunnan asiakkaat voivat osallistua muiden kuntalaisten tavoin. Hyvät liikuntapalvelut ovat yksi merkittävä alueen vetovoimatekijä. Muun muassa Myllypuron aktiivinen liikuntatoiminta tunnetaan koko Helsingissä ja se on omalta osaltaan profiloinut koko kaupunginosan tunnettuutta.

Muita hyvän kaupunkielämän kehittämiseen liittyviä yhteistyöhankkeita kaudella 2012–2015

Toimintakauden aikana toteutettiin laajasti erilaisia hankkeita koko esikaupunkivyöhykkeellä. Hankkeet olivat erikokoisia pienemmistä koulukohtaisista hankkeista aina laajoihin aluekohtaisiin hankkeisiin. Menetelminä olivat muun muassa sarjakuvien piirtäminen, blogien kirjoittaminen, kulttuuritoimintaan aktiivointi sekä lukuhetket alueen kirjastoissa. Kohderymänä olivat erityisesti lapset ja nuoret.

Vuosaari-blogi

Nuorisoasiainkeskuksen Kallahden nuorisotalo ja henkilöstökeskuksen maahanmuutto-osasto (nykyinen kaupunginkanslia) toteuttivat puolen vuoden pituisena kokeiluna Vuosaari-blogi hankkeen vuosina 2013–2014. Blogin tavoitteena oli sosiaalista mediaa hyödyntäen innostaa vuosaarelaisia kertomaan positiivisia ja erilaisia näkökulmia sisältäviä tarinoita Vuosaaresta, lisätä kiinnostusta ja omistajuuden tunnetta omaan asuinalueeseen sekä löytää tapoja ilmaista alueen omaleimaisuutta. Hankkeessa järjestettiin maksutonta luovan ilmaisun koulutusta, jonka sisällön tuotti Sarjakuvakeskus. Kuvia ja tekstejä tuotiin blogisivustolle www.vuosaari.munstadi.fi. Yhteistyötahoja olivat useat vuosaarelaiset yhteisöt.

Kirjastossa, kouluissa, päiväkotiki Karavaanissa, palvelukoti Rantakartanossa ja Vuosaaren lähiöasemalla järjestetyissä koulutusajoissa oli noin 500 osallistumiskertaa. Blogi-sivustolle tehtiin päivityksiä pääosin nuorisotalon aktiivisten nuorten ja henkilöstön toimesta. Kävijätilasto osoitti, että sivustolla oli ajoittain jopa 800 kävijää kuukaudessa.

Kokeilu osoitti, että kynnys julkaista blogitekstejä, ja siten mahdollisuus tulla alttiiksi kritiikille, on korkea. Tämän tyyppinen toiminta tarvitsee myös koordinaattoria ja sivuston ylläpitäjää. Vuosaari-blogitoiminta jatkui nuorisoasiainkeskuksen toimintana vielä vuoden 2015. Nuorisoasiainkeskuksessa some-työn sisältöjä pyritään kehittämään siten, että nuoret saisivat parhaalla mahdollisella tavalla äänensä kuuluville myös sitä kautta.

PerjantaiAction Tapulikaupungissa

PerjantaiAction! -hanketta toteutettiin vuosina 2013–2014 Tapulikaupungissa yhteistyössä varhaiskasvatusviraston, nuorisoasiainkeskuksen ja liikuntaviraston kanssa. Tavoitteena oli lasten ja nuorten sekä heidän perheidensä elämänhallinnan lisääminen tarjoamalla ohjattuja liikuntakokemuksia ja virikkeellistä toimintaa sekä innostaa omatoimiseen tekemiseen. Leikkipuisto Tapulissa pääsääntöisesti järjestetty toiminta oli avointa kaikille lapsille ja nuorilla. Osallistumiskäyntejä tapahtumiin oli yhteensä noin 1 000.

Liikuntatapahtumissa lapset ja nuoret saivat kokemuksia uusista liikuntalajeista kuten sirkuksesta ja BMX-pyöräilystä, oppivat kannustamaan toisiaan, ottamaan muut huomioon sekä löysivät uusia kaverisuhteita ja harrastuksia. Lapsi tai nuori sai kokemuksia myös siitä, että hän on tärkeä. Alueen yhteisöllisyys ja osallisuus vahvistuivat vanhempien ollessa mukana tapahtumien järjestämisessä. Yhteistyö liikuntaviraston lähiöliikuttajien kanssa toi myös uusia virikkeitä leikkipuistojen toimintaan.

Lähiöprojektin rahoituksen päättymisen jälkeen toiminta on jatkunut edelleen alueen toimijoiden välillä. Leikkipuisto ja nuorisotalo ovat kohdentaneet ja koordinoineet toimintaa keskenään ja yhteistyö on tiivistä myös liikuntaviraston sekä alueen asukkaiden kanssa. Hankkeen voidaan nähdä kehittäneen pitkäjänteisiä ja suunnitelmallisia toimintamalleja toimijoiden välille alueen lapsi- ja nuorten perheiden hyvinvoinnin lisäämisessä.

Perhe on Pop Jakomäessä

Jakomäen "Perhe on Pop" -toiminta käynnistyi vuonna 2013 kaupunginkirjaston, nuorisosiainkeskuksen ja varhaiskasvatusviraston aloitteesta. Toiminta jatkuu edelleen ja siihen osallistuvat lähes kaikki Jakomäessä toimivat yhteisöt. "Perhe on Pop" -matalan kynnyksen toiminnan tavoitteena on aktivoida ja osallistaa haasteellisen Jakomäen alueella asuvia lapsiperheitä suunnittelemaan ja järjestämään perhetapahtumia sekä innostaa erityisesti maahanmuuttajataustaisia perheitä tulemaan mukaan yhdessä tekemiseen. Aluksi tapahtumia oli useita vuoden aikana, jonka jälkeen toiminta vakiintui Jakomäen Joulumaa -tapahtuman järjestämiseen. Perheet osallistuvat aktiivisesti itse tapahtumiin, mutta järjestelytoimintaan osallistumisen kynnys on suuri.

Sadut ja tarinat

Varhaiskasvatusvirasto ja kaupunginkirjasto toteuttivat vuosina 2012 - 2013 "Sadut ja tarinat" -hankkeen Lähiöprojektin tuella. Hankkeen tavoitteena oli lisätä lasten osallisuutta oman asuinalueen kulttuuripalveluihin omassa päiväkodissaan tai lähikirjastossa. Hankkeessa kirjastojen ja päivähoidon työntekijät järjestivät lukuhetkiä ja musiikki- ja teatteritapahtumia kirjastoissa, joihin kutsuttiin lähialueen päiväkotien lapsia. Osana hanketta koottiin myös vieraskielisiä satukirjoja sisältävät "kirjakassit", joita päiväkodit saivat lainata.

Yli 2 000 lasta yli 60 päiväkodista osallistui hankkeen aikana musiikki- ja teatteritapahtumiin kolmeentoista toiminnassa mukana olleessa kirjastossa. Vuonna 2014 Kulttuurikeskus Caisan erillisrahoituksella Caisan venäjän- ja somaliankieliset taiteilijat jalkautuivat kirjastoihin esiintymään. Toiminnan tuloksena varhaiskasvatusviraston, päiväkotien, kirjastojen sekä kulttuurikeskuksen yhteistyö vahvistui ja se on jatkunut Satakielikuukauden myötä. Satakielikuukausi on vuonna 2015 ensimmäisen kerran järjestetty äidinkieltä ja monikielisyyttä korostava tapahtumakokonaisuus. Samassa yhteydessä tapahtuman aikana esikaupunkien kirjastoissa järjestettiin monikielisiä satutunteja.

Muskari - hanke

Muskari-hanke toteutettiin vuosina 2011 - 2012. Itä-, Luoteis- ja Pohjois-Helsingin musiikkiopistojen sekä Pop & Jazz Konservatorion opettajat jalkautuivat Itä- ja Koillis-Helsingissä sijaitseviin Meritähden, Siiman, Suurmetsän, Kotilon ja Leipurin päiväkoteihin. Hankkeessa kokeiltiin musiikkileikkikoulutyypistä varhaiskasvatustoimintaa. Lasten osallistuminen toimintaan oli maksutonta. Tavoitteena oli ennaltaehkäistä syrjäytymistä mielekkään tekemisen kautta sekä luoda musiikin keinoin harrastamattomille lapsille positiivisia kokemuksia. Yhteistyön puitteissa selvitettiin myös millä tavalla musiikkileikkikoulutoiminta sopii päiväkotien arkeen.

Toiminnassa oli mukana noin 500 pääasiassa 5-vuotiasta lasta, joilla ei ennestään ollut musiikkileikkikoulukokemusta. Saadut kokemukset olivat positiiviset. Toimintaa nivellettiin onnistuneesti päiväkotien arkeen alueilla, joilla harrastamisen kynnys on korkea. Haasteeksi toiminnan jatkumiselle muodostui Helsingin kaupungin periaatteellinen linjaus, että päiväkodeissa ei ole päiväkotitoiminnan aikana ulkoa ostettua toimintaa. Tällä halutaan varmistaa, että lapsen harrastaminen alkaa vasta kun lapsi itse innostuu siitä, ja että vanhemmat sitoutuvat lapsensa harrastamiseen.

Onnistuneen hankkeen kunniaksi päätöskonsertti pidettiin Musiikkitalon isossa pääsalissa. Konserttiin osallistui 100 lasta mukana olleista päiväkodeista ja se oli näkyvästi esillä mediassa.

Kulttuurikaveri -hanke

Kulttuurikeskus ja sosiaali- ja terveysvirasto toteuttivat vuosina 2013 - 2015 Kulttuurikaveri-hankkeen. Hankkeen tavoitteena oli rakentaa Helsinkiin oma kulttuurikaveritoiminnan malli, jonka avulla parannetaan kulttuuripalveluiden saavutettavuutta, rohkaistaan ja aktivoidaan uusia käyttäjiä osallistumaan ja hyödyntämään olemassa olevia kulttuuripalveluita. Kaveritoiminnasta oli jo useissa muissa kaupungeissa saatu hyviä kokemuksia. Helsingissä toimintamallia rakennettiin yhteistyössä kulttuurikeskuksen ja sosiaali- ja terveysviraston kesken jo olemassa olevia rakenteita hyödyntäen: sosiaali- ja terveysviraston vapaaehtoisuuteen perustuva välitystoiminta ja kulttuurikeskuksen kulttuuriorganisaatioyhteistyö. Alussa toiminta-alueina olivat Malmin ja Kannelmäen alueet, joilta haettiin myös ensimmäiset vapaaehtoiset koulutettavaksi.

Kulttuurikaveri-toiminnassa koulutetut vapaaehtoiset lähtevät kulttuuritapahtumiin vertaisoppaiksi henkilöille, jotka kokevat kulttuuritilaisuuksiin lähtemisen joko fyysisen tai psyykkisen toimintakyvyn alentumisen vuoksi hankalaksi. Kulttuurikaveritoiminnan asiakaina ovat muun muassa palvelutalojen asiakkaat, yksinasuvat ikäihmiset, näkövammaiset ja omaishoitajat. Aktiivisia kulttuurikavereita oli vuoden 2015 lopussa 65 henkilöä, joista osa toimii myös vapaaehtoisina kulttuuritoiminnan välittäjinä. Toiminnan vaikuttavuus syntyy etenkin vapaaehtoisten tekemästä työstä.

Esikaupungeissa kulttuurikaverikohteet ja -toiminta keskittyvät Malmitaloon, Kanneltaloon, Vuotaloon ja Stoaan sekä Jakomäen kirjaston Olkkariin. Toiminnassa on mukana noin kolmen kymmentä kulttuurilaitosta. Periaate on, että asiakkaat maksavat alennetun sisäänpääsymaksun ja vapaaehtoiset pääsevät kaikkiin kulttuurikohteisiin ilmaiseksi. Hankkeen aikana asiakaskäyntejä kulttuuritilaisuuksiin on ollut noin 1100 ja suosituimmat laitokset olivat Malmitalo ja Kansallisooppera.

Kulttuurikaveritoiminnalle on onnistuneesti luotu selkeät rakenteet ja toimintaa jatketaan

kulttuurikeskuksen ja sosiaali- ja terveystieteiden yhteistyönä. Toimintaa seurataan ja arvioidaan sekä uusia toimintamuotoja pilotoidaan toiminnan kehittämiseksi. Toimintamallin merkittävänä haasteena tulevaisuudessa on löytää sen koordinoimiseen resursseja.

OMG, Olet Media Guru -hanke

OMG eli Olet Media Guru -hanke oli sosiaali- ja terveystieteiden aluetyön yksikön vuosina 2011 - 2013 toteuttama, ensisijaisesti kouluttamattomille ja työttömille 18–30-vuotiaille nuorille kohdennettu matalan kynnyksen työllistämishanke. Hankkeen tavoitteena oli syrjäytymisvaarassa olevien media-alasta kiinnostuneiden tai sitä harrastavien nuorten työllistymismahdollisuuksien tukeminen media-alojen taitoja lisäämällä.

Hankkeessa kehitettiin nuoria kiinnostavia toiminnallisia menetelmiä yhteistyössä muiden toimijoiden kanssa, kuten työpajamuotoista ryhmätoimintaa. Oppimissisältöjä suunniteltiin siihen osallistuvien nuorten taitojen ja toiveiden suuntaisesti siten, että alasta kiinnostuneiden kohdalla aktivoituminen esimerkiksi koulutukseen hakeutumiseen olisi merkittävämpää. Toiminnassa mukana olleet osallistuivat myös alueen tapahtumien dokumentointiin. Tavoitteiden saavuttamiseksi asukastalo Saunabaarin ja Maunulan Mediapajan Atk-laitteet ja ohjelmisto päivitettiin myös ajan tasalle.

Aluksi hanke kohdennettiin vain maunulalaisiin nuoriin, mutta myöhemmin kohdennusta laajennettiin osallistujamäärän lisäämiseksi. Kaikkiaan prosessin 39 läpikäyneistä yli 80 prosenttia oli edennyt joko koulutukseen (8) tai muuhun toimintaan, kuten palkkatukityöllistykseen asukastaloon (tilannetiedot vuoden 2014 alussa). Vaikka vastaavanlaisen toimintaan oli nähtävissä tarpeita, toimintamallia ei jatkettu. Pilotoinnin vuoksi toiminnan vaikuttavuus ja koko oli pieni ja mukaan oli mahdollista ottaa varsin pieni nuorten ryhmä, jolloin kustannustehokkuus jäi heikoksi.

Lähikoulujen vetovoiman vahvistaminen

Toimintakauden 2012- 2015 tärkeänä päätavoitteena oli esikaupunkialueiden lähikoulujen vetovoiman vahvistaminen. On havaittu, että perheiden sitoutuminen alueelle ja alueen arvostus liittyvät käsityksiin kaupunginosien koulujen imagosta. Erityisesti lähikoulujen asemaa ja mainetta kaupunginosassaan tulee parantaa.

Toimintakauden hankkeet keskittyivät etenkin Jakomäkeen ja itäisten kaupunginosien kouluihin Mellunkylässä sekä Vuosaaren alueella. Yhdessä opetusviraston kanssa toteutettiin matalan kynnyksen osallistavia hankkeita, joissa tavoitteena oli tuoda harrastetoimintaa koulupäivien arkeen. Menetelminä olivat muun muassa musiikkileikkikoulu, orkesteritoimintaan aktivointi sekä erilaiset osallistavan taiteen muodot, kuten sirkus. Keskeisenä toiminnan perustana oli erityisesti koulun nivelvaiheeseen liittyvien pelkojen

lieventäminen, ryhmäytymisen tukeminen sekä lähikoulun valitsemiseen kannustaminen. Hankkeissa painotettiin myös viestintää, jotta positiivinen toiminta saisi näkyvyyttä koko lähiöalueella sekä mediassa. Lähiöprojektin viestintä oli mukana toteuttamassa viestintätoimenpiteitä koko hankekauden ajan. Sen lisäksi, että hankkeissa tarjottiin monipuolista musiikkitoimintaa koulujen arkeen, toiminnan vaikuttavuutta tuli edistää myös hankkeiden näkyvyyden kautta.

Bändipaja -hanke

Kulttuurikeskus ja opetusvirasto toteuttivat Bändipaja -hanketta vuosina 2013–2015. Hankkeen tavoitteena oli matalan kynnyksen bändipajatoiminnan avulla ennalta ehkäistä syrjäytymistä tarjoamalla perheen tulotasosta tai taustasta riippumatta lapsille laadukasta maksutonta musiikinopetusta koulupäivän aikana. Hanke aktivoi Itä- ja Koillis-Helsingin koulujen oppilaita harrastamaan rytmimusiikkia sekä antoi lapsille ja nuorille kokemuksia ja elämyksiä musiikista. Pop & Jazz Konservatorio tuotti bändiryhmien opetuksen sekä koordinoi hanketta, tuotti viikoittaisen opetustoiminnan, tiedotti hankkeesta ja organisoisi konsertit.

Bändipaja-hankeeseen osallistui yhdeksän koulua: Jakomäen ja Kallahden peruskoulut, Keinutien, Mellunmäen, Mustakiven, Myllypuron ja Puotilan ala-asteen koulut, Myllypuron yläasteen koulu sekä kulttuurikeskuksen rahoituksella Aurinkolahden peruskoulu. Koulut tekivät itse oppilasvalinnat. Bändipajatoiminta perustui viikoittaiseen bändipajatuntiin noin viiden kahdeksan lapsen ryhmissä ja esiintymisiin erilaisissa tilaisuuksissa (bändi-illat, konsertit). Kouluissa oli yhteensä noin 25 yhtyettä ja toiminnassa oli mukana noin 180–200 lasta. Esiintymiset keskitettiin yhdelle "Hot Hour -viikolle" kaksi kertaa lukukaudessa. Usein esiintymisiä pidettiin nuorisotaloilla. Opetuskäytäntöjä muutettiin sopiviksi toiminnan aikana ja perustettiin muun muassa "Dream on Big Band" sekä Jakomäen peruskoulun viihdeorkesteri. Myös hankkeen organisointia kouluissa kehitettiin aktiivisesti koko toiminnan ajan. Toiminnan aikana lasten soitto- ja esiintymistaito paranivat merkittävästi.

Lähiöprojektin hankerahoitus päättyi vuoden 2015 lopussa. Toiminnan jatkumisen näkökulmasta kokeiltiin maksullisuutta syyslukukaudella 2015, jotta nähtiin, miten pieni lukukausimaksu (50€) vaikuttaa osallistumiseen. Tämän myötä osallistuminen väheni 50 lapsella, mutta jatkavien osalta havaittiin parempaa sitoutumista musiikin opiskeluun ja konserttitoimintaan. Bändipajatoiminta jatkui vielä kevään 2016 kulttuurikeskuksen rahoituksella ja opetusvirasto antoi koulujen musiikkiluokat ja musiikkivälineet käyttöön. Toiminta, joka perustuu ostopalveluun asettaa merkittäviä haasteita integroinnille ja jatkuvuudelle etenkin nykyisessä haasteellisessa taloustilanteessa.

Bändipaja-toiminta osana kuntouttavaa työtoimintaa Oulunkylässä

Bändipaja-hanketta toteutettiin sosiaalisin perustein myös Kumppanuustalo Oulunkylän seurahuoneella sosiaali- ja terveysviraston aluetyöyksikön toimesta. Toiminnan tavoitteena oli musiikin oppimisen lisäksi

ehkäistä ilman opiskelu- tai työpaikkaa olevien nuorten syrjäytymistä sekä saada heidät mukaan aktiiviseen ja kehittävään toimintaan

Oulunkylän Seurahuoneen bändipajatoiminnassa oli mukana yhteensä noin 50 nuorta, jotka olivat kuuden kuukauden työkokeilussa tai kuntouttavassa työtoiminnassa Seurahuoneella. Palkkatuella palkattu ohjaaja vastasi bändipajatoiminnan käytännön järjestelyistä. Bändipajalaisten työaika oli viisi tuntia päivässä. Bändipajatoiminnassa mukana olleista useimmat jatkoivat joko opiskelemaan tai työelämään.

Kulttuuria kouluihin: Kylään! -hankkeet

Kulttuurikeskuksen, opetusviraston ja varhaiskasvatusviraston yhteistyönä toteutettiin vuosina 2013 - 2014 Kylään! -hankkeita. Hankkeiden tavoitteena oli lisätä koululaisten hyvinvointia lieventämällä pelkoja koulusta toiseen siirtymisvaiheessa - nivelvaiheessa, tukea opettajien työtä taiteen keinoin sekä kannustaa lähikoulun valitsemiseen. Kylään! hankkeet perustuivat Helsingin kaupungin Kulttuuria kouluihin -yhteistyöohjelmaan, jonka tavoitteena on säännöllisten ja helposti lähestyttävien toimintatapojen kehittäminen koulujen ja taidelaitosten välille. Toimintatavoilla tuetaan opetustyötä avaamalla opettajille taidetta oppimisympäristönä. Toisaalta kulttuuritoimijoiden kouluille suuntaamia palveluita ohjataan vastaamaan koulujen tarpeita.

Kylään! - hankkeissa siirtymistä ala-asteelle tai yläasteelle helpotettiin järjestämällä lähikouluun nukketatteri- tai sirkustyöpajoja. Samalla ennestään toisilleen vieraat lapset tutustuivat toisiinsa. Syyslukukaudella Kylään! 2 -hankkeessa esikoululaiset ja ensimmäisen luokan oppilaat tutustuivat toisiinsa nukketatterin parissa. Kylään! 3 -hankkeessa yhteisiin sirkustyöpajoihin osallistuivat kuudes - ja seitsemäsluokkalaiset. Toimintaan osallistui vuonna 2013 noin 500 lasta ja vuonna 2014 noin 340 lasta. Mukana olivat Tahvonlahden ja Pohjois-Haagan ala-asteet, Torpparinmäen peruskoulu ja lähialueiden päiväkotien esikoululaiset sekä Hiidenkiven peruskoulu ja Tapanilan ja Maatullin ala-asteet.

Hankkeeseen osallistuneiden opettajien ja päiväkodin henkilökunnan mukaan toiminnan sisällöt sopivat hyvin koulun ja päiväkodin toiminnan tavoitteisiin. Ryhmähengen edistämiseen liittyvät tavoitteet toteutuivat hyvin. Vuonna 2014 teetetyssä palautekyselyssä opettajat ja päiväkotiohjaajat kokivat kulttuuri-projektin voivan nostaa koulun tai päiväkodin arvostusta vanhempien silmissä. Hankkeen aikana ei kuitenkaan kyetty osoittamaan vahvaa kytköstä toiminnan vaikutuksista lähikoulun valintaan. Tähän voidaan nähdä vaikuttavan osaltaan se, että osa mukana olevista kouluista ja päiväkodeista sijaittivat samassa rakennuksessa tai piha-alueella. Kylään!-hankkeen toimintaa jatketaan eri muodoissaan virastojen välisenä, jo ennestään vahvana yhteistyönä.

Muita lähikoulujen vetovoiman parantamiseen liittyviä yhteistyöhankkeita kaudella 2012–2015

Tempo-orkesteri

Kulttuurikeskuksen ja opetusviraston yhteistyönä vuosina 2013–2015 toteutettiin Tempo-orkesteritoimintaa Jakomäen ja Vesalan kouluilla. Toiminnan tavoitteena oli syrjäytymisen ehkäiseminen ja monitaustaisten lasten ja nuorten hyvinvoinnin lisääminen soittamisen keinoin. Opetus pohjautuu venezuelalaiseen El Sistema -musiikkikasvatusmenetelmään.

Orkesterin toiminta toteutettiin viikoittaisena kerhotoimintana ja koulupäivän aikana tapahtuvina yksilö- tai ryhmäharjoituksina. Koulut tekivät itse oppilasvalinnat. Oppilaat saivat myös soittimet koulusta kotiin harjoitellakseen. Jakomäen ja Vesalan koulujen ensimmäisen ja toisen luokan oppilaista muodostui 20 hengen jousiorkesterit kumpaakin kouluun. Orkesterit esiintyivät myös ahkerasti.

Lapsista osa kiinnittyi säännölliseen musiikkiharrastustoimintaan ja yhdessä soittamiseen. Hankkeen aikana opetusta sai kaikkiaan 70 oppilasta. Osallistumisaktiiviteetti harjoituksissa oli noin 80 %. Palaute oppilailta ja vanhemmilta oli hyvää. Hankkeen päätyttyä monet soittajista halusivat jatkaa soittoharrastustaan ja osa heistä haki musiikkiopistoihin. Tempo-orkesteritoiminnan koettiin palautekyselyissä nostavan koulun imagoa, kun koulu tarjosi makсутonta klassisen musiikin opetusta lapsille. Toiminta, joka perustuu ostopalveluun asettaa merkittäviä haasteita integroinnille ja jatkuvuudelle etenkin nykyisessä haasteellisessa taloustilanteessa. Tempo-toiminta jatkui Jakomäen ja Vesalan kouluissa lukuvuonna 2015–2016 Opetus- ja kulttuuriministeriön avustusrahoituksella.

Alueellisten osallistumismahdollisuuksien tarjoaminen asukkaille

Lähiöprojektin lähestymistapa on aina alueellinen. Alueellinen lähestymistapa ja erilaiset asukastoiminnan verkostot ovat esikaupunkialueiden kehittämisen kannalta keskeisiä. Omaehtoinen, alueelta lähtevä aktiivinen toiminta luo kaupunginosille vahvan kulttuurisen identiteetin, joka tukee etenkin alueen toiminnallisten ja sosiaalisten rakenteiden kehittymistä.

Toimintakaudella 2012–2015 Lähiöprojektin tehtävänä oli yhdessä muiden virastojen kanssa luoda pohjaa alueelliselle palvelukulttuurille ilman, että asukkaiden tarvitsisi erikseen miettiä esimerkiksi hallintokuntien tehtäviä tai vastualueita. Yhteiseen kehittämiseen osallistui myös asukastahoja ja yhdistyksiä resurssiansa puitteissa. Toiminnan edistämisen keskeisenä lähtökohdiana oli tuetun tarjonnan tasapuolisuus kaupunginosan asukkaille ja toimijoille sekä syrjäytymisen ehkäisy. Lähiöprojekti pyrki myös säännöllisesti edistämään asukastoimintaan vaadittavien puitteiden, kuten asukastilojen käytön, edellytyksiä. Lähiöprojektin toimintaperiaatteena on, että asukastoiminta rakentuu alueen omista lähtökohdista käsin, ei projektivetoisesti.

Yhteistä hankkeille oli asukastoiminnan aktivoiminen eri menetelmin. Joissain hankkeista menetelmänä oli asukkaiden omaehtoisen tekemisen mahdollistaminen muun muassa kaupunkiviljelyn keinoin, kun taas osassa keskityttiin vuorovaikutuksen ja tiedonvaihdon lisäämiseen tai oman asuinalueen havainnointiin esimerkiksi valokuvauskilpailun keinoin.

Toimintakauden keskeisinä hankkeina olivat Monen polven kasvutila-hanke Roihuvuoressa, esikaupunkimessujen toteuttaminen sekä yhteistyö sosiaali- ja terveystieteiden alueen yksikön kanssa. Toimintakaudella oltiin myös aktiivisesti mukana erilaisissa asukastoimintaan liittyvissä yhteistyöryhmissä, kuten Vetoa ja Voimaa Mellunkylään-hanke, Pukinmäen asukastoimintaverkosto-ryhmä sekä Metropolian Kansalaisnavigointia metropolissa -hanke.

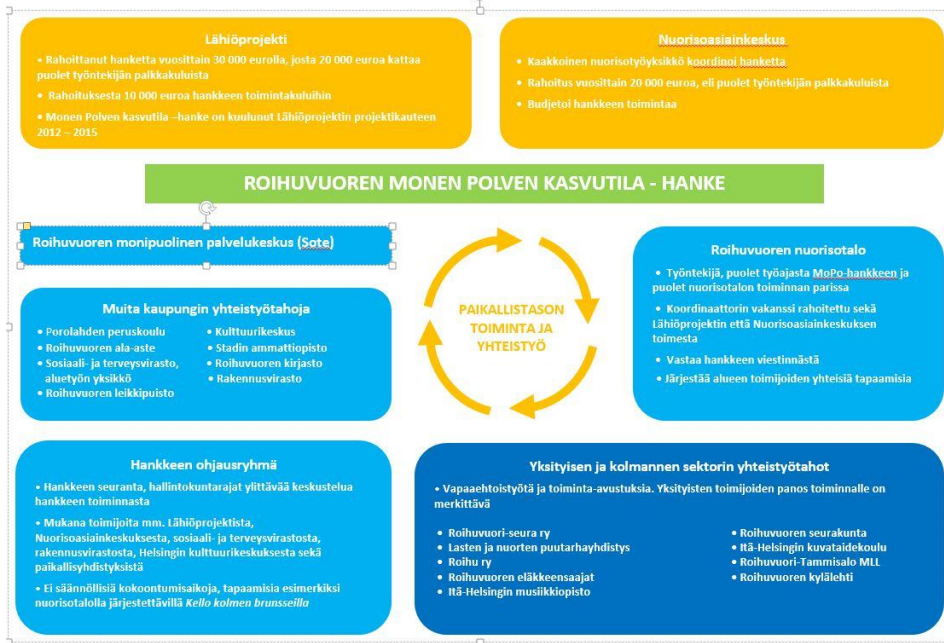
Monen polven kasvutila -hanke Roihuvuoressa

Nuorisoasiainkeskus koordinoi Monen polven kasvutila -hanketta Roihuvuoressa vuosina 2012–2015. Hankkeen tavoitteena oli kehittää sukupolvien ja sektorien ylittävää yhteistyömallia, joka mahdollistaa eri-ikäisten ihmisten kohtaamisen yhteisen toiminnan kautta sekä vahvistaa vapaaehtoistoimintaan perustuvaa alueellista työtä. Hankkeessa innostettiin Roihuvuoren asukkaita ja muita yhteisöjä mukaan nuorisoasiainkeskuksen, sosiaali- ja terveystieteiden alueen yksikön sekä varhaiskasvatusviraston aloittamaan yhteistyöhön Roihuvuoren asukaspuiston ja sen ympäristön monipuoliseen käyttöön sukupolvien välisen luottamuksen ja osallisuuden vahvistamiseksi.

Monen polven kasvutila -hankkeen koordinaattori verkotti alueen eri toimijoiden ja asukkaiden hankkeita, innosti mukaan ja järjesti yhteistyössä muiden toimijoiden kanssa yhteisiä tapahtumia. Hankkeessa toteutettiin runsaasti toimintoja, jotta kaiken ikäisille löytyisi sopivia osallistumisvaihtoehtoja. Hyvänä esimerkkinä lumipuisto, viljely- ja puutarhatoiminta, kevätkekkerit, kesäteatteri ja -olympialaiset, taidepajat sekä Pop-in -kontti, josta sai lainata lehtiä tai pelejä tai kutoa mattoa. Kolmena vuotena järjestetyssä Mopopokki -tapahtumassa alueen toimijat järjestivät yhdessä monipuolisen palvelukeskuksen pihalle musiikki-tapahtuman, jossa esiintyi niin nuorille kuin vanhemmalle väestölle suunnattua musiikkiohjelmaa. Nuorisotalon työllistämät nuoret osallistuivat aktiivisesti toiminnan järjestämiseen saaden samalla hyvää työkokemusta.

Monen polven kasvutila -hankkeen päättyessä sen toimintaa arvioitiin hankkeen eri toimijoiden välisen yhteistyön näkökulmasta. Toimintaa pidettiin onnistuneena ja alueen toimijat kokivat hankkeen synnyttäneen uusia yhteistyöverkostoja ja yhteisen toiminnan malleja. Parhaiten yhteistyön koettiin näkyvän konkreettisessa tekemisessä, kuten elokuisessa Mopopokissa sekä nuorisotalolla järjestettävässä sukupolvien rajat ylittävässä kerho- ja harrastetoiminnassa. Mukana olleet toimijat kokivat hankkeen tuoneen lisäarvoa toimintaansa sekä uusia asukasryhmiä toiminnan piiriin.

HANKKEEN RAKENNE JA KESKEISET TOIMIJAT



Monen polven kasvutila -hankkeen toimintamalli, jossa toimintaa koordinoi yksi henkilö päätyönään, ei tule jatkumaan. Vuosittaista toimintaa tullaan jatkossa toteuttamaan olemassa olevin resurssein. Nuorisosiainkeskus kehitti hankkeen aikana nuorisotyön työmuotoja ja työnkuvia sekä nuorisotaloa tilana, jotta monen polven iätön vuorovaikutus mahdollistuisi ja nuorisotalo vastaisi laajemmin eri-ikäisten toiveisiin. Konsepti sopii myös nuorisosiainkeskuksen uuteen lin-

jaukseen, jossa toiminta-ajatuksena on muun muassa vahvistaa nuorten luottamusta omaan ympäristöön sekä parantaa asuinalueita yhdessä muiden kanssa. Roihuvuoren monipuolisen vanhustenkeskuksen muutto keväällä 2016 vuodeksi remontin alta Herttoniemen sairaalan tiloihin on haasteellinen monen polven toimintamallille Roihuvuoressa. Roihuvuoressa on kuitenkin hyvin paljon muuta asukastoimintaa ja tapahtumia järjestetään aktiivisesti.

Esikaupunkimessut

Esikaupunkimessut ovat uudenlainen lähestymistapa parantaa asukkaiden osallisuutta osana yhteisen Helsingin kehittämistä. Keräämällä monipuolinen hallintokuntien verkosto kertomaan alueen ajankohtaisista asioista, madalletaan osallistumiskynnystä, tuodaan aluetta koskevat asiat helposti tavoitettavaksi sekä parannetaan vuorovaikutus- ja keskustelukäytäntöjä. Ajankohtaisten tietoisuuksien lisäksi asiantuntijat esittelevät alueen suunnitteluhankkeita ja käytännön toimintaa sekä ovat tavattavissa kasvotusten.

Vuonna 2013 aloitettuja paikallisia asukasilloja järjestettiin keväällä 2015 Vuotalossa. Yhdessä kaupunkisuunnitteluviraston, kaupunginkanslian, kulttuurikeskuksen, nuorisosiainkeskuksen, sosiaali- ja terveysviraston, rakennusviraston, rakennusvalvontaviraston sekä Hissi- ja Täydennysrakentamisprojektin kanssa järjestetyssä tapahtumassa oli merkittävä määrä yleisöä paikalla. Tapahtuman teemana oli tuttuun tapaan kaupungin ja asuinalueen kehittäminen. Lähiöprojekti koordinoi järjestelyjä ja viestintää ja toteuttamisesta vastasivat kaikki järjestäjät omalta osaltaan. Viestinnässä tehtiin yhteistyötä kaupungin asiantuntijoiden lisäksi osallistuneiden asukasryhmien kanssa.

**ESIKAUPUNKIMESSUT
VUOTALOSSA 26.5. KLO 16-19**

Mitä Stadi duunaa Vuosaaressa?

Tule ottamaan selvää, mikä on ajankohtaista Vuosaaressa ja lähialueilla. Tietoa ja keskustelua muun muassa hisseistä, palveluista, turvallisuudesta ja vapaaehtoistoiminnasta. Mitä alueelle on suunniteltu? Mitä tarkoittaa "Meri-Rastilan kaupunki-uudistus"? Kiinnostaako runkolinja 560, jokeri 2, Vuosaari-Myyrämäki? Energiansäästö mukaan taloa korjatessa. Onko kulttuurikaveritoiminta laajentunut Vuosaareen? Miten Vuosaaressa toimi esteettömyys, pysäköinti ja puistokummit?

Vuosaari-seura esittelee toimintaansa. Mukana ovat myös Asukastalo Kulkuri ja vuosaarelaisten Lions Club.
Tapahtuman aikana taukojupasta huolehtii Fressi!

Tervetuloa kaikki asukkaat Vuotalolle. Mosaiikkitorilla soppatarjoilu. Paikalla on kaupungin asiantuntijoita, joiden kanssa voi keskustella.

Tilaisuuden järjestää Helsingin kaupunki.
Lisätietoja: www.lahioprojekti.hel.fi/ajankohtaista
www.facebook.com/lahioprojekti

HERNESOPPATARJOILU
Mosaiikkitorilla klo 16 alkaen.

VAPAA PÄÄSY!

Lähiöprojekti
Helsinki

Esikaupunkimessut järjestettiin keväällä 2015 Vuotalossa.

Sosiaali- ja terveysviraston toteuttama aluetyö esikaupunkialueilla

Kaupungin kymmenen asukastaloa ovat sosiaali- ja terveysviraston aluetyön yksikön toimintaa. Aluetalojen työn perusteena on näkemys, että alueellinen, kaupunkitilassa tapahtuva toiminta, pienimuotoinenkin, herättää asukkaita liikkeelle ja tarjoaa erilaisia osallistumismahdollisuuksia. Keskeistä on myös erityisryhmätoiminta sekä työllistämistoiminta. Asukastalot sijaitsevat eri puolilla Helsinkiä painottuen alueelliseen yhteistyöhön ja verkostoitumiseen. Esikaupunkialueilla toimintaa on Kontulan, Vuosaaren ja Pihlajamäen lähiöasemilla, Maunulan Saunabaarissa, Oulunkylän Seurahuoneella, Malmin toimintakeskuksessa sekä jalkautuneena Herttoniemessä, Jakomäessä, Myllypurossa sekä Länsi-Helsingissä. Helsingin Lähiöprojekti on perustamisestaan lähtien ollut mukana kehittämässä aluetyötä ja asukastiloja. Lähiöprojekti perusti lähiöasemat Vuosaareen, Kontulaan, Myllypuroon ja Pihlajistoon ja niiden työntekijät tekivät verkostomaisesti yhteistyötä alueen yhdistysten ja asukkaiden kanssa. Asukastilat ovat monesti myös lähtökohta sille, että asukkailla on mahdollisuus osallistua oman asuinalueensa kehittämiseen.

Lähiöprojektin rahoituksella sosiaali- ja terveysviraston aluetyön yksikkö ja sen asukastalot toteuttivat vuosina 2012–2015 esikaupunkialueilla osallisuutta ja vaikuttamista edistäviä asukasyhteistyöhankkeita ja tapahtumia. Toimintaa järjestettiin Kannelmäessä, Malminkartanossa, Pohjois-Haagassa, Oulunkylässä, Pihlajamäessä, Malmilla, Maunulassa, Kontulassa sekä Vuosaaressa. Vuonna 2015 Malmille alikulkuun valmistui kuvataiteilija Marja-Elina Uusituvan yhteisötaideteos "Juuret". Muita "Elävä Malmi" kokonaisuuden alla olevia hankkeita olivat muun muassa Malmi laulaa, Malmi pelaa sekä Laulava Joulukalenteri. Kaarelan

alueella toteutettiin asukkaita ja erityisryhmiä aktivoivia tapahtumia sekä Jakomäessä kehitettiin "monenpolven"- blogia yhteistyössä Vuorensyrjän palvelutalon ja koulun kesken.

Lähiöprojektin tuella tuotettujen tapahtumien ja toiminnan on koettu antavan uusia ulottuvuuksia toimintaan, vahvistaneen olemassa olevaa alueellista yhteistyötä sekä synnyttäneen uusia yhteistyöverkostoja. Vaikuttavuus toteutui alueiden erilaisten asukkaiden tunnettuuden ja yhteisen toiminnan lisääntymisenä sekä alueellisen identiteetin vahvistumisena. Yhteiset hankkeet myös edistivät viihtyisyyttä sekä kaupunkitilan elävöitymistä ja omistajuutta.

Tapahtumatoiminnan tukeminen

Lähiöprojekti oli mukana tapahtumatoiminnan tukemisessa vuosina 2012–2015. Tapahtumatoiminnan tavoitteena oli lisätä esikaupunkialueiden tunnettuutta, vahvistaa asukkaiden ja eri väestöryhmien osallisuutta sekä edistää kaupunkikulttuuria. Esikaupunkialueiden tapahtumatoiminta markkinoi kaupungin osia aktiivisina hyvän elämän kaupunginosina sekä kannustaa asukkaita ja toimijoita yhteiseen tekemiseen. Kaupunginosaseurojen järjestämien kaupunginosajuhlien lisäksi on tärkeää, että esikaupunkialueilla on tapahtumia ja juhlia, joiden järjestämiseen osallistuvat niin julkisen puolen, kolmannen sektorin kuin asukasliikkeiden toimijat. Tapahtumien kautta yhteisöllisyys lisääntyy, kun toimijat oppivat tuntemaan toisensa. Lähiöprojekti osallistui kaudella 2012–2015 muun muassa seuraavien esikaupungeissa järjestettyjen yhteisten tapahtumien tukemiseen: Skidirock Kurkimäessä, Ihana Kivikko, Kontufestari Kontulassa, Taiteiden yön tapahtumat Oulunkylässä, Pihlajamäki Goes Blues, Pohjois-Haagan syystapahtuma, I Love Pihlis -päivä, Vehreä Vesala, Palvelupalli -tapahtuma Mellunmäessä ym.

Lähiöprojekti on yhdessä kulttuurikeskuksen kanssa tukenut useiden toimijoiden järjestämiä tapahtumia esikaupunkialueilla toimintakausillaan. Vuonna 2014 kaupungin asukasosallisuuden avustuskriteerit -työryhmän toiminnan tavoitteena oli selkeyttää kaupungin avustuskäytäntöjä. Periaatteena oli, että tapahtumatoimintaan keskittyvä avustuslähde olisi pääsääntöisesti kulttuurikeskus. Lähiöprojekti pyrki vähitellen siirtymään ko. käytäntöön jo vuonna 2014 ja yhtenäisti omaa tukikäytäntöään yhdessä kulttuurikeskuksen kanssa. Tapahtumatukea kohdistettiin vuonna 2015 vielä muun muassa Skidirock-tapahtumaan Kurkimäessä. Tämän lisäksi tapahtumiin ohjautui Lähiöprojektin toimintarahaa sosiaali- ja terveysviraston aluetyön yksikölle delegeoiman rahoituksen kautta.

Muita alueellisen osallistumismahdollisuuksien parantamiseen liittyviä yhteistyöhankkeita kaudella 2012–2015

Lähiöprojekti oli mukana rahoittamassa myös muita asukasosallisuuteen liittyviä hankkeita. Osa hankkeista keskittyi laajan kohderyhmän tavoittamiseen erilaisia kanavia hyödyntäen. Menetelminä olivat muun muassa esikaupunkialueen ajankohtaisten asioiden tuominen julkisuuteen radion keinoin, asuin-

alueen identiteetin ja paikallistuntemuksen vahvistaminen kotikaupunkipolkuja toteuttamalla sekä tapahtumatoimintaa tukemalla. Kaikessa toiminnassa oli lähtökohtana ruohonjuuritason, eli asukkaiden omaehtoisen tekemisen korostaminen. Osa hankkeista integroitui myös kauden aikana kaupungin hallintokuntien omaksi toiminnaksi.

Kotikaupunkipolut

Lähiöprojekti on tukenut esikaupunkialueiden kotikaupunkipolkujen laatimista vuodesta 2010. Polkujen tavoitteena on kaupunginosien identiteetin vahvistaminen, asukkaiden paikallistuntemuksen syventäminen sekä uusien asukkaiden kotiutumisen edistäminen. Hankkeessa kootaan ja pidetään ajan tasalla kotikaupunkipolkuja toimitettuine kohdekuvauksiineen ja reittikarttoineen yhteistyössä kaupunginosayhdistysten sekä useiden muiden tahojen kanssa. Lähiöprojektin ostaa laadinnan ja koordinoinnin Suomen kotikaupunkipolku toimimimeltä, joka vastaa kotikaupunkikonseptista. Toimintaa ovat tukeneet myös mm. Suomen kulttuurirahasto.

Kotikaupunkipolkuja on laadittu Jakomäki-Alppikylään, Konalaan, Malminkartanoon, Maunulaan, Meri-Rastilaan, Myllypuroon, Oulunkylään, Pihlajamäkeen, Pihlajisto-Viikinmäkeen, Pitäjänmäkeen, Pukinmäkeen, Roihuvuoreen, Savelaan, Tapulikaupunkiin. Kaikki kotikaupunkipolut ovat nähtävillä netissä. Polkuja myös päivitetään tarvittaessa. Ne ovat monipuolisia nykyaikapolkuja, jotka sisältävät historiaa, luontokohteita, taidetta jne. Uudet kotikaupunkipolut julkistetaan kaupunginosayhdistysten tapahtumina ja niistä on viestitty kaupunginosayhdistysten kanavissa, mutta tunnettavuuden lisääminen vaatisi panostamista etenkin markkinointiin ja viestintään.

Kaupunginosaradio

Kaupunginosaradio käynnistyi vuonna 2012 Vetoa ja Voimaa Mellunkylään -hankkeen, Radio Kontulan ja Lahiradion yhteistyönä Lähiöprojektin rahoittamana. Radiotoiminnan päätavoitteena on kaupunginosien asukkaiden osallisuuden vahvistaminen tarjoamalla kaupunginosatoimijoille mahdollisuus tehdä radio-ohjelmia itselle tärkeistä asioista. Kaupunginosaradion ohjelma-aika on maanantaisin kello 19.30–20.30 sekä uusinta torstaisin. Ohjelma on kuunneltavissa myös netissä. Vastaavanlainen radiotoiminta on yleistä monessa Euroopan maassa. Vuoden aikana ohjelmia tehdään noin 50 kappaletta.

Vuodesta 2014 alkaen Lahiradion toimittaja on koordinoinut toimintaa. Toimittaja tuottaa ohjelmat, haastattelee alueen toimijoita sekä tutustuu kaupunginosien ajankohtaisiin asioihin. Toiminnan käynnistyessä kaupunginosaradion toimintamalli perustui asukkaiden vapaaehtoisuuteen tehdä itse ohjelmia, mutta tavoite ei toteutunut toivotulla tavalla, koska kynnyksen ohjelman tekemiseen omatoimisesti oli liian korkea. Vuonna 2015 ohjelmien toimitta-

miseen on onnistuttu saamaan mukaan entistä enemmän asukastoimijoita. Kaupunginosaaradio-toiminnan tukemisessa on mukana myös kaupunginkanslian asukasosallisuus- ja neuvontayksikkö, joka tuottaa ohjelmaa "Ylipormestarin asukasiltojen ennakkotunnelmia".

Esikaupunkiviestinnän parantaminen

Lähiöprojektin viestintä tuki laaja-alaisesti projektin tavoitteiden ja toimenpiteiden toteuttamista, hankkeiden näkyvyyttä ja projektin tunnettuuden kehittymistä. Viestintä osallistui tavoitteiden toteuttamiseen erityisesti tuottamalla julkisuuteen positiivisia ja todenmukaisia uutisia esikaupungeista. Toinen viestinnän päätehtävä oli asukkaiden ja kaupungin vuorovaikutus eli alueen "äänen kuuluminen".

Hankekohtainen viestintä

Lähiöprojektin viestintä osallistui aktiivisesti eri hankkeiden viestinnän ohjelmointiin ja toteuttamiseen. Keskeistä oli varmistaa hankkeiden näkyvyys lähiöalueilla sekä tuoda projektin tavoitteita valmistelun tueksi ja reunaehdoiksi. Toimintakauden laajoina viestintäkampanjoina olivat muun muassa liketälähiötä-valokuvauskilpailu vuonna 2015 sekä Word Design Capital Helsinki 2012 vuosi.

WDC 2012 vuonna Lähiöprojekti osallistui kumppaneineen viiden yhteistyöhankkeensa viestinnän suunnitteluun ja toteutukseen. Yhteistyön ja viestinnän tueksi esikaupunkihankkeiden näkyvyyttä parannettiin julkaisemalla suomeksi ja englanniksi esite kumppanuushankkeistaan. Toimittajille ja sidosryhmille järjestettiin yhteistyössä kumppaneiden kanssa kolme tilaisuutta: kaksi media-aamiaista Laiturilla ja kansainvälisen Malmi Bullhorn-suunnittelukilpailun voittajien julkistus sekä näyttely Malmitalolla. Lisäksi projekti osallistui WDC-Paviljongin keskustelutilaisuuteen ja siitä tiedottamiseen Jakomäen yhteistyöhankkeensa kanssa. Jakomäen ja Alppikylän välisen alikulun muuttaminen ympäristötaiteen keinoin kauniimmaksi sai julkisuutta pääkaupunkiseudun mediassa. Hankkeen viestintää suunniteltiin ja toteutettiin yhteistyössä hankkeen muiden asiantuntijoiden kanssa. Hankkeessa laadittiin tiedotteita, oltiin mukana media-aamiaisen järjestämisessä sekä otettiin yhteyksiä toimituksiin. Myös alueen kouluissa, kirjastossa ja nuorisotalolla hanke oli erittäin paljon esillä. Yhdessä kaupungin paikallisten toimijoiden kanssa järjestettiin muun muassa työpajoja lapsille ja nuorille. Lähiöprojekti kutsui eri virastojen asiantuntijat kokouksiin ja koordinoi laajaa yhteistyöhanketta. Hanke toteutettiin vuonna 2013. Herttoniemen Designkadun yleissuunnitelmaa työstettiin vuoden 2012 aikana ja siitä kerrottiin Lähiöprojektin teemasivuilla Helsingin Uutisissa. Suunnittelun edetessä myös alueen kiinteistönomistajat perustivat yhdistyksen, joka vietii teemasivujen uutiseksi syksyllä 2012.

Aalto-yliopiston kanssa yhteistyössä toteutettu 365Wellbeing suburb2072-hanke toteutettiin alkuvuodesta 2012. Lähiöprojekti osallistui viestinnän suunnitteluun ja toteutukseen muun muassa tiedotteen laadinnassa ja media-aamiaisen järjestämisessä. Hankeraportin laadintaan osallistuttiin. Hanke sai paljon julkisuutta paikallisessa mediassa sekä Internetissä.

Malmin aseman suunnittelukilpailu "Malmi Bullhorn" sai huomiota mediassa Suomessa ja ulkomailla. Kilpailuun osallistui lähes sata suunnittelijaa eri puolilta maailmaa. Palkitut voittajatyöt olivat esillä Malmi-talon näyttelyssä toukokuussa ja kesän ajan Laiturilla. Näyttely kiersi Helsingin jälkeen Euroopan kaupunkeja.

World Design Capital Helsinki 2012 hankkeissa työryhmiin kuului yritysten, taitelijoiden, arkkitehtien, musiikkioppilaitosten, kulttuurilaitosten, viestintävälineiden, valtion organisaatioiden, yliopiston ja kiinteistönomistajien lisäksi monia kaupungin eri hallintokuntia kuten talous- ja suunnittelukeskus, rakennusvirasto, nuorisoasiainkeskus, kirjasto, kaupunkisuunnitteluvirasto ja opetusvirasto. Designkaupunkivuosi toi positiivista näkyvyyttä eri esikaupunkialueille, mahdollisti uusia yhteistyömuotoja sekä tuki eri hankkeiden toteuttamisedellytyksiä. WDC-vuosi edisti myös Lähiöprojektin näkyvyyttä mediassa.

Lähiöprojekti valmisteli vuonna 2014 valokuvakilpailun, jonka tavoitteena oli kannustaa kaupunkilaisia, erityisesti teini-ikäisiä kiinnostumaan asuin- ja toimintaympäristöstään Helsingin esikaupungeissa. Tavoitteena oli olla läsnä ja käydä dialogia erityisesti nuorten kanssa sosiaalisessa mediassa, jossa he aktiivisesti toimivat. Toteutus tapahtui sosiaalisen median kanavassa Instagramissa. Kilpailun järjestämiseen tulivat mukaan myös nuorisoasiainkeskus ja liikuntavirasto ja se päättyi alkukeväältä 2015. Kilpailu sai laajaa näkyvyyttä mediassa ja itse kilpailuun osallistui yli 600 valokuvaa ympäri Helsingin esikaupunkialueita. Hankkeesta järjestettiin media- ja palkintojenjakotilaisuus helmikuussa 2015.

Kouluissa toteutettavien hankkeiden viestinnän tukemiseksi projekti julkaisi vuonna 2014 flyeritiedoston, joka on kaikkien projektin kumppanihankeiden käytössä hankkeiden tai tulosten esittelemiseksi. Lisäksi projekti teki Jakomäkeen ja Mellunkylään kouluja ja siellä toimivia Tempo- ja Bändipaja- hankkeita esittelevän flyerin. Sitä jaettiin noin 23 000 talouteen Mellunkylässä ja Jakomäessä. Tavoitteena oli mainostaa musiikkitoimintaa lähikoulujen vetovoiman parantamiseksi.

Uutiset esikaupungeista

Tärkeänä osana viestintätoimenpiteitä olivat positiivisten uutisten tiedottaminen esikaupunkialueilla tapahtuvista asioista ja toiminnasta. Toimintakauden aikana julkaistiin Lähiöprojektin teema-aukeamaa Helsingin uutisissa ja Metrolehdessä keskimäärin neljä kertaa vuodessa. Tämän lisäksi julkaistiin ensimmäinen liite Helsingin kaupungin asunnot Oy:n (Heka) kanssa vuonna 2014. Hekan Hima-lehti jaetaan noin 44 000 asukkaalle ja sidosryhmille. Vuonna 2012 Lähiöprojekti keskittyi näkyvyyteen myös sosiaalisessa mediassa avaamalla omat Facebook-sivunsa. Sivulle tehtyjä uutisnostoja ja verkkouutisia julkaistiin viikoittain. Facebook-sivujen avaamisen ja kyselytutkimusten ansiosta Lähiöprojektin ja kumppaneiden toiminnasta kertova viestintä tavoitti entistä paremmin alle etenkin 40-vuotiaita. Uutiskirjeen julkaisu puolestaan taas toimi keinona lisätä projektin näkyvyyttä kaupunkiorganisaatiossa.

Esikaupungeissa tapahtuu!

Uudella kaudella liikutaan ja viljellään

Lähiöprojekti Helsingi

Kohti uutta toimintakautta

Lähiöprojekti on kaupunkivierojen ja lähiöprojektin yhteistyö, joka toteutettiin vuonna 2015. Vuoden aikana lähiöprojekti on toteuttanut yhteensä 275 tapahtumaa ja kerännyt yhteensä 1000 osallistujaa. Lähiöprojekti on ollut aktiivisissa yhteistyössä alueen kirkkojen ja seurakuntien kanssa. Ohjelmassa on ollut muun muassa kirkkojen ja seurakuntien yhteistyö, kirkkojen ja seurakuntien yhteistyö, kirkkojen ja seurakuntien yhteistyö, kirkkojen ja seurakuntien yhteistyö.

Taru Lehtinen
Lähiöprojekti

Toinnita on mahdottomain pitkiä aikoja

"Aikaa on vähän, mutta lähiöprojekti on ollut aktiivisissa yhteistyössä alueen kirkkojen ja seurakuntien kanssa. Ohjelmassa on ollut muun muassa kirkkojen ja seurakuntien yhteistyö, kirkkojen ja seurakuntien yhteistyö, kirkkojen ja seurakuntien yhteistyö, kirkkojen ja seurakuntien yhteistyö."

Anni Maunula
Helsingin kaupungin

Naiset ovat huomattavasti vähemmän vaikuttavia omilla alueilla

"Naiset ovat huomattavasti vähemmän vaikuttavia omilla alueilla. Tämä on yksi lähiöprojektiin liittyvistä tavoitteista. Lähiöprojekti on ollut aktiivisissa yhteistyössä alueen kirkkojen ja seurakuntien kanssa. Ohjelmassa on ollut muun muassa kirkkojen ja seurakuntien yhteistyö, kirkkojen ja seurakuntien yhteistyö, kirkkojen ja seurakuntien yhteistyö, kirkkojen ja seurakuntien yhteistyö."

Kylämielisyys taloilla Myllypurossa

Kylämielisyys taloilla Myllypurossa on ollut aktiivisissa yhteistyössä alueen kirkkojen ja seurakuntien kanssa. Ohjelmassa on ollut muun muassa kirkkojen ja seurakuntien yhteistyö, kirkkojen ja seurakuntien yhteistyö, kirkkojen ja seurakuntien yhteistyö, kirkkojen ja seurakuntien yhteistyö."

Tuoreita kirkkoja

Tuoreita kirkkoja on ollut aktiivisissa yhteistyössä alueen kirkkojen ja seurakuntien kanssa. Ohjelmassa on ollut muun muassa kirkkojen ja seurakuntien yhteistyö, kirkkojen ja seurakuntien yhteistyö, kirkkojen ja seurakuntien yhteistyö, kirkkojen ja seurakuntien yhteistyö."

Tuoreita kirkkoja

Tuoreita kirkkoja on ollut aktiivisissa yhteistyössä alueen kirkkojen ja seurakuntien kanssa. Ohjelmassa on ollut muun muassa kirkkojen ja seurakuntien yhteistyö, kirkkojen ja seurakuntien yhteistyö, kirkkojen ja seurakuntien yhteistyö, kirkkojen ja seurakuntien yhteistyö."

Tuoreita kirkkoja

Tuoreita kirkkoja on ollut aktiivisissa yhteistyössä alueen kirkkojen ja seurakuntien kanssa. Ohjelmassa on ollut muun muassa kirkkojen ja seurakuntien yhteistyö, kirkkojen ja seurakuntien yhteistyö, kirkkojen ja seurakuntien yhteistyö, kirkkojen ja seurakuntien yhteistyö."

... on ollut aktiivisissa yhteistyössä alueen kirkkojen ja seurakuntien kanssa. Ohjelmassa on ollut muun muassa kirkkojen ja seurakuntien yhteistyö, kirkkojen ja seurakuntien yhteistyö, kirkkojen ja seurakuntien yhteistyö, kirkkojen ja seurakuntien yhteistyö."

Kaupunki hiljentyi

Kaupunki hiljentyi uudella kaudella liikutaan ja viljellään. Tämä on yksi lähiöprojektiin liittyvistä tavoitteista. Lähiöprojekti on ollut aktiivisissa yhteistyössä alueen kirkkojen ja seurakuntien kanssa. Ohjelmassa on ollut muun muassa kirkkojen ja seurakuntien yhteistyö, kirkkojen ja seurakuntien yhteistyö, kirkkojen ja seurakuntien yhteistyö, kirkkojen ja seurakuntien yhteistyö."

Tällainen on helsinkiläinen unelmalähiö

Tällainen on helsinkiläinen unelmalähiö. Tämä on yksi lähiöprojektiin liittyvistä tavoitteista. Lähiöprojekti on ollut aktiivisissa yhteistyössä alueen kirkkojen ja seurakuntien kanssa. Ohjelmassa on ollut muun muassa kirkkojen ja seurakuntien yhteistyö, kirkkojen ja seurakuntien yhteistyö, kirkkojen ja seurakuntien yhteistyö, kirkkojen ja seurakuntien yhteistyö."

Työkökeä avasi silmäni – tätä haluan tehdä!

Työkökeä avasi silmäni – tätä haluan tehdä! Tämä on yksi lähiöprojektiin liittyvistä tavoitteista. Lähiöprojekti on ollut aktiivisissa yhteistyössä alueen kirkkojen ja seurakuntien kanssa. Ohjelmassa on ollut muun muassa kirkkojen ja seurakuntien yhteistyö, kirkkojen ja seurakuntien yhteistyö, kirkkojen ja seurakuntien yhteistyö, kirkkojen ja seurakuntien yhteistyö."

Yhteinen kirkko

Yhteinen kirkko on ollut aktiivisissa yhteistyössä alueen kirkkojen ja seurakuntien kanssa. Ohjelmassa on ollut muun muassa kirkkojen ja seurakuntien yhteistyö, kirkkojen ja seurakuntien yhteistyö, kirkkojen ja seurakuntien yhteistyö, kirkkojen ja seurakuntien yhteistyö."

Yhteinen kirkko

Yhteinen kirkko on ollut aktiivisissa yhteistyössä alueen kirkkojen ja seurakuntien kanssa. Ohjelmassa on ollut muun muassa kirkkojen ja seurakuntien yhteistyö, kirkkojen ja seurakuntien yhteistyö, kirkkojen ja seurakuntien yhteistyö, kirkkojen ja seurakuntien yhteistyö."

Yhteinen kirkko

Yhteinen kirkko on ollut aktiivisissa yhteistyössä alueen kirkkojen ja seurakuntien kanssa. Ohjelmassa on ollut muun muassa kirkkojen ja seurakuntien yhteistyö, kirkkojen ja seurakuntien yhteistyö, kirkkojen ja seurakuntien yhteistyö, kirkkojen ja seurakuntien yhteistyö."

Lähiöprojektin teema-aukema Helsingin uutisissa, joulukuuta 2015.

Koko kauden toteutettiin erilaisten erilaisten julkaisemista projektin toiminnasta ja hankkeista sekä oltiin aktiivisesti mukana sosiaalisessa mediassa. Mediaan oltiin henkilökohtaisesti yhteydessä ja kerrottiin tulevista asioista ja tapahtumista. Facebook-nostoja ja verkkoutaisia julkaisimme viikoittain. Projektin verkkosivuilla () oli vuoden aikana noin 2000–5000 vierailua. Suurimmat lisäykset sivujen kävijämäärissä liittyivät muun muassa teema-aukeamien julkaisujen yhteyteen, liketälähiötä-kilpailuun sekä esikaupunkimessujen ennakkojuttuihin.

Viestinnän kärkihankkeesta MetroHelsingistä valmistui hankkeen arviointi- ja kehittämiselvitys vuonna 2014. Sen tuloksia hyödynnettiin toiminnan suuntaamisessa valituille alueille Myllypuroon ja Kivikkoon. Opetusviraston ja koulujen kanssa tehtäviä hankkeita on tuotu julkisuuteen projektin julkaisemissa kaupunkilehtien liitteissä ja verkossa. Lähiöprojektin viestintä oli myös mukana Lähiörahaston liittyvässä tiedottamisessa.

Arvioinnin hyödyntäminen ja viestintäyhteistyö virastojen kanssa

Lähiöprojektin arvioi viestintänsä näkyvyyttä, toimintaa ja kehittämismahdollisuuksia koko toimintakauden ajan. Muun muassa vuonna 2013 Lähiöprojekti toteutti viestinnän arvioinnin ensimmäistä kertaa ulkopuolisen asiantuntijan avulla. Tutkimukseen kuului laaja sidosryhmäkysely asukasyhdistysten edustajille ja kaupungin asiantuntijoille sekä erillinen kysely toimittajille. Arvioinnin perusteella Lähiöprojekti

keskittyi kaupungin viestintäyhteistyön parantamiseen esikaupunkien kehittämisessä. Tämän myötä Lähiöprojekti perusti esikaupunkiviestintään keskittyvän työryhmän yhdessä hallintokuntien kanssa. Tapaa- misissa seurattiin esikaupunkiviestinnän parantamiseksi sovittujen kehittämiskohteiden etenemistä.

5. LÄHIÖPROJEKTIN TOIMINNAN RESURSOINTI JA SEURANTA

Lähiöprojektin toiminta perustui erilliseen henkilöresursointiin ja omaan toimintarahaan. Toimintakau- della 2012–2015 projektissa työskenteli kuusi henkilöä: projektipäällikkö **Tero Santaoja**, projektisuunnit- telija **Pirjo Ruotsalainen** ja arkkitehti **Linda Wiksten** kaupunkisuunnitteluvirastosta, tiedottaja **Tiina Nuto** kaupunginkansliasta sekä lähiöarkkitehdit **Päivi Hellman** ja **Mustafa Gurler** rakennusvalvontavirastosta.

Lähiöarkkitehtien toimenkuvat korjaustapaohjeiden laadinnan ja julkisen ympäristön suunnittelun parissa

Lähiöarkkitehti **Päivi Hellman** laati korjaustapaohjeita kaupunkikuvallisesti ja kulttuurihisto- riallisesti merkittävälle alueelle sekä antoi korjausneuvontaa taloyhtiöille. Vuosina 2012 – 2015 ohjeet laadittiin Pohjois-Haagan 1950-luvun kaava-alueille (2011–2012), Konalan län- sireunalle (2012–2013) sekä Pajamäelle (2014–2015). Vuonna 2015 käynnistettiin korjaus- tapaohjeiden laadinta Kannelmäen 1950–1960-lukujen rakennuksille ja pihuille.

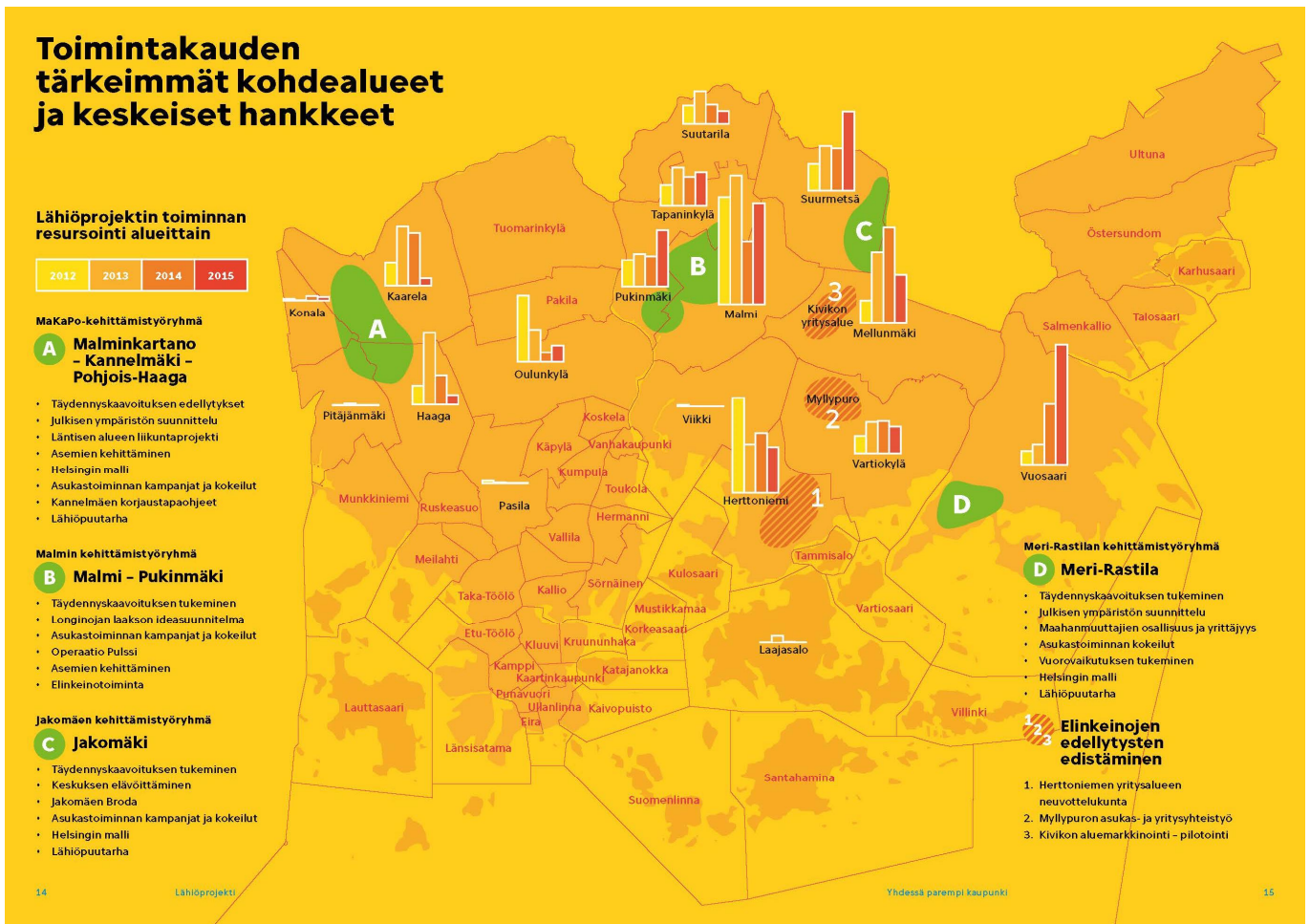
Korjaustapaohjeiden laadinnan lisäksi lähiöarkkitehtien toimenkuvaan kuului julkisen ympä- ristön suunnittelu ja koordinointi sekä asukasyhteistyöhön osallistuminen. Lähiöarkkitehti **Mustafa Gurler** keskittyi erityisesti asukkaiden toiveiden ja näkemysten kartoittamiseen, tie- donvaihdon parantamiseen sekä alueelta nousevien tarpeiden nostamiseen kaupunkitasoi- seen keskusteluun. Toimenkuva oli pitkälti projektin kohdealueiden koordinaattorina toimi- minen yhdessä sosiaali- ja terveystieteiden yhdyshenkilön kanssa muun muassa alue- työryhmän kokouksissa. Alue työryhmäkokouksiin osallistuivat alueen hallintokunnat (sote, kirjasto, Nk, koulut), asukasyhdistykset ja alueen muut järjestöt. Toimintakaudella 2012– 2015 lähiöarkkitehtien toimesta osallistuttiin suunnittelun koordinointiin sekä suunnitel- mien laatimiseen muun muassa Tapulikaupungissa, Jakomäessä, Malmin Pekarraitilla (vs. lähiöarkkitehti **Salla Mustonen**, vuonna 2012), Pukimäessä sekä Pohjois-Haagassa ja Mal- minkartanossa.

Julkisen ympäristön parantamishankkeiden lisäksi toimintakaudella käynnistettiin esikau- punkimessut, jonka järjestelyistä lähiöarkkitehti vastasi yhdessä muiden hallintokuntien kanssa. Esikaupunkimessuja on esitelty tarkemmin asukastoimintaa koskevassa osiossa.

Toimintarahen käyttö ja seuranta

Lähiöprojektin toimintaraha oli keskeinen osa projektin toiminnan ja yhteistyöhankkeiden mahdollistajana. Ilman projektin tarjoamaa rahallista tukea ja kehittämisalustaa hankkeita ei olisi ollut mahdollista toteuttaa, koska erityyppisiin pilotti- ja kehittämishankkeisiin on harvoin mahdollista varata rahaa hallintokuntien normaaleissa budjeteissa. Erillinen toimintaraha mahdollisti myös ketterän ja nopean reagoinnin hallintokuntien tarpeiden ja yhteistyön pilotoimiseen. Osassa hankkeista oli Lähiöprojektin toimintarahalla palkattu myös määräaikainen henkilö.

Lähiöprojekti seurasi toimintarahansa käyttöä koko toimintakauden ajan. Vuonna 2014 hankkeiden raportointia ja vaikuttavuuden arviointia lisättiin muun muassa arviointilomaketta hyödyntämällä ja toimintarahen alueellista seuranta lisäämällä. Hankkeiden arviointilomake toimi hankkeiden toiminnasta vastaavien henkilöiden apuna hankearviointia tehtäessä. Olennaista oli kerätä ajantasaista tietoa hankkeiden toiminnasta, integrointimahdollisuuksista ja vaikuttavuuden toteutumisesta sekä toimintarahen käytön kustannustehokkuudesta. Viestinnän seurannan tunnuslukuihin, kuten tiedotteiden ja verkkosivujen kävijämääriin voi tutustua kohdassa Uutiset esikaupungeista.



Ote Lähiöprojektin toimintakauden 2016–2017 esitteestä, jossa näkyy projektin toimintarahen käyttöä alueellisesti kuvattuna vuosina 2012–2015. Osaa toimintarahasta ei ollut mahdollista kohdistaa suoraan tietyille alueelle. (Kuva: Kokoro&Moi)

Toimintarahaa ja lähiörahaston käytön kohdentumisesta kaupunginosittain seurattiin koko kauden ajan. Alueittainen kohdentuminen antoi hyvän yleiskuvan toteutuneesta rahankäytöstä esikaupunkien kehittämiseksi. Toimintaraha oli vuosittain keskimäärin 620 000€, johon sisältyi projektin budjettimääräraha 473 000€ sekä siirtyneet määrärahat noin 150 000€/per vuosi.

Lähiöprojektin toimintaraha oli vuonna 2015 yhteensä 585 000 €. Toimintaraahan sisältyivät myös vuodelta 2014 siirtyneet määrärahat, 112 000 €. Toimintaraha oli budjetoitu kaupunkisuunnitteluvirastoon sekä käyttö Lähiöprojektin toimintaan ja hankkeisiin delegoitiin hallintokunnille. Vuonna 2015 hallintokuntien käytettävissä oli Lähiöprojektin toimintaraha seuraavasti: kaupunkisuunnitteluvirasto/ Lähiöprojektin toiminta 340 000 €, kulttuurikeskus 115 000 €, liikuntavirasto 50 000 €, sosiaali- ja terveystoimisto 20 000 €, nuorisosiainkeskus 35 000 €, rakennusvalvontavirasto 5 000 € sekä kaupunginkanslia 20 000 €.

Vuoden 2015 kokonaiskäyttö oli 458 800 €. Käyttämättä jäi 126 200 €, josta osa johtui uuden kauden valmistelun viemästä työstä, hankkeiden arvioitua vähäisemmistä kustannuksista tai aikataulutuksesta, jonka myötä edellisen vuoden toiminnasta koituvat kustannukset ajoittuivat vuoden 2016 puolelle ja määrärahoista siirrettiin 88 000 € vuodelle 2016. Hallintokunnille delegoidun toimintarahaa käyttö oli vuonna 2015 seuraavanlainen: kaupunkisuunnitteluvirasto/ Lähiöprojekti 232 947€ (uuden kauden valmistelu 20 770€, viestintä 40 960€, ympäristösuunnittelu 89 490€, elinkeinot 310€, täydennysrakentaminen 45 900€, hyvä kaupunkielämä ja asukasosallisuus 34 200€, muut 1 300€), kulttuurikeskus 113 449 € (Operaatio Pulssi 65 000€, Tempo-orkesteri 15 000€, Bändipaja 25 000€, Kulttuurikaveri 8 450€), sosiaali- ja terveystoimisto 17 650€ (aluetöiden yksikön asukastoiminta), liikuntavirasto 50 200€ (lähiöliikunta), nuorisosiainkeskus 33 190€ (monen polven kasvutila 28 670€, Puutarha-hanke 4 520€), kaupunginkanslia 8 540€ (Kivikon markkinointi) sekä rakennusvalvontavirasto 2 160 € (Pajamäen korjaustapaohjeet).

Lähiöprojektin johtoryhmä

Lähiöprojektin toimintaa ohjaa kaupunginhallituksen lisäksi eri hallintokuntien edustajista koostuva johtoryhmä, jonka nimittää kaupunginjohtaja. Toimintakaudelle 2012–2015 nimettiin johtoryhmä vuonna 2011 sekä kokoonpano päivitettiin vuonna 2014. Lähiöprojektin johtoryhmä oli tärkeä hallintokuntien välinen foorumi projektin hankkeiden valmistelulle, tiedon välittämiseksi sekä toiminnan suuntaamiselle ja kehittämiselle. Johtoryhmä teki tarvittaessa päätöksiä projektin toiminnan tai hankkeiden suuntaamisesta. Johtoryhmälle raportoitiin säännöllisesti hankkeiden etenemisestä sekä esiteltiin meneillään olevia hankkeita ja ajankohtaisia, esikaupunkien kehittämisen liittyviä asioita. Johtoryhmä oli myös tärkeä tiedonvaihtokanava lähiörahastohankkeiden valmistelussa sekä toimi Valtion asuinalueohjelmassa olevan "Kaupunginosien Helsinki"-hankekokonaisuuden ohjausryhmänä.

Johtoryhmän kokoonpano vaihteli toimintakauden aikana ja sitä päivitettiin henkilömuutosten sekä lisätarpeiden vuoksi vuosina 2013 ja 2014. Johtoryhmään kuuluivat toimintakauden 2012–2015 aikana seuraavat henkilöt: yleiskaavapäällikkö **Rikhard Manninen**, pj, kaupunkisuunnitteluvirasto, suunnitteluinsinööri **Anu Turunen**, kaupunginkanslia, yksikön päällikkö **Saila Machere**, kaupunginkanslia, apulaisosastopäällikkö **Esko Patrikainen**, kiinteistövirasto, yliarkkitehti **Henna Helander**, rakennusvalvontavirasto,

osastopäällikkö **Silja Hyvärinen**, rakennusvirasto, vuorovaikutussuunnittelija **Janne Typpi**, kaupunginkanslia, osastopäällikkö **Paiju Tyrväinen**, kulttuurikeskus, kirjastotoimen apulaisjohtaja **Saara Ihamäki**, kaupunginkirjasto, osastopäällikkö **Mikko Vatka**, nuorisoasiainkeskus, linjanjohtaja **Outi Salo**, opetusvirasto, apulaiskaupunginsihteerinä **Suvi Rämö**, kaupunginkanslia, tilakeskuksen päällikkö **Arto Hiltunen** kiinteistövirasto, vuorovaikutuspäällikkö **Johanna Seppälä** sekä strategiapäällikkö **Marko Karvinen** kaupunginkanslia.

Johtoryhmä kokoontui toimintakauden aikana yhteensä 22 kertaa, keskimäärin viisi kertaa vuodessa. Vuonna 2015 kokouksista oli viisi. Helmikuussa projektipäällikkö **Hanna Dahlman** ARA:sta esitteli Valtion asuinalueohjelman tilannetta sekä suunnitteluinsinööri **Anu Turunen** kaupunginkansliasta lähiörahaston hakuprosessia. Kesäkuussa johtoryhmä kokoontui seminaarin merkeissä keskittyen uuden kauden projektisuunnitelman valmisteluun ja sisältöihin. Keskustelua sparrasi erikoistutkija **Katja Vilkkama** tietokeskuksesta. Lokakuussa johtoryhmä käsitteli ja hyväksyi uuden kauden projektisuunnitelmaehdotuksen kaupunginhallitukseen lähetettäväksi.

Lähiöprojektin työryhmät

Lähiöprojektin tehtävänä on esikaupunkialueiden kehittämishankkeiden integrointi ja tarkoituksenmukainen kohdentuminen. Hankkeiden lisäksi tärkeässä roolissa on myös uudenlaisten toimintamallien kehittäminen sekä hallintokuntien välisen yhteistyön vahvistaminen. Lähiöprojekti kokoaa yhteen erilaisia työryhmiä, joiden kautta eri pilottihankkeita rakennetaan, koordinoidaan ja toteutetaan. Avainasemassa on eri hallintokuntien edustajien sitoutuminen yhteiseen tekemiseen. Tämän vuoksi keskeisessä roolissa on erilaisten työryhmien organisointi, kokoon kutsuminen sekä tiedonvaihdon lisääminen hallintokuntien välillä. Pääosa projektin toiminnasta perustui työryhmätyöskentelyyn eri tarpeiden mukaan muuttaen luonnettaan määriteltyjen päämäärien mukaan. Lähiöprojekti osallistui myös lukuisiin erilaisiin yhteistyöryhmiin kaupungin organisaatiossa ja alueilla. Toimintakauden aikana työryhmiä olivat muun muassa: Asukasosallisuuden avustuskriteeristö -työryhmä, Helsingin kaupungin turvallisuussuunnitelman seuranta-työryhmä, Elinkeinotoiminnan markkinoinnin ohjausryhmä (Metrohelsinki), Herttoniemen yritysalueen neuvottelukunta, Täydennysrakentamisprojektin ohjausryhmä, Lähiöprojektin ympäristöparannushankkeiden ohjausryhmä, Malmin kehittämistyöryhmä, Kulttuuri- ja sivistyshankkeiden ohjausryhmä, Bändipaja-ohjausryhmä, Tempo-ohjausryhmä, Operaatio Pulssin ohjausryhmä, Hyvä kaupunkielämä hankkeiden ohjausryhmä, Roihuvuoren Monen polven kasvutila -hankkeen ohjausryhmä sekä Vetoa ja Voimaa Mellunkylään -yhteistoimintaryhmä

6. VALTION AVUSTUKSET

Perustaessaan Lähiöprojektin kaupunginhallitus antoi tehtäväksi määritellä lähiöiden yleisiä kehityslinjoja ja organisoida alueellisia kehittämistoimia sekä valmistella esityksiä kaupungin rahoituksen järjestämisestä ja valtion määrärahojen hakemisesta lähiöiden kehittämiseen.

Kaupunginosien Helsinki 2013–2015

Valtion asuinalueohjelma on pääministeri Jyrki Kataisen hallitusohjelman mukainen asuntopoliittinen ohjelma, joka edistää monimuotoisia asuinalueita. Tämän toteuttamiseksi käynnistettiin poikkihallinnollinen ohjelma, jolla edistettiin asuinalueiden elinvoimaa sekä ehkäistään segregatiota. Valtioneuvoston asuntopoliittisen toimenpideohjelman mukaisesti ohjelmatyö toteutettiin vuosina 2013–2015. Ohjelmassa painotettiin strategisen kehittämisotteen sekä poikkihallinnollisen toiminnan mahdollistamista.

Helsingin kaupunki oli ohjelmassa mukana "**Kaupunginosien Helsinki**"-nimisellä hankkeellaan. Kokonaishankkeen kohdealueena oli koko esikaupunkivyöhyke kaupungin strategisten linjausten sekä Lähiöprojektin projektisuunnitelman 2012–2015 mukaisesti. Lähiöprojekti vastasi hankkeen kokonaiskoordinoinnista yhdessä kaupunginkanslian täydennysrakentamisprojektin kanssa.

Hankekokonaisuus jakautui kärkihankkeisiin, jotka olivat asuinalueohjelman teemapainotusten mukaisesti: 1) täydennysrakentamisen edellytysten parantaminen, 2) asuinympäristön laadun parantaminen sekä uudet toimintamallit ympäristön kehittämiseen sekä 3) demokratiatilojen kehittäminen, toteuttaminen ja toiminnan tukeminen. Vuosien 2013–2015 aikana Helsingin kaupunki sai avustuksia yhteensä 3 998 421 euroa, josta maksatukseen on saatu tähän mennessä 1 648 991 euroa (2013 - 2014). Saatujen avustusten osuus on noin 20 prosenttia koko asuinalueohjelman määrärahoista kaikkien mukana olevien kasvukeskuskaupunkien (Helsinki, Espoo, Vantaa, Tampere, Lahti, Jyväskylä, Lappeenranta, Turku, Kuopio, Oulu, Pori, Vaasa ja Joensuu) osalta.

"**Täydennysrakentamisen edellytysten parantamisen**"-kärkihankkeen tavoitteena olivat kaupunkirakenteen tiivistäminen ja monipuolistaminen, palvelujen kehittäminen ja nykyisten pysyvyyden turvaaminen, uusien asumismahdollisuuksien tarjoaminen palveluiden ja joukkoliikenteen ulottuville sekä uudenlaisten asumismuotojen lisääminen täydentämään olemassa olevaa asuntokantaa. Painopisteenä kehittämisessä oli esikaupunkialueiden asemien ja ostoskeskusten ympäristöt.

"**Asuinympäristön laadun parantaminen sekä uudet toimintamallit ympäristön kehittämiseen**"-kärkihankkeen tavoitteena oli parantaa esikaupunkialueiden asuinympäristön laatua sekä luoda poikkihallinnollisia toimintamalleja julkisen ympäristön kehittämiseksi.

"**Demokratiatilojen kehittäminen, toteuttaminen ja toiminnan tukeminen**"-kärkihankkeen tavoitteena oli asukastilojen ja niissä tapahtuvan asukastoiminnan tukeminen.

Helsingin kaupunki teki myös yhteistyötä asuinalueohjelmassa olevan Helsingin yliopiston vetämän tutkimushankkeen "**Ostoskeskukset julkisina tiloina**" kanssa. Tutkimuksessa selvitettiin ostoskeskusten toimintaympäristön muutoksia kumppanuus-, kansalais- ja markkinalähtöisistä näkökulmista Pohjois-Haagan, Laajasalon ja Myllypuron ostareilla. Tavoitteena oli löytää uudenlaisia malleja ja konsepteja etenkin vanhojen esikaupunkialueiden ostareiden uudistamiselle.