



# **HSY:n vesihuollon toiminta-alueen 2016-2018 laatiminen**

# Sisällys

1	Toiminta-alue vesihuoltolaissa _____	3
2	Toiminta-alue ja puitesopimus kuntatekniikan yhteistyöstä HSY:n ja sen jäsenkuntien kesken _____	4
3	Toiminta-alueen laatimisen periaatteet _____	5
3.1	Taustaa .....	5
3.2	Toiminta-alueen laatimisen kriteerit .....	5
3.2.1	Perusperiaatteet.....	5
3.2.2	Puistoalueet .....	6
3.2.3	Saarikohteet.....	6
3.2.4	Vedenjakelun ja viemäröinnin erilliset toiminta-alueet.....	6
3.2.5	Toiminta-alueen tarkkuus .....	7
3.2.6	Jatkotoimenpiteet kriteerien määrittämiseksi .....	7
4	HSY:n vesihuollon toiminta-alue 2016-2018 _____	9
5	Espoo _____	10
5.1	Toiminta-alueen laajennus 2016.....	10
5.2	Tavoitteellinen toiminta-alueen laajennus 2017-2018.....	13
5.3	Toiminta-alueen supistus .....	16
5.4	Toiminta-alueen määrittelyn täydennysalueet .....	18
6	Helsinki _____	19
6.1	Toiminta-alueen laajennus 2016.....	19
6.2	Tavoitteellinen toiminta-alueen laajennus 2017 – 2018.....	21
6.3	Laajentumisajankohta ei ole tiedossa .....	23
6.4	Toiminta-alueen supistus .....	24
7	Kauniainen _____	25
8	Vantaa _____	26
8.1	Toiminta-alueen laajennus 2016.....	26
8.2	Tavoitteellinen toiminta-alueen laajennus 2017-2018.....	28
9	Liitteet _____	32

# 1 Toiminta-alue vesihuoltolaissa

Vesihuoltolaitoksella tarkoitetaan vesihuoltolaissa (681/2014) laitosta, joka huolehtii yhdyskunnan vesihuollosta kunnan hyväksymällä toiminta-alueella (3 §). Kunnan alueella toiminta-alueiden tulee kattaa alueet, joilla kiinteistöjen liittäminen vesihuoltolaitoksen vesijohtoon tai jätevesiviemäriin on tarpeen toteutuneen tai suunnitellun yhdyskuntakehityksen vuoksi (7 §).

Kunta hyväksyy vesihuoltolaitoksen toiminta-alueen ja tarvittaessa muuttaa hyväksytyä toiminta-aluetta vesihuollosta huolehtimiseen soveltuvan laitoksen esityksestä tai, jos laitos ei tällaista esitystä ole tehnyt, laitosta kuultuaan. Ennen toiminta-alueen hyväksymistä tai muuttamista asiasta on tiedotettava riittävässä laajuudessa sekä varattava valvontaviranomaisille mahdollisuus antaa lausunto ja alueen kiinteistöjen omistajille ja haltijoille tilaisuus tulla kuulluiksi. Toiminta-alueen tulee olla sellainen, että vesihuoltolaitos kykenee huolehtimaan vastuullaan olevasta vesihuollosta taloudellisesti ja asianmukaisesti ja vesihuollon kustannusten kattamiseksi perittävät vesihuollon maksut muodostuvat kohtuullisiksi ja tasapuolisiksi. Hyväksyessään toiminta-alueen kunnan tulee toiminta-alueen eri osien vesihuollon tarpeet huomioon ottaen määrittää alueet, jotka on saatettava vesihuoltolaitoksen vesijohtoverkoston piiriin, sekä alueet, jotka on saatettava laitoksen jätevesiviemäriverkoston piiriin. Hyväksymispäätöksen yhteydessä on myös asetettava tavoitteellinen yhdyskuntakehityksen tarpeita vastaava aikataulu toiminta-alueen eri osien saattamiselle verkostojen piiriin. Toiminta-alue, sillä sijaitsevat taajamat sekä vesijohtoverkoston ja jätevesiviemäriverkoston piiriin saatettavat alueet esitetään kartalla, jonka on oltava yleisesti saatavilla tietoverkossa. Toiminta-alueen hyväksymisestä on tiedotettava riittävässä laajuudessa. (8 §)

Nykyinen vesihuoltolaki (681/2014) mahdollistaa myös toiminta-alueen supistamisen. Toiminta-alueen supistamispäätöksissä kunnan on samalla päätettävä, miten vesihuolto turvataan niillä laitoksen verkostoihin liitetyillä kiinteistöillä, jotka jäävät toiminta-alueen ulkopuolelle. (8 § a)

Kunnan tulee esittää ennen tämän lain voimaantuloa (1.9.2014) hyväksytyt vesihuoltolaitosten toiminta-alueet, niillä sijaitsevat taajamat sekä vesijohtoverkoston ja jätevesiviemäriverkoston piiriin saatettavat alueet kartalla 8 §:n 4 momentissa tarkoitetulla tavalla viimeistään 31 päivänä joulukuuta 2016.

## 2 Toiminta-alue ja puitesopimus kuntatekniikan yhteistyöstä HSY:n ja sen jäsenkuntien kesken

HSY ja sen jäsenkunnat allekirjoittavat 18.12.2014-7.1.2015 sopimuksen ”Puitesopimus kuntatekniikan yhteistyöstä HSY:n ja sen jäsenkuntien kesken”, jäljempänä KT-sopimus. HSY:n vesihuollon toiminta-alueen määrittäminen KT-sopimuksen sopimuksen mukaan:

- HSY:n vesihuollon toiminta-alue kuvataan ajantasaisella, karttapohjaisella esityksellä alueesta, jolla HSY:llä on tai tulee tarkastelujaksolla olemaan huolehtimisvelvollisuus vesihuollosta.
- HSY:n vesihuollon toiminta-alue vahvistetaan kunkin jäsenkunnan alueella sijaitsevan osansa osalta erikseen asianomaisen jäsenkunnan päätöksellä. Toiminta-aluepäätökset tehdään vesihuollon kehittämissuunnitelmien pohjalta ja niitä tarkentaen. HSY:n toiminta-alue muodostuu jäsenkuntakohtaisten toiminta-alueiden summana.
- Toiminta-alueen tarkastelujakso on kolme (3) vuotta ja päivitysväli yksi (1) vuosi. Toiminta-alueen säännöllinen päivitys liitetään HSY:n talousarvion käsittely- ja hyväksymisprosessiin.

# 3 Toiminta-alueen laatimisen periaatteet

## 3.1 Taustaa

HSY:n vesihuollon toiminta-alue on määritetty ensimmäisen kerran vuonna 2009 investointistrategia ja – ohjelmatyön yhteydessä (67090143CWN Pöyry Environment Oy 30.11.2009). Tällöin toiminta-alueet muodostettiin jäsenkunnittain siten, että verkostojen keskilinjan ympärille muodostettiin 20 metrin vyöhyke, jolle osuvat kiinteistöalueet valittiin mukaan. Valittujen kiinteistöjen joukko yhdistettynä yhdeksi alueeksi muodosti toiminta-alueen. Saatu tulos tarkastettiin yhdessä kuntien vesihuoltolaitosten edustajien kanssa ja tarvittavissa kohdin, mm. saarten ja suurten kiinteistöalueiden osalta, siistittiin järkevämmäksi.

HSY:n vesihuollon toiminta-alue 2014 laadittiin Pääkaupunkiseudun vesihuollon kehittämissuunnitelman 2013-2022 yhteydessä vuosina 2012...2013. Tällöin toiminta-alue laadittiin yhteistyössä HSY:n ja jäsenkuntien kesken.

Kevään 2014 aikana päivitettiin kehittämissuunnitelman yhteydessä laadittu HSY:n vesihuollon toiminta-alue vastaamaan vuoden 2015 toiminta-alueen laajentumistarpeita. Työ käynnistyi toiminta-alueen 2014 tarkistustyöllä, jossa havaittiin alueita, joiden osalta toiminta-alueita olisi perusteltua supistaa. Jäsenkunnat toimittivat HSY:lle tiedot toiminta-alueen laajentumistarpeista. Tarkempi kuvaus HSY:n vesihuollon toiminta-aluekartan 2015 laadinnasta on koottu raporttiin 9.6.2014 HSY:n vesihuollon toiminta-alueen laadinta.

Toiminta-alue 2016-2018 työn yhteydessä on jatkettu toiminta-alueen tarkistamista ja samassa yhteydessä tarkennettu toiminta-alueen laatimisen periaatteita.

## 3.2 Toiminta-alueen laatimisen kriteerit

HSY:n vesihuollon toiminta-alueen 2016-2018 päivitystyön aikana tarkennettiin toiminta-alueen laatimisen periaatteita kokoamalla toiminta-alueen määrittämisen käytäntöjä ja lisäksi koottiin lista lisätarkennusta vaativista asioista, joita tulee käsitellä seuraavan päivitystyön aikana.

### 3.2.1 Peruseriaatteet

Peruseriaatteena toiminta-alue muodostuu niistä kiinteistöistä, jotka ovat alle 20 metrin päässä verkostojen keskilinjasta. Asemakaava-alueille kiinteistöt kuuluvat kokonaan toiminta-alueeseen, mutta asemakaava-alueiden ulkopuolella toiminta-alueeseen kuuluvat kiinteistöistä vain ne osat, jotka ovat alle 100 metrin päässä verkostojen keskilinjasta.

Poikkeuksena peruseriaatteisiin ovat kohteet, joille ei pääsääntöisesti voida antaa liittymiskohtaa kuin perustelluissa erikoistapauksissa mm. olemassa olevat liittymiskohdat.

Seuraaviin kohteisiin ei pääsääntöisesti voida antaa liittymiskohtaa:

- Päävesijohdot ja pääviemärit eli vedenjakelu- ja viemäriverkon putket, jotka muodostavat taulukon 1 kriteerien perusteella verkostojen toiminnallisen ”selkärangan”
- Tunnelit ja niissä olevat johdot
- HSY:n pumppaamojen paineviemärit
- Vesihuoltolinjojen ja tontin välillä on liittymisen estävä kohde tai rakenne esim. tie, rautatie, vesialue tms.
- Yksityiset johdot
- Suojaputkissa olevat johdot
- Kesävesijohdot

- Vesistöalueiden johdot
- Vesialueet
- Muiden vesilaitosten alueet (vesiosuuskunnat), jotka eivät kuulu HSY:n vesihuollon toiminta-alueeseen

Taulukko 1: *Päävesijohtojen ja pääviemäreiden nimeämisessä käytetyt kriteerit (Loppuraportti HSY:n verkostojen kriittisyysluokitus 15.4.2014)*

<b>Vedenjakeluverkko</b>
Aiemmat mallinnetut sulkemiset: "Häiriö on merkittävä"
Ainoa putki alueelle, jossa vedenkulutus $\geq 0,3$ milj.m <sup>3</sup> /a
Helsinki: nykyiset pääjohdot, johdot, joiden halkaisija $\geq 500$ tai virtaama $\geq 300$ m <sup>3</sup> /h
Espoo: nykyiset pääjohdot, johdot joiden halkaisija $\geq 400$ tai virtaama $\geq 100$ m <sup>3</sup> /h
Vantaa: johdot, joiden halkaisija $\geq 400$
<b>Vedenjakeluverkon pääjohtoja yhteensä 365 km</b>
<b>Viemäriverkko</b>
Yleiskriteeri: jätevesiviemäri halkaisija $\geq 500$ , sekaviemäri $\geq 700$ , paineviemäri $\geq 300$
-Sekaviemäreiden osalta pääviemäreitä täydennettiin valitsemalla päälinjoja
mallinnetusta sekaviemäriverkosta
Espoo: nykyiset pääviemärit säilyttävät statuksensa
<b>Pääviemäreitä yhteensä 452 km</b>

### 3.2.2 Puistoalueet

Maa- ja metsätalousministeriön vesihuoltolakioppaan 5/2015 mukaan toiminta-alueen sisälle voidaan jättää myös alueita, joilla vesihuollosta huolehtiminen ei välttämättä edellytä vesijohto- tai jätevesiviemäriverkoston rakentamista. **Siten esimerkiksi puistoja ei tarvitse rajata toiminta-alueen ulkopuolelle, vaikka niitä ei olisikaan tarpeen saattaa laitoksen verkostojen piiriin.**

HSY:n vesihuollon toiminta-alueen määrittämisessä puistojen osalta ei ole yksiselitteistä ohjetta. HSY:n käytäntö on, että puistoja ei tarvitse rajata toiminta-alueen ulkopuolelle, mutta tarvittaessa ne voidaan rajata ulkopuolelle. Sen sijaan lähivirkistysalueet eivät pääsääntöisesti olisi toiminta-alueena.

### 3.2.3 Saarikohteet

Saarikohteiden osalta HSY on laatimassa selvitystä, jonka on tavoitteena valmistua kesään 2016 mennessä. Selvityksen tavoitteena on myös linjata kriteerejä, millä perusteilla saarikohteet olisivat vesihuollon toiminta-alueita. Vesiyhteyden varassa olevien saarten sisäinen verkosto tulisi olla saaren haltijalla tai saarella toimivalla organisaatiolla, koska kunnossapitokaluston mobilisointi mantereelta olisi hankalaa.

### 3.2.4 Vedenjakelun ja viemäroinnin erilliset toiminta-alueet

HSY:n eri jäsenkunnista Espoolla on erillinen toiminta-alue vedenjakelulle ja muilla jäsenkunnilla Helsingissä, Kauniaisissa ja Vantaalla on yksi toiminta-alue.

Maa- ja metsätalousministeriön vesihuoltolakioppaan 5/2015 mukaan vesihuoltolaitoksen vesijohto- ja viemäriverkkojen ei tarvitse olla toiminta-alueella yhtä laajoja, ja laitosten toiminta-alueet voivat myös olla päällekkäisiä, jos eri laitokset huolehtivat vedenhankinnasta ja viemäroinnistä. Kunta hyväksyy vesihuoltolaitokselle yhden toiminta-alueen - ei erillisiä toiminta-alueita vedenhankinnalle ja jäteveden viemäroinnille.

Espoon kaupunki on esittänyt Pääkaupunkiseudun vesihuollon kehittämissuunnitelma 2013-2022 työn yhteydessä, että Espoon osalta halutaan erilliset toiminta-alue-esitykset. Tämä on perusteltua, koska Espoossa on HSY:n toiminta-alueella alueita, joilla on vain vedenjakelu – ei viemärointiä. Päivitystyön yhteydessä havaittiin Espoon toiminta-alueella yksittäisiä kohteita, joilla on vain viemärointi ja näitä ei erotettu omaksi alueeksi vaan ne sisältyvät Espoon toiminta-alueeseen.

Vantaalla ja Kauniaisissa vesihuollon toiminta-alueella vesihuolto sisältää vedenjakelun ja viemäroinnin. Helsingissä on pistemäisiä pieniä alueita mm. mattolaitureita, joilla on vain vedenjakelu, joten niiden erikseen esittäminen ei ole tarkoituksenmukaista.

### **3.2.5 Toiminta-alueen tarkkuus**

Maa- ja metsätalousministeriön vesihuoltolakioppaan 5/2015 mukaan kunta määrittää VHL 8 §:n 3 momentissa edellytetyllä tavalla ja vesihuollon tarpeiden perusteella, mitkä alueet toiminta-alueesta on saatettava laitoksen vesijohtoverkoston ja mitkä jätevesiviemäriverkoston piiriin. Alueiden rajat määritetään yleensä kiinteistörajojen mukaan.

HSY:n vesihuollon toiminta-alueen rajat perustuvat 31.3.2015 kiinteistörajoihin. Mikäli kiinteistörajoissa tapahtuu muutoksia, esim. tonttijakoja, ovat nämä kohteet käytävä läpi tapauskohtaisesti.

Toiminta-alueen määrittämisessä havaittiin, että osa tonteista on kokonaan toiminta-alueella ja erityisesti suurilla tonteilla toiminta-alue ei kata koko aluetta. HSY:n periaatteena jatkossa on esittää koko tontti toiminta-alueena, mutta HSY:n veloitteena on tuoda vesihuoltopalvelut enintään tontin rajan läheisyyteen asti.

### **3.2.6 Jatkotoimenpiteet kriteerien määrittämiselle**

Toiminta-alueen 2016-2018 päivitysprosessin aikana käytiin olemassa oleva HSY:n toiminta-alue tarkasti läpi ja samalla koottiin määrittämisen hyviä käytäntöjä. Määrittämistyössä tunnistettiin myös kriteerejä, jotka vaativat jatkossa vielä tarkentamista:

- Kriittiset vesijohdot, joihin ei voi liittyä
- Kriittiset viemärijohdot, joihin ei voi liittyä
- Tie- ja katualueet
- Tonttien lohkomisen vaikutus toiminta-alueeseen
- Tonttirajojen vaikutus toiminta-alueeseen
- Saarikohteet
- Kuvaus toiminta-alueen laajentumisen perusteista ja toimenpiteistä (HSY:n hallituksen esitys jatkotoimenpiteeksi 10/2015)

HSY:llä valmistui vuonna 2014 ensimmäisen kerran verkostojen kriittisyysluokitus ja työn tulokset on koottu loppuraporttiin HSY:n verkostojen kriittisyysluokitus 15.4.2014. Työn valmistuttua havaittiin päivitys- ja tarkennustarpeita, joten vuoden 2015 aikana kriittisyysluokitusta on päivitetty. Päivitystyön jälkeen voidaan määrittää tarkemmin kriteerit kriittisille vesi- ja viemärijohdoille, joihin ei voi liittyä.

Toiminta-alueen 2016-2018 laadinnan aikana keskusteltiin, ovatko tie- ja katualueet toiminta-alueella. Tie- ja katu-alueella ei ole liittyjiä, mutta niiden erottaminen toiminta-alueesta tekisi toiminta-aluekartan hyvin rikkonaiseksi. Jatkoselvitettäväksi jäi vaikuttaako teiden vastuutaho, kaupunki vai ELY-keskus, toiminta-alueen määrittämiseen.

Toiminta-alueen rajausta perustuu tietyn ajanhetken kiinteistörajoihin ja haasteeksi muodostuu, jos kiinteistörajat muuttuvat esim. tonttien lohkomisen myötä kuuluuko ns. takatontti toiminta-alueeseen. Näihin kysymyksiin liittyen HSY on laatinut ohjeluonnoksen 23.9.2015 vesihuollon järjestäminen tonttijaon yhteydessä. Ohjeen hyväksymisen jälkeen voidaan toiminta-alueen kriteerejä täsmentää ohjeistuksen mukaisesti ja mahdollisesti soveltaa toiminta-alueen 2017-2019 päivitystyössä.

Kysymyksiä herätti myös, että määritetäänkö koko tontti toiminta-alueeksi ottamatta kantaa tontin kokoon vai käytetäänkö HSY:n verkostojen ympärille muodostettavaa puskurialuetta.

Saarikohteiden osalta HSY:llä on käynnissä selvitys, jonka yhteydessä linjataan kriteerejä, millä perusteilla saarikohteet olisivat vesihuollon toiminta-alueita. Selvityksen on tarkoitus valmistua kesään 2016 mennessä.

HSY:n hallitus esitti kokouksessa 16.10.2015 vesihuollon toiminta-alueen päivittämisen kehittämistoimenpiteeksi, että toiminta-alueen laajentumisalueille esitettäisiin jatkossa perusteet ja toimenpiteet. Seuraavissa toiminta-alueen päivityksissä edellä mainitut asiat kirjataan toiminta-alueen laatimisen raporttiin.











Edellä mainittuihin asioihin on tavoitteena linjata hyvät käytännöt seuraavan toiminta-alueen päivityksen 2017-2019 aikana.



# 4 HSY:n vesihuollon toiminta-alue 2016-2018

HSY:n vesihuollon toiminta-alue 2016-2018 liitteen 1 kartalla on esitetty seuraavat kuvan 1 mukaiset alueet:

- *HSY:n vesihuollon toiminta-alue:* Olemassa oleva nykyinen ja hyväksytty toiminta-alue
- *HSY:n vedenjakelun toiminta-alue:* Espoossa on kartalla erikseen esitetty vedenjakelun toiminta-alue, jolla ei ole viemärintiä
- *Ehdotus toiminta-alueen laajentumisesta 2016:* Alueet, joita esitetään hyväksyttäväksi toiminta-alueeksi 2016 ja hyväksymisen jälkeen ovat osana HSY:n vesihuollon toiminta-aluetta
- *Toiminta-alueen tavoitteellinen laajentuminen:* suunniteltu toiminta-alueen laajentuminen vuosina 2017-2018, näistä alueista osa siirtyy seuraavassa toiminta-alueen 2017-2019 päivityksessä ehdotukseksi toiminta-alueen laajentumisesta 2017
- *Toiminta-alueen määrittelyn täydennysalueet:* Espoon toiminta-alueen tarkistuksessa havaitut nykyisen toiminta-alueen täydennysalueet, jotka eivät ole toiminta-alueen laajentumista
- *Laajentumisajankohta ei ole tiedossa:* Alueita, jotka jäsenkunnan pyynnöstä esitetty kartalla, mutta niiden laajentumiselle ei ole esitetty ajankohtaa
- *Toiminta-alueen supistus:* Olemassa olevan toiminta-alueen korjauksia
- *Muun vesilaitoksen toiminta-alue:* Muut vesilaitokset ovat vesiosuuskuntia ja vastaavia itsenäisesti toimivia vesihuollon yksiköitä
- *Sipoon vesihuollon toiminta-alue:* Helsingin toiminta-aluekartalla Östersundomin alue

-  HSY:n toiminta-alue
-  HSY:n vedenjakelun toiminta-alue
-  Ehdotus toiminta-alueen laajentumisesta 2016
-  Toiminta-alueen tavoitteellinen laajennus 2017-2018
-  Toiminta-alueen määrittelyn täydennysalueet
-  Laajentumisajankohta ei tiedossa
-  Toiminta-alueen supistus
-  Muun vesihuoltolaitoksen toiminta-alue
-  Muun vesihuoltolaitoksen vedenjakelun toiminta-alue
-  Sipoon vesihuoltolaitoksen vesihuollon toiminta-alue

Kuva 1: Vesihuollon toiminta-aluekartalla 2016-2018 esitettävät alueet.

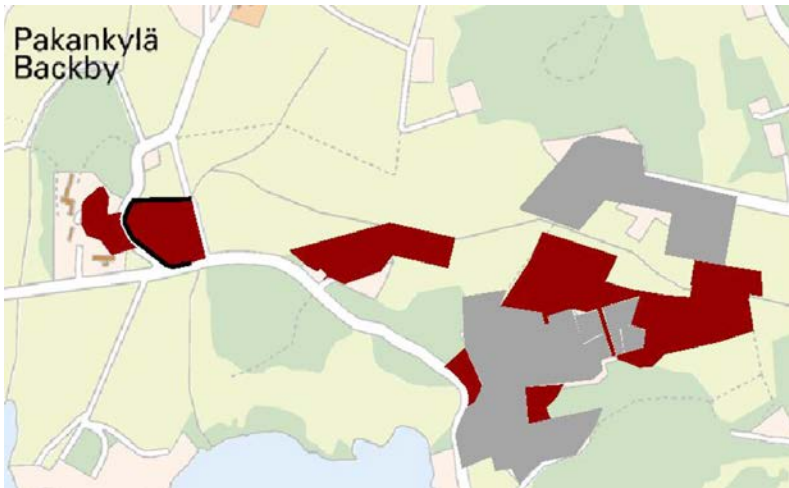
Luvuissa 5, 6, 7 ja 8 on kuvattu tarkemmin eri jäsenkaupunkien toiminta-alueen laajentuminen ja muutokset.

# 5 Espoo

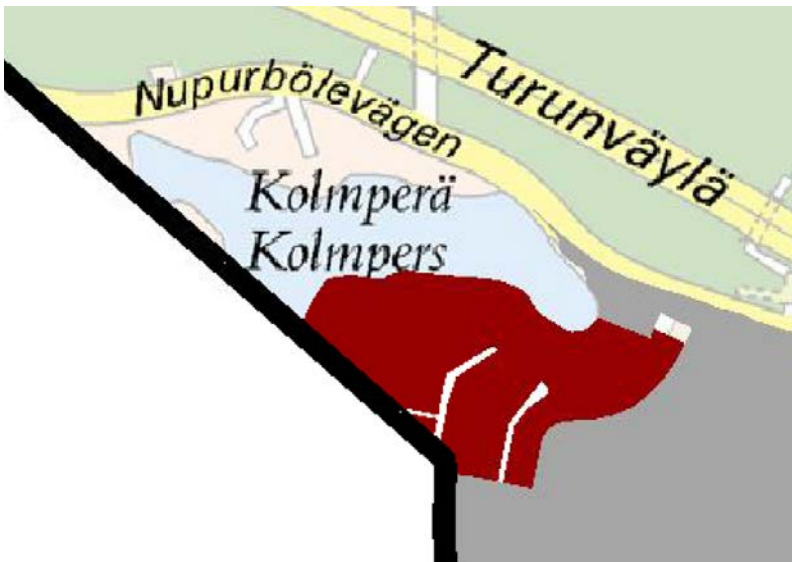
## 5.1 Toiminta-alueen laajennus 2016

Oheisissa kuvissa on esitetty punaruskealla väriä alueet, jotka ehdotetaan lisättäväksi toiminta-alueeseen 2016. Harmaa väri kuvaa voimassa olevaa toiminta-aluetta.

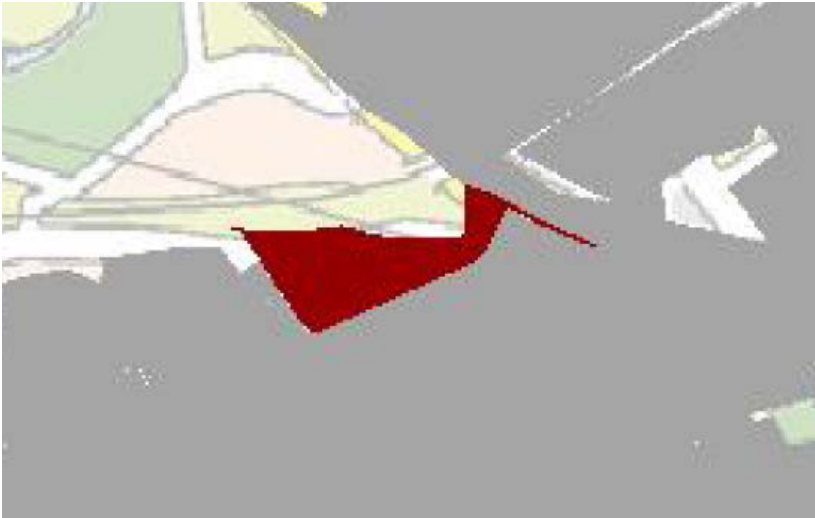
Vihermäki-Pakankylä



Kolmperä



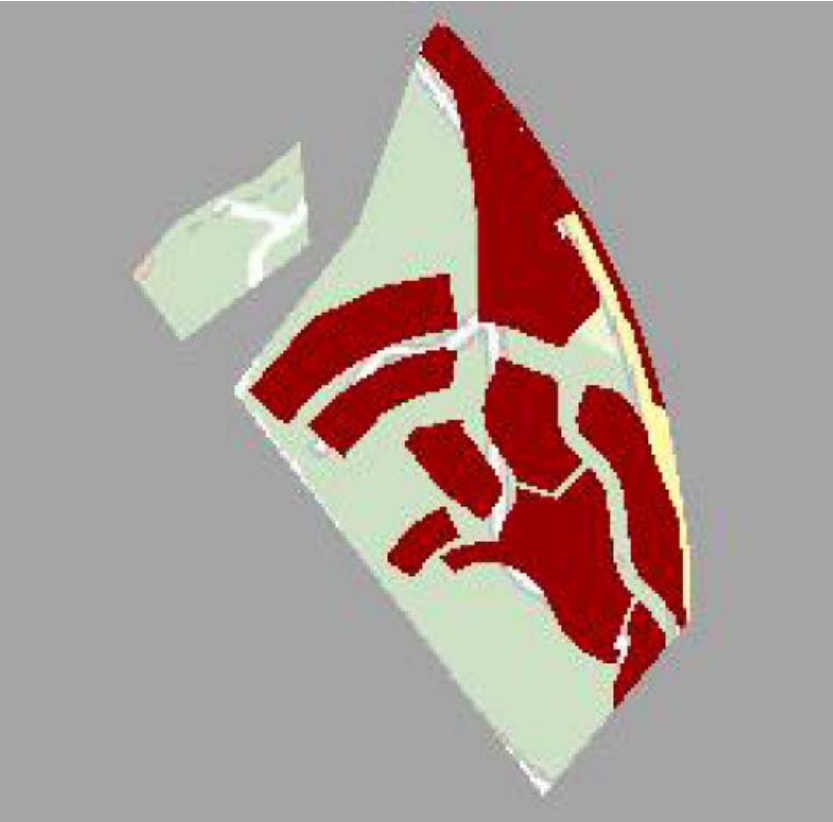
Lasilaakso



Kurttila



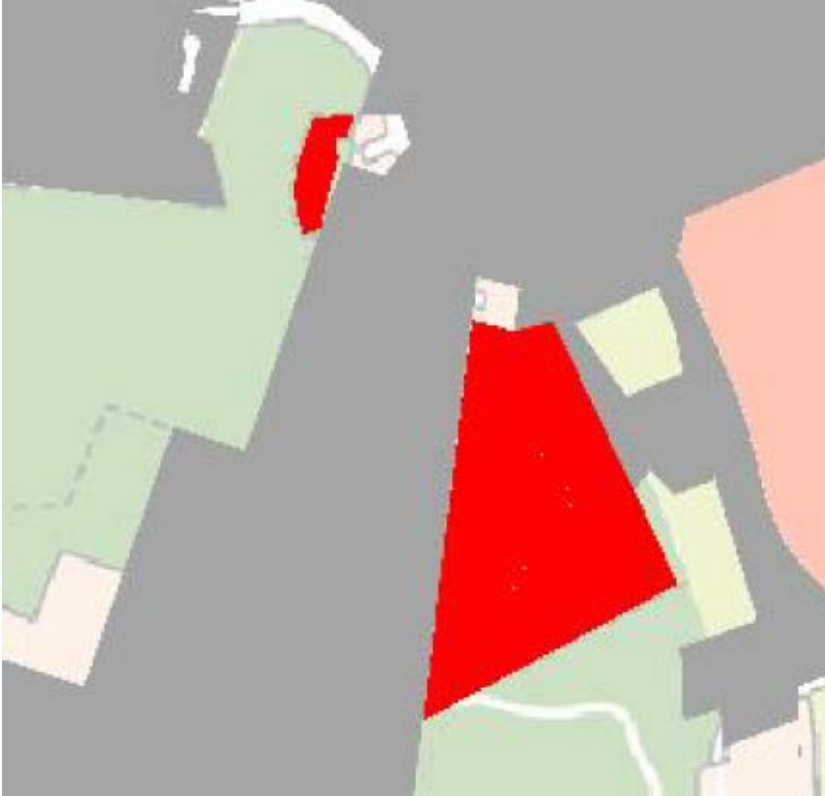
Kummelivuorensuu



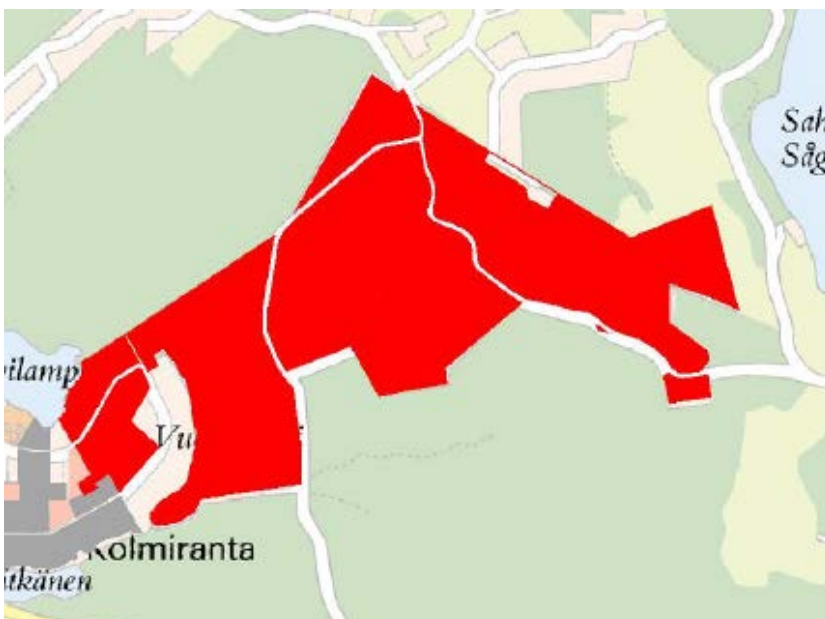
## 5.2 Tavoitteellinen toiminta-alueen laajennus 2017-2018

Seuraavissa kuvissa on esitetty punaisella värillä tavoitteellinen vesihuollon toiminta-alueen laajennus vuosina 2017-2018. Harmaa väri kuvaa voimassa olevaa toiminta-aluetta.

Kalliomäki



Kotimäki



Kuusikoti (Brobacka)



Suurpelto



Holmanpuisto II



Finnoo ja Tiistinmäki





Mulbynhaka



### 5.3 Toiminta-alueen supistus

Seuraavia mustalla värillä esitettyjä alueita ehdotetaan poistettavaksi toiminta-alueesta, sillä ne on virheellisesti aiemmin esitetty toiminta-alueeksi, vaikka vesihuoltolinjoja ei ole kiinteistöjen läheisyydessä eikä alueelle ole suunnitteilla uusia vesihuoltolinjoja.

Myllyjärvi



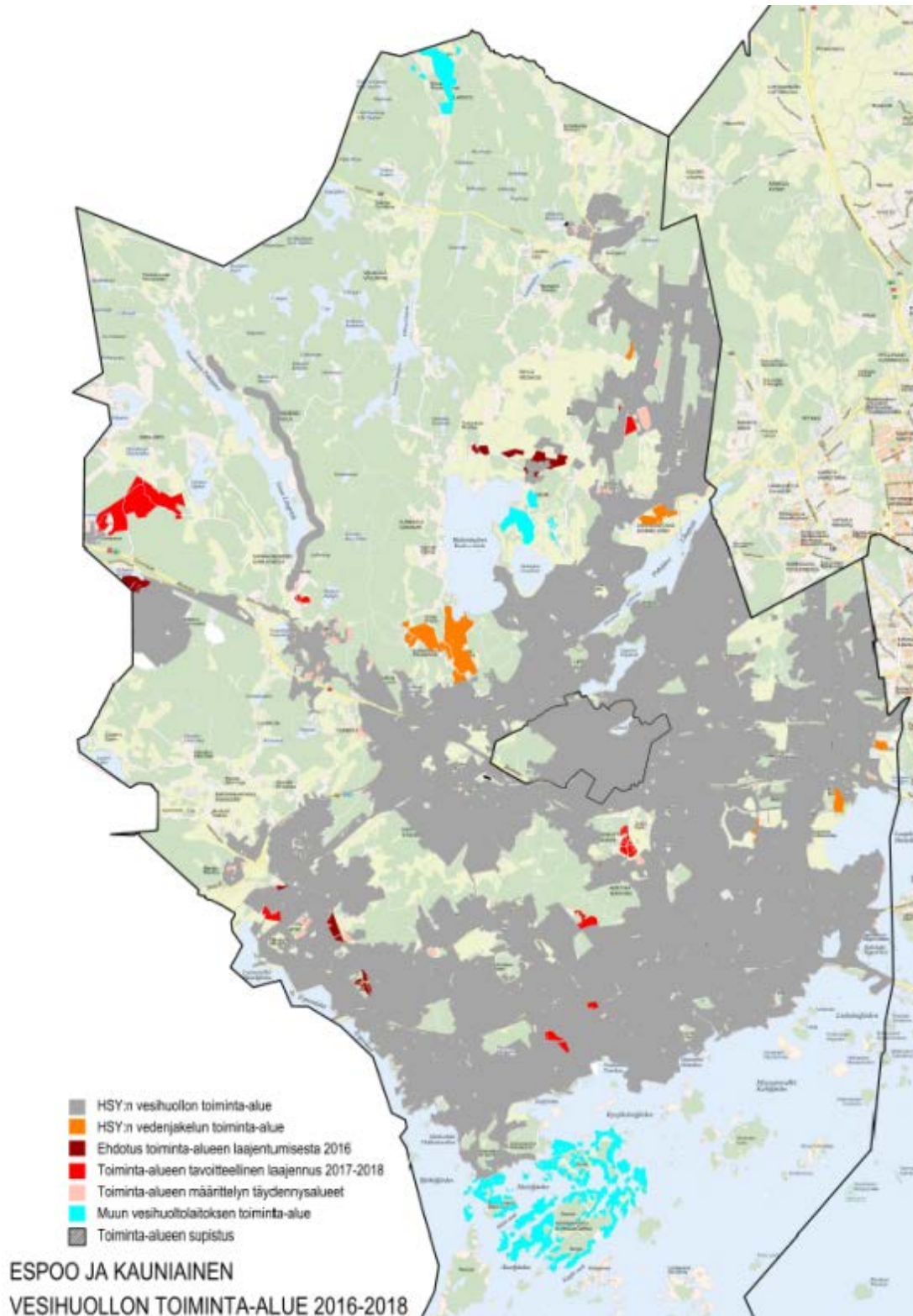


Espoon keskus



## 5.4 Toiminta-alueen määrittelyn täydennysalueet

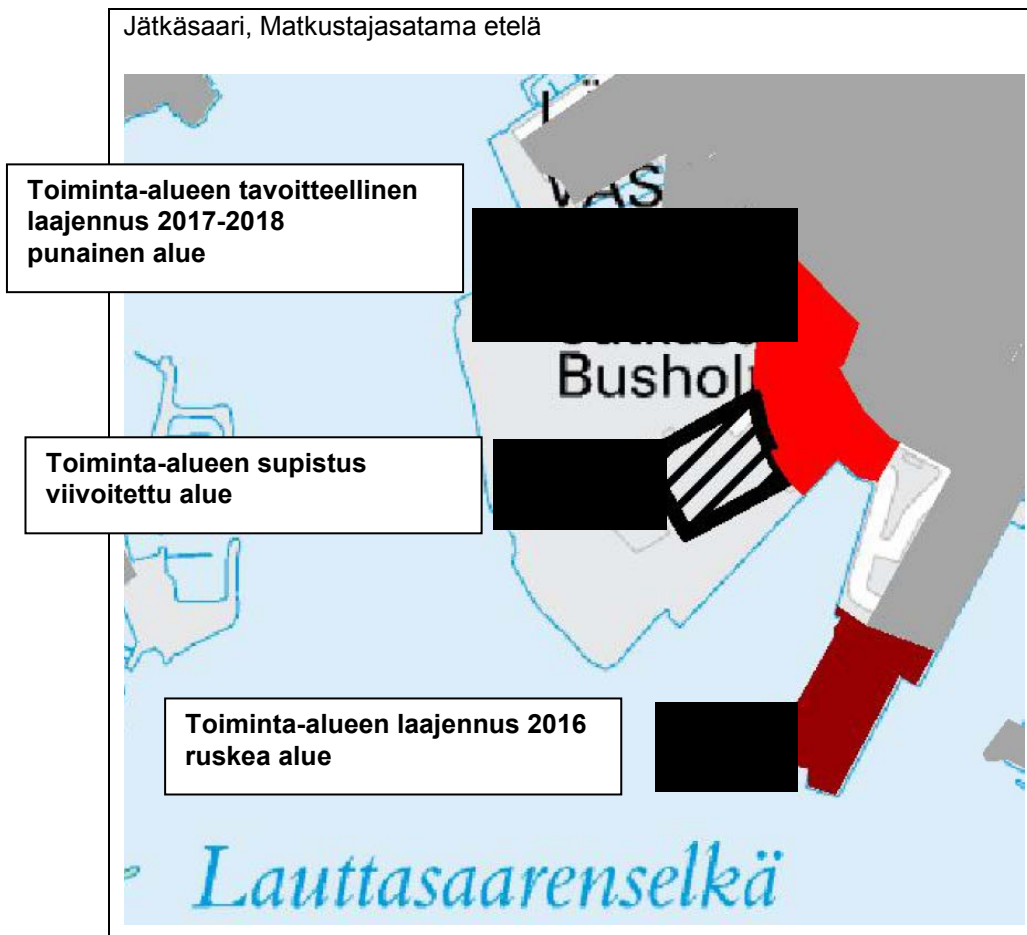
Espoon kaupunki toimitti HSY:lle oman esityksensä HSY:n toiminta-alueesta 2016. Määritetty alue perustuu paikkatietoanalyysiin. Aineisto sisälsi liki 500 erikokoista aluetta, jotka käytiin yksitellen läpi ja poistettiin sellaiset alueet, jotka eivät ole toiminta-alueiden kriteereiden mukaan vesihuollon toiminta-alueella. Tämän analyysin perusteella määritetyt lisäykset vuoden 2015 toiminta-alueeseen on esitetty oheisessa kuvassa *Toiminta-alueen määrittelyn täydennysalueina* vaaleanpunertavalla värillä.



# 6 Helsinki

## 6.1 Toiminta-alueen laajennus 2016

Oheisissa kuvissa on esitetty punaruskealla värillä alueet, jotka ehdotetaan lisättäväksi toiminta-alueeseen vuonna 2016. Harmaa väri kuvaa voimassa olevaa toiminta-aluetta ja ruskea väri laajentumisaluetta.



Kalasadama, Verkkosaaren eteläosa



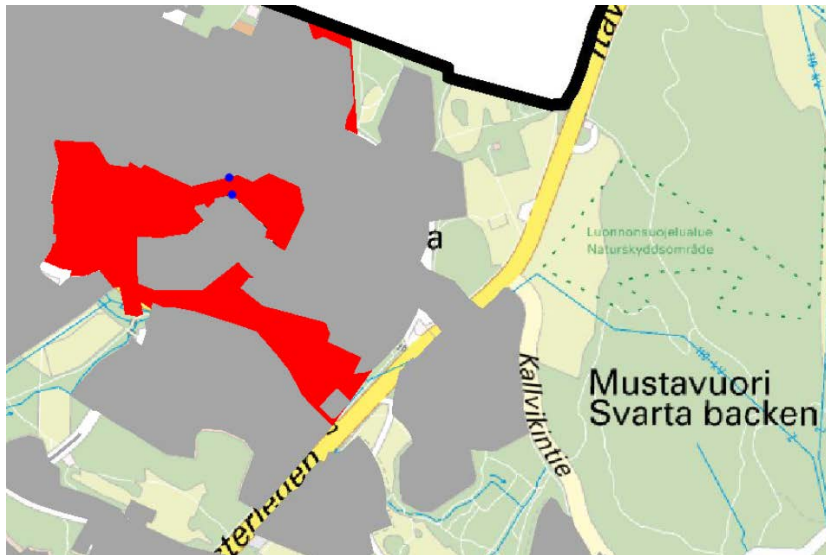
Kruunuvuorenranta, Koirasaarentie



## 6.2 Tavoitteellinen toiminta-alueen laajennus 2017 – 2018

Seuraavissa kuvissa on esitetty punaisella värillä tavoitteellinen vesihuollon toiminta-alueen laajennus vuosina 2017-2018. Harmaa väri kuvaa voimassa olevaa toiminta-aluetta.

Mellunkylä, Naulakalliontien, Vaarnatien ja Saariseläntien alueet

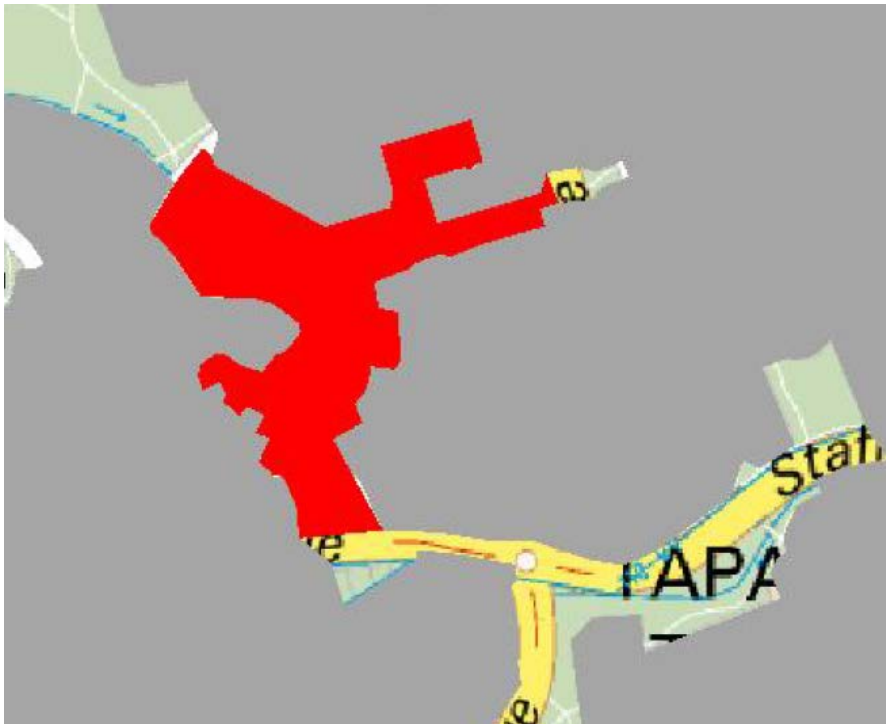


Pukinmäki, Isonpellontie





Siltalanpuisto

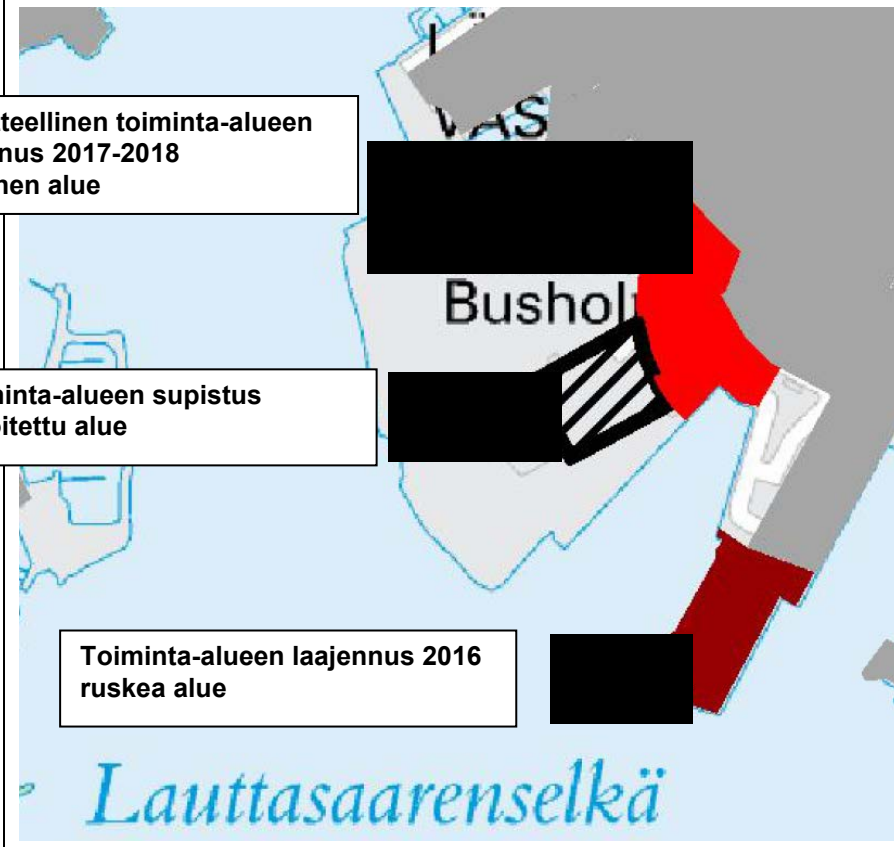


Jätkäsaari, Atlantinkaari

Tavoitteellinen toiminta-alueen laajennus 2017-2018  
punainen alue

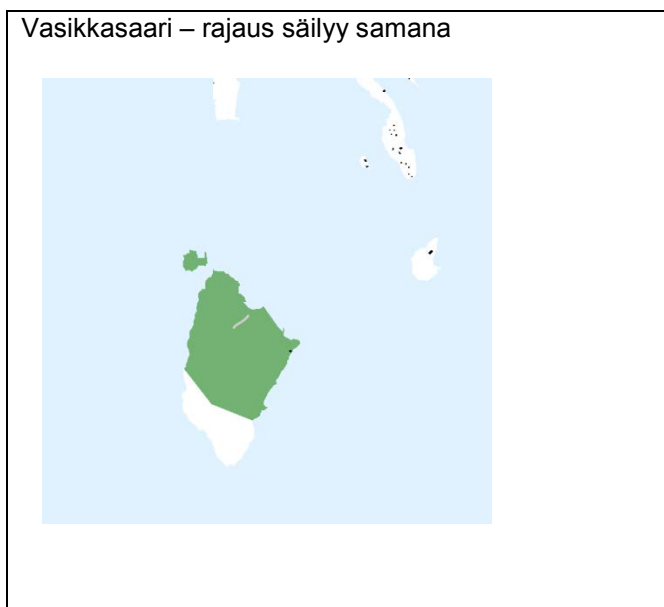
Toiminta-alueen supistus viivoitettu alue

Toiminta-alueen laajennus 2016  
ruskea alue



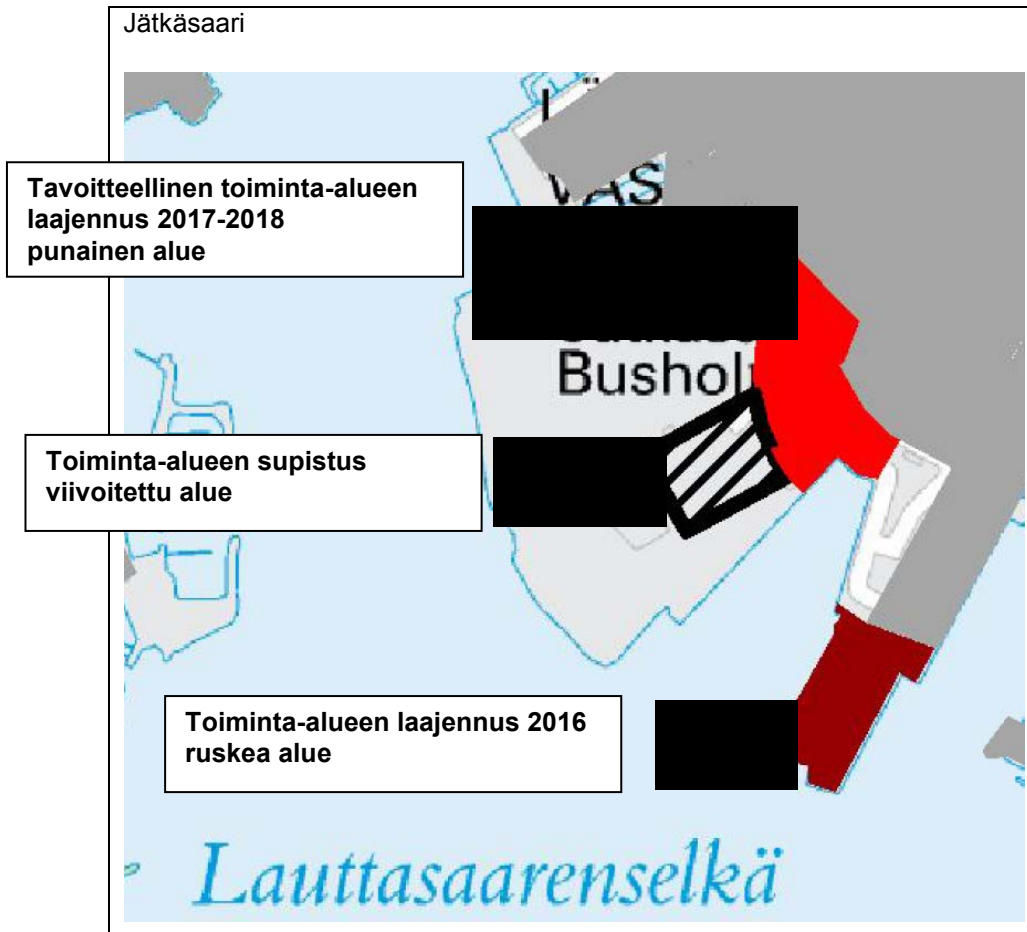
## 6.3 Laajentumisajankohta ei ole tiedossa

Vasikkasaaren osalta rakentamisen aikataulu ei ole vielä tiedossa.



## 6.4 Toiminta-alueen supistus

Viivoitettua aluetta ehdotetaan poistettavaksi. Alue on voimassa olevassa asemakaavassa nro 8043 merkitty satamatoimintaa palvelevien varastorakennusten korttelialueeksi (kaavamerkintä Tsv). Alueella ei sijaitse enää nykyisin varastorakennuksia. Alue liitetään myöhemmin osaksi vesihuollon toiminta-alueen kaavoituksen ja rakentamisen myötä.





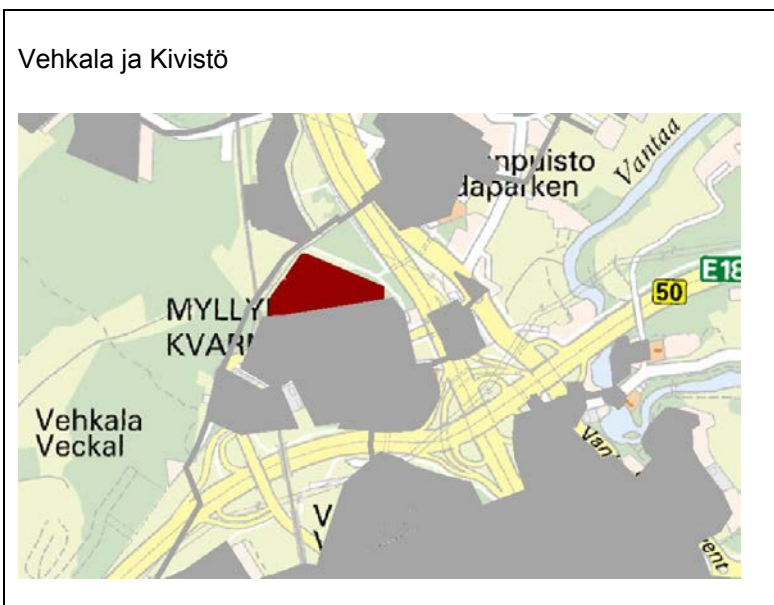
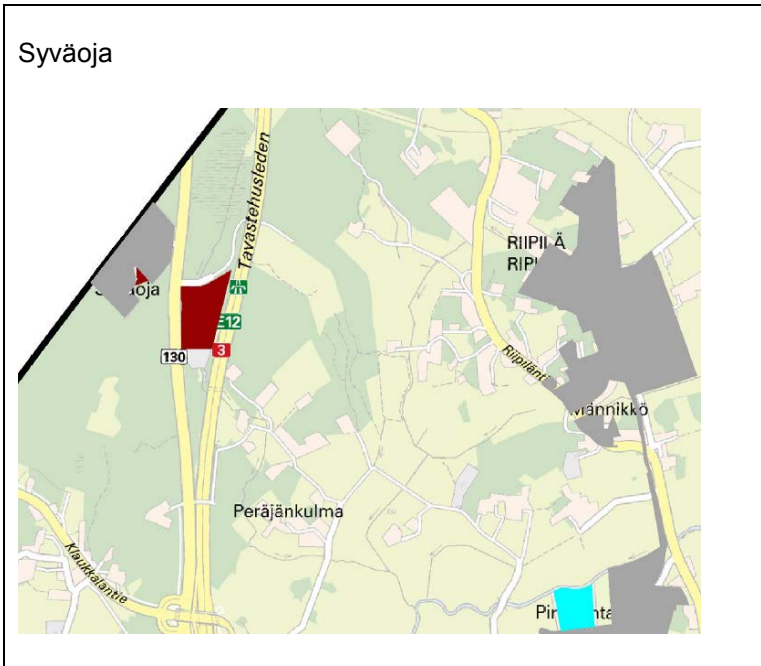
# 7 Kauniainen

Ei muutoksia vesihuollon toiminta-alueeseen.

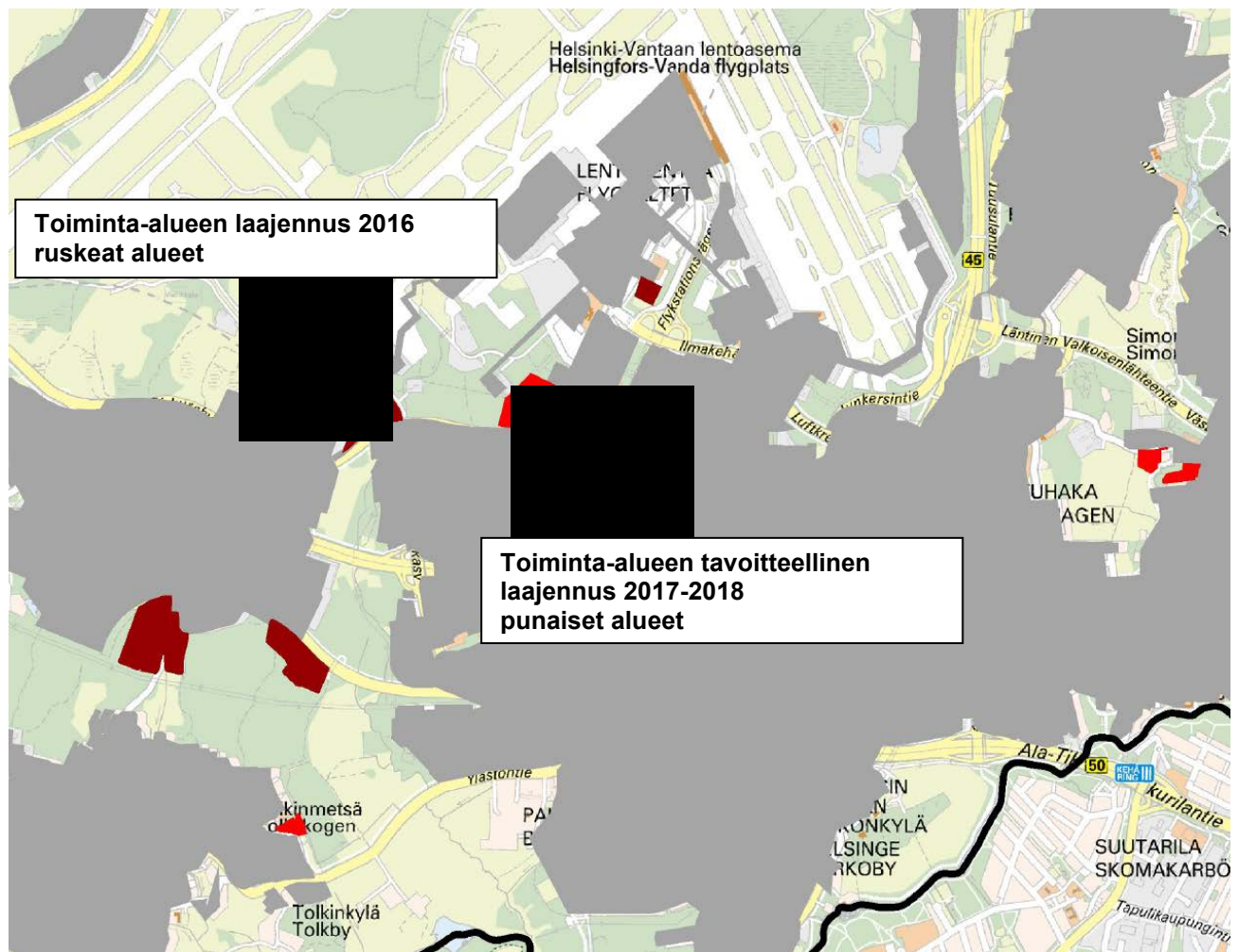
# 8 Vantaa

## 8.1 Toiminta-alueen laajennus 2016

Vuoden 2015 vesihuollon toiminta-alueen 2016 laajenemisaalueet tarkastettiin ja päivitettiin vastaamaan toteutunutta laajenemista. Oheisissa kuvissa on esitetty punaruskealla värillä alueet, jotka ehdotetaan lisättäväksi toiminta-alueeseen vuonna 2016. Harmaa väri kuvaa voimassa olevaa toiminta-aluetta ja ruskea väri laajentumisaluetta.

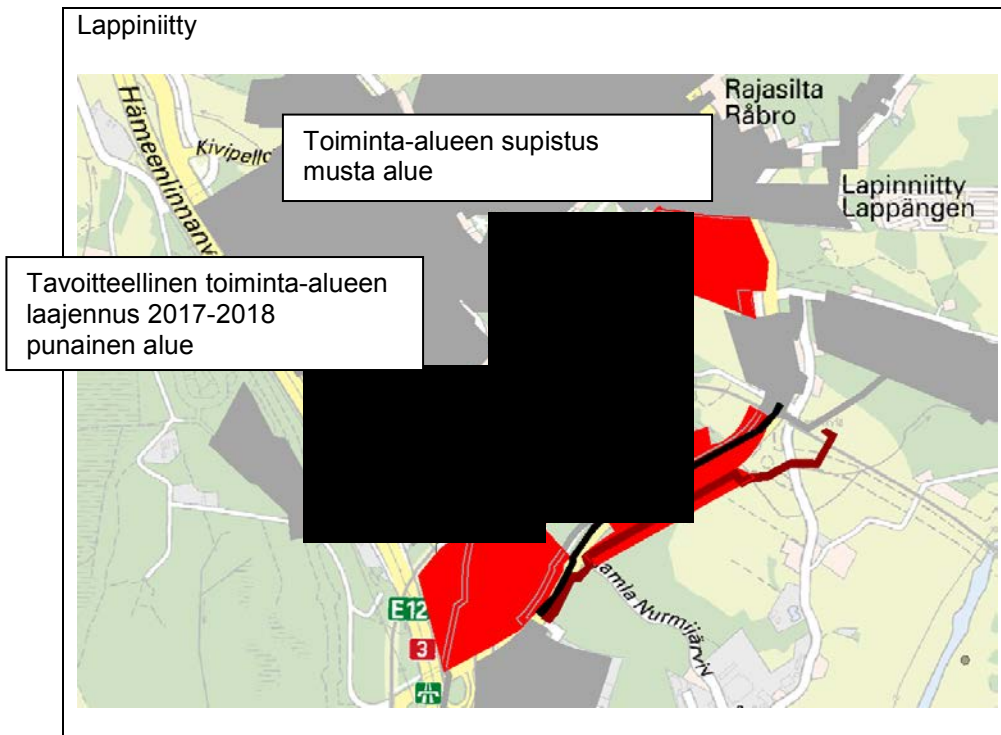
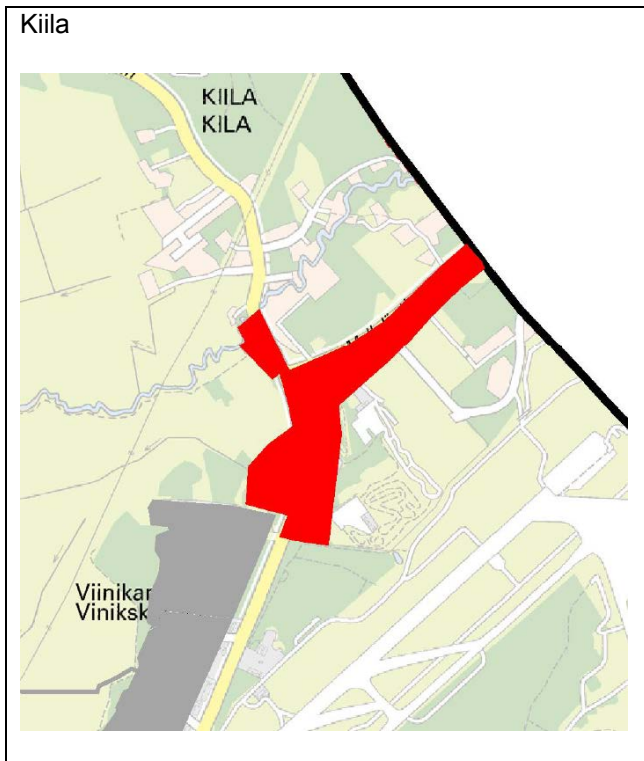


# Helsinki-Vantaan lentokentän ympäristö

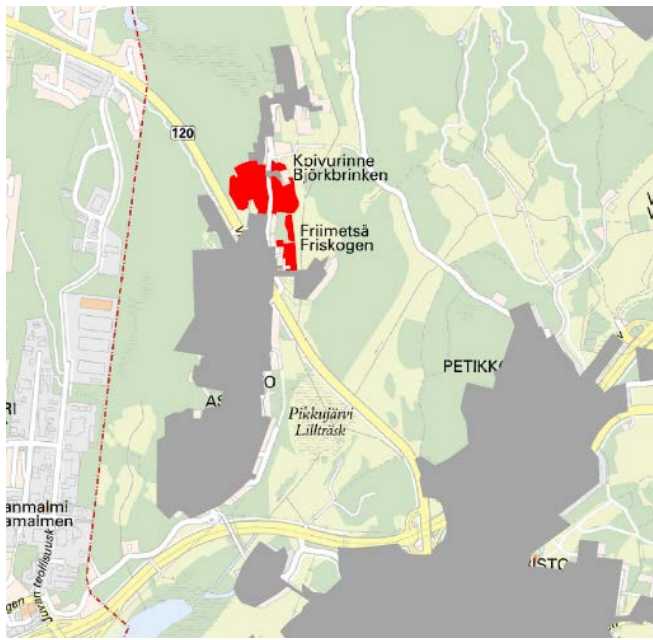


## 8.2 Tavoitteellinen toiminta-alueen laajennus 2017-2018

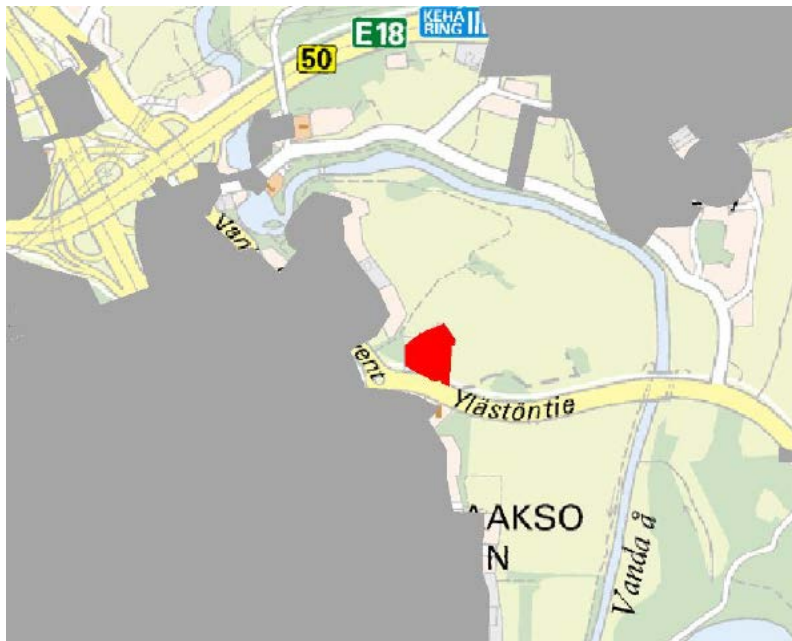
Seuraavissa kuvissa on esitetty punaisella värillä tavoitteellinen vesihuollon toiminta-alueen laajennus vuosina 2017-2018. Harmaa väri kuvaa voimassa olevaa toiminta-aluetta.



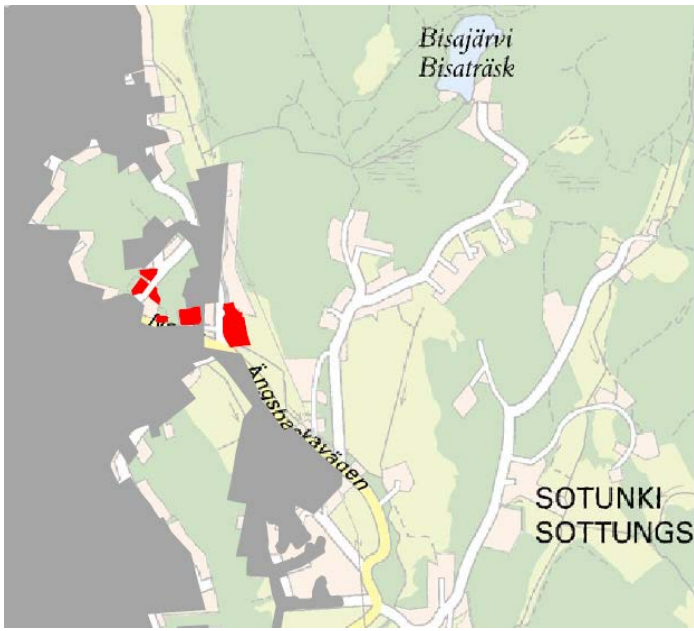
## Koivurinne



## Myllymäki ja Smeds

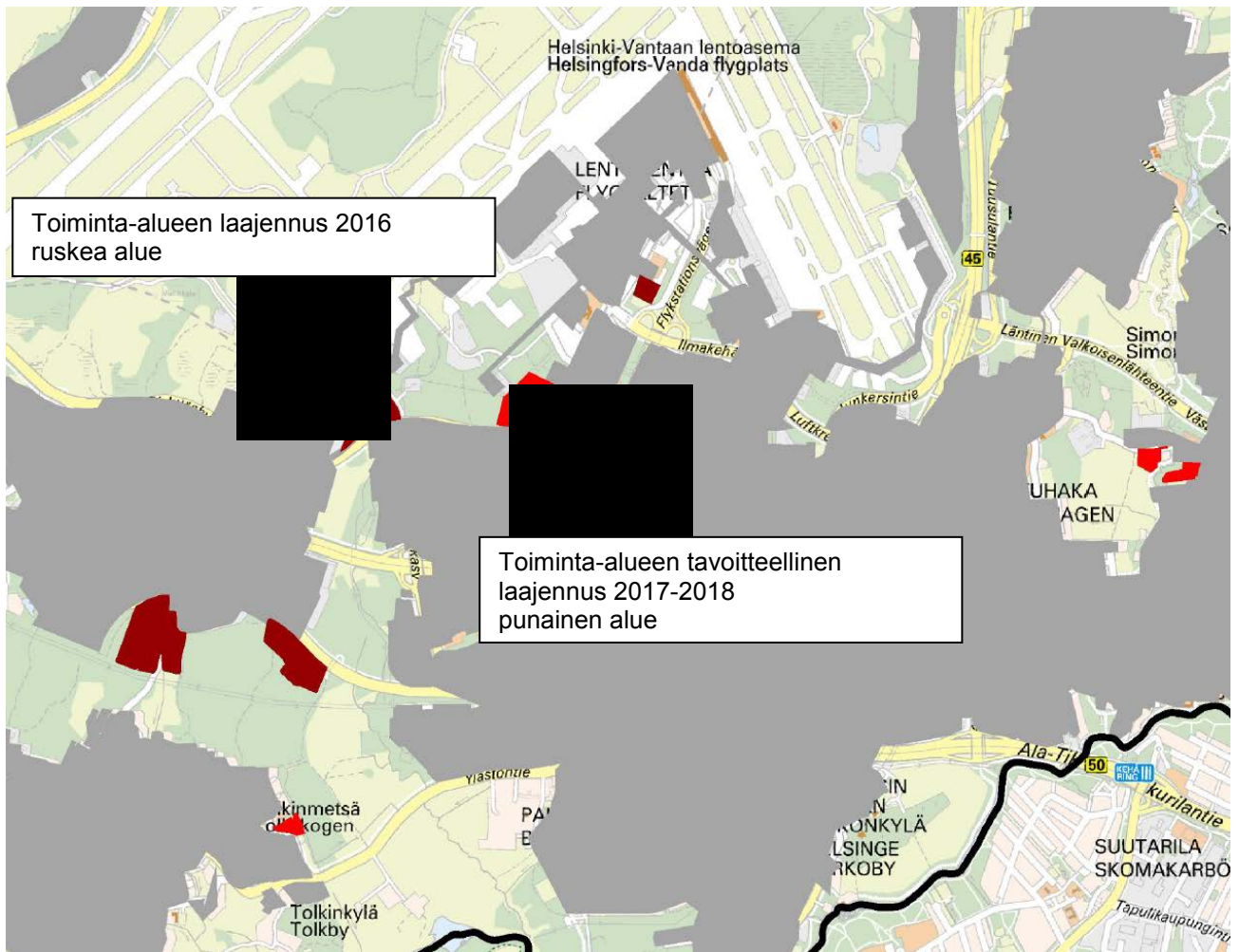


Sottunki





# Helsinki-Vantaan lentokentän ympäristö



# 9 Liitteet

Liite 1: HSY:n vesihuollon toiminta-alue 2016-2018





**HSY**