



HAKANIEMENRANNAN JA SÖRNÄISTEN RANTATIEEN TÄYDENNYSRAKENTAMINEN

08.02.2016

Arkkitehtuuri-toimisto B&M Oy



TEHTÄVÄ:

Työn tarkoituksena on tutkia vaihtoehtoisia ratkaisumalleja Hakaniemen torin ja Merihaan välisen alueen kaupunkirakenteelliselle kehitykselle ja tiivistämiselle sekä tutkia asuinrakentamisen sijoitusta, mitoitusta ja arkkitehtuuria. Samalla tutkitaan mahdollisen hotellirakennuksen ja oppilaitoksen sijoittumista alueelle.

Hakaniemenranta tarjoaa erinomaiset lähtökohdat uuden, täydentävän, kaupunkirakenteen kehittämiseksi. Nykyisin jäsentymätön, liikennepainotteinen tie- ja rantavyöhyke leimaa koko Siltavuoren salmen maisematilaa ja eristää Merihaan ympäristöstään. Rantavyöhykettä ja silta/liikennetähtäystä parantamalla luodaan edellytykset aktiivisen julkisen kaupunkitilan jatkumiselle.

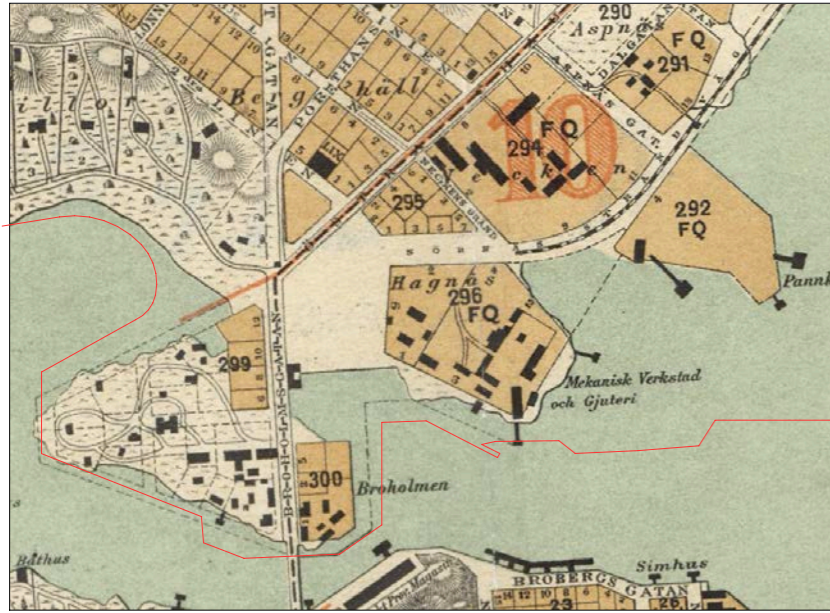
TILAAJA:

Helsingin kaupunki
Kaupunkisuunnitteluvirasto

TYÖRYHMÄ:

Arkkitehtuuritoimisto B&M Oy
Jussi Murole
Matti Jääskö
Ossi Konttinen
Frans Saraste





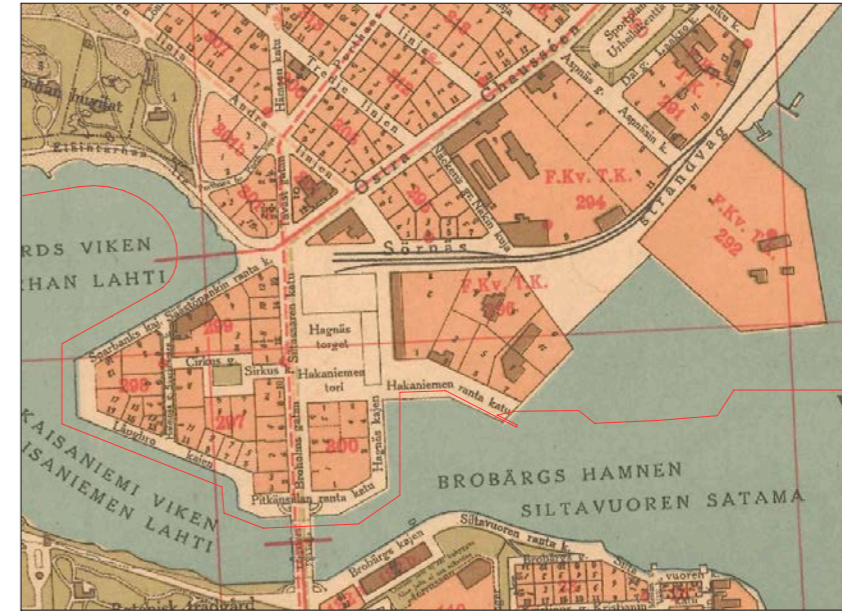
Vuosi 1900

Alueella pelkkää teollisuutta ja pienimittakaavaista rakentamista



Vuosi 1907

Säästöpankin rannan alueen kehittyminen, Hakaniementorin muodostuminen



Vuosi 1914

Hakaniemen halli rakennettu



Vuosi 1937

Kiilamainen kortteli Hakaniemenkadulla, maan täyttöö Merihaan alueella



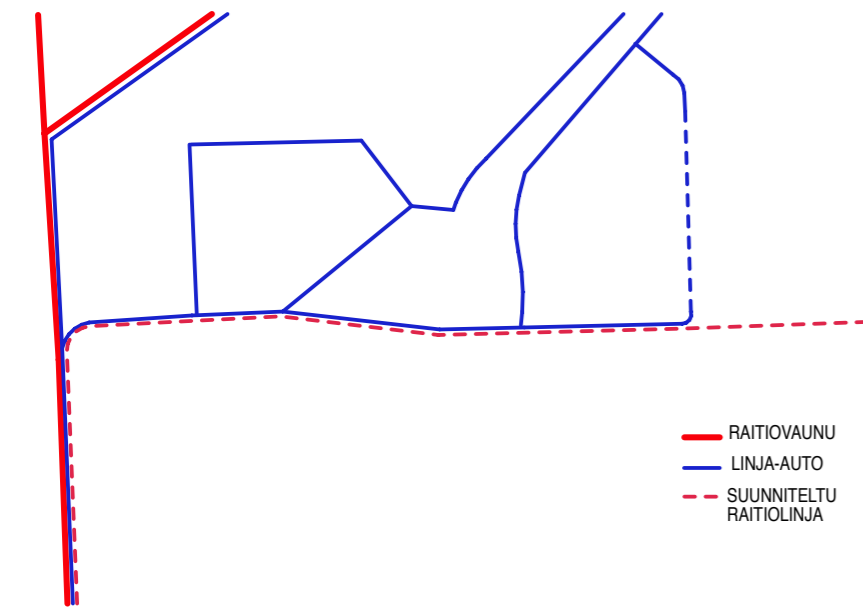
Vuosi 1940

Viherniemenkadun syntyminen



Nykytilanne

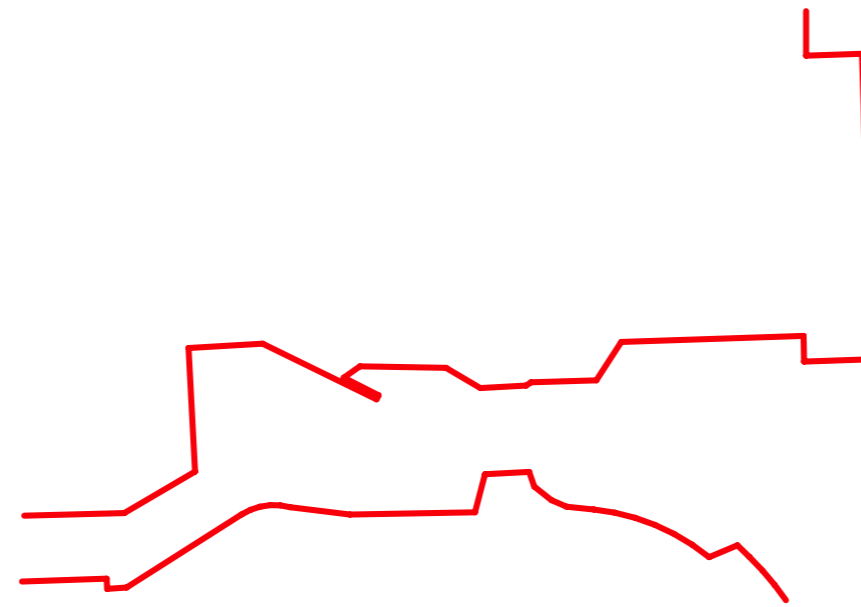
RAKEISUUS



JULKINEN LIIKENNE

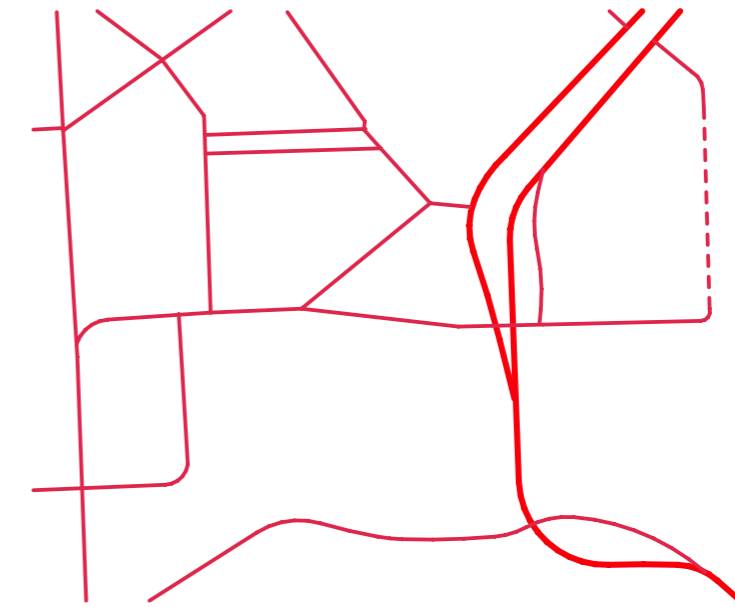
- RAITIOVAUNU
- LINJA-AUTO
- SUUNNITeltu RAITIOLINJA

RANTAVIIIVA

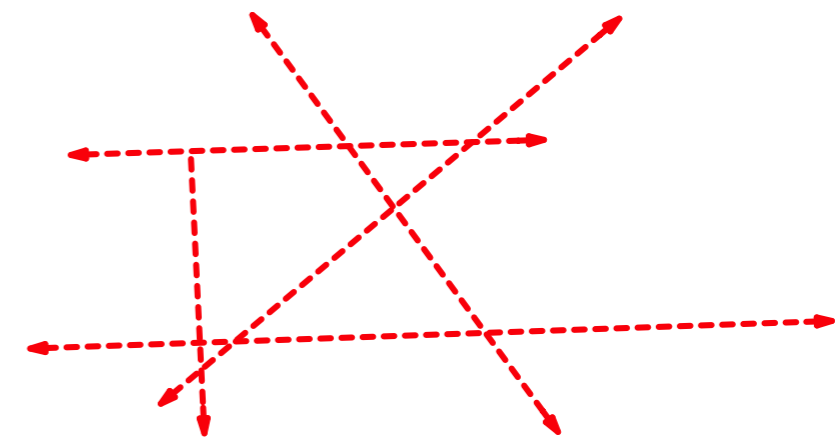


JÄSENTYMÄTÖN KAUPUNKIALUE

AJONEUVOLIIKENNE



MERKITTÄVÄT AKSELIT



HAKANIEMENTORI



LEIKKIPUISTO/
MUOTOPUUTARHA



RANTA PÄÄOSIN
PYSÄKÖINTIALUETTA



SILTA JA
RAMPIT



MERIHAAN
PYSÄKÖINTIHALLI



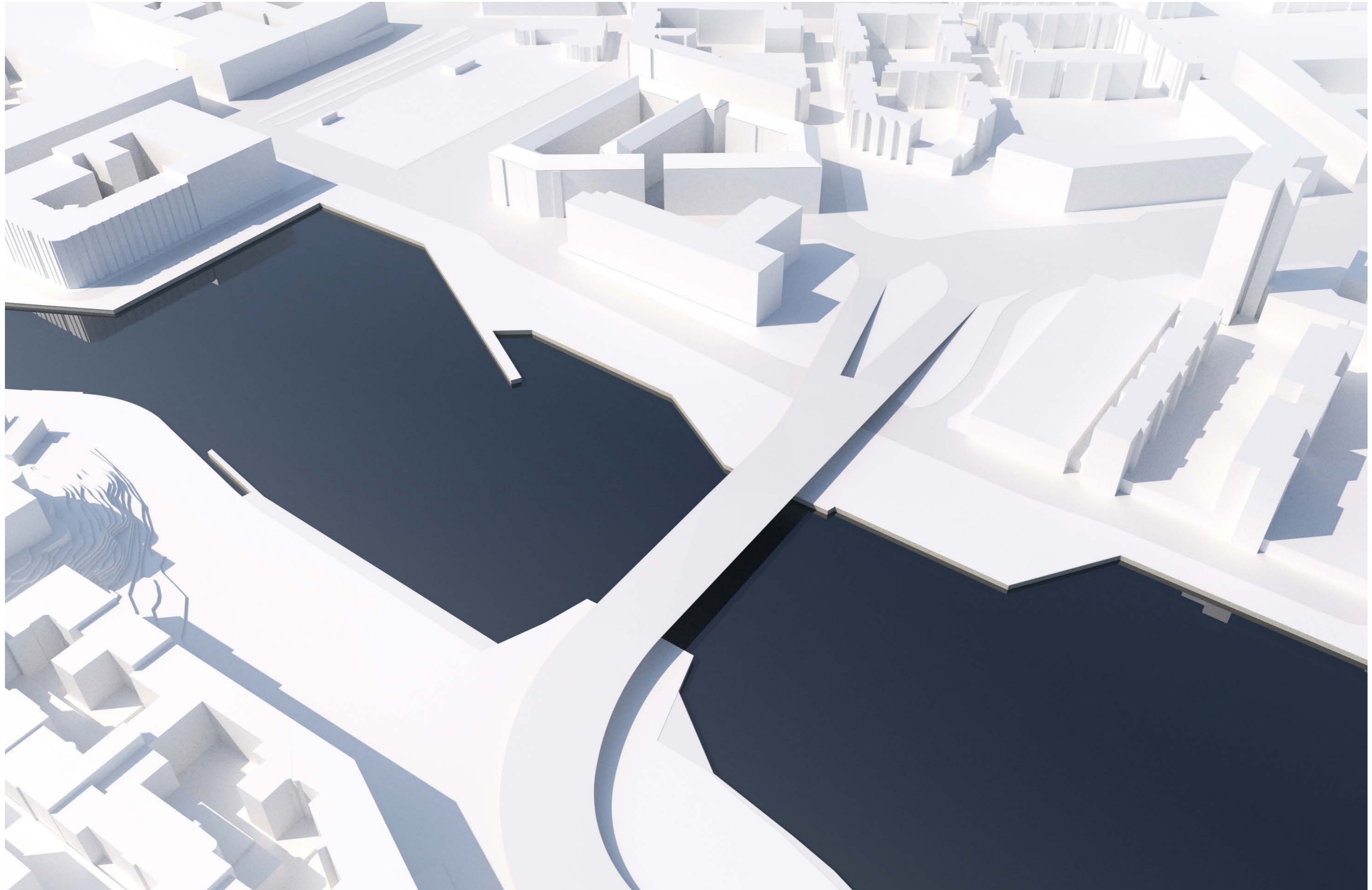
PIENVENESATAMA



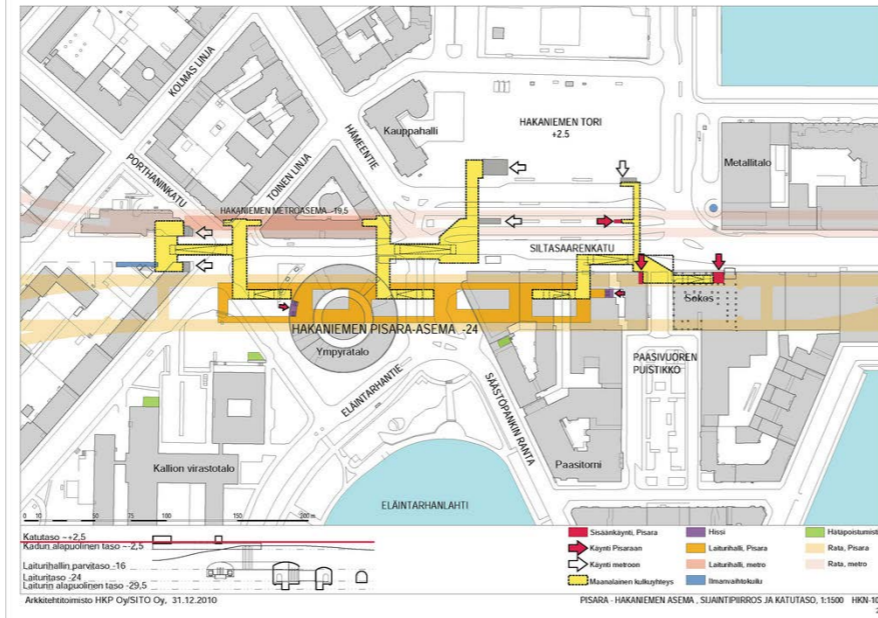
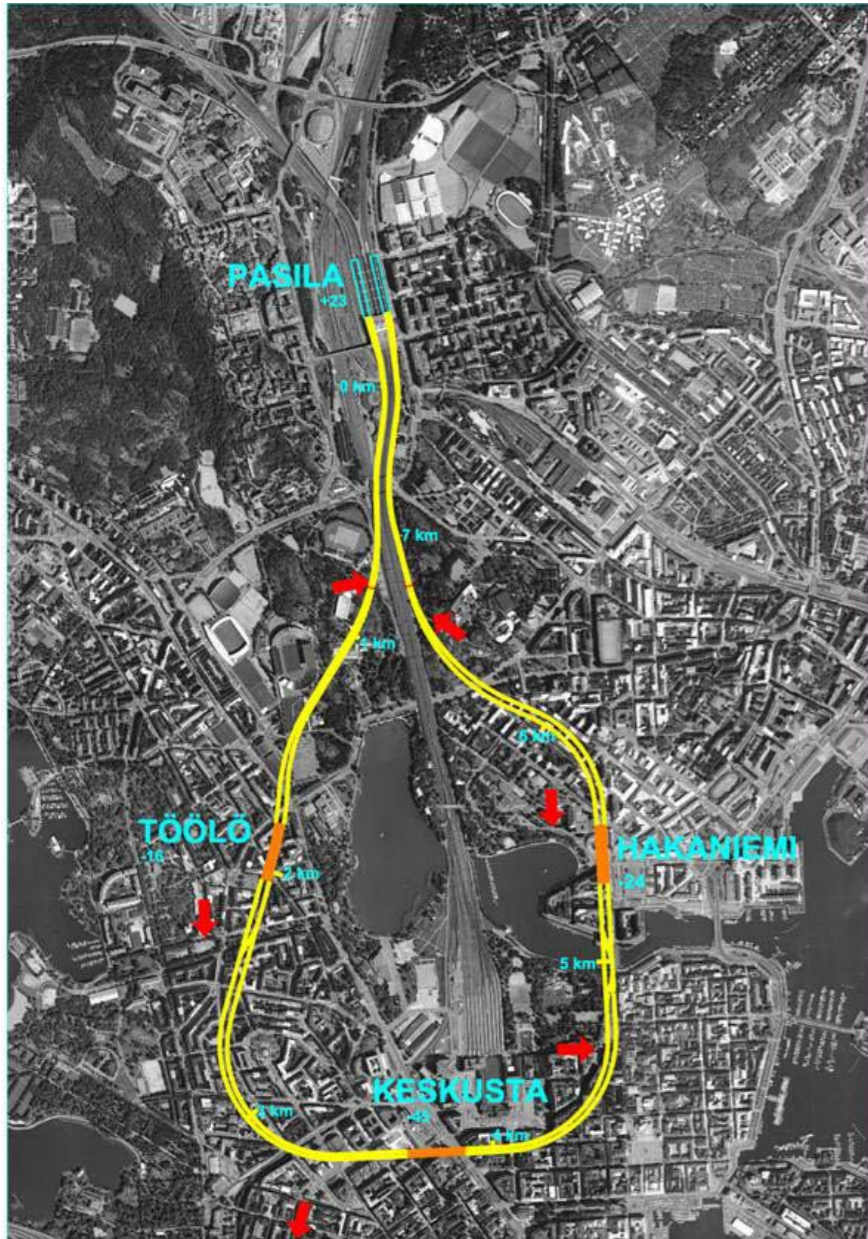
KULTTUURISAUNA (EI KUVASSA)



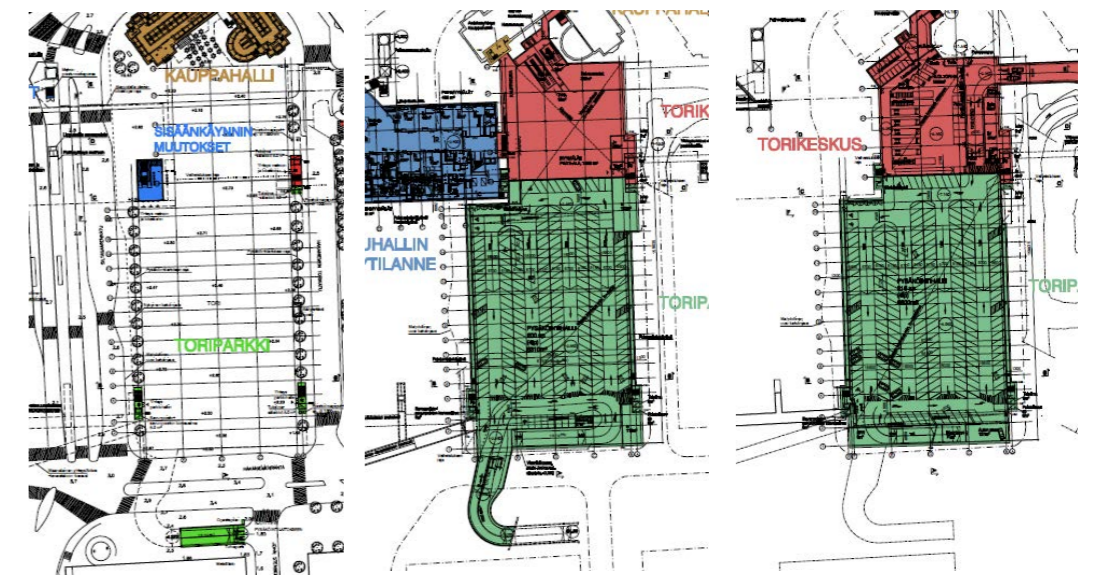
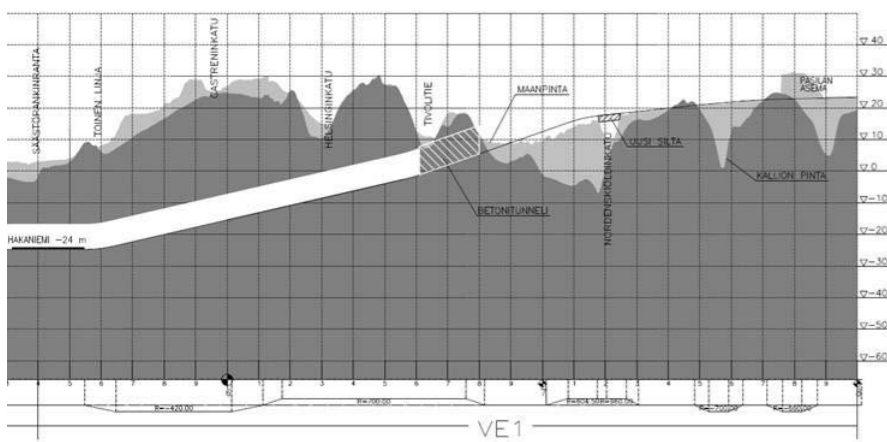
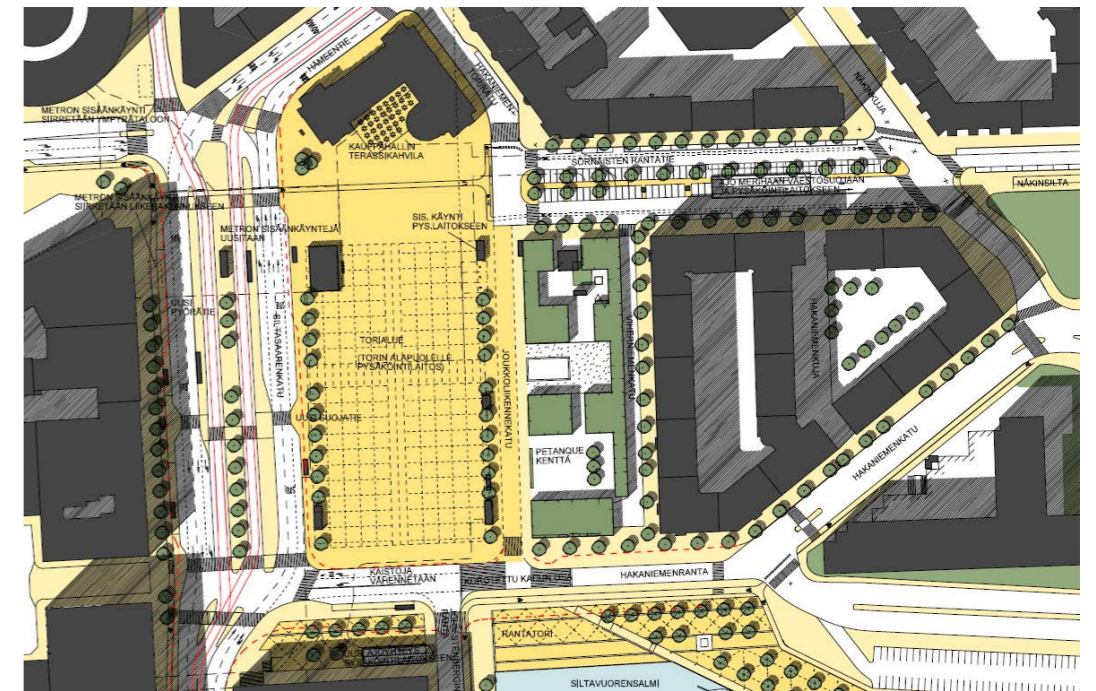


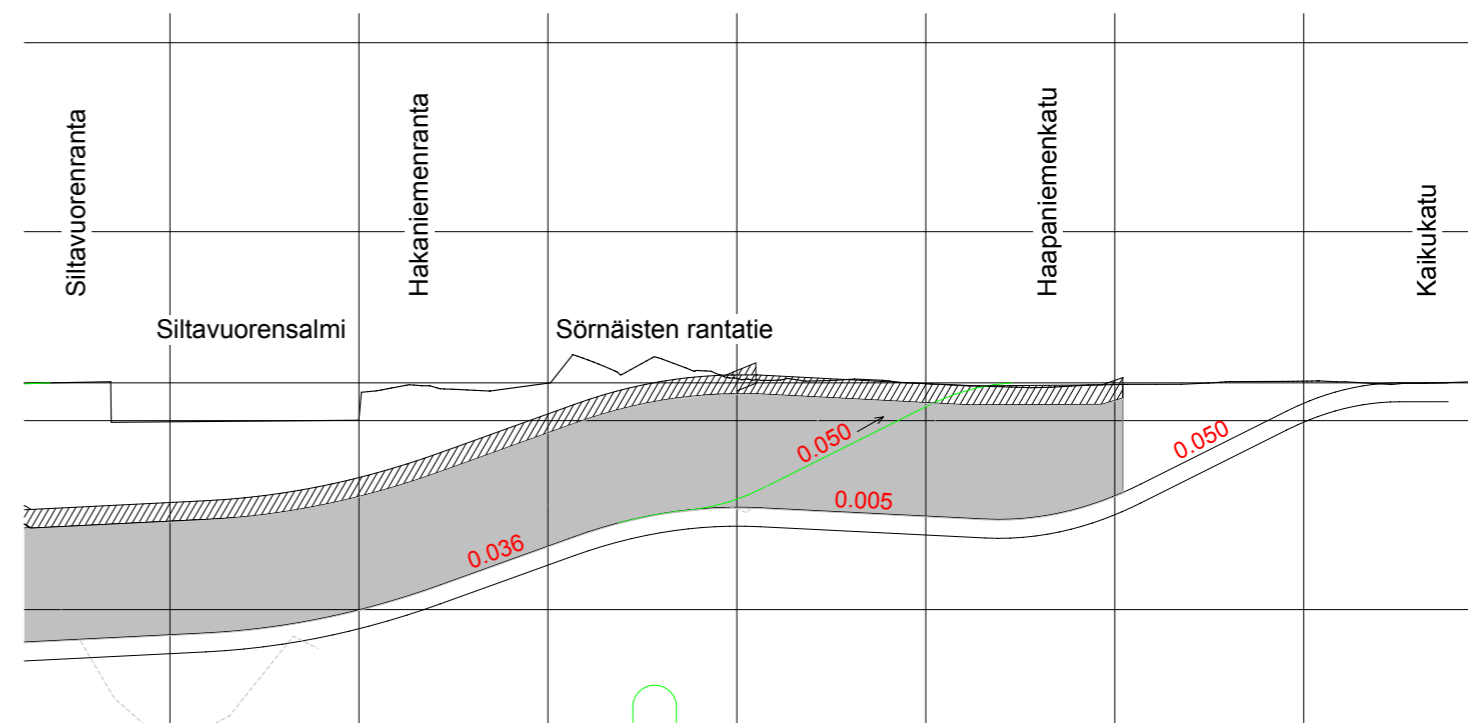


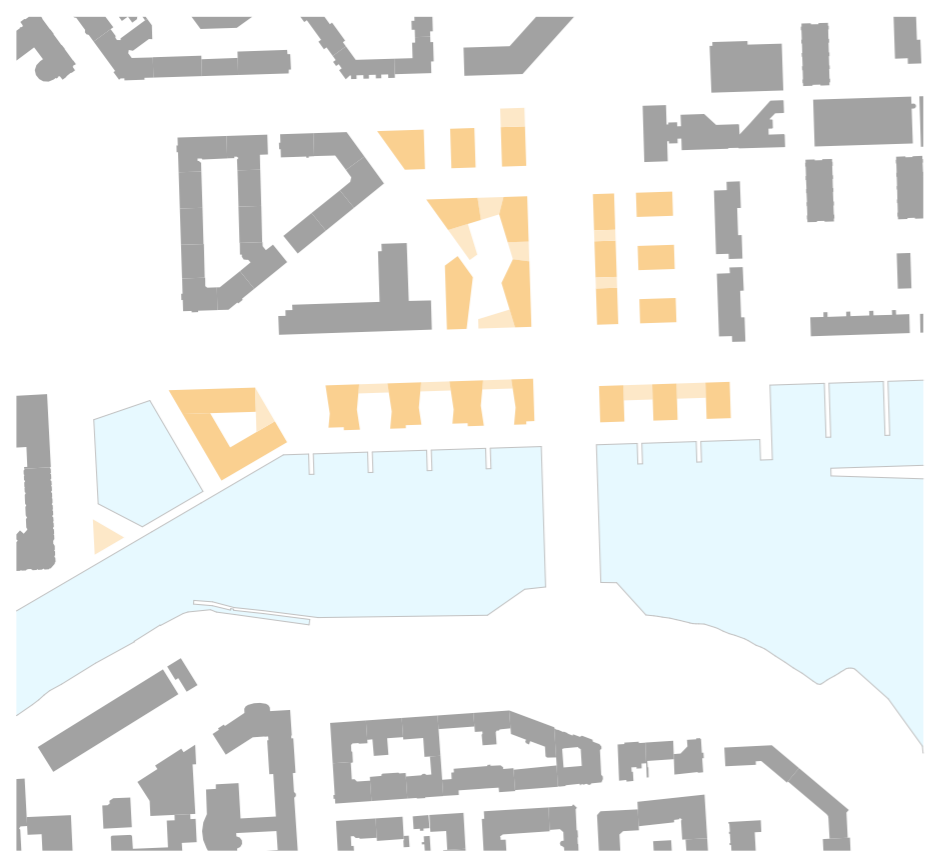
PISARARATA SUUNNITELMAT



TORIPARKKI SUUNNITELMAT







VE 1a



VE 1b



VE 2a



VE 2b



VE 3

VAIHTOEHTOISET RATKAISUMALLIT

Tarkastelussa on tehty viisi vaihtoehtoista ratkaisumallia, joissa on varioitu asuin-, toimisto- ja palvelurakentamisen suhdetta sekä tutkittu erilaisia sijoituspaikkoja hotellirakennukselle.

Rantavyöhykkeen massoitteleuratkaisuilla on pyritty luomaan ehyt ja selkeästi hahmottuva uusi aluejulkisivu Hakaniemenrannalle. Samalla asunnoista avautuvia kanava- ja merinäkymiä on pyritty maksimoimaan. Vaihtoehdoissa 1 ja 2 Hakaniemenrannan katulinjaus on esitetty suoristettuna, vaihtoehto 3 pohjautuu nykyiseen katulinjaan. Rannan kävely- ja oleskeluvyöhyke on esitetty porrastettuna tasoille +2,0 ja +3,0.

Vaihtoehto 2a todettiin kehityskelpoisimmaksi ja siitä laadittiin pohjakaavioita sekä tarkennettuja 3d-näkymiä.

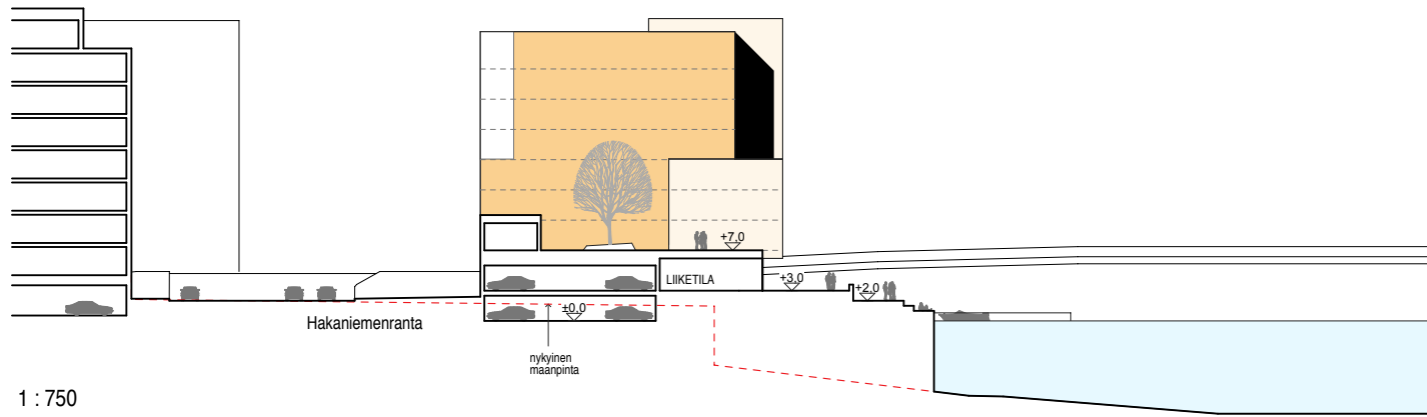


VAIHTOEHTO 1a:

- Hakaniemenrannan tielinjaus suoritettu
- Rannassa pistemäisiä asuinkerrostaloja, podestiosassa liiketilaa
- Hotelli rannan rakennusrivin "veturina"
- Rantavyöhykkeellä tutkittu suurempaa kevyen liikenteen reittiä Pitkäsillan suuntaan
- Korttelirakenne tukeutuu pääosin alueen hallitsevaan koordinaatistoon, poikkeuksena hotellimassa
- Opetushallituksen virastotalon viereen, alueen pohjoisosaan ja Merihaan puolelle sijoitettu uutta asuntorakentamista
- Ranta-alueen täytöt n. 8 400 m²

LAAJUUSTIEDOT:

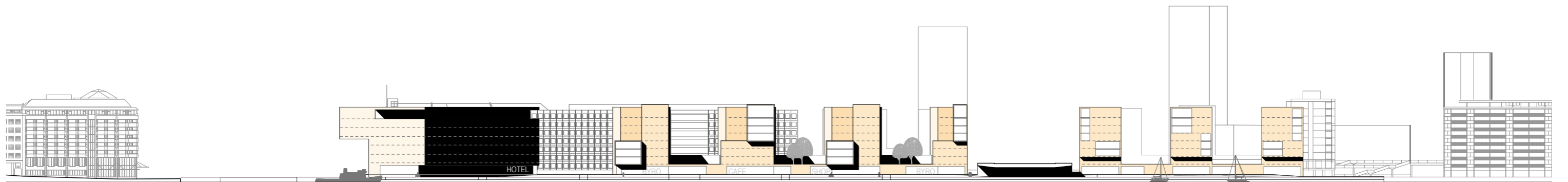
ASUNTORAKENTAMINEN	51 800 kem ²
TOIMISTO/LIIKERAKENTAMINEN	4 200 kem ²
HOTELLI	12 500 kem ²
YHT.	68 500 k-em²



1 : 750

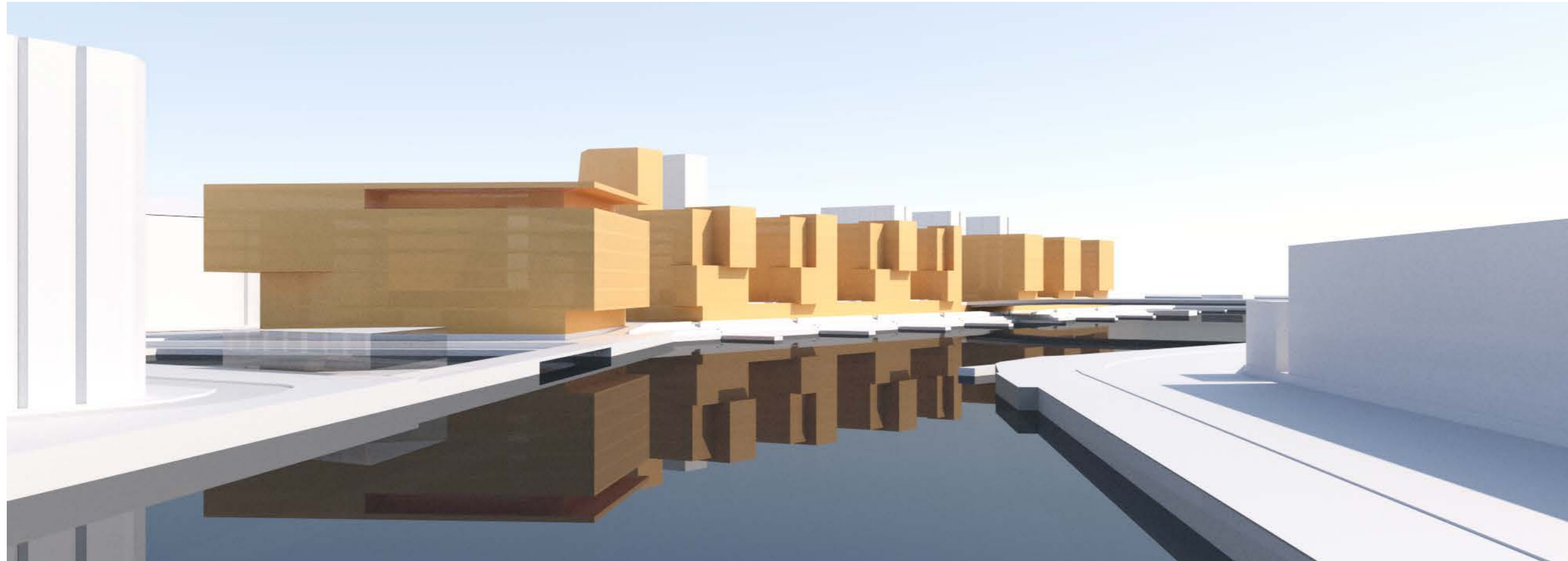


1 : 5000

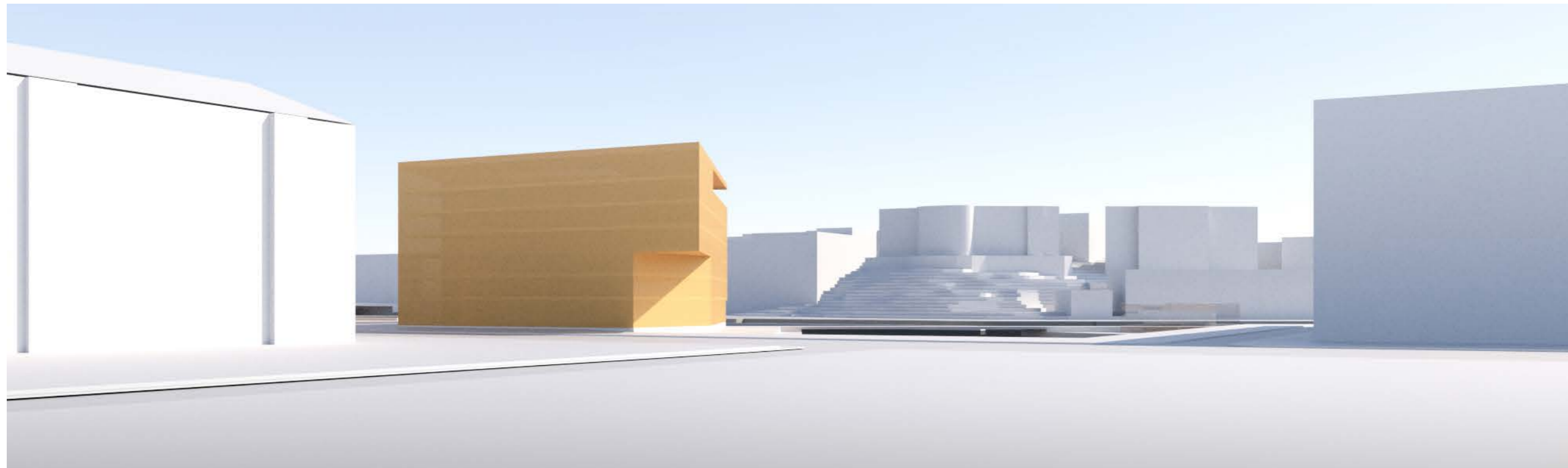


1 : 1500

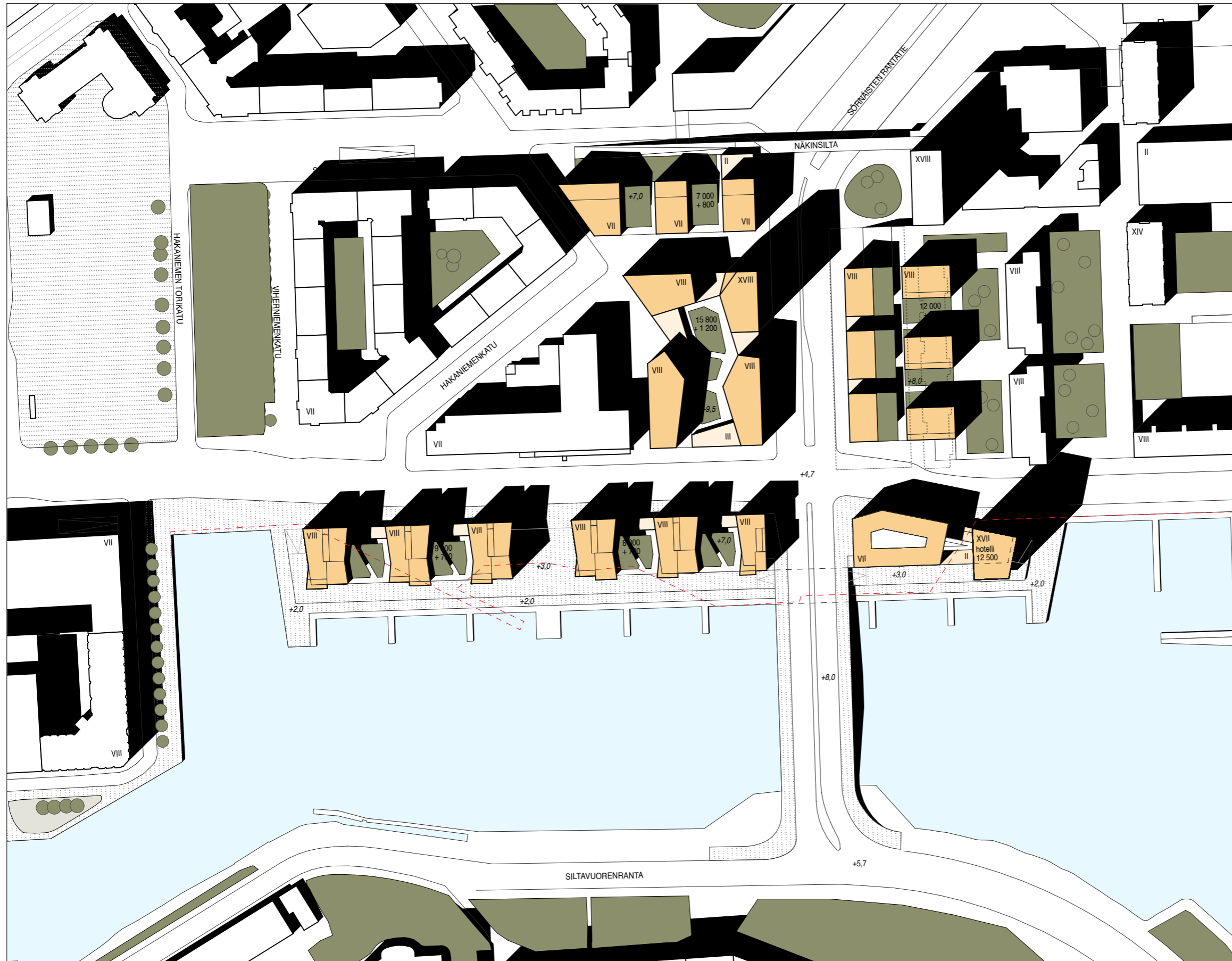




NÄKYMÄ PITKÄNSILLAN SUUNASTA



NÄKYMÄ TORILTA

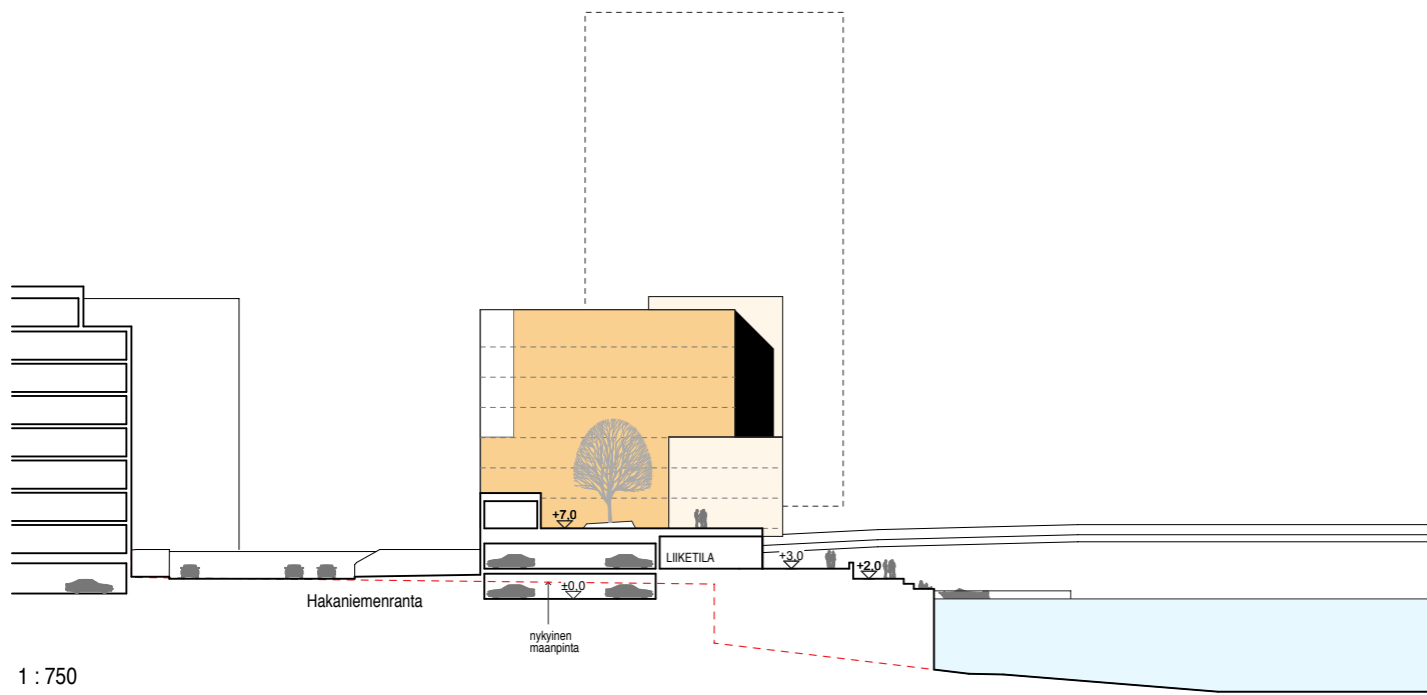


VAIHTOEHTO 1b:

- Hakaniemenrannan tielinjaus suoristettu
- Rannassa pistemäisiä asuinkerrostaloja, podestiosassa liiketilaa
- Hotellirakennus sijoitettu sillan itäpuolelle
- Korttelirakenne tukeutuu pääosin alueen hallitsevaan koordinaatistoon
- Opetushallituksen virastotalon viereen, alueen pohjoisosaan ja Merihaan puolelle sijoitettu uutta asuntorakentamista
- Ranta-alueen täytöt n. 7 000 m²

LAAJUUSTIEDOT:

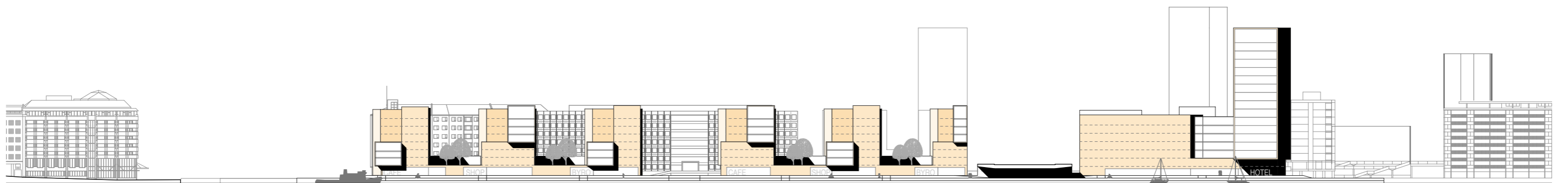
ASUNTORAKENTAMINEN	51 800 kem ²
TOIMISTO/LIIKERAKENTAMINEN	4 200 kem ²
HOTELLI	12 500 kem ²
YHT.	68 500 kem²



1 : 750

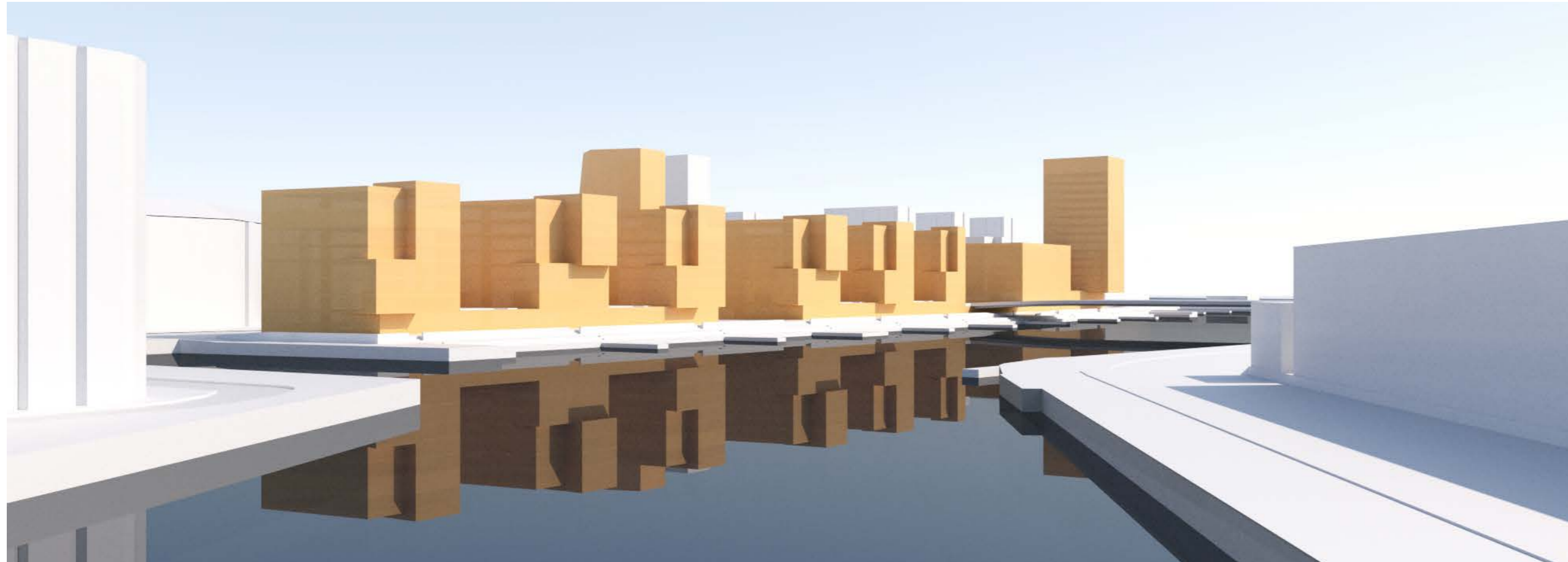


1 : 5000

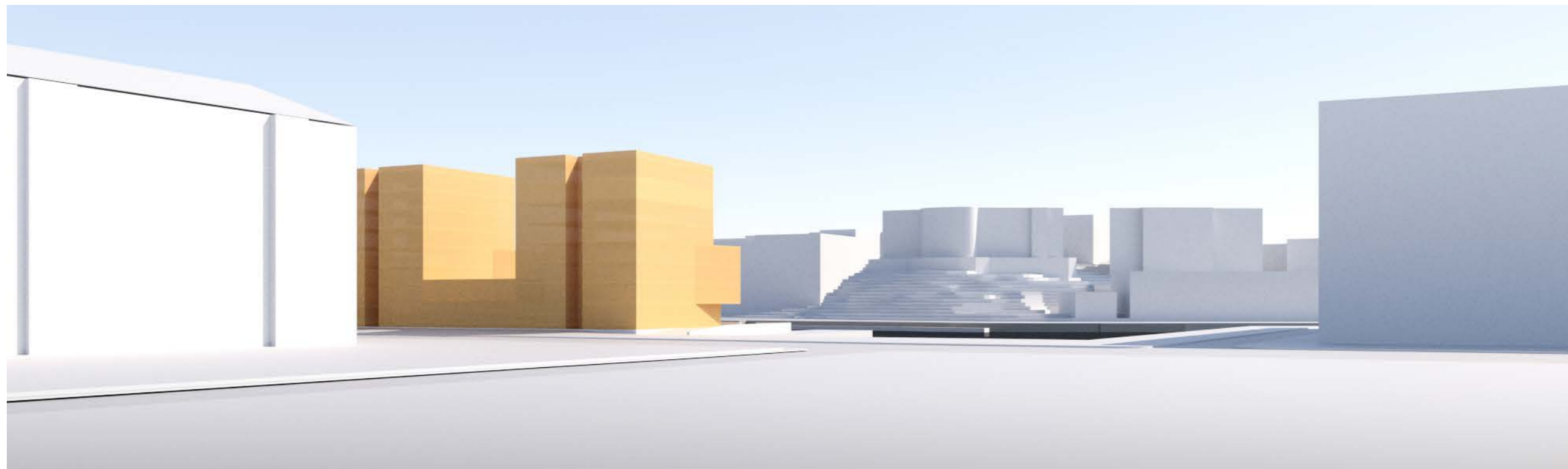


1 : 1500

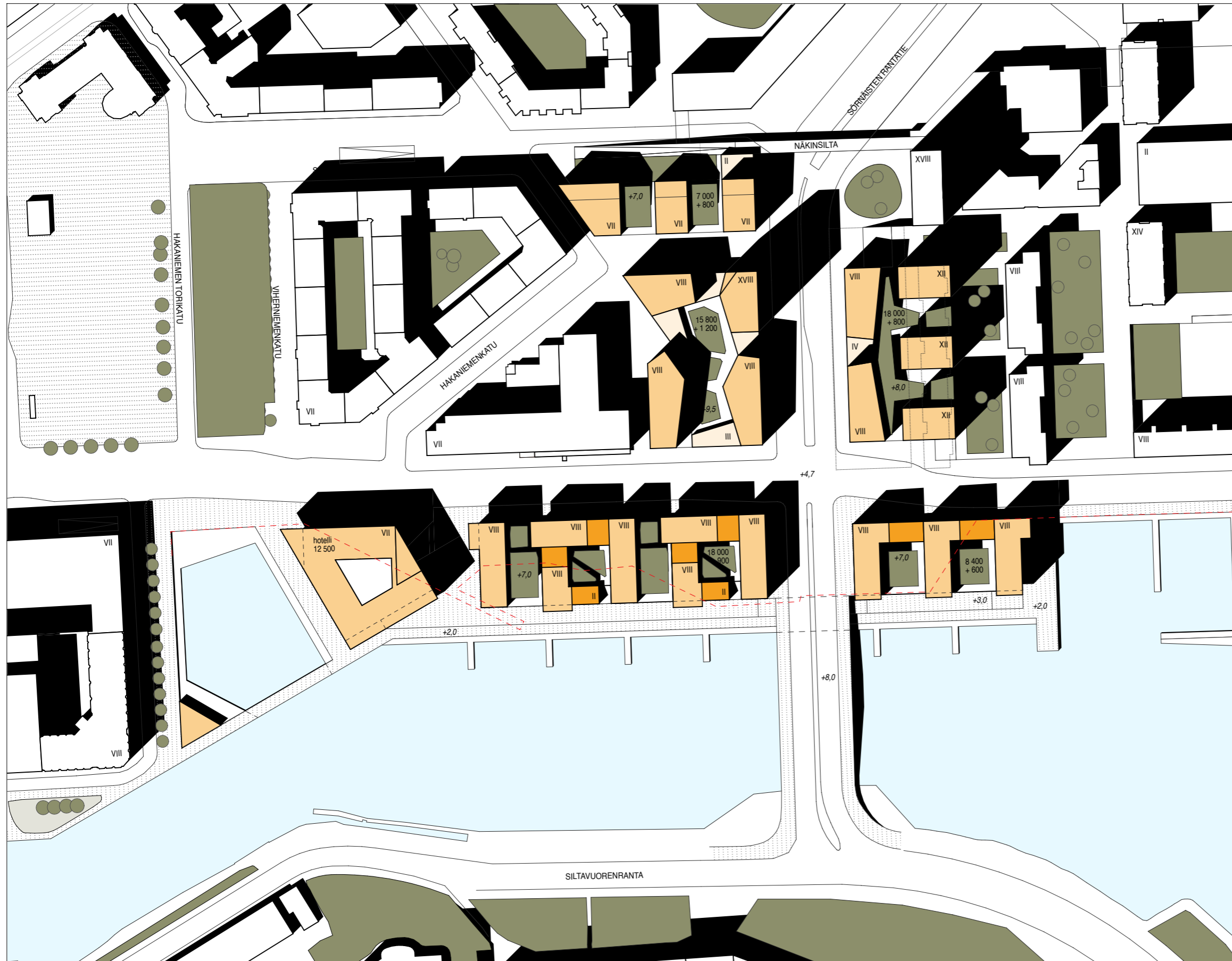




NÄKYMÄ PITKÄNSILLAN SUUNASTA



NÄKYMÄ TORILTA

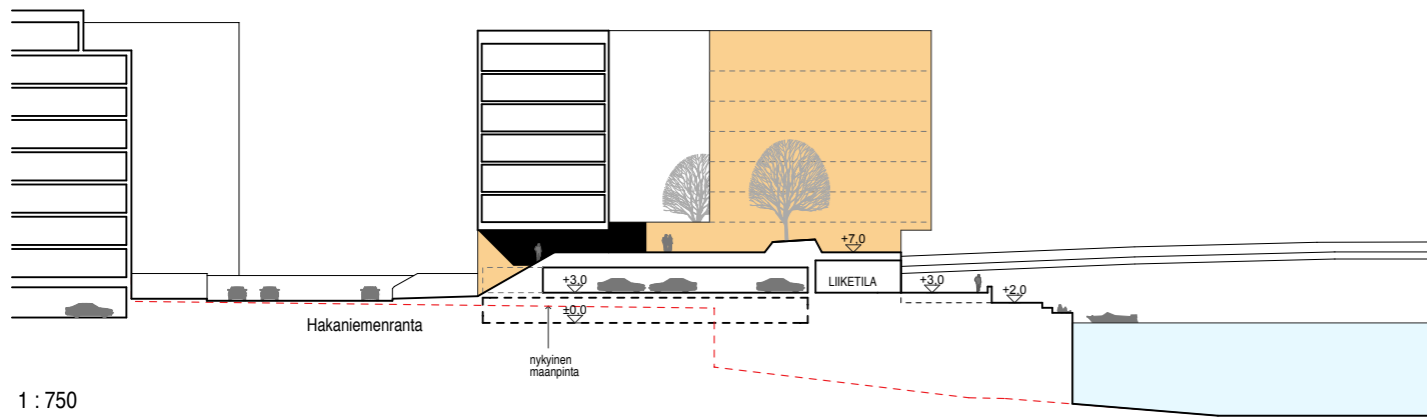


VAIHTOEHTO 2a:

- Hakaniemenrannan tielinjaus suoritettu
- Rannassa puoliavoimia asuinkortteleita, podestiosassa liiketilaa
- Hotelli rannan rakennusrivin "veturina"
- Rantavyöhykkeellä tutkittu suurempaa kevyen liikenteen reittiä Pitkäsillan suuntaan
- Korttelirakenne tukeutuu pääosin alueen hallitsevaan koordinaatistoon hotellirakennusta lukuunottamatta
- Opetushallituksen virastotalon viereen, alueen pohjoisosaan ja Merihaan puolelle sijoitettu uutta asuntorakentamista
- Ranta-alueen täytöt n. 11 500 m²

LAAJUUSTIEDOT:

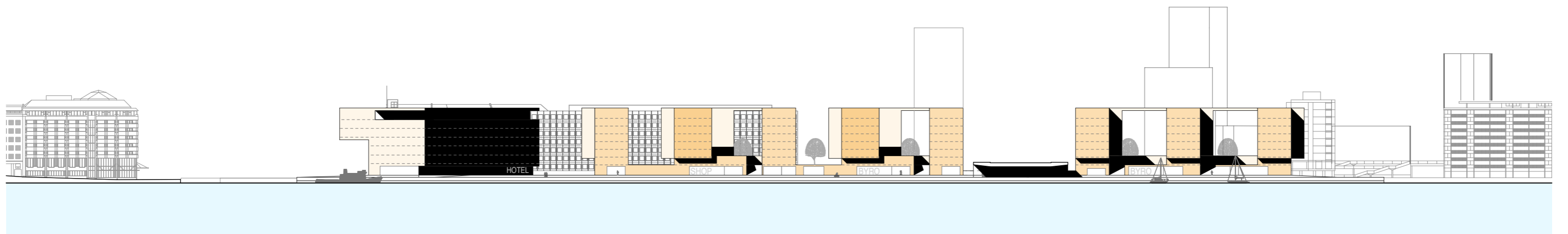
ASUNTORAKENTAMINEN	67 200 kem ²
TOIMISTO/LIIKERAKENTAMINEN	4 300 kem ²
HOTELLI	12 500 kem ²
YHT.	84 000 kem²



1 : 750

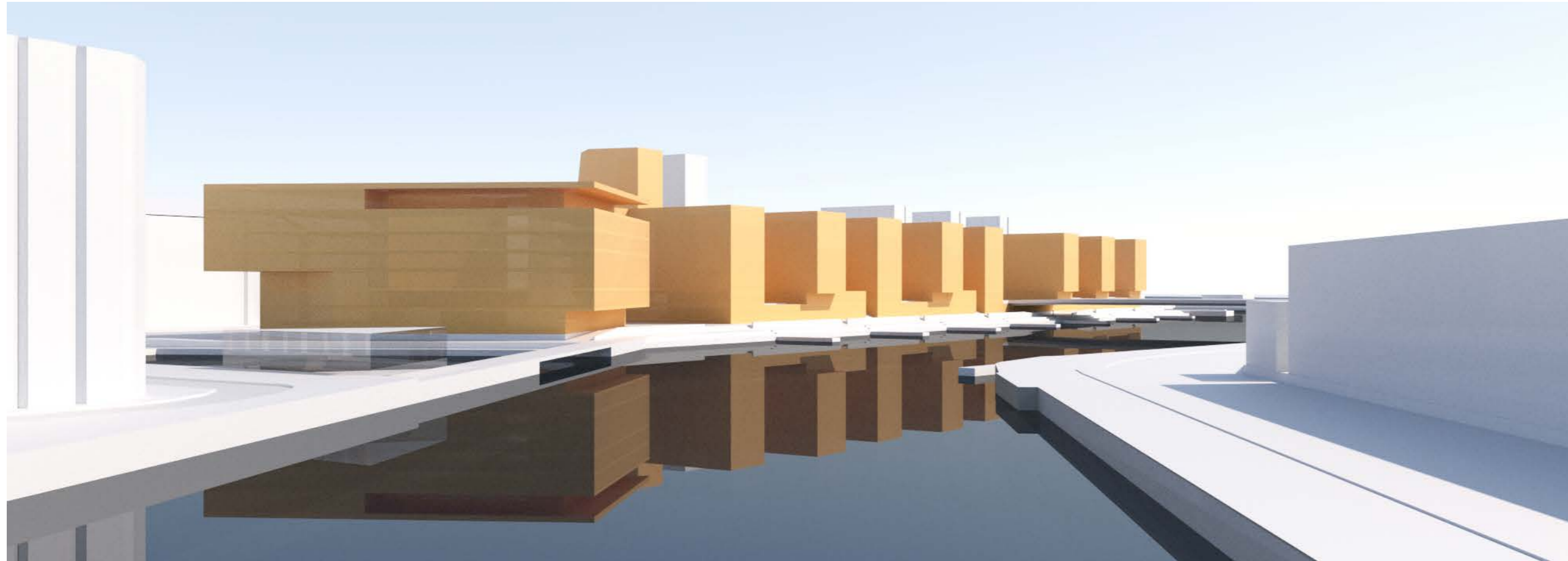


1 : 5000

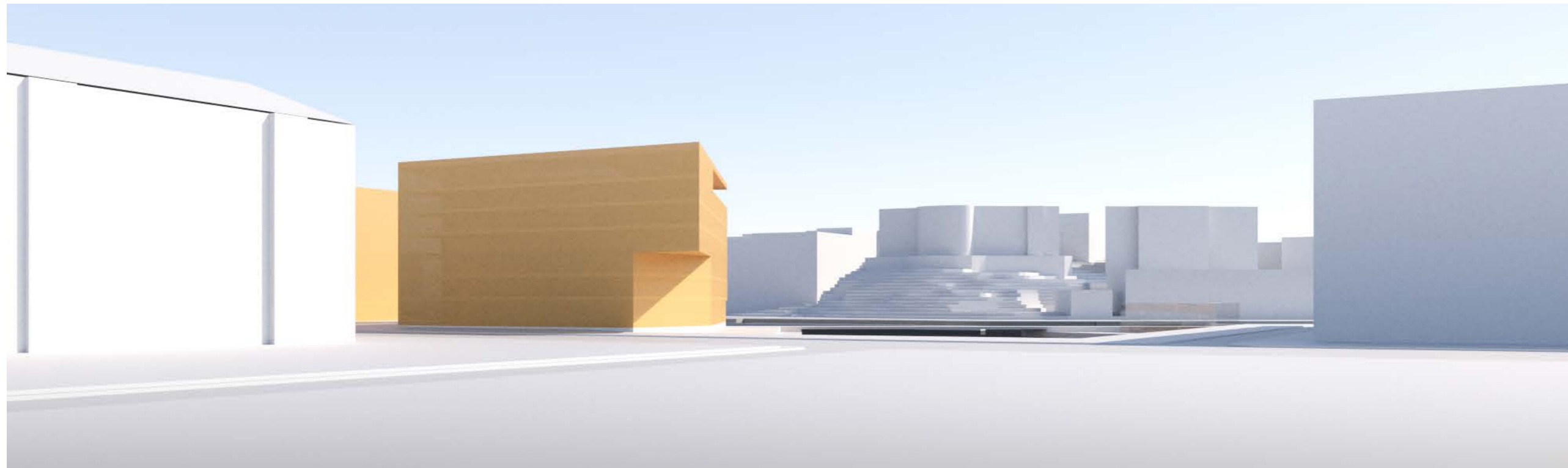


1 : 1500





NÄKYMÄ PITKÄNSILLAN SUUNASTA



NÄKYMÄ TORILTA









KERROSALAT

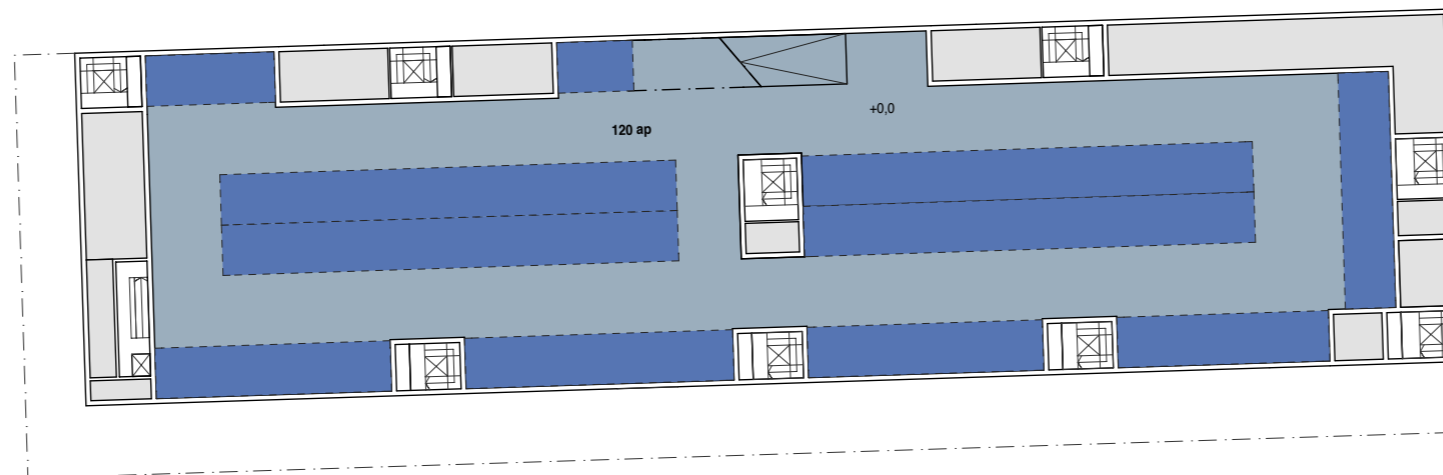
ASUNNOT 18 000 k-m²
LIKETILA 900 k-m²

AUTOPAIKAT

ASUNNOT 120 AP (1/150 k-m²)

KATUTASO (+3,0)

1:750



KELLARIOPTIO (+0,0)

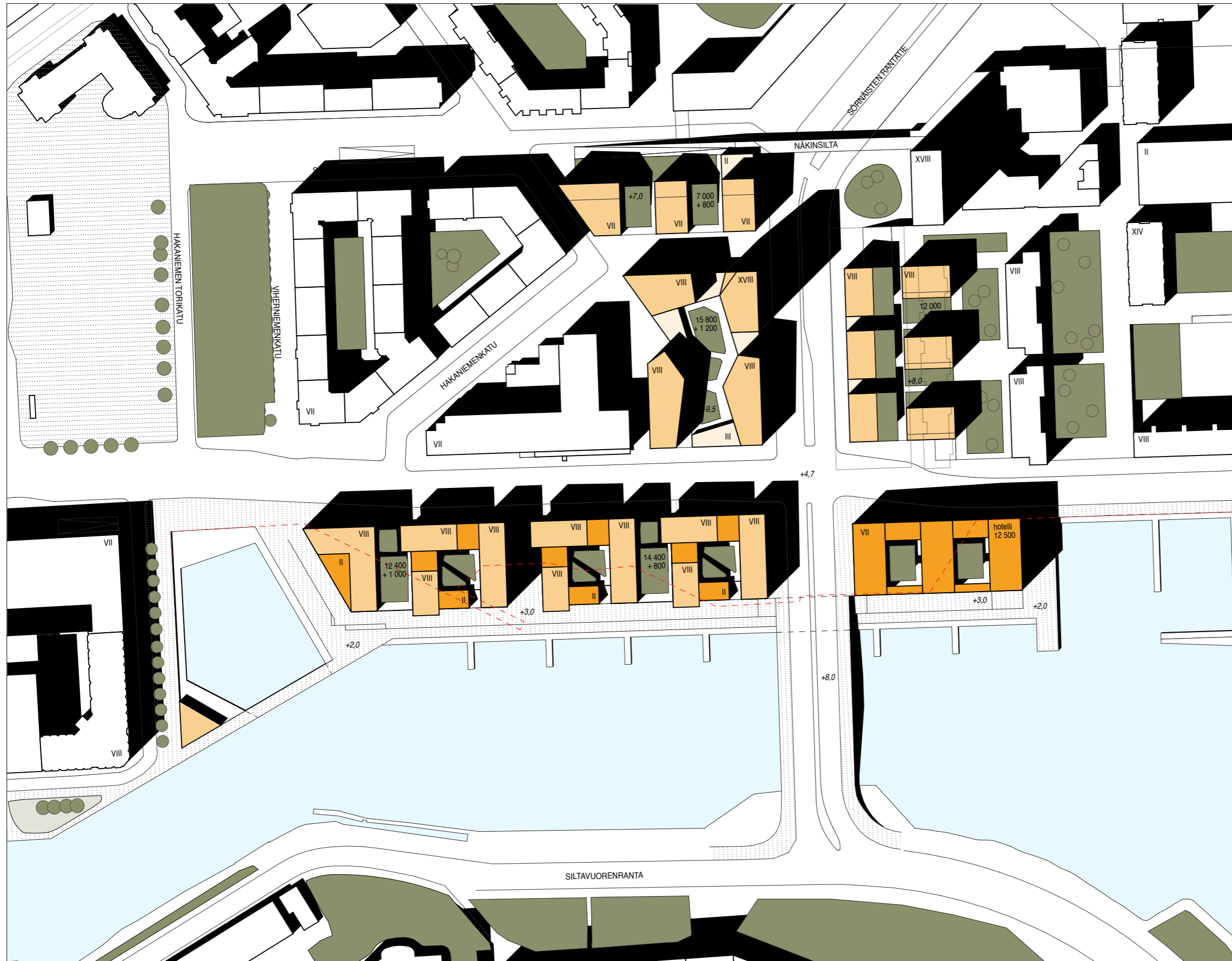


PERUSKERROS

1:750



PIHATASO (+7,0)

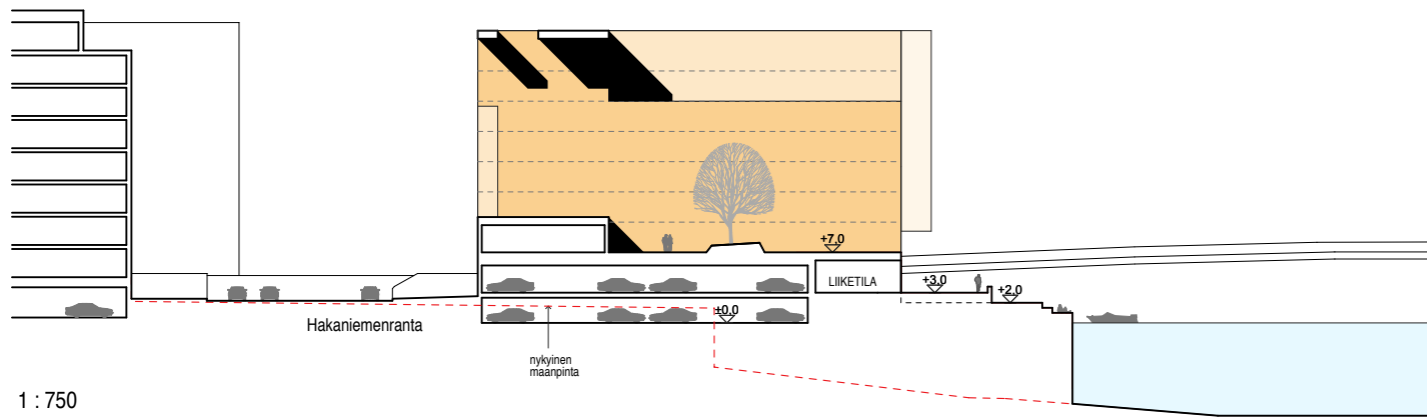


VAIHTOEHTO 2b:

- Hakaniemenrannan tielinjaus suoritettu
- Rannassa puoliavoimia asuinkortteleita, podestiosassa liiketilaa
- Hotellirakennus sijoitettu sillan itäpuolelle
- Rantavyöhykkeellä tutkittu suurempaa kevyen liikenteen reittiä Pitkänsillan suuntaan
- Korttelirakenne tukeutuu pääosin alueen hallitsevaan koordinaatistoon
- Opetushallituksen virastotalon viereen, alueen pohjoisosaan ja Merihaan puolelle sijoitettu uutta asuntorakentamista
- Ranta-alueen täytöt n. 11 500 m²

LAAJUUSTIEDOT:

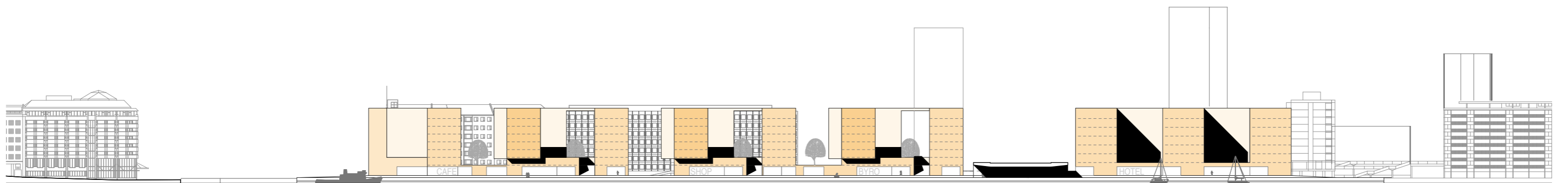
ASUNTORAKENTAMINEN	61 600 kem ²
TOIMISTO/LIIKERAKENTAMINEN	4 600 kem ²
HOTELLI	12 500 kem ²
YHT.	78 700 kem ²



1 : 750

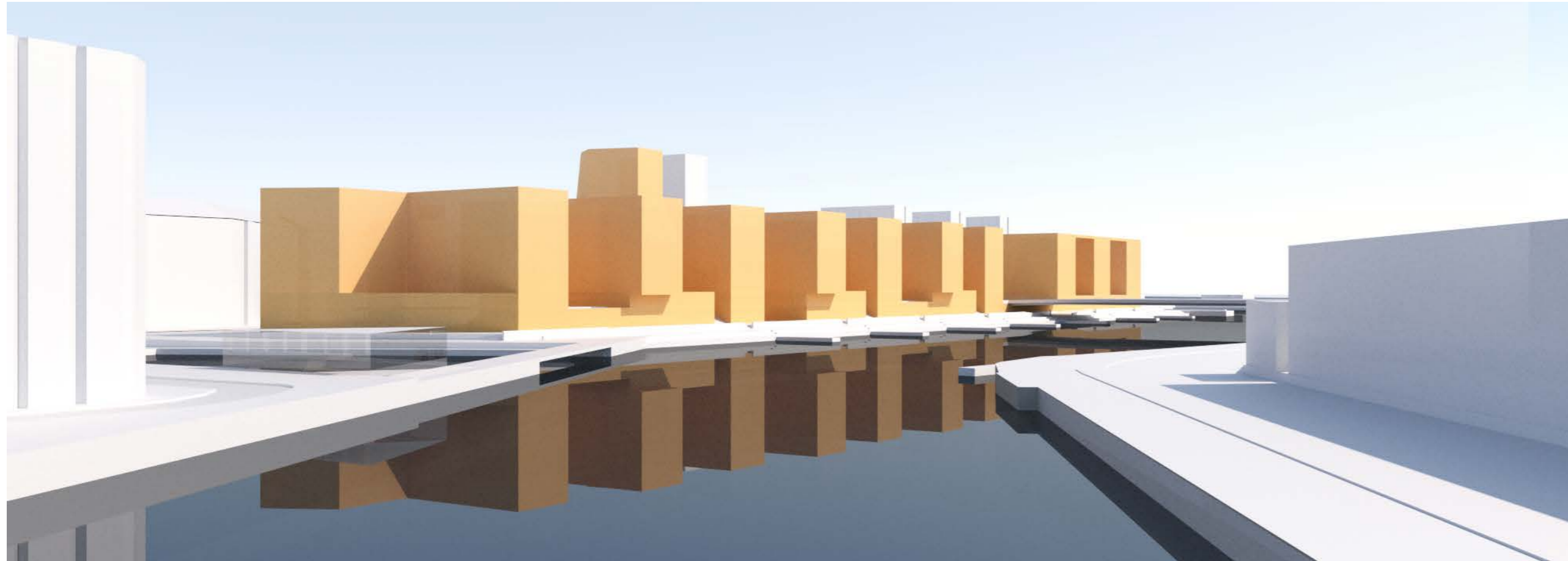


1 : 5000

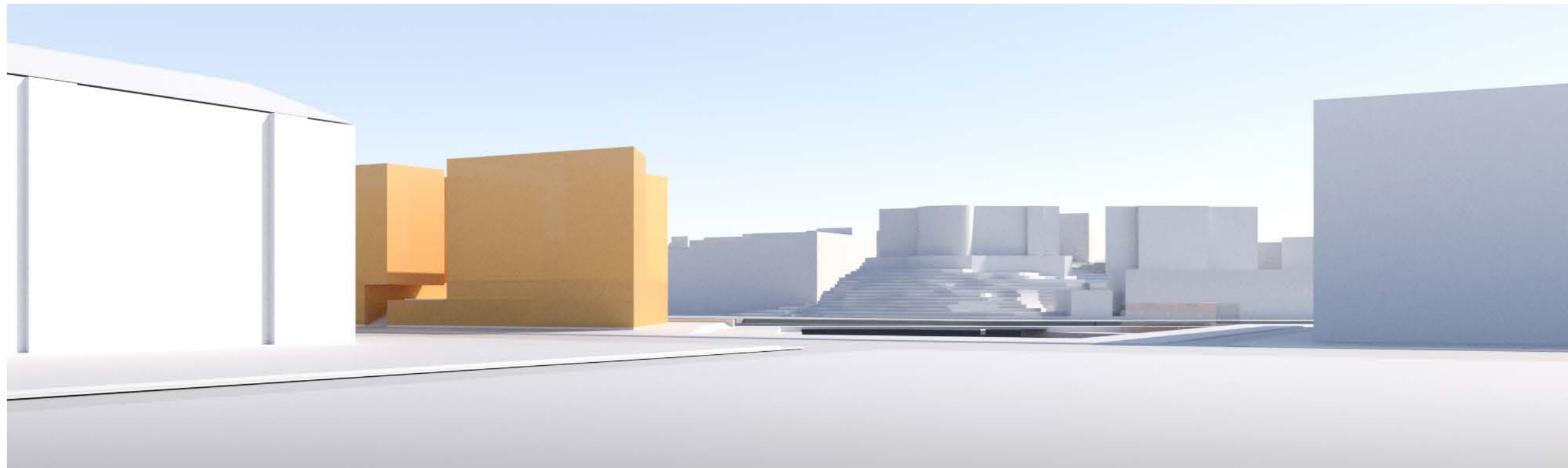


1 : 1500





NÄKYMÄ PITKÄNSILLAN SUUNASTA



NÄKYMÄ TORILTA

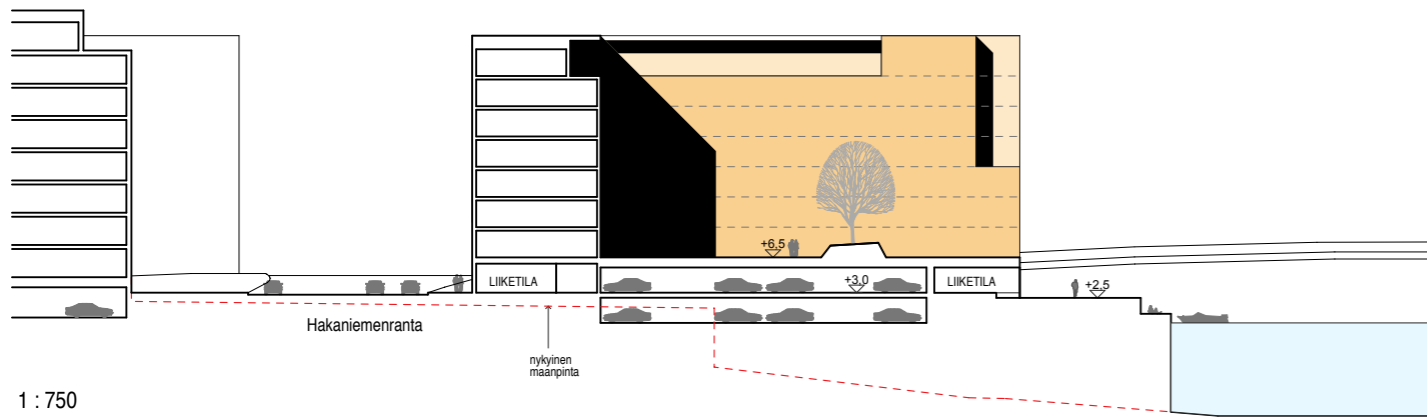


VAIHTOEHTO 3:

- Hakaniemenranta tielinjaus nykyisellään
- Rannassa polveilevia, puoliavoimia asuinkortteleita, podestiosassa liiketilaa
- Korttelirakenne tukeutuu osittain Hakaniemenrannan tielinjaan
- Hotellitorni sijoitettu Merihaan puolelle osaksi toimisto- ja asuinrakennusten korttelikokonaisuutta
- Oppilaitoksen sijoittumista tutkittu opetushallituksen virastotalon kortteliin
- Ranta-alueen täytöt n. 15 400 m²

LAAJUUSTIEDOT:

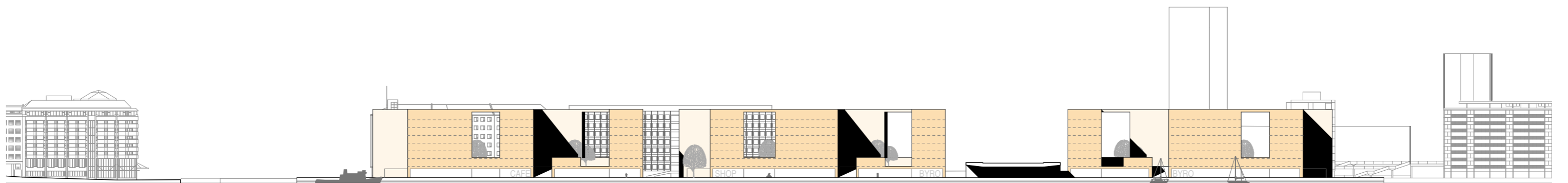
ASUNTORAKENTAMINEN	81 600 kem ²
TOIMISTO/LIIKERAKENTAMINEN	6 200 kem ²
YHT.	87 800 kem ²



1 : 750

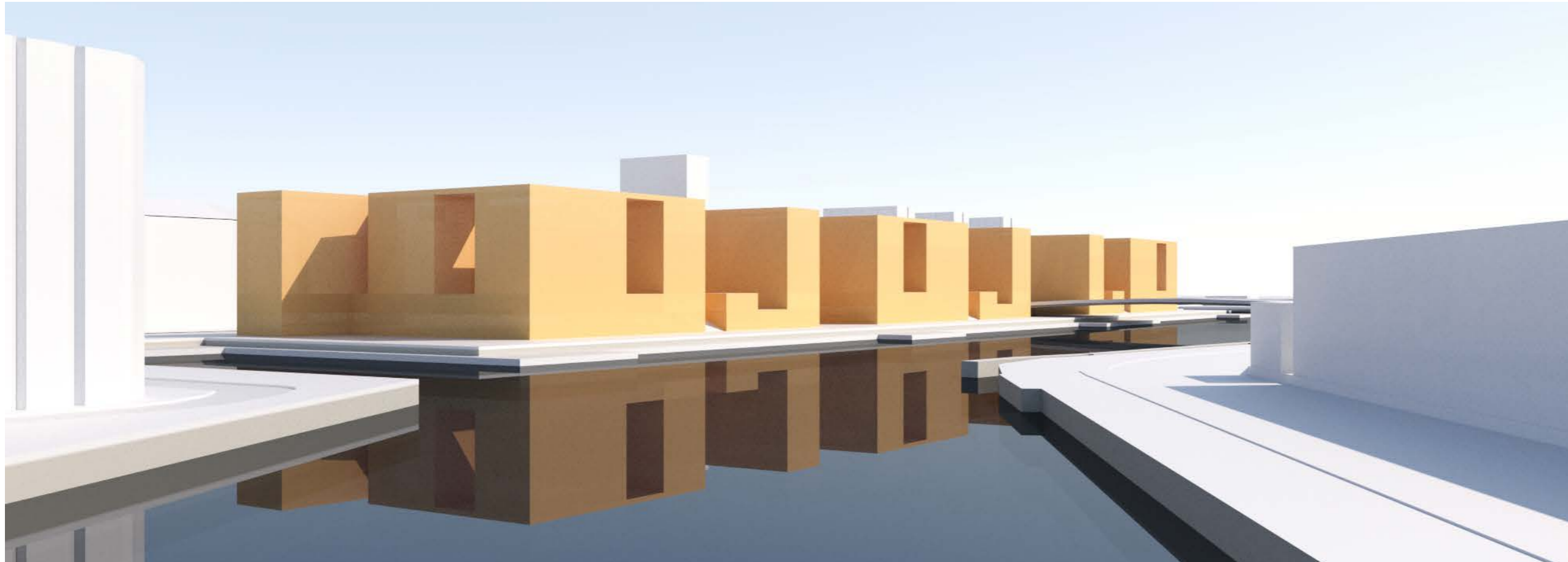


1 : 5000

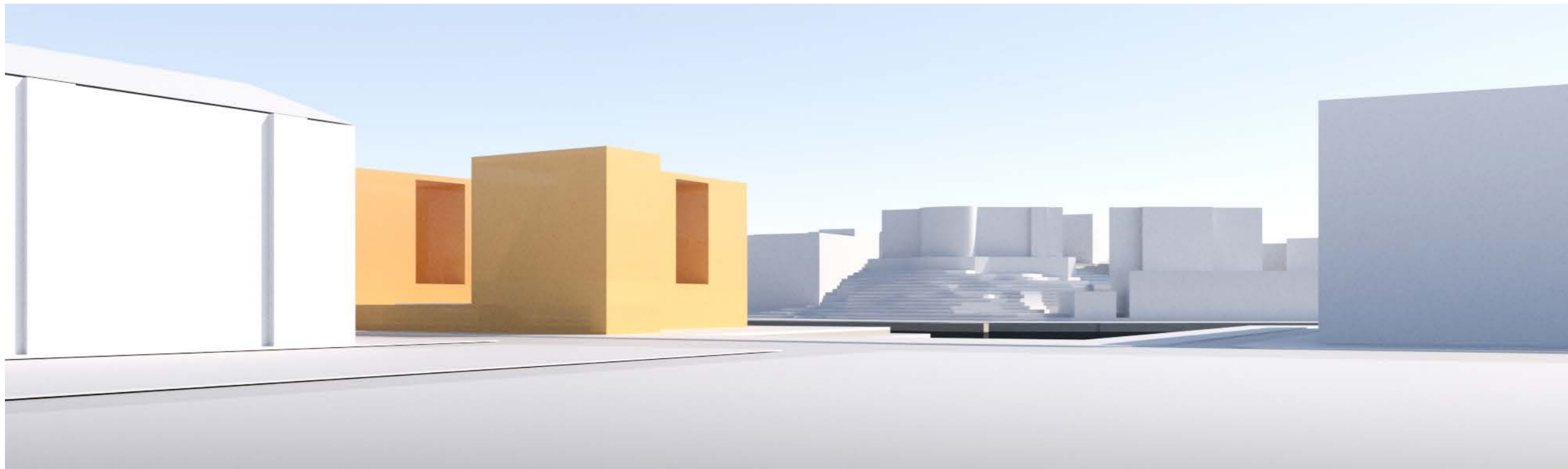


1 : 1500





NÄKYMÄ PITKÄNSILLAN SUUNASTA



NÄKYMÄ TORILTA

