



AURINKOKERÄIMEN, ILMALÄMPÖPUMPUN JA JÄÄHDYTYSLAITTEEN ULKOYKSIKÖN ASENTAMINEN

Tämän ohjeen mukaisesti asennettuna aurinkokeräimen, ilmalämpöpumpun tai jäähdytyslaitteen ulkoyksikön asentaminen rakennukseen ei vaadi toimenpidelupaa rakennusvalvontavirastosta. Luvanvaraisuus kannattaa kuitenkin varmistaa rakennusvalvontavirastosta.

LUVANVARAISUUS

Aurinkokeräimen, ilmalämpöpumpun tai jäähdytyslaitteen ulkoyksikön asentamiseen tulee aina olla kiinteistön omistajan tai haltijan lupa. Sijoittamista koskevista periaatteista on syytä päättää yhtiössä ennen yksittäisiä huoneistoja palvelevien laitteiden asentamisen sallimista.

Vaikka toimenpiteen toteuttaminen ei vaadi lupaa, on rakentamisessa noudatettava voimassa olevan asemakaavan määräyksiä ja kyseiseen rakentamiseen liittyviä säännöksiä. Suojelluissa rakennuksissa tulee ottaa huomioon rakennussuojelusta aiheutuvat vaatimukset.

Hankkeeseen ryhtyvä vastaa myös rakenteiden turvallisuuteen ja terveellisyyteen sekä teknisiin ominaisuuksiin liittyvistä seikoista. Asennus on suunniteltava rakennuksen luonteeseen ja kaupunkikuvaan soveltuvaksi.

Sijoitettaessa aurinkokeräimiä suojellun kiinteistön katolle tai kaupunkikuvallisesti näkyvään paikkaan, käsitellään hanke kaupunkikuvallisena lausuntoasiana. Kaupunkikuvallisen lausuntoasian käsittelyn yhteydessä kuullaan tarvittaessa ne naapurit, joiden näkymiin aurinkokeräimet sijoittuvat. Hakija voi kuulla itse naapurit tai kuuleminen voidaan jättää viranomaisen hoidettavaksi. Vaikka lupaa tai lausuntoa ei haetakaan, tulee hakijan kuulla naapurit, jos hankkeella on vaikutusta naapurin etuun.

SISÄLLYS

LUVANVARAISUUS	1
LIIKE-, TOIMISTO- JA TEOLLISUUSRAKENNUKSET	2
ASUINKERROSTALOT	2
PIENTALOT	2
MUITA ASENTAMISTA KOSKEVIA MÄÄRÄYKSIÄ	2
LISÄTIETOA	3
NEUVONTAA	3

Aurinkokeräimellä tarkoitetaan tässä ohjeessa aurinkoenergiajärjestelmään liittyvää ulkoyksikköä, aurinkolämpökeräintä tai aurinkosähköpaneelia.

LIIKE-, TOIMISTO- JA TEOLLISUUSRAKENNUKSET

Ilmalämpöpumpun tai jäähdytyslaitteen ulkoyksikön saa asentaa liike-, toimisto- ja teollisuusrakennuksiin rakennuksen katolle. Liike-, toimisto- tai pienteollisuusympäristössä rakennuksen kattopinnalle voidaan sijoittaa myös usean aurinkokeräimen ryhmiä.

ASUINKERROSTALOT

Kerrostaloissa aurinkokeräimen, ilmalämpöpumpun tai jäähdytyslaitteen ulkoyksikön saa asentaa ensisijaisesti rakennuksen pihanpuoleiselle katon lappeelle siten, ettei se näy häiritsevästi kaupunkikuvaan. Parvekekaiteen sisäpuolelle ilmalämpöpumpun tai jäähdytyslaitteen ulkoyksikön voi asentaa siten, että se ei näy ulospäin.

PIENTALOT

Omakoti-, pari- ja rivitalon julkisivuun ilmalämpöpumpun tai jäähdytyslaitteen ulkoyksikön voi sijoittaa siten, että se ei näy kadulle. Kadunpuoleiselle julkisivulle ulkoyksikön voi asentaa ainoastaan maantasoon, ikkunoiden tavanomaisen alareunan tason alapuolelle siten, ettei se näy kadulle. Aurinkokeräimet sijoitetaan mahdollisuuksien mukaan pihanpuoleisille katon lappeille, jotta ne eivät häiritse katunäkymiä.

MUITA ASENTAMISTA KOSKEVIA MÄÄRÄYKSIÄ

Lämpöpumpun asennuksessa tulee huomioida rakentamismääräyskokoelman osan C1 kohta 4, jonka mukaan rakennusta palvelevien LVIS-laitteiden aiheuttama keskiäänitaso saa olla enintään 45 dB saman tai läheisen rakennuksen ikkunan ulkopuolella, parvekkeella, pihamaalla tai muussa vastaavassa paikassa asuinalueella ja muilla melulle herkällä alueilla.

Ilmalämpöpumpun kondenssivedet on johdettava hallitusti viemäriin tai parvekkeen sadevesijärjestelmään siten, että rakennuksen rakenteille ei aiheuteta kosteusvaurioita. Ilmalämpöpumput ja jäähdytyslaitteen ulkoyksiköt sekä niihin liittyvät peittävät rakenteet, putkitukset ja johdotukset on suunniteltava rakennuksen luonteeseen ja kaupunkikuvaan sopiviksi.

Aurinkokeräimien pinta ei saa aiheuttaa häiriötä tai häikäisyä esim. asuntoihin, työpaikoille tai liikennealueille. Aurinkokeräimet tulee aina koota yhtenäisiksi ja hallituiksi kokonaisuuksiksi



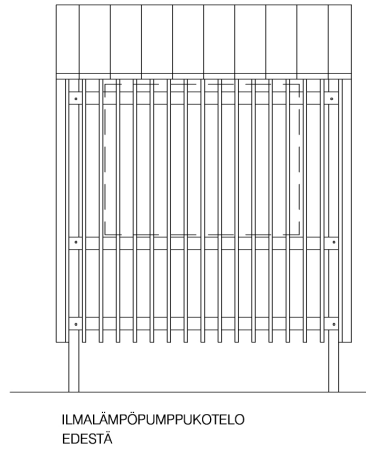
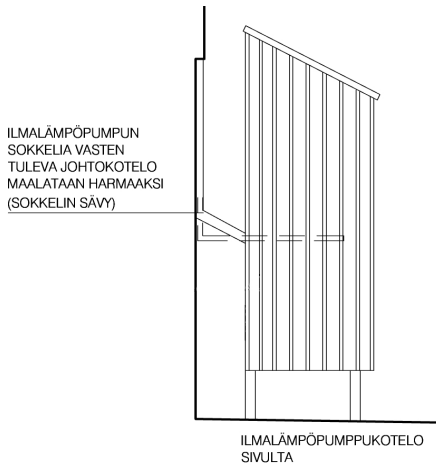
Useamman aurinkokeräimen muodostamat pinnat suunnitellaan osana kattopinnan sommittelua rakenteiden, putkitusten, johdotusten ja värien osalta.



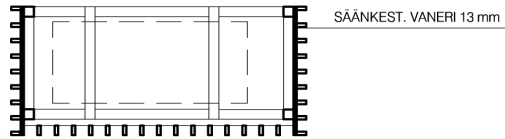
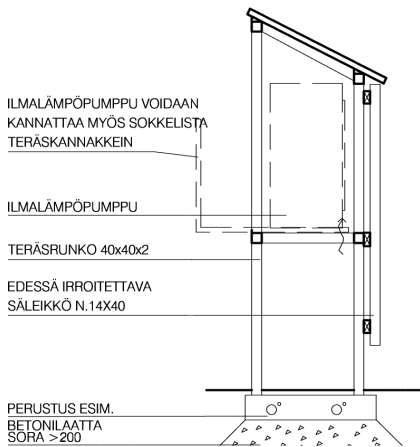
Ilmalämpöpumpun huomaamaton sijoitus ja laitteen yksinkertainen suojaus köynnösrutilän avulla Tapanilassa sijaitsevan pientalon pihajulkisivun sokkelissa.



Pientalon aurinkolämpöjärjestelmään liittyvät keräinkentät on suositeltavaa sijoittaa pihanpuoleiselle katon lappeelle.



Asunto-osuuskunta Käpylän
kiinteistöille mallihyväksytty
ilmalämpöpumpun suojakotelointi.
Arkkitehtitoimisto Huhtiniemi Oy.



LISÄTIETOA

- Suomen rakentamismääräyskokoelma (RakMK osat C1, C2)
- Helsingin kaupungin rakennusjärjestys (HKRJ 2010, 5 § ja 21 §)
- Rakennusvalvontaviraston ohjeet Rakennusluvan ja toimenpideluvan hakeminen, Toimenpidelupa ja Kaupunkikuvallinen lausunto

NEUVONTAA

- Rakennusvalvontavirasto, vaihde puh. 09 310 2611, Siltasaarekatu 13
- Korjaus- ja muun rakentamisen neuvonta, ohjaus, luvanvaraisuus; rakennusvalvontaviraston palvelupiste Tellinki

Helsingin rakennusvalvontaviraston ohje, marraskuu 2015
Korvaa lokakuussa 2014 julkaistun ohjeen
(LJA)

Helsingin kaupunki
Rakennusvalvontavirasto
PL 2300, 00099 Helsingin kaupunki
Siltasaarekatu 13, 00530 Helsinki
p. (09) 310 2611, f. (09) 310 26206
rakennusvalvonta@hel.fi
www.rakvv.hel.fi