

4/2015

HELSINGIN SEUDUN SUUNNAT

Ajankohtaiskatsaus seudun kehitykseen 22.12.2015

Aluetalous

Tuotannon kehitys
toimialoittain kaksijakoista

Asuntomarkkinat

Asuntojen hintakehityksessä
alueellisia eroja

Hyvinvointi

Yleisen asumistuen saajien
määrän kasvu kiihtyy

Liikenne ja ympäristö

Lento- ja laivaliikenteessä
ennätysellisen paljon
matkustajia

Työmarkkinat

Naisten ja miesten työttö-
myysasteet yhtä korkeita

Väestö

Väestö väheni KUUMA-
kunnissa

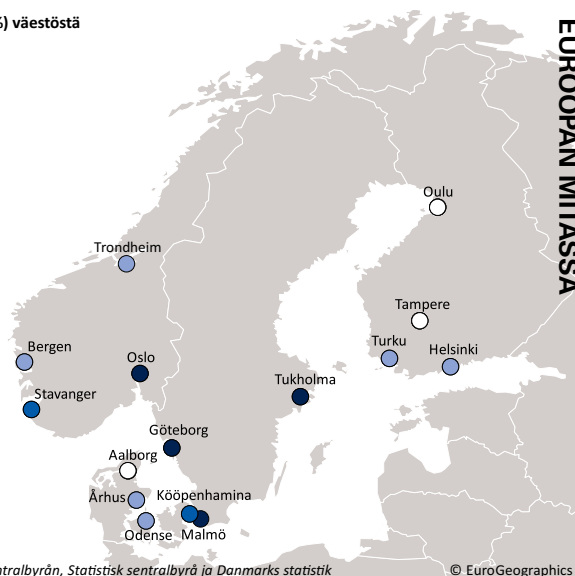
Valokiilassa

Henri Jutila

Uudenmaan alue- ja
yhdyskuntarakennekartasto

Ulkomaalaistaustaisten osuus (%) väestöstä
vuodenvaihteessa 2014/2015

- 3,4 - 9,9
- 10,0 - 19,9
- 20,0 - 29,9
- 30,0 - 42,6



Lähteet: Tilastokeskus, Statistiska centralbyrån, Statistisk sentralbyrå ja Danmarks statistik

© EuroGeographics

Ulkomaalaistaustaisia vähemmän Suomen kuin muiden Pohjoismaiden suurissa kaupungeissa

Pohjoismaiden suurkaupungeista ulkomaalaistaustaisten* osuus väestöstä on korkein Malmössä, peräti lähes 43 prosenttia. Tukholmassa, Göteborgissa ja Oslossakin heidän osuutensa on yli 30 prosenttia. Tanskassa ja Suomessa ulkomaalaistaustaisia on vähemmän: Heidän osuutensa väestöstä jää Kööpenhaminassa reiluun 23 prosenttiin ja Helsingissä vain vajaaseen 14 prosenttiin.

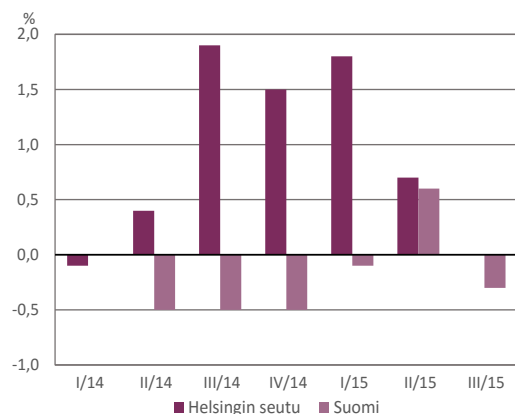
Valtaosa pohjoismaisten kaupunkien ulkomaalaistaustaisista on syntynyt ulkomailla. Toiseen sukupolveen kuuluvien eli asuinmaassaan syntyneiden osuus vaihtelee vajaasta 15 prosentista lähes 30 prosenttiin. Helsingin ulkomaalaistaustaisista toiseen sukupolveen kuuluu noin joka kuudes ja muissa pääkaupungeissa noin joka neljäs.

Eurooppalaistaustaisia on Pohjoismaiden suurkaupungeissa noin 40–50 prosenttia ulkomaalaistaustaisista. Toiseksi eniten on aasialaistaustaisia, joiden osuus vaihtelee keskimäärin reilusta 30 prosentista reiluun 40 prosenttiin. Helsingissä kuitenkin vain lähes joka neljäs ulkomaalaistaustainen on aasialaista syntyperää, mutta afrikkalaistaustaisia on muita kaupunkeja enemmän. Yleisesti ottaen eurooppalaistaustaisten osuus on suurempi ulkomailla syntyneissä ja aasialaista tai afrikkalaista syntyperää olevien toisessa sukupolvessa.

*Määritelmä on joka maassa hieman erilainen. Pääpiirteissään sisältää Suomessa, Tanskassa ja Norjassa ulkomailla ja kyseisessä maassa syntyneet henkilöt, joiden molemmat vanhemmat ovat syntyneet ulkomailla, ja Ruotsissa edellisten lisäksi ulkomailla syntyneet henkilöt, joiden vanhemmat ovat syntyneet Ruotsissa.

Kokonaistuotannon ennakoiva kuvaaja

Muutos (%) edellisestä vuodesta



Lähde: Tilastokeskus ja Kaupunkitutkimus TA Oy

Aluetalous

Tuotannon kehitys toimialoittain kaksijakoista

Helsingin seudulla alkuvuonna orastanut tuotannon kasvu hiipui kuluvan vuoden kolmannella neljänneksellä. Tuotanto oli ennakoarvion mukaan reaalisesti samalla tasolla kuin vuotta aikaisemmin. Kasvuero koko maahan verrattuna kaventui. Toimialojen välinen kaksijakoisuus jatkui edelleen. Teollisuudessa, kaupassa sekä kuljetuksessa ja varastoinnissa lasku jatkui ja nämä alat painoivat seudun kokonaistuotantoa alas. Sen sijaan rakentaminen sekä useimmat palvelut kasvoivat. Informaatio- ja viestintäala kasvoi edelleen muita aloja nopeammin, mutta hitaammin kuin alkuvuonna. Majoitus- ja ravitsemistoiminnassa kasvu sen sijaan nopeutui.

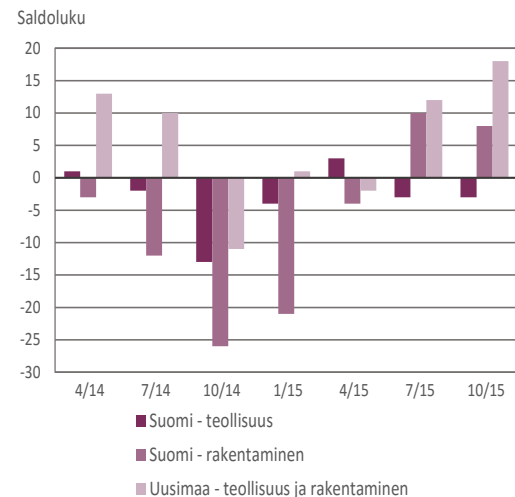
Suhdannenäkymät edelleen varovaiset

EK:n lokakuussa tekemän Suhdannebarometrin mukaan suomalaisyritysten suhdanneodotukset seuraavalle puolelle vuodelle ovat pysyneet varovaisina ja merkittävää suhdanteiden kohenemista seuraavan puolen vuoden aikana ei ennusteta. Teollisuudessa ja palveluissa ei ole merkittäviä elpymisodotuksia, mutta rakennusalalla on kohtalaisia odotuksia tuotannon kasvusta ja suhdanteiden vahvistumisesta. Tämänhetkisen suhdannetilanteen kuvataan olevan tavanomaista heikompi kaikilla päätoimialoilla.

Teollisuus ja rakentaminen

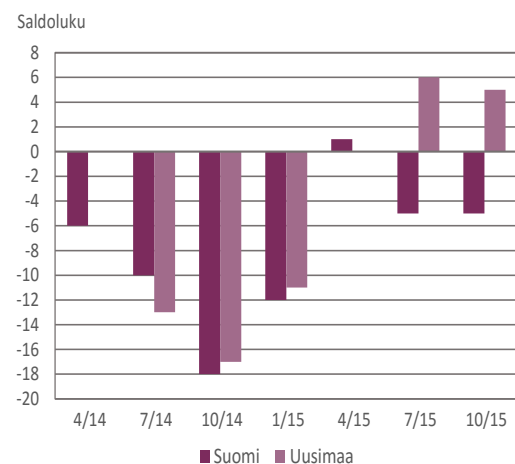
Uudenmaan teollisuuden ja rakentamisen suhdanneodotukset ovat varovaisen myönteiset ja suhdannearviot ovat koko maan keskiarvoa myönteisemmät. Suhdannenäkymien viimeisin saldoluku oli +18 (heinäkuussa +12). Lokakuussa suhdanteiden paranemista odotti 22 prosenttia vastaajista ja 4 prosenttia ennakoi heikkenemistä. Tuotantomäärät kasvoivat lievästi kesän lopulla ja syksyn alussa. Tuotantokapasiteetin käyttöasteet ovat nousussa ja kapasiteetti on kokonaan käytössä 78 prosentilla alasta. Tilauskirjat ovat aavistuksen tavanomaista ohuempia ja valmiiden tuotteiden varastot ovat hieman normaalia suurempia. Henkilökunnan määrä väheni syksyn alussa ja työvoima supistunee myös loppuvuoden aikana. Investoinnit ovat vuoden takaista runsaammat.

Teollisuuden ja rakentamisen suhdannenäkymät



Lähde: Elinkeinoelämän keskusliitto EK, suhdannebarometri

Palveluyritysten suhdannenäkymät



Lähde: Elinkeinoelämän keskusliitto EK, suhdannebarometri

Koko maassa teollisuusyritysten suhdanteet jatkuvat ennallaan ensi vuoden alkupuolelle. Suhdannenäkymien saldoluku oli lokakuussa -3 (heinäkuussa myös -3). Lokakuussa 10 prosenttia EK:n Suhdannebarometrin vastaajista arvioi suhdanteiden paranevan seuraavan puolen vuoden aikana ja 13 prosenttia odotti suhdannekuvan synkentymistä. Tuotantokapasiteetti oli vain 58 prosentilla vastaajista täysin hyödynnettyä ja työvoiman määrän odotetaan laskevan edelleen.

Koko maassa rakennusyritysten suhdanneodotukset ovat edelleen kohtalaisen myönteiset. Odotukset ovat loivassa nousussa ja suhdannekuva parantunee asteittain seuraavan puolen vuoden aikana. Suhdanneodotuksia kuvaava saldoluku oli lokakuussa +8 (heinäkuussa +10). Paranevaa kehitystä ennusti 21 prosenttia rakennusalasta ja 13 prosenttia arvioi sen heikkenevän. Tuotannon ennustetaan kasvavan melko yleisesti sekä vuoden lopulla että ensi vuoden ensimmäisellä neljänneksellä, mutta kannattavuuteen ei odoteta suuria muutoksia.

Palvelut

Uudenmaan palveluyrityksissä suhdanteiden uskotaan kirkastuvan hivenerän lähikuukausina. Suhdannetilanne kohentui hieman syksyn alussa, vaikka tilanne oli lokakuussa yhä normaalia heikompi. Suhdannäkymien saldoluku oli lokakuussa +5 (heinäkuussa +6). Uudenmaan palvelualojen yritysten suhdannenäkymät ovat koko maan keskiarvoa kirkkaammat. Myyntimäärät lisääntyivät alkusyksyn aikana jonkin verran ja myynnin odotetaan kasvavan myös lähikuukausina. Henkilöstön määrä pysyi lähes ennallaan kolmannella vuosineljänneksellä, mutta se pienentynee jonkin verran vuoden lopulla. Kannattavuus vaihtelee yritysittain, mutta keskimäärin se on likimain vuoden takaisella tasolla.

Koko maan palveluyritysten suhdanneodotukset ovat yleisesti vaatimattomat ja heikko suhdannekuva jatkuu yli vuodenvaihteen. Odotuksia kuvaava saldoluku oli lokakuussa -5 (heinäkuussa myös -5). Lokakuussa 14 prosenttia palvelualojen yrityksistä ennusti suhdanteiden paranevan seuraavan puolen vuoden aikana ja heikkenemistä odotti 19 prosenttia vastaajista. Kannattavuuden kuvataan pysyneen ennallaan edellisvuoteen nähden eikä sen ennusteta juuri muuttuvan lähikuukausina.

Kuluttajien luottamus alamaissa

Kuluttajien yleinen luottamus talouskehitykseen on ollut laskusuunnassa etenkin syksyn aikana kevään valoisaampien odotusten jälkeen. Lokakuussa luottamusta kuvaava saldoluku oli pääkaupunkiseudulla 2,3 ja koko maassa 1,3. Keväällä luvut olivat olleet vielä 17-18 pääkaupunkiseudulla ja 11-16 koko maassa. Elokuussa kummallakin alueella odotukset olivat melko myönteiset, mutta sen jälkeen ne ovat vain laskeneet.

Pääkaupunkiseudun kuluttajien odotukset Suomen taloustilanteen ja työttömyystilanteen kehityksestä ovat olleet syksyn mittaan synkkiä. Niitä yhdessä kuvaava makroindikaattori sai lokakuussa arvokseen -19. Toukokuussa arvo oli vielä ollut 0,7, mutta se on sen jälkeen vain laskenut. Pääkaupunkiseudulla luottamus myös oman talouden tilanteen paraneamiseen ja säästämismahdollisuuteen ovat hiipuneet. Niitä kuvaava mikroindikaattori sai lokakuussa arvon 24, joka on ennätyksellisen alhainen arvo. Elo- ja syyskuussa mikroindikaattorin arvo oli vielä ollut vähän yli 30.

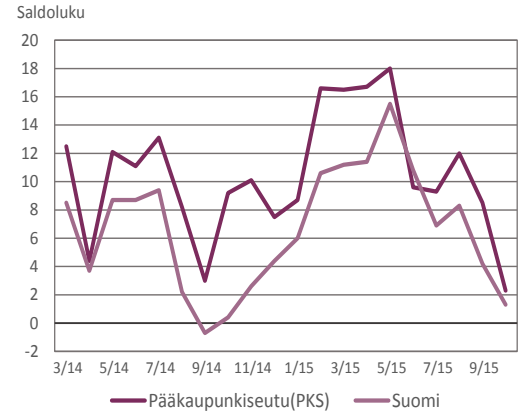
Työttömyystilanteen kehitys nähdään synkkänä

Pääkaupunkiseudun kuluttajien näkemykset Suomen työttömyystilanteesta vuoden kuluttua olivat synkeät. Edellisen kerran yhtä synkkiä näkemyksiä oli ollut vuosi sitten. Lokakuussa odotuksia kuvaava saldoluku oli pääkaupunkiseudulla -30 ja koko maassa -28. Kuluttajista 8 sadasta oletettiin lokakuussa, että vuoden kuluttua työttömiä on paljon enemmän ja joka toinen kuluttaja oletettiin heitä olevan hieman enemmän. Pääkaupunkiseudulla 9 kuluttajaa sadasta ja koko maassa 12 kuluttajaa sadasta oletettiin työttömiä olevan ensi vuoden lokakuussa hieman vähemmän. Vajaa kolmasosa kuluttajista oletettiin työttömien määrän säilyvän ennallaan.

Luottamus omaan talouteenkin vähenemässä

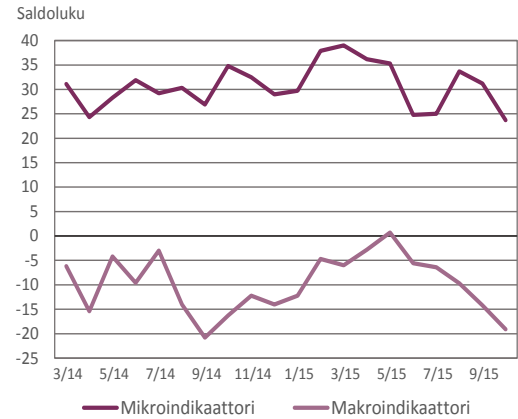
Vielä tämän vuoden keväällä pääkaupunkiseudun kuluttajat luottivat oman taloutensa myönteiseen kehitykseen ja sitä kuvaavat saldoluvut saivat arvoja 10-19. Lokakuussa vastaava saldoluku oli 5 pääkaupunkiseu-

Kuluttajien luottamusindikaattori



Lähde: Tilastokeskus, kuluttajabarometri

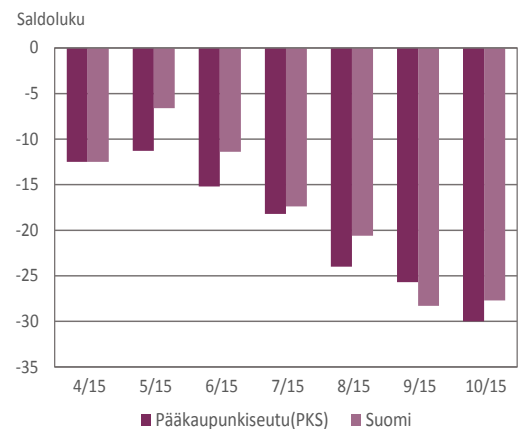
Kuluttajien luottamusindikaattori



Mikroindikaattori: Oma talous ja säästämismahdollisuudet
Makroindikaattori: Suomen talous ja työttömyyden kehitys

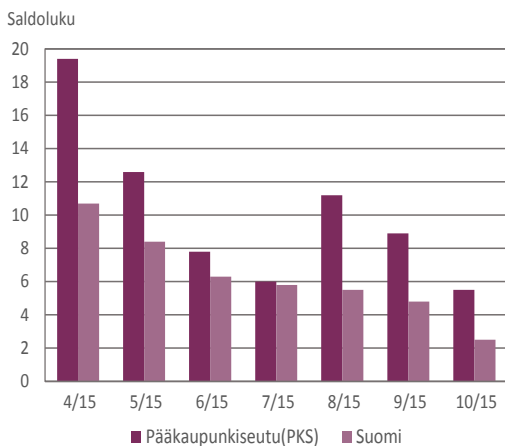
Lähde: Tilastokeskus, kuluttajabarometri

Kotitalouksien ennuste työttömyystilanteen kehityksestä seuraavien 12 kk:n aikana



Lähde: Tilastokeskus, kuluttajabarometri

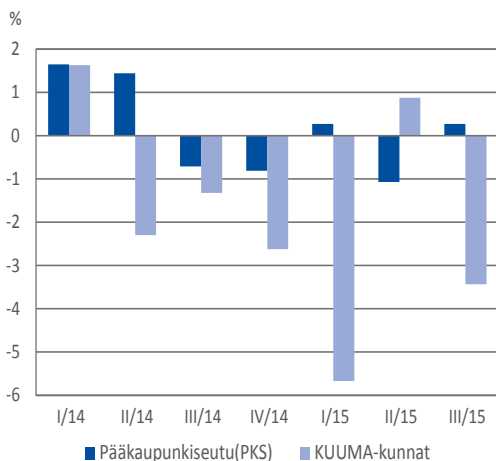
Kotitalouksien ennuste oman talouden kehityksestä seuraavien 12 kk:n aikana



Lähde: Tilastokeskus, kuluttajabarometri

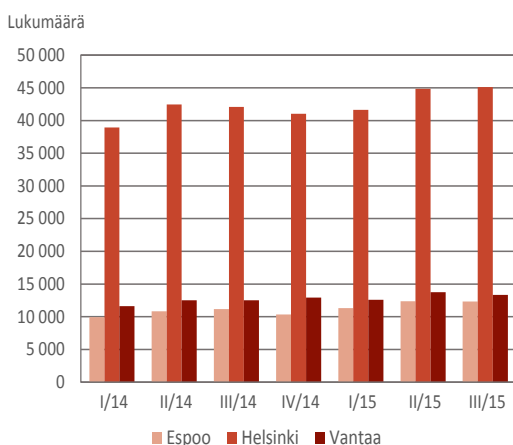
Vanhojen kerrostaloasuntojen hintaindeksi

Muutos (%) edellisestä vuodesta



Lähde: Tilastokeskus

Toimeentulotukea saaneiden henkilöiden lukumäärä, kuukausikeskiarvo



Lähde: Espoon, Helsingin ja Vantaan kaupungit

dulla ja 3 koko maassa. Pääkaupunkiseudulla neljäsosa ja koko maassa viidesosa kuluttajista oletti taloustilanteensa olevan vuoden kuluttua hie- man parempi. Huonommaksi sen oletti muuttuvan pääkaupunkiseudulla 17 prosenttia ja koko maassa 18 prosenttia kuluttajista.

Kuluttajien luottamusta omiin säästämismahdollisuuksiinsa seuraavan 12 kuukauden aikana kuvaava saldoluku on ollut pääkaupunkiseudulla yleensä runsas 50, mutta lokakuussa se oli 42 ja koko maassa 39. Pääkau- punkiseudulla 14 prosenttia kuluttajista ei hyvin todennäköisesti tulisi säästämään ja melko todennäköisesti ei säästäisi joka kymmenes. Kuiten- kin sekä pääkaupunkiseudulla että koko maassa kolme kuluttajaa neljästä olettaa säästävänsä seuraavan 12 kuukauden aikana.

Asunto- ja toimitilamarkkinat

Asuntojen hintakehityksessä alueellisia eroja

Pääkaupunkiseudulla vanhojen kerrostaloasuntojen hinnat nousivat kuluvan vuoden kolmannella neljänneksellä vain 0,3 prosenttia viime vuoden vastaavaan ajankohtaan verrattuna. Helsingissä hinnat nousivat prosentin ja Espoossa ja Kauniaisissa (yhtenä alueena tarkasteltuna) 0,6 prosenttia, mutta laskivat Vantaalla jopa 4,9 prosenttia. KUUMA-kunnissa laskua oli 3,4 prosenttia edellisvuodesta.

Vanhojen kerrostaloasuntojen hinnat nousivat Helsingissä vielä viime vuoden alkuun asti melko voimakkaasti, kun vuosittainen nousu oli kah- desta kuuteen prosenttiin. Sen jälkeen nousuvauhti hidastui ja kasvu vaihtui jopa laskuksi. Espoossa kasvuvauhti pysähtyi jo vuoden 2013 puo- lella ja viime vuoden puolivälistä tämän vuoden toiseen neljännekseen asti vanhojen kerrostaloasuntojen hinnat laskivat. Vantaalla hinnat ovat laskeneet viime vuoden loppupuolelta ja KUUMA-kunnissa viime vuoden toisesta neljänneksestä lähtien.

Hyvinvointi

Toimeentulotuen saajien määrä kasvussa erityisesti Espoossa

Toimeentulotuen saajia oli Helsingissä, Espoossa ja Vantaalla heinä-syys- kuussa yhteensä vajaa 8 prosenttia enemmän kuin vuotta aikaisemmin. Helsingissä toimeentulotukea sai keskimäärin 45 100, Espoossa 12 300 ja Vantaalla 13 300 henkilöä kuukaudessa. Helsingissä ja Vantaalla tuen- saajien määrä kasvoi noin 7 prosenttia ja Espoossa 10 prosenttia edellis- vuodesta. Espoossa tuensaajien määrä on tämän vuoden aikana kasvanut selvästi Helsinkiä ja Vantaata nopeammin, mutta toimeentulotukea saa edelleen pienempi osa kaupungin väestöstä kuin Helsingissä tai Vantaalla.

Toimeentulotuen saajien määrä sisältää Helsingissä ja Vantaalla myös valtion maksamaa vastaanottorahaa saavia turvapaikanhakijoita, mikä osaltaan selittää tuensaajien määrän viimeaikaista kasvua näissä kaupun- geissa. Helsingissä vastaanottorahaa tai täydentävää vastaanottorahaa sai vuoden kolmannella neljänneksellä keskimäärin 2 250 henkilöä kuukau- dessa, mikä oli vajaa 1 500 henkilöä enemmän kuin vuotta aikaisemmin.

Samaan aikaan toimeentulotuen saajien kokonaismäärä kaupungissa lisääntyi noin 3 000 henkilöllä. Ilman vastaanottorahaa saavia henkilöitä toimeentulotuen saajien määrä kasvoikin Helsingissä edellisvuodesta vain vajaa 4 prosenttia.

Yleisen asumistuen saajien määrän kasvu kiihtyy

Yleistä asumistukea saavien ruokakuntien määrä Helsingin seudulla oli syyskuun lopussa jopa 16 prosenttia suurempi kuin vuotta aikaisemmin. Tukea saavia ruokakuntia oli yhteensä 67 900. Kasvu oli hieman hitaampaa pääkaupunkiseudulla, jossa tuensaajia oli 58 500, kuin KUUMA-kunnissa, joissa tukea sai 9 400 ruokakuntaa. Tuensaajien määrän kasvu on kiihtynyt alkuvuodesta. Koko maassa kasvuvauhti oli hieman Helsingin seutua hitaampi, mutta lähes kaksinkertainen vuoden takaiseen verrattuna.

Yleisen asumistukea saavien ruokakuntien määrä vaihtelee yleisen suhdannetilanteen mukaisesti ja se on viime vuosina kehittynyt samansuuntaisesti toimeentulotuen saajien määrän kanssa. Määrän voimakasta kasvua selittää lisäksi uusi laki yleisestä asumistuesta, joka tuli voimaan vuoden alusta. Uudistuksessa yleisen asumistuen piiriin siirtyvät vähitellen muun muassa kaikki asumistukea saavat eläkkeensaajat, joilla on lapsia. Aikaisemmin he ovat voineet valita yleisen ja eläkkeensaajan asumistuen välillä.

Liikenne ja ympäristö

Lentoliikenteessä ja laivaliikenteessä ennätysellisen paljon matkustajia

Helsinki-Vantaan lentoaseman matkustajamäärä oli heinä-syyskuussa 4,51 miljoonaa. Matkustajia oli vajaa 4 prosenttia enemmän kuin vuotta aikaisemmin, ja kasvuvauhti kiihtyi selvästi vuoden ensimmäiseen puoliskoon verrattuna. Tämä oli ensimmäinen kerta, kun vuosineljänneksen matkustajamäärä nousi yli 4,5 miljoonaan. Kasvu oli suurempaa kotimaanliikenteessä kuin kansainvälisessä liikenteessä, mutta kotimaanliikenteen osuus lentomatkustajien kokonaismäärästä oli vain 12 prosenttia.

Helsingin satamien kansainvälisen laivaliikenteen matkustajamäärä oli heinä-syyskuussa lähes 4 miljoonaa, mikä oli 4 prosenttia enemmän kuin edellisvuoden vastaavalla ajanjaksolla. Myös laivaliikenteen matkustajamäärä oli suurempi kuin koskaan aikaisemmin.

Työmarkkinat

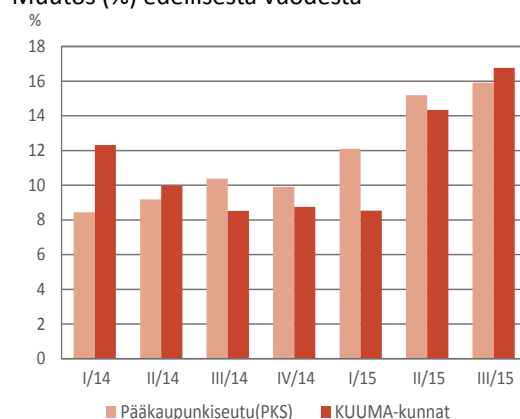
Työllisten määrän kasvu jälleen suurinta informaatio- ja viestintäalalla

Helsingin seudulla oli heinä-syyskuussa yhteensä 721 400 työllistä eli suurin piirtein saman verran kuin edellisvuoden vastaavana ajankohtana.

Työllisten määrä lisääntyi Helsingin seudulla päätoimialoista eniten informaatio- ja viestintäalalla, jolla oli työntekijöitä reilu 6 000 henkilöä eli 11 prosenttia edellisvuotta enemmän. Teollisuudessa, liike-elämän palve-

Yleisen asumistukea saavat ruokakunnat kauden lopussa

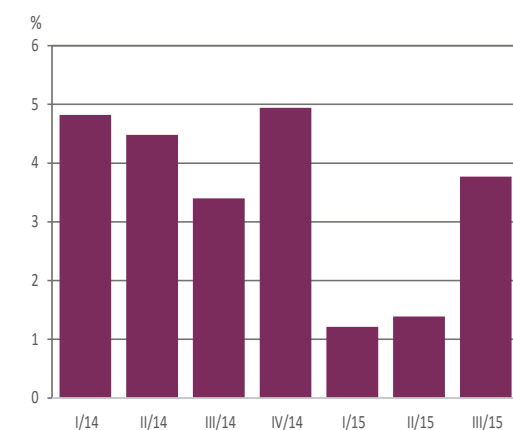
Muutos (%) edellisestä vuodesta



Lähde: Kela, Kelasto-raportit

Lentoliikenne

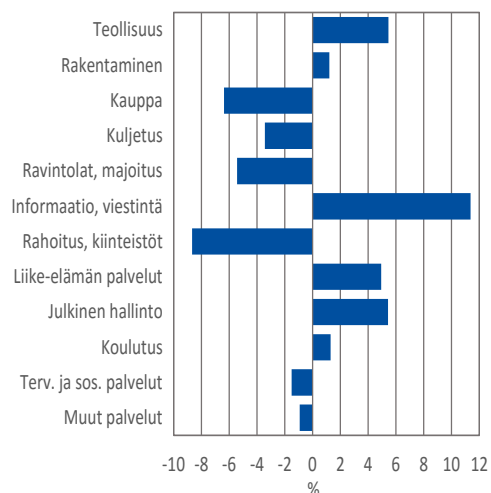
Muutos (%) edellisestä vuodesta



Lähde: Finavia

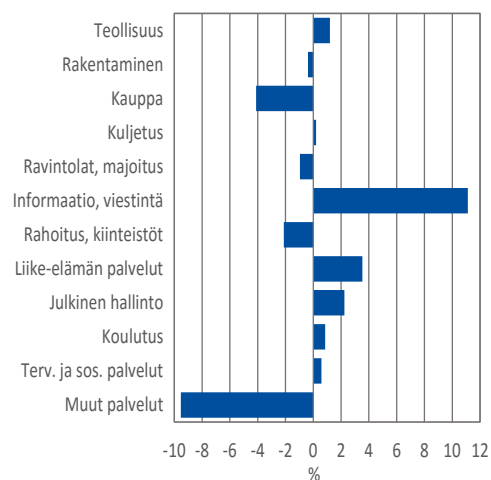
Työllinen työvoima päätoimialoittain Helsingin seudulla, III/2015

Muutos (%) edellisestä vuodesta



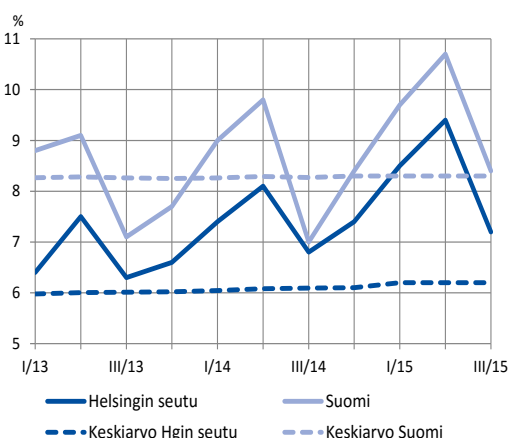
Lähde: Tilastokeskus, työvoimatutkimus

Työllinen työvoima päätoimialoittain Suomessa, III/2015
Muutos (%) edellisestä vuodesta



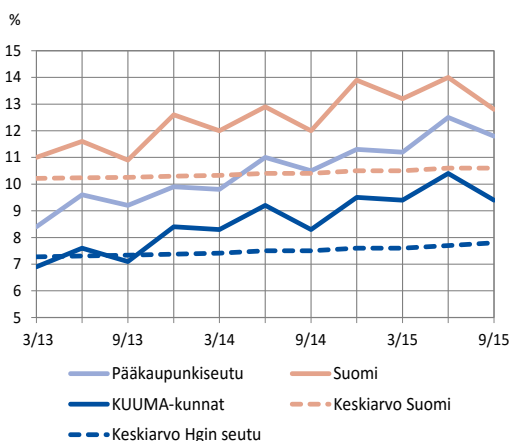
Lähde: Tilastokeskus, työvoimatutkimus

Työttömyysaste (%) ja sen keskiarvo I/2000–III/2015) Helsingin seudulla ja koko maassa



Lähde: Tilastokeskus, työvoimatutkimus

Työttömyysaste (%) ja sen keskiarvo (I/2000–III/2015) KUUMA-kunnissa, Helsingin seudulla ja koko maassa



Lähde: Työ- ja elinkeinoministeriö (TEM)

luissa ja julkisessa hallinnossa työskentelevien määrä kasvoi 5 prosenttia. Työllisten määrä väheni edellisvuodesta eniten rahoitus-, vakuutus- ja kiinteistöalalla, jolla laskua oli 9 prosenttia, sekä kaupan alalla, jolla laskua oli 6 prosenttia. Myös koko maassa informaatio- ja viestintäalalla työskentelevien määrä kasvoi 11 prosenttia edellisvuodesta. Kaupan alalla työllisten määrä vähentyi 4 prosenttia.

Helsingin seudun nopeimmin kasvavalla alalla informaatio- ja viestintäalalla työskenteli heinä-syyskuussa 59 900 ihmistä. Työntekijöitä eniten vähentäneellä rahoitus-, vakuutus- ja kiinteistöalalla työllisiä oli 33 500. Työntekijämäärältään suurimmat toimialat olivat liike-elämän palvelut (109 200 työntekijää), terveys- ja sosiaalipalvelut (95 100) ja kaupan ala (93 700). Koko maassa eniten työllisiä oli terveys- ja sosiaalipalveluissa (410 00 työntekijää), teollisuudessa (364 400) sekä kaupan alalla (289 300).

Viime vuosina työllisten määrä on vähentynyt Helsingin seudulla varsinkin kaupan alalla, teollisuudessa ja julkisessa hallinnossa. Samankaltaiset trendit ovat havaittavissa myös koko maan tasolla. Nopeimmin on kasvanut informaatio- ja viestintäalalla työskentelevien määrä.

Työttömyysaste yhä nousussa

Tilastokeskuksen otospohjaisen työvoimatilaston tietojen mukaan työttömien osuus työvoimasta oli Helsingin seudulla 7,2 prosenttia ja koko maassa 8,4 prosenttia heinä-syyskuussa. Vuotta aiempaan tilanteeseen oli lisäystä koko maassa 1,4 ja Helsingin seudulla 0,4 prosenttiyksikköä. Helsingissä työttömyysaste oli 7,1 prosenttia ja se oli 0,4 prosenttiyksikköä vähemmän kuin vuotta aiemmin.

Sekä naisten että miesten työttömyysaste oli Helsingin seudulla 7,2 prosenttia. Vuotta aikaisempaan verrattuna naisten työttömyysaste oli prosenttiyksikön korkeampi, mutta miesten 0,1 prosenttiyksikköä alaisempi.

Työ- ja elinkeinoministeriön työnvälitystietoihin perustuvien tietojen mukaan työttömyysaste oli Helsingin seudulla 11,3 ja koko maassa 12,8 prosenttia syyskuun lopussa. Vuotta aiempaan tilanteeseen verrattuna Helsingin seudulla lisäystä oli 1,2 ja koko maassa 0,8 prosenttiyksikköä. Helsingin seudulla korkein työttömyysaste oli Helsingissä, jossa se oli 12,4 prosenttia. KUUMA-kunnissa se oli seudun alhaisin eli 9,4 prosenttia. Työttömyysaste lähti voimakkaaseen nousuun vuoden 2012 puolivälissä ja sen jälkeen suuntaus on ollut alueesta riippumatta nouseva.

➔ Väestö

Väestö kasvoi pääkaupunkiseudulla mutta väheni KUUMA-kunnissa

Helsingin seudulla asui syyskuun lopussa noin 1 434 000 henkeä. Ennakotietojen mukaan seudun väkiluku kasvoi heinä-syyskuun aikana noin 4 500 hengellä, mikä oli reilu 3 prosenttia vuoden takaista väestönkasvua vähemmän. Väestönkasvusta 2 600 henkeä oli muuttovoittoa ja 1 900 henkeä luonnollista väestönkasvua. Väestönkasvun hidastuminen johtui nettomuuton pienentymisestä. Syntyneiden (4 300 henkeä) ja kuolleiden (2 400 henkeä) määrät säilyivät edellisvuoden tasolla.

Helsingin väkiluku kasvoi vuoden kolmannella neljänneksellä 2 350, Espoon 1 140 ja Vantaan 1 260 henkeä. Helsingissä väestönkasvu hidastui edellisvuodesta nettomuuton pienentymisen ja Espoossa syntyvyyden laskun vuoksi. Vantaalla muuttovoitto ja sitä myöten myös väestönlisäys olivat huomattavasti suurempia kuin vuotta aikaisemmin. KUUMA-kunnissa väkiluku puolestaan vähentyi heinä-syyskuun aikana muuttotappion vuoksi 380 hengellä luonnollisesta väestönkasvusta huolimatta.

Helsingin seudun väkiluku on jatkuvassa nousussa. Muutaman viime vuoden aikana seudun väkiluku on kasvanut 1,3 prosentin vuosivauhtia. Pääkaupunkiseudulla väestö on kasvanut KUUMA-kuntia nopeammin.

Helsingin seudulle muuttovoittoa vain ulkomaan kansalaisista

Oleskelulupapäätöstä odottavat turvapaikanhakijat eivät ole mukana muuttoliiketilastoissa. Turvapaikanhakijalle rekisteröidään kotikunta vasta mahdollisen myönteisen oleskelulupapäätöksen jälkeen. Valtaosa vuonna 2015 saapuvista turvapaikanhakijoista saa päätöksen ensi vuonna.

Ennakkotietojen mukaan Helsingin seutu sai heinä-syyskuussa ulkomaan kansalaisista muuttovoittoa 2 750 henkeä, kun seudun kokonaisnettomuutto oli vain vajaa 2 600 henkeä. Myös KUUMA-kunnat saivat muuttovoittoa ulkomaan kansalaisista, vaikka niiden kokonaisnettomuutto oli negatiivinen. Seudun muuttovoitto ulkomaan kansalaisista oli silti 14 prosenttia pienempi kuin vuotta aikaisemmin. Nettomuuton pienentyminen johtui sekä tulomuuton vähenemisestä että lähtömuuton kasvusta. Vantaalla muuttovoitto kuitenkin kasvoi. Seudulle muutti vuoden kolmannella neljänneksellä reilu 4 100 ja sieltä pois vajaa 1 400 ulkomaan kansalaista.

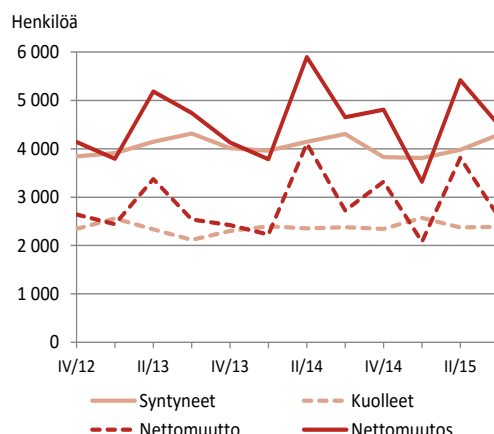
Helsingin seutu saa selvästi enemmän muuttovoittoa ulkomaan kansalaisista kuin ulkomailta. Ulkomaan kansalaisten muuttoihin lasketaan myös muutot muualta Suomesta.

KUUMA-kuntien muuttovoitto pääkaupunkiseudulta poikkeuksellisen alhainen

KUUMA-kuntien muuttovoitto pääkaupunkiseudulta heinä-syyskuussa oli ennakkotietojen mukaan vain 30 henkeä, kun vuotta aikaisemmin se oli ollut 170 henkeä. KUUMA-kunnissa seudun sisäisen muuttovoiton pienentyminen johtui erityisesti kasvaneesta lähtömuutosta. Tämä oli ensimmäinen kerta yli kymmeneen vuoteen, kun KUUMA-kuntien nettomuutto pääkaupunkiseudulta oli alle 100 henkeä.

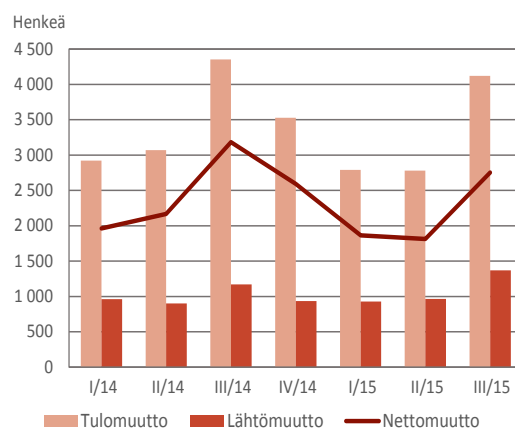
Helsinki sai KUUMA-kunnista jopa muuttovoittoa, yhteensä 70 henkeä, mutta Espooseen ja Vantaalle suuntautuneen muuttoliikkeen vuoksi kaupunki hävisi seudun sisäisessä muuttoliikkeessä 370 henkeä. Espoo sai muuttotappiota sekä Vantaalta että KUUMA-kunnista, mutta muuttovoitto Helsingistä käänsi Espoon seudun sisäisen kokonaisnettomuuton lievästi positiiviseksi. Vantaan muuttotappio KUUMA-kuntiin oli yli 100 henkeä. Helsingistä ja Espoosta muuttaneiden ansiosta kaupunki oli kuitenkin suurin voittaja seudun sisäisessä muuttoliikkeessä 300 hengen muuttovoitollaan.

Luonnollinen väestönkasvu ja nettomuutto Helsingin seudulla



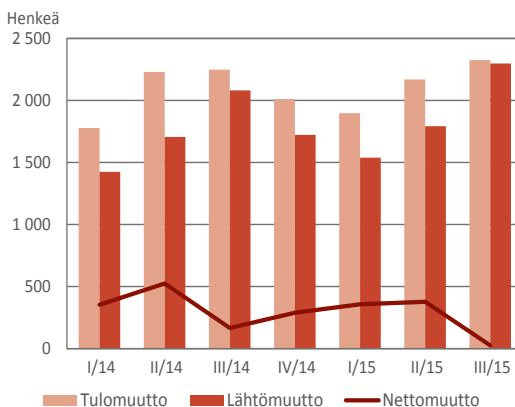
Lähde: Tilastokeskus, väestötilastot

Ulkomaan kansalaisten nettomuutto Helsingin seudulla



Lähde: Tilastokeskus, väestötilastot

Muuttoliike pääkaupunkiseudulta KUUMA-kuntiin



Lähde: Tilastokeskus, väestötilastot

Uudenmaan alue- ja yhdyskuntarakennekartasto

Henri Jutila

Erityisasiantuntija, paikkatiedot,
Uudenmaan liitto

Uudenmaan liitto on julkaissut verkkosivullaan Uudenmaan maakuntaa käsittelevän alue- ja yhdyskuntarakennekartaston. Ajatus alue- ja yhdyskuntarakennekartaston laatimisesta syntyi Uudenmaan maakuntakaavoituksen seurantajärjestelmän kehitystyön yhteydessä. Tätä seuranta varten koottiin laaja joukko Uttamaata koskevia paikkatietoja ja niistä tehtiin seurantaindikaattoreita varten erilaisia analyysejä ja karttakokeiluja. Varsin pian huomattiin, että vaikka monet kartoista eivät toimineet kovinkaan hyvin seurannan välineenä, kuvasivat ne silti monipuolisesti Uttamaata.

Kartasto koostuu alue- ja yhdyskuntarakennetta käsittelevistä teemakartoista ja niihin liittyvistä tekstiosioista. Kartojen visuaalisen tulkinnan tueksi tekstiosioihin on koottu kuvaukset aineistoista, niiden ominaisuuksista ja niihin liittyvistä määritelmistä. Kartoissa esitettyjen ilmiöiden tulkintoja on esitetty ainoastaan lyhyesti, esitetyt kartat ja johtopäätökset niistä toimivatkin lähinnä esimerkkeinä siitä, millaisia aineistoja on olemassa ja millaisia visualisointeja niistä voi tehdä.

Karttojen lähtötiedot ovat pääosin peräisin ympäristöhallinnon ylläpitämistä kansallisista aineistoista, erityisesti Yhdyskuntarakenteen seurantajärjestelmästä (YKR). Suomen ympäristökeskuksen ylläpitämä YKR tarjoaa maakuntatasoiseen tarkasteluun erittäin hyvin soveltuvaa tietoa: se on tietosisällöltään laaja, se kattaa saman sisältöisenä ja yhtä tarkkana koko maan ja on hallinnollisista rajoista riippumaton.

Uudenmaan alue- ja yhdyskuntarakennekartastossa on yhteensä 40 karttaa, joista seuraavassa kaksi esimerkkiä.

Väestönkasvua Uudellamaalla

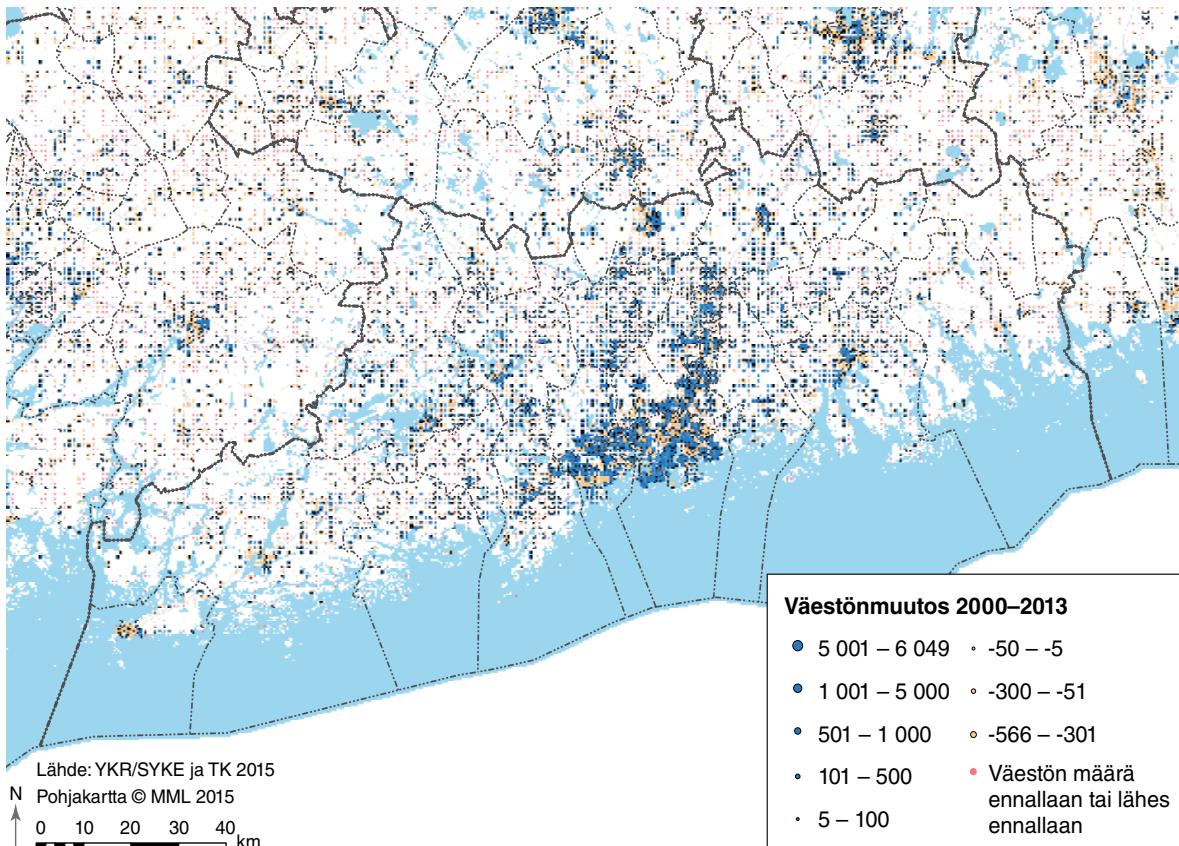
Uudenmaan väestö oli vuoden 2014 lopussa YKR-järjestelmän tietojen mukaan vajaa 1 572 000. Tilastokeskuksen mukaan väestö oli vuoden 2014 lopussa reilu 1 603 000. Ero johtuu siitä, että YKR-järjestelmässä väestöön tulevat lasketuiksi ainoastaan sijainniltaan tunnetun vakinaisen asuinpaikan omaavat henkilöt, kun taas Tilastokeskuksen väestölaskennan tietojen tarkkuudeksi riittää pelkkä asukkaan kotikuntatunnus, joka on käytännössä lähes aina tiedossa.

Väestönkasvua Uudellamaalla vuosina 2000–2014 on tullut lähes 15 %. Tänä aikana Uudenmaan kunnista väkiluku on kasvanut suhteellisesti eniten Kirkkonummella, keskimäärin 1,82 prosenttia vuodessa. Eniten asukkaita on menettänyt Hanko, keskimäärin 0,76 prosenttia vuosittain. Uudenmaan seuduista vähiten muuttovoittoa on saanut läntinen Uusimaa, jonka väkiluku on kasvanut jopa hieman hitaammin kuin Suomessa keskimäärin. Itäisellä Uudellamaalla väkiluvun kasvu ylittää hieman yli maan keskitason. Suhteessa eniten väkimäärä on kuluvan vuosituhatvuoden aikana lisääntynyt KUUMA-seudulla. Vuodesta 2009 alkaen pääkaupunkiseutu on kuitenkin kasvanut vielä sitä nopeammin.

Työmatkat pidentyneet

Suomessa valtaosa uusista työpaikoista on viimeisen 30 vuoden aikana syntynyt pääkaupunkiseudulle. Samaan aikaan pendelöinti erityisesti pääkaupunkiseudulla, mutta myös Tampereelta, Turkuun ja Ouluun ympäröivillä alueilla on lisääntynyt, ja työmatkat pidentyneet. Työmatkojen keskipituus on puolitoistakertaistunut viimeisen 20 vuoden aikana, ja nykyisin työmatkan yhdensuuntainen keskipituus linnuntietä on noin 14 km. Pisimpiä työmatkoja tehdään yleisimmin suurten

Kuva 1. Väestönmuutos 2000–2013



kaupunkiseutujen reuna-alueilta, ja juuri niillä alueilla väestön määrä kasvaa eniten. Kun näillä alueilla asuvien ihmisten määrä kasvaa, myös keskimääräiset työmatkat pitenevät. Lyhimpiä työmatkoja tekevät kaupunkien keskustoissa asuvat. Helsinkiläisen työmatka oli vuoden 2011 lopussa keskimäärin 12,3 kilometriä.

Pidentyvät työmatkat tarkoittavat, että yhä harvemmalla on käytännössä mahdollista kulkea työmatkat jalan tai polkupyörällä. Osa voi kyllä tehdä etätöitä tai käyttää joukkoliikennettä, mutta siitä huolimatta yhä useamman on tehtävä työmatkansa henkilöautolla. Heikko joukkoliikenteen palvelutaso lisää suoraan autonkäyttötarvetta. Erityisesti pääkaupunkiseudulla on tässä asiassa näytön paikka, koska se on käytännössä ainoa alue Suomessa, missä joukkoliikenteellä on paikoin olemassa todelliset

toimintaedellytykset. Tämä tarkoittaa lähinnä riittävää asukastiheyttä.

Työmatkoihin voi vaikuttaa kaavoituksella ja joukkoliikenteen suunnittelulla. Yksi ratkaisu on täydennysrakentaminen, joka tuo ihmisiä lähemmäksi työpaikkakeskittyviä. Viime kädessä juuri tämä vaikuttaa työmatkojen etäisyyksiin. Silti ajatus, että alueella työskentelevät ihmiset myös asuisivat siellä, on käytännössä mahdoton, koska ihmiset valitsevat asuin- ja työpaikkansa vapaasti. Siksi lienee parempi keskittyä pitämään työmatkojen ajallinen kesto siedettävänä. Tähän pyritään keskittämällä työpaikkoja ja asuntoja ratojen varsiin. Vaikka etäisyydet asuin- ja työpaikkojen välillä edelleen kasvaisivat, matka-ajat eivät välttämättä niinkään.

Valokiilassa

Asumisen hinta ja liikkumiskustannukset ovat jossain määrin toisiaan korvaavia, koska suostumalla pitkään työmatkaan saa halvemmat asuinkustannukset (tai samalla rahalla isomman asunnon.) Keskimäärin neliöhinta pienenee siirryttäessä ydinkeskustasta kauemmaksi, mutta matkakulut vastaavasti kasvavat. Työmatkakulujen verovähennysjärjestelmä siirtää tosin osan näistä kasvavista matkakuluista yhteiskunnan maksettavaksi, mutta toisaalta tuetaanhan joukkoliikennettäkin, sekä itse asumista. Helsingin työssäkäyntialueella vielä kohtuulliseksi koettu työ- ja asuinpaikan välinen etäisyys on noin 50–70 kilometriä. Pienempien keskuksien ympäristössä tämä etäisyys on selvästi lyhempi.

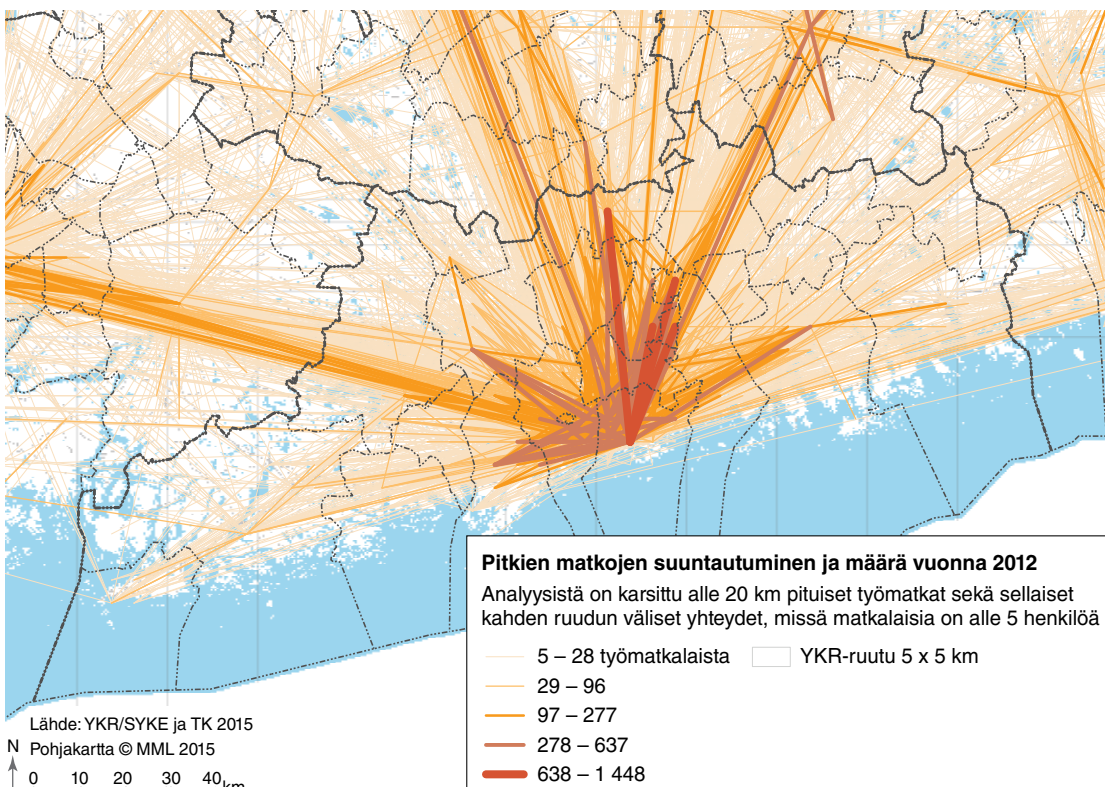
Koko maan aluerakennetta tarkasteltaessa voidaan todeta, että aluerakenteessa, missä asutokunnan työpaikat sijoittuvat keskukseen, on kasvavien liikkumiskustannuksien vuoksi myös itse asutokuntien, etenkin kes-

kituloisten, edullisinta sijoittua keskukseen. Pelkästään Uttamaata tarkasteltaessa on tilanne selkeästi tästä poikkeava. Helsingin työssäkäyntialueella keskituloisen asutokunnan käytettävissä olevat laskennalliset tulot työmatkojen ja asumisen jälkeen ovat nimittäin alhaisimmat aivan (Helsingin) keskuksessa sekä myös noin 20 kilometrin päässä keskukselta. Ilmiö johtuu pääkaupungin keskuksen Suomen oloissa aivan poikkeuksellisen korkeista asumiskustannuksista.

Nyt julkaistut alue- ja yhdyskuntarakennekartat toimivat Uudenmaan liitossa lähtötietoina käynnistymässä olevalle uudelle kokonaismaakuntakaavatyölle.

Uudenmaan Alue- ja yhdyskuntarakennekartasto löytyy osoitteesta: http://www.uudenmaanliitto.fi/files/17098/Uudenmaan_alue-_ja_yhdyskuntarakennekartasto_E154-2015.pdf

Kuva 2. Pitkien työmatkojen suuntautuminen ja määrä vuonna 2012



➔ Info

Helsingin seutu:

Pääkaupunkiseutu ja KUUMA-kunnat

Pääkaupunkiseutu:

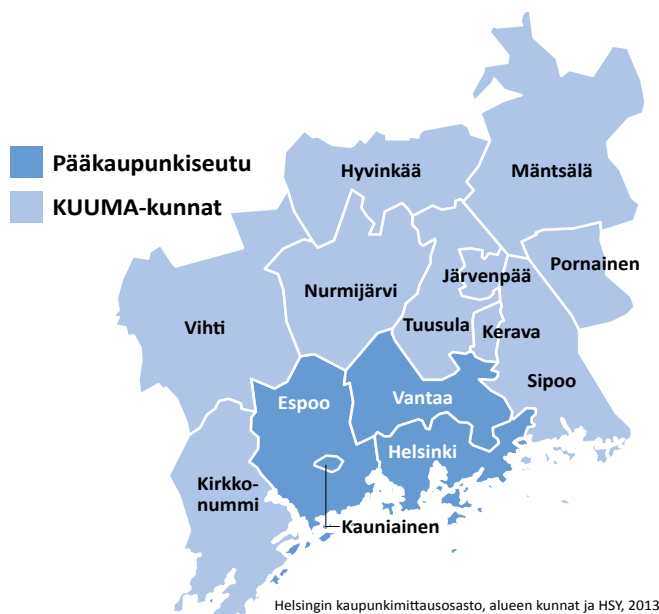
Helsinki, Espoo, Kauniainen ja Vantaa

KUUMA-kunnat:

Hyvinkää, Järvenpää, Kerava, Kirkkonummi, Mäntsälä, Nurmijärvi, Pornainen, Sipoo, Tuusula ja Vihti

Uusimaa:

Uudenmaan maakunta



Julkaisun tuotannon, asuntomarkkinoiden, rikollisuuden ja väestön luvut ovat ennakkotietoja, jotka tarkentuvat lopullisiin tilastoihin.

Käsitteitä

Asunnon ostoaikomukset:

Niiden kotitalouksien osuus, jotka aikovat ostaa asunnon varmasti tai mahdollisesti seuraavan vuoden aikana.

Ilmanlaatu:

Perustuu HSY:n kehittämään indeksiin, joka lasketaan tunneittain. Huomioon otetaan rikkidioksidin, typpi-dioksidin, hiilimonoksidin, otsonin, hengitettävien hiukkasten ja pienhiukkasten pitoisuudet, joille määritetään ali-indeksi. Näistä korkein määrittelee ilmanlaatuindeksin arvon mittausasemalla. Indeksien arvot on jaettu viiteen ilmanlaatuiluokkaan hyvästä erittäin huonoon.

Pitkäaikainen keskiarvo:

Summataan tietyn ajanjakson neljännesten arvot ja jaetaan luku neljännesten lukumäärällä.

Rikokset (poliisin tietoon tulleet):

Rikokset, joista on tehty rikosilmoitus, rangaistusvaatimusilmoitus tai annettu rikesakko. Väkivaltarikollisuus sisältää henkeen tai terveyteen kohdistuvat rikokset sekä seksuaalirikokset. Omaisuusrikollisuus sisältää varkaudet, törkeät varkaudet ja näpistykset.

Saldoluku:

Saldoluvulla kuvataan odotuksia suhdanne- ja kuluttajabarometrissä. Luku saadaan, kun myönteisten vastausten prosenttiosuuksista vähennetään kielteisten vastausten prosenttiosuudet. Positiivinen luku kuvaa myönteisiä odotuksia.

Tuotanto:

Kuvaa alueen yritysten ja muiden yhteisöjen tuotannollista aktiiviteettia.

1) Helsingin seutu: Toimialoittaisten tuotannon kehitystä ennakoivien indikaattorien perusteella konstruoitu Helsingin seudun tuotannon ennakoiva kuvaaja. Tuorein katsauksessa esitettävä tieto perustuu indikaattoreiden ennakoarvioihin. Tietolähde: Kaupunkitutkimus TA Oy.

2) Suomi: Tilastokeskuksen kansantalouden neljännesvuositilinpäiden bruttokansantuote kiintein hinnoin. Tuorein neljännes on Tilastokeskuksen julkaisema kokonaistuotannon ennakkotieto.

Työnvälitystilasto:

Työ- ja elinkeinoministeriön (TEM) tilasto, joka perustuu työnhakijoiden rekisteriin.

Työttömyysaste:

Työttömien osuus työvoimasta. Tilastokeskuksen työttömyysaste perustuu työvoimatutkimukseen ja työ- ja elinkeinoministeriön työttömyysaste työnvälitystilastoon, minkä vuoksi ne poikkeavat jonkin verran toisistaan.

Työvoimatutkimus:

Tilastokeskuksen otospohjainen kuukausittain tehtävä haastattelututkimus. Työllisyyttä koskevissa toimialoittaisissa tiedoissa on pienten toimialojen kohdalla suurehko virhemarginaali.

Väestö 30.9.2015*	Helsinki	Espoo	Vantaa	Helsingin seutu	Uusimaa	Suomi
Väkiluku	627 110	268 760	213 610	1 433 980	1 616 660	5 484 310
Väestönmuutos vuoden alusta	6 390	3 220	2 810	13 690	13 270	12 560
Väestönmuutos, %	1,0	1,2	1,3	1,0	0,8	0,2
Muuttovoitto	4 950	1 820	1 890	9 050	8 650	9 440
Työmarkkinat III/2015						
Työlliset (TK)	314 000	141 000	111 000	721 000	805 000	2 481 000
Muutos vuoden takaisesta, %	-2,4	7,4	2,2	0,3	0,5	-0,2
Työttömät (TEM, 9/15)	40 665	14 247	13 123	83 368	93 116	337 404
Työttömyysaste, % (TEM, 9/15)	12,4	10,4	11,7	11,3	11,2	12,8
Työllisyysaste, % (TK)	73,0	73,9	72,9	73,2	72,8	69,5
Hyvinvointi III/2015						
Yleisen asumistuen saajat	36 760	10 450	11 160	67 930	73 340	226 740
Muutos vuoden takaisesta, %	16,1	14,5	16,7	16,0	16,1	15,0
Kotihoidontuen saajat	9 500	4 900	3 860	23 270	25 500	76 550
Muutos vuoden takaisesta, %	-0,1	-5,1	-0,3	-2,2	-3,1	-4,4
Toimeentulotuen saajat	45 100	12 320	13 340
Muutos vuoden takaisesta, %	7,2	10,2	6,6

*Ennakkotieto

Helsingin seudun suunnat

Muutostietoja neljännesvuosittain

Jatkuvasti päivittyvä verkkosivusto:

www.helsinginseudunsuunnat.fi

Ilmestyy vuonna 2015

sähköisenä viikolla 11, 23, 36, 49

ja painettuna viikolla 13, 26, 39, 51

Toimitus ja julkaisija:

Helsingin kaupungin tietokeskus

PL 5500

00099 Helsingin kaupunki

Lisätietoja:

Aino Hiekkavuo ja Leena Hietaniemi

p. 09 310 1612

seudunsuunnat@hel.fi

ISSN 1455-819X (painettu)

ISSN 1796-7287 (verkossa)

Kustantajat

Helsingin seudun
ympäristöpalvelut
-kuntayhtymä HSY

Helsingin kaupungin
tietokeskus

Espoon kaupunkitieto

Vantaan tieto-
palveluyksikkö

Uudenmaan liitto

Uudenmaan elinkeino-,
liikenne- ja ympäristö-
keskus (ELY)

Helsingin seudun
kauppakamari