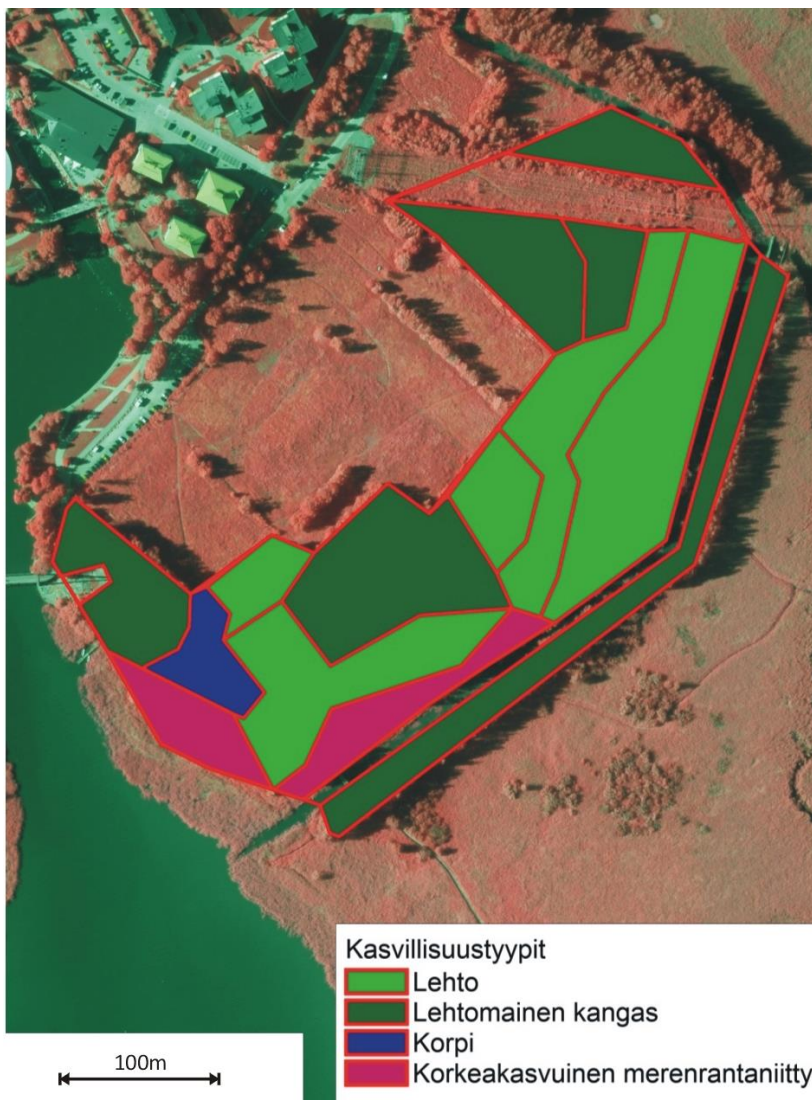


Liite 1: Pornaistenniemen tervaleppälehdon luontoarvot ja käyttö

Luontoarvot

Pornaistenniemi on Viikinrannassa, Vanhankaupunginkosken ja Viikin-Vanhankaupunginlahden suojelualueen välissä sijaitseva rehevä niemi. Alue on osin vanhaa täyttömaata, ja puustoltaan nuorta ja kehittyvää. Tässä kuvatut luontoarvot perustuvat hoito- ja käyttösuunnitelmatyön yhteydessä tehtyihin havaintoihin sekä alueelta aiemmin tehtyihin selvityksiin ja Helsingin kaupungin luontotietoihin.

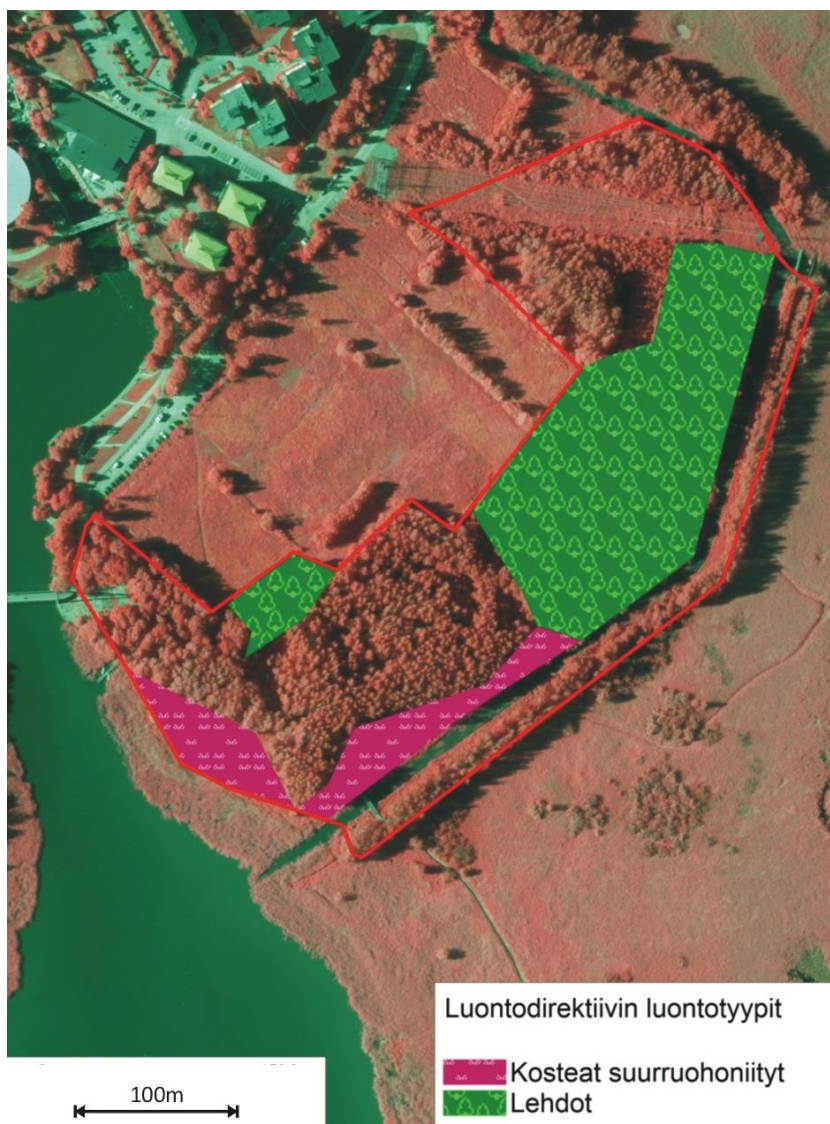
Alueen maaperä on savimaan päälle kasatun täytemaan lisäksi osin kallioista ja itä- ja eteläreunaltaan savista.



Kuva 1. Kartta Pornaistenniemen kasvillisuuskuvioista 2014. Taustalla oleva vääriväri-ilmakuva vuodelta 2013.

Pornaistenniemen kasvillisuus on hyvin rehevää. Alueelta rajattiin lehtomaisen kankaan ja lehdon kuvioita ja lisäksi yksi korpikuvio. Puusto on lehtipuuvallista, vaihdellen koivikoista tervaleppää kasvaviin metsiin. Puusto on osin nuorta ja kehittyvää, mutta nopean sukessiokierron lehtipuumetsissä sukcession päätevaihe on jo lähellä. Lahopuustoa on muodostunut jo runsaasti alueen lehtoihin. Koivikoihin lahopuustoa muodostuu pian lisää, mikäli puuston kehitys saa jatkua luontaisena.

Luontodirektiivin luontotyyppihin luettavia kohteita alueella on eteläosan me-
siangervoaltaiset niittykasvustot, jotka lukeutuvat kosteisiin suurruohoniittyihin (6430). Lisäksi alueen tervaleppää kasvavat lehtokuviot on puuston luonnontilaisuuden ja kehityksen vaiheen ansiosta luettavissa melko edustaviin lehtoihin (9050).



Kuva 2. Pornaistenniemen luontodirektiivin luontotyypit. Taustalla oleva väärävärillimakuva vuodelta 2013.

Helsingin metsien luonnon monimuotoisuuden kannalta merkittävien kohteiden inventoinnissa vuonna 2013 Pornaisteniemien alueelta rajattiin yhteensä viisi hehtaaria Metso-kriteerit täyttäviä kohteita. Metso-kohteet kuuluivat lehtoihin, runsaslahopuustoihin kangasmetsiin ja korpiin. 1.1 hehtaaria lehtoa kuului Metso-kriteeristön I luokkaan. Metsokohteiden lisäksi alueen on katsottu sisältävän yhden lehtolaikun, joka kuuluu metsälain 10§ mukaisiin lehtolaikkuihin ja luonnon-suojelulain 29§ mukaisen tervaleppäkorven. (Helsinki luontotietojärjestelmä 2013).

Pornaistenniemen käävät ja orvakat, sekä niiden suojeluarvo on selvitetty vuonna 2006. Selvityksen yhteydessä Pornaistenniemeltä todettiin 52 kääpälajia ja 102 orvakkalajia. Määrät ovat huomionarvoisen korkeita. Pornaistenniemen metsät ovat lähes yksinomaan lehtipuustoisia, joten havupuilla eläviä kääpä- ja orvakkalajeja on havainnointi ainoastaan pitkospuilta ym. rakenteilta ja rantaan ajautuneilta puilta. Pornaistenniemen arvo kääväkkäille perustuu hoitamattomaan rehevän rantametsän puustoon. Alueella on runsaasti eri läpimittaluokkien ja eri lahoasteiden lehtilahopuuta. (Kiema, S. ym. 2006)

Seuraavassa on esitetty vuoden 2006 selvityksessä esiin nostetut lajit, sekä niiden uhanalaisuusluokitukset vuoden 2010 Suomen lajien uhanalaisuus arvioinnin mukaan.

Taulukko 1. Harvinaisia alueelta havaittuja kääpälajeja ovat: (Kiema, S. ym. 2006)

Laji	Tieteellinen nimi	Vanha luokitus	Luokitus 2010 mukaan
Punakerikääpä	<i>Ceriporia purpurea</i>	NT	NT
Kirjokerikääpä	<i>Ceriporia excelsa</i>	DD	NT
Etelänsärmäkääpä	<i>Daedaleopsis confragosa</i>		
Verisärmäkääpä	<i>Daedaleopsis tricolor</i>		
Pikireunakääpä	<i>Phellinus lundellii</i>		

Taulukko 2. Uhanalaisia ja harvinaisia alueelta havaittuja orvakkalajeja ovat: (*Luonnonsuojeluasetuksessa uhanalainen)(Kiema, S. ym. 2006)

Laji	Tieteellinen nimi	Vanha luokitus	Luokitus 2010 mukaan
Sinihuovakka *	<i>Amaurodon cyaneus</i>	CR	VU
Rantarypykkä *	<i>Phlebia lindtheri</i>	CR	VU
Lehtonyhäkkä	<i>Hyphoderma echinocystis</i>	EN	
Luhtanyhäkkä *	<i>Hyphoderma deviatum</i>	VU	VU
Takkukarakka	<i>Steccherium bourdotii</i>	VU	
Kalvohuovakka	<i>Hypochnicium subrigescens</i>	VU	
Sinappityllikkä	<i>Megalocystidium luridum</i>	VU	
Orarypykkä	<i>Phlebia uda</i>	VU	
Mattarypykkä	<i>Phlebia deflectens</i>	NT	
Paksumujukka	<i>Tomentellopsis echinospora</i>		

Pornaistenniemen alue on rajattu kuuluvaksi Viikin erityisen arvokkaaseen matelija- ja sammakkoeläin kohteeseen. (Saarikivi, J. 2007)

Pornaistenniemen lehtoalueella on erittäin runsas lehtimetsän pesimälinnusto. Pornaistenniemen lehdon pesimälajistoon on 2000-luvulla kuulunut arvokkaimpina lajeina pikkutikka (*Dendrocopos minor*) (jokavuotinen) ja valkoselkätikka (*Dendrocopos leucotos*) (I), jolla oli reviiri ja pesintäyrittäminen vuonna 2005. Vuonna 2010 ja 2013 alueen reunassa oli pussitiaisen (*Remiz pendulinus*) pesintäyrittämiset. Lehdon tyyppilajeja ovat kultarinta (*Hippolais icterina*), satakieli (*Luscinia luscinia*), mustapääkerttu (*Sylvia atricapilla*) ja viitakerttunen (*Acrocephalus dumetorum*) reuna-alueilla. Lehdossa pesii myös uuttukyyhkyjä (*Columba oenas*) ja puukiiپیjä (*Certhia familiaris*). (Eero Haapanen. Kirjallinen tiedonanto. 2014)

Pesimäajan ulkopuolella tavattavaa lajistoa on valkoselkätikka ja palokärki (*Dryocopus martius*), jotka molemmat kuuluvat lintudirektiivin liitteen I lajeihin. Valkoselkätikka on luonnonsuojeluasetuksessa erityisesti suojeltu ja pussitiainen uhanalainen. (Eero Haapanen. Kirjallinen tiedonanto. 2014)

Alueen käyttö

Pornaistenniemen metsäalue on etelä- ja keskiosistaan melko vahvassa virkistyskäytössä. Alueen halki kulkee polku Lammassaaren pitkospuille, joita käyttävät niin Lammassaaren mökkiläiset kuin lintuharrastajat ja muut luonnossa liikkujat. Pornaistenniemi on helposti saavutettava kohde Vanhankaupunginlahden laiteilla, sillä sen läheisyyteen pääsee autolla. Alue on näin ollen myös kauempaa tulevien ryhmien retkikohde. Arabianrannan ja Viikinmäen asukkaille Pornaistenniemi on lähivirkistyskohde. Alueen pohjoisosat ovat säilyneet paremmin kulutukselta, osittain ryteikköisen metsän ansioista. Luontopolku ohjaa virkistyskäyttöä melko tehokkaasti. Vesiومان ja ruovikkoalueen väliin jäävällä penkereellä kulkee lounaasta koilliseen polku, josta pääsee penkereellä sijaitsevalle lintutornille sekä Pornaistenniemen lampareen piilokojulle vieville pitkospuille. Alueen pohjoisosan läpi kulkee voimalinja ja pohjois-eteläsuuntaisesti alueen itäreunassa vedenpuhdistamon purkuoja poikkeustilanteita varten.

Lähteet:

Helsinki luontotietojärjestelmä:

http://kartta.hel.fi/Applications/ltj/html/linkitetyt_ltj/Metsakohteet/TAULUKOT%20KUVAT%20KOHDEKARTAT/M67.pdf

Kiema, S. & Saarenoksa, R. 2006 Pornaistenniemen käävät ja orvakat sekä niiden suojeluarvo. Helsingin kaupungin ympäristökeskuksen julkaisuja 6/2006.

Saarikivi, J. 2007. Helsingin matelija ja sammakkoeläinlajisto sekä tärkeät matelija- ja sammakkoeläinalueet vuonna 2007. Helsingin kaupungin ympäristökeskuksen julkaisuja 8/2008.

Liite 2 Mölylän metsän ja Bäcksin torpan rinneniityn luontoarvot ja käyttö

Luontoarvot

Tässä kuvatut luontoarvot perustuvat hoito- ja käyttösuunnitelmatyön yhteydessä tehtyihin havaintoihin sekä alueelta aiemmin tehtyihin selvityksiin sekä Helsingin kaupungin luontotietoihin.

Alueen maaperä on valtaosaltaan kitkamaa-aluetta ja kallioista. Alueen keskiosissa kulkee etelä-pohjoissuuntaisesti savialue, jossa osalla aluetta savi kerros on yli kolme metriä paksua ja osalla yhdestä kolmeen metriin paksua.



Kuva 1. Kartta Mölylän alueen kasvillisuuskuviosta 2014.

Mölylän metsäalueen puusto on valtaosaltaan varttunutta. Metsän keskiosissa on hieman nuorempaa puustoa kasvava kuvio. Puusto on kuusivaltaista metsikön keski- ja pohjoisosissa ja lehtipuuvaltaista ranta-alueilla. Alueelta rajattiin lehtoja, lehtomaisia kangkaita, avokallioita, yksi korkeakasvuinen merenrantaniitty ja Bäcksin torpan rinneniiitty tuoreena pienruuhoniittynä. Metsän vanhimmissa osissa on melko runsaasti lahoppuustoa ja metsän pohja on luonnontilainen ja muutamia polkuja lukuun ottamatta kulumaton. Lehtoalueilla on kosteampia korpisia painanteita.

Luontodirektiivin luontotyyppihin luettavia kohteita alueella ovat Bäcksin torpan rinneniiitty, joka kuuluu runsaslajisiin kuiviin ja tuoreisiin niittyihin (*6270) ja alueen eteläosassa sijaitseva mesiangervoaltainen niitty, joka lukeutuu kosteisiin suurruuhoniittyihin (6430). Sekapuustoiset ja rantaosien lehtipuuvaltaiset lehdot ovat luonnontilaisia ja kuuluvat luontotyyppiin lehdot (9050). Luonnonmetsiin (9010) lukeutuvat alueen havupuuvallat ja iäkkäät metsäkuviot. Runaslajiset kuivat ja tuoreet niityt sekä luonnonmetsät ovat erityisen tärkeitä luontotyyppisiä.



Kuva 2. Mölylän alueen luontodirektiivin luontotyypit

Helsingin metsien luonnon monimuotoisuuden kannalta merkittävien kohteiden inventoinnissa vuonna 2013 Mölylän metsän alueelta rajattiin yhteensä 12,2 hehtaaria Metso-kriteerit täyttäviä kohteita. Metso-kohteet kuuluivat lehtoihin, runsalahoppuustosiin kangasmetsiin ja kalliometsiin.

Alle hehtaari lehtoalueesta ja yli kolme hehtaaria runsaslahopuustoisista metsistä kuului Metso-kriteeristön I luokkaan. Metsokohteiden lisäksi alueen on katsottu sisältävän yhden lehtolaikun, joka kuuluu metsälain 10§ mukaisiin lehtolaikkuihin

Bäcksin torpan rinneniitty on luokiteltu huomattavan arvokkaaksi kasvillisuus- ja kasvistokohteeksi perustuen Arto Kurton ja Leena Helynrannan inventointeihin. Ahon ja kedon piirteitä omaava rinneniitty on todennäköisesti saanut alkunsa laidunnuksesta. Nykyään aluetta pidetään avoimena raivaamalla. Kohteen kasvilajisto on monipuolinen ja kohteella esiintyy huomionarvoista lajistoa kuten kartioakankaali, kissankäpälä, ketoneilikka, ketonoidanlukko ja jäkki.

Taulukko 1. Mölylän metsän ja Bäcksin torpan rinneniityn alueella esiintyvät huomionarvoiset kasvilajit.

Tieteellinen nimi	Suomenkielinen nimi	Uhanalaisuusluokka (IUCN)	Alueellisesti uhanalaiset
Ajuga pyramidalis	kartioakankaali	NT	
Antennaria dioica	kissankäpälä	NT	RT
Dianthus deltoides	ketoneilikka	NT	
Nardus stricta	jäkki	NT	
Botrychium lunaria	ketonoidanlukko	NT	RT
Cuscuta europaea	humalanvieras		RT

Mölylän metsän ja Bäcksin torpan rinneniityn alue on rajattu kuuluvaksi Viikin erityisen arvokkaan matelija- ja sammakkoeläin kohteeseen. (Saarikivi, J. 2007)

Mölylän pesimälinnustoon on 2000-luvulla kuulunut arvokkaimpina lajeina käenpiika, pikkutikka, pikkusieppo (pesintä 2007), kanahaukka sekä hömötiainen ja töyhtötiainen. Vuonna 2012 sepel-sieppokoiras pesi sekapesyeen kirjosiepon kanssa. Alueella pesii helsinkiläisittäin edustavaa metsälajistoa, kuten puukiipijä, peukaloinen, lehtokurppa, närhi ja punatulkku. Alue on kuulunut palokärjen pesimäreviiriin. Pesimäajan ulkopuolella säännöllisesti tavattavaa lajistoa ovat mm. pohjan-tikka ja palokärki. Palokärki ja pikkusieppo kuuluvat lintudirektiivin liitteen I lajeihin. (Eero Haapainen. Kirjallinen tiedonanto. 2014)

Mölylän metsäalue on luokiteltu III luokan lepakkokohteeksi, eli paikallisesti arvokkaaksi lepakkokohteeksi, vuosina 2003 ja 2014 tehdyissä lepakkoselvityksissä. (Siivonen 2004, Helsingin kaupunki 2014). Vuoden 2003 havainnoissa Mölylän alueella tavattiin pohjanlepakkoa, vesisiippoja ja viiksi-/isoviiksisiippoja ruokailemassa. Luonnontilaiset vanhat metsät ovat tärkeitä ruokailualueita osalle lepakkolajeista. Kaikki lepakot kuuluvat luontodirektiivin liitteen IV lajeihin.

Mölylän metsästä on koivuhiirihavainto vuodelta 2007 (Eero Haapasen nisäkashavaintoaineisto). Koivuhiiri kuuluu luontodirektiivin IV liitteen lajeihin.

Alueen käyttö

Möylän metsäalue on lähivirkistysaluetta Länsi-Herttoniemen asuinalueen asukkaille. Varsinainen metsäalue on kuitenkin melko hyvin säilynyt kulutukselta sitä itä- ja pohjoispuolelta kiertävän ulkoilutien ja rannan tuntumassa kulkevien polkujen ansiosta. Metsässä on yksittäinen metsäkuvio, jossa on talousmetsäkäytön piirteet havaittavissa. Nykyään metsä on kuitenkin virkistyskäytössä ja saa kehittyä luonnontilaisen kaltaisena.

Bäcksin torpan rinneniityn halki kulkee paljon käytetty ulkoilutie. Ulkoilutien risteysalueella sijaitsee alueen luonnosta kertova opastaulu. Rinneniityn ylitse kulkee voimajohtolinja. Niityn kannalta tämä ei ole haittaava tekijä muutoin kun maisemallisesti. Niityn ominaispiirteet vaativat säilyäkseen säännöllistä hoitoa raivauksien, niittojen tai laidunnuksen muodossa.

Lähteet:

Helsingin kaupungin suunnitteluvirasto. 2014. Helsingin lepakkolajisto ja tärkeät lepakkoalueet vuonna 2014. Wermundsen. T., Nieminen, J. & Asikainen, P. Wermundsen Konsulting Oy.

Helsinki luontotietojärjestelmä:

<http://kartta.hel.fi/applications/ltj/reports/kohderaportti.aspx?id=181667>

Saarikivi, J. 2007. Helsingin matelija ja sammakkoeläinlajisto sekä tärkeät matelija- ja sammakkoeläinalueet vuonna 2007. Helsingin kaupungin ympäristökeskuksen julkaisuja 8/2008.

Siivonen, Y. 2004. Helsingin lepakkolajisto ja tärkeät lepakkoalueet 2003. Helsingin kaupunki.

Liite 3: Natura-lomakkeella mainitut lajit ja luontotyypit

Luontodirektiivin luontotyypit:

1130 Jokisuistot	90 %
6430 Kostea suurruohokasvillisuus	5 %
9080 *Fennoskandian metsäluhdat	5 %

<i>Lintudirektiivin liitteen I linnut:</i>	<i>Muuttolinnut:</i>	<i>Muuta lajistoa:</i>
huuhkaja	härkälintu	arosuohaukka
kalatiira	harmaahaikara	idänuunilintu
kapustarinta	harmaasorsa	jänkäsirriäinen
kaulushaikara	heinätavi	lapasorsa
kuningaskalastaja	isosirri	liejukana
kurki	jänkäkurppa	luhtakana
lapintiira	jouhisorsa	nokkavarpunen
laulujoutsen	koskikara	pikkutikka
liro	kuovisirri	pikkutylli
luhtahuitti	lapasotka	pussitiainen
mustakurkku-uikku	lapinsirri	rastaskerttunen
mustatiira	metsähanhi	selkälokki
niittysuohaukka	mustalintu	tylli
palokärki	mustapyrstökuiri	viiksitimali
peltosirkku	mustaviklo	viiriäinen
pikkujoutsen	nuolihaukka	nahkiainen
pikkulepinkäinen	pikkulokki	harjasorakas
pikkusieppo	pikkusirri	kalvashyyrykkä (sieni)
pikkutiira	pilkkasiipi	kumirypykkä (sieni)
pohjantikka	pulmusirri	kuurakka-laji (sieni)
räyskä	punajalkaviklo	laikkurypykkä-laji (sieni)
ruisräykkä	ristisorsa	lehtonyhäkkä (sieni)
ruskosuohaukka	suosirri	nyhäkkä-laji (sieni)
sinirinta	tuulihaukka	ojakurjenpolvi
sinisuohaukka	uuttukyyhky	paksunahakka
suokukko		pikkukarakka
suopöllö		punahyyrykkä (sieni)
uivelo		rantakalvokesikkä (sieni)
valkoposkihanhi		ruohokerakka
varpuspöllö		sinihuitukka (sieni)
vesipääsky		takkukarakka
viirupöllö		
6 uhanalaista lajia		

*= erityisesti suojeltu luontotyyppi

Liite 4: Kasvillisuustyyppien kuvaukset

Kosteikon avoimilta alueilta erotettiin seuraavassa tarkemmin kuvaillut kasvillisuustyyppit. Kuvaukset perustuvat ruovikoita lukuun ottamatta Suomen luontotyyppien uhanalaisuuskartoituksen luontotyyppien kuvauksiin. Avoimien alueiden kasvillisuuskuviot on esitetty liitteen 5 kartassa.

Ruovikot

Ruovikkoniityt.

Ruovikkoniityt ovat vaihettumistyyppi korkeakasvuisten merenrantaniittyjen ja I-tyypin ruovikon välillä. Järviruokokasvustot ovat vielä melko harvoja, mutta järvi-ruoko on kuitenkin jo valtalaji. Pohja on kuiva ja maatuvaa kasviainesta alkaa muodostua. Muu lajisto on vielä runsasta mm. mesiangervoa, nurmilauhaa, ranta-alpia ja suoputkea. Järviruok'on korkeus on 1-1.5m.

I-tyyppi.

Matalakasvuista (1-1.5m) kuivapohjaista ruovikkoa. Ominaispiirteisiin kuuluu runsas maatuvan karikkeen määrä sekä muun kasvilajiston määrä. Seuralaislajeina kasvavat mm. ruokohelpi (usein hyvin runsas), ranta-alpi, mesiangervo ja rantakukka. Tyyppi vaihtuu kuivemmasta päästä ruovikkoniittyihin, joihin erona tiheämpi ruokokasvusto.

II-tyyppi.

Pohja on melko kuiva ja maatuvaa kariketta on runsaasti. Kasvustot ovat tiheitä ja edellistä korkeampia (1.5-2.25m). Muuta kasvilajistoa esiintyy jonkin verran, mm. ranta-alpi, terttualpi, rantamatara ja suoputki.

III-tyyppi.

Tyyppi on edellisen kaltainen, mutta ruokokasvustot eivät ole niin tiheitä. Pohja voi olla paikoin mutainen, mutta kantava.

IV-tyyppi.

Vain korkean veden aikaan veden vallassa olevaa ruovikkoa. Ruokokasvustot ovat korkeita (2-2,5m) ja järeitä. Kuivia, ylivuotisia korsia on seassa runsaasti. Pohja on märkä, paikoin mutainen ja maatuvaa kasviainesta on melko vähän. Muu kasvilajisto on vähäistä ja puuttuu osin kokonaan. Seuralaislajistoon kuuluvat mm. terttualpi ja luhtamatara.

V-tyyppi.

Edellistä märempi ja pohjaltaan mutaisempi sekä upottavampi tyyppi. Ruo'ot ovat 2-2,5m korkeita ja järeitä. Muuta kasvillisuutta voi olla paikoin edellistä runsaammin. Lajistoon kuuluvat mm. ranta-matara, terttualpi, pikkulimaska ja punakoiso.

VI-tyyppi.

Järeää jopa yli 2,5m korkeaa ja tiheää ruovikkoa, joka kasvaa vedetä. Pohja on mutainen ja paikoin hyvin upottava. Muu kasvillisuus puuttuu kokonaan, lukuun ottamatta aallokon kasaamalla kuivuneista korsista muodostuneilla palteilla kasvavaa lajistoa. Tästä tyyplistä on aiempiin selvityksiin poiketen erotettu seuraava tyyppi.

VI mosaiikki-tyyppi.

Ruovikko osiltaan edellisen kaltainen, paikoin harvempikasvustoinen. Muodostaa vesialueen kanssa mosaiikkimaista pintaa. Reunustaa usein VI-tyypin ruovikkoa.

Osmankäämikkö.

Lähes pelkästään osmankäämiä kasvavia alueita.

Kaislikko.

Lähes pelkästään kaislaa kasvavia alueita.

Muut luhdet ja niityt

Korkeakasvuiset merenrantaniityt.

Merenrantaniittyjen ylin vyöhyke, joka sijaitsee usein pensaston tai metsänreunan tuntumassa. Lajisto voi olla hyvin vaihtelevaa. Valtalajeina useimmiten mesiangervo ja nurmilauha, joiden lisäksi usein esiintyvät lehtovirmajuuri, karhunputki, rantatädyke, rantanätkelmä ja hiirenvirna. (Raunio, A. ym. 2008)

Matalakasvuiset vihvilä-, heinä- ja saramerenrantaniityt.

Lajistoltaan monipuolisin merenrantaniitty, joka sijoittuu geolitoraalin keski- ja yläosiin eli keskivedenkorkeuden yläpuolelle. Luontotyyppi koostuu erilaisista kasviyhdyksistä, kuten vesirajan meriluikka ja rönsyrölli kasvustoista, merisaraa kasvavista laikuista, joskus punanadan, luhtaröllin ja jokapaikansaran kasvustot niityn yläosissa. Tyyppin peruslajisto muodostuu useimmiten rönsyröllistä, luhtakastikasta ja suolvihvilästä. Matalakasvuiset merenrantaniityt ovat perinteisesti muiden merenrantaniittyjen tapaan niitetty ja laidunnettu luontotyyppi. Matalakasvuinen lajisto hyötyykin perinteisistä maankäyttömuodoista huomattavasti. (Raunio, A. ym. 2008)

Pensaikkoniityt.

Tähän tyyppiin on laskettu kuuluvaksi ruovikkoalueen keskellä ja reunoilla olevat pensoittuvat korkeakasvuiset niityt. Pohja tyypeillä on kuiva tai melko kuiva ja kiiltopajun lisäksi kohteilla kasvaa muutamia runkopuita. Kenttäkerroksessa on korkeakasvuisen merenrantaniityn lajistoa ja paikoin järviruokoa.

Tuoreet pienruohoniityt.

Tuoreet pienruohoniityt ovat hyvin monilajisia alun perin perinteisessä maankäytössä ennemmin niitettyjä kuin laidunnettuja niittyjä. Kasvillisuus on pienruohovaltaista ja selviä valtalajeja on vaikea erotella. (Raunio, A. ym. 2008)

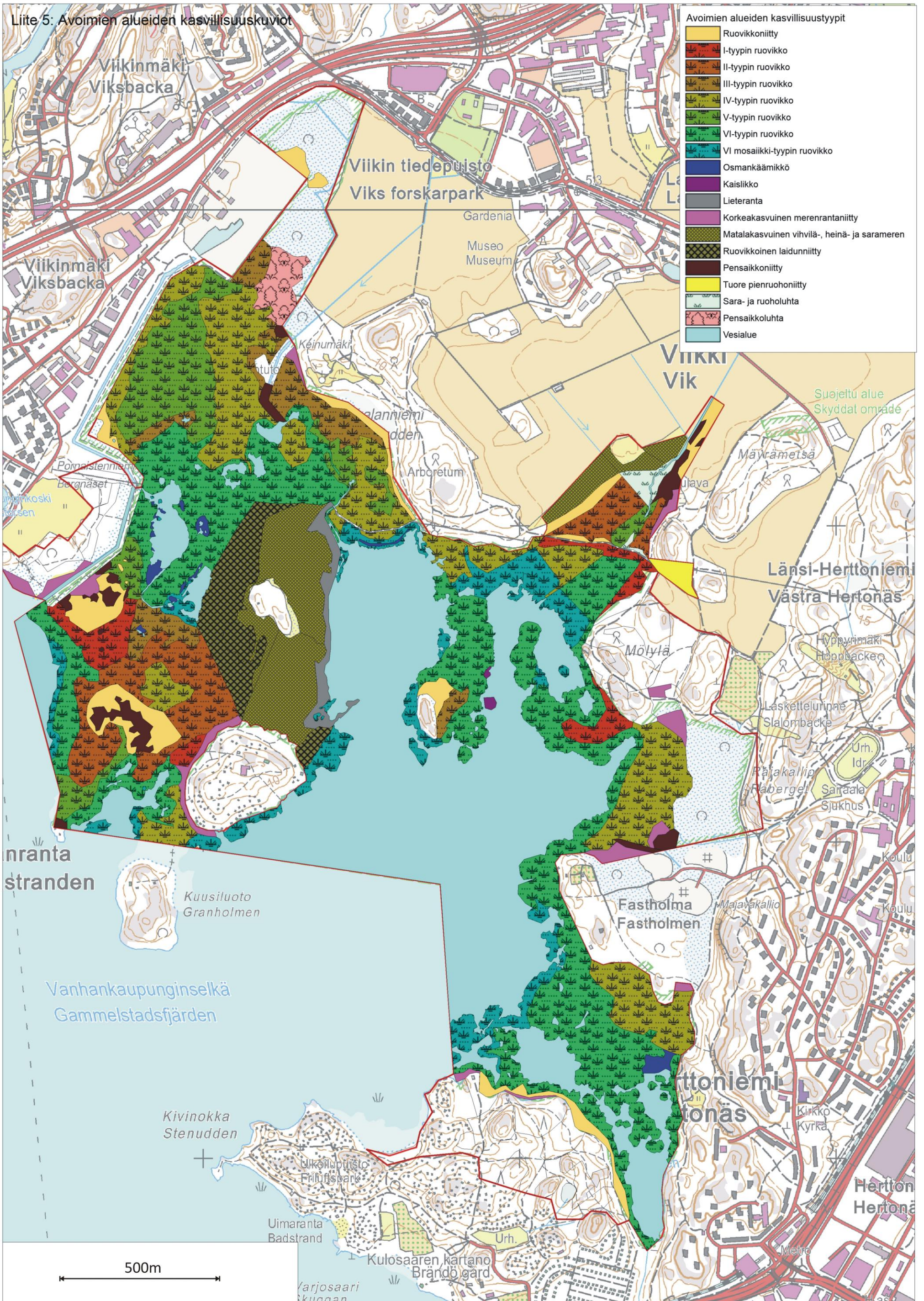
Sara- ja ruoholuhta.

Sara- ja ruoholuhtaa esiintyy yleensä ranta-alueilla ruokoluhtia ylempänä. Valtalajeina ovat usein luhtaisuutta ilmentävät sarat ja ruohot. (Raunio, A. ym. 2008)

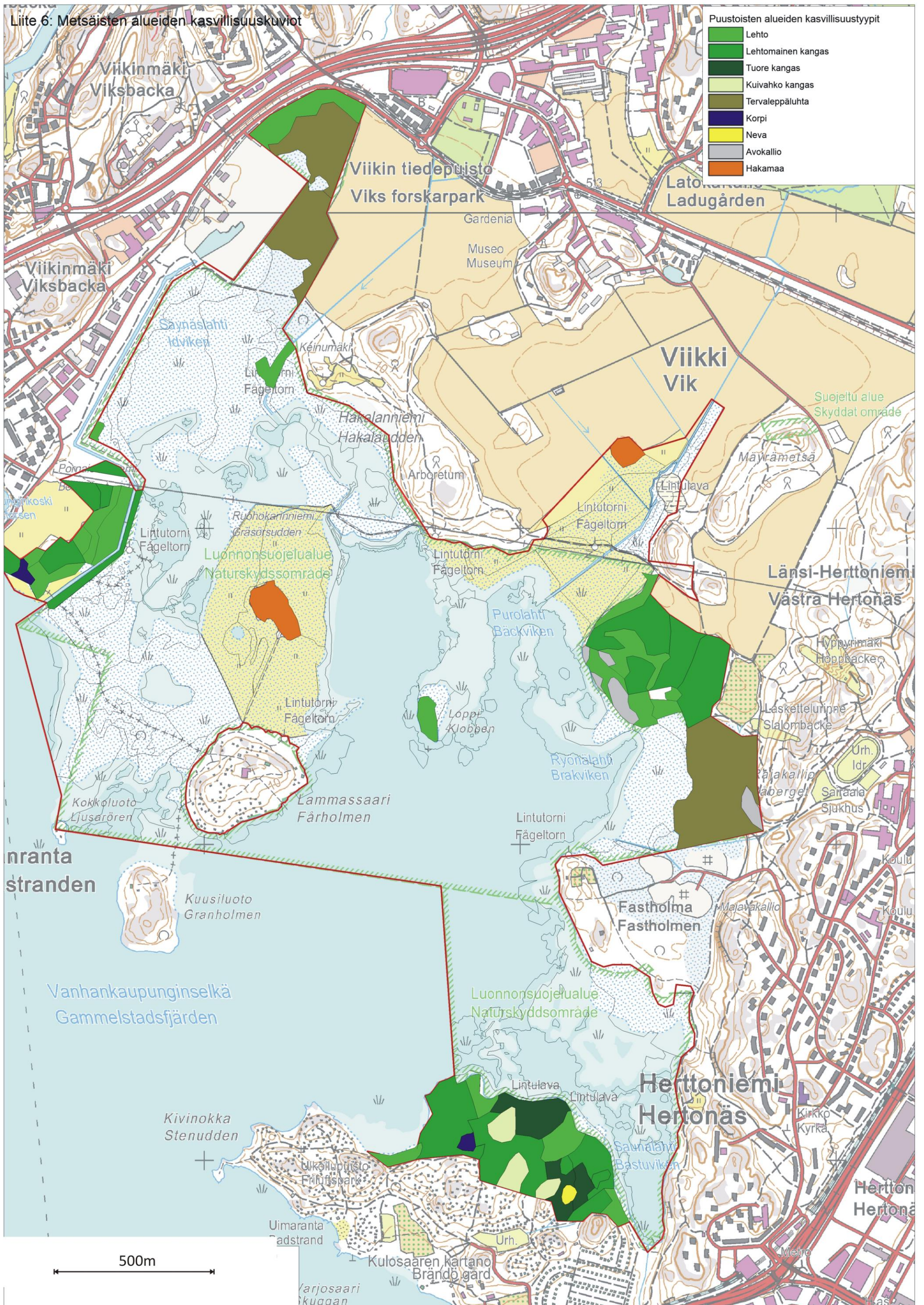
Pensaikkoluhta.

Pensaikkoluhtien tärkein ominaispiirre on luhtaisuutta ilmentävä pensaskerros. Pajuluhdilla pensaskerros muodostuu useimmiten kiiltopajusta. Kenttäkerroksessa tavataan useimmiten saroja ja ruohoisuutta ilmentäviä ruohoja kuten kurjenjalkaa ja järvikortetta. (Raunio, A. ym. 2008)

Liite 5: Avoimien alueiden kasvillisuuskuviot

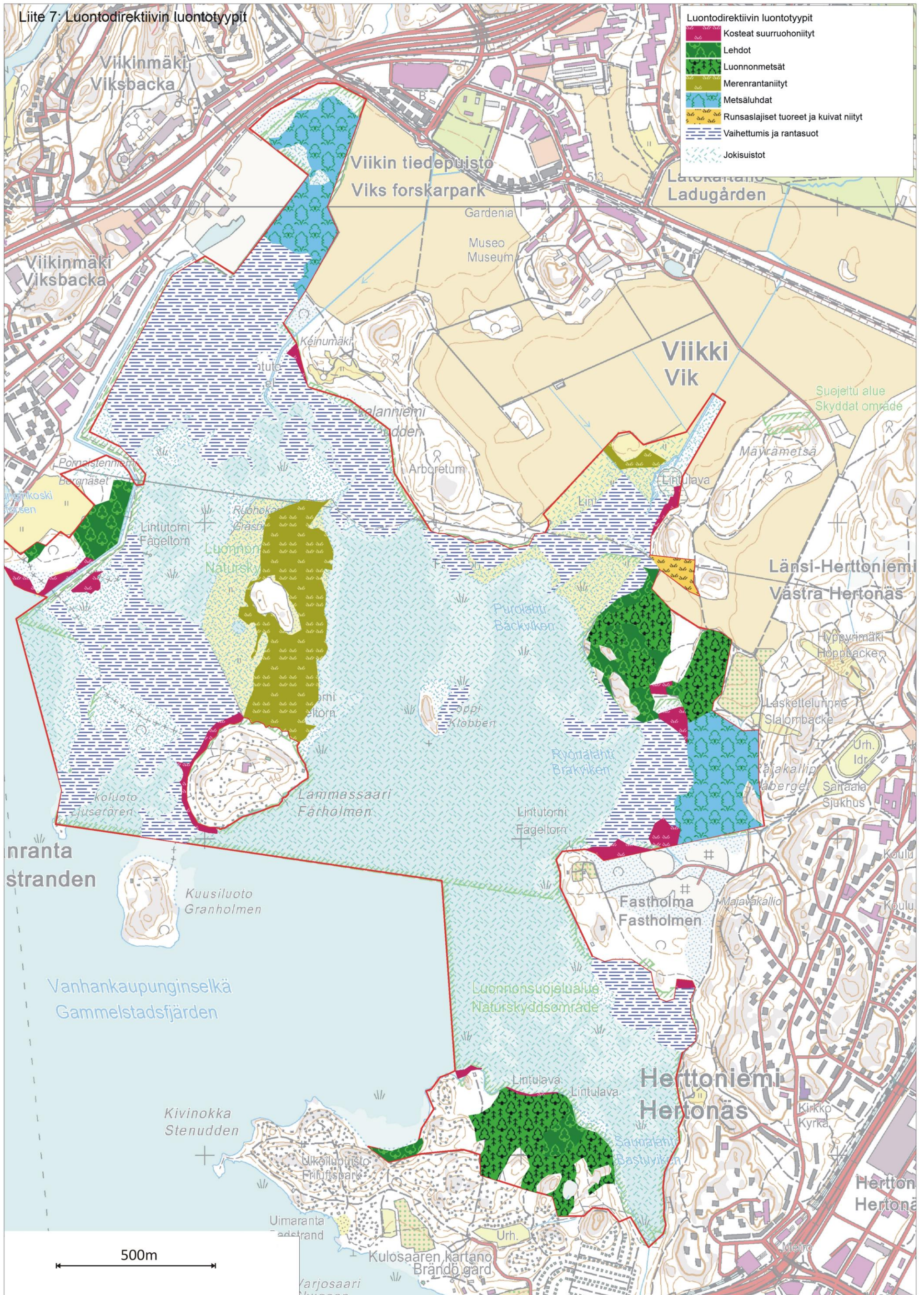


Liite 6: Metsäisten alueiden kasvillisuuskuviot



Liite 7: Luontodirektiivin luontotyytit

Luontodirektiivin luontotyytit	
	Kosteat suuruhoitit
	Lehdot
	Luonnonmetsät
	Merenrantaniityt
	Metsäluhdat
	Runsaslajiset tuoret ja kuivat niityt
	Vaihtumis ja rantasuot
	Jokisuistot



Liite 8: Yleisökysely

Yleisökysely

Hoito- ja käyttösuunnitelman laadinnan tueksi avattiin toukokuussa 2014 nettikysely (Liite 9) Helsingin Vanhankaupunginlahden Natura-alueen ja sen välittömän lähiympäristön käyttäjille.

Kävijämäärien lisääntyessä Natura-aluetta ympäröivän virkistysalueen tärkeänä roolina on toimia suojavyöhykkeenä, ja siksi myös sen käyttöä ja kehittämistarpeita on luontevaa tarkastella tässä yhteydessä.

Kyselyn tavoitteena oli selvittää käyttäjien kokemuksia ja näkemyksiä alueen merkityksistä, käytöstä, parhaista ja kehittämistä kaipaavista paikoista sekä parannusehdotuksista.

Tietoa kyselystä levitettiin asukas yhdistysten lisäksi median ja järjestöjen, sekä sähkö-postien ja muiden viestintäkanavien kautta. Lisäksi ympäri Vanhankaupunginlahtea laitettiin ilmoituksia kyselystä lintutorneihin ja ilmoitustauluille. Kyselyyn oli mahdollista vastata 26.5.-22.7.2014 välisenä aikana.

Kysely toteutettiin Harava-ohjelmistolla (Dimanteq Oy) ja se koostui valinta-, kartta- ja avovastauskysymyksestä. Kyselylomakkeen pystyi myös tulostamaan, mikäli vastaaja halusi täyttää vastauksensa paperilomakkeelle. Vastauksia saatiin määräaikaan mennessä 408, joista 406 sähköisessä muodossa ja kaksi paperilomakkeella.

Tuloksia tarkastellaan tässä mm kolmen, jossain määrin toisistaan poikkeavan käyttäjäryhmän näkökulmasta. Ryhmittely on tehty vastaajien ilmoittaman alueella käynnin syyn perusteella seuraavasti:

- 1) Linturetkelijät, jotka ilmoittavat käyttävänsä aluetta ainoastaan linturetkelyyn (n 5%)
- 2) Luontoharrastajat, jotka linturetkelyyn lisäksi ilmoittavat käyttävänsä aluetta muuhun virkistäytymiseen (n 50%)
- 3) Ulkoilijat, jotka eivät käytä aluetta linturetkelyyn mutta käyttävät aluetta muuhun virkistäytymiseen (n 45%)

Kaikista 408:stä kyselyyn vastanneesta henkilöstä linturetkelijöitä oli 20, luontoharrastajia 196 ja ulkoilijoita 188. Neljä vastaajista ei ilmoittanut alueella käyntinsä syytä.

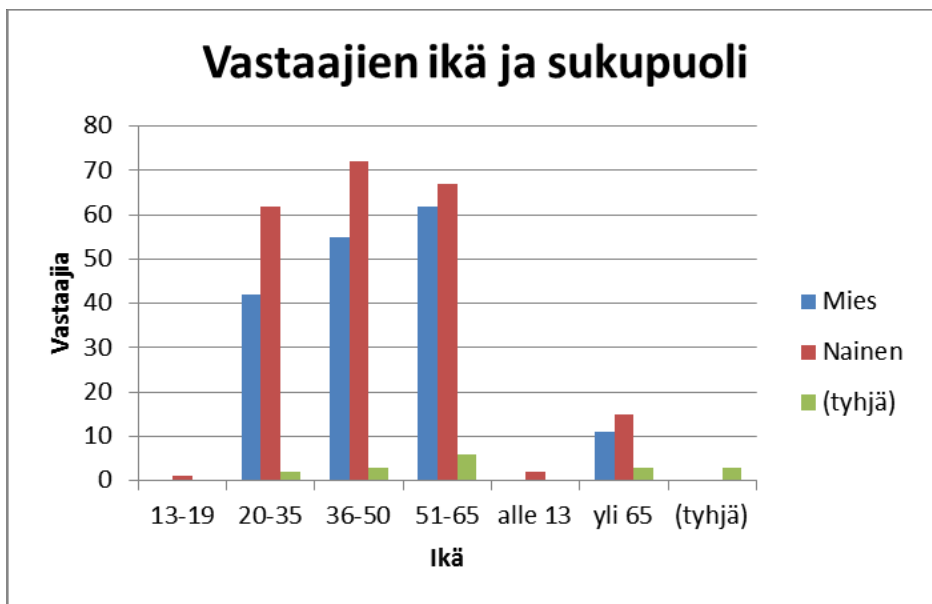
Vastaajien taustatiedot

Käyttäjät ovat monen ikäisiä helsinkiläisiä ja muita luonnosta, linnuista ja ulkoilusta kiinnostuneita

Kyselyn taustatieto-osuudessa kysyttiin vastaajilta seuraavia tietoja:

- ikä
- sukupuoli
- asuinpaikan postinumero
- asuinpaikan etäisyys alueesta
- kulkutapa alueelle
- käyntikerrat alueella vuodessa
- käyntikuukaudet
- alueella käynnin syy

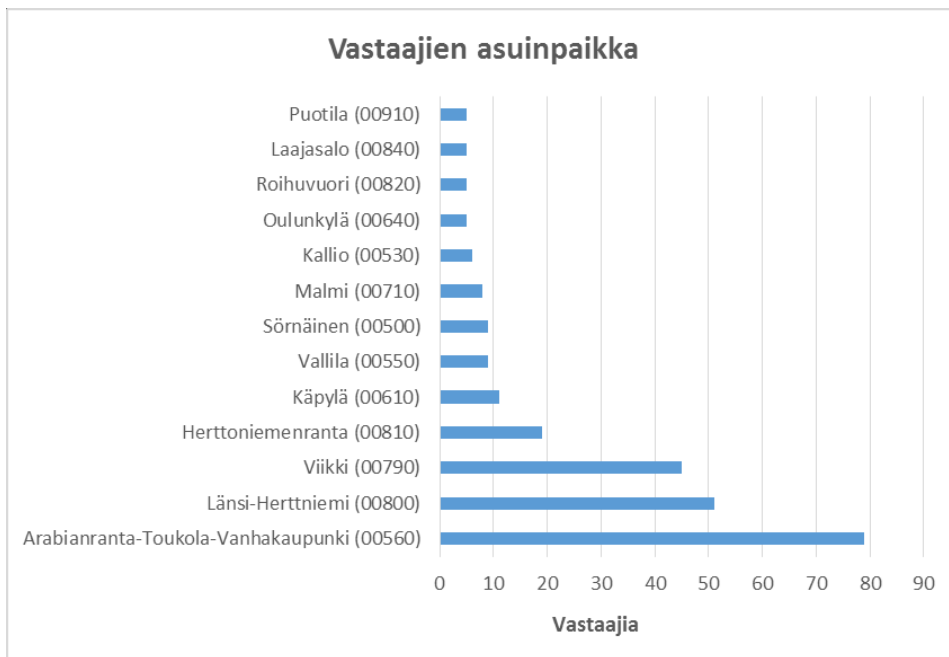
Kyselyyn vastanneista naisia (54%) oli hieman enemmän kuin miehiä (42%). Ikäjakaumaltaan vastaajat olivat pääosin 20-65 -vuotiaita, vain muutama ilmoitti olevansa alle tai yli tämän ikäryhmän. Vastaajista naiset olivat keskimäärin nuorempia kuin miehet, heistä enemmistö sijoittui 36-50 –vuotiaiden ikäkategoriaan, miehistä enemmistön ollessa 51-65 –vuotiaita.



Kuva 1: Vastaajien ikä ja sukupuoli

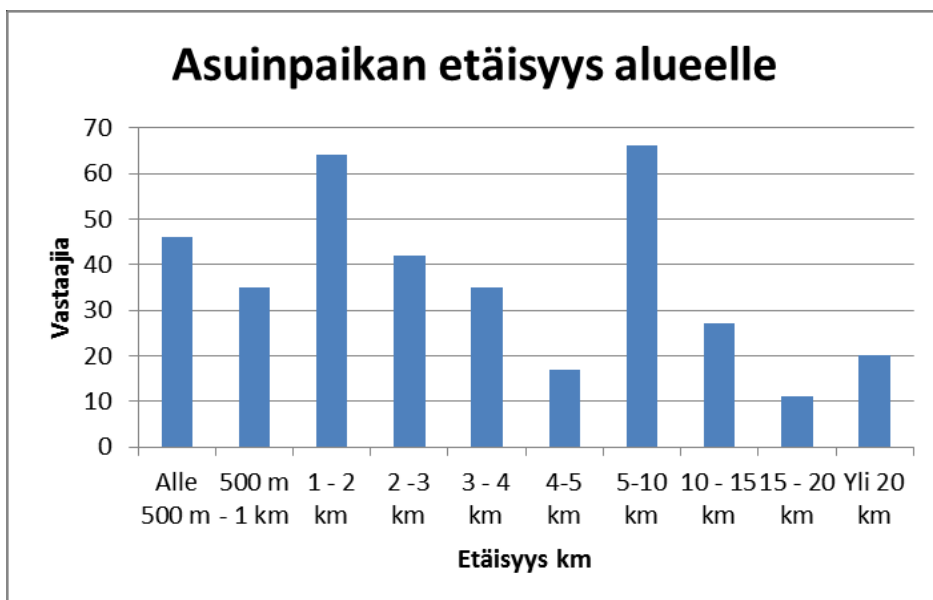
Vanhankaupunginlahden alue toimii kyselyn perusteella hyvänä lähivirkistyskohteena, sillä yli puolet vastaajista ilmoitti asuinpaikakseen joko Arabianranta-Toukola-Vanhakaupunki -alueen, Länsi-Herttoniemen tai Viikin alueen.

Lähialueiden asukkaiden ohella käyttäjiä löytyy myös kauempana sijaitsevista Helsingin kaupunginosista ja myös Helsingin ulkopuolelta, sillä vastaajia oli yli 100:lta eri postinumeroalueelta Helsingistä, lähikunnista ja kauempaakin.



Kuva 2: Vastaajien asuinpaikka postinumeroitain (postinumerot, joista vähintään viisi vastaajaa)

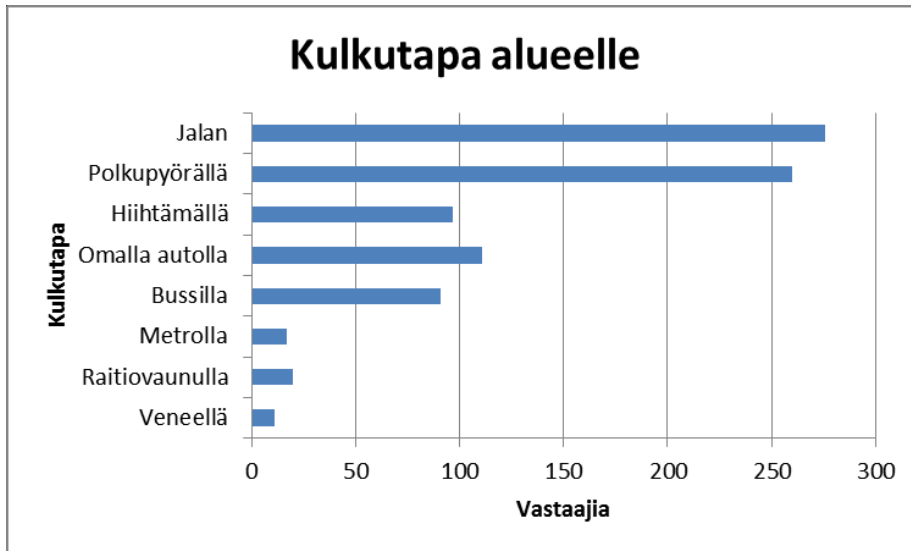
Vastaajista joka kymmenes arvioi asuvansa alle puolen kilometrin päässä alueesta, noin kolmannes enintään kahden ja kaksi kolmasosaa enintään viiden kilometrin etäisyydellä. Viisi prosenttia vastaajista ilmoittaa asuvansa alueesta yli 20 kilometrin päässä.



Kuva 3: Asuinpaikan etäisyys alueelle

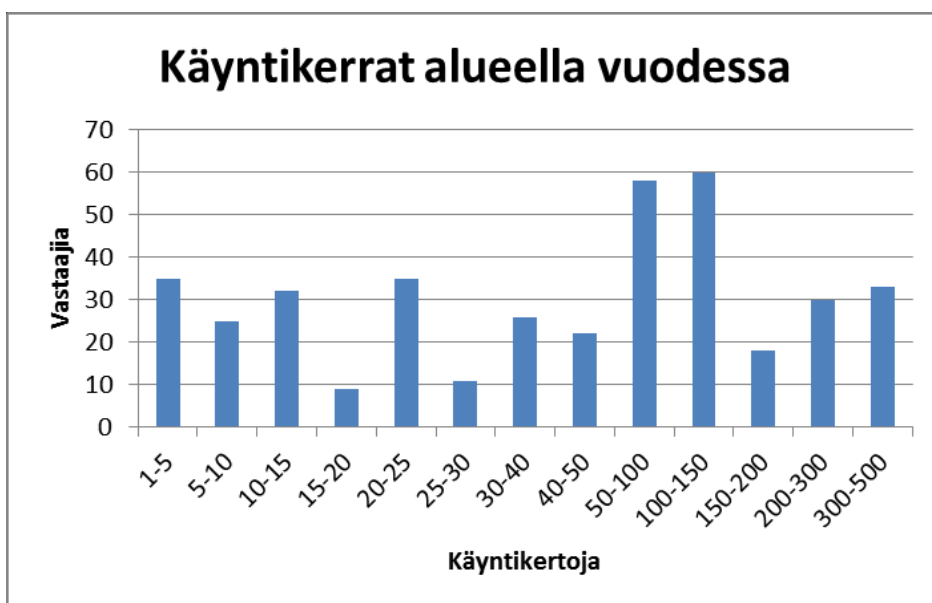
Vastaajat käyttävät alueelle saapumiseen enimmäkseen kevyen liikenteen kulkumuotoja, joka on hyvin linjassa Helsingin kaupungin kestävä kehityksen tavoitteiden kanssa.

Kaksi kolmasosaa ilmoittaa kävelevänsä tai pyöräilevänsä alueelle. Julkisista liikennevälineistä suosituin on bussi, jota ilmoittaa käyttävänsä noin neljännes vastaajista. Talvisin alue on saavutettavissa hyvin myös hiihtäen, sillä neljännes kyselyyn vastanneista ilmoittaa käyttävänsä myös suksia alueelle saapumiseen. Omaa autoa ilmoittaa käyttävänsä myös noin neljännes vastaajista.



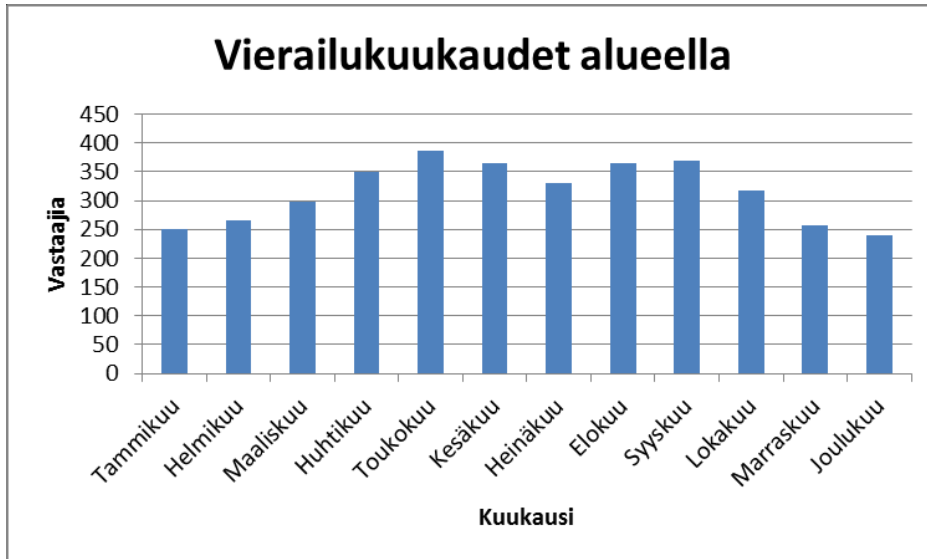
Kuva 4: Kulkutapa alueelle (vastaajilla oli mahdollisuus valita useampi kuin yksi annetuista vaihtoehdoista).

Vanhankaupunginlahden alueella käydään muutamasta kerrasta vuodessa muutama kertaan päivässä. Enemmistö käyttäjistä ilmoittaa käyttävänsä aluetta vähintään viikoittain ja joka kymmenes useamman kerran päivässä.



Kuva 5: Käyntikerrat alueella vuodessa

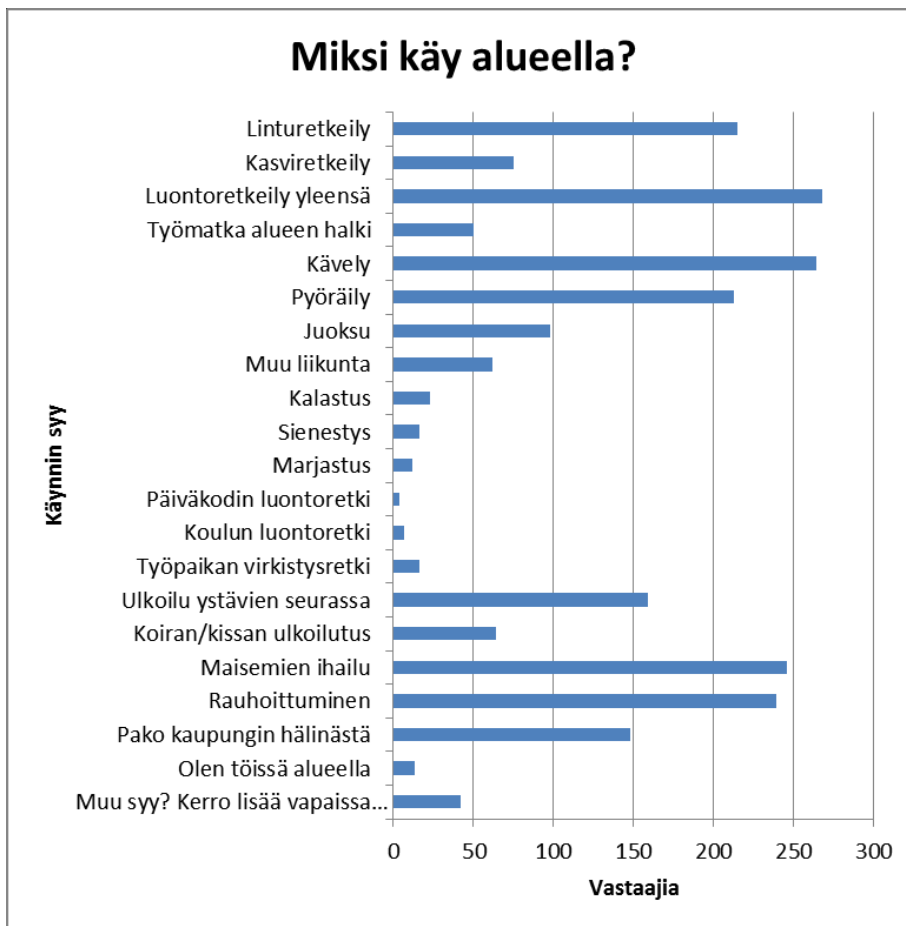
Aluetta käytetään vastaajien keskuudessa ympäri vuoden. Suosituimpia vierailuajankohtia ovat loppukevät ja alkusyksy, mutta myös talvikuukausina reilusti yli puolet vastaajista ilmoittaa käyvänsä alueella.



Kuva 6: Vierailukuukaudet alueella

Monivalintakysymyksessä annettujen vaihtoehtojen perusteella suosituimmat alueella käynnin syyt ovat luontoretkeily ja kävely. Reilut puolet vastaajista kertoo käyttävänsä aluetta myös linturetkelyyn ja pyöräilyyn. Maisemien ihailu, rauhoittuminen, pako kaupungin hälinästä sekä ystävien kanssa ulkoilu olivat myös erittäin suosittuja tapoja käyttää aluetta.

Vähiten vastaajien suosimia käyttöjä näyttäisivät kyselyn perusteella olevan päiväkodin- ja koulun luontoretket, työpaikan virkistysretket ja työssäkäynti alueella sekä marjastus, sienestys ja kalastus. Tulokseen on saattanut vaikuttaa se että kysely ei ole tavoittanut kaikkia alueen käyttäjäryhmiä. Tiedotusta ei esimerkiksi suunnattu erikseen kouluille, päiväkodeille tai alueen yritysille. Alueen sijainti vilkkaasti liikennöityjen väylien tuntumassa vaikuttaa todennäköisesti marjastuksen ja sienestyksen vähäiseen vetovoimaan.



Kuva 7: Alueella käynnin syy

Kolmen käyttäjäryhmän vertailu taustatietojen osalta

Eniten kolme käyttäjäryhmää eroaa toisistaan asuinpaikan sijainnin suhteen, ja siihen liittyen alueelle saapumiseen liittyvän kulkutavan ja käyntitiheyden osalta. Linturetkelijät tulevat keskimäärin kauempaa kuin luontoharrastajat ja ulkoilijat, jotka profiloituvat selkeimmin aluetta ympäröivien kaupunginosien asukkaiksi.

Linturetkelijöistä suurin osa käyttää omaa autoa alueelle saapumiseen, kun taas luontoharrastajat ja ulkoilijat saapuvat alueelle pääosin kevyttä ja julkista liikennettä hyödyntäen. Ulkoilijoista jopa yli 80 prosenttia ilmoittaa saapuvansa alueella vain kevyttä tai julkista liikennettä hyödyntäen.

Kaikkien ryhmien vastaajat käyttävät aluetta ympäri vuoden. Ulkoilijoiden ryhmään kuuluvat käyttävät aluetta eniten.

Alueen käytettävyys

Kulkureitit

Vanhankaupunginlahden aluetta käytetään kokonaisvaltaisesti

Kyselyssä pyydettiin vastaajia merkitsemään karttaan heidän 1-5 useimmin käyttämäänsä reittiä alueella. Ilmeni että aluetta käytetään melko tasapuolisesti olemassa olevan ulkoilureitistön puitteissa.

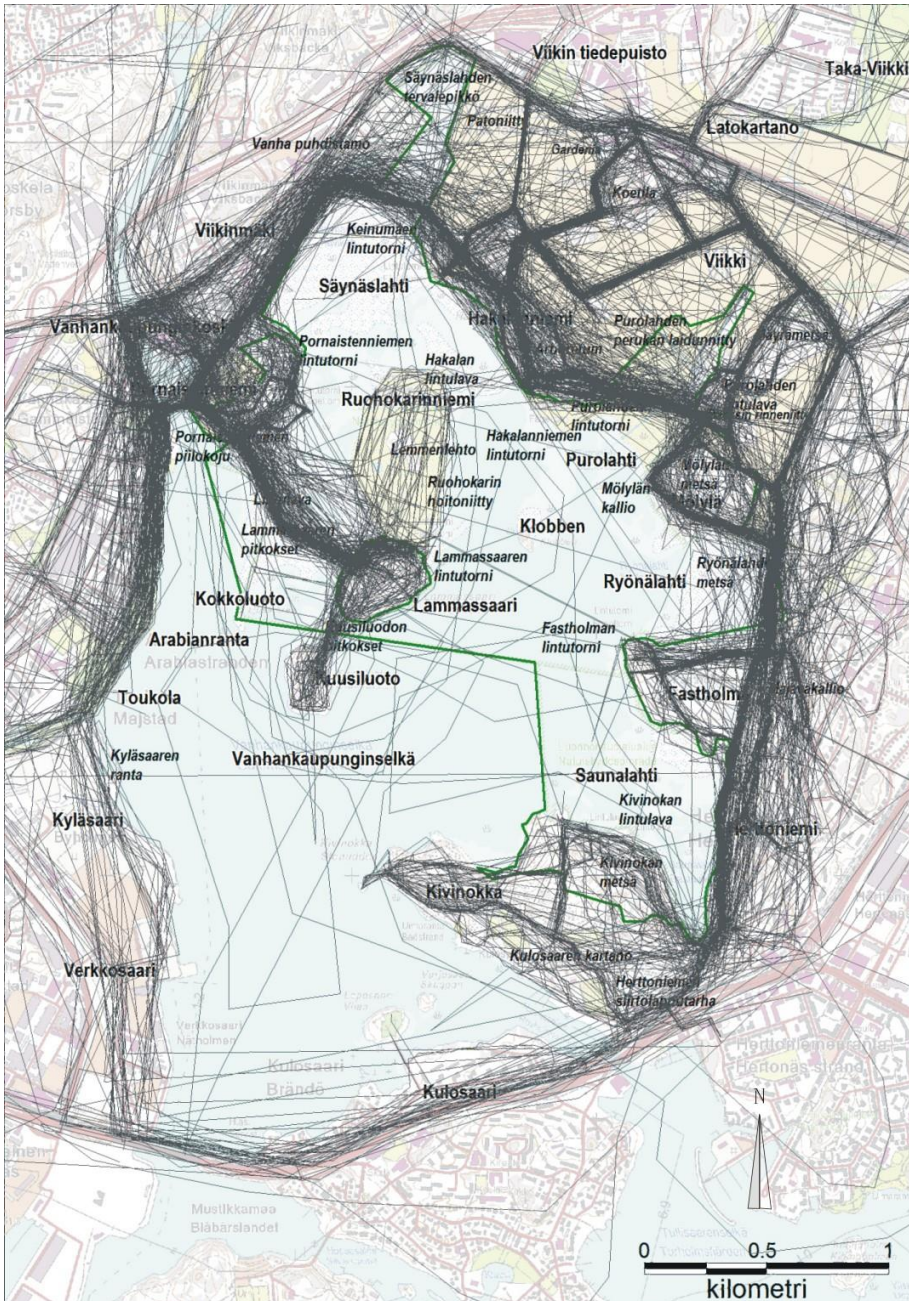
Eniten käytössä olevat reitit noudattavat Vanhankaupunginlahden rantoja ja myötäilevät osin suojelualueen reunoja. Reittimerkintöjä on erityisesti lahden länsi-, pohjois- ja itäpuolella. Arabianranta ja kosken ympäristö, Lammassaari-Kuusiluoto, Pornaistenniemi, Hakalanniemi, Viikin Arboretum ja pellot, Mölylä sekä Länsi-Herttoniemen puolella kulkevat kevyen liikenteen reitit ovat käyttäjien suosiossa. Suhteellisesti maltillisemmassa käytössä ovat karttamerkintöjen mukaan Kivinokka ja Fastholma.

Jossain määrin reittejä on merkitty myös Kulosaaren sillalle sekä Kalasataman ja Arabianrannan väliselle, toistaiseksi rakentamattomalle ranta-alueelle. Merkintöjen perusteella näyttäisi siltä, että osa vastaajista kiertää koko lahden ympäri.

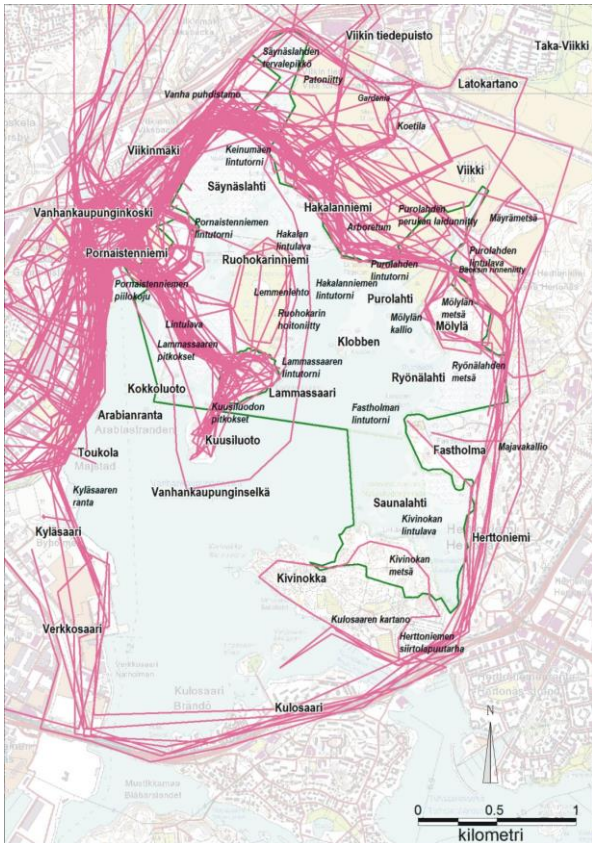
Todennäköisesti talvikäyttöön ja veneilyyn liittyen useimmin käytettyjä reittejä on merkitty kulkemaan myös lahden yli. Vastaajien kommenttien perusteella merkinnät saattavat johtua osittain myös Harava –kyselyn piirtotyökalun käyttövaikeuksista.

Suosituimmat reitit asuinpaikan mukaan

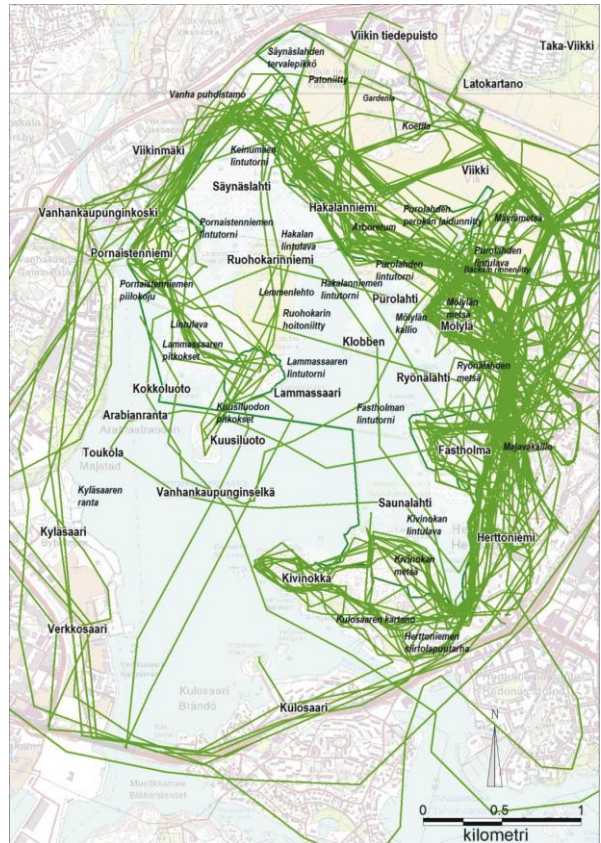
Tarkasteltaessa reittivalintoja vastaajien asuinpaikan mukaan, saadaan esiin enemmän asuinalueen läheisyyteen keskittyviä reittivalintoja, mutta niissäkin alue näyttäytyy monipuolisesti hyödynnettynä kokonaisuutena. Merkintöjen perusteella lahden länsirannan asukkaat eivät näytä suosivan reittivalinnoissaan Fastholmaa eivätkä Kivinokkaa, vaikka osa kiertää mielellään koko lahden ympäri. Vastaavasti itäpuolelta käydään suhteellisesti vähemmän Lammassaaren-Kuusiluodon alueella. Viikin pellot ovat tasaisesti kaikkien asukasryhmien suosiossa.



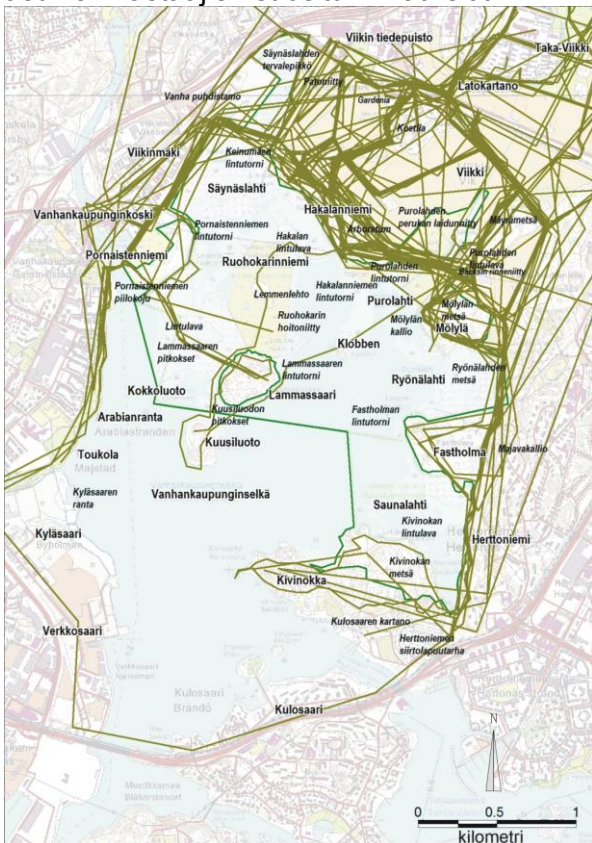
Kuva 8: Kulkureitit kartalla



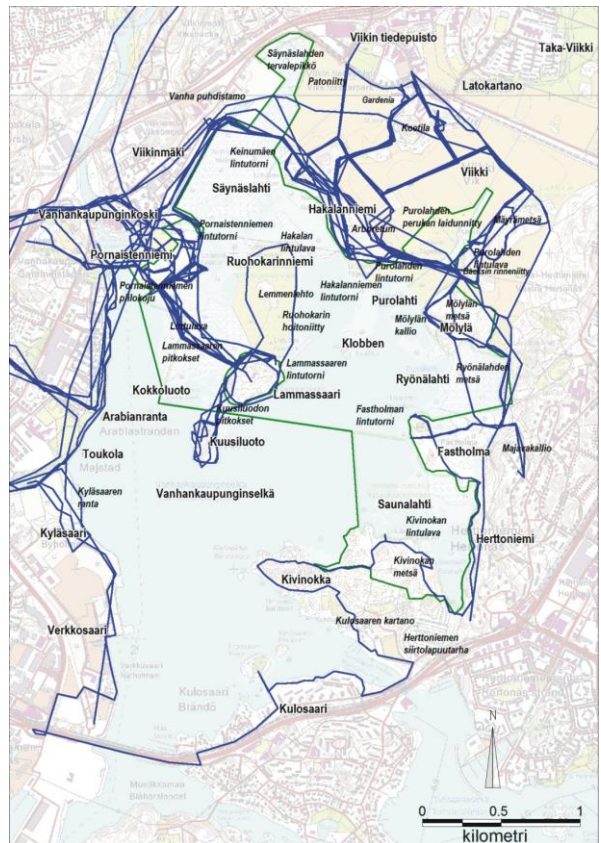
Kuva 9: Arabianranta-Toukola-Vanhakaupungin alueella (postinumero 00560) asuvien vastaajien suosituimmat reitit



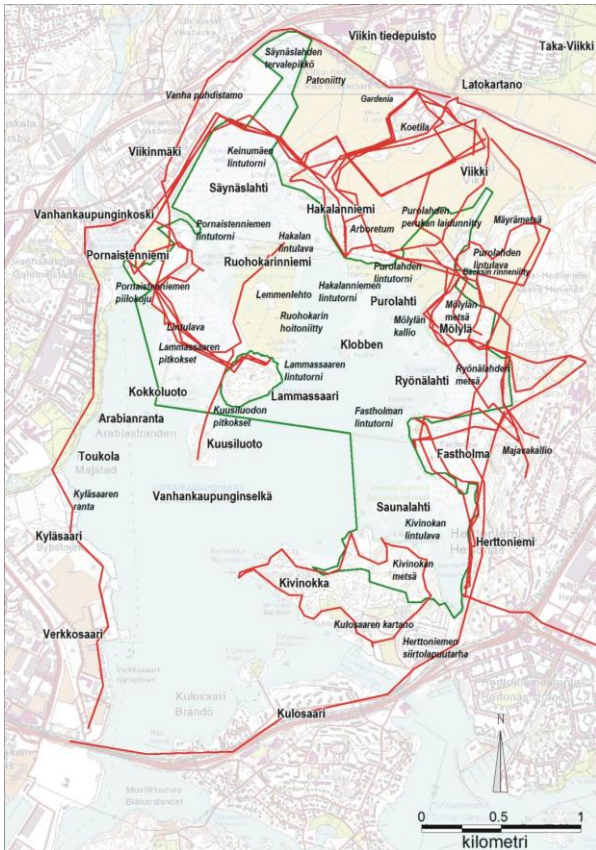
Kuva 10: Länsi-Herttoniemessä (postinumero 00800) asuvien vastaajien suosituimmat reitit



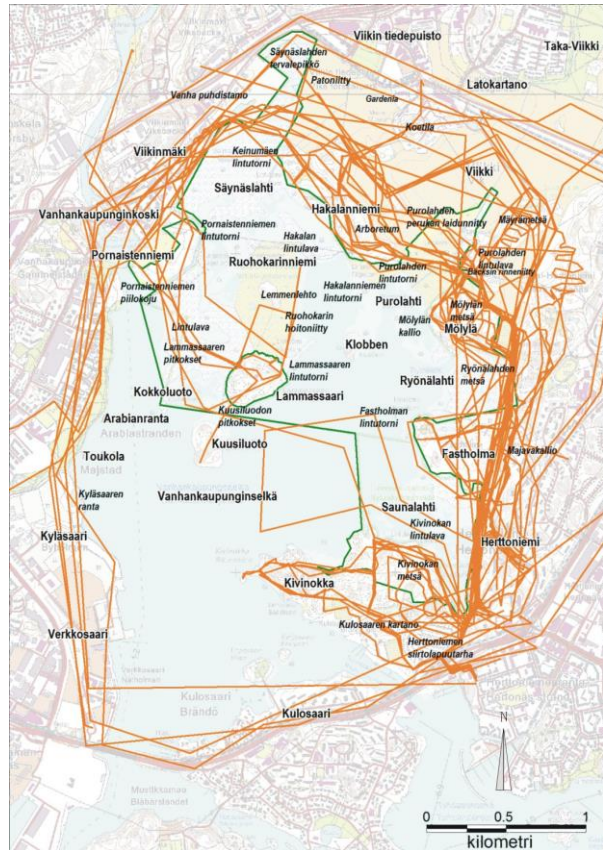
Kuva 11: Viikissä (postinumero 00790) asuvien vastaajien suosituimmat reitit



Kuva 12: Käpylässä (postinumero 00610) asuvien vastaajien suosituimmat reitit



Kuva 13: Roihuvuoressa (postinumero 00820) asuvien vastaajien suosituimmat reitit

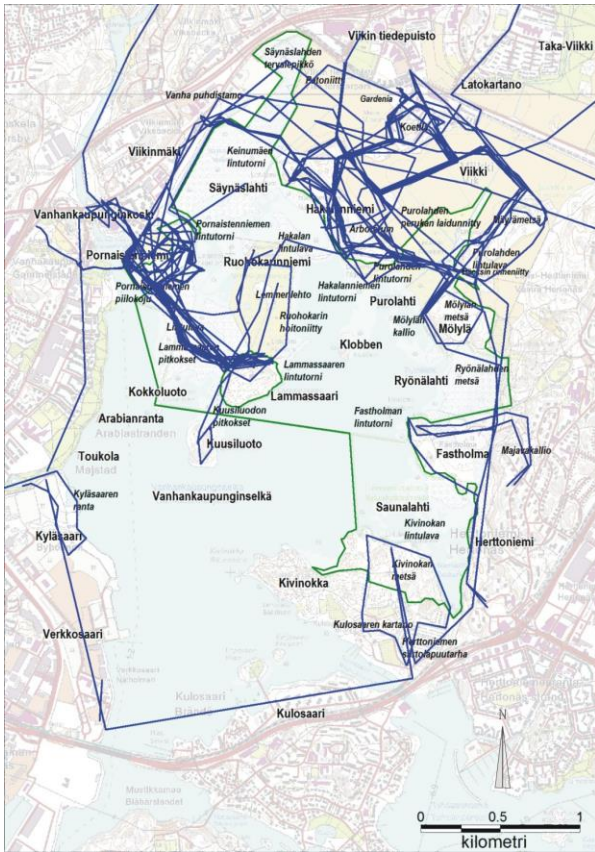


Kuva 14: Herttoniemenrannassa (postinumero 00810) asuvien vastaajien suosituimmat reitit

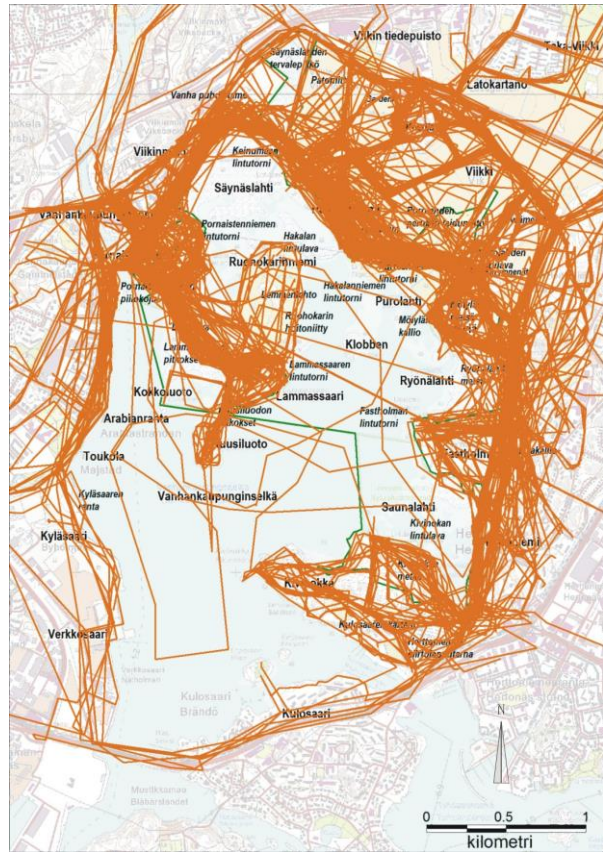
Suosituimmat retit käyttäjäryhmittäin

Reittimerkintöjen perusteella luontoharrastajien ja ulkoilijoiden ryhmään kuuluvat käyttävät aluetta tasaisesti virkistysalueen pääreittejä ja Viikin koetilan teitä hyödyntäen. Ulkoilijat liikkuvat merkintöjen perusteella jonkin verran luontoharrastajia enemmän myös lahden eteläpuolella, todennäköisesti Kulosaaren sillan kautta koko lahden kiertäen.

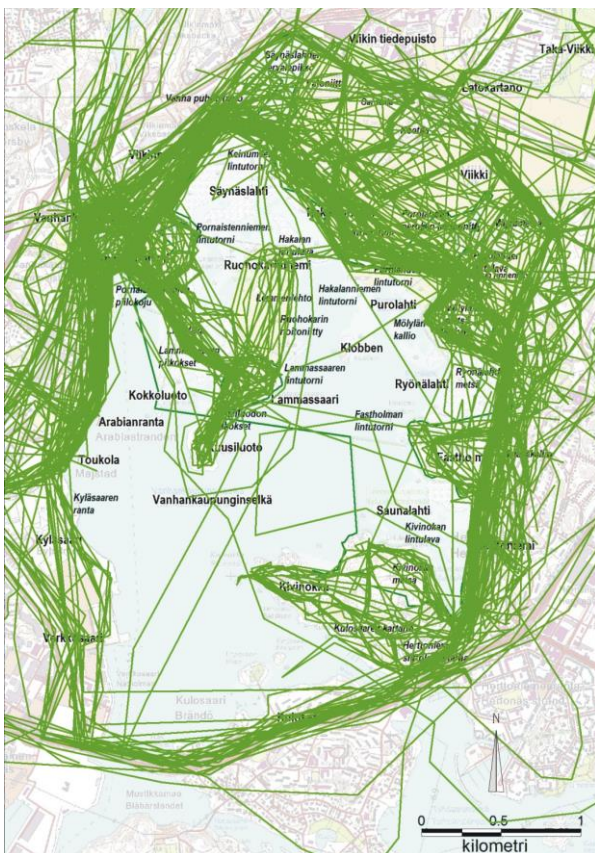
Linturekelleijöiden suosituimmat reitit keskittyvät luonnollisesti lintujen havainnoinnin kannalta otollisimpiin paikkoihin lahden pohjoispäässä, Pornaistenniemeen, Lammassaaren, Hakalanniemeen ja Purolahteen sekä Viikin koetilan peltoteille.



Kuva 15: Linturekkeilijöiden reitit



Kuva 16: Luontoharrastajien reitit



Kuva 17: Ulkoilijöiden reitit

Parasta

Luontokeidas ja kulttuurihistoriallinen kohde keskellä kaupunkia

Kyselyyn vastanneet pitävät yleisesti alueen vahvuutena kokonaisuutta, jonka muodostavat monipuolinen luonto, kulttuurimaisema ja lisäksi sijainti lähellä kotia ja hyvien kulkuyhteyksien päässä Helsingin keskustasta. Useassa vastauksessa aluetta kuvataan sanoilla paratiisi tai keidas.

”Ehdottomasti mahtavinta on, että niin lähellä keskustaa on olemassa Vanhankaupunginlahden kaltainen luontoparatiisi. Kaupungin voi nähdä ja silti olla siitä etäällä. Kauniit maisemat, kaupungin läheinen sijainti, habitaattien ja eliöiden kirjo, rauhallisuus ja maalaismaisuus tekevät Vanhankaupunginlahdesta erityisen. Lisäksi Vanhankaupunginlahti on todella hyvää lenkkimaastoa. Lähes koko lahden voi kiertää luonnon helmassa.”

Nainen 20-35 v / ulkoilija

Luonnonympäristö

Parasta alueessa on vastaajien mielestä luonto, eivätkä kolme käyttäjäryhmää poikkea tältä osin merkittävästi toisistaan. Luontoon liitetään vastauksissa monia positiivisia ominaisuuksia, joista yleisimmin esiintyviä ovat luonnontilaisuus, monipuolisuus, rauhallisuus ja kauneus. Vuodenaikojen vaihtelu ja siitä syntyvä elämyksellisyys nostetaan myös usein esille vastauksissa.

Linnut ovat parasta erityisesti linturekkelijöiden ryhmään kuuluville, mutta myös muut alueella liikkuvat luonnonvaraiset eläimet ovat vastausten perusteella monen käyttäjän ilona. Luonnonelementtien osalta vastaajat pitävät parhaina alueen metsiä, kallioita, rantoja, ruovikkoa sekä alueella avautuvia maisemia.

”Parhaat paikat ovat mieluummin hiukan syrjässä suurilta reiteiltä, paikkoja, joissa ei tarvitse koko ajan nähdä muita ihmisiä. Mölylä ja Mäyrämetsä ovat rauhallisia ja sinne pääsee kätkeytymään luonnon keskelle piiloon. Rehevän kasvillisuuden paikat, kuten Pornaistenniemi, ovat ihania linnunlaulun ja vihreyden keitaita. Paikat, joista näkee hyvin lintuja, ovat myös mukavia. Niissä vaan alkaa olla ruuhka, josta en pidä.”

Nainen 36-50 v / luontoharrastaja

Rakennettu ympäristö

Alueen kulttuurimaisema on myös vastaajien arvostamaa, ja sen merkitys korostuu erityisesti ulkoilijoiden ryhmässä. Viikin maalaismaisema, kosken alue, Lammassaari ja Kuusiluoto pitkospolkuineen sekä Kivinokka mainitaan nimiltä. Vastauksissa nousee esiin myös toive, että Helsingin syntyhistoria olisi näkyvämmiin esillä alueella.

”Asun Arabianrannan pohjoispäädyssä ja käyn lähes joka aamu ja ilta eri puolilla lähialueilla. Erityisesti pidän alueen historiallisesta ulottuvuudesta luonnon lisäksi.

Vanhankaupunginlahti on Helsingin synnyinsijoilla ja siksi aivan erityisen historiallinen paikka---"

Mies 20-35 v / ulkoilija

Käyttö

Vastaajat arvostavat Vanhankaupunginlahden alueen monipuolisia käyttömahdollisuuksia. Parasta alueella -mainintoja saavat osakseen alueen tarjoamat puitteet linturetkeilyle ja muulle ulkoilulle kuten kävelyille, lenkkeilylle ja pyöräilylle sekä talvisin hiihtämislle. Erityisesti linturetkeilyn osalta olosuhteita pidetään suomalaisittain ja eurooppalaisittainkin poikkeuksellisen hyvinä. Lintutornit, -lavat ja -piilot mainitaan alueen käytön kannalta parhaina ominaisuuksina. Monipuoliset liikuntamahdollisuudet ulkoilureittien, pitkospuiden ja hiihtolatujen myötä nousevat myös esille.

Niin linturetkelijät, luontoharrastajat kuin ulkoilijatkin arvostavat alueen keskeistä sijaintia Helsingissä ja läheisyyttä omaan asuinalueeseen.

"Linturetkille parhaita paikkoja ovat torni Lammassaassa, lintupiilo kaislikossa ja lintutorni sen lähellä. Ne muodostavat hauskan ympyrän, josta lintuja voi tarkkailla erinäkökulumista. Piiloja voisi olla enemmänkin lahdella. Ne on tosi täynnä usein. MetsäpyöräReitti Viikistä Herttoniemeen on yksi kauneinta osaa Helsingistä."

Nainen 36-50 v / ulkoilija

Parhaat paikat

Vastaajia pyydettiin sijoittamaan kartalle 1-5 itselle mieleisintä paikkaa alueella. Karttamerkinnot keskittyvät pääasiassa rantaviivan tuntumaan. Kolmesta käyttäjäryhmästä linturetkelijät ja luontoharrastajat sijoittivat eniten merkintöjä Hakalan metsäalueelle, Säynäslähteen ja Ruohokarin niemeen. Parhaita luontopaikkoja kruunasi monen vastaajan mielestä hyvät ulkoilureitit, lintutornit, -lava tai piilo sekä pitkospuut.

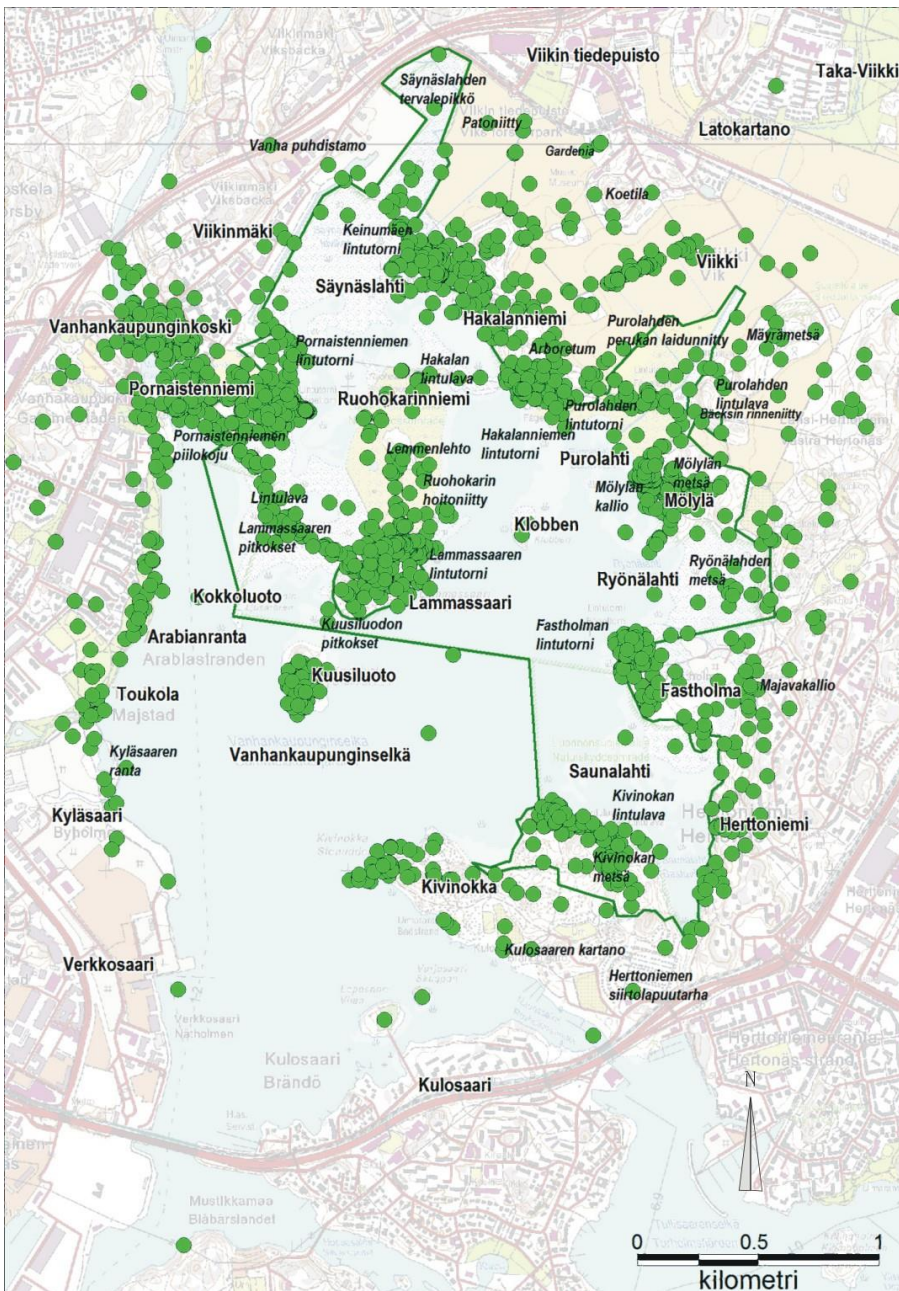
Ulkoilijoiden parhaat paikat sijoittuivat karttamerkintöjen osalta tasaisemmin alueelle ja kuten avovastauksissa, luonnontilaisten paikkojen rinnalle nousivat selkeästi myös kulttuurimaisemat. Parhaiksi paikoiksi merkittiin myös jokisuun alue, Lammassaari-Kuusiluodon alue sekä Arabianranta.

Karttamerkinnot vastaavat osittain vapaiden vastausten sisältöä, jossa eniten mainintoja sai kaikissa kolmessa käyttäjäryhmässä Lammassaari. Parhaimmistoa edustivat myös Hakalanniemi Pornaistenniemi ja kosken alue sekä Viikin peltomaisemat. Suojelualueelta Mölylä, Purolahti ja Kivinokan metsä olivat vastaajien mielestä parhaita paikkoja.

Vastauksista osa on muotoiltu niin, että niissä nimettyjen paikkojen sijaan kuvaillaan parhaita paikkoja erilaisten aistihavaintojen, käyttötapojen, maisemaelementtien ja kuvailevien sanojen avulla.

”Mahdoton listata, koska eri vuoden aikaan luonnossa on erilaisia ”ykköspaikkoja”. Sanotaan että joka vuodenajalla on omat suosikkipaikkansa. Esim. talvella Vanhankaupunginlahden jäällä on kiva hiihtää ja ottaa aurinkoa. Kesällä taas kävelypolut, palstat, luonnonheräämisen tarkkailu vähän joka puolella. Mystisen hieno paikka on Arboretum, jossa tuoksuu eri mäntypuut.”

Nainen 36-50 v / luontoharrastaja



Kuva 18: Parhaat paikat

Huonoa tai kehitettävää

Luontoarvojen säilyttäminen ja erilaisten käyttäjien huomioiminen on tärkeää

Kyselyn vastaajat ovat pääsääntöisesti sitä mieltä, että alueessa on huonointa ihmistoiminnasta aiheutuvat seuraukset. Alueen luonnontilaisuutta halutaan vaalia elvyttävillä ja virkistyskäyttöä parantavilla toimilla.

Rakennettu ympäristö

Rakennetun ympäristön osalta huonona koetaan yleisesti luonnonsuojelun välittömässä tuntumassa sijaitseva pienteollisuusalue ja erilaiset varastointialueet ja kaatopaikat. Vastaajat pitävät niitä maisemallisesti ikävinä, mutta niiltä koetaan myös leviävän alueelle roskaa, hajua ja melua sekä ravinteita vesistöön. Näistä syistä osa vastaajista pitää myös koetilan pellolla sijaitsevaa lannan varastointialuetta ongelmallisena.

Vastauksissa nousee esiin myös huoli siitä että luonnontilaisia alueita kavennetaan edelleen rakentamalla lisää asuntoja ja puistoja. Yhdessä käyttäjämäärien lisääntymisen kanssa kehitystä pidetään uhkana alueen luonto- ja virkistysarvojen säilymiselle.

Alueen palvelurakenteen osalta esille nousee tarve kehittää ja osin lisätä opasteita, lintujen tarkkailupaikkoja, levähdyspaikkoja sekä puusee tiloja. Näiltä tarpeita vastaajat toivat esille myös kysymyksessä alueen palveluiden ja hoidon kehittämistarpeista.

”Ainoa huono asia on rakentaminen ja alueen nakertaminen pienemmäksi pikku hiljaa. Pornaistenniemen käyttöaste on oman tuntumani mukaan kasvanut huikeasti sen jälkeen, kun Arabia on rakennettu. Ihmiset kaipaavat luonnossa retkeilyä ja rauhoittumista, ja sen mahdollistavia kohteita täytyy olla riittävän lähellä. Siksi koko Vanhankaupunginlahden alueelle ei saisi rakentaa yhtään enempää, eikä luontoa saisi hoitaa ”liikaa”.”

Nainen 36.50 v / luontoharrastaja

Luonnonympäristö

Luontoon liittyviä kehittämistoiveita esitetään eniten vesistön tilan ja ruovikoitumisen osalta. Lahden umpeenkasvua pidetään huonona kehityksenä ja ruovikoitumisen estämiseksi toivotaan vastauksissa laidunnusta sekä ruovikon säännöllistä niittoa. Vedenlaadun parantamisen osalta kaivataan toimia koko Vantaanjoen vesistön osalta. Luonnonsuojelualueen suojavyöhykkeen kasvattaminen mainitaan monessa vastauksessa tärkeänä kehittämisen kohteena. Vastaajat haluavat yleisesti suojella aluetta nykyisessä laajuudessaan ja monimuotoisuudessaan. Erilaisten vieraslajien, sekä kasvien että eläinten levittäytyminen alueelle on monen vastaajan huolena.

Yleinen toive vastaajien keskuudessa on, että kehittämistoimet alueella ovat luonnon osalta mahdollisimman näkymättömiä. Osa vastaajista on kokenut alueella tehdyt metsänhoitotoimet tarpeettoman mittavina.

"Ei ihmisen tarvitse mitään lahdella lähtökohtaisesti parantaa. Annetaan luonnon olla. Toki jos ajatellaan kokonaisuutta ja lahden ja ympäristön hyvinvointia, olisi syytä vähentää Vantaanjoen yläjuoksulta lahtea rehevöittävää ja kuormittavaa ravinnekuumaa. Toinen asia on, että lahden ranta-alueilla on syytä jatkaa karjan laidunnusta, että maisema ei kasva umpeen. Samoin joitakin lampareita voi synnyttää ja näin tehdä monipuoliselle linnustolle mahdollisuuksia menestyä alueella."

Mies 51-65 v / luontoharrastaja

Käyttö

Käytön kannalta huonona pidetään yleisesti sitä erilaiset käyttötarpeet ja -tavat luovat jonkin verran ristiriitoja käyttäjien keskuudessa. Vastauksista ilmenee että liian vauhdikasta pyöräilyä pidetään turvallisuusriskinä muille alueen käyttäjille. Maastopyöräilyn koetaan taas kuluttavan alueen luontoa.

"Arkena ja viikonloppuisin kävelijät joutuvat joka paikassa varomaan pyöräilijöitä. Pyöräilijöille pitäisi olla selkeät viivat ja kulkuväylät. Varsinkin läpikulkumatalla olevat paahtavat lujaa vauhtia. Myös kapeilla tieosuuksilla pyöräilijät käyttävät vahvemman oikeutta niin, että jalankulkijat joutuvat väistelemään."

Mies 20-35 v / ulkoilija

Monissa vastauksissa nousee ongelmaksi myös koirien ulkoilutuskulttuuri. Koiria ulkoilutetaan vastaajan mielestä osin paikoissa, joihin koiria ei saisi viedä, esimerkiksi lintujen tarkkailua ja rauhaa häiriten. Ennen kaikkea moni vastaaja kokee ongelmaksi koirien ulkoiluttamisen vapaana. Toisaalta koirien omistajat pitävät puutteena sitä, ettei heidän tarpeitaan ole riittävästi huomioitu virkistysaluetta kehitettäessä, koirapuistoa kaivataan, samoin parempia ohjeita siitä missä koirien kanssa voi liikkua.

"--- koirien määrä alueella on lisääntynyt ja koirakuri on mennyt vuosi vuodelta huonompaan suuntaan. Koirat juoksevat nyt yleisesti vapaina luonnonsuojelualueella ja sen liepeillä. Erityinen haitta lintujen pesimäaikaan."

Mies 36-50 v / luontoharrastaja

Vastaajista moni on sitä mieltä että aluetta pitäisi voida käyttää monipuoliseen ulkoiluun myös talvisin, kun nykyisin reitit on lumisina talvina varattu pääosin hiihtäjien käyttöön.

Yleisesti käyttöä haittaavina tekijöinä mainitaan ympäröiviltä liikenneväyliltä kantautuva melu, roskat, hanhet Arabianrannan puistossa, kalastuskieltoalueilla kalastaminen, pysäköintialueiden sekavuus ja puute sekä erityisesti viikonloppuisin alueen ajoittainen ruuhkautuminen. Vastaajista monet pitävät voimalinjaa haitallisena erityisesti lintujen törmäysvaaran kannalta.

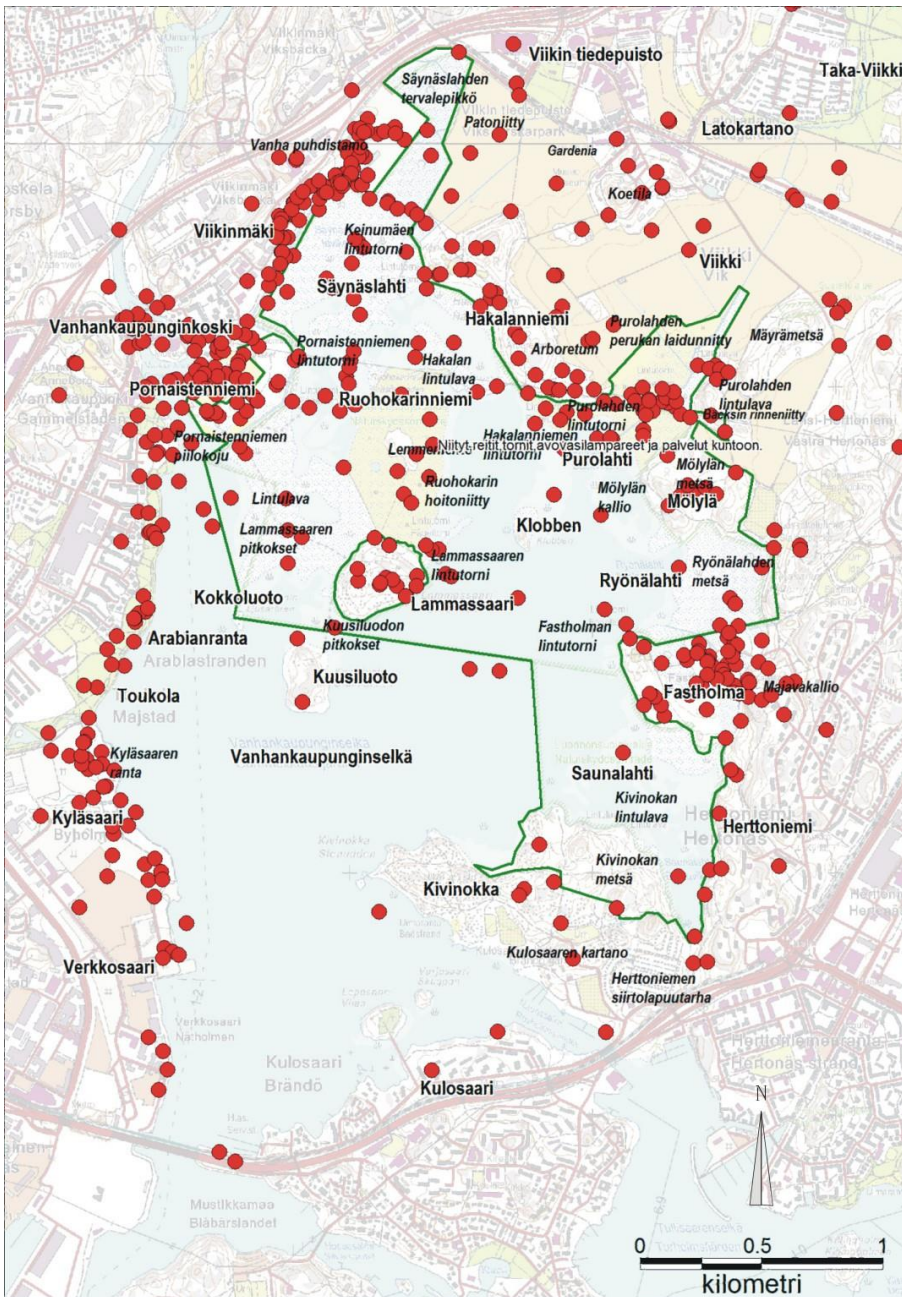
”--- Ja tietysti ympäristön jatkuvan rakentamisen muassaan tuoma kulkijamäärien lisääntyminen, joka uhkaa kuluttaa luontoa ja mm. viikonloppuisin tekee alueesta hiukan levottomankin suurten ulkoilijamäärien vuoksi. Toisaalta jos valitsee hiljaisemmat kellonajat ja viikonpäivät, saa alueella liikkua parhaimmillaan liki yksinään, ihanassa rauhassa.”

Mies 36-50 v / luontoharrastaja

Parannettavia paikkoja

Vastaajia pyydettiin merkitsemään kartalle 1-5 kohtaa, joilla pitäisi tehdä parannuksia heti. Karttamerkintöjä tehtiin selkeästi vähemmän kuin parhaita paikkoja kysyttäessä ja kuten vapaissa vastauksissa ne keskittyivät pääosin rakennetuille alueille. Kolmen käyttäjäryhmän merkinnät eivät poikenneet merkittävästi toisistaan

Rakennetun ympäristön osalta merkintöjä tuli eniten Arabianrantaan ja Viikinmäen teollisuusalueelle, Kyläsaareen ja Pornaistenniemeen. Luontoympäristön osalta parannettavia kohteita merkittiin erityisesti Fastholmaan, Säynäslahteen, Hakalanniemeen sekä Purolahteen. Paikkojen parannusehdotukset liittyivät pääasiallisesti luontoarvoja elvyttäviin toimiin sekä linturetkeilyä ja ulkoilua tukevien rakenteiden käytettävyyden parantamiseen.



Kuva 19: Huonot tai kehitettävät paikat

Soveltuvuus

Alue soveltuu monipuoliseen virkistyskäyttöön

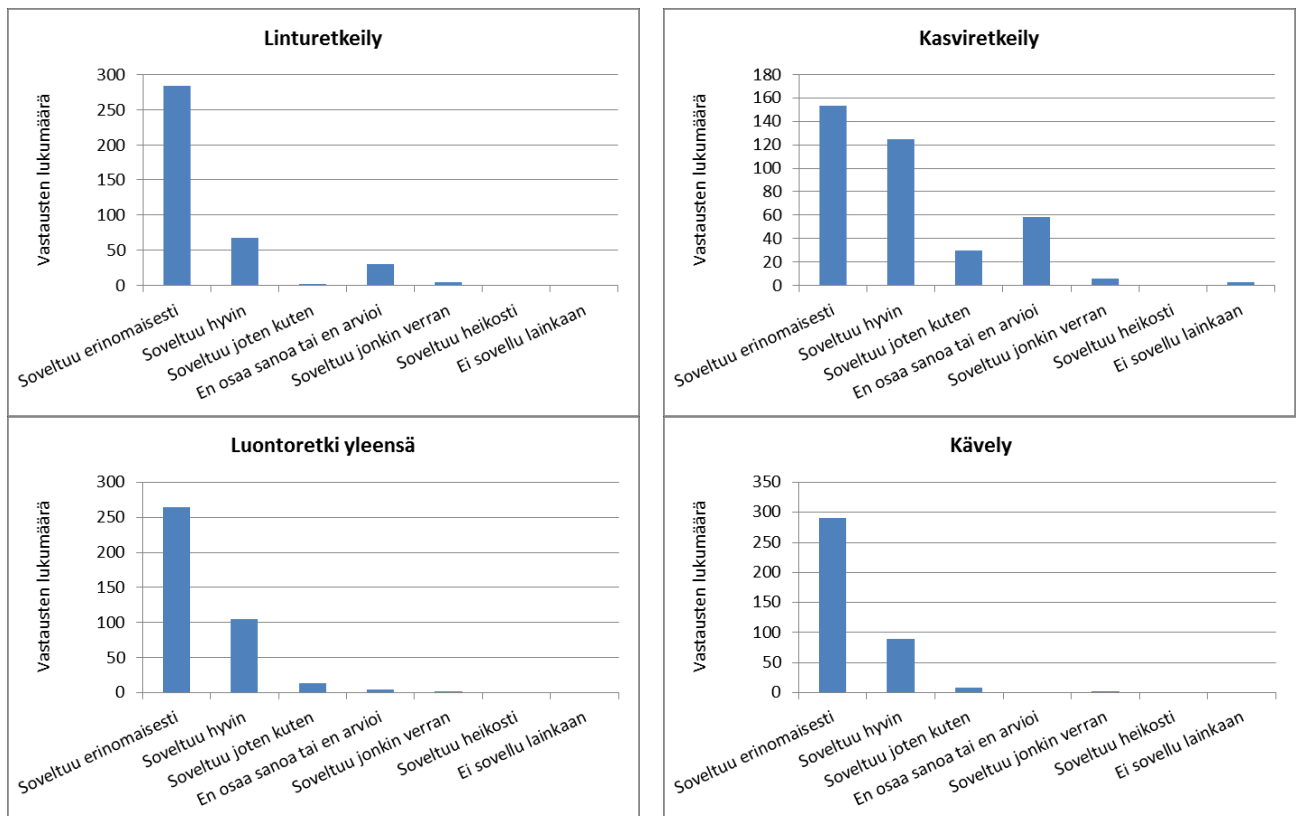
Monivalintakysymyksen avulla vastaajia pyydettiin arvioimaan miten alue soveltuu annettuihin käyttövaihtoehtoihin. Vastauksista ilmeni että suurin osa toiminnoista soveltuu vastaajien mielestä alueelle erinomaisesti tai hyvin. Näkemyksissä kolmen eri käyttäjäryhmän välillä ei ollut merkittäviä eroja.

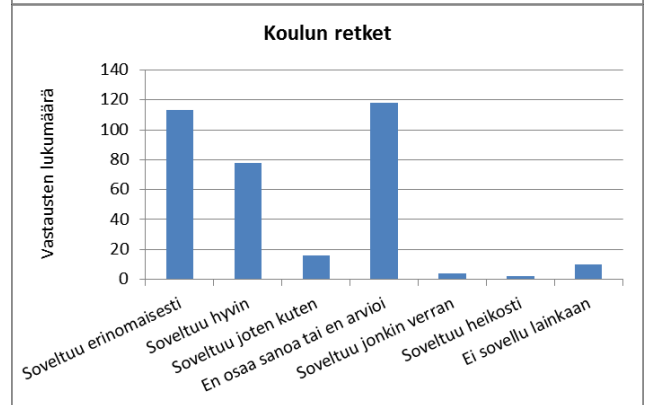
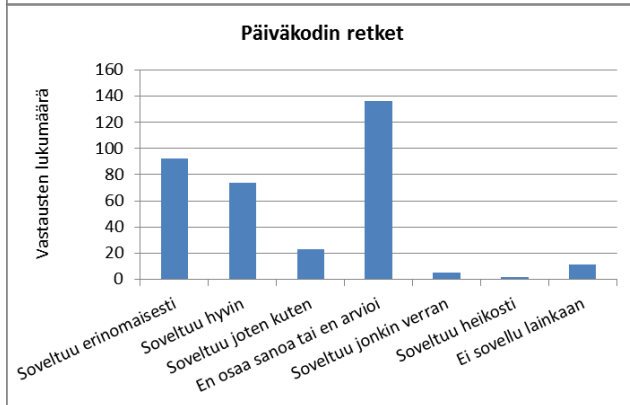
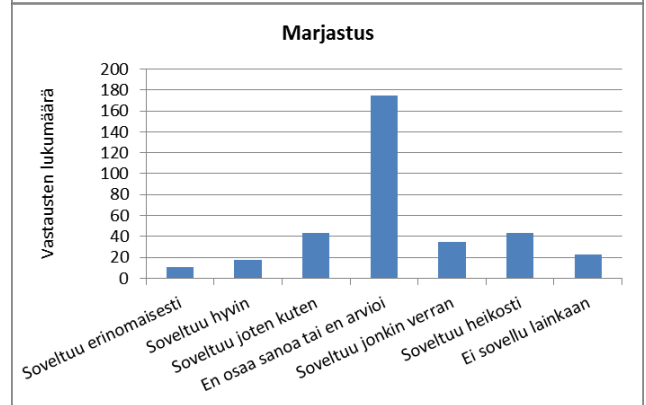
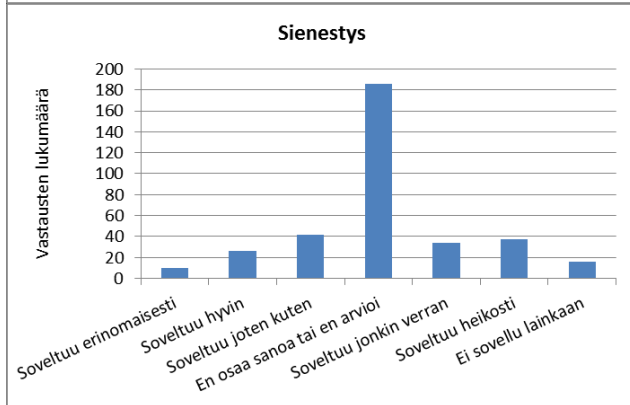
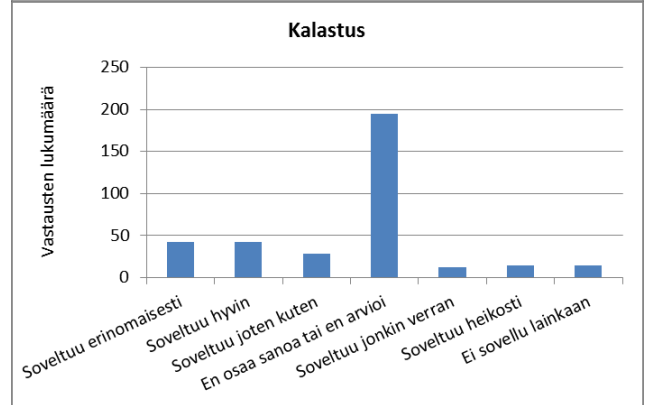
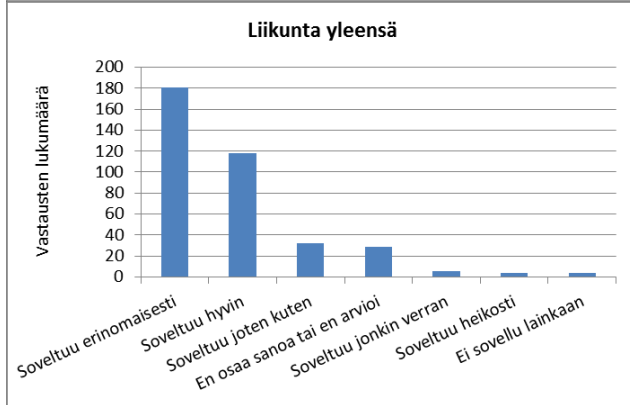
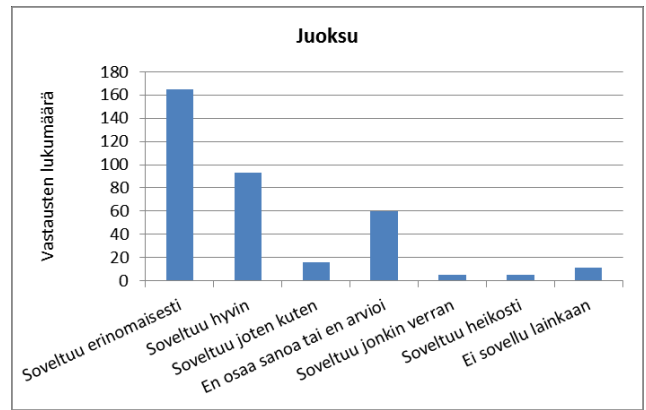
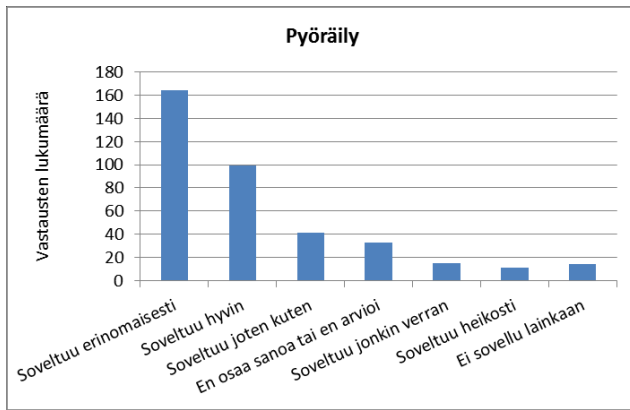
Parhaiten soveltuvia käyttöjä ovat vastaajien mielestä kävely, lintu- ja luontoretkeily yleensä, maisemien ihailu, ulkoilu ystävien kanssa, rauhoittuminen ja pako kaupungin hälinästä, liikunta yleensä, juoksu, pyöräily sekä kasviretkeily.

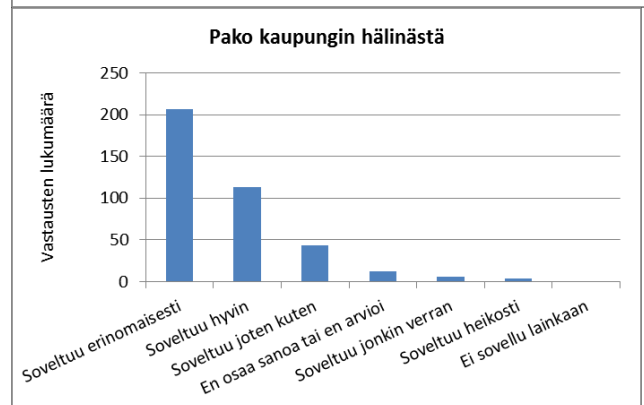
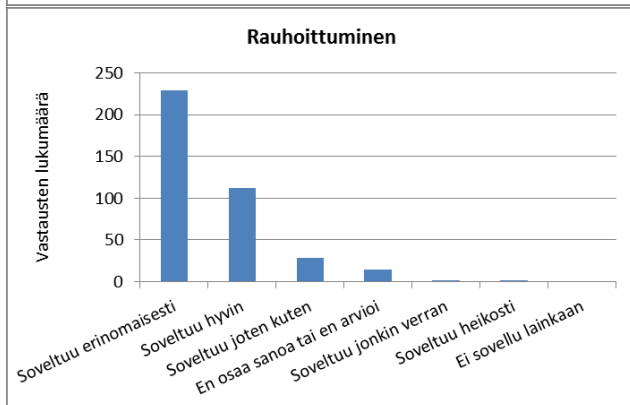
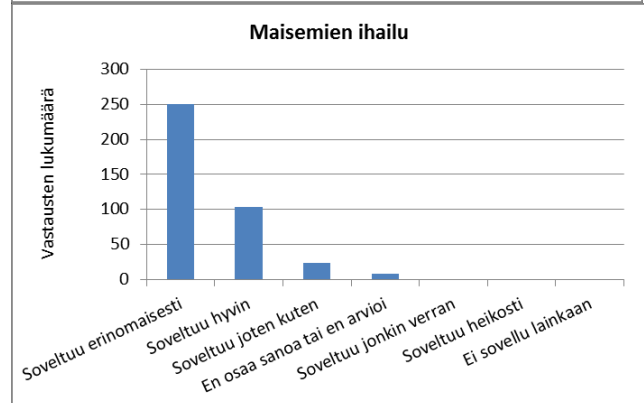
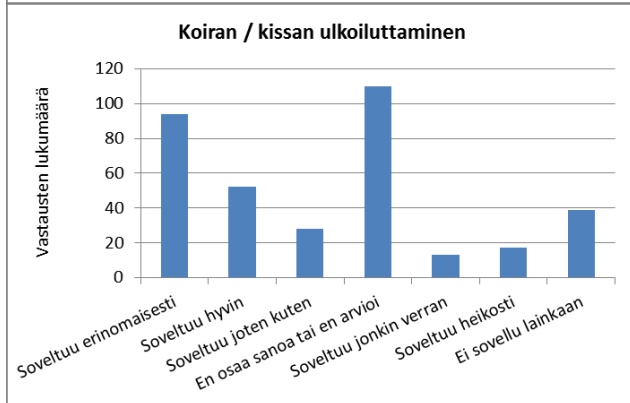
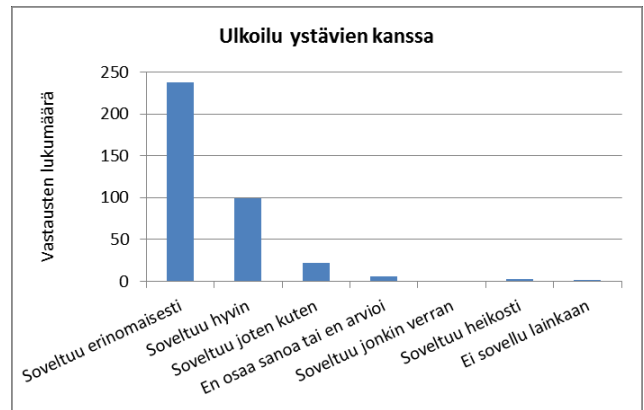
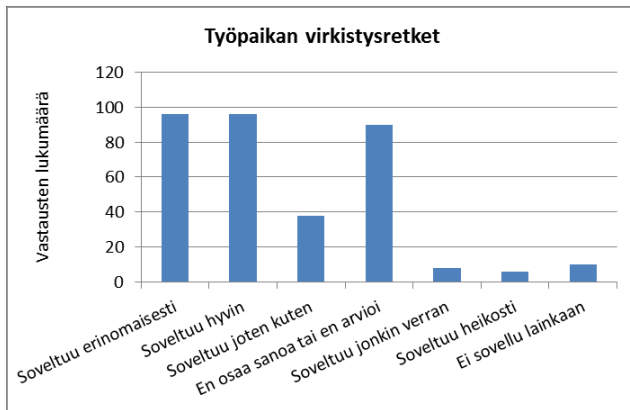
Eniten epätietoisuutta alueen soveltuvuudesta oli puolestaan kalastuksen, sienestyksen, marjastuksen, päiväkotien, koulujen sekä työpaikkojen virkistysretkien suhteen. Syynä tulokseen saattaa olla, että kysely ei ole tavoittanut kyseisiä käyttäjäryhmiä.

Koiran / kissan ulkoilutus tuotti toiminnoista eriten hajontaa vastaajien keskuudessa. Lähes puolet kysymykseen vastanneista oli sitä mieltä että toiminta sopii erinomaisesti tai hyvin alueelle, 30 prosenttia ei osannut sanoa ja peräti joka kymmenes vastaaja oli sitä mieltä että toiminto ei sovi lainkaan alueelle. Ulkoilijat pitivät koiran / kissan ulkoilutusta alueella sopivampana kuin kaksi muuta ryhmää.

Kuva 20: Alueen soveltuvuus eri toimintojen osalta.







Palvelut

Kehittämisen uhkakuvana kaupallisuus ja liikakäyttö

Kysymys nykyisten palveluiden laadusta ja uusista palvelurakenteista jakoi vastaajien mielipiteitä sekä kehittämisen puolesta että vastaan.

Monivalintakysymyksen vastausten perusteella kaikki kolme käyttäjäryhmää olivat melko samanmielisiä alueen parhaista palveluista. Laadukkaimpia palveluita alueella ovat niin linturekijöiden, kuin luontoharrastajien ja ulkoilijoidenkin mielestä lintutornit ja –lavat, ulkoilu- ja pitkospolut.

Eniten kehittämistä kaipaavia palveluita olivat vastaajien mielestä alueesta tiedottaminen sekä kahvila- / ravintolapalvelut. Myös luontopolut, opasteet ja levähdyspaikat penkkeineen kaipaivat vastaajien mielestä jossain määrin laadun parantamista.

Kolmen käyttäjäryhmän väliset erot tulevat esiin siten, että lintu ja luontoharrastajat eivät toivo alueella mitään potentiaalisesti lintujen tarkkailua ja luonnonrauhaa häiritsevää toimintaa, joten viestintä, levähdyspaikat ja muut käyttäjiä houkuttelevat palvelut katsotaan tarpeettomiksi, jopa haitalliseksi. Toiveena on että alue säilyttää luonnonmukaisen ja epäkaupallisen luonteensa.

Ulkoilijat arvostavat hieman enemmän palveluiden kehittämistä, mutta vahva luonnontilaisuuden arvostaminen tulee esiin myös tässä ryhmässä.

”Mielestäni liikennemelua lukuun ottamatta kaikki on täydellistä. En kaipaa mitään palveluita, siinähan se juju onkin luonnossa. Palveluiden äärelle on lyhyt matka jalan ja julkisilla, joita kulkee pitkin Viikintietä, Herttoniemeä ja Arabiaa/Toukolaa.”

Nainen 36-50 v / ulkoilija

Alueesta tiedottaminen

Vastaajat jakautuvat mielipiteidensä osalta melko tasaisesti puolesta ja vastaan myös viestinnän kehittämisen osalta. Osa vastaajista kaipasi alueen parempaa profiloitua ja markkinoinnin suuntaamista myös turisteille. Toisaalta melko yleisesti vastaajat pitivät epäsuotavana sitä että markkinoinnin keinoin houkuteltaisiin alueelle lisää ihmisiä, jotka eivät ole kiinnostuneita ensisijaisesti luonnosta. Uhkana nähdään käytön liiallinen lisääntyminen ja sitä myöden luonnonrauhan rikkoutuminen alueella.

”Alue voisi olla oikeasti hyvä kohde esimerkiksi turisteja ajatellen. Aamupäivän kävely Vanhankaupunginlahdella - esimerkiksi Vanhakaupunki-Pornaistenniemi-Lammassaari-reittiä - olisi edullinen, omaleimainen ja hyvä tapa esitellä Helsingin luontoa. Paikalle pääsee julkisilla, ja reitti olisi helppo opastaa sekä paperilla että esimerkiksi jonkin kartta-aplikaation avustuksella. Ilmaista, erinomaista tarjontaa matkailijalle.”

Nainen 20-35 v / ulkoilija

Kahvila- / ravintolapalvelut

Suurin hajonta vastaajien mielipiteissä liittyi kahvila- / ravintolapalveluiden kehittämiseen alueella. Noin puolet oli sitä mieltä, että palveluita tulisi parantaa, neljännes vastaajista piti palveluita jo nykyisellään hyvänä tai kohtalaisena, kolmannes vastaajista ei osannut sanoa palveluiden laadusta. Osa vastaajista oli sitä mieltä, että kahvila / ravintolapalvelut parantaisivat alueen käytettävyyttä, mutta vastaavasti moni oli sitä mieltä että kaupalliset palvelut ovat uhka alueen luonnontilaisuudelle. Yleisesti oltiin sitä mieltä, että kaupallisten palveluiden tulisi sijaita luonnonsuojelualueen ulkopuolella.

”Kahvilat ja muu hulina on syytä todella pitää varsinaisen luonnonalueen ulkopuolella. Tarvitsen kaupunkilaisena nimenomaan paikkaa, jossa ei ole jatkuvaa

hulinaa ja kaupankäyntiä, valitettavasti sellaiset paikat alkavat käydä vähiin ja olen huomannut myös ystävissäni ahdistuksen kasvua ja Vanhankaupunginlahti on meille toimiva palautumispaikka, jossa päästää aidon luonnon pariin ulkoilemaan ja rentoutumaan. Aidon luonnon korvaamista istutuksilla puistojen malliin tulee todella välttää, antaa luonnon olla näin se palvelee meitä parhaiten. Kiitos tästä paikasta!”

Nainen 36-50 v / luontoretkeilijä

Rakenteet ja reitit

Avovastauksia tarkasteltaessa parannettavaa löydettiin myös parhaiksi koettujen palveluiden, lintutornien laadussa. Kommentteja tuli lintutornien määrästä, kunnosta ja näkyvyydestä. Tornien kuntoa kommentoitiin paikoin heikoksi, samoin näkyvyyttä. Vastausten mukaan tornien edustalla sijaitseva puusto on paikon lintujen tarkkailun esteenä. Tornien lisäksi toivottiin lisää myös lintulavoja ja lintupiiloja, joista jälkimmäiset mahdollistavat lintuharrastajien pääsyn kuvausetäisyydelle kohteistaan.

Lisää ja laadukkaampia opasteita, levähdyspaikkoja, roskiksia sekä puusee -palveluita sekä valaistusta kaivattiin helpottamaan alueella liikkumista, samoin omia väyliä tai vaihtoehtoisesti nopeusrajoituksia pyöräilijöille ja ulkoiluttamismahdollisuuksia koirille. Toisaalta näkyviä rakenteita tai uusi reittejä ei haluttu liikaa, jotta käyttävät voisivat edelleen tuntea liikkuvansa luonnossa eivätkä puistoympäristössä.

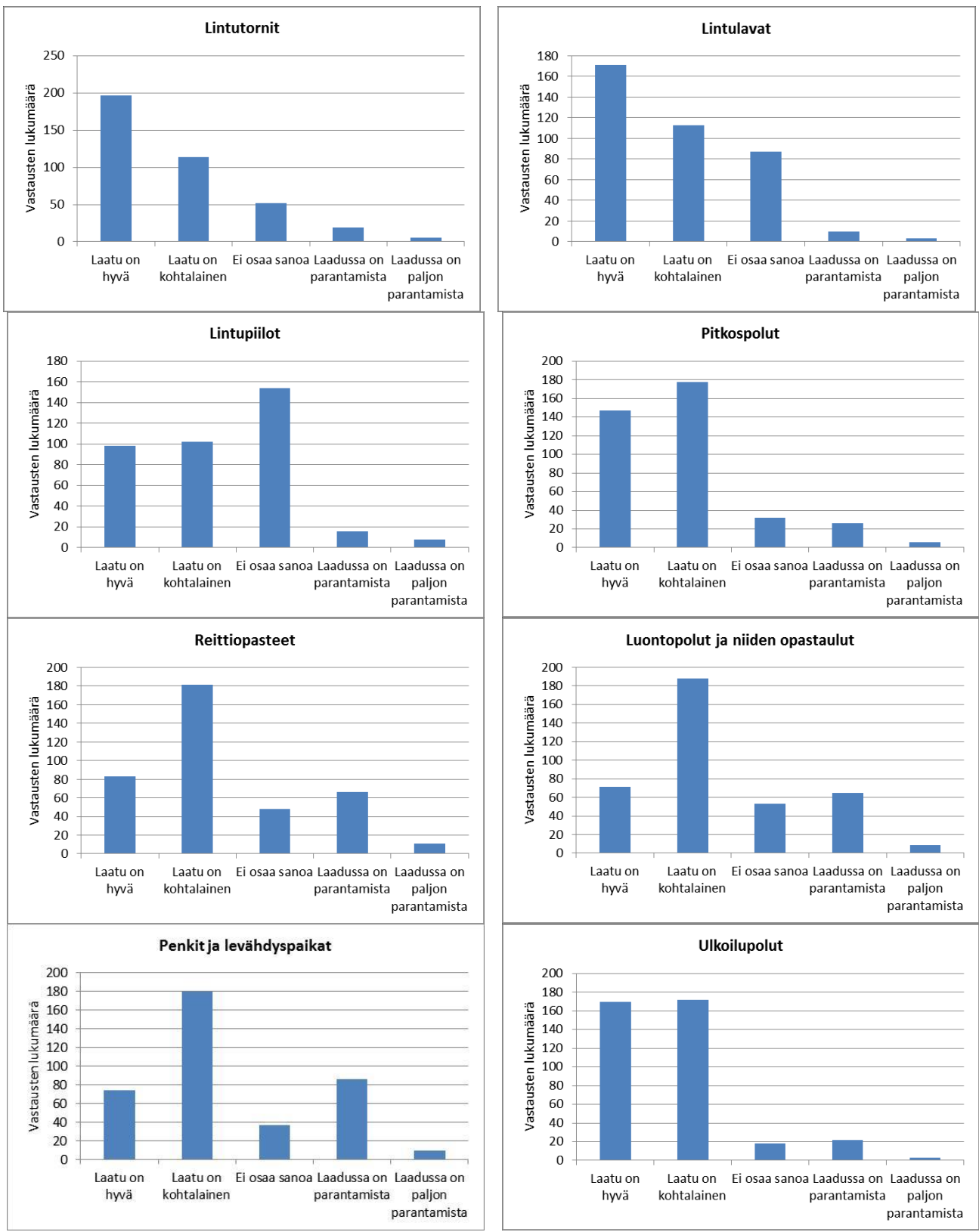
Myös pitkospolkuja toivotaan lisäävän, mutta erityisesti linturetkeilijöiden ja osan luontoharrastajista pelkona oli että uusien pitkosten myötä pyöräilijät, lenkkeilijät ja koirien ulkoiluttajat levittäytyisivät samoille seuduille linturetkeilijöiden kanssa ja häiritsisivät liikkumisellaan lintujen tarkkailua.

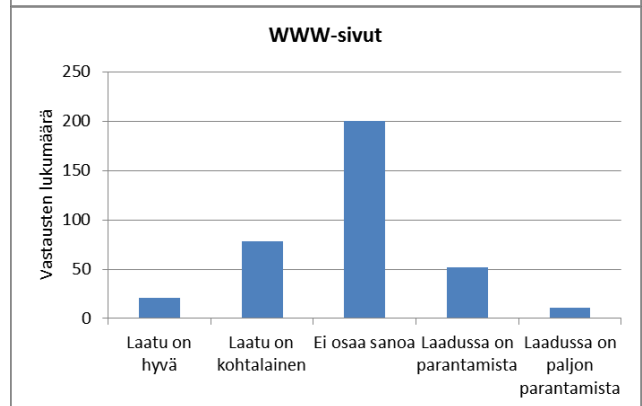
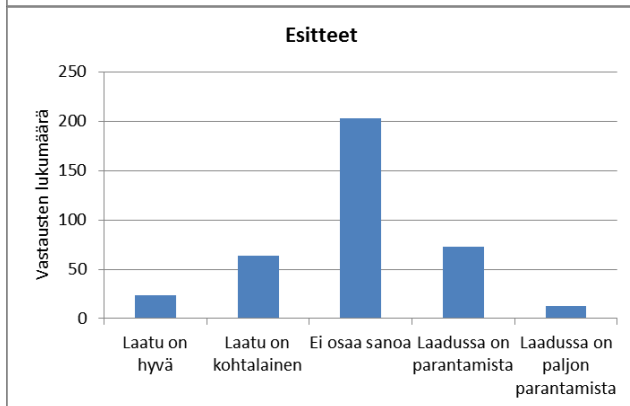
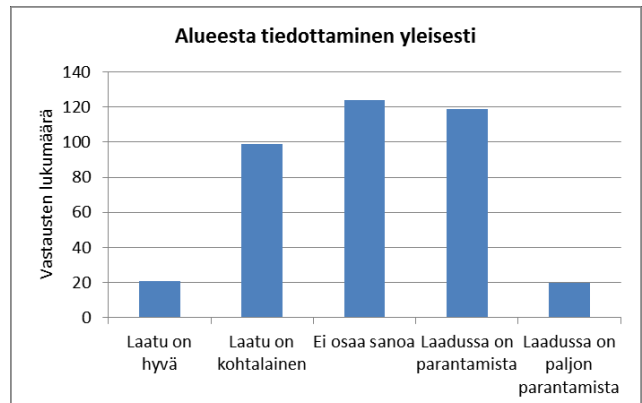
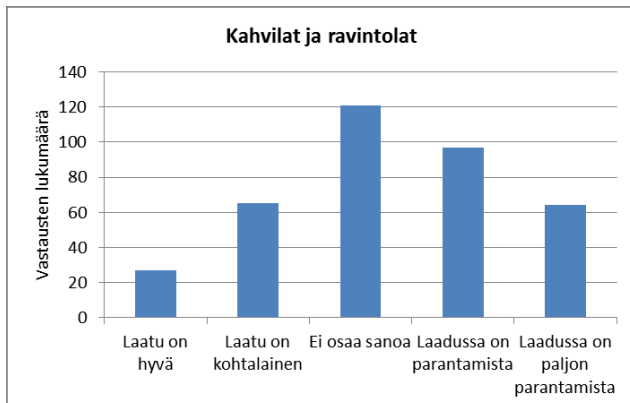
Talviaikaan toivotaan hiihtomahdollisuuksien lisäksi muiden alueella liikkuvien tarpeiden huomioimista. Suurin osa vastaajista liikkuu alueella vuoden ympäri, joten reittejä halutaan talviaikaan myös kävelijöille.

”Reittien rakentamisessa arvioitava ehdottomasti niiden soveltuvuus luontoon. Ei leveitä baanoja herkkiin kohtiin. Myös kapeat pikkupolut hyviä ja usein mielenkiintoisempia. Sellaisia voisi ehkä olla myös sellaisissa paikoissa, joihin ei ole oikeastaan koskaan päässyt (esim. Säynäslahden perukka).”

Mies 51-55 v / luontoharrastaja

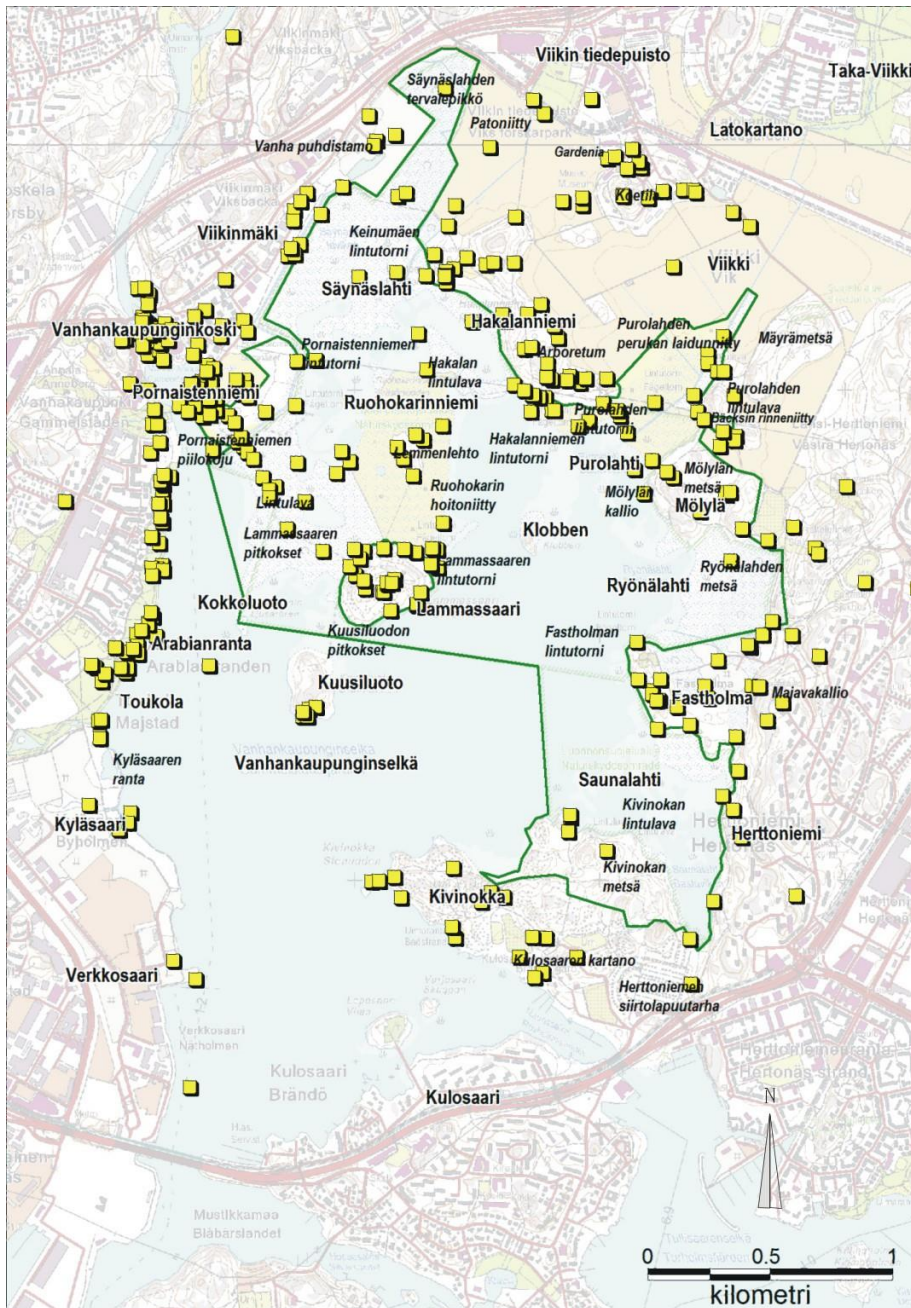
Kuva 21. Vastaajien näkemys nykyisten palveluiden laadusta.





Palvelutarpeita kartalla

Karttamerkintöjen perusteella uusia palvelurakenteita toivotaan eniten kosken alueelle ja Arabianrantaan, Pornaistennimelle, Lammassaaren ja Hakalanniemeen. Myös Fasholmassa, Viikin koetilalla, Herttoniemen metsäselänteellä ja Kivinokan alueella on merkintöjä palveluiden kehittämistarpeista.



Kuva 22: Uusia palvelurakenteita toivotan näille paikoille

Hoito

Luonnon monimuotoisuuden edistäminen ja hallittu hoitamattomuus

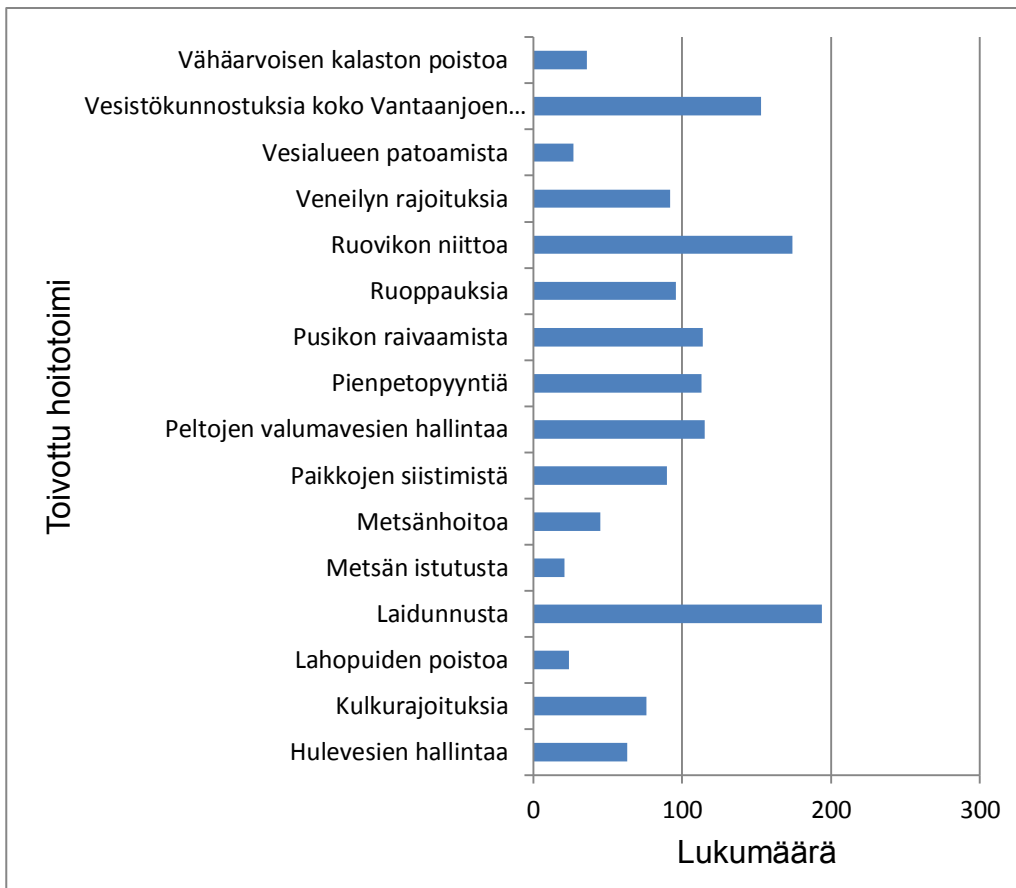
Kysyttäessä mitä hoito- ja kunnostustoimia alueella tulisi tehdä, oli vastaajien näkemys monivalintakysymyksen perusteella seuraava: Enemmistö toivoo laidunnusta, ruovikoiden niittoa ja vesistökuunnostuksia koko Vantaanjoen varrella. Vähiten hoitotoimia kaivataan metsien osalta, eivätkä metsän istutus, lahopuiden poisto sekä metsän hoito saa juurikaan kannatusta. Myöskään vesialueen patoaminen tai vähäarvoisen kalaston poisto eivät keskimäärin tunnu vastaajista tärkeiltä.

”Ei ainakaan metsän ”hoitoa”. Metsä on kasvanut vuosimiljoonia ilman mitään hoitoa. Sama koskee paikkojen ”siistimistä”. Ymmärrän termin jos kyse on roskaamisen torjunnasta, mutta luonto ei sinänsä ole missään oloissa likainen eikä siten kaipaa siistimistä. Pusikon raivaamisen myötä menetetään aina joukko parhaiden laululintujen pesimäpaikkoja, joten siitäkin tulisi pidättäytyä.”

Mies 36-50 v / luontoharrastaja

Kolmen vastaajaryhmän välillä eniten hajontaa aiheuttivat hoitotoimet pienpetojen pyynti, veneilyn rajoittaminen, lahopuiden poisto, metsänhoito, vesialueen patoaminen ja paikkojen siistiminen. Linturetkelijät ja luontoharrastajat toivoivat ulkoilijoita enemmän lintujen tarkkailua edistäviä hoitotoimia, kuten pienpetojen pyyntiä, veneilyn rajoittamista ja vesialueen patoamista alueella. Ulkoilijat puolestaan ajattelivat hoitotoimia enemmän esteettisyyden ja liikuntamahdollisuuksien edistämisen kannalta, ja toivoivat kahta muuta ryhmää jonkin verran enemmän paikkojen siistimistä, lahopuiden poistoa ja metsänhoitoa.

Vapaissa vastauksissa suuri osa kommentteista liittyi lintujen elinoloja ja niiden tarkkailumahdollisuuksia parantaviin hoitotoimiin sekä metsien ja muun luonnon säilyttämiseen mahdollisimman luonnontilaisessa muodossa hillityin hoitotoimin.



Kuva 23 Toivotut hoitotoimet

Yhteenveto

Luontoparatiisi jatkossakin

Kyselyn tuloksista selviää että vastaajat arvostavat hyvin paljon Vanhankaupunginlahden Natura-alueita ja sen lähiympäristö. Ensisijaisesti arvostetaan alueen luontoa ja sen tarjoamia monipuolisia virkistäytymismahdollisuuksia keskellä kaupunkia, mutta myös kulttuurimaisemat nähdään tärkeänä osana kokonaisuutta.

Lintukosteikolla viihtyviä lintuja tullaan tarkkailemaan kauempaakin, pääkaupunkiseudun lisäksi muualta Suomesta. Suurelle osalle käyttäjistä Vanhankaupunginlahti on kuitenkin ennen kaikkea lähivirkistysalue. Käyttäjämäärien lisääntyessä onkin tärkeää että suunnittelun keinoin voidaan tukea luonnonsuojelun ja sitä ympäröivän virkistysalueen erilaisia käyttötarpeita ilman että niistä aiheutuu haittaa toisilleen. Parhaassa tapauksessa virkistysalue voi toimia suojavyöhykkeenä luonnonsuojelualueelle.

Vastaajat toivovat että aluetta kehitetään ja hoidetaan mahdollisimman huomaamattomin toimin maiseman luonnontilaisuus säilyttäen ja sitä elvyttäen. Vesistön tila ja lahden umpeenkasvu kuitenkin huolestuttavat, ja toimia tilanteen parantamiseksi toivotaan. Alueen nykyisestä koosta ei haluta tinkiä, eikä lisärakentaminen tai puistomaisten alueiden lisääminen ole siksi vastaajien

suosiossa. Luonnonsuojelualueen välittämässä läheisyydessä sijaitsevat teollisuus- ja varastointialueet saavat kyselyssä kriittisen palautteen ja niiden siirtoa pois alueelta toivotaan laajalti.

Palveluiden osalta vastaajat arvostavat nykyisiä ulkoilureittejä, lintutorneja ja –lavoja, jotka kaipaavat kyselyn mukaan kuitenkin uusimista. Eniten kehittämistä kaipaava palvelu on vastaajien mielestä alueen viestintä ja opasteet. Kaupallisten palveluiden kuten kahvilatoiminnan lisääminen alueella herätti sekä puoltavia että vastustavia näkökulmia. Kyselyn mukaan kaupallisten palveluiden tulisi sijaita jo rakennetuilla alueilla, niin ettei niiden ympärille syntyvä toiminta häiritse luonnonrauhaa.

Tiivistäen voidaan sanoa, että Vanhankaupunginlahden suojelualueen ja sitä ympäröivän viheralueen muodostama kokonaisuus toimii monelta osin vastaajien mielestä jo nyt, suuria muutoksia ei kaivata, niitä jopa pelätään. Hoito- ja käyttösuunnitelman osalta toivotaankin aktiivista tiedottamista tulevista toimenpiteistä.

Liite 9: Kyselylomake

Tervetuloa vastaamaan Vanhankaupunginlahtea koskevaan kyselyyn!

Helsingin kaupungin ympäristökeskus tekee Vanhankaupunginlahdelle uutta hoito- ja käyttösuunnitelmaa. Lähtökohtana on suunnitelman toteutus yhdessä asiantuntijoiden, alueen asukkaiden, palvelunkäyttäjien ja yhdistysten kanssa.

Kyselyn kohdealue on Vanhankaupunginlahden Natura-alue ja sen välitön lähiympäristö. Tavoitteena on selvittää alueen käyttäjien kokemuksia ja näkemyksiä alueen nykytilasta ja parannusehdotuksista.

Kyselyn tuloksia tullaan hyödyntämään alueen suunnittelussa. Kyselyyn voi vastata 26.5.-22.7.2014.

Lisätietoa hankkeesta ja kyselystä saat internetistä osoitteesta www.vanhankaupunginlahti.fi ja sähköpostilla osoitteesta info@yrjola.fi.

Kyselyssä on valinta-, kartta- ja avovastauskysymyksiä.

Vastaajan taustatiedot

Sukupuoli

- Nainen
 Mies

Ikä

- alle 13
 13-19
 20-35
 36-50
 51-65
 yli 65

Asuinpaikan postinumero

Kuinka pitkä matka on asuinpaikaltasi
Vanhankaupunginlahdelle (oma arvio
kilometreinä)?

Kuinka monta kertaa vuodessa käyt
Vanhankaupunginlahdella (oma arvio
lukumäärästä)?

Valitse ne kuukaudet, joiden aikana käyt
Vanhankaupunginlahdella.

- Tammikuu
 Helmikuu
 Maaliskuu
 Huhtikuu
 Toukokuu
 Kesäkuu
 Heinäkuu
 Elokuu
 Syyskuu
 Lokakuu
 Marraskuu
 Joulukuu

Mikä saa sinut käymään
Vanhankaupunginlahdella? Valitse itseäsi
kuvaavat vaihtoehdot (voit valita
useamman).

- Linturetkeily
- Kasviretkeily
- Luontoretkeily yleensä
- Työmatka alueen halki
- Kävely
- Pyöräily
- Juoksu
- Muu liikunta
- Kalastus
- Sienestys
- Marjastus
- Päiväkodin luontoretki
- Koulun luontoretki
- Työpaikan virkistysretki
- Ulkoilu ystävien seurassa
- Koiran/kissan ulkoilutus
- Maisemien ihailu
- Rauhoittuminen
- Pako kaupungin hälinästä
- Olen töissä alueella
- Muu syy? Kerro lisää vapaissa
vastauksissa

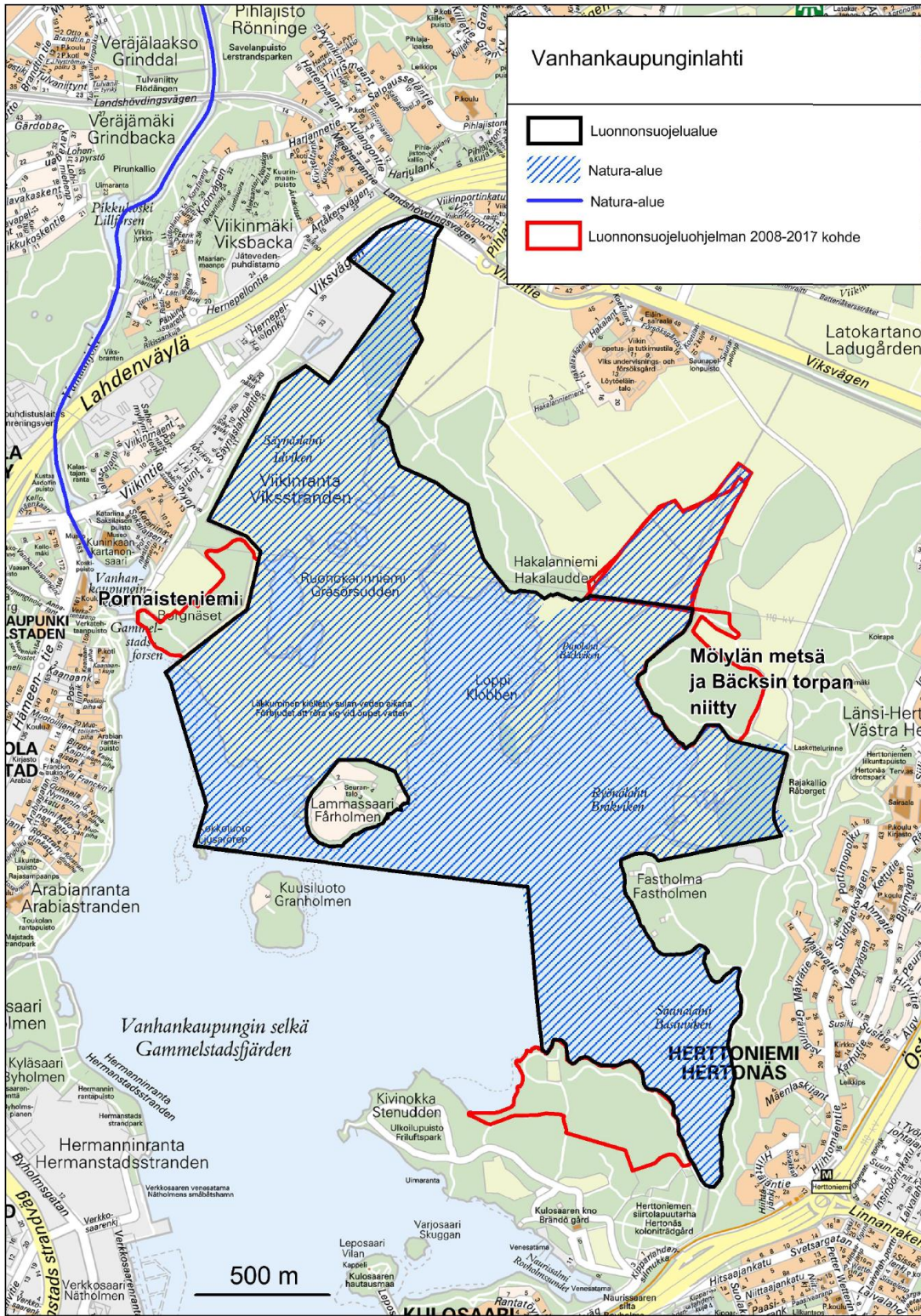
Millä tavalla saavut
Vanhankaupunginlahdelle? Voit valita
useamman vaihtoehdon.

- Jalan
- Polkupyörällä
- Hiihtämällä
- Omalla autolla
- Bussilla
- Metrolla
- Raitiovaunulla
- Veneellä

Vanhankaupunginlahden kulkureitit kartalle

Voit piirtää kartalle 1-5 useimmin käyttämäsi reittiä.

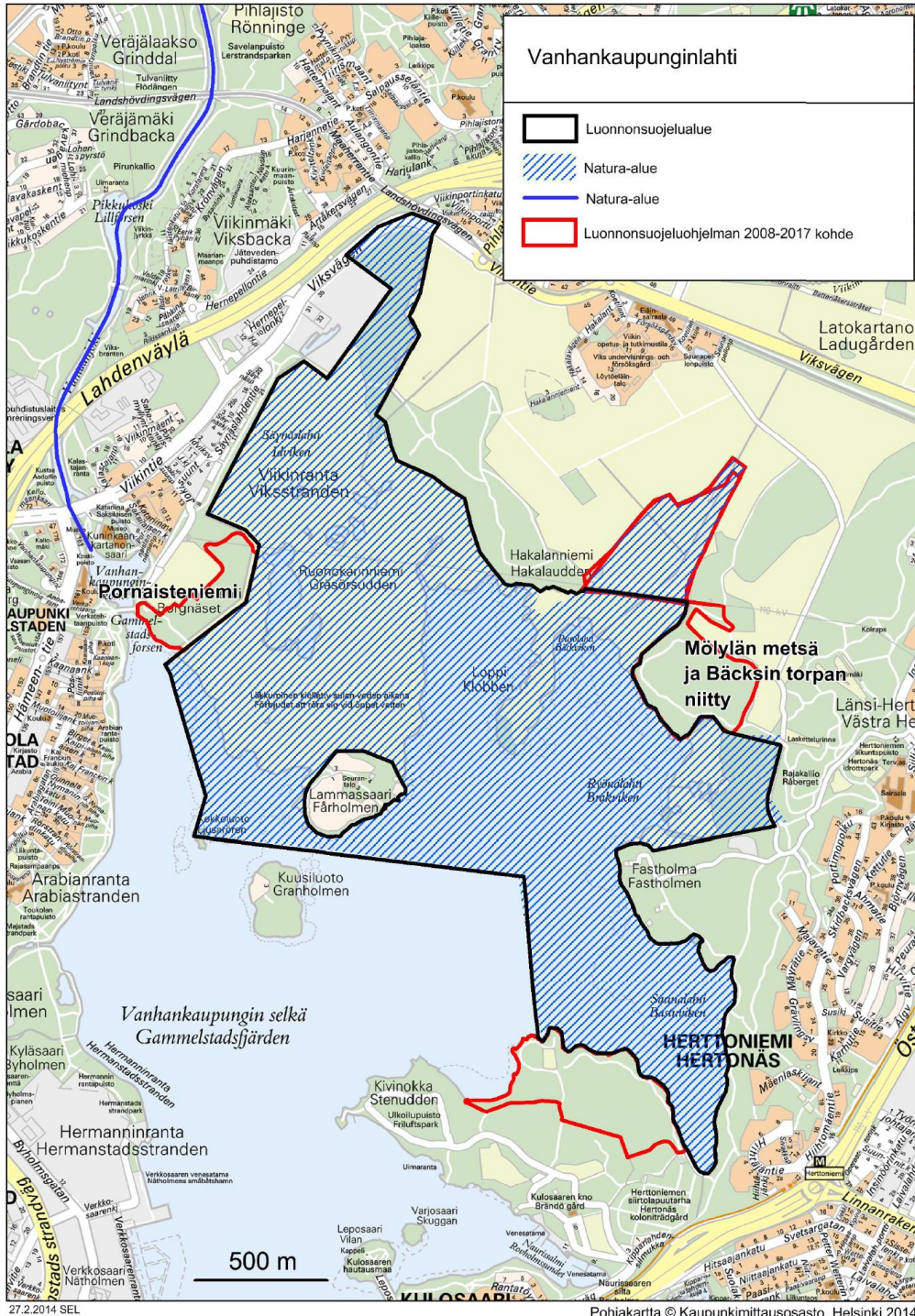
Kulkureitini:



Vanhankaupunginlahden parhaat paikat kartalle

Voit merkitä kartalle 1-5 mielestäsi alueen parasta paikkaa, joissa itse käyt.

Parhaat paikat:



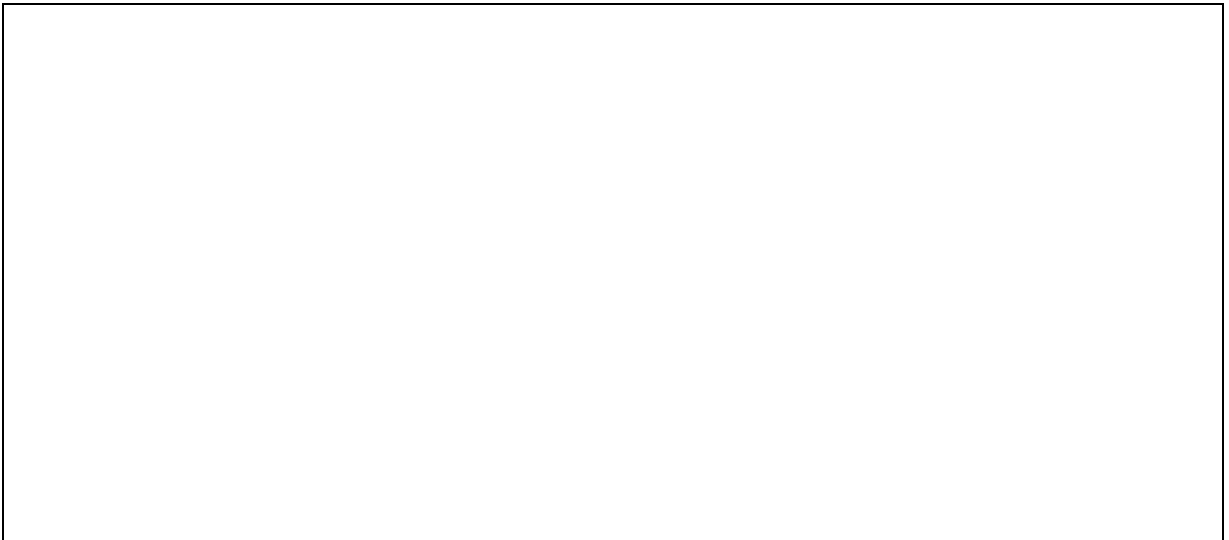
Mikä on parasta alueessa?

Kerro vapaamuotoisesti, mikä on mielestäsi parasta Vanhankaupunginlahdessa (paljon lintuja, kaunis luonto, yms.) ja miksi jotkut paikat ovat parhaita?

Parasta



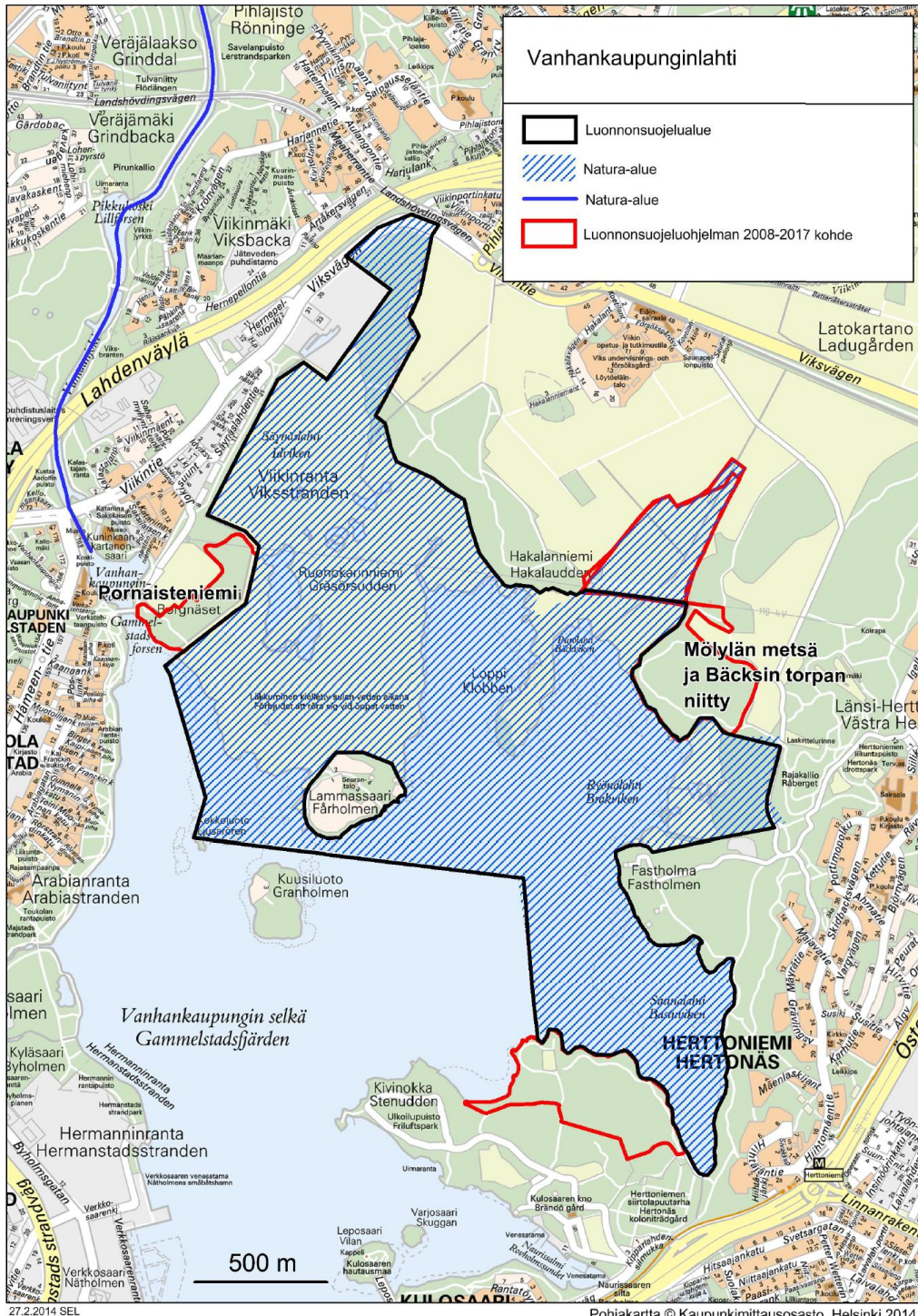
Parhaat paikat



Vanhankaupunginlahden huonot tai kehitettävät paikat kartalle

Merkitse kartalle ne kohdat, joilla on mielestäsi heti tehtävä parannuksia (1-5 kpl.). Esim. roskaiset, vaaralliset tai luonnontilaltaan huonot paikat. Voit antaa tarkempia tietoja vapaisissa vastauksissasi.

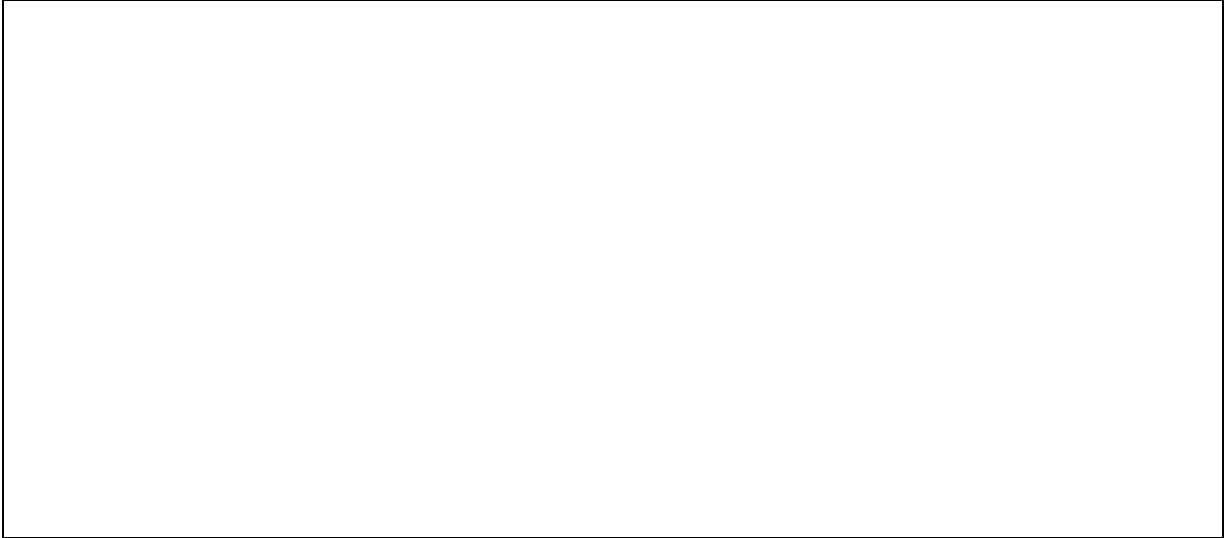
Huonot tai kehitettävät paikat:



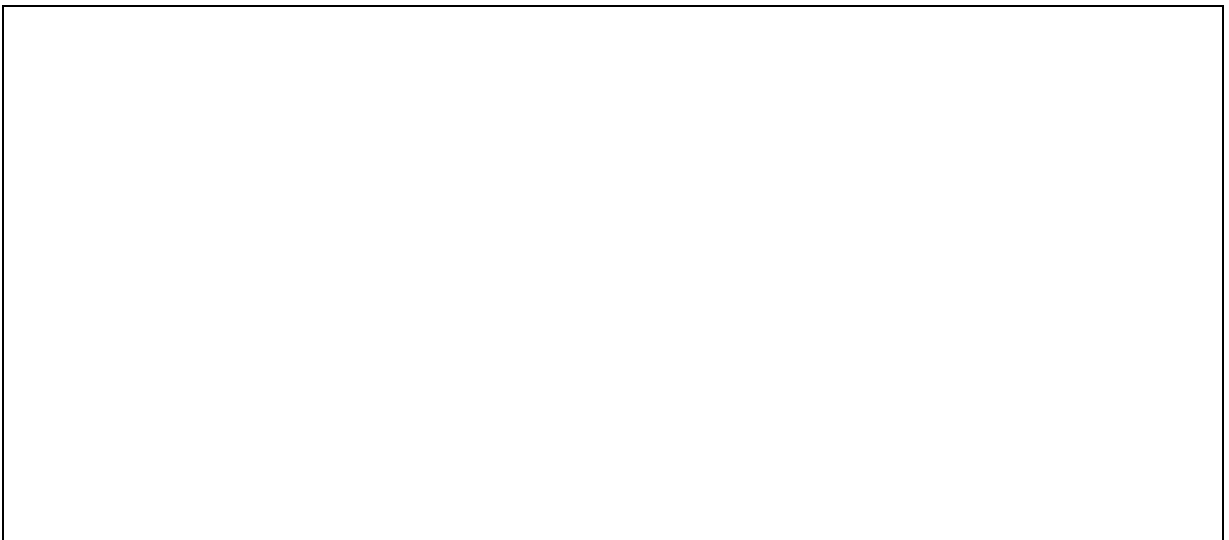
Mikä on huonoa alueessa? Mitä pitäisi kehittää?

Kerro vapaamuotoisesti mikä on mielestäsi huonoa alueessa, ja voit myös vapaamuotoisesti kertoa miksi jotkut tietyt alueet ovat huonoja ja niitä olisi kehitettävä.

Alueessa on huonoa:



Mitä paikkoja tai alueita olisi parannettava tai kehitettävä? Miten ja miksi?



Palvelut tällä hetkellä

Alla on lueteltu alueella tällä hetkellä olevia palveluita ja palvelurakenteita. Kerro millainen mielestäsi on niiden tila tällä hetkellä. Vapaaseen kenttään voit tarkemmin kertoa asiasta.

	Laatu on hyvä	Laatu on kohtalainen	Ei osaa sanoa	Laadussa on parantamista	Laadussa on paljon parantamista
Lintutornit	<input type="checkbox"/>	<input type="checkbox"/>	<input type="checkbox"/>	<input type="checkbox"/>	<input type="checkbox"/>
Lintulavat	<input type="checkbox"/>	<input type="checkbox"/>	<input type="checkbox"/>	<input type="checkbox"/>	<input type="checkbox"/>
Lintupiilot	<input type="checkbox"/>	<input type="checkbox"/>	<input type="checkbox"/>	<input type="checkbox"/>	<input type="checkbox"/>
Pitkospolut	<input type="checkbox"/>	<input type="checkbox"/>	<input type="checkbox"/>	<input type="checkbox"/>	<input type="checkbox"/>
Reittiopasteet	<input type="checkbox"/>	<input type="checkbox"/>	<input type="checkbox"/>	<input type="checkbox"/>	<input type="checkbox"/>
Luontopolut ja niiden opastaulut	<input type="checkbox"/>	<input type="checkbox"/>	<input type="checkbox"/>	<input type="checkbox"/>	<input type="checkbox"/>
Penkit ja levähdyspaikat	<input type="checkbox"/>	<input type="checkbox"/>	<input type="checkbox"/>	<input type="checkbox"/>	<input type="checkbox"/>
Ulkoilupolut	<input type="checkbox"/>	<input type="checkbox"/>	<input type="checkbox"/>	<input type="checkbox"/>	<input type="checkbox"/>
Kahvilat ja ravintolat	<input type="checkbox"/>	<input type="checkbox"/>	<input type="checkbox"/>	<input type="checkbox"/>	<input type="checkbox"/>
Alueesta tiedottaminen yleisesti	<input type="checkbox"/>	<input type="checkbox"/>	<input type="checkbox"/>	<input type="checkbox"/>	<input type="checkbox"/>
Esitteet	<input type="checkbox"/>	<input type="checkbox"/>	<input type="checkbox"/>	<input type="checkbox"/>	<input type="checkbox"/>
www-sivut	<input type="checkbox"/>	<input type="checkbox"/>	<input type="checkbox"/>	<input type="checkbox"/>	<input type="checkbox"/>

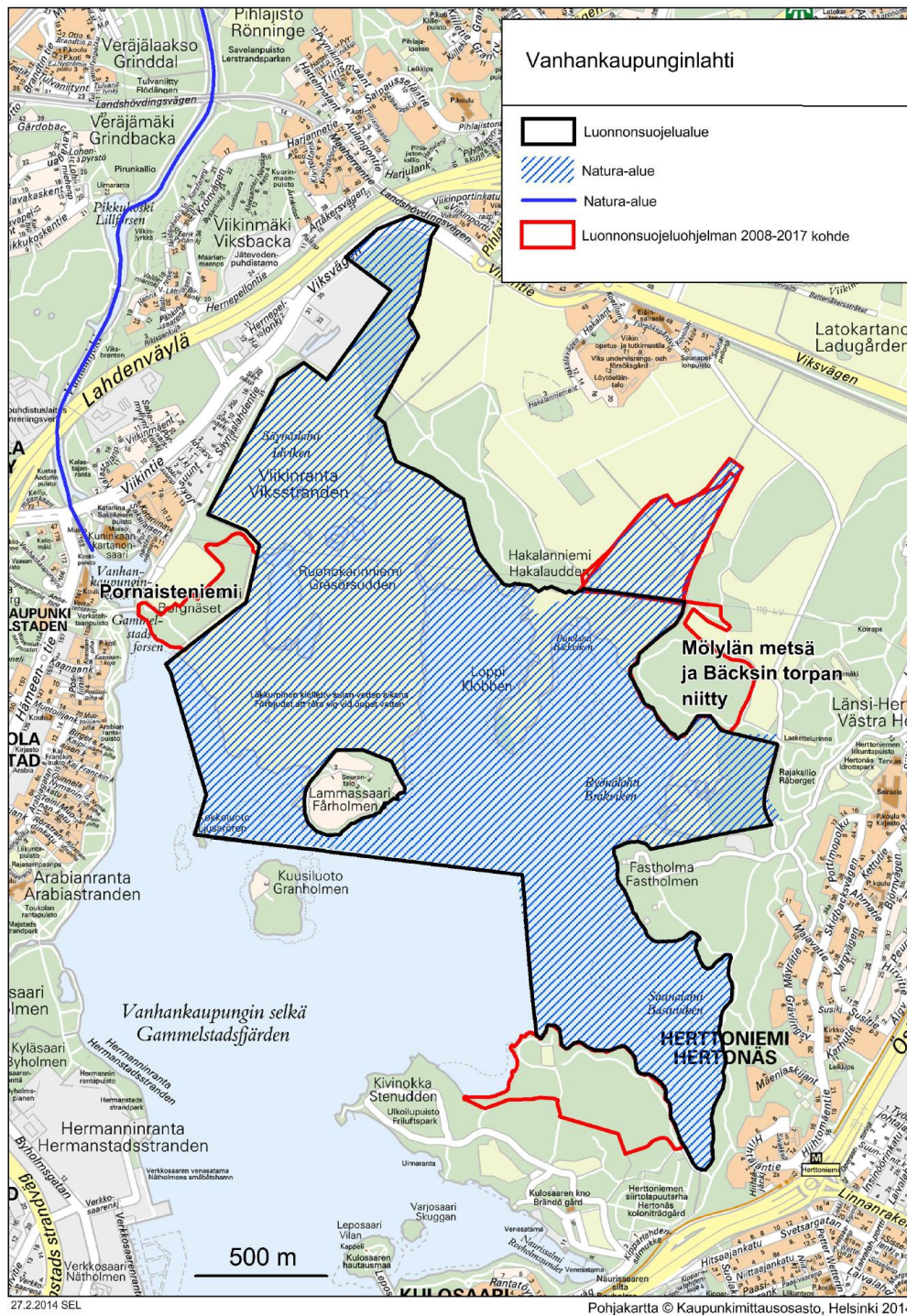
Muuta? Kerro vapaasti.

Mitä uusia palvelurakenteita toivot ja minne?

Voit merkitä kartalle 1-5 kohtaa, joihin toivot uusia palvelurakenteita tai nykyisten uusimista.

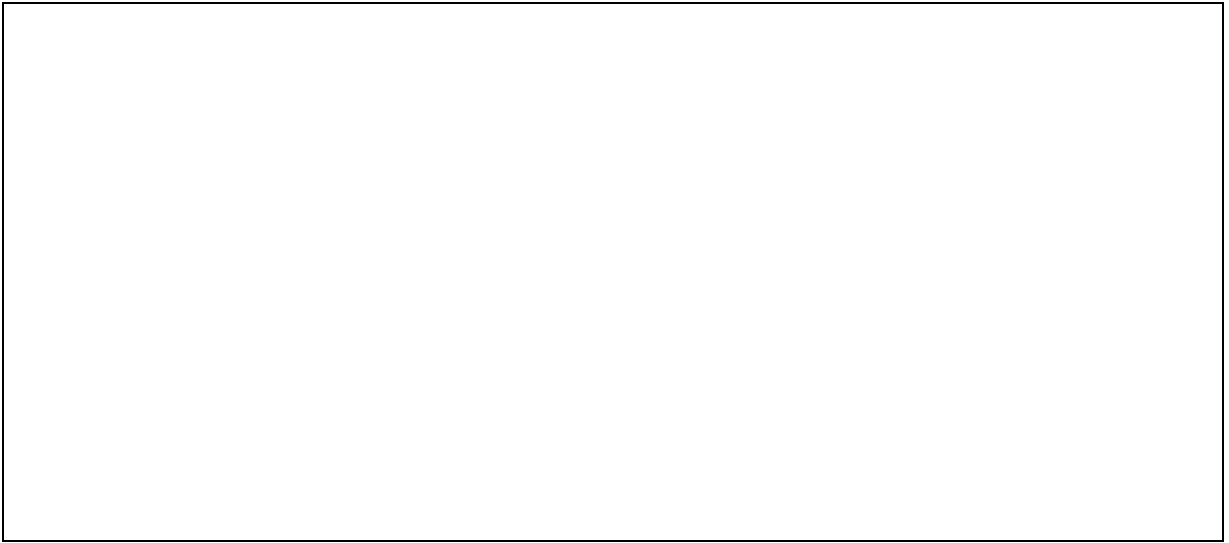
Kerro niistä tarkemmin seuraavalla sivulla.

Kohde:

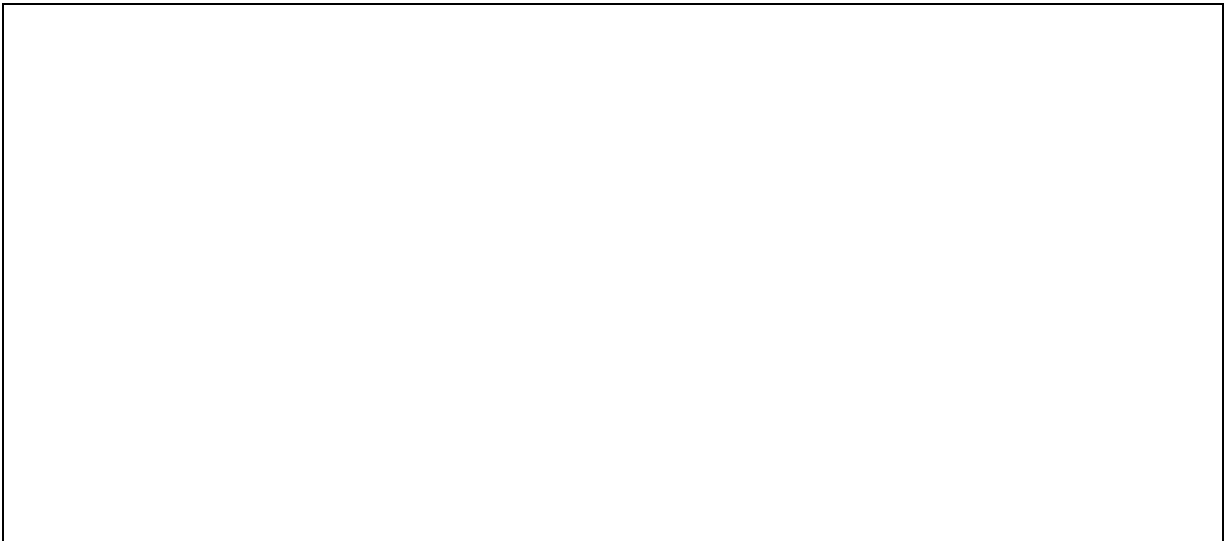


Palvelurakenteiden toiveet tarkemmin

Kerro edellisen sivun karttaan merkitsemistäsi kohdista tarkemmin.



Toiveet uusista palvelurakenteista tai vanhojen uusimisesta



Alueen hoito ja kunnostus

Mielestäni alueella tulisi tehdä seuraavia hoito- tai kunnostustoimia.

- Metsänhoitoa
- Laidunnusta
- Ruoppauksia
- Ruovikon niittoa
- Vesialueen patoamista
- Pusikon raivaamista
- Hulevesien hallintaa
- Peltojen valumavesien hallintaa
- Metsän istutusta
- Vesistökuunnostuksia koko Vantaanjoen varrella
- Veneilyn rajoituksia
- Lahopuiden poistoa
- Paikkojen siistimistä
- Vähäarvoisen kalaston poistoa
- Kulkurajoituksia
- Pienpetopyyntiä

Kerro vapaasti mitä hoitotoimia pitäisi tehdä.

Kerro vapaasti, mitä mielestäsi EI AINAKAAN SAA TEHDÄ.

Vapaa sana

Tähän voit vielä lopuksi kertoa vapaasti mielipiteitäsi tai toiveitasi Vanhankaupunginlahden hoito- ja käyttösuunnitelmatyötä varten.

Mielipiteeni

Suuret kiitokset vaivannäöstäsi

Ympäristötutkimus Yrjölä Oy, Järvihaantie 4, 01800 Klaukkala