



Helsingin kaupunki
Sosiaali- ja terveysvirasto



Helsingin kaupungin sosiaali- ja terveysviraston asukastalotyö 2014

Henkilöstön ja käyttäjien näkemys

SISÄLLYS

1 JOHDANTO	3
2 SOSIAALI- JA TERVEYSVIRASTON ALUETYÖN YKSIKÖN ASUKASTALOT	4
3 ASUKASTALOJEN HENKILÖSTÖN NÄKEMYKSET ASUKASTALOISSA TEHTÄVÄSTÄ TYÖSTÄ	5
3.1 SOSIAALIALAN TYÖ ASUKASTALOSSA	7
3.2 KANSALAISTOIMINTA ASUKASTALOSSA	10
3.3 HENKILÖSTÖN NÄKEMYS KAUPUNGIN JA KOLMANNEN SEKTORIN HALLINNOIMAN ASUKASTALOTYÖN EROISTA	12
4 KÄYTTÄJIEN NÄKEMYS HELSINGIN KAUPUNGIN ASUKASTALOISTA	13
4.1 TAUSTAKYSYMYKSET	13
4.2 YKSILÖVASTAUKSET	13
4.3 YHTEISÖTOIMIJOIDEN VASTAUKSET	21
5 YHTEENVETO	23
LÄHTEET	27

LIITTEET

Liite 1. Asukastalojen tiedot taulukkona

Liite 2. Asukastalojen työntekijöiden laatimat kuvaukset taloistaan

Liite 3. Työntekijöiden kuvauksia asukastalojen asiakastyöstä

Liite 4. Kumppanuussopimus Betania

Liite 5. Kumppanuussopimus Pihlajamäki

Liite 6. Henkilöstön SWOT-analyysi Helsingin kaupungin ja yhteisöjen tuottamasta asukastalotyöstä

Liite 7. Kävijäkyselyn tulosten yhteenvetotaulukko

Liite 8. Asukastalojen työntekijöiden esittämät vaihtoehtoiset tulevaisuuskuvat

1 Johdanto

Kaupunginjohtajan asettama aluetyön työryhmä totesi selvityksessään 2013, että Helsingin sosiaali- ja terveysviraston ylläpitämien asukastalojen ja -tilojen toiminta voitaisiin organisoida asukasyhteisöjen hoidettaviksi, erillään sosiaalityön toiminnallisista sisällöistä. Kullekin tilalle haettaisiin vuokralainen, joka vastaisi toiminnan koordinoinnista. Samalla todettiin, että mikäli asukastaloihin olisi tarvetta jalkauttaa kaupungin omaa toimintaa, virastot voisivat käyttää tilaa sovittavassa laajuudessa muiden toimijoiden tapaan. Raportti toteaa, että muutos voitaisiin toteuttaa vuoden 2015 alusta lukien kiinteistöhallintoon liittyvien yksityiskoh- tien selvittyä ja uusien toimijoiden löydyttyä.

Sosiaali- ja terveyslautakunta on edellyttänyt, että sosiaali- ja terveysvirasto kuulee asian valmistelussa asukastalojen työntekijöitä ja käyttäjiä. Sosiaali- ja terveysviraston tulee myös selvittää vaihtoehto asukasti- lojen säilyttämiseksi omana toimintanaan sekä selvittää päättävälle taholle ne perusteet, jotka puoltavat asukastalojen säilyttämistä kaupungin omana toimintana. (21.1.2014 § 15)

Raportin aineisto koottiin asukastalojen työntekijöiltä kahden kehittämispäivän aikana 1.4.2014 ja 15.4.2014 sekä käyttäjäkyselyllä asukastaloissa käyville yksityishenkilöiltä ja yhteisötoimijoilta 28.4.2014 - 14.5.2014. Kyselyyn oli mahdollista vastata sähköisesti verkossa ja paperiversiona asukastaloilla. Yhteisöihin kohdentuva sosiaalialan työ¹ on Helsingin kaupungin asukastalojen toiminnan erityisyys, jota kyselyssä ko- rostettiin.

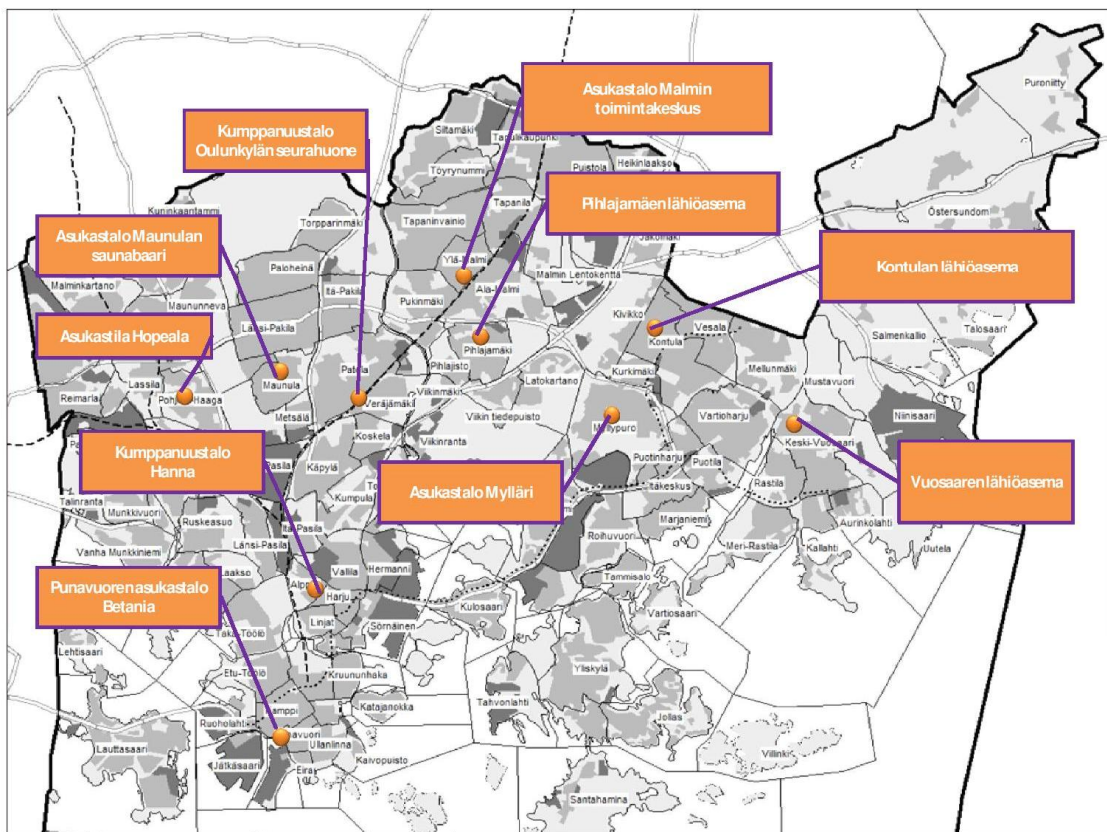
1 Yhdyskuntatyö, yhteisososiaalityö määritellään sellaiseksi asukkaiden tarpeista lähteväksi työmuodoksi, jonka tarkoituksena on suunnitelmallisen ja sosiaalisen muutosprosessin käynnistäminen ja tukeminen tietyllä asuinalueella. Tämä merkitsee sitä, että asukkaat, järjestöt ja virkamiehet keskinäisessä yhteistyössä kehittävät asuinalueen sosiaalista toimintaa sekä parantavat asuin- ja elinympäristöä. Yhdyskuntatyölle on määritelty kolme osa-aluetta sen saadessa virallisen aseman suomalaisessa sosiaalityössä. Osa-alueita olivat asukkaita aktivoiva asukastyö (ruohonjuurityö), eri organisaatioiden välisen tavoitteisen yhteistyön edistäminen eli organisaatiotyö sekä suunnitteluun ja päätöksentekoon vaikuttaminen. (Sosi- aali- ja terveysministeriö 13.12.1983). Terveiden ja hyvinvoinninlaitos (THL: 2013) määritteli virallisesti vuonna 2013 yhdyskuntatyön kansalaisten hyvinvointia edistäväksi työksi yhteisöissä. Sen keskeisiä toimintaperiaatteita ovat sosiaalisten ongelmien ennaltaehkäisy, lähipalvelujen kehittämi- nen, kansalaisten oma-aloitteisuuden tukeminen sekä sosiaalisten verkostojen merkityksen tunnustaminen.

2 Sosiaali- ja terveysviraston aluetyön yksikön asukastalot

Helsingin sosiaali- ja terveysviraston aluetyön yksikkö on perustettu vuonna 2011. Ennen yksikön perustamista yhdyskuntatyöntekijät ja alueellista työtä tekevät sosiaalihoajaajat työskentelivät eri sosiaali- ja terveyskeskusten alaisuudessa. Yksikkö perustettiin alueellisen työn selkiyttämiseksi ja keskittämiseksi sosiaalijohtajan pätevyksellä.

Nykyisin aluetyön yksikkö kuuluu sosiaali- ja terveysviraston perhe- ja sosiaalipalveluihin, nuorten palveluiden ja aikuissosiaalityön toimiston sosiaalisen ja taloudellisen tuen jaokseen. Aluetyön yksikkö organisoitui uudelleen 1.3.2014. Tuolloin yksikkö jakautui kahteen tiimiin: jalkautuvan työn tiimiin, johon siirtyivät Kampin kappelin sosiaalityö, leipäjonon sosiaalityö, lähityö, kaksi yhdyskuntatyöntekijää ja kaksi kriisimajoitustyöntekijää, sekä asukastalotiimiin, johon kuuluu kymmenessä asukastalossa työskentelevä henkilöstö ja esimies. Koko yksikön esimies on aluetyön päällikkö.

Helsingin kaupungin sosiaali- ja terveysviraston ylläpitämät kymmenen asukastaloa ovat syntyhistorialtaan ja toiminnoltaan erilaisia. Suurin osa aluetyön yksikön asukastaloista on sijoittunut nykyisille maantieteellisille alueilleen erilaisten projektien, kansanliikkeiden tai sosiaalityön ryhmätoimintatarpeiden myötä. Asukastalot sijaitsevat Punavuorella, Alppilassa, Haagassa, Maunulassa, Oulunkylässä, Malmilla, Pihlajamäessä, Kontulassa, Myllypurossa ja Vuosaarella.



Kuva 1. Asukastalot kartalla

Asukastalotiimin budjetti on noin 1 500 000 euroa vuodessa. Tästä henkilöstömenojen osuus on noin 600 000 euroa vuodessa ja vuokrien osuus 560 000 euroa vuodessa. Tilojen koot vaihtelevat 70 m² – 700 m² välillä ja yksittäisten tilojen vuokrat ovat 6000 € - 250 000 € / vuosi. Vuokratut tilat ovat pääsääntöisesti

Helsingin kaupungin tilakeskuksen tai Helsingin kaupungin asunnot Oy:n (HEKA) omistamia tiloja. Kolme tilaa on vuokrattu yksityiseltä vuokranantajalta. Tilojen irtisanomisajat vaihtelevat kolmesta kuukaudesta vuoteen. Kahdessa tilassa on määräaikainen vuokrasopimus, joiden päättymisajankohdat ovat vuonna 2015 ja 2021 (liite 1).

Oman budjetin lisäksi aluetyön yksikkö saa rahoitusta erilaisiin toimintoihin muista rahoituskanavista, joista osa kohdentuu suoraan asukastalojen alueelliseen toimintaan. Vuonna 2013 tällaista rahoitusta on saatu esimerkiksi Lähiörahastolta ja Lähiöprojektilta.

Asukastaloissa työskentelee pääsääntöisesti yhdestä kahteen sosiaaliohjaajaa tai yhdyskuntatyöntekijä (taulukko 1). Työskentelyn orientaatio on alue- ja kansalaislähtöisessä yhteisöjä vahvistavassa sosiaalialan työssä.

Asukastalotiimin henkilöstö	Yhdyskunta-työntekijä	Sosiaali-ohjaaja	Ohjaaja	Ruokahuol-tovastaava	Projekti-vastaava	Yhteensä
Tiiminvetäjä					1	1
Malmin toimintakeskus		2		1		3
Asukastalo Mylläri	1					1
Vuosaaren lähiöasema	1					1
Asukastalo Maunulan Saunabaari			1			1
Punavuoren asukastalo Betania		1				1
Kumppanuustalo Oulunkylän Seurahuone		1				1
Kumppanuustalo Hanna		2				2
Pihlajamäen lähiöasema		1				1
Kontulan lähiöasema	1					1
Asukastila Hopeala		1				1
Yhteensä	3	8	1	1	1	14

Taulukko 1. Asukastalotiimin henkilöstörakenne

3 Asukastalojen henkilöstön näkemykset asukastaloissa tehtävästä työstä

Asukastalojen henkilöstöä kuultiin kahdessa esimiesvetoisessa kehittämispäivässä 1.4.2014 ja 15.4.2014. Oma työtä ja sen reunaehdotja tutkailtiin sekä vapaan keskustelun että SWOT-analyysin avulla. Luvussa 3 on kuvattu asukastalotyön hyötyjä ja mahdollisuuksia henkilöstön näkökulmasta. Näkemykset on kirjoitettu asukastalotyön kuvauksen lomaan.

Helsingin sosiaali- ja terveystieteiden aluetyö on tavoitteellista työskentelyä asuinalueiden ja niiden asukkaiden hyväksi. Yksikön tärkeimpänä tehtävänä on hidastaa Helsingin kaupunginosien välistä eriarvoistumiskehitystä. Helsingiläisessä asukastalotyössä tuodaan esiin aluenäkökulmaa, lisätään lähidemokratiaa ja asukasaktiivisuutta sekä parannetaan asukkaiden kokemaa turvallisuudentunnetta. Työllä vähennetään asukkaiden kokemaa yksinäisyyttä ja vahvistetaan heidän omia yhteisöjään. Keskeisellä sijalla on myös räätälöidyn työtoiminnan tuottaminen asukastaloissa. Talojen sidokset ja profiilit vaihtelevat. Osa profiloituu vahvemmin sosiaaliohjauksen, päihde- ja mielenterveyskuntoutumisen ja työllistämisen areenoilla, osa taas painottaa lähidemokratiaan ja isompiin asukasaktiiviteetteihin perustuvia näkyviä tapahtumia ja toimintoja. Kokonaisuuden eri osat täydentävät toisiaan asukastaloverkostossa.

Helsingin kaupungin kymmenen asukastaloa toimivat kaikki matalan kynnyksen periaatteella. Matala kynnyksen merkitsee helppoa saavutettavuutta ja lähipalveluja. Asukastaloon ovat tervetulleita kaikenikäiset alueen asukkaat mutta työn kohteena ovat erityisesti alueiden "päiväväestö" - nuoret työttömät, eläkeläiset,

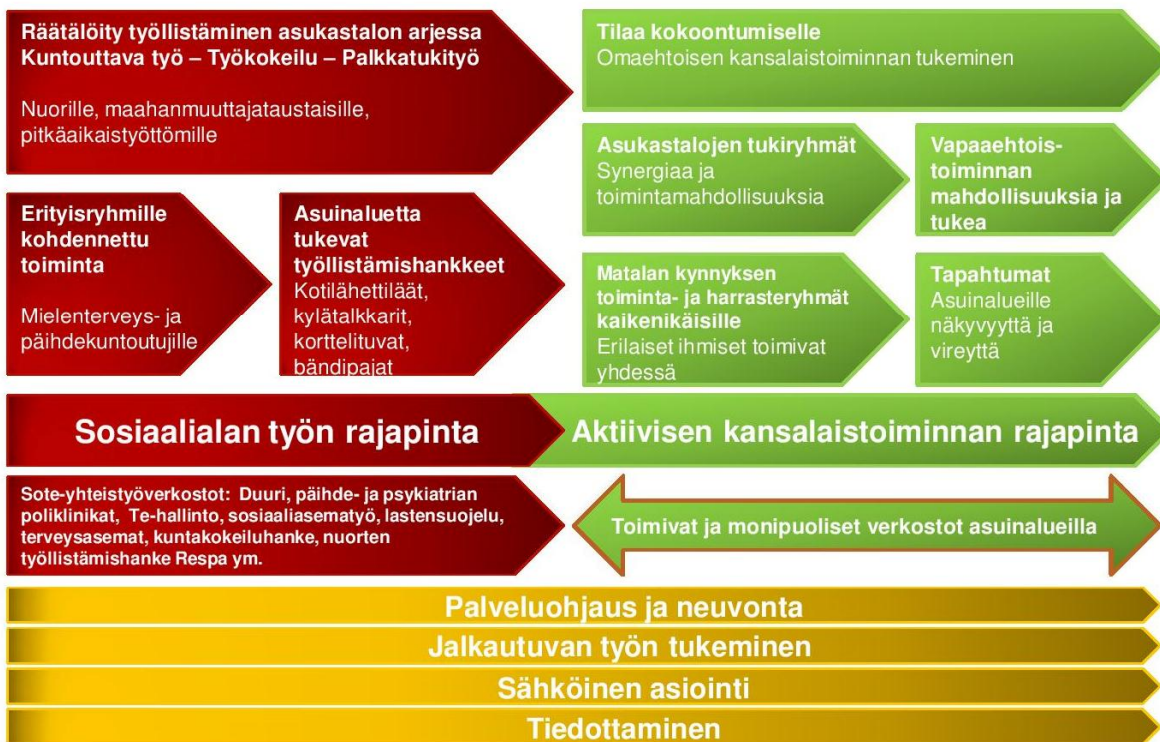
mielenterveys- ja päihdekuntoutajat, maahanmuuttajat, pitkäaikaistyöttömät, joilla on monia ongelmia sekä sosiaalista kuntoutusta tarvitsevat. Keskimääräinen viikkokävijämäärä vaihtelee 200 – 1000 kävijän välillä. Päivätoiminnan lisäksi asukastiloja käyttävät lukuisat yleishyödylliset järjestöt ja yhdistykset, joille tilojen käyttö on maksutonta. Tiloja käytetään tilavuokraa vastaan myös yksityishenkilöiden juhlatiloina. Työskentely on kustannustehokasta, sillä asukastilojen arki rakentuu monen eri osan summasta – vapaaehtoisten, työntekijöiden sekä yhteistyökumppaneiden panoksesta.

Asukastalojen kautta tehtävä työ voidaan jakaa kahteen eri osa-alueeseen, jotka tukevat toisiaan kokonaisuutena (kuva 2). Sosiaalialan työn rajapinta (kuvassa punaisella) pitää sisällään erityisryhmille kohdennettua toiminnan, räätälöidyn työtoiminnan ja siihen liittyvät erillishankkeet. Kansalaistoiminta (kuvassa vihreällä) näyttäytyy asukastalon matalankynnyksen arkitoimintana – maksuttomina harrasteryhminä, tietoisuina ja erilaisina tapahtumina. Lisäksi asukastalot ovat tärkeä osa alueellisia verkostoja ja vahvistavat osaltaan lähidemokratian toteutumista myös sen väestöosan keskuudessa, joka ei ole aktiivinen.

Läpäisevinä toimintoina (kuvassa keltaisella) kulkevat jalkautuvan työn tukeminen, kansalaisten palveluohjaus, sähköisen asioinnin tukeminen ja ohjaus sekä tiedottaminen.

Osa asukastaloista tekee lisäksi tiivistä oppilaitosyhteistyötä ja tarjoaa sosiaali- ja terveysalan opiskelijoille työharjoittelupaikkoja sekä ohjaa opinnäytetöitä työelämän ohjaajina. Helsingin kaupungin asukastalojen kautta tehtävä työ hyödyttää ja tukee laaja-alaisesti ja monipuolisesti aikuissosiaalityön palveluverkkoa toimimalla erityisesti niillä asuinalueilla, joissa yhteisötyölle on erityinen tarve. Raportin liitteeksi on lisätty asukastalojen henkilöstön laatimat talokuvaukset, joista voi alueittain tarkastella asukastalon /-tilan toiminnan painopisteitä (liite 2).

ASUKASTALOTYÖN TOIMINTAKENTTÄ



Kuva 2. Asukastalotyön toimintakenttä

3.1 Sosiaalialan työ asukastalossa

Yhteiskunnallisten muutosten ja eriarvoistumisen myötä sosiaalityön rooli on korostunut. Myös ulkoiset haasteet kuten sosiaalihuoltolain uudistus tuo omat haasteensa toimintaympäristöjen kehittämiseen. Työskentelyn painopiste siirtyy korjaavasta toiminnasta hyvinvoinnin edistämiseen ennaltaehkäisevästi ja varhaiseen tukeen. Työskentelyssä tulee korostua asiakaslähtöisyyden ja kokonaisvaltaisuuden vahvistaminen asiakkaan ja asukkaan tarpeisiin vastaamisessa. Tämä edellyttää vahvaa yhteistyötä muiden toimijoiden kanssa sekä sosiaalihuollon osaamisen vahvistamista. Tukea tulee tarjota omassa arkiympäristössä ja työskentelyn tulee perustua asiakkaiden tarpeisiin. Asukkaiden osallisuus ja vaikuttamismahdollisuudet tulee huomioida kaikilla tasoilla.

Uudenlaiset yhteisöllisyyden muodot ovat tulleet perinteisten suku- ja lähiyhteisöjen rinnalle. Henkilöstön huomioiden mukaan asukastalojen toimintojen sisään on muodostunut useita erilaisia yhteisöjä, jotka saattavat olla tärkeämpiä ja läheisempiä kuin oman lähipiirin muodostamat yhteisöt. Asukastalon kävijäkunta muodostuu erilaisista ihmisistä erilaisine elämäntilanteineen. Yhteisön suoman vertaistuen ja ammatillisen tuen myötä kävijät saavat ”kuin vahingossa” selviteltyä arkielämän pulmatilanteita ja luotua kannattelevia turvaverkkoja.

Ohjaus ja neuvonta

Helsingin kaupungin strategian vuosille 2014 - 2016 yhtenä tavoitteena on keventää palvelurakennetta, jossa huomioidaan vahvemmin ennaltaehkäisy ja hyvinvoinnin edistäminen sekä painopisteen siirtäminen raskaimmista palveluista kevyempiin. Kuntalaisten itsehoitoa ja omahoitoa, omaishoitoa sekä palveluneuvontaa ja palveluohjausta tulee strategian mukaan vahvistaa ja selvittää enenevässä määrin sähköisen asiainn mahdollisuuksia.

Asukastalojen kautta tehtävällä sosiaalialan työllä vähennetään sosiaalisia ongelmia sekä vahvistetaan hyvinvointia, yhteisöjen toimivuutta ja ihmisten toimintamahdollisuuksia heidän omassa elinympäristössään – mottonamme on ”tulit juuri oikeaan paikkaan! “. Asukastaloissa työskentelevien havaintojen mukaan lähi- ja palveluohjauksen merkitys on kasvanut palvelujärjestelmien laajetessa ja eriytyessä sekä hakuväylien digitalisoituessa. Asukastaloista palveluja hakevat henkilöt tarvitsevat yhä useammin henkilökohtaista ohjausta ja neuvontaa palveluista sekä niiden saamisen ehdoista. Asukastalojen sosiaalialan ammattilaiset tarjoavat osaavaa, henkilökohtaista keskusteluapua sekä palveluohjausta ja niissä voi halutessaan asioida anonymisti ilman ajanvarausta. Tämän lisäksi osaan asukastaloista jalkautuu viikoittain aikuissosiaalityön sosiaaliohjaajat, joiden puoleen on mahdollista kääntyä toimeentuloon liittyvissä asioissa.

Erilaista tukea, palveluohjausta ja neuvontaa annetaan viikossa arviolta lähes sadalle henkilölle. Helsingin sosiaali- ja terveystieteiden sosiaaliamiehen raportin mukaan häneen yhteyttä ottaneiden asiakkaiden yleisimpänä ongelmana oli se, ettei yhteydenottopyyntöihin vastata tai on vastattu pitkällä viiveellä. Asiakas on kokenut tulleen heitellyksi palvelujärjestelmässä ja saattanut joutua kohtuuttomiin tilanteisiin erityisesti silloin, kun ei ole tiennyt minkä tahon puoleen kääntyä. Näitä henkilöitä kohdataan asukastaloissa viikoittain.

Asukastaloissa työskentelevät sosiaalialan ammattilaiset hallitsevat laajan ja osin sekavan virallisen palvelujärjestelmän mutta ovat myös tietoisia kolmannen sektorin tuottamista palveluista, jotka voivat auttaa löytämään vaihtoehtoisia ratkaisuja elämän eri tilanteisiin ja tukea arjessa selviytymiseen. Yhteistyötä tehdään laajasti eri kaupungin hallintokuntien ja kolmannen sektorin kanssa. Näin asukastalon arkituomintaan saadaan kuntalaisen kannalta monipuolista ja maksutonta palvelutarjontaa, jolla lisätään kuntalaisten tietoisuutta niin sosiaali- ja terveyspalveluista kuin henkilökohtaisesta elämänhallinnasta. Pitkän tähtäimen tuloksena toiminnalla vahvistetaan asukkaiden omatoimisuutta, terveyttä ja vastuunottoa itsestä ja läheisistä. Raportin liitteeksi on koottu erilaisia case-kuvauksia siitä, miten asukastalojen sosiaalialan työntekijät

työstävät yhteisön sisältä ja ulkopuolelta nousevia yksilön tarpeita. Kuvauksissa esitellään myös erilaisia yhteistyömuotoja asiakkaan tilanteen edistämiseksi. (Liite 3.)

Palvelujärjestelmän digitalisoituessa etenkin ikäihmiset ja maahanmuuttajat tarvitsevat konkreettista tukea, neuvontaa ja ohjausta sähköisten lomakkeiden täyttöön. Kaupungin strategian mukaan palvelujen saatavuuden ja tuottavuuden tulee parantua ja sähköisiä palvelukanavia on kehitettävä. Jokaisessa asukastalossa tarjotaan henkilökohtaista ATK-neuvontaa tietokoneiden omatoimiseen käyttöön. Sosiaalialan työntekijä auttaa löytämään oikeat sähköiset väylät esimerkiksi Kansaneläkelaitokselta haettaviin tukiin ja neuvoo kädestä pitäen sähköisten lomakkeiden täytössä.

Asukastaloissa tehdään ohjausta ja neuvontaa paitsi yksilö- myös ryhmätasolla. Heikompiosaiset asukasryhmät eivät aina tiedä oikeuksiaan eikä heillä ole tarpeeksi valtaa ja voimavaroja vaikuttaa edes omaan elämäntilanteeseensa. Asukastaloilla tehtävän sosiaalialan työn yhtenä tehtävänä on välittää tietoa sellaisessa muodossa, että vastaanottaja pystyy sen jäsentämään. Asukastaloilla järjestetään ajankohtaisia hyvinvointitietoutta lisääviä tilaisuuksia esimerkiksi palvelulinjauudistuksista, omaishoidosta ja vanhuspalveluista ja terveysneuvonnasta verenpaine- ja sokerimittauksineen.

Räätälöity työtoiminta

Asukastaloissa työskentelee kuntouttavassa työtoiminnassa, työkokeilussa ja palkkatuetussa työssä vuosittain lähes 300 henkilöä eri nimikkeillä sisältäen opiskelijoiden harjoittelujaksot. Asukastalojen työtoimintaan ohjaututaan työ- ja elinkeinotoimistojen mutta myös aluesosiaalityön, vakuutusyhtiöitten, oppilaitosten ja kolmannen sektorin eri työllistämishankkeiden kautta.

Asukastalot tarjoavat monipuolisesti räätälöityjä työtehtäviä sekä moniammatillista lähiohjausta työtoimintaan osallistuvalla. Tavoitteena on ehkäistä nuorten, etenkin alle 25-vuotiaiden, maahanmuuttajien ja pitkäaikaistyöttömien syrjäytymiskehitystä. Työjakson aikana selkiytetään työtoimintaan osallistuvan edellytyksiä opiskeluun ja jatkotyöllistymiseen. Toisaalta hyvä tulevaisuus saattaa syntyä oikeiden tukiverkostojen löytämisestä tai eläkeselvityksen kautta. Yleisimpiä tehtävänimikkeitä ovat esimerkiksi keittäjä, kotiaivustaja, tiedottaja, ATK- ohjaaja ja vahtimestari.

Vuodelle 2014 solmitun Helsingin kaupungin ja Työ- ja elinkeinotoimiston välisen yhteistyösopimuksen mukaisesti palkkatukityön kesto voi olla 3-8 kuukautta. Lisäksi työtehtävät kohdennetaan eri kohderyhmille. Kohderyhmiä on kolme: alle 30-vuotiaat vastavalmistuneet nuoret, joiden työllistymistä omalle alalle ko. palkkatukityö tukee, työkokeilun kautta tulevat työttömät sekä muut työttömät helsinkiläiset.

Työtoiminnalla ylläpidetään asukastalojen arjen sujuvuutta (tilavaraukset, ruokailu, siisteys, harrastepiirit) ja viedään palveluja asukastalojen ulkopuolelle. Näitä palveluja ovat muun muassa Pihlajamäen alueen kotilähettiläät ja kylätalkkarit, jotka tarjoavat kaupassakäynti-, seurustelu-, ulkoilu-, korjaus- ja siistimisapua ikäihmisille. Työtoimintaan osallistuva voi osaamisensa ja voimavarojen lisääntyessä siirtyä samassa työssä vaativampiin tehtäviin, aina nokkamieheksi asti. Läheisinä yhteistyökumppaneina toimivat kotihoito sekä vanhuspalveluiden sosiaaliohjaus. Malmin toimintakeskuksen kautta viedään konkreettista asukastalotoimintaa lähialueiden taloyhtiöiden kerhohuoneistoihin Korttelitupatoiminnalla. Toimintaa on tällä hetkellä seitsemässä eri taloyhtiössä aina Jakomäkeä myöten. Kohderyhmänä ovat päivänsä kotona viettävät asukkaat, pääsääntöisesti ikäihmiset. Toiminnalla vahvistetaan naapuruussuhteita sekä aktivoidaan ihmisiä sosiaaliseen kanssakäymiseen. Oulunkylän seurahuoneen bändipajatoiminta tarjoaa kevyen musiikin orkesterisoittoa yleishyödyllisten toimijoiden tapahtumiin ja juhliin. Bändipaja on avoin musiikista kiinnostuneille nuorille aikuisille. Kumppanuustalo Hannassa sosiaalisen kuntoutuksen hankkeina toimivat hyötykasviviljelypalstatoiminta sekä mehiläistarhaushanke. Näissä osallistujilla on mahdollisuus-yhteisölliseen toimintaan kesäaikana.

Asukastalojen henkilökunnalta räätälöidyn työtoiminnan toteuttaminen vaatii ammatillista osaamista ja ymmärrystä psykososiaalisesta työstä sekä kykyä moniammatilliseen yhteistyöhön. Keskeisiä yhteistyöver-

kostoja ovat työvoiman palvelukeskus Duuri, nuorten työllistämishanke Respa, Kuntakokeiluhanke, työ- ja elinkeinohallinto, päihdehuollon jälkikuntoutus, psykiatria- ja päihdekeskukset ja terveysasemat.

Vuonna 2013 sosiaali- ja terveysviraston asukastalot työllistivät palkkatuella 93 henkilöä, kuntouttavassa työtoiminnassa 26 henkilöä, työkokeilussa 97 henkilöä ja eri alan opiskelijoita 31 henkilöä.

Asukastaloissa työskentelevät sopimuksittain vuonna 2013	Vakanssit	Palkkatuki-työllistetyt	Työkokeilijat	Kuntouttava työtoiminta	Opiskelijat	Yhteensä
Malmin toimintakeskus	3	21	16	2	5	47
Asukastalo Mylläri	1	2				3
Vuosaaren lähiöasema	1	4			1	6
Asukastalo Maunulan Saunabaari	1	10	7		5	23
Punavuoren asukastalo Betania	1	3	5	8	3	20
Kumppanuustalo Oulunkylän Seurahuone	1	13	30	5	5	54
Kumppanuustalo Hanna	2	15	12	4	10	43
Pihlajamäen lähiöasema	1	16	23	7	3	50
Kontulan lähiöasema	1	7	4		2	14
Asukastila Hopeala	1	2			2	5
Yhteensä	13	93	97	26	36	252

Taulukko 2. Asukastaloissa työskentelevät sopimusperusteisesti 2013

Erityisryhmätoiminta

Asukastaloilla käytetään ryhmätoimintaa yhtenä sosiaalitoimen menetelmänä niin työntekijävetoisesti kuin vertaistuenkin voimin. Ryhmätoiminnasta esimerkkeinä voidaan mainita Vuosaaren lähiöasemalla jo vuosia toiminut Pylvässaliaamiainen, jossa kokoontuu joka maanantaiaamu 20 - 30 lähialueen heikompiosaisia asukasta aamiaistamaan yhdessä ja tapaamaan sosiaaliohjaajaa. Malmin toimintakeskuksen Peloton Perjantai -toiminta tarjoaa mielenterveyskuntoutujille (n. 30 - 50 henkilöä / viikko) yhteistyössä Niemikotisäätiön ja seurakunnan kanssa kerran viikossa tilaisuuden vertaistukeen, lämpimän ruoan sekä ohjattua toimintaa. Aluetyön yksikön työntekijävetoisten ryhmien lisäksi asukastaloissa kokoontuu kolmannen sektorin eri toimintaryhmiä kuten AA-ryhmät, NA-ryhmät ja OA (Over eaters)-ryhmät.

Sosiaalitoimen jalkautuvan työn tukeminen

Helsingin kaupungin aluetyön yksikössä tehdään asukastalotoiminnan lisäksi jalkautuvaa sosiaalitoimintaa leipäjonossa ja asunnottomien parissa. Työntekijät ohjaavat asukastaloihin asiakkaitaan, joiden kokevat hyötyvän asukastalon tarjoamista palveluista. Ohjaaminen tapahtuu saattaen vaihtuen ja tukea tarvitsevan asiakkaan kanssa käydään henkilökohtainen keskustelu siitä, miten hän haluaa osallistua toimintaan ja miten jatkossa asukastalon henkilöstö voi olla arjen tukena. Asukastaloihin käynnistetään tarpeen vaatiessa yhteistyössä myös erilaisia ryhmiä. Kriisimajoituksessa asuvien asunnonhankinnan tukemiseen kaavailaan ryhmätoimintaa syksyllä 2014. Ryhmissä käydään konkreettisesti läpi talouteen ja asumiseen liittyvää arkea ja pyritään löytämään keinot siirtyä tilapäisasumisesta vakituiseen asumismuotoon. Asukastalot tarjoavat osallistujalle mahdollisuuden kiinnittyä mukaan päivätoimintaan sekä oman tilanteen peilaamiseen ammatillisen ja vertaistuen kautta. Yhteiset hyväntekeväisyyspaukut ovat myös yhteistyön ilmenemismuoto. Suunnitteilla on leipäjonon sosiaalitoimen kanssa leikkivälinekeräys, jonka kohderyhmänä ovat köyhät lapsiperheet.

Yhteistyö on kahdensuuntaista. Myös asukastalojen työntekijät ovat yhteydessä jalkautuvaa työtä tekeviin. Keskeistä on tiedon siirtäminen. Työntekijöitä pyydetään tarvittaessa jalkautumaan asuinalueille, jossa

huomataan olevan erilaisia tuen tarpeita. Näitä voivat olla yksittäisen henkilön päihteidenkäytöstä nouseva huoli tai esimerkiksi nuorisojoukon aiheuttama häiriö.

Oman yksikön jalkautuvan työn tuen lisäksi asukastaloihin jalkautuvat sosiaaliasemien ohjaajat, terveysasemien terveydenhoitajat sekä kolmannen sektorin hankkeet kuten opiskelijavetoinen NERÅ-toiminta. Sosiaaliohjaajat vastaanottavat asukastaloilla akuuttia taloudellista neuvoa ja tukea tarvitsevia asiakkaita. Jalkautuessaan sosiaaliohjaajat tekevät asiakkailleen asukastilaa tutuksi, kun tapaamisaika sovitaan asukastaloon. Näin luodaan arjen kiinnittymiskohtia omalle asuinalueelle ja yhteisöön.

Asukastilat ovat erinomainen paikka tavoittaa myös terveystietoutta ja tukea tarvitsevia. Useassa talossa käy säännöllisesti terveydenhoitaja mittaamassa kävijöiden verenpainetta ja sokeriarvoja. Kynnys tulla asukastaloon on matala ja kevyempiin toimenpiteisiin voi osallistua kuin vahingossa. Terveydenhuoltohenkilöstö voi jalkauduttuaan ohjata asiakkaan eteenpäin, mikäli huolenaiheita nousee.

3.2 Kansalaistoiminta asukastalossa

Helsingin kaupungin strategia painottaa yhdenvertaista asukkuutta ja osallisuuden vahvistamista kaikilla elämänoilla. Helsingin kaupungin asukastalojen matalan kynnyksen kansalaistoiminnalla tarkoitetaan avointa asukastalotoimintaa, joka on pääsääntöisesti maksutonta ja näin kaikille mahdollista. Periaatteena on, että kaikki ovat tervetulleita ja asukastalon ammattihenkilöstö huolehtii siitä, että kaikilla on yhtäläiset mahdollisuudet osallistua itselle sopivalla tavalla ja kokea itsensä tervetulleeksi asukastalon toimintaan tulematta leimatuksi sosiaalitoimen asiakkaaksi. Henkilöstön kokemus on, että erilaisten ihmisten kohtaaminen rakentaa monimuotoista ja sallivampaa yhteisöä. Asukastalojen kansalaistoiminta pitää sisällään vapaaehtoistoiminnan, asukastalojen tilaisuudet ja tapahtumat, yhteistyön eri järjestöjen ja yhdistysten kanssa sekä alueellisen lähidemokratiakehityksen vahvistamisen.

Vapaaehtoistoiminta asukastaloissa

Vapaaehtoistyö ja -toiminta ovat osa asukastalojen arkea: vapaaehtoistyöntekijöitä on yksikön toiminnoissa useita satoja. Halu osallistua, olla mukana ja saada kokemuksia tuovat sisältöä ihmisten elämään. Omaehtoinen toiminta tarjoaa vastapainon arjelle ja tuo vaihtelua elämään. Toiminnan kautta ihmiset voivat saada uusia ystäviä, murtaa yksinäisyyden kehää ja kiinnittyä yhteisöön. Parhaassa tapauksessa ihminen osallistessaan voimaantuu mielekkään tekemisen ja uusien ihmiskontaktien kautta. Asukastalojen vapaaehtoistyöntekijöitä on mukana sekä varsinaisessa talon toiminnassa (vertaisohjaajina, tiedottajina, talonmiehinä jne.) että välillisesti erilaisissa alueellisissa tapahtumissa ja tempauksissa. Osa vapaaehtoistyöstä on säännöllistä ja vakiintunutta, osa taas kertaluontoista tai satunnaista. Asukastalojen henkilökunta huolehtii vapaaehtoisten arjen tuesta ja pienimuotoisesta palkitsemisesta sekä tekee tiivistä yhteistyötä sosiaali- ja terveysviraston vapaaehtoistyön koordinaattoreiden kanssa kehittämällä ja tuottamalla erilaisia vertaiskoulutuksia sekä tarjoamalla tietoa vapaaehtoistoimintaan osallistuvan oikeuksista kuten vakuutusasioista.

Lähidemokratia ja järjestöyhteistyö

Asukastaloissa työskentelevät sosiaalialan ammattilaiset luovat mahdollisuuksia sille, että asukkaiden ja asukasryhmien ääni kuuluisi heitä koskevissa päätöksentekoprosesseissa. Käytännön keinoja tähän ovat esimerkiksi alueellisten toimijoiden yhteistyön tukeminen, aluefoorumeihin osallistuminen, aluekohtaisen tiedon tuottaminen eri osapuolten käyttöön, erilaisten tiedotustilaisuuksien järjestäminen ja resurssien hankinnassa avustaminen.

Erilaisissa alueellisissa toimijaverkostoissa asukastalon työntekijä edustaa usein ainoana sosiaalialan ammattilaisena heikompiensaisten, hiljaisten asukkaiden ääntä. Asukastalojen työntekijät toimivat usein asuk-

kaan ja viranomaisten välisenä linkkinä ja vievät alueen heikkoja signaaleja eteenpäin sosiaali- ja terveysvirastossa pyrkien näin vaikuttamaan asuinalueen sosiaaliseen hyvinvointiin.

Osa asukastaloista on mukana vuonna 2013 käynnistetyissä demokratiapiloteissa. Alueen kehittämiseen ja paikallisvaikuttamiseen tuodaan myös heikossa asemassa olevien ihmisten näkemyksiä ja mielipiteitä sekä asuinalueen ilmiöitä.

Tiedotus ja viestintä on keskeinen osa yhteisöissä ja verkostoissa tapahtuvaa lähidemokratiatyötä. Sillä rakennetaan yhteisöjen identiteettiä ja luodaan ja tuetaan kansalaisvaikuttamisen väyliä. Ilmenemismuotoina ovat paikalliset asukasvoimin tuotetut lehdet sekä alueelliset verkkosivut keskustelupalstoinen, joita myös aluetyössä seurataan ja kommentoidaan.

Yhteistyötä tehdään laajasti eri toimijoiden kanssa, esimerkiksi järjestöjen, yhdistysten, yritysten, seurakuntien ja kaupungin eri hallintokuntien (mm. Kulttuurikeskus, Nuorisoasiainkeskus, Kaupunkisuunnitteluvirasto, Stara, Opetusvirasto, kirjasto, terveystoimi, psykiatrian palvelut). Läheistä yhteistyötä tehdään myös aikuissosiaalityön ja perhepalveluiden, Klairin, maahanmuuttoyksikön sekä Helsingin yliopiston ja sosiaalialan oppilaitosten kanssa. Tärkeä yhteistyötaho alueellisessa työssä ovat myös yhdistyksiin ja muihin virallisiin kokoonpanoihin kuulumattomat asukasaktiivit.

Viralliset kumppanuudet

Helsingin kaupungin kymmenestä asukastalosta kahdella on virallinen kumppanuussopimus joko kahden tai kolmen muun osapuolen kanssa. Tämän lisäksi on epävirallisia, suullisia sopimuksia toiminnan ja hallinnon järjestämisestä asukastalolla.

Kumppanuustalo Betania Punavuorella on ensimmäinen asukastalo, jonne laadittiin kolmen eri hallintokunnan kesken kirjallinen sopimus. Viimeisin sopimus on allekirjoitettu 9.11.2012 (liite 3). Sopimuksen kohteena on Punavuoren asukastalo Betaniassa tehtävä aluetyö, asukastoiminta ja siihen liittyvä yhteistyö. Sopimuksen osapuolista aluetyön yksikkö, tarjoaa toiminnolle tilat, koordinoinnin sekä työllistämismenpiteessä olevien rekrytoinnin ja lähiohjauksen. Sosiaali- ja terveysviraston aikuissosiaalityön Kampin palvelupisteen sosiaalityöntekijät ja -ohjaajat ohjaavat asiakkaitaan asukastalon palveluiden pariin sekä osaltaan kehittävät asukastaloa hyvinvointia edistäväksi tukiverkostoksi. Varhaiskasvatusvirasto vastaa perheiden vertaistukitoiminnasta ja iltapäiväkerhotoiminnasta. Nuorisoasiainkeskus käyttää asukastalon tiloja ilta-aikaan ja tarjoaa toimintaa helsinkiläisille nuorille. Kumppanuuden toteutumista ja toimintaa seurataan vuosittain ja siitä tehdään erillinen toimintakertomus. Tämän lisäksi järjestetään neljä kertaa vuodessa sopijaosapuolten talokokoukset ja kerran viikossa talon sisäinen viikkopalaveri. Sopimus on voimassa toistaiseksi.

Pihlajamäen lähiöaseman asukastalotoiminta aloitettiin vuonna 2006 Kalliolan settlementin ostopalveluna, jolloin Lähiöprojekti delegoi tarvittavat varat silloiselle sosiaalivirastolle. Tuolloin sopimuksen osapuolina olivat Kalliolan settlementti, Helsingin sosiaaliviraston Pohjoinen perhekeskus sekä Pihlajamäki-seura ry. Vuokraa jakoi liikuntavirasto lähiöliikuttajan työhuoneen osalta vuoteen 2012 asti mutta he eivät olleet kumppanuussopimuksen allekirjoittajatahona. Vuonna 2008 alusta toiminta siirrettiin kokonaisuudessaan Helsingin kaupungin sosiaalivirastolle ja kumppanuutta jatkettiin Kalliolan settlementin, Pohjoisen perhekeskuksen sekä asukasyhdistyksen kanssa. Sopimuksen kohteena oli ja on niin ikään Pihlajamäessä tehtävä aluetyö, kansalaistoiminta ja siihen liittyvä yhteistyö. Viimeisin sopimus on allekirjoitettu 30.10.2012 (liite 4).

Asukastalo Myllärin hallinnollinen rakenne ja kumppanuus poikkeaa edellisistä. Kirjallista kumppanuussopimusta ei ole tehty vaan käytäntö on sovittu suullisesti. Asukastalo sijaitsee fyysisesti samoissa tiloissa mediakirjaston kanssa, joka vastaa omien tilojensa osalta vuokrasta. Muu osuus on vuokrattu Helsingin kaupungin sosiaali- ja terveysvirastolle määräaikaisella sopimuksella vuoteen 2021 ja tämä on jälleenvuokrannut tilan Myllypuro-Seura Ry:lle, joka hakee vuosittain asukastaloavustusta tilavuokriin, siivoukseen sekä asukasyhdistyksen toimintaan. Helsingin kaupungin aluetyön yksikön yhdyskuntatyöntekijällä on tilassa

työhuone, minkä vuokran maksaa sosiaali- ja terveysvirasto. Yhdyskuntatyöntekijä vastaa alueellisesta yhteistyöstä ja sen kehittymisestä sekä huolehtii työllistämistoimenpiteessä olevien rekrytoinnista ja ohjauksesta sekä asukastilan tilavarauksista.

Kumppanuudet eivät aina ole ongelmattomia, etenkin kun kyse on taloudellisista vastuista. Eri keskusteluissa osapuolten kanssa on noussut esiin huoli siitä, miten vastuille saataisiin taattu jatkuvuus etenkin rahoitusten osalta. Helsingin kaupunki nähdään tärkeänä jatkuvuutta tuovana osapuolena tilojen vuokraajana sekä toiminnan koordinoijana. Uhkina nähdään vuokrien kohoaminen mikäli järjestöt ja yhdistykset joutuisivat itse olemaan vuokrasopimusten allekirjoittajina. Sosiaali- ja terveysviraston mahdollisuudet tukityöllisyyttä nähdään huomattavana lisäarvona asukastalon toiminnassa.

3.3 Henkilöstön näkemys kaupungin ja kolmannen sektorin hallinnoiman asukastalotyön eroista

Helsingissä arvioidaan kaiken kaikkiaan olevan 40 - 60 asukastilaa (Helka ry 2012). Pääkaupunkiseutuna ja valtakunnallisena kasvukeskuksena kirjon tulee olla suuri – yhdenvertaisen kaupunkilaisuuden huomioiva asukastalokenttä. Kokemuksen mukaan kolmannen sektorin tuottama asukastalotoiminta on aktiivista ja vapaata kansalaistoimintaa ylläpitävää. Toiminta ei sisällä byrokratian koukeroita ja muuntumiskyky on nopeaa. Alueiden aktiiviset asukkaat panostavat yhteisölliseen toimintaan ja aktivoivat uusia ihmisiä mukaan. Toiminta perustuu vapaaehtoisuuteen ja omaan haluun säädellä vapaaehtoistoiminnan määrää ja laatua. Vaikka rikasta ja monipuolista toimintaa ollaan valmiita tuottamaan, tarvitsee vapaaehtoistoiminta eläkkeeseen jatkuvuutta - taloudellista, fyysistä ja psyykkistä tukea viralliselta taholta.

Helsingin kaupungin asukastalot ovat taustoiltaan hyvin erilaisia mutta yhteistä niille kaikille on se, että ne sijaitsevat pääsääntöisesti niillä asuinalueilla, joissa yhteiskäyttötiloja ei juuri ole ja alueellinen eriarvoistumiskehitys on nousussa. Kaikissa asukastiloissa työskentelee sosiaalialan ammattilainen, jolla on yhteistyöhön tarvittava erityisosaaminen. Etenkin lähiöasemat Kontulassa, Vuosaarella ja Pihlajamäessä tavoittavat toimintaansa mukaan työttömiä, maahanmuuttajia sekä päihde- ja mielenterveyskuntoutujia. Avoimen asukastalotoiminnan lisäksi tiloiltaan suuremmat talot kuten Malmin toimintakeskus ja kumppanuustalo Hanna tarjoavat hyvinvointia tukevaa ryhmämuotoista toimintaa erityisesti päihde- ja mielenterveyskuntoutujille. Oulunkylän seurahuoneen toiminta painottuu työpajatyypiseen työtoimintaan ja alueyhteistyöhön ja Maunulan saunabaari tavoittaa erityisesti eläkeläisiä.

Kaupungin asukastalojen henkilöstön näemyksen mukaan kolmannen sektorin pienillä toimijoilla ei ole resursseja kohdentaa toimintaa erityisesti työllistämiseen ja sen vaatimaan tukeen sekä erityisryhmille kohdennettuihin ammattimaisesti ohjattuihin ryhmätoimintoihin. Pienten yhdistysten ylläpitämissä asukastiloissa uhkana on se, että toiminta painottuu jo valmiiksi aktiivisten toimintaan ja syrjäyttää nykyiset asukasryhmät. Kaupungin sosiaali- ja terveysviraston tuottamaan asukastalotyöhön verrattavissa on vain suurten kansalaisjärjestöjen työ, ei ole erityisesti kohdennettu tiettyihin työmalleihin tai väestöosaan.

Sosiaali- ja terveysviraston ylläpitämissä asukastaloissa tehdään tiivistä yhteistyötä aikuisten ja perheiden sosiaalityön kanssa. Yhteistyön etuja ovat matala tiedonsaanti- ja yhteistyökynnys, joilla helpotetaan heikommassa asemassa olevien asukkaiden elämää. Tämän lisäksi kaupungin kymmenen asukastaloa tekevät tiivistä yhteistyötä ja jakavat resursseja sekä osaamista keskenään, toimintakenttä on kokonaisuus, jonka osaset tukevat toisiaan. Asukastilan ylläpidolle ja aukiololle luodaan yhdessä kaupungin vakaalla tuella mahdollisuudet, joten ne eivät ole toiminnallisesti niin haavoittuvia kuin asukasvetoiset, vapaaehtoisvoimin ylläpidetyt asukastalot.

Laaja-alaisen toiminnan ja tavoitavuuden lisäksi aluetyön yksikön ylläpitämät asukastalot tarjoavat maksuttomasti tiloja käyttöön kolmannen sektorin eri toimintaryhmille, jotka tukevat alueellista hyvinvointia. Monesti tiloja käyttävät tahot ovat halukkaita osallistumaan myös asukastalojen yhteistyöhankkeisiin, näin saadaan luotua kaikkia osapuolia hyödyttäviä kokonaisuuksia. Mikäli asukastalot siirrettäisiin kokonaan

järjestöjen ylläpitämiksi, ovat uhkana toimintaryhmille laskeutuvat tilavuokrat, joiden koetaan estävän vapaaehtoisuuteen perustuvaa kansalaistoimintaa. Henkilöstö on laatinut tilanteesta SWOT-analyysin (liite 5).

4 Käyttäjien näkemys Helsingin kaupungin asukastaloista

Sosiaali- ja terveyslautakunta velvoitti sosiaali- ja terveysvirastoa kuulemaan asukastalojen käyttäjiä, kun asukastalojen hallinnointia pohditaan. Kuuleminen tehtiin kävijäkyselyllä Stadin asukastalokysely 8.4. - 14.5.2014. Kysely toteutettiin osana Pihlajamäen lähiöasemalla työskentelevän Miia Ali-Yrkön ylemmän AMK-tutkinnon opinnäytetyötä, jonka tulokset on saatu tämän raportin aineistoksi. Kyselyllä selvitettiin käyttäjien kokemuksia kaupungin tuottamasta asukastalotoiminnasta ja se kohdennettiin yksittäisille kävijöille sekä asukastalojen yhteisötoimijoille. Yksittäisten kävijöiden kysely toteutettiin anonyyminä. Yhteisötoimijoilla ei ollut mahdollisuutta vastata nimettömänä.

Kyselyllä pyrittiin selvittämään, mikä merkitys sosiaali- ja terveysviraston läsnäololla eli käytännössä asukastaloissa työskentelevällä sosiaalialan ammattilaisella on asukastalon kävijöille. Tämän lisäksi haluttiin kannanotto siitä, minkä tahon tulisi jatkossa ylläpitää asukastalotoimintaa. Yhteisötoimijoille kohdennetut kysymykset kartoittivat vastaajatahojen mahdollisuuksia ja edellytyksiä ottaa asukastalo ylläpitäkseen.

Kyselyyn oli mahdollista vastata sähköisesti verkossa sekä paperiversiona jokaisessa kymmenessä asukastalossa. Sähköistä kyselylinkkiä jaettiin Helsingin kaupungin verkkosivuilla, Facebookissa asukastalojen yhteisösivuilla sekä Helkan kaupunginosaportalissa.

Kyselyyn vastasi kaikkiaan 635 henkilöä, joista kävijäroolissa vastasi 80 %, yhteisötoimijana 9 % ja asukastalon työtoimijan roolissa 11 %. Aineiston määrällinen osuus käsiteltiin Digium Enterprise -ohjelmalla. Avoinmet vastaukset (318 kpl) on luokiteltu manuaalisesti ja niistä on tuotu esimerkkejä tekstiin samaa asiaa kartoittavan kysymyksen yhteyteen. (Kyselyn taulukoitavat yhteenvedot vastaukset liitteessä 6.)

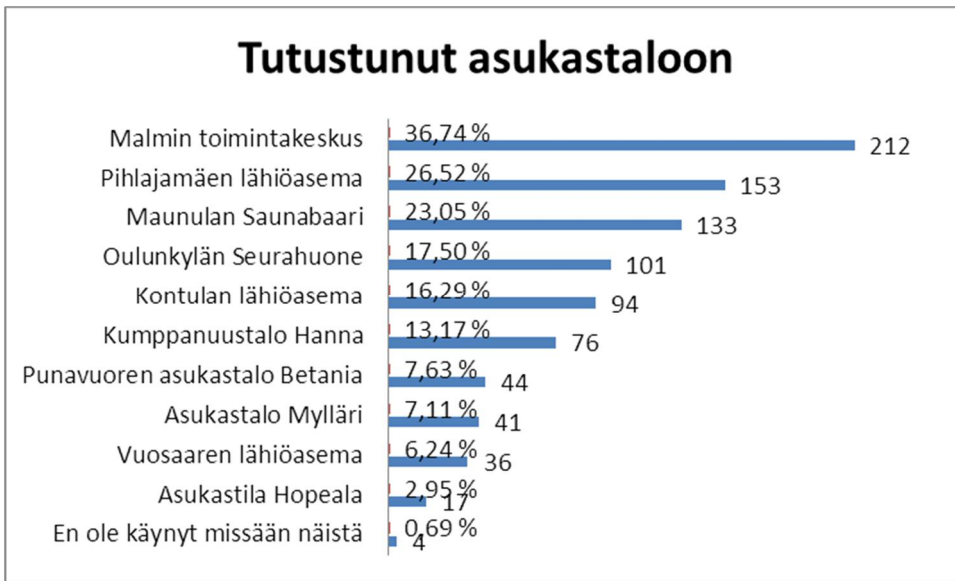
4.1 Taustakysymykset

Kyselyyn vastanneista kolme neljäsosaa oli naisia ja yksi neljännes miehiä. Vastaajien keski-ikä oli 58 vuotta. Vastaajista reilut puolet ilmoitti olevansa eläkkeellä, viidesosa oli työssäkäyviä, 15 % työttömiä, 10 % perhevapaalla ja loput muusta syystä työelämän ulkopuolella. Äidinkielenään muuta kuin suomea tai ruotsia ilmoitti puhuvansa viisi prosenttia vastaajista, näistä suurimpana ryhmänä venäjän kieli.

4.2 Yksilövastaukset

Käyntitiheys

Kysymykseen, millä asukastalolla käy, sai valita useamman vaihtoehdon. Vastauksista (n= 577) ei käy ilmi, kuinka monta henkilöä vastasi käyvänsä useammassa asukastalossa. Kysely päättyi, mikäli ilmoitti, ettei ole käynyt yhdessäkään kaupungin ylläpitämässä asukastalossa. Eniten toimintaan oli tutustuttu tai osallistuttu Malmin toimintakeskuksessa, Maunulan Saunabaarissa sekä Pihlajamäen lähiöasemalla (yhteensä 86 % vastaajista). Asukastalojen laskemat kävijämäärät korreloivat kyselyvastauksen kanssa (kuva 3).

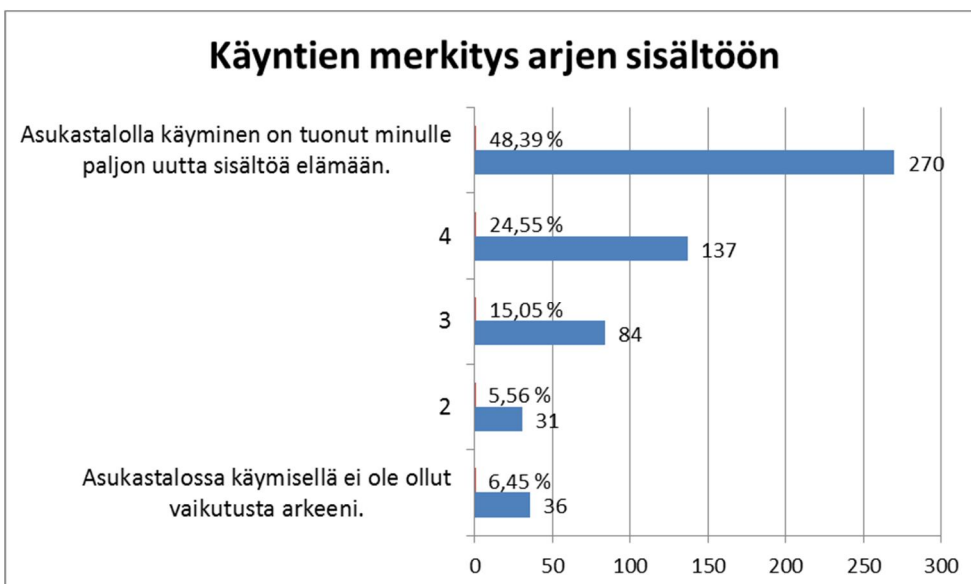


Kuva 3. Mihin asukastaloon on tutustunut.

Päivittäin asukastaloissa ilmoitti käyvänsä noin 30 % vastaajista ja viikoittain toimintaan osallistui noin 40 % vastaajista. Satunnaisesti asukastaloissa kävi vastaajista viidennes. Ilta-aikaan asukastalojen tiloissa toimintaa järjestävät eri järjestöt ja yhdistykset. Alle kymmenen vastaajaa ilmoitti käyttävänsä asukastaloa vain iltaisin ja viikonloppuisin tai varaavansa tiloja yksityiskäyttöön, mikä osoittaa että kyselyyn vastanneet ovat valtaosin sitä kävijäryhmää, jota kyselyllä haluttiinkin tavoittaa: asukastalojen päiväkäyttäjiä.

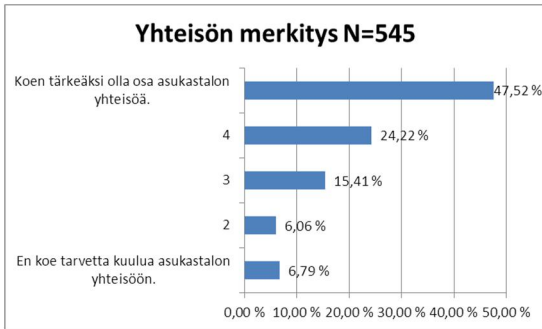
Käyntien merkitys arjen sisältöön ja sosiaalisten verkostojen syntyyn

Kävijöiltä kysyttiin asteikolla yhdestä viiteen, minkä verran asukastalolla käyminen on vaikuttanut heidän arkeensa. Yli kaksi kolmannelle kysymykseen vastanneista (n=558) koki, että asukastalolla käyminen on tuonut paljon uutta sisältöä heidän elämäänsä. Vastaajista vain 36 koki, että asukastalossa käymisellä ei ole ollut vaikutusta heidän arkeensa (kuva 4).

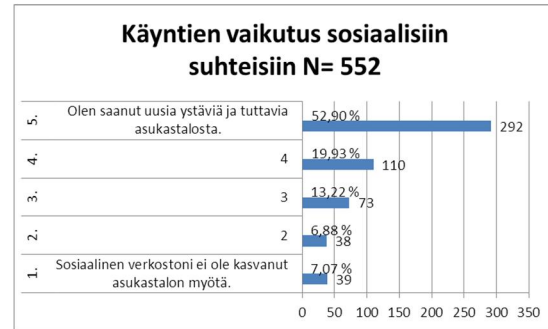


Kuva 4. Käyntien merkitys arjen sisältöön.

Asukastalon kävijät ja työntekijät muodostavat oman yhteisönsä asuinalueelle. Asukastalon yhteisöön kuulumisen koki tärkeäksi tai melko tärkeäksi 72 % vastaajista (n= 554) ja uusia ystävyysuhteita ja sosiaalisia verkostoja oli luonut yhtä moni (kuvat 5 ja 6). Avoimissa vastauksissa kolmannes vastaajista (n=318) koki käyntien poistavan yksinäisyyttä, luovan turvallisuudentunnetta sekä lisäävän yhteisöllisyyttä. Uusiin ihmisiin tutustuminen mainittiin 38 avoimessa vastauksessa ja eri sukupolvien ja kulttuurien välisen kohtaamisen nosti esiin 15 vastaajaa. Suhtautumisessa eri kulttuuritaustaisten ihmisten kohtaamiseen lähes 60 % (N=554) koki oman suhtautumisensa muuttuneen suvaitsevamaksi. Yhdenvertaisuutta kävijöiden kesken piti 90 prosenttia kävijöistä (n=557).



Kuva 5: Yhteisöön kuulumisen merkitys.



Kuva 6. Käyntien vaikutus sosiaalisten verkostojen syntyyn.

Asukastalo on monelle myös syy poistua kotoa ja sen koetaan tukevan mielenterveyttä (28 /318). Eräässä vastauksessa asukastalon merkitystä kuvataan seuraavasti:

”Asukastalo on tuonut minulle elämän. Ilman tällaista mahdollisuutta normaali päiväni käsittäisi 23–24 tuntia samassa huoneessa istumista ja tuo olisi sängen ikävää mielenterveydelle.”

Osallistumismuodot

Osallistumismuotoja kartoittavassa kysymyksessä sai valita itselle kolme tärkeintä tapaa osallistua asukastalon toimintoihin (kuva 7). Ruoka- ja kahvilapalveluja ilmoitti käyttävänsä 66 %, erilaiseen ryhmätoimintaan kuten liikunta ja käsityöt osallistui 38 % vastaajista. Myös tietokoneen käyttöopastus koettiin tärkeäksi (19 %). Sosiaalinen kanssakäyminen (49 %) ilmoitettiin kuitenkin tärkeimmäksi syyksi käydä asukastalolla. Eri-tyisryhmätoimintaan ilmoitti osallistuvansa vain 7 %, vaikka asukastalojen erityisryhmiin osallistuu työntekijöiden mukaan runsaasti ihmisiä. Keskusteluja sosiaaliohjaajien kanssa piti tärkeänä 15 %.



Kuva 7. Kolme tärkeintä osallistumismuotoa

Avoimissa vastausvaihtoehdoissa tuotiin esiin uusien taitojen oppiminen, harrastusmahdollisuudet sekä tilojen käyttö omatoimiseen harrastustoimintaan (16/318). Erilaisista tukiryhmistä mainittiin muun muassa Martta-toiminta, AA-kerhot, SPR ja Yhteisövalmennus yhteistyössä Helsingin Diakonissalaitoksen Roottori-hankkeen kanssa.

”Saan neuvontaa vaatteiden korjaukseen.”

”Bingo ja seurapelit”

Ruokailumahdollisuus tuotiin erikseen esiin avoimissa vastauksissa (6/318). Ruokailu koettiin yhtenä yhteisöllisyyden muotona ja toiselle se merkitsi päivän ainoaa ateriala.

”En osaa tehdä ruokaa ja täällä saan ainakin yhden lämpimän ruoan.”

”Asukastalolla ei tarvitse syödä yksin niin kuin kotona”

Osallistumisen maksuttomuutta piti tärkeänä 49 % vastaajista. 36 % kävisi asukastalon toiminnoissa, vaikka se olisi maksullista.

Vapaaehtoistyö nostettiin esiin useassa avovastauksessa (18/318). Vapaaehtoistoiminnan koettiin antavan uutta sisältöä elämään. Tärkeää oli, että vapaaehtoistyötä tekevät pystyivät itse vaikuttamaan siihen kuinka paljon tehtävään panostaa.

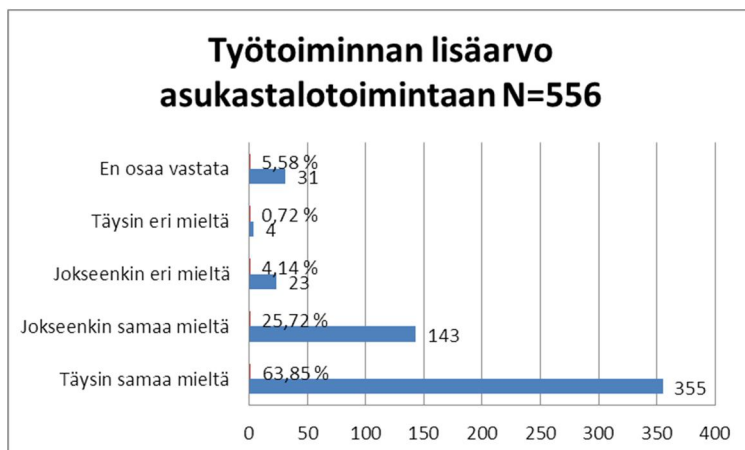
”Vapaaehtoistyöntekijänä voin valita mitä teen ja miten paljon ihan omien voimavarojeni mukaan ja sen tuoma hyvä mieli ja ihanat ihmiset auttavat jaksamaan omassa työssä ja arjessa.”

”Toimin ryhmän vetäjänä jota en olisi ikinä uskonut tekeväni. Sisältöä elämään, en hautaudu kotiin. Muutettuani lähiöön, en tuntenut ketään. Lähiöaseman kautta löysin yhteisön ja koen kuuluvani joukkoon. Tärkeä paikka. Saan tulla sellaisena kuin olen ja saan vapaaehtoisena tuoda omaa osaamistani esiin.”

Räätälöity työtoiminta mahdollistaa asukastalon arkeen erilaista ja monipuolista osaamista. Kävijöiden kokemukset työtoiminnan tuomasta lisäarvosta ovat yksiselitteiset. Lähes 90 % vastaajista kokee työtoiminnalla tuotetun asukastalon arkisällön arvokkaana (kuva 8). Avoimissa vastauksissa tuotiin erikseen esiin työtoiminnalla tuotettu kotilähettilästoiminta, jonka koettiin tuovan suurta helpotusta arkeen.

”Olen näkövammaisen ja on upeata, että minua tullaan auttamaan kotiin, maksutta.”

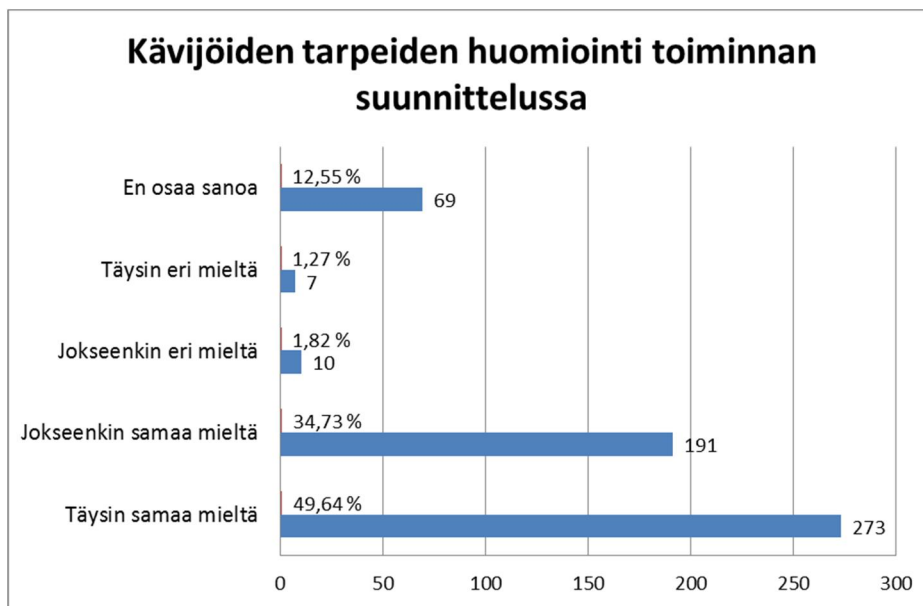
”Tykkään paljon kotilähettiläistä, tuovat iloa arkeen, maksutta.”



Kuva 8. Työtoiminnan tuoma lisäarvo asukastalotoimintaan

Sosiaalialan työntekijän merkitys asukastalossa

Helsingin kaupungin asukastalojen erityisyys piilee siinä, että kaikissa taloissa työskentelee sosiaalialan ammattilainen. Kyselyssä haluttiin selvittää sosiaalialan työn merkitystä kävijöille. Kysymyksiä esitettiin sekä väittämä- että kouluarvosanamuodossa. Kävijöiltä kysyttiin, kokevatko he että asukastalon toimintaa vetävä sosiaalialan ammattilainen ymmärtää kävijöiden tarpeita ja järjestää palveluita ja toimintaa juuri näiden tarpeiden pohjalta. Vastaajista 84 % koki, että näin tapahtuu ja jokseenkin eri mieltä tai täysin eri mieltä oli vain 3 % (kuva 9). Asukastalojen henkilökuntaa pidettiin palveluhenkisinä (84 %) ja kävijöille oli tärkeää, että kaupungin asukastalolle kaikenlaiset ihmiset olivat tervetulleita (83 %).

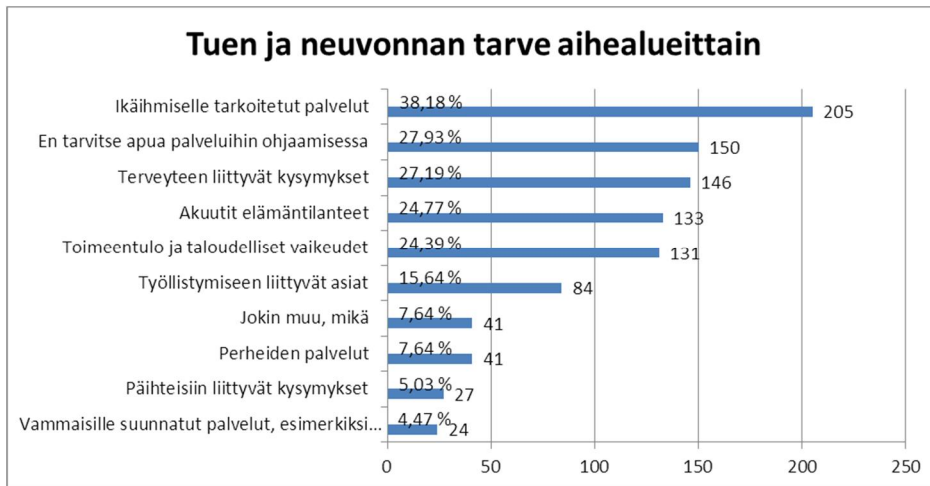


Kuva 9. Kävijöiden tarpeiden huomiointi toiminnan suunnittelussa.

Sosiaalialan tuen tarve ja vaikutukset arkeen

Asukastaloilla työskentelevät sosiaalialan ammattilaiset käyvät myös henkilökohtaisia keskusteluja kävijöiden kanssa. Keskustelut voivat selkeyttää ajatuksia henkilön elämäntilanteesta ja antaa tukea valinnoille. Keskusteluapu voi myös avata uusia näkökulmia ja oivalluksia omaan tilanteeseen. Kyselyssä sai arvioida kouluarvosana-asteikolla keskustelutuen merkitystä. Vastaajista (n= 402) noin puolet arvioi saamansa tuen merkityksen arvosanaksi 8-10. Vastaajista kolmannes ei osannut ilmaista kantaansa.

Eniten neuvoja ja tukea tarvittiin ikäihmisten palveluiden löytämiseen (38 %), terveyteen liittyviin kysymyksiin (27 %), toimeentulo- ja taloudellisiin kysymyksiin (24 %) sekä akuutteihin elämäntilanteisiin (25 %). Vastaajista 28 % ilmoitti, ettei tarvitse apua palveluiden löytämiseen. Kysymyksessä sai valita useamman vaihtoehdon sekä vastata avoimesti (kuva 10).

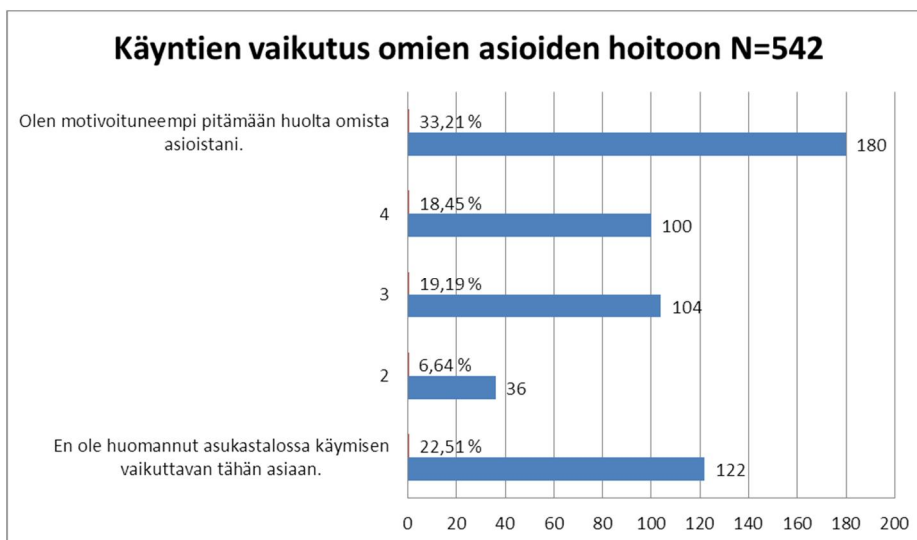


Kuva 10. Sosiaalialan tuen tarve.

Avoimissa vastauksissa nostettiin esiin työntekijän tuki sosiaaliseen kanssakäymiseen (21/N=38), henkiseen tukeen sekä päivittäisiin arjen pulmatilanteisiin. Neuvoa haetaan myös asunnottomuuteen, asunnonhakuun ja leipäjonoon liittyvistä asioista (4/38). Erikseen oli nostettu esiin alueelliset harrastusmahdollisuudet ja tiedottamisen sekä vapaaehtoistyön tuki (5/38). Tietokoneen käyttöön, kotilähettilästoimintaan sekä erilaisiin koulutuksiin ilmoitti kahdeksan vastaajaa (8/38) hakevansa apua sosiaaliohjaajalta.

"Sosiaalialan ammattilaiselta saan apua verkostoitumiseen, vihjeitä ideoiden toteuttamiseen, asunnottomuuteen liittyvissä asioissa sekä perus arjen asioihin"

Mielipiteet hajautuivat kysyttäessä asukastalossa käymisen vaikutusta arjen asioiden hoitoon. Myönteistä vaikutusta motivaatiotasoon koki saaneensa 52 %, kuitenkin lähes 30 % vastaajista ei nähnyt asukastalokäyntien tuoneen lisäarvoa arjen asioiden hoitoon ja lähes 20 % ei osannut vastata (kuva 11).



Kuva 11. Käyntien vaikutus arjen asioiden hoitoon.

Asukastalon kävijöissä on runsaasti ihmisiä työelämän ulkopuolelta. Osa heistä on kiinnittynyt asukastalojen toimintaan oltuaan ensin mukana työtoiminnassa. Kysymykseen, jossa kartoitettiin asukastalossa käymisen vaikutusta uskon ja mahdollisuuksiin pärjätä työelämässä, vastasi 421 henkilöä. Vastausten hajautumisesta voi päätellä, että ne noin 34 %, jotka näkivät käyntien vahvistavan mahdollisuuksiaan pärjätä työelämässä, ovat työtoiminnan kohderyhmään kuuluvia vastaajia. Sen sijaan 66 % vastaajista ei ole huomannut vaikutusta tai ei osaa sanoa.

Avoimissa vastauksissa tuotiin esiin mahdollisuus saada työpaikka ja työkokemusta ilman ammattitutkintoa, sekä työntekijätaitojen vahvistuminen.

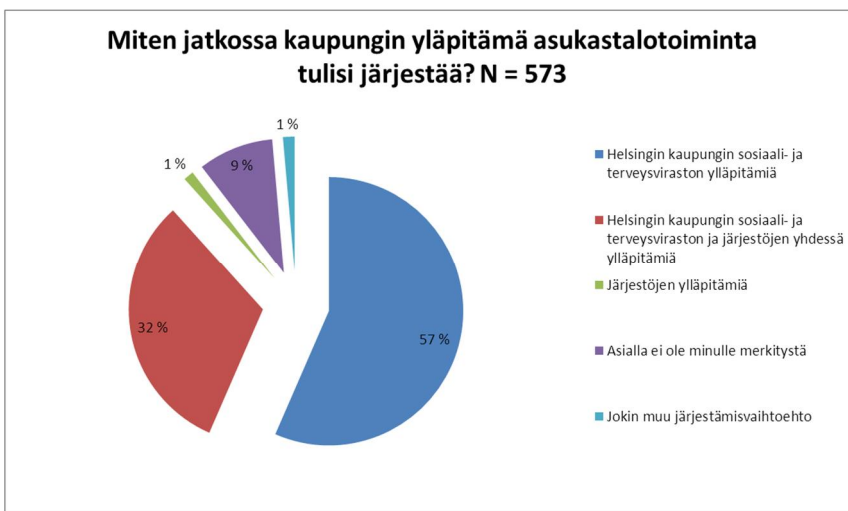
”Mahdollisuus saada työpaikka vaikkei ole ammattitutkintoa.”

”Olen saanut lisää rohkeutta olla työntekijä.”

Kävijöiden näkemys asukastalotoiminnan tulevaisuuden järjestelyihin

Lopuksi kävijöiltä kysyttiin mielipidettä siitä, miten kaupungin ylläpitämä asukastalotoiminta tulisi jatkossa järjestää. Vastaus pyydettiin myös perustelemaan.

Yli puolet (57 %) vastaajista koki, että nykyisten kaupungin asukastalojen tulisi edelleen olla sosiaali- ja terveysviraston ylläpitämiä. Helsingin kaupungin sosiaali- ja terveysviraston ja järjestöjen kumppaneina tuottamaa asukastalotoimintaa kannatti 32 % ja järjestöjen yksin ylläpitämää asukastalokenttää kannatti 1 % vastaajista. Lähes kymmenelle prosentille asialla ei ollut mitään merkitystä (kuva 12).



Kuva 12. Miten kaupungin tuottama asukastalotoiminta tulisi tulevaisuudessa järjestää?

Oma vastaus pyydettiin perustelemaan. Avoimia vastauksia tuli kaikkiaan 394 kappaletta. Avovastauksista kaksi kolmannesta puolsi nykyistä mallia ja järjestön ja kaupungin yhteistyönä tuottaman mallin puolesta vastasi neljännes. Lisäksi perusteluissa tuotiin esiin vastaajien henkilökohtaisia mielipiteitä yksittäisten talojen tai Helsingin kaupungin toiminnasta. Vain viidessä perustelussa tuotiin esiin se, että asukastalotoiminta pitäisi olla ainoastaan yhteisötoimijoiden tuottamaa.

Perustelut, joissa toiminta jatkuisi nykyisellään, sisälsivät seuraavanlaisia kommentteja ja ajatuksia. Vastaajista 187 (n=394) painotti vastauksissaan sitä, että asukastalojen ylläpitäjinä tulee olla ainoastaan Helsingin kaupungin sosiaali- ja terveysvirasto. Näistä vastanneista 120 (n=187) ilmoitti syyksi sen, että toiminta on nykyisellään maksutonta. Vastaajista 67 (n=120) ilmoitti myös, että ei välttämättä kävisi asukastalolla, mikäli toiminta muuttuisi maksulliseksi. Nykyiseen toimintaan oltiin pääsääntöisesti tyytyväisiä. Useassa vastauksessa Helsingin kaupunki koettiin parhaaksi toiminnan ylläpitäjäksi sen vahvan jatkuvuuden ja rahoituksen vuoksi. Yhteisövetoisena toiminta nähtiin haavoittuvana ja sosiaali- ja terveysvirasto koettiin turvallisiksi tahoksi, joka tukee yhteisöjen toimintaa ja johon vapaaehtoisten oli helppo kiinnittyä.

”Viraston ylläpitämänä toiminta ei ole riippuvainen järjestöjen väistämättä aina tapahtuvasta toiminnan aktiivisuuden vaihteluista. Helsingin kaupunki tuo toimintaan pitkäjänteisyyttä ja pysyvyyttä. Virasto on tukiranka johon vapaaehtoisten on hyvä ja turvallista kiinnittyä.”

Toiminnan maksuttomuutta pidettiin erittäin tärkeänä elementtinä. Vastaajien pelkona on, että vähävaraisten mahdollisuudet osallistua asukastalon toimintaan heikkenisivät, mikäli nykyiset asukastalot siirtyisivät yhteisöjen ylläpitämiksi..

"Mielestäni asukastalojen toiminta ei saa muuttua maksulliseksi, sillä nimenomaisesti niitä palveluja käyttää suurimmaksi osaksi vähävaraiset."

Asukastalojen toimintaa pidettiin Helsingin kaupungin strategiaa tukevana työnä erityisesti sen syrjäytymistä ennaltaehkäisevän näkökulman vuoksi. Nykyisten kymmenen talon koettiin myös olevan toimivia matalankynnyksen paikkoja, jonne on helppo tulla asioimaan ja jotka vahvistavat yhdenvertaista kansalaisuutta.

"Asukastaloille on helpompi mennä kuin asioimaan kuin virastoon"

"Minusta on tärkeää, että toiminnasta huolehtii nimenomaan sosiaali- ja terveysvirasto koska lähiöasemia käyttävät vähävaraisimmat ja koska paikalla on työllistettyjä joiden ohjaajana sosiaaliohjaaja toimii. Maksuttomuus on myös tärkeää."

"Helsingin kaupungin pitämänä, kaikki asukastalojen asiakkaat ovat tasavertaisia. Mikäli siinä on jokin yhteisö mukana, tulee eriarvoisuutta jo siinä, että osa kävijöistä on jäseniä ja osa ei, Järjestöllä ja yhdistyksillä on aina jokin päämäärä, joka sitoo sen toimintaa. Sosiaali – ja terveysviraston pitämänä kaikki asukastalot sopii kaikille, eikä käyttäjälle tule mitään liittymispaineita."

Työllistäminen ja työtoiminta nostettiin esiin omana aihealueenaan monessa vastauksessa. Sen koettiin tuovan runsaasti lisäarvoa talojen toimintaan mutta tämän lisäksi kaupunki nähtiin tärkeänä tahona työtoiminnan järjestäjänä sekä ammatillisena työtoiminnan ohjaustahona.

"Harvalla järjestöllä on niin paljon kokemusta työllistettyjen tukemisessa ja opastamisessa kuin kaupungilla."

"Asukastalo tarjoaa työllistämistä. Kaupungin rakenteissa työllistämistoiminta sujuu jouhevammin kuin järjestöissä. "

"Sosiaalialan ammattilaisen osaaminen välttämätöntä, eri taustaiset työllistetyt jo kaipaavat ohjausta viikoittain ja jopa päivittäin."

Vaihtoehtoa, jossa Helsingin kaupungin ja järjestöjen tulisi yhdessä järjestää toimintaa, kannatettiin 87 perustelussa. Näistä vastaajista 65:n kanta oli, että toiminta voisi olla monipuolisempaa, mikäli järjestöt osallistuisivat toimintaan. Yhteistyö nähtiin tärkeänä elementtinä ja toiminnan kehittämisen kulmakivenä. Jaettu vastuu ja näkemysten lisääntymisen sekä byrokratian vähenemisen koettiin tuovan uutta raikkautta ja joustavuutta toimintaan. Tämän lisäksi järjestöjen nähtiin tuovan asukastalojen toimintoihin uutta osaamista ja osallistujia. Järjestöjen koettiin tuottavan myös enemmän tietoa kävijöiden tapeista.

"Toimintaa on hyvä kehittää ja uudistaa."

"Järjestöt tuovat omaa osaamistaan ja jäseniensä mielenkiinnonkohteet mukanaan"

"Ehkä monen tahon alla toimiessa toiminta olisi moniulotteisempaa. Järjestöt tuovat ehkä raikkautta ja ovat joustavampia. Byrokratiaa olisi vähemmän."

Vastaajista 80 (n=410) ei antanut varsinaista mielipidettä, kenen asukastalotoimintaa tulisi järjestää. Vastaajat painottivat asian yleistä tärkeyttä ja hyötyjä kävijöille.

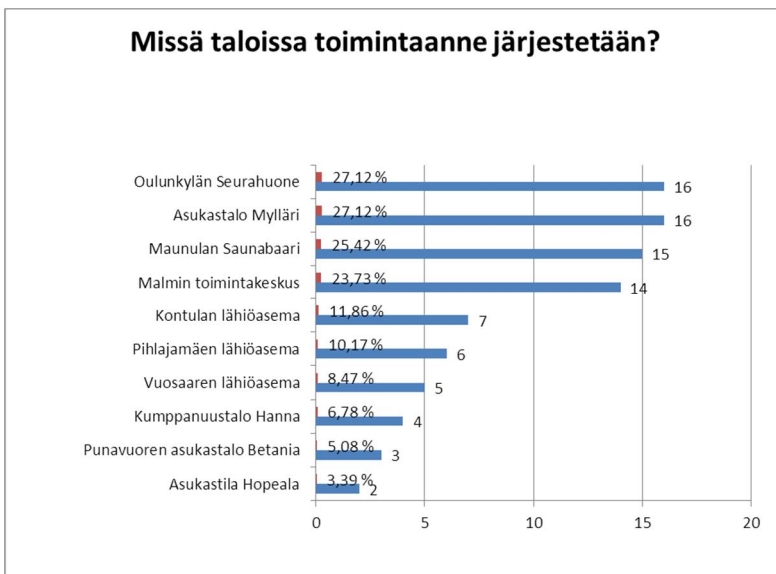
"Asukastalolla käynti on päivän kohokohta. Jaksaa olla illalla kotona kun on saanut päivällä ryhtiä. Viikonloput ovat surkeita kun asukastalot ovat kiinni!"

4.3 Yhteisötoimijoiden vastaukset

Taustakysymykset yhteisötoimijoille

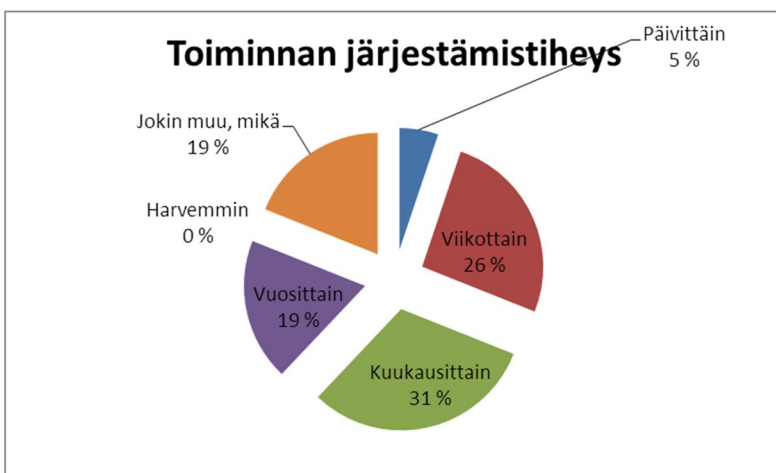
Yhteisötoimijoilta vastauksia tuli kaikkiaan 58 kappaletta. Vastauksista huomioitiin 49, sillä muutamalta taholta tuli useita vastauksia eri henkilöiden antamina. Raporttiin on huomioitu vain yhdistysten puheenjohtajien vastaukset, mikäli vastauksia on useita.

Vastanneista tahoista rekisteröityneitä yhdistyksiä oli 90 % (n=49), joista voittoa tavoittelematonta toimintaa tuotti 97 %. Toimintaa järjestettiin kaikissa asukastaloissa – eniten Oulunkylän seurahuoneella, Asukastalo Mylläriässä, Maunulan saunabaarissa sekä Malmin toimintakeskuksessa (kuva 13).



Kuva 13. Yhteisötoiminta taloittain

Toimintaa tiloissa oli järjestetty keskimäärin viisi vuotta ja tilavuokraa ilmoitti maksavansa 10 % käyttäjistä. Päivittäistä toimintaa järjesti kolme yhteisöä, viikoittain viisi ja kuukausittain 18. (kuva 14). Yhteisövastaajista 11 oli valinnut vaihtoehdon jokin muu. Näitä olivat muun muassa satunnainen tarve ja viikonloppuleirit.



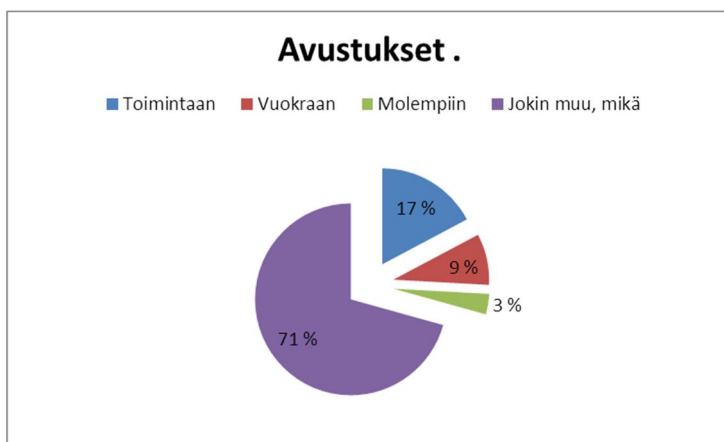
Kuva 14. Toiminnan järjestämistiheys

Yhteisötoimijoilta kysyttiin millaista toimintaa he pystyvät tuottamaan asukastalojen arkeen. Kysymys oli käsitetty nykyisen toiminnan kuvaamiseksi. Vastauksista ilmeni, että ilmaisten tilojen käyttö on vastanneil-

le yhteisötoimijoille elinehto. Tilojen muuttuminen maksullisiksi tarkoittaisi muutoksia ryhmien ja yhteisöjen toimintaan. Tämä taas saattaisi kartoittaa pois osallistujia, mikäli he joutuisivat maksamaan suurempaa jäsenmaksua. Pienet yhdistykset käyttävät tiloja lähinnä kokousten pitämiseen, suurempien järjestöjen toimintaryhmille taasen ei ole riittävästi tiloja omissa emojärjestöissä. Vastaajatahot tuottavat monipuolista kansalaistoimintaa asukastaloihin. Näitä ovat erilaiset ryhmätoiminnot kuten draama, EA- ryhmät, yksilö- ja ryhmäohjaukset, ikäihmisten toimintaa, viljelypalstatoimintaa, musiikki- ja kulttuuritilaisuuksia, vertais- tukiryhmiä, ystäväkerhoja, kielten opiskelua ja tapahtumia. Näiden lisäksi yhteisöt tuottavat asukkaiden tietoutta lisääviä aluefoorumeita, avoimia luentoja, tietoiskuja, kursseja, asukasilloja ja esitelmätilaisuuksia.

Avustukset ja tuki

Avustuksia yhteisöt kertoivat saavansa toimintaan 17 % (10 kpl), vuokraan 9 % (5 kpl) ja näistä molempiin 3 % (2 kpl) vastaajista. Muuhun toimintaan avustuksia ilmoitti saaneensa 71 % vastaajista. Näistä 26 taho ilmoittaa, ettei ole hakenut tai saanut avustusta, kolme ilmoittaa saaneensa avustusta tapahtumiin ja yksi ilmoittaa lähiöprojektin tukeneen toimintaa. (kuva 15)



Kuva 15. Avustusten kohdentuminen / yhteisötoimija

Mahdollisuudet ylläpitää asukastaloa

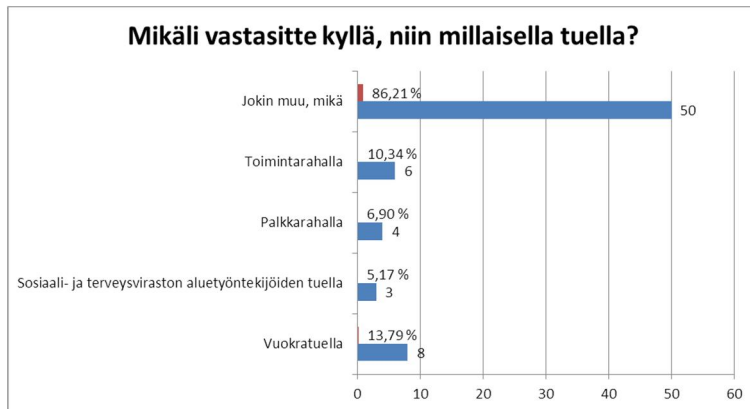
Kaikista vastanneista tahoista vain kahdeksan ilmoitti, että voisivat ylläpitää jatkossa asukastalotoimintaa. Mahdollisesti tai ei osannut sanoa vastasi viisi tahoja. Loput 45 yhdistystä tai järjestöä ilmoitti, ettei voisi ylläpitää asukastaloa (kuva 16).



Kuva 16. Mahdollisuus ylläpitää asukastaloa

Tuen tarpeet

Ne yhteisötoimijat, jotka ilmoittivat kykenevänsä ottamaan asukastalon ylläpitääkseen, tarvitsisivat tukea ensisijaisesti vuokra- ja hallinnointikuluihin. Tämän lisäksi tukea tarvitaan palkka- sekä toimintakuluihin. Työtoiminnan mahdollistamiseksi sosiaali- ja terveysviraston tulisi toimia kumppanina. Suurin osa (86 %) ilmoitti, ettei heillä ole kykyä ylläpitää asukastaloa millään tuilla (kuva 17).



Kuva 17. Millä tuella vastaajan olisi mahdollista ylläpitää asukastaloa

Yhteisötoimijoiden mahdollisuudet työtoiminnan järjestämiseen

Yhteisötoimijoilta kysyttiin myös mahdollisuudesta ottaa työtoimijoita toimintaansa mukaan. Ne viisi tahoa, jotka ilmoittivat voivansa ylläpitää asukastaloa, ilmoittavat myös kykenevänsä ottamaan työtoimijoita. Tämä edellyttää kuitenkin kaupungilta taloudellista tukea. Vastaajista 36 vastasi, ettei voisi ottaa työtoimijoita ja muutama vastaaja ei ymmärtänyt, mitä termillä tarkoitetaan tai ilmoittivat, etteivät voi asiasta päättää.

5 Yhteenveto

Helsingin kaupungin asukastaloissa käy kuukausittain noin 1000 - 4000 henkilöä. Tämän lisäksi tiloja käyttävät eri järjestöt. Asukastalo käsitteenä on monialainen ja pitää sisällään sekä ammatillisesti tuotetun että yhteisövetoisen asukastalotoiminnan. Helsingissä arvioidaan olevan 40 - 60 asukastaloa. Helsingin kaupungin sosiaali- ja terveysviraston kymmenessä asukastalossa tehtävä työ on ammatillista ja ennaltaehkäisevää yhteisöihin painottuvaa sosiaalialan työtä, joka huomioi erityisesti heikompiosaiset. Toiminnalla pyritään vaikuttamaan yhdenvertaisen asukkuuden ja kaikkien väestönosien osallistumis- ja vaikuttamismahdollisuuksien toteutumiseen sekä sosiaalisten ongelmien ennaltaehkäisyyn ja vähenemiseen. Työn tavoitteena on tukea terveyttä, toimintakykyä ja itsenäistä selviytymistä sekä edistää maahanmuuttajien kotoutumista.

Tulevaisuuden sosiaali- ja terveyspalvelujen järjestämiseen vaikuttavat uusien SOTE-alueiden tuomat uudistukset ja tuleva sosiaalihuoltolaki, joka painottaa kansalaisten yhdenvertaisia osallistumismahdollisuuksia ja ennaltaehkäisevien lähipalveluiden saatavuutta. Tämän lisäksi kuntien veloitteiden kasvu työllisyyden hoidossa ja toimeentulotuen perusosan siirtyminen Kelaan tulevat lisäämään muun muassa kuntouttavan työtoiminnan järjestämisvelvoitetta ja sähköisen asiainnintukitarpeita.

Kaupungin strategiassa korostetaan väestön terveys- ja hyvinvointierojen kaventamista ja kansalaisten osallistumis- ja vaikuttamismahdollisuuksien vahvistamista eri palvelusektorit läpäisevänä. Sosiaali- ja terveysviraston strategiasuunnitelmassa tavoitteina vuosille 2014–2016 ovat päihteiden käytön väheneminen, asuminen ja vuokranmaksun ongelmien ennaltaehkäiseminen, kuntalaisten itsehoidon ja omahoidon, omais-

hoidon sekä palveluneuvonnan vahvistaminen sekä sähköisen asioinnin lisääminen ja yhteistyön ja kumppanuuden vahvistaminen kolmannen sektorin ja järjestöjen kanssa.

Asukastalojen yhteistyö ja kumppanuus kolmannen sektorin toimijoiden sekä järjestöjen kanssa on vahvaa. Tiloja käytetään maksutta yleishyödylliseen toimintaan ja yhteistyötä tehdään lähiyhteisöjen mutta myös suurempien kansalaisjärjestöjen ja eri yhdistysten kanssa. Tiedotus ja viestiminen alueen ajankohtaisista asioista ja ilmiöistä eri osapuolille on tärkeä osa alueellista työtä. Alueellisena toimijana asukastalot henkilökuntineen osallistuvat monenlaisiin asukastapahtumiin ja tilaisuuksiin ja ovat myös itse aktiivisesti niitä järjestämässä. Lähidemokratiaa vahvistetaan ja pyritään samaan myös ne asukkaat mukaan, jotka eivät perinteisesti ole aktiivisia. Yhteiset prosessit asukkaiden kanssa ovat oppimista aktiiviseen kansalaisuuteen.

Asukastalojen arkitoiminta päiväaikaan tavoittaa mittavan määrän asukkaita ja tarjolla on pienimuotoisen kahvilatoiminnan lisäksi perinteisiä harrastetoimintoja sekä erityisryhmätoimintaa. Sosiaalialan työntekijän tarjoamat mahdollisuudet palveluohjaukseen ja keskusteluapuun asettuvat luontaisesti arkitoiminnan yhteyteen matalankynnyksen leimaamattomana lähipalveluna, jossa voi asioida anonyymisti. Kaikenlaiseseen toimintaan osallistuminen on pääsääntöisesti maksutonta ja toimintaan osallistuessa ei ole pakko olla aktiivinen, vaan myös passiivinen oleskelu on mahdollista. Periaatteena on, että kaikilla on mahdollisuus osallistua ja erilaiset ihmiset eri taustoineen kohtaavat yhteisessä tilassa ja luovat pohjaa monimuotoiselle, leimaamattomalle yhdessäololle ja vertaistuelle.

Kävijäkyselyn tulosten mukaan eri toiminnoissa kävi päivittäin 29 % vastaajista (n= 569) ja viikoittain 42 %. Henkilökuntaa pidettiin palveluhenkisenä ja asiantuntevana. Kävijöille oli erittäin tärkeää, että kaikenlaiset ihmiset olivat tervetulleita (83 %) ja että toimintakulttuuri painottaa yhdenvertaisuutta (90 %). Asukastalolla käyntien koettiin tuovan runsaasti uutta sisältöä elämään (70 %) ja poistavan yksinäisyyttä (49 %). Asukastalojen sisään rakentunut yhteisö koettiin niin ikään tärkeäksi. Uusia ystävyys-suhteita ja verkostoja oli luonut 73 % vastaajista ja suhtautumisessaan eri kulttuuritaustaisiin ihmisiin koki myönteisen muutoksen 60 %.

Sosiaalialan ammattilaisen panosta toiminnan suunnittelijana piti tärkeänä 84 % vastaajista ja työtoiminnan tuoma lisäarvo arkitoimintoihin koettiin ensiarvoisen tärkeänä (n. 90 %). Tärkeimpinä osallistumismuotoina pidettiin ruoka- ja kahvilapalveluiden lisäksi erilaista avointa ryhmätoimintaa (38 %), sekä opastusta tietokoneen käytössä. Keskusteluja sosiaaliohjaajan kanssa piti tärkeänä 15 % vastaajista.

Keskustelutuen merkitystä arvioitiin kouluarvosanalla. Puolet vastaajista (52 %) piti saamaansa keskusteluapua tärkeänä ja 31 % ei osannut ilmaista kantaansa. Eniten neuvoja ja tukea tarvittiin ikäihmisten palveluiden löytämiseen (38 %), terveyteen (27 %) sekä toimeentuloon ja talouteen liittyviin kysymyksiin (24 %). Neljäsosa vastaajista kertoi hakevansa tukea akuutteihin elämäntilanteisiin.

Työttömien työnhakijoiden määrä nousi toukokuussa 2014 edellisen vuoden vastaavasta ajankohdasta kaikkien elinkeino-, liikenne- ja ympäristökeskusten (ELY) alueella, eniten Uudellamaalla. Erityisesti nuorten syrjäytyminen koulutuksesta ja työelämästä on ilmiönä ajankohtainen ja tarvitsee vähentyäkseen myös yhteisöllisten toimintojen tukea, joissa asukastalot ovat alueellisina työtoimintapaikkoina keskiössä. Asukastalot tarjoavat mahdollisuuksia kokeilla erilaisia työtehtäviä tuetun työllistämisen eri muodoissa ja vahvistavat näin työelämäosallisuutta. Asukastalon sisään rakentuu ammatillisesti ohjattu työyhteisö, jonka tuella voi miettiä tulevaisuuttaan, harjaannuttaa työntekijätaitoja sekä selvittää arjen pulmakohdia. Osa työtoiminnassa mukana olleista jatkaa asukastaloissa käyntejään työjakson päätyttyä ja toimii vapaaehtoisena. Kyselyssä yhtenä kysymyksenä oli asukastalossa käymisen vaikutus suhtautumisessa työelämään ja siellä pärjäämisessä. Vastaajista kolmannes koki käyntien vahvistaneen uskoa omiin mahdollisuuksiin pärjätä työelämässä. Tässä kysymysvaihtoehdossa myönteisen vastauksen antoivat todennäköisesti entiset ja nykyiset työtoimijat, sillä 65 % ei kokenut käynneillä olleen mitään vaikutusta asiaan.

Työkokeilu ja palkkatukityö eivät ole kaikille mahdollisia. Silti oma arvostuksen kokemus rakentuu usein hyödyksi olemisesta ja työstä. Vuonna 2015 voimaan astuva laki työllistymistä edistävistä moniammatilli-

sesta yhteispalvelusta (ns. TYP-laki) velvoittaa nykyisestään kuntia panostamaan työkyvyttömiä työttömien (300- ja yli 1000-päiväiset) tilanteiden arviointiin ja asiakkaiden ohjaamiseen oikealle etuudelle. Yli 1000 päivää työttömänä olleiden työmarkkinatuen osuudesta kunta joutuu jatkossa maksamaan 70 %.

Kuntouttava työtoiminta on sosiaalihuoltolain mukainen sosiaalipalvelu, jonka tavoitteena on ehkäistä työttömyyden aiheuttamia kielteisiä vaikutuksia asiakkaan toimintakykyyn, vahvistaa asiakkaan elämän- ja arjenhallintaa sekä työ- ja toimintakykyä sekä ehkäistä syrjäytymistä tarjoamalla mahdollisuutta työtoimintaan ja muihin palveluihin. Kaupungin asukastaloissa kuntouttavaan työtoimintaan osallistuu vuosittain kymmeniä henkilöitä, joiden määrää voidaan tarpeen vaatiessa kasvattaa. Työtehtävät mitoitetaan ja räätälöidään yksilöllisesti yhdessä kuntoutujan ja sosiaalityöntekijän kanssa. Toimintajakson aikana pidetään seuranta- ja arviointikokouksia, jotta asiakkaan kuntoutumisprosessissa päästään mahdollisimman hyvään tulevaisuuteen. Kaupungin asukastaloissa voi kuntouttavassa työtoiminnassa harjaannuttaa työtehtävien lisäksi sosiaalisia vuorovaikutustaitojaan. Perinteisessä työpajatoiminnassa ärsykkeet tulevat tehtävästä työstä ja työyhteisöstä. Asukastalossa työskentely asettaa kuntoutujan arkielämässä vaadittaviin kohtaamis- ja vuorovaikutustilanteisiin avoimen toimintaympäristönsä vuoksi.

Henkilöstön näkemyksen mukaan kaupungin asukastalot vastaavat ja pystyvät jatkossa vastaamaan kehittämismyönteisessä ilmapiirissä palveluverkon haasteisiin matalan kynnyksen lähipalvelupisteinä, joissa tarjolla on yhdenvertaisen osallistumisen ja kansalaistoiminnan lisäksi sosiaalialan ammattilaisen tarjoama laaja osaaminen tarvittavine verkostoineen, työllistämiskysymyksiin vaadittava erityistietotaito sekä mahdollisuudet osallistua ohjattuun työtoimintaan. Toimintaympäristönä asukastalot mahdollistavat ja vahvistavat kansalaisten omahoidon toteutumista ja antavat sähköiselle asioinnille tarvittavan tiedon ja tuen ajanmukaisine välineineen.

Kävijäkyselyn tulokset tukevat henkilöstön näkemystä. Vastaajista 57 % kokee, että nykyisten kymmenen asukastalon tulisi jatkossakin olla sosiaali- ja terveystieteiden ylläpitämiä. Perusteluina tälle vaihtoehdolle ovat kaupungin tuoma jatkuvuus ja turvallisuus, toiminnan maksuttomuus, matalan kynnyksen toimintaperiaatteet ja työtoimintamahdollisuudet. Sosiaali- ja terveystieteiden mukana oloa pidettiin tärkeänä juuri sen strategisten painopisteiden ja arvojen - heikompiolosaiset, syrjäytymisvaarassa olevat ja yhdenvertaisuus - vuoksi. Vaihtoehtoa, jossa toimintaa järjestettäisiin yhteistyössä kolmannen sektorin kanssa, kannatti 32 %. Perusteluina esitettiin toiminnan monipuolisuus, byrokratian väheneminen, joustavuuden lisääntyminen sekä toiminnan kehittämisen laajemmat mahdollisuudet. Vain yksi prosentti 573 vastaajasta koki, että asukastalotoiminta tulisi järjestää vain järjestövoimavaroilla.

Yhteisötoimijoiden vastaukset tukevat yksittäisten kävijöiden vastauksia. Kaiken kaikkiaan vastauksia tuli 49 toimijalta, jotka järjestivät toimintaa kaikissa asukastaloissa. Eniten toimintaa järjestettiin Oulunkylän Seurahuoneella, Asukastalo Myllärissä, Maunulan Saunabaarissa sekä Malmin toimintakeskuksessa. Tiloja käytettiin pääsääntöisesti kokouksiin, toimintaryhmiin ja kerhotoimintaan, asukastaloihin ja -foorumeihin sekä erilaiseen kulttuuritoimintaan. Vastaajatahojen mukaan ilmainen tilankäyttö oli edellytys toiminnan jatkumiselle. Avustuksia ilmoitettiin saadun vuokraan (5), toimintaan (10) ja molempiin (2). Vastaajatahoista 26 ilmoitti, ettei ole saanut avustusta, kolme kertoi saaneensa avustusta tapahtumiin ja kulttuuritoimintaan. Yhteisövastaajista viisi tahoa ilmoitti, että voisi jatkossa ylläpitää asukastaloa. Nämä viisi tahoa pystyisivät myös ottamaan työtoimijoita kaupungin taloudellisella tuella. Muuta tukea tarvitaan vastausten mukaan vuokraan (14 %), toimintaan (10 %) ja palkkoihin (7 %). Sosiaali- ja terveystieteiden mukana oloa toivoi 5 %. Loput 86 % vastaajista ilmoittaa, ettei heillä ole mahdollisuuksia ottaa asukastalotoimintaa vastuulleen.

Edellä esitettyyn peilaten henkilöstö toivoo, että sosiaali- ja terveystieteiden punnitsisi asukastalojen merkityksen palvelukokonaisuuden osana. Kustannustehokkaana ja kansalaisia laajasti tavoittavana ammatillisena yhteisötoimintana asukastaloilla on oma tärkeä sijansa asukastalo- ja palveluverkossa. Yhteisötoiminnan parissa tehtävällä alueellisella sosiaalialan työllä on ollut ja on oleva arvonsa, jota ei kannata hävittää vaan kehittää (liite 7). Tärkeää olisi myös miettiä onko asukastalo oikea termi: pitäisikö pikemminkin puhua matalan kynnyksen toiminta- tai hyvinvointikeskuksista, jonne kaikki ovat tervetulleita?

Keskeisimmät henkilöstön ja käyttäjien kuulemisessa esiin nousseet asukastalotoiminnan hyödyt

Helsingin kaupungille

Asukkaille ja yhteisöille

Sosiaalialan keskitetty erityisalan ammattilaisuus, laatutakuu ja jatkuvuus	Matalan kynnyksen toimintaperiaatteen mukaiset maksuttomat palvelut asuinalueella
Työtoimintapaikkoja	Sosiaalialan tuki ja palveluohjaus
Jalkautuvan työn tuki	Mahdollisuus asioida anonyymisti
Sähköisen asiointin tuki	Vapaaehtoistoiminnan mahdollisuuksia ja tuki
Erytisryhmille kohdennettu toiminta	Maksuttomat toimintatilat
Kaventaa hyvinvointieroja, huomioi yhdenvertaisen kansalaisuuden	Työtoiminnalla monipuolista toimintaa ja osallistumismahdollisuuksia
Huomioi syrjäytymisvaarassa olevat ja erityisryhmät	Tietoa ajankohtaisista asioista
Kustannustehokkuus	Jalkautuvan sosiaalialan työn palvelutarjonta
Valmiit olemassa olevat verkostot	Erytisryhmätoiminta
Kolmannen sektorin kumppanuudet	Vaikuttamisen väyliä
Tiedon siirtyminen oikeille tahoille	Sähköisen asiointin tuki ja opastus
Maahanmuuttajien integraation vahvistaminen	Kokemus asukasosallisuuden ja yhteisöllisyyden yhdenvertaisesta vahvistumisesta
Omahoidon ja elämänhallinnan vahvistaminen	Yhteisön ja vertaisten tuki, henkilökohtainen voimaantumisen

Lähteet

- Savolainen, Päivi 2013. Katsaus helsinkiläisiin asukastaloihin 2012. Helsingin kaupunginosayhdistykset ry Helka <http://kaupunginosat.net/portal/yhteiset/234-tutustu-helkan-selvitykseen-helsinkil%C3%A4isist%C3%A4-asukastiloista>
- Saxholm; Koskinen; Palviainen; Räihä; Santaoja; Vallittu; Lahtinen; Männistö 2013. Aluetyön työryhmän loppuraportti 2013. Helsingin kaupunki
- Sosiaali- ja terveysviraston käyttösuunnitelma 2014. Pöytäkirja 21.1.2013. Helsingin kaupunki sosiaali- ja terveyslautakunta.
- Työ- ja elinkeinoministeriö 2014: Pitkäaikaistyöttömien työttömyyden aikaisen työmarkkinatuen rahoitusvastuun muutos.
<http://www.tem.fi/ajankohtaista/vireilla/lainsaadantohankkeet/lainsaadantohankehaku?offset=2&xmid=4734>