



Suutarilan rantapuistoalue

ASEMAKAAVAN MUUTOKSEN SELOSTUS



ASEMAKAAVAN MUUTOKSEN SELOSTUS
ASEMAKAAVAN MUUTOSKARTTA NRO 12217
PÄIVÄTTY 26.11.2013

Asemakaavan muutos koskee:

Helsingin kaupungin
40. kaupunginosan (Suutarila, Siltämäki)
puisto-, katu- ja vesialueita
(muodostuu uusi kortteli 40006)

Kaavan nimi: Suutarilan rantapuistoalue
Hankennumero: 3521_1
HEL 2012-009298

Laatija:
Helsingin kaupunkisuunnitteluviraston asemakaavaosasto

Vireilletulosta ilmoittaminen: 6.8.2012
Kaupunkisuunnittelulautakunta: 3.12.2013
Nähtävilläolo (MRL 65 §): 10.1.–10.2.2014
Kaupunkisuunnitteluvirasto: muutettu 26.5.2015
Hyväksyminen: kaupunginvaltuusto
Voimaantulo:

Alueen sijainti:
Alue sijaitsee Suutarilassa Keravanjoen itärannalla, Suutarilan rantapuistossa. Alue rajautuu Kierotähdentiehen, Kiertotähdenkujaan, Keravanjokeen ja Pohjantähdentien asuinkortteleihin

LIITTEET

Osallistumis- ja arviointisuunnitelma
 Seurantalomake
 Sijaintikartta
 Ilmakuva
 Viheralueverkosto
 Asemakaavan muutos
 Havainnekuva
 Muutokset alueen maankäytössä
 Ote maakuntakaavasta
 Ote 2. vaihemaakuntakaavasta
 Ote Yleiskaava 2002:sta
 Ote ajantasa-asemakaavasta
 Energianhuolto ja tietoliikenne, maaperä ja vesihuolto
 Ote kartasta Valtakunnallisesti arvokkaat rakennetut ympäristöt RKY,
 Museovirasto
 Ote Helsingin ympäristökeskuksen aluetta koskevista luontotiedoista
 Ote Suutarila, luonnonhoitosuunnitelma vuosille 2008 - 2017, Helsingin
 kaupunki, rakennusvirasto, katu- ja puisto-osasto
 Nykyiset liikennemäärät Suutarilan alueella
 Siirtolapuutarhoissa rakentaminen, rakennusvalvontavirasto, marras-
 kuu 2010
 Suutarilan siirtolapuutarhan sijoittamisvaihtoehtoja 2012, Kaupunki-
 suunnitteluvirasto
 Ote keväällä 2014 valmistuneesta viitesuunnitelmasta

LUETTELO MUUSTA KAAVAA KOSKEVASTA MATERIAALISTA

Siirtolapuutarha- ja kesämajatyöryhmän raportti, 10.2.2009.
 Laaksonen, Meri-Maija, 2013 Ruokaturvasta ekologiseen elämänta-
 paan, Helsingin siirtolapuutarhojen sosiaalisen rakenteen ja merkityk-
 sen muutos ajan saatossa, maantieteen pro gradu tutkielma. Turun yli-
 opisto.
 Suutarilan aluesuunnitelma 2008–2017, Siltämäki, Tapulikaupunki,
 Töyrynummi. Helsingin kaupungin rakennusviraston julkaisuja 2008:3 /
 Katu- ja puisto-osasto.

YHTEYSHENKILÖT KAAVAN VALMISTELUSSA:

Helsingin kaupunki

Kaupunkisuunnitteluvirasto:

maisema-arkkitehti Mervi Nicklén
arkkitehti Johanna Mutanen
insinööri Jaakko Heinonen (liikennesuunnittelu)
insinööri Peik Salonen (teknistaloudellinen suunnittelu)
diplomi-insinööri Mikko Stenius (hulevesien hallinta)
suunnitteluavustaja Sinikka Ekroos
vuorovaikutussuunnittelija Maija Mattila
nimistösuunnittelija Johanna Lehtonen

Rakennusvalvontavirasto:

maisema-arkkitehti Pia-Liisa Orrenmaa

Rakennusvirasto, katu- ja puisto-osasto:

tarkastaja Leila Ström
tarkastaja Hannele Mäkelä
aluesuunnittelija Virpi Vertainen, vt. Petri Arponen
suunnitteluinsinööri Anni Tirri
projektipäällikkö Kari Harju

Ympäristökeskus:

ympäristötarkastaja Eeva Pitkänen

Pelastuslaitos:

palotarkastaja Pulmu Waitinen

1 TIIVISTELMÄ

Asemakaavan muutoksen sisältö

Asemakaavan muutos mahdollistaa Suutarilan rantapuiston alueen kehittämisen virkistysalueena ja Kiertotähdenkujan viereisen alueen täydennysrakentamisen pientaloalueeksi. Suunnittelualueella on nyt Kervanjoen rannan suuntainen valaistu puistokäytävä, viljelypalsta-alue, metsä ja pelto. Asemakaavan muutoksessa pellolle ja metsän reunaan on sijoitettu siirtolapuutarha-alue. Siirtolapuutarha jakautuu kahdeksi erilliseksi osaksi, joiden keskellä on alueen huolto-/yhteisrakennus. Puistovyöhyke, jossa on virkistysväylä, sivuaa siirtolapuutarhan yhteis-alueita. Tämä mahdollistaa rakennuksen käytön myös julkisen virkistyskäytön tarpeisiin. Rantareitti säilyy ja uusi virkistysreitti liittyy Kervanjoen rannan puistoalueet laajempaan koillisten alueiden virkistysaluekokonaisuuteen.

Siirtolapuutarhassa on 87 palstaa ja autopaikkoja, jotka sijaitsevat pitkänomaisten mökkialueiden kadunpuoleisilla (Kiertotähdentie ja Revontulentie) reunoilla, on 55 kpl. Toinen kolmen mökkirivin siivekkeistä on sijoitettu metsän reunaan jossa metsää on otettu siirtolapuutarhakäyttöön 0,75 ha. Metsäksi jää suunnitelman toteutumisen jälkeen noin 2,5 ha.

Kiertotähdenkujan viereinen viljelypalsta-alue on muutettu kymmeneksi pientalotontiksi. Asuinrakennusten korttelialuetta on 0,6 ha ja uutta asuinrakennusala tonteilla on yhteensä 1 760 k-m².

Viljelypalsta-alueen pohjoisosa jää viljelykäyttöön. Palsta-alueita on laajennettu puistoon ja aluetta on tiivistetty. Viljelykäyttöön jäävällä palstaviljelyalueella on mahdollista osoittaa 111 viljelypalstaa eli saman verran palstoja kuin koko viljelypalsta-alueella oli aiemmin. Uudet palstat ovat puolen aarin, 50 m² kokoisia. Palsta-alueelle jää myös aarin, eli 100 m² kokoisia palstoja. Alueen pysäköinti (27 autopaikkaa) on sijoitettu varjoisaan metsän reunaan, käyttämättömälle yhteisalueelle. Pysäköintialueelle ajetaan Kiertotähdenkujan päästä.

Asemakaavan muutoksen valmistelun vaiheet

Kaavoitustyö on käynnistetty kaupungin aloitteesta.

Osallistuminen ja vuorovaikutus on järjestetty liitteenä olevan osallistumis- ja arviointisuunnitelman mukaisesti. Osallistumis- ja arviointi-

suunnitelmasta on esitetty 47 mielipidettä ja 3 viranomaisten kannanottoa kaupunginmuseosta, rakennusvirastosta ja ympäristökeskuksesta.

Asemakaavan muutosluonnos on pidetty nähtävänä kaupunkisuunnitteluvirastossa, Suutarilan kirjastossa ja viraston internetsivuilla. Muutosluonnoksesta on jätetty 13 mielipidettä ja 5 viranomaisten kannanottoa Helsingin seudun ympäristöpalvelut -kuntayhtymältä, Helsingin seudun liikenne -kuntayhtymältä, rakennusvirastosta, ympäristökeskuksesta ja kaupunginmuseosta.

Mielipiteet ja kannanotot on otettu kaavaehdotuksen valmistelussa huomioon.

Kaupunkisuunnittelulautakunta puolsi asemakaavan muutosehdotuksen hyväksymistä.

Asemakaavan muutosehdotus oli julkisesti nähtävillä, eikä siitä tehty muistutuksia. Ehdotuksesta saatiin lausunnot ympäristölautakunnalta, pelastuslautakunnalta, yleisten töiden lautakunnalta, kiinteistölautakunnalta, Helen Sähköverkko Oy:ltä, Helsingin seudun ympäristöpalvelut -kuntayhtymältä ja Uudenmaan elinkeino-, liikenne- ja ympäristökeskuksesta. Asemakaavan muutosehdotukseen tehtiin muutoksia, jotka on selostettu kohdassa Suunnittelun vaiheet.

2 LÄHTÖKOHDAT

Valtakunnalliset alueidenkäyttötavoitteet

Asemakaavaa koskevat seuraavat erityistavoitteet:

- valtakunnallisesti merkittävien kulttuuriympäristöjen ja luonnonperinnön arvojen säilyminen.
- ekologisesti tai virkistyskäytön kannalta merkittävien ja yhtenäisten luonnonalueiden ottaminen huomioon siten, ettei näitä aluekokonaisuuksia tarpeettomasti pirstota.
- riittävien jalankulu- ja pyöräilyverkostojen varaaminen sekä niiden jatkuvuuden, turvallisuuden ja laadun turvaaminen.

Helsingin seudun erityistavoitteita ovat:

- alueiden käytön suunnittelussa on turvattava väestön tarpeiden edellyttämät ylikunnalliseen virkistyskäyttöön sovel-

tuvat riittävän laajat ja vetovoimaiset alueet ja niitä yhdistävän viheralueverkoston jatkuvuus.

- alueiden käytössä tulee ehkäistä olemassa olevasta yhdyskuntarakenteesta irrallista hajarakentamista.

Asemakaavan muutos ei ole ristiriidassa valtakunnallisten alueidenkäyttötavoitteiden kanssa. Kaavaa muutetaan alueella, jolla asuntotuotannolla on hyvät edellytykset toteutua sekä valmiiksi rakennetun katu- ympäristön, palveluverkon että rakentamisvalmiuden osalta. Ympäristöarvojen säilyminen on ollut suunnittelun lähtökohtana ja suunnittelun tavoitteeksi on otettu Suutarilan rantapuiston eri virkistystoimintojen säilyminen ja kehittäminen. Lisäksi kaavaa muutetaan alueella, jolla Valtakunnallisten alueidenkäyttötavoitteiden toteutumista käsitellään tarkemmin kohdassa Asemakaavan muutoksen toteuttamisen vaikutukset.

Maakuntakaava

Ympäristöministeriön 8.11.2006 vahvistamassa Uudenmaan maakuntakaavassa suunnittelualue on taajamatoimintojen aluetta, jossa on viheryhteystarve Keravanjoen varrella sekä viheryhteystarve taajamatoimintojen halki lounais-luodesuuntaisesti yhtyen Keravanjoen varteen.

Ympäristöministeriön 30.10.2014 vahvistamassa Uudenmaan 2. vaihemaakuntakaavassa suunnittelualue on taajamatoimintojen aluetta, jota rajaa luoteessa kulttuuriympäristön kannalta tärkeä alue, tie tai kohde, valtakunnallisesti merkittävä (RKY 2009). Valtakunnallisesti merkittäväksi alueeksi on merkitty Helsingin pitäjän kirkonkylän ympäristö.

Yleiskaava

Helsingin yleiskaava 2002:ssa (kaupunginvaltuusto 26.11.2003, tullut kaava-alueella voimaan 23.12.2004) alue on virkistysaluetta. Kaava-alue rajautuu yleiskaavan pientalovaltaiseen asumiseen osoitettuihin alueisiin. Yleiskaava on yleispiirteinen ja nyt laadittu asemakaavan muutos on yleiskaavan päätavoitteiden mukainen. Valtaosa alueesta on kaavaehdotuksessa osoitettu virkistyskäyttöön. Asuintontit sijoittuvat nykyisen kadun varteen ja ovat liitettävissä valmiin kunnallistekniikan verkostoihin. Yleiskaavan virkistysalueelle sijoittuvat tontit liittyvät viereiseen pientalovaltaiseen alueeseen.

Asemakaavat

Alueella on voimassa asemakaava nro 9966 (hyväksytty 26.8.1992) ja 7120 (vahvistettu 5.6.1995). Kaavojen mukaan alue on puistoa (VP) ja puistoaluetta (P).

Rakennusjärjestys

Helsingin kaupungin rakennusjärjestys on hyväksytty 22.9.2010.

Kiinteistörekisteri

Alue on merkitty osin Helsingin kaupungin ylläpitämään kiinteistörekisteriin ja osin valtion ylläpitämään kiinteistörekisteriin.

Muut suunnitelmat ja päätökset

Kaupunginhallitus päätti 3.5.2010 kehottaa kaupunkisuunnittelulautakuntaa asemakaavoituksen yhteydessä tutkimaan, voitaisiinko uusi siirtolapuutarha perustaa Siltämäki–Suutarila-alueelle noin 80–100 palstan suuruisena pitäen ensisijaisena vaihtoehtona Suutarilan rantapuistoa. Samalla kaupunginhallitus päätti kehottaa kaupunkisuunnittelulautakuntaa ja yleisten töiden lautakuntaa huolehtimaan siitä, että kaupunginosassa myös viljelypalstojen lukumäärä säilyy riittävänä.

Pohjakartta

Helsingin kaupungin kiinteistöviraston kaupunkimittaosasto on laatinut pohjakartan, joka on tarkistettu 5.2.2013.

Maanomistus

Kaupunki omistaa maan koko kaava-alueella.

Alueen yleiskuvaus ja rakennettu ympäristö

Alue sijaitsee Suutarilassa Keravanjoen varressa, Helsingin ja Vantaan rajalla. Se liittyy Suutarilan ja Siltämäen laajaan virkistysaluekokonaisuuteen. Keravanjoen pohjoispuolella aukeaa laajat pellot ja näkymä Helsingin pitäjän kirkolle. Joen eteläpuolella maisema on pienipiirteistä ja tilallisesti vaihtelevaa. Rannan puistokäytävää pitkin etelästä pohjoiseen kuljettaessa oikealla on viljelypalsta-alue, metsikkö ja pelto. Metsä jakaa suunnittelualan selkeästi kahteen osaan ja sen merkitys muuten avoimessa maisemassa on suuri. Viljelypalsta-alue sijaitsee metsän kainalossa jossa metsän lehtipuureuna erottuu kauniina mai-

semaa rajaavana kaarevana reunana. Metsän puusto on ikääntynyttä, pääasiassa kuusikkoa. Metsässä on Keravanjoen rantaan johtavia polkuja. Pohjakaasvillisuutta ja nuorta puustoa on vähän.

Alueen pohjoisosan pellon reunassa sijaitsee 1-kerroksisia paritaloja. Lähialueella on entuudestaan omakotitaloja, rivitaloja ja Siltamäen 1970-luvun alussa rakennettu kerrostaloalue.

Palvelut

Suunnittelualueen läheisyydessä Suutarilan palvelukeskuksessa on julkisia palveluita. Suutarilan palvelukeskuksessa toimivat päiväkotia, ala-aste, kirjasto, terveysasema, nuorisotalo ja musiikkiopisto. Suutarilan yläaste on palvelukeskuksen eteläpuolella noin 600 m etäisyydellä. Leikkipuisto Linnunrata on lähietäisyydellä suunnittelualueen pohjoispuolella ja leikkipuisto Jalopeura Siltamäessä suunnittelualueen eteläpuolella, missä on myös kaupalliset palvelut. Suutarilanpuistossa on leikkipaikka.

Kiertotähdentietä kulkee noin 300 linja-autoa vuorokaudessa. Kiertotähdentietä liikennöi kesällä 2013 neljä bussilinjaa: 70, 70T, 70 V ja 577. Läheisin pysäkki on Kiertotähdentiellä, suunnitellun siirtolapuutarha-alueen vieressä.

Luonnonympäristö

Keravanjoen jokivarren maisema on vaihtelevaa. Kasvillisuus reunustaa rakennettua ympäristöä ja puistossa on erilaisia, mielenkiintoisia tiloja. Keravanjoen toisella puolella, Vantaalla, maisema on avointa peltoa, joka poikkeaa Helsingin puolen rantojen pienimittakaavaisesta kasvillisuuden kirjoamasta ympäristöstä. Keravanjoen pohjoispuolella luoteessa aukeaa laajat peltoaukeat, jotka päättyvät Helsingin pitäjän kirkon ja hautausmaan jalopuureunaan. Maisema on avointa ja tasapainoista kulttuurimaisemaa. Kehä III:n liiketilat ja voimalinja rikkovat yhtenäistä kulttuurimaisemaa.

Suunnittelualueen keskellä on metsä. Maasto on tasaista, tasaikäisten puiden peittämää metsää, jossa aluskasvillisuutta on vähän. Metsän puusto on pääasiassa ikääntynyttä kuusikkoa, jossa esiintyy pihkavuotoa ja lahoa. Maaperä on kulunut runsaan ulkoilukäytön seurauksena. Metsän pohjoispuolella on laaja peltoalue, jota pidetään avoimena maisemaniittynä. Pellon ja metsän rajalla on syvä oja, joka johtaa Keravanjokeen. Pelto viettää loivasti Keravanjokeen. Keravanjoen varren paikoin jyrkällä töyräällä kasvaa lehtipuita ja pensaita. Metsän eteläpuolella on viljelypalsta-alue. Suunnittelualue kuuluu laajempaan joki-

varren virkistysaluevyöhykkeeseen, jota Keravanjoen rannan valaistu puistokäytävä myötäilee. Maisema on pienipiirteistä, tiloiltaan ja näkymliltään vaihtelevaa jokivarren ympäristöä.

Suojelukohteet

Keravanjoen uoma ja reunuspuusto on arvokasta lintualuetta, Helsingin ympäristökeskuksen luokittelussa 2005 arvioitu arvoluokkaan III (kohtalaisen arvokas lintualue): Pesimälinnustolajit ovat rantasipi, punavarpuunen, kultarinta, viitakerttunen ja kivitasku. Muuttolinnustolle alueen merkitys on vähäinen. Luontotietojärjestelmän mukaan alueella on luotamuksellisia pesimätietoja. Yksityiskohtaisen tiedon julkistaminen ei tässä tapauksessa vaaranna ko. lintulajin pesimärauhaa. Alueella on vuosina 2005–2010 pitänyt ainakin yhtenä vuotena reviiriä sarvipöllö. Tämä laji ei kuitenkaan ole paikkauskollinen, vaan vaihtaa tavallisesti vuosittain pesäpaikkaa saalistilanteen eli myyrien kannanvaihtelun mukaan. Alueelle jää myös edelleen metsää ja vanhoja variksenpesiä, joita sarvipöllö tavallisesti käyttää pesintään, joten ympäristö ei muutu tälle pöllölajille käyttökelvottomaksi.

Yhdyskuntatekninen huolto

Alueella on olemassa oleva yhdyskuntateknisen huollon verkosto.

Maaperän rakennettavuus ja puhtaus

Alueen maaperä jakaantuu moreenin yläpuoliseen savialueeseen, jossa savikerroksen yläpuolisen savikerroksen paksuus vaihtelee 1–3 metriä sekä savialueeseen, jossa savikerroksen arvioitu paksuus vaihtelee 3–8 metriä.

Alueella ei ole ollut tiedossa maaperää pilaavaa toimintaa.

3 TAVOITTEET

Asemakaavan muutoksen tavoitteena on säilyttää alue julkisessa virkistyskäytössä ja samalla tarjota kaupunkilaisille viljelyyn liittyviä harrastusmahdollisuuksia. Siirtolapuutarha-alueen lomittaminen virkistysalueen reitteihin ja sen sovittaminen osaksi lähi- ja kaukomaiseman viherympäristöä, niin ettei siirtolapuutarhaa koettaisi irralliseksi ja alueelle vieraaksi toiminnaksi, on ollut suunnittelun tavoitteena. Siirtolapuutarhan yhteisrakennuksen sijainti päävirkistysreittien solmukohdassa antaa hyvät mahdollisuudet kehittää rakennuksen toimintaa myös julkisempaan käyttöön.

Siirtolapuutarha- ja viljelypalstoilla puuhailu on suosittu ja ekologinen tapa viettää vapaa-aikaa. Siirtolapuutarhapalstojen määrä ei vastaa kysyntää ja niiden hinnat ovat nousseet huomasti. Asemakaavan muutoksen tavoitteena on vastata tähän kysyntään mahdollistamalla 87 uuden siirtolapuutarhamökin ja alueen yhteisön huolto- ja tapaamispaikkana toimivan rakennuksen rakentamisen. Tavoitteena on palata siirtolapuutarhaidean juurille ja sovittaa alueet kaupunkiympäristöön. Perinteisesti mökit tai kesämajat olivat vaatimattomia ja yksinkertaisia suojia. Tavoitteena on kehittää uusi siirtolapuutarhamökkimalli, jossa mökin sisätila ja ulkotila toimisivat yhdessä ja täydentäisivät toisiaan. Sen tulee olla valoisa moderni ja yksinkertainen.

Pientalotonttien osalta tavoitteena on täydentää Suutarilan rantapuistoa reunustavaa asuntoaluetta hieman ympäristöään tehokkaammin rakennettavilla pientalotonteilla kuitenkin alueen mittakaavan mukaisesti.

Viljelypalsta-alueen suunnittelun tavoitteena on, paitsi korvata Kiertötähdenkujan täydennysrakentamisalueen myötä poistuvat palstat, myös muodostaa hyvin toimiva viljelypalsta-alue. Viljelypalsta-alueen Keravanjoen puoleiseen reunaan istutetaan leikattava kuusiaita, mikä rajaa palsta-alueen omaksi tilakseen. Kuusiaita peittää alueen myös talvella, kun viljelypalstojen ympäristö ei ole parhaimmillaan. Palstat sijaitsevat vilkkaan rantareitin varrella.

Rantareitti säilyy nykyisellä paikallaan ja lisäksi tavoitteena on täydentää nykyistä virkistysreitiverkostoa. Uusi asemakaavan muutoksessa esitetty puistokäytävä liittää Keravanjoen rannan virkistysalueet koilliseen virkistysaluekokonaisuuteen. Siirtolapuutarhan avoin rakenne tuo sen osaksi julkista virkistysaluetta.

4

ASEMAKAAVAN MUUTOKSEN KUVAUS

Yleisperustelu ja -kuvaus

Helsinki tarvitsee lisää siirtolapuutarhapalstoja. Uusia siirtolapuutarha-alueita ei ole Helsinkiin perustettu 40 vuoteen, eikä siirtolapuutarhapalstojen tarjonta pysty vastaamaan niiden kysyntään. Tästä johtuen mökkien hinnat ovat kohonneet kohtuuttomiksi. Vuonna 2009 Marjanien siirtolapuutarha-alueelle perustettiin 15 uutta palstaa. Näille 15 palstalle oli yli 2 000 hakijaa.

Siirtolapuutarhamökkeily on ekologista, turvallista ja yhteisöllistä. Mökit ovat saavutettavasti julkisilla kulkuneuvoilla, polkupyörällä tai kävellen.

Asemakaavassa halutaan palauttaa siirtolapuutarhojen alkuperäinen luonne. Viljely ja puutarhassa puuhailu ovat pääasia. Mökin varustelu ja koko tulee olla sopiva kesäasumiseen. Pastat ja mökit ovat pieniä, joten niitä myös riittää useammalle halukkaalle. Mökkien ja palstojen suunnittelulla voidaan aikaansaada toimiva kokonaisuus. Siirtolapuutarha-alueet kuuluvat kaupunkiin. Ne rikastuttavat ja monipuolistuttavat kaupunkiympäristöä ja kaupunkilaisten elämää. Siirtolapuutarhapalstojen puutarhakasvillisuus tuo myös vaihtelua kaupunkiympäristöön.

Monet kokevat siirtolapuutarha-alueet suljetuiksi ja vaikeasti lähestyttäviksi alueiksi. Tämä johtuu aidattujen alueiden suuresta koosta. Suutarilan siirtolapuutarha poikkeaa edellisistä. Siinä kaksi kapeaa kolmen mökkirivin kokonaisuutta limittyy virkistysalueeseen. Puistokäytävä linjataan kahden erillisen mökkialueen keskeltä, siirtolapuutarhan yhteisrakennuksen tuntumasta. Tällä halutaan tuoda siirtolapuutarha-alue osaksi julkista virkistysaluetta.

Kiertotähdenkujan itäpuolelle on suunniteltu uusi hieman lähialueen muita omakotitontteja tiiviimmin rakennettava pientalorivistö. Alueelle on muodostettu yksi yhtiömäisesti rakennettava asuintontti ja yhdeksän omakotitonttia. Olemassa olevan kadun ja yhdyskuntatekniikan varaan rakentuva korttelialue on kaupungille edullinen.

Kaavamutoksessa palstaviljely-alueen kokoa on pienennetty täydennysrakentamiseen osoitetun alueen verran. Nyt pääosa 111 palstoista on aarin, 100 m^2 , kokoisia. Jäljelle jäävää palsta-aluetta on tiivistetty ja laajennettu eteläpuolen puistoon. Uudet palstat ovat puolen aarin, 50 m^2 , kokoisia. Viljelypalsta-alueelle on mahdollista osoittaa paikat, 111 palstalle, joista osa on pieniä 50 m^2 palstoja.

Mitoitus

Muutosalueen pinta-ala on 9,5 ha. Asuinrakennusten korttelialuetta on 0,6 ha, puistoaluetta 4,5 ha, siirtolapuutarha-aluetta 2,3 ha, palstaviljelyaluetta 1,2 ha ja katualuetta 0,2 ha. Uutta asuinkerrosalaa tonteilla on yhteensä $1\,760 \text{ k-m}^2$.

Erillispientalojen korttelialue (AO)

Kiertotähdentien pohjoispuolelle Kiertotähdenkujan varteen on asemakaavan muutoksessa muodostettu uusia asuintontteja. Omakotitonteilla rakennusoikeus on merkitty luvulla ja se on 140 k-m^2 tai 160 k-m^2 , mikä tehokkuusluvaksi muutettuna on noin $e = 0,31$. Tonttitehokkuus on hieman ympäristön korkeampi, kuin lähialueen muilla tonteilla. Yhdellä yhtiömäisesti rakennettavalla asuintontilla, jolle voidaan sijoittaa 3–6

asuntoa, tonttitehokkuus on noin $e = 0,32$. Asuinrakennusten kerrosalasta enintään 60 % voidaan rakentaa yhteen kerrokseen. Rakennusten sijoittelua on ohjattu merkitsemällä tontille suhteellisen tiukat rakennusalat.

Kaupunkikuvallisesti on haluttu katunäkymän muodostuvan asuinrakennuksista eikä autosuojista. Siksi autopaikat on sijoitettu tonttien väliin korttelialueen keskiosiin. Samalla on saatu aikaan luontevat rajaukset asuntopihoille, jotka avautuvat edullisiin ilmansuuntiin. Katuliittymä on merkitty kahdelle tontille yhteiseksi. Liittymäratkaisu säästää tonttimaata eivätkä ajoreitit muodostu kaupunkikuvallisesti liian hallitseviksi.

Rakennusten julkisivujen on oltava rapattuja tai ne voidaan verhota peittomaalatulla puulla. Määräyksellä tavoitellaan paitsi kaupunkimaista rakentamistapaa, myös riittävää alueellista yhtenäisyyttä. Kaavassa on määritely rakennusten harjan suunta, mikä myös yhtenäistää kaupunkikuvaa, vaikka talot olisivatkin keskenään erilaisia. Asuinrakennuksissa päädyn enimmäisleveys on 8 m. Asuinrakennusten enimmäiskorkeus on 7 m, talousrakennusten 3 m ja autosuojien 2,5 m. Katemateriaalin tulee olla sileä ja tummasävyinen.

Maantasoon liittyvää rakentamista on asemakaavassa haluttu korostaa. Tontit ovat suhteellisen pieniä, pääosin n. 450–500 m², mutta erityisesti suunnittelussa on pyritty oleskelupihojen viihtyisyyteen ja käytökelpoisuuteen. Suojattua pihapiiriä on tavoiteltu merkitsemällä kaavakarttaan tonteille erilliset rakennusalat myös talousrakennuksia ja autosuojia varten. Yksikerroksisen kuistitilan saa rakentaa asemakaavakarttaan merkityn rakennusoikeuden lisäksi. Kuisti saa olla laajuudeltaan enintään 5 % rakennusoikeudesta ja sen seinäpinnasta tulee vähintään puolet olla lasia. Kaupunkikuvallisista syistä on ulokeparvekkeiden enimmäiskooksi määritelty 5 m² ja parveke saa olla pituudeltaan enintään 1/3 julkisivun pituudesta.

Korttelialueella on varattava yksi autopaikka asuntoa kohden sekä lisäksi paikka yhden auton tilapäistä pysäköintiä varten.

Puisto (VP)

Asemakaavan muutoksessa Keravanjoen suuntainen rantavyöhyke ja suunnitellun siirtolapuutarhan ja Asunto Oy Pohjantähdentie 2 korttelialueen välinen alue on puistoa. Puisto on osa laajempaa jokivarren ja koillisen alueen virkistysaluekokonaisuutta. Puistosuunnittelun lähtökohtia tulee olla näkymien avoimuus. Siirtolapuutarha-alueiden integrointi puiston toimintoihin ja maisemaan on tärkeää. Suutarilanpuiston ja Suutarilan rantapuiston välinen uusi reitti tulee valaista. Kaksisuun-

taista hiihtouraa kapeampi yhdyslatu Siltamäen puistoon, on sovitettava vassa rantareitin reunaan.

Lähivirkistysalue (VL)

Kaavan muutoksessa metsäalue, joka on nyt merkitty puistoksi (P ja VP) muutetaan lähivirkistysalueeksi. Sen luonne metsänä tulee säilyttää ja metsän uudistamisen yhteydessä metsän tunnetta korostaa istuttamalla sen reunaan metsänreunavyöhykkeet. Kulkua voidaan kanavoida kapeilla poluilla, jotka säästävät metsän aluskasvillisuutta kulumiselta.

Siirtolapuutarha-alue (RP), jossa on osoitetuilla palstoilla kesäkäyttöön tarkoitettuja mökkejä, yhteiskäyttötila ulkotiloineen, käytäviä ja pysäköintialue

Siirtolapuutarha-alueen yhteisrakennus on puiston reunassa, ulkoilureittien tuntumassa. Rakennuksen rakennusoikeus on 200 k-m². Alueelle on 87 noin 200 m² kokoista puutarhapalstaa, joille saa rakentaa korkeintaan 20 k-m² suuruisen mökin. Alueen huoltokäytävät ovat 3 metrin levyisiä. Siirtolapuutarha-alueiden kadun puoleisissa päissä on pysäköintipaikat yhteensä 55 autolle ja paikat jätekatoksille. Siirtolapuutarha-alueet tulee aidata, siellä missä aitaaminen on tarpeelliseksi, korkeintaan 1,80 korkuisella tummanvärisellä metalliaidalla. Aidan reunaan on istutettava leikattava kuusiaita tai leikattava pensasaita tai köynnöskasveja.

Palstaviljelyalue (RP-1)

Nykyisen palstaviljelyalueen pohjoisosa jää viljelykäyttöön. Aluetta on tiivistetty ja laajennettu. Sen eteläpuolella olevalta puistoalueelta liitetään noin 1 200 m² suuruinen alue palstaviljelyalueeksi. Palstojen lukumäärä on sama, 111, kuin nykyisin. Kaikki uudet palstat ovat puolen aarin eli 50 m² kokoisia. Pysäköintialue on varjoisalla alueella metsän reunassa, viljelypalsta-alueen eteläpuolella.

Vesialue (W)

Keravanjoki on merkitty vesialueeksi Helsingin rajojen sisäpuolelta. Vesialueella on merkintä ohjeellisesta alueen osasta, joka on varattu jalankulku- ja pyöräilyalalle.

Liikenne

Suunnittelualuetta sivuaa Kiertotähdentie, Kiertotähdenkuja sekä Revontulentien pohjoispää. Kiertotähdentie on katuluokitukseltaan paikallinen kokoojakatu, jolla kulkee suunnitellun siirtolapuutarhan kohdalla noin 1 350 ajoneuvoa vuorokaudessa, joista yli 300 on linja-autoja. Revontulentie on myös paikallinen kokoojakatu, jolla kulkee noin hieman yli 650 ajoneuvoa vuorokaudessa Kiertotähdentien ja Pohjantähdentien välillä. Kiertotähdenkuja on tonttikatu, jolla arvioidaan kulkevan joitain kymmeniä ajoneuvoja vuorokaudessa.

Kaavamuutos ei edellytä uusien katujen rakentamista. Ajoyhteydet ja huoltoliikenne siirtolapuutarhaan järjestetään tonttiliittymien kautta Kiertotähdentieltä ja Revontulentieltä. Huoltoajo siirtolapuutarhan huolto- ja kahvilarakennukselle on mahdollista järjestää myös Kiertotähdentieltä siirtolapuutarhan itäpuolelta lähtevää puistokäytävää pitkin. Siirtolapuutarhalle järjestetään 55 autopaikkaa kahdelle pysäköintialueelle siirtolapuutarhan laidoille heti ajoyhteyksien tuntumaan.

Ajoyhteydet ja huoltoajo palstaviljelyalueille sekä uusille asuinkiinteistöille järjestetään Kiertotähdenkujan kautta. Katualue on mitoitettu siten, että Kiertotähdenkujalle voidaan tarvittaessa rakentaa jalkakäytävä. Palstaviljelyalueille järjestetään 27 pysäköintipaikkaa. Asuinkiinteistöjen pysäköintipaikat järjestetään kiinteistöille.

Kiertotähdentien suojatie- ja hidastejärjestelyjä tullaan tarkistamaan suunnittelun yhteydessä.

Palvelut

Siirtolapuutarhaan tulee yhteisrakennus, jonka sijainti puistoalueen reunassa mahdollistaa myös sen julkisemman käytön. Tulevaa aluetta hallinnoiva yhdistys määrittelee rakennuksen käytön, ei asemakaava. Siirtolapuutarhan reunaan tulee puistokäytävä, joka parantaa pääsyä Keravanjoen rantaan.

Esteettömyys

Asemakaava-alue on esteettömyyden kannalta normaalia aluetta.

Luonnonympäristö

Metsän uudistuksen yhteydessä metsän puulajeja lisätään ja metsän reunaan istutetaan reunavyöhyke. Keravanjoen rantareitti säilyy ja sen lähiympäristö säilyy nykyisen palstaviljelyalueen ja metsän kohdalla.

Pelto poistuu siirtolapuutarhan rakentamisen myötä ja rantareitti rajautuu siirtolapuutarhan istutettuun reunaan. Rantareitin joen puoleinen alue säilyy lähes nykyisen mukaisena. Asemakaavassa on osoitettu ohjeellinen hulevesien käsittelyalue, josta osa on rantareitin joen puoleisella alueella, mikä toteutuessaan muuttaisi ympäristöä noin 0,5 ha alueella.

Suojelukohteet

Keravanjoen varrella on linnustollisesti tärkeä kohde (arvoluokka III, kohtalaisen arvokas lintualue).

Yhdyskuntatekninen huolto

Alueella on olemassa oleva yhdyskuntateknisen huollon verkosto. Asemakaavan toteuttaminen edellyttää alueella olemassa olevan avoijan siirtämistä ja muuttamista osittain hulevesiviemäriksi.

Maaperä, maaperän rakennettavuus ja puhtaus

Alueen maaperä jakaantuu moreenin yläpuoliseen savialueeseen, jossa savikerroksen yläpuolisen savikerroksen paksuus vaihtelee 1–3 metriä sekä savialueeseen, jossa savikerroksen arvioitu paksuus vaihtelee 3–8 metriä.

Uudet siirtolapuutarhamökit on suunniteltu perustettavaksi pisteperustusten, esim. betoniharkkojen varaan. Mökeissä tulee olla avosokkeli. Kellarin rakentaminen on kielletty. Huoltorakennus perustetaan tukipaaluin kantavan kerroksen varaan.

Alueella ei ole ollut tiedossa maaperää pilaavaa toimintaa.

Nimistö

Nimistötoimikunta päätti kokouksessaan 18.9.2013 esittää Suutarilan rantapuiston alueelle perustettavan uuden siirtolapuutarhan nimeksi, Suutarilan siirtolapuutarha (Skomakarböle koloniträdgård) ja palsta-alueen nimeksi Kiertotähdenpalstat (Planetlotterna). Nimistötoimikunnan perusteluna oli, että siirtolapuutarha on Suutarilan kaupunginosan mukainen. Viljelypalsta-alue on nimetty alueen katujen, Kiertotähden tien ja Kiertotähdenkujan, mukaan Kiertotähdenpalstoiksi.

ASEMAKAAVAN TOTEUTTAMISEN VAIKUTUKSET

Vaikutukset maisemaan ja kaupunkikuvaan

Keravanjoen Helsingin puoleinen alue poikkeaa Vantaan puolen maisemasta. Vantaan Helsingin pitäjän kirkonkylän pellot ovat laajat ja näkymät avoimilla alueilla pitkiä. Helsingin puolella maisema on pienipiirteisempää, joen varren kasvillisuuden, metsikköjen ja pienien pelto- tai niittyaukeiden vaihtelevaa tilaa.

Suunniteltu siirtolapuutarha-alue on nykyisellä peltoalueella ja metsän reunassa. Sen perustaminen muuttaa avointa maisemaa suljetummaksi. Lähimaisemassa maisematilan muutos on merkittävä. Suurmaisemassa ja Helsingin pitäjän kulttuurimaisemassa muutos ei ole huomattava. Siirtolapuutarhan reuna ei ulotu nykyisen metsän reunan linjaa ulommaksi. Uusi alue voidaan sovittaa ympäristöön reunustamalla siirtolapuutarha-alueet kasvillisuusvyöhykkeellä mikä sitoo alueet luontevasti ympäristöön. Valtakunnallisesti merkittävään Helsingin pitäjän kulttuurimaisemaan ei kaavan toteuttamisella ole vaikutuksia.

Nykyinen viljelypalsta-alue laajenee hieman Keravanjoelle päin. Lisäksi uusi viljelypalsta-alue on suunniteltu sijoitettavaksi nykyisen alueen eteläpuolelle, Keravanjoen varrelle. Kaavan muutoksessa viljelypalstojen Keravanjoen puoleiseen reunaan tulee istuttaa kuusiaita, joka on leikkaamalla pidettävä alle kahden metrin korkuisena. Kuusiaita rajaa viljelypalsta-alueen omaksi tilakseen myös talvella, jolloin palstaviljelyalueen ympäristö ei ole parhaimmillaan. Tämä parantaa vilkkaan rantareitin lähimaisemaa.

Näkymät lähiympäristön asunnoista tulevat muuttumaan. Nyt osittain avoin näkymä tulee katkeamaan siirtolapuutarha-alueen reunaan. Kaavan muutoksessa on määräys tontin ja siirtolapuutarhan välisestä aidasta ja sitä reunustavasta kasvillisuudesta. Aita ja sitä peittävä kasvillisuus tulee sijaitsemaan siirtolapuutarhan puolella ja sen hoidosta huolehtii Helsingin kaupunki.

Viereisen asuntokorttelin lounaisreuna tulee rajautumaan kapeahkoon puistokaistaleeseen (12–20 m), jossa on valaistu puistokäytävä. Puistokaistale on asuntoalueen ja uuden siirtolapuutarha-alueen välissä. Lähimaisema tulee muuttumaan. Olemassa olevan metsän reunan tilalle tulee siirtolapuutarha-alue, jonka reunaan tulee leikattu kuusiaita tai pensasaita. Metsän tilalle tulee kaavan toteuttamisen myötä matalampaa kasvillisuutta, mikä voi vaikuttaa asuntoalueen lounaisreunan valoisuuteen.

Viereiseltä korttelialueelta säilyy suora yhteys puistoon sen yhteisalueen kautta.

Kiertotähdenkujan uusi täydennysrakentamisalue muuttaa ympäristöä ja näkymiä, kun paikalla sijaitsevalle palsta-alueelle rakennetaan pientaloja.

Vaikutukset vesiensuojeluun ja vesitalouteen

Siirtolapuutarhan toiminta on pienimuotoista ja virkistyspainotteista. Asemakaavan toteutuksen aiheuttamat muutokset ravinnekuormiin ovat pieniä ja niiden muutosvaikutus nykytilaan on vähäinen. Siirtolapuutarhan hulevedet tulee käsitellä alueella. Asemakaavan muutoksessa ohjeellinen hulevesien käsittelyalue on merkitty alueelle, jossa siirretyn ojan hulevesiä on mahdollista viivyttää. Rantareitin joen puoleinen alue Keravanjoen rannalla on asemakaavan muutoksessa merkitty likimääräiseksi alueen osaksi (sj), jolla on joenrantavyöhykkeen ja sen suojavyöhykkeen kasvillisuutta. Olemassa olevaa kasvillisuutta tulee hoitaa ja uudistaa siten, että sen maisemallinen ja ekologinen merkitys säilyy.

Vaikutukset liikenteeseen ja teknisen huollon järjestämiseen

Vaikutukset liikenteeseen ovat vähäiset. Uudisrakentaminen, siirtolapuutarha sekä viljelypalstojen lisääminen lisäävät jonkin verran liikennettä alueella. Siirtolapuutarhan ja viljelypalstojen tuottama liikenne on kuitenkin kausittaista ja ajoittuu kesäaikaan ja viikonloppuihin. Uusien asuinkiinteistöjen ajoneuvojen tuottama liikennemäärä Kiertotähdenkujalla on arviolta 30 autoa vuorokaudessa. Liikenne alueella ei lisäännä merkittävästi.

Vaikutukset virkistysmahdollisuuksiin

Asemakaavan muutos mahdollistaa koillisen alueen puistojen ja virkistysalueiden toiminnallisen toteutumisen maakuntakaavan mukaisesti. Se liittyy Suutarilanpuiston suoraan Suutarilan rantapuistoon, mikä on luontevin virkistysyhteys koilliselta virkistysalueelta Keravanjoen rantaan. Siirtolapuutarhan vieressä sijaitsevassa metsässä on polkuverkosto, eikä leveämpiä valaistuja puistokäytäviä metsässä tarvita.

Suunniteltu siirtolapuutarha-alue tarjoaa mahdollisuuden rakentaa erillisille palstoille 87 puutarhamökkiä sekä yhteisen huoltorakennuksen, joka voi toimia myös kahvilana ja yhteistilana. Siirtolapuutarhamökkien kysyntä on moninkertainen tarjontaan verrattun. Monet perheet ja yk-

sineläjät haluavat viettää kesää kaupungissa omassa puutarhassa puuhaillen julkisten liikenneyhteyksien, lyhyen automatkan tai polkupyörä- ja kävelymatkan etäisyydellä kodista.

Helsingissä siirtolapuutarhoissa tehdyn tutkimuksen mukaan (Ruokaturvasta ekologiseen elämään, Helsingin siirtolapuutarhojen sosiaalisen rakenteen ja merkityksen muutos ajan saatossa, Maantien pro gradu tutkielma, Turun yliopisto 2013 Laaksonen, Meri, Maija) siirtolapuutarhan asukkaista vajaa kolmannes on yhden ihmisen ruokakuntia. Suurin ryhmä on kahden hengen ruokakunnat (37,1 %). Loput olivat lapsiperheitä, joissa on alle 17 vuotiaita lapsia. Uusilla alueilla lapsiperheiden osuus on oletettavasti suurempi. Puutarhapalstoista nauttivien henkilöiden lukumäärä on suurempi kuin palstojen lukumäärä. Lisäksi tulevat alueella vierailevat sukulaiset ja ystävät.

Viljelypalstat ovat monelle hyvin tärkeä virkistysmuoto, jossa sitoudutaan palstan hoitamiseen, mutta mikä ei vaadi niin suurta taloudellista panosta kuin siirtolapuutarhamökkipalstat. Kaavan muutoksessa on palstojen lukumäärä säilynyt samana, mutta suunnitellut uudet palstat ovat kaikki puolen aarin kokoisia. Palsta-alueelle jää myös suuria aarin eli 100 m² kokoisia palstoja nykyisille paikoilleen 54 kpl.

Valaistujen puistokäytävien, Keravanjoen rantareitin ja uuden Suutarilan rantapuiston ja Suutarilanpuiston välisen reitin, reunoille voidaan tehdä yhdysladut Siltamäen rantapuiston suosituille valaistulle latulenkille. Viime talvina latulenkki on yltänyt suunnittelualueen länsireunaan.

Vaikutukset luontoon

Suutarilan rantametsä on tärkeä virkistysalueen metsä. Kaavan muutoksessa osa siirtolapuutarhan palstoista on sijoitettu nykyisen metsän reunaan. Metsän koillisreunasta otetaan noin 50 x 150 m (0,75 ha) kaistale siirtolapuutarhakäyttöön. Metsää jää noin 2,5 hehtaaria.

Kyseisen metsäalueen kuusivaltainen sekametsä on heikentynyt, erityisesti metsän kuuset. Tämä näkyy kuusten harsuuntumisena ja pihkavuotona. Metsän maaperä on hyvin kulunutta runsaan käytön johdosta, eikä luontaisia taimia ole syntynyt. Metsä ei uudistu luontaisesti ja taimien puuttumisen takia, se tulisi rappeutumaan ja kuolemaan kukkelvottomaksi ryteiköksi, ellei sitä ryhdyttäisi uudistamaan. Koko metsä tulee uudistaa lähivuosina. Metsän uudistetaan vaiheittain ja siinä otetaan uusi maankäyttö huomioon istuttamalla uusi polveileva metsänreuna suunnitellun siirtolapuutarha-alueen reunaan.

Kaavan muutos vaikuttaa alueen luontoon siten, että sen metsäpeite vähenee noin 25 %. Jäljelle jäävää 2,5 hehtaarin kokoista metsäaluetta voidaan hoitaa elinvoimaisena kaupunkimetsänä. Uudistuksen yhteydessä metsän reunojen merkitystä korostamalla voidaan parantaa metsän tilan kokemista. Metsän reunoihin istutetaan uudistuksen yhteydessä lehtipuuvyöhyke. Metsikön maaperän kulutusta estämään on suunnitelmassa esitetty polkuverkosto. Läpikulku metsän kautta Suutarilan rantapuistoon tulee vähenemään, kun suora valaistu yhteys rantaan toteutuu siirtolapuutarhan ja asuntoalueen välillä sijaitsevaan puistoon.

Pelto muuttuu siirtolapuutarha-alueeksi ja alueen kasvillisuus muuttuu monilajisemmaksi puutarhakasvillisuudeksi. Avointa peltoa/niittyä säilyy Keravanjoen rannan puistokäytävän varrella. Arvokas luontokohde Keravanjoen varrella (linnustollisesti arvokas kohde, arvoluokka III, kohtalaisen arvokas lintualue) säilyy. Tähän linnustollisesti arvokkaaseen, Keravanjokeen ja sen reunuspuustoon sijoittuvaan luontokohteeseen, kaavan toteuttamisella ei ole merkittävää vaikutusta, koska kaavassa ei ole tälle vyöhykkeelle osoitettu toimintoja. Arvokkaan luontokohteen alueella viihtyvä linnusto on ajan myötä sopeutunut jo olemassa olevia jalankulku- ja pyöräilyreittejä käyttäviin ihmisiin, joten mahdollinen siirtolapuutarhan rakentamisesta johtuva lievä lisäys rantareittien käytössä tuskin vaikuttaa linnuston viihtymiseen alueella. Alueella on myös luotamuksellisia pesimätietoja. Metsäalueella on ollut yhtenä vuotena aikavälillä 2005–2010 sarvipöllön reviiri. Laji ei ole paikkauskollinen, vaan vaihtaa tavallisesti asuinpaikkaa myyrien kannanvaihtelujen mukaan. Mahdollisen rakentamishankkeen seurauksena alueelle jää edelleen metsää ja vanhoja, pöllön pesintään soveltuvia variksenpesiä, joten ympäristö ei muutu tälle pöllölajille elinkelvottomaksi. Kaavan alueella ei ole ympäristöministeriön METSO-ohjelman mukaisia kohteita (luontotietojärjestelmän Metsä-kohteet).

Alueen hulevesien hallinta ratkaistaan kaavassa lähtökohtaisesti siten, että siitä ei aiheudu merkittävää haittaa linnustollisesti arvokkaalle kohteelle. Asemakaavassa on määräys, joka kohdistuu Keravanjoen varteen, jossa olemassa olevaa kasvillisuutta tulee hoitaa ja uudistaa siten, että sen maisemallinen ja ekologinen merkitys säilyy.

Keravanjoki-varsi säilyy edelleen ekologisena käytävänä, vaikka joen eteläreunan puistovyöhyke hankkeen seurauksena kapenee kaava-alueen itäreunassa. Tuleva alueen rakentaminen ei ulotu jokea kummallakin rannalla reunustavien ja nykyisille paikoilleen jäävien kävely- ja pyöräilyreittien väliselle alueelle, jossa sijaitsevat rantaniityt, rantapensaikot ja itse joki vesialueineen. Nämä kasvien ja erilaisten eliöiden leviämisen ja olemassaolon kannalta tärkeä vyöhykkeet säilyvät edel-

leenkin. Uusi rakentaminen ei myöskään heikennä yhteyttä jäljelle jäävältä metsäalueelta ekologisena käytävänä toimivalle rantavyöhykkeelle.

Vaikutukset asuinympäristöön

Siirtolapuutarhan rakentaminen tulee vaikuttamaan viereisten asuinkortteleiden lähiympäristöön ja asunnoista avautuviin näkymiin. Siirtolapuutarhan rakentamisen jälkeen on reunimmaisella neljällä paritalolla ja siirtolapuutarhalla yhteinen raja. Asemakaavan muutoksessa on määritelty alueita rajaavan aidan materiaali, korkeus ja kasvillisuus. Aidan rakentaminen ja hoito tulee siirtolapuutarha-alueen vastuulle.

Uuden pientaloalueen rakentaminen muuttaa Kiertotähdenkujan lähiympäristöä. Kapea pientaloalue tulee nykyiselle viljelypalsta-alueelle.

Asemakaavan mukainen rakentaminen täydentää jo rakennettua ympäristöä. Kaavamuutosalueen sijainti asuinympäristönä on edullinen. Suutarilan alue tarjoaa hyvät peruspalvelut mm. koulut, päiväkodit, kirjaston ja terveysaseman. Täydennysrakentaminen tukee Suutarilan alueen palveluiden säilymistä.

Vaikutukset yhdyskuntatalouteen

Asemakaavan toteuttamisesta aiheutuu kaupungille kustannuksia ilman arvonlisäveroa siirtolapuutarhan pysäköintialueiden ja huoltoajoyhteyksien rakentamisesta arviolta 600 000 euroa, vesihuollon johtosiirroista 160 000 euroa sekä puistoalueen uusien kulkuyhteyksien rakentamisesta 210 000 euroa. Asemakaavan toteuttamisen kustannuksissa ei ole huomioitu muutoin siirtolapuutarhan sisäisiä rakentamiskustannuksia.

Yhdyskuntatekninen huolto

Asemakaavan toteuttaminen edellyttää alueella olemassa olevan avoijan siirtämistä ja muuttamisesta osittain hulevesiviemäriksi.

Maaperän rakennettavuus ja puhtaus

Alueen maaperä jakaantuu moreenin yläpuoliseen savialueeseen, jossa savikerroksen yläpuolisen savikerroksen paksuus vaihtelee 1–3 metriä sekä savialueeseen, jossa savikerroksen arvioitu paksuus vaihtelee 3–8 metriä.

Uudet siirtolapuutarhamökkit on suunniteltu perustettavaksi pisteperustusten, esim. betoniharkkojen varaan. Mökeissä tulee olla avosokkeli. Kellarin rakentaminen on kielletty. Huoltorakennus perustetaan tukipaaluin kantavan kerroksen varaan.

Alueella ei ole ollut tiedossa maaperää pilaavaa toimintaa.

7

SUUNNITTELUN VAIHEET

Vireilletulo, osallistumis- ja arviointisuunnitelma ja vuorovaikutus

Kaavoitustyö on tullut vireille kaupungin aloitteesta.

Vireilletulosta on ilmoitettu osallisille kaupunkisuunnitteluviraston asemakaavaosaston kirjeellä, jonka mukana lähetettiin osallistumis- ja arviointisuunnitelma (päiväty 6.8.2012).

Vireilletulosta ilmoitettiin myös vuoden 2012 kaavoituskatsauksessa.

Osallistuminen ja vuorovaikutus on järjestetty liitteenä olevan osallistumis- ja arviointisuunnitelman mukaisesti. Sitä sekä kaavan lähtökoh-
tia ja tavoitteita esiteltiin yleisötilaisuudessa 6.9.2012.

Osallisille lähetettiin asemakaavan muutosluonnos (kirje päiväty 7.5.2013).

Asemakaavan muutosluonnos ja selostusluonnos ovat olleet nähtävänä kaupunkisuunnitteluvirastossa, Suutarilan kirjastossa ja kaupungintalon ilmoitustaululla 20.5.–7.6.2013. Luonnosta koskeva yleisötilaisuus pidettiin 4.6.2013 klo 14.00–19.00 Suutarilan kirjastossa, jossa kaavan valmistelijat olivat läsnä.

Viranomaisyhteistyö

Kaavamuutoksen valmistelun yhteydessä on tehty viranomaisyhteistyötä Helsingin kaupungin ympäristökeskuksen, rakennusviraston, rakennusvalvontaviraston ja Helsingin kaupungin pelastuslaitoksen kanssa. Helsingin kaupungin ympäristökeskus ilmoitti, että Keravanjokivarsi on Helsingin kaupungin ylläpitämän luontotietojärjestelmän (LTJ) mukaan linnustollisesti arvokasta aluetta. Luontotietojärjestelmän tiedot tulee lisätä suunnitelman lähtötietoihin (tehdyt selvitykset). Siirtolapuutarhan aiheuttaman mahdollisen ravintokuorman huomioon ottamiseksi arviointiin vaikutuksiin tulee lisätä vaikutukset vesiensuojeluun.

Kaupunginmuseo katsoi, että kaupunkikuvallisesti paras vaihtoehto on 1 (siirtolapuutarha-alue yhtenäisenä nykyisellä pellolla metsän pohjoispuolella).

Rakennusviraston kannanotto koski siirtolapuutarhan kokoa, muotoa ja toimintaa sekä siirtolapuutarhan perustamisvaihtoehtojen rahoitusmahdollisuuksia. Kannanotossa pidettiin palstaviljelymahdollisuuksien säilyttämistä siirtolapuutarhojen rakentamisesta huolimatta tärkeänä.

Helsingin seudun liikenne -kuntayhtymä piti kannatettavana vanhojen kaupunginosien täydennysrakentamista ja suunnittelualueen joukkoliikenneyhteyksiä sekä kävelyn ja pyöräilyn yhteyksiä hyvinä.

Muilla hallintokunnilla ja Helsingin seudun ympäristöpalvelut -kuntayhtymällä ei ollut huomautettavaa kaavaluonnoksesta.

Viranomaisten kannanotot on otettu huomioon kaavaehdotuksen valmistelussa.

Esitetyt mielipiteet

Kaavamuutoksen valmisteluun liittyen on asemakaavaosastolle saapunut kirjeitse 60 mielipidettä, joista 47 koski osallistumis- ja arviointisuunnitelmaa ja 13 asemakaavan muutosluonnosta. Lisäksi suullisia mielipiteitä on esitetty keskustelutilaisuudessa ja puhelimitse.

Osallistumis- ja arviointisuunnitelmasta saadut mielipiteet kohdistuivat siirtolapuutarhavaihtoehtojen tuomiin maankäytön muutoksiin joiden koettiin huonontavan ympäristöä nykyiseen verrattuna. Kaikki siirtolapuutarhan kolme sijoitusvaihtoehtoa herättivät voimakasta vastustusta. Ongelmaksi koettiin metsäalueen pieneneminen, koska kaikissa vaihtoehtoisissa osa viereisestä metsästä otetaan siirtolapuutarhakäyttöön. Siirtolapuutarhan tuoma liikenne ja pysäköintitarve koettiin ongelmaksi.

Kaavaluonnoksesta saadut mielipiteet kohdistuivat valitun siirtolapuutarhavaihtoehto 1 tuomiin muutoksiin lähialueelle, erityisesti viereisen asuntokorttelin reunimmaisten rakennusten lähiympäristön muuttumiseen. Siirtolapuutarhan tuoma lisääntyvä liikenne ja pysäköinti koettiin edelleen alueelle negatiiviseksi.

Viereisen asuntoyhtiön mielipiteet on otettu huomioon asemakaavamuutoksessa seuraavasti:

- siirtolapuutarhan pysäköintipaikkoja lisätty

- siirtolapuutarhan sisäistä järjestelyä on muutettu siten, että siirtolapuutarhan huoltokäytävä on siirretty korttelialueen reunalta
- asemakaavamääräyksiin on lisätty merkintä, joka kieltää palstoilla korkeat lipputangot
- Revontulentie päässä olevan siirtolapuutarhan pysäköinti-alueen pohjoisreuna on liitetty alueeseen johon tulee istuttaa leikattava kuusiaita, leikattava pensasaita tai köynnös-kasveja.

Lausunnot sekä nähtävilläolon jälkeen tehdyt muutokset

Asemakaavan muutosehdotus oli julkisesti nähtävillä 10.1.–10.2.2014.

Ehdotuksesta saatiin ympäristölautakunnan, pelastuslautakunnan, yleisten töiden lautakunnan, kiinteistölautakunnan, Helen Sähköverkko Oy, Helsingin seudun ympäristöpalvelut -kuntayhtymän ja Uudenmaan elinkeino-, liikenne- ja ympäristökeskuksen lausunnot. Ehdotuksesta ei tehty muistutuksia.

Viranomaisten lausunnot kohdistuivat pääulkoilureitin ja hulevesiviemärin yhteensovittamiseen ja mitoitukseen sekä pelastustoiminnan turvaamiseen.

Kaupunkisuunnitteluvirasto toteaa vastineessaan, että asemakaava mahdollistaa hyvän puistoympäristön, jossa hulevesiviemäriille ja pääulkoilureitille on riittävä tilavaraus. Asemakaavassa on huomioitu pelastustoiminta. Pelastus- ja sairaankuljetusyksiköt pääsevät tarvittavalle etäisyydelle joko siirtolapuutarhan kulkuyhteyksiä tai aluetta ympäröiviä ulkoilureittejä pitkin

Uudenmaan elinkeino-, liikenne- ja ympäristökeskus katsoi lausunnoissaan, että selostuksessa on käytävä selkeämmin ilmi, säilyykö joen varsi kaventamisen jälkeen ekologisena käytävänä vai ei, vaikutuksia tulee selvittää tarkemmin linnustoon ja metsäluontoon, luontoselvitystä rakennettavalle metsäalueelle ei ole tehty ja linnustollisesti arvokas rantavyöhyke tulee säilyttää kokonaan luonnontilaisena.

Kaupunkisuunnitteluvirasto toteaa vastineessaan, että Keravanjoki-varsi säilyy edelleen ekologisena käytävänä, vaikka joen eteläreunan puistovyöhyke hankkeen seurauksena kapenee kaava-alueen itäreunassa. Kaava-alueella on yksi arvokas luontokohde, Keravanjoen varren kohtalaisen arvokas lintualue (kohde 36/2010, arvoluokka III). Tähän linnustollisesti arvokkaaseen, Keravanjokeen ja sen reunuspuustoon sijoittuvaan luontokohteeseen, kaavan toteuttamisella ei kuiten-

kaan ole merkittävää vaikutusta, koska kaavassa ei ole tälle vyöhykkeelle osoitettu toimintoja ja alueen hulevesien hallinta ratkaistaan kaavassa lähtökohtaisesti siten, että siitä ei aiheudu merkittävää haittaa linnustollisesti arvokkaalle kohteelle. Helsingin kaupungilla on jo vuosia ollut käytössä jatkuvasti päivittyvä ja kehittyvä luontotietojärjestelmä, joka tarjoaa tarvittavat luontotiedot tämän tyyppisissä kaavahankkeissa.

Asemakaavan muutosehdotusta on muutettu siirtolapuutarha-alueelle tehdyn viitesuunnitelman mukaisesti seuraavasti:

- Asemakaavaselostuksen liitteeksi on lisätty ote keväällä 2014 valmistuneesta viitesuunnitelmasta alueelle soveltuvista tyyppimökeistä ja yhteistilarakennuksesta. Suunnitelman on laatinut Studio Puisto Arkkitehdit.
- Kaavakartassa mökkien rakennusala on muutettu viitesuunnitelman mukaisiksi.
- Siirtolapuutarhapalstojen rakennusoikeusmerkintää on muutettu siten, että mökin 20 k-m² rakennusoikeuden lisäksi tontille saadaan rakentaa 5 m² rakennelman, jossa on kuivakäymälä ja varasto.
- Siirtolapuutarhapalstoille saa rakentaa mökin ja rakennelman, jossa on kuivakäymälä ja varasto, lisäksi vaihtoehtoisesti kasvihuoneen, leikkimökin tai vastaavan rakennelman. Rakennelman pohjapinta-ala saa olla enintään 4 m² (aiemmin 6 m²).
- Muuttuneiden rakennusalojen johdosta yksi palsta on poistettu, koska sen rakennusala olisi sijainnut maanalaista johtoa varten varatulla alueella. Tämä alue muutettiin puistoksi. Palstojen lukumäärä säilyi samana, sillä korvaava palsta sijoitettiin pohjoisen siirtolapuutarhalohkon yhteyteen puistoalueelle.
- Siirtolapuutarhan ja viljelypalstojen pysäköimispaikalle on lisätty merkintä "alueelle saa rakentaa myös kierrätystä, jätehuoltoa ja muuta yhdyskuntateknistä huoltoa palvelevia tiloja".
- RP-alueen asemakaavamerkintä "palstoille voi istuttaa yhden pienikokoisen koriste- tai hedelmäpuun" on muutettu seuraavasti: "palstoille tulee istuttaa yksi pienikokoinen koriste- tai hedelmäpuu."
- Lisäksi kaavakarttaan ja/tai kaavaselostukseen on tehty joitakin teknisluonteisia tarkistuksia, jotka eivät muuta ehdotuksen sisältöä.

8 KÄSITTELYVAIHEET

Asemakaavan muutosehdotus esiteltiin kaupunkisuunnittelulautakunnalle 26.11 2013. Se jätti asian pöydälle ja päätti 3.12.2013 puoltaa asemakaavan muutosehdotuksen hyväksymistä.

Kaupunkisuunnitteluvirasto on 26.5.2015 muuttanut asemakaavan muutosehdotusta.

Helsingissä 26.5.2015

Olavi Veltheim



SUUTARILAN SIIRTOLAPUUTARHA-ALUE ASEMAKAAVAN MUUTOS OSALLISTUMIS- JA ARVIOINTISUUNNITELMA



Suunnittelualue

Suunnittelualue sijaitsee Suutarilassa Keravanjoen itärannalla, Suutarilan rantapuiston alueella. Suunnittelualue rajautuu Kiertotähdentiehen, Kiertotähdenkujaan, Keravanjokeen ja Pohjantähdentien asuinkortteleihin.





Mitä alueelle suunnitellaan?

Suutarilan rantapuistoon on suunnitteilla siirtolapuutarha-alue. Sitä tutkitaan sijoitettavaksi kahteen eri paikkaan: Kiertötähdenkujan varrelle nykyisten viljelypalstojen paikalle sekä Pohjantähdentien asuinkorttelin viereen. Kiertötähdenkujan varteen tutkitaan vaihtoehtoisesti myös pientalorakentamista.

Suunnittelun lähtökohtana on, että Kera- vanjoen rantareitti jää nykyiselle paikalleen ja olemassa oleva metsä säilyy mahdollisimman laajana yhtenäisenä kokonaisuutena. Alueen nykyinen virkistyskäyttö jatkuu ja viljelypalstoja jää alueelle yhtä paljon kuin nykyisinkin, mutta niiden koko voi pienentyä ja paikka vaihtua.

Tavoitteena on, että alueelle tulisi noin 90 siirtolapuutarhapalstaa. Palstoja tulee olla riittävästi, jotta toiminta on kannattavaa ja tarvittavat palvelut kuten kahvila tai yhteistila on mahdollista toteuttaa. Toiminnan tarvitsemat pysäköintipaikat sijoitetaan suunnittelualueelle.

Siirtolapuutarhapalstat olisivat kooltaan noin 200 m² ja mökit noin 15 m². Palstat ja mökit olisivat pienempiä kuin nykyisin jo olemassa olevilla siirtolapuutarha-alueilla.

Nykytilanne

Nykyisin alueella on viljelypalstoja, metsää ja avointa niittyä.

Keravanjoen rannassa on suosittu ulkoilu- reitti. Suutarilan rantapuiston virkistysalue liittyy laajempaan koillista Helsinkiä halko- vaan vihervyöhykkeeseen, joka jatkuu Suutarilanpuiston ja Vaskiniityn kautta Puustellinmetsään ja Tapulin puistoihin.

Aloite

Kaavamuutos on tullut vireille kaupunki- suunnitteluviraston aloitteesta.

Maanomistus

Helsingin kaupunki omistaa alueen.

Kaavatilanne

Voimassa olevissa asemakaavoissa (1974 ja 1992) alue on puistoa, jossa on viljelypalsoille varattu alue ja pysäköimis- paikka. Puistoon on merkitty ohjeellinen ulkoilutie. Yleiskaava 2002:ssa alue on merkitty virkistysalueeksi.

Muut suunnitelmat ja päätökset

Kaupunginhallitus päätti 3.5.2010 keho- ttaa kaupunkisuunnittelulautakuntaa ase- makaavoituksen yhteydessä tutkimaan voitaisiinko uusi siirtolapuutarha-alue pe- rustaa Siltämäki-Suutarila -alueelle pitäen ensisijaisena vaihtoehtona Suutarilan ran- tapuistoa noin 80 - 100 palstan suuruise- na. Samalla kaupunginhallitus päätti ke- hottaa kaupunkisuunnittelulautakuntaa ja yleisten töiden lautakuntaa huolehtimaan siitä, että kaupunginosassa myös viljely- palstojen lukumäärä säilyy riittävänä.

Tehdyt selvitykset

Suunnittelualuetta koskevia selvityksiä:

- Siirtolapuutarha- ja kesämajatyöryh- män raportti 10.2.2009.
- Suutarilan aluesuunnitelma 2008- 2017, Siltämäki, Tapulikaupunki, Töy- rynummi. Helsingin kaupungin raken- nusviraston julkaisuja 2008:3/Katu- ja puisto-osasto





Vaikutusten arviointi

Kaupunkisuunnitteluvirasto (ja tarvittaessa) muut asiantuntijat arvioivat kaavan toteuttamisen vaikutuksia kaupunkikuvaan, asuinympäristöön, maisemaan, luontoon, virkistysmahdollisuuksiin, liikenteeseen ja yhdyskuntatalouteen kaavan valmistelun yhteydessä.

Kaavan valmisteluun osallistuminen

Aloitusvaihe

Mielipiteet suunnittelun lähtökohdista, osallistumis- ja arviointisuunnitelmasta ja vaihtoehtoisista luonnossuunnitelmista tulee esittää **viimeistään 17.9.2012**.

Keskustelutilaisuus on torstaina 6.9. klo 17–20 Suutarilan ala-asteen ruokalassa, Seulastentie 11. Tilaisuudessa keskustellaan vaihtoehtoisista suunnitteluratkaisuista. Kaavan valmistelija on tavattavissa myös kaupunkisuunnitteluvirastossa sopimuksen mukaan.

Osallistumis- ja arviointisuunnitelma ja vaihtoehtoiset suunnitelmat ovat esillä 27.8.–14.9.2012:

- Suutarilan kirjastossa, Seulastentie 11
- kaupunkisuunnitteluvirastossa, Kansakoulukatu 3, 1 krs
- kaupungin ilmoitustaululla, Kaupungintalo, Pohjoisesplanadi 11–13
- www.hel.fi/ksv kohdassa Nähtävänä nyt.

Valmisteluvaihe

Asemakaavaluonnos laaditaan syksyllä 2012. Luonnoksen nähtävilläolosta ilmoitetaan kirjeillä, lehti-ilmoituksella sekä viraston Internet-sivuilla ja siitä on mahdollisuus esittää mielipiteensä. Nähtävilläoloaikana järjestetään keskustelutilaisuus. Viranomais- ja muu asiantuntijayhteistyö järjestetään erillisin neuvotteluin.

Ehdotusvaihe

Kaavaluonnoksen ja saadun palautteen pohjalta valmistellaan kaavaehdotus. Tavoitteena on, että ehdotus esitellään kaupunkisuunnittelulautakunnalle keväällä 2013.

Lautakunnan puoltama ehdotus asetetaan julkisesti nähtäville ja siitä pyydetään viranomaisten lausunnot. Kaavaehdotuksesta voi tehdä muistutuksen nähtävilläoloaikana.

Tavoitteena on, että kaavaehdotus on kaupunginhallituksen ja kaupunginvaltuuston käsiteltävänä keväällä 2014.

Ketkä ovat osallisia

Alueen suunnittelussa osallisia ovat:

- alueen ja lähialueiden maanomistajat, asukkaat ja yritykset
- Siltämäki-Suutarila-Seura, Suutarilan Omakotiyhdistys, Kiertoviljelijät ry
- Helsingin Yrittäjät
- kaupungin asiantuntijaviranomaiset: Helsingin seudun liikenne, opetusvirasto, pelastuslaitos, rakennusvalvontavirasto, rakennusviraston katu- ja puisto-osasto, sosiaalivirasto, ympäristökeskus, kaupunginmuseo.
- muut asiantuntijaviranomaiset: Helsingin seudun ympäristöpalvelut / Vesihuolto, Uudenmaan elinkeino-, liikenne- ja ympäristökeskus

Mistä saa tietoa

Suunnittelun etenemistä voi seurata kaupunkisuunnitteluviraston internet-palvelusta: www.hel.fi/ksv kohdassa Suunnitelmat kartalla.

Suunnittelun etenemisestä sekä osallistumismahdollisuuksista tiedotetaan:

- kirjeillä osallisille (asunto-osakeyhtiöiden kirjeet lähetetään isännöitsijöiden kautta)





jöille, joiden toivotaan toimittavan tiedon osakkaille ja asukkaille)

- Vartti -lehdessä
 - www.hel.fi/ksv kohdassa Nähtävänä nyt
 - Helsingin kaavoituskatsauksessa.
- Asemakaavaehdotuksen julkisesta nähtävilläolosta tiedotetaan kuulutuksella, joka julkaistaan Helsingin Sanomissa, Hufvudstadsbladetissa ja Metrossa sekä viraston internet-sivuilla (www.hel.fi/ksv).

Mielipiteet

Kirjalliset mielipiteet tulee toimittaa osoitteeseen:

Helsingin kaupunki, Kirjaamo,
Kaupunkisuunnitteluvirasto,
PL 10, 00099 HELSINGIN KAUPUNKI
(käyntiosoite: Kaupungintalo, Pohjoisesplanadi 11–13)

tai sähköpostilla [helsinki.kirjaamo\(a\)hel.fi](mailto:helsinki.kirjaamo(a)hel.fi)
tai faksilla (09) 655 783

Mielipiteensä voi esittää myös suullisesti kaavan valmistelijalle.

Kaavaa valmistelee

maisema-arkkitehti Mervi Nicklén
puhelin 310 37221
sähköposti [mervi.nicklen\(a\)hel.fi](mailto:mervi.nicklen(a)hel.fi)

arkkitehti Johanna Mutanen
puhelin 310 37229
sähköposti [johanna.mutanen\(a\)hel.fi](mailto:johanna.mutanen(a)hel.fi)

liikennesuunnittelija Jaakko Heinonen
puhelin 310 37118
sähköposti [jaakko.heinonen\(a\)hel.fi](mailto:jaakko.heinonen(a)hel.fi)



Asemakaavan seurantalomake

Asemakaavan perustiedot ja yhteenveto

Kunta	091 Helsinki	Täyttämispvm	24.04.2015
Kaavan nimi	Suutarilan rantapuistoalue		
Hyväksymispvm		Ehdotuspvm	26.11.2013
Hyväksyjä		Vireilletulosta ilm. pvm	06.08.2012
Hyväksymispykälä		Kunnan kaavatunnus	09112217
Generoitu kaavatunnus			
Kaava-alueen pinta-ala [ha]	9,4991	Uusi asemakaavan pinta-ala [ha]	
Maanalaisten tilojen pinta-ala [ha]		Asemakaavan muutoksen pinta-ala [ha]	9,4991

Ranta-asemakaava Rantaviivan pituus [km]

Rakennuspaikat [lkm]	Omarantaiset	Ei-omarantaiset
Lomarakennuspaikat [lkm]	Omarantaiset	Ei-omarantaiset

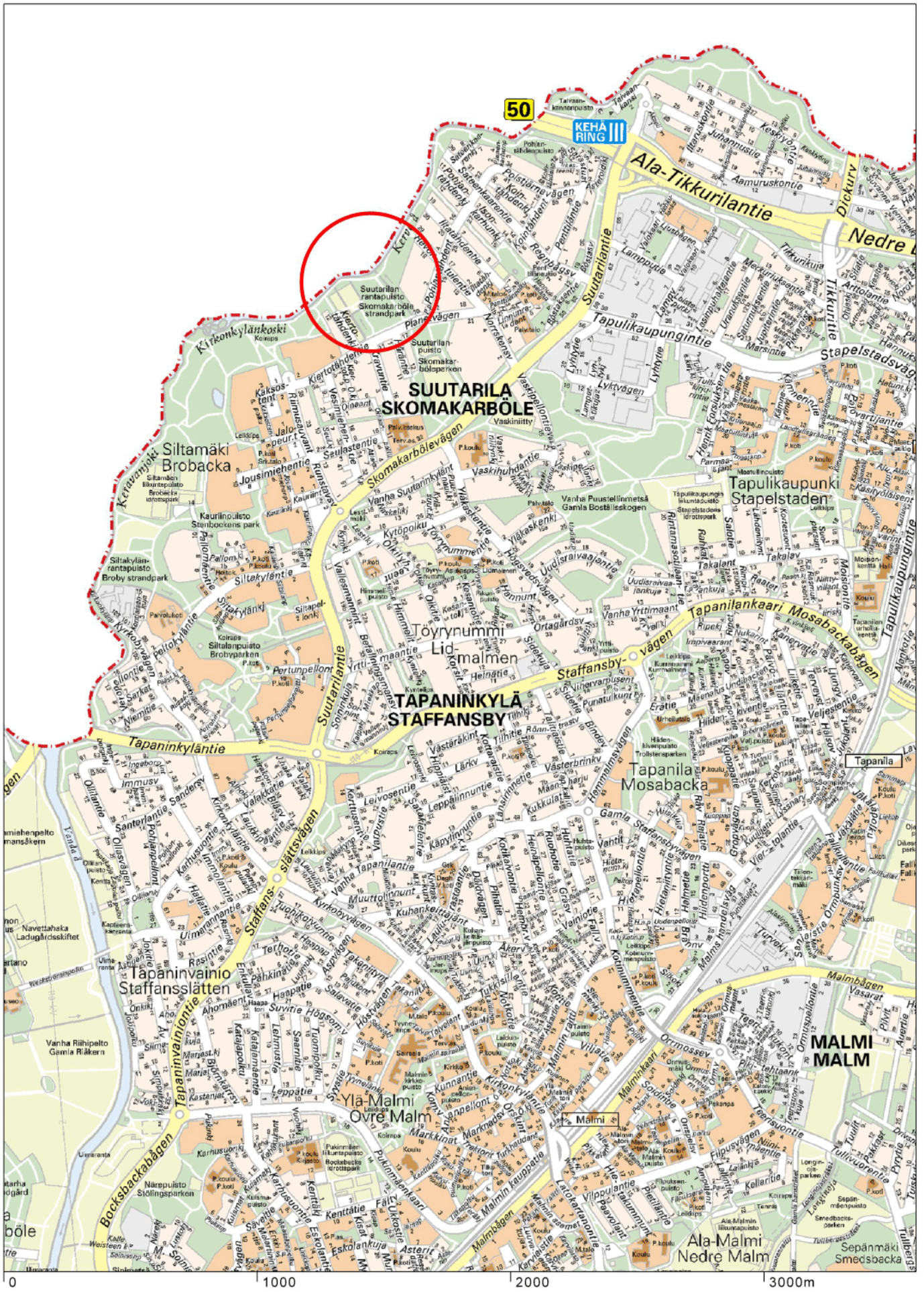
Aluevaraukset	Pinta-ala [ha]	Pinta-ala [%]	Kerrosala [k-m ²]	Tehokkuus [e]	Pinta-alan muut. [ha +/-]	Kerrosalan muut. [k-m ² +/-]
Yhteensä	9,4991	100,0	3700	0,04	0,0000	3700
A yhteensä	0,5983	6,3	1760	0,29	0,5983	1760
P yhteensä						
Y yhteensä						
C yhteensä						
K yhteensä						
T yhteensä						
V yhteensä	4,5127	47,5			-4,1349	
R yhteensä	3,5388	37,3	1940	0,05	3,5388	1940
L yhteensä	0,1858	2,0			-0,0022	
E yhteensä						
S yhteensä						
M yhteensä						
W yhteensä	0,6635	7,0				

Maanalaiset tilat	Pinta-ala [ha]	Pinta-ala [%]	Kerrosala [k-m ²]	Pinta-alan muut. [ha +/-]	Kerrosalan muut. [k-m ² +/-]
Yhteensä					

Rakennussuojelu	Suojellut rakennukset		Suojeltujen rakennusten muutos	
	[lkm]	[k-m ²]	[lkm +/-]	[k-m ² +/-]
Yhteensä				

Alamerkinntät

Aluevaraukset	Pinta-ala [ha]	Pinta-ala [%]	Kerrosala [k-m ²]	Tehokkuus [e]	Pinta-alan muut. [ha +/-]	Kerrosalan muut. [k-m ² +/-]
Yhteensä	9,4991	100,0	3700	0,04	0,0000	3700
A yhteensä	0,5983	6,3	1760	0,29	0,5983	1760
AO	0,5983	100,0	1760	0,29	0,5983	1760
P yhteensä						
Y yhteensä						
C yhteensä						
K yhteensä						
T yhteensä						
V yhteensä	4,5127	47,5			-4,1349	
VP	1,9781	43,8			-6,6695	
VL	2,5346	56,2			2,5346	
R yhteensä	3,5388	37,3	1940	0,05	3,5388	1940
RP	2,3191	65,5	1940	0,08	2,3191	1940
RP-1	1,2197	34,5			1,2197	
L yhteensä	0,1858	2,0			-0,0022	
Kadut	0,1858	100,0			-0,0022	
E yhteensä						
S yhteensä						
M yhteensä						
W yhteensä	0,6635	7,0				
W	0,6635	100,0				



Sijaintikartta
Suutarilan rantapuistoalue

Helsingin kaupunkisuunnitteluvirasto
Asemakaavaosasto/ympäristötoimisto



ILMAKUVA

Suutarilan rantapuistoalue
Kaavan nro 12217 rajaus

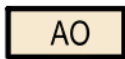
Helsingin kaupunkisuunnitteluvirasto
Asemakaavaosasto/ympäristötoimisto



Suutarilan rantapuistoalue
Liittyminen viheralueverkostoon

Helsingin kaupunkisuunnitteluvirasto
Asemakaavaosasto/ympäristötoimisto

ASEMAKAAVAMERKINNÄT JA
-MÄÄRÄYKSET



Erillispientalojen korttelialue.



Puisto.



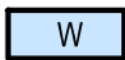
Lähivirkistysalue.



Siirtolapuutarha-alue, jossa on osoitetuilla palstoilla kesäkäyttöön tarkoitettuja siirtolapuutarhamökkejä, huoltorakennus ulkotiloineen, käytäviä ja pysäköintialue.



Palstaviljelyalue.



Vesialue.



2 metriä kaava-alueen rajan ulkopuolella oleva viiva.



Kaupungin raja.



Korttelin, korttelinosan ja alueen raja.



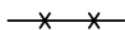
Osa-alueen raja.



Ohjeellinen osa-alueen raja.



Ohjeellinen tontin raja.



Risti merkinnän päällä osoittaa merkinnän poistamista.

HELS

Kaupungin nimi.

40006

Korttelin numero.

10

Ohjeellisen tontin numero.

KIERTOTÄHDENKUJA

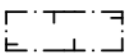
Kadun, puiston, joen tai alueen nimi.

140

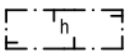
Rakennusoikeus kerrosalaneliömetreinä.

II

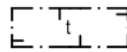
Roomalainen numero osoittaa rakennusten, rakennuksen tai sen osan suurimman sallitun kerrosluvun.



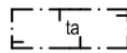
Rakennusala.



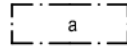
Siirtolapuutarhan huoltorakennuksen rakennusala, jolle saa sijoittaa myös kahvila- ja kokoontumistiloja. Rakennus on tehtävä puusta ja sen tulee sopia mittakaavaltaan ja rakennustyyliään siirtolapuutarhan ja puiston ympäristöön. Rakennuksen katto tulee toteuttaa viherkattona, jonka kasvualustan paksuus on vähintään 5 cm.



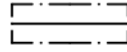
Rakennusala, jolle saa kerrosalan estämättä rakentaa sauna-, työ-, varasto- tms. tiloja sisältävän yksikerroksisen talousrakennuksen.



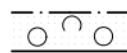
Rakennusala, jolle saa kerrosalan estämättä rakentaa autosuoja-, sauna-, työ-, varasto- tms. tiloja sisältävän yksikerroksisen talousrakennuksen.



Auton säilytyspaikan rakennusala.



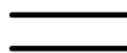
Rakennuksen harjasuuntaa osoittava viiva.



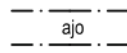
Puilla ja pensailla istutettava alueen osa.



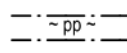
Istutettava ja leikattava pensasaita.



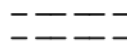
Katu.



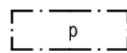
Ajoyhteys.



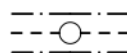
Likimääräinen jalankululle ja polkupyöräilylle varattu alueen osa.



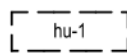
Ohjeellinen yleiselle jalankululle varattu alueen osa.



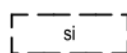
Pysäköimispaikka. Alueelle saa rakentaa myös kierrätystä, jätehuoltoa ja muuta yhdyskuntateknistä huoltoa palvelevia tiloja.



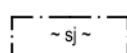
Maanalaista johtoa varten varattu alueen osa.



Ohjeellinen hulevesien käsittelyalue.



Ohjeellinen alueen osa, jolle saa rakentaa jalankululle ja polkupyöräilylle varatun sillan.



Likimääräinen alueen osa, jolla on joenrantavyöhykkeen kasvillisuutta. Olemassa olevaa suojavyöhykkeenä toimivaa kasvillisuutta tulee hoitaa ja uudistaa siten, että sen maisemallinen ja ekologinen merkitys säilyy.

AO-korttelialueella:

- rakennusten julkisivujen on oltava rapattuja tai verhotuja peittomaalattulla puulla.
- asuinrakennusten päädyn enimmäisleveys on 8 m.
- asemakaavassa sallitusta kerrosalasta saa enintään 60 % rakentaa yhteen kerrokseen.
- asuinrakennusten enimmäiskorkeus on 7 m, talousrakennusten 3 m ja autosuojien 2,5 m.
- katemateriaalin tulee olla sileä ja tummasävyinen.
- parveke saa olla pituudeltaan enintään 1/3 julkisivun pituudesta. Ulokeparvekkeiden enimmäiskoko on 5 m².
- tontin kerrosalan lisäksi ja rakennusalan estämättä saa rakentaa enintään 5 % kerrosalasta kuistitilaa. Kuistin seinäpinnasta tulee vähintään puolet olla lasia.
- tontin rajaa ei saa aidata, jos sen molemmin puolin on ajoyhteysmerkintä.
- siirtolapuutarhamökin ja käymälän / varaston lisäksi saa rakentaa vaihtoehtoisesti kasvihuoneen, leikkimökin tai vastaavan rakennelman. Rakennelmien pohjapinta-ala saa olla enintään 4 m² ja harjakorkeus enintään 2,2 m maasta mitattuna.
- kylpytynnyreitä tai muunlaisia isoja kiinteitä uima-altaita ei saa rakentaa.
- palstan pinta-alasta vähintään 2/3 tulee olla huleveden läpäisevää pintaa.
- palstat tulee rajata käytävien puolella korkeintaan 1,4 m korkuisella leikattavalla pensasaidalla.
- palstoille tulee istuttaa yksi pienikokoinen koriste- tai hedelmäpuu, jonka korkeus ei saa ylittää 4 m.
- alueella sijaitsevien käytävien tulee olla sorapintaisia.
- palstojen väliin on rakennettava 50 cm leveät sorapintaiset huoltokäytävät.
- mökkien etäisyyden ollessa alle 8 m tulee noudattaa paloturvallisuusmääräyksiä mökkien seinärakenteissa.

RP-alueella:

- siirtolapuutarhapalstalle saa rakentaa yhden enintään 20 k-m² suuruisen siirtolapuutarhamökin ja enintään 5 m² suuruisen käymälä- ja varastotilaa sisältävän rakennelman, jotka tulee olla Helsingin rakennusvalvontaviraston alueelle hyväksymien rakennustapaohjeiden ja tyyppiirustusten mukaisia. Siirtolapuutarhamökit on perustettava 30 cm korkean avosokkelin varaan. Kellareiden rakentaminen on kielletty.
- rakennusten ja rakennelmien kasvihuonetta lukuun ottamatta on oltava puurakenteisia.
- kaikkien rakennusten ja rakennelmien julkisivumateriaalin tulee olla puu.
- siirtolapuutarhamökit on tarkoitettu kesäkäyttöön.
- siirtolapuutarhamökkejä ei saa liittää vesijohto- tai viemäriverkostoon eikä niihin saa asentaa koneellista ilmanvaihtoa.
- valumavedet tulee käsitellä siten, ettei niistä ole haittaa ympäristölle.
- kompostoiva käymälä tulee sijoittaa erilliseen varastoon mökin yhteyteen, jolloin siihen tulee olla sisäänkäynti ulkokautta.
- siirtolapuutarhamökeissä ei saa olla takkaa tai kaminaa.
- ulkopuoliset tekniset laitteet on integroitava mökkiin tai verhoitava puusäleiköllä.
- mökin yhteyteen voi rakentaa korkeintaan 8 m² suuruisen kattamattoman tasanteen, joka saa olla korkeintaan 30 cm maanpinnan tasosta.

- palstoilla ei saa olla korkeita lipputankoja.
- alue tulee rajata siellä missä aitaaminen on tarpeellista tumman värisellä alle 1,80 m korkuisella metalliaidalla, joka ei saa olla panssariverkkoaita. Aidan reunaan on istutettava leikattava kuusiaita tai leikattava pensasaita tai köynnöskasveja.

RP-1 -alueella:

- alueen Keravanjoen puoleiseen reunaan on istutettava kuusiaita, joka on leikkaamalla pidettävä alle kahden metrin korkuisena.

Autopaikkojen vähimmäismäärä:

- AO-korttelialueella 1 ap/asunto sekä lisäksi paikka yhden auton tilapäistä pysäköintiä varten.

Tällä asemakaava-alueella korttelialueelle on laadittava erillinen tonttijako.



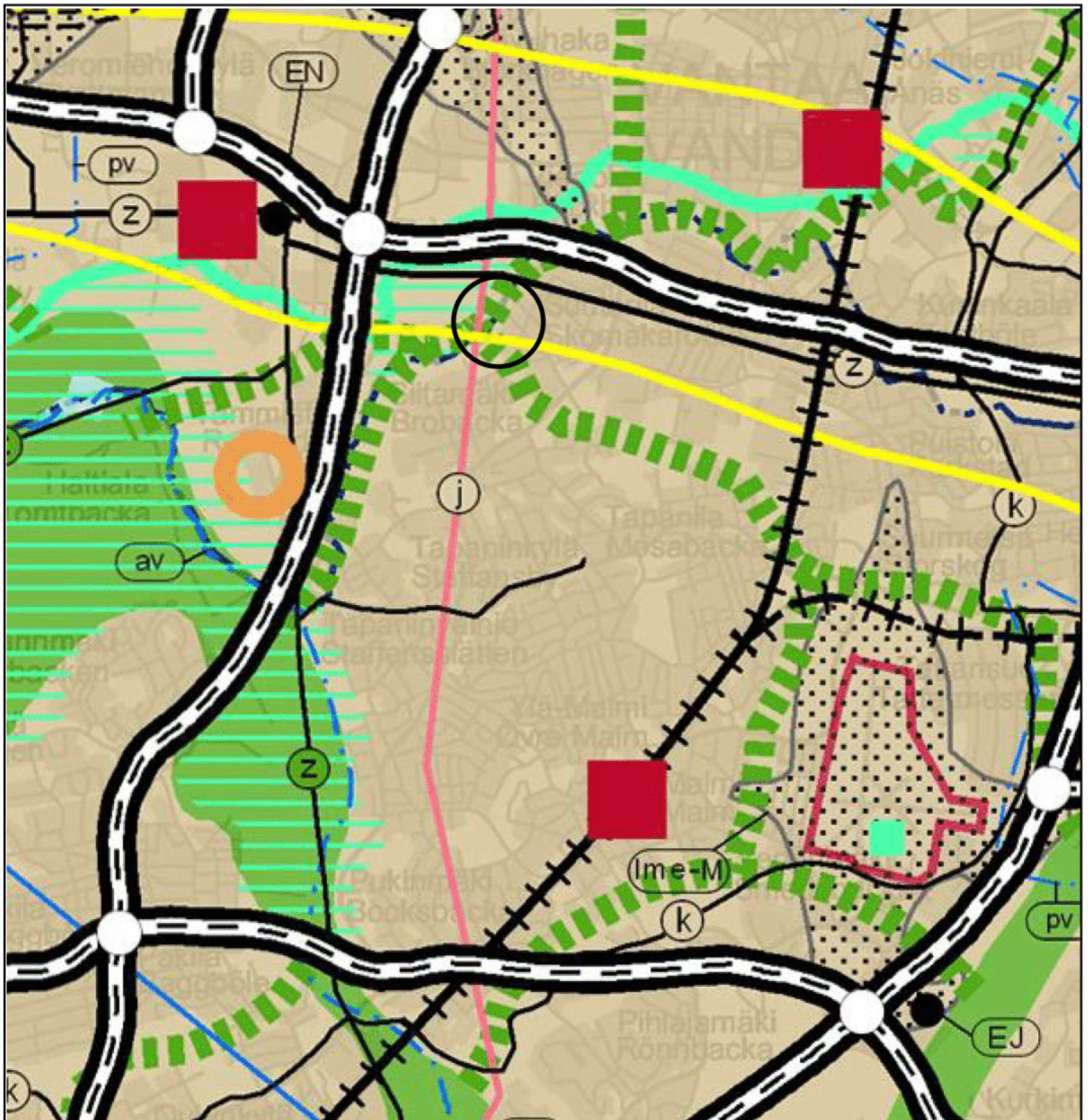
0 100 200 300 400

Suutarilan rantapuistoalue

Havainnekuva, kslk 26.11.2013
26.5.2015

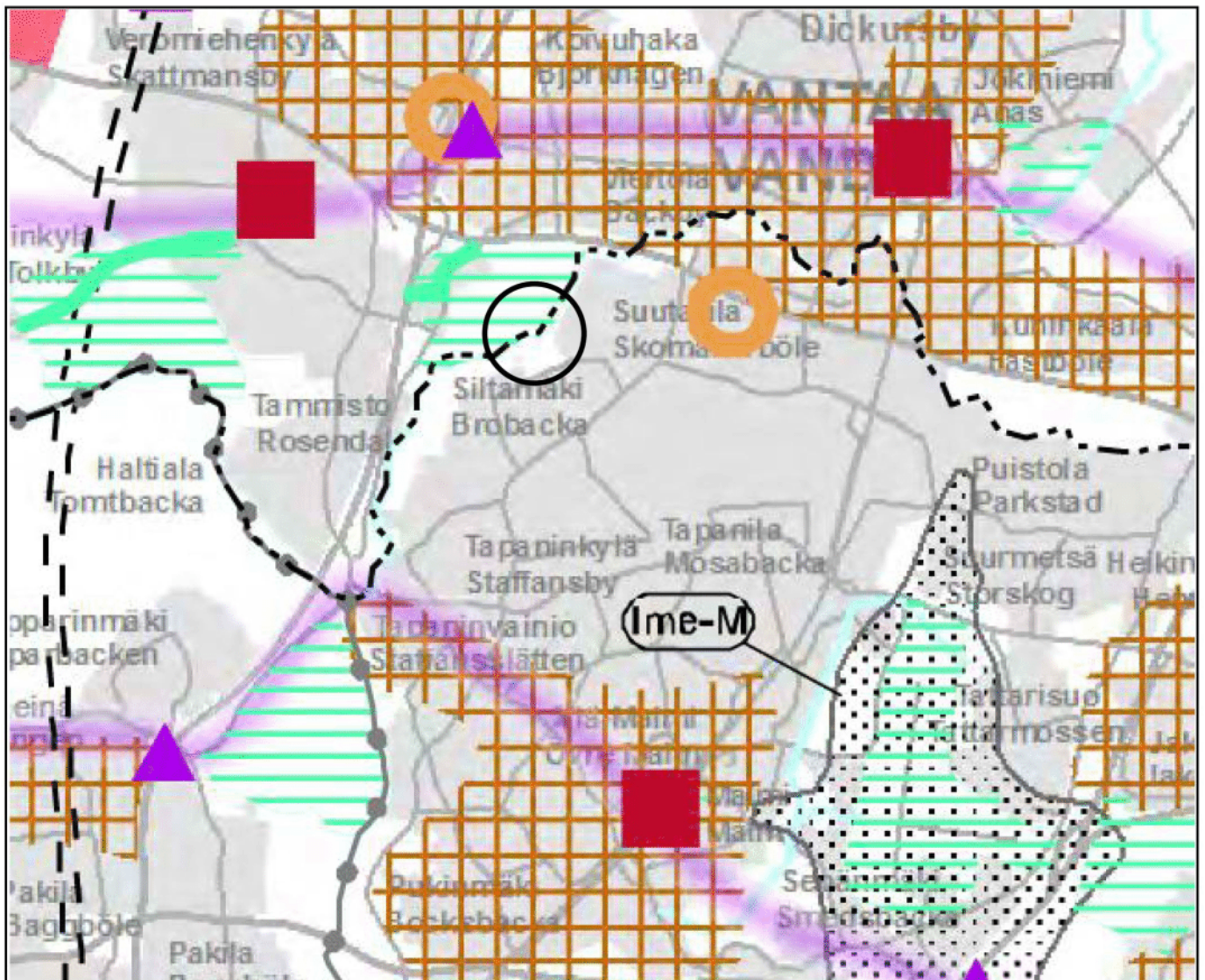
Helsingin kaupunkisuunnitteluvirasto
Asemakaavaosasto/ympäristötoimisto
Mervi Nicklén, Johanna Mutanen/S. Ekroos,
M. Liukas





	Taajamatoimintojen alue		EP/u Puolustusvoimien alue, jonka toissijainen käyttötarkoitus on virkistys-, matkailu- ja/tai koulustoiminta		Päärata		Kulttuuriympäristön tai maiseman vaalimisen kannalta tärkeä alue, tie tai kohde
	Keskustatoimintojen alue		EN/EJ Energia- ja/tai jätehuoltoon varattu alue		Yhdysrata		Valtakunnallisesti merkittävä muinaisjäännös
			ET Yhdyskuntateknisen huollon alue		Liikennetunneli		UNESCO:n maailmanperintökohde
	Virkistysalue		Satama		Laivaväylä		Pääkaupunkiseudun rannikko- ja saaristovyöhyke -rajaus
	Viheryhteystarve		Moottoriväylä		Veneväylä		Kunnan raja
	Luonnonsuojelualue		Valtatie / kantatie		400 kV voimalinja		
	Puolustusvoimien alue		Eritasoliittymä		Maakaasun runkoputki		
					Raakavesitunneli		
					Jätevesitunneli		
					Natura 2000 -verkostoon kuuluva tai ehdotettu alue		

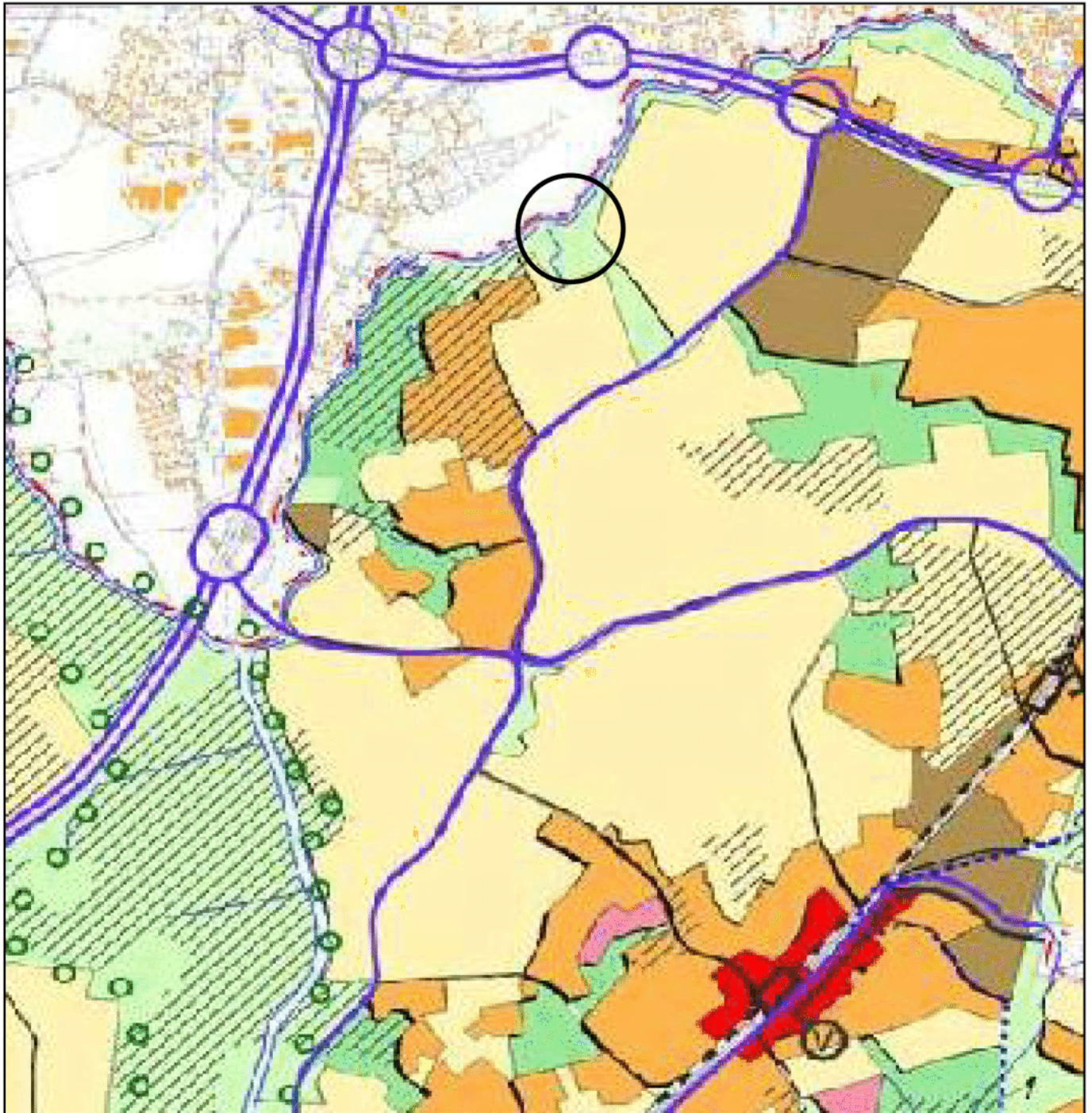




Merkinnät Beteckningar

	Taajamatoimintojen alue Område för tätortsfunktioner		EP Puolustusvoimien alue Försvaretsområde		400 kV voimajohto 400 kV kraftledning
	Tiivistettävä alue Område som ska förtätas		EPu Puolustusvoimien alue, jonka toissijainen käyttötarkoitus on virkistys-, matkailu- ja/tai koulutus toiminta Försvaretsområde, vars sekundära användningsändamål är rekreation, turism och/eller utbildning		110 kV voimajohto 110 kV kraftledning
	Taajamatoimintojen tai työpaikka-alueiden reservialue Reservområde för tätortsfunktioner eller arbetsplatsområde		Moottoriväylä Motorled		110 kV voimajohdon ohjeellinen linjaus 110 kV kraftledning, riktgivande sträckning
	Raide liikenteeseen tukeutuva taajamatoimintojen alue Område för tätortsfunktioner som stöder sig på spårtrafik		Valtatie / Kantatie Riksväg / Stamväg		Estlink 1
	Raide liikenteeseen tukeutuva asemansuodun kehittämällä Utvecklingsområde för stationstrakt som stöder sig på spå		Seututie Regional väg		Estlink 2
	Kylä By		Yhdystie Förbindelseväg		110 kV voimajohdon tai merkittävän merikaapelin yhteistarve 110 kV kraftledning eller betydande undervattenskabel, behov av förbindelse
	Palvelujen alue Område för service		Eritasoliittymä Planskiid anslutning		EN Energihuollon alue Område för energiförsörjning
	Keskustatoimintojen alue, valtakunnan keskus Område för centrumfunktioner, riksentrum		Huvudbana		Siirtoviemi Avloppsledning
	Keskustatoimintojen alue, seutukeskus Område för centrumfunktioner, regioncentrum		Yhdysrata Förbindelsebana		Siirtoviemäri ohjeellinen linjaus Riktgivande sträckning för avloppsledning
	Keskustatoimintojen alue Område för centrumfunktioner		Likennetunneli Trafiktunnel		Maakaasun runkoputki Naturgashuvudledning
	Merkitykseltään seudullinen vähittäiskaupan suuryksikkö Stor detaljhandelsenhet av regional betydelse		Likennetunnelin ohjeellinen linjaus Trafiktunnel, riktgivande sträckning		Lentomelualue M (L _{Aeq7-22} yli 55 db) Flygbullerområde M (L _{Aeq7-22} över 55 db)
	Työpaikka-alue Arbetsplatsområde		Likenneväylän katkoviivamerkintä osoittaa vaihtoehtoisen ratkaisun tai ohjeellisen linjauksen Trafikled betecknad med streckad linje anger en alternativ lösning eller riktgivande sträckning		Puolustusvoimien melualue (L _{Aeq7-22} yli 55 db) Försvaretsområde bullerområde (L _{Aeq7-22} över 55 db)
	Teollisuusalue Industriområde		Likenteen yhteistarve Behov av trafikförbindelse		Natura 2000 verkoston kuuluva tai ehdotettu alue Område som hör till eller föreslagits hör till nätverket Natura 2000
	Virkistysalue Rekreatiomsområde		Joukkoliikenteen vaihtopaikka Omsättningsplats för kollektivtrafik		Kulttuuriympäristön vaalimisen kannalta tärkeä alue, tie tai kohde, valtakunnallisesti merkittävä (RKY 2009) Område, väg eller objekt av riksintresse som är viktigt med tanke på kulturmiljön (RKY 2009)
	Viheryhteistarve Behov av grönförbindelse		Lityntäpysäköintipaikka Plats för anslutningsparkering		Arvokas harjualue tai muu geologinen muodostuma Värdefull ås eller annan värdefull geologisk formation
	Luonnonsuojelualue Naturskyddsområde		Pääkaupunkiseudun poikittainen joukkoliikenteen yhteysväli Tvärgående kollektivtrafikförbindelse i huvudstadsregionen		Kunnan raja 1.1.2013 Kommungräns 1.1.2013
			Ulkouluireitti Fritulsled		Maakuntakaava-alueen raja Gräns för landskapsplanområdet



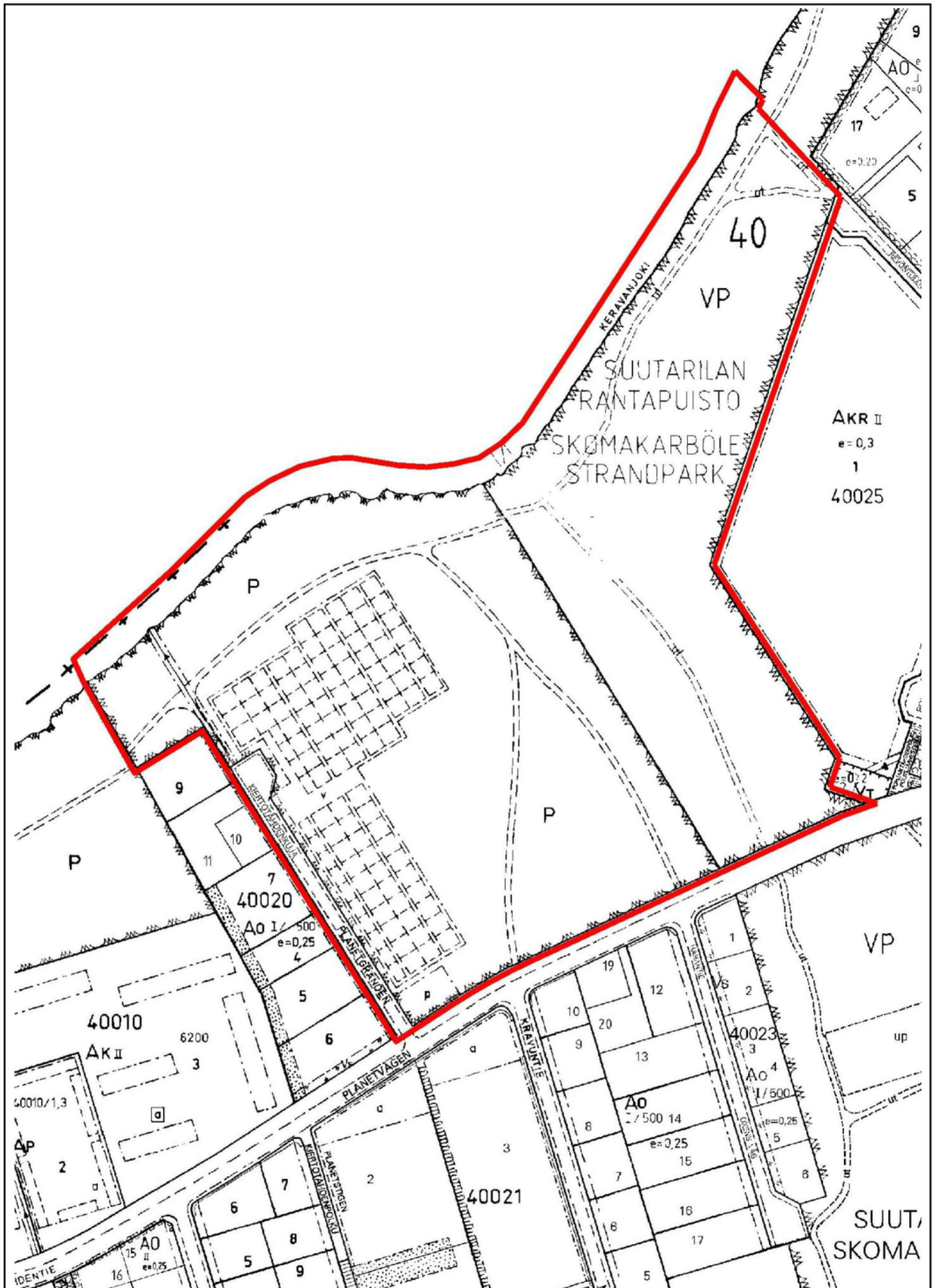


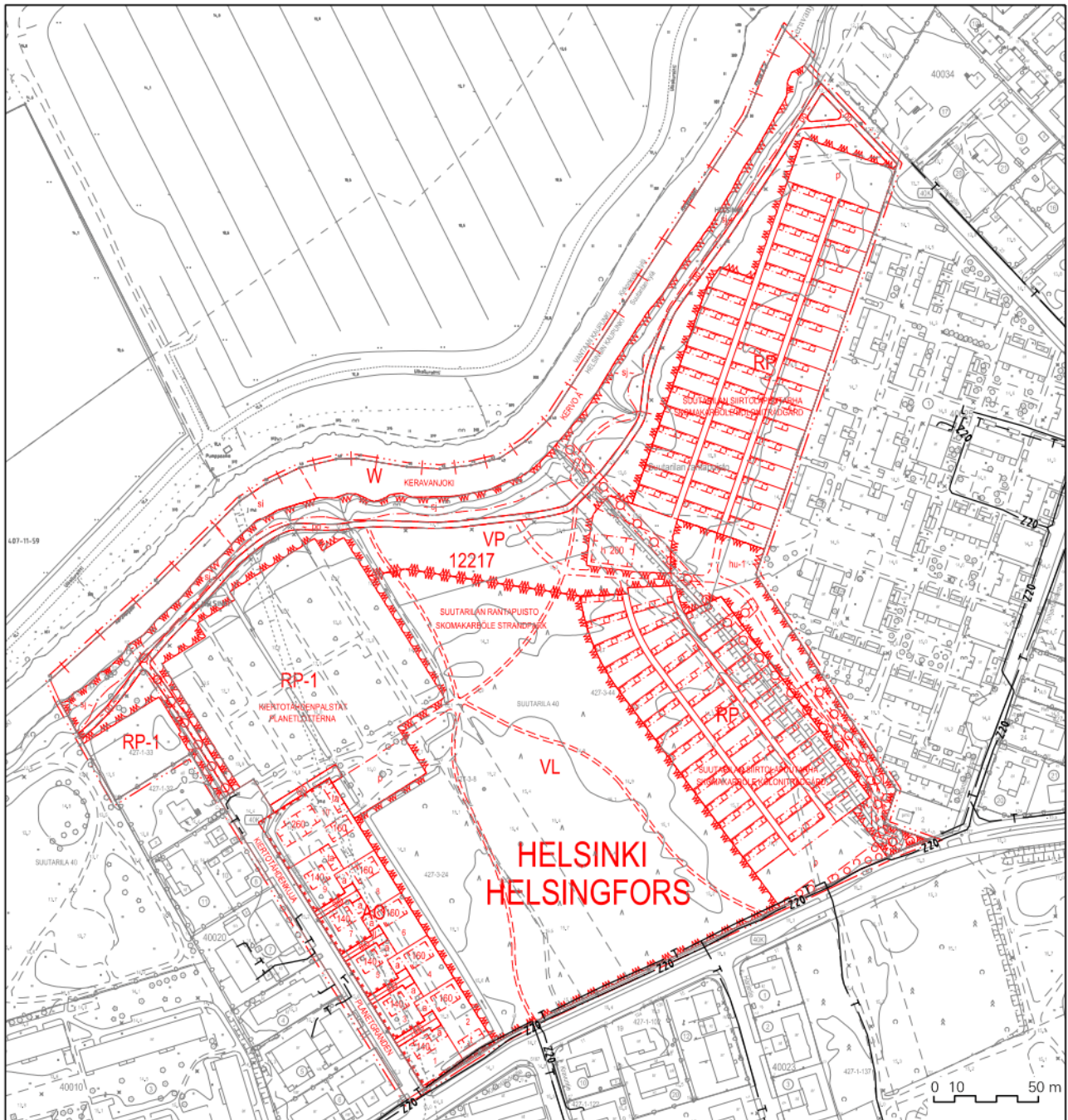
- KESKUSTATOIMINTOJEN ALUE
- KERROSTALOVALTAINEN ALUE, ASUMINEN/TOIMITILA
- T* Toimittavaltaisena kehitettävä alue.
- PIENTALOVALTAINEN ALUE, ASUMINEN
- HALLINNON JA JULKISTEN PALVELUJEN ALUE
- TYÖPAIKKA-ALUE, TEOLLISUUS/TOIMISTO/SATAMA
- TEKNISEN HUOLLON ALUE
- KAUPUNKIPIIUSTO
- HUV*
EA Ympäri- ja vuotuisena työvälinealueena kehitettävä alue. Ekoasumisen kokeilualue.

- VIRKISTYSALUE
- Helsinki-puistona kehitettävä alue.
- LR LIIKKENNEALUE
- LS SATAMA-ALUE
- SOTILASALUE
- (A)** Alue, joka muutetaan asunto- ja virkistys-alueeksi, jos yleiskaavakartalle osoitettu muu toiminta siirtyy alueelta pois.
- LUONNONSUOJELUALUE
- KULTTUURIHISTORIALLISTEesti, RAKENNUS- TAITEELLISEsti JA MAISEMAKULTTUURIN KANNALTA MERKITTÄVÄ ALUE
- MAAILMANPERINTÖKOHDE

- VESIALUE
- KESKUSPIIUSTON ALUE
- SUUNNITTELUALUE
- SELVITYSALUE, JONKA MAANKÄYTTÖ RATKAISTAAN YLEISKAAVALLA TAI OSAYLEISKAAVALLA
- MOOTTORIKATU
- PÄÄKATU
- METRO TAI RAUTATIE ASEMIINEN
- JOUKKOLIIKENTEEN KEHÄMÄINEN RUNKO-LINJA ASEMIINEN (JOKERI, bussi tai raitiotie)
- PÄÄLIKENNEVERKON MAANALAINEN OSUUS
- VIIRA, NOPEAN RAITIOTIEN VARAUS
- KÄVELYKESKUSTA



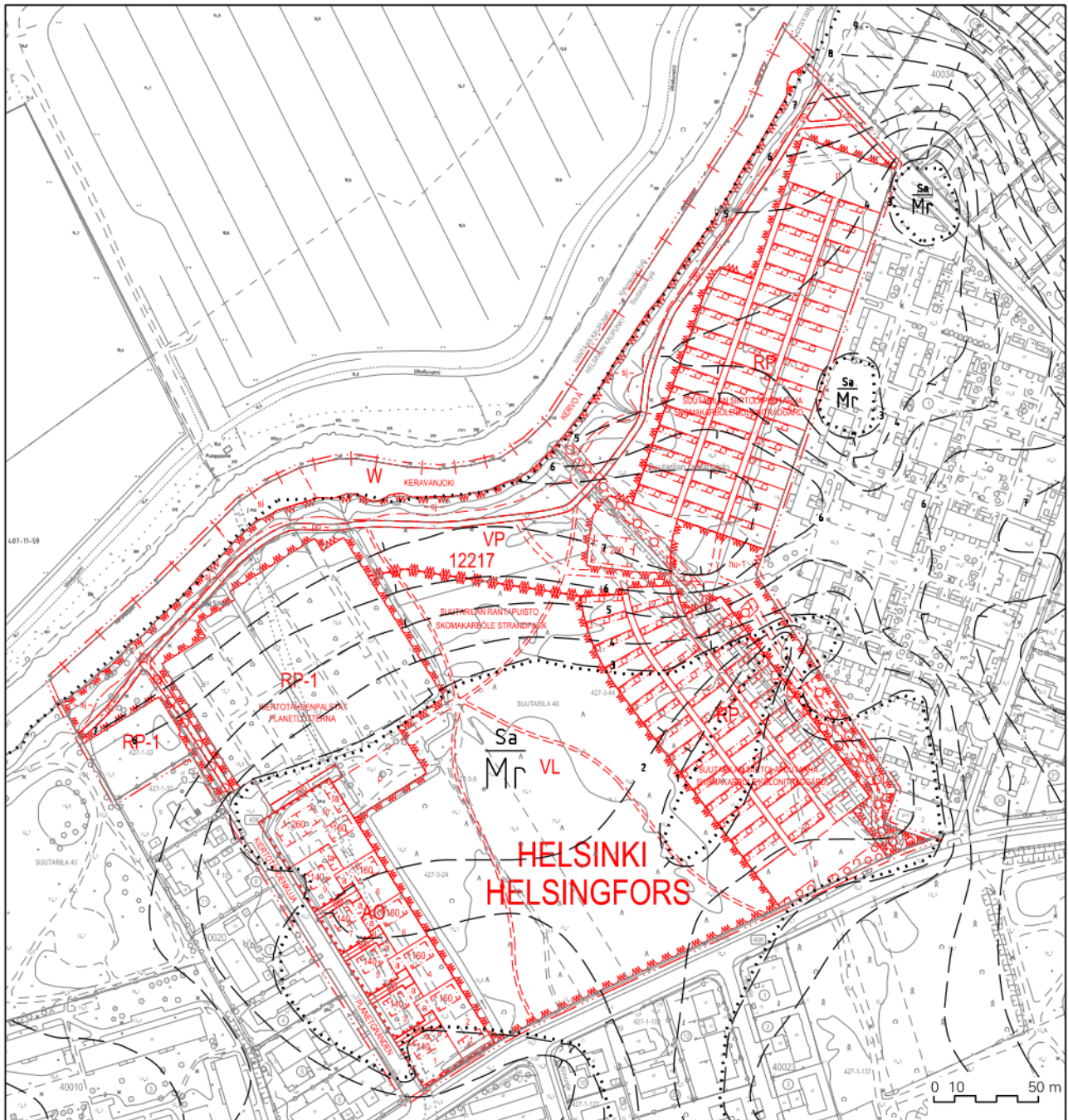




Suutarilan rantapuistoalue Energiahuolto ja tietoliikenne

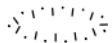
1 : 3000

- T — NYKYINEN TIETOLIIKENNEKAAPPELI
- L — NYKYINEN KAUKOLÄMPÖJOHTO
- Z20 — NYKYINEN 20 kV:n SÄHKÖMAAKAAPPELI



Suutarilan rantapuistoalue Maaperä

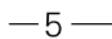
1 : 3000



KALLIOPALJASTUMA



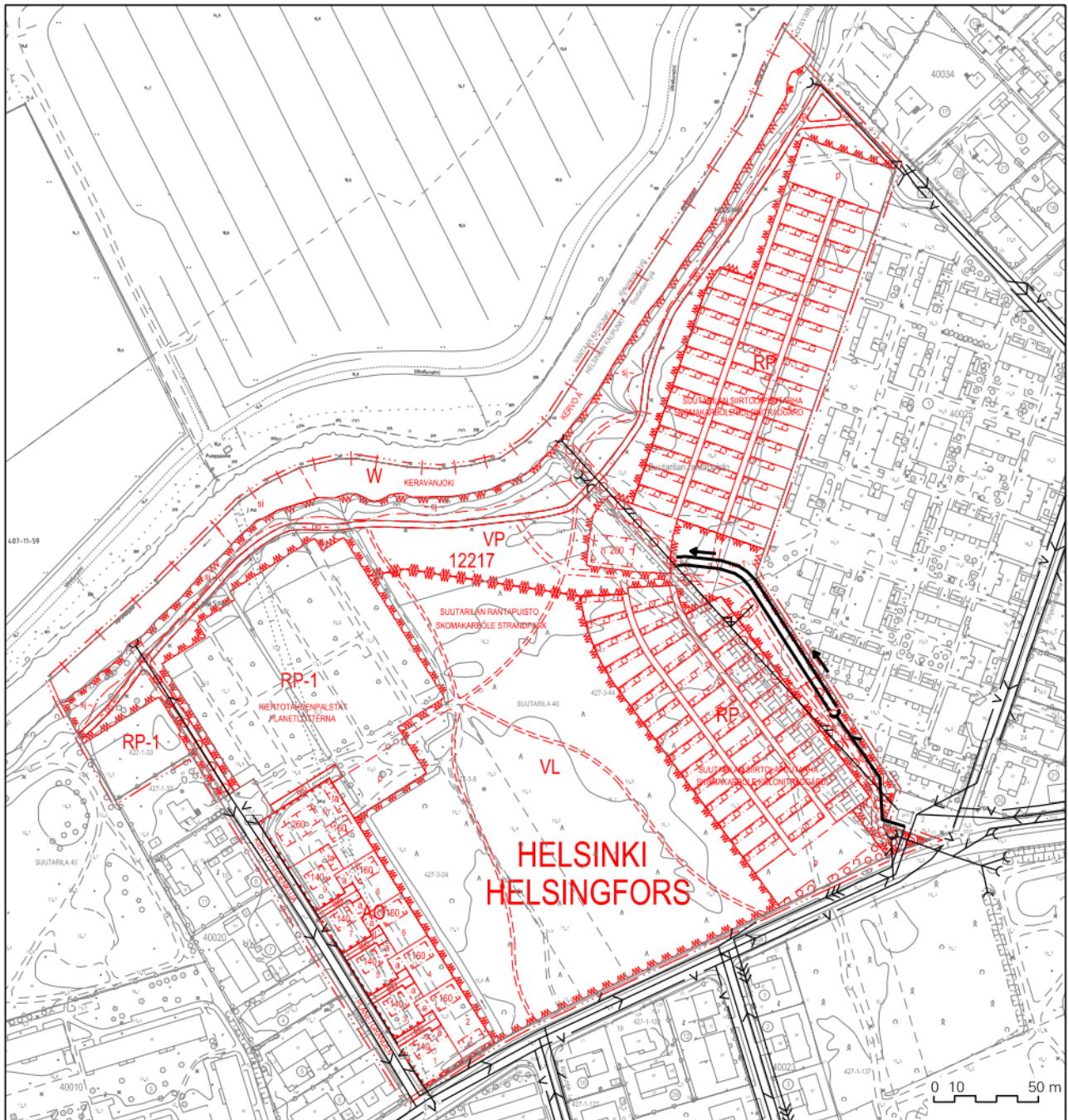
MAALAJIALUEEN RAJA



SAVEN ALAPINNAN ARVIOITU
SYVYYS MAAPINNASTA



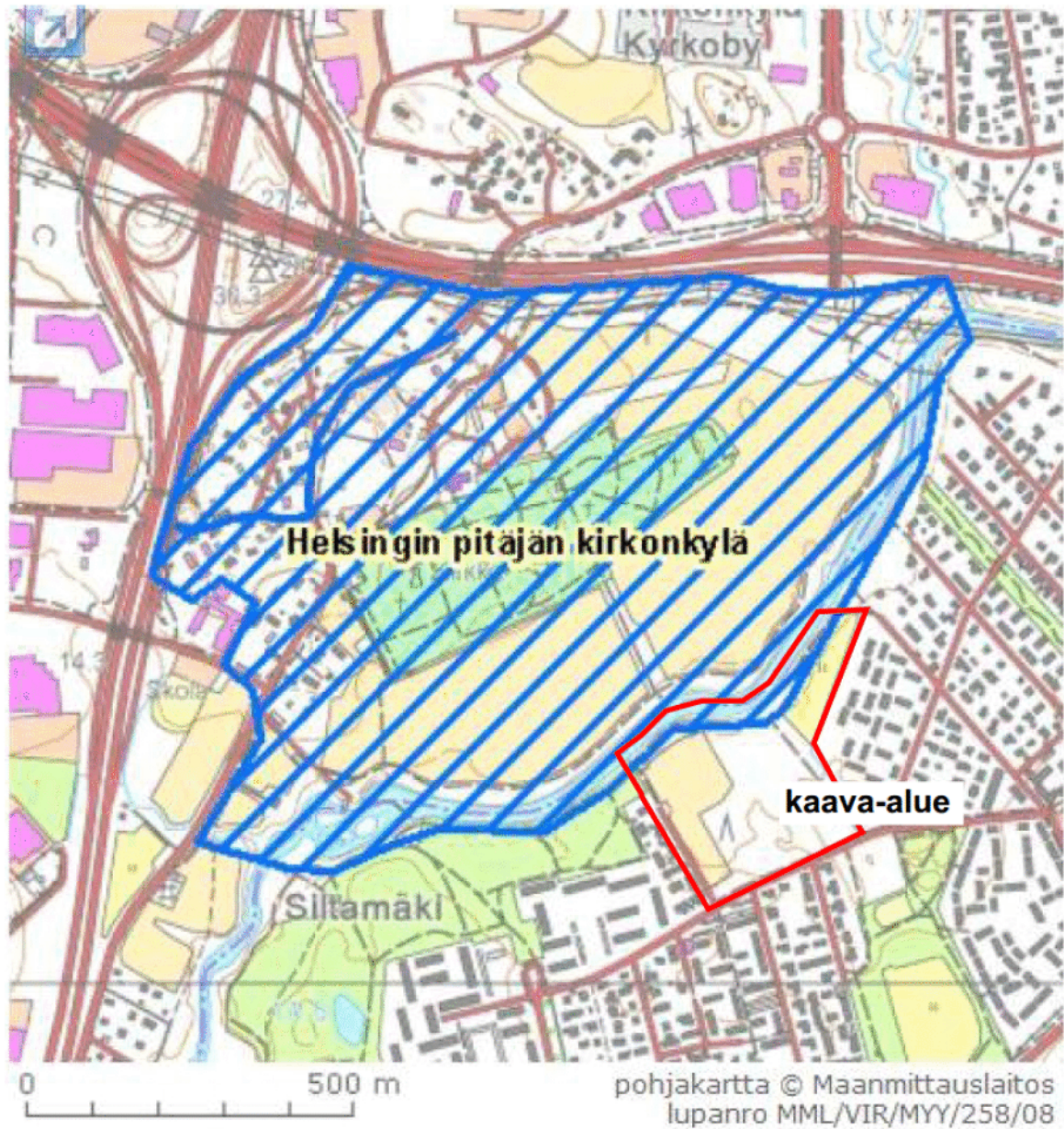
SAVIALUE, SAVIKERROKSEN
PAKSUUS 1-3m



Suutarilan rantapuistoalue Vesihuolto

1 : 3000

	NYKYINEN VESIJOHTO		UUSI HULEVESIVIEMÄRI
	NYKYINEN JÄTEVESIVIEMÄRI		AVO-OJA
	NYKYINEN HULEVESIVIEMÄRI		
	NYKYINEN PAINESIVIEMÄRI		
	NYKYINEN SEKAVESIVIEMÄRIN YLIVUOTO		



Kunta: Vantaa
Nimi: Helsingin pitäjän kirkonkylä

- Valtakunnallisesti merkittävät rakennetut ympäristöt RKY
- piste
 - viiva
 - alue

Ote kartasta Valtakunnallisesti arvokkaat rakennetut ympäristöt RKY, Museovirasto
 Liite selostukseen nro 12217

Helsingin kaupunkisuunnitteluvirasto
 Asemakaavaosasto/ympäristötoimisto

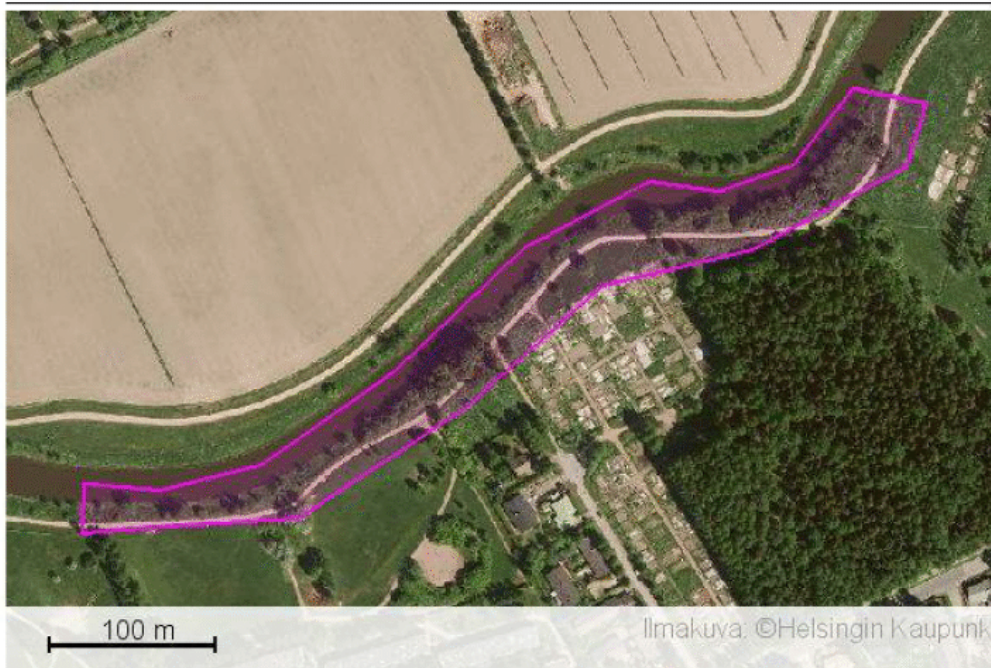


LINNUSTOLLISESTI ARVOKAS KOHDE KERAVANJOEN VARSISILTMÄESSÄ (36/2010)

Pinta-ala (kartalta) 2,29 ha
Digitoija ja pvm SEL,21.3.2011

>> Näytä karttakuva: [Kiinteistörajakartta](#) | [Opaskartta](#) | [Maaperäkartta](#) | [Ilmakuva](#) | [Ei karttakuva](#)

>> Näytä kohdetunnus:



Arvoluokka

III

Kohtalaisen arvokas lintualue

[Arvoluokituksen perusteet](#)

Kohdekuvaus

Keravanjoen uoma ja reunuspuusto.

AVAINTEKIJÄT: Jatkumo alajuoksulla oleville Keravanjoen lintualueille.

PESIMÄLINNUSTO: rantasipi, punavarpunen, kultarinta, viitakerkkunen, kivitasku. HUOM! Kohteessa luottamuksellisia pesimätietoja.

MUUTTOLINNUSTO: merkitys vähäinen.

TAPAHTUMA

Tapahtumatyyppi Aineistosalaus

Kuvaus Kohteen tietoja Internet-versiossa on rajattu.

[Kohteen laihavainnot](#)

[Aineistokuvaus](#)

© Helsingin kaupungin ympäristökeskus
Luontotietojärjestelmä



Suutarila,
LUONNONHOITOSUUNNITELMA vuosille 2008 – 2017

Helsingin kaupunki, rakennusvirasto
katu- ja puisto-osasto

HAKKUUT

Toimenpiteet 10-vuotiskaudella

Ylispuustaisen taimikon hoito

Ensiharvennus

Harvennus

Yksittäisten puiden poisto

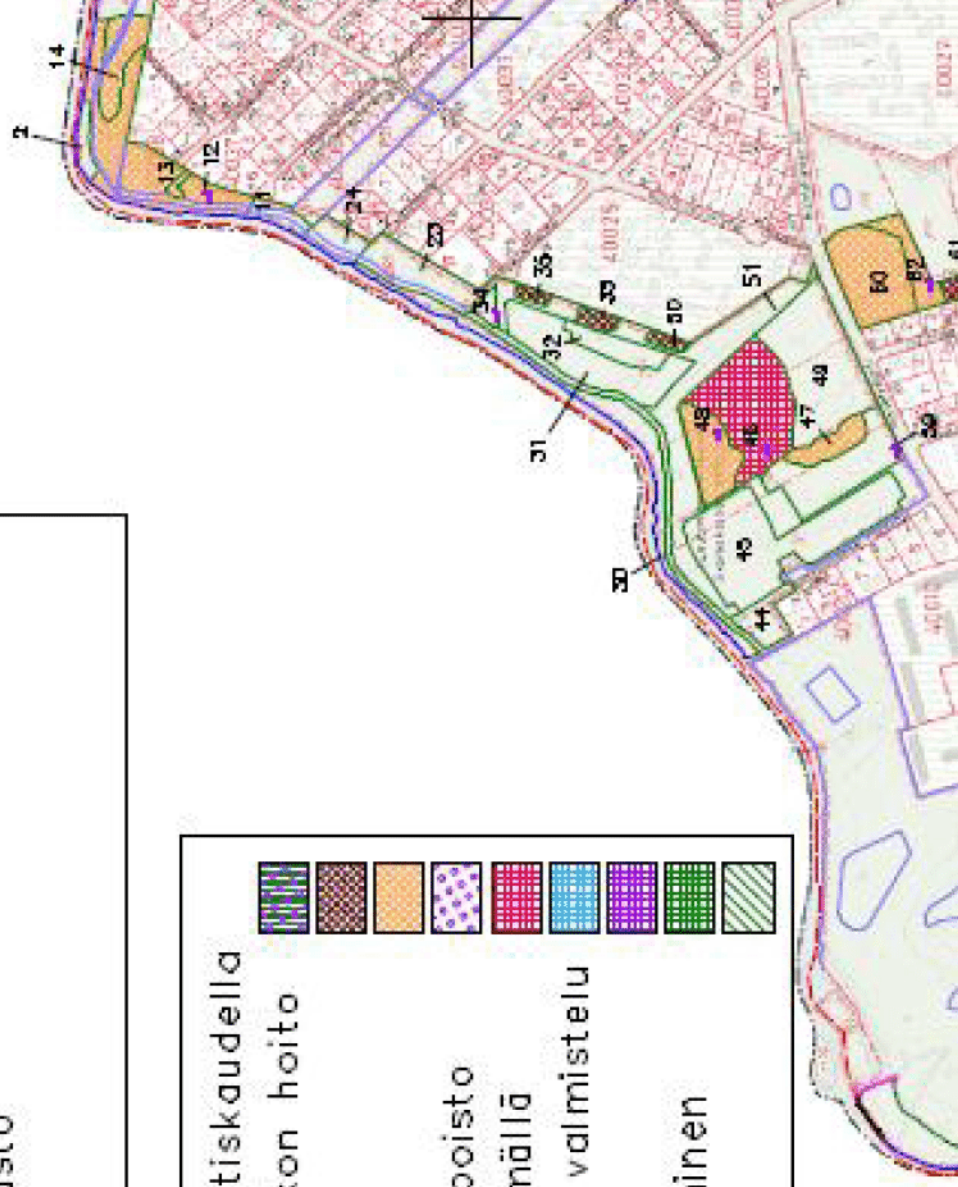
Uudistaminen viljelemällä

Luont. uudistamisen valmistelu

Suojuspuuhakkuu

Luontainen uudistaminen

Maisemanhoito

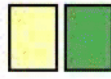


Suutarila,
LUONNONHOITOSUUNNITELMA vuosille 2008 – 2017

Helsingin kaupunki, rakennusvirasto
katu- ja puisto-osasto

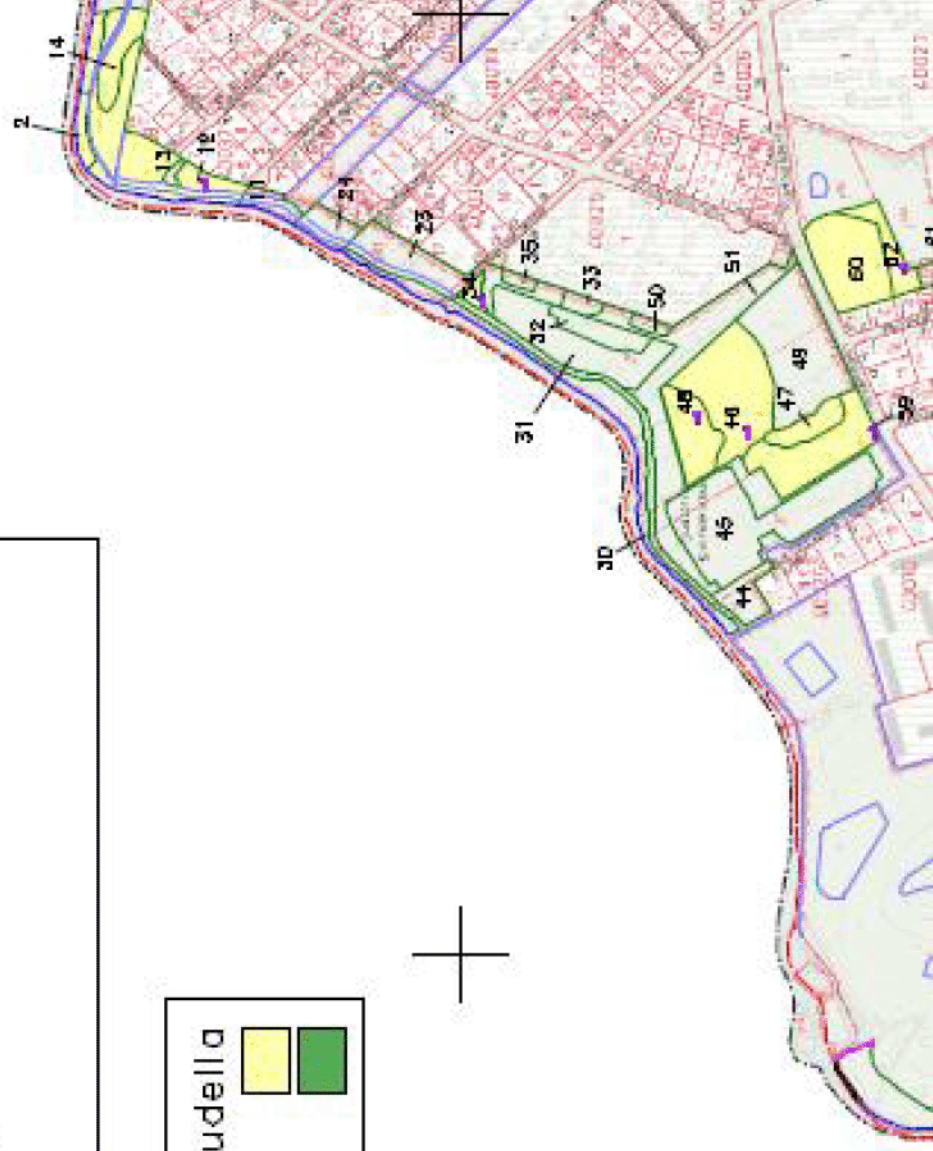
METSIEN HOITOTYÖT

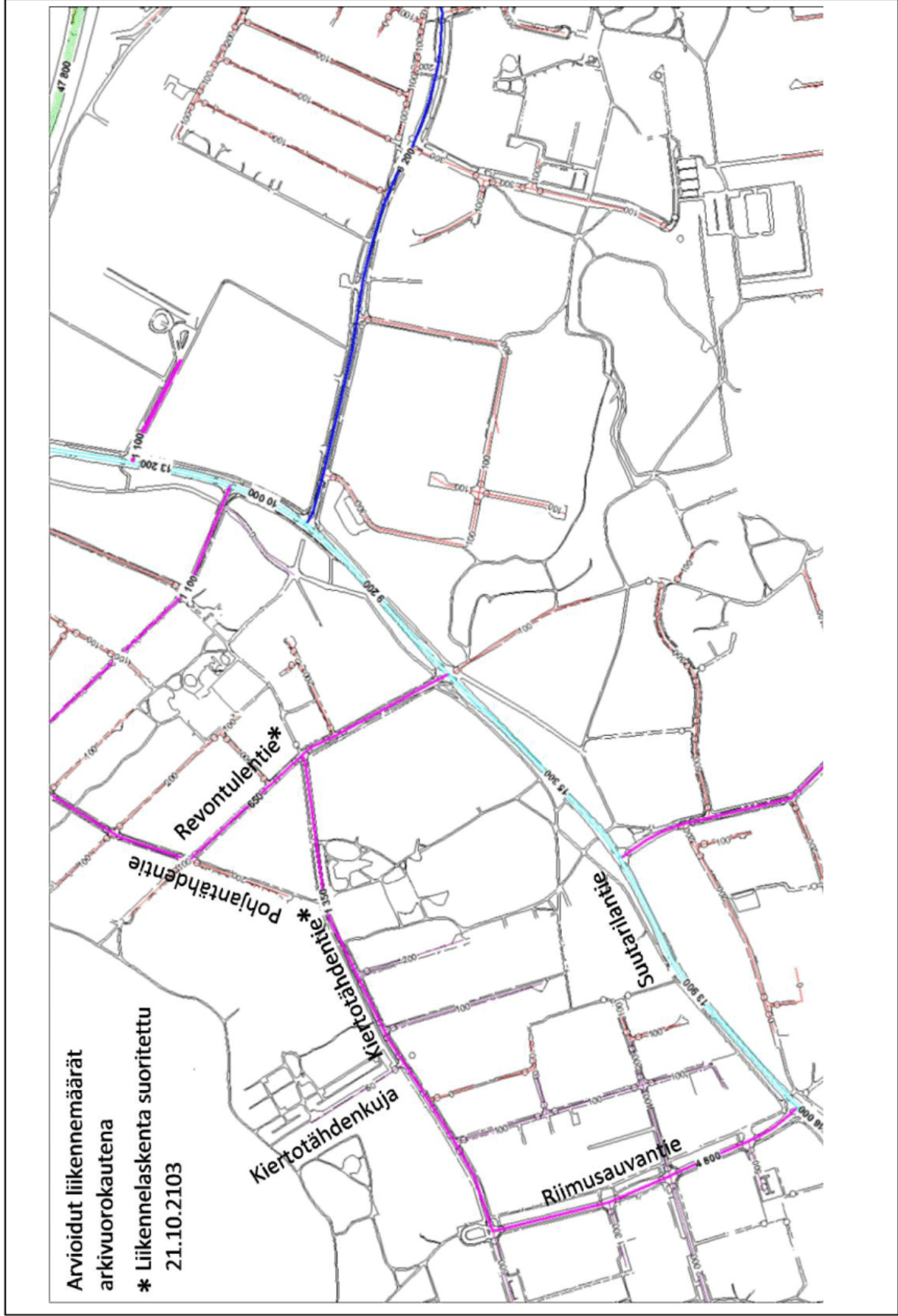
Hoitotyöt 10-vuotiskaudella



Pienpuustonhoito

Taimikonhoito







SIIRTOLAPUUTARHOISSA RAKENTAMINEN



OHJE

Marraskuu 2010

Nämä ohjeet korvaavat rakennusvalvontaviraston ja rakennusviraston 16.4.1998 laatimat ohjeet siirtolapuutarhoissa rakentamisesta. Ohjeet koskevat vanhojen rakennelmien uusimista ja korjaamista sekä uudisrakentamista.

TAUSTAA

Helsingin siirtolapuutarha-alueet on merkitty yleiskaava 2002:een kulttuurihistoriallisesti, rakennustaiteellisesti ja maisemakulttuurin kannalta arvokkaiksi alueiksi, joiden ominaispiirteet tulee säilyttää. Talin ja Herttoniemen siirtolapuutarha-alueet on suojeltu asemakaavalla.

Talin siirtolapuutarha oli merkitty Museoviraston valtakunnallisesti merkittävien rakennettujen kulttuurihistoriallisten ympäristöjen luetteloon vuodelta 1993. Herttoniemen ja Kumpulan siirtolapuutarhat on sisällytetty uuteen valtakunnallisesti merkittävien rakennettujen kulttuuriympäristöjen luetteloon RKY 2009.

YLEISTÄ RAKENTAMISESTA

Vanhoja siirtolapuutarhamajoja tulee ensisijaisesti kunnostaa ja korjata.

Alueen rakennusten ja puutarhamökkien julkisivukorjauksia tehtäessä tulee käyttää alkuperäisiä tai niitä vastaavia materiaaleja. Rakennusten ja puutarhamökkien pääasiallisena julkisivumateriaalina on käytettävä peittomaalattua pystyrimalautoitusta tai muuta alueella käytettyä perinteistä laudoitustapaa. Ikkunat ja ovet tulee tehdä puusta ja käyttää alueelle tyypillisiä siroja puitteita ja perinteisiä puitejakoja, listoituksia ja paneleinteja. Värytyksessä tulee noudattaa alueellisia värytysohjeita tai alueen perinteisiä värytyksiä. Rakennuksilla on oltava huopakatteinen harjakatto alueen perinteisten katteiden mukaisesti.

Puutarhamökki on rakennettava alueen alkuperäisen asemapiirroksen tai palstoituksen mukaisesti, niiden periaatteita noudattaen. Uudismajojen harjan tulee olla samansuuntainen kuin nykyisten ja viereisten majojen. Kattokaltevuu-den tulee olla tyypipiirustusten mukainen, kattokulmaa ei saa jyrkentää. Rakennuksissa ja puutarhamökeissä tulee olla avoräystäät. Yksityiskohtien tulee olla siroja. Puutarhamökki on perustettava avosokkelin varaan.

Piha-alueiden ja puutarhapalstojen istutusten tulee olla perinteisiä, alueen ominaispiirteisiin soveltuvia. Palstalle tulee istuttaa ainakin yksi hedelmäpuu. Puutarhapalstan pinta-alasta vähintään 2/3 tulee olla viljeltyä tai istutettua. Kivettyjen tai pinnoitettujen alueiden pinta-alaa ei tule lisätä. Kulkuväyliä ja pihateitä ei saa päällystää asfaltilla tai betonikivin vaan ne tulee päällystää alueelle perinteisillä materiaaleilla; tällaisia ovat esimerkiksi sora, luonnonkivilaatat tai betonilaatat.

Erilaista vaihtelua ja omaa ilmettä eri puutarhojen miljööseen tuo alueilla yhdyskäytävien linjaus ja rakennusten sijoittelu tonteilla. Koska alueet ovat edelleen osa julkista viheraluerakennetta, tulee yleinen jalankulku olla päivisin sallittua ja alueen aitaamisesta tulee antaa aluekohtaiset ohjeet, ellei asiaa ole asemakaavassa määrätty.

Postiosoite	Käyntiosoite	Puhelin	Faksi	Internet
Rakennusvalvontavirasto PL 2300 00099 HELSINGIN KAUPUNKI	Rakennusvalvontavirasto Siitasaarenkatu 13 Helsinki 53	(09) 310 2611	(09) 310 26206	http://www.rakvv.hel.fi Sähköposti rakennusvalvonta@hel.fi

Kaikessa rakentamisessa tulee noudattaa alueelle laadittua asemakaavaa ja sen määräyksiä, tätä rakentamistapaohjetta sekä mahdollisia alueellisia rakentamistapaohjeita. Uusien mökkien rakentamisessa tulee noudattaa tyyppiirustusten mukaisia enimmäispinta-aloja, korkeuksia ja materiaaleja. Mikäli rakennelmista, ajoista tms. on määräyksiä asemakaavassa, tulee asemakaavan määräyksiä ensisijaisesti noudattaa.

YHDISTYSTEN OMA RAKENTAMINEN

Yhdistysten omille rakentamistoimenpiteille esim. huoltorakennus, yhteistilarakennus tms. on haettava rakennusviraston hyväksyminen ja sen jälkeen rakennuslupa rakennusvalvontavirastosta.

On suositeltavaa rakentaa kaikille alueille huoltorakennukset ja liittää ne vesi- ja viemäriverkostoon jätevesiongelmien välttämiseksi.

ALUEET, JOILLE ON HYVÄKSYTTY TYYPPIIRUSTUKSET

Herttoniemeen, Marjaniemeen, Oulunkylään, Pakilaan, Taliin ja Vallilaan on hyväksytty puutarhamökkien tyyppiirustukset. Mökit on hyväksytty kesäkäyttöisinä rakennelmina.

Vuokramiehen on ennen rakennustöiden aloittamista pyydettävä aiotulle rakentamistoimenpiteelle yhdistyksen suostumus ja lunastettava yhdistykseltä tyyppiirustukset.

Tyyppiirustukset on lunastettava seuraavia rakentamistoimenpiteitä varten:

- uuden mökin rakentaminen
- mökin uudelleen rakentaminen
- mökin laajentaminen sallitun neliömetrimäärän puitteissa
- kuistin tai katoksen rakentaminen
- varaston rakentaminen mökin yhteyteen
- julkisivun ja katon värin tai materiaalin sekä ikkunoiden ja ovien olennaiset muutokset.

Rakennettaessa tyyppiirustusten mukaan ei edellytetä rakennusvalvontaviranomaisen lupaa eikä rakennusviraston hyväksyntää suunnitelmille.

Yhdistys voi teettää uusia tyyppiirustuksia tai muutoksia voimassa oleviin tyyppiirustuksiin. Tyyppiirustusten tulee olla voimassa olevan asemakaavan mukaisia. Ne on esitettävä rakennusviraston hyväksyttäväksi ennen kuin niille haetaan rakennusvalvontaviranomaisen toimenpidelupa (mallihyväksyntä).

Tyyppiirustuksista poikkeavalle rakentamistoimenpiteelle (esim. olemassa olevan mökin laajentaminen) vuokramiehen on haettava yhdistyksen ja rakennusviraston suostumus ja sen jälkeen haettava kustannuksellaan rakennusvalvontavirastosta toimenpidelupa. Yhdistyksen ja rakennusviraston suostumukset tulee toimittaa lupahakemuksen mukana rakennusvalvontavirastoon.

ALUEET, JOILLA EI OLE HYVÄK-SYTTYJÄ TYYPPIIRUSTUKSIA

Kumpulassa ja Ruskeasuolla ei ole hyväksytyjä tyyppiirustuksia. Kumpulassa ja Ruskeasuolla tulee olla sinne soveltuva perinteinen mökkityyppi.

Näillä alueilla vuokramiehen on ensin pyydettävä aiotulle rakentamistoimenpiteelle yhdistyksen ja rakennusviraston suostumus ja haettava sen jälkeen rakennusvalvontavirastosta toimenpidelupa edellä esitetyllä tavalla.

Yhdistyksen on annettava suostumuksensa aiotulle rakentamistoimenpiteelle, mikäli se ei ole vastoin alueella noudatettua rakentamiskäytäntöä ja soveltuu alueelle. Epäselvissä tapauksissa toimenpiteen soveltuvuus alueelle ratkaistaan toimenpidelupahakemuksen käsittelyn yhteydessä.

LUVAN HAKEMINEN

Luvan hakemiseen tarvitaan seuraavat asiakirjat:

Postiosoite	Käyntiosoite	Puhelin	Faksi	Internet
Rakennusvalvontavirasto PL 2300 00099 HELSINGIN KAUPUNKI	Rakennusvalvontavirasto Siltasaarencatu 13 Helsinki 53	(09) 310 2611	(09) 310 26206	http://www.rakvv.hel.fi Sähköposti rakennusvalvonta@hel.fi

-
- hakemuslomake
 - valtakirja, jollei vuokralainen itse allekirjoita hakemusta
 - palstan vuokrasopimus oikeaksi todistettuna jäljennöksenä
 - kolme sarjaa yhdistyksen ja rakennusviraston hyväksymiä pääpiirustuksia: asemapiirros, pohjapiirros, julkisivut ja leikkaus, taitettuna A4-kokoon sekä varustettuna seläkkeellä
 - alueen palstakartta (yhdistykseltä)
 - naapuripalstojen vuokralaisten kuulemisasiakirjat (kaikki rajanaapurit ja vastapäiset ja vinottain vastapäiset palstat).

RAKENNELMAT JA MUUT RAKENTAMISTOIMENPITEET **(Kaikki alueet)**

Rakennelmia varten ei ole laadittu tyyppiirrustuksia eikä niille haeta toimenpidelupaa. Niiden tekemiseen on etukäteen pyydettävä yhdistyksen suostumus kirjallisella hakemuksella, jossa on ilmoitettu rakennelman mitat, ulkonäkö ja sijoitus.

Rakennelmat tulee sijoittaa palstoille niin, että itse puutarhamökki säilyy päärakennuksena näkyvässä ja rakennelmat sijoittuvat palstan reunoille ja alistuvat päärakennukselle. Rakennelmien sijoittelussa palstoille pitää aina ottaa huomioon palstanaapurit naapurisovun säilymiseksi (ei savu-, haju- näkymä tms. haittoja).

Rakennelmien tulee olla alueen luonteeseen sopivia. Niiden tulee olla lautarakenteisia lukuun ottamatta kasvihuonetta ja väriykseltään ja materiaaleiltaan samanlaisia kuin itse mökit. Hirttä ei tule käyttää rakennusmateriaalina. Paine-kyllästettyä puuta ei myöskään suositella käytettävän mm. niistä maaperään liukenevien kyllästysaineiden vuoksi.

Yhdelle palstalle saa rakentaa pääsääntöisesti yhden rakennelman. Puutarhapalstan rakennusalan ulkopuolelle saa rakentaa kasvihuoneen, leikkimökin tai grillikatoksen:

- KASVIHUONE, pohjapinta-ala saa olla enintään 220 cm x 300 cm ja harjakorkeus enintään 220 cm maasta mitattuna.
- LEIKKIMÖKKI, pohjapinta-ala saa olla enintään 220 cm x 300 cm kuisteineen, josta kuistin syvyyden tulee olla vähintään 60 cm. Mökin harjakorkeus saa olla enintään 220 cm perustuksista mitattuna ja perustusten korkeus enintään 30 cm. Leikkimökkiä voi käyttää huvimajana, vierasmajana tai varastona.
- GRILLIKATOS, avonainen, nelikulmainen tai suorakaide, pohjapinta-ala saa olla enintään 6 m² (220 cm x 300 cm) ja harjan korkeus enintään 240 cm maasta mitattuna.

Lisäksi palstalle saa sijoittaa kevyitä rakennelmia:

- PESUKATOS, pohja-ala saa olla enintään 3 m² ja korkeus enintään 220 cm maasta mitattuna.
- NÄKÖSUOJA- JA ISTUTUSSÄLEIK-KÖ, palstan sisälle voi rakentaa näkösuoja- ja istutussäleikön siten, että se ei varjosta naapuria.
- TERASSI, puinen lautaterassi, kooltaan korkeintaan 3 x 3 metriä.
- TELTTAKANKAISIA MAJOJA saa pystyttää tilapäisesti (maksimi 2 viikkoa).
- LIPPUTANKO, korkeus noin kaksi kertaa mökin korkeus.
- GRILLI, grillin rakentaminen on sallittua.
- KYLPYTYNNYREITÄ tai isoja kiinteitä UIMA-ALTAITA ei tulisi rakentaa mm. niistä aiheutuvien harmaavesiongelmien vuoksi.
- AIDAT, palstan tien puoleiselle sivulle saa rakentaa kiinteän korkeintaan 70-90 cm korkean lauta-aidan niillä siirtolapuutarha-alueilla, joilla se kuuluu osaksi nykyistä puutarhamiljöötä. Mikäli tien puoleisella sivulla rajausta on tehty istutuksin, tulee tyyppillistä rajaustapaa noudattaa. Istutettavan pensasaidan korkeus leikattuna on enintään 140 cm. Porttimaiseksi aiheeksi leikattuna sallitaan korkeampiakin pensaita aluekohtaisesti. Matala 70-90 cm korkea verkkoaita sallitaan palstan sisäpuolelle esim. kotieläinten vuoksi.

Postiosoite	Käyntiosoite	Puhelin	Faksi	Internet
Rakennusvalvontavirasto PL 2300 00099 HELSINGIN KAUPUNKI	Rakennusvalvontavirasto Siltasaarekatu 13 Helsinki 53	(09) 310 2611	(09) 310 26206	http://www.rakvv.hel.fi Sähköposti rakennusvalvonta@hel.fi

-
- PORTTI, aitaan saa tehdä palstaa kohden yhden portin, jonka leveys on 70 – 130 cm. Aitojen ja porttien mitoituksessa ja materiaaleissa tulee noudattaa asemakaavaa. Mikäli siinä ei asiaa säädellä on suositeltavaa, että yhdistys valitsee käytettäväksi alueelliset perinteiset aitatyypit, jotka on hyvä liittää alueen rakentamistapaohjeiden osaksi.
 - VÄLIKÄYTÄVÄT, palstojen rajalle on jätettävä yhteensä 60 cm leveä avoin rajavyöhyke. Palstoja ei saa rajata väli-
vyöhykkeitä vasten pensasaidalla.
 - KOMPOSTI, kannellinen puutarhajätekomposti. Talousjätekompostista tulee tehdä ilmoitus YTV:lle.
 - KUIVAKÄYMÄLÄN voi rakentaa mökin yhteydessä olevaan varastoon tai leikkimökkiin, jota käytetään varastona. **Erillistä varastokoppia kuivakäymälälle ei saa rakentaa.** Vesi- tai kemiallista käymälää ei pääsääntöisesti saa sijoittaa palstalle.
 - JÄTEVESIEN KÄSITTELYSSÄ tulee noudattaa Helsingin kaupungin ympäristökeskuksen ohjeita.

YHDISTYSTEN VALVONTA JA OPASTUS

Yhdistyksen tulee pitää palstakohtaisesti kirjaa lunastetuista piirustuksista ja rakentamistoimenpiteistä, joihin se on antanut **suostumuksensa**.

Yhdistysten kannattaa valita jäsenistöstään hallituksen avuksi 2-4 rakennusalan asiantuntijaa rakennustoimikuntaan valvomaan ja opastamaan alueen rakentamista.

Kunkin yhdistyksen tulisi tehdä omalle alueelleen rakentamistapaohjeet, jotka täsmentävät tätä yleisohjetta. Niissä yhdistyksillä on mahdollisuus antaa tarkempia näitä ohjeita täydentäviä, tiukempia ohjeita rakentamisesta ja ympäristöön soveltuvuudesta. Siirtolapuutarhakohtaisten ohjeiden tekeminen on suositeltavaa, koska eri aikoina suunniteltujen ja rakennettujen siirtolapuutarha-alueiden luonne on erilainen. Ohjeet tulee lähettää rakennusvalvontavirastoon ja vuokranantajalle rakennusvirastoon hyväksyttäväksi. Rakennusvalvontavirasto pyytää tarvittaessa lausunnot muilta yhteistyötahoilta.

LISÄTIETOJA:

Helsingin kaupungin rakennusvalvontavirasto, Siltasaarenkatu 13, lupakäsittelijät puh. 310 2611, arkisin 9.00-10.00

Rakennusvalvontaviraston kotisivut <http://www.rakvv.hel.fi>, josta myös ohje "Siirtolapuutarhoissa rakentaminen" tu-
lostettavissa

Helsingin kaupungin rakennusvirasto, Kasarmikatu 21, vaihde 310 1661
<http://www.hkr.hel.fi>

Helsingin kaupungin ympäristökeskus, Viipurinkatu 2, www.hel.fi/ymk ,
neuvova ympäristötarkastaja
puhelin 310 13000, klo 9.00-13.00

Tämä ohje on laadittu yhteistyössä Helsingin kaupungin rakennusviraston kanssa. Ohjeesta on kuultu kaupunki-
suunnitteluvirastoa ja kaupunginmuseota. Helsingin kaupungin ympäristökeskus on laatinut jätevesien käsittelyoh-
jeen.

Alkuperäinen ohje 16.4.1998, uusittu 30.5.2008.

Postiosoite	Käyntiosoite	Puhelin	Faksi	Internet
Rakennusvalvontavirasto PL 2300 00099 HELSINGIN KAUPUNKI	Rakennusvalvontavirasto Siltasaarenkatu 13 Helsinki 53	(09) 310 2611	(09) 310 26206	http://www.rakvv.hel.fi Sähköposti rakennusvalvonta@hel.fi

LÄHDEAINEISTOA:

Arkistot: Helsingin kaupunginarkisto, kaupunginmuseon kuva-arkisto, rakennusvalvontaviraston arkisto

Helsingin kaupunginmuseo, kulttuuriympäristöyksikkö. Siirtolapuutarhoja koskevat rakennusinventoinnit (ns. Rakukortit) v.2008

Helsingin kaupungin ympäristönsuojelumääräykset (1.1.2005)

Lausunnot ja listatekstit: Helsingin kaupunginhallituksen, kaupunginmuseon, kaupunkisuunnitteluviraston, rakennusvalvontaviraston ja rakennusviraston siirtolapuutarhoja koskevia listatekstejä ja lausuntoja vuosilta 2000-2007

Maankäyttö- ja rakennusasetus (895/1999)

Ohje jätevesien käsittelystä siirtolapuutarhamökeillä. Helsingin kaupungin ympäristökeskus 15.5.2008
www.hel.fi/ymk (ympäristön tila-vesi-jätevedet)

Rakennettu kulttuuriympäristö. Valtakunnallisesti merkittävät kulttuurihistorialliset ympäristöt. Museovirasto, rakennushistorian osaston julkaisu 16, 1993

Rakentaminen siirtolapuutarhoissa. Mökkien tyyppiirustukset. Helsingin kaupunki. Kiinteistövirasto. Maa- ja metsätalousosasto ja arkkitehti Tuula Fleming. 1995

Siirtolapuutarhoissa rakentaminen, rakennusvalvontaviraston ja rakennusviraston ohje 16.4.1998

Siirtolapuutarha-alueiden asemakaavat, viimeisin Herttoniemen siirtolapuutarha-alueen asemakaava-aineisto vuodelta 2007. Kaupunkisuunnitteluvirasto

Siirtolapuutarhat Helsingissä - vihreitä keitaita kerrostaloalueiden kupeessa.
Artikkeli RY (Rakennettu Ympäristö)-lehdessä 3/2007, Heidi Koponen, Mari Soini, Marjatta Uusitalo

Siirtolapuutarhat. "Hyödyllistä ja hauskaa" helsinkiläisille. Tutkija Ulla-Maija Laurila. Artikkelit Sofia-lehdessä 1/2006

Valtioneuvoston asetus talousjätevesien käsittelystä vesihuoltolaitosten viemäriverkostojen ulkopuolisilla alueilla (542/2003)

"Vapaahetkien kuluksi—siirtolapuutarhat maailmansotien välisen ajan Helsingissä". Ulla-Maija Laurila. Helsingin kaupunginmuseon julkaisu v. 2008.

Ympäristönsuojelulaki (86/2000)

Postiosoite	Käyntiosoite	Puhelin	Faksi	Internet
Rakennusvalvontavirasto PL 2300 00099 HELSINGIN KAUPUNKI	Rakennusvalvontavirasto Siltasaarekatu 13 Helsinki 53	(09) 310 2611	(09) 310 26206	http://www.rakvv.hel.fi Sähköposti rakennusvalvonta@hel.fi

Siirtolapuutarha-alue
yhteensä 89 palstaa
vaihtoehto 1



Keravanjoki

Rantaraitti
säilyy

Siirtolapuutarha-alue
47 palstaa

leikki
kahvila
yhteistila

puisto-
käytävät

Siirtolapuutarha-alue
42 palstaa

Keravankatu

Kiertotähdentie

Mahdollinen täydennys-
rakentamisen alue
(pientaloja)

Vieljypalsta-aluetta tiivistetään, palstojen
lukumäärä säilyy, osa palstoista pienempiä

Siirtolapuutarha-alue
yhteensä 91 palstaa
vaihtoehto 2



Keravanjoki

Rantaraitti säilyy

Siirtolapuutarha-alue
44 palstaa

18 ap

Revontulentie

Viljelypalsta-alueita tiivistetään, palstojen lukumäärä säilyy, osa palstoista pienempiä

leikki
kahvila yhteistila

puisto-
käytävät

Siirtolapuutarha-alue
27 palstaa

jätekatos

18 ap

Siirtolapuutarha-alue
20 palstaa

Kiertotähdentie

18 ap

Kiertotähdentie

Siirtolapuutarha-alue
88 palstaa
vaihtoehto 3

rantaraitti säilyy

puistokäytävä

uusi tontti

uus
okt-tontti

Kiertotähdenkuja

Kiertotähti

19 ap

parkeeraus

leikki

leikki

vesiallas

5 ap

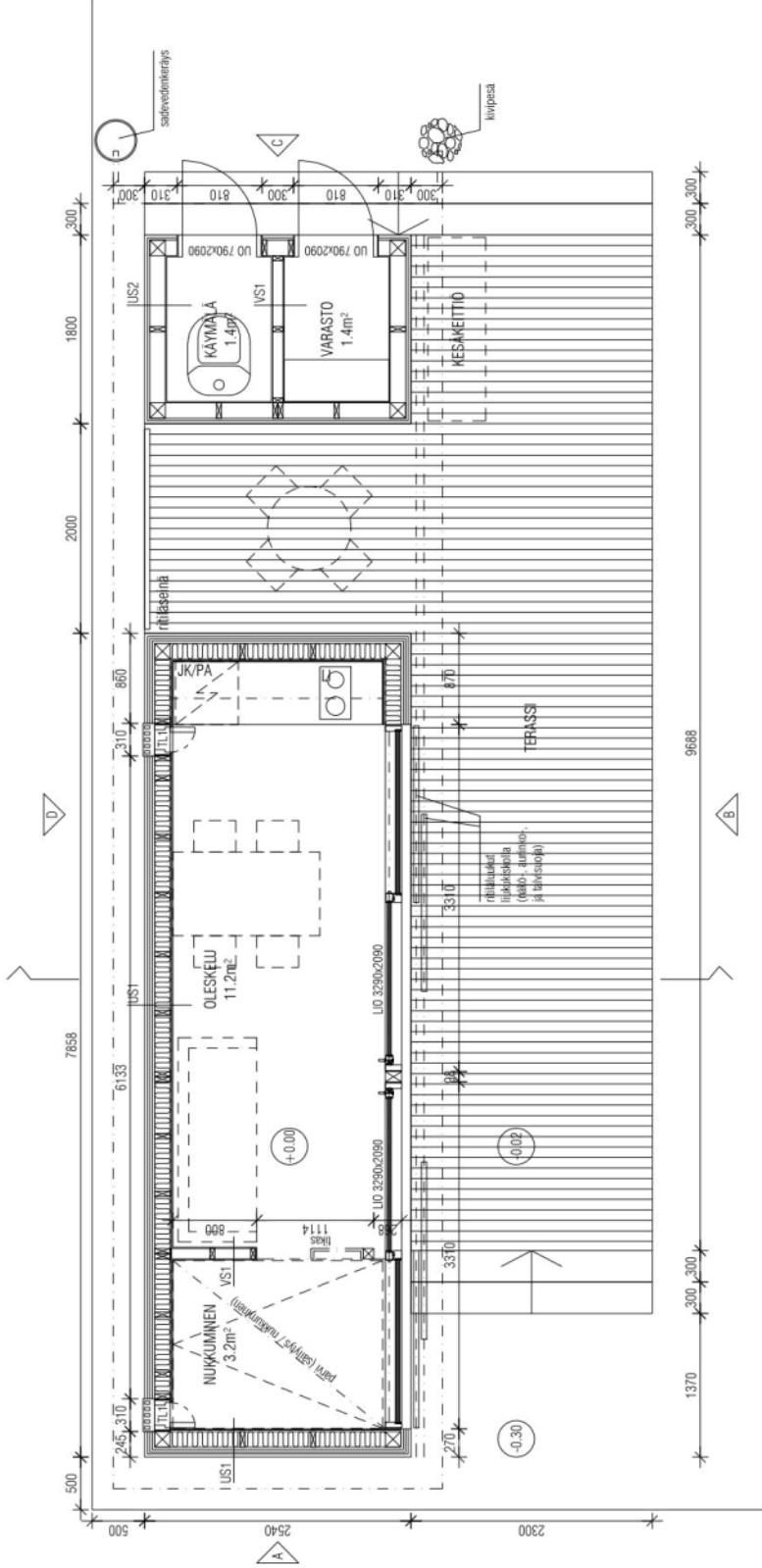
kahvila

ytteistilaa



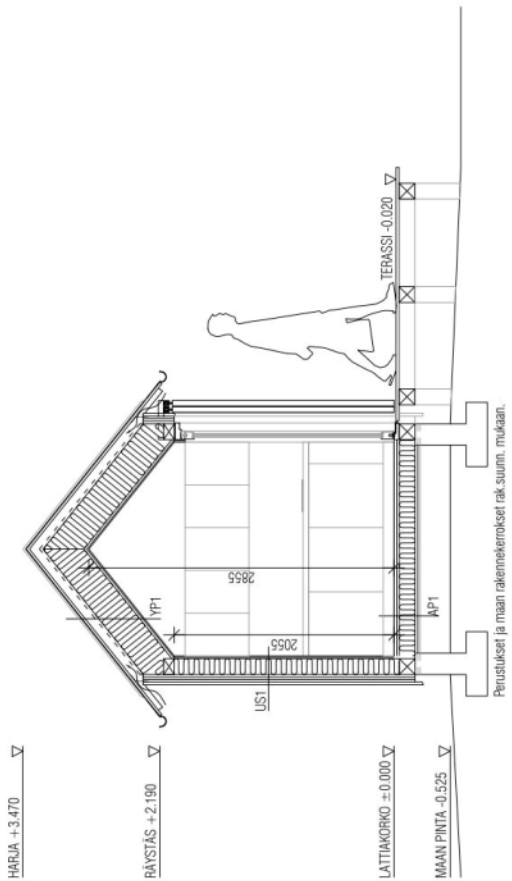
Ote keväällä 2014 valmistuneesta viitesuunnitelmasta





LAUJUUSTEET:

KERROSALA	19,4 kemp²
- MÖKKI	4,6 kemp²
- VARASTO / KÄYMÄLÄ	
HUONEALA	14,4 m²
- MÖKKI	2,8 m²
- VARASTO / KÄYMÄLÄ	



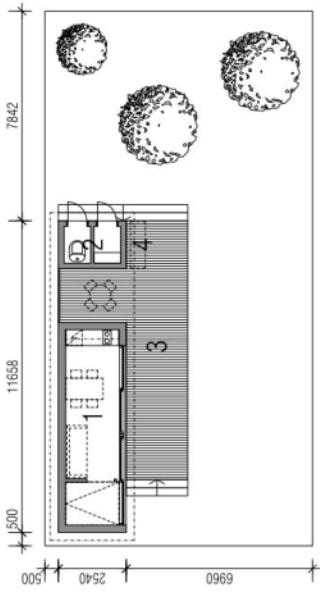
RAKENNETYYPIT:

- US1
Ulkoovohus, pystylauditus 28x100mm, kuusi, hamma
Vaakakoulaus 22x100mm, k600
Tuuletusväli, pystykoulaus 22x100mm, k600
Tuulensuojalevy, Runkoleijona 25mm
Kantava pystyrunko 48x148mm, k600 + Ekovillalevy 100+48mm
Ilmansulku Ekovilla X5
Kipsilevy, 13mm
Sisäerohous, vaneri 12mm, kovu, kuitokäsittely valkoinen
- US2
Ulkoovohus, pystylauditus 28x100mm, kuusi, hamma
Vaakakoulaus 22x100mm, k600
Kantava pystyrunko 48x148mm, k600 + Ekovillalevy 100+48mm
Sisäerohous, vaneri 12mm, kovu, kuitokäsittely valkoinen
- VS1
Sisäerohous, vaneri 12mm, kovu, kuitokäsittely valkoinen
Kantava pystyrunko 48x88mm, k600
Sisäerohous, vaneri 12mm, kovu, kuitokäsittely valkoinen
- YP1
Kölmioimahuopapakete, musta
Aluskaite, rakaponttilauditus 23x65mm
Kattovasat 48x88mm kertopuupalkkien päällä, vaaojen välissä:
- Tuuletusväli 73mm
- Tuulensuojalevy, Runkoleijona 25mm
Kattokannattajat Kerco-S 51x300mm, k600 + Ekovilla 300mm
Ilmansulku Ekovilla X5
Koulaus 22x100mm, k300
Sisäerohous, vaneri 12mm, kovu, kuitokäsittely valkoinen

- YP2
Kölmioimahuopapakete, musta
Aluskaite, rakaponttilauditus 23x65mm
Kattovasat 48x88mm kertopuupalkkien päällä
Kattokannattajat Kerco-S 51x300mm, k600
Koulaus 22x100mm, k300
Sisäerohous, vaneri 12mm, kovu, kuitokäsittely valkoinen

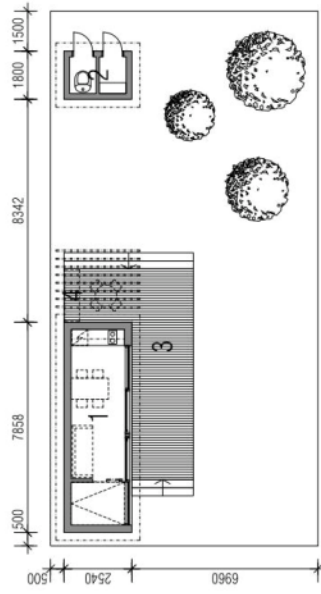
- AP1
Lattialaite 28x65mm ponnittu kuusi, lipseksittely
LattiaWilhelmi 22mm
Ilmansulku Ekovilla X5
Lattikannattajat 48x148mm, k600 + Ekovilla 150mm
Tuulensuojalevy, Runkoleijona 25mm
Tuulensuojan kannattinaudat 22x125mm kannattajien alapinnassa
Tuulettuva ryönnintä 300mm, pilariperustus
Sora tai sepele 100mm
Perusmaa, kallistus salasejiin pain > 1:50

- AP2
Lattialaite 28x65mm ponnittu kuusi, lipseksittely
LattiaWilhelmi 22mm
Lattikannattajat 48x148mm, k600
Tuulettuva ryönnintä 300mm, pilariperustus
Sora tai sepele 100mm
Perusmaa, kallistus salasejiin pain > 1:50

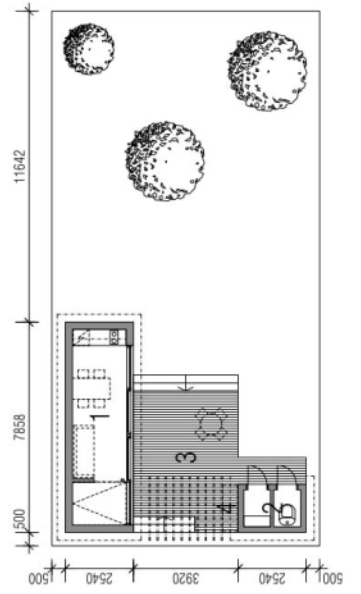


VE1

- 1: MÖKKI
- 2: VARASTO / KÄYMÄLÄ
- 3: TERASSI
- 4: KESÄKEITTIÖ



VE2



VE3

JULKISIVUMATERIAALIT

1. Kolmiorimahuopakate, musta
2. Raysiäskourut, maalattu pelti, musta
3. Pystylaudotus, kuultokäsittely, harmaa
4. Piuikkunat ja ovet, kuultokäsittely, harmaa
5. Ritilät, puu, peittomaalattu kellainen, punainen tai valkoinen
6. Terrassilaudotus, lehtikuusi, käsittelemätön
7. Pilariperustus, betoni, harmaa



SUUTARILAN SIIRTOLAPUIUTARHA

30.6.2014

SIIRTOLAPUIUTARHAMÖKKI, toimistijohdusvaihtoehto 1

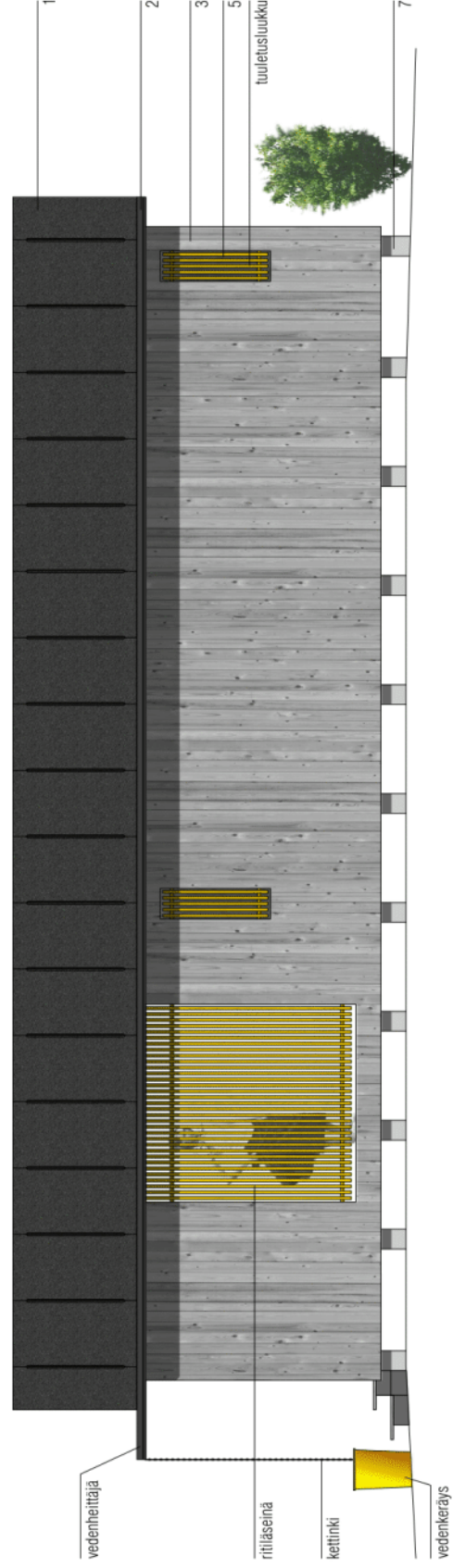
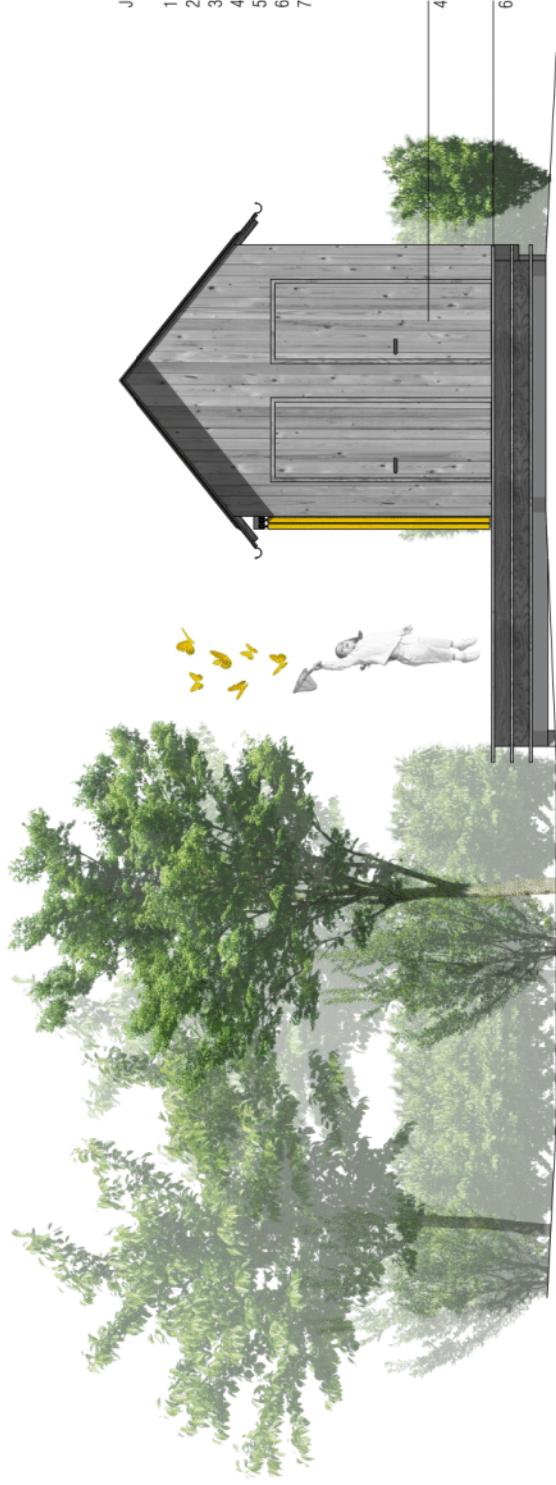
Julkisivut A ja B 1:50

studio
PUUSTO

STUDIO PUUSTO ARKITEHDIT OY
www.studiopuisto.fi / info@studiopuisto.fi

JULKISIVUMATERIAALIT

1. Kolmiorimahuopakate, musta
2. Raysiäskourut, maalattu pelti, musta
3. Pystylaudotus, kuultokäsittely, harmaa
4. Puikkunat ja ovet, kuultokäsittely, harmaa
5. Ritilät, puu, kuultokäsittely, harmaa
6. Terassilaudotus, lehtikuusi, käsittelemätön
7. Pilaeriperustus, betoni, harmaa



SUUTARILAN SIIRTOLAPUITARHA

30.6.2014

SIIRTOLAPUITARHAMÖKKI, toimistopöytävahto 1

Julkisivut C ja D 1:50

studio
PUISTO

STUDIO PUUSTO ARKITEHDIT OY
www.studiopuisto.fi / info@studiopuisto.fi



SUUTARILAN SIIRTOLAPUITARHA

30.6.2014

NÄKYMÄ KIVUALTA KOHTI YHTEISTILARAKENNUNNISTA

studio
PUUSTO

STUDIO PUUSTO ARKITEHDIT OY
www.studiopuusto.fi/ mfo@studiopuusto.fi



SUUTARILAN SIIRTOLAPUITARHA

NÄKYMÄ SIIRTOLAPUITARHAMÖNKIN Pihalta

30.6.2014

studio
PUUSTO

STUDIO PUUSTO ARKITEHDIT OY
www.studiopuisto.fi / info@studiopuisto.fi

**SIIRTOLAPUUTARHAMÖKKI,
SUUTARILAN SIIRTOLAPUUTARHA**

Rakennustapaselostus 30.6.2014

YLEISTIEDOT

RAKENNUSHANKKEEN YLEISTIEDOT

Rakennushanke

Siirtolapuutarhamökki, tyyppiirustukset

Osoite

Suutarilan rantapuisto, Helsinki

Rakennuspaikkaa koskevat tiedot

Asemakaava

Rakennuksen luokitus

Rakennuksen paloluokka on P3.

LAAJUUSTIEDOT

Suunnitelmista mitatut, alat sitoumuksetta:

Mökki

Kerrosala	19,4m ²
Huoneala	14,4m ²
Tilavuus	59m ³

Varasto / käymälä

Kerrosala	4,6m ²
Huoneala	2,8m ²
Tilavuus	14m ³

RAKENNUTTAJA JA SUUNNITTELIJAT

Työn tilaaja

Helsingin kaupunkisuunnitteluvirasto / Asemakaavaosasto

Johanna Mutanen

p. +358 9 310 37299

E-mail: johanna.mutanen@hel.fi

PL 2100, 00099 Helsingin kaupunki

Suunnittelijat, asiantuntijat

Arkkitehtisuunnittelu:

Studio Puisto Arkkitehdit Oy

Kaikukuja 1 H 100, 00530 Helsinki

Mikko Jakonen

p. 044 022 5022

E-mail: mikko@studiopuisto.fi

1 RAKENNUSOSAT

11 Alueosat

12 Talo-osat

Tehdään arkkitehti- ja rakennesuunnitelmien mukaan.

124 JULKISIVUT

1241 Ulkoseinät

Ulkoseinät tehdään puurunkoisina arkkitehtisuunnitelmien mukaan joko paikalla tai elementteinä. Julkisivut ovat pääosin kuusipaneliverhoillut julkisivupiirustusten mukaan. Pintakäsittelyt ja värit väriyssuunnitelman mukaan.

Ulkoseinät ovat palo-osastoivia, EI30. Rakennetyypit tarkastettava tämän mukaisiksi rakennesuunnittelijan avustuksella.

Pilariperustuksen näkyvät osat puhtasvalubetonia.

1242 Ikkunat

Mökin pääjulkisivussa on kaksi lasiliukuseinää, jotka toimivat ulko-ovina ja ikkunoina. 2K tai 3K umpiolasielementit. Karmisyvyys väh. 150mm. Julkisivu- ja pohjapiirustuksen sekä väriyssuunnitelman mukaan. Puunsuoja-aine- ja kuultokäsittely tehtaalla. Lasiliukuseinä esim. Profin CORE.

1243 Ulko-ovet

Lasiliukuseinät ks. 1242 Ikkunat.

Varaston ja käymälän umpiovet panelipintaisia ulko-ovia pohjapiirustuksen, julkisivupiirustusten ja erikseen tehtävien ovikaavioiden mukaan. Ulkopinnassa paneliverhous kuten julkisivuverhous. Tiivisteet ulko-ovissa pellavarivettä. Kynnykset tammea.

Tuuletusluukut. Mökissä 2 kappaletta umpituuletusluukua. Julkisivu- ja pohjapiirustuksen sekä erikseen tehtävien kaavioiden mukaan. Ulkopuolella ritiläverhous julkisivupiirustuksen mukaan. Hyönteisverkko. Sisäpuolella vaneriverhous, kuten seinien sisäpinnat. Tiivisteet pellavarivettä.

1251 Parvekkeet

Rakennukseen liittyvät terassitasot julkisivu- ja pohjapiirustusten mukaan. Perustus kuten rakennuksen perustus. Pintaverhous lehtikuusta, väriyssuunnitelman mukaan.

126 VESIKATOT

1261 Vesikattorakenteet

Vesikaton rakenteet rakennesuunnitelman ja rakennetyyppien mukaan. Vesikaton alusta tuuletetaan räystäälle tehtävin tuuletusraoin rakennesuunnitelman mukaan. Lämmöneristys ekovillaa.

1262 Räystäsrakenteet

Räystään aluslaudoituksena toimii huopakatteen aluskatelaudoitus, rakennetyyppien mukaan.

1263 Vesikatteet

Vesikate on mustaa sirotepintaista bitumikermikatetta. Rakennetyyppien, julkisivupiirustusten ja väriyssuunnitelman mukaan.

13 Tilaosat

Tehdään arkkitehti- ja rakennesuunnitelmien mukaan.

131 TILAN JAKO-OSAT

Tehdään arkkitehti- ja rakennesuunnitelmien mukaan.
Palo- ja dB-vaatimukset huomioidaan.

1311 Väliseinät

Yleistä

Väliseinät tehdään puurunkoisina arkkitehtisuunnitelmien mukaan joko paikalla tai elementteinä. Väliseinät tehdään aina valmiin lattian päälle. Seinät ovat vaneriverhoillut rakennetyyppien mukaan. Pintakäsittelyt ja värit väriyssuunnitelman mukaan.

132 TILAPINNAT

Tehdään arkkitehtisuunnitelmien mukaan.

1322 Lattiapinnat

Lattiapinnat yleensä RYL:n korkeinta laatutasoa. Pintaverhous lipeävalkaistu kuusilauta. Lattian alusrakenteet rakennetyyppien mukaan. Pintaverhous ulotetaan kiinteiden kalusteiden alle. Laudoituksen suunta rakennuksen rungon suhteen poikittain, eli laudat valon suuntaiset.

1324 Sisäkattopinnot

Kaikki sisäkattopinnot kuultokäsiteltyä koivuvaneria. Katon ja seinän rajapintaan ei listaa. Rakennetyyppien ja väriyssuunnitelman mukaan.

1326 Seinäpinnat

Kaikki sisäseinäpinnat kuultokäsiteltyä koivuvaneria. Katon ja seinän sekä seinän ja lattian rajapintoihin ei jalkalistaa. Rakennetyyppien ja väriyssuunnitelman mukaan.

133 TILAVARUSTEET

1331 Kiintokalusteet

Keittiöseinän kaapistot erillisen suunnitelman mukaan. Kaappien etulevyt vaneria kuten sisäseinäpinnat.

Keittiöseinän pöytätaaso liimapuuta, vahakäsittely, kuultava valkoinen.

Sänky ja parvi erillisen suunnitelman mukaan.

1333 Varusteet

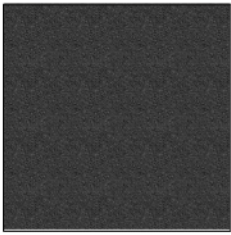
Käymälätilaan sijoitetaan kompostoiva kuivakäymälä, esim. Biolan Kuivikekäymälä. Asennus ja käymälälaitteiston tuuletus valmistajan ohjeen mukaan.

Paikka ja päiväys

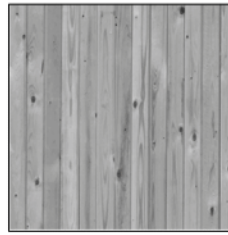
Helsinki 30.6.2014

A handwritten signature in blue ink, appearing to read 'Mikko Jakonen'.

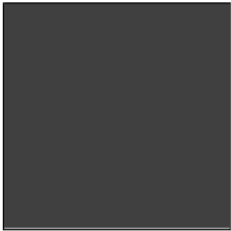
Mikko Jakonen, Studio Puisto Arkkitehdit Oy



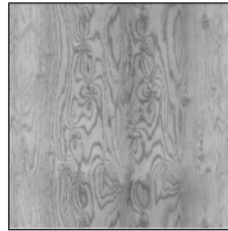
VESIKATTO
Kolmiorimahuopakate, musta



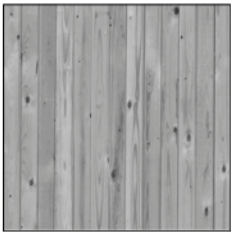
UMPIOVIEN PINTAVERHOUS
Kuusipaneli (STS 15x95),
Suojaava kuultoöljy, tummanharmaa,
Osmo Color 905 Patina



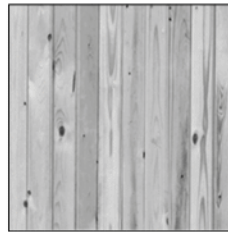
RÄYSTÄSKOURUT JA MUUT METALLIOSAT
Maalattu, mattamusta



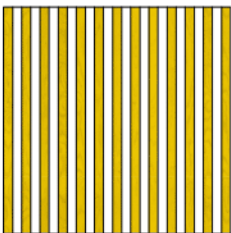
IKKUNOIDEN JA OVIENT PUUOSAT
Kuusi,
Suojaava kuultoöljy, tummanharmaa,
Osmo Color 905 Patina



JULKISIVULAUDOITUS
Kuusipaneli (UTS 32x95),
Suojaava kuultoöljy, tummanharmaa,
Osmo Color 905 Patina



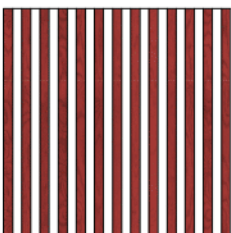
TERASSILAUDOITUS
Lehtikuusi, käsittelemätön,
luonnollisesti harmaantuva



RITILÄLUUKKU 1
Kuusirima,
Peittomaalattu, keltamulta



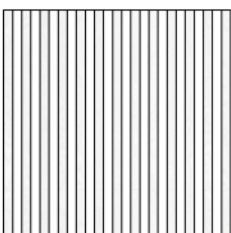
PILARIPERUSTUS
Betoni, harmaa



RITILÄLUUKKU 2
Kuusirima,
Peittomaalattu, punamulta



SISÄSEINÄ- JA SISÄKATTOVERHOUS,
TUULETUSLUUKKUJEN SISÄVERHOUS
Koivuvaneri, kuultokäsittely, valkoinen



RITILÄLUUKKU 3
Kuusirima,
Peittomaalattu, valkoinen



LATTIA
Kuusilauta (HLL 28x95), lipeävalkaistu

