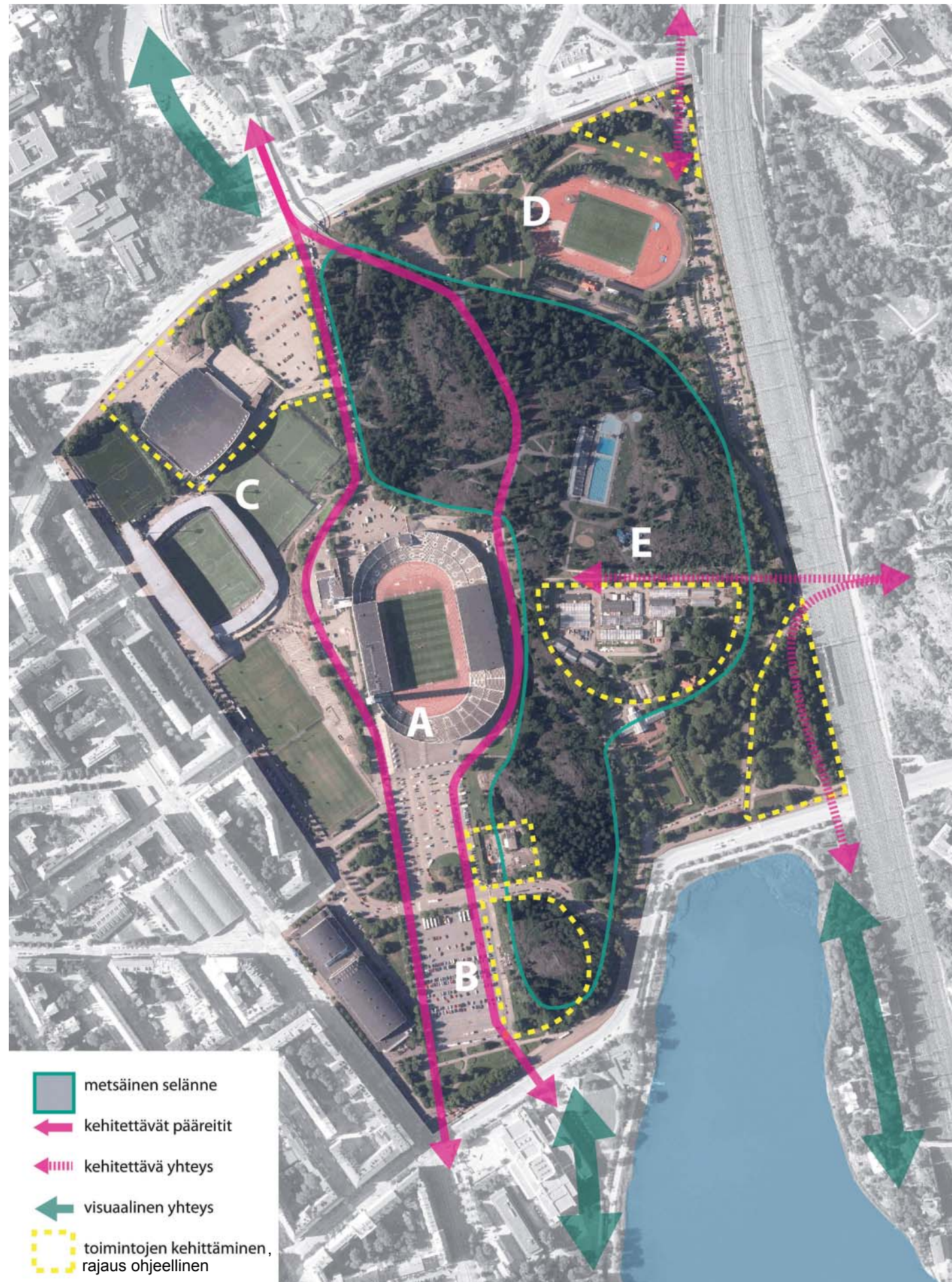




Eläintarhan alueen maankäytön periaatteet

KSLK 13.5.2014



Tavoite

Eläintarhan aluetta kehitetään ensisijaisesti virkistyksen, urheilun, matkailun ja kulttuurin alueena sen suunnitteluhistoriallisia ja maisemallisia arvoja kunnioittaen sekä siten, että se muodostaa luontevan nivelen Töölönlahden kulttuuripuiston ja Nordenskiöldinkadun pohjoispuolelta alkavan Keskuspuiston virkistysmetsäjakson väliin. Eläintarhan asema osana Helsingin keskeistä vihersormea, Keskuspuistoa ja Töölönlahden kokonaisuutta turvataan.

Ensisijaisten käyttötarkoitusten lisäksi ja niiden kanssa yhteen sovitattaen alueelle voidaan osoittaa myös asumista.

Aluetta kehitetään korkealuokkaisena puistomaisena alueena. Uusi rakentaminen sijoitetaan alueelle yksittäisinä rakennuksina puistomaisen yleisilmeen säilyttäen.

Tavoitteena on keskittää pysäköintiä maan alle.

Eläintarhan alueen maankäytön periaatteet osa-alueittain

A Olympiastadionin alueen maankäytön periaatteet

Olympiastadionin suunnitellaan monipuoliseksi urheilu- ja tapahtumakeskukseksi.

Olympiastadionin ikoninen asema kaupunkikuvassa sekä valtakunnallisesti merkittävien tapahtumatilojen tarve alueella ovat suunnittelun lähtökohdita uusia rakentamiskohteita suunniteltaessa Eläintarhan alueelle.

Olympiastadionin alkuperäiseen suunnitelmaan kuuluneet pitkänomaiset etuaukiot ja pohjoinen sisääntuloaukio säilytetään avoimina kohti stadionia ja stadionin tornia avautuvina näkyminä ja suurten yleisötapahtumien aukioina.

Olympiastadionia sivuavat Eläintarhan jalankulku- ja pyöräilyreitit suunnitellaan Töölönlahden ja Keskuspuiston yhdistäviksi pääreiteiksi. Pyöräilyn pääreitti kulkee stadionin itäpuolitse. Pohjoista Stadionitietä kehitetään yleisön saapumisreitillä Stadionin pohjoiselle sisäänkäyntialueelle ja Stadionin huoltoliikenteelle.

B Mäntymäen - Kisahallin alueen maankäytön periaatteet

Mäntymäen metsäiset kallioalueet ovat kaupunkikuvallisesti erittäin merkittävä viherväli. Niiden ainavihreiden mäntyjen luomalla siluettilla on suuri visuaalinen arvo Töölönlahden Helsinki panoramoissa. Mäen merkitys näköalapaikkana säilytetään.

Alueelle voidaan suunnitella virkistyksen, urheilun, ympäristöön soveltuvien palvelujen ja maanalaisen pysäköinnin tiloja, lähtökohdina merkittävien viherväliä ja näkymien säilyminen. Mäntymäen kenttiä ja Olympiastadionin etuaukioita suunnitellaan monipuolisen käytön mahdollistavina, avoimina kaupunkitiloina.

Kenttien itäisivustalle ns. Savilan pumppaamon alueelle voidaan Pesararadan suunnittelun sallimissa rajoissa suunnitella majoitus- ja urheilutoimintaa palvelevia tiloja.

Mäntymäen kentän itäosaa reunustamaan voidaan suunnitella Olympiastadionin tapahtumia palvelevia ja aukioiden käyttöä lisääviä paviljonkirakennuksia, ravintola-, myymälä- ja muita liike- ja palvelutiloja. Vaihtoehtoisesti voidaan suunnitella jäähallin sijoittamista Mäntymäen puistoalueelle Mäntymäen kentän itäpuolelle niin että varsinaiset hallitilat sijoitetaan maan alle. Paikan kaupunkikuvalliset ja ympäristöhistorialliset arvot tulee huomioida.

Mäntymäen kallioalueille ja kenttien alle voidaan suunnitella maanalaisia tiloja maanpäällisiin hankkeisiin liittyville palveluille sekä pysäköintitiloja ja kulkuyhteyksiä Helsinginkadun alikulkutunnelin kautta Töölönlahden suuntaan ja Pesararadan Töölön aseman sisäänkäyntiin ja maanalaisiin tiloihin. Kaupan kilpailutilanteeseen liittyen ja palveluverkkotarkasteluun perustuen selvitetään alueelle esimerkiksi kokonaan tai osittain maanalaisena ratkaisuna elinkelpoisen päivittäistavarakaupan yksikön sijoittamisen mahdollisuudet.

C Jäähallin ja pallokenttien ympäristön maankäytön periaatteet

Aluetta suunnitellaan monipuoliseen virkistyksen, urheilun ja palvelujen sekä niitä palvelevan maanalaisen pysäköinnin käyttöön.

Alueelle voidaan suunnitella uutta jäähallia ja majoitustiloja. Vaihtoehtona voidaan selvittää nykyisen jäähallin laajennusmahdollisuus.

Uudet rakennukset suunnitellaan Keskuspuiston, Eläintarhan ja Töölönlahden toiminnallisen ja visuaalisen jatkuvuuden ja Olympiastadionin kaupunkikuvan lähtökohdista. Nordenskiöldinkadun urheilulaitosten edusta-aukioita suunnitellaan suurten urheilutapahtumien aukioina.

Alueelle voidaan suunnitella maanalaisen pysäköinnin ja maanalaisen urheilutilojen tilanvarauksia. Maanalaiset tilat, niiden maanpäälle tulevat laitteet ja ajoyhteydet suunnitellaan ensisijaisesti rakennuksiin arvokkaaseen puistoympäristöön sopivalla tavalla.

Pohjoista Stadionitietä kehitetään osana Olympiastadionin pääkulkuväylää ja suurten urheilutapahtumien kulku-, huolto- ja pysäköintiliikenneväylänä.

Urheilukadun varren kenttäalueet säilytetään urheilukenttinä, joiden alle voidaan suunnitella pysäköintiä.

D Eläintarhan kenttien maankäytön periaatteet

Eläintarhan puistoa ja urheilu- ja liikunta-alueita kehitetään kaupunkipuiston osana. Alueelle voidaan suunnitella uusia alueen kokonaisuuteen sopivia liikunnan paikkoja.

Vauhtitien kulmaukseen voidaan suunnitella toimitiloja Pasilan suunnitelmien kanssa yhteensopivalla tavalla. Kulkuyhteyttä Nordenskiöldinkadun yli Pasilan suuntaan kehitetään.

E Uimastadionin - Kaupunginpuutarhan alueen maankäytön periaatteet

Uimastadionille voidaan suunnitella ympärivuotista käyttöä ja maanalaisista kylpylää.

Kaupunginpuutarhan nykyistä tuotantoaluetta voidaan suunnitella yleisöä palvelevalle kahvila-ravintolatoiminnalle, kaupunkiviljelylle ja taimimyynnille. Vaihtoehtoisesti tuotantoalueelle ja maanalaisiin tiloihin voidaan suunnitella majoitus- ja tapahtumaitiloja, jotka tuovat alueelle palveluja. Suunniteltaessa rakennusten korkeutta tulee huomioida paikan asema Töölönlahden kaupunkinäkyvässä. Hankkeisiin liittyvät maanalaiset tilat ja niiden maanpäälliset laitteet ja ajoyhteydet sovitetaan ympäristöön.

Helsinginkadun kulmaan voidaan suunnitella palvelurakentamista, siltaa tai siltarakennusta lähtökohdina alueen puistojuoksisivu Töölönlahdelle.

Alueen kalliooperään voidaan suunnitella alueelle rakennettaviin palveluihin liittyviä maanalaisia tiloja, pysäköintihalleja ja kulkuyhteyksiä.

Metsäinen selänne säilytetään puustoineen ja kallioalueineen yhtenäisenä.

Kulkuyhteyksiä Töölönlahden itäpuolelle sekä Alppipuiston ja Linnanmäen suuntaan kehitetään.

Maanalaisen tilojen periaatteet

Kalliotiloihin ja kenttien alle voidaan suunnitella liikunta- ja pysäköintitiloja sekä alueelle rakennettaviin palveluihin liittyviä tiloja. Maanalaisen tilojen maan päälle tulevat laitteet suunnitellaan puistoympäristöön sopiviksi. Tarvittavat ajoyhteydet sijoitetaan ensisijaisesti rakennuksiin ja paikkoihin, jotka eivät häiritse puiston käyttöä, ulkoilua ja tapahtumia.

Maanalaisen Pesararadan reittiä suunnitellaan alueelle, jolloin maata joudutaan avaamaan päältä noin 200 metrin matkalta. Pesararadan päälle ei saa sijoittaa rakentamista.

Alueelle suunnitellaan maanalaisista lumenvastaanottolaitosta. Laitoksen liikennejärjestelyt, ajoyhteys ja liikennemäärä suunnitellaan maisemalliset arvot huomioiden ja niin, että alueen nykyisiä tai suunniteltuja käyttöjä ei häiritä.