



Aluehallintovirasto

Etelä-Suomi

Dnro

ESAVI/8227/2014

26.2.2015

HELSINGIN KAUPUNGIN KIRJAAMO HELSINGFORS STADS REGISTRATORSKONTOR	
Saapunut/inkommit	
02.03.2015	
Dnro/Dnr	HEK 2014-011052
Tehtäväluokka	11 01 00 00
Uppgiftsklass	

Helsingin kaupunki, kirjaamo
PL 10
00099 HELSINGIN KAUPUNKI

Viite

Helsingin Satama ja Liikennevirasto, Ruoppaus ja louhinta sekä Pihlajasaaren itäpuolen väylämuutos, Helsinki

Lausuntopyyntö

Etelä-Suomen aluehallintovirasto pyytää Helsingin kaupungin lausunnon viitekohdassa mainitusta hakemuksesta. Lausunto pyydetään toimittamaan ensisijaisesti sähköistä muistutuslomaketta käyttäen www.avi.fi/muistutus aluehallintovirastoon **2.4.2015 mennessä**. Lausunnossa on ilmoitettava asian dnro ESAVI/8227/2014

Asia voidaan ratkaista, vaikka lausuntoa ei anneta.

Asiakirjat on toimitettu Helsingin kaupungin kirjaamoon.

Lisätietoja antaa

Ympäristöylitarkastaja Riitta Ikaheimo, puh. 0295 016 481
sähköposti: riitta.ikaheimo@avi.fi

Osastosihteeri


Susanna Lehtonen

LIITE

Kuulutus



26.2.2015

KUULUTUS

Vesilain mukainen lupahakemus

Hakijat Helsingin Satama ja Liikennevirasto

Asia Ruoppaus ja louhinta sekä Pihlajasaaren itäpuolen väylämuutos, Helsinki

Hakemuksen pääasiallinen sisältö

Tiivistelmä kuulutuksen ohessa.

Kuulutuksen ja hakemusasiakirjojen nähtävänäpito

Tämä kuulutus pidetään nähtävänä **3.3. – 2.4.2015** Helsingin kaupungin ilmoitustaululla ja Etelä-Suomen aluehallintoviraston ilmoitustaululla. Kuulutus on lisäksi luettavissa osoitteessa www.avi.fi/lupa-tietopalvelu.

Hakemusasiakirjat ovat kuulutusaikana yleisesti nähtävillä Helsingin kaupungin kirjaamossa, osoite: Pohjoisesplanadi 11-13.

Muistutusten ja mielipiteiden tekeminen

Muistutuksia hakemuksen johdosta voivat tehdä ne, joiden oikeutta tai etua asia saattaa koskea (asianosainen). Viranomaisilta, joita asia koskee, pyydetään lausunto. Muilla kuin asianosaisilla on tilaisuus ilmaista mielipiteensä hakemuksen johdosta.

Kirjalliset muistutukset ja mielipiteet voidaan esittää vapaamuotoisesti.

Ohjeet muistutusten tekemiseen

Muistutuksista tulee käydä ilmi seuraavat seikat:

- muistuttajan nimi, postiosoite, mahdollinen sähköpostiosoite ja puhelinnumero
- yllä mainittu hakijan ja asian nimi sekä diaarinumero **ESAVI/8227/2014**
- muistuttajan kiinteistön nimi ja kiinteistötunnus
- yksilöidyt vaatimukset sekä niiden perusteet
- muistuttajan tai asiamiehen allekirjoitus, ellei muistutusta toimiteta sähköisesti
- mahdollisen asiamiehen valtakirja tai muu luotettava selvitys asiamiehen toimivallasta.

Muistutukset ja mielipiteet pyydetään toimittamaan **viimeistään 2.4.2015** ensisijaisesti sähköistä muistutuslomaketta käyttäen www.avi.fi/muistutus tai sähköisesti (ymparistoluvat.etela@avi.fi) tai kirjallisena postitse (Etelä-Suomen aluehallintovirasto, PL 110, 00521 Helsinki) kahtena kappaleena.

Tiedoksianto kiinteistön osaomistajalle

Kiinteistön osaomistajaa pyydetään toimittamaan tämä tiedoksianto myös kiinteistön mahdollisille muille haltijoille.

Lisätietoja antaa

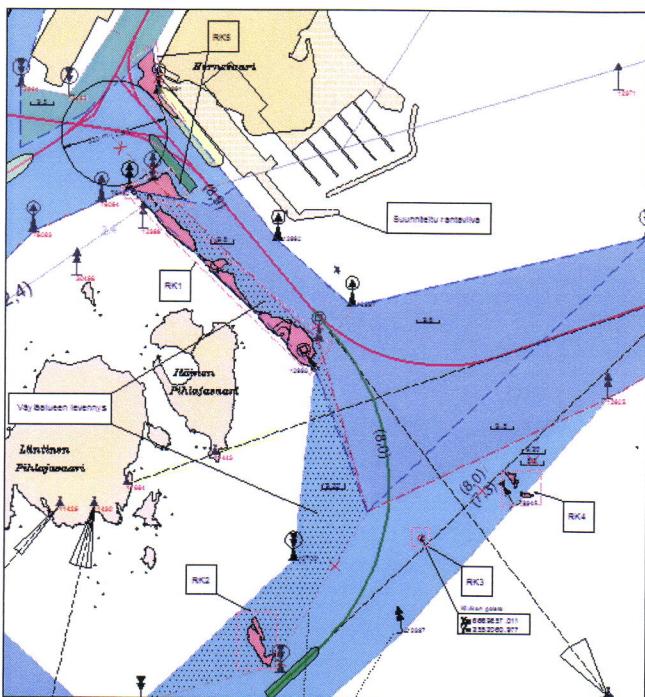
Ympäristöylitarkastaja Riitta Ikaheimo, puh. 0295 016 481
sähköposti: riitta.ikaheimo@avi.fi

Helsingin Satama ja Liikennevirasto hakevat lupaa Pihlajasaaren itäpuolen väylämuutoksiin ja niistä aiheutuvien ruoppaus- ja louhintatöihin liittyvien toimenpiteiden suorittamiseen. Ruoppauskohteet ovat kivikkoa ja kalliota sekä Rysäkarin väylällä myös pehmeämpiä maa-aineksia. Ruoppauskohteet ja niiden massamäärät ovat seuraavat:

- Lokkiluoto-Saukonnokka väylää on tarkoitus ruopata noin 2,2 ha kokoiselta alueelta haraustasoon Hs -9,8 m (MW2013). Merestä ruopattavien massojen määrä on arviolta yhteensä noin 30 800 m³ktr (RK1).
- Rysäkarin väylää on tarkoitus ruopata noin 0,4 ha kokoiselta alueelta haraustasoon Hs -9,2 m (MW2013). Merestä ruopattavien massojen määrä on arviolta yhteensä noin 5 900 m³ktr (RK2).
- Rysäkarin väylältä poistetaan kaksi matalikkoa, joita on tarkoitus ruopata yhteensä noin 0,2 ha kokoiselta alueelta haraustasoon Hs -9,2 m (MW2013). Merestä ruopattavien massojen määrä on arviolta yhteensä noin 1 800 m³ktr (RK3 ja RK4).
- Satama-allasta on tarkoitus ruopata noin 1,3 ha kokoiselta alueelta haraustasoon Hs -11,9 m (MW2013). Merestä ruopattavien massojen määrä on arviolta yhteensä noin 9 200 m³ktr (RK5).

Ruoppausmassat hyödynnetään soveltuvin osin Helsingin ranta-alueiden täytöissä. Muilta osin ruoppausmassat läjitetään luvan saaneelle meriläjitysalueelle.

Ruoppaus- ja louhintatyöt saattavat aiheuttaa tilapäistä veden samentumista ruopattavan alueen läheisyydessä sekä työnaikaista melua. Louhintatöiden paineaallot saattavat aiheuttaa vahinkoa kaloille louhintatöiden välittömässä läheisyydessä. Tärkein hankkeesta saatava hyöty on meriliikenteen turvallisuuden paraneminen leventämällä väyläaluetta.



Ruoppauskohteiden ja väylämuutoksen sijainti



26.2.2015

KUNGÖRELSE

Tillståndsansökan enligt vattenlagen

Sökande Helsingfors Hamn och Trafikverket

Ärende Muddring och sprängning samt ändring av farleden på östra sidan av Rönnskären, Helsingfors

Ansökans huvudsakliga innehåll
Sammandrag finns bifogat.

Framläggande av kungörelsen och ansökningshandlingarna

Denna kungörelse hålls framlagd **3.3 – 2.4.2015** på anslagstavlan i Helsingfors stad och anslagstavlan i Regionförvaltningsverket i Södra Finland. Kungörelsen kan dessutom läsas på adressen www.avi.fi/lupa-tietopalvelu.

Under kungörelsetiden hålls ansökningshandlingarna offentligt framlagda i Helsingfors stads registratorskontor, adress: Norra esplanaden 11-13.

Framställande av anmärkningar och åsikter

Anmärkningar med anledning av ansökan får framställas av dem vars rätt eller fördel ärendet kan beröra (parterna). Utlåtande begärs av berörda myndigheter. Andra än parterna har rätt att framföra sin åsikt med anledning av ansökan.

Skriftliga anmärkningar och åsikter kan formuleras fritt.

Anvisningar om framställandet av anmärkningar

Av anmärkningarna ska framgå följande:

- anmärkarens namn, postadress, eventuell e-postadress och telefonnummer
- sökandens namn, det ärende och det diarienummer som nämns ovan, **ESAVI/8227/2014**
- namn och fastighetsbeteckning
- preciserade yrkanden samt grunderna för dessa
- anmärkarens eller ombudets underskrift, om anmärkningen inte lämnas in elektroniskt
- fullmakt för ett eventuellt ombud eller annan pålitlig utredning över ombudets behörighet.

Anmärkningar och åsikter ska lämnas in **senast 2.4.2015** i första hand med den elektroniska anmärkningsblanketten www.rfv.fi/anmarkning eller elektroniskt (ymparistoluvat.etela@avi.fi) eller skriftligt per post (Regionförvaltningsverket i Södra Finland, adress PB 110, 00521 Helsingfors) i två exemplar.

Delgivning till delägare av fastigheten

Den som är delägare i en fastighet ombeds ge denna delgivning även till fastighetens eventuella övriga innehavare.

Ytterligare upplysningar ger

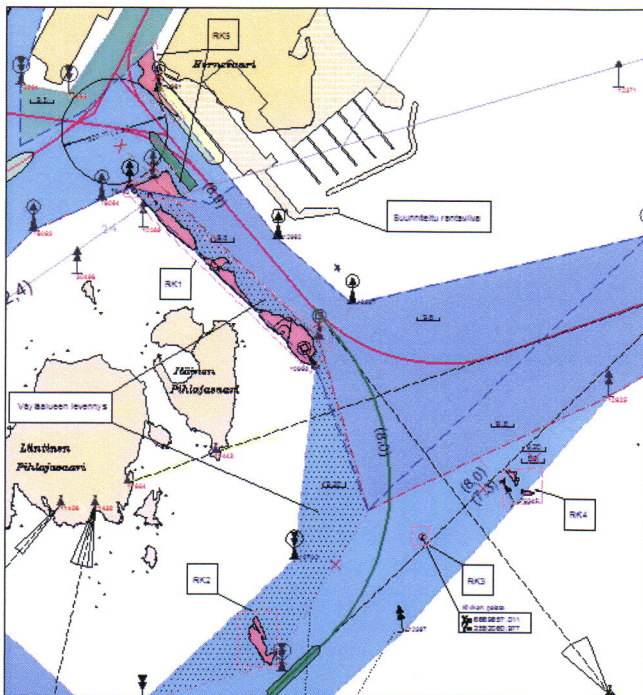
Miljööverinspektör Riitta Ikaheimo, tfn 0295 016 481
e-post: riitta.ikaheimo@avi.fi

Helsingfors Hamn och Trafikverket ansöker om tillstånd för ändring av farleden på östra sidan av Rönnskär samt utförande av därtill hörande muddrings- och sprängningsarbeten. Muddringsområdena är grynnor och hållar samt vid Rysskärs farled också mjukare jordmassor. Muddringsområdena och mängden muddringsmassor från området är följande:

- En ca 2,2 ha stor del av farleden Måshällen-Utteruddens farledsområde ska muddras till trallningsdjupet Hs -9,8 m. Muddringsmassorna uppgår uppskattningsvis till ca 30 800 m³ (teoretiskt fast mått) (RK1).
- En ca 0,4 ha stor del av Rysskärs farleds farledsområde ska muddras till trallningsdjupet Hs -9,2 m. Muddringsmassorna uppgår uppskattningsvis till ca 5 900 m³ (teoretiskt fast mått) (RK2).
- Två grund på Rysskärs farleds farledsområde ska muddras till trallningsdjupet Hs -9,2 m. Muddringen av grunden omfattar ett ca 0,2 ha stort område. Muddringsmassorna uppgår uppskattningsvis till ca 1 800 m³ (teoretiskt fast mått) (RK3 och RK4).
- Meningen är att muddra ett ca 1,3 ha stort område av hamnbassängen till trallningsdjupet Hs -11,9 m. Muddringsmassorna uppgår uppskattningsvis till ca 9 200 m³ (teoretiskt fast mått) (RK5).

Lämpliga delar av muddringsmassorna utnyttjas vid utfyllnadsarbeten av Helsingfors strandområden. Övriga delar av muddringsmassorna deponeras på havsdeponeringsområde, som har i laga kraft varande lov för ändamålet.

Muddrings- och sprängningsarbetena kan tillfälligt orsaka grumligt vatten samt oväsen i närheten av muddringsområdet. Tryckvågorna från sprängningarna kan skada fiskar i den omedelbara närheten av sprängningsarbetena. Den viktigaste nyttan av projektet utgörs av att sjösäkerheten förbättras genom att farledsområdenas bredd växer.



Muddringsområdena och farledens placering