



Helsingin kaupunki

2 | 2014

Talouden ja toiminnan seurantaraportti



Kaupunginkanslia

Talouden ja toiminnan seurantaraportti 2/2014

Toimittaja	Mari Rajantie
Taitto	Nina Nyytäjä, Mari Rajantie
Kansi	Lonnan saari 2014
Kuva	Susanna Karhapää
Jakelu	Mari Rajantie, puh. 310 73043, mari.rajantie@hel.fi
Internet	www.hel.fi/taske
ISSN	1456-0720

Sisällysluettelo

Talouden ja toiminnan seurantaraportti 2/2014	2
Sisällysluettelo	3
Yhteenveto	4
Väestönmuutosten ennakkotietoja Helsingissä tammi-kesäkuussa 2014	5
Helsingin palveluksessa oleva henkilöstö	9
Rakentaminen Helsingissä vuoden 2014 toisella neljänneksellä	11
Talousarvion mukainen tulos- ja rahoituslaskelmaennuste	13
Koko kaupungin yhdistetty tulos- ja rahoituslaskelmaennuste	16
Verotulot	19
Maksuvalmius	22
Ottolainat	24
Antolainat	25
Talousarvion toteutumisennusteet toimialoittain	26
Kaupunginjohtajan toimiala	27
Kunnalliset liikelaitokset	29
Helsingin Energia -liikelaitos	29
Helsingin Satama -liikelaitos	30
Taloushallintopalvelu-liikelaitos	32
Rakennus- ja ympäristötoimi	33
Tukkutori	34
Hankintakeskus	34
Rakennusvirasto	34
Stara	35
Pelastuslaitos	35
Ympäristökeskus	36
Helsingin kaupungin liikennelaitos -liikelaitos	36
Helsingin kaupungin Palmia -liikelaitos	38
Sosiaali- terveys- ja varhaiskasvatustoimi	39
Sosiaali- ja terveysvirasto	40
Varhaiskasvatusvirasto	42
Sivistystoimi	43
Opetusvirasto	44
Suomenkielinen työväenopisto	46
Ruotsinkielinen työväenopisto	46
Kaupunginkirjasto	46
Taidemuseo	46
Kulttuurikeskus ja Savoy-yksikkö	46
Kaupunginmuseo	47
Kaupunginorkesteri	47
Korkeasaaren eläintarha	47
Nuorisosiainkeskus	47
Liikuntatoimi	48
Työterveyskeskus	48
Tietokeskus	48
Kunnalliset liikelaitokset	49
Oiva Akatemia	49
Kaupunkisuunnittelu- ja kiinteistötoimi	50
Kaupunkisuunnitteluvirasto	50
Kiinteistövirasto	50
Asuntotuotantotoimisto	51
Rakennusvalvontavirasto	52
Investoinnit	53
Talousarvion toiminnallisten tavoitteiden seuranta	56
Tilankäytön tehokkuus	60
tilojen kokonaispinta-ala htm2	60
Tuottavuusindeksien toteutumisennuste 2/2014	70
Kaupunginjohtajan ja apulaiskaupunginjohtajien toimialojen virastot ja kunnalliset liikelaitokset	71
Helsingin kaupungin hallinnon organisaatio 1.1.2014 alkaen	72

Yhteenveto

Vuoden 2014 toisen talousarvion toteutumisennusteen mukaan kaupungin käyttötalouden tasapaino näyttää toteutuvan hieman talousarviota parempana. Liikelaitokset mukaan lukien vuosikatteen ennakoidaan toteutuvan 36 milj. euroa parempana. Ennusteen mukainen vuosikate on kuitenkin 110 milj euroa vuoden 2013 tilinpäätöstä heikompi. Vuosikate kattaa poistoista 86, % ja investoinneista 53 %.

Ennusteen mukaan toimintamenot ilman liikelaitoksia sekä nettobudjetoituja sisäisiä palveluntuottajia Staraa, Tilakeskusta ja ICT-palvelukeskusta tarkasteltuna toteutuvat 2,8 % vuoden 2013 tasoa korkeampina. Menokasvuun ovat syynä sosiaali- ja terveystalouden oman toiminnan, toimeentulotuen, erikoissairaanhoidon (HUS), ja opetusviraston menoennusteet, jotka ovat talousarviota suuremmat. Tuloslaskelmassa näkyvää menokasvua tasapainottaa Staran 40 milj. euron volyymin pieneneminen ja HSL:n maksuosuuden pieneneminen talousarviosta. Vastaavasti toimintatuloja ennakoidaan vähemmän rakentamispalveluissa. Kiinteistöviraston tulot toteutuvat talousarviota korkeampana

Virastojen ennustettu menokasvu merkitsee toteutuessaan sitä, että valtuuston strategia-ajalle asettamaa vuotuista tuottavuustavoitetta ei tulla saavuttamaan vuonna 2014. Tämänhetkisen väestönkasvu- ja kustannusennusteiden pohjalta strategian mukainen menokasvu saisi olla 1,3 %. Menokasvu on tällä hetkellä toteutumas- sa lähes 70 milj. euroa suurempana.

Kaupungin investointien ilman liikelaitoksia ennakoidaan toteutuvan korkeampana kuin viime vuonna. Liikelaitoksissa puolestaan ennustetaan investoitavan viime vuotta vähemmän.

Kaupungin vakinaisten työntekijöiden määrä on lisääntynyt 346 henkilöllä viime vuoden kesäkuun lopun tilanteeseen verrattuna. Määräaikaisten työntekijöiden määrä on kasvanut 155 työntekijällä. Kaupungin henkilöstömäärän kokonaisuutos oli 501 henkilöä. Kesäkuun 2014 loppuun mennessä virastojen ja liikelaitosten palkkoja (ilman työllistettyjen palkkoja) on maksettu 712 miljoonaa euroa, mikä oli 0,4 prosenttia enemmän kuin edellisenä vuonna.

Kaupungin vuoden 2014 tilinpäätökseen tulee merkittävästi vaikuttamaan Helsingin Energian ja Helsingin Sataman yhtiöittäminen. Tuloslaskelmaan kirjautuu yhtiöittämisjärjestelyjen seurauksena noin 800 milj. euron kirjanpidollinen myyntivoitto. Yhtiöittämisjärjestely tulee näkymään myös eräissä rahoituslaskelman erissä, mutta järjestelyssä ei synny rahavirtaa osapuolten välillä eikä sillä näin ollen ole vaikutusta kaupungin rahoitukselliseen asemaan vuonna 2014. Yhtiöittämisen vaikutuksia ei ole sisällytetty toteutumisennusteeseen. Konsernitilinpäätöksessä nämä kirjanpidolliset voitot eliminoidaan.

Väestönmuutosten ennakkotietoja Helsingissä tammi-kesäkuussa 2014

Vuodenvaihteessa 2013/2014 Helsingissä asui vakituisesti 612 664 asukasta. Vuoden 2014 tammi-kesäkuun aikana on asukasmäärä ennakkotietojen mukaan lisääntynyt 4 817 henkeä. Edellisvuonna samaan aikaan kirjattiin lisäystä 4 322 henkeä.

Syntyneitä oli 144 enemmän ja kuolleita 117 edellisvuotta vähemmän. Syntyneiden enemmitys oli 231 henkeä suurempi kuin vuosi sitten.

Kaupunkiin muutti 210 henkeä enemmän tammi-kesäkuussa 2014 kuin vuonna 2013 samaan aikaan ja kaupungista muutti pois 54 henkeä aikaisempaa vähemmän. Tulomuutto kotimaasta ja lähtömuutto muualle Suomeen vähentyi edelliseen vuoteen verrattuna. Tammi-kesäkuussa kirjattiin kotimaista muuttovoittoa 2 252 henkeä, mikä on saman verran kuin edellisenä vuonna. Muutot ulkomailta ja ulkomaille kasvoivat viime vuoteen verrattuna. Ulkomailta saatu muuttovoitto, 1 576 henkeä, oli hieman suurempi kuin tammi-kesäkuussa 2013.

Kokonaisuudessaan Helsingin muuttovoitto oli nyt 3 828 henkeä, kun tammi-kesäkuussa 2013 se oli 3 564 henkeä.

Väestörakenteen ennakkotietoja Helsingissä tammi-kesäkuussa 2014

Vuoden 2013 aikana 0-6-vuotiaiden lasten määrä kasvoi 1 220 hengellä, ja vuoden 2014 tammi-kesäkuussa kasvu oli 731 henkeä. Peruskouluikäisten, 7-15-vuotiaiden määrä kasvoi viime vuonna 565 hengellä, ja tammi-kesäkuun aikana määrä on kasvanut 291 henkeä. Yli 65-vuotiaiden määrä kasvoi 3 448 hengellä vuonna 2013, ja tammi-kesäkuussa 1 698:llä.

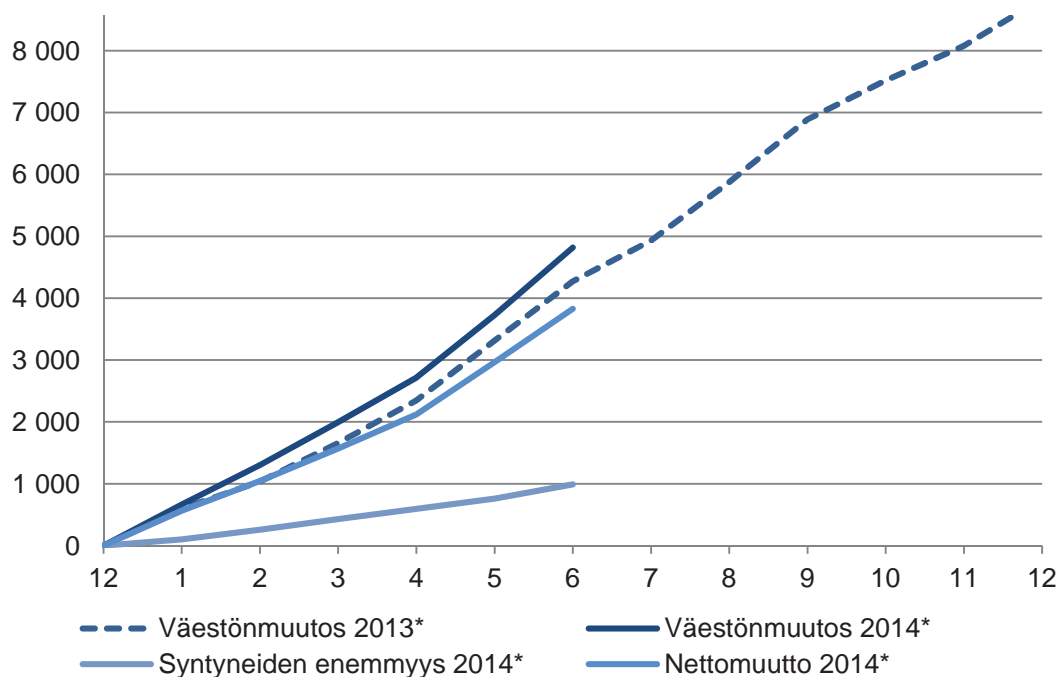
Ulkomaan kansalaisten määrä kasvoi vuoden 2013 aikana 2 221 hengellä ja vuoden 2014 tammi-kesäkuun aikana kasvu oli 1 589 henkeä.

Suomenkielisten määrä kasvoi vuoden 2013 aikana 3 665 hengellä ja ruotsinkieliset 170 henkeä. Vuoden 2014 tammi-kesäkuun aikana suomenkielisten määrä on kasvanut 1 932 hengellä ja ruotsinkielisten määrä on vähentynyt 101 henkeä.

Vieraskielisten määrä kasvoi viime vuonna 4 861 hengellä, ja tammi-kesäkuussa kasvu oli noin 2 998 henkeä. Viime vuonna eniten kasvoi vironkielisten määrä, 1 515 hengellä. Vuoden ensimmäisen vuosipuoliskon aikana kasvua oli 351 henkeä. Venäjänkielisten määrä kasvoi 683 hengellä vuonna 2013, tammi-kesäkuun aikana 323 hengellä. Somalinkielisten kasvu oli viime vuonna 341 henkeä ja tammi-kesäkuun kasvu oli 259 henkeä.

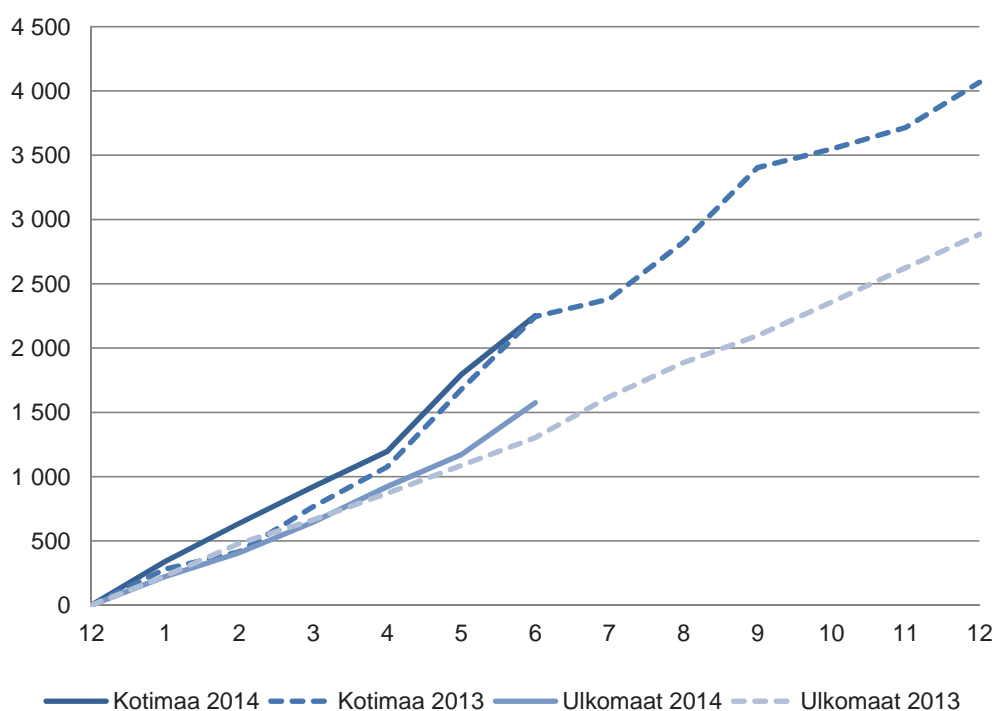
Taulukko 1

Enakkotiedot vuosien 2013 ja 2014 väestönmuutosten kertymästä



Taulukko 2

Enakkotiedot vuosien 2013 ja 2014 nettomuuton kertymästä

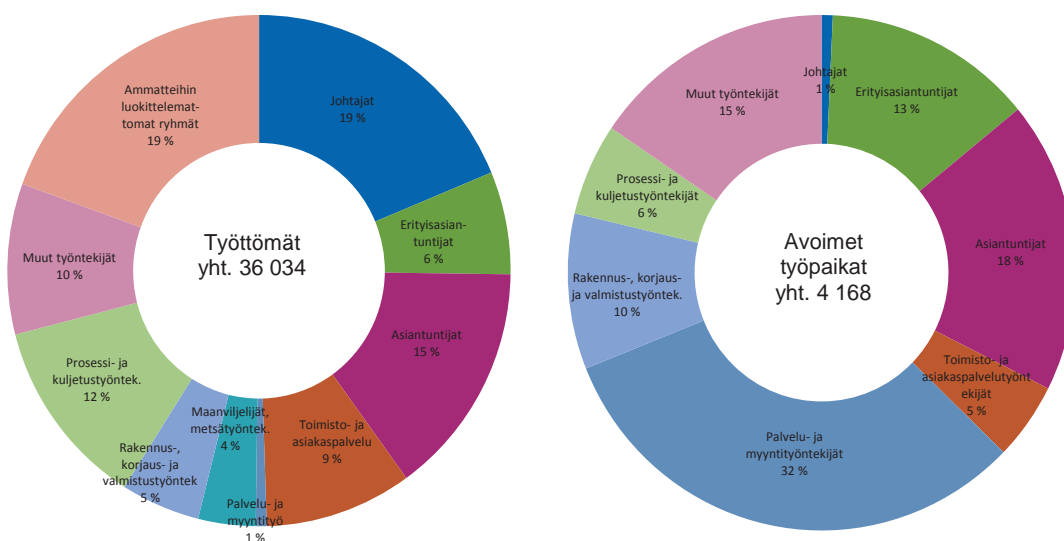


Työllisyys vuoden 2014 kesällä / (TEM:n tiedot kesäkuun lopussa)

Helsingin työttömyysaste oli kesäkuun lopussa 2014 työ- ja elinkeinoministeriön tietojen mukaan 11,6 %, mikä oli 1,7 prosenttiyksikköä korkeampi kuin vuotta aiemmin. Pääkaupunkiseudulla työttömyysaste oli 11,0 %, Helsingin seudulla työttömyysaste oli 10,6 % ja koko maassa 12,9 %. Työttömien työnhakijoiden määrä kasvoi Helsingissä 18 % vuoden takaisesta. Nuorten työttömyys kasvoi vuoden takaisesta 22 %. 25–49-vuotiaiden työttömien määrä lisääntyi 19 % ja yli 50-vuotiaiden 16 %. Pitkäaikaistyöttömiä oli 53 % ja työttömiä ulkomaan kansalaisia 20 % enemmän kuin vuotta aiemmin. Espoossa pitkäaikaistyöttömien määrä lisääntyi 70 % ja Vantaalla 23 % vuoden takaisesta.

Vain perusasteen tutkinnon suorittaneiden työttömien määrä kasvoi Helsingissä 13 %, keskiasteen tutkinnon suorittaneiden työttömyys kasvoi 23 %, alemman korkeakoulututkinnon suorittaneiden työttömien määrä kasvoi 20 % ja ylemmän korkeakoulututkinnon suorittaneiden 12 % vuoden takaisesta. Tutkijakoulutusasteen suorittaneiden työttömien määrä lisääntyi 39 % vuoden takaisesta. Kaikkiaan Helsingissä oli kesäkuun lopussa lähes 400 työtöntä tohtoria. Joka viidennen työttömän koulutustausta oli tuntematon, tällöin on useimmin kyseessä ulkomaan kansalainen.

Työ- ja elinkeinotoimistoon ilmoitettuja avoimia työpaikkoja oli Helsingissä kesäkuun lopussa 4 168. Tämä oli 8 % enemmän kuin edellisvuonna vastaavaan aikaan. Lähes kolmasosa avoimista paikoista oli palvelu- ja myyntityössä ja toinen kolmannes erityis- ja asiantuntija-ammateissa. Espoossa avoimien työpaikkojen lisäys oli 7 % ja Vantaalla 12 %.



Taulukko 3

 Pitkäaikaistyöttömät Helsingissä, Espoossa ja Vantaalla kuukausittain 2009–2014/2
 TEM, työnvälitystilasto

vuosi kuukausi	työttömyys- aste, %	työttömiä yhteensä	yli vuoden työttömänä	alle 25-vuotiaat	avoimet työpaikat
1998	13,1	32 119	13 032	3 447	2 739
1999	11,0	30 480	10 003	2 701	1 759
2000	9,2	26 910	8 860	2 086	2 452
2001	8,6	25 495	8 271	1 975	2 792
2002	8,7	26 483	8 520	2 144	2 968
2003	9,0	27 859	8 426	2 308	2 844
2004	9,4	28 707	8 855	2 327	3 044
2005	9,1	27 582	8 728	2 022	4 310
2006	8,2	25 094	7 580	1 722	5 996
2007	6,8	20 632	5 427	1 307	7 239
2008	6,0	18 090	3 800	1 221	6 005
2009	7,6	23 575	3 392	2 245	3 775
2010	8,0	25 074	5 014	2 155	4 109
2011	7,5	23 664	5 273	2 117	5 471
2012					
I	7,5	23 743	5 223	2 313	8 264
II	7,4	23 423	5 360	2 163	8 316
III	7,3	23 028	5 362	2 006	7 036
IV	7,3	22 969	5 497	2 019	6 077
V	7,4	23 359	5 679	2 073	5 223
VI	8,3	26 308	5 690	2 703	3 728
VII	8,9	28 089	5 841	3 026	4 507
VIII	8,0	25 362	5 760	2 366	4 939
IX	7,8	24 508	5 610	2 224	5 802
X	7,8	24 563	5 792	2 144	4 770
XI	7,9	24 785	5 863	2 118	4 485
XII	8,4	26 580	6 079	2 257	4 147
Keskiarvo	7,8	24 699	5 678	2 288	5 606
2013					
I	8,7	27 832	6 184	2 673	7 030
II	8,8	28 025	6 225	2 758	7 844
III	8,7	27 755	6 257	2 648	7 146
IV	8,7	27 664	6 433	2 557	6 033
V	8,8	28 222	6 578	2 624	5 429
VI	9,9	31 761	6 955	3 375	3 867
VII	10,6	33 779	7 315	3 789	4 604
VIII	9,9	31 652	7 450	3 287	4 662
IX	9,6	30 671	7 542	2 934	4 703
X	9,6	30 725	7 800	2 843	5 336
XI	9,6	30 627	8 028	2 579	4 705
XII	10,3	32 785	8 515	3 014	4 603
Keskiarvo	9,4	30 125	7 107	2 923	5 497
2014					
I	10,3	33 482	8 983	3 146	7 912
II	10,3	33 429	9 323	3 060	8 521
III	10,3	33 421	9 586	3 067	6 777
IV	10,3	33 306	9 861	3 030	5 817
V	10,5	33 849	10 123	3 145	4 287
VI	11,6	37 557	10 674	4 129	4 168

Helsingin palveluksessa oleva henkilöstö

Kaupungin vakinaisten työntekijöiden määrä kasvoi 346 henkilöllä viime vuoden kesäkuun lopun tilanteeseen verrattuna. Määräaikaisten työntekijöiden määrä puolestaan kasvoi 155 työntekijällä. Kaupungin henkilöstömäärän kokonaismuutos oli 501 henkilöä.

Kaupungin palveluksessa oli kesäkuun 2014 lopussa 42 945 päätoimista henkilöä (ilman työllistettyjä), joista vakinaisia 33 755 (78,6 %) ja määräaikaisia 9 190 (21,4 %). Työllistämistuella palkattuja henkilöitä oli 997.

Henkilöstömäärä virastoittain ja liikelaitoksittain kesäkuu 2013 ja 2014

Taulukko 4

	Henkilöstö Vakinainen		Henkilöstö Määräaikainen		Koko Henkilöstö		Muutos	Työllistetyt	
	6/2013	6/2014	6/2013	6/2014	6/2013	6/2014	6/2013-6/2014	6/2013	6/2014
Kaupunginjohtajan toimiala	2 061	2 136	397	377	2 458	2 513	55	44	31
TARKASTUSVIRASTO	18	16	1	1	19	17	-2	1	0
KAUPUNGINKANSLIA	0	497	0	103	0	600	600	17	17
HALLINTOKESKUS	205	0	50	0	255	0	-255	5	0
TALOUS- JA SUUNNITTELUKESKUS	201	0	79	0	280	0	-280	0	0
HELSINGIN ENERGIA	1 093	1 080	143	158	1 236	1 238	2	0	0
HELSINGIN SATAMA	170	168	63	46	233	214	-19	1	1
TALOUSHALLINTOPALVELU	374	375	61	69	435	444	9	20	13
Rakennus- ja ympäristötoimi	6 393	6 373	1 027	1 269	7 420	7 642	222	211	109
HELSINGIN TUKKUTORI	31	32	16	10	47	42	-5	4	0
HANKINTAKESKUS	51	50	4	7	55	57	2	12	4
RAKENNUSVIRASTO	443	433	75	70	518	503	-15	7	3
STARA	1 421	1 377	457	514	1 878	1 891	13	6	10
PELASTUSLAITOS	657	638	70	64	727	702	-25	1	0
YMPÄRISTÖKESKUS	126	133	51	45	177	178	1	2	2
LIIKENNELAITOS	951	967	93	111	1 044	1 078	34	6	0
PALMIA	2 713	2 743	261	448	2 974	3 191	217	173	90
Sosiaali- ja terveystoimi	17 183	17 427	5 529	5 472	22 712	22 899	187	1 434	645
SOSIAALI- JA TERVEYSVIRASTO	12 511	12 703	4 821	4 805	17 332	17 508	176	951	475
VARHAISKASVATUSVIRASTO	4 672	4 724	708	667	5 380	5 391	11	483	170
Sivistystoimi	6 873	6 924	1 983	1 974	8 856	8 898	42	360	209
OPETUSVIRASTO	4 742	4 871	1 259	1 219	6 001	6 090	89	14	9
SUOMENKIELINEN TYÖVÄENOPISTO	99	102	80	64	179	166	-13	11	6
RUOTSINKIELINEN TYÖVÄENOPISTO	24	25	10	9	34	34	0	0	0
KAUPUNGINKIRJASTO	497	492	97	104	594	596	2	75	49
TAIDEMUSEO	64	67	11	4	75	71	-4	5	3
HELSINGIN KULTTUURIKESKUS	101	101	14	18	115	119	4	41	20
KAUPUNGINMUSEO	71	72	15	10	86	82	-4	16	8
KAUPUNGINORKESTERI	103	107	6	3	109	110	1	0	0
KORKEASAAREN ELÄINTARHA	73	72	37	37	110	109	-1	42	25
NUORISOASIAINKESKUS	323	334	107	134	430	468	38	106	53
LIIKUNTAVIRASTO	436	442	301	343	737	785	48	31	30
HENKILÖSTÖKESKUS	94	0	16	0	110	0	-110	12	0
TYÖTERVEYSKESKUS	144	140	16	16	160	156	-4	1	1
TIETOKESKUS	76	74	12	12	88	86	-2	5	4
OIVA-AKATEMIA	26	25	2	1	28	26	-2	1	1
Kaupunkisuunnittelu- ja kiinteistötoimi	899	895	99	98	998	993	-5	7	3
KAUPUNKISUUNNITTELUVIRASTO	276	279	34	39	310	318	8	0	0
KIINTEISTÖVIRASTO	450	446	55	50	505	496	-9	7	3
ASUNTOTUOTANTOTOIMISTO	61	58	3	2	64	60	-4	0	0
RAKENNUSVALVONTAVIRASTO	112	112	7	7	119	119	0	0	0
Yhteensä	33 409	33 755	9 035	9 190	42 444	42 945	501	2 056	997

Virastojen ja liikelaitosten henkilöstömäärissä tapahtuu aina luonnollista kausivaihtelua. Kesän henkilöstömäärään vaikuttaa suuresti kesätyöntekijöiden ja vuosilomasijaisten määrä.

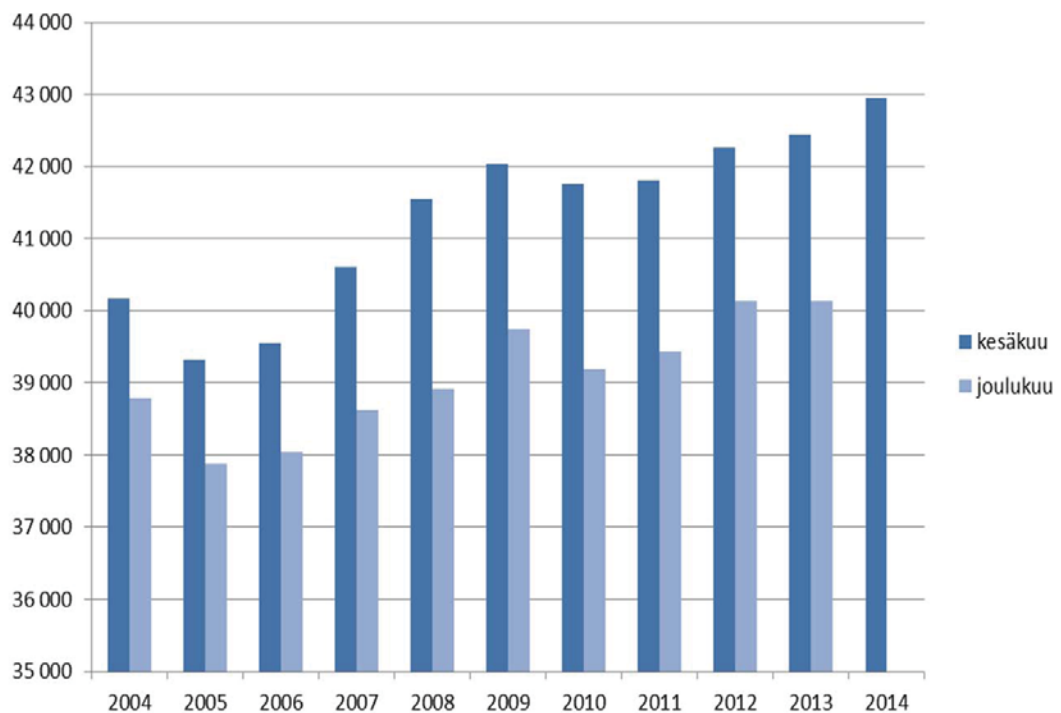
Vuoden alusta hallintokeskus, henkilöstökeskus ja talous- ja suunnittelukeskus yhdistettiin kaupunginkansliaksi. Tällöin entisen henkilöstökeskuksen henkilöstö siirtyi sivistys- ja henkilöstötoimesta kaupunginjohtajan toimialalle.

Kaupunginjohtajan toimialalla henkilöstömäärä olisi vähentynyt ilman henkilöstökeskuksen henkilöstön siirtymistä. Henkilöstömäärä väheni hiukan myös kaupunkisuunnittelu- ja kiinteistötoimessa. Rakennus- ja ympäristötoimen, sosiaali- ja terveystoimen sekä sivistystoimen henkilöstömäärä kasvoi. Vakinaisen henkilöstön määrä kasvoi tarkastelujaksolla erityisesti sosiaali- ja terveystoimissa ja opetusvirastossa.

Kuviossa 5 esitetään kesäkuun sekä vuoden lopun henkilöstön kokonaismäärät vuosina 2004–2014. Kaupungin henkilöstömäärään ovat tänä aikana vaikuttaneet kaupungin taloudellinen tilanne, terveyskeskuksen ja liikennelaitoksen henkilöstövähennykset sekä bussiliikenteen yhtiöttäminen. Myös ammattikorkeakoulun henkilöstön siirtyminen Metropolia Ammattikorkeakoulu Oy:hyn vuonna 2008 vaikutti henkilöstömäärään. Vuodesta 2005 alkaen, kun bussiliikenteen yhtiöttämistä ei tuona vuonna oteta huomioon, henkilöstömäärä on kasvanut.

Taulukko 5

Henkilöstömäärät 2004-2014



Kesäkuun 2014 loppuun mennessä virastojen ja liikelaitosten palkkoja (ilman työllistettyjen palkkoja) on maksettu 712 miljoonaa euroa, mikä oli 0,4 prosenttia enemmän kuin edellisenä vuonna.

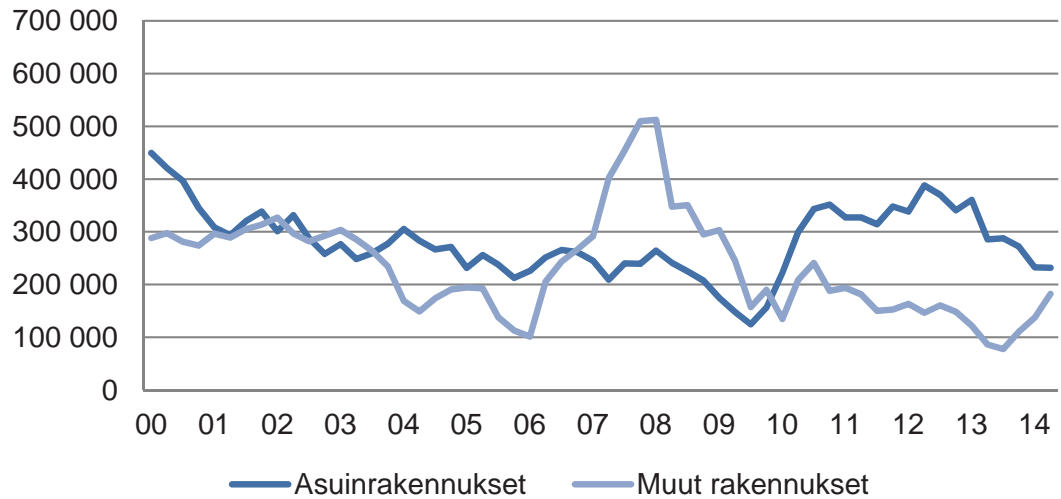
Rakentaminen Helsingissä vuoden 2014 toisella neljänneksellä

Asuinrakentaminen on erityisesti myönnettyjen rakennuslupien osalta ollut tämän vuoden huhti-kesäkuussa viime vuoden huhti-kesäkuuta vilkkaampaa, mutta aloitettujen rakennustöiden osalta hiljaisempaa. Ennakkotiedon mukaan kuluvan vuoden toisen neljänneksen aikana myönnettiin lupa noin 1 190 asunnon rakentamiselle uustuotantona tai laajennuksina, mikä on yli 500 asuntoa enemmän kuin vuoden 2013 vastaavana ajanjaksona, jolloin lupa myönnettiin 661 asunnon rakentamiselle. Aloitettua asuntotuotantoa oli tämän vuoden toisella neljänneksellä hieman enemmän kuin edellisenä vuonna. Tämän vuoden huhti-kesäkuussa on ennakkotiedon mukaan aloitettu rakentamaan noin 1 000 asuntoa eli noin 25 asuntoa enemmän kuin vuoden 2013 huhti-kesäkuussa. Kuluvan vuoden kesä-huhtikuussa valmistuneiden asuntojen määrä puolestaan laskee ennakkotiedon mukaan viime vuodesta. Kun tämän vuoden toisella neljänneksellä valmistui uustuotantona ja laajennuksina noin 820 asuntoa, valmistui niitä vuotta aikaisemmin 1 008. Tämän vuoden toisella neljänneksellä valmistuneista asunnoista uustuotannon osuus oli 95 prosenttia. Uustuotannon ja laajennusten lisäksi valmistui noin 115 asuntoa käyttötarkoituksen muutosten myötä.

Toimitiloja on tämän vuoden toisella neljänneksellä aloitettu rakentaa enemmän kuin vuotta aikaisemmin. Kuluvan vuoden huhti-kesäkuussa aloitettiin ennakkotiedon mukaan noin 70 000 kerrosneliön rakentaminen, kun vuonna 2013 vastaavana ajanjaksona aloitettiin 25 281 kerrosneliön rakentaminen. 88 prosenttia tämän vuoden toisella neljänneksellä aloitetuista kerrosneliöistä on liike- ja toimistorakennuksissa. Rakennuslupa puolestaan myönnettiin tämän vuoden huhti-kesäkuussa noin 64 600 kerrosneliön rakentamiselle, mikä on noin 1 000 neliö vähemmän kuin vuoden 2013 toisella neljänneksellä. Kuluvan vuoden huhti-kesäkuussa valmistui ennakkotiedon mukaan noin 26 000 kerrosneliötä toimitiloja.

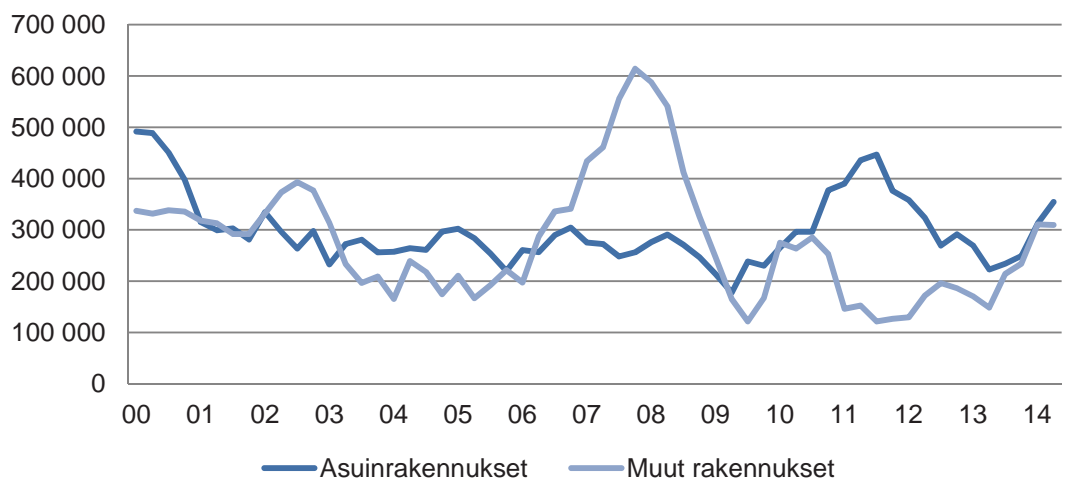
Taulukko 6

Aloitettujen rakennusten kerrosalan liukuva vuosisumma Helsingissä I/2000 -I/2014



Taulukko 7

Rakennusluvan saaneiden rakennusten kerrosalan liukuva vuosisumma Helsingissä I/2000 -I/2014



Talousarvion mukainen tulos- ja rahoituslaskelmaennuste

Talousarvion mukaisen tuloslaskelmaennusteen mukaan (ilman liikelaitoksia ja itseinäisinä taseyksiköinä toimivia rahastoja, sisältäen sisäiset erät) toimintakate, joka kuvaa käyttötalouden toteutumista, toteutuu ennusteen mukaan lähes talousarvion tasolla, 12 milj. euroa parempana.

Toimintamenojen arvioidaan alittavan talousarvion 6 milj. euroa ja toimintatulojen ylittävän 6 milj. euroa. Sosiaali- ja terveystalouden oman toiminnan, toimeentulotuen, erikoissairaanhoidon (HUS), ja Opetusviraston menoennusteet ovat talousarviota suuremmat. Menokasvua tasapainottaa Staran 40 milj. euron volyymin pieneneminen ja HSL:n maksuosuuden pieneneminen talousarviosta. Vastaavasti toimintatuloja ennakoitaan vähemmän rakentamispalveluissa. Kiinteistöviraston tulot toteutuvat talousarviota korkeampana

Ennusteen mukaan toimintamenot ilman liikelaitoksia sekä nettobudjetoituja sisäisiä palveluntuottajia Staraa, Tilakeskusta ja ICT –palvelukeskusta tarkasteltuna toteutuvat 2,8 % vuoden 2013 tasoa korkeampina.

Tuloslaskelmaennusteen mukaan vuosikatteen ennakoitaan toteutuvan 35 milj. euroa talousarviota parempana. Verotulojen ennuste on hieman parempi kun talousarviossa oli arvioitu. Poistoista vuosikate ilman liikelaitoksia kattaa 27,1 %. Vuosikate-ennuste on vuoden 2013 tilinpäätökseen nähden heikompi.

Verotulojen ennuste on 17 milj. euroa talousarviota parempi. Valtionosuuksia ennakoitaan kertyvän talousarvion mukaisesti.

Tilikauden tulos on ennusteen mukaan -115 milj. euroa negatiivinen. Satunnaisten tulojen ennakoitaan toteutuvan talousarviota heikompana. Toiminnan ja investointien rahavirran ennakoitaan jäävän negatiiviseksi -301 milj. euroa, joka on talousarviota 26 milj. euroa ja edellistä vuotta 170 milj. euroa heikompi. Lisäksi rahoituslaskelmaan aiheuttaa alijäämää olemassa olevien pitkäaikaisten lainojen lyhennykset 191 milj. euroa. Tätä alijäämää tasapainottaa osaltaan 150 milj. euron siirto Helsingin Energian edellisten tilikausien ylijäämästä kaupungin omaan pääomaan. Ennusteen mukaisten menojen ja investointien toteutuminen edellyttää loppuvuodesta talousarvioon varattujen lainojen (472 milj. euroa) nostoa.

Talousarvion investointien määrärahat ovat 435 milj. euroa. Talousarviovuodelle edelliseltä vuodelta käyttämättä jääneiden määrärahojen perusteella myönnettyjen 118 milj. euron ylitysoikeuksien jälkeen käytettävissä oleva määräraha on yhteensä 553 milj. euroa. Tänä vuonna arvioidaan investointeihin (ilman liikelaitoksia) käytettävän 470 milj. euroa eli 85 % käytettävissä olevista määrärahoista. Viime vuonna vastaava toteuma oli 415 milj. euroa.

Taulukko 8

Talousarvion mukainen tuloslaskelmaennuste

	Tilinpäätös 2013 milj. €	Talousarvio 2014 milj. €	2. Ennuste 2014 milj. €	Erotus TA/ennuste milj. €	Ylitysoik. 2014 milj. €	Edellinen Ennuste milj. €	Ennusteen muutos milj. €
Toimintatulot							
Myyntitulot	246	276	256	-20	0	253	3
Maksutulot	190	203	218	15	0	207	11
Tuet ja avustukset	117	109	117	8	0	115	2
Vuokratulot	676	662	681	19	0	684	-3
Muut toimintatulot	46	45	52	7	0	47	6
Toimintatulot yhteensä	1 275	1 295	1 324	29	0	1 306	19
Valmistus omaan käyttöön	119	132	108	-23	0	120	-11
Yhteensä	1 394	1 427	1 433	6	0	1 425	8
Toimintamenot							
Palkat	-1 239	-1 280	-1 282	-3	0	-1 283	1
Henkilöstösivumenot	-431	-436	-435	2	0	-438	4
Palvelujen ostot	-1 784	-1 831	-1 819	11	-3	-1 828	9
Aineet ja tarvikkeet	-163	-184	-159	25	0	-160	1
Avustukset	-393	-389	-411	-21	0	-410	-1
Vuokrat	-510	-515	-536	-21	0	-534	-2
Muut menot	-20	-34	-21	13	-19	-21	1
Toimintamenot yhteensä	-4 540	-4 669	-4 663	6	-22	-4 675	12
Toimintakate	-3 146	-3 243	-3 231	12	-22	-3 250	19
Verot ja valtionosuudet							
Verotulot	2 906	2 922	2 938	17	0	2 938	0
Valtionosuudet	276	255	250	-5	0	255	-5
Yhteensä	3 182	3 176	3 188	12	0	3 193	-5
Rahoitustulot ja -menot							
Korkotulot	68	66	68	2	0	68	0
Muut rahoitustulot	79	79	79	1	0	75	4
Korkomenot	-12	-31	-23	8	0	-31	8
Muut rahoitusmenot	0	-2	-2	0	0	-2	0
Yhteensä	135	112	123	11	0	111	12
Vuosikate	170	45	81	35	-22	54	26
Poistot ja satunnaiset erät							
Poistot	-285	-304	-297	7	0	-305	7
Satunnaiset tulot	78	131	104	-27	0	122	-18
Satunnaiset menot	0	0	0	0	0	0	0
Tilikauden tulos	-37	-129	-113	15	-22	-129	16
Poistoeron muutos	1	0	0	0	0	0	0
Rahastojen lisäys	0	0	0	0	0	0	0
Rahastojen vähennys	7	11	14	3	-7	12	2
Yhteensä	8	11	14	3	-7	12	2
Tilikauden yli-/alijäämä	-29	-118	-100	18	-30	-117	17

Talousarvion mukainen rahoituslaskelmaennuste

Taulukko 9

	Tilinpäätös 2013 milj. €	Talousarvio 2014 milj. €	2. Ennuste 2014 milj. €	Erotus TA/ennuste milj. €	Ylitysoik. :yy-1: milj. €	Edellinen Ennuste milj. €	Ennusteen muutos milj. €
Tulorahoitus							
Vuosikate	170	45	81	35	-22	54	26
Satunnaiset erät	78	131	104	-27	0	122	-18
Tulorahoituksen korjauserät	-93	-146	-119	27	0	-137	18
Investointien rahavirta							
Investointimenot	-415	-435	-470	-35	-118	-457	-12
Rahoitusosuudet investointimenon	13	3	2	0	0	4	-1
Pysyvien vastaavien luovutustulot	97	128	101	-27	0	118	-17
Toiminnan ja investointien rahavirta	-151	-275	-301	-26	-140	-297	-4
Antolainauksen muutokset							
Antolainojen lisäys	-18	-15	-25	-10	-17	-33	8
Antolainojen lyhennys	29	29	35	6	0	35	0
Lainakannan muutokset							
Pitkäaikaisten lainojen lisäys	273	472	472	0	0	472	0
Pitkäaikaisten lainojen vähennys	-91	-241	-191	50	0	-241	50
Oman pääoman muutokset	0	0	0		0	0	
Muut maksuvalmiuden muutokset	150	0	150	150	0	150	0
Rahoituksen rahavirta	343	245	441	196	17	383	58
Vaikutus maksuvalmiuteen	192	-30	140	170	-123	86	54
TUNNUSLUVUT							
Toimintatuotot toimintakuluista, %	TP 2012 28,0 %	TP 2013 -28,1 %	TA 2014 -27,7 %	ED. ENN -27,9 %	ENNUSTE -28,4 %		
Vuosikate	154	170	45	54	81		
Vuosikate % poistoista	54,3 %	59,8 %	14,8 %	17,8 %	27,1 %		
Investointien tulorahoitus	31,9 %	41,0 %	10,4 %	11,9 %	17,2 %		

Koko kaupungin yhdistetty tulos- ja rahoituslaskelmaennuste

Koko kaupungin yhdistetyn tuloslaskelmaennusteen (sisältäen virastot, liikelaitokset sekä itsenäisinä taseyksiköinä toimivat rahastot; sisäiset erät eliminoitu) mukaan vuosikate on 363 milj. euroa. Vuosikate kattaa poistoista 86,1 % ja investoinneista 53,1 %.

Tilikauden tulos on ennusteen mukaan 43 milj euroa positiivinen eli talousarviota parempi. Ennustettu tulos on edelliseen vuoteen nähden merkittävästi heikompi.

Rahoituslaskelmaennusteen mukaan toiminnan ja investointien rahavirran ennakoidaan jäävän -208 milj. euroa negatiiviseksi. Mikäli ennusteen mukaiset menot ja investoinnit toteutuvat, alijäämää tasapainotetaan suunnitellulla lainanotolla.

Kun talousarviovuodelle edelliseltä vuodelta käyttämättä jääneiden määrärahojen perusteella myönnettyt ylitysoikeudet (118 milj. euroa) on investointeihin määrärahaa käytettävissä 826 milj. euroa. Tästä ennustetaan käytettäväksi 665 milj. euroa).

Koko kaupungin yhdistetty tuloslaskelmaennuste

Taulukko 10

	Tilinpäätös 2013 milj. €	Talousarvio 2014 milj. €	2. Ennuste 2014 milj. €	Erotus milj. €
Toimintatulot				
Myyntitulot	1 062	1 080	1 041	-39
Maksutulot	187	201	202	1
Tuet ja avustukset	117	107	116	8
Vuokratulot	330	314	343	28
Muut toimintatulot	75	61	68	6
Toimintatulot yhteensä	1 770	1 764	1 769	5
Valmistus omaan käyttöön	131	141	118	-24
Yhteensä	1 901	1 906	1 887	-19
Toimintamenot				
Palkat	-1 432	-1 476	-1 478	-1
Henkilöstösivumenot	-489	-497	-494	3
Palvelujen ostot	-1 606	-1 624	-1 622	2
Aineet, tarvikkeet ja tavarat	-536	-567	-516	51
Avustukset	-389	-379	-402	-23
Vuokrat	-170	-196	-206	-10
Muut menot	-51	-59	-49	11
Toimintamenot yhteensä	-4 673	-4 797	-4 766	32
Toimintakate	-2 772	-2 892	-2 879	13
Verotulot	2 906	2 922	2 938	17
Valtionosuudet	276	255	250	-5
Rahoitustulot ja -menot				
Korkotulot	52	65	65	0
Muut rahoitustulot	27	21	20	-1
Korkomenot	-15	-42	-30	12
Muut rahoitusmenot	-1	-2	-2	0
Yhteensä	63	42	53	11
Vuosikate	473	327	363	36
Poistot	-403	-433	-422	12
Satunnaiset erät	77	131	104	-27
Tilikauden tulos	148	24	45	21
Poistoeron muutos	11	17	2	-15
Varausten muutos	-5	-5	-5	1
Rahastojen lisäys	0	0	0	0
Rahastojen vähennys	6	11	14	3
Tilikauden yli-/alijäämä	160	47	56	9

Taulukko 11

Koko kaupungin yhdistetty rahoituslaskelmaennuste

	Tilinpäätös 2013 milj. €	Talousarvio 2014 milj. €	2. Ennuste 2014 milj. €	Erotus milj. €
Tulorahoitus				
Vuosikate	473	327	363	36
Satunnaiset erät	77	131	104	-27
Tulorahoituksen korjauserät	-98	-146	-119	27
Investointien rahavirta				
Investointimenot	-647	-708	-665	43
Rahoitusosuudet investointimenon	13	10	9	0
Pysyvien vastaavien luovutustulot	107	128	101	-27
Toiminnan ja investointien rahavirta	-74	-260	-208	52
Antolainauksen muutokset				
Antolainasaamisten lisäykset	-24	-24	-31	-8
Antolainasaamisten vähennykset	70	23	30	7
Lainakannan muutokset				
Pitkäaikaisten lainojen lisäys	401	536	515	-21
Pitkäaikaisten lainojen vähennys	-117	-276	-221	55
Lyhytaikaisten lainojen muutos	0	0	0	0
Oman pääoman muutokset	0	0	0	0
Muut maksuvalmiuden muutokset	1	0	-2	-3
Rahoituksen rahavirta	331	260	291	31
Vaikutus maksuvalmiuteen	257	0	83	83
TUNNUSLUVUT				
Toimintatuotot toimintakuluista, %	TP 2012 38,1 %	TP 2013 37,9 %	TA 2014 36,8 %	ENNUSTE 37,1 %
Vuosikate	439	473	327	363
Vuosikate % poistoista	110,7 %	117,5 %	75,4 %	86,1 %
Investointien tulorahoitus	67,6 %	73,1 %	46,1 %	54,5 %

Verotulot

Verotuloja arvioidaan kertyvän yhteensä 2 938 milj. euroa eli kokonaisverotulojen arvioidaan toteutuvan 17 milj. euroa talousarviota korkeampina. Vuoteen 2013 nähden verotuloja ennakoitaan kertyvän 1,1 % enemmän.

Kunnallisveroja arvioidaan kertyvän 2 446 milj. euroa eli talousarvion mukaisesti ja vuoden 2013 toteumaan nähden 0,2 % enemmän.

Työllisyystilanne sekä palkkasumman kasvu on kuluneen vuoden aikana kehittynyt jokseenkin 2014 talousarvion valmistelun yhteydessä tehdyn arvion mukaisesti.

Valtakunnallisesti kunnallisverotulojen kasvuennuste vuodelle 2014 on valtiovarainministeriön ja kuntaliiton arvioiden mukaan 1,3 % eli jonkin verran Helsingissä ennakoitua kunnallisverotulokasvua enemmän. Tämä on seurausta siitä, että vuodelle 2014 yhteensä 156 kuntaa nosti kunnallisveroprosenttiaan ja siten näille kunnille kohdentuva verokertymän kasvaa keskimääräistä enemmän. Vuodelle 2014 keskimääräinen kunnallisveroprosentti nousi 0,36 prosenttiyksikköä ja veroprosenttien noston laskennallinen kunnallisverotuloja lisäävä vaikutus on noin 350 milj. euroa. Helsingin kunnallisveroprosentti säilyi vuodelle 2014 ennallaan ja erityisesti siitä syystä Helsingin kunnallisverotulojen kasvu tulee jäämään ennusteen mukaan valtakunnallisesta kunnallisverotulojen kasvusta.

Yhteisöveroja arvioidaan kertyvän 285 milj. euroa eli 15 milj. euroa talousarviota enemmän ja vuoden 2013 toteumaan nähden 6,1 % enemmän. Yhteisöveron kertymäennusteen nousu vuodesta 2013 on seurausta pääosin siitä, että Helsingin kuntakohtainen jako-osuus nousi vuonna 2014 verrattuna vuoteen 2013 (23,40 prosentista 21,35 prosenttiin). Nousu on seurausta siitä, että vuoden 2012 valmistuneen verotuksen (valmistui loppuvuodesta 2013) Helsingin veropohjan kasvu oli yhteisöverojen osalta maan keskimääräistä myönteisempi. Vuonna 2014 yhteisöveron kuntien verokertymän ennakoitaan valtiovarainministeriön ennusteen mukaan kasvavan noin 2 % vuoden 2013 tasosta.

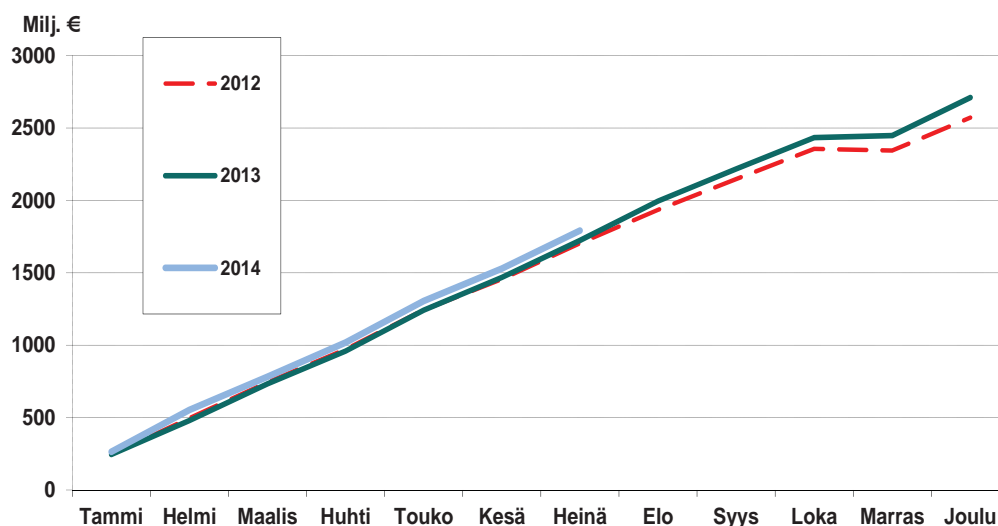
Kiinteistövero arvioidaan kertyvän 207 milj. euroa eli 2 milj. euroa talousarviota vähemmän. Koiraveroa kertyy 0,4 milj. euroa eli vuoden 2013 kertymän mukaisesti.

Taulukoissa 14 ja 15 esitetään vuoden 2014 kumulatiiviset kunnallisverojen ja yhteisöverojen kertymät aikaisempiin vuosiin verrattuna.

Taulukossa 16 esitetään kunnallisveron ennakoiden kehitys kumulatiivisena vuosina 2012–2014. Ennakoista on havaittavissa kunakin ajankohtana tapahtuva kehitys maksettavassa palkkasummassa ja eläkkeissä. Veroennakoiden tilitysten lisäksi kaupungille maksettaviin kuukausittaisiin tilityksiin sisältyy erilaisia maksatuksia (mm. edellisiltä ja tulevilta vuosilta kertyvät sekä palautettavat verot), jotka eivät ole yhteydessä kyseisenä ajankohtana tapahtuvaan palkkasumman ja eläkkeiden kehitykseen. Palkkasumman kehitys peilaa kunkin hetken työllisyyskehitystä sekä toisaalta maksettavien palkkojen kasvuvauhtia. Taulukossa 17 esitetään vastaavasti yhteisöveron ennakoiden kehitys kumulatiivisena vuosina 2012–2014.

Taulukko 12

Kunnallisveron ja yhteisöveron kumulatiivisten tilitysten kertymä 2011-2013



Taulukko 13

Kunnallisveron ja yhteisöveron kumulatiiviset tilitykset kuukausittain (tilityskuukauden mukaan)

	2012	2013	2014	Muutos 13-14
	milj. €	milj. €	milj. €	%
Tammi	245,0	245,1	263,9	7,7
Helmi	495,7	479,4	553,1	15,4
Maalis	744,4	733,1	782,3	6,7
Huhti	971,3	959,1	1018,3	6,2
Touko	1243,7	1242,1	1305,8	5,1
Kesä	1455,9	1467,8	1529,3	4,2
Heinä	1704,2	1723,8	1792,0	4,0
Elo	1935,0	1995,4		
Syys	2147,6	2217,2		
Loka	2356,0	2433,8		
Marras	2344,5	2447,9		
Joulu	2571,7	2710,6		

**Kunnallisveron ennakoiden kumulatiiviset tilitykset kuukausittain 2012-2014
(tilityskuukauden mukaan)**

Taulukko 14

	2012	Muutos	2013	Muutos	2014	Muutos
	Milj. €	%	Milj. €	%	Milj. €	%
Tammi	206,9	8,4	207,3	0,2	221,5	6,8
Helmi	380,2	7,7	381,8	0,4	408,8	7,1
Maalis	571,5	6,1	577,9	1,1	611,4	5,8
Huhti	769,9	4,8	780,8	1,4	817,0	4,6
Touko	978,9	4,2	999,6	2,1	1045,7	4,6
Kesä	1171,3	4,2	1198,6	2,3	1252,8	4,5
Heinä	1399,7	3,9	1432,8	2,4	1490,7	4,0
Elo	1607,2	4,1	1646,6	2,5		
Syys	1797,2	4,1	1844,4	2,6		
Loka	1983,4	3,8	2036,4	2,7		
Marras	2176,5	3,9	2234,4	2,7		
Joulu	2362,5	3,5	2454,0	3,9		

**Yhteisöveron ennakoiden kumulatiiviset tilitykset kuukausittain 2012-2014
(tilityskuukauden mukaan)**

Taulukko 15

	2012	Muutos	2013	Muutos	2014	Muutos
	Milj. €	%	Milj. €	%	Milj. €	%
Tammi	23,4	-1,0	24,4	4,4	25,8	5,7
Helmi	45,7	1,7	44,8	-2,0	51,0	13,8
Maalis	65,1	-2,1	65,1	0,0	71,8	10,2
Huhti	84,5	-3,1	85,2	0,8	91,1	6,9
Touko	103,9	-2,6	104,2	0,3	110,4	6,0
Kesä	122,1	-4,2	123,0	0,7	130,3	5,9
Heinä	139,6	-5,5	141,3	1,2	150,9	6,8
Elo	157,5	-8,8	161,5	2,5		
Syys	175,0	-12,0	179,8	2,8		
Loka	192,5	-13,6	198,0	2,9		
Marras	211,8	-13,6	218,4	3,1		
Joulu	231,2	-13,8	238,7	3,2		

Maksuvalmius

Uusia pitkäaikaisia lainoja nostettiin vuonna 2013 yhteensä 273 milj. euroa (401 milj. euroa liikelaitosten lainat mukaan lukien). Talousarviolainojen lyhennykset olivat vuonna 2013 yhteensä 91,1 milj. euroa (ja lainanlyhennykset, ml. liikelaitosten lainat yhteensä 117,1 milj. euroa).

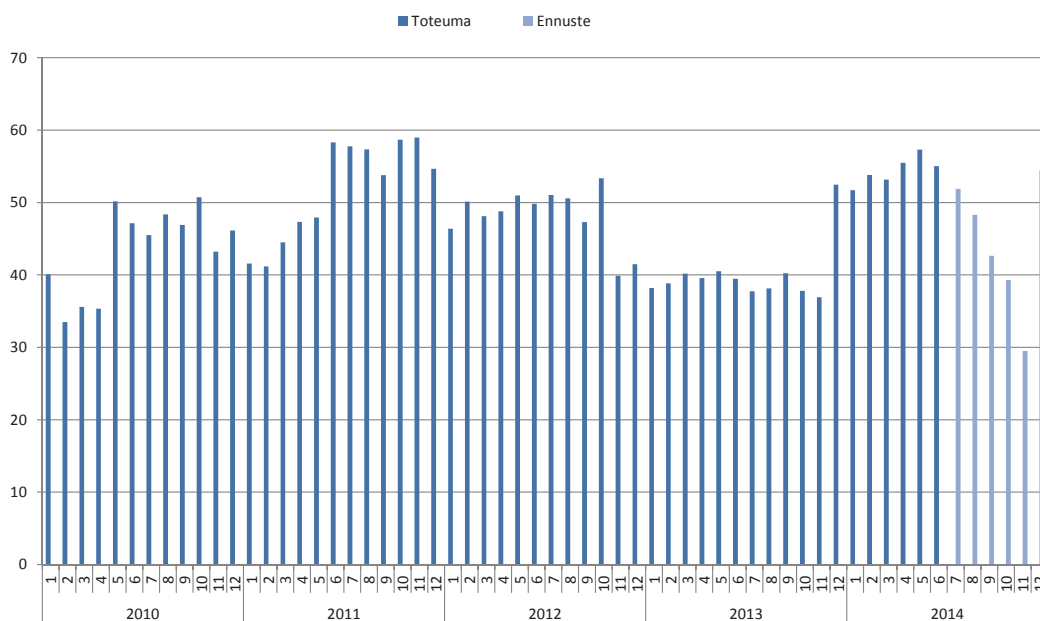
Vuoden 2014 talousarvioon sisältyy 472 milj. euron lainanotto. Lainanotto painottuu loppuvuoteen. Talousarviolainojen lisäksi myös liikelaitosten investoinnit edellyttävät pitkäaikaisen rahoituksen hankkimista. HKL:n investointeja varten ennustetaan nostettavan lainaa 43 milj. euroa, joka on vähemmän kuin talousarviovaltuus. Helsingin Energian investointeja varten on talousarviovaltuus nostaa lainoja enintään 100 milj. euroa.

Pitkäaikaisia lainoja lyhennetään vuonna 2014 yhteensä 190,9 milj. euroa (221 milj. euroa liikelaitosten lainanlyhennykset mukaan lukien). Taulukon 16 ennuste kuvaa maksuvalmiuden kehityksen loppuvuonna 2014. Vuoden 2014 talousarviolainojen (472 milj. euroa) nostot sisältyvät taulukossa joulukuun lukuihin.

Maksuvalmiuden kehitystä kuvaavan taulukon tarkastelujakson toteumavuosina 2010–2013 kaupungin pitkäaikaisten lainojen määrä (ml. liikelaitokset) kasvoi 610 milj. euroa, ja oli vuoden 2013 lopussa yhteensä 1498,6 milj. euroa. Mikäli lainanotto vuonna 2014 toteutuu suunnitellun mukaisesti, lainakanta kasvaa nettomääräisesti edelleen 294,5 milj. eurolla yht. 1792,6 milj. euroon.

Taulukko 16

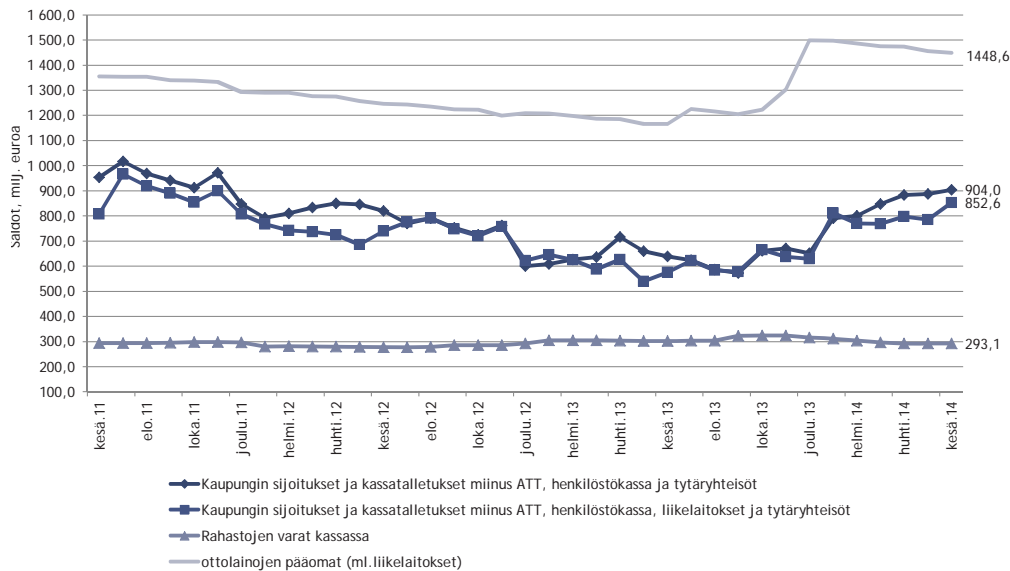
Maksuvalmiuden kehitys maksuvalmiuspäivinä 1.1. 2010-30.6.2014



Talousarviolainat; 472 milj. euroa (- sisältyy joulukuun lukuihin)
 Talousarvion varaukset vuoden 2014 lainanotolle (eivät sisälly taulukon lukuihin):
 - HKL:n investointien rahoitus; 63,5 milj. euroa (ennuste II: 43 milj. euroa)
 - Helsingin Energian lainanottovaltuus tarvittaessa; 100 milj. euroa

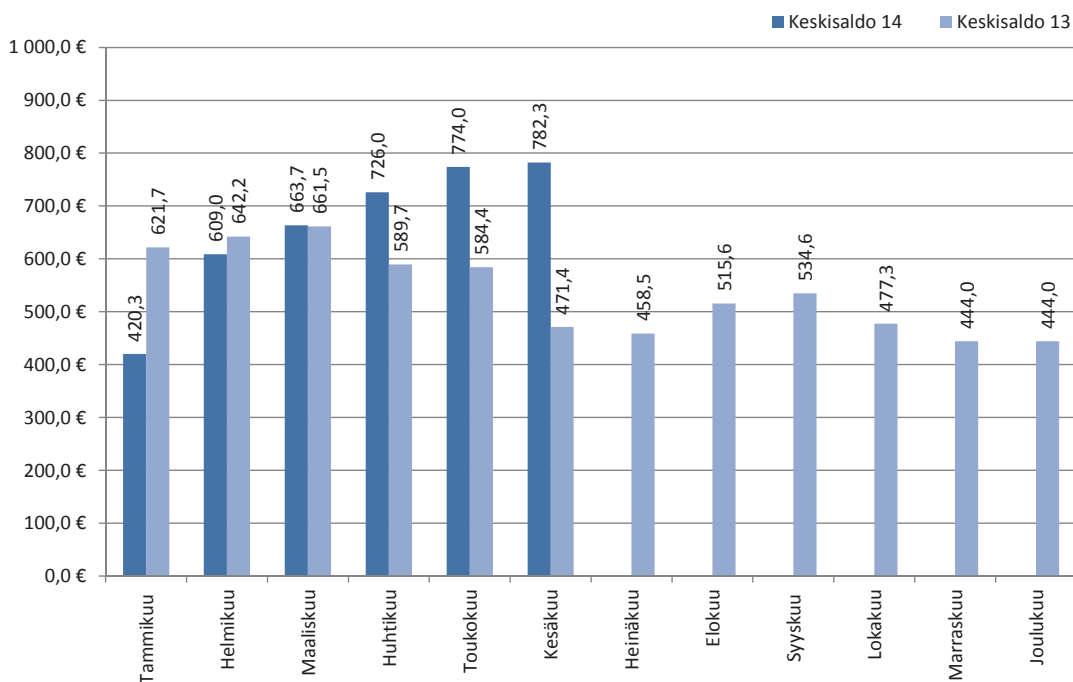
Sijoitusten ja kassatalletusten keskisaldot sekä ottolainojen pääomat kuukausittain

Taulukko 17



Sijoitusten keskisaldot kuukausittain vuosina 2013 ja 2014

Taulukko 18



Ottolainat

Vuoden 2014 talousarviossa ottolainojen lyhennyksiin (liikelaitokset mukaan luki-en) on varattu 275,9 milj. euroa. Lyhennysten määrä tulee olemaan 221 milj. euroa johtuen uusien lainojen lyhennysvapaista vuosista.

Taulukossa 19 on esitetty ottolainojen kehitys vuodesta 2012 lähtien. Nykyisestä lainakannasta aiheutuvat korot ja lyhennykset vuosittain on esitetty taulukossa 20.

Taulukko 19

Ottolainojen määrä vuosina 2012 – 2014 (asukasluku; 612 600 vuodenvaihteen 2013/2014 tilanne)

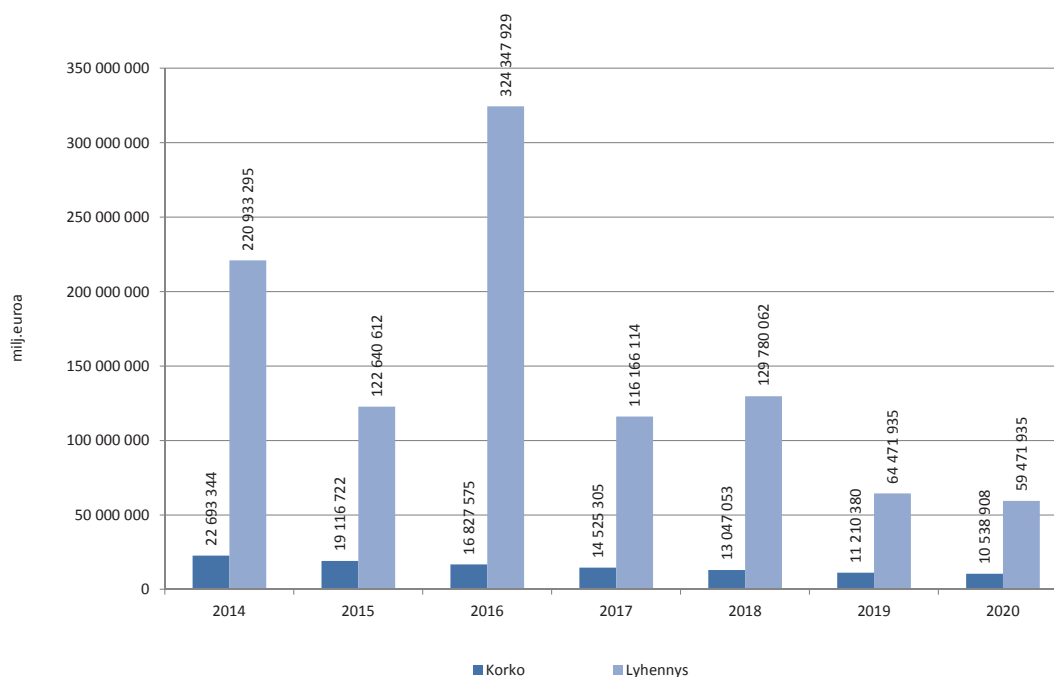
	31.12.2012	31.12.2013	30.6.2014	31.12.2014
Lainapääoma ilman Liikelaitosten lainapääomaa, milj.euroa	912	1094,1	1066,8	1375,2
Liikelaitosten lainapääoma, milj.euroa	296,4	404,5	381,9	417,4
Lainapääoma yhteensä, milj.euroa	1208,4	1498,6	1448,7	1792,6
Euroa/asukas	2198,4	2481,2	2364,5	2926,0

30.6.2014 1 448 659 132 sis.liikelaitosten lainat
612 664 asukasluku vv. 2013/2014
2364,524652 euroa / asukas

31.12.2014 1 792 640 699 sis.liikelaitosten lainat
612 664 asukasluku vv.2013/2014
2925,97688 euroa / asukas

Taulukko 20

Ottolainojen korot (laskettuna nykyisen korkokannan mukaisesti) ja lyhennykset (liikelaitosten lainat huomioiden) 2012 - 2018

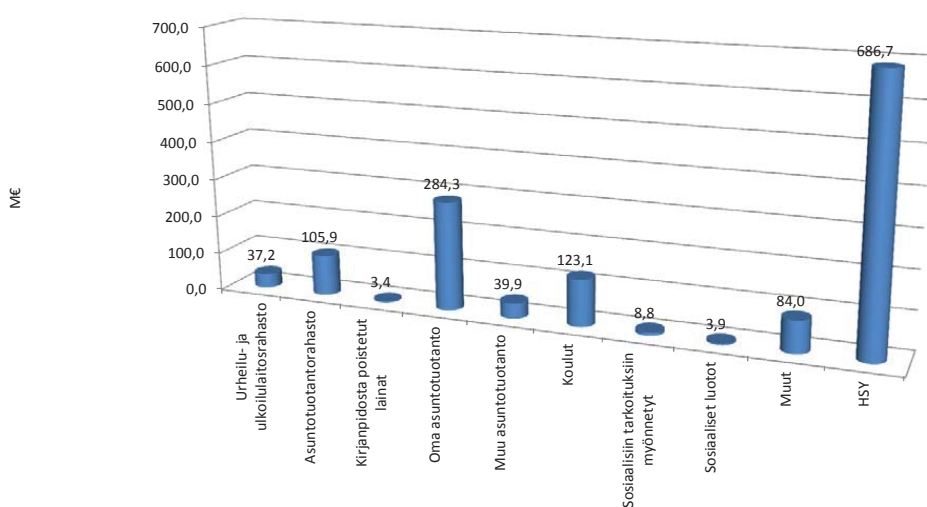


Antolainat

Kaupungin antolainauskanta ilman liikelaitosten ja valtion välitettyjä lainoja on 30.6.2014 yhteensä 1377,2 milj. euroa. Antolainauskannan jakauma on esitetty kuvassa 19. Kaupungin liikelaitoksille myönnetyistä 188,2 milj. euron lainoista on perustamislainojen osuus 181,98 milj. euroa. Antolainojen erääntyneet lainasaamiset on esitetty taulukossa 22.

Antolainauskannan jakauma 30.6.2014, yht. 1383,6 milj. euroa (ilman valtion välitettyjä lainoja)

Taulukko 21



Antolainojen erääntyneet, yli 12 kk maksamattomat lainasaamiset per 30.6.2014
Sisältää erääntyneet korot ja lyhennykset sekä rästissä olevien lainojen pääomat.

Taulukko 22

	Hoitamattomat	Kpl	Lainapääomat	Kpl	% pääomasta	% kpl
	M€		M€			
Valtion lainat	0,006	2	149,7	116	0,00 %	1,72 %
Rahastolainat	0,406	8	143,1	527	0,28 %	1,52 %
Sosiaaliset luotot	1,229	454	3,9	914	31,86 %	49,67 %
Yhteensä	1,641	464	296,7	1 557	0,55 %	29,80 %
Luottotappioiksi on kirjattu v. 2012 0€, v.2011 0€, v. 2010 0,019 M€						
Luottotappiovaraus.v.2013 0,447M€ v. 2012 0,418 M€, v.2011 0,525 M€						

Talousarvion toteutumisennusteet toimialoittain

Toimintamenojen arvioidaan alittuvan kokonaisuudessaan 6 milj euroa.

Toimintamenoissa ylityksiä on HUS -kuntayhtymän osuus 9,5 milj. euroa ja toimeentulotuen osuus 9,0 milj. euroa. Sosiaali- ja terveystalouden ylityksen osuus on 10,6 milj. euroa. Opetustoimen osuus on 12,5 milj. euroa. Menoylityksiä pienentää Staran volyymin merkittävä aleneminen, menot ja tulot ovat n 40 milj. euroa alle talousarvion, ja HSL:n maksuosuuden toteutuminen 4,7 milj euroa talousarviota pienempänä.

Toimialakohtaisissa taulukoissa talousarviosarake sisältää kaupunginvaltuuston hyväksymät määrärahasiirrot ja -muutokset.

Taulukko 23

Talousarvion toimintamenojen ennuste toimialoittain

	Tilinpäätös 2013 milj. €	Talousarvio 2014 milj. €	2. Ennuste 2014 milj. €	Erotus TA/Enn. milj. €	Ylitysoik. 2014 milj. €	Edellinen ennuste milj. €	Ennusteen muutos milj. €
Kaupunginjohtajan toimiala	186	223	217	5	21	226	9
Rakennus- ja ympäristötoimi	625	655	609	46	0	616	7
Sosiaali-, terveys- ja varhaiskasvatustoimi	2 506	2 534	2 563	-29	0	2 559	-4
Sivistystoimi	910	925	940	-14	0	938	-1
Kaupunkisuunnittelu- ja kiinteistötoimi	303	318	320	-3	1	322	1
Käyttötalouden osan menot yhteensä	4 530	4 654	4 650	4	22	4 661	12
Tuet, kaupunginkanslian käytettäväksi	10	15	14	2		14	0
Toimintamenot yhteensä	4 540	4 669	4 663	6	22	4 675	12

Kaupunginjohtajan toimiala

Taulukko 24

Kaupunginjohtaja toimialan tulo- ja menoennuste

	Tilinpäätös 2013 milj. €	Talousarvio 2014 milj. €	2. Ennuste 2014 milj. €	Erotus TA/Enn. milj. €	Ylitysoik. 2014 milj. €
1 Kaupunginjohtajan toimiala					
Tulot yhteensä	20,4	29,6	24,9	-4,7	0,0
Menot yhteensä	-185,6	-222,6	-217,4	5,3	-20,9
<i>TA+ylitysoikeus / TA+yliit./Enn</i>		-243,5		26,1	
Toimintakate	-165,2	-193,1	-192,5	0,6	-20,9
101 Vaalit, keskusvaaliltk:n käyt.					
Tulot yhteensä	0,0	0,9	0,9	0,0	0,0
Menot yhteensä	-0,3	-3,0	-2,7	0,2	0,0
<i>TA+ylitysoikeus / TA+yliit./Enn</i>		-3,0		0,2	
Toimintakate	-0,3	-2,1	-1,8	0,2	0,0
102 Kaupunginvaltuusto, kanslian käyt.					
Tulot yhteensä	0,0	0,0	0,0		0,0
Menot yhteensä	-2,0	-2,3	-2,2	0,1	0,0
<i>TA+ylitysoikeus / TA+yliit./Enn</i>		-2,3		0,1	
Toimintakate	-2,0	-2,3	-2,2	0,1	0,0
103 Tarkastuslautakunta ja -virasto					
Tulot yhteensä	0,0	0,0	0,0		0,0
Menot yhteensä	-2,1	-2,1	-2,1	0,0	0,0
<i>TA+ylitysoikeus / TA+yliit./Enn</i>		-2,1		0,0	
Toimintakate	-2,1	-2,1	-2,1	0,0	0,0
104 Kaupunginhallitus					
Tulot yhteensä	0,4	0,0	0,0		0,0
Menot yhteensä	-18,1	-14,1	-20,1	-6,0	-15,0
<i>TA+ylitysoikeus / TA+yliit./Enn</i>		-29,1		9,0	
Toimintakate	-17,7	-14,1	-20,1	-6,0	-15,0
110 Kaupunginkanslia					
Tulot yhteensä	14,3	27,5	22,8	-4,7	0,0
Menot yhteensä	-124,1	-152,5	-144,3	8,2	-1,9
<i>TA+ylitysoikeus / TA+yliit./Enn</i>		-154,4		10,1	
Toimintakate	-109,8	-125,1	-121,5	3,5	-1,9
114 Keskitetysti maksettavat menot					
Tulot yhteensä	0,0	0,0	0,0		0,0
Menot yhteensä	-3,2	-9,9	-4,6	5,3	0,0
<i>TA+ylitysoikeus / TA+yliit./Enn</i>		-9,9		5,3	
Toimintakate	-3,2	-9,9	-4,6	5,3	0,0
127 Kunnallisverotus, kanslian käytettäväksi					
Tulot yhteensä	0,0	0,0	0,0		0,0
Menot yhteensä	-17,3	-18,2	-17,6	0,6	0,0
<i>TA+ylitysoikeus / TA+yliit./Enn</i>		-18,2		0,6	
Toimintakate	-17,3	-18,2	-17,6	0,6	0,0
135 HSY-kuntayhtymän maksuosuudet kanslian käyt.					
Tulot yhteensä	0,0	0,0	0,0		0,0
Menot yhteensä	-1,9	-2,1	-2,1	0,0	0,0
<i>TA+ylitysoikeus / TA+yliit./Enn</i>		-2,1		0,0	
Toimintakate	-1,9	-2,1	-2,1	0,0	0,0
139 Muu yleishallinto					
Tulot yhteensä	5,8	1,2	1,2	0,0	0,0
Menot yhteensä	-16,7	-18,4	-21,6	-3,2	-4,0
<i>TA+ylitysoikeus / TA+yliit./Enn</i>		-22,4		0,8	
Toimintakate	-10,9	-17,2	-20,4	-3,2	-4,0

Toimialan menojen ennakoidaan alittavan käytettävissä olevat määrärahat kun huomioidaan edelliseltä vuodelta säästyneiden hankerahojen pohjalta kuluvalle vuodelle myönnettyt ylitysoikeudet. Toimialan virastoista kaupunginkanslian ICT-palvelukeskus ja keskitetty tietotekniikka ennustavat menojen toteutuvan talousarviota alhaisemmalla tasolla.

Keskitettyihin määrärahoihin sisältyy vuodelta 2013 siirtyneitä hankkeita, mm. Helsingin 200 v. juhlapäätöksen nuorten syrjäytymisen 10 milj. euron erillismääräraha sekä lasten ja nuorten hyvinvointiin tarkoitettu erillismääräraha (ns. LASU-rahast).

Muissa yleishallinnon menoissa määrärahoihin sisältyy vuodelta 2013 siirtyneitä hankkeita, mm. Pisara-radon suunnitteluhanke sekä Keski-Pasilan toteutuskilpailu.

Muissa keskitetysti maksettavissa menoissa ennakoidaan säästöä 5,3 milj. euroa verrattuna talousarvioon.

Kunnalliset liikelaitokset

Helsingin Energia -liikelaitos

Liikevaihdon ennustetaan toteutuvan 6 % talousarviota alhaisemmalla tasolla. Keskimääräistä lämpimämpi alkuvuosi vähensi lämmön myyntiä, myös sähkömarkkinoiden hintataso ja sähkön myyntimäärä vaikuttivat liikevaihdon kehitykseen.

Kulujen ennakoitaan toteutuvan talousarviota alemmalla tasolla pääosin polttoainekulujen 13 %:n alentumisen vuoksi. Kannattavuus säilyy hyvällä tasolla, vaikka ylijäämän ennustetaan toteutuvan 9 % talousarviota pienempänä. Ennusteen mukainen ylijäämä on 165 milj. euroa.

Investointiohjelman ja sijoitusten yhteismäärä on 93 miljoonaa euroa. Investoinnit liittyvät normaaliin tuotanto- ja kaukolämpötoimintaan sekä tunneli- ja kaukojäähdytysverkoston laajentamiseen ja perusparannuksiin.

Linjaukset uusiutuvan energian lisäämisestä ja hiilidioksidipäästöttömien ja vähäpäästöisten energialähteiden käytöstä luovat lähivuosina merkittävät investointitarpeet. Helsingin Energian kehitysohjelma täyttää asetetut vuoden 2020 tavoitteet ja luo edellytykset hiilineutraaliin tulevaisuuteen 2030 luvun jälkeen. Toteutusaan kehitysohjelman vaikutus tulevien vuosien tuloskehitykseen on huomattavan negatiivinen.

Helsingin Energian tulos- ja rahoituslaskelmaennuste

Taulukko 25

Tuloskehitys	Tilinpäätös 2013 milj. €	Talousarvio 2014 milj. €	2. Ennuste 2014 milj. €	Erotus milj. €
Liikevaihto	746,6	746,1	704,1	-42,0
Liikelylijäämä/alijäämä	202,2	180,3	164,8	-15,5
Ylijäämä ennen varauksia	203,9	187,8	169,8	-18,0
Tilikauden yli-/alijäämä	156,1	142,9	122,2	-20,7

Rahoituskehitys

Kassavarojen muutos	-41,7	26,9	-80,0	-106,9
----------------------------	--------------	-------------	--------------	---------------

Sitovat tavoitteet:	TA 2014	Ennuste	Ero	TOT-%
Sijoitetun pääoman tuotto vähintään 13 %	13 %	13 %	0,0 %	100 %
Yleisillä alueilla suoritettavien kaivutöiden toteuttaminen lupaehdoissa edellytettujen tavoiteaikojen puitteissa.	Toteutuu	Toteutuu		

Helsingin Satama -liikelaitos

Liikevaihdon ennakoidaan olevan 89,7 milj. euroa ja ylittävän talousarvion 1,6 milj. euroa (1,9 %). Tavara-, alusmaksu- ja matkustajamaksutulojen sekä satamaliikennetulojen (kiinnitys- ja irrotus sekä vedenmyynti) arvioidaan nousevan talousarvion ennusteesta. Satamaliikenteen tuloja lisää satamapalveluiden siirtyminen kokonaan Helsingin Sataman hoidettavaksi (kasvua 0,5 milj. euroa talousarvioon nähden). Muissa tulolajeissa on laskua talousarvioon nähden.

Varsinaisten kulujen arvioidaan alittavan 2,1 milj. euroa talousarvion ennusteen. Säästöjä kertyy palveluiden ja tarvikkeiden ostoissa. Henkilöstökulujen lievä kasvu (0,1 milj. euroa) johtuu edellä mainitusta satamapalvelutoiminnan uudelleen organisoinnista.

Poistojen ennakoidaan alittavan talousarvion ennusteen 0,8 milj. euroa. Korkokulujen väheneminen talousarviosta (1,0 milj. euroa) on seurausta markkinakorkojen pysymisestä alhaisella tasolla.

Liikelylijäämän ennakoidaan olevan 20,2 milj. euroa ja ylittävän talousarvion 4,6 milj. euroa. Ylijäämä ennen satunnaiseriä on 13,4 milj. euroa ja se on 5,4 milj. euroa parempi kuin talousarviossa. Tilinpäätöserien jälkeen tilikauden ylijäämäksi muodostuu 25,4 milj. euroa (20,0 milj. euroa talousarviossa).

Helsingin Sataman investoinnit vuonna 2014 kohdistuvat pääosin matkustajasatamiin Länsisatamassa ja Eteläsatamassa. Matkustajasatamissa Helsingin Satama huolehtii asiakkaiden nopeasti muuttuvista tarpeista peruskorjaamalla ja tekemällä muutostöitä terminaaleihin ja laitureihin. Vuosaaressa varaudutaan tekemään vuoden 2014 aikana sataman toiminnallisia muutoksia, täydentäviä rakennustöitä ja turvallisuutta parantavia muutoksia liikenne- ja kenttäjärjestelyihin. Investointien kokonaismäärän arvio on tarkentunut talousarviosta ja se on 7,3 miljoonaa euroa talousarviota pienempi. Investointien kokonaismäärän arvioidaan olevan 16,0 miljoonaa euroa.

Varsinaisen toiminnan ja investointien kassavirta on 36,9 milj. euroa ylijäämäinen (talousarviossa ylijäämä 25,0 milj. euroa). Rahoitustoiminnan kassavirta on -22,2 milj. euroa (rahoituslaitosten lainoja lyhennetään yhteensä 19,8 milj. euroa). Kassavarat (rahat ja käyttötilit) lisääntyvät ennusteen mukaan 14,7 milj. euroa (talousarviossa lisäystä 5,4 milj. euroa).

Helsingin Sataman tulos- ja rahoituslaskelmaennuste

Taulukko 27

Helsingin Satama

Tuloslaskelma	Tilinpäätös	Talousarvio	2. Ennuste	Erotus
	2013	2014	2014	
	milj. €	milj. €	milj. €	milj. €
Liikevaihto	89,0	88,1	89,7	1,6
Valmistus omaan käyttöön	0,8	0,8	0,8	0,0
Liiketoiminnan muut tuotot	0,1	0,0	0,1	0,1
Varsinaiset kulut	-37,2	-40,0	-37,9	2,1
Poistot	-31,8	-33,2	-32,5	0,8
Liikelylijäämä/alijäämä	20,9	15,7	20,2	4,6
Rahoitustuotot	0,3	0,4	0,2	-0,2
Rahoituskulut	-7,1	-8,0	-7,0	1,0
Satunnaiset erät	-0,3	0,0	0,0	
Ylijäämä ennen varauksia	13,8	8,1	13,4	5,4
Poistoeron muutos	11,9	11,9	0,0	-11,9
Varausten muutos	0,0	0,0	0,0	
Tilikauden yli-/alijäämä	25,7	20,0	13,4	-6,6

Rahoituslaskelma

Varsinaisen toiminnan ja investointien

kassavirta

Tulorahoitus				
Liikelylijäämä	20,9	15,7	20,2	4,6
Poistot	31,8	33,2	32,5	-0,8
Rahoitustuotot ja -kulut	-6,9	-7,6	-6,8	0,8
Satunnaiset erät	-0,3	0,0	0,0	
Investoinnit	-13,3	-16,3	-9,0	7,3
Toiminnan ja investointien rahavirta	32,2	25,0	36,9	11,9

Rahoitustoiminnan kassavirta

Lainakannan muutokset				
Muilta saatujen lainojen vähennys	0,0	-19,8	-19,8	0,0
Kunnalta saatujen pitkäaikaisten lainojen vähennys	0,0	0,0	0,0	
Oman pääoman muutokset				
Muut maksuvalmiuden muutokset	-1,3	0,2	-2,4	-2,6
Rahoitustoiminnan nettokassavirta	-1,3	-19,6	-22,2	-2,6

Kassavarojen muutos	31,0	5,4	14,7	9,3
----------------------------	-------------	------------	-------------	------------

Toimintatiedot:	TA 2014	Ennuste	Ero	TOT-%
Kokonaistavaraliikenne, 1000 t	10 400,0	10 880,0		
Yksiköity tavaraliikenne, 1 000 t	9 600	9 980	380	104,0 %
Bulkkitavaraliikenne, 1 000 t	800	900	100	112,5 %
Matkustajaliikenne, 1 000 matkustajaa	10 930	10 900	-30	99,7 %
Saapuneet alukset, 1000 nt	113 500	120 000	6 500	105,7 %
Sitovat tavoitteet:				
Asiakastytyväisyyden taso ≥ 8,00	8,00	8,00	0,00	100,0 %
Sijoitetun pääoman tuotto prosentti ≥ 2,8	2,8	3,6	0,8	128,6 %
Liikevaihto/henkilö vähintään, 1 000 euroa	524	545	21	104,0 %

Taloushallintopalvelu-liikelaitos

Talpan talousarvion toteutumisenusteessa tilikauden tulos päättyi tavoitteen mukaiseen nolla-tulokseen mutta sekä menot että tulot toteutuvat talousarviota korkeammalla tasolla. Liikevaihtoa ja muita tuloja ennustetaan toteutuvan 460 000 euroa ja menoja 460 000 euroa talousarviota enemmän. Tulot ja menot toteutuvat korkeammalla tasolla koska talousarvion laatimisen jälkeen on kuluvan vuoden alusta asiakkuuksiin tullut lisää Satama, Staran tuntipalkanlaskenta, työväenopistojen kurssilaskutus ja maanvuokrien laskutus. Vuoden alusta myös siirrettiin hammashuollon laskutukseen liittyviä tehtäviä SOTEen.

Taulukko 28

Taloushallintopalvelun tulos- ja rahoituslaskelmaennuste

Tuloslaskelma	Tilinpäätös	Talousarvio	2. Ennuste	Erotus
	2013	2014	2014	
	milj. €	milj. €	milj. €	milj. €
Liikevaihto	26,4	26,7	27,2	0,5
Liiketoiminnan muut tuotot	0,0	0,0	0,0	0,0
Varsinaiset kulut	-26,3	-26,6	-27,0	-0,4
Poistot	-0,1	-0,1	-0,1	0,0
Liikelylijäämä/alijäämä	0,1	0,1	0,1	0,0
Rahoitustuotot	0,0	0,0	0,0	0,0
Rahoituskulut	-0,1	-0,1	-0,1	0,0
Ylijäämä ennen varauksia	0,0	0,0	0,0	0,0
Varausten muutos	0,0	0,0	0,0	
Tilikauden yli-/alijäämä	0,0	0,0	0,0	0,0

Rahoituslaskelma

Varsinaisen toiminnan ja investointien

kassavirta

Tulorahoitus				
Liikelylijäämä	0,1	0,1	0,1	0,0
Poistot	0,1	0,1	0,1	0,0
Rahoitustuotot ja -kulut	-0,1	-0,1	-0,1	0,0
Investoinnit	-0,1	-0,3	-0,3	0,0
Toiminnan ja investointien rahavirta	-0,1	-0,2	-0,2	0,0

Rahoitustoiminnan nettokassavirta

	0,7	0,0	0,0	
Kassavarojen muutos	0,6	-0,2	-0,2	0,0

Muut toiminnalliset tavoitteet:	TA 2014	Ennuste	Ero	TOT-%
Kirjanpidon automaattiset tapahtumat / kaikki tapahtumat, %	99,3%	Ei Ennustetta		
Automaattisesti täsmäytyneet ostolaskut / kaikki ostolaskut, %	12,5%	12,5%	0,0 %	100,0 %
Sähköisesti ilmoitetut poissaolot / kaikki poissaoloilmoitukset, %	75,0%	70,0%	-5,0 %	93,3 %
Sähköiset palkkalipukkeet / kaikki palkkalipukkeet, %	75,0%	70,0%	-5,0 %	93,3 %
Sitovat tavoitteet:	TA 2014		Ero	TOT-%
Asiakastytyväisyys vähintään 3,6 (asteikolla 1-5)	3,60	3,60	0,0	100,0 %
Tilikauden tulos ≥ 0	≥ 0	0	0	

Rakennus- ja ympäristötoimi

Taulukko 29

Rakennus- ja ympäristötoimen tulo- ja menoennuste					
	Tilinpäätös 2013 milj. €	Talousarvio 2014 milj. €	2. Ennuste 2014 milj. €	Erotus TA/Enn. milj. €	Ylitysoik. 2014 milj. €
2 Rakennus- ja ympäristötoimi					
Tulot yhteensä	322,9	351,3	309,8	-41,6	0,0
Menot yhteensä	-625,3	-654,9	-609,3	45,7	0,0
<i>TA+ylitysoikeus / TA+yliit./Enn</i>		-654,9		45,7	
Toimintakate	-302,3	-303,6	-299,5	4,1	0,0
205 Tukutori					
Tulot yhteensä	5,8	5,9	5,9	0,0	0,0
Menot yhteensä	-6,4	-6,4	-6,4	0,0	0,0
<i>TA+ylitysoikeus / TA+yliit./Enn</i>		-6,4		0,0	
Toimintakate	-0,6	-0,5	-0,5	0,0	0,0
208 Hankintakeskus					
Tulot yhteensä	15,3	13,8	15,1	1,3	0,0
Menot yhteensä	-15,2	-14,0	-15,2	-1,3	0,0
<i>TA+ylitysoikeus / TA+yliit./Enn</i>		-14,0		-1,3	
Toimintakate	0,0	-0,2	-0,2	0,0	0,0
209 Rakennusvirasto					
Tulot yhteensä	65,7	68,5	68,5	0,0	0,0
Menot yhteensä	-143,3	-142,7	-140,8	1,9	0,0
<i>TA+ylitysoikeus / TA+yliit./Enn</i>		-142,7		1,9	
Toimintakate	-77,7	-74,2	-72,3	1,9	0,0
210 Rakentamispalvelu					
Tulot yhteensä	219,7	248,7	205,8	-42,8	0,0
Menot yhteensä	-213,4	-240,2	-199,7	40,6	0,0
<i>TA+ylitysoikeus / TA+yliit./Enn</i>		-240,2		40,6	
Toimintakate	6,3	8,5	6,2	-2,3	0,0
235 Pelastustoimi					
Tulot yhteensä	15,3	13,3	13,3	0,0	0,0
Menot yhteensä	-50,7	-51,7	-51,7	0,0	0,0
<i>TA+ylitysoikeus / TA+yliit./Enn</i>		-51,7		0,0	
Toimintakate	-35,4	-38,4	-38,4	0,0	0,0
237 Ympäristötoimi					
Tulot yhteensä	1,2	1,2	1,2	0,0	0,0
Menot yhteensä	-11,8	-12,5	-12,8	-0,2	0,0
<i>TA+ylitysoikeus / TA+yliit./Enn</i>		-12,5		-0,2	
Toimintakate	-10,7	-11,4	-11,6	-0,2	0,0
242 HSL-kuntayhtymän maksuosuudet, kanslian käyt.					
Tulot yhteensä	0,0	0,0	0,0		0,0
Menot yhteensä	-184,3	-187,4	-182,7	4,7	0,0
<i>TA+ylitysoikeus / TA+yliit./Enn</i>		-187,4		4,7	
Toimintakate	-184,3	-187,4	-182,7	4,7	0,0

Tukkutori

Helsingin Tukkutorin käyttötalousosan kesäkuun lopun toteuman perusteella näyttää siltä, että Tukkutori pääsee sille asetettuihin tavoitteisiin vuoden loppuun mennessä. Tulokertymä on ollut toistaiseksi hyvä, mutta samanaikaisesti tiloja on vapautunut yrityksiltä ja mm. kaupungin sisäiseltä isolta asiakkaalta. Vapaisiin tiloihin etsitään aktiivisesti uusia toimijoita. Toimitilojen käyttöasteen osalta pyritään pääsemään tavoitteeseen, joka 87 %. Tavoite on kova, sillä pitkästä ajasta on toiminnassa kolme elintarvikkeita myyvää kauppahallia, joten tiloja vapautuu enemmän kuin aikaisemmin Vanhan kauppahallin uudelleen käynnistymisen johdosta. Samanaikaisesti tukkutorialueella on vapautunut tiloja vuokrattavaksi tavanomaista enemmän. Kysyntä on ollut toistaiseksi kuitenkin hyvää. Vanha kauppahalli avautui kesäkuussa uudelleen, jolloin elintarvikemyyntiä harjoittavien myymälätilojen määrä lisääntyi selvästi. Hallin avaus aiheutti lisäkuluja toimintaan ja vaikutti myös Hietalahden kauppahallin tilanteeseen, jonne joudutaan etsimään uusia kauppiaita puoleen myymälätiloista. Talouden tiukka tilanne heijastuu myös tukkutorialueen yrityksiin.

Hankintakeskus

Sote-muutokseen liittyvän hankintojen ja varastojen keskittämisen talousvaikutusten johdosta tulojen ja menojen arvioidaan toteutuvan noin 10 % talousarviota suurempina. Toimintakate pysy talousarvion puitteissa. Sitovana tavoitteena olevan hankintojen raportointijärjestelmän kehittämishankkeen toteutuminen riippuu kaupungin tilauksesta – maksuun –hankkeen edistymisestä ja sen yhteydessä tehtävistä linjauksista. Todennäköiseltä näyttää, että hanketta ei ehditä ainakaan täysin toteuttaa tänä vuonna. Muiden tavoitteiden arvioidaan toteutuvan suunnitelmien mukaisesti.

Rakennusvirasto

Rakennusvirastoon sisältyy omina talousarviokohtinaan katu- ja viheralueiden ylläpito sekä yleishallinto ja nettobudjetoitu HKR-Rakennuttaja. Rakennusviraston kokonaistulojen ennuste on talousarvion mukainen. Kokonaismenot alittavat talousarvion 2 milj. eurolla. Toimintakate on siten 2 milj. euroa talousarviota parempi. Poistojen ennustetaan toteutuvan hieman talousarviota pienempinä.

Katu- ja viheralueiden ylläpidon sekä yleishallinnon tuloennuste on 1 milj. euroa talousarviota parempi. Tulojen kasvu johtuu Vuosaaren kaatopaikan vesien hallinnan vastuiden siirrosta Helsingin seudun ympäristöpalvelut -kuntayhtymältä (HSY) rakennusvirastolle sekä ennakoitua suuremmasta kaupungille siirtyneiden hoitovastuiden laskutuksesta. Menojen ennustetaan alittavan talousarvion 0,7 milj. euroa, joka syntyy mm. rekrytointien viivästymisistä.

HKR-Rakennuttajan talousarvion sitovana toimintatavoitteena on, että menot ovat korkeintaan tulojen suuruiset eli tulojen ja menojen erotuksena syntyvä toimintakate on nolla. Alkuvuonna menot ovat olleet pienemmät palkkakustannuksissa ja palveluiden ostoissa saatujen säästöjen vuoksi. Ennusteen mukaan sitova toimintakate saavutetaan toimintakatteen ollessa 0,2 milj. euroa positiivinen.

Kaikkien viraston sitovien toiminnallisten tavoitteiden ennustetaan toteutuvan. Muista toiminnallisista tavoitteista ennakoitaan jäävän asiakaspalvelutapahtumien ja pyhäköintivirhemaksukehotusten tavoitemäärissä.

HKR-Rakennuttaja on tehnyt sopimuksen Stadionsäätiön kanssa Olympiastadionin peruskorjaushankkeen rakennuttamistehtävistä. Hanke on monivuotinen ja vaatii kokeneita resursseja jo nyt hankkeen suunnitteluvaiheessa. Itse peruskorjauksen on arvioitu ajoittuvan vuosille 2015–2018. Harmaan talouden torjumiseksi verottajan edellyttämät ja 1.7.2014 käyttöön otetut ilmoitusmenettelyt lisäävät jonkin verran hallinnollista työtä.

Investointihankkeisiin liittyvät valitukset hidastavat hankkeiden käynnistymistä. Katu- ja puisto-osaston henkilöstöresurssien suuntaamiseen on jatkossa kiinnitettävä huomiota, jotta ylläpito- ja investointipalveluiden hankinnat voidaan toteuttaa suunnitellusti.

HKR-Rakennuttajan toteutettavaksi tulevien aluerakentamisprojektien ja joidenkin tilahankkeiden käynnistymisen ajankohta ja etenemisen aikataulu ovat epävarmoja.

Stara

Staran talousarvion mukaiset tulot ovat 249 milj. euroa. Ennusteen mukaan tulot jäisivät 43 milj. euroa talousarviota pienemmäksi. Talousarvion mukaiset menot ovat 240 milj. euroa ja vastaavasti ennustettu toteuma 41 milj. euroa talousarviota pienempi. Viraston sitovana tavoitteena olevaa 8 milj. euron toimintakatetta ei ennusteta saavutettavan, vaan Stara jäisi tavoitteesta 2,3 milj. euroa.

Selkeä syy toiminnan volyymin voimakkaaseen laskuun ovat tärkeimpien tilaajien palveluiden ja hankkeiden pientyntyneet tilaukset. Asetettuun tulostavoitteeseen pyritään pääsemään toimintavuoden aikana kustannussäästöillä, jotka kohdistuvat ennen kaikkea aliurakoitsijoilta ostettaviin tuotannollisiin palveluihin sekä aineiden ja tarvikkeiden hankintaan. Poistojen ennakoitaan toteutuvan suunnilleen talousarvion mukaisina.

Viraston kaikkien sitovien tavoitteiden ennakoitaan toteutuvan.

Pelastuslaitos

Pelastuslaitoksen käyttömenojen arvioidaan toteutuvan kokonaisuutena budjetin mukaisena.

Sitovista tavoitteista ei toteudu ensihoidon tavoittamisviive, jonka ennustetaan toteutuvan tasolla 68 % (tavoite 70 %). Tavoitteesta jäädään, koska yksiköt ovat kiinni edellisissä tehtävissä saadessaan uuden hälytyksen.

Muista toiminnallista tavoitteista ensihoito- ja pelastusyksiköiden lähtöaikataavoite 60 sekuntia ei toteudu. Muut sitovat ja toiminnalliset tavoitteet toteutuvat.

Tehtävämäärät ovat alentuneet viime vuoteen verrattuna sekä pelastustoimessa että ensihoidossa.

Ympäristökeskus

Ympäristökeskuksen talousarvio on ylittymässä 230 000 eurolla, koska Haltiakeskuksen ylläpitomaksuun ei oltu varauduttu viraston talousarviossa. Tavoitteiden asettaminen oli haastavaa, koska tavoitteiden suunnitteluvaiheessa ei ollut vielä tiedossa vuoden 2014 alussa toteutetun organisaatiouudistuksen lopputulosta. Asumisterveyttä koskevaa tavoitetta ei tulla saavuttamaan.

Helsingin kaupungin liikennelaitos -liikelaitos

Liikennelaitoksen talouden kehitys kokonaisuutena on talousarviota parempi. Ennuste on 2,4 milj. euroa ylijäämäinen, kun talousarviossa tavoitteeksi on asetettu vähintään nollatulos. Sekä kaupungin tuki HKL:lle että liikennöintikorvaukset HSL:ltä ovat toteutumassa budjetoitua pienempinä, mikä johtuu pääosin siitä, että tuloihin kohdistuva pääomakorvausosuus (poistot ja korot) ovat toteutumassa budjetissa arvioitua pienempinä.

Menoista korkokuluja ennustetaan toteutuvan 2,0 milj. euroa budjetoitua vähemmän. Lisäksi henkilöstömenoja on toteutumassa 1,9 milj. euroa budjetoitua vähemmän.

Investointien toteutumisennuste on 86,4 milj. euroa, kun talousarvion investoinnit ovat 90,8 milj. euroa. Tilikauden suurimmat investoinnit ovat Jokeri 2 15,9 milj. euroa, automaattimetron maksut 11,5 milj. euroa ja uudet metrovaunut 10,8 milj. euroa.

HKL ennakoi nostavan lainoja yhteensä 43, milj. euroa (TA: 63,5 milj. euroa).

Liikennelaitos ennakoi pääosin saavuttavansa talousarvion sitovat tavoitteet. Tilikauden tulosennuste on tavoitetta parempi. Alkuvuonna raitio- ja metroluonteen luotettavuus on pysynyt tavoitteessa. Raitio- ja metroluonteen asiakastytyväisyystavoitteet ollaan saavuttamassa. Kaivutöiden arvioidaan toteutuvan asetetuissa aikatauluissa.

HKL:n tulos- ja rahoituslaskelmaennuste

Taulukko 30

Tuloslaskelma	Tilinpäätös 2013 milj. €	Talousarvio 2014 milj. €	2. Ennuste 2014 milj. €	Erotus milj. €
Liikevaihto	144,6	157,0	152,8	-4,3
Valmistus omaan käyttöön	6,3	5,0	5,2	0,2
Liiketoiminnan muut tuotot	21,9	16,6	16,9	0,4
Varsinaiset kulut	-108,9	-113,8	-111,6	2,2
Poistot	-33,6	-36,5	-35,2	1,3
Liikelylijäämä/alijäämä	30,3	28,3	28,1	-0,2
Rahoitustuotot	0,0	0,0	0,0	0,0
Rahoituskulut	-21,6	-25,9	-23,8	2,0
Ylijäämä ennen varauksia	8,7	2,4	4,3	1,9
Poistoeron muutos	-1,4	2,4	2,4	0,0
Varausten muutos	-5,0	-4,8	-4,3	0,5
Tilikauden yli-/alijäämä	2,3	0,0	2,4	2,4

Rahoituslaskelma

Varsinaisen toiminnan ja investointien
kassavirta

Tulorahoitus				
Liikelylijäämä	30,3	28,3	28,1	-0,2
Poistot	33,6	36,5	35,2	-1,3
Rahoitustuotot ja -kulut	-21,6	-25,9	-23,8	2,1
Investoinnit	-81,2	-90,8	-86,4	4,4
	-38,8	-51,9	-46,9	5,0

Toiminnan ja investointien rahavirta

Rahoitustoiminnan kassavirta

Lainakannan muutokset				
Muilta saatujen lainojen lisäys	0,0	63,5	43,0	-20,5
Muilta saatujen lainojen vähennys	0,0	-9,2	-4,2	5,0
Kunnalta saatujen pitkäaikaisten lainojen vähennys	-2,0	-2,0	-2,0	0,0
Kunnalta saatujen pitkäaikaisten lainojen lisäys	0,0	0,0	0,0	
Oman pääoman muutokset				
Muut maksuvalmiuden muutokset	-27,1	1,0	10,1	9,1
Rahoitustoiminnan nettokassavirta	-29,1	53,4	46,9	-6,5

Kassavarojen muutos	-67,9	1,5	0,0	-1,5
----------------------------	--------------	------------	------------	-------------

Muut toiminnalliset tavoitteet:

	TA 2014	Ennuste	Ero	TOT-%
Helsingin sisäinen liikenne / Paikkakilometrit, milj. km	2 708,8	2 740,0	31,2	101,2 %

Sitovat tavoitteet:

	Toteutuu	Toteutuu		
Tilikauden tulos \geq nolla	Toteutuu	Toteutuu		
Raitio- ja metrol liikenteen asiakastytyväisyys vähintään vuoden 2012 tasolla				
Raitioliiikenne	3,93	3,97	0,04	101,0 %
Metroliiikenne	4,00	4,00	0,00	100,0 %
Liikenteen luotettavuus				
Raitioliiikenne	99,85 %	99,86 %	0,01 %	100,0 %
Metroliiikenne	99,96 %	99,96 %	0,00 %	100,0 %
Yleisillä alueilla suoritettavien kaivutöiden toteuttaminen lupaehdoissa edellytettävien tavoiteaikojen puitteissa	Toteutuu	Toteutuu		

Helsingin kaupungin Palmia -liikelaitos

Talousarvion mukaisen tilikauden ylijäämän 2,0 milj. euroa arvioidaan saavutettavan. Investointien ennakoitaan toteutuvan talousarvion mukaisesti. Kaikki sitovat tavoitteet saavutetaan, mutta toiminnallisista tavoitteista Sijoitetun pääoman tuotto (tavoite 6,1%) arvioidaan saavutettavan 7,7 %.

Taulukko 31

Palmian tulos- ja rahoituslaskelmaennuste

Tuloslaskelma	Tilinpäätös	Talousarvio	2. Ennuste	Erotus
	2013	2014	2014	
	milj. €	milj. €	milj. €	milj. €
Liikevaihto	160,2	166,4	163,2	-3,2
Liiketoiminnan muut tuotot	1,4	1,6	1,2	-0,4
Varsinaiset kulut	-156,7	-164,6	-161,1	3,6
Poistot	-1,2	-1,3	-1,2	0,0
Liikeylijäämä/alijäämä	3,9	2,2	2,2	0,0
Rahoitustuotot	0,0	0,0	0,0	
Rahoituskulut	-0,2	-0,2	-0,2	0,0
Ylijäämä ennen varauksia	3,7	2,0	2,0	0,0
Varausten muutos	0,0	0,0	0,0	
Tilikauden yli-/alijäämä	3,7	2,0	2,0	0,0
Rahoituslaskelma				
Varsinaisen toiminnan ja investointien kassavirta				
Tulorahoitus				
Liikeylijäämä	3,9	2,2	2,2	0,0
Poistot	1,2	1,3	1,2	0,0
Rahoitustuotot ja -kulut	-0,2	-0,2	-0,2	0,0
Investoinnit	-0,9	-2,5	0,0	2,5
Toiminnan ja investointien rahavirta	3,9	0,8	3,2	2,5
Rahoitustoiminnan nettokassavirta	2,4	0,0	0,0	
Kassavarojen muutos	6,3	0,8	3,2	2,5
Toimintatiedot:	TA 2014	Ennuste	Ero	TOT-%
Muut toiminnalliset tavoitteet:				
Liikeylijäämä vähintään 1,3 % liikevaihdosta	1,3	1,8	1	138,5 %
Sijoitetun pääoman tuotto vähintään 6,1 %	6,1	7,7	2	126,2 %
Henkilöstökulut (ml. työvoiman ostot) enintään 64 % liikevaihdosta	64,0	64,0	0	100,0 %
Sitovat tavoitteet:				
Asiakastytyväisyys vähintään 3,5 (asteikolla 1-5)	3,5	3,5	0,0	100,0 %

Sosiaali- terveys- ja varhaiskasvatustoimi

Sosiaali-, terveys- ja varhaiskasvatustoimen tulo- ja menoennuste

Taulukko 32

Tuloslaskelmaennuste

	Tilinpäätös 2013 milj. €	Talousarvio 2014 milj. €	2. Ennuste 2014 milj. €	Erotus TA/Enn. milj. €	Ylitysoik. 2014 milj. €
3 Sosiaali-, terveys- ja varhaiskasvatustoimi					
Tulot yhteensä	289,8	309,1	310,2	1,1	0,0
Menot yhteensä	-2 505,5	-2 533,7	-2 563,1	-29,4	0,0
<i>TA+ylitysoikeus / TA+ylit./Enn</i>		-2 533,7		-29,4	
Toimintakate	-2 215,7	-2 224,6	-2 252,9	-28,3	0,0
310 Sosiaali- ja terveysvirasto					
Tulot yhteensä	254,4	272,9	272,8	-0,2	0,0
Menot yhteensä	-2 146,5	-2 162,9	-2 192,3	-29,4	0,0
<i>TA+ylitysoikeus / TA+ylit./Enn</i>		-2 162,9		-29,4	
Toimintakate	-1 892,1	-1 890,0	-1 919,5	-29,6	0,0
320 Varhaiskasvatusvirasto					
Tulot yhteensä	35,4	36,2	37,4	1,3	0,0
Menot yhteensä	-359,0	-370,8	-370,8	0,0	0,0
<i>TA+ylitysoikeus / TA+ylit./Enn</i>		-370,8		0,0	
Toimintakate	-323,6	-334,7	-333,4	1,3	0,0

Sosiaali- ja terveysvirasto

Sosiaali- ja terveysvirastossa on neljä talousarviokohtaa, sosiaali- ja terveystaloudet, toimeentulotuki, työllisyyden hoitaminen ja HUS kuntayhtymä.

Sosiaali- ja terveysviraston talousarviomenojen ennustetaan ylittävän yhteensä 29,4 milj. euroa, josta HUS -kuntayhtymän osuus on 9,5 milj. euroa, toimeentulotuen osuus 9,3 milj. euroa ja sosiaali- ja terveystalouksien ylityksen osuus 10,6 milj. euroa. Sosiaali- ja terveysviraston tulojen ennustetaan alittuvan 0,2 milj. eurolla kokonaisuudessaan. Kasvaneet toimeentulotukimenot näkyvät myös kasvaneina tuloina, mikä kattaa osittain tulojen alittumista muualla sosiaali- ja terveystalouksissa.

Sosiaali- ja terveystaloudet

Sosiaali- ja terveysvirasto ennustaa perhe- ja sosiaalipalvelujen ylittävän määrärahasa 10,4 milj. eurolla, mikä selittyy työmarkkinatuen ylittymisellä 10,4 milj. eurolla. Työmarkkinatuen kuntaosuutta on maksettu noin 1300 henkilölle enemmän kuin viime vuoden vastaavana aikana. Arviona on, että oman toiminnan muuttamisella pystytään lisäämään kuntouttavan työtoiminnan paikkoja 600, jolloin pystytään estämään sakkomaksujen kasvu. Tavoitteena oleva asiakasmäärän puolittuminen ei näytä todennäköiseltä, koska tuetun työllistämisen paikkoja ei ole vielä kaupunkikonsernin kokonaisuudessa lisätty. Sosiaali- ja terveysviraston oma suunnitelma toteutuu, mutta sillä kyetään kattamaan ainoastaan asiakasmäärässä tapahtunut lisäys.

Virasto arvioi, että vammaistyön osalta ilman sopeuttamistoimia ylittyisivät henkilökohtainen apu, kuljetuspalvelut, kehitysvammaisten asuminen ja päivätoiminta. Kuljetuspalvelujen ja päivätoiminnan ryhmämatkojen kilpailutusten vaikutus suorituskustannuksiin on nostanut kuluja.

Sopeuttamistoimenpiteinä vammaispalveluissa keskitetään henkilökohtaisen avun tarvearviointi. Henkilökohtaisen avun tuottamistapoja muutetaan syksyllä 2014 niin, että pääasialliset henkilökohtaisen avun tuottamistavat ovat työantajamalli ja palveluseteli, joka on kustannuksiltaan puitesopimuksilla hankittua palvelua edullisempi tapa tuottaa palveluja. Palvelusetelituottajia on riittävästi turvaamaan palvelujen tarve. Kotihoidon ja henkilökohtaisen avun yhteistyötä tarkistetaan mahdollisten päällekkäisyyksien poistamiseksi.

Kevätkaudella 2014 lautakunta päätti vammaispalvelulain mukaisen kuljetuspalvelun ja sosiaalihuoltolain mukaisen kuljetustuen omavastuiden nostamisesta, sosiaalihuoltolain mukaisen kuljetustuen matkamääristä sekä sosiaalihuoltolain mukaisen kuljetustuen ja vammaispalvelulain mukaisen kuljetuspalvelun asiakaskannusteista. Näiden toimenpiteiden vaikutukset näkyvät täysimääräisesti vasta vuonna 2015.

Terveystalouksien ja päihdepalvelujen osalta menojen ja tulojen ennustetaan toteutuvan pääosin suunnitellusti. Osastolla on merkittäviä riskejä kulujen ylityksistä, jotka liittyvät talousarvion laatimiseen jälkeen saatuihin lisätietoihin, erityisesti laboratorio- ja kuvantamistutkimusten lisäkustannuksista. Käyttösuunnitelmaan kirjattujen sopeuttamistoimien vaikutuksien viivästyminen syksyyn on edellyttänyt lisäsopeuttamistoimien käynnistämistä. Vuodeosastopaikkoja on edelleen vähennetty psykiatriassa

ja päivystyksessä. Ostopalvelujen hankinnan kriteerejä on kiristetty ja palvelujen käyttäjien määrää pyritään vähentämään asumispalveluissa. Tämän lisäksi kaikki hankinnat ja sijaistyövoiman käyttö minimoidaan.

Sairaala-, kuntoutus ja hoivapalvelutosaston toiminnan ennustetaan toteutuvan pääosin suunnitellusti. Sopeutustoiminen vuoksi osaston budjetin arvioidaan alittuvan 2,0 milj. eurolla. Uusia palveluja tai palvelujen suunniteltuja vahvistamisia (kuten geriatrinen akuuttiosastojen, Koskelan palvelukeskuksen ja Siltämäen palvelukodin uudisrakennuksen avaaminen ja kotihoidon vahvistaminen) on siirretty myöhäisempään ajankohtaan. Myös määräaikaista sairaansijojen ja hoitopaikkojen lisä-sulkemisia on tehty. Kaikissa toiminnoissa on lisäksi tarkasteltu kriittisesti vapautuvien vakanssien täyttöä sekä sijais- ja vuokratyövoiman ja ostopalvelujen käyttöä.

Vammaispalveluun kohdistuvan ylityksen osalta virastossa on päädytty siihen, että kaikki viraston osastot sopeuttavat budjettiaan. Virastossa on sovittu, että vammaispalveluissa uhkaava ylitys (7,8 milj. euroa) katetaan seuraavin tavoin:

Malmin sairaalan peruskorjaus myöhentyy aiemmin suunnitellusta arviolta kaksi kuukautta. Tämä merkitsee sitä, että vuokrakuluissa syntyy 0,8 milj. euron säästö. Tämän lisäksi ydintoiminnan osastot sopeuttavat toimintaansa siten, että perhe- ja sosiaalipalvelut osasto sopeuttaa toimintaansa 1,5 milj. eurolla vuoden 2014 aikana, terveys- ja päihdepalvelut 1,5 milj. eurolla ja sairaala-, kuntoutus ja hoiva- osasto 2 milj. eurolla.

Hallinnon osastot sopeuttavat toimintaansa siten, että talous- ja tukipalvelut sopeuttaa 0,4 milj. eurolla, tietohallinto- ja viestintäpalvelutosasto 0,2 milj. eurolla ja henkilöstö- ja kehittämispalvelut -osasto 0,1 milj. eurolla.

Edellä kuvattujen osastokohtaisten sopeutusten avulla kyetään kattamaan vammaispalvelujen tämänhetkinen ylityshukka. Ennuste sisältää myös, että kaikki vuoden 2014 käyttösuunnitelmaan sisältyvät osastokohtaiset sopeuttamistoimenpiteet kyetään toteuttamaan suunnitellussa laajuudessa.

Toimeentulotuki

Toimeentulotuen ylityshukka on 9,3 milj. euroa. Asiakastalouksia on tammi-huhtikuussa 2014 ollut noin 8 % enemmän kuin edellisen vuoden vastaavana aikana. Koska toimeentulotuen asiakastalouksien määrä vaihtelee kuukausittain, koko vuoden kotitalouksien kasvuksi on arvioitu 5,3 %:n verrattuna vuoden 2013 toteumaan.

Työllisyyden hoitaminen

Työllisyyden hoitamisen ennustetaan toteutuvan budjetin mukaisesti sekä tulojen että menojen osalta.

HUS-kuntayhtymä

Virasto ennustaa HUS:n menojen ylittyvän 9,5 milj. euroa. Ennuste pohjautuu HUS:n huhtikuun lopussa laatimaan ennusteeseen.

Toiminnallisten tavoitteiden toteutuminen

Suoritettavien tavoitteiden ennustetaan toteutuvan pääsääntöisesti budjetin mukaan. Lastensuojelussa painopiste siirtyy tavoitteiden mukaisesti laitoshoidosta perhehoitoon.

Sitovat toiminnalliset tavoitteet

Siirtoviivemaksut vähenevät vuodesta 2013, mutta tavoite ei toteudu vaikka siirtoviivemaksut vähenevätkin edelleen merkittävästi. Iäkkäiden tehostetun palveluasumisen palveluseteliasiakkaiden määrän kasvu ei tule toteutumaan suunnitellussa laajuudessa; aktiivista palveluohjausta ja neuvontaa on lisätty ja palvelusetelin arvon kohottamista harkitaan. Muilta osin sitovien toiminnallisten tavoitteiden arvioidaan toteutuvan suunnitellusti.

Varhaiskasvatusvirasto

Varhaiskasvatusviraston talousarviokohdan 3 20 menojen loppusumma on 370,8 milj. euroa ja tulojen 37,4 milj. euroa. Viraston menot ovat talousarvion mukaiset ja tulot ylittyvät 1,3 milj. euroa.

Omissa päiväkodeissa ennustetaan olevan 350 lasta enemmän kuin talousarviossa suunniteltiin. Vastaavasti kotihoidon tuella ja yksityisen hoidon tuella olevien lasten määrän ennustetaan olevan yhteensä 622 lasta alle talousarvion. Näin ollen määrärahojen ylitysuhkaa ei synny.

Varhaiskasvatusviraston sitovana tavoitteena vuonna 2014 on, että hallintokunnan käytössä oleva huoneistoala hoidossa olevaa lasta kohden ei kasva. Kaupungin valtuuston päättämässä Helsingin kaupungin strategiaohjelmassa tavoite on, että kaupungin omassa käytössä olevien kokonaistoimitilojen kokonaispinta-alan määrä ei kasva strategiakaudella. Valtuuston 13.11.13 päättämässä talousarviossa todetaan, että tarkastetaan varhaiskasvatuksen tilavaatimusta 9 m²:stä 8 m²:iin uusissa tiloissa ja olemassa olevissa tiloissa, joissa se on toiminnallisesti mahdollista.

Varhaiskasvatusviraston talousarvion 2014 kaikkien kuuden sitovan toiminnallisen tavoitteen ennustetaan toteutuvan.

Sivistystoimi

Sivistystoimen tulo- ja menoennuste

Taulukko 33

	Tilinpäätös 2013 milj. €	Talousarvio 2014 milj. €	2. Ennuste 2014 milj. €	Erotus TA/Enn. milj. €	Ylitysoik. 2014 milj. €
4 Sivistystoimi					
Tulot yhteensä	74,7	66,5	78,6	12,0	0,0
Menot yhteensä	-910,3	-925,3	-939,6	-14,2	-0,1
<i>TA+ylitysoikeus / TA+ylit./Enn</i>		-925,4		-14,1	
Toimintakate	-835,6	-858,8	-861,0	-2,2	-0,1
402 Opetusvirasto					
Tulot yhteensä	25,6	21,8	31,6	9,8	0,0
Menot yhteensä	-640,6	-657,4	-669,9	-12,5	0,0
<i>TA+ylitysoikeus / TA+ylit./Enn</i>		-657,4		-12,5	
Toimintakate	-615,0	-635,6	-638,3	-2,7	0,0
404 Metropolia AMK Oy:n tukeminen, Khn käyt.					
Tulot yhteensä	0,0	0,0	0,0		0,0
Menot yhteensä	-3,1	-2,6	-2,6	0,0	0,0
<i>TA+ylitysoikeus / TA+ylit./Enn</i>		-2,6		0,0	
Toimintakate	-3,1	-2,6	-2,6	0,0	0,0
411 Suomenkielinen työväenopisto					
Tulot yhteensä	2,2	2,1	2,2	0,1	0,0
Menot yhteensä	-14,7	-15,1	-15,2	-0,1	0,0
<i>TA+ylitysoikeus / TA+ylit./Enn</i>		-15,1		-0,1	
Toimintakate	-12,5	-13,0	-13,0	0,0	0,0
412 Ruotsinkielinen työväenopisto					
Tulot yhteensä	0,7	0,6	0,6	0,0	0,0
Menot yhteensä	-3,1	-3,2	-3,2	0,0	0,0
<i>TA+ylitysoikeus / TA+ylit./Enn</i>		-3,2		0,0	
Toimintakate	-2,4	-2,7	-2,6	0,0	0,0
415 Kaupunginkirjasto					
Tulot yhteensä	4,1	3,0	3,6	0,6	0,0
Menot yhteensä	-38,3	-37,0	-37,6	-0,6	0,0
<i>TA+ylitysoikeus / TA+ylit./Enn</i>		-37,0		-0,6	
Toimintakate	-34,2	-34,0	-34,0	0,0	0,0
416 Kaupungin taidemuseo					
Tulot yhteensä	0,5	0,3	0,3	0,0	0,0
Menot yhteensä	-6,1	-6,2	-6,2	0,0	0,0
<i>TA+ylitysoikeus / TA+ylit./Enn</i>		-6,2		0,0	
Toimintakate	-5,6	-5,9	-5,9	0,0	0,0
417 Kulttuuritoimi					
Tulot yhteensä	1,5	1,2	1,4	0,1	0,0
Menot yhteensä	-43,0	-43,7	-43,8	-0,1	0,0
<i>TA+ylitysoikeus / TA+ylit./Enn</i>		-43,7		-0,1	
Toimintakate	-41,5	-42,4	-42,4	0,0	0,0

	Tilinpäätös 2013 milj. €	Talousarvio 2014 milj. €	2. Ennuste 2014 milj. €	Erotus TA/Enn. milj. €	Ylitysoik. 2014 milj. €
<i>TA+ylitysoikeus / TA+ylit./Enn</i>		-7,6		0,1	
Toimintakate	-7,0	-7,1	-7,0	0,2	0,0
419 Orkesteritoiminta					
Tulot yhteensä	1,5	1,6	1,6	0,0	0,0
Menot yhteensä	-12,2	-12,8	-12,6	0,2	0,0
<i>TA+ylitysoikeus / TA+ylit./Enn</i>		-12,8		0,2	
Toimintakate	-10,7	-11,2	-11,0	0,2	0,0
421 Korkeasaaren eläintarha					
Tulot yhteensä	4,2	4,3	4,7	0,4	0,0
Menot yhteensä	-7,7	-7,9	-8,3	-0,4	0,0
<i>TA+ylitysoikeus / TA+ylit./Enn</i>		-7,9		-0,4	
Toimintakate	-3,5	-3,6	-3,6	0,0	0,0
431 Nuorisotoimi					
Tulot yhteensä	1,5	1,8	1,5	-0,3	0,0
Menot yhteensä	-29,3	-30,3	-30,3	0,0	0,0
<i>TA+ylitysoikeus / TA+ylit./Enn</i>		-30,3		0,0	
Toimintakate	-27,8	-28,5	-28,7	-0,3	0,0
441 Liikuntatoimi					
Tulot yhteensä	16,1	13,7	14,5	0,8	0,0
Menot yhteensä	-82,0	-79,2	-79,2	0,0	0,0
<i>TA+ylitysoikeus / TA+ylit./Enn</i>		-79,2		0,0	
Toimintakate	-65,9	-65,5	-64,7	0,8	0,0
452 Henkilöstökeskus					
Tulot yhteensä	0,0	0,0	0,0	0,0	0,0
Menot yhteensä	0,0	0,0	0,0	0,0	0,0
<i>TA+ylitysoikeus / TA+ylit./Enn</i>		0,0			
Toimintakate	0,0	0,0	0,0	0,0	0,0
453 Työterveyskeskus					
Tulot yhteensä	15,8	15,1	15,8	0,7	0,0
Menot yhteensä	-15,5	-14,5	-15,3	-0,7	0,0
<i>TA+ylitysoikeus / TA+ylit./Enn</i>		-14,5		-0,7	
Toimintakate	0,3	0,6	0,6	-0,1	0,0
455 Tietokeskus					
Tulot yhteensä	0,5	0,6	0,4	-0,2	0,0
Menot yhteensä	-7,3	-8,0	-8,0	0,0	-0,1
<i>TA+ylitysoikeus / TA+ylit./Enn</i>		-8,1		0,1	
Toimintakate	-6,8	-7,4	-7,6	-0,2	-0,1

Opetusvirasto

Tuloja arvioidaan kertyvän noin 9,8 milj. euroa enemmän kuin talousarviossa on ennakoitu. Menoja ennakoitaan kertyvän kaikki opetusviraston kolme käyttötalouden talousarviokohtaa huomioiden noin 12,5 milj. euroa yli talousarvion.

Talousarviokohdassa, Kaupungin tuottamissa opetus- ja koulutuspalveluissa talousarvio ylittyy ennusteen mukaan 11,6 milj. eurolla. Ylitys selittyy pääosin kaupungin saamista käyttötarkoitussidonnaisilla harkinnanvaraisilla valtionavustuksilla sekä muulla ulkopuolisella rahoituksella, joita ei ole pystytty huomioimaan talousarviossa ja jotka näkyvät sekä tulo- että menoennusteessa. Suurin osa rahoituksesta muodostuu perusopetukseen vuosiksi 2014 - 2015 saaduista avustuksista

ryhmäkokojen pienentämiseen ja tasa-arvoa edistäviin hankkeisiin. Kaupungin tuottamien palvelujen ennusteessa on huomioitu ulkopuolisen rahoituksen lisäksi vuoden 2014 alusta voimaan astuneet lainsäädännön muutokset, suomenkielisen perusopetuksen vuokrien tarkistukset ja 300 oppilasta talousarviossa ennakoitua suurempi oppilasmäärä, ruotsinkielisen päivähoiton ylitysarvio henkilöstömenois-sa ja palvelujen ostoissa sekä ammatillisen koulutuksen talousarvioon sisällytettävien uusien ja peruskorjattujen tilojen vuokramenot.

Lainsäädännön muutoksista on kustannusvaikutuksiltaan merkittävin oppilas- ja opiskelijahuoltolaki (1287/2013), joka velvoittaa kunnat järjestämään psykologi- ja koulukuraattoripalvelut kaikille kunnan alueella sijaitseville toisen asteen koulutusta järjestäville oppilaitoksille syksystä 2014 alkaen. Psykologi- ja kuraattoripalvelujen järjestäminen Helsingin kaupungissa sijaitsevien muiden kuin kaupungin ylläpitämien oppilaitosten opiskelijoille lisää opetusviraston käyttötalouskustannuksia syksyn osalta arviolta 0,7 miljoonaa euroa. Valtio osallistuu laista aiheutuviin kustannuksiin vuoden 2014 talousarviossa peruspalvelujen valtionosuuksiin varaamallaan lisämäärärahalta. Lain perustelujen mukaan lisämäärärahalta pystytään kattamaan puolet lisäkustannuksista.

Talousarviokohdassa, Avustukset ja korvaukset muiden tuottamiin palveluihin ennakoidaan 0,8 milj. euron ylitystä. Ylityksen syynä ovat lainsäädännön muutokset.

Opiskelijahuoltolakiin liittyen laki kunnan peruspalvelujen valtionosuudesta annetun lain muuttamisesta (1294/2013) velvoittaa opiskelijoiden kotikunnat maksamaan psykologi- ja kuraattoripalvelujen käytöstä syntyvät henkilöstökustannukset oppilaitosten sijaintikunnille. Helsingin maksettavaksi tulevat kotikuntakorvausmenot muille kunnille ovat arviolta 0,2 milj. euroa. Lisäkustannuksia kattavat Helsingin muilta kunnilta laskuttamat kotikuntakorvaukset, arviolta 0,3 milj. euroa.

Laki kunnan peruspalvelujen valtionosuudesta annetun lain 41 ja 45 §:n muuttamisesta (1271/2013) laajensi vuoden alusta kotikuntakorvausvelvoitteita sairaalaopetuksessa sekä lastensuojelulain nojalla sijoitettujen lapsien esi- ja perusopetuksen järjestämisessä vuoden 2014 alusta lukien. Opetusviraston arvio lisäkustannuksista on tältä osin 0,6 milj. euroa. Vastaavasti Helsingin kotikuntakorvaustulot muilta kunnilta kasvavat arviolta 0,4 milj. euroa.

Talousarviokohdassa, Työllisyyden hoitaminen ennakoidaan 63 000 euron ylitystä, joka johtuu Uudenmaan elinkeino-, liikenne- ja ympäristökeskuksen myöntämästä samansuuruisesta avustuksesta työpajatoiminnan kehittämiseen.

Valtionosuuteen oikeuttavia oppilaita ja opiskelijoita ennakoidaan olevan kaikkiaan noin 58 230 eli noin 20 enemmän kuin talousarviossa on ennakoitu. Ennakoitua enemmän oppilaita/opiskelijoita on suomenkielisessä perusopetuksessa (300). Oppisopimuskoulutuksen opiskelijamäärä jää puolestaan noin 300 oppisopimuksella alle talousarvion.

Suomenkielinen työväenopisto

Suomenkielisen työväenopiston tulot ylittyvät ulkopuolisen rahoituksen verran. Samoin menot ylittyvät ulkopuolisen rahoitettavien hankkeiden verran vuonna 2014. Sitovan toiminnallisen ja muiden toiminnallisten tavoitteiden ennustetaan toteutuvan suunnitellusti ao. vuonna.

Ruotsinkielinen työväenopisto

Ruotsinkielisen työväenopiston käyttötalouden tulojen ja menojen ennustetaan toteutuvan talousarvion mukaisesti vuonna 2014. Samoin sitova toiminnallinen tavoite toteutuu suunnitellusti ao. vuonna

Kaupunginkirjasto

Kaupungin kirjaston tulojen arvioidaan toteutuvan noin 0,6 milj. euroa parempana, koska kirjasto saa vuosittain lähinnä opetus- ja kulttuuriministeriöltä harkinnanvaraisia valtionavustuksia erilaisiin tietoyhteiskuntaa edistäviin hankkeisiin, joista noin puolet on ollut vain ennakoitavissa talousarviota laadittaessa. Kaupunginkirjaston menojen ennakoidaan ylittävän talousarvion noin 0,6 milj. euroa vuonna 2014 johtuen ulkopuolisella rahoituksella rahoitettavista hankkeista.

Kaupunginkirjastolle on vahvistettu kaksi sitovaa toiminnallista tavoitetta, aukiolotunnit ja käyntien yhteismäärä (kirjastokäynnit ja verkkokäynnit). Molemmat sitovat toiminnalliset tavoitteet ylittyvät vuonna 2014. Verkkokäyntien määrä on voimakkaassa kasvussa, mikä selittää käyntien tavoitteen ylityksen ja Töölön kirjaston perusparannuksen ajankohdan siirtyminen vastaavasti aukiolotuntien ylityksen ao. vuonna.

Taidemuseo

Taidemuseon euromääräisessä ennusteessa ei ole poikkeamia talousarvioon verrattuna eikä taidemuseolla ole tiedossa talousarvion toteutumiseen vaikuttavia merkittäviä poikkeamia toimintaympäristössä ja riskeissä. Sitova toiminnallinen tavoite – 50 000 kävijää – ylittyy noin 30 000 kävijällä johtuen Hotel Manta of Helsinki pop up –näyttelyn odotetusta suosiosta. Muut toiminnalliset tavoitteet toteutuvat suunnitellusti vuonna 2014.

Kulttuurikeskus ja Savoy-yksikkö

Kulttuurikeskuksen käyttötalouden tulojen ja menojen arvioidaan toteutuvan suunnitellusti. Kulttuurikeskus saa ulkopuolista rahoitusta erinäisiin projekteihin muun muassa EU:lta, ELY-keskukselta, opetus- ja kulttuuriministeriöltä, opetusvirastosta sekä Elokuvasäätöiltä vuonna 2014.

Kulttuurikeskukselle on vuodeksi 2014 vahvistettu kaksi sitovaa toiminnallista tavoitetta. Ne ovat taide- ja kulttuuriopetus erityisesti lapsille (12 000 h) sekä kulttuuri- ja taidetilaisuudet saleissa (1 200 tilaisuutta). Ennusteen mukaan molempien tavoitteiden arvioidaan toteutuvan talousarvion mukaisesti vuonna 2014.

Nettobudjetoidun Savoy-yksikön toimintakatteeksi on vuoden 2014 talousarviossa vahvistettu - 884 000 euroa, jonka ennustetaan toteutuvan suunnitellusti vuonna 2014. Savoy-yksikön sitova toiminnallinen tavoite - kulttuuri- ja taidetilaisuudet Savoy-teatterissa ja Esplanadin lavalla saavutetaan vuonna 2014.

Kaupunginmuseo

Kaupunginmuseon sitova toiminta kate ylittyi 150 000 eurolla, johtuen ennakoitua suuremmasta ulkopuolisesta rahoituksesta sekä Uudenmaan maakuntaliitolta ve-loitettavasta presidentin linnan kaivauksien loppulaskutuksesta vuonna 2014.

Kaupungin museolla on kaksi sitovaa toiminnallista tavoitetta vuodelle 2014, aukio-lotunnit 8 450 tuntia ja asiakasmäärä 350 000 asiakasta. Asiakasmäärä ylittyi noin 34 prosenttisesti johtuen Lasten museon kävijämäärien lisäyksestä ja Hakasalmen huvilan Rasvaletti-näyttelyn suosiesta.

Kaupunginorkesteri

Kaupunginorkesterin käyttötalouden menoja arvioidaan säästyvän noin 0,2 milj. eu-roa vuonna 2014 johtuen etupäässä säästöistä palkka- ja henkilösivumenoissa sekä vuokratilauksissa. Tulotavoite toteutuu vuonna 2014 talousarvion mukaisena.

Orkesterin nettobudjetoidun talousarviokohdan – Käyttövarat, Khn käytettäväksi – toimintakate toteutuu suunnitellusti vuonna 2014.

Kaupunginorkesterin yksi sitova toiminnallinen tavoite - sinfoniakonserttien määrä (47 kpl) - ylittyi vuonna 2014. Samoin muiden toiminnallisten tavoitteiden ennus-teessa ei ole ei ole olennaisia poikkeamia talousarvioon verrattuna eikä orkesteril-la tiedossa talousarvion toteutumiseen vaikuttavia merkittäviä poikkeamia toimin-taympäristössä ja riskeissä.

Suuri ja haasteellinen toimintaympäristön muutos on edelleen saumattoman ja tu-loksekkaan yhteistyön rakentaminen kolmen toimijan ja Musiikkitalon hallinnon vä-lillä ja täyttöasteen säilyttäminen viime vuosien tasolla.

Korkeasaaren eläintarha

Kaupunginvaltuuston Korkeasaaren eläintarhalle nähden asetetun sitovan tavoit-teen - toimintakatteen – ennakoitaan toteutuvan talousarvion mukaisesti.

Korkeasaaren sitova toiminnallinen tavoite 2 793 aukiolotuntia ylittyi 54 tuntia joh-tuen tapahtumapäivien pidennetyistä aukioaloajoista. Korkeasaaren eläintarhal-le asetettu muu toiminnallinen tavoite on 530 000 asiakkaan kävijämäärä vuonna 2014. Tavoite toteutuu suunnitelman mukaan.

Nuorisoasiainkeskus

Nuorisoasiainkeskuksen käyttötalouden tulojen ennustetaan toteutuvan talousar-viota heikompana noin 0,3 milj. euroa vuonna 2014 johtuen etupäässä ennakoitua pienemmästä muiden toimintatulojen kertymästä. Menojen arvioidaan toteutuvan talousarvion mukaisesti.

Sitovia toiminnallisia tavoitteita nuorisoasiainkeskuksella on kolme vuonna 2014. Ne ovat käyntikerrat (1 270 000 kertaa), nuorten pienryhmät (850) ja suunnitelmal-lisesti tuetut nuoret (1 200). Kahden ensimmäisen sitovan toiminnallisten tavoitteen ennustetaan ylittyvän ja viimeisen sitovan toiminnallisen tavoitteen toteutuvan suun-nitellusti ao. vuonna.

Liikuntatoimi

Kaupunginvaltuuston Liikuntatoimelle asettama sitova tavoite – toimintakate – ylittyy ennusteen mukaan noin 0,8 milj. euroa. Tämä johtuu ennakoitua suuremmista liikuntalaitosten pääsymaksuista ja vuokratuotoista.

Talousarvion kaikki sitovat toiminnalliset tavoitteet saavutetaan. Sitoviin toiminnallisiin tavoitteisiin sisältyy vuonna 2014 myös aukiolotuntitavoitteita, joiden toteutumista seurataan erityisesti niiden suhdetta käytettävissä oleviin taloudellisiin resursseihin. Muissa toiminnallisissa tavoitteissa kävijämäärätavoitteet ovat tietyltä osin hyvin säästä riippuvaisia etenkin uimarantatoiminnan osalta.

Työterveyskeskus

Käyttötalouden sitova toimintakatetavoite alittuu 64 000 euroa johtuen Kela-korvauksen pienentymisen vuoksi vuonna 2014. Sitovien toiminnallisten tavoitteiden ennustetaan toteutuvan talousarvion mukaisesti myös vuonna 2014.

Tietokeskus

Tietokeskuksen tulot alittuvat noin 0,2 milj. euroa johtuen EU –ohjelmakauden vaihtumisesta ja kansallisella tasolla tutkimuksen infrastruktuurin uudistuksesta vuonna 2014. Menot toteutuvat suunnitellusti vuonna 2014. Sitovissa ja muissa toiminnallisissa tavoitteissa ei ole poikkeamia talousarvioon verrattuna eikä tietokeskuksella ole tiedossa talousarvion toteutumiseen vaikuttavia merkittäviä poikkeamia toimintaympäristössä ja riskeissä.

Kunnalliset liikelaitokset

Oiva Akatemia

Liikevaihdon ja tuloksen ennustetaan olevan tilikauden lopussa talousarvion mukainen. Sitovat ja toiminnalliset tavoitteet saavutetaan.

Oiva Akatemian tulos- ja rahoituslaskelmaennuste					Taulukko 34
Tuloslaskelma	Tilinpäätös	Talousarvio	2. Ennuste	Erotus	
	2013	2014	2014		
	milj. €	milj. €	milj. €	milj. €	
Liikevaihto	4,2	3,8	4,1	0,3	
Liiketoiminnan muut tuotot	0,1	0,0	0,0		
Varsinaiset kulut	-4,3	-3,7	-4,0	-0,3	
Poistot	0,0	-0,1	-0,1	0,0	
Liikelylijäämä/alijäämä	0,0	0,0	0,0	0,0	
Rahoitustuotot	0,0	0,0	0,0		
Rahoituskulut	0,0	0,0	0,0	0,0	
Ylijäämä ennen varauksia	0,0	0,0	0,0	0,0	
Varausten muutos	0,0	0,0	0,0		
Tilikauden yli-/alijäämä	0,0	0,0	0,0	0,0	
Rahoituslaskelma					
Varsinaisen toiminnan ja investointien kassavirta					
Tulorahoitus					
Liikelylijäämä	0,0	0,0	0,0	0,0	
Poistot	0,0	0,1	0,1	0,0	
Rahoitustuotot ja -kulut	0,0	0,0	0,0	0,0	
Investoinnit	0,0	-0,1	-0,1	0,0	
Toiminnan ja investointien rahavirta	0,0	0,0	0,0	0,0	
Rahoitustoiminnan nettokassavirta	0,3	0,0	0,0		
Kassavarojen muutos	0,3	0,0	0,0	0,0	
Muut toiminnalliset tavoitteet:					
	TA 2014	Ennuste	Ero	TOT-%	
Koulutettava päivät	20 500	28 000	7 500	136,6 %	
Konsulttipäivät	1 400	1 500	100	107,1 %	
Sitovat tavoitteet:					
Palveluiden asiakastytyväisyyssysteavoite on 3,95 asteikolla 1-5	3,95	4,0	0,00	100,0 %	

Kaupunkisuunnittelu- ja kiinteistötoimi

Taulukko 35

Kaupunkisuunnittelu- ja kiinteistötoimen tulo- ja menoennuste

	Tilinpäätös 2013 milj. €	Talousarvio 2014 milj. €	2. Ennuste 2014 milj. €	Erotus TA/Enn. milj. €	Ylitysoik. 2014 milj. €
5 Kaupunkisuunnittelu- ja kiinteistötoimi					
Tulot yhteensä	685,8	670,1	709,5	39,5	0,0
Menot yhteensä	-302,9	-317,5	-320,5	-3,0	-1,4
<i>TA+ylitysoikeus / TA+ylit./Enn</i>		<i>-318,9</i>		<i>-1,6</i>	
Toimintakate	382,9	352,5	389,1	36,5	-1,4
511 Kaupunkisuunnittelutoimi					
Tulot yhteensä	0,6	0,4	0,4	0,0	0,0
Menot yhteensä	-26,1	-26,5	-27,6	-1,1	-1,1
<i>TA+ylitysoikeus / TA+ylit./Enn</i>		<i>-27,6</i>		<i>0,0</i>	
Toimintakate	-25,5	-26,0	-27,1	-1,1	-1,1
521 Kiinteistötoimi					
Tulot yhteensä	664,6	648,5	687,8	39,4	0,0
Menot yhteensä	-257,2	-268,8	-272,7	-3,9	-0,3
<i>TA+ylitysoikeus / TA+ylit./Enn</i>		<i>-269,1</i>		<i>-3,6</i>	
Toimintakate	407,5	379,6	415,1	35,5	-0,3
522 Asuntotuotantotoimisto					
Tulot yhteensä	11,8	14,1	12,0	-2,1	0,0
Menot yhteensä	-11,0	-13,4	-11,3	2,1	0,0
<i>TA+ylitysoikeus / TA+ylit./Enn</i>		<i>-13,4</i>		<i>2,1</i>	
Toimintakate	0,9	0,7	0,7	0,0	0,0
531 Rakennusvalvonta					
Tulot yhteensä	8,7	7,1	9,3	2,2	0,0
Menot yhteensä	-8,6	-8,9	-8,9	-0,1	0,0
<i>TA+ylitysoikeus / TA+ylit./Enn</i>		<i>-8,9</i>		<i>-0,1</i>	
Toimintakate	0,1	-1,8	0,4	2,1	0,0

Kaupunkisuunnitteluvirasto

Viraston talousarvion menojen loppusumma on 26 451 000 euroa, mistä lähiöprojektin määrärahoja on 473 000 euroa, minkä lisäksi ylitysoikeutena vuodelta 2013 käyttämättä jääneistä määrärahoista virastolle on myönnetty asiantuntijapalvelusten ostoon 995 000 euroa ja lähiöprojektille 112 000 euroa, yhteensä 1 107 000 euroa.

Sekä talousarvion määrärahat että ylitysoikeutena myönnetty määrärahat ennustetaan käytettävän kokonaisuudessaan.

Sitovien toiminnallisten tavoitteiden ennustetaan toteutuvan talousarvion mukaisesti. Muista toiminnallista tavoitteista jää toteutumatta jalankulku-, pyöräily- ja joukko-liikennematkojen yhteenlasketun osuuden kasvu.

Kiinteistövirasto

Kiinteistötoimeen sisältyvät omina talousarviokohtinaan kiinteistövirasto, nettobudjetoitu tilakeskus sekä avustukset asuintalojen hissien rakentamiseen. Kiinteistötoimen tuloennuste on runsaat 39 milj. euroa talousarviota parempi. Menot ylittävät talousarvion vajaalla 4 milj. eurolla. Tulojen ja menojen erotuksena syntyvä toimintakate on ennusteen mukaan noin 35 milj. euroa talousarviota parempi.

Kiinteistöviraston ilman tilakeskusta tulojen ennustetaan toteutuvan 15 milj. euroa talousarviota parempana. Tulonylitys johtuu maankäyttösopimukseen perustuvista tuloista sekä vuokrista. Ulkoisen maanvuokrien osuus on 167 milj. euroa, maankäyttösopimukseen perustuvia korvauksia arvellaan saatavan noin 25 milj. euroa. Menojen ennustetaan toteutuvan talousarvion mukaisesti.

Tilakeskuksen tuloennuste on 25 milj. euroa talousarviota parempi. Lisätulot muodostuvat kasvaneista vuokratuloista. Menot ovat ennusteen mukaan 4 milj. euroa talousarviota suuremmat. Ennusteen mukaan sitova toimintakate on 21 milj. euroa talousarviota parempi.

Avustuksen asuintalojen hissien rakentamiseen käytetään 1,4 milj. euroa eli käytettävissä olevat määrärahat kokonaisuudessaan. Hissiaavustuksia myönnetään ennusteen mukaan 50 hissiprojektille.

Ennusteen mukaan viraston sitovat tavoitteet toteutuvat lukuun ottamatta luovutettua asuntorankennusoikeutta, joka ennustetaan jäävän 200 000 kem² suuruiseksi eli 50.000 kem² alle tavoitteen. Tavoitetta ei saavuteta, koska mm Kruunuvuorenrannan rakentaminen siirtyy valitusten vuoksi sekä asuntomarkkinoilla vallitsee yleinen epävarmuus. Muista toiminnallisista tavoitteista ennustetaan jäävän toteutumatta, kaupungin tuella rakennettujen hissien, rekisteröityjen kiinteistöjen ja rasi- teiden, uudisrakennusmittauksien, ylläpidettävien tilojen (m²) ja välitettyjen vuokra- asuntojen määrät.

Kiinteistövirasto on pyrkinyt pienentämään korjausvelkaan liittyviä riskejä mm luopumalla kaupungin kannalta tarpeettomista kiinteistöistä. Rakennusten korjauksissa on turvallisuuden ja terveellisyyden kannalta välttämättömät kohteet asetettu etusijalle.

Asuntotuotantotoimisto

Talousarvion toimintakatetavoite 699 000 euroa tullaan saavuttamaan. Vuoden 2014 ennustetut kokonaismenot ovat 11,3 miljoonaa euroa, mikä on 2,1 miljoonaa euroa vähemmän kuin talousarviossa. Arvioitua pienemmät menot johtuvat pääasiassa rakennusaikaisista koroista, joiden määrä on tämänhetkisen arvion mukaan 1,9 miljoonaa euroa. Talousarviossa varauduttiin 3,9 miljoonan euron korkokuluihin. Talousarviota pienemmät korkokulut johtuvat rakennusaikaisten lainojen arvi- oitua alhaisemmasta korkotasosta sekä hankkeiden rakennusaikatauluissa tapah- tuneista siirtymistä.

Myyntituottoja eli rakennuttajapalkkioita ja teknisen asiantuntijapalvelun palkkioita kertyy vuonna 2014 tämän hetken arvion mukaan 12,0 miljoonaa euroa, mikä on 2,1 miljoonaa euroa vähemmän kuin talousarviossa.

Toimiston henkilöstökulujen arvioidaan toteutuvan noin 0,6 miljoonaa euroa talous- arviota alhaisempina. Investointien arvioidaan toteutuvan talousarvion mukaisina.

Tällä hetkellä arvioidaan, että vuonna 2014 uudistuotannon käynnistämispäätökset tehdään 889 asunnon rakennuttamisesta, joten ennusteen mukaan 892 asunnon tavoite tullaan lähes saavuttamaan. Tällä hetkellä arvioidaan, että peruskorjauskoh- teiden käynnistämispäätöksiä tehdään vuonna 2014 kahdeksassa kohteessa, joissa on yhteensä 584 asuntoa.

Asuntotuotantotoimiston toimintaympäristössä ei ole odotettavissa merkittäviä muutoksia vuoden 2014 aikana. Asuntotuotantotoimisto osallistuu teknisen sektorin vi-rastorakenteiden ja toimintamallien uudistamiseen valtuustostrategian pohjalta.

Uudiskohteiden käynnistämiseen sisältyy riskejä liittyen urakkakilpailujen onnistu-miseen ja hintatasoon. Lisäksi riskejä liittyy hankkeiden kustannusten hyväksymi-seen Asumisen rahoitus- ja kehittämiskeskuksessa (ARA) ja myytävän tuotannon markkinointiin.

Rakennusvalvontavirasto

Rakennusvalvonnan vuoden 2014 talousarvion toimintakulujen määräraha on 8,9 milj. euroa. Menojen määrärahojen ennustetaan riittävän, lukuun ottamatta muut menot sekä vuokrat tiliryhmään (muut kulut tilille) varattua määrärahaa.

Virasto esitti kohtien muut menot sekä vuokrat, menojen ylitystä noin 0,1 milj. eu-roa. Ylitystarvetta perusteltiin luottotappioiden ja vuokrien kasvulla. Luottotappioita on syntynyt koska virastolle on tullut useita ennalta arvaamattomia hakemuksia rau-enneen rakennusluvan rakennusvalvontamaksun palauttamisesta sekä ilmoituksia vielä voimassa olevasta rakennusluvasta luopumisesta ja pyyntöjä maksun palaut-tamisesta näiltä osin. Nämä kirjataan luottotappioiksi ja päätöksiä maksujen pa-lauttamisesta on tehty 30.6.2014 mennessä yhteensä noin 34 000 euron arvosta.

Vuokrien kasvu taas johtuu siitä, ettei Koy Helsingin toimitilat laskuttanut viime vuo-den touko-joulukuun vuokria, vaan lasku siirtyi tälle vuodelle. Viraston tulee sopeut-taa loppuvuoden toimintoja siten, että talousarvion sitovaa menoraamia ei ylitetä.

Toimintatuottojen vuoden 2014 määräraha on 7,1 mil. euroa. Tuottoja on kahden ensimmäisen vuosineljänneksen aikana kertynyt 6,9 milj. euroa eli 97 % koko vuo-den tavoitteesta. Summaan sisältyy muutamia poikkeuksellisen mittavia hankkeita, joten toteutumisenustetta ei voi suoraan johtaa jo toteutuneista luvuista. Tuottoja arvellaan kuitenkin vuoden aikana kertyvän noin 9,3 milj. euroa, joka on 2,2 milj. euroa talousarviota parempi.

Irtaimen omaisuuden perushankintaan on vahvistettu määrärahaksi 0,8 milj. euroa sekä lisäksi vuonna 2013 käyttämättä jääneiden määrärahojen perusteella myön-netty ylitysoikeus 0,35 milj. euroa eli käytettävissä on yhteensä 1,15 euroa. Määrä-raha käytetään mm. sähköisen asioinnin kehittämiseen, arkiston erityispiirustusten skannausprojektiin, viraston hel.fi verkkosivujen uusimiseen sekä viraston perus-infrastruktuurin kehittämiseen ja parantamiseen.

Sitovan toiminnallisen tavoitteen arvioidaan toteutuvan. Muiden toiminnallisten ta-voitteiden toteumisaste ja -ennuste vaihtelevat voimakkaasti.

Heinäkuussa 2014 voimaan tullut rakentamiseen liittyvä tiedonantovelvollisuus tuo rakennusvalvontavirastolle velvollisuuden tietyissä rakennusluvan alaisissa töissä, loppukatselmuksen (myös osittaisen) yhteydessä, pyytää rakennuttajaa esittämään verohallinnolta saatu todistus tiedonantovelvollisuuden hoitamisesta. Ellei todistusta esitetä, tulee rakennusvalvontaviranomaisen tehdä tästä viipymättä ilmoitus verot-tajalle, sekä merkitä loppukatselmuspöytäkirjaan ettei todistusta ole esitetty.

Investoinnit

Talousarvion investointien määrärahat (ilman liikelaitoksia) ovat 435 milj. euroa. Talousarviovuodelle edelliseltä vuodelta käyttämättä jääneiden määrärahojen perusteella myönnettyjen sekä muiden yhteensä 118 milj. euron ylitysoikeuksien jälkeen käytettävissä oleva määräraha on yhteensä 553 milj. euroa. Tänä vuonna arvioidaan investointeihin (ilman liikelaitoksia) käytettävän 470 milj. euroa eli 85 % käytettävissä olevista määrärahoista. Viime vuonna vastaava toteuma oli 415 milj. euroa. Liikelaitosinvestointeihin on talousarvioon varattu 273 milj. euroa, joista ennusteen mukaan käytetään 196 milj. euroa eli 72 %. Kaupungin investointimenoihin on yhteensä käytettävissä 826 milj. euroa, joista arvioidaan käytettävän 665 milj. euroa.

Kiinteän omaisuuden myyntituloja arvioidaan kertyvän 80 milj. euroa. Talousarvion 100 milj. euron myyntitavoitetta ei saavuteta epävarman taloustilanteen vuoksi. Kiinteistölautakunnassa ja kaupunginhallituksessa on käsitelty maanmyyntisuunnitelma vuosille 2014–2018. Talousarviossa on lisäksi tavoitteena saada kaupungin ydintoiminnan kannalta tarpeettomien kiinteistöjen ja osakkeiden myynnistä 25 milj. euroa. Myynneistä arvioidaan saatavan 20 milj. euroa.

Kiinteistöjen ostoihin ja lunastuksiin käytetään ennusteen mukaan yhteensä 36 milj. euroa. Maan hankintaa tehdään AM-ohjelman mukaisen kohtuuhintaisen asuntotuotannon edistämiseksi ja Östersundomin aktiivisen maanhankinnan mahdollistamiseksi. Täydennysrakentamiseen ja korvausinvestointeihin arvioidaan käytettävän 3,5 milj. euroa. Kiinteistöjen ostoihin ja täydennysrakentamisen korvauksiin ennustetaan yhteensä 6 milj. euron ylitystarve, josta tehdään esitys kaupunginvaltuustolle.

Esirakentamisen ja alueiden käyttöönoton edellyttämiin toimenpiteisiin käytettävissä olevasta 65 milj. euron määrärahasta ennustetaan käytettävän 38 milj. euroa. Länsisataman esirakentamisen arvioitu rahankäyttö on 8 milj. euroa. Kalasataman esirakentamiseen ja maaperän puhdistukseen ennustetaan tarvittavan 10 milj. euroa. Muuhun eli nimeämättömien kohteiden esirakentamiseen ja alueiden käyttöönoton edellyttämiin selvityksiin jne. arvioidaan käytettävän tänä vuonna yhteensä 14 milj. euroa. Määrärahoja arvioidaan jäävän Kruunuvuorenrannassa käyttämättä 6 milj. euroa hankkeiden siirtyessä myöhemmille vuosille.

Talonrakennusinvestointeihin on käytettävissä edelliseltä vuodelta käyttämättä jääneiden määrärahojen perusteella myönnettyine ylitysoikeuksineen yhteensä 195 milj. euroa, josta arvioidaan käytettävän 181 milj. euroa. Tilakeskuksella on käytettävissä ylitysoikeuksineen 191 milj. euroa, joista arvioidaan käytettävän eli 178 milj. euroa.

Ennusteen mukaan uudisrakentamisen käytettävissä olevista määrärahoista jää tehtyjen määrärahasiirtojen jälkeen käyttämättä 5 milj. euroa. Kalasataman korttelitalon, Lpk Kurkimoision, Lpk Fallpakan, Lpk Ruskeasuon, Lpk Alppikylän ja Lp Mäkitorpan rakentamisaikataulut ovat siirtyneet talousarviossa ilmoitetusta.

Korjaushankkeisiin on tehtyjen määrärahasiirtojen jälkeen käytettävissä 129 milj. euroa, josta arvioidaan käytettävän 122 milj. euroa. Suurimmat peruskorjaushankkeet ovat Vesalan ylä-asteen koulu, Meilahden ala-asteen koulu, Stadin ammattiopiston Palvelun ja viestinnän tilat Käpylässä ja Vanhan kauppahalli.

Kaupungintalokorttelien kehittämiseen osoitettu määräraha käytetään ennusteen mukaan kokonaisuudessaan. Merkittävin käynnistytävä hanke on Elefanttikorttelin pohjoisosan perusparannus kaupungin museon käyttöön. Pelastustoimen rakennuksiin on käytettävissä ylitysoikeuksineen 4 milj. euroa, joka ennustetaan tarvittavan lähes kokonaisuudessaan. Merkittävin hanke on Haagan pelastusaseman peruskorjaus, joka on toteutussuunnitteluvaiheessa. Katurakentamisen käytettävissä olevat määrärahat ylitysoikeuksineen ovat 135 milj. euroa. investointimäärärahojen käyttöennuste on 99 milj. euroa. Uudisrakentamiseen sisältyvä joukkoliikenteen kehittäminen ei toteudu täysimääräisesti, koska runkolinjan 560 (ennen Jokeri 2) hankkeet ovat pääosin vasta suunnitteluvaiheessa.

Perusparantamiseen ja liikennejärjestelyihin sisältyvät jalankulun ja pyöräilyväyliin varattua määrärahaa jää käyttämättä mm. Mechelininkadun katusuunnitelman hyväksymisen viivästymisen vuoksi. Jalankulun ja pyöräilyn siltoihin osoitettuja määrärahoja jää käyttämättä, koska Paciuksenkadun alikulkukäytävän rakentaminen käynnistyy vasta kesäkuussa ja ympäristön viimeistelyt jäävät vuodelle 2015. Yhteensä määrärahaa jää käyttämättä 4 milj. euroa.

Yhteishankkeet liikenneviraston kanssa -kohtaan kuuluva Kehä I:n ja Kivikontien eritasoliittymän rakentaminen käynnistyy vasta syksyllä liikenneviraston rahoitusjärjestelyistä johtuen. Lisäksi Kehä I:n välillä Espoon raja – Vihdintie sekä Kehä I:n ja Hämeenlinnanväylän eritasoliittymän toteutus viivästyy. Määrärahaa arvioidaan jäävän käyttämättä yhteensä 21 milj. euroa.

Projektialueilla Kalasataman keskuksen katujen toteutus viivästyy edelleen keskuksen kiinteistörakentamisen viivästymisen vuoksi. Määrärahaa ennustetaan jäävän käyttämättä 7 milj. euroa.

Kruunuvuorenrannan projektialueen määrärahoihin kuuluva Itäväylä - Linnanrakentajantien liittymään liittyvä Suunnittelijankadun sillan rakentaminen siirtyy voimalinjan siirron vuoksi.

Kruunusiltojen yleissuunnitteluvaiheeseen varatusta määrärahasta osa jää käyttämättä. Käyttämättä jääneitä määrärahoja voidaan kohdentaa sisäisin määrärahasiirroin asuntotuotannon edellyttämiin Kruunuvuorenrannan katuihin ja rakenteisiin, joihin puolestaan arvioidaan käytettävän ennakoitua enemmän määrärahaa.

Pasilan projektialueella Keski-Pasilaan varattua määrärahaa jää käyttämättä rakentamisen viivästyessä ja Pohjois-Pasilassa kaavamuutoksen vuoksi. Ilmalaan asuntotuotannon edellyttämään katujen rakentamiseen tarvitaan puolestaan ennakoitua enemmän määrärahaa. Sisäisten määrärahasiirtojen jälkeen määrärahaa jää käyttämättä 3 milj. euroa.

Kuninkaankolmion projektialueen määrärahat käytetään kokonaisuudessaan.

Liityntäpysäköintiin varattu määrärahaa jää käyttämättä noin 1 milj. euroa, koska Mellunmäen keskuksessa sijaitsevan bussiterminalin muutostöiden käynnistyminen on viivästynyt.

Puistorakentamisen investointimäärärahat ylitysoikeuksineen ovat yhteensä 10 milj. euroa, joka arvioidaan käytettävän lähes kokonaisuudessaan. Jätkäsaaren puistojen rakentamisen viivästyy asuntotuotannon hidastumisen vuoksi.

Kaupungin käynnissä olevien rakennushankkeiden tilanteesta on koottu tietoa www-sivuille, www.hel.fi/helsinkirakentaa. Hankkeista on kerrottu laajuus, kustannusarvio, toteutusaikataulu ja lisätietoja antava yhteyshenkilö. Tilannetietoa verrataan voimassaolevaan taloussuunnitelman mukaiseen kustannusvaraukseen. Sivusto korvaa aiemmin toimitetun paperiraportin. Hankkeet on listattu palveluittain ja viety pisteeksi kartalle.

Investoinnit (ilman liikelaitoksia)

Taulukko 36

Investointimenot	TP	TA	Ylitysoik.	TA+ylitys	2. Ennuste	Tot.-%
	2013	2014	2014	2014	2014	
	milj. €	milj. €	milj. €	milj. €	milj. €	
Kiinteä omaisuus	79	66	38	104	83	80
Talonrakennus	175	176	19	195	181	93
Kadut, liikenneväylät ja radat	75	104	31	135	99	73
Väestönsuojat	1	1	1	1	1	100
Puistorakentaminen	7	8	2	10	10	97
Liikuntapaikat, liik:n käytettäväksi	14	11	1	12	12	100
Korkeasaaren eläintarha	2	3	1	3	3	100
Irtaimen omaisuuden perushankinta	41	55	12	66	64	96
Helsingin kaupungin tukkutori	2	2	0	2	2	100
Kuntayhtymät, kanslian käytettäväk:	0	0	0	0	0	100
Arvopaperit	15	8	0	8	6	70
Muu pääomatalous	4	3	13	16	9	57
Yhteensä	415	435	118	553	470	85

Talousarvion toiminnallisten tavoitteiden seuranta

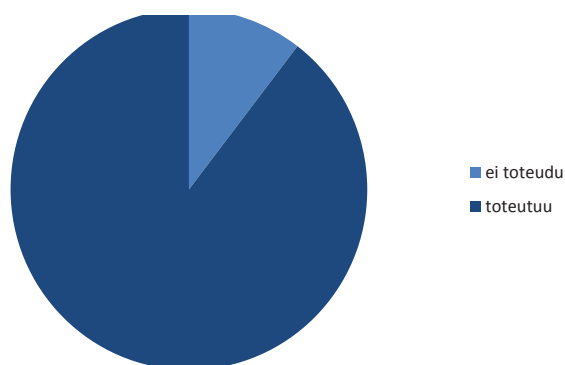
Helsingin kaupunginvaltuusto hyväksyi strategiaohjelman 2013–2016 kokouksessaan 24.4.2013. Kaupungin strategiaa toteutetaan ja ohjataan talousarvion avulla. Talousarviossa ja -suunnitelmassa hyväksytään kaupungin toiminnalliset ja taloudelliset tavoitteet. Talousarviossa esitetyt tavoitteet ovat kaupungin strategian seurannan mittaristo.

Virastojen ja liikelaitosten talousarvioissa on määritelty kaupungin strategiaohjelmasta johdetut oman toimialan toiminnalliset ja taloudelliset tavoitteet. Valtuusto päätti osana talousarviota 13.11.2013 sitovista ja muista toiminnallisista tavoitteista.

Sitovat toiminnalliset tavoitteet on esitetty liitteessä 1 strategiaohjelman mukaisessa järjestyksessä (vuoden 2013 talousarvion noudattamisohjeet, Khs 9.12.2013). Liitteessä 2 on esitetty valittu joukko muita toiminnallisia tavoitteita toimialojen mukaisessa järjestyksessä. Liitteessä 3 on esitetty talousarviossa esitettyjen tuottavuusindeksien ennuste

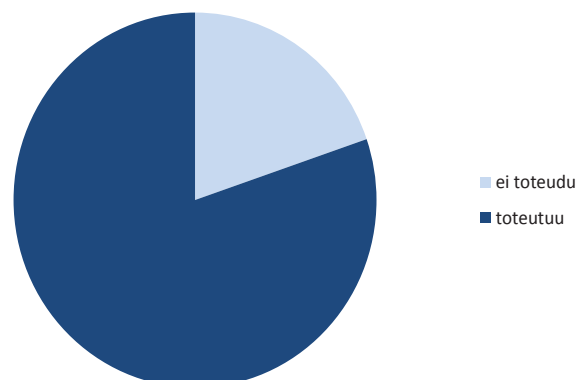
Taulukko 37

Sitovien toiminnallisten tavoitteiden saavuttaminen



Taulukko 38

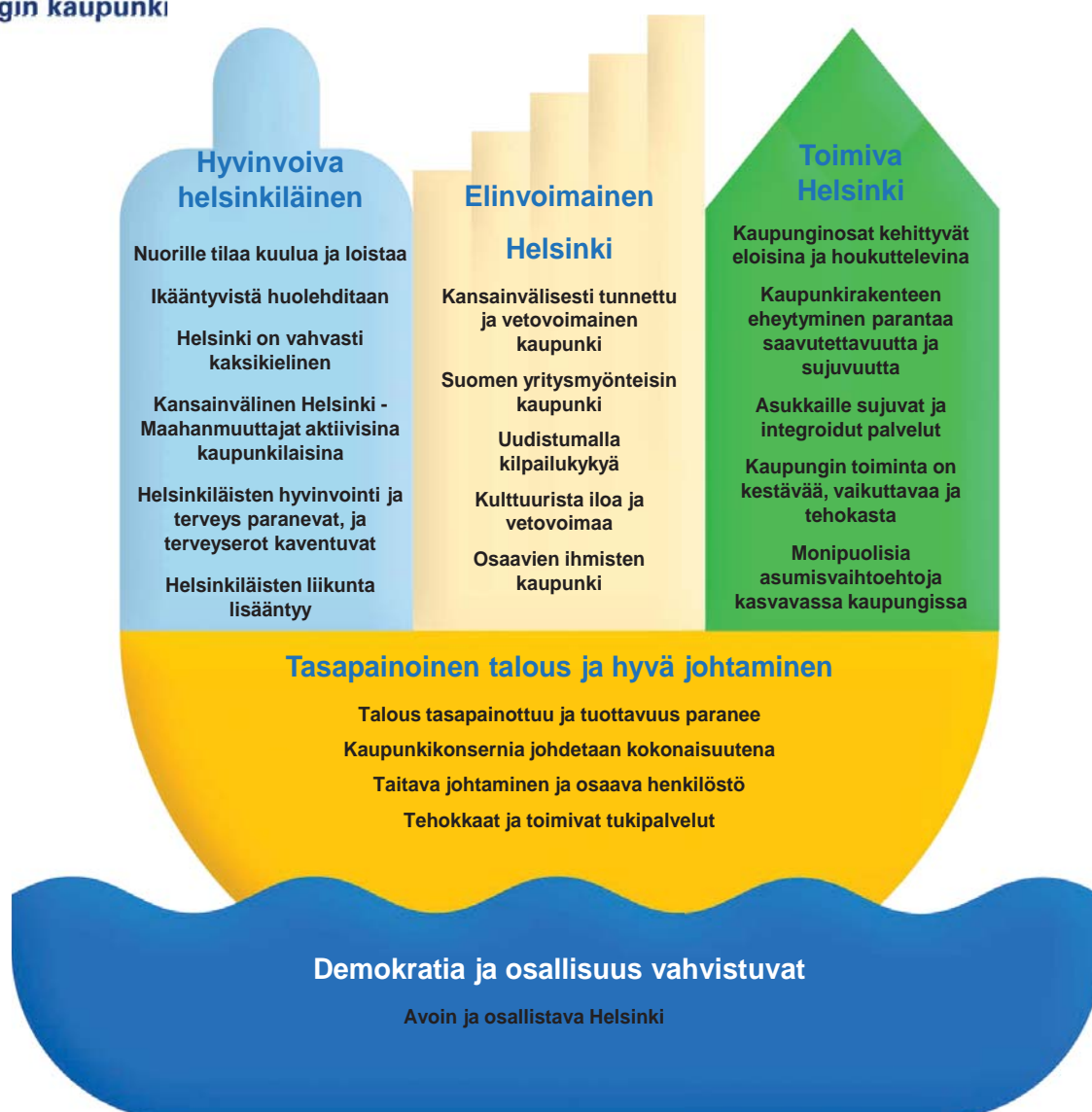
Muiden toiminnallisten tavoitteiden saavuttaminen



Strategiaohjelma



Helsingin kaupunki



Tulospalkkiojärjestelmien toimialarajat ylittävien prosessien tavoitteiden toteutuminen

Liikennehankkeiden investointien suunnitteluprosessi			
Vastuuvirasto: kaupunginkanslia			
Osallistajat: Helsingin Satama, kaupunkisuunnitteluvirasto, kiinteistövirasto, liikennelaitos ja rakennusvirasto			
Asetettu tavoite/tavoitteet	Toteuma 1.1. – 30.6.2014	Ennuste	Selitys/analyysi
<p>Liikennehankkeita koskevien investointien ohjauksen ja seurannan tehostaminen.</p> <ul style="list-style-type: none"> - Laaditaan ns. liikennehankkeiden käsittelyohjeet vuosien 2014 – 2015 aikana, jossa täsmennetään mm. liikennehankkeiden päätösvaltarajat ja kuvataan päätös vaiheet - Kaupungin toimintamenojen kasvuun merkittävästi vaikuttavien investointien (esim. HKL) ohjaaminen jatkossa samanaikaisesti investointiraamin kanssa sekä - Malli merkittävien liikennehankkeiden vaikutusten arvioimiseksi kaupungin toimintamenoihin 	<p>Liikennehankkeiden hankeohjausryhmä "Liikenne-HOR" on kokoontunut kaupunginkanslian kokoon kutsumana vuoden alusta alkaen (mukana Ksv, HKR, Kv ja HKL).</p> <p>Kokouksissa on keskitytty yhteistyön lisäämiseen liikenneinvestointeja koskevien investointihdotusten talousarviovalmistelussa sekä suurten liikennehankkeiden valmisteluun liittyvään ohjaukseen ja seurantaan.</p>	<ul style="list-style-type: none"> - Laaditaan joukkoliikennehankkeiden suunnittelun ja toteutuksen vastuunjakoa koskeva prosessikaavio. Työtä tehdään ratikkaprojektin yhteydessä. Prosessikaavio valmistuu syksyllä 2014. Prosessikaaviotyön yhteydessä tulee havainnollistaa liikennehankkeiden vaikutuksia kaupungin toimintamenoihin. - Myös muita liikennehankkeita koskeva prosessikaavio laaditaan vuoden 2014 aikana. Prosessikaavion avulla on tarkoitus selvittää liikennehankkeisiin liittyvää päätöksentekoa (mm. päätösvaltarajat). - Ns. liikennehankkeiden käsittelyohjeiden laatiminen tehdään tilahankkeiden käsittelyohjeiden päivitystyön yhteydessä. Vuoden 2014 aikana tehtävä prosessityö palvelee käsittelyohjeiden laadintaa, varsinaiset käsittelyohjeet valmistunevat vuoden 2015 puolella. 	

Asuntotuotantoprosessi			
Vastuuvirasto: kaupunkisuunnitteluvirasto ja kiinteistövirasto			
Osallistajat: kaupunginkanslia, asuntotuotantotoimisto, rakennusvalvontavirasto			
Asetettu tavoite/tavoitteet	Toteuma 1.1. – 30.6.2014	Ennuste	Selitys/analyysi
<p>Kaupunkisuunnitteluvirasto:</p> <p>Asuntotuotantoprosessin sujuvoittamistyöryhmän toimenpide-ehdotukset 1 - 18 joista toimenpiteet 1 - 8, 13 ja 16 liittyvät olennaisesti kaupunkisuunnitteluviraston toimialaan. Myös toimenpiteet 12, 17 ja 18 sivuavat sisällyttään kaupunkisuunnitteluvirastoa.</p> <p>Kiinteistövirasto:</p> <p>Asuntokaavojen toteutuskelpoisuutta tutkineen työryhmän raportissa annettujen jatko-toimenpiteiden toteuttaminen</p>	<p>Kaupunkisuunnitteluvirasto:</p> <p>Tavoitteiden 1 - 5 mukaiset toimet on otettu aktiiviseen käyttöön ja niitä kehitetään käyttökemusten perusteella edelleen.</p> <p>Kohdan 6 osalta on valmistumassa KSV:n, Asuntotuotantotoimisto, rakennusvalvontaviraston ja kiinteistöviraston yhteistyönä yhteistilaselitys, jonka tuloksia jalkautetaan vuoden 2014 loppuun mennessä.</p> <p>Kohtien 7 ja 8 osalta KSV ja HKR ovat laatineet prosessikuvauksia, joissa on kartoitettu prosessien kosketuspinnat ja kirjattu sujuvoittamispotentiaalit. Toimenpiteitä viedään asteittain käytäntöön loppuvuonna 2014.</p> <p>Kohta 12 liittyy KSV:n osalta kohtaan 3: kumppanuuskaavoitus.</p> <p>Kohdan 13 mukainen kokeilulainmenettelyiden laajentaminen lupamenettelyissä myös kerrostalorakennuksiin on valmistelussa periaatepäätökseksi kaupunkisuunnittelulautakuntaan ja tarkoitus ottaa käyttöön vuoden 2014 aikana - tähän liittyy kuitenkin mahdollisia haasteita, joista maininta analyysi-osiossa.</p> <p>Kohta 16: KSV:n liikennesuunnitteluosasto on laatimassa täydennysrakentamiselle omaa pysäköintipaikkaohjetta linjauksen mukaisesti.</p> <p>Kohta 17: KSV osallistuu RakVV:n Helsinki-kerrostalon kehittämishankkeeseen.</p> <p>Kohta 18: KSV:n ITC-sektio osallistuu aktiivisesti toimenpiteisiin.</p> <p>Kiinteistövirasto:</p> <p>Pääosa kiinteistöviraston vastuulle annetuista toimenpiteistä on vireillä.</p>	<p>Kaupunkisuunnitteluvirasto:</p> <p>Vuodelle 2014 asetetut tavoitteet toteutuvat sillä varauksella, että kohdan 13 osalta toteutumiseen saattavat vaikuttaa ELY-keskuksen kannanotot.</p> <p>Kiinteistövirasto:</p> <p>Kiinteistövirasto on kehittänyt asuntotuotantoprosessin sujuvuutta yhteistyökokouksilla kaupunkisuunnitteluviraston, rakennusviraston, rakennusvalvontaviraston, kaupunginkanslian ja asuntotuotantotoimiston kanssa. Yhteisiä prosesseja ja työkäytäntöjä on pyritty keventämään.</p> <p>Merkittävien kaavahankkeiden osalta on jatkettu ns. kick off -menettelyä, joissa kaavoituksen alkuvaiheessa määritellään kaavoituksen yhteiset tavoitteet.</p> <p>Tonttiasasto on järjestänyt myös muille hallintokunnille koulutusta osaston toimialaan kuuluvista asioista (ns. tonttikoulu).</p> <p>Kumppanuuskaavoitusta on jatkettu viime vuoden lopulla tehdyn kumppanuuskaavoitus selvityksen pohjalta. Erityistä huomiota on kiinnitetty kaavamääräysten kustannuksia nostaviin ratkaisuihin ja pyritty löytämään toteuttamiskelpoisempia ratkaisuja korkeatasoisesta toteutuksesta tinkimättä.</p>	<p>Kaupunkisuunnitteluvirasto:</p> <p>Tavoite 13: rakentamisen lupamenettelyä koskevan kokeilulain hyödyntämistä jatketaan ja käyttöä laajennetaan pientaloista kerrostalorakennuksiin.</p> <p>Tavoitteen toteutuminen saattaa vaarantua ELY-keskuksen asennoitumisen vuoksi. ELY-keskus on tehnyt oikeisuvaatimuksen pientalotontin tehokkuuden korottamisesta poikkeamispäätöksellä 0,2:sta 0,25:een. Mikäli tämä linja tulee jatkumaan, on epäodennäköistä, että poikkeamismenettelyä voitaisiin helposti laajentaa koskemaan kerrostalokohteita.</p>

Hankintojen tehostaminen			
Vastuuvirasto: hankintakeskus			
Osallistujat: kaupunginkanslia, rakennusvirasto, Stara, liikuntavirasto, työterveyskeskus ja sosiaali- ja terveysvirasto			
Asetettu tavoite/tavoitteet	Toteuma 1.1. – 30.6.2014	Ennuste	Selitys/analyysi
Helsingin kaupungin hankintojen tehostamisen toimenpiteiden ja niiden toteutumisen mittareiden määrittely.	Hankintakeskus on käynnistänyt hankintojen tehostamisen toimenpiteiden ja niiden toteutumisen mittareiden määrittelyn valmistelun. Asianosaisten virastojen virastopäälliköistä koottu työryhmä kokoontui 10.6.2014 käsittelemään asiaa ja sopimaan valmistelutyön jatkosta. Hankintojen tehostamisen toimenpiteiksi valittiin yhteishankintojen työnjaon uudistaminen, hankintojen keskittäminen ja hankintaosaamisen optimaalinen käyttö sekä hankintojen tehostaminen sähköisillä ratkaisuilla. Hankintakeskus on käynnistänyt toimenpiteiden toteuttamisen.		

Lasten ja nuorten terveyden edistäminen			
Vastuuvirasto: sosiaali- ja terveysvirasto			
Osallistujat: varhaiskasvatusvirasto, opetusvirasto, liikuntavirasto, nuorisosiainkeskus ja Palmia			
Asetettu tavoite/tavoitteet	Toteuma 1.1. – 30.6.2014	Ennuste ja	Selitys/analyysi
Mittari: lasten ja nuorten terveyden ja hyvinvoinnin edistämisen johtamisrakenne. - selvitetty hallintokuntien alueelliset johtamisrakenteet (50 %) - edellisten lisäksi osoitettu olemassa olevat ongelmakohdat (75 %) - luotu ja kuvattu Lasten ja nuorten terveyden ja hyvinvoinnin edistämisen johtamisrakenne (100 %)	Valmistelu etenee suunnitellusti lasten ja nuorten hyvinvointisuunnitelmaan liittyvänä toimenpiteenä. Hankkeessa mukana olevat virastopäälliköt kokoontuivat keväällä 2014 ja pitivät johtamisrakenteen edistämistä hyvänä. Virastojen osastopäälliköt kokoontuivat toukokuussa, jolloin sovittiin, että hyvinvoinnin alueelliset koordinaatioryhmät tuottavat kuvauksen alueellisista johtamisrakenteista ja olemassa olevista ongelmakohtista osastopäälliköiden seuraavaan loppusyksyllä olevaan kokoukseen mennessä.	Toteutuu	

Peruskoulun päättäneiden ohjaus ja toisen asteen koulutuksen tehostaminen			
Vastuuvirasto: opetusvirasto			
Osallistujat: kaupunginkanslia, sosiaali- ja terveysvirasto ja nuorisosiainkeskus			
Asetettu tavoite/tavoitteet	Toteuma 1.1. – 30.6.2014	Ennuste	Selitys/analyysi
Varmistetaan toimialarajat ylittävän strategisesti keskeisen prosessin tehokas johtaminen ja nuorisotakuun toteutumisen onnistuminen Helsingissä.	Prosessin tehokkaan johtamisen varmistaminen vaatii prosessin päätöksentekorakenteiden, omistajuuden, omistajan tehtävien, vastuun ja valtuuksien sekä prosessiin liittyvien muiden roolien määrittelyä. Lisäksi keskeiset resurssit, menestystekijät, riskit sekä mittarit tulee kuvata. Prosessin rajapinnat ja ohjaus- sekä kehittämismenetelmät tulee tunnistaa.	Toteutuu	

Tilankäytön tehokkuus tilojen kokonaispinta-ala htm2

	TA 2014	ENNUSTE 2014
KAUPUNGINJOHTAJAN TOIMIALA		
Kaupunginkanslia		21 500
Tarkastusvirasto		602
RAKENNUS- JA YMPÄRISTÖTOIMI		
Hankintakeskus		4 168
Pelastuslaitos	173 624	173 624
Rakennusvirasto		20 508
Tukkutori		27 831
Ympäristökeskus		3 489
SOSIAALI- JA TERVEYSTOIMI		
Sosiaali- ja terveystoimi		Toteutuu
Varhaiskasvatusvirasto		226 290
SIVISTYS- JA HENKILÖSTÖTOIMI		
Helsingin taidemuseo	7 510	5 395
Kaupunginkirjasto		36 794
Kaupunginmuseo		15 064
Korkeasaaren eläintarha		126
Kulttuurikeskus		20 580
Liikuntavirasto	181 331	181 331
Nuorisoasiainkeskus		40 090
Opetusvirasto	756 363	756 363
Orkesteritoiminta		1 215
Ruotsinkielinen työväenopisto		4 541
Suomenkielinen työväenopisto		17 405
Tietokeskus		7 410
Työterveyskeskus		5 321
KAUPUNKISUUNNITTELU- JA KIINTEISTÖTOIMI		
Asuntotuotantotoimisto		1 787
Kaupunkisuunnitteluvirasto		9 387
Kiinteistövirasto		11 401
Rakennusvalvontavirasto	3 130	3 130

Tilankäytön mittareita suunnitellaan vuoden 2015 talousarvioon seurattaviksi tiedoiksi. Tilankäytön mittareista kerätään jo vuonna 2014 ennustetietoa vertailutiedoksi.

Talousarvion sitovien toiminnallisten tavoitteiden toteutumisenennuste 2/2014

LIITE 1

sivu 1(5)

	TA 2014	ENNUSTE 2014
1. HYVINVOIVA HELSINKILÄINEN		
Maahanmuuttajat aktiivisia kaupunkilaisia		
Ei tavoitetta		
Yhteinen taloustavoite koko osiolle		
Ei tavoitetta		
Helsinkiäisten liikunta lisääntyy sekä hyvinvointi ja terveys paranee		
Liikuntavirasto		
<i>Maauimaloissa on yhteensä 215 aukiolopäivää</i>	Toteutuu	Toteutuu
<i>Monitoimihalleissa on yhteensä 685 aukiolopäivää</i>	Toteutuu	Toteutuu
<i>Tekojääradoilla on yhteensä 650 aukiolopäivää</i>	Toteutuu	Toteutuu
<i>Ulkoiluteitä ylläpidetään 163 km, talvella 40 km. Kuntoratoja ylläpidetään 50 km. Ja hiihtolatupohjia 180 km.</i>		Toteutuu
<i>Venepaikkojen määrä</i>	11 800	11 800
Sosiaali- ja terveysvirasto		
<i>Ehkäisevään toimeentulotukeen käytetään 3 % toimeentulokimäärärahoista ja vähintään puolet ehkäisevästä toimeentulotuesta kohdennetaan vähävaraisille lapsiperheille</i>		Toteutuu
<i>Hammashoidon tarpeen arviointi, tavoite 3 vrk</i>	Toteutuu	Toteutuu
<i>Kiireettömään hammashoittoon pääsy, tavoite 6 kk</i>	Toteutuu	Toteutuu
<i>Koulutuksen ja työelämän ulkopuolella olevien nuorten terveystarkastukset, tavoite 2 000 vuodessa</i>	Toteutuu	Toteutuu
<i>Kuntouttavaa työtoimintaa saa 1 300 henkilöä vuodessa</i>		Toteutuu
<i>Perustereydenhuollon hoidon tarpeen arviointi, tavoite 3 vrk</i>	Toteutuu	Toteutuu
<i>Perusterveydenhuollon yhteydessä toteutettuun psykiatriseen erikoissairaanhoidon pääsy kuudessa kuukaudessa</i>		Toteutuu
<i>Perusterveydenhuollon yhteydessä toteutettuun somaattiseen erikoissairaanhoidon pääsy kuudessa kuukaudessa</i>		Toteutuu
<i>Siirtoviivepäivähoitomaksuihin johtavia somaattisen erikoissairaanhoidon siirtoviiveitä ei synny</i>		Ei toteudu
Ruotsinkielinen työväenopisto		
<i>Toteutetaan 22 5000 opetustuntia</i>	Toteutuu	Toteutuu
Suomenkielinen työväenopisto		
<i>Toteutetaan 101 000 opetustuntia</i>	Toteutuu	Toteutuu
Ikääntyvistä huolehditaan		
Sosiaali- ja terveysvirasto		
<i>lääkkäiden tehostetun palveluasumisen palveluseteliasiakkaiden määrä nousee 100:lla</i>		Ei toteudu
<i>Kotona asuvien osuus 75 vuotta täyttäneistä nousee</i>		Toteutuu
Nuorille tilaa kuuluu ja loistaa		
Nuorisoasiainkeskus		
<i>Käyntikerrat</i>	1 270 000	1 370 000
<i>Nuorten pienryhmät</i>	850	1 300
<i>Suunnitelmallisesti tuetut nuoret</i>	1 200	1 200
Opetusvirasto		
<i>Ammatillisessa peruskoulutuksessa ammattiosaamisen näyttöjen arvosanojen keskiarvo on 2,20 asteikolla 1 - 3</i>	Toteutuu	Toteutuu
<i>Lukiokoulutuksessa ylioppilaskirjoitusten pakollisten aineiden arvosanojen keskimääräinen pistemäärä on kaupungin lukioiden vähintään maan keskitasoa</i>		Toteutuu
<i>Oppisopimuskoulutuksessa opintonsa edellisenä vuonna päättäneistä opiskelijoista vähintään sama osuus suorittaa vuoden loppuun mennessä näyttötutkinnon kuin vuonna 2013</i>		Toteutuu

Talousarvion sitovien toiminnallisten tavoitteiden toteutumisen nuste 2/2014

<i>Peruskoulun päättötodostuksen saa suomenkielisissä peruskouluissa vähintään 98 % ja ruotsinkielisissä peruskouluissa 99 % kaikista peruskoulun päättävistä oppilaista</i>			Toteutuu
2. TOIMIVA HELSINKI			
Kaupunkirakenteen eheytyminen parantaa saavutettavuutta ja sujuvuutta			
Helsingin Energia			
<i>Yleisillä alueilla suoritettavien kaivutöiden toteuttaminen lupaehtoisissa edellytettyjen tavoiteaikojen puitteissa</i>			
HKL			
<i>Raitiliikenteen luotettavuus 99,85 ja metrolinjojen 99,96</i>		Toteutuu	Toteutuu
<i>Yleisillä alueilla suoritettavien kaivutöiden toteuttaminen lupaehtoisissa edellytettyjen tavoiteaikojen puitteissa</i>		Toteutuu	Toteutuu
Rakennusvirasto			
<i>Rakennusviraston, Helsingin Energian ja HKL liikelaitoksen asutukselle, liikenteelle ja muulle toiminnalle kaivutöistä aiheutuvia haittoja vähennetään Rakennusviraston koodinimellä. Rakennetussa katuverkossa yhteisenä työmaana toteutettujen hankkeiden kesto alittaa edellisen vuoden tuloksenvähintään 5%</i>			Toteutuu
Kaupunkisuunnitteluvirasto			
<i>Joukkoliikenteen kuljetusosuus aamuliikenteessä keskustaan kasvaa 0,2%-yksikköä edellisvuoden toteumasta</i>			Toteutuu
<i>Laaditaan strategiaohjelman mukaisesti asemakaavoja noin 5 500 asunnon rakentamisen mahdollistamiseksi pääosin raideliikenteen palelualueelle</i>		Toteutuu	Toteutuu
<i>Laaditaan yleiskaavaluonnos</i>			Toteutuu
Asukkaille sujuvat ja integroidut palvelut			
Kaupunginkanslia			
<i>Palauttejärjestelmä on käytössä koko kaupungissa ja palautteen käsittelyajat raportoidaan</i>			Toteutuu
HKL			
<i>Raitio- ja metrolinjojen asiakastytyväisyys vähintään vuoden 2012 tasolla (2012 raitio: 39,93, metro: 4,00)</i>		Toteutuu	Toteutuu
Palmia			
<i>Asiakastytyväisyys</i>		3,5	3,5
Pelastuslaitos			
<i>Ensihoidon tavoittamisviive enintään 8 minuuttia 70 %:ssa kiireellisyysluokkien A ja B tehtävistä</i>		70%	68%
<i>I-riskialueella pelastustoiminnan keskimääräinen lähtö- ja ajoaika kohteeseen enintään 6 minuuttia 60 % tehtävistä</i>		Toteutuu	Toteutuu
<i>Turvallisuuspistekertymä</i>		6 200	8 300
Varhaiskasvatusvirasto			
<i>Asiakastytyväisyys paranee erityisesti niillä osa-alueilla, joilla asiakastytyväisyyskyselyn tulokset ovat olleet vuosina 2011 - 2013 heikot tai laskevat</i>			Toteutuu
<i>Kerhoista laaditaan lukujärjestys ja kerhopäivien määrää lisätään siten, että avoimen leikkitoiminnan suhteellinen osuus kasvaa</i>			Toteutuu
<i>Selvitetään 4-vuotistarkastuksen päiväkodeissa tehtävän osuuden kattavuus ikäluokassa varhaiskasvatusalueittain</i>			Toteutuu
<i>Yksityisen hoidon tuen piirissä olevien lasten määrä kasvaa edellisen vuoden tasoon verrattuna</i>			Toteutuu
Kaupungin toiminta on kestävä ja tehokasta			
Rakennusvirasto			
<i>Energiansäästö tavoite vuodelle 2014 on 6 % vuoden 2010 kokonaisenergiakulutuksesta sisältäen aiempien vuosien säästö tavoitteet. Kokonaisenergiakulutus luetaan sähkön ja kaukolämmön päämittareilla</i>			Toteutuu
<i>Helsingin katu ja puistorakentamisesta ylijäämämassojen vastaanotto paikkoihin sijoitettavat massat puolitetään vuoden 2010 tasosta enintään 175 000 m3 määrään käsittelemällä ne rakennuskelpoiseksi maa-ainekseksi</i>			Toteutuu

Talousarvion sitovien toiminnallisten tavoitteiden toteutumisenennuste 2/2014

LIITE 1

sivu 3(5)

Katupölyn (PM10) pienhiukkasmäärät eivät ylitä ilmanlaatuasetuksen mukaisia raja-arvoja		Toteutuu
Kaupunkiluonnon monimuotoisuutta edistetään siten, että mersien ja puuston käsittelyssä turvataan luontotyypin ja eliölajiston säilyminen luonnonhoidon linjausten mukaisesti		Toteutuu
Työmatkaliikennettä palvelevat 1. ylläpitoluokkaan kuuluvat tärkeimmät väylät on aurattu ja luekkudentorjunta tehty arkisin aamulla ennen kello seitsemää		Toteutuu
Ydinkeskustan ja aluekeskusten keskeisimmät torit ja puistot sekä joukkoliikenteen terminaalien lähiympäristöt siivotaan arkisin ennen kello kahdeskaa aamulla		Toteutuu
Stara		
Energiansäästötavoite vuodelle 2014 on 6 % vuoden 2010 kokonaisenergiankulutuksesta sisältäen aiempien vuosien säästötavoitteet. Kokonaisenergiankulutus luetaan sähkön ja kaukolämmön päämittareilla	Toteutuu	Toteutuu
Tukkutori		
Toimitilojen käyttöaste vähintään %	87	87
Ympäristökeskus		
Asumisterveyttä koskevista toimenpidepyynnöistä 80 % on ratkaistu 8 kuukaudessa (240 vrk) asian vireille tulosta		170
Katupölypitoisuudet Mannerheimintien mittausasemalla ei ylitä ilmanlaatuasetuksen mukaisia raja-arvoja		Toteutuu
Varhaiskasvatusvirasto		
Hallintokunnan käytössä oleva huoneistoala hoidossa olevaa lasta kohden ei kasva		Toteutuu
Liikuntavirasto		
Kehitetään ja valvotaan kalataloutta		Toteutuu
Kaupunginosat kehittyvät eloisina ja houkuttelevina		
Rakennusvirasto		
Nuorista katupuukujanteista poistetut puut korvataan uusilla viimeistään seuraavan kasvukauden syksynä		Toteutuu
Rakennusvalvontavirasto		
Lupahakemusten käsittelyaika	6	6
Monipuolisia asumisvaihtoehtoja kasvavassa kaupungissa		
Asuntotuotantotoimisto		
Rakennutetaan kaupungin kiinteistöyhtiöiden tilaamat peruskorjaukset, joille saadaan rahoitus		Toteutuu
Uudistuotanto, käynnistyspäätöksiä	892	889
Kaupunkisuunnitteluvirasto		
Asemakaavoitetusta asuntokerrosalammäärästä on täydennysrakentamista vähintään 150 000 k-m2, mikä tarkoittaa 1650 asuntoa	Toteutuu	Toteutuu
Kiinteistövirasto		
Maanmittaustoimintaan liittyvien keskeisten palvelujen toimitusaika	18 %	18 %
Tyhjien tilojen osuus tilakannasta	5 %	5 %
Vapautuvien vuokra-asuntojen markkinointiaika	7	3
3. ELINVOIMAINEN HELSINKI		
Osaavien ihmisten kaupunki		
Ei tavoitetta		
Uudistamalla kilpailukykyä		
Ei tavoitetta		
Kansainvälisesti tunnettu ja vetovoimainen kaupunki		
Helsingin Satama		
Asiakastytyväisyyden taso	> 8	8
Korkeasaaren eläintarha		
Aukiolotuntien määrä	2 793	2 847

Talousarvion sitovien toiminnallisten tavoitteiden toteutumisen nuste 2/2014

Suomen yritysmönteisin kaupunki		
Kaupunginkanslia		
<i>Helsingin sijoittuminen kuntien elinkeinopolitiikkaa ja yritysilmastoa koskevissa mittauksissa paranee</i>		Toteutuu
Tukkutori		
<i>Asiakastytyväisyys</i>	3,4	3,4
Kiinteistövirasto		
<i>Luovutettu asuntorakennusoikeus</i>	250 000	200 000
Kulttuurista iloa ja vetovoimaa		
Kaupunginkirjasto		
<i>99 600 aukiolotuntia</i>		103 000
<i>Käyntien määrä 12,4 miljoonaa</i>		1 480 000
Kaupunginmuseo		
<i>Asiakkaiden lukumäärä</i>	350 000	362 000
<i>Aukiolotuntien lukumäärä</i>	8 450	8 238
Kaupunginorkesteri		
<i>Sinfoniakonserttien määrä</i>	47	48
Kulttuurikeskus		
<i>Esitysten lukumäärä saleissa</i>	1 200	1 200
<i>Opetustuntien määrä yhteensä</i>	12 000	12 000
<i>Savoy teatterin ja Espan lavan esitysten lukumäärä</i>	320	320
Taidemuseo		
<i>Kävijämäärä</i>	50 000	80 000
4. TASAPAINOINEN TALOUS JA HYVÄ JOHTAMINEN		
Talous pysyy tasapainossa ja tuottavuus paranee		
Helsingin Energia		
<i>Sijoitetun pääoman tuotto vähintään 13 %</i>	Toteutuu	
Helsingin Satama		
<i>Liikevaihto/henkilö</i>	>524	545
<i>Sijoitetun pääoman tuotto vähintään</i>	>2,8	3,6
Kaupunginkanslia		
<i>Kaupunginkanslian naiminon tuottavuuden parantamisen tavoitteet:</i>		
<i>Kaupunginkanslian omien toimintamenojen osuus emokaupungin toimintamenoista nienenee</i>		Toteutuu
<i>Kaupunginkanslian henkilöstömäärä ei kasva</i>		Toteutuu
<i>Talouden ohjauksen tasapainotavoite: Pidetään emokaupungin käyttömenojen reaalikasvu asukasmäärän kasvun mukaisena vähennettynä vuotuisella 1 % tuottavuuden parantamisen tavoitteella.</i>		Toteutuu
Talpa		
<i>Tilikauden tulos > 0</i>	Toteutuu	Toteutuu
HKL		
<i>Tilikauden tulos vähintään nolla</i>	Toteutuu	Toteutuu
Stara		
<i>Tuottavuutta parannetaan alentamalla kiinteitä kustannuksia edelliseen vuoteen verrattuna</i>		
Kiinteistövirasto		
<i>Ulkoiset maanvuokrat, milj.euroa</i>	166	167
Kaupunkikonsernia johdetaan kokonaisuutena		
Kaupunginkanslia		

Talousarvion sitovien toiminnallisten tavoitteiden toteutumisenennuste 2/2014

LIITE 1

sivu 5(5)

Tavoitteena on, että 60 % kaupunginvaltuuston ja hallituksen päätettäväksi tulevista asioista käsitellään enintään 100 kalenteripäivässä

Tehokkaat ja toimivat tukipalvelut

Talpa

Asiakastytyväisyyden taso

3,6 3,6

Hankintakeskus

Asiakastytyväisyys

3,8 3,8

Kaupungin ja hallintokuntien hankinsojen raportoinnin toteuttaminen kaupungin yhteisellä raportointijärjestelmällä

Toteutuu osittain

HKL

Projektinhallintajärjestelmä on otettu käyttöön kaikissa infrainvestointihankkeissa

Toteutuu Toteutuu

Tietokeskus

Julkaisut, painetut joista verkkoversio

23 23

Pdf-julkaisut

67 67

Tietokannat

10 10

Tuotekalenteri

11 12

Työterveyskeskus

Asiakastytyväisyys

8,9 Toteutuu

Työnantajan pyytämästä työkykyarviosta on annettu lausunto (väliaikainen tai lopullinen) viimeistään kuuden kuukauden sisällä työkykyarviopyynnön vastaanottamisesta

Toteutuu

Taitava johtaminen ja osaava henkilöstö

Pelastuslaitos

Väestönsuojelun johto- ja erityishenkilöstöä koulutetaan vuosittain kymmenessä harjoituksessa

Toteutuu Toteutuu

Stara

Lyhytaikaisten, 1 - 3 päivän sairauspoissaolojen määrä vähenee vuodesta 2013 vähintään 0,2 prosenttiyksikköä

Toteutuu Toteutuu

Varhaiskasvatusvirasto

Auditoinnit ovat käytössä yksityisen päivähoidon, esiopetuksen ja lapsen tukemisen prosessien laadun arvioinnin ja kehittämisen välineenä

Toteutuu

Muiden toiminnallisten tavoitteiden toteutumisennuste 2/2014

RAKENNUS- JA YMPÄRISTÖTOIMI

Hankintakeskus

Hankintakilpailutukset, joissa ympäristönäkökulma on huomioitu hankintakriteereissä	45	45	0	100 %
Hankintakilpailutusten määrä, kpl	95	100	5	105 %
Keskimääräinen työpanos/1000 toimitusriviä, htp	17	16	-1	92 %
Keskimääräinen työpanos/kilpailutus, htp	50,8	48,6	-2	96 %
Logistiikkakeskuksen toimitusrivien määrä, 1000 kpl	400	400	0	100 %
Logistiikkakeskuksen varaston arvo	830	850	20	102 %

Pelastuslaitos

Ensivastetehtävien osuus kaikista kensihoitotehtävistä ei alene vuoteen 2011 verrattuna	2 %	2 %	0	120 %
Lopputulokseen vaikuttaneita poikkeamia tapahtuu enintään 5 %ssa kaikista tehtävistä vakavissa onnettomuustyypeissä	5 %	0 %	0	0 %
Lähtöaika ensihoidossa sekä pelastusyksiköiden lähtöaika on keskimäärin enintään 60 sekuntia	60	88	28	147 %
Maallikoiden havaitsemista kammiovärinäpotilaista selviytyy vähintään 32 %	32 %	70 %	0	219 %
Määräaikaisen valvonnan piirissä olevissa valvontakohteissa riskiluvun 3 - 5 saaneiden kohteiden suhteellinen osuus kaikista valvonnan piiristä olevista kohteista kasvaa	31 %	40 %	0	129 %

Rakennusvirasto

Ajoneuvojen siirtokehotukset, kpl	6 500	6 500	0	100 %
Ajoneuvojen varasto- ja lähisiirrot, kpl	12 900	12 900	0	100 %
Arkkitehtuuriolosuhteiden projekteilte tehdyt tunnint	30 000	30 000	0	100 %
Asiakaspalvelutapahtumat, kpl	130 000	125 000	-5 000	96 %
Katuvihreä	479	479	0	100 %
Maankäyttöluvat ja vuokraukset, kpl	13 700	14 000	300	102 %
Metsäiset alueet	4 725	4 725	0	100 %
Pellot ja niityt	1 184	1 184	0	100 %
Pysäköintiautomaatit, kpl	593	598	5	101 %
Pysäköintivirhemaksu-kehotukset	276 000	190 000	-86 000	69 %
Rakennetut puistot	908	908	0	100 %
Uudelleen päällystetty katuala	45	45	0	100 %
Uudisrakennukset ja peruskorj.	59 000	79 374	20 374	135 %
Yleiset käymälät, kpl	39	39	0	100 %
Ylläpidettävä katuala	2 228	2 228	0	100 %
Ylläpidettävät sillat	310 000	318 778	8 778	103 %

Tukuttori

Vuokratut tilat, kauppahallit	4 002	4 002	0	100 %
Vuokratut tilat, tukkutorialue	16 900	16 900	0	100 %

Ympäristökeskus

Asuntojen terveyshaittoja koskevat toimenpitepyynnöt otetaan käsittelyyn viimeistään kahden kuukauden (60 vrk) kuluessa asian vireilletulosta	60	100	40	167 %
Luonnon monimuotoisuutta turvataa Lumo-ohjelman ja Luonnonhoidon linjausten mukaisesti. Vuonna 2012 ympäristökeskus jatkaa vuonna 2010 käynnistynyttä kolmevuotista kaupungin luontotyypin kartoitusprojektia ja tuottaa biotooppikuvitiedot alueilta, joiden suunnittelun HKR käynnistää vuonna 2013.	Toteutuu	Toteutuu		
Mikrobiologisia elintarvikenäytteitä otetaan 1900 kappaletta.	1 900	1 900	0	100 %
Pilaantuneen maaperän puhdistamisilmoituksista 80 % on ratkaistu 80 vrk:ssa	80	80	0	100 %
Ruokamyrkytyspäilyt on käsitelty keskimäärin 11 vuorokaudessa	11	9	-2	82 %
Suunnitelmallisia elintarvikevalvonnan tarkastuksia tehdään yhteensä 2 700 kpl.	2 500	2 300	-200	92 %
Ympäristövalvonnan hyväksytyjen valvontasuunnitelmien mukaisista tarkastuksista tehdään 650 kpl	600	570	-30	95 %

SOSIAALI- JA TERVEYSTOIMI

Sosiaali- ja terveysvirasto

Hammashuolto, käynti	465 000	477 000	12 000	103 %
lääkäiden pitkäaikainen laitoshoido, vrk	580 000	590 000	10 000	102 %
lääkäiden pitkäaikainen palveluasuminen, vrk	970 000	1 050 000	80 000	108 %
Kehitysvammalpalvelun asumispalvelut, paikat	882	861	-21	98 %
Kehitysvammalpalvelun laitoshuolto, paikat	104	139	35	134 %
Korvaushoido, käynnit vuoden aikana	136 000	123 800	-12 200	91 %
Kotihoido, käynti	2 600 000	2 600 000	0	100 %
Lapsiperheiden kotipalvelu, käynti	28 000	35 000	7 000	125 %
Lastensuojelun laitoshoido, hoitovrk	247 000	229 105	-17 895	93 %
Lastensuojelun perhehoito, hoitovrk	325 000	320 904	-4 096	99 %
Lääkärin vastaanotto, koulu- ja opiskeluterveydenhuolto	20 000	24 000	4 000	120 %
Lääkärin vastaanottokäynti	707 000	730 000	23 000	103 %
Perheneuvolat, käynti	19 000	19 000	0	100 %
Perustoimeentulotuki, taloudet vuoden aikana	40 800	42 974	2 174	105 %
Pkl-vastaanotto	82 000	82 000	0	100 %
Polikliininen päihdehuolto, as. käynnit vuoden aikana	69 000	56 700	-12 300	82 %

Muiden toiminnallisten tavoitteiden toteutumisenennuste 2/2014

Psykiatrian avohoitokäynti	212 000	212 000	0	100 %
Psykiatrian avohoitopäivä	70 000	70 000	0	100 %
Psykiatrian vuodeosastohoitoapäivät	93 000	90 900	-2 100	98 %
Päihdehuollon asumispalvelut, asumisvuorokaudet yht.	61 000	68 750	7 750	113 %
Päihdehuollon laitoshuolto, hoitovuorokaudet yht.	66 000	56 000	-10 000	85 %
Sisätautien päivystyspoliklinikka, käynti	36 000	36 000	0	100 %
Somaattinen sairaalahoito, päättyneet hoitajaksot	30 000	30 000	0	100 %
Somaattisen päivystyksen hoitopäivät	70 000	70 000	0	100 %
Terveydenhoitajan vastaanotto, kouluterveydenhuolto	131 000	131 000	0	100 %
Terveydenhoitajan vastaanotto, opiskeluterveydenhuolto	61 000	61 000	0	100 %
Terveydenhoitajan vastaanottokäynti	586 000	715 000	129 000	122 %
Terveysneuvonta, käynti	310 000	340 000	30 000	110 %
Tk-päivystys, käynti	125 000	125 000	0	100 %
Varhaiskasvatusvirasto				
Hoidossa olevat alle kouluikäiset lapset:				
Kerhoissa, lapset 31.12	1 350	1 350	0	100 %
Lasten kotihoidontuki, lapset	9 252	8 666	-586	94 %
Omissa päiväkodeissa	20 621	20 971	350	102 %
Ostopalvelupäiväkodeissa	379	313	-66	83 %
Perhepäivähoidossa	1 100	1 100	0	100 %
Yksityisenhoidontuki, lapset	2 952	2 916	-36	99 %
Kaupunginkirjasto				
Aukiolotunnit/ 1000 as.	153	168	15	110 %
Henkilötyövuodet /1000 as	0,75	0,74	0	99 %
Käynnit / henkilötyövuosi	27 253	32 527	5 274	119 %
Käynnit/aukiolotunti	132	144	12	109 %
Lainat /aukiolotunti	92	85	-7	92 %
Lainat /henkilötyövuosi	18 901	19 341	440	102 %
Kaupunginmuseo				
Asiantuntijapalvelujen lukumäärä	9 500	7 500	-2 000	79 %
Tutkimustoimintojen lukumäärä	15 000	14 300	-700	95 %
Korkeasaaren eläintarha				
Kävijämäärä	530 000	530 000	0	100 %
Kulttuurikeskus				
Tehokkuus/Taloudellisuus: Artist in Residence, käyttöpäivät keskimäärin (majoitustilat)	220	220	0	100 %
Kävijöitä toimipaikkojen tilaisuuksissa: Esitykset	75 000	75 000	0	100 %
Taide- ja kulttuuriopetus erityisesti lapsille: Kurssien määrä yhteensä, kpl	1 100	1 100	0	100 %
Tehokkuus/Taloudellisuus: Käsiteltäviä avustuksia, kpl	990	990	0	100 %
Kävijöitä toimipaikkojen tilaisuuksissa	225 000	225 000	0	100 %
Tehokkuus/Taloudellisuus: Myönnettyjä avustuksia, kpl	440	440	0	100 %
Kävijöitä toimipaikkojen tilaisuuksissa: Näyttelyt	150 000	150 000	0	100 %
Taide- ja kulttuuriopetus erityisesti lapsille: Oppilasmäärä yhteensä	11 000	11 000	0	100 %
Kulttuuritoiminta toimipaikoissa (Stoa, Vuotalo, Malmitalo, Kanneltalo, Annantalo, Caisa) Taidenäyttelyiden lukumäärä	120	120	0	100 %
Tehokkuus/Taloudellisuus: Tilojen vuokraukset taiteilijoille, kpl (Harakan saari) –	30	30	0	100 %
Liikuntavirasto				
Kalastusluvut, kpl	6 800	6 800	0	100 %
Laitostoiminnan käyntikerrat	3 643	3 643	0	100 %
Leirinnän yöpymisvuorokaudet	100	100	0	100 %
Liikunnanohjauksen käyntikerrat	570	600	30	105 %
Uimarantatoiminnan käyntikerrat	892	892	0	100 %
Ulkokenttätoiminnan käyntikerrat	4 241	4 241	0	100 %
Venesatam. venepaikat, kpl	11 800	11 800	0	100 %
Nuorisoasiainkeskus				
Tilat	39 790	40 090	300	101 %
Opetusvirasto				
Ruotsinkielinen lasten päivähoito: Omissa päiväkodeissa	1 722	1 745	23	101 %
Ruotsinkielinen lasten päivähoito: Perhepäivähoidossa	120	124	4	103 %
Energiankulutus vähenee 6 % vuoden 2010 tasosta	6	6	0	100 %
Lastensuojelun asiakkaina olevien lasten koulunkäynnin osalta opettajan ja sosiaalityöntekijän yhteistyöprosessi on kuvattu ja sitä kokeillaan vähintään yhdellä alueella		Toteutuu		
Nettomenot keskimäärin 9179 euroa	9 179	9 188	9	100 %
Peruskoulun 1 luokkalaisista suomenkielisistä 82% ja ruotsinkielisissä 88% sekä kuudesluokkalaisista suomenkielisistä 86% ja ruotsinkielisistä 85 % valitsee oman oppilaaksiottoalueen koulun tai painotetun opetuksen.		Toteutuu		
Suomenkielisessä perusopetuksessa on kaikilla alueilla alkanut alueellisten hyvinvoinnin koordinaatioryhmien toiminta	Toteutuu	Toteutuu		
Vuonna 2014 käynnistää toimintansa kaupunkitasoinen ruotsinkieliseen oppilashuoltoon liittyvien palveluiden koordinoitiryhmä	Toteutuu	Toteutuu		

Muiden toiminnallisten tavoitteiden toteutumisennuste 2/2014

Opetusvirasto, Ammatillinen koulutus, valtionosuuteen oikeuttava koulutus				
Kulttuuriala	272	272	0	100 %
Sosiaali- ja terveysala	2 720	2 720	0	100 %
Tekniikan ala	4 132	4 132	0	100 %
Ammatilliseen peruskoulutukseen ohjaava ja valmistava koulutus	146	146	0	100 %
Maahanmuuttajien valmistava koulutus	204	204	0	100 %
Maksullinen palvelutoiminta -	578	578	0	100 %
Matkailu-, ravitsemis- ja talousala	566	566	0	100 %
Oppisopimuskoulutus	3 000	2 700	-300	90 %
Valtionosuuteen oikeuttava lisäkoulutus	185	161	-24	87 %
Opetusvirasto, ruotsinkielinen perusopetus ja lukiokoulutus				
Esiopetus	71	74	3	104 %
Lukiokoulutus	1 258	1 267	9	101 %
Perusopetuksen lisäopetus (10 lk)	15	14	-1	93 %
Perusopetus	3 184	3 174	-10	100 %
Opetusvirasto, suomenkielinen perusopetus ja lukiokoulutus				
Esiopetus	107	116	9	108 %
Lukiokoulutus	7 325	7 346	21	100 %
Perusopetuksen lisäopetus	300	177	-123	59 %
Perusopetus	33 931	34 360	429	101 %
Orkesteritoiminta				
Kamarimusiikkikonsert	5	3	-2	60 %
Kokonaiskuulijamäärä	102 000	115 000	13 000	113 %
Lasten- ja koululaiskonsertit	40	40	0	100 %
Muut konsertit	2	0	-2	0 %
Tilaukskonsertit	1	0	-1	0 %
Täyttöaste	92	91	-1	99 %
Ulkomaiset konsertit	10	10	0	100 %
Viihdekonsertit -	6	5	-1	83 %
Ruotsinkielinen työväenopisto				
Osallistujat	18 100	18 100	0	100 %
Savoy-yksikkö				
Omat esitykset	150	120	-30	80 %
Savoyn teatterisalin kävijät	60 000	60 000	0	100 %
Savoyn teatterisalin käyttöpäivät	210	210	0	100 %
Savoyn teatterisalin päiväkäyttö	50	50	0	100 %
Yhteisesitykset	30	20	-10	67 %
Suomenkielinen työväenopisto				
Kurssilaiset, ilmoittautuneet opiskelijat	75 000	75 000	0	100 %
Opiskelutunnit, säännölliset opiskelijat	1 333 000	1 333 000	0	100 %
Taidemuseo				
Näyttelyt	20	24	4	120 %
Uusien julkisen taiteen hankkeiden käynnistäminen	3	3	0	100 %
Työterveyskeskus				
Esimieskonsultaatio	3 000	Toteutuu		
Käyntimäärät	116 500	Ei toteudu		
Työpaikkaselvitys tai sisäilmaselvityskohteita	640	Toteutuu		
Työterveysneuvottelut	1 700	Toteutuu		
Asuntotuotantotoimisto				
Aratuotanto: käynnistyspäätöksiä, asuntoja, kpl	688	740	52	108 %
Muu uudistuotanto: käynnistyspäätöksiä, asuntoja, kpl	204	149	-55	73 %
Peruskorjaus: käynnistyspäätöksiä, asuntoja, kpl	653	584	-69	89 %
Kaupunkisuunnitteluvirasto				
Asemakaavat, kpl (painotettu) -	100	100	0	100 %
Jalankulttu- pyöräily- ja joukkoliikennematkojen yhteenlaskettu osuus kaikista matkoista kasvaa verrattuna vuoden 3013 tasoon		Ei toteudu		
Joukkoliikenne-etuudet sisältävien tulosuuntien määrä liikennevaloliittymissä, kpl	120	120	0	100 %
Kaavoitettu kokonaiskerrosala, kem ²	1 300 000	1 000 000	-300 000	77 %
Liikenneonnettomuuksissa loukkaantuvien ja kuolevien kokonaismäärän vähenemistrendi on vähintään 2 %		Toteutuu		
Liikennesuunnitelmat, kpl	65	65	0	100 %
Osayleiskaavat, kpl (valmisteilla)	7	7	0	100 %
Tuoteaan pyöräilyä edistäviä toimia		Toteutuu		
Turvataan elinkeinoelämän toimivuus laatimalla riittävästi toimitilakaavoja kaupunkirakenteen ja saavutettavuuden kannalta hyvälle paikalle		Toteutuu		
Kiinteistövirasto				
Ara-asunnon hakijat ilman asunnonvaihtaji	22 000	24 000	2 000	109 %
Geoteknisestä suunnittelusta johtuvia, yli 0,5 milj. euron vahinkoja ei toteudu pohja- ja kalliorakentamisessa, vahinkojen määrä, kpl.	0	0	0	
Kaupungin palvelurakennusten sääkorjattu lämpöenergian kulutus, kWh/brm2/v	143,4	143,4	0	100 %

Muiden toiminnallisten tavoitteiden toteutumisenennuste 2/2014

LIITE 2

sivu 4(4)

Kaupungin tuella rakennettujen hissien määrä, kpl	65	50	-15	77 %
Maaomaisuus Helsingissä	14 190	14 503	313	102 %
Maaomaisuus muissa kunnissa	5 846	5 834	-12	100 %
Pohjatutkimusprofiileja tietokannassa kpl.	253 000	252 500	-500	100 %
Rakentamiskelpoiseksi tutkittu ja kunnostettu maa (5 v. keskiarvo, ha)	15	15	0	100 %
Rekisteröityjä kiinteistöjä ja rasitteita, kpl.	600	550	-50	92 %
Tiloja vuokrauksessa	2 920 000	2 970 000	50 000	102 %
Tiloja ylläpidossa	1 870 000	1 850 000	-20 000	99 %
Uudisrakennusmittauksia kpl	750	700	-50	93 %
Välitetyt ara-vuokra-asunnot, kpl.	3 200	3 000	-200	94 %
Rakennusvalvontavirasto				
Erityissuunnitelmat,	31 000	31 000	0	100 %
Katselmukset, kpl	15 000	15 000	0	100 %
Käyttötarkoituksen muutokset, asuntoja kpl	500	500	0	100 %
Lupapäätökset, kpl	3 500	3 000	-500	86 %
Uudisrakentamisen lupapäätökset, teollisuus- ja varastotilat, k-m2	90 000	40 000	-50 000	44 %
Uudisrakentamisen lupapäätökset, asuntoja, kpl	5 000	5 000	0	100 %
Uudisrakentamisen lupapäätökset, muut, k-m2	7 500	7 500	0	100 %
Uudisrakentamisen lupapäätökset, toimistot, liiketilat, julkiset tilat, k-m2	200 000	200 000	0	100 %
Uudisrakentamisen määrä	3,8	3,5	0	92 %
Uudisrakentamista koskevat lupapäätökset, kpl	650	600	-50	92 %

Tuottavuusindeksien toteutumisennuste 2/2014

	TOTEUMA 2011	TOTEUMA 2012	TOTEUMA 2013	TA 2014	ENNUSTE 2014
Helsingin Energia (2007 = 100)	91	91	100	95	91
Helsingin Satama (2011 = 100)	100	102	107	103	110
Talpa (2011 = 100)	100	100	102	103	103
Hankintakeskus (2010 = 100)		86	97	87	111
HKL (2010 = 100)	100	100	98	97	99
Palmia (2008 = 100)	100	98	100	103	103
Pelastuslaitos		-	0	100	66
Rakennusvirasto					
Ylläpidon tilaaminen, (2010 = 100)	100	108	120	122	122
Investointien teettäminen, (2010 = 100)	100	104	107	103	103
Pysäköinnin valvonta, (2010 = 100)	100	117	63	63	101
Stara (2010 = 100)	100	98	96	103	98
Tukkutori (2010 = 100)	100	96	90	93	93
Ympäristökeskus (2009 = 100)	100	93	93	104	104
Sosiaali- ja terveysvirasto	100	96	102	97	
Varhaiskasvatusvirasto	100	112	113	113	113
Henkilöstön kehittämispalvelut -liikelaitos	100	104	131	109	121
Kaupunginkirjasto (2011 = 100)	100	98	94	97	99
Kaupunginmuseo (2011 = 100)	100	119	108	125	125
Korkeasaaren eläintarha	100	100	78	78	
Kulttuurikeskus	100	102	100	100	100
Liikuntavirasto					
Aukiolotuntia kohti (2010 = 100)	100	94	99	101	101
Käyntikertaa kohti (2010 = 100)	100	97	97	101	101
Nuorisosiainkeskus (2010 = 100)	100	99	105	97	103
Opetusvirasto					
Ammatilliset oppilaitokset	103	101	107	104	101
Ruotsinkielinen opetus					
esi- ja perusopetus	100	100	99	99	99
lukiokoulutus	100	100	94	95	94
Suomenkielinen opetus					
esi- ja perusopetus	100	101	98	101	101
lukiokoulutus	100	100	100	102	102
Ruotsinkielinen työväenopisto	100	107	94	94	94
Suomenkielinen työväenopisto (2010 = 100)	100	99	101	104	102
Taidemuseo (2011 = 100)	100	93	124	44	71
Tietokeskus	100	110	102	102	102
Työterveyskeskus (2009 = 100)	100	101	105	108	Toteutuu
Asuntotuotantotoimisto (2010 = 100)	100	106	92	78	79
Kaupunkisuunnitteluvirasto	100	101	102	103	103
Kiinteistövirasto	100	113	106	107	107
Rakennusvalvontavirasto	100	100	110	110	110

Kaupunginjohtajan ja apulaiskaupunginjohtajien toimialojen virastot ja kunnalliset liikelaitokset

Kaupunginjohtajan toimialaan kuuluvat tarkastusvirasto ja kaupunginkanslia. Kunnallisista liikelaitoksista kaupunginjohtajan toimialaan kuuluvat Helsingin Energia, Helsingin Satama ja Taloushallintopalvelu. Pääluokkaan kuuluvat lisäksi kaupunginhallituksen, kaupunginjohtajan, keskusvaalilautakunnan, kaupunginkanslian ja tietokeskuksen käytettäväksi osoitettuja määrärahoja.

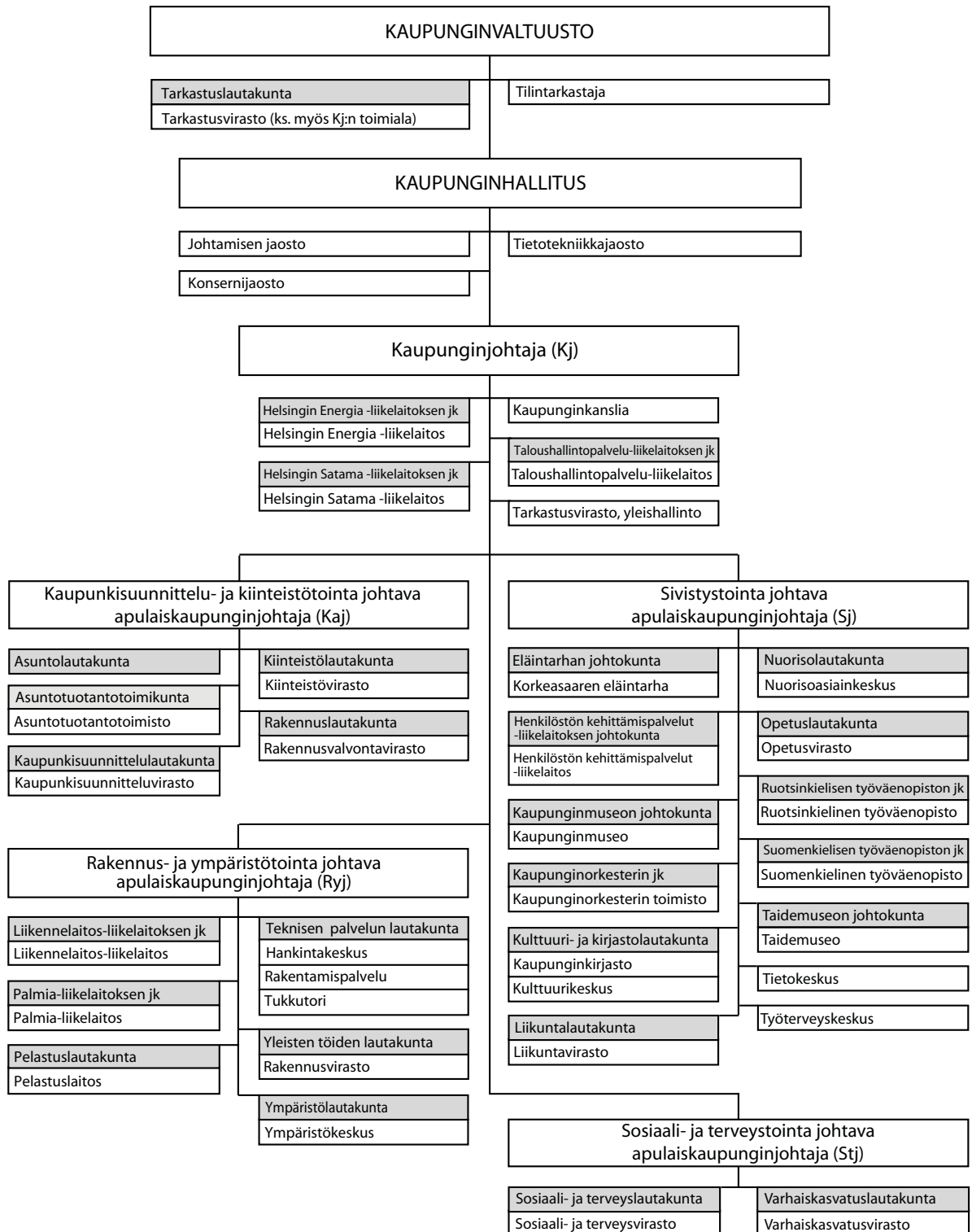
Rakennus- ja ympäristötoimen apulaiskaupunginjohtajan toimialaan kuuluvat Helsingin kaupungin tukkutori, hankintakeskus, rakennusvirasto, Stara (ent. rakentamispalvelu), pelastuslaitos, ympäristökeskus ja HSL:n maksuosuus sekä kunnallisista liikelaitoksista HKL ja Palmia.

Sosiaali-, terveys- ja varhaiskasvatustoimen apulaiskaupunginjohtajan toimialaan kuuluvat sosiaali- ja terveysvirasto ja Varhaiskasvatusvirasto. Sosiaali- ja terveysviraston määräraha sisältää HUS-kuntayhtymälle osoitetut määrärahat.

Sivistystoimen apulaiskaupunginjohtajan toimialaan kuuluvat opetusvirasto, suomen- ja ruotsinkieliset työväenopistot, kaupunginkirjasto, kaupungin taidemuseo, kulttuurikeskus, kaupunginmuseo, kaupunginorkesteri, Korkeasaaren eläintarha, nuorisoasiainkeskus, liikuntavirasto, työterveyskeskus ja tietokeskus sekä kunnallisista liikelaitoksista Oiva Akatemia.

Kaupunkisuunnittelu- ja kiinteistötoimen apulaiskaupunginjohtajan toimialaan kuuluvat kaupunkisuunnitteluvirasto, kiinteistövirasto, asuntotuotantotoimisto ja rakennusvalvontavirasto.

Helsingin kaupungin hallinnon organisaatio 1.1.2014 alkaen



HELSINGIN KAUPUNGIN
HALLINNON ORGANISAATIO
15.1.2014

Apulaiskaupunginjohtajat aakkosjärjestyksessä toimialan mukaan.
Virastot ja liikelaitokset aakkosjärjestyksessä lauta- tai johtokunnan nimen mukaan.