

HANKE-
SUUNNITELMA
1/8

20.6.2013
Haahtela
Bulevardi 16
00120 Helsinki

www.haahtela.fi

Tilaaaja

Amos Andersonin taidemuseo
Yrjönkatu 27
00100 Helsinki

Hanke

Amos Andersonin taidemuseo, Lasipalatsi

Hankesuunnitelma

Uudisrakentaminen ja peruskorjaus



Tässä hankesuunnitelmassa tutkitaan mahdollisuutta sijoittaa Amos Andersonin taidemuseon toiminta Lasipalatsin yhteyteen. Pääosa näyttelytiloista toteutettaisiin Lasipalatsin ja ns Turun kasarmin välisen toriaukion alle ja muut tilat peruskorjauksena itse Lasipalatsiin. Amos Andersonin kotimuseo jää ennalleen Yrjönkadun ylempiin kerroksiin ja muut nykyiset tilat voidaan vuokrataan pois.

Uusi sijainti on erinomainen näkyvyydeltään ja suurten liikennevirtojen solmupisteessä. Uudesta museosta katutason auloiheen voidaan kehittää Helsingin kaupunkikuvassa elävä uusi tapahtuma- ja kohtaamispaikka. Museon toiminta ja tapahtumat laajentuvat luontevasti myös toriaukiolle tarjoten sille uuden identiteetin. Aulan sisäänkäynnit suuntautuvat sekä Lasipalatsinaukion että Mannerheimintien suuntaan. Näyttävimmäksi näistä muodostuu nykyinen Bio Rexin sisäänkäynti, jolloin Amos Andersonin museo liittyy kansallisesti merkittävimpien kulttuurirakennustemme - Kiasma, Kansallismuseo, Finlandia talo, Oopperatalo - sarjaan.

Uudesta museosta saavutetaan yhteys myös kaupungin maanalaisen jalankulkuverkoston liikennevirtoihin Pissararadan lippuhallin kautta

Tavoitteena on yhtenäinen hyvin muunneltava maanalainen näyttelytila, joka on tarvittaessa jaettavissa seinäkkeillä. Lasipalatsin puolelle sijoittuu lisäksi tiloja pienimuotoisempaan näyttelytoimintaan.

Uusien tilojen tulee soveltua nykyisiä paremmin installaatioiden, kuvanveiston ja videoteosten esittämiseen. Esillä on myös nykytaidetta, 1800- luvun ja 1900- luvun alun taidetta sekä arkeologisia näyttelyitä. Toiminta tapahtuu vaihtuvien näyttelyiden muodossa, johon tarvitaan ihanneolosuhteet lämmön, kosteudensäädön, valaistuksen ja turvallisuuden osalta. Teosliikenteelle on mahdollista saada asianmukaiset yhteydet maan alla Matkahuollon tilojen kautta.

Museon tilojen suunniteltu laajuus on 8 560 netto-m², josta uudisrakentamista on 6 040 m² ja peruskorjausta 2 520 m². Hanke käsittää lisäksi Lasipalatsin muiden käyttäjien tilojen peruskorjausta 2 870 m². Hankkeen kokonaislaajuus on yhteensä 11 430 netto-m².

Museon arvioidut rakennuskustannukset ovat 41, 4 M€, josta uudisrakentamisen osuus on 36,2 M€ ja peruskorjauksen osuus 5,2 M€. Muiden käyttäjien tilojen peruskorjauksen hinta on 5, 0 M€. Yhteensä rakennuskustannukset ovat 46,4 M€

Helsingissä kesäkuun 20. päivänä vuonna 2013

1. Yhdyshenkilöt

Tilaaaja / Rakennuttaja

Amos Andersonin taidemuseo

Yrjönkatu 27, 00100 HELSINKI

puhelin: +358 9 6844460

etunimi.sukunimi@amosanderson.fi , www.amosanderson.fi

* museonjohtaja Kai Kartio, 09 6844 4630, 050 562 1145

Hankesuunnittelutehtävät

Haahtela-rakennuttaminen Oy

Bulevardi 16 B

00120 Helsinki

Puhelin: +358 9 7771 820

e-mail: etunimi.sukunimi@haahtela.fi

* professori Yrjänä Haahtela, puh 0400 402559

* tkl Ilkka Niukkanen, puh 040 750 1854

* di Tiina Luhtanen, puh 040 5608608

Arkkitehtisuunnittelu

JKMM Arkkitehdit

Lapinrinne 3, 00100 Helsinki, Finland

Puhelin: +358 9 2522 0700, Fax +358 9 2522 0710

forename.surname@jkmm.fi, www.jkmm.fi

* arkkitehti Asmo Jaaksi 040 722 0288

* arkkitehti Juha Mäki-Jyllilä 050 337 6234

* arkkitehti Christopher Delany, 045-1090280

2. Toiminnan kuvaus

2.1. Toiminta

Amos Andersonin taidemuseo on Suomen suurin yksityinen taidemuseo. Museon omistaa ja sitä ylläpitää Föreningen Konstsamfundet. Museo sijaitsee Helsingin keskustassa, Forum-korttelissa Amos Andersonin (1878–1961) vuonna 1913 rakennuttamassa yksityistalossa, joka hänen kuolemansa jälkeen muutettiin museoksi. Amos Andersonin taidemuseo tunnetaan monipuolisesta ja vaihtelevasta näyttelytoiminnastaan sekä laajasta modernin taiteen kokoelmastaan, josta on aina valikoima esillä. Esillepanoon kuuluu myös muutamia saleja Amos Andersonin kodista ja hänen yksityinen kappelinsa. Museon yhteydessä toimii myös kahvila ja museomyymälä.

Vuosittain museo järjestää 8–12 erikoisnäyttelyä. Esillä on pääasiassa kuvataidetta, mutta myös mm. taideteollisuutta ja kulttuurihistoriallisia näyttelyitä. Ohjelmassa on sekä vanhaa että uutta, ja näytteillä voi samanaikaisesti olla jopa kolme erikoisnäyttelyä. Painopiste on kotimaisessa kuvataiteessa, mutta myös kansainvälisiä ilmiöitä esitellään säännöllisesti.

Kävijämäärä on nyt 30 000 - 70 000 näyttelyvierasta/vuosi, tulevaisuudessa se voi uusien tilojen myötä nousta ehkä sataantuhanteen vuosittaiseen näyttelyvieraaseen (vertailun vuoksi on Kiasman kävijämäärä on noin 300 000 vuotuisen kävijän luokkaa).

Museon kokoelmat kattavat kuvataidetta lähinnä viimeisen sadan vuoden ajalta. Hankinnoissa painopiste on uudessa taiteessa. Osa vanhemmista teoksista on kuulunut Amos Andersonin omaan kokoelmaan. Museon omat ostot ovat täydentyneet useilla lahjoituksilla ja talletuksilla. Oma kokoelma käsittää noin 6000 teosta, jolla säilytystilaa on nyt noin 700 m².

Eräs Amos Andersonin taidemuseon tärkeistä toimintamuodoista on ollut yhteistyö eri taideinstituutioiden mm. Henna ja Pertti Niemistön kuvataidesäätiön ja Helsingin juhla- viikkojen kanssa. Vuonna 2007 museo aloitti yhteistyön Suomalaisten taidesäätiöiden yhdistyksen kanssa, jonka kuusi huomattavaa taidesäätiötä ovat perustaneet edistääkseen kokoelmiensa esillepanoa. Yhdistys aloitti näyttelytoimintansa Amos Andersonin taidemuseossa syksyllä 2007 itsenäisytemme juhluvuoden merkeissä.

Museon perustaja Amos Anderson oli graafisen teollisuuden suuryrittäjä ja maamme suurimman ruotsinkielisen päivälehdessä, Hufvudstadsbladetin, omistaja. Hänet tunnetaan myös avokätisenä mesenaattina, joka tuki maamme taidetta ja tiedettä. Vuonna 1913 hän rakennutti itselleen Yrjönkadulle asuin- ja liiketalon. Talossa sijaitti sekä hänen asuntonsa että hänen liiketoimiensa pääkonttori. Amos Andersonin kuoleman jälkeen ylimmät kerrokset muutettiin museoksi ja ensimmäisen kerroksen toimitilasta tuli näyttelyhalli vaihtuville näyttelyille. Museo avattiin yleisölle tammikuussa 1965. Museota on laajennettu ja korjattu vuonna 1981–85 ja 1998–99. Vuonna 2007 museo kasvoi kahdella uudella näyttelykerroksella, joiden lisäksi museon sisääntuloaula, lippukassa ja myymälä saivat uuden ilmeen.

Osaa Amos Andersonin kokoelmasta säilytetään Söderlångvikin museossa, joka sijaitsee

Dragsfjärdin kunnassa Kemiönsaarella. Tämä museo on henkilö- ja kulttuurihistoriallinen museo Amos Andersonin entisessä kesäasunnossa.

2.2. Henkilökunta

Oppaita ja vartioita on nyt noin 20 henkilöä ja hallintotiloja tarvitaan noin 10 henkilölle. Museolla on kaksi omaa näyttelymestaria, suurissa produktioissa on myös freelancereita, yhteensä näyttelyitä rakentamassa voi olla 10 henkilöä.

2.3. Nykyiset toimitilat

Museo toimii nykyisin Yrjönkadulla yhdeksässä kerroksessa. Tilat ovat hajanaisia, pieniä ja sokkeloisia vaikkakin persoonallisia. Teosten kuljetus, näyttelyjen rakentaminen, teosten pakkaus- ja purkaminen sekä käsittely on haasteellista tiloissa, jotka on alun perin rakennettu muuhun käyttöön.

3. Huonetoilaohjelma

Kohde käsittää nykyisen Lasipalatsin ja maanalaiset tilat, jotka toteutetaan Lasipalatsin ja Turun kasarmin välisen torin alle. Torilla rajausta tehdään siten, että Pissararadan lippuhalli ja siihen liittyvät liiketilat voidaan toteuttaa museon toteutuksesta erillisenä. Alustava huonetoilaohjelma on liitteenä 1.

Ison näyttelytilan vapaa korkeus on noin 5 - 6 m, josta osa voi olla kaksikerroksista 9 -10 m korkeaa tilaa, jossa teoksia voi tarkastella myös ylhäältä nykyisen museon "altaan" tapaan. Tilojen korkeusvaikutelmaa voidaan säätää valaistuksella tarvittaessa intiimin matalaksi. Seinät maalataan näyttelyiden välissä, seinämateriaali on uusittava ja tukeva, mihin teokset saadaan hyvin kiinni.

Aula- ja sisääntulotilat ovat tärkeitä positiivisen käyntikokemuksen syntymiseen, tarvitaan myös riittävästi naulakko ja wc-tilaa. Aula muodostuu nykyisistä Rixin ja ravintolan auloista ja siihen liittyy museokauppa ja tilaa vapaamuotoista oleskelua varten.

Museossa on yleisön pajoimintaa näyttelytilojen yhteydessä, johon tarvitaan opetusryhmän (20 - 30 hlö) työskentelyyn sopiva kuvataidetila tarvittavalla varustuksella ja varastoille.

Teosten vastaanotto järjestetään maan alla Matkahuollon tilojen kautta. Museon huolto olemassa olevien maanalaisten ajoyhteyksien kautta on erittäin sujuva ja suojaainen. Lastaus tapahtuu Matkahuollon reunimmaisesta lastauslaiturin kautta. Kyseinen laiturin lunastetaan mahdollisuuksien mukaan pelkästään museon käyttöön, jolloin lastausalue saataisiin kokonaisuudessaan täysin museon kulunvalvonnan piiriin. Tiloissa on teosten purku-pakkaus-tarkastustila ja pakkauslaatikoiden säilytystila.

Ainakin osa kokoelmavarastosta tulee Lasipalatsiin, ei välttämättä kaikki. Kokoelman huollossa, lähinnä maalausten toimii 1 - 2 henkilöä. Teosten konservointitilassa ei ole jatkuvaa työskentelyä

Näyttelyrakenteiden tekemiseen tarvitaan verstaas, jossa on tilat puu- ja metallityölle sekä maalaamiseen. Museolla on kaksi omaa näyttelymestaria, suurissa produksioissa myös freelancereita, yhteensä voi olla 10 henkilöä rakentamassa näyttelyjä.

Oppaita ja vartioita nykyisin noin 20 henkilöä, mikä voi uusissa paremmin valvottavissa tiloissa jonkin verran vähentyä. Sosiaali- ja taukotilat varataan oppaille, vartioille ja tekniselle henkilökunnalle.

Näyttely-, pakkaus- ja konservointitiloissa on asianmukainen lämmön-, kosteuden ja valaistuksen säätö. Näyttelytila ei tarvitse luonnonvaloa, yleisötiloissa luonnonvalo on tärkeää.

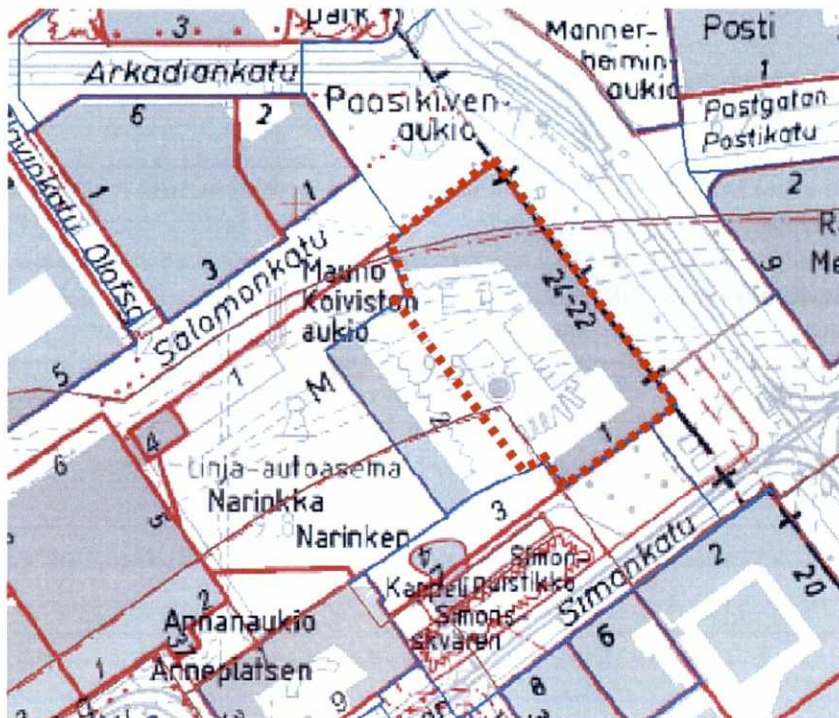
Hallintotilat voivat sijoittua Lasipalatsin Simonkadun siiven 2. kerrokseen, jossa tarvitaan toimistotilat aputiloineen noin 10 henkilölle, kirjasto voidaan koota samaan yhteyteen.

Lasipalatsin ravintola ja kahvilat sekä Mannerheimintien ja Simonkadun 1. kerroksen liiketilat jatkavat toimintaansa, niiden huolto tapahtuu nykyiseen tapaan torin puolelta.

Lasipalatsin ja Turun kasarmien välinen tori on tärkeä myös museon kannalta. Sinne jää vanha kellotorni ja terassiravintolatoimintaa. Tori voi toimia näyttelytilana, esityksiä voidaan heijastaa Rexin ulkoseinään ja sinne sijoittuu mahdollinen uusi valolyhty maanalaisiin tiloihin.

4. Rakennuspaikka

Kaavailtu rakennuspaikka on osa tontista no 1 Kampin kaupunginosan korttelissa 194. Tontin toisella osalla sijaitsee Turun kasarmi ja Pissararadan asema maanalaisine liiketiloineen. Tontin osoite on Mannerheimintie 22-25, 00100 Helsinki. Rakennuspaikan likimääräinen sijainti on esitetty oheisessa kartassa punaisella katkoviivalla:



Korttelialueella on voimassa vuonna 1906 vahvistettu asemakaava ja se on rakennuskielossa asemakaavan muuttamista varten. Kiinteistö on Helsingin kaupungin omistuksessa.

Kustannusarvion laatimista varten selvitettiin alustavasti tontin maaperäolosuhteet ja alueella olevat johdot.

5. Toteuttamisaikataulu

Hankkeen suunnittelu ja rakentaminen kestää yhteensä noin kolme vuotta. Tarkempi aikataulu voidaan laatia kun saadaan tieto hankkeen toteutumisesta ja asemakaavan muutoksen vaatimasta ajasta.

6. Rakennuksen hinta

Hintataso ja kustannusarvion rajaukset

Kustannusarviot on laadittu JKMM Arkkitehdit luonnoksien pohjalta, kts Liite 2. Hintataso on Helsingin ennustettu loppuvuoden 2013 hintataso (Haahtela-indeksi 85,0, alv 0%).

Esitetyt kustannusarviot sisältävät rakentamisen, suunnittelun ja hankkeen johtamisen kustannukset. Kustannusarvioihin ei sisälly Lasipalatsin ostohinta, rakennusoikeusmaksu, matkahuollon tilojen käyttöoikeusmaksu, autopaikoitus, irtaimisto eikä hankkeen rahoituskustannukset.

Autopaikkavelvoite määräytyy normista 1 ap/200 myymälä kem2 sekä 1 ap/500 toimisto-, ravintola- ja näyttely-kem2. Autopaikat tulee sijoittaa yleiseen laitokseen.

Hankkeen laajuus

Uudisrakennus	6.041	netto-m2
<u>Lasipalatsi, Amoksen tilat</u>	<u>2.519</u>	<u>netto-m2</u>
Amoksen tilat yhteensä	8.560	netto-m2
<u>Lasipalatsi, liike- ja muut tilat</u>	<u>2.869</u>	<u>netto-m2</u>
Kaikki yhteensä	11.430	netto-m2

Netto-m2 tarkoittaa kaikkien tilojen yhteenlaskettua huonealaa, sisältäen myös porrashuoneet ja tekniset tilat.

Arvioidut kustannukset (alv 0%)

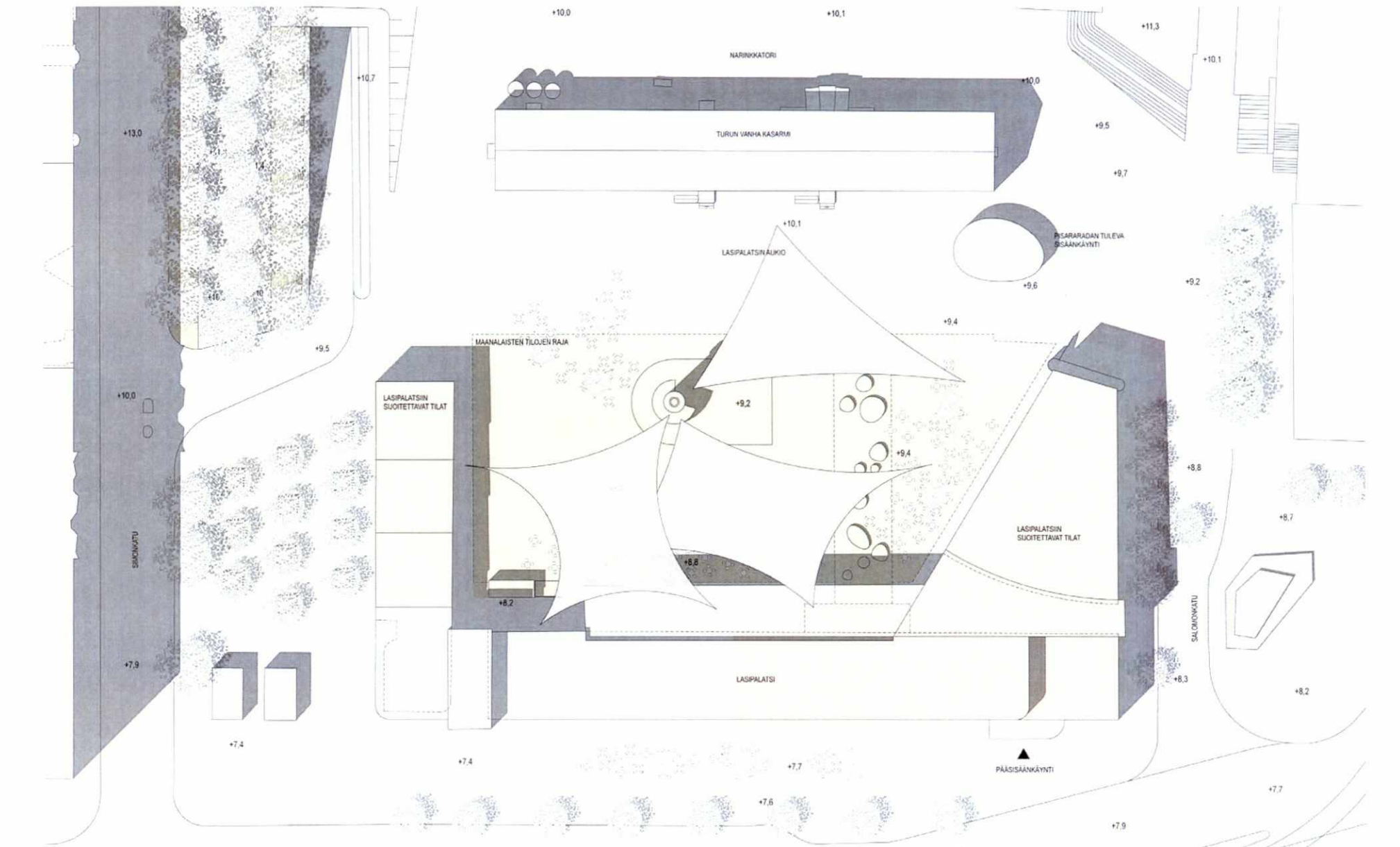
Uudisrakennus	36,2	milj. €	5.990	€/m2
<u>Lasipalatsi, Amoksen tilat</u>	<u>5,2</u>	<u>milj. €</u>	<u>2.060</u>	<u>€/m2</u>
Amoksen tilat yhteensä	41,4	milj. € (alv 0%)		
<u>Lasipalatsi, liike- ja muut tilat</u>	<u>5,0</u>	<u>milj. €</u>	<u>1.730</u>	<u>€/m2</u>
Kaikki yhteensä	46,4	milj. €		

Amos Lasipalatsi, Tavoitetilaluettelo, Ver 1

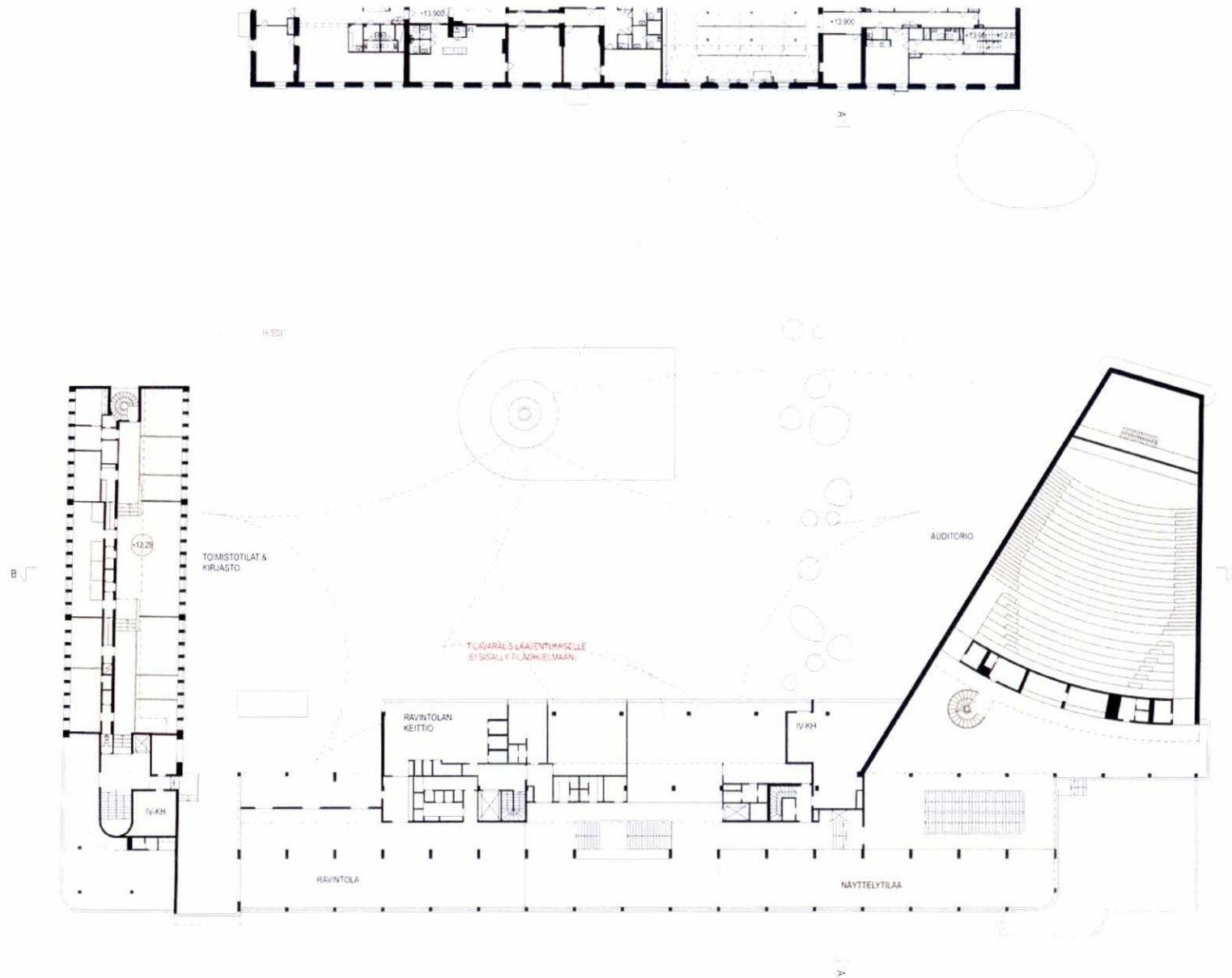
Haahtela Yhtiöt, Ilkka Niukkanen 23.5.2013

Amos Andersonin museo

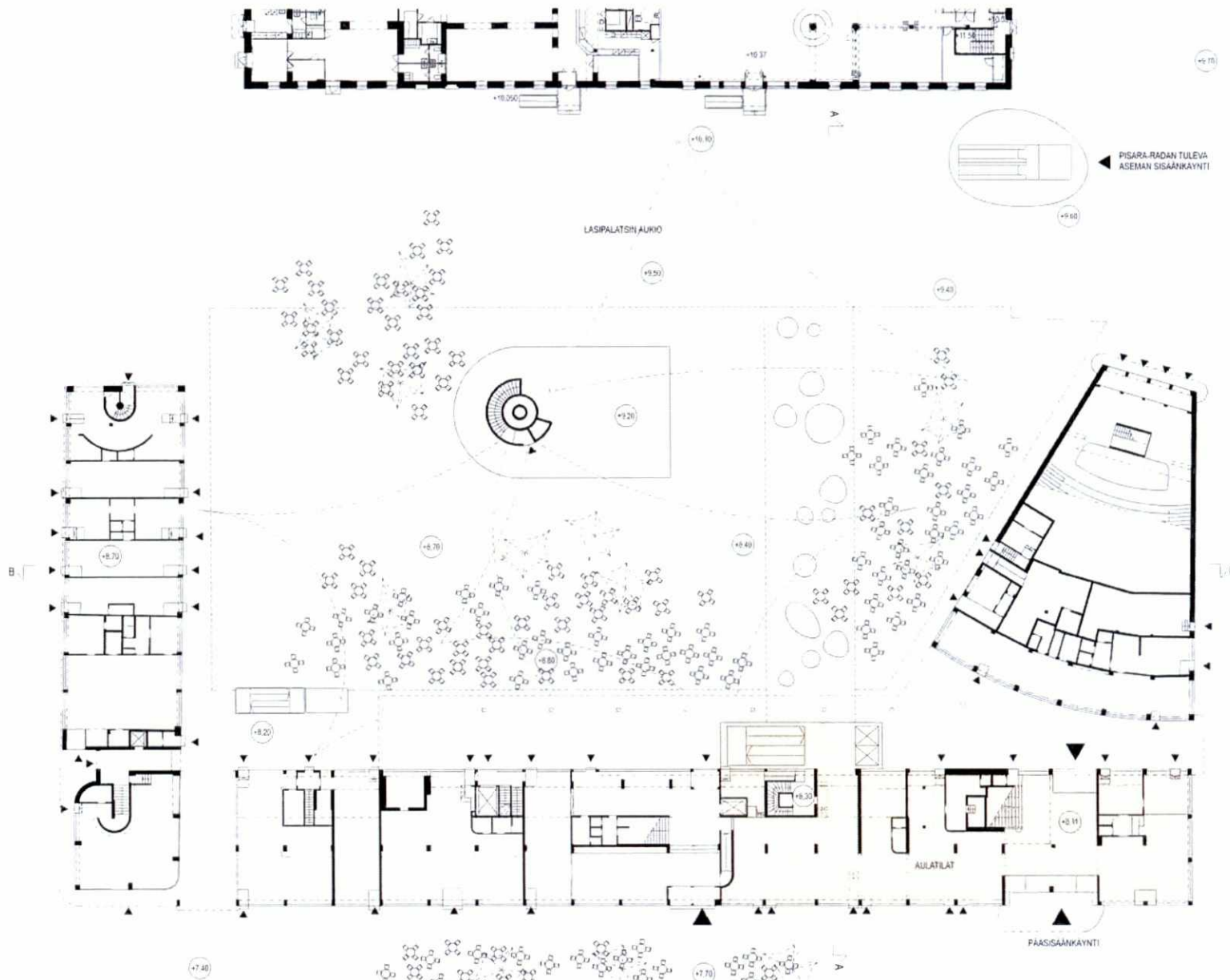
Os Tila	m2	kpl	yht m2	yht m2	huom	peruskorj.	uudisrak.
Näyttelytilat				2 450,0			
Suuri näyttelytila	2 000,0	1	2 000,0		vakioilmastointi, h= 6 m		2 000,0
Pienet näyttelytilat	450,0	1	450,0		vakioilmastointi?	450,0	
Tapautumatilat				1 036,0			
Auditorio Rex, 687 hlö	573,0	1	573,0			573,0	
Auditorion yläaula	373,0	1	373,0			373,0	
Taidetyöpaja ja varastot, 20 hlö	90,0	1	90,0			90,0	
Myymäälät				85,0			
Oheistuotemyymälä ja varasto	40,0	1	40,0			40,0	
Toimistotyöpiste	5,0	1	5,0			5,0	
Kirjakauppa	40,0	1	40,0			40,0	
Asiakaspalvelutilat				260,0			
Yleisöaula, 60 henkilöä	100,0	1	100,0			100,0	
Vaateripustimet, 800 hlö	50,0	1	50,0			50,0	
Vaatesäilytyksen asiakaspalvelut, 3 hlö	30,0	1	30,0			30,0	
Info- ja palvelupiste, 2 hlö	30,0	1	30,0		opastointi	30,0	
Lipunmyynti ja taustatila, 2 palvelupiste	10,0	1	10,0			10,0	
Säilytyslokerot, 200 kpl	40,0	1	40,0			40,0	
Yleisön wc- tilat				92,0			
WC-tila + etutila	3,0	14	42,0			6,0	36,0
Wc, inva	6,0	4	24,0			14,0	10,0
Odotustilat wc-tilojen läheisyydessä	20,0	1	20,0				20,0
Lastenhoitotila	6,0	1	6,0			6,0	
Konservointi ja dokumentointi				80,0			
Maalauskonservoinnin välineet ja tarvikkeet	25,0	1	25,0		vakioilmastointi		25,0
Valokuvaus, konservointi	20,0	1	20,0		vakioilmastointi		20,0
Maalauskonservaattorin työpiste, 2 hlö	10,0	2	20,0		vakioilmastointi		20,0
Konservointi pintakäsittelytila	15,0	1	15,0		vakioilmastointi		15,0
Verstastilat				206,0			
Sähkötyöpiste, 1 kpl	6,0	1	6,0				6,0
Puutyöverstas	80,0	1	80,0				80,0
Metalliverstas ja tulityöalue	40,0	1	40,0				40,0
Maalaustila (ruiskumaalaus)	20,0	1	20,0				20,0
Maalaus- ja kokoonpanotila	60,0	1	60,0				60,0
Logistiikka ja turva				120,0			
Vastaanotto ja turvavalvomo, 2 hlö	20,0	1	20,0				20,0
Lastaustila	40,0	1	40,0				40,0
Ison pakettiauton sulkutila	60,0	1	60,0				60,0
Taidevarastot ja taiteen käsittely				540,0			
Lavahyllystö, 80 paikkaa	50,0	1	50,0		vakioilmastointi		50,0
Teosvarastot	200,0	2	400,0		vakioilmastointi		400,0
Taiteen tarkastus ja näytöt	30,0	1	30,0		vakioilmastointi		30,0
Taidepakkaamo	60,0	1	60,0		vakioilmastointi		60,0
Varastotilat				180,0			
Kalustevarastointi	20,0	1	20,0				20,0
Varasto, vapaa lattia-ala	75,0	1	75,0			20,0	55,0
Sähkö- ja av-tarvikevarasto	30,0	1	30,0				30,0
Museotekniikka materiaalin varastointi	30,0	1	30,0				30,0
Maalivarasto	10,0	1	10,0				10,0
Varastointi rullakossa, 12 kpl	15,0	1	15,0				15,0
Toimistotilat				177,0			
Toimistotyöhuone + 6h neuvottelu	20,0	2	40,0			40,0	
Toimistotyöhuone + 4 h neuvottelu	15,0	2	30,0			30,0	
Toimistotyöhuone + vierastuolit	10,0	6	60,0			60,0	
Kopio, tulostus, faksi	6,0	1	6,0			6,0	
Posti, paperintuhous, roskat	6,0	1	6,0			6,0	
Toimistotarvikkeet	10,0	1	10,0			10,0	
Kokoustila, 10 hlö	25,0	1	25,0			25,0	



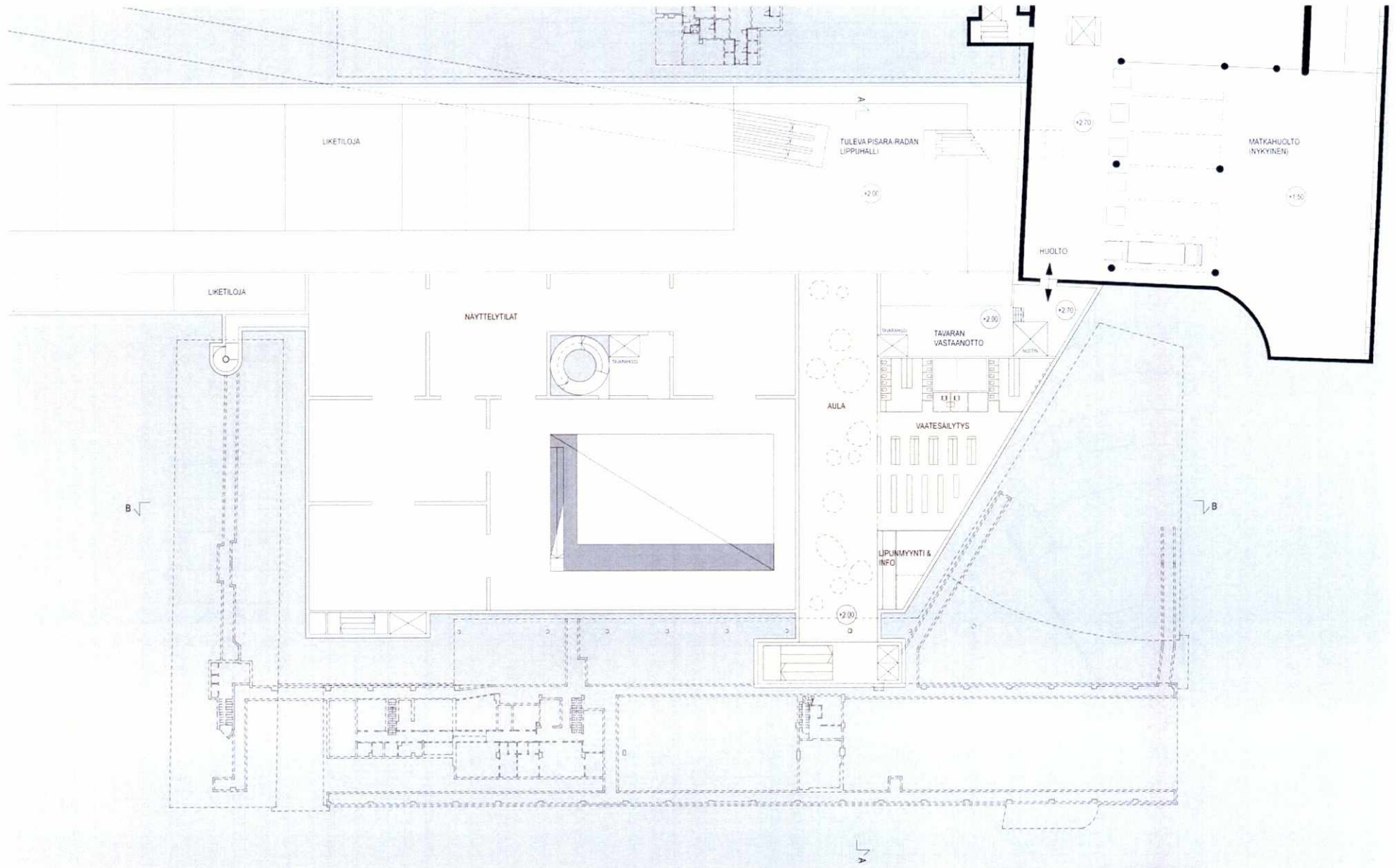
	AMOS ANDERSONIN TAIDEMUSEO		
	LUONNOS	ASEMAPIIRUSTUS	1:800
	20.06.2012		
<small>ARKKITEHTITOIMISTO JKMM OY LAPINRINNE 3 00100 HELSINKI P.+358 (0)9 2522 0700 F.+358 (0)9 2522 0710 WWW.JKMM.FI</small>			



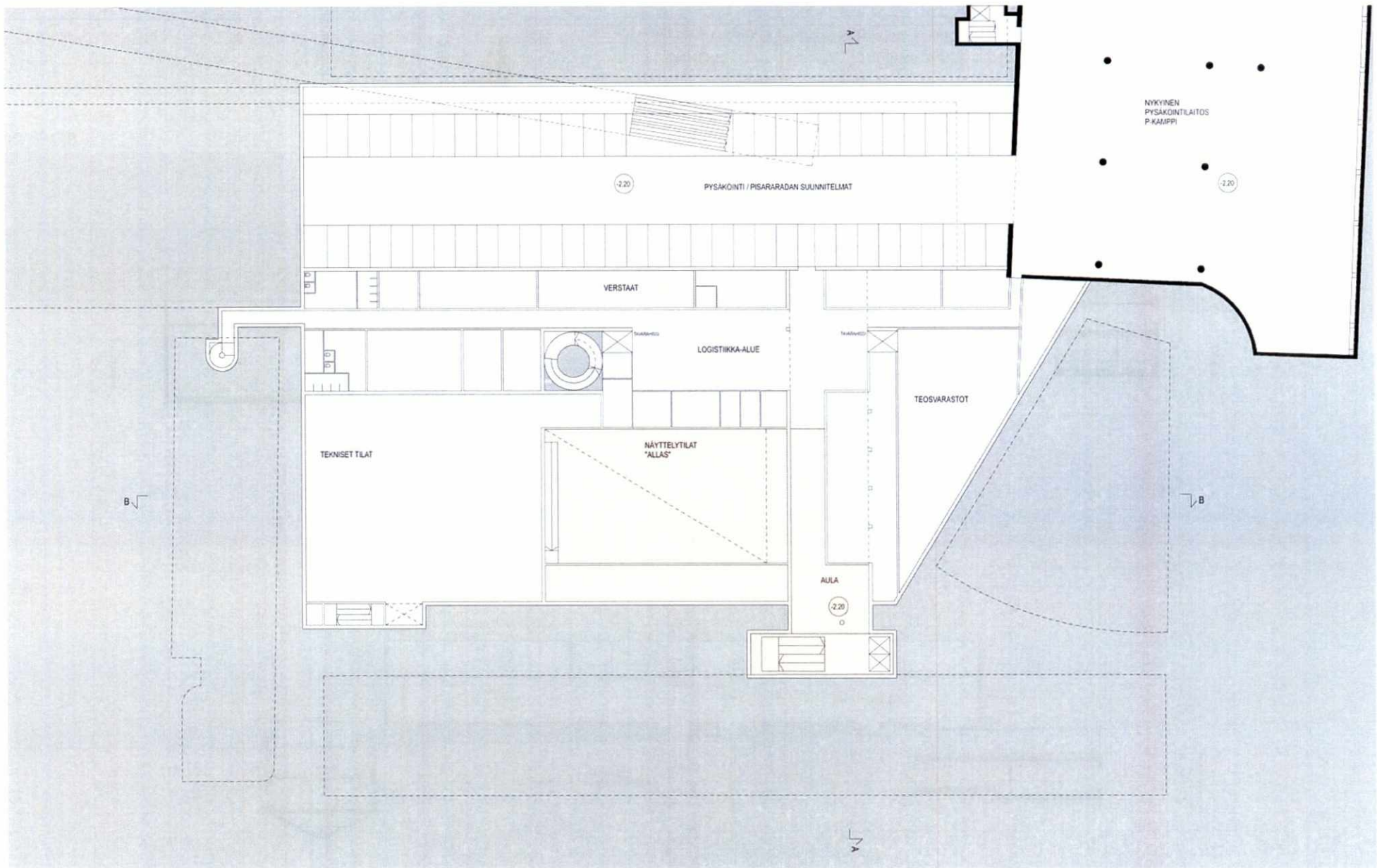
	AMOS ANDERSONIN TAIDEMUSEO			
	LUONNOS	POHJAPIIRUSTUS 2. KERROS	1:600	20.06.2012
	<small>ARKKITEHTITOIMISTO JKMM OY LAPINRINNE 3 00100 HELSINKI P.+358 (0)9 2522 0700 F.+358 (0)9 2522 0710 WWW.JKMM.FI</small>			



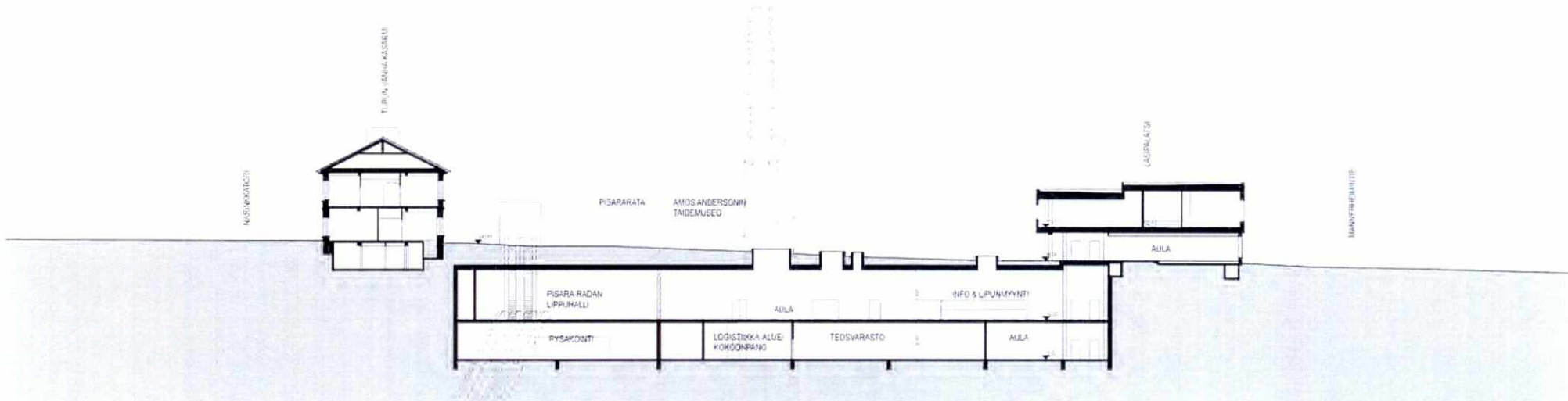
	AMOS ANDERSONIN TAIDEMUSEO				
	LUONNOS		POHJAPIIRUSTUS 1. KERROS	1:600	20.06.2012
<small>ARKKITEHTITOIMISTO JKMM OY LAPINRINNE 3 00100 HELSINKI P.+358 (0)9 2522 0700 F.+358 (0)9 2522 0710 WWW.JKMM.FI</small>					



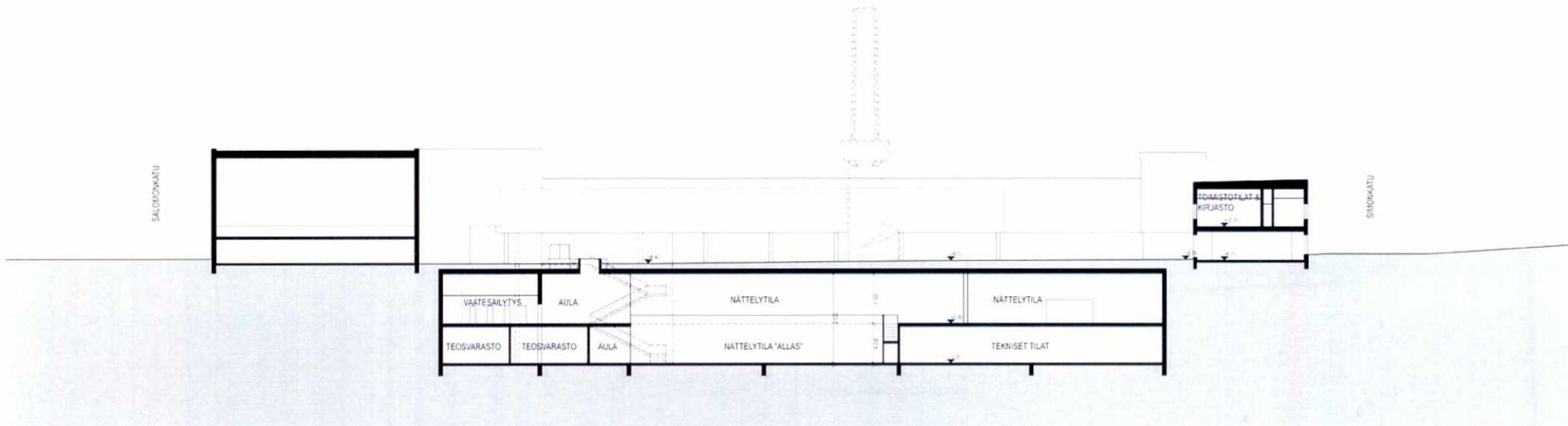
	AMOS ANDERSONIN TAIDEMUSEO			
	LUONNOS	POHJAPIIRUSTUS -1. KERROS	1:600	20.06.2012
	<small>ARKKITEHTITOIMISTO JKMM OY LAPINRINNE 3 00100 HELSINKI P.+358 (0)9 2522 0700 F.+358 (0)9 2522 0710 WWW.JKMM.FI</small>			



	AMOS ANDERSONIN TAIDEMUSEO			
	LUONNOS	POHJAPIIRUSTUS -2. KERROS	1:600	20.06.2012
ARKKITEHTITOIMISTO JKMM OY LAPINRINNE 3 00100 HELSINKI P.+358 (0)9 2522 0700 F.+358 (0)9 2522 0710 WWW.JKMM.FI				



LEIKKAUS A-A



LEIKKAUS B-B



AMOS ANDERSONIN TAIDEMUSEO

LUONNOS

LEIKKAUKSET

1:600

20.06.2012

ARKKITEHTITOIMISTO JKMM OY LAPINRINNE 3 00100 HELSINKI P.+358 (0)9 2522 0700 F.+358 (0)9 2522 0710 WWW.JKMM.FI



AMOS ANDERSONIN TAIDEMUSEO

LUONNOS

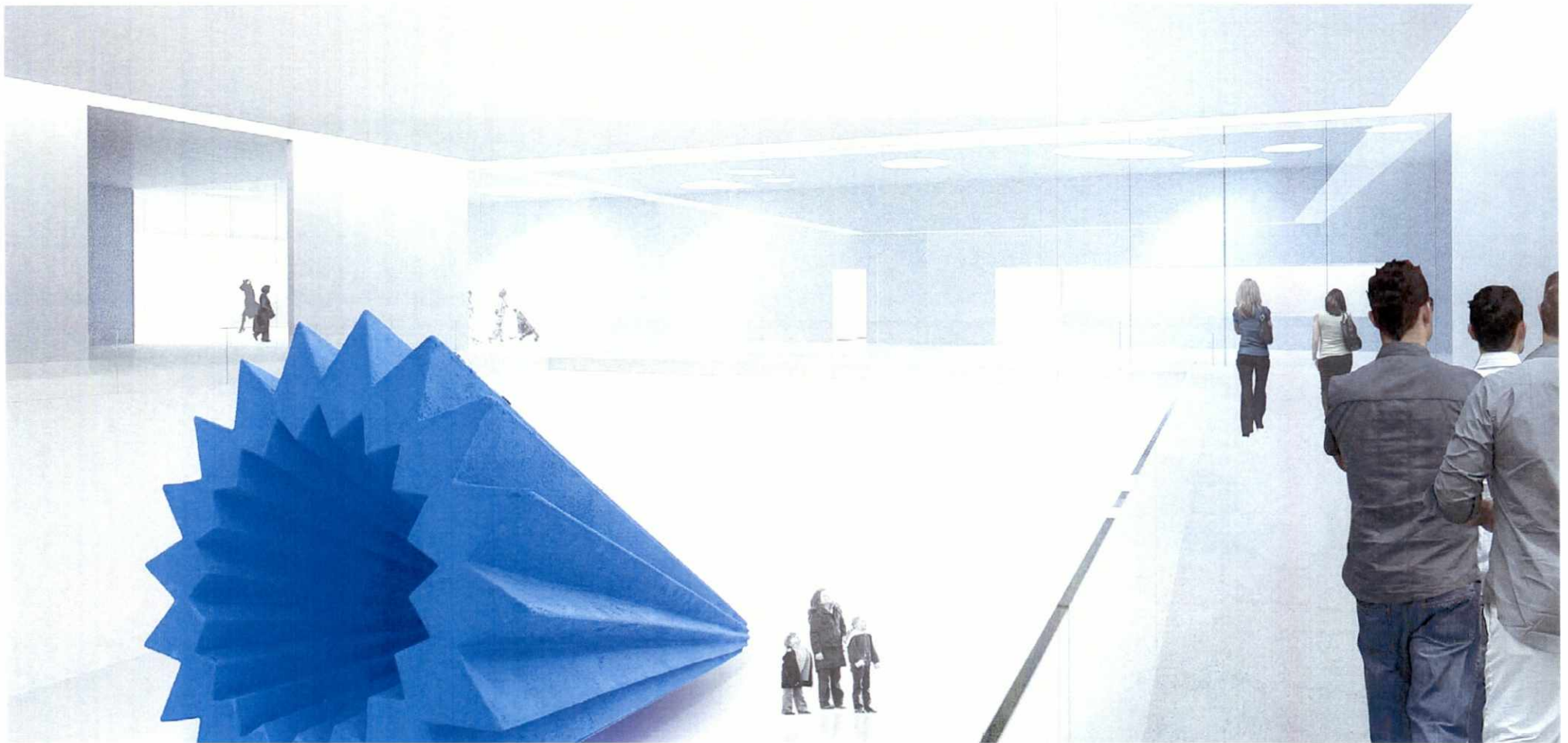
HAVAINNEKUVA LASIPALATSINAUKIOLTA

20.06.2012

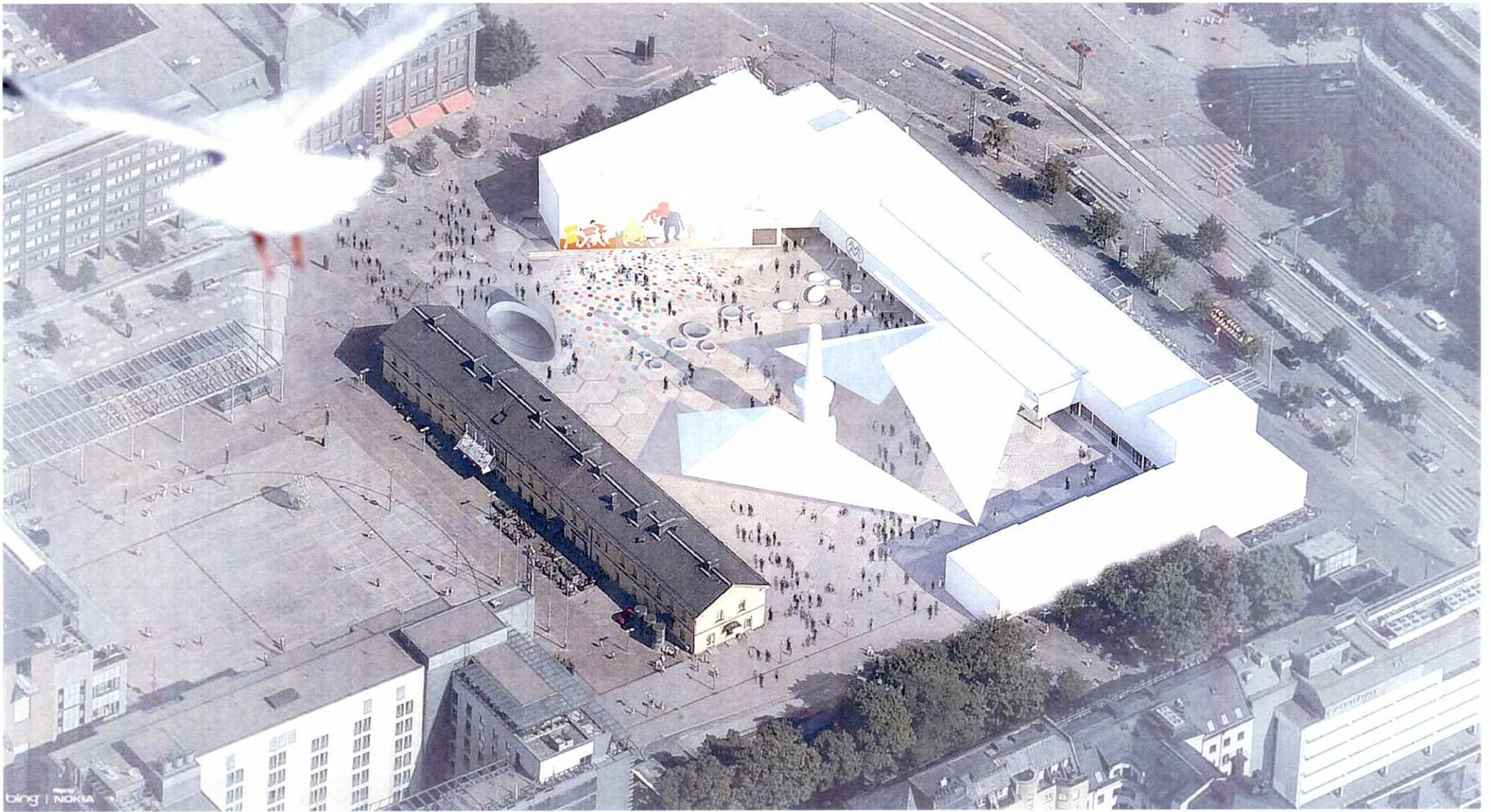
ARKKITEHTITOIMISTO JKMM OY LAPINRINNE 3 00100 HELSINKI P.+358 (0)9 2522 0700 F.+358 (0)9 2522 0710 WWW.JKMM.FI



	AMOS ANDERSONIN TAIDEMUSEO		
	LUONNOS	HAVAINNEKUVA MUSEON AULASTA	20.06.2012
	ARKKITEHTITOIMISTO JKMM OY LAPINRINNE 3 00100 HELSINKI P.+358 (0)9 2522 0700 F.+358 (0)9 2522 0710 WWW.JKMM.FI		



	AMOS ANDERSONIN TAIDEMUSEO		
	LUONNOS	HAVAINNEKUVA NÄYTTELYTILOISTA	20.06.2012
	ARKKITEHTITOIMISTO JKMM OY LAPINRINNE 3 00100 HELSINKI P.+358 (0)9 2522 0700 F.+358 (0)9 2522 0710 WWW.JKMM.FI		



	AMOS ANDERSONIN TAIDEMUSEO		
	LUONNOS	ILMAKUVA ETELÄSTÄ	20.06.2012
	ARKKITEHTITOIMISTO JKMM OY LAPINRINNE 3 00100 HELSINKI P.+358 (0)9 2522 0700 F.+358 (0)9 2522 0710 WWW.JKMM.FI		