



Nuorten tilanne Helsingissä

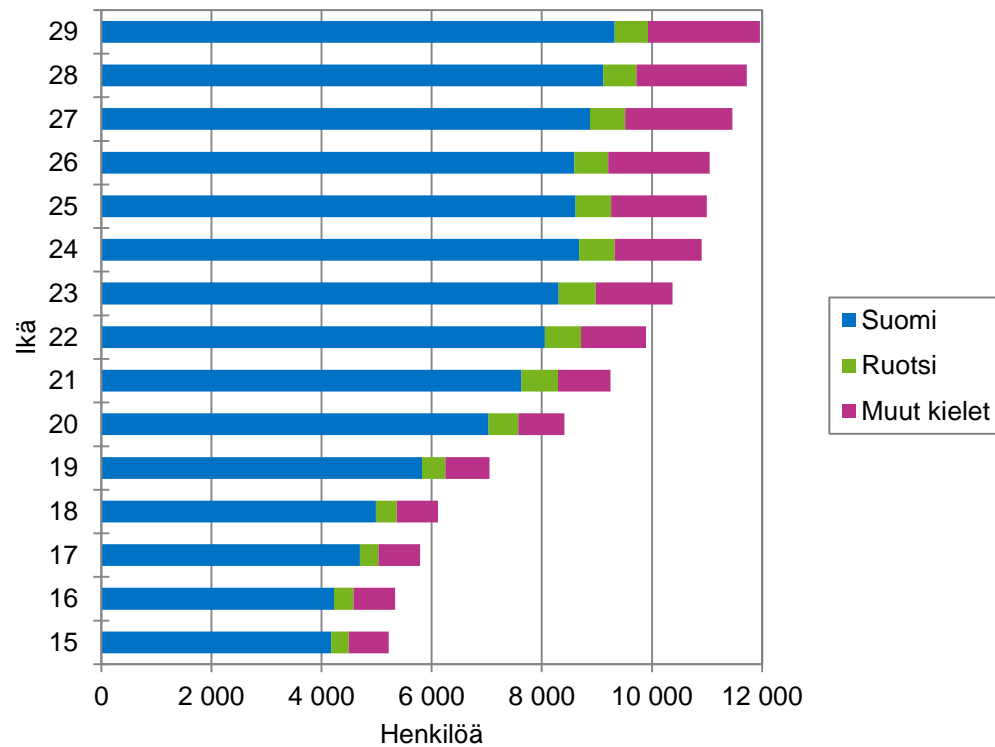
Tilastoja marraskuu 2013



Nuoret 15-29-vuotiaat

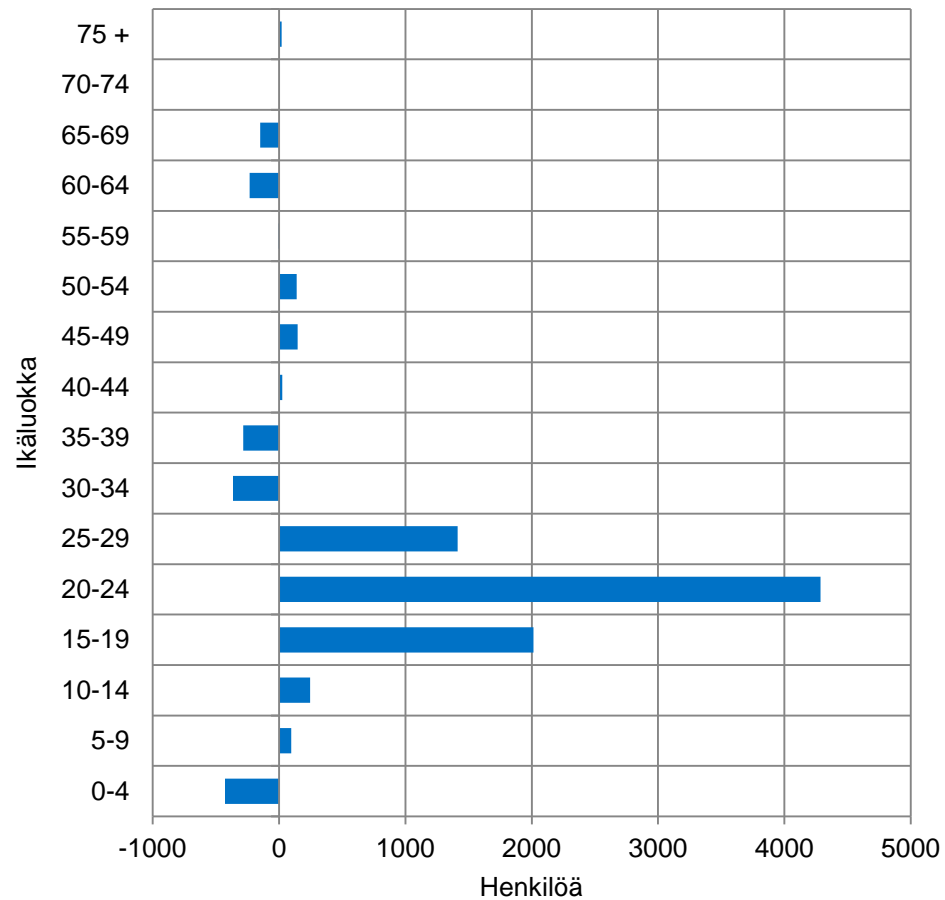
- 15-29-vuotiaita oli Helsingissä 135 528 vuoden 2013 alussa, heidän osuutensa on 22 % koko Helsingin väestöstä ja 14 % koko maan saman ikäisistä
- Suomenkielisiä oli 80 %, ruotsinkielisiä 6 %, venäjänkielisiä 3 %, vironkielisiä 2 % ja somalinkielisiä 2 %. Yhteensä vieraskielisiä oli 14 %.
- Helsinkiin muuttaa vuosittain yli 9 000 20-24-vuotiasta muualta Suomesta ja noin tuhat ulkomailta (5 v ka)
- 25-29-vuotiaissa noin 6 500 vuosittain kotimaasta ja yli tuhat ulkomailta
- Nettomuutosta pelkästään 20-24-vuotiaat vastaavat 74 % positiivisesta väestönkasvusta muuttoliikkeessä (5 v ka)
- 16-18-vuotiaista helsinkiläisistä 73 % oli syntynytkin Helsingissä, 19-24-vuotiaista enää 43 % ja 25-34-vuotiaista 29 %

Helsingin 15-29-vuotias väestö iän ja äidinkielen mukaan 1.1.2013





Helsingin nettomuuttoliike vuonna 2013



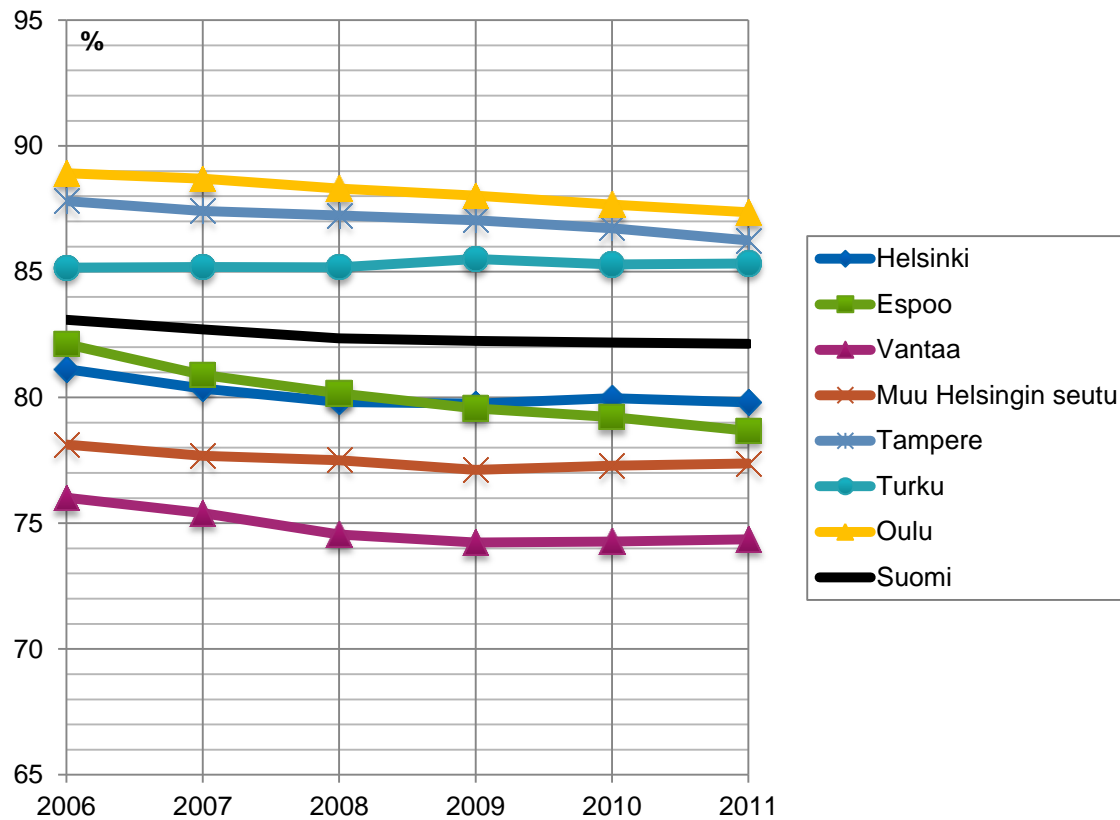
Lähde: Tilastokeskus



Nuorten koulutustaso

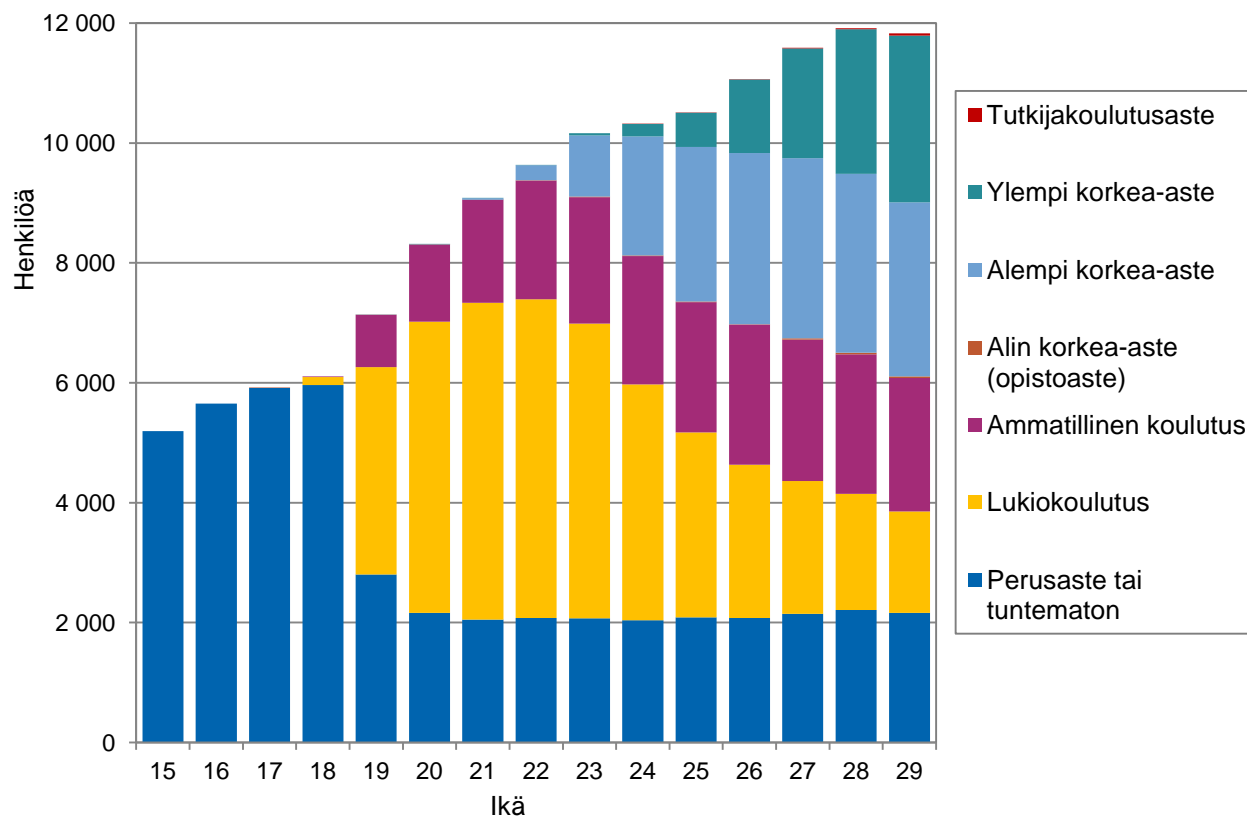
- Helsingiläisistä 20-29-vuotiaista 80 % oli suorittanut jonkun perusasteen jälkeisen tutkinnon vuoden 2011 lopussa. Koko maassa vastaava osuus on 82 %. Helsingin suuri maahanmuuttajaväestö vaikuttaa koulutustasotietoihin, koska tilastoissa on vain Suomessa suoritettut tutkinnot. Äidinkieleltään suomen ja ruotsinkielisistä 20-29-vuotiaista oli suorittanut tutkinnon 2011 lopussa Helsingissä 87 %, Espoossa 86 %, Vantaalla 80 %, Oulussa 89 %, Tampereella 90 %, Turussa 89 % ja koko maassa 85 %.
- Helsingiläisten nuorten koulutustasossa on polaarisuutta, toisaalta usealla on ylempää korkea-asteen koulutusta ja toisaalta useampi jää pelkän peruskoulun varaan. Monille jää myös ylemmäksi suoritetuksi tutkinnoksi pelkkä ylioppilastutkinto. Keskiasteen ammatillista koulutusta on koko maata vähemmän.
- 25-29-vuotiaista 40 prosentilla oli korkea-asteen tutkinto - koko maassa 31 %. Keskiasteen ammatillinen tutkinto oli 20 prosentilla - koko maassa 38 %. Perusasteen koulutus oli 19 prosentilla - koko maassa 16 %.

Perusasteen jälkeisen tutkinnon suorittaneiden osuus 20-29-vuotiaista



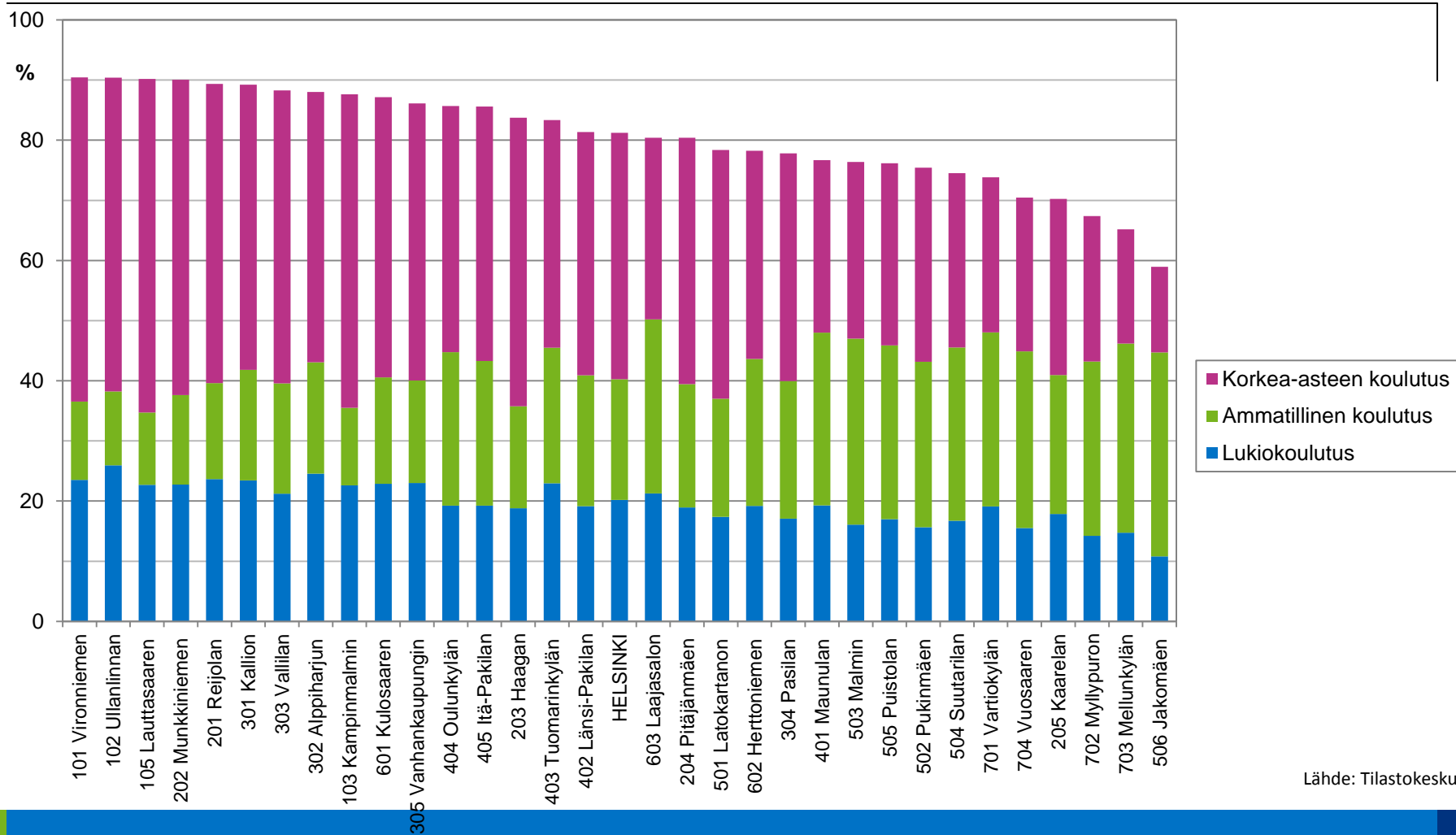


Tutkinnon suorittaneet iän mukaan Helsingissä 31.12.2011





Perusasteen jälkeisen tutkinnon suorittaneet 25-29- vuotiaat peruspiireittäin 31.12.2011



Lähde: Tilastokeskus

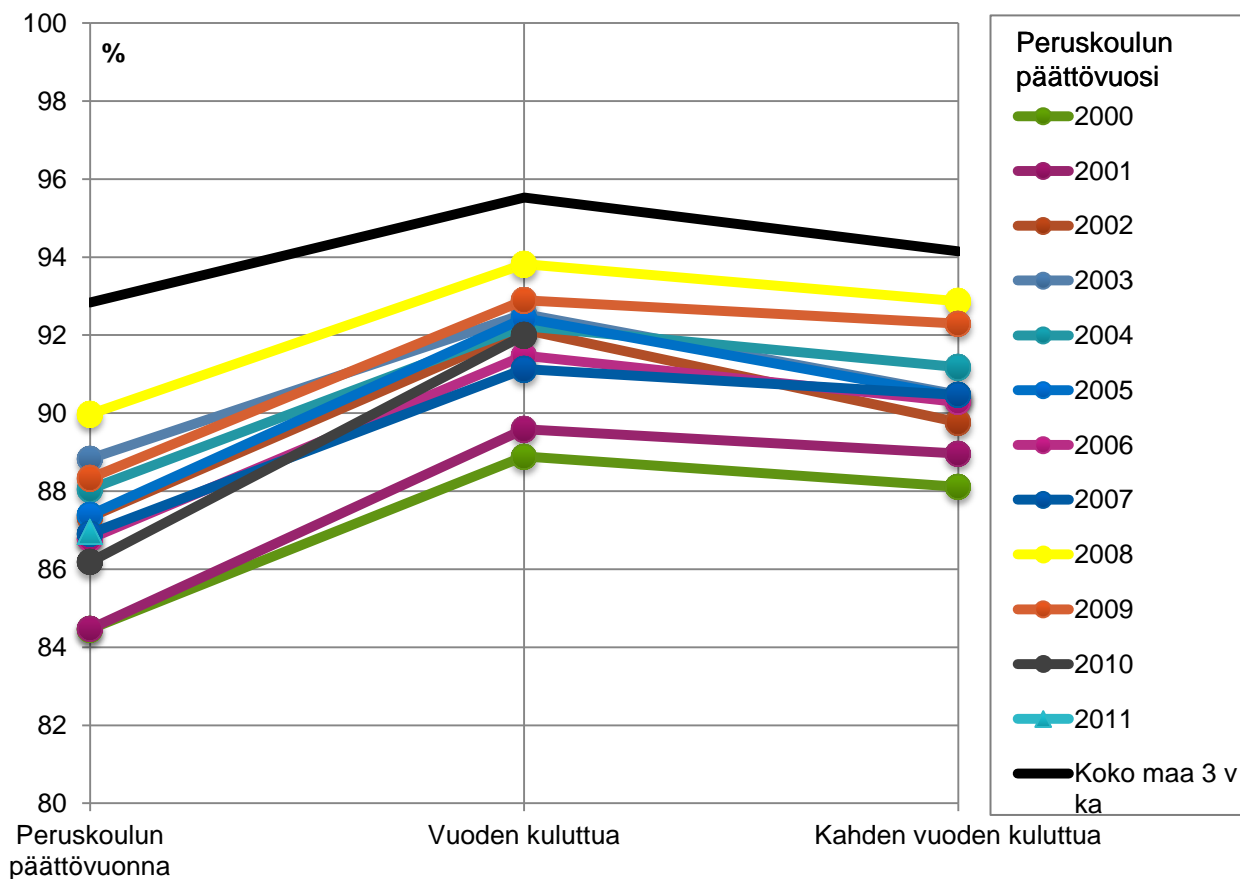


Nuorten koulutus

- Vuonna 2011 peruskoulun päättäneistä siirtyi tutkintoon johtavaan koulutukseen samana vuonna Helsingissä 87 %, Espoossa 92 %, Vantaalla 88 %, Turussa 90 %, Tampereella 91 %, Oulussa 89 % ja koko maassa 93 %.
- Lukuvuoden 10-11 aikana Helsingin ammatillisen peruskoulutuksen opiskelijoista 15 prosenttia keskeytti opinnot oppilaitoksessaan. Osa keskeyttäjästä jatkoi muussa koulutuksessa ja kokonaan tutkintoon johtavan koulutuksen lopetti 10,4 % opiskelijoista, koko maassa osuus oli 8,1 %.
- Lukiokoulutuksessa keskeyttäminen on ammatillista vähäisempää. Lukuvuonna 10-11 lukiokoulutuksen oppilaitoksessaan keskeytti 6 prosenttia opiskelijoista. Kokonaan tutkintoon johtavan koulutuksen ulkopuolelle jäi kaksi prosenttia opiskelijamäärästä. Koko maassa opinnot kokonaan keskeyttäneiden osuus oli 1,7 prosenttia.
- Helsingin ammatillisen koulutuksen keskeyttäminen on laskenut 2000-luvulla, ja lukiokoulutuksen keskeyttäminen laski lukuvuonna 2010-2011 takaisin 2000-luvun alun alhaisemmalle tasolle. Koko maahan verrattuna Helsingissä keskeytetään toisen asteen opinnot keskimääräistä selvästi useammin.



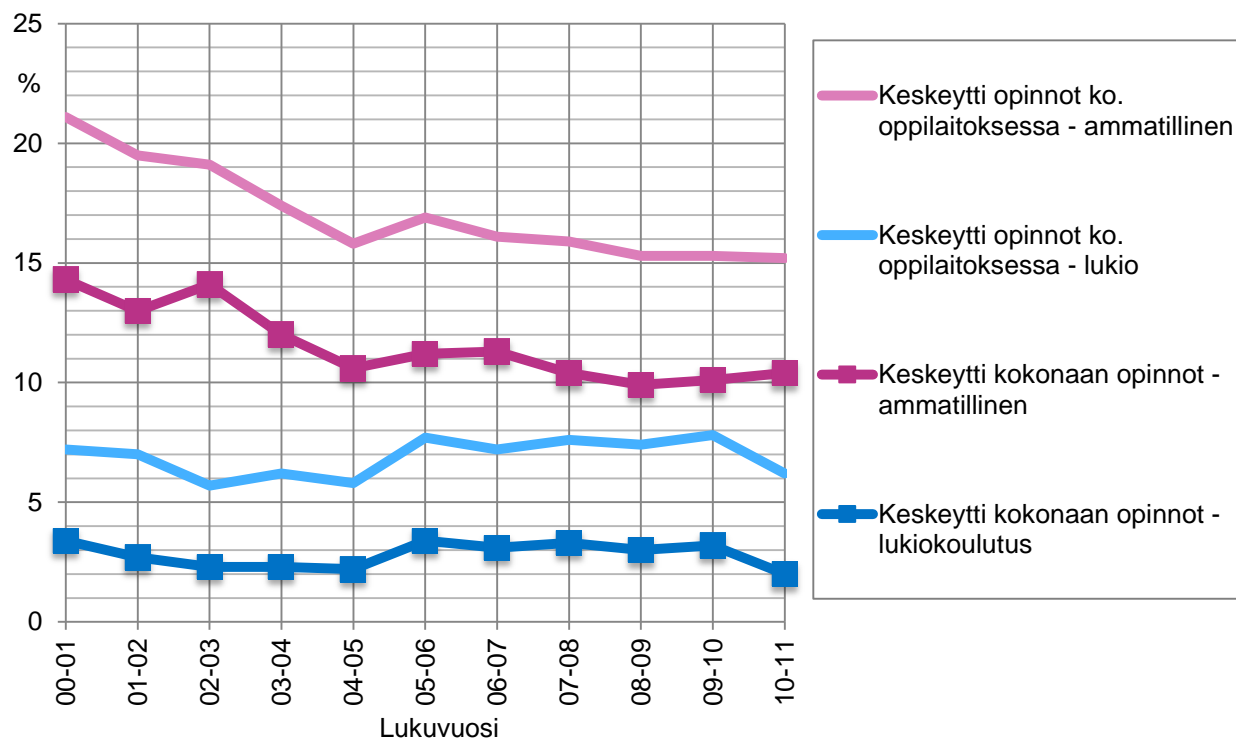
Tutkintoon johtavassa koulutuksessa olevien osuus Helsingissä peruskoulun päättäneistä kohorteittain



Lähde: Tilastokeskus

Ammatillisen peruskoulutuksen ja lukiokoulutuksen keskeyttäneiden osuus kaikista opiskelijoista Helsingissä 2000-luvulla lukuvuosittain

Omassa oppilaitoksessaan keskeyttäneet ja opinnot kokonaan keskeyttäneet välillä 21.9–20.9. lukuvuosittain verrattuna opiskelijamäärään 20.9. lukuvuosittain



Perusjoukkona opiskelijat, joiden koulutuskunta on Helsinki.

Lukio-opiskelijat = Lukion koko oppimäärän nuorten koulutuksen opiskelijat.

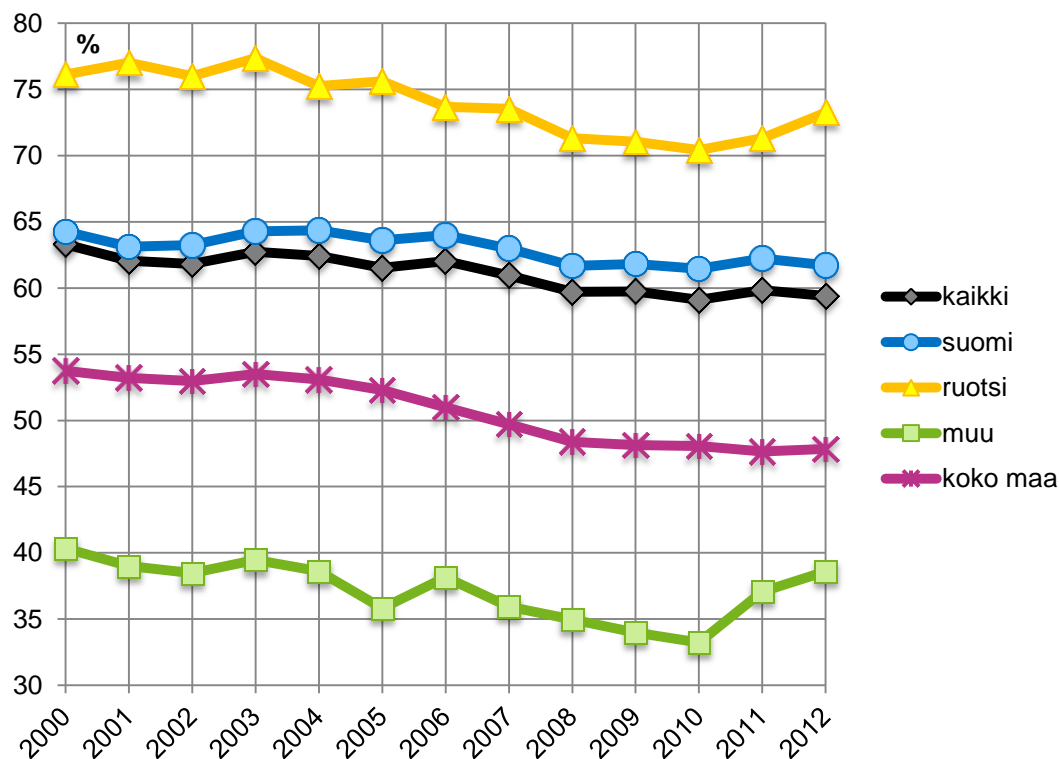
Ammatillisen koulutuksen opiskelijat = Amatillisen toisen asteen perustutkinnon opiskelijat pois lukien näyttötutkintoon valmistavan koulutuksen opiskelijat, oppisopimuskoulutuksen opiskelijat, työvoimapolitiittisen koulutuksen opiskelijat, palo-, poliisi- ja vankeinhoidon koulutuksen opiskelijat sekä ammatillisten erikois- ja erityisoppilaitosten opiskelijat.

Lähde: Tilastokeskus



16–18-vuotiaiden helsinkiläisten osallistuminen lukiokoulutukseen vuosina 2000–2012

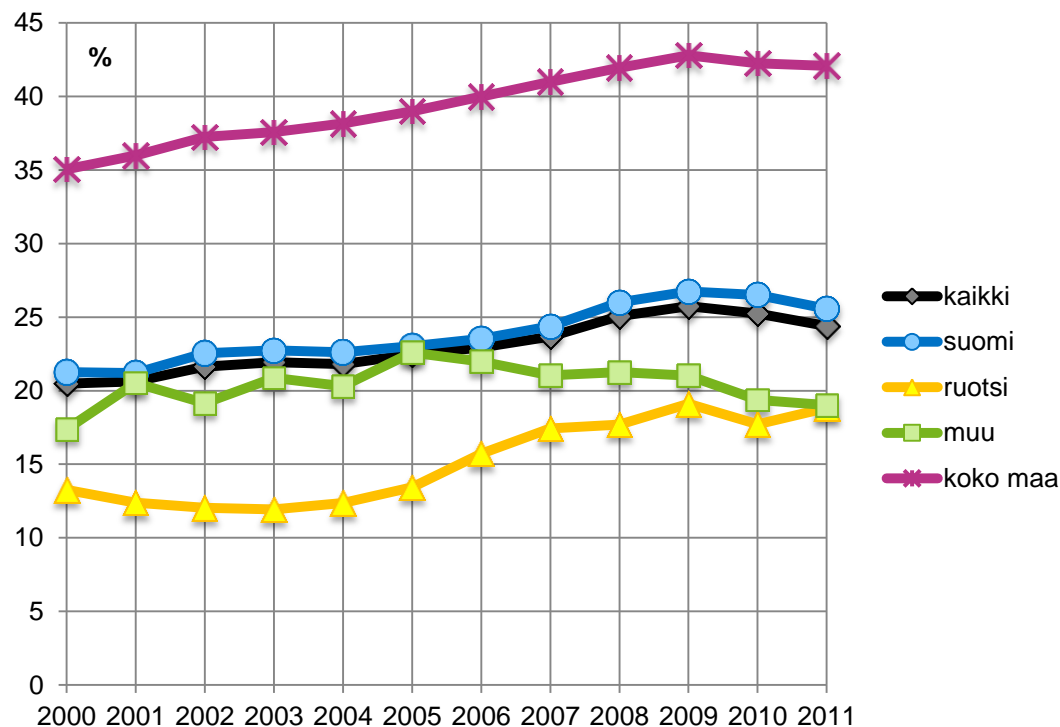
Helsinkiläisnuoret äidinkielen mukaan, koko maan 16-18-vuotiaat yhteensä



20.9. oppilaitoksessa kirjoilla olevien 16–18-vuotiaiden kotikunnaltaan helsinkiläisten opiskelijoiden määrän osuus helsinkiläisten 16–18-vuotiaiden määrään 31.12.
Lukion aineopiskelijat eivät sisälly opiskelijamäärään.
Lähde: Tilastokeskus

16–18-vuotiaiden helsinkiläisten osallistuminen toisen asteen ammatilliseen koulutukseen vuosina 2000–2011

Helsinkiläisnuoret äidinkielen mukaan, koko maan 16–18-vuotiaat yhteensä



20.9. oppilaitoksessa kirjoilla olevien 16–18-vuotiaiden kotikunnaltaan helsinkiläisten opiskelijoiden määrän osuus helsinkiläisten 16–18-vuotiaiden määrään 31.12. Vuodesta 2004 lähtien näyttötutkintoon opiskelevien määrä koko tilastovuodelta, vuosina 2000–2003 vain ajankohdasta 20.9. Näyttötutkintoon valmistavan koulutuksen opiskelijoista ovat mukana koko tutkintoa suorittavat opiskelijat ja osatutkintoa suorittavat opiskelijat. Oppisopimuksen tiedot puuttuvat vuodesta 2010 lähtien. Oppisopimusopiskelijoiksi lasketaan ne opiskelijat, joilla on tilastovuonna voimassa oleva oppisopimus.

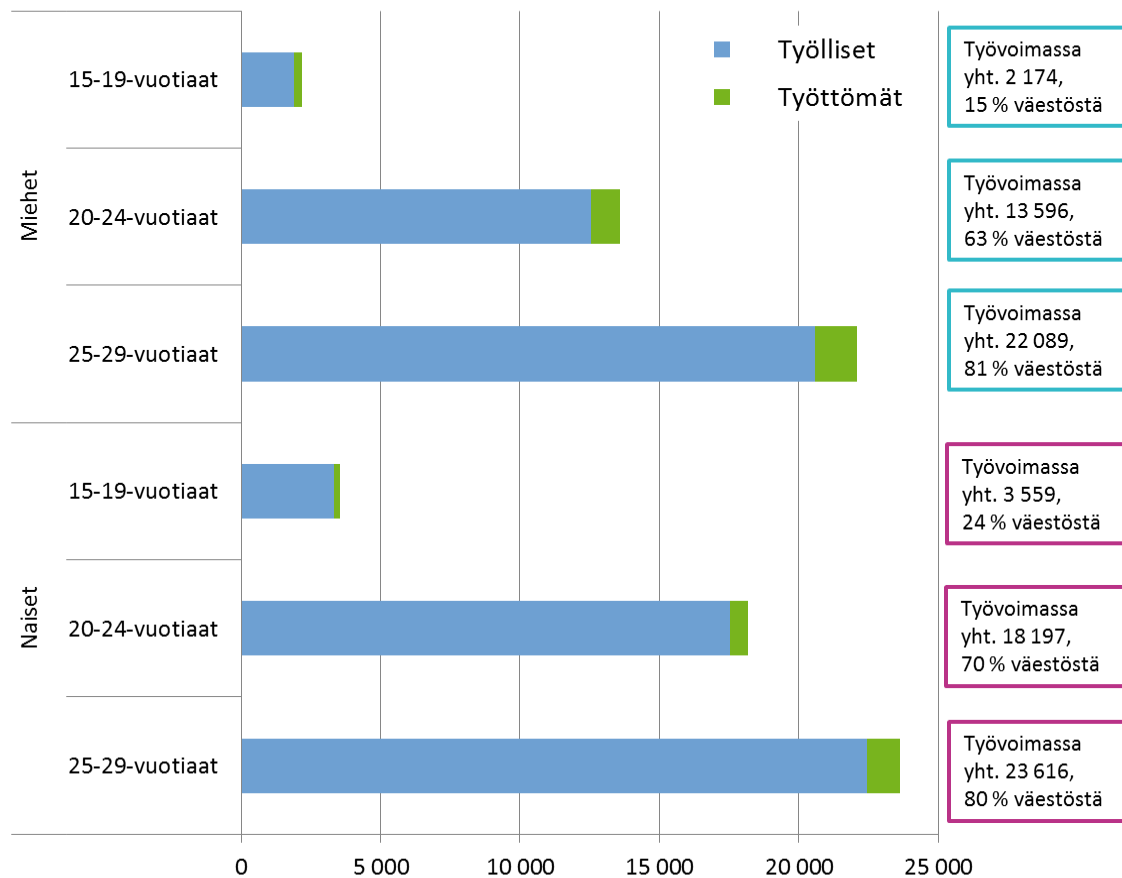
Lähde: Tilastokeskus



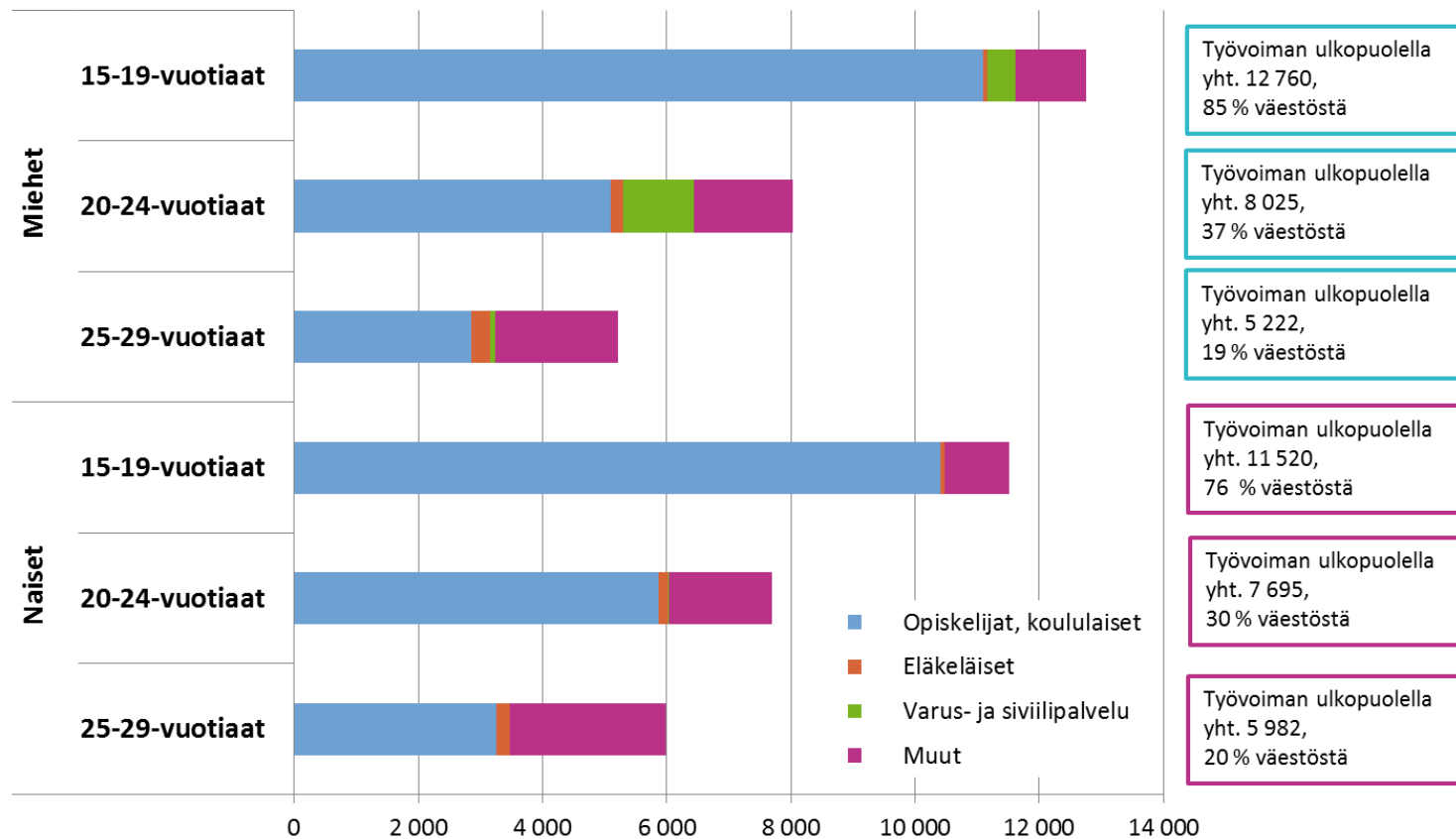
Nuorten pääasiallinen toiminta

- Helsingiläisistä 20-24-vuotiaista 67 % kuului työvoimaan ja 23 % oli päätoimisia opiskelijoita pääasiallisen toiminnan tilastoissa.
- 25-29-vuotiaista 80 % kuului työvoimaan, heistä päätoimisia opiskelijoita oli 11 %.
- Nuorissa työvoimaan ja työllisiin kuuluvien osuus on ollut varsin tasainen koko 2000-luvun.
- Koko maahan verrattuna helsingiläiset 20-24-vuotiaat nuoret kuuluvat useammin työvoimaan, ja etenkin työllisyysaste on heillä korkeampi (Helsinki 63 %, koko maa 57 % vuonna 2011).
- 25-29-vuotiaat helsingiläiset kuuluvat työvoimaan samassa suhteessa kuin koko maassa, työllisyysaste on heillä jonkin verran korkeampi (Helsinki 76 %, koko maa 73 % vuonna 2011).

Työvoimassa olevien helsinkiläisten 15–29-vuotiaiden naisten ja miesten pääasiallinen toiminta ikäryhmittäin vuonna 2011



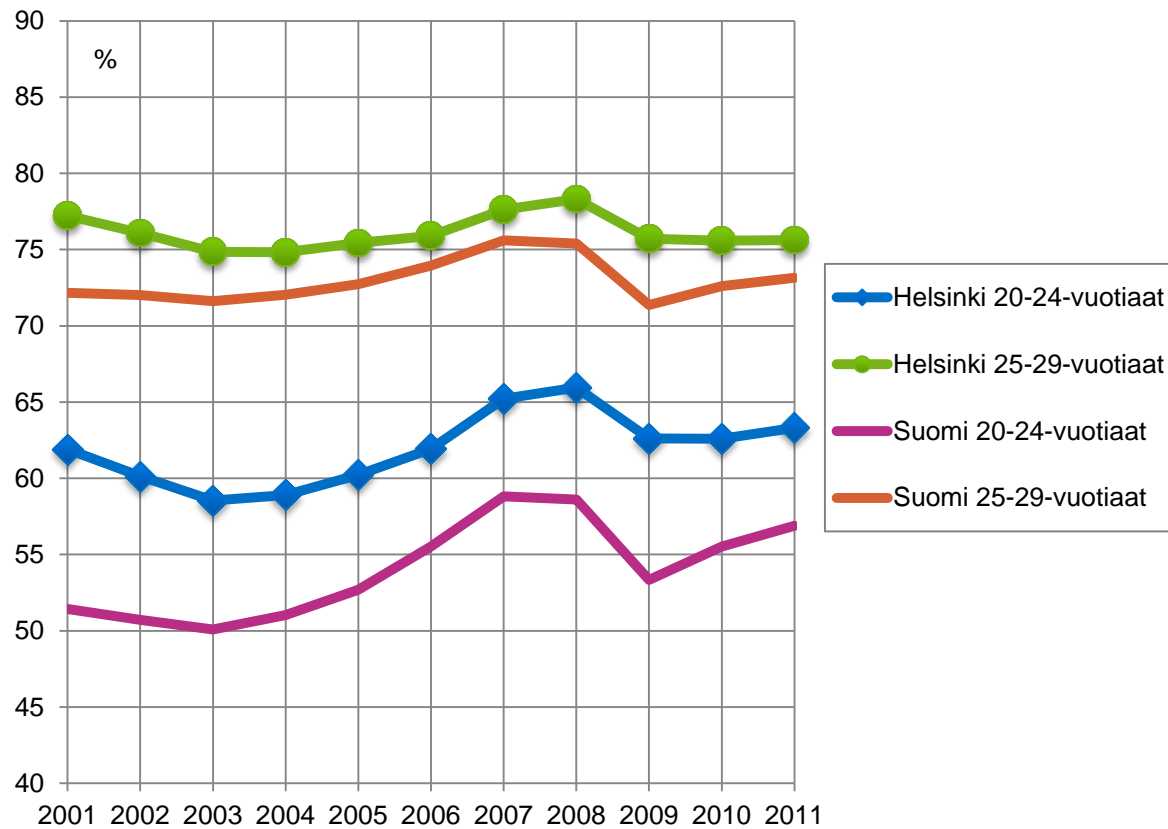
Työvoiman ulkopuolella olevien helsinkiläisten 15–29-vuotiaiden naisten ja miesten pääasiallinen toiminta ikäryhmittäin vuonna 2011



Lähde: Tilastokeskus



Nuorten työllisyysaste vuosina 2001-2011



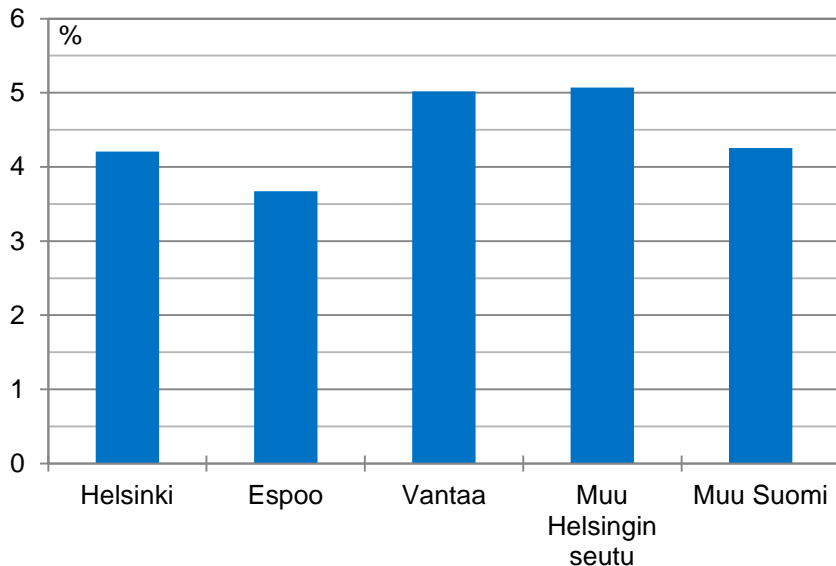


Koulutuksen ja työn ulkopuolella olevat nuoret

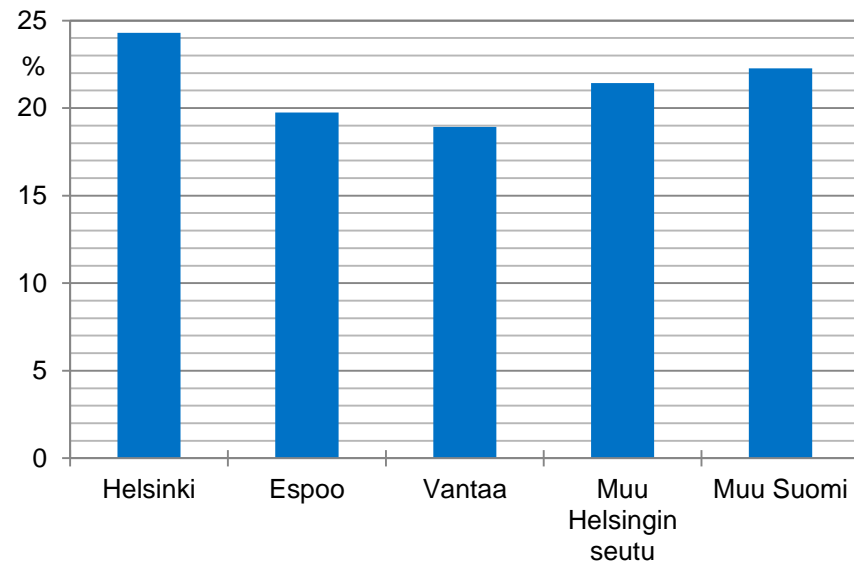
- Helsingiläisistä 16–29-vuotiaista oli työn ja koulutuksen ulkopuolella 8 984 vuoden 2011 lopussa eli 7 % ikäluokasta. Nämä henkilöt eivät ole suorittaneet perusasteen jälkeistä tutkintoa, eivätkä he ole opiskelijoina. He eivät myöskään ole työllisiä, eläkkeellä tai varusmiespalvelusta suorittamassa.
- Miesten osuus 53 %.
- Vieraskielisten osuus 48 prosenttia eli 4 288 henkilöä. Maahanmuuttajien tutkintotiedot ovat kuitenkin epätäydelliset, joten osalla vieraskielisistä saattaa olla muussa maassa suoritettu tutkinto, ja he ovat tässä tarkastelussa aiheettomasti.
- Helsingissä kotimaankielisten ulkopuolisten osuus on sama kuin koko maan keskiarvo, 4 %. Vieraskielisten ulkopuolisten osuus on koko maan keskiarvoa vähän suurempi (24 % - 22 %).
- Ulkopuolisuus vähenee iän myötä kotimaankielisillä, suurimmillaan se on alle 20-vuotiaana 6-9 % ja laskee kolmen prosentin kohdalle 24 ikävuoden kohdalla. Naisten ulkopuolisuus on miehiä vähäisempää kaikilla ikäluokilla 17 ikävuotta lukuun ottamatta.
- Vieraskielisillä ulkopuolisuudessa ei ole vähenemistä iän suhteen. Ulkopuolisten osuus vieraskielistä pysyy melko tasaisesti vajaassa neljänneksen osuudessa koko ikäluokan 16-29-vuotiaat. Naisten ulkopuolisuus nousee vieraskielisillä miehiä korkeammaksi 24 ikävuodesta eteenpäin.

Työn ja koulutuksen ulkopuolisten 16–29-vuotiaiden nuorten osuus ikäluokasta pääkaupunkiseudulla 2011

Suomen ja ruotsinkieliset



Muut kielet

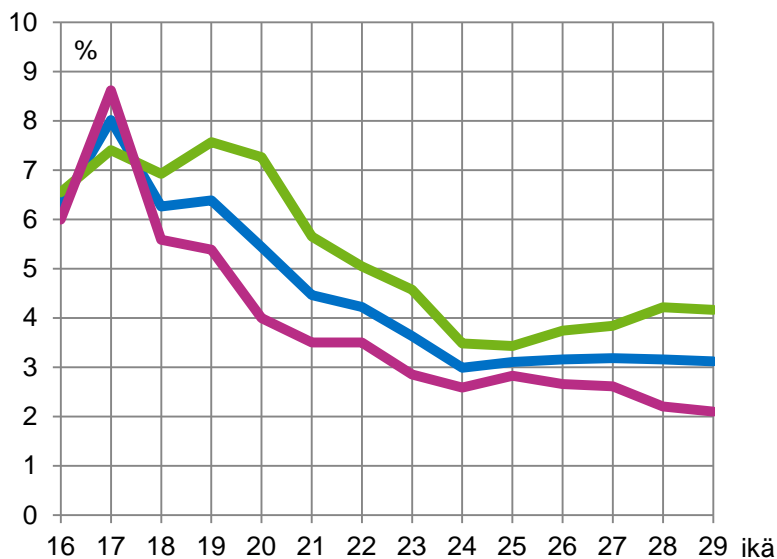


16-29-vuotiaat työttömät ja työvoiman ulkopuoliset, joilla ei ole perusasteen jälkeistä tutkintoa suoritettuna, eivät he ole opiskelijoita, työllisiä, eläkeläisiä tai varusmiespalvelusta suorittamassa.

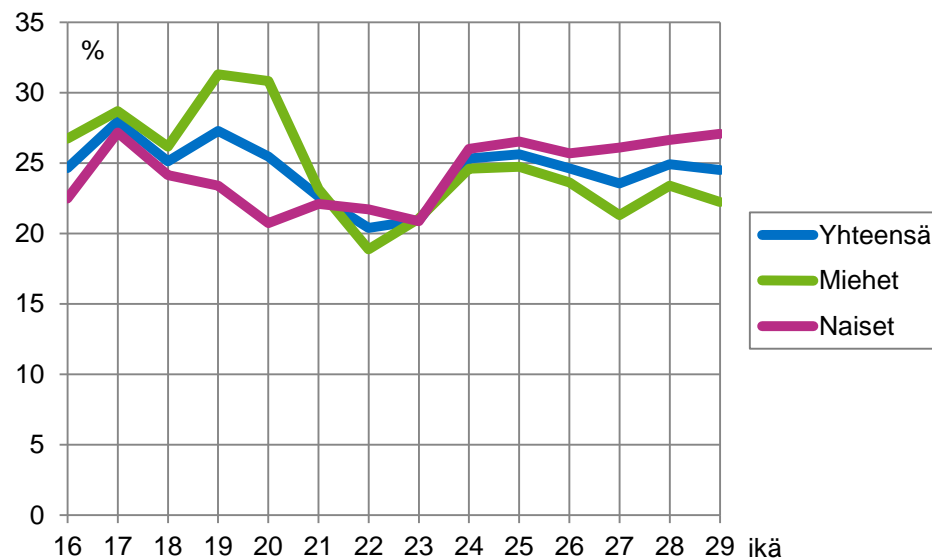
Lähde: Tilastokeskus

Helsingiläisten nuorten ulkopuolisuusriski iän, sukupuolen ja kielen mukaan 2011

Suomen ja ruotsinkieliset



Muut kielet



16-29-vuotiaat työttömät ja työvoiman ulkopuoliset, joilla ei ole perusasteen jälkeistä tutkintoa suoritettuna, eivät he ole opiskelijoita, työllisiä, eläkeläisiä tai varusmiespalvelusta suorittamassa.

Lähde: Tilastokeskus



Nuorten työttömyystilanne

Syyskuun 2013 tilanne Helsingissä:

- Alle 20-vuotiaita työttömiä 650
- Alle 25-vuotiaita työttömänä yli 2 900
- 25-29-vuotiaita työttömiä yli 3 500

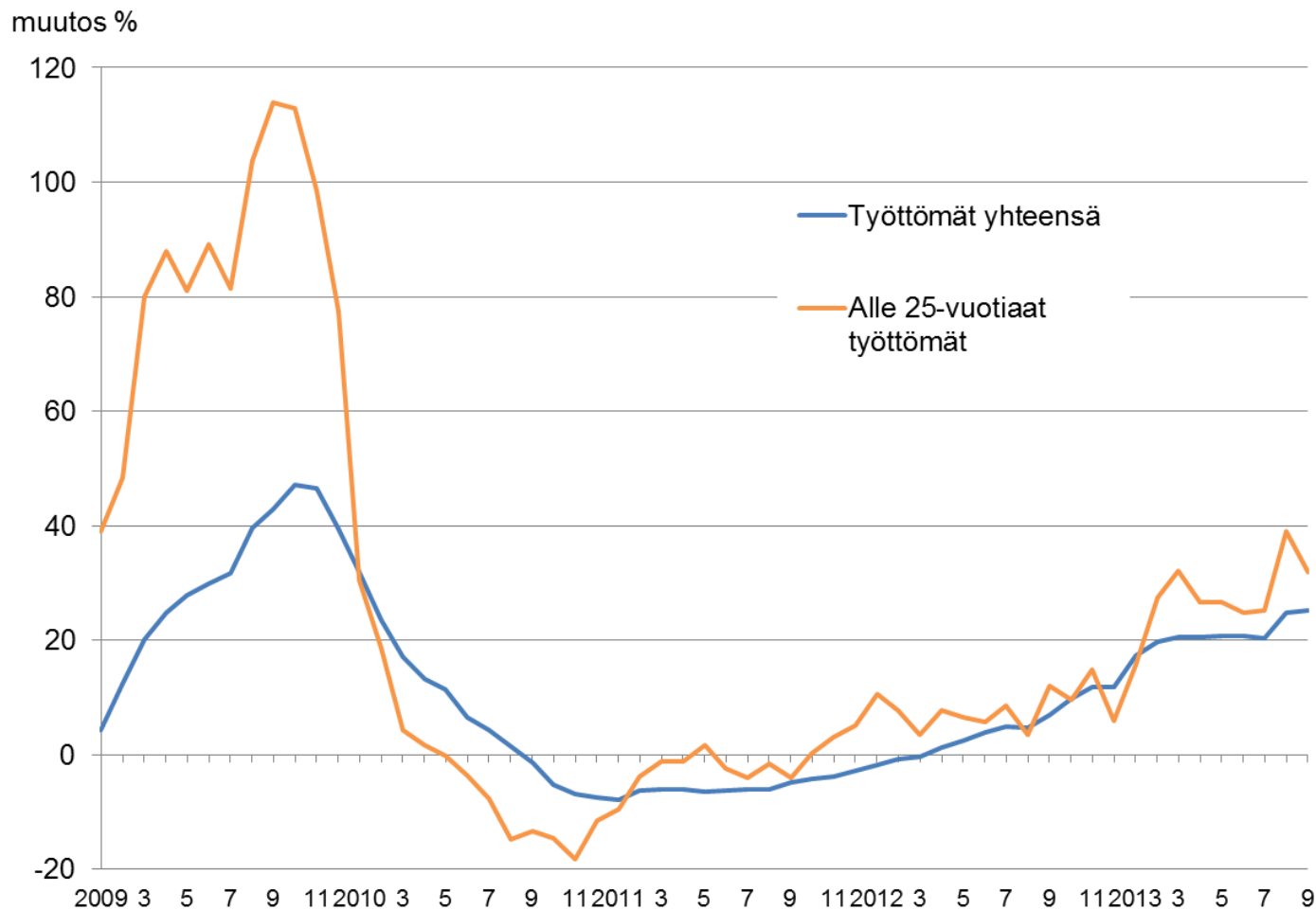
- Alle 25-vuotiaiden työttömyysaste 6,3 % vuoden 2012 lopussa

- Vuoden 2013 tammi-syyskuussa nuorten työttömien määrä on Helsingissä kasvanut 28 %. Nuorisotyöttömyyden kasvu on ollut reipasta myös pääkaupunkiseudulla, suurissa kaupungeissa ja koko maassa.

- Nuorisotakuun seurantalilastojen perusteella voi todeta, että takuu ei ole toistaiseksi onnistunut vähentämään nuorten työttömyyttä. Yhä useammalla nuorella työttömyys venyy yli 3 kk. Lisäksi 25-29-v. vastavalmistuneiden työllistyminen on haasteellista.

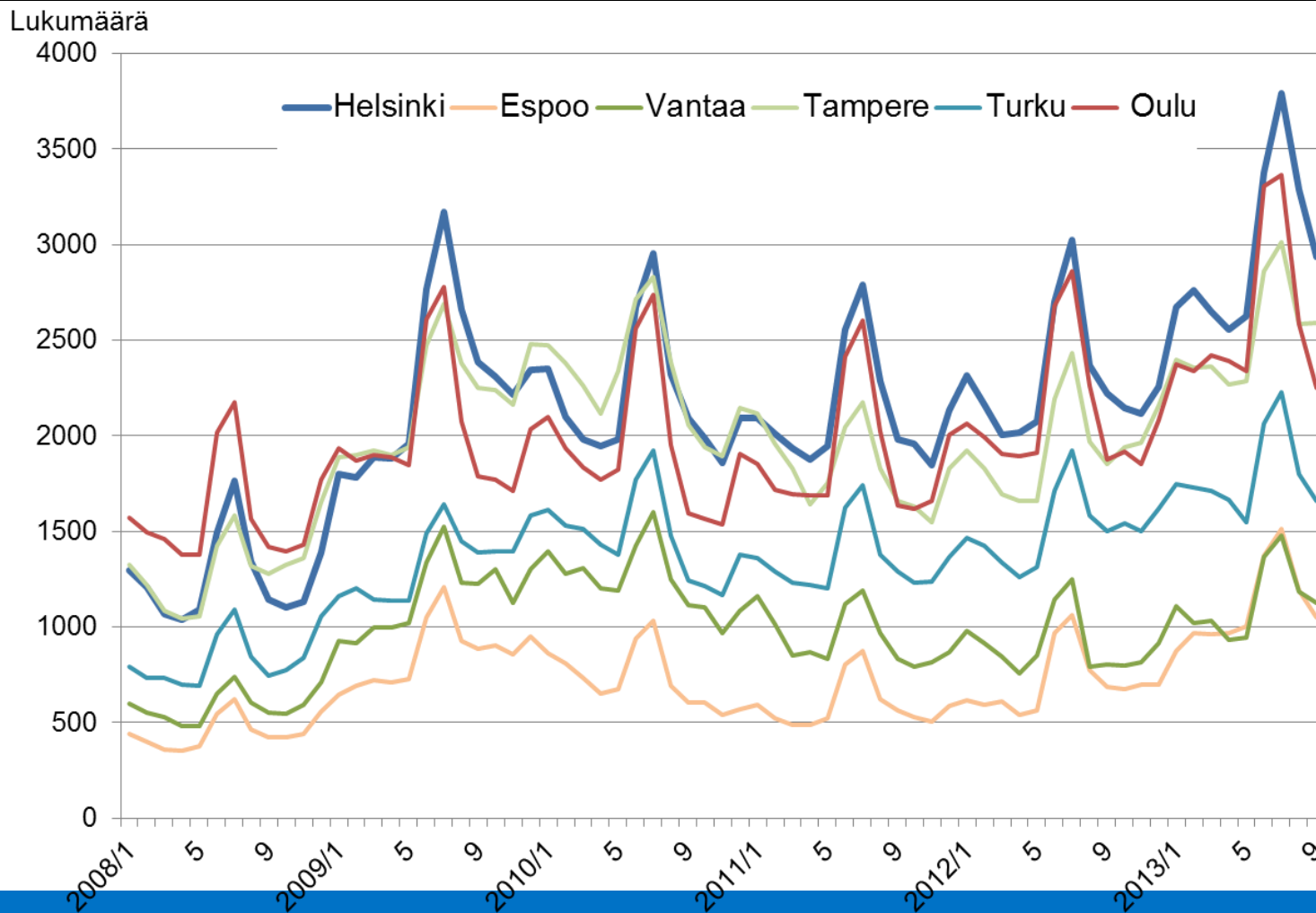


Työttömien määrän muutos (%) edellisen vuoden vastaavasta kuukaudesta Helsingissä ikäryhmittäin 2009–2013/9





Nuoret työttömät suurissa kaupungeissa 2008-2013/9

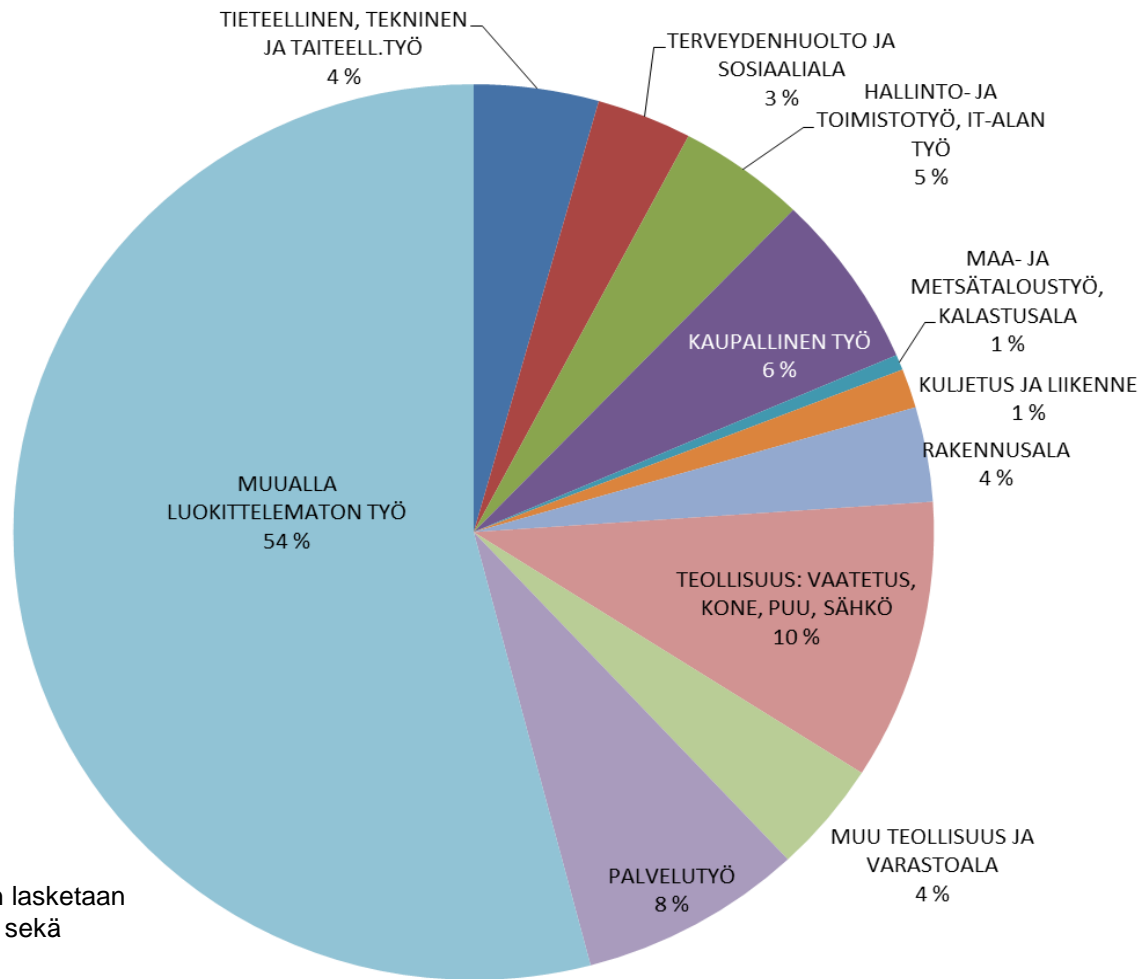




Nuorisotakuun seurantatietoja syyskuulta 2013

	Helsinki	Espoo	Vantaa
Alle 25-vuotiaat työttömät	2 934	1 049	1 126
Vuosimuutos %	32 %	52 %	40 %
Virta yli 3 kk kestäneeseen työttömyyteen %	24 %	27 %	24 %
25-29-v. vastavalmistuneet	428	87	72
Vuosimuutos %	48 %	34 %	80 %
Virta yli 3 kk kestäneeseen työttömyyteen %	51 %	52 %	53 %

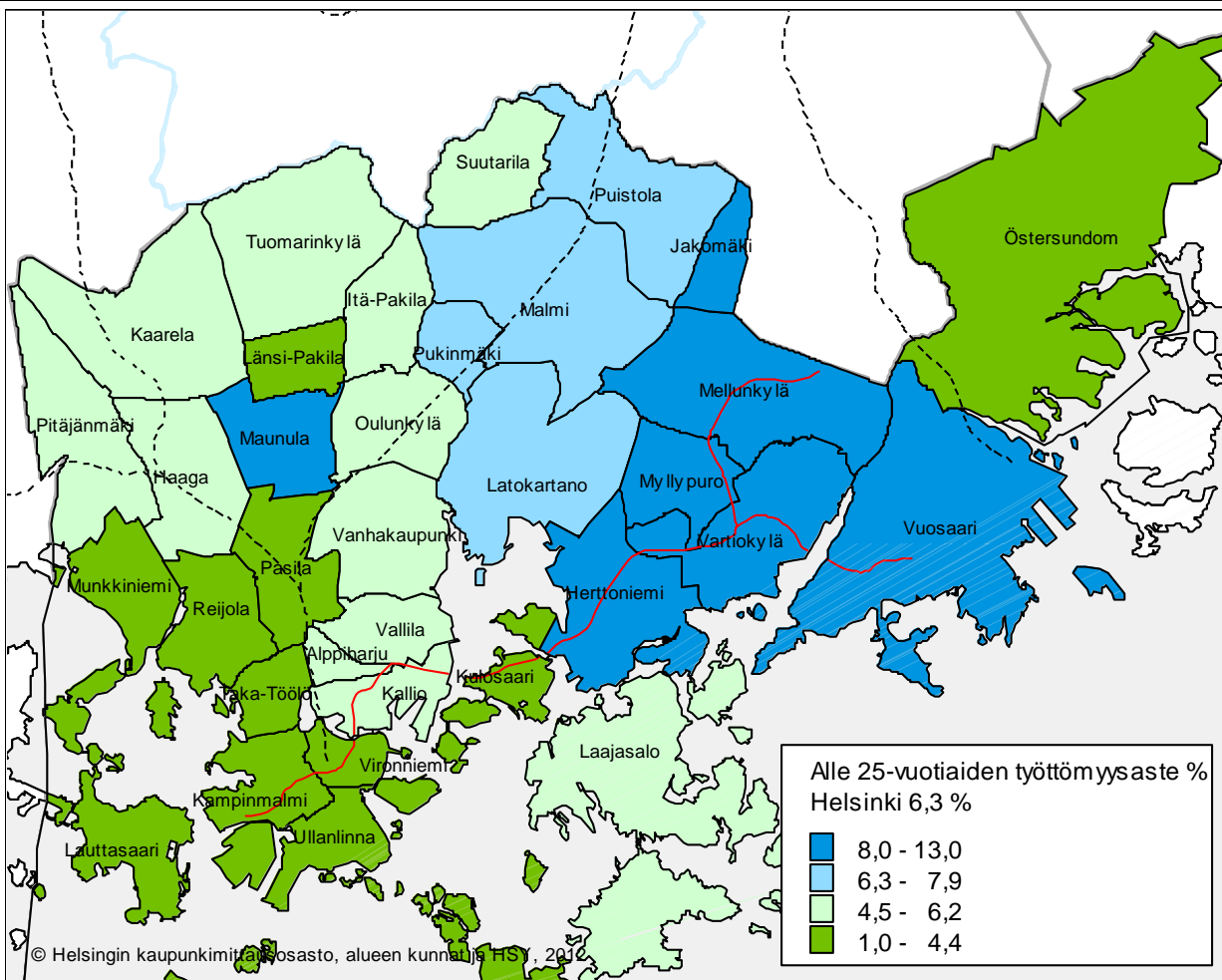
Alle 25-vuotiaat työttömät 2012/9 ammattiryhmittäin Helsingissä



Muualla luokittelemattomaan työhön lasketaan ilman ammatillista koulutusta olevat sekä vastavalmistuneet



Alle 25-vuotiaiden työttömyysaste (%) Helsingissä peruspiireittäin 31.12.2012





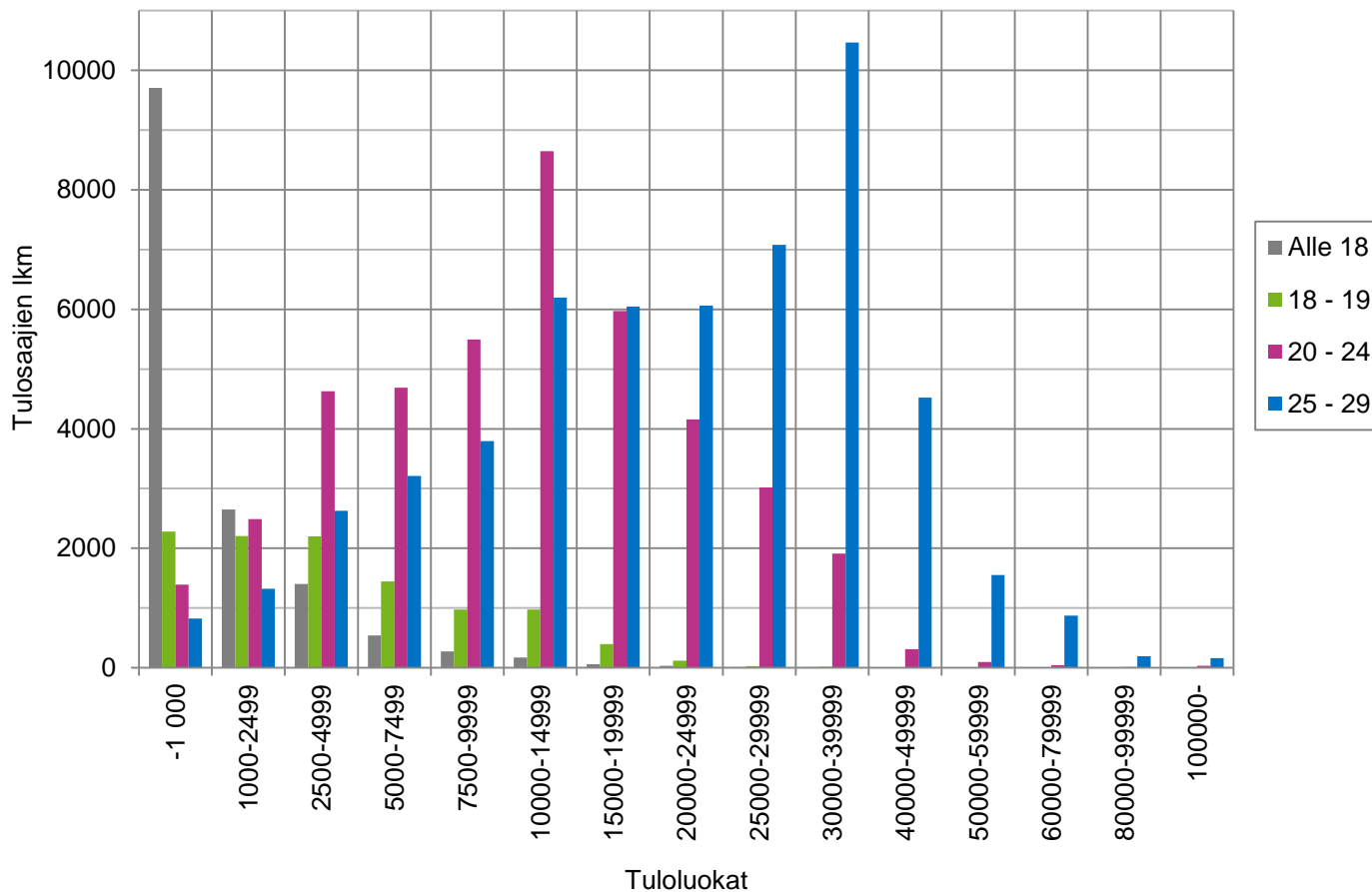
Nuorten tulot

- Alle 20-vuotiaista suurin osa ansaitsee alle 10 000 euroa vuodessa
- 20-24-vuotiasta puolet (51 %) on tuloluokassa 10 000–29 999 ja 44 % on alle 10 000 euron vuosituloissa
- 25-29-vuotiaista 21 % ansaitsee alle 10 000 euroa vuodessa, 46 % 10 000–29 999, 27 % 30 000–49 999 ja 5 % yli 50 000
- Alle tuhat euroa vuodessa ansaitsevia 20-29-vuotiaita oli 2 219 henkilöä
- Yli 60 000 euroa vuodessa ansaitsevia 20-29-vuotiaita oli 1 316 henkilöä



Nuoret tulonsaajat tuloluokittain Helsingissä vuonna 2011

(valtionveronalaiset tulot)





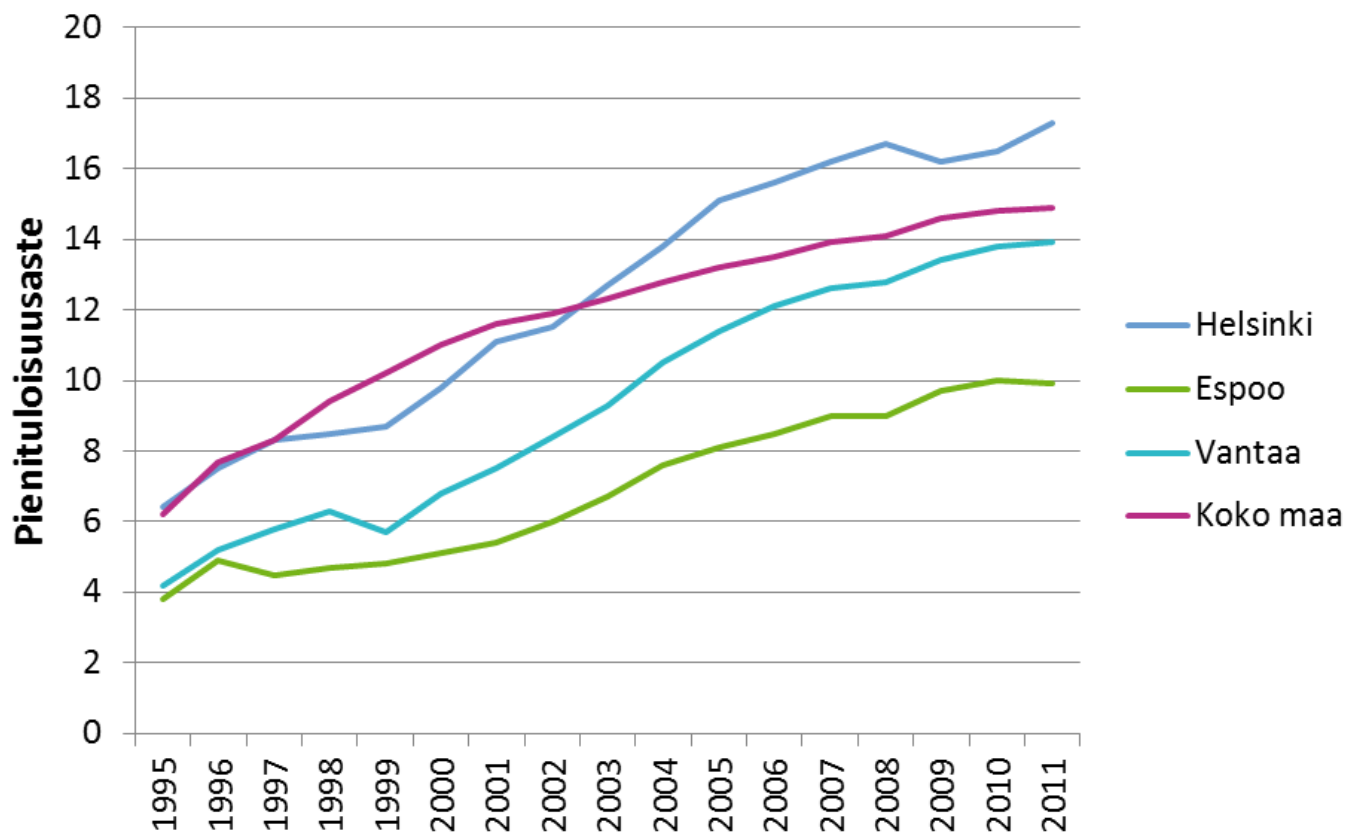
Lasten pienituloisuus

- Pienituloisessa asutokunnassa asui vuonna 2011 yhteensä 16 438 helsinkiläislasta. Lasten pienituloisuusriski oli 17,3 ja se on kasvanut koko 2000-luvun ajan.
- Pienituloisiksi on määritelty ne asutokunnat, joiden ekvivalenttitulo (=käytettävissä oleva rahatulo OECD-kulutussyksikköä kohden) jää pienemmäksi kuin 60 prosenttia kaikkien asutokuntien mediaanitulosta.
- Lasten (alle 18v) pienituloisuusriski on Helsingissä korkeampi kuin kaikkien asutokuntien pienituloisuusriski. Kaikkien asutokuntien pienituloisuusriski oli vuonna 2011 Helsingissä 14,5.
- Lasten pienituloisuusriski on Helsingissä korkeampi kuin koko maassa, muualla pääkaupunkiseudulla, Helsingin seutukunnassa tai Uudellamaalla.
- Helsingin suurpiirien väliset erot lasten pienituloisuusriskissä ovat kasvaneet reippaasti 1990-luvun puolesta välistä tähän päivään.



Lasten pienituloisuusaste Helsingissä, Espoossa, Vantaalla ja koko maassa 1995-2011

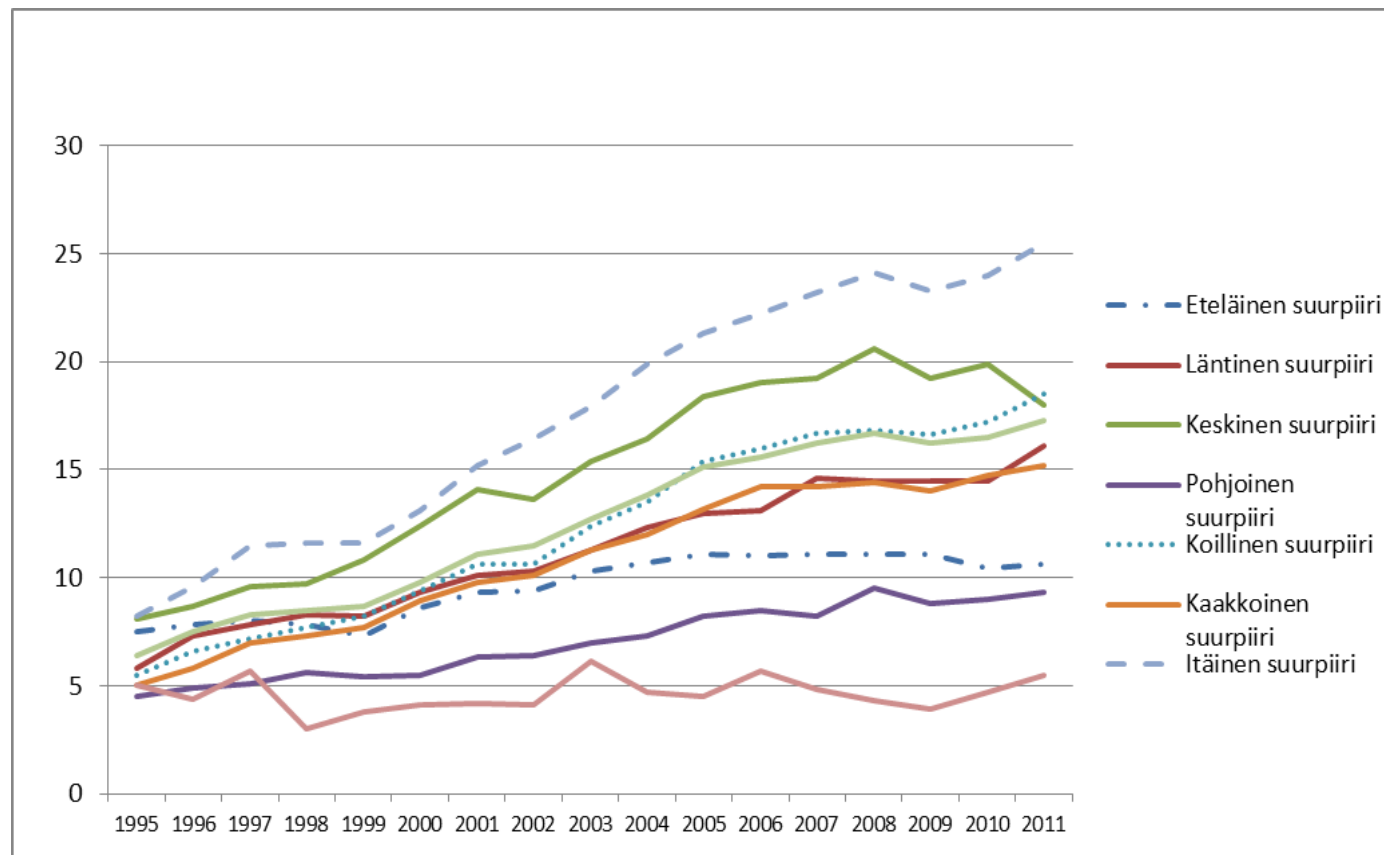
Lasten pienituloisuusaste ilmaisee pienituloisiin kotitalouksiin kuuluvien alle 18-vuotiaitten henkilöiden osuuden prosentteina kaikista alueella asuvista alle 18-vuotiaista henkilöistä. Pienituloisuuden rajana käytetään 60 % suomalaisten kotitalouksien käytettävissä olevan ekvivalentin rahatulon (uudistetulla OECD-skaalalla laskien) mediaanista kunakin vuonna.





Lasten pienituloisuusaste Helsingin suurpiireissä 2000-2011

Lasten pienituloisuusaste ilmaisee pienituloisiin kotitalouksiin kuuluvien alle 18-vuotiaitten henkilöiden osuuden prosentteina kaikista alueella asuvista alle 18-vuotiaista henkilöistä. Pienituloisuuden rajana käytetään 60 % suomalaisten kotitalouksien käytettävissä olevan ekvivalentin rahatulon (uudistetulla OECD-skaalalla laskien) mediaanista kunakin vuonna.



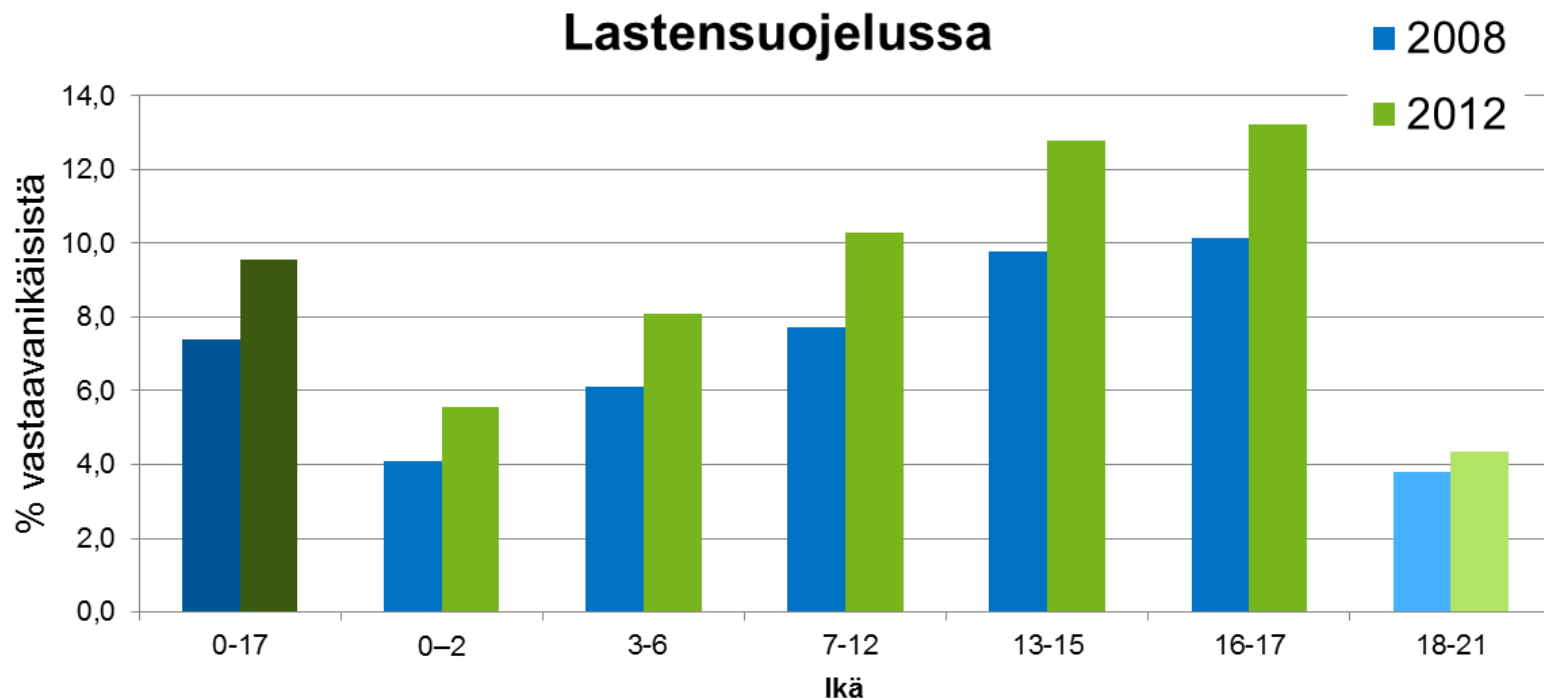


Lastensuojelu

- Lastensuojelun asiakkaiden määrä on kasvanut Helsingissä 31 prosenttia vuodesta 2008 vuoteen 2012. Kasvu on tapahtunut avohuollossa, sijoitusten lukumäärä on samanaikaisesti laskenut 11 prosenttia. Vuodesta 2011 vuoteen 2012 muutokset olivat hyvin maltillisia.
- Lastensuojelun asiakkaista 27 prosenttia oli uusia asiakkaita, ja heidän määränsä on kasvanut 46 prosenttia vuodesta 2008 vuoteen 2012. Yhtenä syynä asiakkuuksien kasvuun on vuonna 2008 voimaantullut uusi lastensuojelulaki ja aikaisempaa laajempi ilmoitusvelvollisuus.
- Vuoden aikana sijoitetuista 2280 lapsesta ja nuoresta 1 930 oli otettu huostaan ja 478 sijoitettu kiireellisesti. Huostaan otettiin vuoden 2012 aikana 8 prosenttia vähemmän lapsia ja nuoria kuin viisi vuotta aikaisemmin. Toisaalta kiireellisiä sijoituksia tapahtui 35 prosenttia enemmän vuonna 2008 kuin vuonna 2012.
- Kiireellisen sijoituksen tärkein tarvetta aiheuttava tekijä oli lapsen tai huoltajan päihteiden käyttö.

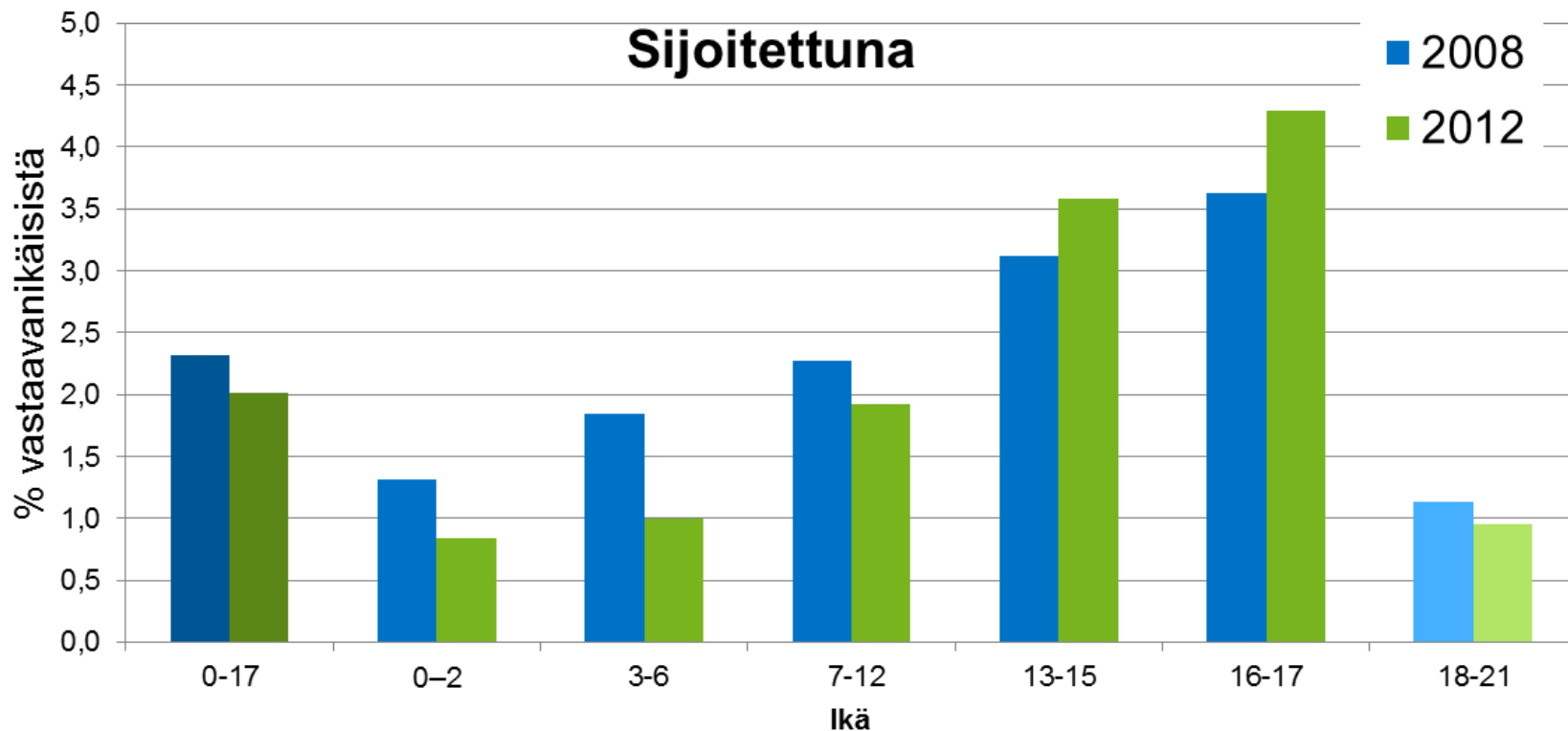


Lastensuojelun asiakkaat Helsingissä vuosina 2008 ja 2012, % osuutena vastaavanikäisestä väestöstä



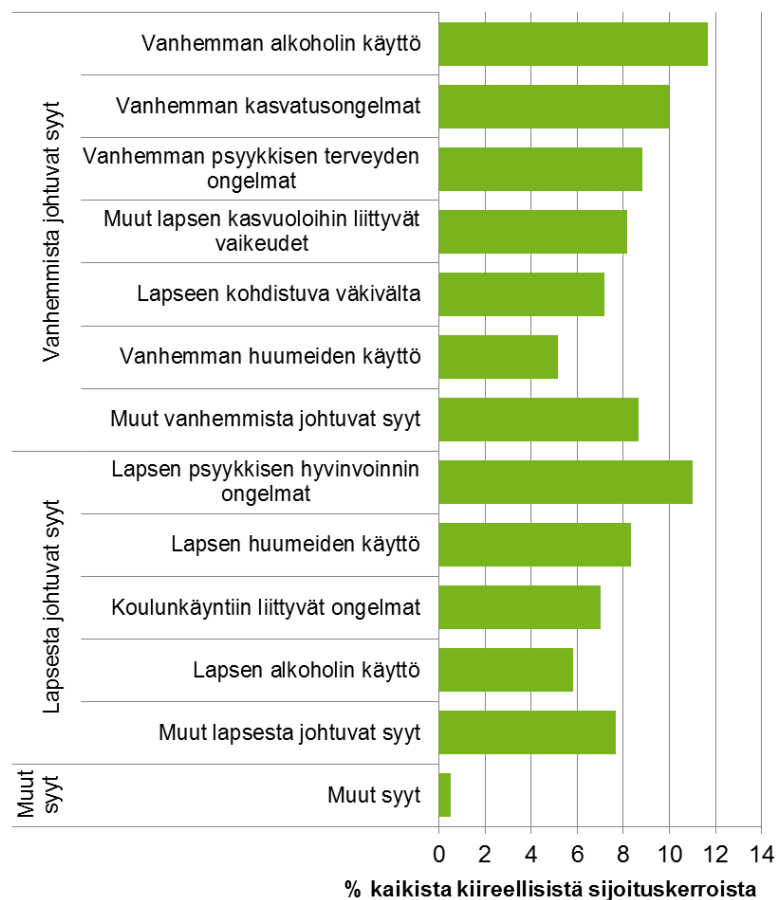


Lastensuojelun sijoitettuna olleet asiakkaat Helsingissä vuosina 2008 ja 2012, % osuutena vastaavanikäisestä väestöstä





Lastensuojelun tärkeimmät kiireellisen sijoituksen tarvetta aiheuttaneet tekijät 2012, % kaikista sijoituskerroista



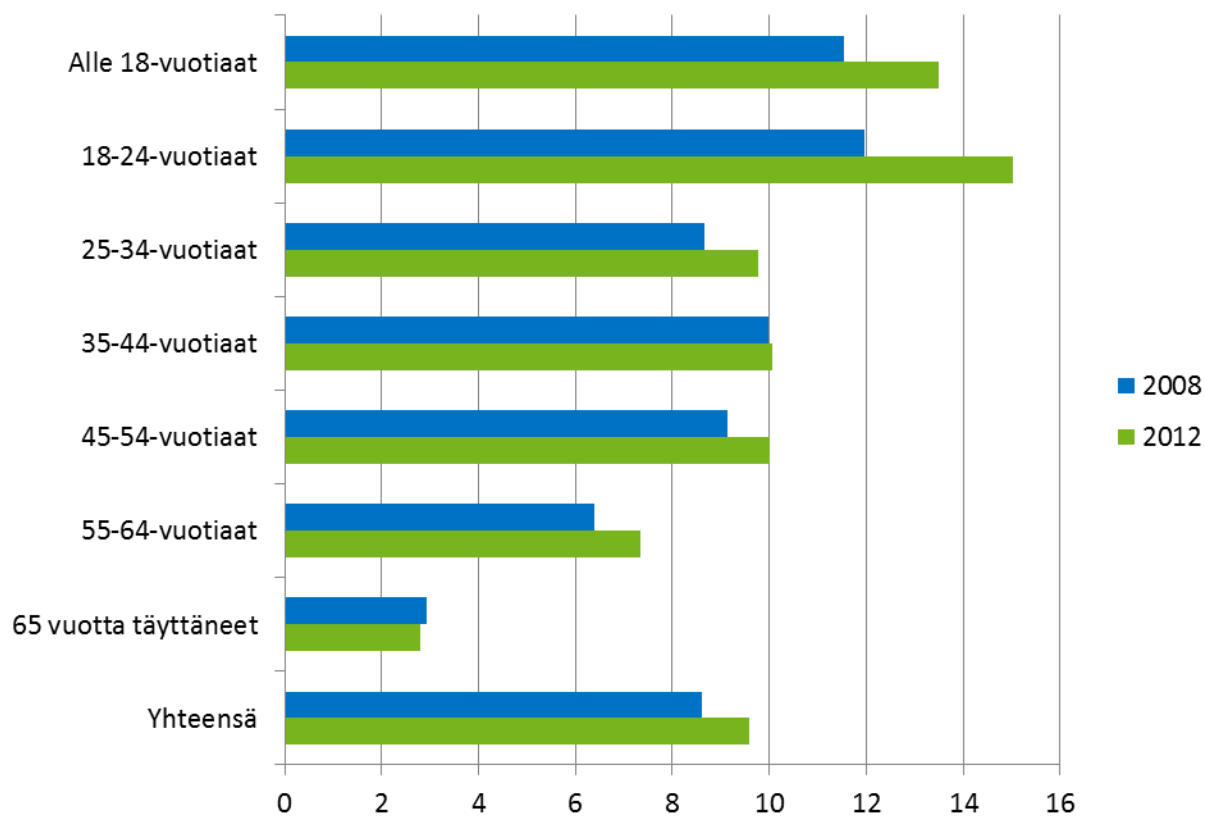


Lapset ja nuoret toimeentulotuen piirissä

- Toimeentulotuen piirissä olevien lasten ja nuorten lukumäärä on kasvanut viiden aikana. Alle 18 vuotiaista helsinkiläisistä lapsista 13 prosenttia asui toimeentulotukea saavassa kotitaloudessa ja tuen piirissä olevien lasten määrä on kasvanut 20 prosenttia vuodesta 2008.
- Toimeentulotuki oli yleisintä 18–24-vuotiaiden ikäryhmässä, joista 15 prosenttia oli tuen piirissä vuoden 2012 aikana ja tämänikäisten tuensaajien määrä on kasvanut 33 prosenttia vuodesta 2008.
- Nuorten ikäryhmistä toimeentulotuen saanti on yleisintä 19-vuotiaiden keskuudessa, joista 18 prosenttia on toimeentulotuen piirissä vuonna 2012.
- Useimmiten toimeentulotukea saadaan yksinhuoltajakotitalouksissa. Yksinhuoltajaperheistä, jossa asuu vähintään yksi alaikäinen lapsi, 30 prosenttia sai vuonna 2012 toimeentulotukea. Muista lapsiperheistä tukea sai 7 prosenttia.

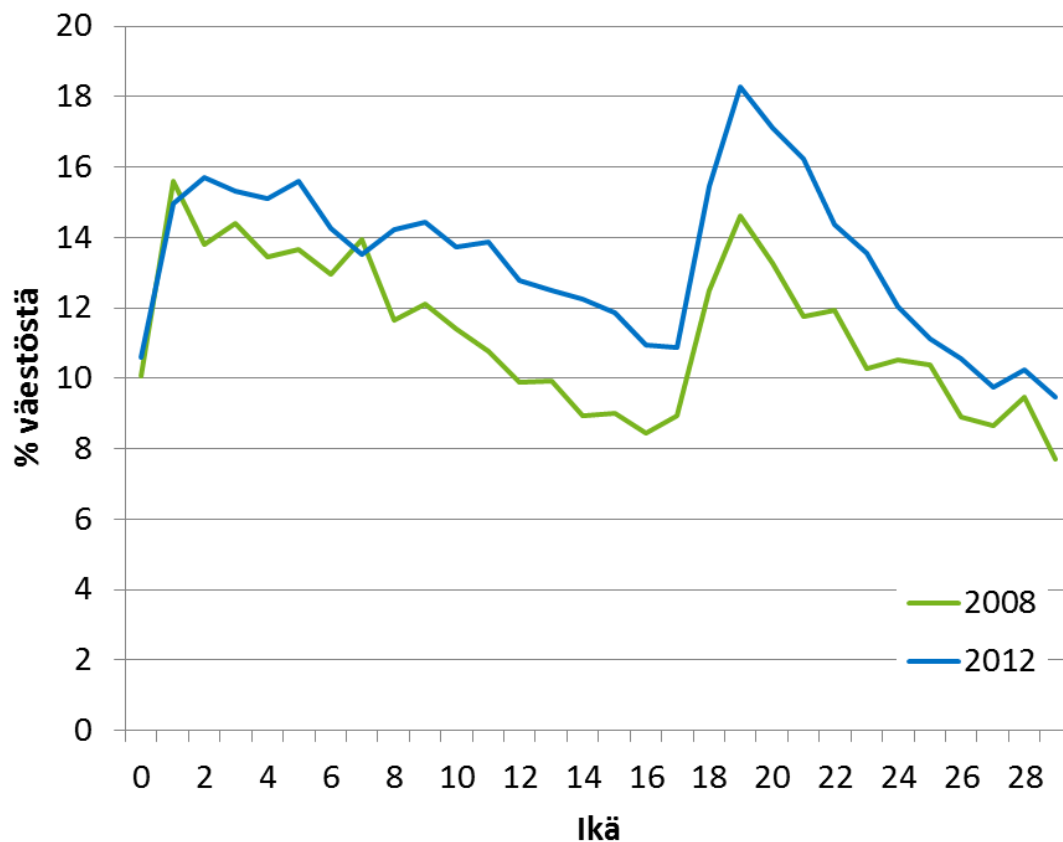


Toimeentulotuen piirissä olevat ikäryhmittäin Helsingissä vuosina 2008 ja 2012, % osuutena vastaavanikäisestä väestöstä





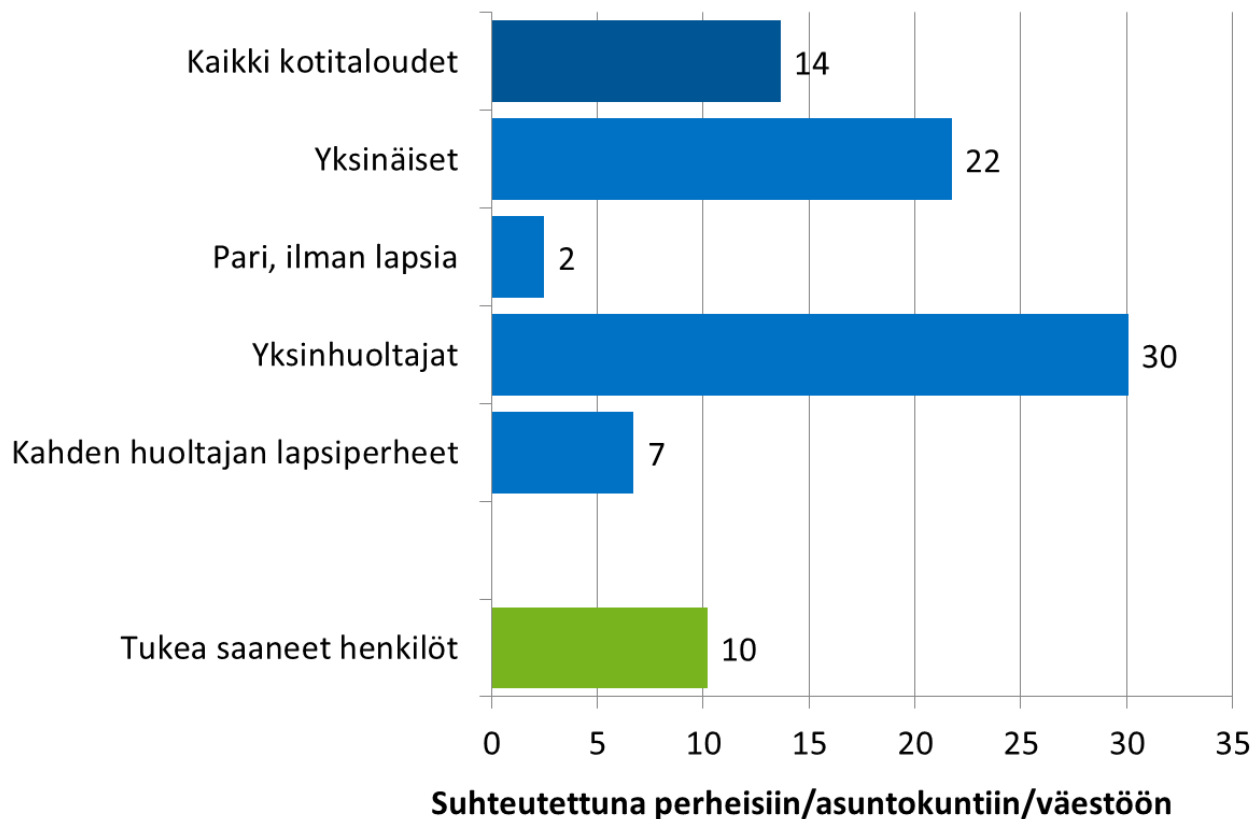
Toimeentulotuen piirissä olevat alle 30-vuotiaat 1-vuotisikäryhmittäin Helsingissä vuosina 2008 ja 2012, % osuutena vastaavanikäisestä väestöstä





Toimeentulotukea saaneet kotitaloudet Helsingissä 2012

Toimeentulotukitilastoissa kotitalous määrittyy hieman eri tavalla kuin miten asutokunnat tilastoissa määritellään ja suhteutukset ovat suuntaa antavia. Esimerkiksi toimeentulotukea saavassa perheessä asuvat täysikäiset nuoret tilastoituvat omaksi toimeentulotukea saavaksi kotitaloudeksi.





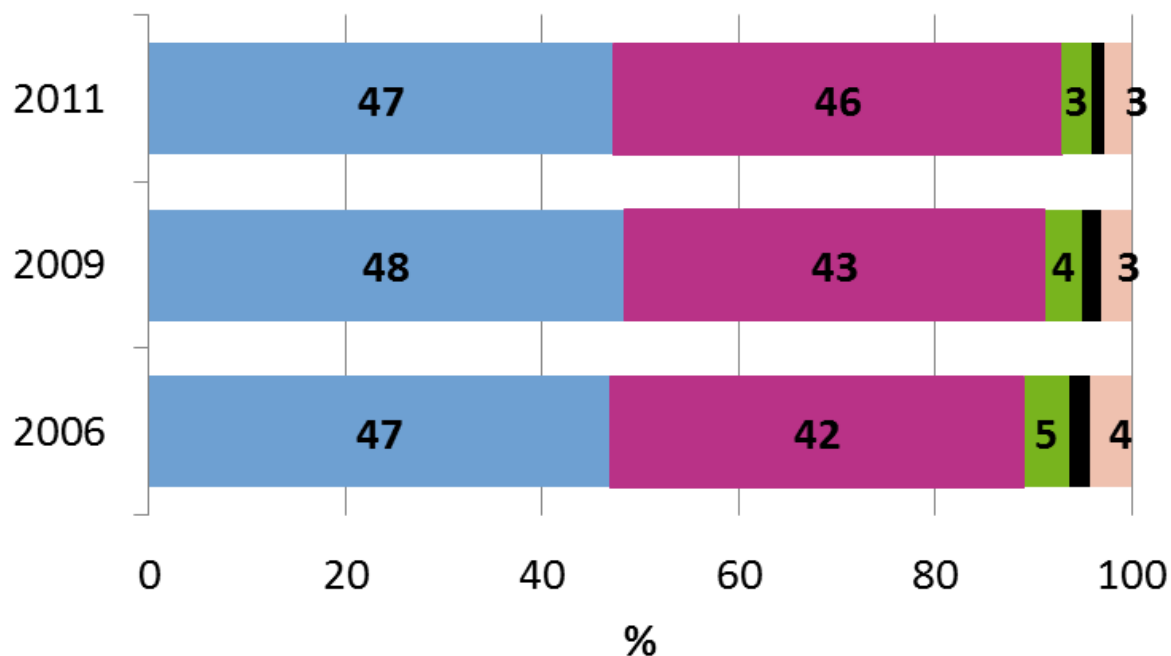
Nuoret 18-20-vuotiaat helsinkiläiset toimeentulotuen saajina – tuloksia

Lähde: Helsingin kaupungin tietokeskuksen tilastoja 2013:12: Nuoret toimeentulotuen saajat – Pitkittäistarkastelu 18-20-vuotiaista helsinkiläisistä toimeentulotuen saajista vuosina 2006-2011. Lisätietoja: Elise Haapamäki, tietokeskus

- Iso osa toimeentulotukea saaneista nuorista jää järjestelmään, vuonna 2006 toimeentulotukea saaneista nuorista 38% oli yhä toimeentulotuen asiakkaina vuonna 2011. Kuusi prosenttia heistä oli asiakkaina vähintään 10 kk/vuodessa jokaisena vuonna 2007-2011, 24 prosentilla löytyi asiakkuus vähintään kuukauden jokaiselta vuodelta 2007-2011.
- Nuoren toimeentulotuentuen saanti on useammin jatkuvaa tai toistuvaa. Ainoastaan 20% vuonna 2006 toimeentulotukea saaneista 18-20-vuotiaista nuorista ei saanut tukea tai ollut osallisina yhtenäkkään vuonna 2007-2011.
- Perhetilanne on muuttunut hyvin vähän, erityisesti yksinasuvilla miehillä.
- Nuoren elämäntilanne pääasiallisen toiminnan kautta tarkasteluna on muuttunut jonkin verran, vuoden 2006 nuorista opiskelijoista yli puolet oli työttömiä vuonna 2011, työttömistä 64 prosenttia pysyi työttömänä.
- Profiileissa hyvin vähän eroja vuosien 2006, 2009 ja 2011 välillä. 2011 yksinasuvia naisia hieman enemmän kuin aikaisemmin.
- 45 prosenttia vuonna 2011 toimeentulotukea saaneista 18-19-vuotiaista nuorista on aikaisemmin asunut toimeentulotukea saavassa kotitaloudessa vuosina 2006-2010.
- Aikaisemmalla osallisuudella näyttäisi olevan vaikutusta toimeentulotuen sekä tuen saannin kestoon että tuensaajan profiiliin.

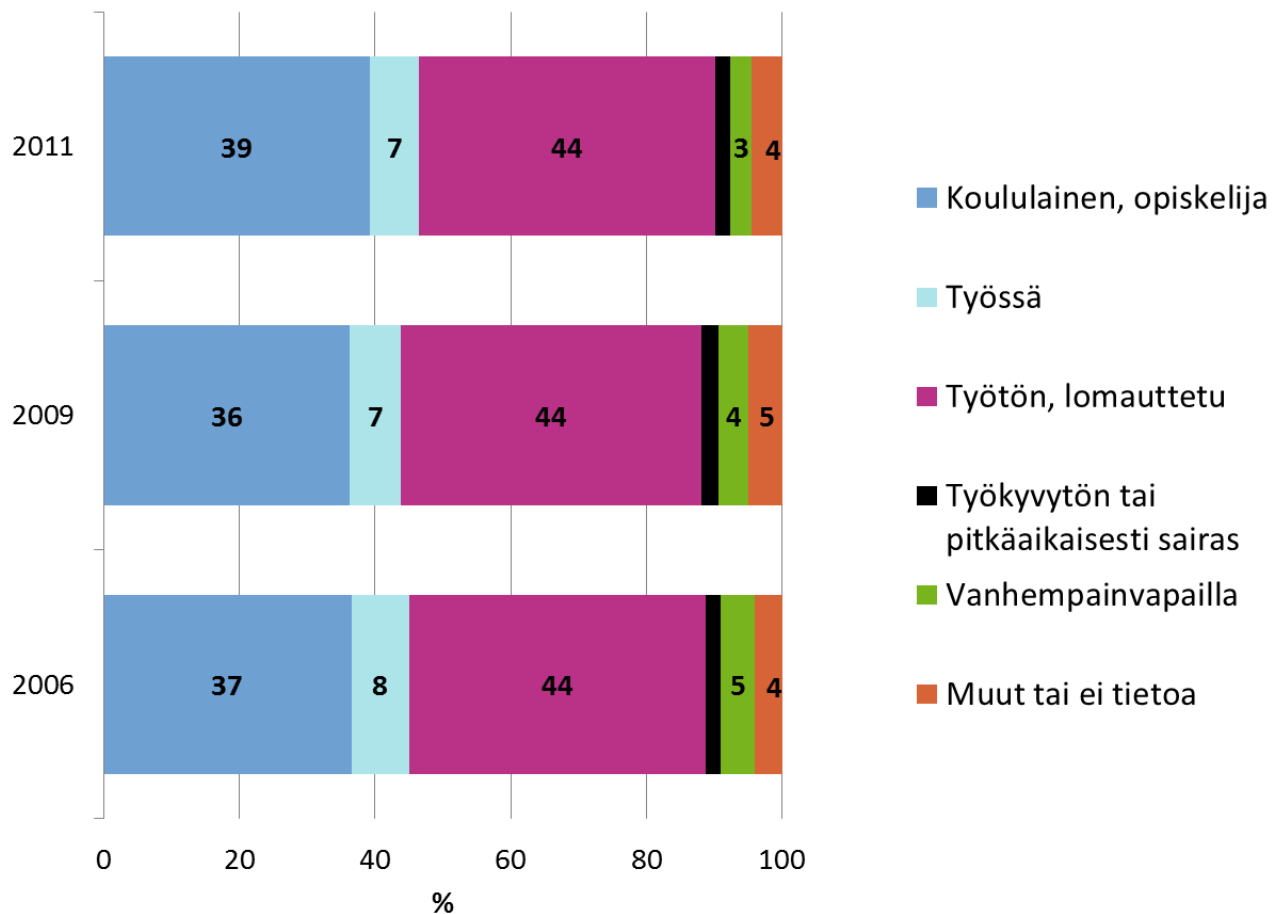


Toimeentulotukea saaneet 18-20-vuotiaat nuoret perhetyypin mukaan



- Yksinäinen mies
- Yksinäinen nainen
- Pari, ei lapsia
- Pari, on lapsia
- Yksinhuoltaja

Toimeentulotukea saaneet 18-20-vuotiaat nuoret toiminnan mukaan

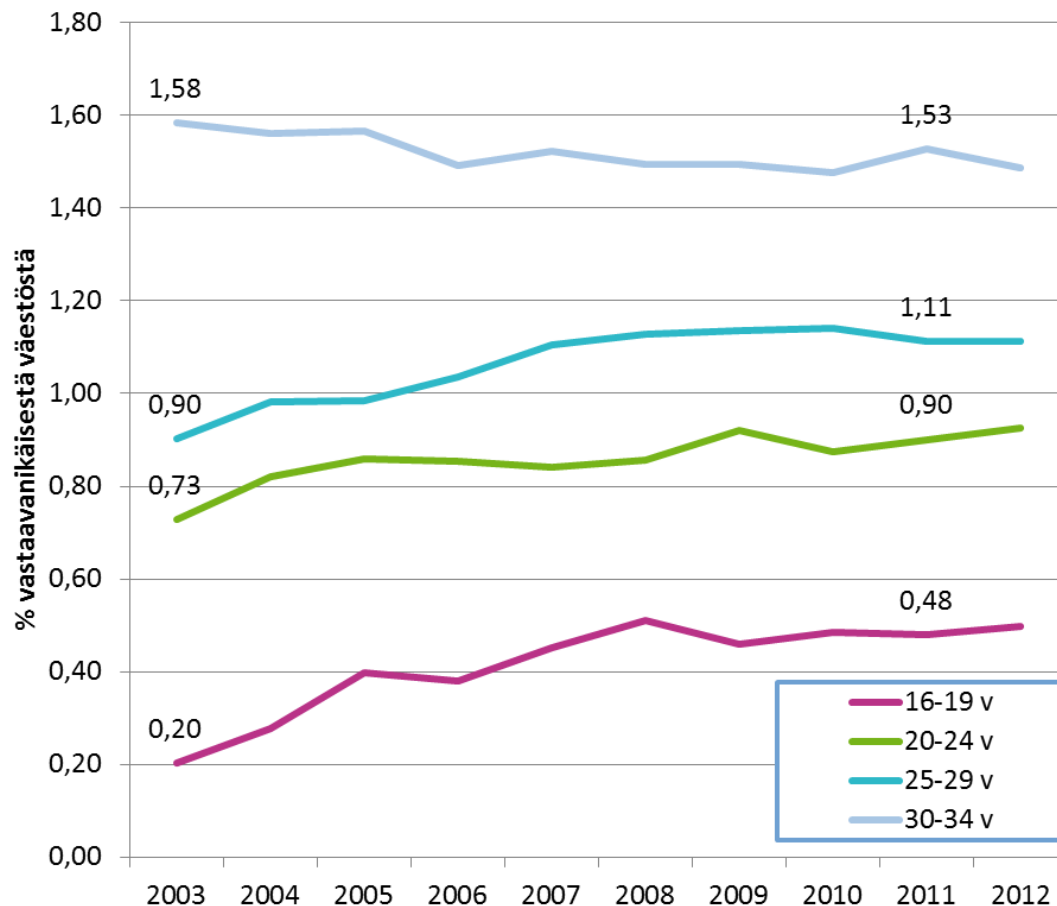




Nuoret työkyvyttömyyseläkkeellä

- Helsingissä oli vuoden 2012 lopussa 1209 alle 30-vuotiasta työkyvyttömyyseläkkeensaajaa, eli työkyvyttömyyseläkettä sai 0,93 % vastaavanikäisestä väestöstä.
- Nuorten työkyvyttömyyseläkkeen saajien määrä on kasvanut viidessä vuodessa 6 %, vuoden 2008 lopussa työkyvyttömyyden vuoksi eläkkeellä oli 1 142 alle 30-vuotiasta helsinkiläistä nuorta, eli 0,91% väestöstä. Samalla ajanjaksolla kaikkien Helsingin työkyvyttömyyseläkettä saavien määrä on laskenut 10 %.
- Työkyvyttömyyseläkkeelle siirtyi vuoden 2012 aikana 234 alle 30-vuotiasta helsinkiläisnuorta. Tämä oli 13 prosenttia vähemmän kuin vuotta aikaisemmin ja 22 prosenttia vähemmän kuin 5 vuotta aikaisemmin.
- Yleisimmin helsinkiläinen nuori oli työkyvyttömyyseläkkeellä mielenterveyden ja käyttäytymisen häiriöiden (F00-F99) vuoksi, tämä oli työkyvyttömyyseläkkeen syynä 947 nuorella, eli 78 % kaikista työkyvyttömyyseläkkeellä olleista alle 30-vuotiaista.
- Varsinkin nuoret työkyvyttömyyseläkeläiset ovat eläkkeellä usein synnyinäisten vammojen vuoksi. Esimerkiksi vuonna 2010 16-29-vuotiaista helsinkiläisistä työkyvyttömyyseläkkeen saajista 10 % oli eläkkeellä synnyinäisten epämuodostumien ja kromosomipoikkeamien (Q00-Q99) vuoksi ja 17 % eläkkeellä olon syynä oli älyllinen kehitysvammaisuus (F70-F73).

16–34-vuotiaat työkyvyttömyyseläkkeen saajat 31.12.2003–2012 Helsingissä, % osuutena vastaavanikäisestä väestöstä





Nuoret työkyvyttömyyseläkkeensaajat Helsingissä 31.12.2012 sukupuolen ja iän mukaan lukumääränä ja osuutena vastaavanikäisestä väestöstä

