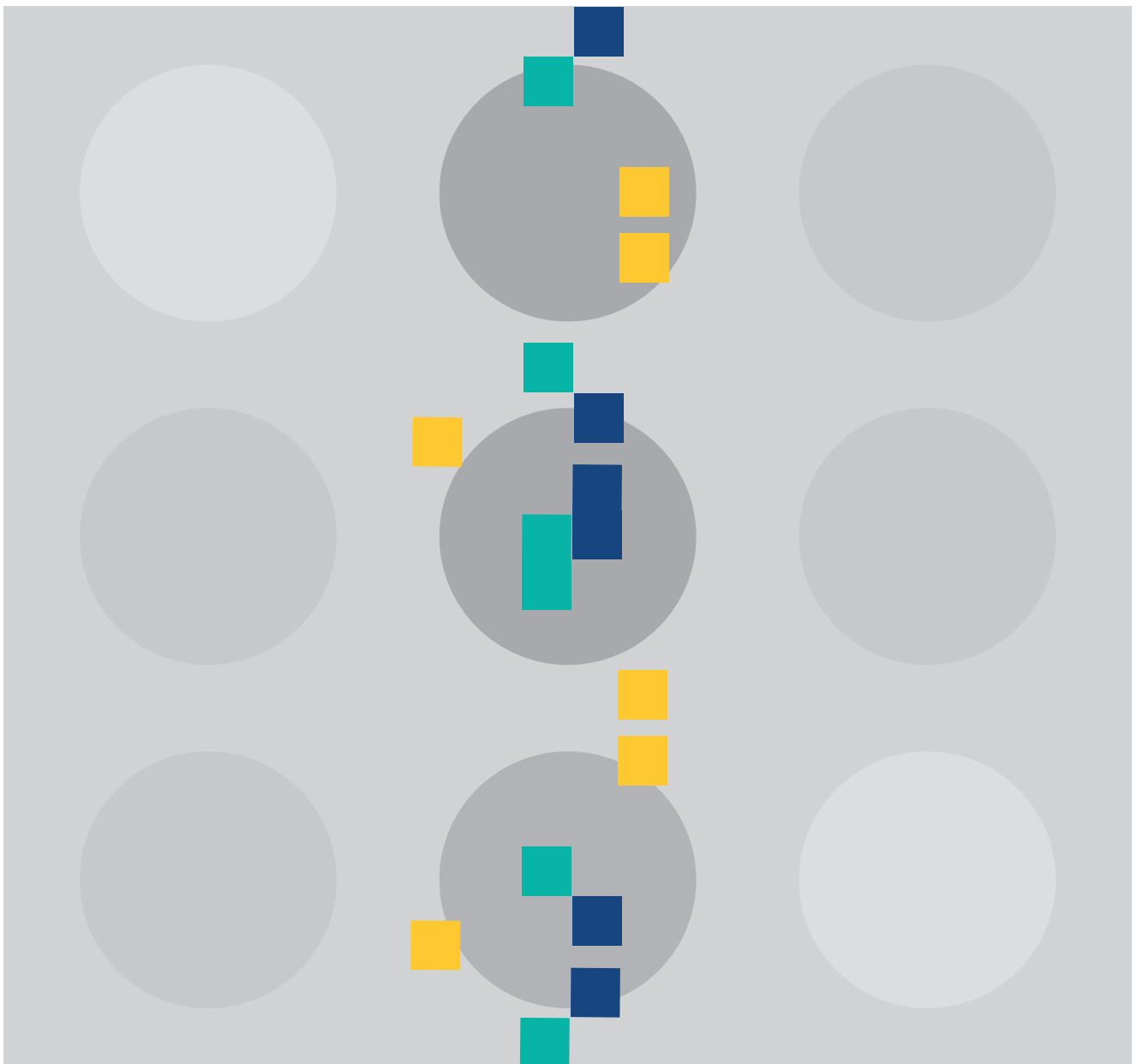




# Harmaan talouden seurantaraportti



**Harmaan talouden seurantaraportti 3/2012**

Lisätiedot: riskienhallinnan asiantuntija Mika Häkkinen  
controller Jutta Heinäaho

Kansi: Marita Haukema

Jakelu: Jutta Heinäaho, [jutta.heinaaho@hel.fi](mailto:jutta.heinaaho@hel.fi)

ISBN: 978-952-272-412-0 (verkkajulkaisu)

## SISÄLTÖ

JOHDANTO .....	4
TIIVISTELMÄ .....	5
1. POLIISIN TUTKINTATILANNE .....	8
1.1 Poliisin tietoon tulleet talousrikosilmoitukset .....	8
1.2 Tutkinnan läpivirtaus .....	9
1.3 Haltuun saatu omaisuus .....	11
1.4 Tutkinnan resurssit .....	12
2. RAKENTAMISPALVELUJEN KÄÄNNETYN VEROVELVOLLISUUDEN VAIKUTUKSET .....	14
3. ETELÄ-SUOMEN ALUEHALLINTOVIRASTON TILANNETIETOJA .....	15
4. VEROHALLINTOPALAUTE .....	16
4.1 Helsingin kaupunkikonserni .....	18
4.2 Virastot .....	19
Asuntotuotantotoimisto .....	21
Kaupunkisuunnitteluvirasto .....	22
Kiinteistövirasto .....	23
Opetusvirasto .....	24
Rakennusvirasto .....	25
Stara (Rakentamispalvelu) .....	26
Sosiaalivirasto .....	27
Talous- ja suunnittelukeskus .....	28
Terveyskeskus .....	29
4.3 Liikelaitokset .....	30
Helsingin Energia .....	31
Helsingin Satama .....	32
HKL .....	33
Palmia .....	34
4.4 Tytärsäätiöt .....	35
4.5 Tytäryhtiöt .....	36
Heka-Haaga Oy .....	38
Heka-Kannelmäki Oy .....	39
Heka-Kansanasunnot Oy .....	40
Heka-Kantakaupunki Oy .....	41
Heka-Kontula Oy .....	42
Heka-Kumpula Oy .....	43
Heka-Laajasalo Oy .....	44
Heka-Malmi Oy .....	45
Heka-Malminkartano Oy .....	46
Heka-Maunula Oy .....	47
Heka-Pihlajisto Oy .....	48
Heka-Puotila Oy .....	49
Heka-Roihuvuori Oy .....	50
Heka-Suutarila Oy .....	51
Heka-Vesala Oy .....	52
Helsingin Asumisoikeus Oy .....	53
Keskinäinen kiinteistöosakeyhtiö Helsingin Korkotukiasunnot .....	54
Kiinteistö Oy Auroranlinna .....	55
Kiinteistö Oy Helsingin Palveluasunnot .....	56

Kiinteistö Oy Helsingin Toimitilat .....	57
Kiinteistö Oy Kaapelitalo .....	58
Suomen Energia-Urakointi Oy .....	59
Urheiluhallit Oy .....	60
Vuosaaren Urheilutalo Oy.....	61

## JOHDANTO

Vuoden 2012 kolmas seurantaraportti sisältää selvityksen harmaan talouden torjunnasta Helsingin kaupunkikonsernissa, poliisin tutkintatilanteen talousrikollisuudesta Suomessa sekä tietoja rakentamispalvelujen käännetyn arvonlisäverovelvollisuuden vaikutuksista.

Raportissa esitetään myös verohallintopalaute ajanjaksolta 1.7.–30.9.2012 kaupunkikonserniin kuuluvien virastojen, liikelaitosten ja tytäryhteisöjen Verohallintoon ilmoittamien palveluiden hankintaan liittyvien toimittajatietojen perusteella.

TALOUS- JA SUUNNITTELUKESKUS  
Taloussuunnittelu- ja varainhallintaosasto

### Lisätiedot:

riskienhallinnan asiantuntija Mika Häkkinen, puh. (09) 310 36334  
controller Jutta Heinäaho, puh. (09) 310 25641

## TIIVISTELMÄ

### Talousrikollisuus

Avoimien eli poliisin tutkinnassa olevien talousrikosilmoitusten määrä on noussut hieman. Vuoden 2011 lopussa avoimia ilmoituksia oli 2 014, kun viime vuoden syyskuun lopussa avoimien juttujen määrä oli 2 034. Kymmenen vuoden keskiarvo avoimille ilmoituksille vuosilta 2001–2010 on 1 998 ilmoitusta.

Poliisin tietoon tulleiden uusien talousrikosilmoitusten kymmenen vuoden keskiarvo (2001–2010) on 1 571 ilmoitusta. Vuoden 2012 syyskuun loppuun mennessä uusia ilmoituksia oli kirjattu 1 135, kun vastaavana ajanjaksona vuonna 2011 oli kirjattu 1 073 uutta talousrikosilmoitusta.

Vuonna 2011 rikoshyötyä saatiin hieman alle 32 miljoonaa euroa, kun vuoden 2012 syyskuun lopussa talousrikosilmoitusten osalta kirjattu rikoshyöty oli noin 22,2 miljoonaa euroa. Poliisin tulostavoite vuoden 2012 rikoshyödyn osalta on 55 miljoonaa euroa.

### Verohallintopalaute

Raportissa esitetään yhteenveto Verohallinnon seulaan jääneistä Helsingin kaupunkikonsernin palveluhankinnoista, jotka ylittävät 7 500 euroa (ilman arvonnlisäveroa) ajanjaksolla heinä-syyskuu 2012.

Helsingin kaupunkikonsernin seulontaprosentti oli kolmannella vuosineljänneksellä kahdeksan ja pysyi näin ollen samana edelliseen kvartaaliin verrattuna. Seulontaprosentti kertoo, mitkä yritykset otetaan tarkemmin verottajan tutkittavaksi harmaan talouden epäilyn tai muun verovelvollisuuden selvittämiseen liittyvän syyn perusteella. Seulontaprosentti ei näin ollen kerro suoraan onko kyseessä harmaan talouden piiriin kuuluva yritys. Todellinen tilanne selviää vasta Verohallinnon tarkemmassa käsittelyssä.

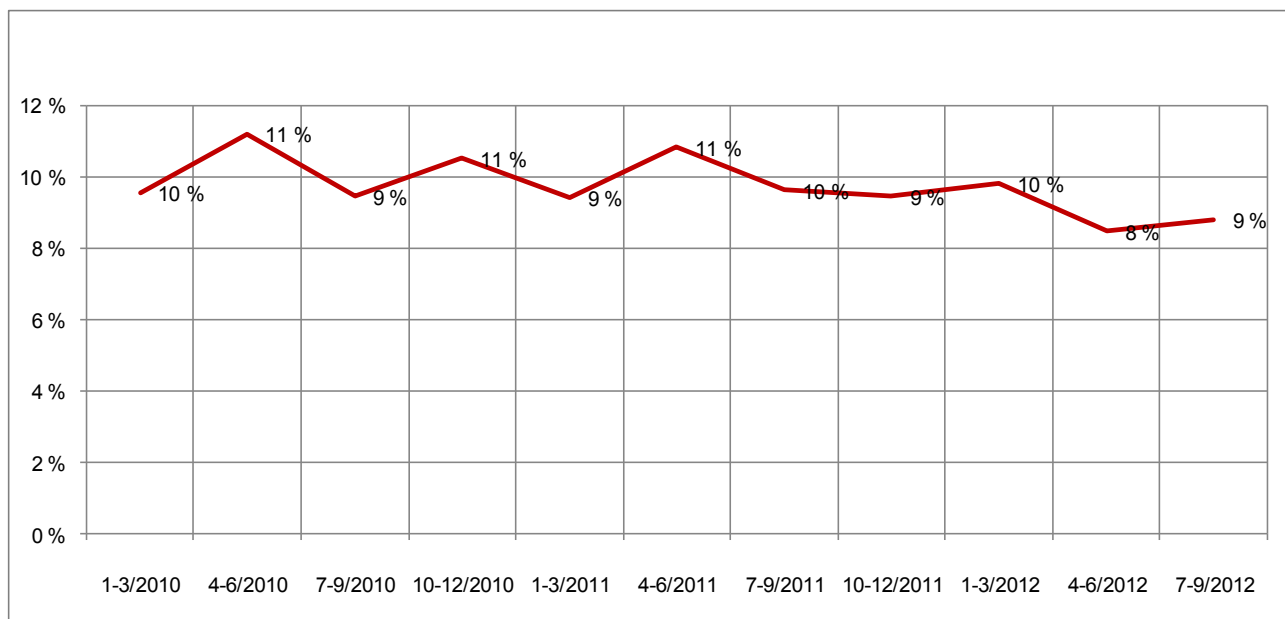
Organisaatio	Seulontaprosentti 7-9/2012
Heka-Kantakaupunki Oy	23
Heka-Malminkartano Oy	20
Heka-Pihlajisto Oy	20
Heka-Kontula Oy	17
Heka-Kumpula Oy	14
Palmia	14
Heka-Laajasalo Oy	13
Heka-Puotila Oy	13
Heka-Vesala Oy	13
Helsingin Asumisoikeus Oy	13
HKL	12
Sosiaalivirasto	12
Talous- ja suunnittelukeskus	10
Terveyskeskus	10

Helsingin Energia	8
Helsingin Satama	8
Kiinteistö Oy Auroranlinna	8
Heka-Kansanasunnot Oy	7
Heka-Malmi Oy	7
Kiinteistö Oy Helsingin Toimitilat	7
Rakennusvirasto	7
Suomen Energia-Urakointi Oy	7
Asuntotuotantotoimisto	6
Heka-Kannelmäki Oy	6
Kaupunkisuunnitteluvirasto	6
Keskinäinen kiinteistöosakeyhtiö Helsingin Korkotukiasunnot	6
Stara (Rakentamispalvelu)	6
Kiinteistö Oy Helsingin Palveluasunnot	5
Opetusvirasto	5
Heka-Haaga Oy	4
Heka-Maunula Oy	4
Heka-Suutarila Oy	4
Kiinteistövirasto	1
Heka-Roihuvuori Oy	0
Kiinteistö Oy Kaapelitalo	0
Urheiluhallit Oy	0
Vuosaaren Urheilutalo Oy	0
Finlandia-talo Oy *)	-
Hallintokeskus *)	-
Hankintakeskus*)	-
Heka-Siilitie Oy *)	-
Helen Sähköverkko Oy *)	-
Helsingin Bussiliikenne Oy *)	-
Helsingin Ice Sport Center Oy *)	-
Helsingin Liikuntahallit Oy *)	-
Helsingin Seniorisäätiö *)	-
Helsingin taidemuseo*)	-
Helsingin teatterisäätiö *)	-
Helsingin tukkutori*)	-
Helsingin Väylä Oy *)	-
Henkilöstökeskus *)	-
Jätkäsaaren jätteen putkikeräys Oy *)	-
Jääkentäsäätiö *)	-
Kalasadaman jätteen putkikeräys Oy *)	-
Kaupunginhallituksen käyttövarat*)	-
Kaupunginkirjasto *)	-
Kaupunginmuseo*)	-
Kaupunginorkesteri *)	-
Kiinteistö Oy Hansasilta *)	-
Kiinteistö Oy Helsinginkatu 25 *)	-

Kiinteistö Oy Puistolan Pankkitalo *)	-
Kiinteistöosakeyhtiö Helsingin Sähköitalo *)	-
Kontulan Palvelutalo Oy *)	-
Korkeasaaren eläintarha *)	-
Kulttuurikeskus*)	-
Liikuntavirasto *)	-
MetropoliLab Oy *)	-
Mäkelänrinteen Uintikeskus Oy *)	-
Nuorisoasiainkeskus*)	-
Oiva Akatemia *)	-
Oulunkylän sairaskotisäätiö *)	-
Oy Helsingin Asuntohankinta Ab *)	-
Oy Mankala Ab *)	-
Paciuksenkadun Pysäköinti Oy *)	-
Pelastuslaitos*)	-
Ruotsinkielinen työväenopisto*)	-
Seure Henkilöstöpalvelut Oy *)	-
Suomenkielinen työväenopisto*)	-
Taloushallintopalvelu *)	-
Tarkastusvirasto*)	-
Tietokeskus*)	-
Työterveyskeskus *)	-
Vuosaaren Liikuntakeskus Oy *)	-
Ympäristökeskus*)	-

Taulukko 1. Organisaatiot seulontaprosentin mukaisessa suuruusjärjestyksessä.

\*) Tapauslajit sekä seuloutuneiden kohdeasiakkaiden tapauslajikohtaiset lukumäärät on poistettu, mikäli kohdeasiakkaiden lukumäärä on vähemmän kuin 10.



Kuvio 1. Kaupunkikonsernin seulontaprosentin kehitys vuosina 2010–2012.

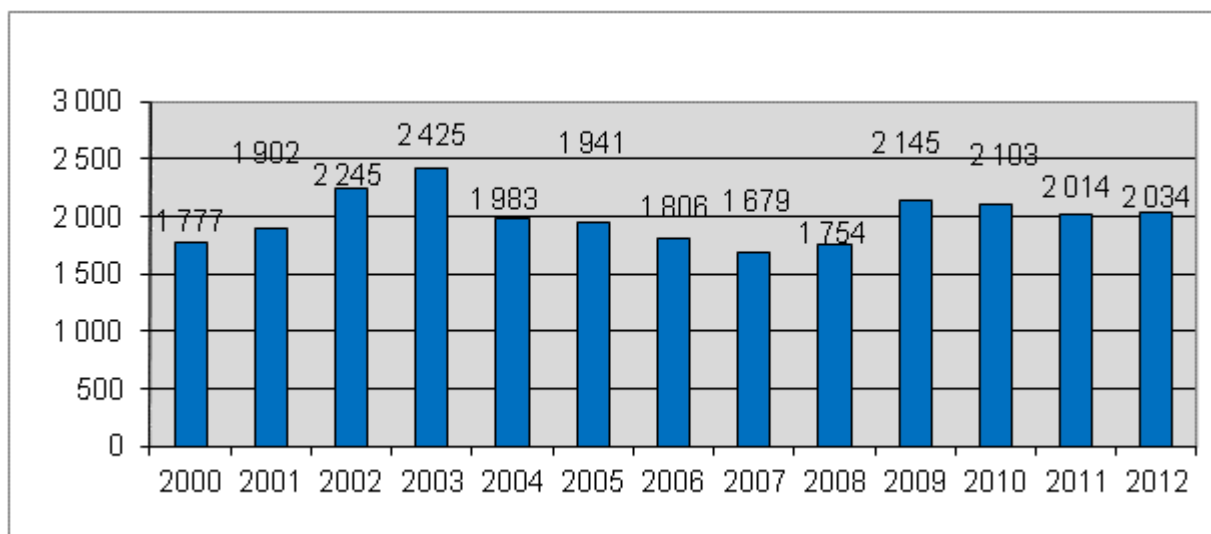


## 1. POLIISIN TUTKINTATILANNE

Tiedot on otettu Poliisihallituksen Talousrikollisuuden tilannekuva IV/2012 -julkaisusta.

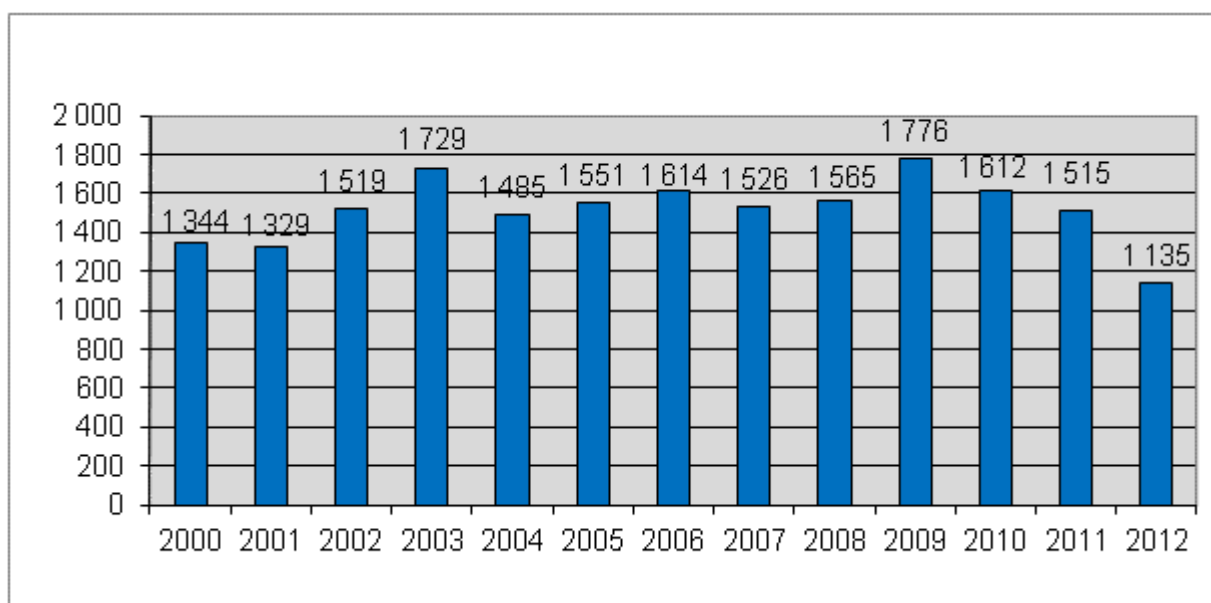
### 1.1 Poliisin tietoon tulleet talousrikosilmoitukset

Avoimien eli poliisin tutkinnassa olevien talousrikosilmoitusten määrä on noussut hieman. Vuoden 2011 lopussa avoimia ilmoituksia oli 2 014, kun viime vuoden syyskuun lopussa avoimien juttujen määrä oli 2 034. Kymmenen vuoden keskiarvo avoimille ilmoituksille vuosilta 2001–2010 on 1 998 ilmoitusta.



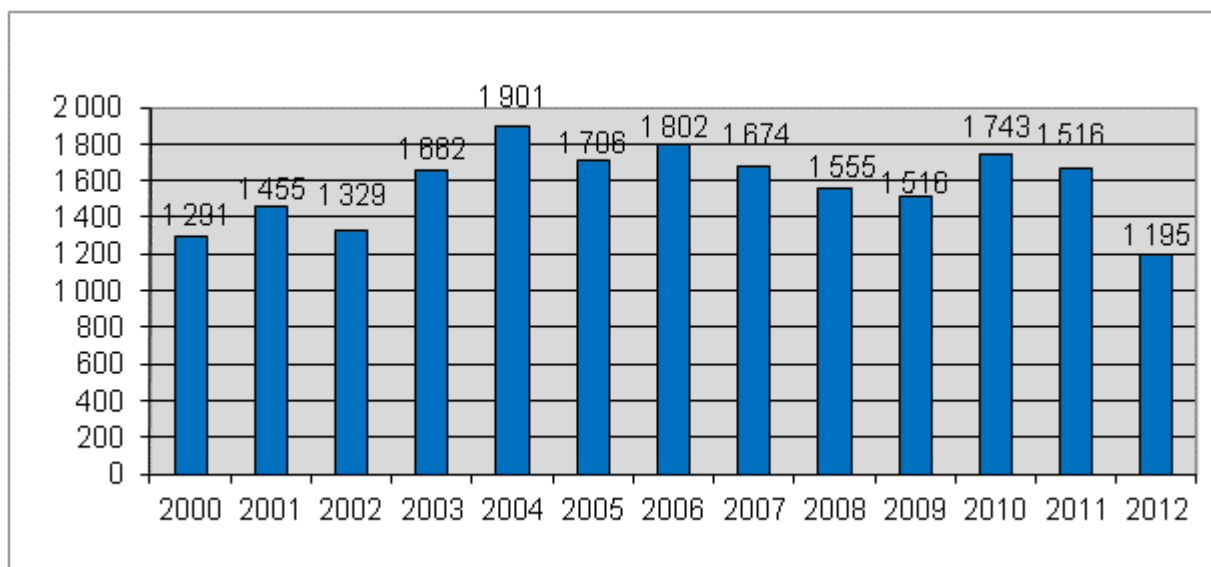
Kuvio 2. Avoimet jutut vuosina 2000–2012.

Poliisin tietoon tulneiden uusien talousrikosilmoitusten kymmenen vuoden keskiarvo (2001–2010) on 1 571 ilmoitusta. Vuoden 2012 syyskuun loppuun mennessä uusia ilmoituksia oli kirjattu 1 135, kun vastaavana ajanjaksona vuonna 2011 oli kirjattu 1 073 uutta talousrikosilmoitusta.



Kuvio 3. Ilmoitetut jutut vuosina 2000–2012.

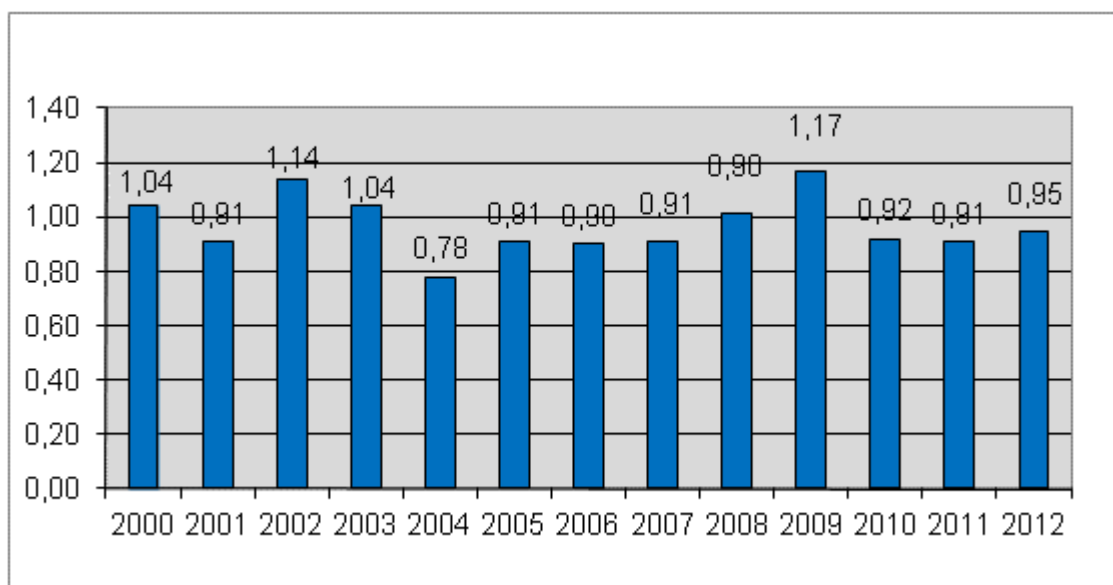
Vuoden 2011 lopussa päätettyjä talousrikosilmoituksia oli 1 671, joka on hieman enemmän kuin kymmenen vuoden keskiarvo (vuosilta 2001–2010: 1 634). Vuoden 2012 syyskuun loppuun mennessä päätettyjä talousrikosilmoituksia oli 1 195.



Kuvio 4. Päätetyt jutut vuosina 2000–2012.

## 1.2 Tutkinnan läpivirtaus

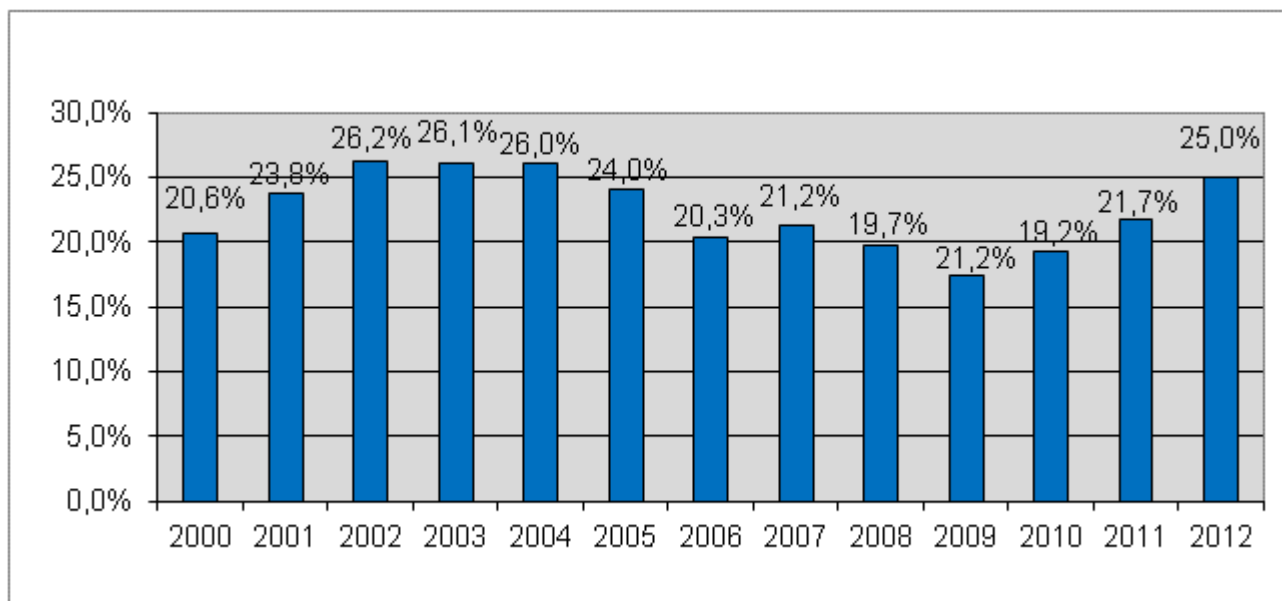
Ilmoitetut / päätetyt suhdeluku kertoo talousrikosjuttujen läpivirtauksesta. Suhdeluvun ollessa alle yhden, ilmoituksia on saatu päätettyä enemmän kuin uusia ilmoituksia on vastaanotettu. Vuonna 2010 ja 2011 talousrikosjuttuja saatiin päätettyä enemmän kuin uusia ilmoituksia on kirjattu. Vuoden 2012 kolmannella neljänneksellä ilmoitettujen ja päätettyjen talousrikosjuttujen suhde oli 0,95.



Kuvio 5. Ilmoitettujen / päättyneiden juttujen suhde vuosina 2000–2012.

Vanhojen juttujen eli yli kaksi vuotta sitten kirjattujen ilmoitusten osuus juttukannasta on noussut selkeästi vuoden 2009 jälkeen. Vuoden 2011 lopussa vanhojen juttujen osuus oli

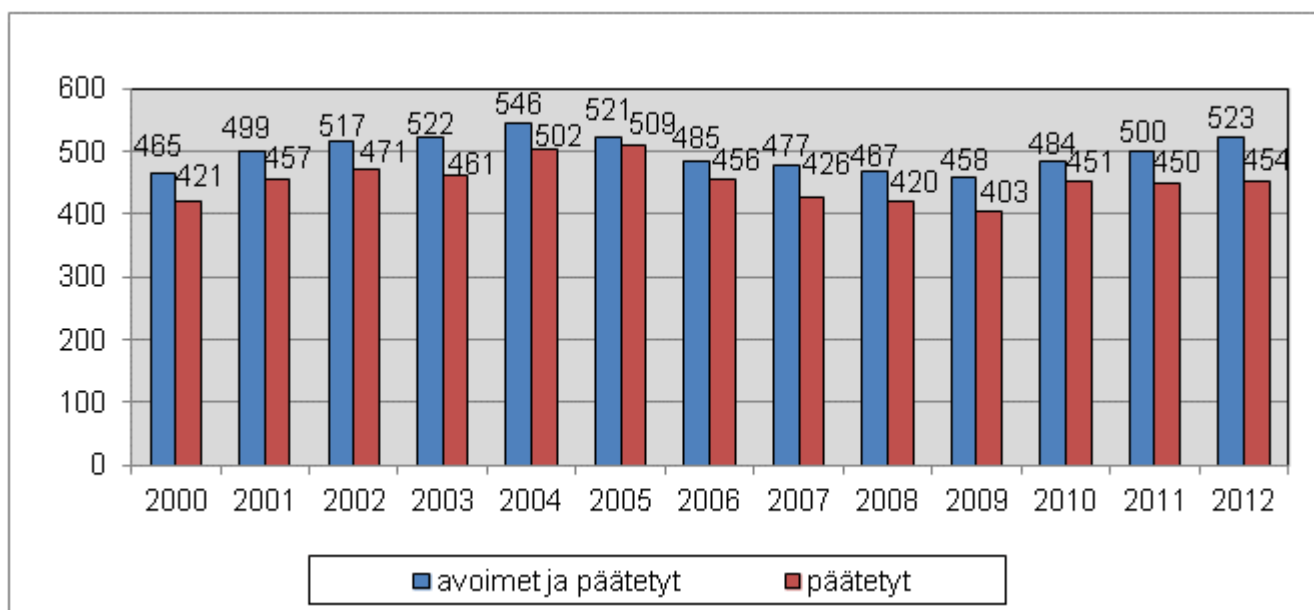
kasvanut siten, että yli kaksi vuotta sitten tehtyjen rikosilmoitusten suhteellisen osuus oli yli viidenneksen juttukannasta (21,7 %). Vuoden 2012 alussa yli kaksi vuotta vanhojen juttujen osuus oli lähes neljäsosa (24,4 %) koko juttukannasta ja saman vuoden syyskuun lopussa vanhojen juttujen osuus oli jo 25 prosenttia koko juttukannasta.



Kuvio 6. 24 kk vanhojen juttujen osuus kaikista tapauksista vuosina 2000–2012.

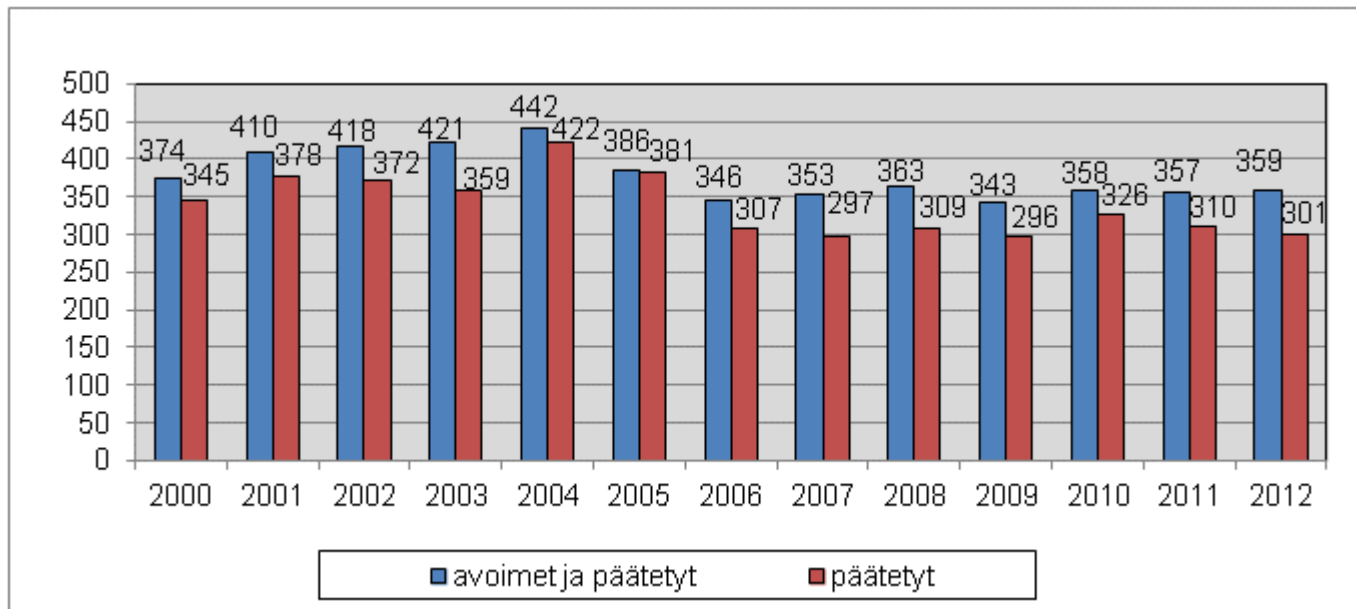
Rikosprosessin näkökulmasta on tärkeää tarkastella talousrikosten sisälläoloaika. Mittari kuvaa tapausten kokonaiskäsittelyaika.

Sisälläoloaika on kasvanut kaikkien (avoimet ja päätetyt) ilmoitusten osalta vuosien 2010 ja 2011 aikana. Keskimääräinen käsittelyaika päätetyissä jutuissa vuonna 2011 oli noin vuosi ja kolme kuukautta, kun vuoden 2012 syyskuun lopussa käsittelyaika oli 454 vuorokautta. Kaikkien juttujen osalta luku oli vuoden 2012 syyskuun lopussa 523 vuorokautta.



Kuvio 7. Sisälläoloaika vuosina 2000–2012.

Viimeisen kymmenen vuoden aikana talousrikosilmoitusten tutkinta-aika on mediaanilukujen valossa vaihdellut 223 (vuonna 2000) ja 143 (vuonna 2009) vuorokauden välillä. Vuonna 2011 päätetyissä jutuissa tilastoidut tutkinta-ajat olivat keskimäärin 112 vuorokautta lyhyempiä kuin vuonna 2004. Vuoden 2012 syyskuussa tutkinta-aika päätetyissä jutuissa oli 301 vuorokautta ja kaikkien juttujen osalta tutkinta-aika oli 359 vuorokautta.

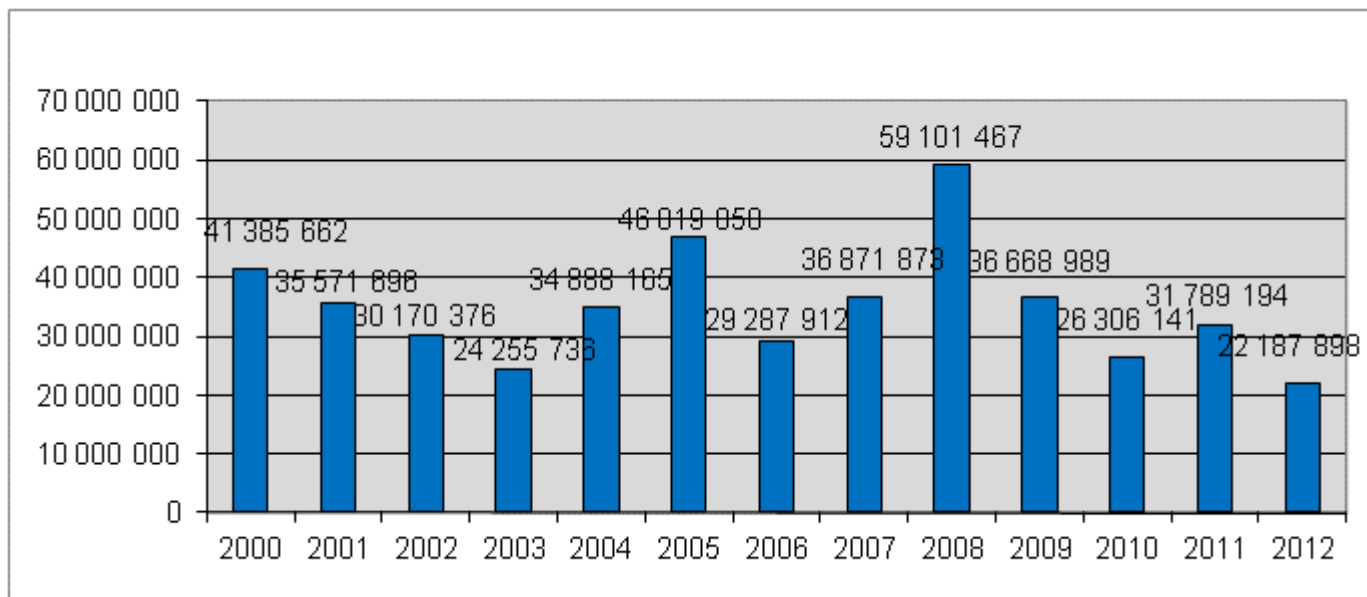


Kuvio 8. Tutkinnan kesto talousrikoksissa vuosina 2000–2012.

### 1.3 Haltuun saatu omaisuus

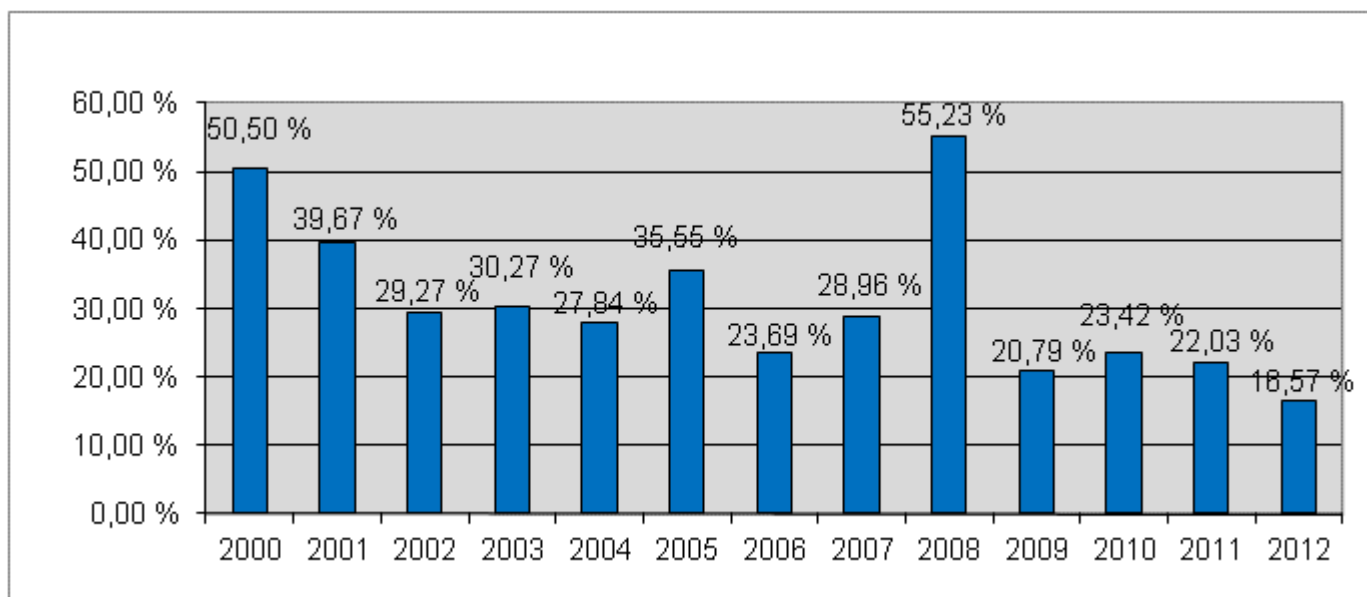
Rikoshyödyn takaisinsaantia pidetään yhtenä tärkeimmistä talousrikollisten toimintaa vaikeuttavista seikoista ja sillä katsotaan olevan merkittävä talousrikollisuutta ennalta estävä vaikutus.

Kymmenen vuoden (2000–2010) keskiarvo takaisin saadun rikoshyödyn osalta on noin 36 miljoonaa euroa. Vuonna 2011 rikoshyötyä saatiin hieman alle 32 miljoonaa euroa, kun vuoden 2012 syyskuun lopussa talousrikosilmoitusten osalta kirjattu rikoshyöty oli noin 22,2 miljoonaa euroa. Poliisin tulostavoite vuoden 2012 rikoshyödyn osalta on 55 miljoonaa euroa.



Kuvio 9. Haltuun saatu omaisuus vuosina 2000–2012.

Poliisin takaisin saama rikoshyöty voidaan suhteuttaa talousrikollisuuden aiheuttamiin arvioituihin vahinkoihin. Haltuun saatu omaisuus yhteensä /päädettyjen juttujen vahinko arvoina vuodelta 2011 oli 22,03 prosenttia, kun vuoden 2012 syyskuussa luku oli 16,57 prosenttia. Suhdelukuun vaikuttaa oleellisesti se, kuinka tarkasti rikosvahingot ovat arvioitu ja kirjattu Poliisiasiantietojärjestelmään.



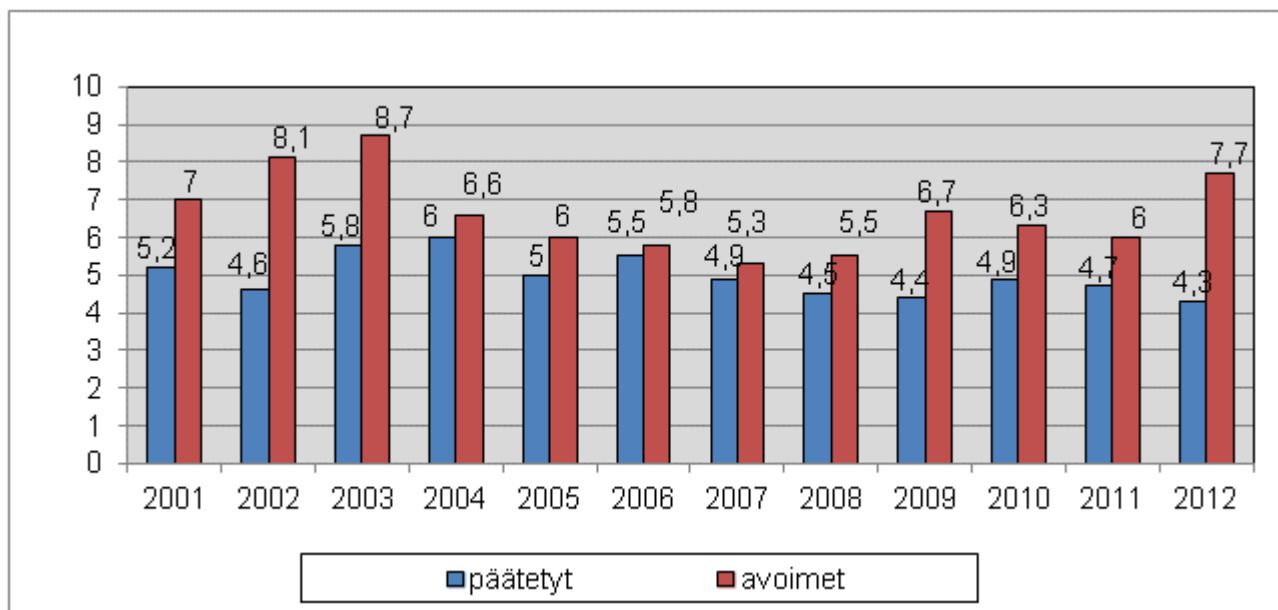
Kuvio 10. Haltuun saatu omaisuus / päätettyjen juttujen vahinkoprosentti vuosina 2000–2012.

#### 1.4 Tutkinnan resurssit

Tutkinnan resursseilla tarkoitetaan talousrikostutkintaan käytettyjä henkilötyövuosia suhteutettuna talousrikosjuttujen määrään. Lukuja tarkastellessa tulee huomioida, että henkilötyövuosiin lasketaan myös järjestäytyneeseen rikollisuuteen kytkeytyvien talousrikosten sekä IT-rikosten tutkintaan käytettyjä työtunteja. Poliisin talousrikostutkintayksiköt tutkivat

myös muita rikoksia kuin talousrikosmääritelmän mukaisia rikoksia, ja näiden tutkintaan käytetyt työtunnit eivät välttämättä näy oheisessa tilastossa.

Henkilötyövuosia on avoimia ilmoituksia kohden ollut 2000-luvulla keskimäärin 6,6. Päätettyjen talousrikosten osalta keskiarvo on ollut noin 5,1 henkilötyövuotta. Avoimien ilmoitusten osalta henkilötyövuosien määrä kannattaa seurata vuosittaisella tasolla. Vuoden 2011 lopussa henkilötyövuosia oli suhteessa avoimiin ilmoituksiin 6,0 ja päätettyjä rikoksia kohden 4,7 henkilötyövuotta. Vuoden 2012 syyskuun lopussa päätettyjä juttuja kohden oli yhteensä 4,3 henkilötyövuotta ja suhteessa avoimiin noin 7,7 henkilötyövuotta.



Kuvio 11. Talousrikokset / henkilötyövuodet vuosina 2000–2012.

## **2. RAKENTAMISPALVELUJEN KÄÄNNETYN VEROVELVOLLISUUDEN VAIKUTUKSET**

*Lähde: Verohallinto /Harmaan talouden selvitysyksikkö*

Verohallinnon Harmaan talouden selvitysyksikössä valmistui 31.10.2012 loppuraportti, jossa on arvioitu rakentamispalvelujen käännetyn arvonlisäverovelvollisuuden vaikutuksia.

Rakennusalan käännetty arvonlisäverovelvollisuus tuli voimaan 1.4.2011. Käännetty verovelvollisuus tarkoittaa sitä, että verovelvollinen on tavanomaisesta järjestelmästä poiketen myyjän sijasta ostaja. Käytännössä käännetty verovelvollisuus toimii niin, että rakennusurakkaketjun pääurakoitsija tilittää Verohallinnolle koko urakkaan sisältyvän rakentamispalvelujen arvonlisäveron.

Menettelyä sovelletaan rakentamispalvelujen myyntiin ja työvoiman vuokraukseen rakentamispalvelua varten, kun ostaja on elinkeinonharjoittaja, joka muutoin kuin satunnaisesti myy rakentamispalveluja tai suorittaa kiinteistön luovutuksia.

### **Rakentamispalvelun ostot ja myynnit**

Selvityksestä ilmenee, että keskimäärin yhteensä 30 000 yritystä on kuukausittain ilmoittanut käännetyn verovelvollisuuden alaisia rakentamispalvelun ostoja tai myyntejä Verohallinnolle. Kesäkuuhun 2012 mennessä rakentamispalvelun ostoja ja myyntejä oli ilmoitettu lähes yhtä paljon, molempia noin 9 360 miljoonaa euroa.

Käännetty verovelvollisuus on muuttanut urakkaketjun eri osiin sijoittuvien yritysten arvonlisäveron ilmoittamista ja maksamista. Veron ilmoittaminen ja maksaminen ovat siirtyneet urakkaketjussa pääurakoitsijoille. Tilastollinen tarkastelu osoitti, että pääurakoitsijat ovat pääosin hoitaneet velvoitteensa. Pääurakoitsijoiden verotililtä perintään siirtyvien, maksamatta jääneiden verojen määrä ei ole merkittävästi kasvanut käännetyn verovelvollisuuden käyttöönoton jälkeen.

### **Verotarkastushavainnot ja tilastollinen tarkastelu**

Arvonlisäverolain muutoksen valmisteluvaiheessa arvioitiin, että käännetyn arvonlisäverovelvollisuuden käyttöönottoon liittyy riskejä. Riskeinä pidettiin muun muassa sitä, että pääurakoitsija jättää koko urakkaketjuun sisältyvän arvonlisäveron tilittämättä, vääränsisältöisten arvonlisäveron vähennysten määrä kasvaa tai rakentamispalvelujen ostoja ei ilmoiteta kausiveroilmoituksella. Selvityksessä tarkasteltiin riskien toteutumista verotarkastuksesta kerättyjen havaintojen perusteella sekä analysoimalla tilastollisesti kausiveroilmoituksia ja verotilin tapahtumatietoja.

Elokuun 2012 loppuun mennessä Verohallinnossa oli valmistunut 101 verotarkastuskertomusta, joissa käsiteltiin rakentamispalvelun käännettyä arvonlisäverovelvollisuutta. Verotarkastuksissa keskeinen havainto oli, että käännetyn verovelvollisuuden käyttöönotto on sujunut varsin hyvin. Tarkastuksissa todetut virhetilanteet ovat olleet pääasiassa tahattomia ilmoitus- ja menettelytapapuuutteita tai -virheitä. Eniten veroon vaikuttavia virheitä havaittiin ostojen arvonlisäveron käsittelyssä, käännetyn verovelvollisuuden piirissä olevat ostot oli kirjattu virheellisesti tavanomaiselle vähennystilille. Myös perustajaurakoinnin oman käytön verotuksessa havaittiin joitakin virheitä.

Verotarkastuksissa ei ole tullut ilmi systemaattista veronkiertoa tai uusia harmaan talouden ilmenemismuotoja liittyen rakentamispalvelujen käännettyyn verovelvollisuuteen. Uudistus ei myöskään näytä lisänneen veropetosten määrää. Valmistuneiden verotarkastusten pienestä lukumäärästä johtuen kertyneistä havainnoista ei tule tehdä pitkälle meneviä johtopäätöksiä.

Ennakoidut riskit eivät ole toteutuneet siinä määrin, että ne olisivat paljastuneet kausiveroilmoitustietojen ja verotilin tapahtumatietojen tilastollisessa tarkastelussa.

### **Verotuoton laskeminen**

Selvityksessä määriteltiin ne tilanteet, joissa käännetty arvonlisäverovelvollisuus on voinut kasvattaa verotuottoa. Verouudistuksen myötä veron ilmoittaminen ja tilittäminen on siirtynyt urakkaketjussa pääurakoitsijalle. Arvioitiin, että käännetty arvonlisäverovelvollisuus voisi lisätä verotuottoa kahdessa eri tilanteessa, joissa aiemmin aliurakoitsijan vero on jäänyt maksamatta, tai ilmoittamatta ja maksamatta:

Ilmiö 1; Aliurakoitsija ilmoittaa veron, mutta jättää veron maksamatta.

Ilmiö 2; Aliurakoitsija jättää veron sekä ilmoittamatta että maksamatta.

Selvityksessä mitattiin verotuottoon vaikuttavia ilmiöitä 1 ja 2. Mittaustuloksen mukaan ilmiössä 1 käännetty arvonlisäverovelvollisuus on kasvattanut verotuottoa vuoden aikana noin 75 miljoonaa euroa. Ilmiössä 2 käytetyllä mittaamismenetelmällä ja käytettävissä olevalla aineistolla ei saatu verotuottoa näkyviin. **Rakentamispalvelujen käännetty arvonlisäverovelvollisuus on siten kasvattanut verotuottoa vuoden aikana ainakin yhteensä 75 miljoonaa euroa.**

### **3. ETELÄ-SUOMEN ALUEHALLINTOVIRASTON TILANNETIETOJA**

Helsingin kaupungin rakennustyömaakohteisiin Etelä-Suomen aluehallintoviraston viranomaiset eivät ole tehneet raportointijaksolla tarkastuksia.



#### 4. VEROHALLINTOPALAUTE

Harmaan talouden torjuntaan liittyen Helsingin kaupunki ja sen tytäryhteisöt toimittavat Verohallinnolle neljännesvuosittain tiedot kaikista yli 7 500 euron (ilman arvonnisäveroa) palveluhankinnoista. Verohallinto lähettää talous- ja suunnittelukeskukselle palautteen seulonnan tuloksista virastoittain, liikelaitoksittain ja tytäryhteisöittäin siltä osin kuin ko. yksiköt ovat verottajalle tietoja toimittaneet.

Verohallintopalautteen perusteella laadittujen taulukoiden tarkemmat selitteet ovat seuraavat:

1. Passivoitu

Ei toimintaa.

2. Ennakonperintärekisteri - ei rekisterissä

Ei rekisterissä / rekisteröity.

3. Arvonlisäverovelvollisuus - ei rekisterissä

Ei rekisterissä.

4. Verovelka yli 10 000 euroa

Tarkastelun kohteena ovat yritykset, joilta Helsingin kaupunki on ostanut palveluja ja joilla verovelkaa on yli 10 000 euroa.

5. Verovelkaa, maksusuunnitelma

Kilpailutettujen ja suorahankintojen hankinta-asiakirjoihin liitettävä lomakkeisto (todistus verojen maksamisesta tai verovelkatodistus tai selvitys siitä, että verovelkaa koskeva maksusuunnitelma on tehty).

6. Perintäeste

Yhtiöllä oleva, ulosotosta päivittyvä tuntemattomuus- tai varattomuuseste on voimassa eli ulosotto ei onnistu, jos perittävänä olevalle saatavalle ei ole kertynyt täyttä suoritusta (varattomuuseste) tai jollei myöskään velallisen olinpaikasta ole tietoa (tuntemattomuuseste).

7. Konkurssivaiheita

Yrityksellä on voimassa oleva konkurssimenettely, joka näkyy myös <http://www.ytj.fi> sivulla. Tämä kohta on erittäin hälyttävä tieto, sillä muun muassa rauenneisiin konkurssisiin liittyy usein väärinkäytöksiä.

8. Arvonlisäverovelvollisuus - ei toimintaa

Yritys on itse ilmoittanut verottajalle lomakkeella "ei toimintaa". Kuitenkin yritys on ollut toimittajana Helsingin kaupungille ja kaupunki on maksanut esitetyn laskun. Yritys on kuitenkin saattanut laskuttaa arvonnisäveroa ja näin ollen on liiketoiminnastaan arvonnisäverovelvollinen.

9. Arvonlisäverovelvollisuus - arvioitu

Yritys ei ole tehnyt kuukausittaista arvonnisäveroilmoitusta verottajalle, joten ei myöskään maksa arvonnisäveroa.

#### 10. Työnantajarekisterissä - ei palkanmaksua

Yritys kuuluu työnantajarekisteriin, mutta ilmoittanut verottajalle lomakkeella ”ei palkanmaksua”.

#### 11. Työnantajarekisterissä - arvioitu

Yritys kuuluu työnantajarekisteriin, mutta sillä ei ole esimerkiksi tilitettyjä ennakonpidätyksiä verottajalle.

#### 12. Kohdeasiakkaat, lkm

Toimittajat yhteensä, joilta Helsingin kaupunki on ostanut tavaroita tai palveluita.

#### 13. Seuloutuneet, lkm

Verottaja käy läpi virastoja, liikelaitoksia ja tytäryhteisöjä koskevia toimittajatietoja ja tiedostoja. Verohallinnossa tiedostoja ristiinajetaan ja tarkempaan läpikäyntiin jääneet yritykset verottaja käy läpi yksitellen. Nämä ovat seuloutuneita yrityksiä. Asiakas on aineistossa vain kerran.

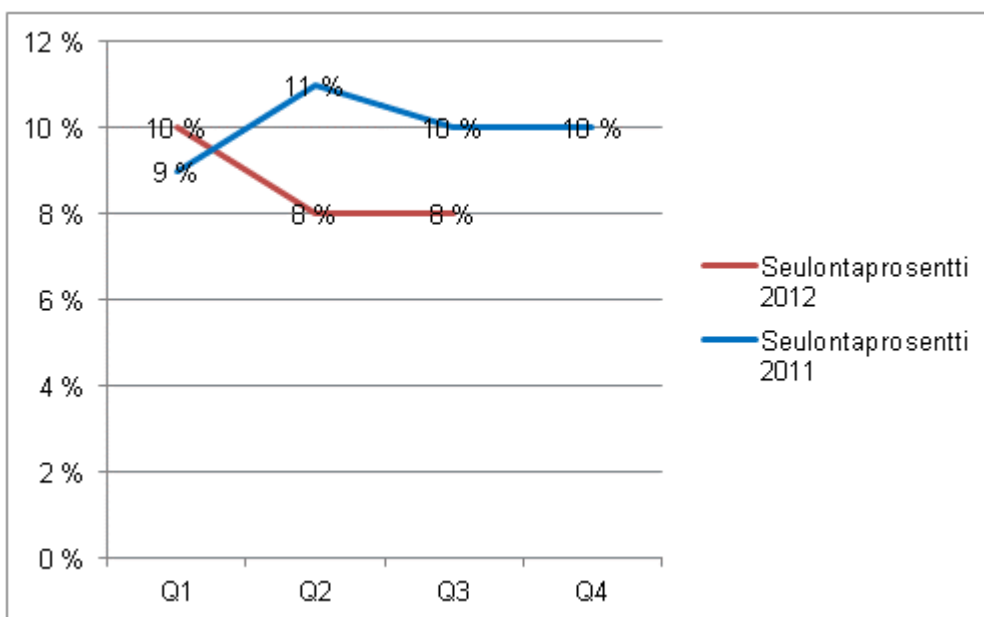
#### 14. Seulontaprosentti

Prosentuaalisesti ilmoitettuna yritykset, jotka ovat seuloutuneet verottajan laatimissa tiedostojen ristiinajossa. Seuloutumisprosentti kertoo, mitkä yritykset otetaan tarkemmin tutkittavaksi eikä näin ollen suoraan sitä, mikä on yrityksen todellinen tilanne. Yritysten todellinen tilanne selviää vasta Verohallinnon tarkemmassa käsittelyssä. Asiakas on aineistossa vain kerran.

## 4.1 Helsingin kaupunkikonserni

1.7.- 30.9.2012	
TAPAUSLAJIT	Helsingin kaupunkikonserni yhteensä
Passivoitu	0
Ennakonperintärekisteri - ei rekisterissä	21
Arvonlisäverovelvollisuus - ei rekisterissä	17
Verovelka yli 10 000 euroa	81
Verovelkaa, maksusuunnitelma	29
Perintäeste	13
Konkurssivaiheita	31
Arvonlisäverovelvollisuus - ei toimintaa	15
Arvonlisäverovelvollisuus - arvioitu	31
Työnantajarekisterissä - ei palkanmaksua	52
Työnantajarekisterissä - arvioitu	4
KOHDEASIAKKAAT, LKM	2134
SEULOUTUNEET, LKM	178
SEULONTAPROSENTTI	8 %

Taulukko 2. Lukumäärä tapauslajeittain.

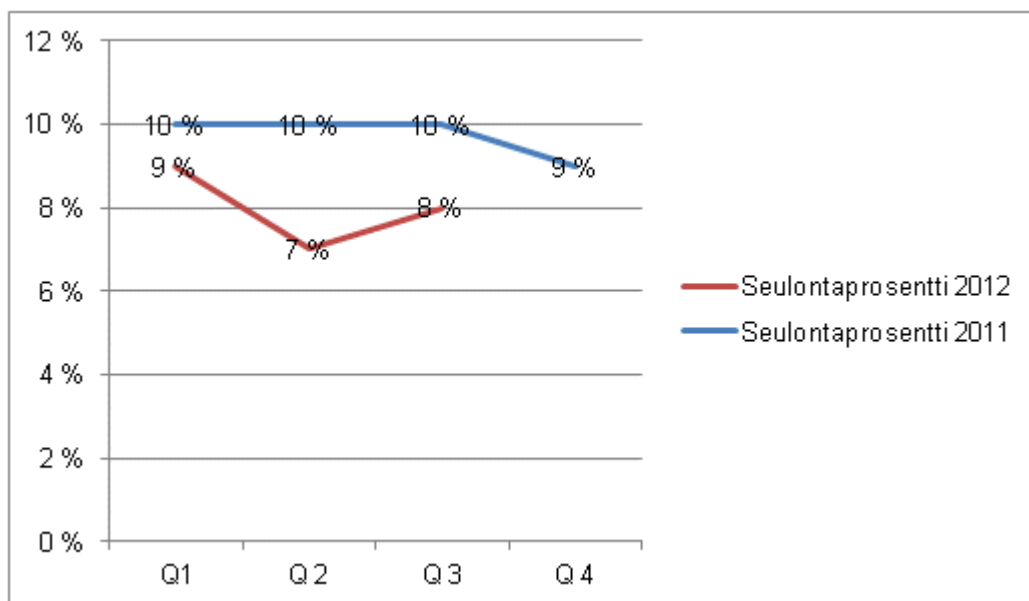


Kuvio 12. Helsingin kaupunkikonsernin seulontaprosenttien kehitys.

## 4.2 Virastot

1.7.-30.9.2012	
TAPAUSLAJIT	Virastot yhteensä
Passivoitu	
Ennakonperintärekisteri - ei rekisterissä	4
Arvonlisäverovelvollisuus - ei rekisterissä	3
Verovelka yli 10 000 euroa	19
Verovelkaa, maksusuunnitelma	5
Perintäeste	
Konkurssivaiheita	5
Arvonlisäverovelvollisuus - ei toimintaa	12
Arvonlisäverovelvollisuus - arvioitu	7
Työnantajarekisterissä - ei palkanmaksua	3
Työnantajarekisterissä - arvioitu	
KOHDEASIAKKAAT, LKM	534
SEULOUTUNEET, LKM	43
SEULONTAPROSENTTI	8 %

Taulukko 3. Lukumäärä tapauslajeittain.



Kuvio 13. Virastojen seulontaprosenttien kehitys.

<b>Virasto</b>	<b>Seulontaprosentti 7-9/2012</b>
Sosiaalivirasto	12
Talous- ja suunnittelukeskus	10
Terveyskeskus	10
Rakennusvirasto	7
Asuntotuotantotoimisto	6
Kaupunkisuunnitteluvirasto	6
Stara (Rakentamispalvelu)	6
Opetusvirasto	5
Kiinteistövirasto	1
Hallintokeskus *)	-
Hankintakeskus*)	-
Helsingin taidemuseo*)	-
Helsingin tukkutori*)	-
Henkilöstökeskus *)	-
Kaupunginhallituksen käyttövarat*)	-
Kaupunginkirjasto *)	-
Kaupunginmuseo*)	-
Kaupunginorkesteri *)	-
Korkeasaaren eläintarha *)	-
Kulttuurikeskus*)	-
Liikuntavirasto *)	-
Nuorisoasiainkeskus*)	-
Pelastuslaitos*)	-
Ruotsinkielinen työväenopisto*)	-
Suomenkielinen työväenopisto*)	-
Tarkastusvirasto*)	-
Tietokeskus*)	-
Työterveyskeskus *)	-
Ympäristökeskus*)	-

Taulukko 4. Virastot seulontaprosentin mukaisessa suuruusjärjestyksessä.

\*) Tapauslajit sekä seuloutuneiden kohdeasiakkaiden tapauslajikohtaiset lukumäärät on poistettu, mikäli kohdeasiakkaiden lukumäärä on vähemmän kuin 10.

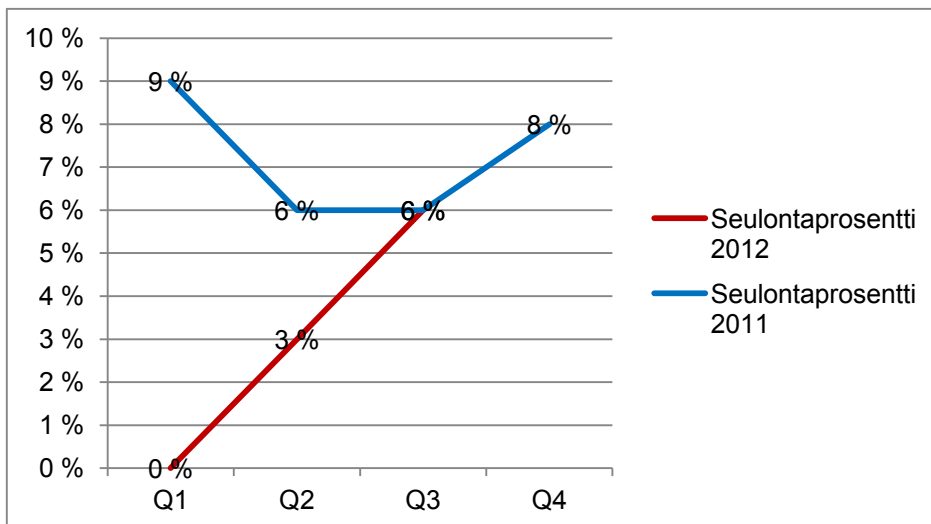
Seuraavassa on esitetty verohallintopalaute virastoista, joilla on ollut raportoitavaa tarkasteltavalla ajanjaksolla. Verohallintopalautetta ei ole kuitenkaan esitetty niistä virastoista, joissa kohdeasiakkaiden lukumäärä on vähemmän kuin 10.

## Asuntotuotantotoimisto

1.7.-30.9.2012

TAPAUSLAJIT	Asuntotuotantotoimisto
Passivoitu	
Ennakonperintärekisteri - ei rekisterissä	1
Arvonlisäverovelvollisuus - ei rekisterissä	1
Verovelka yli 10 000 euroa	3
Verovelkaa, maksusuunnitelma	1
Perintäeste	
Konkurssivaiheita	1
Arvonlisäverovelvollisuus - ei toimintaa	
Arvonlisäverovelvollisuus - arvioitu	
Työnantajarekisterissä - ei palkanmaksua	
Työnantajarekisterissä - arvioitu	
KOHDEASIAKKAAT, LKM	65
SEULOUTUNEET, LKM	4
SEULONTAPROSENTTI	6 %

Taulukko 5. Lukumäärä tapauslajeittain.

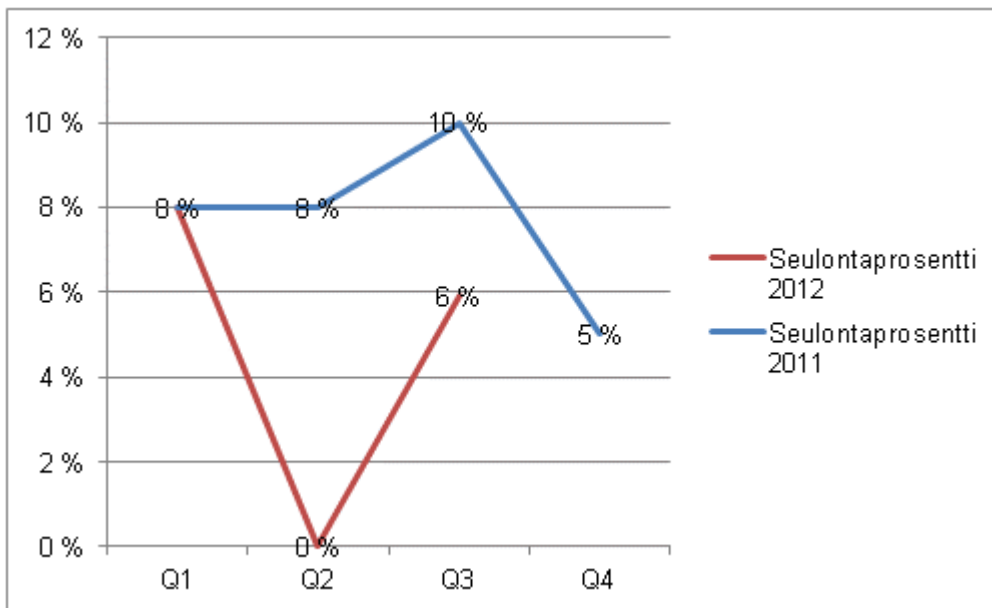


Kuvio 14. Asuntotuotantotoimiston seulontaprosentin kehitys.

## Kaupunkisuunnitteluvirasto

1.7.-30.9.2012	
TAPAUSLAJIT	Kaupunkisuunnittelu- virasto
Passivoitu	
Ennakonperintärekisteri - ei rekisterissä	
Arvonlisäverovelvollisuus - ei rekisterissä	
Verovelka yli 10 000 euroa	
Verovelkaa, maksusuunnitelma	
Perintäeste	
Konkurssivaiheita	
Arvonlisäverovelvollisuus - ei toimintaa	
Arvonlisäverovelvollisuus - arvioitu	1
Työnantajarekisterissä - ei palkanmaksua	
Työnantajarekisterissä - arvioitu	
KOHDEASIAKKAAT, LKM	17
SEULOUTUNEET, LKM	1
SEULONTAPROSENTTI	6 %

Taulukko 6. Lukumäärä tapauslajeittain.

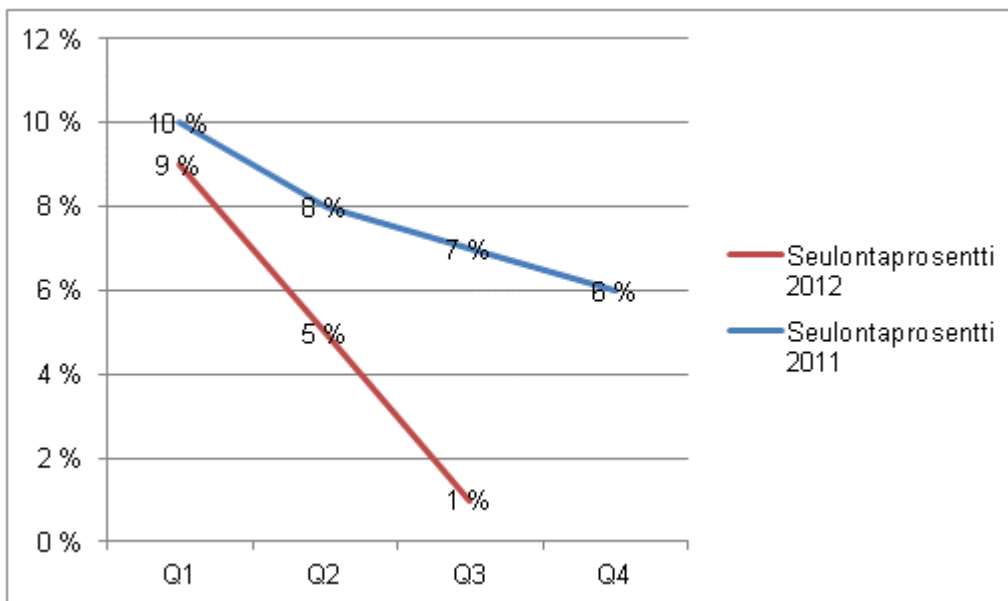


Kuvio 15. Kaupunkisuunnitteluviraston seulontaprosenttien kehitys.

## Kiinteistövirasto

1.7.-30.9.2012	
TAPAUSLAJIT	Kiinteistövirasto
Passivoitu	
Ennakonperintärekisteri - ei rekisterissä	
Arvonlisäverovelvollisuus - ei rekisterissä	
Verovelka yli 10 000 euroa	
Verovelkaa, maksusuunnitelma	
Perintäeste	
Konkurssivaiheita	
Arvonlisäverovelvollisuus - ei toimintaa	
Arvonlisäverovelvollisuus - arvioitu	1
Työnantajarekisterissä - ei palkanmaksua	
Työnantajarekisterissä - arvioitu	
KOHDEASIAKKAAT, LKM	70
SEULOUTUNEET, LKM	1
SEULONTAPROSENTTI	1 %

Taulukko 7. Lukumäärä tapauslajeittain.



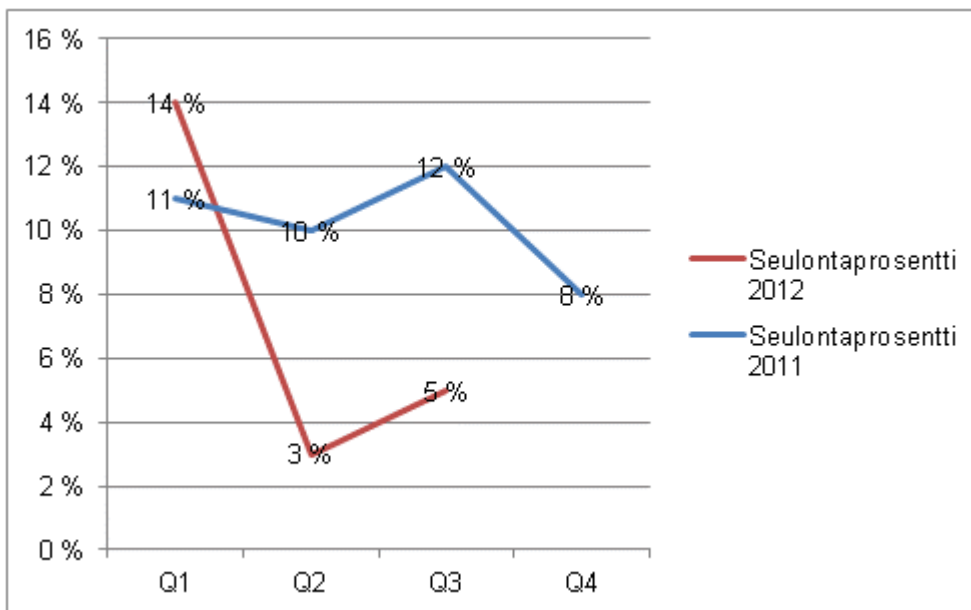
Kuvio 16. Kiinteistöviraston seulontaprosentti kehitys.



## Opetusvirasto

1.7.-30.9.2012	
TAPAUSLAJIT	Opetusvirasto
Passivoitu	
Ennakonperintärekisteri - ei rekisterissä	
Arvonlisäverovelvollisuus - ei rekisterissä	
Verovelka yli 10 000 euroa	
Verovelkaa, maksusuunnitelma	
Perintäeste	
Konkurssivaiheita	
Arvonlisäverovelvollisuus - ei toimintaa	1
Arvonlisäverovelvollisuus - arvioitu	
Työnantajarekisterissä - ei palkanmaksua	1
Työnantajarekisterissä - arvioitu	
KOHDEASIAKKAAT, LKM	38
SEULOUTUNEET, LKM	2
SEULONTAPROSENTTI	5 %

Taulukko 8. Lukumäärä tapauslajeittain.

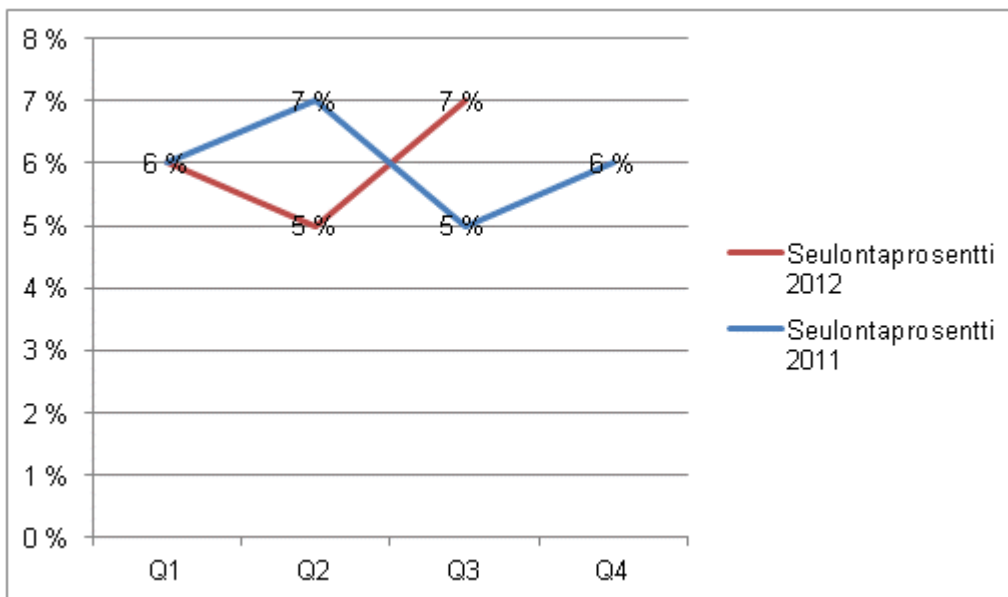


Kuvio 17. Opetusviraston seulontaprosentti kehitys.

## Rakennusvirasto

1.7.-30.9.2012	
TAPAUSLAJIT	Rakennusvirasto
Passivoitu	
Ennakonperintärekisteri - ei rekisterissä	1
Arvonlisäverovelvollisuus - ei rekisterissä	2
Verovelka yli 10 000 euroa	
Verovelkaa, maksusuunnitelma	1
Perintäeste	4
Konkurssivaiheita	1
Arvonlisäverovelvollisuus - ei toimintaa	
Arvonlisäverovelvollisuus - arvioitu	2
Työnantajarekisterissä - ei palkanmaksua	3
Työnantajarekisterissä - arvioitu	
KOHDEASIAKKAAT, LKM	150
SEULOUTUNEET, LKM	10
SEULONTAPROSENTTI	7 %

Taulukko 9. Lukumäärä tapauslajeittain.

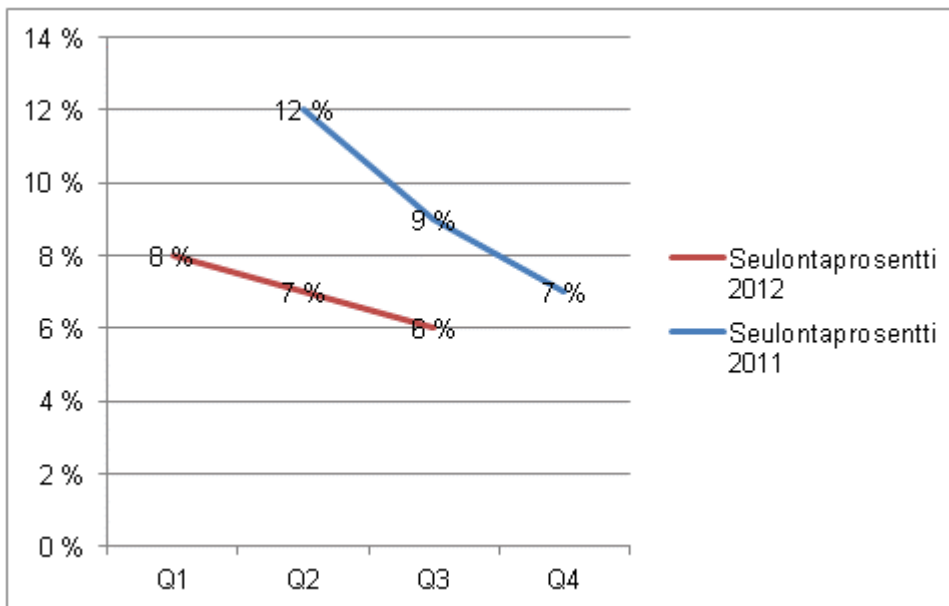


Kuvio 18. Rakennusviraston seulontaprosentin kehitys.

## Stara (Rakentamispalvelu)

1.7.-30.9.2012	
TAPAUSLAJIT	Stara (Rakentamispalvelu)
Passivoitu	
Ennakonperintärekisteri - ei rekisterissä	2
Arvonlisäverovelvollisuus - ei rekisterissä	2
Verovelka yli 10 000 euroa	1
Verovelkaa, maksusuunnitelma	1
Perintäeste	8
Konkurssivaiheita	4
Arvonlisäverovelvollisuus - ei toimintaa	
Arvonlisäverovelvollisuus - arvioitu	4
Työnantajarekisterissä - ei palkanmaksua	9
Työnantajarekisterissä - arvioitu	1
KOHDEASIAKKAAT, LKM	269
SEULOUTUNEET, LKM	17
SEULONTAPROSENTTI	6 %

Taulukko 10. Lukumäärä tapauslajeittain.

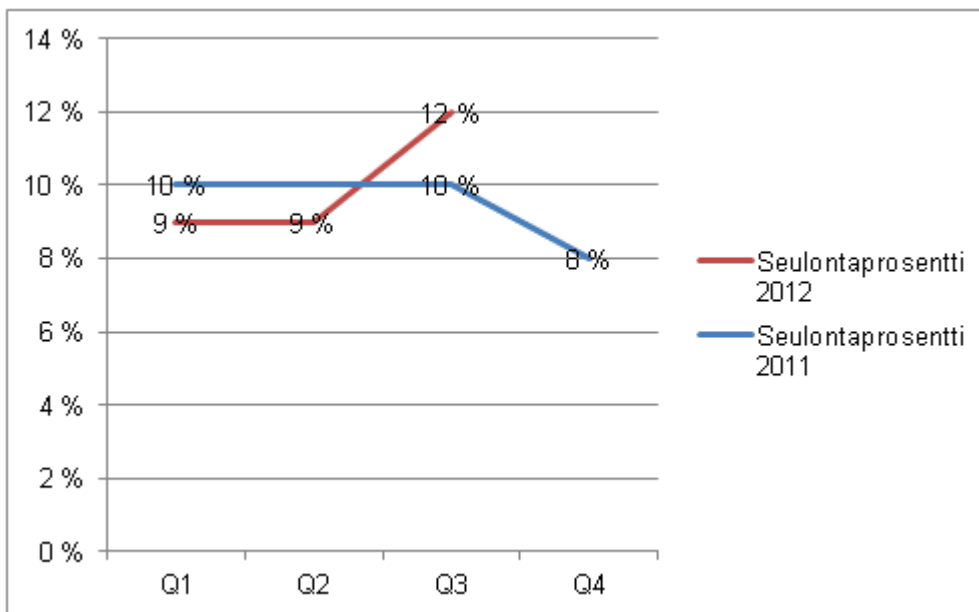


Kuvio 19. Staran seulontaprosentti kehitys.

## Sosiaalivirasto

1.7.-30.9.2012	
TAPAUSLAJIT	Sosiaalivirasto
Passivoitu	
Ennakonperintärekisteri - ei rekisterissä	2
Arvonlisäverovelvollisuus - ei rekisterissä	1
Verovelka yli 10 000 euroa	10
Verovelkaa, maksusuunnitelma	2
Perintäeste	
Konkurssivaiheita	4
Arvonlisäverovelvollisuus - ei toimintaa	8
Arvonlisäverovelvollisuus - arvioitu	4
Työnantajarekisterissä - ei palkanmaksua	3
Työnantajarekisterissä - arvioitu	
KOHDEASIAKKAAT, LKM	201
SEULOUTUNEET, LKM	24
SEULONTAPROSENTTI	12 %

Taulukko 11. Lukumäärä tapauslajeittain.

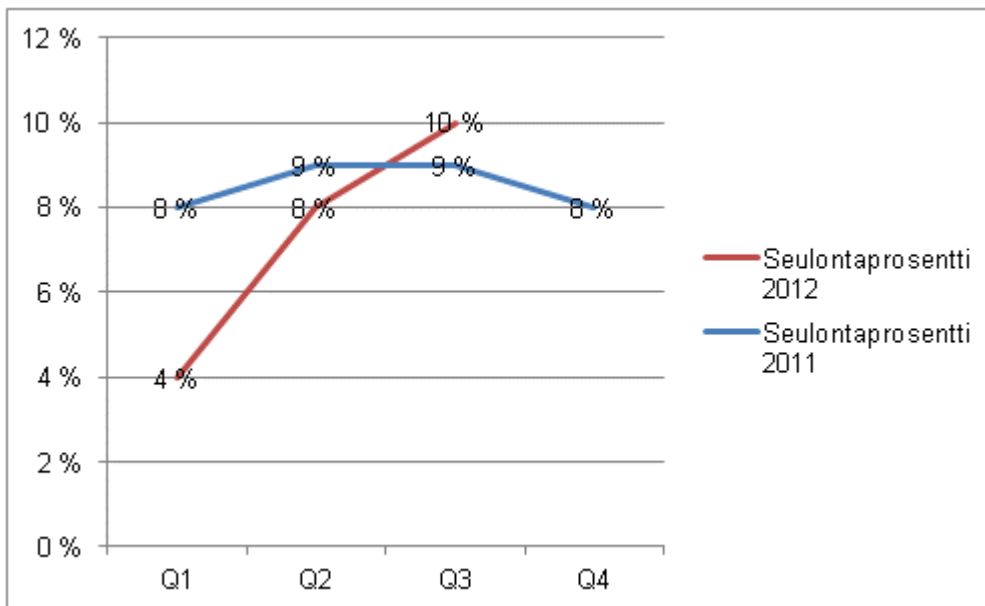


Kuvio 20. Sosiaaliviraston seulontaprosentti kehitys.

## Talous- ja suunnittelukeskus

1.7.-30.9.2012	
TAPAUSLAJIT	Talous- ja suunnittelukeskus
Passivoitu	
Ennakonperintärekisteri - ei rekisterissä	
Arvonlisäverovelvollisuus - ei rekisterissä	
Verovelka yli 10 000 euroa	2
Verovelkaa, maksusuunnitelma	
Perintäeste	
Konkurssivaiheita	
Arvonlisäverovelvollisuus - ei toimintaa	
Arvonlisäverovelvollisuus - arvioitu	
Työnantajarekisterissä - ei palkanmaksua	
Työnantajarekisterissä - arvioitu	
KOHDEASIAKKAAT, LKM	20
SEULOUTUNEET, LKM	2
SEULONTAPROSENTTI	10 %

Taulukko 12. Lukumäärä tapauslajeittain.



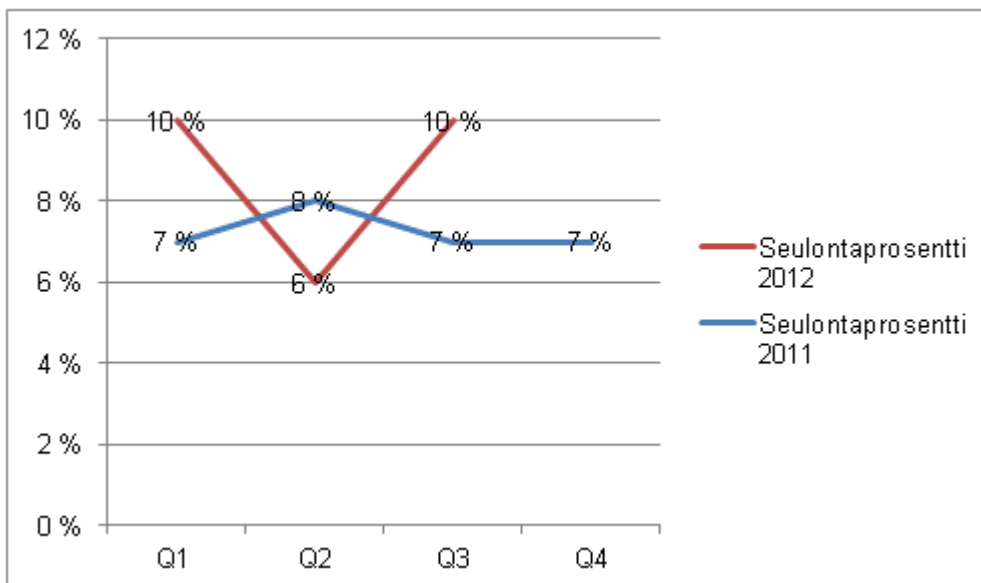
Kuvio 21. Talous- ja suunnittelukeskuksen seulontaprosenttien kehitys.

## Terveyskeskus

1.7.-30.9.2012

TAPAUSLAJIT	Terveyskeskus
Passivoitu	
Ennakonperintärekisteri - ei rekisterissä	1
Arvonlisäverovelvollisuus - ei rekisterissä	1
Verovelka yli 10 000 euroa	2
Verovelkaa, maksusuunnitelma	1
Perintäeste	
Konkurssivaiheita	
Arvonlisäverovelvollisuus - ei toimintaa	2
Arvonlisäverovelvollisuus - arvioitu	2
Työnantajarekisterissä - ei palkanmaksua	
Työnantajarekisterissä - arvioitu	
KOHDEASIAKKAAT, LKM	77
SEULOUTUNEET, LKM	8
SEULONTAPROSENTTI	10 %

Taulukko 13. Lukumäärä tapauslajeittain.

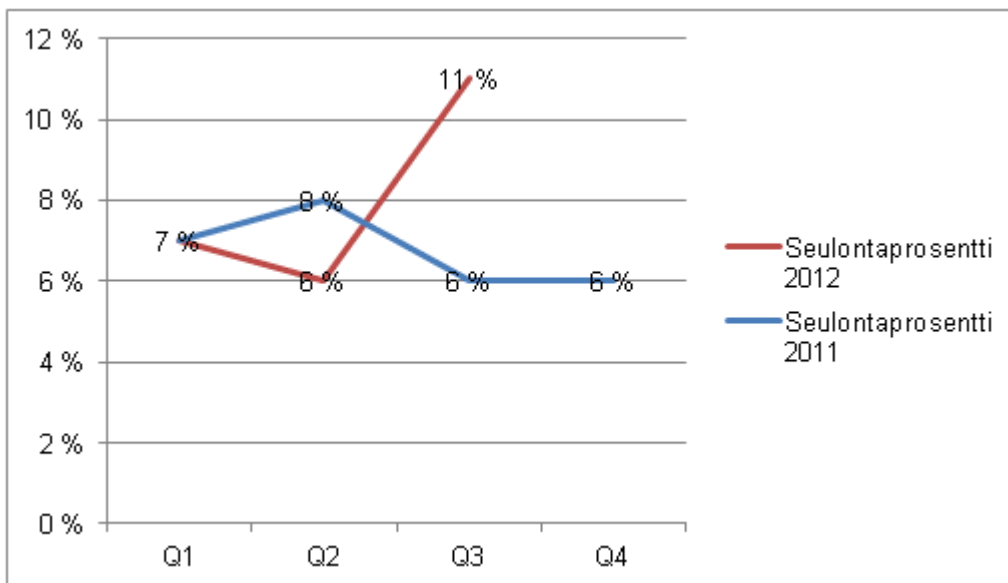


Kuvio 22. Terveyskeskuksen seulontaprosenttien kehitys.

### 4.3 Liikelaitokset

1.7.-30.9.2012	
TAPAUSLAJIT	Liikelaitokset yhteensä
Passivoitu	
Ennakonperintärekisteri - ei rekisterissä	1
Arvonlisäverovelvollisuus - ei rekisterissä	5
Verovelka yli 10 000 euroa	
Verovelkaa, maksusuunnitelma	
Perintäeste	16
Konkurssivaiheita	8
Arvonlisäverovelvollisuus - ei toimintaa	
Arvonlisäverovelvollisuus - arvioitu	1
Työnantajarekisterissä - ei palkanmaksua	5
Työnantajarekisterissä - arvioitu	
KOHDEASIAKKAAT, LKM	199
SEULOUTUNEET, LKM	21
SEULONTAPROSENTTI	11 %

Taulukko 14. Lukumäärä tapauslajeittain.



Kuvio 23. Liikelaitosten seulontaprosentti kehitys.

Liikelaitos	Seulontaprosentti 7-9/2012
Palmia	14
HKL	12
Helsingin Energia	8
Helsingin Satama	8
Taloushallintopalvelu *)	-
Oiva Akatemia *)	-

Taulukko 15. Liikelaitokset seulontaprosentti mukaisessa suuruusjärjestyksessä.

\*) Tapauslajit sekä seuloutuneiden kohdeasiakkaiden tapauslajikohtaiset lukumäärät on poistettu, mikäli kohdeasiakkaiden lukumäärä on vähemmän kuin 10.

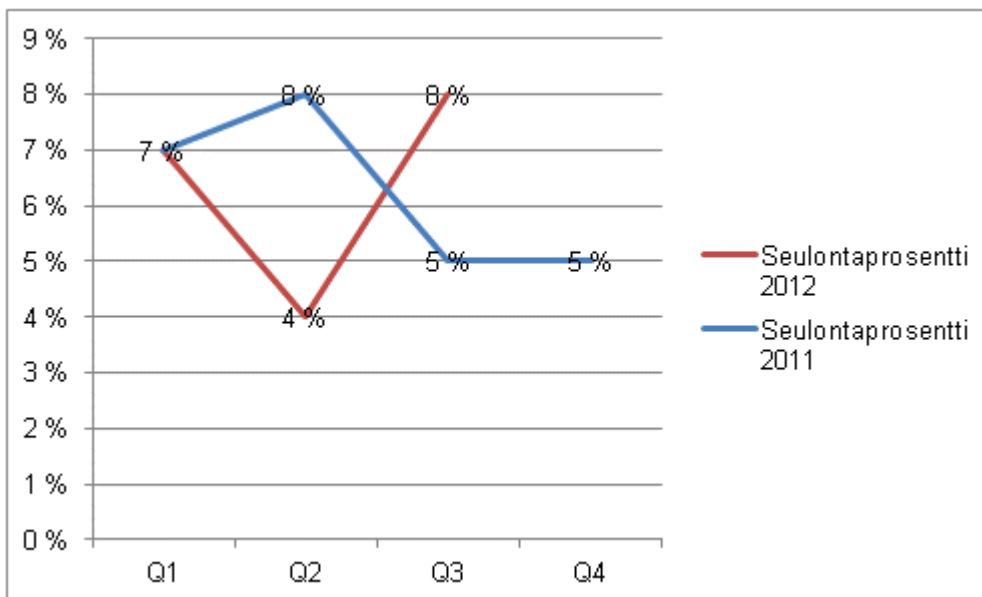
Seuraavassa on esitetty verohallintopalaute liikelaitoksista, joilla on ollut raportoitavaa tarkasteltavalla ajanjaksolla. Verohallintopalaute ei ole kuitenkaan esitetty niistä liikelaitoksista, joissa kohdeasiakkaiden lukumäärä on vähemmän kuin 10.

## Helsingin Energia

1.7.-30.9.2012

TAPAUSLAJIT	Helsingin Energia
Passivoitu	
Ennakonperintärekisteri - ei rekisterissä	
Arvonlisäverovelvollisuus - ei rekisterissä	1
Verovelka yli 10 000 euroa	
Verovelkaa, maksusuunnitelma	
Perintäeste	3
Konkurssivaiheita	1
Arvonlisäverovelvollisuus - ei toimintaa	
Arvonlisäverovelvollisuus - arvioitu	
Työnantajarekisterissä - ei palkanmaksua	
Työnantajarekisterissä - arvioitu	
KOHDEASIAKKAAT, LKM	40
SEULOUTUNEET, LKM	3
SEULONTAPROSENTTI	8 %

Taulukko 16. Lukumäärä tapauslajeittain.



Kuvio 24. Helsingin Energian seulontaprosentin kehitys.

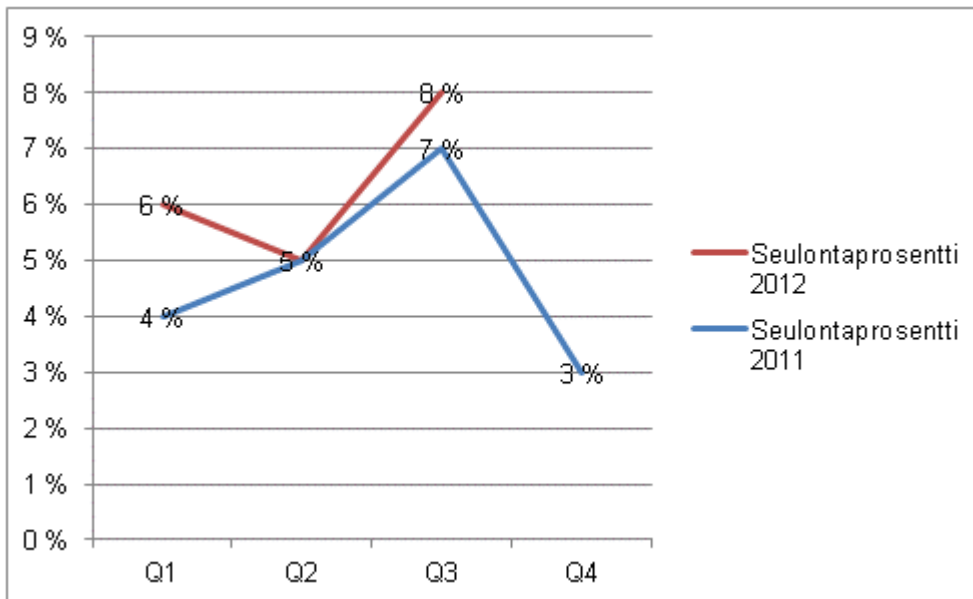


## Helsingin Satama

1.7.-30.9.2012

TAPAUSLAJIT	Helsingin Satama
Passivoitu	
Ennakonperintärekisteri - ei rekisterissä	
Arvonlisäverovelvollisuus - ei rekisterissä	
Verovelka yli 10 000 euroa	
Verovelkaa, maksusuunnitelma	
Perintäeste	1
Konkurssivaiheita	1
Arvonlisäverovelvollisuus - ei toimintaa	
Arvonlisäverovelvollisuus - arvioitu	
Työnantajarekisterissä - ei palkanmaksua	2
Työnantajarekisterissä - arvioitu	
KOHDEASIAKKAAT, LKM	24
SEULOUTUNEET, LKM	2
SEULONTAPROSENTTI	8 %

Taulukko 17. Lukumäärä tapauslajeittain.

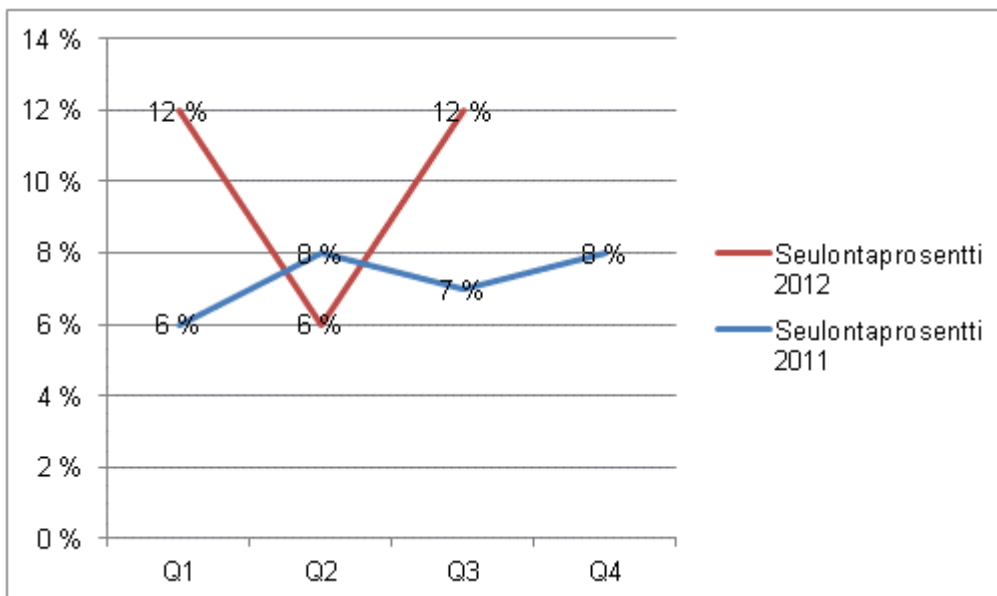


Kuvio 25. Helsingin Sataman seulontaprosenttien kehitys.

## HKL

1.7.-30.9.2012	
TAPAUSLAJIT	HKL
Passivoitu	
Ennakonperintärekisteri - ei rekisterissä	
Arvonlisäverovelvollisuus - ei rekisterissä	3
Verovelka yli 10 000 euroa	
Verovelkaa, maksusuunnitelma	
Perintäeste	9
Konkurssivaiheita	4
Arvonlisäverovelvollisuus - ei toimintaa	
Arvonlisäverovelvollisuus - arvioitu	
Työnantajarekisterissä - ei palkanmaksua	3
Työnantajarekisterissä - arvioitu	
KOHDEASIAKKAAT, LKM	104
SEULOUTUNEET, LKM	12
SEULONTAPROSENTTI	12 %

Taulukko 18. Lukumäärä tapauslajeittain.



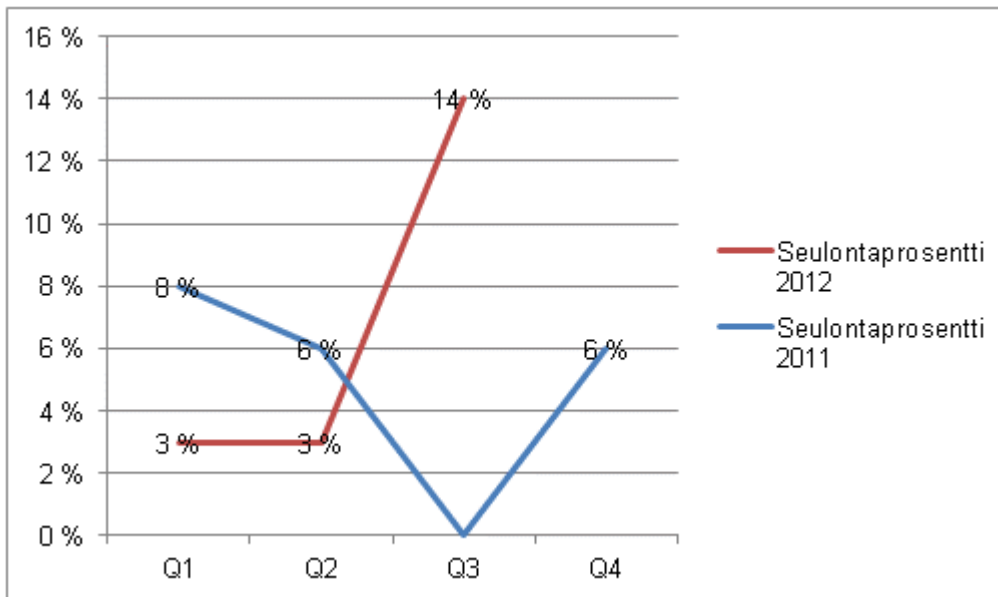
Kuvio 26. HKL:n seulontaprosenttien kehitys.

## Palmia

1.7.-30.9.2012

TAPAUSLAJIT	Palmia
Passivoitu	
Ennakonperintärekisteri - ei rekisterissä	1
Arvonlisäverovelvollisuus - ei rekisterissä	1
Verovelka yli 10 000 euroa	
Verovelkaa, maksusuunnitelma	
Perintäeste	3
Konkurssivaiheita	2
Arvonlisäverovelvollisuus - ei toimintaa	
Arvonlisäverovelvollisuus - arvioitu	1
Työnantajarekisterissä - ei palkanmaksua	
Työnantajarekisterissä - arvioitu	
KOHDEASIAKKAAT, LKM	28
SEULOUTUNEET, LKM	4
SEULONTAPROSENTTI	14 %

Taulukko 19. Lukumäärä tapauslajeittain.



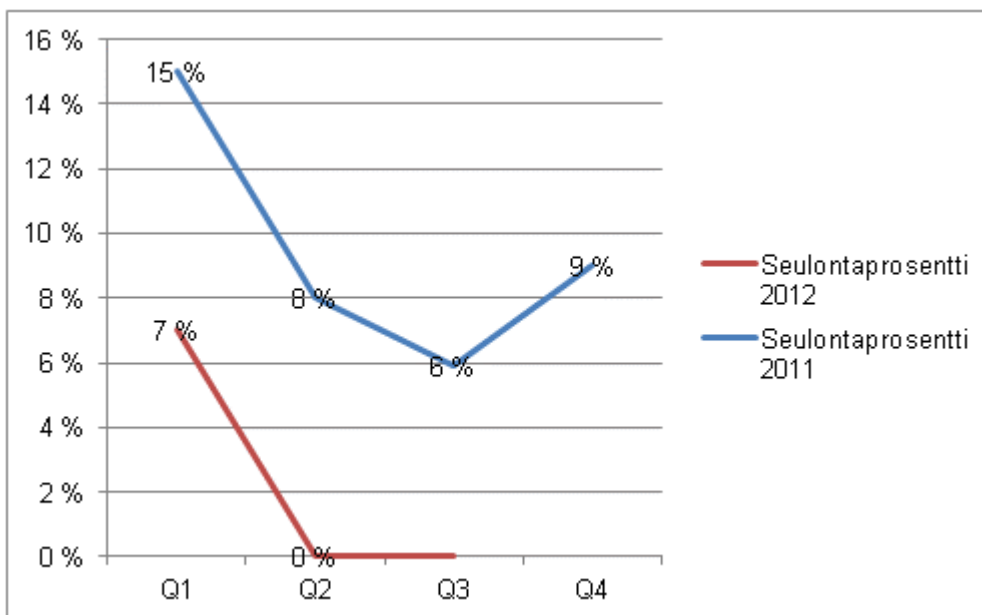
Kuvio 27. Palmian seulontaprosenttien kehitys.

## 4.4 Tytärsäätiöt

1.7.-30.9.2012	
TAPAUSLAJIT	Tytärsäätiöt yhteensä
Passivoitu	
Ennakonperintärekisteri - ei rekisterissä	
Arvonlisäverovelvollisuus - ei rekisterissä	
Verovelka yli 10 000 euroa	
Verovelkaa, maksusuunnitelma	
Perintäeste	
Konkurssivaiheita	
Arvonlisäverovelvollisuus - ei toimintaa	
Arvonlisäverovelvollisuus - arvioitu	
Työnantajarekisterissä - ei palkanmaksua	
Työnantajarekisterissä - arvioitu	
KOHDEASIAKKAAT, LKM	8
SEULOUTUNEET, LKM	-
SEULONTAPROSENTTI	-

### Taulukko 20. Lukumäärä tapauslajeittain.

Tapauslajit sekä seuloutuneiden kohdeasiakkaiden tapauslajikohtaiset lukumäärät on poistettu, mikäli kohdeasiakkaiden lukumäärä on vähemmän kuin 10.



Kuvio 28. Tytärsäätiöiden seulontaprosenttien kehitys.

Säätiö	Seulontaprosentti 7-9/2012
Helsingin teatterisäätiö *)	-
Helsingin Seniorisäätiö *)	-
Jääkentäsäätiö *)	-
Oulunkylän sairaskotisäätiö *)	-

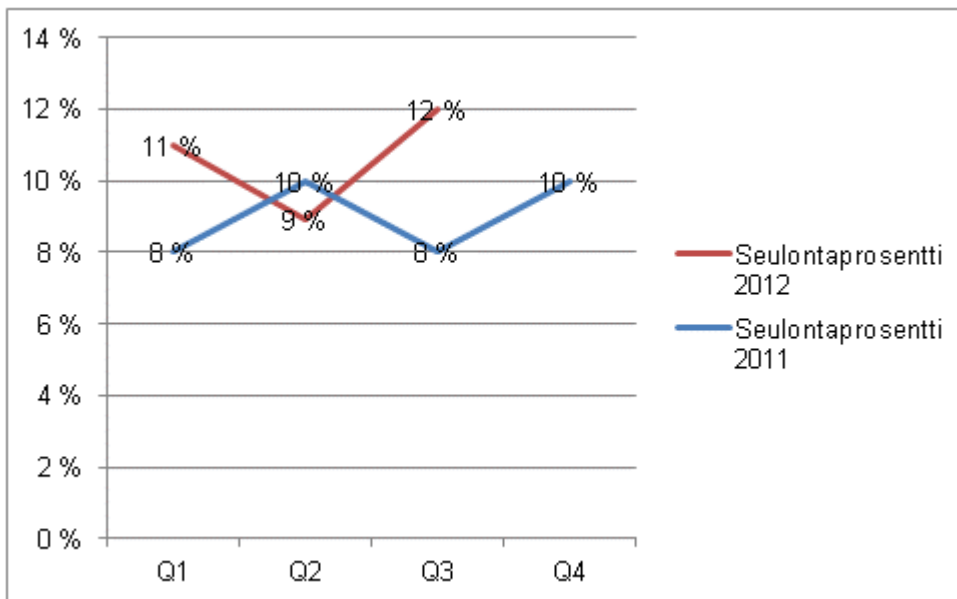
### Taulukko 21. Tytärsäätiöt seulontaprosenttien mukaisessa suuruusjärjestyksessä.

\*) Tapauslajit sekä seuloutuneiden kohdeasiakkaiden tapauslajikohtaiset lukumäärät on poistettu, mikäli kohdeasiakkaiden lukumäärä on vähemmän kuin 10.

## 4.5 Tytäryhtiöt

1.7.-30.9.2012	
TAPAUSLAJIT	Tytäryhtiöt yhteensä
Passivoitu	
Ennakonperintärekisteri - ei rekisterissä	10
Arvonlisäverovelvollisuus - ei rekisterissä	8
Verovelka yli 10 000 euroa	28
Verovelkaa, maksusuunnitelma	9
Perintäeste	1
Konkurssivaiheita	8
Arvonlisäverovelvollisuus - ei toimintaa	2
Arvonlisäverovelvollisuus - arvioitu	8
Työnantajarekisterissä - ei palkanmaksua	19
Työnantajarekisterissä - arvioitu	2
KOHDEASIAKKAAT, LKM	418
SEULOUTUNEET, LKM	51
SEULONTAPROSENTTI	12 %

Taulukko 22. Lukumäärä tapauslajeittain.



Kuvio 29. Tytäryhtiöiden seulontaprosentin kehitys.

Yhtiö	Seulontaprosentti 7-9/2012
Heka-Kantakaupunki Oy	23
Heka-Malminkartano Oy	20
Heka-Pihlajisto Oy	20
Heka-Kontula Oy	17
Heka-Kumpula Oy	14
Heka-Laajasalo Oy	13
Heka-Puotila Oy	13
Heka-Vesala Oy	13

Helsingin Asumisoikeus Oy	13
Kiinteistö Oy Auroranlinna	8
Heka-Kansanasunnot Oy	7
Heka-Malmi Oy	7
Kiinteistö Oy Helsingin Toimitilat	7
Suomen Energia-Urakointi Oy	7
Heka-Kannelmäki Oy	6
Keskinäinen kiinteistöosakeyhtiö Helsingin Korkotukiasunnot	6
Kiinteistö Oy Helsingin Palveluasunnot	5
Heka-Haaga Oy	4
Heka-Maunula Oy	4
Heka-Suutarila Oy	4
Heka-Roihuvuori Oy	0
Kiinteistö Oy Kaapelitalo	0
Urheiluhallit Oy	0
Vuosaaren Urheilutalo Oy	0
Finlandia-talo Oy *)	-
Heka-Siilitie Oy *)	-
Helen Sähköverkko Oy *)	-
Helsingin Bussiliikenne Oy *)	-
Helsingin Ice Sport Center Oy *)	-
Helsingin Liikuntahallit Oy *)	-
Helsingin Väylä Oy *)	-
Jätkäsaaren jätteen putkikeräys Oy *)	-
Kalasadaman jätteen putkikeräys Oy *)	-
Kiinteistö Oy Hansasilta *)	-
Kiinteistö Oy Helsinginkatu 25 *)	-
Kiinteistö Oy Puistolän Pankkitalo *)	-
Kiinteistöosakeyhtiö Helsingin Sähkötalo *)	-
Kontulan Palvelutalo Oy *)	-
MetropoliLab Oy *)	-
Mäkelänrinteen Uintikeskus Oy *)	-
Oy Helsingin Asuntohankinta Ab *)	-
Oy Mankala Ab *)	-
Paciuksenkadun Pysäköinti Oy *)	-
Seure Henkilöstöpalvelut Oy *)	-
Vuosaaren Liikuntakeskus Oy *)	-

Taulukko 23. Tytäryhtiöt seulontaprosentin mukaisessa suuruusjärjestyksessä.

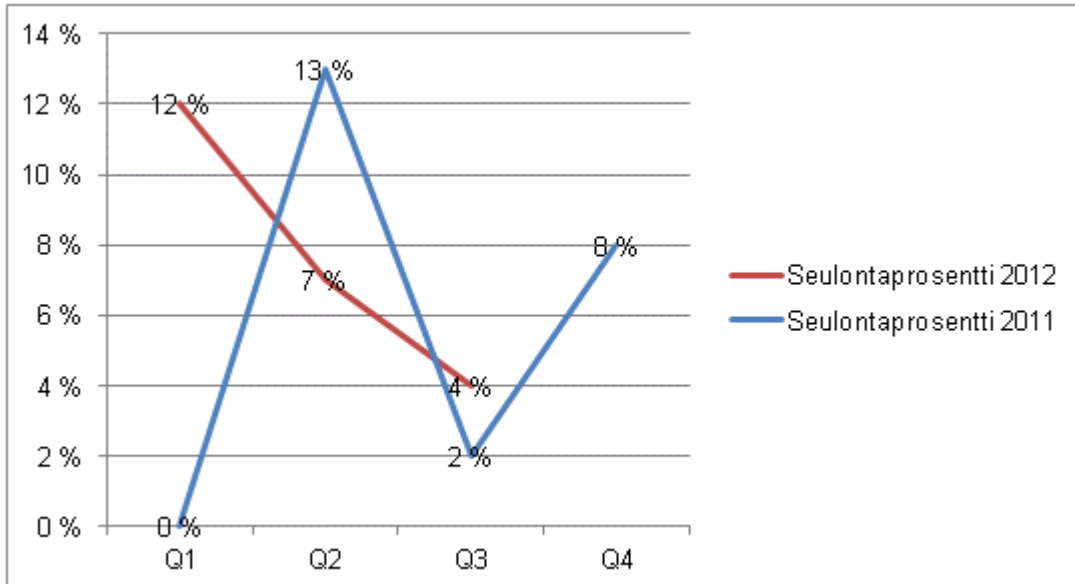
\*) Tapauslajit sekä seuloutuneiden kohdeasiakkaiden tapauslajikohtaiset lukumäärät on poistettu, mikäli kohdeasiakkaiden lukumäärä on vähemmän kuin 10.

Seuraavassa on esitetty verohallintopalaute tytäryhtiöistä, joilla on ollut raportoitavaa tarkasteltavalla ajanjaksolla. Verohallintopalautetta ei ole kuitenkaan esitetty niistä tytäryhtiöistä, joissa kohdeasiakkaiden lukumäärä on vähemmän kuin 10.

## Heka-Haaga Oy

1.7.-30.9.2012	
TAPAUSLAJIT	Heka-Haaga Oy
Passivoitu	
Ennakonperintärekisteri - ei rekisterissä	
Arvonlisäverovelvollisuus - ei rekisterissä	1
Verovelka yli 10 000 euroa	
Verovelkaa, maksusuunnitelma	
Perintäeste	1
Konkurssivaiheita	
Arvonlisäverovelvollisuus - ei toimintaa	
Arvonlisäverovelvollisuus - arvioitu	
Työnantajarekisterissä - ei palkanmaksua	1
Työnantajarekisterissä - arvioitu	
KOHDEASIAKKAAT, LKM	23
SEULOUTUNEET, LKM	1
SEULONTAPROSENTTI	4 %

Taulukko 24. Lukumäärä tapauslajeittain.

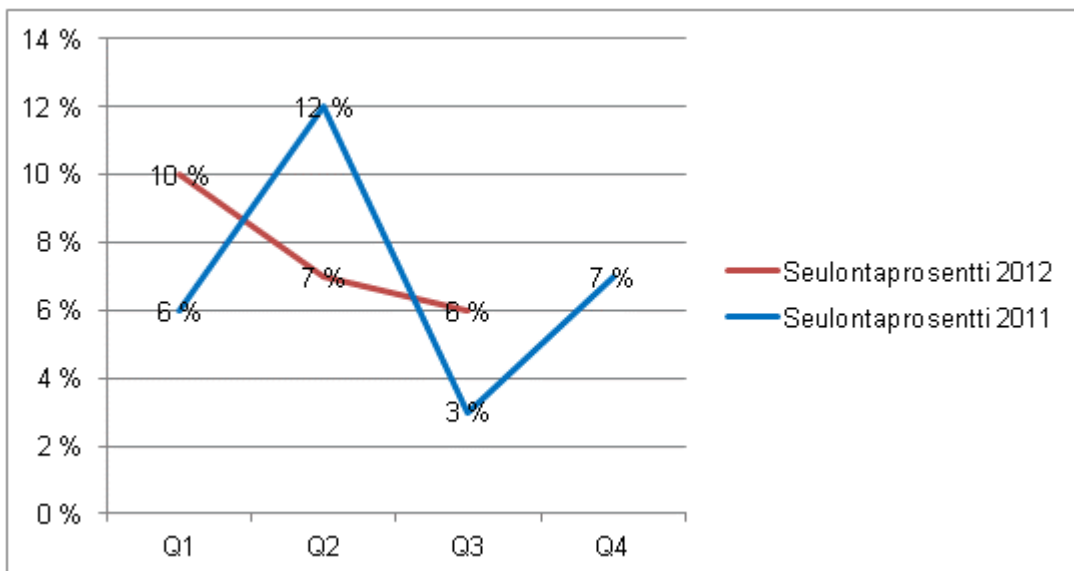


Kuvio 30. Heka-Haaga Oy:n seulontaprosentti kehitys.

## Heka-Kannelmäki Oy

1.7.-30.9.2012	
TAPAUSLAJIT	Heka-Kannelmäki Oy
Passivoitu	
Ennakonperintärekisteri - ei rekisterissä	
Arvonlisäverovelvollisuus - ei rekisterissä	
Verovelka yli 10 000 euroa	
Verovelkaa, maksusuunnitelma	
Perintäeste	1
Konkurssivaiheita	
Arvonlisäverovelvollisuus - ei toimintaa	
Arvonlisäverovelvollisuus - arvoitu	
Työnantajarekisterissä - ei palkanmaksua	
Työnantajarekisterissä - arvoitu	
KOHDEASIAKKAAT, LKM	16
SEULOUTUNEET, LKM	1
SEULONTAPROSENTTI	6 %

Taulukko 25. Lukumäärä tapauslajeittain.



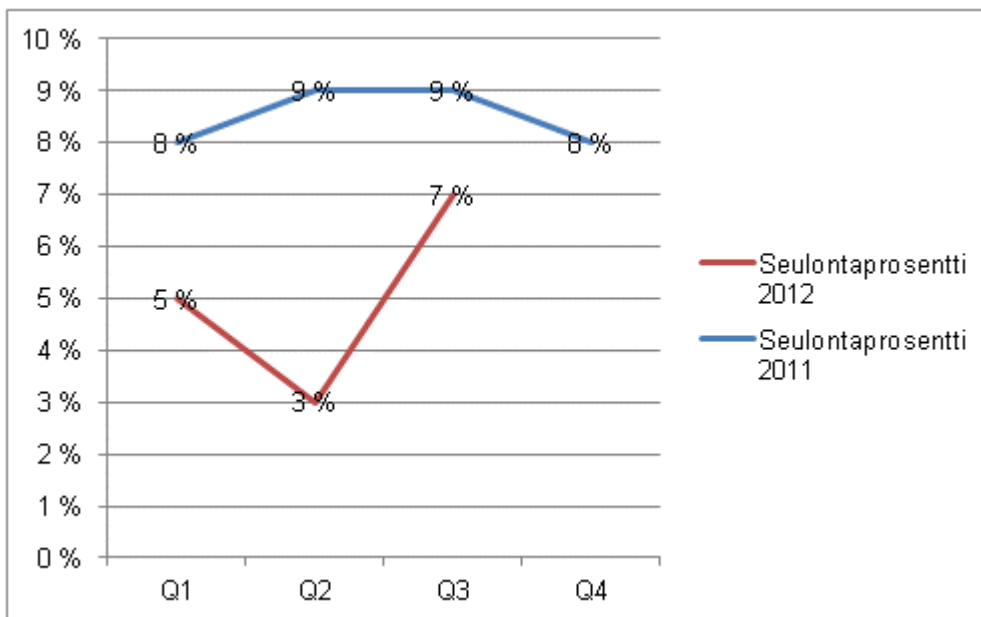
Kuvio 31. Heka-Kannelmäki Oy:n seulontaprosentin kehitys.



## Heka-Kansanasunnot Oy

1.7.-30.9.2012	
TAPAUSLAJIT	Heka-Kansanasunnot Oy
Passivoitu	
Ennakonperintärekisteri - ei rekisterissä	
Arvonlisäverovelvollisuus - ei rekisterissä	
Verovelka yli 10 000 euroa	
Verovelkaa, maksusuunnitelma	
Perintäeste	
Konkurssivaiheita	
Arvonlisäverovelvollisuus - ei toimintaa	
Arvonlisäverovelvollisuus - arvoitu	
Työnantajarekisterissä - ei palkanmaksua	1
Työnantajarekisterissä - arvoitu	
KOHDEASIAKKAAT, LKM	14
SEULOUTUNEET, LKM	1
SEULONTAPROSENTTI	7 %

Taulukko 26. Lukumäärä tapauslajeittain.

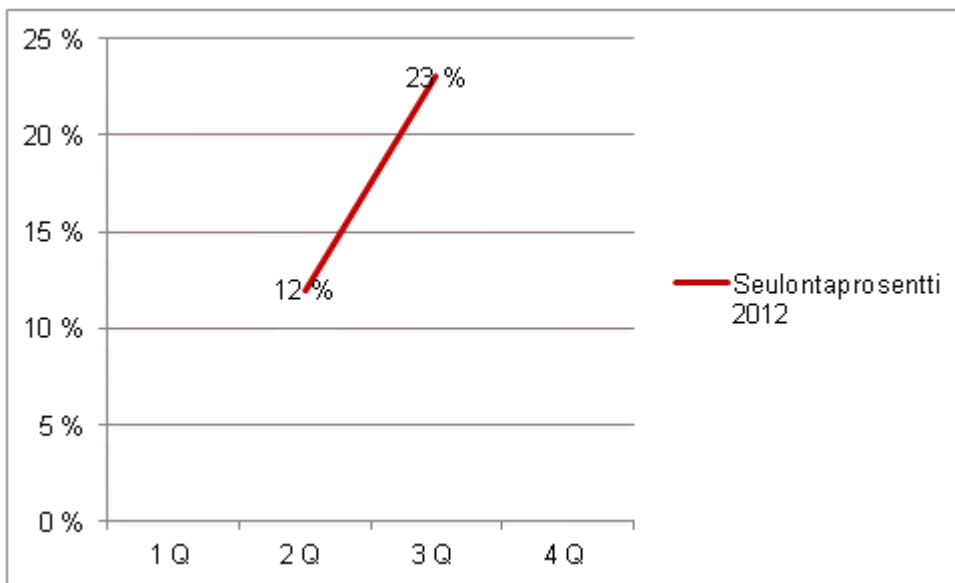


Kuvio 32. Heka-Kansanasunnot Oy:n seulontaprosentti kehitys.

## Heka-Kantakaupunki Oy

1.7.-30.9.2012	
TAPAUSLAJIT	Heka-Kantakaupunki Oy
Passivoitu	
Ennakonperintärekisteri - ei rekisterissä	1
Arvonlisäverovelvollisuus - ei rekisterissä	3
Verovelka yli 10 000 euroa	
Verovelkaa, maksusuunnitelma	
Perintäeste	3
Konkurssivaiheita	
Arvonlisäverovelvollisuus - ei toimintaa	
Arvonlisäverovelvollisuus - arvoitu	
Työnantajarekisterissä - ei palkanmaksua	
Työnantajarekisterissä - arvoitu	
KOHDEASIAKKAAT, LKM	13
SEULOUTUNEET, LKM	3
SEULONTAPROSENTTI	23 %

Taulukko 27. Lukumäärä tapauslajeittain.

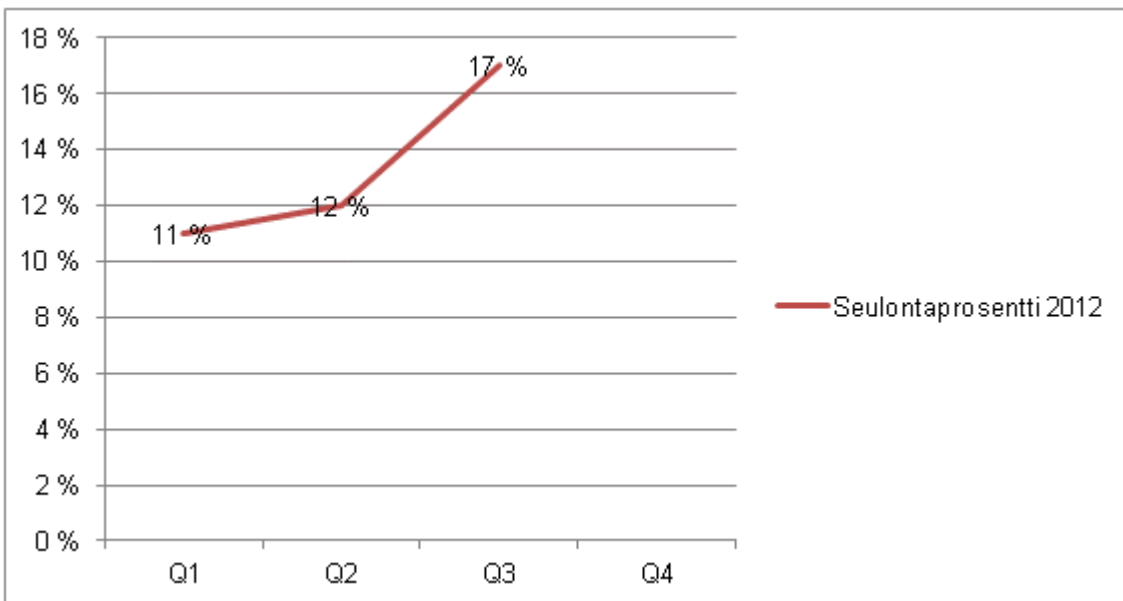


Kuvio 33. Heka-Kantakaupunki Oy:n seulontaprosenttien kehitys.

## Heka-Kontula Oy

1.7.-30.9.2012	
TAPAUSLAJIT	Heka-Kontula Oy
Passivoitu	
Ennakonperintärekisteri - ei rekisterissä	
Arvonlisäverovelvollisuus - ei rekisterissä	
Verovelka yli 10 000 euroa	
Verovelkaa, maksusuunnitelma	2
Perintäeste	1
Konkurssivaiheita	
Arvonlisäverovelvollisuus - ei toimintaa	
Arvonlisäverovelvollisuus - arvioitu	1
Työnantajarekisterissä - ei palkanmaksua	
Työnantajarekisterissä - arvioitu	
KOHDEASIAKKAAT, LKM	23
SEULOUTUNEET, LKM	4
SEULONTAPROSENTTI	17 %

Taulukko 28. Lukumäärä tapauslajeittain.



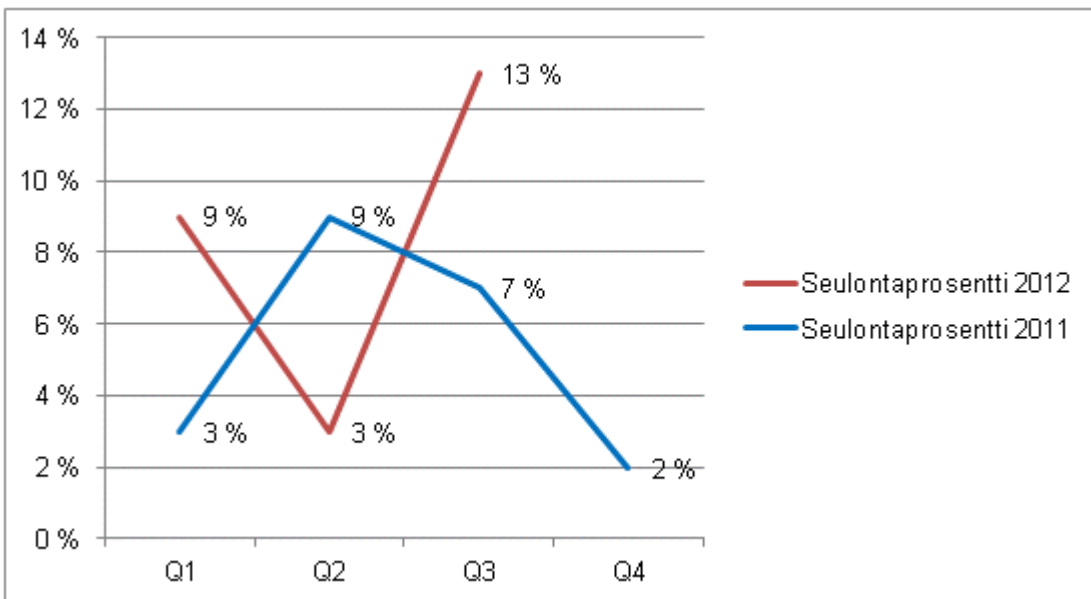
Kuvio 34. Heka-Kontula Oy:n seulontaprosentin kehitys.

## Heka-Kumpula Oy

1.7.-30.9.2012

TAPAUSLAJIT	Heka-Kumpula Oy
Passivoitu	
Ennakonperintärekisteri - ei rekisterissä	1
Arvonlisäverovelvollisuus - ei rekisterissä	
Verovelka yli 10 000 euroa	
Verovelkaa, maksusuunnitelma	2
Perintäeste	
Konkurssivaiheita	
Arvonlisäverovelvollisuus - ei toimintaa	
Arvonlisäverovelvollisuus - arvioitu	
Työnantajarekisterissä - ei palkanmaksua	
Työnantajarekisterissä - arvioitu	
KOHDEASIAKKAAT, LKM	14
SEULOUTUNEET, LKM	2
SEULONTAPROSENTTI	13 %

Taulukko 29. Lukumäärä tapauslajeittain.

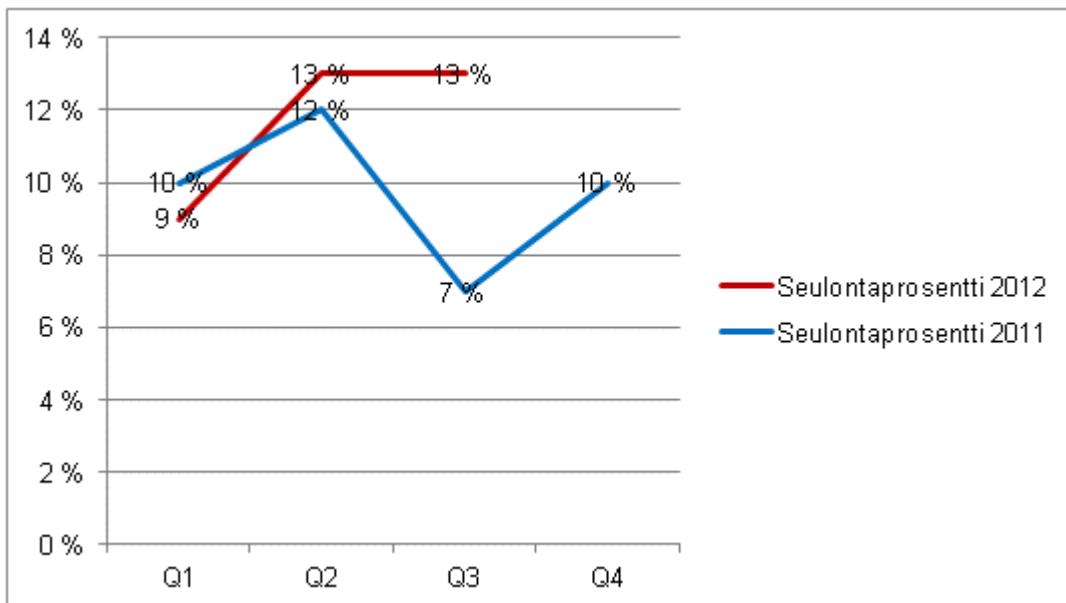


Kuvio 35. Heka-Kumpula Oy:n seulontaprosentin kehitys.

## Heka-Laajasalo Oy

1.7.-30.9.2012	
TAPAUSLAJIT	Heka-Laajasalo Oy
Passivoitu	
Ennakonperintärekisteri - ei rekisterissä	
Arvonlisäverovelvollisuus - ei rekisterissä	
Verovelka yli 10 000 euroa	
Verovelkaa, maksusuunnitelma	
Perintäeste	2
Konkurssivaiheita	1
Arvonlisäverovelvollisuus - ei toimintaa	
Arvonlisäverovelvollisuus - arvioitu	1
Työnantajarekisterissä - ei palkanmaksua	
Työnantajarekisterissä - arvioitu	
KOHDEASIAKKAAT, LKM	15
SEULOUTUNEET, LKM	2
SEULONTAPROSENTTI	13 %

Taulukko 30. Lukumäärä tapauslajeittain.

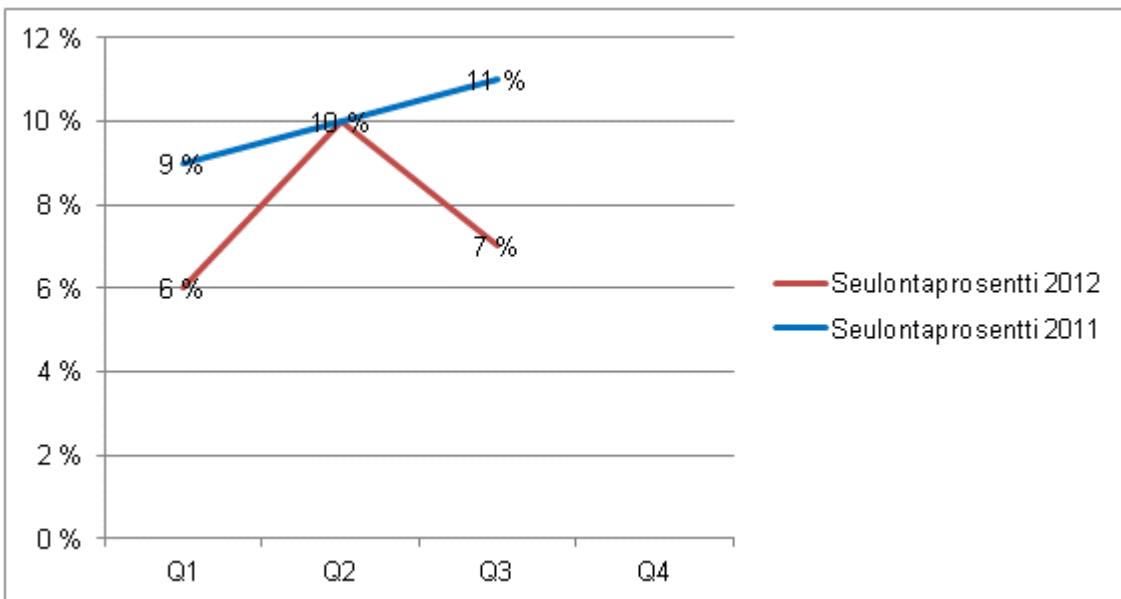


Kuvio 36. Heka-Laajasalo Oy:n seulontaprosentin kehitys.

## Heka-Malmi Oy

1.7.-30.9.2012	
TAPAUSLAJIT	Heka-Malmi Oy
Passivoitu	
Ennakonperintärekisteri - ei rekisterissä	
Arvonlisäverovelvollisuus - ei rekisterissä	
Verovelka yli 10 000 euroa	
Verovelkaa, maksusuunnitelma	
Perintäeste	1
Konkurssivaiheita	
Arvonlisäverovelvollisuus - ei toimintaa	
Arvonlisäverovelvollisuus - arvioitu	
Työnantajarekisterissä - ei palkanmaksua	1
Työnantajarekisterissä - arvioitu	
KOHDEASIAKKAAT, LKM	27
SEULOUTUNEET, LKM	2
SEULONTAPROSENTTI	7 %

Taulukko 31. Lukumäärä tapauslajeittain.

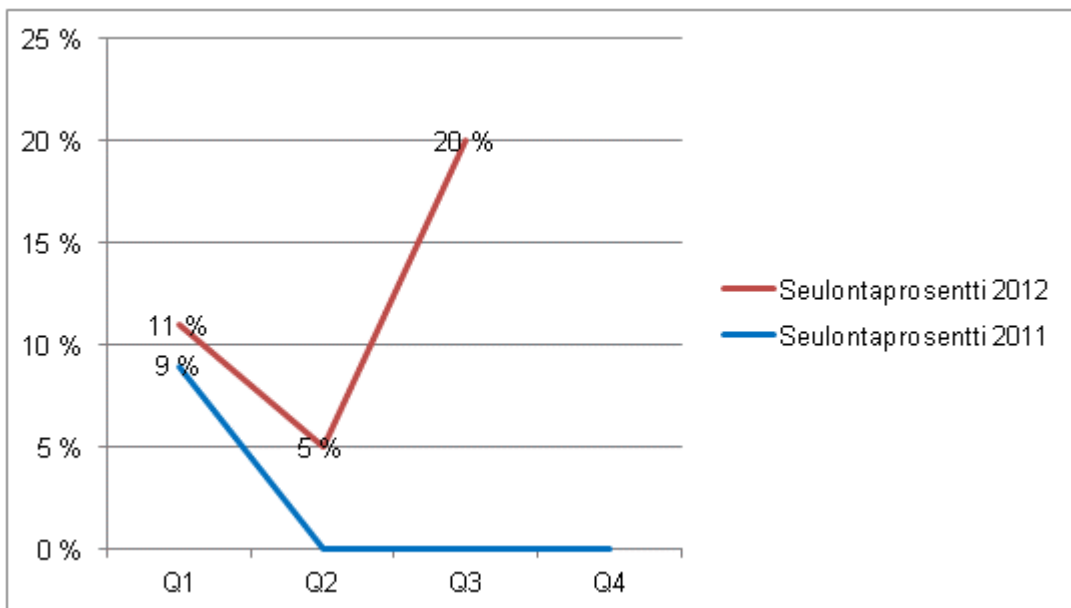


Kuvio 37. Heka-Malmi Oy:n seulontaprosentin kehitys.

## Heka-Malminkartano Oy

1.7.-30.9.2012	
TAPAUSLAJIT	Heka-Malminkartano Oy
Passivoitu	
Ennakonperintärekisteri - ei rekisterissä	
Arvonlisäverovelvollisuus - ei rekisterissä	
Verovelka yli 10 000 euroa	
Verovelkaa, maksusuunnitelma	
Perintäeste	2
Konkurssivaiheita	1
Arvonlisäverovelvollisuus - ei toimintaa	
Arvonlisäverovelvollisuus - arvoitu	
Työnantajarekisterissä - ei palkanmaksua	3
Työnantajarekisterissä - arvoitu	
KOHDEASIAKKAAT, LKM	10
SEULOUTUNEET, LKM	2
SEULONTAPROSENTTI	20 %

Taulukko 32. Lukumäärä tapauslajeittain.

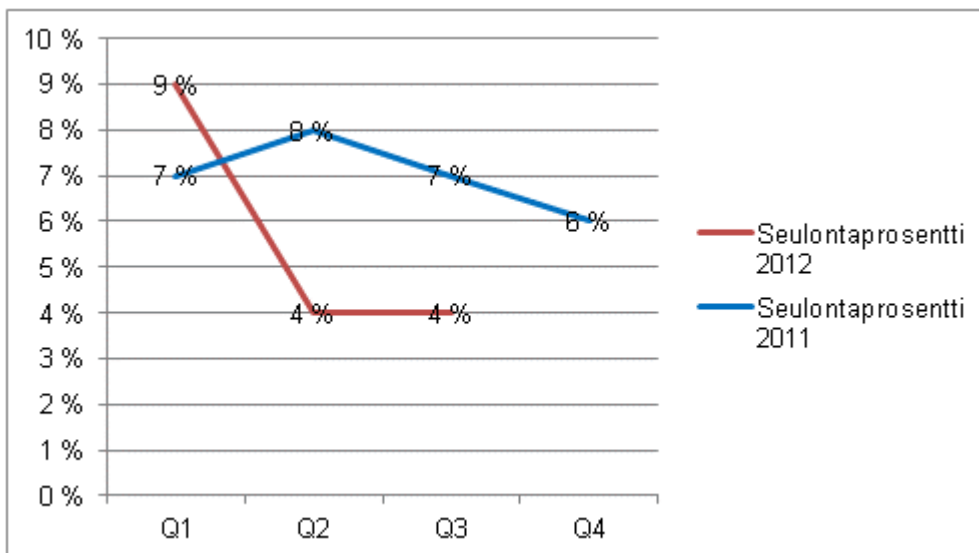


Kuvio 38. Heka-Malminkartano Oy:n seulontaprosenttien kehitys.

## Heka-Maunula Oy

1.7.-30.9.2012	
TAPAUSLAJIT	Heka-Maunula Oy
Passivoitu	
Ennakonperintärekisteri - ei rekisterissä	
Arvonlisäverovelvollisuus - ei rekisterissä	
Verovelka yli 10 000 euroa	
Verovelkaa, maksusuunnitelma	
Perintäeste	
Konkurssivaiheita	1
Arvonlisäverovelvollisuus - ei toimintaa	
Arvonlisäverovelvollisuus - arvoitu	
Työnantajarekisterissä - ei palkanmaksua	2
Työnantajarekisterissä - arvoitu	
KOHDEASIAKKAAT, LKM	24
SEULOUTUNEET, LKM	1
SEULONTAPROSENTTI	4 %

Taulukko 33. Lukumäärä tapauslajeittain.



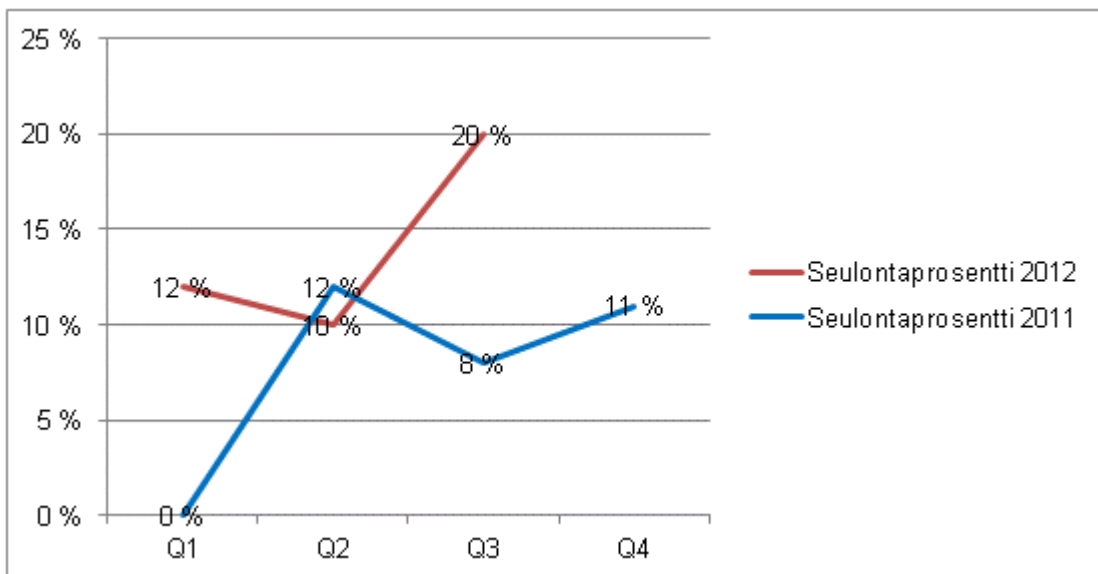
Kuvio 39. Heka-Maunula Oy:n seulontaprosentti kehitys.



## Heka-Pihlajisto Oy

1.7.-30.9.2012	
TAPAUSLAJIT	Heka-Pihlajisto Oy
Passivoitu	
Ennakonperintärekisteri - ei rekisterissä	5
Arvonlisäverovelvollisuus - ei rekisterissä	5
Verovelka yli 10 000 euroa	1
Verovelkaa, maksusuunnitelma	2
Perintäeste	9
Konkurssivaiheita	1
Arvonlisäverovelvollisuus - ei toimintaa	1
Arvonlisäverovelvollisuus - arvoitu	4
Työnantajarekisterissä - ei palkanmaksua	5
Työnantajarekisterissä - arvoitu	2
KOHDEASIAKKAAT, LKM	83
SEULOUTUNEET, LKM	17
SEULONTAPROSENTTI	20 %

Taulukko 40. Lukumäärä tapauslajeittain.

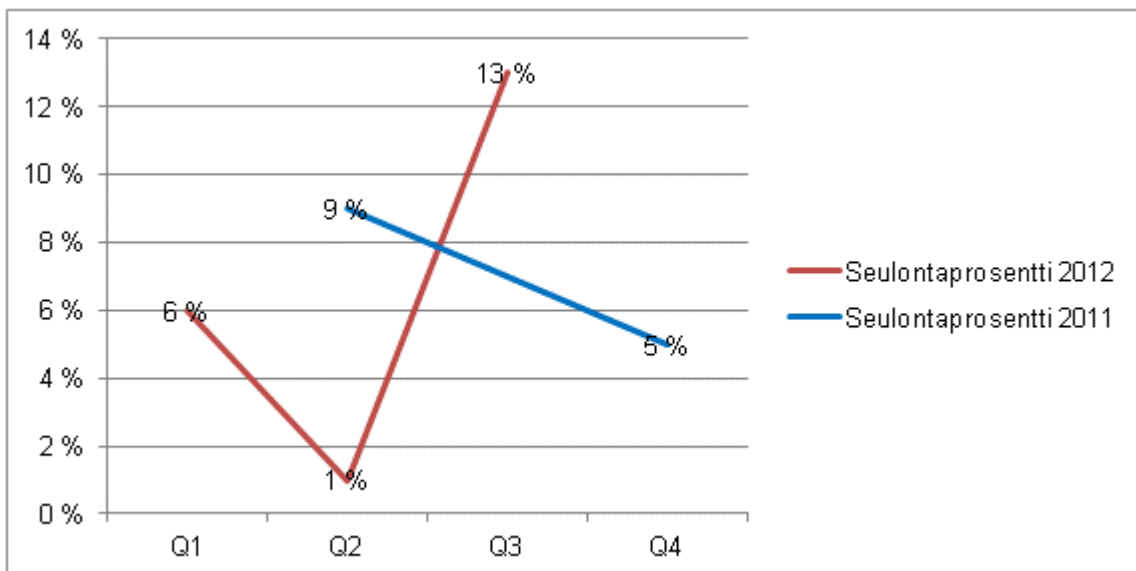


Kuvio 40. Heka-Pihlajisto Oy:n seulontaprosentin kehitys.

## Heka-Puotila Oy

1.7.-30.9.2012	
TAPAUSLAJIT	Heka-Puotila Oy
Passivoitu	
Ennakonperintärekisteri - ei rekisterissä	1
Arvonlisäverovelvollisuus - ei rekisterissä	
Verovelka yli 10 000 euroa	
Verovelkaa, maksusuunnitelma	1
Perintäeste	
Konkurssivaiheita	
Arvonlisäverovelvollisuus - ei toimintaa	
Arvonlisäverovelvollisuus - arvoitu	
Työnantajarekisterissä - ei palkanmaksua	1
Työnantajarekisterissä - arvoitu	
KOHDEASIAKKAAT, LKM	16
SEULOUTUNEET, LKM	2
SEULONTAPROSENTTI	13 %

Taulukko 35. Lukumäärä tapauslajeittain.

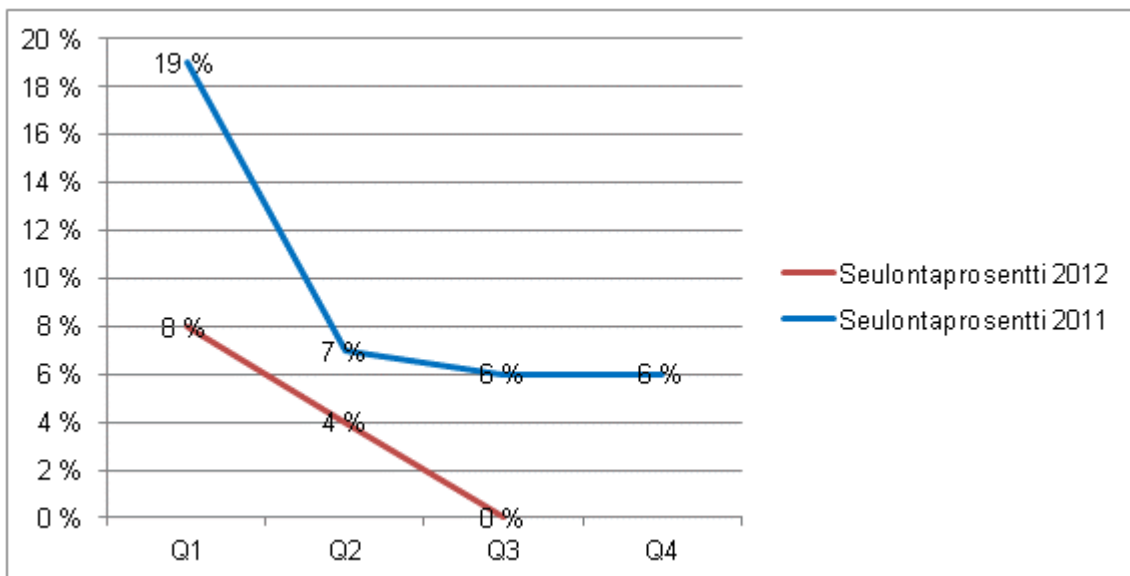


Kuvio 41. Heka-Puotila Oy:n seulontaprosentin kehitys.

## Heka-Roihuvuori Oy

1.7.-30.9.2012	
TAPAUSLAJIT	Heka-Roihuvuori Oy
Passivoitu	
Ennakonperintärekisteri - ei rekisterissä	
Arvonlisäverovelvollisuus - ei rekisterissä	
Verovelka yli 10 000 euroa	
Verovelkaa, maksusuunnitelma	
Perintäeste	
Konkurssivaiheita	
Arvonlisäverovelvollisuus - ei toimintaa	
Arvonlisäverovelvollisuus - arvoitu	
Työnantajarekisterissä - ei palkanmaksua	
Työnantajarekisterissä - arvoitu	
KOHDEASIAKKAAT, LKM	15
SEULOUTUNEET, LKM	0
SEULONTAPROSENTTI	0 %

Taulukko 36. Lukumäärä tapauslajeittain.

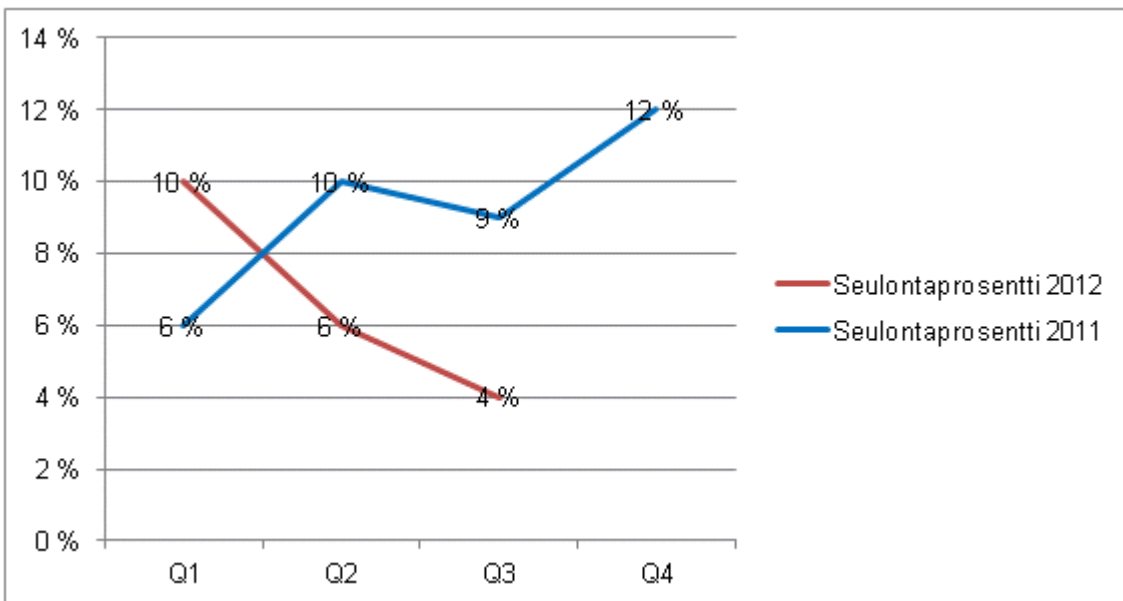


Kuvio 42. Heka-Roihuvuori Oy:n seulontaprosentin kehitys.

## Heka-Suutarila Oy

1.7.-30.9.2012	
TAPAUSLAJIT	Heka-Suutarila Oy
Passivoitu	
Ennakonperintärekisteri - ei rekisterissä	
Arvonlisäverovelvollisuus - ei rekisterissä	1
Verovelka yli 10 000 euroa	
Verovelkaa, maksusuunnitelma	
Perintäeste	1
Konkurssivaiheita	
Arvonlisäverovelvollisuus - ei toimintaa	
Arvonlisäverovelvollisuus - arvioitu	
Työnantajarekisterissä - ei palkanmaksua	
Työnantajarekisterissä - arvioitu	
KOHDEASIAKKAAT, LKM	24
SEULOUTUNEET, LKM	1
SEULONTAPROSENTTI	4 %

Taulukko 37. Lukumäärä tapauslajeittain.

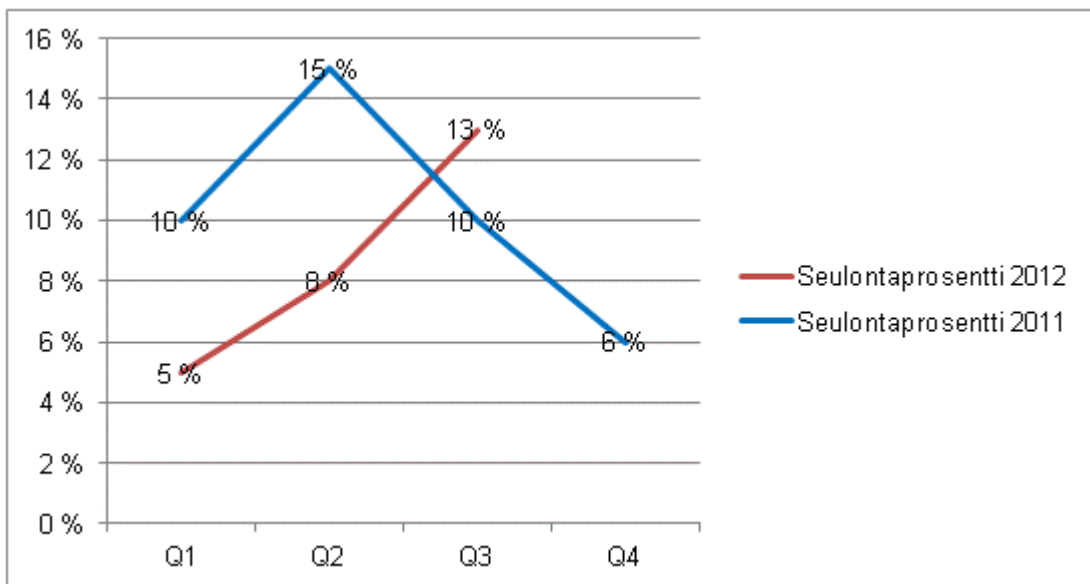


Kuvio 43. Heka-Suutarila Oy:n seulontaprosentin kehitys.

## Heka-Vesala Oy

1.7.-30.9.2012	
TAPAUSLAJIT	Heka-Vesala Oy
Passivoitu	
Ennakonperintärekisteri - ei rekisterissä	
Arvonlisäverovelvollisuus - ei rekisterissä	
Verovelka yli 10 000 euroa	
Verovelkaa, maksusuunnitelma	
Perintäeste	2
Konkurssivaiheita	1
Arvonlisäverovelvollisuus - ei toimintaa	
Arvonlisäverovelvollisuus - arvoitu	
Työnantajarekisterissä - ei palkanmaksua	
Työnantajarekisterissä - arvoitu	
KOHDEASIAKKAAT, LKM	15
SEULOUTUNEET, LKM	2
SEULONTAPROSENTTI	13 %

Taulukko 38. Lukumäärä tapauslajeittain.

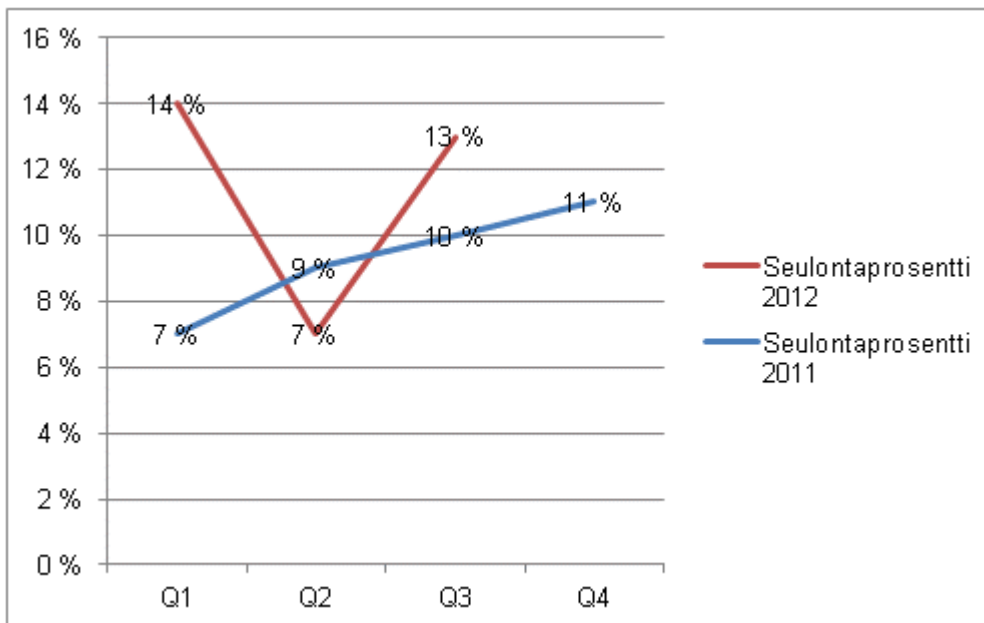


Kuvio 44. Heka-Vesala Oy:n seulontaprosentti kehitys.

## Helsingin Asumisoikeus Oy

1.7.-30.9.2012	
TAPAUSLAJIT	Helsingin Asumisoikeus Oy
Passivoitu	
Ennakonperintärekisteri - ei rekisterissä	1
Arvonlisäverovelvollisuus - ei rekisterissä	
Verovelka yli 10 000 euroa	
Verovelkaa, maksusuunnitelma	1
Perintäeste	1
Konkurssivaiheita	1
Arvonlisäverovelvollisuus - ei toimintaa	
Arvonlisäverovelvollisuus - arvioitu	
Työnantajarekisterissä - ei palkanmaksua	
Työnantajarekisterissä - arvioitu	
KOHDEASIAKKAAT, LKM	15
SEULOUTUNEET, LKM	2
SEULONTAPROSENTTI	13 %

Taulukko 39. Lukumäärä tapauslajeittain.

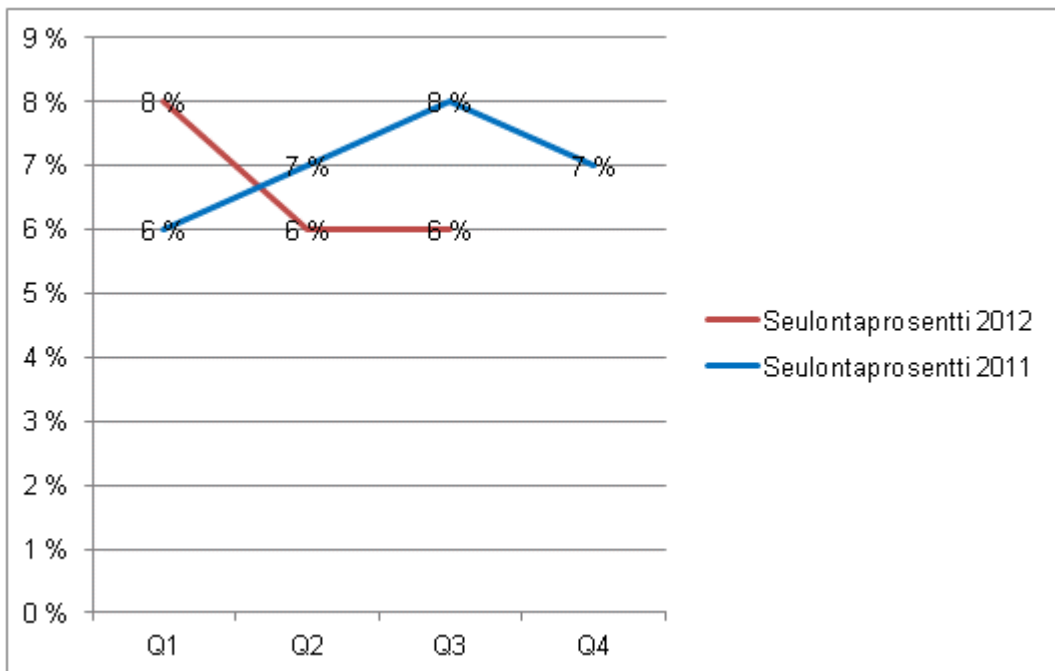


Kuvio 45. Helsingin Asumisoikeus Oy:n seulontaprosentin kehitys.

## Keskinäinen kiinteistöosakeyhtiö Helsingin Korkotukiasunnot

1.7. - 30.9.2012	
Keskinäinen kiinteistöosakeyhtiö Helsingin Korkotukiasunnot	
TAPAUSLAJIT	
Passivoitu	
Ennakonperintärekisteri - ei rekisterissä	
Arvonlisäverovelvollisuus - ei rekisterissä	
Verovelka yli 10 000 euroa	
Verovelkaa, maksusuunnitelma	
Perintäeste	
Konkurssivaiheita	
Arvonlisäverovelvollisuus - ei toimintaa	
Arvonlisäverovelvollisuus - arvioitu	1
Työnantajarekisterissä - ei palkanmaksua	1
Työnantajarekisterissä - arvioitu	
KOHDEASIAKKAAT, LKM	18
SEULOUTUNEET, LKM	1
SEULONTAPROSENTTI	6 %

Taulukko 40. Lukumäärä tapauslajeittain.

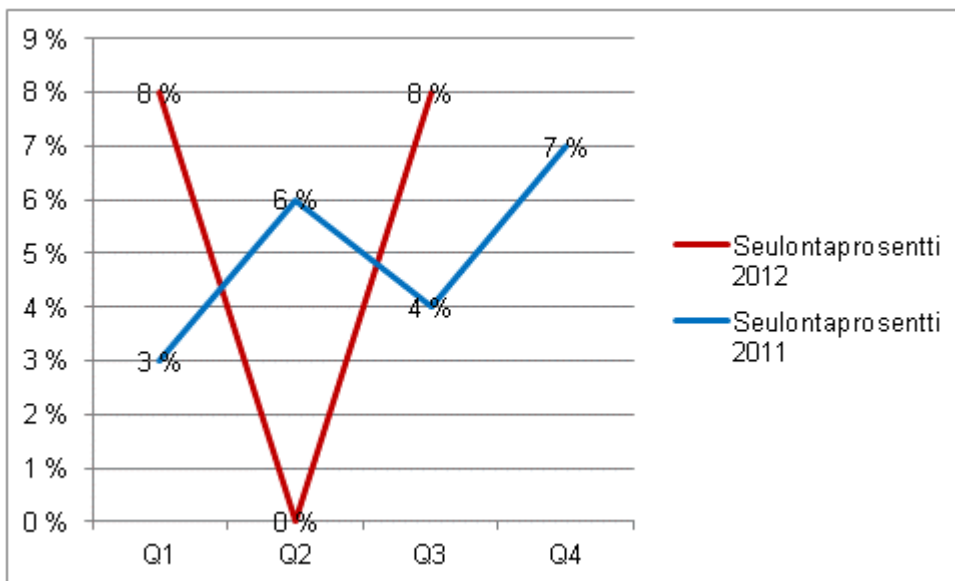


Kuvio 46. Keskinäinen kiinteistöosakeyhtiö Helsingin Korkotukiasuntojen seulontaprosentin kehitys.

## Kiinteistö Oy Auroranlinna

1.7.-30.9.2012	
TAPAUSLAJIT	Kiinteistö Oy Auroranlinna
Passivoitu	
Ennakonperintärekisteri - ei rekisterissä	
Arvonlisäverovelvollisuus - ei rekisterissä	
Verovelka yli 10 000 euroa	
Verovelkaa, maksusuunnitelma	
Perintäeste	
Konkurssivaiheita	
Arvonlisäverovelvollisuus - ei toimintaa	
Arvonlisäverovelvollisuus - arvoitu	1
Työnantajarekisterissä - ei palkanmaksua	
Työnantajarekisterissä - arvoitu	
KOHDEASIAKKAAT, LKM	13
SEULOUTUNEET, LKM	1
SEULONTAPROSENTTI	8 %

Taulukko 41. Lukumäärä tapauslajeittain.



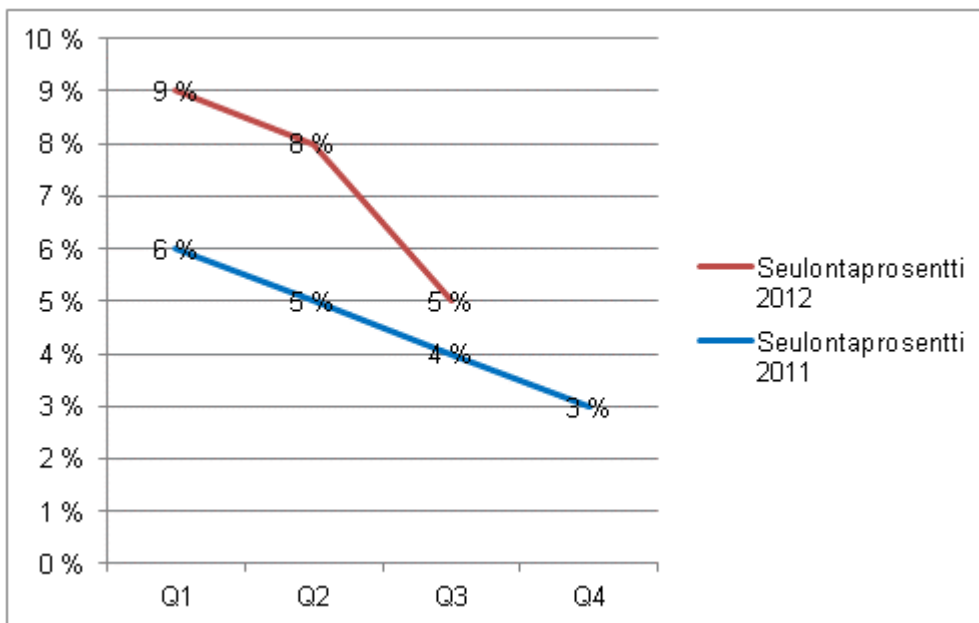
Kuvio 47. Kiinteistö Oy Auroranlinnan seulontaprosentin kehitys.



## Kiinteistö Oy Helsingin Palveluasunnot

1.7.-30.9.2012	
Kiinteistö Oy Helsingin Palveluasunnot	
TAPAUSLAJIT	
Passivoitu	
Ennakonperintärekisteri - ei rekisterissä	
Arvonlisäverovelvollisuus - ei rekisterissä	
Verovelka yli 10 000 euroa	
Verovelkaa, maksusuunnitelma	
Perintäeste	1
Konkurssivaiheita	1
Arvonlisäverovelvollisuus - ei toimintaa	
Arvonlisäverovelvollisuus - arvioitu	
Työnantajarekisterissä - ei palkanmaksua	
Työnantajarekisterissä - arvioitu	
KOHDEASIAKKAAT, LKM	21
SEULOUTUNEET, LKM	1
SEULONTAPROSENTTI	5 %

Taulukko 42. Lukumäärä tapauslajeittain.

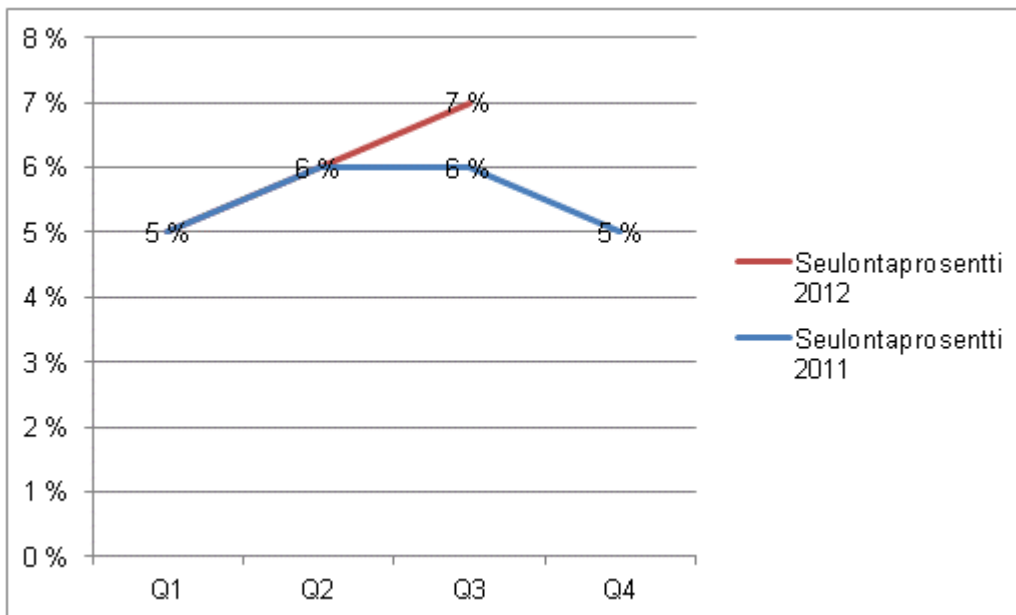


Kuvio 48. Kiinteistö Oy Helsingin Palveluasuntojen seulontaprosenttien kehitys.

## Kiinteistö Oy Helsingin Toimitilat

1.7.-30.9.2012	
TAPAUSLAJIT	Kiinteistö Oy Helsingin Toimitilat
Passivoitu	
Ennakonperintärekisteri - ei rekisterissä	
Arvonlisäverovelvollisuus - ei rekisterissä	
Verovelka yli 10 000 euroa	
Verovelkaa, maksusuunnitelma	
Perintäeste	
Konkurssivaiheita	
Arvonlisäverovelvollisuus - ei toimintaa	
Arvonlisäverovelvollisuus - arvioitu	
Työnantajarekisterissä - ei palkanmaksua	1
Työnantajarekisterissä - arvioitu	
KOHDEASIAKKAAT, LKM	15
SEULOUTUNEET, LKM	1
SEULONTAPROSENTTI	7 %

Taulukko 43. Lukumäärä tapauslajeittain.

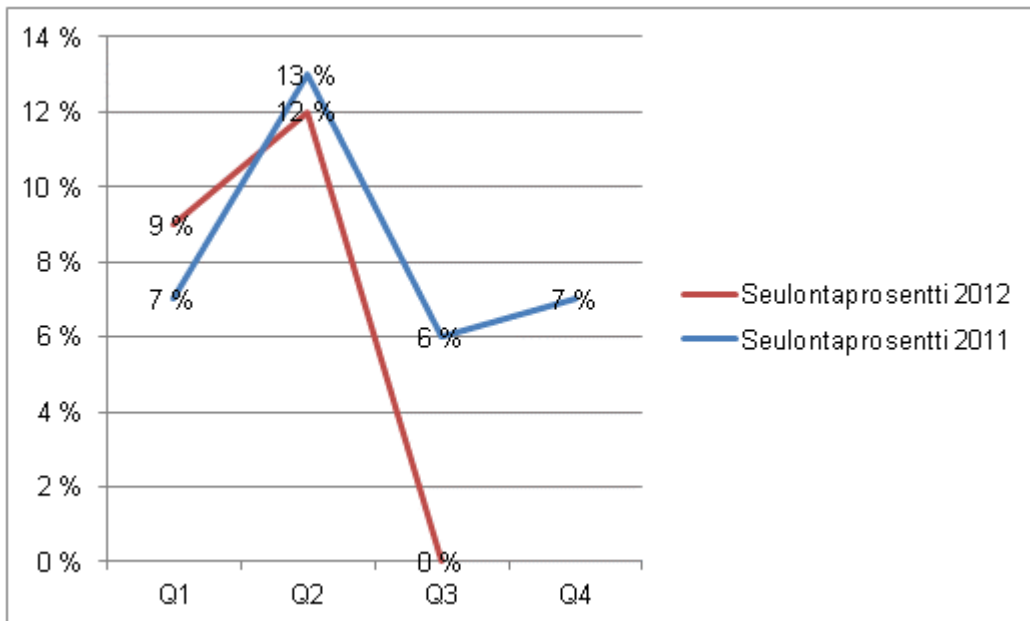


Kuvio 49. Kiinteistö Oy Helsingin Toimitilojen seulontaprosentin kehitys.

## Kiinteistö Oy Kaapelitalo

1.7.-30.9.2012	
TAPAUSLAJIT	Kiinteistö Oy Kaapelitalo
Passivoitu	
Ennakonperintärekisteri - ei rekisterissä	
Arvonlisäverovelvollisuus - ei rekisterissä	
Verovelka yli 10 000 euroa	
Verovelkaa, maksusuunnitelma	
Perintäeste	
Konkurssivaiheita	
Arvonlisäverovelvollisuus - ei toimintaa	
Arvonlisäverovelvollisuus - arvoitu	
Työnantajarekisterissä - ei palkanmaksua	1
Työnantajarekisterissä - arvoitu	
KOHDEASIAKKAAT, LKM	17
SEULOUTUNEET, LKM	0
SEULONTAPROSENTTI	0 %

Taulukko 44. Lukumäärä tapauslajeittain.

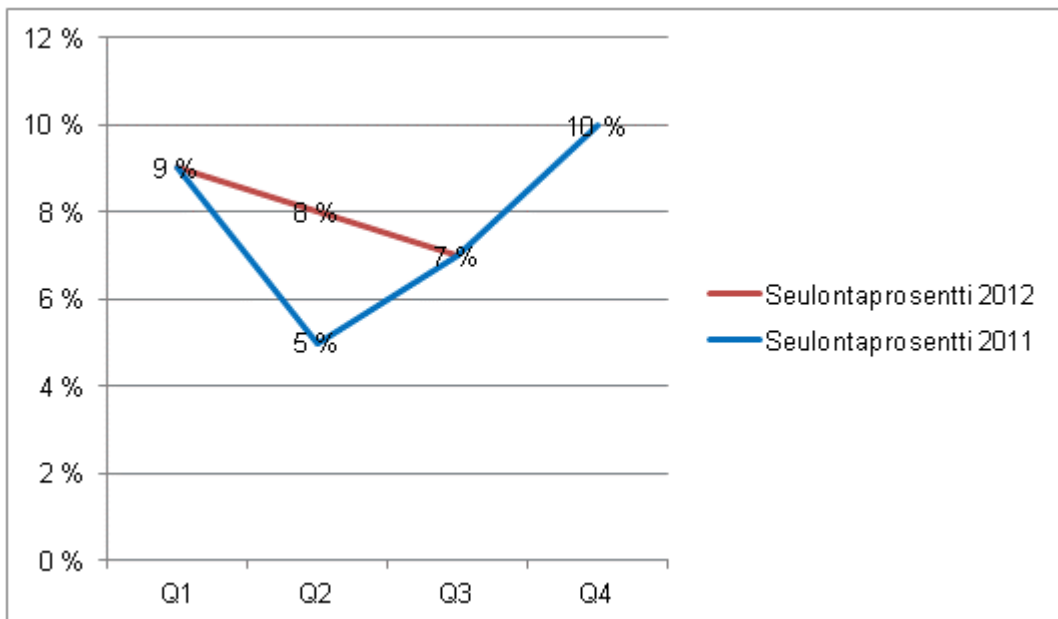


Kuvio 50. Kiinteistö Oy Kaapelitalon seulontaprosenttien kehitys.

## Suomen Energia-Urakointi Oy

1.7.-30.9.2012	
TAPAUSLAJIT	Suomen Energia-Urakointi Oy
Passivoitu	
Ennakonperintärekisteri - ei rekisterissä	
Arvonlisäverovelvollisuus - ei rekisterissä	
Verovelka yli 10 000 euroa	1
Verovelkaa, maksusuunnitelma	
Perintäeste	2
Konkurssivaiheita	2
Arvonlisäverovelvollisuus - ei toimintaa	
Arvonlisäverovelvollisuus - arvioitu	
Työnantajarekisterissä - ei palkanmaksua	
Työnantajarekisterissä - arvioitu	
KOHDEASIAKKAAT, LKM	42
SEULOUTUNEET, LKM	3
SEULONTAPROSENTTI	7 %

Taulukko 45. Lukumäärä tapauslajeittain.



Kuvio 51. Suomen Energia-Urakointi Oy:n seulontaprosentti kehitys.

## Urheiluhallit Oy

1.7.-30.9.2012

TAPAUSLAJIT Urheiluhallit Oy

Passivoitu

Ennakonperintärekisteri - ei rekisterissä

Arvonlisäverovelvollisuus - ei rekisterissä

Verovelka yli 10 000 euroa

Verovelkaa, maksusuunnitelma

Perintäeste

Konkurssivaiheita

Arvonlisäverovelvollisuus - ei toimintaa

Arvonlisäverovelvollisuus - arvioitu

Työnantajarekisterissä - ei palkanmaksua

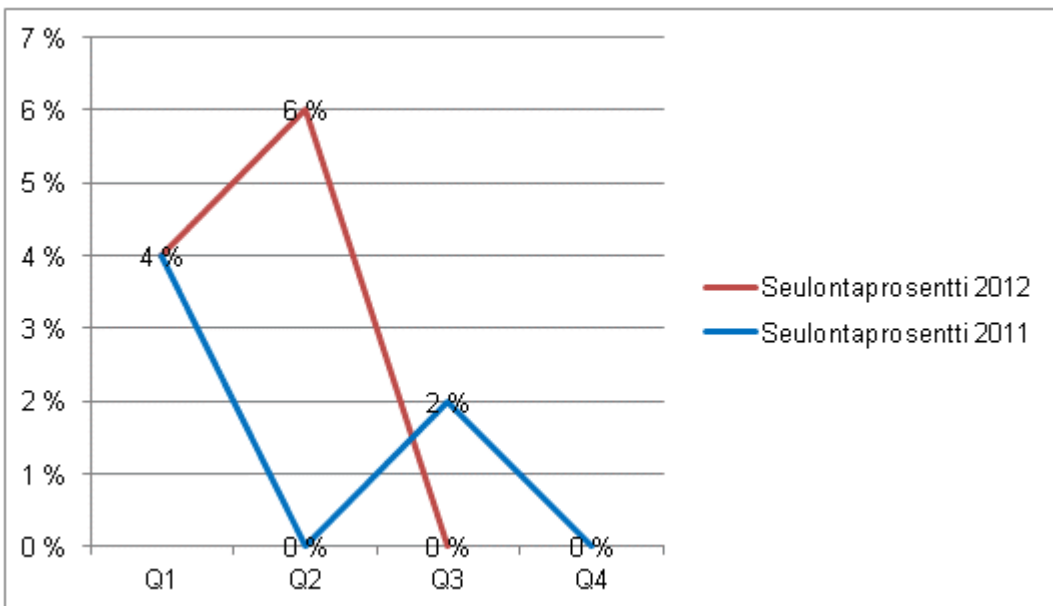
Työnantajarekisterissä - arvioitu

KOHDEASIAKKAAT, LKM 10

SEULOUTUNEET, LKM 0

SEULONTAPROSENTTI 0 %

Taulukko 46. Lukumäärä tapauslajeittain.

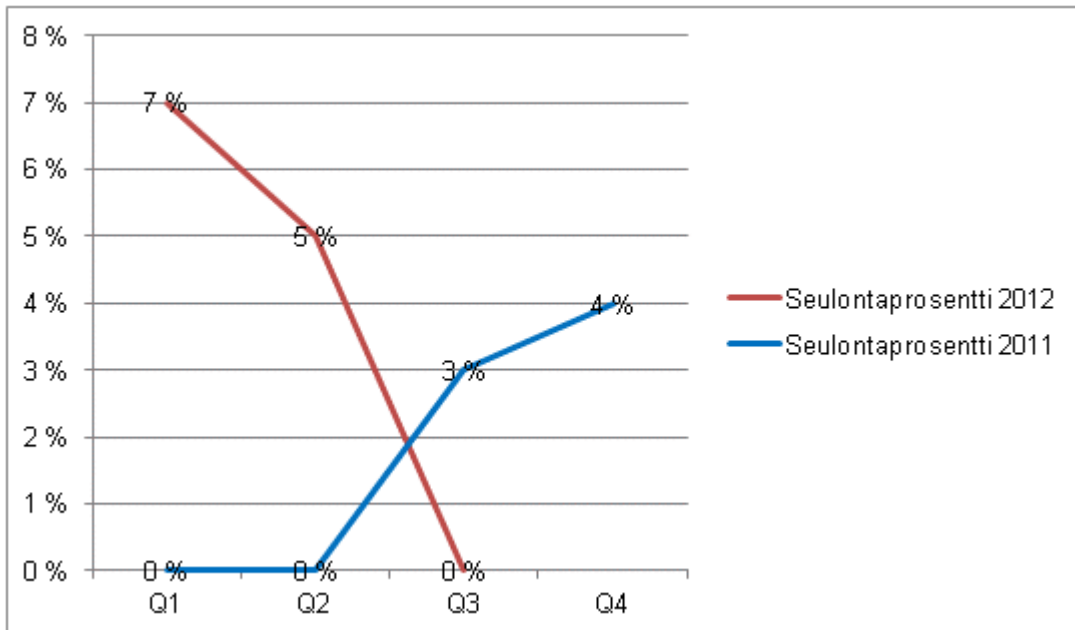


Kuvio 52. Urheiluhallit Oy:n seulontaprosentin kehitys.

## Vuosaaren Urheilutalo Oy

1.7.-30.9.2012	
Vuosaaren Urheilutalo Oy	
TAPAUSLAJIT	
Passivoitu	
Ennakonperintärekisteri - ei rekisterissä	
Arvonlisäverovelvollisuus - ei rekisterissä	
Verovelka yli 10 000 euroa	
Verovelkaa, maksusuunnitelma	
Perintäeste	
Konkurssivaiheita	
Arvonlisäverovelvollisuus - ei toimintaa	
Arvonlisäverovelvollisuus - arvioitu	
Työnantajarekisterissä - ei palkanmaksua	
Työnantajarekisterissä - arvioitu	
KOHDEASIAKKAAT, LKM	11
SEULOUTUNEET, LKM	0
SEULONTAPROSENTTI	0 %

Taulukko 47. Lukumäärä tapauslajeittain.



Kuvio 53. Vuosaaren Urheilutalo Oy:n seulontaprosentin kehitys.