



# Talouden ja toiminnan seurantaraportti



## Talouden ja toiminnan seurantaraportti 2/2012

Toimittaja	Ari Hietämäki
Taitto	Nina Nyytjä, Ari Hietämäki
Kansi	Talvipuutarha peruskorjauksen jälkeen
Kuva	Sari Korolainen
Jakelu	Ari Hietämäki, puh. 310 36567, ari.hietamaki@hel.fi
Internet	<a href="http://www.hel.fi/taske">www.hel.fi/taske</a>
ISSN	1456-0720



## Sisällysluettelo

Talouden ja toiminnan seurantaraportti 2/2012	2
Sisällysluettelo	3
Yhteenveto	4
Väestönmuutosten ennakkotietoja Helsingissä kesällä 2012	5
Työllisyys vuoden 2012 kesällä	7
Helsingin palveluksessa oleva henkilöstö	9
Rakentaminen Helsingissä 2012 toisella vuosineljänneksellä	11
Talousarvion mukainen tulos- ja rahoituslaskelmaennuste	13
Koko kaupungin yhdistetty tulos- ja rahoituslaskelmaennuste	16
Verotulot	19
Maksuvalmius	22
Ottolainat	23
Antolainat	24
Talousarvion toteutumisennusteet toimialoittain	25
Kaupunginjohtajan toimiala	26
Kunnalliset liikelaitokset	28
Helsingin Energia	28
Helsingin Satama	28
Taloushallintopalvelu	30
Rakennus- ja ympäristötoimi	31
Tukkutori	32
Hankintakeskus	32
Rakennusvirasto	32
Stara	33
Pelastuslaitos	34
Ympäristökeskus	35
Kunnalliset liikelaitokset	35
HKL	35
Palmia	37
Sosiaali- ja terveystoimi	39
Sosiaalitoimi	40
Terveystoimi	41
Terveyskeskustoiminta	41
HUS-kuntayhtymä	42
Sivistys- ja henkilöstötoimi	43
Opetusvirasto	45
Suomenkielinen työväenopisto	45
Ruotsinkielinen työväenopisto	46
Kaupunginkirjasto	46
Taidemuseo	46
Kulttuurikeskus ja Savoy-yksikkö	46
Kaupunginmuseo	47
Kaupunginorkesteri	47
Korkeasaaren eläintarha	47
Nuorisotoimi	47
Liikuntatoimi	48
Henkilöstökeskus	48
Työterveyskeskus ja Tietokeskus	48
Kunnalliset liikelaitokset	49
Oiva Akatemia	49
Kaupunkisuunnittelu- ja kiinteistötoimi	50
Kaupunkisuunnitteluvirasto	50
Kiinteistövirasto	51
Asuntotuotantotoimisto	52
Rakennusvalvontavirasto	52
Investoinnit	53
Talousarvion toiminnallisten tavoitteiden seuranta	56
Talousarvion sitovien toiminnallisten tavoitteiden toteutumisennuste 2/2012	57
Tuottavuusindeksien toteutumisennuste 2/2012	67
Kaupunginjohtajan ja apulaiskaupunginjohtajien toimialojen virastot ja kunnalliset liikelaitokset	68
Helsingin kaupungin hallinnon organisaatio 1.6.2010 alkaen	69

## Yhteenveto

Vuoden 2012 toisen talousarvion toteutumisennusteen mukaan kaupungin käyttötalouden tasapaino näyttää toteutuvan hieman talousarviossa ennakoitua parempana. Ilman liikelaitoksia tarkasteltuna vuosikatteen ennakoidaan toteutuvan viimeisimpien verotulo- ja valtionosuustilitysten seurauksena 65 milj. euroa talousarviota parempana (edellisessä ennusteessa 55 milj. euroa talousarviota parempana). Poistoista vuosikate kattaa silti vain 42 %. Vuosikate on vuoden 2011 tilinpäätökseen nähden 140 milj. euroa heikompi. Koko kaupungin tasolla vuosikate kattaa poistot kokonaan, mutta investoinneista vain 56 %.

Ennusteen mukaan toimintamenot ilman liikelaitoksia sekä nettobudjetoituja sisäisiä palveluntuottajia Staraa ja Tilakeskusta tarkasteltuna uhkaavat toteutua 5,9 % vuotta 2011 korkeampina. Luku on hieman matalampi edelliseen ennusteeseen verrattuna (jolloin ennustettu menokasvutaso oli 6,3 %). Korkeaan menokasvuun ovat syynä sosiaaliviraston oman toiminnan, toimeentulotuen, terveyskeskustoiminnan, erikoissairaanhoidon (HUS) ja opetusviraston menojen ylityspaineet

Mikäli ennusteen mukaista 5,9 %:n toimintamenokasvua ei kyetä sopeuttamaan, vaarantuvat sekä strategiaohjelman mukainen talouden tasapainotavoite että tuottavuuden parantamisen tavoite.

Emokaupungin investointien ennakoidaan toteutuvan samalla tasolla kuin viime vuonna. Liikelaitoksissa puolestaan ennustetaan investoitavan sekä viime vuotta että talousarviossa suunniteltua enemmän. Kaupungin investointien rahoittaminen edellyttää noin 135 milj. euron nettolainanottoa.

Kaupungin henkilöstömäärä lisääntyi 463 henkilöllä viime vuoden kesäkuun lopun tilanteeseen verrattuna. Henkilöstömäärä on kasvanut erityisesti sosiaali- ja terveystoimessa. Palkkoja oli maksettu kesäkuun loppuun mennessä 4,9 % enemmän kuin vastaavana ajankohtana viime vuonna. Palkkasumman kasvua selittää osittain tammikuussa maksettu raamisopimuksen mukainen 150 euron kertaerä.

Rakentamishankkeiden ajankohtainen tilannekatsaus on nähtävillä osoitteessa <http://www.hel.fi/helsinkirakentaa>.

# Väestönmuutosten ennakkotietoja Helsingissä kesällä 2012

Vuodenvaihteessa 2011/2012 Helsingissä asui vakituisesti 595 384 asukasta. Vuoden 2012 tammi-kesäkuun aikana on asukasmäärä ennakkotietojen mukaan lisääntynyt 3 479 henkeä. Edellisvuonna samaan aikaan kirjattiin lisäystä 2 950 henkeä.

Syntyneitä oli 56 enemmän ja kuolleita 110 edellisvuotta enemmän, joten syntyneiden enemmyys on 54 henkeä pienempi kuin vuosi sitten.

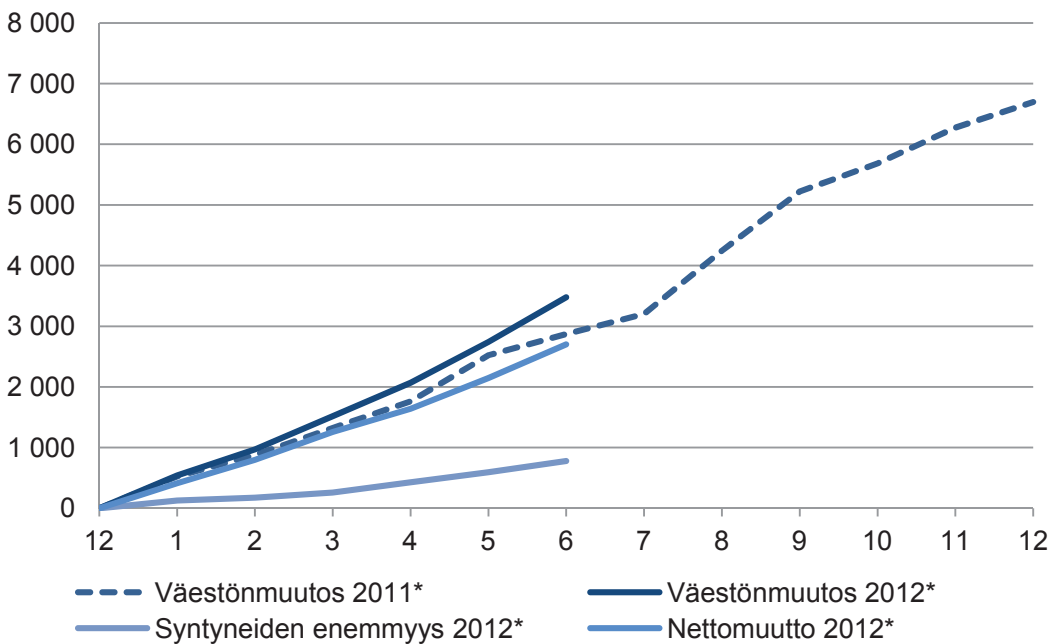
Kaupunkiin muutti 921 henkeä enemmän tammi-kesäkuussa 2012 kuin

vuonna 2011 samaan aikaan ja kaupungista muutti pois 337 henkeä aikaisempaa enemmän. Tulomuutto kotimaasta lisääntyi selvästi enemmän kuin lähtömuutto muualle Suomeen, joten tammi-kesäkuussa kirjattiin kotimaista muuttovoittoa 1 216 henkeä. Ulkomailta ja ulkomaille muutettiin hieman enemmän kuin vuosi sitten. Ulkomailta saatu muuttovoitto oli 1 486 henkeä, mikä on saman verran kuin tammi-kesäkuussa 2011.

Kokonaisuudessaan Helsingin muuttovoitto oli nyt 2 702 henkeä, kun tammi-kesäkuussa 2011 se oli 2 118 henkeä.

Enakkotiedot vuosien 2011 ja 2012 väestönmuutosten kertymästä

Taulukko 1



Vuoden 2011 aikana 0-6-vuotiaiden lasten määrä kasvoi 1 063 hengellä, ja vuoden 2012 tammi-kesäkuussa kasvu oli 596 henkeä. Peruskouluikäisten, 7-15-vuotiaiden määrä väheni viime vuonna 316 hengellä, ja alkuvuoden aikana määrä on säilynyt vuodenvaihteen tasolla. Yli 65-vuotiaiden määrä kasvoi 3 619 hengellä vuonna 2011, ja tammi-kesäkuussa 1 915:lla.

Ulkomaan kansalaisten määrä kasvoi vuoden 2011 aikana 3 417 hengellä ja vuoden ensimmäisen vuosipuoliskon aikana kasvu oli 1 268 henkeä.

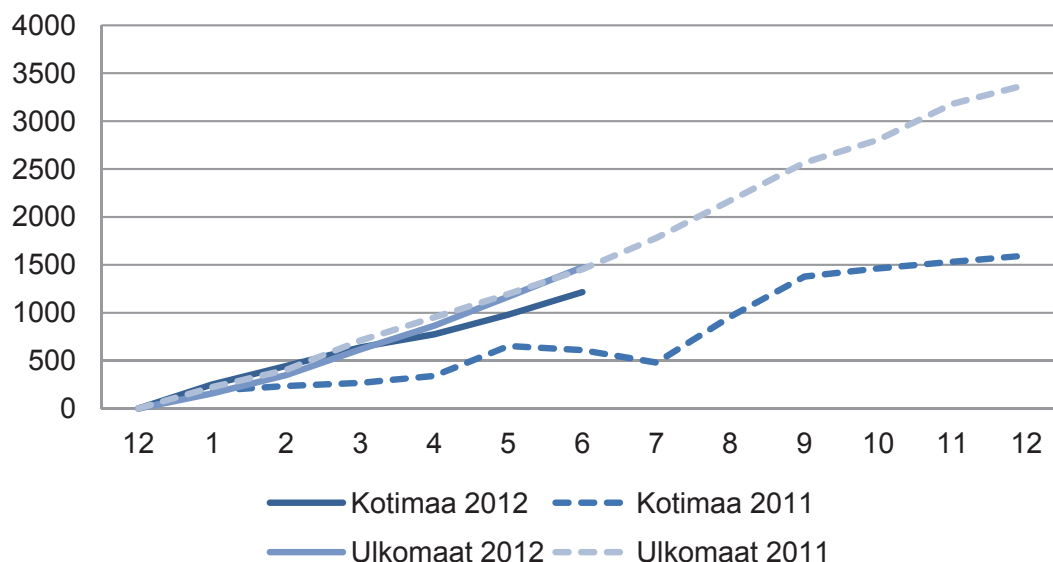
Suomenkielisten määrä kasvoi vuoden 2011 aikana 1 857 hengellä ja ruotsinkieliset 78 henkeä. Tämän vuoden

tammi-kesäkuun aikana suomenkielisten määrä on kasvanut 1 197 hengellä ja ruotsinkielisten määrä vähentynyt 149 henkeä.

Vieraskielisten määrä kasvoi viime vuonna 4 900 hengellä, ja tammi-kesäkuun kasvu oli noin 2 589 henkeä. Viime vuonna eniten kasvoi vironkielisten määrä, 1 125 hengellä, ja tänä vuonna kasvua on ollut 597 henkeä. Venäjänkielisten määrä kasvoi vuonna 2011 848 hengellä, alkuvuonna 275 hengellä. Somalinkielisten kasvu oli viime vuonna 330 henkeä ja tammi-kesäkuun kasvu oli 187 henkeä.

Taulukko 2

Ennakkotiedot vuosien 2011 ja 2012 nettomuuton kertymästä



## Työllisyys vuoden 2012 kesällä

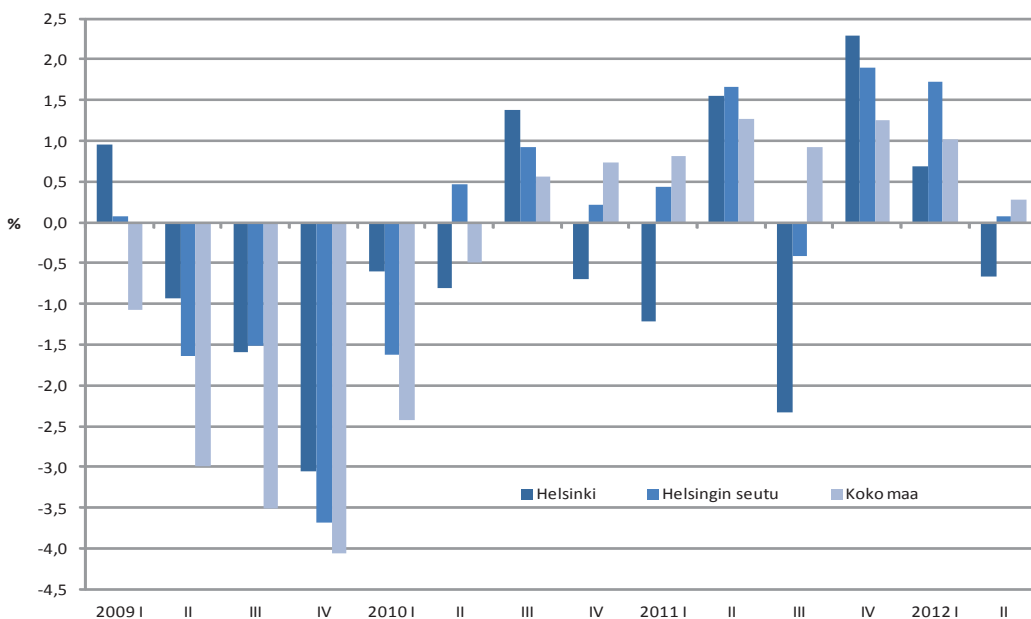
Helsingin työttömyysaste oli kesäkuun lopussa 2012 työ- ja elinkeinoministeriön tietojen mukaan 8,2 %, mikä oli 0,2 prosenttiyksikköä korkeampi kuin vuotta aiemmin. Pääkaupunkiseudulla työttömyysaste oli 7,9 %, Helsingin seudulla 7,5 % ja koko maassa 9,3 %. Työttömien työnhakijoiden määrä kasvoi Helsingissä 3 % vuoden takaisesta. Sekä nuorten että 25–49-vuotiaiden työttömien määrä lisääntyi 3 %, yli 50-vuotiaita työttömiä oli 2 % enemmän kuin vuosi sitten. Pitkäaikaistyöttömien määrä on kasvanut kokonaistyöttömyyttä voimakkaammin; kesäkuussa yli vuoden yhtäjaksoisesti työttömänä olleita oli 8 % enemmän kuin vuotta aiemmin. Helsingissä asuvien työttömien ulkomaan kansalaisten määrä kasvoi 8 %.

Ammattialoittain työttömien määrät kasvoivat eniten luokittelemattomassa työssä (9 %), jossa kolmasosa on alla 25-vuotiaita nuoria. Työttömyys lisääntyi kaikilla muilla aloilla lukuun ottamatta rakennusala ja teollisuutta. Työ- ja elinkeinotoimistoon ilmoitettujen avoimien työpaikkojen määrä kääntyi Helsingissä laskuun toukokuussa 2012. Kesäkuun lopussa avoimia työpaikkoja oli runsaat

3 700. Tämä oli 8 % vähemmän kuin edellisvuonna vastaavaan aikaan. Lukumääräisesti eniten avoimet työpaikat vähenivät kaupassa, rakennuksilla sekä hallinto- ja it-alalla. Espoossa avoimien työpaikkojen määrä supistui 3 %. Sen sijaan Vantaalla avoimia työpaikkoja oli 5 % enemmän kuin vuosi sitten. Koko pääkaupunkiseudulla avoimien työpaikkojen määrä aleni 5 %.

Tilastokeskuksen työvoimatutkimuksen tietojen mukaan Helsingin työllisyysaste oli vuoden 2012 toisella neljänneksellä 74,3 %, mikä oli 0,7 prosenttiyksikköä pienempi kuin vuosi sitten. Työllisten määrä kasvoi Helsingissä 1 % vuoden takaisesta. Kasvua kertyi erityisesti määräaikaisissa ja uusissa osa-aikaisissa työsuhteissa. Pääkaupunkiseudulla työllisten määrä putosi 0,3 %, ja koko maassa työllisiä oli hivenen enemmän kuin vuotta aiemmin. Tehtyjen työtuntien määrä putosi vuoden takaisesta Helsingistä, seudulla ja koko maassa. Työpaikkojen määrä putosi Helsingissä 0,7 %. Helsingin seudulla ja koko maassa työpaikkamäärä oli hieman edellisvuoden vastaavaa aikaa korkeampi.

**Työpaikkamäärän muutos (%) ed. vuodesta Helsingissä, Helsingin seudulla ja koko maassa neljännesvuosittain 2009–2012/II**



**Taulukko 3**

Taulukko 4

Työttömät työnhakijat ja avoimet työpaikat Helsingissä 30.6.2012.  
TEM, työnvälitystilasto

vuosi kuukausi	työttömyys- aste, %	työttömiä yhteensä	yli vuoden työttömänä	alle 25-vuotiaat	avoimet työpaikat
1996	17,5	45 771	16 975	6 500	1 026
1997	15,4	40 944	15 373	4 520	1 547
1998	13,1	32 119	13 032	3 447	2 739
1999	11,0	30 480	10 003	2 701	1 759
2000	9,2	26 910	8 860	2 086	2 452
2001	8,6	25 495	8 271	1 975	2 792
2002	8,7	26 483	8 520	2 144	2 968
2003	9,0	27 859	8 426	2 308	2 844
2004	9,4	28 707	8 855	2 327	3 044
2005	9,1	27 582	8 728	2 022	4 310
2006	8,2	25 094	7 580	1 722	5 996
2007	6,8	20 632	5 427	1 307	7 239
2008	6,0	18 090	3 800	1 221	6 005
2009	7,6	23 575	3 392	2 245	3 775
<b>2010</b>					
I	8,5	26 243	4 246	2 313	4 114
II	8,0	25 241	4 386	2 087	5 682
III	7,8	24 600	4 564	1 961	4 469
IV	7,7	24 134	4 675	1 895	3 749
V	7,8	24 381	4 864	1 918	3 676
VI	8,6	26 983	5 149	2 622	2 615
VII	9,1	28 528	5 371	2 902	3 205
VIII	8,2	25 787	5 377	2 324	4 419
IX	7,7	24 072	5 351	2 067	4 305
X	7,5	23 365	5 364	1 951	4 519
XI	7,3	23 080	5 383	1 789	4 078
XII	7,8	24 474	5 436	2 027	4 481
Keskiarvo	8,0	25 074	5 014	2 155	4 109
<b>2011</b>					
I	7,7	24 188	5 469	2 091	6 188
II	7,6	23 634	5 345	2 009	7 283
III	7,4	23 116	5 306	1 937	6 680
IV	7,3	22 675	5 257	1 873	5 596
V	7,2	22 798	5 201	1 948	5 281
VI	8,0	25 314	5 293	2 558	4 044
VII	8,5	26 770	5 436	2 787	4 515
VIII	7,7	24 209	5 362	2 286	5 624
IX	7,3	22 922	5 283	1 984	5 133
X	7,1	22 360	5 124	1 957	5 508
XI	7,0	22 187	5 061	1 844	4 493
XII	7,6	23 793	5 136	2 131	5 312
Keskiarvo	7,5	23 664	5 273	2 117	5 471
<b>2012</b>					
I	7,5	23 743	5 223	2 313	8 264
II	7,4	23 423	5 360	2 163	8 316
III	7,3	23 028	5 362	2 006	7 036
IV	7,3	22 969	5 497	2 019	6 077
V	7,4	23 359	5 679	2 073	5 223
VI	8,2	26 010	5 702	2 623	3 724



# Helsingin palveluksessa oleva henkilöstö

Kaupungin henkilöstömäärä lisääntyi 463 henkilöllä viime vuoden kesäkuun lopun tilanteeseen verrattuna. Henkilöstömäärän kasvua tapahtui kaikilla toimialoilla paitsi sivistys- ja henkilöstötoimessa, jossa lasku oli tosin hyvin pientä. Kesätyöntekijät ovat mukana molempien tarkasteluvuosien henkilöstömäärässä, mikä nostaa kaupungin kokonaishenkilöstömäärää kesäkuukausien osalta. Tarkastelujaksolla ei tapahtunut henkilöstömäärään vaikuttavia sisäisiä tai ulkoisia organisaatiomuutoksia, mutta virastojen ja liikelaitosten henkilöstömäärissä tapahtuu aina luonnollista

kausivaihtelua.

Terveyskeskuksen henkilöstömäärän kasvu selittyy määräaikaisten työntekijöiden kasvulla erityisesti kotihoidossa ja kaupunginsairaalaissa. Henkilöstömäärän kasvuun vaikuttaa myös vakanssien puolittaminen ja lisääntyneet äitiyslomat. Sosiaaliviraston henkilöstömäärän kasvu selittyy päivähoiton henkilöstön lisäyksellä. Raitiovaunu- ja metrojunankuljettajien rekrytointi on kasvattanut puolestaan liikennelaitoksen henkilöstömäärää.

Henkilöstömäärä virastoittain ja liikelaitoksittain kesäkuu 2011 ja 2012

Taulukko 5

	Henkilöstö Vakinainen		Henkilöstö Määräaikainen		Koko Henkilöstö		Muutos Koko henkilöstö 6/2011-6/2012	Työllistetyt	
	6/2011	6/2012	6/2011	6/2012	6/2011	6/2012		6/2011	6/2012
<b>Kaupunginjohtajan toimiala</b>	<b>2 136</b>	<b>2 125</b>	<b>382</b>	<b>397</b>	<b>2 518</b>	<b>2 522</b>	<b>4</b>	<b>19</b>	<b>11</b>
TARKASTUSVIRASTO	19	18	1	1	20	19	-1	0	0
HALLINTOKESKUS	200	214	55	51	255	265	10	6	3
TALOUS- JA SUUNNITTELUKESKUS	203	201	59	68	262	269	7	5	3
HELSINGIN ENERGIA	1 158	1 141	159	157	1 317	1 298	-19	0	0
HELSINGIN SATAMA	188	182	63	63	251	245	-6	0	0
TALOUSHALLINTOPALVELU	368	369	45	57	413	426	13	8	5
<b>Rakennus- ja ympäristötoimi</b>	<b>6 169</b>	<b>6 228</b>	<b>1 258</b>	<b>1 214</b>	<b>7 427</b>	<b>7 442</b>	<b>15</b>	<b>134</b>	<b>146</b>
HELSINGIN TUUKKUTORI	31	29	6	10	37	39	2	4	3
HANKINTAKESKUS	40	39	2	2	42	41	-1	4	4
RAKENNUSVIRASTO	452	449	68	59	520	508	-12	5	5
RAKENTAMISPALVELU	1 419	1 422	611	571	2 030	1 993	-37	25	29
PELASTUSLAITOS	665	653	58	57	723	710	-13	1	1
YMPÄRISTÖKESKUS	126	126	51	49	177	175	-2	3	2
LIIKENNELAITOS	898	935	86	100	984	1 035	51	0	0
PALMIA	2 538	2 575	376	366	2 914	2 941	27	92	102
<b>Sosiaali- ja terveystoimi</b>	<b>16 678</b>	<b>16 877</b>	<b>5 376</b>	<b>5 594</b>	<b>22 054</b>	<b>22 471</b>	<b>417</b>	<b>814</b>	<b>768</b>
SOSIAALIVIRASTO	10 040	10 159	2 662	2 788	12 702	12 947	245	712	661
TERVEYSKESKUS	6 638	6 718	2 714	2 806	9 352	9 524	172	102	107
<b>Sivistys- ja henkilöstötoimi</b>	<b>6 886</b>	<b>6 878</b>	<b>1 938</b>	<b>1 940</b>	<b>8 824</b>	<b>8 818</b>	<b>-6</b>	<b>167</b>	<b>169</b>
OPETUSVIRASTO	4 792	4 786	1 190	1 196	5 982	5 982	0	5	12
SUOMENKIELINEN TYÖVÄENOPISTO	103	100	83	82	186	182	-4	5	8
RUOTSINKIELINEN TYÖVÄENOPISTO	26	24	2	10	28	34	6	0	0
KAUPUNGIKIRJASTO	487	489	85	103	572	592	20	38	31
TAIDEMUSEO	60	61	5	12	65	73	8	5	2
HELSINGIN KULTTUURIKESKUS	104	101	27	21	131	122	-9	23	23
KAUPUNGINMUSEO	69	71	21	19	90	90	0	6	8
KAUPUNGINORKESTERI	107	108	6	3	113	111	-2	0	0
KORKEASAAREN ELÄINTARHA	70	72	45	49	115	121	6	5	3
NUORISOASIAINKESKUS	319	332	103	103	422	435	13	49	42
LIIKUNTAVIRASTO	432	430	330	305	762	735	-27	19	27
HENKILÖSTÖKESKUS	76	74	19	11	95	85	-10	7	9
TYÖTERVEYSKESKUS	142	137	10	16	152	153	1	3	4
TIETOKESKUS	77	73	9	10	86	83	-3	1	0
OIVA-AKATEMIA	22	20	3	0	25	20	-5	1	0
<b>Kaupunkisuunnittelu- ja kiinteistöt</b>	<b>895</b>	<b>898</b>	<b>84</b>	<b>114</b>	<b>979</b>	<b>1 012</b>	<b>33</b>	<b>10</b>	<b>5</b>
KAUPUNKISUUNNITTELUVIRASTO	277	276	29	38	306	314	8	0	0
KIINTEISTÖVIRASTO	441	442	47	65	488	507	19	9	4
ASUNTOTUOTANTOIMISTO	60	63	3	2	63	65	2	0	0
RAKENNUSVALVONTAVIRASTO	117	117	5	9	122	126	4	1	1
<b>Yhteensä</b>	<b>32 764</b>	<b>33 006</b>	<b>9 038</b>	<b>9 259</b>	<b>41 802</b>	<b>42 265</b>	<b>463</b>	<b>1 144</b>	<b>1 099</b>

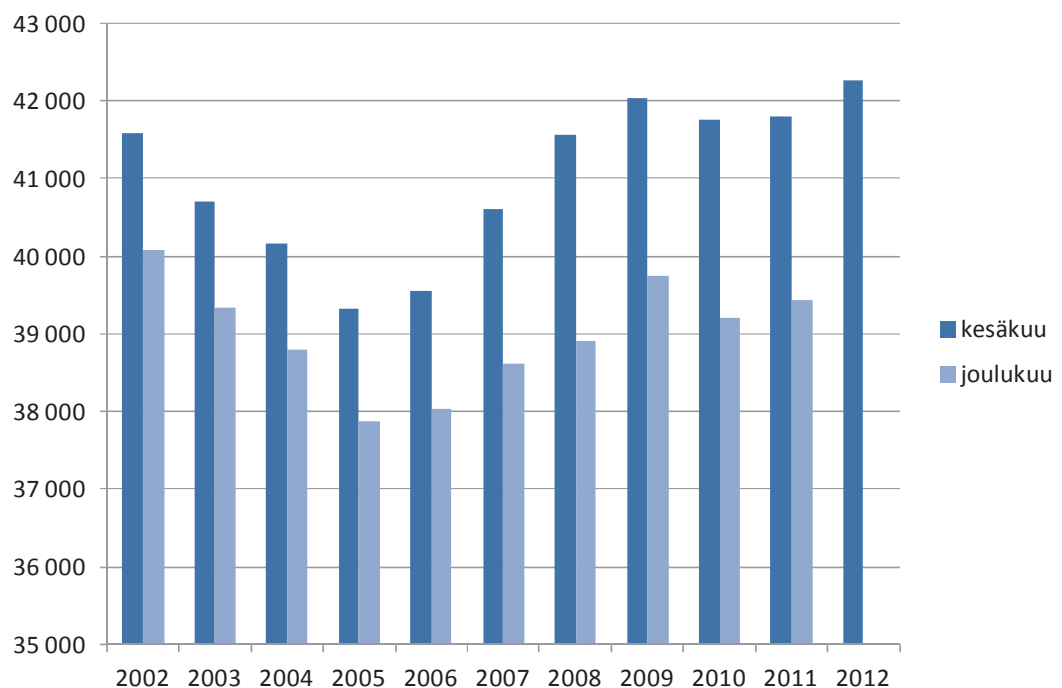
Kaupungin palveluksessa oli kesäkuun 2012 lopulla 42 265 päätoimista henkilöä (ilman työllistettyjä), joista vakinaisia oli 33 006 (78,1 %) sekä määräaikaisia oli 9 529 (21,9 %). Työllistämistuella palkattuja henkilöitä oli kesäkuun lopulla 1 099, mikä on 45 henkilöä vähemmän kuin vastaavana aikana viime vuonna.

Taulukossa 6 esitetään kesäkuun sekä vuoden lopun henkilöstön kokonaismäärät vuosina 2002–2012. Kesäkuun luvuissa on mukana myös kesätyöntekijät, mikä luonnollisesti näkyy suurempana kokonaishenkilöstömääränä. Organisaatiomuutosten vuoksi henkilöstömäärä on

vaihdellut suuresti viimeisen vuosikymmenen aikana. Eniten kaupungin henkilöstömäärään on vaikuttanut kaupungin taloudellinen tilanne, terveyskeskuksen ja liikennelaitoksen henkilöstövähennykset, Helsingin ja Uudenmaan sairaanhoitopiirin HUS:n muodostaminen sekä bussiliikenteen yhtiöittäminen. Vuodesta 2005 alkaen, kun bussiliikenteen yhtiöittämistä ei tuona vuonna oteta huomioon, henkilöstömäärä on kasvanut. Myös ammattikorkeakoulun henkilöstön siirtyminen Metropolia Ammattikorkeakoulu Oy:hyn vuonna 2008 vaikutti henkilöstömäärään.

Taulukko 6

Henkilöstömäärät 2001-2012



Kesäkuun 2012 loppuun mennessä virastojen ja liikelaitosten palkkoja (ilman työllistettyjen palkkoja) on maksettu 685 miljoonaa euroa, mikä oli 4,9 prosenttia

enemmän kuin edellisenä vuonna. Palkkasumman kasvua selittää osittain tammiukuussa maksettu raamisopimuksen mukainen 150 euron kertaerä.

## Rakentaminen Helsingissä 2012 toisella vuosineljänneksellä

Asuinrakentaminen Helsingissä jatkui kuluvan vuoden toisella neljänneksellä edelleen vilkkaana. Asuinrakentamisen aloitettujen rakennustöiden kerrosala kasvoi ennakkotietojen mukaan huhti-kesäkuussa vuoden 2011 toiseen neljänneeseen verrattuna kaksi viidenestä ja aloitettujen asuntojen määrä kolmanneksen. Aloitettuja asuntoja huhti-kesäkuussa oli 1 830. Toisaalta merkki asuinrakentamisen voimakkaimman kasvun taitumisesta voi olla se, että asuinrakentamiseen myönnettyjen lupien kerrosala putosi neljänneksellä ja asuntojen määrä vähän yli kolmanneksella vuoden 2011 huhti-kesäkuusta. Toisella neljänneksellä ennakkotietojen mukaan myönnettiin luvat yhteensä 1 013 asunnolle. Kesäkuun lopussa Helsingissä oli kuitenkin rakenteilla poikkeuksellisen paljon asuntoja eli yli 6 500 asuntoa.

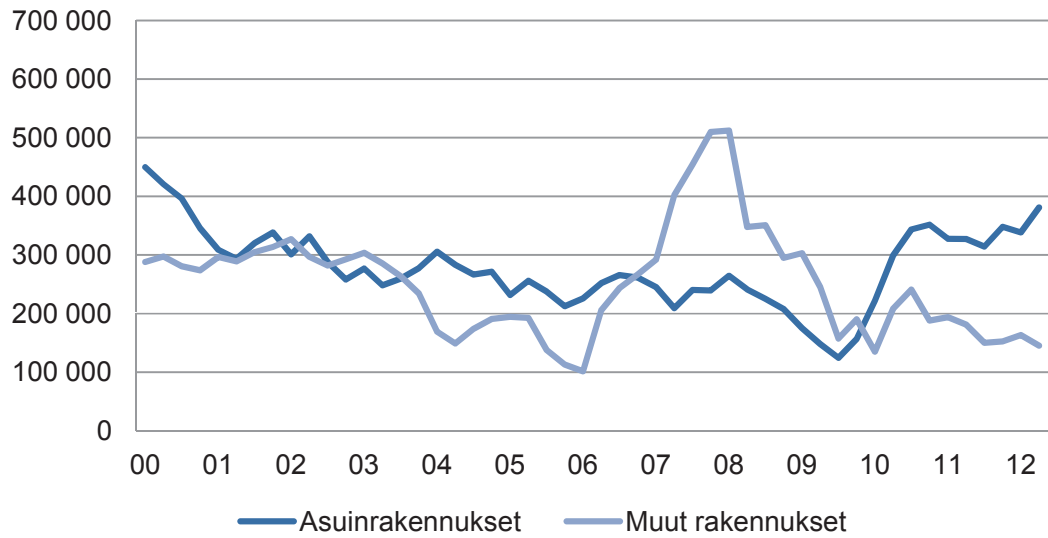
Kesäkuun loppuun mennessä kuluvana vuonna oli Helsingissä aloitettu 2 600 asunnon rakentaminen ja myönnetty rakennusluvut 1 900 asunnolle. Uustuotannon ja laajennusrakentamisen asuntoja kesäkuun loppuun mennessä oli ennakkotietojen mukaan valmistunut 1 790, joista omistusasuntoja oli 871, vuokra-asuntoja 811 ja asumisoikeusasuntoja

108. Korjausrakentamisen käyttötarkoituksen muutoksiin liittyen uusia asuntoja on valmistunut 288.

Toimitilarakentamisessa puolestaan on nähtävissä merkkejä jo vuodesta 2010 jatkuneen hiljaisen vaiheen päättymisestä, vaikka huhti-kesäkuussa liikkeelle lähteneiden toimitilarakennusten kerrosala jääkin vajaa 10 prosenttia alle 2000-luvun keskimääräisen vuosineljänneksittäisen aloitetun toimitilarakentamisen tason. Huhti-kesäkuussa aloitettujen toimitilarakennusten kerrosala oli 60 000 k-m<sup>2</sup>. Samoin toimitilarakentamiseen myönnettyjen lupien määrä on kasvanut merkittävästi ja oli kaksikertainen vuoden 2011 huhti-kesäkuun kerrosalaan verrattuna ja ylittää myös lähes neljänneksellä 2000-luvun keskitason. Toisella neljänneksellä myönnettiin toimitilarakentamisen lupia yhteensä 88 000 k-m<sup>2</sup>:lle. Keskeneräisten toimitilarakennusten kerrosala oli kuitenkin aikaisemmin 2000-luvulla keskimäärin rakenteilla olevien toimitilarakennusten kerrosalaa noin viidenneksen pienempi. Kesäkuun lopussa oli rakenteilla 281 000 k-m<sup>2</sup> uusia toimitiloja. Uusia toimitiloja on Helsinkiin valmistunut tänä vuonna kesäkuun loppuun mennessä 88 000 k-m<sup>2</sup>.

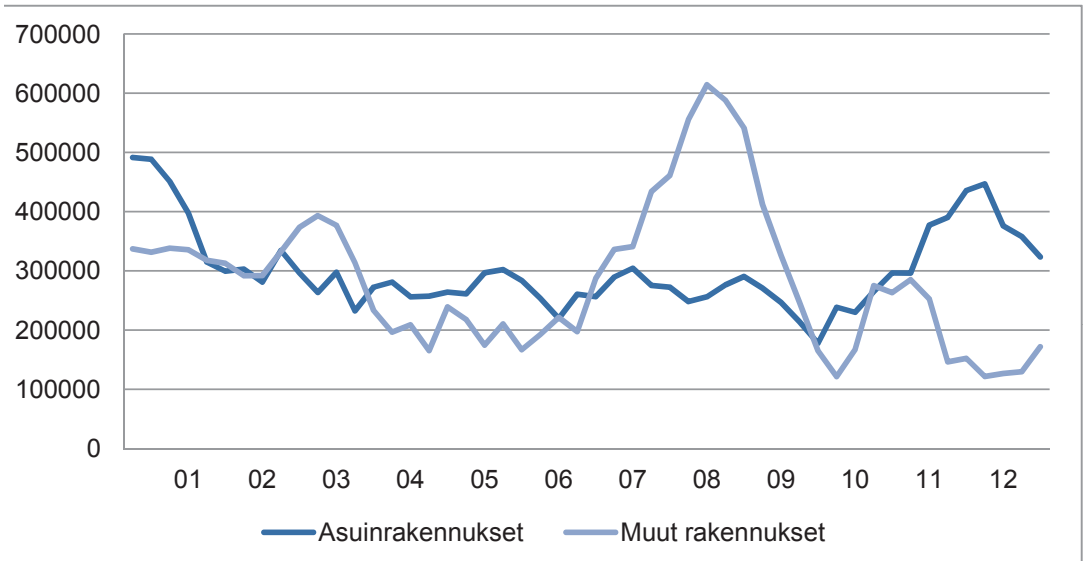
Taulukko 7

Aloitettujen rakennusten kerrosalan liukuva vuosisumma Helsingissä I/2000 - II/2012



Taulukko 8

Rakennusluvan saaneiden rakennusten kerrosalan liukuva vuosisumma Helsingissä I/2000 - II/2012





## Talousarvion mukainen tulos- ja rahoituslaskelmaennuste

Talousarvion mukaisen tuloslaskelmaennusteen mukaan (ilman liikelaitoksia ja itsenäisinä taseyksiköinä toimivia rahastoja, sisältäen sisäiset erät) toimintakate, joka kuvaa käyttötalouden toteutumista, toteutuu 18 milj. euroa talousarviota heikompana (edellisessä ennusteessa taso oli 28 milj. euroa talousarviota heikompi).

Toimintamenojen arvioidaan ylittävän talousarvion 50 milj. euroa ja toimintatulojen 32 milj. euroa. Sosiaaliviraston oman toiminnan, toimeentulotuen, erikoissairaanhoidon (HUS), opetustoimen ja HKR:n menoennusteet ovat talousarviota suuremmat. Vastaavasti keskitetyn palkkamäärärahavarauksen menoennuste on talousarviota pienempi.

Ennusteen mukaan toimintamenot ilman liikelaitoksia sekä nettobudjetoituja sisäisiä palveluntuottajia Staraa ja Tilakeskusta tarkasteltuna uhkaavat toteutua 5,9 % vuoden 2011 tasoa korkeampina (luku on edellistä ennustetta parempi). Korkeaan menokasvuun ovat syynä pääasiassa sosiaaliviraston oman toiminnan, toimeentulotuen, terveyskeskustoiminnan, erikoissairaanhoidon (HUS) ja opetusviraston menojen ylityspaineet.

Tuloslaskelmaennusteen mukaan vuosikatteen ennakoidaan toteutuvan viimeimpien verotulo- ja valtionosuustilitysten seurauksena 65 milj. euroa talousarviota parempana (edellisessä ennusteessa taso oli 55 milj. euroa talousarviota parempi). Poistoista vuosikate kattaa silti vain 42 %. Vuosikate on vuoden 2011 tilinpäätökseen nähden 140 milj. euroa heikompi. Koko kaupungin tasolla vuosikate kattaa poistot kokonaan, mutta investoinneista vain 56 %. Kaupungin verorahoitus ja rahoitustuotot eivät siis riitä kattamaan kaupungin palvelutuotannon

toimitilojen korvausinvestointitasoa.

Verotuloja arvioidaan tuoreen ennusteen mukaan kertyvän keväällä tehdyn ennusteen mukaisesti yhteensä 2 772 milj. euroa eli 17 milj. euroa talousarviota enemmän. Valtionosuuksia ennakoidaan kertyvän 49 milj. euroa talousarviota enemmän. Tiedot vuoden 2012 lopullisista valtionosuuksista tarkentuivat syksyllä 2011 Helsingin talousarviokäsitteilyn jälkeen.

Tilikauden tulos on ennusteen mukaan -85 milj. euroa negatiivinen (edellisessä ennusteessa taso oli -104 milj. euroa). Satunnaisten tulojen ennakoidaan toteutuvan talousarviota heikompi. Keskeimpänä syynä tähän on se, että tontinmyyntituloja ennustetaan saatavan 25 milj. euroa talousarviota vähemmän.

Toiminnan ja investointien rahavirran ennakoidaan jäävän negatiiviseksi -334 milj. euroa. Tämä alijäämä tasapainottuu 200 milj. euron siirrolla Helsingin Energian edellisten tilikausien ylijäämästä kaupungin omaan pääomaan sekä 135 milj. euron suuruisella nettolainanotolla. Rahoituslaskelmaennusteen mukaan toimintapääoma heikkenee hieman.

Kun talousarviovuodelle edelliseltä vuodelta käyttämättä jääneiden määrärahojen perusteella myönnetyt ylitysoikeudet (58 milj. euroa) sekä alkuvuoden aikana myönnetyt ylitysoikeudet investointeihin huomioidaan, on investointeihin määrärahaa käytettävissä 510 milj. euroa. Tästä ennustetaan käytettäväksi 497 milj. euroa (edellisessä ennusteessa taso oli 464 milj. euroa). Tämä on sama taso kuin viime vuonna toteutunut investointitaso.

Taulukko 9

Talousarvion mukainen tuloslaskelmaennuste

	Tilinpäätös 2011 milj. €	Talousarvio 2012 milj. €	2. Ennuste 2012 milj. €	Erotus TA/ennuste milj. €	Edellinen Ennuste milj. €	Ennusteen muutos milj. €
<b>Toimintatulot</b>						
Myyntitulot	255	247	240	-7	239	1
Maksutulot	190	197	202	6	201	1
Tuet ja avustukset	101	91	98	7	102	-4
Vuokratulot	598	605	634	30	630	5
Muut toimintatulot	34	33	42	9	37	5
<b>Toimintatulot yhteensä</b>	<b>1 177</b>	<b>1 172</b>	<b>1 216</b>	<b>45</b>	<b>1 209</b>	<b>8</b>
Valmistus omaan käyttöön	150	146	134	-13	138	-5
<b>Yhteensä</b>	<b>1 326</b>	<b>1 318</b>	<b>1 350</b>	<b>32</b>	<b>1 347</b>	<b>3</b>
<b>Toimintamenot</b>						
Palkat	-1 168	-1 189	-1 223	-34	-1 230	6
Henkilöstösivumenot	-393	-414	-427	-13	-428	1
Palvelujen ostot	-1 702	-1 732	-1 762	-29	-1 778	16
Aineet ja tarvikkeet	-163	-163	-163	0	-163	1
Avustukset	-333	-326	-361	-35	-353	-8
Vuokrat	-448	-459	-487	-28	-478	-9
Muut menot	-13	-107	-18	89	-19	1
<b>Toimintamenot yhteensä</b>	<b>-4 219</b>	<b>-4 391</b>	<b>-4 441</b>	<b>-50</b>	<b>-4 448</b>	<b>7</b>
<b>Toimintakate</b>	<b>-2 893</b>	<b>-3 073</b>	<b>-3 091</b>	<b>-18</b>	<b>-3 101</b>	<b>10</b>
<b>Verot ja valtionosuudet</b>						
Verotulot	2 740	2 755	2 772	17	2 771	1
Valtionosuudet	260	248	297	49	303	-6
<b>Yhteensä</b>	<b>3 000</b>	<b>3 003</b>	<b>3 069</b>	<b>66</b>	<b>3 074</b>	<b>-5</b>
<b>Rahoitustulot ja -menot</b>						
Korkotulot	84	74	76	1	77	-2
Muut rahoitustulot	83	79	82	2	80	2
Korkomenot	-23	-37	-25	12	-29	4
Muut rahoitusmenot	0	-2	0	2	-1	1
<b>Yhteensä</b>	<b>143</b>	<b>115</b>	<b>132</b>	<b>17</b>	<b>127</b>	<b>6</b>
<b>Vuosikate</b>	<b>250</b>	<b>45</b>	<b>110</b>	<b>65</b>	<b>100</b>	<b>10</b>
<b>Poistot ja satunnaiset erät</b>						
Poistot	-254	-251	-263	-12	-263	0
Satunnaiset tulot	42	91	69	-22	60	9
Satunnaiset menot	0	0	0	0	0	
<b>Tilikauden tulos</b>	<b>38</b>	<b>-115</b>	<b>-85</b>	<b>31</b>	<b>-104</b>	<b>19</b>
Poistoeron muutos	1	0	0	0	0	
Rahastojen lisäys	-10	0	-10	-10	0	-10
Rahastojen vähennys	15	15	13	-2	14	-1
<b>Yhteensä</b>	<b>6</b>	<b>15</b>	<b>3</b>	<b>-12</b>	<b>14</b>	<b>-11</b>
<b>Tilikauden yli-/alijäämä</b>	<b>44</b>	<b>-101</b>	<b>-82</b>	<b>19</b>	<b>-90</b>	<b>8</b>

## Talousarvion mukainen rahoituslaskelmaennuste

Taulukko 10

	Tilinpäätös 2011 milj. €	Talousarvio 2012 milj. €	2. Ennuste 2012 milj. €	Erotus TA/ennuste milj. €	Edellinen Ennuste milj. €	Ennusteen muutos milj. €
<b>Tulorahoitus</b>						
Vuosikate	250	45	110	65	100	10
Satunnaiset erät	42	91	69	-22	60	9
Tulorahoituksen korjauserät	-74	-106	-84	22	-75	-9
<b>Investointien rahavirta</b>						
Investointimenot	-496	-419	-497	-78	-464	-33
Rahoitusosuudet investointimen	7	3	6	3	7	0
Pysyvien vastaavien luovutustulot	52	88	63	-25	53	10
<b>Toiminnan ja investointien rahavirta</b>	<b>-219</b>	<b>-298</b>	<b>-334</b>	<b>-35</b>	<b>-320</b>	<b>-14</b>
<b>Antolainauksen muutokset</b>						
Antolainojen lisäys	-43	-21	-49	-28	-46	-3
Antolainojen lyhennys	28	28	28	-1	28	0
<b>Lainakannan muutokset</b>						
Pitkäaikaisten lainojen lisäys	219	300	250	-50	250	0
Pitkäaikaisten lainojen vähennys	-98	-115	-115	0	-115	0
Oman pääoman muutokset	0	0	0		0	
Muut maksuvalmiuden muutokset	200	0	200	200	200	0
<b>Rahoituksen rahavirta</b>	<b>305</b>	<b>193</b>	<b>314</b>	<b>121</b>	<b>317</b>	<b>-3</b>
<b>Vaikutus maksuvalmiuteen</b>	<b>85</b>	<b>-106</b>	<b>-19</b>	<b>86</b>	<b>-2</b>	<b>-17</b>

## Koko kaupungin yhdistetty tulos- ja rahoituslaskelmaennuste

Koko kaupungin yhdistetyn tuloslaskelmaennusteen (sisältäen virastot, liikelaitokset sekä itsenäisinä taseyksiköinä toimivat rahastot; sisäiset erät eliminoitu) mukaan vuosikate on 415 milj. euroa (taso oli edellisessä ennusteessa 381 milj. euroa). Vuosikate poistot kokonaan, mutta kattaa investoinneista vain 56 %.

Tilikauden tulos on ennusteen mukaan 104 milj. euroa positiivinen ja on siten jonkin verran talousarviota parempi (taso oli edellisessä ennusteessa 62 milj. euroa).

Kun talousarviovuodelle edelliseltä vuodelta käyttämättä jääneiden määrärahojen perusteella myönnettyt ylitysoikeudet

(58 milj. euroa) sekä alkuvuoden aikana myönnettyt ylitysoikeudet investointeihin huomioidaan, on investointeihin määrärahaa käytettävissä 757 milj. euroa. Tästä ennustetaan käytettäväksi 745 milj. euroa (taso oli edellisessä ennusteessa 763 milj. euroa). Tämä on edellisiin vuosiin nähden korkea investointitaso.

Rahoituslaskelmaennusteen mukaan toimintapääoman ennakoidaan pienevän -105 milj. eurolla. Toiminnan ja investointien rahavirran ennakoidaan jäävän -276 milj. euroa miinukselle, mutta tämä alijäämä tasapainotetaan 206 milj. euron nettolainanotolla.



	Tilinpäätös 2011 milj. €	Talousarvio 2012 milj. €	2. Ennuste 2012 milj. €	Erotus milj. €
<b>Toimintatulot</b>				
Myyntitulot	1 057	1 078	1 048	-30
Maksutulot	186	194	200	6
Tuet ja avustukset	100	90	98	7
Vuokratulot	295	298	291	-7
Muut toimintatulot	55	46	51	5
<b>Toimintatulot yhteensä</b>	<b>1 693</b>	<b>1 706</b>	<b>1 688</b>	<b>-18</b>
Valmistus omaan käyttöön	159	155	142	-13
<b>Yhteensä</b>	<b>1 852</b>	<b>1 862</b>	<b>1 830</b>	<b>-31</b>
<b>Toimintamenot</b>				
Palkat	-1 353	-1 374	-1 413	-39
Henkilöstösivumenot	-447	-472	-482	-10
Palvelujen ostot	-1 509	-1 553	-1 548	5
Aineet, tarvikkeet ja tavarat	-508	-582	-534	48
Avustukset	-333	-321	-357	-36
Vuokrat	-162	-156	-166	-10
Muut menot	-34	-128	-39	89
<b>Toimintamenot yhteensä</b>	<b>-4 346</b>	<b>-4 586</b>	<b>-4 539</b>	<b>46</b>
<b>Toimintakate</b>	<b>-2 494</b>	<b>-2 724</b>	<b>-2 709</b>	<b>15</b>
Verotulot	2 740	2 755	2 772	17
Valtionosuudet	260	248	297	49
<b>Rahoitustulot ja -menot</b>				
Korkotulot	75	68	66	-3
Muut rahoitustulot	21	15	18	3
Korkomenot	-27	-45	-28	16
Muut rahoitusmenot	0	-2	0	2
<b>Yhteensä</b>	<b>69</b>	<b>37</b>	<b>55</b>	<b>18</b>
<b>Vuosikate</b>	<b>574</b>	<b>316</b>	<b>415</b>	<b>99</b>
Poistot	-362	-366	-380	-13
Satunnaiset erät	42	91	69	-22
<b>Tilikauden tulos</b>	<b>255</b>	<b>41</b>	<b>104</b>	<b>63</b>
Poistoeron muutos	17	17	17	0
Varausten muutos	-7	-5	-4	1
Rahastojen lisäys	0	0	0	0
Rahastojen vähennys	16	15	13	-2
<b>Tilikauden yli-/alijäämä</b>	<b>280</b>	<b>67</b>	<b>130</b>	<b>62</b>

Taulukko 12

Koko kaupungin yhdistetty rahoituslaskelmaennuste

	Tilinpäätös 2011 milj. €	Talousarvio 2012 milj. €	2. Ennuste 2012 milj. €	Erotus milj. €
<b>Tulorahoitus</b>				
Vuosikate	574	316	415	99
Satunnaiset erät	42	91	69	-22
Tulorahoituksen korjaukset	-74	-106	-84	22
<b>Investointien rahavirta</b>				
Investointimenot	-683	-666	-745	-78
Rahoitusosuudet investointimenon	8	3	6	3
Pysyvien vastaavien luovutustulot	52	91	63	-29
<b>Toiminnan ja investointien rahavirta</b>	<b>-80</b>	<b>-271</b>	<b>-276</b>	<b>-5</b>
<b>Antolainauksen muutokset</b>				
Antolainasaamisten lisäykset	-45	-32	-60	-27
Antolainasaamisten vähennykset	83	23	23	-1
<b>Lainakannan muutokset</b>				
Pitkäaikaisten lainojen lisäys	232	402	341	-61
Pitkäaikaisten lainojen vähennys	-117	-136	-135	2
Lyhytaikaisten lainojen muutos	0	0	0	0
Oman pääoman muutokset	12	0	0	0
Muut maksuvalmiuden muutokset	2	1	2	1
<b>Rahoituksen rahavirta</b>	<b>166</b>	<b>258</b>	<b>171</b>	<b>-87</b>
<b>Vaikutus maksuvalmiuteen</b>	<b>86</b>	<b>-14</b>	<b>-105</b>	<b>-92</b>

## Verotulot

Verotuloja arvioidaan kertyvän yhteensä 2 772 milj. euroa eli 17 milj. euroa talousarviota enemmän (ja yhden milj. euron edellistä ennustetta enemmän). Vuoteen 2011 nähden verotuloja ennakoidaan kertyvän 32 milj. euroa eli 1,1 % enemmän.

Euroalueen maiden velkakriisi ja sen mahdolliset talouskasvua horjuttavat vaikutukset luovat epävarmuutta verotulokertymiin vuodelle 2012 erityisesti yhteisöverojen loppuvuoden tilitysten osalta.

Kunnallisveroja arvioidaan kertyvän 2 290 milj. euroa eli talousarvion mukaisesti (ja edellisen ennusteen mukaisesti). Työllisyystilanne on kehittynyt ennustetun mukaisesti viime kuukausina. Myös kuluvalle vuodelle tehdyt työehtosopimukset nostavat osaltaan kansantaloudessa maksettavaa palkkasummaa.

Yhteisöveroja arvioidaan kertyvän 290 milj. euroa eli 20 milj. euroa talousarviota enemmän (ja edellisen ennusteen mukaisesti). Talousarviota parempi kehitys on osaltaan seurausta siitä, että Helsingin kuntakohtainen jako-osuus nousi vuodelle 2012. Edellisen vuoden tilitystasoon nähden tämä on kuitenkin 45 milj. euroa vähemmän. Tämä on seurausta ennen kaikkea yhteisöveron kuntaryhmän jako-osuuden alenemisesta viime vuoden 31,99 % tasosta kuluvan vuoden 28,34 % tasoon.

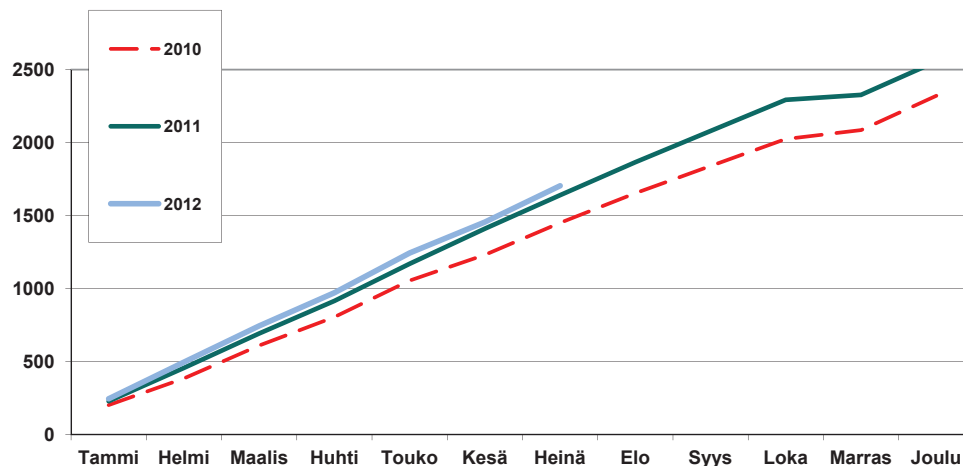
Kiinteistöveroa arvioidaan kertyvän 191 milj. euroa eli 3 milj. euroa talousarviota vähemmän (mutta yhden milj. euron edellistä ennustetta enemmän). Koira-veroa kertyy 0,5 milj. euroa eli vuoden 2011 kertymän mukaisesti.

Taulukoissa 13 ja 14 esitetään vuoden 2012 kumulatiiviset kunnallisverojen ja yhteisöverojen kertymät vuoden 2012 talousarvioon sekä aikaisempiin vuosiin verrattuna. Vuonna 2012 kunnallisveron ja yhteisöveron kumulatiiviset tilitykset kasvoivat 3,9 % heinäkuun tilityksiin mennessä vuoteen 2011 verrattuna.

Taulukossa 15 esitetään kunnallisveron ennakoiden kehitys kumulatiivisena vuosina 2010–2012. Ennakoista on havaittavissa kunakin ajankohtana tapahtuva kehitys maksettavassa palkkasummasa ja eläkkeissä. Veroennakoiden tilitysten lisäksi kaupungille maksettaviin kuukausittaisiin tilityksiin sisältyy erilaisia maksatuksia (mm. edellisiltä ja tulevilta vuosilta kertyvät sekä palautettavat verot), jotka eivät ole yhteydessä kyseisenä ajankohtana tapahtuvaan palkkasumman ja eläkkeiden kehitykseen. Palkkasumman kehitys peilaa kunkin hetken työllisyyskehitystä sekä toisaalta maksettavien palkkojen kasvuvauhtia. Taulukossa 16 esitetään vastaavasti yhteisöveron ennakoiden kehitys kumulatiivisena vuosina 2010–2012.

Taulukko 13

## Kunnallisveron ja yhteisöveron kumulatiivisten tilitysten kertymä 2010-2012



Taulukko 14

## Kunnallisveron ja yhteisöveron kumulatiiviset tilitykset kuukausittain (tilityskuukauden mukaan)

	2010 milj. €	2011 milj. €	2012 milj. €	Muutos 11-12 %
Tammi	201,5	228,4	245,0	7,3
Helmi	384,7	456,5	495,7	8,6
Maalis	609,7	692,6	744,4	7,5
Huhti	805,1	915,5	971,3	6,1
Touko	1054,8	1169,8	1243,7	6,3
Kesä	1231,3	1410,2	1455,9	3,2
Heinä	1450,1	1639,7	1704,2	3,9
Elo	1653,6	1865,7		
Syys	1839,9	2079,7		
Loka	2024,8	2293,3		
Marras	2085,5	2326,8		
Joulu	2320,6	2555,3		



Kunnallisveron ennakoiden kumulatiiviset tilitykset kuukausittain 2010-2012  
(tilityskuukauden mukaan)

Taulukko 15

	2010	Muutos	2011	Muutos	2012	Muutos
	Milj. €	%	Milj. €	%	Milj. €	%
Tammi	178,0	3,7	190,8	7,2	206,9	8,4
Helmi	315,1	-2,6	352,9	12,0	380,2	7,7
Maalis	486,2	0,8	538,7	10,8	571,5	6,1
Huhti	660,0	2,3	734,5	11,3	769,9	4,8
Touko	839,1	2,7	939,1	11,9	978,9	4,2
Kesä	999,2	1,9	1124,5	12,5	1171,3	4,2
Heinä	1199,9	2,5	1347,7	12,3	1399,7	3,9
Elo	1383,5	2,7	1543,8	11,6		
Syys	1547,9	2,9	1726,9	11,6		
Loka	1712,5	3,0	1911,0	11,6		
Marras	1880,8	3,2	2095,6	11,4		
Joulu	2084,4	4,1	2283,0	9,5		

Yhteisöveron ennakoiden kumulatiiviset tilitykset kuukausittain 2010-2012  
(tilityskuukauden mukaan)

Taulukko 16

	2010	Muutos	2011	Muutos	2012	Muutos
	Milj. €	%	Milj. €	%	Milj. €	%
Tammi	12,3	7,8	23,6	92,3	23,4	-1,0
Helmi	33,6	11,6	45,0	33,9	45,7	1,7
Maalis	53,9	17,0	66,5	23,4	65,1	-2,1
Huhti	70,1	16,0	87,1	24,2	84,5	-3,1
Touko	84,7	13,4	106,6	25,9	103,9	-2,6
Kesä	99,8	-21,2	127,4	27,6	122,1	-4,2
Heinä	114,6	-19,5	147,8	29,0	139,6	-5,5
Elo	130,5	-16,8	172,7	32,3		
Syys	148,2	-12,9	198,8	34,1		
Loka	164,5	-8,9	222,8	35,4		
Marras	184,3	-5,0	245,0	33,0		
Joulu	200,1	0,2	268,3	34,0		

## Maksuvalmius

Vuonna 2012 maksuvalmiuden tason ennakoidaan pysyvän suurin piirtein edellisvuoden tasolla.

Rahoituseristä maksuvalmiutta on taspainottanut pääasiassa pitkäaikaisen lainojen nosto. Vuoden 2012 lainatarpeeksi (talousarviolainat) on arvioitu 250 milj. euroa, ja HKL:n investointien osalta lisäksi 90,5 milj. euroa.

Maksuvalmiuden kehitystä kuvaavan taulukon lukuihin sisältyy kesäkuussa 2011 nostettu 200 milj. euron talousarviolaina sekä lisäksi HKL:n investointeja varten maaliskuussa 2011 nostettu 20 milj. euron suuruinen laina. Vuonna 2010 talousarviolainoja nostettiin yhteensä

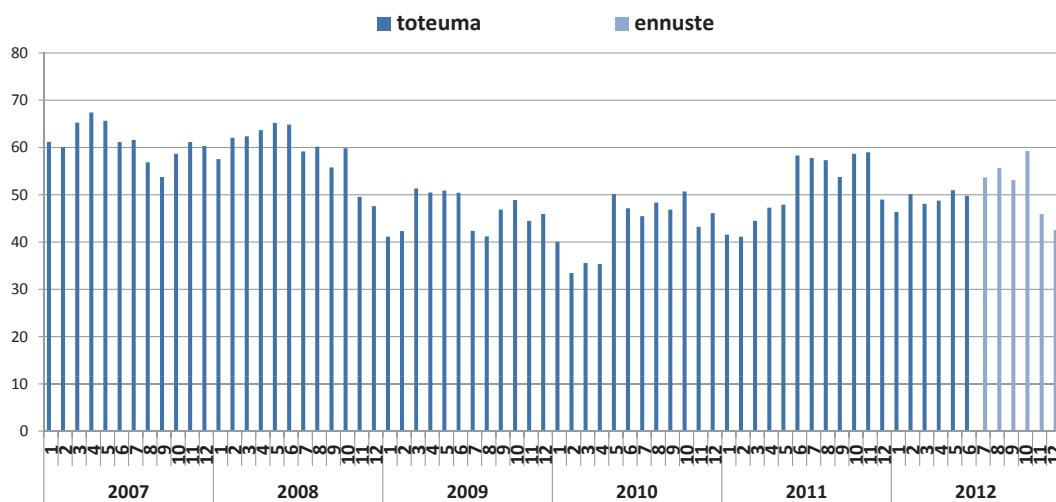
351,1 milj. euroa.

Helsingin Sataman investointeja varten pitkäaikaisia lainoja on tarkastelujakson aikana nostettu yhteensä 240 milj. euroa, josta vuoden 2009 maaliskuussa 110 milj. euroa sekä yht. 130 milj. euroa kolmessa erässä vuonna 2007.

Kaiken kaikkiaan uusia pitkäaikaisia lainoja sisältyy vuosien 2007-2011 lukuihin yhteensä 633,1 milj. euroa (961,1 milj. euroa HKL:n ja Helsingin Sataman lainat mukaan lukien). Pitkäaikaisien lainojen lyhennyksiä sisältyy saman ajanjakson lukuihin yhteensä 373,6 milj. euroa (397,3 milj. euroa liikelaitokset mukaan lukien).

Taulukko 17

Maksuvalmiuden kehitys maksuvalmiuspäivinä 1.1. 2007-31.06.2012



Vuodelle 2012 on suunniteltu lainanottoa seuraavasti :

- Talousarviolainat (loppuvuonna suunniteltu nostettavan 250 meur); summa ei sisälly kuvan pylväisiin; (arvioitu nostoajankohta 10-12/2012)
- HKL:n investointeja varten suunniteltu lainanotto (90,5 meur ); summa ei sisälly kuvan pylväisiin; (arvioitu nostoajankohta 12/2012)

# Ottolainat

Vuoden 2012 talousarviossa ottolainojen lyhennyksiin (liikelaitokset mukaan lukien) on varattu 136,4 milj. euroa. Lyhennysten määrä tulee olemaan 134,6 milj. euroa johtuen uusien lainojen lyhennysvapaista vuosista.

Taulukossa 18 on esitetty ottolainojen kehitys vuodesta 2010 lähtien. Nykyisestä lainakannasta aiheutuvat korot ja lyhennykset vuosittain on esitetty taulukossa 19.

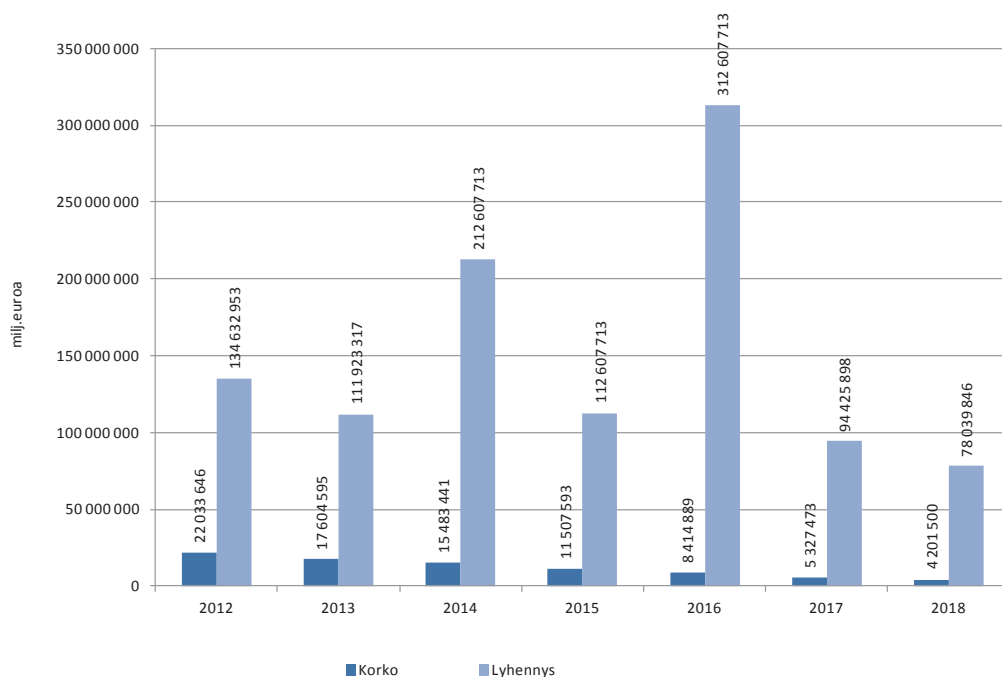
**Ottolainojen määrä vuosina 2010 – 2012 (käytetty asukasluku 596 081 vuodenvaihteessa 2011-2012)**

**Taulukko 18**

	31.12.2010	31.12.2011	30.6.2012	31.12.2012
Lainapääoma ilman Liikelaitosten lainapääömaa, milj.euroa	906,4	1027,7	993,8	1162
Liikelaitosten lainapääömaa, milj.euroa	264,4	266,3	251,8	336,9
Lainapääömaa yhteensä, milj.euroa	1170,8	1294	1245,6	1498,9
Euroa/asukas	2005,1	2198,4	2089,6	2514,6

**Ottolainojen korot (laskettuna nykyisen korkokannan mukaisesti) ja lyhennykset (liikelaitosten lainat huomioiden) 2012 - 2018, 30.6.2012**

**Taulukko 19**

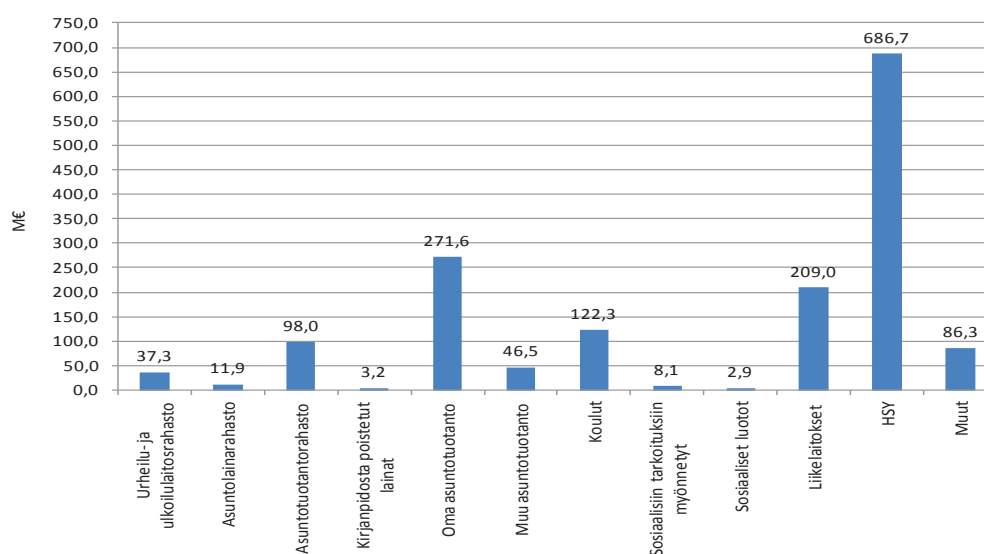


## Antolainat

Kaupungin antolainauskanta ilman valtion välitettyjä lainoja on 30.6.2012 yhteensä 1583,8 milj. euroa. Antolainauskannan jakauma on esitetty kuvassa 20. Kaupungin liikelaitoksille myönnettyistä

209 milj. euron lainoista on perustamislainojen osuus 181,98 milj. euroa. Antolainojen erääntyneet lainasaamiset on esitetty taulukossa 21.

Taulukko 20

**Antolainauskannan jakauma 30.6.2012, yht. 1583,8 milj. euroa (ilman valtion välitettyjä lainoja)**


Taulukko 21

**Antolainojen erääntyneet, yli 12 kk maksamattomat lainasaamiset per 30.6.2012 (sisältää erääntyneet korot ja lyhennykset sekä rästissä olevien lainojen pääomat)**

	Hoitamattomat	Kpl	Lainapääomat	Kpl	% pääomasta	% kpl
	M€		M€			
Valtion lainat	0,032	4	321,1	229	0,01 %	1,75 %
Rahastolainat	4,463	9	147,2	589	3,03 %	1,53 %
Sosiaaliset luotot	1,139	428	2,9	743	39,44 %	57,60 %
<b>Yhteensä</b>	<b>5,634</b>	<b>441</b>	<b>471,3</b>	<b>1 561</b>	<b>1,20 %</b>	<b>28,25 %</b>
Luottotappioiksi on kirjattu v.2011 0€ ,v. 2010 0,019 M€						
Luottotappiovaraus v.2011 0,525 M€ v. 2010 0,4094 M€						
Rahastolainojen hoitamattomiin lainoihin sisältyy Arctic Sport Center Oy:n lainat yhteensä 2.987.530,71 €						



## Talousarvion toteutumisennusteet toimialoittain

Hallintokuntien ennusteisiin sisältyy työehtosopimusten mukaiset palkankorotukset. Osalla hallintokunnista edellä mainitut korotukset aiheuttavat ylityspainetta. Kaupunginjohtajan toimialalle varatun keskitetyn palkkamäärärahan käyttö on ennustettu virastojen ylitysten verran pienemmäksi. Edellä mainittu huomioiden arvioidaan kokonaismäärärahojen ylittyvän 50 milj. euroa. Edellisessä ennusteessa vastaava luku oli 57 milj. euroa.

Tästä 50 milj. euron ylityksestä pääosa on seurausta HUS:n 18 milj. euron ja toimeentulotuen 22 milj. euron

määrärahojen ylityksestä sekä nettobudjetoidun tilakeskuksen 28 milj. euron volyymin kasvusta. Myös rakennusviraston katu- ja viherpalveluiden ylläpidon yksikkö ennakoi ylittävänsä määrärahasa runsaslumisen talven seurauksena 6 milj. eurolla.

Toimialakohtaisissa taulukoissa talousarvio-sarake sisältää kaupunginvaltuuston hyväksymät määrärahasiirrot ja -muutokset. Kaupunginvaltuuston jo alkuvuonna myöntämät määrärahojen ylitysoikeudet on esitetty omassa sarakkeessaan.

### Talousarvion toimintamenojen ennuste toimialoittain

### Taulukko 22

	Tilinpäätös 2011 milj. €	Talousarvio 2012 milj. €	2. Ennuste 2012 milj. €	Erotus TA/Enn. milj. €	Ylitysoik. 2012 milj. €	Edellinen ennuste milj. €	Ennusteen muutos milj. €
Kaupunginjohtajan toimiala	113	212	144	68	23	164	20
Rakennus- ja ympäristötoimi	636	621	624	-3	0	628	4
Sosiaali- ja terveystoimi	2 304	2 343	2 422	-79	0	2 416	-6
Sivistys- ja henkilöstötoimi	899	937	950	-13	1	948	-2
Kaupunkisuunnittelu- ja kiinteistötoimi	262	267	292	-25	2	282	-10
Käyttötalouden menot yhteensä	4 214	4 381	4 432	-51	26	4 437	6
Tuet, talous- ja suunnittelukeskuksen käytettäväksi	6	10	9	1		10	1
<b>Toimintameno yhteensä</b>	<b>4 219</b>	<b>4 391</b>	<b>4 441</b>	<b>-50</b>	<b>26</b>	<b>4 448</b>	<b>7</b>

## Kaupunginjohtajan toimiala

Taulukko 23

## Kaupunginjohtaja toimialan tulo- ja menoennuste

	Tilinpäätös 2011 milj. €	Talousarvio 2012 milj. €	2. Ennuste 2012 milj. €	Erotus TA/Enn. milj. €	Ylitysoik. 2012 milj. €	Edellinen ennuste milj. €	Ennusteen muutos milj. €
<b>1 Kaupunginjohtajan toimiala</b>							
Tulot yhteensä	6,9	6,1	7,7	1,6	0,0	8,2	-0,4
Menot yhteensä	-112,5	-212,3	-144,0	68,3	-23,2	-163,5	19,6
Toimintakate	-105,6	-206,2	-136,3	69,9	-23,2	-155,4	19,1
<b>101 Vaalit</b>							
Tulot yhteensä	0,9	1,7	1,7	0,0	0,0	1,7	0,0
Menot yhteensä	-1,5	-7,0	-6,6	0,4	0,0	-7,0	0,4
Toimintakate	-0,6	-5,3	-4,9	0,4	0,0	-5,3	0,4
<b>102 Kaupunginvaltuusto</b>							
Tulot yhteensä	0,0	0,0	0,0		0,0	0,0	
Menot yhteensä	-1,4	-1,8	-1,8	0,0	0,0	-1,8	0,0
Toimintakate	-1,4	-1,8	-1,8	0,0	0,0	-1,8	0,0
<b>103 Tarkastuslautakunta ja -virasto</b>							
Tulot yhteensä	0,0	0,0	0,0		0,0	0,0	
Menot yhteensä	-2,0	-2,1	-2,1	-0,1	0,0	-2,1	-0,1
Toimintakate	-2,0	-2,1	-2,1	-0,1	0,0	-2,1	-0,1
<b>104 Kaupunginhallitus</b>							
Tulot yhteensä	0,8	0,0	0,0		0,0	0,0	
Menot yhteensä	-17,9	-22,6	-27,0	-4,4	-15,1	-37,7	10,7
Toimintakate	-17,2	-22,6	-27,0	-4,4	-15,1	-37,7	10,7
<b>111 Hallintokeskus</b>							
Tulot yhteensä	1,0	1,3	1,3	0,0	0,0	1,3	0,0
Menot yhteensä	-19,0	-20,5	-20,3	0,2	-0,1	-20,2	0,0
Toimintakate	-18,1	-19,2	-19,0	0,2	-0,1	-18,9	0,0
<b>113 Talous- ja suunnittelukeskus</b>							
Tulot yhteensä	0,6	0,4	0,4	0,0	0,0	0,4	0,0
Menot yhteensä	-25,5	-26,5	-26,2	0,4	0,0	-26,5	0,4
Toimintakate	-24,9	-26,1	-25,8	0,4	0,0	-26,1	0,4
<b>114 Keskitetysti maksettavat menot</b>							
Tulot yhteensä	0,0	0,0	0,0		0,0	0,0	
Menot yhteensä	-0,5	-73,5	-2,9	70,6	-4,2	-6,7	3,8
Toimintakate	-0,5	-73,5	-2,9	70,6	-4,2	-6,7	3,8
<b>127 Kunnallisverotus, tasken käytettäväksi</b>							
Tulot yhteensä	0,0	0,0	0,0		0,0	0,0	
Menot yhteensä	-15,6	-16,8	-16,1	0,7	0,0	-16,1	0,0
Toimintakate	-15,6	-16,8	-16,1	0,7	0,0	-16,1	0,0
<b>135 HSY-kuntayhtymän maksuosuudet Khn käyt.</b>							
Tulot yhteensä	0,0	0,0	0,0		0,0	0,0	
Menot yhteensä	-1,8	-1,8	-1,8	0,0	0,0	-1,8	0,0

	Tilinpäätös 2011 milj. €	Talousarvio 2012 milj. €	2. Ennuste 2012 milj. €	Erotus TA/Enn. milj. €	Ylitysoik. 2012 milj. €	Edellinen ennuste milj. €	Ennusteen muutos milj. €
<b>Toimintakate</b>	-1,8	-1,8	-1,8	0,0	0,0	-1,8	0,0
<b>139 Muu yleishallinto</b>							
<b>Tulot yhteensä</b>	3,7	2,7	4,3	1,6	0,0	4,7	-0,4
<b>Menot yhteensä</b>	-27,3	-39,6	-39,1	0,5	-3,9	-43,5	4,4
<b>Toimintakate</b>	-23,6	-36,8	-34,8	2,1	-3,9	-38,8	4,0

Kaupunginjohtajan toimialan menot alitavat talousarvion 68 milj. eurolla, koska hallintokunnat ovat ennustaneet palkkamäärärahojen ylityksen omissa ennusteissaan. Menoja ennakoidaan toteutuvan 20 milj. euroa vähemmän kuin edellisessä ennusteessa.

Vastaavasti eräät keskitetyt varaukset toteutuvat talousarviossa varauduttua korkeampina. Kaupunginvaltuusto on

myöntänyt ylitysoikeuksina 23,2 milj. euroa mm. juhlapäätöksen mukaisesti 10 milj. euroa nuorten syrjäytymisen ehkäisyyn sekä edelliseltä vuodelta käytämättä jääneiden lasten ja nuorten hyvinvointisuunnitelma (Lasu) -hankkeen määrärahojen osalta.

Keskitetty varaus lomapalkkavelan jakotusten muutoksiin ennustetaan toteutuvan selvästi talousarviota pienempänä.

## Kunnalliset liikelaitokset

### Helsingin Energia

Liikevaihdon ennakoidaan toteutuvan 2,7 % talousarviota heikompana. Sähkömarkkinoiden hintataso ja sähkön myyntimäärä vaikuttivat liikevaihdon kehitykseen. Kulujen ennakoidaan toteutuvan 8,3 % talousarviota alemmalla tasolla, polttoainekulujen toteutumisenennuste on 15 % talousarviota pienempi. Kannattavuus säilyy hyvällä tasolla. Liikeliijäämän kasvuksi ennustetaan 27,6 milj. euroa, liikeliijäämä on 221,9 milj. euroa, kasvua talousarvioon 14,2 %.

Investointiohjelman ja sijoitusten yhteismäärä on 130 miljoonaa euroa. Investoinnit liittyvät normaaliin tuotanto- ja kaukolämpötoimintaan sekä tunneli- ja

kaukojäähdytysverkon laajentamiseen ja perusparannuksiin. Aineettomia oikeuksia lisää päästöoikeuksien osto.

Linjaukset uusiutuvan energian lisäämisestä ja hiilidioksidipäästöttömien ja vähäpäästöisten energialähteiden käytöstä luovat lähivuosina merkittävät investointitarpeet. Helsingin Energian kehitysohjelma täyttää asetetut vuoden 2020 tavoitteet ja luo edellytykset hiilineutraaliin tulevaisuuteen 2030 luvun jälkeen. Toteutuessaan kehitysohjelman vaikutus tulevien vuosien tuloskehitykseen on huomattavan negatiivinen, vaikutukset eivät kuitenkaan näy vielä vuoden 2012 tuloksessa.

Taulukko 24

#### Helsingin Energian tulos- ja rahoituslaskelmaennuste

Tuloskehitys	Tilinpäätös	Talousarvio	2. Ennuste	Erotus	
	2011	2012	2012		
	milj. €	milj. €	milj. €	milj. €	
Liikevaihto	758,4	779,5	758,3	-21,2	
Liikeliijäämä/alijäämä	241,6	194,3	221,9	27,6	
Ylijäämä ennen varauksia	241,8	194,9	222,7	27,8	
Tilikauden yli-/alijäämä	196,8	150,0	178,0	28,0	
<b>Rahoituskehitys</b>					
Kassavarojen muutos	-13,3	104,1	-112,0	-216,1	
<b>Sitovat tavoitteet:</b>		<b>TA 2012</b>	<b>Ennuste</b>	<b>Ero</b>	<b>TOT-%</b>
Sijoitetun pääoman tuotto vähintään 18 %		16 %	18 %	2,0 %	113 %
Yleisillä alueilla suoritettavien kaivutöiden toteuttaminen lupaehdoissa edellytettyjen tavoiteaikojen puitteissa.		Toteutuu	Toteutuu		

### Helsingin Satama

Liikevaihdon ennakoidaan olevan 87,4 milj. euroa ja ylittävän talousarvion 0,8 milj. euroa (0,9 %). Varsinaisten kulujen arvioidaan alittavan talousarvion 1,3 milj. euroa. Säästöjä kertyy palveluiden ja tarvikkeiden ostoissa sekä vuokratuluisa. Henkilökustannukset ja tarvikkeiden ostot ovat talousarvion tasolla. Poistojen ennakoidaan alittavan talousarvion 0,1 milj. euroa. Liikeliijäämän ennakoidaan

olevan 16,9 milj. euroa ja ylittävän talousarvion 2,3 milj. euroa. Ylijäämä ennen varauksia on 7,8 milj. euroa ja se on 4,1 milj. euroa parempi kuin talousarviossa. Tilinpäätöserien jälkeen tilikauden ylijäämäksi muodostuu 19,7 milj. euroa (15,7 milj. euroa talousarviossa).

Investointien nettomääräksi arvioidaan 19,9 milj. euroa, joka on 0,1 milj. euroa

talousarviota pienempi. Alitus johtuu Vuosaaren satamaan suunniteltujen investointien vähenemisestä.

Varsinaisen toiminnan ja investointien kassavirta on 19,9 milj. euroa ylijäämäinen (talousarviossa ylijäämä 15,8 milj.

euroa). Rahoitustoiminnan kassavirta on -18,0 milj. euroa (rahoituslaitosten lainoja lyhennetään yhteensä 19,8 milj. euroa). Kassavarat (rahat ja käyttötilit) lisääntyvät ennusteen mukaan 2,0 milj. euroa (talousarviossa vähennystä 2,7 milj. euroa).

### Helsingin Sataman tulos- ja rahoituslaskelmaennuste

### Taulukko 25

Tuloslaskelma	Tilinpäätös	Talousarvio	2. Ennuste	Erotus
	2011 milj. €	2012 milj. €	2012 milj. €	
<b>Liikevaihto</b>	<b>86,5</b>	<b>86,6</b>	<b>87,4</b>	<b>0,8</b>
Valmistus omaan käyttöön	0,8	0,7	0,8	0,1
Liiketoiminnan muut tuotot	0,1	0,0	0,0	0,0
Varsinaiset kulut	-38,0	-40,7	-39,3	1,3
Poistot	-31,1	-32,1	-32,0	0,1
<b>Liikelylijäämä/alijäämä</b>	<b>18,4</b>	<b>14,6</b>	<b>16,9</b>	<b>2,3</b>
Rahoitustuotot	0,7	0,7	0,4	-0,3
Rahoituskulut	-9,8	-11,5	-9,5	2,0
Satunnaiset erät	0,0	0,0	0,0	
<b>Ylijäämä ennen varauksia</b>	<b>9,2</b>	<b>3,8</b>	<b>7,8</b>	<b>4,1</b>
Poistoeron muutos	11,9	11,9	11,9	0,0
Varausten muutos	0,0	0,0	0,0	
<b>Tilikauden yli-/alijäämä</b>	<b>21,1</b>	<b>15,7</b>	<b>19,7</b>	<b>4,1</b>

#### Rahoituslaskelma

##### Varsinaisen toiminnan ja investointien kassavirta

Tulorahoitus				
Liikelylijäämä	18,4	14,6	16,9	2,3
Poistot	31,1	32,1	32,0	-0,1
Rahoitustuotot ja -kulut	-9,2	-10,8	-9,1	1,8
Satunnaiset erät	0,0	0,0	0,0	
Investoinnit	-13,9	-20,0	-19,9	0,1
<b>Toiminnan ja investointien rahavirta</b>	<b>26,4</b>	<b>15,8</b>	<b>19,9</b>	<b>4,1</b>

##### Rahoitustoiminnan kassavirta

Lainakannan muutokset				
Muilta saatujen lainojen vähennys	-18,1	-19,8	-19,8	0,0
Kunnalta saatujen pitkäaikaisten lainojen vähennys	0,0	0,0	0,0	
Oman pääoman muutokset				
Muut maksuvalmiuden muutokset	3,2	1,4	1,9	0,5
<b>Rahoitustoiminnan nettokassavirta</b>	<b>-15,0</b>	<b>-18,5</b>	<b>-18,0</b>	<b>0,5</b>

<b>Kassavarojen muutos</b>	<b>11,4</b>	<b>-2,7</b>	<b>2,0</b>	<b>4,6</b>
----------------------------	-------------	-------------	------------	------------

Toimintatiedot:	TA 2012	Ennuste	Ero	TOT-%
Yksiköity tavaraliikenne, 1 000 t	10 500	10 000	-500	95,2 %
Bulkkitavaraliikenne, 1 000 t	750	900	150	120,0 %
Matkustajaliikenne, 1 000 matkustajaa	10 200	10 450	250	102,5 %
Saapuneet alukset, 1000 nt	102 000	105 000	3 000	102,9 %
<b>Sivovat tavoitteet:</b>				
Asiakastytyväisyyden taso $\geq$ 8,00	8,00	8,00	0,00	100,0 %
Sijoitetun pääoman tuotto-% $\geq$ 2,6	2,6	2,9	0,3	111,5 %
Liikevaihto/henkilö vähintään, 1 000 euroa	487	478	-9	98,2 %

## Taloushallintopalvelu

Tilikauden tuloksen ennustetaan toteutuvan talousarvion mukaisena. Tuloja odotetaan kertyvän 0,8 milj. euroa talousarviota enemmän. Myös menojen ennustetaan olevan 0,8 milj. euroa talousarviota suuremmat. Talousarvio toteutuu

korkeammalla tasolla pääosin talousarvion vahvistamisen jälkeen tulleista uusista asiakkuuksista johtuen (Palmia ja Tilakeskuksen myyntilaskutus). Ennustettu ylijäämä on talousarvion mukainen.

Taulukko 26

### Taloushallintopalvelun tulos- ja rahoituslaskelmaennuste

Tuloslaskelma	Tilinpäätös 2011 milj. €	Talousarvio 2012 milj. €	2. Ennuste 2012 milj. €	Erotus milj. €	
<b>Liikevaihto</b>	<b>24,8</b>	<b>25,2</b>	<b>26,0</b>	<b>0,8</b>	
Liiketoiminnan muut tuotot	0,1	0,0	0,0	0,0	
Varsinaiset kulut	-23,9	-25,0	-25,8	-0,8	
Poistot	-0,2	-0,2	-0,2	0,0	
<b>Liikeylijäämä/alijäämä</b>	<b>0,7</b>	<b>0,0</b>	<b>0,0</b>	<b>0,0</b>	
Rahoitustuotot	0,0	0,0	0,0	0,0	
Rahoituskulut	-0,1	-0,1	-0,1	0,0	
<b>Ylijäämä ennen varauksia</b>	<b>0,7</b>	<b>0,0</b>	<b>0,0</b>	<b>0,0</b>	
Varausten muutos	0,0	0,0	0,0	0,0	
<b>Tilikauden yli-/alijäämä</b>	<b>0,7</b>	<b>0,0</b>	<b>0,0</b>	<b>0,0</b>	
<b>Rahoituslaskelma</b>					
<b>Varsinaisen toiminnan ja investointien kassavirta</b>					
Tulorahoitus					
Liikeylijäämä	0,7	0,0	0,0	0,0	
Poistot	0,2	0,2	0,2	0,0	
Rahoitustuotot ja -kulut	0,0	0,0	0,0	0,0	
Investoinnit	-0,1	-0,3	-0,3	0,0	
<b>Toiminnan ja investointien rahavirta</b>	<b>0,9</b>	<b>-0,1</b>	<b>-0,1</b>	<b>0,0</b>	
<b>Rahoitustoiminnan nettokassavirta</b>	<b>0,1</b>	<b>0,0</b>	<b>0,0</b>		
<b>Kassavarojen muutos</b>	<b>1,0</b>	<b>-0,1</b>	<b>-0,1</b>	<b>0,0</b>	
<b>Muut toiminnalliset tavoitteet:</b>		<b>TA 2012</b>	<b>Ennuste</b>	<b>Ero</b>	<b>TOT-%</b>
Kirjanpidon automaattiset tapahtumat / kaikki tapahtumat, %		98,0%	Ei ennustetta		
Automaattisesti täsmäytyneet ostolaskut / kaikki ostolaskut, %		8,5%	8,5%	0,0 %	100,0 %
Sähköiset laskutustoimeksiannot / kaikki toimeksiannot, %		99,2%	99,0%	-0,2 %	99,8 %
Sähköisesti ilmoitetut poissaolot / kaikki poissaoloilmoitukset, %		50,0%	60,0%	10,0 %	120,0 %
Sähköiset palkkalipukkeet / kaikki palkkalipukkeet, %		67,0%	63,0%	-4,0 %	94,0 %
<b>Sitovat tavoitteet:</b>		<b>TA 2012</b>	<b>Ennuste</b>	<b>Ero</b>	<b>TOT-%</b>
Asiakastytyväisyys vähintään 3,6 (asteikolla 1-5)		3,60	3,60	0,0	100,0 %
Tilikauden tulos ≥ 0		Toteutuu	Toteutuu		



## Rakennus- ja ympäristötoimi

## Rakennus- ja ympäristötoimen tulo- ja menoennuste

Taulukko 27

	Tilinpäätös 2011 milj. €	Talousarvio 2012 milj. €	2. Ennuste 2012 milj. €	Erotus TA/Enn. milj. €	Ylitysoik. 2012 milj. €	Edellinen ennuste milj. €	Ennusteen muutos milj. €
<b>2 Rakennus- ja ympäristötoimi</b>							
Tulot yhteensä	349,8	324,2	319,9	-4,3	0,0	323,8	-3,8
Menot yhteensä	-636,0	-621,0	-623,7	-2,7	0,0	-628,0	4,3
Toimintakate	-286,1	-296,8	-303,8	-7,0	0,0	-304,3	0,5
<b>205 Tukkutori</b>							
Tulot yhteensä	5,7	5,5	5,7	0,2	0,0	5,5	0,2
Menot yhteensä	-5,8	-6,0	-6,2	-0,2	0,0	-6,0	-0,2
Toimintakate	-0,1	-0,5	-0,5	0,0	0,0	-0,5	0,0
<b>208 Hankintakeskus</b>							
Tulot yhteensä	8,8	8,4	8,7	0,3	0,0	8,7	0,0
Menot yhteensä	-8,8	-8,7	-9,0	-0,3	0,0	-8,9	-0,1
Toimintakate	-0,1	-0,3	-0,3	0,0	0,0	-0,2	-0,1
<b>209 Rakennusvirasto</b>							
Tulot yhteensä	61,8	61,4	60,7	-0,7	0,0	61,8	-1,1
Menot yhteensä	-145,7	-137,9	-143,2	-5,3	0,0	-145,8	2,6
Toimintakate	-83,9	-76,5	-82,5	-6,1	0,0	-84,1	1,6
<b>210 Rakentamispalvelu</b>							
Tulot yhteensä	261,6	237,5	233,2	-4,3	0,0	236,1	-2,9
Menot yhteensä	-250,9	-231,4	-227,1	4,3	0,0	-229,3	2,1
Toimintakate	10,7	6,1	6,1	0,0	0,0	6,9	-0,8
<b>235 Pelastustoimi</b>							
Tulot yhteensä	10,6	10,1	10,1	0,0	0,0	10,1	0,0
Menot yhteensä	-49,2	-49,0	-50,1	-1,1	0,0	-49,9	-0,2
Toimintakate	-38,6	-38,9	-40,0	-1,1	0,0	-39,8	-0,2
<b>237 Ympäristötoimi</b>							
Tulot yhteensä	1,4	1,2	1,5	0,3	0,0	1,5	0,0
Menot yhteensä	-11,4	-12,0	-12,1	-0,2	0,0	-12,1	0,0
Toimintakate	-10,1	-10,8	-10,6	0,1	0,0	-10,6	0,0
<b>242 HSL-kuntayhtymän maksuosuudet, Khn käyt.</b>							
Tulot yhteensä	0,0	0,0	0,0		0,0	0,0	
Menot yhteensä	-164,1	-176,0	-176,0	0,0	0,0	-176,0	0,0
Toimintakate	-164,1	-176,0	-176,0	0,0	0,0	-176,0	0,0

## Tukkutori

Toimintakatetavoite ennakoidaan saavutettavan. Alkanut vuosi on käynnistynyt suunnitellusti vuokrausten osalta. Kuluja on kertynyt alkuvuonna tavanomaisista enemmän johtuen meneillään olevista kiinteistöjen muutostöistä ja mm. Teurastamon käynnistämisestä. Loppuvuonna tulot hiukan heikkenevät alkuvuoteen nähden, koska Verkkosaaren alueen vuokraukset päättyvät vuoden 2012 aikana asteittain ja Hietalahden halli kunnostetaan Vanhan kauppahallin väistöilaksi syys-joulukuun aikana.

Toiminnalliset tavoitteet toteutunevat talousarvion mukaisesti. Asiakastytyväisyyden osalta tavoite on haasteellinen erityisesti kauppahallien ja torien osalta. Hyvään asiakaspalveluun on panostettu mm. kouluttamalla henkilöstöä. Tukkuorialueen, torien ja kauppahallien vuokrausaste ylittää tavoitteeseen, mikä näkyy myös hyvänä tulokehityksenä ja tuottavuuslukuna.

## Hankintakeskus

Logistiikkakeskuksen tulojen ja vastavasti osto- ja toimituskulujen arvioidaan kasvavan n. 4-5 %. Kasvu johtuu mm. virastojen ja liikelaitosten ostojen kasvusta ja tekstiilikeskukseen tarvikemyyntitoiminnan siirtymisestä logistiikkakeskukseen.

Toiminnallisten tavoitteiden ennakoidaan toteutuvan suunnitelmien mukaisesti.

Helsingin uusi hankintastrategia hyväksyttiin kaupunginhallituksessa 13.6.2011

## Rakennusvirasto

Rakennusvirastoon sisältyy omina talousarviokohtinaan katu- ja viheralueiden ylläpito sekä yleishallinto ja nettobudjetoitu HKR-Rakennuttaja. Rakennusviraston kokonaistulojen ennuste on 0,7 milj. euroa eli talousarviota heikompi. Kokonaismenojen ennuste ylittää

Viime vuonna tukkutoriin yhdistetyt kauppahalli- ja toritoiminnot aiheuttavat vielä jonkin verran epävarmuustekijöitä talouden ja toiminnan suunnitteluun. Muutoksia talouteen aiheuttavat lisäksi poistuva Verkkosaaren alue ja Hietalahden hallin kunnostustyö, joka käynnistää kauppahallien uudistamisen ja jatkaa vuosina 2013–2016.

Kokonaisuudessaan tukkutorin aikaisempien vuosien positiivinen tulos muuttui negatiiviseksi uuden yksikön myötä, jota rasittavat historiallisten kauppahallien korkeat kiinteistövuokrat sekä tilojen ja torialueiden ylläpitokulut. Tukkuutori vastaa mm. kaupungin useiden toriaukioiden kesä- ja talvikunnossapidosta myös aikana, jolloin toritoiminta on vähäistä.

ja kaupungin palvelustrategia merkittiin tiedoksi 5.3.2012. Molemmat sisältävät hankintakeskuksen toiminnan kehittämiseen vaikuttavia linjauksia. Hankintastrategiassa mm. esitetään pienempien hallintokuntien hankintakilpailutusten nykyistä suurempaa keskittämistä hankintakeskukselle. Sosiaali- ja terveystoimen organisaatiomuutoksen arvioidaan myös vaikuttavan hankintakeskuksen toimintaan.

talousarvion 5 milj. eurolla. Poistojen enustetaan toteutuvan 0,6 milj. euroa talousarviota suurempina.

Katu- ja viheralueiden ylläpidon sekä yleishallinnon käyttömenoennuste on 6 milj. euroa eli 5 % talousarviota

suurempi. Tästä noin 0,6 milj. euroa johdetaan kunta-alan palkkaratkaisun mukaisista palkankorotuksista. Poikkeuksellisen runsaslumisen alkuvuoden talven aiheuttamat lisääntyneet lumenkuljetukset, auraukset ja hiekoitukset sekä lumen varavastaanottoa paikkojen käyttö ovat viimeisimmän tiedon aiheuttamassa noin 6 milj. euron ylityksen. Staran osuus ylityksestä on vajaat 3 milj. euroa ja alueurakoiden osuus runsaat 3 miljoonaa euroa. Lopulliseen ylitystarpeeseen vaikuttaa mm. loppuvuoden talviolosuhteet. Ylityspainetta pyritään jatkossa pienentämään sopeuttamalla myös viraston muuta toimintaa.

HKR-Rakennuttajan ensimmäisen puolen vuoden laskutus on hiukan pienempi kuin viime vuonna. HKR-Rakennuttaja ennustaa saavuttavansa talousarvion mukaisen nollatuloksen.

Sitova tavoite: Työmatkaliikennettä palvelevat 1. ylläpitoluokkaan kuuluvat tärkeimmät pääkadut sekä jalan- ja pyöräilyn väylät on aurattu ja

## Stara

Toimintavuosi on alkanut edellisiä vuosia hiljaisemmin. Koko vuoden tulojen ja menojen ennustetaan jäävän 4 milj. euroa talousarviota pienemmäksi. Talousarvion mukaiseen 6 milj. euron toimintakatteeseen arvioidaan päästävän. Poistojen ennustetaan olevan 0,5 milj. euroa talousarviota suuremmat. Tilinpäätökseen nähden tulot ovat pienenevässä 28 milj. euroa ja menot 24 milj. euroa.

Työhyvinvoinnin kolmivuotista Stydi-ohjelmaa jatketaan. Ohjelmalla vähennetään tapaturma- ja sairaus-poissaoloja. Sitovana tavoitteena on parantaa työhyvinvointia siten, että lyhytaikaisten 1-3 päivän sairauspoissaolojen määrä vähenee tavoitteen mukaisesti edellisestä vuodesta. Energian kokonaiskulutus (sähkö, kaukolämpö, polttoaineet) vähennetään tavoitteen mukaisesti 2 %.

liukkaudentorjunta tehty aamulla ennen kello seitsemää ei toteudu.

Muiden viraston sitovien toiminnallisten tavoitteiden ennustetaan toteutuvan. Muista toiminnallisista tavoitteista lähes kaikkien ennustetaan toteutuvan.

HKR-Rakennuttajan alkuvuosi on uuden tilausten suhteen ollut edellisvuotta hiljaisempi hankesuunnittelun ja kustannuslaskennan osalta. Uusia työmaita on myös käynnistynyt vähän. Nämä seikat yhdessä näkyvät projektituottavuusmittarin laskuna.

Urakkatarjoushalukkuus ja tarjoushintojen hajonta on kasvanut. Harmaan talouden torjunta vaatii jatkossakin panostuksia. Rakennuttamisresurssien pidempiaikaisen käytön ennakoitavuus on heikkoa, koska tietoa tilaajahallintokuntien käynnistyvistä hankkeista sekä niiden suunnitelluista toteutustavoista on enintään hankalammin saatavissa.

Vaikka lunta satoi alkuvuodesta runsaasti, on lumitilanne ollut kokonaisuutena viime vuoden lopun lämpimien iltojen vuoksi edellistalvea helpompi. Lumen käsittelystä ja liukkaudentorjunnasta saadaan tuloja keskimääräistä enemmän, mutta kuitenkin vähemmän kuin viime vuonna. Infrarakentamisessa on tilauksia tullut hyvin, mutta talonrakennuksen tilauskanta on ollut selkeästi ennakoitua pienempi, mikä vaikuttaa koko vuoden tulokseen. Talonrakennusosastolla hankekoko on pienentynyt ja siksi erityisesti pienten töiden kannattavuutta pyritään parantamaan.

Infrarakentamisessa työt jatkuvat Kalasataman ja Jätkäsaaren alueilla ja joitain isoja hankkeita, joita ovat Vuosaaren pohjoisosassa Kurkimoision ja Mellunmäessä Rukatunturin alueet, ei ole ollut

talousarvion laatimisvaiheessa tiedossa.

### Pelastuslaitos

Pelastuslaitoksen menomäärärahojen ennakoidaan ylittyvän noin 1,1 milj. eurolla. Tämä on noin 0,2 milj. euroa enemmän kuin edellisessä ennusteessa. Ylityksestä on työehtosopimusten mukaisista palkankorotuksista seuraavia ylityksiä 0,7 milj. euroa. Henkilöstömenojen osalta ennusteessa on lähdetty siitä, että henkilöstön keskimääräisessä nettomäärässä vuoden 2012 aikana ei tapahdu muutosta vuoteen 2011 verrattuna.

Palveluiden ostoissa ennakoidaan pientä hieman alle 0,1 milj. euron ylitystä lähinnä posti- ja telepalveluissa sekä siivouspalveluissa. Lisäksi on syntynyt ennakoinnattomia öljyntorjunnan kustannuksia uponneen alukseen nostoon liittyen.

### Ympäristökeskus

Toimitilojen vuokrissa saadaan säästöjä talousarvioon nähden, mutta vastaavasti palkkamäärärahat ylittyvät ja tästä aiheutuu hieman alle 0,2 milj. euron suuruinen ylityspaine menomäärärahoihin.

Aineissa ja tarvikkeissa arvioidaan syntyvän 0,3 milj. euron ylitys energian hintojen kohoamisen seurauksena.

Sitova toiminnallinen tavoite ”Onnettomuuksien ehkäisemiseksi kuntalaisiin kohdistetaan turvallisuuteen liittyviä tarkastuksia ja toimenpiteitä, joiden kertymästä lasketaan turvallisuuspisteet. Vuoden 2012 turvallisuuspistekertymä on vähintään 6200.” jää toteutumatta. Tavoiteasettelu 6 200 turvallisuuspisteen kertymä on laadittu valvontayksikön täysimääräisen resurssitilanteen pohjalle. Turvallisuuspisteitä ennustetaan kertyvän vuoden aikana 5 100. Ennuste on kuitenkin noussut edellisestä ennusteesta.

Valvonnan avoimuutta lisätään säätämällä valvontatulosten julkistamisesta. Valvonnasta kertova todistus tulee käyttöön vuonna 2012.

## Kunnalliset liikelaitokset

### HKL

HKL:n talouden kehitys kokonaisuutena on hieman talousarviota parempi. Ennuste on 1,9 milj. euroa ylijäämäinen, kun talousarviossa tavoitteeksi on asetettu vähintään nollatulos.

Ennusteessa on tuloja 3,8 milj. euroa talousarviota vähemmän. Tämä johtuu pääosin HKL:n HSL:ltä laskuttamista raitio-, metro- ja lauttaliikenteen liikennöintikorvauksista, joissa varsinkin pääomakorvaukset ovat pienemmät kuin talousarviossa. Vastaavasti menopuolella poistojen ja korkokulujen ennuste on pienempi kuin talousarviossa. Myös infrakorvauksia laskutetaan HSL:ltä vähemmän kuin talousarviossa ennakoitiin. Vastaavasti myös infame-not ovat pienemmät ennusteessa kuin talousarviossa.

Investointien toteutumisen ennuste on 95,0 milj. euroa, kun talousarvion investoinnit ovat 140,6 milj. euroa.

Toteutumisen ennuste on talousarviota pienempi, koska uusien metrovaunujen, automaattimetron ja bussijokerin investointien maksuerät eivät toteudu talousarviossa suunnitellulla tavalla.

HKL ennakoi nostavansa lainoja jonkin verran talousarviota vähemmän, 90,5 milj. euroa.

Liikennelaitos ennakoi pääosin saavuttavansa talousarvion sitovat tavoitteet. Tilikauden tulosen nuste on tavoitetta parempi. Alkuvuonna raitioliikenteen luotettavuus on pysynyt tavoitteessa, mutta metroliiikenteen luotettavuus on hieman jäämässä tavoitteesta. Myös raitioliikenteen asiakastytyväisyyden tavoite ollaan saavuttamassa, mutta metroliiikenteessä ennakoidaan jäätävän asiakastytyväisyydestä. Kaivutöiden arvioidaan toteutuvan asetetuissa aikatauluissa.

Taulukko 28

## HKL:n tulos- ja rahoituslaskelmaennuste

Tuloslaskelma	Tilinpäätös	Talousarvio	2. Ennuste	Erotus
	2011	2012	2012	
	milj. €	milj. €	milj. €	milj. €
<b>Liikevaihto</b>	<b>135,4</b>	<b>147,6</b>	<b>143,1</b>	<b>-4,5</b>
Valmistus omaan käyttöön	5,1	5,2	5,0	-0,2
Liiketoiminnan muut tuotot	19,2	14,5	15,4	0,9
Varsinaiset kulut	-102,1	-107,2	-106,2	1,0
Poistot	-29,6	-32,5	-31,3	1,3
<b>Liikelylijäämä/alijäämä</b>	<b>28,1</b>	<b>27,5</b>	<b>26,0</b>	<b>-1,5</b>
Rahoitustuotot	0,4	0,0	0,1	0,1
Rahoituskulut	-21,2	-24,7	-22,5	2,2
<b>Ylijäämä ennen varauksia</b>	<b>7,2</b>	<b>2,7</b>	<b>3,6</b>	<b>0,8</b>
Poistoeron muutos	1,4	2,0	1,9	-0,1
Varausten muutos	-6,8	-4,7	-3,6	1,2
<b>Tilikauden yli-/alijäämä</b>	<b>1,8</b>	<b>0,0</b>	<b>1,9</b>	<b>1,9</b>
<b>Rahoituslaskelma</b>				
<b>Varsinaisen toiminnan ja investointien kassavirta</b>				
Tulorahoitus				
Liikelylijäämä	28,1	27,5	26,0	-1,5
Poistot	29,6	32,5	31,3	-1,3
Rahoitustuotot ja -kulut	-20,9	-24,7	-22,4	2,3
Investoinnit	-80,8	-140,6	-95,0	45,7
<b>Toiminnan ja investointien rahavirta</b>	<b>-44,0</b>	<b>-105,4</b>	<b>-60,1</b>	<b>45,3</b>
<b>Rahoitustoiminnan kassavirta</b>				
Lainakannan muutokset				
Antolainojen lyhennys	22,7	0,0	0,0	0,0
Muilta saatujen lainojen lisäys	20,0	101,5	90,5	-11,0
Muilta saatujen lainojen vähennys	0,0	-1,7	0,0	1,7
Kunnalta saatujen pitkäaikaisten lainojen vähennys	-2,0	-2,0	-2,0	0,0
Kunnalta saatujen pitkäaikaisten lainojen lisäys	0,0	0,0	0,0	
Oman pääoman muutokset				
Muut maksuvalmiuden muutokset	3,2	7,6	-28,4	-35,9
<b>Rahoitustoiminnan nettokassavirta</b>	<b>43,9</b>	<b>105,4</b>	<b>60,1</b>	<b>-45,3</b>
<b>Kassavarojen muutos</b>	<b>-0,1</b>	<b>0,0</b>	<b>0,0</b>	<b>0,0</b>
<b>Muut toiminnalliset tavoitteet:</b>				
	<b>TA 2012</b>	<b>Ennuste</b>	<b>Ero</b>	<b>TOT-%</b>
Helsingin sisäinen liikenne / Paikkakilometrit, milj. km	2 680,6	2 655,0	-25,6	99,0 %
<b>Sitovat tavoitteet:</b>				
Tilikauden tulos $\geq$ nolla	Toteutuu	Toteutuu		
Raitio- ja metrolinien asiakastytyväisyys vähintään vuoden 2010 tasolla				
Raitiolinien	3,86	3,86	0,00	100,0 %
Metrolinien	4,16	4,10	-0,06	98,6 %
Liikenteen luotettavuus				
Raitiolinien	99,85 %	99,85 %	0,00 %	100,0 %
Metrolinien	99,96 %	99,94 %	-0,02 %	100,0 %
Yleisillä alueilla suoritettavien kaivutöiden toteuttaminen lupaehdoissa edellytettyjen tavoiteaikojen puitteissa				
	Toteutuu	Toteutuu		



## Palmia

Talousarvion liikevaihtotavoite 152,8 milj. euroa arvioidaan saavutettavan. Tilikauden ylijäämän ennakoitaan olevan 3,0 milj. euroa ja sen on hieman talousarviota parempi. Investointien ennakoitaan toteutuvan talousarvion mukaisesti.

Sairaaloiden ravintokeskusten tuotantokeittiöiden kunto aiheuttaa merkittävän

taloudellisen ja toiminnallisen riskin sekä sairaaloiden ruokatuotannolle että Palmian liiketoiminnalle. Tämän johdosta tilanne pitäisi ratkaista joko Kivikon uuden tuotantokeittiön kiireellisenä investointina, Pakkalan kiinteistön kehittämisenä tai muuna ratkaisuna.

Taulukko 29

## Palmian tulos- ja rahoituslaskelmaennuste

Tuloslaskelma	Tilinpäätös	Talousarvio	2. Ennuste	Erotus
	2011 milj. €	2012 milj. €	2012 milj. €	milj. €
<b>Liikevaihto</b>	<b>155,7</b>	<b>152,8</b>	<b>155,8</b>	<b>3,0</b>
Liiketoiminnan muut tuotot	2,4	2,2	2,2	0,0
Varsinaiset kulut	-151,0	-151,6	-153,1	-1,5
Poistot	-1,2	-1,2	-1,7	-0,6
<b>Liikelylijäämä/alijäämä</b>	<b>6,0</b>	<b>2,3</b>	<b>3,2</b>	<b>0,9</b>
Rahoitustuotot	0,2	0,0	0,0	
Rahoituskulut	-0,2	-0,2	-0,2	0,0
<b>Ylijäämä ennen varauksia</b>	<b>6,0</b>	<b>2,1</b>	<b>3,0</b>	<b>0,9</b>
Varausten muutos	0,0	0,0	0,0	
<b>Tilikauden yli-/alijäämä</b>	<b>6,0</b>	<b>2,1</b>	<b>3,0</b>	<b>0,9</b>
<b>Rahoituslaskelma</b>				
<b>Varsinaisen toiminnan ja investointien kassavirta</b>				
Tulorahoitus				
Liikelylijäämä	6,0	2,3	3,2	0,9
Poistot	1,2	1,2	1,7	0,6
Rahoitustuotot ja -kulut	0,0	-0,2	-0,2	0,0
Investoinnit	-1,4	-2,5	-2,5	0,0
<b>Toiminnan ja investointien rahavirta</b>	<b>5,8</b>	<b>0,8</b>	<b>2,2</b>	<b>1,5</b>
<b>Rahoitustoiminnan nettokassavirta</b>	<b>-1,8</b>	<b>0,0</b>	<b>0,0</b>	
<b>Kassavarojen muutos</b>	<b>4,0</b>	<b>0,8</b>	<b>2,2</b>	<b>1,5</b>
<b>Toimintatiedot:</b>	<b>TA 2012</b>	<b>Ennuste</b>	<b>Ero</b>	<b>TOT-%</b>
Catering-Pakkalan ruokapalvelut, 1000 kg	2 970	2 970	0	100,0 %
Ravintola- ja lounaspalvelut, 1000 suoritetta	2 550	2 550	0	100,0 %
Oppilas- ja henkilökunta-ateriat, 1000 kpl	8 990	8 990	0	100,0 %
Päivähoidon aterioiden suoritteet, 1000 kpl	6 400	6 400	0	100,0 %
Kotiateriasuoritteet, 1000 kpl	768	768	0	100,0 %
Siivottava pinta-ala, 1000 m <sup>2</sup>	1 310	1 310	0	100,0 %
Hoidettavat kiinteistöt, 1000 m <sup>3</sup>	5 010	5 010	0	100,0 %
Hoidettavat piha-alueet, 1000 m <sup>2</sup>	1 230	1 230	0	100,0 %
Iltavalvontatunnit, 1000 tuntia	80	80	0,0	100,0 %
Helsingin matkapalvelun yhdistelyprosentti	36	36	0,0	100,0 %
Välityskeskukseen vastausprosentti	90	90	0,0	100,0 %
Vaihdepalvelun vastausajat, sekuntia	6	6	0,0	100,0 %
Hälytysvalvontakiinteistöt, kpl	1 300	1 300	0	100,0 %
Markkinaosuus toimintasegmentissä, %	24	24	0	100,0 %
<b>Muut toiminnalliset tavoitteet:</b>				
Liikelylijäämä vähintään 1,5 % liikevaihdosta	1,5	1,5	0	100,0 %
Sijoitetun pääoman tuotto vähintään 8,8 %	8,8	8,8	0	100,0 %
Henkilöstökulut (ml. työvoiman ostot) enintään 64 % liikevaihdosta	64,0	64,0	0	100,0 %
<b>Sitovat tavoitteet:</b>				
Asiakastytyväisyys vähintään 3,5 (asteikolla 1-5)	3,5	3,5	0,0	100,0 %

## Sosiaali- ja terveystoimi

## Sosiaali- ja terveystoimen tulo- ja menoennuste

Taulukko 30

	Tilinpäätös 2011 milj. €	Talousarvio 2012 milj. €	2. Ennuste 2012 milj. €	Erotus TA/Enn. milj. €	Ylitysoik. 2012 milj. €	Edellinen ennuste milj. €	Ennusteen muutos milj. €
<b>3 Sosiaali- ja terveystoimi</b>							
Tulot yhteensä	285,1	307,4	307,8	0,4	0,0	307,6	0,2
Menot yhteensä	-2 303,6	-2 343,4	-2 421,9	-78,5	0,0	-2 415,8	-6,2
Toimintakate	-2 018,5	-2 036,1	-2 114,2	-78,1	0,0	-2 108,2	-5,9
<b>311 Sosiaalitoimi</b>							
Tulot yhteensä	210,0	229,1	230,5	1,4	0,0	230,3	0,2
Menot yhteensä	-1 228,2	-1 263,6	-1 306,0	-42,3	0,0	-1 296,3	-9,7
Toimintakate	-1 018,2	-1 034,6	-1 075,5	-40,9	0,0	-1 066,0	-9,4
<b>321 Terveystoimi</b>							
Tulot yhteensä	75,1	78,3	77,3	-1,0	0,0	77,3	0,0
Menot yhteensä	-1 075,4	-1 079,8	-1 115,9	-36,2	0,0	-1 116,9	1,0
Toimintakate	-1 000,3	-1 001,5	-1 038,7	-37,2	0,0	-1 039,7	1,0
<b>322 Käyttövarat, Khn käytettäväksi</b>							
Tulot yhteensä	0,0	0,0	0,0		0,0	0,0	
Menot yhteensä	0,0	0,0	0,0		0,0	-2,5	2,5
Toimintakate	0,0	0,0	0,0	0,0	0,0	-2,5	2,5

## Sosiaalitoimi

Sosiaalitoimen menoylitys on 42 milj. euroa. Menolajeittain tarkasteltuna suurimmat poikkeamat talousarvioon aiheutuvat avustusten ylittymisestä, 27 milj. euroa, palkkojen ja henkilösivukulujen ylittymisestä, 16 milj. euroa, vuokrien ylittymisestä, 3 milj. euroa, sekä aineiden ja tarvikkeiden ylittymisestä, 1 milj. euroa. Palvelujen ostoissa talousarvio alittuu 9 milj. euroa.

Sosiaalitoimessa on kolme talousarviokohtaa, sosiaalivirasto, toimeentulotuki ja työllisyyden hoitaminen. Sosiaaliviraston talousarviokohdan menojen loppusumma on ennusteen mukaan 1 146 milj. euroa ja tulojen 159 milj. euroa. Menot ylittyvät 20 milj. euroa ja tulot 3 milj. euroa. Toimeentulotuen talousarviokohdan menojen loppusumma on ennusteen mukaan 154 milj. euroa ja tulot ovat 72 milj. euroa. Menot ylittyvät 22 milj. euroa ja tulot alittuvat 1 milj. euroa. Työllisyyden hoitamisen talousarviokohdasta ylittää menonsa 0,5 milj. euroa. Tulot ovat talousarvion mukaiset.

Sosiaaliviraston sitovat toiminnalliset tavoitteet toteutuvat suunnitellusti.

Lasten päivähoidon menot ylittyvät 13 milj. euroa. Ylitys aiheutuu kevään ennakoitua suuremmasta asiakasmäärästä ja lisäksi palkankorotuksista. Vuoden lopussa päiväkotihoidossa lapsia ennustetaan olevan yli 550 talousarviossa suunniteltua enemmän. Perhepäivähoidossa olevia lapsia ennustetaan olevan noin 180 alle talousarvion. Päivähoidon ennuste tarkentuu myöhemmin, kun syksyn 2012 lapsimäärät ovat täysin selvillä. Kotihoidon tuen ja yksityisen hoidon tuen asiakasmäärien ennustetaan olevan talousarvion mukaisella tasolla. Päivähoidon tulot ovat 1 milj. pienemmät talousarvioon verrattuna.

Lapsiperheiden palvelujen menojen ylitys, 1 milj. euroa, aiheutuu

palkankorotuksista. Laitoshuollon hoitovuorokaudet jäivät lähes 25 000 vrk vähemmäksi talousarviossa suunnitellusta. Sosiaalityön asiakkaiden määrän arvioidaan olevan noin 690 ja perheneuvolan asiakkaiden määrän noin 400 talousarviossa suunniteltua pienemmät. Lapsiperheiden palveluiden tulot ovat talousarvion mukaiset.

Aikuisten palveluiden menot ylittyvät talousarviosta noin 22 milj. euroa. Ylitys aiheutuu pääosin toimeentulotuen avustusten ylittymisestä ja palkankorotuksista. Perustoimeentulotuen piirissä olevien talouksien määrän ennustetaan alittuvan 2 300 talousarviosta, mutta asiakaskohdattaisen toimeentulotuen määrä on kasvanut aiempaa suuremmaksi. Kustannuksia nostavat perusnormeissa tapahtuneet 9 – 20 %:n korotukset. Työmarkkinatuen kuntaosuuden ennustetaan ylittävän 2 milj. euroa talousarviosta. SHI-kuljetuspalvelun saajia ennustetaan olevan lähes 1 300 yli talousarvion. Alle 65 v. asumispalveluiden asumisvuorokausia arvioidaan olevan 40 300 talousarviossa suunniteltua enemmän. Säästöä talousarviosta aiheutuu sosiaalisen kuntoutuksen ja vammaisten asiakaspalvelujen ostoista. Aikuisten palvelujen tulot ovat 1 milj. euroa alle talousarvion.

Vanhusten palvelujen menojen ylitys, 3 milj. euroa, aiheutuu palkankorotuksista sekä Kinaporin palvelukeskuksen vuokramenoista. Ympäri vuorokautaisen hoidon hoitovuorokausien määrä on kokonaisuutena vuoden 2012 käyttösuunnitelman mukaisella tasolla. Omaishoidon tuen saajien määrän arvioidaan olevan noin 150 talousarviossa suunniteltua pienempi. Vanhuspalvelujen tulot ovat talousarvion mukaiset.

Hallinto- ja kehittämiskeskuksen ylitys menoissa ja tuloissa yli 3 milj. euroa, aiheutuvat ulkopuolisella rahoituksella hoidettavien kehittämishankkeiden

täsmennyksestä, kuolinpesävarois-  
ta rahoitetuista järjestöavustuksista ja  
palkankorotuksista.

Yleisten talousnäkökymien epävarmuus  
vaikuttaa sosiaaliviraston toimintaan,  
siksi talouden tulevaa kehitystä ei voi-  
da varmuudella ennakoita. Väestöen-  
nusteisiin ja perheiden valintoihin liitty-  
vä epävarmuus vaikeuttaa päivähoidon

menojen arviointia. Talouden tasapai-  
nottaminen on haasteellista, ja toisaal-  
ta haasteena on myös saada suunnat-  
tua resursseja viraston strategioiden  
mukaisesti kallista sijaishuoltoa kor-  
vaaviin asiakkaan tarpeiden mukaisiin  
avopalveluihin.

## Terveystoimi

Terveyskeskuksen oman toiminnan  
ennustetaan ylittävän 18 milj. euroa.  
HUSin toiminnan ennustetaan ylittävän

18 milj. euroa. Yhteensä ylitys on siis  
36 milj. euroa.

## Terveyskeskustoiminta

Terveysasemat- osasto ennustaa budje-  
tin ylitykseksi 3 milj. euroa, mikä selittyy  
kunta-alan palkkaratkaisun mukaisilla  
palkankorotuksilla. Tulojen ennustetaan  
toteutuvan budjetin mukaisesti. Käyn-  
tien määrän ennustetaan alittavan ta-  
lousarviossa suunnittelun tason 80 000  
käynnillä.

jonot muisti-poliklinikoilla sekä neurolo-  
giassa ovat lisääntyneet ja ruuhkat kas-  
vaneet päivystyksissä, mikä on lisännyt  
henkilöstön lisätyön tarvetta sekä vuok-  
ratyövoiman käyttöä

Kotihoidon ennustetaan ylittävän budjet-  
tinsa 4 milj. euroa, mikä selittyy kunta-  
alan palkkaratkaisun mukaisilla palkan-  
korotuksilla. Kotihoidon käyntien määrä  
ylittää talousarviossa suunnitellun tason  
130 000 käynnillä.

Psykiatria ennustaa 2 milj. euron ylitys-  
tä, mikä selittyy kunta-alan palkkaratkai-  
sun mukaisilla palkankorotuksilla. Suorit-  
teiden ennustetaan toteutuvan budjetin  
mukaisesti.

Suun terveydenhuolto ennustaa 2 milj.  
euron menojen ylitystä, mikä selittyy  
kunta-alan palkkaratkaisun mukaisilla  
palkankorotuksilla. Takaisinsoittojärjes-  
telmän käyttöönoton myötä puheluiden  
määrä on lisääntynyt, minkä johdos-  
ta ajanvaraukseen lisätään henkilökun-  
taa. Käyntien ennustetaan toteutuvan  
suunnitellusti.

Hallinto- ja palvelukeskuksen budje-  
tin ennustetaan ylittävän 2 milj. euroa,  
mikä selittyy kunta-alan palkkaratkaisun  
mukaisilla palkankorotuksilla. Johdon ja  
keskitettyjen toimintojen budjetin ennus-  
tetaan myös hivenen ylittävän palkanko-  
rotuksista johtuen.

Kaupunginsairaala ennustaa 5 milj. eu-  
ron ylitystä, mikä selittyy kunta-alan  
palkkaratkaisun mukaisilla palkankoro-  
tuksilla. Suoritteiden ennustetaan toteu-  
tuvan suunnitellusti. Kaupunginsairaalan

Sitovien laatutavoitteiden ennustetaan  
toteutuvan suunnitellusti hammashuol-  
lon hoitoon pääsyn sekä kotihoidon  
peittävyuden osalta. Kotihoidon peittä-  
vyystavoitteen toteuma on tällä hetkel-  
lä lievästi alle suunnitellun tason, mut-  
ta sen arvioidaan saavuttavan budjetoi-  
dun tason vuoden loppuun mennessä.  
Keskimääräisen odotusajan HUSista  
terveyskeskukseen (kaupunginsairaala)  
arvioidaan ylittävän suunnitellun tason

(2 päivää), kuten myös terveyskeskusten psykiatriasta palveluasumiseen yli 6 kk jonottaneiden lukumäärän (tavoite 0 henkilöä). Sijaiskäytön ja varahenkilökustannusten muutoksen arvioidaan

jäävän tavoitteesta, joka oli -2 % vuoden 2010 toteutuneeseen tasoon.

### HUS-kuntayhtymä

HUSin talousarviokohdan ennustetaan toteutuvan 18 milj. euroa budjetoitua korkeampana, mistä noin 2 milj. euroa selittyy siirtoviivemaksuilla. Siirtoviivemaksujen toteuma oli toukokuun lopussa 1,6 milj. euroa. Siirtoviivepäivät ovat olleet alkuvuodesta viime vuotta korkeampia, tilanteen arvioidaan paranevan loppuvuotta kohden. Elektiivisten läheteiden määrä on noussut 5 % edellisvuoden

vastaavaan ajankohtaan nähden, mistä terveyskeskusläheteiden määrän nousu oli 4,3 %. Läheteiden määrän kasvu ei suoraan heijastu kuntalaskutuksen määrään; oleellista on se, minkälaisista läheteistä lisäyksessä on kyse. Hoitotakuun osalta tilanne on pysynyt hyvänä. Osastojonossa ja päiväkirurgiassa oli 76 yli kuusi kuukautta jonottanutta helsinkiläistä.



## Sivistys- ja henkilöstötoimi

## Sivistys- ja henkilöstötoimen tulo- ja menoennuste

Taulukko 31

	Tilinpäätös 2011 milj. €	Talousarvio 2012 milj. €	2. Ennuste 2012 milj. €	Erotus TA/Enn. milj. €	Ylitysoik. 2012 milj. €	Edellinen ennuste milj. €	Ennusteen muutos milj. €
<b>4 Sivistys- ja henkilöstötoimi</b>							
Tulot yhteensä	77,8	69,8	80,0	10,3	0,0	76,5	3,5
Menot yhteensä	-899,2	-936,7	-949,8	-13,1	-0,6	-947,8	-2,1
Toimintakate	-821,4	-867,0	-869,8	-2,9	-0,6	-871,3	1,4
<b>402 Opetusvirasto</b>							
Tulot yhteensä	23,0	18,5	23,4	4,9	0,0	23,4	0,1
Menot yhteensä	-597,1	-608,5	-625,5	-16,9	0,0	-623,4	-2,0
Toimintakate	-574,1	-590,0	-602,0	-12,0	0,0	-600,1	-1,9
<b>404 Metropolia AMK Oy:n tukeminen, Khn käyt.</b>							
Tulot yhteensä	0,0	0,0	0,0		0,0	0,0	
Menot yhteensä	-4,2	-3,7	-3,7	0,0	0,0	-3,7	0,0
Toimintakate	-4,2	-3,7	-3,7	0,0	0,0	-3,7	0,0
<b>411 Suomenkielinen työväenopisto</b>							
Tulot yhteensä	2,0	2,0	2,1	0,1	0,0	2,1	0,0
Menot yhteensä	-14,2	-14,3	-14,6	-0,3	0,0	-14,6	0,0
Toimintakate	-12,2	-12,3	-12,5	-0,2	0,0	-12,5	0,0
<b>412 Ruotsinkielinen työväenopisto</b>							
Tulot yhteensä	0,6	0,5	0,5	0,0	0,0	0,5	0,0
Menot yhteensä	-2,9	-3,0	-2,9	0,0	0,0	-3,0	0,0
Toimintakate	-2,4	-2,5	-2,4	0,1	0,0	-2,5	0,1
<b>415 Kaupunginkirjasto</b>							
Tulot yhteensä	3,7	2,9	3,6	0,7	0,0	3,0	0,6
Menot yhteensä	-36,7	-35,5	-36,8	-1,3	-0,6	-36,1	-0,7
Toimintakate	-32,9	-32,6	-33,2	-0,6	-0,6	-33,1	-0,1
<b>416 Kaupungin taidemuseo</b>							
Tulot yhteensä	0,7	0,6	0,6	0,0	0,0	0,6	0,0
Menot yhteensä	-6,3	-6,3	-6,3	0,0	0,0	-6,3	0,0
Toimintakate	-5,6	-5,7	-5,7	0,0	0,0	-5,7	0,0
<b>417 Kulttuuritoimi</b>							
Tulot yhteensä	1,9	1,2	1,2	0,0	0,0	1,2	0,0
Menot yhteensä	-40,3	-41,3	-41,4	-0,1	0,0	-41,4	0,0
Toimintakate	-38,4	-40,1	-40,2	-0,1	0,0	-40,2	0,0
<b>418 Kaupunginmuseumuseo</b>							
Tulot yhteensä	0,5	0,5	0,7	0,3	0,0	0,7	0,0
Menot yhteensä	-7,3	-7,3	-7,5	-0,3	0,0	-7,5	0,0
Toimintakate	-6,8	-6,8	-6,8	0,0	0,0	-6,8	0,0
<b>419 Orkesteritoiminta</b>							
Tulot yhteensä	1,2	1,5	1,5	0,0	0,0	1,5	0,0
Menot yhteensä	-11,6	-13,1	-12,3	0,9	0,0	-12,7	0,4

	Tilinpäätös 2011 milj. €	Talousarvio 2012 milj. €	2. Ennuste 2012 milj. €	Erotus TA/Enn. milj. €	Yiitysoik. 2012 milj. €	Edellinen ennuste milj. €	Ennusteen muutos milj. €
<b>Toimintakate</b>	<b>-10,5</b>	<b>-11,6</b>	<b>-10,8</b>	<b>0,9</b>	<b>0,0</b>	<b>-11,2</b>	<b>0,4</b>
<b>421 Korkeasaaren eläintarha</b>							
Tulot yhteensä	4,0	3,0	4,3	1,3	0,0	4,2	0,1
Menot yhteensä	-8,3	-6,6	-7,9	-1,3	0,0	-7,7	-0,1
Toimintakate	-4,3	-3,6	-3,6	0,0	0,0	-3,5	0,0
<b>431 Nuorisotoimi</b>							
Tulot yhteensä	2,1	1,8	1,8	0,0	0,0	1,8	0,0
Menot yhteensä	-28,2	-28,9	-29,1	-0,2	0,0	-28,9	-0,2
Toimintakate	-26,1	-27,1	-27,3	-0,2	0,0	-27,1	-0,2
<b>441 Liikuntatoimi</b>							
Tulot yhteensä	14,0	13,5	13,9	0,4	0,0	13,9	0,0
Menot yhteensä	-77,6	-78,8	-80,3	-1,4	0,0	-80,3	0,0
Toimintakate	-63,6	-65,3	-66,4	-1,1	0,0	-66,4	0,0
<b>452 Henkilöstökeskus</b>							
Tulot yhteensä	8,0	8,5	11,1	2,6	0,0	8,4	2,6
Menot yhteensä	-44,0	-67,5	-59,7	7,7	0,0	-60,3	0,6
Toimintakate	-36,0	-59,0	-48,7	10,4	0,0	-51,9	3,2
<b>453 Työterveyskeskus</b>							
Tulot yhteensä	15,6	14,8	14,8	0,0	0,0	14,8	0,0
Menot yhteensä	-14,0	-14,5	-14,5	0,0	0,0	-14,5	0,0
Toimintakate	1,7	0,3	0,3	0,0	0,0	0,3	0,0
<b>455 Tietokeskus</b>							
Tulot yhteensä	0,5	0,5	0,5	0,0	0,0	0,5	0,0
Menot yhteensä	-6,5	-7,4	-7,4	0,0	0,0	-7,4	0,0
Toimintakate	-5,9	-7,0	-6,9	0,0	0,0	-7,0	0,0

## Opetusvirasto

Opetustoimen käyttötalouden nettomenojen ennakoitaan olevan talousarviota noin 12 milj. euroa eli 2,0 % heikompi.

Tuloja ennakoitaan kertyvän noin 4,9 milj. euroa enemmän kuin talousarviossa on ennakoitu. Tästä pääosa johtuu perusopetuksen opetusryhmien pienentämiseen sekä eräisiin erillisiin kehittämishankkeisiin saaduista harkinnanvaraisista valtionavustuksista, joita ei ollut mahdollista ennakoita talousarviota laadittaessa. Näistä merkittävä osa käytettävissä vuosina 2012-2013.

Menoja ennakoitaan kertyvän kaikki opetusviraston kolme talousarviokohtaa huomioiden noin 17 milj. euroa talousarviota enemmän. Talousarviokohdassa Kaupungin tuottamat opetus- ja koulutuspalvelut talousarvio ylittyy 17,3 milj. euroa ja talousarviokohdassa Työllisyyden hoitaminen ennakoitaan 0,4 milj. euron säästöä. Talousarviokohdan Korvaukset ja avustukset muiden tuottamiin palveluihin ennakoitaan toteutuvan talousarvion mukaisesti.

Talousarviokohdassa Kaupungin tuottamat opetus- ja koulutuspalvelut henkilöstömenojen ennakoitaan ylittävän talousarvion noin 17,4 milj. euroa. Muissa menoissa ennakoitaan 0,1 milj. euroa säästöjä. Säästöjä ennakoitaan lähinnä vuokramenoissa. Henkilöstömenojen

ylitykset johtuvat vuoden 2012 kunta-alan palkkaratkaisujen mukaisista palkankorotuksista (menoja nostava vaikutus on 12,7 milj. euroa) sekä edellä todetuista valtionavustuksilla rahoitettavista hankkeista.

Talousarviokohdassa työllisyyden hoitaminen ennakoitu 0,4 milj. euroa säästöä johtuu siitä, että ilman perusasteen jälkeistä koulutuspaikkaa jääneille nuorille suunnattu starttivalmennus käynnistyy vasta elokuussa ja Metallica-pajan toiminta käynnistyneenä Holkkien tiloissa vasta lokakuussa.

Investointiosan irtaimistohankintojen ennakoitaan ylittävän 1,7 milj. eurola. Ennakoitu ylitys johtuu lähinnä sosiaali- ja terveysalan oppilaitoksen kahden uuden vuonna 2012 käyttöön otettavien toimipisteiden kalustamisesta ja varustamisesta.

Valtuustoon nähden sitovien toiminnallisten ja taloudellisten tavoitteiden ennustetaan toteutuvan talousarvion mukaisina.

Valtionosuuteen oikeuttavia oppilaita ja opiskelijoita ennakoitaan olevan kaikkiaan noin 56 640 eli vajaat 270 (0,5%) enemmän kuin talousarviossa on ennakoitu. Ennakoitua enemmän oppilaita on suomenkielisessä perusopetuksessa.

## Suomenkielinen työväenopisto

Suomenkielisen työväenopiston käyttötalouden menojen ennakoitaan ylittävän noin 0,3 milj. euroa. Tämä johtuu ulkopuolisella rahoituksella rahoitettavista hankkeista ja vuoden 2012 sopimus-palkantarkistuksista (palkantarkistusten menoja nostava vaikutus on 0,2 milj. euroa). Suomenkielinen työväenopisto pyrkii sopeuttamaan toimintameno-

talousarvioon. Vastaavasti tuloja ennakoitaan kertyvän noin 0,1 milj. euroa enemmän johtuen ennakoitua suuremmasta ulkopuolisesta rahoituksesta vuonna 2012. Valtuuston nähden sitova toiminnallinen tavoite 99 700 opetustuntia ylittyy 1 400 tuntia, tämä johtuu siitä, että suomenkielinen työväenopisto sai lisämäärärahaa vuoden

2012 talousarviossa etenkin suomenkielen opetuksen lisäämiseen vuonna 2012. Muiden toiminnallisten tavoitteiden

### Ruotsinkielinen työväenopisto

Ruotsinkielisen työväenopiston tulot ylittävät talousarvion 40 000 euroa johtuen ennakoitua suuremmasta ulkopuolisesta rahoituksesta vuonna 2012. Menot

### Kaupunginkirjasto

Kaupungin kirjaston tulojen arvioidaan toteutuvan noin 0,7 milj. euroa parempana, koska kirjasto saa vuosittain lähinnä opetus- ja kulttuuriministeriöltä harkinnanvaraisia valtionavustuksia erilaisiin tietoyhteiskuntaa edistäviiin hankkeisiin, joista noin puolet on ollut vain ennakoitavissa talousarviota laadittaessa. Kaupunginkirjaston menojen ennakoidaan toteutuvan 1,2 milj. euroa talousarviota heikompana johtuen kaupunginkirjastolle myönnetystä ylitysoikeudesta 0,6 milj. euroa keskustakirjastohankkeen viivästymisen takia

### Taidemuseo

Taidemuseon euromääräisessä ennusteessa ei ole olennaisia poikkeamia talousarvioon verrattuna eikä taidemuseolla ole tiedossa talousarvion toteutumiseen vaikuttavia merkittäviä poikkeamia toimintaympäristössä ja riskeissä. Sitova toiminnallinen tavoite on 140 000 kävijää. Sitovasta tavoitteesta ennustetaan

### Kulttuurikeskus ja Savoy-yksikkö

Kulttuurikeskuksen käyttötalouden tulojen arvioidaan toteutuva talousarvion mukaisesti. Ulkopuolista rahoitusta saadaan erilaisten yhteistyöprojektien myötä. Rahoitusta saadaan ao. projekteihin muun muassa EU:lta, ELY-keskuksetta, opetus- ja kulttuuriministeriöltä, opetusvirastosta sekä Elokuvasäätiöltä. Menojen ennakoidaan ylittyvän noin 88 000 euroa vuonna 2012 johtuen vuoden 2012 sopimuspalkantarkistuksista

ennakoidaan toteutuvan talousarvion mukaisina.

vastaavasti alittuvat noin 30 000 euroa. Sitovat ja muut toiminnalliset tavoitteet toteutuvat suunnitellusti.

vuonna 2012, ulkopuolisella rahoituksella rahoitettavista hankkeista ja vuoden 2012 työehtosopimuksen mukaisista palkantarkistuksista.

Kaupunginkirjastolle on vahvistettu kaksi sitovaa toiminnallista tavoitetta, aukiolotunnit ja käyntien yhteismäärä (kirjastokäynnit ja verkkokäynnit). Molemmat sitovat toiminnalliset tavoitteet ylittyvät tavoitetason. Kirjastokäyntien ja aukiolotuntien suurempaan määrään vaikuttaa Töölön kirjaston remontin siirtyminen vuodelta 2012 vuodelle 2014.

jäävän 40 000 kävijää johtuen Meilahden museorakennuksen Tamminiemenkatu 6 toimipisteen vuokrasopimuksen irtisanomisesta ja kävijämagneettinäyttelyn Happy End? siirtämisestä vuodelle 2013. Taidemuseon muu toiminnallinen tavoite 20 näyttelyä toteutuu talousarvion mukaisena vuonna 2012.

(menoja nostava vaikutus on 0,1 milj. euroa).

Kulttuurikeskukselle on vuodeksi 2011 vahvistettu kaksi sitovaa toiminnallista tavoitetta. Ne ovat taide- ja kulttuuriovetus erityisesti lapsille (12 000 h) sekä kulttuuri- ja taidetilaisuudet saleissa (1 200 tilaisuutta). Ennusteen mukaan tavoitteet toteutuvat talousarvion mukaisesti.

Nettobudjetoidun Savoy-yksikön toimintakatteeksi on vuoden 2012 talousarviossa vahvistettu -829 000 euroa, jonka ennustetaan toteutuvan talousarvion mukaisena. Savoy-yksikön sitova

toiminnallinen tavoite on kulttuuri- ja taidetilaisuudet Savoy-teatterissa ja Espanan lavalla yhteensä 320 kappaletta vuonna 2012 toteutuu myös talousarvion mukaisesti

## Kaupunginmuseo

Kaupunginmuseon tulojen ennustetaan toteutuvan noin 0,3 milj. euroa talousarviota parempana johtuen ennakoitua suuremmasta opetus- ja kulttuuriministeriön myöntämästä harkinnanvaraisesta valtionavustuksesta ja testamenttilahjoituksesta. Käyttötalouden menojen ennakoitaan ylittyvän noin 0,3 milj. euroa vuonna 2012 johtuen ulkopuolisella rahoituksella rahoitettavista ja

testamenttilahjoituksella rahoitettavista hankkeista.

Kaupunginmuseolla on yksi sitova toiminnallinen tavoite vuodelle 2012, aukiolotunnit 8650 tuntia ja ennuste koko vuodelle on 9 500 aukiolotuntia. Tavoitteen ylittyminen on seurausta museon Sederholmin toimipisteen aukiolotuntien lisäämisestä.

## Kaupunginorkesteri

Kaupunginorkesterin käyttötalouden menoja arvioidaan säästyvän noin 0,6 milj. euroa vuonna 2012 etupäässä palkka- ja henkilösivumenoista. Tulot toteutuvat lähes talousarvion mukaisesti vuonna 2012.

Kaupunginorkesterin yksi sitova toiminnallinen tavoite - sinfoniakonserttien määrä (38 kpl) - ylittyy vuonna 2012. Muiden konserttien määrätavoitteen jätään johtuen sinfoniakonserttien määrän kasvusta.

Orkesterin nettobudjetoidun talousarviokohdan – Käyttövarat, Khn käytettäväksi - ennustetaan toteutuvan noin 0,3 milj. alle talousarvion vuonna 2012. Konserttimatka suuntautuu syksyllä 2012 Saksaan.

Suuri ja haasteellinen toimintaympäristön muutos on ollut muuttaminen uuteen Musiikkitaloon ja saumattoman ja tuloksekkaan yhteistyön rakentaminen kolmen toimijan ja Musiikkitalon hallinnon välillä.

## Korkeasaaren eläintarha

Kaupunginvaltuuston Korkeasaaren eläintarhalle nähden asetettu sitova tavoite - toimintakate – toteutuu talousarvion mukaisesti. Korkeasaaren eläintarhan sisäänpääsymaksutulojen ja ravintoloiden ja kioskitilojen liikevaihtoperusteiset vuokratulojen ennustetaan ylittyvän vuonna 2012.

johtuen Art Meets Ice- tapahtumapäivien pidennetyistä aukioloajoista ja karkausvuodesta. Korkeasaaren eläintarhalle asetettu muu toiminnallinen tavoite on 570 000 asiakkaan kävijämäärä vuonna 2012. Tästä tavoitteesta ennustetaan jäävän alle 90 000 asiakasta. Kävijämäärätavoite on haasteellinen, koska sääolosuhteet vaikuttavat suuresti ao. tavoitteen saavuttamiseen.

Korkeasaaren sitova toiminnallinen tavoite 2 793 aukiolotuntia ylittyy 39 tuntia

## Nuorisotoimi

Nuorisoasiainkeskuksen käyttötalouden tulojen ennustetaan toteutuvan talousarvion mukaisesti vuonna 2012. Menojen

arvioidaan ylittyvän noin 0,2 milj. euroa johtuen ulkopuolisella rahoituksella rahoitettavista hankkeista.

Sitovia toiminnallisia tavoitteita nuori-soasiainkeskuksella on neljä. Ne ovat käyntikerrat (1 160 000 kertaa), jäsenkorttien lukumäärä (11 000 korttia), yksilöllisesti ja ryhmätoiminnassa tavoitetut nuoret (15 000 henkilöä) sekä

### Liikuntatoimi

Koko liikuntatoimen tulojen ennakoidaan toteutuvan noin 0,4 milj. euroa vuonna 2012 talousarviota parempana. Ylitys johtuu Kivikon hiihtohallin siirtymisestä liikuntaviraston hallintaan ja tämän seurauksena kasvaneista lipputuloista.

Liikuntaviraston käyttötalousmenot ovat ylittymässä noin 1,3 milj. euroa vuonna 2012 johtuen vuoden 2012 kunta-alan sopimuspalkantarkistuksista (menoja nostava vaikutus 0,5 milj. euroa) ja Kivikon hiihtohallin tuomista lisäkustannuksista. Nettobudjetoitujen

### Henkilöstökeskus

Henkilöstökeskuksen tulojen ennakoidaan toteutuvan noin 2,6 milj. euroa talousarviota parempana vuonna 2012 johtuen etupäässä vuokratulojen ja muiden tulojen kasvusta. Menot alittuvat noin 7,7 milj. euroa johtuen eläkkeiden ennakoitua pienemmästä menokertymästä. Lisäksi säästöä ennustetaan myös henkilöstökeskuksen talousarviokohtaa Henkilöstöpolitiikka menolajiin

### Työterveyskeskus ja Tietokeskus

Virastot ennustavat käyttötalouden tulojen ja menojen sekä sitovien toiminnallisten tavoitteiden että muiden

suunnitelmallisesti tuetut nuoret (1 000 henkilöä). Kaikkien sitovien toiminnallisten tavoitteiden arvioidaan ylittävän talousarvion taso vuonna 2012.

talousarviokohtien – Merellinen osasto ja Liikunnanohjausosasto – toimintakattavuudesta ennustetaan jäättävän.

Talousarvion kaikki sitovat toiminnalliset tavoitteet saavutetaan. Sitoviin toiminnallisiin tavoitteisiin sisältyy vuonna 2012 myös aukiolotuntitavoitteita, joiden toteutumista seurataan erityisesti niiden suhdetta käytettävissä oleviin taloudellisiin resursseihin. Muissa toiminnallisissa tavoitteissa kävijämäärätavoitteet ovat tietyltä osin hyvin säästä riippuvaisia.

palveluiden ostot kohdentuen työvoimaa tukeviin hankkeisiin. Henkilöstökeskuksen talousarviokohdassa Työllisyyspolitiikka arvioidaan myös menojen osalta säästöä. Muiden talousarviokohtien ennustetaan toteutuvan talousarvion mukaisesti. Sitovien toiminnallisten tavoitteiden arvioidaan samoin saavuttavan talousarvion tavoitetason vuonna 2012.

toiminnallisten tavoitteiden toteutuvan talousarvion mukaisesti vuonna 2012.

## Kunnalliset liikelaitokset

## Oiva Akatemia

Liikevaihdon ennustetaan toteutuvan niukasti alle talousarvion. Liikevaihdon pienenemiseen vaikuttaa ennen kaikkea ulkopuolisella rahoituksella rahoitetavan hankkeen ennakoitua aikaisempi päättyminen. Palveluiden ostojen vähentyminen pienentää vastaavasti kuluja 0,2

milj. eurolla. Muutos johtuu etupäässä yllämainitun hankkeen loppumisesta. Henkilöstökulut tulevat olemaan hieman talousarvioita pienemmät. Ennustettu ylijäämä on talousarvion mukainen.

## Oiva Akatemian tulos- ja rahoituslaskelmaennuste

## Taulukko 32

Tuloslaskelma	Tilinpäätös	Talousarvio	2. Ennuste	Erotus
	2011 milj. €	2012 milj. €	2012 milj. €	milj. €
<b>Liikevaihto</b>	<b>2,8</b>	<b>3,3</b>	<b>3,2</b>	<b>-0,1</b>
Liiketoiminnan muut tuotot	0,2	0,2	0,1	-0,2
Varsinaiset kulut	-3,0	-3,4	-3,2	0,3
Poistot	-0,1	-0,1	-0,1	0,0
<b>Liikelylijäämä/alijäämä</b>	<b>0,0</b>	<b>0,0</b>	<b>0,0</b>	<b>0,0</b>
Rahoitustuotot	0,0	0,0	0,0	
Rahoituskulut	0,0	0,0	0,0	0,0
<b>Ylijäämä ennen varauksia</b>	<b>0,0</b>	<b>0,0</b>	<b>0,0</b>	<b>0,0</b>
Varausten muutos	0,0	0,0	0,0	
<b>Tilikauden yli-/alijäämä</b>	<b>0,0</b>	<b>0,0</b>	<b>0,0</b>	<b>0,0</b>

## Rahoituslaskelma

## Varsinaisen toiminnan ja investointien kassavirta

Tulorahoitus				
Liikelylijäämä	0,0	0,0	0,0	0,0
Poistot	0,1	0,1	0,1	0,0
Rahoitustuotot ja -kulut	0,0	0,0	0,0	0,0
Investoinnit	-0,1	-0,1	-0,1	0,0
<b>Toiminnan ja investointien rahavirta</b>	<b>0,0</b>	<b>0,0</b>	<b>0,0</b>	<b>0,0</b>

## Rahoitustoiminnan nettokassavirta

<b>Rahoitustoiminnan nettokassavirta</b>	<b>-0,1</b>	<b>0,0</b>	<b>0,0</b>	
<b>Kassavarojen muutos</b>	<b>-0,1</b>	<b>0,0</b>	<b>0,0</b>	<b>0,0</b>

## Muut toiminnalliset tavoitteet:

	TA 2012	Ennuste	Ero	TOT-%
Koulutettava päivät	20 000	19 000	-1 000	95,0 %
Konsulttipäivät	1 150	1 150	0	100,0 %

## Sitovat tavoitteet:

Palveluiden asiakastytyväisyyystavoite on 3,95 asteikolla 1-5	3,95	4,0	0,00	100,0 %
---------------------------------------------------------------	------	-----	------	---------



## Kaupunkisuunnittelu- ja kiinteistötoimi

Taulukko 33

## Kaupunkisuunnittelu- ja kiinteistötoimen tulo- ja menoennuste

	Tilinpäätös 2011 milj. €	Talousarvio 2012 milj. €	2. Ennuste 2012 milj. €	Erotus TA/Enn. milj. €	Ylitysoik. 2012 milj. €	Edellinen ennuste milj. €	Ennusteen muutos milj. €
<b>5 Kaupunkisuunnittelu- ja kiinteistötoimi</b>							
Tulot yhteensä	606,8	610,7	634,4	23,8	0,0	630,9	3,5
Menot yhteensä	-262,2	-267,1	-292,3	-25,2	-1,7	-282,3	-10,0
Toimintakate	344,6	343,5	342,1	-1,4	-1,7	348,6	-6,5
<b>511 Kaupunkisuunnittelutoimi</b>							
Tulot yhteensä	0,3	0,3	0,3	0,0	0,0	0,3	0,0
Menot yhteensä	-24,8	-26,5	-28,4	-1,9	-1,5	-28,4	0,0
Toimintakate	-24,5	-26,2	-28,1	-1,9	-1,5	-28,1	0,0
<b>521 Kiinteistötoimi</b>							
Tulot yhteensä	589,6	587,8	615,5	27,7	0,0	612,9	2,5
Menot yhteensä	-220,4	-217,2	-245,4	-28,2	-0,2	-235,4	-10,0
Toimintakate	369,2	370,6	370,1	-0,5	-0,2	377,5	-7,5
<b>522 Asuntotuotantotoimisto</b>							
Tulot yhteensä	9,4	15,5	10,7	-4,9	0,0	10,7	0,0
Menot yhteensä	-8,7	-15,0	-10,1	4,9	0,0	-10,1	0,0
Toimintakate	0,7	0,6	0,6	0,0	0,0	0,6	0,0
<b>531 Rakennusvalvonta</b>							
Tulot yhteensä	7,5	7,0	8,0	1,0	0,0	7,0	1,0
Menot yhteensä	-8,3	-8,5	-8,5	0,0	0,0	-8,5	0,0
Toimintakate	-0,8	-1,5	-0,5	1,0	0,0	-1,5	1,0

## Kaupunkisuunnitteluvirasto

Kaupunkisuunnitteluviraston toimintakuluihin varatut määrärahat ennustetaan tässä vaiheessa käytettävän kokonaisuudessaan, myös vuodelta 2011 asian-  
tuntijapalvelusten ostoon siirretyt määrärahat (1,5 milj. euroa).

Palkat ylittynevät virka- ja työehtosopimuksen vuodelle 2012 sovittujen palkan-  
korotusten vuoksi (420 000 euroa).

Sitovista toiminnallisista tavoitteista asuntokerrosneliöitä ennustetaan toteutuvan noin 380 000 kem2 (vastaa noin 4 200 asuntoa) vuonna 2012 (tavoite 5 000 asuntoa, 450 000 kem2).

Sen sijaan täydennysrakentamistavoite 1 250 asuntoa toteutunee.

Joukkoliikenteen tavoitteista kuljetusosuus aamuliikenteessä keskustaan ei toteutune (tavoite > 73 %) kuten ei myöskään joukkoliikenteen osuus poikittaisliikenteessä (tavoite 21 %), mitkä jäänevät hieman tavoitteesta.

Asemakaavoja valmistunee tavoitetta vähemmän (57 kpl, tavoite 60 kpl), toisaalta osayleiskaavoja on käynnissä enemmän (7 kpl, tavoite 6 kpl). Muut toiminnalliset tavoitteet toteutunevat tavoitteiden mukaisesti.

## Kiinteistövirasto

Kiinteistötoimeen sisältyvät omina talousarviokohtinaan kiinteistövirasto, nettobudjetoitu tilakeskus ja avustukset asuintalojen hissien rakentamiseen. Kiinteistötoimen tuloennuste on 25 milj. euroa eli 4 % talousarviota parempi. Menoylitys on talousarvioon verrattuna 18 milj. euroa. Toimintakate on ennusteen mukaan siten 7 milj. euroa talousarviota parempi. Poistojen lisäys on ennusteen mukaan 13 milj. euroa.

Kiinteistöviraston tulojen ennustetaan toteutuvan 7 milj. euroa talousarviota parempana. Tulonylitys koostuu ennakoitua enemmän kertyvistä maanvuokratuloista sekä maankäytösopimusten perusteella saatavista tuloista. Ulkoisten maanvuokrien osuus tuloista on 151 milj. euroa. Menot toteutuvat talousarvion mukaisesti.

Tilakeskuksen tulojen ja menojen ennustetut ylitykset ovat 18 milj. euroa. Ylitykset aiheutuvat hallintokunnilta

tilakeskukselle siirtyneistä ulkoisten vuokrausten tuloista ja vastaavansuuruisista menoista. Sitovan toimintakateen arvioidaan toteutuvan talousarvion mukaisesti.

Avustukset asuintalojen hissien rakentamiseen, joita on talousarvioon varattu 1,2 milj. euroa ennustetaan käytettävän kokonaisuudessaan.

Viraston sitovat toiminnalliset tavoitteet eivät toteudu asunto-osaston uusien ara-vuokra-asunnonsaajien suhteen. Tavoitteena olevaa 2 900 asunnonsaajan määrää ei täysin saavuteta, koska vanhojen asuntojen vaihtuvuus on pienentynyt huomattavasti sekä tarjolle tulleiden asuntojen määrä on vähäinen. Tilakeskuksen tyhjien tilojen osuus tilakanasta ei ylitä asetettua enimmäismäärää ja tavoitteen ennustetaan siten toteutuvan. Tonttiosaston sitovien tavoitteiden mukaisesti ulkoiset vuotuiset maanvuokratulot ovat 144 milj. euroa.

## Asuntotuotantotoimisto

Asuntotuotantotoimiston toimintakäytävä tavoite 599 000 euroa tullaan saavuttamaan.

Vuoden 2012 ennustetut kokonaiskulut ovat 10,1 miljoonaa euroa, mikä on 4,9 miljoonaa euroa vähemmän kuin talousarviossa. Arvioitua pienemmät kulut johtuvat pääasiassa rakennusaikaisista koroista, joiden määrä on tämänhetkisen arvion mukaan 2,3 miljoonaa euroa talousarvion 6,5 miljoonaan euroon verrattuna. Talousarviota pienemmät korkokulut johtuvat rakennusaikaisten lainojen arvioitua alhaisemmasta korkotasosta sekä hankkeiden rakennusaikatauluissa tapahtuneista siirtymistä.

Myyntituottoja eli rakennuttajapalkkioita ja teknisen asiantuntijapalvelun palkkioita kertyy vuonna 2012 tämän hetken arvion mukaan 10,7 miljoonaa euroa.

Toimiston henkilöstökulujen arvioidaan toteutuvan hieman talousarviota alhaisempina.

Vuoden 2012 sitovan toiminnallisen tavoitteen mukaan asuntotuotantotoimisto rakennuttaa asuntotuotantotoimikunnalle

## Rakennusvalvontavirasto

Rakennusvalvonnan toimintakulujen määräraha on 8,48 milj. euroa. Kuntalan palkkaratkaisun mukaisten palkan korotusten kustannusvaikutus on vuoden 2012 osalta hieman yli 0,1 milj. euroa.

Toimintatuottojen vuoden 2012 määräraha on 7,0 milj. euroa. Muutamista isoista rakennushankkeista (mm. Kalasatama ja Länsimetro) on kertynyt runsaasti rakennusvalvontamaksuja. 1.7.2012 muutuneiden energiamääräysten takia on kesäkuussa jätetty runsaasti rakennuslupahakemuksia. Toimintatuottoja arvioidaan kertyvän noin 1,0 milj. euroa

varattujen rakentamiskelpoisten tonttien puitteissa maankäytön ja asumisen toteutusohjelman mukaisen kaupungin oman asuntotuotannon, jonka määrä on 921 asuntoa. Tällä hetkellä arvioidaan, että vuonna 2012 käynnistyy 858 asunnon rakennuttaminen, joten ennusteen mukaan tavoitetta ei aivan saavuteta.

Toimisto valmistautuu Helsingin kaupungin asunnot Oy:n toiminnan aloittamiseen ja sosiaaliviraston hankkeiden määrän lisääntymiseen.

Asuntotuotantotoimistolle varatut rakentamiskelpoiset tontit eivät riitä maankäytön- ja asumisen toteutusohjelman mukaisten tavoitteiden toteuttamiseen.

Uudiskohteiden käynnistämiseen sisältyy riskejä yhteensä yhdeksässä hankkeessa. Kolmelle hankkeelle joudutaan hakemaan poikkeamaa kaavasta, jolloin hankkeiden aikataulu saattaa viivästyä. Esirakentamisen eteneminen muodostaa riskin kolmen hankkeen aloitukselle. Lisäksi Asumisen rahoitus- ja kehittämisskeskuksen (ARA) hintapäätöksen saamiseen liittyy epävarmuutta kolmen palveluasumishankkeen kohdalla.

talousarviossa arvioitua enemmän.

Sitova toiminnallinen tavoite todennäköisesti ylitetään eli rakennuslupien käsittelyajan arvioidaan alittavan tavoitteenä olevan ajan. Toisella neljänneksellä on myös muutaman suuren rakennushankkeen vuoksi toimistojen, liiketilöiden ja julkisten tilöiden kerrosneliömetrimäärät sekä myönnettyjen kuutioiden määrät nousseet ja niiden arvioidaan toteutuvan talousarvion mukaisesti.

## Investoinnit

Talousarvion investointien määrärahat (ei sisällä liikelaitoksia) ovat 419 milj. euroa. Talousarviovuodelle edelliseltä vuodelta käyttämättä jääneiden määrärahojen perusteella myönnettyjen sekä alkuvuonna myönnettyjen yhteensä noin 91 milj. euron ylitysoikeuksien jälkeen käytettävissä oleva määräraha on yhteensä noin 510 milj. euroa. Tänä vuonna arvioidaan investointeihin käytettävän 497 milj. euroa eli 97 % käytettävissä olevista määrärahoista. Viime vuonna vastava toteuma oli 496 milj. euroa. Liikelaitosinvestointeihin arvioidaan käytettävän talousarvioon varatut noin 248 milj. euron määrärahat kokonaisuudessaan. Kokonaisinvestointimenojen ennustetaan siten käytettävän 745 milj. euroa eli 98 % käytettävissä olevista 757 eurosta.

Kiinteän omaisuuden myyntituloja ennustetaan kertyvän 50 milj. euroa. Ennuste on 35 milj. euroa talousarviota pienempi. Talousarviossa Kamppi-Töölönlahti -kohtaan ei ole merkitty tontinmyyntituloja, mutta alueen tonttien myynnistä ennustetaan saatavan 10 milj. euroa tänä vuonna. Yleinen taloudellinen epävarmuus ja rahamarkkinoiden epävakaus vaikeuttavat myyntitavoitteen saavuttamista. Lisäksi myyntitulojen kertymiseen vaikuttavat vapaarahoitteisen vuokra-asuntotuotannon tontinvuokruussopimuksiin sisältyvien osto-oikeuksien realisoituminen vasta tonttien rakentamisen jälkeen. Toimitilatontteja tullaan luovuttamaan lähinnä Ruskeasuolta ja Pitäjänmäeltä. Teollisuustonttien pääasiallinen luovutuskohde on Kivikon teollisuusalue.

Kiinteistön ostoihin ja lunastuksiin ennustetaan käytettävän 72 milj. euroa, joka ylittää tällä hetkellä käytettävissä olevat määrärahat 14 milj. eurolla. Ylityksen syynä on Malminkartanosta ja Kuninkaantammesta suunnitellut maanhankinnat, jotka ovat arvoltaan yhteensä

17 milj. euroa. Lisäksi kiinteistölautakunnan käyttöön tarkoitettuun Kiinteistöjen hankinta, rakentamiskelpoiseksi saattaminen sekä kaavoituskorvaukset -kohtaan ennustetaan käytettävän yhteensä 14 milj. euroa, joka ylittää talousarvion 5 milj. eurolla. Ylitys aiheutuu Östersundomissa toteutetusta maanhankinnasta.

Esirakentamisen käytettävissä olevasta 78 milj. euron määrarahasta ennustetaan käytettävän 55 milj. euroa eli 71 %. Kaikkia esirakentamiskohteita ei ole päästy aloittamaan suunnitellusti, mikä johtuu useista eri syistä kuten ympäristölupien tai muiden edellytysten viivästyemisistä. Länsisataman esirakentamisen arvioitu rahankäyttö on 19 milj. euroa. Kalasataman esirakentamiseen ja maaperän puhdistukseen ennustetaan tarvittavan 13 milj. euroa. Projektialueiden ulkopuolisten kohteiden ja talousarviovuonna tulleiden uusien kohteiden esirakentamiseen ja alueiden käyttöönoton edellyttämiin selvityksiin jne. arvioidaan käytettävän tänä vuonna yhteensä 15 milj. euroa.

Talonrakennusinvestointeihin on ylitysoikeudet mukaan lukien osoitettu 166 milj. euroa. Tilakeskuksella on käytettävissä investointimäärärahaa ylitysoikeuksineen 159 milj. euroa, josta uudis- ja lisärakennushankkeisiin on osoitettu 45 milj. euroa, korjaushankkeisiin 108 milj. euroa sekä kaupunkitalokorttelien kehittämiseen 6 milj. euroa. Tämän lisäksi pelastustoimen rakennuksille on osoitettu 7 milj. euroa. Talonrakennusinvestointeihin ennustetaan käytettävän 188 milj. euroa, joka ylittää talousarvion noin 22 milj. eurolla. Ylityksestä 17 milj. euroa aiheutuu siitä, että tilakeskuksen ohjelmoimattomat sisäilma- ja kosteusvauriokorjauksiin kohdennetut määrärahat käytettiin loppuun jo vuoden puolivälissä. Tämän lisäksi hallintokunnat ovat esittäneet ohjelmoimattomia toiminnallisia muutoksia

kuten opetustoimen palveluverkkomuutoksista johtuvat koulutilojen muutokset esim. Hesoten, toisen asteen ammatillisten oppilaitoksen lisätilat 400 oppilaalle Ala-Malmin peruskouluun. Lisäksi ruotsinkielisen päivähoidon ja kouluverkon tarkistamispäätöksestä on aiheutunut muutoksia esim. Alppiharjussa sijaitseva Åshöjden grundskolanin muutostöiden vuoksi. Ylityspaine toiminnallista muutoksista on yhteensä 5 milj. euroa.

Opetustoimen uudis- ja lisä- sekä korjausrakennushankkeisiin on osoitettu talousarviossa 65 milj. euroa. Määrärahaa käytetään ennusteen mukaan vajaat 74 milj. euroa eli määräraha ylittyy noin 8 milj. euroa. Peruskorjaus on rakenteilla mm. Käpylän peruskoulussa, Åshöjdens grundskolanissa, Kannelmäen peruskoulussa, Roihuvuoren Porolahden peruskoulussa ja Meilahden ala-asteella. Ylitys aiheutuu yllättävien sisäilmaongelmien ja kosteusvaurioiden aiheuttamista korjaustöistä.

Sosiaalitoimen uudis-, lisä- sekä korjausrakennushankkeisiin on osoitettu talousarviossa ylitysoikeuksineen 28 milj. euroa. Hankkeisiin käytetään ennusteen mukaan 36 milj. euroa eli määräraha ylittyy 9 miljoonaa euroa. Ylityspaineesta osa voidaan järjestää sisäisin määrärahasiirroin. Rakenteilla olevia uudisrakennushankkeita ovat Vuosaaren suunnitellut lpk Omenapuisto ja lpk Meritähti. Peruskorjaustyöt ovat meneillään lpk Pukinmäessä, lpk Rööperissä (entinen Snellmanin ala-aste Punavuorella), lpk Sakarassa Kontulassa ja lpk Tonttulassa Etelä-Haagassa. Ylitys aiheutuu yllättävien sisäilmaongelmien ja kosteusvaurioiden aiheuttamista korjaustöistä.

Terveystoimen uudis-, lisä- sekä korjausrakennushankkeisiin on osoitettu talousarviossa ylitysoikeuksineen 25 milj. euroa. Hankkeisiin käytetään ennusteen mukaan 32 milj. euroa eli määräraha ylittyy 7 milj. euroa. Ylityspaineesta

osa voidaan järjestää sisäisin määrärahasiirroin. Määräraha kohdistuu pääosin kahteen uudisrakennushankkeeseen, Itäisestä yhteispäivystyssairaala ja Myllypuron terveysasema. Ylitys aiheutuu yllättävien sisäilmaongelmien ja kosteusvaurioiden aiheuttamista korjaustöistä.

Muihin tilakeskuksen uudis-, lisä- sekä korjaushankkeisiin on osoitettu talousarviossa ylitysoikeuksineen 32 milj. euroa. Määräraha ylittyy 0,3 milj. euroa.

Korjaushankkeiden tarveselvityksiin, hanke- ja muuhun suunnitteluun uudis-, lisä- sekä korjaushankkeissa on osoitettu talousarviossa ylitysoikeuksineen 4 milj. euroa. Ennusteen mukaan määrärahaa jää käyttämättä 2 milj. euroa. Tämä johtuu siitä, että suunnittelukustannukset on ohjelmoitu sisältyväksi hankkeiden kustannuksiin.

Kaupungintalokorttelien kehittämiseen, kaupunginhallituksen käyttöön on osoitettu talousarviossa ylitysoikeuksineen 6 milj. euroa. Määräraha käytetään kokonaan.

Pelastuslautakunnan käytettävissä on ylitysoikeus mukaan luettuna 7 milj. euroa. Ennusteen mukaan se käytetään kokonaisuudessaan.

Katurakentamisen investointimäärärahojen käyttöennuste on 74 milj. euroa talousarvioon varatuista 93 milj. euron määrärahoista. Kun edellisen vuoden käyttämättä jääneiden määrärahojen perusteella myönnettyt ylitysoikeudet otetaan huomioon, yksikään sitovista talousarviokohdista ei ole ennusteen mukaan ylity.

Merkittävimmät poikkeamat ovat Yhteishankkeet liikenneviraston kanssa, josta ennustetaan jäävän käyttämättä valtion rahoitusosuuden puuttumisen vuoksi ja Kalasatama 7 milj. euroa, jossa keskuk- sen rakentaminen ei etene suunnitellulla volyyminä. Muissa kohteissa poikkeamat

ovat pieniä kunkin talousarviokohdan sisäisiä poikkeamia.

Puistorakentamisen investointimäärärahat talousarvioylysoikeuksineen vuodelle 2012 ovat yhteensä 7,7 milj. euroa, joka ennustetaan käyttävän kokonaisuudessaan.

Liikuntapaikkojen suunnittelun, rakentamisen ja perusparannuksen investointimäärärahat käytetään pääosin kaikki, mutta todennäköisesti joidenkin hankkeiden valmistuminen menee seuraavan vuoden puolelle. Kivikon hiihtohalliin arvioidaan tarvittavan kiireellisiin töihin 0,4 milj. euroa ja muihin pakollisiin töihin 0,3 milj. euroa eli yhteensä 0,7 milj. euroa. Hanke on rahoitettu muille kohteille varatuista rahoista. Alkuperäisten suunnitelmien loppuunsaattamiseen tarvittaisiin

kaikkiaan 2,5 milj. euroa. Osa tehtävistä töistä perustuu viranomaismääräyksiin.

Kaupungin käynnissä olevien rakennushankkeiden tilanteesta on koottu tietoa [www.hel.fi/helsinkirakentaa](http://www.hel.fi/helsinkirakentaa)

Hankkeista on kerrottu laajuus, kustannusarvio, toteutusaikataulu ja lisätietoja antava yhteyshenkilö. Tilannetietoa verrataan voimassa olevan taloussuunnitelman mukaiseen kustannusvaraukseen. Sivusto korvaa aiemmin toimitetun paperiraportin ja jatkossa sitä kehitetään palvelemaan laajemmin hankkeista kiinnostuneita kaupunkilaisia. Hankkeet on listattu palveluittain ja ne on viety myös pisteeksi kartalle.

#### Investoinnit (ilman liikelaitoksia)

#### Taulukko 34

Investointimenot	TP	Talousarvio	Ylitysoik.	TA+ylitys 2.	Ennuste	Tot.-%
	2011	2012	2012	2012	2012	
	milj. €	milj. €	milj. €	milj. €	milj. €	
Kiinteä omaisuus	112	80	54	134	134	100
Talonrakennus	194	163	3	166	188	113
Kadut, liikenneväylät ja radat	87	82	11	93	74	80
Väestönsuojat	2	6	1	6	6	100
Puistorakentaminen	8	7	1	8	8	100
Liikuntapaikat	14	13	2	15	15	100
Korkeasaaren eläintarha	2	2	1	3	3	102
Irtaimen omaisuuden perushankinta	51	50	7	57	57	100
Helsingin kaupungin tukkutori	1	1	0	1	1	100
Kuntayhtymät, Tasken käytettäväksi	0	0	0	0	0	100
Arvopaperit	20	6	0	6	5	76
Muu pääomatalous	4	10	11	20	6	27
<b>Yhteensä</b>	<b>496</b>	<b>419</b>	<b>91</b>	<b>510</b>	<b>497</b>	<b>97</b>



## Talousarvion toiminnallisten tavoitteiden seuranta

Kaupunginvaltuusto hyväksyi 29.4.2009 strategiaohjelman vuosille 2009-2012. Strategiaohjelman toteuttamisen ja seurannan väline on kaupungin talousarvio.

Virastojen ja liikelaitosten talousarvioissa on määritelty kaupungin strategiaohjelmasta johdetut oman toimialan toiminnalliset ja taloudelliset tavoitteet. Valtuusto päätti osana talousarviota 11.11.2009 sitovista ja muista toiminnallisista tavoitteista.

Sitovat toiminnalliset tavoitteet on esitetty liitteessä 1 strategiaohjelman mukaisessa järjestyksessä (vuoden 2012 talousarvion noudattamisohjeet, Khs 28.11.2011). Liitteessä 2 on esitetty valittu joukko muita toiminnallisia tavoitteita toimialojen mukaisessa järjestyksessä. Liitteessä 3 on esitetty talousarviossa esitettyjen tuottavuusindeksien enuste.

Taulukko 35

Visio: strategiset alueet, strategiset tavoitteet ja toiminnalliset tavoitteet





## Talousarvion sitovien toiminnallisten tavoitteiden toteutumisenennuste 2/2012

LIITE 1

sivu 1(6)

HYVINVOINTI JA PALVELUT	TA	ENNUSTE	ERO	TOT-%
<b>1 Käyttäjälähtöiset palvelut tarjotaan asukkaan osallisuutta ja omaa vastuuta vahvistaen</b>				
<b>1.1 Luodaan uusi palvelukulttuuri</b>				
<i>ARVIOINTIKRITEERI: Asiakastytyväisyys kaupunkitasolla paranee</i>				
<b>Talouhallintopalvelu</b>				
Asiakastytyväisyys vähintään 3,6 (asteikolla 1–5)	3,6	3,6	0	100 %
<b>Palmia</b>				
Asiakastytyväisyys vähintään 3,5 (asteikolla 1–5)	3,5	3,5	0	100 %
<i>ARVIOINTIKRITEERI: Hyvinvointierot kaventuvat</i>				
Ei asetettuja sitovia tavoitteita				
<b>1.2 Palvelustrategialla lisätään vaihtoehtoja</b>				
<i>ARVIOINTIKRITEERI: Palveluvaihtoehdot lisääntyvät</i>				
<b>Sosiaalivirasto</b>				
Yksityisen hoidon tuen piirissä olevien lasten määrä kasvaa 200 lapsella edellisen vuoden tasoon verrattuna	200	270	70	135 %
Lastensuojelua kehitetään niin, että perhehoidon osuus kasvaa ja laitoshoidon vähenee edellisen vuoden tasoon verrattuna.	Toteutuu	Toteutuu		
<b>1.3 Palveluverkko vastaa asukkaiden tarpeisiin kaupunkitasolla ja verkossa</b>				
<i>ARVIOINTIKRITEERI: Tilojen käyttö tehostuu</i>				
Ei asetettuja sitovia tavoitteita				
<i>ARVIOINTIKRITEERI: Sähköiset palvelut lisääntyvät</i>				
<b>Sosiaalivirasto</b>				
Sähköinen päivähoitopäätös on käytössä vuoden 2012 aikana.	Toteutuu	Toteutuu		
<b>Tietokeskus</b>				
Tuotekalenteri 4 kpl	4	4	0	100 %
<b>1.4 Monimuotoisuus ja maahanmuuttajat</b>				
<i>ARVIOINTIKRITEERI: Maahanmuuttajien ja koko väestön väliset hyvinvointierot kaventuvat toisen asteen koulutuksessa, koulupudokkuudessa ja toimeentulotuen saajien osuudessa</i>				
<i>ARVIOINTIKRITEERI: Muunkielinen väestö sijoittuu nykyistä tasaisemmin eri kaupunginosiin ja hallintamuojoillaan erilaisiin asuntoihin</i>				
Ei asetettuja sitovia tavoitteita				
<b>1.5 Tasa-arvoa ja yhdenvertaisuutta lisätään</b>				
Ei asetettuja sitovia tavoitteita				
<b>1.6 Sähköisiä palveluja, vuorovaikutusta ja osallisuutta vahvistetaan</b>				
<i>ARVIOINTIKRITEERI: Tietojärjestelmätuen kattavuus palvelu- ja vuorovaikutusketjuissa</i>				
<b>Talous- ja suunnittelukeskus</b>				
Uuden kaupunkiyhteisen tietotekniikkapalvelun käynnistäminen vähintään kahden viraston kanssa vuoden 2012 aikana	Toteutuu	Toteutuu		
<b>2 Asukkaiden terveys- ja hyvinvointieroja kavennetaan</b>				
<b>2.1 Terveyden edistämistä tehostetaan</b>				
<i>ARVIOINTIKRITEERI: Helsingiläisten terveyserot kaventuvat viidenneksellä vuoteen 2015 mennessä</i>				
<b>Terveyskeskus</b>				
Hammashoitoa yli 6 kk jonottaneiden määrä	0	0		
Keskimääräinen odotusaika Hus-Terke ( kaupingsairaala) 2,0 vrk/potilas	2,0	4,0	-2,0	50 %
Odotusaika Terke (Psykiatria)-Sosiaalivirastoon (palveluasuminen), yli 6 kk jonottaneiden määrä	0	30	-30	0 %
<b>Rakennusvirasto</b>				
Katujen hoidossa käytettävistä liukkaudentorjuntamateriaaleista (kiviaines ja suola) peräisin olevien hiukkasten (PM10) osuus on määräävänä tekijänä vuorokauden aikana enintään 30 ylitystapauksessa vuoden 2012 aikana.	30	30	0	100 %
<b>Ympäristökeskus ja Rakennusvirasto</b>				
Katupölyn (PM 10) määrä ei ylitä ilmanlaatuasetuksen mukaisia raja-arvoja.	Toteutuu	Toteutuu		
<b>Ympäristökeskus</b>				
Asumisterveyttä koskevista toimenpiteistä 80 % on ratkaistu 8 kuukaudessa. □	8	6	2	133 %
Eläinsuojelutarkastuksia tehdään vähintään 280 kpl/vuodessa. □	280	340	60	121 %

Talousarvion sitovien toiminnallisten tavoitteiden toteutumisennuste 2/2012

	TA	ENNUSTE	ERO	TOT-%
<b>Liikuntavirasto</b>				
Monitoimihallit (Töölön kisahalli ja Liikuntamyly) ovat yhteensä 700 aukiolopäivää	700	700	0	100 %
Maauimalat (Uimastadionin ja Kumpulan maauimalat) ovat yhteensä 215 aukiolopäivää	215	215	0	100 %
Tekojäärädat (7) ovat yhteensä 630 aukiolopäivää.	630	630	0	100 %
Ulkoiluteitä ylläpidetään Helsingissä 163 kilometriä	163	163	0	100 %
Ulkoiluteitä ylläpidetään talvella kunnossa 35 kilometriä	35	35	0	100 %
Kuntoratoja ylläpidetään 50 kilometriä	50	50	0	100 %
Hiihtolatupohjia ylläpidetään 180 kilometriä	180	180	0	100 %
<b>2.2 Lasten ja nuorten hyvinvointia parannetaan</b>				
<i>ARVIOINTIKRITEERI: Kodin ulkopuolelle sijoitettujen 0-17-vuotiaiden osuus ikäryhmästä kääntyy laskuun</i>				
<b>Sosiaavirasto</b>				
Kolme vuotta täyttävien lasten hoitoisuuskerroin tarkistetaan 6 kertaa vuoden aikana.	Toteutuu	Toteutuu		
<b>Nuorisosaainkeskus</b>				
Käyntikertoja 1 160 000	1 160 000	1 250 000	90 000	108 %
Jäsenkorttien lukumäärä 11 000	11 000	12 000	1 000	109 %
<b>2.3 Kääntyvien asukkaiden toimintakyvyn säilymistä edistetään</b>				
<i>ARVIOINTIKRITEERI: Pitkäaikaisessa laitoshoidossa (vanhainkoti ja terveyskeskus) olevien 75 vuotta täyttäneiden osuus vastaavanikäisestä väestöstä laskee</i>				
<b>Sosiaavirasto</b>				
Vanhusten pitkäaikainen ympärivuorokautinen hoito kehittyi siten, että palveluasuminen lisääntyy ja laitoshoido vähenee edellisen vuoden tasoon verrattuna	Toteutuu	Toteutuu		
Omaisohdon edellytykset parantuvat siten, että tuen piirissä olevien määrä kasvaa 200 henkilöllä vuoden aikana.	200	200	0	100 %
<i>ARVIOINTIKRITEERI: Kotihoidossa olevien 75 vuotta täyttäneiden osuus vastaavanikäisestä väestöstä nousee</i>				
<b>Terveyskeskus</b>				
Kotihoidossa olevien yli 75-vuotiaiden suhteellinen osuus yli 75-vuotiaista 13%	13,0	13,000	0,0	100 %
<b>2.4 Syrjäytymistä ehkäistään</b>				
<i>ARVIOINTIKRITEERI: Pitkäaikais-asunnottomuus puolittuu vuoteen 2011 mennessä</i>				
<b>Sosiaalivirasto</b>				
Pitkäaikaisasunnottomien määrä vähenee 290 henkilöllä vuoden aikana.	290	290	0	100 %
Ennaltaehkäisevään toimeentulotukeen käytetään 3 % toimeentulotukimäärärahoista.	3,0	3,0	0,0	100 %
<b>Henkilöstökeskus</b>				
Työllisyyden hoidon vaikuttavuusmittaristo otetaan käyttöön ja vuoden 2012 tuloksista laaditaan yhteenveto.	Toteutuu	Toteutuu		
<i>ARVIOINTIKRITEERI: Toimeentulotukea saavien 18 – 24 -vuotiaiden määrä vähenee</i>				
<b>Sosiaalivirasto</b>				
Kuntouttavaa työtoimintaa saa vuoden aikana 1100 henkilöä	1 100	1 100	0	100 %
<b>Nuorisosaainkeskus</b>				
Yksilöllisesti ja ryhmätoiminnassa tavoitetut nuoret 15 000	15 000	16 500	1 500	110 %
Suunnitelmallisesti tuetut nuoret 1000	1 000	1 200	200	120 %
<b>3 Oppimisella ja osaamisella lisätään hyvinvointia ja työllisyyttä</b>				
<b>3.1 Sivistystä ja kulttuuria vahvistetaan hyvinvoinnin ja kilpailukykyyn perustana</b>				
<i>ARVIOINTIKRITEERI: Koulutustaso nousee</i>				
<b>Opetusvirasto</b>				
Peruskoulujen ja lukiodien oppimistulokset ovat hyviä	Toteutuu	toteutuu	Toteutuu	
<b>Suomenkielen työväenopisto</b>				
Opetustunnit 99 700	99 700	101 100	1 400	101 %
<b>Ruotsinkielen työväenopisto</b>				
Toteutuneet opetustunnit 22 000	22 000	22 000	0	100 %
<b>Kaupunginkirjasto</b>				
Aukiolotunnit 93 600	93 600	97 500	3 900	104 %
Käynnit yhteensä 11 500 000	11 500 000	13 900 000	2 400 000	121 %
<b>Tietokeskus</b>				
Painetut julkaisut 25 kpl	25	25	0	100 %
PDF-julkaisut 60kpl	60	60	0	100 %
Tietokannat 9 kpl	9	9	0	100 %
<i>ARVIOINTIKRITEERI: Onnellisuus lisääntyy</i>				
<b>Taidemuseo</b>				
Kävijämäärä yhteensä 140 000	140 000	100 000	-40 000	71 %

## Talousarvion sitovien toiminnallisten tavoitteiden toteutumisennuste 2/2012

LIITE 1

sivu 3(6)

	TA	ENNUSTE	ERO	TOT-%
<b>Kaupunginmuseo</b>				
Aukiolotunnit 8 650	8 650	9 500	850	110 %
<b>Kaupungin orkesteri</b>				
Sinfoniakonsertit 48	48	53	5	110 %
<b>Korkeasaaren eläintarha</b>				
Aukiolotuntien määrä 2 793	2 793	2 832	39	101,4%
<b>Kulttuurikeskus</b>				
Opetustuntien määrä yhteensä 12 000	12 000	12 000	0	100 %
Esitysten lukumäärä saleissa 1 200	1 200	1 200	0	100 %
<b>Kulttuurikeskus / Savoy-yksikkö</b>				
Savoy-teatterin ja Esplanadin lavan esitykset yhteensä 320 kpl	320	320	0	100 %
<b>3.2 Koulutuspalveluilla vastataan asukkaiden sekä työ- ja elinkeinoelämän tarpeisiin</b>				
<i>ARVIOINTIKRITEERI: Tutkinnon suorittaneiden osuus</i>				
<b>Opetusvirasto</b>				
Toisen asteen koulutuksessa tutkinnon suorittavien osuudet säilyvät vähintään samalla tasolla kuin vuonna 2011.	Toteutuu	Toteutuu		
<i>ARVIOINTIKRITEERI: Työllisvysaste</i>				
Ei asetettuja sitovia tavoitteita				
<b>KILPAILUKYKY</b>				
<b>4 Monimuotoinen, kansainvälisesti kilpailukykyinen ja turvallinen Helsinki</b>				
<b>4.1 Houkutteleva, toimiva ja hauska kaupunki</b>				
<i>ARVIOINTIKRITEERI: Työ- ja lomamatkailioiden määrä</i>				
<b>Talous- ja suunnittelukeskus</b>				
Virasto myötävaikuttaa vuoden 2012 suur tapahtumien (WDC Helsinki 2012, Helsinki 200 vuotta pääkaupunkina jääkiekon MM-kisat, yleisurheilun EM-kisat) onnistuneeseen toteuttamiseen ja markkinointiin siten, että hotelliöyöyömysten määrä Helsingissä ylittää 3,3 miljoonaa.	Toteutuu	Toteutuu		
<b>Rakennusvirasto</b>				
Ydinkeskustan ja aluekeskusten keskeisimmät torit ja puistot sekä joukkoliikenteen terminaalin lähiympäristöt siivotaan arkisin ennen klo 8.	Toteutuu	Toteutuu		
<b>Pelastuslaitos</b>				
Onnettomuuksien ehkäisemiseksi kuntalaisiin kohdistetaan turvallisuuteen liittyviä tarkastuksia ja toimenpiteitä, joiden kertymästä lasketaan turvallisuuspisteet. Vuoden 2012 turvallisuuspistekertymä on vähintään 6200	6 200	5 100	-1 100	82 %
Pelastustoimessa I-riskialueen tehtävistä 60 % toteutuu 6 minuutin toimintavalmiusajassa.	60 %	60 %	0	100 %
Keskimääräinen toimintavalmiusaika on alle 6 min 30 sekuntia.				
<b>Liikuntavirasto, merellinen osasto</b>				
Venepaikkoja tarjotaan yhdessä venekerhojen kanssa vähintään 11 800	11 800	11 800	0	100 %
Kehitetään ja valvotaan kalataloutta				
Helsingin 14 600 hehtaarin vesialueella	14 600	14 600	0	100 %
Muiden kuntien 3 000 hehtaarin vesialueilla	3 000	3 000	0	100 %
Kalanpoikasia istutetaan kalatalousmaksun puitteissa				
Siikaa 100 000 - 200 000 kappaletta	150 000	150 000	0	100 %
Meritaimenia noin 50 000	50 000	50 000	0	100 %
<i>ARVIOINTIKRITEERI: Matkailu- ja kongressialojen työpaikkamäärä</i>				
Ei asetettuja sitovia tavoitteita				
<b>4.2 Helsinki panostaa Itämeren suojeluun</b>				
Ei asetettuja sitovia tavoitteita				
<b>4.3 Helsinki on käyttäjälähtöisten innovaatioiden edelläkävijä</b>				
<i>ARVIOINTIKRITEERI: Uusien vaikuttavampien ja tuottavampien palvelumuotojen käyttöönotto</i>				
Ei asetettuja sitovia tavoitteita				
<b>4.4 Kansainvälistynyt Helsinki</b>				
<i>ARVIOINTIKRITEERI: Ulkomaiset investoinnit lisääntyvät</i>				
Ei asetettuja sitovia tavoitteita				
<i>ARVIOINTIKRITEERI: Ulkomaisten työntekijöiden ja opiskelijoiden määrä kasvaa</i>				
Ei asetettuja sitovia tavoitteita				
<b>5 Monipuolisen elinkeinorakenteen ja uusien työpaikkojen Helsinki</b>				
<b>5.1 Luodaan edellytykset työpaikkojen määrän kasvulle</b>				
<i>ARVIOINTIKRITEERI: Työpaikkojen määrä</i>				
<b>Helsingin Satama</b>				
Asiakastytyväisyyden taso (asteikolla 4-10) ≥ 8,00	8	8	0	100 %
<b>Tukkutori</b>				
Asiakastytyväisyys (1-5) 3,4	3,4	3,4	0	100 %

## Talousarvion sitovien toiminnallisten tavoitteiden toteutumisenennuste 2/2012

	TA	ENNUSTE	ERO	TOT-%
<u>ARVIOINTIKRITEERI: Asemakaavat toimitilarakentamiselle</u>				
Ei asetettuja sitovia tavoitteita				
<u>ARVIOINTIKRITEERI: Luovutetut toimitila- ja toimistotontit</u>				
Ei asetettuja sitovia tavoitteita				
<b>5.2 Työvoiman saatavuutta parannetaan</b>				
<u>ARVIOINTIKRITEERI: Koulutuksesta työelämään siirtyneiden määrä ja osuus</u>				
Ei asetettuja sitovia tavoitteita				
<b>5.3 Luodaan edellytyksiä palvelualojen, osaamiskeskittymien ja yritysten kasvulle</b>				
<u>ARVIOINTIKRITEERI: Elinkeinorakenteen monipuolisuus</u>				
Ei asetettuja sitovia tavoitteita				
<u>ARVIOINTIKRITEERI: Yhteisöverokertymä</u>				
Ei asetettuja sitovia tavoitteita				
<b>KAUPUNKIRAKENNE JA ASUMINEN</b>				
<b>6 Asumisen määrä ja laatu sekä kaupunkiympäristön monipuolisuus turvataan</b>				
<b>6.1 Asuntotuotannon määrän ja laadun toteutuksesta huolehditaan</b>				
<u>ARVIOINTIKRITEERI: MA-ohjelman mittarit</u>				
<b>Kaupunkisuunnitteluvirasto</b>				
Laaditaan MA-ohjelman mukaisesti asemakaavoja 5 000 asunnon rakentamisen mahdollistamiseksi pääosin raideliikenteen palvelualueelle ( tarkoittaa noin 450 000 kem2)	5 000	4 200	-800	84 %
<b>Kiinteistövirasto</b>				
Luovutettu asuntorakennusoikeus 225 000 kem <sup>2</sup>	225 000	225 000	0	100 %
<b>Kiinteistövirasto</b>				
Uudet ara-vuokra-asunnon saajat 2 900	2 900	2 740	-160	94 %
<b>Asuntotuotantotoimisto</b>				
Sitoutuu rakennuttamaan asuntotuotantotoimikunnalle varattujen rakentamiskelpoisten tonttien puitteissa maankäytön ja asumisen toteutusohjelman mukaisen kaupungin oman asuntotuotannon, jonka määrä vuonna 2012 on 921 asuntoa.	921	880	-41	96 %
Toimisto rakennuttaa kaupungin kiinteistöyhtiöiden siltä tilaamat peruskorjaukset, joille saadaan rahoitus.	Toteutuu	Toteutuu		
<b>Rakennusvalvontavirasto</b>				
Saapuneista lupahakemuksista vähintään 80 % käsitellään 6 viikossa (=1,4 kk)	1,4	1,2	0,2	117 %
<b>Talous- ja suunnittelukeskus</b>				
Asuntorakentamisen käynnistymiselle luodaan edellytykset aluerakentamisprojektilueilla siten, että projektialueiden osuus vuoden aikana aloitettavasta asuntotuotannosta nousee vuonna 2010 toteutuneesta 40 %:sta 60 %:iin vuonna 2012.	Toteutuu	Toteutuu		
<b>6.2 Toteutetaan mielenkiintoisia, kauniita ja toimivia urbaaneja asuinalueita ja ympäristöjä</b>				
<u>ARVIOINTIKRITEERI: Alueen haluttavuus, turvallisuuden tunne, muuttoliike, häiriö- ja rikollisuusalttius ja liikenneturvallisuus</u>				
<b>Rakennusvirasto</b>				
Rakennusviraston, Helsingin Energian ja HKL -liikelaitoksen kaivutöiden kestoa lyhennetään 5 % rakennusviraston koordinoimana.	5,0	5,0	0,0	100 %
Katupuukujanteista poistettavat puut korvataan uusilla seuraavan kasvukauden alkuun mennessä.	Toteutuu	Toteutuu		
Kaupunkiluonnon monimuotoisuutta edistetään siten, että metsien ja puuston käsittelyssä turvataan eläin- ja kasvilajien säilyminen luonnonhoidon linjausten mukaisesti.	Toteutuu	Toteutuu		
<b>Helsingin Energia ja HKL</b>				
Yleisillä alueilla suoritettavien kaivutöiden toteuttaminen lupaehtoisissa edellytetyjen tavoiteaikojen puitteissa	Toteutuu	Toteutuu		
<b>6.3 Helsingin keskustan elinvoimaa vahvistetaan</b>				
<u>ARVIOINTIKRITEERI: Keskustan käyttö (esim. kävijöiden ja tapahtumien määrä)</u>				
Ei asetettuja sitovia tavoitteita				
<u>ARVIOINTIKRITEERI: Työpaikkamäärä</u>				
Ei asetettuja sitovia tavoitteita				
<u>ARVIOINTIKRITEERI: Liikekeskustan kaupallisten toimijoiden liikevaihto</u>				
Ei asetettuja sitovia tavoitteita				

Talousarvion sitovien toiminnallisten tavoitteiden toteutumisenennuste 2/2012

LIITE 1

sivu 5(6)

	TA	ENNUSTE	ERO	TOT-%
<b>7 Kaupunkirakennetta eheytetään ilmastonmuutokseen vastaamiseksi</b>				
<b>7.1 Kaupunkirakennetta eheytetään raideliikenneverkkoon tukeutuen</b>				
<i>ARVIOINTIKRITEERI: Täydennys- ja uudisrakennushankkeiden sijoittuminen olemassa olevan ja tulevan raideverkon palvelualueelle</i>				
<b>Kaupunkisuunnitteluvirasto</b>				
Kuntien yhteinen osayleiskaavaehdotus Östersundomin alueelle	Toteutuu	Toteutuu		
<b>7.2 Kaupunkirakennetta kehitetään energiaa säästäväksi</b>				
<i>ARVIOINTIKRITEERI: Helsingin kasvihuonekaasupäästöjä vähennetään 20 % vuoden 1990 tasosta vuoteen 2020 mennessä</i>				
<b>Rakennusvirasto</b>				
Helsingin katu- ja puistorakentamisesta ylijäämämassojen vastaanottoipaikkoihin sijoitettavat massat puolitetaan vuoden 2010 tasosta käsittelemällä ne rakennuskelpoiseksi maa-ainekseksi.	Toteutuu	Toteutuu		
<b>Stara</b>				
Energian kokonaiskulutus (sähkö, kaukolämpö, polttoaineet) vähenee 2 %	2 %	2 %	0 %	100 %
<b>Kaupunkisuunnitteluvirasto</b>				
Energian säästötavoite: 2 % säästö vuonna 2012 vuoden 2011 kokonaisenergian kulutuksesta	2 %	2 %	0 %	100 %
<b>7.3 Täydennysrakentamista edistetään</b>				
<i>ARVIOINTIKRITEERI: Vanhojen alueiden väestökehitys</i>				
<b>Kaupunkisuunnitteluvirasto</b>				
Asemakaavoitetusta asuntokerosalamäärästä vähintään 1 250 asuntoa on täydennysrakentamista (noin 110 000 kem2).	1250	1250	0	100 %
<b>8 Liikennejärjestelmää kehitetään kestävien liikennemuotojen edistämiseksi</b>				
<b>8.1 Liikennejärjestelmää kehitetään pääosin raideliikenteeseen perustuen, joukkoliikenteen palvelutasoa nostamalla sekä kävely- ja pyöräilymahdollisuuksia lisäämällä</b>				
<i>ARVIOINTIKRITEERI: Helsingiläisten jalankulku-, pyöräily- ja joukkoliikennematkojen yhteenlaskettu osuus kaikista matkoista kasvaa kolme prosenttiyksikköä vuoden 2012 loppuun mennessä</i>				
<b>Kaupunkisuunnitteluvirasto</b>				
Jalankulku-, pyöräily- ja joukkoliikennematkojen yhteenlaskettu osuus kaikista matkoista kasvaa yhden prosenttiyksikön.	1,0%	1,0%	0,0%	100 %
<b>HKL</b>				
Raitio- ja metroliikenteen asiakastytyväisyys vähintään vuoden 2010 tasolla				
Asiakastytyväisyys (1-5 asteikolla) Raitioliikenne 2010: 3,86	3,86	3,86	0,00	100 %
Asiakastytyväisyys (1-5 asteikolla) Metroliikenne 2009: 4,16	4,16	4,10	-0,06	99 %
<b>Luotettavuus</b>				
Raitioliikenne 99,85 %	99,85	99,85	0	100 %
Metroliikenne 99,96 %	99,96	99,94	-0,02	100 %
<b>Rakennusvirasto</b>				
Työmatkaliikennettä palvelevat 1. ylläpitoluokkaan kuuluvat tärkeimmät pääkadut sekä jalankulun ja pyöräilyn väylät on aurattu ja liukkaudentorjunta tehty ennen klo 7.00	Toteutuu	Ei toteudu		
<b>8.2 Helsingiläisten ja seudullisten intressien yhteensovittamisesta huolehditaan</b>				
<i>ARVIOINTIKRITEERI: Helsingin sisäisten ja Helsingin alueella kulkevien seudullisten joukkoliikennematkojen kuljetusosuus kasvaa merkittävästi vuoden 2012 syksyyn mennessä</i>				
<b>Kaupunkisuunnitteluvirasto</b>				
Joukkoliikenteen kuljetusosuus aamuliikenteessä keskustaan on > 73 %.	73,0%	72,5%	-0,5%	99 %
Joukkoliikenteen osuus poikittaisliikenteessä on 21 %	21,0%	20,5%	-0,5%	98 %
<b>JOHTAMINEN</b>				
<b>9 Muutosvalmiutta lisätään johtamista ja henkilöstön osaamista kehittämällä</b>				
<b>9.1 Laadukkaalla johtamisella ja henkilöstön osaamista ja vaikutusmahdollisuuksia kehittämällä edistetään yhteisten tavoitteiden saavuttamista ja toiminnan kehittämistä</b>				
<i>ARVIOINTIKRITEERI: Palvelujen laatua, vaikuttavuutta ja tuottavuutta parantavien innovaatioiden käyttöönotto</i>				
<b>Hankintakeskus</b>				
Asiakastytyväisyys vähintään 3,8 (asteikolla 1-5)	3,8	3,8	0	100 %
Hankintakeskus laatii kunkin hallintokunnan kanssa vuosittain hankintasuunnitelman, jossa sovitaan työnjako hankinnoissa.		Toteutuu		
<b>Pelastuslaitos</b>				
Väestönsuojelun johto- ja erityishenkilöstöä koulutetaan vuosittain kymmenessä harjoituksessa	10	10	0	100 %
<b>Työterveyskeskus</b>				
Asiakastytyväisyys työterveysasemien palveluihin on vähintään 8,7 (asteikolla 4-10)	8,7	8,7	0	100 %
<b>Oiva Akatemia</b>				
Asiakastytyväisyys 3,95 (asteikolla 1-5)	3,95	4,00	0,05	101 %

Talousarvion sitovien toiminnallisten tavoitteiden toteutumisenennuste 2/2012

	TA	ENNUSTE	ERO	TOT-%
<b>9.2 Henkilöstön saatavuutta, osaamista, palkitsemista ja työhyvinvointia vahvistetaan</b>				
<i>ARVIOINTIKRITEERI: Henkilöstön osaamistaso</i>				
<b>Henkilöstökeskus</b>				
Sitovana tavoitteena on edistää henkilöstörakenteen muutosta siten, että muunkielisen henkilöstön osuus kasvaa yhdellä prosentilla kaupungin henkilöstöstä vuoteen 2011 verrattuna.	1,0%	1,0%	0,0%	100,0%
<b>Terveyskeskus</b>				
Sijaiskäytön ja varahenkilökustannusten muutos, -2 % vähemmän v. 2010 verrattuna	-2,0%	0,0%	2,0%	0,0%
<i>ARVIOINTIKRITEERI: Henkilöstön työtyytyväisyys</i>				
<b>Sosiaalitoimi</b>				
Henkilöstön lyhytaikaisten sairauspoissaolojen (1–3 päivää) määrä laskee edellisen vuoden tasoon verrattuna.	Toteutuu	Toteutuu		
<i>ARVIOINTIKRITEERI: Eläkkeelle siirtymisien kohoaminen</i>				
<b>Työterveyskeskus</b>				
Kaikki ne kaupungin virastojen ja laitosten työntekijät, joilla on edellisen 12 kk aikana vähintään 60 sairauspoissaolopäivää, ovat työterveyshuollon seurannassa ja heille on laadittu kirjallinen kuntoutussuunnitelma.	Toteutuu	Toteutuu		
<b>Stara</b>				
Jatketaan työ hyvinvoinnin kolmivuotista Stydi - ohjelmaa joka vähentää tapaturma- ja sairauspoissaoloja. Tavoitteena on parantaa Staran työhyvinvointia siten, että lyhytaikaisten 1-3 päivän sairauspoissaolojen määrä vähenee vuodesta 2011.	Toteutuu	Toteutuu		
<b>10 Talouden tasapainosta huolehditaan ja palvelutuotannon vaikuttavuutta parannetaan</b>				
<b>10.1 Toimintamenot sopeutetaan käytettävissä oleviin tuloihin</b>				
<i>ARVIOINTIKRITEERI: Virastojen toimintamenot, verotulot, vuosikate</i>				
<b>Talous- ja suunnittelukeskus</b>				
Talouden tasapainotavoite: Vuonna 2012 kaupungin toimintakate ilman liikelaitoksia tarkasteltuna on vuoden 2012 talousarviossa ennakoitua toimintakatetta parempi.	Toteutuu	Toteutuu		
<b>Helsingin Energia</b>				
Sijoitetun pääoman tuotto vähintään 16%	16	18	2	113 %
<b>Helsingin Satama</b>				
Sijoitetun pääoman tuotto prosentti $\geq$ 2,6	2,6	2,9	0,3	112 %
Liikevaihto/henkilö, $\geq$ 487 000 euroa	487 000	478 000	-9 000	98 %
<b>Taloushallintopalvelu</b>				
Tilikauden tulos $\geq$ 0	Toteutuu	Toteutuu		
<b>HKL</b>				
Tilikauden tulos $\geq$ 0	Toteutuu	Toteutuu		
<b>Kiinteistövirasto</b>				
Ulkoiset maanvuokrat 144 milj. €	144	152,3	8,3	106 %
<b>10.2 Palvelujen vaikuttavuutta parannetaan</b>				
<i>ARVIOINTIKRITEERI: Laadun huomioon ottava tuottavuus paranee</i>				
<b>Tarkastusvirasto</b>				
Arviointikertomus ja tilintarkastuskertomus valmistuvat 30.4.2012 mennessä	Toteutuu	Toteutui		
<b>Hallintokeskus</b>				
Tavoitteena on, että 60% kaupunginvaltuuston ja -hallituksen päätettäväksi tulevista asioista käsitellään enintään 100 kalenteripäivässä	60	80	20	133 %
<b>Sosiaalivirasto</b>				
Matriisilaskentamallin avulla laskettu sosiaaliviraston kokonaistuottavuus nousee	Toteutuu	Toteutuu		
<b>10.3 Organisaatiota kehitetään palvelujen parantamiseksi</b>				
<i>ARVIOINTIKRITEERI: Organisaatiomuutosten vaikutuksia arvioidaan järjestelmällisesti</i>				
Ei asetettuja sitovia tavoitteita				
<b>10.4 Toimitiloja käytetään tehokkaasti</b>				
<i>ARVIOINTIKRITEERI: Tilojen määrä, käyttöaste, kustannukset ja energiankäyttö</i>				
<b>Kiinteistövirasto</b>				
Tyhjien tilojen osuus tilakannasta 7 %	7,0%	7,0 %	0,0%	100 %
<b>Tukkuutori</b>				
Toimitilojen käyttöaste vähintään 85%	85	85	0	100 %
<b>11 Tytäryhteisöjä johdetaan kokonaisedun näkökulmasta kaupunkilaisia palvelten</b>				
<b>11.1 Kaupunkikonsernin kokonaisetun varmistetaan</b>				
<i>ARVIOINTIKRITEERI: Tytäryhteisöjen pääoman tuotto paranee</i>				
Ei asetettuja sitovia tavoitteita				
<b>11.2 Konserniohjausta tehostetaan ja selkeytetään</b>				
<i>ARVIOINTIKRITEERI: Tytäryhteisöjen määrä vähenee</i>				
Ei asetettuja sitovia tavoitteita				
<i>ARVIOINTIKRITEERI: Tytäryhteisöt ovat toimialansa kansallista kärkitasoa</i>				
Ei asetettuja sitovia tavoitteita				
<b>11.3 Omistajapolitiikkaa selkeytetään</b>				
<i>ARVIOINTIKRITEERI: Toimiva tytäryhteisökokonaisuus</i>				
Ei asetettuja sitovia tavoitteita				

Muiden toiminnallisten tavoitteiden toteutumisennuste 2/2012

LIITE 2

sivu 1(4)

	TA	ENNUSTE	ERO	TOT-%
<b>RAKENNUS- JA YMPÄRISTÖTOIMI</b>				
<b>Tukkutori</b>				
Vuokratut tilat, m <sup>2</sup>	20 067	20 067	0	100,0 %
<b>Hankintakeskus</b>				
Logistiikkakeskus toimitusrivit, 1 000 kpl	240	240	0	100,0 %
<b>Rakennusvirasto</b>				
Ylläpidettävä katuala, ha	2 228	2 228	0	100,0 %
Ylläpidettävät sillat, m <sup>2</sup>	310 000	315 885	5 885	101,9 %
Yleiset käymälät, kpl	37	37	0	100,0 %
Uudelleen päällystetty katuala, ha	45	40	-5	88,9 %
Rakennetut puistot, ha	935	935	0	100,0 %
Pellot ja niityt, ha	870	870	0	100,0 %
Metsäiset alueet, ha	4 800	4 800	0	100,0 %
Katuvihreä, ha	470	470	0	100,0 %
Ajoneuvojen varasto- ja lähisiirrot, kpl	12 900	17 000	4 100	131,8 %
Ajoneuvojen siirtokehotukset, kpl	6 000	6 000	0	100,0 %
Pysäköintivirhemaksukehotukset, kpl	261 000	240 000	-21 000	92,0 %
Pysäköintiautomaatit, kpl	585	600	15	102,6 %
Asiakaspalvelutapahtumat, kpl	130 000	120 000	-10 000	92,3 %
Maankäyttöluvat ja maanvuokraukset, kpl	13 950	13 000	-950	93,2 %
Uudisrakennukset ja peruskorjaukset, brm <sup>2</sup>	60 000	98 679	38 679	164,5 %
Arkkitehtuuripalvelut, kpl	400	400	0	100,0 %
<b>Pelastuslaitos</b>				
Maallikoiden havaitsemista kammionvärinäpotilaista selviytyy vähintään 32 %:a	32	32	0	100,0 %
Ensihoidon toimintavalmiuden viive hälytyksestä kohteeseen on enintään 6 minuuttia	6,0	7	-1	85,7 %
Lähtöaika ensihoidossa sekä pelastusyksiköiden lähtöaika on enintään 60 sekuntia	60	71	-11	84,5 %
Vähintään 60 % työvuorossa olevista palomies-sairaankuljettajista osallistuu työvuoron aikana suunniteltuun ensihoidon tai pelastustoimen vuorokoulutukseen	60	79	19	131,7 %
Pelastusasemat säästävät energiaa vuosittain 2 % vuoden 2010 tasosta.	2	0	-2	0,0 %
<b>Ympäristölautakunta</b>				
Luonnon monimuotoisuutta turvataa Lumo-ohjelman ja Luonnonhoidon linjausten mukaisesti. Vuonna 2012 ympäristökeskus jatkaa vuonna 2010 käynnistynyttä kolmevuotista kaupungin luontotyyppien kartoitusprojektia ja tuottaa biotooppikuviotiedot alueilta, joiden suunnittelun HKR käynnistää vuonna 2013.	Toteutuu	Toteutuu		
Ympäristövalvonnan hyväksytyjen valvontasuunnitelmien mukaisista tarkastuksista (750 kpl) tehdään vähintään 80 %, eli 600 kpl	600	620	20	103,3 %
Suunnitelmallisia tupakka-, tuoteturvallisuus-, elintarvike- ja terveydensuojeluvälön tarkastuksia tehdään yhteensä 2 000 kpl.	2 000	2000	0	100,0 %
Pilaantuneen maaperän puhdistamisilmoituksista 80 % on ratkaistu 60 vrk:ssa	60	55	-5	109,1 %
Asuntojen terveyshaittoja koskevat toimenpitepyynnöt otetaan käsitteilyyn viimeistään kahden kuukauden (60 vrk) kuluessa asian vireilletulosta	60	105	-45	57,1 %
Ruokamyrkytyspäilyt on käsitelty keskimäärin 19 vuorokaudessa	19	10	-9	190,0 %
Mikrobiologisia elintarvikeneäyhteitä otetaan 2100 kappaletta, joista 1900 on suunnitelmallisia	2 100	2 100	0	100,0 %
<b>SOSIAALI- JA TERVEYSTOIMI</b>				
<b>Sosiaalitoimi</b>				
<b>Päivähoito:</b>				
Hoidossa olevat alle kouluikäiset lapset, lkm, 31.12				
Omissa päiväkodeissa	18 430	19 093	663	103,6 %
Ostopalvelupäiväkodeissa	480	370	-110	77,1 %
Perhepäivähoidossa	1 280	1 100	-180	85,9 %
Kerhoissa olevat lapset 31.12	1 210	1 190	-20	98,3 %
Lasten kotihoidon tuki, kpl	8 620	8 620	0	100,0 %
Yksityisen hoidon tuki, kpl	2 340	2 340	0	100,0 %
<b>Lastensuojelu</b>				
Sosiaalityön asiakkaat, lkm	11 270	10 580	-690	93,9 %
Perhehoito, hoitovrk. yht	298 125	295 525	-2 600	99,1 %
Laitoshuolto, hoitovrk. Yht	311 378	286 416	-24 962	92,0 %
<b>Muut perheiden palvelut</b>				
Perheneuvolat asiakkaat, lkm	7 720	7 320	-400	94,8 %
Kodinhuoltoapu kotitaloudet, kpl	1 630	1 640	10	100,6 %
<b>Vammaispalvelu</b>				
Asumispalvelut, paikat, kpl	385	402	17	104,4 %
VPL:n mukainen kuljetustuki, saajat, lkm	10 744	11 220	476	104,4 %
VPL:n mukainen kuljetustuki, matkat, lkm	550 000	564 250	14 250	102,6 %
Omaishoidon tuki, saajat, lkm	1 020	1 025	5	100,5 %

## Muiden toiminnallisten tavoitteiden toteutumisennuste 2/2012

### Kehitysvammahuolto

Asumispalvelut, paikat, kpl  
Laitoshuolto, paikat, kpl  
Omaishoidon tuki, saajat, kpl

### Päihdehuolto

Poikikiininen päihdehuolto, käynnit, kpl  
Korvaushoito, käynnit vuoden aikana, kpl  
Asumispalvelut, asumisvuorokaudet, kpl  
Laitoshuolto, hoitovuorokaudet, kpl

### Muu sosiaalihuolto

Asunnottomien asumispalvelut, asumisvrk. Lkm  
Alle 65 v. asumispalvelut, as. vrk., kpl  
Mielenterveyskuntoutujien asumispalvelut, as. vrk., kpl  
Sh-kuljetuspalvelut, saajat, lkm

### Vanhusten palvelut

Palveluasuminen, hoitovrk. Yht  
Laitoshuolto, hoitovrk. Yht  
Pitkäaikaishoito, hoitovrk. Yht  
Omaishoidon tuki, saajat vuoden aikana

### Toimeentulotuki

Perustoimeentulotuki, taloudet vuoden aikana, kpl

### Terveyskeskus

Terveyskeskustoiminta:

Terveysneuvonta 1000 käyntiä  
Lääkärin vastaanottokäynti 1000 kpl  
Terveystieteiden vastaanotto 1000 kpl  
Koulu- ja opiskelijaterveydenhuolto 1000 käyntiä  
Kotihoito 1000 käyntiä  
Hammashuolto (oma+osto) 1000 käyntiä  
PKI-vastaanotto 1000 käyntiä  
Sisätautien päivystyspoliklinikka 1000 käyntiä  
Terveyskeskuspäivystys (aikuiset, lapset) 1000 käyntiä  
Akuuttihoitopäivät  
Psykiatrian avohoitokäynnit 1000 kpl  
Psykiatrian vuodeosastohoitopäivä 1000 kpl  
Psykiatrian avohoitopäivä 1000 kpl

HUS-kuntayhtymä:

DRG-tuotteet 1000 kpl  
Käynnit 1000 käyntiä

### SIVISTYS- JA HENKILÖSTÖTOIMI

#### Opetusvirasto

##### Kaupungin tuottamat opetus ja koulutuspalvelut

Peruskoulun 1.–luokkalaisista yleisopetukseen tulijoista 85 % valitsee oman oppilaaksiottoalueen koulun. 6.–luokkalaisista yleisopetuksen oppilaista suomenkielissä peruskouluissa 70 % ja ruotsinkielisissä peruskouluissa 85 % valitsee oman oppilaaksiottoalueen lähikoulun. Omalta oppilaaksiottoalueelta soveltuvuuskokeella valitut lasketaan ao. lukuun.

Peruskoulun vuosiluokilla 7-9, yhtenäisissä peruskouluissa, lukioissa ja ammatillisissa oppilaitoksissa kouluterveystutkimuksen työilmapiiriä, kuulemiseksi tulemista ja luvatonta poissaoloja koskevien kohtien tulokset paranevat edelliseen mittaukseen verrattuna

Vuosiluokkien 1–6 peruskoulujen hyvinvointiprofiilin ([www2.edu.fi/hyvinvointiprofiili](http://www2.edu.fi/hyvinvointiprofiili)) tulokset paranevat vuoden 2011 tuloksiin verrattuna.

Suomenkielisessä perusopetuksessa luodaan alueellinen toimintamalli poikkiallinnolliselle yhteistyölle oppilaan hyvinvoinnin edistämiseksi

Kokonaisenergiankulutus kouluissa, oppilaitoksissa ja opetusviraston hallinnossa vähenee yhteensä 2 % vuoden 2010 tasosta sääkorjattuna.

Oppilas- ja opiskelijakohtaiset nettomenot ovat kaupungin tuottamissa opetus- ja koulutuspalveluissa keskimäärin enintään 8746 euroa.

Suomenkielinen perusopetus ja lukiokoulutus:

Perusopetuksen varsinaiset opiskelijat  
Lukiokoulutuksen oppilaat, varsinaiset opiskelijat  
Lukiokoulutuksen oppilaat, aineopiskelijat

Ruotsinkielinen perusopetus ja lukiokoulutus:

Perusopetuksen varsinaiset opiskelijat  
Lukiokoulutuksen oppilaat, varsinaiset opiskelijat  
Lukiokoulutuksen oppilaat, aineopiskelijat

Ruotsinkielinen lasten päivähoito

Hoidossa olevat alle kouluikäiset lapset omissa päiväkodeissa  
Hoidossa olevat alle kouluikäiset lapset perhepäivähoidossa

	TA	ENNUSTE	ERO	TOT.-%
	816	784	-32	96,1 %
	181	238	57	131,5 %
	550	598	48	108,7 %
	TA	ENNUSTE	ERO	TOT.-%
	64 850	58 580	-6 270	90,3 %
	130 000	130 000	0	100,0 %
	63 000	59 250	-3 750	94,0 %
	59 850	66 000	6 150	110,3 %
	1 375 386	1 368 214	-7 172	99,5 %
	115 698	156 000	40 302	134,8 %
	557 409	564 709	7 300	101,3 %
	4 700	5 970	1 270	127,0 %
	1 080 189	1 095 189	15 000	101,4 %
	530 212	522 912	-7 300	98,6 %
	224 370	234 249	9 879	104,4 %
	2 500	2 355	-145	94,2 %
	39 300	39 300	0	100,0 %
	300	300	0	100,0 %
	700	685	-15	97,9 %
	580	530	-50	91,4 %
	220	205	-15	93,2 %
	2 170	2300	130	106,0 %
	475	475	0	100,0 %
	61	61	0	100,0 %
	36	36	0	100,0 %
	152	152	0	100,0 %
	413	413	0	100,0 %
	200	200	0	100,0 %
	93	93	0	100,0 %
	70	70	0	100,0 %
	203	211	8	103,9 %
	491	493	2	100,4 %
Toteutuu	Tietoa ei saada			
Toteutuu	Toteutuu			
Toteutuu	Toteutuu			
	2	3	1	150,0 %
	8 746	8 896	150	101,7 %
	33 394	33 654	260	100,8 %
	7 499	7 499	0	100,0 %
	638	638	0	100,0 %
	3 246	3 237	-9	99,7 %
	1 247	1 272	25	102,0 %
	64	70	6	109,4 %
	1 486	1 516	30	102,0 %
	141	141	0	100,0 %



## Muiden toiminnallisten tavoitteiden toteutumisennuste 2/2012

LIITE 2

sivu 3(4)

	TA	ENNUSTE	ERO	TOT-%
<b>Ammatillinen koulutus</b>				
Valtionosuuteen oikeuttava koulutus:				
Oppilasmäärä, tekniikan ala	3 981	3 877	-104	97,4 %
Oppilasmäärä, ravitsemus- ja talousala	485	518	33	106,8 %
Oppilasmäärä, sosiaali- ja terveystieteiden ala	2 535	2 612	77	103,0 %
Oppilasmäärä, kulttuuriala	268	264	-4	98,5 %
Valtionosuuteen oikeuttava lisäkoulutus	190	190	0	100,0 %
Maksullinen palvelutoiminta	573	573	0	100,0 %
Oppisopimuskoulutus	3 000	3 002	2	100,1 %
<b>Työllisyyden hoitaminen</b>				
Opiskelijamäärä, henkilötyövuosina	132	132	0	100,0 %
<b>Suomenkielinen työväenopisto</b>				
Kursstillaiset, ilmoittautuneet opiskelijat	72 000	72 000	0	100,0 %
Opiskelutunnit, säännölliset opiskelijat	1 280 000	1 280 000	0	100,0 %
<b>Ruotsinkielinen työväenopisto</b>				
Ilmoittautuneet opiskelijat	20 000	20 000	0	100,0 %
Suunnitellut opetustunnit	22 000	22 000	0	100,0 %
Opiskelijat	17 000	17 000	0	100,0 %
<b>Kaupunginkirjasto</b>				
Lainat, kpl	9 000 000	9 200 000	200 000	102,2 %
Lainat/aukiolotunti	97	94	-3	96,9 %
Käynnit/aukiolotunti	142	143	1	100,7 %
Käynnit/henkilötyövuosi	29 565	30 217	652	102,2 %
Aukiolotunnit/1000 asukasta	163	163	0	100,0 %
Lainat/henkilötyövuosi	20 109	20 000	-109	99,5 %
Henkilötyövuodet/1 000 as	0,78	0,77	-0,01	98,7 %
<b>Kaupungin taidemuseo</b>				
Meilahti, kävijämäärä	33 000	5 862	-27 138	17,8 %
Tennispalatsi, kävijämäärä	100 000	87 138	-12 862	87,1 %
Kluuvin galleria, kävijämäärä	7 000	7 000	0	100,0 %
Näyttelyt	20	20	0	100,0 %
<b>Kulttuuriasiainkeskus</b>				
Taide- ja kulttuuriopetus erityisesti lapsille				
Kursssien määrä yhteensä, kpl	1 100	1 100	0	100,0 %
Oppilasmäärä yhteensä	11 000	11 000	0	100,0 %
Kulttuuritoiminta toimipaikoissa (Stoa, Vuotalo, Malmitalo, Kanneltalo, Annantalo, Caisa)				
Taidenäyttelyjen lukumäärä	120	120	0	100,0 %
Kävijöitä kaikkien toimipaikkojen tilaisuuksissa	225 000	225 000	0	100,0 %
Näyttelyt	150 000	150 000	0	100,0 %
Esitykset	75 000	75 000	0	100,0 %
Tehokkuus				
Salien käyttöpäivät yhteensä	1 300	1 300	0	100,0 %
Artistin Residence, käyttöpäivät keskimäärin (majoitustilat)	220	220	0	100,0 %
Tilojen vuokraukset taiteilijoille, kpl (Harakan saari)	30	35	5	116,7 %
Käsitteltyjä avustuksia, kpl	990	990	0	100,0 %
Myönnettyjä avustuksia, kpl	440	440	0	100,0 %
<b>Savoy-yksikkö</b>				
Omat esitykset, kpl	150	150	0	100,0 %
Yhteisesitykset, kpl	30	30	0	100,0 %
Ulkopuolisten järjestämät esitykset, kpl	140	140	0	100,0 %
Tehokkuus				
Savoyn teatterisalin käyttöpäivät	210	210	0	100,0 %
Savoyn teatterisalin päiväkäyttö, ei sisälly käyttöpäiviin	50	50	0	100,0 %
Savoyn teatterisalin kävijät	60 000	60 000	0	100,0 %
<b>Kaupunginmuseo</b>				
Tutkimustoimintojen lkm	12 500	14 000	1 500	112,0 %
Asiantuntijapalvelujen lkm	9 500	10 000	500	105,3 %
Asiakkaiden lkm	250 000	230 000	-20 000	92,0 %
<b>Kaupunginorkesteri</b>				
Viihdekonsertit	6	7	1	116,7 %
Kummilapsi- ja koulukonsertit	3	3	0	100,0 %
Muut konsertit	2	0	-2	0,0 %
Tilaukskonsertit	1	2	1	200,0 %
Ulkomaiset konsertit	5	3	-2	60,0 %
Kamarimusiikkikonsertit	6	6	0	100,0 %
Kokoaiskuulijamäärä	106 000	105 000	-1 000	99,1 %
Täyttöaste %	92,0	96	4	104,3 %

Muiden toiminnallisten tavoitteiden toteutumisennuste 2/2012

	TA	ENNUSTE	ERO	TOT-%
<b>Korkeasaaren eläintarha</b>				
Kävijämäärä	570 000		-570 000	0,0 %
<b>Nuorisotoimi</b>				
Nuorisotiloja m <sup>2</sup>	41 762	41 762	0	100,0 %
<b>Liikuntatoimi</b>				
Laitostoiminnan käyntikerrat 1000 kpl	3 622	3622	0	100,0 %
Ulkokenttätoiminnan käyntikerrat 1000 kpl	3 799	3800	1	100,0 %
Uimarantatoiminnan käyntikerrat 1000 kpl	836	836	0	100,0 %
Liikunnanohjaajien käyntikerrat 1000 kpl	540	540	0	100,0 %
Leirinnän yöpymisvuorokaudet, 1000 kpl	96	96	0	100,0 %
Kalastusluvut, kpl	7 800	7800	0	100,0 %
<b>Työterveyskeskus</b>				
Työterveyslääkäri, vastaanottokäynnit, kpl	65 000	60 000	-5 000	92,3 %
Työterveyslääkäri, työolosuhdetyö, kpl	2 300	3 000	700	130,4 %
Työterveyslääkäri, käynnin korvaava puhelinpalvelu	45 500	46 000	500	101,1 %
Yleislääkäriostopalvelut, käynnit lyhyt, kpl	5 000	3 000	-2 000	60,0 %
Työterveyshoitaja, vastaanottokäynnit, kpl	43 000	43 000	0	100,0 %
Työterveyshoitaja, työolosuhdetyö, kpl	4 400	5 000	600	113,6 %
Työterveyshoitaja, käynnin korvaava puhelinpalvelu	63 000	63 000	0	100,0 %
Fysioterapia, vastaanottokäynnit, kpl	3 700	3 700	0	100,0 %
Fysioterapia, työolosuhdetyö, kpl	3 700	3 500	-200	94,6 %
Psykologit, vastaanottokäynnit	2 500	2 500	0	100,0 %
Psykologit, työolosuhdetyö, kpl	1 600	2 500	900	156,3 %
<b>Tietokeskus</b>				
Arkiston tutkijakäynnit, kpl	1 300	1 300	0	100,0 %
Laajat tietopalvelutehtävät, kpl	1 300	1 300	0	100,0 %
Lennot, koulutus- ja konsulttipalvelut, kpl	1 800	1 800	0	100,0 %
Näyttelyt, messut, kpl	4	4	0	100,0 %
<b>KAUPUNKISUUNNITTELU- JA KIINTEISTÖTOIMI</b>				
<b>Kaupunkisuunnitteluvirasto</b>				
Osayleiskaavat kpl	6	7	1	116,7 %
Asemakaavaehdotukset kpl	60	57	-3	95,0 %
Liikennesuunnitelmat kpl	65	65	0	100,0 %
Turvataan elinkeinoelämän toimivuus laatimalla riittävästi toimitilakaavoja kaupunkirakenteen ja saavutettavuuden kannalta hyville paikoille	Toteutuu	Toteutuu		
Liikenneonnettomuuksissa loukkaantuvien ja kuolevien kokonaismäärän vähenemistrendi on vähintään 2 % vuodessa	2	2	0	100,0 %
Yhteistyössä muiden hallintokuntien kanssa tuetaan toimia, jotka edistävät pyöräilyä. Tavoitteena on pyöräilyn lisääminen ja turvallisuuden edistäminen	Toteutuu	Toteutuu		
Selvitetään asukaspsykiatrial alueen pysäköintimaksuajan jatkaminen klo 21 saakka	Toteutuu	Toteutuu		
<b>Kiinteistövirasto</b>				
Luovutetut toimitila- ja toimistotontit kem <sup>2</sup>	70 000	70 000	0	100,0 %
Kaupungin tuella rakennettujen hissien määrä, kpl	60	65	5	108,3 %
<b>Maaomaisuus</b>				
Helsingissä	14 150	14 150	0	100,0 %
Muissa kunnissa	6 165	5 847	-318	94,8 %
<b>Geotekniset suoritteet</b>				
Pohjatutkimusprofileja tietokannassa, kpl	244 000	243 300	-700	99,7 %
Rekisteröityjä kiinteistöjä ja rasiitteita, kpl	630	570	-60	90,5 %
Uudisrakennusmittauksia, kpl	650	650	0	100,0 %
Ara-asunnon hakijat ilman asunnonvaihtajia	19 000	21 000	2 000	110,5 %
Välitetyt ara-vuokra-asunnot, kpl	3 000	3 100	100	103,3 %
<b>Rakennusomaisuus</b>				
Tiloja vuokrauksessa, m <sup>2</sup>	2 820 000	2 915 000	95 000	103,4 %
Tiloja ylläpidossa, m <sup>2</sup>	1 820 000	1 885 000	65 000	103,6 %
Rakentamiskelpoiseksi tutkittu ja kunnostettu maa (5v. keskiarvo, ha)	15	15	0	100,0 %
Kaupungin palvelurakennusten sääkorjattu lämpöenergiankulutus kW/bm2/v	147,4	147,4	0	100,0 %
<b>Asuntotuotantotoimisto</b>				
Käynnistytävä ARA-vuokratuotanto, asuntoja, kpl	387	456	69	117,8 %
Käynnistytävä muu uudistuotanto, asuntoja, kpl	534	424	-110	79,4 %
Käynnistytävä peruskorjaus, asuntoja, kpl	1 020	420	-600	41,2 %
<b>Rakennusvalvontavirasto</b>				
Lupapäätökset kpl	3 300	3 000	-300	90,9 %
Uudisrakentamista koskevat lupapäätökset, kpl	600	600	0	100,0 %
Uudisrakentamisen lupapäätökset, asuntoja, kpl	3 800	3 800	0	100,0 %
Uudisrakentamisen lupapäätökset, toimistot, liiketilat, julkiset tilat, kem <sup>2</sup>	180 000	180 000	0	100,0 %
Uudisrakentamisen lupapäätökset teollisuus ja varastotilat kem <sup>2</sup>	90 000	20 000	-70 000	22,2 %
Uudisrakentamisen lupapäätökset, muut, kem <sup>2</sup>	7 500	7 500	0	100,0 %
Erityissuunnitelmat kpl	31 000	31 000	0	100,0 %
Katselmukset kpl	15 000	15 000	0	100,0 %
Uudisrakentamisen määrä, milj. m <sup>3</sup>	3,5	3,5	0	100,0 %

Tuottavuusindeksien toteutumisennuste 2/2012

LIITE 3

sivu 1(1)

	TOTEUMA 2009	TOTEUMA 2010	TOTEUMA 2011	TA 2012	ENNUSTE 2012
<b>Kj</b>					
Helsingin Energia -liikelaitos (jalostusarvo, 2007=100)	98	100	102	90	96
Helsingin Satama -liikelaitos (2009=100)	100,0	106,8	113,5	106,8	113,1
Taloushallintopalvelu-liikelaitos (2008=100)	100	107	110	110	110
<b>Ryj</b>					
Helsingin kaupungin tukkutori (2008=100)	100	98	98	89	89
Hankintakeskus (2009=100)	100	95	87	104	100
Rakennusvirasto (2008=100)	92	91	95	94	94
Stara (jalostusarvo/hlö, 2010=100)		100	96	93	93
Pelastustoimi	94,1	97,8	101,0	105,2	97,8
Ympäristötoimi (2009=100)	99,8	95,4	97,3	103,4	103,4
HKL-liikelaitos (2010=100)	-	100	105	104	104
Palmia -liikelaitos (jalostusarvo 2008=100)	107	108	101	99	99
<b>Sjtj</b>					
Sosiaalivirasto	100	103	104	105	105
Terveyskeskus	96,6	103,5	102,0	103,3	103,3
<b>Sj</b>					
<b>Opetusvirasto</b>					
Suomenkielinen perusopetus ja lukiokoulutus	97	95	95	96	95
Esi- ja perusopetus	97	94	95	96	95
Lukiokoulutus	99	96	95	93	93
Aikuislukiokoulutus	116	184	179	149	149
Ruotsinkielinen perusopetus ja lukiokoulutus	97	96	97	95	95
Esi- ja perusopetus	96	96	97	94	94
Lukiokoulutus	97	93	93	95	95
Aikuislukiokoulutus	140	150	162	120	120
Ammatilliset oppilaitokset	101	103	105	98	98
Suomenkielinen työväenopisto (2008=100)	95	107	108	93	106
Ruotsinkielinen työväenopisto	102,0	110,2	106,8	84,8	84,8
Kaupunginkirjasto (2009=100)	100	99	106	103	104
Taidemuseo (2009=100) kävijät/toimintakate	100	70	109	118	84
Kulttuurikeskus	91	91	100	100	100
Kaupunginmuseo (2009=100)	112	455	85	100	94
Korkeasaaren eläintarha	86,0	76,0	71,0	97,0	97
Nuorisotoimi (2009=100)	100	105	108	98	107
Liikuntavirasto (2009 =100)					
Käyntikertaa kohti	100	105	107	104	106
Aukiolotuntia kohti	100	108	110	104	105
Työterveyskeskus (2009=100)	100	103	103	102	102
Tietokeskus	103,0	106,0	109,9	101,8	101,8
Henkilöstön kehittämispalvelut- liikelaitos	100	107	105	110	106
<b>Kaj</b>					
Kaupunkisuunnittelu- ja ympäristötoimi	100	101	101	101	101
Kiinteistötoimi	99	112	107	107	106
Asuntotuotantotoimisto (2009=100)	-	110	95	112	99
Rakennusvalvontavirasto	-	100,0	97,3	120,0	98,6

## Kaupunginjohtajan ja apulaiskaupunginjohtajien toimialojen virastot ja kunnalliset liikelaitokset

Kaupunginjohtajan toimialaan kuuluvat tarkastusvirasto, hallintokeskus ja talous- ja suunnittelukeskus. Kunnallisista liikelaitoksista kaupunginjohtajan toimialaan kuuluvat Helsingin Energia, Helsingin Satama ja Taloushallintopalvelu. Pääluokkaan kuuluvat lisäksi kaupunginhallituksen, kaupunginjohtajan, keskusvaalilautakunnan, hallintokeskuksen, talous- ja suunnittelukeskuksen ja tietokeskuksen käytettäväksi osoitettuja määrärahoja.

Rakennus- ja ympäristötoimen apulaiskaupunginjohtajan toimialaan kuuluvat Helsingin kaupungin tukkutori, hankintakeskus, rakennusvirasto, Stara (ent. rakentamispalvelu), pelastuslaitos, ympäristökeskus sekä kunnallisista liikelaitoksista HKL ja Palmia.

Sosiaali- ja terveystoimen apulaiskaupunginjohtajan toimialaan kuuluvat sosiaalivirasto ja terveyskeskus. Terveyskeskuksen määräraha sisältää HUS-

kuntayhtymälle osoitetut määrärahat. Pääluokkaan kuuluu lisäksi kaupunginhallituksen käytettäväksi osoitettuja määrärahoja.

Sivistys- ja henkilöstötoimen apulaiskaupunginjohtajan toimialaan kuuluvat opetusvirasto, suomen- ja ruotsinkieliset työväenopistot, kaupunginkirjasto, kaupungin taidemuseo, kulttuurikeskus, kaupunginmuseo, kaupunginorkesteri, Korkeasaaren eläintarha, nuorisoasiainkeskus, liikuntavirasto, henkilöstökeskus, työterveyskeskus ja tietokeskus sekä kunnallisista liikelaitoksista Oiva Akatemia. Pääluokkaan kuuluu lisäksi kaupunginhallituksen käytettäväksi osoitettuja määrärahoja.

Kaupunkisuunnittelu- ja kiinteistötoimen apulaiskaupunginjohtajan toimialaan kuuluvat kaupunkisuunnitteluvirasto, kiinteistövirasto, asuntotuotantotoimisto ja rakennusvalvontavirasto.

Helsingin kaupungin hallinnon organisaatio 1.6.2010 alkaen

