



Työllisyys ja työttömyys Helsingissä 3. vuosineljänneksellä 2010

Työllisyyskehitys oli Helsingissä muuta Helsingin seutua ja koko maata heikompaa vuoden 2010 kolmannella neljänneksellä. Työllisten määrä väheni Helsingissä yli kahdella prosentilla vuoden 2009 heinä–syyskuusta. Helsingin seudulla työllisen työvoiman määrä sen sijaan kasvoi prosentin vuoden takaisesta. Nämä suuntaa antavat tiedot perustuvat **Tilastokeskuksen** otospohjaiseen **työvoimatutkimukseen**.

Helsingin työllisyysaste oli 73,6 prosenttia, mikä oli 1,6 prosenttiyksikköä vähemmän kuin vuosi sitten. Työvoimatutkimuksesta laskettu työttömyysaste oli Helsingissä 6,5 ja Helsingin seudulla 5,6 prosenttia.

Työvoima ulkopuolella olevien 15–64-vuotiaiden määrä on kasvanut Helsingissä vuoden 2010 aikana; heinä–syyskuun aikana heitä oli neljä prosenttia enemmän kuin vuosi sitten. Alkuvuodesta kasvu oli 10 prosenttia.

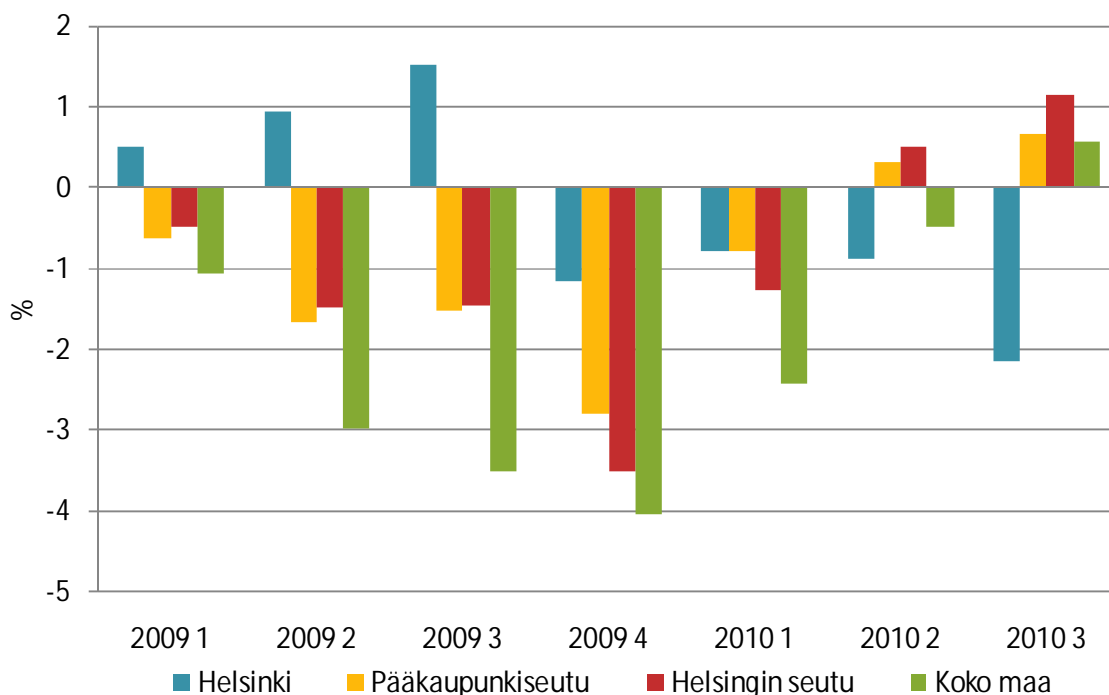
Työpaikkojen määrä kasvoi Helsingissä 1,4 prosentilla vuoden 2010 kolmannella neljänneksellä. Helsingin seudulla kasvu oli saman suuruinen pääkaupungin kanssa, mutta koko maassa hieman pienempi.

Työpaikkojen määrän pienestä lisäyksestä huolimatta tehtyjen työtuntien määrä aleni Helsingin ja seudun työpaikoissa 0,6 prosentilla. Myös koko maan tasolla koettiin pieni pudotus.

Helsingissä asuvien työllisten tekemät työtunnit vähenivät viidellä prosentilla, sen sijaan muulla pääkaupunkiseudulla asuvien työtunnit kasvoivat reilut kolme prosenttia.

Helsingissä osa-aikaisten työsuhteiden määrä kasvoi edelleen ja uusia osa-aikaisia työsuhteita oli 15 prosenttia edellisvuotta enemmän. Uusien määräaikaisten työsuhteiden määrä kasvoi seitsemällä prosentilla.

Työllisten määrän muutos (%) edellisestä vuodesta Helsingissä, pääkaupunkiseudulla, Helsingin seudulla ja koko maassa neljännesvuosittain 2009/1–2010/3



Lähde: Tilastokeskus, työvoimatutkimus

Syyskuussa 2010 työttömyys kääntyi Helsingissä hienoiseen laskuun 21 kuukauden nousun jälkeen. Nuorten työttömyys oli edelleen vahvasti laskusuunnassa, mutta pitkäaikaistyöttömien määrä kasvussa. Avoimien työpaikkojen määrä kasvoi neljänneksen.

Helsingin työttömyysaste oli syyskuun lopussa 2010 **työ- ja elinkeinoministeriön työnvälitystilaston** tietojen mukaan 7,7 prosenttia, mikä oli 0,2 prosenttiyksikön matalampi kuin vuotta aiemmin. Työttömien määrä aleni prosentilla vuoden takaisesta. Syyskuussa työttömänä oli kaikkiaan 24 072 helsinkiläistä, joista henkilökohtaisesti lomautettuja oli 752.

Espoossa työttömien määrä pieneni kuudella ja Vantaalla kolmella prosentilla edellisvuodesta. Vuoden 2010 syyskuussa pääkaupunkiseudun työttömyysaste oli 7,3 prosenttia, Helsingin seudun 7,1 prosenttia ja koko maan 9,1 prosenttia.

Yli vuoden yhtäjaksoisesti työttömänä olleita oli Helsingissä nyt 5 351 henkilöä, mikä oli 56 prosenttia enemmän kuin vuosi sitten. Pitkäaikaistyöttömien osuus kaikista työttömistä nousi 22 prosenttiin.

Alle 25-vuotiaiden työttömien määrä kääntyi Helsingissä laskuun toukokuussa; syyskuun lopussa nuoria työttömiä oli 13 prosenttia edellisvuotta vähemmän.

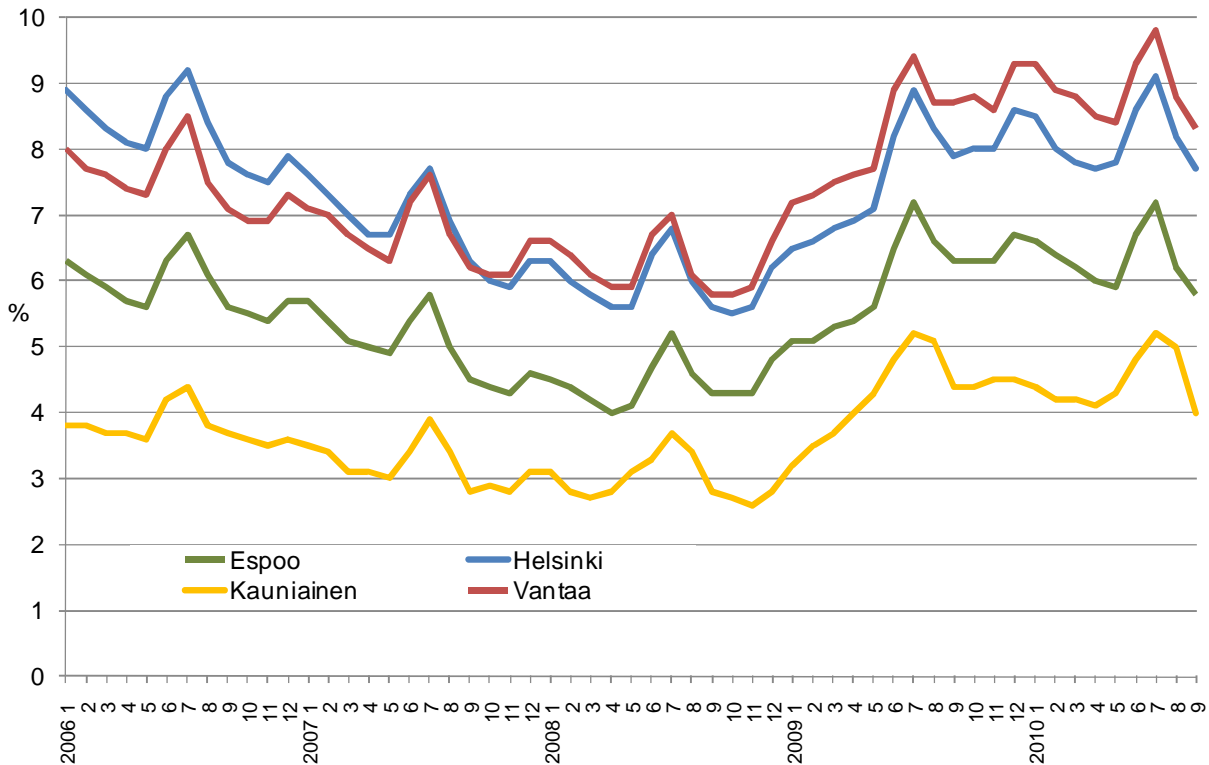
25–49-vuotiaiden työttömien määrä aleni kahdella prosentilla, mutta vähintään 50-vuotiaiden työttömien määrä kasvoi neljällä prosentilla.

Työttömyys nousi vuoden takaisesta edelleen useissa ammattiryhmissä. Kuljetuksen ja liikenteen alalla kasvua kertyi yhdeksän prosenttia ja terveydenhuollossa ja sosiaalialalla kahdeksan prosenttia. Lukumääräisesti suurin kasvu toteutui korkeasti koulutettujen tieteellisessä ja teknisessä ammattiryhmässä; työttömien määrä kasvoi lähes 200:lla. Rakennusala työttömien työnhakijoiden määrä kääntyi kahdeksan prosentin laskuun.

Työ- ja elinkeinotoimistoon ilmoitettuja avoimia työpaikkoja oli Helsingissä syyskuun lopussa 4 305, mikä oli 25 prosenttia enemmän kuin vuosi sitten. Espoossa avoimien työpaikkojen määrä kasvoi 43 prosentilla ja Vantaalla 54 prosentilla. Koko maassa syyskuun lopun avoimien työpaikkojen määrä lisääntyi 26 prosentilla.

Ammattiryhmittäin tarkasteltuna avoimien työpaikkojen määrä lisääntyi Helsingissä kaikilla aloilla lukuun ottamatta kuljetusta ja liikennettä alaa. Suhteellinen kasvu oli suurin rakennusala. Lukumääräisesti avoimia paikkoja löytyi eniten kaupallisesta ja palvelutyöstä.

Työttömyysaste pääkaupunkiseudulla kunnittain 2006–2010/9 (lähde: TEM)



Tilastokeskuksen työvoimatutkimus

Helsinki	2009 3. nelj.	2009 4. nelj.	2009 vuosi	2010 1. nelj.	2010 2. nelj.	2010 3. nelj.
Työpaikat	407 900	407 900	408 400	405 200	406 900	413 600
muutos vuoden takaisesta %	-2	-3	-1	-1	-1	1
Tehdyt työtunnit* (1000)	146 200	171 100	641 200	168 700	163 500	145 400
muutos vuoden takaisesta %	-6	-4	-5	2	3	-1
Työlliset	314 800	309 400	310 200	300 700	310 900	308 000
muutos vuoden takaisesta %	2	-1	0	-1	-1	-2
Määräaikainen työsuhte (kaikki)	45 400	39 800	42 900	40 500	50 000	47 600
muutos vuoden takaisesta %	-4	3	0	9	1	5
Määräaikainen työsuhte (uudet)	28 900	21 000	25 400	21 200	32 300	30 900
muutos vuoden takaisesta %	-13	-17	-13	5	3	7
Osa-aikainen työsuhte (kaikki)	36 000	45 100	41 000	43 400	47 400	37 600
muutos vuoden takaisesta %	6	2	1	-1	21	4
Osa-aikainen työsuhte (uudet)	11 800	15 100	14 300	13 700	17 900	13 500
muutos vuoden takaisesta %	-16	-22	-16	-19	35	15
Työttömät	18 300	20 300	21 000	21 200	24 400	21 400
muutos vuoden takaisesta %	6	42	26	-1	4	17
Työvoima ulkopuolella 15-64-v.	84 700	87 200	82 500	91 300	80 000	87 700
muutos vuoden takaisesta %	0	5	1	10	6	4

(Luvut pyöristetty, muutos-sarake laskettu pyöristämättömistä luvuista)

Alueelliset vertailutiedot	2009 3. nelj.	2009 4. nelj.	2009 vuosi	2010 1. nelj.	2010 2. nelj.	2010 3. nelj.
Työvoimaosuus %						
Helsinki	72,9	72,3	73,0	70,7	73,4	72,0
Pääkaupunkiseutu	72,1	71,4	72,4	71,4	73,7	72,0
Helsingin seutu	71,7	71,3	72,2	70,8	73,3	71,5
Suomi	66,5	65,0	66,5	65,2	68,0	66,4
Työllisyysaste % (15-64-v.)						
Helsinki	75,2	74,1	74,8	72,5	74,6	73,6
Pääkaupunkiseutu	74,3	73,2	74,1	72,8	74,3	73,9
Helsingin seutu	74,1	73,2	74,0	72,4	74,3	73,9
Suomi	68,9	66,9	68,3	66,1	68,8	68,9
Työttömyysaste %						
Helsinki	5,5	6,2	6,3	6,6	7,3	6,5
Pääkaupunkiseutu	5,7	6,3	6,3	6,6	7,6	5,9
Helsingin seutu	5,7	6,2	6,3	6,4	7,3	5,6
Suomi	7,5	8,2	8,2	9,3	9,6	7,3

Käsitteet:

*Tehdyt työtunnit on tilastoitu työpaikan sijainnin mukaan
 Osa-aikainen työaika = haastateltavan henkilön ilmoittama työaika
 Uudet työsuhteet käsittää vuoden sisällä solmitut työsuhteet
 Työvoimaosuus = työvoiman osuus 15 - 74 -vuotiaasta väestöstä
 Työllisyysaste = työllisten osuus 15 - 64 -vuotiaasta väestöstä
 Työttömyysaste = työttömien osuus työvoimasta

Lähteet:

Tilastokeskuksen otantaan perustuva **työvoimatutkimus**. Noudattaa ILO:n ja Eurostatin edellyttämiä käytäntöjä.
 Henkilö on työtön, jos hän on työtä vailla, hakenut 4 viikon aikana aktiivisesti työtä ja on työhön käytettävissä 2 viikon sisällä.
 Helsingin otoskoko 3 kk:n ajalla n. 4100 ja Helsingin seudun n. 9000. Estimaattilukuja voidaan tulkita suuntaa-antavina.
Työ- ja elinkeinoministeriön työnvälitystilasto. Rekisteripohjainen tilasto, joka kuvaa kuukauden viimeistä arkipäivää.
 Perustuu lainsäädäntöön ja hallinnollisiin määräyksiin. Lisää http://www.tilastokeskus.fi/til/tyti/tyti_2006-02-07_men_002.html

Työ- ja elinkeinoministeriön työnvälitystilasto

Helsinki	2009 syyskuu	2009 joulukuu	2009 keskiarvo	2010 maaliskuu	2010 kesäkuu	2010 syyskuu
Työttömät työnhakijat*	24 438	26 438	23 575	24 600	26 983	24 072
muutos vuoden takaisesta %	43	39	30	17	7	-1
Henkilökohtaisesti lomautetut	1 589	1 916	1 582	1 358	1 009	752
Alle 25-vuotiaat	2 384	2 292	2 245	1 961	2 622	2 067
muutos vuoden takaisesta %	114	77	84	4	-4	-13
25 - 49-vuotiaat	14 346	15 946	13 847	14 561	16 051	13 990
muutos vuoden takaisesta %	49	46	36	20	7	-2
50 + -vuotiaat	7 708	8 200	7 483	8 078	8 310	8 015
muutos vuoden takaisesta %	21	22	12	15	10	4
Yli vuoden työttömänä olleet	3 440	3 969	3 392	4 564	5 149	5 351
muutos vuoden takaisesta %	-4	17	-11	44	55	56
Ulkomaan kansalaiset	3 855	4 291	3 666	3 758	4 484	4 039
muutos vuoden takaisesta %	46	34	31	22	11	5
Avoimet työpaikat kk:n lopussa	3 438	3 124	3 775	4 469	2 615	4 305
muutos vuoden takaisesta %	-42	-23	-37	4	-4	25

*mukaan luettuna henkilökohtaisesti lomautetut

Alueelliset vertailutiedot

	2009 syyskuu	2009 joulukuu	2009 keskiarvo	2010 maaliskuu	2010 kesäkuu	2010 syyskuu
Työttömyysaste %						
Helsinki	7,9	8,6	7,6	7,8	8,6	7,7
Muu pääkaupunkiseutu	7,3	8,0	7,0	7,3	7,8	6,9
Pääkaupunkiseutu yhteensä	7,7	8,3	7,4	7,6	8,3	7,3
Helsingin seudun kehyskunnat	6,5	7,3	6,3	6,8	7,0	6,1
Helsingin seutu** yhteensä	7,4	8,1	7,1	7,4	8,0	7,1
Suomi	9,8	11,3	10,0	10,4	10,0	9,1

Helsingin seutu** käsittää 14 kuntaa: pääkaupunkiseudun kunnat sekä 10 kehyskuntaa:

Hyvinkää, Järvenpää, Kerava, Kirkkonummi, Mäntsälä, Nurmijärvi, Pornainen, Sipoo, Tuusula ja Vihti.

Taulukko. Työttömät ja avoimet työpaikat Helsingissä ammattiryhmittäin kuukauden lopussa

Ammattiryhmä	Työttömät työnhakijat			Avoimet työpaikat		
	2010 Syyskuu	2009 Syyskuu	Muutos %	2010 Syyskuu	2009 Syyskuu	Muutos %
Tieteellinen, tekninen, taiteellinen työ	4 383	4 186	5	627	527	19
Terveydenhuolto ja sosiaaliala	1 355	1 257	8	565	461	23
Hallinto- ja toimistotyö, it-ala	3 710	3 559	4	489	398	23
Kaupallinen työ	2 302	2 234	3	987	827	19
Maa- ja metsätalous, kalastus	154	158	-3	8	3	167
Kuljetus ja liikenne	868	800	9	200	241	-17
Rakennus- ja kaivosala	1 291	1 400	-8	294	61	382
josta talonrakennus	1 189	1 298	-8	237	51	365
Teollinen työ	3 364	3 379	0	372	193	93
Palvelutyö	2 251	2 168	4	763	727	5
Luokittelematon työ	3 665	3 714	-1	-	-	-

Avoimet työpaikat = työnantajien te-toimistoihin ilmoittamat avoimet työpaikat kuukauden lopussa.