



Talouden ja toiminnan seurantaraportti



Talouden ja toiminnan seurantaraportti 2/2011

Toimittaja	Ari Hietämäki
Taitto	Nina Nyytjä, Ari Hietämäki
Kansi	Suvilahdessa esiteltiin Kalasataman asuntorakentamista Helsinki-päivänä 12.6.2011. Ensimmäiseksi rakennetaan Kulosaaren sillan eteläpuolella Sörnäistenniemeä. Alueelle tulee noin 2 700 asukkaalle. Alueen ensimmäisiä kohteita ovat: Hoas:n opiskelija-asunnot ja OP-Eläkekassa ja S-Asuntojen Kotikortteli. Asukkaita Sörnäistenniemelle tulee 2 700.
Kuva	Kimmo Brandt
Jakelu	Ari Hietämäki, puh. 310 36567, ari.hietamaki@hel.fi
Internet	www.hel.fi/taske
ISSN	1456-0720

Väestönmuutosten ennakkotietoja Helsingissä tammi-kesäkuussa 2011	4
Työllisyys vuoden 2011 kesällä	6
Helsingin palveluksessa oleva henkilöstö	8
Rakentaminen Helsingissä vuoden 2011 toisella neljänneksellä	10
Talousarvion mukainen tulos- ja rahoituslaskelmaennuste	12
Koko kaupungin yhdistetty tulos- ja rahoituslaskelma ennuste	16
Verotulot	19
Maksuvalmius	22
Ottolainat	23
Antolainat	24
Talousarvion toteutumisennusteet toimialoittain	25
Kaupunginjohtajan toimiala	26
Kunnalliset liikelaitokset	27
Helsingin Energia	27
Helsingin Satama- liikelaitos	27
Taloushallintopalvelu	29
Rakennus- ja ympäristötoimi	30
Tukkutori	31
Hankintakeskus	31
Rakennusvirasto	31
Stara, Pelastuslaitos	32
Ympäristökeskus	33
Kunnalliset liikelaitokset	34
HKL	34
Palmia	36
Sosiaali- ja terveystoimi	38
Sosiaalitoimi	39
Terveystoimi, Terveyskeskustoiminta	40
HUS-kuntayhtymä	41
Sivistys- ja henkilöstötoimi	42
Opetusvirasto	43
Suomenkielinen työväenopisto, Ruotsinkielinen työväenopisto	44
Kaupunginkirjasto, Taidemuseo, Kulttuurikeskus ja Savoy-yksikkö	44
Kaupunginmuseum, Kaupunginorkesteri	45
Korkeasaaren eläintarha, Nuorisotoimi, Liikuntatoimi	46
Henkilöstökeskus	47
Työterveyskeskus	47
Tietokeskus	47
Kunnalliset liikelaitokset Oiva Akatemia	48
Kaupunkisuunnittelu- kiinteistötoimi	49
Kaupunkisuunnitteluvirasto	50
Kiinteistövirasto	50
Asuntotuotantotoimisto	50
Rakennusvalvontavirasto	51
Investoinnit	52
Talousarvion toiminnallisen tavoitteiden seuranta	54
Muiden toiminnallisten tavoitteiden toteutumisennuste 2/2011	61
Tuottavuusindeksien toteutumisennuste 2/2011	65
Kaupunginjohtajan ja apulaiskaupunginjohtajien toimialojen virastot ja kunnalliset liikelaitokset	66
Helsingin kaupungin hallinnon organisaatio 1.6.2010 alkaen	67

Väestönmuutosten ennakkotietoja Helsingissä tammi-kesäkuussa 2011

Vuodenvaihteessa 2010/2011 Helsingissä asui 588 549 asukasta. Vuoden 2011 tammi-kesäkuun aikana on asukasmäärä ennakkotietojen mukaan lisääntynyt lähes 3 000 henkeä. Edellisvuonna samaan aikaan kirjattiin lisäystä 2 230 henkeä.

Syntyneitä oli 42 enemmän ja kuolleita 18 edellisvuotta enemmän, joten syntyneiden enemmisyys on 41 henkeä suurempi kuin vuosi sitten.

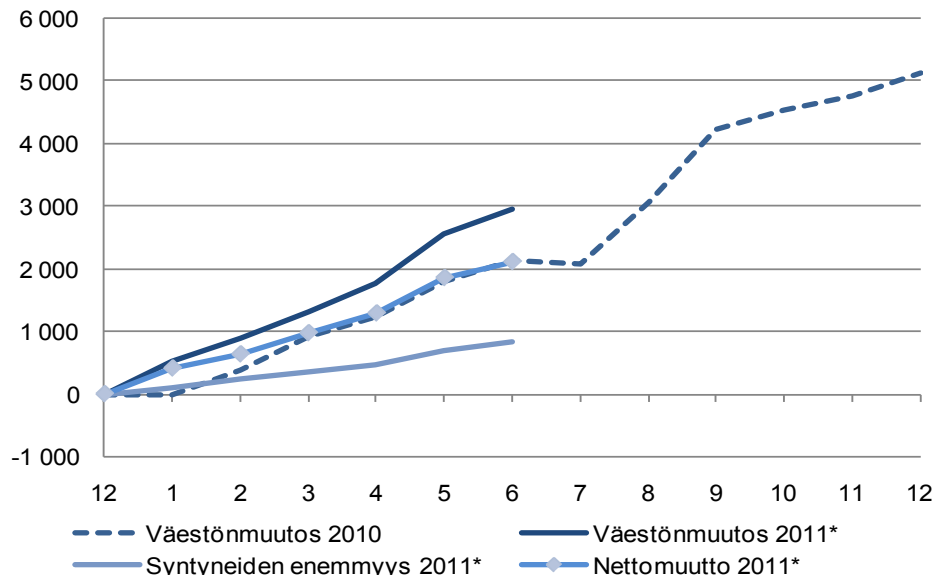
Kaupunkiin muutti 1 078 henkeä enemmän tammi-kesäkuussa 2011 kuin

vuonna 2010 samaan aikaan ja kaupungista muutti pois 382 henkeä aikaisempaa enemmän. Tulomuutto kotimaasta lisääntyi selvästi enemmän kuin lähtömuutto muualle Suomeen, joten tammi-kesäkuun kotimainen muuttovoitto oli 631 henkeä. Samoin varsinkin ulkomailta tulo lisääntyi. Ulkomailta saatu muuttovoitto, lähes 1 500 henkeä, oli 415 henkeä suurempi kuin tammi-kesäkuussa 2010.

Kokonaisuudessaan Helsingin muuttovoitto oli nyt 2 118 henkeä, kun tammi-kesäkuussa 2010 se oli 1 422 henkeä.

Taulukko 1

Ennakkotiedot vuosien 2010 ja 2011 väestönmuutosten kertymästä



Vuoden 2010 aikana 0-6-vuotiaiden lasten määrä kasvoi 890 hengellä, ja vuoden ensimmäisen vuosipuoliskon aikana kasvu oli 610 henkeä. Peruskouluikäisten, 7-15-vuotiaiden määrä väheni viime vuonna 520 hengellä, ja alkuvuoden lasku oli noin 280 henkeä. Yli 65-vuotiaiden määrä kasvoi 3 300 hengellä vuonna 2010, ja tammi-kesäkuussa 1 900:lla.

Ulkomaan kansalaisten määrä kasvoi vuoden 2010 aikana 2 700 hengellä ja alkuvuoden kasvu oli 1 360 henkeä.

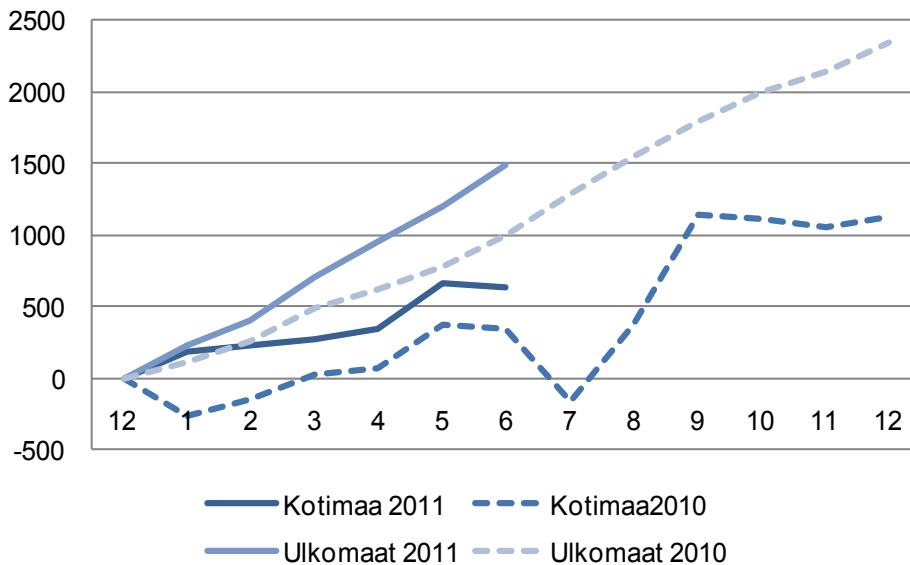
Suomenkielisten määrä kasvoi vuoden 2010 aikana 1 000 hengellä ja ruotsinkieliset 280henkeä. Ensimmäisen

puoliskon aikana suomenkielisten määrä on kasvanut 1 020 hengellä ja ruotsinkielisten määrä vähentynyt vajaa 100 henkeä.

Vieraskielisten määrä kasvoi viime vuonna 3 900 hengellä, ja ensimmäisen puoliskon kasvu oli noin 2 100 henkeä. Viime vuonna eniten kasvoi vironkielisten määrä, 900 hengellä, ja tänä vuonna kasvua on ollut 480 henkeä. Venäjänkielisten määrä kasvoi 580 hengellä vuonna 2010, alkuvuonna 300 hengellä. Somalinkielisten kasvu oli viime vuonna 350 henkeä ja alkuvuoden kasvu oli 170 henkeä.

Ennakkotiedot vuosien 2010 ja 2011 nettomuuton kertymästä

Taulukko 2



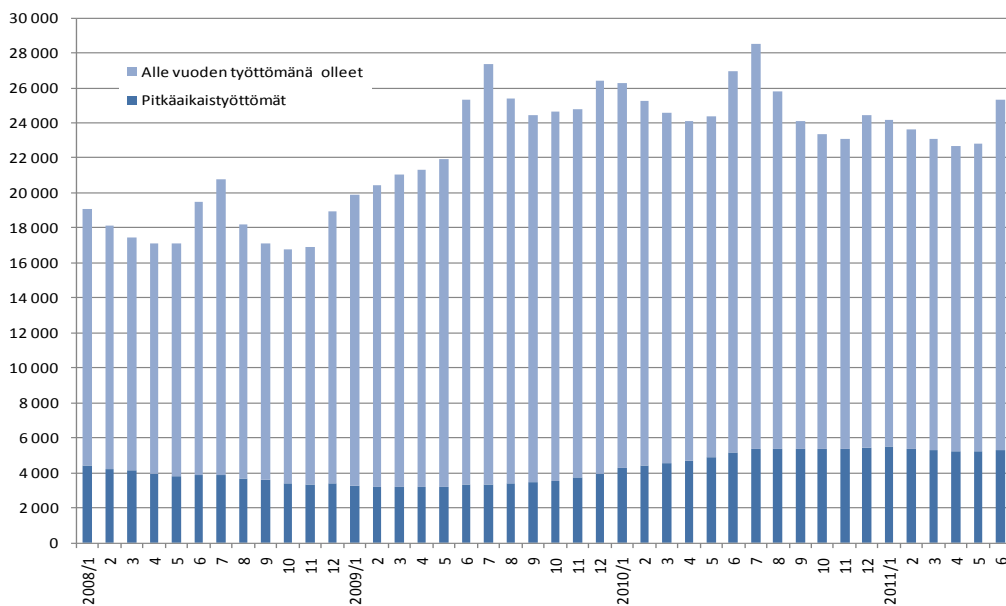
Työllisyys vuoden 2011 kesällä

Helsingin työttömyysaste oli kesäkuussa 2011 työ- ja elinkeinoministeriön tietojen mukaan 8 %, mikä oli 0,6 prosenttiyksikköä pienempi kuin vuotta aiemmin. Pääkaupunkiseudun työttömyysaste oli 7,7 %, Helsingin seudun 7,4 % ja koko maassa työttömyysaste oli 9,2 %. Työttömien työnhakijoiden määrä aleni Helsingissä 6 % vuoden takaisesta. Nuorten työttömyys väheni 2 % ja 25–49-vuotiaiden työttömien määrä aleni 9 % vuoden takaisesta. Yli 50-vuotiaiden työttömien määrä laski 3 %.

Pitkäaikaistyöttömien määrä kasvaa edelleen, mutta kasvuvauhti on huomattavasti hidastunut. Vuoden 2011 kesäkuussa yli vuoden yhtä jaksoisesti työttömänä olleita oli vajaat 5 300, mikä oli 3 % enemmän kuin vuosi sitten. Pitkäaikaistyöttömien osuus kaikista työttömistä oli viidennes.

Taulukko 3

Työttömien määrä Helsingissä kuukauden lopussa 2008–2011/6



Ammattialoitain työttömien määrät alenivat vuoden 2011 kesällä muissa ryhmissä lukuun ottamatta terveys- ja sosiaalialaa sekä luokittelematonta ammattiryhmää. Jälkimmäiseen kuuluu paljon ilman ammatillista koulutusta olevia nuoria. Prosentuaaliset pudotukset olivat suurimmat kaupan ja rakennusalan sekä hallinto- ja it-alan ammateissa.

Työ- ja elinkeinotoimistoon ilmoitettuja avoimia työpaikkoja oli Helsingissä kesäkuun lopussa runsaat 4 000. Tämä oli 55 % enemmän kuin edellisvuonna vastaavaan aikaan. Kaupan alalla avoimia työpaikkoja oli kaksi kertaa enemmän kuin vuosi sitten.

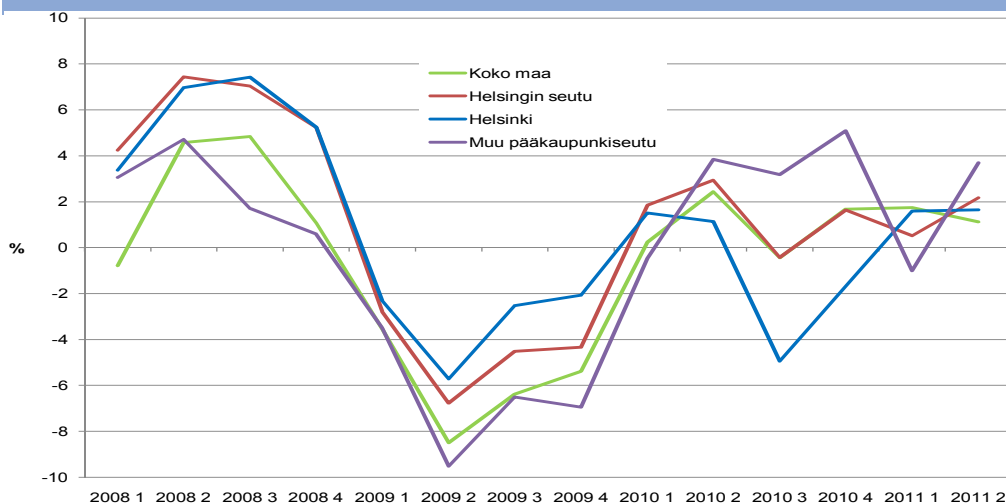
Työttömät työnhakijat ja avoimet työpaikat Helsingissä 31.6.2011.
TEM, työnvälitystilasto

Taulukko 4

vuosi kuukausi	työttömyys- aste, %	työttömiä yhteensä	yli vuoden työttömänä	alle 25-vuotiaat	avoimet työpaikat
1996	17,5	45 771	16 975	6 500	1 026
1997	15,4	40 944	15 373	4 520	1 547
1998	13,1	32 119	13 032	3 447	2 739
1999	11,0	30 480	10 003	2 701	1 759
2000	9,2	26 910	8 860	2 086	2 452
2001	8,6	25 495	8 271	1 975	2 792
2002	8,7	26 483	8 520	2 144	2 968
2003	9,0	27 859	8 426	2 308	2 844
2004	9,4	28 707	8 855	2 327	3 044
2005	9,1	27 582	8 728	2 022	4 310
2006	8,2	25 094	7 580	1 722	5 996
2007	6,8	20 632	5 427	1 307	7 239
2008	6,0	18 090	3 800	1 221	6 005
2009					
I	6,5	19 885	3 285	1 773	5 548
II	6,6	20 418	3 222	1 758	5 800
III	6,8	21 014	3 173	1 880	4 306
IV	6,9	21 309	3 186	1 865	3 797
V	7,1	21 898	3 173	1 923	3 497
VI	8,2	25 316	3 317	2 721	2 728
VII	8,9	27 343	3 342	3 147	3 309
VIII	8,3	25 400	3 368	2 726	3 674
IX	7,9	24 438	3 440	2 384	3 438
X	8,0	24 671	3 522	2 284	3 046
XI	8,0	24 769	3 711	2 186	3 029
XII	8,6	26 438	3 969	2 292	3 124
Keskiarvo	7,6	23 575	3 392	2 245	3 775
2010					
I	8,5	26 243	4 246	2 313	4 114
II	8,0	25 241	4 386	2 087	5 682
III	7,8	24 600	4 564	1 961	4 469
IV	7,7	24 134	4 675	1 895	3 749
V	7,8	24 381	4 864	1 918	3 676
VI	8,6	26 983	5 149	2 622	2 615
VII	9,1	28 528	5 371	2 902	3 205
VIII	8,2	25 787	5 377	2 324	4 419
IX	7,7	24 072	5 351	2 067	4 305
X	7,5	23 365	5 364	1 951	4 519
Keskiarvo	8,0	25 074	5 014	2 155	4 109
2011					
I	7,7	24 188	5 469	2 091	6 188
II	7,6	23 634	5 345	2 009	7 283
III	7,4	23 116	5 306	1 937	6 680
IV	7,3	22 675	5 257	1 873	5 596
V	7,2	22 798	5 201	1 948	5 281
VI	8,0	25 314	5 293	2 558	4 044

Tehtyjen työtuntien* määrän muutos (%) neljännesvuosittain 2008–2011/Q2 * Työllisten
asuinkunnan mukaan

Taulukko 5



Helsingin palveluksessa oleva henkilöstö

Kaupungin henkilöstömäärä lisääntyi 35 henkilöllä viime vuoden kesäkuun lopun tilanteeseen verrattuna. Kaupungin vertailukelpoinen, sisäiset organisaatiomuutokset huomioon ottaen, henkilöstömäärä kasvoi vuodentakaisesta työllistetyt mukaan lukien 53 henkilöä ja ilman työllistettyjä tarkasteltuna 61 henkilöä. Kesätyöntekijät ovat mukana molempien vuosien henkilöstömäärässä, mikä nostaa kaupungin kokonaishenkilöstömäärää kesäkuukausien osalta.

Toimialatasolla henkilöstömäärissä tapahtui muutoksia verrattuna viime vuoden kesäkuuhun johtuen sisäisistä organisaatiomuutoksista. Sosiaalivirastosta siirtyi Palmiaan päivähoiton ruokapalveluhenkilöstö (540 henkilöä) sekä opetusvirastoon (340 henkilöä)

ruotsinkielinen lasten päivähoitohenkilöstö. Sisäisen organisaatiomuutoksen lisäksi opetusviraston henkilöstömäärä kasvoi 65 henkilöä. Opetusryhmien pienentäminen on hoidettu harkinnanvaraisella valtionavustuksella joko viranhaltijoiden ylityntimäärää kasvattamalla tai palkkaamalla uusia opettajia määräraajaksi. Lisäksi erityisoppilaiden määrä kasvaa suunnittelukaudella 2009–2012, mikä merkitsee erityisopettajien ja koulukäyntiavustajien vakanssien lisäämistä. Palmian henkilöstömäärä kasvoi sisäisen organisaatiomuutoksen lisäksi 43 henkilöä. Useissa Palmian liiketoimintayksiköissä on toteutunut merkittävää kasvua verrattuna edellisvuoteen, mikä näkyy henkilöstömäärän kasvuna organisaatiomuutoksen lisäksi.

Taulukko 6

Henkilöstömäärä toimialoittain

	Henkilöstö Vakinainen		Henkilöstö Määräaikainen		Henkilöstö Tuntipalkkainen		Koko Henkilöstö		Muutos Koko henkilöstö
	6/2010	6/2011	6/2010	6/2011	6/2010	6/2011	6/2010	6/2011	6/2010-6/2011
Kaupunginjohtajan toimiala	2 139	2 136	383	382	298	280	2 522	2 518	-4
Rakennus- ja ympäristötoimi	5 675	6 169	1 224	1 258	2 000	1 885	6 899	7 427	528
Sosiaali- ja terveystoimi	17 405	16 678	5 569	5 376	98	87	22 974	22 054	-920
Sivistys- ja henkilöstötoimi	6 491	6 886	1 869	1 938	517	488	8 360	8 824	464
Kaupunkisuunnittelu- ja kiinteistötoimi	904	895	108	84	0	0	1 012	979	-33
Yhteensä	32 614	32 764	9 153	9 038	2 913	2 740	41 767	41 802	35

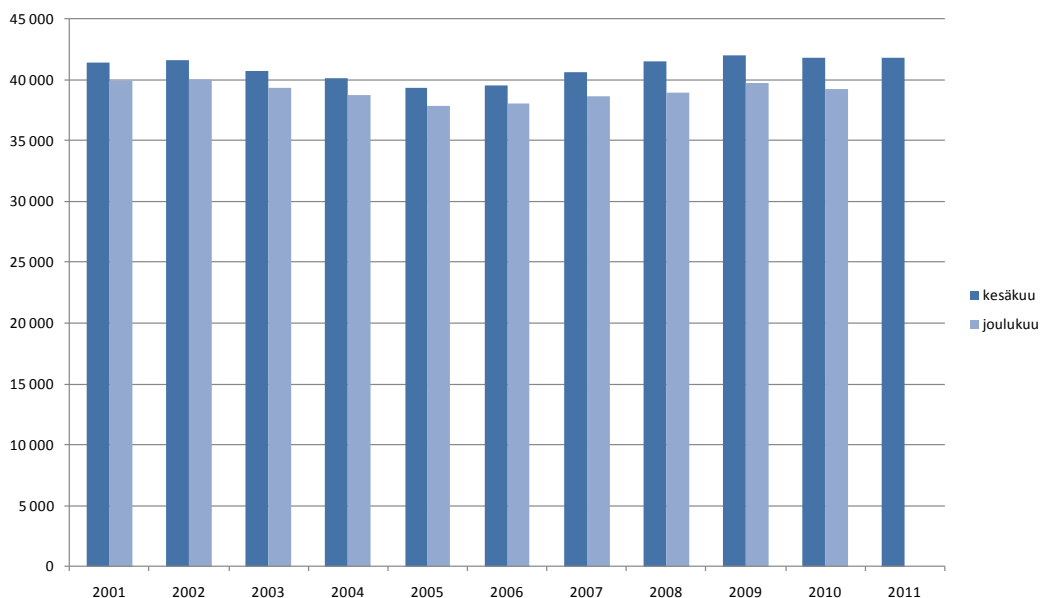
Kesäkuun 2011 lopulla kaupungin palveluksessa oli 41 802 päätoimista henkilöä (ilman työllistettyjä), joista vakinaisia oli 32 764 (78,4 %) ja määräaikaisia 9 038 (21,6 %). Työllistämistuella palkattuja henkilöitä oli kesäkuun lopulla 1 144 mikä on 8 henkilöä vähemmän kuin vastaavana aikana viime vuonna.

Organisaatiomuutokset vaikuttavat toimialojen sekä virastojen ja liikelaitosten henkilöstömääriin. Taulukossa 6 esitetään kesäkuun sekä vuoden lopun henkilöstön kokonaismäärät vuosina 2001–2011. Henkilöstömäärä on vaihdellut suuresti 2000-luvun ensimmäisen

vuosikymmenen aikana. Eniten kaupungin henkilöstömäärään ovat vaikuttaneet kaupungin taloudellinen tilanne sekä terveyskeskuksen ja liikennelaitoksen henkilöstövähennykset Helsingin ja Uudenmaan sairaanhoitopiirin HUS:n muodostamisen ja bussiliikenteen yhtiöittämisen johdosta. Vuodesta 2005 alkaen, kun bussiliikenteen yhtiöittämistä ei tuona vuonna oteta huomioon, henkilöstömäärä on kasvanut. Osa terveyskeskuksen henkilöstöä siirtyi HUS:n palvelukseen vuonna 2000. Myös ammattikorkeakoulun henkilöstön siirtyminen Metropolia Ammattikorkeakoulu Oy:hyn vuonna 2008 vaikutti henkilöstömäärään.

Henkilöstömäärät 2001-2011

Taulukko 7



Kesäkuun 2011 loppuun mennessä virastojen ja liikelaitosten palkkoja (ilman työllistettyjen palkkoja) on maksettu 652,2 miljoonaa euroa, mikä on 1,5 prosenttia enemmän kuin vastaavana

ajankohtana viime vuonna. Metropolia Lab on mukana vielä vuoden 2010 kesäkuun palkkasummassa. Ilman poistunutta laitosta palkkasumman nousuprosentti on 1,6.

Rakentaminen Helsingissä vuoden 2011 toisella neljänneksellä

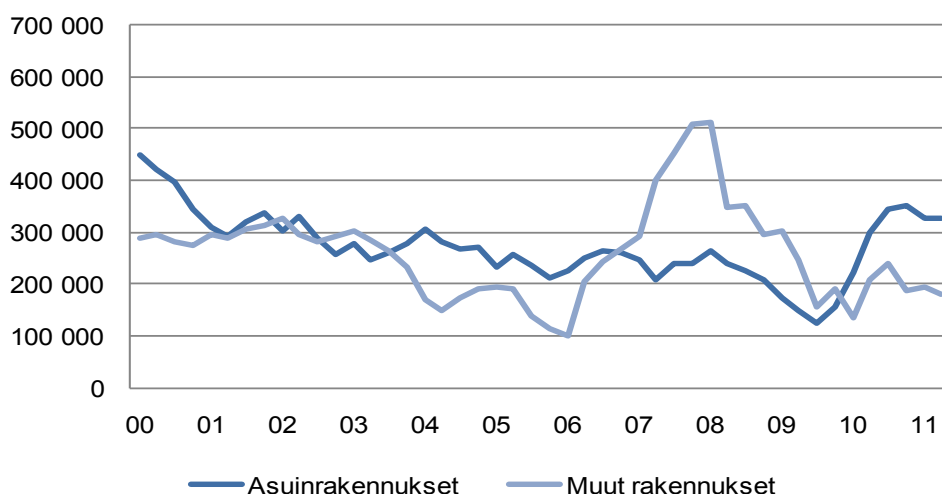
Asuinrakentaminen Helsingissä jatkuu edelleen vilkkaana. Kuluvana vuonna huhti-kesäkuussa myönnettyjen asuinrakentamisen lupien kerrosala oli 57 prosenttia suurempi kuin viime vuonna vastaavana aikana ja myös aloitettujen asuinrakennusten määrä on pysynyt korkeana. Asuinrakentamisen elpyminen näkyy myös valmistuneiden asuinrakennusten ja asuntojen määrässä; toisella neljänneksellä valmistuneiden asuinrakennusten kerrosala kasvoi 81 prosenttia ja asuntojen määrä 93 prosenttia viime vuoden toiseen neljännekseen verrattuna. Yhteensä tänä vuonna on kesäkuun loppuun mennessä valmistunut 1 798 asuntoa – viime vuonna vastaavana aikana 898 asuntoa. Lisäksi käytötarkoituksen muutoksiin liittyen on

kesäkuun loppuun mennessä valmistunut 227 uutta asuntoa.

Toimitilarakentamisessa on myös havaittavissa voimakkaan laskukauden jälkeen elpymistä. Toimitilarakentamiseen myönnettyjen rakennuslupien määrä kasvoi huhti-kesäkuussa 15 prosenttia verrattuna viimevuoden vastaavaan ajanjaksoon. Uusia toimitiloja alettiin kuitenkin rakentaa 14 % viime vuotuisista vähemmän, mutta aloitettujen rakennusten kerrosala oli 78 000 k-m², joka on yli kolmanneksen 2000-luvun vuosineljänneksittäistä aloitettujen toimitilojen kerrosalaa suurempi. Uusia toimitiloja valmistui 65 000 k-m², kun vuonna 2010 huhti-kesäkuussa niitä valmistui 16 000 k-m².

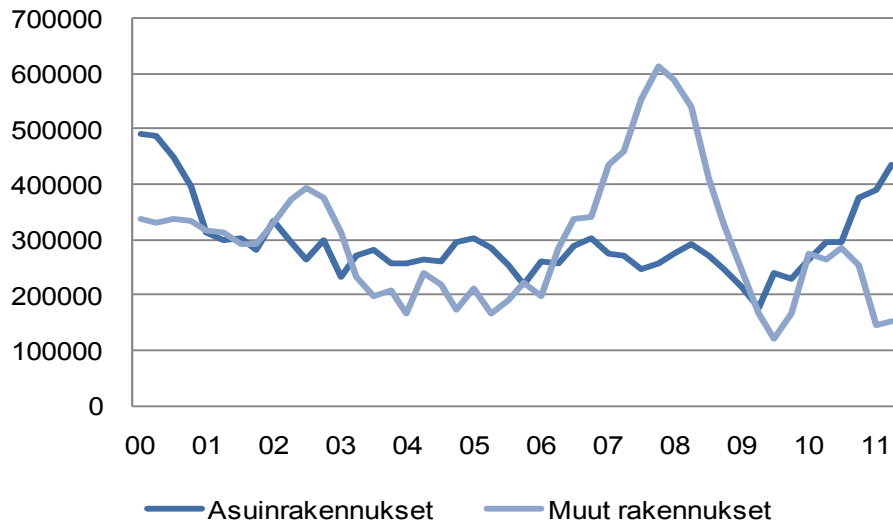
Taulukko 8

Aloitettujen rakennusten kerrosalan liukuva vuosisumma Helsingissä I/2000 -II/2011



Rakennusluvan saaneiden rakennusten kerrosalan liukuva vuosisumma Helsingissä I/2000 -II/2011

Taulukko 9



Talousarvion mukainen tulos- ja rahoituslaskelmaennuste

Talousarvion mukaisen tuloslaskelmaennusteen mukaan (ilman liikelaitoksia ja itsenäisinä taseyksiköinä toimivia rahastoja, sisältäen sisäiset erät) toimintakate, joka kuvaa käyttötalouden toteutumista, toteutuu 16,1 milj. euroa talousarviota parempana. Edellisessä ennusteessa vastaava luku oli 25,0 milj. euroa.

Toimintamenojen arvioidaan ylittyvän talousarvion 73,9 milj. euroa (edellisessä ennusteessa vastaava luku oli 47,9 milj. euroa) ja toimintatulojen 90,0 milj. euroa (72,8 milj. euroa).

Menojen ylitys koostuu pääosin eräiden kaupunginjohtajan toimialan keskitettyjen määrärahojen ylityksestä (mm. Sipoolle kunnanosalituksesta maksettava korvaus), rakennusviraston, sosiaaliviraston ja HUS:n menojen ylityksestä sekä Staran (ent. rakentamispalvelu) ja tilakeskuksen toimintavolyymin kasvusta.

Sosiaaliviraston menojen ylitysuhka on 15,9 milj. euroa (nousua edellisestä ennusteesta 2,7 milj. euroa), rakennusviraston 13,0 milj. euroa (laskua edellisestä ennusteesta 0,9 milj. euroa) ja HUS:n 15,7 milj. euroa (nousua edellisestä ennusteesta 6,3 milj. euroa).

Nettobudjetoidun Staran menojen arvioidaan olevan 38,3 milj. euroa talousarviota korkeammat (nousua edellisestä ennusteesta 15,8 milj. euroa), mutta myös Staran tulojen arvioidaan toteutuvan vastaavasti talousarviota korkeampina 39,9 milj. euroa. Nettobudjetoidun tilakeskuksen menojen ennustetaan toteutuvan 18,0 milj. euroa talousarviota korkeampina (nousua edellisestä ennusteesta 15,8 milj. euroa) ja tulojen vastaavasti 18,0 milj. euroa talousarviota

korkeampina. Staran ja tilakeskuksen toimintavolyymien kasvu vaikuttaa nostavasti tuloslaskelmaennusteen käyttötalouden yhteenlaskettuihin menoihin ja tuloihin. Näiden kahden yksikön toimintavolyymien tasot ovatkin keskeisiä tekijöitä kokonaistoimintatulojen ja kokonaistoimintamenojen tasoa ennustettaessa. Volyymien mahdollinen kasvu tämänhetkisestä ennusteesta ei kuitenkaan vaikuta toimintakatteeseen ja sitä kautta vuosikatteeseen.

Suurin yksittäinen muutos menoennusteissa verrattuna talousarvioon on kaupungin oman eläkejärjestelmän vastuiden menomäärärahan alentunut menoennuste (alenema 24,5 milj. euroa). Tämä tekijä vähentää merkittävästi toimintamenojen ennustetta verrattaessa talousarvioon.

Toimintamenokasvu ilman liikelaitoksia sekä nettobudjetoitua rakentamispalvelua tarkasteltuna verrattaessa toteumaa 2010 ja ennustetta 2011 on noin 3,2 % (124,7 milj. euroa). Tämä on noin puoli prosenttiyksikköä korkeampi kuin vuodelle 2011 ennustettu kuntasektorin kustannustason nousua mittavaan indeksin kasvu.

Suurimpia tekijöitä menokasvun aiheuttajina verrattuna edelliseen vuoteen ovat terveyskeskustoiminnan menojen lisäys 16,6 milj. euroa, HUS:n maksuosuuden lisäys 19,1 milj. euroa, HSL:n maksuosuuden lisäys 15,3 milj. euroa, opetusviraston menojen lisäys 13,8 milj. euroa ja HKR:n menojen lisäys 10,0 milj. euroa.

Tuloslaskelmaennusteen mukaan vuosikate ilman liikelaitoksia tarkasteltuna on 175,9 milj. euroa kattaen poistoista

74 %. Vuosikate-ennuste on 5,1 milj. euroa heikempi kuin edellisessä ennusteessa. Kaupungin verorahoitus ja rahoitustuotot eivät riitä kattamaan kaupungin palvelutuotannon toimitilojen korvausinvestointitasoa.

Verotuloja arvioidaan tuoreen ennusteen mukaan kertyvän keväällä tehdyn ennusteen mukaisesti yhteensä 2 737,5 milj. euroa eli 119,9 milj. euroa talousarviota enemmän. Viimeaikainen kehitys rahoitusmarkkinoilla luo epävarmuutta verotuloennusteeseen. Jos talousnäkyvät heikentyvät rajusti loppuvuodesta, voi ennustettuihin verotuloihin pääsemisen olla haasteellista.

Tilikauden tulos on ennusteen mukaan 18,1 milj. euroa positiivinen. Satunnaisten tulojen ennakoidaan toteutuvan talousarviota heikompina koska tontinmyyntituloja ennustetaan saataavan 35 milj. euroa edellistä ennustetta vähemmän.

Rahoituslaskelmaennusteen mukaan toimintapääoma pienenee 17,9 milj. eurolla. Toiminnan ja investointien rahavirran ennakoidaan jäävän negatiiviseksi -267,8 milj. euroa (edellisessä ennusteessa -216,8 milj. euroa). Tämä alijäämä tasapainottuu 200 milj. euron siirrolla Helsingin Energian edellisten tilikausien ylijäämästä kaupungin omaan pääomaan sekä 102,7 milj. euron suuruisella

nettolainanotolla peruspalveluntuotantoon (edellisessä ennusteessa 57,7 milj. euroa).

Kun myönnettyt ylitysoikeudet (82,1 milj. euroa) investointeihin huomioidaan, on investointeihin määrärahaa käytettävissä 535,1 milj. euroa. Tästä ennustetaan käytettäväksi 506,4 milj. euroa (edellinen ennuste 492,3 milj. euroa). Emokaupungin investoinnit ovat 14,1 milj. euroa edellistä ennustetta korkeammat. Investointiennusteen nousu liittyy erityisesti Seniorisäätiön kiinteistöjen hallintaan liittyneeseen kiinteistöjen ostojärjestelyyn sekä kiinteistöjen oston määrälliseen kasvuun erityisesti Östersundomin alueella.

Tuloslaskelmaennuste on esitetty taulukossa 10 ja rahoituslaskelmaennuste taulukossa 11.

Talousarviomäärärahat sisältävät kaupunginvaltuuston hyväksymät määrärahasiirrot ja -muutokset, ei kuitenkaan kaupunginvaltuuston myöntämiä määrärahojen ylitysoikeuksia.

Ennusteet on laadittu heinäkuun lopussa käytettävissä olleiden tietojen perusteella. Vuotta 2010 koskeva vertailuluku on tehty vertailukelpoiseksi vuoden 2011 organisaatiorakenteen kanssa.

Taulukko 10

Talousarvion mukainen tuloslaskelmaennuste

	Tilinpäätös 2010 milj. €	Talousarvio 2011 milj. €	2. Ennuste 2011 milj. €	Erotus TA/ennuste milj. €
Toimintatulot				
Myyntitulot	258,5	227,9	245,6	17,7
Maksutulot	176,1	165,2	180,3	15,1
Tuet ja avustukset	90,8	89,4	94,4	5,0
Vuokratulot	575,4	568,9	592,9	24,0
Muut toimintatulot	42,1	31,1	32,3	1,2
Toimintatulot yhteensä	1 142,9	1 082,5	1 145,5	63,0
Valmistus omaan käyttöön	142,3	110,2	137,2	27,0
Yhteensä	1 285,2	1 192,7	1 282,7	90,0
Toimintamenot				
Palkat	-1 156,1	-1 159,2	-1 173,9	-14,7
Henkilöstösivumenot	-408,0	-416,1	-400,8	15,2
Palvelujen ostot	-1 621,5	-1 621,3	-1 701,0	-79,7
Aineet ja tarvikkeet	-156,6	-151,0	-159,8	-8,8
Avustukset	-323,4	-317,1	-320,6	-3,5
Vuokrat	-433,4	-444,9	-448,0	-3,1
Muut menot	-13,7	-46,1	-25,5	20,7
Toimintamenot yhteensä	-4 112,6	-4 155,7	-4 229,6	-73,9
Toimintakate	-2 827,4	-2 963,0	-2 946,9	16,1
Verot ja valtionosuudet				
Verotulot	2 506,5	2 617,6	2 737,5	120,0
Valtionosuudet	250,1	251,7	254,0	2,3
Yhteensä	2 756,5	2 869,2	2 991,5	122,2
Rahoitustulot ja -menot				
Korkotulot	72,7	74,1	82,6	8,5
Muut rahoitustulot	79,8	78,5	78,7	0,2
Korkomenot	-13,5	-43,6	-29,0	14,6
Muut rahoitusmenot	-0,9	-1,8	-1,0	0,8
Yhteensä	138,1	107,2	131,3	24,2
Vuosikate	67,2	13,4	175,9	162,5
Poistot ja satunnaiset erät				
Poistot	-231,5	-233,7	-238,5	-4,8
Satunnaiset tulot	598,3	99,5	80,7	-18,8
Satunnaiset menot	0,0	0,0	0,0	0,0
Tilikauden tulos	434,0	-120,8	18,1	138,9
Poistoeron muutos	0,8	0,0	0,0	0,0
Varausten muutos	29,7	0,0	0,0	
Rahastojen lisäys	-18,1	0,0	-16,3	-16,3
Rahastojen vähennys	25,6	19,4	19,2	-0,2
Yhteensä	38,1	19,4	2,9	-16,5
Tilikauden yli-/alijäämä	472,0	-101,4	21,0	122,4

Talousarvion mukainen rahoituslaskelmaennuste

	Tilinpäätös 2010 milj. €	Talousarvio 2011 milj. €	2. Ennuste 2011 milj. €	Erotus TA/ennuste milj. €
Tulorahoitus				
Vuosikate	67,2	13,4	175,9	162,5
Satunnaiset erät	598,3	99,5	80,7	-18,8
Tulorahoituksen korjauserät	-613,4	-117,6	-98,7	18,8
Investointien rahavirta				
Investointimenot	-731,8	-453,0	-506,4	-53,4
Rahoitusosuudet investointimenon	6,1	2,5	7,4	4,9
Pysyvien vastaavien luovutustulot	1 042,2	97,0	73,3	-23,7
Toiminnan ja investointien rahavirta	368,6	-358,1	-267,8	90,3
Antolainauksen muutokset				
Antolainojen lisäys	-711,2	-14,7	-80,3	-65,7
Antolainojen lyhennys	38,6	27,7	27,5	-0,1
Lainakannan muutokset				
Pitkäaikaisten lainojen lisäys	351,1	378,6	200,0	-178,6
Pitkäaikaisten lainojen vähennys	-64,8	-143,6	-97,3	46,3
Rahoituksen rahavirta	-386,3	248,0	49,9	-198,1
Pääoman siirto Helsingin Energian pääomasta	200,0	0,0	200,0	200,0
Toimintapääoman muutos	182,3	-110,1	-17,9	92,2

Koko kaupungin yhdistetty tulos- ja rahoituslaskelma ennuste

Koko kaupungin yhdistetyn tuloslaskelmaennusteen (sisältäen virastot, liikelaitokset sekä itsenäisinä taseyksiköinä toimivat rahastot; sisäiset erät eliminoitu) mukaan vuosikate on 479,1 milj. euroa (edellinen ennuste 488 milj. euroa). Vuosikate ylittää poistot kokonaan, mutta kattaa investoinneista vain 68 % (edellisessä ennusteessa 71 %). Tilikauden tulos on ennusteen mukaan 213,2 milj. euroa positiivinen.

Rahoituslaskelmaennusteen mukaan toimintapääoman ennakoidaan pienevän 43,1 milj. eurolla. Toiminnan ja investointien rahavirran ennakoidaan jäävän 164,1 milj. euroa miinukselle (edellisessä ennusteessa 104,5 milj. euroa), mutta tämä alijäämä tasapainotetaan 185,6 milj. euron nettolainanotolla (edellisessä ennusteessa 133,6 milj. euroa).

Ennustettu nettolainanotto on 133,6 milj. euroa on selvästi talousarviossa ennakoitua pienempi, mutta edellistä ennustetta suurempi. Kaiken kaikkiaan

nettolainanotto on edelleen varsin merkittävää. Ennustetulla lainanotolla kaupungin lainapääoma nousee vuoden lopussa yli 1,3 mrd. euroon kun se vuoden 2008 lopussa oli noin puolet tästä.

Kun myönnettyt ylitysoikeudet (82,1 milj. euroa) investointeihin huomioidaan, on investointeihin määrärahaa käytettävissä 766,1 milj. euroa. Tästä ennustetaan käytettäväksi 705,9 milj. euroa.

Tuloslaskelmaennuste on esitetty taulukossa 12 ja rahoituslaskelmaennuste taulukossa 13. Talousarviomäärärahat sisältävät kaupunginvaltuuston hyväksymät määrärahasiirrot ja -muutokset, ei kuitenkaan kaupunginvaltuuston myöntämiä määrärahojen ylitysoikeuksia.

Ennusteet on laadittu huhtikuun puolivälissä käytettävissä olleiden tietojen perusteella. Vuotta 2010 koskeva vertailuluku on tehty vertailukelpoiseksi vuoden 2011 organisaatiorakenteen kanssa.

Koko kaupungin yhdistetty tuloslaskelmaennuste

	Tilinpäätös 2010 milj. €	Talousarvio 2011 milj. €	2. Ennuste 2011 milj. €	Erotus milj. €
Toimintatulot				
Myyntitulot	1 017,9	1 015,5	1 060,0	44,5
Maksutulot	174,8	162,6	177,6	15,1
Tuet ja avustukset	90,4	88,7	93,8	5,1
Vuokratulot	281,3	279,7	275,8	-3,8
Muut toimintatulot	64,4	45,0	51,0	5,9
Toimintatulot yhteensä	1 628,8	1 591,4	1 658,2	66,8
Valmistus omaan käyttöön	151,8	118,4	145,9	27,6
Yhteensä	1 780,7	1 709,8	1 804,1	94,3
Toimintamenot				
Palkat	-1 330,9	-1 339,2	-1 356,7	-17,5
Henkilöstösivumenot	-459,8	-472,4	-457,0	15,4
Palvelujen ostot	-1 452,3	-1 447,5	-1 505,6	-58,1
Aineet, tarvikkeet ja tavarat	-459,9	-502,2	-537,2	-35,0
Avustukset	-323,7	-315,6	-319,1	-3,5
Vuokrat	-152,4	-158,3	-142,3	16,0
Muut menot	-35,2	-63,1	-50,3	12,8
Toimintamenot yhteensä	-4 214,2	-4 298,2	-4 368,1	-69,9
Toimintakate	-2 433,6	-2 588,4	-2 564,0	24,5
Verotulot	2 506,5	2 617,6	2 737,5	120,0
Valtionosuudet	250,1	251,7	254,0	2,3
Rahoitustulot ja -menot				
Korkotulot	63,8	53,9	71,2	17,3
Muut rahoitustulot	18,5	13,8	14,5	0,7
Korkomenot	-16,2	-44,8	-33,1	11,7
Muut rahoitusmenot	-1,1	-13,1	-1,0	12,1
Yhteensä	65,1	9,8	51,6	41,8
Vuosikate	388,0	290,6	479,1	188,5
Poistot	-338,7	-345,8	-346,6	-0,8
Satunnaiset erät	596,0	99,5	80,7	-18,8
Tilikauden tulos	645,4	44,4	213,2	168,8
Poistoeron muutos	16,8	16,2	16,6	0,4
Varausten muutos	24,3	-1,8	-3,1	-1,3
Rahastojen lisäys	-18,1	0,0	0,0	
Rahastojen vähennys	26,3	19,4	19,2	-0,2
Tilikauden yli-/alijäämä	694,6	78,2	246,0	167,8

Taulukko 13

Koko kaupungin yhdistetty rahoituslaskelmaennuste

	Tilinpäätös 2010 milj. €	Talousarvio 2011 milj. €	2. Ennuste 2011 milj. €	Erotus milj. €
Tulorahoitus				
Vuosikate	388,0	290,6	479,1	188,5
Satunnaiset erät	596,0	99,5	80,7	-18,8
Tulorahoituksen korjauserät	-618,7	-117,6	-98,7	18,8
Investointien rahavirta				
Investointimenot	-879,0	-684,0	-705,9	-21,9
Rahoitusosuudet investointimen	12,0	5,9	7,4	1,5
Pysyvien vastaavien luovutustulot	1 050,4	99,5	73,3	-26,2
Toiminnan ja investointien rahavirta	548,7	-306,0	-164,1	141,9
Antolainauksen muutokset				
Antolainasaamisten lisäykset	-777,7	-44,2	-110,1	-65,9
Antolainasaamisten vähennykset	86,1	6,5	45,5	39,0
Lainakannan muutokset				
Pitkäaikaisten lainojen lisäys	351,1	482,6	301,0	-181,6
Pitkäaikaisten lainojen vähennys	-70,4	-161,7	-115,4	46,3
Lyhytaikaisten lainojen muutos	0,0	0,0	0,0	0,0
Oman pääoman muutokset	0,0	0,0	0,0	0,0
Rahoituksen rahavirta	-411,0	283,3	121,0	-162,2
Peruspääoman korotus	0,0	0,0	0,0	0,0
Muut maksuvalmiuden muutokset	-101,6	1,9	0,0	-2,0
Toimintapääoman muutos	36,1	-20,8	-43,1	-22,3

Verotulot

Verotuloja arvioidaan kertyvän yhteensä 2 737,5 milj. euroa eli 119,9 milj. euroa talousarviota enemmän. Verotuloennuste ei ole muuttunut edellisestä toukuussa julkaistusta ennusteesta.

Viimeaikainen kehitys finanssimarkkinoilla luo epävarmuutta verotuloennusteeseen. Jos talousnäkymät heikentyvät rajusti loppuvuodesta, voi ennustettuihin verotuloihin pääseminen olla haasteellista. Tosin varsinkin kunnallisverotulojen puolella talouskasvun mahdollinen heikkeneminen näkyy viiveellä ja näin ollen mahdolliset muutokset kunnallisverotuloennusteissa alkaisivat näkyä vasta vuoden 2012 puolella.

Kunnallisveroja arvioidaan kertyvän 2 238 milj. euroa eli 75,2 milj. euroa talousarviota enemmän ja edellisen ennusteen mukaisesti. Osasyynä talousarviota parempaan ennusteeseen on se, että työllisyystilanne on kehittynyt myönteisemmin kuin mitä talousarviota valmisteltaessa osattiin ennakoida. Myös kunnallisverojen tilitysjärjestelmän aikatauluun liittyvä kuntaryhmän jako-osuus on kehittynyt viimeisen vajaan vuoden aikana talousarvion laatimisvaiheessa ennakoitua myönteisemmin. Vuoden 2010 verotuksen valmistuminen 2011 syksyllä saattaa vaikuttaa kuntaryhmän jako-osuuteen laskevasti pääomatuloerojen kautta (veronsaaja valtio) ja tässä tilanteessa loppuvuonna tapahtuvat tilitykset saattavat muodostua ennakoitua pienemmiksi. Myös vuoden 2011 pääomatuloerojen kertymästä johtuva mahdollinen kuntaryhmän jako-osuuden oikaisu saattaa vaikuttaa loppuvuoden tilityksiin laskevasti. Valtio on jo tehnyt kunnallisveron kuntaryhmän jako-osuuteen pieniä muutoksia verotuksen ennakkotietoihin pohjautuen ja nämä muutokset näkyvät heinäkuun ja elokuun kunnallisverotilityksissä.

Yhteisöveroja arvioidaan kertyvän 310 milj. euroa eli 50 milj. euroa talousarviota enemmän. Kertymäarvio on kuitenkin vain 22 milj. euroa korkeampi kuin vuoden 2008 yhteisöverojen kertymä (vaikka yhteisöveron kuntaryhmän jako-osuus on kolmanneksen korkeampi).

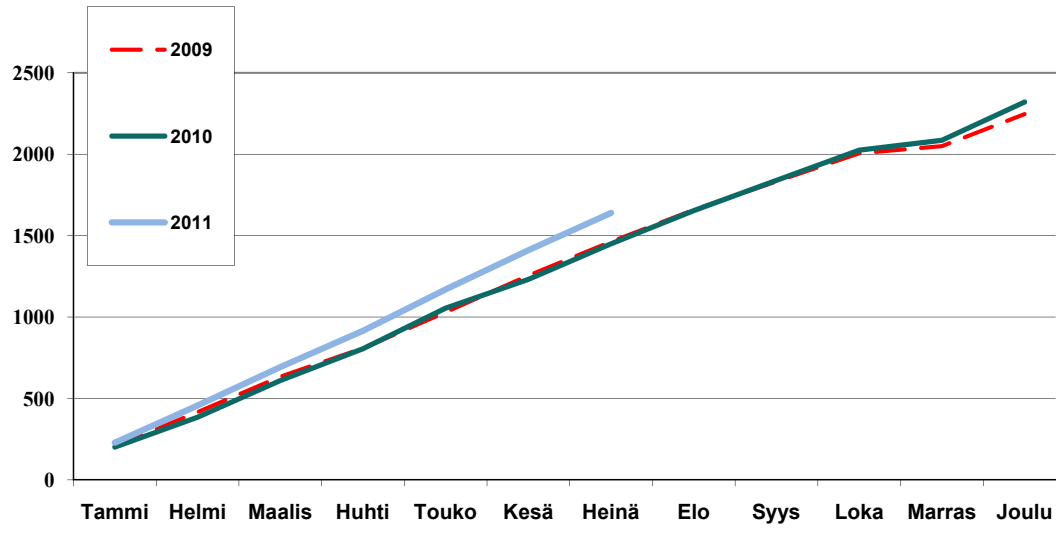
Kiinteistövero arvioidaan kertyvän 189 milj. euroa eli 4 milj. euroa talousarviota vähemmän. Koiraveroa kertyy 0,5 milj. euroa eli vuoden 2010 kertymän mukaisesti.

Taulukoissa 14 ja 15 esitetään vuoden 2011 kumulatiiviset kunnallisverojen ja yhteisöverojen kertymät vuoden 2011 talousarvioon sekä aikaisempiin vuosiin verrattuna. Vuonna 2011 kunnallisveron ja yhteisöveron kumulatiiviset tilitykset kasvoivat 13,1 % heinäkuun tilityksiin mennessä vuoteen 2010 verrattuna. Tässä luvussa on mukana mm. kunnallisveroprosentin noston vaikutus.

Taulukossa 15 esitetään kunnallisveron ennakoiden kehitys kumulatiivisena vuosina 2009–2011. Ennakoista on havaittavissa kunakin ajankohtana tapahtuva kehitys maksettavassa palkkasummasa ja eläkkeissä. Veroennakoiden tilitysten lisäksi kaupungille maksettaviin kuuksittaisiin tilityksiin sisältyy erilaisia maksatuksia (mm. edellisiltä ja tulevilta vuosilta kertyvät sekä palautettavat verot), jotka eivät ole yhteydessä kyseisenä ajankohtana tapahtuvaan palkkasumman ja eläkkeiden kehitykseen. Palkkasumman kehitys peilaa kunkin hetken työllisyyskehitystä sekä toisaalta maksettavien palkkojen kasvuvauhtia. Taulukossa 16 esitetään vastaavasti yhteisöveron ennakoiden kehitys kumulatiivisena vuosina 2009–2011. Kuntaryhmän jako-osuuden korotus näkyy tässä vuoden 2009 kesäkuun tilityksistä eteenpäin.

Taulukko 14

Kunnallisveron ja yhteisöveron kumulatiivisten tilitysten kertymä 2009-2011



Taulukko 15

Kunnallisveron ja yhteisöveron kumulatiiviset tilitykset kuukausittain (tilityskuukauden mukaan)

	2009	2010	2011	Muutos 10-11
	milj. €	milj. €	milj. €	%
Tammi	207,1	201,5	228,4	13,3
Helmi	415,7	384,7	456,5	18,7
Maalis	633,5	609,7	692,6	13,6
Huhti	808,3	805,1	915,5	13,7
Touko	1029,7	1054,8	1169,8	10,9
Kesä	1254,8	1231,3	1410,2	14,5
Heinä	1462,6	1450,1	1639,7	13,1
Elo	1658,2	1653,6		
Syys	1833,0	1839,9		
Loka	2005,7	2024,8		
Marras	2049,5	2085,5		
Joulu	2246,7	2320,6		

Kunnallisveron ennakoiden kumulatiiviset tilitykset kuukausittain 2009-2011
(tilityskuukauden mukaan)

Taulukko 16

	2009	Muutos	2010	Muutos	2011	Muutos
	Milj. €	%	Milj. €	%	Milj. €	%
Tammi	171,6	-0,4	178,0	3,7	190,8	7,2
Helmi	323,4	2,7	315,1	-2,6	352,9	12,0
Maalis	482,4	1,6	486,2	0,8	538,7	10,8
Huhti	644,9	1,5	660,0	2,3	734,5	11,3
Touko	817,1	1,0	839,1	2,7	939,1	11,9
Kesä	980,8	1,5	999,2	1,9	1124,5	12,5
Heinä	1170,3	1,6	1199,9	2,5	1347,7	12,3
Elo	1347,4	1,6	1383,5	2,7		
Syys	1504,9	1,4	1547,9	2,9		
Loka	1662,1	1,4	1712,5	3,0		
Marras	1822,8	1,1	1880,8	3,2		
Joulu	2002,3	1,1	2084,4	4,1		

Yhteisöveron ennakoiden kumulatiiviset tilitykset kuukausittain 2009-2011
(tilityskuukauden mukaan)

Taulukko 17

	2009	Muutos	2010	Muutos	2011	Muutos
	Milj. €	%	Milj. €	%	Milj. €	%
Tammi	11,4	-59,4	12,3	7,8	23,6	92,3
Helmi	30,1	-37,7	33,6	11,6	45,0	33,9
Maalis	46,0	-32,7	53,9	17,0	66,5	23,4
Huhti	60,5	-32,0	70,1	16,0	87,1	24,2
Touko	74,7	-31,1	84,7	13,4	106,6	25,9
Kesä	126,8	-0,7	99,8	-21,2	127,4	27,6
Heinä	142,4	-3,0	114,6	-19,5	147,8	29,0
Elo	156,9	-5,6	130,5	-16,8		
Syys	170,2	-8,2	148,2	-12,9		
Loka	180,6	-10,9	164,5	-8,9		
Marras	194,0	-12,8	184,3	-5,0		
Joulu	199,8	-14,1	200,1	0,2		

Maksuvalmius

Kaupungin tulorahoitus notkahti vuonna 2008 puhjenneen finanssikriisin ja sitä seuranneen kansainvälisen taantuman myötä ja näin syntynyttä rahoitusvajetta on viime vuosina jouduttu kattamaan merkittävässä määrin lainanotolla sekä osin tilapäisesti kaupungin kassavaroina, mikä osaltaan on näkynyt maksuvalmiuden heikkenemisenä.

Rahoituseristä maksuvalmiutta on parantanut pääasiassa pitkäaikaisten lainojen nostot. Kuvan lukuihin sisältyy kesäkuussa nostettu 200 milj. euron talousarviolaina. Lisäksi kuvan lukuihin sisältyy HKL:n investointeja varten maaliskuussa nostettu 20 milj. euron suuruinen laina.

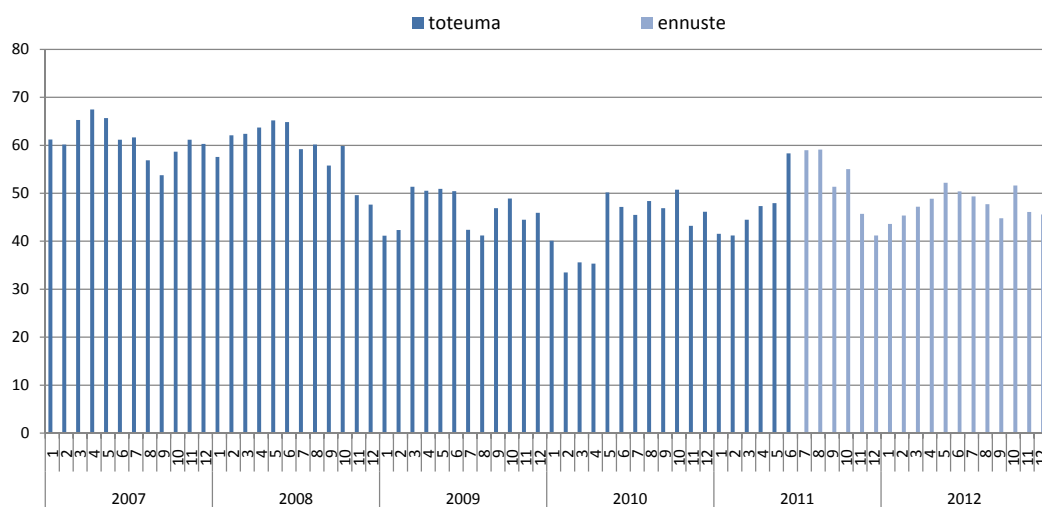
Viime vuonna talousarviolainoja nostettiin yhteensä 351,1 milj. euroa, josta 201,1 milj. euroa toukokuussa, 100 milj. euroa elokuussa sekä joulukuussa vielä 50 milj. euron laina vuokra-asuntojen tuotantoa ja peruskorjausta varten. Nettomääräisesti lainamäärä kasvoi 281 milj. eurolla.

Vuonna 2009 talousarviolainoja nostettiin yhteensä 150 milj. euroa, josta 100 milj. euroa syyskuussa sekä lokakuussa erikseen 50 milj. euroa vuokra-asuntojen tuotantoa ja peruskorjausta varten. Lisäksi vuonna 2009 nostettiin HKL:n investointeja varten erillinen 30 milj. euron laina. Helsingin Sataman investointeja varten pitkäaikaisia lainoja on tarkastelujakson aikana nostettu yhteensä 240 milj. euroa, josta vuoden 2009 maaliskuussa 110 milj. euroa sekä yht. 130 milj. euroa kolmessa erässä vuonna 2007.

Kaiken kaikkiaan uusia pitkäaikaisia lainoja sisältyy tarkastelujakson v. 2007 - 2011 lukuihin yhteensä 686,1 milj. euroa (961,1 milj. euroa HKL:n ja Helsingin Sataman lainat mukaan lukien). Pitkäaikaisten lainojen lyhennyksiä sisältyy saman ajanjakson lukuihin yhteensä 373,6 milj. euroa (397,3 milj. euroa liikelaitokset mukaan lukien).

Taulukko 18

Maksuvalmiuden kehitys maksuvalmiuspäivinä 1.1. 2007-31.12.2012



- Vuoden 2011 osalta luvut sisältävät uutta lainanottoa seuraavasti:

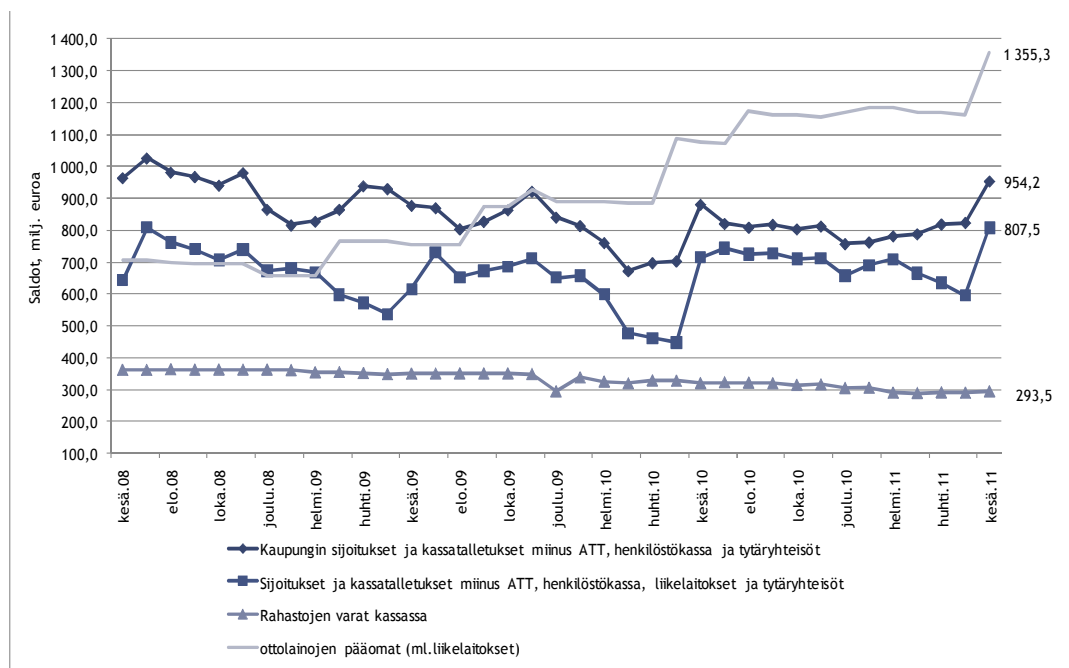
- talousarviolainat; 200 milj. euroa; nostettu: 06/2011

- HKL:n investointeja varten suunniteltu lainanotto vuodelle 2011; nostettu: 20 milj. euroa 03/2011

- Vuoden 2012 osalta luvut sisältävät uutta lainanottoa taloussuunnitelman tason mukaisesti (bruttomääräisesti 439,6 milj. euroa)

Sijoitusten ja kassatalletusten keskisaldot sekä ottolainojen pääomat kuukausittain
30.6.2011

Taulukko 19



Ottolainat

Vuoden 2011 talousarviossa ottolainojen lyhennyksiin (liikelaitokset mukaan lukien) on varattu 161,73 milj. euroa. Lyhennysten määrä tulee olemaan 115,44 milj. euroa johtuen uusien lainojen lyhennysvapaista vuosista.

Taulukossa 19 on esitetty ottolainojen kehitys vuodesta 2009 lähtien. Nykyisestä lainakannasta aiheutuvat korot ja lyhennykset vuosittain on esitetty taulukossa 20.

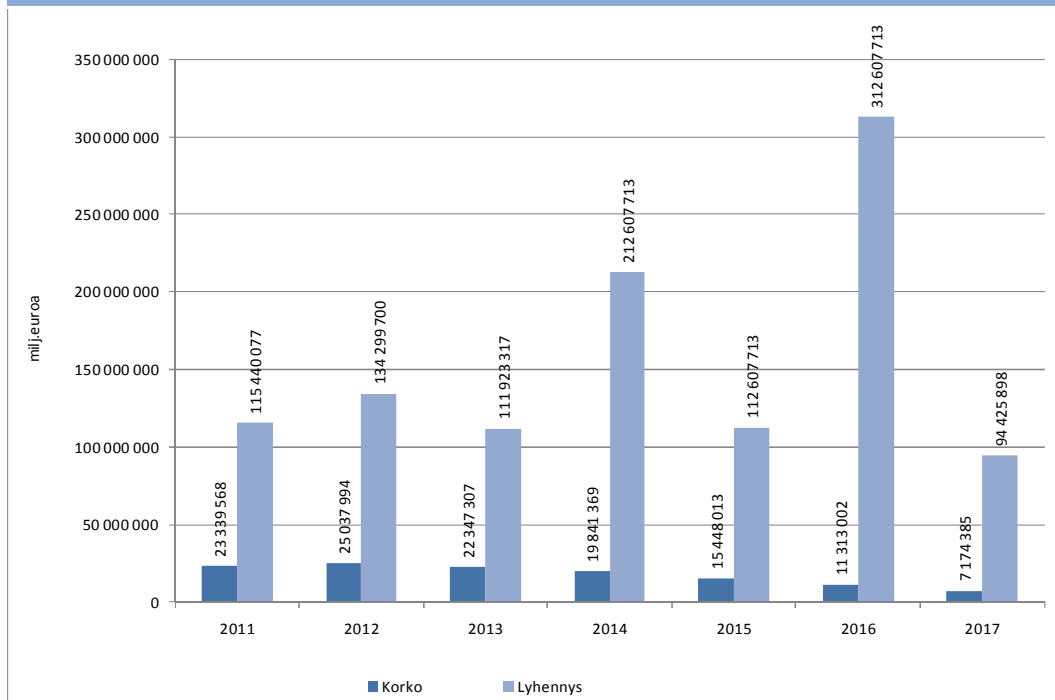
Ottolainojen määrä vuosina 2009 – 2011 (asukasluku; 588 600 v. 2010)

Taulukko 20

	31.12.2009	31.12.2010	30.6.2011	31.12.2011
Lainapääoma ilman Liikelaitosten lainapääomaa, milj.euroa	620,1	906,4	1083,7	1027,7
Liikelaitosten lainapääoma, milj.euroa	270,0	264,4	271,6	266,3
Lainapääoma yhteensä, milj.euroa	890,1	1170,8	1355,3	1294,0
Euroa/asukas	1543,6	2005,1	2302,7	2198,4

Taulukko 21

Ottolainojen korot (laskettuna nykyisen korkokannan mukaisesti) ja lyhennykset (liikelaitosten lainat huomioiden) 2011 - 2017, 30.6.2011



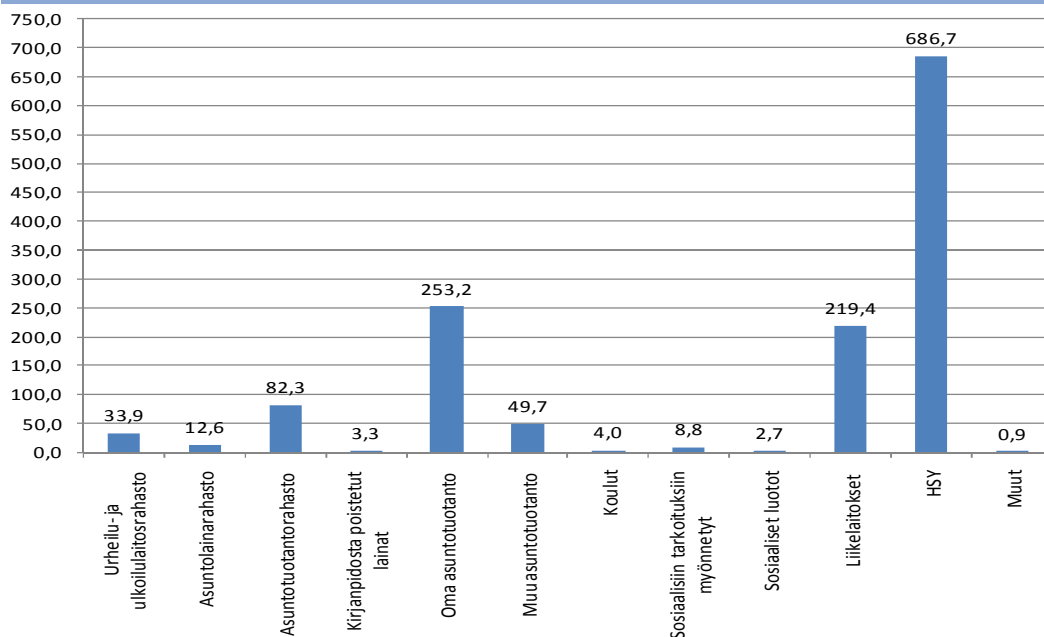
Antolainat

Kaupungin antolainauskanta ilman valtion välitettyjä lainoja on 30.6.2011 yhteensä 1537,6 milj. euroa. Antolainauskannan jakauma on esitetty kuvassa 21. Kaupungin liikelaitoksille myönnetyistä

219,36 milj. euron lainoista on perustamislainojen osuus 190,39 milj. euroa. Antolainojen erääntyneet lainasaamiset on esitetty taulukossa 22.

Taulukko 22

Antolainauskannan jakauma 30.6.2011, yht. 1537,6 milj. euroa (ilman valtion välitettyjä lainoja)



**Antolainojen erääntyneet, yli 12 kk maksamattomat lainasaamiset 30.6.2011
(sisältää erääntyneet korot ja lyhennykset sekä rästissä olevien lainojen pääomat)**

Taulukko 23

Sisältää erääntyneet korot ja lyhennykset sekä rästissä olevien lainojen pääomat.

	Hoitamattomat	Kpl	Lainapääomat	Kpl	% pääomasta	% kpl
	M€		M€			
Valtion lainat	0,028	3	333,7	270	0,01 %	1,11 %
Rahastolainat	3,978	8	128,9	632	3,09 %	1,27 %
Sosiaaliset luotot	0,924	356	2,7	694	33,74 %	51,30 %
Yhteensä	4,930	367	465,3	1 596	1,06 %	22,99 %
Luottotappioiksi on kirjattu v. 2010 0,019 M€, v. 2009 0,029 M€.						
Luottotappiovaraus v. 2010 0,4094 M€, v. 2009 0,246 M€.						
Rahastolainojen hoitamattomiin lainoihin sisältyy						
Arctic Sport Center Oy:n lainat yhteensä 3.688.069,34 €						

Talousarvion toteutumisennusteet toimialoittain

Talousarvion mukainen toimintamenoennuste toimialoittain (ilman liikelaitoksia) on esitetty taulukossa 21. Toimintamenojen arvioidaan ylittyvän 73,8 milj. euroa.

Eräillä virastoilla 1.5 voimaan tulleet uuden työehtosopimuksen mukaiset palkankorotukset ovat aiheuttaneet määrärahojen ylityspaineen vuoden 2011 menoennusteessa. Näistä palkankorotuksista seuraavia ylityspaineita varten on kaupunginhallitus myöntänyt 6. kesäkuuta Pelastuslaitokselle, Ympäristökeskukselle, Sosiaalivirastolle, Terveyskeskukselle, Opetusvirastolle ja

Liikuntavirastolle määrärahoja keskitetystä määrärahavaraksesta. Toukuussa julkaistussa ensimmäisessä ennusteessa kyseisten virastojen palkkatkaisusta johtuneet ylityspaineet oli ennustettu keskitetysti kaupunginjohtajan toimialalle. Tässä elokuussa julkaisussa ennusteessa kyseiset ennusteet on sisällytetty normaalikäytännön mukaisesti virastojen omiin menoennusteisiin. Kaupunginhallituksen 6. kesäkuuta päätöksen mukaisesti on keskitetystä määrärahavaraksesta siirrettyjä määrärahoja vastaavat summat lisätty myös toimialojen talousarviosarakkeisiin.

Talousarvion toteutumisennuste toimialoittain

Taulukko 24

	Talousarvio 2011 milj. €	2. Ennuste 2011 milj. €	Erotus milj. €
Kaupunginjohtajan toimiala	138,5	134,7	3,8
Rakennus- ja ympäristötoimi	569,1	620,9	-51,9
Sosiaali- ja terveystoimi	2 274,7	2 303,2	-28,5
Sivistys- ja henkilöstötoimi	925,2	905,3	19,9
Kaupunkisuunnittelu- ja kiinteistötoimi	243,4	260,5	-17,1
Käyttötalouden osan menot yhteensä	4 150,8	4 224,7	-73,8
Tuet, talous- ja suunnittelukeskuksen käytettäväksi	6,2	6,2	0,0
Toimintamenot yhteensä	4 157,0	4 230,9	-73,8

Kaupunginjohtajan toimiala

Kaupunginjohtajan toimialan tuloslaskelmaennuste on esitetty taulukossa 25 ja sitovat sekä muut toiminnalliset tavoitteet liitteissä 1-2 ja tuottavuusindeksit liitteessä 3. Kaupunginjohtajan toimialaan kuuluvat kunnalliset liikelaitokset ovat Helsingin Energia, Helsingin Sattama ja Taloushallintopalvelu.

Kaupunginjohtajan toimialan menojen osalta eräät keskitetyt varaukset toteutuvat talousarviossa varauduttua korkeampina. Lasten ja nuorten hyvinvointisuunnitelman toteuttamiseen varattu määrärahoja siirtyi vuodelta 2010 vuodelle 2011 ja ne nostavat toimialan toimintamenoennustetta vuonna 2011. Myös Guggenheim-museon perustamismahdollisuuksia sekä museon toimintaa koskevan konsepti- ja kehityselvityksen laatimisesta aiheutuu sellaisia kuluja keskitettyihin määrärahoihin, joihin talousarviossa ei ole pystytty varautumaan. Lisäksi Helsingin kaupungin

ja Sipoon kunnan väliseen kunnanosa-liitokseen liittyvää taloudellista selvitystä koskenut hallintoriita-asia on tullut lopullisesti ratkaistuksi. Korkein hallinto-oikeus on päätöksellään ratkaissut asian 12.4.2011. Oikeuden päätös velvoittaa Helsingin kaupungin korvaamaan Sipoon kunnalle yhteensä 7,943 milj. euroa. Tähän menoon ei oltu varauduttu talousarviossa. Meno katetaan kaupunginjohtajan toimialan keskitetyistä määrärahoista ja siten se nostaa osaltaan toimialan menoennustetta. Vastavasti mm. keskitetty varaus lomakkavelan jaksotusten muutoksiin ennustetaan toteutuvan talousarviota pienempänä. Myös vaalien järjestämiseen varatuista määrärahoista ennakoidaan saatavan säästöjä. Osa toimialalla olevista keskitetyistä varauksista on budjetoitu muihin menoihin ja ennusteessa ne on ennustettu pääosin henkilöstömenoihin ja palveluiden ostoihin.

Taulukko 25

Kaupunginjohtaja toimialan tuloslaskelmaennuste

	Talousarvio 2011 milj. €	2. Ennuste 2011 milj. €	Erotus milj. €
Tulot			
Myyntitulot	0,3	0,3	0,0
Maksutulot	0,0	0,0	0,0
Tuet ja avustukset	2,6	2,2	-0,3
Vuokratulot	0,1	0,1	0,0
Muut toimintatulot	0,9	1,6	0,7
Tulot yhteensä	3,8	4,2	0,4
Menot			
Palkat	-36,3	-36,7	-0,4
Henkilösivumenot	-8,4	-11,2	-2,9
Palvelujen ostot	-52,8	-59,6	-6,8
Aineet ja tarvikkeet	-1,0	-2,4	-1,4
Avustukset	-3,5	-6,7	-3,2
Vuokrat	-6,4	-6,6	-0,2
Muut menot	-30,0	-11,4	18,6
Menot yhteensä	-138,5	-134,7	3,8
Toimintakate	-134,6	-130,4	4,2
Poistot	-4,8	-3,7	1,1
Tilikauden tulos	-139,4	-134,1	5,3

Kunnalliset liikelaitokset

Helsingin Energia

Liikevaihdon ennustetaan kasvavan 5,1 % talousarvioon verrattuna. Kylmä alkuvuosi ja kohonnut energian hintataso vaikuttivat liikevaihdon kehitykseen.

Kulujen ennakoitaan toteutuvan 6 % talousarviota korkeammalla tasolla pääasiassa kohonneiden energian hankinta- ja polttoainekulujen myötä.

Kannattavuus säilyy hyvällä tasolla. Liikelyliikkeen kasvuksi ennustetaan 13,5 milj. euroa, liikevoitto on 237,6 milj. euroa. Voitto ennen tilinpäätössiirtoja kasvaa 11,2 milj. euroa.

Investointiohjelman yhteismäärä on

70 miljoonaa euroa. Investoinnit liittyvät normaaliin tuotanto- ja kaukolämpötoimintaan sekä tunneli- ja kaukojäähdytysverkoston laajentamiseen ja perusparannuksiin.

Linjaukset uusiutuvan energian lisäämisestä ja hiilidioksidipäästöttömien ja vähäpäästöisten energialähteiden käytöstä luovat lähivuosina merkittävät investointitarpeet. Helsingin Energian kehitysohjelma täyttää asetetut vuoden 2020 tavoitteet ja luo edellytykset hiilineutraaliin tulevaisuuteen 2030 luvun jälkeen. Toteutuessaan kehitysohjelman vaikutus tulevien vuosien tuloskehitykseen on huomattavan negatiivinen.

Helsingin Energian tulos- ja rahoituslaskelmaennuste

Taulukko 26

Tuloskehitys	Tilinpäätös 2010 milj. €	Talousarvio 2011 milj. €	2. Ennuste 2011 milj. €	Erotus milj. €
Liikevaihto	716,0	737,4	775,0	37,6
Liikelyliikkeen/alijäämä	243,7	224,1	237,6	13,5
Ylijäämä ennen varauksia	244,9	225,1	236,3	11,2
Tilikauden yli-/alijäämä	200,0	180,4	191,8	11,4

Rahoituskehitys

Kassavarojen muutos	-47,6	143,4	-43,7	-187,1
---------------------	-------	-------	-------	--------

Sitovat tavoitteet:	TA 2011	Ennuste	Ero
Sijoitetun pääoman tuotto vähintään 18 %	18 %	19 %	1,0 %
Yleisillä alueilla suoritettavien kaivutöiden toteuttaminen lupaehtoisissa edellytettävien tavoiteaikojen puitteissa.	Toteutuu	Toteutuu	

Helsingin Satama- liikelaitos

Liikevaihdon ennakoitaan olevan 84,9 milj. euroa ja ylittävän talousarvion 2,0 milj. euroa. Varsinaisten kulujen arvioidaan alittavan 1,5 milj. euroa talousarvion ennusteen. Säästöjä kertyy palveluiden ja tarvikkeiden ostoista. Poistojen ennakoitaan alittavan talousarvion ennusteen 0,8 milj. euroa. Korkokulujen ennustetaan olevan talousarviossa ennustetun suuruiset.

Liikelyliikkeen ennakoitaan olevan 13,7 milj. euroa ja ylittävän talousarvion 4,7 milj. euroa. Ylijäämä ennen varauksia on 3,3 milj. euroa ja se on 4,9 milj. euroa parempi kuin talousarviossa. Tilin-päätöserien jälkeen tilikauden ylijäämäksi muodostuu 15,2 milj. euroa (9,8 milj. euroa talousarviossa).

Investointien nettomääräksi arvioidaan 12,1 milj. euroa, joka on 1,4 milj. euroa

talousarviota pienempi. Alitus johtuu Vuosaaren satamaan suunniteltujen investointien vähenemisestä. Varsinaisen toiminnan ja investointien kassavirta on 22,3 milj. euroa ylijäämäinen (talousarviossa ylijäämä 16,9 milj. euroa). Rahoitustoiminnan kassavirta on -17,6 milj.

euroa (rahoituslaitosten lainoja lyhennetään yhteensä 18,1 milj. euroa). Kassavarat (rahat ja käyttötilit) lisääntyvät ennusteen mukaan 4,7 milj. euroa (talousarviossa vähennystä 1,1 milj. euroa).

Taulukko 27

Helsingin Sataman tulos- ja rahoituslaskelmaennuste

Tuloslaskelma	Tilinpäätös 2010 milj. €	Talousarvio 2011 milj. €	2. Ennuste 2011 milj. €	Erotus milj. €
Liikevaihto	86,7	82,9	84,9	2,0
Valmistus omaan käyttöön	0,8	0,3	0,7	0,3
Liiketoiminnan muut tuotot	0,1	0,0	0,1	0,0
Varsinaiset kulut	-40,9	-42,3	-40,8	1,5
Poistot	-30,6	-32,0	-31,1	0,8
Liikeylijäämä/alijäämä	16,0	9,0	13,7	4,7
Rahoitustuotot	0,3	0,2	0,4	0,2
Rahoituskulut	-9,0	-10,8	-10,8	0,0
Satunnaiset erät	-2,2	0,0	0,0	
Ylijäämä ennen varauksia	5,1	-1,7	3,3	4,9
Poistoeron muutos	11,9	11,4	11,9	0,5
Varausten muutos	0,0	0,0	0,0	
Tilikauden yli-/alijäämä	17,0	9,8	15,2	5,5
Rahoituslaskelma				
Varsinaisen toiminnan ja investointien kassavirta				
Tulorahoitus				
Liikeylijäämä	16,0	9,0	13,7	4,7
Poistot	30,6	32,0	31,1	-0,8
Rahoitustuotot ja -kulut	-8,7	-10,6	-10,4	0,2
Satunnaiset erät	-2,2	0,0	0,0	
Investoinnit	-9,6	-13,4	-12,1	1,4
Toiminnan ja investointien rahavirta	26,1	16,9	22,3	5,4
Rahoitustoiminnan kassavirta				
Lainakannan muutokset				
Muilta saatujen lainojen vähennys	-5,6	-18,1	-18,1	0,0
Kunnalta saatujen pitkäaikaisten lainojen vähennys	-1,9	0,0	0,0	
Oman pääoman muutokset				
Muut maksuvalmiuden muutokset	0,9	0,1	0,5	0,4
Rahoitustoiminnan nettokassavirta	-6,6	-18,0	-17,6	0,4
Kassavarojen muutos	19,5	-1,1	4,7	5,8
Toimintatiedot:	TA 2011	Ennuste	Ero	TOT-%
Yksiköity tavaraliikenne, 1 000 t	10 400	10 400	0	100,0 %
Bulkkitavaraliikenne, 1 000 t	750	750	0	100,0 %
Matkustajaliikenne, 1 000 matkustajaa	9 400	10 000	600	106,4 %
Saapuneet alukset, 1000 nt	102 000	102 000	0	100,0 %
Sitovat tavoitteet:	TA 2011	Ennuste	Ero	Ero-%
Asiakastytyväisyyden taso ≥ 8,10	8,10	7,95	-0,15	98,1 %
Sijoitetun pääoman tuotto-% ≥ 1,6	1,6	2,4	0,8	50,0 %
Liikevaihto/henkilö vähintään, 1 000 euroa	436	456	20	4,6 %

Taloushallintopalvelu

Talousarvion toisen toteutumisen-
nusteen mukaan liikelaitoksen tilikau-
den tuloksen ennustetaan toteutuvan
246 000 euroa positiivisena. Talousarvi-
ossa tavoitteeksi on asetettu nollatulos.
Talousarvioon verraten odotetaan pal-
velusopimuksista koostuvia tuloja kerty-
vän 114 000 euroa talousarviota enem-
män ja menoja toteutuu 117 000 euroa
vähemmän.

Talousarvioennusteen tekemisen haas-
teena on Laske-hankkeen talpalaisil-
ta vaatiman työpanoksen määrä ja siitä
mahdollisesti aiheutuvat lisäkustannuk-
set. Laske –hanke sitoo loppuvuodesta
resursseja muuttuvien prosessien ku-
vaamisessa, ohjeiden päivittämisessä
sekä järjestelmän pääkäyttäjiksi kou-
luttautumisessa sekä loppukäyttäjien
kouluttamisessa.

Taloushallintopalvelun tulos- ja rahoituslaskelmaennuste

Taulukko 28

Tuloslaskelma	Tilinpäätös	Talousarvio	2. Ennuste	Erotus
	2010	2011	2011	
	milj. €	milj. €	milj. €	milj. €
Liikevaihto	24,4	24,6	24,7	0,1
Liiketoiminnan muut tuotot	0,1	0,1	0,1	0,0
Varsinaiset kulut	-23,6	-24,3	-24,2	0,1
Poistot	-0,3	-0,3	-0,2	0,1
Liikeylijäämä/alijäämä	0,5	0,0	0,3	0,3
Rahoitustuotot	0,0	0,0	0,0	0,0
Rahoituskulut	-0,1	-0,1	-0,1	0,0
Ylijäämä ennen varauksia	0,4	0,0	0,2	0,2
Varausten muutos	0,0	0,0	0,0	
Tilikauden yli-/alijäämä	0,4	0,0	0,2	0,2

Rahoituslaskelma

Varsinaisen toiminnan ja investointien

kassavirta

Tulorahoitus

Liikeylijäämä	0,5	0,0	0,3	0,3
Poistot	0,3	0,3	0,2	-0,1
Rahoitustuotot ja -kulut	-0,1	0,0	0,0	0,0
Investoinnit	-0,2	-0,3	-0,2	0,1
Toiminnan ja investointien rahavirta	0,6	0,0	0,3	0,3

Rahoitustoiminnan nettokassavirta

	0,1	0,0	0,0	
Kassavarojen muutos	0,6	0,0	0,3	0,3

Muut toiminnalliset tavoitteet:

	TA 2011	Ennuste	Ero	TOT-%
Kirjanpidon automaattiset tapahtumat / kaikki tapahtumat, %	98,0%	98,2%	0,2 %	100,2 %
Automaattisesti täsmäytyneet ostolaskut / kaikki ostolaskut, %	17,5%	7,5%	-10,0 %	42,9 %
Sähköiset laskutustoimeksiannot / kaikki toimeksiannot, %	99,0%	99,0%	0,0 %	100,0 %
Sähköisesti ilmoitetut poissaolot / kaikki poissaoloilmoitukset, %	37,0%	50,0%	13,0 %	135,1 %
Sähköiset palkkalipukkeet / kaikki palkkalipukkeet, %	73,0%	65,0%	-8,0 %	89,0 %

Sitovat tavoitteet:

	TA	Ennuste	Ero	TOT-%
Asiakastytyväisyys vähintään 3,6 (asteikolla 1-5)	3,60	3,60	0,0	100,0 %
Tilikauden tulos > 0	Toteutuu	Toteutuu		

Rakennus- ja ympäristötoimi

Rakennus- ja ympäristötoimen tuloslaskelmaennuste on esitetty taulukossa 29 ja sitovat sekä muut toiminnalliset tavoitteet liitteissä 1-2 ja tuottavuusindeksit liitteessä 3. Rakennus- ja ympäristötoimen apulaiskaupunginjohtajan toimialaan kuuluvat kunnalliset liikelaitokset ovat HKL ja Palmia.

kertyvän noin 40,2 milj. euroa budjetoitua enemmän. Merkittävin tekijä kummassakin kasvussa on Staran volyymin kasvu talousarviossa ennakoidusta. Lisäksi HKR ennustaa ylittävänsä talousarviomäärärahasa.

Toimialan käyttötalousmenojen ennakoidaan toteutuvan 51,9 milj. euroa talousarviota suurempina. Tuloja arvioidaan

Taulukko 29

Rakennus- ja ympäristötoimen tuloslaskelmaennuste

	Talousarvio 2011 milj. €	2. Ennuste 2011 milj. €	Erotus milj. €
Tulot			
Myyntitulot	125,4	137,7	12,4
Maksutulot	14,4	14,3	-0,1
Tuet ja avustukset	2,4	2,9	0,5
Vuokratulot	18,8	20,4	1,6
Muut toimintatulot	12,6	12,9	0,3
Valmistus omaan käyttöön	109,3	134,9	25,6
Tulot yhteensä	283,0	323,2	40,2
Menot			
Palkat	-109,7	-111,0	-1,3
Henkilösivumenot	-38,0	-38,4	-0,4
Palvelujen ostot	-348,3	-392,8	-44,5
Aineet ja tarvikkeet	-42,1	-46,0	-3,9
Avustukset	-0,3	-0,3	0,0
Vuokrat	-27,9	-30,0	-2,1
Muut menot	-2,8	-2,4	0,4
Menot yhteensä	-569,1	-620,9	-51,9
Toimintakate	-286,1	-297,7	-11,7
Poistot	-73,0	-68,1	4,9
Tilikauden tulos	-359,1	-365,9	-6,8

Tukkutori

Kesäkuun toteuman ja sen pohjalta tehtyjen arviointien perusteella tukkutorin vuoden 2011 talousarvion toteutumissennusteessa Kauppahallit ja torit -yksikön menot ylittävät Tilakeskukselta siirretyn budjetin määrän. Ylitys on suurin kaupungin sisäisten vuokrien (+ 128 000 euroa) osalta. Lisäkuluja aiheuttaa myös se, että Hakaniemen torin aukioloaikaa pidennetään kesäkaudeksi. Alkuvuoden aikana on käynnistetty tukkutorin uuden pakastamon rakennushankkeen kilpailutusta valmisteleva hankesuunnittelutyö

yhteistyössä HKR-rakennuttajan kanssa. Hankesuunnittelun kustannukset ovat yli 70 000 euroa, mitä ei ole pystytty etukäteen budjetoimaan.

Kokonaisuudessaan tukkutorin aikaisempien vuosien positiivinen tulos muuttuu negatiiviseksi uuden yksikön siirryttyä tukkutorille. Yksikön tulot ovat olleet menoja pienemmät. Suurimpana kulu-eränä tällä yksiköllä on kauppahallien vuokrat, jotka ovat kaupungin sisäisiä menoja.

Hankintakeskus

Sopimustenhallintajärjestelmän käyttöönotto ei toteudu, johtuen mm. AHJOn viivästyisestä. Muiden toiminnallisten tavoitteiden ennakoidaan toteutuvan suunnitelmien mukaisesti.

Helsingin uusi hankintastrategia hyväksyttiin kaupunginhallituksessa 13.6.2011. Sen sisältämien toimenpidekokonaisuuksien toteuttamisessa hankintakeskuksella tulee olemaan merkittävä rooli. Hankintastrategiassa mm. esitetty

pienempien hallintokuntien hankintakilpailutusten nykyistä suurempi keskittäminen hankintakeskukselle lisännee kilpailutusten suoritemäärää samoin kuin Helsingin Konsernihankinta Oy:n kautta tulevat kilpailutukset. Logistiikkakeskuksen toimitusrivien määrä kasvanee hie-
man loppuvuonna samoin kuin varaston arvo, kun tekstiilityökeskuksen varasto siirretään hankintakeskuksen hoidettavaksi kesän kuluessa.

Rakennusvirasto

Rakennusviraston tulojen ennuste on 0,7 milj. euroa eli 1,3 % talousarviota pienempi. Viraston menojen ennuste sitä vastoin ylittää talousarvion 13,0 milj. eurolla.

Katu- ja viheralueiden ylläpidon tuloennuste on noin 0,5 miljoonaa euroa eli 1,1 % talousarvioita pienempi. Ennuste perustuu pysäköintivirhemaksutulojen kertymän pienentymiseen, johon osaltaan vaikuttaa kovan lumitalven vähentämät pysäköintipaikat. Katu- ja viheralueiden ylläpidon menoennuste on 13,7 milj. euroa eli 11 % talousarviota suurempi. Ylitys johtuu poikkeuksellisen runsaslumisesta talvesta. Talvikunnossapidon menot ovat ylittymässä yli 14 milj. eurolla ennen sopeutustoimia. Lisäkustannuksia ovat aiheuttaneet mm. lisääntyneet

lumenkuljetukset, auraukset ja hiekotukset sekä lumen vastaanottopaikkojen hoito. Kustannuksia tulevat nostamaan vielä hiekan poistot, talvivaurioiden korjaukset (sähkökaapit, aidat, kasvillisuus jne.) sekä lumenvastaanottopaikkojen kesähoito.

HKR-Rakennuttajan taloudellisessa tilanteessa ei ole tapahtunut merkittäviä muutoksia. Vuoden ensimmäinen puolella laskutus on käynnistynyt edellisvuotta nopeammin. Laskutus on viime vuoteen verrattuna kasvanut etenkin tilakeskuksen hankkeissa. Tuloksen ennustetaan olevan 0,5 milj. euroa positiivinen.

Sitova tavoite: Työmatkaliikennettä palvelevat tärkeimmät kadut ja kevyen liikenteen väylät on aurattu ja

liukkaudentorjunta tehty ennen klo 7.00 ei useiden poikkeamien vuoksi toteudu. Muiden sitovien toiminnallisten tavoitteiden arvioidaan toteutuvan.

Uusien asuinalueiden esirakentamistyöt ovat olleet kasvava osa viraston toteuttamista infra-hankkeista.

HKR-Rakennuttajalla on ollut käynnistyviä tilahankkeita vuoden alkupuoliskolla kohtalaisesti. Hankesuunnittelussa alkuvuosi on ollut varsin rauhallinen, minkä vuoksi resursseja vähennetään jättämällä toistaiseksi vakansseja täyttämättä.

Stara

Stara arvioi tuloennusteeseen 239,8 milj. euroa, mikä on 39,9 milj. euroa talousarviota suurempi. Menoennusteeksi Stara arvioi 232,1 milj. euroa, jolloin menot lisääntyvät yhteensä 38,3 milj. euroa. Loppuvuoden arvioiden perusteella ennakoitaan Staran vuoden 2011 toimintakatteen ylittävän talousarviossa esitetyn tavoitteen (6,1 milj. euroa) 1,6 milj. eurolla.

Staralla on kolme sitovaa toiminnallista tavoitetta kuluvalle vuodelle: 1) palveluprosessi on dokumentoitu, 2) toteutetaan työhyvinvoinnin ohjelma, joka vähentää tapaturma- ja sairauspoissaoloja sekä 3) kokonaisenergian kulutus vähenee 2 %. Kaikkien sitovien ennakoitaan toteutuvan tavoiteasetannan mukaisesti vuoden loppuun mennessä.

Stara toiminnan kehitys on ollut vuoden 2011 talousarvion pohjana olleita arvioita parempi. Talousarvion laatimishetkellä yleinen taloustilanne ja tilaajien

Pelastuslaitos

Henkilöstömäärärahat ylittyvät 0,3 milj. euroa ja palveluiden ostoissa ennustetaan ylitystä yhteensä 150 000 euroa, joka johtuu pääasiassa laitoksen

Tilanteeseen on vaikuttanut osittain se, että tilakeskus on tilannut hankesuunnittelua myös yksityisiltä konsulteilta. Edellä mainittuihin toimintaympäristön muutoksiin varaudutaan kohdentamalla resursseja ja avoimia vakansseja tilahankkeiden rakennuttamiseen.

Laskutuksen pitkään jatkunut kasvu ja käännetyn arvonlisäveron käyttöönotto rakentamisessa ovat nopeasti aiheuttaneet tarpeen lisätä resursseja taloushallintoon. Toimet harmaan talouden kitkemiseksi tulevat jatkossa lisäämään rakennuttamisen työ määrää.

ennakoimat tilausmäärät olivat pessimistisempiä. Osittain tuloksen poikkeamaa talousarviosta selittää se, ettei talousarviossa ollut varauduttu poikkeuksellisen runsaslumiseen talveen ja sen Staralle tuomiin lisätulohin ja -menoihin.

Operaatio -Lumisodan lisäksi aiempaan ennusteeseen tehty tarkennus syntyy pääosin rakentamisen toimialalta. Infra- ja talonrakentaminen ennustavat volyymin kasvua. Edellisen ennusteen teko hetkellä keväällä ei vielä ollut tiedossa kuluvan vuoden hankkeista kuin osa. Tässä vaiheessa vuotta on vahvistunut syksyn tilauksia. Myös kaupunkitekniikoiden kunnossapidon erilliskohteita on saatu arvioitua enemmän ja konepajan työ määrä on kasvanut.

Staran on panostanut laskutuksen oikea-aikaisuuden kehittämiseen, mikä osittain näkyy alkuvuoden aiempia vuosia parempana tuloksena.

150-vuotisjuhla järjestelyistä. Juhlista aiheutuvat kulut on saatu katettua sponsorituloilla. Aineissa ja tarvikkeissa ennustetaan ylitystä 65 000 euroa mm.

polttoaineiden kallistumisen seurauksena. Vuokratulujen ennakoidaan alittuvan 140 000 euroa mm. Jätkäsaaren pelastusaseman hieman ennakoitua myöhemmän käyttöönoton seurauksena.

Tuloja ennustetaan saatavan yhteensä 1 069 000 euroa budjetoitua enemmän. Vuokratuottoja saataneen 477 000 euroa yli budjetoidun. Öljyntorjuntavalmiuden ylläpitoon ennustetaan avustuksia 100 000 euroa budjetoitua enemmän. 150-vuotisjuhla- ja järjestelyistä ennakoidaan saatavan 130 000 euroa sponsorituloja joihin ei oltu talousarviossa varauduttu.

Sitova toiminnallinen tavoite ”Onnettomuuksien ehkäisemiseksi kuntalaisiin

kohdistetaan turvallisuuteen liittyviä tarkastuksia ja toimenpiteitä, joiden kertymästä lasketaan turvallisuuspisteet. Vuoden 2011 turvallisuuspistekertymä on vähintään 7600.” jää toteutumatta. Turvallisuuspisteiden laskentamalli uudistettiin vuonna 2010. Tavoitetaso asetettiin talousarviovalmistelussa liian korkeaksi. Loppuvuoden pistekertymä on arviolta 6000. Pistekertymäarvio on parantunut toukokuun ennusteesta.

Sitova toiminnallinen tavoite: ”Pelastustoimen I-riskialueen tehtävistä 60 % toteutuu 6 minuutin toimintavalmiusajassa.” Loppuvuoden toimintavalmiuseennuste on 59 %. Vaikea lumitilanne aiheutti viiveitä yksiköille varsinkin helmikuussa.

Ympäristökeskus

Ympäristövalvonnan tavoite ” Ympäristövalvonnan hyväksytyjen valvontasuunnitelmien mukaisista tarkastuksista (750 kpl) tehdään vähintään 80 %, eli 600 kpl” ei täysin toteudu johtuen pääosin toimiltilojen muutosta uusiin tiloihin. Tavoitteesta ”Suunnitelmallisia tupakka-, tuoteturvallisuus-, elintarvike- ja terveydensuojeluvalvonnan tarkastuksia tehdään 2000 kpl” arvioidaan jäätävän 1 700 kappaleeseen.

Kunnalliset liikelaitokset

HKL

Liikennelaitoksen talouden kehitys kokonaisuutena on talousarvion mukainen. Talousarviossa tavoitteeksi on asetettu vähintään nollatulot. Ennusteessa on tuloja 3,8 milj. euroa talousarviota enemmän. Tämä johtuu pääosin HKL:n HSL:ltä laskuttamasta Suomenlinnan lauttaliikenteen liikennöintikorvauksesta (3,1 milj. euroa), jota ei oltu budjetoitu talousarviossa. Vastaavasti palvelujen ostoissa näkyy Suomenlinnan Liikenne Oy:n HKL:ltä laskuttama korvaus lauttaliikenteestä, jota ei myöskään budjetoitu talousarvioon. Poistoja arvioidaan toteutuvan 1,1 milj. euroa ja palkkoja 0,8 milj. euroa talousarviota vähemmän. Varauksien lisäyksiä on ennusteessa 1,5 milj. euroa talousarviota enemmän.

Investointien toteutumisenennuste on 114,4 milj. euroa, kun talousarvion investoinnit ovat 135,4 milj. euroa. Automaattimetron budjetoidusta 21,2 milj. eurosta on toteutuksessa 5,8 milj. euroa maksuerien lykkäytymisen vuoksi. Budjetoiduista uusien metrovaunujen ennakkomaksuista

(23,0 milj. euroa) arvioidaan toteutuvan 12,0 milj. euroa. HKL ennakoi nostavan lainoja yhteensä 101,0 milj. euroa (TA: 104,0 milj. euroa).

Liikennelaitos ennakoi pääosin saavuttavansa talousarvion sitovat tavoitteet. Tilikauden tulosenuste on tavoitteen mukainen. Alkuvuonna metrolinnoituksen luotettavuus on pysynyt tavoitteessa, mutta raitioliikenteen luotettavuus on jäämässä hieman tavoitteesta. Raitioliikenteen asiakastytyväisyyden tavoite ollaan saavuttamassa, mutta metrolinnoituksessa tavoitteesta ollaan jäämässä alkuvuoden asiakaskyselyjen perusteella. Kaivutöiden arvioidaan toteutuvan asetetuissa aikatauluissa.

HKL:llä on käynnissä ja alkamassa useita suuria investointihankkeita, joiden läpivientiin liittyy riskejä.

HKL:n tulos- ja rahoituslaskelmaennuste

Taulukko 30

Tuloslaskelma	Tilinpäätös	Talousarvio	2. Ennuste	Erotus
	2010	2011	2011	
	milj. €	milj. €	milj. €	milj. €
Tariffituki	0,0	0,0	0,0	0,0
Muut myyntitulot	129,1	131,0	133,8	2,8
Liikevaihto	129,1	131,0	133,8	2,8
Valmistus omaan käyttöön	4,8	5,0	4,9	-0,1
Liiketoiminnan muut tuotot	21,4	13,5	14,5	1,0
Varsinaiset kulut	-101,8	-97,2	-101,2	-4,0
Poistot	-27,5	-30,6	-29,5	1,1
Liikelylijäämä/alijäämä	26,0	21,8	22,5	0,7
Rahoitustuotot	0,2	0,0	0,1	0,1
Rahoituskulut	-20,6	-22,0	-21,3	0,7
Ylijäämä ennen varauksia	5,6	-0,3	1,3	1,6
Poistoeron muutos	1,3	1,9	1,8	-0,1
Varausten muutos	-5,2	-1,6	-3,1	-1,5
Tilikauden yli-/alijäämä	1,7	0,0	0,0	0,0

Rahoituslaskelma

Varsinaisen toiminnan ja investointien kassavirta

Tulorahoitus				
Liikelylijäämä	26,0	21,8	22,5	0,7
Poistot	27,5	30,6	29,5	-1,1
Rahoitustuotot ja -kulut	-20,4	-22,0	-21,2	0,9
Investoinnit	-43,8	-135,4	-114,4	21,0
Toiminnan ja investointien rahavirta	-10,7	-105,1	-83,5	21,5

Rahoitustoiminnan kassavirta

Lainakannan muutokset				
Antolainojen lyhennys	0,0	0,0	22,7	0,0
Muilta saatujen lainojen lisäys	0,0	104,0	101,0	-3,0
Kunnalta saatujen pitkäaikaisten lainojen vähennys	-2,0	-2,0	-2,0	0,0
Kunnalta saatujen pitkäaikaisten lainojen lisäys	0,0	0,0	0,0	
Oman pääoman muutokset				
Muut maksuvalmiuden muutokset	35,1	0,0	-38,2	-38,2
Rahoitustoiminnan nettokassavirta	10,4	102,0	83,5	-18,5

Kassavarojen muutos	-0,3	-3,1	0,0	3,1
----------------------------	-------------	-------------	------------	------------

Muut toiminnalliset tavoitteet:

	TA 2011	Ennuste	Ero	TOT-%
Helsingin sisäinen liikenne / Paikkakilometrit, milj. km	2 640,5	2 603,0	-37,5	98,6 %

Sitovat tavoitteet:

	Toteutuu	Toteutuu		
Tilikauden tulos \geq nolla	Toteutuu	Toteutuu		
Ratio- ja metroluokituksen asiakastytyväisyys vähintään vuoden 2008 tasolla				
Raitioliikenne	3,80	3,86	0,06	101,6 %
Metroluokitus	4,14	4,05	-0,09	97,8 %
Liikenteen luotettavuus				
Raitioliikenne	99,85 %	99,70 %	-0,15 %	99,8 %
Metroluokitus	99,96 %	99,96 %	0,00 %	100,0 %
Yleisillä alueilla suoritettavien kaivutöiden toteuttaminen lupaehtoisissa edellytettävien tavoiteaikojen puitteissa	Toteutuu	Toteutuu		

Palmia

Talousarvion liikevaihtotavoitteen 151,3 milj.euroa arvioidaan ylittyvän noin 1,4 milj.eurolla. Talousarvion mukaisen tilikauden ylijäämä 2,0 milj.euroa arvioidaan saavutettavan.

Pakkalan kiinteistön alkuvuodesta 2009 tehdyssä kuntokartoituksessa havaittu heikentynyt kunto ja tuotannon toimintavarmuuden ylläpito edellyttävät arviotua suurempia peruskorjauksia ja perusparannuksia, jotka heijastuvat Palmian vuokramenojen ja käyttökorvausten kasvuna vuonna 2011. Vaihtoehtona nykyisen tuotantotilan kunnostamiselle Pakkalassa on uudisrakentaminen kiinteistön alueelle jäljellä olevan rakennusoikeuden puitteissa. Päätöksiä pitäisi tehdä pikaisesti, jotta vanheneva tuotantolaitteisto tai kiinteistön tekniikka eivät edelleen kohottaisi tuotannon keskeyttämiseen liittyvää riskiä.

Sairaaloiden ravintokeskusten tuotantokeittiöissä tehdään sairaalaruokaa sekä kotiateriapalvelun lämpimät kotiateriat. Keittiöiden tuotantokapasiteetti on täynnä. Jos yhteenkin sairaalakeittiöön tulee käyttökatkos esimerkiksi terveystarkastajan sulkiessa toimipisteen, ei muiden keittiöiden yhteiskapasiteetti riitä korvaamaan vajetta. Tuotantokeittiöt ovat tällä hetkellä tiloiltaan huonossa kunnossa ja niiden peruskorjaustyö voi tulla kalliimmaksi kuin uuden tuotantolaitoksen rakentaminen.

Ravintokeskusten tuotantokeittiöiden kunto aiheuttaa merkittävän taloudellisen ja toiminnallisen riskin sekä sairaaloiden ruokatuotannolle että Palmian liiketoiminnalle. Tämän johdosta tilanne pitäisi ratkaista joko Kivikon uuden tuotantokeittiön kiireellisenä investointina, Pakkalan kiinteistön kehittämisenä tai muuna ratkaisuna.

Palmian tulos- ja rahoituslaskelmaennuste

Taulukko 31

Tuloslaskelma	Tilinpäätös	Talousarvio	2. Ennuste	Erotus
	2010 milj. €	2011 milj. €	2011 milj. €	milj. €
Liikevaihto	137,9	151,3	152,7	1,4
Liiketoiminnan muut tuotot	2,6	2,2	2,2	0,0
Varsinaiset kulut	-135,5	-150,1	-151,3	-1,2
Poistot	-1,1	-1,2	-1,4	-0,2
Liikelylijäämä/alijäämä	3,9	2,2	2,2	0,0
Rahoitustuotot	0,0	0,0	0,0	
Rahoituskulut	-0,2	-0,2	-0,2	0,0
Ylijäämä ennen varauksia	3,7	2,0	2,0	0,0
Varausten muutos	0,0	0,0	0,0	
Tilikauden yli-/alijäämä	3,7	2,0	2,0	0,0

Rahoituslaskelma

Varsinaisen toiminnan ja investointien kassavirta

Tulorahoitus				
Liikelylijäämä	3,9	2,2	2,2	0,0
Poistot	1,1	1,2	1,4	0,2
Rahoitustuotot ja -kulut	-0,2	-0,2	-0,2	0,0
Investoinnit	-1,1	-2,8	-2,8	0,0
Toiminnan ja investointien rahavirta	3,8	0,4	0,6	0,2
Rahoitustoiminnan nettokassavirta	4,1	0,0	-0,5	-0,5
Kassavarojen muutos	7,8	0,4	0,1	-0,3

Toimintatiedot:	TA	Ennuste	Ero	TOT-%
Liikelylijäämä vähintään 1,4 % liikevaihdosta	1,4%	1,4%	0,0	100,0 %
Sijoitetun pääoman tuotto vähintään 9,8 %	9,8%	8,9%	-0,9	90,8 %
Henkilöstökulut (ml. työvoiman ostot) enintään 64 % liikevaihdosta	64,0%	64,0%	0,0	100,0 %
Catering-Pakkalan ruokapalvelut, 1000 kg	2 200	2 198	-2	99,9 %
Ravintola- ja lounaspalvelut, 1000 suoritetta	1 600	1 630	30	101,9 %
Oppilas- ja henkilökunta-ateriat, 1000 kpl	8 820	8 820	0	100,0 %
Päivähoidon aterioiden suoritteet, 1000 kpl	6 757	6 890	133	102,0 %
Kotiateriasuoritteet, 1000 kpl	715	715	0	100,0 %
Siivottava pinta-ala, 1000 m ²	1 300	1 300	0	100,0 %
Hoidettavat kiinteistöt, 1000 m ³	5 010	5 010	0	100,0 %
Hoidettavat piha-alueet, 1000 m ²	1 230	1 230	0	100,0 %
Iltavalvontatunnit, 1000 tuntia	80,0	80,0	0,0	100,0 %
Hälytysvalvontakiinteistöt, kpl	1 000	1 000	0	100,0 %
Sitovat tavoitteet:	TA	Ennuste	Ero	TOT-%
Asiakastytyväisyys vähintään 3,5 (asteikolla 1-5)	3,5	3,5	0,0	100,0 %

Sosiaali- ja terveystoimi

Sosiaali- ja terveystoimen tuloslaskelmaennuste on esitetty taulukossa 31 ja sitovat sekä muut toiminnalliset tavoitteet liitteissä 1-2 ja tuottavuusindeksi liitteessä 3. Tuloylitys huomioiden toimialan talous on lähellä tasapainoa. Toimialan menojen ennustetaan ylittävän määrärahan 28,5 milj. euroa ja tulojen 17,1 milj. euroa. Ylityksestä 15,7 milj. euroa on Husin osuutta. Kaupunginvaltuusto on 8.6.2011 hyväksynyt toimialan

sisäisiä määrärahamuutoksia terveyskeskuksen, sosiaaliviraston ja HUS:n työjaollisten muutosten vuoksi. Lisäksi kaupunginhallitus on 6.6.2011 myöntänyt määrärahan kunta-alan uuden palkkatarkistuksen mukaisiin palkankorotuksiin. Määrärahamuutokset yhteensä lisäsivät toimialan käytettävissä olevia menoja 15,3 milj. euroa.

Taulukko 32

Sosiaali- ja terveystoimen tuloslaskelmaennuste

	Talousarvio 2011 milj. €	2. Ennuste 2011 milj. €	Erotus milj. €
Tulot			
Myyntitulot	55,9	63,3	7,4
Maksutulot	133,6	142,9	9,3
Tuet ja avustukset	65,9	64,3	-1,5
Vuokratulot	4,4	4,5	0,0
Muut toimintatulot	9,2	11,1	1,9
Tulot yhteensä	269,0	286,1	17,1
Menot			
Palkat	-634,8	-644,1	-9,3
Henkilösivumenot	-224,9	-229,7	-4,8
Palvelujen ostot	-976,8	-988,0	-11,2
Aineet ja tarvikkeet	-50,8	-50,2	0,6
Avustukset	-250,2	-250,6	-0,4
Vuokrat	-132,6	-135,1	-2,5
Muut menot	-4,5	-5,4	-0,9
Menot yhteensä	-2 274,7	-2 303,2	-28,5
Toimintakate	-2 005,7	-2 017,1	-11,4
Poistot	-19,8	-19,8	0,0
Tilikauden tulos	-2 025,6	-2 036,9	-11,4

Sosiaalitoimi

Koko sosiaalitoimen talousarvion 2011 menoihin varattu määräraha on 1 205,1 milj. euroa ja tuloihin varattu määräraha 191,9 milj. euroa. Kaupunginvaltuusto on 8.6.2011 hyväksynyt 0,4 milj. euron määrärahamuutoksen sosiaaliviraston talousarviokohdan menomäärärahaan terveystakeskuksen, sosiaaliviraston ja HUS:n työnjaollisten muutosten vuoksi. Lisäksi kaupunginhallitus on 6.6.2011 myöntänyt 8 milj. euron määrärahan kunta-alan uuden palkkaratkaisun mukaisesti palkankorotuksiin sosiaaliviraston talousarviokohdan menomäärärahaan. Määrärahamuutokset yhteensä lisäsivät viraston käytettävissä olevia menoja 8,4 milj. euroa.

Sosiaalitoimen menojen loppusumma on ennusteen mukaan 1 225,4 milj. euroa ja tulojen 209,0 milj. euroa eli toimintakate on 5,1 milj. euroa suunniteltua parempi. Menoilyitys, 11,9 milj. euroa, aiheutuu pääosin talousarviossa ennakoimattomista menoeristä, joille saadaan täysimittainen tulorahoitus. Yksittäiset asiakasmäärien kasvusta aiheutuvat ylitykset tasautuvat päivähoitoa lukuun ottamatta toisaalla kertyvistä menoalituksista. Menolajeittain tarkasteltuna suurimmat poikkeamat talousarvioon aiheutuvat palkkojen ja henkilösivukulujen ylitymisestä, 14,2 milj. euroa, vuokrien ylitymisestä, 2,7 milj. euroa, sekä aineiden ja tarvikkeiden ylitymisestä, 1,3 milj. euroa. Vastaavasti palvelujen ostoissa talousarvio alittuu 6,2 milj. eurolla.

Sosiaalitoimessa on kolme talousarviokohtaa, sosiaalivirasto, toimeentulotuki ja työllisyyden hoitaminen. Tulojen ja menojen ylittyminen kohdentuu sosiaaliviraston talousarviokohdalle, jonka menojen loppusumma on ennusteen mukaan 1 091,5 milj. euroa ja tulojen 141,0 milj. euroa. Menot ylittyvät 15,9 milj. euroa ja tulot 22,1 milj. euroa. Toimeentulotuen talousarviokohdan menojen loppusumma on ennusteen mukaan 4,0 milj. euroa alle talousarvion ja tuloja

arvioidaan kertyvän 5,0 milj. euroa vähemmän kuin talousarviossa. Työllisyyden hoitamisen talousarviokohdan menot ja tulot ovat talousarvion mukaiset.

Sosiaaliviraston sitovat toiminnalliset tavoitteet toteutuvat suunnitellusti. Lisäksi tavoitteena on, että sosiaaliviraston sähköenergiankulutusta vähennetään yhteensä 2 % vuonna 2011 vuoden 2010 sähköenergiankulutuksesta, sähkölaskujen kokonaissummasta sähkökulutuksena laskettuna. Tavoitteen arvioidaan toteutuvan.

Lasten päivähoiton menot ylittyvät 9,7 milj. euroa päiväkotien ennakoitua suuremman asiakasmäärän takia. Kerhotoiminta ei ole vielä laajentunut halutusti. Vuoden lopussa päiväkodeissa ennustetaan olevan noin 550 lasta talousarviossa suunniteltua enemmän. Kotihoiton tuen ja yksityisen hoidon tuen asiakasmäärän ennustetaan olevan kokonaisuutena talousarvion mukaisella tasolla. Päivähoiton tulojen arvioidaan ylittyvän 4,9 milj. euroa.

Lapsiperheiden palvelujen menot ovat käytettävissä olevan määrärahan mukaiset. Sosiaalitoimen asiakkaiden määrän arvioidaan olevan 1 240 talousarviossa suunniteltua suurempi ja perheneuvolan asiakkaiden määrän arvioidaan olevan 500 talousarviossa suunniteltua pienempi. Perhehoidon hoitovuorokausien määrän ennustetaan jäävän lähes 25 700 alle talousarvion. Lapsiperheiden tulojen arvioidaan ylittyvän 2,3 milj. euroa. Ylitys aiheutuu pääosin valtion maksamista elatusturvasaataavien palautuksista ja sekä valtion korvauksista pakolaisista ja paluumuuttajista.

Aikuisten palveluiden menot alittuvat 0,7 milj. euroa. Toimeentulotuen asiakasmäärän kehityksen ennakoitaan noudattavan 2009 toteumaa vuoden jälkipuoliskolla ja menojen ennakoitaan jäävän 4,0 milj. euroa suunniteltua pienemmiksi.

Perustoimeentulotuen piirissä olevien talouksien määrän ennustetaan alittuvan 1 360 talousarviosta. Päihdehuollon suorittemääriä on täsmennetty viraston käyttösuunnitelmassa ja niiden ennustetaan toteutuvan alle käyttösuunnitelman. Menoja kasvattavat suunniteltua suurempi vammaispalvelulain mukaisen kuljetustuen matkojen määrän kasvu sekä vammaisten asiakaspalvelujen ostot. Aikuisten palvelujen tulot ylittyvät kokonaisuudessaan 4,4 milj. euroa. Tulojen ylittyminen aiheutuu pääosin vammaispalvelujen maksutuotoista ja vastaanotokeskusten toiminnan korvauksista.

Työmarkkinatuen piirissä olevien henkilöiden määräksi arvioidaan 7 873 vuoden lopussa. Määrän ennustetaan alittuvan lähes kolmella sadalla viimevuotisesta. Menojen ennustetaan olevan talousarvion mukaiset.

Vanhusten palvelujen menot ovat käytettävissä olevan määrärahan mukaiset. Ympäri vuorokautisen hoidon hoitovuorokausien määrä on kokonaisuutena vuoden 2011 käyttösuunnitelman mukaisella tasolla; paikkojen muunnon takia palveluasuminen toteutuu hieman suunniteltua suurempana ja laitoshuolto vastaavasti suunniteltua pienempänä. Vanhuspalvelujen tulot jäivät hieman talousarviossa suunniteltua pienemmiksi paikkojen muunnon ja LAH-paikkojen osuuden kasvun takia.

Terveystoimi

Terveyskeskuksen oma toiminta toteutuu lähellä budjetoitua, ylitysennusteen ollessa 0,9 milj. euroa. HUSin toiminnan ennustetaan ylittävän 15,7 milj. euroa. Määrärahoissa on huomioitu kaupunginhallituksen kesällä myöntämä

Terveyskeskustoiminta

Terveysasemat- osasto ennustaa budjetin ylitykseksi 0,3 milj. euroa, mikä selittyy osaston hankkeilla, laboratorio- ja röntgentutkimusten ylittymisellä sekä materiaalien ostoilla. Tulojen

Vanhuspalveluiden menot toteutuvat tulosbudjetin mukaisesti. Ympäri vuorokautisen hoidon hoitovuorokausien määrä on kokonaisuutena vuoden 2011 käyttösuunnitelman mukaisella tasolla; paikkojen muunnon takia palveluasuminen toteutuu hieman suunniteltua suurempana ja laitoshuolto vastaavasti suunniteltua pienempänä. Vanhuspalvelujen tulot ylittyvät 7,3 milj. euroa. Tulojen ylittyminen aiheutuu pääosin KELA:n asiakkaille myöntämistä hoitotuista ja takuueläkkeistä ja niiden huomioimisesta asiakasmaksuissa.

Hallinto- ja kehittämiskeskuksen ylitykset tuloissa, 5,9 milj. euroa, ja menoissa, 2,9 milj. euroa, aiheutuvat ulkopuolisella rahoituksella hoidettavien kehittämishankkeiden täsmentymisestä.

Talouden taantuma vaikuttaa edelleen sosiaaliviraston toimintaan, mutta vaikutukset ovat kuitenkin lieventyneet. Muun muassa toimeentulotuen kuukausittainen asiakasmäärä ei ole enää viimevuotisesta korkeammalla tasolla ja menojen kasvu on pysähtynyt. Tulevaa kehitystä ei voida vielä varmuudella ennakoita. Ajankohtaisen tuottavuus- ja työhyvinvointiohjelman valmistelu pitää taloudenhallinnan sosiaaliviraston keskeisenä haasteena. Ajankohtaiset tuottavuuden parantamiseen liittyvät selvitykset heijastuvat osaltaan sosiaaliviraston henkilöstöön ja kehittämishankkeisiin.

määräraha kunta-alan palkkaratkaisun mukaisiin palkankorotuksiin sekä HUSin ja sosiaali- ja terveystoimen väliset määrärahasiirrot. Määrärahamuutokset yhteensä lisäsivät viraston käytettävissä olevia menoja 6,9 milj. euroa.

ennustetaan toteutuvan budjetin mukaisina. Kokonaissuorittemäärän ennustetaan lievästi alittavan talousarviossa suunnitellun, terveydenhoitajan vastaanottokäynnit ja lasten

terveyskeskuspäivystyksen käyntimäärät ylittävät suunnitellun tason. Lääkärikäynnit sekä koulu- ja opiskelijaterveydenhuollon käynnit jäävät suunnitellusta.

Kotihoidon ennustetaan pysyvän budjetissa. Tulojen ennustetaan lievästi ylittävän talousarvion. Käyntejä ennustetaan toteutuvan 160 000 käyntiä budjetoitua enemmän. Kotihoidon käyntimäärä on 9 % kasvussa verrattuna edellisen vuoden vastaavan ajankohtaan, tämä huolimatta siitä, että mielenterveystiimit asiakkaaineen siirtyivät psykiatrian osastoon 1.1.2011 lukien.

Suun terveydenhuolto ennustaa 0,3 milj. euron menoilytystä palkoista johtuen. Tuloja arvioidaan kertyvän lievästi, 0,35 milj. euroa, budjetoitua vähemmän. Pääkaupunkiseudun suun erikoishoidon yksikössä on toteutunut suunniteltua vähemmän muiden kuntien asukkaiden käyntejä, jolloin vastaavasti tuloja ei ole kertynyt muiden kuntien korvauksista. Käyntimäärän arvioidaan alittavan talousarvion 19 000 käynnillä, mutta toimenpiteiden määrä käyntiä kohden on edelleen hieman lisääntynyt.

Kaupunginsairaala ennustaa 0,8 milj. euron ylitystä, mikä selittyy pääsääntöisesti vuokratyövoiman budjetoitua suuremmalla käytöllä. Osaston tavoitteena on aikaansaada siirtymää vuokratyövoiman käytöstä oman henkilökunnan käyttöön. Suoritteiden ennustetaan

toteutuvan suunnitellusti, lukuun ottamatta poliklinikkakäyntejä, joiden määrä ylittää suunnitellun tason.

Psykiatria pysyy budjetissa. Psykiatriaan on vuoden 2011 alusta siirtynyt kotihoidosta 36 vakanssia. Vakinaisen henkilökunnan saatavuus on ollut hyvä erikoislääkäreitä lukuun ottamatta, joiden vakansseista noin puolet on vakinaisesti täytetty. Suoritteiden ennustetaan toteutuvan budjetin mukaisina.

Hallinto- ja palvelukeskus sekä Johdon ja keskitettyjen toimintojen alittavat talousarvionsa yhteensä 0,4 milj. euroa, joka selittyy vuokrien, asiakaspalvelujen ostojen sekä henkilöstökustannusten alittumisella.

Sitovien laatutavoitteiden ennustetaan toteutuvan suunnitellusti. Kotihoidon peittävyystavoitteen toteuma on tällä hetkellä lievästi alle suunnitellun tason, mutta sen arvioidaan saavuttavan budjetoidun tason vuoden loppuun mennessä. Suun terveydenhuollossa hoitotakuussa pysyminen on edelleen haasteellista. Ensimmäiset palvelusetelit annetaan 18.4.2011, mikä tulee poistamaan hoitajajonoa vähitellen.

Terveydenhuoltolaki tulee voimaan 1.5.2011. Sen lopulliset vaikutukset esimerkiksi kustannuksiin eivät ole vielä tiedossa.

HUS-kuntayhtymä

HUSin ennuste pohjautuu huhtikuun lopun tilanteeseen. Kuntalaskutuksen ennustetaan toteutuvan 15,8 milj. euroa budjetoitua korkeampana. Hoitotakuun osalta tilanne on pysynyt hyvänä, HYK-Sissä hoitoon pääsyä odottaneita helsinkiläisiä oli ainoastaan 29 henkilöä maaliskuun lopussa. Siirtoviivepäivät ovat olleet edellisvuoteen nähden nousussa, kuukausitason keskiarvo on ollut noin 1500 päivää/kk. HUS -kuntayhtymän

toimintakulujen ylitykseksi ennustetaan 20,9 milj. Kuntayhtymän tuloksen ennustetaan olevan 0,4 milj. euroa ylijäämäinen, mikä on 15,1 miljoonaa euroa budjetoitua alijäämää vähemmän. Helsingin kokonaislähetemäärä on lisääntynyt 1,8 % edellisvuoden vastaavaan ajankohtaan nähden.

Sivistys- ja henkilöstötoimi

Sivistys- ja henkilöstötoimen tuloslaskelmaennuste on esitetty taulukossa 32 ja sitovat sekä muut toiminnalliset tavoitteet liitteessä 1-2 ja tuottavuusindeksi liitteessä 3. Sivistys- ja henkilöstötoimen apulaiskaupunginjohtajan toimialaan kuuluva kunnallinen liikelaitos on Oiva Akatemia.

Toimialan käyttötalousmenojen ennakoitaan toteutuvan noin 20,0 milj. euroa talousarviota parempana. Suurin

yksittäinen määrärahojen alitus on henkilöstökeskuksen noin 24,4 milj. euron määrärahan alitus johtuen ennakoitua pienemmästä eläkekustannuskertymästä. Tuloja arvioidaan kertyvän noin 8,3 milj. euroa budjetoitua enemmän. Arvioidut suuremmat tulot selittyvät etupäässä ennakoitua suuremmasta ulkopuolisesta rahoituksesta vuonna 2011.

Taulukko 32

Sivistys- ja henkilöstötoimen tuloslaskelmaennuste

	Talousarvio 2011 milj. €	2. Ennuste 2011 milj. €	Erotus milj. €
Tulot			
Myyntitulot	30,0	31,6	1,6
Maksutulot	7,9	7,8	-0,1
Tuet ja avustukset	18,5	24,9	6,4
Vuokratulot	7,0	7,3	0,3
Muut toimintatulot	2,9	3,0	0,1
Tulot yhteensä	66,4	74,7	8,3
Menot			
Palkat	-339,2	-342,6	-3,3
Henkilösivumenot	-131,4	-108,0	23,4
Palvelujen ostot	-192,3	-193,5	-1,3
Aineet ja tarvikkeet	-28,4	-28,8	-0,4
Avustukset	-55,6	-55,5	0,1
Vuokrat	-177,4	-176,1	1,3
Muut menot	-0,9	-0,9	0,1
Menot yhteensä	-925,2	-905,3	19,9
Toimintakate	-858,8	-830,6	28,2
Poistot	-25,4	-25,2	0,2
Tilikauden tulos	-884,1	-855,8	28,3

Opetusvirasto

Opetustoimen käyttötalouden nettomenojen ennakoidaan alittavan talousarvion noin 0,7 milj. euroa eli 0,1 %, kun huomioidaan kaupunginhallituksen 6.6.2011 myöntämä 4,5 milj. euron lisämääräraha kunta-alan uuden palkkatarkoituksen mukaisten palkankorotuksien maksamiseen.

Tuloja ennakoidaan kertyvän noin 5,0 milj. euroa enemmän kuin talousarviossa on ennakoitu. Tästä noin 3,5 milj. euroa johtuu perusopetuksen opetusryhmien pienentämiseen sekä eräisiin erillisiin kehittämishankkeisiin saaduista harkinnanvaraisista valtionavustuksista, joita ei ollut mahdollista ennakoida talousarviota laadittaessa. Edellä mainitun lisäksi ennakoitua enemmän tuloja kertyy lähinnä ammatilliseen koulutukseen saadussa ulkopuolisessa hankerahoituksessa noin 1,0 milj. euroa ja suomenkielisen lukiokoulutuksen pääkaupunkiseudun lukiosopimukseen liittyvissä korvauksissa ja hankerahoituksessa runsas 0,3 milj. euroa.

Ennusteen mukaan käyttötalouden menot ylittävät talousarvion vajaat 4,3 milj. euroa. Ennakoitu ylitys kohdentuu talousarviokohtaan Kaupungin tuottamat opetus- ja koulutuspalvelut. Muissa talousarviokohdissa menojen ennakoidaan toteutuvan talousarvion mukaisina. Kaupungin tuottamissa opetus- ja koulutuspalveluissa henkilöstömenot ylittävät talousarvion runsas 3,4 milj. euroa ja muut menot noin 0,9 milj. euroa. Henkilöstömenojen ylitys johtuu edellä todetuista valtionavustuksista, joita käytetään pääasiassa henkilöstön palkkaamiseen. Vuoden 2011 sopimuspalkantarkistuksiin on opetustoimen osalta varauduttu keskitetysti.

Palvelujen ostoihin ennakoidaan ylitystä 1,5 milj. euroa talousarviota ennakoitua enemmän, kun taas aine- ja tarvikemennoissa, vuokrissa ja muissa menoissa

ennakoidaan yhteensä noin 0,6 milj. euron säästöä. Suurimmat ylitykset palvelujen ostoissa arvioidaan ruotsinkielisen päivähoiton tukipalvelujen hankinnoissa (noin 1,1 milj. euroa) sekä suomenkielisessä perusopetuksessa ja lukiokoulutuksessa (noin 0,7 milj. euroa) johtuen edellä todettujen valtionavustusten käytöstä. Ammatillisessa koulutuksessa palveluhankintoja tehdään talousarviossa ennakoitua vähemmän noin 0,3 milj. euroa johtuen ennakoitua pienemmästä oppisopimusten määrästä.

Talousarviokohdassa Korvaukset ja avustukset muiden tuottamiin palveluihin ostopalveluna hankittavien ruotsinkielisten lasten päivähoitopaikkojen menojen ennakoidaan ylittävän talousarviossa ennakoitua menot 250 000 euroa. Ennusteen mukaan tämä ylitys pystytään kuitenkin sopeuttamaan talousarviokohdan muissa menoissa syntyvillä säästöillä.

Investointiosan irtaimistohankintojen ennakoidaan ylittävän talousarvion 0,3 milj. euroa. Näin ollen kaupunginvaltuuston 31.1.2011 myöntämästä 0,4 milj. euron ylitysoikeudesta jää ennusteen mukaan käyttämättä 0,1 milj. euroa johtuen vuodelle 2012 siirtyvästä hankkeesta (Käpylän peruskoulu).

Valtuustoon nähden sitovien toiminnallisten ja taloudellisten tavoitteiden ennustetaan toteutuvan talousarvion mukaisina. Toisen asteen koulutuksen läpäisyastetavoitteen toteutumiseen ammatillisen peruskoulutuksen osalta liittyy kuitenkin epävarmuutta.

Valtionosuuteen oikeuttavia oppilaita ja opiskelijoita ennakoidaan olevan yhteensä 56 722 eli 610 oppilasta ja opiskelijaa vähemmän kuin talousarviossa on ennakoitu. Ennakoitua vähemmän opiskelijoita on lähinnä oppisopimuskoulutuksessa noin 400 opiskelijaa ja suomenkielisessä

varten. Virastolla on oikeus käyttää kyseinen määräraha ainoastaan ehdolla, että tulopuolelle kertyy ulkopuolisista rahoituslähteistä vastaava summa. Suurin ulkopuolisin varoin rahoitettu hanke on kansainvälisen kulttuurikeskus Caisan Infopankki-projektiin saama tuki.

Kulttuurikeskukselle on vuodeksi 2011 vahvistettu kaksi sitovaa toiminnallista tavoitetta. Ne ovat taide- ja kulttuuriopeutus erityisesti lapsille (12 000 h) sekä kulttuuri- ja taidetilaisuudet saleissa (1 200 tilaisuutta). Ennusteen mukaan tavoitteet toteutuvat talousarvion mukaisesti.

Kaupunginmuseo

Kaupunginmuseon tulojen ennustetaan toteutuvan noin 0,5 milj. euroa talousarviota parempana. Tulojen kasvu johtuu etupäässä museolle osoitetusta testamentilahjoituksesta noin 0,3 milj. euroa. Lisäksi kaupunginmuseolle on myönnetty vuonna 2011 opetus- ja kulttuuriministeriön harkinnanvaraisia valtionavustuksia talousarviota ennakoitua enemmän ja myyntitulojen kehitys on ollut arvioitua

Kaupunginorkesteri

Kaupunginorkesterin käyttötalouden menot alittavat talousarvion noin 2,9 milj. euroa vuonna 2011. Vastaavasti irtaimenomaisuuden perushankinnan määrärahoissa ennakoidaan samansuuruisista ylitystä vuonna 2011. Musiikkitalon toimintavarustuksia on hankittu vuodesta 2006 lähtien kaupunginorkesterin käyttötalousmenojen määrärahoilla. Musiikkitaloon syksyllä 2010 perustetun palveluyhtiön vapaata osakepääomaa korotetaan kunkin Musiikkitalon osakkaan toimintavarustushankintojen määrällä keväällä 2011. Vuoden 2011 Musiikkitalon hankinnat kirjataan tilitar kastajien lausunnon perusteella Investointien keskeneräisiin hankintoihin, jotka katetaan vastaavan suuruisilla säästöillä kaupunginorkesterin käyttötalouden määrärahoilla.

Nettobudjetoidun Savoy-yksikön toimintakatteeksi on vuoden 2011 talousarviossa vahvistettu -799 000 euroa, jonka ennustetaan toteutuvan talousarvion mukaisena. Savoy-yksikön sitova toiminnallinen tavoite on kulttuuri- ja taidetilaisuudet Savoy-teatterissa ja Espananadin lavalla yhteensä 320 kappaletta vuonna 2011. Tämän tavoitteen ennustetaan ylittyvän noin 110 esityksellä vuonna 2011. Tämän lisäksi teatteri on pystynyt lisäämään teatterin päiväkäyttöä yhteistyössä samassa tilassa olevan ravintolan kanssa vuodesta 2010 lähtien.

suotuisempaa. Käyttötalouden menot toteutuvat talousarvion mukaisina.

Kaupungin museolla on yksi sitova toiminnallinen tavoite vuodelle 2011, aukiolotunnit 8 800 tuntia ja ennuste koko vuodelle on 9 300 aukiolotuntia. Tavoitteen ylittyminen on seurausta Hakasalmen huvilan Purjehdus-näyttelyn jatkumisesta vuoden 2011 loppuun saakka.

Tulot toteutuvat lähes talousarvion mukaisesti vuonna 2011.

Orkesterin nettobudjetoidun talousarvion kohdan - orkesterin ulkomaan kiertueet - ennustetaan alittavan toimintakatteensa noin 60 000 euroa vuonna 2011. Konserttimatkat suuntautuivat keväällä Baltian maihin ja syksyllä tehdään vielä konserttimatka Saksaan.

Kaupunginorkesterin yksi sitova toiminnallinen tavoite sinfoniakonserttien määrä (38 kpl) ylittyy vuonna 2011.

Suuri ja haasteellinen toimintaympäristön muutos on muutto uuteen Musiikkitaloon ja saumattoman ja tuloksekkaan yhteistyön rakentaminen kolmen toimijan ja Musiikkitalon hallinnon välillä.

Korkeasaaren eläintarha

Korkeasaaren eläintarhalle kaupunginvaltuuston nähden asetettu sitova tavoite - toimintakate - toteutuu lähes 0,1 milj. euroa parempana. Tämä johtuu siitä, että eläintarhan sisäänpääsymaksutulojen ja ravintoloiden ja kioskitilojen liikevaihtoperusteiset vuokratulojen ennustetaan ylittyvän vuonna 2011. Nettobudjetoituna talousarviokohtana korkeasaaren on mahdollista ennustetun suotuisan tulokehityksen myötä korjata ja uudistaa eläin- ja asiakastiloja ja parantaa

asiakkaille suunnattuja palveluja.

Korkeasaaren sitova toiminnallinen tavoite 2 793 aukiolotuntia toteutuu suunnitellusti. Korkeasaaren eläintarhalle asetettu muu toiminnallinen tavoite on 570 000 asiakkaan kävijämäärä vuonna 2011. Tästä tavoitteesta ennustetaan jäätävän alle noin 70 000 asiakasta. Kävijämäärätavoite on haasteellinen, koska sääolosuhteet vaikuttavat suuresti ao. tavoitteen saavuttamiseen.

Nuorisotoimi

Nuorisoasiainkeskuksen käyttötalouden tulojen ennustetaan toteutuvan 525 000 euroa talousarviota parempana ja menojen ylittyvän noin 0,9 milj. euroa vuonna 2011. Menojen ylitys selittyy ennakoitua suuremmalla ulkopuolisella rahoituksella (noin 0,7 milj. euroa) ja vuoden 2011 kunta-alan uuden palkkaratkaisun mukaisilla sopimuspalkantarkistuksilla (noin 0,26 milj. euroa). Nuorisoasiainkeskuksen talousarvion muihin tuloihin sisältyvä 500 000 euron ulkopuolisen varoin rahoitetun toiminnan määräraha arvioidaan toteutuvan talousarvion mukaisesti.

Vastaavasti tukia ja avustuksia arvioidaan saavan 670 000 euroa enemmän kuin on budjetoitu vuodelle 2011.

Sitovia toiminnallisia tavoitteita nuorisoasiainkeskuksella on neljä. Ne ovat käyntikerrat (1 175 000 kertaa), jäsenkorttien lukumäärä (12 000 korttia), yksilöllisesti ja ryhmätoiminnassa tavoitetut nuoret (16 000 henkilöä) sekä suunnitelmallisesti tuetut nuoret (1 050 henkilöä). Kaikkien sitovien toiminnallisten tavoitteiden arvioidaan ylittävän talousarvion taso.

Liikuntatoimi

Koko liikuntatoimen tulojen ennakoidaan ylittävän 0,5 milj. euroa vuonna 2011 talousarvion. Ylitys johtuu etupäässä pääsylippu- ja vuokratulojen sekä venepaikamaksujen kasvusta.

Nettobudjetoitujen talousarviokohtien – merellinen osasto ja liikunnanohjausosasto – toimintakatetavoite saavutetaan vuonna 2011.

Liikuntaviraston käyttötalousmenot toteutuvat talousarvion mukaisina, kun huomioidaan kaupunginhallituksen 6.6.2011 liikuntavirastolle myöntämä 358 000 euron kohdennus kunta-alan uuden palkkaratkaisun mukaisten palkankorotusten kattamiseen.

Talousarvion sitovien toiminnallisten tavoitteiden ennustetaan toteutuvan vuonna 2011. Muut toiminnalliset tavoitteet toteutuvan talousarvion mukaisina pl. uimarantatoiminnan käyntikerrat, jotka ylittävät talousarvion poikkeuksellisen aurinkoisen ja lämpimän kesän vuoksi.

Henkilöstökeskus

Kohdan 45201 Henkilöstöpolitiikka menot ovat ennusteessa 0,5 milj. talousarviota pienemmät.

Kohdan 45209 Eläkkeet toteumaksi ennustetaan -2,8 milj. euroa. Eläkevastuun muutosarvio oli arvioitu liian pieneksi talousarvion laatimisvaiheessa, mikä alentaa ennustetta noin 13 milj. euroa. Lisäksi Kuel-eläkkeiden tasaus arvioidaan Kevan uuden laskelman perusteella noin 10 milj. euroa suuremmaksi

kuin talousarviossa. Työsuhdematkalippu ylittyy 0,5 milj. euroa. Ennuste on tehty viime vuoden toteuman perusteella ja uskotaan, että tänä vuonna lippua käytetään hieman enemmän kuin viime vuonna. Sitovat toiminnalliset tavoitteet toteutuvat. Uudelleen sijoitettaville soveltuvat tehtävät ovat vähentyneet, mikä saattaa aiheuttaa paineita. Työtapaturmien määrä on ollut viime vuosina nousussa. Määrän vähentämiseen pyritään aktiivisin toimenpitein.

Työterveyskeskus

Tulojen arvioidaan alittavan talousarvioon varatun 200 000 euroa, mikä johtuu Kela-korvauksen uudelleen arvioinnista. Työterveyskeskuksen käyttötulojen menot toteutuvat suunnitellusti. Investoinnit toteutuvat noin 40 000 euroa suunniteltua suurempina, koska

röntgenlaitteinvestointi on tarkentunut vasta talousarvion hyväksymisen jälkeen. Sitovat toiminnalliset tavoitteet toteutuvat. Entisestään vaikeutunut työterveyslääkäreiden rekrytointitilanne uhkaa erityisesti työkykyriskien hallintaan liittyvien palveluiden laadukasta tuottamista.

Tietokeskus

Ennusteessa ei ole merkittävää eroa verrattuna talousarvioon.

Kunnalliset liikelaitokset

Oiva Akatemia

Talousarvion euromääräiset tavoitteet tulaan ennusteen mukaan saavuttamaan. Talousarviota pienemmät investoinnit vuonna 2010 pienentävät poistoja jonkin verran, vastaavasti palkankorotukset nostavat hieman palkka- ja henkilösivukuluja. Tuloksen ennustetaan kuitenkin pysyvän talousarvion mukaisena.

Tälle vuodelle ei ole ennustettavissa uusia muutoksia toimintaympäristöön. Mahdolliset tulevat muutokset kaupungin organisaatorakenteessa saattavat jo heijastua tähänkin vuoteen. Lisäksi Oiva Akatemian on varauduttava uuden kuntalain mahdollisesti tuomiin muutoksiin asiakaskunnassa.

Taulukko 34

Oiva Akatemian tulos- ja rahoituslaskelmaennuste

Tuloslaskelma	Tilinpäätös	Talousarvio	2. Ennuste	Erotus	
	2010	2011	2011		
	milj. €	milj. €	milj. €	milj. €	
Muut toiminnalliset tavoitteet:			TA	Ennuste	
Koulutettavat	3,1	3,4	21 000	3,0	
Konsulttipäivät	0,3	0,0	950	0,3	
Varsinaiset kulut	-3,3	-3,2	TA	-3,1	
Sivat tavoitteet:			TA	Ennuste	
Poistot	-0,1	-0,1	3,95	-0,1	
Palveluiden asiakastytyväisyystavoite on 3,9 asteikolla 1-5	0,0	0,0	0,0	4,0	
Liikelylijäämä/alijäämä	0,0	0,0	0,0	0,0	
Rahoitustuotot	0,0	0,0	0,0	0,0	
Rahoituskulut	0,0	0,0	0,0	0,0	
Ylijäämä ennen varauksia	0,0	0,0	0,0	0,0	
Varausten muutos	0,0	0,0	0,0	0,0	
Tilikauden yli-/alijäämä	0,0	0,0	0,0	0,0	
Rahoituslaskelma					
Varsinaisen toiminnan ja investointien kassavirta					
Tulorahoitus					
Liikelylijäämä	0,0	0,0	0,0	0,0	
Poistot	0,1	0,1	0,1	0,0	
Rahoitustuotot ja -kulut	0,0	0,0	0,0	0,0	
Investoinnit	0,0	-0,1	-0,1	0,0	
Toiminnan ja investointien rahavirta	0,1	0,0	0,0	0,0	
Rahoitustoiminnan nettokassavirta	0,2	0,0	0,0		
Kassavarojen muutos	0,3	0,0	0,0	0,0	
Muut toiminnalliset tavoitteet:		TA	Ennuste	Ero	TOT-%
Koulutettava päivät		21 000	20 000	-1 000	95,2 %
Konsulttipäivät		950	1 000	50	105,3 %
Sivat tavoitteet:		TA	Ennuste	Ero	Ero-%
Palveluiden asiakastytyväisyystavoite on 3,9 asteikolla 1-5		3,95	4,0	0,05	101,3 %

Kaupunkisuunnittelu- kiinteistötoimi

Kaupunkisuunnittelu- ja kiinteistötoimen tuloslaskelmaennuste on esitetty taulukossa 35 ja sitovat sekä muut toiminnalliset tavoitteet liitteissä 1-2 ja tuottavuusindeksit liitteessä 3.

talousarviota heikompana. Tuloja arvioidaan kertyvän noin 24 milj. euroa budjetoitua enemmän. Merkittävin tekijä kummassakin kasvussa on Tilakeskuksen volyymin kasvu talousarviossa ennakkoidusta.

Toimialan käyttötalousmenojen ennakoidaan toteutuvan 17,1 milj. euroa

Kaupunkisuunnittelu- ja kiinteistötoimen tuloslaskelmaennuste

Taulukko 35

	Talousarvio 2011 milj. €	2. Ennuste 2011 milj. €	Erotus milj. €
Tulot			
Myyntitulot	16,3	12,7	-3,6
Maksutulot	9,2	15,2	6,0
Tuet ja avustukset	0,0	0,0	0,0
Vuokratulot	538,5	560,6	22,1
Muut toimintatulot	5,5	3,7	-1,8
Valmistus omaan käyttöön	0,9	2,3	1,4
Tulot yhteensä	570,5	594,5	24,0
Menot			
Palkat	-39,1	-39,5	-0,4
Henkilösivumenot	-13,4	-13,6	-0,2
Palvelujen ostot	-52,5	-68,4	-15,8
Aineet ja tarvikkeet	-28,7	-32,3	-3,6
Avustukset	-1,2	-1,2	0,0
Vuokrat	-100,6	-100,3	0,4
Muut menot	-7,9	-5,4	2,5
Menot yhteensä	-243,4	-260,5	-17,1
Toimintakate	327,1	333,9	6,9
Poistot	-110,7	-121,7	-11,0
Tilikauden tulos	216,4	212,3	-4,1

Kaupunkisuunnitteluvirasto

Kaupunkisuunnitteluviraston tulot ja menot toteutunevat talousarvion mukaisesti.

Sitovat toiminnalliset tavoitteet toteutunevat muuten, paitsi asuntokerrosneliöitä ennustetaan kaavoitettavan noin 266 000 kem². Tämä vastaa noin 3 100 asuntoa, kun tavoite on 5 000 asuntoa (450 000 kem²). Projektialueiden ja täydennysrakentamisen osalta realistinen tavoite nykyisellä tuotantotasolla on

Kiinteistövirasto

Kiinteistöviraston tuloennuste ylittää talousarvion noin 26,4 milj. eurolla. Menot ylittyvät talousarvioon nähden 18,3 milj. euroa. Toimintakate on ennusteen mukaan 8,1 milj. euroa talousarviota parempi. Poistojen lisäys on ennusteen mukaan 11,1 milj. euroa.

Kiinteistöviraston tulot ilman tilakeskusta ennustetaan toteutuvan 8,4 milj. euroa talousarviota suuremmiksi. Tulonylitys koostuu maanvuokratuloista sekä maankäyttösopimusten perusteella saatavista tuloista sekä muista tuotoista. Ulkoisten maanvuokrien osuus on 141,0 milj. euroa kaikista maanvuokratuloista 185,6 milj. euroa. Menot ylittyvät talousarvioon nähden 306 000 euroa. Menoylitys kohdistuu henkilöstömenoihin. (Talousarvioon sisältyy ylitysoikeus 159 000 euroa, tämä huomioiden käyttömenojen ylitys ennusteessa on 174 000 euroa talousarvioon nähden).

Asuntotuotantotoimisto

Asuntotuotantotoimiston talousarvion toimintakatetavoite 499 000 euroa tullaan saavuttamaan.

Asuntotuotantotoimisto, sitovan toiminnallisen tavoitteen mukaisesti, sitoutuu rakennuttamaan asuntotuotantotoimikunnalle varattujen rakentamiskelpoisten

osoittautunut olevan noin 350 000 – 400 000 kem² vuodessa. Toimintasuunnitelmassa vuoden 2011 hankkeita siirrettiin osittain valmistumaan jo vuoden 2010 puolella, jolloin vuoden 2011 osuus on pienentynyt.

Myös asemakaavoja valmistunee tavoitetta vähemmän (60 kpl, tavoite 75 kpl). Muut toiminnalliset tavoitteet toteutunevat tavoitteiden mukaisesti.

Tilakeskuksen tulojen ja menojen ennustetaan ylittyvän noin 18 milj. euroa. Sitova toimintakate on ennusteessa talousarvion mukainen.

Sitovat toiminnalliset tavoitteet toteutuvat ennusteen mukaan lukuun ottamatta tilakeskuksen tavoitetta: tyhjiä tilojen osuus tilakannasta, joka on ennustettu olevan 8,7 % (tavoite 6 %). Muut toiminnalliset tavoitteet toteutuvat lähes budjetoidulla tavalla.

Osana Torikortteleiden elävöittämistä Elefanttikorttelin peruskorjaus käynnistyy suunnitelman mukaisesti kesän 2011 aikana. Kiinteistöjen kehittämissyksikkö, hallinto-osasto ja tonttiosasto ovat muuttaneet uusiin vuokratiloihin Fabianinkadulle.

Talven lumiolosuhteet aiheuttivat tilakeskukselle 5,5 milj. euron lisäkustannukset. Lisäksi talviolosuhteet ovat aiheuttaneet rakennuksiin runsaasti kosteusvaurioita, jotka ovat tuoneet lisäkustannuksia.

tonttien puitteissa maankäytön ja asumisen toteutusohjelman mukaisen kaupungin oman asuntotuotannon, jonka määrä vuonna 2011 on 1 276 asuntoa. Ennusteen mukaan tavoitetta ei aivan saavuteta. Tällä hetkellä arvioidaan, että vuonna 2011 käynnistyy 1 213 asunnon rakennuttaminen. Määrä perustuu

asuntotuotantotoimikunnalle varattuun rakentamiskelpoiseen tonttivarantoon. Tuotanto-ohjelmassa ei päästä ARA-vuokra-asuntojen osalta MA-ohjelman mukaisiin tavoitteisiin, koska tuotantoa varten ei ole saatu tarpeeksi tontteja, joilla rakentaminen voitaisiin käynnistää.

Toimisto valmistautuu Helsingin kaupungin asunnot Oy:n toiminnan aloittamiseen ja sosiaaliviraston hankkeiden määrän lisääntymiseen.

Uudiskohteiden käynnistämiseen sisältyy riskejä mm. kunnallistekniikan valmiuden osalta (Lallukankujan kohteet),

Rakennusvalvontavirasto

Rakennusvalvontaviraston menojen arvioidaan toteutuvan talousarvion mukaisesti. Tuloja arvioidaan kertyvän noin 900 000 euroa talousarviossa määriteltyä enemmän.

Sitova toiminnallinen tavoite todennäköisesti ylitetään eli rakennuslupien käsittelyajan arvioidaan alittavan tavoitteena olevan ajan. Muiden toiminnallisten tavoitteiden osalta uudisrakentamisen lupapäätöksiin sisältyviä asuntoja arvioidaan ”kertyvän” talousarviossa määriteltyä enemmän. Uudisrakentamisen lupapäätöksiin sisältyvien teollisuus- ja varastotilojen arvioidussa

esirakentamisen aikataulujen osalta (Viitankruununtien kohteet) sekä rakentamisaikataulujen osalta niillä tonteilla, joissa autopaikoitus on rakennettava yhteisesti rajanaapuritontin kanssa.

Urakoitsijoiden tarjoushalukkuus ja korkeat tarjoushinnat ovat riski uudistuotannon käynnistämisen osalta. Rakentamisen nopea lisääntyminen laman jälkeen on nostanut urakoitsijoiden tarjoushintoja. Rakennuskustannukset ovat nousseet noin 20 % vuonna 2010.

Myytävien asuntojen markkinatilannetta voidaan pitää tällä hetkellä hyvänä.

kerrosneliömetrimäärässä arvioidaan jäävän noin puoleen talousarviossa määritellystä. Muiden toiminnallisten tavoitteiden arvioidaan toteutuvan talousarvion mukaisesti.

Tuottavuutta arvioidaan ensimmäistä kertaa vuoden 2011 alussa käyttöön otetulla tuottavuusmatriisilla. Talousarviossa käytetty laskentamalli on poistunut käytöstä 31.12.2010. Uuden tuottavuusmatriisin mukaiset tuottavuusluvut saadaan laskettu vasta tilinpäätöksessä 2011 ja vertailuun vasta vuonna 2012.

Investoinnit

Talousarvion investointien määrärahat (ei sisällä liikelaitoksia) ovat 453,0 milj. euroa. Talousarviovuodelle myönnettyjen 82,1 milj. euron ylitysoikeuden jälkeen käytettävissä oleva määräraha on yhteensä 535,1 milj. euroa. Tänä vuonna arvioidaan investointeihin käytettävän 506,4 milj. euroa eli 94,6 %. Viime vuonna vastaava toteuma oli 73,5 %.

Liikelaitosinvestoinnit ovat talousarvion mukaan 684,0 milj. euroa, josta ennustetaan käytettävän 705,9 milj. euroa eli 92,1 %.

Kiinteän omaisuuden myyntitavoite talousarviossa on 97,0 milj. euroa, josta Kamppi-Töölönlahti -alueen osuus on 12,0 milj. euroa ja muiden myyntitulojen osuus 85,0 milj. euroa. Ennusteen mukaan myyntituloja kertyy yhteensä 66,3 milj. euroa eli 68,4 %. Kamppi-Töölönlahti -alueen myyntitulojen ennuste on 16,3 milj. euroa, joka ylittää 4,3 milj. eurolla 12,0 milj. myyntitavoitteen. Muita myyntituloja ennustetaan saatavan 50,0 milj. euroa, joka on 58,8 % tavoitteesta. Alkuvuonna tuloja on kertynyt 8,3 milj. euroa.

Kaupunginhallituksen käyttöön myönnettyistä kiinteistöjen ostoon ja lunastuksiin varatuista määrärahoista ennustetaan käytettävän 26,0 milj. euroa, josta Seniorisäätiöltä ostettuihin rakennuksiin 18,6 milj. euroa ja maanhankintaan 7,4 milj. euroa. Kiinteistölautakunnan käyttöön myönnettyistä pienehköjen kiinteistöjen ostoihin ja lunastuksiin tarkoitettua määrärahoista ennustetaan käytettävän 12,5 milj. euroa, joka ylittää 10,1 milj. eurolla eli yli nelinkertaisesti 2,4 milj. euron määrärahan.

Talonrakennuksen määrarahasta on tilakeskuksen käyttöön osoitettu 173,0 milj. euroa. Ennusteen mukaan määrarahasta arvioidaan käytettävän 168,2 milj. euroa eli 97,2 %.

Opetustoimen uudis- ja lisärakennushankkeiden sekä korjaushankkeisiin on varattu talousarviossa 53,6 milj. euroa. Määrärahaa arvioidaan käytettävän 57,7 milj. euroa. Arvioitu ylitystarve on 4,1 milj. euroa, mikä toteutuessaan edellyttää talousarviokohtien sisäisiä määrärahasiirtoja.

Sosiaalitoimen uudis- ja lisärakennushankkeiden sekä korjaushankkeisiin on osoitettu 30,4 milj. euroa. Ennusteen mukaan arvioidaan rahaa käyttävän 33,7 milj. euroa. Ylityspainetta on 3,3 milj. euroa, joka on mahdollista järjestää sisäisin määrärahasiirtein.

Terveystoimen uudis- ja lisärakennushankkeiden sekä korjaushankkeisiin 27,4 milj. euroa. Hankkeisiin on ennustettu kuluvan 29,3 milj. euroa. Mahdollinen lisämäärärahatarve 1,9 milj. euroa edellyttää sisäisiä määrärahasiirtoja.

Muihin tilakeskuksen uudis- ja korjausrakennushankkeisiin on talousarviossa varauduttu 58,1 milj. eurolla. Tästä on arvioitu käytettävän 44,7 milj. euroa eli 77,0 %.

Kaupungintalokortteleiden kehittämiseen on talousarviossa varattu 11,0 milj. euroa, josta ennusteen mukaan käytetään 10,1 milj. euroa eli 91,6 %. Sunni-Kiseleffin talo valmistui kesällä 2011. Elefanttikorttelissa sijaitseva Goviniuksen talon korjaus alkaa kesällä 2011.

Pelastustoimen investointikohteisiin on käytettävissä 8,7 milj. euroa. Ennusteen mukaan siitä käytetään 6,7 milj. euroa (77,1 %). Merkittävä osa investoinneista kohdistuu Erottajan pelastusaseman peruskorjaukseen. Siihen on ennustettu kuluvan 6,2 milj. euroa. Hankkeeseen on varauduttu 7,9 milj. eurolla.

Katurakentamisen investointimäärärahojen käyttöennuste on 100,2 milj. euroa (95,9 %) 104,5 milj. euron määrarahasta.

Poikkeama johtuu ensi sijassa talonrakennusinvestointien viivästymisestä ja toteutussuunnitelmien keskeneräisyydestä. Liikenneviraston yhteishankkeiden viivästymisen syynä on valtion rahoitusosuuden puuttuminen.

Kamppi-Töölönlahti alueen määräraha 6,1 milj. euroa arvioidaan käytettävän kokonaisuudessaan. Rahaa käytetään mm. Kampin liikennejärjestelyihin ja raitiotielinjan rakentamiseen, Leppäsuon alueen katujen rakentamistöihin, Musiikkitalon ympäristön katualueiden sekä pyörätie Baanan suunnittelu- ja rakentamistöiden jatkamiseen.

Puistorakentamisen investointimäärärahat talousarvion ylitysoikeuksineen vuodelle 2011 ovat yhteensä 9,8 milj. euroa. Määrärahojen käytön toteumaennuste on 8,9 milj. euroa eli 90,7 %.

Rakennushankkeiden seurantaraportti, jossa on yksilöity kaikki merkittävät rakennushankkeet, viedään tiedoksi kaupunginhallituksen ja kaupunginvaltuustolle seuraavan kerran loppuvuodesta 2011.

Investoinnit (ilman liikelaitoksia)

Taulukko 36

Investointimenot	TA + ylitys	2. Ennuste	Toteuma-%
	2011	2011	
	milj. €	milj. €	
Kiinteä omaisuus	111,1	111,0	99,9
Talonrakennus	192,8	185,0	96,0
Kadut, liikenneväylät ja radat	104,5	100,2	95,9
Väestönsuojat	2,5	2,5	100,0
Puistorakentaminen	9,8	8,9	90,7
Liikuntapaikat	15,8	15,7	99,3
Korkeasaaren eläintarha	2,5	2,5	100,0
Irtaimen omaisuuden perushankinta	58,2	60,0	103,0
Helsingin kaupungin tukkutori	0,8	0,8	100,0
Kuntayhtymät, Tasken käytettäväksi	0,1	0,1	100,0
Arvopaperit	17,5	11,7	66,9
Muu pääomatalous	19,5	8,0	41,1
Yhteensä	535,1	506,4	94,6

Talousarvion toiminnallisen tavoitteiden seuranta

Kaupunginvaltuusto hyväksyi 29.4.2009 strategiaohjelman vuosille 2009-2012. Strategiaohjelman toteuttamisen ja seurannan väline on kaupungin talousarvio.

Virastojen ja liikelaitosten talousarvioissa on määritelty kaupungin strategiaohjelmasta johdetut oman toimialan toiminnalliset ja taloudelliset tavoitteet. Valtuusto päätti osana talousarviota 11.11.2009 sitovista ja muista toiminnallisista tavoitteista.

Sitovat toiminnalliset tavoitteet on esitetty liitteessä 1 strategiaohjelman mukaisessa järjestyksessä (vuoden 2010 talousarvion noudattamisohjeet, Khs 7.12.2009). Liitteessä 2 on esitetty valittu joukko muita toiminnallisia tavoitteita toimialojen mukaisessa järjestyksessä. Liitteessä 3 on esitetty talousarviossa esitettyjen tuottavuusindeksien ennuste.

Taulukko 37

Visio: strategiset alueet, strategiset tavoitteet ja toiminnalliset tavoitteet



Talousarvion sitovien toiminnallisten tavoitteiden toteutumisenennuste2/2011

LIITE 1
sivu 1(6)

HYVINVOINTI JA PALVELUT	TA	ENNUSTE	ERO	TOT-%
1 Käyttäjälähtöiset palvelut tarjotaan asukkaana osallisuutta ja omaa vastuuta vahvistaen				
1.1 Luodaan uusi palvelukulttuuri				
<i>ARVOINTIKRITEERI: Asiakastytyväisyys kaupunkitasolla paranee</i>				
Taloushallintopalvelu Asiakastytyväisyys vähintään 3,6 (asteikolla 1–5)	3,6	3,6	0	100 %
Palma Asiakastytyväisyys vähintään 3,5 (asteikolla 1–5)	3,5	3,5	0	100 %
<i>ARVOINTIKRITEERI: Hyvinvointierot kaventuvat</i> Ei asetettuja sitovia tavoitteita				
1.2 Palvelustrategialla lisätään vaihtoehtoja				
<i>ARVOINTIKRITEERI: Palveluvaihtoehdot lisääntyvät</i>				
Sosiaalivirasto Yksityisen hoidon tuen piirissä olevien lasten määrä kasvaa 250 lapsella verrattuna edellisen vuoden tasoon.	250	250	0	100 %
Lasten sijaishuollossa lisätään perhehoitoa. Samalla kehitetään perhehoidon ympärivuorokautista mallia sekä ennaltaehkäisyä, lapsiperheiden kotipalvelua ja varhaista tukea lisätään.	Toteutuu	Toteutuu		
1.3 Palveluverkko vastaa asukkaiden tarpeisiin kaupunkitasolla ja verkossa				
<i>ARVOINTIKRITEERI: Tilojen käyttö tehostuu</i> Ei asetettuja sitovia tavoitteita				
<i>ARVOINTIKRITEERI: Sähköiset palvelut lisääntyvät</i>				
Sosiaalivirasto Käytössä olevien sähköisten hakemusten osuus on vähintään 65 % kyseisten palvelujen kaikista hakemuksista.	65 %	65 %	0 %	100 %
Tietokeskus Tuotekalenteri 4 kpl	4	4	0	100 %
1.4 Monimuotoisuus ja maahanmuuttajat				
<i>ARVOINTIKRITEERI: Maahanmuuttajien ja koko väestön väliset hyvinvointierot kaventuvat toisen asteen koulutuksessa, koulupudokkuudessa ja toimeentulotuen saajien osuudessa</i>				
Sosiaalivirasto Maahanmuuttajalasten suomen kielen vahvistamiseksi laadittava kieli-, oppiminen- ja osallisuusohjelma valmistuu sosiaali-, opetus- ja terveystoimen yhteistyönä.	Toteutuu	Toteutuu		
<i>ARVOINTIKRITEERI: Muunkielinen väestö sijoittuu nykyistä tasaisemmin eri kaupunginosiin ja hallintamuodoiltaan erilaisiin asunoihin</i> Ei asetettuja sitovia tavoitteita				
1.5 Tasa-arvoa ja yhdenvertaisuutta lisätään				
Ei asetettuja sitovia tavoitteita				
1.6 Sähköisiä palveluja, vuorovaikutusta ja osallisuutta vahvistetaan				
<i>ARVOINTIKRITEERI: Tietojärjestelmätuen kattavuus palvelu- ja vuorovaikutusketjuissa</i>				
Talous- ja suunnittelukeskus Sähköisen työpöydän käyttöönoton hanke toteutetaan. Tavoitteena on, että vuoden 2011 loppuun mennessä 80 % hallintokunnista on ottanut käyttöön sähköisen työpöydän peruspalvelut.	80 %	80 %	0 %	100 %
2 Asukkaiden terveys- ja hyvinvointieroja kavennetaan				
2.1 Terveystietämistä tehostetaan				
<i>ARVOINTIKRITEERI: Helsingiläisten terveyserot kaventuvat viidenneksellä vuoteen 2015 mennessä</i>				
Terveyskeskus Perusterveydenhuollon hoidon tarpeen arviointi 3 vrk	3	3	0	100 %
Hammashoidon tarpeen arviointi 3 vrk	3	3	0	100 %
Kiireettömään hammashoittoon pääsy 6 kk	6	6	0	100 %
Perusterveydenhuollon yhteydessä toteutettuun somaattiseen erikoissairaanhoidon pääsy 6 kk	6	6	0	100 %
Perusterveydenhuollon yhteydessä toteutettuun psykiatriseen erikoissairaanhoidon pääsy 6 kk	6	6	0	100 %
Rakennusvirasto Katujen hoidossa käytettävistä liikkautusmateriaaleista (kiviaines ja suola) peräisin olevien pienhiukkasten osuus on määräävänä tekijänä vuorokauden aikana enintään 30 ylitystapauksessa vuoden 2011 aikana.	30	30	0	100 %
Ympäristökeskus ja Rakennusvirasto Katupölyn (PM 10) määrä ei ylitä ilmanlaatuasetuksen mukaisia raja-arvoja.	Toteutuu	Toteutuu		
Ympäristökeskus Asumisterveyttä koskevista toimenpiteistä 80 % on ratkaistu 8 kuukaudessa.	80 %	80 %	0 %	100 %
Ympäristökeskus Eläinsuojelutarkastuksia tehdään vähintään 280 kpl vuodessa.	280	280	0	100 %

Talousarvion sitovien toiminnallisten tavoitteiden toteutumisenennuste2/2011

	TA	ENNUSTE	ERO	TOT-%
Liikuntavirasto				
Ulkoliuteita ylläpidetään Helsingissä 163 km	163	163	0	100 %
Kuntoratoja ylläpidetään Helsingissä 50 km	50	50	0	100 %
Hiihtolatu pohjia ylläpidetään Helsingissä 180 km	180	180	0	100 %
2.2 Lasten ja nuorten hyvinvointia parannetaan				
<i>ARVIOINTIKRITEERI: Kodin ulkopuolelle sijoitettujen 0-17-vuotiaiden osuus ikäryhmästä kääntyy laskuun.</i>				
Nuorisosiainkeskus				
Käyntikertoja 1 175 000	1 175 000	1 323 000	148 000	113 %
Jäsenkorttien lukumäärä 12 000	12 000	16 500	4 500	138 %
2.3 Ikääntyvien asukkaiden toimintakyvyn säilymistä edistetään				
<i>ARVIOINTIKRITEERI: Pitkäaikaisessa laitoshoidossa (vanhainkoti ja terveyskeskus) olevien 75 vuotta täyttäneiden osuus vastaavanikäisestä väestöstä laskee.</i>				
Sosiaavirasto				
Pitkäaikaisessa ympärivuorokautisessa laitoshoidossa olevien yli 75-vuotiaiden osuus kaikista yli 75-vuotiaista on 4,4 %.	4,4 %	4,4%	0,0 %	100 %
Sosiaavirasto				
Omaishoidon tuen piirissä olevien yli 75-vuotiaiden määrä kasvaa 100 henkilöllä vuoden loppuun mennessä.	100	100	0	100 %
<i>ARVIOINTIKRITEERI: Kotihoidossa olevien 75 vuotta täyttäneiden osuus vastaavanikäisestä väestöstä nousee</i>				
Terveyskeskus				
Kotihoidossa olevien yli 75-vuotiaiden suhteellinen osuus yli 75-vuotiaista 12,5%	12,5	12,50	0,0	100 %
2.4 Syrjäytymistä ehkäistään				
<i>ARVIOINTIKRITEERI: Pitkäaikais-asunnottomuus puolittuu vuoteen 2011 mennessä</i>				
Sosiaalitoimi				
Pitkäaikaisasunnottomien määrä vähenee 350 henkilöllä vuoden aikana.	350	350	0	100 %
Ennaltaehkäisevään toimeentulotukeen käytetään 3 % toimeentulotukimäärärahoista.	3 %	3 %	0 %	100 %
Henkilöstökeskus				
Työllistämistoimenpiteiden vaikuttavuusmittariston kehittäminen siten, että se on olettavissa käyttöön vuonna 2012.	Toteutuu	Toteutuu		
<i>ARVIOINTIKRITEERI: Toimeentulotukea saavien 18 – 24 -vuotiaiden määrä vähenee</i>				
Sosiaalitoimi				
Kuntouttavaa työtointia saa vuoden aikana 1000 henkilöä	1 000	1 000	0	100 %
Nuorisosiainkeskus				
Yksilöllisesti ja ryhmätoiminnassa tavoitellut nuoret 16 000	16 000	16 500	500	103 %
Suunnitelmallisesti tuetut nuoret 1050	1 050	1 160	110	110 %
3 Oppimisella ja osaamisella lisätään hyvinvointia ja työllisyyttä				
3.1 Sivistystä ja kulttuuria vahvistetaan hyvinvoinnin ja kilpailukyvyn perustana				
<i>ARVIOINTIKRITEERI: Koulutustaso nousee</i>				
Opetusvirasto				
Perusopetuksen oppimistulokset ovat hyvät	Toteutuu	Toteutuu		
Suomenkielen työväenopisto				
Opetustunnit 99 700	99 700	99 700	0	100 %
Ruotsinkielen työväenopisto				
Toteutuneet opetustunnit 22 000	22 000	22 000	0	100 %
Kaupunginkirjasto				
Aukiolotunnit 95 719	95 719	97 000	95 719	101 %
Käynnit yhteensä 13 600 000	13 600 000	13 200 000	13 000 000	97 %
Tietokeskus				
Julkaisut, myös verkkojulkaisut 65 kpl	65	65	0	100 %
<i>ARVIOINTIKRITEERI: Onnellisuus lisääntyy</i>				
Taidemuseo				
Kävijämäärä yhteensä 140 000	140 000	127 000	-13 000	91 %
Kaupunginmuseo				
Aukiolotunnit 8 800	8 800	9 300	500	106 %
Kaupungin orkesteri				
Sinfoniakonsertit 38	38	49	11	129 %
Kaupungin eläintarha				
Aukiolotuntien määrä 2 793	2 793	2 793	0	100,0%
Kulttuurikeskus				
Opetustuntien määrä yhteensä 12 000	12 000	12 000	0	100 %
Kulttuurikeskus				
Esitysten lukumäärä saleissa 1 200	1 200	1 200	0	100 %

Talousarvion sitovien toiminnallisten tavoitteiden toteutumisennuste2/2011

LIITE 1

sivu 3(6)

	TA	ENNUSTE	ERO	TOT-%
Kulttuurikeskus / Savoy-yksikkö				
Savoy-teatterin ja Esplanadin lavan esitykset yhteensä 320 kpl	320	427	107	133 %
3.2 Koulutuspalveluilla vastataan asukkaiden sekä työ- ja elinkeinoelämän tarpeisiin				
<i>ARVIOINTIKRITEERI: Tutkinon suorittaneiden osuus</i>				
Opetusvirasto				
Toisen asteen koulutuksessa tutkinon suorittavien opiskelijoiden määrä nousee ja valmistumisajat nopeutuvat	Toteutuu	Epävarma		
<i>ARVIOINTIKRITEERI: Työllisyysaste</i>				
Ei asetettuja sitovia tavoitteita				
KILPAILUKYKY				
4 Monimuotoinen, kansainvälisesti kilpailukykyinen ja turvallinen Helsinki				
4.1 Houkutteleva, toimiva ja hauska kaupunki				
<i>ARVIOINTIKRITEERI: Työ- ja lomamatkailijoiden määrä</i>				
Talous- ja suunnittelukeskus				
Hotelliöypymisten määrä Helsingissä kasvaa 3,2 miljoonaa vuonna 2011.	3,2	3,2	0,0	100 %
Rakennusvirasto				
Helsingin kymmenen keskeisintä aluetta siivotaan arkisin ennen kello 8.00	Toteutuu	Toteutuu		
Pelastuslaitos				
Onnettomuuksien ehkäisemiseksi kuntalaisiin koh-distetaan turvallisuuteen liittyviä tarkastuksia ja toimenpiteitä, joiden kertymästä lasketaan turvallisuuspisteet. Vuoden 2011 turvallisuuspistekertymä on vähintään 7 600.	7 600	6 000	-1 600	79 %
30 000 kuntalaiselle annetaan turvallisuusopetusta	30 000	33 000	3 000	110 %
Pelastustoimessa I-riskialueen tehtävistä 60 % toteutuu 6 minuutin toimintavalmiusajassa. Keskimääräinen toimintavalmiusaika on alle 6 min 30 sekuntia.	60 %	59 %	-1 %	98 %
Liikuntavirasto				
Venepaikkoja tarjotaan yhdessä venekerhojen kanssa vähintään ≥ 11 800	11 800	11 800	0	100 %
Kehitetään ja valvotaan kalataloutta				
Helsingin 14 600 hehtaarin vesialueella	14 600	14 600	0	100 %
Muiden kuntien 3 000 hehtaarin vesialueilla	3 000	3 000	0	100 %
Kalanpoikasia istutetaan kalatalousmaksun puitteissa				
Siikaa 100 000 - 200 000 kappaletta	150 000	150 000	0	100 %
Meritaimenia noin 50 000	50 000	50 000	0	100 %
<i>ARVIOINTIKRITEERI: Matkailu- ja kongressialojen työpaikkamäärä</i>				
Ei asetettuja sitovia tavoitteita				
4.2 Helsinki panostaa Itämeren suojeluun				
Ei asetettuja sitovia tavoitteita				
4.3 Helsinki on käyttäjälähtöisten innovaatioiden edelläkävijä				
<i>ARVIOINTIKRITEERI: Uusien vaikuttavampien ja tuottavampien palvelumuotojen käyttöönotto</i>				
Ei asetettuja sitovia tavoitteita				
4.4 Kansainvälistynyt Helsinki				
<i>ARVIOINTIKRITEERI: Ulkomaiset investoinnit lisääntyvät</i>				
Ei asetettuja sitovia tavoitteita				
<i>ARVIOINTIKRITEERI: Ulkomaisten työntekijöiden ja opiskelijoiden määrä kasvaa</i>				
Ei asetettuja sitovia tavoitteita				
5 Monipuolisen elinkeinorakenteen ja uusien työpaikkojen Helsinki				
5.1 Luodaan edellytykset työpaikkojen määrän kasvulle				
<i>ARVIOINTIKRITEERI: Työpaikkojen määrä</i>				
Helsingin Satama				
Asiakastytyväisyyden taso, joka perustuu asiakastytyväisyyden mittaamisen seurantarajustelmään (TUTKA-järjestelmä) ≥ 8,10	8,10	7,95	-0,15	98 %
Tukkutori				
Asiakastytyväisyys (1-5) 3,4	3,4	3,4	0	100 %
<i>ARVIOINTIKRITEERI: Asemakaavat toimittarakentamiselle</i>				
Ei asetettuja sitovia tavoitteita				
<i>ARVIOINTIKRITEERI: Luovutetut toimittala- ja toimistotontit</i>				
Ei asetettuja sitovia tavoitteita				

Talousarvion sitovien toiminnallisten tavoitteiden toteutumisenennuste2/2011

	TA	ENNUSTE	ERO	TOT-%
5.2 Työvoiman saatavuutta parannetaan				
<i>ARVIOINTIKRITEERI: Koulutuksesta työelämään siirtyneiden määrä ja osuus</i>				
Ei asetettuja sitovia tavoitteita				
5.3 Luodaan edellytyksiä palvelualojen, osaamiskeskittymien ja yritysten kasvulle				
<i>ARVIOINTIKRITEERI: Elinkeinorakenteen monipuolisuus</i>				
Ei asetettuja sitovia tavoitteita				
<i>ARVIOINTIKRITEERI: Yhteisöverokertymä</i>				
Ei asetettuja sitovia tavoitteita				
KAUPUNKIRAKENNE JA ASUMINEN				
6 Asumisen määrä ja laatu sekä kaupunkiympäristön monipuolisuus turvataan				
6.1 Asuntotuotannon määrän ja laadun toteutuksesta huolehditaan				
<i>ARVIOINTIKRITEERI: MA-ohjelman mittarit</i>				
Kaupunkisuunnitteluvirasto				
Laaditaan maankäytön ja asumisen toteutusohjelman 2008–2017 mukaisesti asemakaavoja 5 000 asunnon rakentamisen mahdollistamiseksi pääosin raideliikenteen palvelualueelle (tämä tarkoittaa noin 450 000 kem2)	5 000	3 100	-1 900	62 %
Kiinteistövirasto				
Luovutettu asuntorakennusoikeus 200 000 kem ²	200 000	200 000	0	100 %
Kiinteistövirasto				
Uudet ara-vuokra-asunnon saajat 2 800	2 800	3 200	400	114 %
Asuntotuotantotoimisto				
Sitoutuu rakennuttamaan asuntotuotantotoimikunnalle varattujen rakentamiskelpoisten tonttien puitteissa maankäytön ja asumisen toteutusohjelman mukaisen kaupungin oman asuntotuotannon, jonka määrä vuonna 2011 on 1 276 asuntoa.	1 276	1213	-63	95 %
Toimisto rakennuttaa kaupungin kiinteistöyhtiöiden siltä tilaamat peruskorjaukset, jolle saadaan rahoitus.	Toteutuu	Toteutuu		
Rakennusvalvontavirasto				
Saapuneista lupahakemuksista vähintään 80 % käsitellään 6 viikossa (=1,4 kk)	1,4	1,4	0	100 %
Talous- ja suunnittelukeskus				
Nykyisen rekisterin korvaava, uudistettu asunto-tuotantorekisteri on otettu käyttöön vuoden loppuun mennessä.	Toteutuu	Toteutuu		
6.2 Toteutetaan mielenkiintoisia, kauniita ja toimivia urbaaneja asuinalueita ja ympäristöjä				
<i>ARVIOINTIKRITEERI: Alueen haluttavuus, turvallisuuden tunne, muuttoliike, häiriö- ja rikollisuusalttiut ja liikenneturvallisuus</i>				
Rakennusvirasto				
Rakennusviraston, Helsingin Energian ja HKL -liikelaitoksen kaivutöiden kestoa lyhennetään 5 % rakennusviraston koordinoimana.	5 %	5 %	0 %	100 %
Helsingin Energia, Stara ja HKL				
Yleisillä alueilla suoritettavien kaivutöiden toteuttaminen lupaehdoissa edellytetyin tavoiteaikojen puitteissa	Toteutuu	Toteutuu		
6.3 Helsingin keskustan elinvoimaa vahvistetaan				
<i>ARVIOINTIKRITEERI: Keskustan käyttö (esim. kävijöiden ja tapahtumien määrä)</i>				
Ei asetettuja sitovia tavoitteita				
<i>ARVIOINTIKRITEERI: Työpaikkamäärä</i>				
Ei asetettuja sitovia tavoitteita				
<i>ARVIOINTIKRITEERI: Liikekeskustan kaupallisten toimijoiden liikevaihto</i>				
Ei asetettuja sitovia tavoitteita				
7 Kaupunkirakennetta ehytetään ilmastonmuutokseen vastaamiseksi				
7.1 Kaupunkirakennetta ehytetään raideliikenneverkkoon tukeutuen				
<i>ARVIOINTIKRITEERI: Täydennys- ja uudisrakennushankkeiden sijoittuminen olemassa olevan ja tulevan raideverkon palvelualueelle</i>				
Kaupunkisuunnitteluvirasto				
Laaditaan Vantaan ja Sipoon kanssa Östersundomin yhteisen yleiskaavan luonnos.	Toteutuu	Toteutuu		
7.2 Kaupunkirakennetta kehitetään energiaa säästäväksi				
<i>ARVIOINTIKRITEERI: Helsingin kasvihuonekaasupäästöjä vähennetään 20 % vuoden 1990 tasosta vuoteen 2020 mennessä</i>				
Rakennusvirasto				
Osana ilmastonmuutoksen hidastamista HKR-Rakennuttaja huolehtii valtion ja kaupungin välisen energiatehokkuussopimuksen toimeenpanosta ja toteutumisesta.	Toteutuu	Toteutuu		
Stara				
Kokonaisenergian (sähkö, kaukolämpö, polttoaineet) kulutus vähenee 2 %	2 %	2 %	0 %	100 %
Kaupunkisuunnitteluvirasto				
Energian säästötavoite: 2 % säästö vuonna 2011 vuoden 2010 kokonaisenergian kulutuksesta	2 %	2 %	0 %	100 %

Talousarvion sitovien toiminnallisten tavoitteiden toteutumisenennuste2/2011

LIITE 1
sivu 5(6)

	TA	ENNUSTE	ERO	TOT-%
Asuntotuotantotoimisto				
Toimisto säästää toimitiljojensa energiankulutuksesta 2 % henkeä kohden vuoden 2010 tasoon verrattuna.	2 %	2 %	0 %	100 %
Rakennusvirasto				
Osana ilmastomuutoksen hidastamista HKR-Rakennuttaja huolehtii valtion ja kaupungin välisen energiatehokkuussopimuksen toimeenpanosta ja toteutumisesta.	Toteutuu	Toteutuu		
7.3 Täydennysrakenta-mista edistetään				
<i>ARVIOINTIKRITEERI: Vanhojen alueiden väestökehitys</i>				
Ei asetettuja sitovia tavoitteita				
8 Liikennejärjestelmää kehitetään kestävien liikennemuotojen edistämiseksi				
8.1 Liikennejärjestelmää kehitetään pääosin raideliikenteeseen perustuen, joukkoliikenteen palvelutasoa nostamalla sekä kävely- ja pyöräilymahdollisuuksia lisäämällä				
<i>ARVIOINTIKRITEERI: Helsingiläisten jalankulku-, pyöräily- ja joukkoliikennematkojen yhteenlaskettu osuus kaikista matkoista kasvaa kolme prosenttiyksikköä vuoden 2012 loppuun mennessä</i>				
Kaupunkisuunnitteluvirasto				
Jalankulku-, pyöräily- ja joukkoliikennematkojen yhteenlaskettu osuus kaikista matkoista kasvaa yhden prosenttiyksikön.	1,0%	1,0%	0,0%	100 %
HKL				
Raitio- ja metrolinjojen asiakastytyväisyys vähintään vuoden 2009 tasolla				
Asiakastytyväisyys (1-5 asteikolla) Raitiolinjoissa 2009: 3,80	3,80	3,86	0,06	102 %
Asiakastytyväisyys (1-5 asteikolla) Metroliikenne 2009: 4,14	4,14	4,05	-0,09	98 %
Luotettavuus				
Raitiolinjoissa 99,85 %	99,85	99,70	-0,15	100 %
Metroliikenne 99,96 %	99,96	99,96	0	100 %
Rakennusvirasto				
Työmattakalientien palvelevat tärkeimmät kadut ja kevyen liikenteen väylät on aurattu ja liukkaudentorjunta tehty ennen kio 7.00	Toteutuu	Ei toteudu		
8.2 Helsingiläisten ja seudullisten intressien yhteensovittamisesta huolehditaan				
<i>ARVIOINTIKRITEERI: Helsingin sisäisten ja Helsingin alueella kulkevien seudullisten joukkoliikennematkojen kulketusosuus kasvaa merkittävästi vuoden 2012 syksyyn mennessä</i>				
Kaupunkisuunnitteluvirasto				
Joukkoliikenteen kulketusosuus aamuliikenteessä keskustaan on > 72,5 %.	72,5%	72,5%	0,0%	100 %
Joukkoliikenteen osuus poikkitaajaliikenteessä on 19 % (uusi laskentalinja, 18,5 % vuonna 2008)	19,0%	19,0%	0,0%	100 %
JOHTAMINEN				
9 Muutosvalmiutta lisätään johtamista ja henkilöstön osaamista kehittämällä				
9.1 Laadukkaalla johtamisella ja henkilöstön osaamista ja vaikutusmahdollisuuksia kehittämällä edistetään yhteisten tavoitteiden saavuttamista ja toiminnan kehittämistä				
<i>ARVIOINTIKRITEERI: Palvelujen laatu, vaikuttavuutta ja tuottavuutta parantavien innovaatioiden käyttöönotto</i>				
Hankintakeskus				
Asiakastytyväisyys vähintään 3,8 (asteikolla 1-5)	3,8	3,8	0	100 %
Sopimushallintajärjestelmän käyttöönotto	Toteutuu	Ei toteudu		
Kaupungin hankintastrategian toimeenpanon tuki ja ohjaus hallintokuntien hankinnoissa; hallintokuntakohtaiset analyysit, neuvottelut ja konsultoinnit kaikkien hallintokuntien kanssa talousarviovuoden loppuun mennessä.	Toteutuu	Toteutuu		
Pelustuslaitos				
Väestönsuojelun johto- ja erityishenkilöstöä koulutetaan vuosittain vähintään kymmenessä harjoituksessa	10	14	4	140 %
Stara				
Palveluprosessi on dokumentoitu	Toteutuu	Toteutuu		
Työterveyskeskus				
Asiakastytyväisyys työterveysasemien palveluihin on vähintään 8,7 (asteikolla 4-10)	8,7	8,7	0	100 %
Oiva Akatemia				
Asiakastytyväisyys 3,95 (asteikolla 1-5)	3,95	4,00	0,05	101 %
9.2 Henkilöstön saatavuutta, osaamista, palkitsemista ja työhyvinvointia vahvistetaan				
<i>ARVIOINTIKRITEERI: Henkilöstön osaamistaso</i>				
Henkilöstökeskus				
Lähtökysely uudistetaan, ja sen käyttöä ja laajentamista pilotoidaan vuoden 2011 aikana. Saatua kokemuksia hyödynnetään tavoitteena, että lähtökysely otetaan järjestelmällisesti käyttöön vuonna 2012 kaikissa kaupungin virastoissa ja liikelaitoksissa.	Toteutuu	Toteutuu		
<i>ARVIOINTIKRITEERI: Henkilöstön työtyytyväisyys</i>				
Stara				
Toteutetaan työhyvinvoinnin ohjelma, joka vähentää tapaturma- ja sairauspoissaoloja	Toteutuu	Toteutuu		

Talousarvion sitovien toiminnallisten tavoitteiden toteutumisenennuste2/2011

	TA	ENNUSTE	ERO	TOT-%
Sosiaalitoimi				
Henkilöstön lyhytaikaisten sairauspoissaolojen (1–3 päivää) määrä laskee edellisen vuoden tasoon verrattuna. <i>ARVIOINTIKRITEERI: Eläkkeelle siirtymisien kohoaminen</i>	Toteutuu	Toteutuu		
Työterveyskeskus				
Kaikki ne kaupungin virastojen ja laitosten työntekijät, joilla on edellisen 12 kk aikana vähintään 60 sairauspoissaolopäivää, ovat työterveyshuollon seurannassa ja heille on laadittu kirjallinen kuntoutussuunnitelma.	Toteutuu	Toteutuu		
10 Talouden tasapainosta huolehditaan ja palvelutuotannon vaikuttavuutta parannetaan				
10.1 Toimintamenot sopeutetaan käytettävissä oleviin tuloihin				
<i>ARVIOINTIKRITEERI: Virastojen toimintamenot, verotulot, vuosikate</i>				
Talous- ja suunnittelukeskus				
Aluerakentamisprojektien yhtenäinen investointitalouden tarkastelu- ja suunnittelujärjestelmä on otettu käyttöön vuoden loppuun mennessä.	Toteutuu	Toteutuu		
Helsingin Energia				
Sijoitetun pääoman tuotto vähintään 18%	18	19	1	106 %
Helsingin Satama				
Sijoitetun pääoman tuotto prosentti \geq 1,6	1,6	2,4	0,8	150 %
Liikevaihto/henkilö, \geq 436 000 euroa	436 000	456 000	20 000	105 %
Taloushallintopalvelu				
Tiikauden tulos \geq nolla	Toteutuu	Toteutuu		
HKL				
Tiikauden tulos \geq nolla	Toteutuu	Toteutuu		
Kiinteistövirasto				
Ulkoiset maanvuokrat 135,5 milj. €	135,5	141	5,5	104 %
10.2 Palvelujen vaikuttavuutta parannetaan				
<i>ARVIOINTIKRITEERI: Laadun huomioon ottava tuottavuus paranee</i>				
Talous- ja suunnittelukeskus				
Talousarvion seurantaraportteihin (4/vuosi) sisällytetään tuottavuuden seuranta.	Toteutuu	Toteutuu		
Tarkastusvirasto				
Arviointikertomus ja tilintarkastuskertomus valmistuvat 30.4.2011 mennessä	Toteutuu	Toteutuu		
Hallintokeskus				
Tavoitteena on, että 60% kaupunginvaltuuston ja -hallituksen päätettäväksi tulevista asioista käsitellään enintään 100 kalenteripäivässä	60	64	4	107 %
Sosiaalitoimi				
Matrissilaskentamallin avulla laskettu tuottavuus nousee niiden palveluiden ja toimintojen osalta, joissa malli on käytössä.	Toteutuu	Toteutuu		
10.3 Organisaatiota kehitetään palvelujen parantamiseksi				
<i>ARVIOINTIKRITEERI: Organisaatiomuutosten vaikutuksia arvioidaan järjestelmällisesti</i>				
Ei asetettuja sitovia tavoitteita				
10.4 Toimitiloja käytetään tehokkaasti				
<i>ARVIOINTIKRITEERI: Tilojen määrä, käyttöaste, kustannukset ja energiankäyttö</i>				
Kiinteistövirasto				
Tyhjien tilojen osuus tilakannasta 6 %	6,0%	8,7 %	2,7%	145 %
Tukkuutori				
Toimitilojen käyttöaste vähintään 85%	85	89	4	105 %
11 Tytäryhteisöjä johdetaan kokonaisedun näkökulmasta kaupunkilaisia palvelten				
11.1 Kaupunkikonsernin kokonaisetut varmistetaan				
<i>ARVIOINTIKRITEERI: Tytäryhteisöjen pääoman tuotto paranee</i>				
Ei asetettuja sitovia tavoitteita				
11.2 Konserniohjausta tehostetaan ja selkeytetään				
<i>ARVIOINTIKRITEERI: Tytäryhteisöjen määrä vähenee</i>				
Ei asetettuja sitovia tavoitteita				
<i>ARVIOINTIKRITEERI: Tytäryhteisöt ovat toimialansa kansallista kärkitasoa</i>				
Ei asetettuja sitovia tavoitteita				
11.3 Omistajapolitiikkaa selkeytetään				
<i>ARVIOINTIKRITEERI: Toimiva tytäryhteisökokonaisuus</i>				
Ei asetettuja sitovia tavoitteita				

Muiden toiminnallisten tavoitteiden toteutumisennuste 2/2011

LIITE 2

sivu 1(4)

	TA	ENNUSTE	ERO	TOT-%
RAKENNUS- JA YMPÄRISTÖTOIMI				
Tukkuutori				
Vuokratut tilat, m ²	20 067	22 623	2 556	112,7 %
Hankintakeskus				
Logistiikkakeskus toimitusrivit, 1 000 kpl	240	240	0	100,0 %
Rakennusvirasto				
Ylläpidettävä katualue, ha	2 184	2 184	0	100,0 %
Ylläpidettävät sillat, m ²	310 000	310 000	0	100,0 %
Yleiset käymälät, kpl	36	36	0	100,0 %
Uudelleen päällystetty katualue, ha	45	45	0	100,0 %
Rakennetut puistot, ha	930	930	0	100,0 %
Pellot ja niityt, ha	890	890	0	100,0 %
Metsäiset alueet, ha	4 800	4 800	0	100,0 %
Katuvihreä, ha	460	460	0	100,0 %
Ajoneuvojen varasto- ja lähisiirrot, kpl	12 900	12 900	0	100,0 %
Ajoneuvojen siirtokehotukset, kpl	5 500	5 500	0	100,0 %
Pysäköintivirhemaksukehotukset, kpl	251 000	231 000	-20 000	92,0 %
Pysäköintiautomaatit, kpl	585	585	0	100,0 %
Asiakaspalvelutapahtumat, kpl	130 000	130 000	0	100,0 %
Maankäyttöluvut ja maanvuokraukset, kpl	13 950	13 950	0	100,0 %
Uudisrakennukset ja peruskorjaukset, brm ²	60 000	61 411	1 411	102,4 %
Arkitehtuuripalvelut, kpl	300	300	0	100,0 %
Stara				
Staran esimiesohjelman on suorittanut 95 % esimiehistä	95	95	0	100,0 %
Pelastuslaitos				
Maallikoiden havaitsemista kammionvärinäpotilaista selviytyy vähintään 32 %:a	32	32	0	100,0 %
Ensihoidon toimintavalmiuden viive hälytyksestä kohteeseen on enintään 6 minuuttia	6,0	6,93	-1	86,6 %
Lähtöaika ensihoidossa sekä pelastusyksiköiden lähtöaika on enintään 60 sekuntia	60	72	-12	83,3 %
Vähintään 60 % työvuorossa olevista palomies-sairaankuljettajista osallistuu työvuoron aikana suunniteltuun ensihoidon tai pelastustoimen vuorokoulutukseen	60	79	19	131,7 %
Pelastusasemat säästävät energiaa vuosittain 2 % edellisen vuoden tasosta.	2	-3	-5	-150,0 %
Ympäristölautakunta				
Ympäristövalvonnan hyväksytyjen valvontasuunnitelmien mukaisista tarkastuksista (750 kpl) tehdään vähintään 80 %, eli 600 kpl	600	500	-100	83,3 %
Ympäristölupahakemuksista 80 % on ratkaistu 150 vrk:ssa	150	100	-50	150,0 %
Pilaantuneen maaperän puhdistamisilmoituksista 80 % on ratkaistu 60 vrk:ssa	60	60	0	100,0 %
Asuntojen terveyshaittoja koskevat toimenpiteepyyntö otetaan käsitteilyyn viimeistään kahden kuukauden (60 vrk) kuluessa asian vireilletulosta	60	60	0	100,0 %
Ruokamyrkytyspäily on käsitelty 3 kk:ssa (90 vrk) 90 % tapauksista	90	90	0	100,0 %
Mikrobiologisia elintarvikenäytteitä otetaan 2300 kappaletta	2 300	2 300	0	100,0 %
Suunnitelmallisia tupakka-, tuoteturvallisuus-, elintarvike- ja terveydensuojeluvälön tarkastuksia tehdään 2000 kpl	2 000	1700	-2 000	85,0 %
SOSIAALI- JA TERVEYSTOIMI				
Sosiaalitoimi				
Päivähoito:				
Hoidossa olevat alle kouluikäiset lapset, lkm, 31.12				
Omissa päiväkodeissa	17 250	17 780	530	103,1 %
Ostopalvelupäiväkodeissa	811	820	9	101,1 %
Perhepäivähoidossa	1 400	1 200	-200	85,7 %
Kerhoissa olevat lapset 31.12	637	1 190	553	186,8 %
Lasten kotihoidon tuki, kpl	8 150	8 500	350	104,3 %
Yksityisen hoidon tuki, kpl	2 250	2 030	-220	90,2 %
Lastensuojelu				
Sosiaalitoimen asiakkaat, lkm	9 730	10 970	1 240	112,7 %
Perhehoito, hoitovrk. yht	311 345	285 670	-25 675	91,8 %
Laitoshuolto, hoitovrk. Yht	316 820	316 110	-710	99,8 %
Muut perheiden palvelut				
Perheneuvolat asiakkaat, lkm	8 220	7 720	-500	93,9 %
Kodinhoitoapu kotitaloudet, kpl	1 410	1 400	-10	99,3 %
Vammaispalvelu				
Asumispalvelut, paikat, kpl	340	366	26	107,6 %
VPL:n mukainen kuljetustuki, saajat, lkm	10 744	10 427	-317	97,0 %
VPL:n mukainen kuljetustuki, matkat, lkm	525 000	548 429	23 429	104,5 %
Omaishoidon tuki, saajat, lkm	992	987	-5	99,5 %
Kehitysvammahuolto				
Asumispalvelut, paikat, kpl	700	727	27	103,9 %
Laitoshuolto, paikat, kpl	277	248	-29	89,5 %
Omaishoidon tuki, saajat, kpl	515	432	-83	83,9 %

Muiden toiminnallisten tavoitteiden toteutumisenennuste2/2011

	TA	ENNUSTE	ERO	TOT.-%
	TA	ENNUSTE	ERO	TOT.-%
Päihdehuolto				
Polikliininen päihdehuolto, käynnit, kpl	77 550	63 800	-13 750	82,3 %
Korvaus- ja ylläpitohoito, asiakkaat, kpl	647	660	13	102,0 %
Asumispalvelut, asumisvuorokaudet, kpl	63 000	59 459	-3 541	94,4 %
Laitoshuolto, hoitovuorokaudet, kpl	68 118	63 033	-5 085	92,5 %
Muu sosiaalihuolto				
Asunnottomien asumispalvelut, asumisvrk. Lkm	1 370 124	1 264 555	-105 569	92,3 %
Alle 65 v. asumispalvelut, as. vrk., kpl	119 419	115 698	-3 721	96,9 %
Mielenterveyskuntoutujien asumispalvelut, as. vrk., kpl	552 409	556 632	4 223	100,8 %
Shl-kuljetuspalvelut, saajat, lkm	4 135	5 717	1 582	138,3 %
Vanhusten palvelut				
Palveluasuminen, hoitovrk. Yht	1 143 305	1 015 957	-127 348	88,9 %
Laitoshuolto, hoitovrk. Yht	676 151	561 247	-114 904	83,0 %
Pitkäaikaishoito, hoitovrk. Yht	244 185	250 493	6 308	102,6 %
Omaishoidon tuki, saajat vuoden aikana	2 400	2 425	25	101,0 %
Toimeentulotuki				
Perustoimeentulotuki, taloudet vuoden aikana, kpl	40 660	38 960	-1 700	95,8 %
Terveyskeskus				
Terveyskeskustoiminta:				
Terveysneuvonta 1000 käyntiä	245	246	1	100,4 %
Lääkärin vastaanottokäynti 1000 kpl	700	665	-35	95,0 %
Terveydenhoitajan vastaanotto 1000 kpl	542	570	28	105,2 %
Koulu- ja opiskelijaterveydenhuolto 1000 käyntiä	220	203	-17	92,3 %
Kotihoito 1000 käyntiä	1 940	2100	160	108,2 %
Hammashuolto (oma+osto) 1000 käyntiä	475	456	-19	96,0 %
Pkl-vastaanotto 1000 käyntiä	61	61	0	100,0 %
Sisätautien päivystyspoliklinikka 1000 käyntiä	36	39	3	108,3 %
Terveyskeskuspäivystys (aikuiset, lapset) 1000 käyntiä	122	126	4	103,3 %
Akuuttihoitopäivät	424	424	0	100,0 %
Psykiatrian avohoitokäynnit 1000 kpl	200	200	0	100,0 %
Psykiatrian vuodeosastohoitoapäivä 1000 kpl	93	93	0	100,0 %
Psykiatrian avohoitopäivä 1000 kpl	70	70	0	100,0 %
HUS-kuntayhtymä:				
DRG-tuotteet 1000 kpl	194	203	9	104,6 %
Käynnit 1000 käyntiä	483	491	8	101,7 %
SIVISTYS- JA HENKILÖSTÖTOIMI				
Opetusvirasto				
Kaupungin tuottamat opetus ja koulutuspalvelut				
Peruskoulun 1.–luokkalaisista yleisopetukseen tulijoista suomenkielisissä peruskouluissa 83 % ja ruotsinkielisissä peruskouluissa 80 % valitsee oman oppi-laaksiottoalueen koulun. 6.–luokkalaisista yleisopetuksen oppilaista 70 % valitsee oman oppi-laaksiottoalueen lähikoulun. Omalta oppi-laaksiottoalueelta soveltuvuuskokeella valitut lasketaan ao. lukuun.	83	83	-3	100,0 %
	80	80	-10	100,0 %
	70	70	-70	100,0 %
Peruskoulun päättötodistuksen vuonna 2011 saaneiden suomi toisena kielenä oppilaiden osuus 9. luokan käyneistä suomi toisena kielenä oppilaista on suurempi kuin vuonna 2010.	Toteutuu	Toteutuu		
Vuosiluokkien 1–6 peruskoulujen hyvinvointiprofiilin (www2.edu.fi/hyvinvointiprofiili) tulokset paranevat vuoden 2010 tuloksiin verrattuna.	Toteutuu	Toteutuu		
Pajatoiminnan aloittaneista nuorista alle 20 % on työttöminä pajajakson päättymistä seuraavan valtionapuperustaisen koulutuksen laskentapäivänä.	20	20	0	100,0 %
Ammatillisen koulutuksen opiskelijapaikkojen määrä.	Toteutuu	Toteutuu		
Kokonaisenergiankulutus kouluissa, oppilaitoksissa ja opetusviraston hallinnossa vähenee yhteensä 2 % vuoden 2010 tasosta.	2	2	0	100,0 %
Sekajätteiden määrä vähenee vuoden 2010 tasosta ja jätekustannukset ovat vähentyneet 10 % vuoden 2010 tasosta.	10	10	0	100,0 %
Kelpoisten opettajien osuus opettajista (ml. sijaiset) kasvaa				
Suomenkielisessä perusopetuksessa vähintään 88 %	88	88	0	100,0 %
Ruotsinkielisessä perusopetuksessa vähintään 75 %	75	76	1	101,3 %
Suomenkielisessä lukioiden vähintään 99 %	99	99	0	100,0 %
Ruotsinkielisessä lukioiden vähintään 90 %	90	92	2	102,2 %
Ammatillisessa koulutuksessa vähintään 88 %	88	83	-5	94,3 %
Oppilas- ja opiskelijakohtaiset nettomenot ovat kaupungin tuottamissa opetus- ja koulutuspalveluissa keskimäärin enintään 8 314 euroa.	8 314	8 864	550	106,6 %
Suomenkielinen perusopetus ja lukiokoulutus:				
Perusopetuksen varsinaiset opiskelijat	33 646	33 683	37	100,1 %
Lukiokoulutuksen oppilaat, varsinaiset opiskelijat	7 844	7 584	-260	96,7 %
Lukiokoulutuksen oppilaat, aineopiskelijat	683	641	-42	93,9 %
Ruotsinkielinen perusopetus ja lukiokoulutus:				
Perusopetuksen varsinaiset opiskelijat	3 248	3 300	52	101,6 %
Lukiokoulutuksen oppilaat, varsinaiset opiskelijat	1 260	1 250	-10	99,2 %

Muiden toiminnallisten tavoitteiden toteutumisennuste2/2011

LIITE 2

sivu 3(4)

	TA	ENNUSTE	ERO	TOT-%
	TA	ENNUSTE	ERO	TOT-%
Ammatillinen koulutus				
Valtionosuuteen oikeuttava koulutus:				
Oppilasmäärä, tekniikan alan oppilaitos	3 764	3 764	0	100,0 %
Oppilasmäärä, sosiaali- ja terveysalan oppilaitos	1 965	1 965	0	100,0 %
Oppilasmäärä, palvelualojen oppilaitos	1 541	1 541	0	100,0 %
Valtionosuuteen oikeuttava lisäkoulutus	124	124	0	100,0 %
Muu ammatillinen koulutus				
Tekniikan alan oppilaitos	128	128	0	100,0 %
Sosiaali- ja terveysalan oppilaitos	80	80	0	100,0 %
Palvelualan oppilaitos	288	288	0	100,0 %
Oppisopimuskoulutus	3 400	3 000	-400	88,2 %
Valtionosuuteen oikeuttavat oppilaat	57 332	56 722	-610	98,9 %
Muut oppilaat	482	469	-13	97,3 %
Työllisyyden hoitaminen				
Opiskelijämäärä, henkilötyövuosina	110	110	0	100,0 %
Suomenkielinen työväenopisto				
Kursseille, ilmoittautuneet opiskelijat	72 000	72 000	0	100,0 %
Opiskelutunnit, säännölliset opiskelijat	1 280 000	1 280 000	0	100,0 %
Ruotsinkielinen työväenopisto				
Ilmoittautuneet opiskelijat	18 000	18 000	0	100,0 %
Opetustunnit	22 000	22 000	0	100,0 %
Opiskelijat	17 000	17 000	0	100,0 %
Kaupunginkirjasto				
Lainat, kpl	9 250 000	9 300 000	50000	100,5 %
Lainat/aukiolotunti	97	96	-1	99,0 %
Käynnit/aukiolotunti	142	136	-6	95,8 %
Käynnit/henkilötyövuosi	29 565	28 696	-869	97,1 %
Aukiolotunnit/1000 asukasta	163	165	2	101,2 %
Lainat/henkilötyövuosi	20 109	20 217	108	100,5 %
Henkilötyövuodet/1 000 as	0,78	0,78	0	100,0 %
Kaupungin taidemuseo				
Meilahti, kävijämäärä	33 000	20 000	-13 000	60,6 %
Tennispalatsi, kävijämäärä	100 000	100 000	0	100,0 %
Kluuvin galleria, kävijämäärä	7 000	7 000	0	100,0 %
Näyttelyt	20	23	3	115,0 %
Kulttuuriasiainkeskus				
Taide- ja kulttuuriopetus erityisesti lapsille				
Kurssien määrä yhteensä, kpl	1 100	1 100	0	100,0 %
Oppilasmäärä yhteensä	11 000	11 000	0	100,0 %
Kulttuuritoiminta toimipaikoissa (Stoa, Vuotalo, Malmitalo, Kanneltalo, Annantalo, Caisa)				
Taidenäyttelyjen lukumäärä	120	120	0	100,0 %
Kävijöitä kaikkien toimipaikkojen tilaisuuksissa	340 000	150 000	-190 000	44,1 %
Näyttelyt	170 000	70 000	-100 000	41,2 %
Esitykset	170 000	80 000	-90 000	47,1 %
Tehokkuus				
Salien käyttöpäivät yhteensä	1 300	1 300	0	100,0 %
Artist in Residence, käyttöpäivät keskimäärin (majoitustilat)	220	220	0	100,0 %
Tilojen vuokraukset taiteilijoille, kpl (Harakan saari)	30	35	5	116,7 %
Käsiteltyjä avustuksia, kpl	990	990	0	100,0 %
Myönnettyjä avustuksia, kpl	440	440	0	100,0 %
Savoy-yksikkö				
Omat esitykset, kpl	150	30	-120	20,0 %
Yhteisesitykset, kpl	30	220	190	733,3 %
Ulkopuolisten järjestämät esitykset, kpl	140	177	37	126,4 %
Tehokkuus				
Savoy'n teatterisalin käyttöpäivät	210	210	0	100,0 %
Savoy'n teatterisalin päiväkäyttö, ei sisälly käyttöpäiviin	50	60	10	120,0 %
Savoy'n teatterisalin kävijät	83 000	83 000	0	100,0 %
Kaupungin museo				
Tutkimustoimintojen lkm	12 500	36 000	23 500	288,0 %
Asiantuntijapalvelujen lkm	9 500	10 000	500	105,3 %
Asiakkaiden lkm	230 000	230 000	0	100,0 %
Kaupunginorkesteri				
Viihdekonsernit	6	6	0	100,0 %
Kummilapsi- ja koulukonsertit	6	2	-4	33,3 %
Muut konsertit	2	3	1	150,0 %
Tilauskonsertit	3	1	-2	33,3 %
Ulkomaiset konsertit	9	4	-5	44,4 %
Kamarimusiikkikonsernit	12	4	-8	33,3 %
Kokoiskouluilijämäärä	85 000	97 000	12 000	114,1 %
Täyttöaste %	85,0	89	4	104,7 %

Muiden toiminnallisten tavoitteiden toteutumisenennuste2/2011

	TA	ENNUSTE	ERO	TOT-%
	TA	ENNUSTE	ERO	TOT-%
Korkeasaaren eläintarha				
Kävijämäärä	570 000	500 000	-70 000	87,7 %
Nuorisotoimi				
Nuorisotiloja m ²	42 530	42 530	0	100,0 %
Liikuntatoimi				
Laitostoiminnan käyntikerrat 1000 kpl	3 676	3676	0	100,0 %
Ulkokenttätoiminnan käyntikerrat 1000 kpl	3 789,5	3790	1	100,0 %
Uimaranatoiminnan käyntikerrat 1000 kpl	831	850	19	102,3 %
Liikunnanohjaajien käyntikerrat 1000 kpl	530,5	531	1	100,1 %
Leirinnän yöpymisvuorokaudet, 1000 kpl	93	93	0	100,0 %
Kalastusluvut, kpl	7 800	7800	0	100,0 %
Työterveyskeskus				
Työterveyslääkäri, vastaanottokäynnit, kpl	65 000	63 700	-1 300	98,0 %
Työterveyslääkäri, työolosuhdetyö, kpl	2 100	3 000	900	142,9 %
Työterveyslääkäri, käynnin korvaava puhelinpalvelu	44 000	45 000	1 000	102,3 %
Yleislääkäriostopalvelut, käynnit lyhyt, kpl	6 000	4 500	-1 500	75,0 %
Työterveyshoitaja, vastaanottokäynnit, kpl	42 000	43 000	1 000	102,4 %
Työterveyshoitaja, työolosuhdetyö, kpl	3 300	6 000	2 700	181,8 %
Työterveyshoitaja, käynnin korvaava puhelinpalvelu	60 000	63 000	3 000	105,0 %
Fysioterapia, vastaanottokäynnit, kpl	3 700	4 900	1 200	132,4 %
Fysioterapia, työolosuhdetyö, kpl	3 700	3 700	0	100,0 %
Psykologit, vastaanottokäynnit	2 500	2 500	0	100,0 %
Psykologit, työolosuhdetyö, kpl	1 400	1 400	0	100,0 %
Tietokeskus				
Arkiston tutkijakäynnit, kpl	2 000	2 000	0	100,0 %
Laajat tietopalvelutehtävät, kpl	1 400	1 400	0	100,0 %
Luennot, koulutus- ja konsulttipalvelut, kpl	1 760	1 760	0	100,0 %
Näyttelyt, messut, kpl	4	4	0	100,0 %
KAUPUNKISUUNNITTELU- JA KIIINTEISTÖTOIMI				
Kaupunkisuunnitteluvirasto				
Osayleiskaavat kpl	5	5	0	100,0 %
Asemakaavaehdotukset kpl	75	60	-15	80,0 %
Liikennesuunnitelmat kpl	65	65	0	100,0 %
Asemakaavoitetusta asuntokerrosalamäärästä vähintään 1250 asuntoa on täydennysrakentamista (noin 110 000 kem).	1 250	1250	0	100,0 %
Turvataan elinkeinoelämän toimivuus laatimalla riittävästi toimitilakaavoja kaupunkirakenteen ja saavutettavuuden kannalta hyville paikoille	Toteutuu	Toteutuu		
Liikenneonnettomuuksissa loukkaantuvien ja kuolevien kokonaismäärän vähenemistrendi on vähintään 2 % vuodessa	2	2	-2	100,0 %
Kiinteistövirasto				
Luovutetut toimitila- ja toimistotontit kem ²	50 000	50 000	0	100,0 %
Kaupungin tuella rakennettujen hissien määrä, kpl	60	65	5	108,3 %
Maaomaisuus				
Helsingissä	13 920	14 120	200	101,4 %
Muissa kunnissa	6 295	6 165	-130	97,9 %
Geotekniset suoritteet				
Pohjatutkimusprofileja tietokannassa, kpl	238 000	240 000	2 000	100,8 %
Rekisteröityjä kiinteistöjä ja rasitteita, kpl	720	600	-120	83,3 %
Ara-asunnon hakijat ilman asunnonvaihtajia	18 800	19 150	350	101,9 %
Välitetyt ara-vuokra-asunnot, kpl	3 300	3 470	170	105,2 %
Rakennusomaisuus				
Tiloja vuokrauksessa, m ²	2 785 000	2 795 000	10 000	100,4 %
Tiloja ylläpidossa, m ²	1 785 000	1 795 000	10 000	100,6 %
Rakentamiskelpoiseksi tutkittu ja kunnostettu maa (5v. keskiarvo, ha)	15	13	-2	86,7 %
Kaupungin palvelurakennusten sääkorjattu lämpöenergiankulutus kW/brm2/v	150,4	150,4	0	100,0 %
Asuntotuotantotoimisto				
Käynnistytävä ARA-vuokratuotanto, asuntoja, kpl	499	649	150	130,1 %
Käynnistytävä muu uudistuotanto, asuntoja, kpl	777	564	-213	72,6 %
Käynnistytävä peruskorjaus, asuntoja, kpl	369	403	34	109,2 %
Tekninen asiantuntijapalvelu, asuntoja, kpl	19 600	19 500	-100	99,5 %
Rakennusvalvontavirasto				
Lupapäätökset kpl	3 100	3 100	0	100,0 %
Uudisrakentamista koskevat lupapäätökset, kpl	600	600	0	100,0 %
Uudisrakentamisen lupapäätökset, asuntoja, kpl	3 800	4 500	700	118,4 %
Uudisrakentamisen lupapäätökset, toimistot, liiketilat, julkiset tilat, kem ²	120 000	120 000	0	100,0 %
Uudisrakentamisen lupapäätökset teollisuus ja varastotilat kem ²	50 000	20 000	-30 000	40,0 %
Uudisrakentamisen lupapäätökset, muut, kem ²	7 500	7 500	0	100,0 %
Erytysuunnitelmat kpl	31 000	31 000	0	100,0 %
Katselmukset kpl	15 000	15 000	0	100,0 %
Uudisrakentamisen määrä, milj. m ³	3,2	3,2	0	100,0 %

Tuottavuusindeksien toteutumisennuste 2/2011

LIITE 3

sivu 1(1)

	TOTEUMA 2009	TOTEUMA 2010	TA 2011	ENNUSTE 2011
2008=100, poikkeavat lähtökohtavuodet ilmoitettu				
Kj				
Helsingin Energia -liikelaitos (jalostusarvo, 2007=100)	98	100	94	103
Helsingin Satama -liikelaitos (2009=100)	100,0	106,8	100,9	105,5
Taloushallintopalvelu-liikelaitos	100	107	103	107
Ryj				
Helsingin kaupungin tukkutori	95	90	90	88
Hankintakeskus (2009=100)	100	97	104	102
Rakennusvirasto	93		96	96
Stara (jalostusarvo/hlö, 2009=100)	100	108	95	100
Pelastustoimi	94,1	97,1	80,0	96,9
Ympäristötoimi	105,2	99,3	110,9	100,7
HKL-liikelaitos (2010=100)	-	100	103	104
Palma -liikelaitos (jalostusarvo 2008=100)	106	125	139	139
Stj				
Sosiaalivirasto	97	97	102	101
Terveyskeskus	98,0	102,8	95,1	95,1
Terveysasemat	99,3	95,5	95,1	95,1
Kotihoito	101,2	101,1	101,8	101,8
Suun terveydenhuolto	90,5	95,1	95,5	95,5
Kaupunginsairaala	96,0	98,8	94,6	94,6
Psykiatria	97,8	101,1	102,1	102,1
Sj				
Opetusvirasto				
Suomenkielinen perusopetus ja lukiokoulutus	97	96	95	95
Esi- ja perusopetus	96	95	94	95
Lukiokoulutus	99	96	94	93
Aikuislukiokoulutus	116	185	135	152
Ruotsinkielinen perusopetus ja lukiokoulutus	97	96	93	95
Esi- ja perusopetus	96	96	92	95
Lukiokoulutus	96	94	94	95
Aikuislukiokoulutus	139	148	100	109
Ammatilliset oppilaitokset	101	104	97	100
Suomenkielinen työväenopisto (2008=100)	95	102	103	103
Ruotsinkielinen työväenopisto	102,0	100,3	90,5	101
Kaupunginkirjasto	95	94	103	98
Taidemuseo (2009=100) kävijä/toimintakate	100	70	120	109
Kulttuurikeskus	91	91	95	95
Kaupunginmuseo	112	507	111	123
Korkeasaaren eläintarha	123,3	117,3	122,8	122,8
Nuorisotoimi	91	101	95	105
Liikuntavirasto				
Käyntikertaa kohti	107	109	110	109
Aukiolotuntia kohti	100	105	107	106
Työterveyskeskus (2009=100)	100	103	103	103
Tietokeskus	103,0	103,9	103,9	103,9
Henkilöstön kehittämisspalvelut- liikelaitos	100	107	111	110
Kaj				
Kaupunkisuunnittelutoimi	100	100	101	100
Kiinteistötoimi	91	103	93	88,3
Asuntotuotantotoimisto	142	146	174	145
Rakennusvalvontavirasto	97,3	92,4	104,8	104,8

Kaupunginjohtajan ja apulaiskaupunginjohtajien toimialojen virastot ja kunnalliset liikelaitokset

Kaupunginjohtajan toimialaan kuuluvat tarkastusvirasto, hallintokeskus ja talous- ja suunnittelukeskus. Kunnallisista liikelaitoksista kaupunginjohtajan toimialaan kuuluvat Helsingin Energia, Helsingin Satama ja Taloushallintopalvelu. Pääluokkaan kuuluvat lisäksi kaupunginhallituksen, kaupunginjohtajan, keskusvaalilautakunnan, hallintokeskuksen, talous- ja suunnittelukeskuksen ja tietokeskuksen käytettäväksi osoitettuja määrärahoja.

Rakennus- ja ympäristötoimen apulaiskaupunginjohtajan toimialaan kuuluvat Helsingin kaupungin tukkutori, hankintakeskus, rakennusvirasto, Stara (ent. rakentamispalvelu), pelastuslaitos, ympäristökeskus sekä kunnallisista liikelaitoksista HKL ja Palmia.

Sosiaali- ja terveystoimen apulaiskaupunginjohtajan toimialaan kuuluvat sosiaalivirasto ja terveyskeskus. Terveyskeskuksen määräraha sisältää HUS-

kuntayhtymälle osoitetut määrärahat. Pääluokkaan kuuluu lisäksi kaupunginhallituksen käytettäväksi osoitettuja määrärahoja.

Sivistys- ja henkilöstötoimen apulaiskaupunginjohtajan toimialaan kuuluvat opetusvirasto, suomen- ja ruotsinkieliset työväenopistot, kaupunginkirjasto, kaupungin taidemuseo, kulttuurikeskus, kaupunginmuseo, kaupunginorkesteri, Korkeasaaren eläintarha, nuorisoasiainkeskus, liikuntavirasto, henkilöstökeskus, työterveyskeskus ja tietokeskus sekä kunnallisista liikelaitoksista Oiva Akatemia. Pääluokkaan kuuluu lisäksi kaupunginhallituksen käytettäväksi osoitettuja määrärahoja.

Kaupunkisuunnittelu- ja kiinteistötoimen apulaiskaupunginjohtajan toimialaan kuuluvat kaupunkisuunnitteluvirasto, kiinteistövirasto, asuntotuotantotoimisto ja rakennusvalvontavirasto.

Helsingin kaupungin hallinnon organisaatio 1.6.2010 alkaen

