



Tytäryhteisöraportti



SISÄLLYS

SISÄLLYS	2
Johdanto	3
Tiivistelmät	4
Helsinki Region Marketing Oy	5
PosiVire Oy	10
UMO-säätiö	16
Oy Gardenia-Helsinki Ab	22
Tunnuslukujen laskukaavat	27
Helen Oy *)	
Helsingin Bussiliikenne Oy *)	
Helsingin kaupungin palvelut Oy *)	
Helsingin Satama Oy *)	
Liitteet *)	
*) esitetään erillisessä liitteessä	

Julkaisija: Helsingin kaupunginkanslia
Nimike: Tytäryhteisöraportti 1/2015
Toimittaja: controller Pia Halinen (09) 310 25871

Tytäryhteisöraportti 3/2015

Helsingin kaupungin keskushallinnon julkaisuja 2015:26

ISBN 978-952-331-000-1

ISSN-L 2242-4504

ISSN 2323-8135

Kannen kuva Vanhankaupunginlahden luonnonsuojelualue, Gamlastadsvikens naturområde, Viikki Nature Area

Kuvaaja Mika Lappalainen 2006

Johdanto

Tämä raportti sisältää vuonna 2015 neljännesvuosittain kaupunginhallituksen konsernijaostolle raportoitavat tytäryhteisöt.

Raportissa esitetään kustakin tytäryhtiöstä niiden toimittamien katsausten perusteella vuoden 2015 toiminnan ja talouden kehittymistä koskevat tiedot sekä perustiedot kustakin tytäryhteisöstä.

Kaupunginkanslia on lisäksi laatinut raporttiin tytäryhteisöistä niiden toimittamien tietojen perusteella laskettuja talouden avaintunnuslukuja sekä lyhyen analyysin niistä.

KAUPUNGINKANSLIA

Tiivistelmät

Yhteisön nimi	Liikevaihto enn 2015 (1000 €)	Liikevaihto 2014 (1 000 €)	Voitto/tappio enn 2015 (1 000 €)	Voitto/tappio 2014 (1 000 €)
Helsinki Region Marketing Oy	230	402	-96	12
PosiVire Oy	941	1 026	19	34
UMO-säätiö	1 874	1 809	-68	-45
Oy Gardenia-Helsinki Ab	313	328	-256	-202
Helen Oy *)				
Helsingin Bussiliikenne Oy *)				
Helsingin kaupungin Palvelut Oy *)				
Helsingin Satama Oy *)				
* esitetään erillisessä liitteessä				

Helsingin kaupungin talousarviossa tytäryhteisöille asetetut tavoitteet

Yhteisön nimi	Sitova tavoite 2015	Toteuma ennuste	Muu tavoite 2015	Toteuma ennuste
Helsinki Region Marketing Oy	ei asetettua tavoitetta	-	ei asetettua tavoitetta	-
PosiVire Oy	ei asetettua tavoitetta	-	Yhtiön rooli selkiytetään ja varmistetaan tulevaisuuden toimintaedellytykset. Yhtiön ja kaupunkiorganisaation työllisyydenhoidon välistä työjakoa selkeytetään.	kesken koja 9.11.2015
UMO-säätiö	ei asetettua tavoitetta	-	Säätiön oma varainhankinnan aste vähintään 22 %.	Toteutuu
Oy Gardenia-Helsinki Ab	Yhtiö toteuttaa vuonna 2014 laadittua talouden tervehdyttämisohjelmaa.	Toteutuu	Helsinki-iläisten oman alueen luontotietouden ja -kokemusten lisääminen tarjoamalla kaikenikäisille kaupunkilaisille suunnattuja toimintoja. Tavoitteena tavoittaa vähintään 20 000 kaupunkilaista.	Toteutuu
Helen Oy	Helsingin Energian kehitysohjelman jatko valmisteltu Kvston käsittelyyn.	Toteutuu	Suunnitelmakaudella yhtiö jakaa tuloksestaan noin 50 % osinkona.	Toteutuu
Helsingin Bussiliikenne Oy	ei asetettua tavoitetta	-	ei asetettua tavoitetta	-
Helsingin kaupungin Palvelut Oy	ei asetettua tavoitetta	-	ei asetettua tavoitetta	-
Helsingin Satama Oy	Päätös uuden Länsiterminaalin rakentamisesta tehty.	Toteutuu	Ei osingonmaksutavoitetta tilikaudelta 2015.	Toteutuu

Helsinki Region Marketing Oy

Helsingin kaupungin omistusosuus: 100 %

Toimitusjohtaja	Päivi Pakarinen
Hallituksen puheenjohtaja	Nyrki Tuominen
Hallituksen jäsen	Tapio Mäensivu
Hallituksen jäsen	Pia Halinen
Tilintarkastaja	Leif-Erik Forsberg, KHT, JHTT, KPMG Julkishallinnon Palvelut Oy

Toiminta ja merkittävimmät tapahtumat raportointikaudella

Venäjän taloudellisesta tilanteesta huolimatta yhtiön palvelutoiminta on jatkunut Moskovan toimipisteessä vaikeassa toimintaympäristössä. Venäjän talouden näkymät ovat pysyneet edelleen huonoina. Moskovan Helsinki-talon tilojen vuokrausaste on laskenut voimakkaasti edellisen vuoden vastaavaan ajankohtaan nähden. Vuokrausaste 30.9.2015 oli 76,2 % (30.9.2014: 87,3 %). Yhtiö on joutunut laskemaan vuokrattavien tilojen neliövuokraa (30.9.2015 neliövuokra oli 40 euroa/m² ja 30.9.2014 neliövuokra oli 71,2 euroa/m²). Lisäksi yhtiö maksaa Suomessa Moskovan talon käytössä olevista tiloista toistaiseksi vuokran täysimääräisenä.

Vuokrattavaa tilaa on noin 450 m², josta jakson lopussa oli vuokrattuna 343 m². Vuokralaisia oli jakson lopussa 11 kpl (edellisen vuoden vastaava luku 13 kpl).

Helsingin kaupungin talousarviossa tytäryhteisölle asetetut tavoitteet

Yhtiölle ei asetettu talousarviossa 2015 tavoitetta.

Tuloskehitys ja investoinnit

Yhtiön tulos tulee heikkenemään edelleen. Vuokrattavia tiloja on tyhjiillään ja uusien korvaavien vuokralaisten saaminen vallitsevassa markkinatilanteessa on erittäin vaikeaa.

Liiketoiminnan tuotot laskivat tarkastelujaksolla merkittävästi edelliseen vuoteen nähden. Vuokrankorotuksia ei ole voitu tehdä, vaan vuokria on jouduttu alentamaan markkinatilanteesta johtuen. Myös tietoliikenne- ja muut palvelutuotot ovat laskeneet edelleen verrattuna edellisen vuoden vastaavaan jaksoon vuokralaisten siirryttyä käyttämään edullisempia palveluita. Yhtiön tulos raportointijaksolla oli tappiollinen - 76 412 euroa. Vastaavan ajanjakson tulos edellisellä tilikaudella oli voitollinen 28 079 euroa.

Vuoden 2015 ennusteen mukaan tilikauden tulos olisi 96 776 euroa tappiollinen ennen tilinpäätössiirtoa. Vuokralaisten irtisanoutumisten ja vuokratason laskun takia vuoksi loppuvuoden vuokratuotot sekä palvelutuotot ovat romahtaneet lähes puoleen. Vaikka kulut ovat hieman supistuneet, on tulos merkittävästi heikompi kuin vastaavana jaksona edellisellä vuonna.

Venäjällä maksettava tulovero on supistunut, kun Venäjän verottaja on antamassaan lausunnossa muuttanut tulkintaansa Suomessa syntyvien kulujen vähennyskelpoisuudesta verotuksessa. Venäjän tuloveroa on tarkastelujaksolla maksettu 2 473 euroa (vuonna 2014: 14 249 euroa). Tämä tulovero on maksettu viime vuoden viimeiseltä kvartaalilta. Tämän vuoden puolella tuloveroa ei ole toistaiseksi tullut maksettavaksi, koska tuotot ovat voimakkaasti supistuneet. Yhtiö ei tehnyt investointeja tarkastelujaksolla.

Rahoitus ja vastuusitoumukset

Yhtiö on suoriutunut velvoitteistaan toistaiseksi.

Henkilöstö

Vakinaisen henkilöstön määrä oli raportointijakson päättyessä 7 (7 vuonna 2014) työntekijää Moskovassa, 1 työntekijä sekä sivutoiminen toimitusjohtaja Helsingissä. Henkilöstökulut olivat 104 405 euroa tarkastelujaksolla (9 kk) edellisen tilikauden 2014 vastaava luku 123 481 euroa. Ennusteen mukaan henkilöstökulut toteutuvat budjetoidusti.

Toiminnan riskit ja tulevaisuuden näkymät

Euroopan unionin ja Venäjän välit ovat edelleen kireät kansainvälisen tilanteen johdosta. Vastavuoroiset talouspakotteet vaikuttavat edelleen negatiivisesti talousnäkyymiin Venäjällä. Pakotteiden lievenemistä ei ole vielä näköpiirissä. Tilanteen kehittymistä on vaikea ennustaa. Ruplan kurssilasku taittui hetkeksi ja kurssi on ollut tarkastelujakson lopulla hieman nousussa. Myös Venäjälle merkittävän öljyn hinta on pysynyt alhaisella tasolla. Edellä mainitut epävarmuustekijät ovat heijastuneet moniin vuokralaisiin, jotka ovat irtisanoneet vuokrasopimuksiaan tai muuttaneet pienempiin tiloihin Helsinki-talossa. Uusien vuokralaisten saaminen tilalle on vaikeaa.

Moskovan vuokrataso on merkittävästi laskenut, joka vaikuttaa myös Helsinki-talon vuokratasoon. Vuokrausasteen ja vuokratuottojen ennakoidaan edelleen pysyvän alhaisella tasolla. Yleisen vuokratason laskun vuoksi korotuksia vuokriin ei pystytä todennäköisesti tekemään, vaan vuokria joudutaan jopa alentamaan.

Riskejä yhtiön toiminnalle ovat Venäjän talouden ja ruplan kurssin epävakaumus ja talouspakotteet. Heikko taloudellinen tilanne pitää vuokrat ja toimitilojen kysynnän alhaisina.

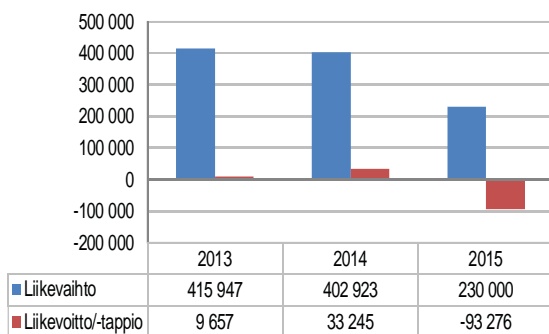
Vuokralaisten vuokranmaksukyvyyn heikkeneminen voi aiheuttaa luottotappioita. Tilanteen jatkuminen vaikeana Venäjällä vaikuttaa voimakkaasti yhtiön toimintaedellytyksiin. Toiminta tulee olemaan tappiollista ja tarve yhtiön oman pääoman vahvistamiseen realisoituu viimeistään vuonna 2016, elleivät toimintaedellytykset nopeasti parane.

TULOSLASKELMA (euroa)	ENN 2015	BUDJ. 2015	EROTUS ENN- BUDJ.	TP 2014	TOT 1-9/ 2015	TOT 1-9/ 2014
Liikevaihto	230 000	342 800	-112 800	402 923	174 514	311 686
Muut tuotot	0	0	0		0	0
Materiaalit ja palvelut	0	0	0		0	0
Aineet, tarvikkeet ja tavarat	-32 000	28 900	-3 100	30 734	-23 572	-22 889
Henkilöstökulut	-130 000	173 790	43 790	162 439	-104 405	-123 481
Poistot ja arvonalentumiset	-1 276	1 965	689	2 620	-1 080	-1 965
Muut kulut	-160 000	179 640	19 640	173 885	-119 401	-133 174
Liikevoitto/-tappio	-93 276	-41 495	-51 781	33 245	-73 945	30 177
Rahoitustuotot	12 500	18 000	-5 500	18 385	9 519	6 669
Rahoituskulut	-16 000	21 000	5 000	20 996	-11 986	-8 767
Voitto/tappio ennen satunnaiseriä	-96 776	-44 495	-52 281	30 634	-76 412	28 079
Satunnaiset tuotot	0		0		0	0
Satunnaiset kulut	0		0		0	0
Voitto/tappio ennen tilinpäätössiirtoa	-96 776	-44 495	-52 281	30 634	-76 412	28 079
Poistoeron muutokset	0	0	0	0	0	0
Varausten muutokset	0	0	0	0	0	0
Verot	0	13 500	0	17 746	-2 473	-14 249
Tilikauden voitto/tappio	-96 776	-57 995	-52 281	12 888	-76 412	7 243

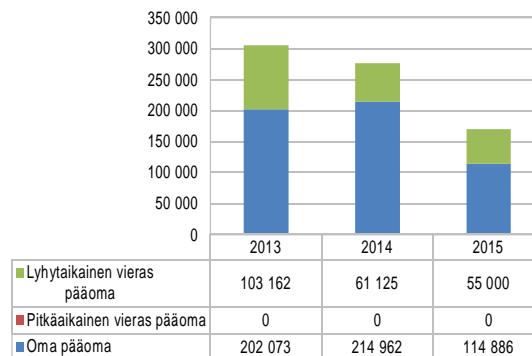
RAHOITUSLASKELMA (euroa)	ENN 2015	TP 2014
Liikevoitto	-93 276	33 245
Poistot	1 276	2 620
Rahoitustuotot ja -kulut	-3 500	-2 611
Verot	0	-17 746
Satunnaiset erät	0	0
Muut oikaisut	0	0
Investoinnit	0	0
Varsinaisen toiminnan ja investointien nettokassavirta	-98 800	15 508
Lainakannan muutokset	0	0
Oman pääoman muutokset	0	0
Muut maksuvalmiuden muutokset	5 523	-37 357
Rahoitustoiminnan nettokassavirta	5 523	-37 357
Kassavarojen muutos		
Kassavarat 1.1	255 810	277 659
Kassavarat 31.12	162 533	255 810

TASE (euroa)	ENN 2015	TP 2014		ENN 2015	TP 2014
Vastaavaa			Vastattavaa		
Aineettomat hyödykkeet	0	0	Osakepääoma	67 543	67 543
Aineelliset hyödykkeet	2 353	7 860	Arvonkorotusrahasto	0	0
Sijoitukset	0	0	Muut omat rahastot	100 000	100 000
Pysyvät vastaavat yhteensä	2 353	7 860	Ed. tilikausien voitto/tappio	47 418	34 530
Vaihto-omaisuus	0		Tilikauden voitto/tappio	-96 776	12 888
Saamiset	5 000	12 417	Oma pääoma yhteensä	114 886	214 962
Rahoitusarvopaperit	0	0	Poistoero	0	0
Rahat ja pankkisaamiset	162 533	255 810	Vapaaehtoiset varaukset	0	0
Vaihtuvat vastaavat yhteensä	167 533	268 227	Pakolliset varaukset	0	0
			Pitkäaikainen vieras pääoma	0	0
			Lyhytaikainen vieras pääoma	55 000	61 125
			Vieras pääoma yhteensä	55 000	61 125
Vastaavaa yhteensä	169 886	276 087	Vastattavaa yhteensä	169 886	276 087

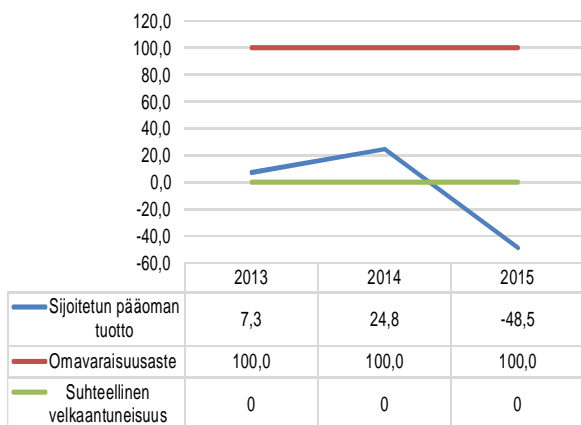
Liikevaihdon ja kannattavuuden kehitys



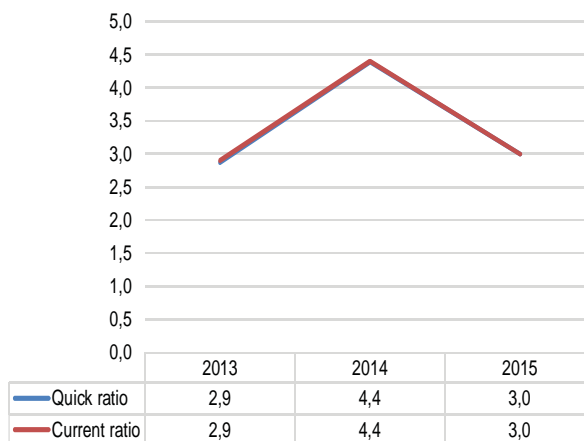
Pääomarakenteen kehitys



Kannattavuuden ja vakavaraisuuden tunnuslukujen kehitys



Maksuvalmiuden tunnuslukujen kehitys



LIIKEVAIHTO JA KANNATTAVUUS		ENN 2015	TP 2014	TP 2013
Liikevaihdon muutos	%	-42,9	-3,1	3,0
Henkilöstökulut liikevaihdosta	%	56,5	40,0	45,0
Investoinnit	€	-	894	-
Liikevoitto	%	-40,6	8,3	2,3
Tilikauden voitto / -tappio	€	-96 776	12 888	-20 844
Nettotulos	€	-96 776	12 888	-20 844
Oman pääoman tuotto	%	-58,1	6,2	-10,3
Sijoitetun pääoman tuotto	%	-48,5	24,8	7,3

VAKAVARAISUUS		ENN 2015	TP 2014	TP 2013
Omavaraisuus	%	100	100	100
Suhteellinen velkaantuneisuus	%	-	-	-

MAKSUVALMIUS		ENN 2015	TP 2014	TP 2013
Current ratio		3,0	4,4	2,9
Quick ratio		3,0	4,4	2,9

Analyyysi tunnusluvuista ja ennusteesta

Kannattavuus rajussa laskussa

Yhtiön taloustilanne on heikentynyt merkittävästi vuoden 2015 aikana ja heikkenee edelleen. Liikevaihtoa ennustetaan kertyvän 42,9 % vähemmän kuin vuonna 2014. Liikevaihdon lasku johtuu pääosin vuokrausasteen laskusta ja määräaikaisista vuokranalennuksista sekä vuokrasopimusten irtisanomisista. Myös yhtiön tietoliikenne- ja muut palvelutuotot ovat laskeneet.

Yhtiön kokonaiskulujen ennustetaan laskevan 13,2 % vuoteen 2014 nähden ollen noin 340 000 euroa. Suurimmat kuluerät tulevat olemaan henkilöstökulut ja muut kulut. Yhtiö on karsinut kulurakennettaan vuoden 2015 aikana. Ennusteen mukaan henkilöstökulut tulevat laskemaan 20,0 % ja muut kulut 8 % edelliseen vuoteen nähden.

Liikevoiton ennustetaan laskevan edellisestä vuodesta, ollen negatiivinen (- 93 276 euroa). Vuonna 2014 yhtiön liikevoitto oli 33 245 euroa. Tuloksen ennustetaan olevan - 89 276 euroa vuonna 2015. Vuoden 2014 tulos oli 12 888 euroa.

Vakavaraisuus tulee laskemaan

Yhtiön vakavaraisuus omavaraisuusasteen tunnusluvulla mitattuna tulee ennusteen mukaan olemaan vielä vuonna 2015 hyvä. Yhtiön heikkenä taloustilanne ei näy tunnusluvussa vielä. Yhtiöllä ei ole lainoja. Tappiopuskureita ennustetaan olevan vuoden 2015 lopussa 114 886 euroa, laskua edelliseen vuoteen 47 %.

Yhtiö tulee tarvitsemaan lisöpääomitusta maksuvalmiuden turvaamiseksi vuoden 2016 aikana.

Maksuvalmius laskussa

Maksuvalmiuden quick ratio -tunnusluvulla mitattuna ennustetaan olevan hyvä, vaikka laskua edelliseen vuoteen on merkittävästi. Likvidejä rahavaroja ennustetaan olevan vuoden 2015 lopussa 162 533 euroa. Kassavarat laskevat ennusteen mukaan edelliseen vuoteen nähden 57 %. Lyhytaikaisia velkoja arvioidaan olevan vuoden 2015 lopussa 55 000 euroa. Ennusteen mukaisella kassalikviditeetillä pystytään kattamaan noin kuuden kuukauden toimintakulut.

PosiVire Oy

	Toimitusjohtaja	Sirpa Eklund
	Hallituksen puheenjohtaja	Tiina Mäki
	Hallituksen jäsen	Pia Halinen
	Hallituksen jäsen	Jussi Lind
	Hallituksen jäsen	Pia Keijonen
	Hallituksen jäsen	Tuula Karhumäki
Helsingin kaupungin omistusosuus: 65 %	Tilintarkastaja	Leif-Erik Forsberg, KHT, JHTT, KPMG Julkishallinnon palvelut Oy

Toiminta ja merkittävimmät tapahtumat raportointikaudella

Yhtiön tilanteesta ja tulevaisuudesta on käyty keskustelua yhtiön ja kaupungin välillä Helsingin kaupungin talousarviossa asetetun talousarviotavoitteen mukaisesti.

Yhtiön palveluita ovat tilanneet Helsingin kaupungin sosiaali- ja terveystoimi ja Helsingin ja Uudenmaan sairaanhoitopiirin HUS Desiko ja Tietohallinto.

Palvelutilaukset ovat vähentyneet edellisestä raportointikaudesta 2,5 % ja edellisestä vuodesta 28,4%.

Helsingin kaupungin talousarviossa tytäryhteisölle asetetut tavoitteet

Asiakas	2010	2011	2012	2013	2014	31.3.2015	1.7.2015	30.9.2015
SoTe - virasto	44,5	25,5	39	30,5	24,74	21,42	16,42	15,62
Kaapelitalo	2	0	0	0	0	0	0	0
HUS	1	11	15	16	18	16	15	15
yhteensä	47,5	36,5	54	46,5	42,74	37,42	31,42	30,62

Yhtiölle on asetettu talousarviossa 2015 muu tavoite:

- Yhtiön rooli selkiytetään ja varmistetaan tulevaisuuden toimintaedellytykset

Keskustelua tavoitteen toteutumisen mahdollistumisesta on käyty syksyllä 2015. Yhtiön ajankohtaiskatsaus käsitellään konsernijaoston kokouksessa 9.11.2015.

Tuloskehitys ja investoinnit

Yhtiön liikevaihto muodostuu omistajien palveluyksiköiden tilaamista palveluista. Katsauskauden liikevaihto oli 714 070 euroa (1-9/2014: 733 937 euroa).

Vuoden 2015 tuloksen ennustetaan olevan 19 813 euroa. Vuoden 2014 tulos oli vastaavasti 34 040 euroa. Yhtiö ei ole tehnyt investointeja raportointijaksolla.

Rahoitus ja vastuusitoumukset

Kauden lopussa yhtiön kassavarat olivat 1,2 milj.euroa, sisältäen määräaikaistalletuksen 700 000 euroa. Yhtiön maksuvalmius on hyvä ja tulee säilymään hyvänä.

Yhtiöllä ei ole vastuusitoumuksia.

Henkilöstö

Syyskuun lopussa toimitusjohtajan lisäksi henkilöstöä oli 38 (48). Heistä 4 (5) oli yhtiön hallinnon työntekijöitä (3 ohjaavaa henkilöä ja atk- tukihenkilö) ja 26 (34) palkkatuettuja työllistettyjä. Yhtiön palkkatuetun henkilöstön määrä on vähentynyt johtuen Uudenmaan te-keskuksen loppuneista palkkatukirahoista. Yhtiön hallitus on pitänyt tärkeänä täyttää palvelutilaukset palkkatukien odattamisen aikana palkkatuettomilla sijaisilla.

Yhtiöllä on ohjattaviin henkilöiden nähden liikaa ohjausresurssia (palvelutilaukset vastaavat kahden ohjaavan työntekijän työpanosta). Tehtävien uudelleen organisoinnilla sekä ohjaavan henkilöstön toimies-sa sijaisena työkohteissa on pystytty henkilöstömenoja suhteuttamaan vähentyneisiin tilauksiin. Lisäksi on selvitetty mahdollisuutta ohjausresurssin myymiseen osakkaille.

Toiminnan riskit ja tulevaisuuden näkymät

Työssä oppimisen ja oppisopimuskoulutuksen mallin toteuttamista ja kehittämistä on jatkettu. Mallissa työpaikalla tapahtuva oppiminen ja oppilaitoksen tarjoama tietopuolinen koulutus yhdistyvät uudella en-tistä tehokkaammalla tavalla. Mallissa työnantaja toteuttaa suurimman osan tietopuolisesta opetuksesta oppilaitoksen ohjauksessa, resursoi työssä oppimisen ohjaamista oppisopimusohjaajalla sekä varmistaa opiskelijoiden valmiuden tutkintotilaisuuksiin. Tällä tavoin opiskelijoille ei synny poissaolopäiviä työssä-oppimisesta. Palaute oppilaitoksesta, työkohteista ja opiskelijoilta on kannustavaa.

Työllistämisen toimintamalliin on kehitetty ammattitutkinnon, erityisammattitutkinnon, perustutkinnon tai vähintään osatutkinnon suorittamisen malli, joilla osoitetaan työnantajille tai oppilaitoksella yrityksessä työskennelleen työntekijän osaaminen. Lisäksi on otettu käyttöön osaamispassi, missä suoritukset to-teutetaan opetushallituksen asettamilla ammattitaitovaatimuksilla. Tarkoituksena on parantaa työnteki-jöiden mahdollisuuksia työllistymiseen avoimille työmarkkinoille, opiskelemaan pääsemistä, vähentää koulutukseen kuluva-aikaa sekä lisätä työn mielekkyyttä ja tuotetun palvelun laatua. Mallia voidaan to-teuttaa myös osana työllistävää koulutusta, joustavaa perusopetusta ja maahanmuuttajien työelämään integrointia.

Oppisopimusmalli on herättänyt runsasta mielenkiintoa myös Suomen ulkopuolelta. Lisäksi mallia on esitelty eduskunnan valiokunnissa, siitä on haettu malleja työllisyydenhoidon toteuttamiseen, sitä on myös käytetty esimerkkinä valtiovarainvaliokunnan nuorisotyöttömyyden lisämäärärahojen perusteluis-sa. Myös Oppisopimuskummit ry on käynyt tutustumassa malliin. Syksyn aikana vierailijoita on käynyt Japanista ja Hollannista.

Oppisopimusmallista on käynnissä Helsingin yliopiston suomenkielenlaitoksella tutkimus kielenoppi-misestä työssä. Kysymyksessä on ainutlaatuinen tutkimus ja yliopisto onkin vahvistanut tutkimusta tut-kimusassistentin ja tutkijatohtorin resurssilla. Yliopisto on esitellyt mallia Genevessä kansainvälisessä tutkijafoorumissa. Tampereen yliopistossa on meneillään väitöskirjatutkimus mallissa toteutettavan oh-jaamisen merkityksestä.

Toimintamallilla työllistämispalveluiden toteuttajana voidaan madaltaa rakennetyöttömyyttä sekä integroida maahanmuuttajia, nuoria ja vajaatyökykyisiä osaksi työvoimaa. Toiminta on myös taloudellisesti tuottavaa.

Yhtiö jatkaa sovittujen palvelujen tuottamista ja kumppanuuksien ja uusien toimintamallien rakentamista hallintokuntien kanssa sekä etsii mahdollisuuksia tilauskannan vahvistamiseen.

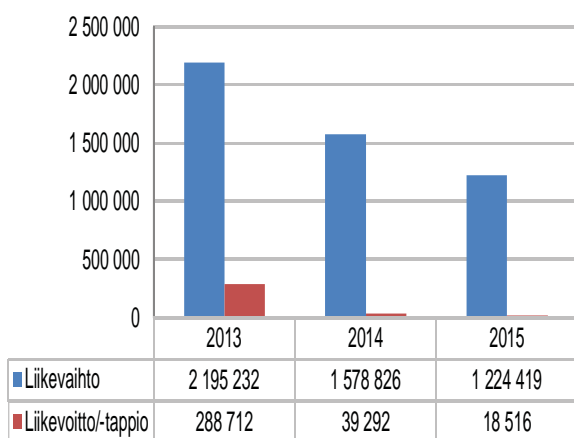
HUS on linjannut tulevaisuuden strategiaksi yrityksen kehittämän oppisopimusmallin hyödyntämisen, maahanmuuttajien työllistämisen/ oppisopimuksen sekä uudelleen sijoitettavien työllistämisen, joka sisältyy osakkaiden väliseen osakassopimukseen.

TULOSLASKELMA (euroa)	ENN 2015	BUDJ. 2015	EROTUS ENN- BUDJ.	TP 2014	TOT 1-9/ 2015	TOT 1-9/ 2014
Liikevaihto	941 739	662 618	279 121	1 026 725	714 070	733 937
Muut tuotot	282 680	299 499	-16 819	552 101	173 792	308 485
Materiaalit ja palvelut	0	0	0	0	0	0
Aineet, tarvikkeet ja tavarat	-2 621	0	-2 621	-981	-2 621	-981
Henkilöstökulut	-1 108 725	-1 091 863	-16 862	-1 457 438	-873 461	-1 074 583
Poistot ja arvonalentumiset	0	0	0	0	0	0
Muut kulut	-94 557	-96 037	1 480	-81 115	-58 412	-44 473
Liikevoitto/-tappio	18 516	-225 782	244 298	39 292	-46 632	-77 616
Rahoitustuotot	1 548	0	1 548	4 857	1 127	3 810
Rahoituskulut	-251	0	-251	-336	-806	-134
Voitto/tappio ennen satunnaiseriä	19 813	-225 782	245 595	43 812	-46 311	-73 940
Satunnaiset tuotot	0	0	0	0	0	0
Satunnaiset kulut	0	0	0	0	0	0
Voitto/tappio ennen tilinpäätössiirtoja	19 813	-225 782	245 595	43 812	-46 311	-73 940
Poistoeron muutokset	0	0	0	0	0	0
Varausten muutokset	0	0	0	0	0	0
Verot	0	-17 186	0	-9 772	0	0
Tilikauden voitto/tappio	19 813	-242 969	245 595	34 040	-46 311	-73 940

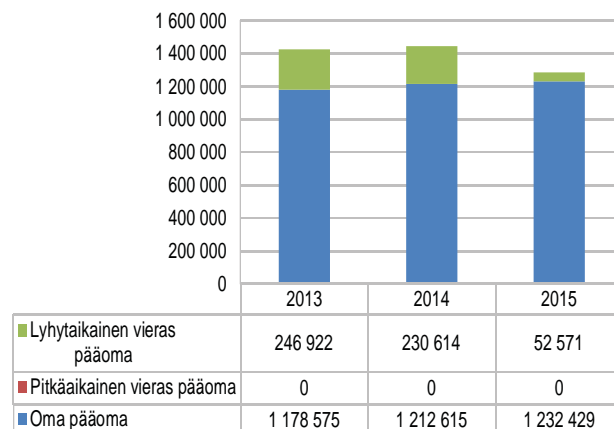
RAHOITUSLASKELMA (1 000 euroa)	ENN 2015	TP2014
Liikevoitto	18 516	39 291
Poistot	0	0
Rahoitustuotot ja -kulut	1 297	4 521
Verot	0	-9 772
Satunnaiset erät	0	0
Muut oikaisut	0	0
Investoinnit	0	0
Varsinaisen toiminnan ja investointien nettokassavirta	19 813	34 040
Lainakannan muutokset	0	0
Oman pääoman muutokset	19 814	34 040
Muut maksuvalmiuden muutokset	-178 043	-16 308
Rahoitustoiminnan nettokassavirta	-158 229	17 732
Kassavarojen muutos		
Kassavarat 1.1	1 330 594	1 278 822
Kassavarat 31.12	1 192 178	1 330 594

TASE (euroa)	ENN 2015	TP 2014	ENN 2015	TP 2014
Vastaavaa			Vastattavaa	
Aineettomat hyödykkeet	0	0	Osakepääoma	150 000
Aineelliset hyödykkeet	0	0	Arvonkorotusrahoitus	0
Sijoitukset	0	0	Muut omat rahastot	0
Pysyvät vastaavat yhteensä	0	0	Ed. tilikausien yli-/alijäämä	1 062 615
Vaihto-omaisuus	0	0	Tilikauden yli-/alijäämä	19 813
Saamiset	85 000	112 635	Oma pääoma yhteensä	1 232 429
Rahoitusarvopaperit	0	0	Poistoero	0
Rahat ja pankkisaamiset	1 192 178	1 330 594	Vapaaehtoiset varaukset	0
Vaihtuvat vastaavat yhteensä	1 285 000	1 443 229	Pakolliset varaukset	0
			Pitkäaikainen vieras pääoma	0
			Lyhytaikainen vieras pääoma	52 571
			Vieras pääoma yhteensä	52 571
Vastaavaa yhteensä	1 285 000	1 443 229	Vastattavaa yhteensä	1 285 000
				1 443 229

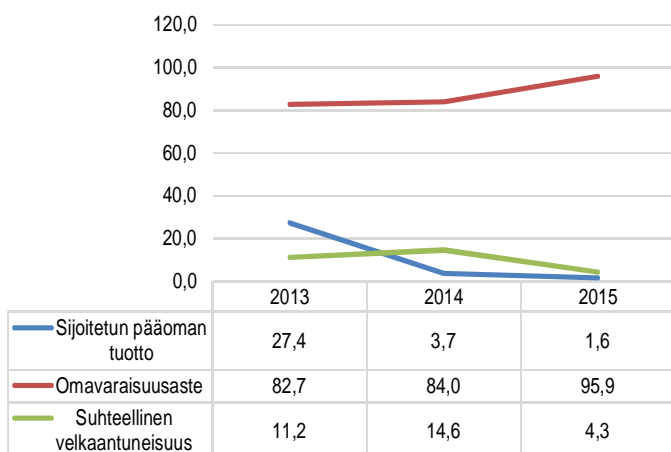
Liikevaihdon ja kannattavuuden kehitys



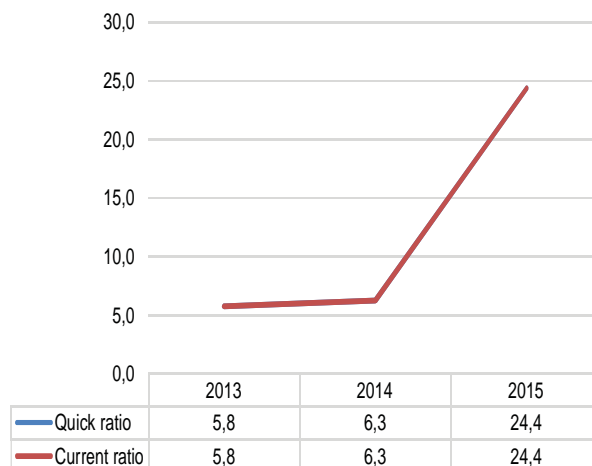
Pääomarakenteen kehitys



Kannattavuuden ja vakavaraisuuden tunnuslukujen kehitys



Maksuvalmiuden tunnuslukujen kehitys



LIIVEVAIHTO JA KANNATTAVUUS		ENN 2015	TP 2014	TP 2013
Kokonaistuottojen muutos	%	-22,4	-28,1	34,2
Henkilöstökulut kokonaistuotoista	%	90,6	92,0	81,0
Investoinnit	€	-	-	-
Liikevoitto	%	-1,5	2,5	13,2
Tilikauden voitto / tappio	€	-19 813	34 040	219 584
Nettotulos	€	-19 813	34 040	219 585
Oman pääoman tuotto	%	1,6	2,8	20,5
Sijoitetun pääoman tuotto	%	1,6	3,7	27,4

VAKAVARAISUUS		ENN 2015	TP 2014	TP 2013
Omavaraisuus	%	95,9	84,0	82,7
Suhteellinen velkaantuneisuus	%	24	15	11

MAKSUVALMIUS		ENN 2015	TP 2014	TP 2013
Current ratio		24,4	6,26	5,77
Quick ratio		24,4	6,26	5,77

Analyysi tunnusluvuista ja ennusteesta

Kannattavuus laskussa

Kokonaistuottoa ennustetaan kertyvän 1,2 milj. euroa vuonna 2015, mikä on 22,4 % vähemmän kuin vuonna 2014 (1,6 milj. euroa). Yhtiön kokonaistuotot muodostuvat liikevaihdosta ja palkkatuista. Kokonaistuottojen lasku johtuu vähentyneestä tilauskannasta.

Yhtiön kokonaiskulujen ennustetaan laskevan 21,7 % vuoteen 2014 nähden ollen yhteensä noin 1,2 milj. euroa. Suurin kuluerä tulee olemaan henkilöstökulut (1,1 milj. euroa). Ennusteen mukaan henkilöstökulut tulevat laskemaan 23,9 % edelliseen vuoteen nähden ja muut kulut 16,6 %.

Liikevoiton ennustetaan laskevan viimevuotisesta, ollen 18 516 euroa (vuonna 2014: 39 291 euroa). Tuloksen ennustetaan olevan 19 813 euroa vuonna 2015. Vuoden 2014 tulos oli 34 040 euroa. Keskeinen kannattavuuden tunnusluku, sijoitetun pääoman tuottoprosentti tulee ennusteen mukaan laskemaan edelliseen vuoteen nähden ollen 1,6 % (vuosi 2014: 3,7 %).

Ennusteen mukaan yhtiö ei tule tekemään käyttöomaisuusinvestointeja vuonna 2015.

Vakavaraisuus on hyvä

Omavaraisuuden ennustetaan vuonna 2015 olevan hyvä. Yhtiöllä ei ole lainoja. Tappiopuskureita ennustetaan olevan vuoden 2015 lopussa noin 1,2 milj. euroa.

Maksuvalmius on hyvä

Yhtiön maksuvalmius maksuvalmiuden quick ratio -tunnusluvulla mitattuna ennustetaan olevan hyvä. Likvidejä rahavaroja ennustetaan olevan vuoden 2015 lopussa 1,2 milj. euroa. Lyhytaikaisia velkoja arvioidaan olevan vuoden 2015 lopussa 52 571 euroa.

UMO-säätiö

Toimitusjohtaja	Eeva Pirkkala
Hallituksen puheenjohtaja	Juha Levo
Hallituksen varapuheenjohtaja	Eekku Aromaa
Hallituksen jäsen	Tiina Harp
Hallituksen jäsen	Heikki Takkinen
Hallituksen jäsen	Markku Junnila
Tilintarkastaja	Leif-Erik Forsberg, KHT, JHTT, KPMG Julkishallinnon palvelut Oy

Toiminta ja merkittävimmät tapahtumat raportointikaudella

Vuonna 2015 UMO-säätiön hallinnoima UMO – Uuden Musiikin Orkesteri on viettänyt 40-vuotisjuhlaansa kattavalla, monipuolisella ja taiteellisesti korkeatasoisella ohjelmistolla. Raportoitavalla kaudella UMO on järjestänyt yhteensä 44 konserttia ja yhteensä 28 yleisöyötapahtumaa.

Heinäkuussa Umo esiintyi kolmesti: Espan lavalla omalla ohjelmistolla, Jyväskylän kesässä Club for Five'n kanssa sekä Viitasaaren kirkossa ohjelmistolla George E. Lewis: Songs around & with George osana Musiikin aika -festivaalia.

Elokuussa syyskausi alkoi Espan lavalta juhlakonsertilla UMO juhlii 1975–2015. Yksi kauden kohokohdistista oli Helsingin Juhlaviikoille tuotettu konsertti brasilialaisen multi-instrumentalistin Hermeto Pascoalin ja basisti-kapellimestari Itiberê Zwargin kanssa. Produktion ohessa järjestettiin mm. avoimia harjoituksia eri puolilla kaupunkia, ja konsertin jälkeen materiaali taltioitiin studiossa tulevaa levytystä varten.

Syyskuun alussa UMO jalkautui Helsingin Kontulaan, Aapelin baariin, jossa järjestettiin Jimi Tenorin ja UMON uuden Mysterium Magnum -albumin levynjulkaisukonsertti. Kausi jatkui kiertueella Antti Sarpilan kanssa KOKOLla, Vuotalossa ja Malmitalossa, ja syyskuussa sai julkaisunsa myös Yleisradion arkistomateriaaleista koottu livetaltiointi UMO with Michael Brecker: Live in Helsinki 1995. Levynjulkistuskonsertin solistina Savoy-teatterissa soitti orkesterin oma tenorisaksofonisti Manuel Dunkel.

- Yleisötyö: Raportointikaudella konserttien yhteydessä järjestettiin 14 Enemmän irti esityksestä -tilaisuutta ja 14 muuta yleisöyötapahtumaa.
- Kanta- ja ensiesitykset: Kantaesityksiä oli raportointijaksolla 17. Ensiesityksiä oli yhtälailla 17.
- Radio, televisio ja taltiointit: Yleisradio radiol 8 konserttia ja televisiol yhden. UMO julkaisi syyskuussa levyn UMO with Michael Brecker: Live in Helsinki 1995 sekä Jimi Tenorin kanssa levyn Mysterium Magnum. Lisäksi useita vuosia kestänyt nuotiston digitointiprojekti on raportointikaudella saatu valmiiksi.
- Yleisömäärä: UMO on tavoittanut raportointikauden aikana esiintymisissään yhteensä 30 006 henkilöä. Näistä helsinkiläisiä kävijöitä oli 11 356, kansainvälisiä festivaalikävijöitä 13 650 ja Helsingin

ulkopuolisia kävijöitä yhteensä 2603.

- Tiedotus: Raportointikauden aikana orkesteri ja sen yksittäiset konsertit ovat saaneet laajasti näkyvyyttä eri tiedotusvälineissä. Printtimedian lisäksi UMO on huomioitu useita kertoja niin Ylen kuin MTV:n uutisissa ja ajankohtaislähetyksissä. UMO julkaisi myös keväällä kattavan UMO:n 40-vuotista historiaa esittelevän verkkohistoriikin, joka on osoitteessa: www.umo.fi/40.

Helsingin kaupungin talousarviossa tytäryhteisölle asetetut tavoitteet

Yhtiölle on asetettu talousarviossa 2015 muu tavoite: Säätiön oma varainhankinnan aste on vähintään 22 %.

Raportointikauden osalta tulos on noin 27 %. Myönteinen tulos selittyy taloudellisesti onnistuneiden konserttituotantojen lisäksi juhlavuoden tapahtumiin saaduilla produktiokohtaisilla erityisavustuksilla.

Tuloskehitys ja investoinnit

Raportointikaudella UMO-säätiön liikevaihto oli yhteensä noin 1,4 milj. euroa. Oman toiminnan tuotot olivat 380 928 euroa. Yleisavustukset olivat yhteensä 1,0 milj.euroa. Varsinaisen toiminnan kulut olivat yhteensä 1,5 milj. euroa, josta henkilöstökulujen osuus oli noin 70 %. Raportointijakson päättyessä tulos oli 64 392 euroa tappiollinen.

Säätiön tavoitteena on saavuttaa 0-tulos, jonka toteutuminen edellyttää loppuvuodelta onnistuneita konserttituotantoja sekä ennusteiden mukaisia muita tuottoja.

Rahoitus ja vastuusitoumukset

Säätiön rahoitustilanne on raportointikauden lopussa kohtuullinen. Säätiöllä ei ole ulkopuolisia lainoja. Sitoumuksena ainoastaan vuokravakuus.

Henkilöstö

Orkesterin vakituisen kokoonpanoon kuuluu 16 muusikkoa. Raportointijaksolla yksi muusikoiden vakansseista on täytetty määräaikaisella työ sopimuksella ja kaksi vakansseista on jaettu. Lisäksi UMO työllistää säännöllisesti useita freelancer-muusikoita sekä projekti- että periodikohtaisesti. Orkesterin hallinnossa työskentelee viisi työntekijää. Raportointikauden toteutuneet henkilöstökulut ovat yhteensä 1,0 milj. euroa.

Henkilöstökulut sisältävät vakituisen ja määräaikaisen henkilökunnan palkkojen lisäksi yksittäisiin konserttituotantoihin liittyvien suomalaisten vapaan kentän toimijoiden – solistien, sovittajien, lisämuusikoiden, kapellimestareiden ja teknisen henkilökunnan – palkkoja, sävellystilauspalkkioita sekä ulkomaisten artistien esiintymispalkkioita.

Kotimaahan maksetuista taiteellisen henkilöstön palkoista ja palkkioista 25 % on suuntautunut vapaalle kentälle, ja UMO onkin Suomen merkittävin jazz-alan taiteellinen työllistäjä. Henkilöstökulujen kasvua on edellisen vuoden vastaavaan jaksoon 39 614 euroa, mikä selittyy erityisesti vuoden alkupuoliskolle painottuneilla sävellystilauspalkkioilla sekä ulkomaisilla artistipalkkioilla.

Toiminnan riskit ja tulevaisuuden näkymät

Säätiön ja orkesterin toimintaan liittyvät riskit koostuvat strategisista, taloudelliseen tuottavuuteen sekä operatiiviseen toimintaan liittyvistä riskeistä:

Strategiset riskit:

- Orkesterin pitkäjänteisen kehitystyön vaikeutuminen epävarmassa taloustilanteessa

Taloudelliseen tuottavuuteen liittyvät riskit:

- Kulttuuripalveluiden käyttäjien ostokäyttäytymiseen liittyvät riskit (lipunmyynti, ennustettavuuden vaikeus)
- Runsaan kulttuuritarjonnan luoma kilpailutilanne
- Yritysyhteistyön vähentyminen

Operatiiviseen toimintaan liittyvät riskit:

- Konserttien tuotantokustannusten kasvu (palkkiot, ostopalvelut)
- Heikko riskinotto kyky korkeatasoisten sisältöjen tuottamisessa

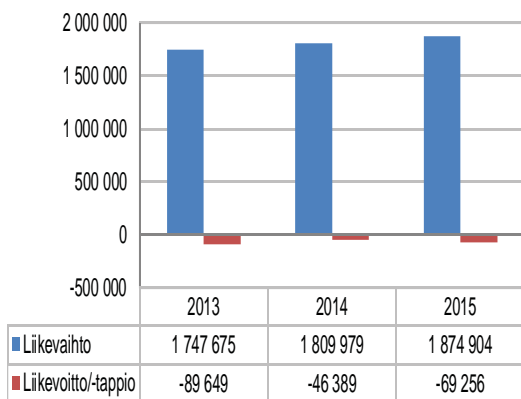
Tulevaisuuden haasteena on se, miten UMO voi säilyttää asemansa yhtenä Euroopan merkittävimpänä big band -kokoonpanona niin, että se voi kehittää toimintaansa pitkällä tähtäimellä ja toteuttaa tehtävänsä täysipainoisesti ja korkeatasoisesti – ottaen huomioon, että huomattava osa UMO:n tuottamasta sisällöstä on kaupallisesta näkökulmasta katsottuna haastavaa.

TULOSLASKELMA (euroa)	ENN 2015	BUDJ. 2015	EROTUS ENN- BUDJ.	TP 2014	TOT 1-9/ 2015	TOT 1-9/ 2014
Liikevaihto	1 874 904	1 917 284	-42 380	1 809 979	1 416 885	1 270 002
Muut tuotot	0		0	0	0	0
Materiaalit ja palvelut	-2 000	13 000	-15 000	22 527	-4 052	-24 678
Aineet, tarvikkeet ja tavarat	-167 055	149 000	-316 055	132 670	-143 399	-139 488
Henkilöstökulut	-1 367 405	1 347 000	-2 714 405	1 326 408	-1 031 029	-991 415
Poistot ja arvonalentumiset	-12 000	12 000	-24 000	11 550	-7 850	-8 744
Muut kulut	-395 700	397 000	-792 700	363 213	-295 511	-213 962
Liikevoitto/-tappio	-69 256	-716	-68 540	-46 389	-64 956	-108 284
Rahoitustuotot	1 000	0	1 000	1 092	639	932
Rahoituskulut	0	0	0	36	-75	-12
Voitto/tappio ennen satunnaiseriä	-68 256	-716	-67 540	-45 333	-64 392	-107 364
Satunnaiset tuotot	0	1 000	-1 000	0	0	0
Satunnaiset kulut	0	0	0	0	0	0
Voitto/tappio ennen tilinpäätössiirtoja	-68 256	284	-68 540	-45 333	-64 392	-107 364
Poistoeron muutokset	0	0	0	0	0	0
Varausten muutokset	0	0	0	0	0	0
Verot	0	0	0	0	0	0
Tilikauden voitto/tappio	-68 256	284	-68 540	-45 333	-64 392	-107 364

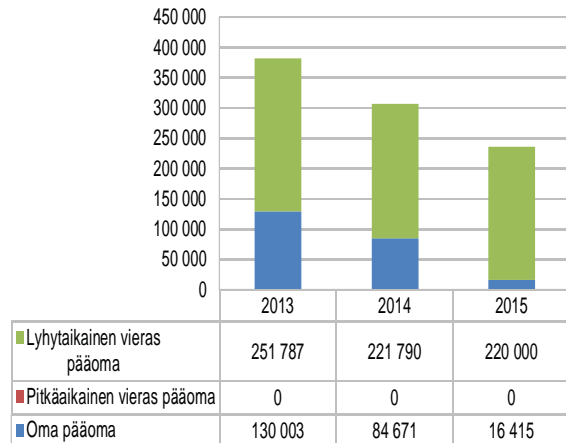
RAHOITUSLASKELMA (euroa)	ENN 2015	TP2014
Liikevoitto	-69 256	-46 389
Poistot	12 000	11 550
Rahoitustuotot ja -kulut	1 000	1 056
Verot	0	0
Satunnaiset erät	0	0
Muut oikaisut	41 224	25 726
Investoinnit		
Varsinaisen toiminnan ja investointien nettokassavirta	-15 032	-7 001
Lainakannan muutokset		
Oman pääoman muutokset	-68 256	-45 333
Muut maksuvalmiuden muutokset	-1 790	-29 997
Rahoitustoiminnan nettokassavirta	-70 046	-75 330
Kassavarojen muutos		
Kassavarat 1.1	109 879	120 048
Kassavarat 31.12.	87 037	109 879

TASE (1 000 euroa)	ENN 2015	TP 2014		ENN 2015	TP 2014
Vastaavaa			Vastattavaa		
Aineettomat hyödykkeet	0	5 541	Säädepääoma	500 000	500 000
Aineelliset hyödykkeet	19 378	60 127	Arvonkorotusrahasto	0	0
Sijoitukset	0	0	Muut omat rahastot	0	0
Pysyvät vastaavat yhteensä	19 378	65 668	Ed. tilikausien yli-/alijäämä	-415 329	-369 996
Vaihto-omaisuus	60 000	61 114	Tilikauden yli-/alijäämä	-68 256	-45 333
Saamiset	70 000	69 800	Oma pääoma yhteensä	16 415	84 671
Rahoitusarvopaperit	0	0	Poistoero	0	0
Rahat ja pankkisaamiset	87 037	109 879	Vapaaehtoiset varaukset	0	0
Vaihtuvat vastaavat yhteensä	217 037	240 793	Pakolliset varaukset	0	0
			Pitkäaikainen vieras pääoma	0	0
			Lyhytaikainen vieras pääoma	220 000	221 790
			Vieras pääoma yhteensä	220 000	221 790
Vastaavaa yhteensä	236 415	306 461	Vastattavaa yhteensä	236 415	306 461

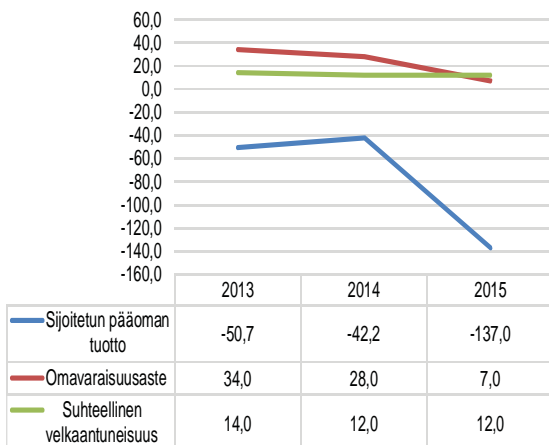
Liikevaihdon ja kannattavuuden kehitys



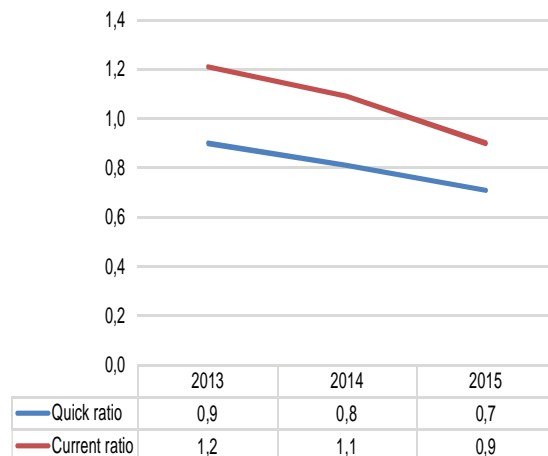
Pääomarakenteen kehitys



Kannattavuuden ja vakavaraisuuden tunnuslukujen kehitys



Maksuvalmiuden tunnuslukujen kehitys



LIIVEVAIHTO JA KANNATTAVUUS		ENN 2015	TP 2014	TP 2013
Kokonaistuottojen muutos	%	3,6	3,6	4,9
Henkilöstökulut kokonaistuotoista	%	72,9	73,0	76,0
Investoinnit	€	-	-	5 335
Liikevoitto	%	-3,7	-2,6	-5,1
Tilikauden tappio	€	-68 256	-45 333	-88 396
Nettotulos	€	-68 256	-45 383	-88 396
Oman pääoman tuotto	%	-137,0	-42,3	-50,7
Sijoitetun pääoman tuotto	%	-137,0	-42,2	-50,7

VAKAVARAISUUS		ENN 2015	TP 2014	TP 2013
Omavaraisuus	%	7,0	28,0	34,0
Suhteellinen velkaantuneisuus	%	12,0	12,0	14,0

MAKSUVALMIUS		ENN 2015	TP 2014	TP 2013
Current ratio		0,9	1,1	1,2
Quick ratio		0,7	0,8	0,9

Analyyysi tunnusluvuista ja ennusteesta

Kannattavuus laskussa

Kokonaistuottoa ennustetaan kertyvän 1,9 milj. euroa vuonna 2015, mikä on 3,6 % enemmän kuin vuonna 2014 (1,8 milj. euroa). Kokonaistuottojen kasvu johtuu lipunmyyntituottojen kasvusta sekä vuotuisavustuksen kasvusta (avustus 2015: 820 000 euroa, avustus 2014: 780 000 euroa).

Säätiön kokonaiskulujen ennustetaan kasvavan 5,9 % vuoteen 2014 nähden ollen noin 1,9 milj. euroa. Suurimmat kuluerät tulevat olemaan henkilöstökulut (1,4 milj. euroa). Ennusteen mukaan henkilöstökulut tulevat kasvamaan 3,1 % edelliseen vuoteen nähden.

Liikevoiton ennustetaan laskevan viime vuotisesta (- 69 256 euroa). Vuonna 2014 säätiön liikevoitto oli - 46 389 euroa. Tuloksen ennustetaan olevan negatiivinen (-68 256 euroa) vuonna 2015. Vuoden 2014 tulos oli - 45 333 euroa. Tulosta heikentävät yksittäiset kertaluontoiset hankinnat ja ennakoitua suuremmat tekijänoikeuskorvaukset. Keskeinen kannattavuuden tunnusluku, sijoitetun pääoman tuotto prosentti tulee ennusteen mukaan olemaan edelleen negatiivinen (-137,0 %).

Vakavaraisuus on heikko

Omavaraisuuden ennustetaan vuonna 2015 olevan heikko ja laskevan edellisen vuoden tasosta. Säätiöllä ei ole pitkäaikaisia lainoja. Tappiopuskureita ennustetaan vuoden 2015 lopussa olevan 16 415 euroa, mikä 81 % vähemmän kuin vuonna 2014.

Maksuvalmius on tyydyttävä

Maksuvalmiuden quick ratio -tunnusluvulla mitattuna ennustetaan olevan tyydyttävä. Ennusteen mukaan maksuvalmius tulee pysymään edellisen vuoden tasolla. Likvidejä rahavaroja ennustetaan olevan vuoden 2015 lopussa 87 037 euroa. Lyhytaikaisia velkoja arvioidaan olevan vuoden 2015 lopussa 220 000 euroa, pitkäaikaista lainaa säätiölle ei ole.

Oy Gardenia-Helsinki Ab

Helsingin kaupungin omistusosuus: 90 %

Toimitusjohtaja	Sari Oikarinen
Hallituksen puheenjohtaja	Runa Ismark
Hallituksen varapuheenjohtaja	Silva Loikkanen
Hallituksen jäsen	Jukka Hämäläinen
Hallituksen jäsen	Pekka Sauri
Hallituksen jäsen	Susanna Sarvanto-Hohtari
Hallituksen jäsen	Jari Niemelä
Tilintarkastaja	Leif-Erik Forsberg, KHT, JHTT; KPMG Julkishallinnon palvelut Oy

Yhteenveto

Yhtiön tilannetta käsiteltiin vuonna 2014 useasti kaupunginhallituksen konsernijaostossa. Käsittelyn yhteydessä 8.12.2014. Konsernijaosto päätti esittää kaupunginhallitukselle, että kaupunginhallituksen 26.4.2011 § 431 hyväksymää omistajapoliittista linjausta Oy Gardenia-Helsinki Ab:n osalta muutetaan seuraavasti: Nykyinen linjaus: 1=Pidetään nykyisellään, uusi linjaus: 6=Purkaminen. Samalla konsernijaosto päätti merkitä tiedoksi Oy Gardenia-Helsinki Ab:n tilannekatsauksen. Lisäksi konsernijaosto päätti kehottaa kiinteistövirastoa yhteistyössä kaupunkisuunnitteluviraston, Kiinteistö Oy Viikin viher- ja ympäristötietokeskus Fastighets Ab:n ja muiden tarvittavien tahojen kanssa ryhtymään tarvittaviin toimenpiteisiin tavoitteena Gardeniarakennuksen ja kiinteistön myynti tai Gardenia-rakennuksen vuokraaminen markkinaehtoisella vuokralla yksityiselle vuoden 2015 aikana. Selvityksen tulos tuodaan konsernijaoston arvioitavaksi. Vielä konsernijaosto päätti kehottaa Oy Gardenia - Helsinki Ab:tä vuoden 2015 aikana jatkamaan toimintansa kannattavuuden parantamiseen tähtääviä toimenpiteitä.

Konsernijaoston kokouksessa 8.6.2015 käsiteltiin asia Oy Gardenia-Helsinki Ab:n toimenpiteet talouden tasapainottamiseksi. Konsernijaosto päätti merkitä tiedoksi Oy Gardenia-Helsinki Ab:n tilannekatsauksen. Samalla konsernijaosto päätti esittää kaupunginhallitukselle, että kaupunginhallituksen 26.4.2011 § 431 hyväksymää omistajapoliittista linjausta Oy Gardenia-Helsinki Ab:n osalta muutetaan seuraavasti: Nykyinen linjaus: 1=Pidetään nykyisellään, uusi linjaus: 6=Purkaminen.

Lisäksi konsernijaosto päätti:

- kehottaa Oy Gardenia-Helsinki Ab:n hallitusta yhteistyössä kaupunginkanslian oikeuspalvelujen kanssa ryhtymään toimenpiteisiin yhtiön toiminnan lopettamiseksi ja yhtiön purkamiseksi vuoden 2016 alusta lukien
- kehottaa Kiinteistö Oy Viikin viher- ja ympäristötietokeskus Fastighets Ab:n hallitusta yhteistyössä kaupunginkanslian oikeuspalvelujen kanssa ryhtymään Oy Gardenia-Helsinki Ab:n toiminnan lopettamisen ja kiinteistön mahdollisten tulevien käyttömuutosten edellyttämiin tarvittaviin toimenpiteisiin - että näiden päätösten täytäntöönpanon edellytyksenä on, että kaupunginhallitus tekee edellä mainitun omistajapoliittisen linjauksen muuttamista koskevan päätöksen.

Kaupunginhallituksen kokouksessa 22.6.2015 käsiteltiin asia Oy Gardenia-Helsinki Ab:ta koskevan omistajapoliittisen linjauksen muuttaminen. Kaupunginhallitus päätti muuttaa Oy Gardenia-Helsinki Ab:ta koskevaksi omistajapoliittiseksi linjaukseksi 6 = Purkaminen.

Toiminta ja merkittävimmät tapahtumat raportointikaudella

Kaupunginhallitus päätti kokouksessaan elokuussa lopettaa yhtiön toiminnan. Ylimääräinen yhtiökokous pidettiin 4.9.2015, jossa päätettiin ajaa yhtiön toiminta alas vapaaehtoisen selvitystilamenettelyn kautta. Henkilökunta irtisanottiin yhtiökokouksen jälkeen.

Yhtiö on jatkanut tavanomaista toimintaansa selvitystilamenettelyn aikana menettelyn reunaehdot huomioon ottaen.

Helsingin kaupungin talousarviossa tytäryhteisölle asetetut tavoitteet

Yhtiölle on asetettu kaupungin talousarviossa seuraavat tavoitteet:

- Sitova tavoite: Yhtiö toteuttaa vuonna 2014 laadittua talouden tervehdyttämisohjelmaa.

Tavoite toteutuu. Sitovaa tavoitetta on pyritty jatkamaan niillä reunaehdoilla, mitä yhtiön alasajo mahdollistaa.

- Muu tavoite: Helsingiläisten oman alueen luontotietouden ja -kokemusten lisääminen tarjoamalla kaikenikäisille kaupunkilaisille suunnattuja toimintoja. Tavoitteena tavoittaa vähintään 20 000 kaupunkilaista.

Syyskuun loppuun mennessä oli tavoitettu noin 25 819 henkilöä.

Tuloskehitys ja investoinnit ja investoinnit

Ennusteen mukaan yhtiön tulos vuonna 2015 tulee olemaan 256 860 euroa tappiollinen. Yhtiö toimii normaalisti marraskuun loppuun saakka ja tämän jälkeen sulkee ovensa yleisöltä. Marras-joulukuun aikana yhtiön omaisuus pyritään realisoimaan omaisuutta myymällä sitä mahdollisimman paljon. On vaikea ennakoita, millaisia tuottoja realisoinnilla saavutetaan.

Osa yhtiön kustannuksista jää pois loppuvuoden aikana sopimusten purkamisten myötä, toisaalta osasta sopimusten purkamista syntyy myös sanktiomaksuja, joita ei ole ennakoitu budjetissa. Ennakoimattomia kustannuksia syntyy myös henkilöstökuluihin, kun henkilökunnan irtisanomisajan palkat lomakorvauksiin maksetaan. Myös selvitysmiehen kustannuksista syntyy budjetoimattomia kustannuksia. Yhtiö ei tehnyt investointeja katsauskaudella.

Rahoitus ja vastuusitoumukset

Yhtiöllä ei ole lainaa. Arvion mukaan vuoden lopussa yhtiön kassatilanne on noin 87 000 euroa negatiivinen.

Henkilöstö

Vakituisia työntekijöitä on ollut yhdeksän, joista yksi eläköityi elokuun lopussa. Lisäksi yhtiössä työskenteli tuntityöntekijöitä ja freelancer-oppaita. Henkilöstökulut katsauskauden lopussa olivat 340 000 euroa. Edellisenä vuonna palkkasumma oli 327 522 euroa, kasvua oli 3,8 %.

Toiminnan riskit ja tulevaisuuden näkymät

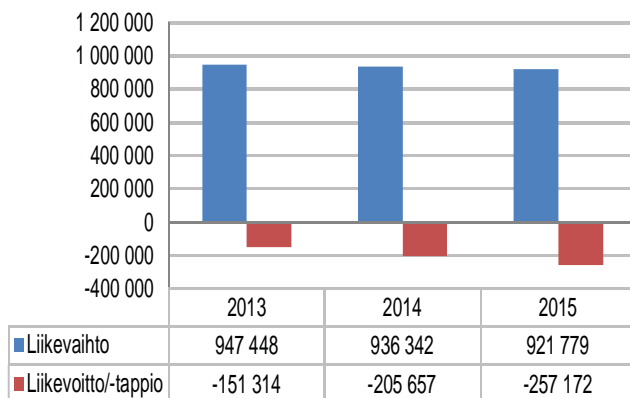
Yhtiön toiminnan alasajo selvitystilamenettelyn kautta on käynnissä.

TULOSLASKELMA (euroa)	ENN 2015	BUDJ. 2015	EROTUS ENN- BUDJ.	TP 2014	TOT 1-9/ 2015	TOT 1-9/ 2014
Liikevaihto	313 779	295 100	10 247	328 342	216 725	230 428
Muut tuotot	608 000	608 000	0	608 000	456 000	456 000
Materiaalit ja palvelut	-39 076	-43 000	13 924	-55 655	-28 176	-39 564
Aineet, tarvikkeet ja tavarat	-14 312	-4 000	-10 312	-4 313	-6 312	-4 218
Henkilöstökulut	-492 603	-456 000	-36 603	-372 284	-340 000	-327 522
Poistot ja arvonalentumiset	-8 091	-6 112	-1 979	-8 053	-6 560	-6 415
Muut kulut	-624 869	-655 700	31 831	-615 657	-477 143	-460 468
Liikevoitto/-tappio	-257 172	-257 280	7 108	-205 657	-185 466	-151 759
Rahoitustuotot	312	500	-188	2 800	242	1 705
Rahoituskulut	0	0	0	0	0	0
Voitto/tappio ennen satunnaiseriä	-256 860	-256 780	6 920	-202 857	-185 224	-150 054
Satunnaiset tuotot	0	0	0	0	0	0
Satunnaiset kulut	0	0	0	0	0	0
Voitto/tappio ennen tilinpäätössiirtoja	-256 860	-256 780	6 920	-202 857	-185 224	-150 054
Poistoeron muutokset	0	0	0	0	0	0
Varausten muutokset	0	0	0	0	0	0
Verot	0	0	0	0	0	0
Tilikauden voitto/tappio	-256 860	-256 780	6 920	-202 857	-185 224	-150 054

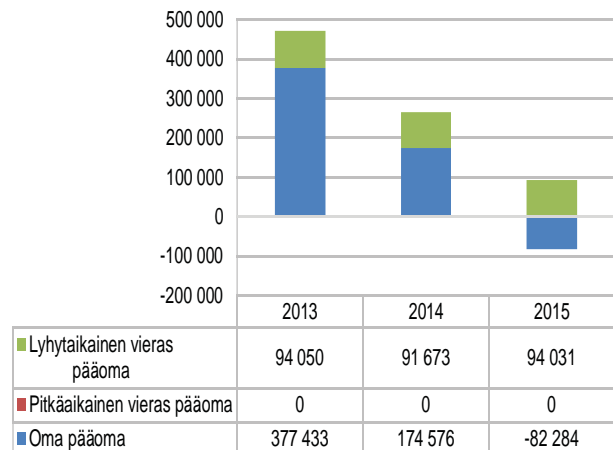
RAHOITUSLASKELMA (euroa)	ENN 2015	TP2014
Liikevoitto	-257 172	-205 657
Poistot	8 091	8 053
Rahoitustuotot ja -kulut	312	2 800
Verot	0	0
Satunnaiset erät	0	0
Muut oikaisut	25 690	1 333
Investoinnit	0	0
Varsinaisen toiminnan ja investointien nettokassavirta	-223 079	-193 471
Lainakannan muutokset	2 358	-2 377
Oman pääoman muutokset	0	0
Muut maksuvalmiuden muutokset	20 867	-6 275
Rahoitustoiminnan nettokassavirta	23 225	-8 652
Kassavarojen muutos		
Kassavarat 1.1	113 026	315 149
Kassavarat 31.12.	-86 828	113 026

TASE (euroa)	ENN 2015	TP 2014	ENN 2015	TP 2014
Vastaavaa			Vastattavaa	
Aineettomat hyödykkeet	0	0	Osakepääoma	170 000
Aineelliset hyödykkeet	9 080	25 606	Arvonkorotusrahasto	0
Sijoitukset	84	84	Muut omat rahastot	0
Pysyvät vastaavat yhteensä	9 164	25 690	Ed. tilikausien yli-/alijäämä	4 576
Vaihto-omaisuus	2 583	11 737	Tilikauden yli-/alijäämä	-256 860
Saamiset	0	115 795	Oma pääoma yhteensä	-82 284
Rahoitusarvopaperit	0	0	Poistoero	0
Rahat ja pankkisaamiset	0	113 026	Vapaaehtoiset varaukset	0
Vaihtuvat vastaavat yhteensä	2 583	240 558	Pakolliset varaukset	0
			Pitkäaikainen vieras pääoma	0
			Lyhytaikainen vieras pääoma	94 031
			Vieras pääoma yhteensä	94 031
Vastaavaa yhteensä	11 747	266 248	Vastattavaa yhteensä	11 747
				266 248

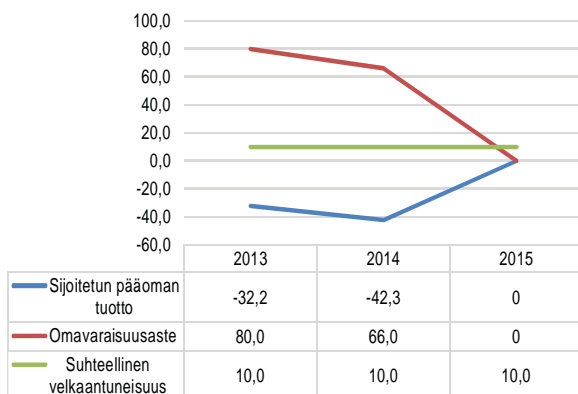
Liikevaihdon ja kannattavuuden kehitys



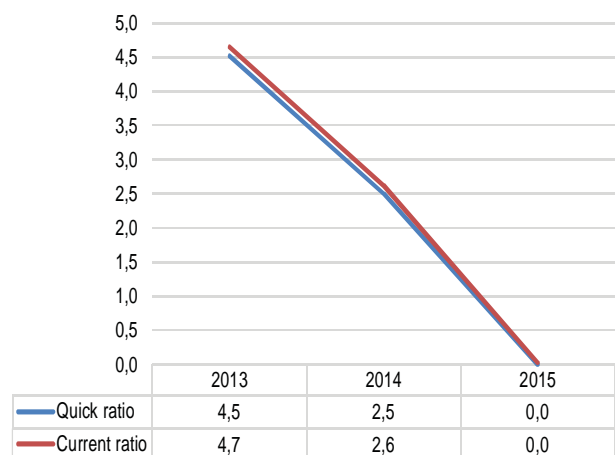
Pääomarakenteen kehitys



Kannattavuuden ja vakavaraisuuden tunnuslukujen kehitys



Maksuvalmiuden tunnuslukujen kehitys



LIKEVAIHTO JA KANNATTAVUUS		ENN 2015	TP 2014	TP 2013
Liikevaihdon muutos	%	-1,6	-1,2	-2,0
Henkilöstökulut liikevaihdosta	%	53,4	39,8	48,6
Investoinnit	€	0	0	14 450
Liikevoitto	%	-27,9	-12,8	-16,0
Tilikauden tappio	€	-256 860	-202 857	-145 100
Nettotulos	€	-256 860	-202 857	-145 100
Oman pääoman tuotto	%	-556,6	-42,3	-32,2
Sijoitetun pääoman tuotto	%	0	-42,3	-32,2

VAKAVARAISUUS		ENN 2015	TP 2014	TP 2013
Omavaraisuus	%	0	66	80
Suhteellinen velkaantuneisuus	%	10	10	10

MAKSUVALMIUS		ENN 2015	TP 2014	TP 2013
Current ratio		0,0	2,6	4,7
Quick ratio		0,0	2,5	4,5

Analyysi tunnusluvuista ja ennusteesta

Kannattavuus on heikko

Yhtiön kokonaistuotot tulevat ennusteen mukaan laskemaan 1,6 % edelliseen vuoteen nähden ollen 921 779 euroa. Yhtiön kokonaistuotot muodostuvat liikevaihdosta ja Helsingin kaupungin avustuksesta (608 000 euroa). Liikevaihdon laskuun vaikuttaa vähentynyt luontokoulun palveluiden käyttö ja muiden tuottojen lasku, avustuksen määrä pysyy ennallaan, liikevaihdon laskun edellisestä vuodesta ennustetaan olenvan 4,4 %. Yhtiön kokonaiskulut tulevat ennusteen mukaan kasvamaan edelliseen vuoteen nähden 5,3 %. Suurin yksittäinen kasvava menoerä on henkilöstökulut, ennusteen mukaan henkilöstökulujen osuus kasvaisi edelliseen vuoteen nähden 8,1 %. Lisäksi muiden kulujen ennustetaan kasvavan 1,1 % edelliseen vuoteen nähden. Muiden kulujen kasvuun vaikuttaa määräaikaisen vuokranalennuksen päättymisestä johtuva vuokrankorotus.

Yhtiön tuloksen ennustetaan olevan 256 860 euroa negatiivinen. Vuoden 2014 vastaava tulos oli 202 857 euroa negatiivinen. Yhtiön liiketappioksi muodostuu - 257 172 euroa vuonna 2015 (vuonna 2014 liiketappio oli - 205 657 euroa). Yhtiön kannattavuus kaikilla kannattavuuden tunnusluvuilla mitattuna laskee merkittävästi edelliseen vuoteen verrattuna. Vuoden 2015 tason mukaisella tappiokehityksellä yhtiön omapääoma riittää enintään kuluvan vuoden ajaksi. Yhtiön selvitystilän mukaiset toimenpiteet on aloitettu.

Vakavaraisuus on heikko

Yhtiön vakavaraisuus tulee olemaan heikko. Omavaraisuusastetta ei voida esittää, koska omapääoma on negatiivinen. Yhtiön omavaraisuus on laskenut tasaisesti vuodesta 2011 lähtien. Yhtiön suhteellinen velkaantuneisuus pysyy edellisen vuoden tasolla ollen 10 % liikevaihdosta. Yhtiön vieras pääoma koostuu lyhytaikaisista veloista. Lainoja yhtiöllä ei ole.

Maksuvalmius on heikko

Ennusteen mukaan yhtiön kassatilanne vuoden 2015 lopussa on negatiivinen lähes 87 000 euroa.

Tunnuslukujen laskukaavat

KANNATTAVUUDEN TUNNUSLUVUT

Liikevoitto (%): $100 \times (\text{Liikevoitto} / \text{Kokonaistuotot})$

Tunnusluku kertoo kuinka paljon varsinaisen liiketoiminnan tuotoista on jäljellä ennen rahoituseriä ja veroja.

Viitteelliset ohjearvot:

yli 10 %	Hyvä
5 % - 10 %	Tyydyttävä
alle 5 %	Heikko

Nettotulos (%): $100 \times (\text{Nettotulos}^* / \text{Kokonaistuotot})$
 *) Nettotulos = Tulos - Satunnaiset tuotot ja kulut

Tunnusluku kertoo kuinka paljon varsinaisen liiketoiminnan tuotoista jää jäljelle ennen satunnaisia tuottoja ja kuluja. Nettotuloksen tulee olla positiivinen, jotta toimintaa voidaan pitää kannattavana.

ROE, Oman pääoman tuotto (%): $100 \times (\text{Nettotulos} / \text{Oikaistu oma pääoma})$

ROE mittaa yrityksen kykyä huolehtia omistajien yritykseen sijoittamista pääomista. Tunnusluku kertoo kuinka paljon omalle pääomalle on kertynyt tuottoa tilikauden aikana. Oman pääoman tuottotaso määräytyy omistajien asettamien tuottovaatimusten mukaan, johon oleellisesti vaikuttaa sijoitukseen liittyvä riski.

Viitteelliset ohjearvot:

yli 20 %	Erinomainen
15 % - 20 %	Hyvä
10 % - 15 %	Tyydyttävä
5 % - 10 %	Välttävä
alle 5 %	Heikko

ROI, Sijoitetun pääoman tuotto (%): $(\text{Nettotulos} + \text{rah.kulut} + \text{verot}) / \text{Sijoitettu pääoma}^*$
 *) Sijoitettu pääoma = Oikaistu oma pääoma + sijoitettu vieras pääoma

ROI mittaa yrityksen suhteellista kannattavuutta eli sitä tuottoa, joka on saatu yritykseen sijoitetulle tai muuta tuottoa vaativalle pääomalle. Tunnusluku kertoo mitä resursseja on tarvittu (eli yrityksen sitomaa pääomaa) tuloksen saamiseksi. Sijoitetun pääoman tuottovaatimus on yleensä alhaisempi kuin oman pääoman tuottovaatimus.

Viitteelliset ohjearvot:

yli 15 %	Erinomainen
10 % - 15 %	Hyvä
6 % - 10 %	Tyydyttävä
3 % - 6 %	Välttävä
alle 3 %	Heikko

VAKAVARAISUUDEN TUNNUSLUVUT

Omavaraisuus (%): $100 \times (\text{Oikaistu oma pääoma} / (\text{Taseen loppusumma} - \text{Saadut ennakot}))$

Omavaraisuusaste mittaa yrityksen vakavaraisuutta, tappionsietokykyä ja kykyä selviytyä sitoumuksista pitkällä tähtäimellä. Luku kertoo kuinka suuri osuus yrityksen varallisuudesta on rahoitettu omalla pääomalla.

Viitteelliset ohjearvot:	yli 40%	Hyvä
	20% - 40%	Tyydyttävä
	alle 20%	Heikko

Suhteellinen velkaantuneisuus (%): $100 \times ((\text{Taseen loppusumma} - \text{Saadut ennakot}) / \text{Liikevaihto})$

Suhteellinen velkaantuneisuus mittaa yrityksen velkojen suhdetta toiminnan laajuuteen. Korkea suhteellinen velkaantuneisuus edellyttää yritykseltä hyvää ja vakaata käyttökatetta ja liiketulosta, jotta lainojen hoidosta selvitään.

Viitteelliset ohjearvot:	alle 40 %	Hyvä
	40 % - 80 %	Tyydyttävä
	yli 80 %	Heikko

MAKSUVALMIUDEN TUNNUSLUVUT

Quick ratio (luku): $\text{Rahoitusomaisuus} / (\text{Lyhytaikaiset velat} - \text{Saadut lyhytaikaiset ennakot})$

Quick ratio mittaa yrityksen mahdollisuutta selviytyä lyhytaikaisista veloistaan nopeasti rahaksi muutettavilla omaisuuserillä (rahoitusomaisuus). Tunnusluku mittaa yrityksen kassavalmiutta ja rahoituspuskurien tilaa. Mikäli yrityksen tulo-rahoitus on runsas, tulee se toimeen myös pienemmällä rahoituspuskurilla.

Viitteelliset ohjearvot:	yli 1	Hyvä
	0,5 - 1	Tyydyttävä
	alle 0,5	Heikko

Current ratio (luku): $(\text{Rahoitusomaisuus} + \text{Vaihto-omaisuus}) / \text{Lyhytaikaiset velat}$

Current ratio tarkasteluperspektiivi on hieman pitempi kuin quick ratioissa, mutta siinä mitataan myös yrityksen kykyä selviytyä lyhytaikaisista veloistaan. Siinä nopeasti rahaksi muutettaviin eriin luetaan mukaan myös yrityksen vaihto-omaisuus.

Viitteelliset ohjearvot:	yli 2	Hyvä
	1 - 2	Tyydyttävä
	alle 1	Heikko