

Helsingin seudun liikenne -kuntayhtymä (HSL)

Toimitusjohtaja	Suvi Rihniemi	Helsingin kaupungin omistusosuus: 52 %	
Hallituksen puheenjohtaja	Risto Rautava	Hallituksen varajäsen	Harri Nikander
Hallituksen varapuheenjohtaja	Sirpa Hertell	Hallituksen varajäsen	Heli Halava
Hallituksen jäsen	Hennariikka Andersson	Hallituksen varajäsen	Ted Apter
Hallituksen jäsen	Jaana Pelkonen	Hallituksen varajäsen	Sini Jokinen
Hallituksen jäsen	Janne Tähtikunnas	Hallituksen varajäsen	Ulla Palomäki
Hallituksen jäsen	Markku Weckman	Hallituksen varajäsen	Laura Simik
Hallituksen jäsen	Ville Ylikahri	Hallituksen varajäsen	Jessica Karhu
Hallituksen jäsen	Hanna Valtanen	Hallituksen varajäsen	Jouni Vauhkonen
Hallituksen jäsen	Tarja Kantola	Hallituksen varajäsen	Mirva Haltia-Holmberg
Hallituksen jäsen	Hannele Kerola	Hallituksen varajäsen	Sami Lehtonen
Hallituksen jäsen	Jukka Hako	Hallituksen varajäsen	Markku J. Jääskeläinen
Hallituksen jäsen	Petri M. Sinisalo	Hallituksen varajäsen	Matti Kopra
Hallituksen jäsen	Hanna Mithiku	Hallituksen varajäsen	Hannu Koponen
Hallituksen jäsen	Björn Månsson	Hallituksen varajäsen	Christel Liljeström
Tilintarkastaja	Leif-Erik Forsberg, KHT, JHTT KPMG Julkishallinnon palvelut Oy		

HSL:n tehtävänä on mm. suunnitella ja järjestää toimialueensa joukkoliikennekokonaisuus ja edistää sen toimintaedellytyksiä, vastata Helsingin seudun liikennejärjestelmäsuunnitelman laatimisesta, vastata toimialueensa joukkoliikenteen markkinoinnista ja matkustajainformaatiosta, hyväksyä toimialueellaan noudatettava joukkoliikenteen taksa- ja lippujärjestelmä sekä liikenteen taksat, vastata matkalippujen tarkastuksesta, päättää ja hankkia toimialueensa bussi-, raitiovaunu-, metro-, lautta- ja lähijunaliiikennepalvelut sekä huolehtia muista viranomaiselle säädetyistä tehtävistä.

Toiminta ja merkittävimmät tapahtumat raportointikaudella

Suomen talouden heikko kehitys vaikuttaa suoraan myös HSL:n ja kuntien talouteen. Työllisten ja työpaikkojen määrän lasku vähentää matkustustarvetta ja pienentää lipputuloja. Toisaalta myös kuntien heikentyvät talousnäkymät vähentävät niiden mahdollisuuksia panostaa joukkoliikenteen kehittämiseen. Tämä yhdessä lähivuosina käyttöönotettavien merkittävien liikenneinfrainvestointien kanssa tuo paineita korottaa lippujen hintoja kustannustason nousua enemmän. Mikäli lippujen hintoja ei koroteta riittävästi ja joukkoliikenteen palvelutaso halutaan säilyttää nykyisellään, aiheuttaa se paineita kuntien rahoitusosuuksien kasvattamiseen.

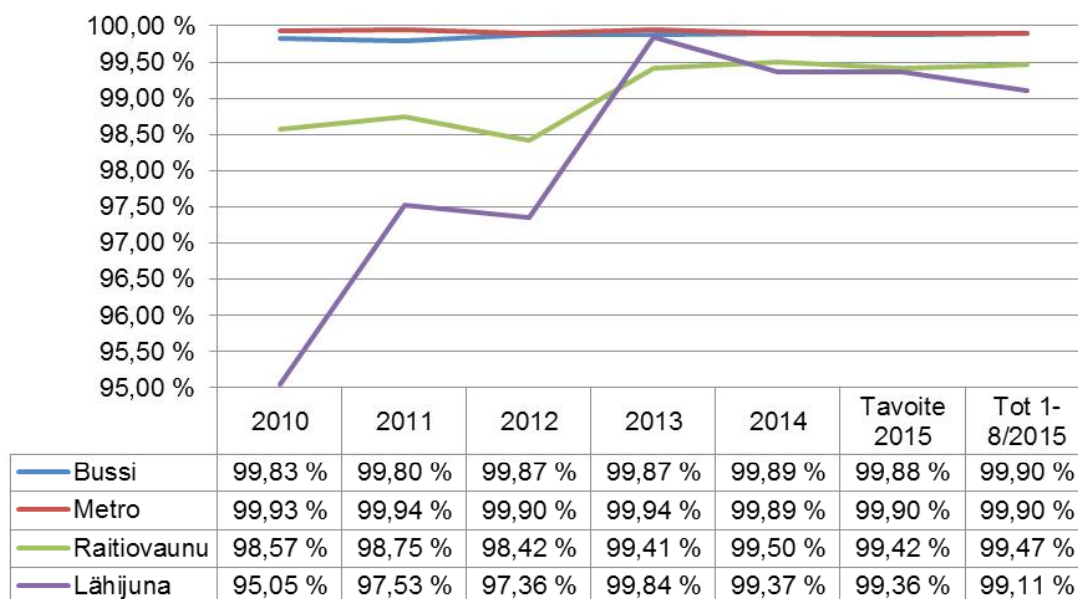
Polttoaineen hinta ja korkotaso ovat pysyneet edelleen alhaisella tasolla, minkä lisäksi vuonna 2015 voimaan tulleet palkkaratkaisut ovat olleet maltillisia. Joukkoliikenteen kustannustaso nousi vuonna 2014 keskimäärin 0,9 % edellisvuodesta. Tämänhetkinen arvio joukkoliikenteen keskimääräisestä kustannustason noususta vuodelle 2015 on historiallisen alhainen -0,1 %. Lähinnä maailmantalouden hienoisesta elpymisestä johtuen alustava toiminta- ja taloussuunnitelma vuosille 2016 - 2018 laadittiin keväällä keskimäärin 2,1 % kustannustason nousuun perustuen.

Joukkoliikennepalvelujen matkustajamäärät ovat olleet alkuvuonna (1 – 8/2015) nousussa edelliseen vuoteen verrattuna. HSL-alueella oli tehty elokuun 2015 loppuun mennessä 232,0 miljoonaa matkaa, eli 1,7 % edellisvuoden vastaavaa ajankohtaa enemmän. Koko vuoden 2015 matkustajamäärän ennustetaan kasvavan 1,9 %, mikä tarkoittaa vuositasolla yhteensä reilu 360 miljoonaa matkaa HSL-alueella. Matkustajamäärien arvioitiin talousarviossa kasvavan tänä vuonna prosenttien verran.

Kutsuplus-matkustus on selvästi viimevuotista vilkkaampaa ja tulee kiihtymään kohti loppuvuotta. Kutsuplussalla on tammi-elokuussa 2015 tehty jo 63 000 matkaa. Vuonna 2014 vastaavana ajankohtana tehtiin 35 000 matkaa, mikä merkitsee 80 % kasvua matkamäärissä huolimatta poikkeuksellisen suuresta muutoksesta hinnoitteluperusteisiin tammikuussa 2015, joka lisää lipputuloja matkaa kohden noin 17 %. Heinäkuussa 2015 saatiin lomakauden ennätys: kun ajoneuvokapasiteettia lisättiin 31 % heinäkuuhun 2014 nähden, lisääntyi matkustus odotetusti ja palvelun saatavuuden parantuuessa lisääntyivät lipputulot 60 %

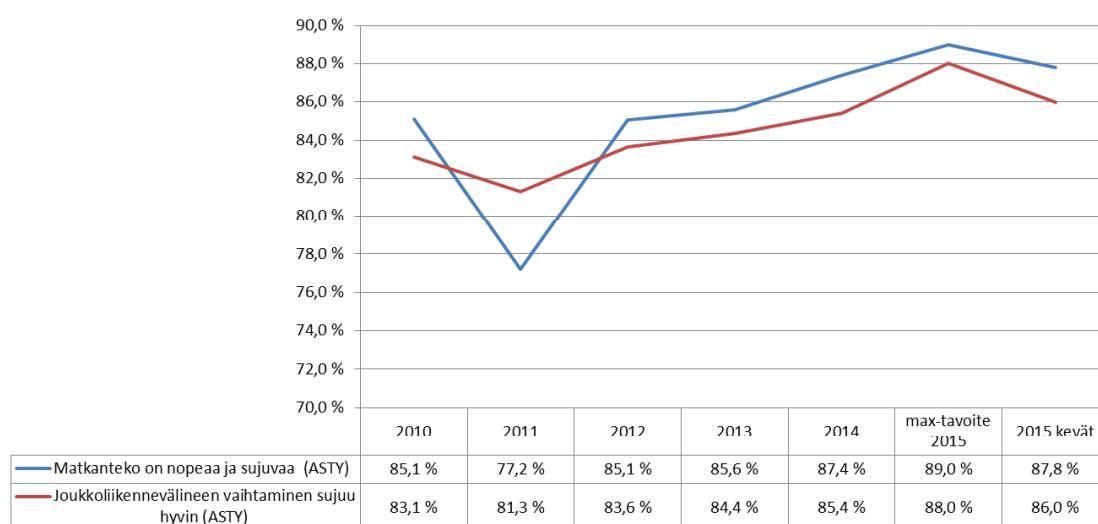
Kesän 2015 aikana tapahtui useita linjastomuutoksia, joiden myötä asiakkaiden matkaketju perustuu entistä vahvemmin joukkoliikenteen runkoverkkoon ja sujuviin liityntäyhteyksiin: Kehäradan liikenne alkoi 1.7.2015 ja ensimmäisenä päivänä kehäradan I- ja P-junissa matkusti noin 80 000 ihmistä. Kehäradan käynnistymiseen liittynyt Vantaan bussilinjaston uudistus toteutui 10.8.2015 ja runkolinjan 560 liikenne käynnistyi myös 10.8.2015. Vantaan uusi bussilinjasto käynnistyi pääpiirteissään hyvin ja muutoksesta on tullut palautetta ennakoarvioita vähemmän. Runkolinjalla 560 matkustajia on ollut hyvin linjan reitin itäisellä osuudella. Reitin läntisellä osuudella matkustajat eivät ole vielä löytäneet linjaa niin hyvin kuin mitä matkustajapotentialiaali antaa odottaa.

Luotettavuuden tunnuslukuna käytetään ajettujen lähtöjen %-osuutta suunnitelluista lähdoistä. Luotettavuus HSL- liikenteen junissa oli elokuun lopulla 99,1 %. Junaliikenteen luotettavuus putosi vuoden 2014 tasosta, mikä selittyy ratainfraan vioilla, runsailla ratatöillä sekä liikenteen käynnistysongelmissa kehäradalla. Junaliikenteen häiriötilanteiden hallintaa on toimintakaudella tehostettu henkilöstön kouluttamisella sekä laatimalla häiriötilannesuunnitelmia erilaisiin skenaarioihin.



Kuva 1: Joukkoliikenteen luotettavuus (ajettujen lähtöjen %-osuus suunnitelluista lähdöistä).

Asiakastyytyväisyyttä sujuviin matkoihin mitataan asiakastyytyväisyystutkimuksilla, joita HSL tekee kaksi kertaa vuodessa. Kevään kyselyn perusteella asiakkaiden tyytyväisyys matkanteon nopeuteen ja sujuvuuteen sekä joukkoliikennevälineen vaihtamiseen ovat vähän parantuneet viime vuoden tasosta. Tälle vuodelle asetettu minimitaloite on saavutettu, mutta maksimitavoitteessa ollaan hieman jäljessä.



Kuva 2: Asiakastyytyväisyys matkanteon nopeuteen ja sujuvuuteen ja joukkoliikennevälineen vaihtamiseen (arvosanan 4-5 antaneiden %-osuus vastaajista).

Tuloskehitys

Toisen osavuositarkastuksen ennuste sisältää vielä epävarmuustekijöitä toimintatulojen ja –kulu-
jen osalta. Tuloihin vaikuttaa merkittävästi matkustajamäärien kehitys ja matkalippujen ostokäyt-
täytymisen muutosten suuntaus. Toisaalta menoihin vaikuttaa epävarma taloustilanne ja kus-
tannustason kehittyminen, erityisesti polttoaineen hinnan muutokset vaikuttavat bussiliikenteen
operointikustannuksiin.

Toimintatuotot

Toimintatuottoja arvioidaan kertyvän yhteensä 621,4 milj. euroa, 6,6 milj. euroa (1,1 %) yli talousar-
vion (TA 614,8 milj. euroa). Toimintatuloista 307,1 milj. euroa (49,4 %) on lipputuloja. Kuntaosuudet
ovat 299,0 milj. euroa, 48,1 % HSL:n toimintatuloista.

Lipputulot

Tarkastelujaksolla matkustajamäärän kehitys on parantunut vuoden ensimmäisestä ennusteesta ja
vuositasolla sen arvioidaan kasvavan edellisvuoteen verrattuna 1,9 %. Talousarviossa lipputuloihin
vaikuttavan matkustajamäärän kasvuksi arvioitiin 1,0 %. Lipputuloja arvioidaan kertyvän yhteensä
307,1 milj. euroa. Lipputuloja arvioidaan kertyvän 19,9 milj. euroa (6,9 %) edellisvuotta enemmän
sekä 8,7 milj. euroa (2,9 %) talousarviossa arvioitua enemmän. Lippujen hintoja korotettiin vuoden
alussa keskimäärin 3,8 prosentilla.

Lipputuloennuste on vielä epävarma. Matkustajamäärien ennusteiden toteutuminen loppuvuoden
aikana ja uusien liikennejärjestelyiden (kehärata, linjastomuutokset) vaikutukset lipunmyyntiin voivat
heilauttaa lipputuloja.

Muut toimintatulot

Muut toimintatulot, yhteensä 15,3 milj. euroa, koostuvat pääosin valtion tuista, tarkastusmaksutu-
loista, liikennöitsijöiltä laskutettavista matkakorttilaitteista ja taukutilojen vuokrista sekä matkakor-
teista perittävistä korttimaksuista. Liikennevirasto on leikannut suurten kaupunkiseutujen joukkoli-
kennetukia ja HSL:n osuus tuesta, 4,7 milj. euroa, toteutuu talousarviota pienempänä (TA 5,4 milj.
euroa). Muita tukia ja avustuksia arvioidaan tänä vuonna saatavan 0,8 milj. euroa. Tarkastusmaksu-
tulojen arvioidaan olevan yhteensä 5,0 milj. euroa, 1,3 milj. euroa talousarviossa arvioitua vähem-
män. Talousarviossa tarkastusmaksutulot oli laskettu 100 euron tarkastusmaksun mukaisena, mut-
ta tarkastusmaksun suuruus on edelleen 80 euroa. Tarkastusmaksutuloista muihin kuluihin kirjat-
tavien luottotappioiden ja luottotappiovarauksen määrän arvioidaan olevan yhteensä noin 2,4 milj.
euroa. Vuokratuottoja arvioidaan kertyvän 2,2 milj. euroa, 0,1 milj. euroa talousarviossa arvioitua
vähemmän.

Toimintakulut

Toimintakulujen määräksi arvioidaan 599,2 milj. euroa, joka alittaisi talousarvion 15,7 milj. eurolla
(2,6 %). Alitus johtuu joukkoliikenteen operointikuluissa syntyvästä säästöstä, joita arvioidaan kerty-
vän yhteensä 15,3 milj. euroa.

Operointikustannukset

Joukkoliikenteen operointikustannukset ovat ennusteen mukaan 475,7 milj. euroa, 79,4 % toiminta-
menoista. Polttoaineen hinnat ja korkotaso ovat edelleen säilyneet matalalla tasolla ja siitä johtuen
joukkoliikenteen kustannustason arvioidaan tänä vuonna historiallisesti olevan keskimäärin -0,1 %
miinuksella kun verrataan edellisen vuoden kustannustason. Talousarviossa oli varauduttu keski-
määrin 1,5 %:n kustannustason nousuun (ilman kilpailutuslisää).

Bussiliikenne

Bussiliikenteen kustannukset ovat ennusteen mukaan yhteensä 310,4 milj. euroa, 10,4 milj. euroa talousarviota vähemmän. Alkuvuoden 2015 osalta poltto- ja voiteluaineiden kustannuskehitys on ollut ennakoitua selvästi maltillisempaa. Ennuste bussiliikenteen osalta kustannustasoksi koko vuodelle 2015 on nyt miinuksella -0,6 %, kun se talousarviossa oli 1,7 %.

Junaliikenne

Junaliikenteen kustannukset ovat arvion mukaan yhteensä 82,1 milj. euroa, 3,2 milj. euroa talousarviota vähemmän. Korvauksia pienentää alhaisen korkotason vuoksi junaka-lustoyhtiölle maksettavan korvauksen pieneneminen. Ennuste junaliikenteen kustannustason nousulle koko vuodelle 2015 on 1,1 %, kun se talousarviossa oli 1,0 %.

Metro-, raitio-, lautta- ja kutsuplus-liikenne

Metroliikenteen kustannusten arvioidaan olevan 25,9 milj. euroa, 0,6 milj. euroa talousarviota vähemmän. Ennuste metroliikenteen kustannustason nousulle koko vuodelle 2015 on nyt 0,2 %, kun se talousarviossa oli 1,3 %.

Raitioliikenteen kustannuksiksi arvioidaan 50,4 milj. euroa, 1,0 milj. euroa talousarviota vähemmän. Ennuste raitioliikenteen kustannustason nousulle koko vuodelle 2015 on 0,8 %, kun se talousarviossa oli 1,3 %.

Lauttaliikenteen kustannuksiksi on arvioitu 4,0 milj. euroa, lähes talousarvion mukaisesti. Ennuste lauttaliikenteen kustannustason nousulle koko vuodelle 2015 on miinuksella -1,3 %, kun se talousarviossa oli 1,1 %.

Infrakustannuksiksi on arvioitu talousarvion mukaiset 68,6 milj. euroa. Infrakustannuksiin sisältyy kustannuksia Helsingiltä 58,9 milj. euroa, Espoolta 2,7 milj. euroa, Vantaalta 6,7 milj. euroa, Keravalta 0,08 milj. euroa sekä Kirkkonummelta 0,3 milj. euroa.

Tilikauden tuloksen rahoituserien ja poistojen jälkeen ennustetaan olevan noin 13,4 milj. euroa ylijäämäinen, kun talousarviossa oli varauduttu 9,9 milj. euron alijäämään.

Investoinnit

Vuoden 2015 investointimenojen arvioidaan olevan yhteensä 24,9 milj. euroa, mikä alittaa talousarvion 23,6 milj. eurolla (48,6 %). Talousarvion alittuminen aiheutuu pääosin lippu- ja informaatiojärjestelmä -hankkeen (LIJ2014) aikataulun tarkentumisen vuoksi seuraavalle vuodelle siirtyvistä investointikustannuksista.

Rahoitus ja vastuusitoumukset

HSL:n rahoitustilanne on säilynyt hyvänä raportointijaksolla, eikä lainaa ole tarvinnut nostaa. Ulkopuolista lainaa ei ennakoitua paremmasta tuloskehityksestä johtuen tarvinne nostaa tämän vuoden aikana.

Henkilöstö

Henkilöstön määrä oli elokuun 2015 lopussa 413 henkilöä. Toteutuneet henkilöstökulut olivat 13,2 milj. euroa, noin 0,6 milj. euroa enemmän kuin vuotta aiemmin. Viime vuosien henkilöstömäärän lisäys selittyy Helsingin seudun matkakorttijärjestelmä LIJ2014-hankeeseen palkatun tilapäisen suunnittelijaresurssien lisäyksestä sekä matkalipun tarkastajien virkojen täyttymisestä, kun matkalipun tarkastajille järjestettiin vuoden 2014 lopulla uusi tarkastajakurssi, jonka jälkeen tarkastajien virat

ovat olleet täytettynä.

Toiminnan riskit ja tulevaisuuden näkymät

Helsingin seudun matkakorttijärjestelmä (LIJ2014-hanke) uusitaan ja samalla toteutetaan ajantasainen matkustajainformaatiojärjestelmä koko seudulle. LIJ-hankkeessa ollaan testausvaiheessa. Samanaikaisesti suunnitellaan käyttöönottoa.

Palvelupisteen myyntijärjestelmä uusitaan ensimmäisenä tammikuun 2016 loppuun mennessä. Uudet lipunmyyntilaitteet ja informaatiojärjestelmä busseissa, raitiovaunuissa ja junissa otetaan vaiheittain käyttöön ensi vuonna sitä mukaa kuin ajoneuvoasennukset etenevät. Ajoneuvojen laiteasennukset valmistuvat vuoden 2016 loppuun mennessä. Uudet lipunmyyntiautomaatit otetaan käyttöön ensi vuoden aikana ja uusi tarkastajalaite loppuvuodesta 2016.

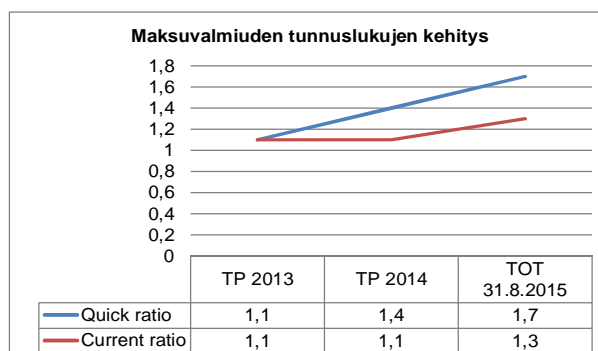
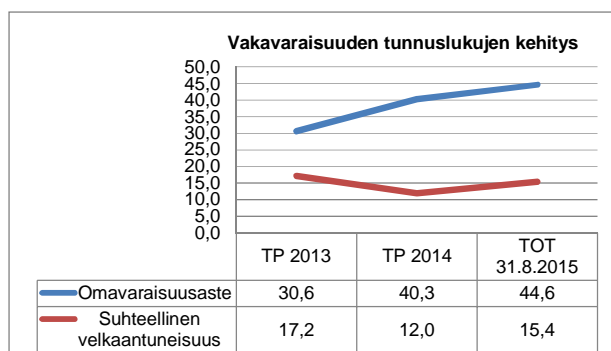
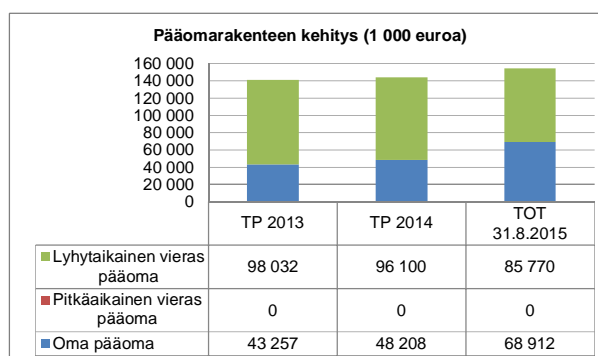
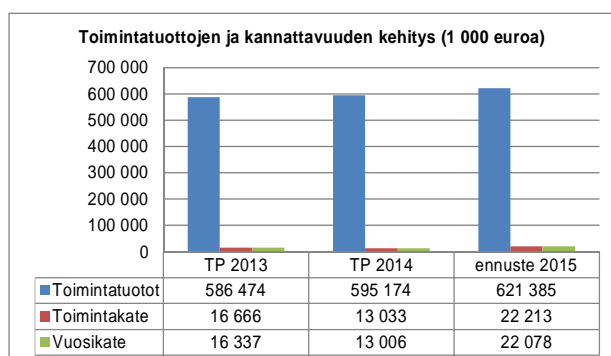
Tiiviissä yhteistyössä LIJ-hankkeen kanssa valmistellaan tulevaisuuden taksa- ja lippujärjestelmää (TLJ). Työtä jatketaan HSL:n hallituksen linjausten mukaisesti. Uudessa vyöhykejärjestelmässä vyöhykekaarten rajat perustuvat ensisijaisesti etäisyyteen Helsingin keskustasta. Pääkaupunkiseudun alueella (Helsinki, Espoo, Kauniainen, Vantaa) on minimiostoksena kaksi kaarta. HSL:n hallitus päätti kesäkuussa 2015 uuden taksa- ja lippujärjestelmän (TLJ). Kaarimallissa noudatettavat erityisryhmien alennus- ja vapaalippujen myöntämisperusteet sekä asiakasryhmät, joilla on oikeus matkustaa ilman lippua.

HSL, VR ja Junakalustoyhtiö tekivät toukokuussa aiesopimuksen, jonka perusteella valmistellaan 1.4.2016 voimaantuleva viisivuotinen suorahankintasopimus lähijunaliikenteen hoitamisesta. Sopimuksen hyväksymisestä päättää HSL:n hallitus helmikuussa 2016. Uusi sopimus päättyy kesäkuussa 2021, eli junaliikenteen kilpailuttaminen siirtyisi kolme vuotta eteenpäin. Vastineeksi VR sitoutuu avoimen kilpailutuksen edellyttämiin järjestelyihin ja HSL saa sopimuskauden aikana vähintään 30 miljoonan euron säästöt nykyisen sopimuksen kustannustasoon verrattuna. Uuden sopimuksen yksityiskohtainen valmistelu on käynnistynyt elokuussa.

TULOSLASKELMA (1 000 euroa)	ENN 2015	TA 2015	EROTUS ENN-TA	TP 2014	TOT 1-8/2015	TOT 1-8/2014
Myyntituotot	307 840	300 249	7 591	289 175	201 342	189 091
Maksutuotot						
Kuntaosuudet	298 953	298 953		290 244	199 302	193 496
Tuet ja avustukset	5 514	6 251	-737	7 302	163	231
Vuokratuotot	2 234	2 170	64	2 605	1 496	1 417
Muut toimintatuotot	6 844	7 131	-287	5 848	4 032	3 664
Toimintatuotot	621 385	614 754	6 631	595 174	406 335	387 899
Valmistus omaan käyttöön						
Henkilöstökulut	-19 425	-19 001	-424	-19 133	-13 233	-12 652
Palvelujen ostot	-571 810	-587 912	16 102	-554 935	-363 987	-361 897
Aineet, tarvikkeet ja tavarat	-1 264	-1 137	-127	-848	-839	-453
Vuokrakulut	-3 439	-3 440	1	-4 313	-2 084	-2 081
Avustukset						
Muut toimintakulut	-3 234	-3 388	154	-2 912	-563	-387
Toimintakulut	-599 172	-614 878	15 706	-582 141	-380 707	-377 470
Toimintakate	22 213	-124	22 337	13 033	25 628	10 429
Rahoitustuotot ja -kulut	-135	-545	410	-27	-153	-57
Vuosikate	22 078	-669	22 747	13 006	25 476	10 371
Poistot ja arvonalentumiset	-8 670	-9 217	547	-8 055	-4 772	-5 178
Satunnaiset erät						
Tilikauden tulos	13 408	-9 886	23 294	4 951	20 704	5 194
Poistoeron muutokset						
Varausten muutokset						
Rahastojen muutokset						
Tilikauden yli-/alijäämä	13 408	-9 886	23 294	4 951	20 704	5 194

TASE (1 000 euroa)	TOT 31.8.2015	TP 2014		TOT 31.8.2015	TP 2014
Vastaavaa			Vastattavaa		
Aineettomat hyödykkeet	32 943	29 588	Peruspääoma	9 230	9 230
Aineelliset hyödykkeet	10 149	10 175	Arvonkorotusrahasto	0	0
Sijoitukset	3 386	3 386	Muut omat rahastot	0	0
Pysyvät vastaavat yhteensä	46 478	43 149	Muu oma pääoma	9 759	9 759
Vaihto-omaisuus	29	29	Ed. tilikausien yli-/alijäämä	29 219	24 268
Saamiset	40 004	41 470	Tilikauden yli-/alijäämä	20 704	4 951
Rahoitusarvopaperit	0	25 000	Oma pääoma yhteensä	68 912	48 208
Rahat ja pankkisaamiset	68 170	34 660	Poistoero	0	0
Vaihtuvat vastaavat yhteensä	108 204	101 159	Vapaaehtoiset varaukset	0	0
			Pakolliset varaukset	0	0
			Pitkäaikainen vieras pääoma	0	0
			Lyhytaikainen vieras pääoma	85 770	96 100
			Vieras pääoma yhteensä	85 770	96 100
Vastaavaa yhteensä	154 682	144 308	Vastattavaa yhteensä	154 682	144 308

RAHOITUSLASKELMA (1 000 euroa)	TOT 1-8/2015	TP 2014
Vuosikate	25 476	6 008
Satunnaiset erät	0	0
Tulorahoituksen korjauserät	0	0
Investointimenot	-7 040	-13 638
Rahoitusosuudet investointimenoihin		
Pysyvien vastaavien hyödykkeiden luovutustulot		
Toiminnan ja investointien rahavirta	18 436	-7 630
Antolainauksen muutokset	0	0
Lainakannan muutokset	0	0
Oman pääoman muutokset	0	0
Muut maksuvalmiuden muutokset	-9 926	11 459
Rahoituksen rahavirta	-9 926	11 459
Rahavarojen muutos		
Rahavarat 31.8./31.12.	68 170	59 660
Rahavarat 1.1.	59 660	55 831



TOIMINNAN VOLYYMI JA KANNATTAVUUS		TOT 1-8/2015	ENN 2015	TP 2014
Toimintatuotot/Toimintakulut	%	106,7	103,7	102,2
Toimintatuotot ilman kuntaosuuksia	%	54,4	52,4	52,4
Vuosikate/Poistot	%	533,9	254,7	161,5

VAKAVARAISSUUS		TOT 31.8.2015	TP 2014
Omavaraisuusaste	%	44,6	40,3
Suhteellinen velkaantuneisuus	%	15,4	12,0
Lainakanta	1 000 €	0	0
Investointien tulorahoitus	%	361,9	95,8

MAKSUVALMIUS		TOT 31.8.2015	TP 2014
Quick ratio		1,7	1,4
Current ratio		1,3	1,4
Kassan riittävyys	pv	44	37

Analyysi

Toiminnan volyymi ja kannattavuus

Toimintatuottoja ennustetaan kertyvän 621,4 milj. euroa vuonna 2015, mikä on talousarviota parempi (1,1 %) ja 4,4 % enemmän kuin vuonna 2014.

Toimintakulujen ennustetaan nousevan 2,9 % vuodesta 2014 ollen 599,2 milj. euroa. Toimintakulujen ennustetaan kuitenkin jäävän 15,7 milj. euroa talousarviota pienemmäksi. Suurin yksittäinen kuluerä on palvelujen ostot, joiden ennustetaan vuonna 2015 olevan 92,0 % toimintatuotoista.

Vuosikatteen ennustetaan kasvavan vuodesta 2014 ollen 22,1 milj. euroa (edellisvuonna 13,0 milj. euroa). Talousarviossa vuosikate on negatiivinen. Ennusteen mukainen vuosikate on hyvä, sillä se kattaa poistoista 254,7 %.

Tilikauden tuloksen rahoituserien ja poistojen jälkeen ennustetaan kasvavan 8,5 milj. euroa vuodesta 2014 ollen 13,4 milj. euroa ylijäämäinen. Talousarviossa on varauduttu 9,9 milj. euron alijäämään.

Vakavaraisuus

Omavaraisuusaste raportointikauden lopussa oli hyvä. Lyhytaikaisia velkoja 31.8. oli 85,8 milj. euroa. Kuntayhtymällä ei ole pitkäaikaista vierasta pääomaa.

Maksuvalmius

Maksuvalmius oli raportointikauden lopussa hyvä quick ratio -tunnusluvulla mitattuna. Kassan riittävyys raportointikauden lopussa oli hyvällä tasolla. Likvidejä rahavaroja 31.8. oli 68,2 milj. euroa.